



Rapport annuel 2020-2021



> Merci à nos partenaires financiers

> Principaux bailleurs de fonds

Ville de Québec

Gouvernement du Canada

- Développement économique Canada pour les régions du Québec
- Femmes et Égalité des genres Canada



> Autres partenaires financiers

- Caisse d'économie solidaire Desjardins
- Communautique
- Consortium de ressources et d'expertises coopératives
- Filaction
- Ministère de l'Économie et de l'Innovation
- RCDÉC – Community Data
- Réseau d'investissement social du Québec (RISQ)
- Secrétariat à la Capitale-Nationale
- Services Québec



> L'année en un coup d'œil

Une équipe
bonifiée et
performante
même en contexte virtuel

De nombreuses
actions pour une
relance juste
et durable

Des événements
sur la reprise collective
et l'entrepreneuriat féminin
qui changent
les perceptions

Une offre d'activités
adaptée qui attire des
centaines de
participant.e.s

Les services aux entreprises
maintenus et des résultats étonnants!

Publication de **2**
guides essentiels
sur les enjeux d'équité, de
diversité et d'inclusion en
contexte entrepreneurial

Plus de
75
entreprises
et projets entrepreneuriaux
accompagnés

De nouveaux
partenariats
et plusieurs projets
structurants en cours

Près de
100
demandes d'information
ou rencontres exploratoires réalisées

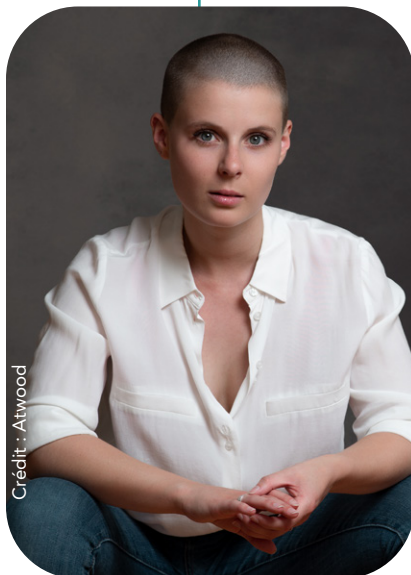
De nouvelles pratiques et
processus afin de bâtir une
organisation
performante et
exemplaire

715 345 \$
financement obtenus
par 16 entreprises accompagnées

Adoption d'un
plan stratégique
triennal ambitieux

28
client.e.s desservi.e.s
par le service de comptabilité et
130 000 \$
en chiffre d'affaires

› Mot de la direction générale et de la présidence



Au cours de la dernière année, la CDEC a été pour moi un rempart, une source inépuisable de motivation grâce à la perspective lumineuse qu'elle nous donne sur l'avenir : une communauté plus égalitaire, responsable et solidaire.

Notre organisation est bouillonnante d'idées et d'ambitions, en plus d'être un milieu où l'authenticité et la créativité occupent une place de choix. Notre plus récente planification stratégique en témoigne et constitue une base solide sur laquelle nous appuyer pour réaliser nos projets des trois prochaines années.

Mais question d'être en mesure d'atteindre nos objectifs après une année, somme toute, éprouvante, je vous souhaite tout d'abord du repos, beaucoup d'indulgence et une cargaison de bienveillance. Et question de pimenter le tout, j'ajouterais le souhait de réaliser des projets qui, en plus d'être significatifs, nous énergiseront par la joie et le plaisir que nous aurons à les réaliser. Des projets qui, nous invitant à travailler ensemble, feront jaillir le meilleur de nous. Car c'est nous, ensemble, qui faisons de la CDEC ce qu'elle est. Et je suis extrêmement fière d'occuper une place à vos côtés.

À toute l'équipe de travail, au conseil d'administration, aux membres, bailleurs de fonds, partenaires et ami.e.s de la CDEC : merci d'être là. Merci de plonger dans l'arène avec nous. Merci de faire preuve de courage, car seul.e.s celles et ceux qui se mouillent savent à quel point le défi est de taille. Mais nous savons aussi, comme le dirait Mégane, que le meilleur est avenir.

En espérant que cette dose de gratitude que je désirais vous partager se soit rendue jusqu'à vous et que nous aurons l'occasion, plus tôt que tard, de se voir en chair en os!

D'ici là, prenez bien soin de vous.

Solidairement,

Rosie Belley
Présidente

Quelle année! Jamais nous n'aurions imaginé que plus d'un an après le début de la pandémie nous serions toujours sous l'égide des mesures de confinement! Comme toutes les organisations, la CDEC a dû s'adapter. Malgré ce contexte difficile, nous avons obtenu des résultats remarquables et c'est avec le sentiment du devoir accompli que nous partageons aujourd'hui notre rapport annuel.

Ainsi, le nombre d'entreprises et organisations desservies a considérablement augmenté. C'est le cas pour notre service-conseil aux entreprises d'économie sociale qui affiche une hausse substantielle du nombre d'accompagnements (+ 20 %) et du nombre de rencontres exploratoires et de demandes d'informations (+ 55 %). C'est le cas aussi pour notre service de comptabilité qui malgré une baisse de son chiffre d'affaires, a desservi un nombre record de clients (+ 12 %).

Mais, nous ne nous sommes pas arrêtés là. Nous avons lancé le programme Accélération-Relance 360° en collaboration avec plusieurs partenaires qui a permis à une vingtaine d'entreprises de bénéficier de services spécialisés. Les nouveaux partenariats se sont eux aussi multipliés. En effet, la CDEC est devenue Alliée d'accompagnement de La Ruche soutenue par Desjardins, nous nous impliquons dans le programme Le Parachute et avons signé une entente avec Humance et l'Institut EDI2 de l'Université Laval pour favoriser l'équité, la diversité et l'inclusion. Nous avons aussi été appelés à participer à plusieurs travaux en vue d'une relance économique plus juste et plus durable autour du G15+ Capitale-Nationale et de la mobilisation *Québec Cap sur la croissance*.

Finalement, alors que le projet Entrepreneuriat au féminin a pris fin en mars, d'autres sont en cours ou sur le point de démarrer avec le Conseil régional de l'environnement (Centre d'économie circulaire), la Coopérative de développement régional du Québec (Société d'acquisition pour la reprise collective) et le Réseau canadien de développement économique communautaire (Laboratoire de solutions en habitation).

J'en profite en terminant pour remercier toute l'équipe de la CDEC. Votre engagement est remarquable et ces résultats sont là pour le prouver.



Isabelle Gilbert
Directrice générale

> Pour un développement durable et inclusif de nos communautés

Après 25 ans d'empreintes durables et dans un contexte sans précédent marqué par la pandémie de COVID-19, la CDEC de Québec a effectué une réflexion déterminante quant à sa mission, sa vision et ses orientations. Il en résulte un plan ambitieux qui réaffirme le rôle essentiel de notre organisation dans le développement de communautés vivantes, prospères et solidaires.

> Une réflexion collective

Administrateur.trice.s, équipe de travail, partenaires, membres et client.e.s ont participé à cette démarche collective par le biais d'entrevues individuelles, de sondages, de groupes de discussion et de rencontres de travail. Nous tenons à les remercier.

“

La réduction des inégalités sociales et l'adaptation aux changements climatiques sont les enjeux du siècle. C'est pourquoi, par ce plan stratégique, la CDEC se dote d'une mission renouvelée qui reflète l'importance et l'urgence d'intégrer systématiquement les dimensions sociale et environnementale au développement de notre territoire.

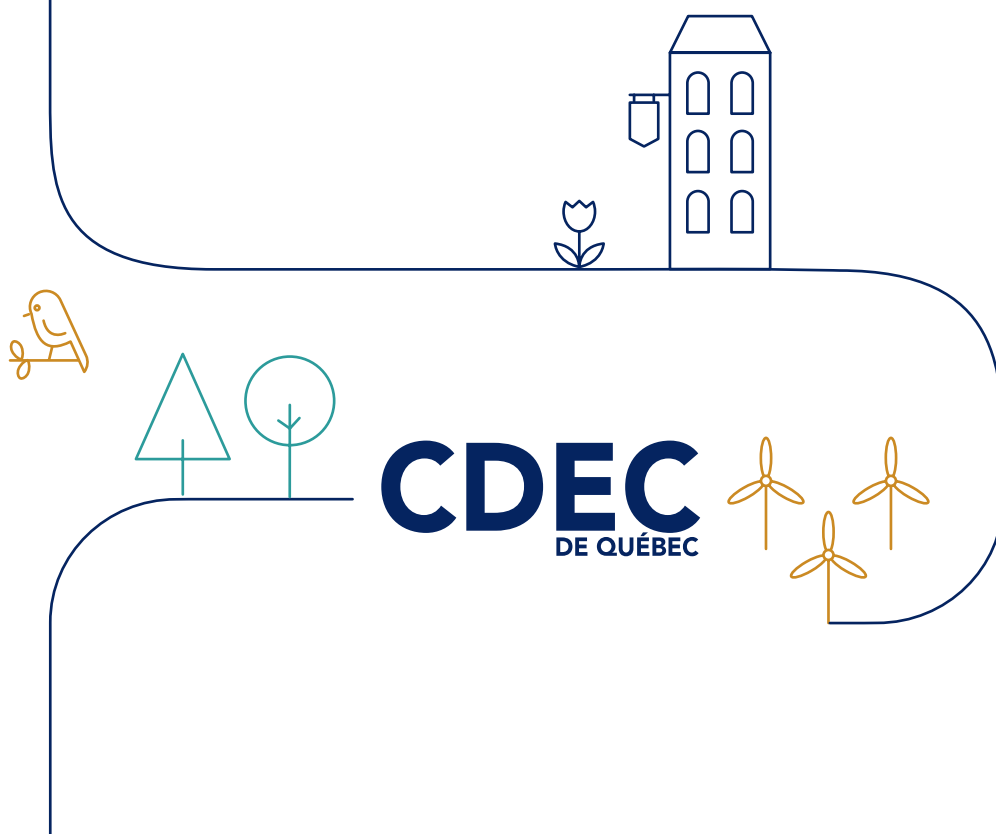
Isabelle Gilbert - Directrice générale

”



> Notre vision

Nous aspirons à un développement plus durable et inclusif de nos communautés pour que chaque individu puisse jouir d'une meilleure qualité de vie sans compromettre celle des générations futures.



> Notre mission

La CDEC soutient la croissance de l'économie sociale et solidaire sur le territoire de l'agglomération de Québec en offrant des services d'accompagnement en entrepreneuriat collectif, en soutenant la responsabilité sociale des entreprises, en favorisant l'innovation et en mobilisant les communautés autour de projets structurants.

La CDEC de Québec reconnaît que certaines personnes ne s'identifient ni au genre masculin ni au genre féminin. C'est pourquoi nous privilégions les formulations neutres et utilisons lorsque requis le doublet abrégé, plus inclusif des personnes non binaires que le doublet complet. L'engagement de la CDEC de Québec à utiliser et à promouvoir un langage non sexiste est une étape vers l'adoption d'un langage qui représente et inclut au mieux les personnes non binaires.

> Nos valeurs



Oser penser autrement.

> Pour nous, créativité et audace sont des maîtres mots.

Chaque jour, nous côtoyons des gens déterminés à changer le monde un projet à la fois. Comme eux, nous osons remettre en question les réponses d'hier pour imaginer les solutions de demain. Les rêves naissent du choc des idées et nous nous employons à repousser les limites avec agilité et détermination pour qu'ils deviennent réalité.

Savoir faire une différence.

> Ici, passion et compétence sont toujours mises à profit.

Parce que nous y croyons, nous sommes pleinement investi.e.s pour générer un impact positif dans notre milieu et dans les organisations que nous accompagnons. Notre motivation à faire une réelle différence s'appuie sur le souci du travail bien fait et sur la mobilisation de nos compétences et de nos ressources pour favoriser la réussite des projets.



Servir l'humain d'abord.

> Chez nous, respect et bienveillance définissent les relations.

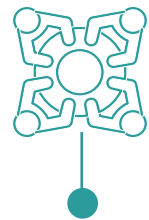
Dans chacune de nos interactions, nous accordons à l'être humain la première importance. Nous nous employons à établir des relations harmonieuses entre individus et communautés. Nous croyons que le vivre-ensemble repose sur l'ouverture, l'écoute et l'empathie. Pour nous, la réussite est collective, elle naît de la collaboration et de l'entraide.



Agir pour la collectivité.

> Chaque jour, solidarité et responsabilité orientent nos actions.

Nous sommes au service du bien commun et cet engagement est source de motivation. Nous participons individuellement et collectivement à façonner un monde meilleur, un monde plus solidaire, plus inclusif, plus sain et plus viable. Nous agissons de manière responsable pour protéger notre environnement et avoir un impact social positif.



> Nos mandats

La CDEC entend déployer une offre de service à forte valeur ajoutée pour les entreprises, organisations et individus qui souhaitent contribuer au développement plus durable et inclusif de notre territoire. Que ce soit par l'accompagnement des entrepreneur.e.s et intrapreneur.e.s, le développement des compétences, le transfert de connaissances, le soutien à l'innovation ou la mobilisation autour de projets structurants, notre mission s'articulera autour des quatre mandats suivants.



> Entrepreneuriat

Soutenir le démarrage, la croissance et la consolidation d'entreprises et de projets entrepreneuriaux collectifs et solidaires.



> Responsabilité sociale

Promouvoir la responsabilité sociale des entreprises et favoriser l'adoption de pratiques et modèles d'affaires plus durables.



> Innovation

Favoriser l'émergence d'innovations et la mise en œuvre de projets contribuant à la réduction des inégalités sociales et l'adaptation aux changements climatiques.



> Connaissance

Approfondir, diffuser et valoriser la connaissance et les innovations favorisant un développement durable et inclusif de nos communautés.

› Accompagnement et services-conseils à l'entrepreneuriat collectif

Nos services

Notre équipe soutient le démarrage, la croissance et la consolidation d'entreprises et de projets entrepreneuriaux collectifs et solidaires.

Que ce soit pour explorer les modèles d'affaires, démarrer une entreprise d'économie sociale, développer un réseau de partenaires ou financer un projet, notre équipe est dévouée à faire progresser les idées sur le territoire de la Ville de Québec. D'ailleurs, au cours de la dernière année, nous avons accompagné plus de 75 entreprises. Voici quelques-uns des services offerts gratuitement à ces entreprises :

- Appui au processus de prédémarrage;
- Validation d'un modèle d'affaires;
- Soutien à la constitution de l'organisation;
- Conseil en matière de gouvernance;
- Mise en relation avec des partenaires du milieu
- Recherche de financement public et privé;
- Analyse financière, etc.



Nos résultats

Forte demande d'accompagnement et financement important

Les entreprises d'économie sociale ont été durement frappées par la pandémie et cette crise sanitaire majeure a demandé à notre équipe de répondre aux questions des entrepreneur.e.s engendrées par une situation économique difficile. Par le fait même, le nombre de demandes d'information, de rencontres exploratoires et d'accompagnement a connu une forte croissance.

77 entreprises accompagnées,
une croissance de 20 %

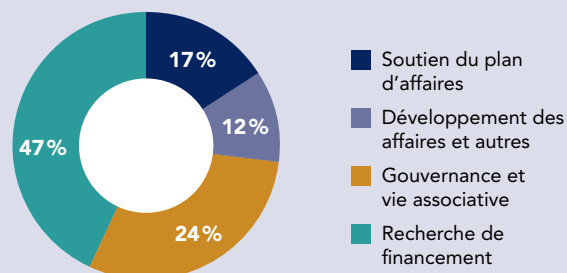
Près d'une **centaine**
de rencontres exploratoires et
demandes d'information combinées,
une croissance de 55 %

Près de **50 %**
des accompagnements
offerts sont liés au financement

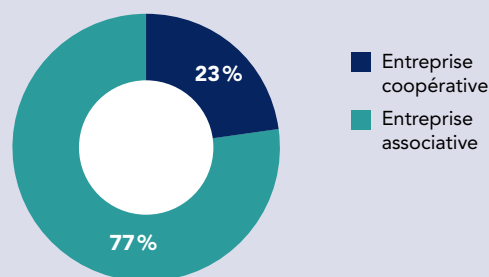
715 345 \$
financement obtenu par
16
entreprises accompagnées



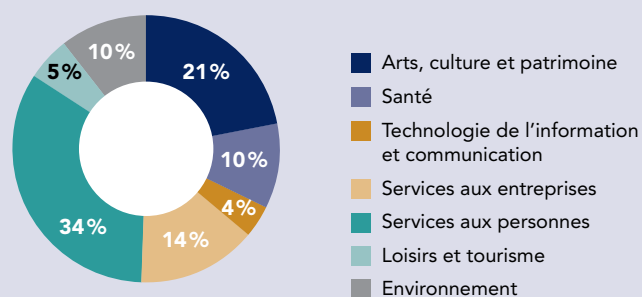
Types d'accompagnement offert



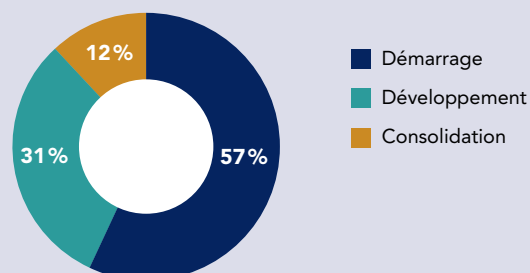
Forme juridique des entreprises accompagnées



Secteurs d'activité des entreprises accompagnées



Stade de développement



➤ Les projets accompagnés

Théâtre Astronaute

Compagnie d'arts vivants qui se présente en trois actes : création de spectacles bilingues destinés au grand public, recherche et développement pour les arts de la scène et La Charpente des fauves, incubateur agile axé sur la promotion et l'évolution de l'art vivant actuel.

C'est d'ailleurs dans la recherche de financement et la structure de ce dernier projet, véritable lieu de création multidisciplinaire, que notre équipe appuie cet organisme depuis le début de l'année.



Crédit photo : Géraldine Rondeau

Accompagner des entreprises d'économie sociale, c'est contribuer à construire des communautés plus vertes, plus solidaires et plus prospères. Bien plus que les statistiques que nous venons d'évoquer, notre réelle motivation prend vie dans la mission que poursuivent ceux et celles que nous accompagnons au quotidien. En prenant part au succès de sa clientèle, la CDEC de Québec contribue à la création de la richesse collective et à l'amélioration de la qualité de vie des gens de Québec. Voici quelques exemples de projets accompagnés en cours d'année.



Réno-Jouets

Réno-Jouets a comme mission de récupérer, recycler et réemployer des jouets usagés afin de permettre aux familles et aux organismes de profiter de jeux de qualité à prix abordables. En plus de donner une deuxième vie aux jouets, l'entreprise sensibilise les jeunes au respect de l'environnement et vient en aide aux enfants issus de milieux défavorisés. Grâce à Réno-Jouets et ses partenaires, plusieurs tonnes de jouets ont été détournés des sites d'enfouissement.

Notre équipe a soutenu l'entreprise en développement dans la recherche de financement et en favorisant la mise en relation avec des partenaires stratégiques.





Centrale Alternative

Fondée en 2019, Centrale Alternative a pour mission de soutenir, connecter et outiller les acteur.trice.s de la scène musicale indépendante québécoise et franco-canadienne. Par le biais de la diffusion d'événements musicaux ainsi que la mutualisation de services professionnels adaptés aux réalités du domaine musical indépendant, cet OBNL travaille à l'atteinte de cet objectif, et cela, tout en favorisant la reconnaissance et la professionnalisation de la scène alternative.

Au cours de la dernière année, la CDEC a accompagné cet organisme dans l'identification des fonds nécessaires à la réalisation du projet et dans l'étape subséquente de préparation aux demandes de financement.



Clic Aide

Clic Aide a pour mission d'offrir un service de relation d'aide en vidéoconférence à faible coût aux individus, couples et familles vivant une situation difficile. Sa mission complémentaire est de permettre aux personnes étudiant dans un domaine lié à la santé mentale de gagner de l'expérience en relation d'aide en s'engageant comme intervenant.e bénévole.

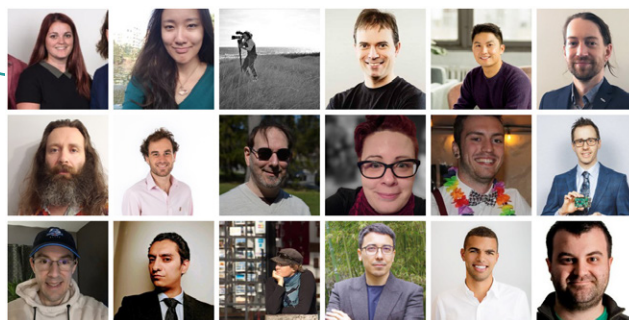
Notre équipe a participé à la constitution de l'organisation, à l'élaboration des règlements généraux et à la préparation de l'Assemblée de fondation.



Drave Développement

Drave Développement est un organisme sans but lucratif qui permet de se mettre au service du Québec pour répondre aux besoins numériques de notre société grâce aux données ouvertes et au logiciel libre afin d'atteindre la souveraineté numérique. Un écosystème du libre québécois vaste, fort, innovateur, prospère et pérenne est le désir ultime de cet OBNL.

Les conseiller.ère.s aux entreprises de la CDEC ont appuyé Drave Développement dans ses démarches de constitution de l'organisation et ont contribué aux réflexions sur la structure du projet.



> Les projets accompagnés

API-Enfance

API-Enfance est un OBNL qui contribue à prévenir et réduire les retards développementaux des enfants en offrant des outils de stimulation du langage intégrés dans le milieu de vie des familles ainsi que des approches pédagogiques, développées scientifiquement en collaboration avec les chercheurs et les organisations œuvrant en petite enfance. API-Enfance propose des solutions novatrices pour des interventions spécialisées et adaptées à notre société en constante évolution.

La CDEC a soutenu l'entreprise notamment dans sa recherche de financement et la mise en place de sa plateforme web.



Code F.

Code F. est une entreprise d'économie sociale qui offre des solutions innovantes et indépendantes d'éducation et d'accompagnement afin de démocratiser les finances personnelles. En plus d'aider les Québécois.es à améliorer leur santé financière, Code F. souhaite également sensibiliser les gestionnaires au stress financier de l'employé.e.

La CDEC soutient fièrement cet OBNL dans sa recherche de financement pour la réalisation de son projet.



Croisière des Alizés

La Croisière des Alizés est destinée aux jeunes filles vivant des troubles alimentaires, sur le chemin du rétablissement, à qui on propose de nouvelles perspectives en les initiant à la voile. En plus de soulager leurs souffrances et réduire les comportements suicidaires, ce projet a pour objectif de sensibiliser le public aux troubles alimentaires.

Notre équipe accompagne l'organisation depuis 2020 principalement dans ses démarches de constitution, dans sa recherche de financement ainsi que dans sa réflexion sur le modèle d'affaires.

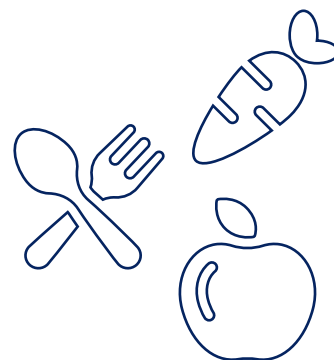




Concentrik

Concentrik est un traiteur communautaire qui offre des solutions à vos défis alimentaires. Desservant principalement les organismes communautaires et les CPE de Québec, l'entreprise vise à démocratiser la bonne nourriture, à encourager la consommation locale et à redonner à chacun sa dignité alimentaire. Miser sur l'approvisionnement et la production locale permet à cette organisation de mieux gérer les ressources alimentaires et humaines et de mettre le savoir-faire de ses cuisinier.ère.s au service de la communauté.

La CDEC conseille Concentrik dans la réflexion de son modèle d'affaires et dans ses recherches de financement.



Réseau d'expertise en éthique de données (REED)

REED offre un service-conseil aux différentes organisations sur la protection des données personnelles des citoyen.enne.s, en proposant les meilleures technologies disponibles, les options de renforcement des données personnelles existantes et les bonnes pratiques permettant d'assurer le respect de la vie privée.

La CDEC offre son appui à l'entreprise depuis 2020 dans les différentes étapes de sa vie associative ainsi que dans sa recherche de financement.



> Service de comptabilité

La CDEC offre un service de comptabilité flexible et à coûts abordables. Notre approche vise à pallier le manque d'expertise au sein des entreprises et organisations et dans la mesure du possible à les rendre autonomes par la formation et l'optimisation de leurs processus comptables. La clientèle desservie bénéficie d'un accompagnement sur mesure grâce à une offre à la carte répondant à leurs besoins.

Nos services

- Tenue de livres informatisée
- Conciliation bancaire
- Service de paie Employeur D
- Rapport de taxes et remises gouvernementales
- Suivi des comptes à recevoir et à payer
- Comptabilité par projet
- Budgétisation et états financiers prévisionnels, etc.

Nos résultats

Cette année phare marque le virage vers une approche proactive et un service client bonifié. L'équipe concentre ses efforts à offrir un service qui répond aux attentes de la clientèle et à créer une plus forte valeur. Voici des résultats prometteurs pour notre service comptable :

28
client.e.s desservi.e.s

130 000 \$
en chiffre d'affaires

Profil de la clientèle

18 %
Travailleur.euse.s autonomes
et entreprises libérales

36 %
organismes communautaires

46 %
entreprises en économie sociale

Conventions de gestion des consignes des microbrasseries du Québec

Depuis 2018, la CDEC de Québec agit comme fiduciaire dans le cadre de deux conventions privées pour la gestion des consignes des membres de l'Association des microbrasseries du Québec. Ainsi, la CDEC s'est vu confier le rôle de gestionnaire des paiements qui consiste à répartir équitablement les frais d'utilisation et de récupération des bouteilles. Cette convention facilite la vie des brasseurs et brasseuses, des organismes distributeurs et des détaillants en mettant en place des moyens pour assurer la qualité et l'efficacité des pratiques de récupération dans une perspective équitable et durable.

> Formations, ateliers et conférences

> Atelier de sensibilisation à l'entrepreneuriat collectif

Ces séances gratuites et bimensuelles permettent aux entrepreneur.e.s voulant découvrir et entamer la réflexion sur les différents modèles d'affaires et de mieux comprendre ce qu'est une entreprise d'économie sociale : les particularités, les différentes formes juridiques et les types de financement disponibles.

En 2020-2021, la CDEC a offert 14 séances réunissant 60 personnes.

> La Série Formations

Front commun pour le développement des entrepreneur.e.s

De retour pour une seconde édition, cette série de formations vise à soutenir les entreprises d'économie sociale par le développement des compétences entrepreneuriales et l'adoption de meilleures pratiques de gestion. Faisant écho aux principaux besoins des entrepreneur.e.s collectif.ive.s, les formations offertes abordent les principes de gouvernance, la communication marketing, la gestion des ressources humaines et financières.

Une initiative conjointe de la CDEC de Québec, du Pôle CN, de la Coopérative de développement régional du Québec et du Réseau COOP.

Au total, 7 activités de formation ont ainsi été offertes.

> Conférence et ateliers

Une expertise partagée avec la communauté

Chaque année, la CDEC est interpellée par ses partenaires pour partager son expertise en matière d'entrepreneuriat collectif et de finances solidaires. Cette année, notre service-conseil a donné des ateliers en collaboration avec le Pôle des entreprises d'économie sociale de la région de la Capitale-Nationale (Pôle CN), l'Agence du revenu du Canada, la MRC de L'Île d'Orléans, Option-travail, le centre de formation professionnelle Fierbourg et la Coopérative de développement régional du Québec (CDRQ).

Plus de 205 personnes ont participé à 11 activités en cours d'année.

Nos résultats

25
activités

265
personnes
participantes



> La reprise collective : ensemble, on va plus loin

Dans le cadre du mois de l'économie sociale, la CDEC de Québec, en collaboration avec la Coopérative de développement régional du Québec, a initié un échange fort intéressant sur la reprise collective; un modèle de transfert d'entreprise plus que jamais pertinent pour allier le manque de relève entrepreneuriale.

Lors de cette activité, Jean-François Neron, président du conseil d'administration de la coop Le Soleil, Garry Lavoie, président de la Caisse d'économie solidaire Desjardins et Thomas Boisvert St-Arnaud, responsable du développement organisationnel et partenariats chez Induktion Géothermie ont partagé leurs expériences de reprise collective.

Une soixantaine de personnes étaient présentes.

> Des actions pour une relance juste et durable

La crise économique provoquée par la pandémie a frappé de plein fouet les entreprises d'économie sociale et engendre de grands défis pour les organisations. La CDEC a répondu présente afin de mettre en place des initiatives pour faciliter la relance et mobiliser les acteurs du territoire en réponse aux besoins révélés par la pandémie.

> Programme Accélération-Relance 360°

En vue de favoriser la relance et l'accélération des entreprises collectives de la région de Québec, la CDEC a proposé le programme Accélération-Relance 360° en collaboration avec le Consortium de ressources et d'expertises coopératives, la CDRQ Capitale-Nationale et Chaudière-Appalaches et le Réseau COOP. Chaque entreprise participante bénéficie de 20 heures d'accompagnement et de 30 heures de service spécialisé dans une vingtaine de champs d'expertise tels que des services financiers, juridiques, technologiques, marketing, communications, ressources humaines. Ce programme est un véritable tremplin pour renforcer ou relancer rapidement les activités de l'économie sociale.

> Québec : Cap sur la croissance

La CDEC participe à titre de partenaire à la démarche de réflexion sectorielle pour la relance économique de l'agglomération de Québec - Cap sur la croissance. Cette initiative de Québec International et de la Chambre de commerce et d'industrie de Québec vise à élaborer des plans de relance pour neuf secteurs d'activités, dont celui de l'économie sociale. En mars dernier, une douzaine d'intervenant.e.s et d'entrepreneur.e.s collectif.ve.s ont pris part à un atelier de consultation animé par la CDEC de Québec afin de poser les bases du plan de relance. La CDEC est fière de participer à cet exercice qui accorde une place importante à l'économie sociale. Il s'agit d'un pas significatif pour la reconnaissance de notre secteur comme partie prenante des stratégies de développement économiques régionales.

> Alliance économique

Créée en novembre 2020, l'Alliance économique de la Capitale-Nationale a été formée pour aider les coopératives et organismes à but non lucratif établis sur le territoire de la région de la Capitale-Nationale à trouver les sources de financement et l'aide technique correspondant le mieux à leurs besoins. Constituée en temps de pandémie, l'Alliance économique regroupe les principaux acteurs de Québec et représente une force régionale immédiate et permanente. Le Secrétariat à la Capitale-Nationale maintient les liens, partage de l'information et coordonne la collaboration entre les partenaires de l'Alliance. La CDEC à titre d'organisme partenaire vient en appui aux entreprises collectives et sociales.



> Consultation ministérielle – Société d’acquisition pour la relance collective

Le gouvernement du Québec a lancé en juin des consultations pour proposer des priorités spécifiques à chacune des régions du Québec. L’exercice devait permettre d’identifier trois projets prioritaires pour la région. Au sortir de cet exercice, le projet de création d’une Société d’acquisition pour la reprise collective qui avait été soumis par les acteurs de l’économie sociale a été retenu par la ministre responsable de la région comme l’une des trois priorités régionales. Depuis ce temps, un comité de pilotage composé du Pôle CN, de la CRDQ, de la CDEC de Québec et de la Caisse d’économie solidaire s’emploie à franchir les premiers jalons de ce projet alors que des études de faisabilité viennent d’être lancées avec le soutien du ministère de l’Économie et de l’Innovation et du Secrétariat à la Capitale-Nationale.

> G15+ Capitale-Nationale

Le 9 juillet 2020, 17 leaders régionaux provenant d’horizons variés dont la CDEC de Québec, annoncent devant l’Assemblée nationale qu’ils unissent leurs efforts pour donner une impulsion à une relance durable de la région de la Capitale-Nationale. Ces leaders affirment ainsi qu’environnement, économie et équité sociale seront indissociables pour relancer le Québec. Le groupe a proposé jusqu’à maintenant une quinzaine de projets concrets et structurants qui s’articulent autour de quatre priorités :

- ① **L’achat local et l’appui à une économie régionale prospère favorisant le développement de circuits courts et de chaîne de valeurs sobres en carbone;**
- ② **La mobilité durable dans un souci de réduction de l’empreinte environnementale de nos modes de transport et de collectivisation de nos infrastructures;**
- ③ **L’aménagement harmonieux du territoire et le soutien aux collectivités afin de bâtir des milieux de vie sains, résilients et sécuritaires;**
- ④ **L’appui à l’entrepreneuriat collectif et responsable ainsi qu’à la concertation citoyenne par l’innovation sociale.**



› Des projets pour un développement juste et durable

› Entrepreneuriat féminin

Le 15 avril s'est tenu l'événement de clôture qui soulignait les trois années de réalisation du projet Entrepreneuriat au féminin financé par Femmes et Égalité des genres Canada. Cette activité a permis de mettre en lumière la réalité des entrepreneures dans toute sa diversité, de briser quelques mythes et de livrer certaines pistes d'action concrètes. Le témoignage d'une entrepreneure au parcours atypique, Lysiane Randria et la poésie de l'autrice Marie-Josée Lépine auront permis d'ajouter beaucoup de profondeur, d'inspiration et d'émotions à l'événement.

› Publication de deux guides essentiels



Guide et capsules vidéo autour de la communication inclusive

La CDEC a rendu public, cet automne, le guide Communication inclusive, mode d'emploi. Ce guide vise à outiller les organisations souhaitant faire progresser l'enjeu de l'équité par l'adoption de politique d'écriture inclusive ou l'intégration de meilleures pratiques en ayant en main tous les éléments pour faciliter l'appropriation du sujet. De plus, une série de six capsules vidéo, réalisées en collaboration avec les Féministes en mouvement de l'Université Laval, servent à déconstruire certains mythes et appuyer les propos du guide.



Entrepreneuriat au féminin : vers un accompagnement plus inclusif

Ce guide se veut en quelque sorte l'aboutissement du projet et une synthèse de nos apprentissages des trois dernières années. Cet outil permet aujourd'hui à la CDEC de partager les bonnes pratiques d'équité, de diversité et d'inclusion (EDI) à adopter pour mieux accompagner des entrepreneur.e.s au profil varié.

Le projet en bref

4 organisations accompagnées dans l'amélioration de leurs pratiques

Plus d'une **douzaine** d'organisations impliquées au comité aviseur

Une **dizaine** de formations et activités de sensibilisation

Création d'un parcours de sensibilisation à l'équité, la diversité et l'inclusion en contexte d'entrepreneuriat

De nombreuses actions de communication

Page web, infolettre mensuelle, 25 articles de blogue, 18 entrevues radiophoniques, 7 capsules vidéo, plus d'une centaine de publications Facebook

D'innombrables rencontres inspirantes et échanges passionnants

> Laboratoire de solutions en habitation

La CDEC a conclu cette année une entente avec le Programme de données communautaires du Réseau canadien de développement économique communautaire dans le cadre du projet de Laboratoire de solutions pour le développement d'outils décisionnels communautaires pour soutenir l'atteinte des objectifs de la Stratégie nationale sur le logement. Ce projet financé par Société canadienne d'hypothèques et de logement (SCHL), souhaite innover en matière de collecte, d'analyse et de présentation de données pour une meilleure prise de décision en matière d'habitation et de logement. Au cours de l'année, la CDEC a mobilisé des acteurs communautaires et publics de la région pour mieux comprendre leurs besoins en matière d'accès aux données socioéconomiques et connaître leur capacité à les utiliser de manière plus optimale. Ainsi, un sondage et un atelier de discussions ont été réalisés pour soutenir cet objectif. Ce projet est toujours en cours.

> Centre d'économie circulaire

Depuis plusieurs années, l'économie circulaire est en progression, mais l'absence de structure et de moyens logistiques freinent sa croissance à grande échelle. Afin de répondre à cet enjeu, la CDEC, à titre de partenaire, participe à la réalisation d'un Centre d'économie circulaire dans la région 03, une initiative du Conseil régional de l'environnement (CRE). Une solution unique au Québec et dans le monde, qui permettra à différents organismes et entreprises d'avoir des ressources mutualisées (transport, entreposage, machinerie spécialisée, etc.) pour la mise en œuvre du réemploi, du recyclage et de la valorisation de matières (mobilier, textile, plastique, aliment, etc.) afin de les détourner de l'élimination et les réinjecter dans l'économie. Le Centre d'économie circulaire de Québec (CÉCQ), en plus d'être un projet vert, est un créateur d'emploi durable dans un domaine innovant.





> De nouveaux partenariats

> Alliée d'accompagnement – La Ruche soutenue par Desjardins

La CDEC est fière d'avoir conclu un partenariat avec La Ruche, une spécialiste du financement participatif de proximité. Dans le cadre de ce projet pilote créé avec Desjardins, La Ruche valorisera auprès de promoteurs de projets d'économie sociale, les services offerts par la CDEC afin de solidifier des éléments clés de leurs projets. Ainsi, à titre d'Alliée d'accompagnement, la CDEC accompagnera les promoteurs de projet d'économie sociale pour la validation de leur modèle d'affaires, la gouvernance, l'analyse financière ou la recherche de fonds publics ou privés complémentaires.

> Centre de formation professionnelle Fierbourg

Démarrer une entreprise collective comporte des enjeux spécifiques notamment en ce qui a trait à la gouvernance et au financement. Pour cette raison, la CDEC a adapté et bonifié le contenu du programme Lancement d'une entreprise offert par Fierbourg, leader en formation professionnelle afin de répondre aux besoins de l'entrepreneuriat collectif. L'expertise de Fierbourg conjugue à l'expertise de la CDEC en accompagnement d'entrepreneur.e.s collectif.ve.s seront donc mises à profit pour offrir des contenus de formations pertinents et utiles.

> Programme Parachute

Avec la volonté de mettre à disposition un maximum de ressources pour nos entreprises, la CDEC s'est jointe, à titre de partenaire de l'économie sociale, au programme Le Parachute qui veille au bien-être des entrepreneur.e.s. Ainsi les gestionnaires que nous accompagnons peuvent bénéficier de consultations gratuites avec un.e psychologue. Notre équipe du service d'accompagnement aux entreprises a reçu la formation qui leur permet de reconnaître les enjeux de santé des entrepreneur.e.s. Les partenaires qui sont au cœur de ce projet sont l'Académie entrepreneuriale ULaval-CDPQ, Apollo13, Spektrum, l'École d'entrepreneuriat de Québec, Entrepreneuriat Laval, Quantino, LE CAMP, Mycélium, AG-Biocentre, SOVAR, La Centrale - Espace entrepreneurial - Université Laval et Mon équilibre UL et le ministère de l'Économie et de l'Innovation.

> Parcours de sensibilisation à l'EDI

La CDEC a conclu une entente avec l'Institut EDI2 de l'Université Laval et Humance pour la création d'un parcours de sensibilisation à l'EDI (équité, diversité, inclusion) en contexte d'entrepreneuriat. Développé pour les professionnels en accompagnement, ce programme de formation traite à travers les différents modules les enjeux d'EDI. Cette entente confirme la volonté de la CDEC de poursuivre son engagement et son action en faveur de l'équité, de la diversité et de l'inclusion.

> Vie associative et ancrage dans la communauté

> Conseil d'administration

Le conseil d'administration de la CDEC est composé de 12 membres issus d'entreprises d'économie sociale et libérale, des milieux communautaire et institutionnel ainsi que des organismes d'aide à l'emploi. Il accueille également des membres individuels engagés envers sa mission. L'année 2021 a été particulièrement féconde alors que les administrateurs et administratrices ont participé activement à l'élaboration du plan stratégique 2021-2024, à la révision des comités du conseil d'administration, de leurs compositions et de leurs mandats ainsi que l'adoption d'une nouvelle politique de rémunération et d'avantages sociaux du personnel de la CDEC.

> Assemblée générale annuelle

Par ailleurs, c'est le 15 septembre 2020 que se tenait l'Assemblée générale annuelle de la CDEC. Une AGA qui s'est déroulée en visioconférence et qui a réuni plus de 80 participants. Cet événement a été marqué par le lancement du livre *La CDEC de Québec, 25 ans d'histoireS de développement*. Rédigé par Linda Maziade, cet ouvrage permet de prendre la pleine mesure la contribution de la CDEC à la revitalisation des quartiers de l'agglomération de Québec, à la réalisation de projets de développement économique communautaire et à la création d'entreprises d'économie sociale.

> Favoriser le rayonnement de l'entrepreneuriat collectif

Encore cette année, l'équipe de la CDEC a aussi participé au jury de trois importants concours entrepreneuriaux. Ainsi, elle s'est impliquée auprès du Défi Ose entreprendre, du Concours Idées d'entreprises de l'Université Laval et les Fidéides de la Chambre de commerce et d'industrie de Québec. Plusieurs des entreprises finalistes à ces concours avaient choisi l'entrepreneuriat collectif comme mode de développement, preuve que l'économie sociale répond aux aspirations d'un nombre grandissant d'entrepreneur.e.s qui souhaite avoir un impact économique plus durable et socialement positif.

> Une implication active au sein de différentes instances

Les membres de l'équipe de la CDEC se font un devoir de s'impliquer au sein de différentes instances afin d'y représenter l'organisation. Ainsi, la directrice générale est devenue membre des conseils d'administration du Chantier de l'économie sociale et de la Maison de la Coopération et de l'économie solidaire (MCESQ). Elle siège également au comité consultatif sur l'offre de service de garde du ministère de la Famille. Par ailleurs, La CDEC poursuit son implication au comité d'analyse de la mesure de soutien au travail autonome du Fonds d'emprunt Québec.

> Comité RSTC 360

La CDEC de Québec mobilise depuis 2019 un comité de partenaires issus des milieux économique, social et environnemental soucieux de maximiser les bénéfices engendrés par le déploiement d'un réseau structurant de transport en commun dans la région de Québec. Ce comité est à la fois un lieu d'information sur le développement du projet et les enjeux s'y rapportant, un lieu de collectivisation et de veille sur les préoccupations des personnes et organismes participants.

› Rapport financier 2020-2021*

Résultats détaillés pour l'exercice terminé le 31 mars 2021

Produits	2021	2020
	\$	\$
Subventions		
Developpement économique Canada	252 326	209 397
Ministère de l'Économie et de l'Innovation	16 044	12 955
Emploi-Québec	-	17 700
Femmes et Égalité des genres Canada	129 180	99 351
Ville de Québec	191 031	185 187
Secrétariat à la Capitale-Nationale	5 000	-
Gouvernement du Canada - subventions salariales et autres	30 323	-
Caisse d'économie solidaire Desjardins	5 000	-
Filaction	7 000	-
Inscriptions	4 950	-
Services et autres	223 550	242 438
Consignes des microbrasseries	409 874	318 398
Cotisations des membres	4 425	4 740
	1 278 703	1 090 166
Charges		
Salaire, charges sociales et allocations	501 396	438 712
Charges locatives	61 776	61 776
Publicité, frais de déplacement et frais de représentation	4 303	16 007
Honoraires professionnels	19 544	21 245
Entretien et réparations	2 860	6 735
Activités	200 705	157 402
Assemblées et réunions	1 684	11 364
Fournitures et frais de bureau	15 882	10 573
Télécommunications	7 445	5 829
Abonnements et cotisations	6 223	4 343
Assurances	4 135	3 894
Divers	4 339	17 148
Remises aux microbrasseries	409 874	318 398
Frais bancaires	2 225	2 388
Amortissement des immobilisations corporelles	7 693	3 547
	1 250 084	1 079 361
Excédent des produits sur les charges	28 619	10 805

*Extrait du rapport de l'auditeur indépendant, Raymond, Chabot Grant Thornton.
Le rapport complet est disponible sur demande

> Situation financière*

au 31 mars 2021

ACTIF	2021	2020
	\$	\$
Court Terme		
Encaisse	450 691	283 957
Comptes clients et autres créances	176 891	145 137
Frais payés d'avance	6 644	6 223
	<u>634 226</u>	<u>435 317</u>
Long Terme		
Placement réservé	24 613	24 491
Immobilisations corporelles	12 014	17 812
	<u>670 853</u>	<u>477 620</u>
PASSIF		
Court terme		
Comptes fournisseurs et autres dettes de fonctionnement	172 356	64 125
Produits reportés	165 227	84 814
Apports reportés	34 500	98 530
	<u>372 083</u>	<u>247 469</u>
Long Terme		
Dettes à long terme	40 000	-
	<u>412 083</u>	<u>247 469</u>
ACTIF NET		
Affecté		
Investi en immobilisations corporelles	12 014	17 812
Responsabilité des administrateur.trice.s	22 000	22 000
Formation - Rôles et responsabilité des administrateur.trice.s	2 920	3 000
Image de marque	20 000	-
	<u>56 934</u>	<u>42 812</u>
Non affecté	201 836	187 339
	<u>258 770</u>	<u>230 151</u>
	<u>670 853</u>	<u>477 620</u>

*Extrait du rapport de l'auditeur indépendant, Raymond, Chabot Grant Thornton.
Le rapport complet est disponible sur demande

> Le conseil d'administration

Le conseil d'administration de la CDEC est composé de 12 membres issu.e.s d'entreprises d'économie sociale et libérale, des milieux communautaire, institutionnel, membres individuels et des organismes d'aide à l'emploi. Au cours de l'année 2020-2021, il y a eu sept séances du conseil d'administration qui se sont déroulées en mode virtuel.



Conseil d'administration

Présidente : Rosie Belley – Entreprise d'économie sociale

Responsable des projets spéciaux et de la médiation culturelle, Théâtre La Bordée

Vice-président : Patrick Dubé – Milieu Institutionnel
Organisateur communautaire, CIUSSS Capitale-Nationale

Secrétaire : Isabelle Leblanc – Poste coopté

Trésorier : Yves Normand – Entreprise d'économie sociale

Vice-président – Finances, Services aux entreprises et Développement des secteurs de force, Québec International

Administrateurs et administratrices

Samuel Corbeil – Milieu de l'entreprise libérale
Travailleur autonome secteur culturel

Luc Samama – Milieu de l'entreprise libérale
Président, Conjoncture Affaires publiques

Isabelle Genest – Milieu communautaire
Présidente-directrice générale par intérim
Vice-présidente, Développement philanthropique
Centraide Québec, Chaudière-Appalaches et Bas-Saint-Laurent

Nicol Tremblay – Milieu Communautaire
Représentant, Comité des citoyens et citoyennes du quartier Saint-Sauveur

Francis Duperron – Entreprise d'économie sociale
Membre fondateur – Production 4 éléments

Laurie Néron – Organisme d'aide à l'emploi
Directrice générale – Libre emploi

Pauline Robert – Membre individuelle

Félix Brochu – Poste coopté

Observateurs et observatrices

Sylvie Gravel
Directrice, Bureau de Services Québec de La Cité

Cynthia Bond
Conseillère en développement économique, Ville de Québec

Yvon Poirier
Représentant, Réseau canadien de développement économique communautaire

Isabelle Gilbert
Directrice générale, CDEC de Québec

Le 25 novembre dernier, le conseil d'administration a procédé à la refonte des comités.

Comité exécutif
Rosie Belley, présidente
Patrick Dubé, vice-président
Isabelle Leblanc, secrétaire
Yves Normand, trésorier

Comité des ressources humaines
Rosie Belley
Isabelle Gilbert
Laurie Néron

Comité d'audit
Yves Normand
Isabelle Genest
Emmanuel Lucas

Comité de gouvernance et d'éthique
Patrick Dubé
Luc Samama
Yvon Poirier

> L'équipe* de la CDEC

La CDEC garde le cap sur le développement de communautés vivantes, prospères et solidaires où chacun.e trouve et fait sa place dans le respect et la dignité.

Isabelle Gilbert
Directrice générale

Emmanuel Lucas
Directeur administratif financier

Marie-Christine Landry
Directrice marketing

Micheline Coté
Adjointe à la direction

Christophe Bédard-Kipling
Conseiller aux entreprises

Dave François
Conseiller aux entreprises

Léa Hardy
Conseillère entrepreneuriat et innovation

Morgane Viguet, chargée de projet Entrepreneuriat féminin

Halim Nefzi
Technicien en comptabilité

La CDEC fait aussi appel à des expertises externes pour réaliser certains mandats :

André Bédard
Consultant en comptabilité et gestion

Errol Lapierre
Analyste financier

Éloïse Pelletier
Stagiaire

La CDEC de Québec tient à souligner l'apport important de ses employé.e.s qui ont quitté en cours d'année en raison de la fin du projet ou pour relever d'autres défis :

Myriam Nickner-Hudon, chargée de projet PING

André Di Vita, directeur développement des affaires

*Composition au 31 mars 2021





CDEC

DE QUÉBEC

155, boulevard Charest Est, RC-1
Québec (Québec) G1K 3G6

Tél. : 418.525.5526

cdecdequebec.qc.ca