

L'ACTION

Le mercredi 13 mars 2024 | Volume 102 N° 41 • MÉDIA LO

D'AUTRAY



DÉBORDEMENT DU LAC MASKINONGÉ RÉTABLIR LA VÉRITÉ FACE AU RÔLE DU BARRAGE DE SAINT-DIDACE

3



MARCELO MARTINS OUVRE LES
PORTES DE SON EXPOSITION

4

L'UNIVERS MARITIME DE
LOUIS-VINCENT BARTHE

7

Photo gracieuseté

Centre de denturologie
Eric Guilbault inc.
FABRICATION ET RÉPARATIONS DE PROTHÈSES DENTAIRES

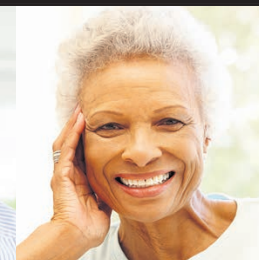
**VOTRE SOURIRE
C'EST NOTRE AFFAIRE!**

Retrouvez confiance en vous grâce à la pose
de prothèses dentaires sur mesure.

UNE APPROCHE PERSONNALISÉE
ET ATTENTIONNÉE À
SAINT-CHARLES-BORROMÉE
ET JOLIETTE



Ordre des
denturologistes
du Québec



450 759-7104 | 28, Chemin du Golf Est, Suite 404

>1249557



La Bibliothèque Sylvie-Thouin accueillera deux expositions
Culture

La Bibliothèque de Lavaltrie présente deux nouvelles expositions jusqu'au 18 avril. Les citoyens auront ainsi la chance d'observer le travail de Michel Giroux et de Mathieu Morissette...

La suite ici >>



Une journée pédagogique annoncée pour l'éclipse solaire
Actualités

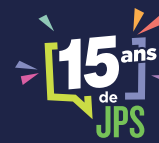
Les Centres de services scolaires des Affluents et des Samares ont annoncé une journée pédagogique dans tous leurs établissements le lundi 8 avril en raison de l'éclipse solaire prévue...

La suite ici >>



**MUNICIPALITÉ
ENGAGÉE
POUR LA RÉUSSITE
ÉDUCATIVE!**

**DEPUIS 2009
DANS LANAUDIÈRE!**



Le CREVALE félicite les mairesses et maires de la **MRC de D'Autray**, qui, année après année, posent des gestes en faveur de la réussite éducative. MERCI pour cet engagement renouvelé en vue d'assurer le développement socioéconomique de notre région!



Les représentant.es des villes et municipalités de la MRC de D'Autray accompagnés des représentantes du CREVALE
Référence photographique : Benoit Dupont, photographe



>1252429

**L'ACTION
D'AUTRAY**

216, rue Beaudry Nord, bureau 101,
Joliette, Québec, J6E 6A6
1 888 767-7156

www.lactiondautray.com

Directrice adjointe à la rédaction : Marilou Séguin
Rédactrice en chef : Élise Brouillette
Journalistes : Mélissa Blouin, Jason Joly et Sarah Yergeau
Directrice des ventes régionales : Marie-Claude Turcotte
Directeur développement des affaires : Benoit Delisle
Conseillère en solutions médias : Valérie Gilbert
Adjointes aux ventes : Amélie Boivin et Nathalie Frigon
Directeur de production : Cédric Juguet

Publié par Médialo inc.
Président : Frédéric Couture
Vice-Présidente : Véronique Gauthier
Impression : Imprimeries Transcontinental inc.
Distribution : Messageries Dynamiques
ISSN : 2562-167X (Imprimé)
ISSN : 2562-1688 (En ligne)

Plus de 40 points de dépôt



Les Amis du Lac Maskinongé font la lumière sur plusieurs dossiers

Rencontre significative - L'association Les Amis du Lac Maskinongé, ayant pour mission la préservation de cette mine d'or bleu, a récemment tenu une importante séance d'informations visant à élucider le rôle du barrage de Saint-Didace lors des débordements en période de crue printanière. D'un profond dévouement envers l'équilibre du milieu naturel, un travail de recherche en amont a été partagé aux citoyens.

Sarah Yergeau | syergeau@medialo.ca

Cette rencontre réunissait une centaine d'invités, dont les trois spécialistes Delphine Deléglise, biologiste et directrice générale d'AGIR Maskinongé, Louis-Guillaume Fortin, ingénieur physique à la direction des barrages et Philippe Tremblay, ingénieur civil spécialisé en hydraulique chez Fluvio.

Étaient aussi présents des membres de l'association ainsi que des élus et employés municipaux de Mandeville, Saint-Didace, Saint-Gabriel-de-Brandon, Ville Saint-Gabriel et de la MRC de Maskinongé.

En entretien avec L'Action D'Autray, le vice-président et responsable des communications de l'association, Patrick Falardeau, présente d'entrée de jeu la mission de l'organisation bénévole. « Nous nous distinguons d'une association de riverains. Notre organisation, en plus d'accompagner, de fournir des outils et de donner des réunions d'informations, se concentre sur trois axes, soit les cyanobactéries et la pollution, le débordement, les crues printanières et les causes, ainsi que les espèces aquatiques envahissantes potentiellement présentes. »

C'est dans l'optique d'éduquer et de renseigner que la jeune et proactive association, avec seulement quelque cinq mois d'existence, s'est appuyée sur des propos scientifiques présentés par les trois experts qui étaient sur place. « On a vite compris que le débordement devait être le premier sujet à aborder », confirme M. Falardeau.

Démystifier et rétablir la vérité

Alors qu'il est arrivé sur le territoire en 2016, le vice-président de l'association explique qu'une rumeur bien ancrée planait déjà dans l'air. « Depuis toujours, on pensait que le barrage était le responsable du débordement du lac. »

De ce fait, il poursuit en disant que « des ingénieurs spécialisés en aménagement hydrique de l'entreprise Fluvio ont été mandatés pour faire une étude venant démontrer l'influence de la gestion du barrage sur la crue des eaux. Leurs modélisations dressaient un portrait juste de la réalité, en tenant compte de données telles que la quantité de neige au sol, les tombées de pluie et les températures moyennes. »

Afin de bien mettre en contexte les participants, les spécialistes ont tout d'abord expliqué la trajectoire de l'eau. « Tout commence avec le bassin versant du lac Maskinongé, soit le point de chute de nombreux points d'eau en provenance des territoires adjacents, qui est d'une superficie de quelque 800 kilomètres carrés. Ensuite, l'eau poursuit son chemin dans le lac Maskinongé, où elle passe entre autres par la rivière Mastigouche pour l'atteindre. »

Ce qui est ressorti des études faites sur la rivière Maskinongé, dernière étape liant le lac et le fleuve, c'est que sa morphologie limite sa capacité d'évacuation d'eau, dû à de nombreux aspects particuliers, dont une pente nulle dès les douze premiers kilomètres. D'autres éléments tels que sa largeur, sa profondeur, ainsi que des méandres et rétrécissements entrent dans l'équation.



La dernière séance d'informations chapeautée par Les Amis du Lac Maskinongé réunissait une centaine d'invités.

Photo: gracielusité

« L'apport d'eau qui entre est supérieur à l'apport d'eau qui sort, donc le niveau monte quand même, barrage ou pas, c'est la réalité. »

Ainsi, le vice-président souligne que le barrage occupe plutôt un rôle de régulation. « Le barrage est là pour une raison purement récréotouristique, afin de maintenir le niveau du lac à un certain seuil durant l'été, soit à 142,65 centimètres au-dessus du niveau de l'océan, à plus ou moins 15 centimètres. »

De ce fait, M. Falardeau soutient qu'il y a quand même des démarches qui peuvent être faites afin de remédier à la situation. « On s'est aperçu qu'une étude avait été faite en 1982 et qu'il y aurait un potentiel de réduire le niveau de la crue globale, si quelques modifications étaient apportées au niveau du lit de la rivière, c'est-à-dire en creusant dedans afin d'enlever les obstructions naturelles. Avant tout, les experts doivent vraiment bien analyser le milieu car depuis ces années, les berges se sont densifiées, puisqu'il y a plus de gens qui se sont installés. »

D'ailleurs, à ce sujet, Les Amis du Lac Maskinongé ont déposé une demande d'actualisation de ces études aux séances du conseil du 11 mars dernier de Ville Saint-Gabriel et Saint-Gabriel-de-Brandon.

Un ou des pas vers le futur

De nombreux projets attendent Les Amis du Lac Maskinongé, dont celui de s'assurer que la cartographie du territoire est à jour. « À une certaine époque, alors que c'étaient les villes qui acceptaient ou non d'adhérer à la carte des zones inondables du Québec, Ville Saint-Gabriel et Saint-Gabriel-de-Brandon n'ont pas embarqué dans l'étude. Cela fait en sorte que lorsqu'on consulte les cartes inondables, il n'y a supposément rien d'inondé, on ne peut le voir car ça n'a pas été actualisé », raconte M. Falardeau.

L'association compte également créer un carnet de santé du lac, dont les données seront accessibles au public sur son site officiel. « On reprend ça, parce que si on ne fait jamais d'examen médical du lac, on ne saura pas s'il va bien. »

D'ailleurs sur son site, dont les bénévoles espèrent qu'il deviendra la référence des habitants, plusieurs informations visant à soutenir la population sont déjà disponibles, dont l'outil de surveillance de la crue des eaux. Grâce à cet outil, les prévisions d'apport d'eau et de soutirage du lac Maskinongé et du barrage de Saint-Didace des trois jours suivants sont constamment actualisées. Cela permet aux propriétaires, « dont la plupart sont des villégiateurs », souligne Patrick Falardeau, de déterminer s'ils peuvent venir séjourner dans leur demeure en toute quiétude.

De plus, des données, telles que le débit et le niveau d'eau, sont continuellement mises à jour et ce par stations hydrométriques locales.

Une application Web « Vigilance – Surveillance de la crue des eaux » a été mise en place afin de mieux préparer les citoyens et les municipalités en cas d'inondation et de leur fournir des informations à travers toute la province. D'ailleurs, à ce sujet, deux pages guides d'accompagnement sont entièrement dédiées à que faire avant et après une inondation.

Patrick Falardeau conclut en appelant au support de la collectivité afin d'œuvrer au bien-être du lac Maskinongé et de ses citoyens.

Pour accéder à ces ressources et pour devenir membre de l'association, les intéressés peuvent se référer à l'adresse suivante : <https://lesamisdulacmaskinonge.com/> .

Besoin de métal ?

MICHEL LESSARD
Fer ornemental inc.



Vente et installation



ATELIER DE SOUDURE

Michel Lessard, Propriétaire

- ✓ Estimation gratuite
- ✓ Rampes d'aluminium
- ✓ Auvents
 - Colonnes
 - Persiennes
- ✓ Balcons en fibre de verre

- Cornières/Angles
Cornières de structure
- Poutres en I - Poutres en H
- Profilés en « U »
- Tubes / Tuyaux
- Feuilles / Plaques
- Acier d'armature
- Treillis métallique
- Aluminium / Acier Inoxydable
- Métaux déployés
Grilles et produits spéciaux

R.B.Q. : 8006-2680-20

921, boul. St-Laurent Ouest, Louiseville • 819 228-8698

Marcelo Martins ouvre les portes de son exposition *Faufiler Lanaudière*

Art textile - Jusqu'au 1^{er} mai 2024, une série d'œuvres de l'artiste textile et fileur de La Visitation-de-l'Île-Dupas Marcelo Martins est présentée au deuxième étage de la Maison Bélisle dans le Vieux-Terrebonne. Intitulée *Faufiler Lanaudière*, cette exposition invite le public à découvrir Lanaudière sous un nouvel angle.

Antoine Pelletier | apelletier@medialo.ca

Lorsque Marcelo Martins, Brésilien d'origine, est arrivé dans la région en 2010, il est tout de suite tombé sous le charme de Lanaudière. Passionné d'arts textiles depuis son plus jeune âge, c'est avec beaucoup de fierté qu'il a réussi à y mêler son amour pour le patrimoine lanaudois afin d'aujourd'hui réussir à présenter son exposition *Faufiler Lanaudière*, en co-production avec son amie artiste Stéphanie Gravel.

« J'ai les idées dans ma tête depuis quelques années, je cherchais une manière de les présenter visuellement afin de partager la laine, de partager notre passion pour le textile », a détaillé Marcelo.

Débordant de significations

Tout au long de l'exposition, les artistes racontent des histoires ou des anecdotes en lien avec chacune des pièces tissées, en plus de détailler les sources d'inspiration les ayant amenés à créer chaque œuvre. On pense entre autres à la courtepoinette *Mes petites maisons*, qui est composée de la devanture des bâtiments les plus emblématiques du Vieux-Terrebonne et de l'Île-des-Moulins, endroit rempli d'histoire et de culture pour l'artiste textile.



Stéphanie Gravel et Marcelo Martins, artistes textiles.

Photo Médialo - Antoine Pelletier

« En tant qu'artiste établi ici à Lanaudière, je voulais travailler le sentiment d'appartenance, la fierté de notre région à partir du partage des arts textiles. L'identification à la région et le partage du patrimoine sont les buts de notre exposition », a dévoilé M. Martins.

À travers le parcours explicatif, il est possible d'en apprendre tout autant sur la région de Lanaudière que sur le parcours de vie bien rempli de Marcelo. Dans ses compositions, il fait notamment référence à un accident qui a changé sa vie ou encore au moment où il a appris qu'il

pourrait officiellement adopter son garçon. C'est avec une grande vulnérabilité que l'artiste offre donc la possibilité au public d'admirer ses créations.

Au cours des prochaines semaines, les Lanaudois peuvent non seulement venir découvrir une série d'œuvres signées Marcelo Martins dans le cadre de son exposition *Faufiler Lanaudière*, mais pourront aussi participer à des ateliers organisés par l'artiste et son amie Stéphanie, toujours dans le but de donner accès à la communauté aux arts textiles et visuels.

Démarche de réflexion sur l'avenir de la forêt

Le gouvernement du Québec effectue présentement une tournée de toutes les régions afin de rencontrer les intervenantes et les intervenants du milieu forestier. Nous serons à Saint-Donat la semaine prochaine.

Vous avez à cœur les forêts du Québec et souhaitez, vous aussi, donner votre opinion? Contribuez en ligne à cette vaste consultation d'ici le 12 avril.

Quebec.ca/avenirdelaforêt

Votre gouvernement Québec

rabaischocs.com

Achetez • Économisez • Profitez

Chèque cadeau de 25\$
Familizoo Complexe Atlantide
Saint-Calixte

Obtenez 25\$
Payez 20\$
20% de rabais

Chèque cadeau de 25\$
Restaurant Barba's
Saint-Lin-Laurentides

Obtenez 25\$
Payez 18\$
28% de rabais

>1251633



NOUVEAUTÉ

SÉRIE HX

90 ET 115 FORCES

- Moteur diesel
- Transmission à vitesse 24x24 avec inverseur hydraulique
- Cabine chauffée et climatisée

CANADA



FINANCEMENT

0%*

DISPONIBLE

TONDEUSE À GAZON



- Moteur à essence Briggs, Kohler ou Kawasaki
- 48 à 60 pouces

- Moteur diesel Kioti
- 3 cylindres • 25 forces
- Largeur de coupe 61 ou 72 pouces

SÉRIE GS

21 À 25 FORCES



- Moteur diesel
- Transmission HST
- 4 roues motrices
- Options de tondeuse
- Chargeur avant
- Excavatrice arrière

*Offre valide sur certains modèles jusqu'au 31 mars 2024. Ne peut pas être combiné avec d'autres offres. Rabais et/ou financement basé sur l'achat d'équipements neufs définis dans la promotion. Financement sujet à l'approbation du crédit. Certaines conditions s'appliquent. Détails en magasin. EX.: Pour une transaction de 24000\$, un acompte de 4000\$ sera versé et un montant de 20000\$ pourra être financé à un taux de 0%/60 mois, les paiements s'établiront à 333.33\$/mois. **Les prix/rabais affichés sont en dollars canadiens, des frais additionnels tels que taxes transport, montage, livraison pourraient s'appliquer. Photos à titre indicatif.

« Le seul concessionnaire reconnu au Québec certifié pour la 16^e année consécutive »



Avec vous depuis plus de 55ans!

101, boul. Est, Maskinongé

819 227-2245

yvon.gagnon@equipementsgagnon.ca

www.equipementsgagnon.ca



5

FIVE PAW

Programme d'excellence des concessionnaires.

AVIS PUBLIC

Ministère des Ressources naturelles et des Forêts

CONSULTATION PUBLIQUE – AMÉNAGEMENT FORESTIER DE LANAUDIÈRE

Du 15 mars au 9 avril 2024

Le ministère des Ressources naturelles et des Forêts invite la population à participer à la consultation publique portant sur les modifications prévues dans le plan d'aménagement forestier intégré opérationnel (PAFIO) du territoire public de Lanaudière.

MUNICIPALITÉS, PARCS ET TERRITOIRES VISÉS

Ce PAFIO présente les secteurs d'intervention potentiels où sont planifiés des travaux tels que la récolte de bois, le reboisement, le dégagement, des éclaircies, la préparation de terrain ainsi que la construction et la réfection de chemins multiusages. Ces travaux sont prévus à l'intérieur des limites administratives des municipalités régionales de comté (MRC) de Matawinie et de D'Autray.

Voici les municipalités, les parcs régionaux et les territoires visés :

MUNICIPALITÉS ET TERRITOIRES NON ORGANISÉS (TNO)	
<ul style="list-style-type: none"> Chertsey Entrelacs Mandeville Notre-Dame-de-la-Merci Saint-Côme Saint-Damien Saint-Didace Saint-Donat Sainte-Émélie-de-l'Énergie 	<ul style="list-style-type: none"> Saint-Michel-des-Saints Saint-Zénon TNO Saint-Guillaume-Nord TNO Lac-Legendre TNO Lac-Matawin TNO Baie-de-la-Bouteille TNO Baie-Obaoca TNO Lac-Devenyns

PARCS RÉGIONAUX	
<ul style="list-style-type: none"> Parc régional de la Chute-à-Bull Parc régional de la Forêt-Ouareau 	<ul style="list-style-type: none"> Parc régional du Lac-Taureau

TERRITOIRES FAUNIQUES STRUCTURÉS	
<ul style="list-style-type: none"> Auberge La Barrière Centre du Pourvoyeur Mastigouche Pavillon Basilières Pourvoirie au Pays de Réal Massé Pourvoirie Chasse et pêche St-Damien (Pourvoirie Domaine du Renard Bleu) Pourvoirie Coin Lavigne Pourvoirie du Lac-Croche Pourvoirie du Milieu Pourvoirie Lac-du-Repos 	<ul style="list-style-type: none"> Pourvoirie Évasion Plein Air Trudeau Pourvoirie Pignon-Rouge-Mokocan Pourvoirie St-Zénon Pourvoirie Vent de la Savane Réserve faunique Mastigouche Réserve faunique Rouge-Matawin Zec Boullé Zec Collin Zec Lavigne Zec des Nymphes

POUR CONSULTER LES PLANS ET TRANSMETTRE SES COMMENTAIRES * :
Quebec.ca/consultations-foret-lanaudiere



Vous avez jusqu'au 9 avril 2024 à 23 h 59 pour transmettre vos commentaires.

* Il est uniquement possible de transmettre ses commentaires en ligne par le formulaire prévu à cet effet.

SÉANCE D'INFORMATION

27 mars 2024 – De 14 h à 19 h

Salle communautaire de l'église catholique de Sainte-Émélie
 350, rue Principale
 Sainte-Émélie-de-l'Énergie (Québec) J0K 2K0

Les spécialistes du Ministère et de la MRC de Matawinie seront disponibles pour vous renseigner sur la consultation, répondre à vos questions et vous aider à émettre vos commentaires. Présentez-vous au moment qui vous convient le mieux dans cette plage horaire.

COMMUNIQUEZ AVEC NOUS

Pour obtenir des renseignements par téléphone, par courriel ou pour prendre un rendez-vous en personne ou en mode virtuel, communiquez avec nous du lundi au vendredi de 8 h 30 à 12 h et de 13 h à 16 h 30 aux coordonnées suivantes :

Ministère des Ressources naturelles et des Forêts

150, rue Saint-Michel
 Sainte-Émélie-de-l'Énergie (Québec) J0K 2K0
 Tél. : 450 886-0916, poste 0
Consultationpafi-lanaudiere@mrf.gouv.qc.ca

La MRC de Matawinie collabore à la tenue de cette consultation. Vous pouvez également joindre leur équipe aux coordonnées suivantes :
 Tél. : 450 834-5441, poste 7081
asylvestre@matawinie.org

Rappel :

Cette consultation ne permet pas de réviser l'affectation du territoire public ni les droits qui y sont consentis.



> 12529302

370 Matériaux de construction

TÔLES à couverture à lambris de couleur/galvanisés La longueur que vous désirez. 819-221-5429

415 Massothérapie, soins thérapeutiques

ESPACE EST, massage, spa OUVERT lundi au samedi. 577-A Notre-Dame, Repentigny. 450-932-7990.

424 Astrologie, occultisme

Ana Médium, spécialiste des questions amoureuses depuis 25 ans. Le secret des rencontres positives, la méthode pour récupérer son ex et des centaines de couples sauvés durablement, réponses précises et datées. Tél. : 450-309-0125

446 Peinture, décoration

PEINTRE d'expérience, très minutieuse, travail garanti, St-Cuthbert, 514-826-4765 Lyne

L'ACTION

D'AUTRAY

VOS NOUVELLES DANS VOTRE INFOLETTRE! ABONNEZ-VOUS!



UNE PROPRIÉTÉ DE
MÉDIALO

L'ACTION

D'AUTRAY

PARTENAIRE
 des grands événements
 de notre communauté!



Municipalité de
 Sainte-Geneviève-de-Berthier

AVIS PUBLIC

EST PAR LES PRÉSENTES DONNÉ par la soussignée, QUE :

Lors de la séance ordinaire tenue le 5 mars 2024, le conseil municipal a adopté par résolution le projet de règlement numéro 700-2024 modifiant le plan d'urbanisme de la Municipalité de Sainte-Geneviève-de-Berthier. Projet de règlement qui a pour but que la Municipalité entend exercer un contrôle dans les zones identifiées comme étant des îlots de chaleur afin de protéger les personnes et les biens contre les effets néfastes de la chaleur excessive. Il pourra être permis de construire à condition de se conformer aux normes retenues par les règlements de la Municipalité.

Une assemblée publique de consultation aura lieu le 9 avril 2024 à 19h30 au bureau de la Municipalité de Sainte-Geneviève-de-Berthier situé au 400, rang de la Rivière Bayonne Sud, Sainte-Geneviève-de-Berthier, J0K 1A0.

Au cours de cette assemblée, le projet de règlement sera expliqué, de même que les conséquences de son adoption. Les personnes et organismes qui le désirent pourront s'exprimer.

Le projet de règlement est disponible pour consultation du lundi au jeudi de 8h00 à 12h00 et de 12h45 à 16h00 et le vendredi de 8h30 à 12h00 au bureau de la Municipalité de Sainte-Geneviève-de-Berthier situé au 400, rang de la Rivière Bayonne Sud, Sainte-Geneviève-de-Berthier, J0K 1A0.

DONNÉ à Sainte-Geneviève-de-Berthier, ce 13^e jour du mois de mars 2024.

Hélène Plourde
 Directrice générale et greffière-trésorière

> 1252930



Le marin et auteur Louis-Vincent Barthe aborde à travers sa troisième œuvre littéraire l'histoire maritime du Saint-Laurent, un sujet très peu documenté au Québec.

(Photo: gracieuse)

Un troisième livre pour le passionné Louis-Vincent Barthe

Histoire maritime du Saint-Laurent - L'auteur Louis-Vincent Barthe invite les citoyens à ouvrir leurs horizons et à plonger dans son univers maritime en l'honneur du lancement de son troisième livre *Les remorqueurs du Saint-Laurent*, qui prendra place à l'église de Saint-Ignace-de-Loyola, sise au 199 chemin de la Traverse.

Après *Les chroniques d'un marin* et *L'épopée des Bateaux Blancs*, l'auteur Louis-Vincent Barthe est toujours désireux de faire connaître des pans de l'histoire maritime du Saint-Laurent, sujet très peu documenté au Québec.

Dans ce volume intitulé *Les remorqueurs du Saint-Laurent*, le marin et auteur regroupe une collection de

photographies dont la plupart sont inédites et proviennent de collections personnelles. Non seulement dévoile-t-il une panoplie d'informations sur les remorqueurs qui ont sillonné les eaux du fleuve sur une période de 100 ans, mais il présente aussi l'aspect et l'histoire des remorqueurs, du savoir-faire de l'équipage, en passant par leur camaraderie et quelques événements tragiques.

En exclusivité, Louis-Vincent Barthe est le premier à aborder ce vaste sujet qui occupe pourtant une place importante dans l'histoire maritime du Québec. Il contribue ainsi à garder en mémoire le rôle méconnu des remorqueurs qui ont œuvré sur le Saint-Laurent. Les amoureux du fleuve sont invités à embarquer à bord de ces petits navires pour un périple historique. **(SY)**

AVIS DE DÉCÈS


Micheline Ducharme
1925-2024

À Montréal, le 27 février dernier, est décédée Micheline Ducharme, à l'âge de 98 ans. Elle a rendu l'âme paisiblement, entourée de ses deux fils Daniel Caisse et Michel Caisse.

Outre ses deux fils, elle laisse dans le deuil, ses petits-enfants : Violaine, Virginie, Victor, Léo Janvier, Gustave et Gabrielle ainsi que ses arrière-petits-enfants : Romain, Samuelle, Flavie et Xavier-Fox.

Une cérémonie de mise en terre de son urne aura lieu au printemps à Lanoraie.

Direction Funéraire :
Centre Funéraire Yves Houle,
530, Frontenac, Berthierville, J0K 1A0
Tel : 450 836-4552
www.centrefuneraireyveshoule.com

>1253054

AVIS DE DÉCÈS

Céline Bourgeault
1964-2024



De Saint-Gabriel-de-Brandon, le 18 février 2024, est décédée à l'âge de 60 ans, Madame Céline Bourgeault. Céline était la fille de feu Roger Bourgeault et feu Marguerite Lefrançois.

Elle laisse dans le deuil, sa fille Anabel, ses frères et sœurs : André, Maryse, Pierre, Yves, Daniella, Serge et Diane, ses beaux-frères et belles-sœurs, son ami de cœur Jean Dugas, ses neveux, nièces, autres parents et amis.

Les personnes qui désirent lui rendre un dernier hommage seront accueillies par la famille le dimanche 24 mars 2024 de 13 h à 16 h pour recevoir vos condoléances à la Résidence Funéraire Lachance Inc. située au 152, rue Curé-Rondeau à Notre-Dame-des-Prairies.

Pour ceux et celles qui le désirent, un don peut être fait en sa mémoire pour la recherche sur la maladie fronto-temporale (maladie apparentée Alzheimer) societealzheimer.ca/fqsa/faire_un_don.

152, Curé Rondeau
Notre-Dame-des-Prairies J6E 1G8
Tél.: 450 755-1212
Télé.: 450 755-1313

>1252966





Centre Funéraire
Régional Joliette

- » Services funéraires personnalisés
- » Lieu chaleureux et spacieux
- » Équipe professionnelle et empathique

1077 Rue Lépine, Joliette | 450 753-7427 | centrefunerairejoliette.com

>1222552



Les Tôles T.S.C.

Vente | Installation | Pliage d'acier



EN INVENTAIRE

BARDEAUX METALLIQUES

TÔLE 8,10,12,14

145⁴⁵\$

La boîte de 50 pieds carées

POUR UN TEMPS LIMITÉ!
HÂTEZ-VOUS!

Avec ou sans installation
Certaines conditions peuvent s'appliquer



toletsc.ca | 514 647-4400



LES TÔLES T.S.C . ARRÊTS DE NEIGE



Ne laissez pas les intempéries hivernales compromettre la sécurité et la longévité de votre toiture. Avec nos garde-neiges, assurez-vous d'un hiver sans encombre, sans dommages et sans blessures dues aux éboulements.

PRIX DE GROS SEULEMENT
Contactez-nous pour une demande de prix

