

la presse

MONTRÉAL, SAMEDI 14 JUILLET 1984



COLLÈGE LIONEL-GROULX

DEMANDE DEUX
**SPÉCIALISTES
EN INFORMATIQUE**

Dans le cadre de la réalisation de son plan directeur informatique, une importante compagnie de transport d'Afrique centrale a confié au Collège Lionel-Groulx en collaboration avec l'ACDI le mandat de fournir une assistance au développement de ses applications informatiques et à la formation de son personnel usager. L'environnement technique informatique de cette compagnie se définit comme suit: HP 3000 Series 40 SX, logiciels de base, MPE, KSAM 3000, Image 3000, Query 300, utilitaires standards HP..., RPG, Fortran.

ANALYSTE FONCTIONNEL

Le premier poste à combler est celui d'analyste fonctionnel ayant en charge l'analyse détaillée de systèmes d'application et la formation du personnel-usager à l'informatique. Le candidat à ce poste possédera une expérience minimum de 5 ans dans l'analyse de systèmes informatiques, une bonne connaissance des méthodes, outils et techniques de développement structuré, une expérience en formation à l'informatique, une bonne connaissance des techniques DB/DC sous environnement Hewlett-Packard et des problèmes de gestion dans le secteur des transports.

PROGRAMMEUR D'APPLICATION

Le second poste à combler est celui de programmeur d'application en charge de la réalisation de systèmes d'application. Le candidat à ce poste possédera une expérience minimum de 3 ans dans la réalisation de systèmes informatiques temps réel sous environnement HP 3000 et une très bonne connaissance des techniques de programmation structurée.

Le mandat de chacun de ces postes est d'une durée de deux ans et comporte de nombreux avantages.

Les personnes intéressées sont priées de faire parvenir leur curriculum vitae, au plus tard le 2 août 1984, à 17 heures au:

Collège Lionel-Groulx
Éducation des adultes
CONCOURS PR-23
100, rue Duquet
Sainte-Thérèse (Québec)
J7E 3G6
(514) 430-3120

C.S.S. RICHELIEU

Le Centre des services sociaux Richelieu requiert les services d'une personne d'expérience pour combler un poste cadre. Cette personne se verra confier la planification, l'organisation, la gestion et le contrôle des activités de son unité, dans le poste suivant:

Chef de service social Milieu scolaire (contrat fermé d'une durée d'un an)

Ce poste situé à Longueuil requiert un diplôme en service social exclusivement et des antécédents pertinents de quelques années. La connaissance de la langue anglaise doit être appropriée à la fonction. Vous vous intéressez à la gestion et vous savez vous adapter rapidement à diverses situations. La rémunération est en conformité avec les normes du M.A.S., classe 15.

Les soumissions de candidature pour ce poste doivent être acheminées avant 17h le 27 juillet 1984, à:

Robert Desmarais
Centre des services sociaux Richelieu
25, boul. Lafayette
Longueuil (Québec) J4K 5C5

Coordonnateur des contrats

Klockner, Stadler, Hurter Limitée, une firme internationale d'experts-conseils, recherche un ingénieur mécanicien de niveau supérieur pour une période de 7 mois. Le poste exige une vaste expérience dans la préparation de contrats reliés à l'installation mécanique, à la tuyauterie, aux travaux électriques et à l'instrumentation dans le domaine des pâtes et papiers.

La personne choisie traitera avec toutes les firmes membres d'un consortium international oeuvrant dans la préparation, l'appel d'offres et l'adjudication de contrats de construction pour un important projet clé en main d'usine de pâte et papier.

Le poste est situé en Autriche, et la personne choisie devra parler l'anglais couramment. Une bonne connaissance de l'allemand est un atout majeur.

Veillez téléphoner ou soumettre un curriculum vitae en toute confiance à:

Peter Almeida
(514) 932-4611

Klöckner Stadler Hurter Ltée

1600 OUEST, BOUL.
DORCHESTER BLVD., WEST,
MONTREAL, QUEBEC H3H 1P9
(514) 932-4611

RESPONSABLE À LA COORDINATION

Vélo Québec recherche pour son équipe de travail un(e) responsable à la coordination.

Vélo Québec est un organisme sans but lucratif qui oeuvre au développement de la pratique de la bicyclette comme moyen de transport et de récréation. Son mode de gestion privilégie la collégialité dans les prises de décision et l'égalité des salaires entre les employés(es) permanent(es). La préférence sera accordée à un(e) candidat(e) possédant les qualifications suivantes:

- connaissance du domaine de la bicyclette
- capacité de gérer et de planifier un budget de 400000\$
- excellente maîtrise du français oral et écrit
- goûts et aptitudes au travail en équipe, à rédiger et à faire de la représentation
- expérience de la co-gestion.

Salaires: Selon la politique de travail en vigueur à Vélo Québec.

Les personnes intéressées par ce poste feront parvenir leur curriculum vitae avant le 10 août 1984 au:

Président du comité de sélection
Vélo Québec
1415 rue Jarry est
Montréal (Québec)
H2E 2Z7

Le Regroupement des Organismes Nationaux de Loisirs du Québec recherche un(e):

RESPONSABLE Agent de voyage

La personne requise administre l'agence "Voyages Loisirs" avec un chiffre d'affaires d'environ deux millions. Elle dirige et contrôle les employés, les activités et les opérations de l'agence. Elle planifie les programmes de voyages et conseille en matière de programmes et projets de voyages individuels et de groupes, tout en participant activement à leur vente. Elle négocie avec les fournisseurs et effectue toutes les représentations nécessaires auprès des organismes membres. Elle élabore et réalise les programmes de développement de l'agence de voyages.

Exigences: Diplôme universitaire de premier cycle avec une expérience pertinente en voyages, minimale de cinq (5) années (l'expérience peut compenser pour la scolarité). Expérience en gestion de personnel.

Rémunération: Entre 27 869\$ et 30 079\$, selon l'expérience et les qualifications.

Les personnes intéressées doivent faire parvenir leur curriculum vitae au plus tard le 30 juillet 1984 à 17h00 en mentionnant le dossier 84-006-28 au:

REGROUPEMENT DES ORGANISMES
NATIONAUX DE LOISIRS DU QUÉBEC
Les ressources humaines
1415 est, rue Jarry
Montréal (Québec) H2E 2Z7

CHEF DE SECTION - OPÉRATIONS 2e Concours

LA PRÉVOYANCE COMPAGNIE D'ASSURANCES est à la recherche d'un chef de section - Opérations désirant se joindre à l'équipe de la Direction du Centre de Traitement Informatique.

Responsabilités: Relevant du chef de service - Opérations, le titulaire de ce poste organise, coordonne et contrôle les activités des quatre (4) quarts d'opération, tant du point de vue administratif que technique. Il s'assure de la qualité des services offerts et de l'optimisation des procédures d'opération.

Exigences: Le (la) candidat(e) possède idéalement un D.E.C. en informatique et environ cinq (5) ans d'expérience en informatique, dont au moins trois (3) en gestion de personnel. Il (elle) doit avoir des aptitudes manifestes pour la gestion.

Environnement: IBM 3031, IBM 3083, IBM 3705 (400 terminaux), logiciels VM, CMS, DOS/VSE, DOS VS, MVS, TSO, IMS, DB, VTAM, DMS et CICS.

Rémunération: Nous offrons une rémunération concurrentielle ainsi que d'excellents avantages sociaux. Toute personne intéressée est priée de faire parvenir son curriculum vitae avant le 25 juillet à:

LA DIRECTION DES RESSOURCES HUMAINES
507, Place d'Armes - 20e étage Montréal (Québec) H2Y 2W8



LE GROUPE
LA LAURENTIENNE

LA PRÉVOYANCE
COMPAGNIE D'ASSURANCES

POSTES SPÉCIALISÉS

INGÉNIEUR ÉLECTRIQUE OU ÉLECTRONIQUE (4 POSTES)
Bilingue, 3 ans d'expérience manufacturière en conception numérique, analogique et de logiciel. \$30,000 et plus.

DIRECTEUR, USINE (1) — CONTRÔLE DE PRODUCTION ET D'INVENTAIRE (1)
Bilingue, minimum de 5 ans d'expérience en gestion d'usine, contrôle de matériel et de production en milieu manufacturier d'appareils électroniques. \$40,000.

PROGRAMMEUR (1) ET PROGRAMMEUR-ANALYSTE (1)
Connaissance des langages Cobol, RPG et Fortran. Deux ans et plus d'expérience. \$22,000+.

ANALYSTE DE SYSTÈMES (1)
Bilingue, 5 ans et plus d'expérience dans l'analyse et l'opération des systèmes d'information de gestion. \$30,000+.

Veillez appeler ou envoyer votre curriculum vitae en toute confiance à Johanne Bourassa, le Conseil de placement professionnel, 555 ouest, boul. Dorchester, bureau 1120, Montréal, Québec, H2Z 1B1. Tél.: (514) 866-2807. Dossier 2125LPS.



LE CONSEIL DE PLACEMENT PROFESSIONNEL

Le premier geste à poser.
Montréal • Toronto • Winnipeg
Edmonton • Calgary • Vancouver

Préposé(e)s Service à la clientèle

Votre rôle sera de recevoir les appels téléphoniques des abonnés actuels ou éventuels et répondre à toutes demandes de service ou d'informations relatives au service de câblo-distribution que nous offrons.

Les personnes choisies devront posséder un cours secondaire, une très bonne connaissance du français, de l'anglais et de l'opération d'un écran cathodique, ainsi que douze mois d'expérience à titre de téléphoniste. Une expérience pertinente dans la vente serait un atout.

Nous offrons un salaire très concurrentiel, une gamme complète d'avantages sociaux.

Les personnes intéressées doivent faire parvenir leur curriculum vitae à l'attention de la:



CABLEVISION
NATIONALE
LTÉE

Vice-présidence aux ressources
humaines
2000 rue Berri
Montréal (Québec) H2L 4V7

GÉRANT(E) pour LIBRAIRIE DE DÉTAIL

NATURE DE LA FONCTION:

Le (la) candidat(e) aura la responsabilité générale du fonctionnement du magasin comprenant, entre autres, la formation et la direction du personnel, le choix et la gestion des stocks, l'animation de la vente et la bonne tenue du magasin.

EXIGENCES:
Expérience pertinente.

TRAITEMENT:

Au-dessus de la moyenne (base plus commissions), nombreux avantages sociaux.

Veillez faire parvenir votre curriculum vitae à:

La Presse, réf.: 13295
C.P. 6041, succ. A
Montréal, Qué. H3C 3E3

ESTIMATEUR SENIOR

La Société d'Administration Concordia Ltée, spécialiste de la gestion de construction et de projets, est à la recherche d'un estimateur senior pour le projet du Musée national de l'Homme, Hull, Québec.

Nature du poste
Le candidat sera responsable de l'estimation, de la préparation de soumissions, du contrôle des coûts, et de la liaison avec les équipes de design et avec les propriétaires.

Qualités requises
— Un minimum de cinq ans d'expérience pertinente est essentiel.
— La connaissance de la langue française et de la langue anglaise est requise.

Rémunération
La Société offre un salaire à la mesure des qualifications et une gamme concurrentielle d'avantages sociaux.

Les personnes intéressées doivent faire parvenir leur curriculum vitae à:

La Société d'Administration Concordia Ltée
99, rue Laurier
Hull, Québec J8X 3V8



HÔPITAL
GÉNÉRAL
LASALLE

INFIRMIÈRE À TEMPS PARTIEL

2 jours par semaine — de nuit à l'urgence

Exigences:

— Membre en règle de l'O.I.I.Q.

— Un an d'expérience en médecine et chirurgie ou six mois à l'urgence.

Les personnes intéressées doivent faire parvenir leur curriculum vitae avant le 21 juillet à:

Direction des ressources Humaines
Hôpital Général LaSalle
8585, Terrasse Champlain,
Lasalle, QC H8P 1C1

Une importante chaîne canadienne spécialisée dans les vêtements mode pour dames ouvre son premier magasin à Montréal et recherche un(e)

GÉRANT(E) DE MAGASIN

Notre chaîne en plein essor compte ouvrir prochainement son premier magasin à Montréal, situé dans un important centre commercial. La société recherche un gérant de magasin possédant de l'expérience dans les vêtements mode et aimant traiter avec les modélistes et vendre des articles de qualité. Nous offrons le meilleur salaire à la personne hautement expérimentée, ainsi qu'une excellente gamme d'avantages sociaux et de primes.

Très belles chances d'avancement car notre société va poursuivre son essor au Québec. Bilinguisme indispensable.

Envoyez votre curriculum vitae à:

Bob Cardwell
HOLLY'S FASHIONS
21 Benton Road
Toronto, Ont. M6M-3G2
ou composez, à frais virés, (416) 245-5777
(Discretion assurée)

INGÉNIEUR EN MÉCANIQUE

Kenworth du Canada, entreprise spécialisée dans la fabrication de camions routiers, est à la recherche d'un ingénieur en mécanique pour son département du contrôle de la qualité.

QUALIFICATIONS REQUISES:
— B.Sc. A. — Ingénieur en mécanique.
— Bilingue (français et anglais).
— 1 ou 2 années d'expérience serait un avantage.

SALAIRE:
Selon l'expérience. — Excellents bénéfices sociaux.

Les candidats intéressés sont priés de faire parvenir leur curriculum vitae ainsi que leurs attestations d'études au:

Service du personnel
COMPAGNIE KEMWORTH DU CANADA
10, rue Sicard
Ste-Thérèse, Qué.
J7E 4K9

ACHETEUR

Une compagnie manufacturière est à la recherche d'un acheteur d'expérience pour son département d'achats et de gestion du transport.

Salaire et avantages intéressants.

Faire parvenir curriculum vitae à:

La Presse, Réf. 13300
C.P. 6041, Succ. A
Montréal, Qc H3C 3E3

Société Canadian
Radio- Broadcasting
Canada Corporation



CHEF DES COMMUNICATIONS Région de l'Ontario

Ce poste est offert aux candidats qualifiés des deux sexes.

FONCTIONS:

— Élaborer des stratégies et des campagnes destinées à promouvoir, dans sa région, des émissions de télévision et de radio MA et MF de Radio-Canada.
— Fournir des conseils professionnels aux cadres supérieurs régionaux au sujet des communications générales de la Société.

EXIGENCES:

— Diplôme universitaire de préférence dans le domaine des communications.
— Cinq à dix ans d'expérience, notamment en publicité, promotion électronique, relations publiques et communautaires, communications avec le personnel et relations avec les clients.
— Connaissances des caractéristiques du marché de la région de l'Ontario et compréhension du rôle et de la fonction de la radiotélévision.
— Bonne connaissance du français et de l'anglais.

LIEU DE TRAVAIL: Toronto
S.V.P. faire parvenir votre curriculum vitae avant le 23 juillet 1984 au:

Coordonnateur de la dotation
Société Radio-Canada
C.P. 500 Succursale A
TORONTO (Ontario)
M5W 1E6

OFFRES D'EMPLOI

PROFESSEUR Mécanique d'entretien d'aéronefs

Concours: EA-84-02

Le Cégep de Sept-Îles, dans le cadre d'un programme à temps complet en mécanique d'entretien d'aéronefs est à la recherche d'un professeur à temps complet pour l'année 1984-85.

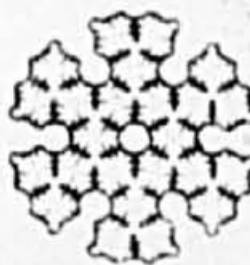
Qualifications requises:
Licence de mécanicien d'entretien d'aéronefs catégorie A et un minimum de cinq (5) ans d'expérience pertinente ou diplôme universitaire de premier cycle en aéronautique. En l'absence du diplôme complet, quelques années d'expérience pertinente peuvent compenser.

Entrée en fonction: Août 1984

Salaire:
Conformément à la convention collective du personnel enseignant, dont une prime de retention de 8%.

Les personnes intéressées à poser leur candidature sont priées de faire parvenir leur curriculum vitae complet incluant les relevés de notes, licences et autres avant le 27 juillet 1984 au:

Directeur des services au personnel
CEGEP DE SEPT-ÎLES
175, rue de la Verdery
Sept-Îles (Québec) G4R 5B7



ÉQUIPEMENT
Nautilus

CENTRE DE CONDITIONNEMENT
PHYSIQUE DE VALLEYFIELD Inc.

est à la recherche de

MONITEUR(TRICE)S POUR NAUTILUS ET DANSE AÉROBIQUE

TEMPS PLEIN OU TEMPS PARTIEL POUR LES 3 SITES SUIVANTS:

VALLEYFIELD, GRANBY, ST-HYACINTHE

EXIGENCES

— Étudiant en éducation physique ou équivalent

— Expérience de vente

Toute personne intéressée devra faire parvenir son curriculum vitae avant le 31 juillet 1984.

Toute demande sera traitée confidentiellement.

NAUTILUS VALLEYFIELD

30, chemin du Golf

Valleyfield, Québec J6S 5M6

Tél.: (514) 371-9365

COMPTABLE

Concessionnaire GM sur la Rive-Sud recherche personne compétente pour travailler à son département de comptabilité (comptabilité manuelle).

Faire parvenir curriculum vitae à:

C.P. 698
31, rue St-Eugène
Varenes (Québec) J0L 2P0

CAISSE POPULAIRE ST-JÉRÔME

DIRECTEUR ADMINISTRATIF

Sous l'autorité du directeur général, le directeur administratif planifie, organise et contrôle les activités relatives à l'administration interne de la caisse. Il fait des recommandations quant aux objectifs, politiques et plans d'action de son secteur. Il fournit un support à la gestion financière de la caisse et coordonne les activités de son secteur.

La Caisse populaire St-Jérôme gère un actif de \$95 millions, opère 3 centres de services et utilise les services de 90 employés.

Les exigences:

- Le candidat doit posséder un DEC en techniques administratives et une expérience d'au moins cinq (5) ans dans des fonctions cadres acquise au sein d'une caisse populaire ou autre institution financière. Toute autre combinaison de formation et d'expérience jugée pertinente pourra être considérée;
- Il doit posséder de fortes connaissances en analyse financière et une bonne maîtrise des principes comptables généralement reconnus;
- Fortes capacités en terme d'analyse, organisation, sens du contrôle bien développé et aptitudes à la gestion des ressources humaines.

Les conditions de travail:

La caisse populaire offre un salaire à la mesure de vos qualifications et notre régime d'avantages sociaux est très concurrentiel.

Toute personne intéressée doit faire parvenir son curriculum vitae, et ce, avant le 10 août 1984 en indiquant le numéro de référence suivant sur l'enveloppe: 84-07-023-LS-08.

Lynne Sylvain, agent de personnel

Fédération des caisses populaires Desjardins de Montréal et de l'Ouest-du-Québec

Direction recrutement et sélection du personnel
1, Complexe Desjardins, 9ième étage
Case postale 35, Succursale Desjardins
Montréal (Québec) H5B 1E7

FÉDÉRATION DES CAISSES POPULAIRES DESJARDINS DE LA PÉNINSULE ET DES ÎLES

La Fédération des caisses populaires Desjardins de la Péninsule et des Îles regroupe 43 caisses populaires de la péninsule gaspésienne et des îles de la Madeleine. Le siège social est à Maria, comté de Bonaventure. Elle sollicite présentement des candidatures pour le poste de:

Premier Vice-président et Directeur général

Le premier vice-président et directeur général a comme mandat de favoriser et développer la coordination entre les divers services afin de réaliser les priorités de développement de la Fédération et des caisses populaires affiliées.

Assisté par trois vice-présidents (finance et administration, opérations et marketing, ressources humaines et communication) il voit à l'application des politiques déterminées par le Conseil d'administration et assure l'atteinte des objectifs généraux de fonctionnement de l'entreprise.

Considérant la nature coopérative de l'entreprise il doit maintenir un dialogue et une écoute constante avec les autres organismes du MCPED et des caisses populaires affiliées. En tant que premier vice-président et directeur général celui-ci siège au Conseil d'administration de la Fédération et il peut agir comme secrétaire. Au besoin, il agit également comme personne ressource auprès des administrateurs et des dirigeants des caisses populaires affiliées.

Le premier vice-président et directeur général relève du Conseil d'administration de la Fédération. La personne recherchée est un cadre possédant des qualités exceptionnelles pour la gestion. Elle est diplômée universitaire de deuxième cycle, de préférence en administration et une expérience de sept (7) années dont cinq (5) dans la fonction de cadre. Toute autre combinaison de formation académique et d'expérience jugée suffisante pourra être considérée

Lieu de Travail: Maria.

Les candidatures doivent être adressées avant le 3 août 1984 à:

M. Léopold Cormier, Président de la

fédération des caisses populaires Desjardins de la Péninsule et des Îles

C.P. 250, Maria
Comté de Bonaventure
(Québec) G0C 1Y0

FÉDÉRATION DES CAISSES POPULAIRES DESJARDINS DE L'ABITIBI

Ayant son siège social à Amos, la Fédération des caisses populaires Desjardins de l'Abitibi regroupe 42 caisses populaires réparties entre Chibougamau et les limites ontariennes et possédant un actif consolidé de 205 millions. La Fédération utilise les services de 27 employés réguliers dont quatre cadres et douze techniciens et professionnels. Elle sollicite des candidatures pour le poste de:

Directeur général

Le directeur général assume les responsabilités de planification et de supervision de l'ensemble des activités et des opérations de la Fédération, de plus certaines tâches spécifiques comme les placements des actifs des caisses populaires affiliées à la Fédération sont sous sa juridiction.

D'autres responsabilités faisant aussi partie de ses fonctions touchent notamment la définition annuelle des objectifs de même qu'un plan de réalisation de ceux-ci, le budget et la préparation des états financiers ainsi que la planification d'activités portant sur l'implantation de normes, systèmes et procédés administratifs.

En tant que directeur général celui-ci siège au Conseil d'administration de la Fédération et peut agir comme secrétaire. Au besoin, il agit également comme personne ressource auprès des administrateurs et des dirigeants des caisses populaires affiliées. Considérant la nature coopérative de l'entreprise il doit maintenir un dialogue constant avec les caisses populaires affiliées et voir à assurer une réponse aux besoins manifestés.

Le directeur général relève du Conseil d'administration de la Fédération.

La personne recherchée est un cadre possédant des qualités exceptionnelles pour la gestion. Elle possède un diplôme universitaire de premier cycle et une expérience pertinente de dix (10) années dont cinq (5) dans des fonctions de cadre.

Les candidatures doivent être adressées avant le 6 août 1984 à:

M. Léonard Robitaille, Président de la

fédération des caisses populaires de l'Abitibi

47, rue Principale
Dupuy
C.P. 10 (Québec) JOZ 1X0

11-07-84



Δ Ρ Ρ ° Γ ' Δ C L L Δ °

COMMISSION SCOLAIRE CRIE

La Commission scolaire Crie est une commission scolaire régie par la Loi sur l'Instruction publique. Elle fut créée en 1978 en vertu de la Convention de la Baie James et du Nord Québécois. Elle est contrôlée par les Indiens Cris du territoire de la Baie James et assume pour ces derniers la responsabilité de tous les services et programmes éducatifs (Cris, français et anglais) dans les communautés suivantes: Poste de la Baleine, Chisasibi, Wemindji, Eastmain, Fort Rupert, Nemaska, Waswanipi et Mistassini.

COORDONNATEUR Formation des maîtres

Nature du travail:
Sous l'autorité du Directeur des Services de l'Éducation, le responsable de ce poste doit veiller à l'administration du programme de formation (planification, organisation, gestion et évaluation) pour les enseignants des étudiants de la communauté Crie. Il est aussi responsable de la création et de l'adaptation des programmes qui rencontrent les besoins des enseignants Cris et de tous les enseignants de la Commission scolaire.

Cette position exige de fréquents voyages dans les communautés Cries.

Qualifications requises:

- Maîtrise en éducation ou scolarité équivalente
- Expérience éducationnelle dans un milieu amérindien est essentielle
- Bilingue (Français et anglais)
- Expérience administrative ou éducationnelle serait un atout.

Lieu de travail: Chisasibi, Québec JOM 1E0.

Conditions de travail:

Selon la politique administrative et salariale du Ministère de l'Éducation.

Les personnes intéressées doivent faire parvenir leur candidature pour le 7 juillet 1984, à:

M. H.A. McCue
Directeur, Services de l'enseignement
a/s Service du personnel
COMMISSION SCOLAIRE CRIE
C.P. 1210
1462, rue de la Québécoise
Val d'Or (Québec) J9P 4P8

ANALYSTE FINANCIER

Nous offrons à une personne motivée une occasion de se développer et de faire une excellente carrière. Le candidat retenu aura la chance de se joindre à une compagnie de matériaux de construction importante et progressive.

LA COMPAGNIE:

Filiale de la COMPAGNIE PÉTROLIÈRE IMPÉRIALE LIMITÉE, notre entreprise figure parmi les principaux fabricants et distributeurs de matériaux de construction: couvertures, isolants, revêtements de vinyle. Nous offrons une excellente rémunération et un intéressant programme d'avantages sociaux.

LE POSTE:

Le titulaire aura des communications à tous les niveaux de la direction, et sera chargé de l'analyse des résultats financiers de la compagnie ainsi que de la conduite de projets financiers spéciaux reliés à nos objectifs.

LE CANDIDAT IDÉAL:

Comptable agréé, bilingue, mûr, une ou deux années d'expérience industrielle. Le candidat retenu aura de l'initiative et aura développé ses facultés d'analyse et de communication.

Les personnes que cette offre intéresse sont priées d'envoyer leur curriculum vitae à:

MATÉRIAU DE CONSTRUCTION CANADA LIMITÉE
Service des ressources humaines
10500, Côte-de-Liesse, suite 200
Lachine (Québec) H8T 3E3



MATERIAUX DE CONSTRUCTION CANADA LIMITÉE



Δ Ρ Ρ ° Γ ' Δ C L L Δ °

COMMISSION SCOLAIRE CRIE

La Commission scolaire Crie est une commission scolaire régie par la Loi sur l'Instruction publique. Elle fut créée en 1978 en vertu de la Convention de la Baie James et du Nord Québécois. Elle est contrôlée par les Indiens Cris du territoire de la Baie James et assume pour ces derniers la responsabilité de tous les services et programmes éducatifs (Cris, français et anglais) dans les communautés suivantes: Poste de la Baleine, Chisasibi, Wemindji, Eastmain, Fort Rupert, Nemaska, Waswanipi et Mistassini.

ENSEIGNANTS

- Lieu: Communauté indienne isolée de Nemaska
- 1 enseignant, 1er, 2e, 3e années (1er cycle), secteur francophone
 - 1 enseignant, 4e, 5e, 6e années (2e cycle), secteur francophone

- Lieu: Communauté indienne isolée de Fort Rupert
- 1 enseignant, 7e année, secteur francophone
 - 1 enseignant français et anglais, langues secondes, au Secondaire.

- Lieu: Communauté indienne isolée de Chisasibi
- 1 enseignant en électricité au Secondaire anglophone.

Tous les candidats doivent être légalement qualifiés et compter au moins trois (3) années d'expérience dans l'enseignement et, si possible, ayant déjà oeuvré en milieu autochtone.

Bilinguisme: anglais et français serait un atout.

Entrée en fonction: 13 août 1984.

Tous les candidats intéressés sont priés de faire parvenir leur candidature au:

Service du Personnel
COMMISSION SCOLAIRE CRIE
1462, rue de la Québécoise
C.P. 1210
Val d'Or (Québec) J9P 4P8

CEGEP ANDRÉ-LAURENDEAU

ENSEIGNANTS-ENSEIGNANTES À L'ÉDUCATION DES ADULTES EN ÉLECTROTECHNIQUE

CONCOURS # NOM DU COURS COURS # DATE
84-117 Micro-ordinateurs 243-360-84 Du 84/07/16 au 84/09/28
84-118 Machines électriques 243-380-84 Du 84/08/20 au 84/09/28

QUALIFICATIONS REQUISES

Diplôme universitaire terminal de premier cycle dans la discipline concernée;
Expérience pratique de la spécialisation;
Expérience de l'enseignement.

Pour le concours no 84-117, la préférence sera donnée à ceux et celles:

- connaissance pratique du langage assembleur 6502
- expérience dans la réalisation des cartes d'interfaces et de contrôle.

TRAITEMENT: Selon les normes du ministère de l'Éducation.

Les personnes intéressées sont priées de faire parvenir leur curriculum vitae avant le 19 juillet 1984, à 16 h 30, au:

CEGEP ANDRÉ LAURENDEAU
Ressources humaines
1111, rue Lapierre
LaSalle, Québec H8N 2J4

DIRECTEUR D'USINE

VIA-POSTE, une entreprise membre du Groupe Transcontinental G.T.C. Ltée, spécialisée dans la préparation postale de journaux, magazines et circulaires recherche un directeur d'usine pour prendre la direction de ces opérations.

Le titulaire du poste aura la responsabilité des deux(2) usines de Via-Poste, l'une située à Montréal et l'autre à Toronto et sera appelé à voyager régulièrement entre les deux endroits.

La personne recherchée possède:

- Prétérablement un diplôme universitaire (administration ou génie) et a un minimum de trois (3) années à un poste de direction
- Bilingue, elle est autonome et est reconnue pour son sens de l'organisation et son leadership

Les personnes intéressées sont priées de faire parvenir leur curriculum vitae en toute confiance à:

Directeur des Ressources Humaines
GC Groupe Transcontinental
G.T.C. ltée
395 boul. Lebeau
Saint-Laurent, Qc H4N 1S2

REPRÉSENTANT DES VENTES

Une compagnie en pleine expansion, spécialisée dans le domaine de la haute technologie, est à la recherche d'un(e) représentant(e) des ventes.

Le(la) candidat(e) idéal(e) doit posséder au moins trois (3) ans d'expérience dans le domaine de la vente d'équipements spécialisés pour les laboratoires de recherche et de développement ainsi que pour les laboratoires industriels. Il (elle) doit faire preuve d'initiative, d'agressivité et être capable de planifier et d'appliquer un programme avant-gardiste de mise en marché.

Joignez-vous donc à une compagnie des plus à l'avant-garde dans la haute technologie et relevez le défi de découvrir de nouveaux horizons. Envoyez votre curriculum vitae ainsi que vos antécédents salariaux, sous pli confidentiel, à l'attention de M. J. Malone.



BOMEM
625, rue Marais
Vanier, Québec
Canada, G1M 2Y2

KENWORTH MÉTROPOLITAIN Succursale de Kenworth du Canada

est à la recherche d'un **GÉRANT DE CRÉDIT**

Si vous êtes:

- Dynamique et motivé
- Déterminé à atteindre des objectifs précis
- Expérimenté en crédit dans l'industrie de l'équipement lourd
- Bilingue
- Capable de bien travailler en équipe

Veuillez soumettre votre curriculum vitae à:

M. Pierre Brunet
Gérant de Crédit
KENWORTH MÉTROPOLITAIN
7500 Transcanadienne
Ville Saint-Laurent, P.Q.
H4T 1A5

Loews Le Concorde, l'un des plus grands hôtels de Québec, recherche un(e)

SOUS-CHEF EXÉCUTIF

VOS RESPONSABILITÉS seront prestigieuses: planification, approvisionnement, contrôle de la qualité et formation du personnel.

VOS RÉCOMPENSES seront attrayantes: un excellent salaire et une vaste gamme d'avantages sociaux.

Vous possédez une formation spécialisée et comptez un minimum d'expérience pratique de 3 ans comme sous-chef dans un grand hôtel.

Veuillez répondre avant le 25 juillet 1984 au:

Loews Le Concorde
Service du personnel
1225, place Montcalm
Québec (Québec) G1R 4W6

Conseiller en formation (électricité et électronique)

EPOC Montréal est à la recherche d'une personne-ressource pour dispenser une formation de base en électricité et en électronique à de jeunes décrocheurs de 18-23 ans.

La personne idéale sera bilingue, aura une formation en pédagogie et/ou une expérience en industrie. Versatile, elle saura s'intégrer à l'équipe actuelle.

L'emploi est permanent. Le salaire est concurrentiel.

Les personnes intéressées sont priées de faire parvenir leur curriculum vitae à:

EPOC Montréal
1411, rue du Fort,
Bureau 250
Montréal (Québec) H3H 2N6
avant le 30 juillet 1984.

Agent de personnel

Une entreprise nationale du secteur manufacturier a créé ce nouveau poste au sein du département des ressources humaines.

Sous l'autorité du directeur, cette personne sera responsable du recrutement du personnel technique, de bureau et d'usine, en plus de participer à l'application des politiques et à la gestion des avantages sociaux et de la formation.

Les candidats recherchés possèdent un D.E.C. en gestion du personnel et près de 2 ans d'expérience dans un poste similaire dans un milieu manufacturier, au cours desquelles ils ont développé leur jugement, leur minutie et leur facilité à communiquer.

Veuillez faire parvenir votre curriculum vitae le plus tôt possible. La confidentialité est assurée.

CABINET-CONSEIL EN PSYCHOLOGIE INDUSTRIELLE (R.H.) INC.

2, Complexe Desjardins, Case postale 880, suite 2309
Montréal (Québec) H5B 1B9 Tél: (514) 282-1257

Attaquez le marché des pharmacies

Grâce à l'action de modernisation et de réorganisation importante qu'elle vient de mener, cette multinationale solidement implantée au Canada s'apprête à connaître une période de croissance spectaculaire. Votre mission: fournir l'énergie nécessaire à cette expansion.

Directeur de produits (groupe)

La gamme des produits occupe déjà une place de choix sur le marché national et la force de vente est bien rodée. La présence d'un "dynamiseur" de premier ordre est requise pour planifier et réaliser une expansion rapide.

Diplômé d'études supérieures (sciences/commerce), vous avez la pratique de la commercialisation des biens de consommation et une bonne connaissance de la mise en marché par l'intermédiaire des pharmacies. De plus, vous êtes familiarisé avec le conditionnement des produits et la promotion des ventes.

Une opportunité de croissance de premier plan auprès d'une prestigieuse multinationale: Projet 40702. Soyez assuré que votre candidature sera traitée en toute confidentialité.

Montréal: (514) 849-5357. 1115, rue Sherbrooke ouest H3A 1H3



La Société Caldwell Internationale

Houston / Londres SWI / Toronto / Montréal / Calgary / Vancouver

Notre client, une entreprise en plein essor solidement établie à plusieurs endroits, recherche un gestionnaire dynamique pour relever les défis du poste suivant :

Directeur Vente et marketing

En assumant ce rôle clé, vous concentrerez vos efforts sur l'établissement d'objectifs de marketing ainsi que sur l'orientation et le contrôle des facteurs de marketing. Votre expérience pertinente en vente et vos antécédents en supervision sont donc essentiels. Grâce à votre initiative, votre sens des affaires et vos talents en planification, organisation, évaluation, contrôle et gestion, vous êtes préparé à diriger et à motiver une équipe de représentants.

Ce poste attrayant est accompagné d'une rémunération et d'avantages sociaux qui reflètent l'importance des responsabilités.

Nous ferons suivre les demandes au client concerné. Veuillez inclure les noms des compagnies auxquelles nous ne devrions pas faire parvenir votre curriculum vitae. Prière d'indiquer clairement le numéro de référence MG64-P sur votre envoi.



CALA H.R.C. Ltée
Publicité confidentielle
666, rue Sherbrooke ouest
Bureau 2001
Montréal (Québec) H3A 1E7

Une rue, bien cachée, honore maintenant les huissiers

Si vous voulez rencontrer quelqu'un dans les environs immédiats du Palais de justice, vous pouvez désormais lui fixer un nouveau point de rendez-vous : l'Allée des Huissiers. Mais il y a de fortes chances que les chauffeurs de taxi se rebiffent à la mention de cette artère.

Car le nom de cette rue ne figure pas encore à leur petit bottin éculé ; au surplus, aucune plaque extérieure ne la désigne, au flanc est du vaste immeuble de l'intersection Saint-Laurent — Saint-Antoine.

Congrès des huissiers

Les huissiers de la métropole, qui seront les hôtes, l'an prochain, du congrès international des membres de leur profession, ont quand même gagné en partie leur point : on a apposé récemment, au-dessus de la porte qui débouche sur les pelouses du plus ancien des Palais, et en biais sur le Champ de Mars, une inscription qui désigne ainsi l'élegant trottoir qui sépare les deux immeubles. Les plaques extérieures viendront plus tard sans doute, lorsque la Ville, qui est maître de notre toponymie, aura fait confier les languettes de métal nécessaires.

Pas si bête

Quant à l'appellation, il faut concéder qu'elle n'est pas si « bête », puisque le passage d'aujourd'hui était autrefois constitué par le pavé de la petite rue Saint-Gabriel, qui reliait, en décrivant une double courbe, la rue Notre-Dame à la rue Saint-Jacques. Liasse de documents judiciaires en mains, c'était le chemin « naturel » qu'empruntaient, plusieurs fois par jour, ces messieurs les huissiers qui, hier comme aujourd'hui, tenaient bureau à 14, Place d'Armes ou rue Saint-Jacques.

Un vieux quartier

Sur cette même rue, à l'est de Saint-Laurent, on trouvait alors le bel immeuble du Crédit Foncier, les bureaux de la Chambre de commerce, le Vieux Saint-Gabriel original et une taverne du même nom qui ne manquait pas de consommateurs originaux à toute heure de la journée. Et, pour « surveiller » le tout (sans trop de zèle), le quartier général de la police des liqueurs, loti dans l'immeuble le plus vétuste de tout le quartier.

Un coup d'oeil de ce côté a par ailleurs permis de constater que de bizarres travaux s'y poursuivaient, au flanc du Palais. Présentement, ceux qui passent la peuvent croire que l'on est à y aménager des balcons sur plusieurs étages... Pour permettre aux magistrats d'aller prendre le frais entre deux séances ?

Mais que non ! Il s'agit tout simplement de l'aménagement de bouches d'air pour permettre un nouvel afflux de fraîcheur dans l'immeuble.



CECI

CENTRE CANADIEN D'ÉTUDES ET DE COOPÉRATION INTERNATIONALE

Le CECI, un organisme à but non lucratif, subventionné par l'ACDI, spécialisé dans la formation, l'envoi de ressources humaines et la mise en oeuvre de projets dans les pays en voie de développement, recherche des enseignants volontaires pour travailler aux Comores, océan Indien.

A. Enseignement, niveau CEGEP

* techniques administratives

B. Enseignement, 2e cycle du secondaire

* comptabilité * sciences naturelles
* sciences économiques * histoire - géographie
* mathématiques

Pour tous les postes, vous devez être titulaire d'un baccalauréat spécialisé dans un domaine pertinent. Le poste de la catégorie A exige 2 ans d'expérience en enseignement tandis que ceux de la catégorie B demandent 1 an d'expérience. Tous les contrats sont d'une durée de deux ans, avec l'entrée en fonction en octobre 1984.

Le CECI offre un éventail d'indemnités de service et d'allocations en fonction des responsabilités familiales du volontaire et du coût de la vie dans le pays hôte.

Si vous désirez jouer un rôle significatif dans le développement d'un pays, veuillez faire parvenir votre curriculum vitae avant le 30 juillet 1984, en indiquant le poste qui vous intéresse, au:

CENTRE CANADIEN D'ÉTUDES ET DE COOPÉRATION INTERNATIONALE

Montréal: 4824, chemin de la Côte-des-Neiges MONTREAL (QUEBEC) H3V 1G4 Québec: 835, avenue Brown QUÉBEC (QUÉBEC) G1S 4S1

DOYEN(NE) ADJOINT(E) À LA GESTION DES RESSOURCES

L'Université du Québec à Montréal compte maintenant 830 professeurs, 2 000 chargés de cours, un millier d'employés de soutien, plus de 30 000 étudiants sont inscrits dans ses programmes qui couvrent les trois cycles d'études.

Le Décanat de la gestion des ressources fait partie du Vice-rectorat à l'enseignement et à la recherche. Le Décanat s'occupe de gestion de personnel et de gestion financière. À ce titre, il gère les deux (2) conventions collectives qui lient l'Université à son personnel enseignant soit celle avec les professeurs et celle avec les chargés de cours. Il gère les budgets alloués aux 29 départements de l'UQAM.

La doyenne de la Gestion des ressources recherche un doyen adjoint ou une doyenne adjointe plus particulièrement responsable des dossiers de gestion financière. Il ou elle sera responsable de la préparation et de la gestion des politiques budgétaires. Il ou elle exercera son mandat en relation étroite et constante avec les départements et les services administratifs. Il ou elle secondera la doyenne dans les dossiers de gestion des ressources humaines. Il ou elle supervisera le travail d'un cadre et dirigera le personnel du décanat. Il ou elle remplacera la doyenne au besoin.

La personne recherchée possède un diplôme universitaire de préférence de second cycle, une dizaine d'années d'expérience professionnelle, dont au moins cinq (5) dans un poste de gestion ou de coordination. Elle connaît de préférence le milieu universitaire.

Le traitement sera établi selon l'échelle de salaire des cadres de l'Université du Québec à Montréal.

Les candidatures accompagnées d'un curriculum vitae complet doivent parvenir au service du personnel SOUS PLI CONFIDENTIEL à l'attention de monsieur Paul Charlebois, directeur du service du personnel avant le 20 juillet 1984 à 17 heures, C.P. 8888, Succursale A, Montréal (Québec) H3C 3P8.



Université du Québec à Montréal

CONSEILLERS EN INFORMATIQUE

DGS GROUP, un bureau de conseillers en informatique de Toronto, recherche des programmeurs et des analystes possédant au moins deux ans d'expérience. Ces personnes auront l'expérience des ordinateurs centraux IBM, PL/1 ou COBOL, en base de données ou en direct.

Faites parvenir votre curriculum vitae à: Barry Spring, DGS GROUP, 2 St. Clair Avenue East, Suite 908, Toronto, M4T 2T5. Téléphone: (416) 968-0989.

Les entrevues auront lieu à Montréal au cours de la semaine finissant le 3 août 1984. Nous sommes impatients de vous rencontrer.



TECHNICIEN(NE) EN OPTIQUE

Compétent, expérience en finition obligatoire. La personne choisie prendra en charge un laboratoire d'opticien achalandé et accomplira tous les montages et réparations.

Appelez GEORGES ZOUÉKI au: (514) 769-6253

DIRECTEUR EN FINANCE

Un important concessionnaire GM de la Rive-sud recherche un directeur de financement. — Expérience dans le financement au détail nécessaire.

— Salaire au-dessus de la moyenne. — Avantages sociaux normaux. — Automobile fournie.

Faire parvenir curriculum vitae à:

La Presse, réf. 13303
C.P. 6041, succ. «A»
Montréal, QC H3C 3E3

PROFESSEUR

Un collège privé est à la recherche d'un professeur d'enseignement religieux et de sciences morales (15 périodes semaine).

— 8 périodes de sciences morales
— 4 périodes d'enseignement religieux
— 3 périodes de formation personnelle et sociale.

Faire parvenir curriculum vitae au: 2165, rue Baldwin Montréal, Qué. H1L 5A7

REPRÉSENTANT DES VENTES JR

Chef de file dans l'industrie du jouet recherche un représentant des ventes junior. La connaissance du commerce de détail ou 2 à 3 ans d'expérience de la vente sont des atouts. Le candidat doit être bilingue.

Faites parvenir votre curriculum vitae à:

La Presse, réf.: 13297
C.P. 6041, succ. A
Montréal, Qué. H3C 3E3

AVOCAT(E)

Notre étude est en pleine croissance et requiert par conséquent les services d'un(e) avocat(e) pour faire partie de son équipe de droit corporatif. Possédant un minimum essentiel d'au moins deux (2) années d'expérience pertinente en matière de valeurs mobilières, de financement public et privé de même qu'en rédaction de contrats, cette personne occupera un poste clé ou sein de notre équipe.

Cette personne devra également posséder l'esprit d'initiative, du dynamisme, de même que des aptitudes pour le travail sous pression. En retour, notre étude offre une rémunération des plus intéressantes de même que des possibilités d'avancement à court terme.

Les candidat(e)s rencontrant les qualifications essentielles mentionnées ci-haut pourront soumettre leur candidature en faisant parvenir leur curriculum vitae à l'adresse ci-dessous. Soyez assurés que toute candidature sera traitée de manière strictement confidentielle.

MES GÉOFFRION, CARDINAL, JETTÉ,
GÉNÈREUX & FERLAND
Avocats
58, rue de Brésales, Bureau 3
Vieux-Montréal (Québec)
H2Y 1V5

À l'attention de Me Guy Charette

CONTRÔLEUR

Une chaîne de magasins recherche un comptable agréé qui sera responsable de tout ce qui touche la comptabilité et l'informatique. La personne choisie possèdera 2 ans d'expérience. Salaire de 25,000\$ à 30,000\$.

Envoyez votre curriculum vitae à:

F. Epstein, C.A.
5250, rue Ferrier, chambre 503
Montréal, Québec H4P 1L4
Tél.: (514) 341-4298
(Dernière entrée)

AGENT DE COMMUNICATION CHARGÉ DE PROJETS

La SORDEM (Société Régionale de Développement Économique des Moulins) détient le double mandat de faciliter le développement industriel des municipalités de Lachenaie, La Plaine, Mascouche, Terrebonne et St-Louis de Terrebonne et d'y attirer l'investissement industriel de l'extérieur.

Relevant du commissaire industriel, les fonctions de l'agent de communication chargé de projets sont: — d'établir un programme de recherche de prospects-investisseurs; — d'élaborer une stratégie d'information sur l'économie régionale; — d'assurer la liaison entre les intervenants régionaux et les comités spécialisés de la SORDEM.

Le candidat recherché doit avoir une expérience variée d'environ (3) trois ans dans le domaine de la communication ou de la recherche. Il sera de préférence titulaire d'un diplôme universitaire et maîtrisera parfaitement le français et l'anglais.

Le traitement offert s'adresse aux candidats gagnant présentement de \$20,000 à \$24,000. Les personnes intéressées devront soumettre un curriculum vitae complet avant 17:00 heures, le 31 juillet 1984.



1100 MONTÉE MASSON SUITE 12 MASCOUCHE (QUÉBEC) J7K 2L8 (514) 474-2468

LACHENAIE, LAPLAINE, MASCOUCHE, TERREBONNE, ST-LOUIS DE TERREBONNE

Le candidat devra résider sur le territoire de la MRC des Moulins au moment de l'embauche.

INFIRMIERS/ÈRES

Postes disponibles immédiatement et en septembre.

Les candidat(e)s devront être membres de l'O.I.I.Q. Les diplômé(e)s en attente de leur licence seront aussi considéré(e)s. La connaissance pratique de l'anglais est exigée.

Téléphoner pour une entrevue au Service des soins infirmiers à: 934-4451.

HÔPITAL DE MONTRÉAL POUR ENFANTS

2300, rue Tupper Montréal (Québec) H3H 1P3

1 DENTISTE 1 OPTOMÉTRISTE

Demandés pour travailler dans une clinique médicale qui devra être finie de construire en novembre 1984 à Lachenaie (15 milles au nord-est de Montréal).

Ces personnes seront les seuls professionnels dans leur domaine de cette clinique.

Communiquez avec René Cantin 1-418-872-1322.

La section CARRIÈRES ET PROFESSIONS de

285-7320

LE BRIDGE

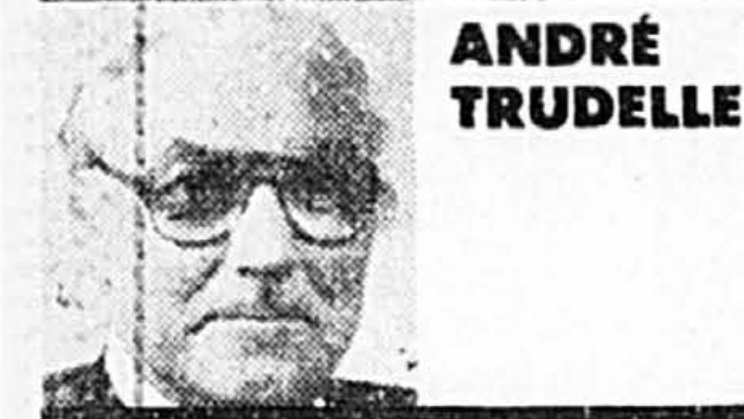
L'OCCASION EST BELLE

Quelques mots sur le canapé et le bridge à la française

■ Saviez-vous que dans les tournois sanctionnés par la Fédération française de bridge, la quatrième levée, dans un contrat à Sans-atout, était réduite à 20 points, de sorte qu'un contrat à la manche en majeure ou en Sans-atout ne confère aucun avantage au déclarant?

La France, depuis longtemps, se défend très bien sur la scène internationale du bridge. Mais pour les nord-américains que nous sommes, il n'est pas toujours facile d'accepter la pédanterie de nos cousins quand nous vivons à côté de voisins si simples!

ANDRÉ TRUELLE



Mais, c'est le 14 juillet. Oubliions nos sources de friction. Célébrons avec les Français la prise de la Bastille et leur fête nationale!

Le Canapé

Un de mes partenaires, que j'avais omis de prévenir, s'indignait, l'autre jour, d'avoir été induit en erreur par un adversaire français qui utilisait, sans avertir, le système canapé.

Doit-on ou ne doit-on pas aller en pareilles circonstances? Ma conviction va vers le oui. Tout au moins vers un avertissement général à l'arrivée de nouveaux adversaires à sa table.

Le Canapé est un système français mis sur pied par Pierre Albarran. Il consiste à gager sa couleur longue lors de la deuxième enchère. Albarran a défini comme suit le canapé: « Dans une main possédant deux couleurs et une force plus que minimale, la couleur la plus chère doit d'abord être déclarée si elle ne contient que quatre cartes, puis, au second tour, la couleur la plus longue. »

Ainsi, dans une main du type:

AD1085 RD75 R6 54

L'ouvreur gage d'abord le Coeur, puis le Pique.

Pierre Albarran est décédé en 1960. Il était né dans les Indes occidentales. Il a été l'un des maîtres du bridge français jusqu'à sa mort. Champion d'Europe en 1935, il a participé au premier championnat mondial officieux, en 1936, contre les Four Aces, à New York.

On lui doit plusieurs livres, dont une Encyclopédie du Bridge Moderne; il a collaboré à la préparation de Notre Méthode de Bridge, avec le baron Robert de Nexon, et, avec José Le Dentu à Le Mémento du Bridge. Souvenirs et Secrets, Cent Donnes Extraordinaires. Le Bridge pour tous... et ainsi de suite.

C'est également à Albarran que l'on doit la réponse des As sur une ouverture de deux Tr.

Pour l'adversaire non initié, qui ignore tout du canapé, le jeu de la carte, à l'attaque si une intervention lui reste, ou à la défense, devient souvent plus ardue.

Le canapé présente l'inconvénient de porter les enchères à un niveau trop élevé dans une main comportant, par exemple, quatre Pi et cinq Tr et un nombre minimum de points.

Pierre Jais et Roger Trézel ont trouvé un remède à la situation en inventant la tendance Canapé. Les mains faibles sont ouvertes normalement, mais l'emploi du Canapé revient dans les mains fortes.

Le Canapé a influencé les Italiens dans leurs méthodes napolitaine et romaine.

Le Trèfle français

Ce sont les Français qui ont inventé l'ouverture à un Tr forcing. Pierre Ghestem a publié dans la Revue française de bridge, en décembre 1960, un résumé du système.

L'ouverture se fait avec une main de 13 à 17 points. Elle nie la présence d'une majeure à cinq cartes et même quatre cartes en K. Il existe toutefois une exception. La main peut contenir quatre ou cinq Tr et aussi cinq Pi.

Il n'y a doubleton à Tr que lorsque la main comprend quatre Co et quatre Pi.

L'ouverture peut aussi promettre de 18 à 23 points (c'est pourquoi l'enchère est toujours forcing). Dans un tel cas, le déclarant possède au moins trois Tr et peut-être une couleur cinquième.

La réponse à un K n'est pas nécessairement négative. La main peut n'offrir que huit points ou moins, mais aussi une couleur à K et de 10 à 11 points. La suite des enchères le précisera.

Dans le système du Trèfle français, l'ouverture à un K promet au moins quatre K et de 13 à 18 points, sans majeure à cinq. L'ouverture à un Co ou à un Pi correspond à une suite de cinq cartes dans la couleur nommée et de 12 à 17 points. L'ouverture à un SA est normale, mais parfois, si le camp n'est pas vulnérable, elle peut équivoir à une main balancée de 12 à 15 points.

En terminant ces quelques remarques sur le bridge français, l'Encyclopédie du bridge souligne le fait que si la profession de médecin incite à croire qu'elle laisse peu de temps à ses adeptes pour jouer au bridge, plusieurs médecins français ont atteint une réputation internationale à ce jeu. Et l'Encyclopédie cite les noms de Pierre Jais, Bernard Romanet et Georges Théron, tous médecins.

La prochaine fois que vous croirez des joueurs français à votre table, parlez-leur du canapé! Ils vous répondront peut-

être qu'ils ont adopté SAM (non pas l'oncle, mais le Standard Américain Modifié) ou le Précision.

À tous les bridgeurs français: bonne fête nationale.

Attention, joueurs de zéro à 49 points

Il y aura, le dimanche 5 août, au collège MacDonald de Ste-Anne-de-Bellevue, édifice Centennial, un mouvement suisse à l'intention des bridgeurs détenant moins de 49 points de maître de l'ACBL.

Denis Martin, directeur de la ligue de bridge de Montréal, assure qu'il y aura bière gratuite entre les séances de l'après-midi et de la soirée. Le programme prévoit également un souper au poulet à \$1.00. Avis aux intéressés.

Pour les autres bridgeurs, le tournoi par équipes de quatre commence le samedi 4 août, à 13h30 et il se poursuit le lendemain à midi et 18h.

Donneur: Sud
Aucune vulnérabilité

Nord
♦ 876
♥ R D V 4
♦ A R V 8
♣ V 2

Ouest
♦ A 10 3
♥ 9 3
♦ 3 2
♣ A R 7 6 5 4

Est
♦ 9 2
♥ 8 7 6 2
♦ D 7 6 5
♣ 9 8 3

Sud
♦ R D V 5 4
♥ A 10 5
♦ 10 9 4
♣ D 10

Les enchères:
Sud Ouest Nord Est
1 Pi 2 Tr 2 K passe
2 Pi passe 4 Pi passe
passe passe
Entame: As de Tr.

Commentaires

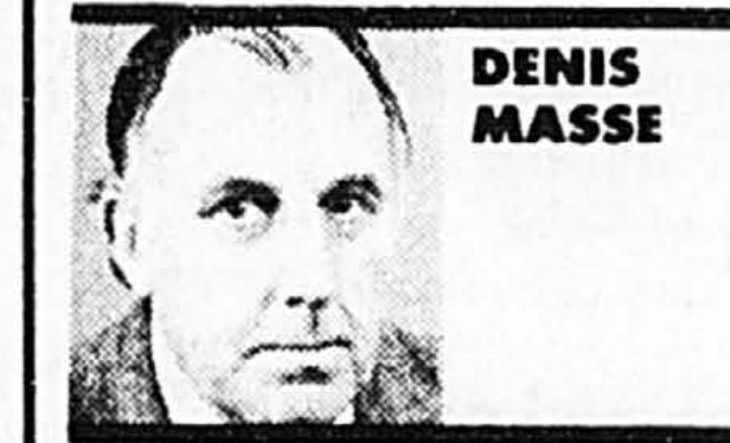
Le problème consiste à trouver un moyen de faire chuter le contrat. La recette est fournie par Giorgio Belladonna dans son livre « Jouer au bridge avec Belladonna ». Vous êtes en Ouest. Vous encaissez As et Roi de Tr et votre partenaire joue le 3 et le 8... il a donc trois Tr. Que faire?

Ouest, comptant les points de l'ouvreur (Sud) et ceux du mort, étalé, ne peut compter sur son partenaire qui doit avoir un jeu blanc ou, au pis aller, la Dame de K. Mais en creusant davantage, il se dit que si son vis-à-vis a le 9 de Pi en main, il existe une possibilité de faire chuter le contrat. Il joue donc un troisième Tr qui offre une coupe et défusse au déclarant, mais une coupe et défusse sans conséquence. Et quand Ouest reprendra la main de l'As de Pi, il rejouera Tr une quatrième fois. Le 9 d'atout de son partenaire, joué à bon escient, fera du 10 de Pi d'Ouest la carte qui fera échec au contrat.

PHILATÉLIE

Pas de « Riopelle » au programme de France

■ Il ne paraît aucun projet de timbre reproduisant un tableau du peintre québécois Riopelle au programme prévu par les Postes françaises pour 1985, en dépit des informations contraires transmises, il y a quelques mois, par l'important revue de la Fédération française des sociétés philatéliques. Il ne fait aucun doute qu'il y a un projet « Riopelle » mais il ne semble pas encore aboutir.



DENIS MASSE

L'important artiste québécois qui vit maintenant en France, avait été pressenti pour un timbre-poste canadien en 1981, aux côtés des Varley, Fortin et Borduas mais le projet avait avorté. Il semble que le peintre a, par après, répondu favorablement à la demande des PTT françaises.

Mais, toujours pas de « Riopelle » au programme annoncé en début de semaine par l'administration postale française pour 1985.

En revanche, on trouve un timbre en l'honneur de la francophonie. À moins que ce serait là que se cacherait le mystérieux projet « Riopelle ». Les autres artistes retenus pour l'administration française pour le programme de l'an prochain, sont: Nicolas de Staël, Giacometti, Alechinsky et Dubuffet.

On empruntera également au célèbre artiste Peynet (« Les Amoureux ») un dessin pour un timbre qui célébrera la Saint-Valentin, tout comme les Américains ont leurs coeurs de coeurs.

Le programme de 1985 comporte également un timbre pour le cinquantenaire de la télévision française (déjà!) et un autre en hommage au théâtre, à l'effigie de Charles Dullin, précurseur de Jouvét, chez qui ont été formés de nombreux comédiens des années '30 et '40.

La série des « Personnages célèbres » honorera Roland Dorgelès (1885-1973); Victor Hugo (1802-1885); Jules Romains (1885-1972); François Mauriac (1885-1970); Jean-Paul Sartre (1905-1980) et Romain Rolland (1866-1944).

Dans la « Série artistique », on verra un vitrail de la cathédrale de Strasbourg (« le Jugement du roi Salomon ») en plus des oeuvres des artistes mentionnés précédemment.

Enfin, la « Série touristique » nous fera découvrir les beautés

de Montpellier, dans le Hérault; Solutré, en Saône-et-Loire; la Saintonge romane et l'Abbaye de Saint-Michel de Cuxa, dans les Pyrénées orientales.

Comme le thème « Musique » a été retenu par la CEPT pour les timbres « Europa » de 1985, les Postes françaises rendront hommage à Adam de la Halle et à Darius Milhaud.

Telles sont les émissions les plus remarquables prévues par le ministère de M. Meixandeau pour l'an prochain.

Hors-programmes français

Divers hors-programmes ont aussi été annoncés cette semaine par les Postes françaises.

Ainsi, deux timbres à la mémoire du président Vincent Auriol et de Max Dormoy, seront émis l'automne prochain. Par ailleurs, un timbre-poste sera consacré, en fin d'année, au 9e plan visant la modernisation du pays.

De plus, la mise sur orbite du satellite « Telecom 1 » donnera lieu à une émission supplémentaire le jour même de son lancement.

Bienvenue Smokey!

Si j'étais animateur de groupes d'enfants collectionnant les timbres, je me servais sûrement comme point d'étude du timbre que les États-Unis s'approprient à émettre le 13 août en l'honneur de Smokey Bear.



Le sympathique ours dont le message bien connu « Vous seul pouvez empêcher un feu de forêt », y apparaît en gros plan avec sa pelle et son chapeau de garde-forestier tel qu'on le connaît par les affiches posées un peu partout en forêt.

Mais, au premier plan, superposé à l'image de Smokey, apparaît aussi l'image pathétique d'un jeune ours accroché à un arbre calciné. Cette illustration s'inspire d'un fait authentique qui s'est passé en 1950. Des campeurs insoucients avaient causé un incendie de forêt dans le parc forestier national Lincoln, près de Capitán. Après avoir maîtrisé l'incendie, les garde-forestiers avaient découvert un petit ours tout craintif, sévèrement

brûlé, s'accrochant désespérément au faite d'un arbre calciné. L'ours, baptisé « Hotfoot Teddy » par les rangers, fut rescapé et soigné chez le vétérinaire.

Plus tard, il fut rebaptisé « Smokey » d'après l'affiche utilisée pour les campagnes de prévention des incendies de forêt, et fut remis au Zoo national de Washington où il vécut de nombreuses années à l'abri des négligences des hommes.

C'est en 1942 que la première campagne de prévention des feux de forêt fut organisée par le Département américain de l'Agriculture. La publicité initiale utilisant différents petits animaux de la forêt apporta des résultats prometteurs mais ce n'est pas avant que Smokey l'ours ne devienne le porte-parole officiel de la campagne que l'appel fut entendu avec succès dans toutes les écoles et tous les foyers américains. Le nombre des feux de forêt chuta rapidement après la naissance de Smokey.

Le timbre, de format vertical, a été dessiné par Rudolph Wendelin, le créateur même de Smokey. Wendelin, qui habite Arlington, en Virginie, était alors coordonnateur des arts graphiques aux Services forestiers de l'Agriculture.

Le lancement officiel du timbre aura lieu justement à Capitán, dans le Nouveau-Mexique, là où avait été découvert l'ourson effrayé et brûlé.

Slania, l'imbattable

La Grande-Bretagne s'est payée à son tour des timbres gravés par le célèbre maître-graveur suédois Czeslaw Slania.

Il s'agit d'une série de cinq timbres illustrant la livraison du courrier par les diligences de la Poste royale de 1784 à 1846, l'âge d'or de l'histoire postale. Les dessins sont inspirés de ceux qu'avait fait l'artiste James Pollard au 18e siècle.



Les cinq timbres, tous en dénominations de 16 pence, seront émis le 31 juillet.

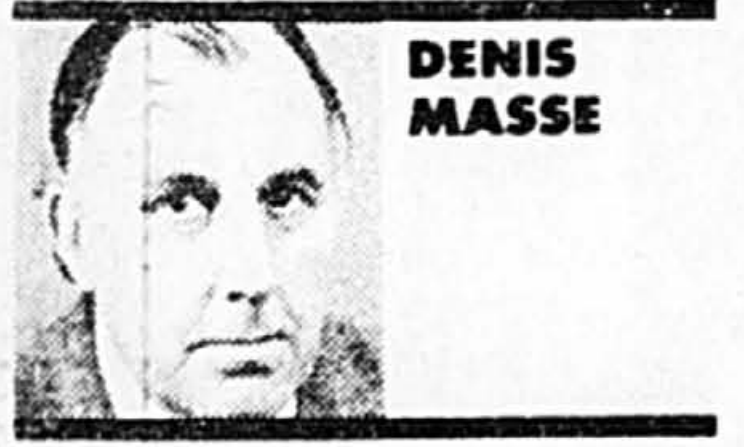
C'est la première fois que Slania grave des timbres pour la poste britannique. Les États-Unis ont eu recours à lui l'an dernier pour une émission conjointe avec la Suède et le prince Rainier lui a commandé le timbre de 10 francs en hommage posthume à la princesse Grace.

ON PEUT ÉCRIRE — Toute demande de renseignement, toute critique ou tout commentaire peuvent être adressés à André Truelle, chroniqueur de bridge, LA PRESSE, 7, rue St-Jacques, Montréal, H2Y 1K9.

33 flammes d'oblitération différentes pour les Jeux olympiques

■ L'administration des Postes américaines a annoncé qu'elle offrira 33 flammes d'oblitération différentes à l'occasion des prochains Jeux olympiques de Los Angeles. Ces marques postales seront disponibles à la fois sur place et par la poste.

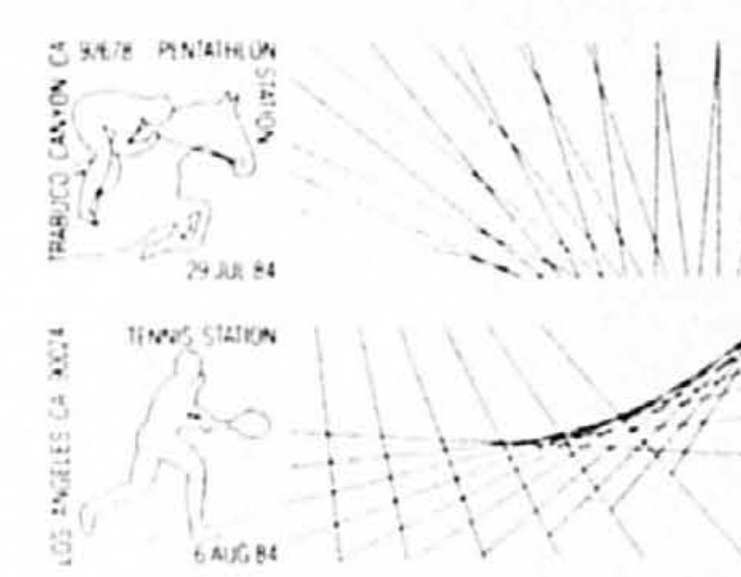
Une marque postale unique sera utilisée à chacune des successales postales temporaires établies pendant les Jeux en juillet et en août. Plusieurs des flammes d'oblitération seront disponibles pendant plusieurs jours et quelques-unes seront utilisées sur plus d'un site. En tout, plus de 400 oblitérations seront disponibles pendant la durée de la 23e Olympiade.



DENIS MASSE

Les motifs picturaux représentent les différentes disciplines olympiques et apparaissent à côté de graphismes linéaires qui serviront à « tuer » les timbres (« killer bars »).

Les designs ont été réalisés par Rudolph de Harak & Associates, de New York, une firme qui se spécialise dans l'art graphique, le design d'environnement et le design d'exposition. La même firme avait créé les flammes d'oblitération utilisées aux Jeux d'hiver de Lake Placid, en 1980, ainsi que les marques postales associées au relais de la torche olympique qui se déroule actuellement à travers les États-Unis et qui se terminera le 28 juillet.



À cause du grand nombre des dates et des sites où chacune des oblitérations sera utilisée, les commandes par la poste ont été centralisées. Pour les obtenir, il faudra adresser sa demande à Olympic Cancellations, Post Office Box 1984, Long Beach, California, 90888-1984.

Tous les plis doivent comporter l'adresse du destinataire et être affranchis adéquatement selon les tarifs de poste interne ou internationale. Aucun timbre ne sera apposé par les Postes. Les plis ne portant aucun timbre ou étant insuffisamment affranchis, seront retournés à l'envoyeur sans oblitération souvenir des Jeux.

Les clients doivent spécifier l'oblitération voulue en utilisant une lettre de code désignant la station et la date désirée en particulier. Par exemple, une oblitération du site du tir à l'arc en date du 10 août, sera demandée au moyen de la mention « B10 ». Il ne sera pas nécessaire de spécifier le mois à l'exception des oblitérations des trois villages olympiques qui seront ouverts du 14 juillet au 15 août. Si l'on désire des oblitérations du 14 ou du 15 pour ces stations, on devra mentionner s'il s'agit de juillet ou août.

Les codes doivent être spécifiés dans une brève lettre d'instructions accompagnant la commande ou encore être écrits légèrement au crayon sur les plis eux-mêmes.

Trois stations olympiques ne seront pas desservies par la centrale de Long Beach. Ces trois stations sont celles des jeux préliminaires de football à Boston, MA 02163, du 29 juillet au 3 août; à Annapolis, MD 21402, du 29 juillet au 3 août et à Palo Alto, CA 94305, du 29 juillet au 3 août, les 5, 6 et 8 août. Ces flammes d'oblitération doivent être commandées au maître de poste de chacune des villes concernées.

Les plis doivent arriver à Long Beach avant la date de l'oblitération désirée. Les demandes non parvenues à temps, ne seront pas remplies.

Aucune commande ne doit dépasser 50 oblitérations par site par jour.

L'administration postale ne remplira pas de demandes spéciales pour des épreuves reportées à d'autres dates. Dans tous les cas, les dates demandées seront servies sans se soucier si l'épreuve a eu lieu ou non à la date prévue au calendrier.

Chacune des flammes d'oblitération existera en deux variétés, soit la flamme au complet et la version « oeil-de-boeuf » (bullseye) sans le design linéaire. S'il n'y a rien de spécifié à cet effet, c'est la flamme complète qui sera apposée. Les demandes pour les oblitérations « bullseye » doivent être indiquées par la lettre « X » placée en avant du code. Ainsi, dans le cas cité plus haut, il faudrait écrire « X-B10 ».

Flammes d'oblitération des Jeux olympiques

CODE ET STATION	SITE	DATES
A	Flamme olymp.	Coliseum Memorial LA (ouvert.) 28/7
B	Tir à l'arc	Part El Dorado, LB 8/8 au 11
C	Athlétisme	Coliseum Memorial LA 3/8 au 6-8/8 au 11
D	Baseball	Colodger Stadium LA 31/7 au 7/8
E	Basketball	Forum, Inglewood 29/7 au 10/8
F	Boxe	Aréna des Sports LA 29/7 au 9/8 et 11/8
G	Aviron	Lac Casitas, Ventura 6/8 au 11
H	Cyclisme	Cal State Univ., Carson 29/7 au 2/8 — 4 au 8/8
I	Plongeon	Univ. South. Cal., LA 5/8 au 12
J	Sports équestres	Parc Santa Anita, Arcadia 29 et 30/7 — 3 et 4/8
K	(site additionnel)	Fairbanks Country Club 1/8 — 7 au 10/8 — 12/8
J	Escrime	Palais des Congrès, LB 1 au 5/8 — 7 au 11/8
L	Football	Rose Bowl, Pasadena 29/7 au 3/8 — 5 et 6/8 — 8/8 — 10 et 11/8
M	Gymnastique	Pavillon Pauley, UCLA 29/7 au 5/8 — 9 au 11/8
N	Handball	Cal State Univ., Fullerton 31/7 au 10/8
O	Hockey sur gazon	East Los Angeles College 29/7 au 11/8
P	Judo	Cal State Univ., LA 4 au 11/8
Q	Pentathlon mod.	Coto De Caza, Trabuco Can. 29 et 30/7 — 1/8
Q	(site additionnel)	Heritage Swimming Park, Irvine 31/7
R	Aviron	Lac Casitas, Ventura 30/7 au 5/8
S	Tir	Parc Prado, Chino 29/7 au 4/8
T	Natation	Univ. South. Cal. LA 29 au 31/7 — 2 au 4/8
U	Tennis	Univ. of Cal. LA 6 au 11/8
V	Volleyball	Aréna des Sports LA 29/7 au 8/8 — 10 et 11/8
W	Water-polo	Univ. Pepperdine, Malibu 1 au 3/8 — 6 et 7/8 — 9 et 10/8
X	Haltérophilie	Univ. Loyola Marymount LA 29/7 au 2/8 — 4 au 8/8
Y	Lutte	Palais des Congrès, Anaheim 30/7 au 3/8 — 7 au 11/8
Z	Yachting	Downtown Long Beach Marina 31/7 au 3/8 — 6 au 8/8
AA	Flamme olympique	Coliseum Memorial LA (ferm.) 12/8
BB	OLYMPHILEX	Centre Pasadena 25/7 au 12/8
CC	Village olympique	Univ. South. Cal., LA 14/7 au 15/8
DD	Village olympique	Univ. of Cal., LA 14/7 au 15/8
EE	Village olympique	Univ. of Cal., Santa Barbara 14/7 au 15/8
FF	Centre de presse	Palais des Congrès LA 18/7 au 12/8
GG	Centre de transmis.	ABC-TV, Los Angeles 16/7 au 12/8

«GÉNIES EN HERBE»

En collaboration avec Génies en Herbe/Pantologie Inc., 3535, boul. Rosemont, Montréal H1X 1K7

A-QUI SUIS-JE ?

Toutes les réponses commencent par la lettre «N»

- Rivière du Manitoba, j'alimente le lac Winnipeg.
- Centre d'une cellule.
- École littéraire française, un de mes représentants: Émile Zola.
- Selon la mythologie, il est tombé amoureux de sa propre image.
- Officier et révolutionnaire égyptien, il nationalisa le canal de Suez.
- Un des vaisseaux de Christophe Colomb.
- Métal utilisé pour la fabrication de monnaie.
- Maladie où le patient souffre d'un comportement obsessionnel.
- Célèbre danseur russe, vedette des ballets de Dighilev jusqu'en 1917.
- État des États-Unis dont la capitale est Lincoln.
- Ville d'Allemagne célèbre pendant la période de la Deuxième guerre mondiale.

- Comment appelait-on les régions fortement industrialisées en Angleterre?
- Qui était la femme de Louis XVI?
- Quel mariage permit l'union de l'Espagne en 1469?
- Quel conquistador espagnol conquiert le Mexique?
- Quel grand empereur des français fut dénoncé comme antéchrist par ses ennemis?

D-BIOLOGIE

- Nommez les deux sortes de cellules qui permettent la vision.
- Comment appelle-t-on les reliefs et saillies de la langue qui permettent de goûter?
- Dans quel organe est accumulé la bile?
- Quelle est la substance la plus dure du corps humain?
- Quelle maladie est due à l'inflammation des glandes salivaires parotides?
- Quelle glande est située à la base du cou?
- Quel est le petit prolongement du gros intestin?

B-LITTÉRATURE QUÉBÉCOISE

Trouvez l'auteur des livres suivants:

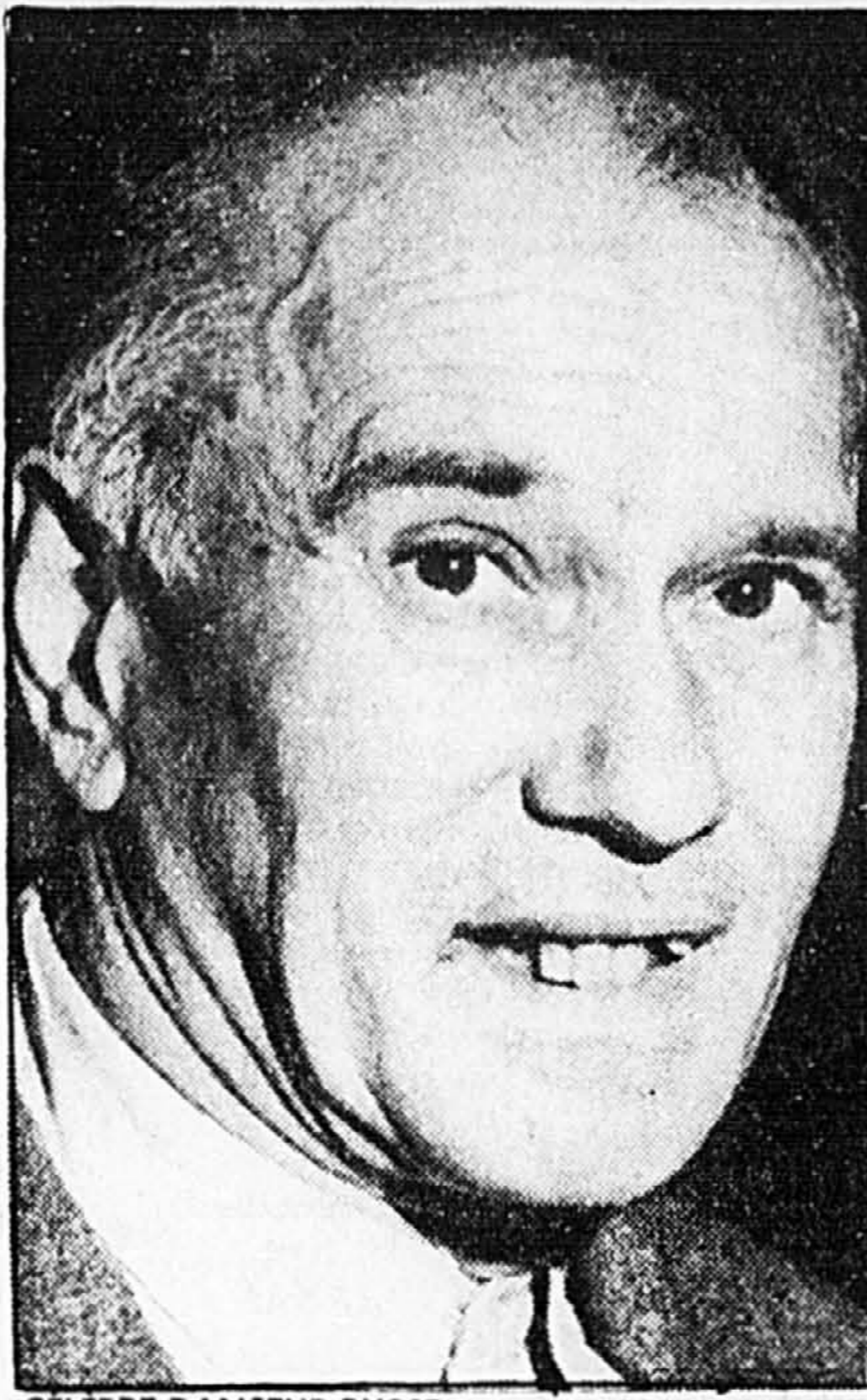
- Kamouraska
- Menaud maître-draveur
- Le dompteur d'ours
- Une saison dans la vie d'Emmanuel
- L'avalée des avalés
- Salut Galarneau!

C-HISTOIRE

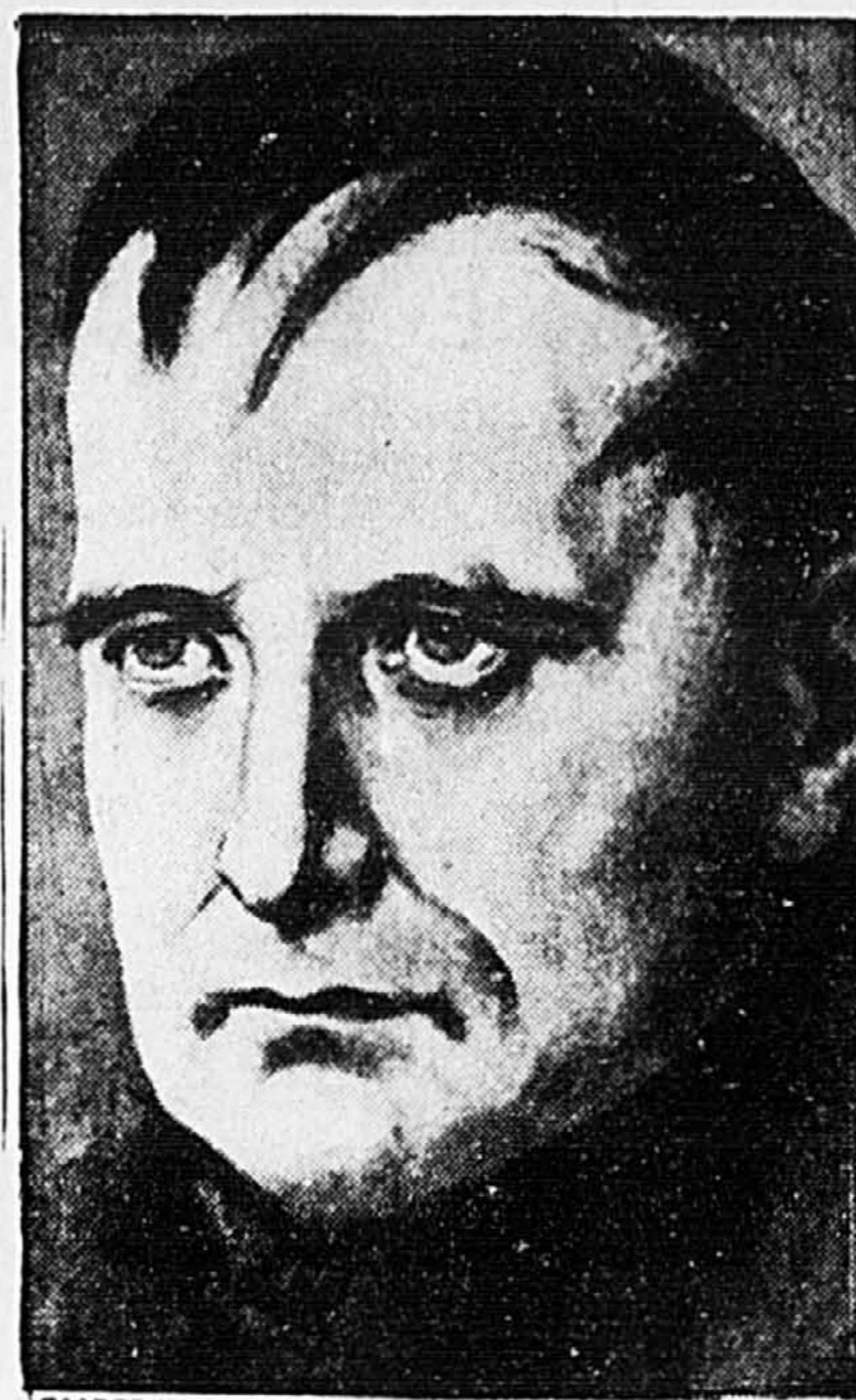
- Qui fut l'initiateur de la Réforme protestante?
- Qui fut le chef religieux français installé à Genève et fondateur de l'église presbytérienne?

E-GÉOGRAPHIE

- Quelle mer sépare la Nouvelle-Zélande de l'Australie?
- Quel pays, qui est à la fois une île est situé au nord de l'Australie?
- Quel golfe sépare l'Inde de la Birmanie?
- Quel golfe sépare l'Arabie Saoudite de l'Iran?
- Quelle mer sépare l'Afrique de l'Arabie Saoudite?
- Quelle mer intérieure sépare l'Iran de l'URSS?



CÉLÈBRE DANSEUR RUSSE.



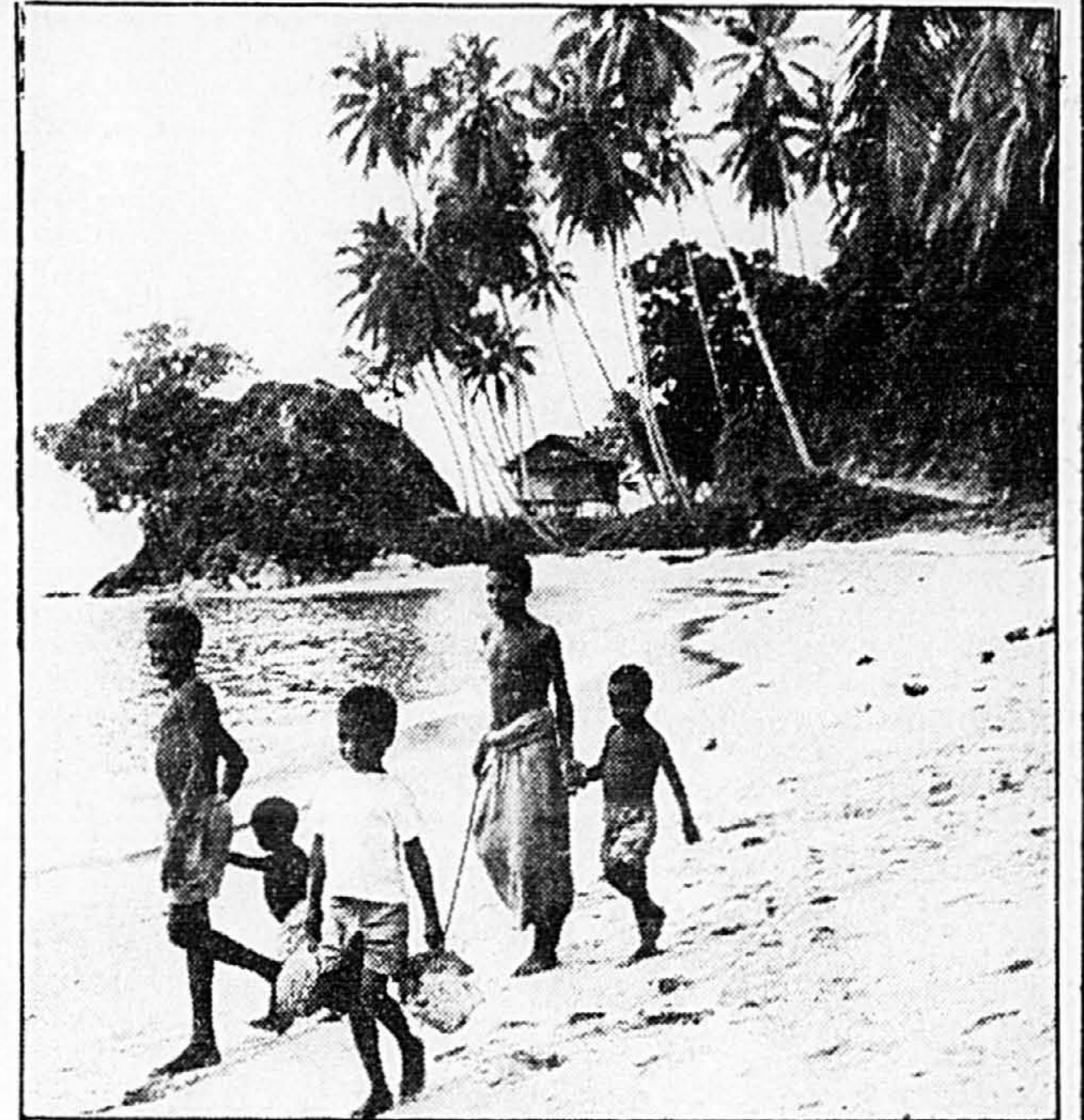
EMPEREUR DES FRANÇAIS.



AUTEUR DE KAMOURASKA.



OFFICIER RÉVOLUTIONNAIRE ÉGYPTIEN.



PAYS, ÎLE, SITUÉ AU NORD DE L'AUSTRALIE.

RÉPONSES À LA DERNIÈRE PAGE DES ANNONCES CLASSÉES

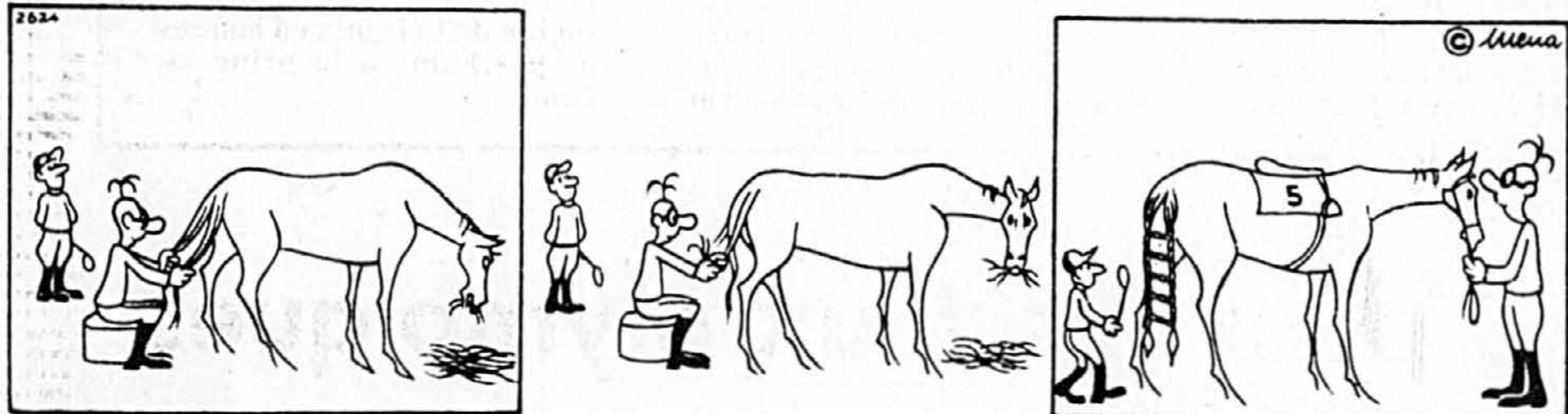
MAXIME



PEANUTS



CANDIDE



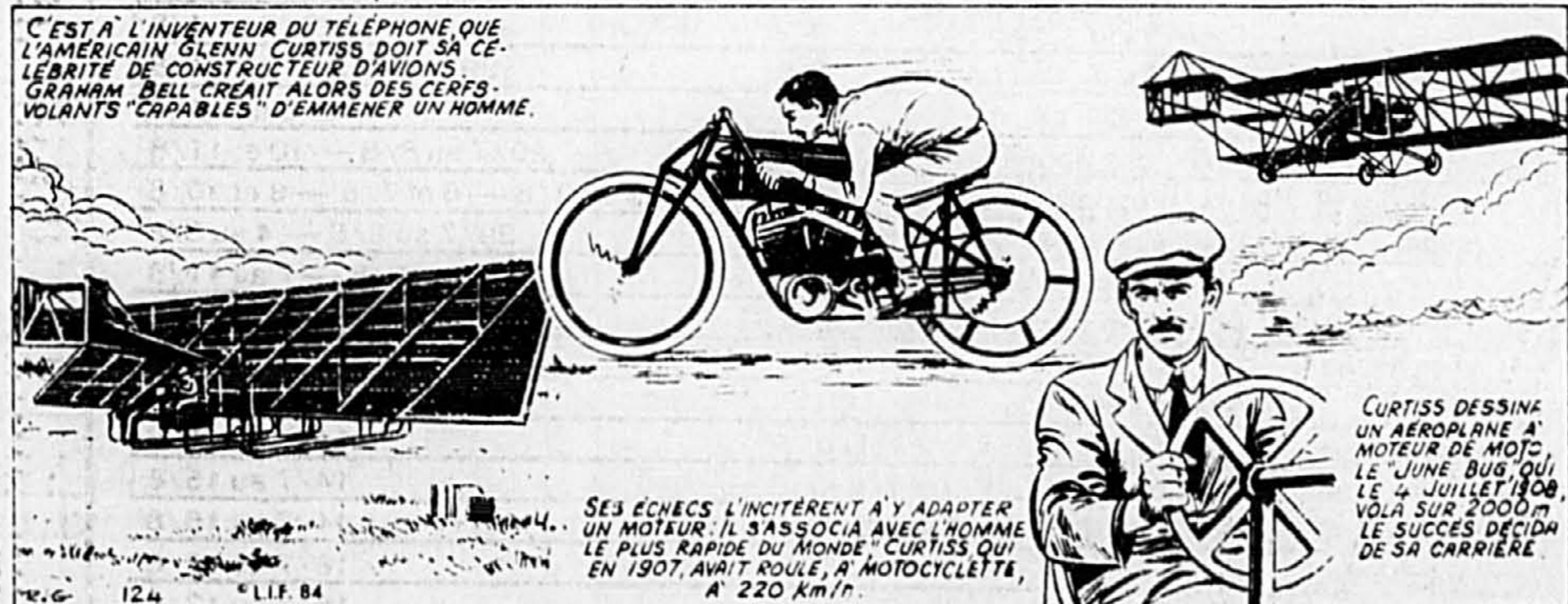
FERDINAND



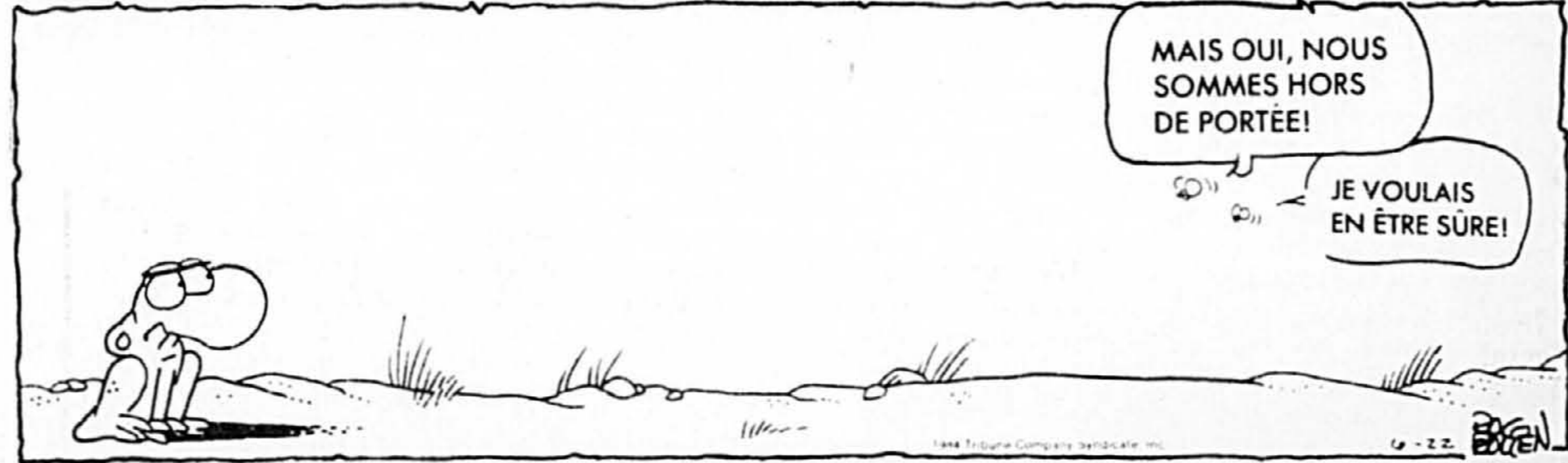
PHILOMÈNE



"Les Pionniers de l'impossible": CURTISS - avion à... moto - 1908



LE PENSE-BÊTE



HAGAR DUNOR le VIKING



PIT ET PAT



FRED BASSET



BOUBOULE



BOZO



ON EN FAIT DES SACS À MAIN OU DES CHASSE-MOUCHES

2 000 espèces sont menacées de disparition

PARIS (AFP) — La faune de la terre est en danger: près de 2,000 espèces animales courent un risque immédiat de disparition, notamment du fait de la chasse ou de la pollution.

Début janvier, l'application de la convention de Washington est entrée en vigueur dans la CEE. Cette convention, à laquelle ont souscrit 80 pays depuis 1973, vise à limiter ou même parfois prohiber le commerce international des espèces menacées. Mais les autorités restent jusqu'à présent pratiquement impuissantes devant le trafic clandestin.

Serge MANNUCCI

Pourtant il suffirait d'une prise de conscience au niveau de la population pour que certaines espèces quasi disparues revivent: la race est souvent assez vigoureuse pour se multiplier à nouveau. En ce même mois de janvier, les autorités australiennes ont annoncé qu'un des plus étranges animaux du monde, le loup de Tasmanie, avait été aperçu dans cette île du sud-est de l'Australie. Il s'agit là de la réapparition d'une espèce qu'on croyait totalement éteinte depuis la mort de son dernier représentant «officiel», en 1936, au zoo de Hobart. Le loup de Tasmanie, au dos tigré, a une poche ventrale pour ses petits, comme un kangourou.

Victimes de leur ivresse

Pierre Pfeffer, président de la section française du Fonds mondial pour la nature, qui a financé depuis plus de 20 ans près de 3,000 projets de conservation d'espèces, se déclare quant à lui pessimiste. «J'ai peur que la prise de conscience n'arrive trop tard, dit-il. On va découvrir la valeur de la faune au moment où elle disparaîtra. Elle ne restera que dans les zoos et réserves. Au rythme où nous allons, la faune africaine ne passera pas le cap des années 2,000.»

Parmi les animaux menacés de disparition, on peut citer l'éléphant, le guépard, le rhinocéros, certains singes, les rapaces comme l'aigle impérial, pour ne citer que les plus connus. Depuis le 17e siècle, c'est pratiquement une espèce qui disparaît chaque année: le grand pingouin, le loup des Falkland, le vison des mers, certaines tortues géantes, par exemple. Le grand coupable, c'est l'homme. Pierre Pfeffer affirme qu'en 30 ans il a vu disparaître 90 p. cent de la faune d'Afrique.

La situation des éléphants, massacrés pour leur ivoire, est l'une des plus critiques. Il n'en reste que 40,000 sur tout le continent asiatique, et à peine le cinquième des populations originelles en Afrique. En Centrafrique, le nombre d'éléphants est passé de 80,000 à 15,000. Le trafic clandestin est roi. Un peu partout dans le monde, des spéculateurs entassent l'ivoire dans des chambres fortes en tablant sur la disparition des pachydermes.

Il y a quelques années, une enquête avait permis de découvrir que le Kenya avait officiellement exporté 106 tonnes d'ivoire vers Hong Kong. Les douanes de ce territoire avaient cependant enregistré 148 tonnes d'ivoire kenyan: la différence — 42 tonnes, correspondant à quelque 2,300 éléphants — était due au braconnage.

D'autres géants africains sont également abattus pour des raisons commerciales, mais dérisoires: le rhinocéros et la girafe. Au Kenya, le braconnage a réduit la population de rhinocéros de 13,000 à un millier entre 1968 et 1981. La raison: la corne de l'animal, une fois réduite en poudre, aurait des vertus aphrodisiaques. Quant à la girafe, elle est traquée pour sa queue qu'on transforme en chasse-mouches. «J'ai trouvé des cadavres de girafes dont on avait seulement coupé la queue: 1,200 kilos de viande perdue», déclare Pierre Pfeffer.

Le sac à main de madame

Et que dire du sort de la baleine, dont la chasse est encore non seulement poursuivie par neuf pays, dont l'URSS et le Japon, mais en outre par des baleiniers-pirates qui n'appliquent évidemment pas les décisions de la Commission baleinière internationale sur les saisons de chasse et la taille des captures?

Comme dans le cochon, tout est bon dans la baleine. La peau est utilisée en maroquinerie, la graisse devient margarine ou savon, la viande finit dans l'écuelle du chien ou du chat, les os et le sang se transforment en engrais, et autrefois les fanons servaient de «baleines» de parapluie. Résultat: 200,000 baleines bleues dans le monde au 19e siècle, 2,000 dans les années 1960. Les sanctions infligées aux baleiniers-pirates qui se font prendre sont insuffisantes. Que représente en effet une amende de \$15, alors que la vente d'un rorqual commun peut en rapporter \$30,000?

Les crocodiles, quant à eux, souffrent d'être essentiellement appréciés sous formes de sacs à main, de chaussures, de bagages de luxe. Dans l'ensemble du monde, environ deux millions de peaux de crocodiles font chaque année l'objet d'échanges internationaux, dont plus de la moitié sont destinées à l'Europe. Tous les grands crocodiliens sont en voie de disparition.

Les ravages chez les reptiles sont si étendus qu'au Fonds mondial pour la nature on se demande si, dans plusieurs millénaires, les hommes des sociétés futures pourront encore croire qu'un grand animal tel que l'alligator a vraiment vécu librement jusqu'à l'an 2000.

La destruction d'une espèce est parfois si totale et si rapide que l'animal ne reste dans la mémoire des hommes que sous forme de légende. Ainsi, lorsque l'île Maurice fut découverte en 1507, les marins et les colons chassèrent sans limite un gros oiseau qui possédait une double

qualité: sa chair était excellente et il ne savait ni nager ni voler, ce qui le rendait sans défense. Il s'agissait du dodo, dont les Européens étaient encore persuadés, quelque 400 ans après le massacre, qu'il n'avait existé que dans le «pays des merveilles» imaginé par Lewis Carol. C'est en 1863 qu'un naturaliste a retrouvé des ossements qui ont permis de reconstituer une image de l'animal.

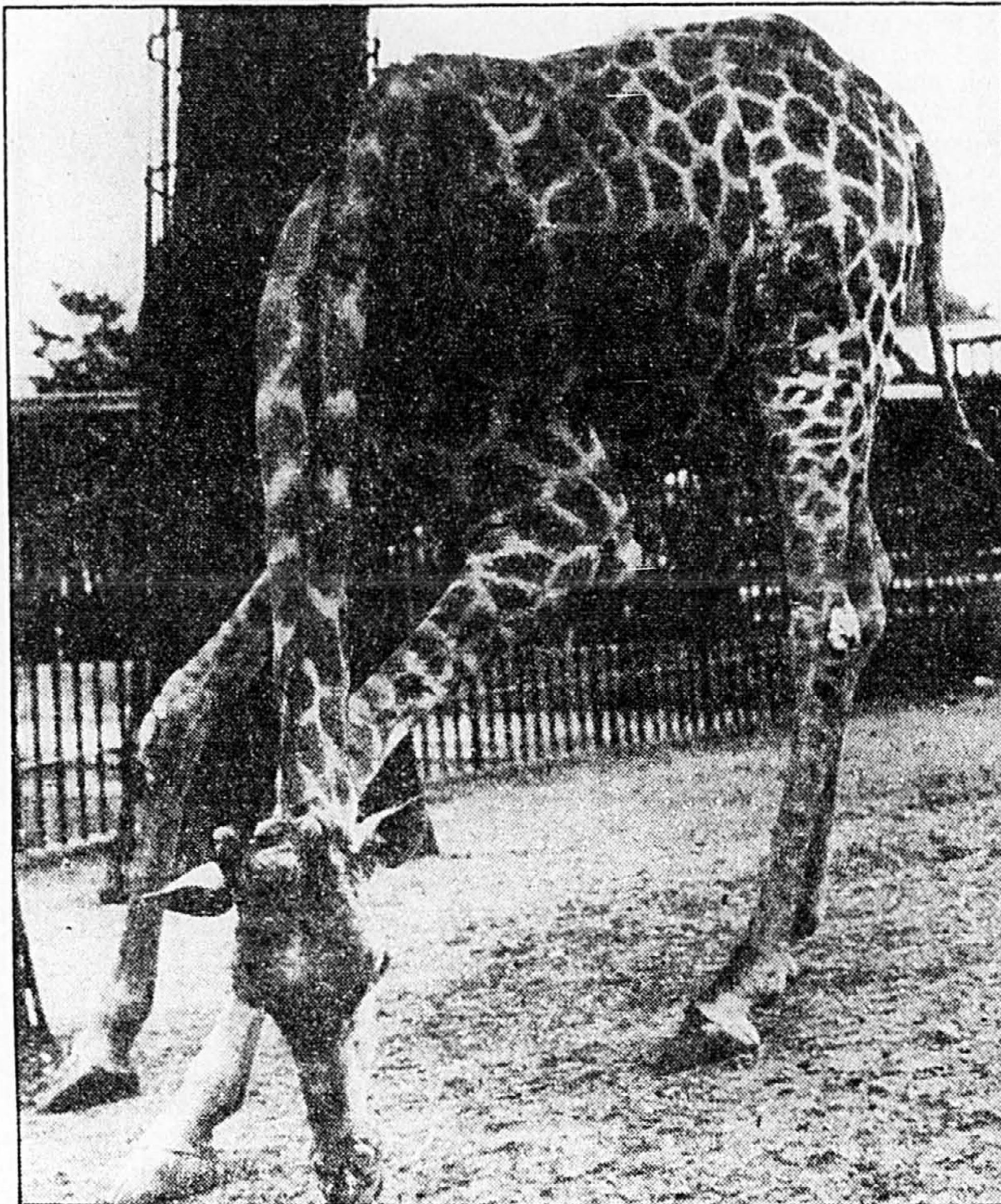
L'enfer pavé de bonnes intentions

L'appât du gain n'est pas la seule motivation des destructeurs. Parfois c'est par amour — mal compris — des animaux, voire pour la recherche médicale qu'on met en danger la survie d'une espèce.

Les félins sont souvent chassés pour leur peau, comme les tigres — dont le nombre est passé en Inde de 100,000 en

1920 à 1,800 au début des années 1970 — ou les ocelots. Mais certains — essentiellement le guépard — apparaissent à nombre de gens comme de gros chats qui, sous certaines conditions, font de parfaits animaux de compagnie dont l'exotisme et la robe chatoyante déchaînent l'admiration des amis. Déjà promu à ce rôle de bibelots vivants sous l'antiquité, puis durant les croisades, nombre de guépards ont encore souvent de nos jours un appartement citadin pour territoire.

Passons sur l'état de la moquette et des pantalons du facteur quand le chaton est de mauvaise humeur. Le vrai problème est que l'amour porté au guépard en tant que compagnon l'a fait disparaître totalement de l'Asie, et que l'Afrique n'en possède plus qu'environ 15,000.



En Afrique, certains abattent la girafe parce que sa queue se transforme en un efficace chasse-mouches.

Des insectes qui remplacent les pesticides

MADRID (IPS) — Aujourd'hui, les insectes prédateurs d'autres insectes jouent un rôle de plus en plus important dans la lutte biologique au service de l'agriculture.

Ils ont l'avantage de pouvoir être employés sur n'importe quel type de culture.

D'autre part, les pesticides d'origine chimique, souvent utilisés de façon incontrôlée, contaminent les produits et peuvent occasionner des maladies chez les travailleurs agricoles.

De plus, leur usage intensif provoque une résistance de l'organisme des insectes qui s'apparente à celle de l'homme à l'égard de certains antibiotiques trop largement prescrits.

La mini-guêpe est un des meilleurs exemples de ces insectes élevés dans des laboratoires de biologie. D'une taille d'à peine un millimètre de long, elle parasite les oeufs d'un certain nombre d'insectes nuisibles comme le papillon de la farine.

Les mini-guêpes perforent les oeufs de cet insecte et y pondent leurs propres oeufs. Les larves parasites se développent en absorbant peu à peu leur contenu.

Les oeufs parasites qui prennent alors une teinte noirâtre, sont déposés dans les champs où vont naître une multitude de guêpes qui, à leur tour, parasiteront d'autres espèces.

Pendant les premiers mois de leur vie, elles se lanceront à l'attaque de la pyrale du maïs, de la noctue du coton, et d'autres insectes, les empêchant de se reproduire.

Acclimatation

Certains insectes peuvent s'acclimater, sans qu'il soit nécessaire de reproduire l'opération tous les ans.

L'utilisation de la guerre des insectes est ancienne. Il y a vingt siècles, les Chinois se servaient des fourmis pour protéger leurs champs.

Actuellement, en Iran, on cultive artificiellement des coccinelles qui sont friandes de pucerons et de cochenilles. Au Maroc, où elle s'est bien acclimatée, la coccinelle a lutté avec efficacité contre les parasites du palmier-dattier.

Contre les araignées rouges et

jaunes qui étouffent les plantes avec leurs toiles, on emploie d'autres arachnides rivaux. Contre les moustiques, on va se servir de vers qui traversent les parois digestives et détruisent l'appareil génital du moustique, provoquant ainsi la stérilité ou la mort.

Pour combattre les vers nuisibles des champignons, les généticiens ont créé une variété de champignons filamenteux, microscopiques qui l'ont fait pousser à proximité des comestibles, et dont le mérite est d'étrangler tout insecte qui les approche.

D'autres variétés possèdent d'invisibles points adhésifs où les vers restent collés puis sont perforés par un filament du champignon.

Virus et bactéries

Les spécialistes utilisent également des virus et des bactéries qui peuvent provoquer l'arrêt de l'alimentation chez les chenilles, notamment chez la chenille processionnaire qui détruit les pinèdes et provoque des réactions allergiques chez les humains.

Dans les étables, un procédé a été mis au point à base de

rayons ultra-violet qui attirent les mouches et les moustiques jusqu'à une résistance électrique qui va leur brûler les ailes.

Certains agriculteurs préfèrent déposer un liquide sucré mélangé avec du poison car les insectes vont d'abord aller le boire plutôt que de faire l'effort de transpercer un fruit.

On peut aussi diffuser dans l'atmosphère un parfum qui s'apparente à l'odeur sexuelle des insectes et qui va provoquer la confusion dans la population mâle, incapable désormais de localiser les femelles.

Enfin, on peut stériliser les mouches mâles en les exposant aux rayons gamma. L'efficacité de cette méthode réside dans le fait que les femelles ne s'accouplent qu'une fois dans leur vie. En répétant l'opération sur plusieurs générations, il est possible de réduire considérablement l'espèce. Ce système a été utilisé avec succès dans les Antilles hollandaises.

À l'heure actuelle, même les partisans les plus fervents des pesticides chimiques, reconnaissent l'utilité des insectes prédateurs.

À CAUSE DE L'ÉROSION ET DU DÉBOISEMENT

L'Amérique latine se désertifie rapidement

MEXICO (IPS) — Sur le continent latino-américain, les deux causes fondamentales de désertification sont le déboisement et l'érosion.

Le déboisement touche de cinq à dix millions d'hectares par an selon la Commission économique pour l'Amérique latine (CEPAL) et quatre millions d'hectares si l'on exclut le Chili et l'Argentine, selon l'Organisation des Nations unies pour l'Agriculture et l'Alimentation (FAO).

Il y a 30 ans, la FAO avait déjà lancé un cri d'alarme en révélant que 51 p. cent du territoire chilien était sujet à l'érosion, de façon modérée à grave, tandis que 72 p. cent du sol mexicain subissait le même phénomène.

Le président mexicain Miguel de la Madrid a déclaré que le processus d'érosion touche environ 16 p. cent du territoire national et que, chaque année, 400,000 hectares de zones forestières sont perdus.

Le Panama affronte actuellement de graves problèmes d'érosion sur les hautes terres de la région de Chiriquí, au Pérou, les zones sablonneuses avancent inexorablement autour de la capitale, tandis qu'au Costa Rica le déboisement détruit 20,000 hectares de forêt par an. Au Paraguay, c'est de 150,000 hectares par an dont il faut parler.

Le déboisement, pour ce qui concerne l'Amérique latine, est dû à une surexploitation ou à une sous-exploitation des terres et à un emploi immodéré des pesticides, ce qui accélère l'érosion des sols.

Ce processus de détérioration de l'environnement est partiel-

lement compensé par l'ouverture de nouvelles zones agricoles mais cette tendance, loin de s'accroître, tend à décroître.

On estime que l'utilisation des sols en Amérique latine et aux Caraïbes est chaque jour plus intensive et déplorable à cause

du mauvais système de distribution des terres et du manque d'assistance technique et de crédits pour les producteurs.

La désertification touche une zone de 18 millions de kilomètres carrés en Amérique latine, ce qui représente plus du double du territoire brésilien.



EN BRIEF

Contre les verrues

Un dermatologue américain affirme que la bande adhésive la plus commune est le meilleur traitement contre les verrues. Dans un numéro de la revue *Cutis* spécialisée dans les questions de dermatologie, d'allergologie et de pédiatrie, le Dr Jérôme Z. Litt écrit qu'une verrue peut diminuer puis disparaître au bout de deux semaines si on l'entoure d'une bande adhésive (sans toutefois gêner la circulation sanguine) qu'on maintient en place pendant dix jours en l'enlevant ensuite pendant 12 heures et en la renouvelant pendant cinq jours. Le Dr Litt n'est pas parvenu jusque-là à expliquer les raisons de l'efficacité de ce «pansement». Peut-être, dit-il, est-ce le résultat du manque d'aération de la verrue, ajouté à une réaction chimique sur la peau des produits constituant la bande adhésive. Ces produits pourraient provoquer l'apparition locale d'une toxine engendrant la formation d'anticorps autour de la verrue.

Tabac et ménopause

Les femmes qui fument atteignent l'état de la ménopause plus rapidement que celles qui ne fument pas, assurent les médecins de la faculté de médecine de Boston, qui ont étudié, pour en arriver à cette conclusion, quelque 3,500 cas. Alors que la ménopause se produit généralement entre 45 et 55 ans, l'étude des spécialistes américains a établi que chez les fumeuses, 79 p. cent atteignent le retour d'âge avant 51 ans. Chez celles qui fument plus d'un paquet de cigarettes par jour la moyenne baisse jusqu'à 48-49 ans. Les auteurs de cette étude avouent ne pas connaître exactement les causes de ce phénomène, mais ils formulent deux hypothèses: tout d'abord la nicotine du tabac affecterait le système nerveux contrôlant la sécrétion des hormones féminines; ensuite, le tabac agirait sur les enzymes qui jouent un rôle prépondérant dans ces hormones.

Contre certaines intoxications

Pour neutraliser les intoxications dues aux aliments contenant du mercure, des savants japonais ont trouvé un remède pour le moins inattendu: des cheveux humains réduits en poudre que l'on absorbe dans un verre d'eau. Traité par l'ammoniaque et l'acide thioglycolique, les cheveux captent le chlorure de mercure qui se fixe sur l'intestin et en provoquent l'élimination rapide.

Menus informatisés

À l'hôpital du Midwest Research Institute, dans le Missouri (États-Unis), le menu quotidien de quelque 500 malades qui s'y trouvent en traitement est établi par un ordinateur. C'est à la fois plus simple, plus varié, plus économique», a déclaré le directeur de l'établissement qui a eu cette idée. Les malades, de leur côté, se disent satisfaits des repas qui leur sont ainsi préparés. L'ordinateur en question enregistre dans sa mémoire tous les éléments nécessaires à la composition des menus: liste de 700 articles alimentaires en stock, prix de chacun d'eux, leur valeur calorifique et diététique, etc., ainsi que plus d'un millier de recettes culinaires. Fort de ces données, l'appareil compose en quelques minutes tous les menus d'une semaine en évitant les fastidieuses répétitions dont se plaignent généralement les malades. Résultat: gain de temps appréciable et surtout une économie de plus de 30 p. cent réalisée par l'économat; les calculs très précis de l'ordinateur permettent en effet d'éviter le gaspillage généralement inévitable lorsqu'il s'agit de nourrir une collectivité.

Moustaches en accusation

Inceste, exhibitionnisme, impuissance, tels sont, d'après un psychiatre australien, le Dr N. Parker, les défauts de la plupart des hommes à moustaches. La revue médicale britannique *Medical News*, qui rapporte les résultats des études du Dr Parker, précise que celui-ci n'a étudié que vingt-cinq moustachus et qu'il a constaté que quatre d'entre eux seulement avaient un comportement sexuel normal. Mais la célèbre moustache «à la Errol Flynn» n'a pas résisté aux études du docteur Parker. Ceux qui la portent, a constaté le médecin, en général des vendeurs de voitures d'occasion, sont des séducteurs nourris d'illusions sur leurs possibilités réelles. En revanche, estime le psychiatre australien, les barbus ne souffrent pas des mêmes défauts.