



LE MALADE IMAGINAIRE

2\$



THÉÂTRE DU NOUVEAU MONDE

DE **MOLIÈRE** MISE EN SCÈNE DE **CARL BÉCHARD**
EN RAPPEL DU 7 AU 23 DÉCEMBRE 2006



CHERS ABONNÉS, SPECTATEURS, ARTISTES ET PARTENAIRES
TOUTE L'ÉQUIPE DU TNM VOUS SOUHAITE
SES MEILLEURS VŒUX POUR LA NOUVELLE ANNÉE !





01

MOT DE LA DIRECTION ARTISTIQUE

LA CIRCULATION DU PLAISIR

En programmant Le Malade imaginaire la saison dernière, je me doutais bien que le public du TNM allait s'abandonner entièrement à cette œuvre débridée et délirante de Molière et qu'il allait tomber sous le charme de la mécanique endiablée et vertigineuse mise en place par le metteur en scène Carl Béchard.

Toutefois, lorsque le succès dépasse nos espérances, il est jubilatoire de succomber à la tentation de donner une seconde vie à la production et de permettre au plus vaste auditoire possible d'avoir accès à un chef-d'œuvre de la dramaturgie mondiale.

Aussi, est-ce avec un plaisir extrême que le TNM accueille de nouveau l'équipe du Malade imaginaire pour une série de dix représentations exceptionnelles, lesquelles seront ensuite suivies par une tournée des Sorties du TNM dans les villes-centres du Québec. Car le public en régions a aussi émis le désir de guérir notre malade par ses soins rieurs et ses traitements loufoques.

En effet, comment ne pas s'attacher au mal de vivre de cet antihéros contrarié qu'est Argan dont les troubles gastro-intestinaux modulent la vie et en font un obsédé du tube digestif? Comment ne pas être touchés par l'approche tout en nuances d'Alain Zouvi qui a avoué avoir été autant séduit par le pathétisme d'Argan que par ses ridicules chimères de se porter mieux en ayant un médecin pour gendre? Et comment ne pas s'extasier devant les subterfuges de la délurée Toinette interprétée avec fougue par Pascale Montpetit?

En janvier dernier, je rendais hommage à Carl Béchard et à sa clairvoyante équipe de création pour avoir transformé notre scène en un lieu festif et joyeux et je réitère mon admiration à toute la troupe de comédiens qui ont su faire tourner les têtes et permettre la circulation du plaisir. Présenter Le Malade imaginaire sur l'illustre scène du TNM est une aventure chargée de sens et d'histoires. Cette reprise nous permet de souligner les 55 ans du TNM non pas avec une mais deux œuvres de Molière. Ce beau succès a conduit mes pas vers ceux de mes prédécesseurs pour qui Molière fut le plus jeune auteur classique de tous les temps. Tout comme Don Juan, Le Malade imaginaire n'a pris aucune ride si ce n'est celles dues à un mal fictif que l'on attrape en s'échauffant les esprits à force d'avoir trop ri. Car la puissance du rire est telle que, comme le disait Nicolas Gogol, il ne faut surtout pas la gaspiller.

Encore une fois, un MERDRE digne d'Alfred Jarry à tous ceux et celles qui croient encore qu'un bon classique se savoure avec délice et qu'une fois qu'on l'a bien en bouche, il se parfume aux arômes de notre temps, créant l'illusion que la création a lieu aujourd'hui.

La santé et le bonheur sont le seul chantage des dieux, disait Jean Giraudoux. Toute l'équipe du TNM se joint donc à moi à la veille de cette nouvelle année pour vous souhaiter bonheur et santé « bien réelle ».

Lorraine Pintal

p.02/3

02



LE THÉÂTRE DE TOUS LES CLASSIQUES, CEUX D'HIER ET DE DEMAIN

FONDATION 1951 Fondateurs JEAN GASCON / JEAN-LOUIS ROUX / GUY HOFFMANN /
GEORGES GROULX / ANDRÉ GASCON / ROBERT GADOUAS / ÉLOI DE GRANDMONT
*** Directeurs artistiques JEAN GASCON (1951-1966), JEAN-LOUIS ROUX (1966-1982),
ANDRÉ PAGÉ (1981), OLIVIER REICHENBACH (1982-1992), LORRAINE PINTAL (depuis 1992)



Q Hydro
Québec



01

LE MALADE IMAGINAIRE SOIGNE LE FEU PAR LE FEU, L'IMAGINAIRE TOXIQUE PAR L'IMAGINAIRE LUDIQUE.

MOT DU METTEUR EN SCÈNE CARL BÉCHARD

GUÉRIR L'IMAGINAIRE PAR L'IMAGINAIRE

333 ans après sa mort, Molière nous parle encore. Et il me semble parler plus fort dans cette dernière comédie, sachant que c'est après avoir joué Argan, en pleine santé créatrice, que la mort l'a fauché.

Le Malade imaginaire, le « dernier Molière », est aussi sa onzième comédie-ballet. J'ai choisi de la monter avec ses « intermèdes », donc dans son intégralité, parce que je crois que ces scènes où la musique, le chant et la danse s'unissent à la comédie, contiennent l'élément curatif de la pièce. Pour Molière, c'est par le Jeu, le Rire et les Plaisirs que l'âme et l'esprit se guérissent. Et le Carnaval d'avant Carême, à la porte d'Argan, en fournit le prétexte et l'occasion.

L'esprit du Carnaval « divertit » l'imaginaire malade : c'est-à-dire qu'il le subvertit pour le « convertir ». Comédie homéopathique datant de la « préhistoire de la psychosomatique », le Malade imaginaire soigne le feu par le feu, l'imaginaire toxique par l'imaginaire ludique. Argan ne guérit pas de sa « maladie de la médecine et des médecins », mais à l'intérieur de sa folie douce s'opère un déplacement entraînant sans doute une amélioration de son état : le malade imaginaire devient médecin imaginaire.

À peine trois siècles séparent le « Grand Siècle » du nôtre, et le clystère du scanner ! À peine le temps de passer du latin au jargon technoscientifique. À peine celui de transformer la médecine théologique du 17^e siècle en médecine technologique du 21^e. L'autorité et le pouvoir intimidateur des mots rares et spécialisés sévit encore. Et la soumission de la crédulité au pédantisme n'a changé que ses habits.

Je souhaite simplement que ce Malade imaginaire vous plaise autant qu'il a plu au public nombreux et complice du début de cette année : que ce spectacle où s'unissent Musique, Danse et Comédie, vous réjouisse de partout : de la tête, du ventre, et surtout, du cœur. Car le sang circule, n'en déplaise aux Diafoirus, et avec lui la vie, l'amour et les idées!

Permettez-moi d'ajouter un mot en « i » à la litanie des hydro-pisies et autres dyspepsies de M. Purgon : c'est un « Merci » très senti à Lorraine Pintal qui m'a accordé le privilège de sa confiance et toute la liberté de monter ce Malade dans les meilleures conditions du (nouveau) monde. Privilège dont cette reprise comble nos vœux les plus secrets!

La chaleur et l'efficacité de l'équipe du TNM, la passion tenace de concepteurs et de techniciens complètement « moliérisés », et le talent fou de cette troupe de comédiens-musiciens-danseurs, ont fait que lentement, patiemment et dans la joie profonde, les sédiments de cette production se sont superposés jusqu'à former le spectacle que vous verrez (ou reverrez ?) ce soir.

Par l'ouvrage des métiers du théâtre, souhaitons que l'esprit du « théâtre dell'arte » de Molière vous soulève, et vous soulève encore!

Carl Béchard

p04/5

**LE RIRE CHEZ MOLIERE N'EST JAMAIS GRATUIT. IL EST TOUT DE MEME
QUESTION ICI DE LA PEUR DE LA MORT, DE LA SOLITUDE QU'ENTRAINE LA MALADIE,
DE JALOUSIE, DE MONOMANIE, DE PERFDIE, D'ENVIE ET DE MENSONGE.**

LE BALLET DES INCOMPATIBLES

ENTRETIEN AVEC CARL BÉCHARD

Comédien exceptionnel, Carl Béchard œuvre dans le milieu du théâtre depuis plus de vingt ans. Cofondateur du Théâtre UBU, il a participé à un grand nombre de spectacles de cette troupe, parmi lesquels : Les Ubs, Oulipo Show, Luna-Park et Merz Opéra, tous mis en scène par Denis Marleau. Il a également travaillé avec Denise Filiatrault (Comédie dans le noir, Monsieur Chasse, Les Jumeaux vénitiens), Paul Buissonneau (Le Cabaret des mots), Daniel Roussel (Un air de famille, Un fil à la patte, La Cantatrice chauve) et Lorraine Pintal (L'Asile de la pureté). Il a aussi participé à de nombreux Molière, dont trois productions du Misanthrope (au Théâtre du Nouveau Monde, au TPQ et au Théâtre Denise-Pelletier). Également metteur en scène, il a, entre autres, dirigé le Groupe Audubon qui s'est vu remettre en 1998 le Masque de la Révélation de l'année pour les spectacles Et Vian! Dans la gueule... et Ceci n'est pas un Schmürz. On a pu le voir à la télévision dans 4 et demi, et il participe présentement à la série Virginie. Carl Béchard enseigne depuis une douzaine d'années au Conservatoire d'art dramatique de Montréal.

COMMENÇONS SIMPLEMENT PAR PARLER DE MOLIERE

Molière est d'abord pour moi un double mouvement : d'une part, c'est un retour aux sources. Molière, en effet, est terriblement théâtral, en ce sens que l'on a affaire avec lui à l'essence du théâtre. Tout, chez lui, est théâtre, tout est jeu. On a donc le bonheur de tâter avec ses pièces quelque chose que l'on pourrait toujours appeler de la pureté théâtrale. Cette pureté, pourtant, ne signifie en rien qu'il est question d'homogénéité. Au contraire même, puisque le théâtre est le lieu de tous les brassages, le lieu de tous les possibles, le lieu des contraires et des incompatibilités. C'est pourquoi on retrouve chez Molière un deuxième mouvement qui s'arrache au classicisme et projette son théâtre vers l'expérimentation.

Ce double mouvement chez Molière, m'apparaît aussi comme un miroir de son époque : le Grand Siècle, celui qui a donné naissance au classicisme français, était plutôt baroque dans son éclatement politique, dans le bouillonnement des découvertes, notamment scientifiques, et des mouvements culturels populaires, soit ceux issus du peuple. Or, c'est plutôt du côté des élites, donc de la jeune cour de Louis XIV d'abord, que l'ordre classique s'est peu à peu imposé, et ce, jusqu'à l'excès. Cet excès, Molière me semble l'avoir tout à fait pressenti dans sa constante critique de l'ordre imposé par le rigorisme religieux de l'époque, l'absolutisme du pouvoir royal, de même que par tous les dogmatismes en vigueur alors, et ils étaient nombreux!

Une part de son génie provient à la fois de son respect et de sa maîtrise des règles classiques dans toute leur clarté et leur rigueur et d'une souveraine liberté à leur égard. Les œuvres de Molière poussent ainsi constamment les règles classiques dans leurs derniers retranchements, de manière non pas à les faire éclater, mais certainement craquer. Je crois d'ailleurs que c'est l'une des raisons pour laquelle il plaisait autant à la ville qu'à la cour. Aucune digue, aucun art poétique figé, ne pouvaient tenir sous le souffle de ce créateur de génie. Par ailleurs, bien que conscient de son talent, je ne crois pas que Molière aurait osé se dire « classique ». Il se situait à « l'avant-garde » : il a littéralement créé la Comédie, l'élevant au niveau de la Tragédie. Il était en tout cas le moderne de ses prédécesseurs et de ses contemporains, tout comme certains auteurs d'aujourd'hui sont les anciens de demain.



01

MOLIÈRE SERAIT-IL AINSI À LA FOIS CLASSIQUE ET MODERNE?

Tout à fait. Cette observation m'est sans doute venue de mon bagage de comédien, entre autres de mes expériences avec le Théâtre UBU, mais j'ai été frappé, en relisant *Le Malade imaginaire*, de voir à quel point Molière pouvait se rapprocher des pataphysiciens. Il y a chez lui un comique de langage comme de situation que l'on peut aisément associer à Jarry, Queneau, Ionesco ou Vian. La première scène du *Malade imaginaire*, où l'on voit Argan comptabiliser ses sous et ses traitements est une merveille d'humour absurde. On se retrouve pratiquement dans l'univers des *Dramaticules* de Beckett où passion et pathologie ne font plus qu'un. De plus, comme la plupart des auteurs qu'on associe aujourd'hui à l'avant-garde, Molière est un chaud partisan d'une esthétique du ridicule, si ce n'est même du malsain. Bien sûr, chez lui, on a affaire à une mécanique comique tellement huilée qu'on peut facilement décider d'esquiver cet aspect de son travail. En revanche, on n'a pas besoin de gratter longtemps pour le voir apparaître. Le rire chez Molière n'est jamais gratuit. Il est tout de même question ici de la peur de la mort, de la solitude qu'entraîne la maladie, de jalousie, de monomanie,

de perfidie, d'envie et de mensonge. C'est bien sûr une comédie, et même une farce carnavalesque, mais ses thématiques ne sont pas a priori «Olé!, Olé!». Ce qui me séduit de plus dans cette pièce, c'est l'aspect composite de sa construction. Les formidables numéros d'acteurs, les scènes denses et souvent courtes, l'esthétique du *lazzo*, imprégnée de la *commedia dell'arte*, forment ici un tout cohérent. Cette forme, proche du collage, s'affirme d'autant plus quand on considère la pièce dans son intégrité, c'est-à-dire en y conservant les «intermèdes».

VOUS AVEZ DONC DÉCIDÉ DE PRÉSENTER LE MALADE IMAGINAIRE DANS SON INTÉGRALITÉ. C'EST LÀ UN CHOIX QU'ON NE FAIT PAS SOUVENT.

On reproche généralement à ces intermèdes de faire vieillot. Pourtant, ce mélange de théâtre et de danse m'apparaît extrêmement moderne. Il y a dans cet alliage un choc des contraires qui permet d'exploiter une esthétique de la dissonance totalement contemporaine. On connaît bien l'origine des comédies-ballets : Louis XIV en était tout simplement fou. Danseur lui-même, il y prenait un grand plaisir et c'était pour Molière une manière de contrainte formelle à laquelle il devait se plier. Ce qu'il y a d'extraordinaire dans *Le Malade imaginaire*, c'est que Molière a su jouer avec cette contrainte avec une grande dextérité. L'alternance des passages joués et des passages dansés et chantés renforce le propos de la pièce, mais aussi sa cohérence esthétique. Cet alliage est pourtant le mariage forcé de deux incompatibilités. Or, toute la pièce est une suite de ballets des incompatibles. Qu'il s'agisse de l'union forcée d'Angélique et Thomas Diafoirus, du mariage d'Argan et de Béline, des rapports qu'entretient Argan avec Diafoirus, avec Purgon



ARTS SPECTACLES

tous les jours dans **LA PRESSE**



et même avec Toinette, on est constamment en présence de contraires qui sont enchaînés les uns aux autres. Même la résolution de la pièce va en ce sens, puisque Argan, malade imaginaire, deviendra un médecin imaginaire, le même homme réunira en lui seul ces deux antagonismes apparents. Si la scolastique de l'époque proposait une cosmogonie extrêmement étanche, Dieu, le Roi, les Nobles et tout en bas le peuple et tout en bas du peuple, les bêtes, les intermédiaires nous révèlent pourtant autre chose. Mettant en présence à la fois les bergers et les faunes qui s'entremêlent au gré des danses et des chants, ils nous prouvent que Dieu et les hommes et les bêtes sont en vérité intimement liés. C'est là une vision très rabelaisienne du monde. Or, pour Rabelais, l'homme n'est pas plus détachable de sa part divine que de sa part animale. L'homme en effet aspire à l'élévation de son être, mais l'homme mange, boit, baise, rote et pète aussi. On retrouve là encore cette volonté d'allier ce qui n'est pas « sensé » aller ensemble.

ON TROUVE D'AILLEURS UN NOMBRE IMPRESSIONNANT DE RÉFÉRENCES À LA DIGESTION DANS CETTE PIÈCE.

Et pour cause! Molière avait lu Rabelais! L'obsession sanitaire d'Argan passe ainsi par une attention exagérée, si ce n'est abusive, à ses fonctions digestives. Ce malade imaginaire se retrouve ainsi constamment en contact avec tout ce qui est déjections corporelles et sa vie finit par tourner autour d'elles, au détriment de ses relations avec ceux qui l'entourent, que ce soit sa fille, sa femme, son frère ou sa servante.

POUR UN MALADE, ARGAN SEMBLE POURTANT AVOIR UN RAPPORT AMBIGU AVEC LA SANTÉ.

Je crois, au fond, qu'il préfère de beaucoup rester malade plutôt que d'effectivement recouvrer la santé. Une fois guéri, que pourrait-il devenir, le pauvre? Le fait d'être malade lui confère un nombre extraordinaire d'avantages, en commençant par la constante attention des siens. Les soins médicaux sont devenus pour lui des substituts d'affection. De plus, il est clair qu'il craint la mort, et plus encore la vieillesse et la déchéance qu'elle entraîne. Il a également peur de Dieu, et de toute forme d'autorité, et c'est pourquoi il soumet sa maison à son autorité paternelle et à celle de la médecine. Cela lui permet de garder le contrôle « absolu » de son existence. Je crois également qu'il est aussi fasciné qu'effrayé par son corps et ses déjections. En les confiant aux Spécialistes, il remet entre leurs mains ce qui le trouble tant en lui et s'en trouve débarrassé. C'est pourquoi il vénère tant celui qui « connaît tout son tempérament et la manière dont il faut le gouverner. »

C'EST AUSSI UN MALADE EXTRÊMEMENT VIGOUREUX.

Et même tyrannique! Il est non seulement tourné entièrement vers lui-même et sa manie, mais il exige également que tous ceux qui l'entourent y soient aussi soumis. Il y a dans cette monomanie et dans cette tyrannie, comme je l'ai dit plus haut, quelque chose d'Ubu, tout comme il y a de la mère Ubu dans Toinette. De plus, leurs constantes références aux déjections les rapprochent. En ce sens, Molière fait partie des « pré-pataphysiciens » et *Le Malade imaginaire*, cette comédie homéopathique, est pataphysique aussi en ce qu'elle met en scène la « science des solutions imaginaires ». On guérit ici le feu par le feu, c'est-à-dire l'imaginaire par l'imaginaire. Un malade imaginaire y devient ainsi un médecin imaginaire et, par cette ruse de l'imagination, retrouve, peut-être, la raison.

Propos recueillis et mis en forme par Pierre Lefebvre

MOLIÈRE AU TNM



01

02



03



04

TITRES *** METTEURS EN SCÈNE *** SAISONS

L'Avare *** Jean Gascon *** 1951-1952

Le Tartuffe *** Jean Gascon *** 1952-1953

Don Juan *** Jean Dalmain *** 1953-1954

Les Trois Farces *** Jean Gascon *** 1954-1955

***Le Malade imaginaire* *** Jean Gascon *** 1956-1957 (01)**

Les Femmes savantes *** Jean Gascon *** 1959-1960

George Dandin et

Le Médecin malgré lui *** Jean Dalmain *** 1962-1963

L'Avare *** Jean Gascon *** 1963-1964

L'École des femmes *** Jean Gascon *** 1964-1965

Le Bourgeois gentilhomme *** Jean Gascon *** 1966-1967

Le Tartuffe *** Jean-Louis Roux *** 1968-1969

Le Misanthrope *** Jean-Pierre Ronfard *** 1970-1971

***Le Malade imaginaire* *** Robert Prévost *** 1973-1974 (02)**

Les Fourberies de Scapin *** Robert Prévost *** 1974-1975

Les Précieuses ridicules *** Jean Coutu *** 1975-1976

Don Juan *** Jean-Louis Roux *** 1979-1980

Amphitryon *** Jean Gascon *** 1981-1982

Tartuffe *** Olivier Reichenbach *** 1983-1984

L'Avare *** Olivier Reichenbach *** 1985-1986

Les Fourberies de Scapin *** Daniel Roussel *** 1986-1987

Don Juan *** Olivier Reichenbach *** 1987-1988

***Le Malade imaginaire* *** André Montmorency *** 1988-1989 (03)**

Le Bourgeois gentilhomme *** Guillermo de Andrea *** 1989-1990

L'École des femmes *** René Richard Cyr *** 1990-1991

Le Misanthrope *** Olivier Reichenbach *** 1991-1992

George Dandin *** Marcel Delval *** 1994-1995

Tartuffe *** Lorraine Pintal *** 1996-1997

Le Misanthrope *** René Richard Cyr *** 1997-1998

Don Juan *** Martine Beaulne *** 2000-2001

L'Avare *** Alice Ronfard *** 2001-2002

Les Précieuses ridicules *** Paul Buissonneau *** 2003-2004

***Le Malade imaginaire* *** Carl Bécharde *** 2005-2006 (04)**

Don Juan *** Lorraine Pintal *** janvier 2007

Argan (01 à 04) : 01 Guy Hoffmann 02 Edgar Fruitier 03 Raymond Bouchard 04 Alain Zouvi

05 James Hyndman 06 Benoît Brière (Sganarelle) dans *Don Juan* de Molière (m.e.s. de Lorraine

Pintal, TNM / The Stratford Festival of Canada, 2006) PHOTOGRAPHES 01 Henri Paul

02 André Le Coz 03 Yves Renaud 04-05 André Cornellier 06 David Hou

NOTRE PROCHAIN SPECTACLE

DON JUAN

TOUTE UNE HISTOIRE!

Il y a de ces pièces qu'il faut voir et revoir. Inépuisables, elles touchent à chaque fois notre sensibilité avec une énigmatique fraîcheur. Don Juan en fait partie. Tous les directeurs artistiques du TNM ont, un jour ou l'autre, d'une manière ou d'une autre, été confrontés au chef-d'œuvre de Molière. Héritière de cette tradition de maîtres, Lorraine Pintal se devait de faire renaître et revivre à son tour cette grande pièce sur la transgression qu'est Don Juan. Qui plus est, reprenant le flambeau de Jean Gascon, elle entame à son tour un dialogue avec le prestigieux théâtre de Stratford où sa mise en scène de Don Juan fut créée l'été dernier dans la langue de Shakespeare.

Aujourd'hui, le spectacle arrive à Montréal, porté par les critiques acclamant le génie comique de Benoît Brière qui reprend le rôle de Sganarelle qu'il jouait déjà en anglais l'été dernier. Mais en revenant à sa langue maternelle, Sganarelle accompagnera un nouveau Don Juan dans sa quête éperdue : James Hyndman, qui succède à Colm Feore, effectue ainsi un grand retour au TNM avec l'un des rôles les plus exigeants et les plus complexes de tout le répertoire français.

Ces deux présences majuscules seront accompagnées sur scène par une solide troupe de comédiens venus de Stratford et de Montréal, en tête de laquelle figure Jean-Louis Roux, qui reprend ici le rôle de Don Louis qu'il endossait déjà en 1979 lorsqu'il montait lui-même Don Juan au TNM. Tous réunis dans un Molière en dialogue avec Dieu et qui pourtant flirte avec le théâtre de foire et de tréteaux, dans une œuvre où jamais le sublime n'exclut la jonglerie.

DÈS LE 16 JANVIER

DON JUAN DE MOLIÈRE

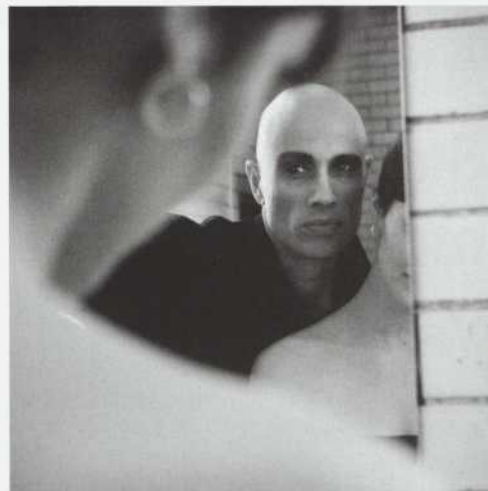
MISE EN SCÈNE DE LORRAINE PINTAL

EN COLLABORATION AVEC
LE FESTIVAL DE STRATFORD

RÉSERVEZ DÈS MAINTENANT :

WWW.TNM.QC.CA - 514.866.8668

**OFFREZ DU THÉÂTRE À NOËL :
CERTIFICATS-CADEAUX DISPONIBLES!**




p10/11



06

Une présentation

 GazMétro



**Suivez le
mouvement**

**Le métro de Montréal rejoint
plus d'un million d'usagers par jour**

MM
METROMEDIA PLUS

www.metromediaplus.com

(514) 874-1515



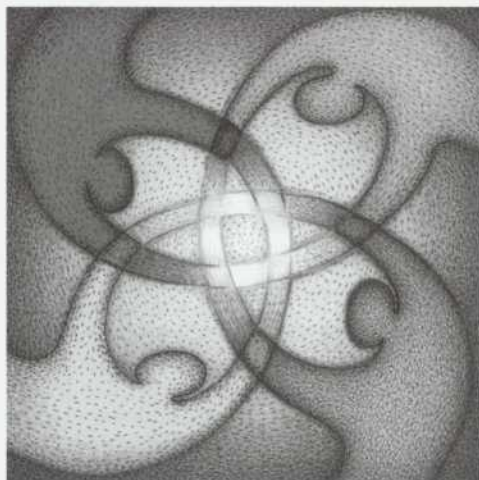
BOUFFE
ET BOUTIQUES :
STATIONNEMENT À 8\$
LES SOIRS
ET WEEK-END
WWW.COMPLEXEDESJARDINS.COM

COMPLEXE
DESJARDINS

BOUFFE & BOUTIQUES

30^e

Notre collectivité. Notre avenir.



Ensemble.

Nous sommes
fiers d'appuyer le
Théâtre du Nouveau Monde.



Financière
Liberté 55

Une division de la London Life,
Compagnie d'Assurance-Vie

LA PARFAITE ALLIANCE COMMUNAUTAIRE^{MC}

Financière Liberté 55 et le symbole social sont des marques de commerce de la London Life,
Compagnie d'Assurance-Vie.

^{MC}Marque de commerce de La Great-West, compagnie d'assurance-vie.



ENTRE SAVOIR ET CHARLATAN

ENTRETIEN AVEC D^{rs} MARQUIS FORTIN

Médecin omnipraticien et professeur, Marquis Fortin est également un grand communicateur. Jusqu'à tout récemment chroniqueur à l'émission radiophonique C'est bien meilleur le matin à Radio-Canada, il a également animé l'émission Une pilule, une petite granule sur les ondes de Télé-Québec.

MOLIÈRE, COMME ON SAIT, N'AIME PAS LES MÉDECINS. MAIS QUEL ÉTAIT L'ÉTAT DE LA MÉDECINE À SON ÉPOQUE?

La médecine au 17^e siècle, c'est pratiquement n'importe quoi, en ce sens que ce n'est pas encore, et loin de là, un savoir unifié. Par exemple, selon qu'un médecin aura étudié à Padoue, à Bologne, à Paris, à Copenhague ou à Delft, il aura reçu une formation fort différente de celle de ses collègues qui auront étudié ailleurs. De plus, il existait à ce moment-là une forte compétition entre les diverses écoles de médecine. De sorte que tout un chacun accusait de charlatanisme ceux qui n'étaient pas issus de leur chapelle. Il était ainsi très difficile pour les patients de s'y retrouver, car personne encore n'arrivait à s'entendre sur une série de principes fondamentaux, comme on le fait aujourd'hui. Or, à partir du moment où l'on ne peut s'entendre sur quoi que ce soit, les arguments d'autorité sont préférés aux arguments scientifiques. Les médecins redoublaient ainsi d'effort pour faire grande impression et asseoir leur autorité à coup de formules latines, de vocabulaire pseudo-scientifique et d'un décorum à peu de chose près religieux, qui n'est pas sans rappeler, sous certains aspects, les rituels du chamanisme. Il existait ainsi de grandes différences entre les savoirs théoriques des médecins, mais aussi un départage complet entre médecins et chirurgiens qui étaient considérés, puisqu'ils étaient des manuels, comme des médecins de moindres importances. Les études de chirurgie sont de toute façon rudimentaires, à la limite, posséder un rasoir suffisait à faire de vous un chirurgien. Les barbiers en faisaient ainsi régulièrement office.

LES MÉDECINS ÉTAIENT-ILS DONC DAVANTAGE DES HOMMES DE REPRÉSENTATION QUE DES HOMMES DE SCIENCE?

On peut en effet l'affirmer. Par exemple, il n'y avait pas encore, à proprement parler, de classification pour la plupart des maladies et de leurs symptômes. On ignorait également ce qu'il en était des causes qui entraînaient la mort. L'anatomie était aussi extrêmement rudimentaire. On pensait que le foie produisait le sang et que l'air circulait dans les artères. Ce qu'il faut bien comprendre aussi, c'est qu'à cette époque, c'est encore la théorie des humeurs d'Hippocrate et Gallien qui domine la médecine. En résumé, donc, on croyait que la santé physique et mentale dépendait de l'équilibre entre les quatre humeurs du corps : le sang, la bile, l'atrabile et la phlegme, que l'on faisait correspondre avec les quatre éléments : la terre, l'air, l'eau et le feu. Les tenants de cette « théorie » s'appelaient, fait amusant, les humoristes et, pour eux, la maladie survenait quand la prédominance d'une humeur se faisait pressentir sur les autres et brisait du même coup l'équilibre du corps. Les grands traitements à la mode étaient donc les saignées et les purges qui étaient sensées permettre au trop plein de s'écouler et d'ainsi rétablir l'équilibre. Au rythme et à la fréquence auxquelles on les prescrivait, il n'était pas rare que les patients meurent de leur traitement plutôt que de leur mal. Le fils de Molière est d'ailleurs lui-même mort en bas âge des suites d'une saignée.

POURRAIT-ON DIRE QUE NOUS NOUS TROUVONS ALORS PLUS PRÈS DU MOYEN ÂGE QUE DES LUMIÈRES?

En fait, et c'est ce qui est fascinant avec la médecine de l'époque, c'est que nous sommes en présence et de l'un et de l'autre. C'est une période qui, à bien des points de vue, peut être considérée comme obscurantiste, mais c'est également une période où la raison commence à faire des bonds prodigieux dont nous bénéficions encore aujourd'hui. Le meilleur exemple de cela est William Harvey, qui découvre le phénomène de la circulation du sang, ce qui, à l'époque, était absolument révolutionnaire. La chose a d'ailleurs provoqué un énorme débat entre ce qu'on appelait alors les « circulateurs » et les « anticirculateurs. » Le plus drôle, ou le plus triste, c'est selon, c'est que cette

ARLES



CAMBRAY



LES SABLES



MONTAUBAN



querelle ne se règle d'abord pas grâce à des arguments scientifiques, mais bien parce que le roi a pris partie pour les «circulateurs». Et il y a aussi Anton van Leeuwenhoek, un opticien qui invente le microscope et découvre les globules rouges. Mais généralement, même si la raison, le matérialisme et la logique prennent peu à peu du poil de la bête dans le domaine de la médecine, les instruments d'observation sont si déficients que les conclusions qu'on en tire sont terriblement arbitraires, si ce n'est même parfois carrément fantaisistes.

p.14/15

LA MÉDECINE A BIEN SÛR GRANDEMENT ÉVOLUÉ DEPUIS LE 17^e SIÈCLE. MAIS POURRAIT-ON IMAGINER AUJOURD'HUI UNE RELATION MALADE / MÉDECIN TELLE QUE MOLIERE LA DÉPEIGNAIT ?

Absolument. On pourrait affirmer que les seules choses qui aient changé en médecine depuis le 17^e siècle sont le savoir et la technicité. La figure du médecin a changé de forme, bien sûr, mais a gardé son aura d'autorité. Ainsi, on pourrait très bien dire que le latin a fait place à un jargon techno-scientifique qui est aussi obscur pour les patients d'aujourd'hui que l'était le latin pour ceux de l'époque. Quant à Argan, il est encore bien présent. Il fait partie de ces gens qu'on retrouve à toute époque et qui délèguent à une autorité ou à une autre la prise en charge de leur être, que ce soit un curé, un gourou ou un médecin. Aujourd'hui, Argan ne se ferait plus faire de clystère, mais une batterie de tests, de la prise de sang au scanner en passant par la radiographie et la biopsie. Argan, c'est le «bon malade», le malade rêvé, c'est celui qui dit oui à tout. Aujourd'hui, il mangerait des aliments naturels qui coûtent les yeux de la tête, achèterait la vitamine à la mode dont on vante les mérites dans les médias, irait dans des cliniques privées, bref, ferait rouler l'économie par sa seule crainte d'avoir à faire face à lui-même.

Propos recueillis et mis en forme par Pierre Lefebvre

La stratégie
est un art



... ET LE
PREMIER
RÔLE
VOUS
APPARTIENT

MICHEL CONSTANTINEAU
VICE-PRÉSIDENT

HUGUES CONSTANTINEAU
VICE-PRÉSIDENT

GESTION DE PATRIMOINE
FAMILIAL

PLANIFICATION FINANCIÈRE,
FISCALE ET SUCCESSORALE

SERVICE PROFESSIONNEL
ET PERSONNALISÉ

GAMME COMPLÈTE DE
PRODUITS FINANCIERS

MONÉTISATION

 **FINANCIÈRE
BANQUE
NATIONALE**

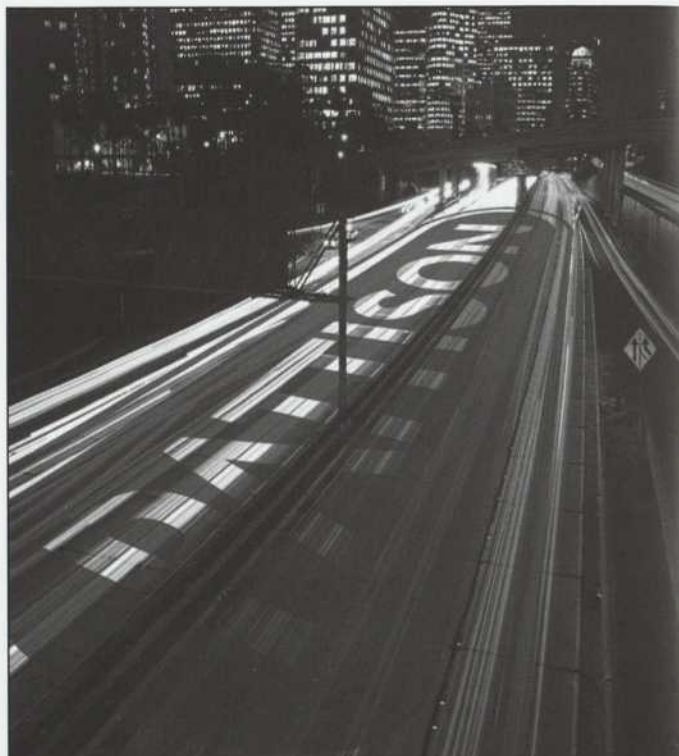
 Le groupe
CONSTANTINEAU

POUR EN SAVOIR PLUS :

514.871.3497

1.800.626.0636

hugues.constantineau@fbn.ca



PATTISON
AFFICHAGE
EXTÉRIEUR

PATTISON

PLACE ROYALE, VIEUX MONTRÉAL • (514) 288-1020

LAISSEZ-VOUS
IMPRESSIONNER

BON THÉÂTRE!

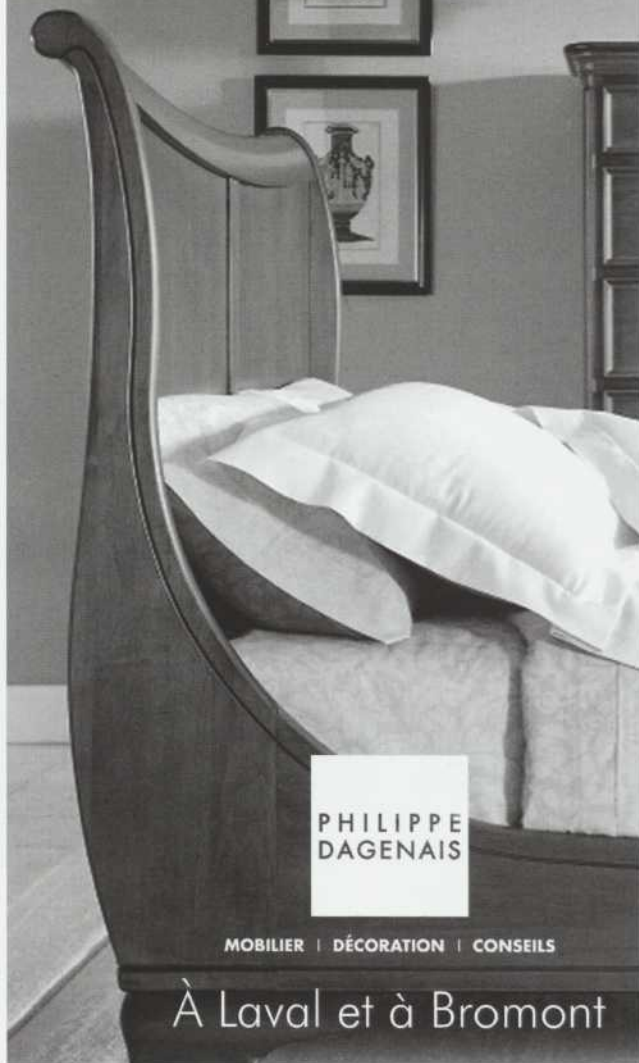


7770, ROUTE TRANSCANADIENNE
VILLE SAINT-LAURENT, QUÉBEC
H4T 1A5
T: 514.735.7770
F: 514.735.8371
S.F.: 1.877.735.7770



Impression Paragaph Inc.

POUR LA VILLE ET
LA *campagne*



PHILIPPE
DAGENAIS

MOBILIER | DÉCORATION | CONSEILS

À Laval et à Bromont



ARGUMENT

Souffrant de mille maux, obsédé par la maladie et la mort, le riche Argan souhaite marier sa fille Angélique à un médecin dont il bénéficierait des soins, gratuitement, à domicile. Mais Angélique, amoureuse du beau Cléante, a d'autres visées. Pendant que ses médecins lui font les poches, que sa seconde épouse relèque son héritage, que la servante Toinette prend parti pour les jeunes amoureux, Argan se débat contre ses démons.

LE MALADE IMAGINAIRE

DE MOLIÈRE MISE EN SCÈNE CARL BÉCHARD

DISTRIBUTION

(PAR ORDRE ALPHABÉTIQUE)

MARIE-ÈVE BEAULIEU LOUISON ET UN FAUNE

CAROL BERGERON PERCUSSION

GARY BOUDREAU MONSIEUR BONNEFOY, MONSIEUR FLEURANT

MATHIEU CAMPEAU UN FAUNE

ALEXANDRE CASTONGUAY VIOLONCELLE

PIERRE CHAGNON BÉRALDE

GUILLAUME CHAMPOUX CLÉANTE

PATRICE COQUEREAU THOMAS DIAFOIRUS

BENOÎT DAGENAIS PURGON, POLICHINELLE

BÉNÉDICTE DÉCARY ANGÉLIQUE

ARIANE LAJOIE VIOLON

PASCALE MONTPETIT TOINETTE

LIGIA PAQUIN ALTO

GÉRARD POIRIER MONSIEUR DIAFOIRUS, LE PRAESES

MONIQUE SPAZIANI BÉLINE

ALAIN ZOUVI ARGAN

TOUS SERONT ÉGALEMENT BERGERS, ARCHERS, ÉGYPTIENS ET MEMBRES DE LA FACULTÉ DE MÉDECINE

ASSISTANCE À LA MISE EN SCÈNE ET RÉGIE **CLAIRE L'HEUREUX**

DÉCOR **GENEVIÈVE LIZOTTE**

COSTUMES **MARC SENÉCAL**

ÉCLAIRAGES **MARTIN LABRECQUE**

MUSIQUE, DIRECTION MUSICALE ET CONFECTION DES INSTRUMENTS DE PERCUSSION **CAROL BERGERON**

CHORÉGRAPHIES **LOUISE LUSSIER**

ACCESSOIRES **NORMAND BLAIS**

CONCEPTION DES MAQUILLAGES **JACQUES-LEE PELLETIER**

COIFFURES ET PERRUQUES **LOUIS BOND**

DIRECTION VOCALE **YVES MORIN**

En tournée avec les Sorties du TNM

EDGAR FRUITIER MONSIEUR DIAFOIRUS, LE PRAESES

NICOLAS FILION UN FAUNE

p18/19

LA PRESSE

M^M

SOIRÉES VIP

9 décembre

16 décembre

 Desjardins

 PHILIPPE
DAGENAIS

ON VOUS RÉSERVE UNE PLACE ? AVANT OU APRÈS LE SPECTACLE...



© ANDRÉ CORNELLIER PHOTO

LE CAFÉ DU NOUVEAU MONDE

Restaurant - Bar - Café - Terrasse » 514.866.8669

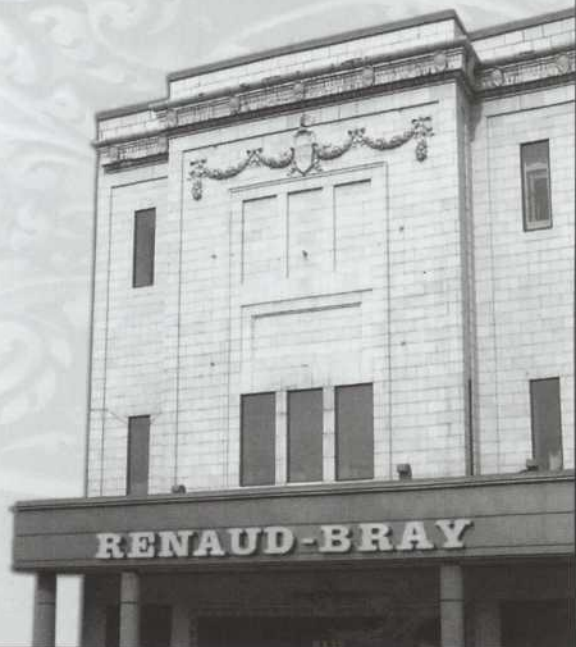
Renaud-Bray

26 succursales au Québec

Brossard • Drummondville • Gatineau • Lévis
Laval • Montréal • Québec • Sherbrooke
Sorel • St-Bruno • St-Jérôme • Victoriaville

Livres • Musique • Cadeaux • Jeux

renaud-bray.com



COLLABORATEURS À LA PRODUCTION

DÉCOR

Réalisation

Productions Yves Nicol Inc.

Chargé de projet

Benoît Frenière

Chef soudeur

René Ross

Chef peintre

Frédéric Ouellet

Menuisiers

Patrick Perrin, Jean-Claude Richard,

Jean-Marc Touchette

Peintres

Marie-Ève Bérubé, Dany Boivin,

Véronique Duguay, Laurie-Anne Jacques,

Marie-Ève Tremblay

Graphiste pour la production

Dominique Éthier

Harnais

Steve Paquette

COSTUMES

Assistant aux costumes et chef d'atelier

Pierre-Guy Lapointe

Coupe

Sylvain Labelle

Couture

Marie-Andrée de Courval, Lilian Kruij,

Nadège Le François, Sylvie Martel,

Andrée Tremblay

Chapeaux

Richard Provost

REMERCIEMENTS

Le TNM remercie de leur précieuse collaboration : Monsieur Aurèle Desjardins et USIMM inc.

ÉQUIPE DU TNM

Lorraine Pintal

Directrice artistique et générale

PRODUCTION

Marc Lespérance

Directeur de la production

Philippe Gaudreault

Michel Tremblay

Directeurs techniques

France Ouellet

Adjointe à la production

Jean-Philippe Charbonneau

Assistant à la direction technique

COMMUNICATIONS / MARKETING

Annie Gascon

Directrice des communications

et du marketing

Loui Mauffette

Attaché de presse

France Fournier

Directrice du service des ventes

Pascale Desgagnés

Coordonnatrice de la publicité

et de la promotion

Olivier Chassé

Assistant aux relations publiques

ADMINISTRATION

Suzanne Thomas

Directrice Administration et Financement

Marcelle Brière

Directrice des ressources humaines

Monique Besner

Contrôleur

Réjeanne Thériault

Adjointe à la direction

Catherine Dufort

Réceptionniste

FINANCEMENT PRIVÉ

Mario Roy

Directeur du financement privé

Sue Turmel

Coordonnatrice des campagnes

et commandites

Grégory Pratte

Coordonnateur des événements

GESTION DES ÉDIFICES

David Storozuk

Directeur de la gestion des édifices,
des ressources matérielles et informatiques

SCÈNE

Bruce Johansen

Chef machiniste

Howard Abrams

Chef électricien

Robert Lacroix

Chef sonorisateur

Marc Raymond

Chef accessoiriste

Joan Lessard

Chef habilleuse

Patrick Carroll

Technicien polyvalent

SCÈNE - LES SORTIES DU TNM

Michel Deguire

Directeur technique

Benoît Lemieux

Chef machiniste

Claude Alarie

Chef éclairagiste

Yvan Thibault

Chef sonorisateur

Bernard Frenette

Chef accessoiriste

Nancy L. Prince

Chef habilleuse

TÉLÉMARKETING

Nancy Bourdages

Chef d'équipe

PRÉPOSÉS(AUX) AU TÉLÉMARKETING

Manon Brunet, Jean Fleury,

Hugo Fortier, Carmelle Rousselle

BILLETTERIE / ABONNEMENT /

VENTES AUX GROUPES

Ginette Mann

Chef d'équipe aux ventes

Dominique Durand

Responsable de la vente aux groupes

PRÉPOSÉS(AUX) AUX VENTES

Jean-Philippe Bergeron,

Marie-Hélène Côté, Véronique Fauvelle,

Christian Labbé, Marianne Lefebvre-Thomas,

Diane Lefrançois, Geneviève Morin,

Michelle Patry, Julie Pinson,

Maryse Pothier, Catherine Rioux-Taché,

Cynthia Sorensen, Josiane Trudel

ACCUEIL

Julien Laroque

Chef d'équipe à l'accueil

PRÉPOSÉS(AUX) À L'ACCUEIL

Jean-Philippe Bergeron, Daniel Bilodeau,

Florence Blain, Maude Blain,

Vincent Boudrias-Lagrange,

Nancy Bourdages, Jeanne Brassard-Bryan,

Normand Bréard, Charles Dauphinais,

Jérémy Dhavernas, Sonia Gratton,

Étienne Langlois Vallières,

Roxanne Lefebvre-Labelle, Justine Major,

Marie-Ève Ménard, Isabelle Meunier,

Gabrielle Michaud-Sauvageau,

Geneviève Morin, Rose Normandin,

Mélanie Ouellette, Anick Pelletier,

Andrée-Anne Perrier, Philippe Savard,

Josiane Trudel

ENTRETIEN

Daniel Saint-Jean

Chef d'équipe à l'entretien

PRÉPOSÉS À L'ENTRETIEN

Rachid Bel Abbes, Jacques Belisle,

Paul Brossard, Gilles Cloutier,

Michel Gendron, Robert Mangailou,

Philippe Matz, Simon Villemure

COLLABORATEURS

AUX COMMUNICATIONS

Conception de l'affiche

orangetango

Photo de l'affiche

Jean-François Gratton

Photos de scène

Yves Renaud

PROGRAMME

Conception

Équipe des communications

Conception graphique

orangetango

Rédaction

Pierre Lefebvre

IMPRESSION

Impression Paragraph

Le TNM est membre de Théâtres Associés Inc.

Les habits des placiers du TNM
ont été créés par **François Barbeau**



01

ARGAN NE JOUE PAS AU MALADE. IL EST MALADE DE LA MORT DE SA FEMME, PUIS IL EST DEVENU PHYSIQUEMENT MALADE À FORCE DE SE CONVAINCRE QU'IL L'ÉTAIT.

ENTRETIEN AVEC ALAIN ZOUVI EN QUÊTE D'AMOUR

QU'EN EST-IL DE CE FAMEUX MALADE IMAGINAIRE ?

Argan est un personnage fabuleux. En relisant la pièce, j'ai réalisé à quel point il est plus complexe qu'on ne le croit en général. Il est bien sûr comique, ridicule même, mais c'est aussi un homme qui souffre. Et c'est un homme qui est comique, précisément parce qu'il souffre. S'il n'était pas malade, il n'y aurait pas de pièce!

COMMENT AVEZ-VOUS ABORDÉ CE RÔLE ?

La première chose qui m'importait, c'était d'en faire un personnage humain, et non pas une figure plus ou moins clownesque. Quand on aborde cette pièce, il est difficile de ne pas se rappeler que c'est non seulement la dernière réalisation de Molière, mais qu'il est mort au bout de la quatrième représentation. Il était alors atteint de tuberculose, et le public savait très bien que le comédien qui incarnait ce malade était lui-même souffrant. Ce fait troublant, j'ai cherché à le matérialiser et à le rendre tangible au public d'aujourd'hui.

ARGAN, POURTANT, N'EST PAS TOUT À FAIT MALADE.

Bien sûr, mais il n'en demeure pas moins que Argan est réellement souffrant. C'est un homme qui vit avec une grave douleur : sa première femme est morte. Or, c'est depuis cette mort qu'il se comporte comme un souffrant. Argan ne joue pas au malade. Il est malade de la mort de sa femme, puis il est devenu physiquement malade à force de se convaincre qu'il l'était. Il faut aussi ajouter à cela les purges, les potions, les traitements qui le rendent un peu gâteux. Tout au cours de la pièce, il est ainsi bien loin d'avoir toute sa tête. C'est pourquoi son entourage le manipule si facilement. Et c'est un assoiffé d'amour. Les soins que lui prodiguent les médecins sont pour lui des marques d'affection.

SERAIT-CE UNE ŒUVRE SUR L'AMOUR PLUS QUE SUR LA MÉDECINE ?

En quelque sorte, oui. Molière voulait bien sûr faire une critique sociale, mais il était aussi près de la mort lorsqu'il a rédigé cette pièce. Il venait, de plus, de perdre Madeleine Béjart, sa grande complice. Cette pièce si drôle peut donc être perçue comme un exorcisme face à la venue de la mort et au départ de l'amour.

EN TERMINANT, QUEL EFFET CELA FAIT-IL D'ÊTRE UN «MALADE IMAGINAIRE» AUJOURD'HUI ?

Je suis bien sûr honoré que l'on me propose de jouer un rôle aussi important et imposant que celui d'Argan. Je suis d'autant plus flatté que les comédiens qui l'ont joué au TNM avant moi sont des gens que j'ai eu la chance de connaître et pour qui j'ai énormément d'admiration. Je crois que les sentiments et les émotions d'Argan n'ont pas d'époque. En cela, c'est véritablement un personnage intemporel qui n'a rien d'historique. Argan, c'est avant tout un cri du cœur. C'est, à peu de chose près, un enfant qui dit : «Aimez-moi!» C'est ce besoin, et le désarroi qu'il implique, qui anime ce personnage de tous temps et toutes époques. Je l'interpréterai donc avec mes propres expériences d'homme de 47 ans qui, comme nous tous, est en quête d'Amour.

Propos recueillis et mis en forme par Pierre Lefebvre



Fauteuil dans lequel Molière joua *Le Malade imaginaire*, Comédie-Française.

PHOTOGRAPHE 01 Monic Richard 02 Marlène Gélinau-Payette 03 Monic Richard

LES COMÉDIENS

01 ALAIN ZOUVI

ARGAN ### Comédien généreux, et même prodigue, Alain Zouvi mène, depuis plus de vingt ans, une carrière aussi féconde que diversifiée. Il a participé à un grand nombre de productions théâtrales qu'il a su chaque fois illuminer de sa présence. Notons parmi celles-ci : Les Oiseaux de proie de John Logan (m.e.s. Claude Poissant), La Chatte sur un toit brûlant de Tennessee Williams (m.e.s. Fernand Rainville), C'était avant la guerre à l'Anse à Gilles de Marie Laberge (m.e.s. Monique Duceppe), Les Trois Sœurs de Tchekhov (m.e.s. Yves Desgagnés), tous pour la Compagnie Jean Duceppe, L'Officier de la garde de l'auteur hongrois Ferenc Molnar (m.e.s. Marie Gignac, Théâtre du Trident) et Les Palmes de M. Schutz de Jean-Noël Fenwick (m.e.s. Denise Filiatrault, Festival Juste pour rire). Alain Zouvi a foulé les planches du TNM à plusieurs reprises : Peer Gynt d'Henrik Ibsen (m.e.s. Jean-Pierre Ronfard), L'Hôtel du libre-échange de Georges Feydeau (m.e.s. Normand Chouinard), La Nuit des rois de Shakespeare (m.e.s. Yves Desgagnés), La Locandiera de Carlo Goldoni (m.e.s. Martine Beaulne) et Le Misanthrope de Molière (m.e.s. Olivier Reichenbach). Également actif au petit comme au grand écran, on a pu le voir, entre autres, dans Les Invincibles, L'Auberge du chien noir, Le Monde de Charlotte, 4 et demi, pour lequel il a remporté en 2000 le Gêmeau «Premier rôle téléroman», et Fortier IV qui lui a valu une nomination pour le Gêmeau «Meilleure interprétation rôle de soutien : dramatique».

02 PASCALE MONTPETIT

TOINETTE ## Comédienne au talent époustoufflant, Pascale Montpetit sait conférer à chacun de ses rôles une intensité hors du commun. Au théâtre, comptons parmi ses prestations La Fausse Suivante de Marivaux (m.e.s. Claude Poissant, TNM), Quelqu'un va venir de Jon Fosse (m.e.s. Denis Marleau, UBU/CNA), Marie Stuart de Dacia Maraini (m.e.s. Brigitte Haentjens, TNM), Les oranges sont vertes de Claude Gauvreau (m.e.s. Lorraine Pintal, TNM), Le Temps et la chambre de Botho Strauss (m.e.s. Serge Denoncourt, TNM), Les Amours et



02



03

Les Mots, tous deux de Jean-Pierre Ronfard (m.e.s. Jean-Pierre Ronfard, Nouveau Théâtre Expérimental). Au cinéma, on a pu la voir dans The Baroness and the Pig (Michael Mackenzie), L'Invention de l'amour (Claude Demers), La Beauté de Pandore (Charles Binamé). Présente également au petit écran, elle a participé, entre autres, à Histoire de filles, Cover Girl, Temps dur et Dans une galaxie près de chez vous. Un nombre impressionnant de prix et de nominations sont venus souligner son talent, parmi lesquels : Prix Génie 2002 dans la catégorie meilleure interprétation féminine, rôle de soutien pour Savage Messiah, Prix Gascon-Roux 1998-1999, meilleure interprétation féminine pour Les oranges sont vertes, Jutra dans la catégorie meilleure actrice pour Le Cœur au poing et, en 1991, le Génie de la meilleure interprétation féminine pour H de Darrell Wasyk. Cet automne, les abonnés du TNM lui ont décerné le Prix Gascon-Roux de l'interprète féminine pour sa flamboyante Toinette, créée en janvier dernier.

03 MARIE-ÈVE BEAULIEU

LOUISON ET UN FAUNE ### Dès sa sortie du Conservatoire d'art dramatique de Montréal en 2004, cette jeune comédienne a su retenir l'attention grâce à son rôle d'Agnès dans Minuit le soir. Cette année, elle fait partie de la distribution de deux nouvelles séries à la télévision de Radio-Canada, C.A. et Les Hauts et les bas de Sophie Paquin. Elle a aussi participé au vidéoclip de Pierre Lapointe Le Colombarium de même qu'au docudrame Marie-Antoinette, réalisé par Yves Simoneau et Francis Leclerc. Au théâtre, elle était Laurence dans La Gestion des ressources humaines de François Létourneau (m.e.s. Frédéric Blanchette, Conservatoire d'art dramatique) et Marie dans Équarrissage et morceaux de Boris Vian (m.e.s. Carl Béchar, Conservatoire d'art dramatique). Récemment, elle tenait le rôle de Salomé dans la pièce d'Alexandre Marine, L'Évangile selon Salomé (Théâtre Prospero).

p.22/23



04



05



06



07

LES COMÉDIENS

04 GARY BOUDREAULT

MONSIEUR BONNEFOY, MONSIEUR FLEURANT ††† Comédien des plus doués, Gary Boudreault est également doté d'un humour pince-sans-rire. Ayant participé à plus de soixante-dix productions théâtrales, on a pu le voir dans Unity 1918 de Kevin Kerr (m.e.s. Claude Poissant, Espace GO, nomination pour le Masque du meilleur acteur de soutien), La Savetière prodigieuse de Federico Garcia Lorca (m.e.s. Martine Beaulne, TNM) et Des fraises en janvier d'Evelyne de la Chenelière (m.e.s. Daniel Brière, À Tour de Rôle). Également présent au cinéma, il a été, entre autres, de la distribution de L'Ange de goudron (Denis Chouinard), La Beauté de Pandore (Charles Binamé) et de Matroni et moi (Jean-Philippe Duval, nomination pour le Jutra de la meilleure interprétation masculine dans un rôle de soutien). On a aussi pu le voir à la télévision dans Les Bougon, Annie et ses hommes et Les Invincibles. Musicien accompli, il a à son actif trois spectacles musicaux et un disque. Il fut également interprète et musicien pour la tournée 2005 du spectacle Les Zapartistes en chansons.

05 MATHIEU CAMPEAU

UN FAUNE ††† Mathieu Campeau a complété son baccalauréat en danse à l'Université du Québec à Montréal où il a interprété entre autres le travail d'Harold Rhéaume et de Louise Bédard. Il détient également un diplôme en Sciences Humaines et Danse du Collège Montmorency. En septembre 2002, il interprétait Le Temps des loups de Marie-Julie Asselin présenté à Tangente. En janvier 2004, il interprétait Débranché de Pierre-Paul Savoie. Il a également travaillé avec Manon Oigny et dansé pour le spectacle Soleil de Minuit du Cirque du Soleil chorégraphié par Dave Saint-Pierre. Depuis juin 2004, il interprète, ici et à l'étranger, La Pudeur des icebergs et Amour, acide et noix de Daniel Léveillé.

06 ALEXANDRE CASTONGUAY

VIOLONCELLE ††† Formé au Collège de Sherbrooke, à l'Université de Montréal et au Royal Northern College of Music de Manchester en Angleterre, le violoncelliste Alexandre Castonguay a eu comme professeurs principaux Carole Sirois-Bogenez, Thérèse Motard, Yuli Turovsky et Emma Ferrand. Après un passage à l'Orchestre Mondial des Jeunesses Musicales en tant que violoncelle solo associé, il a joué au sein d'orchestres réputés tels que le Hallé Orchestra de Manchester et l'Orchestre du Centre National des Arts à Ottawa. On a pu l'entendre dans plusieurs ensembles montréalais et québécois, notamment comme violoncelle solo de l'Orchestre Symphonique de Sherbrooke et de l'Ensemble Instrumental Appassionata. Une participation sur scène au spectacle Amélia, de la compagnie de danse La La La Human Steps, a mené Alexandre Castonguay en Amérique du Nord, en Europe et en Asie pour une centaine de représentations. Le trio DayOFF est né lors de cette tournée.

07 PIERRE CHAGNON

BÉRALDE ††† Doté d'une présence scénique imposante, Pierre Chagnon multiplie les rôles depuis plus de vingt ans. Au théâtre, on a pu le voir dans L'Alchimiste d'après Paulo Coelho (m.e.s. Guillermo de Andrea, Théâtre du Rideau Vert), Le Misanthrope de Molière (m.e.s. Françoise Faucher, Théâtre Denise-Pelletier), Macbeth de Shakespeare (m.e.s. Fernand Rainville, TNM), Roberto Zucco de Bernard-Marie Koltès, Merz Variétés de Kurt Schwitters et Lulu de Frank Wedekind (m.e.s. Denis Marleau, UBU), de même que dans Un reel ben beau, ben triste de Jeanne-Mance Delisle, Tartuffe de Molière, Othello de Shakespeare et Amadeus de Peter Shaffer (m.e.s. Olivier Reichenbach, TNM). Au cinéma, il a, entre autres, participé à Crazy Canucks (Randy Bradshaw), Une jeune fille à la fenêtre (Francis Leclerc) et Les Tisserands du pouvoir (Claude Fournier). Parmi ses participations télévisuelles, notons : Au nom de la loi, Les Bougon, Paparazzi, Urgence I et II, Au nom du père et du fils et Le Sorcier. En 1994, il a été mis en nomination pour le Géméaux « Meilleur acteur », et en 1997, il a remporté le Prix du Public étudiant – Meilleur acteur pour le rôle du roi Don Fernand dans Le Cid de Corneille (m.e.s. Serge Denoncourt, Théâtre Denise-Pelletier).



08

08 GUILLAUME CHAMPOUX

CLÉANTE ††† Finissant du Conservatoire d'art dramatique de Montréal en 1999, ce jeune comédien a rapidement fait sa place dans le monde du théâtre et de la télévision. Interprète polyvalent, on a pu le voir entre autres au théâtre dans L'Envie de Catherine-Anne Toupin et Pour faire une histoire courte (texte et m.e.s. de Frédéric Blanchette), Jouliks de Marie-Christine Lê-Huu (m.e.s. Robert Bellefeuille, Théâtre d'Aujourd'hui), La Petite Scrap de Dominick Parenteau-Lebeuf (m.e.s. Marc Béland, Théâtre PàP), L'Alchimiste d'après Paulo Coelho (m.e.s. Guillermo de Andrea, Théâtre du Rideau Vert), La Tache de Francis Monty (m.e.s. Mathieu Gosselin, Théâtre de la Pire Espèce) ainsi que dans Oreste (m.e.s. Luce Pelletier, Théâtre de l'Opsis) et Oreste: the reality show (m.e.s. Serge Denoncourt, Théâtre de l'Opsis) dans lesquels il tenait le rôle-titre. Du côté du petit écran, il a participé à Freddy, Les Invincibles et Une histoire de famille, sans oublier Un monde à part, qui lui vaut cette année une nomination pour le Géméau « Meilleure interprétation masculine dans un rôle de soutien ».

09 PATRICE COQUEREAU

THOMAS DIAFOIRUS ††† Acteur au comique singulier, Patrice Coquereau essaime son imagination débridée depuis une vingtaine d'années. Membre fondateur de la fameuse compagnie de création Les Éternels pigistes, à l'origine du Rire de la mer et de Mille feuilles de Pierre-Michel Tremblay, on a pu également le voir dans Les Palmes de M. Schutz de Jean-Noël Fenwick (m.e.s. Denise Filiatrault, Festival Juste pour Rire), Le Misanthrope de Molière (m.e.s. René Richard Cyr, TNM) et Rhinocéros d'Eugène Ionesco (m.e.s. René Richard Cyr, Théâtre Denise-Pelletier). Au cinéma, il participait, entre autres, à Cheech (Patrice Sauvé), Idole instantanée (Yves Desgagnés) et Dans une galaxie près de chez vous (Claude Desrosiers). Parmi ses participations à la télévision, on compte : Rumeurs, Le cœur a ses raisons, Les Bougon, Vice caché, Un gars, une fille et Délirium.



09

10 BENOÎT DAGENAIS

PURGON ET POLICHINELLE ††† Acteur à l'imagination débordante, Benoît Dagenais possède un sens du métier peu commun. Parmi les spectacles auxquels il a participé, retenons Les Trois Soeurs d'Anton Tchekhov (m.e.s. Denis Bernard et Luce Pelletier, Théâtre de l'Opsis), Lorenzaccio d'Alfred de Musset (m.e.s. Claude Poissant, Théâtre Denise-Pelletier), La Mégère apprivoisée de William Shakespeare (m.e.s. Martine Beaulne, TNM), Les Bas-fonds de Maxime Gorki (m.e.s. Yves Desgagnés, TNM). Au cinéma, on pu le voir tout dernièrement dans La Neuvaïne (Bernard Émond), de même que dans 15 Février 1839 et Le Party (Pierre Falardeau). Du côté de la télévision, on l'a, entre autres, retrouvé dans Montréal P.Q., Fortier, et Bunker, le cirque, de même que dans plusieurs séries pour la jeunesse. Également professeur, il enseigne depuis 1992 au Conservatoire d'art dramatique de Montréal.

11 BÉNÉDICTE DÉCARY

ANGÉLIQUE ††† Lauréate du Prix de la relève Olivier Reichenbach pour son interprétation d'Angélique à la création du Malade imaginaire la saison dernière, Bénédicte Décary a, depuis sa sortie du Conservatoire d'art dramatique de Montréal en 2002, enchaîné les rôles au théâtre, à la télévision et au cinéma. On a ainsi pu l'apprécier dans La Tache de Francis Monty (m.e.s. Mathieu Gosselin, Théâtre de la Pire Espèce), L'Alchimiste d'après Paulo Coelho (m.e.s. Guillermo de Andrea, Théâtre du Rideau Vert), Edmond Dantès et Le Comte de Monte Cristo d'Alexandre Dumas (m.e.s. Robert Bellefeuille, Théâtre Denise-Pelletier), Doldrum Bay de l'auteure irlandaise Hilary Fannin (m.e.s. Philippe Soldevila, La Licorne), Les Zurbains (m.e.s. Benoît Vermeulen, Le Clou) et Filles de guerre lasse de Dominick Parenteau-Lebeuf (m.e.s. Caroline Binet, Théâtre d'Aujourd'hui). Au petit écran, on a pu la voir dans Un monde à part I-II, Les Bougon et Le Négociateur I-II. Au cinéma, elle a participé à l'aventure de Maman Last Call (François Bouvier) et de Premier Juillet (Philippe Gagnon).



10



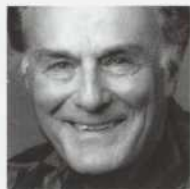
11



12



13



14



15

LES COMÉDIENS

12 ARIANE LAJOIE

VIOLON ### Ariane Lajoie a étudié le violon au Conservatoire de musique à Montréal. À 16 ans, elle poursuit sa formation avec Jean-François Rivest à l'Université de Montréal. Elle y termine d'ailleurs cette année un doctorat en interprétation avec Vladimir Landsman. Elle s'est perfectionnée auprès de maîtres réputés lors de nombreux stages d'été au Canada, aux États-Unis, en Russie et en France. En juillet 2006, elle a travaillé avec Igor Oistrakh en Autriche. Au mois d'août, elle a donné un récital aux Pays-Bas dans le cadre du International Holland Music Sessions. Elle a également été retenue pour participer au Concours international de violon Max Rostal à Berlin en octobre dernier. Récipiendaire de plusieurs prix et bourses au Canada, elle a obtenu récemment une bourse de doctorat du Fonds québécois de recherche sur la société et la culture.

13 LIGIA PAQUIN

ALTO ### Musicienne accomplie, cette diplômée du Conservatoire de Musique de Montréal et lauréate du Prix du Conservatoire maîtrise parfaitement son art. Passant du répertoire classique à un répertoire plus populaire, on a pu l'entendre avec l'ensemble de tango Romulo Larrea, Les Violons du Roy et l'Orchestre Baroque de Montréal. Elle a de plus collaboré avec les plus grands artistes de la chanson d'ici et d'ailleurs, accompagnant tour à tour sur scène Jean-Pierre Ferland, Harry Connick Jr, Charles Aznavour, Richard Séguin et Claude Dubois. Ligia Paquin a aussi participé à l'enregistrement de plusieurs albums, d'Alain Lefèvre à Éric Lapointe, en passant par Yann Perreau, Bori, Bruno Pelletier, Lara Fabian et Claude Léveillé, pour ne nommer que ceux-là. Récemment, elle a collaboré à l'enregistrement de la musique du spectacle du Cirque du Soleil Corteo et a aussi fait partie de l'équipe de musiciens du film Cheech et de la télésérie Grande Ourse.

14 GÉRARD POIRIER

MONSIEUR DIAFOIRUS, LE PRAESES

Depuis 1955, Gérard Poirier n'a cessé d'assurer une présence remarquable sur les grandes scènes montréalaises, de même qu'aux petit et grand écrans. Parmi ses innombrables interprétations, soulignons particulièrement celles qui lui ont valu des nominations et des prix : Le Retour de Boris S. de l'auteur belge Serge Kribus (m.e.s. Denis Bernard, Théâtre du Rideau Vert), Titanica de Sébastien Harrison (m.e.s. René Richard Cyr, Théâtre d'Aujourd'hui), Les Chaises d'Ionesco (m.e.s. Paul Buissonneau, Théâtre du Rideau Vert), Une visite inopportune de Copi (m.e.s. André Brassard, Espace GO). À la télévision, il a multiplié les collaborations, notamment 4 et demi, Mon meilleur ennemi (prix Gémeaux 2002), et Le Bleu du ciel. Acteur de la grande famille du TNM, il a participé entre autres aux créations suivantes : Le Voyage du couronnement et Les Manuscrits du déluge de Michel Marc Bouchard. N'oublions pas sa magnifique performance du personnage d'Orgon dans Tartuffe dirigé par Lorraine Pintal en 1997, rôle pour lequel il a reçu le Prix Gascon-Roux «Meilleur interprétation masculine», ex æquo avec Gabriel Arcand.

15 MONIQUE SPAZIANI

BÉLINE

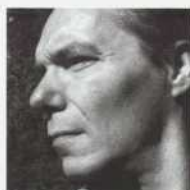
Douée d'une vivacité extraordinaire, Monique Spaziani confère à chacun de ses rôles une malice pétillante. Au théâtre, parmi les productions où on a pu l'apprécier, mentionnons entre autres Les Femmes savantes de Molière (m.e.s. Martin Faucher, Théâtre Denise-Pelletier), Les Fourberies de Scapin de Molière (m.e.s. Daniel Roussel, TNM), Savannah Bay de Marguerite Duras (m.e.s. Patricia Nolin, Théâtre du Rideau Vert), Les Trois Sœurs d'Anton Tchekhov (m.e.s. Luce Pelletier, Théâtre de l'Opis), Coin St-Laurent ou les cinq doigts de la main (F. Létourneau, F. Archambault, J.M. Dalpé, E. Bourget et F. Britt, m.e.s. Philippe Lambert, La Licorne), Hôtel des horizons de Reynald Robison (m.e.s. Claude Poissant, Théâtre PàP, Les Gens d'en bas), Pour Adultes seulement de George Walker (m.e.s. Denise Guilbault, Théâtre de Quat'Sous). Mentionnons aussi sa magnifique interprétation de Prudence dans La Dame aux camélias d'après Alexandre Dumas fils, présentée cet automne sur la scène du TNM (m.e.s. Robert Bellefeuille).



16

16 EDGAR FRUITIER

MONSIEUR DIAFOIRUS, LE PRAESES (EN TOURNÉE AVEC LES SORTIES DU TNM) ### Figure notoire de la scène québécoise depuis plus de 50 ans, Edgar Fruitier a marqué toute une génération par son rôle de Loup-Garou dans l'inoubliable émission Le Pirate Maboule. Maniant aussi bien le verbe de Molière, Goldoni et Shakespeare que celui de Michel Tremblay, Edgar Fruitier a su laisser une trace indélébile dans notre univers théâtral. Fidèle complice du TNM depuis sa fondation, il a notamment interprété, en 1973, le rôle-titre du Malade imaginaire sous la direction de Robert Prévost. Plus récemment, on a pu le voir dans la magnifique adaptation de Wajdi Mouawad de Don Quichotte mise en scène par Dominic Champagne. Grand mélomane, on peut l'entendre, les samedis matins, partager sa passion pour la musique classique à l'émission de Joël Le Bigot, Samedi et rien d'autre, à La Première Chaîne de Radio-Canada.



01



02

LES CRÉATEURS

01 CAROL BERGERON

MUSIQUE ET PERCUSSION ### Carol Bergeron est com-

positeur, arrangeur, inventeur d'instruments et musicien de l'ensemble de musique TUYO, dont il est aussi le directeur artistique depuis 1989. Homme de musique curieux et éclectique, il s'intéresse tout à la fois à la danse contemporaine, au cinéma, à la radio et au théâtre pour lequel il a composé la musique des Milles Grues (texte et m.e.s. Larry Tremblay, UQAM) et celle d'Ubu roi d'Alfred Jarry (m.e.s. Robert Dion, UQAM). Il a également créé des instruments pour le Groupe Audubon, de même que composé la musique et donné des ateliers musicaux aux comédiens, pour Et Vian! Dans la gueule... (m.e.s. Carl Béchar), spectacle pour lequel il fut mis en nomination pour le Masque «Meilleure contribution spéciale». Également interprète pour des spectacles de danse, il a entre autres participé à Pièce d'alors de Françoise Sullivan (chorégraphie de Ginette Boutin), Joe et Rodolphe (chorégraphies de Jean-Pierre Perrault). Il a aussi composé pour les Événements de La Pleine Lune, le groupe La Grande Aventure de Jean Derome, de même qu'un grand nombre de pièces musicales interprétées lors des spectacles de TUYO.

02 NORMAND BLAIS

ACCESSOIRES ### Accessoiriste attiré de la Compagnie

Jean Duceppe depuis 1987, Normand Blais multiplie également les collaborations avec le Théâtre du Nouveau Monde. Il a conçu les accessoires notamment pour les spectacles suivants : La Cerisaie d'Anton Tchekhov (m.e.s. Serge Denoncourt), Les Bas-fonds de Maxime Gorki (m.e.s. Yves Desgagnés), L'État des lieux de Michel Tremblay (m.e.s. André Brassard), L'Asile de la pureté de Claude Gauvreau et L'Hiver de force de Réjean Ducharme (m.e.s. Lorraine Pintal), L'Hôtel du libre-échange de Georges Feydeau (m.e.s. Normand Chouinard), La Savetière prodigieuse de Federico Garcia Lorca, (m.e.s. Martine Beaulne) et Un tramway nommé Désir de Tennessee Williams, mis en scène par René Richard Cyr avec qui il a également travaillé pour Zumanity du Cirque du Soleil, présenté à Las Vegas.



03



04



05



06

LES CRÉATEURS

03 LOUIS BOND

COIFFURES ET PERRUQUES ### Louis Bond évolue dans le monde de la coiffure depuis plus de vingt ans. Touche-à-tout, il a exercé ses talents dans une multitude de milieux, parmi lesquels le théâtre, le cinéma, la télévision, la publicité et la mode. Perruquier accompli, il a été chef coiffeur pour les Grands Ballets Canadiens, les comédies musicales Roméo et Juliette et Les Dix Commandements ainsi que pour la production montréalaise Notre-Dame de Paris. Au TNM, Louis Bond a participé à la production du Procès d'après Kafka (m.e.s. François Girard), celle de La Fausse Suivante (m.e.s. Claude Poissant) et à celles d'Une adoration d'après Nancy Huston et d'Antigone de Sophocle (m.e.s. Loraine Pintal). La saison dernière, il collaborait à la magnifique adaptation de La Promesse de l'aube de Romain Gary (m.e.s. André Melançon, Espace GO).

04 MARTIN LABRECQUE

ÉCLAIRAGES ### Concepteur d'éclairages en théâtre et en danse, Martin Labrecque compte près de quatre-vingt-dix productions théâtrales à son actif. Il travaille régulièrement avec Serge Denoncourt : La Cerisaie de Tchekhov (Théâtre de l'Opsis/TNM), Je suis une mouette (non, ce n'est pas ça) d'après Tchekhov (Théâtre de l'Opsis/Théâtre de Quat'Sous), Les Feluettes de Michel Marc Bouchard (Espace GO), Pied de poule de Marc Drouin (Zone 3), Oreste (The Reality Show) d'après Euripide (Théâtre de l'Opsis) et Le Peintre des madones de Michel Marc Bouchard (Espace GO), pour lequel il a mérité en 2004 le Masque « Conception des éclairages ». La même année, le spectacle Everybody's Welles pour tous (Théâtre PàP) qu'il a coscénarisé avec le metteur en scène du spectacle, Patrice Dubois, remporte le Masque « Production Montréal ». Martin Labrecque a conçu les éclairages des spectacles Nomade et Rain (Cirque Éloize) et Cortéo (Cirque du Soleil), tous trois mis en scène par Daniele Finzi Pasca. Et au TNM, de Ce soir, on improvise de Pirandello et de La Fausse Suivante de Marivaux (m.e.s. Claude Poissant), Un tramway nommé Désir de Tennessee Williams (m.e.s. René Richard Cyr) et L'Échange de Claudel (m.e.s. Martin Faucher).

05 CLAIRE L'HEUREUX

ASSISTANCE À LA MISE EN SCÈNE ET RÉGIE ### Diplômée de l'UQAM en art dramatique et de l'Option-théâtre du Collège Lionel-Groulx, section Technique et Production, où elle enseigne depuis cinq ans, Claire L'Heureux travaille depuis plus de vingt ans comme assistante à la mise en scène et régisseuse avec de nombreux metteurs en scène tels Serge Denoncourt, René Richard Cyr, Brigitte Haentjens et Luce Pelletier, d'abord au Théâtre d'Aujourd'hui, puis au Théâtre populaire du Québec. Depuis plus de dix ans, elle collabore régulièrement avec le Théâtre de l'Opsis et de nombreuses autres compagnies professionnelles.

06 GENEVIÈVE LIZOTTE

DÉCOR ### Geneviève Lizotte a complété son diplôme d'études théâtrales au Cégep de St-Hyacinthe en 2002 et étudie présentement à la Faculté des Beaux-Arts de l'Université Concordia. Parmi ses réalisations, mentionnons la conception visuelle et le stylisme pour les vidéoclips et le spectacle La Forêt des mal-aimés de Pierre Lapointe, en 2004, de même que la conception des décors pour la création King Dave d'Alexandre Goyette (m.e.s. Christian Fortin). Elle participe également au travail de recherche et de création en tant que scénographe pour la pièce La Robe de mariée de Gisèle Schmidt (texte et m.e.s. Julie Vincent, Théâtre PàP/Singulier pluriel). Récemment, elle assurait la conception des décors et des costumes pour la pièce Outrage au public de Peter Handke (m.e.s. Caroline Binet, Groupe Audubon), ainsi que la conception des décors et des costumes pour la pièce Monsieur Malaussène au théâtre de Daniel Pennac (m.e.s. Marc Béland, Théâtre Prospero). Elle signera prochainement la conception des décors pour la pièce Au-delà du rire de Koki Mitani (m.e.s. Carl Béchar, Théâtre du Rideau Vert).



07

07 LOUISE LUSSIER

CHORÉGRAPHIES ††† Louise Lussier exerce son métier de chorégraphe principalement auprès des acteurs, mais également auprès des musiciens et des chanteurs. Elle a participé à plus d'une centaine de spectacles et travaillé avec plus de soixante metteurs en scène. Parmi ses réalisations, mentionnons la mise en mouvements de nombreux spectacles de l'ensemble musical TUYO, la chorégraphie des extraits d'opéra au programme de L'Orchestre enchanté (OSM et les chanteurs de l'Opéra McGill), de même que sa participation aux trois productions des Girls de Clémence Desrochers et la gestuelle stylisée qu'elle a créée pour Et Vian! Dans la gueule..., et Ceci n'est pas un Schmöurz (m.e.s. Carl Béchar, Groupe Audubon) qui remportèrent tous deux, en 1998, le Masque de la « Révélation de l'année » et lui valurent également une mise en nomination pour le Masque « Contribution spéciale » pour son intégration du mouvement dans le jeu théâtral. Également active au petit écran, elle a entre autres participé à L'Héritage, Willie, L'Ombre de l'épervier et la série pour enfants Cornemuse.

08 YVES MORIN

DIRECTION VOCALE ††† Détenteur d'une maîtrise en musique de l'Université de Montréal, compositeur, concepteur sonore, directeur vocal et professeur au Conservatoire d'art dramatique de Montréal, Yves Morin a collaboré depuis une dizaine d'années à plus d'une trentaine de spectacles dont L'Honnête Fille et Les Jumeaux vénitiens de Goldoni (m.e.s. Jean-Guy Legault, Théâtre Denise-Pelletier — pour lesquels il a remporté le Prix du public étudiant « Meilleure musique originale »), Unity 1918 de Kevin Kerr (m.e.s. Claude Poissant, Théâtre PàP), L'Hôtel du libre-échange de Feydeau (m.e.s. Normand Chouinard, TNM), La Visite de la vieille dame de Dürrenmatt (m.e.s. Denise Filiatrault, Théâtre du Rideau Vert), et à la création du théâtre musical Code 99 avec François Archambault. Également traducteur, il a signé les textes français de Cabaret et de My Fair Lady (Théâtre du Rideau Vert), ainsi que celui de René, en collaboration avec Vincent Bolduc (Festival Juste pour Rire). Directeur musical de la Soirée des Masques 2005, il présente avec Martine Francke, depuis quelques années, un récital de chansons de Jacques Prévert intitulé Prévert près de nous.



08

09 JACQUES-LEE PELLETIER

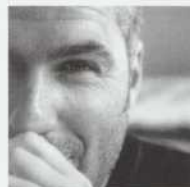
CONCEPTION DES MAQUILLAGES ††† La présentation de ses sculptures vivantes au Musée des Beaux-Arts de Montréal en 1982 lui a valu une reconnaissance internationale. En 1985, le magazine Mode Trend d'Allemagne le qualifiait d'avant-gardiste, de philosophe et poète de la matière et de la beauté. Conférencier prisé, en Europe et d'un bout à l'autre de l'Amérique, il travaille avec les plus grands noms du théâtre, de la danse, de l'opéra contemporain, de la photographie, de la coiffure, de la publicité, de la vidéo et de la télévision. On lui doit les multiples visages de Benoît Brière dans les campagnes publicitaires de Bell Canada. Jacques-Lee Pelletier est un collaborateur assidu et de longue date du TNM.



09

10 MARC SÉNÉCAL

COSTUMES ††† Concepteur de costumes mais aussi de décor, Marc Sénécal a participé à une cinquantaine de productions théâtrales. Il a travaillé avec les metteurs en scène Serge Denoncourt — Equus de Peter Shaffer (TPQ, 1994), Les Femmes de bonne humeur de Goldoni (Conservatoire d'art dramatique de Montréal) et Pied de poule de Marc Drouin (Zone 3); Martin Faucher, Les Quatre Morts de Marie de Carole Fréchette (Prod. Branle-Bas), La Reine de beauté de Leenane de Martin McDonagh (Théâtre de la Manufacture) et Milles feuilles de Pierre-Michel Tremblay (Les Éternels pigistes / Théâtre d'Aujourd'hui); et Claude Poissant, Art de Yasmina Reza (Prod. Avanti), Les Oiseaux de proie de John Logan (Compagnie Jean Duceppe), Le Ventriloque de Larry Tremblay et Unity 1918 de Kevin Kerr (Théâtre PàP), Aux portes du royaume de Knut Hamsun (Théâtre du Trident) et enfin La Fausse Suivante de Marivaux (TNM). Parmi ses réalisations récentes, notons Glengarry Glen Ross de David Mamet (m.e.s. Fernand Rainville, Théâtre du Vieux-Terrebonne), Betty à la plage de Christopher Durang (m.e.s. Patrice Dubois, La Manufacture/Théâtre de la banquette arrière), Une adoration d'après Nancy Huston (m.e.s. Lorraine Pintal, TNM) ainsi que Blue Bayou, la maison de l'étalon de Reynald Robison (Les gens d'en bas) et Une ardente patience d'Antonio Skarmeta (Les gens d'en bas) dirigés par Éric Jean.



10



Cambronne



LE VICOMTE PIERRE CAMBRONNE (1770-1842).
IL A DIT : « MERDE ! ». NOUS, ON VOUS DIT :
« BON SPECTACLE ! ».



ENVERS DU DÉCOR

DES ARTISTES DU MALADE IMAGINAIRE S'ILLUSTRENT!

En septembre dernier, lors de la cérémonie entourant la remise des Prix Gascon-Roux décernés par nos abonnés, trois artistes du Malade imaginaire ont été récompensés : **Pascale Montpetit** recevait le Prix Gascon-Roux de l'interprétation féminine pour sa flamboyante Toinette, **Marc Senécal** était honoré pour ses magnifiques costumes, tandis que le prix de la relève Olivier Reichenbach était attribué à **Bénédicte Décary** pour la finesse de son interprétation du rôle d'Angélique. Bravo!



02



01



03

01 Pascale Montpetit et Alain Zouvi 02 Bénédicte Décary 03 Gérard Poirier
[01-02-03] Le Malade imaginaire de Molière, m.e.s. Carl Béchar, TNM, 2005-2006.
PHOTOGRAPHE 01-02-03 Yves Renaud

ENVERS DU DÉCOR

CONCOURS CRÉATIVITÉ MONTRÉAL RÉCOMPENSE LES PROJETS LUMIÈRES DU QUARTIER DES SPECTACLES DONT CELUI DU TNM

Inauguré à la fin juillet, ce projet pilote, qui visait à mettre en lumière les salles de spectacles et autres lieux de diffusion culturelle situés à l'intersection de la rue Sainte-Catherine et du boulevard St-Laurent, a reçu le Grand Prix « Artères commerciales ». Ainsi, cinq salles — le TNM, le Métropolis, le Club Soda, le Monument-National et la SAT — sont désormais illuminées de façon permanente.

Chaque salle a participé activement à l'élaboration d'un concept original en utilisant les nouvelles technologies, dans un souci d'économie d'énergie et de développement durable. Le TNM félicite particulièrement Axel Morgenthaler pour sa « lumineuse » conception des façades de son édifice ainsi que tous les designers des autres projets.

LE PLAISIR CONTAGIEUX SE PROPAGE À TRAVERS LE QUÉBEC!

 Desjardins
PRÉSENTE
LES SORTIES DU TNM



LE MALADE IMAGINAIRE / TOURNÉE HIVER 2007

LAVAL SALLE ANDRÉ-MATHIEU 13 MARS
DRUMMONDVILLE CENTRE CULTUREL 15 MARS
RIMOUSKI SALLE DESJARDINS-TELUS 17 MARS
SAINTE-FOY SALLE ALBERT-ROUSSEAU 19 MARS
TROIS-RIVIÈRES SALLE J. ANTONIO-THOMPSON 21 MARS
CHICOUTIMI AUDITORIUM DUFOUR 23 MARS
SHERBROOKE SALLE MAURICE O'BREARY 27 MARS

LES PRIVILÈGES DE VOTRE ABONNEMENT

Chers abonnés, chères abonnées, grâce à votre carte privilège, bénéficiez de réductions lors de vos sorties culturelles chez nos partenaires*

‡ **Obtenez 15% de réduction** à l'achat de deux billets à tarif régulier pour les spectacles de la saison 2006–2007 des institutions suivantes :

L'Orchestre symphonique de Montréal (exception : le Gala bénéfique)

Billetterie : (514) 842-9951 / www.osm.ca

Les Grands Ballets canadiens de Montréal (exception : Casse-Noisette)

Billetterie : (514) 849-0269 / www.grandsballets.qc.ca

L'Opéra de Montréal

Billetterie : (514) 985-2258 / www.operademontreal.com

L'Orchestre Métropolitain du Grand Montréal

Billetterie : (514) 842-2112 / www.orchestremetropolitain.com/

L'Ensemble Arion / www.early-music.com

‡ **Obtenez une réduction de 2\$** sur le prix des billets pour les expositions de la saison 2006–2007 au Musée des beaux-arts de Montréal.

Billetterie : (514) 285-2000 / www.mbam.qc.ca

‡ **Obtenez une réduction de 15%** sur le prix d'entrée des conférences des Belles Soirées de l'Université de Montréal consacrées à des œuvres présentées au TNM. / www.bellessoirees.umontreal.ca

‡ **Obtenez une consommation gratuite.** Sur présentation de la carte privilège, obtenez un verre de vin, de bière ou un café avec tout repas comprenant un plat principal, pris après 20 h au Café du Nouveau Monde. Réservations : (514) 866-8669

* Afin de bénéficier de ces réductions, il vous suffit de contacter directement les billetteries de nos partenaires en mentionnant votre numéro de carte privilège d'abonné. Certaines conditions ou restrictions s'appliquent. Prière de vérifier avec chaque organisme.



01

CAMPAGNE DE FINANCEMENT ANNUELLE 2006-2007

POUR SAVOIR OÙ L'ON VA, IL FAUT SAVOIR D'OÙ L'ON VIENT (ADAGE)

Le Théâtre du Nouveau Monde c'est 55 ans de vie au service de l'art et de ses explosions théâtrales. Mais le théâtre est un art éphémère. Que reste-t-il du *Argan* de Guy Hoffmann, du *Lear* de Jean-Louis Roux, de la *Ines Pérée* de Pascale Montpetit, du *Quichotte* de Normand Chouinard, de la *Lady Macbeth* de Sylvie Drapeau? Et que restera-t-il de la *Marguerite* de *La Dame aux camélias* que j'ai eu le bonheur d'interpréter cette année? Vous avez eu le plaisir de vivre certains de ces purs moments de théâtre. Mais qu'en sera-t-il des générations futures?

Les archives témoignent de la culture d'une société. Les archives contiennent en images toutes les passions et toutes les émotions qui vous chavirent de spectacle en spectacle. Les archives reflètent la vision de tous les créateurs qu'ils soient metteurs en scène, concepteurs de décor, de costumes, d'éclairage ou de musique, et le talent de tous les comédiens et comédiennes qui ont enflammé cette scène. Le TNM arrive à un point tournant de son histoire où il se doit d'assurer la pérennité de toute cette richesse amassée au fil de ses saisons.

Votre soutien des dernières années a permis au TNM de demeurer ce haut lieu d'expression culturelle en Amérique. Cette année, VOTRE DON contribuera à réunir les conditions favorables pour sauvegarder cette mémoire, à en favoriser l'accès à tous les amoureux de théâtre et à relayer cette magnifique aventure qu'est le Théâtre du Nouveau Monde aux spectateurs de demain.

Anne-Marie Cadieux, comédienne et marraine de la campagne de financement 2006-2007



02

POUR PARTICIPER A LA SAUVEGARDE DES ARCHIVES

- ‡ Visitez notre site www.tnm.qc.ca pour y télécharger et imprimer le formulaire de don
- ‡ Envoyez votre don par la poste à l'adresse suivante :
Fondation du Théâtre du Nouveau Monde, Financement privé,
84, rue Sainte Catherine Ouest, Montréal (Québec) H2X 1Z6
ou déposez-le à la billetterie lors de nos heures d'ouverture.

MERCI DU FOND DU CŒUR À TOUS CEUX ET CELLES QUI ONT DÉJÀ RÉPONDU CHALEUREUSEMENT À NOTRE APPEL.

On ne devient pas leader
du marché de l'énergie
nord-américain du jour
au lendemain.



Depuis plus de 100 ans, les technologies de transport et de distribution d'énergie d'ABB sont au service des collectivités, et aujourd'hui plus des deux tiers des foyers et des entreprises en Amérique du Nord comptent sur nous pour s'alimenter en électricité dans d'excellentes conditions de fiabilité. Technologies éprouvées. Solutions de nouvelle génération. Nous offrons des technologies destinées à fournir une énergie fiable à l'Amérique et procurons des avantages concurrentiels à nos clients.

Plus de 100 000 professionnels de l'automatisme et de l'énergie à l'échelle mondiale. Au-delà d'un million de solutions livrées chaque jour. Bienvenue dans l'univers d'ABB.

www.abb.ca

© 2006 ABB Inc.

Énergie et productivité
pour un monde meilleur™

ABB



THÉÂTRES ASSOCIÉS

deux pour un le jeudi aux théâtres

Offert par les compagnies membres de
Théâtres Associés

Valable sur le prix régulier.
Au guichet du théâtre à compter de 19h00 le soir même.
Argent comptant seulement. Billets en nombre limité.
Aucune réservation acceptée.
Certaines restrictions s'appliquent.

Montréal

Compagnie Jean Duceppe (514) 842-2112

Espace GO (514) 845-4890

Théâtre d'Aujourd'hui (514) 282-3900

Théâtre de la Manufacture La Licorne (514) 523-2246

Théâtre Denise-Pelletier (514) 253-8974

Théâtre de Quat'Sous (514) 845-7277

Théâtre du Nouveau Monde (514) 866-8667

Théâtre du Rideau Vert (514) 844-1793

Québec

Théâtre de la Bordée (418) 694-9631

Théâtre du Trident (418) 643-8131

Ottawa

Centre national des Arts (613) 947-7000, poste 280

CONSEIL D'ADMINISTRATION

COMITÉ EXÉCUTIF

PRÉSIDENT

Jean-Yves Leblanc Administrateur de sociétés

VICE-PRÉSIDENT

Claude Corbo Professeur, UQAM

TRÉSORIER

Luc Lacharité Administrateur

SECRÉTAIRE

Jean-Pierre Belhumeur Avocat associé, Stikeman Elliott, S.E.N.C.R.L., s.r.l.

ADMINISTRATEURS

Yves Bouchard

Vice-président principal aux ressources
humaines et aux communications
Desjardins Groupe d'assurances générales

Joanne Chevrier

Chef Communication-marketing
Hydro-Québec

Normand Chouinard

Comédien

François Forget

Vice-président, directeur général
Cossette Communications/Marketing inc.

Monette Malewski

Présidente
Agence d'assurances M Bacal Inc.

Ronald Nicol

Vice-président, comptes d'entreprises privées
Bell Canada

Raynald Petit

Vice-président, stratégie et
service à la clientèle, BOS

Alice Ronfard

Metteuse en scène

Sylvie Roy

Vice-présidente,
Marketing et Affaires publiques
Banque Nationale du Canada

LE TNM TIENT À REMERCIER

Québec

Une participation de :
• Ministère des Affaires municipales et des Régions
• Conseil des arts et des lettres
• Ministère de la Culture et des Communications



Conseil des Arts
du Canada

Canada Council
for the Arts

CONSEIL DES ARTS
DE MONTRÉAL

50

+++++

LES GRANDS SOCIÉTAIRES

Banque Laurentienne

Banque Nationale

Gaz Métro

Hydro-Québec

La Presse

MétoMédia Plus

Mouvement Desjardins

Pattison Affichage Extérieur

Petro-Canada

Société Radio-Canada

LES SOCIÉTAIRES

ARTV

C2 Solutions,

services informatiques à distance

Impression Paragraph

Librairie Renaud-Bray

+++++

LES ASSOCIÉS

ABB

La Canada Vie

La Great-West

La London Life

Mobilier Philippe Dagenais

MP Photo Reproductions

Place Desjardins

Transcontinental Inc.

Univins

VDL2, agence internet

LES FOURNISSEURS OFFICIELS

Autobus Galland

Location Jean Légaré

Solotech location

+++++

LES ABONNÉS PREMIÈRE LOGE ET DE SOUTIEN

Acier AGF Inc.

Agence d'assurances M. Bacal Inc.

Banque CIBC

Banque Nationale

Bell Canada

BNP Parisbas (Canada)

BOS

Compagnie d'embouteillage Coca-Cola

Construction DJL Inc.

Cossette Communications/Marketing Inc.

Clinique Dr. Jacqueline David -

traitement de varices

Desjardins Gestion d'actifs

Desjardins Groupe d'assurances générales

Groupe Constantineau

Groupe Compass (Québec) Ltée

Imperial Tobacco Canada

Jean Houde

La Coop fédérée

Lise Provost et Jean-Marie Dufour

Miller Thomson Pouliot

Placement Franklin Templeton

Raymond Lafontaine

Stikeman Elliott

Téléystème Ltée

Tours Chanteclerc

UBS

Woods & Associés



QUARTIER
DES SPECTACLES



THÉÂTRE DU NOUVEAU MONDE

FORFAIT 1981

25 ANS & MOINS

LA DAME AUX CAMÉLIAS
RENÉ DE CECCATTY PAR LES DUMAS FILS ROBERT BELLEFEUILLE

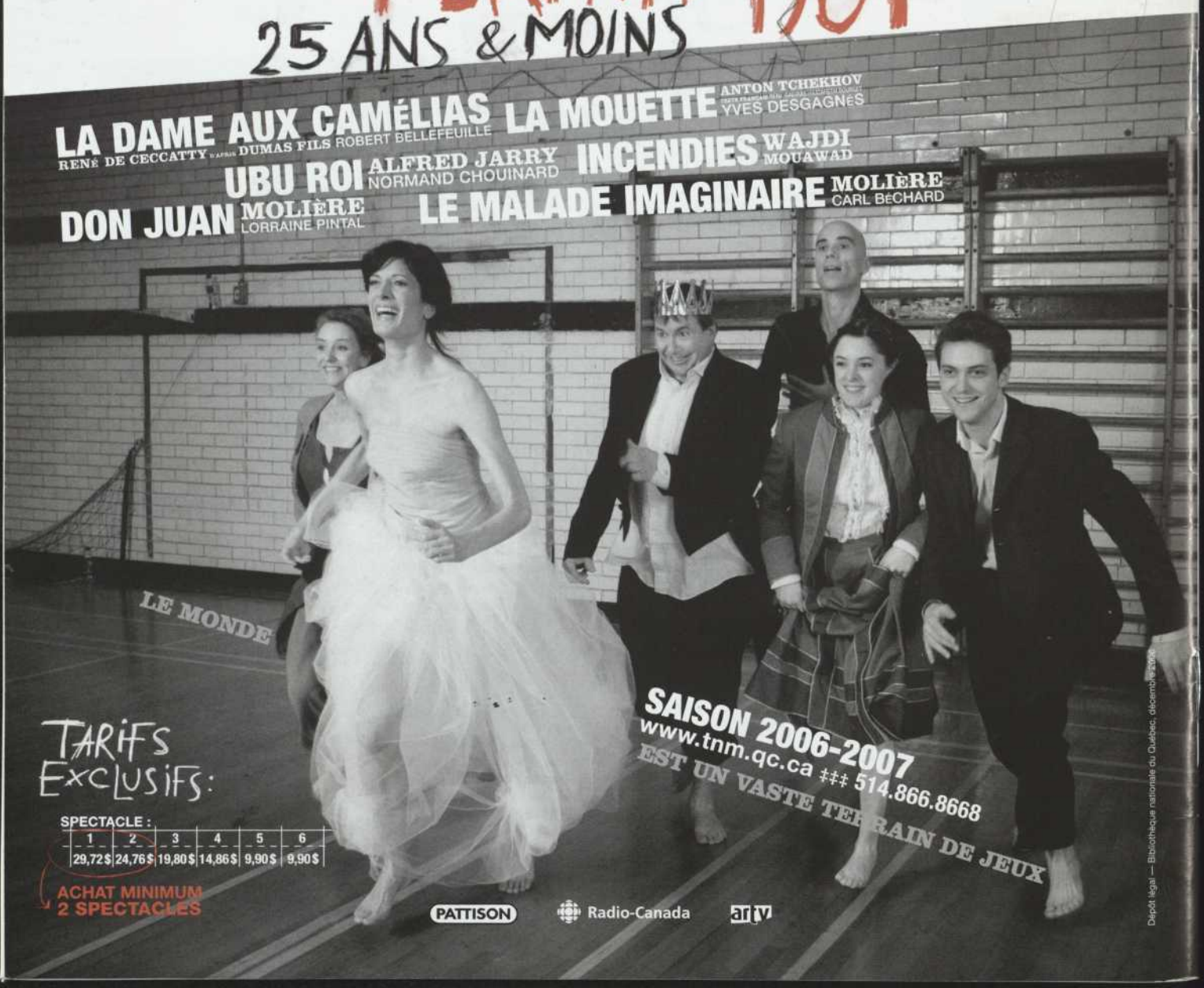
LA MOUETTE ANTON TCHERKHOV
PAR LES YVES DESGAGNÉS

UBU ROI ALFRED JARRY
NORMAND CHOUINARD

INCENDIES WAJDI
MOUAWAD

DON JUAN MOLIÈRE
LORRAINE PINTAL

LE MALADE IMAGINAIRE MOLIÈRE
CARL BECHARD



LE MONDE

TARIFS
EXCLUSIFS:

SPECTACLE :

1	2	3	4	5	6
29,72\$	24,76\$	19,80\$	14,86\$	9,90\$	9,90\$

ACHAT MINIMUM
2 SPECTACLES

SAISON 2006-2007
www.tnm.qc.ca ### 514.866.8668

EST UN VASTE TERRAIN DE JEUX

PATTISON

Radio-Canada

TV

Depôt légal — Bibliothèque nationale du Québec, décembre 2006