

LIBRE SERVICE



Milles au gallon

LES BLAGUES DE L'E.P.A.!

Texte: Jean Racine
Photo: André Hébert

Les voitures se sont récemment converties à la sobriété sous la double influence bénéfique de la crise de l'énergie et de la protection de l'environnement. On ne voit plus de publicité qui ne contienne le nombre magique fourni par le nouvel aruspice de l'industrie de l'automobile: l'E.P.A. (Environmental Protection Agency,

un organisme du gouvernement fédéral américain).

Tout comme leurs prédécesseurs de l'antiquité, les sorciers de l'E.P.A. trouvent leurs informations en examinant les entrailles du patient et en sortent une information qui est livrée à la pâture du public naïf et crédule...

Ce qu'il faut savoir, c'est que pour obtenir ces données qui ont atteint à la

célebrité en peu de temps, les techniciens de l'E.P.A. n'ont pas conduit une seule voiture sur la route. En fait, dans le test qu'ils réalisent, le patient est harnaché comme un cobaye dans un laboratoire et le test est simulé.

Il faut beaucoup, mais alors là beaucoup d'imagination pour trouver une similitude entre ce test et la réalité.

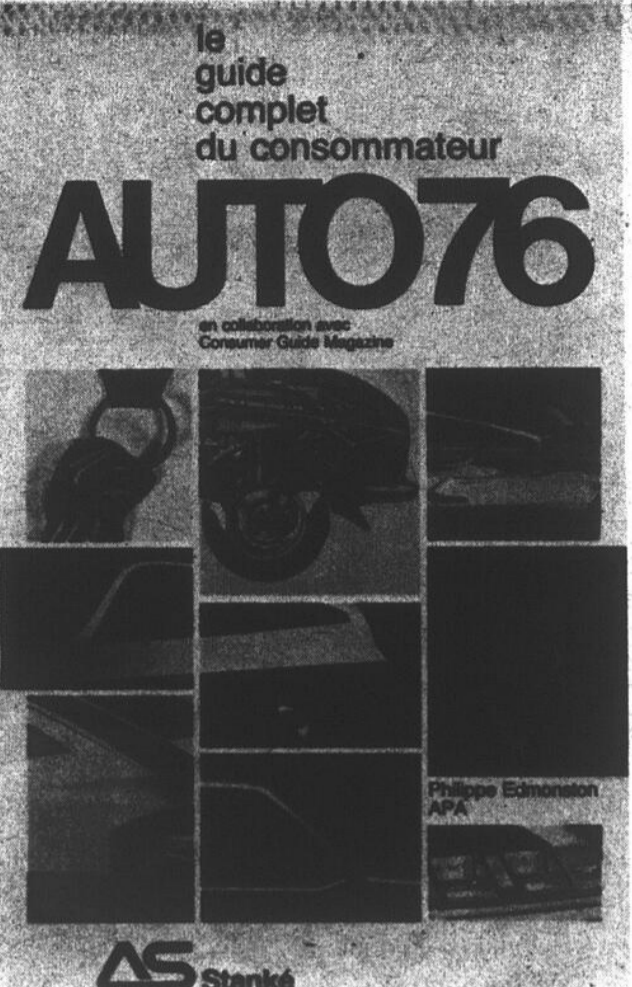
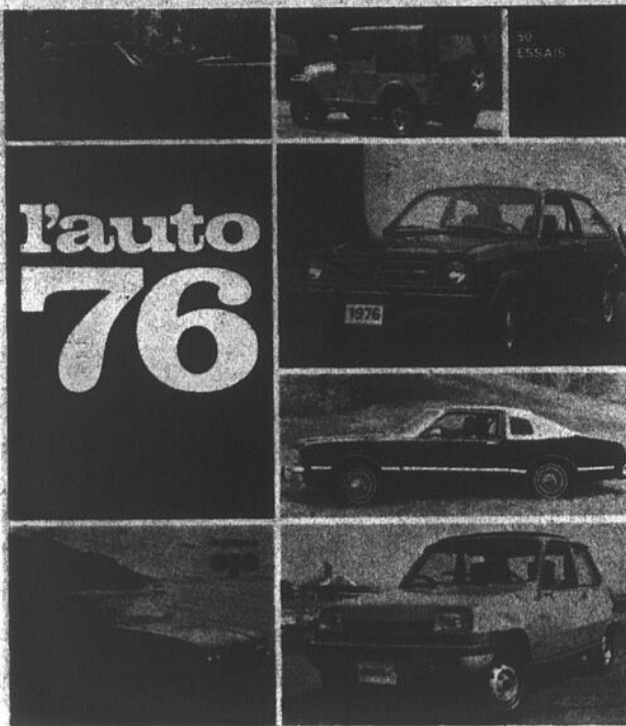
LE TEST DE CONSOMMATION

Consommation défie tout manufacturier d'automobiles à faire le test suivant:

Vous prenez une voiture, le président de la compagnie qui la fabrique, de l'essence et un désert. Les trois premiers ingrédients sont placés dans le dernier, la voiture et le président au point de départ. Un gallon d'essence est versé dans le réservoir de la voiture et on place à tous les x milles du parcours (x étant la consommation pré-tendue de la voiture) un autre gallon d'essence.

Le président prend le départ, va aussi loin qu'il le peut avec le premier gallon d'essence, refait le plein avec le second et ainsi de suite jusqu'à ce qu'il ait traversé le désert. Pour montrer notre bonne foi, et donner une chance au conducteur, celui-ci pourra, s'il ne parvient pas jusqu'au gallon d'essence, marcher la distance qui reste, revenir à la voiture, faire le plein et repartir vers le prochain gallon.

Si le président arrive vivant à la sortie du désert, tous les membres de rédaction du Dimanche-Matin s'engagent à boire un verre d'essence sans plomb (le plomb c'est mauvais pour la santé...).



AUTOMOBILE:

Le consommateur qui songe à se procurer une nouvelle voiture cette année est vraiment comblé: deux guides des voitures '76 ont été publiés simultanément par des maisons d'édition québécoises. Un nouveau venu, publié par les éditions internationales Alain Stanké qui est une traduction du magazine Consumer Guide à laquelle on a ajouté des commentaires de Philippe Edmonston, le président de l'APA, pour donner une touche locale à cet ouvrage dont la réputation est grande aux Etats-Unis. L'autre, c'est la dixième édition du

guide de Jacques Duval dont la réputation n'est plus à faire non plus dans le domaine de l'automobile. A tout seigneur tout honneur, Jacques Duval offre encore cette année un guide de grande tenue, fort bien fait et facile à consulter, il a l'avantage d'avoir fait personnellement l'essai sur route d'un bon nombre des voitures dont il parle dans son guide. Les commentaires qu'il livre à ce propos sont toujours intéressants à lire, Jacques Duval ayant le don d'aller chercher la petite bête noire qui peut se révéler un monstre à

l'usage. Dans un cas ce sera la précision de l'odomètre, dans un autre la trop grande démultiplication de la manivelle des glaces latérales ou encore la difficulté d'accès aux commandes du tableau de bord. Des détails souvent peu importants mais qui permettent de juger de la qualité de la voiture. De plus, comme l'auteur semble l'avoir constaté, il n'y a pas de détails sans importance lorsqu'on paye une voiture \$5,000 et qu'on doit l'utiliser pendant trois ans. A la lecture de ce guide, on peut faire un reproche à Jacques

Duval. Il a le défaut de sa qualité: c'est un AMATEUR de belles mécaniques, un amateur qui accorde une attention parfois trop grande à des voitures qui ont certes l'avantage d'être des merveilles d'ingénierie, mais qui pour plusieurs raisons (coût d'achat, d'entretien, dépositaires peu nombreux) ne peuvent pas aspirer à une carrière glorieuse sur le marché nord-américain. C'est par exemple le cas des chapitres sur les voitures sport et les 4 x 4 qui n'attirent somme toute qu'une clientèle marginale. Si l'on fait exception

de ces deux chapitres qui sont destinés à un public très réduit de "fanatiques", le Guide de l'auto 76 contient la description de quarante voitures, comprenant fiche technique (très technique), un essai sur route et des commentaires sur l'aménagement. La section du guide qui nous a semblé la plus intéressante à consulter est cependant la première dans laquelle Jacques Duval livre des conseils pratiques aux automobilistes. Malgré dix années d'expérience dans ce domaine à raison de 36,000 milles par année, nous devons

CONSOMMATION D'ESSENCE

ON TROMPE GROSSIÈREMENT

Le consommateur qui se laisse prendre au boniment de la publicité en ce qui a trait à la consommation d'essence des voitures n'a pas à se sentir coupable, s'il ne peut obtenir les mêmes performances lui-même. Il faut à tout prix savoir comment ces résultats sont obtenus par l'Environmental Protection Agency pour comprendre qu'il est absolument impossible de prendre au pied de la lettre ces informations. L'EPA fait deux tests en laboratoire avec les voitures dont elle mesure la consommation d'essence et tous deux sont réalisés en laboratoire sur un dynamomètre. Dans un premier temps, on évalue la consommation de la voiture sur un trajet urbain simulé. Même si le véhicule ne bouge pas, il est "conduit" sur un ensemble de rouleaux qui absorbent

l'énergie de la même façon que si la voiture se déplaçait sur une route horizontale. Dans ce test qui a été conçu non pas pour mesurer la consommation d'essence, mais le taux de pollution, on calcule la consommation à partir des résidus de combustion. En connaissant la quantité de carbone présent dans l'essence utilisée et la quantité que l'on retrouve dans les gaz d'échappement, il est relativement facile de déduire qu'elle est la consommation d'essence. Le test comprend un départ froid (moteur à la température de la pièce, 27 accélérations et décélérations, 23 périodes de ralenti et un démarrage à chaud. Le tout permet d'obtenir une vitesse moyenne de 21.2 milles à l'heure. Le second test est réalisé à partir d'une procédure tout à fait

semblable, mais simule la conduite sur une autoroute. Il ne comprend donc qu'une seule accélération et se déroule à une vitesse moyenne de 48.2 milles à l'heure. Qui conduit à cette vitesse? Qui conduit à 21.2 milles à l'heure en moyenne en ville et à 48.2 milles à l'heure sur une autoroute? Même si ces tests ont été réalisés aux Etats-Unis, par une agence gouvernementale, et que la vitesse limite outre-45ème est fixée à 55 milles à l'heure, on peut fiddicement croire qu'il s'agit là d'une vitesse réaliste à laquelle les tests doivent être effectués. Même si c'était le cas chez nos voisins du sud, il n'est pas nécessaire de faire une longue étude pour savoir qu'au Québec, la vitesse moyenne sur les autoroutes n'est pas de 48.2

milles à l'heure. Elle n'est pas non plus de 21.2 milles à l'heure en ville, sauf peut-être à l'heure de pointe lorsque vous devez traverser le pont Jacques Cartier. Avant 1975, l'EPA ne réalisait qu'un seul test, celui de conduite urbaine, dans le but de déterminer l'acceptabilité des voitures au niveau de la pollution de l'air. Les données sur la consommation d'essence qui étaient déduites de ces essais étaient cependant tellement élevées que l'agence a dû, sous les pressions des manufacturiers, ajouter un second test, celui de conduite sur l'autoroute. Maintenant que toutes les voitures ont été transformées en apôtres de la sobriété, les manufacturiers sont satisfaits. L'utilisation qu'ils font des tests de l'EPA prouve cette satisfaction, on peut difficilement trouver une

annonce de voiture ou la fameuse consommation estimée par l'EPA n'est pas mentionnée. **Publicité trompeuse** L'utilisation qui est faite des résultats de l'EPA représente à toute fin pratique, un cas flagrant de publicité trompeuse, puisqu'il est impossible d'obtenir une telle consommation en conduite normale. La raison de cette impossibilité n'est pas, comme le laisse croire la publicité des manufacturiers, les habitudes de conduite ou les conditions ambiantes, mais bien les tests eux-mêmes. Dans les tests de l'EPA, on utilise des voitures qui ne possèdent aucun des accessoires que l'on rencontre pourtant très fréquemment tel que les transmissions automatiques et les divers gadgets électriques qui augmentent dans une bonne proportion, la con-

sommation d'essence. D'autre part, ce ne sont pas les habitudes de conduite qui sont en cause, mais le fait que les voitures sont généralement utilisées sur la route plutôt que dans des laboratoires. **D'autres tests** A l'époque où l'EPA ne faisait qu'un seul test de consommation d'essence, celui de conduite simulée en ville, les manufacturiers étaient tellement peiné des résultats obtenus qu'ils ont décidé de mieux informer les consommateurs en mettant au point leur propre série de tests. Sous le haut patronage de la célèbre Society of Automotive Engineers, une série de trois tests a été mise au point. Dans ce cas, la consommation d'essence est réellement mesurée (et non plus estimée ou calculée) alors que la voiture étudiée parcourt un circuit auto-



LA GUERRE DES GUIDES

avouer à notre courte honte avoir appris beaucoup de ces conseils. Saviez-vous qu'on peut utiliser du savon pour colmater un trou dans un radiateur percé? Qu'on peut aider au refroidissement du moteur en utilisant le système de climatisation? Qu'il faut roder un pneu neuf en roulant doucement durant les 50 premiers milles?

Le Guide complet du consommateur Auto '76 publié aux éditions Alain Stanké offre tout le sérieux et la réputation du magazine Consumer

Guide dont les rédacteurs ont rédigés les articles. Destiné de toute évidence à un public plus familial que son concurrent, il contient la description d'une soixantaine de voitures américaines et d'une douzaine d'importées. On y retrouve beaucoup moins de "monstres sacrés" dont il ne se vendra qu'une poignée d'exemplaires au cours de l'année.

Un des plus grands avantages de ce guide, c'est d'offrir deux points

de vues au sujet des recommandations. Les rédacteurs de Consumer Guide font des recommandations précises pour chacune des catégories de voitures qu'ils ont étudiés dans leur guide: Sous-compactes: Chevette et Rabbit
Compacte: Nova et Valiant

Sport: Camaro
Intermédiaires: Fury et Cutlass
Grosses voitures: Gran Fury
Voitures de luxe: Newport et Delta 88

Royale
Voitures de grand luxe: Cordoba et Monte Carlo
Voitures importées: Lancia Beta (?) et Scirocco VW.

Les commentaires de Philippe Edmonston sont des plus intéressants parce que ce défenseur bien connu des automobilistes possède une expérience rare des multiples problèmes que les consommateurs peuvent avoir avec leurs voitures. Ses choix contrastent avec ceux du Consumer Guide et dans un do-

maine aussi important que l'achat d'une voiture, mieux vaut obtenir plus d'une opinion.

La Chevette et la Rabbit, les deux recommandations de Consumer Guide dans les sous-compactes en prennent pour leur rhume dans les commentaires de M. Edmonston. En ce qui a trait à la Rabbit, on peut dire que le président de l'APA a frappé beaucoup plus juste que Jacques Duval et Consumer Guide, expérience faite.

L'éditeur, dans une note qui précède les commentaires de Philippe Edmonston parle de "conditions climatiques difficiles et de réseaux de concessionnaires imprévisibles" pour justifier le fait que leur collaborateur québécois ne partage pas les opinions des analystes de la célèbre revue américaine.

On aurait pu invoquer tout simplement la plus grande expérience pratique de Philippe Edmonston dans ce domaine.

LES CONSOMMATEURS

mobile. Le premier test, celui de la conduite en ville comprend huit arrêts et départs, quatre périodes de ralenti et une vitesse MAXIMUM de 30 milles à l'heure. Dans le deuxième test, la voiture est conduite en simulant un trajet de banlieu. Il comprend deux arrêts et départs et une vitesse maximum de 60 milles à l'heure. Enfin, le troisième test est celui de la conduite sur autoroute qui ne comprend aucun arrêt et une vitesse qui se situe entre 50 et 60 milles à l'heure. Les vitesses moyennes dans les trois tests sont respectivement 15.6, 41.1 et 55 milles à l'heure.

La revue américaine Car and Drivers, curieuse de comparer les résultats obtenus dans ces tests avec la réalité de la conduite a fait l'essai suivant. Durant deux jours, trois voitures

EPA:	Vega: ville: 25 milles au gallon autoroute 37 milles-au gallon	Rabbit: ville: 23.5 Banlieu: 30.5 Autoroute: 31.1
	Datsun: ville: 27.5 autoroute: 43.5	Car and Driver (simulation sur banc d'essai): Vega: ville: 27.5 Autoroute: 36.5
	Rabbit: ville: 26 Autoroute: 39	Datsun: ville: 31 Autoroute: 36.5
SAE:	Vega: ville: 19.6 banlieu: 25.8 Autoroute: 26.5.	Rabbit: ville 29.5 autoroute: 32
	Datsun: ville: 26.5 banlieu: 32.7 Autoroute: 31.3	Car and Driver (sur route): Vega: ville 24 autoroute: 28.5 Datsun: ville: 24.5 autoroute: 33
		Rabbit: ville: 24.5 autoroute: 33.5

réputées pour leur faible consommation d'essence ont circulées dans le système routier américain, tant à la ville que

sur autoroute. Ces voitures étaient les Datsun B-210, VW Rabbit et Béga. Les résultats sont pour le moins troublants.

Dans ces neuf tests réalisés sur chacune des trois voitures, il est intéressant de constater qu'on n'a pas obtenu

deux fois la même consommation. La conclusion qui s'impose est donc qu'il n'y a pas de test qui puisse donner une idée juste de la consommation d'essence pour la raison très simple que la consommation ne dépend pas tant de la mécanique de la voiture que du test qui est effectué. A partir de ce principe, on peut faire des tests montrant absolument n'importe-quoi...

Les résultats de ces essais montrent que la consommation d'essence est directement liée à la vitesse moyenne utilisée. L'efficacité de la voiture augmente jusqu'à un sommet qui se situe aux environs de 35 milles à l'heure, puis décroît rapidement. Plus la vitesse moyenne du test est proche de 35 milles à l'heure, plus les résultats indiqueront une consommation qui rendrait

malade de jalousie un chameau.

L'EPA LE PIRE
Même si les neuf tests donnent sou des différents résultats, ils se situent tous à peu près de chose dans la même zone. A l'exception d'un test, celui de l'EPA, conduite sur autoroute, qui est tellement éloigné des autres résultats qu'on peut se poser de sérieuses questions sur son compte.

La différence entre les tests de l'EPA et celui donant la consommation la plus élevée (SAE) va de 20 à 28 pour cent. C'est beaucoup beaucoup trop. Tellement qu'on peut se demander pour quelle raison l'agence gouvernementale américaine fait encore ce test. Pour ce qui est de la motivation des manufacturiers qui utilisent ces résultats dans leur publicité, elle est claire: l'occasion fait le larron.

Décarie Datsun règle

Nous avons reçu de M. J. McEnroe, président de Décarie Datsun la lettre suivante au sujet de la plainte de M. P.B.

"Le 18 novembre 1975, le client P.B. nous livrait son automobile modèle 1972 pour une vérification.

Nous lui avons alors conseillé de faire effectuer un raccordement complet du moteur de sa voiture. Le client ayant insisté pour limiter la réparation aux soupapes du moteur, nous n'avons effectué que cette seule réparation.

Pour ce travail, la pose des pneus d'hiver, la vérification du moteur, des vis platinées, des bougies et la vaporisation des câbles du système électrique, nous avons facturé \$231.72 au client. Il a acquitté la note par chèque et a pris possession de sa voiture.

Six jours plus tard, M. P.B. nous a téléphoné pour nous annoncer que sa voiture était en panne. Après avoir remorqué la voiture au garage, nous avons effectué les travaux nécessaires à la réparation, soit un raccordement complet du moteur tel que conseillé préalablement au client.

Notre facture s'élevait alors, remorquage inclus, à \$276.65. Comme geste de bonne foi, nous n'avons demandé au client que le paiement de \$120.

Le client s'est plaint d'avoir à acquitter cette facture. Comme c'était la veille d'une fin de semaine, nous lui avons offert une voiture de courtoisie et suggéré qu'il engage un mécanicien indépendant pour examiner le travail avant qu'il ne paie le compte. M. P.B. a préféré nous payer par chèque et prendre livraison de sa voiture.

Par la suite, ses deux chèques, \$231.22 et \$120, nous ont été retournés pour cause d'arrêt de paiement.

Nous insistons sur le fait que tous les travaux que nous avons effectués étaient nécessaires, effectués en bonne et due forme et que les montants chargés étaient raisonnables, surtout lorsque l'on considère l'escompte que nous lui avons accordé.

Afin d'éviter un litige et dans le but principal de donner entière satisfaction à nos clients, nous consentons à accepter un paiement de \$231.22 en règlement final, tel que Consommation l'a suggéré.

Vous êtes donc prié de considérer la présente comme une réponse à la lettre que vous faisiez parvenir M. P.B. en date du 3 décembre dernier.

Nous avons transmis cette proposition à notre lecteur qui s'est empressé de l'accepter. Il fera parvenir sous peu son paiement à Décarie Datsun.

Nous croyons que dans cette affaire, le président de Décarie Datsun, M. McEnroe, a pris une sage décision en donnant au consommateur le bénéfice du doute. Il existait, en effet, une possibilité que la première réparation faite par les mécaniciens de Décarie Datsun ait été déficiente. Bien qu'il soit convaincu que tel n'est pas le cas, M. McEnroe a préféré passer \$120 à la colonne des pertes plutôt que de s'engager dans un débat stérile ou des poursuites.



Qui doit payer l'ambulance?

M. J.-M. T. nous écrit pour nous exposer la situation suivante:

Le 22 février dernier, sa fille Nicole est impliquée dans un accident d'automobile à Longueuil. M. T. tient le conducteur de la voiture dans laquelle prenait place sa fille responsable de toutes les blessures, inconvénients et dommages causés.

Par la suite, M. T. reçoit un compte de \$35 des Ambulances Para-Médic qui ont effectué le transport de sa fille et de trois autres personnes vers l'hôpital Charles-Lemoyne. Comme il est devenu impossible de rejoindre le conducteur de la voiture pour lui remettre le compte et que M. T. trouve la note élevée, ce lecteur nous a demandé d'étudier la question.

Nous avons communiqué avec le ministère des Affaires sociales dans l'espoir de nous faire expliquer la politique de ce ministère en ce qui a trait au transport ambulancier.

Selon Mme Yvette Masson, à qui nous nous sommes adressés, le ministère des Affaires sociales n'a pas de politique sur le transport ambulancier parce qu'il n'est pas considéré comme un acte médical mais plutôt comme un moyen d'accéder aux soins. Tout comme le MAS ne défraie pas et ne contrôle pas l'activité des taxis que peuvent emprunter des patients pour se rendre à l'hôpital, il ne défraie pas ni ne contrôle les activités des entreprises ambulancières. Il y a une exception à cette règle: lorsque le patient doit être transféré d'un hôpital à un autre pour recevoir des soins spécialisés, le ministère acquitte la partie du compte excédant \$35.

Cette somme a été déterminée à partir d'une étude du ministère qui évalue à \$35 les frais fixes pour chaque sortie d'ambulance.

Munis de ces informations, nous avons donc communiqué avec le propriétaire des Ambulances Para-Médic, M. Thivierge.

Après nous avoir expliqué que chacune des quatre personnes impliquées dans cet accident a reçu un compte au montant de \$35, M. Thivierge nous a affirmé qu'il s'agit là d'une pratique courante qui est acceptée par la Corporation des services d'ambulance.

Toujours selon M. Thivierge, le fait que ses ambulances sont des camionnettes plutôt que des voitures familiales lui permet de transporter un plus grand nombre de blessés à la fois et assure à son service une plus grande efficacité. "Si j'avais utilisé quatre voitures plutôt qu'une camionnette, nous a-t-il déclaré, il y aurait eu des retards et un moins bon service. On aurait cependant alors plus facilement accepté que je facture \$35 pour chaque blessé transporté."

Selon M. Thivierge, il ne doit pas être pénalisé financièrement parce qu'il utilise des ambulances qui lui permettent une plus grande efficacité, surtout que ses véhicules possèdent des équipements médicaux en double, triple ou quadruple afin d'assurer à tous les blessés un traitement aussi complet que possible.

Il nous semble que les arguments de M. Thivierge sont fort valables et justifient une facturation qui peut sembler à première vue très élevée. Le problème de M. T. demeure toutefois entier dans l'hypothèse où le conducteur de la voiture dans laquelle se trouvait sa fille est responsable de l'accident.

Nous conseillons à ce lecteur, s'il n'a toujours pas l'intention d'acquitter la note des Ambulances Para-Médic, d'explorer la possibilité de faire tenir le conducteur légalement responsable du paiement de cette facture. Nous ignorons qu'elles seraient les procédures à suivre pour obtenir ce résultat, mais nous lui conseillons de s'adresser à l'assistance juridique ou à la Cour des petites créances où on pourra certainement l'informer. Ces démarches risquent cependant d'être plus chères que le paiement pur et simple du compte de \$35.

La fameuse fournaise

Rappelons les faits pour les lecteurs qui n'auraient pas suivi les péripéties de cette affaire dont le début remonte au 11 septembre 75.

M. H.G., un consommateur de Laval possède un chalet à Saint-Donat dans lequel a été installée une fournaise de marque Imperial Oil. Cet appareil ne donne pas satisfaction à son propriétaire: fuites d'huile dégageant des odeurs déplaisantes dans le chalet et bruit considérable lorsque le système se met en marche.

M. G. consulte divers experts, mais en vain. Il se tourne vers Imperial Oil en désespoir de cause pour faire régler ce problème, en vain également. En dernier ressort, M. G. met un terme à ses paiements du système de chauffage dans l'espoir que ce geste fera bouger les choses.

Alors que M. G. prétend que la fournaise est en cause dans cette affaire et réclame son remplacement par un appareil équivalent de meilleure qualité, les spécialistes d'Imperial Oil affirment de leur côté que la source du problème réside dans la mauvaise conception de la cheminée.

Après notre intervention, Imperial Oil fait à son client la proposition suivante: M. G. installe à ses frais à son chalet une nouvelle cheminée construite selon les normes généralement acceptées par l'industrie. Si cette mesure ne donne pas les résultats escomptés, Imperial Oil remplacera alors la fournaise par un appareil de qualité semblable.

M. G., sur les conseils de son avocat, décline cette proposition car il croit pouvoir en venir à une entente qui lui serait encore plus favorable. Le 3 novembre dernier, il reçoit des avocats d'Imperial Oil l'offre suivante: "Afin d'éviter que M. G. ne soit obligé d'encourir des dépenses pour modifier la

structure de sa cheminée avant d'être assuré que ce soit là la cause de son problème, je vous suggère de procéder, aux frais d'Imperial Oil, à un essai fait à l'aide d'une cheminée temporaire. Si, une fois cette cheminée temporaire installée, M. G. n'éprouve pas les difficultés dont il se plaint à l'heure actuelle, il sera confirmé que la cause de ces difficultés est bel et bien un défaut de structure de sa cheminée et M. G. devra s'occuper de la faire modifier à ses frais.

"Par contre, si, même avec une cheminée temporaire, la fournaise fonctionne mal, Imperial Oil remplacera cette dernière.

"Il est convenu que cet essai s'effectuera en présence des spécialistes d'Imperial Oil et de votre client, de même que des témoins qu'il pourra choisir d'amener."

Cette proposition, correspondant exactement à ce que le consommateur demandait, elle fut acceptée. L'essai fut fait, en présence des spécialistes de la compagnie d'huile, de M. G. et d'un témoin, le 4 décembre dernier. La ralonge qui fut alors ajoutée à la cheminée a été enlevée le 11 janvier.

Selon M. G., cette expérience a été concluante: il ne s'est produit aucune amélioration au fonctionnement de la fournaise durant cette période. Plus même, les locataires du chalet lui ont fait remarquer qu'ils trouvaient la fournaise fort bruyante.

A partir de cette constatation, M. G. attend maintenant que l'autre partie tienne sa promesse de remplacer la fournaise. Nous ne connaissons cependant pas les conclusions auxquelles en sont venus les experts de la compagnie ESSO à la suite de l'expérience qu'ils avaient suggérée.

Dès qu'une décision aura été prise par la compagnie d'huile, nous en tiendrons nos lecteurs informés.

Écrivez-nous

Le consommateur qui se plaint avec un commerçant ou un fabricant peu soucieux de la qualité de leurs produits ou désintéressés du service après-vente peut faire appel à CONSUMACTION, par écrit. Nous interviendrons directement ou nous adresserons le consommateur vers les personnes qui l'aideront. Le lecteur doit inclure à son envoi copie des contrats de vente, des contrats de crédit,

des garanties, des lettres expédiées au commerçant, des réponses de ce commerçant. Ces documents nous permettront d'intervenir plus efficacement auprès des marchands ou des fabricants mis en cause.

Le lecteur doit également inscrire son nom et son adresse sur la lettre, mais seules les initiales de son nom apparaîtront dans le journal. Nous

essaierons de répondre le plus tôt possible, en tenant compte en premier lieu des sujets qui semblent intéresser le plus grand nombre possible de lecteurs.

Tous les envois doivent être adressés à CONSUMACTION, Dimanche-Matin, 5701, rue Christophe-Colomb, Montréal.

Problème de cheveux

"Le 24 octobre dernier, je me suis rendu à l'Institut aux cent mille cheveux pour m'informer au sujet d'un remplacement capillaire étant donné que j'ai une calvitie assez prononcée de chaque côté de la tête. A cet endroit, on m'a conseillé de me faire poser une calotte fabriquée de vrais cheveux et attachée à la racine des cheveux situés à la périphérie de la calvitie. Etant donné que ces cheveux poussent, il est nécessaire de retourner à l'Institut à tous les deux mois pour faire replacer la calotte.

J'ai accepté cette proposition qui coûte 680 et laissé un dépôt de 300. Un mois plus tard je me rends à l'Institut pour me faire poser la prothèse. Je dois avouer que l'on a effectué un excellent travail même si c'était douloureux. Devant l'assurance que cette douleur passerait rapidement — ce qui s'avéra exact — j'ai accepté le travail et payé le solde de 380 tel qu'il était entendu au contrat.

Ce n'est que deux semaines plus tard que les problèmes ont commencé. Le cuir chevelu me piquait à n'en plus finir, jour et nuit, à en devenir fou. La douleur était telle que je me suis enlevé moi-même la calotte. Je suis ensuite allé chez mon coiffeur pour me faire couper les cheveux et celui-ci m'a dit que j'avais sur la tête des boutons qui étaient probablement causés par une infection du cuir chevelu.

J'ai ensuite téléphoné à l'Institut aux cent mille cheveux pour leur faire part de mon insatisfaction et demander le remboursement du paiement de 380. Après plusieurs appels, j'ai enfin réussi à parler à une personne responsable pour lui expliquer mon cas, mais je n'ai pu en arriver à une entente au sujet du remboursement des 380. Selon le porte-parole de l'Institut, l'infection que j'ai eue n'a pas été causée par la calotte qu'ils ont attachée à mes cheveux.

Je me retrouve maintenant comme si j'avais brûlé ces 680 que j'avais mis deux ans à économiser. Bien

entendu, comme je suis étudiant, je n'irai pas voir un avocat, je suis sans le sou. Je fais donc appel à vous dans l'espoir que vous pourrez m'aider.

R.T.

Malheureusement, R.T. n'a pas vu de médecin pour faire constater qu'il a bel et bien eu une infection du cuir chevelu et en faire détecter l'origine. Ce manque de preuve ne rendait pas la négociation facile face à M. Sydney Giber de l'Institut aux cent mille cheveux.

La version donnée par M. Giber diffère dans une bonne mesure de celle de son client. Selon le premier, R.T. aurait insisté pour se faire faire une prothèse bien qu'il n'en ait pas vraiment besoin, prétend le commerçant. M. Giber affirme de plus avoir bien expliqué à son client les différentes étapes de la pose de cette calotte tissée avec des vrais cheveux. "Il a finalement accepté de courir le risque et de laisser

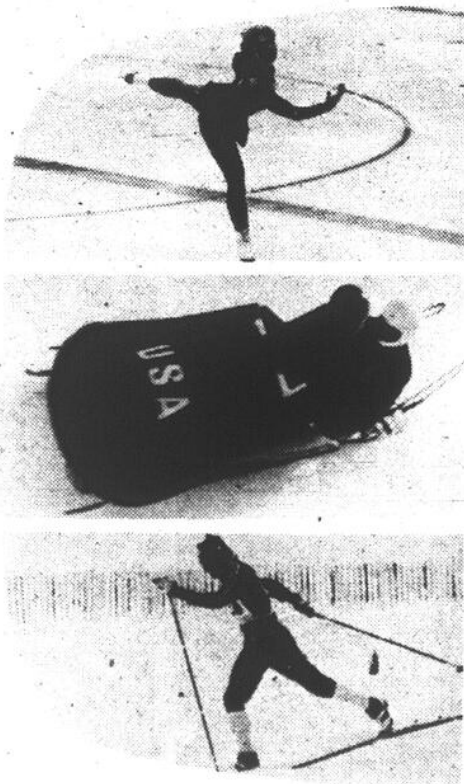
un dépôt. S'il a maintenant changé d'avis, c'est son affaire", a ajouté M. Giber. Le marchand a toutefois proposé que R.T. retourne à l'Institut pour se faire remettre gratuitement le tissage en place, affirmant que l'infection qui s'est produite n'était pas causée par son travail et qu'il n'avait jamais vu un tel cas auparavant.

Nous avons transmis cette proposition à notre lecteur pour apprendre qu'il s'était débarrassé du tissage après l'avoir enlevé lui-même.

Face à cette situation, nous nous sommes trouvés dans l'impossibilité de poursuivre notre tentative de règlement de cette affaire. Le jeune R.T. a fait preuve d'une négligence telle qu'il se retrouve maintenant devant une perte totale: 680 pour un tissage de cheveux qui a été jeté aux vidanges...

Encore une fois, dans un cas semblable il est essentiel de conserver toutes les pièces à conviction et d'obtenir autant de témoignages valables que possible.

LES OLYMPIQUES



• MARDI, 3 FÉVRIER

7 heures 30 p.m.
"SPÉCIAL PRÉ-OLYMPIQUE"

• MERCREDI, 4 FÉVRIER

8 heures 30 a.m.
"CÉRÉMONIE D'OUVERTURE"
7 heures 00 p.m.
"Reprise de la cérémonie d'ouverture —
Descente de ski — Patinage artistique"
11 heures 00 p.m.
"Résumé olympique"

• JEUDI, 5 FÉVRIER

7 heures 30 p.m.
"Course de fond — Luge simple — Patinage de vitesse —
Danse sur glace — Descente — Patinage artistique"
11 heures 00 p.m.
"Résumé olympique"

• VENDREDI, 6 FÉVRIER

2 heures 30 p.m.
"Hockey"
7 heures 30 p.m.
"Biathlon — Luge simple — Patinage de vitesse —
Bobsleigh à deux — Hauts faits Hockey"
11 heures 00 p.m.
"Résumé olympique"

• SAMEDI, 7 FÉVRIER

2 heures 00 p.m.
"Luge simple — Course de fond — Patinage de vitesse —
Chronométrage descente — Patinage artistique couple —
Sauts — Bobsleigh à deux"

7 heures 00 p.m.
"Hauts faits du patinage artistique"
11 heures 00 p.m.
"Résumé olympique"

• DIMANCHE, 8 FÉVRIER

2 heures 00 p.m.
"Hockey — Course de fond — Patinage de vitesse —
Descente — Sauts combinés"
7 heures 00 p.m.
"Hauts faits du Hockey"
12 heures 30 a.m.
"Résumé olympique"

L'ÉCRAN DES
JEUX D'HIVER '76



Optimio

Un associé dynamique
du Réseau de Télévision





1 sole entière (1 livre)
 3 échalotes vertes émincées
 5 oz de vin blanc sec
 3 oz de fumet de poisson
 12 oz de sauce Béchamel
 4 oz de sauce hollandaise
 2 oz de champignons
 3 oz de homard (1 pince et 1/2 queue par personne)
 3 oz de crabe
 8 huîtres fraîches (ou en boîte)
 6 pétoncles
 4 crevettes
 1 oignon, branches de persil, paprika
 2 jaunes d'oeufs
 3/4 livre de beurre

SOLE normande

Lever les filets, enlever l'arête centrale et la tête qui donne un goût amer, réserver l'arête pour faire le fumet. Nouer les filets. Faire revenir les échalotes et l'arête pendant une minute sans dorer, puis ajouter les filets, faire dorer une autre minute. Ajouter le vin blanc et le fumet de poisson (ou de l'eau).

Prendre un plat de service allant au four. Le garnir d'un cordon de pommes de terre en purée que l'on décore d'un côté de paprika, de l'autre de persil. Y ranger les filets noués au milieu. Faire réduire le bouillon des filets au

quart et le passer. Entre-temps, ajouter autour des filets, les champignons sautés avec les échalotes, les pétoncles cuites à l'eau, les crevettes cuites avec carottes, oignon, persil un peu de sel et décortiquées, ajouter la chair de crabe cuite à l'avance et le homard cuit 25 minutes à l'eau bouillante avec vinaigre et sel. Si on prend du homard congelé, en boîte, le laisser décongeler naturellement. Ajouter les huîtres passées dans un bouillon. Quand le fumet est réduit, on lui rajoute la béchamel mélangée avec la sauce hollandaise.

Sauce hollandaise: Faire fondre 1/2 livre de beurre. Monter 2

jaunes d'oeufs avec 1/2 oz d'eau dans un bain-marie. Laisser reposer le beurre pour n'utiliser que la partie clarifiée. Quand les jaunes sont en pommade, y ajouter le beurre petit à petit, le sel, le poivre et un jus de citron entier (ne pas laisser bouillir trop fort l'eau du bain-marie).

Rajouter la sauce hollandaise à la béchamel et au fumet, remuer deux minutes pour donner consistance à la sauce, assaisonner au goût. Napper le plat avec la sauce ainsi composée et rajouter un petit peu de paprika sur la sauce onctueuse. Mettre au four à 350 degrés F pendant dix minutes.

(Coût pour 2 personnes)

\$10. à \$12.

Le Chef Michel du restaurant DESJARDINS

Michel Métivier est né à Tours, en France où il faisait son apprentissage, au Bec-Fin, à l'âge de 14 ans. A 17 ans, il monte à Paris, s'engage au restaurant La Pérouse comme second saucier. Puis vient l'âge du service militaire. Il le fait dans la marine, sans toutefois quitter Bordeaux où il travaille en cuisine pour les sous-officiers.

Démobilisé, il retourne à Tours pour quelques mois. Puis, il pense à voyager un peu comme beaucoup de cuisiniers. Il avait entendu parler du Canada par des amis d'une part et à cause aussi de la publicité faite depuis longtemps à Montréal pour les préparatifs d'Expo 67, il se

décide à faire ses papiers pour venir à Montréal. Il arrive quelques mois avant l'Expo. Il entre chez Bardet, comme garde-manger, puis passe à l'entremets. Au bout de huit mois, il veut connaître une autre cuisine et entre chez Desjardins pour se familiariser avec les fruits de mer. Il est alors second de jour. Puis Desjardins ouvre le pavillon de Cuba, en 1968, à Terre des Hommes. Il y est alors délégué comme chef de cuisine et, à la fin de la saison de TDH, il revient rue MacKay où il est depuis ce temps le chef des cuisines. Michel est marié, a deux enfants, et semble maintenant bien intégré à la vie montréalaise.



Photos
André Hébert

L'AIL VOUS EST SALUTAIRE

Pendant des siècles, on s'est servi de l'ail pour supplément naturel à la diète. Ce n'est pas seulement par coïncidence que les habitants des régions diverses ont reconnu l'ail comme aliment salubre, croyants à son efficacité et lui attribuant des avantages.

Les PERLES D'AIL D'ADAMS sont sans odeur et sans goût, pourtant elles contiennent l'huile d'ail pure sous forme de capsule.

Commentez aujourd'hui à vous servir de PERLES D'AIL D'ADAMS. Des individus satisfaits de tous âges se sont servis régulièrement de cette magnifique herbe naturelle depuis trente-cinq ans. Découvrez vous-même ses bienfaits.

Achetez un paquet de PERLES D'AIL D'ADAMS aujourd'hui chez votre pharmacien tout près, qui peut l'obtenir tout près, qui peut l'obtenir de son grossiste, ou écrivez à Ste. 110, ver, C.B.

Parce qu'elles sont particulièrement bien conservées (en atmosphère contrôlée), les pommes constituent un dessert de tous les jours. Nature, ou en tartes, les petits en raffolent. Mais pourquoi ne pas varier?

LA MAISON DU BIFTECK



GEORGES STEAK HOUSE

SITUÉ AU CAFÉ DU NORD DÉLICIEUX SCAMPIS

DINERS D'HOMMES D'AFFAIRES

STATIONNEMENT GRATUIT

10715, boul. PIE-IX
322-2020

MONTREAL-NORD

Les pommes tout l'hiver

Verser sur les pommes et cuire 1/2 heure à 350°F.

Des chaussons aux pommes: Mélanger 2 tasses de farine, sel et 3/4 de tasse de graisse végétale. Façonner en boule, refroidir. Abaisser la pâte en un rectangle de 1/8 de pouce d'épaisseur. Couper en 6 carrés. Déposer des moitiés de pomme au centre de chaque carré. Mélanger 1 c. à table de margarine, du sucre, faire une sauce avec sucre, 1 c. à table d'amidon de maïs, 1/2 tasse d'eau, zeste d'orange, 1/4 de tasse de jus d'orange, 1 c. à table de beurre.



En couleur, les personnages de 8 émissions de la télévision de Radio-Canada

OUVERT LE DIMANCHE

OUVERT LE DIMANCHE

Bienvenue à 2 chics restaurants Français

Vert Galant
Restaurant Français
1425, Crescent
844-4155
Stationnement gratuit

OUVERT LE DIMANCHE

Auberge de La Marie Galante
Restaurant Français
Cuisine campagnarde
1488 est, Ste-Catherine
527-4591
Stationnement gratuit seulement à dix minutes des grands hôtels

CRIEURS demandés dans Laval Montréal et Rive-Sud

INFORMATIONS: J.-P. PERREULT

353-6060

RÉMUNÉRATION INTÉRESSANTE



8 reproductions de photos couleur imprimées 11" x 16" pour \$2.00

Ces affiches, imprimées en couleur, sont à l'image des émissions-jeunesse de la télévision de Radio-Canada.

Je désire recevoir la série de 8 reproductions de photos couleur.

Nom _____

Adresse _____

Ville _____ app. _____

Province _____

Téléphone _____

Faites parvenir ce coupon et votre paiement (\$2.00) en argent ou mandat-poste à:

Affiches pour enfants
Publicité télévision
Radio-Canada
C. P. 6,000
Montréal
H3C 3A8
Québec.



ÉCONOMISEZ!

Service hors pair avec
AIR CANADA
 Tarifs de vols nolisés.

LONDRES-PARIS

Cap sur l'Europe tout en épargnant. Etudiants, nouveaux mariés, familles, vous tous! Pas nécessaire de faire partie d'un groupe pour profiter de nos tarifs individuels de vols nolisés. Le personnel de bord au grand complet vous assurera un service hors pair; repas de choix et bar ouvert, gracieuseté d'Econair. Mais c'est dans le prix du billet que se trouve l'épargne véritable—en haute saison sur Paris, \$77 d'épargne sur le tarif économique de voyages en groupe de 22 à 45 jours. Quand vous économisez, vous économisez! (Tout enfant de moins de 2 ans accompagné d'un adulte voyage gratuitement).

Laissez-vous aller dans le confort d'un 747 d'Air Canada vers Paris et Londres. Pour vous garantir un vol super-confortable, nous ne prenons à bord que 363 passagers au lieu des éventuels 450 passagers. Nos fauteuils sont plus spacieux qu'à bord des autres compagnies aériennes au Canada; vous avez donc plus de place pour étendre vos jambes. Vol super-confortable et divertissements en cours de route (léger supplément pour le cinéma et la musique en stéréo).

Nous vous offrons plus de villes à visiter et un plus grand choix de vols pour vous y rendre, de mai à octobre. Encore plus: franchise de bagages: 66 livres: très utile quand on revient chargé de colis. A Londres, nous

posons nos avions à l'aéroport d'Heathrow, plaque tournante d'un réseau de lignes aériennes.

Vous avez choisi la date et la durée de votre séjour? Tout ce qui vous reste à faire est de réserver et le plus tôt possible pour réaliser des économies. Econair Canada, service de vols nolisés, vous assure que si vous avez votre confirmation en main, vous partirez... c'est garanti. (Consultez votre agent de voyages au sujet de l'assurance-annulation).

Retenez cette liste de dates de vacances. Cochez le vol choisi, on vous confirmera le départ sur-le-champ. Vous devez réserver 62 jours à l'avance (sauf pour les départs en mai et juin—30 et 45 jours respectivement), et verser un acompte de 10%, acompte qui n'est pas remboursable. Si vous annulez 45 jours ou plus à l'avance, vous ne perdez que votre acompte de 10%. Moins de 45 jours à l'avance, vous devez payer la somme de \$100. Disponible seulement par l'entremise d'un agent de voyages.

Veillez noter que ces tarifs sont sujets à changement suivant les hausses imprévisibles des coûts. Tous les vols ABC d'Econair Canada sont régis par les règlements de la Commission canadienne des transports et approuvés par le Comité du transport aérien.

MONTREAL-PARIS EN 747

À PARTIR DE
\$299
 ALLER-RETOUR*

MONTREAL-LONDRES EN 747

À PARTIR DE
\$289
 ALLER-RETOUR*

*Une somme supplémentaire de \$8.00 devra être versée lors du paiement final afin de couvrir le coût de la taxe canadienne de transport aérien imposée à l'affrètement.

LISTE DES VOLS


de MONTREAL à LONDRES (MIRABEL) (HEATHROW)							de MONTREAL à PARIS							de MONTREAL à LONDRES						
Avion	Départ	Retour	Durée (jours)	Réservation et dépôt avant le	Date finale de paiement	Tarif aller-retour (par personne)	Avion	Départ	Retour	Durée (jours)	Réservation et dépôt avant le	Date finale de paiement	Tarif aller-retour (par personne)	Avion	Départ	Retour	Durée (jours)	Réservation et dépôt avant le	Date finale de paiement	Tarif aller-retour (par personne)
AC-747	ven 20 août	sam 11 sept	22	18 juin	7 juil	\$319	AC-747	jeu 27 mai	sam 24 juil	58	28 avr	28 avr	\$309	AC-747	ven 30 juil	dim 22 août	23	28 mai	16 juin	\$389
AC-747	ven 20 août	sam 25 sept	36	18 juin	7 juil	\$319	AC-747	ven 28 mai	dim 20 juin	23	29 avr	29 avr	\$309	AC-747	ven 30 juil	dim 5 sept	37	28 mai	16 juin	\$389

GARDEZ ET RÉFÉREZ À CET HORAIRE POUR CO


LISTE DES VOLS

POUR COMPLÉTER VOS RÉSERVATIONS

de MONTRÉAL à LONDRES (MIRABEL) (HEATHROW)						de MONTRÉAL à PARIS (MIRABEL) (AÉROPORT CHARLES-DE-GAULLE)					
Avion	Départ	Retour	Durée (jours)	Réservation et dépôt avant le	Tarif aller-retour (par personne)	Avion	Départ	Retour	Durée (jours)	Réservation et dépôt avant le	Tarif aller-retour (par personne)
AC-747	ven 20 août	sam 11 sept	22	18 juin	7 juil	AC-747	jeu 27 mai	sam 24 juin	58	28 avr	\$309
AC-747	ven 20 août	sam 25 sept	36	18 juin	7 juil	AC-747	ven 28 mai	dim 20 juin	23	29 avr	\$309
AC-747	ven 27 août	sam 18 sept	22	25 juin	14 juil	AC-747	ven 28 mai	dim 4 juil	37	29 avr	\$309
AC-747	ven 27 août	sam 25 sept	36	25 juin	14 juil	AC-747	ven 27 août	dim 22 août	23	28 mai	\$389
SEPTEMBRE						AOÛT					
AC-747	ven 3 sept	sam 25 sept	22	2 juil	21 juil	AC-747	jeu 5 août	sam 4 sept	30	4 juin	\$389
AC-747	ven 3 sept	sam 9 oct	36	2 juil	21 juil	AC-747	jeu 5 août	sam 18 sept	44	4 juin	\$389
AC-747	ven 10 sept	sam 2 oct	22	9 juil	28 juil	AC-747	ven 6 août	dim 29 août	23	4 juin	\$389
AC-747	ven 10 sept	sam 16 oct	36	9 juil	28 juil	AC-747	ven 6 août	dim 12 sept	37	4 juin	\$389
AC-747	ven 17 sept	sam 9 oct	22	16 juil	4 août	AC-747	jeu 12 août	sam 11 sept	30	11 juin	\$389
AC-747	ven 17 sept	sam 23 oct	36	16 juil	4 août	AC-747	jeu 12 août	sam 25 sept	44	11 juin	\$389
AC-747	ven 24 sept	sam 18 oct	22	23 juil	11 août	AC-747	ven 13 août	dim 5 sept	23	11 juin	\$389
AC-747	ven 24 sept	sam 30 oct	36	23 juil	11 août	AC-747	ven 13 août	dim 19 sept	37	11 juin	\$389
OCTOBRE						SEPTEMBRE					
AC-747	ven 1 oct	sam 23 oct	22	30 juil	18 août	AC-747	jeu 2 sept	sam 2 oct	30	2 juil	\$309
AC-747	ven 1 oct	sam 30 oct	29	30 juil	18 août	AC-747	jeu 2 sept	sam 16 oct	44	2 juil	\$309
MAI						MAI					
AC-747	ven 2 juil	sam 24 juil	22	30 avr	19 mai	AC-747	jeu 13 mai	sam 19 juin	37	14 avr	\$289
AC-747	ven 2 juil	sam 28 août	57	30 avr	19 mai	AC-747	jeu 13 mai	sam 26 juin	44	14 avr	\$289
AC-747	ven 9 juil	sam 31 juil	22	7 mai	26 mai	AC-747	ven 14 mai	dim 13 juin	30	15 avr	\$309
AC-747	ven 16 juil	sam 7 août	22	14 mai	2 juin	AC-747	ven 14 mai	dim 20 juin	37	15 avr	\$309
AC-747	ven 23 juil	sam 14 août	22	21 mai	9 juin	AC-747	jeu 20 mai	sam 19 juin	30	21 avr	\$309
AC-747	ven 30 juil	sam 21 août	22	28 mai	18 juin	AC-747	jeu 20 mai	sam 3 juil	44	21 avr	\$309
AC-747	ven 30 juil	sam 4 sept	36	28 mai	18 juin	AC-747	ven 21 mai	dim 13 juin	23	22 avr	\$309
AC-747	ven 30 juil	sam 18 sept	36	11 juin	30 juin	AC-747	ven 21 mai	dim 27 juin	37	22 avr	\$309
AC-747	ven 30 juil	sam 18 sept	36	11 juin	30 juin	AC-747	jeu 27 mai	sam 26 juin	30	28 avr	\$309
JUIN						JUIN					
AC-747	ven 4 juin	sam 26 juin	22	21 avr	21 avr	AC-747	jeu 3 juin	sam 3 juil	30	20 avr	\$309
AC-747	ven 4 juin	sam 10 juil	36	21 avr	21 avr	AC-747	jeu 3 juin	sam 17 juil	44	20 avr	\$309
AC-747	ven 11 juin	sam 3 juil	22	28 avr	28 avr	AC-747	ven 4 juin	dim 27 juin	23	21 avr	\$339
AC-747	ven 11 juin	sam 17 juil	36	28 avr	28 avr	AC-747	ven 4 juin	dim 11 juil	37	21 avr	\$339
AC-747	ven 18 juin	sam 10 juil	22	5 mai	5 mai	AC-747	jeu 10 juin	sam 10 juil	30	27 avr	\$339
AC-747	ven 18 juin	sam 24 juil	36	5 mai	5 mai	AC-747	ven 11 juin	dim 4 juil	23	28 avr	\$339
AC-747	ven 25 juin	sam 17 juil	22	12 mai	12 mai	AC-747	ven 11 juin	dim 18 juil	37	28 avr	\$339
AC-747	ven 25 juin	sam 21 août	57	12 mai	12 mai	AC-747	jeu 17 juin	sam 17 juil	30	4 mai	\$339
JUILLET						JUILLET					
AC-747	ven 2 juil	sam 24 juil	22	30 avr	19 mai	AC-747	jeu 1 juil	sam 31 juil	30	30 avr	\$389
AC-747	ven 2 juil	sam 28 août	57	30 avr	19 mai	AC-747	jeu 1 juil	sam 14 août	44	30 avr	\$389
AC-747	ven 9 juil	sam 31 juil	22	7 mai	26 mai	AC-747	ven 2 juil	dim 25 juil	23	30 avr	\$389
AC-747	ven 16 juil	sam 7 août	22	14 mai	2 juin	AC-747	ven 2 juil	dim 8 août	37	30 avr	\$389
AC-747	ven 23 juil	sam 14 août	22	21 mai	9 juin	AC-747	jeu 8 juil	sam 7 août	30	7 mai	\$389
AC-747	ven 30 juil	sam 21 août	22	28 mai	18 juin	AC-747	ven 8 juil	dim 1 août	23	7 mai	\$389
AC-747	ven 30 juil	sam 4 sept	36	28 mai	18 juin	AC-747	ven 9 juil	dim 15 août	37	7 mai	\$389
AC-747	ven 30 juil	sam 18 sept	36	11 juin	30 juin	AC-747	ven 9 juil	dim 22 août	30	14 mai	\$389
AC-747	ven 30 juil	sam 18 sept	36	11 juin	30 juin	AC-747	jeu 15 juil	sam 14 août	30	14 mai	\$389
AC-747	ven 30 juil	sam 18 sept	36	11 juin	30 juin	AC-747	jeu 15 juil	sam 28 août	44	14 mai	\$389
AC-747	ven 30 juil	sam 18 sept	36	11 juin	30 juin	AC-747	ven 16 juil	dim 8 août	23	14 mai	\$389
AC-747	ven 30 juil	sam 18 sept	36	11 juin	30 juin	AC-747	ven 16 juil	dim 22 août	37	14 mai	\$389
AC-747	ven 30 juil	sam 18 sept	36	11 juin	30 juin	AC-747	jeu 22 juil	sam 21 août	30	21 mai	\$389
AC-747	ven 30 juil	sam 18 sept	36	11 juin	30 juin	AC-747	jeu 22 juil	sam 4 sept	44	21 mai	\$389
AC-747	ven 30 juil	sam 18 sept	36	11 juin	30 juin	AC-747	jeu 23 juil	dim 15 août	23	21 mai	\$389
AC-747	ven 30 juil	sam 18 sept	36	11 juin	30 juin	AC-747	ven 23 juil	dim 29 août	37	21 mai	\$389
AC-747	ven 30 juil	sam 18 sept	36	11 juin	30 juin	AC-747	jeu 29 juil	sam 28 août	30	28 mai	\$389
AC-747	ven 30 juil	sam 18 sept	36	11 juin	30 juin	AC-747	jeu 29 juil	sam 11 sept	44	28 mai	\$389



ÉCONOVOLISEZ AVEC LE SERVICE DE VOLS NOLISÉS D'AIR CANADA.



VENTUREX L.TÉE

DISPONIBLE SEULEMENT PAR L'ENTREMISE DE VOTRE AGENT DE VOYAGES.

NO. DE PERMIS 50315

 <p>POUR RÉSERVER VOTRE VOL ECONAIR UTILISEZ NOTRE COUPON RÉPONSE EN PAGE B-24 CLUB JEUNESSE INC.</p> <p>ÉCONOVOLISEZ!</p>	 <p>POUR RÉSERVER VOTRE VOL ECONAIR UTILISEZ NOTRE COUPON RÉPONSE EN PAGE B-24 CLUB JEUNESSE INC.</p> <p>ÉCONOVOLISEZ!</p>	 <p>POUR RÉSERVER VOTRE VOL ECONAIR UTILISEZ NOTRE COUPON RÉPONSE EN PAGE B-24 CLUB JEUNESSE INC.</p> <p>ÉCONOVOLISEZ!</p>	 <p>POUR RÉSERVER VOTRE VOL ECONAIR UTILISEZ NOTRE COUPON RÉPONSE EN PAGE B-24 CLUB JEUNESSE INC.</p> <p>ÉCONOVOLISEZ!</p>
 <p>PLACE VERTU 332-4210 CENTRE FAIRVIEW 694-2343</p> <p>ÉCONOVOLISEZ!</p>	 <p>GALERIES D'ANJOU 353-7650</p> <p>ÉCONOVOLISEZ!</p>	 <p>CARREFOUR LAVAL 688-6211</p> <p>ÉCONOVOLISEZ!</p>	 <p>SQUARE PHILIPS 866-9381</p> <p>ÉCONOVOLISEZ!</p>
 <p>VOYAGES R BERGERON INC. 1500, de MAISONNEUVE, Suite 403, 935-1182 7725, rue ST-ROCHE, 373-3301 1188, boul. PIR-LE, 376-6700</p> <p>ÉCONOVOLISEZ!</p>	 <p>3428 ST-DENIS 842-1751</p> <p>ÉCONOVOLISEZ!</p>	<p>VOYAGES TRAVELAIDE CENTRE LAVAL, EXTÉRIEUR 687-8888</p> <p>ÉCONOVOLISEZ!</p>	<p>VOYAGES TRAVELAIDE CENTRE-VILLE 1010 STE-CATHERINE OUEST, METRO PEEI 861-7272</p> <p>ÉCONOVOLISEZ!</p>
<p>VOYAGES TRAVELAIDE PLAZA ST-ROBERT 273-7788</p> <p>ÉCONOVOLISEZ!</p>	<p>VOYAGES TRAVELAIDE PLAZA LONGUEUIL 878-3777</p> <p>ÉCONOVOLISEZ!</p>	<p>VOYAGES TRAVELAIDE CENTRE LAVAL 688-6211</p> <p>ÉCONOVOLISEZ!</p>	<p>VOYAGES TRAVELAIDE CENTRE-VILLE 1010 STE-CATHERINE OUEST 861-7272</p> <p>ÉCONOVOLISEZ!</p>



Le prince Kung, 6e fils de l'Empereur Tao Kwang en 1870.



Un vieillard à la recherche de son fils en 1949.

Au Musée d'art contemporain

RETOUR

VERS LE

Par
Josette
Bourbonnais

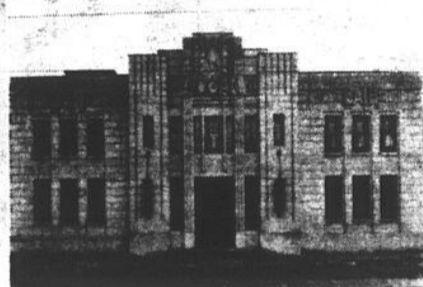
PASSÉ

Rendus aux trois quarts du siècle, il semble qu'un courant assez fort se crée, comme un besoin irrésistible, celui d'un retour aux sources, tout au moins à celles du début du siècle et même jusqu'en 1870. Le Musée d'art contemporain l'a compris puisqu'il nous présente simultanément une exposition Art Déco, ceux des années 25 en Europe, puis une exposition Montréal 1930 et enfin, une troisième exposition de photographies de la muraille de Chine, de 1870 jusqu'à aujourd'hui.

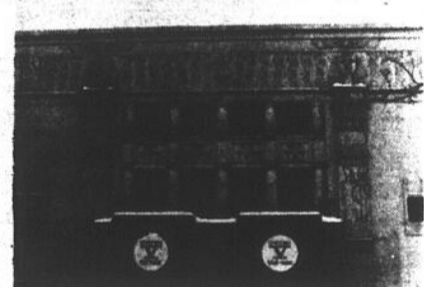
C'est un groupe d'étudiants en maîtrise de la section Histoire de l'art de l'Université de Montréal qui s'est occupé de réunir des photos et documents du Montréal des Années 30 visant ainsi à provoquer une réflexion populaire sur une architecture souvent méconnue. Nous la côtoyons tous les jours, disent-ils, mais l'avons-nous seulement regardée?



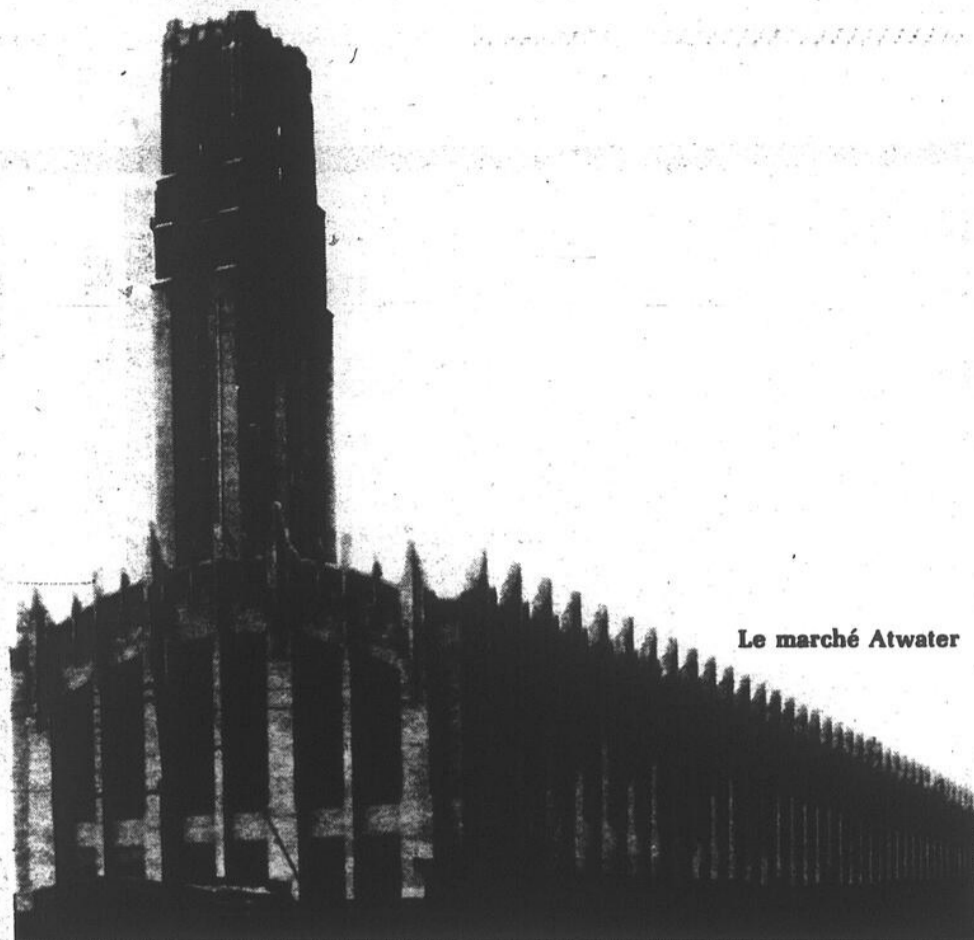
Université de Montréal



Le bain Hogan



Cinéma V (inspiration égyptienne)



Le marché Atwater

La disparition de certains monuments (églises, couvent), de certaines demeures jadis renommées dans la métropole, a certainement dû être pour quelque chose dans cette décision du Musée qui ressort du ministère des Affaires culturelles du Québec. Les campagnes en vue de la conservation de ces pièces de notre patrimoine ont commencé à sensibiliser c'est un fait indéniable la population et gouvernements...

L'Université de Montréal, à sa création, constitue certainement une des plus importantes réalisations de la décennie concernée, sa tour domine la ville et représente l'exemple le plus visible de l'architecture de l'époque. On doit l'édifice principal à l'architecte Ernest Cormier.

D'autres architectes apporteront des exemples plus modestes mais non moins intéressants. Les étu-

dians ont voulu éviter la pièce des expositions traditionnelles qui représentent, sans commentaires, une série d'oeuvres, tableaux, photos, objets, sans les insérer dans un contexte culturel et social. Ils ont donc voulu s'en tenir à quelques aspects particuliers de l'époque. Ils ont retenu les moyens de communication, les grands magasins et la vie littéraire.

Documents et photographies permettent de retracer l'évolution des transports en commun: revues et journaux disparus et oubliés resurgissent. Des cinémas et théâtres démolis ou en voie de démolition y retrouvent un bref moment de gloire. Les pionniers du film québécois — les Maurice Proulx et Albert Tessier — y apportent un témoignage régionaliste. Quelques objets quotidiens, puisés dans les collections de Montréalais compréhensifs, viennent compléter ce panorama.

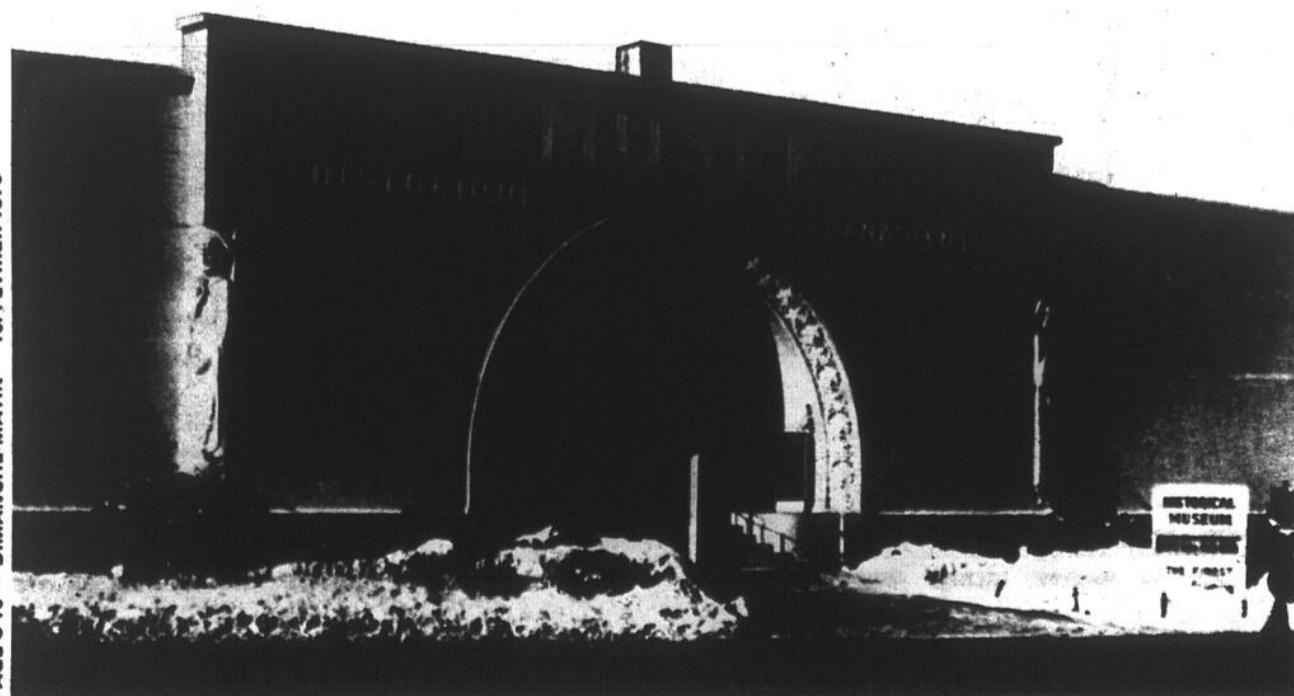
Derrière la grande muraille de Chine

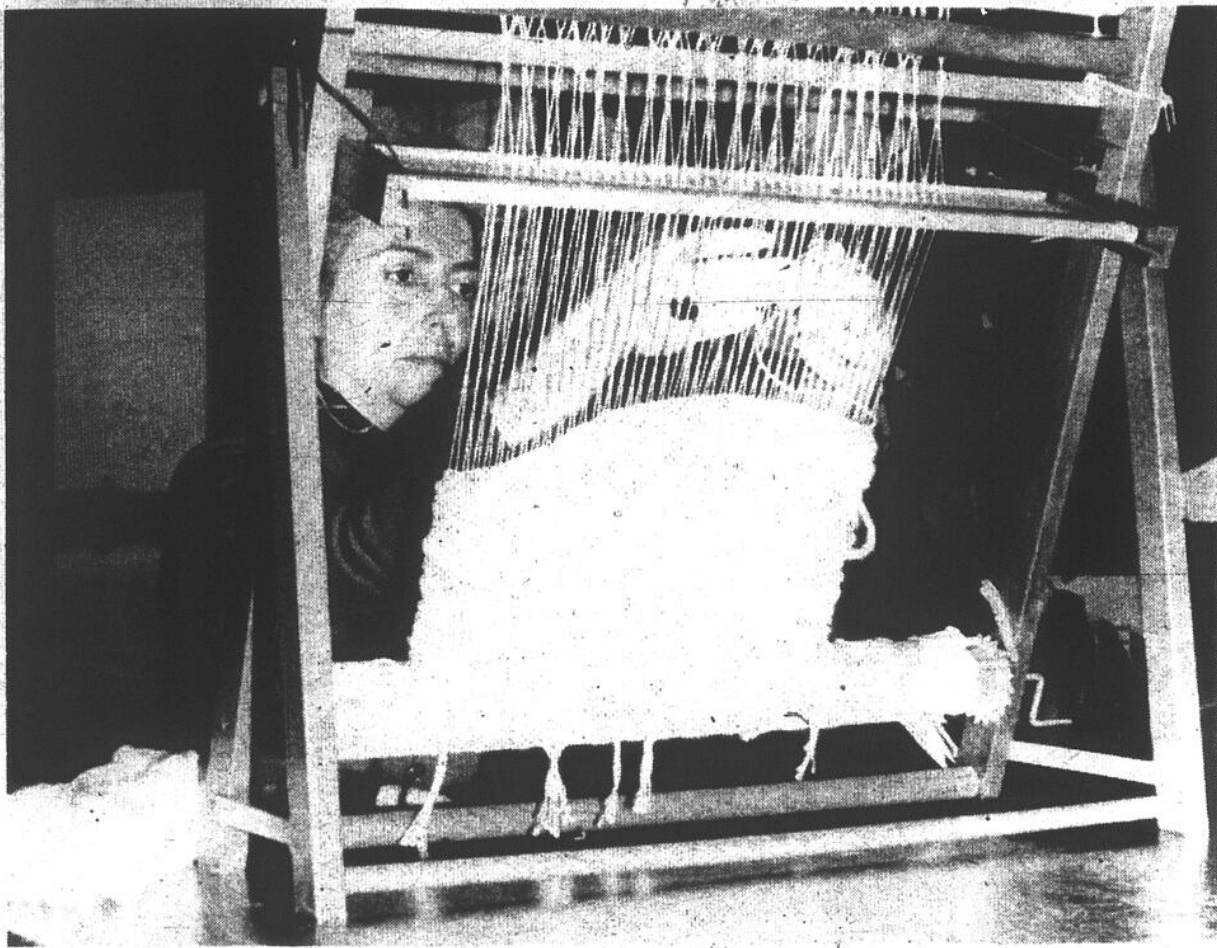
En même temps que le Metropolitan Museum de New York, une exposition de photographies intitulée "Derrière la grande muraille de Chine" est présentée au Musée d'art contemporain, jusqu'au 22 février.

John Thomson, mort en 1921, a été le premier photographe occidental à visiter la Chine. Il a cherché à constituer un portrait du peuple chinois et à décrire le paysage de cette nation légendaire. Edgar Snow, mort en 1972, a séjourné sept ans dans ce pays et fut le premier à forcer le blocus imposé par la guerre civile. Il a photographié et interrogé les chefs de l'Armée rouge. Enfin Henri Cartier-Bresson, plus près de nous, part en 1958 pour la Chine. Il s'est attardé à souligner le rapport entre ce qui restait de l'ancienne société et la société transformée qui se manifeste dans les usines, les coopératives agricoles, ainsi que les idées nouvelles sur l'homme et la femme. Marc Riboud a visité la Chine à trois reprises entre 1957 et 1971. Il a voulu laisser sur la pellicule cette première impression visuelle d'un peuple qui vit dans l'austérité et le labeur.

Dans l'oeuvre sur pellicule et film du photographe et cinéaste René Burri, c'est la présence du fait politique qui est plus manifeste.

Les 144 photographies de cette exposition ont incontestablement une valeur historique et documentaire dans leur description d'une Chine en pleine mutation et témoignent d'une évolution de la technique de la photographie sur une période de cent ans.





fois même pour le seul plaisir de la chose, pour créer quelque chose de personne, d'artistique, Car Pénélope des temps modernes, la patiente tapissière, ou tisseuse de murales, peut-elle espérer un jour s'enrichir ou même vivre décentement de son art?

Vieux comme le monde

L'art de la tapisserie ne date pas d'hier. On aurait découvert des lambeaux de vêtements et de tapisseries dans des tombes égyptiennes qui remonteraient à l'an 1.400 av. J.C.. On se doute que cette technique a subi de nombreuses évolutions. Les tapisseries d'alors étaient surtout fonctionnelles. Au Moyen-Age, par exemple, en plus d'ajouter beauté et couleurs aux intérieurs, elles servaient d'écran pour protéger des rigueurs du froid, les châteaux mal chauffés.

Depuis quelques années, nos Québécoises ont retrouvé ces anciennes techniques uniquement pour embellir nos maisons et les thèmes décoratifs ont changé, les scènes religieuses ont été délaissées au profit d'études de formes et de couleurs, peut-être sous l'influence de la peinture abstraite.

Une de nos "tapissières", Madeleine Dorais, de Saint-Jean, expose actuellement à Montréal, au Cercle Universitaire, Cité du Havre. Tout d'abord un simple hobby pour Madeleine, la tapisserie est rapidement devenue pour elle une occupation à plein temps à la quelle elle s'adonne à la maison en s'occupant de sa petite famille, son mari et ses trois enfants de 10 à 16 ans.

Madeleine ne s'intéresse qu'aux fibres naturelles, spécialement la laine pure qu'elle va même jusqu'à teindre quand elle recherche un effet de couleur et qu'elle ne trouve pas la teinte désirée dans le commerce. Comme beaucoup d'artisanes, le côté de recherche de teintures naturelles l'intéresse, nous dit-elle, mais elle n'aurait plus le temps de tisser si elle faisait toutes ses couleurs.

A ce sujet, il convient de souligner que Madeleine Dorais travaille seule, si ce n'est un coup de main de temps à autre du mari pour fixer un cadre, construire peut-être un métier de bois ou autres tâches rudes.

Elle ne veut pas donner à sa production un air semi-industriel, pas d'aide d'aucune sorte, pas d'ouvrières, tout lui passe par les mains, c'est la raison pour laquelle ses pièces sont faites à une échelle réduite.

La fibre convoitée: le lin

Madeleine Dorais adore travailler la laine, toutes sortes de laines, raffinées, filées, ou laine du pays, mais aimerait y adjoindre quelque fois le lin, fibre noble convenant admirablement à la décoration. Mais le hic ici c'est qu'on n'en cultive plus, dit-elle, que pour les graines ou pour l'huile mais pas pour utiliser le textile tel quel.

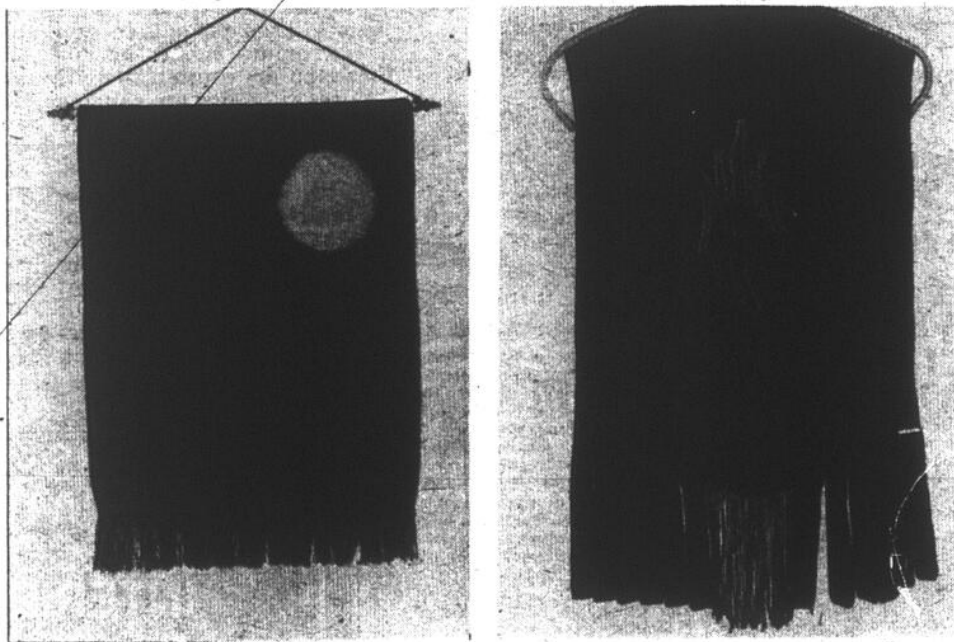
Elle a cependant un espoir. Madeleine connaît en effet, un expert agronome qui semble s'intéresser à son art. Il n'est pas impossible qu'il s'occupe d'étudier les possibilités de faire cultiver le précieux végétal aux fins de Madeleine. Cela devrait se décider à l'été.

En attendant, le lin importé d'Europe est trop cher. Madeleine a cependant trouvé, un jour par des connaissances, une certaine quantité de lin qui daterait au moins de 80 ans, chez une vieille dame qui en avait gardé, comme ça dans une armoire. Elle s'est empressé de l'acquérir et en a tissé une jolie pièce que l'on peut admirer au Cercle universitaire.

L'inspiration? Madeleine la trouve souvent aux hasards de visites dans des maisons, chez des amis. Car elle s'inspire surtout de l'atmosphère d'une résidence pour voir ce qui cadrera avec le mobilier, les couleurs, le style des meubles, des murs, de la maison et des gens. C'est souvent ainsi du "sur-mesure", en pensant à telle famille qu'elle se met à imaginer un motif. Il y a toujours une idée maîtresse dans ses oeuvres, une reminiscence aussi d'un fait, d'une promenade, comme cet arbre, "Le noyer" qui domine une grande murale, le "French Cancan", une autre forte en rouges dégradés, et qui s'orne en son centre de jambes de danseuses, la "Lune froide" tons de verts découpant le disque blagard de l'astre. "Le masque" est une collaboration avec le mari de Madeleine qui s'est fait sculpteur un jour de congé pour plaire à sa femme.

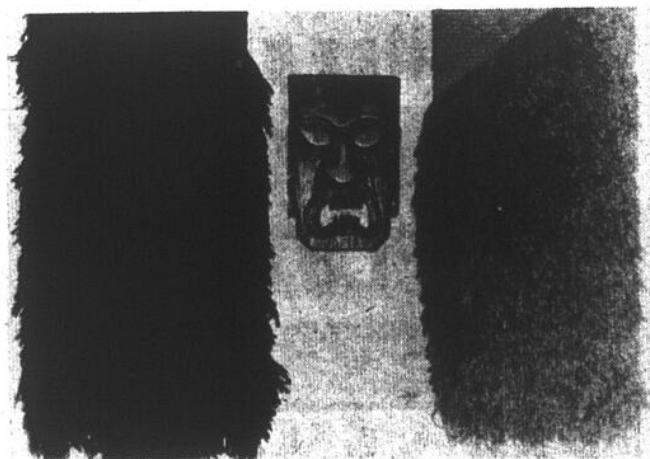
Cette seconde exposition dure jusqu'au 14 février.

TAPISSERIES modernes,



Par
Josette
Bourbonnais

Notre belle province regorge de talents, et, contrairement à la critique qui veut que nous vivions à une ère de facilité, voire de paresse, nombre des habitants besognent à des tâches plus ou moins rentables, quelque



fibres traditionnelles

Devenez CAMELOT

sans
NUIRE
à vos
ÉTUDES



Une route tous les jours de la semaine, c'est nuisible à votre santé et à vos études et il ne vous reste plus de temps pour vous amuser.

Il faut vous coucher tôt et vous lever de très bonne heure tous les matins.

Dimanche-Matin

En livrant l'hebdomadaire, DIMANCHE-MATIN, vous avez la semaine à vous et vous faites de l'argent.

Une bonne promotion vous aide et le travail ne devient pas insupportable.

Si vous avez de l'ambition et apportez plus de compétence à votre travail, les pourboires augmentent.

n'hésitez plus
**DEVENEZ
CAMELOT
UN JOUR
PAR SEMAINE**

353-4930

par
josette
bourbonnais

Quand on est crispé, fatigué de tout et de rien, incapable de se relaxer, qu'on a envie et pas envie à la fois de lire, qu'il nous faut absolument trouver un dérivatif à la vie moderne, ou encore si on prévoit des heures d'attente (bureau de médecin ou envolée de quelques heures), alors c'est le moment où jamais d'emporter avec soi ce livre adorablement snob mais tendre, Tous les soirs Joséphine!

Bien sûr, il faut aimer les animaux, c'est l'histoire d'une petite canichette qui mène tout tambour battant dans la maison de ses "parents"... Ou bien non, ce n'est pas nécessaire car, Irving, le mari de la vedette de la tv newyorkaise, Jacqueline Susann, et auteur de ce petit bijou publié par les Editions La Presse (\$5.95),

Jacqueline Susann Tous les soirs Joséphine

la presse
Stock



Roman

Mais rappelons que Jacqueline est vedette de la télévision. Un de leurs amis propose de faire faire ses débuts à Joséphine et la canichette se révèle cabotine... Jusqu'à éclipser Jacqueline. A l'écran, la mère rapproche son visage de la fille pour faire un gros plan qu'elle veut bien partager avec le caniche mais... cette dernière décide de garder ce gros plan pour elle toute seule, de crever l'écran, quoi! Ce que la vraie vedette prend assez mal. Elle fait des mines, obtient un succès fou. Les appels téléphoniques bloquent le standard de la N.B.C. Joséphine est réinvitée...

Puis l'auteur fait de la psychologie... canine. Joséphine est un chien, bien sûr, mais se prend pour une personne mais traite les autres chiens comme des chiens. Quelquefois, elle se demande (la chienne) si tel homme ou telle femme est une personne ou un chien!

joséphine

canichette
snobinette



Jacqueline Susann

Combien
"de poils
superflus"
sont de trop?

par Dorothy Gregory
Le Système Gregory

Comme jugement social, les poils superflus sont, de nos jours, toute croissance de poils visibles sur le visage ou sur les membres d'une femme ou d'une jeune fille.

Comme jugement médical, c'est une distribution masculine de poils permanents croissant n'importe où sur le corps féminin.

Cette implication masculine est tellement répugnante à certaines femmes qu'elles essaient même de débarrasser leur visage du "duvet" doux et incolore que presque tous les visages possèdent. Elles arrachent ou cirent cette lagune jusqu'à ce qu'elle se transforme en poils tenaces permanents.

Le jugement du Système Gregory est que vous ne devriez pas condamner à la dépilation une croissance de poils à moins que ces poils—

1. Vous rendent masculin et mal à l'aise, ou
 2. Attirent des commentaires de votre famille et de vos amis, ou
 3. Empêchent l'application unie de cosmétiques que, même un "duvet" trop long peut quelquefois occasionner.
- Nous croyons que toute croissance de poils, qui a un tel effet, doit être éliminée



tout de suite et pour toujours. La dépilation permanente est le seul moyen de garder les poils superflus loin des yeux et loin de l'esprit.

Faire enlever les poils par la thermolyse Gregory ne doit susciter aucune anxiété.

C'est la dépilation la plus rapide, la plus permanente et la plus économique avec une pratique internationale et avec les raffinements exclusifs développés pendant 18 ans de recherches Gregory. Exécutée dans des cliniques professionnelles impeccables consacrées à cet unique soin de beauté... par des techniciennes douces et courtoises qui s'y appliquent tout le jour et tous les jours.

Téléphonez à la Directrice de Gregory dès maintenant pour un rendez-vous au sujet d'un examen, d'un estimé du temps et du coût, et un échantillon du "Traitement Royal."

Cliniques d'Épilation Permanente
système gregory
Lun., mar., mer., 10-7; jeu., ven., 10-8
CENTRE-VILLE: 1010 ouest, rue Ste-Catherine, 301, Edifice Dominion Square 861-9741
PLACE CREMAZIE: 50 ouest, Place Crémazie, Suite 330 381-5651

ne voulait absolument pas entendre parler de chiens ni de chats dans la maison jusqu'à ce que sa femme achète ce minuscule toutou qu'il prenait pour un caprice d'une quinzaine de jours...
Joséphine et son régime, Joséphine et son vétérinaire, Joséphine et ses amis... chiens et vedettes... qui habitent le même hôtel qu'Irving et Jacqueline. Joséphine qui fait tourner en bourrique ses parents, que sa 'maman' adore jusqu'au jour où...

Les maladies de Joséphine... Joséphine avec une "jambe" dans le plâtre, Joséphine passe des tests, Joséphine a mal aux dents. Et l'hypocrisie de Joséphine... Elle est au régime mais la femme de chambre qui est aussi celle de deux ou trois autres couples de comédiens l'emmène déjeuner autant de fois tous les matins en faisant le ménage. Joséphine s'est ainsi fait des amis qui la saluent et l'embrassent en attendant l'ascenseur sans même un regard pour son illustre mère...

**COURS
D'INITIATION
À LA DÉCORATION
INTÉRIEURE***

SOUS LA DIRECTION DES

ARTISANS
DU
MEUBLE
QUEBÉCOIS INC

88 EST. RUE ST-PAUL
VIEUX-MONTREAL (127)

RENSEIGNEMENTS
866-1836

DEBUT DES COURS
16 FEVRIER 1976

Approuvé par le ministre de l'éducation
Permis de culture personnelle 149514
J.M. et S.M.

que
de
eurs
aire
osé-
e se
qu'à
A
rap-
e la
gros
bien
iche
ière
gros
oute
ran,
raie
mal.
ob-
Les
ues
de
est
e la
ine.
ien.
end
nais
ens
uel-
nde
me
une



Papier-tenture à relief

Voici un nouveau type de papier-tenture qui donne une allure spéciale à la pièce. Inspiré d'un dessin indien dénommé Tatanka, il se fait en quatre couleurs et pré-encollé, lavable et enlevable à sec.

ENFIN AU QUEBEC

ici AU QUEBEC 50¢ Paris

JOURNAL GRAND FORMAT

L'HEBDOMADAIRE LE PLUS POPULAIRE EN FRANCE

- REPORTAGES CHOCS
- VEDETTES INTERNATIONALES DANS LEUR INTIMITÉ
- GRAND ROMAN ÉROTIQUE
- CARICATURES LES PLUS CÉLÈBRES EN EUROPE
- HOROSCOPES • ASTROLOGIE
- PAGES MÉDICALES ET CONSEILS SUR LA SANTÉ
- POTINS SUR LES ARTISTES QUÉBÉCOIS

ici AU QUEBEC 50¢ Paris

EN VENTE CHAQUE SEMAINE CHEZ VOTRE DÉPOSITAIRE

Nettoyeurs et Tailleurs L.T.E. BELLINGHAM RÉDUCTION 20%

sur nettoyage du suède et cuir



Pour vos tapis mur à mur, ainsi que votre mobilier avec l'extraordinaire procédé BIGELOW. Tout vos tapis seront nettoyés à la vapeur et traités avec une attention efficace et le plus économiquement possible.



ESTIMATION GRATUITE À DOMICILE

Nous redonnons à vos vestons leur fini original.

EXEMPLES:

Veston de suède uni 29" à 33" de long
Prix rég. \$14.50
Maintenant \$11.60 **Épargnez \$2.90**

Manteau de suède 40" à 43" de long doublé.
Prix rég. \$25.75
Maintenant \$20.60 **Épargnez \$5.15**

GAGNEZ UN VOYAGE AUX BAHAMAS

Pour 2 pers. Toutes dépenses payées. Pour de plus amples informations, écoutez CJA@ 800. Tirage 23 février. Déposez votre facture "BLEUE" à nos magasins ou le remettre à votre livreur.



SPÉCIALISTE EN NETTOYAGE À SEC DEPUIS PLUS DE 35 ANS

- TAPIS
- MOBILIER
- DRAPERIES
- GANTS
- SUÈDE
- CUIR
- RIDEAUX
- ÉTAUCHÈTE
- RÉPARATIONS ET ALTÉRATIONS DE TOUS GENRES
- A L'ÉPREUVE DE LA FLAMME
- BOBE DE FANTAISIE



SERVICE DE CUEILLETTE ET DE LIVRAISON MONTRÉAL ET BANLIEUE
733-5377
2002, BOULEVARD MONTPÉTI, MONTRÉAL
373, AV. BORYAL, BORYAL

DIMANCHE-MATIN — 1er FÉVRIER 1976 — PAGE C 19

en '76 ... un maquillage gai et coloré

Il évoque déjà les vacances, il est gai, sexy et coloré, le maquillage de 1976. Pour obtenir ce teint de sable chaud, Isabelle Lancray propose deux produits de la gamme impalpable, un fond de teint Safari fluide et une poudre Népal, fine et adhérente.

Pour accentuer les pommettes, on pose Joyeux, un fard-crème souple rose cuivré en étirant vers les tempes.

Le rouge à lèvres est brun doré nacré, Corfou, il s'adapte aussi bien aux classiques qu'aux teints périlleux de la mode.

Le maquillage des yeux, à la Parisienne, est toutefois inspiré par la Crête. On applique avec la tige applicateur une ombre à paupières en poudre Cypres, d'un vert bleuté, une ombre à paupière Mangue, couleur de terre de sienne, un mascara vert sur les cils supérieurs et inférieurs et l'on souligne et entoure l'oeil à l'aide du nouveau crayon eye-liner turquoise et brun.

C'est Perrine Pultz, la maquilleuse de chez Isabelle Lancray, qui a imaginé les nouveaux maquillages. Elle s'est inspiré, dit-elle, des formes nettes du sport et de ses vêtements, des robes à mille plis, de l'été, aux volants et pans flottants que les couturiers ont remis à la mode et des toiles tergal fines ou lourdes qui illustrent le côté plus exy de la mode estivale.

Ses préférences vont aux tons éclatants de l'été aux noms de fleurs: rouges géraniums, fushias, aux bleus des myosotis, aux verts des feuilles aux jeunes des boutons d'or, tous les jaunes: du jaune clair à l'orange brûlée. Ses maquillages visent à s'harmoniser aux teintes vedettes des collections: noir, blanc et bleu marine.



Renseignez-vous enseignez-vous

L'ENSEIGNEMENT PAR CORRESPONDANCE

... la réponse à votre désir de formation et de perfectionnement.

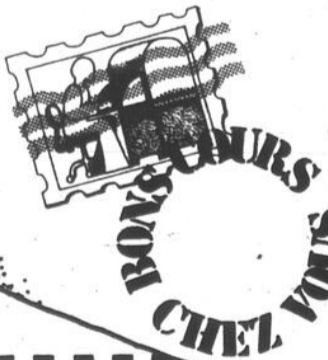
Près de 100 cours offerts

• Étudiez à votre propre rythme sous la supervision de professeurs compétents.

• Choisissez la date d'inscription qui vous convient le mieux.

• Choisissez le lieu, le moment, la durée et la progression de vos études.

Demandez le prospectus du Ministère: postez le coupon ci-dessous sans tarder.



Service des cours par correspondance, C.P. 1000, succursale C, Montréal, Québec. H2K 4L6

D.M. Veuillez, sans engagement de ma part, me faire parvenir le prospectus complet des cours que vous offrez.

GOUVERNEMENT DU QUÉBEC
MINISTÈRE DE L'ÉDUCATION
SERVICE GÉNÉRAL DES
MOYENS D'ENSEIGNEMENT

Nom _____

Adresse _____

Ville _____

Province _____

Code postal _____

Encyclopédie artistique

LE MONDE DU SPECTACLE

LES PUBLICATIONS



votre cigarette

LA QUÉBÉCOISE

présentent

LE CONCOURS 4^{ème} ANNIVERSAIRE

Encyclopédie artistique

**LE MONDE DU
SPECTACLE**

DU 17 JANVIER AU 27 FEVRIER 1976

pour tous les détails écoutez

CJMS CJRC CJRS CJTR CJRP

et lisez



P-299



Le jaune dans la chambre d'enfant

Le jaune est une couleur primaire. Il nous apporte gaieté, charme, bonne humeur et la chaleur du soleil. Il est synonyme de lumière et de chaleur. De plus, il a la grande qualité de bien se marier avec la plupart des autres couleurs.

Une pièce où le jaune domine semble toujours plus claire, plus ensoleillée et plus grande. A la fois dynamique et calmant, il est recommandé aux enfants. Il convient à toutes les maisons, à tous les étages, de la cave au grenier. Le jaune corrige les défauts d'une pièce exposée au sud ou mal éclairé. Par contre, il serait mal habile d'habiller de jaune une pièce déjà surexposée, une trop grande luminosité deviendrait, à la longue, fatigante pour les yeux.

Sans en revêtir toute une pièce, on peut choisir cette couleur pour provoquer des taches de lumière dans des pièces sombres où des couleurs plus froides ont été utilisées. Le bleu, le vert, se marient admirablement avec lui. Par contre, juxtaposé au noir au blanc, il crée des effets dramatiques.

Pour seulement
\$166
 installez votre
 propre centre
 de couture.
 C'est un bon
 investissement!

Singer vous propose sa combinaison gagnante à prix vraiment intéressant. La ZIGZAG Fashion Mate* est une machine à coudre pratique et fiable qui possède toutes les caractéristiques de qualité Singer. Cette machine qui effectue les points droit et zigzag est munie de la fameuse canette Singer à l'avant, du cadran règle-point, de la marche arrière à bouton-poussoir et de 3 positions d'aiguille. Sans accessoires, elle fait les boutonnieres et les monogrammes, coud les boutons, surjette et reprise. Elle est accompagnée du meuble "Sherbrooke" de style contemporain au fini noyer. Vous apprécierez longtemps cette pratique combinaison Singer.

Facilités de paiement

SINGER

Centres de couture et concessionnaires autorisés participants
 Singer vous aide en tous points

*Marque de commerce de La Compagnie Singer du Canada.

Singer vous offre aussi des aspirateurs
 de qualité à bons prix.

Pour connaître l'adresse du centre **SINGER** le plus près de chez vous,
 consultez les pages jaunes à la rubrique: **MACHINE À COUDRE**

Centre-ville	878-9351	*Centre d'achat Fairview	697-3380	Place Vertu	336-2881	Rue St-Hubert	270-1196	Plaza Ontario	526-1694
*Ogilvy's	288-8481	*1. Place Longueuil	679-4870	*St-Jean, Québec	1-348-4305	Centre d'achat St-Martin	681-6475	Centre commercial Domaine	253-0426
Plaza Alexis-Nihon	935-9492	Verdun	769-4541	Centre d'achat Boulevard	729-1809	Montréal-Nord	322-3705	Champlain Mail Brossard	672-1434
*Plaza Côte-des-Neiges	731-9429	Centre Laval	681-6442	Sherbrooke ouest	488-0887	Lachine	637-3765		
*Les Galeries d'Anjou	353-6010	Le Carrefour Laval	681-9185						* Tissus disponibles à ces magasins



L'enfant Terrible

Bad Boy

HEURES D'OUVERTURE
LUNDI À MERCREDI: 9 H À 18 H
JEUDI ET VENDREDI: 9 H À 21 H
SAMEDI: 9 H À 17 H

LIQUIDATION
IMMÉDIATE
D'ENTREPÔT
À NOS 3 MAGASINS
TOUS LES MAGASINS ONT ÉTÉ TEMPORAIREMENT CONVERTIS EN ENTREPÔTS

LUNDI FOU.. FOU... FOU....

SEULEMENT 36



ÉPARGNEZ
\$ 80



C'EST DU TONNERRE! AMEUBLEMENT DE CHAMBRE À COUCHER

STYLE CONTEMPORAIN
FINI BOIS-DE-ROSE - 4 MCX

VENTE
LES 4
MCX. **\$ 199⁹⁹**

NOTRE
PRIX
COURANT
\$279.99

CE BAS PRIX INCLUE LIVRAISON GRATUITE

Si vous aimez une apparence dégagée, des lignes modernes, voi-
l'ameublement idéal que vous aurez plaisir à regarder et à monter à vos amis.
L'ameublement comprend: le bureau triple 54" — le miroir — le
bureau à 4 tiroirs — la tête de lit 54"/60" (lit double ou extra-lar-
ge).
Les tables de chevet peuvent être achetées séparément. **\$38.88**
chacune

L'enfant Terrible



MEUBLES ET APPAREILS
ELECTRO-MENAGERS



AUCUN VERSEMENT COMPTANT

3400 COTE VERTU
A ST-LAURENT
334-9304

6875 JEAN-TALON E
A ST-LÉONARD
254-9986

1875 PANAMA
A BROSSARD
465-1410