

1221014873-291025

Clinique dentaire TAPIERO BOUHADANA

135, chemin de la Rabastalière O. • 450 653-7885



À L'HALLOWEEN
PRENDS SOIN DE TES DENTS
Bienvenue aux
nouveaux patients

**JUSTE DU
SAVOIR FAIRE!**



450 653-6000

remaxactif.com AGENCE IMMOBILIÈRE
1592, rue Montarville, Saint-Bruno

12210008971-130121

LES VERS 25 ANS DU MONT-BRUNO

Le mercredi 29 octobre 2025 | Vol. 25 #01



St-Bruno
Volkswagen

Le Buzz est à
St-Bruno VW



1905 Sir-Wilfrid-Laurier Blvd, Saint-Bruno-de-Montarville
stbrunovw.ca - (450) 653-1553

1221014634-120225

MET – Aéroport métropolitain de Montréal

LES TRAVAUX PROGRESSSENT



PAGE 3



(Photo : Frank Jr Rodi)

ÉLECTION
Saint-Bruno-
de-Montarville
2 novembre 2025

POUR TOUT SAVOIR :
stbruno.ca/elections

1221014854-160425

grisé

Expérience Connaissance Engagement

Bien vous conseiller afin de mieux vendre et mieux acheter, c'est notre priorité.



ÉQUIPE GRISÉ | ROYAL LEPAGE PRIVILÈGE
GRISEIMMOBILIER.COM | 450 441-1576
CELL 514 952-3847



LUC GRISÉ
Courtier immobilier agréé

SUZANNE HAVARD GRISÉ DA
Courtier immobilier agréé

JEAN SÉBASTIEN GRISÉ DA
Courtier immobilier agréé

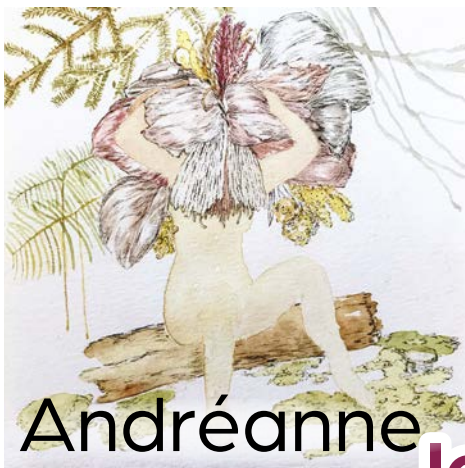
MARIE-CHRISTINE GRISÉ B.A.A
Courtier immobilier résidentiel

VÉRONIQUE IMBEAULT
Courtier immobilier résidentiel

Découvrez LA PASSION ARTISTIQUE au centre d'exposition du Vieux Presbytère

EXPOSITIONS INTÉRIEURES

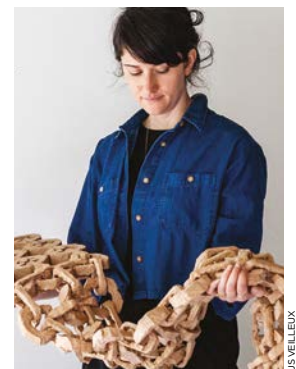
Jusqu'au 23 novembre



Andréeane le Hudon

Se faire pétales : la botanique du rêve

À travers le dessin, la peinture et la sculpture, Andréeane le Hudon nous partage ses rêveries herbacées, récoltées au fil des saisons dans une exploration de sa relation à l'univers végétal. Initiés dans une observation rapprochée de la végétation qui l'entoure, ces planches et tableaux présentent les débordements incontrôlés de l'imaginaire et autres divagations poétiques tirées d'une nature insaisissable. L'exposition *Se faire pétales : la botanique du rêve* dévoile un herbier onirique peuplé de femmes-plantes et de créatures végétales chimériques, où les espèces s'affectent et prennent forme par contamination, par échos. Peaux, racines, poils et pistils se confondent et s'hybrident dans la résonance poreuse d'une nature aux définitions fluides, à la fois enveloppante, mystérieuse et viscérale.



Ingrid Syage Tremblay

L'Ombre des Montagnes

À travers la sculpture et le bas-relief, Ingrid Syage Tremblay explore les liens entre mémoire, matière et transmission. Le bois, matériau vivant qui porte en lui le passage du temps, devient son terrain de fouille et de transformation. Inspirée par les motifs textiles, les mythes anciens et les cycles de la nature, elle taille directement dans la matière pour en révéler des formes légères et entrelacées. Chaque oeuvre devient ainsi fragment de mémoire, empreinte du temps et trace d'histoires oubliées, révélant la fragilité et la persistance de ce qui nous précède. Avec l'exposition *L'Ombre des Montagnes*, l'artiste revisite des cultes anciens du Croissant Fertile, interrogeant la place du féminin dans les récits fondateurs et la manière dont ces symboles survivent aujourd'hui.

Parcours du Lac
Entre glace et lumière

EXPOSITION EXTÉRIEURE
AU LAC DU VILLAGE
jusqu'au **31** décembre

résilience
polaire

caroline côté
exploratrice polaire, photographe
et cinéaste d'aventure



CENTRE D'EXPOSITION DU VIEUX PRESBYTÈRE : 15, rue des Peupliers, Saint-Bruno-de-Montarville

Lundi au vendredi 8h15 à 16h30 • Samedi et dimanche 13h à 16h30



stbruno.ca/expositions



MET – Aéroport métropolitain de Montréal

Une ouverture prochaine

La construction du projet d'un nouvel aérogare à MET – Aéroport métropolitain de Montréal, à Saint-Hubert, progresse. Son ouverture serait prévue pour l'automne 2025.

Frank Jr Rodi
frodi@versants.com

« La construction du terminal progresse rapidement. Nous évaluons qu'elle est complétée à plus de 75 % » mentionne le vice-président et porte-parole du MET – Aéroport métropolitain de Montréal, Simon-Pierre Diamond.

À la fin du mois de septembre, le MET – Aéroport métropolitain de Montréal dévoilait une série de mesures visant à renforcer l'accessibilité de l'aéroport tout en favorisant la mobilité durable et intégrée afin de desservir les quelque quatre millions de visiteurs attendus.

C'est qu'en février 2023, la compagnie aérienne Porter Airlines annonçait son arrivée sur le site de Saint-Hubert. Pour l'occasion, un terminal de 20 000 pieds carrés, dont les travaux achèvent, devrait accueillir les passagers de l'entreprise dès la fin de 2025.

Pas encore de date précise

« Pour donner un exemple concret, les tables et les fauteuils sont déjà présents dans l'aire d'attente de l'aérogare. Nous serons en mesure de dévoiler la date d'ouverture précise bientôt », fait savoir Simon-Pierre Diamond, sans vouloir en dire davantage.

Sur le site Internet du MET – Aéroport métropolitain de Montréal, on peut lire que le nouveau terminal sera livré d'ici la fin de 2025. Toutefois, une période



La maquette du futur aérogare de l'aéroport Montréal - Saint-Hubert. (Photo : courtoisie)

de tests, obligatoire, sera effectuée. L'annonce officielle se fera à l'automne 2025, soit d'ici le 21 décembre.

De son côté, le maire sortant de Saint-Bruno-de-Montarville, Ludovic Grisé Farand, avance que l'aérogare devrait ouvrir « vers la fin de l'année en cours ou au début de 2026. J'ai eu les deux informations ».

Rappelons que le mégaprojet, dont un terminal de neuf portes d'embarquement, est évalué à 500 M\$. La construction d'un hôtel de près de 130 chambres avait aussi été annoncée dans l'ensemble des travaux. « Pour l'instant, nous n'avons pas plus de commentaires à communiquer aux médias », fait savoir Simon-Pierre Diamond.

Mesures pour la mobilité durable

Parmi la série de mesures visant à renforcer l'accessibilité de l'aéroport tout en favorisant la mobilité durable et intégrée annoncée il y a quelques semaines, le MET bénéficiera

notamment de la mise en service du METbus, une navette reliant le terminus Longueuil au débarcadère de l'aéroport. Une version bonifiée de la ligne 428, exploitée par le Réseau de transport de Longueuil (RTL), permettra aux usagers de bénéficier de ce service avec 28 départs par jour sur semaine et 20 départs par jour la fin de semaine. La fréquence des passages est prévue toutes les 35 minutes en période de pointe.

En plus de cette navette, le MET lance aussi une plateforme technologique de covoiturage, Allons MET, pour organiser en quelques secondes des trajets vers l'aéroport pour les employés de la zone innovation, de même que pour les voyageurs. Une station BIXI sera aussi mise en place à proximité du débarcadère afin d'encourager les déplacements actifs, puis une plateforme d'intelligence artificielle permettra d'évaluer et de prévoir l'achalandage vers l'aéroport en temps réel.

« On ne peut être qu'en accord avec toutes les actions mises pour limiter les impacts sur la circulation », commentait plus tôt Ludovic Grisé Farand.

« La construction du terminal progresse rapidement. Nous évaluons qu'elle est complétée à plus de 75 %. »

- Simon-Pierre Diamond

Le candidat indépendant à la mairie, Louis Mercier, disait souhaiter que ce service sera payé par la Ville de Longueuil et non par l'agglomération. « Ce n'est pas aux citoyens de Saint-Bruno de payer pour un service qui dessert Longueuil. »



Mélanie Lessard

AUDIOPROTHÉSISTE

Contactez-nous dès aujourd'hui

438-394-4707

1579 Rue Montarville, suite 200,
St-Bruno-de-Montarville, J3V3T8

Enfin arrivée à St-Bruno !

Une deuxième clinique pour mieux vous servir.

Un service professionnel, une approche humaine et un vaste choix d'appareils auditifs pour répondre à VOS besoins.

Dépistage auditif SANS FRAIS jusqu'au 10 décembre.



Mélanie Lessard
Audioprothésiste

Nouvelle boutique Empire

Dans l'ancien Archambault

En août 1999, Phil Grisé, un Montarvillois, Fred Pierre-Antoine et Patrick Byarelle lancent leur toute première boutique Empire à Sainte-Julie. Vingt-six ans plus tard, le 18 octobre 2025, le onzième magasin a ouvert ses portes dans l'emblématique bâtiment où la boutique Archambault a eu pignon sur rue pendant près de cent ans.

Marie-Pier Ouellet
mpouellet@versants.com

Le mythique ancien Archambault a ouvert ses portes en avril 1930. La fermeture du magasin a eu lieu le 30 juin 2023. L'enseigne arborée par la façade du commerce situé à l'angle des rues Sainte-Catherine Est et Berri a survécu à sa fermeture.

Un clin d'œil

Phil Grisé a d'ailleurs confié au journal que quelques clins d'œil ont été conservés de cette histoire riche à l'intérieur du nouveau commerce, notamment par le nom choisi au café-bistro qui embaume la boutique d'une odeur de café. « On a travaillé à garder certains éléments de l'héritage d'Archambault et on a même choisi le nom du café La maison Baultberri », explique-t-il « Bault » provenant du nom du magasin de musique et « berri » en raison de son emplacement géographique sur la rue Berri.

Ce nouveau concept des boutiques Empire inclut à la fois les vêtements de sports de planche, à roulettes et à neige, leur spécialité depuis 26 ans maintenant, et le goût de créer une ambiance et un lieu de rassemblement, notamment pour les étudiants. « L'emplacement était idéal



Le Montarvillois Phil Grisé a ouvert sa onzième boutique Empire dans l'emblématique Archambault du centre-ville de Montréal. (Photo : Marie-Pier Ouellet)

pour la proximité avec la base de notre clientèle, les étudiants et les jeunes adultes », explique Phil Grisé, qui invite ces derniers à venir étudier ou relaxer dans ce café situé à un coin de rue de l'Université du Québec à Montréal. Le concept de café-bistro, dont l'ouverture officielle était le 25 octobre, a été élaboré avec Laurent Dagenais, chef.



Le nom du café fait notamment référence à la boutique Archambault. (Photo : Marie-Pier Ouellet)

Seconde main

Pour mieux répondre à cette clientèle, le propriétaire des boutiques Empire souhaitait se lancer dans une nouvelle aventure, celle du vintage et du principe de l'économie (thrift). « La nouvelle génération est plus consciencieuse de l'environnement et des prix », explique-t-il quant à sa volonté d'offrir au sous-sol une section entière décernée aux vêtements de seconde main sélectionnés avec soin. « On a créé une buanderie commerciale dans nos entrepôts, on a sélectionné les vêtements et les styles que l'on voulait offrir », précise-t-il

En tout, le nouveau concept d'Empire aura pris 19 mois de préparation et un an d'idéalisation pour faire de ces trois étages une boutique unique répondant autrement aux besoins de l'entreprise. « On cherchait, à la base, un local comme ici avec une architecture unique, des plafonds bas et une accessibilité à notre



En 1999, il ouvrait sa première boutique à Sainte-Julie. Aujourd'hui, c'est au coin de Berri et Sainte-Catherine qu'il inaugure un magasin. (Photo : Marie-Pier Ouellet)

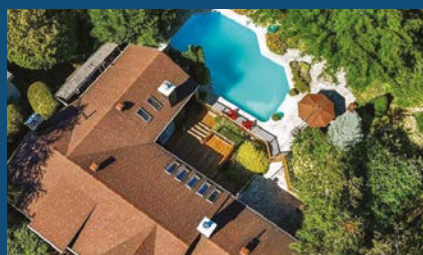
clientèle », précise Phil Grisé, qui trouve l'endroit parfait à la suite de la fermeture du Archambault. L'entrepreneur confie que les chantiers de rénovation ont été un défi de taille pour adapter ces anciens locaux à leurs exigences.

« Je suis très fier du résultat! » - Phil Grisé

Clientèle au rendez-vous

En 1930, à l'ouverture du Archambault, les six étages, comptant le sous-sol, avaient une vocation pour répondre aux besoins musicaux des clients. Empire est réparti sur trois étages de cet édifice emblématique du centre-ville. « C'est un grand soulagement d'enfin ouvrir nos portes aujourd'hui », explique Phil Grisé, quelques minutes après le coup d'envoi. Les clients étaient au rendez-vous et les employés aussi. « Je suis très fier du résultat! »

1554, boulevard de Boucherville
Saint-Bruno-de-Montarville



1 099 900 \$ / MLS : 20217236



1610, rue Gauthier
Saint-Bruno-de-Montarville



472 000 \$ / MLS : 25743310



JONATHAN ST-PIERRE
Courtier immobilier résidentiel

EQUIPE **SP** ST-PIERRE
COURTIERS IMMOBILIERS

514 442-7658
equipestpierre.com



MARLÈNE BÉNARD
Adjointe équipe St-Pierre

Règlement sur la sécurité des piscines extérieures

Encore repoussé

Québec accorde un sursis de deux ans, soit jusqu'au 30 septembre 2027, avant l'entrée en vigueur du Règlement sur la sécurité des piscines extérieures.

Marie-Pier Ouellet
mpouellet@versants.com

« C'est un débordement de joie lorsque nous avons lu la nouvelle », mentionne Louis Mercier, candidat indépendant à la mairie de Saint-Bruno et membre du comité Citoyens piscine. Ce dernier précise que c'est « le jour et la nuit » au chapitre des échanges avec le ministère des Affaires municipales et de l'Habitation depuis l'entrée en poste de Geneviève Guilbault, en septembre dernier.

« Ça devient difficile à suivre, leur affaire. Je pense qu'ils se sont aperçus que leur report tombait dans l'année électorale pour les élections provinciales et ils ont tout simplement reporté à l'année suivante. Je ne vois pas

vraiment d'autres raisons », mentionne Ludovic Grisé Farand, maire sortant de Saint-Bruno et candidat à la mairie dans le cadre des élections municipales actuelles.

Le 19 septembre dernier, la ministre des Affaires municipales et de l'Habitation (MAMH), nouvellement nommée après le remaniement ministériel, Geneviève Guilbault, avait annoncé le report d'un an, soit au 30 septembre 2026, l'application de ce règlement.

« En plus d'accorder plus de temps aux citoyens pour planifier leurs travaux, ce report permettra de mieux répartir la demande auprès des entrepreneurs, tout en travaillant en collaboration avec les municipalités pour identifier des solutions pouvant faciliter l'application du règlement », précise un communiqué de MAMH.

Délai bien reçu

Pour Louis Mercier, la nouvelle est accueillie favorablement, puisqu'elle lui permet, avec les autres membres



L'entrée en vigueur du règlement est repoussée au 30 septembre 2027. (Photo : archives)

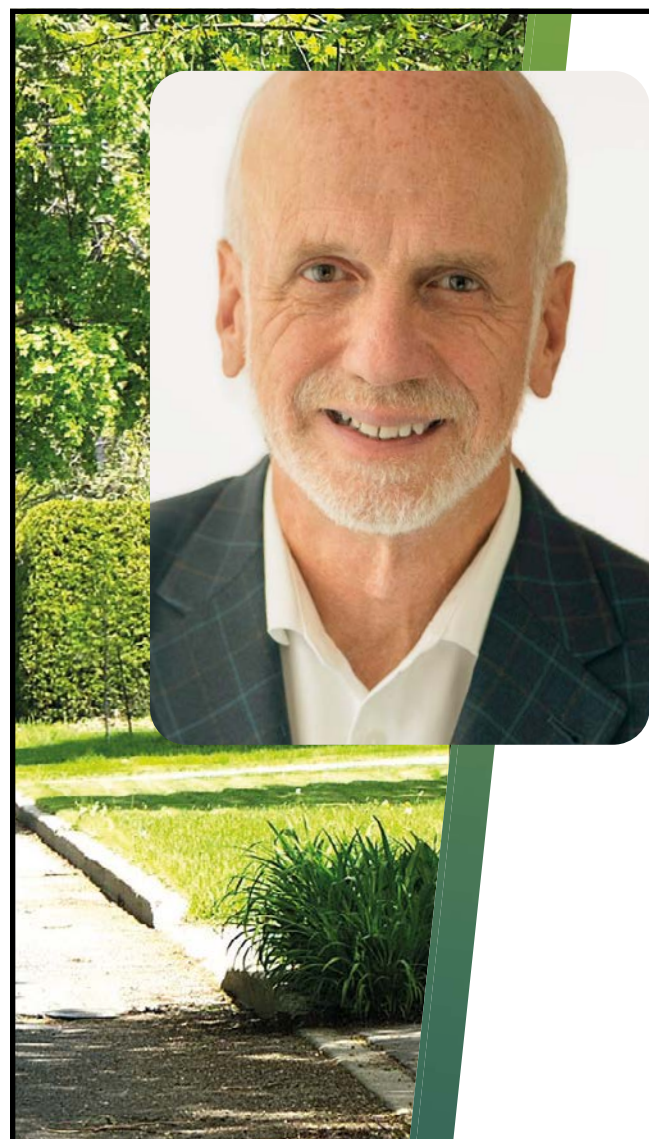
du comité Citoyens piscine, un délai de 45 jours pour déposer un mémoire sur les améliorations souhaitées du règlement. « Il y a beaucoup de choses à améliorer et on a le temps de faire les représentations adéquates avec ce délai », précise M. Mercier.

« Je pense que c'est une bonne nouvelle pour nos citoyens qui faisaient face à une pénurie de matériaux ou de main-d'œuvre. Le guide du gouvernement n'était pas clair, d'ailleurs, et omettait certaines informations très importantes

qui auraient évité des coûts significatifs pour certains de nos citoyens », précise M. Grisé Farand.

Avant 2010

À l'heure actuelle, seules les piscines construites après 2010 doivent être entièrement cerclées d'une clôture afin d'en empêcher l'accès sans surveillance aux jeunes enfants. Quand les nouvelles règles entreront en vigueur, tous les propriétaires, même ceux dont la piscine a été construite avant 2010, devront se conformer à ces exigences de sécurité.



Le 2 novembre 2025, je vote

Louis Mercier

CANDIDAT À LA MAIRIE
SAINT-BRUNO-DE-MONTARVILLE

Pour une démocratie FORTE et des finances SAINES

- ✓ **Une ville dépensière :** parmi les villes de 25 000 habitants et plus, Saint-Bruno est la 2^e ville avec les dépenses administratives les plus élevées au Québec¹ et la pire dans l'agglomération de Longueuil. *Il faut y voir.*
- ✓ **Une dette à long terme qui s'emballle :** la dette totale de 86 M\$ en 2020 sera de l'ordre de 183 M\$ à la fin de cette année et à hauteur de 315 M\$ en 2029. En % des revenus, les taux sont respectivement de 113 %, 204 % et 270 %. *Ce n'est pas acceptable.*

- ✓ **Des informations financières manquantes ou inexactes :** que ce soit pour le coût financier du complexe multisport aujourd'hui à 80 M\$ en coût de construction ou les redevances au développement payées par les nouveaux résidents², les informations transmises étaient erronées. *L'inexactitude n'a pas sa place.*

- ✓ **Et encore plus** si vous consultez mon programme à www.mercierstbruno.ca



¹ selon l'article « Des pires aux meilleures » dans La Presse du 15 octobre 2025.
² selon une analyse de la Ville et une étude du consultant Abscisse Recherche.

Pratique religieuse

Toujours dans la culture

La popularité de la pratique religieuse n'est plus en déclin, selon les observations de différents bénévoles et employés des paroisses de la région.

Marie-Pier Ouellet
mpouellet@versants.com

À Sainte-Julie, dans l'Unité pastorale de l'Est-de-la-Montagne, c'est plutôt un regain de popularité qui est vu par Thérèse Touma, collaboratrice de la catéchèse, et Daniel Richard, président de la fabrique. Cette unité pastorale regroupe des paroisses de Sainte-Julie, de Saint-Amable et de Saint-François d'Assise.

« En 2004, les diocèses ont demandé des regroupements parce qu'il manquait à la fois de ressources financières et humaines », explique M. Richard sur l'histoire de l'unité pastorale. C'est pourquoi les trois églises se sont regroupées depuis. Dans certaines régions, ce sont parfois quatre ou cinq églises qui collaborent entre elles.

Ce dernier remarque qu'il y a toutefois, depuis quelques années, un intérêt pour la pratique religieuse. « L'immigration à Sainte-Julie a eu un effet significatif sur le nombre de pratiquants », mentionne-t-il. Depuis quatre ans, environ, le nombre de personnes qui arrivent à Sainte-Julie et qui pratiquent déjà est en croissance, relate le président de la fabrique. « Ça a un effet de rassemblement des communautés et ça incite d'autres familles à assister et à s'impliquer auprès de la paroisse », mentionne-t-il.

À l'Unité pastorale de Saint-Basile et Saint-Bruno, Ani Ménard, coordonnatrice des activités paroissiales, témoigne également d'un regain d'intérêt envers la volonté de croire. « Nous avons de plus en plus d'adolescents ou de jeunes adultes qui cherchent un sens à leur vie et qui sont

attirés par ce dont la croyance peut leur amener », précise Mme Ménard. Avant la pandémie, les représentants de ce groupe d'âge venaient souvent par obligation lorsqu'ils devenaient parrains. La volonté de croire vient, selon elle, du fait que la religion n'est pas un tabou chez les jeunes aujourd'hui.

25
C'est le nombre de nouvelles inscriptions dans les cours de catéchèse à Sainte-Julie.

Une nouvelle approche

De son côté, Thérèse Touma, qui s'occupe de la catéchèse et du groupe Ziléos, a aussi observé une croissance dans la participation des jeunes. Cette année seulement, il y a eu 25 nouvelles inscriptions pour les cours de catéchèse. Le groupe destiné aux adolescents, pratiquants ou non, comprend une vingtaine de jeunes ayant entre 12 et 18 ans. Le programme Ziléos est une association internationale, reconnue par l'Église catholique, avec une ouverture œcuménique.

De plus, le diocèse permet maintenant aux jeunes d'intégrer, n'importe quand dans l'année, des cours de catéchèse, une manière d'accueillir des jeunes en tout temps plutôt qu'en septembre uniquement, comme c'était le cas auparavant. « C'est bien reçu de la part des enfants ou des parents, parce que ça complique moins l'intégration », précise-t-elle.

Pour Ani Ménard, ce regain d'intérêt, qui est non seulement lié à la croyance, mais aussi à la volonté d'appartenir à une communauté, est rassurant. « On le sent, que ça vient du cœur et



L'église Saint-Bruno tient des messes toutes les semaines. (Photo : archives)

que les gens veulent rester », explique la coordonnatrice des activités paroissiales.

Des pratiques bien ancrées

Outre les activités destinées aux plus jeunes, l'église de Sainte-Julie reste un lieu de rassemblement pour l'ensemble de la communauté. Il suffit de penser aux activités organisées sur son terrain, notamment les spectacles en plein air sur le parvis de l'église ou le village de Noël, dont les kiosques s'installent un peu partout dans le stationnement. « Tout, à Sainte-Julie, s'est d'abord construit au pied de l'église », relate M. Richard, qui accorde un certain intérêt à l'histoire. Pour lui, pratiquants ou non, les Julievillois tiennent à l'église et à sa préservation. « À Sainte-Julie, on a encore cette idée d'être un village malgré la taille de notre ville aujourd'hui », précise le président de la fabrique, qui voit l'entraide au cœur des actions menées par tout un chacun.

Les Julievillois sont aussi plus présents dans l'église lors d'événements culturels importants tels que la messe de Noël ou celle de Pâques, ainsi que les rituels, comme le baptême ou les funérailles. « On a la chance de toujours tenir

quatre messes à Noël et de continuer d'offrir celle de minuit », mentionne-t-il, alors que les bancs de l'église, lors de cette soirée, sont remplis. Il se dit impressionné de voir que, d'année en année, les gens continuent de prendre part à cet événement, qui demeure ancré dans la culture québécoise.

Les funérailles et les baptêmes font encore partie de la culture, alors que des cérémonies sont organisées régulièrement. Une fois par mois, ce sont trois ou quatre enfants qui se font baptiser, et le curé tient des funérailles toutes les fins de semaine.

Ce constat est aussi partagé à l'Unité paroissiale de Saint-Basile et Saint-Bruno. Ani Ménard précise toutefois que même sans les célébrations spéciales, les messes sont remplies. « À Noël ou même au jour de Pâques, on ajoute des chaises pour permettre à tout le monde de s'asseoir », explique-t-elle, rappelant l'engouement marqué à ces fêtes religieuses. Mme Ménard et les autres employés de l'église repèrent des visages moins familiers lors de ces messes. « On voit des gens qui ne viennent pas souvent, mais ils sont attachés à leur église », explique-t-elle.

LES
VERSANTS
DU MONT-BRUNO

Les Versants du Mont-Bruno inc.
1488, rue Montarville J3V 3T5
450 441-5300
versants.com

ÉDITEUR
Philippe Clair
pclair@versants.com

ADJOINTE ADMINISTRATIVE
Michèle Caya
mcaya@versants.com

COORDONNATRICE
VENTES ET SOLUTIONS MÉDIAS
Carole Bouvier
ventes@versants.com

COORDONNATRICE
VENTES ET SOLUTIONS MÉDIAS
Noémie Giguère
ngiguere@versants.com

VENTES ET SOLUTIONS MÉDIAS
Serge Cordeau
scordeau@versants.com

DIRECTEUR DE L'INFORMATION
Frédéric Khalkhal
fkalkhal@versants.com

RÉVISEUR - CORRECTEUR
Charles DuBois

JOURNALISTES
Frank Jr Rodi
frod@versants.com

Marie-Pier Ouellet
mpouellet@versants.com

Jean-Christophe Noël
redaction@versants.com

Julien Dubois
Journaliste de l'Initiative de
journalisme local
dubois@journaldechambly.com

INFOGRAPHISTES
Denis Kiopini
Christine Burke

IMPRIMERIE
Transcontinental

RS RÉSEAU SÉLECT
MÉDIAS PUBLIQUAIS



Initiative de
journalisme local

Financé par le
gouvernement
du Canada

Canada

Saint-Bruno-de-Montarville et le Syndicat de ses cols bleus

Un accord de principe

La Ville de Saint-Bruno-de-Montarville et le Syndicat des employés cols bleus s'entendent sur un accord de principe. La nouvelle a été annoncée jeudi en début d'après-midi.

Cette entente devra être entérinée par les membres du Syndicat des employés cols bleus de Saint-Bruno et par le conseil municipal de Saint-Bruno au cours des prochaines semaines.

La Municipalité de Saint-Bruno-de-Montarville et le Syndicat des employés cols bleus de Saint-Bruno (SCFP, section locale 3696) ont annoncé, jeudi, qu'un accord de principe est survenu, le mercredi 22 octobre dernier, en vue du renouvellement de la convention collective.

La convention collective des employés cols bleus de Saint-Bruno-de-Montarville était échue depuis le 31 décembre 2024.

Des rencontres étaient prévues les 21 et 22 octobre.

Les parties sont heureuses

« Les deux parties sont heureuses d'avoir été en mesure de conclure cette entente de principe », peut-on lire dans un communiqué émis par le Service des communications de la Ville.

Élections municipales

Le 2 novembre prochain, un nouveau conseil municipal sera formé à Saint-Bruno-de-Montarville à la suite du scrutin municipal. Déjà, sept conseillers municipaux ont été élus par acclamation le 3 octobre. C'est le futur conseil municipal qui entérinera la nouvelle entente.

Plusieurs séances de négociation, dont deux organisées en marge d'une



Une banderole avait été accrochée par les cols bleus à la place du Village, en juin dernier. (Photo : courtoisie)

31 décembre
C'est la date en 2024 où la convention collective des cols bleus était échue.

médiation demandée par l'employeur, ont permis d'en arriver à cet accord de principe. Récemment, le maire sortant de Saint-Bruno, Ludovic Grisé Farand, avait commenté le dossier. « Nous sommes en médiation. Il y a des rencontres qui auront lieu d'ici la fin de l'année. Le politique ne se mêle pas trop des négociations. Nous

laissons cela entre l'administration et le syndicat. Faut qu'ils se parlent. Ils vont finir par arriver avec une entente, je suis certain. »

Aucun commentaire

Tant que le processus de ratification ne sera pas complété, les parties concernées ne commenteront pas. (FR)

- Intégrité
- Ouverture
- Vision
- Transparence

KIM MÉTHOT
Candidate à la mairie

Saint-Basile-le-Grand en mouvement

Alliance Kim Méthot

www.sblgenmouvement.ca

LE 2 NOVEMBRE, VOTEZ POUR METTRE NOTRE VILLE EN MOUVEMENT !

MARIE-EVE MÉNARD
District 1

MARTIN LEPROHON
District 2

PHILIPPE GUILLOT
District 3

GABRIELLE PELLETIER
District 4

DOMINIC RIEL
District 5

SARAH SAÏDI
District 6

Autorisé par : Marie-Eve Ménard, agente officielle/candidate indépendante, Philippe Guillot, agent officiel/candidat indépendant, Gabrielle Pelletier, agente officielle/candidate indépendante, Dominic Riel, agent officiel/candidat indépendant, Sarah Saïdi, agente officielle/candidate indépendante et Normand Lalonde, agent officiel de Kim Méthot, candidate indépendante. Imprimé par Les Versants.

122.1015461-291025

CHRONIQUE FINANCIÈRE



Philippe Le Blanc,
CFA, MBA
Chef des placements
chez COTE 100

Même titre, deux perceptions

Est-il possible que deux actionnaires de la même entreprise la perçoivent de manière totalement différente? Apparemment, oui.

J'ai en tête un exemple concret : le titre d'Alibaba, une société technologique chinoise, dont nous sommes actionnaires depuis 2021. Je vous avouerai humblement qu'à ce jour, ce titre n'a pas été un bon placement pour nous depuis notre achat initial à près de 235 \$ US (il vaut aujourd'hui près de 175 \$ US).

En près de quatre ans en tant qu'actionnaire d'Alibaba, je constate que notre clientèle pourrait être divisée en deux factions en ce qui concerne leur perception d'Alibaba.

D'un côté, il y a ceux qui nous demandent régulièrement pourquoi nous nous entêtons à garder nos actions de la société chinoise. Ces actionnaires, vous vous en doutez peut-être, détiennent le titre depuis quelques années, possiblement depuis notre achat initial à 235 \$. Ils ont vu le titre baisser à 75 \$ il y a quelques mois. Imaginez leur perception du titre! Chaque fois qu'ils consultent leur portefeuille, ils constatent qu'ils ont perdu de l'argent. Aujourd'hui, alors que le titre vaut plus de 175 \$, plusieurs d'entre eux souhaiteraient que nous vendions pour sauver au moins une partie de leur investissement!

De l'autre côté, il y a ceux qui se sont joints à COTE 100 au cours des dernières années, ayant acquis leurs actions d'Alibaba autour de 100 \$. Pour ces investisseurs, le titre d'Alibaba a été un grand gagnant. Certains d'entre eux souhaiteraient encore plus d'Alibaba dans leur portefeuille.

Comment deux actionnaires d'une même société peuvent-ils avoir une perception diamétralement opposée? Les deux groupes d'actionnaires ne possèdent-ils pas exactement la même société, avec le même bilan, la même performance historique, la même équipe de direction et les mêmes perspectives de croissance à long terme?

La seule différence entre les deux camps est le coût initial d'acquisition de leurs actions. C'est précisément ce coût d'acquisition qui modifie radicalement leur perception du titre!

De façon anecdotique, je parlais récemment à un investisseur de longue date chez COTE 100. Comme bien d'autres clients, il a acquis ses premières actions d'Alibaba en 2021 à près de 235 \$ l'action. Toutefois, compte tenu de la chute subséquente du titre, nous avons pris ensemble la décision de vendre ses actions à la fin de 2023 afin de réaliser une perte fiscale dans son portefeuille. Les actions ont ensuite été rachetées, ce qui fait que cet investisseur se retrouve aujourd'hui avec des actions d'Alibaba dont le coût est d'environ 80 \$. Je lui ai parlé récemment, et il m'a dit qu'il était très satisfait de la performance du titre d'Alibaba... Aurait-il été aussi heureux si son coût était toujours de 235 \$?

Ce phénomène met en lumière un biais cognitif très répandu et puissant chez de nombreux investisseurs : l'ancrage. Pour notre part, nous tentons de faire abstraction du coût d'achat initial et de focaliser notre attention sur ce qui compte vraiment : la progression dans le temps de la performance financière de la société et son potentiel d'appréciation par rapport à son cours actuel.

La déwestminsterisation de la politique

Le terme « westminsterisation » de la politique québécoise a été développé par les professeures Anne Mavellec et Manon Tremblay, de l'École des études politiques de l'Université d'Ottawa. Dans une étude publiée en 2013, elles font référence au modèle parlementaire de Westminster (élaboré vers la fin du dixième siècle) au Royaume-Uni pour décrire notre système de gouvernance, d'où les mots *westminsterisation*, *déwestminsterisation*, *westminsterisant* et *westminsterisé*.

Or, cette forme de gouvernement a de très grandes qualités lorsqu'on le compare à la dictature, mais il a aussi le vilain défaut d'institutionnaliser l'exclusion des élus de l'opposition, indépendamment des personnes qui l'exercent.

Par définition, les partis politiques sont là pour faire élire leurs représentants, qui seront invariablement en conflit avec les idéologies, les programmes et les priorités des élus de l'opposition. On crée des partis politiques pour battre les autres partis aux élections et pour développer des stratégies dans ce but entre les élections.

Dans ce système *westminsterisant*, il y a inmanquablement des gagnants et des perdants. Cette dichotomie conditionne les attitudes *westminsterisées* des élus, qu'ils le veuillent ou non, et les empêche de se mettre au service du plus grand nombre. C'est comme si tout ce qui ne faisait pas l'affaire du parti au pouvoir était bloqué à l'avance ou sujet à méfiance, et vice versa.

Au contraire, c'est la *déwestminsterisation*, c'est-à-dire plus concrète-

ment la mutualisation des enjeux qui a conduit aux plus belles réussites politiques du Québec. Le but de la mutualisation est de créer des relations de solidarité entre les participants, de partager des compétences, de sorte que chacun profite de la force du nombre.

Parmi les exemples les plus récents de mutualisation de la politique afin d'optimiser l'efficacité des ressources et de réduire les coûts, on pourrait citer l'initiative des villes de Longueuil et de Laval, qui viennent de créer un partenariat pour lancer des appels d'offres conjoints, en partageant leurs plans et devis et en standardisant leurs projets.

La politique d'aide médicale à mourir est assurément un de nos plus beaux exemples de réussite politique québécoise ayant bénéficié de la mutualisation des compétences (*déwestminsterisation* de la politique) dans une véritable démarche non partisane de consultation et de législation.

D'autres exemples de *déwestminsterisation* de la politique ont bénéficié d'un large consensus et ont eu des effets significatifs dont nous pouvons encore être fiers aujourd'hui au Québec, notamment la nationalisation de l'électricité et la création d'Hydro-Québec en 1962, la Charte des droits et libertés de la personne en 1975, la Charte de la langue française en 1977, la *Loi sur la protection des territoires agricoles* (CPTAQ) en 1978, le régime de garde éducatif subventionné (CPE) en 1990, le régime québécois d'assurance parentale (RQAP) en 2006 et la stratégie de développement durable et le plan d'électrification des transports en 2010.

Outre l'adoption d'une Constitution québécoise, des enjeux actuels sont encore propices à la *déwestminsterisation* de la politique (mutualisation des compétences et des ressources) et à de nouveaux consensus transpartisans.

- Transition de la civilisation industrielle vers une civilisation écologique dans le but de faire du Québec un leader en économie verte.
- Virage prévention et accès à des soins de santé de proximité dans le but de développer un système basé sur la prévention, la santé mentale et les équipes interdisciplinaires de quartier (modèle originel des CLSC).
- Adoption d'une « Charte de la réussite éducative » à long terme (dans un cadre pérenne de 15-20 ans) : investissements garantis, soutien aux milieux défavorisés, enseignants valorisés.
- Protection de la langue française dans un climat non conflictuel présenté sous l'angle de l'adhésion plutôt que de la coercition : stratégies positives telles que la promotion culturelle, le soutien aux artistes, la francisation des milieux de travail.
- Pacte national sur le logement intergénérationnel (coopératives, logements sociaux, densification intelligente) et la sécurité alimentaire.

Claude Gaudet, citoyen de Saint-Bruno

LE CLIC DE LA SEMAINE



**FAITES-NOUS
PARVENIR VOS
PHOTOS À**
redaction@journaldechambly.com
(Les photos publiées peuvent être réutilisées pour illustrer des articles de nos publications.)

LE BANC DE DÉTENTE

L'automne et ses couleurs ont enseveli le paysage dans la région.

(Photo : Noémie Lefebvre)

Opération nationale concertée

19 000 constats remis

Le bilan des interventions réalisées du 10 au 16 octobre lors de l'opération nationale concertée (ONC) « distraction et comportements imprudents » des différents services de police a été dévoilé. Quelque 19 000 constats ont été décernés.

Frank Jr Rodi
frodi@versants.com

La Régie intermunicipale de police Richelieu - Saint-Laurent a, pour sa part, distribué 34 constats d'infraction. Enfin, ils ont aussi remis 628 autres constats, notamment pour excès de vitesse et dépassements illégaux. « La section autres constats inclut toutes autres infractions au Code de la route », précise le sergent sociocommunaire et porte-parole de la Régie de police, Jean-Luc Tremblay.

Du côté du Service de police de l'agglomération de Longueuil (SPAL), ce sont 76 constats qui ont été attribués sur le territoire de

Saint-Bruno-deMontarville durant l'ONC. « La majorité des infractions était en lien avec le non-respect de la signalisation, mais aussi pour vitesse excessive », répond le porte-parole du SPAL, François Boucher.

L'ensemble des services de police du Québec et les contrôleurs routiers de la Société de l'assurance automobile du Québec ont dévoilé, jeudi dernier, le bilan des interventions réalisées dans le cadre de l'ONC « distraction et comportements imprudents ». Les comportements imprudents regroupent plusieurs gestes posés par les usagers de la route qui, en plus d'être irritants, contreviennent au Code de la sécurité routière et peuvent mettre en péril leur sécurité et celle des autres. Cette opération, déployée sous le thème « Bien se conduire sur la route, c'est juste la base », visait à rappeler aux usagers de la route l'importance de respecter les lois en vigueur et d'adopter des comportements prudents en tout temps. Les comportements imprudents ou inadéquats qui étaient


particulièrement surveillés dans le cadre de cette ONC sont : le respect de la signalisation incluant les panneaux d'arrêt, les feux rouges, la signalisation sur les autobus scolaires et l'obligation de céder le passage; les actions imprudentes incluant les actions susceptibles de compromettre la sécurité et les dépassements successifs; suivre de trop près; les distractions au volant incluant l'utilisation du cellulaire au volant.

Des opérations déployées sur l'ensemble du territoire

De nombreuses opérations ciblant des comportements imprudents ont eu lieu à travers la province, en plus d'une campagne de sensibilisation sur les différentes plateformes des réseaux sociaux des organisations policières. Durant cette période, près de 19 000 constats d'infraction ont été remis par l'ensemble des services de police participants, dont 1500 pour l'utilisation du téléphone cellulaire au volant et 550 pour le non-port de la ceinture de sécurité.



La Régie de police Richelieu-Saint-Laurent a remis 677 constats. (Photo : archives)



Ne restez pas assis sur vos skis

Nos 7 centres de ski de fond

- > **Parcs nationaux** : Mont-Mégantic, Mont-Orford, Mont-Saint-Bruno, Mont-Tremblant, Oka
- > **Station touristique Duchesnay**
- > **Camp Mercier** (Réserve faunique des Laurentides)

* Taxes et tarification d'accès aux parcs nationaux en sus. Certaines conditions s'appliquent. Rabais de 15 % pour les aînés (60 ans et plus) et les étudiants (18 à 25 ans).
Photo : La Halte Studio

sepaq.com/ski

Choisissez votre abonnement de saison 2025-2026

Carnets de 12 billets quotidiens également offerts

Le mordu 7 centres / 7 jours sur 7 / **299 \$**

Le fidèle 7 Un centre / 7 jours sur 7 / **239 \$**

Le fidèle 5 Un centre / Du lundi au vendredi / **189,75 \$**

1221015352-291025

Élections municipales à Saint-Bruno-de-Montarville

Une porte à la fois



Le maire sortant, Ludovic Grisé Farand, et la conseillère élue par acclamation, Louise Dion, rencontrent une citoyenne qui a grandi à Saint-Bruno. (Photo : Frank Jr Rodi)

Le journal *Les Versants* a proposé aux deux candidats à la mairie de Saint-Bruno-de-Montarville, le maire sortant, Ludovic Grisé Farand, et le candidat indépendant Louis Mercier, de les accompagner lors de leur porte-à-porte pour les élections municipales du 2 novembre. M. Mercier a décliné notre invitation.

Frank Jr Rodi
frodi@versants.com

« C'est mon implication citoyenne. C'est la base. J'ai ça à cœur, de donner ma voix. Je ne manque jamais un vote », exprime un citoyen rencontré sur la rue Frémont. Ce père de famille s'inquiète de la sécurité routière dans sa rue, qui voit passer véhicules, autobus scolaires et livreurs rouler plus rapidement que la limite de vitesse permise. « Ça me stresse beaucoup. »

Ce à quoi M. Grisé Farand a répondu qu'un plan de sécurité routière serait bientôt proposé.

« Nous ne tenons rien pour acquis. »
- Ludovic Grisé Farand

C'était le 22 octobre au matin et, pour l'occasion, la conseillère élue par acclamation dans le district 1 - Des explorateurs, Louise Dion, était présente pour accompagner celui qui brigue la mairie pour un deuxième mandat. L'équipe du maire a réussi à faire élire sept candidats par acclamation le 3 octobre dernier à 16 h 30. « Même s'ils sont élus, ils font du porte-à-porte dans leur district respectif. Nous ne tenons rien pour acquis. Dans mon cas, j'en fais chaque jour. Ce qui diffère d'un district

à l'autre, ce sont les enjeux », illustre Ludovic Grisé Farand.

À la rencontre des citoyens, le maire sortant prend quelques minutes pour faire connaissance avec les gens qui lui ouvrent la porte de leur demeure. Comme cette jeune femme qui a grandi à Saint-Bruno et qui, aujourd'hui, est mère de jeunes enfants. Après un séjour en Virginie, aux États-Unis, son conjoint et elle, deux musiciens, sont venus s'installer en territoire montarvillois il y a trois ans.

Entretemps, M. Grisé Farand évoque les réalisations survenues dans le district au cours des quatre dernières années. La conservation du boisé Guy-Laliberté, la revitalisation du parc Jolliet, la réfection du terrain de football et de la piste d'athlétisme du parc Rabastalière.

Pour le maire sortant, c'est agréable d'effectuer du porte-à-porte parce que les gens sont accueillants, respectueux et gentils.

« Ce n'est pas une corvée. Le but, c'est de cogner une fois à chaque porte », dit-il. Louise Dion renchérit. « Souvent, nous ne sommes pas capables de dire notre baratin. Les citoyens nous aiment et nous parlent beaucoup! »

Louis Mercier

À notre demande de l'accompagner durant son porte-à-porte, le candidat indépendant au poste de maire, Louis Mercier, répond que ce n'est pas sa stratégie. « Par expérience, une campagne de porte-à-porte, si l'on parle un peu avec le citoyen une fois sur deux et que pour l'autre moitié, le citoyen nous fait un accueil courtois mais court, permet de faire 30, 40 portes par jour dans les quartiers avec maisons », illustre M. Mercier. Il dit privilégier les rencontres dans la rue, au marché public et dans les résidences pour aînés, où il distribue ses dépliants.

Élections municipales à Saint-Basile-le-Grand

De porte en porte



Kim Méthot est candidate à la mairie de Saint-Basile-le-Grand. (Photo : Marie-Pier Ouellet)

Le journal a invité les candidats à la mairie de Saint-Basile-le-Grand de les suivre dans leur porte-à-porte. Seule Kim Méthot a accepté l'invitation.

Marie-Pier Ouellet
mpouellet@versants.com

« Le temps que l'on consacre à chaque citoyen varie selon leurs questions et leur intérêt à nous parler », mentionne Kim Méthot, rencontrée le 20 octobre dernier en soirée, sous la pluie, sur la rue des Prés à Saint-Basile. Parmi la dizaine de maisons où elle a cogné à la porte, le portrait était varié entre les citoyens qui annonçaient aller voter et ceux dont la participation à l'élection était encore incertaine.

Somme toute, après la présentation de la candidate, les citoyens avaient rapidement des questions. Ce qui revenait le plus souvent, ce sont des enjeux directs qui touchent le citoyen au pied de sa porte, comme le problème du ruissellement de l'eau de pluie dans la rue, le manque d'éclairage ou le déneigement du parc le plus près.

Les citoyens soulevaient aussi quelques changements, qu'ils ont observés, qui ont amélioré leur qualité de vie dans les dernières années. L'une des résidentes du secteur a même interpellé la conseillère sur

ses préoccupations quant à la qualité de l'eau. « C'est un moment privilégié que l'on a pour noter et comprendre où sont réellement les préoccupations des citoyens », explique Mme Méthot, qui précise que si elle est élue, elle souhaite continuer de prendre le temps de refaire ce même exercice durant son mandat plutôt qu'une seule fois tous les quatre ans. « Je me rappelle qu'en 2021, j'avais manqué de temps un soir, il était tard. J'ai donc dû déposer mes dépliants à chaque maison sur une rue. J'étais déçue de ne pas avoir pu leur offrir un droit de s'exprimer directement », précise-t-elle comme souvenir marquant.

Selon ses observations, la candidate parvient à parler à 40 %, voire 45 % des citoyens lors de son porte-à-porte. En effet, sur la rue des Prés, un peu moins de la moitié des résidences ont ouvert la porte pour discuter avec la candidate.

Au moment de cette entrevue, Mme Méthot et l'équipe de candidats indépendants Saint-Basile-le-Grand en mouvement - Alliance Kim Méthot avaient couvert près de 80 % des rues du territoire de Saint-Basile-le-Grand.

L'invitation à couvrir le porte-à-porte du candidat indépendant Simon Bellemare a également été lancée, sans toutefois avoir de retour de sa part.

Candidats à la mairie à Saint-Bruno-de-Montarville

Des plateformes différentes

À Saint-Bruno-de-Montarville, deux candidats briguent la mairie en vue des élections municipales du 2 novembre. Le maire sortant, Ludovic Grisé Farand, et le conseiller sortant du district 5 - Des vergers, le candidat indépendant Louis Mercier.

Frank Jr Rodi
frodi@versants.com



Louis Mercier. (Photo : courtoisie)

Pendant que l'un se présente seul pour ravir le poste de maire, l'autre sollicite un deuxième mandat en tant que chef du parti Citoyens d'abord Saint-Bruno.

« Pour une démocratie forte et des finances saines » est le leitmotiv de Louis Mercier. Le slogan « Poursuivons notre élan! » motive l'équipe du maire.

Qu'en est-il du programme de chacun?

Objectifs et engagements de M. Mercier

Le candidat Louis Mercier cible la « dette toute confondue de Saint-

Bruno pour la partie locale et de l'agglomération », l'information financière « complète et exacte », car « mentir par omission n'a pas sa place », et la justice fiscale à propos du taux de taxation partagé entre les citoyens, les industries et les commerces.

M. Mercier propose aussi de réduire la limite de vitesse de 40 km/h à 30 km/h dans les rues résidentielles et de 50 km/h à 40 km/h dans les voies collectrices. Ce qui n'est pas dit clairement dans la plateforme de Citoyens d'abord Saint-Bruno, qui veut plutôt « apaiser nos rues en favorisant des configurations

et mesures visant à réduire les excès de vitesse et à rendre nos quartiers résidentiels plus sécuritaires », notamment avec une meilleure présence policière.

Le candidat indépendant propose aussi, entre autres, de réduire la circulation de transit et de combattre les nuisances sonores provenant de la 116, de l'autoroute 30, de l'aéroport à Saint-Hubert.

La plateforme de Citoyens d'abord

Le programme de Citoyens d'abord ratisse plus large. Les promesses électorales sont nombreuses et ciblées, les idées sont indiquées selon chacune des catégories (services de base essentiels, aînés, familles, infrastructures sportives, centre-ville et urbanisme, finances et taxes foncières...).

Par exemple, du côté des services de base, Citoyens d'abord, le parti du maire sortant, évoque notamment l'amélioration du déneigement, la



Ludovic Grisé Farand. (Photo : courtoisie)

réfection des routes, la réduction de la fréquence des pannes électriques et la résilience des infrastructures pour minimiser les risques d'inondation.

Cette plateforme abonde de promesses électorales et de projets dans les catégories suivantes : aînés; arts et culture, patrimoine et vie communautaire; santé et milieux de vie. Toutefois, elle en propose moins quand il est question de participation citoyenne et gouvernance, de finances et de taxes foncières ou encore de mobilité active et transport.

Sainte-Julie

Des engagements différents

À Sainte-Julie, la campagne oppose principalement les candidats du Parti de Sainte-Julie à ceux de La voix des citoyens - Équipe Lemay, sauf dans le district 6, où un candidat indépendant, Mario Laroche, se présente.

Marie-Pier Ouellet
mpouellet@versants.com

Les deux visions des partis ne se concentrent pas sur les mêmes enjeux, selon les engagements proposés sur leur plateforme électorale.

Pour le mandat 2025-2029, l'équipe de Christian Komze, qui forme le Parti de Sainte-Julie, se préoccupe des familles, des jeunes et des aînés en promettant notamment l'accessibilité aux camps de jour par le biais d'une tarification équitable revue à chaque enfant

additionnel fréquentant les camps de jour et par les représentations nécessaires pour tenir un cursus complet à Sainte-Julie. Pour les aînés, le parti promet de tenir des campagnes contre la fraude et la sollicitation pour la sécurité des aînés, tout comme mettre en place un partenariat avec le CISSME pour la création d'un programme pilote de télémédecine.

De son côté, Mario Lemay et son équipe évoquent quatre grands engagements qui touchent l'environnement, les finances, la circulation et les loisirs. Concrètement, parmi les grandes promesses électorales, Mario Lemay parle de protection des milieux naturels, de développement de logements abordables et de lancer une étude sur la réduction de la vitesse sur les rues locales de Sainte-Julie.

Les deux plateformes électorales ne mettent aucun point de l'avant

concernant la culture. Toutefois, les deux partis promettent certaines mesures pour les sports et les loisirs. Mario Lemay promet la mise en place d'une patinoire réfrigérée couverte. Christian Komze, de son côté, promet le soutien aux sportifs locaux.

Quelques actualités des dernières années, notamment au sujet des inondations à Sainte-Julie, ont mobilisé plusieurs citoyens.

Si aucun point n'est abordé à cet effet dans la plateforme électorale de M. Komze, dans celle de Mario Lemay, on peut lire « augmenter la résilience des infrastructures face aux changements climatiques ». Le maire sortant aborde aussi la question sur l'avenir du terrain de la Défense nationale, alors que cet enjeu n'est pas inclus dans la plateforme électorale de Parti de Sainte-Julie.



Christian Komze, candidat à la mairie avec le Parti de Sainte-Julie. (Photo : archives)

Saint-Basile-le-Grand

Les grandes priorités

À Saint-Basile-le-Grand, la campagne électorale tire à sa fin et l'engouement sur ces élections commence à se lever alors qu'au début de la campagne, les candidats, tout comme les électeurs, étaient plutôt discrets.

Marie-Pier Ouellet
mpouellet@versants.com

Simon Bellemare, candidat indépendant, et Kim Méthot, candidate à la mairie avec son alliance de candidats indépendants, sont tous les deux dans la course. À quelques jours du scrutin, qu'en est-il du programme électoral de chacun?

Les grandes thématiques des deux candidats se ressemblent. Habitation, finances, environnement, participation citoyenne, personnes âgées, loisirs, sport et culture. Simon Bellemare présente plusieurs promesses afin d'améliorer les transports à Saint-Basile-le-Grand, dont la réduction des



Simon Bellemare, candidat indépendant à la mairie.
(Photo : courtoisie Simon Bellemare)

problèmes de circulation sur la route 116, sécuriser la route 223 et développer une offre de transport collectif à la hauteur de la contribution des citoyens à la Communauté métropolitaine de Montréal.

C'est aussi dans le programme électoral de Kim Méthot, qui mentionne vouloir

faire les représentations nécessaires auprès des parties prenantes dans chacun de ces dossiers. À noter que la route 116 et la route 223 appartiennent au ministère des Transports et de la Mobilité durable.

Les deux candidats à la mairie promettent de soutenir la Maison des jeunes La Butte quant à ses installations pour bonifier l'organisation d'activités diverses et de services destinés aux adolescents.

Au chapitre des finances, Simon Bellemare, candidat indépendant, cite comme premier engagement la planification à long terme des investissements dans les infrastructures et contingence budgétaire pour lutter contre les dépassements de coûts. Son adversaire, Kim Méthot, propose plutôt de limiter la hausse du compte de taxes à l'indice des prix à la consommation et de cibler une croissance annuelle de 1% de la richesse foncière uniformisée, parmi les promesses adressées dans l'une des cinq thématiques abordées.



Kim Méthot, candidate indépendante sous l'alliance Saint-Basile-le-Grand en mouvement) (Photo : archives)

Si les programmes se ressemblent sur de nombreux points, Kim Méthot fait de la revitalisation du cœur villageois l'une de ses cinq grandes priorités. Rien dans le programme électoral de Simon Bellemare n'aborde cet aspect. En revanche, il parle de densification, qu'il souhaite faire dans le respect du caractère de chacun des quartiers en consultation avec les citoyens.

RÉSIDENCE
Rivière Richelieu
UN COMPLEXE POUR RETRAITÉS

**FAITES VITES
QUELQUES UNITÉS
DISPONIBLES**

**DU CONFORT, DES LIENS,
UNE MAISON**

Vivez dans un cadre chaleureux et sécurisant pour une qualité de vie exceptionnelle.

STUDIOS DE 345 PI²

INCLUS:

- 3 repas par jour
- câble
- téléphone
- entretien ménager
- buanderie
- literie

**À PARTIR DE :
1850\$***

*Incluant le crédit d'impôt maintien à domicile

450 447-2615

1, PLACE ROUVILLE TESSIER,
RICHELIEU

514 714-1144
PHILIPPE

**DU 30 OCTOBRE AU 13 NOVEMBRE
JUSQU'À 30% DE RABAIS**

bleu.eco

20%

**DE RÉDUCTION SUR TOUS
NOS PRODUITS**

Incluant le rabais progressif.
Excluant les articles en liquidation.

**RABAIS PROGRESSIF
ADDITIONNEL**

selon le montant total de vos
achats avant taxes

3000\$ À 4999\$	5000\$ ET +
5%	10%

**FINANCEMENT
DISPONIBLE**

12 mois sans intérêt

OUVERT 7 JOURS / 7

Achetez en ligne

bleu.eco

**5470, RUE MARTINEAU ST-HYACINTHE,
QC J2R 1T8**

450 252-8886

#1 AU QUÉBEC EN 2024*

*en revenus de rétributions, parmi les 2230 courtiers Royal LePage, dans la catégorie courtier individuel.

#10 AU CANADA EN 2024*

*en revenus de rétributions sur plus de 20 000 courtiers Royal LePage, dans la catégorie courtier individuel.



38, rue de l'Oiselet, Carignan
2 688 000 \$. CENTRIS 10831270



2085, rue de la Régence, Saint-Bruno-de-Montarville
2 599 000 \$. CENTRIS 15468323



2015, rue Bellevue, Saint-Bruno-de-Montarville
1 698 000 \$. CENTRIS 14911576



279, rue de l'Aigle, Carignan
1 500 000 \$. CENTRIS 17714116



475, rue Beaumont E., Saint-Bruno-de-Montarville
1 100 000 \$. CENTRIS 13850457



301, Grand Boulevard Ouest, Saint-Bruno-de-Montarville
949 000 \$. CENTRIS 24953283



396, rue Lamoureux, Sainte-Julie
875 000 \$. CENTRIS 26792147



1790, rue du Bocage, Saint-Bruno-de-Montarville
834 900 \$. CENTRIS 25235109



44, rue Marcoux, Saint-Basile-le-Grand
804 523 \$ +TPS/TVQ. CENTRIS 23080737



1645, rue Gauthier, app. 42, Saint-Bruno-de-Montarville
795 000 \$. CENTRIS 24338866



2170, rue Vendôme, Saint-Bruno-de-Montarville
749 900 \$. CENTRIS 14167534



390, 3^e Rand sud, Saint-Charles sur Richelieu
749 900 \$. CENTRIS 27688787



65, rue du Sanctuaire, app. 4, Sainte-Julie
499 900 \$. CENTRIS 27765538



1160, rue de Bougainville, Saint-Bruno-de-Montarville



45, rue Allard, Saint-Mathieu de Beloeil



1556, rue des Mésanges, Saint-Bruno-de Montarville

ROXANNE JODOIN

courtier immobilier résidentiel

www.roxannejodoin.com

C 514 999.7931

rjodoin@royallepage.ca



Agence immobilière franchisée et autonome

Le Grand Salon des mondes inventés

Un prix pour Lyne Noiseux

L'artiste Lyne Noiseux, de Saint-Bruno-de-Montarville, s'est vu remettre un prix du jury lors du Grand Salon des mondes inventés. L'expo-concours se poursuit jusqu'au dimanche 9 novembre au Musée des beaux-arts de Mont-Saint-Hilaire (MBAMSH).

« Nous avons eu le plaisir de dévoiler les lauréats des six prix du jury. Lyne Noiseux a remporté l'un de ces prix », annonce le MBAMSH.

L'événement d'ouverture du Grand Salon des mondes inventés a eu lieu le 4 octobre, marquant aussi le dévoilement des lauréats de cette édition. Près de 150 artistes s'étaient rassemblés pour célébrer le 30^e anniversaire du Musée des beaux-arts de Mont-Saint-Hilaire (MBAMSH), aux côtés d'invités, de dignitaires et autres passionnés d'art venus honorer la créativité sous toutes ses formes.

Six certificats accompagnés de bourses en argent ont été décernés aux artistes

sélectionnés, en reconnaissance de leur qualité d'exécution, de leur originalité et de l'interprétation du thème.

Lyne Noiseux s'illustre

Parmi les six lauréats, Lyne Noiseux a obtenu une bourse de 550 \$ offerte par la Ville de Beloeil et la Chambre de commerce et d'industrie Vallée-du-Richelieu - Rouville (CCIVRR). La Montarilloise a été décorée grâce à son œuvre *La Maison IV (Intelligente Vivante)*.

Lyne Noiseux est détentrice d'un baccalauréat en design industriel. Elle exprime son besoin de liberté et d'expansion dans ses créations. Fascinée par le jeu de la lumière, elle s'intéresse au vitrail depuis plusieurs années et travaille le verre de façon non conventionnelle. Sans plan de départ, elle crée des sculptures aériennes à partir de morceaux de verre qu'elle positionne en suivant son ressenti. Ses compositions sont structurées par du fil de métal, appliqué tout en courbe. À partir de matériaux rigides et lourds, elle réalise



Lyne Noiseux est entourée de la mairesse sortante de Beloeil, Nadine Viau, et de la présidente du CA du MBAMSH, Francine Jacques. (Photo : courtoisie)

des œuvres légères et dynamiques. La création spontanée, à partir de morceaux de verre ou de taches de couleurs, est la base de sa démarche artistique.

Plus récemment, elle a illustré la page couverture du livre *Mosaïque de femmes exceptionnelles*, de Simone St-Martin, en plus de proposer les illustrations à l'intérieur.

Jusqu'au 9 novembre

Tout au long de l'exposition, le public est invité à voter pour ses coups de cœur dans chacun des volets, dans les catégories « Grand public » et « Jeune public ». Six certificats « Coups de cœur de l'équipe » complètent la liste des récompenses. Le Salon se poursuit jusqu'au dimanche 9 novembre. (FR)

ON EST LÀ

POUR DES VACANCES RÉUSSIES DÈS LE DÉPART

VOYAGELM

DEPUIS 1971

1462, rue de Montarville, Saint-Bruno-de-Montarville
450 653-3658 voyagelm.ca

PRIX HOMMAGE BÉNÉVOLAT-QUÉBEC 2025

Hommage bénévolat-Québec

Un prix distinctif pour des gens de cœur

Proposez une candidature
Quebec.ca/prixbénévolat

Date limite d'inscription : 5 décembre 2025

Votre gouvernement | ACTION BÉNÉVOLE QUÉBEC | En collaboration avec fca@q | RÉSEAU DE L'ACTION BÉNÉVOLE DU QUÉBEC | Québec

**NOUVEAU
SPECTACLE**



MARC HERVIEUX CHANTE NOËL

ARTISTE INVITÉE : ÈVE DESSUREAULT

Sous la direction musicale de Marc David, Chef émérite de l'Orchestre Philharmonique du Québec et avec la participation de musiciens de l'orchestre.

**VENDREDI 28 NOVEMBRE 2025 20 H
ADMISSION GÉNÉRALE : 65 \$ VIP : 125 \$**

À L'ÉGLISE DE SAINT-BRUNO-DE-MONTARVILLE AU 1668, RUE DE MONTARVILLE

BILLETS / INFORMATION / RÉSERVATION

450 441-5300 POSTE 4002 OU NGIGUERE@VERSANTS.COM

1221015403-15-1025



Génération écrans, de Mélissa Canseliet

« Pour protéger nos enfants »

Le journal s'est entretenu avec **Mélissa Canseliet**, autrice de *Génération écrans - Mieux comprendre pour mieux protéger nos enfants et nos ados*. Résidente de Saint-Basile-le-Grand, Mme Canseliet est experte en neurosciences, cyberpsychologie et numérique responsable. Conférencière, chroniqueuse et entrepreneure, elle accompagne les organisations et les institutions dans les usages numériques depuis plus de 13 ans.

Frédéric Khalkhal
fkhalkhal@versants.com

À qui s'adresse *Génération écrans*?

Au départ, cela s'adresse aux familles et aux accompagnants de jeunes. Et quand je parle de jeunes, il s'agit des bébés, des enfants, des ados et même au-delà. Malheureusement, les gens ne réalisent pas vraiment que le cerveau n'est mature qu'après 25 ans. Les pièges de la technologie ciblent les personnes vulnérables avant cet âge. Elle nous vise déjà, nous, en tant qu'adultes.

Est-il possible de lutter contre du temps d'écran?

Je fais l'analogie avec l'alimentation. Le temps d'écran, c'est comme de la nourriture. On peut en consommer moins, mais tous les aliments ne se valent pas non plus. Tout comme le numérique, tous les temps d'écran ne se valent pas, même s'ils peuvent être *addictifs*. Je peux passer huit heures sur mon ordinateur à travailler dans la journée, ce n'est pas pour autant que je deviens totalement abruti, du moins, je l'espère. Dans le livre, par exemple, j'explique qu'il vaut mieux regarder un film comme *Harry Potter* pendant deux heures et demie que de passer trente minutes en roue libre sur YouTube. Le cerveau n'est pas du tout soumis à la même expérience. Dans un cas, on a un contenu encadré : la limite entre la réalité et la fiction est claire. Dans l'autre, l'attention est fragmentée, il y a de la publicité, la frontière entre réalité et fiction est beaucoup plus floue, il y a de la désinformation, et un algorithme nous entraîne vers des contenus de plus en plus extrêmes.

Interdire les téléphones à l'école, est-ce une bonne mesure?

J'appuie la chose, mais d'une manière nuancée. Je comprends que l'on veuille éloigner les gens du feu, mais je ne pense pas que cela serve à l'éteindre pour autant. Interdire les cellulaires dans les classes, bien sûr, dans les écoles, d'accord. Mais le temps que l'on met à interdire devrait aussi être utilisé pour préparer les jeunes au numérique. Parce que, dans l'idéal, il ne faudrait pas interdire : il faudrait que l'on ait une jeunesse préparée au numérique, capable de l'utiliser de manière éclairée. C'est cette approche qui me semble la plus salubre, parce que la technologie est déjà, de toute façon, au cœur du monde d'aujourd'hui, et elle le sera encore davantage dans le monde de demain. C'est aussi à cela que l'on doit préparer la jeunesse. Je ne parle pas seulement des réseaux sociaux : il est aussi important d'avoir des repères sur l'intelligence artificielle, par exemple. Ne pas préparer les jeunes à la vie numérique, c'est manquer à les préparer à la vie citoyenne.

Quelles sont les solutions que vous proposez?

On est vraiment dans le marché de l'attention, et même de l'émotion. C'est comme ça qu'ils vont être accrochés à l'expérience, au-delà même des interruptions constantes provoquées par des notifications qui apparaissent tout le temps. Il existe même un véritable marché de l'indignation, dont profite la désinformation et dont certaines personnes ont tout intérêt à ce qu'elle circule. Mais à partir du moment où l'on comprend ces mécanismes, on peut se réapproprier sa liberté intellectuelle, et c'est justement de cela que parle le livre. Il était temps d'expliquer les mécanismes du cerveau. À partir du moment où l'on comprend les contours d'un problème, il devient plus facile d'en trouver la solution. Le cœur du problème numérique se trouve dans le cerveau, et il était temps de le révéler.

N'y a-t-il pas une fracture numérique entre les adultes et les plus jeunes?

Les pièges numériques dont sont victimes les jeunes sont les mêmes que ceux des adultes.



ÉLECTION
Saint-Bruno-
de-Montarville
2 novembre 2025

Ma ville, mon vote!

Jour du scrutin
2 novembre
10 h à 20 h

- Districts 1 et 6 : École secondaire du Mont Bruno
- Districts 2 et 7 : École Albert-Schweitzer
- Districts 3 et 8 : Centre Marcel-Dulude
- Districts 4 et 5 : École Monseigneur-Gilles-Gervais

Pour voter, il faut être inscrit sur la liste électorale et présenter une pièce d'identité (carte d'assurance maladie, permis de conduire, passeport, etc.). La carte de rappel n'est pas obligatoire.

Bureau de la présidente d'élection :
630, boul. Clairevue Ouest, bureau 201
450 653-2443, poste 2025
election2025@stbruno.ca



stbruno.ca/elections

Sauf que nous, les adultes, avons eu la chance de développer notre cerveau avant d'être plongés dans la technologie. La pensée critique, qui est une fonction cognitive se développant autour de 25 ans, s'est construite chez les générations d'accompagnants avant que nous soyons immergés dans l'univers numérique. Ce n'est malheureusement pas le cas de la jeunesse, et oui, cela peut créer un décalage et une incompréhension que le livre vise à contourner.

Néanmoins, il faut aussi comprendre que les interfaces, de plus en plus intuitives et qui donnent l'illusion de la maîtrise, ne garantissent pas pour autant une réelle compréhension, même chez les adultes. Nous vivons, par exemple, la comparaison sociale sur les réseaux. C'est aussi un appel à l'introspection, qui nous permet de nous rapprocher de cette génération, car c'est à travers cette compréhension que l'on pourra rétablir le dialogue.

Qu'aimeriez-vous que les lecteurs retiennent de leur lecture?

Un appel à la tolérance. À la compréhension des limites du cerveau et de ses pièges. J'aimerais qu'un lecteur mette concrètement en pratique le fait d'éteindre ses applications de réseaux sociaux, par exemple. Il n'y

a aucune urgence à savoir qu'un tel a commenté. Laisser le téléphone ailleurs que sur la table pendant le repas. La technoférence, ces interférences de la technologie, ne doit pas

nuire aux moments de qualité. J'espère que les lectrices et les lecteurs pourront, par ce biais, se reconnecter un peu plus à eux-mêmes, que ce soit au sein de la

famille, entre amis, et réapprendre à dialoguer.

Génération écrans, aux éditions Michel Lafon Québec



Mélissa Canseliet, autrice de *Génération écrans - Mieux comprendre pour mieux protéger nos enfants et nos ados.* (Photo : courtoisie)



marché public
DE SAINT BRUNO

**Samedi
8 novembre,
9h à 13h30**



stbruno.ca

À la Place du Village

Partenaires









T221015437-291025

PETITES ANNONCES CLASSÉES

Heure de tombée: jeudi 15 h

Heures d'affaires du service téléphonique: lundi au jeudi de 08 h 30 à 16 h 30.

Mode de paiement:  

À NOS ANNONCEURS: Assurez-vous que le texte de votre annonce est exact dès sa parution, sinon il faut nous en aviser immédiatement. En cas d'erreur, notre responsabilité se limite uniquement au montant de l'achat de la première semaine de parution de votre annonce. Toute discrimination est illégale.

**POUR TOUT ACHETER
ET TOUT VENDRE
PRÈS DE CHEZ VOUS!**

OFFREZ-VOUS DES EXTRAS

- ✓ Encadré
- ✓ Titre centré
- ✓ Couleur
- ✓ Caractères gras

Informez-vous auprès de votre téléconseiller.

1 866 637-5236, poste 101, 102 | annoncesclassées@hebdom.com

IMMOBILIER | MARCHANDISE | SERVICES | EMPLOI ET FORMATION | ÉVÉNEMENTS SPÉCIAUX | VÉHICULES
100 à 299 | 300 à 399 | 400 à 599 | 600 à 799 | 800 à 899 | 900 à 999

**205 - Logement
appart à louer**

4-1/2, St-Bruno, rue De Chambly, bel immeuble, style condo, entrées laveuse sècheuse, secteur boisé sécuritaire, conciergerie, 514-831-2744

**404 - Services
domestiques**

* Ferais ménage pour personne plus 60 ans seulement, 514-703-3501

**442 - Constructions
| Rénovations |
Réparations**

MAÇONNERIE pose, réparation de briques. Réparation cheminées, joints, crépi. RBQ : 5613-8142-01. 514-233-5204

**452 - Planchers |
Pose sablage**

SABLAGE de Planchers, pose, réparation, teinture, sablage d'escaliers. Finition au latex. 450-653-3109, planchersduclous.com R.B.Q : 5735-6396-01

**474 - Terrassement
paysagiste**

AMÉNAGEMENT paysager complet, pavé, pose de gazon, redressement de muret. Disponibilité immédiate. 514-791-0539

**484 - Services
divers**

HOMME à tout faire (retraité). Minutieux, fiable. Accès pick-up. Estimation gratuite. 514-576-1917

424 - Astrologie

Découvrez les talents exceptionnels de la voyante Ana. Lectures précises, conseils éclairants, guidance spirituelle et révélations surprenantes. 3 décennies d'expérience. Consultations privées, réponses précises et datées au 514-613-0179

**446 - Peinture
décoration**

!!! 1 bon peintre. 20 ans d'expérience. Intérieur/ extérieur. Propre. Toit cathédrale. Références. Estimation gratuite. Jacques 514-318-6100

**484 - Services
divers**

A-1 HOMME à tout faire, travaux de maintenance, réparations de portes, ajustement, moulures, peinture, entretien intérieur/ extérieur. J'ai une solution à vos problèmes! 438-828-5278 Michel


ST-BRUNO : Central, 4-1/2 (grande galerie) entièrement rénové, tranquille, spacieux, grand terrain. Devant parc, proximité : école, commerces, autobus, aréna. Non-fumeur. Pas d'animaux. 514-594-5965

**484 - Services
divers**

HOMME à tout faire, travaux de toutes sortes, personne fiable et honnête, Guy Chassé de St-Bruno, 514-992-5686, multiservices.belco@hotmail.com

Les Amputés de guerre

Le Service des plaques porte-clés protège vos clés et aide les enfants amputés depuis 50 ans!




Commandez gratuitement des plaques porte-clés à amputesdeguerre.ca

allopof

1 888 776-4455
www.allopof.qc.ca

**APRÈS M'AVOIR LU...
RECYCLE-MOI!**



AVIS PUBLIC

Avis public

Régie des alcools, des courses et des jeux

AVIS DE DEMANDES RELATIVES À UN PERMIS OU À UNE LICENCE

Toute personne, société ou association au sens du Code civil peut, dans les 30 jours de la publication du présent avis, s'opposer à une demande relative au permis ci-après mentionné en transmettant à la Régie des alcools, des courses et des jeux un écrit assermenté qui fait état de ses motifs, ou intervenir en faveur de la demande, s'il y a eu opposition, dans les 45 jours de la publication du présent avis.

Cette opposition ou intervention doit être accompagnée d'une preuve attestant de son envoi au demandeur ou à son procureur, par courrier recommandé ou certifié ou par signification à la personne, et être adressée à la **Régie des alcools, des courses et des jeux, 1, rue Notre-Dame Est, bureau 9.01, Montréal (Québec) H2Y 1B6.**

NOM ET ADRESSE DU DEMANDEUR	NATURE DE LA DEMANDE	ENDROIT D'EXPLOITATION
Cineplex Entertainment Limited Partnership 352 Rue Émery App. 3 Montréal (Québec) H2X 1J1	Permis accessoire dans une salle de cinéma avec location de salle.	CINÉMA CINEPLEX ODEON ST-BRUNO 1495 Boulevard Saint-Bruno Saint-Bruno-de-Montarville (Québec) J3V 6J1 Dossier : 10333880

Québec 

 **Centre de denturologie de St-Bruno** *À votre écoute depuis 20 ans!*

Empreintes numériques PRIME SCAN
Membre du Régime canadien de soins dentaires
Conception de prothèse assistée par ordinateur
Prothèses sur implants

1544, rue Montarville, Saint-Bruno (au rez-de-chaussée du Manoir Saint-Bruno) **450-653-1818**

M^E LUCIE GAUCHER
AVOCATE

50, Chemin de la Rabastalière Est
Bureau 14
Saint-Bruno (Québec) J3V 2A5
T 450 441 0190 F 579 884 8963
meluciegaucher@gmail.com

JOINTS GYPROC

MARC PRÉVOST
RÉPARATION GYPSE
TRAVAIL GARANTI
FAIT PAR PROFESSIONNEL
450 653-8747

CARTES DE VISITE

VOICI MAX.



Max devait être abandonné au refuge. Au lieu de ça, il dort paisiblement chez lui.

Max n'a pas été abandonné car nous avons aidé son humain.

 **proanima**
Servir les gens. Aider les animaux.




SOS

VIOLENCE CONJUGALE

1 800 363-9010 (24/7)
438 601-1211 (texto)

sosviolenceconjugale.ca (clavardage)

Centre d'animation Mère -enfant

 **RÉPIT POUR LES PARENTS**

C.A.M.E

Services : • Cafés-rencontres • Halte-garderie • Conférences • Activités parent-enfant et plus.
Plus d'information : www.camestbruno.com info@camestbruno.com **514 445-5173**

Babillard

CONFÉRENCE À SAINTE-JULIE

Françaises ou Iroquoises? Les aïeules de Papineau, capturées par les Iroquois, une conférence de l'auteure de Saint-Bruno-de-Montarville Anne-Marie Sicotte. La Société de généalogie de La Jemmerais vous invite, ce mercredi 29 octobre à 19 h, au pavillon Thérèse-Savard-Côté (477, av. Jules-Choquet, salle 213), à Sainte-Julie. Admission : gratuit pour les membres, 7 \$ pour les non-membres. Pour renseignements : <https://sglj.org>. Inscription : responsable@sglj.org. Révélée au grand public par la saga *Les accoucheuses*, Anne-Marie Sicotte a une feuille de route jalonnée de romans, de biographies novatrices et d'études historiques en forme d'albums illustrés.

REFLETS DE FEMME DE SAINT-BRUNO

Les prochaines conférences et activités de l'organisme Reflets de femme de Saint-Bruno. Le lundi 3 novembre : *L'aide médicale à mourir : l'état des lieux*, par Dr Georges L'Espérance. Le lundi 10 novembre : *Saint Paul*,

l'incendiaire, par Gilles Proulx. Le lundi 17 novembre : *Le CAB Les p'tits bonheurs et ses programmes*, par Louise Fleischmann. Le lundi 24 novembre : *La spéléologie : et si la terre était plus creuse qu'on le croit!*, par Daniel Caron. Les conférences se déroulent au Centre Marcel-Dulude, de 9 h 30 à 11 h 30. Inscription jusqu'à 9 h 20 le matin même. Coût : 5 \$ membre, 10 \$ non-membre. Renseignements auprès de Monique Bergeron 514 942-1937.

SERVICE D'ACCOMPAGNEMENT-TRANSPORT POUR LES ÉLECTIONS

Le Centre d'action bénévole Les p'tits bonheurs annonce qu'il offrira un service d'accompagnement-transport aux citoyens de Saint-Bruno le jour même des élections, ce dimanche 2 novembre, entre 10 h et 16 h. L'objectif de ce service est de permettre à des gens ne pouvant pas se déplacer (besoin d'accompagnement ou pas de véhicule) d'exercer leur droit de vote. Les bénévoles bienveillants du CAB assureront le transport et

apporteront une présence rassurante aux citoyens nécessitant ce service. Pour bénéficier de ce service ou obtenir plus d'informations, contactez le CAB au 450 441-0807.

CONFÉRENCE À LA GERBE DORÉE

Lise Rondeau vous a réservé une belle conférence concernant la perte d'audition, avec un orthoprothésiste de la compagnie Lobe, le vendredi 7 novembre à 9 h 30, à l'édifice Jeannine-Trudeau-Brosseau (9, rue Des Roses), à Saint-Basile-le-Grand. Cette conférence est gratuite et ouverte à tout le monde. À la suite de la conférence du 7 novembre, le vendredi 21 novembre à 9 h 30, des techniciens de Lobe viendront offrir des dépistages gratuits des troubles de l'audition pour les personnes qui le désireront. Venez en grand nombre!

ATELIER DE PEINTURE DE SAINT-BASILE

Poste à combler : professeur d'aquarelle. Session hiver 2026. Le lundi soir de 19 h à 21 h 30. Info : 450 653-1085.

CAFÉS JURIDIQUES EN DROIT FAMILIAL D'INFORM'ELLE

Inform'elle offre une série de cafés juridiques en droit de la famille animés par des juristes pour permettre à tous d'en apprendre davantage sur leurs droits et obligations en matière familiale. Les prochaines sessions d'information sont : Testament et succession (le lundi 24 novembre, de 19 h à 21 h) en virtuel, Famille et immigration (le mardi 25 novembre, de 13 h 30 à 15 h 30) en présence au 2068, boulevard Édouard, à Saint-Hubert, et Rupture du couple (le mercredi 26 novembre, de 19 h à 21 h) en virtuel. Pour information : <https://informelle.org/sessions-information/>. Gratuit. Inscription obligatoire au 450 443-3442, poste 221.

AVIS DE DÉCÈS

Louise CHARLEBOIS 1946 - 2025

Le 26 septembre 2025 à 14 h 05, à l'âge de 79 ans, est décédée Mme Louise Charlebois.

Elle laisse dans le deuil ses enfants, Caroline, Stéphane et Alexandre, tant aimé ses petits-enfants Dominik, Frédéric, Yannik, Eleanor et Louis, qu'elle adorait ainsi que plusieurs parents et amis.

La famille recevra vos condoléances au Complexe Funéraire Demers le samedi 1er novembre dès 14 h. Un goûter suivra à 17 h au même endroit.

231, boul. Sir Wilfrid Laurier, Beloeil, Qc J3G 4G9
Tél : 450 467-4780 | www.salondemers.com

COMPLEXE FUNÉRAIRE
DEMERS

AVIS PUBLIC



Veillez prendre note que les avis publics de la Ville de Longueuil sont disponibles en ligne : www2.longueuil.quebec/avis

Les citoyens peuvent également être informés de la publication de ces avis en s'inscrivant avec le formulaire d'abonnement en ligne : longueuil.quebec/abonnement-greffe

COMPLEXE FUNÉRAIRE **DEMERS**

LE COLOMBARIUM DU SALON DEMERS A ÉTÉ CONSTRUIT À L'INTÉRIEUR DE SON CIMETIÈRE À MCMASTERVILLE, au 601, boul. Laurier.

- Important choix de columbariums dans lesquels les urnes sont déposées.
 - Mode de paiement offert sans intérêt.
 - Endroit sécuritaire chauffé et accessible toute l'année.
 - Lieu spacieux et abondamment baigné de lumière.
 - Décoré avec plusieurs vitraux.
 - Chapelle de recueillement aménagée pour les visiteurs.
 - Service de crémation effectué sur place.

WWW.SALONDEMERS.COM
VENEZ CONSULTER LES AVIS DE DÉCÈS
MIS À JOUR QUOTIDIENNEMENT.

COLUMBARIUM



Contactez-nous **au 450 467-4780**

Les Blue Jays en Séries mondiales

C'est bon pour le baseball

Les Blue Jays de Toronto sont en Séries mondiales des Ligues majeures de baseball contre les Dodgers de Los Angeles, champions en titre. Pour les associations de baseball locales, c'est une bonne nouvelle.

Frank Jr Rodi
frodi@versants.com

« Tout le monde me parle des Blue Jays! » lance le président de l'Association du baseball mineur de Saint-Basile-le-Grand, Dany Vincent. Puis il rappelle que lors de leurs visites au Stade olympique pour y disputer des matchs à Montréal au cours des dernières années, les Blue Jays généraient déjà un engouement pour ce sport au Québec.

« C'est une excellente nouvelle pour le baseball au Canada en entier! »
- David Trépanier

Selon Dany Vincent, la présence des Jays en grande finale du baseball majeur ne nuira pas aux inscriptions du baseball amateur. Il émet toutefois un bémol. « L'enjeu que nous allons avoir est au niveau des terrains de baseball. »

À Saint-Basile-le-Grand, contrairement à Saint-Bruno-de-Montarville, ce n'est pas la quantité des terrains, le problème, mais plutôt la qualité de ces plateaux

sportifs. « Nous n'avons pas besoin de terrains supplémentaires. C'est la qualité qui laisse à désirer. La surface est dure et nos terrains *font dur*. Il faut les améliorer. Ils ont besoin de beaucoup d'amour », plaide Dany Vincent, qui espère que le nouveau conseil municipal, à la suite des élections du 2 novembre, les aidera dans ce dossier. « La Ville connaît notre situation et nous appuie, mais faute de budget, il n'y a pas d'amélioration », déplore M. Vincent.

Baseball mineur de Saint-Bruno

« Concernant les Blue Jays de Toronto, je peux dire que c'est une excellente nouvelle pour le baseball au Canada en entier! » se réjouit le président de l'Association du baseball mineur de Saint-Bruno-de-Montarville, David Trépanier.

Les Blue Jays de Toronto sont de retour en Séries mondiales. Une première depuis 32 ans, soit 1993.

Contacté par le journal *Les Versants*, M. Trépanier parle d'un engouement certain pour la formation canadienne. « L'équipe est excitante à voir jouer. Le *buzz* est vraiment palpable. Leur meilleur joueur, Vladimir Guerrero Jr., est né à Montréal. Ce n'est rien pour diminuer l'intérêt envers l'organisation », estime-t-il.

Vladimir Guerrero Jr. est le fils de Vladimir Guerrero, un ancien porteur-couleurs des Expos de Montréal et membre du Temple de la renommée du baseball. Lors d'une soirée en l'honneur de ses bénévoles, Baseball Saint-

Bruno a diffusé sur écran géant une rencontre de séries mettant en vedette les Blue Jays. « Nous n'aurions pas pu faire ça il y a cinq ou dix ans, souligne M. Trépanier. Les Blue Jays ont fait des efforts remarquables pour se rapprocher du Québec. Ils en récoltent les fruits aujourd'hui. »

Les Blue Jays à Saint-Bruno

Il y a environ deux ans, le club torontois était au parc Rabastalière afin d'offrir une clinique de ce sport aux jeunes joueurs de l'organisation du baseball mineur de Saint-Bruno. « Notre association connaît une belle croissance depuis cinq ans. Nous nous attendons à ce que les inscriptions continuent à augmenter au printemps prochain. Nous allons manquer de terrains avant longtemps si ça continue comme ça, mais c'est un beau problème à gérer », reconnaît le bénévole.



Les Blue Jays au parc Rabastalière en 2023 pour une clinique de baseball auprès des jeunes joueurs.
(Photo : courtoisie Baseball Saint-Bruno)



Le joueur étoile Russell Martin en visite à Saint-Bruno.
(Photo : courtoisie Baseball Saint-Bruno)

L'INFORMATION VÉRIFIÉE et vérifiable

Tous les
JOURS!

LES
VERSANTS
DU MONT-BRUNO

versants.com



Frédéric Khalkhal
Directeur de l'information

Jean-Christophe Noël
Journaliste

Julien Dubois
Journaliste
(Initiative de journalisme local)

Frank Jr Rodi
Journaliste

Marie-Pier Ouellet
Journaliste

Yves Lessard rend hommage à Ken Dryden

Plus qu'un gardien

Yves Lessard, maire sortant de Saint-Basile-le-Grand, a été député de la circonscription de Chambly - Borduas entre 2004 et 2011 avec le Bloc québécois. Ken Dryden, ancien gardien des Canadiens de Montréal décédé au début du mois de décembre, était, lui aussi, député dans ces mêmes années avec les libéraux.

Marie-Pier Ouellet
mpouellet@versants.com



Yves Lessard rend hommage à son ancien collègue de siège à la Chambre des communes, Ken Dryden. (Photo : archives)

Les deux hommes politiques partageaient même, après les élections de 2008, la même banquette à la Chambre des communes. « Je pense que ce qu'il appréciait, c'est que je jasais avec lui comme je le ferais avec n'importe qui », mentionne M. Lessard, même s'il était un admirateur de sa carrière sportive. M. Dryden a été député de la circonscription de York-Centre à Toronto.

D'ailleurs, cette passion commune des sports leur permettait d'échanger notamment sur la boxe, dont M. Lessard est un grand adepte. « C'était une encyclopédie. Il avait toujours un livre à la main », se souvient le maire, qui souhaitait rendre hommage à un ami.

Le choix du whip, un député chargé de la discipline de son parti, a été fait puisque les deux hommes s'adonnaient bien, même s'il était élu pour deux partis différents.

« La générosité et le civisme de cet homme m'ont marqué. »
- Yves Lessard

« Lorsque les sièges se chevauchent, le whip essaie toujours de limiter la chicane », mentionne-t-il en riant.

Un dossier commun

La dynamique était tout autre entre Yves Lessard et Ken Dryden, qui avaient travaillé, dès leur début en politique fédérale, sur un même dossier, celui du régime des garderies nationales. « Comme ministre du Développement social dans le cabinet de Paul Martin, en 2004 et 2005, Ken Dryden avait réussi à trouver cinq milliards pour développer le régime de garderie nationale », raconte M. Lessard, qui représentait alors le Bloc québécois dans ce dossier. Il se rappelle que Ken Dryden était un admirateur du Québec pour son programme des garderies subventionnées par l'État. « Il aimait profondément le Québec, pas juste pour le hockey, mais pour la couverture publique de plusieurs services humains », précise-t-il.

Générosité remarquée

En 2006, avec l'entrée au pouvoir des conservateurs de Stephen Harper, ils se sont engagés à enlever cinq milliards en prétextant que ce n'était pas le rôle de l'État de soutenir les familles de cette manière, raconte M. Lessard. « J'étais étonné de le voir débattre de tout le bienfait que ce programme apportait au Québec. Ça a amorcé des conversations entre nous deux », raconte-t-il, alors que lui-même était préoccupé par le sort des CPE, puisque les pressions augmentaient même au Québec pour démanteler ce réseau.

Pour M. Lessard, Ken Dryden était un homme surprenant qui avait un grand

plaisir à assister au bonheur des autres, dont une victoire de Stan Mikita, alors le seul Slovaque de la Ligue nationale de hockey. « La générosité et le civisme de cet homme m'ont marqué. »

« Monument historique »

De cet ancien gardien de but, Yves Lessard retient surtout que la fraternité peut exister malgré l'adversité politique. Une leçon de vie qui lui aura servi dans d'autres dossiers sur lesquels il a travaillé dans les années subséquentes.

« C'était un monument historique, non seulement pour son comportement sur la patinoire, mais aussi dans la vie de tous les jours », raconte M. Lessard.

Il se souvient d'une anecdote. « Dans les années 60, il y avait quatre grosses équipes de hockey avec des joueurs semi-professionnels et professionnels en Abitibi », rappelle celui qui est originaire de cette région.

Il raconte que les mines finançaient ces équipes. « Deux joueurs ont quitté la Ligue nationale pour venir jouer à Val-d'Or parce que le salaire était plus attrayant », explique-t-il. Bep Guidolin, alors neuvième compteur de la Ligue nationale, a décidé, à la fin d'une saison, d'aller travailler à Val-d'Or. « Je lui ai dit que c'était à la fin de la saison de 1959, mais spontanément, il m'a repris pour me dire que c'était en 1960 », mentionne M. Lessard, encore aujourd'hui fasciné par les connaissances de Ken Dryden.



MJP
ST-BRUNO

ENCAN
100%
WEB

DU 5 DÉCEMBRE à 13 H
AU 14 DÉCEMBRE 2025 - 20 H
maisondesjeunes.encanpro.ca

POUR INFORMATIONS
VEUILLEZ CONTACTER : **CAROLINE GAUTHIER**
450 441-1989 POSTE 21



Nous tenons à souligner la générosité de nos commanditaires pour la tenue de cet événement.



Deschamps



Desjardins
Caisse du Mont-Saint-Bruno



LES
VERSANTS
DU MONT-BRUNO



RE/MAX
ACTIF
AGENCE IMMOBILIÈRE



HOME
DEPOT

Fermeture temporaire du polydôme

Saint-Bruno prépare la glace

Saint-Bruno-de-Montarville s'apprête à fermer le polydôme pour préparer la patinoire en vue de la saison froide. Le 1^{er} novembre, le polydôme cessera ses activités pendant les travaux.

Frank Jr Rodi
frodi@versants.com

La fermeture se veut donc temporaire.

À cette occasion, les filets de tennis et de pickleball seront aussi retirés pour la période hivernale. Le polydôme, qui est situé sur la rue Marie-Victorin, sera donc fermé à toute activité pendant cette période de préparation. L'infrastructure rouvrira dès que la glace sera suffisamment solide pour accueillir les premiers patineurs, une date qui variera selon les conditions météorologiques des semaines à venir.

Quatre mois de polydôme

L'ouverture du polydôme remonte au 8 juin. Depuis, quelque 5200 visites ont été

enregistrées sur sa surface multisport. Près de 7500 joueurs ont essayé les terrains de pickleball et de tennis. « Certaines personnes ayant fréquenté les installations à plusieurs reprises », précise la porte-parole de la Ville, Martine Verdon.

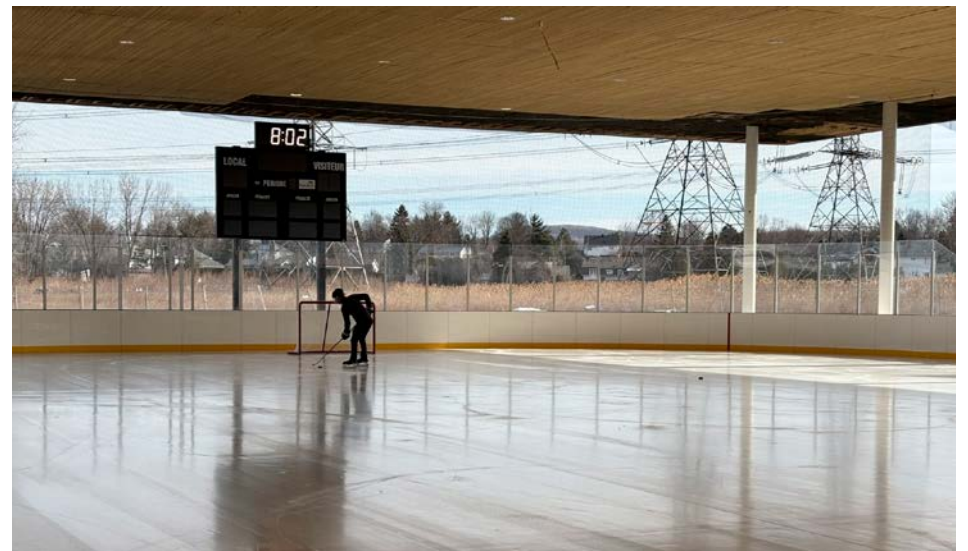
Par ailleurs, plus de 1000 patineurs ont aussi profité des installations lors de la période de rodage, l'hiver dernier. « Ces chiffres témoignent de la popularité du polydôme et de l'engouement des citoyens pour ces installations modernes et accessibles », ajoute Mme Verdon.

Préparation

La préparation de la patinoire prendrait, bien que l'installation soit couverte, autour de deux semaines. Les conditions météo sont aussi un enjeu. Quand on lui demande si les travaux de cette patinoire sont semblables à l'aménagement des autres surfaces glacées extérieures sur le territoire, Mme Verdon répond que les travaux de montage s'apparentent plutôt à ceux de

la patinoire de l'aréna Michaël-Bilodeau. Rappelons qu'il n'y a aucune bande à installer. « La glace est maintenue grâce à un système de réfrigération, installée par une entreprise de Saint-Bruno, à la fine pointe de la technologie et à moindre impact pour l'environnement. La mise en place et

l'entretien de la glace sont assurés en interne par les employés de la Direction des travaux publics, qui ont développé une expertise unique et conçu leurs propres outils pour l'entretien des glaces, tant au polydôme qu'à l'aréna », de conclure Martine Verdon.



La patinoire du polydôme bientôt en préparation. (Photo : Frank Jr Rodi)



Pas besoin
de déplacer des montagnes
pour aller à
Saint-Bruno-de-Montarville.



rtl Réseau de transport
agglomération
de Longueuil

Découvrez votre
réseau local



On a de grandes idées **POUR VOUS FAIRE BRILLER!**



VOTRE JOURNAL LOCAL **ALLUMÉ, CRÉATIF ET GÉNIAL!**

LES
VERSANTS
DU MONT-BRUNO ans bien informé

versants.com | 450 653-4111 ventes@versants.com



ÉQUIPE DUPONT
COURTIERS IMMOBILIERS



ROYAL LEPAGE^{MD}
**CERCLE
EXÉCUTIF^{MC} 2024**

27^e revenu brut au Québec. Sur plus de 125 équipes.



2024
**CLUB TOP 1%
NATIONAL
DES ÉLITES^{MC}**
ROYAL LEPAGE^{MD}



Shawn Cameron

Courtier immobilier
résidentiel, BAA

Isa-Maude Lacaille

Courtier immobilier
résidentiel

Marie-France Dupont

Courtier immobilier
résidentiel et commercial

Skye Lecours

Courtier immobilier
résidentiel et commercial, BAA

Geneviève St-Cyr

Courtier immobilier
résidentiel

VENDU EN 6 JOURS



4188, rue de l'Aster
Saint-Bruno-de-Montarville
Prix demandé : 1 299 000 \$

À VENDRE



248, rue de l'Aigle
Carignan (Montérégie)
3216 pieds carrés habitables

À VENDRE



502, rue Tailhandier
Saint-Bruno-de-Montarville (Montérégie)



Le marché immobilier bouge vite, faites équipe avec ceux qui le maîtrisent.

Téléphone : **450 441-1576** • equipedupont@gmail.com
1321, rue Roberval, Saint-Bruno-de-Montarville J3V 5J1

VISITEZ NOTRE SITE WEB : EQUIPEDUPONT.COM