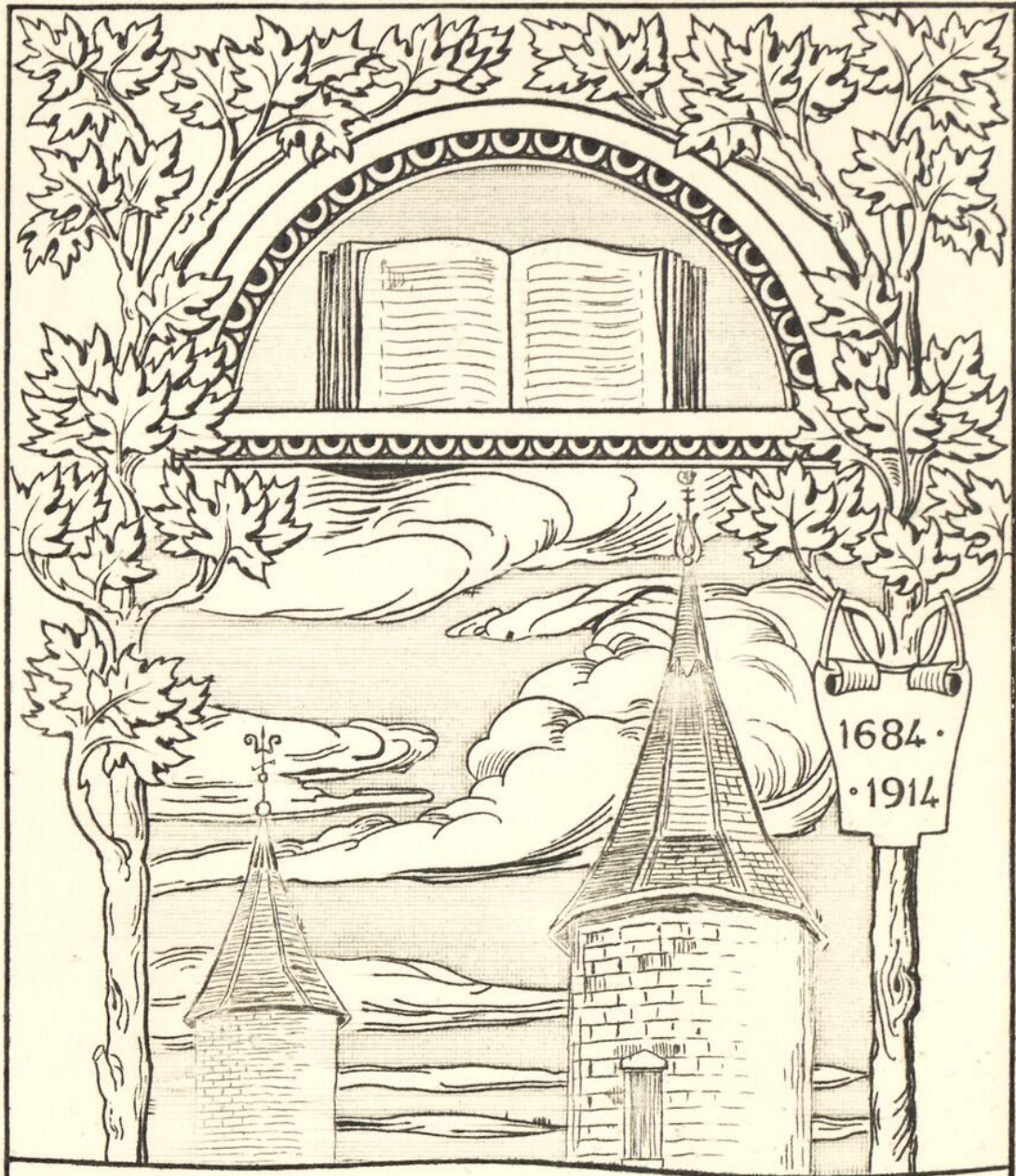


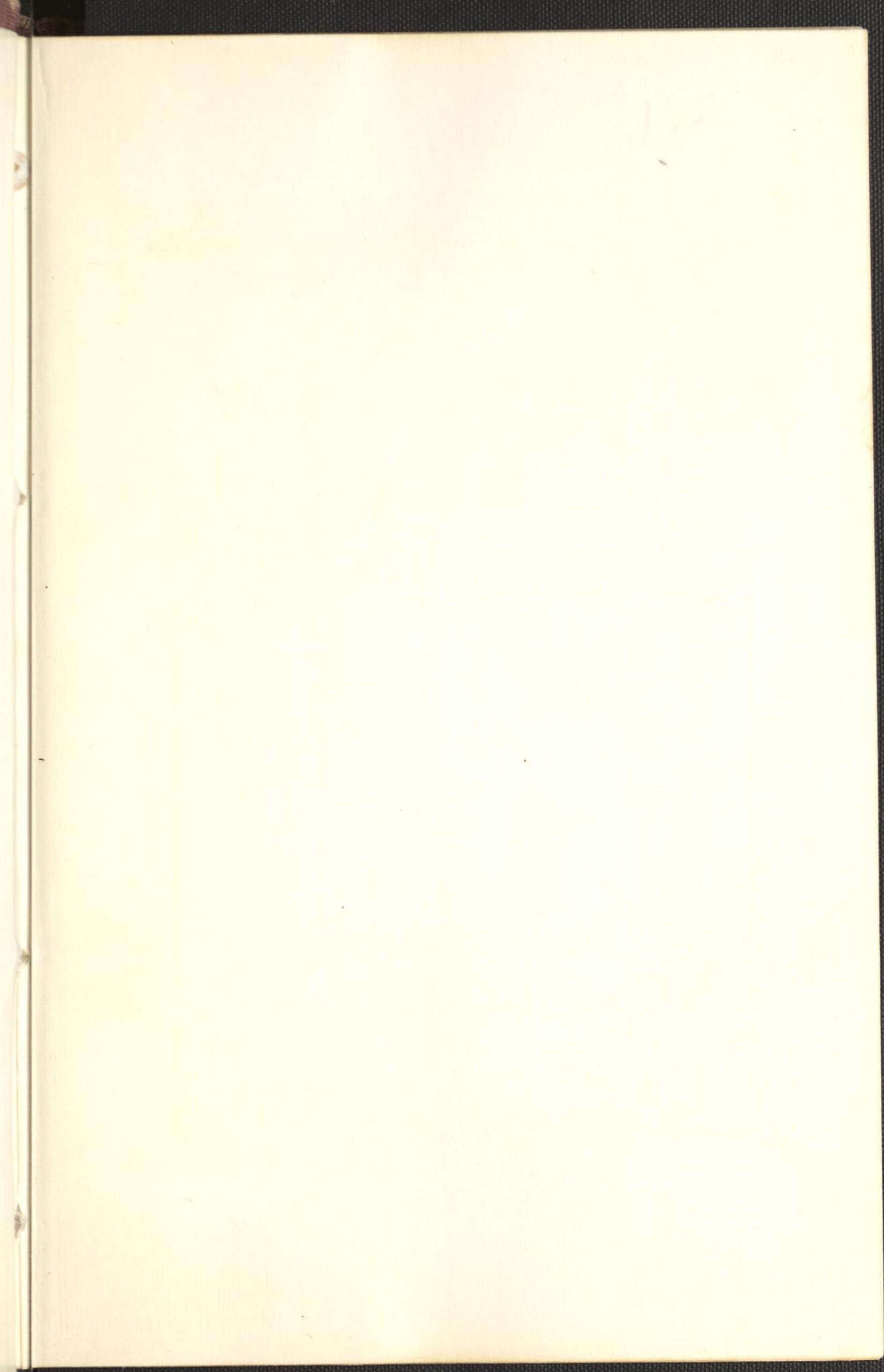
S 606.44

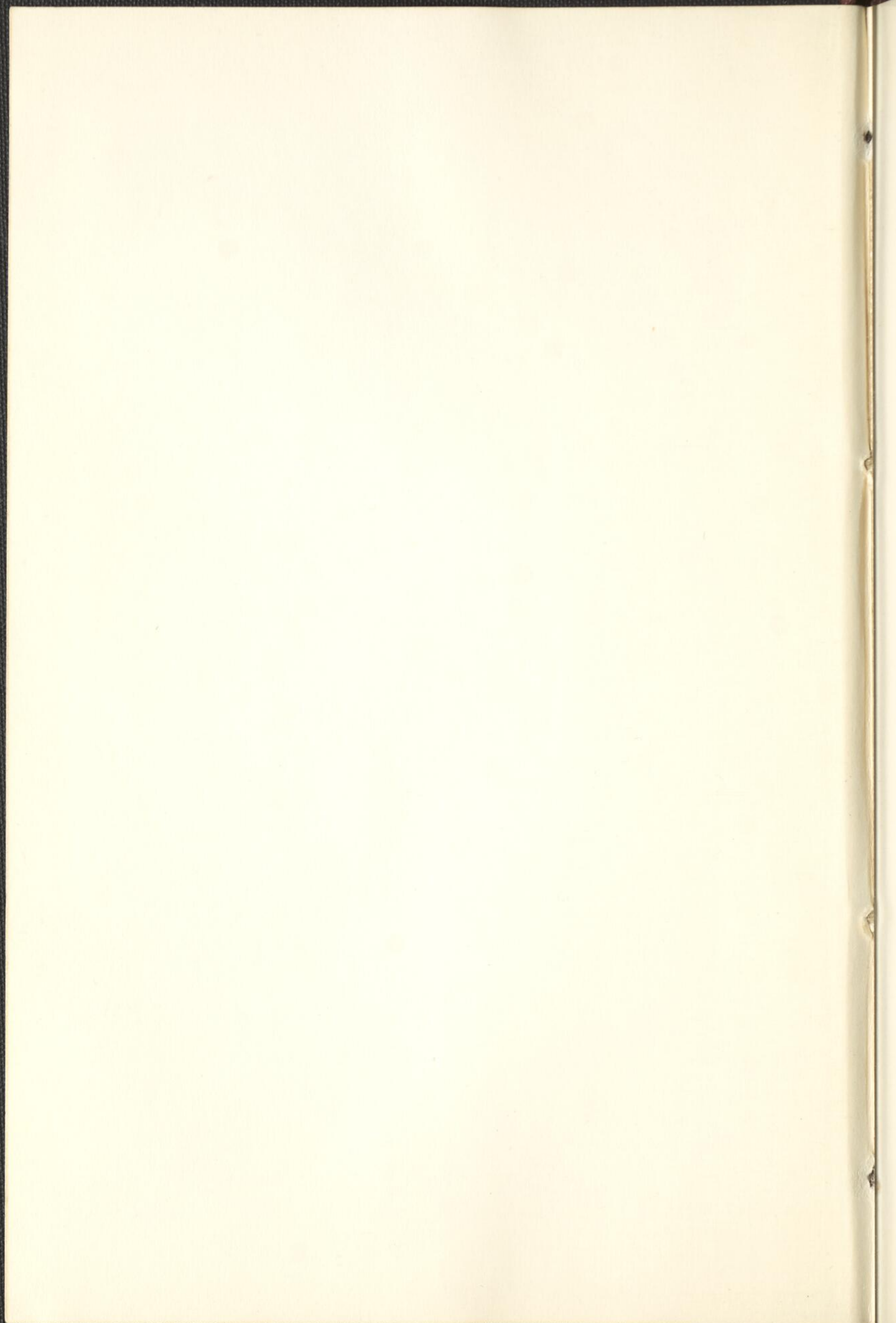
P 1855 ca

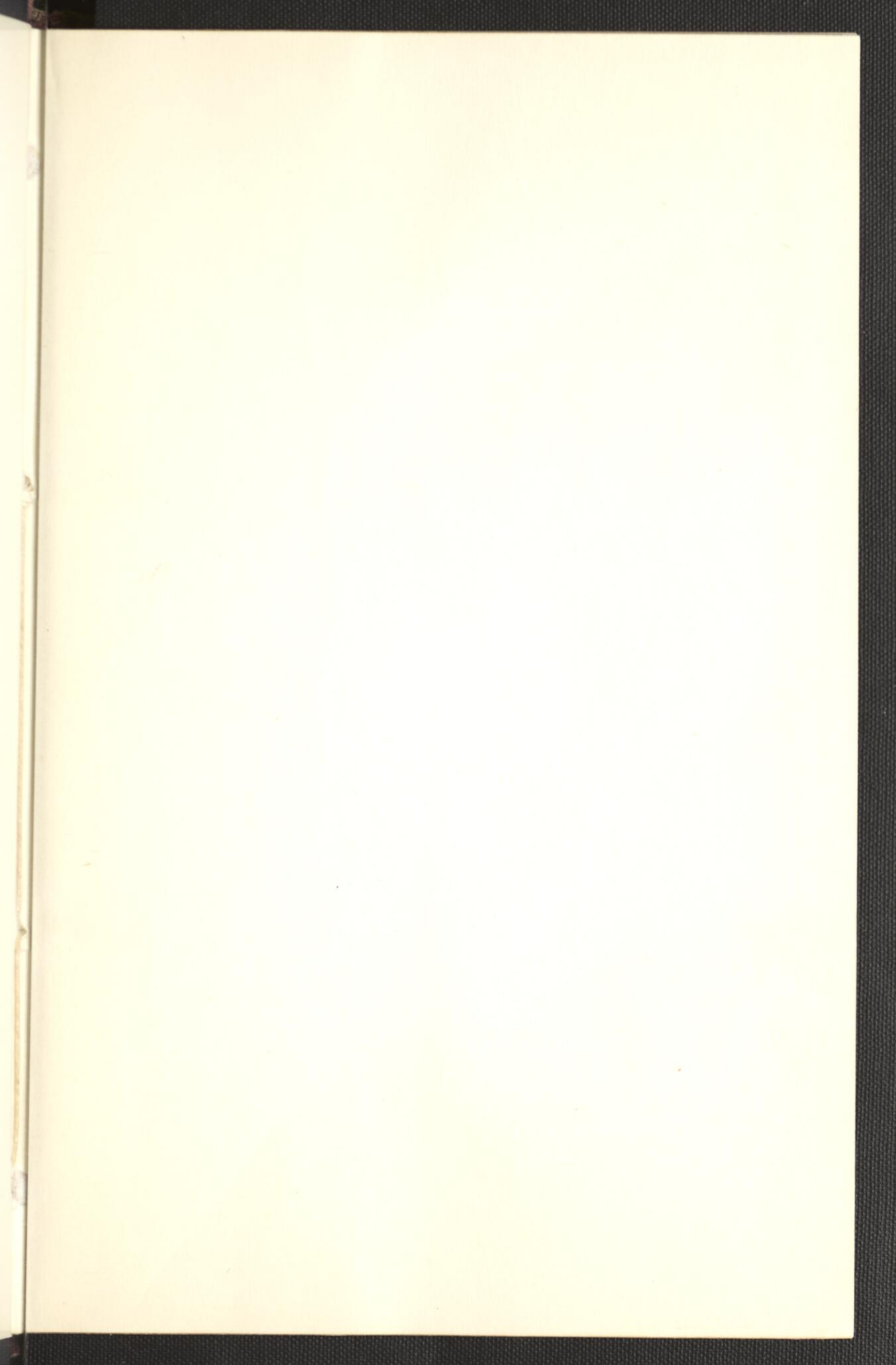


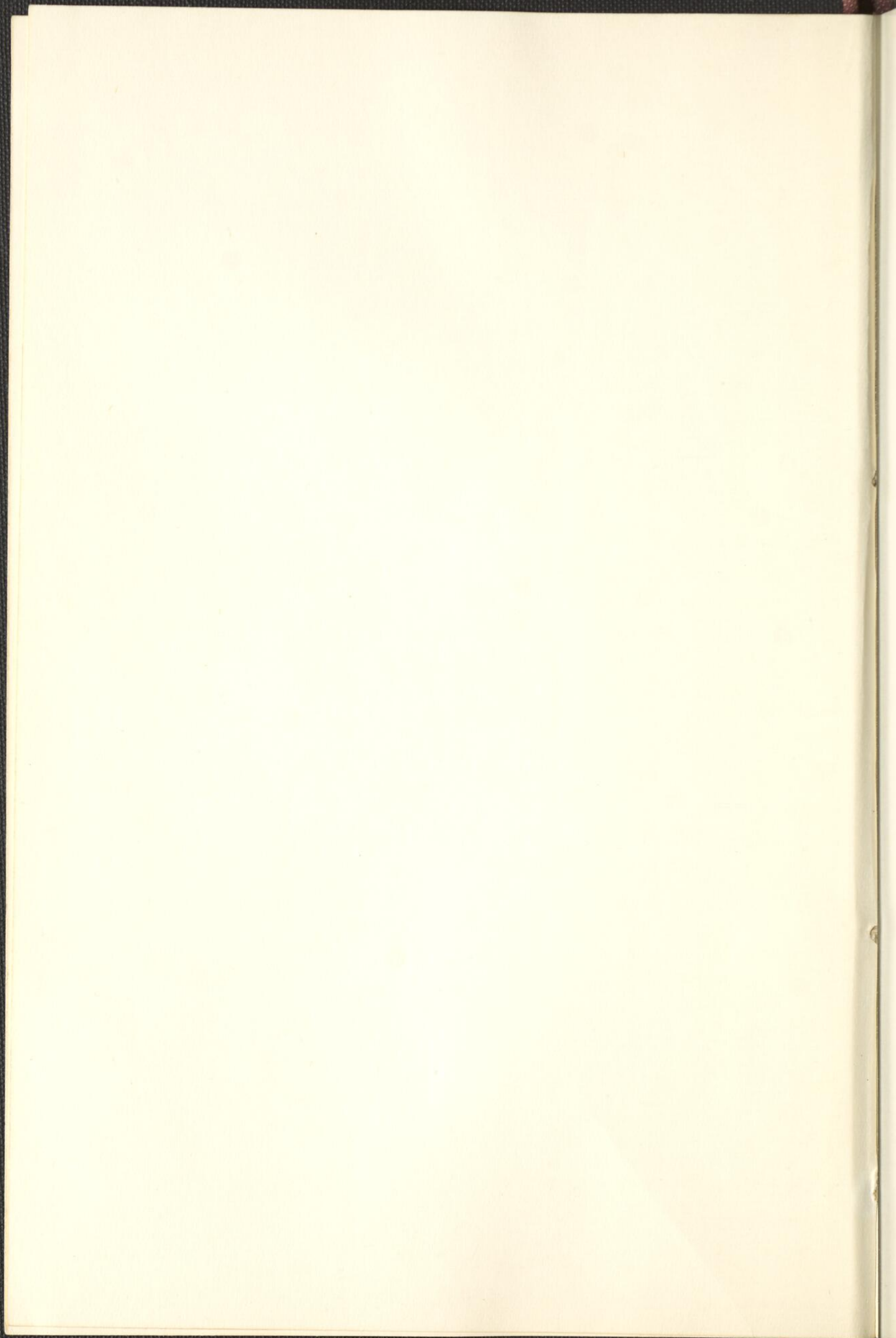
BIBLIOTHEQUE
SAINT-SULPICE MONTREAL

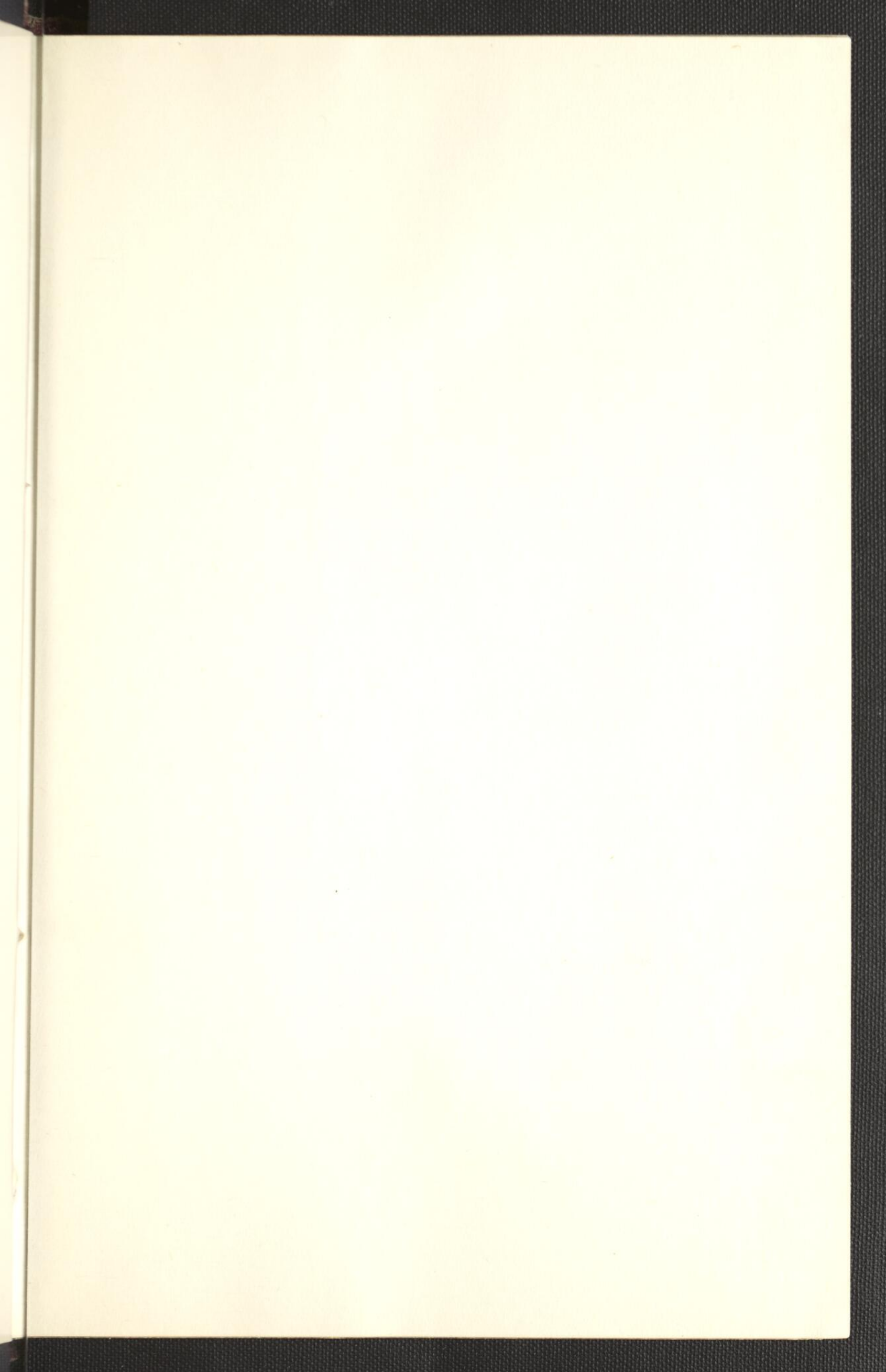
S 606.44
P 1855 ca

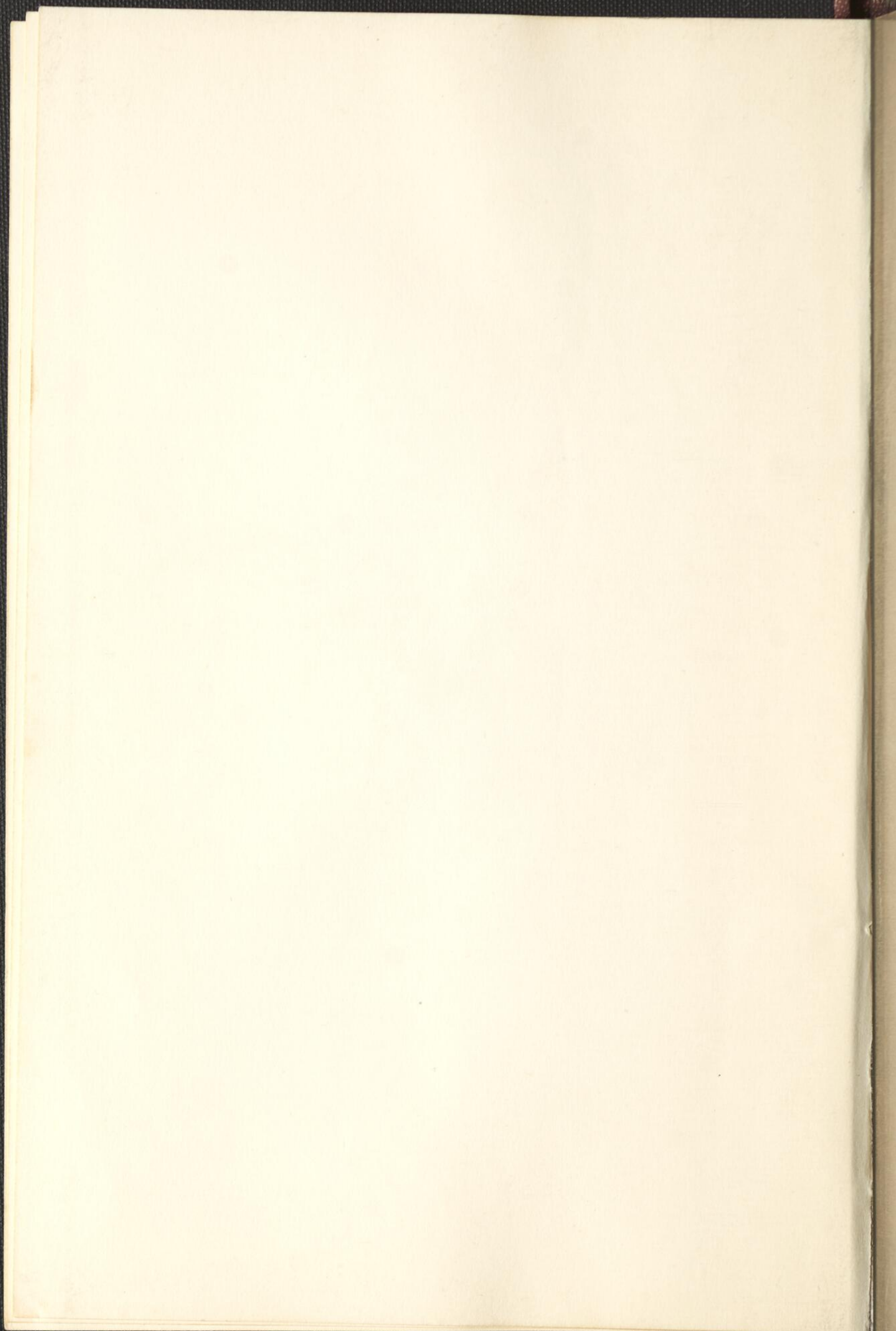












CATALOGUE
DE
LA COLLECTION

ENVOYÉE

DU CANADA

A L'EXPOSITION UNIVERSELLE DE PARIS, 1855

ET CLASSÉE

D'APRES LE SYSTEME ADOPTE PAR LA
COMMISSION IMPERIALE



PARIS

HECTOR BOSSANGE ET FILS

25, QUAI VOLTAIRE

1855



J. M. J.

MONTREAL.

ŒUVRE DES BONS LIVRES.

I.

Evitez de salir les livres ; n'écrivez rien dessus ; ne pliez ni ne perdez pas les feuillets ; ne froissez pas le couvert ; ne les laissez pas trainer dans la maison ; rapportez-les bien enveloppés. Si vous les perdez ou endommagez, payez-en la valeur.

II.

Vous ne pouvez avoir qu'un livre à la fois ; si vous en voulez deux, payez deux abonnements. N'emportez jamais de livres sans les faire inscrire au registre du bibliothécaire.

III.

Si vous les gardez plus de 30 jours, vous payerez une amende de 3 sous, pour chaque semaine que vous laisserez passer sans les rapporter.

IV.

Faites attention aux heures d'admission. Et chaque année au 1er d'Août, rapportez tous les livres, afin qu'on puisse les réparer, et remettre la bibliothèque en bon ordre ; vous cesserez alors d'en prendre pendant 15 jours.

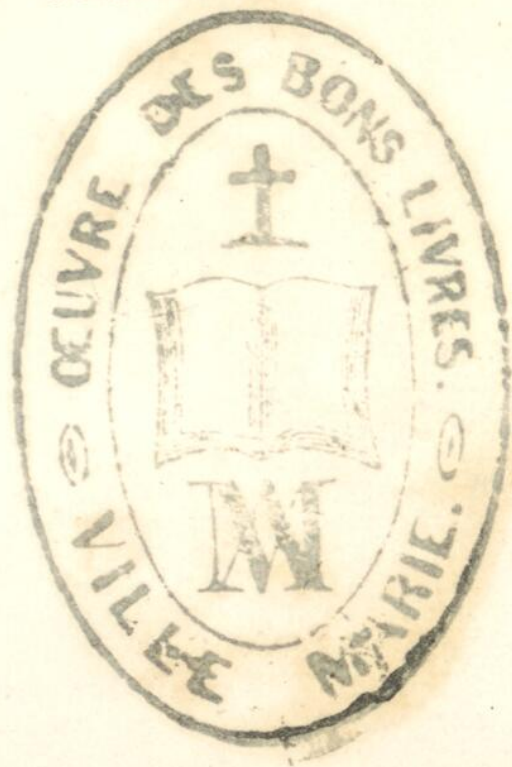


CATALOGUE

DE

LA COLLECTION

ENVOYÉE DU CANADA



PARIS. — IMPRIMERIE J. CLAYE

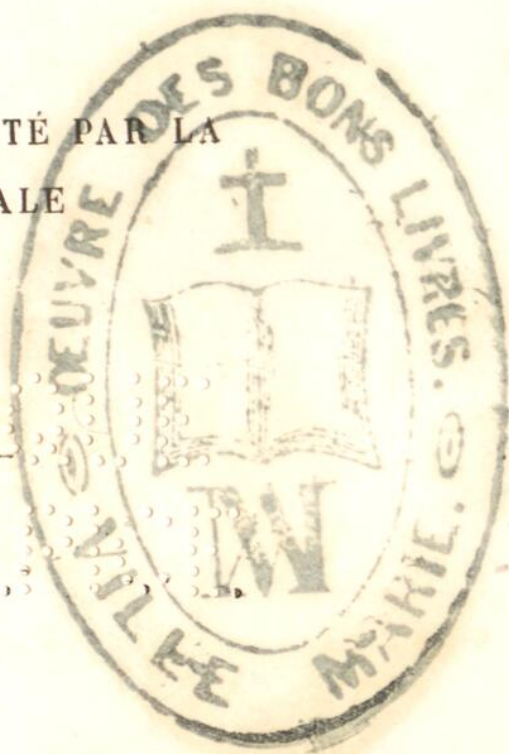
RUE SAINT-BENOIT, 7.

CATALOGUE
DE
LA COLLECTION

ENVOYÉE
DU CANADA
A L'EXPOSITION UNIVERSELLE DE PARIS, 1855

ET CLASSÉE
D'APRÈS LE SYSTÈME ADOPTÉ PAR LA
COMMISSION IMPÉRIALE

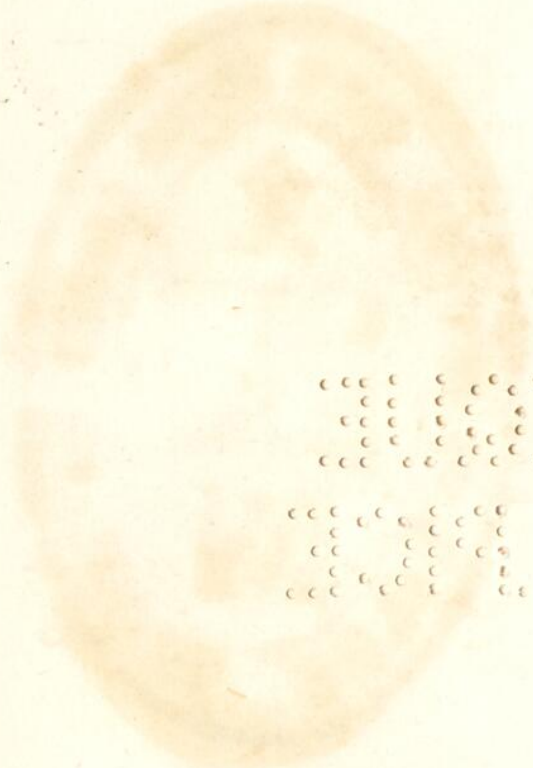
LIBRAIRIE
DE
M. BOSSANGE



PARIS
HECTOR BOSSANGE ET FILS
25 QUAI VOLTAIRE

—
1855

ИЗДАНИЕ
ПОСЛЕДНЕЕ
С ПРАВАМИ
СОУПРЯЖЕННЫМИ



САНКТ-ПЕТЕРБУРГ
ИЗДАТЕЛЬСТВО

CATALOGUE

DE

LA COLLECTION

ENVOYÉE DU CANADA.

CLASSE I.

Art des Mines et Métallurgie.

SECTION 1^{re}.

1. COMMISSION GÉOLOGIQUE DU CANADA. *Mont-réal, B. C.* Carte géologique du Canada. (voir n^{os} 6, 22, 28, 36, 175, 239, 261).

SECTIONS 2, 3.

Néant.

4.



SECTION 4.

2. BOSTON (JOHN), shérif de Montréal. *Montréal, B. C.* Tourbe. (Voir n° 34.)
3. COMPAGNIE INTERNATIONALE. *Hamilton, H. C.* Asphalte d'Enniskillen.
4. SCOBELL (J.). *Montréal, B. C.* Tourbe. (Voir n° 178.)

SECTION 5.

5. BILLINGS (E.). *Cité d'Outaouais, H. C.* Silicate de fer (Lièvrithé).
6. COMMISSION GÉOLOGIQUE DU CANADA. *Montréal, B. C.* Fer oxydulé de Portage du Fort et de Bolton; fer oligiste des mines de Wallace, du lac Nipissing, et de Brome; et fer limoneux de plusieurs places. (Voir n° 1, 22, 28, 36, 175, 239, 261).
7. COMPAGNIE DE FONDERIE DE MARMORA. *Marmora, H. C.* Fer oxydulé.
8. COMPAGNIE DES MINES DE L'OUTAOUAIS, *Bytown, H. C.* Fer oxydulé de Hull (B. C.).

9. DICKSON (ANDREW). *Kingston, H. C.* Fer oligiste de Macnab. (Voir nos 38, 63.)
10. LANCASTER (R.). *Vaudreuil, B. C.* Minerai de fer limoneux. M. O. 1851. (Voir n° 43.)
11. LARUE (A) ET C^e. *Les Trois Rivières, B. C.* Minerai de fer limoneux avec la fonte qui en est extraite; charbon de bois, pierre à chaux, argile, et sable à moules; matériaux employés aux forges de Radnor.
12. MORIN (CAPITAINE). *Saint-Valier, B. C.* Minerai de fer limoneux.
13. MORRIS (ALEXANDER). *Montréal, B. C.* Fer oxydulé de South-Sherbrooke (H. C.).
14. MUDGET (B.). *Sutton, B. C.* Fer oligiste.
15. PORTER (J.) ET C^e. *Forge de Saint-Maurice, B. C.* Fer limoneux avec fonte et fer malléable, extraits du minerai, ainsi que des échantillons de pierre à chaux et grès réfractaire employés dans les forges.
16. SEYMOUR. *Madoc, H. C.* Fer oxydulé.
17. SMITH (H. L.). *Sutton.* Fer oligiste.
18. STEVENS (GEORGE). *Newborough, H. C.* Fer oxydulé de South-Crosby.

19. STUTSON (ORAMEL). *Sutton, B. C.* Fer oxydulé. (Voir n° 54.)
20. VANORMAN (B.). *Tilsonburgh, H. C.* Fer limoneux.

SECTION 6.

21. BLUIT. *Lansdowne, H. C.* Sulfure de plomb.
22. COMMISSION GÉOLOGIQUE DU CANADA. *Montréal, B. C.* Sulfure de plomb du cap Tonnerre, lac Supérieur, de Fitzroy, Bedford et Gaspé; minerais de cuivre de la rivière Racine, du lac Écho, d'Inverness; minerais de cuivre et nickel des mines de Wallace; et minerai de nickel de l'île de Michipicoton. (Voir nos 1, 6, 28, 36, 175, 239, 261.)
23. COMPAGNIE DES MINES DE LA BAIE DE CUIVRE. *Montréal, B. C.* Minerai de cuivre du lac Huron.
24. COMPAGNIE DES MINES DE MONTRÉAL. *Montréal, B. C.* Minerai de cuivre des mines

Bruce, lac Huron ; et de Maimainse et l'île de Saint-Ignace, lac Supérieur.

25. COMPAGNIE DES MINES DE QUÉBEC ET DU LAC SUPÉRIEUR. *Québec, B. C.* Cuivre natif et minerai de cuivre de Michipicoton, lac Supérieur.
26. MAC-LEAN (J.). *Ramsay, H. C.* Sulfure de plomb.
27. SLEEPER (LOUIS). *Québec, B. C.* Minerai de cuivre avec or natif, et une série de minéraux illustrant les filons de Leeds (B. C.).

SECTION 7.

28. COMMISSION GÉOLOGIQUE DU CANADA. *Montréal, B. C.* Or natif de plusieurs endroits des districts de Saint-François et Québec; argent natif et minerais de cuivre, zinc, plomb et cobalt de la mine de Prince, lac Supérieur; pyrite de cuivre auro-argentifère de Acton, et argentifère de Upton. (Voir nos 1, 22, 36, 175, 239, 261.)
29. DOUGLAS (JAMES). *Québec, B. C.* Pyrite et

blende aurifères et galène argentifère avec autres minéraux de Saint-François (Beauce).

30. LOGAN (JAMES). *Montréal, B. C.* Or natif, platine et iridosmine, et les différentes espèces d'orbicules de minerais et de pierres, qui se trouvent associés avec ces métaux à la rivière du Loup (Beauce) (B. C.). (Voir n° 119).

SECTION 8.

Néant.

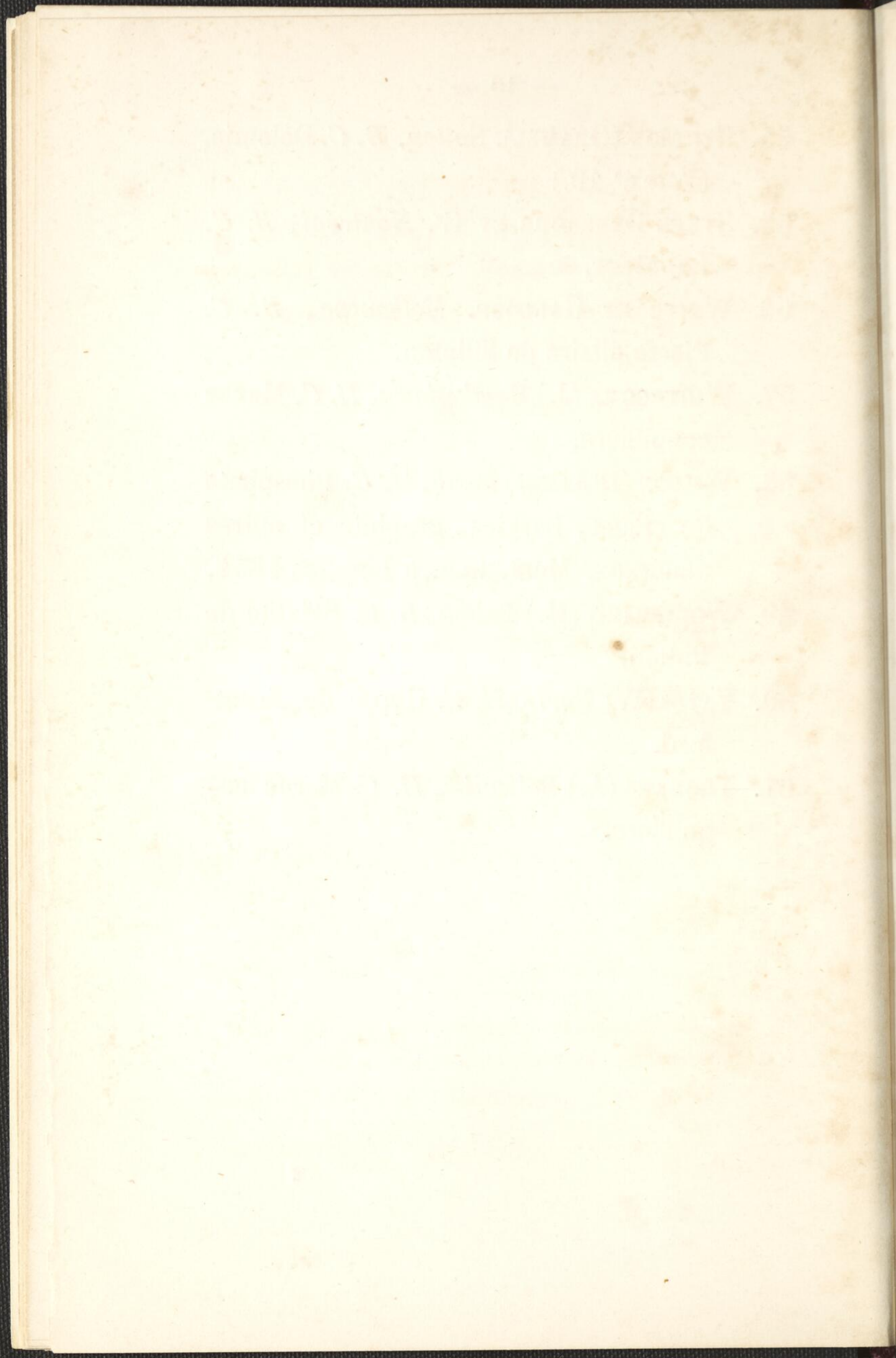
SECTION 9.

31. ABBOTT, (M. M.) *Montréal, B. C.* Stéatite de Bolton.
32. ANDRÉS (S. ET R.) *Chambly, B. C.* Talc. (Voir n° 208).
33. BENTON (L. K.) *Stanstead, B. C.* Marne coquillière.
34. BOSTON (JOHN), shérif de Montréal. *Montréal, B. C.* Marne coquillière. (Voir n° 2.)

35. CARON (L'HONORABLE R. E.), ET DEBLOIS (JOSEPH). *Québec, B. C. Ogres.*
36. COMMISSION GÉOLOGIQUE DU CANADA. *Mont-réal, B. C. Ocre d'urane de Madoc; oxyde de manganèse de Sillery; pyrite de fer de Garthby; pyrite magnétique de Lanoraye; sulfure de molybdène de l'anse des Terrasses, lac Supérieur; fer chromé de Ham; dolomie de Blythfield et de Shipton; carbonate de magnésie de Bolton; ogres du cap de la Madeleine; pierre lithographique de Marmora; agates et quartz agate rubané du lac Supérieur; jaspe du lac Huron; pierres à aiguiser de Madoc, Stanstead et Bolton; tripoli de Laval, et un aéro-lithe de Madoc. (Voir nos 1, 6, 22, 28, 175, 239, 261).*
37. CYR (L. M.) *Sainte-Rose, B. C. Marne coquillière.*
38. DICKSON (A.) *Kingston. H. C. Marne coquillière. (Voir nos 9, 63.)*
39. DONALDSON (J.) *Oneida, H. C. Gypse.*
40. FOSTER (H.) *Brome, B. C. Dolomie.*

41. INLAY (F.) *Grenville, B. C.* Mica.
42. JACKMAN (GILMAN) *Kingsey, B. C.* Pierres
à aiguiser.
43. LANCASTER (R.) *Vaudreuil, B. C.* Phos-
phate de fer. (Voir n° 10.)
44. MAC-KAY (HONORABLE THOMAS). *New-
Edinburgh, H. C.* Marne coquillière.
45. MAC-MANNIS (J.) *Potton, B. C.* Pierre
ollaire.
46. MARTINDALE (THOMAS). *Oneida, H. C.*
Gypse.
47. MUNROE (A.) ET C^e. *Pointe-du-Lac, B. C.*
Ocres.
48. NEWTON (W.) *Bolton, B. C.* Fer chromé
de Bolton.
49. O'CONNOR (DANIEL). *Lansdowne, H. C.*
Sulfate de baryte.
50. PERRAULT (ZÉPHIRIN). *Kamouraska, B.
C.* Amiante.
51. SAMSON (CAP.). *Pointe-Lévis, B. C.* Do-
lomie.
52. SPARKES. *Bytown, H. C.* Marne coquillière.
53. SPOTTISWOOD ET REYNOLDS. *Paris, H. C.*
Gypse de Brantford.

54. STUTSON (ORAMEL). *Sutton, B. C.* Dolomie.
(Voir n° 19.)
55. SYKES DEBERGUE ET C°. *Montréal, B. C.*
Labrador.
56. WHITE ET GALLOPP. *Melbourne, B. C.*
Pierre ollaire de Shipton.
57. WHITECOMB (J.) *Hawkesbury, H. C.* Marne
coquillière.
58. WILSON (D^r JAMES) *Perth, H. C.* Phosphate
de chaux, barytes, graphite et autres
minéraux. Ment. hon. à Londres 1851.
59. WOODWARD (H.) *Bolton, B. C.* Stéatite de
Potton.
60. YATES (W) *Paris, H. C.* Gypse de Brant-
ford.
61. YEOMANS (A.) *Belleville, H. C.* Marne co-
quillière.
-



CLASSE II.

Art forestier, Chasse, Pêche et Récoltes de produits obtenus sans culture.

SECTION 1^{re}.

Néant.

SECTION 2.

62. BOUCHARD (PIERRE). *Québec, B. C.* Érable
ondé.
63. DICKSON (ANDREW). *Kingston, H. C.*
Soixante-quatre échantillons de bois dif-
férents du Canada, la moitié desquels a
été recueillie sur une superficie de 100
arpents. Savoir :

MAGNOLIACEÆ.

1. *Liriodendron tulipifera* (Linn.). Bois blanc.

TILIACEÆ.

2. *Tilia Americana* (Linn.). Tilleul, Bois blanc.

ANACARDIACEÆ.

3. *Rhus typhina* (Linn.). Sumac.

ACERAECEÆ.

4. *Acer saccharinum* (Linn.). Érable.
5. « « « *var.* Érable rouge.
6. « « « « Érable ondée.
7. « « « « Érable piquée.
8. « *dasycarpum* (Ehrhart.). Pleine.

AMYGDALÆÆ.

9. *Prunus Americana* (Marsh). Prunier sauvage.
10. *Cerasus Pensylvanica* (Loisel). Cerisier rouge.
11. « *serotina* (de Candolle). Cerisier d'automne.
12. « *Virginiana* (de Candolle). Cerisier à grappes.

POMACEÆ.

13. *Crataegus punctata* (Jacquin). Pommettier jaune.
14. « *coccinea* (Linn.). Néflier, Sénellier.
15. « *crus-galli?* (Linn.). Pommettier blanc.
« *cordata* (Linn.). (Exotique.)
16. *Pyrus Americana* (de Candolle). Cormier, ou Sorbier des Oiseleurs.
17. *Amelanchier Canadensis* (Torrey et Gray). Petite poire.

CORNACEÆ.

18. *Cornus florida* (Linn.). Cornouiller.

OLEACEÆ.

19. *Fraxinus Americana* (Linn.). Frêne blanc.
20. « *sambucifolia* (Lambert). Frêne noir.
21. « *pubescens?* (Walter). Frêne.
22. « *juglandifolia?* (Lambert). Frêne.

LAURACEÆ.

23. *Sassafras officinale*. (Nees von Esenbeck.
Sassafras.)

ULMACEÆ.

24. *Ulmus Americana* (Linn.). Orme blanc.
25. « *fulva* (Michaux.). Elm. Orme rouge.
26. « *racemosa?* (Thomas.). Orme blanc.
27. « — — ? — — Orme gris.

JUGLANDACEÆ.

28. *Juglans cinerea* (Linn.). Noyer tendre.
29. « *nigra* (Linn.). Noyer noir.
30. « (Linn.) *var.* Noyer brun.
31. *Carya alba* (Nuttal). Noyer blanc.
32. « *tomentosa?* (Nuttal). Noyer blanc.
33. « *glabra* (Torrey). Noyer gras.
34. « *amara* (Nuttal). Noyer dur.

CUPULIFEREÆ.

35. *Quercus alba* (Linn.). Chêne blanc
36. « *bicolor* (Willd). Chêne blanc.
37. « *rubra* (Linn.). Chêne rouge.
38. « *nigra* (Linn.). Chêne noir.
39. *Castanea vesca* (Linn.). Châtaignier.
40. *Fagus ferruginea* (Aiton). Hêtre.
41. *Carpinus Americana* (Michaux). Charme.
42. *Ostrya Virginica* (Willd). Bois de fer.

BETULACEÆ.

43. *Betula papyracea* (Aiton). Bouleau blanc.
44. « *excelsa* (Aiton). Merisier jaune.
45. « *lenta* (Linn.). Merisier rouge.
46. « *nigra* (Linn.). Bouleau rouge.
47. *Alnus incana* (Willd). Aune.

SALICACEÆ.

48. *Salix nigra* (Marshall). Saule noir.
49. *Populus tremuloides* (Michaux). Tremble.
50. « *grandidentata* (Michaux). Tremble.
51. « *balsamifera* (Linn.). Liard.
52. « *monilifera* (Aiton). Peuplier.

PLATANACEÆ.

53. *Platanus occidentalis* (Linn.). Platane du nord.

CONIFÆ.

54. *Pinus rigida* (Miller). Pin résineux.
55. « *resinosa* (Aiton). Pin rouge.
56. « *mitis* (Michaux). Pin jaune.
57. « *strobis* (Linn.) Pin blanc.
58. *Abies balsamea* (Marsh). Balsamier.
59. « *Canadensis* (Michaux). Pruche.
60. « *alba* (Michaux). Épinette blanche.
61. « *nigra* (Poiret). Épinette noire.
62. *Larix Americana* (Michaux). Épinette rouge.
63. *Thuja occidentalis*. (Linn.). Cèdre blanc.
64. *Juniperus Virginiana* (Linn.). Cèdre rouge.

64. DORWIN (J.-W.). *Montréal, B. C.* Planche de pin.
65. FARMER ET DE BLAQUIÈRE. *Woodstock, H. C.* Collection de bois du Canada, consistant en : bois blanc, bois de fer, bouleau blanc, bouleau noir, cerisier rouge, chêne noir, chêne rouge, érable rouge, frêne blanc, frêne rouge, hêtre, noyer blanc, noyer noir, orme rouge, orme noir, orme gris, platane du nord.
66. GAMBLE (J. W.). *Vaughan, H. C.* Collection de bois, consistant en pin blanc, pin

jaune, chêne noir, chêne rouge, merisier et orme.

67. KENNEDY (WILLIAM). *Montréal, B. C.* Spécimens de bois.
68. LAVOIE (ABRAHAM). *Rimouski, B. C.* Épinette blanche.
69. LAVOIE (JOSEPH). *Rimouski, B. C.* Épinette rouge.
70. LÉVÊQUE. (CÉLESTIN). *Rimouski, B. C.* Courbe d'épinette rouge.
71. MARMON (JEAN). *Rimouski, B. C.* Merisier rouge.
72. MOODY (M.). *Terrebonne, H. C.* Bouleau ondé.
73. SAINT-ARNAUD. *Bécancour, B. C.* Échantillon de frêne poli.
74. SAINT-AMAND (M.). *Québec, B. C.* Rouleau d'érable à plaquer.
75. SHARPLES (JOHN). *Québec, B. C.* Collection de bois du Canada, consistant en : pin jaune, pin rouge, épinette noire, épinette rouge, noyer tendre, noyer blanc, noyer noir, chêne blanc, chêne gris, chêne rouge, hêtre, bois de fer, orme

blanc, orme gris, orme rouge, frêne blanc, frêne gris, frêne noir, bouleau blanc, bouleau noir, bois blanc, érable, érable ondé, érable piqué.

SECTION 3.

76. DUBEAU (JEAN). *Québec, B. C.* Ouvrage de tonnellerie, une bouteille en bois, inventé comme échantillon.
77. GRANT ET HALL. *Montréal, B. C.* Barils.
78. HALLIDAY (JAMES). *Montréal, B. C.* Spécimens de tonnellerie.
79. LAMOUCHE (A.). *Montréal, B. C.* Pelles en bois.
80. MAC GIBBON (WILLIAM). *Montréal, B. C.* Cerceaux et barils.
81. MANNING (WILLIAM). *Montréal, B. C.* Douves.
82. MOORE (THOMAS). *Minimico, H. C.* Manches de haches.
83. PAXTON ET JENNINGS. *Montréal, B. C.* Douves.
84. SMITH (D. ET J.). *Montréal, B. C.* Manches d'outils, et rayons de roues.

SECTION 4.

85. MERCIER DAVID. *Québec, B. C.* Peau de caribou avec le poil. (Voir n° 356.)
86. SIMPSON (SIR GEORGE), gouverneur de la compagnie de la Baie d'Hudson. *Lachine, B. C.* Fourrures.

SECTION 5.

87. LEVÊQUE (GEORGE). *Pointe aux Orignaux, B. C.* Plans de pêcheries.
88. MURPHY (M.). *Montréal, B. C.* Lignes pour la pêche.
89. PEACOCK (JOHN). *Montréal, B. C.* Mouches artificielles pour la pêche.

SECTIONS 6, 7, 8.

Néant.

CLASSE III.

Agriculture (y compris toutes les cultures de Végétaux et d'Animaux.)

SECTION 1^{re}.

90. EVANS (WILLIAM). *Montréal, B. C.* Plan d'une ferme canadienne. (Voir n° 111.)

SECTION 2.

Néant.

SECTION 3.

92. BINGHAM (J.). *Norwich, H. C.* Charrue en fer.
93. BROUGH (R.). *Gananoque, H. C.* Râteaux. (Voir n° 172).
94. DION ET LEPAGE. *Rimouski, B. C.* Grand modèle d'un moulin à battre.

95. GLASFORD (GEORGE). *Brockville, H. C.*
Harnais de faux. (Voir n° 155.)
96. JEFFRIES (J.). *Petite-Côte, près Montréal,*
B. C. Coupe-racines.
97. MOODY (MATHEW). *Terrebonne, B. C.* Ma-
chine à moissonner, machine à racler
et machine à nettoyer le trèfle.
98. MORSE (L.). *Milton, H. C.* Charrue.
99. PAIGE (B. P.). *Montréal, B. C.* Machine à
battre.
100. PATERSON (J.). *Montréal,* Charrue.
101. RICE (W. H.). *Montréal, B. C.* Machine à
vanner. (Voir n° 297.)
102. ROMAINE (ROBERT). *Peterborough, H. C.*
Charrue à vapeur.

SECTION 4.

103. BADHAM. *Drummondville, B. C.* Avoine.
104. CLARK (J.). *Longue-Pointe, près Montréal,*
B. C. Pois.
105. COFFIN (ABRAHAM). *Gaspé, B. C.* Blé du
printemps.

106. COMPAGNIE DU CANADA. *Toronto, H. C.* Blé d'automne.
107. DAGG (J.). *Montréal, B. C.* Avoine.
108. DAWS ET FILS. *Lachine, B. C.* Houblon. Mention. hon. à Lond. 1851.
109. DERRICK (H.). *Lacolle, B. C.* Pois.
110. DILLON (J.). *Longue-Pointe, près Montréal, B. C.* Pois.
111. EVANS (WILLIAM). *Montréal, B. C.* Graine de mil. (Voir n° 90.)
112. FISHER (J.), *Montréal, B. C.* Orge et graine de caméline. Ment. hon. à Lond. 1851.
113. FLEMING (JAMES). *Toronto, H. C.* Pois et graines.
114. GRAHAM. *Chateauguay, B. C.* Orge.
115. JARVIS (F. W.). *Toronto, H. C.* Houblon.
116. KEMPTON (A.). *Sainte-Thérèse, B. C.* Blé de printemps et haricots.
117. KNOX (W. J.). *Lachine, B. C.* Lin.
118. LAURENT (DAVID). *Varennnes, B. C.* Avoine.
119. LOGAN (JAMES). *Montréal, B. C.* Orge et graines de carottes et de Mangelwurz. (Voir n° 30.)

120. LYMAN (WILLIAM) ET C^e. *Montréal, B. C.*
Graines de trèfle et tourteaux de lin.
(Voir n^{os} 184, 189, 201, 210.)
121. MAC-COWAN (JOHN). *Lachine, B. C.* Blé
de printemps.
122. MILLER (WALTER). *Ste-Rose, B. C.* Pois.
123. MOYER ET KEATING. *Louth, H. C.* Fruits
séchés. (Voir 235.)
124. OSSAYE (F. M.). *Sault-au-Récollet, B. C.*
Chanvre.
125. OSWALD (J.). *Sainte-Thérèse, B. C.* Orge.
126. PELLETIER (J. F.). *Ile-Jésus, B. C.* Blé
de printemps.
127. PINAULT (NICOLAS). *Rimouski, B. C.* Fèves.
128. ROBERTSON (J.). *Longue - Pointe, près
Montréal, B. C.* Pois.
129. SAINT-PIERRE (JEAN). *Rimouski, B. C.*
Blé de printemps.
- 129 bis. SHAW (A.). *Toronto, H. C.* Blé de
printemps et maïs.
130. SHEPHERD (GEORGE). *Montréal, B. C.* Col-
lection de graines, etc. (V. l'appendice).
131. SOCIÉTÉ AGRICOLE DE SAGUENAY. *Saguenay,
B. C.* Blé de printemps et pois.

132. SLOANE (ALEXANDER). *Toronte, H. C.* Blé et maïs.
133. STEVENS (WILLIAM). *Saint-Martin, B. C.* Graine de mil.
134. THAYER (J.). *Montréal, B. C.* Maïs et haricots.
135. VILLENEUVE (l'abbé), président de la Société d'horticulture. *Montréal, B. C.* Blé et pois.
136. WADE (R.). *Coburg, H. C.* Blé, avoine, sarrasin, orge. (Voir n° 141.)

SECTION 5.

137. PERRY (A.). *Montréal, B. C.* Noix de noyer blanc.

SECTION 6.

138. ROBERTSON (J.). *Lacolle, B. C.* Laine.
139. SOUTHWICK (M. O.). *Saint-Hilaire, B. C.* Laine.

SECTION 7.

140. CROSS (GEORGE). *Montréal, B. C.* Fromages.

141. WADE (R.) *Cobourg, H. C.* Fromage.
(Voir n° 136.)

142. CORSE ET MAY. *Montréal, B. C.* Briquettes
de lin.

CLASSE IV.

Mécanique générale appliquée à l'industrie.

SECTION 1^{re}.

143. LADD (C. P.). *Montréal, B. C.* Balance.
(Voir nos 166, 180, 295.) Ment. hon.
Lond. 1851.
144. RODDEN (W.). *Montréal, B. C.* Balance.
(Voir nos 170, 183, 296.)

SECTIONS 2, 3, 4, 5, 6.

Néant.

SECTION 7.

Néant.

SECTION 8.

145. FERGUSON (W. J.). *Montréal, B. C.* Tuyaux
de pompe en cuir, et pipe.

146. LEMOINE (LOUIS). *Québec, B. C. Pompe à incendie.*

147. PERRY (G.). *Montréal, B. C. Pompe à incendie. Médaille à Londres, 1851.*

SECTION 9.

Néant.

CLASSE V.

**Mécanique spéciale et Matériel des
Chemins de fer et autres modes de
transport.**

SECTION 1^{re}.

Néant.

SECTION 2.

148. ARCHAMBAULT (ANDRÉ). *Montréal, B. C.*
Harnais. (Voir n° 192)
149. BARRINGTON (GEORGE). *Montréal, B. C.*
Harnais simple et selle.
150. CAMPBELL (E. R.). *Hamilton, H. C.* Har-
nais.
151. COOMBS (JONH). *Brockville, H. C.* Attelles
de collier, et bois de selle.
152. COUVRETTE (MAGLOIRE). *Montréal, B. C.*
Harnais double.

153. DEAN (ROBERT). *Montréal, B. C.* Malle de cuir.
154. EDWARD (W. R.). *Toronto, H. C.* Selles.
155. GLASFORD (GEORGE). *Brockville, H. C.* Attelles de collier. (Voir n° 95.)
156. MORRIS (ROBERT). *Montréal, B. C.* Harnais simple et malle en cuir. Médaille à Londres, 1851.
157. TRELKELD (J.). *Toronto, H. C.* Fouets.
158. WILTSE (JOSEPH). *Farmersville, H. C.* Jougs pour les bœufs.

SECTIONS 3, 4.

Néant.

SECTION 5.

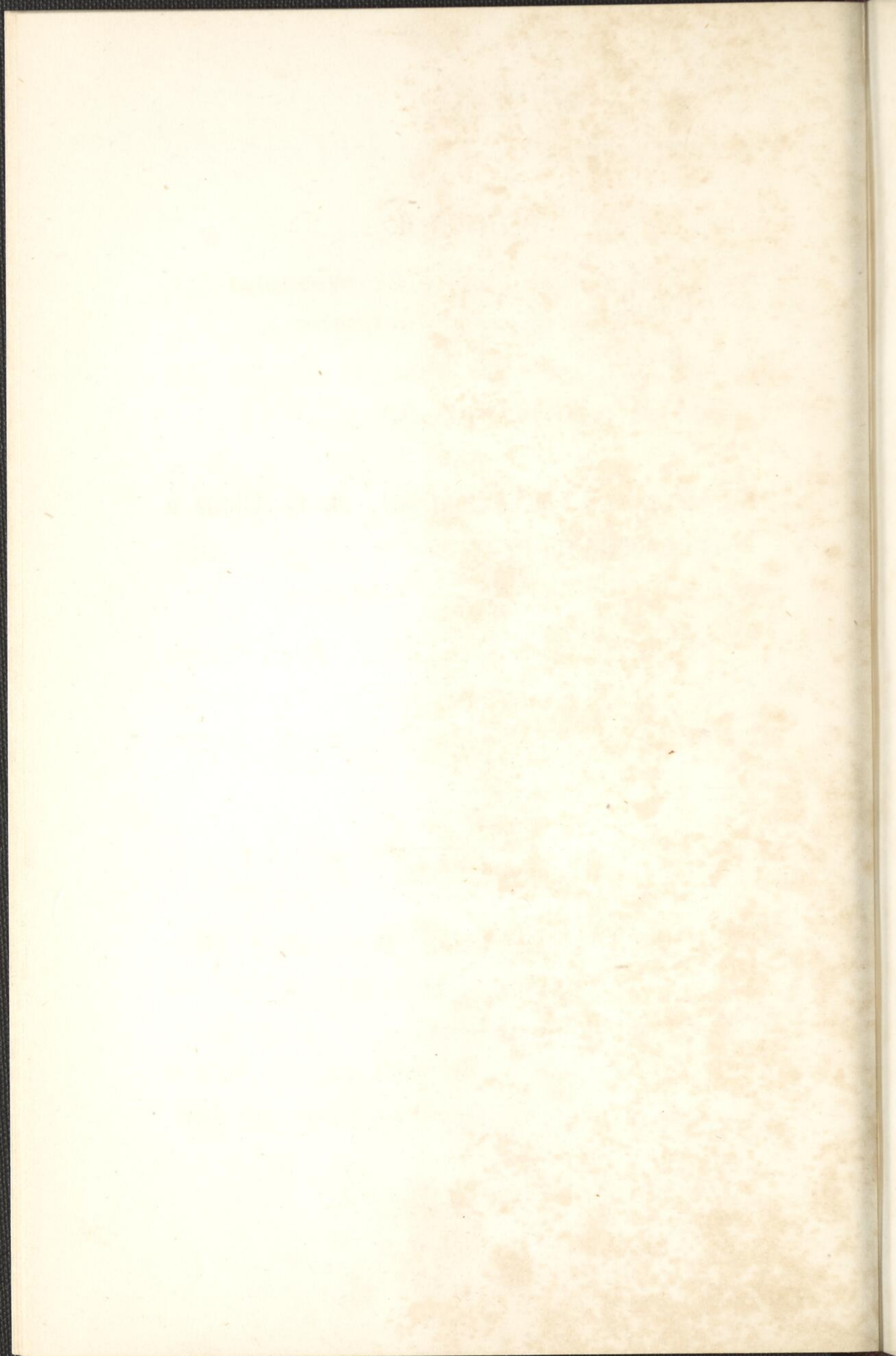
159. GINGRAS (EDOUARD). *Québec, B. C.* Une voiture à quatre roues.
160. LEDUC (CLOVIS). *Montréal, B. C.* Carrosse.
161. SAURIN (J.). *Québec, B. C.* Traîneau de luxe.

SECTION 6.

Néant.

SECTION 7.

162. HOLLAND (M.). *Montréal, B. C.* Clous à
chemin de fer.



CLASSE VI.

Mécanique spéciale et Matériel des Ateliers industriels.

SECTIONS 1, 2, 3, 4.

Néant.

SECTION 5.

163. DEAN (ROBERT). *Montréal, B. C.* Forge portative.
164. LINDSAY (C.). *Montréal, B. C.* Forge portative.

SECTION 6.

165. HELME ET WADE. *Port-Hope, H. C.* Machine à percer la terre pour planter les poteaux.
166. LADD (C. P.). *Montréal, B. C.* Moulin à farine; tour parallèle. (Voir nos 143, 180, 295.)

167. MAC-LELLAN (J. W.). *Montréal, B. C.* Machine à mortaiser.
168. MUNRO (DANIEL). *Montréal, B. C.* Machine à raboter et embouveter.
169. PARSONS (J.). *Toronto, H. C.* Machine à faire les briques.
170. RODDEN (W.). *Montréal, B. C.* Machine à raboter; tour d'ébéniste; machine à gournables; établi mécanique de menuisier. (Voir nos 144, 170, 183, 296.)

SECTION 7.

171. DUNN (P.). *Montréal, B. C.* Machine à clous.

SECTION 8, 9.

Néant.

CLASSE VII.

Mécanique spéciale et Matériel des Manufactures de tissus.

SECTION 1^{re}.

Néant.

SECTION 2.

172. BROUGH (R.). *Gananouqué, H. C.* Rouets, métiers à filer. (Voir n° 93.)

SECTIONS 3, 4, 5.

Néant.

SECTION 6.

173. TAYLOR ET DOCKRILL. *Montréal, B. C.* Machine à coudre.

SECTIONS 7, 8, 9, 10 11, 12.

Néant.

CLASS VII

Mémoires sur les États de l'Amérique
du Nord-Ouest de l'Asie

SECTION 1

Mémoire

SECTION 2

172. Brown (H.), Gouverneur, M. C. Houels,
rapports à l'Etat (Vol. n. 98.)

SECTION 3, 4, 5

Mémoire

SECTION 6

173. Taylor et Doerrick, Montpelier, M. C. M.
Chêne à courbe

SECTION 7, 8, 9, 10, 11, 12

Mémoire

CLASSE VIII.

Arts de précision, Industries se rattachant aux sciences et à l'enseignement.

SECTIONS 1, 2.

Néant.

SECTION 3.

174. HEARN ET POTTER. *Toronto, H. C.* Niveau d'ingénieur.

SECTIONS 4, 5.

Néant.

SECTION 6.

175. COMMISSION GÉOLOGIQUE DU CANADA. *Montréal, B. C.* Moules en plâtre des traces fossiles d'un crustacé. (Voir nos 1, 6, 22, 28, 36, 239, 261.)

176. KEEFER (THOMAS C.). *Montréal, B. C.*
Carte topographique du Canada. (Voir
n^{os} 197, 270.)
177. TANGUAY (L'ABBÉ). *Rimouski, B. C.* Osse-
ments fossiles. (Voir n^o 358.)

SECTION 7.

Néant.

CLASSE IX.

Industries concernant l'emploi économique de la Chaleur, de la Lumière et de l'Électricité.

SECTIONS 1, 2.

Néant.

SECTION 3.

178. SCOBELL (J.) *Montréal*. Tourbe comprimée. (Voir n° 4.)

SECTION 4.

Néant.

SECTION 5.

179. CHINIC, SIMARD, MÉTHOT ET C°. *Québec*,
B. C. Poêle de cuisine.

180. LADD (C. P.). *Montréal*, B. C. Cercueil en fonte. (Voir nos 143, 295.)

181. MACKLIN (O. S.). *Chippéoua, H. C.*
Poêle. (Voir n° 205.)
182. PROWSE (G. F.). *Montréal, B. C.* Réfri-
gérateur.
183. RODDEN (W.). *Montréal, B. C.* Poêle de
cuisine. (Voir nos 144, 170, 183, 296.)

SECTION 6.

Néant.

SECTION 7.

184. LYMAN (W.) ET C^e. *Montréal.* Huile de
lard. (Voir nos 120, 189, 201, 210.)
185. PIPER FRÈRES. *Toronto, H. C.* Fanal pour
locomotives.
186. TÉTU (C. H.). *Rivière Ouelle.* Huile de
marsouin. (Voir nos 202, 206.)

SECTIONS 8, 9.

Néant.

CLASSE X.

Arts chimiques, Teintures et Impressions, industries des Papiers, des Peaux, du Caoutchouc, etc.

SECTION 1^{re}.

187. BRENNAN (PATRICK). *Montréal, B. C.* Potasse.
188. CARR (J.). *Toronto, H. C.* Colle forte et moule à colle. (Voir n° 301.)
189. LYMAN (WILLIAM) ET C^e. *Montréal, B. C.* Sels alcalins. (Voir nos 120, 184, 201, 210.)
190. MAC-FARLAND (ARCH.). *Montréal, B. C.* Colle forte.
191. TOWNSEND (T. H.). *Chatham, B. C.* Produits chimiques.

SECTION 2.

192. ARCHAMBAULT (A.). *Montréal, B. C.* Vernis pour harnais. (Voir n° 148.)

193. FISCHER (J.). *Rivière des Prairies, B. C.*
Huile de graine de cameline.
194. FOX (C. J.). *Montréal, B. C.* Huile de
pieds de bœuf.
196. HEARLE (J. G.). *Osnabruck, Savons de*
toilette.
197. KEEFER (T. C.). *Montréal, B. C.* Huile de
pourcie. (Voir n° 176, 270.)
198. LAFLAMME (A.). *Montréal, B. C.* Tapis
peints à l'huile.
199. LEPAGE (L. J.) ET LEVÊQUE (A.). *Ri-*
mouski, B. C. Huile de pourcie.
200. LYMAN (S. JONES). *Montréal, B. C.* Cire.
201. LYMAN (WILLIAM) ET C^e. *Montréal, B. C.*
Huile de graine de lin, huile de graine
de lin bouillie, huile de loup-marin,
huile de baleine purifiée, huile de pied
de bœuf, huile de lard, huiles de cèdre,
d'épinette et de pin; cire. (Voir n°s 120,
184, 189, 210.)
202. TÉTU (CHARLES H.). *Rivière Ouelle, B. C.*
Huiles de baleine, marsouin, loup marin,
requin et capelan. (Voir n°s 186, 206.)

SECTION 3.

203. COMPAGNIE DE CAOUTCHOUC DE MONTRÉAL.
Montréal, B. C. Bottes et souliers en
caoutchouc.

SECTION 4.

204. HOUGHTON ET WALLACE. *Brantford, H. C.*
Cuir.
205. MACKLIN (O. S.). *Chippéoua, H. C.*
Cuir. (Voir n° 181.)
206. TÉTU (CHARLES H.). *Rivière Ouelle, B. C.*
Cuir de marsouin. Médaille à Londres
en 1851. (Voir n° 186, 202.)
207. VALOIS (NARCISSE). *Montréal, B. C.* Cuir
tannés et peaux de mouton teintes. (Voir
n°s 228, 308 *bis.*)

SECTION 5.

208. ANDRES (S. R.). *Chambly, B. C.* Papier
fabriqué de Gnapthaliun. (Voir n° 32.)

SECTION 6.

209. GINGRAS (PIERRE). *Québec, B. C.* Four-
rures teintes.
210. LYMAN (W.) ET C^e. *Montréal.* Collection
de plantes tinctoriales indigènes, consis-
tant en écorces d'aunes, de chêne blanc,
de noyer tendre et de peuplier; car-
thame, verge d'or et feuilles de sumac.
(Voir nos 120, 184, 189, 201.)

SECTION 7.

211. TACHÉ (J. C.) ET MICHAUD (T.). *Rimouski,*
B. C. Peintures minérales, grises et au-
tres, brutes et préparées.

SECTION 8.

212. MARMETTE (D^r). *Montmagny, B. C.* Tabac.
213. WILSON (D.). *Toronto, H. C.* Tabac.
-

CLASSE XI.

Préparation et Conservation des Substances alimentaires.

SECTION 1^{re}.

214. GAMBLE (W.). *Etobicoke, H. C.* Farines de blé, orge, sarrasin, maïs et avoine, pois.
215. FITTS (CLARK). *Montréal, B. C.* Biscuits.
216. LACOMBE (M^{me}). *Saint-Michel, B. C.* Féculé de pommes de terre.
217. LAWSON (EDWARD). *Toronto, H. C.* Farine de froment et biscuits.
218. MAC-DOUGALL (J.). *Montréal, B. C.* Farine de froment.
219. NAYSMITH (JOHN). *Toronto, H. C.* Biscuits.
220. PLATT (SAMUEL). *Blenheim, H. C.* Farine de froment.
221. PROCTOR (J. D.). *Montréal, B. C.* Farine de maïs.

222. ROBB (JOHN). *Montréal, B. C.* Biscuits.
223. SOUTHWICK (M. B.). *Montréal*, Fécule de maïs. (Voir n° 238.)
224. THOMAS (RICHARD). *Montréal, B. C.* Farine de sarrasin. (Voir n° 238.)

SECTION 2.

225. GASSE (LOUIS). *Rimouski, B. C.* Sucre d'érable.
226. REDPATH (J.). *Montréal, B. C.* Sucre d'érable et autres à l'état brut et raffiné.
227. TAYLOR (JAMES). *Hatley, B. C.* Sucre d'érable.
228. VALOIS (NARCISSE). *Montréal, B. C.* Sucre et sirop d'érable. (Voir nos 207, 308 bis.)

SECTION 3.

Néant.

SECTION 4.

229. ASHTON (J. P.). *Montréal, B. C.* Marinades.

230. BAUDEN (J. et W.). *Montréal, B. C.*
Jambons d'ours.
231. CRAWFORD (W.). *Toronto, H. C.* Mou-
tarde.
232. IDLER (E.). *Montréal, B. C.* Viandes con-
servées.
233. LÉONARD (P.). *Toronto, H. C.* Chicorée.
234. MOCHRIE (GEORGE). *Montréal, B. C.* Con-
serves de viandes.
235. MOYER ET KEATING. *Louth, H. C.* Fruits
séchés.
236. SHAW (ALEXANDER). *Toronto, H. C.* Chi-
corée.
237. SOUTHWICK (M. B.). *Montréal, B. C.* Con-
serves de viandes, de pommes de terre
et de pommes. (Voir n° 223.)
238. THOMAS (RICHARD). *Montréal, B. C.* Sau-
cisses (Voir n° 224.)

SECTIONS 5, 6, 7.

Néant.

280. Baker (J. W.) Medical, B.C.
 Jackson House
 281. Cantore (W.) Teacher, H. C. Mont-
 282. Jones (E.) Teacher, H. C. Windsor
 283. Leonard (P.) Teacher, H. C. Windsor
 284. Morrison (Gordon) Medical, H. C. Windsor
 285. Meyer (Karl) Teacher, H. C. Windsor
 286. Smith (William) Teacher, H. C. Windsor
 287. Johnson (M. B.) Teacher, H. C. Windsor
 288. Jones (Thomas) Teacher, H. C. Windsor

CLASSE XII.

**Hygiène, Pharmacie, Médecine
et Chirurgie.**

SECTIONS 1^{re}, 2.

Néant.

SECTION 3.

239. COMMISSION GÉOLOGIQUE DU CANADA. *Mont-réal, B. C.* Eaux naturelles acides de Tuscarora (H. C.). (Voir nos 1, 6, 22, 28, 36, 175, 261.)

SECTION 4.

240. ARDOUIN (A.). *Québec, B. C.* Collection de plantes médicinales consistant en *Althea officinalis*, *Carthamus tinctorius*, *Coptis trifolia*, *Pyrola umbellata*, *Sanguinaria Canadensis*, *Smilax aspera*.
241. CROFT (H.). *Toronto, H. C.* Préparations officinales. (Voir l'Appendice.)

242. GIROUX (OLIVIER). *Québec, B. C.* Baume du Canada et huile d'épinette; racines de salsepareille, de sang-dragon et de savogane; extraits de ciguë, de jusquiaume, et d'aconit.
243. LESPÉRANCE (JOSEPH). *Saint-Thomas, B. C.* Huile de foie de morue.
244. NAULT (D^r). *Québec, B. C.* Castoreum.

SECTION 5.

Néant.

SECTION 6.

245. BOOTH (J.). *Niagara, H. C.* Animaux empaillés.
246. KENNEDY (D.). *Toronto, H. C.* Peaux d'oiseaux du Canada.
247. MAC CULLOCH (M^{me}). *Montréal, B. C.* Collection des oiseaux du Canada. (Voir l'appendice.)

SECTION 7.

Néant.

CLASSE XIII.

Marine et Art militaire.

SECTION 1^{re}.

248. CLARK (M^{me} JAMES). *Montréal, B. C.* Pou-
lies.
249. HOOD et frères. *Montréal, B. C.* Bras de
vergue.
250. MAC GREGOR (A. ET D.). *Esquesing, H. C.*
Collection de cordages.
251. SOHIER (G. W.). *Montréal, B. C.* Statue
sculptée en bois, pour tête d'un navire.

SECTION 2.

252. ASH (LIEUTENANT). *Québec, B. C.* Modèle
d'un radeau de sauvetage.
253. THOMAS (CAPITAINE). *Toronto, H. C.* Mo-
dèle d'un radeau de sauvetage.

SECTION 3.

254. HUDSON (CAPITAINE). *Toronto*, H. C. Modèles de bateaux.
255. CANTIN (A.). *Montréal*, B. C. Rames.

SECTION 4.

256. LEE (THOMAS C.). *Québec*, B. C. Modèles de clippers et de steamers.

SECTIONS 5, 6, 7, 8, 9, 10.

Néant.

CLASSE XIV.

Constructions civiles.

SECTION 1^{re}.

257. BROWN (R.). *Lac-au-Riz, H. C.* Marbre de de Marmora.
258. BROWN (JAMES). *Sainte-Catherine, H. C.* Ciment de Thorold et la pierre à l'état de nature.
259. CALWAY (JAMES). *Saint-Joseph, B. C.* Granit de Vaudreuil (Beauce).
260. CHEESMAN (R.). *Philipsbourg, B. C.* Marbre de Saint-Armand.
261. COMMISSION GÉOLOGIQUE DU CANADA, *Mont-réal, B. C.* Marbres de Dudswell et de la baie de Misisquoi ; serpentines de Brompton et d'Orford ; bloc taillé de calcaire de Gloucester, et briques blanches de Westminster. (Voir nos 1, 6, 22, 28, 36, 175, 239.)

262. COMPAGNIE D'ARDOISES DE SHIPTON. *Shipton, B. C.* Ardoises téglulaires.
263. COMPAGNIE DU CHEMIN DE FER DU GRAND-TRONC. *Montréal, B. C.* Échantillons de différentes pierres employées dans la construction des ponts des chemins de fer (granits, grès et calcaires).
264. GAUVREAU (PIERRE). *Québec, B. C.* Ciment de Québec et la pierre à l'état de nature; aussi un tuyau fait de ciment.
265. GUY (J.). *Melbourne, B. C.* Ardoises téglulaires.
266. HILLIARD ET DICKSON. *Packenham, H. C.* Pierre de construction (calcaire).
267. HUTCHISON ET MORRISON. *Montréal, B. C.* Un bloc de calcaire taillé.
268. JARVIS (W. B.), shériff de Toronto. *Toronto, H. C.* Matériaux de construction (briques, etc.).
269. KEEFER (SAMUEL). *Brockville, H. C.* Pierres de construction pour les ponts de chemin de fer de Brockville et Arnprior, (grès et grès calcaires).
270. KEEFER (THOMAS C.). *Montréal, B. C.*

Blocs taillés de pierre calcaire, et mortier hydraulique endurci. (Voir nos 176, 197.)

271. LEEMING (JOHN) *Montréal, B. C.* Blocs de pierres calcaires, taillés à la machine.
272. LEMIEUX (HONORABLE FRANÇOIS). *Québec, B. C.* Granits et autres pierres de construction taillées, de Lorette, Pointe-aux-Trembles et Cap-Rouge.
273. LESLIE (JAMES). *Sherbrooke, B. C.* Ardoises tégulaires.
274. LITTLE. *Paris, H. C.* Calcaire hydraulique.
275. MAC DONALD. *Chats, H. C.* Blocs taillés de calcaire.
276. MAC LAUGHLIN (D.). *Bytown, H. C.* Marbre et pierre à bâtir d'Arnprior.
277. PERRY (EDMOND). *Brockville, H. C.* Blocs taillés de calcaire.
278. PRIMMERMAN (J.). *Barnston, B. C.* Granit de Barnston.
279. TARDIF (JOSEPH). *Tring, B. C.* Ardoises tégulaires.

280. TOWNLEY (M^{me}). *Toronto, H. C.* Briques blanches.
281. WHITE (P.). *Pembroke, H. C.* Pierres de construction (grès).

SECTION 2.

282. FOX (D. W.). *Toronto, H. C.* Échantillon de couverture en ardoises.
283. OSTELL (J.) ET C^e. *Montréal, B. C.* Portes, jalousies et boîtes en bois; modèle du Palais de Justice de Montréal.
284. MURPHY (J.). *Toronto, H. C.* Spécimens de peinture imitant bois et marbre.

SECTIONS 3, 4.

Néant.

SECTION 5.

285. BUREAU DES TRAVAUX PUBLICS. *Québec, B. C.* Modèles pour canaux et ponts.

SECTIONS 6, 7.

Néant.

SECTION 8.

286. DIRECTEURS DU CHEMIN DE FER GRAND-TRONC. *Montréal, B. C.* Modèle du pont Victoria.

SECTION 9.

Néant.

SECTION 10.

287. THOMAS (W.) *Toronto, H. C.* Dessins d'architecture et modèle d'un obélisque monumental.
-

SECTION 1

1881

SECTION 2

288. Director of Public Health, Victoria

1881

1881

SECTION 3

1881

SECTION 4

289. Director of Public Health, Victoria

1881

1881

CLASSE XV.

Industries des aciers bruts et ouvrés.

SECTION 1^{re}, 2, 3, 4.

Néant.

SECTION 5.

288. DATE (H. H.). *Galt, H. C.* Outils tranchants.
289. DAWSON (J.). *Montréal, B. C.* Montre de rabots.
290. HIGGINS (J. J.) ET C^e. *Montréal, B. C.* Haches.
291. JONES (D. F.). *Gananoque, H. C.* Pelles et bêches.
292. PARKYN (W.). *Montréal, B. C.* Pelles en fer.

293. SCOTT (ROBERT). *Montréal, B. C.* Haches
et tarières. Mention honorable à Londres,
1851.
294. WALLACE (W.). *Montréal, B. C.* Montre
de rabots.

SECTION 6.

Néant.

CLASSE XVI.

Fabrication des ouvrages en Métaux d'un travail ordinaire.

SECTION 1^{re}.

- 295 LADD (C. P.). *Montréal, B. C.* Cercueil en fonte. (Voir nos 143, 180.)
- 296 RODDEN (W.). *Montréal, B. C.* Ouvrages en fonte. (Voir nos 144, 170, 183.)
297. RICE (W. H.). *Montréal, B. C.* Crible et toile métallique. Ment. hon. à Lond. (Voir n° 101.)

SECTIONS 2, 3, 4.

Néant.

SECTION 5.

298. PECK THOMAS ET C^e. *Montréal, B. C.*
Clous.

SECTIONS 6, 7, 8, 9, 10.

Néant.

PLATE XVII

Excavations near ...

...

...

SECTION ...

...

...

...

...

...

...

...

...

...

...

...

...

...

...

CLASSE XVII.

**Orfèvrerie, Bijouterie, Industrie
des Bronzes d'art.**

SECTIONS 1^{re}, 2.

Néant.

SECTION 3.

299. BOHLE ET HENDERY. *Montréal, B. C. Ar-*
genterie.

SECTIONS 4, 5, 6, 7, 8.

Néant.

CLASSE XVII.

Orfèvrerie, Bijouterie, Indus-
trie des Mécaniciens d'art.

SECTIONS 1^{re}, 2^e.

Néant.

SECTION 3.

399. Boule et Hazards, Montre, B. et A.
général.

SECTIONS 4, 5, 6, 7, 8.

Néant.

CLASSE XVIII.

**Industrie de la Verrerie et
de la Céramique.**

SECTION 1^{re}

Néant.

SECTION 2.

300. SPENCE (J. C.) *Montréal, B. C.*
Vitreaux colorés. (Voir n° 326.)

SECTIONS 3, 4, 5, 6, 7, 8, 9, 10.

Néant.

THE HISTORY OF

THE CITY OF BOSTON
FROM THE FIRST SETTLEMENT
TO THE PRESENT TIME

BY

JOHN

WINTHROP

IN TWO VOLUMES.
THE FIRST VOLUME.

BOSTON: PUBLISHED BY

WELLS

CLASSE XIX.

Industrie des Cotons.

Néant.

CLASS - VII

INDIAN HISTORY

1887

CLASSE XX.

Industrie des Laines.

SECTION 1^{re}

Néant.

SECTION 2.

301. CARR (J.). *Toronto, H. C. Crin.* (Voir
n° 188.)

SECTIONS 3, 4.

Néant.

SECTION 5.

302. BARBER ET FRÈRES. *Esquesing, H. C.*
Draps et laines.

303. BEAN (SIMON). *Hatley, B. C.* Bas et châles de laine, couvertures et flanelles.
304. BOUCHARD (M^{me}). *Saint-Valier, B. C.* Produits en laine. (Voir n° 311).
305. BRYCE MAC-MURRICH ET C^e. *Toronto, H. C.* Draps.
306. COLBY (M^{me}). *Hatley, B. C.* Bas, châles, flanelle.
307. LACOMBE (M^{me}). *Saint-Michel, B. C.* Étoffes en laine du pays.
308. TORREY (L.). *Newmarket, H. C.* Draps.
- 308 bis. VALOIS (NARCISSE). *Montréal, B. C.* Étoffe de laine. (Voir nos 207, 228.)
309. WALKER (ROBERT). *Toronto, H. C.* Draps.

SECTIONS 6, 7, 8, 9, 10, 11, 12, 13, 14.

Néant.

CLASSE XXI.

Industrie des Soies.

Néant.

THE HISTORY OF

THE CITY OF BOSTON

FROM 1630 TO 1800

CLASSE XXII.

Industrie des Lins et des Chanvres.

SECTIONS 1, 2, 3.

Néant.

SECTIONS 4.

310. SOEURS DE LA CHARITÉ. *Montréal, B. C.*

Fil de lin.

311. BOUCHARD (M^{me}). *Saint-Valier, B. C.* Produits en lin. M. H. 1851. (Voir n° 304).

SECTIONS 5, 6, 7, 8, 9, 10.

Néant.

CLASSIC XVII

1840-1841

1842-1843

1844-1845

1846

1847

1848-1849

1850-1851

1852-1853

1854-1855

1856-1857

1858

CLASSE XXIII.

**Industrie de la Bonneterie, des Tapis,
de la Passementerie, de la Broderie et
des Dentelles.**

SECTIONS 1, 2.

Néant.

SECTIONS 3.

312. EBENEZER (S.). *Toronto, H. C.* Gants de
laine.
313. HARPER (M^{me}). *Etobicoke, H. C.* Bas de
laine.
314. MOORE (M^{me}). *Etobicoke, H. C.* Bas de
laine.
315. MUSSON (M^{me}). *Etobicoke, H. C.* Bas de
laine.
316. SILVERTHORN (M^{me}). *Cooksville, H. C.*
Couvre-pieds.

317. STIFFEL (M^{me}). *Toronto, H. C. Couvre-*
pieds.

SECTIONS 4, 5.

Néant.

SECTION 6.

318. LANGEVIN (M^{me} P.). *Montréal, B. C. Nappe*
de table.
319. VANCELOW (M^{me}). *Montréal, B. C. Nappe*
de table.

SECTION 7.

320. SENKLER (M^{lles}). *Brockville, H. C. Ouvrage*
à l'aiguille (dentelle).
-

CLASSE XXIV.

**Industries concernant l'Ameublement
et la Décoration.**

SECTIONS 1, 2.

Néant.

SECTION 3.

321. BEVIS (J.). *Hamilton, H. C.* Table ronde.
322. HILTON (J. ET W.). *Montréal, B. C.* Sofa
et chaises.
323. MAC GARVEY (OWEN). *Montréal, B. C.*
Chaises berçantes.

SECTION 4.

324. DRUM (WILLIAM). *Québec, B. C.* Chaise
recouverte en cuir brodé en poil d'ori-
ginal.
325. RHODES (CAPT.). *Québec, B. C.* Chaise re-
couverte de cuir, brodé en poil d'ori-
ginal.

326. SPENCE (J. C.). *Montréal* Guéridon en verre peint et doré.

327. WIDDER (M^{lle}). *Toronto, H. C.* Chaise de salon.

SECTION 5.

328. CUSHING (M^{me}). *Montréal, B. C.* Cadre de fantaisie.

329. HARE (ALBERT). *Montréal, B. C.* Cadre de miroir

SECTION 6.

330. BOYD (JOHN). *Montréal, B. C.* Broses.

331. JENKING (THOMAS). *Montréal, B. C.* Broses et soies.

332. NELSON ET BUTTERS. *Montréal, C. B.* Balaïs.

SECTION 7.

333. DAVIS (M^{me}). *Montréal, B. C.* Ouvrages à l'aiguille.

SECTIONS 8, 9, 10, 11, 12.

Néant.

CLASSE XXV.

**Confection des articles de Vêtement;
fabrication des Objets de Mode et de
Fantaisie.**

SECTION 1^{re}.

Néant.

SECTION 2.

334. SMILEY (ROBERT). *Hamilton, H. C.* Chemises.

SECTION 3.

335. GAUTHIER (ÉDOUARD). *Montréal, B. C.*
Habits d'étoffe du pays.

336. HENDERSON ET C^e. *Québec, B. C.* Capote
en drap et fourrure de Castor.

337. WHEELER (THOMAS). *Toronto, H. C.* Mantille de plumes.

SECTION 4.

338. BARBEAU (JOSEPH). *Québec, B. C.* Bottes en cuir de caribout et de marsoin. Ment. hon. Lond. 1851.
339. ECKART (ISAAC). *Québec, B. C.* Raquettes et bottes d'hiver.
340. FISHER (M^{me}). *Québec, B. C.* Gants en poil d'orignal.
341. MERCIER (D.). *Québec, B. C.* Habit, etc., d'un chef Huron.
342. MERRIFIELD ET SHERIDAN. *Toronto, H. C.* Bottes.
343. POLLARD (M^{me}). *Hamilton, H. C.* Pantoufles brodées.
344. PRICE (DAVID). *Chicoutimi, B. C.* Mocassins brodés en soie.
345. SEANBERTH ET ROBINSON. *Toronto, H. C.* Bottes.
346. SMITH ET C^e. *Montréal, B. C.* Bottes et souliers.
347. TACHÉ (J. C.). *Rimouski, B. C.* Mocassins partiellement revêtus de caoutchouc, contre le froid et l'humidité.

SECTION 5.

348. COUTURE (M^{me}). *Saint-Ambroise, B. C.* Chapeaux et ouvrages en paille et en foin.
349. MARTEL (M^{me}). *Saint-Ambroise, B. C.* Chapeau de foin.
350. MARTEL (M^{lle}). *Québec, B. C.* Chapeaux de foin et ouvrages de même matière.
351. RANGER (M^{me}). *Acadie, B. C.* Chapeaux de foin.

SECTIONS 6, 7.

Néant.

SECTION 8.

352. JONES (M^{me} J.). *Montréal, B. C.* Écran brodé en laine.
353. PARTENAIS (M^{lle} P.). *Montréal, B. C.* Broderie en laine.

SECTIONS 9, 10.

Néant.

SECTION 11.

354. L'ABBÉ MALO. *Bécancour*, B. C. Curiosités et antiquités indiennes.
355. JONES (PETER). *Brantford*, B. C. Curiosités sauvages.
356. MERCIER (D.). *Québec*, B. C. Ouvrages des sauvages. (Voir n° 85.)
357. RHODES (M^{me}). *Québec*, B. C. Broderie sur écorce.
358. TANGUAY (L'ABBÉ). *Rimouski*, B. C. Curiosités sauvages. (Voir n° 177.)
-

CLASSE XXVI.

Dessin et Plastique appliqués à l'Industrie, Imprimerie en caractères et en taille-douce, Photographie, etc.

SECTION 1^{re}.

359. ARMSTRONG (W.). *Toronto, H. C.* Dessins à l'aquarelle.
360. SHEPHARD (D^{lle}). *Montréal, B. C.* Dessins de fruits et végétaux du Canada. (Voir l'Appendice.)
361. TULLY (KIVAS). *Toronto, H. C.* Dessins d'architecture.

SECTION 2.

362. WHITFIELD. *Toronto, H. C.* Dessins de villes canadiennes en lithographie.

SECTION 3.

Néant.

SECTION 4.

363. DOANE (J. C.). *Montréal, B. C.* Portraits photographiés.
364. PALMER (E. J.). *Toronto, H. C.* Daguer-réotypes.

SECTION 5.

Néant.

SECTION 6.

365. COCHRANE (M^{lle}). *Québec, B. C.* Fruits en cire.
366. SOEURS DE LA PROVIDENCE. *Montréal, B. C.* Fruits et végétaux en cire.
367. WHEELER (J.). *Toronto, H. C.* Gravure en creux.

SECTION 7.

368. ROSE (H. ET G. M.). *Montréal, B. C.* Spécimen de typographie.

369. **SALTER ET ROSS.** *Montréal, B. C.* Spécimens de typographie.
370. **SMITH (W. W.).** *Saint-Jean, B. C.* Spécimens de typographie.
371. **STARKE ET C^e.** *Montréal, B. C.* Spécimens de typographie. Ment. hon. à Lond. 1851.

SECTION 8.

372. **DE PUIBUSQUE (ADOLPHE).** Reliure en peau de marsouin.
373. **MACKAY (M^{me} W. S.).** *Montréal, B. C.* Livres.
374. **MILLER (R. ET A.).** *Montréal, B. C.* Spécimens de reliure.
375. **YOUNG (A.).** *Montréal, B. C.* Spécimens de reliure.
-

374. Histoire de France, sous le règne de Louis le Grand, par M. de Voltaire.

de l'histoire de France, sous le règne de Louis le Grand.

375. Histoire de France, sous le règne de Louis le Grand, par M. de Voltaire.

de l'histoire de France, sous le règne de Louis le Grand.

376. Histoire de France, sous le règne de Louis le Grand, par M. de Voltaire.

de l'histoire de France, sous le règne de Louis le Grand.

377. Histoire de France, sous le règne de Louis le Grand, par M. de Voltaire.

de l'histoire de France, sous le règne de Louis le Grand.

378. Histoire de France, sous le règne de Louis le Grand, par M. de Voltaire.

de l'histoire de France, sous le règne de Louis le Grand.

379. Histoire de France, sous le règne de Louis le Grand, par M. de Voltaire.

de l'histoire de France, sous le règne de Louis le Grand.

380. Histoire de France, sous le règne de Louis le Grand, par M. de Voltaire.

de l'histoire de France, sous le règne de Louis le Grand.

381. Histoire de France, sous le règne de Louis le Grand, par M. de Voltaire.

de l'histoire de France, sous le règne de Louis le Grand.

382. Histoire de France, sous le règne de Louis le Grand, par M. de Voltaire.

de l'histoire de France, sous le règne de Louis le Grand.

383. Histoire de France, sous le règne de Louis le Grand, par M. de Voltaire.

de l'histoire de France, sous le règne de Louis le Grand.

384. Histoire de France, sous le règne de Louis le Grand, par M. de Voltaire.

de l'histoire de France, sous le règne de Louis le Grand.

385. Histoire de France, sous le règne de Louis le Grand, par M. de Voltaire.

de l'histoire de France, sous le règne de Louis le Grand.

CLASSE XXVII.

Fabrication d'Instruments de Musique.

SECTIONS 1, 2, 3, 4.

Néant.

SECTION 5.

376. HOOD (T. D.) *Montréal, B. C.* Piano-forte.

SECTIONS 6, 7.

Néant.

SECTION 8.

377. HOOD (T. D.). *Montréal, B. C.* Table
d'harmonie.

CLASSE XXVII

Reproduction of the original in the original

SECTION I. 1. 2. 3.

Table

SECTION II

Table (I. D.) (I. D.) (I. D.)

SECTION III

Table

SECTION IV

Table (I. D.) (I. D.) (I. D.)

Table

CLASSE XXVIII.

Peinture, Gravure et Lithographie.

SECTION 1^{re}.

378. KANE (PAUL). *Toronto, H. C.* Peintures à l'huile.

379. RYLAND (J. H.). *Montréal, B. C.* Peintures à l'huile.

SECTIONS 2, 3.

Néant.

CLASSIC XXVIII

Plinius, Historiae Naturalis, Lib. 11, c. 11

SECTION I

378. Kain (Taur), Torino, W. C. Plinius 11

379. Rivan (E. H.), Montebell, W. C. Plinius 11

SECTION II

Index

CLASSE XXIX.

Sculpture et Gravures en Médailles.

Néant.

PLATE XXX

RESULTS OF EXPERIMENTS ON THE EFFECTS
OF CHANGES IN METABOLISM

1904

CLASSE XXX.

Architecture.

Néant.

PLATE XX

PLATE XX

PLATE XX

PLATE XX

APPENDICE

130. SHEPHERD (GEORGE). *Montréal. B. C.*
Collection de Graines récoltées à Montréal en 1854.

RANUNCULACEÆ.

Dephinium ajacis. Pied d'Alouette;

CRUCIFERÆ.

Barbarea præcox. Cresson d'Amérique.

Lepidium sativum. Cresson.

Nasturtium officinale. Cresson de fontaine.

Raphanus sativus. Radis.

« *var.* Salmon.

« Red Turnip.

« White Turnip.

Iberis amara. Thlasphi blanc.

RESEDACEÆ.

Reseda odorata. Mignonnette.

CARYOPHYLLÆ.

Gypsophila elegans.

Dianthus sinensis. Œillet de la Chine.

MALVACEÆ.

Malope grandiflora. Malope.

Althea rosea. Rose trémière. — Passe-rose.

Hibiscus africanus. Ketmie d'Afrique.

BALSAMINEÆ.

Balsamina hortensis. Balsamine.

LEGUMINOSÆ.

Lupinus albus. Lupin blanc.

Lathyrus odoratus. Pois de senteur.

« Pois de senteur (Tangier Pea).

Lablab vulgaris. Dolique.

Pisum sativum, hortense. Pois.

« *var.* Early Albert.

« « Emperor.

« « double blossomed.

« « Bishop's Dwarf.

« Spanish Dwarf.

Pisum sativum, var. Burbrige's Eclipse.

« Matchless Marrow.

« Woodford's Marrow.

« Blue Scimeter.

« Dwarf Sugar Pea.

« Fairbeard's Surprise.

« « Champion of
England.

« Queen of Belgium.

« Black-eyed Marrow.

Phaseolus vulgaris. Haricot ou fève.

« var. Early China.

« Canadian Brown.

« Canadian « minor.

« Dwarf White.

« Early Solid Podded.

« Late « «

« Coloured Canary.

« Long White Dutch.

« Mohawk Speckled.

« Long Red Speckled.

« Long Light Speckled.

« Negro.

« Small White Dwarf.

Phaseolus compressus. Scarlet Runner.

« var. Dutch White Runner.

« Small Lima.

« Case Knife.

« Cranberry.

» » » » » » » » » » Negro Runner. » » » »
»
» »

»
»
» »

CUCURBITACEÆ.

Cucurbita pepo. Potiron

- « *var.* American Yellow.
- « Canadian Green.
- « Mammoth Pumpkin.
- « Canadian Winter Pumpkin.

Cucurbita melopepo. Courge.

- « Crooknecked Squash.

Cucumis sativus. Concombre.

- « *var.* Long Prickly.
- « Short Prickly.
- « *melo. var.* Melon.
- « « Cantaloup.
- « *citrullus. var.* Melon d'eau.
- « « Citrouille.

UMBELLIFERÆ.

Apium graveolens. Céleri.

Careum carei. Carvi.

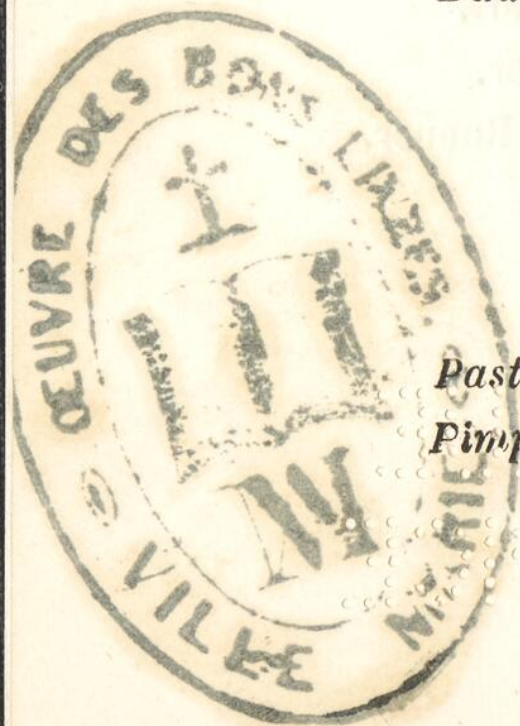
Petroselinum sativum. Persil.

Daucus carota. Carotte.

- « *var.* Early Horn.
- « Long Orange.
- « Altringham.
- « White Belgian.
- « Long Red French.

Pastinaca sativa. Panais

Pimpinella anisum. Anis



COMPOSITÆ.

- Lactuca sativa*. Laitue.
« *var.* Hardy Green Cabbage.
« Tennis-ball.
« White.
« Green Cos.
Tragopogon pteris-folius. Salsifis.
Tagetes patula. Œillet d'Inde.
« *erecta*. Rose d'Inde.
Emilia sonchifolia. Cacalie.
Gaillardia bicolor. Gaillarde.
Ageratum mexicanum.

CONVOLVULACÆ.

- Convolvulus major*. Liseron.

PLANEÆ.

- Capsicum ovatum*. Poivre rouge ou de Cayenne.
Lycopersicum esculentum. Tomate, Pomme d'amour.

LABIATÆ.

- Saturgia hortensis*. Sariette.
Salvia officinalis. Saug.

AMARANTHACÆ.

- Amaranthus speciosus*. Amaranthe.

CHENOPODEÆ.

Chenopodium crassifolium. Mountain Spinach.

Épinard de montagne.

Spinacia oleracea. Épinard.

Beta vulgaris. Betterave.

« *var.* Long Red Rochester.

« Turnip Rooted.

« American Sugar.

POLYGONEÆ.

Rheum hybridum. Rhubarbe.

EUPHORBIACEÆ.

Ricinus communis. Ricin.

URTICEÆ.

Cannabis sativa. Chanvre.

« *var.* European.

« Canadien.

ASPHODELEÆ.

Allium porrum. Poireau.

« *sativum*. Oignon.

« *var.* Canadien rouge.

« « jaune.

« Spanish White.

GRAMINEÆ.

Sorghum saccharatum. Mil.

359. SHEPHERD (D^{lle}). Montréal. B. C. Des-
sins de fruits du Canada.

Pyrus malus. Pomme.

- « *spectabilis*. Crabe.
- Planche 4. « *var.* Early Harvest.
- « Blink-bonnie.
- « Golden Sovereign.
- « Summer Rose.
- « S^{te}-Catherine.
- « Maiden Blush.
- « 2. « Lemon Pippin.
- « American Peach.
- « Red Astracan.
- « Dodd's Early.
- « Summer.
- « 3. « Fameuse Pâle.
- « Fameuse de Bouthillier.
- « Fameuse bigarée.
- « Fameuse rouge foncée.
- « Cleghorn's Golden Beauty-Crabe.
- « 4. « Shuter's Seedling Reinette.
- « Reinette française.
- « anglaise.
- « espagnole.
- « dorée.

Planche 4.	<i>Pyrus</i>	<i>var.</i>	Roxburgh Reinette.
«	5.	«	None-such.
		«	Hawthornden.
		«	Marshall's Crabe.
«	6.	«	S ^t -Laurent.
		«	Baltimore Pippin.
«	7.	«	Bourassa.
		«	S ^t -Antoine.
		«	Kirk's Lord Nelson.
«	8.	«	Ribston Pippin.
		«	Graviston «
«	9.	«	American Fall.
		«	Grant's Major.
«	10.	«	Nolan's Red Streak.
		«	Monster Codling.
«	11.	«	Rosemont Codling.
		«	Keswick «
		«	Manx.
		«	McGregor's White Codling.
		«	Red Colville «
		«	White « «
		«	Carlisle «
«	12.	«	Gloria Mundi.
		«	Winter Red Streak.
«	13.	«	Duchesse d'Oldenburg.
		«	King of the Pippins.
«	14.	«	Pomme Grise, Seedling.
		«	« « Canadian.
		«	« « American.
		«	« « Molson's Seedling.

Planche 14. *Pyrus var.* Pomme Grise, Schrœder's »

- | | | | | |
|---|-----|---|---|-------------------------|
| | « | « | « | Shuter's. |
| « | 15. | « | | Ferrier's Winter. |
| | | « | | Baldwin. |
| « | 16. | « | | Empereur Alexandre. |
| | | « | | White Astracan. |
| | | « | | Borsdorffer. |
| | | « | | Sweeney's Seedling. |
| | | « | | Cherry Crabe. |
| | | « | | Brewster's Crabe. |
| | | « | | Greening, Torrance's. |
| « | 17. | « | « | Brewster's. |
| | | « | « | Canadian. |
| | | « | « | Bowman's. |
| | | « | « | Rhode-Island. |
| | | « | « | Nolan's. |
| | | « | | Roseau. |
| « | 18. | « | « | upright. |
| | | « | | Red Canadian. |
| | | « | | McTavish's Spitzenberg. |
| | | « | | McGregor's « |
| | | « | | European « |
| | | « | | Esopus « |
| | | « | | Yellow Crabe. |

Prunus domestica. Prune.

- | | | | | |
|------------|---|-------------|--|----------------------|
| Planche 1. | « | <i>var.</i> | | Green Gage. |
| | « | | | Imperial Gage. |
| | « | | | Bolman's Washington. |
| | « | | | Orléans. |

Planche 4.	<i>Prunus var.</i>	Wilmot's	«
« 2.	«	Yellow Gage.	
	«	Bell's Montreal Seedling.	
	«	Nectarine.	
	«	Bleue Impératrice.	
	«	Québec ou Orléans.	
« 3.	«	Cross' Golden Drop.	
	«	White Perdrigon.	
	«	Withe Magnum.	
	«	Purple Montreal Gage.	
	«	Cleghorn's Late Gage.	
« 4.	«	Mirabelle.	
	«	Mirabelle oblongue.	
	«	Cross's Dictator, Montreal.	
	«	« Early, Blue	«
	«	« Late	«
« 5.	«	« Golden Gage.	«
	«	« Rising Sun	«
	«	« Field Marshall	«
	«	« Admiral	«
	«	« Nota bene	«
« 6.	«	« Golden Drop.	«
	«	« Magnum	«
	«	« Victoria	«
	«	Appleton's Purple	«
	<i>Prunus Americana.</i>	Prune sauvage.	
« 7.	«	Canadien rouge.	
	«	Villeneuve rouge.	
	«	Villeneuv. Mountain Glory	

Planche 8. *Prunus Americana* .Huling's Superbe.

« Red Magnum.

Dessins de vignes cultivées en plein champ
à Montréal.

Planche 1. *Vitis vinifera*. Wellington Grape.

« Black Chester.

« Fontainebleau.

« 2. *Vitis vulpina*. Isabella.

Melons cultivés à Montréal.

Planche 1. *Melons*. Black Rock.

« Cantaloup.

« Nutmeg.

« Pine-apple.

« 2 « White Rock.

« Cantaloup d'hiver.

« Minorque.

Dessins d'orchidées natives de l'île de
Montréal.

Planche 1. *Cypripedium spectabile*. (Swartz.)

« *parviflorum*. (Willd.)

« *acaule*. (Aiton.)

« 2. *Calypso borealis*. (Prush.)

Pogonia ophioglossoides. (Brown.)

- Planche 2. *Calopogon. pulchellus.* (Brown.)
Aretusa bulbosa. (Linn.)
Cypripedium arietinum. (Aiton.)

Dessins de végétaux cultivés dans l'île
de Montréal.

RACINES DES CHAMPS.

- Planche 4. *Brassica napus.* Navet
 « *var.* White Globe.
 « Purple top.
 « *campestris.* Chou-Navet.
 « *var.* Green top.
 « Purple top.
« 2. *Daucus carota.* Carotte.
 « *var.* Underground White.
 « Altringham «
 « « Red.
« 3. « Cooper's New Hybrid.
 Beta vulgaris. Betterave.
« 4. *var.* Mangol Wurzel, long Yellow.
 « « « long Red.
 « White Sugar.

RACINES DE JARDINS.

- Planche 4. *Alium sativum.* Oignon.
 « *var.* American Yellow.
 « Canadian Red.

Planche 1. *Alium sativum*. Spanish White.

“ *var.* White Globe.

“ Purple Globe.

Brassica napus. Navet.

“ *var.* White Stone.

“ Yellow Altringham.

“ Early Dutch.

“ 2. *Beta vulgaris*. Betterave.

“ *var.* Long Rooted Rochester.

“ Turnip Rooted.

“ American Sugar.

“ Turnip Rooted Sugar.

“ White Early Long.

“ 3. *Daucus carota*. Carotte.

“ *var.* Large Orange.

“ French Long Red.

“ Early Horn.

Raphanus niger. Radis.

“ *var.* Black Spanish.

“ 4. *Pastinaca sativa*. Panais.

“ *var.* Sweet.

“ Dutch Long Rooted.

Raphanus sativus. Radis.

“ *var.* White Turnip.

“ Red “

“ Oblong “

“ Long Salmon.

244. CROFT (H.) *Toronto*. Préparations officinales.

Échantillons des drogues simples qui se rencontrent dans le commerce comme produits du haut Canada. Cette collection ne contient que les drogues dont l'usage est autorisé par la pharmacopée de Londres, ou par celle des États-Unis de l'Amérique du Nord. Le haut Canada possède, en outre, une foule de plantes employées comme médicaments par les habitants du pays, mais qui n'ont pas été encore examinées d'une manière rigoureuse quant à leurs qualités médicinales.

Abies Canadensis.

Acorus calamus.

Apocynum androsemifolium.

Apocynum cannabinum.

Arctostaphylos uva-ursi.

Arum triphyllum.

Asarum Canadensis.

Asclepias tuberosus.

Xanthoxylum fraxinifolium.

Balsamus Canadensis.

Ol. gaultheriæ.

Ol. monardæ.

Potassæ bicarbonas.

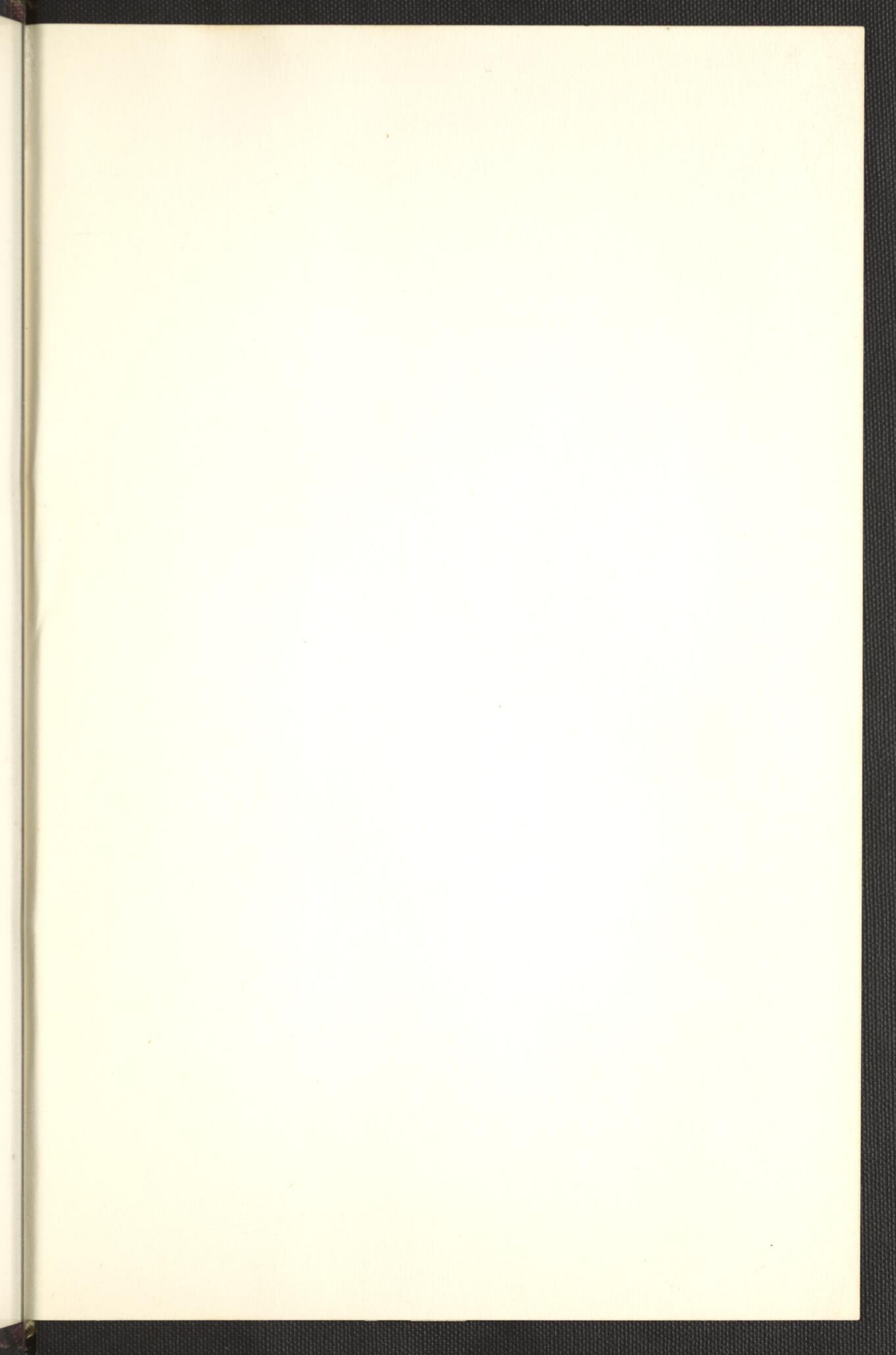
Potassæ carbonas.

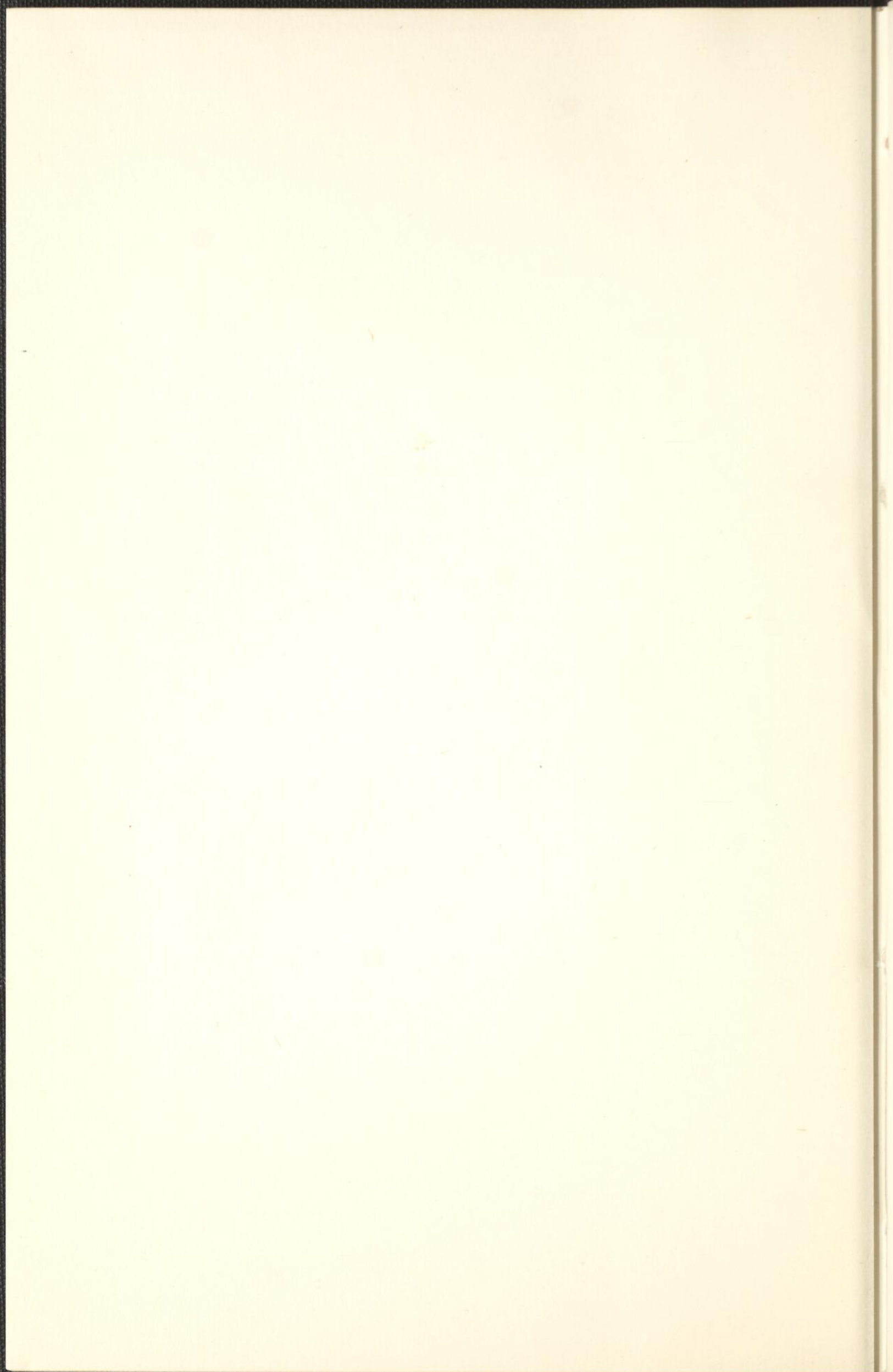
Potassæ sulphas.

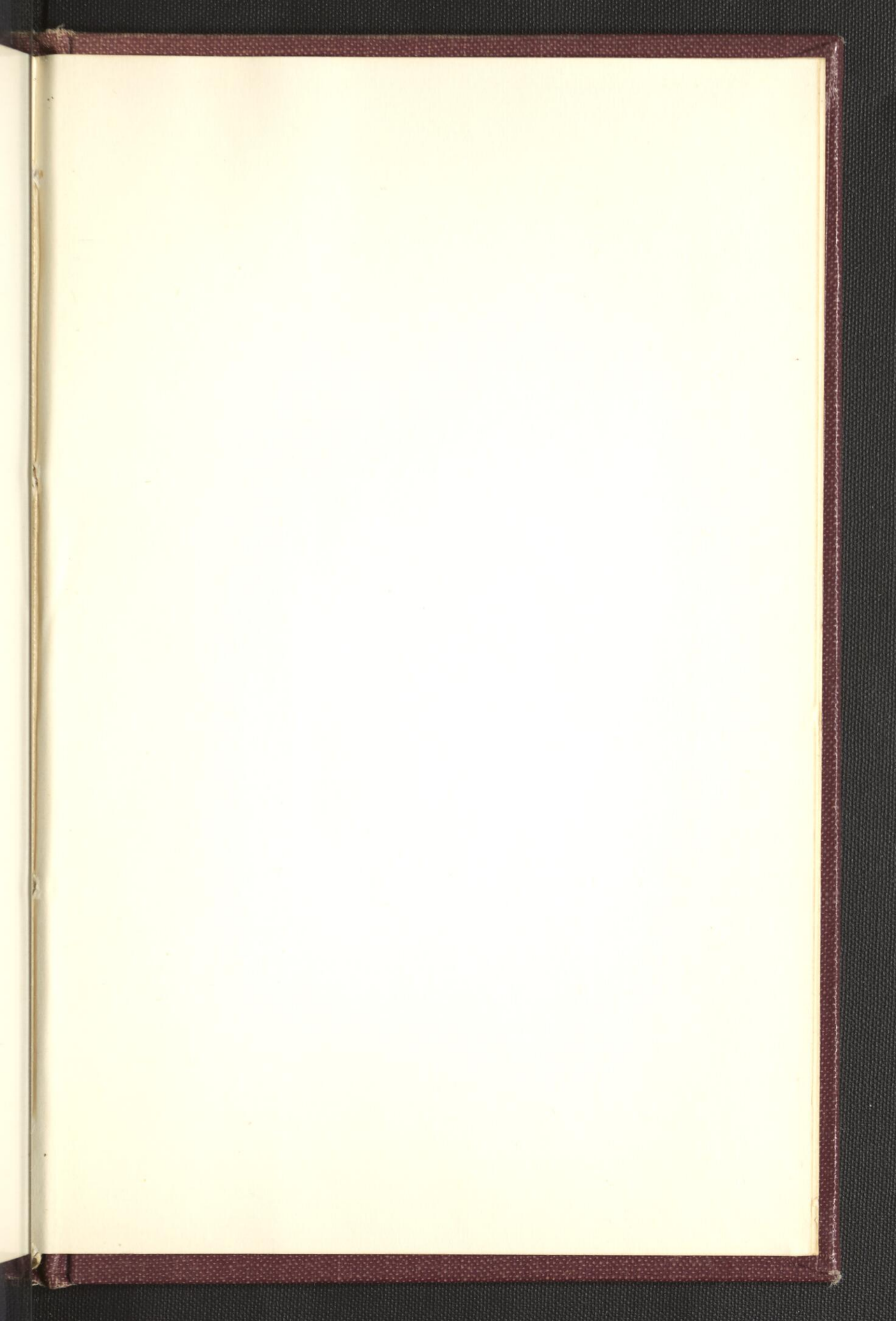
Castoreum.

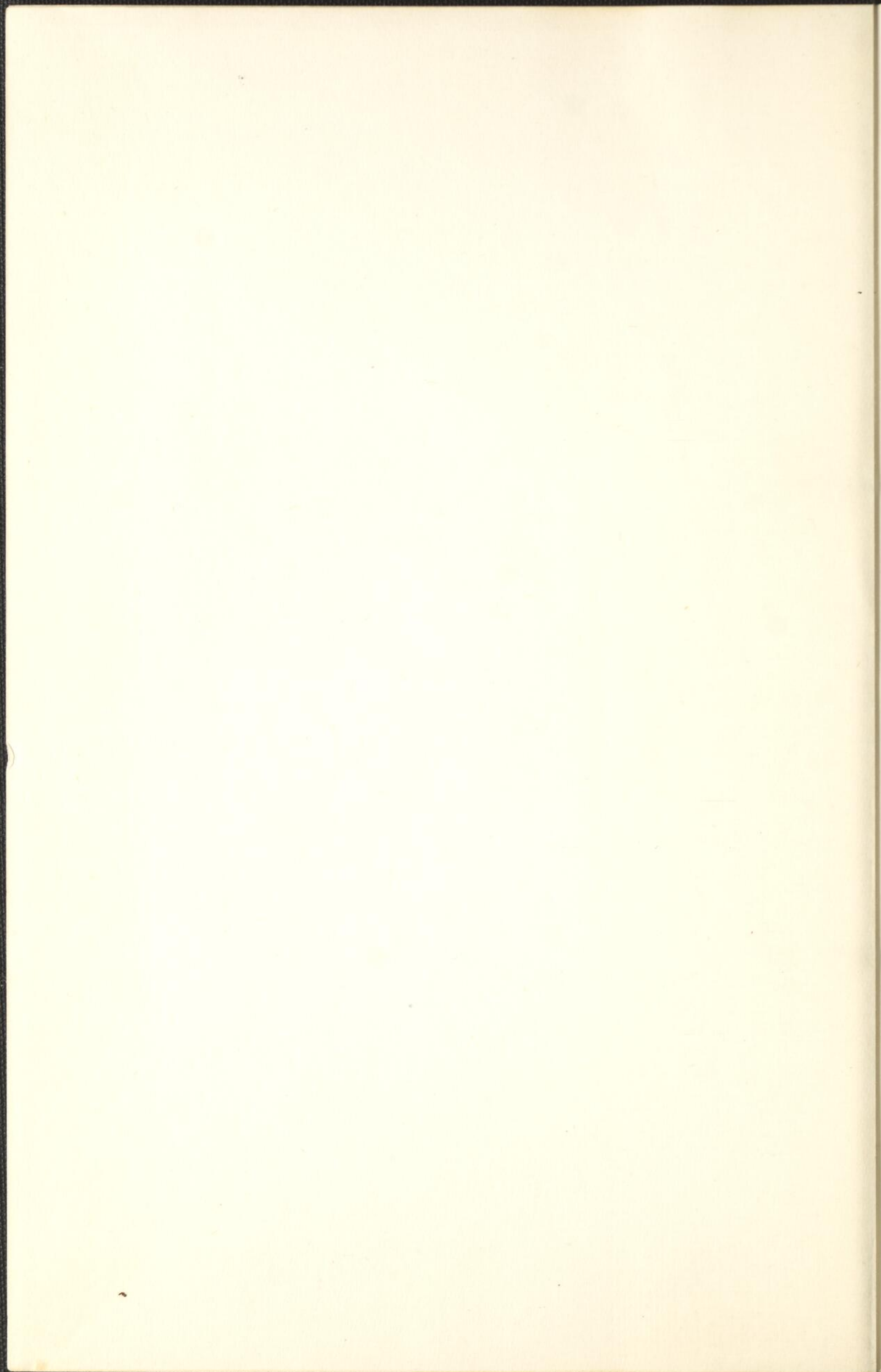
Ichthyocola.











RELIURE
Claire Enrg.
BOOKBINDING

BNQ



C 000 285 263