

Promenade au
Parc des Lions

Dans ce numéro

Grande corvée de nettoyage	1
Compton, mon environnement :	2
Un millier d'arbres gratuits	
Billet : Le chant des arbres	3
Pourquoi planter des arbres	4-6
Gilles Groleau fête ses 20 ans	6-7
Écho de l'école Louis St-Laurent	8-9
Mêle-toi de tes affaires municipales	10-16
Grand ménage du printemps	14-15
Vivre et l'écrire	18
La Ferme Jean Noël Groleau: inauguration de l'ÉCONOMUSÉE	19
Écho du service des incendies :	20
Danger Essence (2e partie)	
Mon panier comptonois	21
Lieu historique national Louis-S.-St-Laurent	22
Exposition Photos	23
Hivernales 2005	
Jeunesse Canada Monde	24
Clubs et Associations	25-26
Petites annonces	26
Pour nous joindre	27



Photo : Lisette Proulx

Bulletin d'information de Compton
mai 2005 - Volume 14 - numéro 4

GRANDE CORVÉE DE NETTOYAGE

Un rendez-vous à ne pas manquer!

Sous le titre *Faire du beau avec ... un dépotoir*, le numéro d'avril de *L'écho* (p. 8) annonçait un grand projet de nettoyage printanier. Les partenaires de ce projet sont fin prêts à vous accueillir et les dates des corvées sont maintenant fixées.

Quand? Les samedi et dimanche 11 et 12 juin et le samedi 19 juin. La corvée se tient de 8 h à midi.

Où? Chemin Vaillancourt : tout près de la route 208 (chemin de Hatley). On peut aussi y accéder par le chemin Pouliot.

Comment? Communiquez avec le Bureau d'accueil touristique de Coaticook (849-6669) pour donner vos nom et numéro de téléphone ainsi que la (ou les)

date(s) de présence à la corvée. Rendez-vous sur les lieux de la corvée à la date choisie : porter des bottes. Café, jus et collation à la disposition des bénévoles.

Pourquoi? Pour faire un cadeau à la terre, c'est-à-dire à chacun d'entre nous. Pour redonner à un magnifique site naturel sa beauté et en faire un poste d'observation des oiseaux paisible, agréable et accueillant.

Cordiale bienvenue à toutes et à tous!

Michèle Lavoie

Pour plus d'informations:
michele.lavoie@usherbrooke.ca

Distribution gratuite d'arbres le 21 mai

-page 2

Mon panier comptonois Un cahier spécial en juin

-page 21



Monique Clément, B. Sc.
Conseillère municipale
à Compton
et directrice-adjointe
du Conseil régional
de l'environnement
de l'Estrie



Un millier d'arbres gratuits pour les citoyens

Hé oui, vous avez bien lu! Un peu plus d'un millier d'arbres seront distribués gratuitement aux citoyens de Compton le samedi 21 mai prochain.

Des arbres pour leur beauté et pour leurs bienfaits

La plupart des espèces qui seront distribuées ont une valeur ornementale élevée. Nous avons même eu la surprise d'obtenir des espèces nobles comme l'érable et le chêne. N'oubliez pas que 500 arbres sont nécessaires pour absorber le CO2 produit par une voiture qui parcourt 20,000 km par année. Alors aussi bien débiter votre plantation dès maintenant. Vous venez d'avoir un nouveau bébé? Pourquoi ne pas lui planter un arbre, qui produira l'oxygène dont il a besoin pour vivre.

Les arbres sont fournis gratuitement par l'Association forestière des Cantons-de-l'Est et le ministère des Ressources naturelles et de la Faune. Les essences disponibles sont le frêne rouge (frêne de Pennsylvanie) (250), l'érable à sucre (240), le chêne rouge (100), le bouleau jaune (merisier) (60), l'épinette de Norvège (100), l'épinette blanche (200) et le pin blanc (60).

Ce sont tous des arbres indigènes, ce qui élimine beaucoup de problèmes de maladies et de vulnérabilité aux insectes

ou au climat. Pour vous aider à choisir l'espèce la plus appropriée pour votre terrain, nous vous fournissons une courte description des arbres disponibles.

Comment procéder :

Présentez-vous au Local des jeunes de Compton, situé au 40, chemin du Parc (parc récréotouristique), où la relève vous accueillera avec le sourire et des arbres.

Quand : le samedi 21 mai prochain entre 9 h 00 et 13 h (ou jusqu'à épuisement des stocks).
Premier arrivé premier servi.
Maximum de 5 plants par famille.
Les arbres distribués sont à racines nues, ils devront donc être plantés rapidement à votre retour à la maison.

Encore plus d'arbres à Compton

Le comité sur les arbres planifie également la plantation d'arbres plus gros en bordure du réseau routier et sur les terrains municipaux. Le comité est présentement à la recherche des meilleurs prix afin de planter le maximum d'arbres possible avec le budget disponible. Les mem-

bres du comité visiteront les personnes qui ont complété le coupon-réponse de l'Écho du mois dernier afin de vérifier la faisabilité de plantation aux endroits mentionnés. À suivre...

ALAIN BLANCHETTE

PEINTRE - TAPISSIER
ENTREPRENEUR LICENCIÉ
Licence RBQ 8002-9416-51

ESTIMATION GRATUITE

Tél. : (819) 835-0402

Téléavertisseur : (819) 573-1112



LE SPECIALISTE

GARAGE GAËTAN THIBEAULT INC.
6677, Louis-S.-St-Laurent
Compton, QC
JOB 110

- Injection
- Électricité
- Freins
- Suspension
- Silencieux
- Spécialité G.M.

Gaëtan Thibeault
Propriétaire

Tél: (819) 835-0222

Gérard Leblanc

Courtier d'Assurances Ltée

assurance:

Automobile
Résidence
Commerciale
Ferme
Voyage
Cautionnement



Le courtier d'assurances indépendant
vous protège mieux.

6820, rte Louis-S. St-Laurent
Compton (Québec)
JOB 110

Bur: (819) 835-9511
(819) 823-3311
Fax: (819) 835-9536

*J'ai planté un chêne au bout de mon champ,
perdrais-je ma peine, perdrais-je mon temps...*
Gilles Vigneault

Le chant des arbres



par Lisette Proulx

Assise sur mon balcon, sans lainage et sans frisson, mon portable sur mes genoux, je m'abandonne à la douceur du printemps. L'extase du paysage paralyse mes doigts sur le clavier. Je regarde, je sens, j'entends. Je me laisse prendre et émuvoir — en silence.

Il me faudrait devenir peintre, pour arriver à exprimer les rondeurs sensuelles et la délicate palette printanière de la vallée de la Coaticook. Pour rendre justice à ces innombrables et innommables tons de verts si irréels après le long hiver. Car aujourd'hui les mots restent muets devant la vaste sensation insaisissable que ce paysage remue en moi.

Ça me prendrait tout un vocabulaire! Chaque pâturage présente sa courbe, chaque champ sa nuance, sa lumière

personnelle sous le soleil. Et comment dire la couleur des arbres? Parfois olive ou pistache, émeraude, absinthe ou pomme. Difficile de faire voir le joyeux contraste de la robe foncée de l'épinette derrière ce tilleul aux teintes d'albâtre. Décrire les rameaux diaphanes du bosquet de mélèze, le jaunâtre des bourgeons d'érable éclatés ce matin ou la lumineuse splendeur verdoyante de ceux nés hier. Et ces légers coups de pinceau que sont les nouvelles feuilles du peuplier : comme elles me font saliver...

Tous les arbres du monde

Tiens, le vent se lève. Les branches s'émeuvent et ma pensée s'envole vers tous les arbres du monde. Combien d'émotions et de

cadeaux les arbres m'ont-ils donnés? Tous ces papiers que j'ai griffonnés et ceux que mes enfants ont coloriés. Ces nombreux livres dévorés sous la lampe de chevet. Les lattes de bois de ma chambre d'adolescente, ma cabane dans l'érable trapu, le gris des vieilles granges, la patine de la chaise berçante et la dorure des planchers de bois franc.

Mon corps même vibre de souvenirs de bois. Dans mes yeux : le reflet du feu de camp sur les lacs du Nord. Dans mes oreilles : les mésanges qui chantent l'aube du haut des branches. Dans mes os : la chaleur du poêle à bois. Dans mon nez : le parfum du lilas. Dans ma bouche, celui de la cerise. Dans mes bras, aux jours sombres, le réconfort d'un tronc solide et silencieux.

Tant d'arbres ont décoré ma vie et beaucoup l'ont façonnée. Je connais même un chêne qui m'a consolée et un érable qui a porté ma balançoire. Je me rappelle deux peupliers de Lombardie qui m'ont inspiré à la verticalité. J'ai un ami comptonois, peuplier baumier, qui me rappelle l'odeur des rives du fleuve. Je me souviens d'un orme qui m'a fait pleurer quand on l'a coupé. Je sais un vieux pommier qui nourrit les chevreuils au creux de la forêt et cinquante-trois sapins qui m'ont souhaité Joyeux Noël...

Mais savez-vous quoi? En écrivant ce billet, j'ai compris que je n'ai pas encore eu la chance de connaître un arbre que j'aurais planté... Promis, ce printemps, je le ferai!



SPÉCIAUX

2 pour 1

Limite de 1 coupon
par personne /par visite

2 pour 1

SUR GYROS AU POULET OU AU BOEUF

VALIDE JUSQU'AU 28 MAI 2005 À COMPTON SEULEMENT
sur présentation de ce coupon seulement



Limite de 1 coupon
par personne /par visite

2 pour 1

SUR GÂTEAU À LA SALADE DE FRUITS

VALIDE JUSQU'AU 28 MAI 2005 À COMPTON SEULEMENT
sur présentation de ce coupon seulement



Lucie et Luc McClish - propriétaires -
6805, RTE LOUIS-S.-ST-LAURENT, COMPTON Tél. : 835-0060



Daniel Parent
ARPENTEUR-GÉOMÈTRE

28, rue Main ouest
Coaticook (Québec)
J1A 1P2

849.4100



« Avec mon boisé, mon jardin et mon potager biologiques, ma terre jouit d'un merveilleux équilibre naturel et moi, d'un décor enchanteur. »

Lucienne Hick
Chemin Dion

(ici photographiée dans son jardin)

Pourquoi planter des arbres

Pour l'équilibre naturel...

Quand Lucienne Hick acheta sa propriété, il y a de ça dix-neuf ans, seulement cinq arbres se dressaient sur son terrain : deux érables, deux épinettes et un lilas. On les trouve encore aujourd'hui... parmi les quelques 250 arbres qui jettent maintenant leur bienfaisant ombrage sur la propriété.

« D'abord, j'ai voulu créer un brise-vent, explique Lucienne. Et pour m'aider dans ce projet, le MAPAQ m'a fourni des arbres et du soutien technique. Aujourd'hui, une double rangée de chênes et de mélèzes tient lieu de barrière naturelle contre le vent et la neige en rafales qui autrefois s'abattaient avec ardeur sur ma maison et mon jardin. »

Puis, voulant attirer les oiseaux, Lucienne a planté des essences nourricières telles du sureau canadien, des viornes, du pimbina, des groseilliers, etc. Ainsi que des essences pouvant servir de relais et de lieux de nidification : des pins, des érables, des bouleaux, des frênes, des épinettes, des pommiers, des pruniers, etc. Ça a marché. Une douzaine de variétés d'oiseaux égaient maintenant les abords de sa maison.

« En plantant ces arbres, confie Lucienne, je sens que j'ai fait mon petit bout de chemin pour la biodiversité. Mon terrain est beaucoup plus vivant : les arbres retiennent l'érosion, mon sol est bien hydraté. J'ai de l'ombre en été, et en hiver je suis protégée du vent. Les oiseaux gobent les insectes et me chantent à l'oreille toute l'année. »



Pour l'amour des arbres...

En comptant les pommiers du Verger le Gros Pierre dont elle est co-propriétaire, Diane Goyette pense avoir planté environ 18,000 arbres dans sa vie. « Et je n'ai pas fini, confie-t-elle. À chaque printemps, l'envie de planter me prend car il y a toujours quelque part, un arbre que je convoite... »

Après avoir jardiné une riche forêt autour de chez elle et de vastes vergers dont la réputation n'est plus à faire, Diane plante un peu moins qu'auparavant, mais sa passion

des arbres demeure vibrante. Toutes les raisons sont bonnes pour planter un arbre : la naissance d'un enfant, le souvenir d'un disparu, offrir un cadeau à un être cher, délimiter son terrain, chercher de l'ombre, installer un arbre au loin pour sculpter son paysage, etc. « En réalité, ma raison principale pour planter un arbre, c'est simplement pour qu'il ait sa place, pour qu'il existe, qu'il ait son espace, qu'il vive! ».

Son choix d'arbre se porte surtout sur des essences indigènes : le frêne blanc, l'érable rouge, le tilleul à petites feuilles, le cerisier à grappes. « Mais j'ai aussi des envies exotiques, confie-t-elle, comme un ginkgo biloba et un catalpa – deux gros désirs qu'il me reste encore à assouvir... »

Et nous n'avons même pas parlé de sa passion pour les arbustes...

Diane Goyette
Chemin de la Station

(Ici photographiée avec ses superbes peupliers deltoïdes du verger Le Gros Pierre)

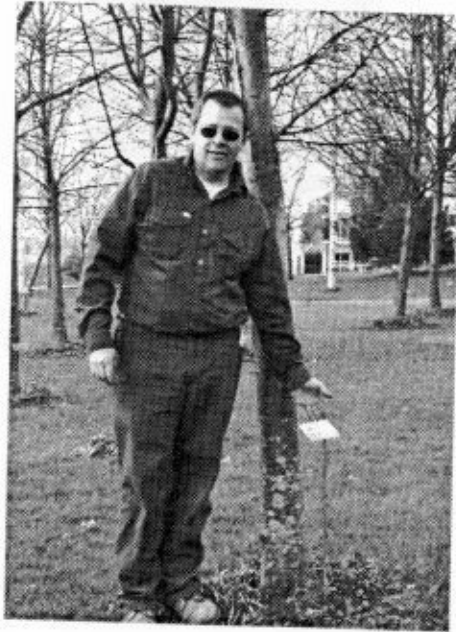
**SERVICE RAPIDE
TRAVAIL GARANTI**



Luc Jacques
SERVICE

RÉPARATION D'APPAREILS
MÉNAGERS DE TOUTES MARQUES
(819) 849-0250 ou 821-0784

Service autorisé des compagnies



un parc était né. Et c'est ainsi que pour des générations à venir, notre municipalité s'est doté d'un poumon sain au centre de son village. Au départ, le parc n'était qu'un champ garni de quatre arbres, mais il ne tarda pas à se transformer en un magnifique jardin grâce entre autres aux bons soins de la famille Gagnon—Hertel et Bertrand—pépinéristes et Lions, de père en fils.

« C'est mon père et moi qui avons planté tous ces arbres, explique fièrement Bertrand Gagnon, propriétaire de Plant-eau-fruits. J'avais un surplus d'inventaire dans la pépinière, on a décidé de les transplanter au parc des Lions. Je revois encore mon père et son tracteur creuser un trou au parc, venir chercher un arbre à la pépinière sur le chemin de Hatley, revenir le planter et répéter la manœuvre pour 120 arbres... »

Le boisé du Parc des Lions compte surtout des espèces indigènes – érable, tilleul, sorbier, mélèze, noyer, ainsi qu'une haie de cèdres et diverses plantes de sous-bois. On y trouve également quelques variétés horticoles faciles à identifier puisque chacun des arbres arbore une plaque indiquant son espèce.

Afin de compléter l'aménagement, les Lions ont organisé de superbes corvées pour

construire un pavillon de jardin et des tables de pique-nique, installer des balançoires, paver des sentiers et finalement offrir aux gens du village un jardin dont tous peuvent être fiers.

« Selon moi, indique Bertrand Gagnon, le parc des Lions n'est pas encore utilisé à sa pleine valeur. Mais on voit de plus en plus d'enfants venir y jouer et des passants qui y prennent une marche santé, et bien sûr, les aînés du Manoir de Chez nous qui jouissent de cette petite oasis de nature à trois pas de leur chambre. L'intérêt du parc grandit en même temps que ses arbres. »

Quand on demande à Bertrand combien d'arbres il a planté jusqu'à maintenant dans sa vie, il ne peut déjà plus répondre. « Des milliers, dit-il, mais pas encore assez! »

Bertrand Gagnon
Chemin de Hatley

(ici photographié au Parc des Lions)

Pour aménager son territoire...

Vers la fin des années 1980, le Club Lions de Compton déposait une offre d'achat sur le terrain derrière l'église catholique, —

(Suite à la page 6)

Des gens de confiance qui travaillent pour vous



De gauche à droite : Angèle Baillargeon, Serge Boisvert, Denis Cronin, Christopher Johnson et Thérèse Papineau

L'équipe de Promutuel Coaticook-Sherbrooke est toujours déterminée à vous servir avec l'énergie qui a fait sa réputation. Près de vous, nos professionnels vous aident à assurer votre quiétude et à réaliser vos rêves.

Personne ne vous connaît mieux que vous-même. C'est pourquoi Promutuel vous écoute pour mieux vous conseiller.

Communiquez avec l'un de nos agents en assurance de dommages.



www.promutuel.ca

Coaticook • 102, rue Child
(819) 849-9891

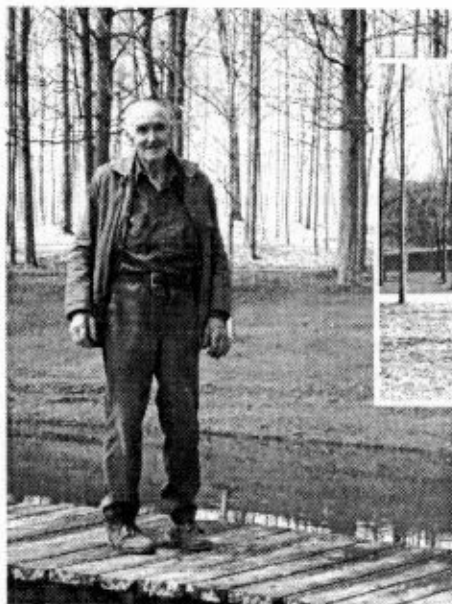
Sherbrooke • 2355, rue King Ouest
(819) 821-2116

Promutuel Coaticook-Sherbrooke, société mutuelle d'assurance générale est un cabinet en assurance de dommages et en services financiers.

Tout commence par la confiance

PROMUTUEL
COATICOOK-SHERBROOKE

ASSURANCE ET SERVICES FINANCIERS



Pour rendre grâce...

Difficile de ne pas remarquer à la sortie du village de Compton, en direction de Coaticook, ce vaste domaine boisé et son étang creusé en plein cœur d'une érablière parfaitement manucurée.

Nous sommes chez Cécile et Gérard Gilbert. Depuis qu'ils ont vendu leur ferme du chemin Cochrane en 1975, ce couple de retraités consacre tous ses loisirs à travailler la forêt et le bois. Dès son arrivée sur la vieille érablière de 25 acres, Gérard Groleau y construisit de ses propres mains deux maisons, une cabane à sucre et des hangars. Et ils se mirent tous les deux à jardiner la forêt : émonder, abattre les arbres pourris et les dessoucher, puis planter plus de 1000 érables. Aujourd'hui, les Groleau règne sur un jeune boisé vigoureux aménagé comme un parc avec des pelouses verdoyantes, un immense étang alimenté par des sources, un pavillon et une curieuse collection d'objets anciens et de sculptures.

« Nous sommes des amoureux du bois et nous aimons vivre en forêt » confie Gérard Groleau, qui, malgré une santé chancelante, nous accueille en travaillant sur son gros tracteur pendant qu'un peu plus loin, Cécile s'affaire à racler et brûler des feuilles mortes en dépit de ses gestes plus lents à la suite d'une paralysie partielle l'hiver dernier.

« Tant que je pourrai me tenir debout, je vais continuer à travailler et cultiver ma forêt » affirme Gérard, du haut de ses 88 ans. Encore droit comme un orme, notre homme

exerce toujours plusieurs des métiers du bois qu'il a pratiqués toute sa vie : la charpenterie, la menuiserie, l'ébénisterie, la sylviculture et l'acériculture. « J'ai toujours eu les mains là-dedans et ce n'est pas aujourd'hui que je vais arrêter » dit-il en nous annonçant fièrement qu'il vient de bouillir un bon 18 gallons de sirop d'érable en avril dernier. »

Parmi ses grands travaux, Gérard avait construit deux meuneries avec son père Arthur Groleau. La meunerie J.E. L'étoile aujourd'hui disparue et celle de la Coopérative agricole de Compton. Quand à son épouse, c'est la sculpture qui la passionne depuis quelques années.

« Un jour, raconte Cécile Groleau, le curé de la paroisse nous avait demandé de faire revivre la tradition des croix de chemin. Quelques semaines plus tard, Gérard m'arrive avec un gros billot d'érable venant de notre terrain et me demande d'y sculpter le corps du Christ grandeur nature pendant qu'il souderait une croix de fer forgé pour l'y accrocher. Je n'avais jamais sculpté de ma vie... J'ose pas trop le dire pour pas faire rire de moi, mais c'est comme si une main m'avait guidée. Depuis que la croix est érigée devant chez nous, j'ai produit des centaines de sculptures — comme une façon de rendre grâce à Dieu pour les bienfaits que la forêt nous a donnés. »

Gérard et Cécile Groleau Compton

(ici photographiés au travail dans leur érablière.)



Gilles Groleau fête ses 20 ans...

**au service de la
municipalité de
Compton**

Ce ne sera pas un soir comme les autres à l'Hôtel de Ville. Mais Gilles Groleau, commis-comptable de la Municipalité, ne pouvait s'en douter au moment de quitter le bureau après le travail. C'est en passant devant la porte de la salle du conseil municipal qu'il fut soudainement happé dans la pièce où le maire, quelques conseillers et tous les employés municipaux l'attendaient pour fêter ses 20 ans de bons et loyaux services.

Ami, archive ambulante, mémoire de la municipalité, mentor, guide — autant d'épithètes chaleureuses que ses collègues ont tenu à lui exprimer en cette superbe fin d'après-midi du 5 mai. Une allocution du maire, des anecdotes savoureuses et une téléconférence avec son ex-patronne et amie, madame Sylvie Dolbec, directrice générale et secrétaire-trésorière à Compton pendant 8 des 20 ans de service de Gilles, ont su lui démontrer l'affection et la reconnaissance sincères de ceux avec qui il a partagé ces belles années de service.

« Gilles, de commenter le maire Fernand Veilleux, a toujours été l'homme de la situation et au nom de tous les citoyens de Compton, nous le remercions de tout cœur pour les services innombrables qu'il a rendus à sa communauté! ». Il faut dire que nul autre ne connaît autant les rouages de l'administration municipale comptonoise que Gilles Groleau. C'est en novembre 1981 qu'il

commençait à servir sa Municipalité à titre de conseiller municipal en remportant ses élections contre deux candidates au siège numéro 6. Denis Beaudoin, conseiller à l'époque, se souvient de ces fins de soirées d'adoption du budget, où Gilles sortait le cognac pour arroser ça – pas dans un « shooter », mais dans un verre à eau... Pas besoin de vous dire qu'il était inutile de le bercer pour qu'il s'endorme, ces soirs-là...

L'homme de la situation

Trois ans plus tard, en novembre 1984, Gilles démissionnait de son poste de conseiller. Mais ce ne sera qu'un départ temporaire, puis-

qu'en décembre de la même année, il était assermenté comme secrétaire-trésorier de la municipalité du Village en remplacement de monsieur André Gagnon. Gilles cumulera ensuite plusieurs postes. En plus du rôle de secrétaire-trésorier, il sera tour à tour secrétaire du Comité de la Salle devenu par la suite la Régie des bureaux municipaux des Compton, du Comité inter-municipal incendie et de l'Office municipal d'habitation. Même qu'il occupera temporairement le poste d'inspecteur municipal et en bâtiment. Un vrai homme des situations!

Avec les années qui passent, des changements se dessinent dans le paysage municipal. En 1994, le regroupement du Canton et du Village entraîne des modifications au sein du personnel. En janvier 1997, Gilles devient « A.A. »... agent administratif. Puis en décembre suivant, Groleau et ses collègues sont remerciés de leur poste dans le cadre d'une restructuration du personnel. Mais qu'à cela ne tienne, il postule au poste de commis-comptable qu'il obtient en mars 1998. Et C. C., il restera au tournant du nouveau millénaire, malgré la fusion de Compton et de Station en 2000.

Et la montre en or, alors?

Afin de souligner l'événement, la Municipalité a tenu à servir un petit goûter pour l'occasion et offrir à « son Groleau » quelques cadeaux en guise de gratitude. C'est un homme visiblement ému par l'affection exprimée par ses pairs qui se vit remettre deux billets de spectacle au Capitole de Québec ainsi qu'une plume gravée à son nom. Lorsqu'au téléphone Sylvie Dolbec lui demanda s'il avait enfin reçu sa montre en or, notre joyeux luron de commis-comptable, entendant toujours à rire, lui répondit du tac

au tac : « non, mais je l'aurai peut-être s'il reste encore de l'argent dans nos coffres après le pavage du chemin du Brûlé! ».

Touché par ces témoignages d'affection, Gilles confia à tous son bonheur de travailler avec eux. « Merci beaucoup pour ces gestes d'amitié, dit-il en essuyant ses lunettes embuées d'émotion. Merci pour ces vingt années qui sont passées si vite. J'aime ce

travail qui amène toujours de nouvelles situations et de nouveaux défis et surtout une si belle équipe. »

Au nom de tout le personnel de la Municipalité, Martine Carrier a livré l'hommage que nous reproduisons ici :



À notre cher Gilles : pis la santé?

Depuis maintenant plusieurs années qu'on se côtoie dans l'exercice de nos fonctions respectives, cela a passé si vite et ce, en majeure partie grâce à toi. Même si tu as changé de titre souvent, tu as su reprendre le flambeau où il avait été laissé et tu as gardé le même professionnalisme. Nous sommes privilégiés de côtoyer quelqu'un d'aussi généreux de son savoir et de ses connaissances qu'il partage sans réserve avec ses collègues. Tu accueilles toutes nos questions, simples ou compliquées, avec la même importance sans que l'on se sente « ignorant » pour autant.

Au fil des années, par ta grande humilité, je pense que tu nous as tous rendus meilleurs, à travers nos actes du quotidien, nos relations avec les autres et avec les contribuables. C'est sûr que certains gardent leurs p'tits caractères, (j'parle pas de moi là!) mais je pense qu'il est vrai de dire que tu es notre mentor, notre guide, notre référence, notre prophète, notre père Fura... (Ben t'é pas si vieux q'ça, mais entéka, on t'aime pis on veut te garder longtemps longtemps, longtemps...)

Ah! pis c't'assez les bonbons!!! Sais-tu ce qui est fatigant avec toi? Tu es trop bon, tu ne te choques jamais, tu as toujours le mot pour rire, tu es toujours le modérateur, tu as toujours la réponse, tu es toujours fin. QUE C'EST FATIGUANT! Mais surtout, ne change pas d'un poil! Tu es trop bien dompté!

Un collègue, un conseiller et un ami... Des témoignages....

« Pour un directeur général encore assez nouvellement en poste, Gilles Groleau représente une référence inépuisable et indispensable, toujours ouvert à aider et soutenir l'équipe avec laquelle il travaille avec le sourire »

**- Serge Caron,
directeur général**

« Félicitations à notre confrère et doyen de travail Gilles pour ses vingt ans de services à la municipalité de Compton... Gilles, notre encyclopédie sur deux pattes... Vous avez besoin d'un renseignement historique, le dinosaure saura la réponse. Le village de Compton n'a pas de secret pour lui, il est une aide précieuse. Je te souhaite encore vingt ans parmi nous. »

**-Ton confrère Alain,
Inspecteur en bâtiment et environnement**

« Gilles, c'est un gars qui a la compétence, mais sans prétention, toujours prêt à collaborer, un farceur invétéré. C'est vraiment agréable d'être sa collègue. »

**-Martine Loiselle,
secrétaire-trésorière adjointe**

« Gilles, c'est un gars qui sait créer une belle ambiance au travail, un bout en train qui nous fait rire, généreux de son savoir et qui ne compte pas le temps qu'il prend pour aider. Gilles, on t'aime comme collègue et comme personne! »

**-Jacinthe Fecteau,
secrétaire réceptionniste**

« Ti-Gilles, tu fais partie des exceptions à la règle, même adulte, tu as conservé une partie de ce qu'on retrouve habituellement chez l'enfant : sensible, sans rancune, sans malice, tu sais toucher tous ceux qui t'entourent par tes petites attentions, ta spontanéité. Quelle richesse tu as et c'est nous les chanceux qui en profitons! »

**-Martine Carrier,
secrétaire**

« Gilles, mon ami... le choucho de l'ancienne directrice générale! Tu es un gars d'une grande générosité pour ta municipalité en plus d'être une « mémoire à deux pattes ». Mais ce qui est surtout merveilleux avec toi, c'est qu'on peut TOUJOURS compter sur ton sourire. »

-Sylvie Dolbec

« Chapeau Gilles Groleau! Quand j'ai été maire du Village et que tu étais secrétaire-trésorier, il n'y avait que toi et notre secrétaire, madame Duclos, pour abattre toute la tâche, et vous avez toujours fait un excellent travail! Tu es un homme consciencieux, agréable de compagnie et qui a toujours la réponse à nos questions. Aujourd'hui, quand j'ai affaire à toi en tant que contribuable, c'est la même chose : tu sais être accueillant, affable, patient et tu connais ton affaire. Bravo et merci de la part de tous les citoyens de Compton. »

-René Mégré

Un franc succès pour la campagne de financement de l'école

La campagne de financement a permis d'amasser un joli montant de 5,800 \$ pour le projet éducatif de l'école Louis St-Laurent. Cette somme servira à réaliser le projet « Éduc ». C'est-à-dire, payer les locations, le transport lorsqu'il y a lieu, les moniteurs, les installations et le matériel requis : tout ce qui concerne les activités de natation, Iniski, patinage, vélo-camping, ski de fond, planche à neige et golf. Elle sert aussi à la réalisation des projets de classe en lien avec la Réforme. La distribution de ces profits est toujours approuvée par le conseil d'établissement.

Les meilleures familles vendeuses sont : La famille Gaudreau, pour une vente totale de 525 \$ et la famille Bernier, pour 450 \$. Elles ont gagné chacune une radio lecteur CD et cassette.

Voici les gagnants du tirage parmi les participants :

Maternelle: Lucas Robert et Alexandre Veilleux, qui ont gagné un « toutou » géant. Au 1er cycle : Chanel Labranche, Anthony Veilleux, Judith Bradette, qui ont gagné un « toutou » géant et des ballons de soccer. Au 2e cycle : Maude Inkel et Christopher Cadieux, qui ont gagné un jeu questionnaire et un compteur de kilomètres pour le vélo. Au 3e cycle : Guillaume Couture et Édith Lizotte, qui ont gagné un jeu questionnaire et un compteur de kilomètres pour le vélo.

Des prix de participation ont également été offerts lors d'un tirage au hasard parmi tous les participants, dont une tente avec un sac de couchage, gagnés par Jade Létourneau, des chocolats, gagnés par Ryan Jones, Dave Doyon et Zachary Barrette et



pour terminer, un magnifique globe terrestre offert par notre membre de la communauté, la généreuse Michèle Lavoie, qui a été gagné par Amélie Boivin.

Je veux aussi remercier le comité qui a fait un travail génial pour la réussite de cette campagne. Merci à Nathalie Dubé, Michèle Lavoie, Caroline Morin, Caroline Pilote, Danielle Robinet et Sandra Turin. Je dois aussi souligner la fidélité de Pierre Lamy, propriétaire du Foyer du Sport de Coaticook, qui nous fait des prix avantageux pour nos élèves à chaque année. Merci Pierre!

Je me joins à tous nos élèves et à tous nos enseignants pour remercier toutes les familles, des parents, frères et soeurs jusqu'aux grands-parents en n'oubliant pas les oncles, tantes, cousins, cousines et amis. Votre collaboration est précieuse et contribue à garder vivante la belle dynamique de notre école.

Merci du fond du coeur!

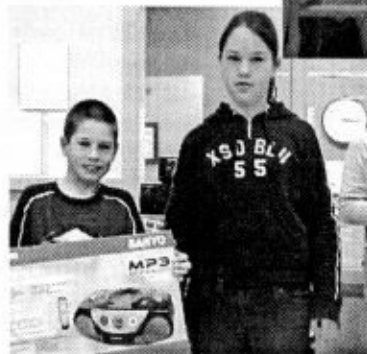
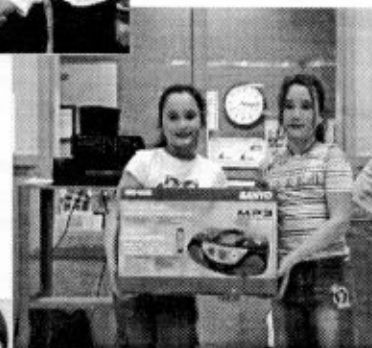
Marielle Genest, directrice

De haut en bas ;
Un cadeau offert gratuitement par la représentante de la communauté au conseil d'établissement, Michèle Lavoie. Merci beaucoup!

Nos membres bénévoles de la campagne de financement: Sandra Turin, Caroline Morin, Michèle Lavoie, Caroline Pilote, Danielle Robinet. Absente : Nathalie Dubé.

Une de nos deux familles meilleures vendeuses : Karianne et Carolanne Gaudreau. Bravo!

Notre deuxième famille meilleure vendeuse : Dany et Jahanie Bernier. Bravo!



**Des profits de 5,800 \$ pour réaliser notre projet éducatif!
Merci à la communauté d'avoir encouragé nos élèves!
Merci du fond du coeur**

- Le comité de la campagne de financement 2005

Ça bouge à l'école !

Le défi 15/30 et les « récréatives »

Un partenariat de l'école-éducative et du service de garde

Si vous passez par l'école au moment des récréations, vous verrez combien nos jeunes élèves s'activent dans la cour. Au moins une fois par jour — sauf pour une journée de pause par semaine — les enfants participent aux « récréatives » : un projet initié par Lucie Poirier, professeur d'éducation physique et Julie Smith, responsable du service de garde La grande aventure. Les « récréatives » consistent en des récréations où les jeunes s'amuse à des jeux qui exigent de bouger de façon dynamique. Souque à la corde, course de poches de patates, équipes de ballons, personne ne végète!

« Nous avons conçu ce programme, explique Lucie Poirier, afin de créer chez les jeunes l'habitude d'un mode de vie sain et actif. Les « récréatives » ont été lancées en même temps que le défi 5/30 : 5 portions de fruits ou légumes par jour et 30 minutes d'activité. « C'est fantastique de voir comment les enfants ont « embarqué » dans ce programme commente-t-elle, on voit que ça correspond à un besoin. Ils veulent bouger, il suffit de les structurer »

« Nous avons remarqué que l'atmosphère a changé dans la cour de récréation; c'est plus facile à gérer », explique Julie Smith. Les surveillants ont noté moins de conflits et des habitudes de jeux plus saines. « L'activité physique développe le cerveau, le côté social, l'imaginaire et bien sûr la santé physique, ajoute Julie Smith — nous sommes contentes de voir les enfants prendre le goût de lâcher un peu les écrans et les manettes pour s'amuser avec un ballon... »

À la cafétéria, comme à la maison, les parents et les sur-



veillants ont remarqué que les jeunes portent plus attention à ce qu'ils mangent et à la nécessité de bouger. « C'est un projet qui nous inspire beaucoup; nous voulons continuer jusqu'en juin, explique Lucie Poirier. Nous avons aussi commencé à sensibiliser les enfants sur la nécessité de s'hydrater et les jeunes participent c'est fascinant! »

BUVEZ-VOUS ASSEZ?

Savez-vous combien d'eau vous devez boire chaque jour? La formule est simple. Pesez-vous et calculez : vous devez ingurgiter un verre d'eau pour chaque tranche de dix kilos. Et attention, les jus et les liqueurs douces contiennent beaucoup de sucre. Rien de mieux qu'un grand verre d'eau pour se désaltérer!

« Lucie et Julie ont présenté un projet à Kino-Québec pour l'organisation de nos récréatives et il a été retenu avec l'octroi d'un montant de 500,00 \$. Le projet se nomme « Es-tu récréatif ? » et nous avons un an pour utiliser le montant. Nous étions vraiment contents. Lucie Poirier et Julie Smith ont tout organisé ensemble. Elles sont tout simplement géniales! Nous sommes chanceux de les avoir à notre école». - Marielle Genest, directrice de l'école Louis St-Laurent

« Depuis qu'on fait le défi 5/30 à la maison, mon père marche pour aller au travail et nous aussi jusqu'à l'arrêt d'autobus. Et on mange plus de légumes et de salade. Maintenant que j'ai pris le goût de manger des fruits — ça va me rester! » - Tania Lapointe-Dupont, 4e année



« Il y a quelques jeunes qui n'aiment pas les récréatives, mais la plupart d'entre nous adorent ça. Je trouve que nous sommes chanceux d'avoir des profs aussi dynamiques que Lucie Poirier et Julie Smith pour nous stimuler comme ça à bien manger et bien bouger! »

- Bénédicte Simard, 6e année



« Je choisis de meilleures collations, maintenant je mange des fruits et des légumes et j'aime ça. Ma mère a commencé à marcher avec le chien tous les jours. Je trouve qu'elle est plus en forme, et moi aussi. »

Marie-Ève Bouillon Garant, 5e année

Moi ça n'a pas changé grand-chose parce qu'on mange bien à la maison, sauf que je bouge encore plus qu'avant. Et ma mère m'a dit qu'elle fait maintenant une petite course quand elle doit monter et descendre un escalier. Cette activité est très bonne pour ceux qui sont habitués à la malbouffe. »

Félix Lapalme, 5e année



Mêle-toi de tes affaires...

Municipales

RÉUNIONS DU CONSEIL

SESSION ORDINAIRE du 5 avril 2005

Dépôt du rapport financier 2004 de la Municipalité

Au chapitre des résultats de l'année financière 2004, les revenus s'élevaient à 3,354,337 \$ alors que les dépenses totalisent 3,057,594 \$, montrant un surplus de 296,743 \$ avant affectations et de 289,203 \$ après affectations.

Le surplus accumulé au 31 décembre 2004 s'élève à 363,379 \$. Une part de 39,995 \$ de ce surplus est affectée dont 39,888 \$ à une réserve pour le service des incendies. Le bilan démontre enfin un avoir des contribuables qui est passé de 2,942,534 \$ en 2003 à 3,480,234 \$ en 2004.

Captage et acheminement de l'eau de surface – Coop de Compton

La Municipalité demande à la Coop de Compton de cesser de diriger ses eaux de surface dans le réseau d'égout domestique de la Municipalité et de procéder aux travaux utiles de captage et de canalisation de manière à ce que ces eaux soient acheminées vers le fossé d'égoutement pluvial situé à l'arrière de la propriété.

Conseil Sport et Loisir de l'Estrie

La Municipalité renouvelle son adhésion au Conseil Sport et Loisir de l'Estrie pour une autre année sous forme d'une cotisation de 80 \$.

Comité des activités parascolaires de Compton Inc.

Le Conseil accorde la subvention annuelle, une contribution de 1,300 \$.

Comité de sauvegarde du Pont couvert Drouin

La municipalité de Compton consent à appuyer la demande d'aide du comité de sauvegarde du pont couvert Drouin au programme du pacte rural de la MRC de Coaticook. Les membres du Conseil ont considéré l'énergie consentie dans ce dossier par les promoteurs du projet et les impacts positifs que cette restauration du pont

couvert pourra engendrer dans la Municipalité, non seulement en matière de conservation du patrimoine, mais également pour le développement touristique local et régional et la croissance du sentiment d'appartenance.

D'autre part, le comité de relance de la Municipalité avait déjà manifesté son appui en regard de ce projet.

Fête nationale - autorisation de signature

Madame Catherine Aubert de la municipalité de Compton (Local des jeunes) est autorisée à formuler une demande d'assistance financière auprès du Mouvement national des Québécoises et Québécois pour l'organisation de la Fête nationale du Québec 2005.

Entente 2005-2006 avec le Carrefour Jeunesse Emploi

Le Conseil consent à la signature d'un protocole d'entente pour l'embauche d'un intervenant jeunesse basé au Local des Jeunes de Compton, le tout comme proposé par le Carrefour Jeunesse Emploi pour la période du 1er avril 2005 au 31 mars 2006.

Panneaux de signalisation des entreprises et passage piétonnier

Plusieurs citoyens de Compton impliqués dans le secteur agrotouristique et culturel ont demandé à la Municipalité de se doter d'un panneau extérieur présentant de l'information sur les sites d'intérêt répartis sur notre territoire tels les intervenants en agrotourisme, patrimoine bâti, etc. Le comité de relance est également favorable à ce projet.

Le Conseil étudie l'hypothèse de réaliser ce projet de signalisation dans le périmètre du stationnement Hatley, considérant qu'il pourrait être avantageux de le jumeler avec le projet visant l'aménagement d'une traverse piétonnière à partir du stationnement jusqu'à la route 147 et au travers de cette route, via une entente avec le ministère des transports du Québec pour une traverse de route balisée.

La Municipalité se déclare favorable à étudier les deux projets mentionnés plus haut séparément ou réunis, selon les circonstances. On demande à la direction générale de

monter le ou les dossiers dans l'objectif de la présentation d'une demande d'aide dans le cadre du programme du pacte rural de la MRC de Coaticook

Réponse à l'offre de service d'Aménatech

Plusieurs citoyens de la municipalité ont exprimé le souhait que les autorités municipales entreprennent des démarches plus structurées de planification du développement du village dans le but de le dynamiser.

Suite à cela, une démarche fut réalisée avec la firme Aménatech inc. permettant de broser une première ébauche de structuration du développement souhaitable du village de Compton. Mais après rencontres et analyses, il est apparu au Conseil qu'il était plus important d'identifier des éléments précis d'amélioration de son environnement que de resserrer les normes et conditions d'implantation dans le village. Selon le Conseil, la proposition de la firme Aménatech inc. pour la réalisation d'un programme particulier d'urbanisme paraît davantage de nature réglementaire et normative que porteuse d'identifications précises d'actions ou de projets à entreprendre. De plus, l'urbaniste de la MRC de Coaticook, associée à celui de la Municipalité, peuvent dans une large mesure apporter des éléments de réponse suffisants aux besoins de la Municipalité.

La Municipalité signifie à la firme Aménatech inc. sa décision de ne pas aller de l'avant avec sa proposition visant à doter la municipalité d'un programme particulier d'urbanisme.

Ajustement salarial

Le Conseil ajuste les salaires des cadres intermédiaires de la Municipalité de façon à ce qu'ils soient supérieurs à ce qu'ils étaient au 31 décembre 2004, à la hauteur de 8% pour madame la secrétaire-trésorière adjointe de la Municipalité et de 10% pour les deux autres cadres intermédiaires, le tout avant toute indemnité pour REER et toute autre indemnité versée à l'un ou l'autre de ces employés. Les ajustements proposés sont rétroactifs au 1er janvier 2005.

Placement « Carrière-Été 2005 »

La Municipalité présente une demande de contribution au programme carrière-été demande-accord du gouvernement du Canada. L'étudiant embauché serait affecté au Local des jeunes de Compton pour soutenir les activités d'été du local.

Tarif pour modifications au règlement d'urbanisme

Le Conseil adopte le règlement numéro 2005-60 imposant un tarif aux demandes de modification des règlements d'urbanisme.

Les procédures de modifications des règlements d'urbanisme occasionnent des frais à la Municipalité qui désire amortir ces frais en imposant un tarif aux requérants qui font une demande de modification.

Le tarif exigible pour toute demande de modification d'un règlement d'urbanisme est de 200 \$. Ce droit est payable au moment du dépôt de la demande et est non remboursable quelles que soient les circonstances. En plus du tarif applicable, tout requérant doit payer à la Municipalité l'ensemble des frais externes qu'elle a engagés aux fins de la demande du requérant, ce qui inclut les frais de publication et d'avis, et les frais d'experts et de toute ressource externe impliqués pour le traitement de la demande.

Cependant, aucun tarif n'est exigible lorsque la demande porte sur un élément de la réglementation qui affecte l'ensemble du territoire municipal et qui est intégré à un règlement de modification initié par la Municipalité ou qui découle d'une obligation de conformité au plan d'urbanisme ou au schéma d'aménagement de la Municipalité régionale de Comté de Coaticook.

Modification au règlement de zonage

Adoption du règlement numéro 2002-35-5.05 modifiant le règlement de zonage 2002-35 de la municipalité de Compton afin d'autoriser les usages « résidence unifamiliale jumelée », « résidence unifamiliale en rangée » et « résidence bifamiliale isolée » dans la zone Rb-2.

PÉRIODE DE QUESTIONS

Madame Monique Clément attire l'attention des membres du Conseil sur une formation qui se donnera prochainement en regard de l'habitat du poisson, les rives et les milieux humides donnée par le ministère des ressources naturelles.

Monsieur le conseiller Jean-Noël Groleau indique qu'une fissure importante s'est formée sur toute la largeur du chemin Cochrane.

À une demande de monsieur le conseiller Richard Leblanc visant à faire étendre

l'étendue de la zone de limitation de vitesse à 50 kilomètres heure dans le village, il est mentionné que l'extension de la zone a pour effet de restreindre le droit au transport scolaire pour les enfants vivant dans le secteur concerné.

SESSION ORDINAIRE du 19 avril 2005

PÉRIODE DE QUESTIONS

Des questions sur le nouveau camion

En réponse aux questions de monsieur Jean-Nicolas Gremion sur l'achat pressenti d'un nouveau camion pour la voirie municipale, le maire Fernand Velleux indique qu'il s'agit du remplacement du camion International 1986 qui, malgré un bon entretien, présente une faiblesse au châssis due à la corrosion. Il conclut que ce remplacement est nécessaire.

Asphaltage du chemin du Brûlé

En regard de l'asphaltage du chemin du Brûlé, Monsieur Gremion rappelle l'engagement pris par le Conseil antérieur d'affecter à ces travaux l'argent provenant de la cession de l'enclave à Waterville. Monsieur le maire convient de ce fait, mais indique que le Conseil actuel est divisé sur le fait de donner priorité à ces travaux en regard d'autres dépenses aussi utiles pour le meilleur développement de la municipalité. Monsieur le conseiller Richard Leblanc mentionne pour sa part pourquoi il n'est pas personnellement favorable au pavage du chemin du Brûlé et croit que les électeurs, pour plusieurs, partageraient son avis si on leur en donnait l'occasion.

Développement Beaudoin – écoulement des eaux pluviales

Le devancement de la présentation de ce point permet à Monsieur Léo Laventure d'exposer la problématique qu'il a vécue cette année en regard de la présence sur sa propriété et autour d'un plus grand apport d'eau ce printemps. Les membres du Conseil prennent note de cette problématique et s'engagent à faire des démarches en vue de corriger la situation.

Rapport de l'agent de la Sûreté du Québec Jérôme Pellerin

L'agent Jérôme Pellerin de la Sûreté du Québec et parrain de la municipalité présente son rapport annuel des activités 2004 en ce qui regarde la municipalité de Compton. On y dénote de façon générale que la situation aux différents chapitres de l'activité policière est relativement en ligne avec celles des dernières années.

Plusieurs questions sont posées par les membres du Conseil notamment sur la

possibilité de rencontrer le directeur du détachement de la MRC, la gestion des plaintes de bruit dans les résidences et la question du contrôle des VTT sur les chemins publics et sur des propriétés privées, hors des sentiers.

Installation d'un poteau et luminaire à la borne sèche – chemin Cochrane

Suivant la demande du service de protection des incendies, le Conseil pourvoit à l'installation d'un luminaire à la borne sèche située à proximité du King's Hall et ce, pour un montant de 2,544 \$ incluant le raccordement d'Hydro-Québec.

Chemin du Brûlé

Le Conseil demande à la firme de génie conseil Teknika une estimation pour la réalisation d'une étude visant à faire mesurer l'étendue et le coût des travaux relatifs à un éventuel pavage du chemin du Brûlé.

Nouveau camion

Le Conseil consent à ce que le contrat pour la fourniture d'un camion 10 roues à la voirie municipale de la municipalité soit accordé au plus bas soumissionnaire conforme soit, Les camions Inter-Estrie (1991) Inc. au prix de 105,980 \$.

Mise à jour de la matrice graphique et de la géomatique

La MRC présente un retard dans la livraison de la mise à jour de la matrice graphique, le tout en contravention avec les termes du contrat la liant à la municipalité de Compton. De plus, dans la mise à jour antérieure, il s'est retrouvé des éléments incomplets et erronés qui n'ont pas été corrigés. Ces situations créent des inconvénients constants et inconvenants à la Municipalité alors qu'elle est en droit de s'attendre à un service de première qualité. Considérant que la géomatique sans mise à jour de la matrice graphique constitue un outil inadéquat et dépourvu de sens pratique, le Conseil requiert de la MRC de Coaticook de respecter ses obligations en regard de la livraison des services de géomatique et de mise à jour de la matrice graphique, le tout dans le respect des engagements pris à l'égard de la Municipalité.

Travaux de bouclage sur la route Louis-Saint-Laurent

Aux fins du projet bouclage du réseau d'aqueduc sur le chemin Louis-S-Saint-Laurent, de la rue Parc à la rue Jeanne, il est résolu que la Municipalité procède, par l'entremise des services de la firme de génie

(Suite à la page 12)



Mêle-toi de tes affaires...

(Suite de la page 11)

conseil Teknika, à un appel d'offres sur invitation auprès de quatre entreprises spécialisées en la matière.

Cueillette des ordures – Demande de la municipalité de Sainte-Edwidge-de-Clifton

Une demande a été déposée par la municipalité de Sainte-Edwidge en vue d'obtenir une proposition de la municipalité de Compton pour la cueillette des ordures sur son territoire. L'utilisation actuelle du camion de cueillette des ordures de Compton permet de l'affecter à des travaux additionnels à ceux requis pour le service de la municipalité. Le Conseil mandate l'administration municipale à préparer une offre à transmettre à la municipalité de Sainte-Edwidge pour la cueillette des ordures.

Bouclage du réseau d'aqueduc

Avis de motion avec dispense de lecture est donné par madame la conseillère Monique Clément que sera présenté pour adoption lors d'une prochaine session du Conseil un projet de règlement portant le numéro 2005-62 autorisant la réalisation de travaux de bouclage du réseau d'aqueduc sur la route Louis-S.-St-Laurent de la rue Parc à la rue Jeanne et un emprunt de 57,500 \$ aux fins de financer lesdits travaux.

Le montant de la dépense à engager pour la réalisation de ces travaux est estimé à cinquante-sept mille cinq cents dollars (57,500 \$) incluant les frais incidents et les honoraires professionnels. Le montant d'emprunt nécessaire pour réaliser les travaux et engager la dépense s'élève à cinquante-sept mille cinq cents dollars (57,500 \$);

Incendie dans un véhicule ou l'utilisation des mâchoires de vie : tarif

Avis de motion avec dispense de lecture est donné par monsieur le conseiller Denis Beaudoin que sera présenté pour adoption lors d'une prochaine session du Conseil un projet de règlement décrétant un tarif lors d'une intervention destinée à prévenir ou combattre l'incendie dans un véhicule ou lors de l'utilisation des mâchoires de vie

Le propriétaire de tout véhicule automobile qui n'habite pas le territoire de la

municipalité ou qui n'en est pas un contribuable doit, lorsque le service de protection contre l'incendie est requis pour prévenir ou combattre un incendie dans son véhicule, payer un montant de 1,200 \$. Dans le cas d'une intervention avec les mâchoires de vie, il doit payer un montant de 428 \$.

Travaux sur le système d'égout domestique et travaux de bouclage du réseau d'aqueduc dans le secteur de l'école Louis Saint-Laurent.

Avis de motion avec dispense de lecture est donné par monsieur le conseiller Robert Paré pour adoption lors d'une prochaine session du Conseil d'un projet de règlement autorisant la réalisation de travaux de remplacement de la conduite du réseau d'égout domestique de la municipalité dans le secteur de l'école Louis Saint-Laurent et la réalisation de travaux de bouclage du réseau d'aqueduc dans le même secteur et un emprunt d'un montant maximum de 260,00 \$ aux fins de financer lesdits travaux.

Municipales

PÉRIODE DE QUESTIONS

Monsieur Jean-Nicolas Gremion s'enquiert du paiement des comptes de taxes des agriculteurs invités par l'UPA à différer le paiement de leurs taxes.

Le directeur général indique que de façon générale les agriculteurs se sont acquittés de leurs obligations auprès de la Municipalité bien qu'il y ait certains agriculteurs qui ont suivi la recommandation de leur syndicat.

Avertissement

Les résumés des réunions du Conseil et des règlements sont publiés à titre d'information et font l'objet d'une réécriture permettant une meilleure compréhension des textes à caractère d'avantage administratif. Ils n'ont aucune valeur légale et ne lient ni la Municipalité, ni la rédaction. Vous pouvez bien entendu consulter les procès-verbaux et les règlements originaux au bureau municipal.



PROVINCE DE QUÉBEC
M.R.C. DE COATICOOK
MUNICIPALITÉ DE COMPTON

AVIS
PUBLIC

DEMANDE DE DÉROGATION

AVIS est par les présentes donné par le soussigné, Serge Caron, secrétaire-trésorier, de la susdite municipalité, qu'il y aura session ordinaire du Conseil municipal de Compton le 7 juin 2005 à 20 h 00 au 3, chemin de Hatley, Compton (salle du Conseil).

Au cours de cette séance, le Conseil doit statuer sur la demande de dérogation mineure suivante :

Nature et effets : Autoriser un empiètement maximal de 1,5 mètre du bâtiment principal dans la marge de recul avant, soit 6 m. au lieu de 7,5 m.

Identification du site concerné : Les 97 et 99, rue Bel-Horizon, lot 1 802 177 du cadastre du Québec.

Tout intéressé pourra se faire entendre par le Conseil relativement à cette demande.

Donné à Compton, ce 16^e jour de mai 2005.

Serge Caron
secrétaire-trésorier

LES VACANCES DE L'INSPECTEUR EN BÂTIMENT ET ENVIRONNEMENT

Veillez prendre note que l'inspecteur en bâtiment et en environnement, M. Alain Beaulieu, sera absent du 21 août 2005 au 6 septembre 2005 inclusivement. Il n'y aura donc pas de permis de construction (rénovation, installation septique, puits artésien) émis pendant cette période. Merci!!



LES VALLONS MARAÎCHERS

Réservez votre
Panier de légumes biologiques!

À chaque semaine, savourez un généreux panier de légumes fraîchement cueillis dans nos jardins.

Devenez partenaire des Vallons Maraîchers pour la saison 2005 et recevez votre panier hebdomadaire pendant 16 semaines, soit du 14 juillet au 28 octobre

Renseignements et tarifs:
Les Vallons Maraîchers
440, chemin Hyatt's Mills, Compton
Tél. (819)849-2652
Fax. (819) 849-9317
Courriel : jblain@sympatico.ca



Maintenant plus grand pour mieux vous servir!

Nous payons les taxes pour vous



Jardinière
standard 2/25\$
de 10 pouces

Vivaces
à partir de 99c

Géranium
à partir de 50c

Fines herbes
à partir de 50c

Boîtes à fleurs
à partir de 2.50\$

Ouvert 7 jours

Les Serres L.G.L.

180, Ch. Couture, Compton 835-5250

Grand ménage du printemps

À CONSERVER

Le printemps vous inspire au grand ménage? Voici quelques informations pratiques non seulement pour nettoyer votre maison, mais aussi pour protéger l'environnement! Bon ménage!

ACTIVITÉ PLANTATION D'ARBRES :

Le samedi 21 mai, entre 9 h 00 et 13 h (ou jusqu'à épuisement des stocks). Présentez-vous au Local des jeunes de Compton, situé au 40, chemin du Parc (parc récréotouristique), où la relève vous accueillera avec le sourire et des arbres.



RÉCUPÉRATION DES PILES RECHARGEABLES SEULEMENT

La municipalité offre le service de récupération des piles rechargeables seulement. Venir les porter au bureau aux heures d'ouverture soit du lundi au vendredi de 9 h 00 à 16 h 00.



COLLECTE DE LA PEINTURE ET DES HUILES USÉES

HUILES : La municipalité de Compton s'implique depuis quelques années déjà à la protection de l'environnement en participant à la collecte des résidus de peinture dont ses citoyens ont à disposer. **Dès que Récupération du Québec lui procurera un nouveau conteneur à cette fin, les citoyens de Compton pourront également rapporter au garage municipal les filtres et huiles usées dont ils voudraient disposer.** Comme pour la peinture, il importe que les produits récupérés soient disposés dans des récipients étanches ne pouvant laisser échapper leur contenu. Les citoyens seront informés dès qu'il leur sera également possible de rapporter leurs huiles usées.

PEINTURES : Afin de remédier à certaines situations de manque de contrôle survenues par le passé, les citoyens de Compton sont invités à venir porter leur **peinture à récupérer tous les vendredis au garage municipal situé au 6505, route Louis-S.-St-Laurent (147) entre 9 h et 16 h**. Un employé municipal sera généralement sur place pour les assister.



COLLECTE DE DÉCHETS DANGEREUX À COATICOOK LE SAMEDI 28 MAI de 9 h à 15 h

Aux Ateliers municipaux de la ville de Coaticook, 77, avenue de la Gravière, Coaticook

Produits acceptés : Peintures, solvants, herbicides, insecticides, huiles, piles sèches, batteries de véhicules, récupération d'équipement informatique, vélos, etc.



CUEILLETTE DES GROS REBUTS

Dans le cadre du programme d'embellissement de la municipalité de Compton, celle-ci fera la collecte spéciale des gros rebuts du printemps :

le mardi 24 mai

Déposez vos rebuts pour 6 h

(prenez note que la collecte des gros rebuts d'automne aura lieu le lundi 17 octobre)

Branches : Coupez-les en longueur de 4 pieds et attachez-les en paquets.

Font partie de cette cueillette : Les meubles et électroménagers, tels que réfrigérateurs, cuisinières, tables, chaises...

Sont spécifiquement exclus de cette cueillette :

a) les matériaux secs comprenant les résidus broyés ou déchiquetés qui ne sont pas fermentescibles et qui ne contiennent pas de déchets dangereux, les bois tronçonnés, les débris de démolition et d'excavation tels que les gravats et plâtras, les pièces de béton et de maçonnerie, les morceaux de pavage, la terre et la poussière, qui ne peuvent être ensachées dans les limites permises (poids maximum 25 kg)

b) les déchets dangereux se regroupent principalement dans cinq catégories : pesticides, produits nettoyants, peintures et solvants, produits liés à l'utilisation et à l'entretien de l'automobile et autres

c) les carcasses de véhicules automobiles, les terres et les sables imbibés d'hydrocarbures et les boues

d) les rebuts pathologiques, les cadavres d'animaux

e) les déchets liquides de quelque nature que ce soit

f) les déchets résultants des activités de production industrielle ou commerciale (transformation, traitement, assemblage, etc.)

g) les explosifs, les armes explosives, la dynamite, les fusées, les balles, les grenades

h) les contenants pressurisés, tels que les bonbonnes au gaz propane, les bouteilles d'acétylène, etc.



France Bonsant

Députée
Compton—Stanstead



1945, Belvedere Sud
Bureau 203
Sherbrooke (Québec) J1H 5Y3
Tél. : (819) 347-2598
Télec. : (819) 347-3583
bonsaf1@parl.gc.ca

Édifice de la Confédération,
Bureau 441
Ottawa (Ontario) K1A 0A6
Tél. : (613) 995-2024
Télec. : (613) 992-1696
bonsaf@parl.gc.ca



LICENCE RBQ 2313-0826-28

EXCAVATION CHARLES GRENIER inc.

Tél. (819) 878-3468
(819) 820-2423

Fax. (819) 878-3076
(819) 820-0224

Cell. (819) 572-5336
127, Rang 6 Ouest CP 9, Stoke, Québec J0B 3G0

Grand ménage du printemps

Pourquoi récupérer

Un geste pour l'environnement qui contribue à:

- préserver nos richesses naturelles;
- réduire le volume des matières résiduelles acheminées au lieu d'élimination de Coaticook (secteur Barnston);
- diminuer le gaspillage et la pollution.

Où vont les matières recyclables? au centre régional de tri et de récupération situé à Sherbrooke. Elles sont classées par catégories pour être vendues à des recycleurs qui transforment ces produits pour une deuxième vie utile:

- Avec le papier on fait des contenants à oeufs, des annuaires téléphoniques, des boîtes de céréales, de la litière pour les animaux, le rembourrage des enveloppes matelassées...
- Avec les plastiques, on fait des tuyaux de drainage et du mobilier de parc, des jouets, des sacs, des ciseaux, des grattoirs à neige, des cassettes audio et vidéo...
- Avec les verres, on fait des matériaux isolants de fibre de verre, des pots...
- Avec l'aluminium, on fait des canettes, des papier d'emballage, des meubles de jardin, des contenants divers, des matériaux de construction...
- Avec l'acier, on fait des pièces de moteur, des outils des boîtes de conserve, des clous, des cadres...

Les matières à éviter

PAPIER ET CARTON

ÉVITEZ le papier et le carton souillés (boîte à pizza, essuie-tout, papier mouchoir, papier ciré), photographies, autocollants, papier carbone, papier peint (tapisserie). Les cartons cirés (carton de lait et de jus) et les

objets faits de plusieurs matières (boîte de jus) ne sont pas acceptés.

VERRE

ÉVITEZ, la vaisselle, le cristal, la porcelaine, la céramique, le pyrex, les verres à boire, les miroirs, les ampoules électriques, les néons, les pare-brises, les vitres, les phares d'automobile.

MÉTAL

ÉVITEZ les contenants dont seuls les couvercles ou les bases sont en métal, casseroles, outils, petits appareils électroménagers (bouilloire, grille-pain, etc.), produits sous pression, grosse ferraille, pièces de bicyclettes ou d'automobiles.

PLASTIQUE

ÉVITEZ les tuyaux d'Arrosage, les jouets, les bâches (toiles de piscine, abri d'auto, etc.), produits de caoutchouc, polystyrène, (styrofoam), tubes et pompes dentifrice, les sacs en plastique, de pain et de lait, les emballages de croustilles, les contenants d'huile à moteur et autres produits dangereux.

Les bonnes pratiques en récupération

- Sortez votre bac avant 7:00
- Séparez les matières dans le bac. Le papier et le carton d'un côté, le reste de l'autre. Pourquoi? Parce que le camion est lui aussi divisé en ces compartiments.
- Dévissez tous les bouchons et les couvercles, bien rincez tous les contenants.
- Il n'est pas nécessaire d'enlever les étiquettes.
- Pour éviter que vos papiers s'envolent, déposez-les dans un sac en papier brun et placez-les dans le bac à recyclage.
- Disposez les matières recyclables ou encore dans des sacs de papier brun ou encore dans

des boîtes de carton.

• Évitez de disposer les matières recyclables dans des sacs poubelles ou des sacs de papier brun ou encore des sacs de plastiques pour ne pas qu'on puisse les confondre le recyclage et les déchets. De plus, les sacs de plastique ne sont pas acceptés au centre de tri.

Le jour de la collecte, on attache le chien (même les gentils pitous)

MERCI DE PARTICIPER À LA COLLECTE SÉLECTIVE

Les matières acceptées

PAPIER ET CARTON (défaire les boîtes SVP)

Feuilles, revues, magazines, circulaires, papiers glacés, journaux, enveloppes (avec ou sans fenêtre), carton plat et ondulé, sacs bruns, boîtes dépliées, annuaires téléphoniques, boîtes d'œufs, de savon, de cigarettes, de céréales, etc.

VERRE (rincer SVP)

Pots, bocaux et bouteilles, de toutes les couleurs et de tous les formats qu'on retrouve au réfrigérateur, dans le garde-manger, dans la pharmacie, etc.

MÉTAL (rincer SVP)

Boîte de conserve, bouchons, couvercles, assiettes et canettes d'aluminium, petite ferraille domestique PROPRE (cintres, clous, etc.).

PLASTIQUE (rincer SVP)

Bouteilles de plastique clair et de couleur, récipients de produits alimentaires, de produits d'entretien ménager, de boissons gazeuses, de produits cosmétiques, etc.

POURQUOI RINCER??? Pour prévenir la moisissure et les mauvaises odeurs dans votre bac et au centre de tri. Une simple question d'hygiène!



Serge Riendeau
Agent Immobilier Affilié
serge.riendeau@sympatico.ca

Century 21 stra-gen
Courtier immobilier agréé

2655 King Ouest, Bureau 141,
Sherbrooke (Qc) J1L 2G4

Bur: (819) 829-2121
Cell: (819) 348-6444
Sans frais: (866) 441-2121
www.sergeriendeau.com

Maintenant installé à Compton



Estimation gratuite de la valeur marchande
Nous sommes les seuls à offrir des Air Miles



COIFFURE POUR ELLE & LUI
avec ou sans rendez-vous



Prop. Guylaine Vanasse
6655, route Louis-S.-St Laurent
Compton, J0B 1L0

835.9326



INFO-MUNICIPALITÉ

HORAIRE DU BUREAU DE L'HÔTEL DE VILLE

Du lundi au vendredi entre 9 h et 16 h

Téléphone: 835-5584

Télocopieur: 835-5750

Pour les urgences -

Pagette numéro - 573-4374

Session du Conseil : les 1^{er} et 3^e mardis du mois à 20 h 00 à l'Hôtel de Ville

ENLÈVEMENT DES ORDURES MÉNAGÈRES (débutant en janvier 2003)

Secteur du Mardi : La Route 147 au complet, les rues Bellevue, Claude, Paul, Monique, Claire, Jeanne, Parc, du Domaine, Bel-Horizon, Prudence, Hameau, des Ormes, des Blés, des Épinettes, Rouillard, des Lacs, de la Station (côté impair jusqu'au 99 et côté pair jusqu'au 52), Hatley (côté impair jusqu'au 115 et côté pair jusqu'au 150), Cookshire (côté impair jusqu'au 45 et côté pair jusqu'au 30), Moe's River (côté impair jusqu'au 53 et côté pair jusqu'au 52), Cochrane (côté impair jusqu'au 103 et côté pair jusqu'au 40)

Secteur du Jeudi : Si vous étiez déjà desservi le jeudi, et que votre chemin ne fait pas partie du secteur du mardi, vous continuez à être desservi le jeudi et : Cochrane (à partir du côté pair 120 et du côté impair 107), Cookshire (à partir du côté pair 64 et du côté impair 99), Moe's River (à partir du côté pair 60 et du côté impair 109)

Secteur du Vendredi : Si vous étiez déjà desservi le vendredi, et que votre chemin ne fait pas partie du secteur du mardi, vous continuez à être desservi le vendredi et : de la Station (à partir du côté pair 350 et du côté impair 355), Hatley (à partir du côté pair 360 et du côté impair 201)

Vos ordures doivent être en bordure de la route pour 6 h le matin.

COLLECTE SÉLECTIVE

La collecte sélective se fera selon les dates habituelles de votre secteur. La collecte sélective a lieu durant les congés fériés, sauf les jours suivants : Noël et le jour de l'An. Veuillez déposer vos bacs avant 7 h le matin.

Bacs à récupération - 8.50 \$ à l'hôtel de ville.

PERMIS DE CONSTRUCTION DE BÂTIMENTS - AMÉNAGEMENT DE COURS D'EAU

Vous avez des projets de construction, d'agrandissement, de rénovation, d'installation d'une piscine, d'aménagement et d'entretien d'un cours d'eau? Veuillez communiquer avec M. Alain Beaulieu, inspecteur en bâtiment et environnement au 835-5584 ou au 835-5436 afin d'obtenir un permis au préalable ainsi que toutes les informations nécessaires concernant les usages autorisés dans votre secteur et les normes d'implantation.

PERMIS DE FEU

Permis de feu d'artifices, de feu de branches, broussailles, etc. Obligatoire 365 jours par années sous peine d'amende. 835-5584. Ne serait-ce que pour votre protection et celle du voisinage.

LICENCE DE CHIENS

10 \$ - OBLIGATOIRE

SYSTÈME D'ALARME

Enregistrement à l'hôtel de ville.



Ceci n'est pas une banque

C'est la volonté collective de réussir. C'est l'outil que se sont donné des hommes et des femmes pour que leur société s'enrichisse.

Centres de services

Compton	835-5475
East Hereford	844-2327
Martinville	835-5715
Saint-Isidore-de-Clifton	658-3756
Ste-Edwidge	849-2264
St-Herménégilde	849-4043
St-Malo	658-3779
Waterville	837-3111

Caisse populaire Desjardins des Verts-Sommets de l'Estrie

155, rue Child, C.P. 140

Coaticook (QC) J1A 2S9

Téléphone : (819) 849-9822



Desjardins

Conjuguer avoirs et êtres

Envolée ornithologique



L'arrivée du printemps et du beau temps sont synonymes pour plusieurs du retour des oiseaux. C'est dans une ambiance festive que la population, les observateurs amateurs et les familles sont conviés à la deuxième édition de l'*Envolée ornithologique* le samedi **28 mai** prochain.

Dès 7 h 30 des membres de la Société de loisir ornithologique de l'Estrie (SLOE) seront sur place pour vous accueillir et vous servir de guide à l'un des sept sites ornithologiques de la MRC de Coaticook pour une observation matinale. Voici les lieux d'observation :

- Parc Harold F. Baldwin
- Parc de la Gorge de Coaticook
- Marais Duquette (Saint-Herménégilde)
- Tourbière à Compton
- Réservoir de Martinville
- Lac des Français (Saint-Herménégilde)
- Lac Lindsay (Saint-Malo)

L'activité se poursuivra par un rassemblement collectif dès 10 h à Martinville où un retour sur les observations matinales et une conférence de Serge Beaudette, photographe animalier et passionné d'ornithologie, sont au programme. En nouveauté cette année, des artistes de la région seront présents et exposeront des œuvres ayant pour thème «*La nature*». L'avant-midi se terminera par un léger goûter offert gratuitement aux personnes présentes.

L'*Envolée ornithologique* se veut une occasion de souligner les efforts des intervenants et des gestionnaires de sites tout en profitant de l'effervescence créée par le retour des oiseaux en plus d'offrir aux passionnés de la faune aviaire la possibilité de découvrir ou de redécouvrir notre région à fort potentiel ornithologique.

Pour plus de renseignements, veuillez communiquer au Bureau d'accueil touristique de la région de Coaticook au 849-6669.



Les TRUCS ET ASTUCES DU MÉNAGE !

LES TAPIS
Pour dépoussiérer les tapis au lieu d'avoir à les secouer dehors par temps froid, mettez-les dans la sècheuse à air froid ou « fluffy » avec une feuille d'assouplisseur pour enlever l'électricité statique. Cette procédure convient également pour les peluches et les tapis de salle de bain dont l'envers est en caoutchouc.

Un petit truc de madame Françoise Comeau.

Entretien ménager
Téléphone: 849-7716
Télécopieur: 849-4747



Tu as entre 12 et 17 ans? Un concours de dessin pour toi!

Dans le cadre de l'élaboration de sa nouvelle politique de loisirs, de l'actualisation de la politique culturelle et de la révision de la politique régionale de la famille, la MRC de Coaticook est fière de vous présenter un concours de dessin.

Les élèves de niveau secondaire, âgés de 12 à 17 ans, résidant à l'intérieur des limites de la MRC de Coaticook, sont invités à produire un seul dessin qui illustrera la page couverture des trois politiques (Loisirs, Culture et Famille) de la MRC de Coaticook et toute autre promotion desdites politiques.

Vous pouvez vous procurer le formulaire d'inscription à l'administration de la MRC de Coaticook, située au 294, rue St-Jacques Nord, Coaticook, en communiquant avec Mme Lucie Grenier au (819) 849-9166, en vous adressant aux professeurs d'arts plastiques des écoles secondaires de la région ou en visitant le site Internet de la MRC de Coaticook au : www.mrcdecoaticook.qc.ca/evenements/concours.html

Le concours se termine le **22 juin 2005**, à 16 h 00.

Un montant de 500 \$ en bons d'achat, échangeables chez les marchands de Rues principales, sera remis par la MRC de Coaticook à l'élève dont l'œuvre sera retenue par le jury.

Nous vous invitons à participer en grand nombre à cet événement.

LES DÉPANNEURS
BON SOIR
TOUJOURS PRÊTS DE VOUS



Maintenant
avec Diesel



LE RELAIS DU DOMAINE

PROP. NELSON LUCE
& LUCILLE AUDET
6950, Rte. Louis-S. St-Laurent
Compton (Québec) J0B 1L0
Tél. / Fax : (819) 835-9448

Lundi au vendredi
6h à 23h

Samedi 7h à 23h

Dimanche 7h à 22h

Alfûtage de précision & réparation de tous genres
RÉSIDENTIEL - COMMERCIAL

197, De l'Église
Martinville, QC
J0B 2A0

Scies - pointes aux carbure,
couteaux, ciseaux, sécateurs,
lames, mèches (bois, fer, ciment),
hole saw, endmills et plus

François Labranche
Tél. : 835-5567



Aiguillage
4-SAISONS



Hélène Boissé

Haïkus et senryûs, poèmes singuliers

Traditionnellement, le haïku et le senryû sont deux poèmes de trois vers répartis en 5, 7 et 5 syllabes. Aujourd'hui, on retient plutôt que les vers 1 et 3 ont un souffle court, tandis que le vers du milieu a davantage le souffle long. Mais — ne faisons pas d'absolu, au risque de tuer le poème!

Le haïku prend en charge les événements concernant la nature et ses cycles, tandis que le senryû s'occupe des événements humains, sociaux, souvent sur le ton de l'humour ou de la satire. Souvent, mais — pas d'absolu! La vie n'est pas figée. Elle évolue sans cesse. En tout : en nous et autour de nous.

Philosophie du haïku

Écrire des haïku et des senryû signifie écrire dans le présent — ou le réel —, dans la chair concrète d'un instant. Cela signifie écrire dans un état de présence et d'attention à soi et au monde. Nos sens sont nos antennes disponibles, en éveil : la vue, l'ouïe, l'odorat, le goûter et le toucher. Ni les souvenirs ni la mémoire n'ont leur place ici — désolée...

Nous saisissons le monde qui nous entoure — la ville, la nature, une forêt, les autres, etc. — à travers nos sens. Ce n'est qu'après avoir digéré nos perceptions que nous nommons, élaborons portons une réflexion — qui n'est pas un jugement — sur ces perceptions. Ensuite nous les mettons en forme, nous leur insufflons une vie autonome.

Nous vivons souvent dans notre tête, d'avance préoccupés, envahis de pensées, de souvenirs, de projets, de rêves, de désirs, de

rancœurs, de déceptions, etc. Habités par des choses qui forment comme un rideau plus ou moins étanche entre soi et la richesse de chaque instant. Des choses qui nous empêchent d'être là, de célébrer la lumière et les paysages.

Pour capter un haïku, il est essentiel d'habiter ses sens. Nul besoin d'intellectualiser pour capter un haïku ou un senryû. Mais nous utiliserons notre intellect pour l'articuler, le mettre en forme, lui insuffler un sens, une expression — le temps venu.

Nul besoin de vouloir faire beau, d'inventer des images. La seule volonté du haïku, tel qu'il fut pratiqué par Bashô, le premier haïkiste, est de faire vrai. Il s'agit, dans un premier mouvement d'écriture, une première saisie, de nommer ce que nous percevons. Plus tard, nous ferons joyeusement progresser notre premier jet, ne retenant que ce qui est nécessaire à son autorité.

Exemples de haïkus et senryûs

là, puis là, encore,
disparaît, apparaît, là
la luciole
(Robert Melançon)

chez le coiffeur
les événements du monde sont découpés
au niveau du village
(Ferre Denis)

ma vie
devant ce chrysanthème
se tait soudain
(Shûôshi Mizuhara)

qu'il est beau le jardin
désert et sauvage aucune graine
ne s'y est jamais perdue
(Gottfried W. Stix)

dans la cour arrière
longue trace de bran de scie
un vide immense
(Francine Chicoïne)

début septembre
j'arrose les géraniums
sans conviction
(Suzette Lecomte)

champ de verges d'or
embellie jusqu'à la taille
la croix de chemin
(Hélène Boissé)

les épinettes noires
incendiées
soleil couchant
(Marie Amiot)

pour écouter les insectes
pour écouter les humains nous ne
mettons pas
les mêmes oreilles
(Wafû)

Pour la prochaine chronique, nous aborderons un exemple de saisie et de progression d'un haïku. Je vous suggérerai aussi des lectures.



**Auberge du Petit Sabot
de Compton**

10, chemin Cochrane

SUPER BRUNCH LES DIMANCHES

Bienvenue à tous

Sur
réservation
(819)
835-9090



**STATION
SERVICE
D. BOIVIN
INC.**

Ces Autos D.M. inc.

achat • vente • échange • carrosserie



**Lave
auto**

Mécanique et remorquage
Débosselage

6640 route Louis S. St-Laurent
Compton (QC)

NOUVEAU :
SERVICE D'AIR CLIMATISÉ **Tél. : (819) 835-5447**



Le 29 mai : Semaine du pissenlit à Compton

Venez participer à la première journée du PISSENLIT organisée par la guilde des herboristes. Venez vous réconcilier avec cette plante si extraordinaire. Découvrez ses grandes qualités et ses vertus thérapeutiques. Apprenez où et quand la récolter, comment l'utiliser...

Saviez-vous que cette plante agit de façon incroyable sur votre foie et vos reins et qu'elle peut nettoyer votre sang de plusieurs toxines et métaux lourds accumulés dans votre organisme... Et quoi encore?

Venez en apprendre plus long sur le pissenlit...

Où : Aux Jardins de la Val'heureuse
475, chemin Hatley à Compton

Quand : le 29 mai à 13 heures 30

Coût : c'est gratuit

Pour qui : petits et grands

Apporter : des outils à désherber et des vêtements de pluie... s'il pleut

Questions : Appelez votre hôte aux jardins, Johanne Lemire 835-9149



Garagiste Professionnel

Garage Beauvais
Mécanique Mobile Enr.

Mécanique générale
Mise au point des injecteurs
Freins et suspension
Pneus et silencieux
Pare-brise

Compton 835-5612

La Ferme Jean-Noël Groleau inaugure son ÉCONOMUSÉE® de la beurrerie.

Le nouveau ÉCONOMUSÉE de la beurrerie ouvrait officiellement ses portes à Compton, le 10 mai dernier, en compagnie de M. Cyril Simard, le fondateur du réseau international ÉCONOMUSÉE®, de Daniel Bernard, adjoint parlementaire auprès de Jacques Saada, ministre du Développement économique du Canada et ministre responsable de la francophonie, de Fernand Veilleux, maire de Compton et de plusieurs autres dignitaires et intervenants du milieu culturel et agrotouristique.

La Ferme Jean-Noël Groleau devient ainsi la 2^e entreprise ÉCONOMUSÉE des Cantons-de-l'Est, et la 32^e au Québec. En maillant économie et transmission du savoir, les entreprises québécoises devenues ÉCONOMUSÉE® ont vu leur chiffre d'affaires augmenter dans une proportion de 39 % et leur effectif d'employés de 19,4 % de plus qu'auparavant. Les entreprises ÉCONOMUSÉE®, sont des entreprises artisanales qui fabriquent des objets issus des savoir-faire traditionnels, dont les ateliers, ouverts au public, montrent comment se pratique le métier, et qui vendent sur place leurs produits en les expliquant. Dotées d'outils pédagogiques pour expliquer leur contenu, ces entreprises doivent exposer des objets anciens, présenter des œuvres actuelles et offrir un centre de documentation et d'archives. L'entreprise doit s'autofinancer par la vente de ses produits. C'est le « patrimoine qui gagne sa vie ».



**PORTE OUVERTE
RÉSERVÉE AUX COMPTONNOIS**
Le jeudi 9 juin de 17 h à 19 h

Venez rencontrer Diane et Jean-Noël, nos artisans du beurre comptonnois. En leur compagnie, vous visiterez le nouveau musée et découvrirez toutes les facettes de leur métier de beurrier. À l'atelier, vous pourrez suivre les étapes traditionnelles de fabrication du beurre, la seule ferme au Québec possédant un permis de fabrication artisanale du beurre. Au deuxième étage, dans un espace fraîchement aménagé, vous retournerez dans le passé pour découvrir la savoureuse histoire du beurre et une collection d'artefacts et d'iconographies des collections anciennes et contemporaines. Une dégustation des produits de la ferme vous sera offerte.

R.S.V.P. au 835-9373

Et pourquoi pas une petite visite au :
www.economusees.com

Tél. : 835-5492

Marché Grégoire & Filles

Variété, qualité, fraîcheur à
deux pas de chez-vous.

Sylvie Dupont et
Claude Grégoire, prop.



Sylvain Dusseault
T.P.I., T.A.P.I
Technicien en prévention
des Incendies de
Compton

Cuisine

- Installer un extincteur portatif bien en vue en cas de besoin.
- Utilisez une poêle ou une friteuse électrique à température contrôlée pour faire de la friture.
- Ne laissez jamais des aliments cuire sans surveillance.
- Utilisez un appareil de cuisson approprié et gardez-le propre.
- Gardez un couvercle de casserole à portée de la main pour « couper l'entrée d'air » d'un feu qui se déclarerait sur la cuisinière.
- Évitez de porter des vêtements ayant des manches longues et amples pour faire la cuisine.
- Assurez-vous que le cordon électrique et le thermostat de la bouilloire et du grille-pain sont en bon état.
- Utilisez des appareils électriques munis d'un dispositif d'arrêt automatique.
- Gardez une minuterie à portée de la main pour vous rappeler quand il faut fermer le four et les brûleurs.
- Si vous prenez des médicaments causant de la somnolence, n'utilisez pas les appareils de cuisson.
- Par mesure de sécurité, certaines compagnies d'assurances exigent que les poêles à bois soient installés par un spécialiste, ce qui est fortement conseillé d'ailleurs, en plus d'avoir un avertisseur de monoxyde de carbone.

Salon

- Si vous fumez, assurez-vous qu'aucune ci-

DANGER : Essence

Conseils de sécurité pour la maison

Deuxième partie

garett ou braise ne soit tombée dans le fauteuil où vous étiez assis, car un feu peut couvrir pendant plusieurs heures avant de se déclarer.

- Assurez-vous que les fumeurs font attention en fumant et qu'ils éteignent les mégots dans l'eau avant de les jeter.
- Ne laissez jamais une cigarette se consumer dans un cendrier sans surveillance.
- Utilisez un cendrier de sécurité profond et muni d'un double rebord.
- Gardez les allumettes, les briquets et les chandelles allumées hors de la portée des enfants.
- Gardez toujours les chandelles allumées en vue.
- Utilisez toujours un pare-étincelles adapté à la taille du foyer à feu ouvert.
- Ne surchargez pas les prises électriques et n'utilisez pas les rallonges électriques au lieu de faire installer des prises supplémentaires.

Chambre à coucher

- Installez des avertisseurs de fumée à l'intérieur et à l'extérieur des chambres à coucher. Pour plus de protection, installez-en un dans toutes les chambres à coucher.
- Vérifiez les avertisseurs de fumée au moins une fois par mois.
- Remplacez les piles une fois par année.
- Remplacez les avertisseurs de fumée tous les dix ans ou selon les indications du fabricant.
- Vérifiez régulièrement les appareils électriques - couverture chauffante, coussin chauffant, fer à friser, radio, télévision et fer

à repasser.

- On ne devrait jamais fumer dans une chambre.

Sous-sol et grenier

- Enlevez toutes les matières combustibles et inflammables du sous-sol et du grenier.
- Entrez l'essence dans un endroit bien ventilé - pas dans un sous-sol ni dans un endroit clos.
- N'entrez pas de propane à l'intérieur.
- Utilisez seulement un contenant approuvé pour transporter et entreposer de l'essence.
- Demandez chaque année à un spécialiste d'effectuer un examen approfondi de toutes les composantes de système de chauffage et d'en faire l'entretien.
- Au moment de remplacer un vieil appareil de chauffage, consultez un spécialiste pour déterminer le système le plus sûr, le plus économique et le plus efficace pour votre maison.
- Ramenez les cheminées au moins une fois l'an.

Garage et atelier

- Les matières inflammables - diluant, essence, peinture, nettoyeur industriel - devraient être convenablement recouvertes, entreposées soigneusement dans un contenant approuvé et placées loin des sources d'inflammation.
- Ne fumez pas et ne laissez pas d'allumette ni de briquet dans le garage ou l'atelier.
- Installez un extincteur d'incendie adapté au risque à couvrir et apprenez à vous en servir.



PRODUITS DE CIMENT
COUILLARD
LTD.

Tél.: (819) 849-2778
Télé.: (819) 849-9497

340, rue MERRIL
COATICOOK (Québec)
J1A 1X4

- Béton préparé
- Trou d'homme, pulsard
- Tuyau, fosse septique
- Livraison pierre et gravier



Suzanne Couture
COMPTABLE AGRÉÉE

6672, Route Louis-S. St-Laurent
Compton (Québec) J0B 1L0

Tél./télé.: (819) **835-9139**

Le panier comptonois

Mon panier comptonois Un cahier spécial



Avis aux producteurs, transformateurs et promoteurs des produits agroalimentaires comptonois

Dans le numéro de juin 2005, L'écho publiera le cahier spécial détachable : *Mon panier comptonois* où seront listés les endroits de Compton où on peut se procurer des produits agro-alimentaires d'ici.

Vous offrez l'auto-cueillette de la fraise, des paniers de légumes bio, des tomates ou concombres de



serre, du caramel à l'érable, des poulets de grains ou des tartes aux pommes?

Remplissez le coupon ci-dessous et faites-le nous parvenir avant le 30 mai ou téléphonez pour nous donner les détails suivants.

Votre nom ou celui de votre entreprise	Produits offerts et brève description	Téléphone	Adresse	Jours et heures d'ouverture

Par téléphone : 849-9955 (en cas d'absence, laissez votre message dans la boîte vocale) - Par télécopieur : 849-1064
Par courriel : lissette@quatuor.cc - Par la poste : 555, chemin Robert, Compton J0B 1L0 ou à l'hôtel de ville, adressé à l'Écho.



Entrepreneur général, construction, rénovation

Gilles Bouthillier prop.
Tél.: (819) 835-9288

11, Chemin Hatley Compton, Qc J0B 1L0 RBQ 8248-6085-21



Le Bocage

Relais et festin gastronomique

Fine cuisine régionale

François Dubois
Chef propriétaire

200, chemin Moe's River
Compton (Québec) J0B 1L0
(819) 835-5653

Réservations requises
www.lebocage.qc.ca



**Lieu historique national du Canada
Louis-S.-St-Laurent :
Ouverture
au grand public
le 14 mai**

Dès le 14 mai, visitez le magasin général paternel et la maison natale de Louis S. St-Laurent constitués de milliers d'objets illustrant les habitudes de vie des ruraux au tournant du XXe siècle. Notre lieu historique issu de Parcs Canada commémore la vie et l'œuvre de cet ancien premier ministre dans son milieu natal. Un spectacle multimédia relatant 100 ans d'histoire canadienne est également présenté.

Ouvert tous les jours de 10 h à 17 h.

**Bienvenue aux groupes scolaires.
6790, route Louis-S.-St-Laurent, Compton.
(819) 835-5448**

**DÉNEIGEMENT
ET PELOUSE
VEILLEUX**

- Épandage de sable et sel
- Rotoculteur
- Transport de petites quantités de terre, sable et gravier
- Transport bois de chauffage

• Mini-excavation

Info : Tommy Veilleux
Rés. : 835-0877
Cel. : 572-3806
6740, Rte Louis-S. St-Laurent,
Compton, Qc., JOB 1L0



**FERBLANTERIE
EDGAR ROY**

Division de 3099-3562 Québec inc.
Bruno Bouchard
Directeur des opérations

- CHAUFFAGE
- VENTILATION
- MÉTAL
- EN FEUILLE
- VENTE
- ET RÉPARATION

224, Main Est, Coaticook, Qc J1A 1N2
Bur. : 819-849-0532 Fax : 819-849-0816 Cell. : 819-822-5867

ferblanterieeroy@bellnet.ca




Lieu historique national du Canada
LOUIS-S.-ST-LAURENT

**Programmation 2005
ST-LAURENT S'ENDIMANCHE**

- 1^{er} juillet** 10 h à 17 h **Fête du Canada**
Visitez le site gratuitement. Procurez-vous sur place un panier pique-nique de produits régionaux et dégustez un morceau de gâteau dans le jardin.
- 3 juillet** 10 h à 17 h **Mlle Émilienne reçoit... Animation costumée**
Dans l'ambiance des années 50, rencontrez Mlle Émilienne, la bonne des St-Laurent, qui en a long à raconter.
- 10 juillet** 14 h et 16 h **Paulyn Lacroix chante les années 1950-1960**
Avec sa guitare en bandoulière, Paulyn Lacroix partage avec vous les souvenirs de la chanson québécoise française et de la « bonne chanson ».
- 17 juillet** 14 h et 16 h **Quatuor à cordes***
Ce groupe formé de membres de l'Orchestre symphonique de Sherbrooke charmera ce beau dimanche en interprétant la musique de grands compositeurs.
- 24 juillet** 14 h et 16 h **Quatuor de saxophones de Sherbrooke**
Cet ensemble de musiciens interprète différents genres musicaux populaires au cours du XX^e siècle, du jazz au classique.
- 31 juillet** 14 h et 16 h **Violons enchantés**
Lucien Beauchemin et sa fille Lise ont concocté un spectacle unique de musique traditionnelle québécoise, irlandaise et écossaise. Bruce Patton les accompagne au piano.
- 6 et 7 août** 10 h à 17 h **Le week-end des saveurs***
Vous aimez découvrir de nouvelles saveurs? Profitez-en pour faire une expérience gastronomique en dégustant et en vous procurant nos délicieux produits régionaux.
- 14 août** 14 h et 16 h **Barbershop Singing**
Découvrez le Quatuor à Médée. Quatre voix d'hommes à cappella en harmonie parfaite, dans un style particulier originaire des salons de barbiers du sud des États-Unis.
- 21 août** 10 h à 17 h **Les vieux métiers en héritage***
Découvrez ou retrouvez des savoir-faire qui, autrefois, faisaient partie de la vie quotidienne des gens de chez-nous. Observez et échangez avec des artisans à l'œuvre.
- 28 août** 14 h et 16 h **Chansons populaires d'autrefois**
Dans le jardin où grandit son grand-père, Monique St-Laurent vous fera redécouvrir les chansons populaires des années 40 et 50 ainsi que certaines de ses compositions.
- 4 septembre** 14 h et 16 h **Kate Morrison**
Cette chanteuse à la voix intense vous charmera avec ses blues, ses folks, son pop-rock et ses propres compositions.
- 11 septembre** 10 h à 17 h **Savourez l'automne***
Venez célébrer l'abondance de l'automne : produits frais régionaux, recettes, conserves, ateliers, dégustations et plus encore.

14 mai au 28 août, de 10 h à 17 h
29 août au 25 septembre, de 10 h à 12 h et de 13 h à 17 h
26 septembre au 10 octobre, les fins de semaine, de 10 h à 12 h et de 13 h à 17 h

*Avec la collaboration des Compagnons du lieu historique national Louis-S.-St-Laurent

6790, route Louis-S.-St-Laurent, Compton (Québec) JOB 1L0
Tél. : (819) 835-5448 ou 1 800 463-6769
www.pc.gc.ca



**LA TABLE DE CONCERTATION
CULTURELLE MRC VOUS INVITE À
SON EXPOSITION DE PHOTOS
HIVERNALES 2005**

**Le dimanche 5 juin prochain
Au Pavillon des Arts et de la Culture de
Coaticook, 116, rue Wellington**

AU PROGRAMME

Visite de l'exposition et vote dans le hall du Pavillon, de 10 h à 11 h 30 (ouvert au grand public et gratuit pour tous).
Ouverture de la salle de spectacle et début du petit brunch aux saveurs régionales à 11 h 45. Il est nécessaire de réserver si vous

souhaitez participer : compléter la fiche et la retourner **au plus tard le 27 mai.**

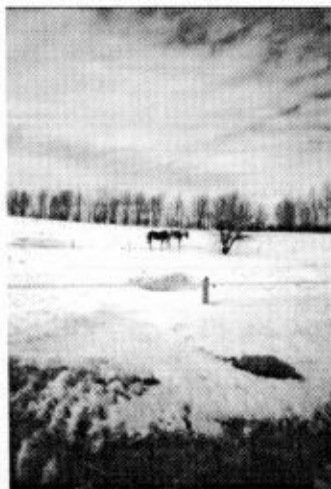
Benoit Pelletier chante Brel accompagné de Réjean Audet au piano.
Lecture par Reynelde Bérubé (Compton) de quelques poésies tirées de son recueil lancé en avril 2005.

La culture dans son costume d'été : un aperçu coloré de la programmation culturelle estivale de notre région.

Résultats du vote et dévoilement des coups de cœur à 13 h 45. Prix de participation.

Le tout joyeusement animé par Maryse Carbonneau.

**Cordiale bienvenue à toutes et à tous !
Réservez en téléphonant au 849-9166 ou par courriel à
l'adresse suivante michele.lavoie@usherbrooke.ca
ou sur le site Internet : circuitsphotocoaticook.org**



Jeunes bulles

La MAZE!

Voilà le nom que les jeunes ont choisi pour leur local. Depuis l'été dernier, nous avons notre propre logo, une identité visuelle qui représente très bien les jeunes. Ce dernier a été conçu par James Greenwood.

Le canevas de James a également servi à la conception de l'affiche en bois que l'on retrouve sur le chalet des loisirs au Parc récréatif. Cette affiche a été réalisée par les jeunes de La Caserne de Sherbrooke, une maison des jeunes et une maison d'hébergement.

Une belle réalisation!

Récupération Bergeron enr.



- Fer de tous genres
- Vieilles automobiles
- Appareils ménagers

Route 141, St-Herménégilde
849-9771

SICO

**CENTRE DE PEINTURE
DANIEL LAROCHE ENR.**



- Peinture Sico
- Tapisserie
- Fabrication de clefs

54, rue Main Ouest
Coaticook Qc. J1A 1P2

**Le Supermarché
en région**

IGA Coaticook

265, rue Child, Coaticook (Québec) J1A 2B5
Tél. : (819) 849-6226 Téléc. : (819) 849-2579

**Notre priorité est de toujours
mieux vous servir.**

Serge et Johanne Arsenault, prop.



Jeunesse
Canada
Monde



Canada
World
Youth

Programme de
Jeunesse Canada Monde
Canada - Burkina Faso - Mali

Urgent besoin de familles à Compton et de... bicyclettes



À moins d'un mois avant le début de l'échange Canada-Burkina Faso-Mali, Jeunesse Canada Monde cherche toujours des familles d'accueil prêtes à partager leur quotidien et leur culture avec les participants du programme, africains et canadiens. Sélectionnés par J.C.M., la Fédération des groupements Naam au Burkina Faso et le ministère de l'Agriculture du Mali, les participants âgés de 20 et 24 ans passeront 3 mois à Compton et Coaticook dans le but d'y travailler bénévolement et d'étudier le développement communautaire.

Déjà plusieurs personnes ont manifesté leur intérêt à collaborer avec l'échange. De Compton, Marc et Jocelyn Boudreau du *Coin des Petits Fruits*, Serge Rodier et Sylvie Jacques de la bleuetière *La clé des bois*, et Josée Godette et Jacques Blain des *Vallons Maraîchers* seront familles d'accueil et projets de travail. La *Val Heureuse* désire aussi encadrer des participants pour les initier à l'agriculture biologique et à l'herboristerie artisanale. D'anciennes familles

d'accueil ayant participé à l'échange avec le Brésil l'automne dernier renouvellent aussi leur engagement dans le programme.

Être famille d'accueil

La famille d'accueil joue un rôle indispensable dans notre programme éducatif. Elle est le lieu où le participant apprendra le plus sur les réalités quotidiennes d'une famille québécoise, les rôles «homme-femme», l'éducation des enfants, le partage des tâches, la place des personnes âgées, la vie économique de la famille, ses valeurs culturelles, etc. En contrepartie, la famille s'enrichira au contact des participants qui auront beaucoup à raconter sur leurs propres coutumes et traditions. Être famille d'accueil, c'est accompagner nos participants dans leur cheminement et faire un geste concret pour un développement plus juste de nos sociétés. Sachez qu'une allocation de 140\$/semaine est offerte aux familles pour accueillir deux participants de l'échange, une façon de couvrir les frais d'hébergement. Sachez également que Jeunesse Canada Monde a une conception large de la « famille » qui va au-delà d'une définition plus traditionnelle. Nous acceptons donc des familles nucléaires, des personnes retraitées, monoparentales ou célibataires.

Bicyclettes

Vous avez un vélo qui dort dans votre hangar? Afin de faciliter le déplacement des participants au cours de l'été, J.C.M. cherche aussi des bicyclettes. Il s'agirait d'un emprunt pour la durée du programme qui nous aiderait beaucoup.

Pour nous rejoindre

Vous désirez vous impliquer dans notre programme et en savoir plus? Contactez Marie-Ève Filteau, superviseuse de projet, au **819-578-9130**.

RÉGINALD
BRANCHAUD
ENR.

Installation de poêle,
foyer, cheminée préfabriquée
Regainage de cheminée
existante en maçonnerie

(819) 835-9203
Pagette : 564-3389

Entrepreneur spécialisé
Conseiller membre APCCS
Association Professionnelle
Chauffage Combustible Solide

Adrienne Houle

AVOCATE ET MÉDIATRICE

57, rue Main Est, suite 203
Coaticook, Qc J1A 1N1

350, chemin Riendeau
Compton, Qc J0B 1L0

Bur.: (819) 849-3103

Fax: (819) 849-6019



Québec

Gouvernement du Québec

Monique Gagnon-Tremblay

Députée de Saint-François,
ministre des Relations Internationales,
ministre responsable de la Francophonie et
ministre responsable de la région de l'Estrie

220, 12^e Avenue Nord
Sherbrooke (Québec) J1E 1W3
Téléphone : (819) 565-3667
Télécopieur : (819) 565-8779



**SERVICE
D'AIDE
DOMESTIQUE**

DE LA RÉGION DE COATICOOK
294, rue St-Jacques Nord (2^e étage)
Coaticook

Entretien ménager
Téléphone : 849-7716
Télécopieur : 849-4747

Clubs et Associations



Le Comité d'aide aux sinistrés de Compton

À sa plénière tenue le 26 avril 2005, les participant(e)s à l'assemblée générale du comité d'Aide aux sinistrés nomment le nouveau conseil d'administration pour l'année en cours.

Ce dernier sera formé des membres suivants : Benoît Côté, président, Clémence Chapdelaine, secrétaire-trésorière et comme directeurs : Albert Favreau, Denis Beaudoin, Pierre Quirion, Michel Ménard, Léon Lapointe, Marcel Vaillancourt, Réginald Branchaud, Olivier Turin et Emmanuel Pouliot.

Les personnes présentes à l'assemblée ont bénéficié grandement de l'exposé de monsieur Sylvain Dusseault, pompier et technicien en prévention des incendies de Compton.

Une invitation de la part du comité est lancée à la population de Compton de prendre connaissance des précieux conseils du Service des Incendies publiés à chaque mois dans notre journal : L'écho de Compton.

La soirée s'est terminée par un café offert par notre pompier Michel Tremblay, directeur adjoint de ce beau groupe de 21 qui ne cesse de travailler pour chacun de nous.

Après le café, monsieur Tremblay et les pompiers présents nous ont fait visiter l'équipement que possède la Municipalité pour nous protéger.

Merci aux élus du comité, aux pompiers de Compton et, à la prochaine.

Benoît Côté, président

SERVICE D'ADMINISTRATION MARCOUX (1982) INC

*Spécialités : Planification fiscale,
préparation d'états financiers,
impôts, tenue de livre.*

179, Belvédère nord,
Sherbrooke, J1H 4A7
821-9280

Travaux Légers Enr.

- MINI EXCAVATION
- TRANSPORT BOIS DE POËLE
- ROTOCULTEUR (5pi)
- DÉNEIGEMENT
- DRAINAGE
- FAUCHAGE BORD DE ROUTE



FRANÇOIS DUQUETTE
Propriétaire

(819) 835-0884 FAX (819) 835-0191
CELL. (819) 823-2854



AFEAS

L'Afeas tiendra son assemblée le 18 mai à 19 h 30 au centre communautaire. Grand merci à tous ceux qui nous ont encouragés par des dons et par leur présence à notre marché aux puces.

Savez-vous ce que signifie le mot AFEAS? C'est l'Association féminine d'éducation et d'action sociale. Auparavant, l'organisation portait le nom de UCFR, ce qui signifie l'Union catholique des femmes rurales. Plutôt encore, c'était l'économie domestique.

L'Afeas a bien changé depuis 50 ans, mais elle demeure toujours un lieu de rencontres instructives pour les jeunes et moins jeunes.

Il nous ferait plaisir de compter de nouveaux membres. Venez nous rencontrer!

À bientôt,
Diane Gilbert 835-9113

Association Marie-Reine Waterville

Gagnants de la contribution volontaire du mois d'avril 2005:

- 2 avril : Martine Hébert, Waterville (# 321);
- 9 avril : Nicole Pouliot, Waterville (# 603);
- 16 avril : Gertrude Gagnon, Sherbrooke (# 301);
- 23 avril : Martine Landry, Waterville (#477);
- 30 avril : Lise Thibeault, Compton (# 250)

Félicitations à tous ces heureux gagnants de 50\$ et bonne chance à tous pour les prochains tirages.

Claire B. Gagnon

Jeunes bulles

Piste de BMX

Beaucoup de travail sera nécessaire pour que notre piste de BMX soit réparée pour l'été. Nous allons retenir des dates où nous travaillerons tous ensemble à ce projet. Passez nous voir au local pour en prendre connaissance. Nous avons besoin de la participation de tous les passionnés de BMX et de vélo... On vous attend!

Lynda Charron

Esthéticienne

22 ans à votre service

- Esthétique
- Électrolyse
- Pressothérapie
- Journée beauté
- Modelage corporel
- Modelage pour enfants
- Déblocage énergétique
- Iridologie
- Aromathérapie
- Herbes et vitamines
- Naturothérapie
- Maître Reiki

*reçu pour assurances

48 chemin Moe's River • Compton • JOB 11.0 • Tél.: 835-1374

Le Grand week-end Lions

27-28-29 mai 2005



Le dernier week-end de mai se tiendra, dans toutes les régions du Québec, le grand week-end Lions au profit de la recherche, de l'éducation et de la prévention du diabète chez les enfants. La Fondation projette amasser la somme de 250,000 \$. À cette fin nous vendrons au grand public pour la somme de 10 \$ chacun le petit lion Lino, mascotte de l'événement.

Les enfants comptent sur votre grande disponibilité.



Fondation des clubs Lions
du Québec

Diabète Québec
1.800.361.3504



Les petites annonces



2 motos Yamaha 750 Special Edition
1800 \$ chacune
En parfaite condition
835-0478

Nissan Xterra 2001, vert forêt, 6 cylindres, 4x4, manuel, tout équipé, phares de brume, déflecteur, rack à bagages, vitres teintées, volant ajustable, 4 pneus d'hiver neuf. Excellente condition. 147 000 kms.
À voir 11,500 \$
849-9955

Nouveau
Portail pour l'Estrie
Petites annonces, concours,
Emplois, activités et beaucoup plus.
www.estriepius.com
Votre connexion Internet
Votre hébergement de site web
Votre e-com, stratégie web
Internet NetRevolution inc.
(819) 573-6070

Gagnants au tirage du LI-GAGN-ONS d'avril 2005

- 500 \$ Mélanie Groleau, St-Élie (#196)
- 300 \$ Suzanne et Gilles Gagnon, Compton (#183)
- 200 \$ André Losier, Compton (#220)
- 100 \$ Pierrette Dumont, Coaticook (#168)
- 75 \$ Alice Auclair, St-Isidore de Clifton (#029)

Félicitations à tous ces heureux gagnants. Bonne Chance à tous.

Claire B. Gagnon, Responsable LI-GAGN-ONS du Club lions de Compton

Jeunes bulles

Fête nationale des Québécois et Québécoises!

Cette année encore, les jeunes du Local des jeunes vous organisent une Fête nationale le 23 juin 2005. (En cas de pluie elle sera remise au lendemain.). Cette année, les feux d'artifice sont de retour et nous avons un groupe musical pour animer la soirée. Évidemment, cette nouveauté entraîne des dépenses plus importantes. C'est pourquoi nous sommes à la recherche de commanditaires locaux pour nous aider à offrir une belle soirée à notre population. Bien sûr, une belle visibilité sera accordée à ces commanditaires tout au long de la soirée! Si vous êtes intéressé à contribuer financièrement à la Fête nationale, contactez Catherine au 835-0872. Merci et nous vous attendons en grand nombre!

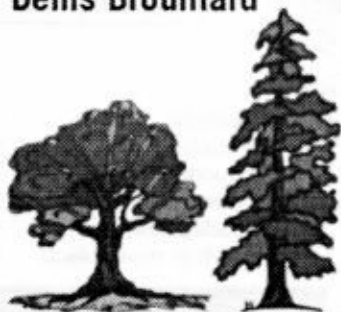
Erratum :

Attention au porto!
Dans la recette de rôti de porc à l'érable de la chronique Les Toques champêtres, en page 7 du numéro d'avril, on aurait dû lire 1/2 tasse de sirop d'érable et 1/4 tasse de Porto.

Bois de chauffage Denis Brouillard

Bois de chauffage
Achat de coupes de bois
Coupes sélectives
Sapins & Couronnes

141, chemin Simard
Martinville, Qc., JOB 2A0
Tél. et Fax : (819) 835-5554
Cell. : (819) 823-6055



Payons 96 \$ la corde de 8 pieds pour le bois franc debout

EXCAVATION CAMIL BARRETTE INC.

- Pelle hydraulique
- Travaux agricoles & forestiers
- Godet drainage
- Godet fossé



8260 Rte. Louis-S. St-Laurent
Compton, Qué. JOB 1L0

R.B.Q. 8272-0814-57

Tél. : 849-6823

Cell : 572-2808

Pag. : 577-8764

Pour nous joindre...

L'écho

L'Écho paraît 11 fois l'an.
La date de tombée est le 1^{er} du mois,
pour une parution le 15 suivant.

**Veillez faire parvenir vos articles
ou informations à la municipalité de Compton
(avant le premier du mois) au :**

3, chemin Hatley, bureau 201
Compton (Québec) JOB 1L0

Pour toute annonce, veuillez contacter

Lisette Proulx au :
Tél. : (819) 849-9955
Courriel : lisette@quatuor.cc

Rédactrice en chef

Lisette Proulx

Collaborateurs et collaboratrices

Monique Clément
Sylvain Dusseault
Michèle Lavoie
Hélène Boissé

Reportages

Lisette Proulx

Montage graphique

Christian Simard / Quatuor

Révision

Paulette Lafont, au Papyrus

Urgences Feu

Sûreté du Québec	310-4141
Municipalité de Compton	835-5584
Urgence municipalité - Téléavertisseur	573-4374
Carrefour de la santé	849-4876
Centre Info santé	849-7041
Urgences Coaticook	849-7041
Acti-bus (transport adapté)	849-3024
Service de Transport interurbain	849-3024
Régie des déchets solides (site d'enfouissement)	849-6668
MRC de Coaticook	849-9166
Groupe Morin Roy (évaluateurs agréés secteur municipal)	849-7707
CLD - Centre local de développement de la MRC de Coaticook	849-7014

911
911

Nos annonceurs

Adrienne Houle, avocate	835-3103
Aiguillage 4-Saisons	835-5567
Alain Blanchette - peintre	835-0402
Auberge du petit sabot	835-9090
Bois de chauffage Denis Brouillard	835-5554
Bonichoix	835-5492
Bonisoir	835-9448
Caisse Populaire des Verts-Sommets de l'Estrie	835-5475
Centre de peinture Daniel Laroche	849-4410
Coiffure Navaho	835-0223
CO-OP S.C.A. Compton	835-5411
Daniel Parent, arpenteur-géomètre	849-4100
Déneigement / Pelouse Veilleux	835-0877
Excavation Camille Barette	849-6823
Excavation Charles Grenier	572-5336
Ferblanterie Roy	849-0532
France Bonsant	347-2598
Garage Gaétan Thibeault	835-0222
Garage Beauvais Mécanique	835-5612
Gérard Leblanc Assurances	835-9511
Gérin Custeau, notaires	849-4855
IGA Coaticook	849-6226
Le Bocage	835-5653
Les 3 Pommes (CPE)	835-0276
Les Multiservices Bouthillier	835-9288
Les Vallons Maraichers	849-2652
Les Serres G.L.G.	835-5250
L'Extra Variance Coiffure	835-9326
Luc Jacques, réparation d'appareils ménagers	849-0250
Lynda Charron, esthéticienne	835-1374
Monique Gagnon Tremblay	565-3667
Produit du ciment Couillard	849-2778
Promutuel Coaticook	849-9891
Quatuor Communication	849-9955
Récupération Bergeron	849-9771
Réginald Branchaud	835-9203
Serge Riendeau (Century 21)	829-2121
Service d'administration Marcoux	821-9280
Service d'aide domestique	849-7716
Station Service D. Boivin	835-5447
Suzanne Couture, comptable	835-9139
Terraces Woods	835-0060
Travaux légers, François Duquette	835-0884

Coiffure Navaho

Pour elle et lui

18 chemin Hatley, apt. 1
Compton JOB 1L0

Tél. : (819) 835-0223

Sylvie Laperle
COIFFEUSE STYLISTE

Le centre communautaire Notre-Dame des Prés

29, Chemin Hatley, Compton

Un service à toute la communauté!

Salle communautaire

Réservation : 835-5584

La salle communautaire est ouverte à tous
les jours de la semaine pour les jeux de
billard, ping-pong et cartes.

LA GRANDE SALLE DU CENTRE
COMMUNAUTAIRE EST DISPONIBLE
POUR LOCATION. CONTACTEZ LA
MUNICIPALITÉ AU 835-5584.

Le comptoir familial

Téléphone : 835-9898
aux heures d'ouverture.

Heures d'ouverture :
Les mercredis de 13 h à 19 h.
Le jeudi de 17 h à 19 h.

La bibliothèque

Téléphone : 835-0404 aux heures
d'ouverture :

Horaire de la bibliothèque:
Les mardis de 17 h à 19 h.
Les mercredis de 13 h à 19 h.
Les jeudis de 17 h à 19 h.

Le Centre d'accès communautaire à Internet

Au local de la bibliothèque :
aux heures d'ouverture de celle-ci.
Au Local des Jeunes :

Période scolaire :
Les mercredis et jeudis de 18 h à 21 h,
ainsi que les vendredis de 18 h à 22 h.
Venez en grand nombre !

Gérin Custeau

NOTAIRES
ET CONSEILLERS JURIDIQUES

**Agricole, Compagnies,
Immeubles, Successions,
Testaments, Mandats**

Tél. : (819) 849-4855
Télec. : (819) 849-9675

38, rue Child
Coaticook (Québec)

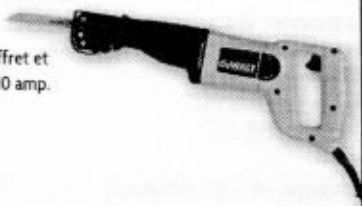
PRIX "PAYEZ ET EMPORTEZ" EN VIGUEUR DU 5 AU 31 MAI 2005

Un temps enivrant

129⁹⁹

Scie alternative
à vitesse
variable.

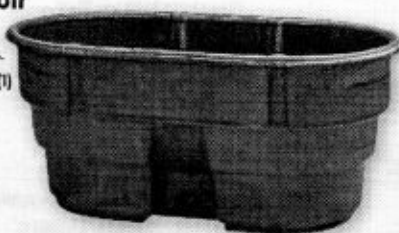
Livrée avec coffret et
lame à métal. 10 amp.
746-50-601 (1)



109⁹⁹

Réservoir
d'eau.

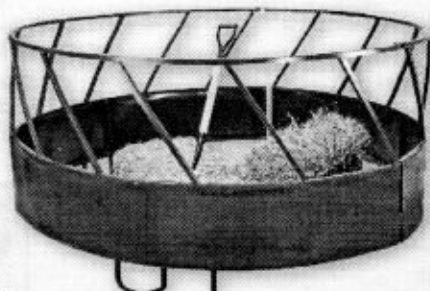
100 gallons.
714-00-100 (1)



399⁹⁹

Mangeoire ronde
244 cm (8') de
diamètre par
122 cm (4') de haut.

En acier peint, plaque
de 43 cm (17").
Comprend 3 sections
qui s'enclenchent.
Tubes 3 cm X 3 cm
(1-1/4" X 1-1/4").
714-05-095 (1)



6⁹⁹

Bordure à gazon
"X-Pert".

Noir.
5-1/4" X 20'
715-20-012 (1)



279⁹⁹

Gazébo en
aluminium.

Avec panneaux et
moustiquaires.

10' X 10'

777-20-170 (1)



177⁹⁹

BBQ
"Broil-mate",

brûleur en "H" en
acier inoxydable.
Surface de cuisson
de 580 po. ca.
777-22-051 (1)



40 000 BTU

BESOIN D'HUILE?

Contactez votre représentant M. André Routhier au 849-3497
et pour le propane M. Claude Bélanger.

Quincaillerie
www.cfoqr-qc.ca

VOS REPRÉSENTANTS AGRICOLES ISABELLE GUAY ET JASON MORSE

SCA de Compton, 26, ch. Hatley, Compton (Québec) JOB 1L0
Tél.: (819) 835-5411 • Téléc.: (819) 835-5412