

On peut toujours penser au changement! Contactez Nicole!

Nicole Boucher  
Agent immobilier affilié

À Saint-Hippolyte, c'est **Sutton**

maintenant au  
980, chemin des Hauteurs  
450 224-5757



20 ans

# Le Sentier

Le journal communautaire de Saint-Hippolyte

Novembre 2008 • Volume 26 n° 9

MARCHÉ  
**BONICHOIX**

Qui se ressemble s'assemble!

PROPRIÉTAIRE : Paul de Montigny  
Marché Saint-Hippolyte inc.  
2280, chemin des Hauteurs, Saint-Hippolyte 450 563-2145



**RE/MAX**  
RE/MAX DE L'AVENIR INC.  
Courtier immobilier agréé  
Franchisé indépendant et autonome  
de RE/MAX Québec inc.

315, rue Saint-Georges, Saint-Jérôme  
**Peter Léo Lemay**  
Agent immobilier affilié

BUR : 450 431-1515  
CELL : 514 895-1089  
clpeter@netscape.net



**Aventure Plein Air  
Saint-Hippolyte**

*Cet hiver,  
vivez l'aventure  
avec nous!*

- En famille ou entre amis
- Location de motoneiges et de VTT



À l'heure, à la journée,  
et même à la semaine!

Incluant :  
tous les vêtements,  
le casque et les assurances.

Services de livraison  
et de guide disponibles

[www.aventurespleinair.com](http://www.aventurespleinair.com)

Aventures Plein Air  
Saint-Hippolyte  
450 563-4443  
1 877 563-4443


## La Chapelle Sainte-Anne : un modèle d'ardeur qui prend fin

**PAGE 3**

Les fidèles étaient nombreux. PHOTO JACQUES RACINE

Y a-t-il des interventions à faire aux arbres avant l'arrivée de l'hiver ?

page 18



Cent ans de bonheur

Fernande Beaudin fête son centième anniversaire en 2008.

page 15



Pour Mario Vachon, l'haltérophilie est une affaire de famille

page 21



**Sutton**

Un Pro du Nord

Pour vendre votre maison, terrain, je suis là!

NOUVELLE ADRESSE  
980, chemin des Hauteurs  
(à côté du IGA)  
450 224-5757



22, 58<sup>e</sup> Avenue



67, rue des Mélèzes

**Nicole Boucher**



**TABLE  
D'HÔTE**  
tous les soirs

# Bistro des Hauteurs



## NOS PIZZAS

	10"	12"	14"	16"
Napolitaine	7,95 \$	10,95 \$	13,95 \$	16,95 \$
Pepperoni fromage	9,50 \$	11,95 \$	14,95 \$	17,95 \$
Végétarienne	11,50 \$	14,50 \$	17,50 \$	20,50 \$
Toute garnie	11,95 \$	14,95 \$	17,95 \$	20,95 \$
Spéciale du Bistro	13,95 \$	16,95 \$	19,95 \$	22,95 \$



DÉJEUNER jusqu'à 14 h

**PROMOTION  
lundi au jeudi**

2<sup>e</sup> REPAS  
À MOITIÉ PRIX  
après 16 h en salle à manger\*  
\*Certaines conditions s'appliquent.

**HEURES  
d'ouverture**

**Lundi, mardi et mercredi : 5 h 30 à 21 h**  
**Jeudi, vendredi et samedi : 5 h 30 à 22 h**  
**Dimanche : 6 h 30 à 21 h**

LIVRAISON À PARTIR DE 11 h, MINIMUM 10\$ (FRAIS POUR 10 KM ET PLUS) 10% AU COMPTOIR

2286, chemin des Hauteurs • Saint-Hippolyte • Tél. : 450 563-3500



PROJET DOMICILIAIRE À SAINT-HIPPOLYTE

Construction selon vos plans  
Plusieurs terrains disponibles  
de 33 000 pi<sup>2</sup> et plus  
À 10 minutes de l'autoroute 15

450-602-0251



*Disponible  
Maintenant*

*Un endroit  
où il fait  
bon vivre!*

*Dans le respect  
de la nature!*

# La Chapelle Sainte-Anne : un modèle d'ardeur qui prend fin

*C'est comme si une page d'histoire venait d'être tournée. C'est comme si la tristesse et le deuil avaient côtoyé la joie et le bonheur de se retrouver ensemble. C'était la dernière fois que la messe se célébrait en la chapelle Sainte-Anne, du lac Connelly nord, la fermeture de l'édifice étant déjà prévue pour les jours suivant l'Action de Grâces 2008.*



Jean-Pierre Fabien



Visiblement ému, Jacques Grand'Maison reçoit sa photo souvenir.

PHOTO JACQUES RACINE



Jacques, le poète et l'homme de foi. PHOTO JACQUES RACINE

Le sentiment de plénitude et d'espérance était palpable dans cette église pleine à craquer en ce dimanche 12 octobre. L'église était décorée aux couleurs de l'automne et remplie de récoltes provenant des terres avoisinantes. La table eucharistique était déjà prête pour la fête qui allait suivre et même le vin était gardé au frais pour

les agapes de l'Action de Grâces. Le Chœur Jeunesse, dirigé par Micheline Brosseau, y était au grand complet. Ce chœur a même interprété un chant, composé pour l'occasion, qui s'intitulait : « Moi aussi, j'ai pris racine en cette chapelle ». Le célébrant, Mgr Jacques Grand'Maison, qui dessert cette chapelle depuis 25 ans, était radieux et en forme. À propos de la chapelle, Jacques Grand'Maison a insisté pour dire que ce fut le plus beau cadeau de sa vie de prêtre que de pouvoir y être depuis 25 ans! Pour l'occasion, M. Jean-Paul Cloutier, prêtre, ami de la communauté et cousin de Jacques, était venu concélébrer.

La cérémonie religieuse fut vraiment émouvante. Des larmes ont été versées puisque la fin de la chapelle avait sonné, mais des rires se sont

faits aussi entendre puisque Jacques était prêt à chanter l'Agneau de Dieu sans avoir au préalable récité le Notre Père! Toute la liturgie fut marquée de moments de grande humanité. Lorsque les fidèles ont applaudi chaudement la chorale et plus tard leur très cher Jacques, il y avait un consentement dans l'atmosphère. C'est à travers tous ces mercis que les personnes ont su grandir et resserrer leurs liens de toujours.

## Hommages rendus

Vers la fin de la messe, Lise Bourbeau est venue lire un hommage aux bâtisseurs, aux bénévoles de tous âges et à Mgr Grand'Maison. Lucette Mantha, véritable chef d'orchestre de toute cette fête si bien organisée, a invité toutes les personnes présentes à prendre part au repas qui suivait la messe. Gilles Ducharme, président du

conseil de fabrique, a souligné le caractère tout à fait particulier de cette chapelle qui a instillé la foi religieuse à tant de fidèles depuis 60 ans. En terminant, Robert Lavoie et Mme Marielle Forest ont remis à Jacques une photo souvenir du célébrant en pleine prédication dans sa chapelle adorée.

## Paroisse de Saint-Hippolyte

La chapelle était trop vieille, peut-être même agonisante. Il fallait fermer ses portes. Tous les fidèles présents ont été conviés à se rendre à la paroisse Saint-Hippolyte pour la messe qui aura lieu dorénavant à 10 h 30 et ce, dès le 19 octobre. Jacques Grand'Maison y sera, lui le poète, l'homme de foi. L'âme humaine ne devrait pas s'attacher aux lieux. Pour continuer à grandir, il faudra se déplacer un tant soit peu...



Vue du chœur de la chapelle toute décorée pour l'Action de Grâces. PHOTO JACQUES RACINE

Dévoreur d'énergie

## RECHERCHÉ

Récompense de 60 \$



IL SE CACHE PEUT-ÊTRE CHEZ VOUS dans votre sous-sol, votre garage ou même votre cuisine!

**POUR LE RECONNAÎTRE :**

- X Réfrigérateur ou congélateur de plus de 10 ans
- X Volume intérieur entre 10 pi<sup>3</sup> et 25 pi<sup>3</sup>
- X Appareil toujours fonctionnel et branché

**VOUS AVEZ UN DE CES DÉVOREURS CHEZ VOUS ?**

Saviez-vous qu'un réfrigérateur de plus de 10 ans consomme en moyenne trois fois plus d'énergie qu'un appareil plus récent ?

Pour prendre rendez-vous, assurez-vous d'avoir votre facture d'électricité en main. Gagnez du temps en vous inscrivant en ligne au [www.recyc-frigo.com](http://www.recyc-frigo.com) ou communiquez avec l'escouade RECYC-FRIGO au 1 877 493-7446 (49FRIGO).



Nous viendrons vite cueillir le dévoreur chez vous GRATUITEMENT et en disposerons selon un procédé respectueux des lois et de l'environnement. Vous recevrez un chèque de 60 \$ par la poste.

Le programme RECYC-FRIGO, une initiative d'Hydro-Québec, est administré par le Consortium MRE ENVIRONNEMENT. Hydro-Québec fera parvenir un chèque de 60 \$ au propriétaire de l'appareil, une fois celui-ci récupéré. Une limite de deux appareils par foyer s'applique. Hydro-Québec se réserve le droit de mettre fin à ce programme sans préavis. Certaines restrictions peuvent s'appliquer.



**Date de tombée :  
le 15 du mois  
4 600 COPIES**

Pour toutes les parutions, faites parvenir vos communiqués et votre matériel publicitaire pour le 15 du mois par courriel ou poste :

journal.lesentier@videotron.ca  
CP 135, Saint-Hippolyte (QC) J8A 3P5

COORDONNATRICE  
Nicole Chauvin 450 563-1975  
DISTRIBUTION  
André Huneault 450 563-2851  
PETITES ANNONCES  
Thérèse Labrosse 450 569-9160  
PUBLICITÉS  
Michèle Châteauvert 450 563-4104  
Thérèse Labrosse 450 569-9160  
Jocelyne Annereau Cassagnol 450 431-2002

IMPRESSION : RIVE-NORD MÉDIA  
Dépôt légal Bibliothèque nationale du Québec, 2<sup>e</sup> trimestre 1983  
Le Sentier reçoit l'appui du ministère de la Culture et des Communications du Québec.

Ce journal communautaire est une réalisation d'une équipe de touche-à-tout en constante évolution.

Nous n'avons d'autre but que d'améliorer la qualité de vie à Saint-Hippolyte, en commençant par la nôtre.

Ainsi, administration, rédaction, correction, choix des textes et photographies de ce numéro du Sentier sont l'œuvre de Nicole Chauvin, Jean-Pierre Fabien, Colette Noël, Michèle Châteauvert, Diane Couët, Pierrette Asselin, Denise Marcoux, André Cherrier, Audrey Tawel-Thibert, Jocelyne Cassagnol, André Huneault, Martine Bertrand, Marie-Andrée Racine, Jacques A.-Dufour, Jacques Racine, Nathalie Vigneault et Joanne Clark.

Les textes du bulletin municipal situés au centre du journal et les textes identifiés par le logo de Saint-Hippolyte sont sous l'entière responsabilité de la Municipalité.

To our English citizens, your comments and texts are welcome.

Toute reproduction d'annonces publicitaires paraissant dans Le Sentier et réalisées par les concepteurs publicitaires de ce journal est formellement interdite, que ce soit d'une façon intégrale, partielle ou déguisée.

**DES NOUVELLES DE VOUS**

Vous souhaitez nous faire part d'une nouvelle, d'un sujet d'article, d'un événement à venir ou à couvrir? Nous attendons votre appel au 450 563-1975

**PHOTOS À VENDRE**

Les photos qui paraissent dans le journal sont en vente au coût de 10 \$ l'unité, elles sont disponibles en format JPG.

**BANQUE DE JOURNALISTES**

Le Sentier est à la recherche de personnes bénévoles pour participer à la rédaction de textes : sports, reportage, etc. Pour plus de détails, svp joindre Nicole Chauvin 450 563-1975 ou Michèle Châteauvert 450 563-4104

**Le Sentier**  
des affaires de Saint-Hippolyte  
www.sentierdesaffaires.com

**AMECO** Association des médias écrits communautaires du Québec  
Tirage certifié AMECO

**Bilingualism, a Balance of Exposure and Need**

*Unilingualism is a North American phenomenon. In many African countries, children often speak at least two different languages before starting school; the same is true in India. In Geneva, children are immersed in a multilingual bath as they move from home, to the playground and to school. Examples abound.*



Joanne Clark

Like many bilingual couples, when our son was born we asked: would speaking two different languages harm his development? An internet search soon revealed a vast and conflicting array of opinions and research.

**The options are numerous**

Ultimately, there are many routes to becoming bilingual, even multilingual. The appropriateness of the path is highly dependent on your child, your home situation, your network of supporting family members and friends and whether you speak the dominant language of the community. Examples include situations where one parent speaks French to the child and the other English,

the parents speak one language at home and encourage the child to learn the dominant language from the community and school system, the daycare mom speaks to your child in English while you continue to speak in French; the possibilities are numerous.

**Research is positive**

One thing remains constant, beginning early, generally before the age of seven or eight, makes it easier for children to learn another language. Research has also shown that learning two or more languages simultaneously neither harms nor retards a child's development. Children may show a slight delay in speaking or the tendency to mix languages; but this soon disappears and mixing decreases as vocabulary increases.

**Exposure and need**

Whatever the method, it must balance two key factors: exposure and need. Systematic exposure to a language helps children develop the capacity to use that language. However, capacity must be fuelled by need; if children need the language to interact with others or the community, they will be motivated to use it.

**One-person one-language**

The most frequently recommended method and the one we chose, is OPAL, one-parent one-language, which could just as easily be called the **one-person one-language** method. The concept is simple, a significant person in your

child's life (you, a friend, a family member or primary caregiver) commits to speaking to your child in a second language. The important element is that the exposure be consistent and frequent.

The initial thinking was that children separated the languages according to the person speaking: I use these words with Mommy and those with Daddy. Today some researches suggest that children actually understand they are learning two different languages.

**Resources**

Where exposure to the second language is limited to one person, other supports will be required to create the sense of need, the motivation to use the language. Exposure can be increased though TV, videos and audio books. However, the best exposure involves interaction with people. Be creative : I successfully advertised for an Arabic-speaking babysitter. Look for support from monolingual family members and friends, even babysitters, daycares or playgroups.

*Raising Multilingual Children: Foreign Language Acquisition and Children* by Tracey Tokuhama-Espinosa is a must for anyone venturing down this path. I was fortunate to have met and attended her workshops. She is not only a linguistic researcher but a practitioner: at the time, her children spoke four languages.

**LES LETTRES OUVERTES**

NDLR Le journal s'engage à publier les lettres ouvertes pourvu : qu'elles servent l'intérêt public et non des intérêts particuliers; qu'elles ne contiennent pas de propos haineux ou injurieux, ni de préjugés; qu'elles ne soient pas racistes ou sexistes; qu'elles respectent la vie privée des personnes; qu'elles soient signées. Elles ne doivent pas contenir de remerciements. Les textes devront avoir un maximum de 250 mots.

**Avis à tous les citoyens et citoyennes de Saint-Hippolyte**

Veillez prendre note que cette pétition circule présentement au sein de notre municipalité pour la sécurité de tous. Vous trouverez le document pour signature dans certains endroits publics de notre localité.

Merci de votre appui  
**Isabelle Charron**

**UN BOULEVARD A NOTRE HAUTEUR!**

Nous soussignés, citoyens de Saint-Hippolyte, sollicitons nos représentants élus pour faire pression auprès des gens du Ministère des Transports, afin de réévaluer à la baisse la limite de vitesse maximale sur le chemin des Hauteurs, entre le chemin des Buttes et le chemin du lac Écho. La vitesse permise de 80km/h n'est désormais plus adéquate et elle n'est pas respectée. L'accessibilité aux différentes entreprises (centre canin, fleuriste, pharmacie, garderie, bibliothèque, vidéothèque, IGA, etc.) est dangereuse. Les parents, les enfants, les conducteurs d'autobus scolaire subissent également cette pression. Les incidents et les accidents (mortels dans certains cas) supportent cet état de fait.

**Isabelle Charron**

**Le Sentier**  
Le journal communautaire de Saint-Hippolyte

**Journaliste sportif recherché au journal**

L'équipe du journal est à la recherche de personnes intéressées par la couverture d'événements sportifs. Vous souhaitez écrire et vous joindre à une équipe de bénévoles dynamique? Nous attendons de vos nouvelles au 450 563-1975, ou par courriel à journal.lesentier@videotron.ca

**Nicole Chauvin, coordonnatrice**

**Le Sentier**  
Le journal communautaire de Saint-Hippolyte

**Cesser de mettre de la publicité pour économiser de l'argent, c'est comme arrêter sa montre pour sauver du temps. Contactez nos représentantes publicitaires**



**Michèle Châteauvert**  
450 563-4104



**Jocelyne Annereau Cassagnol**  
450 431 2002



**Thérèse Labrosse**  
450 569-9160

# Dix années d'activités pour l'ARLEQ

Lors de son assemblée générale annuelle, tenue le 13 octobre dernier à la chapelle



Denise Marcoux

Notre-Dame-du-

Lac, l'Association des résidents du lac Écho / des Quatorze Îles (ARLEQ)

soulignait son dixième anniversaire.

Ce fut l'occasion de rappeler les événements antérieurs et les préoccupations d'aujourd'hui.

## Un lac, deux villes

L'ARLEQ entretient un lien privilégié entre les quatre associations qui existent autour du lac : le Club des Bons Voisins, le Club de loisirs du lac Écho, le Club du lac des Quatorze Îles et le Centre récréatif du lac Écho. Comme le lac

Écho dépend de la Ville de Prévost et le lac des Quatorze Îles, de la Municipalité de Saint-Hippolyte, l'association représente les intérêts de ses membres auprès de ces deux entités, ainsi qu'au niveau provincial et fédéral. En plus de son rôle de sensibilisation et d'éducation, l'ARLEQ se veut « un chien de garde » des valeurs reliées à la qualité de vie autour du lac.

## Une décennie d'activités

Fondée en 1998 et incorporée en 2000, l'ARLEQ a traité des dossiers chauds au cours des dix dernières années dont, entre autres, ceux de la coopérative multi-logements, du déversement du lac Renaud, des bouées expérimentales et des corvées d'arrachage de la

myriophille au lac Connelly. L'ARLEQ est membre du Regroupement des associations de lacs de Saint-Hippolyte (REGAL). L'environnement et la qualité des eaux du lac demeurent encore des sujets d'actualité.

## Les préoccupations actuelles

Bien que non toxiques pour le moment, la présence de cyanobactéries dans le lac inquiète les membres de l'association. L'analyse du taux de phosphore, réalisée par la Municipalité de Saint-Hippolyte en août dernier, montre qu'une grande partie du phosphore n'est pas évacuée et qu'elle se retrouve dans les sédiments au fond du lac. On

se demande si le brassage des sédiments par les puissants bateaux qui passent à haute vitesse ne participerait pas aussi à la prolifération des algues et des cyanobactéries. De plus, trois secteurs du lac présentent des taux élevés de coliformes fécaux et sont interdits à la baignade. L'association suit donc de près l'inspection des installations septiques.

Le contrôle des chiens errants, le bruit causé par les courses de mini-motocyclettes sur le lac en hiver, la vitesse des embarcations à moteur et la sécurité nautique sont d'autres sujets de préoccupation.

Comme l'ont fait d'autres associations de lacs, l'ARLEQ propose un code d'éthique à ses membres qui reflète « les valeurs, les principes et les conduites visant à protéger le caractère naturel des lacs, des cours d'eau et des milieux humides ». Comme le dit ce code, utiliser un cours d'eau, un lac ou un milieu humide constitue un privilège et on se doit tous de les protéger.



La directrice du Comptoir d'entraide de Saint-Jérôme, Manon Fex (à l'extrême droite), en compagnie de Monique Raymond et Micheline Manceau, lors de l'ouverture du comptoir dans ses nouveaux locaux le 17 octobre 2008.

## Un nouveau local pour le Comptoir d'entraide de Saint-Jérôme

DENISE MARCOUX

Le Comptoir d'entraide de Saint-Jérôme accueille maintenant ses clients dans son nouveau local, situé au 601, rue Lachaine, à Saint-Jérôme. Il s'est installé dans l'ancien bâtiment de la Coopérative agricole de la Rivière-du-Nord, occupé depuis plusieurs années par l'Église chrétienne. Le Comptoir d'entraide de Saint-Jérôme offre à très bas prix des vêtements et des meubles à des familles et des personnes en difficulté au sein de la communauté. Il dispose d'un service de cueillette de meubles et d'électroménagers (en bon état). Il est ouvert du lundi au vendredi, de 9 h à 16 h et le samedi, de 9 h à midi. Le Comptoir d'entraide de Saint-Jérôme est un service communautaire de Centraide Laurentides. Bienvenue à tous. Renseignements : 450 438-0231.

### MARCHÉ BONICHOIX

# La Ronde des dollars

**EAU DE SOURCE NATURELLE COMPLIMENTS**  
6 x 1,5 L ou 24 x 500 mL

**BROCOLI**  
De Californie  
Grosneur 14

**MARCHÉ SAINT-HIPPOLYTE**  
2280, chemin des Hauteurs  
Saint-Hippolyte  
450-563-2145

Prix en vigueur du 30 octobre au 5 novembre 2008 à votre Marché Bonichoix.  
Nous nous réservons le droit de limiter les quantités.

# 20<sup>e</sup>

## saison

### EN SCÈNE



Mes Aïeux  
4 et 5 décembre



Lise Maurais  
7 décembre



Louis-José Houde  
30 et 31 janvier



La folle odyssee de Jacques-Cartier  
5 et 6 mars



Gilles Vigneault  
18 avril

450.432.0660

www.enscene.ca



et plus encore...

**Plusieurs se disent spécialistes des pneus,  
de la mise au point ou des freins,  
chez Yvon Lanthier  
on est spécialiste de l'auto, point!**

ATELIER *Yvon*  
**LANTHIER**

**450 224-8882**

**HEURES D'OUVERTURE**

Lundi au mercredi	7 h à 17 h 30
Jeudi et vendredi	7 h à 21 h
Samedi	8 h à 17 h

**MISE AU POINT**  
du 21<sup>e</sup> siècle

**EN NOVEMBRE**  
**10% DE RABAIS**  
**SUR UNE MISE AU POINT**

**Votre voiture dépasse les 40 000 km,  
en effectuant une mise au point, vous vous assurez  
d'une économie d'essence de 10% et plus**

# Un colloque pour les journaux communautaires

DENISE MARCOUX

L'Association des médias écrits communautaires du Québec (AMECQ) tenait son colloque automnal le 18 octobre dernier, à l'hôtel Le Victorin, à Victoriaville. Le thème du colloque portait sur l'identité d'un journal communautaire et son ancrage dans la collectivité.



**La présidente du journal Le Sentier, Denise Marcoux, lors d'une intervention dans un atelier au colloque de l'AMECQ qui s'est tenu le 18 octobre dernier, à Victoriaville.**

Les deux panels présentés durant la journée visaient à provoquer la réflexion sur la vie démocratique d'un journal, son ancrage dans la collectivité et son identité par sa couverture médiatique. La conférence du midi traitait du re-

crutement, de l'initiation et de la conservation des bénévoles.

Les propos tenus par les panélistes ont suscité de nombreux questionnements, entre autres, sur le membership d'un journal communautaire. Selon certains, il serait faux de prétendre que toute personne qui lit le journal ou qui fait partie de la collectivité est automatiquement membre du journal. Pour être membre, il ne suffirait pas d'adhérer aux objectifs de la corporation, il faudrait poser un geste de plus, un geste volontaire et spécifique, comme, par exemple, signer une carte de membre. Il faut également établir une différence entre « être membre d'un journal » et « être bénévole dans un journal ». Le conseil d'administration du journal Le Sentier devra se pencher sur la question.

**LES ENTREPRISES J.S.T. OUMET ENR.**  
MINI-EXCAVATION ET TRANSPORT EN VRAC

**Service de location de pépinière compacte**  
À l'heure ou à contrat  
Cell. : 450 419-1923

**TEMLYSO**  
SOUDURE GÉNÉRALE

Conception et réparations mécaniques de tout genre  
Fabrication et installation de clôtures, grilles antivols  
Travaux sur divers métaux  
Usinage

**Estimation gratuite**  
450 419-1923

## Urgent besoin de bénévoles à l'école des Hauteurs

*Les élèves de l'école des Hauteurs ont besoin de bénévoles pour leur bibliothèque scolaire. La tâche consisterait principalement à replacer les livres dans les rayons, à réparer des livres abîmés et si possible d'enregistrer les prêts des élèves lors des heures de classe (du lundi au vendredi entre 8h15 et 14h30)*

Si vous êtes intéressés à leur offrir quelques heures de votre temps, les élèves et les enseignantes de l'école vous en seraient très reconnaissantes. SVP. laissez vos coordonnées à la secrétaire de l'école et un membre du comité bibliothèque vous contactera. Merci infiniment de votre implication 450 563-2023

*Lyne Chaumont*

## HO! HO! HO!

IL SERA ENCORE AU RENDEZ-VOUS CETTE ANNÉE LE 14 DÉCEMBRE

Hé oui, les Optimistes souligneront la venue du Père Noël d'une façon toute particulière le 14 décembre au Pavillon Roger Cabana, lieu d'enregistrement des jeunes et du départ en traîneau. Les boîtes pour les fiches d'inscription seront installées durant la semaine du 3 novembre.

Les inscriptions doivent être remises dans ces boîtes au plus tard le 16 novembre.

Responsables :

Carmen Lafleur 450 224-8413

Réginald Paquin 450 224-7110

### FICHE D'INSCRIPTION NOËL DES JEUNES « enfants de 12 ans et moins »

NOM	PRÉNOM	ÂGE	SEXE
-----	--------	-----	------

Tél. :

Signature d'un parent :

### Endroits pour s'inscrire et y déposer les fiches :

- Marché d'alimentation BONI-CHOIX
- Marché d'alimentation IGA
- CPE l'Arche de Pierrot
- École des Hauteurs
- Pharmacie Serge Maillé.

# 18+

## C'EST LA LOI

### TOUT LE TEMPS





# FRÉDÉRIC TUR

AGENT IMMOBILIER AFFILIÉ

**J'Y HABITE, J'Y TRAVAILLE, JE VENDS!**

**LA NOUVELLE RÉFÉRENCE À SAINT-HIPPOLYTE**



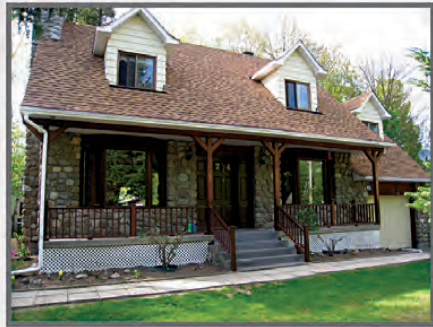
Construction neuve avec grand terrain de 49 000 pi<sup>2</sup>, située à 5 km de la 117, frais peints pour occupation immédiate. 245 000\$



Clé en main, construction 2006 dans un secteur de choix, 10 min de St-Jérôme, terrain de 33 000 pi<sup>2</sup> entièrement paysagé, 2+1 chambres, s-sol fini avec sortie ext, véranda, cabanon. Faites vite! 249 000\$



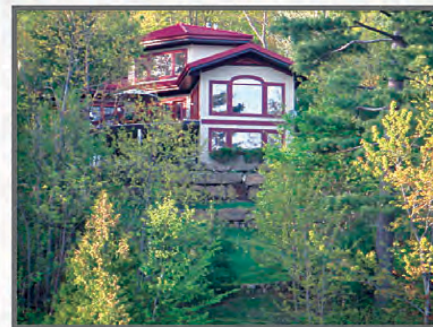
GRANDE MAISON CANADIENNE à Sainte-Anne-des-Lacs, 3 chambres, terrain de 54 000 pi<sup>2</sup>, accès notarié au lac Colette. Occupation immédiate, cause transfert. 229 000\$



ACCÈS LAC CONNELLY, elle a tout ce qu'il faut: 3 chambres, garage, planchers de bois, sous-sol, beau grand terrain plat, toiture neuve, 250 000\$



Chalet 4 saisons, 2 ch à coucher, toit en tôle, fondation en béton, excellent état!! 97 000\$ une AUBAINE!!! Accès au lac Connelly. A proximité de tout, tranquillité garantie.



MAISON D'EXCEPTION - LAC DE L'ACHIGAN. Exposition sud, construction 1999 de qualité supérieure de l'intérieur au paysagement. À qui la chance? 995 000\$

**ROYAL LEPAGE**  
VALLÉES DU NORD  
COURTIER IMMOBILIER AGRÉÉ  
Franchisé indépendant et autonome de Royal LePage

CELL : 514 296-9391 • BUR : 450 563-5654

**INSCRIVEZ VOTRE PROPRIÉTÉ D'ICI LE 28 NOVEMBRE!**

**CONCOURS  
TRAITEMENT  
ROYAL**

**10 000 \$  
à gagner**

**ROYAL LEPAGE**

Limite d'une participation par transaction. Concours ouvert aux résidents du Québec âgés de 18 ans ou plus. Contrat de courtage d'une durée minimale de 90 jours. Aucun achat requis. Question d'habileté mathématique requise. Dates du concours : du 1er octobre au 1er décembre 2008. Date du tirage : 15 décembre 2008. Pour tous les détails, voir le [www.royallepage.ca/traitementroyal](http://www.royallepage.ca/traitementroyal).



**Ovila Gemme, trésorier, Louise Lalonde, conseillère municipale Roland Sylvain, conseiller municipale Rose-Blanche Bossé, secrétaire Gabriel Durand, président et Léonard Lelièvre vice-président.**

PHOTO JACQUES RACINE

## Un conseil provisoire pour le club de l'Âge d'or

*Lors d'une assemblée extraordinaire tenue le 24 septembre, au Pavillon Roger-Cabana, en présence du président de la FADOQ, région des Laurentides, Gilles Legault, du directeur général Michael Leduc, de Louise Lalonde conseillère à la ville de Saint-Hippolyte, le Club de l'Âge d'Or de Saint-Hippolyte a élu un conseil d'administration provisoire jusqu'au mois de mai 2009. À cette date, un nouveau conseil permanent sera élu.*

L'assemblée d'environ 35 membres a de plus voté afin de réduire le nombre de membres du

conseil d'administration qui sera dorénavant composé de cinq membres.

Le conseil provisoire est composé de Gabriel Durand président, Ovila Gemme trésorier, et Léonard Lelièvre vice-président et de Rose-Blanche Bossé secrétaire. Un poste demeure vacant et devra être comblé le plus rapidement possible.

### 300 membres

Le Club de l'Âge d'or de Saint-Hippolyte compte au-delà de 300 membres et existe depuis plus de 30 ans. Il est donc sain de voir que cet organisme communautaire continuera à faire profiter la population hippolytoise de ses activités.

**Clinique dentaire Saint-Hippolyte**

**D<sup>RE</sup> France Lafontaine, d.m.d.**  
Chirurgien-dentiste

780, chemin des Hauteurs, Saint-Hippolyte  
tél. : 450 224-8241

BOUTIQUE

AVEC **FLEURS ET PASSIONS**

644, CHEMIN DES HAUTEURS  
ST-HIPPOLYTE, QUÉBEC  
**450.565.9945**

BRIGITTE LABELLE  
PROPRIÉTAIRE

[WWW.AVECFLEURSETPASSIONS.COM](http://WWW.AVECFLEURSETPASSIONS.COM)

**CONSOLTECH  
MG INC.**

Technologues professionnels

**GILLES t-ONGE**  
EXCAVATION

**Excavation générale**

450 224-0555

REG 2423-7190-25  
Guylaine St-Onge, propriétaire

**Installation septique**

**1075, Croissant des Hauteurs  
Saint-Hippolyte**  
**450 224-0555**

Sable  
Pierre  
Top soil

**EXCAVATION**  
Benoit Corbeil  
450-565-7139

**DÉNEIGEMENT  
(estimation gratuite)  
TERRASSEMENT  
FOSSE SEPTIQUE • ÉCOFLO**

REG. 8308-3071-58

**Monique Guay**  
Députée de Rivière-du-Nord

223, rue Saint-Georges  
Bureau 200  
Saint-Jérôme, Québec  
J7Z 5A1

Téléphone : 450 565-0061  
Télécopieur : 450 565-0118  
Courriel : [guaym1@parl.gc.ca](mailto:guaym1@parl.gc.ca)

**BLOC  
QUÉBÉCOIS**  
[www.moniqueguay.qc.ca](http://www.moniqueguay.qc.ca)



JoAnne Turnbull, vice-présidente du Conseil de la culture des Laurentides, Héléne Dorion, lauréate du prix Ambassadeur des Laurentides, Gilles Gauvin, directeur de Télé-Québec Mauricie - Centre du Québec.

PHOTO LUCIEN LISABELLE

## Héléne Dorion reçoit le prix Ambassadeur

Le Conseil de la culture des Laurentides (CCL) a dévoilé les cinq lauréats de la 19<sup>e</sup> édition des Grands Prix de la culture des Laurentides consacrée aux lettres, lors d'une cérémonie tenue le 22 octobre dernier.

### Héléne Dorion

Le prix Ambassadeur des Laurentides en partenariat avec Télé-Québec, accompagné d'une bourse de 1 000 \$, a été décerné à Héléne Dorion, une figure phare de la poésie québécoise. Ce prix lui a été remis en reconnaissance du rayonnement international de son œuvre, de même que pour son implication dans le milieu littéraire, tant au Québec qu'à l'étranger. Héléne Dorion a publié une vingtaine d'ouvrages de poésie au Québec, en France et en Belgique, parmi lesquels Jours de Sable, qui lui a valu le prix Anne

Hébert, et Sans bord, sans bout du monde, le prix Alain-Grandbois de l'Académie des lettres du Québec. Ses livres ont été traduits et publiés dans une douzaine de pays.

### Les autres lauréats

Le prix Roman le plus populaire en bibliothèque a été décerné à l'écrivaine Francine Ouellette, pour son roman Feu - La rivière profanée, Le prix Roman le plus populaire en bibliothèque a été remis à l'écrivain Michel J. Lévesque, pour son roman Arielle Queen : La société secrète des alters,

Le prix Reconnaissance du Conseil de la culture des Laurentides, a été attribué à l'Association des auteurs des Laurentides,

Le Prix à la création artistique du Conseil des arts et des lettres du Québec pour la région des Laurentides, a été décerné à l'artiste en arts visuels Pierre Leblanc, établi à Val-David depuis 1974.

40<sup>e</sup> élection générale

# Une 6<sup>e</sup> victoire pour Monique Guay

L'esprit était à la fête au local électoral de Monique Guay où étaient réunis les nombreux militants et militantes du Bloc Québécois venus découvrir les résultats de cette 40<sup>e</sup> élection générale. « Pour une sixième fois, les électeurs et les électrices ont choisi une députée sur laquelle ils ont toujours pu compter, une porte-parole qui n'est prête à aucun compromis quand les intérêts de Rivière-du-Nord et de la nation québécoise sont en jeu », a lancé Monique Guay au terme du dévoilement des résultats pour la circonscription.

C'est entourée de sa famille, des bénévoles, militants et militantes du Bloc Québécois que Monique Guay a tenu à remercier la population de la confiance témoignée lors de cette élection. « La vitalité d'un parti politique se mesure à sa capacité d'attirer ceux et celles qui partagent ses idées. Cette élection a démontré sans l'ombre d'un doute que le Bloc Québécois est un parti dynamique, vivant et ancré dans le quotidien des citoyens et des citoyennes qu'il représente. Le Bloc Québécois a mené une excellente campagne, il a démontré qu'il porte mieux que quiconque les valeurs québécoises et comprend mieux les enjeux québécois, que ce soit sur le



Monique Guay députée

plan de l'économie, de la culture, de l'environnement ou encore au plan social. Les conservateurs de Stephen Harper ont démontré leur incompréhension et leur méconnaissance des consensus québécois relatifs à Kyoto, au déséquilibre fiscal, aux jeunes contrevenants et au rapatriement des pouvoirs en culture.

« Élire une députée du Bloc Québécois, c'est un message important que la population envoie : nous voulons décider nous-mêmes de nos priorités! J'entends travailler pour et avec les gens de Rivière-du-Nord afin de nous assurer d'avoir en main tous les outils nécessaires pour que soient défendus haut et fort nos intérêts», a conclu Monique Guay

Nadine Soumis

Responsable des communications





**Immeubles des Hauteurs**  
Courtier immobilier agréé

www.immeublesdeshauteurs.com  
gbergeron@immeublesdeshauteurs.com

Tél. : 450 563-5559  
Sans frais : 1 866 563-5559  
Rés. : 450 563-4723

Un Pro du Nord  
Votre agent de confiance depuis 19 ans

**BORD DE L'EAU**



**BORD DU LAC EN COEUR** Magnifique terrain boisé relativement plat, sur le plus grand lac non navigable de Saint-Hippolyte. Plan officiel à venir. Grandeur min. 45 000 p.c. et env. 300 pi linéaires sur le lac. La vraie nature vous y attend. MLS 8050818

**ORIENTATION SUD-OUEST**



**Soleil toute la journée et couchers de soleil. Résidence clés en main impeccable. 3 chambres, bureau, foyer, plancher de bois. Cuisine moderne, etc. MLS 1456763**

**NOUVEAU • BORD DU LAC ÉCHO**



**PROPRIÉTÉ CHALEUREUSE** Décorée avec beaucoup de goût. Fenestration abondante. Magnifique vue panoramique. Foyer de pierre au salon. Planchers de bois, Grande terrasse. MLS 1490166

**NOUVEAU • BORD DU LAC DE L'ACHIGAN**



**SUPERBE PROPRIÉTÉ** Fenestration abondante aux 3 paliers. Orientation franc sud - 193 pieds de front sur le lac. 3 foyers. Salle familiale avec cinéma maison. Grande véranda. Spa extérieur. Il faut voir son intérieur. MLS 1493371

**NOUVEAU • BORD DE L'EAU**



**BORD DU LAC TRACY AU DOMAINE MONTAUBOIS** Site très privé. Lac non navigable, aucun moteur. Résidence de très bonne qualité, 3 CAC. Foyer. Située à 10 min. des centres de ski, golf et piste cyclable. MLS 1490473

**CONDO DE LUXE**



**ORIENTATION SUD** Plage de sable. Quai pour bateau. Impeccable. Planchers en bois franc et céramique. Vendu complètement meublé. 2 CAC, 2 SDB, 1 S-E, foyer. Garage intérieur. MLS 1475130

**SECTEUR PAISIBLE**



PRIX RÉVISÉ

Propriété en excellente condition. Beaucoup d'espace. 2282 p.c. habitables. Beau terrain plat. 3 CAC, 2 SDB. 2 foyers, spa. MLS 1462887

**En exprimant votre voix  
le 14 octobre dernier,  
vous avez choisi une députée présente  
qui n'est prête à aucun compromis  
quand les intérêts de Rivière-du-Nord  
et de la nation québécoise sont en jeu.**

**Merci encore une fois de votre confiance.**



**Monique Guay**

Députée de Rivière-du-Nord

223, rue Saint-Georges, bureau 200 Saint-Jérôme, Québec J7Z 5A1  
Téléphone : 450 565-0061 Télécopieur : 450 565-0118  
Courriel : guaym1@parl.gc.ca Site web : www.moniqueguay.qc.ca

# Une vente de garage communautaire où naît l'entraide

Nous sommes à une époque où les gens vivent de plus en plus isolés les uns des autres. Lorsque j'entends cette phrase, je me dis que ce n'est pas possible. Tous les jours, on rencontre des tonnes de gens et ça se multiplie à l'infini quand on a de jeunes enfants et que l'on s'implique socialement. On n'a qu'à penser aux caissières de l'épicerie, de la banque, aux professeurs, chauffeurs d'autobus, médecins, dentistes, coiffeuses, garagistes et j'en passe...

Lorsque je m'arrête pour y penser, d'abord, je conviens que l'Internet diminue le nombre de nos contacts humains et ensuite, qu'il est évident que les liens que l'on tisse avec tous ces gens rencontrés quotidiennement ne peuvent que demeurer, disons peu engagés, faute de temps. De nos jours, les liens que créent les gens entre eux sont plus diffus qu'autrefois.

Par contre, lorsqu'une rare occasion d'entraide se présente, une vente de garage communautaire, par exemple, on comprend véritablement le sens du mot communautaire dont le synonyme n'est pas pauvreté, comme plusieurs semblent le croire aujourd'hui, mais plutôt réseautage et entraide.

C'est ce qui s'est passé le 19 octobre. La cuisine collective de Saint-Hippolyte a organisé une vente de garage communautaire qui réunissait des familles qui désiraient vendre, dans bien des cas, à très faible coût, différents articles qui encombraient leurs maisons, garages, greniers, sous-sols et j'en passe... Même si à la base, il s'agissait d'une banale vente de garage communautaire, j'ai réalisé que ces gens, réunis avec tout ce qui encombraient leur environnement et parfois même leurs esprits, ont créé, l'espace d'une journée, un réseau d'entraide familiale qui leur permettait d'obtenir, à faible coût, ce dont ils avaient besoin.

Pour une première édition, ce fut un succès sur toute la ligne, autant sur le plan de la promotion de la cuisine collective que sur la cueillette



Les participants à la vente de garage accompagnés des deux organisatrices Cathie Pelletier et Isabelle Poulin.

de dons pour la constitution de notre fonds de cuisine et les objets disparates qui s'y sont vendus. C'est définitivement une initiative à réitérer

au printemps prochain. Merci à tous pour votre encouragement !

Isabelle Poulin

## les associations

### L'expo-vente du Cercle de Fermières reportée au 16 novembre

Le Cercle de Fermières de Saint-Hippolyte invite toute la population à son EXPO-VENTE ANNUELLE le dimanche 16 novembre de 9 h à 16 h au Pavillon Roger-Cabana. N'oubliez pas nos lundis « portes ouvertes » au local, 19 rue Morin: ateliers, tissage, œuvres humanitaires se poursuivent.

Pour info: Gisèle : 450 563-2118.

### Amico

Veillez prendre note que les activités hebdomadaires de notre association se déroulent les mardis et non pas le mercredi comme il a été écrit dans la dernière édition. Nous vous attendons pour le souper du mois qui se tient le 15 novembre.

Raymond Proulx, président, 450 563-5695

### Le Comptoir alimentaire

La GRANDE GUIGNOLÉE organisée par Moissons Laurentides se déroule le jeudi 4 décembre au Bonichoix, IGA, Rona et Pharmaprix. La cueillette pour le comptoir alimentaire se tient les 5, 6 et 7 décembre, nous accepterons pour l'occasion les denrées non périssables et les dons en argent au Bonichoix, IGA, Rona et Pharmaprix.

### Paniers de Noël

Toute personne dans le besoin peut faire une demande pour recevoir un panier de Noël, la date limite pour s'inscrire est le 5 décembre. La distribution des paniers de Noël se fera le 19 décembre. Les activités du comptoir reprendront leurs activités le 9 janvier 2009.

cevoir un panier de Noël, la date limite pour s'inscrire est le 5 décembre. La distribution des paniers de Noël se fera le 19 décembre. Les activités du comptoir reprendront leurs activités le 9 janvier 2009. Pour vous inscrire et avoir de l'information additionnelle veuillez joindre Jean-Paul Lacombe au 450 563-1683 ou Lise Leduc au 450 563-5097

### Club de l'Âge d'Or

Le club de l'Âge d'or vous invite à un souper dansant le 1<sup>er</sup> novembre à compter de 18 h au Centre éducatif et communautaire Les Hauteurs.

**Important :** vous devez apporter vos consommations. Venez vous régaler et vous amuser en toute fraternité dans une ambiance «Féerie d'automne» et au son de la musique de Linda et Guy Rivet.

Veillez confirmer votre présence à Gabriel Durand, 450 563-4955 ou Ovila Gemme, 450 563-1527

### Voyage à Québec avec le Noël-Express IV

Date : le 30 novembre  
Prix : 149 \$ par personne, incluant :

- le transport en autocar de luxe jusqu'à Montréal
- le train de Montréal à Québec
- deux repas
- spectacle Chantons Noël IV au Théâtre Impérial

Départ : 6 h 30  
Point de départ : au IGA Saint-Hippolyte

Départ du train : 7 h 45  
Informations et réservations : Ovila Gemme, 450 563-1527

MIEUX CONSOMMER

AVEC DES THERMOSTATS ÉLECTRONIQUES, FINI LES ÉCARTS DE TEMPÉRATURE.



AMÉLIOREZ VOTRE CONFORT GRÂCE À UNE TEMPÉRATURE PLUS STABLE ET ÉCONOMISEZ JUSQU'À 10% SUR VOS COÛTS DE CHAUFFAGE.



Obtenez jusqu'à  
**130\$\***  
de remise par la poste.

### CONFIEZ L'INSTALLATION À VOTRE MAÎTRE ÉLECTRICIEN

Vous obtenez un avantage qui n'a pas de prix : la tranquillité d'esprit ! Faire appel aux services professionnels d'un maître électricien, c'est faire un choix conforme, sécuritaire et rassurant. La Loi sur le bâtiment stipule que les travaux d'installation d'appareillage électrique doivent être exécutés par un membre de la Corporation des maîtres électriciens du Québec (CMEQ).

Pour consulter la liste des thermostats admissibles, obtenir votre coupon de remise et connaître les partenaires offrant des rabais à la caisse, visitez notre site Web au [www.hydroquebec.com/residentiel](http://www.hydroquebec.com/residentiel). Coupon de remise également disponible chez votre détaillant ou auprès de votre maître électricien.  
\*Certaines conditions s'appliquent; reportez-vous au coupon de remise.



**Le Sentier**  
Le journal communautaire de Saint-Hippolyte

**Vous avez une bonne nouvelle à nous transmettre ? Nous l'attendons par téléphone au 450 563-1975 ou 450 563-4104 ou par courriel** [journal.lesentier@videotron.ca](mailto:journal.lesentier@videotron.ca)

# Cent ans de bonheur

## Une centenaire à Saint-Hippolyte

L'entrevue réalisée avec Fernande

Beaudin, qui aura 100 ans en décembre prochain, montre bien

qu'on peut vivre très longtemps en gardant la santé et toute sa tête.



Denise Marcoux



Fernande Beaudin fête son centième anniversaire en 2008.

PHOTO JACQUES RACINE

### Née à Montréal

Née le 2 décembre 1908, à Montréal, Fernande Beaudin est la deuxième d'une famille de 14 enfants. Son père, Joseph-Aimé-Albert Beaudin, est contrôleur à la « Montreal Light, Heat and Power Consolidated », devenue Hydro-Québec en 1944. Sa mère, Esmeralda McGowan est d'origine irlandaise. Fernande épouse Wilfrid Vincent à l'âge de 24 ans et, après le décès de celui-ci, se remarie avec Henri Boursier, en 1953. Elle n'a pas eu d'enfants.

### À Saint-Hippolyte depuis 1929

Les Beaudin acquièrent une maison victorienne au lac de l'Achigan, à Saint-Hippolyte, en 1929. Le patron de J.-A.-A. en connaît le propriétaire qui a fait faillite. La famille a une raison supplé-

mentaire de s'installer au lac : l'un des enfants a eu des problèmes pulmonaires et les médecins lui recommandent le grand air. De plus, le site, doté d'une belle plage de sable, est sécuritaire et on peut y admirer de magnifiques couchers de soleil. Huit des enfants Beaudin construiront ensuite une maison ou un chalet au lac de l'Achigan. Fernande, Jacqueline (95 ans) et Pierre y vivent encore à l'année.

### D'un naturel fonceur

Fernande Beaudin se décrit elle-même comme étant une femme qui a toujours été « busy », fonceuse et directe : « Je préparais les mélanges de parfums que le Laboratoire Vincent distribuait pour l'Agence des parfums Molinard, de Paris. Je n'ai jamais eu les deux pieds dans la même

bottine. J'ai commencé à conduire dès l'âge de 16 ans. J'étais une personne de contact, directe. Je ne me laissais pas impressionner. Si je jouais aux cartes avec un abbé ou un notaire, je leur disais, ici, vous perdez tous vos titres, vous jouez chez une créature du lac de l'Achigan ! Je recevais beaucoup de gens à la maison. J'ai gardé des personnes âgées pendant plusieurs années aussi. »

### Une centenaire exceptionnelle

Fernande nage tous les matins dans sa piscine intérieure : « C'est mon premier bonjour, mais je ne plonge plus. Il n'y a pas si longtemps, j'allais encore marcher tous les jours. » Elle a vécu seule dans sa maison, en toute autonomie, jusqu'à l'âge de 96 ans. Aujourd'hui, elle reçoit du soutien à domicile. Elle aime encore se promener parmi ses fleurs et admirer les chevreuils qui viennent brouter tout près, et elle joue toujours aux cartes.

### Le secret de sa longévité

En ce début de 21<sup>e</sup> siècle, le Canada compte plus de 5 000 centenaires. On explique la longévité de ces personnes par des prédispositions génétiques, mais aussi par un mode de vie sain et une attitude positive face aux épreuves. Fernande est bien d'accord : « J'ai toujours été une cuisinière saine, j'ai toujours fait attention à manger bon, pas en boîte. Mon secret : manger comme il faut, bien dormir et faire de l'exercice ! Je n'ai jamais envié les autres et je suis optimiste : s'il pleut, pourquoi chialer, il va mouiller pareil ! ». Lorsque l'on écoute Fernande, on aurait envie de vivre jusqu'à 100 ans, nous aussi !



Fernande Beaudin en 1932. Elle a 24 ans.

## Les événements qui ont marqué la vie de Fernande Beaudin, centenaire

Fernande Beaudin a traversé la quasi-totalité du XX<sup>e</sup> siècle, dont deux guerres mondiales et la Crise économique des années 1930. Elle a également été le témoin privilégié de profonds changements dans la société canadienne, ainsi que d'importantes avancées scientifiques et technologiques.

Année	Âge	Population	Fait
1908		5 millions	<b>Naissance de Fernande Beaudin</b>
1914	6 ans		Début de la Première Guerre mondiale
1918-1919	10 ans		Épidémie de grippe espagnole qui tue plus de 20 millions de personnes à travers le monde
1921	13 ans		Les Canadiennes obtiennent le droit de vote
1923	15 ans		Découverte de l'insuline
1927	19 ans		Première traversée (en solitaire) de l'Atlantique en avion par Charles Lindbergh
1928	20 ans		Découverte de la pénicilline par Alexander Fleming
1929	21 ans	10 millions	L'effondrement du marché boursier marque le début de la Grande Crise. <b>Les Beaudin arrivent à Saint-Hippolyte</b>
1932	24 ans		<b>Mariage de Fernande Beaudin avec William Vincent</b>
1939	31 ans		Début de la Seconde Guerre mondiale
1941	33 ans		Loi sur l'assurance-chômage
1944	36 ans		Allocations familiales
1945	37 ans		Fin de la Seconde Guerre mondiale
1946	38 ans		Début du baby-boom
1950	42 ans		Apparition des premières machines à laver automatiques
1952	44 ans	14 millions	Première émission de télévision par Radio-Canada
1953	45 ans		<b>Remariage de Fernande Beaudin avec Henri Boursier</b>
1961	53 ans		La pilule anticonceptionnelle est disponible au Canada
1967	58 ans	20 millions	EXPO 67
1972	63 ans		L'assurance-maladie partout au Canada
1973	64 ans		Crise du pétrole
1981	73 ans		Récession. Taux hypothécaire à près de 21 %
1984	76 ans		Identification du virus du SIDA
1989	81 ans		L'Accord de libre-échange est en vigueur
1997	89 ans		9,5 millions d'abonnés au téléphone cellulaire
2001	93 ans	30 millions	Attentats du 11 septembre aux États-Unis
2005	97 ans		Les personnes de même sexe peuvent se marier
2006	98 ans	31,6 millions	Plus de 5 000 centenaires au Canada
2008	100 ans		<b>Fernande Beaudin fête son centième anniversaire</b>

Source : Statistique Canada, Recensement de 2006 : *Portrait de la population canadienne en 2006*.



La famille Beaudin en 1949, lors de l'anniversaire de mariage de Joseph-Aimé-Albert et d'Esmeralda. Sur la photo, Fernande est la troisième personne assise en partant de la gauche. Viennent ensuite sa grand-mère McGowan et ses parents.

**Christiane Raymond**  
NOTAIRE  
Conseillère juridique

450 563-5000 - CELLULAIRE : 514 250-2412

2282, chemin des Hauteurs  
Saint-Hippolyte (Québec) J8A 3C5

**elle et lui**

Coiffure Nordic  
Esthétique L'eauAsis

coiffure  
bronzage

esthétique  
maquillage

1412, chemin des Hauteurs, Saint-Hippolyte  
450 224-4818

## Coiffure Nordic : une présence constante

*Normand Gobier, propriétaire de Coiffure Nordic, a toujours manifesté un appui indéfectible au journal « Le Sentier » en y étant associé à titre d'annonceur depuis la première édition de mars 1983.*

Natif de Saint-Hippolyte, Normand Gobier y réside toujours, ayant acquis la maison paternelle dans le secteur du lac Adair. C'est au début des années soixante qu'il s'expatrie à Montréal pour apprendre le métier de coiffeur. Il y demeurera dix-huit ans tout en travaillant dans divers salons de coiffure de la métropole. En 1981, il revient dans son patelin pour y ouvrir Coiffure Nordic dans le secteur du lac Connelly. Il en est dans sa vingt-huitième année d'occupation du même local de la Place Saint-Hippolyte. *La première année fut passablement difficile. À cette époque, la clientèle était surtout touristique donc très irrégulière. Je me*



**Normand Gobier** PHOTO ANDRÉ CHERRIER

*souviens de m'être fait reprocher mon absence un certain jour de l'An alors que j'étais malade. Les temps ont depuis beaucoup changé et ma clientèle a été très fidèle au fil des années.*

Le fonctionnement de ce salon de coiffure repose sur la continuité des services, puisque Normand est secondé par Nathalie Sabourin depuis dix-huit ans. Véronique Morin, esthéticienne, s'est jointe à l'équipe depuis deux ans.

Tout en déplorant la perte de certains de ses plus vieux clients, qui en raison de leur âge, quittent notre municipalité, il se permet de garder contact avec les presque centenaires, en allant les coiffer à leur résidence et cela même à l'extérieur de Saint-Hippolyte.

Coiffure Nordic, un commerce bien ancré dans notre milieu.

**Les Entreprises d'Électricité**

**Roger Duez inc.**

RÉSIDENTIEL - COMMERCIAL - INDUSTRIEL

- RÉNOVATION
- MAINTENANCE



TÉL. : 450 438-8364

PAGET : 450 431-8162

Télé. : 450 438-1890

MTL : 514 837-6626

438, chemin du lac Bertrand,  
Saint-Hippolyte



[www.immeublesdeshauteurs.com](http://www.immeublesdeshauteurs.com)  
mroy@immeublesdeshauteurs.com

514 592-5151

Sans frais 1 866 563-5559

450 563-5559



*Michel Roy*  
Agent immobilier affilié



**NOUVEAU**  
(8045942) 2+1 CAC. 2 SDB complètes. Beaucoup de lumière, d'espace et d'intimité. Vue! Accès au lac Écho. Vaste balcon-terrace. Prix pour vente rapide!

**200 000 \$**



**NOUVEAU**  
(1492460) Près de 25 000 pc de terrain. Plain-pied de 25 x 42 pi. sur fondation. Puits artésien. À 1 km du village et des services.

**Pour seulement 59 000 \$**



**EN CONSTRUCTION**  
(1477518) Maison neuve avec garantie de l'APCHQ et terrain de plus d'un acre pour 192 000 \$ (+TPS-TVQ). Nouveau développement à proximité de Sainte-Adèle ou du mont Olympia. Possibilité de sous-sol fini.



**ACCÈS LAC MORENCY**  
(1437147) Belle construction 2005 avec matériaux de qualité. Garage double. Revenu d'appoint ou intergénération.

**369 000 \$**

**À LOUER • BORD DE L'EAU • LAC DE L'ACHIGAN**



MLS 1459165

**374 000 \$**

**Saison ou Mois**



MLS 1487847



**ÇA BOUGE DANS LE VILLAGE!** Les travaux ont repris sur le chantier de construction d'un nouveau commerce voisin de l'hôtel de ville. Le propriétaire, Laurent Richer, nous confirme qu'en plus des espaces locatifs, un dépanneur et un poste d'essence seront greffés à l'immeuble. PHOTO ANDRÉ CHERRIER



**Spécialités :**  
Thérapie manuelle  
Orthopédie  
Rééducation périnéale  
Programmes d'exercices

**Principaux problèmes traités :**  
Maux de dos et de cou  
Tendinite, capsulite et bursite  
Blessures sportives  
Fracture  
Entorse



**Jasmine PERREAULT**  
physiothérapeute

**Amélie BELLAVANCE**  
physiothérapeute

**Caroline PERREAULT**  
physiothérapeute

2955, boul. Curé-Labelle, bureau 103, Prévost (Québec) J0R 1T0  
Tél : 450 224-2322 [www.physiodesmots.com](http://www.physiodesmots.com)

# Voyager dans les espaces retrouvés d'Yvan Giraldeau

Lors de la dernière exposition présentée à la Maison de la culture, sous l'égide du Comité culturel, Yvan Giraldeau a captivé les visiteurs durant une trentaine de minutes par une démonstration de sa technique et surtout par son enthousiasme et sa joie de peindre à l'œuvre.



Jocelyne Amnercau Lassagnol

Admirateur de Bob Ross, artiste américain bien connu, il s'en inspire pour sa technique à l'huile frais sur frais, utilisant une peinture plus dense. Son choix de couleurs se situe toujours à l'intérieur d'une même palette de treize couleurs. Sa rapidité d'exécution en a étonné plus d'un!

## Je veux faire revivre des endroits

Dans cette première exposition solo, Yvan Giraldeau nous entraîne au Portugal, en Sicile, en Toscane, dans l'Ouest canadien, tout aussi bien que dans les Laurentides, en Estrie, en Gaspésie ou à Saint-Hippolyte. Je veux faire revivre des endroits et des moments inoubliables de beauté. Je n'arriverai jamais à immortaliser l'émotion, alors je continue sans relâche, même si je ne rends qu'un millième de la beauté de la nature qui me ravit. Les couleurs des saisons m'émerveillent tout comme les levers et les couchers de soleil aussi variés que splendides.

## Autodidacte

Yvan Giraldeau a débuté en peinture au tournant des années 80. Vivant à cette époque des tensions importantes dans sa vie personnelle, cela lui a servi de dérivatif et ce nouveau passe-temps lui apportait la paix au travers de paysages calmes et sereins. Ses expériences cependant ne le satisfaisaient guère, trouvant le médium à l'huile trop liquide et trop difficile. Ses essais à l'acrylique le décevaient, le médium séchant trop vite à son goût. Il distribuait généreusement ses toiles à ses parents et amis. À partir des années 2000, très encouragé par sa conjointe, Louise Lalonde, il découvre la technique à l'huile frais sur frais et une peinture à l'huile plus dense. Depuis il y reste fidèle. Avant cette exposition solo, il a participé à plusieurs expositions collectives comme Clin d'œil, Conter florette, Montagne Art et aux symposiums de Prévost, de Sainte-Anne-des-Plaines.

## Un homme simple et heureux

Résident de Saint-Hippolyte depuis 5 ans Yvan Giraldeau se dit comblé par la tranquillité des lieux, au lac Bleu. Sa vie de couple et familiale tout comme ses petits enfants lui procurent un bonheur sans égal. Il peint chaque semaine et se dit très heureux. C'est un homme qui respire la bonté, un homme au bonheur tout rond, parfait comme celui d'un enfant qui s'émerveille. Au vernissage, sa jovialité, sa gentillesse et sa simplicité ont été très appréciées.



L'artiste Yvan Giraldeau lors de la démonstration de sa technique.

PHOTO JACQUES RACINE

[www.equipeisabelleetremblay.com](http://www.equipeisabelleetremblay.com)



Lyne Leclerc

Agent immobilier affilié  
514 755-7664  
leclerc@ Sutton.com  
www.lyne-leclerc.ca

*Vos intérêts sont notre priorité*



ESTIMATION GRATUITE  
Groupe Sutton Laurentides  
courtier immobilier agréé  
401, rue Laviolette, Saint-Jérôme  
450 438-6868

Isabelle Tremblay



Agent immobilier affilié  
514 995-3213  
itremblay@sutton.com

Nous souhaitons la bienvenue dans la région aux familles Plouffe/Rioux et Tremblay. Merci de nous avoir fait confiance.

**SAINT-JÉRÔME**

Maison plain-pied de 3 cac avec un 4 1/2 au sous-sol, complètement rénové : armoires, électricité, salle de bains, planchers, etc. MLS 1482527

**239 000 \$**

Maison plain-pied de 3 cac avec un 4 1/2 au sous-sol, complètement rénové : armoires, électricité, salle de bains, planchers, etc. MLS 1482527

**SAINT-COLOMBAN**

Magnifique plain-pied avec garage 16' x 31'. garantie maisons neuves, 2 cac, 2 sdb, planchers de bois, o'gee, terrain boisé. MLS 1485481

**299 900 \$**

Magnifique plain-pied avec garage 16' x 31'. garantie maisons neuves, 2 cac, 2 sdb, planchers de bois, o'gee, terrain boisé. MLS 1485481

**SAINT-EUSTACHE**

Triplex au centre-ville, près de tous les services, revenu 26 400 \$/an, tous loués, plusieurs rénovations effectuées. Investisseurs. MLS 1485741

**289 000 \$**

Triplex au centre-ville, près de tous les services, revenu 26 400 \$/an, tous loués, plusieurs rénovations effectuées. Investisseurs. MLS 1485741

Luxueuse maison plain-pied, 3 cac, 2 sdb, garantie maisons neuves, intérieur impeccable, extérieur complètement terminé, garage de 23' x 22'. Transfert. MLS 1461460

**PRÉVOST**

**349 000 \$**

Secteur Lafontaine, près des écoles, parc, plain-pied, construction 2006 avec bachelors, revenu 5400 \$/an, 2 cac, possibilité de 3. MLS 1445837

**SAINT-JÉRÔME**

**199 000 \$**

Maison plain-pied, garage séparé de 20' x 24', 3 cac, spa, sous-sol terminé, magnifique paysage avec bassin d'eau, 2 foyers, sortie au sous-sol, accès notarié au lac Connelly. MLS 1447664

**SAINT-HIPPOLYTE**

**179 900 \$**

Maison plain-pied avec rénovation majeures telles que cuisine, planchers, portes, fenêtres, plomberie, électricité, bardeaux, etc. 2 cac, grand terrain, clé en main. MLS 1477699

**SAINT-HIPPOLYTE**

**2 895 000 \$**

Magnifique domaine de style Hacienda de près de 43 acres, plain-pied avec 5 cac, 4 sdb, sauna, piscine, spa, lac, etc. Une luxueuse demeure discrète mais près de tous les services. MLS 1472270

**LAVAL**

**235 000 \$**

Maison plain-pied, 3 cac, armoire en bois, galerie avec auvent 12' x 16'. Près de tous les services dans un secteur tranquille entre la 440 et la 40. MLS 8051508

**MASCOUCHE**

**164 000 \$**

Maison plain-pied avec rénovation majeures telles que cuisine, planchers, portes, fenêtres, plomberie, électricité, bardeaux, etc. 2 cac, grand terrain, clé en main. MLS 1477699

# La santé et l'entretien des arbres : avec qui faire affaires ?

**KARL GOUPIL,**  
ARBORICULTEUR - EXPERT-CONSEIL,  
ENSEIGNANT EN ARBORICULTURE- ÉLAGAGE

*L'arboriculture est une science qui se spécialise dans la préservation des arbres ornementaux aménagés, l'entretien des arbres isolés ou en massif (comme dans les parcs) implantés en milieu urbain et résidentiel, en fonction du développement des infrastructures disposées par l'homme.*

Dans cette première chronique, je vais tenter de vous expliquer le rôle d'un arboriculteur-expert-conseil et de celui des élagueurs (anciennement appelés **é m o n d e u r s**) dignes de cette fonction. Tout au long des chroniques, je m'appliquerai à vous communiquer les connaissances botaniques et mécaniques reliées à l'arbre et à vous faire prendre conscience du rôle des arbres, de leur importance dans l'écosystème que représente l'environnement dans lequel nous évoluons tous.

## Qu'est-ce que l'arboriculture ?

L'arboriculture est une branche du vaste domaine de la dendrologie. Le terme dendrologie provient du grec dendro, ce qui signifie « arbre ». La dendrologie se divise en deux disciplines ; la sylviculture et l'arboriculture. Cette dernière se distingue de la sylviculture par ses interventions. En arboriculture, les arbres ne sont pas perçus comme une ressource économique, mais plutôt comme des éléments indissociables de l'environnement qu'il faut à tout prix préserver.

## Qu'est-ce qu'un arboriculteur ?

L'arboriculteur-expert-conseil se spécialise en consultation. Son rôle consiste à prescrire des interventions en élagage, dépister les arbres potentiellement dangereux, conseiller les municipalités, les organismes gouvernementaux et les citoyens sur la santé des arbres, prescrire certains types d'aménagement et informer les citoyens et les citoyennes.

Il doit être à l'affût des nouvelles recherches et développer des techniques d'intervention en cas d'attaques sévères de pathogénies ou d'insectes considérés nuisibles. Il travaille avec des outils s'harmonisant avec l'ensemble des écosystèmes. Savez-vous qu'il existe d'autres méthodes d'intervention que l'utilisation des pesticides ou de fertilisants de synthèse ? qu'un manque de connaissance de méthodes simples de gestion préventive, enrichit parfois un groupe d'individus, misant sur l'ignorance des gens, en leur

proposant des services et des interventions coûteuses et, trop souvent inefficaces ?

## Qu'est-ce qu'un élagueur ?

Un élagueur exécute des travaux reliés aux arbres. Il effectue les travaux de plantation, haubanage, élagage, abattage, etc. L'élagueur se spécialise surtout dans les travaux en hauteur dans les arbres, sans l'utilisation de « grimpettes ou de crampons » aux pieds, ces derniers étant utilisés en abattage ou par les monteurs de lignes sur des poteaux, qui ne sont plus des arbres. Le travail d'un élagueur s'exécute à l'aide de cordage, comme un alpiniste ou un spéléologue, ou encore, avec une nacelle. L'élagueur a reçu une formation de base en botanique de l'arbre, en étude des sols, en entretien mécanique, en caractérisation des arbres, en technique de montée. Il a appris à couper la bonne branche au bon endroit, ou à abattre un arbre avec les techniques appropriées, évitant ainsi un démontage dangereux et irréfléchi.

La taille des arbres appelée élagage n'est pas tout à fait similaire à celle exécutée en horticulture, à l'exception de la taille des végétaux ligneux qui demande une intervention particulière. Les dangers reliés au métier d'élagueur sont présents à chaque instant. Aussi, des règles de sécurité sont déjà établies par la C.S.S.T. Un entrepreneur sérieux et consciencieux doit avoir des assurances et un enregistrement à la C.S.S.T., s'il engage des employés. Son équipement doit être en ordre et inspecté tous les jours.

N'oubliez pas de lever les yeux et d'observer ces êtres magnifiques et indispensables que sont les arbres.

## Y a-t-il des interventions à faire aux arbres avant l'arrivée de l'hiver ?

*(KG) L'hiver approche à grands pas et souvent, nous ne savons pas quoi*

*faire pour protéger nos arbres.*

Comme pour certaines plantes horticoles, il n'y a pas de procédure spécifique à suivre pour la santé et la morphologie des arbres. Si vous n'avez aucune connaissance des végétaux, faites vérifier vos arbres par un arboriculteur ou un élagueur d'expérience et reconnu pour la qualité de ses interventions et la véracité de ses conseils. Ces spécialistes vous indiqueront si certaines branches ou certains arbres représentent un danger potentiel durant l'hiver. Mais attention, faute de connaissances, plusieurs sont rapides sur l'abattage systématique.

Généralement, un arbre ayant perdu plusieurs feuilles au sommet durant la saison végétative de-

vrait être inspecté, comme tout arbre (les conifères, par exemple), ayant subi une perte importante de son système racinaire, à la suite de travaux d'excavation, d'un déboisement sévère d'un couvert forestier évoluant en massif, ce qui peut représenter un danger potentiel quant à l'ancrage au sol. Toutefois, des interventions d'élagage douteuses pourraient tout autant représenter un danger. Saviez-vous qu'il est fortement déconseillé d'ététer ou d'écimer un arbre ? Qu'une taille sévère éliminant plus de 15 % de la masse foliaire peut causer des dégâts irréparables à vos arbres ?

L'aménagement naturel forestier est structuré de façon à contrer les rigueurs de l'hiver. Chaque arbre, arbrisseau et arbuste forme un ensemble, un massif végétatif se protégeant l'un l'autre. La protection hivernale est un besoin fonctionnel de notre mauvaise gestion du territoire. En réa-

lité, le réaménagement de votre terrain pourrait vous éviter l'utilisation de jute, de boîtes de protection et tout le « tralala ». Observez ce qui vous entoure et ce qui s'est installé naturellement.

## De votre propre initiative

Si les arbres évoluant sur votre terrain ont besoin de fertilisant pour l'automne, vous devriez y remédier en y ajoutant de la matière organique.

Ne ramassez pas toutes les feuilles tombées au sol, c'est de la matière organique tombée du ciel et même gratuite, enrichissant vos sols stériles et gazonnés. Passez une dernière fois la tondeuse pour déchiqeter les feuilles leur permettant une décomposition plus rapide.

Si vos arbres ornementaux sont sensibles au froid et qu'ils demandent d'être couverts l'hiver, c'est

que vous vous êtes procuré une essence ne correspondant pas à la zone de rusticité dans laquelle vous vivez. Il ne suffit pas de regarder la zone de rusticité pour le choix de vos végétaux. Posez-vous les questions suivantes : êtes-vous exposé à la vélocité des vents ? Est-ce que votre terrain est en pente ? Y a-t-il suffisamment d'eau ? Est-ce que le pH du sol se prête à cette essence ?

## L'eau

Afin d'éviter la dessiccation hivernale, l'arrosage est indispensable pour les arbres exposés aux grands vents l'hiver et pour les conifères ayant pour la plupart un feuillage persistant.

## Protection hivernale

Des facteurs indépendants de notre volonté, comme le déneigement ou la position des aménagements d'un projet domiciliaire mal orienté, nécessitent parfois une protection hivernale de certains végétaux. Lorsque nous achetons une maison, celle-ci n'est pas toujours orientée de la bonne façon et les végétaux qui y ont été implantés n'ont pas toujours fait l'objet d'un choix judicieux.

N'oubliez pas de lever les yeux et d'observer ces êtres magnifiques et indispensables que sont les arbres.

**SABLES L.G.**

- Carrière
- Pierre concassée
- Sable lavé
- Gravier décoratif

**435, ch. de la Carrière  
Saint-Hippolyte**

**436-8767**

LIVRAISON

## IMPORTANT

Édition de janvier 2009

REMISE DU MATÉRIEL PUBLICITAIRE  
ET DES COMMUNIQUÉS

Veuillez noter que la date limite pour  
envoyer vos COMMUNIQUÉS, TEXTES ET  
PHOTOS est le 12 décembre 2008, à midi.

Le MATÉRIEL PUBLICITAIRE  
pour l'édition de janvier 2009  
est le lundi 8 décembre, à midi.

Merci, la Direction du journal

# Un chemin ardu pour Your Favorite enemies, et un succès mérité

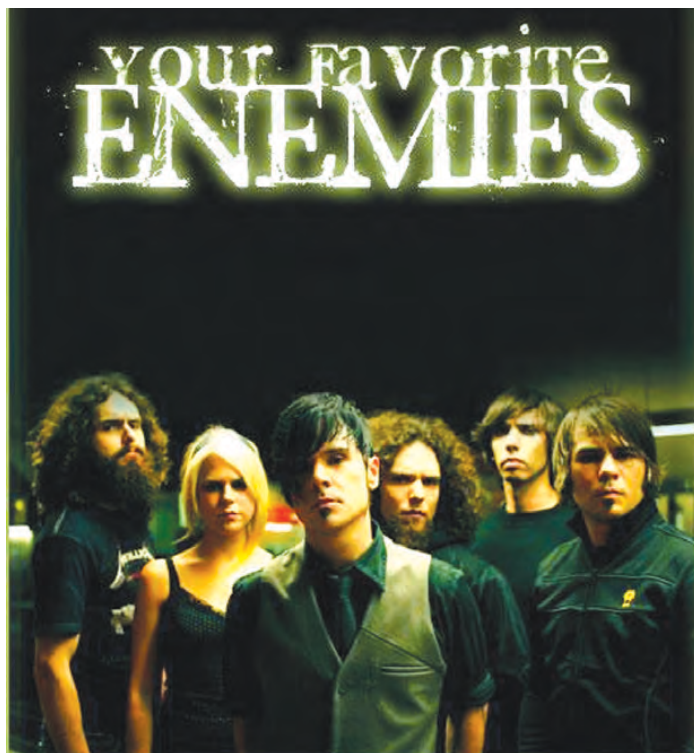
On commence à enten-  
dre parler fréquem-  
ment du groupe cana-  
dien de musique rock



Your favorite enemies;  
on peut croire qu'il  
s'agit d'une toute nouvelle formation,  
mais il n'en est rien. En effet,  
quelques modifications ont donné  
une toute nouvelle image au groupe,  
et ils ont laissé derrière eux un passé  
particulier... Ils sont assez expérimen-  
tés dans le domaine musical...

## The Riddlers

Il y a huit ans, Your favorite enemies se dénom-  
mait The Riddlers. À la formation d'origine,  
alors composée du chanteur Alex Foster et du  
guitariste Sef se sont greffés le bassiste Ben  
Lemelin et la chanteuse Miss Isabel. Muni d'un  
contrat avec une compagnie de disques améri-  
caine, The Riddlers réalise deux albums et part  
en tournée un peu partout aux États-Unis et au  
Canada. Cinq ans plus tard, malgré tous les ef-  
forts déployés par le groupe pour tenter de se  
faire un nom dans l'industrie musicale, The



Le groupe Your Favorite Enemies

Riddlers abandonne au printemps 2003. Mais  
ce n'est pas encore définitivement terminé...

## In This Life

Après une période de repos et de travail, le  
groupe anciennement nommé The Riddlers re-  
vient bien déterminé. Cette fois, le nom The Rid-  
dlers s'efface pour laisser place à In This Life.

Entre-temps, au début de 2004, un nouveau  
membre est accueilli au sein de la formation  
rock-alternative ; il s'agit de Jeff Beaulieu, gui-  
tariste. L'unique album de In This Life voit le jour,  
et c'est Quiet Days for Sunshine Breathers... mais  
quel album ! Du nouveau matériel, un contrat  
de disques refusé, une campagne mise sur pied  
par Alex Fauster consistant à contrer une orga-  
nisation de suprématistes blancs, des apparitions  
dans les médias, tout cela permettent à In This  
Life de se faire connaître.

## Your Favorite Enemies

2005 et 2006 furent deux années marquantes  
pour les membres de In This Life. Le batteur  
Charles Allicy se joint à eux. De plus, à la fin de  
l'année 2005, ils signent une entente avec Lutha-  
la Management, dont le gérant est le très réputé  
Bob Luthala qui a travaillé en collaboration  
avec les groupes de rock Mobile et I Mother  
Earth. Au début de l'année 2006, In This Life de-  
vient Your Favorite Enemies.

## Love is a Promise whispering Goodbye

Le premier-né de Your Favorite Enemies est  
l'album Love is a Promise whispering Goodbye.  
Ce CD a été conçu avec le réalisateur Steve  
Thompson, très connu pour avoir travaillé avec  
des groupes de rock et de metal tels que Korn  
et Metallica, ainsi que le groupe alternatif Red  
Hot Chili Peppers.

Love is a promise whispering Goodbye est en  
vente depuis le 17 juin dernier.

## Conclusion

Je me suis procuré l'album de ce groupe, bien de  
chez nous, que j'admire pour sa détermination. Your  
favorite enemies a connu des moments difficiles, a  
parfois baissé les bras, mais s'est toujours relevé.  
Grâce aux efforts fournis par les membres du  
groupe, ils ont enfin réussi à se tailler une place dans  
le monde de la musique... Déjà, un nouveau clip  
circule et récemment, il a été visionné lors du Com-  
bat des Clips à MusiquePlus. Comme quoi il faut tou-  
jours poursuivre ses rêves quoiqu'il arrive ! La  
musique est très bien jouée, les paroles sont in-  
fluences, profondes et véridiques. Bravo et bonne  
continuation!

## IMPORTANT

Les pneus d'hiver seront  
**OBLIGATOIRES**  
à compter de cet hiver.

Norman Bélair  
propriétaire

**RISQUE  
DE PÉNURIE**

Nous vous conseillons  
de faire vos achats  
dès maintenant.  
Nous vous  
les réserverons.

Plusieurs  
marques  
disponibles

Spécial sur  
**YOKOHAMA**

Remises postales  
de 40\$ à 120\$

- Mécanique générale
- Antirouille
- Alignement de roues

2150, boul. Curé-Labelle,  
Saint-Jérôme (à côté de G. Lebeau secteur Lafontaine)  
450 438-1808

Achetez et réservez vos pneus d'hiver  
avant le 15 novembre 2008 et recevez  
**GRATUITEMENT**

un TRAITEMENT AQUAPEL  
+ CHANGEMENT D'HUILE

PNEUS & MÉCANIQUE

**NB**  
NORMAN BELAIR

à 19.95\$ sur la plupart  
des véhicules



## Rita Lambert



CHARME ET FANTAISIES

## EXPOSITION

14 au 23 novembre 2008

VERNISSAGE ET ACTIVITÉ CULTURELLE  
le samedi 15 novembre



Pastelliste, ses œuvres reflètent une coquetterie mutine entremêlée  
d'insouciance heureuse et d'une fraîcheur venue tout droit de l'en-  
fance. Ses personnages naïfs, coquins et délicats s'imposent de par  
leur fantaisie de mouvement. Les coloris de ses paysages, de ses  
fleurs, tout nous retient et nous charme.

HEURES D'OUVERTURE

VENDREDI 18 H À 21 H • SAMEDI et DIMANCHE 12 H À 17 H  
2259, chemin des Hauteurs, Saint-Hippolyte  
www.inter-actif.qc.ca/montagne-art



ENTRÉE GRATUITE

Information 450 563-2505, poste 231



comité culturel de saint-hippolyte inc

# Faune et flore hippolytoises

## La Bernache du Canada

*Lorsque le vert des feuilles commence à tourner au jaune et à l'orangé, il nous est possible de voir dans le ciel*



Jean-Pierre Fabien

*d'automne les grandes formations en « V » irrégulières de la Bernache du Canada, une oie sauvage qui quitte le territoire québécois pour rejoindre des contrées hivernales moins hostiles.*

La Bernache du Canada est très souvent entendue avant d'être vue. Les cris, émis pendant le vol, aident à la communication entre les individus du groupe. Ils renforcent les liens sociaux et empêchent l'égaré de certains oiseaux. Le cri peut également retentir en pleine nuit, car la bernache peut migrer à toute heure de la journée. Cet appel ressemble à une sorte de jappement sonore qui traverse l'air et même les vents forts. Il pourrait se traduire par « a-honk » !

### Là où les eaux sont libres été comme hiver

Même si la plupart des bernaches se dirigeront vers le sud et l'est des États-Unis, certaines d'entre elles iront jusqu'au Mexique, tandis que quelques autres, moins frileuses, demeureront dans le sud du Canada, là où les eaux sont libres été comme hiver.

### Des rivières et des lacs visités

La bernache ponctue sa longue migration de plusieurs haltes qui sont de courte ou de moyenne durée. Chaque automne, j'aime bien voir apparaître cet oiseau au gré de mes randonnées. L'autre jour, tout juste à côté de l'entrée des Jésuites sur le chemin des Hauteurs, plusieurs dizaines de bernaches étaient là, tout près, à se nourrir des restants de récoltes.

La Bernache du Canada s'arrête aussi sur nos lacs laurentiens et sur plusieurs de nos rivières. J'ai vu il y a quelques années un groupe de cinquante bernaches se poser sur une partie calme de la rivière du Nord. Pour perdre de l'altitude plus rapidement, ces bernaches décrivaient comme un arc de cercle lorsqu'elles battaient des ailes de gauche à droite. Elles ne gardaient pas leurs ailes étendues. Ces acrobaties aériennes étaient spectaculaires à voir. Les oiseaux peuvent toujours nous surprendre par leurs comportements variés.

### L'oiseau au long cou noir

La bernache est reconnaissable à son long cou noir marqué d'une tache blanche sur la joue. La robe du dos est d'un brun clair et les pattes, assez hautes, sont noires et palmées. Son bec large et plat lui permet de trouver les grains, les fruits, les parties souterraines de plantes et les insectes aquatiques.



Aquarelle signée Diane Couët

Ce régime alimentaire fait de la bernache un oiseau omnivore. La Bernache du Canada établit son domaine sur les rives des lacs, des marais et des tourbières, mais surtout au nord du 50<sup>e</sup> parallèle (hauteur de Chibougamau).

### Des oisons qui suivent leurs parents

Cette espèce est monogame et l'on pense que les couples se forment pour la vie. Les oies pondent deux fois moins d'œufs que les canards, cinq ou six tout au plus. Les parents garderont le nid farouchement et c'est sans doute pour cela que la plupart des œufs se rendront à terme. Lorsque les oisons tout jaunes naissent, ils sont nourris et défendus par le couple. Dès la fin de l'été, ils seront prêts à suivre leurs parents afin d'entreprendre leur long périple migratoire.

Au cours des années, les spécialistes ont pu identifier jusqu'à 11 races de bernaches du Canada.

La race maxima introduite aux États-Unis dans les années 30 est devenue très envahissante de nos jours. Ce type de bernache s'est adapté à la présence des terrains de golf, des fermes, des pelouses, des parcs et d'autres habitats humains. On pense que cette espèce pourrait être une nuisance même pour les races sauvages déjà présentes...

### La neige et le gel chasseront les oies...

Lorsque les Bernaches du Canada auront cessé de défilé au-dessus de nos têtes, c'est que le gel sera bel et bien installé. Les oiseaux n'auront plus accès à la nourriture dans les cours d'eau. Peu de temps après, la neige suivra, recouvrant de son épaisse couverture notre espace de vie. Si cette éventualité nous embête, pourquoi ne pas suivre la route qu'emprunte la bernache et aller la retrouver pendant quelques jours, là où le soleil brille même en hiver?



### La disco des jeunes

*La danse « spécial Halloween » fut un succès. Tous les bénévoles et plusieurs enfants étaient déguisés, ces derniers ayant visiblement déployé beaucoup d'efforts : la princesse côtoyant la sorcière, le vampire et même une salière.*

Comme toujours, la soirée fut un succès sur toute la ligne avec, entre autres, plusieurs prix de présence. Félicitations à nos quatre gagnants qui ont eu le choix entre des MP3 ou du matériel

## Quelle danse !!!!



d'artiste. De plus, un 5<sup>e</sup> prix a été attribué à l'un des enfants costumés.

La salle avait été décorée pour l'occasion et du « popcorn » a été distribué gratuitement. Sur place, une bénévole maquillait les enfants. Cette dernière nous a d'ailleurs confirmé sa présence pour le mois prochain, pour égayer le visage de vos tout petits.

Aucun incident n'a été rapporté, surtout que



nous avons eu à deux reprises durant la soirée la visite fort appréciée des policiers de Saint-Hippolyte.

Invitez vos enfants à venir prendre part à la soirée de danse une fois par mois. Le plaisir sera au rendez-vous avec la musique de notre DJ Dan. Dites également à vos enfants qu'ils peuvent amener des amis, même si ceux-ci ne sont pas hippolytois : il n'est pas nécessaire d'être rési-

dent de Saint-Hippolyte pour participer, tout le monde est invité.

Soyez rassurés quant à la sécurité durant toute la soirée, car plus d'une douzaine de bénévoles veillent sur vos enfants.

N'hésitez pas à communiquer avec Anne-Marie Braün au Service des loisirs de la municipalité, au 450 563-2505 poste 238.

N'oubliez pas la prochaine danse, le 7 novembre, de 19 h à 22 h. On vous y attend en grand nombre. Prix d'entrée : 5 \$. Prix de présence et maquillage sont au rendez-vous.

Bravo à tous les jeunes pour leur participation et à la prochaine danse!

*Lyne Leclerc*



81, ch. lac du Pin rouge,  
Saint-Hippolyte

RÉSERVATION :  
450 563-2790

Nous vous accueillons  
VENDREDI et SAMEDI avec  
notre superbe table d'hôte  
de 4 services à partir de 26\$

Tous les  
dimanches  
BRUNCH de  
5 SERVICES À 18.95\$

[www.aubergelacdupinrouge.com](http://www.aubergelacdupinrouge.com)

# Pour Mario Vachon, l'haltérophilie est une affaire de famille

Après une absence de vingt ans de la compétition active en haltérophilie,

Mario Vachon a renoué avec sa passion de jeunesse, et à l'âge de 42 ans, il a repris l'entraînement. Grâce à l'intérêt manifesté par ses deux fils, Alexandre et Nicolas, Mario a retrouvé la discipline de l'effort et la griserie de la compétition.



André Huneault

## Produit des jeux du Québec

Originaire de Victoriaville, Mario Vachon a eu le coup de foudre pour l'haltérophilie dès l'âge de 13 ans par l'intermédiaire d'un entraîneur à l'école. À quinze ans, il participe à ses premiers jeux du Québec à Thetford Mines et deux ans plus tard, alors que la finale de ces jeux a lieu dans sa ville natale, il remporte une médaille d'argent. Une telle performance et son acharnement à vouloir réussir lui ont valu d'être invité (de 1983 à 1987) au Centre d'entraînement national, logé au Centre sportif Claude-Robillard, à Montréal. Cette invitation lui permettra de participer à quatre championnats canadiens. Conscient de ses limites quant à la possibilité d'une carrière internationale, il abandonne la compétition.

## Retour aux sources

Mario Vachon, soudeur de son métier, est propriétaire d'une entreprise de structure d'acier à Laval. Il réside en permanence à Saint-Hippolyte depuis 1994 et y a fondé sa famille. En 2005, n'ayant pas oublié son sport préféré, il recommence l'entraînement pour retrouver sa forme physique et, par la même occasion, il initie ses fils aux plaisirs et aux souffrances de l'haltérophilie. Sa carrière de vétéran est lancée. Dès octobre 2005, il participe à une compétition des maîtres en haltérophilie et l'année suivante, aux championnats canadien et panaméri-



Nicolas, Alexandre Vachon, André Champagne et Mario Vachon.

PHOTO JACQUES RACINE

cain qui avaient lieu à Saint-Sauveur-des-Monts. En 2007, il concrétise son rêve et participe à sa première compétition en sol étranger, remportant une troisième place au championnat panaméricain à El Paso au Texas. Enfin dans les dernières semaines, c'est avec fierté et satisfaction qu'il s'est inscrit au Championnat du monde à Kefalonia, en Grèce, où il a terminé sixième dans la catégorie des quatre-vingts kilos. Nous le saluons pour cet exploit remarquable, à l'âge de 45 ans.

## L'athlète qui devient entraîneur

La passion de ses deux fils pour son sport l'amène à transformer le sous-sol de sa résidence en gymnase. Comme l'haltérophilie est une ac-

tivité spécialisée, les équipements coûtent cher. Heureusement, son métier de soudeur lui permet d'en construire plusieurs, mais en fin de compte il devra investir au-delà de 25 000 \$. Parallèlement, il suit un cours d'entraîneur à la Fédération d'haltérophilie du Québec et par la suite, obtient son certificat du programme national de certification des entraîneurs. Il est maintenant équipé pour soutenir ses fils dans la quête de leur propre rêve, mais aussi accueillir d'autres athlètes à raison de trois soirs par semaine.

Il lui reste deux grands défis : tout d'abord, trouver le temps de poursuivre son entraînement personnel, tout en gardant vivante la flamme de ses fils pour ce sport, ainsi qu'en leur permettant de faire la distinction entre l'amour de leur papa et les exigences de leur entraîneur.



Maxime Coupal et son entraîneur Gabriel Otet

## Maxime Coupal, un escrimeur gagnant

Un petit cataclysme s'est abattu sur le nord des États-Unis. Maxime Coupal, ce jeune escrimeur de Saint-Hippolyte, a remporté le samedi 26 septembre, la médaille d'argent à la compétition du New Jersey Fencing Alliance et le lendemain à Brooklyn, New York, l'or lui appartenait.

Ces deux conquêtes ont été acquises dans sa catégorie, celle des moins de 11 ans. Il a également remporté la huitième position dans la catégorie supérieure.

Maxime s'entraîne au club Seigneur-de-la-Rive-Nord à Blainville avec son entraîneur Gabriel Otet, originaire de la Roumanie lequel est très fier de son jeune protégé. Le jeune fleuretiste qui étudie à l'Académie Lafontaine travaille fort pour jumeler sport et études.

La première compétition de Maxime sur le circuit provincial du Québec a eu lieu le 19 octobre; il est arrivé en 2<sup>e</sup> place et en novembre, il participera à une «Super Youth» qui se déroulera à Rochester, aux États-Unis. Maxime se promet de bien performer afin d'être reconnu comme étant parmi les meilleurs escrimeurs de son âge.



CLINIQUE  
PHYSIOTHÉRAPIE  
DES MONTS

### Spécialités :

Thérapie manuelle  
Orthopédie  
Rééducation périnéale  
Programmes d'exercices

### Principaux problèmes traités :

Maux de dos et de cou  
Tendinite, capsulite et bursite  
Blessure sportive  
Fracture  
Entorse

## La Clinique Physiothérapie des Monts, une entreprise jeune et dynamique!

La Clinique Physiothérapie des Monts est une entreprise familiale née d'une passion commune entre deux sœurs. Jasmine et Caroline Perreault ont démarré cette entreprise à Prévost, il y a un an et demi. En 2004, elles ont gradué en physiothérapie respectivement des Universités de Montréal et McGill.

À la Clinique Physiothérapie des Monts, les physiothérapeutes sont ravies de traiter une clientèle de tout genre aussi bien qu'une clientèle sportive. Les services de physiothérapie sont offerts à la population de Prévost et des environs, afin de répondre à la demande grandissante d'une population en constante croissance. La Clinique Physiothérapie des Monts excelle dans la qualité des soins, afin d'optimiser la réadaptation et le bien-être du client.

Vous y rencontrerez une équipe de physiothérapeutes jeunes, dynamiques et compétentes. Une nouvelle physiothérapeute, Amélie Bellavance, vient de se joindre à l'équipe. Amélie est spécialisée en rééducation périnéale qui cible une clientèle atteinte d'incontinence urinaire. Dans une éventualité rapprochée, des services complémentaires seront offerts tels que l'ostéopathie, l'acupuncture ainsi que la consultation médicale.

**Mission :** « Offrir des services personnalisés de qualité supérieure, afin d'améliorer la qualité de vie de nos clients par l'entremise de soins professionnels et personnalisés. »



Jasmine PERREAULT  
physiothérapeute

Amélie BELLAVANCE  
physiothérapeute

Caroline PERREAULT  
physiothérapeute

2955, boul. Curé-Labelle, bureau 103, Prévost (Québec) J0R 1T0 Tél. : 450 224-2322  
[www.physiodesmonts.com](http://www.physiodesmonts.com)

# Les performances du jeune golfeur Alexy Barette

Alexy a dû performer tournoi après tournoi, sur le Circuit mini-Matiss Tour, circuit qui assure une compétition pour les 7 à 9 ans, Le circuit se déroulait sur les allées du club de golf le Blainvillier, le St-Raphaël de l'Île Bizard, Le Château Bromont, Le Château Cartier, en Outaouais et le club de golf Montmagny. Il permettait de se tailler une place à la grande finale où seulement 9 joueurs étaient sélectionnés pour la grande finale qui se déroulait sur 2 jours, les 13 et 14 septembre, au club de Golf Les Bois Francs, à Princeville.

**6<sup>e</sup> place du classement général**  
Alexy a su faire sa place pour terminer au 6<sup>e</sup> rang du classement général qui comptait 38 participants et ainsi passer à la grande finale. Il a terminé au 5<sup>e</sup> rang; il est à noter qu'Alexy est le seul parmi les 9 finalistes à revenir en 2009 dans cette catégorie à cause de son jeune âge.

Alexy désire remercier tous les gens qui lui ont envoyé des mots d'encouragement par courriel, ainsi que le Docteur Yanick Jacques (chiropraticien) pour son implication.

**Recherche de commanditaires**  
Alexy est à la recherche de près de 5000 \$ en commandite pour l'aider la saison prochaine;



Alexy Barette

il en coûte ainsi en termes d'entraînement, de bâtons sur mesure, d'entraîneur privé, ainsi que pour la confection d'un site internet. Si vous désirez commanditer Alexy pour la saison 2009, vous pouvez nous joindre au 514 755-9484 ou écrire à alexybarrette@hotmail.com.

*Un papa fier!*  
**Christian Barrette**

## LES TRUCS à MAMIE



Thérèse Labrosse

### Tapis à l'abri de l'humidité

Si vous quittez une maison plusieurs semaines, roulez vos tapis en intercalant des feuilles de papier journal. Ne les laissez pas à même le sol mais rangez-les debout ou, mieux, en hauteur, loin des atteintes des bestioles rampantes. Le papier journal absorbe l'humidité et l'encre est un excellent protecteur contre les mites.

### Redoutables moisissures

Si vous constatez que vos murs ou vos sols sont tachés de moisi, diluez du TSP (Trisodium de phosphate) dans de l'eau et passez-en sur les surfaces avec une vadrouille bien essorée. Vous assainirez ainsi le support. Si cela s'avère insuffisant, utilisez une brosse et une eau javellisée dosée à 250 ml de javel pour un seau d'eau froide. Rincez à l'eau claire.

### Assainir avec du sel

Dans une pièce froide et humide, placez un grand saladier rempli de gros sel (inutile de choisir le haut de gamme). Celui-ci va très rapidement absorber l'humidité ambiante et se dissoudre. Changez souvent le contenu du saladier, sinon le sel devient vite inopérant. Cachez le récipient si vous occupez régulièrement la pièce (sous un meuble, sur une armoire) et ne l'oubliez pas.

### Miroir sans buée

Lorsque vous prenez une douche bien chaude, vous ne pouvez plus vous regarder dans le miroir de la salle de bain. Il est très facile d'y remédier. Frottez le miroir avec un chiffon non peluché (torchon de lin) ou mieux, avec du papier absorbant imprégné de glycérine incolore liquide. Ce procédé est également valable pour les vitres.

# LA VOIX DES GRANDS-PARENTS

## Grands-parents, ne vous privez pas...

MARTINE LAVAL

« L'essentiel, jour après jour, c'est le rire aux éclats d'un enfant qui accourt et qui vous saute au coeur en guise de bonjour, que demander de plus quand ses bras vous entourent »...

(L'Essentiel, Ginette Reno)



Martine Laval entourée de ses petits-enfants Malik, Christophe et Ilaria.

### Précieux les câlins

Les câlins de mes petits-enfants me sont précieux. Ils sont ma source de bien-être, de joie, le rappel des choses importantes de la vie. Quand je dis câlin, je parle, entre autres, de ce geste tendre durant lequel je sens les deux bras de ma petite-fille Ilaria entourer mon cou et ses menues menottes caresser affectueusement mes joues. C'est mon petit-fils Malik que je prends dans mes bras et qui dépose sa tête sur mon épaule, se blottit dans mon cou. J'interprète cet abandon total dans les bras de leur mamie comme un signe de confiance, d'un besoin de réconfort et une preuve d'amour inconditionnel. Pour moi, le tout s'arrête le temps de ce «colle-colle». C'est un doux moment de la vie dans l'instant présent et je prends le temps de le vivre, de l'apprécier et surtout de ne pas l'écourter. Ça fait du bien des deux côtés.

### Grand garçon

Nous croyons à tort qu'en grandissant, les enfants ont moins besoin d'affection. J'ai pourtant constaté, dans mon expérience de vie, que lorsqu'il s'agit d'affection, il y a toujours un enfant au fond de nous, quel que soit notre âge. Christophe, mon premier petit-fils, a maintenant six ans. Il vient d'entrer à l'école en septembre. Il se sent grand garçon. Je constate déjà que son attitude change. Il se transforme. Il s'affirme. Il découvre autre chose. Je sens qu'une étape est passée. Je suis heureuse toutefois de constater que certains gestes créés entre nous, lorsqu'il était plus jeune sont encore là. Je me suis assurée de créer avec lui des petits rituels, des compli-

chés et lorsque nous sommes seuls tous les deux, il réclame ces moments de rapprochement précieux. Il vient volontiers sur mes genoux, se laisse cajoler. C'est souvent dans ces moments intimes que le cœur s'ouvre, que les confidences se dévoilent. Il me raconte des choses de sa vie, me pose des questions. C'est un instant dont je ne me priverais pas.

### En manque

Je crois qu'il manque beaucoup de ÇA de nos jours : des câlins, des gestes tendres, des caresses affectueuses. On court, on est pressé, on a des horaires serrés, pas le temps de s'attarder. Pourtant, je crois que ÇA fait partie de l'équilibre d'un enfant de recevoir de l'affection. Ça aide à bâtir l'estime de soi que de se savoir aimé, de se faire cajoler.

### Le beau rôle

Nous, les grands-parents, avons le beau rôle. Nous n'avons pas la tâche de les éduquer au jour le jour. Lorsqu'ils sont près de nous, nous pouvons donc nous concentrer sur l'instruction de la vie, les leçons de choses, l'estime de soi. C'est dans la joie, le calme, la découverte d'un autre aspect de la vie que devrait se passer la relation avec nos petits-enfants, mais ils devraient surtout se souvenir de la tendresse et de l'affection qui accompagnaient le tout. Il n'y a pas d'âge pour l'affection, alors de grâce, câlinez-vous! ÇA fait du bien des deux côtés : le geste posé comme le geste reçu.

## Activités du Club plein air



### Congé pour cause de voyages

Plusieurs membres du club seront au Népal pour quelques semaines. C'est pourquoi, il n'y aura pas d'activités pour le mois de novembre, mais nous serons de retour pour décembre. À suivre...

### Jean-Pierre Quesnel

NOTAIRE

Service à domicile disponible  
2274, chemin des Hauteurs  
(en face de l'église)  
Saint-Hippolyte  
563-4865 • téléc. : 514 365-3917

### BEAUDRY, JARRY ET GARNEAU INC.

Arpenteurs-Géomètres

Marc Jarry arpenteur-géomètre  
mjarry@geomatique.net

2274, chemin des Hauteurs  
Saint-Hippolyte (Québec)  
J8A 3B9  
450 563.5192

### ASSEMBLÉE NATIONALE QUÉBEC

CLAUDE COUSINEAU  
Député de Bertrand

197, rue Principale, bureau 101  
Sainte-Agathe-des-Monts (Québec), J8C 1K5  
819 321-1676 ou 1 800 882-4757 Téléc. : 819 321-1680



### FAMILIPRIX

Cosmétiques - Homéopathie  
Vente et location de béquilles  
Agence de timbres  
Photocopie  
Service de télécopieur

Maillé,  
St-Pierre,  
Larocque  
Pharmaciens



65 ans et plus 10 % tous les jours  
excepté sur les rabais  
780, ch. des Hauteurs  
Saint-Hippolyte 450 224-2956

# L'ensemble **Cantivo** en concert au Musée des Beaux-Arts de Montréal

*En tant que fidèle lecteur du Sentier, vous avez sûrement remarqué les quelques communiqués au sujet de ce nouvel ensemble vocal récemment formé, et dont les membres proviennent des quatre coins des Laurentides (dont cinq de Saint-Hippolyte)*

Les membres de l'ensemble vocal Cantivo ont plusieurs choses en commun. D'abord, ce sont tous des amoureux du chant choral. Ensuite, ils sont tous animés d'un brin de folie (y compris leur chef). À cela, il faut ajouter un goût prononcé pour les défis.

Voilà pourquoi ils ont tous répondu à l'appel lancé l'année dernière, lorsque ce nouvel ensemble fut formé. Le défi était de s'engager dans une petite formation vocale d'une quinzaine de voix. S'engager dans un tel ensemble implique une très grande écoute des autres voix, tout en y fondant sa propre voix de façon harmonieuse. Le but recherché est l'équilibre des voix, ce qu'on appelle le fameux « fondu des voix ». Et dans un petit ensemble vocal, atteindre cet équilibre est un défi très stimulant. De plus, pour mettre la barre encore un peu plus

haute et assouvir son brin de folie, le groupe a décidé d'entreprendre un répertoire a cappella (sans accompagnement instrumental) puisé parmi les plus belles pièces, de la Renaissance à aujourd'hui.

## Concert gratuit le 21 décembre au Musée des beaux-arts de Montréal

Maintenant que vous les connaissez un peu mieux, peut-être aimeriez-vous les entendre? Si oui, l'ensemble vous invite à leur prochain concert (gratuit), le dimanche 21 décembre à 15 h, au Musée des beaux-arts de Montréal (MBAM). Venez partager avec eux un moment de bonheur qui fait du bien au cœur. Et après le concert, autour d'un léger goûter gracieusement offert par le MBAM, vous pourrez les rencontrer.

Profitez de cette occasion pour vous plonger un peu plus dans l'atmosphère du temps des Fêtes en visitant l'exposition des arbres de Noël qui a lieu depuis maintenant plusieurs années au MBAM. Des arbres de Noël décorés aux mille et une couleurs des diverses communautés culturelles venues s'établir au Québec.

*Pour plus d'informations, Louise Boisvert 450 224-7258*

## les petites annonces

- 5 \$ par mois pour 15 mots et moins • 10 \$ par mois pour un encadré de 20 mots et moins.
- Le paiement est exigible avant la parution du journal. 450 563 1975

### À LOUER

Local commercial, très propre, Internet haute vitesse, au coeur du village (2274, ch. des Hauteurs) 450 \$/mois, occupation en décembre. Laurent 450 563-4919

### À VENDRE

meubles divers, bibliothèques, coffre en bois, tables de salon, etc, livres, nappes tissées, articles de jardin : outils, ensemble patio, fontaine, tondeuse à gazon, etc. 450 224-2315

### Alain Dagenais Plomberie Inc.

Plomberie Chauffage Gaz naturel



POMPES  
Installation,  
vente et réparation

450 563-1112

r.b.q. 8252-2814-14

### PROMUTUEL DEUX-MONTAGNES

#### L'OFFRE GLOBALE

Automobile • habitation • entreprise • cautionnement

Sylvie Labrosse

3044, boul. Dagenais O., Fabreville, Laval (QC) H7P 1T6

Tél. : 450 624-1119 • 1 877 842-3303

• Téléc. : 450 622-2273

Courriel : sylvie.labrosse@promutuel.ca

### Alimentation St-Onge inc.

972, chemin des Hauteurs  
Saint-Hippolyte

Yves St-Onge  
Propriétaire



### Fleur de Lotus

Espace détente

- Massothérapie
- Argilothérapie
- Atelier de Chi Cong
- Spa-Piscine
- Forfaits, repas
- Service à domicile et entreprises
- Reçus

DOMINIQUE LÉVESQUE

450.569.5585

massothérapeute

Saint-Hippolyte



Me Alain de Haerne LL. L. DDN

Notaire et conseiller juridique  
Notary and Title Attorney

980, chemin des Hauteurs  
Saint-Hippolyte (QC) J8A 1L2

tél. : 450 224-9359

courriel : dehaerne@sympatico.ca



### Nicole Boucher

Bureau à Saint-Hippolyte

(à côté de l'IGA)

450 224-5757

groupe sutton - laurentides inc.  
courtier immobilier agréé



### BORD LAC CONNELLY



BUNGALOW IMPECCABLE, intérieur refait au complet, chic et de bon goût, s/sol fini, 9 pièces, garage séparé, fin de rue, lac navigable 150 pi de rive, terrain plat, descente de bateau privée. mls #1477170

339 000 \$

### SUPERBE COTTAGE 2001



9 PIÈCES, 4 ch., s/sol fini, sortie extérieure, patio, très éclairé, secteur recherché, 10 min. de Saint-Jérôme, terrain 110 000 p.c., écurie, enclos d'entraînement, cabanon. mls #1482783

329 000 \$

### ACCÈS LAC ÉCHO



CHALET 4 SAISONS. beau terrain 6000 p.c. 2 entrées, 3 CAC, vendu meublé. À qui la chance? Prix réduit. mls #1456051

94 000 \$

### ACCÈS LAC ACHIGAN



MAISON D'ANTAN, très chaleureuse, 11 pièces, beaucoup de bois style auberge, poutres apparentes en retrait de la rue, baie de 15 pieds. Superbe terrain 56 000 pc, 2 suites complètes, une médiévale, l'autre romantique, inspiration pour artistes.

297 000 \$ mls #1460572

### ACCÈS LAC CONNELLY



SUCCESSION, 3 chambres, foyer, superbe site, terrain 82 000 p.c., très privé, patio 22' x 21', vue 3 saisons, rue privée, travaux, la maison est vendue sans garantie, vendeur motivé.

159 000 \$ mls #1469372

### BORD DE L'EAU



MAISON À PALIERS, 12 pces, 2 100 pc habitables, résidence pour 1 ou 2 familles, très beau logement tout refait en bas pour proprio et en haut peut être loué ou gardé en cottage pour occuper. Lac à l'Ours pour natation, pédalos, canots. Prix pour vendre. 299 000 \$ mls #1472822

### NOUVEAU



Superbe campagnarde, coquette, chambre des maîtres plafond mansardé, 2 chambres, salon verrière, 200 pi du bord du lac, quai pour le bateau. mls #1488573

169 000 \$

### BUNGALOW 5 PIÈCES



DE GRANDES PIÈCES, Comb/lente, foyer, très grand patio, arbres fruitiers, atelier, très privé, au bout de la rue, quelques travaux, idéal 1<sup>er</sup> maison. mls #1480903

139 000 \$

### INTERGÉNÉRATION



2 MAISONS RELIÉES PAR UN GARAGE DOUBLE, entièrement autonome sauf élect. 400 ampères, 2 adresses, 3 cac, chaque maison (2003) + garage simple, 2 patios, s/sol ciment, cabanon, 10 min. de Saint-Jérôme. mls #1482939

449 000 \$

### BORD DE L'EAU



LAC MAILLÉ, superbe cottage 8 pièces sur 3 niveaux, comb/lente, 2 chambres, s/sol fini, 3 patios, piscine hors/terre, spa, vue superbe, très privé. mls #1483448

299 000 \$

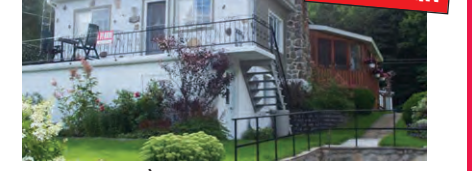


### ACCÈS LAC DE L'ACHIGAN

Superbe Suisse sur 2 étages, vous retrouverez une propriété luxueuse, les matériaux choisis avec goût, chambre des maîtres avec salle de bains communicante, patio, quai avec plage à pied... 3 chambres, 1 foyer, 1 comb/lente, cuisine superbe vue du lac, droit de quai pour bateaux. mls #1435051

429 000 \$

### CLE EN MAIN



BUNGALOW 7 PIÈCES, 2 chambres, véranda, sous-sol fini, poêle à bois, vue superbe sur les montagnes, terrain paysager, murs de pierres. 15 minutes de St-Jérôme. mls #1472240

165 000 \$

### BORD DU LAC DE L'ACHIGAN



CONDO SUR TERRAIN 5 000 PC, terrain sur 3 niveaux, site magnifique, très grande terrasse, 2 chambres, planchers céramique et bois, foyer, garage, tout y est, quai partagé. Vous n'avez plus à tondre ou à déneiger. mls #1474782

470 000 \$



### BUNGALOW 2006

10 PIÈCES, 4 chambres + 2 salles de bains, s/sol fini, plancher de bois, garage double à recouvrir, terrain 30 000 p.c., impeccable, circulation locale, 20 min. de la 15. mls #1431051

214 000 \$



450 563-5559 • Sans frais 1 866 563-5559 • 2282, chemin des Hauteurs, Saint-Hippolyte

**VENDEUR TRÈS MOTIVÉ**



(1371619) 96' sur le bord du lac Gordon. 3 CAC. 2 poêles à bois. Garage. Rue cul-de-sac. À 12 minutes de Saint-Sauveur. Poss. de location.

**214 000\$**

**DOMAINE DE L'ÉRABLIÈRE**



(1491922) Excellente construction 2004. Gr. terrain privé, paysager. Foyer. Secteur résidentiel recherché. À 5 min. de l'autoroute 15.

**279 000\$**

**BORD LAC ACHIGAN**



(1487770) 100' b/eau. Très beau cottage 2003. Foyer. 3 s/bains, 3 CAC. S-sol fini. Magnifique vue sur le lac!

**589 000\$**

**187' BORD RIV. PASHBY**



(1490506) Plain-pied, 4 façades en brique. 3 CAC. Toit 2007. Accès direct au lac de l'Achigan.

**157 000\$**

**SAINT-HIPPOLYTE**



(1488865) Cottage 2005. Ter.: 97,811 p.c. avec ruisseau. 3 CAC + bur. à l'étage. Garage. À 6 min. de l'autoroute 15.

**289 900\$**

**ACCÈS NOT. LAC CONNELLY**



(1473141) Cottage 2008. Maison Laprise. 3 CAC à l'étage. Nouveau secteur résidentiel!

**299 000\$**  
+ TPS/TVQ

**BÂTISSE COMMERCIALE**



(1449433) 4 bons revenus de commerce plus un grand 5 1/2 loué. Excellente visibilité!

**359 000\$**  
+ TPS/TVQ

**BORD LAC CONNELLY**



(1452367) Superbe cottage. 120' bord/eau. Vue panoramique, franc sud. 3 CAC, 2 SDB. Vous avez l'impression d'être sur l'eau.

**334 900\$**

**ACCÈS NOT. + DROIT DE QUAI**



(1436958) Joli chalet, 3 saisons. Vue panoramique! 2 CAC. Vendu tout meublé! Accès au lac de l'Achigan (nav.) à 200' du chalet!

**99 900\$**

**BORD LAC ÉCHO**



(1471174) Très belle propriété avec 67' bord de l'eau. 2+1 CAC. 2 s. bains, 2 foyers. Vue panoramique. Superbe ter. paysager. Magnifique coucher de soleil.

**344 900\$**

**BORD LAC CONNELLY**



(1437102) Chalet 4 saisons avec 52' bord/eau. Vue panoramique. 3 CAC. Comb. lente. Véranda. Inst. septique 2007.

**234 000\$**

**ACCÈS NOT. LAC ACHIGAN**



(1434943) Propriété 1991 style Viceroy avec vue sur le lac. Foyer encastré au salon. Plafond cathédrale. Planchers de bois franc. Ter.: 56 901 p.c.

**234 900\$**

**BORD LAC ACHIGAN**



(1424103) Authentique pièce sur pièce. 2 CAC. Belle vue du lac. De l'intimité et du cachet à revendre. Qui peut résister à son charme?

**374 000\$**

**SAINT-HIPPOLYTE**



(1418074) Spacieux cottage sur 1 acre, à 10 min. de l'aut. 15. À pied de tous les services. Garage double. Piscine creusée. Rue sans issue.

**299 000\$**

**MAISON DE PRESTIGE**



(1407801) Impeccable! Vue panoramique sur Mtl et environs. Planch. chauffants, marbre, céram., bois. Généreuse fenestr. Garages (triple et double). Paysagement prof.

**749 000\$**

**SAINT-HIPPOLYTE**



(1398558) Plain-pied avec bon potentiel de revenus ou intergénération. Agrandissement 2004, 4+1 CAC. S-sol pl. hauteur, totalement aménagé. Solide construction.

**249 000\$**

**TERRAIN 71 797 P.C.**



(1394193) Superbe résidence! Qualité constr. sup., 2 comb. lente, 5 CAC. S-sol fini. Garage. À 6 km de l'aut. 15 et de la 117.

**399 900\$**

**VUE! VUE! VUE!**



(1387329) Nichée sur la montagne. Vue imprenable sur le lac Achigan avec accès not. Cachet des plus chaleureux. Ter.: 115 605 p.c. À voir!

**299 900\$**

**REVENU**



(1378656) 2 pl.-pied sur le même lot (2 CAC ch.) bien entretenus, accès not. lac Écho, plaf. cath., fenestr. abund., foyer bois et c/lente, terrasse 33'X26'. Garage double, air clim. cent., bon potentiel de revenus!

**224 500\$**

**ACCÈS NOT. LAC CONNELLY**



(1431788) Très beau cottage entièrement rénové. À 2 pas du lac. Vue. Franc sud. 3 CAC. Int. chaleureux. Comb. lente. Pisc. H-T. Rue cul-de-sac.

**315 000\$**