

Journal |

Parc national des **GRANDS-JARDINS**

Version française 2012-2013



À votre santé!

Les bienfaits de la nature sur le développement des jeunes sont indéniables. Les 23 parcs nationaux du réseau Parcs Québec sont des territoires publics qui favorisent la découverte de la nature et la pratique d'activités de plein air. Cette année, la Journée des parcs nationaux du Québec souligne l'importance de profiter de la nature pour se sentir mieux; elle fait de la santé le cœur de son message. Nous souhaitons, bien sûr, que cette journée puisse se décliner tout au long de l'année.

Une offre d'activités vaste, diversifiée et originale

Préoccupées par les statistiques qui démontrent que les jeunes sont de plus en plus sédentaires et loin de la nature, les équipes des parcs développent depuis quelques années une offre d'activités s'adressant spécifiquement à ces derniers. Si les activités de découverte s'avaient presque inexistantes en 1999, les parcs présentent aujourd'hui une programmation impressionnante composée de 480 activités différentes. En 2011-2012, quelque 377 417 visiteurs du réseau Parcs Québec ont participé à l'une ou l'autre des activités proposées. Ces dernières empruntent différentes formes: capsules théâtrales, chasses au trésor, randonnées de toutes sortes (à pied, à vélo, sur l'eau, etc.), causeries... autant d'activités qui rejoignent petits et grands visiteurs curieux d'en connaître un peu plus sur leur patrimoine naturel et historique.

Les programmes scolaires, de plus en plus appropriés

Amener les jeunes à prendre contact avec la nature est, par ailleurs, un enjeu majeur pour la relève dans les parcs nationaux. Parcs Québec collabore de façon très étroite avec les écoles pour qu'elles puissent profiter des grands espaces, souvent à proximité des centres urbains. En apprenant à mieux apprécier ces milieux naturels exceptionnels, les jeunes sont également sensibilisés aux défis de l'équilibre nécessaire entre les volets conservation et accessibilité de la mission des parcs nationaux.

Nos meilleurs porte-parole

Les jeunes sont nos meilleurs porte-parole. À la suite d'une visite au parc national du Bic, une jeune étudiante de 6^e année a mis en mots l'étonnante rencontre qu'elle a faite avec la nature: « J'espère pouvoir y retourner pour admirer à nouveau ces merveilles, cette fois-ci en prenant mon temps et en amenant ma famille... au parc des Merveilles! »

Toujours avec l'objectif de favoriser le contact des jeunes avec la nature, nous continuerons, à l'avenir, à élaborer des activités et des programmes pour les rejoindre. Au nom de tous les employés des parcs nationaux qui auront le plaisir de vous y accueillir, nous vous souhaitons la bienvenue!





Le gouvernement accorde à la mise en valeur du patrimoine naturel et historique du Québec une importance primordiale. En font foi tous les travaux menés dans les parcs nationaux ces dernières années. Parmi ceux-ci, l'aménagement en cours du parc national du Lac-Témiscouata fait figure de projet majeur. En plus de contribuer à l'atteinte de la cible que le gouvernement s'est fixée de constituer en aires protégées 12 % du territoire québécois d'ici 2015, le parc national du Lac-Témiscouata offrira aux Québécois des infrastructures et des services répondant aux standards internationaux.

Par ailleurs, la valorisation du secteur de Franceville, au parc national du Mont-Mégantic, et les travaux de réfection ou de construction des centres de découverte et de services des parcs nationaux de Frontenac, de la Jacques-Cartier et du Mont-Saint-Bruno marquent la fin de toute une série de travaux essentiels afin d'améliorer l'accessibilité à ces territoires protégés. D'autres projets verront le jour sous peu, notamment dans les parcs nationaux du Mont-Tremblant, de la Yamaska et des Grands-Jardins.

Outre la mise en valeur des parcs nationaux, Parcs Québec assure également leur protection et la conservation de leur biodiversité. L'expertise des équipes en place a permis d'élaborer des stratégies de recherche et d'acquisition de connaissances reconnues dans les milieux scientifiques. De plus, il y a cinq ans, les parcs nationaux innovaient avec l'implantation de leur Programme de suivi de l'intégrité écologique, une première canadienne.

Enfin, la Sépaq joue un rôle de partenaire en région et s'assure ainsi que les parcs nationaux contribuent au développement économique local. En collaborant avec leurs partenaires, les parcs nationaux prennent en compte les réalités des régions et font en sorte de se développer en fonction des spécificités et des attraits qui leur sont propres. Chaque parc est unique, à vous maintenant de les découvrir.

Bienvenue dans vos parcs nationaux!

Pierre Arcand
Ministre du Développement durable,
de l'Environnement et des Parcs

Sommaire

- 2 Renseignements pratiques
- 3 Nouveautés
- 4 Bienvenue
- 5 Pour le plus grand plaisir des yeux !
- 6 Activités de découverte
- 8 Activités nautiques
- 9 Pour une cohabitation harmonieuse avec l'ours noir
- 10 Carte du parc
- 11 Tableau des sentiers
- 12 Camping
- 13 Bois mort : attention, précieux !
- 14 La pêche
- 16 Omble chevalier ou omble de fontaine ?
- 17 Villégiature
- 18 Osez le vivre... l'hiver !
- 20 Tarification d'accès



**Parc national
des Grands-Jardins**

Conserver. Protéger. Découvrir.

Réservations • Information

1 800 665-6527 • parcsquebec.com

COMITÉ DE RÉDACTION : Nancy Bolduc, Sandra Garneau, Karine Lavoie

PHOTOGRAPHIE : Mathieu Dupuis, Louis Laliberté, Steve Deschênes, Sébastien Pacchiardi, Dominic Boudreau, Sépaq

COUVERTURE : Sentier La Chouenne, Dominic Boudreau

GRAPHISME : Lico Imprimeur IMPRESSION : Solisco

RÉVISION LINGUISTIQUE : Claude Frappier

Dépôt légal : 2012

Bibliothèque et Archives Canada

ISSN 1929-0292 (Imprimé)

ISSN 1929-0306 (En ligne)

Mot de la directrice

Au nom de toute l'équipe, je vous souhaite la bienvenue et vous remercie d'avoir choisi le parc national des Grands-Jardins. Que ce soit pour pratiquer vos activités de plein air favorites ou pour un paisible moment d'évasion hors de la ville, les paysages singuliers de ce territoire ainsi que l'accueil chaleureux du personnel feront de vos vacances un moment inoubliable.

De nombreux changements vous attendent lors de vos prochaines visites. En effet, les trois prochaines années seront des années de grandes nouveautés. Graduellement, des infrastructures d'accueil seront mises en place et d'importantes rénovations sur plusieurs installations existantes seront effectuées. Les actions seront visibles au mont du Lac des Cygnes où un tout nouveau centre d'accueil et de services sera érigé. Nous espérons pouvoir vous y accueillir au cours de la saison hivernale 2012-2013. Aussi, pour mieux atteindre la mission d'accessibilité et de conservation de ce territoire, la construction d'un centre de découverte et de services au lac Arthabaska débutera au cours de l'automne 2012. Dans le même secteur, le camping Arthabaska sera complètement réaménagé.

Toujours soucieuse de vous faire découvrir les différents secrets et richesses du parc national des Grands-Jardins, je vous invite à participer à la nouvelle activité de découverte « Symphonie au crépuscule ». Surprise et plaisir seront au rendez-vous, c'est assuré!

La popularité du parc national des Grands-Jardins étant croissante, le défi d'assurer l'équilibre entre l'accessibilité au territoire et la conservation de sa biodiversité — notre mission — prend tout son sens. L'équipe du parc sollicite votre participation active et vous demande de porter une attention particulière à l'impact de vos gestes et de vos comportements sur l'intégrité de ce milieu naturel protégé. Ainsi, nous partagerons le même objectif : garder ce territoire intact pour les générations actuelles et futures. Chaque petit geste compte dans la balance écologique.

Toute l'équipe vous souhaite une agréable visite dans votre parc!

Nancy Bolduc

Directrice



Renseignements pratiques

La mission de Parcs Québec

Dans la perspective d'un développement harmonieux sur les plans culturel, social, économique et régional, Parcs Québec assure la conservation et la mise en valeur de territoires représentatifs des 43 régions naturelles du Québec ou de sites à caractère exceptionnel, notamment en raison de leur diversité biologique, tout en les rendant accessibles à des fins éducatives et de plein air.

Tous les parcs nationaux ont été créés en vertu des standards de l'Union mondiale pour la nature. Ainsi, un parc national est une aire relativement vaste :

- qui présente un ou plusieurs écosystèmes généralement peu ou pas transformés par l'exploitation;
- où les espèces animales et végétales, les sites géomorphologiques et les habitats ont un intérêt particulier du point de vue scientifique, éducatif ou récréatif, ou qui offre un paysage d'une grande beauté;
- dans laquelle la plus haute autorité compétente du pays a pris des mesures pour éliminer l'exploitation et pour y faire respecter les ensembles écologiques, géomorphologiques ou esthétiques;
- dont la visite est autorisée, sous certaines conditions, à des fins éducatives, culturelles ou récréatives.

CENTRE DE SERVICES THOMAS-FORTIN

Accueil et enregistrement pour les activités de découverte, l'hébergement, la pêche et le camping.

Autorisation d'accès • Boutique Nature • Dépanneur

CENTRE DE SERVICES THOMAS-FORTIN Route 381, km 31

PÉRIODE	HEURES	JOURS
25 mai au 2 septembre	8 h à 22 h	Tous les jours
3 septembre au 8 octobre*	9 h à 18 h	Lundi au jeudi
	9 h à 22 h	Vendredi
	8 h à 21 h	Samedi
	8 h à 18 h	Dimanche

*Le 8 octobre l'accueil est ouvert de 9 h à 16 h.

ACCUEIL DU MONT-DU-LAC-DES-CYGNES

Accueil et information. Enregistrement du camping Le Pied-des-Monts pour les détenteurs de réservation.

Autorisation d'accès • Boutique Nature • Dépanneur

ACCUEIL DU MONT-DU-LAC-DES-CYGNES Route 381, km 21

PÉRIODE	HEURES	JOURS
19-20-21-26-27 mai	9 h à 16 h	Les dates mentionnées
2 au 21 juin	9 h à 16 h	Tous les jours
22 juin au 26 août	8 h 30 à 18 h 30	Tous les jours
27 août au 8 octobre	9 h à 16 h	Dimanche au jeudi
	8 h 30 à 18 h 30	Vendredi et samedi
9 au 21 octobre	9 h à 16 h	Tous les jours
27 octobre au 11 novembre	9 h à 16 h	Samedi et dimanche (fermé en semaine)
22 décembre au 6 janvier	9 h à 16 h	Tous les jours
7 janvier au 24 mars	9 h à 16 h	Les fins de semaine seulement (sauf durant la relâche scolaire 7 jours / 7)

CENTRE DE DÉCOUVERTE ET DE SERVICES DU CHÂTEAU-BEAUMONT

Location de canots et de kayaks. Renseignements.

Dépanneur • Bois

CENTRE DE DÉCOUVERTE ET DE SERVICES DU CHÂTEAU-BEAUMONT

PÉRIODE	HEURES	JOURS
23 juin au 26 août	10 h à 17 h 30	Tous les jours
1-2 et 3 septembre	10 h à 17 h 30	Les jours mentionnés

Note : La location d'équipement se fait au centre de services Thomas-Fortin pour le reste de la saison.



Votre sécurité : votre responsabilité

Les activités en plein air peuvent comporter certains risques. Vous devez vous assurer de posséder les compétences et habiletés requises à la pratique de l'activité choisie. Il est important de connaître les risques inhérents à cette activité, de respecter vos capacités et de disposer des équipements appropriés. Pour plus d'information, nous vous invitons à consulter notre site Web au www.sepaq.com.



Nouveautés

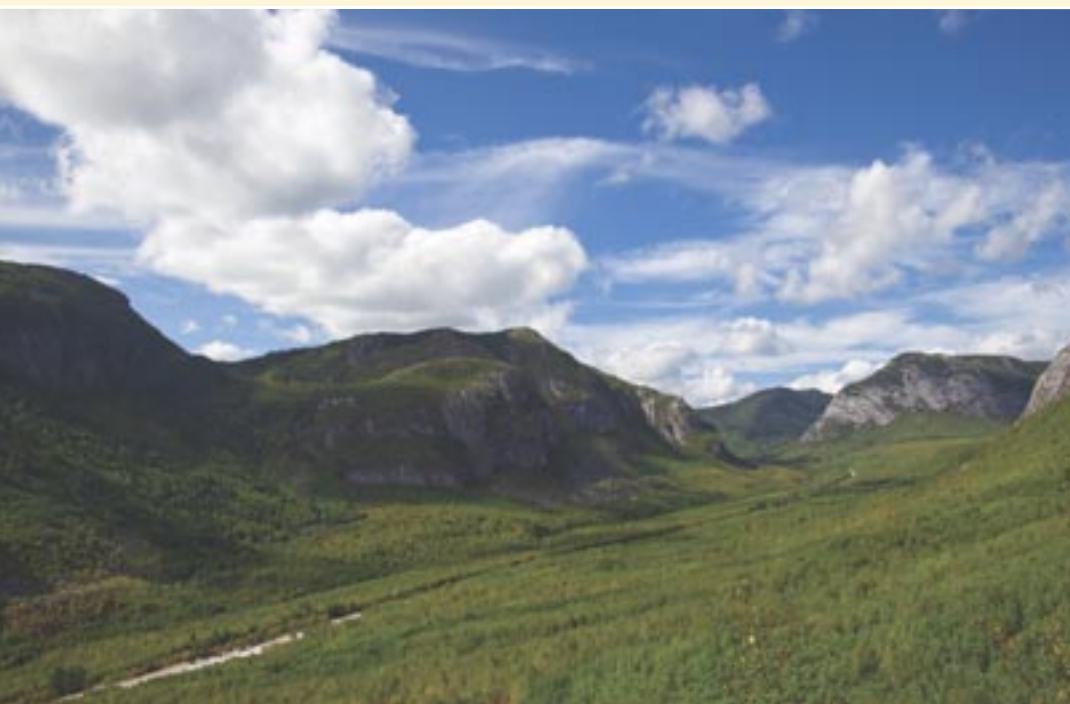
Des changements importants attendent le parc national des Grands-Jardins et ses visiteurs.

C'est en ayant toujours comme objectif premier le respect de notre mission que nous nous sommes dotés, au cours des dernières années, d'outils de gestion tels que le Programme de suivi de l'intégrité écologique pour suivre l'état de santé du parc, d'un plan de gestion environnemental afin d'adopter de bonnes pratiques et de réduire notre empreinte écologique sur le territoire ainsi que d'un nouveau plan d'éducation.

Tel que mentionné dans le mot de bienvenue, de nombreux changements vous attendent tout au long des trois prochaines années. Des infrastructures d'accueil seront mises en place et une mise à niveau d'une bonne partie des installations existantes, par exemple certains sentiers et chalets, sera effectuée.

D'ailleurs, les actions seront visibles au mont du Lac des Cygnes (MLC) où un tout nouveau centre d'accueil et de services sera érigé. Nous croyons être en mesure de vous y accueillir au cours de la saison hivernale 2012-2013. De plus, pour poursuivre les actions dans l'atteinte de notre mission d'accessibilité et de conservation de ce territoire, la construction d'un centre de découverte et de services au lac Arthabaska débutera au courant de l'automne 2012. Dans le même secteur, le camping Arthabaska sera complètement réaménagé.

Il aura fallu environ quatre ans entre la réflexion et les plans et devis pour en arriver à commencer la construction du centre d'accueil et de services du Mont-du-Lac-des-Cygnes ainsi que du centre de découverte et de services (CDS) du Lac-Arthabaska. Avec son tout nouveau concept d'exposition éclatée « parcs parcours », le centre d'accueil et de services du MLC ainsi que le CDS du Lac-Arthabaska seront de véritables portes d'entrée sur le territoire permettant une connexion émotive et sensorielle entre le visiteur et le milieu naturel. Le visiteur y planifiera son propre itinéraire nature tout en s'imprégnant de l'esprit du lieu avant de partir à la découverte du parc. De plus, à compter de l'été 2013, il vous sera possible de vous détendre tout en contemplant la magnifique vallée du Gros Bras à partir d'une terrasse qui prendra place devant le centre d'accueil et de services du Mont-du-Lac-des-Cygnes.





Bienvenue



Bienvenue au parc national des Grands-Jardins

Les traits distinctifs du parc national des Grands-Jardins sont la présence d'une **peSSIÈRE à lichens**, un écosystème exceptionnel à cette latitude, et d'une harde de **caribous forestiers**. Découvrez cet îlot de Grand Nord québécois, aire protégée de 310 km² qui se distingue par **des paysages boréaux façonnés par le feu**, **des montagnes escarpées aux sommets dénudés** et une **taïga, pays de lichens et de caribous**.

À voir et à faire

Des paysages boréaux façonnés par le feu

Dans les années 1990, le feu a causé la disparition de 56 km² de forêt, soit 18 % de la superficie du parc. Quelques années après son passage, la vie reprend. Des coloris épatants se succèdent alors : les blancs printaniers, les roses de juillet et les vertures d'août sont rapidement remplacés par des rouges vifs et des orangés flamboyants dès septembre. Au-delà d'une apparence désertique, une grande variété d'insectes décomposent les arbres brûlés et attirent à leur tour de nombreux oiseaux tandis que les ours et les orignaux se régalent de jeunes et tendres pousses. Phénomène vital en forêt boréale, le feu en a long à nous apprendre sur le rythme de la vie.

À voir : la causerie «Des paysages façonnés par le feu.»

À faire : la randonnée dans les sentiers pédestres Le Boréal et Les Pionniers.



Des montagnes escarpées aux sommets dénudés

Le parc national des Grands-Jardins est situé en bordure du massif des Laurentides et les pentes abruptes qui caractérisent sa limite Est offrent un défi pour les grimpeurs et pour les randonneurs fervents de sommets. Les monts du Lac des Cygnes et de l'Ours offrent sans contredit d'éblouissants points de vue sur l'astrolème de Charlevoix et, par temps clair, sur la rive sud du Saint-Laurent, le fleuve et sept villages de la région de Charlevoix. L'impressionnante vallée du ruisseau du Gros Bras, porte d'entrée de l'arrière-pays, a vu passer glaciers, coureurs des bois, gardiens de tour à feu; aujourd'hui, villégiateurs et aventuriers épris de grands espaces foulent son sol. En raison de son altitude élevée, le territoire connaît des précipitations de neige parmi les plus importantes du Québec méridional, une excellente raison de le fréquenter en hiver. Cependant, sur les sommets dénudés, le vent empêche la neige de former un couvert protecteur et l'aspect des arbustes et des plantes ne laisse aucun doute sur les conditions de vie extrêmes qui y règnent. Formes prostrées, en bougeoirs, en drapeaux ou en tapis rampant au sol, les conditions alpines forcent les végétaux à s'adapter. Toute la richesse des montagnes ne s'arrête pas au paysage : prenez le temps de regarder où vous mettez les pieds !

À faire : randonnée dans les sentiers pédestres Le Mont-du-Lac-des-Cygnes et La Chouenne, 4 saisons !



Taïga, pays de lichens et de caribous

La pessière à lichens, ou taïga, fait partie du plus grand écosystème forestier de la planète : la forêt boréale. Cependant, cet assemblage d'épinettes en bosquet et de tapis de lichens ne devrait se rencontrer qu'au-delà du 52^e parallèle, à 500 km au nord de Charlevoix. Cette végétation très particulière est liée à l'histoire du parc depuis que les premiers villégiateurs ont baptisé la région « les Grands Jardins ». Résistants au dessèchement et au gel, les lichens colonisent le sol, les rochers et les arbres. La taïga est particulièrement appréciée par le caribou en hiver : le lichen est à la base de son alimentation en cette saison et l'ouverture de la forêt lui permet de voir venir les prédateurs. Le caribou des bois est la seule sous-espèce de caribou retrouvée au Québec. Il est réparti, selon son habitat et ses comportements, en trois écotypes génétiquement distincts : forestier, montagnard ou toundrique. En 2005, en vertu de la Loi sur les espèces menacées et vulnérables du Québec, le caribou forestier s'est vu attribuer le statut peu enviable d'espèce vulnérable. Le caribou est un animal discret, sauriez-vous reconnaître les signes de sa présence ?

À faire absolument : la randonnée guidée «Randonnée Taïga» et la causerie, «Le caribou forestier : d'hier à aujourd'hui».

À voir : la pessière à lichens du sentier La Pinède.

Pour le plus grand plaisir des yeux !

Les plantes et les arbustes mettent beaucoup d'énergie à développer des fleurs qui, une fois pollinisées, donneront des fruits aux couleurs alléchantes. Plusieurs espèces animales, dont l'ours noir, le jaseur d'Amérique et le junco ardoisé s'en régaleront car, bien sûr, plusieurs fruits sont comestibles et méritent d'être goûtés !

Cependant, comme notre grand nombre pèse lourd sur les milieux fragiles, des limites s'imposent. Ainsi, bien que la cueillette de petits fruits soit permise dans les zones d'ambiance, à des fins de consommation personnelle et immédiate tout en restant dans les sentiers balisés, consommer avec vos yeux, vos narines ou avec votre objectif macro demeure le meilleur des compromis.

L'amélanchier et ses « petites poires »

L'amélanchier est un arbuste que l'on retrouve un peu partout dans le parc, mais il est particulièrement présent dans le sentier Le Mont-du-Lac-des-Cygnés. Au printemps, il arbore des fleurs blanches fixées par un pédoncule à l'aisselle de ses feuilles. Quand l'été tire à sa fin, les fleurs sont remplacées par de petits fruits pourpre foncé appelés « petites poires ».



Fleurs d'amélanchier



Fruits d'amélanchier

Tapis de sol

Sur les sommets des montagnes que vous foulerez ou à l'ombre des forêts de conifères humides que vous traverserez, tout un monde tapisse et couvre le sol. Agrippés tant bien que mal sur des sols minces ou poussant à travers un étroit filet de lumière, les délicates racines et les tendres tiges vertes ont souvent la vie dure ! Lors de vos randonnées, soyez attentifs à tout ce monde miniature et ne vous prenez pas les pieds dans les fleurs du tapis !



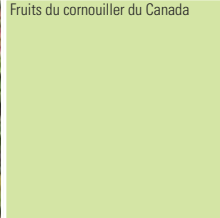
Fleurs du cornouiller du Canada



Fruits du cornouiller du Canada



Airelle vigne d'Ida



Minuartie du Groenland



C'est pas parce que c'est bleu que ça se mange !

Connaissez-vous la clintonie boréale? Avec ses drupes bleues appétissantes, elle pourrait facilement se faire passer pour un plant de bleuets ! Cette erreur pourrait être grave, car la clintonie n'est pas comestible. Pour la reconnaître, fiez-vous à ses 2 ou 3 grosses feuilles regroupées à la base de la plante. Chez le bleuet, des centaines de petites feuilles sont réparties sur toute la plante.



Clintonie boréale en fleurs



Clintonie boréale en fruits



Bleuets



Activités de découverte

DU 22 JUIN AU 18 AOÛT

JOUR	HEURE	ACTIVITÉ	TYPE D'ACTIVITÉ	DURÉE	RENDEZ-VOUS	TARIF (taxes en sus)
Lundi	12 h à 15 h 30	Un sommet témoin du passé	Postée	En continu	Sommet du mont du Lac des Cygnes	Gratuit
	13 h 30	Randonnée Taïga	Randonnée guidée	2 h 45	Centre de découverte et de services du Château-Beaumont	20,00 \$
Mardi	13 h 30	Randonnée Taïga	Randonnée guidée	2 h 45	Centre de découverte et de services du Château-Beaumont	20,00 \$
	19 h 30	Ours noir : gros, grand, mais pas méchant !	Causerie	1 h	Abri moustiquaire du camping Le Pied-des-Monts	Gratuit
Mercredi	10 h 30	Sur l'eau avec les pionniers	Rabaska	1 h 30	Centre de découverte et de services du Château-Beaumont	9,13 \$
	12 h à 15 h 30	Un sommet témoin du passé	Postée	En continu	Sommet du mont du Lac des Cygnes	Gratuit
	13 h 30	Randonnée Taïga	Randonnée guidée	2 h 45	Centre de découverte et de services du Château-Beaumont	20,00 \$
	19 h 30	Le caribou forestier : d'hier à aujourd'hui	Causerie	1 h	Centre de découverte et de services du Château-Beaumont	Gratuit
Jeudi	13 h 30	Randonnée Taïga	Randonnée guidée	2 h 45	Centre de découverte et de services du Château-Beaumont	20,00 \$
	19 h 00	Sur l'eau avec les pionniers	Rabaska	1 h 30	Centre de découverte et de services du Château-Beaumont	9,13 \$
Vendredi	12 h à 15 h 30	Un sommet témoin du passé	Postée	En continu	Sommet du mont du Lac des Cygnes	Gratuit
	13 h 30	Randonnée Taïga	Randonnée guidée	2 h 45	Centre de découverte et de services du Château-Beaumont	20,00 \$
	19 h 00	Sur l'eau avec les pionniers (à partir du 6 juillet)	Rabaska	1 h 30	Centre de découverte et de services du Château-Beaumont	9,13 \$
	19 h 30	Ours noir : gros, grand, mais pas méchant !	Causerie	1h	Abri moustiquaire du camping Le Pied-des-Monts	Gratuit
Samedi	12 h 15 h 30	Un sommet témoin du passé	Postée	En continu	Sommet du mont du Lac des Cygnes	Gratuit
	13 h 30	Randonnée Taïga	Randonnée guidée	2 h 45	Centre de découverte et de services du Château-Beaumont	20,00 \$
	19 h 30	Des paysages façonnés par le feu	Causerie	1 h	Centre de découverte et de services du Château-Beaumont	Gratuit
Dimanche	12 h à 15 h 30	Un sommet témoin du passé	Postée	En continu	Sommet du mont du Lac des Cygnes	Gratuit
	13 h 30	Randonnée Taïga	Randonnée guidée	2 h 45	Centre de découverte et de services du Château-Beaumont	20,00 \$

DU 19 AOÛT AU 15 SEPTEMBRE

JOUR	HEURE	ACTIVITÉ	TYPE D'ACTIVITÉ	DURÉE	RENDEZ-VOUS	TARIF (taxes en sus)
Lundi	12 h à 15 h 30	Les secrets de ceux qui restent	Postée	En continu	Sommet du mont du Lac des Cygnes	Gratuit
	12 h à 15 h 30	La migration, un voyage pas comme les autres	Postée	En continu	Sommet du mont du Lac des Cygnes	Gratuit
Mardi	13 h 30	Randonnée Taïga	Randonnée guidée	2 h 45	Centre de découverte et de services du Château-Beaumont	20,00 \$
Mercredi	10 h 30	Sur l'eau avec les pionniers	Rabaska	1 h 30	Centre de découverte et de services du Château-Beaumont	9,13 \$
	12 h à 15 h 30	Les secrets de ceux qui restent	Postée	En continu	Sommet du mont du Lac des Cygnes	Gratuit
	12 h à 15 h 30	La migration, un voyage pas comme les autres	Postée	En continu	Sommet du mont du Lac des Cygnes	Gratuit
	13 h 30	Randonnée Taïga	Randonnée guidée	2 h 45	Centre de découverte et de services du Château-Beaumont	20,00 \$
	18 h 30	Ours noir : gros, grand, mais pas méchant !	Causerie	1 h	Abri moustiquaire du camping Le Pied-des-Monts	Gratuit
Jeudi	13 h 30	Randonnée Taïga	Randonnée guidée	2 h 45	Centre de découverte et de services du Château-Beaumont	20,00 \$
Vendredi	12 h à 15 h 30	Les secrets de ceux qui restent	Postée	En continu	Sommet du mont du Lac des Cygnes	Gratuit
	12 h à 15 h 30	La migration, un voyage pas comme les autres	Postée	En continu	Sommet du mont du Lac des Cygnes	Gratuit
	13 h 30	Randonnée Taïga	Randonnée guidée	2 h 45	Centre de découverte et de services du Château-Beaumont	20,00 \$
	18 h 30	Ours noir : gros, grand, mais pas méchant !	Causerie	1h	Abri moustiquaire du camping Le Pied-des-Monts	Gratuit
Samedi	10 h 30	Sur l'eau avec les pionniers	Rabaska	1 h 30	Centre de découverte et de services du Château-Beaumont	9,13 \$
	12 h à 15 h 30	Les secrets de ceux qui restent	Postée	En continu	Sommet du mont du Lac des Cygnes	Gratuit
	12 h à 15 h 30	La migration, un voyage pas comme les autres	Postée	En continu	Sommet du mont du Lac des Cygnes	Gratuit
	13 h 30	Randonnée Taïga	Randonnée guidée	2 h 45	Centre de découverte et de services du Château-Beaumont	20,00 \$
Dimanche	12 h à 15 h 30	Les secrets de ceux qui restent	Postée	En continu	Sommet du mont du Lac des Cygnes	Gratuit
	12 h à 15 h 30	La migration, un voyage pas comme les autres	Postée	En continu	Sommet du mont du Lac des Cygnes	Gratuit
	13 h 30	Randonnée Taïga	Randonnée guidée	2 h 45	Centre de découverte et de services du Château-Beaumont	20,00 \$

DU 16 SEPTEMBRE AU 8 OCTOBRE

JOUR	HEURE	ACTIVITÉ	TYPE D'ACTIVITÉ	DURÉE	RENDEZ-VOUS	TARIF (taxes en sus)
Mercredi	12 h à 15 h 30	Les secrets de ceux qui restent	Postée	En continu	Sommet du mont du Lac des Cygnes	Gratuit
	12 h à 15 h 30	La migration, un voyage pas comme les autres	Postée	En continu	Sommet du mont du Lac des Cygnes	Gratuit
	13 h 30	Randonnée Taïga	Randonnée guidée	2 h 45	Centre de découverte et de services du Château-Beaumont	20,00 \$
Samedi	12 h à 15 h 30	Les secrets de ceux qui restent	Postée	En continu	Sommet du mont du Lac des Cygnes	Gratuit
	12 h à 15 h 30	La migration, un voyage pas comme les autres	Postée	En continu	Sommet du mont du Lac des Cygnes	Gratuit
	13 h 30	Randonnée Taïga	Randonnée guidée	2 h 45	Centre de découverte et de services du Château-Beaumont	20,00 \$
Dimanche	12 h à 15 h 30	Les secrets de ceux qui restent	Postée	En continu	Sommet du mont du Lac des Cygnes	Gratuit
	12 h à 15 h 30	La migration, un voyage pas comme les autres	Postée	En continu	Sommet du mont du Lac des Cygnes	Gratuit
	13 h 30	Randonnée Taïga	Randonnée guidée	2 h 45	Centre de découverte et de services du Château-Beaumont	20,00 \$

Randonnées guidées

Randonnée Taïga

Cette randonnée vous transportera dans l'atmosphère unique de la taïga et restera gravée dans votre mémoire et dans votre cœur ! Venez sonder l'âme du parc, y découvrir les multiples facettes de la taïga, les traces de la dernière glaciation, le monde fascinant des lichens et leur importance pour le caribou. Places limitées. Réservation requise. Transport inclus.

Sur l'eau avec les pionniers : excursion en rabaska !

Cette rafraîchissante excursion en rabaska sur le lac Turgeon vous plongera dans l'univers rustique et coloré des coureurs des bois et des premiers explorateurs des Grands-Jardins. Un agréable moment à passer en famille en début de journée (mercredi) ou en début de soirée (jeudi et vendredi). Places limitées. Réservation requise. Âge minimum : 6 ans.

Activité postée

Un sommet témoin du passé

Au sommet du mont du Lac des Cygnes, le plus beau point de vue sur l'astroblob de Charlevoix, un garde-parc décrit les particularités du paysage environnant, son évolution et sa marque dans l'histoire de la région.

Les secrets de ceux qui restent

L'automne est le signal attendu par plusieurs : recherche d'un partenaire, d'un abri pour l'hiver, d'un changement de manteau... Découvrez comment les différentes espèces animales vivent cette période très intense pour tous.

La migration : un voyage pas comme les autres

Affronter ou partir, c'est le choix auquel sont confrontés les oiseaux qui fréquentent le parc pendant l'été. Assistez à la capsule d'interprétation donnée par un garde-parc et saisissez toute l'ampleur des conséquences de ce choix.

Causeries en soirée

Ours noir : gros, grand, mais pas méchant !

Est-il dangereux ? Que faire lors d'une rencontre fortuite ? Cette causerie sur l'ours noir vous fera découvrir des aspects méconnus de cet animal avec qui vous cohabitez lors de votre séjour.

Le caribou forestier : d'hier à aujourd'hui

Le caribou est gravé dans le paysage et dans le folklore des Grands-Jardins et de Charlevoix. Et pour cause ! Suite à l'extinction de la harde au début des années 1920, des caribous forestiers ont été transportés à partir du Grand Nord québécois jusque dans les Grands-Jardins dans les années 1960. Une aventure rocambolesque qui vous étonnera !

Des paysages façonnés par le feu

Charmé, surpris, intrigué : les paysages brûlés des Grands-Jardins ne laissent personne indifférent ! Ils suscitent par ailleurs chez tous les visiteurs des questions existentielles : Pourquoi, comment, et... maintenant ? Venez saisir toute l'importance de ce phénomène dans l'histoire du parc et en découvrir les conséquences sur la faune et la flore.

Activité spéciale :

Symphonie au crépuscule !

Un bruissement d'aile furtif, un coassement enchanteur, un clapotis intrigant... Les signes de vie sont subtils mais bien présents ! Pour les découvrir, venez participer à un inventaire faunique au crépuscule en compagnie d'un garde-parc les vendredis 15, 22 et 29 juin à 19 heures. Une partie de l'activité se déroule à l'extérieur : prévoyez donc des vêtements en conséquence, apportez votre lampe de poche et votre chasse-moustique. Activité gratuite !



Activité autoguidée

Procurez-vous la brochure «Les dessous du décor» et découvrez les aspects méconnus du parcours de canot-kayak Arthabaska-Wabano, un parcours jalonné de paysages apaisants et habité de nombreuses espèces d'oiseaux, de plantes aquatiques, de poissons, etc. Brochure disponible au centre de services Thomas-Fortin et au centre de découverte et de services du Château-Beaumont.

Programmes scolaires

Consultez l'information relative à ces programmes sur notre site Internet : parcsquebec.com. Pour plus d'information ou pour faire une réservation, rejoignez-nous en composant le (418) 439-1227.

Une montagne de découverte

Accompagnés d'un garde-parc, les élèves découvriront la morphologie particulière de la montagne et les caractéristiques biotiques qui en font un lieu à protéger. Appelés à se mettre dans la peau d'un garde-parc, ils traceront eux-mêmes la carte de mise en valeur et de protection de la montagne. Une expérience inoubliable à faire vivre à vos étudiants en automne comme au printemps !

Les parcs nationaux, des territoires protégés

Visitez le parc national des Grands-Jardins dans le confort et la fonctionnalité de votre salle de classe ! Un garde-parc rencontre vos étudiants en classe afin de partager sa passion des parcs nationaux québécois. Cette rencontre vous permettra de découvrir les richesses du magnifique territoire des Grands-Jardins et de saisir les enjeux reliés à la conservation des aires protégées au Québec.





Activités nautiques



Canots et kayaks

Découvrez de grands « jardins d'eau » en canot ou en kayak!

Devenez un explorateur et parcourez le trajet du lac Arthabaska jusqu'au barrage Wabano. Ce joli parcours de 4 heures aller-retour traverse plusieurs milieux aquatiques abritant une faune et une flore riches et diversifiées. C'est un lieu privilégié pour une rencontre avec un original !

Le lac Turgeon, pour sa part, est idéal pour une initiation au plaisir du canotage en eau calme.



NOUVEAUTÉ ACTIVITÉ AUTOGUIDÉE

Découvrez le trajet Arthabaska-Wabano à votre rythme grâce à notre toute nouvelle brochure « Les dessous du décor ». Une activité gratuite avec toute location d'embarcation sur le lac Arthabaska.

Centre de location :

Centre de découverte et de services du Château-Beaumont (voir l'horaire à la page 2).

Légende
Circuit canot-kayak

- Affleurements rocheux
- Hutte castor
- Kame
- Pique-nique
- Portage
- Secteur peu profond
- Toilettes
- Chemin carrossable
- Chemin non carrossable
- Sortie de secours
- Trajet du circuit

CANOT ET KAYAK
Trajet Arthabaska - Wabano

Durée : 4 heures **Catégorie : facile**
Distance : 9 km (aller-retour)

Tarifs de location*

	1 HEURE**	4 HEURES	JOURNÉE
CANOT	14,75 \$	29,25 \$	41,75 \$
KAYAK SIMPLE	15,25 \$	30,25 \$	43,00 \$
KAYAK DOUBLE	20,50 \$	41,00 \$	58,50 \$

*Taxes en sus
**La location à l'heure est offerte uniquement sur le lac Turgeon.



Parc national des Hautes-Gorges- de-la-Rivière-Malbaie



Un monde de contrastes à découvrir en bateau-mouche, en rabaska, en vélo, en canot, en kayak, en camping et à pied.



1 800 665-6527 • www.parcisquebec.com



Pour une cohabitation harmonieuse avec l'ours noir



Les apparences sont trompeuses

L'ours noir est depuis toujours un animal culte : il ne cesse d'intéresser et de fasciner de nombreux peuples. Qu'est-ce qui nous attire tant chez lui ? Son attitude débonnaire, sa quête perpétuelle de nourriture ou ses empreintes qui ressemblent à celles des humains ? Et que dire des mignons petits oursins ! Malgré son apparence lourdaude, l'ours noir demeure un animal puissant et imprévisible.



Ours, y es-tu ?

Excréments, empreintes, lacérations de l'écorce des arbres, troncs d'arbres et souches retournés et brisés en morceaux sont des signes que vous êtes sur le territoire d'un ours noir.

L'ours possède un langage. Lorsqu'il grogne, claque des dents ou souffle dans ses babines : il est sur la défensive et tente d'impressionner. Lorsqu'il pousse des cris aigus ; il a peur. Les jappements d'une femelle avertissent ses petits d'un danger potentiel.



Des récompenses faciles

L'ours n'est pas un prédateur de l'homme, c'est un opportuniste. Grâce à son odorat développé, il détecte facilement les odeurs de charogne et de déchets, des ressources facilement accessibles qu'il apprécie. Il est donc important, lorsqu'on séjourne en forêt, de mettre toute nourriture hors de portée des ours (y compris les shampoings, dentifrices, etc.), de laver la vaisselle immédiatement après les repas, de nettoyer les surfaces où il peut y avoir des résidus de nourriture et de déposer ses déchets dans les conteneurs.



Pour une rencontre agréable

Garder ses distances reste la règle d'or. Cela vous permettra de profiter de cette rencontre quelques secondes de plus et, surtout, d'éviter qu'elle ne prenne une tournure inconfortable.

Il importe de faire du bruit en randonnée afin d'annoncer votre présence et d'éviter de surprendre un ours : parler, siffler, etc. Si vous apercevez un ours devant vous, parlez-lui calmement. Votre présence ainsi signalée, l'ours devrait prendre la fuite.

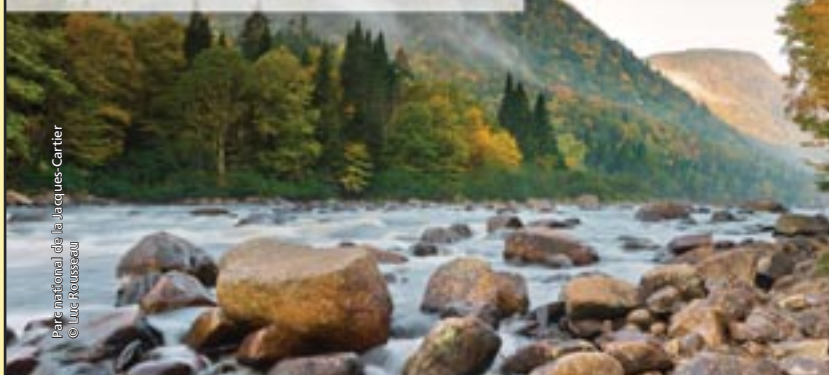
Maintenez un contact visuel avec l'animal afin d'évaluer ce qu'il faut faire et éloignez-vous calmement vers un lieu sécuritaire.

Si l'ours vient vers vous, lancez un objet au sol : une casquette ou tout autre objet qui pourrait détourner son attention. S'il continue d'approcher, tâchez de l'impressionner, gesticulez et parlez fort. Si l'ours attaque, il faudra vous défendre en utilisant votre matériel, des pierres, des branches d'arbres, etc. Évitez de faire le mort, vous pourriez piquer sa curiosité. Sachez qu'il est exceptionnel que l'ours noir attaque l'homme et extrêmement rare que l'attaque s'avère mortelle.

L'ours noir, bien présent dans les Grands-Jardins, est un animal avec lequel il faut apprendre à cohabiter. Consultez l'horaire (page 6) de la causerie *Ours noir : gros, grand mais pas méchant !* pour en apprendre plus sur les habitudes de ce grand mammifère.



LAISSEZ-VOUS GUIDER PAR LA NATURE



Parc national de la Jacques-Cartier
© Luc Rousseau

Les producteurs membres d'Aventure Écotourisme Québec, en collaboration avec la Sépaq, vous proposent plusieurs séjours et activités guidées spécialement conçus pour vous faire découvrir des espaces naturels exceptionnels.

AEQ regroupe plus d'une centaine d'entreprises en tourisme d'aventure et en écotourisme qui s'unissent pour vous offrir des produits de grande qualité.

Consultez le site Web de l'Association pour la planification de vos activités guidées dans les parcs nationaux.



www.aventurequebec.ca



Carte du parc



Psst! PROCUREZ-VOUS LA CARTE DÉTAILLÉE, EN VENTE À L'ACCUEIL.

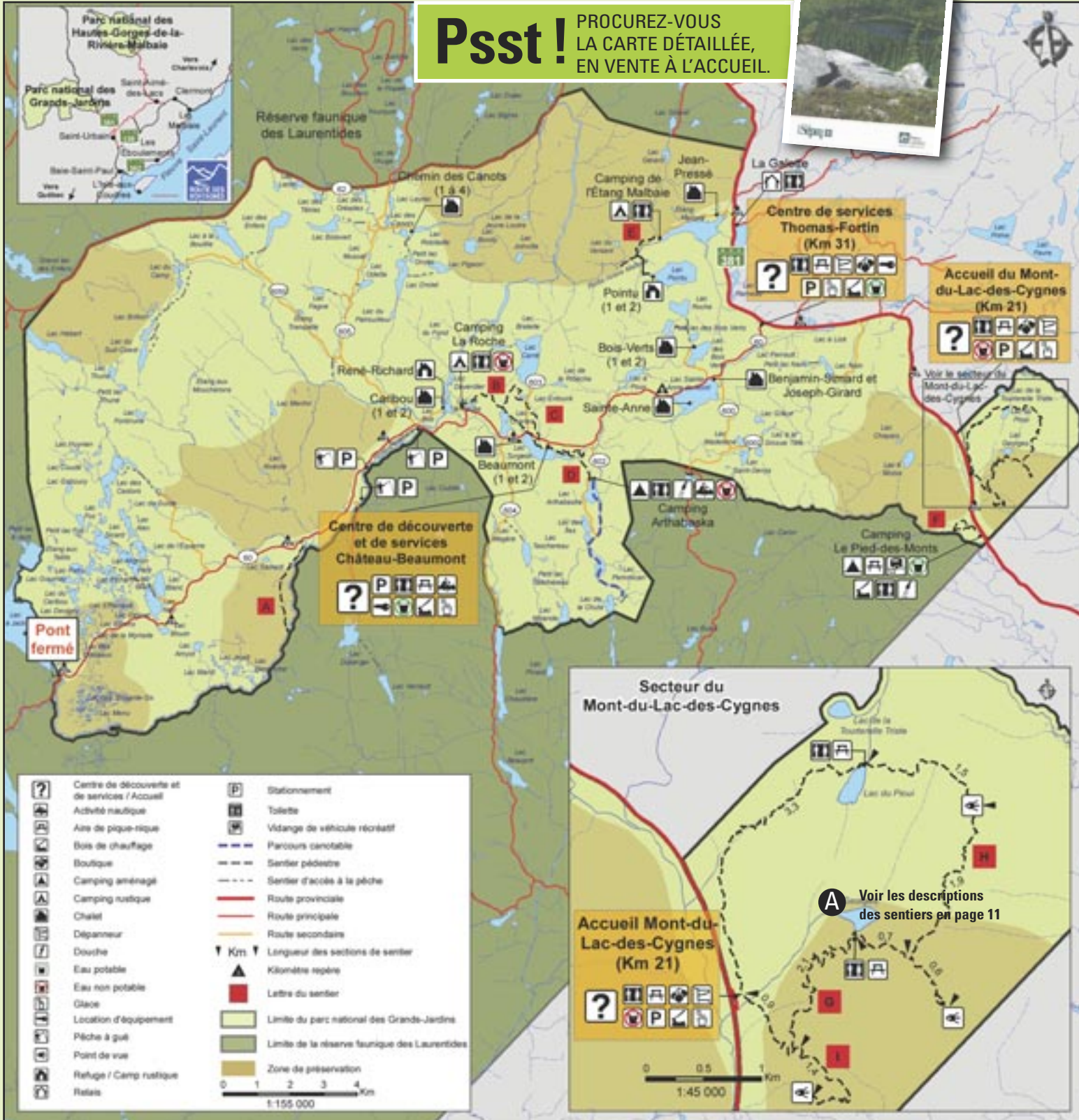




Tableau des sentiers



DIFFICULTÉ	SENTIER	LONGUEUR	DURÉE	DESCRIPTION DU PARCOURS
Facile	LES PIONNIERS** E	4,5 km Aller-retour	2 h	En plus des quelques coups d'œil sur la Petite rivière Malbaie, votre promenade vous fera découvrir des forêts tapissées de mousses et une forêt en régénération suite au passage du feu de 1999. LIEU DE DÉPART : camping Étang-Malbaie, route 381, km 34,5.
	LE BORÉAL** D	1,9 km Boucle	1 h	Offrez-vous une douce randonnée dans une des plus vieilles forêts boréales du parc. Retrouvez-vous dans une atmosphère typique des Grands-Jardins et faites une courte incursion dans un secteur en régénération suite au feu de 1991. LIEU DE DÉPART : centre de découverte et de services, route 60, km 9.
	LE POMMEREAU** B	3,8 km Aller-retour	2 h	Empruntez ce sentier pour vous rendre au camping La Roche en faisant une incursion près des herbiers aquatiques du lac Soucoupe, un lac en processus d'entourbement. LIEU DE DÉPART : camping La Roche, route 60, km 13 ou via le sentier La Pinède.
	LE GROS PIN* F	1,8 km Boucle	1 h	Marchez au pied des grands arbres en vous laissant accompagner par le froissement des feuilles de peupliers, le cri des pics et le clapotis du ruisseau. LIEU DE DÉPART : camping Le Pied-des-Monts, route 381, km 19.
Intermédiaire	LA CHUTE** A	6,4 km Aller-retour	2 h 30	Retrouvez des paysages représentatifs de la taïga, des points de vue sur la rivière Malbaie et cassez la croûte à la chute Hume-Blake. LIEU DE DÉPART : route 60, km 20.
	LA PINÈDE** C	6,7 km Boucle	2 h 30	Côté-toyez, dans un seul sentier, une forêt boréale, une pinède grise et de nombreux points de vue sur des lacs d'origine glaciaire. LIEU DE DÉPART : centre de découverte et de services, route 60, km 9.
	LA CHOUENNE* I	4,4 km Aller-retour Dénivelé : 250 mètres	2 h	Nouveau sentier donnant accès à un sommet de 730 m d'altitude. Magnifiques points de vue sur la vallée et sur la façade du Gros Bras. Un spectacle éblouissant dès le premier kilomètre de randonnée. LIEU DE DÉPART : accueil du Mont-du-Lac-des-Cygnés, route 381, km 21
Difficile	LE MONT-DU-LAC-DES-CYGNES* G	8,4 km Aller-retour Dénivelé : 480 mètres	4 h	Le point de vue sur l'astrobème de Charlevoix et le massif laurentien que vous offre ce sommet est l'un des plus impressionnants de Charlevoix. N'oubliez pas de regarder sous vos pieds, là où croît une végétation montagnarde subalpine. Attention fragile ! LIEU DE DÉPART : accueil du Mont-du-Lac-des-Cygnés, route 381, km 21
	LE PLOU* H	10,4 km Boucle Dénivelé : 480 mètres	5 h	Après une ascension soutenue, la randonnée sur les crêtes vous éblouira. Ne manquez pas de remarquer la présence d'une tourbière qui abrite un sol gelé en permanence et la végétation alpine qui colonise le sommet. LIEU DE DÉPART : accueil du Mont-du-Lac-des-Cygnés, route 381, km 21

* Ouvert à l'année. ** Ouvert de la mi-mai à la mi-octobre.
*** Ouvert de la mi-juin jusqu'aux premières neiges.

H Voir la carte de la page 10.

Pour contribuer à la mission de conservation :

- Restez dans les sentiers. La flore, qui a valu le titre de Grands-Jardins au parc, est particulièrement sensible au piétinement.
- Ne nourrissez pas les animaux. Ramassez nourriture, vaisselle et toute autre matière odorante pour préserver le caractère sauvage des lieux. Vous assurez ainsi votre sécurité en plus de ne pas nuire à la survie des animaux.
- Laissez votre animal domestique à la maison. Pour préserver la quiétude des lieux, éviter la propagation de maladies et l'introduction d'un prédateur aux mœurs bien différentes de la faune du parc.
- Laissez tout élément naturel sur place et intact. Afin de préserver l'intégrité des écosystèmes du parc, emplissez votre tête et votre carte mémoire de souvenirs plutôt que de les rapporter à la maison!

Les gardes-parc ont le mandat d'intervenir auprès des visiteurs qui ne respectent pas la réglementation du parc. Ils sont autorisés à émettre des constats d'infraction et à expulser les visiteurs qui se comportent de façon à nuire à la mission de conservation du parc. Nous vous invitons à prendre connaissance des règlements du parc sur les babillards à l'accueil, dans le journal du parc, à l'endos de vos factures, dans le Guide de bienvenue de votre chalet ou auprès du personnel.



Photo: Mathieu Dupuis

Une expérience unique à Parcs Québec!

Découvrez la **tente Huttopia**, une façon simple et confortable de vivre les joies du camping sans tout trimballer.

Chaque unité comprend :

- deux grands lits
- un chauffage d'appoint et l'éclairage
- un réchaud au propane et un petit réfrigérateur
- tout le nécessaire pour préparer les repas

Plus de 250 tentes disponibles dans 15 parcs nationaux du Québec.

NOUVEAU

BASSE SAISON ⁽¹⁾

97 \$
/nuit

HAUTE SAISON ⁽²⁾

113 \$
/nuit

Réservation en ligne : www.parcsquebec.com/huttopia

(1) Du dimanche au jeudi jusqu'au 21 juin et à partir du 9 septembre 2012

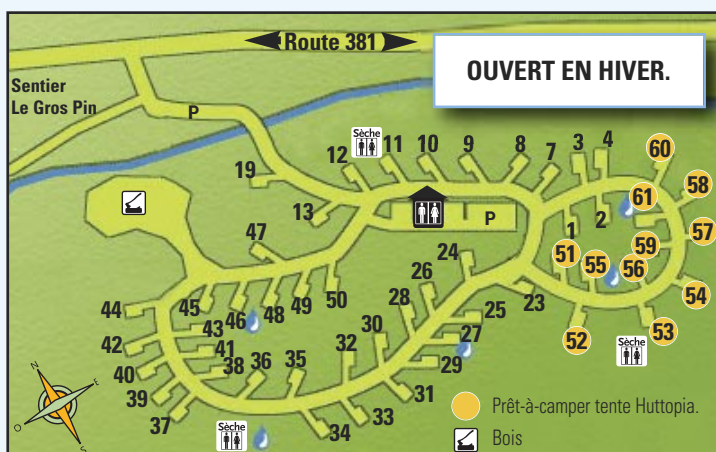
(2) Les vendredis, les samedis, les jours fériés et tous les jours du 22 juin au 8 septembre 2012
Taxes et tarification d'accès en sus



Camping

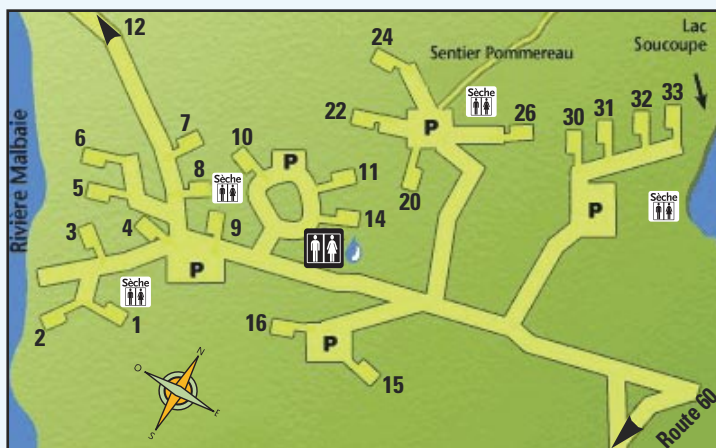
Camping Le Pied-des-Monts

Situé à 30 km du centre-ville de Baie-Saint-Paul et à moins de 2 km du célèbre sentier du Mont-du-Lac-des-Cygnés, c'est le plus grand camping du parc. Les emplacements sont vastes et pour la plupart accessibles aux véhicules récréatifs de grandes dimensions. Les sites 23 à 50 sont boisés tandis que les autres sont exposés au soleil.



Camping La Roche

Depuis quelques années, plusieurs travaux exécutés ont véritablement transformé le camping La Roche. Avantagusement situé au cœur du parc, entre les lacs Soucoupe et La Roche (rivière Malbaie), les emplacements offrent intimité et vue sur le lac pour certains. Départ du sentier Le Pommereau.



Camping Étang-Malbaie

Magnifique petit camping rustique de 5 emplacements en bordure de l'étang Malbaie. Tous les sites sont boisés et isolés. Lieu de départ du sentier Les Pionniers et à 2,5 km de randonnée des refuges Pointu.



Camping Arthabaska

Au cœur du parc, en bordure du lac Arthabaska et à proximité d'une rive sablonneuse, le camping profite, depuis l'automne 2007, d'une véritable transformation. Diminution du nombre d'emplacements, végétalisation, construction d'un nouveau bloc sanitaire et autres travaux ont été réalisés. Certains emplacements offrent une vue sur le lac.



CAMPING	TYPE	TARIF*	DATE	SERVICES
Le Pied-des-Monts	Aménagé sans service	27,75 \$	18 mai au 8 octobre	Douche (\$), toilettes, eau, station de vidange Toilettes sèches
	Tente Huttopia (5 pers., max. 4 adultes)	113,00 \$	1 ^{er} juin au 7 octobre	
	Rustique	21,50 \$	11 au 17 mai 9 au 27 octobre	
Arthabaska	Aménagé sans service	27,75 \$	25 mai au 2 septembre	Douche, toilettes, eau non potable
La Roche	Rustique	21,50 \$	25 mai au 22 juin	Toilettes sèches
		21,50 \$	23 juin au 2 septembre	Toilettes, lavabo extérieur, eau non potable
Étang-Malbaie	Rustique	21,50 \$	25 mai au 7 octobre	Toilettes sèches

* Tarifs de base par emplacement par nuit pour 6 personnes. (Taxes et tarification d'accès quotidien en sus.)



Bois mort : attention, précieux !



Utiles jusqu'à la fin

Cassés par le vent, criblés de tunnels, abandonnés par leurs feuilles ou leurs aiguilles; ils jonchent le sol çà et là ou se dressent vaillamment en attendant le coup de vent fatidique. Il est vrai que les arbres qui ont brûlé suite aux feux de 1991 et 1999 ne passent pas inaperçus aux yeux des campeurs et la tentation est grande de les utiliser pour faire un bon feu de camp. Après tout, leur vie utile n'est-elle pas terminée ?



Tapis de sol

Dans la forêt de conifères, les champignons sont les principaux responsables de la décomposition des arbres sans vie. Leurs filaments, semblables à de longs cheveux microscopiques bien ramifiés, s'enfouissent dans les troncs qu'ils digèrent. Les nutriments que l'arbre avait accumulés dans ses tissus sont ainsi libérés et retournés au sol. Cet apport de matière organique crée un humus forestier riche qui facilitera la recolonisation de la forêt. De plus, par sa texture grossière, le bois en décomposition permettra aussi de retenir l'eau et les nutriments, une qualité rare dans les sols de la région des Grands-Jardins.



Morts et grouillants de vie !

Pour bien s'implanter, les champignons ont grand besoin d'oxygène. Or, dans les troncs inertes, grouillent des colonies de fourmis.

Ces insectes hyperactifs creusent dans le bois jusqu'à former des réseaux de tunnels. Lorsque la colonie s'éteint, les galeries laissées derrière favorisent une meilleure circulation d'air : idéal pour l'implantation de champignons décomposeurs !

Plusieurs autres organismes vivants utilisent le bois mort au sol : la gélinotte huppée et le troglodyte mignon nichent sous les débris ligneux, le pic flamboyant et l'ours noir s'alimentent des insectes et des végétaux qui poussent dans ce terreau riche et les graines de nombreux arbres, fougères, mousses et autres végétaux y trouvent un nid idéal pour germer.

Le piétinement de milliers de campeurs à la recherche de bois mort autour de leur site de camping compromet la repousse des jeunes arbres et arbustes qui, en leur qualité d'écran végétal, contribuent à protéger l'intimité des campeurs.

Toute l'équipe du parc national des Grands-Jardins vous encourage à respecter la réglementation qui interdit la cueillette de bois mort.

Vous contribuerez ainsi à la fertilité des sols, à la préservation des communautés animales et végétales et au maintien de votre intimité !



Saviez-vous que vous pouvez préserver la qualité des campings :

- En vous procurant du bois de chauffage à l'accueil;
- En vous procurant des bâtons à guimauve dans les postes d'accueil;
- En utilisant les blocs sanitaires et les toilettes sèches et en évitant ainsi de créer des sentiers illicites autour de votre site de camping, et ce, en tout temps.



Agence canadienne
d'inspection des aliments

Canadian Food
Inspection Agency

NE DÉPLACEZ PAS DE BOIS DE CHAUFFAGE

Le déplacement de bois de chauffage, même de quelques kilomètres, peut favoriser la propagation d'insectes envahissants et de maladies à nos forêts. Achetez-le localement. Brûlez-le sur place. Ne le rappez jamais à la maison.

www.inspection.gc.ca

Canada 



La pêche



LA PÊCHE, UNE ACTIVITÉ PLUS QUE CENTENAIRE

Le parc national des Grands-Jardins est un lieu réputé et fréquenté depuis plus de 100 ans pour la pêche. Une soixantaine de lacs, répartis dans 4 secteurs d'hébergement, offrent une excellente qualité de pêche pour tous les types de pêcheurs. L'assignation des lacs est faite quotidiennement, de façon personnalisée par nos experts de la pêche. Les connaisseurs sauront apprécier notre truite indigène et savoureuse.



Forfait pêche en hébergement chalet

Offrez-vous un séjour d'exception dans le confort de nos chalets. D'une capacité de 4 à 12 personnes, nos 12 chalets sont alimentés au propane et sont équipés de cuisinières, réfrigérateurs, équipements de cuisine et douche.

Pour une expérience plus «sauvage», optez plutôt pour le camp rustique* René-Richard. Véritable bijou situé en bordure de la rivière Malbaie et en retrait des chalets Caribou, il est offert pour 4 personnes en forfait pêche ou en villégiature.

*Pas de propane, pas d'eau, toilette sèche

Pour la tarification des chalets, voir le tableau à la page suivante.

GRANDES NOUVEAUTÉS EN 2012

Fin le tirage au sort ! En effet, dans le but de simplifier la réservation et d'accroître l'accessibilité de la pêche, le tirage au sort Pêche et villégiature a été aboli. Depuis le 25 novembre 2011, il est possible de réserver un séjour de pêche directement sur le site Web ou par téléphone.

Enfin des dates de séjour flexibles ! Terminé le temps où les réservations s'effectuaient selon un calendrier de journées d'entrée et de sortie fixes. Cette année, il sera possible de commencer et de terminer un séjour n'importe quel jour de la semaine, pourvu que la réservation soit d'au moins 2 nuitées consécutives en haute saison et durant les fins de semaine de la basse saison.

Vive les nouveaux rabais ! Depuis le 28 février dernier, les gens qui désirent réserver un forfait pêche avec hébergement en chalet ou en camp rustique peuvent bénéficier d'un tarif basse saison si leur séjour se situe entre le 15 juillet et le 2 septembre 2012. Ce rabais sera aussi applicable l'été prochain pour des séjours compris entre le 14 juillet et le 1^{er} septembre 2013.

Prolongez vos vacances ! À partir de la 3^e journée, profitez d'un rabais de 20 % par jour. Celui-ci est applicable sur les journées les moins coûteuses lors d'un même séjour.



de la MRC de Charlevoix
CENTRE LOCAL DE DÉVELOPPEMENT

418 435-3673
cld-charlevoix.org



418 435-2639
mrc-charlevoix.com

Notre vraie *Nature*
le développement local !



Pêche quotidienne à gué

Une portion de la **rivière Malbaie** est réservée à **la pêche à gué**. Un sentier de 3 km et plusieurs accès à la rivière ont été aménagés pour faciliter les déplacements.

Tarif : 17,06 \$/personne/jour
(taxes et autorisation d'accès quotidien en sus.)



Forfait pêche à la journée en embarcation

Les lacs Pemmican et Chaudière, reconnus pour leur abondance de truites mouchetées, sont ouverts à la pêche quotidienne. Deux excellents plans d'eau pour s'initier à la pêche.

Tarifs pour la journée* :

- 1 personne : 55,93 \$
- 2 personnes : 73,00 \$
- 3 personnes : 90,06 \$

*Pour les autorisations de pêche, l'embarcation et les vestes de flottaison.
(taxes et autorisation d'accès quotidien en sus.)



Forfait pêche-camping

Idéal pour l'amateur de pêche et de grand air, ce forfait est offert au camping Arthabaska. L'assignation des lacs se fait sur place tous les soirs à 19 h.

Tarifs pour la pêche-camping (par emplacement)* :

- 1 personne : 73,00 \$
- 2 personnes : 90,00 \$
- 3 personnes : 107,00 \$

*Inclus : l'emplacement, les autorisations de pêche, l'embarcation et les vestes de flottaison (taxes et autorisation d'accès quotidien en sus.)

Pêche avec hébergement en chalet ou en camp rustique*

Tarif par personne par nuit (taxes et tarification d'accès quotidien en sus)				
NOMBRE DE PERSONNES PAR CHALET	Du 25 mai au 14 juillet		Du 15 juillet au 2 septembre	
	SEMAINE	FIN DE SEMAINE	SEMAINE	FIN DE SEMAINE
2 ou 3	93 \$ à 96 \$	107 \$ à 110 \$	75 \$ à 78 \$	90 \$ à 92 \$
4	87 \$ à 90 \$	100 \$ à 104 \$	71 \$ à 73 \$	84 \$ à 87 \$
5 ou 6	84 \$ à 87 \$	97 \$ à 100 \$	68 \$ à 70 \$	81 \$ à 84 \$
7 ou 8	82 \$ à 85 \$	94 \$ à 98 \$	66 \$ à 69 \$	79 \$ à 82 \$
9 ou 10	79 \$ à 82 \$	91 \$ à 94 \$	63 \$ à 66 \$	76 \$ à 79 \$
11 ou 12	76 \$ à 79 \$	87 \$ à 91 \$	60 \$ à 63 \$	73 \$ à 76 \$
Camp rustique	66,50 \$		56,00 \$	

*Inclus : hébergement, embarcation, autorisations de pêche et vestes de flottaison.

Découvrez notre bouteille PLIABLE, LAVABLE et RÉUTILISABLE



5,99\$
Taxes en sus

Saviez-vous que...

- Chaque jour, les Québécois consomment plus de 250 000 bouteilles d'eau embouteillée.
- Plus de la moitié de ces bouteilles se retrouvent au dépotoir ou dans la nature.
- Pour produire 1 litre d'eau embouteillée, 2 à 3 litres d'eau et 1/3 de litre de pétrole sont nécessaires.

Parcs Québec vous encourage à changer vos habitudes en faisant usage d'une bouteille d'eau réutilisable plutôt que jetable. Découvrez notre nouvelle bouteille souple. Ingénieuse, écologique et pratique, vous la trimeriez partout, même dans vos poches!

BOUTIQUE
NATURE
Parcs Québec



Omble chevalier ou omble de fontaine ?

Des poissons à distinguer

Pêcher dans un parc national constitue un privilège et une attention soutenue est portée à cette activité. Votre collaboration est essentielle afin de protéger la qualité exceptionnelle de l'expérience de pêche dans le parc national des Grands-Jardins, une activité qui dure depuis plus de cent ans !

Deux espèces de poissons peuplent les lacs du parc national des Grands-Jardins : l'omble de fontaine (*salvelinus fontinalis* ou truite mouchetée) et l'omble chevalier (*salvelinus alpinus* ou truite rouge du Québec). Le maximum de prises quotidiennes et de possession est de 15 ombles par permis de pêche et comprend au maximum 5 ombles chevaliers.

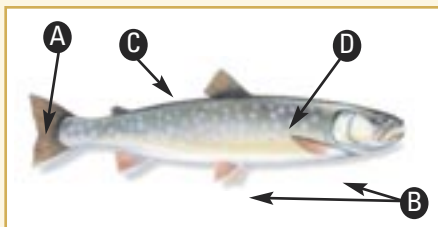
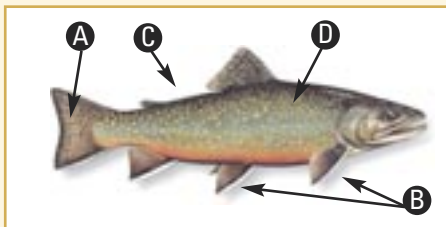
La présence des deux espèces d'ombles dans les mêmes lacs ainsi que leurs caractéristiques morphologiques semblables rendent l'exercice de distinction délicat. Pour vous aider dans cette tâche, n'hésitez pas à demander l'aide de notre personnel. Vous pouvez aussi vous référer aux affiches disponibles dans les «cabanes à poissons», dont les illustrations des caractéristiques distinctives sont reprises ci-dessous.

OMBLE DE FONTAINE :

- A Nageoire caudale carrée ou très légèrement fourchue
- B Nageoires pectorale et pelvienne bordées d'une bande blanche suivie d'une bande noire
- C Marbrures sur le dos et les nageoires dorsale et caudale
- D Taches rouges bordées d'un halo bleu

OMBLE CHEVALIER :

- A Nageoire caudale fourchue
- B Nageoires pectorale et pelvienne bordées d'une bande blanche seulement
- C Absence de marbrures sur le dos et les nageoires dorsale et caudale
- D Taches rouges sans halo bleu bien défini



Un pêcheur doit :

- Détenir une autorisation de pêche du parc et un permis de pêche provincial ;
- Respecter les quotas ;
- Déclarer les prises.

Information additionnelle sur Internet :

- Description des chalets ;
- Plan de pêche des secteurs ;
- Statistiques des prises de 2011 ;
- Modalités de réservation (www.sepaq.com/pq/grj/).



Le saviez-vous ?

L'omble chevalier, *salvelinus alpinus* ou truite rouge du Québec, pourrait être une des premières espèces de poissons à avoir envahi les lacs et les rivières du parc suite à la fonte des glaciers il y a plus de 10 000 ans ! Pas étonnant qu'elle préfère les eaux froides des lacs profonds !

Compte tenu que bien peu d'information est disponible sur l'état de santé de cette population, elle est maintenant sur la liste des espèces susceptibles d'être désignées menacées ou vulnérables au Québec.

Il est donc primordial que l'omble chevalier et l'omble de fontaine soient déclarés distinctement afin d'améliorer nos connaissances sur la distribution et l'abondance de chacune des espèces.



La Laiterie Charlevoix

depuis 4 générations au service de son milieu.

Économusée du Fromage

Interprétation de la fabrication et exposition d'équipements anciens.

- Fromage cheddar en grains frais du jour et en meules
- Fromage à pâte molle (Le Fleurmier)
- Cheddar vieilli au lait cru (Vieux Charlevoix)

- Lait acidulé (cailles) et crème maison
- Fromages des Artisans du Québec

La plupart des produits de **La Route des Saveurs** sont disponibles à notre comptoir.

Ouvert tous les jours
de 8h00 à 17h00 (hiver)
de 8h00 à 19h00 (été)



1167, boul. Mgr. De Laval
Route 138
Baie-Saint-Paul, Québec
G3Z 2W7

(418) 435-2184

www.fromagescharlevoix.com



Villégiature



Tarifs de location de chalet en villégiature

(taxes et tarification d'accès en sus)

CHALET*	LITS	DU 25 MAI AU 2 SEPTEMBRE 2012		DU 3 SEPTEMBRE AU 7 OCTOBRE 2012	
		SEMAINE	FIN DE SEMAINE	SEMAINE	FIN DE SEMAINE
Jean-Pressé**	8	196,00 \$		170,00 \$	196,00 \$
Beaumont #1***	8	196,00 \$		170,00 \$	196,00 \$
Beaumont #2***	8	196,00 \$		170,00 \$	196,00 \$
Bois-Verts #1	8			----	196,00 \$
Bois-Verts #2	6			----	196,00 \$
Joseph-Girard	4	<i>Disponibles en forfait pêche seulement</i>		133,00 \$	133,00 \$
Benjamin-Simard	8			170,00 \$	196,00 \$
Ste-Anne****	12			----	196,00 \$
Caribou #1	8			----	239,00 \$
Caribou #2	4			----	133,00 \$
Camp rustique René-Richard***	4	96,00 \$		----	96,00 \$
REFUGE					
Pointu #1	6	23,50 \$ / personne / jour			
Pointu #2	6				

*Tarifs par chalet par nuit

**170 \$ sur semaine du 25 mai au 21 juin.

***Les chalets Beaumont et le camp rustique René-Richard sont disponibles en villégiature à partir du 2 juillet.

****Le chalet Ste-Anne sera offert les 7-8, 14-15 et 21-22 septembre 2012.



Chalets

Quoi de mieux pour décrocher du travail et du train-train quotidien qu'un séjour en pleine nature? Offrez-vous ce bonheur dans un de nos 10 chalets, tous situés en bordure d'un plan d'eau. Pouvant accueillir de 4 à 10 personnes et offrant confort et tranquillité, toutes nos unités sont alimentées au propane et possèdent un foyer ou un poêle à bois. De plus, avec chaque location, on vous offre une chaloupe pour naviguer sur le lac face au chalet (vestes de flottaison incluses).



Camp rustique René-Richard

Le camp rustique* René-Richard vous offre un compromis entre un chalet et un refuge. Vous y avez une très belle vue sur la rivière Malbaie.

* Pas de propane, pas d'eau, toilette sèche



Refuges du lac Pointu

À 2,5 km de randonnée, surplombant le lac Pointu, nos deux refuges sont une halte idéale pour y passer la nuit ou pour un pique-nique. D'une capacité de 6 personnes chacun, on peut y réserver un lit pour la nuit.

(Ouvert aux randonneurs entre 11 h et 15 h)





Osez le vivre... l'hiver !



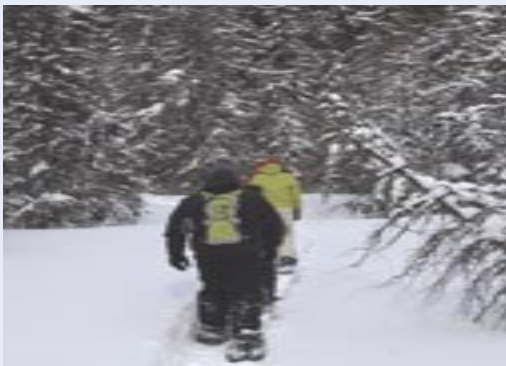
L'hiver aux Grands-Jardins est une période magique

Ouvrez l'œil lors d'une sortie en raquettes ou en ski ! Les traces d'animaux vous signalent que vous n'êtes pas seul : loups, renards, orignaux, lynx et martres sont furtifs mais bien présents. Au hasard d'un détour, une rencontre avec une loutre ou un tétaras vous rappelle que vous n'êtes que de passage dans ce pays de neige. Les caribous, rassemblés pour l'hiver, se jouent de vous et se cachent près des lacs les plus isolés du parc.

Osez découvrir cette magie... dans un chalet, un refuge ou au sommet du mont du Lac des Cygnes.

Nouveau !

Location de raquettes et de bâtons de marche à l'accueil du Mont-du-Lac-des-Cygnes (lorsque celui-ci est ouvert).



Raquettes et ski nordique

Taïga, végétation alpine, sommets enneigés et forêt brûlée vous enchanteront en parcourant notre réseau de sentiers de ski nordique et de raquettes. Les sentiers sont balisés, damés à l'occasion mais non tracés mécaniquement. Le refuge La Galette, ouvert de la mi-décembre à la fin mars, est l'endroit idéal pour commencer une expédition. Procurez-vous la carte détaillée en vente à l'accueil pour plus de détails.

Les sentiers de ski nordique et de raquettes sont accessibles tous les jours, de la mi-décembre à la fin mars (selon les conditions de neige). **L'autorisation d'accès quotidien au parc est obligatoire pour y circuler.** Vous pouvez vous la procurer par Internet, à l'accueil du Mont-du-Lac-des-Cygnes ou par autoperception dans les bornes situées aux entrées du parc.



Hébergement

De confortables chalets et refuges sont accessibles en ski et en raquettes via notre réseau de sentiers hivernaux. **Prévoyez d'apporter votre eau car il n'y en a pas en hiver.**

Chalets	LITS	DISTANCE EN KM DE		TARIFS	SERVICES
		LA GALETTE	TH.-FORTIN		
Jean-Pressé	8	1	8,5	À partir de 120 \$/chalet /nuit	<ul style="list-style-type: none"> • Chauffage, cuisinière, réfrigérateur et éclairage au propane • Toilette sèche
Benjamin-Simard	8	6	3		
Joseph-Girard	4	6	3		
Refuges					
Pointu #1	6	5,5	7,5	24,50 \$ personne/nuit	• Chauffage au bois
Pointu #2	6	5,5	7,5	24,50 \$ personne/nuit	• Toilette sèche

*Taxes et tarification d'accès en sus.



Transport de bagages

Profitez de notre service de transport de bagages personnalisé pour apporter guitare, poêle à fondue et autres objets encombrants !

Tarif : à partir de 52,50 \$/chalet pour un aller-retour



Pêche blanche

En février et mars, il est possible de pratiquer la pêche blanche sur le lac Étang-Malbaie. Apportez votre lunch et vos raquettes car il vous faudra marcher de 1,5 à 2,5 km pour vous rendre jusqu'au secteur de pêche. Les places sont limitées et il est obligatoire de réserver. **Informez-vous !**

Tarif : 17,06 \$/personne/jour (taxes et tarification d'accès en sus)



Parc national de la Jacques-Cartier



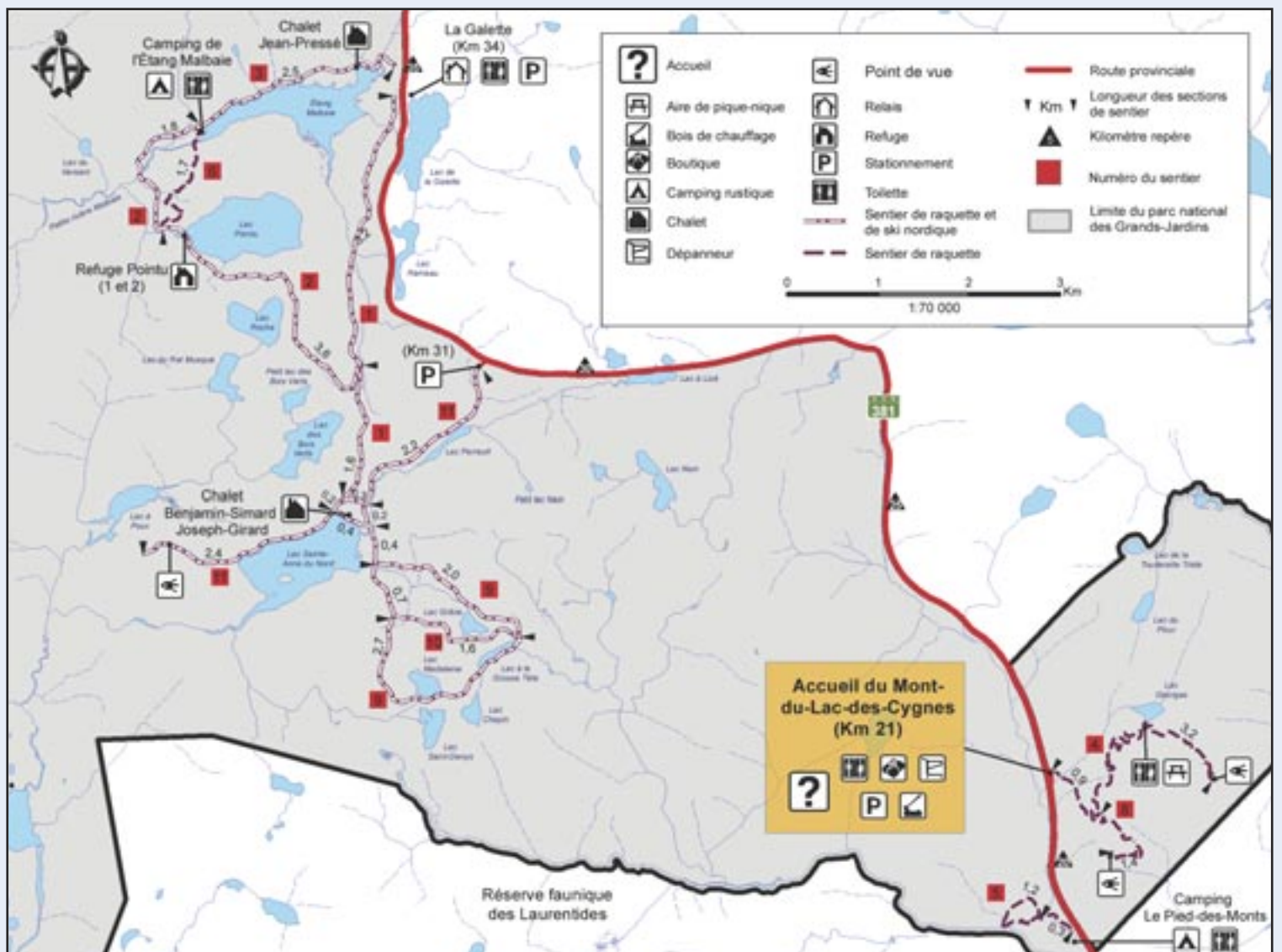
À 30 minutes de Québec

- 26 km de rivière, location de minirafts, canots, kayak
- 100 km de sentiers pédestres, dont le populaire sentier Les Loups
- Chalets, campings, yourtes, tentes Huttopia, camps rustiques...



1 800 665-6527 • parcsquebec.com







Tarification d'accès

Tarification d'accès en vigueur du 1^{er} avril 2012 au 31 mars 2013

CATÉGORIE OU GROUPE DE PERSONNES	ACCÈS QUOTIDIEN	CARTE ANNUELLE PARC	CARTE ANNUELLE RÉSEAU
Adulte (18 ans et plus)	6 \$	30 \$	54 \$
Enfant (6 à 17 ans)	2,75 \$	13,75 \$	24,75 \$
Enfant (0 à 5 ans)	Gratuit	Gratuit	Gratuit
1 adulte accompagné d'enfants de 6 à 17 ans	8,75 \$	43,75 \$	78,75 \$
2 adultes accompagnés d'enfants de 6 à 17 ans	12 \$	60 \$	108 \$
Groupe organisé d'adultes	5,25 \$	s.o.	s.o.
Groupe organisé de jeunes (6 à 17 ans)	2,25 \$	s.o.	s.o.
Groupe scolaire ou d'étudiants	Gratuit	s.o.	s.o.

Taxes incluses. La carte annuelle Parc ou Réseau est valide pour une période de 12 mois. Les prix, les modalités et les services qui sont mentionnés dans ce journal peuvent être modifiés sans préavis.

Mode de paiement :

Argent comptant ou cartes de crédit.
Il n'y a pas de paiement par carte de débit (paiement direct).

Téléphone :

Il n'y a pas de téléphone public au parc. Les téléphones cellulaires fonctionnent seulement dans le stationnement de l'accueil du Mont-du-Lac-des-Cygnes.

Électricité :

Le parc n'est pas branché au réseau d'Hydro-Québec. L'électricité qu'on y consomme provient de l'énergie solaire ou de génératrices.

Les prix, les modalités et les services qui sont mentionnés dans ce journal peuvent être modifiés sans préavis.



Donnez, la nature vous le rendra

Pour bien **conserver** et **protéger** les parcs, il faut d'abord bien les connaître. Et pour bien les connaître, il faut y mettre du temps et des ressources. La Sépaq a créé un fonds spécial, le Fonds Parcs Québec, dédié à soutenir des projets de conservation prioritaires dans chacun des parcs nationaux.

Pour faire un don :

- Visitez www.fondsparcsquebec.com
- Procurez-vous un article identifié de la collection Parcs Québec
- Participez au programme **Adoptez un animal**
- Déposez votre argent dans l'une des boîtes du Fonds Parcs Québec que vous trouverez dans chacun des parcs nationaux
- Contribuez lors d'une réservation en ligne au www.sepaq.com

Chalets à louer

www.chaletscharlevoix.biz



COUPON RABAIS



WWW.DATAPROMO.CA/PARC

1 888 435-2869
418 435-7403 418 435-6583

Yvon Duchesne & Fils
Saint-Urbain
Charlevoix

ACE
Matériaux

- Quincaillerie
- Matériaux
- Portes & fenêtres Laflamme
- Peinture SICO
- Livraison
- Propane
- Dénéigement

844, rue Saint-Édouard, Saint-Urbain, (Qc) G0A 4K0
T- 418 639-2225 / POSTE 225 • F- 418 639-2321
yvonduchesneetfils@bellnet.ca

LE SPECIALISTE

Garage Fortin J.R. & Fils inc.
740, St-Édouard, Saint-Urbain
Tél.: 639-2971

OLCO Dernière station avant le Parc !

Auberge Le Relais des Hautes-Gorges

- Site exceptionnel aux abords du Parc national des Hautes-Gorges-de-la-Rivière-Malbaie.
- Qualité de sa table reconnue.
- Un endroit parfait pour la villégiature ainsi que pour les réunions de famille ou d'affaire.
- Activités sur place et bien plus...

www.aubergelehautesgorges.ca

Centre de ressourcement

Les Jardins de Compostelle

Tout pour un séjour dépayssé et relaxant!

141 rang St-Jérôme
Sur réservation:
418 639-2295
www.jardinscompostelle.com

- Hébergement 4 saisons sous la yourte
- Décor Zen
- Soin Reiki
- Meuble, chauffé, éclairé, douche extérieure en saison
- Milieu naturel invitant à la détente
- Aire de repos avec joli ruisseau en cascades
- Sentier pédestre avec vue panoramique sur le fleuve
- A 10 min de Baie-St-Paul et du Parc Des Grands Jardins

FORFAITSCASINO.CA



PAR PUR PLAISIR

Reflète authentique de la beauté de sa région, le Casino de Charlevoix vous offre une expérience unique de jeu et de divertissement, à la fine pointe de la technologie. Faites votre choix parmi nos 950 machines à sous et nos divers jeux de table, dont le black jack, la roulette et le populaire poker Texas Hold'em avec croupier.

Fairmont Le Manoir Richelieu, son golf et son spa, piscines et restaurants de renom vous assurent un séjour où la détente se mêle au plaisir pour votre plus grand bonheur.

1 800 665.2274

casino-de-charlevoix.com

facebook.com/CasinoCharlevoix



Ce document est imprimé sur du papier entièrement recyclé, fabriqué au Québec, contenant 100 % de fibres postconsommation et produit sans chlore élémentaire. Les encres utilisées pour cette production contiennent des huiles végétales.

145 autres modèles en magasin



BELCÉIL - BROSSARD - LAVAL - OSHAWA - OTTAWA - QUÉBEC - VAUGHAN



LA PLUS GRANDE DESTINATION PLEIN AIR