



**STE-THÉRÈSE TOYOTA**  
Venez voir jusqu'où on va...

120, boul. Desjardins Est, Sainte-Thérèse



(Just. Carl-Labellé)

**450 435-3685**  
www.sttheresetoyota.com

747202\_50827\_2



## LE PÈRE NOËL ACCUEILLI À BRAS OUVERTS!

PLUS DE 200 PERSONNES RASSEMBLÉES À BOIS-DES-FILION **PAGE 9**

Photo Nicolas T. Parent

**LE PEP VIENT EN AIDE À 240 ENFANTS**

**PAGE 3**

**À ROSEMÈRE, UN LUTIN PRATIQUE LE SKI**

**PAGE 37**

**Michel St-Onge.com**



Plus de **29 ans** d'expérience



**ESTIMATION GRATUITE**

**514-984-0818**

803256\_72504\_2



**VINNIE GAMBINI BOISBRIAND EST. 2006**

Vous souhaitez de *Joyeuses fêtes*

450.420.5000   

814227\_63604\_1



**Promo des Fêtes**

du 13 décembre au 2 janvier 2019

815290\_54129\_2



**HOLISTA  
MÉLATONINE**

3 mg 60 comprimés  
10 mg 40 comprimés (extra fort)

**397\$\***  
Rég.: 7,49 \$



**TOFFIFEE**

246 g

**447\$\***  
Rég.: 5,99 \$



**BOUNCE**  
(Pure Sport)  
70 feuilles

**297\$\***  
Rég.: 6,97 \$



**BIODERMA H2O**  
Solution micellaire  
500 ml

**1599\$\***  
Rég.: 19,89 \$



**LACOSTE  
JOY OF PINK**  
50 ml - EDT

**4999\$\***  
Rég.: 71,99 \$

**MAINTENANT DISPONIBLE  
LA GAMME DE PRODUITS**

**BIODERMA**  
LABORATOIRE DERMATOLOGIQUE



**IDC BOOST  
ÉNERGIE**  
Sérum coup d'éclat  
30 ml

**4499\$\***  
Rég.: 59,99 \$



**Concours aux enfants**

Tirage le  
**24 décembre**  
à 12 h

1<sup>er</sup> au 24 décembre

Tirage au sort parmi tous les dessins reçus  
Les enfants doivent venir chercher  
leur dessin à la pharmacie

Prix :  
un traîneau  
de jouets  
valeur de 350\$

\*Taxes en sus, jusqu'à épuisement des stocks.

Ces articles sont disponibles seulement chez Uniprix Sylvie Delisle  
358, chemin de la Grande-Côte,  
Boisbriand J7G 1B1 450 437-3180

Heure d'ouverture des fêtes

24 décembre	de 9 h à 17 h
25 décembre	de 12 h à 17 h
26 décembre	de 11 h à 20 h
31 décembre	de 9 h à 17 h
1 <sup>er</sup> janvier	de 12 h à 17 h
2 janvier	de 11 h à 20 h

DE LA NOURRITURE POUR 603 ADULTES ET 240 ENFANTS

## LE PEP VIENT EN AIDE À 440 MÉNAGES



Photo Claude Desjardins

Quelques-uns des nombreux partenaires du PEP. On reconnaît les mairesses de Sainte-Thérèse et Boisbriand, Sylvie Surprenant et Marlene Cordato, et Louis Kemp, attaché politique de la députée de Rivière-des-Mille-Îles, Linda Lapointe.

**Claude Desjardins**  
cdesjardins@groupejcl.ca



Le Panier d'épicerie populaire (PEP) bouclait sa 25<sup>e</sup> édition, cette semaine, alors qu'on accueillait quelque 440 ménages au Chalet du parc Ducharme, à Sainte-Thérèse, temporairement en marché d'alimentation offrant une variété de produits à une clientèle démunie.

«Nous souhaitons les aider à passer un temps des Fêtes un peu plus agréable, qui pourrait ressembler au nôtre», exprimait Danielle Thibodeau, du Centre d'entraide Thérèse-De Blainville, au nom des organisateurs et des bénévoles du PEP, initiative qui implique également le Centre Regain de vie et les Services d'entraide Le Relais, à Boisbriand.

Durant les trois journées qu'aura duré le PEP, du 10 au 12 décembre, les bénéficiaires de cette aide alimentaire, tous résidant à Boisbriand ou Sainte-Thérèse, ont pu défilé entre les quelques allées aménagées expressément pour l'occasion, un concept qui leur permet de composer eux-mêmes leur panier d'épicerie, selon leurs goûts et leurs besoins.

Ceux-ci avaient dû adresser tout d'abord une demande au comité organisateur qui, après analyse, les avisait de leur éligibilité. «Le volume d'aide que nous pouvons offrir varie d'une année à l'autre, selon l'argent et les denrées recueillis, la composition des ménages et le nombre d'inscriptions», expliquait Danielle Bilodeau.

### UNE VAGUE D'AMOUR

Ainsi, des 440 ménages qui ont pu accéder au PEP cette année, on dénombrait 50 familles traditionnelles, 72 familles monoparentales, 30 couples sans enfants et 288 célibataires. En tout, on parle de 603 adultes et 240 enfants. «Chaque ménage repart d'ici avec des denrées et des bons d'achat, pour une valeur globale

oscillant entre 95 \$ et 270 \$», précisait encore Mme Bilodeau.

Celle-ci en profitait pour remercier chaleureusement tous ceux et celles qui font en sorte que la chose soit possible, c'est-à-dire les bénévoles, les organismes, les partenaires financiers (paroisse Sainte-Thérèse-d'Avila, guignolée de Boisbriand, Lions de Sainte-Thérèse, Caisse Desjardins Thérèse-De Blainville, La Moisson, Boisvert Chevrolet Buick GMC Ltée, les députés de la région, les villes de Boisbriand et Sainte-Thérèse, de même que tous les particuliers), les partenaires en dons alimentaires (guignolées, écoles, Jardins des Sources, Résidence Le Nobilis, les employés des Travaux publics de Boisbriand et les particuliers) et les partenaires facilitateurs comme les supermarchés IGA Daigle et le Walmart de Rosemère, où le PEP a pu tenir des collectes de fonds, le Groupe JCL (éditeur de ce journal) et les marchands participants, où l'on pourra échanger les bons d'achat. «Tout ça, ajoutait Danielle Bilodeau, se traduit par des heures, de l'énergie et une grosse vague d'amour.»

### DES GENS DE CŒUR

Rappelons que la campagne 2018 du PEP se déroulait sous la présidence d'honneur de Luc Daigle, des supermarchés IGA Daigle, qui a voulu souligner le travail accompli par le comité organisateur. «On constate l'engagement indéfectible de ces gens de cœur qui mettent beaucoup d'effort à monter cette épicerie. Sans ces gens-là, de nombreuses familles se retrouveraient avec un sérieux problème dans le temps des Fêtes. Tout l'honneur leur revient», exprimait Luc Daigle, tout en émettant le souhait que les appuis actuels se renouvellent et que de nouveaux partenaires fassent leur apparition en vue de l'édition 2019 du Panier d'épicerie populaire.



## DENTUROLOGISTE

## LE CENTRE

## DU SOURIRE

NE PASSEZ PAS À CÔTÉ

Un problème avec votre prothèse du bas!

J'ai une solution pour vous!

Consultation gratuite • Financement disponible





681, boul. Curé-Labelle  
Local 102, Blainville

**450 951-1551**

[www.dentier.ca](http://www.dentier.ca)

LE CISSS DES LAURENTIDES  
complice de votre santé

VOUS HÉSITEZ À VOUS RENDRE  
À LA SALLE D'URGENCE?

Savez-vous que pour un problème de santé mineur,  
il y a une alternative à la salle d'urgence

Info-Santé  
Info-Social



Médecins  
de famille



Cliniques  
médicales  
sans  
rendez-vous



Pour tous les détails :  
[santelaurentides.gouv.qc.ca](http://santelaurentides.gouv.qc.ca)

Centre intégré de santé et de services sociaux des Laurentides

Québec

815963 73265 1



IL SERA CANDIDAT DANS MIRABEL POUR LES ÉLECTIONS FÉDÉRALES

# L'EX-DÉPUTÉ FRANÇOIS DESROCHERS FAIT LE SAUT AVEC LES CONSERVATEURS

**Benoît Bilodeau**  
benoitb@groupejcl.ca



**E**x-député de l'Action démocratique du Québec (ADQ) de la circonscription provinciale de Mirabel pour un court mandat de 21 mois (de mars 2007 à décembre 2008), François Desrochers effectuera un retour en politique, lui qui sera le candidat du Parti conservateur du Canada (PCC), dans la circonscription fédérale de Mirabel, en vue des élections fédérales du mois d'octobre 2019.

C'est en présence de plusieurs supporters et candidats déjà désignés au Québec, tous réunis dans un bar de Sainte-Marthe-sur-le-Lac un jeudi après-midi, que la candidature de M. Desrochers a été confirmée par le lieutenant politique pour le Québec pour les conservateurs, Alain Rayes.

De son côté, l'actuel député de Richmond-Yamaska, Alain Rayes, a dit voir en la venue de François Desrochers, au sein des troupes conservatrices, un signe de la vitalité de sa formation. «*Depuis un an, nous avons effectué tout un travail. Nous sommes passés de 10-12 % à 22-24 % dans les intentions de vote au Québec. Lors de l'élection partielle dans Chicoutimi-Le Fjord, nous sommes passés, en juin dernier, de quatrième à premier avec 54 % des votes exprimés*», a-t-il dit, précisant que 31 candidats (sur un total de 78 circonscriptions) avaient déjà été désignés au Québec et que l'objectif était de compléter cette équipe au moins six mois avant la tenue du scrutin du 21 octobre prochain.

## DÉJÀ AU TRAVAIL

Pour sa part, François Desrochers, dont c'était d'ailleurs le jour de son anniversaire en cette journée du 4 décembre dernier, s'est dit prêt à reprendre le collier, ses trois enfants étant maintenant plus âgés aujourd'hui. Pour lui, adhérer au PCC allait de soi puisque les Québécois y reviennent de plus en plus. «*Ça se voit sur le terrain, ça se parle sur la Rive-Nord. On est au travail et on va faire un bon travail*», a-t-il indiqué, vantant au passage le chef Andrew Scheer, un «*francophile*».

Rappelons qu'aux élections de 2015, le conservateur Gordon Ferguson avait terminé quatrième dans Mirabel, avec un peu plus de 10 % des votes exprimés, dans une lutte à cinq, qu'avait finalement remportée le bloquiste Simon Marcil, avec une majorité de 837 voix.

Ailleurs, dans les Basses-Laurentides, une investiture aura lieu en février, dans Rivière-des-Mille-Îles et trois candidats seraient déjà sur les rangs. Également, dans Thérèse-De Blainville, le choix du candidat devrait se faire en février et une femme s'est montrée intéressée à porter les couleurs conservatrices.

## APPUI DE L'EX-BLOQUISTE MICHEL GAUTHIER

Aussi, sur place, l'ex-chef du Bloc québécois (BQ), Michel Gauthier, qui a joint les rangs de la formation d'Andrew Scheer, au mois de mai dernier, a tenu à donner son appui à François Desrochers qui aura, entre autres adversaires, l'actuel député bloquiste Simon Marcil, qui a confirmé ces derniers jours qu'il sollicitera un nouveau mandat.

«*Le Bloc a terminé, à la suite du scandale des commandites, sa mission depuis longtemps. Il n'a plus son utilité aujourd'hui depuis 2006. Il n'a plus les outils pour poser des questions et soulever des dossiers d'importance à la Chambre des communes, il n'a plus de budget de recherche et n'a plus de crédibilité. La situation nous commande d'élire un parti dans lequel les Québécois pourront prendre part aux décisions. Chaque fois que vous donnez un vote aux libéraux, vous enlevez un vote aux conservateurs et vous faites plaisir à Justin Trudeau*», a lancé l'ex-leader parlementaire.

Photo Benoît Bilodeau  
Alain Rayes et Michel Gauthier voient déjà en François Desrochers le nouveau député conservateur de la circonscription fédérale de Mirabel.



## MOT DU DÉPUTÉ DE MIRABEL

Chers citoyens,

Je tiens aujourd'hui à faire un retour sur la dernière session parlementaire.

Je ne peux passer sous silence la renégociation de l'ALENA, maintenant l'AEUMC. Nos producteurs laitiers ont été complètement sacrifiés. Le gouvernement libéral a renié sa parole en ne respectant pas sa promesse de protéger intégralement la gestion de l'offre dont ils avaient pris l'engagement de respecter dans une motion que j'ai moi-même fait adopter à l'unanimité, à la Chambre des communes, et c'est maintenant les familles d'agriculteurs du Québec qui devront en payer le prix. En combinant ce nouvel accès au marché intérieur et à ceux octroyés en vertu de l'Accord économique et commercial global (AECG) avec l'Union européenne et du Partenariat transpacifique (PTP), la filière laitière canadienne perd près de 9 % de son marché intérieur, soit l'équivalent d'un mois de production.

Je dois aussi mentionner que le gouvernement, cette institution envers laquelle nous devrions avoir une confiance aveugle, a effacé une dette de 2,6 milliards de dollars accordés à Chrysler. Ce prêt avait été accordé par les Conservateurs en 2008. Le gouvernement de Justin Trudeau vient d'effacer cette dette, ce qui fait un beau cadeau de Noël d'avance à cette entreprise automobile. Quand il s'agit de l'automobile en Ontario, Ottawa dépense sans compter, peu importe qui est au pouvoir. Si vous allez voir votre banque en demandant que vos dettes soient effacées croyez-vous qu'ils accepteront? La réponse est simple: non! Pour quelle raison y a-t-il un standard pour les citoyens et un autre pour les entreprises qui font des milliards et dollars de profits?

Via Rail, une société de la couronne, a octroyé un contrat d'un milliard de dollars à la société allemande Siemens plutôt qu'à Bombardier. Le gouvernement ne s'est pas gardé le droit au contenu local dans les accords de libre-échange qui le lient à l'Europe et aux États-Unis. Le Québec doit avoir tous les pouvoirs en matière de traités internationaux pour éviter de se faire flouer de la sorte.

Enfin, je tiens à vous remercier pour cette belle année à votre service. J'ai particulièrement apprécié les contacts que j'ai eus avec vous à la suite de nos nombreuses rencontres sur le terrain.

Finalement, je tiens à vous offrir mes meilleurs vœux de joie et de bonheur pour la fête de Noël et la nouvelle année. Que cette période de réjouissances soit pour chacun d'entre vous remplie de surprises et de temps de qualité avec les gens aimés. Santé, prospérité et amour pour vous et les vôtres!

**Simon Marcil**

Député de la circonscription de Mirabel

817894\_58334\_2

Tél.: 450 430-5535 | Téléc.: 450 430-5155

simon.marcil@parl.gc.ca

13479, boul. du Curé-Labelle, bureau 102, Mirabel, J7J 1H1

facebook.com/simon.marcil



## NORDINFO

nordinfo.com

Membre du GROUPEJCL

50B, rue Turgeon, Sainte-Thérèse

Québec J7E 3H4

Bureau d'affaires: 450 435-6537

Petites annonces: 450 974-2244

Télé.: publicité: 450 435 7968

Télé.: rédaction: 450 435-0588

Site Internet: www.groupejcl.com

Les Éditions Blainville-Deux-Montagnes inc.  
Pour couvrir son territoire complètement,  
LE NORD INFO distribue toutes les semaines:

8 571 exemplaires à Boisbriand  
9 429 exemplaires à Sainte-Thérèse  
19 323 exemplaires à Blainville  
3 014 exemplaires à Saint-Jovier/Saint-Canut  
6 576 exemplaires à Lorraine/Bois-des-Filion  
4 493 exemplaires à Rosemère  
1 008 exemplaires au Faubourg Boisbriand  
1 275 exemplaires en dépôt

Nombre d'exemplaires au 15 décembre 2018

59 699 EXEMPLAIRES CERTIFIÉES

Fondateur: Jean-Claude Langlois • Président-Éditeur: Serge Langlois • Conseil d'administration: Claude Langlois, Michel Langlois, Serge Langlois • Directeur de la production: Yves Bourbonnais • Assistante: Michèle Giroux • Directeur du contenu: Christian Asselin • Adjoint au directeur du contenu: Claude Desjardins • Journalistes: Benoît Bilodeau, Nicolas Parent • Rédactrice publicitaire: Geneviève Blais • Photographes: Yves Déry • Directeur des ventes: Jean-François Legault • Publicitaires: Sylvain Breault, Laurence Piquette, Lynda Archambault • Publicitaire aux cahiers spéciaux: Clémence Leblanc • Conseillère interne aux cahiers: Manon Gagnon • Assistantes aux ventes internes: Nathalie Durand, Claude Fontaine

NORD INFO est lithographié par l'imprimerie Transmag et publié par Les Éditions Blainville-Deux-Montagnes. Toute annonce, grande ou petite, est acceptée par NORD INFO. Cependant, le journal dégage sa responsabilité au-delà du coût de l'annonce, en cas d'erreur ou d'omission. La reproduction des annonces et des nouvelles de ce journal est interdite. Distribution Blainville-Deux-Montagnes, distributrice de circulaires, ne peut être tenue responsable, pour un montant supérieur au coût du contrat, des dommages résultant d'un incendie, d'une inondation ou d'autres avaries. «Société canadienne des postes - Envois de poste, publication, contrat de vente n° 0109576»



EN VUE DES PROCHAINES ÉLECTIONS FÉDÉRALES

# SIMON MARCIL SERA À NOUVEAU CANDIDAT DANS MIRABEL



Le député bloquiste sortant de Mirabel, Simon Marcil, souhaite «continuer le travail commencé», en sollicitant un second mandat.

**Benoît Bilodeau**  
benoitb@groupejcl.ca

Élu avec 837 voix de majorité et 31,49 % du suffrage exprimé aux élections fédérales de 2015, l'actuel député bloquiste de la circonscription fédérale de Mirabel, Simon Marcil, tentera d'obtenir un second mandat lors du scrutin d'octobre 2019, afin, a-t-il fait savoir, de «continuer le travail commencé».

L'un des 10 députés du Bloc québécois (BQ) à avoir remporté la victoire le soir du 15 octobre 2015, M. Marcil avait, pour un, devancé de peu la députée néo-démocrate sortante d'Argenteuil-Papineau-Mirabel, Mylène Freeman, qui avait recueilli 30,08 % des votes exprimés. Le libéral Karl Trudel (26,11 %), le conservateur Gordon Ferguson (10,13 %) et le candidat vert Jocelyn Gifford (2,2 %) avaient suivi dans l'ordre.

## DÉFENDRE LES INTÉRÊTS DES QUÉBÉCOIS

Porte-parole bloquiste en matière de travail, d'agriculture, de jeunesse et d'itinérance, M. Marcil est d'avis que les députés de sa formation sont les seuls à avoir comme seul objectif de représenter les citoyens du Québec à la Chambre des communes, puisque celle-ci a pour but premier de défendre les intérêts des Québécois à Ottawa, contrairement aux autres partis.

«Un député libéral élu au Québec devra suivre son parti au détriment des gens qu'il représente, ce n'est pas notre cas. Nous pouvons appuyer tous les projets importants pour notre peuple et refuser tous ceux qui nous désavantagent. L'absence de leadership chez Justin Trudeau nous a prouvé avec des dossiers comme la gestion de l'offre, les oléoducs, le cannabis, l'immigration, les baisses d'impôts et la lutte aux paradis fiscaux que son bilan est loin d'être satisfaisant. Les pouvoirs détenus par le fédéral sont beaucoup trop importants pour que nous les laissions faire ce qu'ils veulent sans se défendre», a fait valoir le député sortant de Mirabel, en confirmant, cette semaine, sa candidature.

## SATISFAIT DU TRAVAIL ACCOMPLI

Aussi, celui-ci se montre particulièrement satisfait du travail accompli à ce jour, lui qui aime rappeler qu'il a fait adopter deux motions à l'unanimité à la Chambre des communes.

«En septembre 2017, ainsi qu'en février 2018, j'ai réussi à obtenir des motions unanimes réclamant la protection intégrale du système de la gestion de l'offre en vue de la renégociation de l'ALÉNA et PTPP. Le gouvernement Trudeau nous a trahis en rompant son engagement deux fois plutôt qu'une en 2018», d'indiquer Simon Marcil.

Également, le bloquiste précise que son équipe de circonscription a traité plus de 300 dossiers locaux et qu'il est lui-même intervenu à une cinquantaine de reprises

à la Chambre des communes à Ottawa. «Je tiens à remercier les citoyens de la circonscription de Mirabel pour les trois belles années passées à leur service. J'ai particulièrement apprécié les contacts que j'ai eus avec eux à la suite de nos nombreuses rencontres sur le terrain. J'espère donc qu'ils me renouvelleront leur confiance lors des prochaines élections afin que je puisse poursuivre le travail commencé», de conclure le député sortant.

Notons enfin que M. Marcil connaît déjà le nom de l'un de ses prochains adversaires puisque le Parti conservateur du Canada (PCC) a confirmé que l'ex-député adéquiste François Desrochers sera en lice dans Mirabel, en vue du scrutin d'octobre prochain.

817150\_55986\_2

### Salon Bourgeois

Josée, barbrière

Sans rendez-vous

Mardi – merc. 9 h à 17 h  
Jeudi – vend. 9 h à 18 h  
Samedi 9 h à 14 h

Horaire des fêtes 23-24-30-31 décembre De 9 h à 17 h

Suivez-nous sur

40, rue Turgeon, porte 3  
Ste-Thérèse 450 435-6482

# 2 POUR 1

sur plus de 600 montures

## NEWLOOK

lunetterie

Rosemère  
57, boul. Bouthillier  
450-435-6678  
(en diagonale avec Dormez-vous)

Blainville  
1355, boul. Michèle-Bohec  
450-434-0880  
(Mega-centre sortie 28)

Examens de la vue sur place par des optométristes

\*Choisissez une première paire de lunettes ophtalmiques parmi la sélection du 2 pour 1 et obtenez une deuxième paire de la même sélection gratuitement. Vous ne payez que la plus chère des deux. Ne peut s'ajouter à aucun autre rabais ou promotion. Monture à titre indicatif seulement. Offre d'une durée limitée. Détails en magasin. Jacinthe Laurendeau, opticienne.

ÉPARGNEZ 100\$ à l'achat d'une seule paire complète parmi les montures de la sélection du 2 POUR 1

VALIDÉ JUSQU'AU 30 DÉCEMBRE 2018 AUX SUCCURSALES DE ROSEMÈRE ET BLAINVILLE. NON MONNAYABLE. NON ÉCHANGÉABLE. FAC-SIMILÉS NON ACCEPTÉS. VALIDE À L'ACHAT D'UNE PAIRE COMPLÈTE (verres de prescription et monture) de la sélection du 2 pour 1 seulement. Ne peut s'ajouter à toute autre promotion. Un seul coupon par personne par achat. Jacinthe Laurendeau, opticienne. MVE : P-COUPON 100 CODE : J024

NORD.INFO.COM, 15 décembre 2018 Page 5



**BOIS-DES-FILION**

## **Déménagement de la Caisse Desjardins de Bois-des-Filion Mise au point de la Ville de Bois-des-Filion**

En septembre dernier, la Caisse Desjardins de Bois-des-Filion, installée depuis longtemps au 375, Adolphe-Chapleau, déménageait dans un local du centre d'achats situé au 63, montée Gagnon.

Depuis ce moment, des affirmations et rumeurs persistantes font état que le déménagement de la Caisse Desjardins serait dû à une décision de la Ville de Bois-des-Filion. Certains affirment même que c'est la Ville qui aurait invité la Caisse à quitter les lieux.

**Ces affirmations et rumeurs sont entièrement fausses et mensongères, et la Ville de Bois-des-Filion tient, pour le bénéfice de tous, à remettre les pendules à l'heure.**

La Caisse Desjardins était locataire d'une partie de l'édifice occupée par l'Hôtel de Ville de Bois-des-Filion, en vertu d'un bail se terminant en janvier 2015. Il a été prolongé par entente tacite, et en septembre 2017, la Caisse Desjardins a renouvelé son bail pour une période de 5 ans, soit jusqu'en 2022, avec option de renouvellement pour d'autres périodes consécutives pouvant aller jusqu'en 2030.

Le 20 décembre 2017, soit moins de 3 mois après avoir signé son nouveau bail, la Caisse Desjardins a informé la Ville de son intention d'invoquer une clause de résiliation anticipée pour « casser » son bail et quitter à court terme les espaces qu'elle avait loués. La Ville a été surprise de ce geste, mais a accepté d'accommoder la Caisse en lui accordant tous les délais qu'elle souhaitait.

Le 22 août 2018, la Caisse a demandé un nouveau report de délai qui lui fut accordé sans problème par la Ville.

La Ville a invité la Caisse à maintenir ses deux guichets automatiques à l'Hôtel de Ville, de façon à accommoder les usagers. La Caisse a finalement choisi d'installer un seul guichet.

Depuis toujours et jusqu'à maintenant, la Ville de Bois-des-Filion a été un partenaire fidèle et loyal de la Caisse Desjardins. Elle y maintient des comptes bancaires très importants. Elle a acheté en 2010 l'édifice de la Caisse pour y installer l'Hôtel de Ville tout en maintenant la Caisse comme locataire. **Jamais la Ville de Bois-des-Filion n'a invité, demandé ou suggéré à la Caisse de briser son bail et de quitter les lieux.** Ce choix a été fait par la Caisse et uniquement par elle, sans aucune intervention de la Ville. **Nous regrettons et déplorons les rumeurs contraires et nous dénonçons les colporteurs de fausses nouvelles qui veulent faire porter par la Ville le poids et les conséquences d'une décision contestée par plusieurs membres de la Caisse Desjardins.**

**Tous les documents relatifs à cette situation (bail, avis, etc.) sont des documents publics et peuvent être consultés sur demande par les citoyens.**

# PLUS DE 250 000\$ LORS DE LA GRANDE GUIGNOLÉE DES MÉDIAS



Les bénévoles étaient heureux de faire leur part lors de la Grande guignolée des médias pour Moisson Laurentides.

Grâce au travail de 1590 bénévoles, de nombreuses entreprises et écoles, Moisson Laurentides est fier d'annoncer les résultats préliminaires de la Grande guignolée des médias. Avec plus de 19 000 kilogrammes de denrées recueillies comptabilisés à ce jour et près de 259 000 \$, Moisson Laurentides et toute son équipe désirent remercier la population pour sa très grande générosité renouvelée.

Des remerciements sont également adressés à tous les médias de la région pour leur implication et leur support tout au long de l'événement. Lors de la tournée avec le porte-parole Danny Berger et l'équipe de CIME FM, le 6 décembre dernier, jour de la Grande guignolée, une

énorme chaîne d'entraide s'est installée.

En tout, ce sont plus de 126 points de collecte, dont 59 points extérieurs et 67 marchés d'alimentation, qui étaient répartis sur tout le territoire des Laurentides. Le dynamisme, la générosité et l'engagement de Danny Berger et de toute l'équipe de CIME FM ont insufflé à toute l'équipe en place l'énergie nécessaire pour mener à bien cette activité majeure et essentielle pour Moisson Laurentides et pour la clientèle desservie.

La somme d'argent et les denrées amassées permettront à Moisson Laurentides de poursuivre sa mission de combattre la faim et de nourrir l'espoir, tout au long de la prochaine année.

En plus des collectes de dons dans les traditionnelles tirelires, il est possible de faire des dons de 5 \$ en textant le mot-clé «MANGER» au 45678, et ce, du 1er au 31 décembre 2018. Il est donc encore temps de donner!

### MERCI... ET PLUS ENCORE

«Dire merci peut sembler banal, mais c'est encore le mot le plus juste pour exprimer notre gratitude à toute la population. Au nom de l'équipe de Moisson Laurentides et des 20 000 personnes qui comptent sur nous pour manger tous les jours, nous vous disons: MERCI!», a exprimé Annie Bélanger, directrice générale de Moisson Laurentides.

Un merci particulier s'adresse également aux municipalités qui ont permis des points de collecte sur rue: Blainville, Boisbriand, Labelle, Mirabel, Mont-Laurier, Rosemère, Sainte-Anne-des-Plaines, Saint-Eustache, Saint-Jérôme, Sainte-Thérèse, Sainte-Agathe-des-Monts, Saint-Hippolyte et Val-David. Merci également aux services de police et au ministère des Transports du Québec pour leur collaboration.

### LE DÉCOMPTE SE POURSUIT

Les gens peuvent aussi continuer de donner jusqu'au 24 décembre chez les marchands participants ou par le biais du site Internet de Moisson Laurentides à [moissonlaurentides.org].

## Joyeuses Fêtes

de toute l'équipe

NOUS SERONS

**OUVERTS**

27-28 DÉCEMBRE  
AINSI QUE  
3-4-5 JANVIER



**CLINIQUE DENTAIRE**  
VINCENT GIGUÈRE  
**450.433.3048**



**DENTUROLOGISTE**  
**Guy Dragon d.d.**  
**450.435.9657**



**DR JEAN-DANIEL CASTONGUAY**  
Dentiste généraliste



**DR GILLES LEMIEUX**  
Dentiste généraliste



**DR VINCENT GIGUÈRE**  
Dentiste généraliste



**DRE CATHERINE CHARTIER**  
Dentiste généraliste



**GUY DRAGON D.D.**  
Denturologiste



**ARIANE LUCIER-JOBIN D.D.**  
Denturologiste

WWW.CDVG.CA
200 BOUL DU CURÉ-LABELLE, SUITE 200, STE-THÉRÈSE

WWW.GUYDRAGON.COM

802307\_46804\_2  
 NORD.INFO.COM, 15 décembre 2018 Page 7

# ON BOXE LES PRIX!

AUCUNE OFFRE  
RAISONNABLE  
NE SERA REFUSÉE!

CIVIC 2019



À la location, à partir de

**1,99%\*** **0\$\***  
JUSQU'À 36 MOIS COMPTANT



CR-V 2019

À la location, à partir de

**1,99%\*** **0\$\***  
JUSQU'À 24 MOIS COMPTANT

ON VOUS OFFRE LES MEILLEURS PRIX DE L'ANNEE!

À la location, à partir de

**0,99%**  
JUSQU'À 24 MOIS\*



Pilot



Odyssey



Ridgeline

L'événement  
On s'emballe  
pour



HONDA

VENEZ VOIR NOS NOUVEAUX MODÈLES 2019!

**HONDA BLAINVILLE**

700, BOUL. DU CURÉ-LABELLE, BLAINVILLE [HONDABLAINVILLE.COM](http://HONDABLAINVILLE.COM) 450 435-1122



**HONDA**

MEMBRE DU GROUPE **LECLAIR** PASSION AUTOMOBILE DEPUIS 50 ANS!

\*Taux de location applicable sur les modèles 2019 neufs sélectionnés, sur approbation de crédit par l'entremise de Services Financiers Honda inc. (SFHI). Certaines conditions s'appliquent. †Jusqu'à la livraison de votre véhicule, nous remboursons votre transaction si vous n'êtes pas entièrement satisfait. Les photos sont fournies à titre indicatif. Communiquez avec Honda Blainville pour obtenir plus de détails.

MAISON DE LA FAMILLE DE BOIS-DES-FILION

# PLUS DE 200 PERSONNES PRÉSENTES AU DÉPOUILLEMENT D'ARBRE DE NOËL



Photo Nicolas T. Parent  
 Nous reconnaissons des partenaires de l'événement et membres du conseil d'administration de la Maison de la famille de Bois-des-Filion en Line Deschênes, Diane Gervais (présidente du Cercle de fermières de Bois-des-Filion), Ginette Auger, Mario Laframboise (député provincial de Blainville), Gilles Blanchette (maire de Bois-des-Filion), Ramez Ayoub (député fédéral de Thérèse-De Blainville), Alexandre Bissonnette, Philippe Raymond, Yvon Roy, Caroline Bolduc, Lise Houle, Lucie Simard (présidente du Club Optimiste L'Orée des Bois), Denis Girard, Benoit Latour (conseiller municipal de Bois-des-Filion) et Nathalie Dussault.



Nicolas T. Parent  
 nparent@groupejcl.ca

C'est le 9 décembre dernier, au Chalet des citoyens, qu'avait lieu le dépouillement d'arbre de Noël annuel de la Maison de la famille de Bois-des-Filion, réunissant plus de 200 personnes, dont des enfants venus nombreux afin de rencontrer le fameux père Noël.

Au programme, buffet, distribution de cadeaux et de boîtes à biscuits à chaque enfant, réseautage, amusements et pres-

tation du talentueux magicien et illusionniste Jeremy James, qui a réussi à émerveiller petits et grands encore cette année avec ses nombreux tours.

### PLUSIEURS PARTENAIRES À REMERCIER

Rappelons d'ailleurs que cet événement a été rendu possible grâce à la générosité et aux contributions de plusieurs personnes et institutions locales.

La Maison de la famille de Bois-des-Filion souhaite absolument remercier les bénévoles, le père Noël et autres person-

nages féériques, mais aussi le député provincial de Blainville, Mario Laframboise, et le député fédéral de Thérèse-De Blainville, Ramez Ayoub, tous deux présents lors de l'événement.

Ces derniers, ainsi que la Caisse Desjardins Thérèse-De Blainville, Ginette Auger et la pharmacie Jean Coutu de Bois-des-Filion, ont remis des dons de toutes sortes qui auront grandement contribué au succès de ce dépouillement.

De son côté, la Ville de Bois-des-Filion a collaboré, comme chaque année, en prêtant la salle du Chalet des citoyens avec

ses magnifiques ornements de Noël. Notons au final que chaque famille a aussi mis la main à la pâte et a concocté un plat à partager pour ainsi réaliser un buffet collectif bien garni.

Pour plus d'informations concernant la Maison de la famille de Bois-des-Filion: [<https://www.facebook.com/MaisondeLaFamilleBDF/>]. Notez d'ailleurs que l'organisme est fermé du 22 décembre 2018 au 6 janvier 2019, pour la période des Fêtes.

## DES SPECTACLES À DÉBALLER! PLUS DE 100 IDÉES-CADEAUX

**2** SPECTACLES POUR **50\$**

FORAITS DE NOËL AU CABARET BMO SAINTE-THÉRÈSE

**3** SPECTACLES POUR **70\$**

**3** SPECTACLES POUR **90\$**

FORAITS DE NOËL AU THÉÂTRE LIONEL-GROULX

**2** SPECTACLES POUR **70\$**

**2** SPECTACLES POUR **70\$**

**3** SPECTACLES POUR **90\$**

Liste complète des spectacles à [odyscene.com](http://odyscene.com)

Kiosque de ventes de billets à la Place Rosemère (près du Walmart) jusqu'au 24 décembre!

## La recette santé de la semaine

### Bouchées énergisantes festives

On connaît bien les boules d'énergie et elles gagnent en popularité grâce à leur fort profil nutritionnel. Cette recette vous propose une alternative des plus soutenantes avec une dose de protéines. Dans la boîte à lunch des enfants, dans le sac de gym ou attrapée au vol avant de quitter la maison, cette bouchée saura vous soutenir jusqu'au prochain repas.

#### Ingrédients:

##### Bouchées

- ½ tasse de noix de cajou crues
- ½ tasse de noix de coco râpée non sucrée
- 2 c. à table de farine de noix de coco
- 1 mesure de Fermented Vegan Proteins+ non aromatisé (Genuine Health)
- 1 ½ c. à thé de poudre de matcha
- 2 c. à table d'eau
- 2 c. à table de sirop d'érable
- 1 c. à table d'huile de noix de coco fondue
- ¼ tasse de pistaches hachées

##### Garnitures

- Poudre de racine de betterave
- Poudre de matcha
- Noix de coco râpée
- Pistaches hachées

##### Préparation:

1. Passez les noix de cajou, la noix de coco râpée, la farine de noix de coco, Fermented Vegan Proteins+ et la poudre de matcha au robot culinaire jusqu'à réduire le tout en petits morceaux.
2. Ajouter l'eau, le sirop d'érable et l'huile de noix de coco.
3. Mélanger les ingrédients au robot. Façonner des boules de pâte.
4. Bien enrober des garnitures souhaitées.
5. Réfrigérer pendant 2 heures jusqu'à ce que la pâte soit prise.



Retrouvez cette recette et plusieurs autres sur le blogue santé à lamoisson.com !

Recette par :

**GENUINE HEALTH**  
Genuinehealth.com

# DES SACS DE NOËL BIEN GARNIS POUR LES ÉTUDIANTS



Crédit photo: Mark Quevillon

Les bénévoles de la Fondation du Collège Lionel-Groulx ont préparé des sacs très bien garnis pour les étudiants dans le besoin.

La Guignolée pour les étudiants organisée par la Fondation du Collège Lionel-Groulx s'est déroulée le 29 novembre dernier, au collège Lionel-Groulx. Un montant de 1 227 \$ a été amassé et 184 sacs très bien garnis seront remis à plus de 54 étudiants.

«Plusieurs étudiantes et étudiants, ainsi que des étudiants musiciens, ont accepté avec plaisir de participer à cette collecte annuelle. J'aimerais d'ailleurs les remercier chaleureusement», de dire Jocelyne Roch, directrice générale de la Fondation.

Mme Roch désire remercier également les différents syndicats des enseignants,

professionnels et employés de soutien ainsi que l'association des cadres pour leur générosité.

«Un merci particulier à notre partenaire Charles Gingras, copropriétaire des supermarchés IGA Extra Daigle et son équipe, pour leur implication, dévouement et générosité auprès des étudiants», de poursuivre Mme Roch.

Chaque année, la Fondation vient en aide aux étudiants et étudiantes qui éprouvent certaines difficultés financières à mieux traverser la période des fêtes. De plus, cette initiative contribue à leur réussite scolaire.

## LE 4 JANVIER

### COLLECTE DE SANG À BLAINVILLE

Le Centre 50+ Blainville, en collaboration avec Pharmaprix, vous invite à la collecte de sang qui se tiendra le vendredi 4 janvier prochain, entre 13 h 30 et 19 h 30, dans le gymnase de l'école Notre-Dame-de-l'Assomption, située au 1027, boulevard Curé-Labelle, à Blainville.

Sous la coprésidence d'honneur de Danielle Faucher, qui a reçu quelques transfusions de sang dans sa lutte contre la leucémie, Julie Turgeon, pharmacienne-propriétaire, et Lucien Lévesque, grand donneur de sang, l'objectif de cet événement est d'accueillir 100 donneurs.

Cet hiver, pourquoi ne pas braver le temps rigoureux pour aller donner du sang? Vous offrirez ainsi santé et réconfort aux personnes dans le besoin. Il s'agit d'un geste altruiste d'une valeur inestimable.

Vous contribuerez ainsi à sauver des

vies! Mille dons de sang sont nécessaires chaque jour afin de maintenir la réserve collective de sang à un niveau optimal. Il est possible de donner du sang tous les 56 jours, soit six fois par année.

#### QUI PEUT DONNER DU SANG?

Toute personne en bonne santé, âgée de 18 ans ou plus, peut généralement faire un don de sang. Avant de se présenter à une collecte, il est possible de vérifier son admissibilité auprès du Service à la clientèle-donneurs au 1 800 847-2525 ou de consulter le site Web d'Héma-Québec au [www.hema-quebec.qc.ca], section Sang > Donneurs > Puis-je donner?

Si vous avez voyagé récemment, vérifiez si votre destination est considérée à risque pour la malaria, le virus Zika ou autres virus similaires.

NOUVEAU CONCEPT

# UN VILLAGE ÉQUESTRE POUR TOUS LES PUBLICS AU CŒUR DU PÔLE CIVIQUE



Une visite des travaux effectuée par Stéphane Bertrand, président commission sports et loisirs, Roberto Rego, vice-président Société équestre de Blainville, Sabrina Séguin, directrice Village équestre, et Richard Perreault, maire de Blainville.

L'administration du maire Richard Perreault a annoncé que le Poney-Club fait actuellement peau neuve pour devenir le Village équestre avec la construction d'un tout nouveau manège et l'aménagement d'installations accessibles douze mois par année.

Des travaux importants ont notamment lieu à l'écurie F. Le nouveau concept s'appellera donc Village équestre et donnera accès à des cours d'équitation ouverts à tous les publics. Du même coup, les compétitions hippiques se poursuivront sous l'égide d'une Société équestre renouvelée. De plus, la Ville de Blainville ira de l'avant avec de nouveaux projets récréatifs dans la partie occupée par le manège actuel et le pavillon Oneil-Charron.

«Nous sommes cohérents avec la vision de notre administration. En 2015, nous avons parlé d'une offre élargie pour le Poney-Club, d'une cohabitation harmonieuse avec les compétitions équestres et d'une réappropriation du site par les Blainvilloises et les Blainvillois», a déclaré le maire de Blainville, Richard Perreault.

«Nous aurons maintenant, ajoute-t-il, un vil-

lage équestre au cœur du pôle civique et un parc équestre à vocations multiples. Cette annonce concrétise cette vision et pave la voie à la réalisation d'autres beaux projets pour les amateurs de chevaux, nos associations sportives et culturelles et pour toute la population.»

## NOUVEAU MANÈGE ET INSTALLATIONS PERMANENTES

Il y a quelques mois, le conseil municipal a donné l'aval à des travaux de réfection de l'écurie F et à la construction d'un tout nouveau manège, qui serviront douze mois par année. Ces infrastructures qui constitueront le Village équestre permettront au Poney-Club d'offrir des cours aux cavaliers et d'héberger jusqu'à 70 chevaux. De plus, le nouveau Cheval-Club s'adressera à tous les publics avec des plages horaires étendues.

«À partir du printemps, nos cours d'équitation viseront tant les enfants que les adultes. Nos cours se dérouleront à l'intérieur du nouveau manège et à l'extérieur, peu importe la saison. Notre programmation sera accessible le prin-

temps prochain et les gens pourront s'inscrire aux différentes activités», a souligné la directrice du Village équestre, Sabrina Séguin.

Les personnes intéressées auront la possibilité de s'inscrire à même la programmation des loisirs. Il suffit de surveiller les publicités à cet effet en 2019.

## MAINTIEN DES COMPÉTITIONS

En 2015, le milieu équestre s'est mobilisé pour préserver les compétitions hippiques au Parc équestre, avec l'appui de la Ville de Blainville souhaitant ainsi favoriser une cohabitation harmonieuse avec les activités municipales. Même avec tous les changements à venir, ces compétitions auront encore lieu au Parc équestre.

Roberto Rego, vice-président actuel de la Société équestre, sera l'un des administrateurs. «En 2015, dit-il, des amateurs de sports équestres bénévoles se sont mobilisés pour garder les compétitions à Blainville. L'intérêt du public est encore bien présent, mais la structure de l'organisation doit être revue pour assurer la pérennité des événements. Je remercie la Ville de Blainville pour sa confiance et pour nous avoir donné la

chance d'offrir des compétitions de qualité au Parc équestre.»

Des ententes ont été conclues avec divers promoteurs pour l'organisation de différents événements pendant la saison estivale. La programmation sera également connue en 2019.

## PROJETS À VENIR

Par ailleurs, le maire a évoqué de nouveaux projets qui seront aménagés dans la partie récréative du Parc. Des infrastructures comme le manège actuel ou le pavillon Oneil-Charron continueront de bénéficier aux citoyens et aux associations. «Nous présenterons un projet global en 2019. Nous croyons à un parc équestre qui appartient à la population de Blainville pour ses activités de loisirs, sportives, communautaires ou encore pour la tenue d'événements équestres. Au cours des prochaines années, tel que nous nous y sommes engagés, nous y investirons des sommes importantes afin qu'il soit un élément central de notre pôle civique. C'est un fleuron de notre territoire dont nous sommes très fiers et que nous comptons préserver», a conclu le maire Richard Perreault.

## VOTRE CONCESSIONNAIRE TOYOTA À SAINTE-THÉRÈSE!



LE DÉCOMPTE DE FIN D'ANNÉE

ON PEUT PRÉDIRE QUE VOUS ALLEZ FAIRE UNE BONNE AFFAIRE AVEC L'IMPRESSONNANT RAV4.



RAV4 4RM  
LE 2018

À partir de **79\$** /semaine\*  
Prix suggéré **32 329\$\***  
Location 64 mois  
0\$ acompte



CHEZ SAINTE-THÉRÈSE TOYOTA **aeroplan** OBTENEZ 5 000 MILLES AÉROPLAN<sup>MD</sup> À L'ACHAT D'UNE TOYOTA!

\* Total de 277 paiements hebdomadaires à partir de 79,49 \$ chacun. Limite de 120 000 kilomètres. Frais de 0,10 \$ par kilomètre excédentaire. Offre applicable au modèle de base neuf en stock RAV4 4RM LE 2018 (BFREVT B). Prix de vente suggéré de 32 329 \$. Frais de concessionnaire de 399 \$ (applicables chez certains concessionnaires), frais de transport et de préparation et frais de climatisation inclus. Taxes applicables en sus. Le montant payable hebdomadairement tient compte d'un incitatif à la location de 500 \$ et d'une contribution du concessionnaire de 135 \$ (y compris les taxes applicables sur l'incitatif à la location, et la contribution du concessionnaire, dont le paiement sera requis à la livraison). Un montant de 79,49 \$ (équivalent au premier versement hebdomadaire) ainsi que les droits sur les pneus et les taxes applicables seront requis à la livraison. Programme de location au détail et de financement à l'achat offert par Toyota Canada inc. et conditionnel à l'approbation du crédit par Toyota Services Financiers. L'immatriculation, les assurances, les taxes et les droits sur les pneus sont en sus. Sous réserve des conditions applicables, les offres s'adressent aux particuliers qui louent ou qui achètent un véhicule d'ici le 2 janvier 2019 chez un concessionnaire participant de l'Association des concessionnaires Toyota du Québec, où tous les détails peuvent être obtenus. Le concessionnaire peut louer ou vendre à prix moindre. Les offres peuvent changer sans préavis. † Obtenez 5 000 milles Aéroplan à l'achat ou à la location de tout véhicule Toyota neuf. Voir toyota.ca pour les détails de cette offre. <sup>MD</sup> Aéroplan et le logo Aéroplan sont des marques déposées d'Aimia Canada inc.



STAR  
SYSTÈME DE SÉCURITÉ



PEA  
protection extra-attentive



TOYOTA  
SERVICES FINANCIERS

TOYOTA  
LOCATION  
AVANTAGE



TOYOTA

120, boul. Desjardins Est, Sainte-Thérèse [www.stetheresetoyota.com](http://www.stetheresetoyota.com) 450 435-3685



Photo Geneviève Blais

Le président et la directrice générale de la CCITB, Benoit Montpetit et Cynthia Kabis, ont dressé un bilan positif des activités de l'année 2017-2018.

## ▼ BILAN DE L'ANNÉE 2017-2018

# LA CCITB A LE VENT DANS LES VOILES

**Geneviève Blais**  
gblais@groupejcl.ca



### DES ENJEUX D'IMPORTANCE

Le président rappelle que la CCITB se veut non seulement la voix des gens d'affaires, mais aussi celle qui les rassemble, par le biais d'une cinquantaine d'activités de réseautage, et qui trouve écho auprès des instances municipales et gouvernementales. À cet effet, la chambre de commerce a fait preuve d'un grand dynamisme au cours de la dernière année, prenant position sur des sujets d'actualité comme le transport, ou encore, en intervenant sur des enjeux tels que la pénurie de main-d'œuvre ou le virage numérique.

Cynthia Kabis précise que plusieurs programmes ont été développés afin de répondre aux besoins des entreprises: mentorat d'affaires, soutien à l'affichage de postes, Cap vers l'emploi, Français en affaires, trousse de bienvenue, services d'accompagnement et financement aux entreprises, commerce électronique, etc. Une offre qui est appelée à croître, confirme-t-elle sans toutefois pouvoir en révéler davantage sur la nature des nouveaux services qui seront mis de l'avant en 2019.

### 2019: UNE ANNÉE DE CONSOLIDATION

Ce qui est certain, pour la prochaine saison, c'est que la CCITB entend non seulement perpétuer ses engagements envers le développement économique régional, mais aussi les consolider. Et si l'organisation jouit déjà d'une grande notoriété au sein de la communauté d'affaires, Benoit Montpetit espère franchir un nouveau cap. «J'aimerais atteindre les 1 000 membres cette année», lance-t-il.

Les résultats de l'année 2017-2018 le confirment: avec ses 950 membres, la Chambre de commerce et d'industrie Thérèse-De Blainville (CCITB) s'impose comme un acteur économique incontournable dans la région.

Le président du conseil d'administration, Benoit Montpetit, et la directrice générale, Cynthia Kabis, ont profité de l'assemblée générale annuelle, qui a eu lieu le 12 décembre, afin de dresser le bilan de la dernière saison.

### L'UNION FAIT LA FORCE

La CCITB a connu une belle croissance au cours de l'exercice 2017-2018, accueillant dans ses rangs plus de 150 nouveaux membres. Une progression qui n'est pas étrangère au lien de proximité qu'elle a su développer avec les entreprises du territoire. La chambre de commerce peut notamment compter sur la force de l'Aile des gens d'affaires de Rosemère (AGAR), du Groupement des entreprises de Sainte-Thérèse (GEST) et, depuis l'automne 2017, de l'Aile du Regroupement des gens d'affaires de Boisbriand (RGAB).

«Plus que jamais, les entreprises de Sainte-Thérèse, de Rosemère et de Boisbriand ont accès à un soutien et à un canal privilégié de communication avec les partenaires locaux et municipaux. Ces efforts entamés par mon prédécesseur ont porté fruit et ce n'est pas sans fierté que nous avons pu mener à terme une vision et ce rêve d'une chambre unie, plus forte, plus dynamique», fait valoir M. Montpetit.

**DÉJEUNER  
de Noël**



**GUIGNOLÉE 2018**

Pour cette occasion  
nous sollicitons vos dons en  
**\$\$\$**

Avec la complicité  
de la famille IGA Girard,  
vos dons en \$\$\$ se transformeront en  
«Paniers de Noël»

Réservez votre place: info@ccbdf.com

- Cadeau de présence
- Participation des chanteurs de Lorraine

Chambre de commerce  
Bois-des-Filion  
Lorraine

**MERCREDI  
19  
décembre 2018**

**RSVP**

**Heure :**

De 7 h 30 à 9 h 00

**Lieu :**

Au Chalet des citoyens  
de Bois-des-Filion  
30, montée Gagnon (face au IGA)

**Coût :**

15 \$ pour les membres  
20 \$ pour les non-membres

**Information :**

info@ccbdf.com

**Voir toutes nos activités :**

<http://www.ccbdf.com/menu-activites>

**Desjardins**  
Caisse Thérèse-De Blainville  
Coopérer pour créer l'avenir

Siège social—Édifice Desjardins :  
201, boulevard Labelle à Sainte-Thérèse  
Centre de services Bois-des-Filion—Lorraine :  
373, chemin Adolphe-Chapleau à Bois-des-Filion  
450 430-6550



Ville de LORRAINE

Encourageons  
nos commerçants  
locaux...



Est fière d'encourager les  
entreprises de chez nous!

# PREMIÈRE ASSEMBLÉE C'EST PARTI POUR LE PÔLE RÉGIONAL D'INNOVATION DES LAURENTIDES



Voici le conseil d'administration du PRIL: Janic Lauzon, Charles LeBorgne, Catherine Landry-Larue, Marc-André Lefebvre, Bruno Laroche, Sylvie B. de GrosBois, Gilbert Leblanc, Sylvie Bolduc et Martin Scallon.

Le 12 novembre dernier avait lieu la première assemblée de fondation du Pôle régional d'innovation des Laurentides (PRIL). Plus d'une quarantaine d'entrepreneurs, de décideurs, de responsables du développement économique, de partenaires financiers et d'élus s'étaient donné rendez-vous au Manoir Saint-Sauveur.

L'événement soulignait le départ du mandat de ce nouveau lieu de concertation, qui visera à promouvoir l'innovation sous toutes ses formes: manufacturière, culturelle, numérique, sociale, etc. Rappelons que le PRIL avait fait partie des propositions retenues dès la mi-juin 2018, à la suite de l'appel de projets du gouvernement du Québec pour la création de pôles régionaux d'innovation au Québec.

Ayant pour objectif de stimuler la collaboration et la concertation entre les différents acteurs socio-économiques de la

région, le Pôle permettra d'orienter les entrepreneurs actuels, ou en devenir, vers des services d'accompagnement spécialisés. Plus encore, il les aidera à saisir des occasions d'affaires, de concert avec les partenaires territoriaux et régionaux existants.

«Ce lieu rassembleur de concertation et de diffusion cadre tout à fait dans la tangente de l'innovation, de la créativité et du développement qui caractérise la région depuis plusieurs années déjà», mentionne Bruno Laroche, président du Conseil des préfets et des élus de la région des Laurentides, et nouvellement élu président du conseil d'administration du Pôle régional d'innovation des Laurentides.

«La région des Laurentides connaît depuis déjà plusieurs années une grande émergence d'entreprises hautement spécialisées, dans des secteurs à très haut niveau économique, tels que l'aéronauti-

que et l'électrification des transports. Notre tourisme, notre secteur manufacturier, nos entreprises agroalimentaires et forestières, notre développement social et culturel, sont également des pierres d'assise de nos communautés. Le Pôle donnera à ces secteurs accès aux ressources nécessaires au développement de leur plein potentiel économique et innovateur», souligne Gilbert Leblanc, directeur de Mirabel Économique, membre du comité de mise en place du PRIL, et élu membre du nouveau conseil.

Paul Calce, directeur général de la Corporation de développement économique de la MRC des Laurentides, qui a aussi contribué au lancement du nouveau Pôle, indique quant à lui l'apport important d'un tel lieu de concertation pour les entrepreneurs de tout ordre de la région. «Avec sa mission de promotion de l'entrepreneuriat, le Pôle offre aux entrepreneurs

actuels et futurs un regard nouveau sur les ressources disponibles pour les appuyer dans leur croissance ou leur démarrage. Le tout concentré en un seul guichet.»

## 18 PÔLES RÉGIONAUX

Il faut rappeler que le 5 février dernier, le gouvernement du Québec annonçait une nouvelle initiative pour soutenir la création et la mise en œuvre de 18 pôles régionaux

d'innovation et d'un réseau national dans le cadre du futur Plan d'action gouvernemental

en entrepreneuriat 2017-2022, un investissement de plus de 32 millions de dollars. Pour la région des Laurentides, c'est un investissement total de 2,6 millions dédié à

l'innovation qui sera octroyé dans les quatre prochaines années.



*La famille Thibeault vous souhaite de joyeuses fêtes!*

# FÉLICITATIONS À TOUS NOS GAGNANTS!



Jacques Labonte



Nicole Richer



Daniel Thuot



Micheline Blais



Danièle Denault



Stéphane Bureau



Henri Sauvageau



Nathalie Landriault



Diane Durocher



André Bernier



Marcel Deschamps



Édith Frigon



**Famille Thibeault**

**430, rue Mgr Dubois  
Saint-Jérôme**  
Ouvert tous les jours de 8h à 22h  
450 432-3433

**2380, Sainte-Sophie  
Sainte-Sophie**  
Ouvert tous les jours de 8h à 22h  
450 436-3476

**633, boul. des Laurentides  
Saint-Antoine**  
Ouvert tous les jours de 8h à 22h  
450 431-7353

**1260, boul. Curé-Labelle  
Blainville**  
Ouvert tous les jours de 8h à 22h  
450 435-1279

615089\_20460\_2

# Bijouterie C. Filion

L'ENDROIT IDÉAL  
Pour vos idées-  
cadeaux!

## CENTRE DE RÉPARATION DE BIJOUX ET DE MONTRES

Remplaçons verre de montres, d'horloges et de cadrans

- Réparation de toutes les catégories de montres, cadrans horloges, coucoucs
- Réparation de toutes catégories de bijoux
- Vieux bijoux remontés à neuf
- Diamants • Alliances • Perles
- Bijoux en or jaune, rose ou blanc, au meilleur prix
- Vaste choix de bijoux en argent 925
- Remontage de colliers et de bracelets
- Replacage en or • Gravure • Nettoyage et polissage

## MODIFICATION ET FABRICATION SUR MESURE

## BIJOUTIER ET HORLOGER SUR PLACE

VENDEZ AVEC CONFIANCE ET EN TOUTE  
SÉCURITÉ VOTRE **VIEIL OR**

AU MEILLEUR PRIX  
PAYONS COMPTANT



PERÇAGE  
D'OREILLE

**999\$**

Boucles d'oreilles incluses

SOUDURE  
DE CHAÎNE

À partir de

**299\$**

PILES  
DE MONTRES

**199\$**

1.5 à 3 volts 1<sup>ère</sup> qualité  
Installation incluse

Le plus grand choix de montres de la région

BERING

TOMMY HILFIFGER  
WATCHES



LORUS



VICTORINOX



TIMEX



GUESS

PULSAR

SEIKO  
IT'S ABOUT TIME

SIMON CHANG

Samuel Bouki

SKAGEN  
DENMARK

ELLE

CARAVELLE by BULOVA

### 3 SUCCURSALES POUR VOUS SERVIR

Bijouterie La Puce d'Or, 2960 rue Masson, Montréal 514 721-9988

Bijouterie Hervieux, 3955 rue Wellington, Verdun 514 767-7979

Bijouterie C. Filion, 19 rue Saint-Eustache, Saint-Eustache 450 473-9522



NOUS ACHETONS  
L'OR À DOMICILE

OUVERT 7 JOURS



# NOS MEILLEURS VŒUX

818217\_49995A\_4

Une nouvelle année commence...

## NORDINFO



Chers clients,  
nous sommes honorées  
que vous ayez choisi,  
encore cette année,  
de nous faire confiance pour faire  
valoir votre entreprise.

Joyeux temps des Fêtes  
et à l'an prochain!

*Genevieve  
et  
Manon*

818215\_49995A\_2

VENTE  
D'APRÈS  
**NO  
Ë  
L**

C'EST À  
VOTRE TOUR.  
AIMEZ. OSEZ.  
FAITES-VOUS  
PLAISIR.

MEUBLES  
MATELAS  
ÉLECTROMÉNAGERS



816985\_55677\_2

Toute l'équipe vous souhaite de  
**joyeuses fêtes!**

DÉCEMBRE  
24. Fermé  
25. Fermé  
26. 13h à 17h30

JANVIER  
1. Fermé  
2. Fermé



67, RUE TURGEON, SAINTE-THÉRÈSE 450-435-5222  
BRANDSOURCEDESROCHERS.CA

**AIMEZ. OSEZ.**



# NOS MEILLEURS VŒUX

818464\_49995\_2

Une nouvelle année commence...

ACHETER LOCAL, C'EST IDÉAL...

## POUR FAIRE PLAISIR À TOUS VOS PROCHES!



Vous cherchez le cadeau parfait pour votre père, votre fille, votre ami ou votre âme sœur? Les marchands de votre région ont ce qu'il vous faut! Leurs produits sont des plus variés, allant des œuvres d'art aux délices du terroir, en passant par les étoffes, le matériel électronique, les jouets, les livres, les accessoires de décoration et bien plus! Pour combler tous ceux qui figurent sur votre liste, faites donc confiance à vos commerçants locaux!

### POUR PROTÉGER LA PLANÈTE!

En magasinant à deux pas de chez vous, vous offrez un cadeau à la planète, car vous réduisez votre consommation d'essence — surtout si vous effectuez vos emplettes à pied! Par conséquent, vous produisez moins de gaz à effet de serre. De plus, les produits locaux ne parcourent pas des milliers de kilomètres avant de se retrouver sous

vos sapins, ce qui contribue grandement à préserver l'environnement. Cet hiver, soyez « vert » : encouragez les entreprises de votre région!

### POUR ÉCONOMISER!

Acheter local, c'est excellent pour votre portefeuille! En effet, en encourageant les commerçants de votre quartier, vous économisez considérablement. Par exemple, vous pouvez magasiner sans même utiliser votre voiture. Ainsi, vous réduisez votre consommation d'essence et vous prolongez la durée de vie de votre véhicule. De plus, vous évitez les frais de stationnement, le cas échéant. Enfin, vous encouragez l'économie locale et contribuez à la création et au maintien d'emplois dans votre région!

### POUR DÉGUSTER DES PRODUITS FRAIS!

Vous cherchez un cadeau des plus savoureux pour votre hôte? Vous souhaitez impressionner vos invités avec des produits d'une fraîcheur exceptionnelle? Alors, faites appel aux producteurs d'ici! Les brasseurs, les vignerons, les fromagers, les pâtisseries, les boulangers, les éleveurs, les producteurs maraîchers, les épiciers et tous les autres marchands du secteur agroalimentaire proposent des délices qui plairont à tous les épicuriens!



### POUR PROFITER D'UN SERVICE HORS PAIR!

Les marchands de votre région prennent le temps de discuter avec vous afin de bien répondre à vos besoins. Qui plus est, ils adorent partager leur passion avec leur fidèle clientèle! Ainsi, lorsque vous magasinez chez eux, vous découvrez tout le savoir-faire qui se cache derrière leurs produits. Finalement, vous êtes assuré d'obtenir un excellent service après-vente, à quelques pas de chez vous. Échanger un bien n'aura jamais été aussi facile!

### POUR ÉVITER LE STRESS!

En visitant vos marchands locaux, vous avez le loisir de faire vos courses durant vos temps libres, sans vous presser. Il suffit de vous arrêter à votre boutique préférée lorsque vous passez devant, et le tour est joué! Vous n'avez pas à réserver une journée complète (ou plus!) pour faire vos achats, encore moins à parcourir des dizaines de kilomètres pour vous rendre au centre commercial. Bref, vous gagnez du temps et vous profitez de la période des Fêtes comme il se doit : sans stresser!



L'ami de vos animaux vous souhaite  
de très joyeuses fêtes!

Miaou! Woof woof!

## Hôpital Vétérinaire

Ste-Thérèse  
membre du groupe Vétéri-Médic inc.

Dr Mario Giard, m.v.      Dre Geneviève Loiselle, m.v.  
Dre Caroline Paquette, m.v.      Dre Émilie Bergeron, m.v.  
Dre Anne-Catherine Robinson, m.v.      Dre Claudia Cloutier, m.v.

Chat    Animaux exotiques    Chien    Oiseau    Chirurgies au laser

268, boul. Labelle, Sainte-Thérèse      Suivez-nous sur  
450.430.6060      www.hvst.ca      f      QR

Nous prendrons soin de votre animal comme si c'était le nôtre!

Services : • Consultation • Chirurgies  
• Dentisterie • Radiologie  
• Pension pour chats

13986, Curé-Labelle, Mirabel •  
450 951-6545

La famille Gravel tient à souhaiter de très joyeuses fêtes à toute sa clientèle qui est le reflet de son succès!

Pépinière Gravel  
450 430 6268

201, rue Legault, BLAINVILLE  
gravelexcavation.com

## QUAND DOIT-ON DONNER LES CADEAUX DE NOËL?



idéal pour échanger vos cadeaux.

### UNE SOIRÉE MAGIQUE

D'abord, si vos invités n'ont pas l'intention de dormir chez vous, vous devez évidemment développer les présents durant la soirée. Demandez donc à un adulte de jouer le rôle du père Noël lorsque la noirceur sera tombée. Avec les enfants, vous pourrez le « surprendre » pendant qu'il place les cadeaux sous le sapin... et ainsi improviser une remise de cadeaux inoubliable!

Vous pouvez offrir les présents peu après le repas, tard en soirée ou même à minuit. Ceci dit, en le faisant tôt, vous permettrez aux familles de rentrer chez elles à une heure raisonnable. Au contraire, si vous souhaitez prolonger la fête, retardez le déballage en organisant des jeux ou en servant un digestif à vos convives.

### UN MATIN FÉÉRIQUE

Vous festoieriez toute la nuit? Vos proches dormiront chez vous? Alors, remettez les cadeaux le matin du 25 décembre! Vous aurez ainsi tout le temps nécessaire pour déposer les présents sous le sapin quand les enfants dormiront. De plus, ceux-ci s'émerveilleront dès leur réveil en constatant que le père Noël est passé!

Au bout du compte, il n'y a pas de règles préétablies qu'il faut respecter à tout prix. Choisissez simplement la formule qui vous convient le mieux!

S'il n'en tenait qu'aux enfants, le déballage des cadeaux de Noël aurait lieu bien avant le réveillon! Malgré leur fébrilité, leurs parents les font généralement patienter jusqu'à minuit ou même jusqu'au lendemain matin avant de leur remettre leurs présents. Voici quelques pistes de réflexion pour vous aider à choisir le moment

## 3 ÉLÉMENTS À CONSIDÉRER POUR CRÉER UNE AMBIANCE FÉÉRIQUE

Le succès d'une soirée dépend en grande partie de l'atmosphère qui y règne. Pour créer une ambiance parfaite et réussir vos réceptions des Fêtes, attardez-vous aux trois éléments suivants.

### 1. LA DÉCORATION

Prenez soin de mettre vos invités dans l'ambiance dès leur arrivée. Homogénéisez votre décor en agençant vos accessoires. Par exemple, pour créer un style rustique, installez des rennes en bois à l'extérieur, fabriquez un centre de table avec des pommes de pin et du sapinage, recouvrez votre sapin de neige synthétique, allumez votre foyer (le cas échéant) et mettez des couvertures à la disposition de vos convives.

### 2. LA MUSIQUE

Pour que l'atmosphère soit des plus agréables, adaptez le style et le volume de la musique au

déroulement de la soirée. Par exemple, des mélodies jazzy plutôt discrètes conviennent généralement durant l'apéro, car il s'agit d'un moment idéal pour prendre des nouvelles de ses proches. Pendant le souper, quand les discussions vont bon train, faites jouer des cantiques du temps des Fêtes. En fin de soirée, montez le volume et optez pour des airs festifs : vous ferez lever le party!

### 3. L'ÉCLAIRAGE

Des lumières trop fortes — ou trop blanches — agresseront vos invités. Inversement, une pièce très sombre pourrait les endormir. Pour obtenir un éclairage parfaitement tamisé, multipliez les sources de lumière. Allumez des chandelles, installez des lampes sur pied, posez des lumières de Noël, etc. Ainsi, vous aurez de nombreuses options et vous trouverez certainement la combinaison idéale!

817807 48158 4

**Meilleurs vœux  
de santé, bonheur  
et prospérité pour  
la nouvelle  
année!**

**Diane Limoges, CPA**  
Comptable Professionnelle Agréée

Tél.: 450 434-4950 / 1 866 234-4950  
Téloc.: 450 434-5162  
33, Côte-Saint-Louis Ouest, Blainville  
[www.dianelimoges.com](http://www.dianelimoges.com)

# UN JOYEUX TEMPS DES FÊTES

## Famille Girard

**LA FAMILLE GIRARD VOUS PRÉSENTE  
SES MEILLEURS VŒUX POUR 2019**

**QUE CETTE ANNÉE  
SOIT RICHE POUR VOUS.  
EN SANTÉ ET EN SUCCÈS**

**JOYEUX NOËL ET  
BONNE NOUVELLE ANNÉE!**

**IGA EXTRA BOIS-DES-FILION**  
50, montée Gagnon, Bois-des-Filion  
450 621-2266

**IGA EXTRA BLAINVILLE**  
9, boul. de la Seigneurie, Blainville  
450 434-3313

**IGA EXTRA SAINT-JANVIER**  
13 380, boul. Curé-Labelle, Mirabel  
450 971-7881

**IGA TERREBONNE**  
3451, montée Gagnon, Terrebonne  
450 951-9444

**MARCHÉ FAMILLE GIRARD**  
75, chemin de la Côte-Terrebonne  
Terrebonne  
450 621-9991

[igafamillegirard.com](http://igafamillegirard.com)

**IGA SAINT-AUGUSTIN**  
14 995, rue des Saules, Saint-Augustin  
450 475-1118

**Voisin**

**DANEAULT**  
CENTRE DENTAIRE



D<sup>r</sup> Pierre et Simon Daneault, D<sup>re</sup> Lysanne Renault-Tougas et D<sup>r</sup> Nicolas Malouf

DENTISTERIE GÉNÉRALE | ESTHÉTIQUE | CHIRURGIE | IMPLANTOLOGIE | PROTHÈSES  
TRAITEMENT DE GENCIVE ET GREFFES | PROTHÈSES | URGENCE | OUVERT 6 JOURS

450 430-4550 [centredentairedaneault.com](http://centredentairedaneault.com)  
Clinique médicale Sainte-Thérèse

## CAHIER SPÉCIAL

# IL RESTE 1 SEMAINE AVANT NOËL

On y est presque... et il ne vous reste que quelques menus détails à finaliser!

### À ACHETER

- Les produits frais, les croustilles, les boissons gazeuses, les bonbons, etc.

### À FAIRE

- Les dernières corvées ménagères pour que la maison soit impeccable;
- Le déneigement et le déglçage de l'allée et des escaliers, si nécessaire.

### À CUISINER

- Des biscuits pour le père Noël (vous pouvez aussi préparer une collation pour les rennes qui mènent vaillamment son traîneau!).

### À PRÉVOIR

- Le service de raccompagnement : notez le



numéro et gardez-le sous la main;

- De l'espace pour les invités qui passeront la nuit chez vous (qu'ils l'aient prévu ou qu'ils y soient forcés en raison des conditions météorologiques!).

Voilà, tout est enfin prêt pour les festivités; vous n'avez plus qu'à accueillir vos invités et à faire le plein de souvenirs impérissables! Joyeux Noël!

## 3 CONSEILS POUR RÉUSSIR VOS PHOTOS DE FAMILLE



Le temps des Fêtes est une occasion en or de passer du temps en famille. Pour immortaliser ces instants précieux, sortez votre appareil photo ou votre téléphone intelligent! Voici trois éléments à surveiller avant d'appuyer sur le déclencheur.

### 1. LE CADRAGE

Portez attention à tout ce qui se trouve dans le cadre de votre photo — une pile d'assiettes sales oubliées sur le coin d'une table peut vite gâcher vos souvenirs de famille! Observez non seulement le sujet de votre image, mais aussi l'arrière-plan, l'avant-plan, etc. Prenez le temps de dégager l'espace et, au besoin, déplacez-vous.

### 2. LA COMPOSITION

Il n'y a rien de plus monotone qu'une photo de famille où tout le monde est sagement assis sur un divan! Faites preuve d'originalité et créez du « mouvement » dans votre image en position-

nant des gens à l'avant, au centre et à l'arrière de la photo. Variez aussi les positions : faites asseoir ou agenouiller certaines personnes et demandez à d'autres de rester debout.

### 3. LES COULEURS

Pour créer un cliché harmonieux, évitez de placer côte à côte des gens qui portent des vêtements très colorés. Demandez aux individus qui arborent des tons neutres (noir, blanc, gris) de se placer entre eux. De la même façon, vérifiez toujours l'arrière-plan! La robe fleurie de votre tante pourrait détonner devant un papier peint rayé... Au besoin, réduisez votre profondeur de champ pour créer un flou à l'arrière.

Enfin, pour obtenir des photos de famille de grande qualité, faites appel à un photographe professionnel! Avec son savoir-faire et son équipement sophistiqué, celui-ci saura capturer les meilleurs moments de vos soirées des Fêtes.

Meilleurs  
Vœux

817442\_49906A\_2

817359\_53964\_2

**ēclipse**  
dentisterie  
450.435.3675  
[eclipsedentisterie.com](http://eclipsedentisterie.com) 1151, boul. Curé-Labelle, Blainville

CENTRE DENTAIRE  
**ROSEMÈRE**  
Dre Françoise Jolin  
Pour enfants et adultes

**URGENCE** 144, ch. Grande-Côte (angle Curé-Labelle)  
450 437-9922

817480\_43428\_2

# LE SALON EXPO MAISON RÉNOVATION DE RETOUR POUR UNE SIXIÈME ÉDITION

Des nouveautés attendent les visiteurs du sixième Salon Expo Maison Rénovation des Laurentides, qui aura lieu les 9 et 10 mars 2019, au Manège intérieur du Parc équestre de Blainville. L'animateur de l'émission «J'ai raté mes rénos», Emmanuel Auger, agira encore cette année à titre de porte-parole de l'événement.

Construction, rénovation, aménagement intérieur et extérieur, cuisine, salle de bain, calfeutrage, chauffage, climatisation... La diversité des domaines d'activité représentés permet d'offrir le meilleur service aux visiteurs. D'ailleurs, près de 95 % des entreprises participantes sont des commerçants de la région des Laurentides, ce qui témoigne de l'engagement d'Expo Maison Rénovation envers l'économie locale. Altamax, Spécialiste du Calfeutrage, Climatisation ARM, Bain Magique, Patio du Nord, Pompes et Filtration Mirabel, Synergie Sécurité, Les Vérandas Module-Air, HEM Construction et Bois Multi-Décor font partie de la liste des entreprises qui seront présentes.

## NOUVEAUTÉ: LE JARDIN DES ARTISANS

Pour cette sixième édition, le salon innove en mettant en place son Jardin des Artisans. Pas moins de 29 exposants, dont Amélya Vitrailliste, Au-Temps-Tik, O Nature-L, La Belle aux Bois Dormants, Créations Daniel Lauzier et Créations LuCha, seront sur place pour présenter et vendre leurs œuvres.

## AVIS AUX EXPOSANTS

L'organisatrice de l'événement, Lorraine Lauzon, encourage les entreprises à se joindre au salon pour promouvoir leurs services et leurs produits. Pour réserver un espace: 450 745-0733 ou [www.expomaisonrenovation.com].

À noter que, pour cette prochaine édition, l'entrée sera gratuite pour les visiteurs. Bienvenue à tous!

▼ **Salon Expo Maison Rénovation des Laurentides**  
www.expomaisonrenovation.com  
450 745-0733



JOYEUX  
TEMPS  
DES FÊTES  
À TOUS!

*En cette période des fêtes, je tiens à remercier tous les participants et visiteurs présents au salon Expo Maison Rénovation des Laurentides.*

*Joyeuses fêtes à tous!*

Automne Communications est en préparation pour sa 6<sup>e</sup> édition qui aura lieu les 9 et 10 mars 2019 au Parc équestre de Blainville. Réservez votre kiosque dès maintenant!

450 745-0733 | info@automnecomunications.com

**Vos Jean Coutu s'unissent pour vous offrir leurs meilleurs voeux. Que la santé soit au rendez-vous!**

**Joyeux Noël!  
Bonne année!**



**Jean Coutu**

### MIRABEL

Martin Goyer, pharmacien  
13400, boul. Curé-Labelle  
450-971-5145

### ROSEMÈRE

Jacques Bouillon, pharmacien  
253B, boul. Curé-Labelle  
450-437-9151

### SAINTE- THÉRÈSE

Maximè Chadi, pharmacien  
232, rue Saint-Charles  
450-437-5511

### SAINTE- THÉRÈSE

Christian Chadi, pharmacien  
95, boul. Curé-Labelle  
450-437-5555

## CAHIER SPÉCIAL

# LÂCHEZ PRISE ET PROFITEZ ENFIN DU TEMPS DES FÊTES!

Entre le magasinage des cadeaux, la décoration de la maison, la confection des pâtés

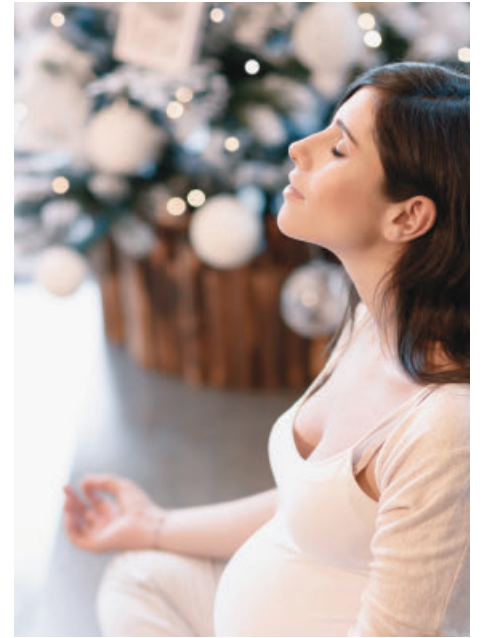
et l'organisation du réveillon, profitez-vous vraiment du temps des Fêtes? Cette année, que diriez-vous de lâcher prise et de savourer pleinement cette période de réjouissances? Voici quelques conseils pour y arriver.

### SIMPLIFIEZ!

D'abord, dressez la liste de ce qui vous tient réellement à cœur et délestez-vous des tâches inutiles. Par exemple, concocter vous-même un assortiment de desserts dans le seul but d'impressionner votre belle-mère n'est pas nécessaire, surtout si vous détestez cuisiner! Faites plutôt affaire avec un pâtissier de votre région : vous gagnerez du temps, vous serez beaucoup moins stressé et vous encouragerez l'économie locale!

### DÉLÉGUEZ!

Acceptez aussi de déléguer certaines tâches. Vos enfants peuvent très bien participer à la décoration de votre maison ou de votre sapin, même si le résultat est un peu « improvisé ». Vous pouvez aussi confier l'emballage des cadeaux à un membre de votre entourage qui adore cette tâche ou, mieux encore, à un organisme de votre région qui amasse des fonds (kiosque au centre commercial, par exemple). Vous pouvez aussi faire appel à des professionnels (traiteur, service d'entretien ménager, etc.) — vous gagnerez du temps et vous



pourrez relaxer!

### REFUSEZ!

Enfin, apprenez à dire « non ». Vous avez le droit de ne pas accepter toutes les invitations! Si vous préférez jouer dehors en famille, rester à la maison avec votre partenaire ou simplement vous reposer, faites-le sans gêne. De cette façon, vous profiterez enfin du temps des Fêtes!

Chers citoyens,  
Je tiens à vous offrir mes meilleurs vœux de joie et de bonheur pour la fête de Noël et la nouvelle année. Que cette période de réjouissance soit pour chacun d'entre vous remplie de surprises et de temps de qualité avec les gens aimés. Santé, prospérité et amour pour vous et les vôtres!

Simon Marcil

Député du Bloc Québécois de Mirabel



13 479 Boul. Curé-Labelle,  
Bureau 102, Mirabel, J7J 1H1  
450-430-5535  
simon.marcil@parl.gc.ca



**L**n ces temps de célébrations, profitez des moments avec vos proches pour vous amuser et créer des souvenirs mémorables.

Les conseillers municipaux de la ville de Lorraine vous souhaitent un merveilleux temps des Fêtes et une année 2019 sous le signe de la santé, de l'amitié et de la prospérité!



Ville de LORRAINE

Joyeuses  
fêtes  
de votre  
conseil municipal



# 3 CHANSONS DE NOËL ÉTERNELLES

Écouter — et chanter! — des cantiques de Noël est une tradition incontournable du temps des Fêtes. Plusieurs des chansons qui résonnent dans les chaumières les 24 et 25 décembre sont célèbres depuis des dizaines, voire des centaines d'années! Voici trois titres qui ont traversé le temps.

## 1. DOUCE NUIT, SAINTE NUIT

Cet air a été chanté pour la première fois le 24 décembre 1818, en Autriche. En 2018, soit 200 ans plus tard, il continue d'agrémenter les célébrations du temps des Fêtes un peu partout dans le monde. D'ailleurs, les paroles de la chanson ont été traduites en plusieurs langues. Ainsi, le titre *Stille Nacht, heilige Nacht* est devenu *Douce nuit, sainte nuit* en français, *Silent Night, Holy Night* en anglais et *Noche de Paz, noche de amor* en espagnol.

## 2. NOËL BLANC

Saviez-vous que *White Christmas* est le single le plus vendu de tous les temps? En effet, pas moins de 50 millions d'exemplaires de ce titre de Bing Crosby ont été écoulés depuis son enregistrement le 29 mai 1942. Écrite par le compositeur Irving Berlin, cette chanson de Noël incontournable a été reprise par une foule de grands noms de la musique, dont Frank Sinatra et Ella Fitzgerald ainsi que, en français, Ginette Reno et Mario Pelchat.



## 3. MON BEAU SAPIN

La première version connue des paroles de ce célèbre chant des Fêtes daterait de 1550, mais c'est le texte d'Ernst Anschütz, publié en 1824, qui est à l'honneur dans la version la plus célèbre du cantique. Fait inusité : l'hymne officiel de l'État du Maryland, aux États-Unis, reprend l'air de cette chanson!

Chers concitoyens,  
Chères concitoyennes,

Le temps des fêtes est certainement l'un des plus beaux moments de fraternité et une occasion unique pour faire une pause dans notre quotidien. Pour plusieurs, Noël c'est la célébration qui amène les familles et les amis à se rassembler, à partager ce qu'ils ont, et à donner en retour aux moins fortunés.

Mais Noël à mon sens, c'est surtout l'opportunité de créer des moments magiques pour nos enfants et surtout nos petits-enfants puisque c'est d'abord à eux que l'on pense.

Je profite de cette occasion pour remercier chaleureusement tous les Blainvillois, Filionois et Lorrains que j'ai l'honneur de représenter à l'Assemblée nationale, de m'avoir renouvelé leur confiance en octobre dernier. Et je conclus en formulant le souhait que vous passiez une période des fêtes des plus chaleureuses remplie d'amour et de joie.

Puisse le temps des fêtes soit pour vous et les vôtres, une période inoubliable de paix, d'amour et de santé.

Joyeux Noël et bonne année 2019 dans la prospérité!



**Mario Laframboise**  
Président du caucus du gouvernement  
Député de Blainville



369, boul. Adolphe-Chapleau, bur. 211  
Bois-des-Filion QC J6Z 1H1  
Tél. 450 430-8086

[Mario.Laframboise.BLAI@assnat.qc.ca](mailto:Mario.Laframboise.BLAI@assnat.qc.ca)

[www.mario-laframboise.ca](http://www.mario-laframboise.ca)

[@laframboiseMA](https://www.facebook.com/laframboiseMA)

B16385\_55854\_4

## Joyeuses Fêtes!



La période des Fêtes offre des occasions privilégiées pour passer du bon temps en famille, entre amis et avec nos proches.

Profitons-en pour célébrer, mais aussi pour prendre un peu de repos avant d'entamer une année 2019 que l'on vous souhaite heureuse, prospère et en santé.

Joyeuses Fêtes et bonne année !





## PRÉPARATIFS DES FÊTES: IMPLIQUEZ LES ENFANTS!



Décorer le sapin, emballer les cadeaux, faire le grand ménage de la maison... ce ne sont pas les tâches qui manquent dans le temps des Fêtes! Cette année, profitez de vos préparatifs pour passer de bons moments en famille : faites participer vos enfants! En effet, ceux-ci peuvent s'impliquer de plusieurs façons dans l'organisation du réveillon.

### DÉCORATION

Plusieurs semaines avant Noël, confiez-leur la décoration de la maison. En plus d'accrocher les boules dans le sapin, vos rejetons peuvent confectionner des guirlandes et bricoler toutes sortes d'ornements qui enjoliveront votre demeure.

### CUISINE

Vos enfants prendront plaisir à vous aider en cuisine! Concoctez ensemble de délicieux desserts, laissez-les choisir une recette pour le réveillon et donnez-leur une liste d'ingrédients à dénicher à l'épicerie. Le jour J, invitez-les à dresser la table,

à placer les amuse-gueules sur les plateaux de présentation, à servir le pain, etc.

### CADEAUX

Vos enfants sont assez habiles pour manipuler des ciseaux? Alors, confiez-leur l'emballage des cadeaux qui ne leur sont pas destinés! Sinon, laissez-les envelopper les présents dans des sacs et demandez-leur de les disposer joliment sous le sapin.

Vous pouvez également leur confier la mission de confectionner de petits cadeaux pour vos invités. Par exemple, offrez à vos convives un mélange pour préparer des biscuits. Vos enfants n'auront qu'à déposer les ingrédients dans un pot Mason et à le décorer.

Enfin, le soir du réveillon, demandez-leur d'accueillir les invités et de ranger leurs manteaux. Ils seront probablement très fiers de participer au succès de la soirée!

Je vous souhaite à vous et à votre famille, mes meilleurs vœux à l'occasion du temps des Fêtes!

**Ramez AYOUB**  
DÉPUTÉ • THÉRÈSE-DE BLAINVILLE • MP

201, boul. Curé-Labelle, bur. 401  
Sainte-Thérèse Qc J7E 2X6  
450 965-1188  
ramez.ayoub@parl.gc.ca

La Ville de Rosemère souhaite vous offrir, en cette période de réjouissances, ses meilleurs vœux!  
Puisse l'année 2019 être remplie de **petits bonheurs, d'amour** et de **prospérité**.

**ROSEMÈRE**



# CÉLÉBREZ NOËL SOUS LES ÉTOILES!



Réveillonner à la belle étoile cette année, ça vous dirait? Alors, sortez votre manteau, vos bottes, votre tuque, votre foulard et vos mitaines et fustoyez en plein air!

En organisant une réception à l'extérieur, vous vivrez sans aucun doute une soirée inoubliable! Vos invités et vous respirerez l'air frais en plus

de profiter pleinement des joies de l'hiver. Par exemple, vous pourrez aider les enfants à façonner un bonhomme de neige, patiner sur un étang gelé, observer les étoiles, vous détendre près d'un feu, etc.

Célébrer Noël dans la nature comporte plusieurs autres avantages. D'abord, cela vous donne l'occa-

sion de créer un décor féérique qui met en valeur votre maison, votre terrain, votre aménagement paysager, etc. Pour ce faire, il vous suffit d'installer des lumières autour de votre balcon, dans vos arbres, le long de vos allées, etc.

Il existe aussi 1001 façons de « réinventer » Noël: déposer les cadeaux sous un vrai sapin (couvrez-les bien pour empêcher la pluie ou la neige de les abîmer), servir l'apéritif derrière un bar de glace que vous aurez moulé et sculpté vous-même, griller vos pommes de terre sur la braise

d'un feu plutôt qu'au four, etc.

Bref, toutes les raisons sont bonnes pour réveillonner sous les étoiles! Osez-vous?

## PENSEZ-Y!

Pour assurer le succès de votre réveillon sous les étoiles, mettez des couvertures et des vêtements chauds à la disposition de vos invités. Ainsi, si l'un d'eux oublie sa tuque ou si un enfant égare une mitaine, vous aurez tout ce qu'il faut pour assurer son confort!

**Linda LAPOINTE**  
Députée fédérale  
RIVIÈRE-DES-MILLE-ÎLES

"À l'aube du nouvel an, c'est l'occasion de vous remercier très sincèrement de la précieuse confiance témoignée envers mon équipe et moi tout au long de l'année.

De toute l'équipe, Joyeux Noël, Bonne et Heureuse année 2019. Amour, Santé et Prospérité!"

61, Chemin de la Grande-Côte Boisbriand (Québec) J7G 1C8 Tél. : (450) 420-5525 linda.lapointe@parl.gc.ca

**SAINTÉ-THÉRÈSE**  
Ville d'arts, de culture et de savoir

Chères Thérésiennes, chers Thérésiens,

En cette période des Fêtes, nous vous offrons nos vœux les plus chaleureux. Profitez des doux moments partagés avec les êtres qui vous sont chers. Que la magie des Fêtes rayonne en vos cœurs et vous apporte la paix, la joie durant toute la prochaine année.

*Joyeuses Fêtes!*

Le conseil municipal de Sainte-Thérèse

 Barbara Morin District De Séve	 Christian Charron District Verschelden	 Régine Apollon District Morris	 Normand Toupin District Chapleau
 Luc Vézina District Lonergan	 Michel Millette District Ducharme	 Armando Melo District Blanchard	 Johane Michaud District Marie-Thérèse

La mairesse Marlene Cordato et les conseillers municipaux de la Ville de Boisbriand vous offrent leurs meilleurs vœux de bonheur, de santé et de prospérité pour la nouvelle année.

*Joyeuses fêtes!*



## DURANT LES FÊTES, VISITEZ UN AÎNÉ : VOUS AVEZ TOUT À Y GAGNER!

Noël est le moment de l'année où l'on donne sans compter pour remplir de joie tous ceux qu'on aime. Mais aller à la rencontre de nos aînés pendant la période des Fêtes, c'est aussi prendre le temps de se faire plaisir à soi-même! Après tout, ce sont nos parents, nos mentors, bref, des personnes qui nous ont vu grandir ou qui nous ont inspirés. Et s'ils nous comblent de bonheur, c'est parce qu'ils ont mille et une choses à partager et surtout, beaucoup d'amour à donner — ce qui est de loin le plus beau cadeau qu'on puisse recevoir en les visitant! Voici quelques exemples de ce que vous pourriez retirer de cette expérience...

- Des anecdotes dont vous n'étiez pas au courant : écoutez les histoires de jeunesse de votre grand-mère ou celles de votre oncle. Vous découvrirez sans doute des personnages colorés dans des

situations pour le moins inusitées!

- Des talents dont vous connaissez enfin l'origine : prenez le temps de poser des questions. Vous pourrez apprendre qui, dans votre famille, avait un don ou une passion que vous partagez!

- Des airs familiers qui rappellent de tendres moments : écoutez de la musique de différentes époques et voyez quels souvenirs surgissent. Il est possible que vous mettiez enfin un titre sur des airs qui ont bercé votre enfance!

Vous n'avez aucun parent d'un certain âge? Alors, participez aux activités de Noël dans une résidence pour aînés. Il y en a sûrement une près de chez vous où vous pourrez vivre des moments très gratifiants!

## POUR UN NOËL PLUS «VERT», TRIEZ BIEN VOS MATIÈRES!

Les festins et les échanges de cadeaux produisent une foule de déchets. Pendant le temps des Fêtes, comblez votre bac de recyclage en lui offrant:

- Des assiettes, des emballages et des contenants en aluminium;
- Des boîtes de carton;
- Des boîtes de jouets;
- Des bouteilles de plastique;
- Des bouchons en métal ou en plastique;
- Du papier d'emballage non métallisé;
- Des enveloppes;
- Des contenants en verre;
- Des canettes;
- Des couvercles;
- Des factures;
- Du papier de soie;
- Des boîtes de conserve.

organisée dans votre municipalité; Choux, rubans et papier d'emballage métallisé : réutilisez-les autant que possible et jetez-les seulement en dernier recours; Emballages en styromousse : réutilisez-les; Bouchons de liège : utilisez-les pour bricoler ou apportez-les à un point de dépôt spécialisé; Jouets : donnez-les ou déposez-les à un écocentre;

Guirlandes de Noël : réutilisez-les, donnez-les ou mettez-les aux ordures si elles sont brisées; Lumières de Noël : réutilisez-les, donnez-les ou apportez-les à un écocentre si elles sont défectueuses;

Restes de repas : congelez-les, partagez-les ou compostez-les; Ustensiles en plastique : optez pour des ustensiles durables, lavez-les ou jetez-les à la poubelle en dernier recours. Vérifiez sur le site de votre municipalité pour savoir quelles matières sont acceptées et refusées lors des collectes. Sapins naturels : participez à la collecte spéciale



*Que cette période de réjouissances soit synonyme de bonheur pour tous!*

- Fêtes d'enfants • Quillothon
- Bowling Disco • Forfait famille
- Billard • Partys de bureau

13729, boul. Curé-Labelle, Mirabel  
450 435-4523  
www.quillesstjanvier.com

*Joyeuses fêtes!*

VITRERIE STE-THERÈSE INC. 817568\_40942\_2  
A votre service depuis 1985!  
RÉSIDENTIEL - COMMERCIAL  
213, René-A.-Robert, local 101, Sainte-Thérèse  
450 435-6164

*Toute l'équipe s'unit pour vous offrir leurs meilleurs vœux!*



### Vœux de Noël du député de Groulx Eric Girard

Chères concitoyennes, chers concitoyens

Le temps des fêtes est un merveilleux moment pour faire une différence autour de soi et considérer avec gratitude tous ces miracles du quotidien qui nous sont accordés.

Que cette année soit empreinte d'amour, de prospérité et de souvenirs mémorables pour vous et ceux qui vous sont chers.

Joyeux Noël et heureuse année 2019!



**Eric Girard, député de Groulx**  
Ministre des Finances et Ministre responsable de la région de Laval  
204, boul. Curé-Labelle, bureau 210 Sainte-Thérèse, Québec, J7E 2X7  
Tél. : 450 430-7890 Eric.Girard.GROU@assnat.qc.ca





À tous nos résidents, puisse la joie des fêtes illuminer votre demeure d'amour et de sérénité. Joyeux Noël et bonne année!

**Orée**  
du faubourg  
Site résidentiel pour retraités

Bien entouré | Bien pensé | Bien situé

L'Orée du Faubourg, 1000, rue des Francs-Bourgeois, Boisbriand J7H 0G5  
Téléphone 450 435-4555 | www.loreedufaubourg.com

# Meilleurs Vœux

**L'AGAB**  
VOUS SOUHAITE JOYEUX NOËL ET VOUS RAPPELLE D'ENCOURAGER LES MARCHANDS BLAINVILLOIS POUR VOS EMPLETTES DES FÊTES.



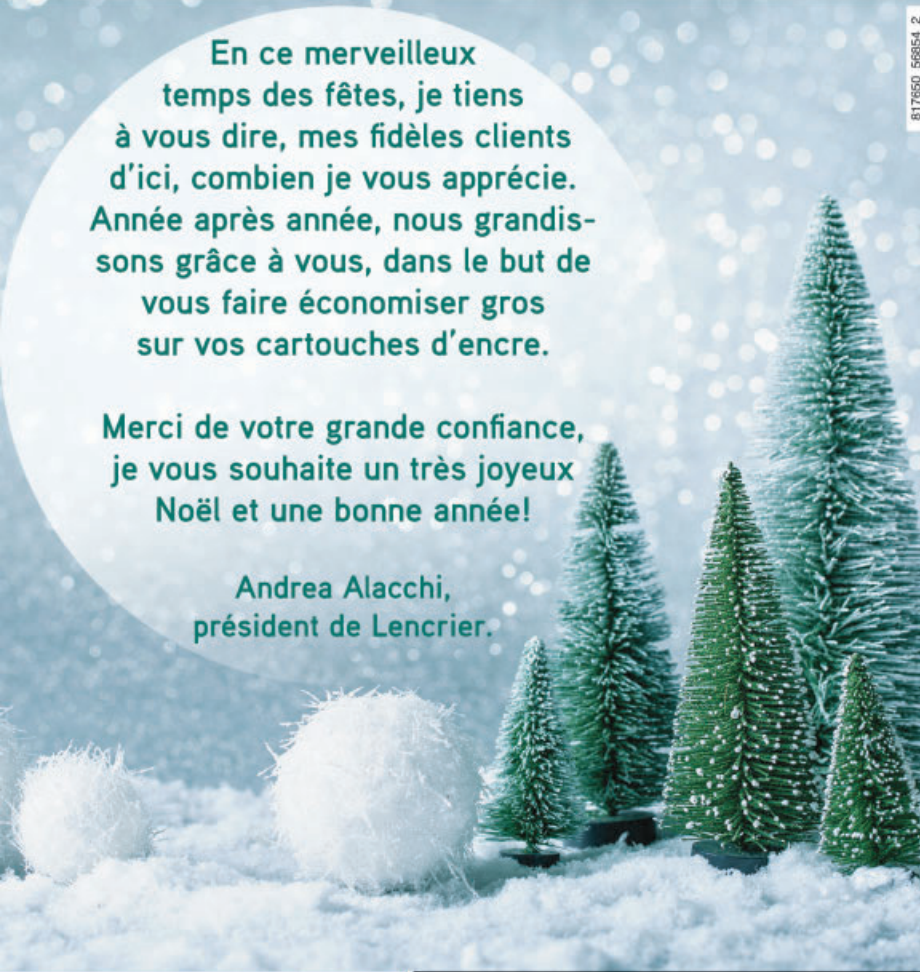
**AGAB**  
Association des gens d'affaires de Blainville

817007\_43683\_2

En ce merveilleux temps des fêtes, je tiens à vous dire, mes fidèles clients d'ici, combien je vous apprécie. Année après année, nous grandissons grâce à vous, dans le but de vous faire économiser gros sur vos cartouches d'encre.

Merci de votre grande confiance, je vous souhaite un très joyeux Noël et une bonne année!

Andrea Alacchi,  
président de Lencrier.



**www.lencrier.ca**  
4480, boul de la Grande-Allée,  
Boisbriand J7H 1R9  
info@lencrier.ca  
450 818-9899



817850\_56854\_2



*Joyeuses fêtes et merci à tous nos bénévoles!*

Centre d'Action Bénévole  
**CABSB**  
Solange-Beauchamp

450 430-5056  
www.cab-solange-beauchamp.com

817340\_42767\_4



**CENTRE  
DE MÉCANIQUE  
BOISBRIAND**

- Climatisation
- Diagnostic par ordinateur
- Freins
- Injection électronique
- Mécanique générale

**Du nouveau chez CENTRE DE MÉCANIQUE BOISBRIAND**

**CENTRE DE MÉCANIQUE BOISBRIAND (CMB) optimise son service à la clientèle par l'embauche d'un nouveau conseiller technique. Il assurera notamment la satisfaction de la demande croissante pour des services spécialisés générés par l'évolution des nouvelles techniques relatives à la mécanique automobile.**

**L'équipe de CENTRE DE MÉCANIQUE BOISBRIAND et son propriétaire, Réjean Deschênes, vous souhaitent de JOYEUSES FÊTES en anticipant le plaisir de vous servir à nouveau.**

**Réjean Deschênes, propriétaire**

**Réjean Deschênes 450 437-4565 65, chemin de la Grande-Côte, Boisbriand**

818454\_51515\_2

**Centre de pneus et mécanique Mirabel**  

Mécanique générale • Suspension  
• Antirouille • Pneus • Freins

Nous installons des pièces de qualité **NAPA** 

**HEURES D'OUVERTURE:**  
Du lundi au vendredi  
de 8 h à 17 h

**11685, montée Sainte-Marianne, local 104, Mirabel**  
(Situé dans I-Condos) **450 435-1155**

817278\_55043\_2

 **Électricité Automobile**  
Turcotte inc.

**VOTRE ATELIER DE CONFIANCE DEPUIS PLUS DE 45 ANS!**

• ÉLECTRICITÉ • INJECTION ÉLECTRONIQUE  
• MÉCANIQUE GÉNÉRALE  
• ALTERNATEUR • DÉMARREUR

Mise à jour du système électronique pour la plupart des véhicules.  
Vaste inventaire de démarreurs et alternateurs pour VTT, motoneiges, etc.

**307, montée Sanche, Boisbriand J7G 2E3**  
**450 435-4327**

757740\_41733\_2

Toute l'équipe du Centre de l'Auto Rosemère vous dit merci et vous souhaite de joyeuses fêtes



**450.435.5713 | 261 BOUL. LABELLE, ROSEMÈRE**



**Garage et atelier mécanique Pierre Mondou**

**www.pierremondou.com**

56, boul. Curé-Labelle, Sainte-Thérèse 450 435-0550  
172A, rue Saint-Charles, Sainte-Thérèse 450 435-7482

811365\_41369\_2

**CPMMH**  
Centre de Performance et Mécanique Martin Henri

Propriétaires : Martin Henri et Tony Caissy 



*Une équipe d'experts*

**742, boul. Industriel, local 114, Blainville**  
**450 433-0223 450 818-4333**  
**www.garagemartinhenri.ca**

798300\_51976\_2

**REMORQUAGE MY-JO**

Industriel  
- Remorquage léger et lourd  
- Transport de machinerie lourde

Spécial  
- Manutention d'équipement  
- Déménagement d'équipement industriel

Particulier  
- Déverrouillage de portière  
- Survoltage - Remorquage léger



**36, boul. de la Seigneurie, Blainville**  
**450-979-6333**  
**www.remorquagemyjo.com**

757080\_36301\_2

**Santé à vous  
ainsi  
qu'à votre auto!**

# PLAN DE TABLE: LES FAUX PAS À ÉVITER

Vous devez dresser un plan de table pour votre réception des Fêtes et vous craignez de commettre un impair? Voici les principaux faux pas à éviter.

## LES OUBLIS

Deux fois plutôt qu'une, passez en revue votre liste d'invités et vérifiez que vous n'avez oublié personne. S'il y a lieu, éliminez les doublons et attendez que vos convives aient confirmé leur présence avant d'entamer votre plan, faute de quoi vous pourriez tout devoir recommencer!

## LES COUPLES

Ne séparez pas les couples, mais réservez leur une place près de leurs amis — cela facilitera les échanges. Il n'est pas nécessaire d'installer les amoureux côte à côte, mais veillez à ce qu'ils soient à la même table.

## LES ENFANTS

Si de jeunes enfants figurent sur votre liste d'invités, installez-les près de leurs parents... et des toilettes! Si vos tables sont rectangulaires, placez-les au bout. Évitez aussi de leur réserver des chaises au centre de la salle, car ils quitteront sans doute la table dès la fin du repas et cela créera un vide qui pourrait nuire à l'ambiance.



## LES CONFLITS

S'il y a des tensions entre vos invités, considérez-les au moment de faire votre plan de table. Ainsi, même si vous rêvez de voir votre sœur et votre ancien beau-frère se réconcilier, ne les assoyez pas l'un en face de l'autre, au risque de gâcher votre réveillon!

Enfin, bien que le plan de table comporte plusieurs avantages, rien ne vous empêche de laisser vos convives choisir eux-mêmes leur siège.

# 5 THÈMES À EXPLOITER POUR UN NOËL INOUBLIABLE

Vous rêvez d'organiser une soirée dont tout le monde se souviendra? Voici cinq thématiques à exploiter pour que votre réception de Noël soit inoubliable!

## 1. UN NOËL À L'ÉTRANGER

Faites voyager vos convives! Organisez une soirée où les coutumes, les chansons, les plats et les habits traditionnels d'un autre pays sont à l'honneur. Par exemple, troquez la dinde et le vin contre des sushis et du saké — vous serez transporté au pays du Soleil-Levant!

## 2. UN NOËL AU CASINO

Transformez votre demeure en maison de jeu! Louez une roue de fortune, une table de black-jack ou une roulette de casino, sortez vos cartes et enfillez votre uniforme de croupier. Installez des tables de jeu et des lumières colorées un peu partout — vos invités auront 1001 façons de s'amuser durant la soirée!

## 3. UN NOËL COLORÉ

Un Noël doré, rouge, bleu, vert, mauve... faites votre choix! Agencez votre décor, votre sapin, votre tenue, votre centre de table, etc. Ne négligez aucun détail : c'est ainsi que vous épaterez la galerie!

## 4. UN NOËL D'UNE AUTRE ÉPOQUE

Inspirez-vous des années folles, du Moyen Âge, de la mode disco, etc. pour créer une ambiance unique. Adaptez la décoration, la musique, le menu et même les cadeaux à votre thème. Enfin, demandez à vos invités de se déguiser!

## 5. UN NOËL MASQUÉ

Un bal masqué inspiré du célèbre Carnaval de Venise vous assurera une réception chic et grandiose. Récompensez vos invités en remettant des prix à ceux qui porteront les plus beaux costumes!

*Nous profitons de ce temps de réjouissances pour entrer dans chacun de vos foyers, afin de vous offrir nos meilleurs vœux pour un très joyeux Noël et une heureuse année*

**CLINIQUE DE  
PHYSIOTHÉRAPIE  
LES TROIS RIVES**  
[www.physio3rives.com](http://www.physio3rives.com)

**PHYSIOTHÉRAPEUTES**

Mélanie Crépeau • Lyne Oster • Doriane Rivest  
Louise Lanctôt • Daniel Sauvé (Bac. Ed. Phy.)

- > Blessures sportives
- > Thérapie manuelle
- > Techniques ostéopathiques
- > A.T.M. (mâchoire)
- > Laser
- > Massothérapie
- > Rééducation vestibulaire
- > Acupuncture (Julie Graton)
- > Rééducation périnéale
- > Torticolis / plagiocéphalie

(Josée Thibeault, Nathalie Boucher, Karine Aubertin)  
**SAAQ • CSST • PRIVÉ  
SAINTE-THÉRÈSE**  
• 233, rue Turgeon, local 204  
**450 419-7811**  
(ouverture de 7 h à 21 h)

*En mouvement vers  
le mieux-être... depuis 21 ans!*

 **Centre Multi  
Physiothérapie**

**Nous offrons une vaste gamme de services:**  
- Physiothérapie - Massothérapie - Ostéopathie  
- Médecine sportive - Ergothérapie - Orthèse plantaire

**Physiothérapeutes:** Simon Alary, propriétaire,  
Claude Bastien, Anne-Marie Brière,  
Vincent Lévesque, Tania Pais Silva.  
**Thérapeutes en réadaptation physique:**  
Véronique Filon, Sabrina St-Jean.  
**Ostéopathes:** Élise Gélinas, Karine Laroche.  
**Massothérapeute:** Dominique Bélanger.  
**Ergothérapeute:** Laurie Bayard.  
**Orthèses plantaires:** Louise David.  
**Service à la clientèle:**  
Heidi Grahner, Isabelle Turcotte, Mireille Brunet.

**920, boul. Curé-Labelle, local 101-102,  
Blainville 450 434-1334**

**Cultivez la  
santé toute l'année.**  
*Plus de 30 ans d'expérience  
pour mieux vous servir!*

  
**Assurances privées/SAAQ  
Bienvenue aux  
nouveaux patients**

**Sylvie Martin,  
PHT, D.O.  
Physiothérapeute  
Diplômée en  
ostéopathe  
Odile Desbois, PHT, D.O.  
Sylvie Delamirande, D.O.  
France Basque,  
massothérapeute**

**11, rue Hubert-Gratton, Blainville  
(à côté de Fontainebleau, derrière Jean Coutu)  
450 434-6791  
[www.smartinoosteopathe.com](http://www.smartinoosteopathe.com)  
Sur rendez-vous seulement**



**CENTRE VISUEL de Lorraine**  
450 621-3953

Toute l'équipe du Centre Visuel de Lorraine vous souhaite de Joyeuses Fêtes et une très belle année 2019 !

795155\_43709\_4

85B, boul. de Gaulle Lorraine www.centrevisueldelorraine.com

# PNEUS MÉCANIQUE MG

En ce temps de l'année, il nous fait plaisir de souhaiter à tous nos clients un **joyeux temps des Fêtes!**

**Spécial de pneus**

Merci de votre confiance

**FERMÉ DU 21 DÉCEMBRE 2018 AU 6 JANVIER 2019**

Gérald et Micheline

**450 419-8081**  
740, boul. Industriel, local 217, Blainville



# ZenDerm

Clinique dermatologique privée  
À votre service au privé depuis 2012.

*L'équipe ZenDerm vous souhaite de joyeuses fêtes!*

**SERVICES:** Les conditions dermatologiques médicales relèvent de notre expertise:

**Thérapie Photo Dynamique pour Kératoses Actiniques, traitement de choix pour lésions précancéreuses.**  
Évaluation et traitement des problèmes dermatologiques courants: acné, eczéma, psoriasis, rosacée. Problèmes d'ongles, de cheveux.

75, BOUL. DES CHÂTEAUX, BUREAU 222, BLAINVILLE, QC J7B 2A4  
Tél.: 450 433 3376 • Fax: 450 420 3376 • WWW.ZENDERM.CA



# Joyeuses Fêtes



Aucune autre occasion n'est plus propice que celle-ci pour vous remercier de votre confiance depuis plus de 30 ans.

*Mes vœux les plus sincères pour un Joyeux Noël et une Bonne Année !*

**L.B.O. MOTEUR** 742, boul. Industriel, Blainville, local 116  
450 435-0905

**La SANTÉ... le plus beau des cadeaux !**

**Physiothérapie**  
Médecine sportive  
BOISBRIAND

**450 430-4459**  
www.physioboisbriand.com

Disponibilités adaptées à vos besoins  
**SOIR et FIN DE SEMAINE**

**NOUVELLE DIÉTÉTISTE: EVA LYNE JALBERT**

Améliorez votre santé grâce à l'alimentation.  
Venez chercher des astuces concrètes pour mieux manger.  
Repensez votre alimentation pour vous sentir bien.  
Apprenez à mieux écouter votre corps avec bienveillance.

**COURS DE PILATES**

Avec le pilates, développez une meilleure force, souplesse et surtout une belle posture en renforçant vos muscles profonds des abdominaux et du dos au moyen d'exercices lents et contrôlés.

**8 cours pour 100 \$**

Visitez notre site internet pour tous nos services.  
Deux succursales à Boisbriand pour mieux vous servir.

**2258, boul. du Faubourg**  
(en bordure de la 640 au Faubourg Boisbriand)  
**5055, Ambroise-Lafortune à Boisbriand**  
*Nos meilleurs vœux !*





# NOS MEILLEURS VŒUX

818445\_49995\_2

Une nouvelle année commence...

UN HORAIRE ADAPTÉ À VOS BESOINS

## PHYSIOTHÉRAPIE BOISBRIAND: OUVERT LES SOIRS ET FINS DE SEMAINE

La clinique de Physiothérapie Boisbriand est fière d'accueillir dans son équipe deux nouvelles physiothérapeutes, une massothérapeute et une nutritionniste. Celles-ci travailleront principalement les soirs et fins de semaine, et ce, afin de mieux vous servir.

**Raghdah Bollok, physiothérapeute**, diplômée de l'Université McGill, pratique la physiothérapie conventionnelle avec le désir d'aider toute clientèle souffrant d'atteintes musculo-squelettiques. Raghdah a été physiothérapeute-étudiante pour l'équipe masculine et féminine de soccer de McGill. Elle a de l'expérience en orthopédie, neurologie, soins à domicile, oncologie et gériatrie.

**Charlène Trottier, physiothérapeute**, diplômée de l'Université de Montréal, cumule plusieurs années d'expérience en tant que thérapeute en réadaptation physique avec une clientèle musculo-squelettique variée ainsi qu'avec les personnes en perte d'autonomie. Pour aider les gens, elle mise sur de nombreuses techniques, dont la rééducation du mouvement grâce au contrôle moteur.

**Eva Lyne Jalbert, nutritionniste**, est passionnée par l'alimentation, le yoga et le pouvoir de l'esprit humain. Son approche nutritionnelle, axée sur l'écoute du corps et de ses signaux, est en parfait accord avec les principes de l'alimentation intuitive, une alimentation dite «anti-régime». Eva Lyne saura vous guider vers l'atteinte de vos objec-

tifs tout en visant et maintenant un mode de vie sain et à votre image.

**Éliane Fiore-Castonguay, massothérapeute**, diplômée de l'Académie de Massage Scientifique, a choisi cette profession afin de pouvoir faire une différence positive dans la vie des gens. Au fur et à mesure que nous vieillissons, les capacités de notre corps diminuent et des tensions apparais-

sent. Sa mission est de vous fournir des soins professionnels pour vous aider à gérer toute douleur aiguë ou chronique.

Au plaisir de vous accueillir!

**Physiothérapie Boisbriand**  
[www.physioboisbriand.com](http://www.physioboisbriand.com)  
450 430-4459

## IGA EXTRA DAIGLE: UN DÉLICIEUX TEMPS DES FÊTES!

Au Québec, c'est à table que les familles se réunissent! En tant que grande famille au service des familles, IGA extra Daigle en sait quelque chose. Avec ses quatre supermarchés situés à Sainte-Thérèse et Boisbriand, cette enseigne innove constamment pour vous simplifier la vie au quotidien, comme pour vos grandes occasions.

Pour Robert Daigle, Luc Daigle et Charles Gingras, propriétaires, votre satisfaction est une priorité. Pour vous aider dans la planification et la préparation de vos repas, IGA extra Daigle met donc à votre service une grande variété d'aliments frais de première qualité, de recettes, de même que les conseils judicieux de ses aides-gourmets. Afin

de mieux vous servir, on vous accueille sept jours sur sept, de 8 h à minuit.

Vous retrouverez en épicerie les prêts-à-cuire, les prêts-à-manger (idéal quand la visite arrive à l'improviste!), de même qu'une belle sélection de plateaux des Fêtes pratiques et savoureux. Renseignez-vous également sur nos incontournables buffets et savourez le plaisir de recevoir sans tracas!

«À chacun d'entre vous, nous souhaitons un merveilleux Noël», soulignent les membres de la famille Daigle.

**IGA extra Daigle**  
[www.igadaigle.com](http://www.igadaigle.com)

Une nouvelle année, de nouveaux défis



Que 2019 soit à l'image de tout ce que vous désirez.

Joyeuses fêtes!



817397\_67694\_2



La période des fêtes est un temps de réjouissances, de rassemblement et de retrouvailles. Puissiez-vous en famille, ou entre amis, vivre ce moment dans le bonheur et la joie.

## CÉLÉBRATIONS DU TEMPS DES FÊTES

### PAROISSE SAINTE-THÉRÈSE-D'AVILA

Église Sainte-Thérèse-D'Avila: 10, rue de l'Église, Sainte-Thérèse  
Noël 2018

Date	Heure	Lieu *
24 déc.	17 h	Messe familiale de la nuit de Noël (chorale d'enfants)
	19 h	Messe familiale de la nuit de Noël
	22 h	Messe de la nuit de Noël
	Minuit	Messe de la nuit de Noël
25 déc.	11 h	Messe du jour de Noël

#### Jour de l'An 2019

Date	Heure	Lieu *
31 déc.	19 h	Adoration
	20 h	Messe de la Veille du Jour de l'An
1 <sup>er</sup> jan.	11 h	Messe du Jour de l'An

### PAROISSE SAINTE-FAMILLE

Église Notre-Dame-de-l'Assomption: 1015, boul. Labelle, Blainville

Église Saint-Rédempteur: 421, boul. Labelle, Blainville

Date	Heure	Lieu *	Célébration
Lundi 17 décembre	à 19 h	Saint-Rédempteur	Célébration du pardon
Lundi 24 décembre	à 16 h	Notre-Dame de l'Assomption	Messe avec Conte de Noël
Lundi 24 décembre	à 16 h	Saint-Rédempteur	Messe traditionnelle
Lundi 24 décembre	à 18 h	Saint-Rédempteur	Messe avec crèche vivante
Lundi 24 décembre	à 20 h	Notre-Dame de l'Assomption	Messe traditionnelle
Lundi 24 décembre	à 22 h	Notre-Dame de l'Assomption	Messe traditionnelle
Mardi 25 décembre	à 11 h	Saint-Rédempteur	Messe du jour de Noël
Lundi 31 décembre	à 17 h	Saint-Rédempteur	Messe de la veille du Jour de l'An
Mardi 1 <sup>er</sup> janvier	à 11 h	Notre-Dame de l'Assomption	Messe du 1 <sup>er</sup> Jour de l'An

### PAROISSE SAINTE-THÉRÈSE-D'AVILA :

Église Cœur-Immaculé-de-Marie (7, boulevard Desjardins Ouest, Sainte-Thérèse)

Noël 2018			Jour de l'An 2019		
Date	Heure	Lieu *	Date	Heure	Lieu *
24 déc.	20 h	Messe de la nuit de Noël (chorale d'adultes)	1 <sup>er</sup> jan.	9 h	Messe du Jour de l'An
25 déc.	9 h	Messe du jour de Noël			



# Joyeux Noël et bonne année!





# NOS MEILLEURS VŒUX



**Commandez**  
votre buffet le plus  
tôt possible, minimum  
48 heures à l'avance



**Le meilleur choix**  
*Depuis 1983*

DE : Votre IGA Extra Daigle  
À : Votre tablée des Fêtes



Visitez-nous au [igadaigle.com](http://igadaigle.com) et faites de belles découvertes !  
Inscrivez-vous à notre Infolettre !



Luc Daigle,  
Robert Daigle  
et Charles Gingras  
Epiciers-propriétaires

450, rue Blainville Est  
Sainte-Thérèse  
450-435-5500

220, rue Saint-Charles  
Sainte-Thérèse  
450-435-1370

25, boul. des Entreprises  
Boisbriand  
450-430-5572

2605, rue d'Annemasse  
Boisbriand  
450-433-6226

# UN PLAN D'ACTION JUSQU'EN 2021

La Ville de Mirabel met présentement la dernière main au plan d'action qui identifiera les grandes orientations et les actions concrètes prévues de 2018 à 2021. Ce plan d'action, qui sera rendu public dans les prochaines semaines, tient compte des grands enjeux et des nouveaux outils dont la Ville vient de se doter pour prio-

riser la planification de projets et les services aux citoyens.

En effet, la Ville amorçait, dès le début de l'année, un tout premier exercice de planification stratégique visant à guider l'organisation municipale dans son développement en fonction des attentes de ses citoyens et des grands enjeux municipaux.

La première étape de ce processus de planification stratégique prenait la forme d'un sondage qui a permis de recueillir les impressions et les opinions de près de 1 300 personnes. Un très haut taux de satisfaction s'est alors dégagé de cette consultation citoyenne. En effet, 92 % des citoyens consultés se sont dit satisfaits ou très satisfaits des services offerts à Mirabel.

En parallèle, des ateliers de travail et des rencontres ont eu lieu durant lesquels employés, cadres et élus municipaux ont échangé afin de faire consensus sur le choix du libellé de la mission municipale et des axes prioritaires qui guideront les orientations et les actions des prochaines années.

gories, soit les énoncés de gouvernance, qui guident la prise de décision des élus, et les énoncés d'intendance, qui définissent les attentes à l'égard des employés municipaux.

*Assurer la qualité de vie, la prospérité ainsi que la croissance harmonieuse de Mirabel*, se veut l'énoncé de gouvernance central pour les prochaines années. Pour y arriver, quatre axes ont été déterminés: assurer l'efficacité de l'organisation municipale; répondre aux besoins des générations actuelles sans compromettre ceux des générations futures; planifier un milieu de vie harmonisé qui répond à des besoins diversifiés; assurer la prospérité sociale et économique de la Ville. De chacun de ces énoncés découleront des orientations et des actions concrètes.

*Donner le meilleur de soi en contribuant avec fierté à l'efficacité des services et au rayonnement de l'image de Mirabel* est l'énoncé d'intendance qui s'adresse à la fonction publique. La mise en application de l'énoncé s'appuiera sur les notions de rigueur et d'intégrité; sur l'implication de l'employé dans une perspective de dépassement des attentes; sur l'objectif d'excellence dans chaque tâche accomplie; sur l'amélioration continue et la performance des opérations.

## MISSION

La mission de la Ville de Mirabel se résume désormais ainsi: *Accueillante, dynamique et diversifiée, Mirabel se démarque par son milieu de vie de qualité où la cohabitation, le développement durable et les services aux citoyens sont au cœur de nos décisions et de nos actions.*

## ÉNONCÉS DE GOUVERNANCE ET D'INTENDANCE

Autour de la mission s'articulent des axes prioritaires qui se divisent en deux caté-

## ▼ ROSEMÈRE

### LA GAGNANTE DU PROGRAMME À PIED, À VÉLO, À LA BIBLIO!

La Ville de Rosemère est fière d'annoncer le nom de la gagnante du programme À pied, à vélo, à la biblio! Il s'agit de Chloé Guénette, une jeune Roseméroise âgée de 10 ans, qui remporte une carte-cadeau d'une valeur de 500 \$, offerte par Sports Experts Rosemère (250 \$) et par la Ville de Rosemère (250 \$).

Au printemps passé, plus précisément le 9 avril dernier, a été lancé le tout nouveau programme À pied, à vélo, à la biblio! Cette initiative, unique en son genre, avait pour objectif de sensibiliser les citoyens à l'adoption de saines habitudes de vie, tout en y intégrant leur pas-

sage à la bibliothèque.

Le fonctionnement était bien simple: les citoyens qui se rendaient à la bibliothèque se voyaient remettre une carte fidélité À pied, à vélo, à la biblio!, laquelle était poinçonnée par un employé au comptoir de prêt chaque fois qu'ils se présentaient à la bibliothèque à la marche, à la course ou encore en vélo.

«Nous sommes heureux de constater que ce programme a sensibilisé jeunes et moins jeunes à adopter de saines habitudes de vie. Merci à tous ceux et celles qui ont participé au projet», a souligné le maire Eric Westram.

# Joyeuses Fêtes!

En cette période de réjouissances, il nous fera plaisir de vous accueillir avec vos proches et de vous faire découvrir la magie des fêtes en résidence!

Les équipes du Manoir Boisé Gagnon et du Manoir Royal St-Eustache vous souhaitent bonheur et santé.

Contactez-nous dès maintenant pour planifier une visite



242, rue Adrien-Éthier,  
Bois-des-Filion (QC) J6Z 4M1  
450 621-1961



71, rue Grignon,  
St-Eustache (QC) J7P 4X1  
450 491-1614

residencescogir.com





## SAINTE-THÉRÈSE

# LA COLLECTE DU 25 EST REPORTÉE AU 27 DÉCEMBRE



La Ville de Sainte-Thérèse souhaite informer tous les citoyens que la collecte des ordures ménagères prévue le 25 décembre 2018 sera reportée au jeudi 27 décembre 2018. Les bacs noirs doivent être déposés en bordure de terrain après 20 h la veille, ou avant 7 h le matin de la collecte. De plus, il est demandé de placer les bacs dans l'entrée privée et non sur le trottoir, les roues vers la maison. En période hivernale, il est d'autant plus important de respecter cette règle afin de faciliter les opérations de déneigement. Finalement, s'il y a plus d'un bac, disposez-les côte à côte. Rappelons que le calendrier des collectes 2019 est disponible au [www.sainte-therese.ca] > Environnement > Collectes et matières résiduelles > Calendrier des collectes.

## CONCOURS BÉBÉS 2018

À gagner : 2 cartes-cadeaux de 250\$ du magasin Aubainerie de Boisbriand !

Faites-nous parvenir la photo\* de votre poupon né en 2018 et courez la chance d'être l'un de nos deux gagnants d'une carte-cadeau de 250\$ valide chez Aubainerie de Boisbriand.

Toutes les photos seront publiées dans le cahier *Bébés 2019* du 19 janvier dans le Nord-Info, et ce, même si vous n'êtes pas gagnant.



## AUBAINERIE

\*Envoyez-nous votre photo par courriel à [concoursbebes@groupejcl.ca](mailto:concoursbebes@groupejcl.ca) avant le 7 janvier 2019. Le tirage aura lieu le 8 janvier 2019 à 13 h au bureau du Nord-Info.

FORFAIT	<b>THERMAL</b> Accès au spa	<b>38\$/PERS</b> 2 PERSONNES 76\$ - 6 ACCÈS 163\$ TAXES INCLUSES
FORFAIT	<b>GASTRONOMIE</b> Souper 4 services & accès au spa	<b>98\$/PERS</b> 2 PERSONNES 196\$ TAXES INCLUSES
FORFAIT	<b>ÉVASION</b> Choisissez la valeur selon votre budget	<b>CERTIFICAT PERSONNALISÉ</b>
FORFAIT	<b>DÉTENTE</b> Massage 60 minutes & accès au spa	<b>127\$/PERS</b> 2 PERSONNES 254\$ TAXES INCLUSES
FORFAIT	<b>BIEN-ÊTRE</b> Facial aux bleuets & accès au spa	<b>127\$/PERS</b> 2 PERSONNES 254\$ TAXES INCLUSES

POUR LE TEMPS DES FÊTES

OFFREZ LE CADEAU NO 1



**450 472-0263**

25, chemin des Îles-Yale, Saint-Eustache

[oasisdelile.com](http://oasisdelile.com)



CHAMBRE DE COMMERCE ET D'INDUSTRIE  
THÉRÈSE-DE BLAINVILLE



Le meilleur choix  
Depuis 1983



## BILAN DU PLAN D'ACTION ÉCONOMIQUE COLLECTIF 2018

En février dernier avait lieu la première édition du GR7 : Le Grand rendez-vous de croissance économique et d'innovation de la MRC de Thérèse-de Blainville, duquel les différents partenaires économiques ont

façonné un outil collectif pour mettre sur pied des actions économiques structurantes autour de 11 enjeux. Six mois plus tard, on note un bilan des réalisations des plus positifs.

### ENJEUX

1 Recenser, diffuser et promouvoir les ressources, programmes et services de la MRC en matière d'entrepreneuriat et faciliter l'accompagnement des entreprises.

2 Démystifier et faciliter l'accès au commerce électronique.

3 Mutualisation de ressources et des outils entre plusieurs entreprises d'économie sociale.

4 Concevoir un événement réunissant les organismes de financement, offrant des subventions, crédits d'impôt, etc.

5 Faire connaître et promouvoir l'offre récréotouristique de la région.

6 Explorer des nouvelles pistes de recrutement de main-d'œuvre pour combler les besoins dans les entreprises du territoire.

### RÉSULTATS

» Création de la fiche « **Services et accompagnement dans la MRC** » diffusée et propulsée par la CCITB aux entreprises de la MRC.

» Tenue de plusieurs **formations sur le commerce électroniques** adressée aux gens d'affaires de la région.

» Trois scénarios ont été étudiés, une étude de faisabilité devra être réalisée afin de valider le modèle retenu.

» Mise sur pied de l'événement « **Service d'accompagnement et de financement aux entreprises** » par la CCITB, en partenariat avec la MRC, à raison de 2 fois par an en 2019.

» Création du **Circuit patrimoine gourmand** regroupant 28 entreprises, incluant des brochures et une carte interactive.

» Mise sur pied du programme **Cap vers l'emploi Thérèse-De Blainville**, une offre complète, gratuite et dès en main pour les employeurs désirant embaucher des travailleurs immigrants.

LE PLAN D'ACTION ÉCONOMIQUE COLLECTIF EST UN PROJET REGROUPANT LES PARTENAIRES SUIVANTS:



### INFORMATIONS

Maria Duculescu, responsable des communications et affaires publiques, CCITB  
mduculescu@ccitb.ca  
T 450 435-8228, poste 227

141, rue Saint-Charles, bureau 202, Sainte-Thérèse (Québec) J7E 2A9 • T 450 435-8228 • info@ccitb.ca • CCITB.CA



« Votre Caisse Desjardins, partenaire dynamique de la communauté et des gens d'affaires de la région. »

**Desjardins**  
Entreprises

Caisse Desjardins de l'Envolée  
Caisse Desjardins Thérèse-De Blainville

## UNE PROGRAMMATION QUI TRAVERSERÀ L'HIVER

# LA SAISON POÉTIQUE DE TOULÈSARTS



Photo Claude Desjardins  
En compagnie de la présidente de Toulèsarts, Hélène Courteau, on reconnaît Yvan Lévesque, Denis Morin et Paul Laurendeau.

**Claude Desjardins**  
cdesjardins@groupejcl.ca



La poésie est au cœur de l'action de Toulèsarts, un organisme qui s'applique à promouvoir cette forme d'expression artistique qui puise à même les mots pour exprimer une parole unique, dans une langue unique.

Chaque poète façonne la sienne comme son identité propre, à l'image du peintre qui compose sa palette, et l'organisme eustachois se fait fort de rallier les amateurs et de faire de nouveaux adeptes, en proposant des ateliers d'écriture et des lectures publiques qui prennent des formes diverses, histoire de permettre aux créateurs aguerris comme à ceux qui tiennent entre leurs doigts une poésie naissante, d'obtenir une audience.

### DIMANCHE EN POÉSIE

Dans le cadre de la série *Dimanche en Poésie*, un recueil collectif a été lancé en octobre, sous le titre *La Traversée*, quelques semaines avant que Denis Morin ne soit l'invité de cet événement qui débute chaque fois par une portion appelée «Micro ouvert», un moment offert à quiconque désire livrer un texte de son cru.

M. Morin, qui est poète et dramaturge, a tout récemment été réélu au conseil d'administration de Toulèsarts, sous la présidence renouvelée d'Hélène Courteau. On y retrouve également Ruth Benchetrit, Mariette Théberge et un nouveau venu, Yvan Lévesque.

Notez bien que le prochain *Dimanche en Poésie* sera consacré à Paul Laurendeau, écrivain, poète et linguiste qui dira ses textes le 20 janvier à 14 h, à la Maison du citoyen sise au 184, rue Saint-Eustache.

Mireille Gagné et Richard Monette seront invités à leur tour, les 17 février et 17 mars.

Le 20 janvier, disions-nous, Paul Laurendeau livrera des extraits de son recueil intitulé *L'hélicoïdal inversé (poésie concrète)*, publié en 2013, de même que des textes tirés de *Poésie d'outre-ville*, paru en 2009, et *Femmes fantastiques*, un recueil de nouvelles lancé en 2008.

Exceptionnellement, M. Laurendeau

ne sera pas seul sur scène, puisqu'il sera accompagné d'Alain Gravel (non, pas le journaliste-animateur), poète et membre de Toulèsarts depuis toujours. «*J'ai laissé mon recueil à Alain qui a choisi les textes qu'il lira. Quant à moi, je me coulerai autour de lui. Comme nous avons une belle complicité scénique, ça devrait être assez plaisant*», de dire Paul Laurendeau en soulignant les aptitudes théâtrales et les talents d'improvisateur de son camarade. Immédiatement après l'exercice, Paul Laurendeau répondra aux questions du public sur son travail d'auteur.

On observe par ailleurs que l'affluence est en hausse à cet événement qui permet à la poésie de se dégager de son socle de papier pour vivre dans l'espace, de s'y incarner de façon dynamique.

### CAFÉ LITTÉRAIRE

Animé par Denis Morin, Le Café littéraire propose une série d'ateliers d'écriture créative tenue à la Maison de la culture située au 235, rue Saint-Eustache. Ils se tiennent une fois par mois, de septembre à juin inclusivement. «Ils ont pour but d'éveiller les gens à la poésie, à la magie et l'émerveillement que peuvent susciter un ensemble de mots», résume Denis Morin qui y accueille des participants qui ont généralement entre 65 et 70 ans, en majorité des femmes. «*Elles n'ont pas eu, jusque-là, la possibilité ou le temps de le faire. J'y tiens le rôle d'allumeur de réverbère*», indique celui qui se plaît à faire découvrir aux gens qu'ils sont créatifs, à stimuler cette créativité qui demeure parfois enfouie depuis l'enfance.

«*Nous sommes aussi à l'ère du jeune retraité actif, celui qui voit réapparaître toutes ses pulsions créatrices*», renchérit Paul Laurendeau, alors que Denis Morin soumet que les jeunes (il y en a tout de même quelques-uns qui fréquentent Toulèsarts) s'expriment via d'autres formes poétiques, comme le rap et le slam.

### HOMMAGE PRINTANIER ET ESTIVAL

La programmation de Toulèsarts prévoit également deux événements destinés à rendre hommage au travail d'auteurs «institutionnels», dont le premier, *Voyages au*

*cœur de la poésie*, aura lieu le 21 mars à la Maison du citoyen.

Animé par Paul Laurendeau et Alain Gravel, l'événement sera consacré à un grand poète québécois. «Nous faisons une présentation documentée de cette personne dont on espère qu'elle sera présente. On lui montre qu'on aime son œuvre. On l'invite à en parler et aussi à lire ses textes. En fait, on prend un poète comme on prendrait un livre dans une bibliothèque et on l'amène à notre public», image M.

Laurendeau.

Un autre événement similaire, appelé Solstice d'été, mettra en vedette trois poètes des Laurentides, dans un événement qui fera aussi appel à la musique. L'événement se tiendra en juin, au Centre d'art La petite église.

Pour toute autre information: [toulesarts@gmail.com](mailto:toulesarts@gmail.com); [helenatoulesarts@gmail.com](mailto:helenatoulesarts@gmail.com); 450 623-3271. L'organisme s'affiche également sur Facebook.

## Surveillez nos cahiers



## Cours et formation

Du 22 décembre au 26 janvier

NORDINFO | L'ÉVEIL

### Contactez-nous

Maximisez votre visibilité,  
réservez votre espace au

**450 435-0336** auprès de  
**Clémence, poste 329**  
**Manon, poste 330**  
[cleblanc@groupejcl.ca](mailto:cleblanc@groupejcl.ca)



805350\_69994A\_2

# HOROSCOPE



**Alexandre Aubry**

alexandre@norja.net  
www.lignevision.com  
1 900 456-4114 ou par cell. #4114

Signes chanceux de la semaine: **CANCER, LION ET VIERGE**

**SEMAINE DU 13 au 19  
DÉCEMBRE 2018**



## BÉLIER

(21 MARS - 20 AVRIL)

Il ne sera pas facile de respecter le budget fixé en ce qui concerne les emplettes de Noël. Vous ferez des cadeaux beaucoup plus onéreux que prévu à ceux que vous aimez. Vous pourriez également faire un peu de favoritisme auprès de certains.



## TAUREAU

(21 AVRIL - 20 MAI)

En cette période de l'année, il va de soi que les cartes de crédit deviennent considérablement sollicitées. Il faudra faire des choix entre des cadeaux de Noël et des activités sociales, ou même un beau voyage en famille.



## GÉMEAUX

(21 MAI - 21 JUIN)

Même si les festivités ne sont pas encore commencées, votre maison sera constamment pleine à craquer. Si vous avez de jeunes enfants, ils établiront leur camp de base chez vous en compagnie de tous leurs amis avant même le début des congés.



## CANCER

(22 JUIN - 23 JUILLET)

Vous vous laisserez envahir par la magie de Noël, alors que vous auriez cru passer à côté cette année. Vous accorderez de votre temps à des causes sociales et vous parviendrez à faire le bonheur de nombreuses personnes plutôt démunies.



## LION

(24 JUILLET - 23 AOÛT)

Vous aurez déjà le cœur à la fête! Vous serez entouré d'une foule tout au long de la semaine. Évidemment, vous courrez les centres d'achats alors que ceux-ci seront bondés et ce sera une expérience fort agréable. Vous apprécierez la frénésie de Noël.



## VIERGE

(24 AOÛT - 23 SEPTEMBRE)

L'abondance sera au rendez-vous. L'idée d'un voyage dans le Sud vous traversera l'esprit. Il vous faudra de l'aventure ainsi que de nouvelles expériences. Vous envisagerez également la possibilité de travailler à l'étranger pour vous dépayser.



## BALANCE

(24 SEPTEMBRE - 23 OCTOBRE)

Vous pourriez très bien reprendre vos études pour améliorer votre situation professionnelle. Vous aurez écho d'une belle opportunité avec un gain considérable, ce qui apaisera votre stress sur le plan financier.



## SCORPION

(24 OCTOBRE - 22 NOVEMBRE)

Il y aura un petit ménage à faire dans votre cercle d'amis. L'attention sera portée vers votre couple et votre famille. Vous n'avez absolument pas besoin de parasites qui nuisent à votre qualité de vie ou qui sèment la bisbille dans vos relations.



## SAGITTAIRE

(23 NOV. - 21 DÉC.)

Vos proches s'attendent sûrement à ce que vous fassiez tous les préparatifs nécessaires pour la période des Fêtes, surtout si vous en avez fait une habitude. N'oubliez pas de déléguer certaines tâches pour que ce soit un peu plus équitable cette année.



## CAPRICORNE

(22 DÉCEMBRE - 20 JANVIER)

Vous commencerez déjà à emballer vos cadeaux de Noël. Vous leur apporterez votre petite touche magique même si cela vous prendra un temps fou afin d'épater vos proches et les enfants. Vous réussirez à impressionner pas mal de monde.



## VERSEAU

(21 JANVIER - 18 FÉVRIER)

Vous vous retrouverez au centre de toute l'attention en raison d'un projet bien particulier. Vous rassemblez la famille pour faire un voyage en toute spontanéité ou une activité de grande envergure durant le temps des Fêtes, par exemple.



## POISSONS

(19 FÉVRIER - 20 MARS)

Vous serez passablement populaire et régulièrement invité à participer à de nombreuses activités, sauf que vous aurez plutôt tendance à décliner les offres. Cependant, à la dernière minute, vous changerez d'idée, surtout lorsqu'il s'agira de faire la fête!

813815\_69994\_1

## ▼ CINÉMA ET TÉLÉVISION

# REPRÉSENTATION DES LAURENTIDES À UN SALON INTERNATIONAL À LONDRES



La productrice Katia Shannon représentait le Bureau du cinéma et de la télévision des Laurentides à Londres.

Le Bureau du cinéma et de la télévision des Laurentides (BCTL) participait les 4 et 5 décembre derniers, et ce, pour une troisième année, au salon des productions internationales FOCUS, qui se déroulait à Londres, en Angleterre.

L'événement FOCUS, mis en place par le magazine The Location Guide, rassemble des acteurs-clés du cinéma, de la télévision, de la publicité et de l'animation provenant de plus de 60 pays. Pour sa quatrième édition, ce sont de nombreux producteurs, réalisateurs, commissions de film, compagnies de production et directeurs des lieux de tournage qui se sont présentés au «Business Design Center» afin d'échanger et d'assister à plusieurs conférences.

Le BCTL profitait de sa présence à l'événement pour procéder à une analyse comparative du marché tout en se positionnant parmi les différentes commissions de film présentes. C'est la productrice Katia Shannon qui représentait le Bureau

des Laurentides, ayant été chargée de projets pour le BCTL de 2015 à 2017. Mme Shannon a pu s'entretenir avec des représentants de différentes commissions provenant des quatre coins du monde tels que la France, la Grèce, la Pologne, les États-Unis, l'Écosse, la Norvège, l'Islande, l'Angleterre, et plus encore!

Le marché aura permis d'avoir un accès direct aux professionnels de l'industrie, de se renseigner sur le modèle d'affaires des commissions de film ainsi que d'établir ou de renouveler de précieux contacts avec certains producteurs étrangers.

### LE BCTL

Rappelons que le BCTL est un organisme à but non lucratif, ayant pour mission de promouvoir le territoire des Laurentides à des fins cinématographiques, télévisuelles et publicitaires et de faciliter l'accueil des équipes de tournage. Les actions du BCTL favorisent les tournages en région qui non seulement génèrent des retom-

bées économiques importantes, mais contribuent également à la construction d'une image rayonnante des Laurentides, favorable au développement de l'industrie cinématographique, télévisuelle, touristique et culturelle.

Depuis sa création en 1997, le BCTL est associé à plus de 525 tournages qui ont généré plusieurs millions de dollars localement. Dans l'accomplissement de son mandat, le BCTL compte sur le soutien financier de ses nombreux partenaires publics et privés: Développement économique Canada, le ministère de la Culture et des Communications, le ministère des Affaires municipales et de l'Habitation, les sept MRC des Laurentides, la Ville de Mirabel et Tourisme Laurentides. Les caisses Desjardins des Laurentides, PMG technologies, Star Suites, Hybride et autres partenaires du milieu contribuent également au financement de l'organisme.

## ▼ MAISON LACHAÎNE

# DE LA MUSIQUE VIENNOISE LORS DE DEUX CONCERTS DESSERTS

Fidèle à une habitude de plus de 24 années, la Société de musique viennoise du Québec (SMVQ) propose une fois de plus un concert du Nouvel An, qui sera présenté le dimanche 13 janvier, à 14 h 30, à la Maison Lachaine située au 37, rue Blainville Ouest, à Sainte-Thérèse.

La programmation de ce spectacle sera consacrée aux deux «pères de la valse», Johann Strauss I et Josef Lanner. La SMVQ présentera les plus belles œuvres, rarement jouées, de ces maîtres, qui ont littéralement changé la face de l'Europe

post-monarchique. Ils représentent aussi l'âme de toute la période précédente de la grande révolution autrichienne de 1848.

Jean Deschênes, directeur artistique de la SMVQ, ajoutera ses commentaires pour bien situer le public sur cette période grandiose. M. Deschênes invite également la population à célébrer une authentique tradition viennoise, soit Le Jausen, lors de cette nouvelle série de deux concerts, qu'il appelle les Concerts desserts.

Il y aura effectivement un deuxième

concert intitulé Printemps viennois, qui sera présenté par la SMVQ, le dimanche 31 mars, à 14 h 30, et ce, toujours à la Maison Lachaine. Pour ce qui est du Jausen, il consiste à manger un dessert au milieu de l'après-midi (et dans un pur esprit autrichien, afin de survivre jusqu'au souper...).

Le prix d'entrée est de 25 \$ par concert ou de 40 \$ pour les deux concerts incluant le dessert et le café servis lors de la pause. Réservation: 450 419-8829 ou jeandeschenes@viennamontreal.ca.

À SKI À ROULETTES

# UN LUTIN GÉANT SE PROMÈNE DANS LES RUES DE ROSEMÈRE

**Christian Asselin**  
casselin@groupejcl.ca

À 52 ans, le Rosemérois Phil Shaw a trouvé une façon amusante de s'entraîner en vue des compétitions de ski de fond d'envergure auxquelles il participera cet hiver en Europe. Depuis cinq ans, déguisé en lutin et traînant derrière lui un sapin de Noël, il déambule à ski à roulettes sur le chemin Grande-Côte et le boulevard Curé-Labelle lorsqu'arrive la période des Fêtes, attirant ainsi les regards des passants.

«Les gens klaxonnent et m'envoient la main. Ça fait mon petit bonheur! Avant, mes entraînements étaient beaucoup plus ennuyants et plus dangereux!»

Il est vrai que depuis que Phil enfle un costume pour s'entraîner, il serait difficile pour quiconque de ne pas l'apercevoir. Parce qu'en plus du déguisement de lutin, qu'on peut déjà difficilement manquer, et du sapin de Noël qu'il traîne derrière lui, Phil se fait un devoir d'attacher à sa tuque des ballons, qui virevoltent dans les airs, question de sécurité.

«Les ballons, je les ai même lorsque je m'entraîne l'été. Les gens me voient et ça me rend moins en danger!»

## ENTRAÎNEMENT INTENSIF

Bien que cela puisse paraître d'un jeu pour l'automobiliste qui voit cela de l'extérieur, l'entraînement auquel s'adonne le skieur, sept jours sur sept, en est un exigeant qui requiert une grande discipline. C'est que Phil Shaw excelle depuis des

décennies sur la scène internationale du ski de fond et s'il veut garder la forme, il n'a pas le choix de mettre les bouchées doubles.

Après les quelques compétitions régionales auxquelles il participera en décembre, des courses de 10 ou 15 km, Phil s'envolera pour l'Allemagne, le 2 février, où il entamera le circuit des Worldloppet en prenant le départ de la König Ludwig Lauf, une course de 42 km. Il se dirigera ensuite en France, le week-end suivant, pour participer à la Transjurassienne, un parcours d'une distance de 76 km.

«Le week-end d'après, je serai au Loppet de Gatineau. J'aurai donc parcouru 326 kilomètres en trois fins de semaine. C'est beaucoup!»

## JACK RABBIT

«C'est beaucoup!», certes, mais Phil a su garder la forme. Il s'entraîne chaque jour. À titre d'exemple, son mois de septembre, il l'a passé à rouler à roulettes dans le Nord, l'Est et une partie du sud de la France. Et à 52 ans, il ne voit pas le jour où il cessera de pratiquer le ski de fond.

«L'âge n'est pas un handicap, peut-être que je récupère un peu moins vite qu'il y a 30 ans, mais la sagesse fait en sorte que je me repose après la course. Je prends ça un hiver à la fois, mais j'aimerais bien faire comme Jack Rabbit et faire du ski de fond à l'âge de 100 ans!»

Une chose est certaine, si l'activité physique et le sens de l'humour sont gages de longévité, parions que Phil Shaw réalisera son souhait.



Photo Christian Asselin  
Phil Shaw, déguisé en lutin, déambule dans les rues de Rosemère à ski à roulettes.

## LE ROCKET À LA PLACE BELL CETTE SEMAINE



VS



**VENDREDI**  
**21 DÉCEMBRE**  
**19H30**





VS



**SAMEDI**  
**22 DÉCEMBRE**  
**13H**



Distribution  
de bas de Noël  
aux 3 000  
premiers  
partisans



**BILLETTS**  
**À PARTIR DE**  
**25\$** TAXES INCLUSES

[ROCKETLAVAL.COM](http://ROCKETLAVAL.COM)

# PREMIER ATHLÈTE EN SKI ACROBATIQUE À RECEVOIR CET HONNEUR MIKAËL KINGSBURY REMPORTE LE PRESTIGIEUX TROPHÉE LOU-MARSH



En plus d'une médaille d'or aux derniers Jeux olympiques d'hiver et bien d'autres performances, Mikaël Kingsbury termine l'année 2018 en se voyant décerner le trophée Lou-Marsh.

**Benoît Bilodeau**  
benoitb@groupejcl.ca

L'année de rêve du bosseur Mikaël Kingsbury n'est pas encore tout à fait terminée, lui qui a ajouté, mardi dernier, à son palmarès déjà pour le moins impressionnant le trophée Lou-Marsh, remis annuellement depuis 1936 à l'athlète par excellence au Canada, toutes disciplines confondues.

Le skieur de Deux-Montagnes devient le premier athlète en ski acrobatique à remporter ce prestigieux prix. Son nom sera surtout maintenant associé à d'autres de renom, comme Maurice Richard (1957), Nancy Greene (1967 et 1968), Bobby Orr (1970), Phil Esposito (1972), Ferguson Jenkins (1974), Guy Lafleur (1977), Terry Fox (1980), Wayne Gretzky (1982, 1983 et 1985), Gaétan Boucher (1984), Myriam Bédard (1994), Jacques Villeneuve (1995 et 1997), Jamie Salé et David Pelletier (2001), Mike Weir (2003), Sidney Crosby (2007 et 2009), Chantal Petitclerc (2008), Patrick Chan (2011) et Carey Price (2015), pour ne nommer que ces récipiendaires du trophée Lou-Marsh au fil des huit dernières décennies.

## UNE ANNÉE 2018 DE RÊVE

«C'est un grand honneur de recevoir cette distinction, j'ai le plus grand respect pour les très grands athlètes qui ont reçu ce trophée par le passé. C'est avec beaucoup de fierté, mais aussi beaucoup d'humilité, que j'accepte ce prix, qui a notamment rendu hommage à de nombreux olympiens qui ont marqué l'histoire des Jeux et qui ont marqué le monde du sport olympique», a mentionné, par voie de communiqué de presse, Mikaël Kingsbury, lui qui est actuellement en Chine en prévision de deux épreuves en Coupe du monde.

Celui-ci reconnaît avoir vécu une année de rêve en 2018 avec sa médaille d'or aux Jeux olympiques d'hiver de Pyeongchang, en Corée du Sud, qui s'ajoute à une médaille d'argent obtenue quatre ans plus tôt à Sotchi, en Russie, ses sept médailles d'or et trois d'argent en Coupe du monde en dix courses lors de la saison 2017-2018, ses deux Globes de cristal additionnels, celui des bosses et celui du classement général de la Coupe du monde de ski acrobatique et, il y a à peine une semaine, une 50e victoire en carrière sur le circuit de la Coupe du monde.

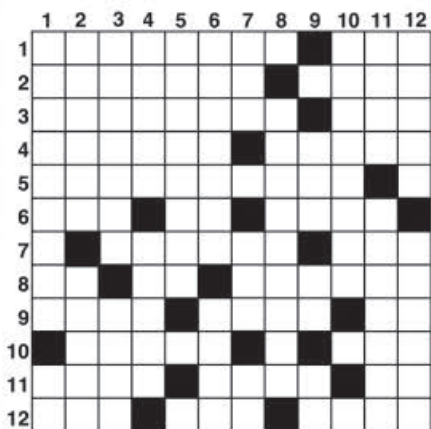
## LA PASSION AVANT TOUT

«À la base de tous ces résultats, il y a une chose qui me nourrit avant toute chose: la passion. J'adore ce que je fais, et c'est ce qui me pousse à vouloir m'améliorer sans cesse. Je suis tellement reconnaissant de pouvoir pratiquer mon sport à ce niveau. J'aimerais remercier Freestyle Canada, qui me donne l'opportunité de le faire, et aussi tous ceux et celles qui m'entourent au sein de l'équipe nationale – mes coéquipiers et coéquipières, mes entraîneurs, ainsi que tous les membres du personnel de soutien», a souligné l'athlète de 26 ans, n'oubliant pas d'ajouter à cette liste les représentants des médias qui ont fait partie du jury pour le trophée Lou-Marsh, ainsi que les journalistes en général et tous ceux qui ont été affectés à la couverture du ski acrobatique au fil des ans.

«Remporter le trophée Lou-Marsh est une réalisation remarquable et Mikaël le mérite amplement en raison de l'engagement dont il fait preuve à l'endroit de son sport. Son travail acharné, sa façon de penser innovatrice et, d'abord et avant tout, sa passion pour le ski acrobatique font de lui un athlète d'exception», a déclaré Peter Judge, chef de la direction de Freestyle Canada.

## Les mots croisés de chez nous

PROBLÈME NO 1568



### HORIZONTALEMENT

- 1- Femme d'un haut gradé de l'armée. - Maquereau.
- 2- Organe mâle des plantes. - Hareng séché à la fumée.
- 3- Fête anniversaire de la naissance de Jésus. - Terre entourée d'eau.
- 4- Donnes ton vote au scrutin. - Fait l'éloge de quelqu'un.
- 5- Honoraient avec un profond respect.
- 6- Époque. - Période de temps. - Venues au monde. Se dit d'une femelle suivie de ses petits.
- 7- Nuança.
- 8- Personnel. - Doublée. - Dernières gouttes d'une bouteille de vin.
- 9- Trouble, agitation. - Aperçues. - Préposition.
- 10- Différent, distinct. - Lettre de l'alphabet grec.
- 11- Liée, assemblée. - Favorisé par le sort. - Possédé.
- 12- Cheville. - Petits cubes. - Matière pesante.

### VERTICALEMENT

- 1- Fertile, féconde. - Ancienne note.
- 2- Montrer avec ostentation. - Se dégage d'un corps.
- 3- Originaires de. - Exprime la douleur.
- 4- Mise en circulation. - Caractère de ce qui forme un tout.
- 5- Il habite le long d'une rivière.
- 6- Aromatisant avec de l'anis. - Met bas, en parlant d'une vache.
- 7- Filet. - Liquide. - Squelette.
- 8- Fait important, marquant.
- 9- Gros animal domestique. - Problème. - Personnel.
- 10- Empêché de remuer, immobilisé.
- 11- Dans le canton de la Somme. - Qualité d'une situation qui offre des garanties, des protections (pl.).
- 12- Tirer du néant. - Action d'organiser une attaque violente et vive.

### RÉPONSES DU NO 1567

1	B	A	N	L	I	E	J	S	A	R	D	E
2	A	N	O	I	R	L	U	C	E	S		
3	N	E	A	E	U	K	E	S				
4	N	U	A	I	S	A	T	E	S			
5	I	E	N	A	C	T	E	U	R	S		
6	S	E	S		C	R	E	E		A	U	
7	S	S		T	A		E		L	I	N	E
8	E	T	O	U	P	E	S	A	T	I	N	
9	M	S		I	P	A	I	E	N	T		
10	E	N	E	T	E	S		N	E	R		
11	N	E	S		A	T		T	E	R	R	E
12	T	O	T	A	L	E	S		S	U	A	S

## L'ARMADA S'INCLINE MAIS...

# GABRIEL WAKED DONNE TOUT DANS UN DUEL DE GARDIENS

**Luc Carbonneau**  
redaction@groupejcl.ca

Les gardiens Brendan Cregan et Gabriel Waked ont occupé les premiers rôles mercredi soir à Sherbrooke. Les seuls buts marqués ont été en faveur du Phoenix qui a remporté la représentation 2-0.

Les deux hommes masqués ont tout donné sur scène en recevant un nombre cumulé de 81 lancers. Waked s'est élevé contre les attaques de Bobby Dow et du premier trio du Phoenix composé de Samuel Poulin et Patrick Guay.

Ce sont les mêmes deux hockeyeurs qui ont conjugué leurs efforts pour enfilet l'unique filet de la joute. Malgré la couverture de Samuel Bolduc, Samuel Poulin a rejoint Patrick Guay dans l'enclave pour noircir en premier lieu la feuille de pointage en début de période médiane. Le natif de Greenfield Park n'a cédé qu'une seule fois sur 45 lancers.

«Gabriel Waked a très bien fait ça ce soir. C'est rassurant de l'avoir vu s'acquitter de la tâche de la sorte, reconnaissait l'entraîneur de l'Armada qui voit ses ouailles s'incliner dans un quatrième match de suite. Les deux gardiens ont été excellents ce soir. Cependant, on veut de la constance de la part de Waked dans les matchs à venir.»

Avec 4 secondes à écouler au match, Oliver Okuliar a inscrit le but d'assurance pour la formation estrienne.

Pourtant, les deux équipes ont offert du hockey rapide avec des montées et des descentes incessantes. L'Armada a cogné à la porte de Brendan Cregan au deuxième vingt. Joël Teasdale, à deux occasions, s'est fait dire non par le vétéran de 20 ans.

Aleksii Anttalainen a lui aussi tenté de rejoindre le tableau des marqueurs en désavantage numérique, sans succès. Cregan a bloqué les 35 tirs décochés par le Blanc et Noir.

«Tout le monde s'est présenté ce soir, a précisé Bruce Richardson. Nous avons été en mesure de rouler avec quatre trios, de faire jouer tous les défenseurs sans couper le banc. Ça fait deux matchs que tout le monde se présente, mais que les résultats ne démontrent pas le travail qui est effectué par l'équipe.»

## UN REMPLAÇANT À CINQ KILOMÈTRES DE L'ARÉNA

Emile Samson n'était pas en uniforme mercredi soir. Samuel Boileau, gardien de but au niveau collégial chez les Nordiques du collège de Lionel-Groulx agissait à titre de substitut de Gabriel Waked.

«Emile a passé un test de résonance magnétique au début de la semaine, racontait Richardson. L'équipe est en attente des résultats. Si Samson n'est pas en mesure de porter l'uniforme cette fin de semaine, Boileau devrait rester avec l'équipe.»

L'organisation laurentienne bénéficie de l'inactivité du Réseau du sport étudiant du Québec pour accueillir le Boisbriannais dans ses rangs. Précisons que le hockey collégial est au repos jusqu'au 11 janvier, les formations de la LHJMQ peuvent rappeler un joueur de plus de 24 heures.

L'Armada a de nouveau rendez-vous avec le Phoenix de Sherbrooke avant la pause de Noël, le 15 décembre. Préalablement, la Flotte devait effectuer un arrêt à Gatineau vendredi soir.

## AGENDA D'ICI

**Avis:** veuillez prendre note que la publication gratuite de messages dans l'agenda communautaire est réservée aux organismes sans but lucratif (maximum de 50 mots). Préparez votre communiqué et envoyez-le par télécopieur au 450 472-1638, ou à l'adresse suivante: [gblais@groupejcl.ca](mailto:gblais@groupejcl.ca) avant le mercredi à 14h. Version intégrale publiée au [www.groupejcl.com].

*La rédaction*

### GRUPE DE SOUTIEN POUR LES FEMMES DE LA RIVE-NORD

Déjeuner de l'amitié le samedi 15 décembre, à 9h, au centre culturel et communautaire situé au 120, boul. du Séminaire, à Sainte-Thérèse, salle Richelieu. Présentation par Estelle Caron, de l'organisme Un toit pour se reconstruire, nouvelle ressource pour les femmes de la région. Entrée libre. Confirmez votre présence à: Lucille ([lucillecarrier@outlook.com](mailto:lucillecarrier@outlook.com)), ou Diane, par message texte au 819 616-2701.

### CHEVALIERS DE COLOMB DE SAINTE-THÉRÈSE ET BOISBRIAND

Les Chevaliers de Colomb de Sainte-Thérèse et Boisbriand vous invitent à leur déjeuner, le troisième dimanche de chaque mois, à la salle paroissiale Sainte-Thérèse. Les prochains déjeuners auront lieu le 16 décembre, 20 janvier, 17 février, 17 mars, 21 avril et 19 mai. Bienvenue à tous!

### COLLECTE D'ÉQUIPEMENTS DE HOCKEY USAGÉS

Une collecte d'équipements de hockey usagés au profit des jeunes de 5 à 17 ans de la communauté atikamekw de Manawan, au nord de Joliette, a cours jusqu'au 20 décembre. La collecte se déroule à l'hôtel de ville de Lorraine (33, boulevard de Gaulle), et aux Services communautaires de Rosemère (325, chemin de la Grande-Côte). Toute pièce en bon état est la bienvenue. Renseignements: Sylvie Tellier au 514 265-6774.

### LES JOYEUX ÂÎNÉS THÉRÉSIEENS (FADOQ)

Nos activités seront interrompues à compter du mardi 19 décembre et reprendront le mardi 8 janvier 2019, pour la relâche

des Fêtes. Vous pouvez cependant poster votre renouvellement de carte au 37, rue Turgeon, Ville de Sainte-Thérèse, QC, J7E 3H2, à l'attention du Club Fadoq. Le conseil d'administration vous souhaite de joyeuses Fêtes. Renseignements: André Paiement, au 514 705-8368, Nicole Tessier, au 514 794-7082 ou par courriel à [nicole.tessier@fadoqlaurentides.org](mailto:nicole.tessier@fadoqlaurentides.org).

### CLUB DE BRIDGE JANON DE BLAINVILLE

Le Club de bridge Janon de Blainville offre des cours de bridge pour débutants à partir du 8 janvier 2019. 13 semaines au coût de 95 \$. Renseignements: Réal Franc, au 450 818-4884.

### CERCLE DE FERMIERES BLAINVILLE

Reprise des activités dès le 9 janvier, tous les mercredis de 13 h à 20 h 30, à la Maison des associations, 1001, chemin du Plan-Bouchard, local 201. Renseignements: [cfqblainville@gmail.com](mailto:cfqblainville@gmail.com) ou [facebook.com/cerclefermieresblainville].

### LES JOYEUX ÂÎNÉS THÉRÉSIEENS (FADOQ)

Les ateliers informatiques fadoq.ca se donnent à la Maison du citoyen au 37, rue Turgeon, à Sainte-Thérèse, de 9h à midi. Inscrivez-vous dès maintenant pour vous assurer une place pour nos prochains ateliers de notre session d'hiver 2019: «Je

maîtrise l'ordinateur», débutant le jeudi 10 janvier; «J'appriboise l'Internet», débutant le vendredi 11 janvier; «La tablette Apple», débutant le lundi 14 janvier. Pour inscription ou renseignements: 1877 429-5858, poste 459, ou en ligne à [www.fadoqst.com/ateliers.htm].

### LA PORTE DE L'EMPLOI

La Porte de l'Emploi organise une session d'information le jeudi 10 janvier, à 10 h, au 100, boul. Ducharme, bureau 260, à Sainte-Thérèse. Venez nous rencontrer pour découvrir nos services-conseils gratuits d'aide à l'emploi. Renseignements: Nadine au 450 435-4565, poste 231.

### 17<sup>E</sup> GROUPE SCOUT N.D.A. BLAINVILLE

Le groupe scout fêtera bientôt son 50<sup>e</sup> anniversaire de fondation. Pour l'occasion, les anciens jeunes, animateurs et

gestionnaires sont invités à un super-retrouvailles qui aura lieu le samedi 12 janvier 2019, au centre communautaire de Blainville. Les billets sont présentement en vente au coût de 25 \$. Renseignements: [www.scoutblainville.ca] ou 450 435-3396.

### CHEVALIERS DE COLOMB DE BOIS-DES-FILION-LORRAINE

Les Chevaliers du Conseil 5661 vous invitent à leur brunch mensuel, qui a lieu le deuxième dimanche du mois, de 9h à 13h, à la salle du sous-sol de l'église Saint-Luc, à Bois-des-Filion. Les prochains brunchs auront lieu les 13 janvier, 10 février, 10 mars, 14 avril et 12 mai. Bienvenue à tous. Renseignements: 450 965-0542.




**REMERCIEMENTS au Sacré-Cœur pour faveur obtenue**

Que le Sacré-Cœur de Jésus soit loué, adoré et glorifié à travers le monde pour des siècles et des siècles. Amen.

Dites cette prière six fois par jour pendant neuf jours et vos prières seront exaucées, même si cela semble impossible. N'oubliez pas de remercier le Sacré-Cœur avec promesse de publication quand la faveur sera obtenue.

J.P.C.

**JOLY, Jeannine (Née BLIER) 1929 - 2018**



De Mirabel, le 10 décembre 2018, à l'âge de 89 ans, est décédée Mme Jeannine Blier, épouse de feu M. Alexandre Joly.

Elle laisse dans le deuil ses enfants Odette (feu Gilles), Francine (Donald), Jean-Marc (Josée), Mario (Nathalie) et Benoît (Chantal), ses petits-enfants, ses arrière-petits-enfants, neveux et nièces, ainsi que parents et amis.

La famille recevra les condoléances au: Complexe funéraire régional Guay 418, boulevard Labelle, Rosemère, J7A 3R8

Le dimanche 16 décembre, dès 14 h. Une liturgie de la parole sera célébrée au salon, la même journée à 16 h 30.

818077\_45692\_2



818297\_40589\_4

Ville de LORRAINE

**AVIS PUBLIC**

**D'ENTRÉE EN VIGUEUR**

**RÈGLEMENT NUMÉRO 230-14**

**AVIS PUBLIC EST DONNÉ à l'effet :**

**QUE** lors de la séance ordinaire tenue en date du 13 novembre 2018 à 19 h, le conseil municipal de la Ville de Lorraine a adopté le projet de règlement 230-14 modifiant diverses dispositions du « Règlement 230-3 sur la qualité de vie unifié » et qu'à la séance ordinaire du 11 décembre 2018 à 19 h, le conseil municipal de la Ville de Lorraine a adopté la version finale, sans modification, du règlement 230-14 modifiant diverses dispositions du « Règlement 230-3 sur la qualité de vie unifié ».

**QUE** toute personne intéressée peut obtenir une copie ou consulter ce règlement en s'adressant aux Services juridiques et greffe de la ville, situés au 33 boulevard De Gaulle, Ville de Lorraine, Québec, et ce, durant les heures d'ouverture ou sur le site internet de la Ville de Lorraine à [www.ville.lorraine.qc.ca](http://www.ville.lorraine.qc.ca).

**QUE** ce règlement entre en vigueur le jour de sa publication.

Donné à Lorraine, le 15 décembre 2018  
Sylvie Trahan, OMA, avocate et greffière



RÉGIE INTERMUNICIPALE DE POLICE THÉRÈSE-DE BLAINVILLE

**AVIS PUBLIC**

**ASSEMBLÉES ORDINAIRES DU CONSEIL D'ADMINISTRATION ANNÉE 2019**

**AVIS PUBLIC** est, par la présente, donné à l'effet que les assemblées ordinaires du conseil d'administration de la Régie intermunicipale de police Thérèse-De Blainville, pour l'année 2019, se tiendront à l'hôtel de ville de Boisbriand, situé au 940, boulevard de la Grande-Allée (salle du conseil) aux jours et heures suivants :

jeudi 24 janvier 2019 à compter de 10 h;  
jeudi 21 février 2019 à compter de 10 h;  
jeudi 21 mars 2019 à compter de 10 h;  
jeudi 11 avril 2019 à compter de 10 h;  
jeudi 23 mai 2019 à compter de 10 h;  
jeudi 13 juin 2019 à compter de 10 h;  
jeudi 4 juillet 2019 à compter de 10 h;  
jeudi 29 août 2019 à compter de 10 h;  
jeudi 19 septembre 2019 à compter de 10 h;  
jeudi 17 octobre 2019 à compter de 10 h;  
jeudi 21 novembre 2019 à compter de 10 h;  
jeudi 19 décembre 2019 à compter de 10 h.

Donné à Sainte-Thérèse, le 10 décembre 2018.

Me Sandra De Cicco, avocate  
Secrétaire corporative et directrice - affaires corporatives

917666\_51039\_2



818291\_40874\_2

MRC de THÉRÈSE-DE BLAINVILLE

**AVIS PUBLIC**

**RÈGLEMENT NUMÉRO 18-02**

**Règlement modifiant le Règlement 18-01 fixant la rémunération du préfet, du préfet suppléant et des autres membres du conseil de la Municipalité régionale de comté de Thérèse-De Blainville.**

**AVIS EST DONNÉ PAR LE SOUSSIGNÉ, SECRÉTAIRE-TRÉSORIER DE LA MRC DE THÉRÈSE-DE BLAINVILLE, LE :**

Lors de la séance ordinaire de la MRC de Thérèse-De Blainville du 12 décembre 2018, le conseil a adopté :

➤ Le Règlement 18-02 pour modifier le Règlement 18-01 fixant la rémunération du préfet, du préfet suppléant et des autres membres du conseil de la Municipalité régionale de comté de Thérèse-De Blainville. Pour consulter ledit Règlement #18-02, veuillez consulter le site Web de la MRC au [www.mrc-tdb.org](http://www.mrc-tdb.org).

Donné à Sainte-Thérèse, ce 12<sup>e</sup> jour du mois de décembre deux mille dix-huit.

Dr Kamal El-Batal,  
Directeur général et Secrétaire-trésorier

## Avis public

Régie des alcools, des courses et des jeux

**AVIS DE DEMANDES RELATIVES À UN PERMIS OU À UNE LICENCE**

Toute personne, société ou association au sens du Code civil peut, dans les 30 jours de la publication du présent avis, s'opposer à une demande relative aux permis ci-après mentionnés en transmettant à la Régie des alcools, des courses et des jeux un écrit assermenté qui fait état de ses motifs, et intervenir en faveur de la demande, s'il y a eu opposition, dans les 45 jours de la publication du présent avis.

Cette opposition ou intervention doit être accompagnée d'une preuve attestant de son envoi au demandeur ou à son procureur, par courrier recommandé ou certifié ou signification à la personne, et être adressée à la Régie des alcools, des courses et des jeux, 1, rue Notre-Dame Est, bureau 9.01, Montréal (Québec) H2Y 1B6.

NOM ET ADRESSE DU DEMANDEUR	NATURE DE LA DEMANDE	ENDROIT D'EXPLOITATION
Les Entreprises Brassika Inc.	Cession totale de 1 permis de bar et addition	4535, boul. de la Grande-Allée Boisbriand (Québec)
MICROBRASSERIE GOUDALE	d'autorisation de spectacles sans nudité au permis	J7H 1M8
4535, boul. de la Grande-Allée Boisbriand (Québec)	de bar au 1 <sup>er</sup> étage	
J7H 1M8		
Dossier : 3 288 065		

818286\_02544\_2

Québec



Crématel

Simplement la CRÉMATION<sup>MD</sup>

- Sans embaumement
- Sans cercueil
- Sans exposition

**Transport du corps directement au crématorium**

**Ste-Marthe-sur-le-Lac**  
2924, chemin d'Oka  
Tél. : 450 472-7890

Sans frais: 1 888 510-1112  
[www.crematel.com](http://www.crematel.com)

818077\_45692\_2



Ces personnes ont donné de leur temps pour la réussite de cette activité au profit de Moisson Laurentides.

## MOISSON LAURENTIDES

# ÉCHANGE DE 800 REPAS CONTRE 2 412 KILOS DE DENRÉES NON PÉRISSABLES

Pour une quatrième année consécutive, le Buffet des Continents de Saint-Jérôme invitait la population à venir bénéficier, le 3 décembre dernier, de son traditionnel buffet du midi en échange de cinq denrées non périssables. Plus de 800 repas ont été servis en échange de 2 412 kilogrammes de denrées et plus de 750 \$ remis à Moisson Laurentides.

Il faut rappeler que Moisson Laurentides vient en aide aux personnes démunies vivant de l'insécurité alimentaire de la grande région des Laurentides ainsi que de la MRC des Moulins, de Lanaudière.

En ce temps de réjouissance et de partage, la clientèle du Buffet des Continents de Saint-Jérôme était une fois de plus au rendez-vous pour contribuer à cette grande chaîne d'entraide. En réalité, le Buffet des Continents a gratuitement servi plus de 800 repas à autant de clients qui se sont présentés avec cinq denrées non périssables.

Moisson Laurentides rappelle que la pauvreté n'est pas un choix de vie. Il y a malheureusement une multitude de situations temporaires ou permanentes qui peuvent fragiliser les gens et les mettre en situation de vulnérabilité.

Moisson Laurentides remercie les nombreux bénévoles présents ainsi que l'équipe du Buffet des Continents pour leur solidarité et leur dévouement pour la cause de la faim.

L'organisme rappelle que pour chaque dollar reçu, il redonne l'équivalent de 17 \$ en denrées. Plus de 3,5 millions de kilogrammes de denrées sont distribués chaque année, soit l'équivalent de plus de 22 millions de dollars en valeur marchande. En soutenant Moisson Laurentides, vous permettez à 82 organismes de nourrir plus de 20 000 personnes, dont le tiers sont des enfants, chaque mois.



**AVIS D'APPEL D'OFFRES**

**Boisbriand**

**CONTRAT 2019-1676**

**Fourniture d'alun liquide à l'usine d'épuration pour une période d'un (1) an (1<sup>er</sup> février 2019 au 31 janvier 2020)**

L'appel d'offres concerne la fourniture d'alun liquide à l'usine d'épuration pour une durée de douze (12) mois.

Les soumissions sous pli cacheté portant le numéro de contrat ci-haut mentionné seront reçues **avant 11 h, heure locale, le mardi 15 janvier 2019**, pour être ouvertes publiquement le même jour à 11 h, heure locale, à l'adresse suivante :

**VILLE DE BOISBRIAND**  
Service du greffe  
940, boulevard de la Grande-Allée, bureau 120  
Boisbriand (Québec) J7G 2J7

**DOCUMENTS DISPONIBLES**  
Toutes les conditions pertinentes sont décrites dans les documents d'appel d'offres qui doivent être obtenus par l'entremise du système électronique d'appel d'offres (SEAO) au <http://www.seao.ca>.

**CONDITIONS**  
Les formules de soumission de l'appel d'offres doivent être déposées en deux (2) exemplaires (un [1] original et une [1] copie) et doivent être accompagnées d'un chèque visé, d'une traite bancaire ou d'un cautionnement de soumission émis par une compagnie d'assurances apparaissant au tableau de l'Autorité des marchés financiers valide pour quatre-vingt-dix (90) jours consécutifs suivant l'ouverture des soumissions d'un montant équivalent à dix pour cent (10 %) du total (taxes incluses) de la soumission.

La soumission doit également être accompagnée d'une lettre d'intention émise par une compagnie d'assurance apparaissant à la liste de l'Autorité des marchés financiers certifiant qu'elle émettra en faveur de la Ville de Boisbriand un cautionnement d'exécution pour le contrat équivalant à cent pour cent (100 %) du total de la soumission (taxes incluses).

Seules seront acceptées les soumissions provenant d'un fournisseur ayant un établissement au Québec ou qui a un établissement dans un territoire visé par un accord de libéralisation des marchés applicable à la municipalité.

Le présent contrat est assujéti au Règlement RV-1650 sur la gestion contractuelle de la Ville de Boisbriand et, à cet effet, tout soumissionnaire devra s'engager en complétant la Déclaration du soumissionnaire (annexe I) du Règlement RV-1650 sur la gestion contractuelle qui sera jointe aux documents d'appel d'offres.

**OBLIGATIONS DE LA VILLE**  
La Ville de Boisbriand ne s'engage à accepter ni la plus basse ni aucune des soumissions reçues, ni à encourir aucune obligation ni aucun frais d'aucune sorte envers le ou les soumissionnaire(s).

M<sup>e</sup> Édith Ariane Lavoie  
Directrice du Service juridique et greffe  
Ville de Boisbriand  
Le 12 décembre 2018  
2018.101



### AVIS PUBLIC

#### APPEL À LA PROCÉDURE D'ENREGISTREMENT

**AUX PERSONNES HABLES À VOTER** ayant le droit d'être inscrites sur la liste référendaire de la Ville de Blainville.

**AVIS PUBLIC** est donné de ce qui suit : lors d'une séance ordinaire tenue le 11 décembre 2018, le conseil a adopté les règlements suivants :

**RÈGLEMENT 1585 autorisant l'engagement de professionnels pour diverses études et projets spéciaux et décrétant un emprunt de 250 000 \$ à cette fin**

**RÈGLEMENT 1588 décrétant l'exécution de travaux de réaménagement de divers parcs, de construction d'un stationnement au Parc équestre et de remplacement d'éclairage, et un emprunt de 2 460 000 \$ à ces fins**

**RÈGLEMENT 1589 décrétant l'exécution de travaux de reconstruction du passage à niveau du chemin du Plan-Bouchard, de modernisation du pavillon au Parc Dubreuil, de reconstruction de la toiture du manège du Parc équestre, de mise à niveau des postes de pompage sur le boulevard de la Seigneurie et la 84e Avenue Ouest, et de mise à niveau des bassins de rétention sur les rues Servando et Chenonceau, et un emprunt de 3 675 000 \$ à ces fins**

**RÈGLEMENT 1591 décrétant l'exécution de travaux de réfection de chaussée, d'aménagement d'îlots, de terre-pleins, d'entrées de ville, d'aménagement de sentiers dans les « Ravins de Fontainebleau », de construction et de réfection des pistes cyclables et de passages piétonniers, et un emprunt de 2 000 000 \$ à ces fins**

et dont l'objet et l'emploi des deniers sont décrits par leur titre respectif.

Les personnes habiles à voter, ayant le droit d'être inscrites sur la liste référendaire de la Ville, peuvent demander que l'un ou l'autre, ou tous ces règlements fassent l'objet d'un scrutin référendaire en inscrivant leurs nom, adresse et qualité et en apposant leur signature dans un registre ouvert à cette fin pour chacun de ces règlements.

Ces registres seront accessibles de **9 heures à 19 heures du 7 au 11 janvier 2019**, aux Services juridiques situés à l'hôtel de ville, au 1000, chemin du Plan-Bouchard, à Blainville.

Le nombre de demandes requis pour qu'un scrutin référendaire soit tenu sur l'un ou l'autre de ces règlements est de **quatre mille trois cent soixante et un (4 361)**. Chaque règlement pour lequel ce nombre ne sera pas atteint sera réputé approuvé par les personnes habiles à voter.

Le résultat de la procédure d'enregistrement sera annoncé à l'hôtel de ville, **le 11 janvier 2019 à 19 h 05**, ou aussitôt que possible après la fin de la période d'accessibilité au registre.

Les règlements peuvent être consultés aux Services juridiques situés à l'hôtel de ville au 1000, chemin du Plan-Bouchard, à Blainville, de 8 h à 12 h et de 13 h à 17 h du lundi au jeudi, et de 8 h à 12 h et de 13 h à 16 h 30 le vendredi, sauf les jours fériés, ainsi que pendant les heures d'enregistrement.

**CONDITIONS POUR ÊTRE UNE PERSONNE HABILE À VOTER AYANT LE DROIT D'ÊTRE INSCRITE SUR LA LISTE RÉFÉRENDIAIRE DE LA VILLE**

#### 1. CONDITION GÉNÉRALE À REMPLIR **le 11 décembre 2018** :

Est une personne habile à voter de la Ville, toute personne qui, à cette date, n'est frappée d'aucune incapacité de voter et remplit une des deux conditions suivantes :

- Être domiciliée sur le territoire de la Ville et depuis au moins six (6) mois, au Québec;
- Être, depuis au moins douze (12) mois, le propriétaire d'un immeuble ou l'occupant d'un établissement d'entreprise, au sens de la *Loi sur la fiscalité municipale (RLRQ, ch. F2.1)* situé sur le territoire de la Ville.

#### 2. CONDITION SUPPLÉMENTAIRE PARTICULIÈRE AUX PERSONNES PHYSIQUES À REMPLIR **le 11 décembre 2018** :

Être majeur, de citoyenneté canadienne et ne pas être en curatelle.

#### 3. CONDITION SUPPLÉMENTAIRE PARTICULIÈRE AUX COPROPRIÉTAIRES INDIVIS D'UN IMMEUBLE ET AUX COOCCUPANTS D'UN ÉTABLISSEMENT D'ENTREPRISE :

Être désigné, au moyen d'une procuration signée par la majorité de ceux-ci, comme le seul des copropriétaires ou des cooccupants qui a le droit d'être inscrit sur la liste référendaire à titre de propriétaire de l'immeuble ou d'occupant d'un établissement d'entreprise. Un copro-propriétaire ou un cooccupant n'a pas à être désigné s'il est par ailleurs qualifié à titre de personne domiciliée, de propriétaire unique d'un immeuble ou d'occupant unique d'un établissement d'entreprise.

#### CONDITION D'EXERCICE DU DROIT À L'ENREGISTREMENT D'UNE PERSONNE MORALE

Toute personne morale exerce ses droits par l'entremise d'un de ses membres, administrateurs ou employés, qu'elle désigne à cette fin par résolution. Cette personne doit, **le 11 décembre 2018** et au moment de signer la demande, respecter les conditions applicables aux personnes physiques.


#### ADMISSION ET IDENTIFICATION

Conformément à la *Loi sur les élections et les référendums dans les municipalités*, **la personne habile à voter devra, avant d'inscrire son nom dans le registre**, établir son identité en présentant sa carte d'assurance-maladie délivrée par la Régie de l'assurance maladie du Québec, son permis de conduire ou son permis probatoire sur support plastique délivré par la Société de l'assurance automobile du Québec, son passeport canadien, son certificat de statut d'Indien ou sa carte d'identité des Forces canadiennes.

Donné à Blainville,  
ce 12 décembre 2018

**PATRICK ST-AMOUR, avocat**  
Greffier

818288\_40434\_2



817109\_40589\_2

**Ville de LORRAINE**

**AVIS PUBLIC**

**DEMANDE DE DÉROGATION MINEURE**

**AVIS PUBLIC** est, par la présente, donné conformément au Règlement d'urbanisme URB-07 et à l'article 145.6 de la *Loi sur l'aménagement et l'urbanisme*, que lors de la séance ordinaire du conseil de la Ville de Lorraine à être tenue le mardi 15 janvier 2019, à 19 h à la Mairie, située au 100, chemin de la Grande Côte à Lorraine, une demande de dérogation mineure à la réglementation d'urbanisme URB-07 sera étudiée, à savoir :

Localisation : **17, place d'Andelot, Lorraine**

Immeuble : Lot numéro 2 323 249, cadastre du Québec, circonscription foncière de Terrebonne

Natures : Réduction de la marge avant minimale de 7,60 mètres à 6,23 mètres;

Effet : Une décision favorable du conseil de la Ville de Lorraine aura pour effet de permettre que la marge avant minimale soit portée à 6,23 mètres au lieu de 7,60 mètres requise par la réglementation d'urbanisme de la ville applicable, calculée en fonction du mur de fondation avant excluant le porte-à-faux du bâtiment tel qu'existant à la date des présentes.

QU'au cours de cette séance ordinaire, toute personne intéressée pourra se faire entendre par le conseil relativement à cette demande.

Donné à Lorraine, le 15 décembre 2018

Sylvie Trahan, OMA, avocate et greffière

## AVIS DE CLÔTURE D'INVENTAIRE

Prenez avis que Marie-Thérèse BEAUCHAMP, en son vivant domiciliée au 100, Chanoine-Lionel-Groulx, Sainte-Thérèse, Québec, J7E 5E1, est décédée à Sainte-Thérèse, le trente mars deux mille dix-huit (30-03-2018). Un inventaire de ses biens a été dressé conformément à la loi et peut être consulté par les intéressés au 28, Côte St-Louis Ouest, bureau 103, Blainville, province de Québec, J7C 1B8.

Donné ce vingt novembre deux mille dix-huit (2018).  
Francine DUVAL & Carole DUVAL, liquidatrices

819429\_54253\_2

## AVIS PUBLIC

### Avis donné à NANCY FERLAND

Soyez avisé qu'une demande relative au non-paiement de loyer pour un montant de 400 \$ (incluant intérêts et indemnités) ainsi que la somme de 13 100 \$ à titre de dommages et intérêts prévues à l'article 1619 du code civil du Québec et portant le numéro 42-401828-2018-019, concernant le logement situé au 3, apt. 2, rue Dion, Sainte-Thérèse, Qc., J7E 1J5 a été déposée contre vous à la Régie du logement.

Vous pouvez prendre connaissance de la demande en vous rendant au bureau de la Régie du logement situé aux Galeries des Laurentides, 500, boul. des Laurentides, Saint-Jérôme, Qc., J7Z 4M1.

Région de Laval, Longueuil et Montréal: 514-873-2245  
Autres régions: 1-800-683-2245

818332\_49996\_2

## AVIS PUBLIC

Prenez avis qu'à compter du 31 décembre 2016, le **Dr Robert l'Heureux**, exerçant au 206, chemin de la Grande-Côte, suite 302, Boisbriand, Québec, J7G 1B5, 450 437-4422, a cessé définitivement la médecine dentaire en raison de sa retraite.

La garde légale de tous les dossiers des patients qui l'ont consulté a été confiée à la **Dre Carole-Anne Jobin** exerçant au: 206, chemin de la Grande-Côte, suite 302, Boisbriand, Québec, J7G 1B5, 450 437-4422.

Heures d'ouverture: lundi, mardi et mercredi de 9 h à 20 h, ainsi que jeudi et vendredi de 9 h à 16 h.

Il vous sera possible d'accepter la cession qui m'a été confiée, reprendre votre dossier ou en demander le transfert à un autre professionnel jusqu'au 31 décembre 2021.

818223\_43710\_2



**Blainville**  
inspirante

### AVIS PUBLIC ENTRÉE EN VIGUEUR

**AVIS PUBLIC** est, par les présentes, donné que le conseil municipal a adopté, à la séance ordinaire du 16 octobre 2018, les règlements suivants :

**RÈGLEMENT 1560-1 MODIFIANT LE RÈGLEMENT 1560 CONCERNANT LE RÉGIME COMPLÉMENTAIRE DE RETRAITE DES EMPLOYÉS COLS BLANCS ET COLS BLEUS DE LA VILLE DE BLAINVILLE.**

**RÈGLEMENT 1561-1 MODIFIANT LE RÈGLEMENT 1561 CONCERNANT LE RÉGIME COMPLÉMENTAIRE DE RETRAITE DES EMPLOYÉS POLICIERS ET CADRES DE LA VILLE DE BLAINVILLE.**

dont l'objet de ceux-ci est d'apporter certaines précisions ou corrections requises afin de bien refléter les pratiques administratives du Régime, notamment en ce qui concerne la gestion des cotisations volontaires, la gestion des droits de retraite lorsque certains participants quittent la Ville et l'utilisation des réserves et excédents d'actifs.

QUE lesdits règlements sont actuellement déposés au bureau du greffier où toute personne intéressée peut en prendre connaissance aux heures de bureau.

**Ces règlements entrent en vigueur conformément à la loi.**

Donné à Blainville,  
ce 12 décembre 2018

**PATRICK ST-AMOUR, avocat**  
Greffier

818290\_40434\_2



**Blainville**  
inspirante

### AVIS PUBLIC ASSEMBLÉE PUBLIQUE DE CONSULTATION 22 JANVIER 2019 À 19 H 15

À toutes les personnes habiles à voter et susceptibles d'être intéressées par les projets de règlements 1417-15 modifiant le Règlement 1417 sur l'administration des règlements d'urbanisme, 1418-127 modifiant le Règlement 1418 de zonage et 1423-22 modifiant le Règlement 1423 sur les Plans d'implantation et d'intégration architecturale.

**AVIS PUBLIC** est, par les présentes, donné par le greffier de la Ville de Blainville :

QUE le conseil municipal, suite à l'adoption, lors de sa séance ordinaire du 11 décembre 2018, des **projets de règlements 1417-15 modifiant le Règlement 1417 sur l'administration des règlements d'urbanisme, 1418-127 modifiant le Règlement 1418 de zonage et 1423-22 modifiant le Règlement 1423 sur les Plans d'implantation et d'intégration architecturale** tiendra une assemblée publique de consultation **le 22 janvier 2019**, à compter de **19 h 15**, dans la salle du conseil municipal au 1000, chemin du Plan-Bouchard à Blainville, en conformité des dispositions de la *Loi sur l'aménagement et l'urbanisme*.

QU'au cours de cette assemblée publique, le maire, ou en son absence le maire suppléant, expliquera les projets de règlement ainsi que les conséquences de leur adoption et entendra les personnes qui désirent s'exprimer à ce sujet.

#### LES OBJETS

Ces projets de règlement ont respectivement pour objet de :

**1417-15 : MODIFIER certaines dispositions relatives aux travaux et aménagements assujettis à une demande de certificat d'autorisation en matière d'affichage, aux documents, renseignements et tarifs requis lors d'une demande de certificat d'autorisation pour une enseigne et à la terminologie.**

**1418-127 : REMPLACER le chapitre concernant l'affichage et MODIFIER certaines dispositions relatives aux droits acquis en matière d'affichage.**

**1423-22 : MODIFIER les dispositions concernant les enseignes permanentes des usages des groupes Commerce ( C ) et Industrie ( I ) dans toutes les zones du territoire, à l'exception de certaines zones.**

Ces projets de règlement ne contiennent pas de dispositions susceptibles d'approbation référendaire.

#### LA ZONE CONCERNÉE

**Ces projets de règlements visent l'ensemble du territoire de la municipalité.**

#### CONSULTATION DU PROJET

Prenez avis également que ces projets de règlement sont disponibles pour consultation au bureau du greffier aux heures régulières de bureau.

Donné à Blainville,  
ce 12 décembre 2018

**PATRICK ST-AMOUR, avocat**  
Greffier

818289\_40434\_2



**Boisbriand**

## AVIS PUBLIC

### RÈGLEMENTS RV-1440-004, RV-1441-068, RV-1441-069, RV-1441-070, RV-1447-021

(Plan des Grandes affectations du sol; secteurs avenue des Mille-Îles et chemin de la Grande-Côte, chemin de la Côte Sud et boulevard de la Grande-Allée, partie de la montée Sanche entre la rue de Galais et la rue de la Rose-des-Cèdres, boulevards du Curé-Boivin et des Entreprises)

**AVIS PUBLIC** est donné à toutes les personnes habiles à voter de la municipalité et susceptibles d'être intéressées aux règlements modifiant le Règlement RV-1440 sur le plan d'urbanisme, le Règlement RV-1441 sur le zonage et le Règlement RV-1447 sur les plans d'implantation et d'intégration architecturale.

#### ADOPTION DES RÈGLEMENTS

Lors d'une séance tenue le 6 décembre 2018, le conseil municipal a adopté les règlements décrits dans cet avis. Conformément à la Loi sur l'aménagement et l'urbanisme (RLRQ, c. A-19.1), ces projets de règlement ont fait l'objet d'une assemblée publique le 6 novembre 2018 et seront soumis à l'approbation de la Municipalité régionale de Comté de Thérèse-De Blainville.

#### OBJETS DES RÈGLEMENTS ET TERRITOIRES CONCERNÉS

**RÈGLEMENT RV-1440-004 MODIFIANT LE PLAN DES AFFECTATIONS DU SOL DU RÈGLEMENT RV-1440 SUR LE PLAN D'URBANISME APPLICABLE AUX LOTS 2 109 183 et 2 109 184, AUX LOTS 5 348 672, 2 873 725 et 2 503 145 ET À UNE PARTIE DES LOTS AYANT FRONT SUR LA MONTÉE SANCHE**

Le règlement modifiant le Règlement RV-1440 sur le plan d'urbanisme a pour objet de remplacer l'affectation du sol de trois secteurs indiqués en titre en conformité avec le schéma d'aménagement et de développement de la Municipalité régionale de Comté de Thérèse-De Blainville. Ce projet de règlement est résumé plus loin.

**RÈGLEMENT RV-1441-068 MODIFIANT LES DISPOSITIONS DU RÈGLEMENT RV-1441 SUR LE ZONAGE PAR L'AGRANDISSEMENT DE LA ZONE R-2 309 À MÊME UNE PARTIE DE LA ZONE C-2 310 ET PAR LA MODIFICATION DES DISPOSITIONS PARTICULIÈRES À CETTE ZONE**

Ce règlement a pour objet d'agrandir la zone résidentielle R-2 309 à même la partie de la zone commerciale C-2 310 dont l'affectation sera modifiée par le Règlement RV-1440-004. Le projet de règlement établit les dispositions particulières à la zone agrandie pour tenir compte de la modification du plan des Grandes affectations du sol du Plan d'urbanisme affectant la partie de l'agrandissement.

Le territoire visé par cette modification est situé du côté sud-ouest de l'intersection du chemin de la Grande-Côte et de l'avenue des Mille-Îles.

**RÈGLEMENT RV-1441-069 MODIFIANT LES DISPOSITIONS DU RÈGLEMENT RV-1441 SUR LE ZONAGE PAR L'AGRANDISSEMENT DE LA ZONE C-2 475-1 À MÊME UNE PARTIE DE LA ZONE R-1 475 ET PAR LA MODIFICATION DES DISPOSITIONS PARTICULIÈRES À CETTE ZONE**

Ce règlement a pour objet d'agrandir la zone commerciale C-2 475-1 à même la partie de la zone résidentielle R-1 475 dont l'affectation sera modifiée par le Règlement RV-1440-004. Le projet de règlement établit les dispositions particulières à la zone agrandie pour tenir compte de la modification du plan des Grandes affectations du sol du Plan d'urbanisme affectant la partie de l'agrandissement.

Le territoire visé par cette modification est situé du côté nord-est de l'intersection du chemin de la Côte Sud et du boulevard de la Grande-Allée.

**RÈGLEMENT RV-1441-070 MODIFIANT LES DISPOSITIONS DU RÈGLEMENT RV-1441 SUR LE ZONAGE PAR L'AGRANDISSEMENT DE LA ZONE R-3 138 À MÊME UNE PARTIE DES ZONES R-1 137 ET R-2 140 ET PAR LA MODIFICATION DES DISPOSITIONS PARTICULIÈRES À CETTE ZONE**

Ce règlement a pour objet d'agrandir la zone résidentielle R-3 138 à même une partie des zones résidentielles R-1 137 et R-2 140 dont l'affectation sera modifiée par le Règlement RV-1440-004. Le projet de règlement établit les dispositions particulières à la zone agrandie pour tenir compte de la modification du plan des Grandes affectations du sol du Plan d'urbanisme affectant la partie de l'agrandissement.

Le territoire visé par cette modification comprend les terrains donnant front sur la montée Sanche à la limite de la ville de Rosemère, approximativement entre le prolongement de la rue de Galais et les terrains situés au sud-est du prolongement de la rue de la Rose-des-Cèdres.

**RÈGLEMENT RV-1447-021 MODIFIANT LE RÈGLEMENT RV-1447 SUR LES PLANS D'IMPLANTATION ET D'INTÉGRATION ARCHITECTURALE PAR L'ÉTABLISSEMENT DE DISPOSITIONS PARTICULIÈRES AUX ZONES I-1 129, I-2 131, R-3 138 ET R-2 309**

Le règlement RV-1447-021 a pour objet de soumettre tout projet de construction dans les zones I-1 129, I-2 131, R-3 138 et R-2 309 à des objectifs et à des critères d'implantation, d'architecture et d'aménagement paysager.

Les zones I-1 129 et I-2 131 sont approximativement situées dans le quadrilatère formé par l'Autoroute 15, l'avenue Provencher, le boulevard du Curé-Boivin et le boulevard des Entreprises.

La zone R-3 138 est approximativement située du côté nord-ouest de la montée Sanche à la limite de la ville de Rosemère, approximativement entre le prolongement de la rue de Galais et les terrains situés au sud-est du prolongement de la rue de la Rose-des-Cèdres.

La zone R-2 309 est approximativement située du côté sud-est du chemin de la Grande-Côte, entre l'avenue des Mille-Îles et l'avenue Robert.

#### RÉSUMÉ DU PLAN D'URBANISME MODIFIÉ

Les modifications apportées au Plan d'urbanisme de la municipalité par le Règlement RV-1440-004 ont trait aux éléments suivants :

1° le remplacement de l'affectation « commerciale locale » des lots 2 109 183 et 2 109 184 du cadastre du Québec situés dans le secteur de l'avenue des Mille-Îles et le chemin de la Grande-Côte, par l'affectation « résidentielle de catégorie 1 »;

2° le remplacement de l'affectation « résidentielle de catégorie 1 » des lots 5 348 672, 2 873 725 et 2 503 145 du cadastre du Québec situés dans le secteur du chemin de la Côte Sud et du boulevard de la Grande-Allée, par l'affectation « commerciale locale »;

3° le remplacement de l'affectation « résidentielle de catégorie 1 » par l'affectation « résidentielle de catégorie 2 », des lots ayant front sur la montée Sanche, entre la rue de Galais et de part et d'autre de la rue de la Rose-des-Cèdres.

**LES RÈGLEMENTS DÉCRITS DANS CET AVIS NE CONTIENNENT AUCUNE DISPOSITION PROPRE À UN RÈGLEMENT SUSCEPTIBLE D'APPROBATION RÉFÉRENDAIRE.**

#### ATTESTATION DE CONFORMITÉ

Le conseil municipal a adopté le 6 décembre 2018, la résolution 2018-12-763 indiquant qu'à l'exception des règlements indiqués dans cet avis, la modification au Plan d'urbanisme de la Ville introduite par le Règlement RV-1440-004 ne nécessite aucune modification aux règlements prévus aux sections VII à XI du chapitre IV de la Loi sur l'aménagement et l'urbanisme (RLRQ, c. A-19.1) ni à son règlement prévu à l'article 116 de la loi, pour les rendre conformes au plan.

#### AVIS DE LA COMMISSION MUNICIPALE DU QUÉBEC

Toute personne habile à voter du territoire de la municipalité peut demander par écrit à la Commission municipale du Québec son avis sur la conformité de la résolution 2018-12-763 et des règlements RV-1441-068, RV-1441-069, RV-1441-070, RV-1447-021 décrits dans cet avis au plan d'urbanisme.

Cette demande doit être transmise à la Commission dans les 30 jours qui suivent la publication du présent avis.

Si la Commission reçoit une telle demande d'au moins cinq (5) personnes habiles à voter du territoire de la municipalité, celle-ci doit donner son avis sur la conformité des règlements au plan dans les 60 jours qui suivent l'expiration du délai prévu pour demander à la Commission son avis sur la conformité des règlements au plan.

#### CONSULTATION

La résolution, les règlements, le résumé du Plan d'urbanisme modifié et l'illustration des parties concernées du territoire décrites dans cet avis sont disponibles pour consultation au Greffe de la Ville de Boisbriand situé au 940, boulevard de la Grande-Allée, 1<sup>er</sup> étage, bureau 120, Boisbriand, aux heures régulières de bureau. De plus, des informations supplémentaires sur les modifications proposées et sur la procédure d'approbation sont disponibles sur le site Internet de la Ville au [www.boisbriand.ca](http://www.boisbriand.ca).

Boisbriand, ce 12 décembre 2018

La greffière,  
Me JOHANE DUCHARME, OMA  
2018.99

818285\_40435\_2

# LES PETITES ANNONCES

UN SEUL NUMÉRO

# 450 974-2244

Commandez vos petites annonces par Internet à [petitesannonces@groupejcl.com](mailto:petitesannonces@groupejcl.com)

### AVIS À NOS ANNONCEURS

L'article 242 de la Loi sur la protection du consommateur stipule que: «AUCUN COMMERÇANT NE PEUT, DANS UN MESSAGE PUBLICITAIRE, OMETTRE SON IDENTITÉ ET SA QUALITÉ DE COMMERÇANT.» Nos annonceurs se doivent de publier leurs annonces en conformité avec cette loi. Veuillez noter que la responsabilité des journaux L'ÉVEIL, NORD INFO, LA VOIX DES MILLE-ÎLES et LA CONCORDE se limite à une insertion d'une annonce erronée. Nous vous demandons de bien vérifier votre annonce dès la première parution.

## INDEX

05	Commerces à vendre / à louer	84	Motos / motoneiges / bateaux / VTT / motomarines à vendre
06	Fermes à vendre	85	Bicyclettes à vendre
07	Terres / terrains à vendre / à louer	101	Offres d'emploi
08	Terres recherchées	102	Demandes d'emploi / banque de CV
09	Bâtiments commerciaux à vendre / à louer	103	Occasions d'affaires
21	Logements à louer	104	Gardiennes disponibles / demandées
22	Condos à louer	106	Aides-domestiques disponibles / demandées
23	Maisons à louer	109	Musiciens / artistes
24	Logements / maisons demandés(es)	110	Discomobile
25	Logements / maisons à partager	118	Santé / médecines douces
26	Chambres à louer	119	Coiffure / esthétique
27	Résidences de personnes âgées	120	Toiture
41	Bureaux à louer	121	Offres de services
42	Locaux à louer / à vendre	122	Paysagiste / abattage d'arbres
43	Entrepôts / Entreposage	123	Déneigement
44	Garages à louer	124	Peinture / joints
45	Salles à louer	125	Déménagement
46	Chalets à louer / à vendre	126	Rembourrage
47	Vacances	127	Couture
59	Recyclage	128	Astrologie / cartomancie
60	Articles demandés	129	Activités sociales
61	Mobilier à vendre	130	Impôts / comptabilité
62	Électroménagers à vendre	131	Cours
63	Ventes de garage	132	Covotuage
64	Informatique	140	Prêts sur gages
65	Instruments de musique	141	Méli-mélo
66	Divers à vendre	142	On demande à acheter
67	Antiquités	143	Perdu
68	Animaux à vendre	144	Trouvé
69	Bois de foyer à vendre	145	À donner
70	Tentes / roulottes / motorisés à vendre	146	Remerciements / prières
80	Machinerie lourde / agricole	147	Souhaits
81	Voitures / camions à vendre	148	Services financiers
82	Véhicules demandés	149	Argent à prêter
83	Remorques à vendre	150	Condos à vendre
		151	Propriétés à revenu à vendre
		153	Visites libres
		154	Propriétés à vendre

**NORDINFO** **LA VOIX DES MILLE-ÎLES** **L'ÉVEIL** **DISTRIBUTION** **MOT-MYSTÈRE**

MEMBRES DU GROUPEJCL

## AVIS IMPORTANT

CHANGEMENT D'HORAIRE POUR LES PETITES ANNONCES.  
MODIFICATION DE L'HEURE DE TOMBÉE POUR LE NORD INFO.

L'ÉDITION DU 22 DÉCEMBRE 2018 A ÉTÉ FIXÉE AU JEUDI 20 DÉCEMBRE À 17 HEURES.

L'ÉDITION DU 29 DÉCEMBRE 2018 A ÉTÉ FIXÉE AU JEUDI 27 DÉCEMBRE À 17 HEURES.

### 21 LOGEMENTS À LOUER

BLAINVILLE: 2.1/2 meubl. Pas d'animaux. Libre, 400\$/mois, non chauffé. 450-437-6637.

BLAINVILLE: 4.1/2 (2 étages) triplex, libre mars. Pas d'animaux. Enquête. 975\$. 514-817-7464.

BLAINVILLE, 482 ERNEST-BOURQUE: 4.1/2, haut duplex. Entrées laveuse, sècheuse et lave-vaisselle. Pas d'animaux. Stationnements. Près école et 2 pas de l'autoroute 15. Enquête de crédit. 770\$. Libre immédiatement. 514-266-2863.

BOISBRIAND: grand 4.1/2, demi sous-sol. Libre immédiatement. Entièrement rénové. Entrées laveuse, sècheuse. Près Place Rosemère. Pas de chien. 640\$/mois. 514-830-9055.

GRAND 4.1/2 À LOUER: St-Benoit (Mirabel), 640\$/mois. Plancher flottant, entrée en céramique, grande salle de bain, pas d'animaux, secteur tranquille. Tél. 450-258-2165.

ST-AUGUSTIN, CÔTE DES BOUCHARD: 4.1/2, haut maison, rénové. 2 stationnements. Pas chien. Enquête de crédit. Libre, 1100\$/mois chauffé, éclairé. 514-946-2779.

### 21 LOGEMENTS À LOUER

DEUX-MONTAGNES, 8e AVENUE: 4.1/2, 3.1/2 libres 1er janvier Endroit très tranquille. PROMOTION! 1 MOIS GRATUIT. Balcon. Eau chaude fournie. Insonorisés (immeuble béton). Près gare. Stationnement. Aucun chien. Enquête crédit. 514-978-3937.

STE-THÉRÈSE, 238 Sicard: 4.1/2, près services. Tranquille. Références requises. Libre, 750\$. 514-594-2308.

STE-THÉRÈSE: (6 logements) 4.1/2 disponible, étage supérieur, 690\$. Tranquille. Pas d'animaux. Non fumeur. Enquête de crédit. 514-984-1332.

STE-THÉRÈSE, RUE VALIQUETTE: 4.1/2, très propre, chauffé, eau chaude inclus. Tranquille. Près services, 745\$/mois. André, 514-926-1191.

STE-THÉRÈSE, SPÉCIAL HIVER! 1.1/2-2.1/2, 3.1/2-4.1/2. Immédiatement/ janvier. Michel Guay, 514-519-6089, 450-419-0710.

### 22 CONDOS À LOUER

BLAINVILLE, MAGNIFIQUE CONDO NEUF: 4.1/2, (1340\$) plus un bureau ou 5.1/2 (1440\$), disponibles dès maintenant. Cuisine haut de gamme avec comptoir de quartz. Deux stationnements dont un intérieur. Deux grandes terrasses. Wifi inclus. Enquête de pré-location obligatoire. 514-418-1118.

### 23 MAISONS À LOUER

5.1/2, BLAINVILLE: haut bungalow. Cour, cabanon. Stationnement. Pas d'animaux. Non fumeur. Libre 1er mars, 1070\$/mois. 450-472-0298.

ST-PLACIDE: BUNGALOW, 4.1/2, 2c.c.. Libre immédiatement. Quai disponible pour la pêche. 438-873-2246, 450-258-2146.

### 26 CHAMBRES À LOUER

BLAINVILLE: chambre meublée, 420\$/mois. Libre 1er janvier. Sylvie, 438-520-7331.

BLAINVILLE: grande chambre, près services. Câble/télé./internet. Stationnement. Libre. 125\$/semaine. 514-235-6004.

MIRABEL: bungalow 2c.c. 1s.d.b., rénové, grand terrain 22,700pi.ca. Cabanon. Libre 1er janvier. 1050\$/mois. Aucun chien. Enquête de crédit. 514-946-2779.

ST-JANVIER, MIRABEL (coin Curé-Labelle): chambre meublée, tout inclus. Accès poêle, frigo, laveuse, sècheuse, piscine. 340\$/mois. 438-992-1516, 514-627-8559.

### 27 RÉSIDENCES PERSONNES ÂGÉES

STE-THÉRÈSE: chambre à louer, entre 7 et 9 résidents maximum. Autonome/semi-autonome et Alzheimer. Services tout inclus. Bonnes références, avec crédit d'impôt. Résidence certifiée. Nicole Lamothe 450-979-1945, 514-708-3668.

ST-JANVIER, 17641 ST-LUC: pour personne autonome. Service d'entretien, nourriture et activités inclus. 450-435-6529.

### 41 BUREAUX À LOUER

BOISBRIAND, LOCALS /BUREAUX À LOUER: très bien situé, 600pi.ca. et 160pi.ca. Jacques, 819-838-4887.

VIEUX STE-THÉRÈSE, 48-A TURGEON: espace à partager (bureau comptable) 400pi.ca., s.d.b./ cuisine/ internet/ électricité Possibilité meublée. 700\$/mois. 514-827-6194.

### 42 LOCAUX À LOUER / À VENDRE

À LOUER, LOCAL COMMERCIAL: 25x50, porte de garage 14x16, mezzanine, toilette. Libre le 1er janvier 2019. 450-473-2462.

PARC INDUSTRIEL À BOISDES-FILION: (près nouvelle sortie 640 ouest) location bureau et entrepôt, 1460pi.ca. Libre janvier. 514-710-6937.

QUELQUE CHOSE À VENDRE? UN SEUL NUMÉRO LES PETITES ANNONCES 450 974-2244

### 43 ENTREPÔTS / ENTREPOSAGE

ENTREPOSAGE EXTÉRIEUR: roulotte, bateau, remorque, auto, etc. Cour asphaltée, clôture (barrière). 514-771-1389, 514-773-1111.

ENTREPOSAGE (MIRABEL/ST-EUSTACHE): différentes dimensions et emplacements disponibles. À partir de 75\$/mois. 514-946-2779.

ENTREPOSAGE (MIRABEL/ST-EUSTACHE): différentes dimensions et emplacements disponibles. À partir de 75\$/mois. 514-946-2779.

MINI-ENTREPÔTS: chauffés, 7X12, 10X15, 10X20, rez-de-chaussée. Boul. René-A.Robert, Location d'Outils Ste-Thérèse 450-435-6711.

ST-EUSTACHE: 12X14 chauffé, éclairé, porte électrique, système d'alarme. Très sécuritaire. Libre. 514-809-7935.

### 45 SALLES À LOUER

SALLE COMMUNAUTAIRE Située à Ste-Marthe-sur-le-Lac. Capacité 50 personnes. Cuisine disponible, très propre. AIR CLIMATISÉ. Location pour quelques heures, la journée ou la soirée. Pour plus d'informations, 450-974-7089.

### 62 ÉLECTROMÉNAGERS À VENDRE

GAGNON SERVICE STE-THÉRÈSE RÉPARATION Électroménagers de toutes sortes Technicien diplômé 450-435-4076 [www.gagnonservice.com](http://www.gagnonservice.com)

### 66 DIVERS À VENDRE

18,000 CARTES DE HOCKEY: 26 CHANDAILS de hockey, 54 t-shirt, 27 casquettes, tous les items de la ligue nationale, 20,000\$. 450-818-2165.

RACK DE TOIT AUTO MAXX: Défecteur, pour la plupart des Honda Civic ou Fit 2002-2014, barre de toit ajustable en largeur, 135\$. Réjean 514-979-5729.

### 69 BOIS DE FOYER À VENDRE

\*\*MISE EN GARDE\*\*

A LA SUITE DE NOMBREUSES PLAINTES DE NOS LECTEURS CONCERNANT CERTAINS ANNONCEURS DE CETTE RUBRIQUE, NOUS VOUS RECOMMANDONS D'ÊTRE VIGILANTS AU SUJET DES ESSENCES ET QUANTITÉS DE BOIS DE CHAUFFAGE QUI POURRAIENT VOUS ÊTRE LIVRÉES.

### 81 VOITURES / CAMIONS À VENDRE

514-668-7594. ACHETONS VÉHICULES. Payons meilleur prix! Pour faire.

### 81 VOITURES / CAMIONS À VENDRE

À VOIR! AUTO, CAMION, 4X4: Financement maison, aucun cas refusé. Voitures 2010 à 2017. Léger dépôt, aucun endosseur. 1-866-566-7081. [www.financementbrisson.net](http://www.financementbrisson.net)

ATTENTION! ATTENTION! Besoin d'une auto. Problème de crédit? C'est fini. Aucun cas refusé. Financement sur place. Voiture, camion, van, 2004 à 2013. Robert Cloutier Autos 450-446-5250 ou 514-830-0098, 1-888-446-5250. [www.robertcloutierautos.com](http://www.robertcloutierautos.com)

### 101 OFFRES D'EMPLOI

25 MARCHANDISEURS RECHERCHÉS: pour contrat à Rosemère du 7 janvier au 29 mars. Temps plein seulement (41hres du lundi au vendredi). Vos tâches: Retraire toutes les sections du magasin, enlever et remplacer les étagères, placer les produits selon le planogramme, placer les étiquettes, 15\$/hre. Envoyer votre C.V. à [jobs@buzzmarketing.com](mailto:jobs@buzzmarketing.com)

CAISSIERE DEMANDÉE Du lundi au vendredi Dépanneur 7 jours Rue Lalonde, Ste-Thérèse 514-826-1955.

### 21 LOGEMENTS À LOUER

2e RUE, LAVAL-OUEST: 4.1/2, style condo, 2e étage, bain/ douche séparés, grand balcon, 2 stationnements, alarme. Libre 1er janvier, 925\$. Michel, 514-771-0017.

### 21 LOGEMENTS À LOUER

3.1/2 neuf STE-THÉRÈSE: 5 minutes du train, pas d'animaux, non fumeur, wifi, balayeuse centrale, poêle, frigo, laveuse, sècheuse. Endroit très tranquille. Enquête de crédit. 850\$/mois chauffé. 450-430-5481.

**Château du Vignoble**

Résidence pour personnes autonomes (retraitées et pré-retraitées)

Appartements: 3 1/2 - 4 1/2

Stationnement intérieur • Ascenseur • Concierge • Salles communes

À proximité de tous les services (près de la Place Rosemère)

253, Montée Sance, Boisbriand

450 435-8808 - 450 435-7005

LOGEMENTS À LOUER

Sainte-Thérèse • Boisbriand

Superbes logements rénovés à louer

3 1/2 - 4 1/2

Pas d'animaux. Non fumeur. Références requises. Occupation immédiate ou à discuter.

514-262-4114

785507\_53644\_2

1 1/2 - 3 1/2 - 4 1/2 - 5 1/2

TOUT INCLUS

INCLUS DANS VOTRE MENSUALITÉ :

Électricité • Eau chaude • Climatisation

5 électroménagers • Téléphone • Câble • Internet

APPARTEMENTS NEUFS

DEUX IMMEUBLES PRÈS DE TOUT

Ste-Thérèse

450 435-3838

Blainville

450 437-8221

habitationstrigone.com

814644\_57018\_2

Autobus R • M ☆☆☆ Inc.☆☆☆

C'est voyager en toute sécurité...

2 POSTES DISPONIBLES COMME

CHAUFFEUR D'AUTOBUS SCOLAIRE

1°) Circuits scolaires seulement

2°) Voyages spéciaux nolisés 2 à 3 jours/semaine et au besoin des remplacements des circuits scolaires.

EXIGENCES: PERMIS DE CONDUIRE CLASSE 2 ET CARTE DE MÉTIER UNIQUE OBLIGATOIREMENT COMMUNIQUÉ DU LUNDI AU VENDREDI SEULEMENT ENTRE 9 H ET 15 H AU

450 433-2666

782596\_48339\_2

PARC de la Rivière-des-Mille-Îles

RECHERCHE PERSONNEL

Préposés à l'accueil / Service à la clientèle 40 h/semaine | 12,55 \$ l'heure

Gardiens de nuit 40 h/semaine | 13,30 \$ l'heure

Préposé à l'aménagement du territoire 35 h/semaine, entre 15 \$ et 16,50 \$ l'heure

Préposé à l'entretien du site de pêche 35 h/semaine, 13,50 \$ l'heure

Préposé à l'entretien ménager Horaire variable, 12,30 \$ à 13,30 \$ l'heure

Faire parvenir votre CV

Téléphone: 450 622-1020, poste 227

courriel: [info@parc-mille-iles.qc.ca](mailto:info@parc-mille-iles.qc.ca)

7 30066 109618

Il y a ceux qui rêvent de faire une différence, Et il y a ceux qui viennent travailler avec nous et qui font LA différence!

**Vous pouvez le faire EN DEVENANT PRÉPOSÉ AUX BÉNÉFICIAIRES**

MICHÈLE BOHEC à Blainville  
au CHSLD



Nous offrons une formation accélérée qui vous permettra d'accomplir toutes vos tâches et de vivre une expérience unique et gratifiante.

**Avec nous, vous trouverez**

- des valeurs familiales et une approche humaniste,
- des équipements à la fine pointe de la technologie,
- des lieux de travail neufs, éclairés, aérés,
- des espaces intérieur et extérieur dédiés aux employés,
- des gestionnaires présents et disponibles.

**Nous vous offrons**

- une formation rémunérée en milieu de travail,
- l'obtention d'un poste suite à la réussite du cours,
- un soutien au développement professionnel,
- la certification PDSB et RCR.

**Vous êtes**

- Intègre, empathique, honnête et souriant?
- joueur d'équipe?
- doué à établir une relation de confiance?
- capable d'apprendre rapidement?
- orienté service à la clientèle?
- apte à travailler sous pression?
- capable de parler, lire et écrire en français?

**Vous êtes intéressé à faire LA différence?**

Appelez-nous au 450 970-3330

Fax 450 400-0383 ou faites-nous parvenir un courriel à

emploibla@groupeantearbec.com

www.groupeantearbec.com/etablissement/chsld/blainville

### 101 OFFRES D'EMPLOI

AVIS DE RECHERCHE: Aux Saveurs du Printemps, belle boutique de produits d'érable fins, à Mirabel, est à la recherche d'un(e) commis à temps plein/temps partiel, à la boutique et/ou cuisine, à la livraison temps partiel, dégustations temps partiel. Bienvenue au 50ans et plus. 450-475-8998 ou C.V. info@auxsaveursduprintemps.com

COMMIS AUX INVENTAIRES: temps partiel, 12,75\$/hre, allocation pour véhicule. C.V. à: pmorin@groupepareviau.com

RECHERCHE CONDUCTEURS (TRICES): transport scolaire, classes 2, 4-B. Faites parvenir CV: info@groupepernaud.ca ou fax: 450-258-4603.

### 103 OCCASIONS D'AFFAIRES

FAITES VITE! Votre territoire est disponible. Occasion unique et exclusive. Route de distributrices automatiques garanties. Produit le plus rentable, l'eau NAYA 600ml. Clientèle établie par la compagnie. Mise de fonds obligatoire. Financement disponible. Projet clé en main. 855-495-4599

### 118 SANTÉ MEDECINES DOUCES MASSOTHERAPIE

450-686-8138 JE CONÇOIS MES MASSAGES pour que vous les aimiez. Thérapeutique, sensoriel. Reçu. France. Comedey.

BON MASSAGE: confort, 7/7, détente, chez-moi. 9h-21h. Reçu. 514-775-8333.

### 101 OFFRES D'EMPLOI

**Déneigement F. Bigras inc.**  
recherche candidats avec expérience  
**OPÉRATEURS(TRICES)**  
de tracteur souffleuse et de loader/gratte pour déneigement résidentiel et commercial  
Contactez Fernand ou Sylvain  
**450 430-1789**

### 118 SANTÉ MEDECINES DOUCES MASSOTHERAPIE

450-967-1985, LAVAL: MASSAGE DÉTENTE APPAISANT, 8h00 à 5h00, 7jours. Reçu.

514-443-3137 MASSAGE DÉTENTE: pour bonheur d'occasion. Reçu.

514-706-5666, MASSAGE CONFORT DÉTENTE: lundi au samedi, 8h30 à 21h00. Privé. Reçu.

MASSAGE DÉTENTE THÉRAPEUTIQUE (4 mains/pieds): jour/soir/week-end. Spa, douche disponible. Reçu. Masso/naturo. 514-862-8936.

MASSAGE HOLISTIQUE: ambiance calme et de détente. 8h à 20h. Au plaisir de vous accueillir! Reçu. 514-569-3305.

SOINS DES PIEDS: infirmière auxiliaire. Douleurs, peau sèche, démangeaisons, ongles abîmés. Service à domicile. Reçu d'assurances. Sur rendez-vous, 450-821-9466.

### 119 COIFFURE / ESTHÉTIQUE

COIFFEUSE POUR DAME: avec expérience, pour 3 jours, possibilité 5 jours. À Ste-Thérèse. Demandez Nathalie ou Manon, 450-435-2231.

### 121 OFFRES DE SERVICES

450-430-3395, A.L.RÉNOVATION FINITION, SOUS-SOL, S.D.B. plafonds suspendus, planchers flottant/ céramique, peinture, joints, etc... Réparations tous genres. 28 ANS D'EXPÉRIENCE. Estimation gratuite. RBQ:8305-9998-59. André.

MENUISERIE GÉNÉRALE: Ébénisterie, fabrication, restauration. 45 ans d'expérience. Guy Armand 514-241-4272. Votre projet est ma mission!

### 121 OFFRES DE SERVICES

VOUS AVEZ UN PROBLÈME? Nous avons la solution! Travaux de tous genres réalisés avec précision et qualité. Après sinistre. John 450-821-6857, Cynthia 450-821-8842, RBQ:5754-3878-01.

SAAQ-SAAQ-SAAQ: Victime d'un accident automobile? Vous avez des blessures? Contactez-nous. Consultation gratuite. M. Dion, Avocats. Tél. 514-282-2002, www.sossaaq.com

### 124 PEINTURE/ JOINTS

1 VRAI TIREUR DE JOINTS: 28 ans d'expérience 450-430-3395. A.L.RÉNOVATION, joints/peinture. André. RBQ:8305-9998-59.

### 125 DÉMÉNAGEMENT

DÉMÉNAGEMENT BOULANGER INC.: Équipement, assurances, permis de transport. Résidentiel, commercial. 35 ans d'expérience. Petits et gros déménagements. Estimation gratuite. 450-622-5222.

DÉMÉNAGEMENT D. TOUCHETTE INC.: Depuis 1978, petits/gros déménagements. Service 7jours. Assurances. 450-430-1408.

DÉMÉNAGEMENT J.L.G.: camions 26pi., à partir 60\$/heure, avec assurances. 450-694-0022, Jean-Luc.

### 128 ASTROLOGIE /CARTOMANCIENNE

ANA MÉDIUM PURE: 40 ans d'expérience, ne pose aucune question, réponses précises et datées, confidentielles. Tél. 514-613-0179 (Avec ou sans Visa /Mastercard).

MÉDIUM QUÉBEC RÉUNIT toujours pour vous les meilleurs voyant(e)s du Québec, reconnus pour leurs dons, leur sérieux, la qualité de leurs prédictions. Écoutez-les au 1-866-503-0830 et choisissez votre conseiller(e) personnel(le). Depuis votre cellulaire faite le #(carré)5722. Pour les voir et mieux les connaître: www.MediumQuebec.com

### 129 ACTIVITÉS SOCIALES

AGENCE RENCONTRE: Temps et rencontres illimités. Brunch le samedi. www.agenceaccord.com 514-781-2546.

### 131 COURS

ESPAGNOL: cours privés, semi-privés, tous les niveaux, théorie, conversation, traduction (professeure native d'Espagne). Mercedes, 450-963-4547.

PROFESSEURE À DOMICILE: suivi scolaire en mathématiques, français, primaire et secondaire. La réussite et la motivation de votre enfant sont assurées. 450-430-0396.

### 146 REMERCIEMENTS / PRIÈRES

REMERCIEMENTS AU SACRE-COEUR: pour faveur obtenue. J.L.

### 148 ARGENT À PRÊTER /SERVICES FINANCIERS

PRÊT 500\$ à 1000\$. Maintenant ouvert 7 jours. Obtenez votre argent instantanément avec Sekur. Mauvais crédit accepté. Dépôt d'argent 7/7. Crédit Yamaska 1-877-661-4721. www.credityamaska.com

PRÊTEUR HYPOTHÉCAIRE PRIVÉ de premier et deuxième niveau. Financement rapide peu importe votre région. Service professionnel. Nos taux sont compétitifs et nos conditions de financement flexibles. Financement Brisson. 1-866-566-7081.

SOLUTIONS: à l'endettement. Trop de dettes? Laissez-nous vous aider. Un seul versement par mois. 7 sur 7, de 8h à 20h. MNP Ltée, Syndics autorisés en insolvabilité. 514-839-8004.

### 153 VISITES LIBRES

BELLEFEUILLE, ST-JÉRÔME: 2 étage, 3c.a.c., 1s.d.b. +salle d'eau. Sous-sol fini. Garage. 349,900\$. Dimanche 16 décembre, 14h à 16h30. 450-806-5197.

**450-664-4314**  
**Opération Nez rouge<sup>™</sup>**  
Laval - Basse Laurentides

**EQUIPEMENTS FDS** VENTE INSTALLATION REPARATION

**EST À LA RECHERCHE DE:**  
**MÉCANICIEN EN HYDRAULIQUE/ ÉLECTROMÉCANICIEN**  
**POSTE TEMPS PLEIN AVANTAGES SOCIAUX**

SVP ENVOYEZ VOTRE CV PAR COURRIEL: **sgendron@equipementsfds.com**

3050, Anderson, Terrebonne J6W 1W1  
**Tél.: 450 621-2649 / Tél.: 800 361-3346**

# Mieux vivre... *en toute liberté!*

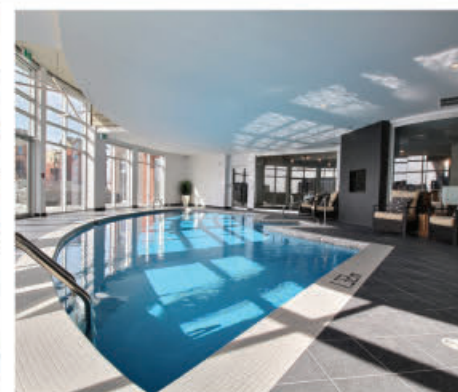
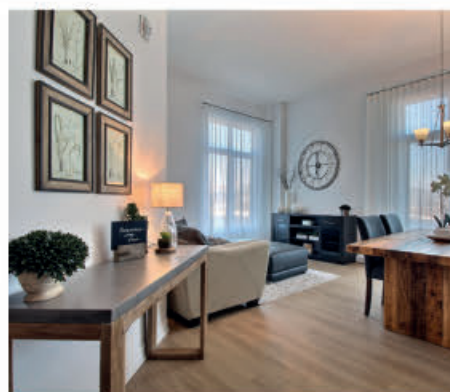
**COMPLEXE  
LOCATIF  
55 ans  
et plus**



**PHASE 2  
MAINTENANT  
OUVERTE**

**INCLUS POUR CHAQUE UNITÉ :**  
cinq électroménagers, comptoirs en quartz,  
climatisation, téléphonie, câble et Internet.\*

\*Détails des forfaits sur demande.



**lelib.ca** 450 951-2333  
1900, rue des Francs-Bourgeois, Boisbriand J7H 0G6

Une réalisation



En partenariat avec



Récipiendaire de deux prix

