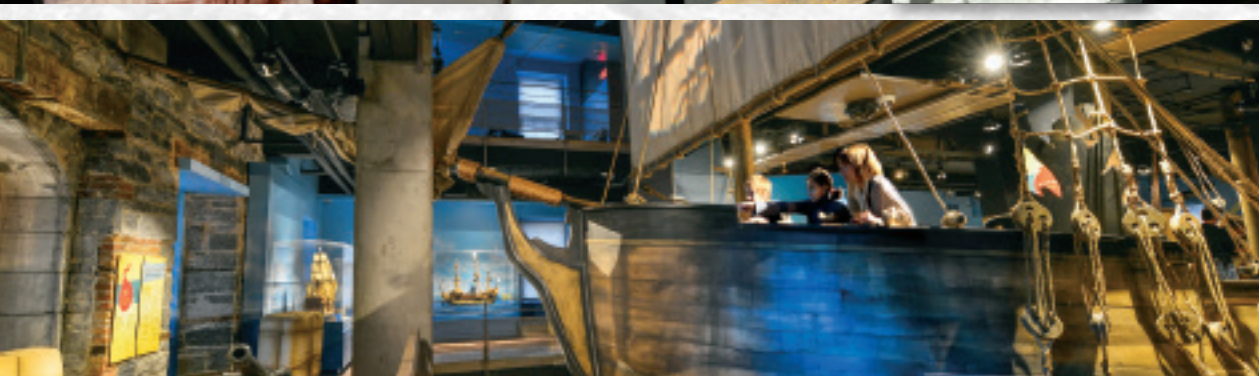


# POINTE- À-CALLIÈRE

RAPPORT ANNUEL

# 2014





# Un Musée reconnu dans le monde



**MESSAGE DU PRÉSIDENT DE LA SOCIÉTÉ DU MUSÉE** *La force de nos réseaux.* Pointe-à-Callière a acquis sa crédibilité auprès des institutions muséales et des plus grands collectionneurs du monde grâce au soutien renouvelé de sa communauté. Ces liens de confiance lui ont permis d'occuper une position influente au sein de ces réseaux et de faire profiter les Montréalais de collections rares et exclusives, un privilège exceptionnel.

S'ajoutent à cela nos investissements dans la restauration de la Maison-des-Marins, ce qui nous a permis d'accueillir ces trésors et qui a généré un rayonnement international sans précédent en 2014. Je tiens à saluer la contribution de Jacques Parisien, mon prédécesseur, qui a mené de main de maître la réalisation de cet héritage remarquable.

Dans le même esprit, l'appui renouvelé de la Ville de Montréal, associé à celui de nos partenaires publics et privés, nous a donné les moyens de valoriser de façon durable le lieu de naissance de Montréal, la mission première du Musée. Soulignons, à ce titre, les mandats récemment confiés par le gouvernement du Québec au Musée pour la réalisation d'une série de cinq publications sur l'archéologie et pour la gestion de la collection nationale. Cette confiance est une reconnaissance de notre savoir-faire exemplaire.

Autre signe de confiance, l'importante contribution de 30 millions de dollars annoncée par la Ville de Montréal. Celle-ci, couplée aux 10 millions de dollars recueillis en fonds de dotation par la Fondation, que je remercie sincèrement, nous permettra de poursuivre le projet d'expansion du Musée et de donner toute son ampleur à la Cité d'archéologie et d'histoire de Montréal. Cette phase 2 est prévue pour 2017 avec la mise en valeur du collecteur William, du site du fort de Ville-Marie et du château de Callière.

Encore cette année, nous avons maintenu notre position dans le peloton de tête des institutions culturelles du pays. Un tel résultat, nous le devons à l'engagement et à la performance de nos employés, de nos Membres et bénévoles, et à la vision de notre directrice générale, Francine Lelièvre. Sa détermination à faire de l'archéologie et de l'histoire des repères importants dans notre société en mouvement a été reconnue cette année par l'Ordre du Canada qui lui a été décerné, une immense source de fierté pour nous tous.

Enfin, la fréquentation renouvelée de nos visiteurs est le levier essentiel à notre développement. Venez donc tous en grand nombre, c'est notre plus belle récompense.

Andrew Molson



**MESSAGE DE LA DIRECTRICE GÉNÉRALE DU MUSÉE** *Des investissements qui portent des fruits.* Cette année, près de 351 000 personnes, dont plus de 100 000 jeunes lors de visites scolaires ou en famille, ont profité de nos activités. Ceci confirme le pouvoir d'attraction de nos nouvelles installations réalisées grâce aux efforts de financement de la Fondation, que je remercie chaleureusement. Un tel succès d'achalandage, nous le devons aussi à la pertinence et à la qualité des expositions et des activités, que nous avons réalisées avec l'aide du soutien durable de la Ville de Montréal et de nos partenaires, dont je salue l'engagement indéfectible.

L'expo-découverte *Pirates ou corsaires?* installée dans l'Ancienne-Douane – Pavillon Fondation J. Armand Bombardier s'est imposée comme pôle de rassemblement. Son thème a inspiré le succès de nos rendez-vous annuels, de la semaine de relâche aux activités estivales de la place D'Youville, en passant par la symphonie portuaire *Corsaires sur le fleuve*.

La Maison-des-Marins – Pavillon Banque Nationale est devenue le lieu d'affluence espéré pour nos expositions internationales. Avec *Marco Polo – Le Fabuleux voyage*, nos visiteurs ont pu marcher sur les traces de cet explorateur légendaire et comprendre l'influence de grandes civilisations du monde. Puis, en première mondiale, *Les Grecs – D'Agamemnon à Alexandre le Grand*, la plus grande réalisation du Musée à ce jour, a pris l'affiche. Résultat d'une étroite collaboration avec le gouvernement grec, trois autres musées nord-américains et 21 musées helléniques, cette exposition donne accès à des collections encore jamais vues hors des frontières de la Grèce et invite le public à revivre plus de 5000 ans d'histoire.

De plus, en écho à l'exposition *Vies de Plateau*, le Musée a signé une autre première : une exposition hors les murs sur l'avenue du Mont-Royal. En effet, *Dix points de vue sur le Plateau* a permis à des milliers de personnes d'apprécier les œuvres de photographes et les témoignages de créateurs qui y ont vécu ou travaillé.

Enfin, je remercie vivement toute l'équipe de Pointe-à-Callière. Son audace et sa créativité sont le moteur de notre succès et pour moi, une source d'inspiration quotidienne.

Francine Lelièvre





À l'inauguration de l'exposition *Les Grecs*: Polyxeni Adam Veleni, Musée d'archéologie de Thessalonique; Jean-Marc Blais, Musée canadien de l'histoire; Robert W. Peck, ambassadeur du Canada en Grèce; Manon Gauthier, Ville de Montréal; Lina Mendoni et Elena Korka, ministère de la Culture et des Sports de la Grèce; Francine Lelièvre, Pointe-à-Callière; George Marcantonatos, ambassadeur de la Grèce au Canada; Nicolas Sigalas, consul général de Grèce à Montréal; Richard Larivière, Field Museum; Andrew Molson, Pointe-à-Callière; Maria Vlazaki, ministère de la Culture et des Sports de la Grèce et Mark O'Neill, Musée canadien de l'histoire.

# Un Musée d'envergure internationale

Pointe-à-Callière a été sélectionné par le Musée du Louvre comme l'un des cinq sites historiques majeurs du monde. Sa notoriété internationale lui a permis de former des partenariats exceptionnels avec 125 des plus grands musées du monde établis notamment à Paris, Rome, Tokyo, Jérusalem, Mexico, Londres, New York, Chicago, Washington et Athènes.

**UN MUSÉE RESPECTÉ\_pour l'expertise de son équipe et la qualité de ses installations.** Parce qu'il est capable de répondre aux exigences de conservation et d'installation les plus élevées, le Musée s'est vu confier des objets rares et jamais sortis de leur pays, comme cela a été le cas en 2014. Des collaborations telles que celles avec le Musée d'Israël de Jérusalem pour l'exposition *L'archéologie et la Bible: du roi David aux manuscrits de la mer Morte* (2003) et les grands musées nippons sous l'égide du Musée national de Tokyo pour *Japon* (2006) ont certainement contribué à témoigner du savoir-faire du Musée et de la confiance qu'il mérite. De même, l'invitation à joindre le consortium constitué du Musée canadien de l'histoire (Gatineau), du Field Museum (Chicago) et du National Geographic Museum (Washington) pour la présentation de l'exposition *Les Grecs – D'Agamemnon à Alexandre le Grand* le confirme comme pôle de diffusion incontournable en archéologie et en histoire.

**UN MUSÉE RASSEMBLEUR\_des cultures du monde.** Le désir de mettre en valeur l'histoire et le patrimoine matériel des communautés culturelles de Montréal est au cœur de la mission du Musée. À l'instar des communautés grecques en 2014, diverses autres communautés se sont réunies autour de grandes expositions internationales comme *Les Étrusques – Civilisation de l'Italie ancienne* (2012), *Japon* (2006), *Mystères des Mochicas du Pérou* (2001-2002) et *Africa Musica* (2000-2001). Chaque rendez-vous est ainsi une occasion de se souvenir avec les siens et de partager ses aspirations avec l'ensemble du public, et s'inscrit dans la volonté de Pointe-à-Callière de promouvoir les valeurs d'harmonie et de paix sociale qui caractérisent notre ville.

**UN MUSÉE DE HAUT SAVOIR\_pour qui la recherche est fondamentale.** Plus important musée dédié à l'archéologie au Québec et au Canada, Pointe-à-Callière place le développement des connaissances au centre de ses partenariats. Depuis son ouverture, il appuie des programmes universitaires en accueillant des stages en muséologie et muséographie. En 1993, il signe une entente avec le Musée gallo-romain de Saint-Romain-en-Gal afin de développer ses méthodes de conservation et de mise en valeur. En 2002, il crée l'École de fouilles archéologiques en partenariat avec l'Université de Montréal pour étudier le site fondateur de Montréal. En 2012, il se joint au programme de recherche de l'UQAM, *Montréal, plaque tournante des échanges: histoire, patrimoine, devenir*, pour cerner les caractéristiques de l'identité de la ville et de ses citoyens. Enfin, en 2013, le gouvernement du Québec lui confie la publication de la collection « Archéologie du Québec » mettant en valeur les travaux de plus de 50 ans d'exploration du territoire. Autant d'exemples qui donnent raison à son ouverture aux alliances stratégiques.

**UN MUSÉE INCONTOURNABLE\_pour comprendre Montréal et le monde.** Les visiteurs des autres provinces canadiennes, des États-Unis et du reste du monde représentent plus de 40 % de la fréquentation du Musée. Ainsi, au fil des ans, des millions de touristes ont pu découvrir nos valeurs et notre mode de vie puis s'en faire les ambassadeurs. Les impacts sont incalculables sur le rayonnement de notre ville, de notre province et de notre pays.

# Une primeur mondiale

## **LES GRECS – D’AGAMEMNON À ALEXANDRE**

**LE GRAND exposition temporaire.** Fidèle à sa mission de rendre accessibles aux Montréalais et aux touristes les trésors archéologiques de l’humanité, le Musée a inauguré le 12 décembre *Les Grecs – D’Agamemnon à Alexandre le Grand*.

Sous l’égide du ministère de la Culture et des Sports de la Grèce, 21 institutions muséales helléniques ont prêté plus de 500 objets exceptionnels pour donner vie à 5000 ans de culture grecque, du Néolithique à l’époque d’Alexandre le Grand. Ces trésors sont mis en scène dans un parcours chronologique qui fait découvrir les étapes charnières de cette grande civilisation et où héros mythiques et figures historiques prennent vie. Mathématiques, arts, sciences et médecine, Jeux olympiques, démocratie... l’extraordinaire legs de la Grèce à l’humanité est mis en valeur.

Plusieurs moyens sont déployés pour permettre aux visiteurs de s’approprier cet univers fascinant. Des vidéos et des commentaires audio présentent des lieux sacrés et des personnages illustres. Des reproductions s’offrent à la manipulation. Des bornes audio interactives invitent à rencontrer des maîtres ayant présidé à la naissance de la philosophie. Des outils ont même été spécialement créés par les partenaires pour permettre aux publics d’approfondir leurs connaissances et de prolonger leur expérience. Une application numérique gratuite propose des photos et des cartes interactives. Un catalogue de format pratique met l’accent sur les principales périodes historiques, les lieux phares et les artefacts présentés pour la première fois hors du pays. Une publication de prestige témoigne de l’importance pour la Grèce de documenter son patrimoine et son histoire.

Des programmes d’activités culturelles et éducatives seront offerts jusqu’au 26 avril 2015 pour mieux faire connaître et apprécier l’influence du berceau de la civilisation occidentale. L’exposition partira ensuite en tournée nord-américaine de Gatineau à Washington, en passant par Chicago.









## Une invitation au voyage

**MARCO POLO – LE FABULEUX VOYAGE** exposition temporaire. Profitant du magnifique espace de la Maison-des-Marins, le Musée a présenté, du 6 mai au 26 octobre, cette exposition majeure inspirée du *Livre des merveilles* de Marco Polo, le plus célèbre guide de voyage jamais écrit.

Réalisée avec la collaboration d'une vingtaine de prestigieux prêteurs français et italiens, dont la Basilica di San Marco de Venise, le Musée du Louvre, le Musée national du Moyen Âge-Thermes et hôtel de Cluny, la Collection Émile Hermès de Paris et la Collection Samuel et Myrna Myers, elle proposait un parcours animé et interactif, riche en sensations.

Plus de 200 objets étaient disposés au fil des étapes : brûle-parfum d'influence byzantine transformé en reliquaire du Saint Sang, coffret pour relique, selles persane, kazakhe et sino-mongole, céramiques persanes, précieux objets de jade de la dynastie chinoise Liao, etc. À ces splendides artefacts s'ajoutaient plusieurs « merveilles » décrites pour la première fois par Marco Polo : charbon, pétrole, soie...

Tout a été mis en œuvre pour que les visiteurs marchent aux côtés de Marco Polo pendant les quelque 24 ans de son voyage. Reconstitution virtuelle de Venise au 13<sup>e</sup> siècle produite par Ubisoft. Immenses photos rappelant les paysages traversés. Vidéos présentant l'extraction du lapis-lazuli en Afghanistan ou le « mouflon de Marco Polo ». Yourte mongole à explorer. Douces soieries de Chine et fins cotons de l'Inde à toucher. Épices exotiques à humer. Film captivant réalisé par deux New-Yorkais, Denis Belliveau et Francis O'Donnell, lors de leur expédition sur les traces du Vénitien.

Cette exposition unique a accueilli pas moins de 136 000 personnes. Des conférences et des activités culturelles et éducatives ont également nourri l'enthousiasme du public tout le long de l'année.

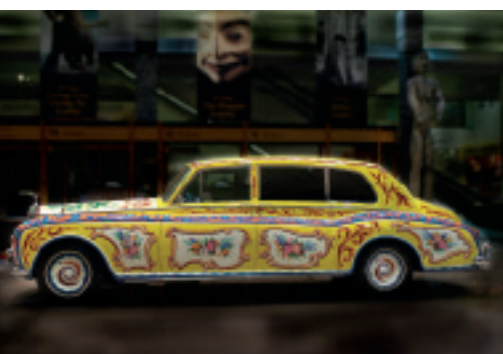






# Des expositions

## sous toutes les formes



**VIES DE PLATEAU\_exposition temporaire.** Dans sa série d'expositions sur les lieux symboliques de Montréal, le Musée a présenté le Plateau-Mont-Royal, un arrondissement qui porte encore en lui la trace de ses origines, quand artisans, petits commerçants et journaliers y vivaient, et d'où émergea une population inventive aux racines et aux destins bigarrés. Inaugurée en octobre 2013 et présentée jusqu'en janvier 2015, l'exposition a accueilli plus de 178 000 visiteurs curieux de découvrir l'un des quartiers les plus dynamiques de Montréal.



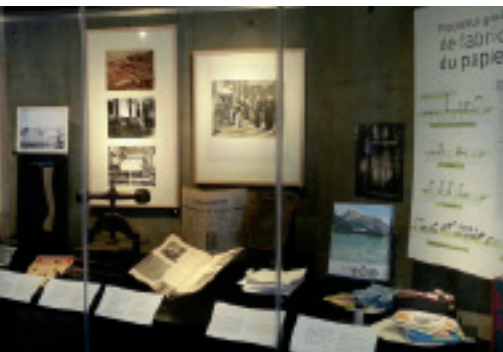
**DIX POINTS DE VUE SUR LE PLATEAU\_exposition hors les murs.** Pour faire écho à l'exposition temporaire, le Musée a présenté, avenue du Mont-Royal, une cinquantaine de photographies de grand format illustrant des thèmes chers à dix personnalités qui habitent ou œuvrent dans ce quartier. Du 9 juin au 31 août, plus d'un million de personnes ont foulé le bitume pour ce rendez-vous.

**LES BEATLES À MONTRÉAL\_exposition temporaire.**

Célébrant les 50 ans du passage du célèbre groupe britannique, *Les Beatles à Montréal* a pris fin le 30 mars après avoir fait vibrer le cœur de plus de 242 000 visiteurs.

**1701 – LA GRANDE PAIX DE MONTRÉAL\_exposition virtuelle.**

Le 4 août, Pointe-à-Callière, en collaboration avec le Musée virtuel du Canada, a mis en ligne un parcours chronologique immersif des événements et des lieux historiques ainsi que des rituels diplomatiques ayant entouré le célèbre traité de 1701.



**L'OR BLANC DU QUÉBEC\_expo-clip.** Du 17 juin au 25 septembre, en s'inspirant du témoignage de Marco Polo sur l'invention du papier par les Chinois, le Musée, en collaboration avec Domtar, a présenté l'histoire de la production papetière qui a fait la richesse de régions du Québec du début du 20<sup>e</sup> siècle jusqu'à la fin des années 1980.

**MONTRÉAL ET LA GRANDE GUERRE 1914-1918\_expo-clip.**

Afin de souligner le 100<sup>e</sup> anniversaire de la Première Guerre mondiale, Pointe-à-Callière, en collaboration avec les Archives de Montréal, a mis en lumière, à l'aide de documents d'archives, photos et objets uniques, la façon dont Montréal a fait front commun de manière exceptionnelle lors de cette époque difficile.



# Une archéologie et une histoire de



# l'urbanité

## FOUILLER ET COLLECTIONNER\_pour enrichir le patrimoine

**L'École de fouilles un formidable bilan.** En 2014, le Musée a complété le premier et le plus important programme de fouilles en archéologie historique urbaine à Montréal. Ce grand chantier, amorcé en 2002 sous la direction du professeur Brad Loewen avec la collaboration de son équipe de l'Université de Montréal, a mobilisé au total 159 stagiaires qui ont exploré une superficie de 407 m<sup>2</sup> correspondant au site du fort de Ville-Marie et du château de Callière. Des 713 m<sup>3</sup> de sols fouillés, on a extrait plus de 295 000 artefacts qui viennent enrichir une collection exceptionnelle de témoins du passé. Parmi les traces du fort de Ville-Marie figurent les vestiges du premier puits, d'une section d'une palissade et d'un fossé défensif le long de cette dernière, d'habitations, d'un atelier de métallurgie et d'une zone de culture maraîchère et, artefact exceptionnel, un cadran solaire. Quant au niveau correspondant au château de Callière, celui-ci a révélé des fondations de la résidence du gouverneur, ainsi qu'un muret de pierres séparant la cour et le jardin. On a également retiré des niveaux du 18<sup>e</sup> siècle des objets d'échange et des fragments d'écorces ayant servi à la fabrication de canots pour la traite dans les Grands Lacs.

Sur le plan de la formation appliquée en archéologie, le bilan est également plus que positif : 74 % des étudiants ont poursuivi leurs études ou trouvé un emploi dans un domaine relié. Voilà un résultat concret qui place Pointe-à-Callière aux côtés des grands centres d'exploration internationaux, et qui confirme l'importance de ce type de partenariat pour la transmission des connaissances et des savoir-faire dans le domaine !

**La gestion de la collection nationale le mandat se poursuit.** En 2013, le gouvernement du Québec a reconnu le rôle déterminant de Pointe-à-Callière dans le domaine de l'archéologie, et lui a confié le mandat de gestion du Laboratoire et de la réserve d'archéologie du Québec (LRAQ). Cette année, le Musée a réalisé un état des lieux et proposé une politique visant à encadrer la mise à niveau des processus et des outils de gestion. L'objectif est d'offrir aux usagers (chercheurs, musées, municipalités, etc.) des modes de fonctionnement mieux adaptés à l'environnement numérique actuel et une accessibilité accrue aux collections.

**La collection ethnohistorique accueille un remarquable ensemble d'images.** Le Musée a acquis de l'historien Christian Paquin une collection de 20 000 cartes postales datant de 1871 à 2012, qui témoigne de l'importante évolution de Montréal pendant cette période. Il s'agit d'un autre ajout précieux aux dons et acquisitions qui sont venus enrichir l'importante collection ethnohistorique du Musée au fil des années. Notons aussi l'intégration de 80 pièces liées à l'histoire de Montréal : acte notarié datant de 1746 relatif au château de Callière, cartes géographiques de la Nouvelle-France produites par Nicolas Bellin, portraits des Sœurs Grises de Montréal réalisés par l'artiste Valérie Jodoin-Keaton et objets promotionnels de l'Expo 67.

**La collection archéologique s'enrichit.** À l'issue de la saison 2014 de l'École de fouilles, 200 artefacts ont été catalogués et 1 800 autres intégrés à la collection scientifique.

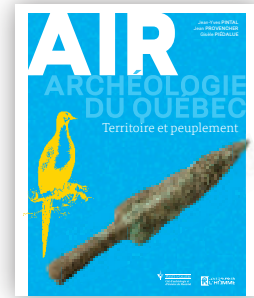
## CHERCHER\_pour mieux comprendre notre histoire

**Montréal-capitale un nouveau programme de recherche.** Depuis 2012, le Musée et l'UQAM mènent un chantier de recherche historique sur le thème de *Montréal – capitale et parlement : un tournant de l'histoire canadienne*. Le recours à de nouvelles sources documentaires est au cœur de ces travaux. Par exemple, l'étude des pétitions signées par des citoyens en appui au gouverneur général à la suite de l'incendie du parlement en avril 1849 a permis de mieux comprendre les retombées sociales et politiques de ce moment charnière de l'histoire canadienne. Le projet est également novateur en ce qu'il croise la chronologie des occupations avec la diversité des activités qui s'y sont déroulées. Les premiers résultats ont été dévoilés au congrès annuel de l'Association des musées canadiens à Toronto et à celui de l'Institut d'histoire de l'Amérique française à Québec. Une modélisation 4D, une publication et la diffusion numérique des données sont attendues pour les célébrations du 375<sup>e</sup> anniversaire de Montréal en 2017.

## CONSERVER\_pour les générations futures

**Préserver les vestiges pour assurer leur pérennité.** Grâce au programme de conservation soutenu par l'Entente sur le développement culturel de Montréal, entre le ministère de la Culture et des Communications du Québec et la Ville de Montréal, un support d'origine en bois d'un mur de l'édifice du Royal Insurance a été remplacé par du béton pour assurer l'intégrité du site patrimonial.





# Une archéologie et une histoire accessibles

## DIFFUSER\_pour rayonner avec force

**Une grande œuvre maintenant visible au Musée.** Pointe-à-Callière a procédé à la mise en valeur d'une œuvre de l'artiste français Nicolas Sollogoub en l'intégrant à l'exposition permanente *Ici naquit Montréal*. Cette immense verrière de 16 panneaux complète l'exposition en illustrant la scène de la signature de la Grande Paix de Montréal de 1701.

**« Archéologie du Québec » une première publication.** Dans le cadre de la collection de cinq ouvrages destinés à tracer le bilan de 50 ans d'archéologie au Québec, le Musée a réalisé un premier titre : *AIR – Territoire et peuplement*. Ce livre propose, à l'aide du regard des archéologues, de parcourir du haut des airs et par haltes terrestres le territoire du Québec et d'y découvrir la grande marche du peuplement pendant plus de 12 500 ans. Réalisé en collaboration avec le ministère de la Culture et des Communications du Québec, et signé par Jean-Yves Pintel, Jean Provencher et Gisèle Piédaloue, il paraîtra aux Éditions de l'Homme en janvier 2015.

**Une interprétation dynamique le passé comme si on y était.** Sur le thème de l'innovation, le Musée a démarré, en partenariat avec le chercheur Luc Courchesne de la Société des arts technologiques (SAT) et l'UQAM, un projet de réalité augmentée interactive. À partir d'images numérisées des maquettes de la crypte, le visiteur pourra s'y déplacer en temps réel et à échelle humaine à l'aide d'une tablette ou d'un téléphone intelligent. Le prototype, une invention qui promet, sera lancé en 2015.

**Le Mois de l'archéologie un succès renouvelé.** La participation du Musée à cet événement annuel a permis aux amateurs d'assister à une conférence de Marc-André Bernier, de Parcs Canada, sur l'archéologie subaquatique et d'échanger avec des archéologues sur les fouilles en cours. Les familles en ont aussi profité pour s'initier à l'archéologie en participant aux activités de l'atelier *Archéo-Aventure*.

## DÉVELOPPER\_pour sauvegarder le patrimoine

**La Maison de Mère d'Youville une étude de faisabilité.** Réunis au sein de la Société pour la mise en valeur de la Maison de Mère d'Youville, Pointe-à-Callière et les Sœurs Grises de Montréal ont réalisé, avec l'aide d'historiens et de la firme Beaupré Michaud et Associés, une étude en vue de la requalification de l'ancien Hôpital Général de Montréal.

Les résultats sont éloquentes. La synthèse historique et l'analyse des plans consultés ont permis de comprendre et d'illustrer la transformation dynamique du site au fil du temps et de démontrer l'intérêt patrimonial des bâtiments. Un diagnostic de l'état des immeubles a mené à l'identification des priorités d'intervention. Les conclusions des analyses techniques et financières ainsi qu'un cadre de gouvernance ont été soumis à la Ville de Montréal afin de démarrer le programme des travaux et de lancer auprès des instances publiques et privées les activités de financement de ce nouveau projet de développement.

Pour donner suite à certaines recommandations, les principaux partenaires, les Sœurs Grises de Montréal, Pointe-à-Callière, le Château Ramezay, l'Université de Montréal et Bibliothèque et Archives nationales du Québec (BAnQ), ainsi que deux partenaires privés, la Commanderie de l'Érable et un promoteur, ont convenu de mettre en commun leurs ressources. Ainsi, les centres de documentation respectifs seront regroupés et leurs collections, rassemblées sous un même toit. Un centre d'archives agréé sera aussi constitué sous l'égide de BAnQ pour intégrer les archives des Sœurs Grises de Montréal à la collection nationale. L'Université de Montréal, en collaboration avec Pointe-à-Callière, pilotera la création d'un important centre d'archéologie durable fédérant les institutions impliquées.

**Cité en devenir une nouvelle étape.** La Ville de Montréal a confirmé son appui financier de 30 millions de dollars pour la mise en valeur du collecteur William et du site du fort de Ville-Marie et du château de Callière. Cet investissement permettra de construire un pavillon pour protéger les vestiges, d'en faire l'interprétation et d'aménager un accès souterrain. Avec cette expansion, Pointe-à-Callière consacrera le lieu de fondation de la ville et renforcera sa position dans la courte liste des musées de site de calibre international. Les travaux ont commencé à l'automne avec la démolition de l'entrepôt situé au 214, place D'Youville, ce qui a permis de faire des fouilles sous les piliers et la fondation arrière de ce bâtiment construit au début du 20<sup>e</sup> siècle. L'inauguration du nouveau pavillon est prévue en mai 2017, dans le cadre du 375<sup>e</sup> anniversaire de Montréal.



# Des activités pour tous

**NUIT BLANCHE À MONTRÉAL du 1<sup>er</sup> au 2 mars.** Pour célébrer les 15 ans de ce populaire rendez-vous, la Maison-des-Marins a ouvert ses portes jusqu'à tard dans la nuit pour une soirée dansante en rythme avec l'exposition *Les Beatles à Montréal*.

## **PIRATES OU CORSAIRES?\_un thème porteur**

**Les Symphonies portuaires les 23 février et 9 mars.** Le succès de l'événement ne s'est pas démenti pour cette 20<sup>e</sup> édition. L'œuvre de Guido Del Fabbro, *Corsaires sur le fleuve*, évoquant l'attente d'un ennemi à bord d'un voilier en pleine tempête sur le fleuve, en a ému plus d'un.

**L'espace piéton de la place D'Youville.** L'aire piétonne bordant le Musée a été littéralement prise d'assaut par plus de 30 000 Montréalais et touristes durant la période estivale. Réalisée en partenariat avec l'arrondissement Ville-Marie et la Société de développement commercial du Vieux-Montréal, cette troisième édition proposait les récits de voyage du comédien et globe-trotteur Michel Houde, les spectacles de chants et musiques d'Élie Dupuis et du groupe *Les Murènes*, une conférence-atelier sur les odeurs et saveurs offerte par Philippe et Ethnée de Vienne, et un grand rassemblement avec masques et costumes sur la place Royale.

**Le Marché public de Pointe-à-Callière la 21<sup>e</sup> édition.** Plusieurs nouveautés ont ravi près de 70 000 visiteurs: la présence de deux personnages historiques, Pierre Le Moyne d'Iberville et Marie Garnier, la visite d'une ferme traditionnelle, des jeux d'origine amérindienne, ainsi que les œuvres de dessinateurs urbains, d'artisans du papier et de taxidermistes.

**POINTE-À-CALLIÈRE au Printemps numérique.** Le Musée a présenté l'œuvre de François Quevillon, *Points de repère*, élément phare de l'exposition *Vies de Plateau*, dans le cadre de la première édition de cet événement. Cette illustration de la vie trépidante du Plateau-Mont-Royal, construite à partir de milliers de photographies et de données météorologiques mesurées sur une période d'un an, a été très bien accueillie des passionnés de nouvelles technologies.

## **APPRENDRE EN S'AMUSANT\_des rendez-vous privilégiés**

**Les programmes scolaires explorer ensemble.** Cette année, sur les thèmes de la découverte de la Nouvelle-France et de l'initiation à l'archéologie, plus de 100 000 jeunes, lors de sorties scolaires ou familiales, ont participé aux activités d'animation et d'éducation offertes par le Musée.

**La semaine de relâche du 1<sup>er</sup> au 9 mars.** L'expo-découverte *Pirates ou Corsaires?* et l'atelier *Archéo-Aventure* ont connu un franc succès avec une augmentation de 29 % des visites en famille. Parents et enfants en ont profité pour prendre une pause au nouvel Espace lunch Saputo.

**Les retrouvailles annuelles toujours populaires.** La participation du public et des familles a été enthousiaste lors de la *Journée des musées* en mai, de l'animation *Jack la lanterne* à l'Halloween et de *Qui est le vrai père Noël?* pendant les Fêtes.

**Les conférences et ateliers publics.** En collaboration avec la Société d'histoire de Montréal et Les Belles soirées de l'Université de Montréal, le Musée a accueilli Membres et amateurs en grand nombre à son programme de conférences. Parmi les sujets traités: la vie et l'œuvre de personnages historiques comme Joseph Charbonneau, de Lacorne Saint-Luc et les héros de la guerre de 1812, ainsi que des événements majeurs tels la cession du Canada à l'Angleterre par Louis XV et le voyage de Marco Polo.

**Deviens archéologue d'un jour!\_un nouveau concours.** La Fondation Pointe-à-Callière et la Banque Nationale ont lancé cette initiative auprès des écoles secondaires dans le but de familiariser les jeunes aux techniques archéologiques et de stimuler les carrières dans le domaine.



# Une reconnaissance méritée



1



2

1. Francine Lelièvre, directrice générale de Pointe-à-Callière, en présence de Son Excellence le très honorable David Johnston, gouverneur général du Canada.

2. Élisabeth Côté en compagnie de Michelle Joannette, présidente du jury des Prix de la SMQ 2014.

**UNE CARRIÈRE hors du commun.** Depuis l'ouverture de Pointe-à-Callière en 1992, Francine Lelièvre, fondatrice et directrice générale du Musée, a été lauréate d'une quinzaine de prix et mentions. Cette année encore, sa carrière remarquable a été saluée.

- Le 21 novembre, lors d'une cérémonie officielle à Rideau Hall, à Ottawa, l'Ordre du Canada, la plus haute distinction au pays, lui a été remise pour sa contribution à la muséologie et au développement des connaissances sur l'histoire et l'archéologie de Montréal.
- Pour célébrer cette carrière exemplaire, l'Association des musées canadiens (AMC) lui a décerné, lors du congrès annuel tenu à Toronto le 9 avril, le Prix du service méritoire 2014.
- Parce qu'elle est une femme d'action dont la contribution exceptionnelle à la conservation et au rayonnement du patrimoine québécois et canadien a transformé notre société, le YWCA lui a remis, le 30 septembre à Montréal, le prix « Femme de mérite ».

**LA RELÈVE à l'honneur.** Élisabeth Côté, chargée de projet, a reçu le Prix Relève 2014 de la Société des musées du Québec (SMQ) lors du congrès annuel tenu en octobre à Sherbrooke. Ce prix souligne ses aptitudes et son parcours impressionnant au sein de l'équipe de Pointe-à-Callière et dans la communauté muséale. La récipiendaire a notamment contribué à la réhabilitation de la Maison-des-Marins, à la réalisation de l'atelier *Archéo-Aventure* ainsi qu'à la conception de plusieurs expositions comme *Pirates ou corsaires?*, *Les Routes du thé* et *Marco Polo – Le Fabuleux voyage*.

**UNE PLACE DE CHOIX parmi les meilleurs.** Selon la Société des attractions touristiques du Québec (SATQ), l'efficacité des campagnes promotionnelles du Musée a confirmé la place du Musée en tête de la courte liste des attractions les plus populaires du Québec en 2014.

De même, la hausse de 31 % des visites familiales, de 114 % des visiteurs de 6 à 12 ans, ainsi que la croissance de 19 % de l'achalandage scolaire ont convaincu l'organisation Education First de renouveler la certification *Partenaires des meilleurs du secteur: Excellence service* du Musée.

Pointe-à-Callière a été de nouveau inscrit comme destination à ne pas manquer sur le site de l'influent réseau d'information touristique *TripAdvisor*.

Le Musée doit aussi ces succès à la diversité de ses stratégies et à la créativité de ses activités de communication, de relations publiques et de marketing. La présence soutenue, la fréquence et la pertinence des interventions sur les principaux réseaux sociaux comme Facebook, Twitter et Instagram sont en hausse constante et soutiennent la concurrence des autres grandes institutions muséales. À souligner, une hausse de 11 % de la fréquentation du site Web avec près de 1,5 million de pages lues – c'est 8 % de plus que l'an dernier. Soulignons encore les nombreux témoignages de personnalités sur les vues imprenables et les services exclusifs offerts à l'Espace 360° Montréal, ainsi que l'augmentation de 7 % des revenus de location.

Yves Beauchamp, Robert Y. Girard, Francine Lelièvre, Andrew Molson, Nathalie Bernier, Manon Gauthier, John LeBoutillier et James W. Hewitt.



# La Société Pointe-à-Callière

## Conseil d'administration

### Officiers

Président  
**Andrew Molson** (1, P)  
 Président du conseil  
 Groupe conseil  
 RES PUBLICA

Secrétaire-trésorier  
**John LeBoutillier** (1)  
 Président du conseil  
 Industrielle Alliance,  
 Assurance et services  
 financiers

Vice-présidente  
**Nathalie Bernier**  
 (Présidente par intérim du 20 février  
 au 30 octobre 2014; 1; 2, P)  
 Associée  
 KPMG

Vice-présidente  
**Paule Doré** (1)  
 Administratrice  
 de sociétés

Vice-présidente  
**Diane Giard** (1; 3)  
 Première vice-présidente  
 à la direction,  
 Particuliers et Entreprises  
 Membre du Bureau  
 de la présidence  
 Banque Nationale

Vice-président  
**Jean Lamarre** (1; 4, P)  
 Associé  
 Lamarre Consultants

**Jacques Parisien**  
 (Président jusqu'au  
 20 février 2014; 1, P)  
 Administrateur  
 de sociétés

### Administrateurs

**Yves Beauchamp** (4)  
 Vice-recteur au  
 nouveau campus et  
 au développement  
 Université de Montréal

**Michel Bissonnette** (5)  
 Président  
 Zone 3

**Georges Coulombe** (2)  
 Président  
 Gestion Georges  
 Coulombe inc.

**Manon Gauthier**  
 Membre du comité exécutif  
 de la Ville de Montréal  
 Responsable de la culture,  
 du patrimoine, du design,  
 d'Espace pour la vie et  
 du statut de la femme  
 Ville de Montréal

**James Hewitt**  
 Président et chef  
 de la direction  
 Hewitt Équipement Ltée

**Robert Y. Girard** (3)  
 Associé  
 Fasken Martineau

**Jean Laurin** (4)  
 Président et  
 chef de la direction  
 Devencore NKF

**Lise-Marie Turpin** (3, P)  
 Vice-présidente  
 Air Canada Cargo

### Comités du conseil

- P Présidence
- Gouvernance et stratégie
  - Audit
  - Ressources humaines
  - Immobilisations
  - Programmation des expositions

## Personnel

### Temps plein

Guy Allard  
 André Belleville  
 Marie-Hélène Bernard  
 Marie-Ève Bertrand  
 Diane Blanchette  
 Manon Blanchette  
 Leïla Boily-Afriat  
 Steve Bouchard  
 Dominique Boudrias  
 Philippe Boulanger  
 Louise Bourbonnais  
 Élisabeth Côté  
 Martine Deslauriers  
 Christine Donaldson  
 Sébastien Dontigny  
 Christine Dufresne  
 Jean-Sébastien Dumaresq  
 Constance Gagnon  
 Nicole Gougeon  
 Francis Hervieux  
 Mac-Kensen Hyacinthe  
 Francine Labrosse  
 Christine Lavertu  
 Francine Lelièvre  
 Claude-Sylvie Lemery  
 Michel L'Héreal  
 Éric Major  
 Alexandre Milot  
 Élisabeth Monast-Moreau  
 Tuan Nguyen  
 Martine Pallascio  
 Roméo D. Paquette  
 Martine Poirier  
 Louise Pothier  
 Christian Proteau  
 Catherine  
 Ratelle-Montemiglio  
 Marie-Josée Robitaille  
 Julie Roy  
 Marianne  
 St-Laurent-Lévesque  
 Claudine St-Onge  
 Luc Thessereault  
 Noëlla Thibault  
 Catherine Trottier  
 Pierre Valois  
 Alain Vandal  
 Chantal Vignola  
 Sonie Vilfort  
 Sarah Zohrabian

### Temps partiel

Christian Arcand  
 Maude Bouchard-Dupont  
 Xavier Bourassa  
 Alexandra Courchesne  
 Martine Cuillerier  
 Louise Dubeau  
 Jean-Martin  
 Dumouchel-Joseph  
 Virginia Elliott  
 Robert Ethier  
 Catherine Gagné  
 Éric Gagné  
 Elysa Lachapelle  
 France Lamontagne  
 Alexandre Lapointe  
 Félix Larose-Chevalier  
 Myriam-Léa Lauzon  
 Isabelle Lavoie  
 Ariane Léonard  
 Pascal Lesieur  
 Émilie Lessard-Malette  
 Dominique Loiselle  
 Patrick Maltais  
 Tatum Milmore  
 Philippe Morissette  
 Karima Ouazar  
 Martin Ouellette  
 Jessica-Eva Oyarbide  
 Sylvie Paré  
 Frédéric Parent  
 Mathieu Pepin  
 Jean-Richard Pierre  
 Christine Rousseau  
 Marianne-Sarah Saulnier  
 Sonia Staali  
 Laurence Sylvain  
 Pascal Thérout  
 Jean-François Venne

### Temporaire

Michel Beaupré  
 Sabir Riaz Chaudhry  
 Rose-Emmanuelle Jean  
 Lawrence  
 Monpetit-Dubrule  
 Frédérique  
 Poirier-Patenaude



# La campagne majeure, un franc succès !

**MESSAGE DU PRÉSIDENT DE LA FONDATION *Cité en devenir*, bientôt une réalité !** L'objectif fixé de 10 millions de dollars pour la première campagne majeure de financement est en voie d'être dépassé ! Je remercie sincèrement les coprésidents Louis Vachon, de la Banque Nationale, et David McAusland, du cabinet d'avocats McCarthy Tétrault, ainsi que les quelque vingt chefs d'entreprise participants. Les efforts de tous permettront la réalisation du projet d'expansion du Musée dont la deuxième phase sera livrée en 2017.

Le 12 juin, nous avons lancé le nouveau réseau de gens d'affaires GénérationsCité. Présidé par Karine Desrochers, de Raymond Chabot Grant Thornton, il a pour mission de générer de nouvelles sources de rayonnement et de financement, en plus d'assurer la relève philanthropique de la Fondation. Déjà, le 3 novembre, une activité exclusive a réuni les membres chez Moment Factory pour le dévoilement d'une des créations internationales récentes de l'entreprise.

Pour sa part, le comité responsable des dons planifiés a poursuivi l'élaboration de ce programme et de ses outils de promotion, une autre façon de contribuer à la pérennité du Musée.

Les deux soirées-bénéfice de la Fondation ont célébré la contribution historique de grandes entreprises de notre ville. Le 26 mai, le Club des bâtisseurs a tenu son dîner gastronomique annuel sur le thème « Une fabuleuse soirée pour les 150 ans d'EY » présidé par Sylvain Vincent, associé directeur pour le Québec. Puis, le 25 novembre, les Grands Mécènes se sont rassemblés au Centre de commerce mondial sous la présidence de Bill Tresham, président d'Ivanhoe Cambridge, pour un événement haut en couleur.

Merci à mes collègues administrateurs du Musée et de la Fondation ainsi qu'aux Membres, donateurs, partenaires et bénévoles dont la générosité renouvelée a un impact direct sur le développement du Musée. Mes remerciements s'adressent aussi à la Ville de Montréal pour son soutien constant. Enfin, à l'équipe de la Fondation, toute ma reconnaissance pour son efficacité et son professionnalisme.

Russell Goodman



Lors de la soirée  
des Grands Mécènes.



Au dîner annuel du Club des bâtisseurs, le président d'honneur de la soirée, Sylvain Vincent, associé directeur pour le Québec chez EY, accompagné de Francine Lelièvre, directrice générale du Musée, et de Russell Goodman, président de la Fondation Pointe-à-Callière.





Les membres du conseil d'administration de la Fondation. À l'arrière, de gauche à droite: Louis Douville, Pierre Turcotte, André Bouthillier, Yves Bonin, Mario Bédard et Luc Wiseman. Au milieu, de gauche à droite: Russell Goodman, Chantal St-Pierre, Robert Y. Girard, Lysane Martel et Jean-Philippe Côté. À l'avant, dans le même ordre: Caroline Émond, Francine Lelièvre et Charles S. N. Parent.



1

# Des partenaires engagés

**LA FONDATION POINTE-À-CALLIÈRE rassemble des gens d'affaires et des citoyens influents** pour collecter des fonds, organiser des activités-bénéfice, gérer avec rigueur les cotisations des Membres et en appuyer les initiatives. Unissant leurs efforts, ils sollicitent des dons, des legs et des collections. Autant d'actions qui renforcent dans la communauté le sentiment d'appartenance au Musée.

## Conseil d'administration

### Officiers

Président  
**Russell Goodman** (3, P)  
 Vice-président  
**Yves Bonin** (3)  
 Associé  
 PricewaterhouseCoopers  
 Vice-président  
**Daniel Desjardins** (3)  
 Vice-président principal  
 Affaires juridiques et  
 Secrétaire de la Société  
 Bombardier  
 Vice-président  
**Pierre Hébert** (3)  
 Associé  
 Norton Rose Fulbright  
 Secrétaire-trésorier  
**Robert Y. Girard** (3; 5)  
 Associé  
 Fasken Martineau

### Administrateurs

**Mario Bédard** (2)  
 Premier vice-président  
 Québec et Maritimes  
 Services immobiliers  
 Bentall Kennedy  
 (Canada) LP  
**André Bouthillier** (1)  
 Associé directeur  
 Cohn & Wolfe  
**Luc Chabot**  
 Président et  
 chef de la direction  
 Relais Expert-Conseil  
**Sylvain Clermont** (4)  
 Chef Réseaux voisins  
 Hydro-Québec  
 TransÉnergie  
**Jean-Philippe Côté**  
 Directeur principal  
 Réputation  
 BCP  
**Ted Di Giorgio** (2)  
 Associé  
 EY  
**Louis Douville**  
 Vice-président et  
 directeur général  
 CTV Montréal,  
 une division de  
 Bell Média inc.  
**Robert Dumas**  
 Président  
 Financière Sun Life,  
 Québec  
**Caroline Émond**  
 Vice-présidente  
 Gouvernance financière  
 et optimisation  
 Caisse de dépôt et  
 placement du Québec  
**Alain Fortin** (4, P; 5)  
 Vice-président  
 Service à la clientèle  
 Indemnisation Québec  
 Intact

**Charles Johnston** (6)  
 Directeur de l'ingénierie  
 JTI Macdonald  
**Karen Laflamme** (2, P)  
 Vice-présidente exécutive  
 Gestion corporative et  
 affaires institutionnelles  
 Chef des Finances  
 intérimaire  
 Ivanhoé Cambridge  
**Nicolas Lavoie** (6)  
 Vice-président principal  
 Finances  
 Gildan  
**Lysane Martel** (1, P)  
 Directrice  
 Communications  
 et Affaires publiques  
 Alcoa Canada Groupe  
 Produits primaires  
**Stephen T. Molson**  
 Président  
 Fondation Molson  
**Charles S. N. Parent**  
 Vice-président  
 Financière Banque  
 Nationale  
**Simon Rivet** (4)  
 Vice-président  
 Affaires juridiques  
 et Secrétaire  
 Métro inc.  
**Chantal St-Pierre** (1)  
 Directrice  
 Développement  
 stratégique Marketing  
 SAQ  
**Pierre Turcotte**  
 Président du conseil  
 d'administration  
 Alithya  
**Luc Wiseman** (1)  
 Président  
 Avanti Ciné Vidéo  
**Nancy Wolfe** (2; 4)  
 Associée  
 Raymond Chabot  
 Grant Thornton

### Comités

P Présidence  
 1 Activités-bénéfice  
 2 Audit  
 3 Nomination et gouvernance  
 4 Campagne grand public  
 5 Dons planifiés  
 6 Éducation et famille

### Félicitations au cabinet de campagne!

Coprésident  
**David McAusland**  
 Associé  
 McCarthy Tétraut  
 Coprésident  
**Louis Vachon**  
 Président et  
 chef de la direction  
 Banque Nationale  
 Membres  
**Normand Bergeron**  
 Conseiller à la direction  
 Deloitte  
**Yves Bonin**  
 Associé  
 PricewaterhouseCoopers  
**Sophie Brochu**  
 Présidente et  
 chef de la direction  
 Gaz Métro  
**James C. Cherry**  
 Président et  
 chef de la direction  
 Aéroports de Montréal  
**Jean-Philippe Côté**  
 Directeur principal  
 Réputation  
 BCP  
**Daniel Desjardins**  
 Vice-président principal  
 Affaires juridiques et  
 Secrétaire de la Société  
 Bombardier  
**Jean-Pierre Desrosiers**  
 Associé et conseiller  
 stratégique  
 Fasken Martineau

**Paule Doré**  
 Administratrice  
 de sociétés  
**Gaétan Frigon**  
 Président  
 Publimage  
**Robert Y. Girard**  
 Associé  
 Fasken Martineau  
**Russell Goodman**  
 Président  
 Fondation  
 Pointe-à-Callière  
**Pierre Hébert**  
 Associé  
 Norton Rose Fulbright  
**John LeBoutillier**  
 Président du conseil  
 Industrielle Alliance  
**Robert Paré**  
 Associé  
 Fasken Martineau  
**Maxime Rémillard**  
 Président et  
 chef de la direction  
 V Télé

### Bienvenue à GénérationsCité

Présidente  
**Karine Desrochers**  
 Associée  
 Raymond Chabot  
 Grant Thornton  
 Représentant du  
 conseil d'administration de  
 la Fondation Pointe-à-Callière  
**Jean-Philippe Côté**  
 Directeur principal  
 Réputation  
 BCP  
 Secrétaire  
**Catherine Langevin**  
 Chef du service  
 des communications  
 Ville de Saint-Lambert

### Comité organisateur

**Stéphane Béranger**  
 Coordonnateur au  
 développement durable  
 Vice-rectorat aux  
 affaires étudiantes et au  
 développement durable  
 Université de Montréal  
**Jasmin Deschamps**  
 Directeur  
 Évaluation, modélisation  
 financière et  
 juricomptabilité  
 PricewaterhouseCoopers  
**Aurélien Fievez**  
 Coordonnateur  
 Chaire de recherche  
 du Canada sur les TIC  
 et l'éducation (CRIFPE)  
 Université de Montréal  
**Olivier Girardeau**  
 Étudiant  
 Université de Montréal  
**Caryn Grass**  
 Conseillère juridique  
 Bombardier  
**Tom Kott**  
 Consultant  
 HATLEY  
**Noémie La Rue-Lapierre**  
 Coordonnatrice  
 Fondation Enablis  
**Benjamin McAusland**  
 Étudiant  
 Université McGill  
**Pier-Luc Therrien-  
 Péloquin**  
 Conseiller en sécurité  
 financière, représentant  
 en épargne collective  
 Groupe Investors  
**Annie Tourville**  
 Chargée de projet  
 RSSMO



1. Les membres de GénérationsCité et leurs invités lors d'un cocktail tenu chez Moment Factory le 3 novembre 2014.

2. Le président des Membres de Pointe-à-Callière, Sylvain Clermont, accompagné de Maurice Plante, bénévole de l'année, et de Francine Lelièvre, directrice générale du Musée.

3. Le 11 décembre, les Membres de Pointe-à-Callière découvrent en avant-première la magistrale exposition *Les Grecs – D'Agamemnon à Alexandre le Grand*.

2

3

## Faire une différence

### LES MEMBRES DU MUSÉE des ambassadeurs influents.

Signe incontestable de leur efficacité à convaincre et à influencer, les Membres et bénévoles ont mené une campagne d'adhésion qui a permis d'augmenter le membership de 15 %. Pour reconnaître leur apport, le Musée les a conviés à des rencontres privilégiées avec Jean-Paul Desroches, commissaire invité de l'exposition *Marco Polo – Le Fabuleux voyage* et Denis Belliveau, aventurier new-yorkais qui a marché sur les traces de l'explorateur dans les années 1990. Les Membres ont également visité le site de l'École de fouilles lors d'une rencontre animée par Brad Loewen et son équipe de l'Université de Montréal. À cette occasion, les découvertes récentes sur le site du fort de Ville-Marie et du château de Callière leur ont été présentées en avant-première.

Dans le cadre de la fête annuelle du 7 octobre, sur le thème de *Gemmes et pierres précieuses*, une invitée de marque, Odile Civitello, gemmologue, présidente et fondatrice de l'École de gemmologie de Montréal, a donné une conférence captivante. Lors de cette soirée, la verrière *1701 – La Grande Paix de Montréal* de l'artiste Nicolas Sollogoub a été dévoilée. Enfin, le prix du *Bénévole de l'année* a été remis à Maurice Plante pour saluer les talents d'organisateur et de communicateur de cet ambassadeur modèle du Musée.

### COMITÉ ORGANISATEUR DES ACTIVITÉS DES MEMBRES

PRÉSIDENT  
**Sylvain Clermont**

COMITÉ  
Responsable  
**Aline Roby**  
Responsable adjoint  
**Gérard Lévy**

Secrétaire  
**Maurice Plante**

MEMBRES  
Marie-Andrée Bérubé  
Stéphanie Descarts  
Chantal Dion  
Noémie Larue-Lapierre  
Serge Marcoux  
Catherine Paulin  
Julie Plante  
Grégory Taillefer  
Viviane Segers  
Suzanne Verdon

### Merci à notre subventionnaire

Conseil des arts et des lettres du Québec – programme de subventions de contrepartie, Mécénat Placements Culture

### Merci à nos commanditaires et partenaires

Alexandre et fils, bijoutiers  
Alt Hôtels  
Appassionata  
Auberge Saint-Antoine  
Avanti Ciné Vidéo  
Centre Canadien d'Architecture  
Centre de commerce mondial  
Centre Eaton  
Château Ramezay  
Classe 3  
Club de Hockey les Canadiens  
Coffrets Prestige  
Communauté Hellénique du Grand Montréal  
Complexe Les Ailes  
École de gemmologie de Montréal  
Épices de Cru  
Europa Group  
Fondation Martin-Matte  
Denis Gagnon  
Galerie Division  
Grands Ballets Canadiens  
Graziella  
Héritage Montréal  
Hôtel InterContinental Montréal  
Kyoze  
La Forfaiterie  
Lanvac  
Leméac  
Le Serpent  
Magazine Continuité  
Magazine Les Naturalistes  
Maison Christian Faure  
Maison Saint-Gabriel  
Serge Marcoux  
Michaels  
Moment Factory  
Mont-Sutton

Musée de la civilisation  
Musée McCord  
NH Photographes  
Noël Éternel  
Orchestre Métropolitain  
Orchestre symphonique de Longueuil  
Pure Perception  
Réserve et Sélection  
Restaurant Europea  
Restaurant Le Bourlingueur  
Saint-Justin  
SAQ  
Strom  
Tennis Canada  
Théâtre du Nouveau Monde  
Toqué!  
Suzanne Verdon  
Vertuose  
Xpression Num-Eric  
Zorah Biocosmétiques

**LA SOCIÉTÉ DU MUSÉE D'ARCHÉOLOGIE ET D'HISTOIRE DE MONTRÉAL, POINTE-À-CALLIÈRE**  
**remercie ses partenaires publics et privés ainsi que ses collaborateurs institutionnels**  
 pour leur contribution à la réalisation de la mission du Musée.

**Partenaires financiers publics**

Le Musée remercie la Ville de Montréal pour sa contribution annuelle au fonctionnement.

**Gouvernement du Canada**

Ministère du Patrimoine canadien  
 Développement des communautés par le biais des arts et du patrimoine  
 Musée virtuel du Canada  
 Programme d'indemnisation pour les expositions itinérantes  
 Programme d'aide aux musées  
 Programme Jeunesse Canada au travail

**Gouvernement du Québec**

Ministère de la Culture et des Communications  
 Ministère de l'Éducation, du Loisir et du Sport – Programme de soutien à l'école montréalaise  
 Ministère de l'Emploi et de la Solidarité sociale  
 Ministère des Relations internationales et de la Francophonie  
 Secrétariat aux Affaires autochtones

**Ville de Montréal**

Entente sur le développement culturel de Montréal, entre le ministère de la Culture et des Communications du Québec et la Ville de Montréal  
 Bureau du patrimoine, de la toponymie et de l'expertise, service de la mise en valeur du territoire et du patrimoine  
 Programme de soutien aux équipements culturels municipaux de la Ville  
 Service du développement culturel, de la qualité du milieu de vie et de la diversité ethnoculturelle – Programme triennal d'immobilisation  
 Bureau d'art public  
 Arrondissement Ville-Marie

**Partenaires financiers privés**

Administration portuaire de Montréal  
 Aéroports de Montréal  
 AGEAMedia  
 Bell Canada  
 Domtar  
 Fondation Alcoa  
 Fondation Pointe-à-Callière  
 Montréal en lumière  
 Mouvement Desjardins  
 SDC Vieux-Montréal  
 Tourisme Montréal

**Partenaires de biens et services**

Air Canada Cargo  
 Air Transat  
 Maria Andreadaki-Vlazaki  
 Archives de la Bibliothèque publique juive de Montréal (Collection Krishtalka et Fonds J.I. Segal)  
 Francis Back  
 Anastasia Balaska  
 Denis Belliveau  
 Bell Média  
 Bibliothèque des livres rares et collections spéciales, Université McGill  
 Bibliothèque et Archives Canada  
 Bibliothèque et Archives nationales du Québec  
 Bibliothèque nationale de France  
 Blue Bear Films  
 Centre Canadien d'Architecture, Montréal  
 Centre d'histoire de Montréal  
 Cinémathèque québécoise  
 Cité de la céramique, Sèvres  
 Cité historia, musée du Sault-au-Récollet  
 Collection Anne-Marie Veevaete  
 Collection d'œuvres d'art canadien Power Corporation du Canada  
 Collection Desjardins d'œuvres d'art  
 Collection Émile Hermès, Paris  
 Collection Sam et Myrna Myers, Paris  
 Commanderie de l'Érable  
 Communauté hellénique du Grand Montréal  
 Jean-Paul Desroches  
 École de gemmologie de Montréal  
 Éditions de l'Homme  
 Épices de cru  
 Espace pour la vie, Insectarium de Montréal  
 Fondation Émile Nelligan  
 Fondazione Musei Civici di Venezia – Museo Correr, Venise  
 André Forcier  
 Héritage Montréal  
 Hôtel InterContinental Montréal  
 Institut Italien de Culture de Montréal

Journal Métro  
 L'ambassade de Grèce au Canada, Ottawa  
 L'ambassade du Canada en Grèce, Athènes  
 La La Human Steps  
 La Presse  
 Les Belles soirées de l'Université de Montréal  
 Ministère de la Culture et des Sports de la Grèce  
 Musée archéologique d'Argos  
 Musée archéologique d'Héraclion  
 Musée archéologique d'Olympie  
 Musée archéologique de Délos  
 Musée archéologique de Delphes  
 Musée archéologique de Kerameikos, Athènes  
 Musée archéologique de La Canée  
 Musée archéologique de Mycènes  
 Musée archéologique de Nauplie  
 Musée archéologique de Patras  
 Musée archéologique de Pella  
 Musée archéologique de Réthymnon  
 Musée archéologique de Sparte  
 Musée archéologique de Thèbes  
 Musée archéologique de Thessalonique  
 Musée archéologique national, Athènes  
 Musée canadien de l'histoire, Gatineau  
 Musée canadien de la nature, Ottawa  
 Musée Cernuschi, musée des Arts de la Ville de Paris  
 Musée d'art et d'histoire, Saint-Denis  
 Musée de Cluny – musée national du Moyen-Âge, Paris  
 Musée de géologie René-Bureau de l'Université Laval  
 Musée de l'Acropole, Athènes  
 Musée de l'Agora, Athènes  
 Musée de l'art cycladique, Athènes  
 Musée de la civilisation, Québec  
 Musée de Lachine, Montréal  
 Musée des tissus et des arts décoratifs de Lyon  
 Musée des Tombes Royales d'Aigai, Vergina  
 Musée du Château Ramezay, Montréal  
 Musée épigraphique d'Athènes  
 Musée McCord, Montréal  
 Musée national des arts asiatiques Guimet, Paris  
 Musée national des beaux-arts du Québec  
 Musée national du Palais, Taipei  
 Musée numismatique, Athènes  
 Musée québécois de culture populaire, Trois-Rivières  
 National Geographic Museum, Washington

Office national du film du Canada  
 Pacart  
 Paroisse Saint-Enfant-Jésus  
 Jacques Perreault  
 Procuratoria di San Marco, Basilica di San Marco, Venise  
 Quartier international de Montréal  
 Jean-Claude Robert  
 Société d'histoire et de généalogie du Plateau-Mont-Royal  
 Société de développement de l'avenue du Mont-Royal  
 Société de transport de Montréal  
 Société historique de Montréal  
 Société Radio-Canada  
 Sœurs Grises de Montréal  
 Pierre Somers  
 The Bridgeman Art Library, Londres  
 The Field Museum, Chicago  
 Ubisoft  
 Université de Montréal  
 Université du Québec à Montréal  
 Bernard Vallée  
 Voyages Traditours  
 Michael S. Yamashita  
 3<sup>e</sup> Éphorie des antiquités préhistoriques et classiques, Athènes

**LA FONDATION POINTE-À-CALLIÈRE remercie tous ses donateurs** pour leur soutien essentiel à la mission du Musée et à son grand projet: l'inauguration, en 2017, de la Cité d'archéologie et d'histoire de Montréal.\*

**1 million et plus**

Banque Nationale  
Fondation J. Armand  
Bombardier  
Fondation Wilson  
Hydro-Québec

**500 000 \$ et plus**

Power Corporation  
du Canada

**200 000 \$ et plus**

Industrielle Alliance  
Saputo

**100 000 \$ et plus**

Cogeco  
Fondation Sandra  
et Alain Bouchard  
Groupe Banque TD  
Ivanhoé Cambridge  
RBC Banque Royale  
Transat

**50 000 \$ et plus**

Deloitte  
Domtar inc.  
Paule Doré  
Gaz Métro  
Russell Goodman  
Francine Lelièvre  
Metro Richelieu inc.  
Provencher Roy Associés  
Architectes  
Sandalwood Management  
Canada ULC  
Paul Simard

**25 000 \$ et plus**

Fasken Martineau  
Fondation de la  
Famille Bannerman  
Claire Lefebvre  
Monique Lefebvre-Maheu  
Charles S. N. Parent  
PricewaterhouseCoopers  
Velan inc. and  
Velan family

**10 000 \$ et plus**

EY  
Financière Sun Life  
Hewitt Équipement Itée  
Hexavest  
Valérie Jodoin Keaton  
JTI Macdonald  
Mazars  
Pandion Investments  
Raymond Chabot  
Grant Thornton  
Walter Technologies  
pour surfaces

**5 000 \$ et plus**

Alcoa Canada Groupe  
Produits Primaires  
Mario Bédard  
Bentall Kennedy  
(Canada) LP  
Bombardier  
Jules Charette  
Sigrid et Gilles Chatel  
John Coleman  
Construction Albert Jean  
Gildan Activewear  
Groupe Deschênes  
Pierre Hébert  
Intact Gestion  
de placements  
Paul-André Linteau  
Lyne Massé  
David McAusland  
Laurent Raymond  
Relais Expert-conseil  
Normand Steinberg  
Denis St-Martin  
Michel Sylvestre  
Nancy Wolfe

**2 000 \$ et plus**

Acmé Services Scéniques  
Alliance Prevel inc.  
Avanti Ciné Vidéo  
Claude Boulanger  
Canderel Management inc.  
Cohn & Wolfe Montréal  
Dan S. Hanganu,  
Architectes  
Devencore Itée  
Fondation McCarthy  
Tétrault  
Fondation Pierre Desmarais  
Belvédère  
Robert Y. Girard  
Lanvac  
Lavery de Billy  
John LeBoutillier  
Stephen T. Molson  
Moment Factory  
NCK inc.  
Quartier international  
de Montréal

**1 000 \$ et plus**

Aluminerie Alouette  
Bouthillette Parizeau  
Sylvain Clermont  
Georges Coulombe  
Marc Décarie  
James Hodgson  
Hub International Ltée  
Christos Karatzios  
Constance Karvelas  
Jean-Yves Leblanc  
Le Groupe D.E.S. inc.  
LP8 Média III inc.  
New Milano  
SDC Vieux-Montréal  
SDK et associés  
SDV Logistiques  
Canada inc.  
Services Intégrés Lemay  
et Associés inc.  
Zone 3

**500 \$ et plus**

Jacques Allard  
Axia Savvis Consulting  
Francine Bouchard  
Jean-Jacques Brossard  
Ceveco  
Claude Cormier et associés  
John W. Collyer  
Sylvie Dufresne  
Ecole de technologie  
supérieure  
Fondation Luigi Liberatore  
David Fournier  
J. Jodoin Électrique  
Klox Technologies inc.  
Lapointe, Magne  
et Associés  
Richard Lapointe  
Pierre Le François  
Claude-Sylvie Lemery  
Raymond Montpetit  
Theodoros Nikiforos  
R3D Conseil  
Aline Roby  
Strataide inc.  
Bill Tresham

**250 \$ et plus**

Zoi Batsis  
BCP  
Michel Bergeron  
Stavroula Christopoulos  
Classe 3 événements  
Concetti Design inc.  
Consultants BVA Ltée  
Michèle de Lamirande  
Céline Gendron  
Gestion de portefeuille  
Triasima  
Michel Lambert  
Gilles Lapointe  
Lucie Leduc  
Guy Legault  
Madeleine Morin  
Pagonis Markatos  
et associés  
Nicholas Papapanos  
Planète Mobile  
Plomberie J. Jodoin  
Marie-Josée Robitaille  
Louise Rousseau  
Chantal St-Pierre  
Luc Thessereault  
Noëlla Thibault  
Helen Tyros

**100 \$ à 249 \$**

Pelagia Adamidis  
George Alexopoulos  
Geracimos Analytis  
W. David Angus  
John Antoniou  
Jane Apostolis  
Robert Aschah  
K. Avram  
Raoul Barbe  
Aline Benoît  
Diane Blanchette  
Jacques Bouchard  
Jean-Rémi Brault  
André Burroughs  
Vasiliki Cabnekis  
Claudette Cardinal  
Souheil Chaker  
Olivier Chauveau  
Hellen Christodoulou  
Anne-Marie Conciatori  
Christine Conciatori  
Myriam Cool-Charest  
Andreas Crilis  
Daca, Karidis &  
Associés inc.  
Mary Deros  
Fernand Desautels  
A. Marc Deschamps  
Jean-Yves Deslauriers  
Olivier Desmarais  
Karine Desrochers  
Effrosyni Diamantoudi  
Louise Dionne  
John Diopoulos  
James Dorff  
Hélène-Louise Dupont-Élie  
William R. Eakin  
Eugenia Efthimiopoulos  
Aurélien Fievez  
Maria Fotopoulos  
Catherine Fugère-Lamarre  
Hélène Gaudreau  
George Geracimo  
Michèle Gervais-Mandeville  
Tassia Giannakis  
et Nicolas Cotsomitis  
Marie Gilmore  
Athanasios Giccas  
John H. Gomery  
Yvon Goyette  
Françoise Graham  
Bernard Grenier  
et Isabel Schurman  
John Hadjinicolaou  
Theodore Halatsis  
Hélène Hamel  
Penny Karigianis  
Maria Karteris  
Ligeo Kattackal  
Penelope Kostopoulos  
Tasso Kourou  
Francine Labrosse  
Suzanne Lachance  
Nathalie Langevin  
Annie Lapointe  
Christiane Laramée  
Julie Lavigne  
Richard Leonardo  
Marcel Lessard  
Jacques Letarte

Emmanuel Lianoudakis  
Catherine Limperis  
Ruth-Rose Lizée  
Vikki Lontos  
Madeleine Maltais  
Daniel Mandron  
Evangelos Manos  
Nathalie Markatos  
Madeleine Martin  
Ghislaine Martineau  
Michel Massé  
Vrissis Mavrou  
Elisabeth Monast-Moreau  
Peter Mouhteros  
Musée canadien  
de l'histoire  
Mythos Estiatorio  
Voula Neofotistos  
Bruce Neysmith  
Patricia Oizel  
Retsinas Panayota  
Niky Papachristidis  
Peter Papadakis  
Dimitri Papandreou  
Pappas Design Studio  
Eva Pappas  
Joy Pappas  
Diane Paquin  
Gaétan Paquin  
Claire H. Paré-Sohn  
Louis Patenaude  
Perform Net  
Christos Petsinis  
Pharmacie Koutsouris  
Nicholas Polyzos  
Portovino Ristorante  
Louise Pothier  
Alain Poudrette  
Poseidon Retsinas  
Chantal Rousseau  
Camille Rousseau  
Louise Rousseau  
Julie Roy  
Mario Savard  
et Sylvie Tremblay  
Charalampos Skentzos  
Sotheby's International  
Realty Quebec  
Michael Spanos  
Suzanne St-Onge  
Aphrodite Stathopoulos  
Nicholas Synnott  
Vicky Tagalakis  
Pier-Luc Therrien-Péloquin  
Laurent Thibault  
Louisa Torossis  
Costas Trogradis  
Helen Tsinalis  
Peter Tsocanos  
Jeanne Tsoublekas  
George Tzikas  
Bernard Venne  
Valérie Verdoni  
Chantal Vignola  
Orpheus Vosniades  
James Xenos

\* Dons et engagements monétaires confirmés entre le 1<sup>er</sup> janvier et le 31 décembre 2014 dans le cadre de la campagne majeure de financement *Pointe-à-Callière – Cité en devenir*.

# États financiers

**SYNTHÈSE DES RÉSULTATS FINANCIERS.** Les résultats financiers de 2014 présentent un excédent des produits sur les charges d'exploitation de 14 636 \$.

Outre la contribution provenant du soutien indéfectible de la Ville de Montréal, la croissance de 50 % des revenus autonomes découle d'une hausse de 5 % des ventes de billets, d'une augmentation de 8 % des locations de salles et de 5 % des redevances du café-restaurant. Les commandites et les ventes de la boutique participent à ces recettes totalisant 2 790 610 \$ cette année. Cette performance montre bien l'intérêt des gens d'affaires et des visiteurs pour l'offre du Musée tout comme leur désir de garder en mémoire leur expérience lorsqu'ils emportent avec eux un des nombreux souvenirs que propose la boutique.

Le financement des immobilisations a crû avec l'appui de la Ville de Montréal au démarrage des travaux de mise en valeur du fort de Ville-Marie et à la poursuite de projets tels que le renouvellement des expositions permanentes, la mise à niveau des équipements technologiques et, bien sûr, la planification du développement de la Cité d'archéologie et d'histoire de Montréal dans son ensemble. De plus, d'intéressantes fouilles archéologiques se sont poursuivies sur le site du fort de Ville-Marie et du château de Callière grâce au soutien du ministère de la Culture et des Communications du Québec.

S'ajoute à ces excellents résultats, l'appui constant de la communauté à la Fondation qui se traduit cette année par une hausse de 41 % des revenus provenant des nouvelles adhésions.

Enfin, c'est par une gestion rigoureuse de ces deux fonds que le Musée a réussi à maintenir l'équilibre budgétaire pour l'exercice 2014.

## RAPPORT DE L'AUDITEUR INDÉPENDANT SUR LES ÉTATS FINANCIERS RÉSUMÉS

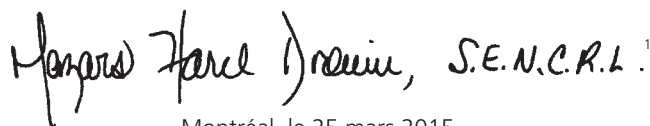
Aux membres de la **Société du Musée d'archéologie et d'histoire de Montréal, Pointe-à-Callière**, les états financiers résumés ci-joints, qui comprennent le bilan résumé au 31 décembre 2014, ainsi que les états des résultats, de l'évolution de l'actif net et des flux de trésorerie pour l'exercice clos à cette date, sont tirés des états financiers audités de la SOCIÉTÉ DU MUSÉE D'ARCHÉOLOGIE ET D'HISTOIRE DE MONTRÉAL, POINTE-À-CALLIÈRE pour l'exercice clos le 31 décembre 2014. Nous avons exprimé une opinion non modifiée sur ces états financiers dans notre rapport daté du 25 mars 2015.

Les états financiers résumés ne contiennent pas toutes les informations requises par les Normes comptables canadiennes pour les organismes sans but lucratif. La lecture des états financiers résumés ne saurait par conséquent se substituer à la lecture des états financiers audités de la SOCIÉTÉ DU MUSÉE D'ARCHÉOLOGIE ET D'HISTOIRE DE MONTRÉAL, POINTE-À-CALLIÈRE.

**Responsabilité de la direction pour les états financiers résumés.** La direction est responsable de la présentation d'un résumé des états financiers audités conformément aux Normes comptables canadiennes pour les organismes sans but lucratif.

**Responsabilité de l'auditeur.** Notre responsabilité consiste à exprimer une opinion sur les états financiers résumés, sur la base des procédures que nous avons mises en œuvre conformément à la Norme canadienne d'audit (NCA) 810, « Missions visant la délivrance d'un rapport sur des états financiers résumés ».

**Opinion.** À notre avis, les états financiers résumés tirés des états financiers audités de la SOCIÉTÉ DU MUSÉE D'ARCHÉOLOGIE ET D'HISTOIRE DE MONTRÉAL, POINTE-À-CALLIÈRE pour l'exercice clos le 31 décembre 2014 constituent un résumé fidèle de ces états financiers, conformément aux Normes comptables canadiennes pour les organismes sans but lucratif.

Margot Harce Droinin, S.E.N.C.R.L.<sup>1</sup>

Montréal, le 25 mars 2015

<sup>1</sup> CPA auditrice, CA permis de comptabilité publique n° A111096

**RÉSULTATS RÉSUMÉS**

Exercice clos le 31 décembre 2014

	Fonds d'exploitation \$	Fonds d'immobilisations \$	Total 2014 \$	Total 2013 \$
<b>Produits</b>				
Droits d'entrée	1 656 148	–	1 656 148	1 576 290
Boutique	276 737	–	276 737	310 871
Commandites	394 556	–	394 556	493 925
Concession et soirées musée	347 406	–	347 406	324 831
Autres	94 833	–	94 833	133 938
Intérêts	20 930	–	20 930	17 120
	2 790 610	–	2 790 610	2 856 975
Contributions et subventions	6 120 172	2 169 602	8 289 774	7 697 862
	8 910 782	2 169 602	11 080 384	10 554 837
<b>Charges</b>				
Administration	1 219 134	–	1 219 134	1 596 646
Immeubles – sécurité	2 233 482	–	2 233 482	1 791 194
Commercialisation	670 767	–	670 767	685 148
Expositions – technologies	2 480 815	–	2 480 815	2 083 865
Conservation – programmes et services au public	1 286 594	–	1 286 594	1 455 300
Communications – marketing	1 005 354	–	1 005 354	968 935
Intérêts sur la dette à long terme	–	737 398	737 398	570 397
Amortissement – immobilisations	–	1 570 232	1 570 232	1 427 718
	8 896 146	2 307 630	11 203 776	10 579 203
<b>Excédent (insuffisance) des produits sur les charges</b>	14 636	(138 028)	(123 392)	(24 366)

Note : Pour obtenir les états financiers audités complets et détaillés, veuillez consulter le site [www.pacmusee.qc.ca](http://www.pacmusee.qc.ca)

**BILAN RÉSUMÉ**

Au 31 décembre 2014

	Fonds d'exploitation \$	Fonds d'immobilisations \$	Total 2014 \$	Total 2013 \$
<b>ACTIF</b>				
<b>Actif à court terme</b>				
Encaisse	439 417	–	439 417	49 499
Fonds de gestion de trésorerie, 1,27 %	1 268 751	–	1 268 751	1 048 814
Débiteurs	(67 519)	1 217 507	1 149 988	553 911
Stocks	153 336	–	153 336	191 528
Frais payés d'avance	69 016	–	69 016	63 299
Portion à court terme des subventions à recevoir	–	853 034	853 034	1 315 380
	1 863 001	2 070 541	3 933 542	3 222 431
<b>Subventions à recevoir</b>	–	36 950 682	36 950 682	20 170 592
<b>Immobilisations</b>	–	30 903 049	30 903 049	30 427 899
	1 863 001	69 924 272	71 787 273	53 820 922
<b>PASSIF</b>				
<b>Passif à court terme</b>				
Avances bancaires	–	–	–	265 000
Comptes fournisseurs et frais courus	1 290 771	–	1 290 771	1 004 660
Prêts à demande	–	1 950 016	1 950 016	1 885 169
Portion à court terme de la dette à long terme	–	794 459	794 459	783 368
	1 290 771	2 744 475	4 035 246	3 938 197
<b>Dette à long terme</b>	–	19 036 489	19 036 489	19 829 464
<b>Apports reportés</b>	378 020	47 979 331	48 357 351	29 571 682
	1 668 791	69 760 295	71 429 086	53 339 343
<b>ACTIF NET</b>				
Investi en immobilisations	–	163 977	163 977	302 005
Grevé d'affectations d'origine interne	26 405	–	26 405	26 405
Non affecté	167 805	–	167 805	153 169
	194 210	163 977	358 187	481 579
	1 863 001	69 924 272	71 787 273	53 820 922

Pour le conseil d'administration



Andrew Molson, administrateur



Nathalie Bernier, administratrice

Note : Pour obtenir les états financiers audités complets et détaillés, veuillez consulter le site [www.pacmusee.qc.ca](http://www.pacmusee.qc.ca)

## ÉVOLUTION DE L'ACTIF NET RÉSUMÉE

Exercice clos le 31 décembre 2014

	Fonds d'exploitation \$	Fonds d'immobilisations \$	Total 2014 \$	Total 2013 \$
<b>Solde au début</b>	179 574	302 005	481 579	505 945
Excédent (insuffisance) des produits sur les charges	14 636	(138 028)	(123 392)	(24 366)
<b>Solde à la fin</b>	194 210	163 977	358 187	481 579


## FLUX DE TRÉSORERIE RÉSUMÉ

Exercice clos le 31 décembre 2014

	2014 \$	2013 \$
<b>Activités de fonctionnement</b>		
Insuffisance des produits sur les charges	(123 392)	(24 366)
Amortissement – immobilisations	1 570 232	1 427 718
Amortissement – apports reportés	(1 413 818)	(1 384 665)
	33 022	18 687
Variation nette des éléments hors liquidités du fonds de roulement	(277 491)	610 858
Flux de trésorerie liés aux activités de fonctionnement	(244 469)	629 545
<b>Activités de financement</b>		
Augmentation de la dette à long terme	–	1 551 543
Versements sur la dette à long terme	(781 884)	(400 127)
Augmentation des subventions à recevoir	(18 596 233)	(3 595 073)
Encaissements des subventions à recevoir	2 278 489	326 753
Remboursements de prêts à demande	(152 553)	(92 177)
Prêts à demande	217 400	1 281 700
Apports reportés	20 199 487	4 842 193
Flux de trésorerie liés aux activités de financement	3 164 706	3 914 812
<b>Activités d'investissement</b>		
Acquisition d'immobilisations et flux de trésorerie liés aux activités d'investissement	(2 045 382)	(5 222 865)
<b>Variation nette de la trésorerie et des équivalents de trésorerie</b>	874 855	(678 508)
<b>Trésorerie et équivalents de trésorerie au début<sup>1</sup></b>	833 313	1 511 821
<b>Trésorerie et équivalents de trésorerie à la fin<sup>1</sup></b>	1 708 168	833 313

<sup>1</sup> La trésorerie et les équivalents de trésorerie comprennent l'encaisse et les fonds de gestion de trésorerie, déduction faite du découvert bancaire.

Note : Pour obtenir les états financiers audités complets et détaillés, veuillez consulter le site [www.pacmusee.qc.ca](http://www.pacmusee.qc.ca)

A 3D architectural rendering of a city block. The buildings are white with blue shadows. A central courtyard features a green roof, a small blue pool, and a paved area with a cross-shaped path. The scene is set against a light blue sky.

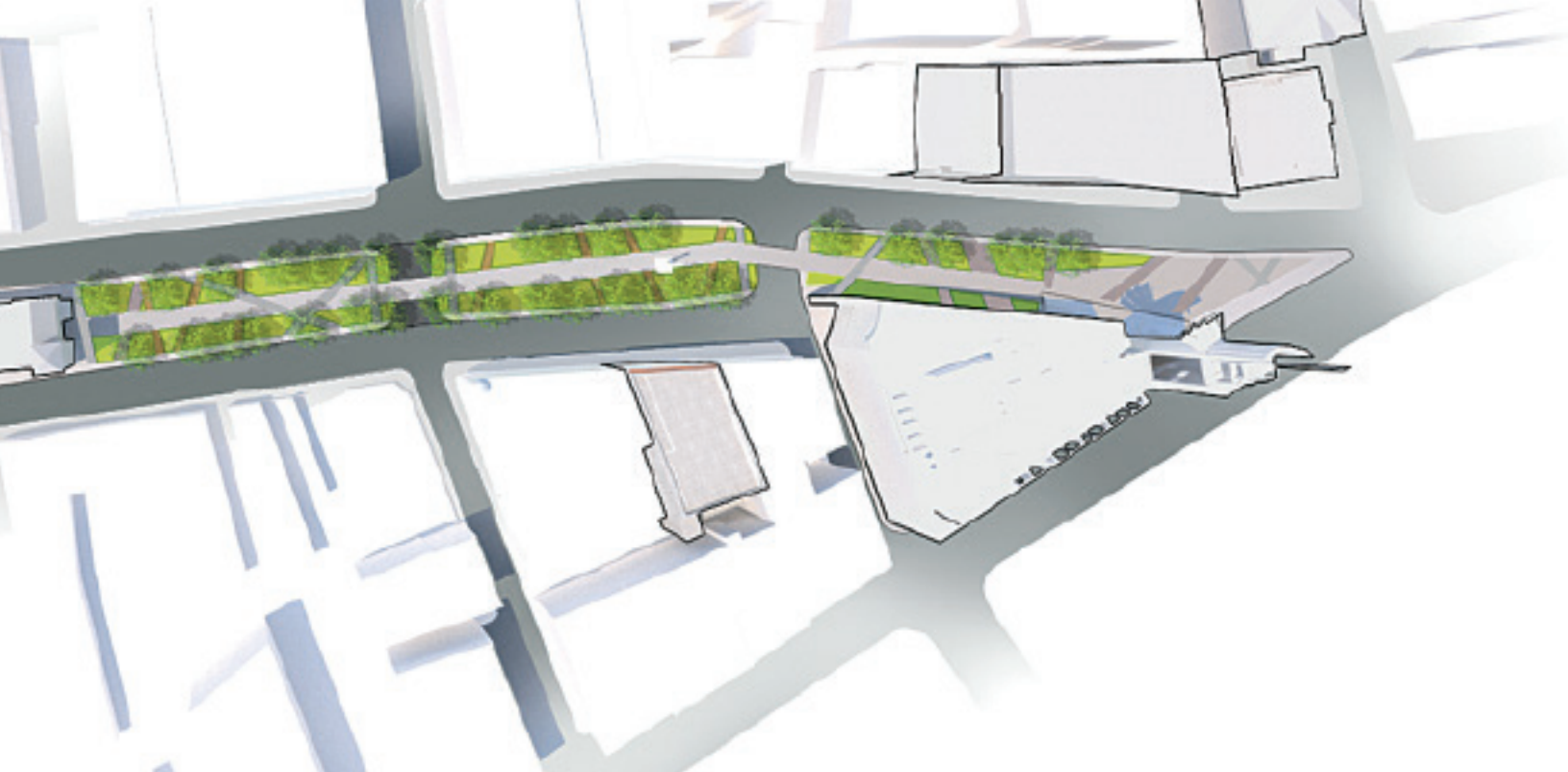
**La Cité d'archéologie et d'histoire de Montréal.** Au fil du ruban de verdure et de granit déroulé tout au long de la place D'Youville, la Cité regroupe une douzaine de lieux et de bâtiments patrimoniaux authentiques qui racontent la fascinante histoire de Montréal, du Québec et du Canada.

**Notre objectif**

Offrir aux générations actuelles et futures une Cité unique au monde.

**Notre projet**

Préserver et donner accès aux derniers sites historiques majeurs du Vieux-Montréal, en particulier le fort de Ville-Marie, lieu de Fondation de Montréal, le marché Sainte-Anne, site du Parlement du Canada-Uni, et l'égout collecteur William.



Avril 2015

Coordination :  
 Louise Bourbonnais  
 Rédaction et révision :  
 Claude Benoit  
 Collaboration :  
 Annick Poussart  
 Traduction :  
 Terry Knowles  
 et Pamela Ireland

Photo de la couverture :  
 Caroline Bergeron  
 Photos intérieures :  
 Caroline Bergeron  
 Marie-Eve Bertrand  
 Centre de conservation  
 du Québec  
 Karine Couillard  
 Sgt Ronald Duchesne  
 Groupe NH photographes  
 Michel Lambert  
 Lapointe Magne  
 et associés  
 Noémie Letu  
 Ministère de la Culture et  
 des Sports de la Grèce /  
 Fonds des recettes  
 archéologiques  
 Pure Perception  
 Marcie Richstone  
 Royal BC Museum  
 Alain Vandal  
 Marc-Antoine Zouéki

Graphisme :  
 Langevin et Turcotte  
 Impression :  
 Deschamps Impression

Dépôt légal :  
 Bibliothèque et  
 Archives nationales  
 du Québec, 2015  
 Bibliothèque et Archives  
 Canada, 2015  
 ISSN 1195-2067

**POINTE-À-CALLIÈRE**

Cité d'archéologie et  
 d'histoire de Montréal  
 Montréal

350, place Royale  
 Vieux-Montréal  
 (Québec)  
 H2Y 3Y5

514 872-9150  
 pacmusee.qc.ca  
 info@pacmusee.qc.ca



**UN LEGS POUR LE  
 375<sup>e</sup> ANNIVERSAIRE  
 DE MONTRÉAL. Le fort  
 de Ville-Marie, premier  
 établissement montréalais.**

Connu de Champlain, choisi par  
 Maisonneuve et Jeanne Mance  
 pour fonder Montréal et acquis  
 par le gouverneur Louis-Hector  
 de Callière, ce lieu présente la  
 reconstitution du fort (1642) et  
 de la résidence du gouverneur  
 (1695) grâce aux fouilles menées  
 sur le site depuis 2002. En ce  
 lieu historique qui a vu naître  
 et grandir Montréal, le public  
 découvrira des objets ayant  
 appartenu aux fondateurs et  
 aux pionniers de Montréal, leur  
 environnement et leur quotidien.



POINTE-À-CALLIÈRE

Cité d'archéologie et  
d'histoire de Montréal

Montréal 