

CAHIER

F TOURISME

Quelque part aux «ETATS»



A Cape Cod.

Le Soleil, Richard Côté

♦ Cape Cod, Hampton Beach, Wildwood, Cape May, Virginia Beach, voilà autant de noms qui, depuis des décennies, ont évoqué pour les Québécois des vacances sur les bord d'un Atlantique dont les vagues froides n'ont jamais dissuadé personne d'aller s'y jeter annuellement.

par Richard CÔTE

En cours de route si vous passez par le Vermont, ne vous contentez pas de regarder le paysage à travers les vitres de la voiture, arrêtez-vous quelques jours et louez des bicyclettes (Vermont Bicycle Touring, 802-453-4811) ou faites de la marche (Vermont Hiking Holidays, 802-496-2219) pour vous remplir les poumons d'air pur et les yeux d'images inoubliables. Faites donc un détour du côté des îles du lac Champlain (v. page 2).

A Hampton Beach, les choses n'ont pas tellement changé et, avec son petit air vieillot, cette station balnéaire semblerait s'être figée dans les

années cinquante si ce n'était l'existence des arcades ou l'électronique est à l'honneur. Méfiez-vous des dimanches après-midi alors que les Bostonnais viennent paralyser la circulation automobile sur la «Beach».

Par la suite, avant de vous engager sur la péninsule du Cape Cod, arrêtez-vous à Boston (617-536-4100), qui est probablement la ville de la côte est qui possède à la fois le plus de cachet et le plus de richesses historiques et culturelles.

Et maintenant en route pour Cape Cod, cette langue de terre qui s'avance comme un hameçon dans l'Atlantique. Vous aurez à faire le choix entre la rive qui donne sur la mer ouverte ou celle qui donne sur la baie. La première comporte des vagues et une eau plus froide tandis que la seconde vous présente la situation à peu près contraire. Les plages les plus belles et les plus accessibles se trouvent dans le parc «Cape Cod National Seashore».

Là plus qu'ailleurs sur la côte, les réservations sont essentielles, même au mois de septembre et pour le camping. A noter aussi que la route no 6 qui parcourt la péninsule est généralement congestionnée, ce qui fait que les distances sont souvent plus longues que ce qu'indiquent les cartes.

Puis, après avoir traversé fébrilement New York et fait un court arrêt pour laisser quelques dollars sur les tables de jeu d'Atlantic City (voir page 2 et 4) sans vous préoccuper des malheurs de la ville, continuez jusqu'au sud du New Jersey, où vous trouverez un peu de sérénité à Cape May (609-522-1407) et beaucoup d'animation à Wildwood (609-729-4000).

Vous serez alors rendu à 740 milles de Québec, ce qui veut dire que vous aurez moins de 200 milles à parcourir pour vous rendre à Washington où vous aurez plein de choses à visiter lorsque vous en aurez assez de la plage et de la mer ou lorsque le soleil aura décidé de vous boudier.

INTER VOYAGE

PARIS ÉTÉ 1987

VOLS DIRECTS GROS PORTEURS

POUR AUSSI PEU QUE

458\$

AIR CANADA

GARANTIT LE MEILLEUR RAPPORT QUALITÉ-PRIX

L'AGENCE D'ASSURANCE LE VOYAGEUR

Départs	Retours					Enfants 2-11 ans
	31 mai 14 juil.	15 juil. 11 août	12 août 25 août	26 août 22 sept.	23 sept. 30 nov.	
16 mai - 19 juin	458	598	598	598	598	458
20 juin - 20 juil.	598	598	598	648	648	548
21 juil. - 2 août	—	548	548	548	598	548
3 août - 31 août	—	498	498	498	498	498
1er sept. - 23 nov.	—	—	—	468	468	468

Départs les mercredis, jeudis, samedis, dimanches et lundis de Montréal. Départs le dimanche de Québec à partir du 24 mai 1987.

Au départ de Montréal et de Québec à bord de gros porteurs d'Air Canada. Sous réserve de l'approbation du gouvernement.

Départs le samedi, supplément 15\$

Retours le dimanche, Supplément 15\$

NOS CONSEILLERS D'EXPÉRIENCE PRÈS DE CHEZ VOUS

- QUÉBEC
 - LES GALERIES DE LA CAPITALE 627-8955
 - EDIFICE LA LAURENTIENNE 524-1414
 - COMPLEXE PLACE J.-CARTIER (ECONO-VOYAGE) 529-2548
 - SAINTE-FOY
 - PLACE LAURIER 651-9610
 - 1011, ROUTE DE L'ÉGLISE 653-7264
 - CARREFOUR LA PÉRADE 651-3441
 - PLACE LAURIER (AÉROPLEX) 658-4443
- CHARLESBOURG
 - LA MAISON DU VOYAGE 628-8080
 - PLACE LEBOURONEUF 627-8070
 - BEAUPORT
 - LES GALERIES DE LA CANARDIÈRE 667-7051
 - LEVIS
 - LES GALERIES CHAGNON 833-1948
 - DONNACORA
 - 388, RUE DE L'ÉGLISE 285-1320
 - MONTMAGNY
 - 125, SAINT-JEAN-BAPTISTE EST 246-8484
- BEAUCÉ
 - CARREFOUR SAINT-GEORGES 328-7070
 - AÉROPORT SAINT-FRÉDÉRIC 428-3118
 - RIMOUSKI
 - 128, RUE MARIE-ANTOINETTE 722-4522
 - ÎLES-DE-LA-MADLEINE
 - PLACE DES ÎLES 986-4224
 - TROIS-RIVIÈRES
 - 1430, DES CYPRES 376-1300
 - MONTRÉAL
 - 1253, MCGILL COLLEGE 866-1944
 - 3575, AV. DU PARC 388-0630

INTER VOYAGE

DETENTEUR D'UN PERMIS DU QUÉBEC

Avez-vous vu les îles du Vermont?



Le cyclisme, l'un des sports les plus populaires sur les îles du lac Champlain, permet de découvrir des paysages champêtres de toute beauté.

♦ **NORTH HERO, Vermont** - A l'extrémité nord du lac Champlain se dressent trois petites îles dont les plages tranquilles recouvertes de galets font la joie des amateurs de voile et de pêche ainsi que des campeurs.

par Heiga Lovegood
de la Presse canadienne

Les îles Champlain sont depuis longtemps populaires auprès des Québécois. Plusieurs ont ici un chalet et franchissent fréquemment une distance de 100 kilomètres pour venir de Montréal.

Tout compte fait, l'île La Motte, North Hero et la Grande île ne sont plus vraiment des îles, car un pont et un ensablement artificiel les relient maintenant à la terre ferme.

Les automobilistes qui visitent le Vermont ne manquent jamais de remarquer que le paysage devient tout à fait différent en approchant des îles.

Le continent est couvert de collines verdoyantes, l'Etat doit son nom à la description qu'en fit Samuel de Champlain, c'est le "pays des montagnes vertes".

Contrastes

La majeure partie de cet Etat est émaillée de villages de cartes postales aux maisons coquettes, aux églises coloniales et aux fermes plantées au milieu de champs parfaitement labourés.

Sur les îles, au contraire, le terrain est rocaillieux et presque toujours plat, et des maisons délabrées aux couleurs vives égaient ici et là une nature quelque peu raboteuse.

Les commodités modernes ont mis du temps à arriver ici, l'électricité et l'eau courante n'ont fait leur apparition que vers 1940. Même aujourd'hui, l'extrémité nord du lac Champlain, immense étendue d'eau s'étendant sur 1,126 kilomètres carrés, n'est pas aussi commercialisée que la partie sud.

Les îles ne sont pas l'endroit idéal pour ceux qui souhaitent beaucoup d'activité pendant leurs vacances, car le repos est ici la principale attraction.

Il existe seulement quelques établissements touristiques, et les seuls hôtels sont le Shore Acres Motel, qui compte 18 chambres, North Hero House et Charlie's Northland Lodge; ce sont tous des établissements familiaux, situés dans le village de North Hero.

La bicyclette est populaire

Un terrain de golf de 18 trous a été aménagé non loin de là et à South Hero, la ville voisine, les visiteurs peuvent louer des chevaux à Contentment Farm. Les prome-

nades à vélo sur les routes tranquilles constituent un passe-temps très apprécié, et il est facile de se procurer des bicyclettes.

Si vous voulez obtenir des renseignements sur les forfaits vacances offrant la possibilité de faire de la voile et de la bicyclette, écrivez à Vermont Bicycling Touring, C. P. 711, Bristol, Vermont, 05443.

Le Grand Isle State Park, qui fait 91 hectares, est l'un des nombreux sites où on peut louer un emplacement de camping. Certains n'offrent aucun service alors qu'à d'autres endroits, toutes les commodités modernes sont fournies.

Deux endroits intéressants à visiter: le Hyde Log Cabin et le sanctuaire de Sainte-Anne.

La petite cabane de bois rond en cèdre, construite à la fin des années 1700, serait, croit-on, la plus vieille à exister aux Etats-Unis.

Elle ne contient qu'une chambre peu meublée. A l'intérieur, on trouve des cartes illustrant les concessions originales accordées à Ira et Ethen Allen dont la milice volontaire, les Green Mountain Boys, contribua à faire du Vermont un Etat. Les villages de North Hero et de South Hero ont été ainsi nommés en leur honneur.

Vous aimerez sans doute visiter aussi le sanctuaire de Sainte-Anne, sur l'île La Motte, qui marque le lieu où fut construit un fort français en 1666.

C'est aujourd'hui un endroit très agréable avec des tables de pique-nique et des sentiers où on peut se balader. Des services religieux sont célébrés à l'extérieur de la chapelle blanche qui surplombe le lac. De l'autre côté de la rue s'élève un imposant monument de granit représentant Champlain; il a été sculpté à l'Expo 67. ●

Atlantic City atteint le point de saturation

♦ **Quand le casino Showboat a ouvert ses portes à Atlantic City en février, c'était le douzième établissement du genre à faire ses débuts depuis que le jeu a été légalisé il y a dix ans, et l'on s'attend qu'il n'y en aura pas d'autres pour plusieurs années à venir.**

par Donald Janson
du New York Times News Service

Selon les analystes de cette industrie et les administrateurs impliqués, la compétition féroce de géants tels le Showboat, la stagnation des revenus et la baisse de visiteurs dans cette ville, tout cela combiné aux coûts élevés de la construction devrait nuire à la naissance de nouveaux casinos à brève échéance.

D'après Paul Rubeli, président du Ramada Gaming Group, qui opère le casino Tropicana, l'inauguration du Showboat cette année et celle du Taj Mahal dans quelques mois devraient porter un dur coup à l'industrie et diluer grandement les profits attendus.

Le «Taj Mahal», qui sera l'un des plus grands casinos au monde, devait coûter à l'origine \$400 millions US, ce chiffre est grimé à \$525 millions et les analystes prévoient d'autres augmentations d'ici l'ouverture.

Donald J. Trump, déjà propriétaire de deux casinos à Atlantic City, a acquis récemment le Taj Mahal en construction et le Resorts Casino lorsqu'il a acheté la compagnie Resorts International.

Les joueurs seront contents, l'arrivée du Taj Mahal et du Showboat augmente de 33 pourcent la capacité totale des casinos d'Atlantic City. Les 11 casinos déjà existants possèdent 16,249 machines à

sous et 1200 tables de jeux divers. Le Showboat rajoute 1,628 machines à sous et 114 tables de jeu tandis que le Taj Mahal double ces chiffres!

Les nouveaux casinos sont à la fine pointe du marketing et offrent des services de garderie et des salles de quilles afin d'attirer les familles.

Pour sa part, le Tropicana s'est doté d'un parc d'amusements intérieur dans le genre de Disneyworld. «Nous vendons du divertissement», de dire M. Rubeli, «en tant qu'industrie nous devons nous diversifier si nous voulons assurer notre avenir.»

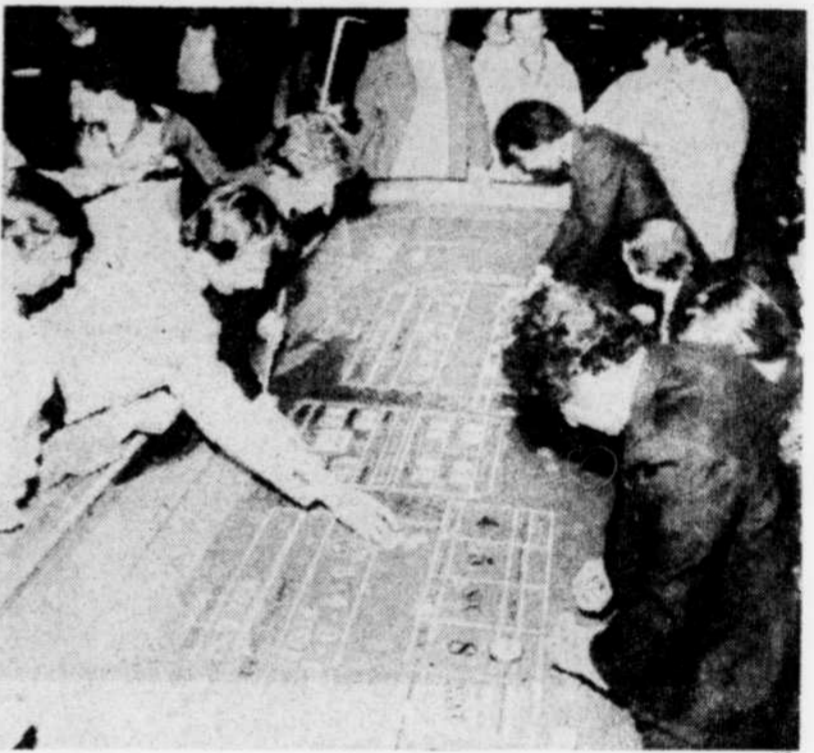
Plus de chances de gagner, des coups de jeu plus avantageux, des

réductions importantes sur le prix des chambres, tous les moyens sont bons pour faire de vous un joueur invétéré.

Cette ville, qui est la destination américaine qui accueille présentement le plus de visiteurs, a reçu presque 30 millions de touristes l'an dernier, ce qui ne représente qu'une augmentation de 1,9% par rapport à l'année précédente, un taux de croissance ralenti.

Le marché touché est saturé par les casinos et l'on s'attend que d'ici cinq ans des établissements changeront de main et qu'il ne restera plus dans la compétition que quatre gros propriétaires. ●

VOIR AUTRE TEXTE EN PAGE 6



Les tables et machines à sous se multiplient à Atlantic City mais les joueurs commencent à se faire plus rares.

QUI EST STRESSÉ RESSASSE

Le stress vous oppresse. Vous le fuyez sous les cocotiers. Mais le ressac des vagues continue de faire rouler le quotidien dans votre tête. Vous ressassez.

Vivez la détente totale au Centre de santé d'Eastman.

Venez y faire le point, venez y faire le plein de vitalité, de bien-être et de santé dans un décor à savourer à pleins poumons.

Forfait 1

- Hébergement
- Cuisine santé (3 repas)
- Sauna, bain tourbillon
- Technique de marche anti-stress
- 2 ateliers de mise en forme psychocorporelle: massage, gymnastique douce, détente guidée

5 jours à partir de 560 \$ par pers., occ. double

CENTRE DE SANTÉ
d'Eastman

Chemin des Diligences, Eastman (Québec)

(514) 297-3009

Les vacances, ça se prépare tout de suite!

Forfaits Vacances Tilden

Cet été, Tilden coupe le coût des voyages vacances avec des tarifs à la semaine, absolument sensationnels, dans les bureaux participants Tilden.

Il suffit de réserver 24 heures à l'avance.

Alors, appelez Tilden dès maintenant pour en savoir plus long et partez à l'aventure avec votre monde. Avec les forfaits vacances Tilden, vous étirez votre budget de vacances.

P.S. On peut aussi vous obtenir des aubaines sur les prix d'hôtel dans certaines régions du Canada. Renseignez-vous auprès de Tilden.

POUR TARIFS ET RÉSERVATIONS:

Pour Québec:

694-1727

Pour l'extérieur:

1-800-361-5334

(sans frais)



On s'affaire à vous plaire.

TILDEN



Nos affiliés internationaux offrent aussi d'excellents forfaits vacances. Appelez Tilden pour réserver n'importe où au Canada et dans le monde. Tilden loue plusieurs marques et modèles et met en vedette les voitures Chrysler Canada.



L. TREMBLAY

Le connaisseur

SOLEILS D'ÉTÉ

- MARTINIQUE
- GUADELOUPE
- PUERTO PLATA
- BARBADES
- MIAMI
- ORLANDO
- CANCUN
- ACAPULCO

Départs chaque samedi



PERMIS DU QUÉBEC

La Floride et la République Dominicaine
Départ de Montréal

MIAMI
Miami Desert Inn
1 sem. 389\$ 2 sem. 499\$
9 jours 429\$

MIAMI DRIFTWOOD
(cuisinette)
1 sem. 399\$ 2 sem. 539\$

PUERTO PLATA
— 2 repas par jour inclus
Holiday Inn
1 sem. 689\$ 2 sem. 969\$

MONTE MAR (pas de repas)
1 sem. 459\$ 2 sem. 519\$

AUBAINES "5 ÉTOILES" EUROPE 1987 VOYAGES AVEC ACCOMPAGNATEUR DE QUÉBEC. PAS D'INTERMÉDIAIRES... ÉCONOMIE DE 400\$ par personne...

LES VIKINGS
Suède - Norvège - Danemark - Hollande et Suède
13 août - 18 sept. - 23 repas
1970\$
Option au choix: via Bruxelles ou Londres

LA GRÈCE + HOLLANDE
Athènes - Les Mytilènes - Mykonos
12 août - 27 sept.
2299\$
VOYAGE DE LUXE

GRANDE CROISIÈRE GRECQUE
Des Grecques - Turquie - France - Egypte - Plus d'attractions
12 août - 27 sept.
2390\$
VOYAGE DE LUXE - PREMIER

Avec guide français - ANGLETERRE + IRLANDE + ECOSSE - 8 sept. - 17 juil. - 21 repas
2150\$
21 jours 2660\$

voyages AZUR & SOLEIL Ltée 681-8129
1003, rue Myrand, Ste-Foy, Québec

FORFAIT ÉTÉ

Offrez-vous des vacances de rêve: votre chambre, le repas du soir, le petit déjeuner et la pratique gratuite des activités sportives (piscine extérieure, voile, planche à voile, pédalo, canot, tennis, badminton, bicyclette, golf miniature, salle d'activité physique).

L'hébergement et les activités sportives sont gratuits pour les enfants de moins de 18 ans partageant la chambre des parents.

Tout compris 73\$

*Prix par personne par jour en occupation double d'une chambre régulière, incluant la taxe et le service.



LE MANOIR DU LAC DELAGE

HÔTEL DE VILLEGIATURE ET CENTRE DE CONGRÈS

40 Ave du Lac, Ville du Lac Delage (Québec) G3A 8P0
RÉSERVATIONS (418) 843-2551 1 800 463-2841

Un musée de l'Homme américain

Si, avec l'arrivée de l'été, vous avez la bougeotte, un goût de voyage et d'horizons nouveaux, voici une destination court séjour, Shelburne au Vermont, où l'on trouve, sur les rives du lac Champlain, un complexe muséologique important, le Shelburne Museum.

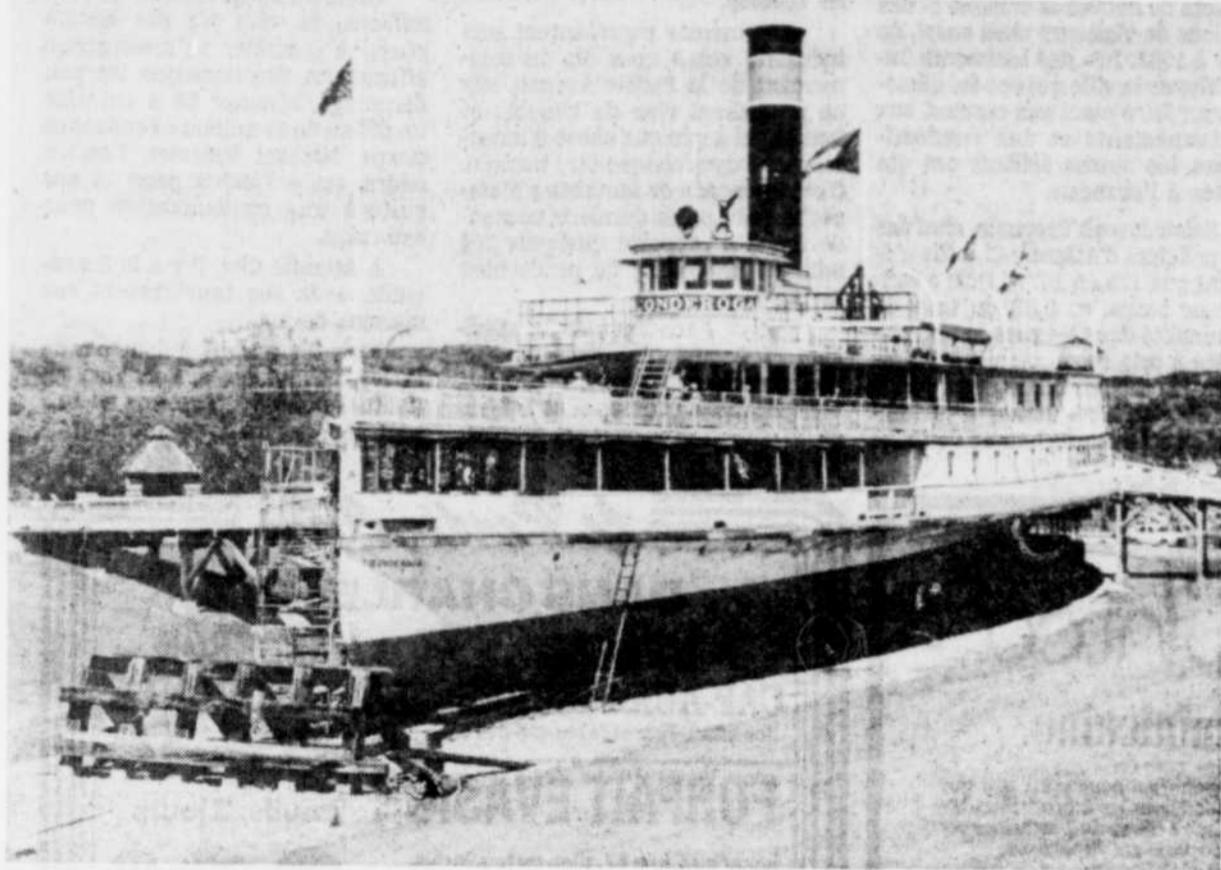
Fruit de la patiente détermination d'une très riche New-Yorkaise, Electra Havemeyer Webb (1889-1960), ce musée situé sur la route 7, à dix kilomètres au sud de Burlington, constitue un joyau culturel pour la Nouvelle-Angleterre.

Elle érige ainsi un village authentique à partir de monuments dispersés en Nouvelle-Angleterre et menacés de destruction: gare, église, pont couvert, prison, forge,

auberge, moulin, phare, école, magasin général et maisons de ferme. Grâce à ce projet, elle sauva de la ferraille le Ticondéroga, le dernier bateau à vapeur à roues latérales qui sillonna le lac Champlain au début du siècle. Son hâlage sur le terrain du musée coûta plus d'un quart de million de dollars.

Dans chacun de ses 35 bâtiments, Electra s'ingénia à disposer la "collection de ses collections", comme elle se plaisait à le dire, (courtepointes et pièces d'artisanat, tapis, vêtements, outils, jouets, vaisselle, enseignes de tabac, voitures, marines, etc) ou à représenter un type particulier d'habitation.

On peut donc visiter des demeures fort originales: la maison de type "boite de sel" (1733), ainsi appelée en raison de l'inclinaison particulière de son toit; la maison du "stencil" aux murs de bois calqué (1790), oeuvre d'un peintre itinérant qui, à l'aide de pochoirs, chercha à imiter les papiers peints trop coûteux; ou la maison du Vermont (1790) meublée de souvenirs de voyages d'un capitaine au long cours.



Le Ticondéroga, le dernier bateau à vapeur du Lac Champlain, sert aujourd'hui de pavillon sur la navigation au Musée de Shelburne

Le plus remarquable dans ce musée est le nombre infini de pièces: 200 voitures, 2000 outils, 1200 moquettes, 16000 poupées... Cette dernière collection donne un juste aperçu de la fortune d'Electra Havemeyer et de l'importance de la passion qui l'anima. Toutes ces pièces de qualité complètent ce musée de l'Homme américain, un triomphe de l'objet-oeuvre d'art.

Bizarre pourtant qu'à cette époque, une femme, issue de surcroît de la haute bourgeoisie américaine, s'intéresse à l'art tradition-

nel. Le goût de collectionner, elle l'hérite de sa mère, Louisine Elder Havemeyer.

Celle-ci fut une amie très chère de la peintre américaine Mary Cassatt (1845-1926) qui l'initia à l'école impressionniste et lui fit acheter son premier tableau, un Degas, à l'âge de 16 ans. Louisine toute sa vie ne cessa d'acquérir des oeuvres de maîtres.

Dans cet environnement où l'art est à l'honneur, Electra est à la recherche d'une collection personnelle et originale. Déjà toute petite elle amasse les poupées. A 18 ans, elle achète sa première enseigne de tabac, une Indienne de bois sculpté grandeur nature. Sa mère est indignée, Electra défend "ses" oeuvres d'art.

En 1910, elle épouse James Watson Webb et entasse dans sa demeure newyorkaise de Park Avenue les objets les plus hétéroclites. Louisine fulmine: "Comment peux-tu, toi Electra, qui as été élevée parmi les Rembrat et les Manet, vivre avec ces ordures américaines?" 1929, Louisine meurt et la famille remet près de 2000 oeuvres d'art au New York Metropolitan Museum. En 1947, Electra hérite de la collection de voiture de son beau-père et jusqu'en 1960, année de sa mort, cette femme dont la devise est "Forge ahead" (Foncer) s'attachera à diversifier et à compléter ses collections.

En 1967, la famille Webb fait construire le Electra Havemeyer Memorial sur le site même de ce qui constitua l'oeuvre de cette femme extraordinaire. On créa à partir de six pièces de son appartement de New York, une luxueuse maison où l'on peut admirer les peintures européennes que lui légua sa mère.

Les goûts artistiques de Louisine et d'Electra sont donc réunis dans le lieu de Shelburne. Les tableaux américains se retrouvent, pour leur part, à la Webb Gallery, aussi sur le site.

Le musée est encore aujourd'hui administré par la famille Webb. Il faudra prévoir de trois à six heures pour la visite. Au départ de Montréal, le voyage aller-retour peut se faire dans la même journée. Toutefois, pour prolonger le plaisir, le séjour d'une nuit aux environs de Shelburne est vivement conseillé, les lieux d'hébergement sont variés et nombreux dans la région.

Le lendemain, pour ne pas rentrer trop vite, on empruntera la panoramique route 15 jusqu'à Johnson, puis la 100C et la 100 jusqu'à la frontière du côté des Cantons de l'Est. Coquets villages, maisons de bardeaux typiques de la Nouvelle-Angleterre, ponts couverts noyés dans les érables et hautes montagnes du Vermont vous feront apprécier le parcours.

So long, Electra, votre musée est un bien joli souvenir de vacances!

PARIS

À PARTIR DE **349\$**

TRANSFERT AÉROPORT CENTRE-VILLE PARIS GRATUIT

SUR PRÉSENTATION DE CETTE PUBLICITÉ AVEC L'ACHAT D'UN BILLET D'AVION (SAISON ÉTÉ '87)

NOUVELLES FRONTIÈRES

1190, BOURLAMAQUE (angle Grande-Allée) Québec

648-6788

Permis du Québec

VOYAGES Solange GOULET

5577, boul. Henri-Bourassa
Charlesbourg G1H 3B1
626-8966

Pour l'extérieur: 1(800)463-5151

Détenteur d'un permis de Québec

QUEBEC-ORLANDO-MIAMI (combine) 1 sem. 2 sem. avion + hôtel + auto Jusqu'au 6 déc. 1987	479\$* 649\$*	ACAPULCO 2 sem. de Montréal — avion + hôtel 23 et 30 mai et 6 juin	329\$*
* Prix à partir de, par personne, sur une base d'occupation double, taxes et frais de service en sus.		MIRABEL-FORT LAUDERDALE pour l'hiver 1988	179\$
EUROPE, AVION DE QUÉBEC		SUPER-OFFRE! PORTUGAL Avion + hôtel + auto du 27 mai au 14 octobre.	947\$* (taxes en sus)
CONCERTO D'EUROPE 17 jours France, Italie, Suisse, Autriche, Hollande, Allemagne, Belgique Avion + hôtel 3, 24 juil., 14 août.	TOUR D'EUROPE 23 jours Hollande, Allemagne, Belgique, France, Italie, Suisse, Autriche, Avion + hôtel 22 mai, 5, 19 juin, 3, 17, 31 juil., 4, 11, 18 sept.	QUÉBEC PARIS à compter du 24 mai 87. Avion, prix à partir de	1 945\$ 2 405\$ 458\$* (taxes en sus)

Ces prix sont pas pers., occ. double et comprennent: avion de Québec, hôtels, taxes et frais de service à partir des hôtels, tous les petits déjeuners de 8h à 11h, cinémas selon les destinations, services d'un accompagnateur, transferts entre Dorval et Mirabel inclus.

AUTOCAR 1987

Washington, N.Y., 5 jrs
Californie, Arizona, Nevada, 23 jrs
L'Ouest canadien, 23 jrs
Iles-de-la-Madeleine, 8 jrs
New York, 4 jrs
Capitales américaines, 7 jrs

Texas, Louisiane, Nouvelle-Orléans, 18 jrs
Toronto, Niagara, 4/5 jrs
Maritimes, 9 jrs
Ottawa, 2 jrs
Tour du N.-B., 4 jrs
Baie James, Abitibi, 6 jrs

St-Pierre-Miquelon, Terre-Neuve, 13 jrs
Old Orchard, 5 jrs
Montagnes Blanches, 3 jrs
Ogunquit, 5 jrs
Havre St-Pierre, 5 jrs
Gaspésie, 5 jrs
Boston, Cape Cod, 4 jrs

DEMANDEZ NOTRE BROCHURE ET COMPAREZ NOS PRIX!

Vacances en liberté Inc.

Assurez-vous d'une présence professionnelle qui s'occupera de votre domicile durant votre absence. Consultez votre agent de voyages ou composez

654-1721

exotik

Grèce

CROISIÈRE SUR LA MER NOIRE & LA MÉDITERRANÉE SUR LE "WORLD RENAISSANCE"

URSS, TURQUIE, BULGARIE + CIRCUIT ET SÉJOUR EN GRÈCE

2 semaines à partir de **2499\$**

Deux départs par mois à partir du 31 mai au 18 octobre.

D'autres forfaits disponibles avec croisière vers l'Égypte, Israël, les Iles Grecques et la Turquie.

swissair

***\$200⁰⁰ PAR COUPLE**

Faites votre réservation et payez en entier votre forfait en URSS avant le 30 mai 1987 et obtenez une réduction de \$100, par personne. Cette offre est valable pour les dates avec un astérisque.

URSS

PANORAMA DE L'URSS 15 jours \$1999
Moscou, Leningrad, Kiev et la Mer Noire.
DÉP.: 26 juin, 17^e juillet, 14^e août, 04^e et 18 septembre, 09 octobre

LES JOYAUX DE L'URSS 20 jours \$2499
Russie, Géorgie, Arménie, Ukraine, Mer Noire et Helsinki (Finlande).
DÉP.: 12 juin, 17^e juillet, 04^e et 25 septembre, 16 octobre

ASIE MYSTIQUE ET SIBÉRIE 22 jours \$2799
Russie, Sibérie, Asie Centrale et la Mer Noire.
DÉP.: 10 juillet, 07^e août, 04^e et 25 septembre

GRAND TOUR DE L'URSS 23 jours \$2799
Russie, Ukraine, Mer Caspienne, Asie Centrale, Helsinki (Finlande).
DÉP.: 26^e juin, 10 juillet, 14^e août, 04^e et 18 sept., 16 oct.

FINNAIR

Les prix sont les prix d'appel et comprennent: le transport aller-retour de Montréal, hôtels de première classe, la plupart des repas, visites et excursions, transferts, et plus.

Le coût des voyages varie selon la date du départ. Consultez notre brochure pour plus de détails.

PERMIS DU QUÉBEC

POUR RENSEIGNEMENTS ET RÉSERVATIONS, CONTACTEZ VOTRE AGENT DE VOYAGES.

VOYAGES TRAVELAIDE

SAINTE-FOY: 3280, chemin Ste-Foy 657-2924
NEUFCHÂTEL: Place L. D'Orrière 843-9999
QUÉBEC: 35, Grande-Allée est 649-0660

CHARLESBOURG-OUEST: 160, boul. St-Joseph 626-3086
SAINT-ÉTIENNE: 900, route Lagueux 831-6427

CLUB VOYAGES

LES CROISIÈRES QUÉBEC / LES MARITIMES

Les Vacances de Thomson

De Québec jusqu'au Maine (États-Unis)... une croisière incomparable!

Prix à partir de **399\$*** par personne, occupation double. Départs du 1^{er} juin et 8 juin 1987 seulement.

* Applicable sur embarquement ou débarquement à Québec seulement.

VOTRE FORFAIT COMPREND:

- Transport aérien entre Montréal et Saint-Jean (N.-B.)
- 4 repas par jour
- Spectacles à bord tous les soirs
- Activités divertissantes
- Casino à bord du bateau
- Équipe d'animation bilingue
- Mini-conférences sur l'histoire et la faune
- 6 escales inoubliables
- Enfants de 6 à 11 ans pouvant voyager pour 399\$*, grâce au Club des jeunes vacanciers de Thomson
- Économie de 100\$ lors de la réservation pour 2 personnes pour une croisière de 14 jours

* Enfant partageant une cabine avec 2 adultes payant le plein tarif.

Cet été, faites la découverte de l'histoire et la culture de l'est du Canada.

REDUCTION DE 5% pour tout passager de 55 ans et plus.

IDEAL POUR LES FAMILLES!

Le MTS Jason de Thomson, navire de croisière entièrement équipé et stabilisé, offre des cabines spacieuses avec salle de bain privée, téléphone, musique stéréo, moquette et climatiseur à contrôle individuel, piscine extérieure, casino, bars, salle de spectacle, solarium, ascenseur, boutique, salle de jeux.

Choisissez l'un de nos deux itinéraires fantastiques, ou combinez les deux circuits pour une croisière aller-retour de 14 jours, faisant escale dans 11 ports différents!

DE LA NOUVELLE-FRANCE À LA NOUVELLE-ANGLETERRE (direction est)				LE PÉRIPE DES LOYALISTES (direction ouest)			
JOUR	PORT	NOMBRE D'HEURES AU PORT		JOUR	PORT	NOMBRE D'HEURES AU PORT	
DIM.	MONTRÉAL	4*		DIM.	SAINT-JEAN (N.-B.)	4*	
LUN.	QUÉBEC	16		LUN.	SHELburne	5*	
MAR.	RIV. SAGUENAY	4*		MAR.	LOUISBOURG	12	
MER.	CARAQUET	7		MER.	SAINT-PIERRE	5	
JEU.	SUMMERSIDE	7		JEU.	CHARLOTTETOWN	4	
VEN.	HALIFAX	6		VEN.	EN MER	—	
SAM.	BAR HARBOUR	7		SAM.	QUÉBEC	11	
DIM.	SAINT-JEAN (N.-B.)	4*		DIM.	MONTRÉAL	4*	

* Nombre d'heures minimum, selon les dispositions prises pour le transport aérien.

NOUVEAU! CROISIÈRES À THÈME

21 juin	St-Jean-Baptiste avec chansonniers québécois
28 juin	Confédération — Les 120 ans du Canada
5 juil.	Cuisine québécoise avec chef invité
30 août	Croisière des aînés avec artistes québécois
13 sept.	Festival de la musique Country
4 oct.	Oktoberfest — Les vendanges et la bière!
11 oct.	Photographie avec Hank Heinz

Consultez

Le Conseiller

Québec et régions

Charlesbourg Club Voyages D'Or Bourg (418) 826-3061	Larivière Club Voyages Larivière (418) 845-4731	Ste-Foy Club Voyages Alfa (418) 853-6736	Sillery Club Voyages Maguire (418) 565-1813
Charmy Club Voyages Nord-Sud (418) 832-4648	Québec Club Voyages Caravel (418) 647-1454	Club Voyages Elysée (418) 853-6271	St-Anne-De-Beaupré Club Voyages Lorisbourg (418) 827-3795
Haute-Ville Club Voyages L'Éclair & Jahn (418) 587-3550	Centre-ville Club Voyages Parisien (418) 552-4500	Club Voyages Ste-Foy (418) 853-1024	Rimouski Club Voyages Rimouski (418) 722-8722
		Club Voyages Place Laurier (418) 551-6108	
		Club Voyages Ulysse (418) 853-7312	

La France des cadeaux et châteaux

♦ Vous partez en France cet été? Que diriez-vous d'aller dormir dans une grande demeure et d'obtenir des cadeaux?

par Richard CÔTE

Non, il n'y a pas d'attrappe. Commençons par les cadeaux: les Services officiels français du tourisme en collaboration avec les bureaux de tourisme de la France de

bec, il envoie aux Services officiels français du tourisme son passeport tamponné au moins une fois, il pourra participer à un tirage donnant la possibilité de gagner l'un des deux voyages en France (billets d'avion pour deux, hébergement et voiture) offerts par Air Canada, Air

France et Renault Canada.

Voilà pour les cadeaux, maintenant les châteaux.

Des manoirs, des petits châteaux, des maisons de campagne, et tous avec un cachet régional très marqué, voilà ce qu'offre une nouvelle chaîne d'hébergement créée

en France il y a un peu plus de deux ans et qui fait ses débuts cette année chez nous.

«Les Etapes François Coeur» regroupent présentement 90 établissements éparpillés dans la plupart des régions de France (sauf Paris et le nord) et vous donnent l'occasion

d'aller vivre pendant quelques jours dans ces résidences typiques où vous serez accueillis par les propriétaires.

Il existe trois classes d'étapes: la classe de luxe, qui correspond à la première classe mais dans des établissements, châteaux ou ma-

noirs, classés historiques (\$50 par personne, occupation double, petit déjeuner compris), la première classe, châteaux ou manoirs non-classés (\$40 pp, occ.double, p.déj.) et la deuxième classe, maisons de campagne (\$30 par personne, occ.double, p.déj.).

Les agents de voyage ont actuellement en main des forfaits comprenant des bons (vouchers) vendus en tranche de cinq remboursables au retour si non utilisés. Aucun besoin de réserver avant le départ, il est donc possible d'aménager son trajet au fur et à mesure du voyage. ♦

CHEMIN FAISANT

l'Ouest (Bretagne, Centre-Val de Loire, Normandie, Pays de la Loire et Poitou-Charentes) ont décidé de créer un «Passeport sourire» qui sera remis par les agents de voyages à chaque Québécois qui achète un billet d'avion pour aller en France de mai à la fin de septembre de cette année.

Ledit passeport entièrement gratuit donne accès aux avantages suivants: le détenteur qui aura la bonne idée, au cours de son séjour, d'aller faire tamponner son passeport sourire dans un bureau de tourisme mentionné dans celui-ci recevra automatiquement un cadeau constitué par une spécialité régionale. Il pourra faire le tour de ces bureaux et recevoir à chaque endroit un cadeau différent. Trois tampons lui donneront droit à un cadeau supplémentaire un peu plus important.

De plus, si, à son retour au Qué-

Des sous pour l'Arc de Triomphe

♦ PARIS, (AFP) - Une association destinée à lancer une souscription nationale en faveur de la restauration de l'Arc de Triomphe de Paris pourrait être constituée la semaine prochaine.

M. François Léotard, ministre français de la Culture, s'est déclaré vendredi «prêt à favoriser» la constitution d'une telle association. Ainsi,

pour la première fois, l'entretien du patrimoine français ne serait pas financé seulement avec l'argent des contribuables mais aussi sur une grande échelle avec des dons volontaires.

La restauration du monument parisien pourrait coûter une trentaine de millions de F, selon de pre-

mières estimations, et les travaux dureraient deux ans.

Selon les conseillers du ministre, la souscription serait lancée dans quelques mois, peut-être le 14 juillet, jour de la fête nationale française. Tout le monde pourra y participer, particuliers comme entreprises.

Construit à partir de 1806, inauguré 30 ans plus tard, ce monument colossal -49 mètres de haut, sur 45 de large et 20 d'épaisseur- voit aujourd'hui les joints entre ses pierres se désagréger. Les causes du mal seraient multiples, l'humidité, la pollution et les secousses régulières des rames de métro et des voitures notamment. ♦

PAOLO NOËL
EN VEDETTE TOUS LES SOIRS AU CLUB

SUEZ Station en bordure de l'océan
18315 av. Collins, au bord de l'océan à Miami Beach

2250 Du 1er mai au 30 juin
2400 Du 1er juillet au 31 août

par jour, par personne, occ. double
Côté nord de l'aile nord

• Rôties et café gratuits le matin • TV par satellite, émissions canadiennes disponibles • Déjeuné vins-fromages • Soirées "saucisses grillées" • Soirées "pizza" • Tennis gratuit le jour et le soir • Réfrigérateur dans toutes les chambres.

GRATUIT POUR ENFANTS DE MOINS DE 15 ANS PARTAGEANT LA CHAMBRE DES PARENTS. Pour réservations, consultez votre agent de voyages ou téléphonez directement au:

(418) 647-3646

Il n'y a que Nationalair pour se rendre en Europe en vols réguliers à des prix incroyables!

A partir de **469\$*** aller-retour

Le tarif le plus attrayant pour se rendre en Europe par vols réguliers!

A partir de **499\$*** aller-retour

AVION + AUTO
Envolez-vous vers l'Europe avec Nationalair et bénéficiez d'une VOITURE GRATUITE pour une semaine! Sur base de deux personnes.

A partir de **438\$*** aller-retour

TARIF-JEUNESSE
Si vous avez 28 ans et moins, profitez de cette aubaine exclusive!

299\$

SANS RESTRICTION
Le plus bas tarif aller simple sans restriction vers l'Europe!
Partez quand vous le voulez et revenez quand ça vous plait!

Nationalair au coeur de l'Europe!

Montréal - Bruxelles

3 vols réguliers par semaine. Des repas complets et des rafraichissements sont servis avec l'attention particulière qui caractérise si bien Nationalair.

Pour des réservations ou plus de renseignements, consultez votre agent de voyage ou communiquez avec Nationalair
1-800-361-0521



*Certaines conditions s'appliquent à ces tarifs. Consultez votre agent de voyages pour plus de détails. En vigueur jusqu'au 31 mai et du 1er octobre au 11 décembre 1987

Hawaiian Isle Sunny Isles Florida

MOTEL SITUÉ AU BORD DE L'OcéAN À L'INTERSECTION DE 176e Rue et Collins Avenue (entre Miami Beach et Fort Lauderdale)

1750\$ du 25 avril au 1er juillet
1950\$ du 1er juillet au 1er octobre

Tarif par jour, par personne, occupation double, 30 chambres sur 210.

Gratuit pour les enfants qui occupent la même chambre que leurs parents.

2 piscines chauffées • Plage de 400 pieds • Terrasses • Restaurant • Salle à manger • Casse-croûtes • Bar • Danse avec orchestre • Centre de culture physique • Réfrigérateur dans toutes les chambres • Tennis et stationnement gratuits • Salles de jeux pour enfants (avec moniteur).

Pour information et réservation, voyez votre agent de voyages ou appelez:

305-932-2121

RENSEIGNEZ-VOUS AU SUJET DE NOS FORFAITS D'ÉTÉ POUR DISNEYLAND, LES BAHAMAS ET LES CROISIÈRES D'UN JOUR FREEPORT. LOCATION DE VOITURE INCLUSE DANS TOUS LES FORFAITS

Le **BUSTILLARD** revient

le 31 mai, jusqu'au 22 oct.

69\$ tout compris

- repas du midi et du soir
- petit déjeuner pour Charlevoix
- la collation
- entrée dans les musées
- service d'animation, musique
- Autobus de grand confort
- Tour commentée accompagnée de musique

TOUS LES JOURS

Le **BUSTILLARD** de Charlevoix sillonne les routes touristiques de Québec à La Malbaie. Sites de tourisme du "Temps d'une paix" et autres visites.

TOUS LES MERCREDIS

Le **BUSTILLARD** des Seigneuries de la rive sud

- visites des manoirs, moulins à aube, St-Roch-des-Aulnaies, Pointe-Platon, Lotbinière et autres...

TOUS LES JEUDIS

Le **BUSTILLARD** de l'Estrie se rend dans la région de Sherbrooke

- visite d'une abbaye moniale du Québec, Mont-Orford, et autres...

Renseignements et réservations:
643-8131

BILLETECH: Au Grand Théâtre de Québec, salle Albert-Rousseau; les Provigos de Limoilou, Beauport, Neuchâtel, Chemin St-Louis, Quatre-Bourgeois, boul. Kennedy à Lévis et celui d'Orsainville; le Colisée de Québec, le Palais Montcalm, les magasins La Baie de Ste-Foy et Place de la Capitale, de même qu'à l'Institut Canadien et à la bibliothèque Gabrielle-Roy.

ATTRIBUTION PAR TIRAGE DE 2 BILLETS DES NORDIQUES À CHAQUE VOYAGE

(réseau du Grand Théâtre)
627-5133
le soir, samedi et dimanche

exotik TOURS

Scandinavie

FINLANDE, NORVÈGE, SUEDE, DANEMARK
circuit de 18 jours
DÉP.: 12 juin, 03 et 31 juil.

FINNAIR \$2599

Europe de l'Est

LA YUGOSLAVIE À SON MEILLEUR 15 jours \$1699

Belgrade, Sarajevo, Dubrovnik, Split, Laos de Plitvice, Bled, Zagreb
DÉP.: 11 juin, 09 et 23 juil., 13 et 27 août, 03 et 10 sept., 01 oct.

LES JOYAUX DE L'EUROPE DE L'EST 25 jours \$2699

Autriche, Tchécoslovaquie, Hongrie, Roumanie, Bulgarie, Yougoslavie.
DÉP.: 30 mai, 27 juin, 11 et 25 juil., 22 août, 5 et 19 sept.

Ces forfaits sont en \$ can. et au départ de Montréal
Circuit accompagné en français - Départs fréquents

Les prix sont les prix d'appel et comprennent: le transport aller-retour de Montréal, hôtels de première classe, la plupart des repas, visites et excursions, transferts, et plus.
Le coût des voyages varie selon la date du départ. Consultez notre brochure pour plus de détails.

PERMIS DU QUÉBEC
POUR RENSEIGNEMENTS ET RÉSERVATIONS, CONTACTEZ VOTRE AGENT DE VOYAGES.

VOYAGES BEL-AIR

42, de la Fabrique, Québec
Tél.: 692-2221



500\$ plus...ou 500\$.

Quand vous dépensez 500\$, vous en voulez pour votre argent, c'est normal. Il faut le gagner, vous ne tenez donc pas à le gaspiller sans calculer. Alors, au moment de choisir vos vacances d'été, vous n'avez pas envie de vous demander si l'endroit sera vraiment agréable, si la nourriture sera

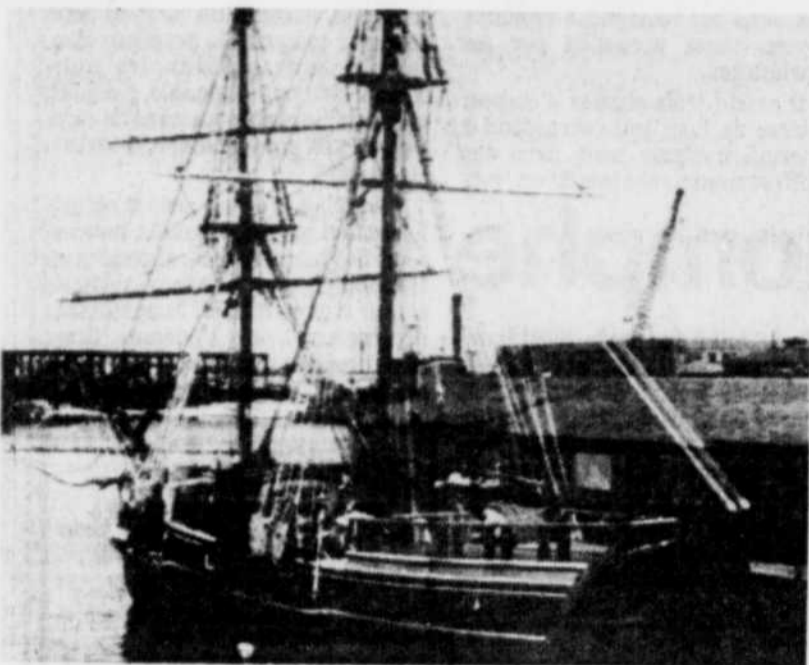
bonne, ou combien il vous faudra en plus des 500\$.
La meilleure façon d'en avoir pour votre argent c'est de vous offrir des vacances en or au Club Med. Cet été, les tarifs du Club Med commencent à 500\$, tout compris: hébergement, trois délicieux repas par jour, vin à

volonté, musique et danse en soirée après des journées occupées à pratiquer tous les sports que vous aimez en compagnie de moniteurs compétents et attentionnés.
Faites le calcul vous-même: des vacances en or, sans soucis ni mauvaises surprises, c'est le Club Med.

Comme le savent bien les 900 000 personnes qui en ont déjà profité. Au Club Med, ce n'est pas 500\$ plus, c'est 500\$ point final.
Gratuit pour les enfants dans certains villages et à certaines périodes.
Tous forfaits tarifs aériens compris sont disponibles. Pour tous renseignements ou réservations, contactez votre agent de voyage Club Med Expert ou le Club Med au 2125, rue Crescent, Montréal, 288-2582 ou composez sans frais 1-800-361-5010.

Détenteur d'un permis du Québec

Un sentier historique à Boston



Le Beaver II ancré dans le port de Boston rappelle le Boston Tea Party en 1773, alors que des Américains protestant contre les taxes imposées par les Anglais jettèrent à la mer la cargaison de thé de ce navire.

♦ BOSTON - Si vous disposez de souliers confortables, d'un bon guide et d'un après-midi libre, vous aimerez sans doute parcourir Freedom Trail (le sentier de la liberté) où Paul Revere, Samuel Adams et d'autres patriotes américains contribuèrent à changer le cours de l'histoire.

par Helga Løverseed
de la Presse Canadienne

La piste de 2,5 kilomètres — indiquée par une bande rouge peinte sur le trottoir — passe à 16 endroits commémorant des événements survenus à Boston, la ville qu'on appelle parfois le Berceau de l'Indépendance américaine à cause des batailles importantes qui s'y sont déroulées.

Le Boston Common constitue un bon point de départ pour l'excursion. On a ouvert un bureau d'information touristique sur ce terrain de

20 hectares situé à l'extrémité sud de la piste.

Ouvert au public

Même aujourd'hui, le Common est encore un lieu de ralliement: on y rencontre des démonstrateurs de tout acabit, des orateurs pérorant sur des tribunes improvisées, des orchestres, des marchands ambulants, et même des hommes d'affaires dégustant le lunch qu'ils ont apporté dans un sac.

Pour reprendre le sentier, rendez-vous à la rue Beacon, située à l'angle nord-est des Commons. Vous y trouverez un des monuments les plus connus de Boston, la New State House, construite en 1795. C'est un bel édifice aux colonnes corinthiennes et au dôme étincelant en cuivre, acheté à Paul Revere. Revere se rendit célèbre en galopant toute une nuit sur son cheval pour aller prévenir les rebelles américains que les soldats anglais approchaient.

Juste à côté se trouve le cime-

tière Granary, où reposent des patriotes tels que Revere, John Hancock, Samuel Adams, les parents de Benjamin Franklin et les cinq hommes tués par les troupes britanniques lors du Massacre de Boston en 1770, un incident qui contribua à provoquer la Révolution.

Ma mère l'Oie

Mary Goose, dont le nom est inscrit sur une pierre tombale, aurait été, dit-on, la célèbre Mother Goose dont les contes firent les délices de tant d'enfants.

Une autre visite qui vaut le détour est celle du Old South Meetinghouse, au coin des rues Washington et Milk; c'est là que se complota en 1773 le célèbre Tea Party.

Aujourd'hui, cet endroit où des grands orateurs de la révolution tels que Samuel Adams et John Hancock soulevèrent jadis les foules est devenu un musée. Une fiole contenant du thé qui s'échoua sur le rivage du port de Boston le lendemain du Tea Party compte parmi les trésors exposés.

Les touristes aiment aussi s'arrêter à la maison de Paul Revere, un édifice de deux étages qui avait près d'un siècle lorsque Revere, qui était orfèvre, l'acheta en 1770. La maison contient différents objets des années 1600 et 1700, dont les sacs de selle de Revere.

Beaver II, réplique de la brigantine qui apportait le thé détruit lors du Tea Party, se balance au quai Griffin. Le bateau fut construit en 1973 dans le cadre des célébrations du bicentenaire de la ville et il est intéressant de le visiter, même s'il ne fait pas officiellement partie de Freedom Trail.

Ceux qui s'intéressent à l'histoire militaire aimeront visiter l'exposition d'armes à Faneuil Hall, dans la partie nord-est de la piste.

Un énorme monument s'élève à Bunker Hill, site d'un conflit sanglant et décisif qui eut lieu en 1775 entre les troupes anglaises et l'armée coloniale. Ce monument indique la fin de Freedom Trail. ●

Manoir Richelieu
181, rue Richelieu, Pointe-au-Pic
Charlevoix (Québec) GOT 1MO
1-800-463-2613

FORFAIT BALEINE
15 juin au 6 septembre

Comprenant:
2 nuits - 2 petits déjeuners - 2 soupers - 2 excursions aux baleines (Départ Baie Ste-Catherine)
Taxe et service inclus.

185\$ par personne occ. double

FORFAIT GOLF
18 mai au 21 juin
1er août au 13 août
22 août au 31 août

2 nuits minimum, 2 petits déjeuners, 2 dîners
1 rond de golf par personne par forfait (voiture en sus)
Frais de service inclus.

155\$ par pers. occ. double

...l'occasion rêvée pour retrouver votre intimité.

Invitez-le, invitez-la pour le week-end, sans raison particulière... juste pour retrouver votre intimité. Au Sheraton Le St-Laurent. Quel plaisir vous créerez!

- Une table gastronomique, au brunch, au buffet du samedi soir ou à la carte.
- Un gîte accueillant, luxueux, confortable... intime.
- Le parc des Îles-de-Boucherville à votre porte.
- Des divertissements à souhait: vidéo-bar, théâtre d'été en saison et, à dix minutes à peine, le centre-ville de Montréal.
- Marina.
- Stationnement gratuit.

Valable les vendredi, samedi et dimanche soir. Sur réservation seulement.

Aussi forfait «week-end»: seulement 99,95\$ pour deux, deux nuits.

100\$ PETIT DÉJEUNER
CHAMBRE/DÉJEUNER 2995\$

par personne, par nuit, occupation double

Sheraton Le St-Laurent

L'hôtel du service personnalisé en toutes occasions.

2405, Île Charron, Longueuil (514) 651-6510

De Halifax à Vancouver, un seul numéro, 1-800-325-3535

Tourbec ET LE Club des 4 Vents
Vous proposent de participer à

LA RÉCOLTE DU RAISIN EN FRANCE

depart: mi-septembre
18-35 ans

COMPRIS:
- transport aérien
- Hébergement en pension complète chez le viticulteur, assurance-accident, permis de travail pendant la durée de la vendange (de 8 à 15 jours)

Prix par personne **500\$** Taxe en sus

SOIRÉE D'INFORMATION le 28 mai à 19h30 à Tourbec
1178 Avenue Cartier

Pour les conditions de réservation et d'annulation, consultez-nous.
1178 av. Cartier **522-2791**
Permis du Québec

Découvrez L'ONTARIO LE QUÉBEC ET LES MARITIMES

CIRCUITS EN AUTOCAR

TORONTO, CHUTES NIAGARA Départs hebdomadaires 4 jours 235\$	LA GASPÉSIE 5 jours 340\$
TORONTO, KINGSTON, NIAGARA 6 jours 415\$	CARAQUET, ÎLE MISCOU 4 jours 270\$
AGAWA CANYON, TORONTO 8 jours 595\$	ILES-DE-LA-MADELEINE 8 jours 585\$
TORONTO, NIAGARA, NEW YORK 6 jours 459\$	PROVINCES MARITIMES 9 jours 615\$
ABITIBI, EST ONTARIEN 6 jours 325\$	TERRE-NEUVE, ST-PIERRE-MIQUELON 13 jours 1 030\$
HAYVE-ST-PIERRE, MINGANIE 5 jours 299\$	

Prix par personne, en dollars canadiens, occupation double.

VOYAGES FLEURY STE-FOY 2616, chemin Ste-Foy 657-5757
QUÉBEC 2891, 1^{re} Avenue 628-7801

Prenez l'Air Canada

Londres 648\$*
à partir de

Air Canada et Bonanza Holidays vous offrent les deux premières nuits à l'hôtel à compter de seulement 15\$ par nuit, en occupation double. Profitez du service Hospitalité d'Air Canada...un service qui a de la classe!

*Départs entre le 21 mai et le 18 juin 1987. Retours entre le 29 mai et le 16 juillet 1987. Réservations 21 jours avant le départ (ajoutez 50\$ entre 7 et 20 jours). Séjour minimum de 7 jours. Pour tout autre détail concernant les conditions, appelez votre agent de voyages ou Air Canada au 692-0770.

DRF 714 - Détenteur d'un permis du Québec

AIR CANADA

Il faut savoir avec qui l'on part

♦ Deux semaines avant son départ pour la Grèce, Anne Green apprend que l'amie avec laquelle elle s'appretait à voyager devait renoncer à son projet.

par Stephen Nicholls de la Presse Canadienne

Mme Green alla quand même en Grèce, mais en compagnie de sa partenaire de tennis, une femme qu'elle connaissait à peine. Ce fut une erreur.

"Je découvris qu'elle n'avait jamais voyagé auparavant et qu'elle avait peur de l'avion", raconte Anne Green, qui dirige une entreprise de publicité avec son mari à Toronto. "Quand nous fîmes une première escale à New York, elle déclara tout de go qu'elle voulait rentrer chez elle."

Les choses ne firent qu'empirer: "Une fois rendue en Grèce, elle se transforma en mur des lamentations. Elle n'aimait pas la chaleur. Elle ne voulait rien faire."

"Puis elle rencontra un type et disparut en quelque sorte avec lui."

Presque tout le monde pourrait raconter une aventure affreuse vécue à cause d'un compagnon de voyage. Celui-ci est parfois un ami de longue date avec lequel les liens sont rompus à la fin de l'aventure.

Bien sûr, les vacances sont censées être amusantes, mais les tensions sont inévitables, surtout si on considère que les compagnons de voyage sont en présence l'un de l'autre 24 heures sur 24, souvent loin de la maison et sans personne d'autre à qui parler.

De la souplesse

Guy Chartier, vice-président de

Vacances Kontiki, dit que c'est aux partenaires de faire en sorte que leurs vacances soient un succès.

"Il n'existe pas de partenaire parfait", dit M. Chartier. "Chacun est un individu qui recherche des plaisirs différents dans un voyage."

"Le secret réside dans la souplesse. Si les gens ont des intérêts particuliers, ils devraient avoir l'occasion de les satisfaire. "Compromis" est ici le mot-clé."

Il y a plusieurs années, alors qu'ils passaient des vacances en Europe, M. Chartier et son amie découvrirent qu'ils ne souhaitaient pas nécessairement faire les mêmes choses au même moment. Aussi décidèrent-ils de se séparer durant la journée, chacun poursuivant ses propres objectifs, et de se retrouver le soir pour partager ce qu'ils appréciaient tous deux: les bons restaurants.

Roman Hohol et sa femme Rena ne furent pas aussi chanceux il y a six ans lors de leur voyage en Europe avec un couple qu'ils connaissaient très peu et auquel ils s'étaient associés à la dernière minute.

"Les incidents mineurs se transformèrent rapidement en drames majeurs", se rappelle M. Hohol en racontant son voyage dans la péninsule ibérique. "Nos personnalités se heurtaient constamment; nous en étions rendus au point où le seul fait de choisir un restaurant devenait un problème."

Humour essentiel

Depuis, les Hohol ont vécu d'autres vacances, idéales cette fois, avec un autre couple. L'expérience a appris à M. Hohol à rechercher le

sens de l'humour chez ses compagnons de voyage.

"Quand on voyage, il y a toujours quelque chose qui va de travers. Mais si on peut en rire, il y a moyen de s'amuser."

Mme Green conseille pour sa part de "s'assurer qu'on connaît bien une personne avant d'entreprendre un voyage avec elle".

"On sera avec cette personne jour et nuit", et il faut être certain de pouvoir passer beaucoup de temps avec elle.

D'autres trucs à retenir quand on prépare un voyage:

-Discutez dans la mesure du possible de plusieurs aspects du voyage avant votre départ. Vous saurez ainsi si votre compagnon adore se lever à l'aurore alors que vous venez à peine de vous coucher, et vous pourrez essayer de trouver un compromis.

-Les gens qui voyagent ensemble devraient apporter des sommes d'argent à peu près équivalentes. Des problèmes peuvent surgir facilement si l'un se meurt d'envie d'aller à un restaurant trois-étoiles alors que l'autre a un budget ne lui permettant que des hamburgers.

-Même si vous êtes d'accord sur tout, vous découvrirez peut-être que vous avez besoin d'intimité à certains moments. Essayez de vous garder chaque jour une heure ou deux pour être seul.

-Certaines personnes croient faire preuve de bonne volonté en laissant leur compagnon tout décider. Mais la responsabilité d'avoir à

choisir les restaurants, de faire la queue pour acheter des billets ou de s'occuper des réservations demande beaucoup d'efforts, et celui qui se tape le travail pourrait bien avoir l'impression d'être traité comme un serviteur. ♦

TOURBEC

PARIS	389\$
ATHENES	849\$
BANGKOK	1315\$
COSTA RICA	649\$
LIMA	756\$
DAKAR	910\$

Taxe d'atterrissage en sus
Pour les conditions de réservation et d'annulation consultez-nous

• TOURBEC QUÉBEC
1178, av. Cartier 522-2791

VOYAGES PLEIN SOLEIL

DE JÀ 1 AN À VOTRE SERVICE

373, boul. L. Ormeau
Lévesque, Q.B. J.L.4
847-1023

FLORIDE	248\$ p.p.
MIAMI Avion seul Jusqu'au 20 juin.	225\$ p.p.
FORT LAUDERDALE Avion/autol 1 sem. Jusqu'au 19 juin.	339\$ p.p.
MIAMI Avion/hôtel/autol 1 sem. 23 - 30 mai.	429\$ p.p.
ORLANDO Avion/hôtel 2 sem. Jusqu'au 13 juin.	239\$
VENEZUELA Avion/hôtel 2 sem. Départ: 30 mai.	449\$ p.p.

À l'achat de tout voyage dans le Sud (avion et hôtel) 5 SEANCES GRATUITES À NOTRE SALON DE BRONZAGE

SPÉCIAL DERNIÈRE MINUTE

CARTE DE MEMBRE NON REQUISE

50%

DE RABAIS

7 jours et moins avant le départ.

DÉPARTS EN MAI

AVION/HÔTEL 1 SEM.

ACAPULCO
CANCUN
PUERTO PLATA **399\$** p.p.

Tél.: (418) 847-1023

Gratuit: le Cinquième d'un Grand Pays.

Le Canada. Plus de 7000 kilomètres d'un océan à l'autre, où chaque kilomètre recèle de découvertes emballantes! Hertz vous en offre 1400 gratuitement, avec son programme « Canada Abordable ». Ainsi, à compter d'aussi peu que 175\$ par semaine, vous parcourrez 1400 km du Canada à nos frais!

Mais Hertz ne s'arrête pas en si bon chemin. Vous aurez également droit à un bas tarif pour les journées supplémentaires.

Un tarif hebdomadaire garanti. Des frais de remise garantis. Sans compter la liberté: celle de choisir parmi nos huit catégories de voitures... et celle de voyager à votre guise.

Téléphonez-nous, ou parlez-en à votre conseiller en voyages. Vous aurez la preuve que Hertz est prêt à faire du chemin pour vous satisfaire. 1400 kilomètres par exemple... « Canada Abordable » de Hertz. Au Québec en français 1-800-263-0678.



Le choix #1 pour louer une voiture.



Une compagnie ALLEGIS

AMERICANADA

(CIRCUITS EN AUTOCAR)

Départs dans la région de

" QUEBEC-STE FOY "

Côte Nord-Mingan: 14 - 20 juillet

Ile aux Coudres-Saguenay: 11 juillet - 01 août - 7 sept.

La Gaspésie: 6 - 13 - 20 juillet

La Malbaie-Saguenay-Lac St-Jean: 13 juillet - 03 août

Les Maritimes: 27 juin - 4 - 11 - 18 juillet

Les départs auront lieu de l'Auberge Universel, Wandlyn Inn à Ste-Foy

VOYAGES

PERMIS DU QUÉBEC

Sainte-Foy
2600, boul. Laurier G1V 4K8
653-9200

Chicoutimi
1401, boul. Talbot
Place du Royaume G7H 6E1
545-4060

BIENVENUE CHEZ VOUS!

Les belles régions de la France de l'ouest, la Bretagne, le Centre-Val de Loire, la Normandie, le Pays de Loire et le Poitou-Charentes, celles d'où sont venus vos aïeux français, vous souhaitent la bienvenue cette année avec le passeport-sourire.

Venez voir St-Malo, La Rochelle, l'abbaye du Mont Saint-Michel, les châteaux de la Loire et le circuit du Mans. Admirez les lieux d'origine de Pierre

Boucher, Samuel de Champlain, Jacques Cartier et Cavalier de La Salle, dégustez en bonne compagnie de la grande cuisine finement arrosée et retrouvez la vraie chaleur de la douce France du terroir, patrie de vos ancêtres.



France de l'ouest

Le passeport-sourire de la France de l'ouest devra absolument faire partie de vos bagages cette année puisque, selon vos déplacements, il vous donnera progressivement droit à de nombreux prix, tels que un cadeau instantané dans chaque région traversée, un beau cadeau "France de l'ouest" et même une participation au tirage de deux grands prix d'une semaine de rêve pour deux en Relais-Châteaux ou Étape François Coeur, transport aérien et voiture compris.

Vous trouverez tous les détails de ces prix dans le passeport-sourire, qui vous sera remis gratuitement par votre agent de voyages.



LES SERVICES OFFICIELS FRANÇAIS DU TOURISME



La semaine des centres d'accueil au Québec

♦ SAINT-GÉDEON — Pour la première année, la Semaine des centres d'accueil sera un événement à l'échelle provinciale et se tiendra, du 24 au 30 mai, sous le thème «Le cœur ne vieillit pas».

Il s'agit d'une initiative qui est née en 1985 dans les régions Beauce-Amiante-Etchemin, avec la participation de près de 25 centres d'accueil, a indiqué Chantal Cliche, présidente du comité de la Semaine des centres d'accueil, de Saint-Gédéon de Beauce.

par Paul-Henri DROUIN

Cette année, a ajouté Chantal Cliche, la Semaine des centres d'accueil se tiendra dans 37 centres répartis dans les régions de Québec, Montréal, Etchemin, Beauce, Amiante, Saguenay-Lac-Saint-Jean, Côte-Nord et Mauricie.

Un peu plus de 2,000 personnes résidant dans ces centres d'accueil participeront et échangeront avec d'autres, à l'intérieur des différentes activités de loisirs organisées.

Par cette participation, a souligné Chantal Cliche, nous voulons tous travailler main dans la main, afin de faire reconnaître la vocation des centres d'accueil, mais surtout de travailler ensemble au niveau de toutes les régions du Québec afin d'augmenter la qualité de vie, en milieu communautaire.

Nous avons atteint notre but, dit-elle, soit celui d'étendre la Semaine des centres d'accueil sur tout le territoire québécois, ce qui signifie pour nous qu'il existe un réel besoin de sensibilisation de la population en général sur la réalité des centres d'accueil, a déclaré Chantal Cliche.

Elle fit part que chaque centre aura à inventer et à construire sa façon de répondre aux objectifs établis qui sont:

- susciter la réflexion entre bénéficiaires et membres du personnel sur la qualité de vie en centre d'hébergement;



Le Soleil, Jacques Deschênes

Le thème de la Semaine provinciale des centres d'accueil sera «Le cœur ne vieillit pas».

- faire connaître le but des centres d'accueil au grand public;
- favoriser de nouveaux contacts entre la personne âgée, sa famille et les membres du personnel;
- exécuter un mouvement de masse pour éliminer le mythe du «mouroir» et valoriser la démarche de tous les centres: «La qualité de vie du 3e et 4e âge en hébergement».
- et aussi encourager les contacts entre personnes âgées et jeunes.

Vivre et échanger ensemble, pendant toute une semaine, nos cœurs ne pourront pas faire autrement que de ne pas vieillir! conclut la présidente Chantal Cliche.



DE LA PUBLICITÉ QUI ENFLAMME L'IMAGINATION

POUR LES SOCIÉTÉS RÉGIONALES DE CONSERVATION,
DE LA PUBLICITÉ QUI ENFLAMME L'IMAGINATION...
POUR CHACUN DE NOS CLIENTS, UN INVESTISSEMENT RENTABLE
SIGNÉ EXPÉRIENCE ET CONNAISSANCE DU MARCHÉ DE QUÉBEC...
... C'EST DE LA PUBLICITÉ MARKETEL-PUBLIM.

Marketel Publim
COMMUNICATEURS-CONSEILS

485, boul. Langelier, bureau 200 Québec G1K 5P4 (418) 522-7133 Téléc: 051-3037
1981, Mc Gill College, bureau 1400 Montréal H3A 2Y1 (514) 286-9445

Un groupe veut reconstruire le manoir d'Aubert de Gaspé

♦ SAINT-JEAN PORT-JOLI - Un groupe de citoyens de Saint-Jean Port-Joli a mis sur pied un organisme à but non lucratif ayant

le grand manoir de la seigneurie de Gaspé, qui a été détruit par un incendie en 1908.

par Gilles PEPIN

pour mission de faire connaître les oeuvres du grand écrivain canadien-français du XIXe siècle, Philippe Aubert de Gaspé. Il se propose notamment de reconstruire

Le principal initiateur de la démarche, M. André Thibault, signalait au SOLEIL, cette semaine, qu'une première assemblée plénière est enfin prévue pour le 26 mai, à compter de 20h, au collège Fleury. Une charte vient tout juste d'être émise au nom de la Corporation Philippe Aubert de Gaspé, de

sorte que le comité provisoire est maintenant prêt à laisser la place à un conseil d'administration permanent.

L'initiative enthousiasme déjà de nombreux individus et organismes de toute cette région de la Côte-du-Sud. La Municipalité régionale de comté de L'Islet a d'ailleurs inscrit l'intention dans son schéma d'aménagement.

L'idée a germé l'année dernière, en fait, à l'occasion du bicentenaire de la naissance du célèbre écrivain et dernier seigneur de Saint-Jean Port-Joli. L'objectif principal a été facilement trouvé: faire connaître ce personnage et ses oeuvres.

L'élément déclencheur, explique encore André Thibault, fut le précédent créé par le gouvernement du Québec par l'octroi d'une subvention de \$1,500,000 pour la construction d'un centre culturel à Péribonka, en hommage à Louis Hémon. M. Thibault précise aussi que ce dont son groupe a besoin ne représente à peine que la moitié du montant qui a été alloué à Péribonka.

Centre de la culture

«Il serait ainsi possible de rebâtir le manoir de Gaspé et en faire un véritable centre régional de la culture et de l'histoire. Au Canada, il n'y a qu'un seul endroit clairement identifié au premier écrivain canadien-français et c'est Saint-Jean Port-Joli». Voilà qui en dit long sur la détermination du groupe d'André Thibault, au moment où s'intensifie une campagne de recrutement.

On veut recréer l'ambiance ainsi que le milieu dans lequel a vécu l'auteur des Anciens Canadiens. Il serait du même coup possible de regrouper sous le même toit bon nombre d'objets ayant appartenu à Philippe Aubert de Gaspé. Le manoir reconstitué fournirait un lieu idéal pour la diffusion et la promotion de la littérature canadienne-française.

Les initiateurs ont bon espoir d'obtenir incessamment une première subvention du ministère des Affaires culturelles du Québec, au montant de \$7,500; ce qui est d'abord nécessaire pour réaliser une recherche historique et effectuer des fouilles sur le terrain, situé à environ trois kilomètres à l'ouest du village de Saint-Jean Port-Joli, côté nord de la route 132.

École fermée

♦ THETFORD-MINES — L'ancienne école de métiers de Thetford-Mines, située à l'angle des rues Saint-Alphonse et de la Fabrique, fermera ses portes en juin. La soixantaine d'élèves qui s'y trouvent actuellement, seront déménagés en septembre à l'école polyvalente. La diminution des effectifs et l'isolement des élèves ont incité la Commission scolaire de Thetford à déménager ce pavillon du secondaire pratique. Les commissaires n'ont pas encore décidé à quelle fin sera utilisée l'école après le déménagement.

solde d'été surprise

20% à 50%

de rabais sur toute notre
merchandise OCEAN PACIFIC
en magasin jusqu'au samedi
23 mai seulement.

OUI - Toute la
merchandise
OCEAN PACIFIC
réduite de
20% à 50%

- T-shirts
- Bermuda "Jams"
- Chandails en coton ouaté
- Pantalons en coton ouaté
- Pantalons
- Blousons
- Pour garçons et filles de 3 à 14 ans.



PETITS



PLACE FLEUR DE LYS
PLACE LAURIER
GALERIES CHARLESBOURG
GALERIES STE-ANNE
GALERIES CHAGNON
LES GALERIES DE LA CAPITALE

Parc industriel spécialisé prévu à Saint-David

♦ LÉVIS — Le schéma d'aménagement qui vient d'élaborer la Municipalité régionale de comté de Desjardins consacre la vocation commerciale de Lévis et prévoit des infrastructures majeures pour le développement industriel sur le territoire de Lauzon. Il est prévu un secteur industriel spécialisé près de l'incinérateur intermunicipal, au sud de l'autoroute 20, à Saint-David-de-l'Auberivière.

par Gilles PÉPIN

La version finale du schéma d'aménagement sera l'objet d'une consultation populaire, au début du mois prochain: le 1er juin à Saint-Henri, le 2 juin à Pintendre, le 3 juin à Saint-David, le 8 juin à Lévis et le 9 juin à Lauzon. Ces réunions se tiendront à compter de 19h30, à la

mairie locale, sauf à Lauzon où ce sera au centre communautaire, 302, rue Saint-Joseph.

Les personnes ou organismes qui veulent présenter un mémoire sont invités à en faire parvenir un exemplaire, avant 16h, le 22 mai, au siège social de la MRC, 344, 10e Avenue, à Saint-Louis-de-Pintendre.

Les efforts pour orienter les diverses formes d'occupation du territoire reposent sur une définition de pôles de développement. Au chapitre «pôles commerciaux», par exemple, on reconnaît le rond-point de Lévis et sa périphérie immédiate comme étant le secteur central du développement.

En plus de vouloir renforcer l'infrastructure industrielle à Lauzon, ce même projet de schéma d'aménagement attribue une vocation particulière à la zone industrielle de Saint-Henri en la définissant comme lieu alternatif.

Gestion des déchets
L'affectation du sol «secteur industriel spécialisé» est conférée à un secteur destiné à recevoir des implantations de moyen gabarit, spécifiquement reliées à la gestion des déchets ou à la récupération des sous-produits de l'incinération. L'intention vise en effet à assurer la

mise en valeur de l'équipement intermunicipal d'incinération et à promouvoir, à plus long terme, une gestion intégrée des déchets.

Quant aux périmètres d'urbanisation et aux limites de la zone agricole, les élus de la MRC de Desjardins veulent favoriser une cohabitation fonctionnelle. Douze débor-

tements sont prévus dans le secteur agricole, dont trois se trouveront vers l'extrémité sud de la ville de Lévis: pour localiser les étangs d'aération des équipements de traitement des eaux usées de même que pour l'aménagement d'un secteur commercial, à l'ouest et à l'est de la route Kennedy, au

sud de l'échangeur 325 de l'autoroute 20.

Dans la zone agricole, on veut contrer les tendances à l'étalement et à l'éparpillement des fonctions résidentielles. On veut aussi empêcher la destruction du milieu rural par la prolifération d'activités contradictoires et sans rapport d'u-

tilité avec ce milieu.

En périphérie des secteurs densément peuplés, enfin, il est prévu une aire d'agriculture sans nuisance ou sera désormais prohibé tout nouvel établissement d'élevage intensif d'animaux en reclusion. Ce sujet fait l'objet de vives discussions, depuis quelques mois. ♦

L'ex-député Claude Lachance est intéressé à retourner à la mairie de Saint-Nazaire

♦ SAINT-NAZAIRE — M. Claude Lachance, qui avait démissionné de la mairie de Saint-Nazaire de Bellechasse, pour se faire élire député sous la bannière du Parti qué-

bécois, en 1981, se dit prêt à oeuvrer de nouveau sur la scène municipale.

Dans ce petit village situé à environ 25 kilomètres au sud de Lévis,

il semblait, hier, être le seul citoyen qui soit disposé à prendre la relève du maire démissionnaire, M. Aurèle Marceau, celui-ci ayant à répondre bientôt à certaines accusations au palais de justice de Montmagny.

par Gilles PÉPIN



M. Claude Lachance a été député de Bellechasse de 1981 à 1985 et auparavant il avait été maire de Saint-Nazaire de 1973 à 1981.

EN BREF

Départ d'un curé

♦ DISRAËLI — Curé depuis 12 ans de la paroisse Sainte-Luce de Disraëli, M. l'abbé Gérard Ringuette quittera ses ouailles en juillet. Il projette d'aller en mission pendant un an en Haïti.

Concours international

♦ THETFORD-MINES — Pour la troisième année d'affilée, l'Association du cheval American Saddlebred du Québec tiendra à Thetford-Mines, les 20 et 21 juin, une importante compétition hippique réunissant les meilleurs chevaux de l'Est du Canada et des États-Unis. Une centaine de chevaux de races American Saddlebred, Arabe, Morgan, Quarter Horse et Palomino, évolueront dans deux catégories, sous selle et atteelés. Le Thetfordois Claude Leblond participera à ce concours. L'entrée sera gratuite.

CANADA PROVINCE DE QUÉBEC DISTRICT DE QUÉBEC No 200-11-000413-875 032053

COUR SUPÉRIEURE (En matière de faillite)

Dans l'affaire de la faillite de: INDUSTRIES JALAC CANADA INC., corporation légalement constituée, ayant son siège social au 191, rue Racine, Loretteville, P.Q.

Avis est, par les présentes, donné que Industries Jalac Canada Inc., a fait cession de ses biens le 8e jour de mai 1987, et que la première assemblée des créanciers sera tenue le 26e jour de mai 1987, à 15-15 heures, au bureau du Secrétaire Officiel, 410, boulevard Charest est, suite 400, Québec, dans la Province de Québec. Daté de Québec, ce 11e jour de mai 1987.

THORNE ERNST & WHINNEY INC. GILLES SAVARD SYNDIC CONJOINTS de l'actif de Industries Jalac Canada Inc. 410, Charest est, suite 500 QUÉBEC, Qué. G1K 9G3 Tél.: (418) 529-3721

CANADA PROVINCE DE QUÉBEC DISTRICT DE QUÉBEC No 11-000411-879

COUR SUPÉRIEURE (en matière de faillite)

AVIS AUX CRÉANCIERS DE LA PREMIÈRE ASSEMBLÉE (ART. 80) Dans l'affaire de la faillite de: ANDRÉ GOSSELIN, #032047 commis, domicilié au 1417, chemin Penin, St-Jean-Christophe, Lévis, Québec G0S 2T0

Avis est par les présentes donné que ANDRÉ GOSSELIN a déposé une cession le 7e jour de mai 1987 et que la première assemblée des créanciers sera tenue le 26e jour de mai 1987, à 10-30 heures de l'avant-midi au: Bureau Samson Bélair inc. 1, Parc Samuel-Holland, #250 Québec, Québec

et que, pour avoir le droit de voter, les créanciers doivent déposer entre mes mains avant l'assemblée les preuves de réclamation et, au besoin, les procurations. Les réclamations à l'encontre de l'actif doivent être produites au syndic avant que la distribution ne soit faite, à défaut de quoi le produit de l'actif sera distribué entre les ayants droit sans égard à ces réclamations. DATE DE QUÉBEC, Québec, ce 11e jour de mai 1987. Pierre Folliquin, C.G.A., SYNDIC 1, Parc Samuel-Holland, bur. 250 Québec, Québec G1S 4P2 N.A.S. 217 644 111

Samson Bélair inc. 1, Parc Samuel-Holland Bureau 250 Québec, Qué. G1S 4P2 Syndic (418) 681-4607

Commission scolaire des Découvreurs

APPEL D'OFFRES

TRAVAUX DE PAVAGE

La commission scolaire des Découvreurs, propriétaire, demande des soumissions pour les travaux de pavage qui auront lieu dans les stationnements des différentes écoles de la Commission.

Toutes les conditions au présent appel d'offres sont contenues dans les documents qui seront disponibles dès le 19 mai 1987 au service de l'Approvisionnement de la commission scolaire des Découvreurs, 945, rue Wolfe, 5e étage, Sainte-Foy (Québec), numéro de téléphone: 652-2117.

L'ouverture des soumissions aura lieu au service précité, à 14h00, le mardi 2 juin 1987.

Le propriétaire ne s'engage à accepter aucune des soumissions reçues.

PIERRE R. TREMBLAY, avocat Secrétaire général



Ville de Lauzon

BUREAU DU GREFFIER AVIS PUBLIC

DEMANDE DE SOUMISSIONS POUR ENTRETIEN DES DIFFÉRENTS TERRAINS GAZONNÉS (PELOUSE) APPARTENANT À LA VILLE DE LAUZON

La Ville de Lauzon demande des soumissions pour l'entretien des pelouses de la Ville. Toutes les conditions sont contenues dans un document "Devis particulier et descriptif", lequel est disponible et peut être obtenu durant les heures de bureau à la direction générale au 35, rue Bargoné, Lauzon. Un dépôt non-remboursable de vingt-cinq dollars (25,00\$) sera exigé pour l'obtention de ce document.

Les soumissions seront reçues jusqu'à 15h00, le jeudi 28 mai 1987 au bureau du greffier et seront ouvertes publiquement le même jour, au même endroit et à la même heure.

La Ville de Lauzon, ne s'engage à accepter ni la plus basse ni aucune des soumissions qui seront présentées et n'encourt aucune obligation envers les soumissionnaires.

DONNÉ À LAUZON, CE 16e JOUR DU MOIS DE MAI 1987

MICHEL LALIBERTÉ Greffier de la Ville

APPEL D'OFFRES

AGRANDISSEMENT DE L'ÉCOLE - QUADRUPLEX - QUARTAQ, NQ

PROPRIÉTAIRE: Commission scolaire Kativik 305, avenue Mimosa Dorval, Qc H9S 3K5 Tél.: (514) 636-8120

ARCHITECTES: Bergeron, Bourgeois, Choquette / Architectes 200, rue Flury ouest Montréal, Qc H3L 1T7 Tél.: (514) 389-6924/6964

INGÉNIEURS EN STRUCTURE, MÉCANIQUE, ÉLECTRICITÉ ET AMÉNAGEMENT EXTÉRIEUR: St-Amant, Vézina, Vinet, Brassard 550, rue Sherbrooke ouest, bur. 510 Montréal, Qc H3A 1B9 Tél.: (514) 849-2432

INGÉNIEURS EN GÉOTECHNIQUE: Cogemati Inc. 127, Turgeon Ste-Thérèse J1E 3H8 Tél.: (514) 435-6159

La Commission scolaire Kativik, propriétaire, demande des soumissions pour la rénovation et construction d'une école et la construction d'un quadruplex, à Quartaq, Nouveau-Québec.

Seuls sont autorisés à soumissionner pour l'exécution des travaux, les entrepreneurs de construction au sens de la Loi sur la qualification des entrepreneurs de construction (L.R.Q., chap. Q-1) qui ont leur principale place d'affaires dans la province de Québec.

Les plans, devis, documents contractuels et autres renseignements pourront être obtenus au bureau de l'architecte, contre un dépôt de cent dollars (100\$), sous forme de mandat ou chèque visé émis à l'ordre du propriétaire, qui sera remboursé au soumissionnaire s'il remet les plans et devis en bon état, dans les trente (30) jours qui suivent l'ouverture des soumissions.

Les soumissions devront être accompagnées d'un chèque visé ou d'un cautionnement de soumission, émis au nom du propriétaire, la Commission scolaire Kativik et établi à un montant équivalent à DIX POUR CENT (10%) du prix de la soumission, valide pour une période de quarante-cinq (45) jours de la date d'ouverture des soumissions. Cette garantie de soumission devra être échangée à la signature du contrat pour une garantie d'exécution et une garantie des obligations pour gages, matériaux et services. Lorsque ces garanties sont sous forme de cautionnement, le montant de chacune d'elles correspond à 50% du prix du contrat et lorsqu'elles sont sous forme de chèque visé, le montant de chacune d'elles correspond à 10% du prix du contrat.

Les soumissions, dans des enveloppes cachetées et adressées au soumissionnaire, seront reçues aux bureaux de la Commission scolaire Kativik, au 305, avenue Mimosa, Dorval, Qc H9S 3K5, jusqu'à 14h00, heure en vigueur localement, le cinquième (5e) jour du mois de juin 1987, pour être ouvertes publiquement au même endroit, le même jour et à la même heure.

Les entrepreneurs soumissionnaires sont responsables du choix des sous-traitants, tant pour leur solvabilité que pour le contenu de leurs soumissions.

Toutes les soumissions devront être faites conformément aux dispositions du règlement sur les subventions à des fins de construction (R.R.Q., 1981, C.A-6, R.29) du 21 septembre 1982.

Le propriétaire ne s'engage à accepter aucune des soumissions reçues.

Karl Schiller Directeur Service de l'Équipement

<p>POÊLE DE CAMP Construction acier 1/16", boîte à feu: 16" x 16" x 22", hauteur: 27 1/2"</p> <p>169\$</p> <p>130\$</p>	<p>"NATIONAL" Latex satiné extérieur # 564-900</p> <p>34.95\$ - 22.95\$</p> <p>20\$ 4 litres</p>	<p>BOUTS DE BANC DE PARC "WEDCO" Plastique durable jaune, brun, vert</p> <p>26.95\$</p> <p>20\$ la paire</p>	<p>"SICO" Gris à plancher intérieur/extérieur, 2 teintes au choix</p> <p>33.95\$ - 28.95\$</p> <p>19\$ 4 litres</p>
<p>PLANCHE DE MÉLAMINE 3' x 12' x 61", gris, beige, blanc</p> <p>3.95\$</p> <p>3\$</p>	<p>THERMOMÈTRE GÉANT "TAYLOR" Pour patio, dimension: 12" x 12"</p> <p>12.95\$</p> <p>9\$</p>	<p>ENGRAIS Pelouse et fleurs "FLORAL"</p> <p>10-6-4 10 kg 3.99\$</p> <p>3\$</p>	<p>GANTS DE TRAVAIL Cuir léger</p> <p>2.95\$</p> <p>2\$</p>
<p>GRILLE POUR PLANCHER En fonte, 12 1/2" x 16"</p> <p>17.95\$</p> <p>14\$</p>	<p>TEINTURE OLYMPIC Semi ou opaque</p> <p>26.95\$</p> <p>24\$ 4 litres Achetez-en 3 et obtenez-en 1 gratuit</p>	<p>"SICO" Teinture spéciale, cèdre, noyer, séquoia</p> <p>10.95\$</p> <p>9\$ 4 litres</p>	<p>BALAI À FEUILLES Longueur: 62"</p> <p>8.95\$</p> <p>4\$</p>
<p>ENDUIT POUR COUVERTURE Fibreux et non-fibreux</p> <p>18.95\$</p> <p>18\$ 20 litres</p>	<p>POLYUR Fini plastique satin, lustré, semi-lustré</p> <p>28.95\$</p> <p>28\$ 4 litres</p>	<p>COLLE CONTACT "WELDWOOD"</p> <p>13.95\$</p> <p>13\$ 4 litres</p>	<p>TERRE NOIRE 30 litres</p> <p>3.95\$</p> <p>2 pour 3\$</p>
<p>COUPE-HERBE "WEED-EATER" # 1208</p> <p>38.95\$</p> <p>30\$</p>	<p>ASPENITE Ripe pressée 4' x 8'</p> <p>1/4 7.95\$ - 7/16 10.95\$</p> <p>6\$ et 8\$</p>	<p>TONDEUSE "LAWN BOY" # 5126-20"</p> <p>305.95\$</p> <p>230\$</p>	<p>TREILLIS Bois traité vert</p> <p>2' x 8' - 4' x 8'</p> <p>9.95\$ - 17.95\$</p> <p>8\$ - 15\$</p>
<p>CAPUCHON PROTECTEUR DE CLÔTURE 4' x 4' vert et brun</p> <p>7.95\$</p> <p>3 pour 2\$</p>	<p>FUMIER DE MOUTON 20 kg</p> <p>2.95\$</p> <p>2\$</p>	<p>DÉTECTEUR DE FUMÉE "Life Saver" approuvé ULC</p> <p>11.95\$</p> <p>9\$</p>	<p>TERREAU pour plantes d'intérieur</p> <p>5 litres 99¢ 10 litres 1.50\$</p> <p>3/2\$ - 1\$</p>



centre de bricolage
Chez Tole

HEURES D'OUVERTURE:
Lundi au jeudi, de 8h à 17h; vendredi, de 8h à 21h; samedi, jusqu'à 13h.

49, Marie-de-l'Incarnation
Québec — 681-6221

AVIS DIVERS - APPELS D'OFFRES - SOUMISSIONS

Mallette Benoit et compagnie Limitée



CANADA PROVINCE DE QUEBEC DISTRICT DE BEAUCOUR DIVISION NO. 2, Québec NO. 200-11-000821-820 NO SURINT. 019989

DANS L'AFFAIRE DE LA FAILLITE DE LA FEDERATION DES MAGASINS CO-OP. corporation légalement constituée en vertu de la Loi des Associations Coopératives, ayant son siège social au 1135, chemin St-Louis, Québec et une place d'affaires au 260, rue Paradis, Dubourg, Qué.

DEBITRICE

- AVIS DE REJET D'UNE RECLAMATION -

A: UNION DES EMPLOYES DE COMMERCE LOCAL 501
a/s Laurin & Laplante
40, St-Jacques # 800
Montréal
H2Y 1L5

Messieurs,
AVIS est par la présente donné que, en ma qualité de syndic à l'actif susdit, j'ai ce jour, rejeté votre réclamation contre ledit actif pour les motifs suivants:

- 1) La réclamation d'un montant forfaitaire s'élevant à \$ 540,00\$; Ce montant de \$ 540,00\$ a été rejeté comme créance privilégiée pour les motifs suivants: Cette réclamation est relative aux services rendus antérieurement aux trois (3) mois qui ont précédé la date de la faillite de la débitrice.
- 2) Des jours de maladie non utilisés pour 1 578,20\$; Cette somme représente l'excédent du montant de 500,00\$ prévu aux dispositions de l'article 107 D de la Loi sur la Faillite et dont se sont prévus les créanciers suivants: Jacques Bouchard, Denis Charron, Donald Dubeau, Laurent Fournel, Aldéric Leduc, Denis Bridon, Richard Collin, Jean-Yves Duchesne, Gilbert Francoeur et Marie-Reine Martin.

A: M. Marcel Boucher
162, Alain Grandbois
St-David
G6W 5V5
Votre réclamation n'est appuyée d'aucune pièce justificative à l'appui du montant réclamé de 973,08\$.

A: MC CAIN FOODS
a/s Me René Julien
Case postale 66
1600, boul. Gaboury
Mont-Joli
G5H 3K3

Suivant la définition de la Loi, un créancier garanti signifie une personne détenant un droit de gage, une hypothèque, un nantissement, une charge, un gage ou un privilège sur ou contre les biens du débiteur, ou sur une partie de ses biens, à titre de garantie d'une dette dédue ou à échoir du débiteur ou créancier. Votre preuve de réclamation telle que soumise, n'offre aucune preuve qu'une telle garantie existe.

A: J. Yvon Gagnon
a/s Me Jean-Claude Simard
2875, boul. Laurier
6e étage
Québec
G1V 2M2

Ladite réclamation ne répond pas aux normes des dispositions de l'article 107 de la loi sur la faillite et de plus, il n'y a aucun certificat justifiant ladite réclamation joint à cette dernière.

A: Mme Rachel Gagnon
a/s Me Jean-Claude Simard
2875, boul. Laurier
6e étage
Québec
G1V 2M2

Ladite réclamation ne répond pas aux normes des dispositions de l'article 107 de la loi sur la faillite et de plus, il n'y a aucun certificat justifiant ladite réclamation joint à cette dernière.

A: MAGASIN COOP DE L'ISLETVILLE
1085, avenue de la Tour
Québec
G1R 2W8

Le montant réclamé a été compensé à même le règlement intervenu avec l'agent Poissant & Richard.

A: M. Gaston Rioux
3029, rue Castin
Ste-Foy
G1W 1B7

Ladite réclamation ne répond pas aux normes des dispositions de l'article 107 de la Loi sur la faillite.

A: M. Jean-Claude Lachance
241, Marceau
Thetford-Mines
G6G 1R2

Ladite réclamation ne précise pas s'il s'agit d'achat d'actions de la débitrice ou si c'est un prêt effectué à cette dernière.

A: Les Projets Martin Inc.
1010, 80e Rue est
Charlesbourg
G1H 6V6

Aux pièces justificatives à l'appui de votre réclamation manque le détail du calcul. Le bail de location relatif au montant réclamé n'est pas inclus et rien n'indique que la débitrice serait caution de cette dette.

A: M. Fernand Grenier
5, Parc Samuel-Holland
appartement 1168
Québec
G1S 4S2

Votre réclamation est basée sur des parts détenues par vous dans la Fédération des Magasins CO-OP, le tout tel que prévu à l'article 43, de la Loi des Associations Coopératives.

A: Club Coop. Consommateurs de Haute-Gatineau
252, boul. Délaage
Maniwaki
J9E 3E5

Votre réclamation est basée sur des parts détenues par vous dans la Fédération des Magasins CO-OP, le tout tel que prévu à l'article 43, de la Loi des Associations Coopératives.

A: Julien Tremblay & Associés
Case postale 66
1600, boul. Gaboury
Mont-Joli
G5H 3K3

L'objet de cette réclamation est des honoraires et déboursés judiciaires qui n'ont pas dûment été taxés par le Tribunal.

A: Mme Diane Lefebvre
541, Castel d'Autry
St-Félix-de-Valois
J0K 2M0

Votre réclamation est basée sur des parts détenues par vous dans la Fédération des Magasins CO-OP, le tout tel que prévu à l'article 43, de la Loi des Associations Coopératives.

A: CENTRE DE CAMION PLANTE INC.
2065, Jacques-Cartier
Mont-Joli
G5H 2X3

Cette facture #0124 au montant de 2 512,95\$ est déjà incluse dans votre réclamation de 14 069,16\$ que vous avez produite le 16 août 1986.

A: Coopérative des Consommateurs d'Alma
a/s Me Claude Lemieux
415, Collard ouest
Alma
G8B 1N1

Le montant réclamé a été compensé à même le règlement intervenu avec l'agent Poissant & Richard.

De plus, AVIS est par la présente donné que si vous contestez ma décision concernant votre réclamation, vous pouvez demander au Tribunal de reformer ou de la modifier, mais sous réserve des pouvoirs du Tribunal de proroger le délai, nulle demande en révision ou modification de ma décision rejetant votre réclamation ne sera considérée après l'expiration de trente (30) jours de la présente publication le tout conformément aux dispositions de l'article 106, de la Loi sur la Faillite.

La présente publication est effectuée en conformité d'un jugement rendu par la Cour Supérieure, siégeant en matière de faillite en date du 14 avril 1987. VEUILLEZ VOUS GOUVERNER EN CONSÉQUENCE.

MALLETTE BENOIT & COMPAGNIE LIMITÉE ET PAUL GOBEIL, syndics.

CASE POSTALE 10101 990, DE BOURGOGNE SAINTE-FOY, QUÉBEC G1V 4H5 — (418) 653-6010

VILLE DE QUÉBEC
AVIS PUBLIC
AVIS PUBLIC est, par les présentes, donné qu'à une séance du Conseil municipal de la Ville de Québec tenue le 11 mai 1987, les règlements suivants ont été lus pour la première fois:
3273 - Concernant le changement de nom et le prolongement de la place Bellin, Champlain.
3274 - Concernant le changement de nom de l'avenue Chauveau dans le quartier Champlain.
3275 - Modifiant le règlement 3079 "Concernant le commerce sur rue".
Il peut être pris connaissance desdits règlements au bureau du Greffier durant les heures d'ouverture.
Le Greffier de la Ville
Antoine Carrier, avocat
Québec le 13 mai 1987

DEMANDE DE SOUMISSION
Action Grand-Portage Inc., ayant son siège social au 143, ch. des Raymond à Rivière-du-Loup, demande des soumissions pour la vente des actifs suivants:

	Valeur estimée
— 1 camion International 1970, Série CO 34349, Mod. F1800 Loader, 10 roues V392 p.c., gaz, essieu 43 000 lb, différentiel EATON, transmission 5/4 AVEC, 1 boîte à copeaux 8'2"x8'7"x20" (cylindre télescopique hydraulique); 1 boîte à sable 18'x7'5"x4"; 1 boîte forme 8'6"x20".	\$11 000.00
— 1 camion GMC, Série OEG7513583367, modèle 6 500, moteur 427 p.c., gaz transmission 5 vit., roxel, 6 roues, essieux 20 700, frein à air, cylindre télescopique hydraulique, boîte à sable, pompeuse 7'1"x13'5"x3".	2 500.00
— 1 chargeur (loader) Michigan Clark, Série C736919, modèle 55GM11, moteur 353 GM Diesel, cabine, fourche ajustable, benne à sable.	17 000.00
— 1 botteuse à scié multiples, 11 scies, moteur électrique 7.5 HP, 550 volts, 60 cycles, 3 phases, 8.2 ampères.	6 000.00
— Edger Desjardins, Série 840608 Général Electrique, 2 moteurs électriques 25 HP, 575 volts, 60 cycles, 3 phases, 24 ampères, scié multiple, possibilité 10 sur 2 niveaux, sur bearing, contrôleur de vitesse hydraulique, boîte élect. de sécurité.	20 000.00
— 1 moulin à scié portatif 16' Desjardins, série 840612, entièrement hydraulique moteur électrique 50 HP avec Quik hydraulique, contrôle de vitesse, scié de 44" de diamètre, souffleur à brin de scié.	20 000.00
— 1 scié radial Potras, Série WO284521, modèle V154, moteur 3.5 HP, 17 ampères, 1 phase, 220 volts, 60 cycles.	2 500.00
— 1 compresseur à air Devilbiss, moteur électrique 150 lb, 1 HP, 60 cycles, 5.4 ampères, RMP 1780, 220 volts.	2 000.00
— 1 déchequetteuse RM 12x12, moteur 30 HP, 60 cycles, 29 ampères, 550 volts, 3 phases, Brook, Crampton, Parkinson.	9 000.00
— 1 affûteuse Foley, scies carbure, série 3670920, avec table, marteaux enrouleuse neuve.	8 000.00
— 3 convoyeurs.	indéterminé
— 1 table avec meule 10" moteur électrique 1/3 HP avec étau.	indéterminé
— 1 machine à lattes TM Chapman, scies multiples, moteur électrique 15 HP, 575 volts, 14.5 ampères, 60 cycles, 3 phases, Brook, Campton, Parkinson Ltd.	5 000.00
— 1 lot de moteur électrique: 1 moteur Bull 40 HP, 1 Westhinhouse 3 HP, 1 réducteur de vitesse, 1 souffleur à brin de scié 7".	indéterminé
— 1 Edger Desjardins, avec moteur électriques Brook, Crampton, Parkinson Ltd, 50 HP, 3 phases, 60 cycles, 48 ampères avec catherine, scié multiple pour latte et autres.	10 000.00

Les actifs pourront être inspectés de 18 au 22 mai 1987 entre 8h et 17h, au 143, ch. des Raymond à Rivière-du-Loup. Pour information, téléphone au 1-418-882-8830. Les soumissions seront reçues jusqu'au 27 mai 1987, le sceau postal en faisant foi. Pour être valable, toute soumission doit être accompagnée d'un chèque certifié équivalant à 10% du montant de la soumission et émis au nom d'Action Grand-Portage Inc. La corporation Action Grand-Portage ne s'engage à accepter ni la plus basse, ni aucune des soumissions reçues.
Rivière-du-Loup, 13 mai 1987.
Yvon Rousseau
Directeur général

Commission scolaire des Découvreurs
APPEL D'OFFRES TRAVAUX DE VENTILATION ÉCOLE LES COMPAGNONS-DE-CARTIER
La commission scolaire des Découvreurs recevra jusqu'à 14h00, le mardi 2 juin 1987, des offres sous enveloppes scellées et identifiées "Travaux de ventilation - Ecole Les Compagnons-de-Cartier".
Toutes les conditions au présent appel d'offres sont contenues dans les documents qui seront disponibles au bureau de la firme ROCHE LTEE, GROUPE-CONSEIL, 2535, boulevard Laurier, 4e étage, Sainte-Foy (Québec) G1V 4M3, au numéro de téléphone: (418)654-9600.
Un chèque certifié au montant de 80,00\$, fait à l'ordre de ROCHE LTEE, GROUPE-CONSEIL, devra être laissé en dépôt et sera remis sur retour des documents d'appel d'offres en bon état, et ceci dans un délai de quinze (15) jours après l'ouverture des soumissions.
L'ouverture des soumissions aura lieu à 14h00, le mardi 2 juin 1987, au Service de l'approvisionnement de la commission scolaire des Découvreurs, 945, rue Wolfe, 5e étage, Sainte-Foy (Québec).
La Commission scolaire se réserve le droit de n'accepter ni la plus basse ni aucune des soumissions reçues.
PIERRE R. TREMBLAY, avocat
Secrétaire général

CANADA PROVINCE DE QUÉBEC DISTRICT DE BEAUCOUR NO. 350-11-00040-879 No Surintendant: 032056
COUR SUPÉRIEURE (en matière de faillite)
Dans l'affaire de la faillite de: JACQUELIN LAPOINTE (208 745 943), domicile et résidant au 1180, 127e Rue, Saint-Georges, Beauce (Québec) G5Y2W7, ayant fait affaires sous la raison sociale de "Coupons au prix Enr." au 1170, 127e Rue, Saint-Georges, Beauce (Québec) G5Y2W7
DÉBITEUR
AVIS est, par les présentes, donné que JACQUELIN LAPOINTE, du 1180, 127e Rue, Saint-Georges, Beauce (Québec) G5Y2W7, a fait cession de ses biens le 8e jour de mai 1987 et que la première assemblée des créanciers aura lieu le 26e jour de mai 1987 à 16:00 heures à l'Édifice Verdier situé au 1115, avenue du Palais, Saint-Joseph, Beauce (Québec).
DATE DE SAINT-GEORGES, ce 12e jour de mai 1987.
ANDRÉ CHAMPAGNE, C.A., SYNDIC aux biens de JACQUELIN LAPOINTE
BUREAU DE: RAYMOND, CHABOT, FAFARD, GAGNON INC., Syndic 11289, 1re Avenue Ville Saint-Georges Beauce (Québec) G5Y2C2

VILLE DE CAP-ROUGE
APPEL D'OFFRES FOURNITURE ET INSTALLATION DE STRUCTURES DE JEUX POUR L'AMÉNAGEMENT DE DIFFÉRENTS PARCS
La Ville de Cap-Rouge demande, par la présente, des soumissions pour la fourniture et l'installation de structures de jeux et équipements connexes pour l'aménagement de différents parcs.
Les documents nécessaires à la soumission seront disponibles au bureau de la réception du Centre municipal, 4473, rue Saint-Félix, Cap-Rouge, à compter du mercredi 20 mai 1987.
Les soumissions devront être accompagnées des documents suivants:
1. Bon de garantie de dix pour cent (10%) du montant de la soumission valable pour une période de 90 jours;
2. Autorisation de signer au nom de la compagnie;
3. Lettre d'intention d'une compagnie d'assurance reconnue, s'engageant à fournir les documents suivants lors de la signature du contrat ou lors de l'acceptation finale des travaux, selon le cas:
i) garantie d'exécution de 50% du prix de la soumission;
ii) garantie de paiement de la main-d'oeuvre et des matériaux de 50% du prix de la soumission.
Les soumissions seront reçues au bureau du Greffier, 4473, rue Saint-Félix, Cap-Rouge, Québec G1Y3A6, avant 11h00, heure locale, le 2 juin 1987. Elles seront ouvertes en la salle 1873 du Centre municipal, immédiatement après l'heure limite.
La Ville se réserve le droit de n'accepter ni la plus basse ni aucune des soumissions qui lui seront présentées et de n'encourir aucune poursuite ou réclamation pour frais ou pertes subis par les soumissionnaires à la suite de telles décisions. Elle se réserve également le droit de retrancher du contrat certaines parties.
DONNÉ À CAP-ROUGE, CE 16e JOUR DE MAI 1987.
Le greffier LAURENT-A. BOMBARDIER

JAB AVIS JAB
NOUS AVONS REÇU INSTRUCTIONS DES ACTIONNAIRES DE LA COMPAGNIE EN TITRE, QUI APRÈS 15 ANS D'ACTIVITÉ, ONT DÉCIDÉ DE DISCONTINUER LEURS OPÉRATIONS FORESTIÈRES ET LIQUIDERONS LEURS ACTIFS PAR VOIE D'ENCAN PUBLIC.
LES ENTREPRISES FORESTIÈRES DU LAC-ST-JEAN INC.
VENDRONS PAR
ENCAN PUBLIC
SUR LES LIEUX AU
85, rue Principale, Notre-Dame-du-Rosaire Lac-St-Jean, Qué.
Le mercredi 20 mai 1987 à 13 heures précises
MACHINERIES — CAMIONS — MAISONS MOBILES:
Tracteurs sur chenilles: Komatsu D85E, 1980 S/N 26126, Pades 24", Treuil Hyster W-8L, moteur Cummins NTC 250 / Tracteur sur chenilles: Komatsu D85E, 1978 S/N 20738, Pades 24", Treuil Hyster W8KPC, moteur Cummins NTC 220 / Tracteur sur chenilles: John Deere 450C, 1975 S/N 226987T, Pades 16", Treuil, Moteur J.D. 4219 / Ebrancheuse: Komatsu PC200LC3, 1985, S/N23057, Pades 28", Tête Denis K.S. 1985 S/N 850404-628 KS Ouverture 45" / Abatteuse: John Deere 693B, 1983, S/N 4041 - 82 DW, Pades 24", Tête Harricana Mod. 5018, Sta. S/N 860-300 / 2 Débuseuses: Clark Mod. 667D(1) 1984 S/N 534E 418 CAC / (1) 1983 S/N 534D - 634 CAC Pneu 30.5 L - 32 Moteur GM 453 Turbo Diesel / Tronçonneuse: Tanguy C-100, 1977 S/N 7346 - 4002 Moteurs (2) Cat. 3304 Pneu 23.5 x 25 / Tronçonneuse: Tanguy C-400, 1971 S/N SGO FTB8412AT, 2 moteurs Cat. 3304 pneu 23.5x25 / Chargeuse: Tanguy Mod. J-T 14030, 1977 S/N, 5A-737-5059, Moteur Cat. 3304, Clam pour bois en longueur, Pneu 23.5x25 / Chargeuse: Husky, TMS P790, 1974 S/N 5205, moteurs GM453 Diesel et GMV6-71, Diesel, Clam pour bois en longueur, pneu 20.5x25 / Excavatrice: Koehring 466E 1980, S/N 18743, Pades 30", 2 godets Esco 1 7/8 verge et 1 verge, moteur GM V6-93, longue flèche / Chargeur sur roues: John Deere 844, 1981, S/N 844400329, 5.5 verges, pneu 26.5x25L3, Clam à billot / Chargeur sur roues: Clark Ranger 125B, 1979, S/N 441B258, Godet 4 verges Craig CB40, pneu 23.5x25 P. Michelin, clam à billots / Chargeur sur roues: Volvo, LM1641, 1973, S/N 3760 moteur TP100, 240 H.P. Diesel, godet 4.5 verges, clam à billots Welco Mod. 25, pneu 26.5x25 P / 3 Camions tracteurs: Autocar, 10 roues, (1979) (1975) (1973) moteur GM V8-92T, moteur 350 et 335 Cummins, 2 avec trans. Fuller 13 vts et 1 Rockwell 15 vts, essieux 18-58, 18-44 et 20-55, pneu 1000 et 1100x22 / 2 Camions dumper: (1) Ford 9000, 1976 GM 671 boîte acier 15", (1) Kentworth W900, 1974, Cummins 350, boîte 16", pneu 12x22.5 / 3 Remorques à billots: Pour bois en longueur 40' AB5', déchargement par le côté (1) Rodech 1979, (1) King 1983, (1) King 1973 - 1 Fardier King 1977, 35 tonnes 40'-largeur 108", pneu 1000x20 / 6 Pick-up Ford 1984, 1980, 1979, 1 Pick-up Toyota 1983, 1 Scout Inter 1978 / 8 Maisons mobiles et roulottes de chantier: Glendale 14'x74", Atco 10'x60", Pyramid 12'x60", 3 Atco 10'x52" / 1 Treco 10'x30", 1 L'Islet 10'x30" / 1 Camp de 10'x20", utilisé comme entrée électrique et de distribution - 3 camps transportables 18'x28", 16'x20", 20'x52" - Génératrice Brown-Boveri, mod. 370, 1980, S/N C26 MD 55-001, 54 KW, 67.5 KVA - 1 Génératrice General Motor mod. 2055, 30 KVA - Divers autres équipements.
ROUTE À SUIVRE: NOTRE-DAME-DU-ROSAIRE EST SITUÉ À 40 KM D'ALMA, LAC-ST-JEAN, QUÉ. — D'ALMA VOUS PRENEZ LA ROUTE 172 EST JUSQU'À ST-MAZARE ET DE ST-MAZARE JUSQU'À NOTRE-DAME-DU-ROSAIRE
TRANSPORT AÉRIEN 2 COMPAGNIES D'AVIATION DESERTENT LA RÉGION DU LAC-ST-JEAN AVEC DÉPART LE MATIN ET RETOUR LE SOIR DU MÊME JOUR. AIR ALMA: TEL: 514-636-5889 QUÉBEC-AIR: TEL: 514-636-3890
ACCOMMODATIONS
Motel Les Cascades 140, av. du Pont Nord Alma — Tél.: 418-662-6547
Motel de Quen 800, av. du Pont Nord Alma — Tél.: 418-662-6649
DATE: LE MERCREDI 20 MAI 1987 À 13 HEURES
LIEU: 85, PRINCIPALE, NOTRE-DAME-DU-ROSAIRE LAC-ST-JEAN, QUÉ.
INSPECTION: LE MARDI 19 MAI 1987 DE 10 HEURES À 17 HEURES
CONDITIONS: 25% À L'ADJUDICATION — BALANCE COMPTANT OU CHÈQUE VISÉ
TÉLÉPHONE SUR LES LIEUX DE LA VISITE ET DE L'ENCAN 1-418-481-2807 481-2468
JAB J. ARMAND BLAIS INC. SIÈGE SOCIAL: 50 PLACE CRÉMAZIE, SUITE 424, MONTRÉAL, QUÉ. H2P 2T1 — TEL.: (514) 381-6241 SUCCURSALE QUÉBEC: 2022 RUE LAVOISIER, SUITE 130, QUÉBEC G1N 4L5 — TEL.: (418) 687-3657 LIQUIDATEURS — ENCANTEURS LICENCIÉS — ÉVALUATEURS

ENCAN GAUTHIER INC. AUCTION
ENCAN PUBLIC (DORVAL) MONTRÉAL, QUÉBEC
LE SAMEDI, 23 MAI 1987 - 10h00 a.m.
ENCAN GAUTHIER INC. a été mandaté de liquider par encan public TOUT L'ÉQUIPEMENT DE SABLIERE INC. et aussi ÉQUIPEMENT DE BELL CANADA & autres, etc., etc.
LIEU: 1700, BOUL. HYMUS, DORVAL H9P 2N6
TÉLÉPHONE: (514) 685-3541
LISTE PARTIELLE:
CHARGEUR SUR ROUES: 1986 Cat. 966D, n/s 94X4371, NEUVE!
PLANT DE TAMISAGE & RADIAL STACKER: 1986 Powerscreen NK11 screening plant, n/s 2717277; 1986 Powerscreen PC90 convoyeur, n/s 208, 80' long. BALANCE: 1986 Balance Canadienne pour camion hors-terre, modèle BCHT-6080, 80 tonnes, complètement électronique, NEUVE! Cette balance sera vendue hors-lieu. Vous pouvez inspecter cette balance à 2605, Montée Hamilton, Ste-Julienne (Québec). EXCAVATRICES: Caterpillar 235, n/s 32K1312; Caterpillar 235, n/s 32K603; Caterpillar 235, n/s 32K590. GRUES: Bucyrus Erie 30B, n/s 127493C; Bucyrus Erie 30B, n/s 124314C. CHARGEURS SUR CHENILLES: (2) Cat. 983, n/s 38K384; Case 1450, n/s 8379196. COMPACTEURS: Bowmag BW200, diesel Deutz; Bowmag BW200, diesel Deutz; Dynapac A36, John Deere diesel; (2) Duomat R90; (2) Dynapac plaque vibrante réversible, mod. CM60. SKID STEER LOADERS: Case Uni Loader; Melroe Bobcat, mod. LW3968; Swing Loader, mod. 100 NIVELEUSE: Cat. 12. COMPRESSEURS: (2) Compair, mod. RD175, Ford 4 cyl. diesel, CAMIONS FOURGONS: (5) 1979 GMC 6000; 1982 Ford E350 Econoline Hi Cube. CAMIONS DIVERS: GMC, 10 roues, V8 gaz, c/w scissor lift; 1978 Ford F600; 1983 IHC Cab & Châssis; (2) IHC 1600, avec Tel-King Hi Polecat, PTO; 1977 Mack R600 Cab & Châssis; 1984 Ford Club Van; Diamond Reo, avec One way & boîte de sel arrière; Vacu Sweep IHC, C0171. CAMIONS: 1980 Mack; 1979 Mack; (3) 1978 White Westernstar; 1977 White Westernstar; 1974 Autocar; (3) Mack R, modèle Camelback; 1976 GMC C90; IHC 4200; Ford 9000; Ford 8000. REMORQUES & REMORQUES AVEC GÉNÉRATRICE: Ram, n/s 76351, 45'; Remorque Réservoir Tandem, 3000 gallons avec pompe; Brown 45', n/s M652831, Cat. 22-1/2 KW génératrice avec 2 réservoirs 500 gallons. 42' x 102 FRP.
ÉQUIPEMENT DE BELL CANADA (15) Dodge 1000, 200 & 300 camionnettes 1977-1980, (3) IHC 1600 Loadstars avec Pitman Polecat; (2) Camions Fourgons; (2) Camions Nacelle; (2) Camions perceuse; etc., etc.
AUTOS & MOTOCYCLETTES: 1985 Nissan 300ZX turbo; 1975 Mercedes 300D; 1967 BSA Thunderbolt, 650 c.c.; 1961 Cadillac - Coupe de Ville, 65 000 milles original. RAJOUTS: 1979 IHC - S model, 22' boîte arrière; 1978 Ford CL9000; Case-David fleetline 70+4, n/s P55-6065; Bombardier; 1986 Case 580E, 4 x 4, avec Extend-A-Hoe, 1987 Pontiac Sunbird.
ENCAN GAUTHIER INC. (514) 685-3541

Ville de BEAUPORT avis public

AVIS PUBLIC est, par les présentes, donné

1° Que suite à une assemblée publique de consultation, le conseil de Ville de Beauport a adopté lors de la séance tenue le 13 mai 1987, le règlement numéro 87-772 modifiant le règlement d'urbanisme numéro 77-080, de manière à créer la zone 493-C-29 à même la zone 493-P-41. Ce règlement introduit également une norme spéciale applicable à la nouvelle zone.

Par ce règlement, les usages autorisés seront les habitations du groupe IV (multifamiliales), les commerces et services du groupe commerce II, les usages institutionnels et communautaires et les terminus d'autobus.

2° Que les intéressés peuvent prendre connaissance de ce règlement au bureau du greffier situé au Centre municipal Monseigneur-Laval, 2, rue du Fargy, Beauport, durant les heures de bureau.

3° Que le règlement susdit entrera en vigueur après que toutes les formalités d'approbation prévues à la loi auront été complétées.

Donné à Beauport, ce quatorzième jour du mois de mai mil neuf cent quatre-vingt-sept.

Le Greffier de la Ville
JACQUES SIMONEAU, o.m.s.

SOMHAC

SOCIÉTÉ MUNICIPALE D'HABITATION CHAMPLAIN

AVIS D'APPEL D'OFFRES AUTONOMIE DES SERVICES ÉLECTRIQUES ET MÉCANIQUES ÉGLISE NOTRE-DAME-DU-LIBAN 388, GRANDE-ALLÉE EST, QUÉBEC (QUÉ.)

La Société municipale d'habitation Champlain (SOMHAC) recevra des soumissions pour les travaux de raccordement des services électriques et mécaniques assurant l'autonomie complète de l'église et des dépendances du reste du complexe d'habitation Grande-Allée situé au 388, Grande-Allée est, Québec.

Seuls sont admis à soumissionner les entrepreneurs généraux ayant leur principale place d'affaires dans la province de Québec et détenant une licence en vertu de la loi sur la qualification professionnelle des entrepreneurs en construction.

Les documents de soumission complets seront disponibles à partir du 20 mai 1987, sur les heures de bureau et sur un préavis de vingt-quatre heures (24h) de l'entrepreneur soumissionnaire, au bureau de la Société municipale d'habitation Champlain, 2, avenue Chauveau, rez-de-chaussée, Québec, (Qué.) G1R 4J3, tel. 691-2355 moyennant un dépôt non remboursable de vingt-cinq dollars (25\$) sous forme de chèque visé émis à l'ordre de la Société municipale d'habitation Champlain (SOMHAC).

Des séries complètes de plans et devis seront à la disposition des intéressés pour fins de consultation aux bureaux de l'Association de la Construction de Québec et de l'Association régionale de l'A.P.C.H.Q.

Les soumissions devront être accompagnées d'un chèque visé d'un montant équivalent à dix pour cent (10%) du total de la soumission et émis à l'ordre de la Société municipale d'habitation Champlain ou d'un cautionnement de soumission établi au même montant et valide pour une période de quarante-cinq (45) jours de la date d'ouverture des soumissions. Cette garantie de soumission devra être échangée à la signature du contrat pour un cautionnement d'exécution et un cautionnement des obligations pour gages, matériaux et services, chacun égal à cinquante pour cent (50%) du montant du contrat.

Les soumissions seront remplies sur la formule dûment préparée à cet effet et remises (journal et deux (2) copies) dans une enveloppe cachetée portant la mention "SOUMISSION, AUTONOMIE DES SERVICES ÉLECTRIQUES ET MÉCANIQUES - ÉGLISE NOTRE-DAME-DU-LIBAN" et adressée à Société municipale d'habitation Champlain, 2, avenue Chauveau, rez-de-chaussée, Québec, (Qué.) G1R 4J3.

Les soumissions seront reçues à l'endroit ci-haut mentionné, jusqu'à quinze heures (15h00) (heure en vigueur localement) le 3 juin 1987, pour être ouvertes publiquement au même endroit, le même jour et à la même heure. Veuillez noter que les bureaux de la Société sont fermés de 12h00 à 13h00.

AVIS AUX SOUS-TRAITANTS

Les sous-traitants qui déposent leurs soumissions au bureau des soumissions déposent du Québec doivent le faire au plus tard le 1er juin 1987 à quatorze heures (14h00), et leurs soumissions doivent être valables cinquante (50) jours après leur dépôt. Tous les sous-traitants doivent détenir une licence appropriée en vertu de la loi sur la qualification professionnelle des entrepreneurs en construction.

Les entrepreneurs sont responsables du choix des sous-traitants, tant pour leur solvabilité que pour le contenu de leur soumission.

La Société municipale d'habitation Champlain (SOMHAC) s'engage à accepter ni la plus basse ni aucune des soumissions reçues.

Le directeur général,
Michel Beaumont, ing.

VILLE DE CHARNY TRAVAUX PUBLICS APPEL D'OFFRES RÉFECTION DE LA 13e AVENUE OUEST

Avis est par les présentes donné que des soumissions cachetées portant la mention "RÉFECTION DE LA 13e AVENUE OUEST" seront reçues au bureau du sousigné, au no 333, 20e Rue, Charny, jusqu'au 3 juin 1987 à quinze (15h00) heures pour ouverture le même jour, à la même heure et au même endroit.

Les soumissionnaires peuvent se procurer, moyennant un montant de 25\$ non remboursable, les documents de soumission au Service des Travaux publics à l'Hôtel de Ville de Charny, au no 333, 20e Rue, Charny (832-2937).

Les travaux comprennent la construction d'environ 493 mètres d'égout pluvial et de 180 mètres d'aqueduc, la réfection d'environ 475 mètres de rue avec trottoirs, bordures et autres travaux connexes.

Chaque soumissionnaire devra être accompagnée d'une garantie de soumission d'un montant au moins égal à dix pour cent (10%) du montant total de la soumission.

La Ville de Charny ne s'engage à accepter ni la plus basse ni aucune des soumissions présentées.

Donné ce 14 mai 1987.

Michel Hallé, avocat greffier

VILLE DE CHARNY TRAVAUX PUBLICS APPEL D'OFFRES CONSTRUCTION DE TROTTOIRS SUR LA 13e AVENUE EST

Avis est par les présentes donné que des soumissions cachetées portant la mention "CONSTRUCTION DE TROTTOIRS SUR LA 13e AVENUE EST" seront reçues au bureau du sousigné, au no 333, 20e Rue, Charny, jusqu'au 2 juin 1987 à quinze (15h00) heures pour ouverture le même jour, à la même heure et au même endroit.

Les soumissionnaires peuvent se procurer, moyennant un montant de 10\$ non remboursable, les documents de soumission au Service des Travaux publics, à l'Hôtel de Ville de Charny, au no 333, 20e Rue, Charny (832-2937).

Les travaux comprennent la construction de 322 mètres de trottoirs et autres travaux connexes.

Chaque soumissionnaire devra être accompagnée d'une garantie de soumission d'un montant au moins égal à dix pour cent (10%) du montant total de la soumission.

La Ville de Charny ne s'engage à accepter ni la plus basse ni aucune des soumissions présentées.

Donné ce 14 mai 1987.

Michel Hallé, avocat greffier

CANADA PROVINCE DE QUÉBEC DISTRICT DE QUÉBEC No 200-11-00039-872 No Surintendant: 031680

COUR SUPÉRIEURE (en matière de faillite)

Dans l'affaire de la faillite de **GESTION DAPHNÉE INC.**, corporation légalement constituée ayant son siège social et principale place d'affaires au 24, rue St-Cyrille ouest, Québec (Québec) G1R 2A4.

DEBITEUR

Avis est, par les présentes, donné qu'une ordonnance de sequestre a été rendue contre **GESTION DAPHNÉE INC.** du 24, rue St-Cyrille ouest, QUÉBEC (Québec) le 15e jour d'avril 1987 et que la première assemblée des créanciers sera tenue le 4e jour de juin 1987 à 10:30 heures à la Direction des faillites, 410, boul. Charest est, suite 400 QUÉBEC (Québec).

DATE DE QUÉBEC, ce 14e jour de mai 1987.

ANDRÉ CHAMPAGNE, C.A. SYNDIC aux biens de **Gestion Daphnée Inc.**

BUREAU DE:
RAYMOND, CHABOT, FAFARD, GAGNON INC.
Syndic
888, rue St-Jean
Suite 200
QUÉBEC (Québec)
G1R 5H6

APPEL D'OFFRES
ÉCOLE ST-CHARLES - LA POCAÏÈRE
RÉAMÉNAGEMENT INTÉRIEUR ET REMPLACEMENT DE FENÊTRES

PROPRIÉTAIRE:
Commission scolaire La Pocatière
801, 8e Avenue
LA POCAÏÈRE - Qué. G0R 1Z0
Tel. 856-3690

ARCHITECTE:
Côté, Chabot, Morel, architectes
9285, boul. l'Ormeau
12, rue Principale
ST-MOÏSE - Qué. G0L 3W0
Tel. 867-2145

INGÉNIEUR EN STRUCTURE, EN MÉCANIQUE ET EN ÉLECTRICITÉ:
Jean Paul Roy, ingénieur
12, rue Principale
ST-MOÏSE - Qué. G0L 3W0
Tel. 867-2145

La Commission scolaire La Pocatière demande des soumissions pour des travaux de réaménagement intérieur et de remplacement de fenêtres à l'école St-Charles à La Pocatière.

Seuls sont autorisés à soumissionner pour l'exécution des travaux, les entrepreneurs de construction au sens de la Loi sur la qualification des entrepreneurs de construction (L.R.Q., chap. Q-1) qui ont leur principale place d'affaires dans la Province de Québec.

Les devis, plans, documents contractuels et autres renseignements pourront être obtenus au bureau de l'architecte, contre un dépôt de cent dollars (100.00\$) qui sera remboursé au soumissionnaire s'il remet les plans et devis en bon état, dans les trente (30) jours qui suivent l'ouverture des soumissions et s'il présente une soumission.

Les soumissions devront être accompagnées d'un chèque visé au montant de seize mille dollars (16 000.00\$) à l'ordre du propriétaire, la Commission scolaire La Pocatière, ou d'un cautionnement de soumission, établi au même montant, valide pour une période de 45 jours de la date d'ouverture des soumissions. Cette garantie de soumission devra être échangée à la signature du contrat pour une garantie d'exécution et une garantie des obligations pour gages, matériaux et services. Lorsque ces garanties sont sous forme de cautionnement, le montant de chacune d'elles correspond à 50% du prix du contrat et lorsqu'elles sont sous forme de chèque visé, le montant de chacune d'elles correspond à 10% du prix du contrat.

Les soumissions dans des enveloppes cachetées et adressées au sousigné seront reçues au 801, 8e Avenue - LA POCAÏÈRE - Qué. G0R 1Z0, jusqu'à dix heures, heure en vigueur localement.

LE VENDREDI 5 JUIN 1987
pour être ouvertes publiquement au même endroit, le même jour et à la même heure. Les entrepreneurs soumissionnaires sont responsables du choix des sous-traitants, tant pour leur solvabilité que pour le contenu de leur soumission.

Toutes les soumissions doivent être faites conformément aux dispositions du règlement sur les subventions à des fins de construction (R.R.Q. 1981, c.A-6, r.29).

Le propriétaire ne s'engage à accepter aucune des soumissions reçues.

Claude Langlais
Directeur général

LE VENDREDI 5 JUIN 1987
pour être ouvertes publiquement au même endroit, le même jour et à la même heure. Les entrepreneurs soumissionnaires sont responsables du choix des sous-traitants, tant pour leur solvabilité que pour le contenu de leur soumission.

Toutes les soumissions doivent être faites conformément aux dispositions du règlement sur les subventions à des fins de construction (R.R.Q. 1981, c.A-6, r.29).

Le propriétaire ne s'engage à accepter aucune des soumissions reçues.

Claude Langlais
Directeur général

LE VENDREDI 5 JUIN 1987
pour être ouvertes publiquement au même endroit, le même jour et à la même heure. Les entrepreneurs soumissionnaires sont responsables du choix des sous-traitants, tant pour leur solvabilité que pour le contenu de leur soumission.

Toutes les soumissions doivent être faites conformément aux dispositions du règlement sur les subventions à des fins de construction (R.R.Q. 1981, c.A-6, r.29).

Le propriétaire ne s'engage à accepter aucune des soumissions reçues.

Claude Langlais
Directeur général

AVIS

Les Locations A.M.L. Inc. s'adresse à la Commission des Transports du Québec pour obtenir un permis spécial de location à court terme de véhicules légers (camionnettes) en vertu du règlement sur la location de camions, tracteurs, remorques ou semi-remorques à l'adresse de place d'affaires suivante: Port-Ménier, Anticosti G8X 2Y3. Tout intéressé peut produire une opposition dans les cinq (5) jours qui suivent la dernière publication à la Commission des Transports du Québec, 585, boul. Charest est, Québec, G1K 7W5.

1re publication: 16 mai 1987
2e publication: 17 mai 1987

CANADA PROVINCE DE QUÉBEC DISTRICT DE QUÉBEC No 350-11-00039-871 No Surintendant: 032055

COUR SUPÉRIEURE (en matière de faillite)

Dans l'affaire de la faillite de **JERRY HOLLY** (233 055 310) domicilié et résidant au 244 Saint-Honoré, app. 1, Sainte-Marie-Beauce (Québec) G6E 2P2.

DEBITEUR

Avis est par les présentes donné que JERRY HOLLY du 244, St-Honoré, app. 1, Sainte-Marie-Beauce (Québec) G6E 2P2 a fait cession de ses biens le 8e jour de mai 1987 et que la première assemblée des créanciers aura lieu le 26e jour de mai 1987 à 16:30 heures à l'édifice Verdier situé au 1115, avenue du Palais, Saint-Joseph, Beauce (Québec).

DATE DE SAINT-GEORGES, ce 12e jour de mai 1987.

ANDRÉ CHAMPAGNE, C.A. SYNDIC aux biens de **JERRY HOLLY**

BUREAU DE:
RAYMOND, CHABOT, FAFARD, GAGNON INC.
Syndic
11289, 1re Avenue
Ville Saint-Georges
Beauce (Québec)
G5Y 2C2

APPEL D'OFFRES
ÉCOLE ST-CHARLES - LA POCAÏÈRE
RÉAMÉNAGEMENT INTÉRIEUR ET REMPLACEMENT DE FENÊTRES

PROPRIÉTAIRE:
Commission scolaire La Pocatière
801, 8e Avenue
LA POCAÏÈRE - Qué. G0R 1Z0
Tel. 856-3690

ARCHITECTE:
Côté, Chabot, Morel, architectes
9285, boul. l'Ormeau
12, rue Principale
ST-MOÏSE - Qué. G0L 3W0
Tel. 867-2145

La Commission scolaire La Pocatière demande des soumissions pour des travaux de réaménagement intérieur et de remplacement de fenêtres à l'école St-Charles à La Pocatière.

Seuls sont autorisés à soumissionner pour l'exécution des travaux, les entrepreneurs de construction au sens de la Loi sur la qualification des entrepreneurs de construction (L.R.Q., chap. Q-1) qui ont leur principale place d'affaires dans la Province de Québec.

Les devis, plans, documents contractuels et autres renseignements pourront être obtenus au bureau de l'architecte, contre un dépôt de cent dollars (100.00\$) qui sera remboursé au soumissionnaire s'il remet les plans et devis en bon état, dans les trente (30) jours qui suivent l'ouverture des soumissions et s'il présente une soumission.

Les soumissions devront être accompagnées d'un chèque visé au montant de seize mille dollars (16 000.00\$) à l'ordre du propriétaire, la Commission scolaire La Pocatière, ou d'un cautionnement de soumission, établi au même montant, valide pour une période de 45 jours de la date d'ouverture des soumissions. Cette garantie de soumission devra être échangée à la signature du contrat pour une garantie d'exécution et une garantie des obligations pour gages, matériaux et services. Lorsque ces garanties sont sous forme de cautionnement, le montant de chacune d'elles correspond à 50% du prix du contrat et lorsqu'elles sont sous forme de chèque visé, le montant de chacune d'elles correspond à 10% du prix du contrat.

Les soumissions dans des enveloppes cachetées et adressées au sousigné seront reçues au 801, 8e Avenue - LA POCAÏÈRE - Qué. G0R 1Z0, jusqu'à dix heures, heure en vigueur localement.

LE VENDREDI 5 JUIN 1987
pour être ouvertes publiquement au même endroit, le même jour et à la même heure. Les entrepreneurs soumissionnaires sont responsables du choix des sous-traitants, tant pour leur solvabilité que pour le contenu de leur soumission.

Toutes les soumissions doivent être faites conformément aux dispositions du règlement sur les subventions à des fins de construction (R.R.Q. 1981, c.A-6, r.29).

Le propriétaire ne s'engage à accepter aucune des soumissions reçues.

Claude Langlais
Directeur général

LE VENDREDI 5 JUIN 1987
pour être ouvertes publiquement au même endroit, le même jour et à la même heure. Les entrepreneurs soumissionnaires sont responsables du choix des sous-traitants, tant pour leur solvabilité que pour le contenu de leur soumission.

Toutes les soumissions doivent être faites conformément aux dispositions du règlement sur les subventions à des fins de construction (R.R.Q. 1981, c.A-6, r.29).

Le propriétaire ne s'engage à accepter aucune des soumissions reçues.

Claude Langlais
Directeur général

LE VENDREDI 5 JUIN 1987
pour être ouvertes publiquement au même endroit, le même jour et à la même heure. Les entrepreneurs soumissionnaires sont responsables du choix des sous-traitants, tant pour leur solvabilité que pour le contenu de leur soumission.

Toutes les soumissions doivent être faites conformément aux dispositions du règlement sur les subventions à des fins de construction (R.R.Q. 1981, c.A-6, r.29).

Le propriétaire ne s'engage à accepter aucune des soumissions reçues.

Claude Langlais
Directeur général

LE VENDREDI 5 JUIN 1987
pour être ouvertes publiquement au même endroit, le même jour et à la même heure. Les entrepreneurs soumissionnaires sont responsables du choix des sous-traitants, tant pour leur solvabilité que pour le contenu de leur soumission.

Toutes les soumissions doivent être faites conformément aux dispositions du règlement sur les subventions à des fins de construction (R.R.Q. 1981, c.A-6, r.29).

Le propriétaire ne s'engage à accepter aucune des soumissions reçues.

Claude Langlais
Directeur général

LE VENDREDI 5 JUIN 1987
pour être ouvertes publiquement au même endroit, le même jour et à la même heure. Les entrepreneurs soumissionnaires sont responsables du choix des sous-traitants, tant pour leur solvabilité que pour le contenu de leur soumission.

Toutes les soumissions doivent être faites conformément aux dispositions du règlement sur les subventions à des fins de construction (R.R.Q. 1981, c.A-6, r.29).

Le propriétaire ne s'engage à accepter aucune des soumissions reçues.

Claude Langlais
Directeur général

Office des professions du Québec

ACUPUNCTURE

RAPPEL DU MINISTRE RESPONSABLE DE L'APPLICATION DES LOIS PROFESSIONNELLES

Examens « clause grand-père »

Avis à toutes les personnes non-médecins qui pratiquaient l'acupuncture le 8 septembre 1986.

Comme il ressort de l'avis qui a fait paraître récemment la Corporation professionnelle des médecins du Québec, une modification apportée en décembre 1986 à la loi médicale permet à toute personne non-médecin de faire une demande d'inscription au Registre des acupuncteurs de la Corporation professionnelle des médecins du Québec si elle satisfait aux conditions suivantes:

- 1° être diplômé d'une école d'acupuncture;
- 2° avoir pratiqué l'acupuncture le 8 septembre 1986;
- 3° avoir reçu une formation de 1 500 heures en acupuncture dans les matières définies par le Règlement sur l'exercice de l'acupuncture par des non-médecins.

La loi stipule que cette dernière soit faite par écrit avant le 1^{er} juin 1987 à la Corporation professionnelle des médecins du Québec, 1441, Saint-Jacques Ouest, Suite 814, Montréal, H3A 1K5.

Sur réception d'une demande, la Corporation professionnelle des médecins du Québec, procédera à l'étude des dossiers soumis. Lorsqu'elle constate que le demandeur satisfait aux conditions de la loi médicale, elle l'invite à se présenter aux examens prévus à l'article 21 de cette loi. Ces examens, dont la réussite est nécessaire à l'inscription au Registre des acupuncteurs, seront tenus au plus tard le 31 décembre 1987. En cas d'échec aux examens, un examen de reprise aura lieu dans les 60 jours qui suivent.

Il est important de noter que le 1^{er} juin constitue la date ultime à laquelle les personnes non-médecins qui pratiquent l'acupuncture le 8 septembre 1986 peuvent faire la demande pour s'inscrire au Registre des acupuncteurs en vertu de la « clause grand-père ». Toute personne non-médecin qui n'aura pas présenté cette demande à cette date devra pa la suite, si elle désire s'inscrire au Registre des acupuncteurs, satisfaire aux exigences prévues par la loi médicale et le Règlement sur l'exercice de l'acupuncture par des non-médecins, notamment à l'obligation de détenir un diplôme d'études collégiales en Techniques d'acupuncture du Cégep de Roxham.

Au terme de ce processus, au printemps 1988, aucune personne ne pourra pratiquer légalement l'acupuncture au Québec si elle n'est pas inscrite au Registre des acupuncteurs de la Corporation professionnelle des médecins.

Claude Ryan
Ministre responsable de l'application des lois professionnelles

Québec

APPEL D'OFFRES

CANADA PROVINCE DE QUÉBEC DISTRICT DE QUÉBEC No 200-11-00039-870 No Surintendant: 031844

COUR SUPÉRIEURE (en matière de faillite)

Dans l'affaire de la faillite de **BRASSERIE HO INC.**, corporation légalement constituée ayant son siège social et principale place d'affaires au 1010, 80e Rue est, Charlesbourg, Québec (Québec) G1R 2K2 et ayant fait affaires sous la raison sociale de "RESTAURANT LE GALOPIN".

DEBITEUR

Avis est, par les présentes, donné que des soumissions cachetées seront reçues par le syndic soussigné à son bureau situé au 580, Grande-Allée, suite 240, QUÉBEC (Québec), le ou avant le jeudi 4 juin 1987 à 11:00 heures pour l'achat suivant:

UN COMMERCE DE RESTAURATION ET DE BAR SITUÉ SUR LA GRANDE-ALLÉE À QUÉBEC.

Entièrement renové à fort prix à l'automne 1986 et comportant un minimum de soixante (60) places assises, le restaurant-bar le Galopin constitue un actif de choix, tant par sa localisation que par la qualité de ses immobilisations.

Il va de soi qu'un équipement de cuisine complet est offert dans cet appel d'offres aux acquéreurs éventuels.

Localisé plus particulièrement au 1198, de la Chevrolière, à l'intersection de cette même rue et de la réputée Grande-Allée, dans un édifice à bureaux important pouvant offrir une base stable de clientèle, le restaurant-bar est actuellement en opération.

Un inventaire détaillé des biens en place sera fourni sur demande aux enchérisseurs potentiels.

La valeur approximative du commerce a été fixée à: **180.000.00\$**

Toutes les soumissions accompagnées d'un chèque visé de 15%, devront être cachetées et sur le recto de l'enveloppe, la mention suivante devra être inscrite "SOUMISSION DE 2417-1639 QUÉBEC INC." et devront être livrées au bureau du syndic à l'adresse précitée avant la date et l'heure fixées pour l'ouverture des soumissions.

Ladite ouverture des soumissions se fera au bureau du syndic situé au 580, Grande-Allée est, suite 240, QUÉBEC (Québec) devant les soumissionnaires présents.

INSPECTION DES ACTIFS

Le commerce pourra être visité sur demande. Pour de plus amples informations, veuillez communiquer avec M. Mario Vaugouin, du bureau du syndic, au numéro (418) 648-6162.

Les soumissionnaires sont invités à assister à l'ouverture des soumissions qui se fera le jeudi 4 juin 1987 à 11:00 heures au bureau du syndic soussigné.

Le syndic ne s'engage à accepter ni la plus haute ni aucune des soumissions.

AUTRES CONDITIONS ET RÉSERVES SE RAPPORTANT À LA VENTE DES BIENS

Le détail des conditions et réserves se rapportant à la vente des biens pourra être obtenu lors de la visite des actifs ou au bureau du syndic. Ces conditions et réserves font partie intégrante de l'appel d'offres et il est de la responsabilité de chaque soumissionnaire d'en obtenir une copie.

Donné de Québec, ce 14e jour de mai 1987.

JEAN-GERMAIN HUOT, LL. L., SYNDIC aux biens de **2417-1639 Québec Inc.**

Jean-Germain Huot & associés

580, Grande-Allée Est
Suite 240
Québec (Québec)
G1R 2K2
(418) 648-6162

Samson Bêlar inc.

1, Parc Samuel-Holland
Bureau 250
Québec (Qué.)
G1S 4P2

Syndic (418) 581-4607

LEBLOND BUZZETTI ET ASSOCIÉS LTÉE

AVIS DE VENTE PAR SOUMISSIONS

Dans l'affaire de la faillite de **BRASSERIE HO INC.**, corporation légalement constituée, ayant son siège social et principale place d'affaires au 1010, 80e Rue est, Charlesbourg, Québec (Québec) G1R 2K2, et ayant fait affaires sous la raison sociale de "RESTAURANT LE GALOPIN".

Des soumissions cachetées, accompagnées d'un dépôt par chèque VISE, fait à l'ordre du syndic, représentant 15% du montant de la soumission, seront reçues au bureau du syndic soussigné, jusqu'à 14h00, le JEUUDI 21 mai 1987, pour l'achat des actifs suivants:

DESCRIPTIONS DES ACTIFS	VALEUR APPROXIMATIVE
LOT 1: AMEUBLEMENT ET ÉQUIPEMENT comprenant canapé, amplificateurs, caisses de son, récepteur AM-FM, bureau, chaises, calculatrice, classeur, etc. (LIBRE)	5 810.00\$
LOT 2: ÉQUIPEMENT DE RESTAURATION comprenant cuisinière au gaz Garland, friteuses, table à vapeur, hotte de ventilation, malaxeur Hobart, réfrigérateur-congélateur Foster, caisses électroniques, comptoirs à bière, tables, fauteuils, chaises, unités de compresseur, verrerie, outellerie, vaisselle, etc. (LIBRE)	46 930.00\$
LOT 3: FONDS DE COMMERCE comprenant liqueurs, bouteilles vides, etc.	263.41\$

Les soumissions doivent être scellées et porter au recto de l'enveloppe la mention, lisiblement écrite, "SOUMISSION RE BRASSERIE HO INC." Une soumission globale peut être faite, toutefois, il est essentiel que le soumissionnaire indique la valeur attribuée à chacun des lots.

Le syndic se réserve le droit de faire des ajustements sur certains biens pouvant être réclamés, le tout au prorata de la valeur établie par rapport au prix soumissionné.

INSPECTION DES ACTIFS

Les lots 1 à 3 mentionnés pourront être examinés, le MARDI 10 mai 1987, de 10h00 à 12h00, à BRASSERIE HO INC. (Brasserie La Goulue Entr.) au 1010, 80e Rue est, Charlesbourg, Québec.

CONDITIONS ET RÉSERVES SE RAPPORTANT À LA VENTE DES ACTIFS

Le détail des conditions et réserves se rapportant à la vente des biens pourra être obtenu au bureau du syndic ou lors de l'inspection des actifs. Ces conditions et réserves font partie intégrante de l'appel des soumissions et il est de la responsabilité de chaque soumissionnaire d'en obtenir copie.

OUVERTURE DES SOUMISSIONS

Les soumissions seront ouvertes au bureau du syndic soussigné, le JEUUDI 21 mai 1987, à 14h00. Les soumissionnaires sont invités à assister à l'ouverture des soumissions.

Pour renseignements supplémentaires, on voudra bien s'adresser au syndic soussigné.

Donné de Québec, ce 14e jour de mai 1987.

LEBLOND, BUZZETTI ET ASSOCIÉS LTÉE, SYNDIC PAR MICHEL LEBLOND, Adm. A. Syndic

BUREAU DE:
LEBLOND, BUZZETTI ET ASSOCIÉS LTÉE
621, boul. Charest est,
Québec, Qué. G1K 3J5
(418) 525-4641

ENCAN PUBLIC

Nous avons été mandatés par les parties intéressées de vendre en leur nom les articles en surplus d'inventaire.

ATELIER DIONNE
GROS FABRICANT DE MÉTAL SUR LES LIEUX
53, WILLIAM DOBEL
BAIE-COMEAU - QUÉBEC

BÂTISSE À VENDRE - COMPRENANT:
BÂTISSE: Approx. 23 000 pi ca TERRAIN: Approx. 75 000 pi ca

DATE: LE MARDI 19 MAI 1987 À 10h30

MACHINERIE DE FABRICATION

PRESSE PLEUVE MÉCANIQUE ALLSTEEL 160 TONNES x 12" - CISAILLES HYDRAULIQUES BLR 3 1/2 x 12" ROULEAUX MÉCANIQUES PYRAMIDES 12" x 7" - ROULEAUX MÉCANIQUES 3 1/2" x 6" (PIED DE CHÈVRE) BRIPAN BOGGS - ROULEAUX MÉCANIQUES PEXTO 24" x 14" - CHAÎNE DE DÉCOUPAGE HYDRAULIQUE WHITNEY - (60) PONÇONNEUSE HYDRAULIQUE 43" x 100 TONNES - PRESSES À DÉCOUPER 10" À 35 TONNES - FOREUSE DE TÊTE À ENGRENAGE PROGRESS, MODÈLE AF, CAP 1" - CISAILLES MÉCANIQUES NIAGARA 4" - ROULEAUX MÉCANIQUES (A ANGLE) NIAGARA 3" x 3" - PRESSE À TÊTE HYDRAULIQUE, CAP 75 TONNES - SYSTÈME DE CHALUMEAU À DÉCOUPER, 4 TÊTES, HEATH, MODÈLE MT600 SN 361 AVEC OUIL MAGIQUE, CAP 6" x 10"

ATELIER D'USINAGE

TOUR WARD 36" x 30" AVEC ACCESSOIRES - TOUR METALEX 22" x 95" AVEC ACCESSOIRES - TOUR DEAN SMITH 14" x 42" AVEC ACCESSOIRES - TOUR TOIS, MODÈLE SUSGA, 20" x 80" AVEC ACCESSOIRES - FRAISEUSE UNIVERSELLE AVEC TABLE NIAGARA NO 3, 12" x 55" - SCIE À BANDE VERTICALE DO-ALL 20" AVEC SOUDEUSE À LAME - SCIE À BANDE HORIZONTALE DO-ALL 12" - MACHINE À RECTIFIER LES SURFACES JAKOBSON 6" x 18" - PERCEUSE RADIALE KITCHEN WADE 5" - TOUR À REVOLVER HERBERT #7 - TARAUDUSE COLCHESTER CAP 1 1/2" - TABLES ROTATIVES - MEULE POUR OUTILS DUMORE - ETC.

GRANDE QUANTITÉ D'OUTILS

DÉPARTEMENT DE SOUDAGE

MACHINE À SOUDER HOBART 600 AMP. MIG. - 2 MACHINES À SOUDER MILLER 550 AMP. MIG. AVEC APPARELS D'ALIMENTATION - MACHINE À SOUDER MILLER 450 AMP. MIG. AVEC APPAREL D'ALIMENTATION - MACHINE À SOUDER LINCOLN 250 AMP. MIG. AVEC APPAREL D'ALIMENTATION - APPAREL À SOUDER WESTINGHOUSE 400 AMP. DC. - 3 MACHINES À SOUDER ARCO 300 AMP. DC. AVEC APPARELS D'ALIMENTATION - MACHINE À SOUDER IDEAL 250 AMP. DC. - MACHINES À SOUDER HOBART 300 AMP. - TORCHES ACET 14 OXY. - FOUR À ÉLECTRODES CAP 24" x 24" - MACHINE À SOUDER HOBART 300 AMP. AC. DC. - POSITIONNEUR POUR SOUDURE RAMSON MODÈLE 25, CAP 2 500 LB. - ETC.

EQUIPEMENT

COMPRESSEUR AIRTECK 15 HP - PRESSE À MANDRINE NIAGARA 15 TONNES - TREUIL ÉLECTRIQUE KOONES 4 TONNES - MACHINE À RECTIFIER FORD SMITH 5 HP - PERCEUSES SUR PIED OU POUR ÉTABLI - SYSTÈME DE VENTILATION RAMASSE-POUSSIÈRE - CHARGEURS POUR BATTERIES - ETABUS - TABLES POUR SOUDURE - VIS - ETC.

MATÉRIEL ROULANT

GERBEUSE BLUE GIANT 2 000 LB. MAT DE 12" AVEC CHARGEUR

INSPECTION: LUNDI 18 MAI 1987, de 9H à 17H.

CONDITIONS DE VENTE: DÉPÔT DE 25% SOLDE COMPTANT OU PAR CHÈQUE VISÉ. L'ENCANTEUR AFFIRME DE BONNE FOI QUE LES DESCRIPTIONS CI-DESSUS SONT EXACTES, MAIS IL NE S'EN PORTE PAS GARANT.

POUR RENSEIGNEMENTS, VEUILLEZ ÉCRIRE, TÉLÉPHONER OU TÉLÉGRAPHER.

CANADIAN INDUSTRIAL AUCTIONEERS
ENCANTEURS INDUSTRIELS CANADIENS

Les plus importants encanteurs Industriels au Canada

BRAMPTON (416) 454-2806
MONTREAL (514) 933-1

«Aux troussees des medecins», ce soir, à Radio-Canada

Un dossier sur les victimes d'actes médicaux

♦MONTRÉAL (PC) - Un petit garçon se traîne en grognant dans une grande boîte en bois. Ce sont des images de Daniel, maintenant par Pierre ROBERGE

âge de cinq ans et qui, il y a trois ans, est tombé dans un étang des Cantons de l'Est.

Aux troussees des medecins, un dossier que diffuse Radio-Canada ce soir à 18h, donne la parole aux parents éprouvés, qui ont entamé des poursuites de \$3 millions contre deux medecins et un hôpital; l'émission présente aussi les cas de trois autres victimes.

Cinq minutes après l'accident,

rien qu'en examinant ses yeux, le premier medecin avait conclu que Daniel ne pourrait être réanimé et conseillé à ses parents de se rendre l'hôpital pour l'autopsie.

«Sur la route, nous avons pris notre temps», raconte la mère. A l'hôpital, à leur grande surprise, 45 minutes après l'accident, le second

medecin décide qu'il faut réanimer l'enfant et il y parvient.

Aujourd'hui Daniel a une existence végétative, il grandira mais ne marchera ni ne parlera jamais. Pendant deux ans, sa mère a quitté son travail pour passer ses journées auprès de son fils infirme, à qui on

peut tourner la tête et les membres pour faire de l'exercice.

Actuellement au Canada, un medecin sur 50 est poursuivi chaque année, ont conclu la journaliste Liliane Besner et la réalisatrice Pauline Payette, d'après des chiffres de 1985 de l'Association canadienne de protection médicale, qui assure 90 pour 100 des medecins au pays.

Confidentialité

Les deux femmes préparent leur reportage depuis novembre, menant leurs longues recherches entre autres au pluriel (archives) du Palais de justice.

Des témoins censés donner une interview se sont désistés, à cause de la conclusion d'un règlement à l'amiable. En effet, quand ils s'estiment lésés, les deux tiers des proches de victimes soit renoncent à leur poursuite, soit acceptent un règlement à l'amiable; or ces ententes ont toutes une clause de stricte confidentialité. Et quand il y a procès, les plaignants sont déboutés dans les deux tiers des cas.

Les parents de Chantal Gravel, aujourd'hui âgée 13 ans, ont refusé eux une indemnité de trois quarts de million de dollars et préféré plaider leur cause en cour. Le juge René Letarte leur a accordé le plus gros

montant jusqu'ici versé au Québec pour ce genre de poursuite, \$2,4 millions; l'hôpital d'Amos a toutefois porté sa cause en appel.

L'accouchement de Chantal avait été très difficile mais personne à l'hôpital n'avait parlé aux parents des difficultés de réanimation du bébé. Vers cinq mois, les Gravel ont bien vu que leur fille ne bougeait pas comme les enfants de son âge et ont appris qu'elle souffrait de paralysie cérébrale.

Aux troussees des medecins raconte aussi la triste histoire d'une journaliste, Louise Côté, du mensuel Châteleine, morte en couches avec son bébé en 1984. Son frère Jacques a poursuivi le grand hôpital montréalais impliqué, trouvant qu'il y avait eu négligence, avant de régler à l'amiable.

La quatrième victime est Marc Dunant, devenu aveugle à la suite d'une opération au cerveau que les medecins disaient mineure.

Cette semaine à la projection, Pauline Payette a souligné que les proches des quatre victimes témoignant dans le reportage sont tous, coïncidence, des enseignants. Les gens plus instruits, souligne la journaliste, sont généralement plus enclins à mettre en doute les actions des medecins.

Cyanure de sodium déversé à Thamesville

Trente ans plus tard, une enquête informelle révèle 46 cas de cancer

♦THAMESVILLE, Ont. (PC) - Une enquête informelle menée dans 150 foyers d'un secteur résidentiel où on avait déversé un chargement de cyanure de sodium, il y a 30 ans, a révélé l'existence de 46 cas de cancer, a indiqué hier un groupe de citoyens de Thamesville, en Ontario.

L'enquête a aussi permis de constater que 23 personnes étaient atteintes de lupus, neuf de malformations congénitales et trois de sclérose en plaques, a ajouté la porte-parole du groupe, Mme Ellen Craeyheersch.

Tous ces cas ont fait surface au cours des 15 dernières années.

Mme Craeyheersch a déclaré que les résultats de l'enquête, conduite entre février et avril, ont persuadé le ministère ontarien de l'Environnement de tester le sol et l'eau du dépotoir. Ces tests permettront de

déterminer s'il existe une relation entre les produits toxiques qui ont séjourné sur le site, il y a 30 ans, et le taux élevé de cancer.

Le ministère de l'Environnement prend l'affaire au sérieux. Plus tôt cette semaine un porte-parole du ministère confirmait que les tests auraient bien lieu.

À titre de comparaison, les données de la Fondation ontarienne pour la recherche sur le cancer montrent qu'il y avait, en 1984, 267 cas de cancer pour 100,000 personnes. Le président de la fondation,

Peter Toogood, a déclaré qu'il était impossible d'effectuer une comparaison précise de ces données avec celles de Thamesville, parce que les cancers de Thamesville ont surgi pendant une période de 15 ans et que l'enquête a été menée dans 150 maisons, plutôt que chez un nombre déterminé de personnes.

Le cyanure de sodium, sous forme de boulettes ou en poudre, s'était déversé à la suite d'une collision entre un train et un camion, le 18 septembre 1957. Recueilli dans quarante barils, dont certains

étaient fissurés, le cyanure avait été enfoui dans le dépotoir de Thamesville.

La compagnie Nelson Chemical, de Detroit, avait par la suite retiré les barils, parce qu'on craignait que la substance toxique ne s'écoule dans la rivière Thames et ne mette en danger l'approvisionnement en eau potable de la région.

On ignore exactement combien de temps le cyanure est demeuré dans le dépotoir, mais on pense qu'il en aurait été retiré après deux jours.

POUR BIEN DÉBUTER LA SEMAINE... PROFITEZ DÈS LUNDI, D'UNE FOULE D'OFFRES SPÉCIALES CHEZ SEARS POUR VOUS OU LA MAISON!

Niagara condamnée à \$2,000 d'amende pour pollution

♦ST. CATHARINES, Ontario (PC) - La municipalité régionale de Niagara a été condamnée à \$2,000 d'amende, hier, après avoir reconnu sa culpabilité à l'accusation d'avoir pollué un petit cours d'eau de Smithville.

Me David Crocker, avocat du ministère de l'Environnement de l'Ontario, a raconté au juge de paix Bruce Scott que la municipalité régionale déversait chaque mois dans un fossé environ 4,6 millions de litres d'eau chlorurée, provenant de l'usine de traitement des eaux de Smithville.

Me Crocker a noté que la pollution a causé des dommages considérables aux arbres et à la végétation en général sur une distance d'environ 1,7 kilomètre le long du ruisseau Spring.

«C'est le genre d'activité qui ne peut certes pas être approuvé», a déclaré l'avocat. La municipalité régionale de Niagara devrait donner l'exemple. Ce sont évidemment les contribuables qui perdent.»

Vidéo sur les nouvelles techniques de reproduction à Radio-Québec

♦(PC) - Un vidéo sur les nouvelles techniques de reproduction sera présenté, le 20 mai, sur les ondes de Radio-Québec.

Produit conjointement par le Conseil du Statut de la femme et le ministère des Communications du Québec, ce document intitulé *Au clair de l'ovule* fera la lumière sur plusieurs nouvelles technologies: fécondation in vitro, insémination artificielle, diagnostic prénatal et traitements en infertilité.

Le document porte également sur les nouvelles perspectives que laissent entrevoir les progrès scientifiques en matière de reproduction: eugénisme, manipulations génétiques, etc.

Dans ce vidéo, le CSF présente également plusieurs témoignages provenant de spécialistes de la santé, d'avocats et de femmes ayant vécu des expériences en clinique d'infertilité.

MAGNIFIQUES FLEURS ANNUELLES

Voici l'occasion rêvée de vous procurer toutes ces jolies fleurs annuelles qui enjoliveront votre parterre. Faites votre choix parmi nos variétés qui ajouteront une touche de couleur à votre jardin.

(Non offert à Québec)

RABAIS 200\$ - 300\$. ENSEMBLES DE PISCINES SEARS 1er CHOIX

Garantie proportionnelle 'tout compris' de 15 ans sur piscine/enveloppe. Piscine ronde 15, 18 ou 24' avec filtre à sable Jacuzzi et nécessaire d'entretien. No 69280/1/2/4. Sears ord. 1799,97\$ - 2539,97\$.

1599⁹⁷ - 2239⁹⁷

RABAIS 15% - 20%. MEUBLES DE PATIO

Meubles de patio 'Tiffany' en résine moulée par injection. Coussins mousse recouverts polyester. Gris ou brun. Sears ord. 11,99\$ à 299,99\$.

10¹⁹ - 239⁹⁹

RABAIS 200\$. GRAND BARBECUE À GAZ KENMORE

Modèle 55 000 B.T.U. à surface de cuisson 550 po'. Bouteille 20 lb prête à remplir de propane. No 30738. Sears ord. 699,99\$.

499⁹⁹

RABAIS JUSQU'À 150\$. VOYEZ NOS SUPERBES TENTES POUR LE CAMPING

Tentes familiales à toit polyester et parois en nylon. Auto-extinguible. Choix de modèles 10 x 14 x 7' ou 8 x 10 x 6'9". Sears ord. 259,99\$ à 439,99\$.

209⁹⁹ à 289⁹⁹

RABAIS 150\$. ENSEMBLE DE GOLF 11 PIÈCES

Excellent ensemble de golf 11 pièces 'Fuzzy Zoeller' de PowerBilt®. Pour droitier ou gaucher. No 31179/80. Sears ord. 499,99\$.

349⁹⁹

RABAIS 50\$. BICYCLETTE 'EXPLORER V' EXCLUSIVE À SEARS

Bicyclette tout-terrain 12 vitesses à poignées mousse, dérailleur, leviers de changement de vitesse 'Shimano'. No 27775/6 et 27738/9. Sears ord. 239,99\$.

189⁹⁹

MOITIÉ PRIX. PEINTURE 'DÉFI CLIMAT 6' POUR L'EXTÉRIEUR

Excellente peinture au latex à durabilité de 6 ans. Auto-extinguible. Choix de modèles 10 x 14 x 7' ou 8 x 10 x 6'9". Sears ord. 27,99\$.

13⁹⁹

RABAIS 30\$ - 40\$. CLIMATISEUR D'AIR 8 000 B.T.U.

Modèles horizontaux ou verticaux à ventilateur 3 vitesses et projection de l'air dans 4 directions. Sears ord. 579,99\$ - 699,99\$.

549⁹⁹ - 659⁹⁹

SÉLECTION DE MAILLOTS ET SHORTS 'HELIUM' POUR HOMMES

Parfaits pour l'été!

11⁹⁹

SANDALES À BRIDE À LA CHEVILLE OU À BRIDE ARRIÈRE POUR DAME

Pointures 5 à 10. (Des pointures et des couleurs peuvent manquer dans certains magasins). Sears ord. 25\$.

15⁹⁹ paire

LIQUIDATION D'ARTICLES ET DE VÊTEMENTS MODE

Vaste sélection de pantalons, jupes, chemisiers et blouses pour Junior. Également, marchandise provenant du catalogue "Together".

7⁹⁹ ch. (Together) **12⁹⁹** ch.

Assortiment de vêtements sport pour dame

pantalons, jupes, chemisiers, etc.

9⁹⁹ et 14⁹⁹

Vêtements sport pour dame

Sélection de mocassins et chaussures tout-aller pour dame

Empeigne en cuir ou synthétique. Pointures 5 à 10. Choix de couleurs. No 6530-6690.

19⁹⁹ paire

Chaussures

Bonne affaire!

Avec tout achat de 25\$ ou plus de cosmétiques ou fragrances, vous recevrez sans frais un joli coussin en dentelle et satin.

Articles de soins personnels

Grande liquidation de sacs à main

En cuir ou en vinyle. Choix de couleurs et de modèles.

4⁹⁹ à 9⁹⁹

Accessoires de mode

Rabais 50%

Collection de vêtements tout-aller Robert Stock pour le printemps.

Vêtements pour homme

Pantalons et hauts molletonnés 'Nike'

Couleurs estivales. Tailles P à G.

9⁹⁹ ch. Sears ord. 16,99\$

Vêtements pour homme

Ensemble sport 2 pièces

Gris ou bleu. No 8675/79.

49⁹⁹ ch. Sears ord. 74,99\$

Vestons sport 'Fiori' pour homme

Choix de couleurs de printemps/été. Taille normale.

59⁹⁹ ch. Sears ord. 110\$

Vêtements habillés pour homme

Vestons sport 'Tradition' pour homme

Choix de teintes de printemps. Tailles 36 à 46.

89⁹⁹ ch. Sears ord. 135\$

Pantalons habillés

Robert Stock et Boulevard Club pour homme. Couleurs de saison. Tailles 30 à 40.

34⁹⁹ ch. Sears ord. 60\$

Vêtements habillés pour homme

Profitez de nos services en magasin tels agence de voyages, studio de photographie, salon d'optique et salon de coiffure.

Prix en vigueur du 18 au 23 mai 1987, ou jusqu'à épuisement des stocks

SEARS

vous en avez pour votre argent...et plus

SATISFACTION OU REMBOURSEMENT • SERVICE APRES-VENTE ASSURÉ DANS TOUT LE CANADA • LA CARTE DE CREDIT N° 1 DES MAGASINS A RAYONS AU CANADA • LE MAGASIN DES MARQUES KENMORE, DIEHARD, CRAFTSMAN

Les mentions "Ord." ou "Était" de Sears Canada Inc. se rapportent à des prix Sears. Heures d'ouverture: 9h30 à 17h30 du lundi au mercredi; de 9h30 à 21h le jeudi et le vendredi; de 9h à 17h le samedi. Québec, Place Fleur de Lys. 529-9861; Sainte-Foy, Place Laurier. 658-2121; Lévis, Gaeries Chagnon. 833-4711. Copyright Canada. 1987. Sears Canada Inc.

POUR BIEN CONSTRUIRE ET RÉNOVER...

Le cahier "HABITAT" du SAME. Di un outil indispensable pour simplifier vos courbes de rénovation.

LE SOLEIL ABONNEMENT. 647-3333

Heures d'affaires: Lundi au vendredi: 9h00 à 17h30 Samedi et dimanche: 9h00 à 12h00