

## 6 • Marché monétaire et financier

### NOTES EXPLICATIVES

Le **taux d'escompte** canadien est le taux auquel la Banque du Canada consent des avances à très court terme aux institutions financières et pour certaines transactions sur le marché. Autrefois rattaché au taux des bons du Trésor à trois mois et annoncé alors hebdomadairement, il est maintenant établi selon de nouvelles modalités. Il correspond à la limite supérieure de la fourchette de ½ point de pourcentage fixée par la Banque du Canada pour l'évolution du taux de financement à 1 jour.

Le **taux préférentiel bancaire**, ou taux de base des prêts aux entreprises, est le taux applicable aux entreprises dont le crédit est de tout premier ordre. Le chiffre indiqué correspond au taux appliqué au dernier mercredi du mois; lorsque les banques ne pratiquent pas toutes le même taux, on retient les plus représentatifs. Le taux indiqué est celui des prêts aux grandes entreprises.

### Taux de change

Le **cours au comptant du dollar US** (ou taux de change du dollar américain) désigne le cours de cette devise sur le marché interbancaire au Canada. Depuis 1980, ce taux consiste en une moyenne pondérée fixée tant en fonction du volume d'opérations boursières qu'en fonction des taux ayant cours sur le marché dans un court laps de temps s'écoulant immédiatement avant et après midi.

Les cours des **autres monnaies** sont obtenus par conversion, en dollars canadiens (cours à midi, heure d'Ottawa) du cours moyen mensuel de chaque monnaie sur le marché interbancaire nord-américain, exprimé en dollars américains.

### Faillite

Une **faillite commerciale ou d'affaires** est une faillite principalement attribuable aux dettes contractées en raison de l'exploitation d'une entreprise commerciale ou d'affaires qui peut être une entreprise à propriétaire unique ou une société en nom collectif ou une société à responsabilité limitée.

Par ailleurs, les faillites sur les industries de services gouvernementaux concernent les entreprises dont l'activité principale consiste à fournir des services aux administrations fédérale, provinciale et locales.

### Institution de dépôt

Une **institution de dépôt** est une institution financière qui se distingue surtout des autres institutions financières par le fait que ses opérations sont principalement soutenues par les dépôts de sa clientèle.

La catégorie « **Autres institutions de dépôt** » englobe les sociétés de fiducie, les sociétés de prêt hypothécaire et les sociétés d'épargne.

Le **passif-dépôt** représente l'épargne à vue et à terme (abris fiscaux compris) des individus, des entreprises et des gouvernements détenue par les institutions de dépôt.

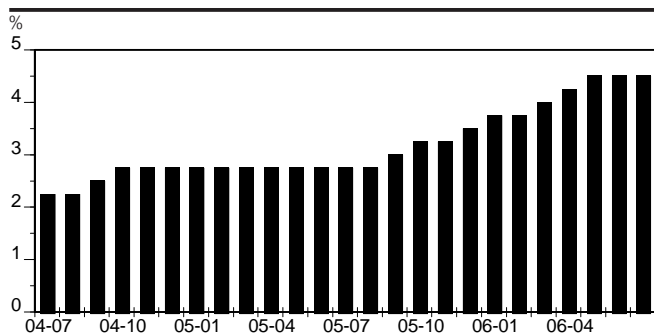
## 6.1 Marché monétaire : taux d'intérêt créditeurs et débiteurs\*

Année et mois	Taux d'escompte		Papier commercial à 90 jours		Bons du trésor à 3 mois		Obligations du gouvernement à long terme	
	Canada	États-Unis	Canada	États-Unis	Canada	États-Unis	Canada	États-Unis
	B14006	B54405	B14017	B54412	B14060	B54409	B14072	B54417
%								
2004	2,50	..	2,31	1,54	2,22	..	5,14	..
2005	2,92	..	2,84	3,50	2,73	..	4,40	..
2004 J	2,25	..	2,12	1,57	2,08	..	5,29	..
A	2,25	..	2,22	1,67	2,13	..	5,15	..
S	2,50	..	2,50	1,85	2,45	..	5,04	..
O	2,75	..	2,60	2,01	2,57	..	5,00	..
N	2,75	..	2,74	2,25	2,63	..	4,90	..
D	2,75	..	2,57	..	2,47	..	4,92	..
2005 J	2,75	..	2,56	2,60	2,43	..	4,74	..
F	2,75	..	2,57	..	2,46	..	4,76	..
M	2,75	..	2,68	..	2,56	..	4,77	..
A	2,75	..	2,58	..	2,45	..	4,59	..
M	2,75	..	2,59	3,17	2,46	..	4,46	..
J	2,75	..	2,58	3,40	2,48	..	4,29	..
J	2,75	..	2,64	3,58	2,59	..	4,31	..
A	2,75	..	2,83	3,76	2,72	..	4,12	..
S	3,00	..	2,98	3,90	2,86	..	4,21	..
O	3,25	..	3,14	4,12	3,06	..	4,37	..
N	3,25	..	3,37	..	3,31	..	4,18	..
D	3,50	..	3,52	..	3,37	..	4,02	..
2006 J	3,75	..	3,67	..	3,47	..	4,20	..
F	3,75	..	3,80	..	3,72	..	4,15	..
M	4,00	..	4,00	4,84	3,86	..	4,23	..
A	4,25	..	4,19	4,97	4,03	..	4,57	..
M	4,50	..	4,33	..	4,18	..	4,50	..
J	4,50	..	4,51	5,36	4,32	..	4,67	..
J	4,50	..	4,35	..	4,15	..	4,45	..

\* données non désaisonnalisées.

Source : Statistique Canada, CANSIM.

### 6.1A Taux d'escompte, Canada : niveaux



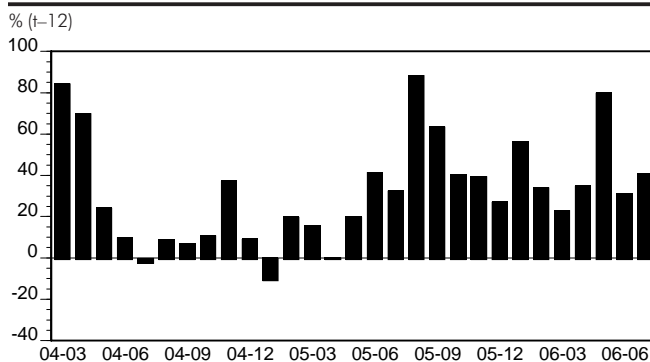
## 6.2 Intermédiation financière : activités boursières et marché des changes\*

Année et mois	Bourse de Montréal			Bourse de Toronto	Taux de change						
	Transactions		Indice canadien du marché	Indice bancaire canadien	Transactions	Dollar américain	Livre sterling	Euro	Peso mexicain	Yen	Franc suisse
	D4551	D4552									
	n	M\$ CA	(1986=100)	M\$ CA	B3400	B3412	B3404	B3405	B3407	B3411	
\$ CA											
2004	...	...	..	..	833 907	1,3015	2,3842	1,6169	0,1154	0,012035	1,0473
2005	...	...	..	..	1 075 214	1,2116	2,2067	1,5090	0,1112	0,011035	0,9746
2004	J	...	..	..	54 344	1,3219	2,4382	1,6222	0,1153	0,012070	1,0624
	A	...	..	..	51 946	1,3118	2,3875	1,6003	0,1152	0,011905	1,0401
	S	...	..	..	66 083	1,2878	2,3102	1,5744	0,1121	0,011698	1,0200
	O	...	..	..	70 942	1,2469	2,2538	1,5594	0,1094	0,011464	1,0114
	N	...	..	..	75 957	1,1961	2,2268	1,5556	0,1052	0,011434	1,0224
	D	...	..	..	71 955	1,2191	2,3502	1,6317	0,1088	0,011734	1,0621
2005	J	...	..	..	75 608	1,2253	2,3001	1,6052	0,1088	0,011858	1,0373
	F	...	..	..	87 024	1,2397	2,3397	1,6133	0,1113	0,011808	1,0407
	M	...	..	..	100 109	1,2161	2,3177	1,6045	0,1090	0,011558	1,0354
	A	...	..	..	75 290	1,2360	2,3436	1,5997	0,1112	0,011531	1,0340
	M	...	..	..	74 107	1,2555	2,3294	1,5934	0,1144	0,011777	1,0312
	J	...	..	..	87 931	1,2402	2,2543	1,5076	0,1146	0,011405	0,9794
	J	...	..	..	72 035	1,2227	2,1398	1,4714	0,1146	0,010921	0,9441
	A	...	..	..	97 890	1,2040	2,1616	1,4808	0,1126	0,010890	0,9538
	S	...	..	..	108 070	1,1776	2,1275	1,4409	0,1092	0,010590	0,9298
	O	...	..	..	99 606	1,1776	2,0784	1,4156	0,1087	0,010251	0,9143
	N	...	..	..	106 014	1,1811	2,0482	1,3922	0,1107	0,009969	0,9007
	D	...	..	..	91 529	1,1610	2,0277	1,3771	0,1093	0,009797	0,8897
2006	J	...	..	..	118 101	1,1573	2,0464	1,4032	0,1098	0,010025	0,9059
	F	...	..	..	116 781	1,1489	2,0079	1,3716	0,1096	0,009746	0,8801
	M	...	..	..	123 243	1,1574	2,0185	1,3921	0,1077	0,009869	0,8868
	A	...	..	..	101 585	1,1438	2,0229	1,4046	0,1035	0,009777	0,8921
	M	...	..	..	133 396	1,1095	2,0717	1,4159	0,1001	0,009927	0,9094
	J	...	..	..	115 548	1,1138	2,0531	1,4101	0,0978	0,009717	0,9040
	J	...	..	..	101 321	1,1292	2,0829	1,4318	0,1029	0,009756	0,9124

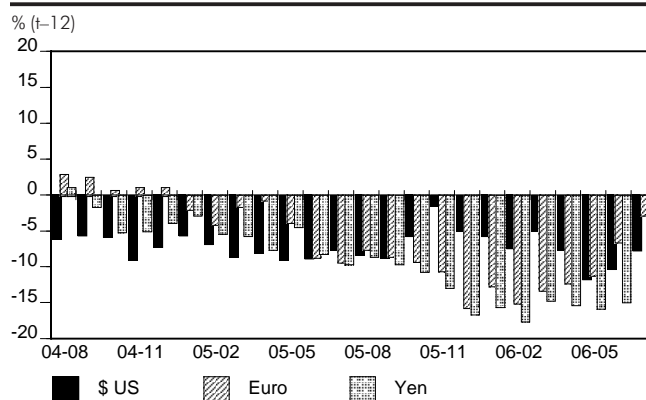
\* données non désaisonnalisées.

Source : Statistique Canada, CANSIM.

### 6.2A Transactions boursières, valeur, selon la place d'échanges : variations



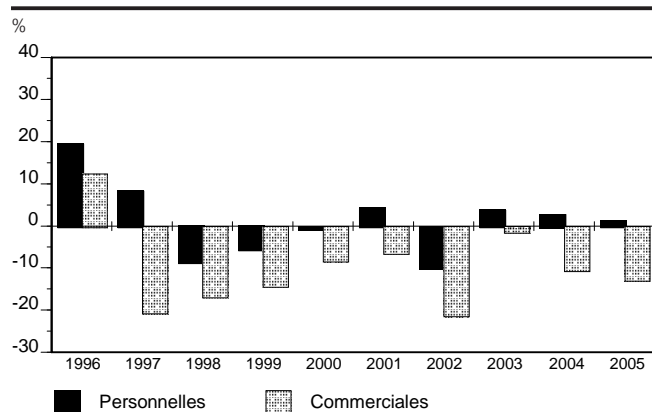
### 6.2B Devises étrangères, valeur en dollar canadien : variations



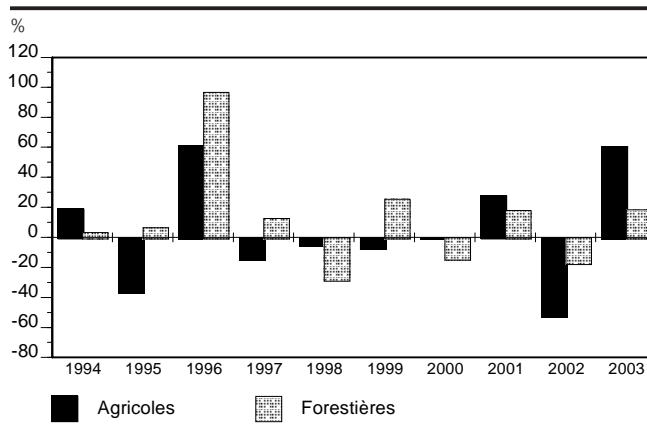
### 6.3 Faillites personnelles, faillites commerciales et passif selon les industries\*

Année et mois	Faillites personnelles	Faillites commerciales									
		Total		Agriculture, foresterie, pêche et chasse		Extraction minière et extraction de pétrole et de gaz		Services publics		Construction	
		V25654252	V25654273	V25654253	V25654274	V25654254	V25654275	V25654255	V25654276	V25654256	V25654277
	n	k\$ CA	n	k\$ CA	n	k\$ CA	n	k\$ CA	n	k\$ CA	
2004	23 166	1 963	566 859	74	23 859	9	7 315	2	500	186	43 194
2005	23 440	1 711	1 986 116	71	37 527	2	1 567	–	–	168	42 314
2004 J	1 863	170	44 985	13	2 726	1	102	–	–	14	5 098
J	1 732	155	38 737	5	684	–	–	–	–	11	1 697
A	1 821	132	43 165	7	412	–	–	–	–	13	1 981
S	1 981	149	53 458	5	685	3	1 044	–	–	17	3 625
O	1 985	158	51 318	5	5 849	–	–	–	–	14	2 465
N	2 034	172	53 551	1	1 553	4	6 161	2	500	21	2 059
D	1 625	154	51 238	9	5 816	1	7	–	–	12	3 663
2005 J	1 891	162	38 099	7	1 291	–	–	–	–	11	2 522
F	1 999	149	28 276	6	3 021	1	293	–	–	9	1 490
M	2 034	177	60 109	8	1 265	–	–	–	–	19	7 056
A	2 173	129	60 619	–	–	1	1 274	–	–	12	6 863
M	1 987	167	160 816	2	127	–	–	–	–	22	3 103
J	1 887	133	34 053	5	1 011	–	–	–	–	19	7 752
J	1 605	111	31 157	4	1 105	–	–	–	–	9	1 062
A	1 870	114	57 651	5	8 253	–	–	–	–	12	1 442
S	2 050	139	54 076	6	13 902	–	–	–	–	19	4 976
O	2 025	148	1 291 768	9	1 749	–	–	–	–	13	2 186
N	2 261	153	60 557	10	4 506	–	–	–	–	14	2 854
D	1 658	127	57 481	8	1 297	–	–	–	–	9	986
2006 J	2 004	151	39 244	7	1 766	–	–	–	–	13	3 130
F	2 102	164	38 685	10	1 687	–	–	–	–	14	4 997
M	2 385	182	320 570	5	3 976	–	–	–	–	18	4 794
A	2 009	135	34 467	5	600	1	1 362	–	–	8	1 688
M	2 174	177	132 730	3	1 226	–	–	1	82	12	1 973
J	1 877	142	43 723	3	9 554	–	–	–	–	20	3 513

6.3A Faillites personnelles et commerciales, nombre : variations

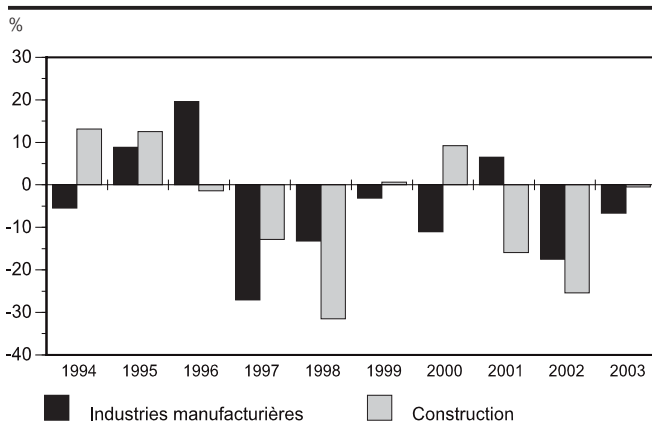


6.3B Faillites commerciales, nombre, selon les industries : variations

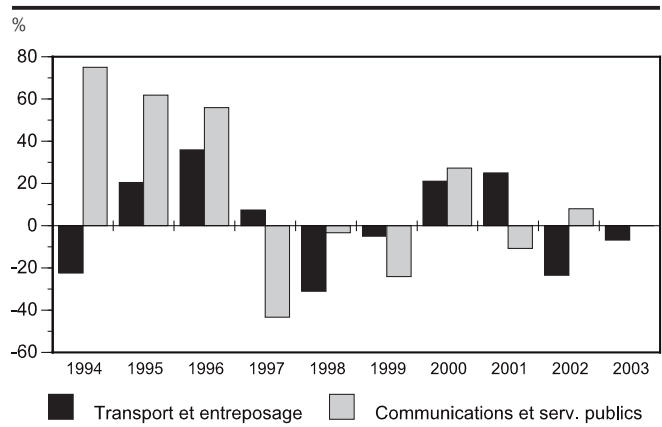


Faillites commerciales												Année et mois
Fabrication		Commerce de gros		Commerce de détail		Transport et entreposage		Industrie de l'information et industrie culturelle		Finances et assurances		
V25654257	V25654278	V25654258	V25654279	V25654259	V25654280	V25654260	V25654281	V25654261	V25654282	V25654262	V25654283	
n	k\$ CA	n	k\$ CA	n	k\$ CA	n	k\$ CA	n	k\$ CA	n	k\$ CA	
287	148 196	106	53 212	310	59 003	146	22 380	58	28 691	54	33 862	2004
261	167 369	108	43 218	257	81 551	129	182 689	42	16 401	401	275 817	2005
20	2 334	15	2 888	26	7 082	14	1 611	3	456	3	4 237	2004 J
16	15 582	4	2 891	34	5 017	20	2 621	3	71	2	569	J
21	5 900	5	17 877	18	2 223	7	4 317	6	4 571	6	719	A
18	28 191	8	1 193	23	3 345	4	846	6	228	7	1 104	S
21	16 016	9	6 255	28	9 617	15	1 034	3	367	6	1 291	O
29	11 647	7	1 211	25	7 753	6	3 706	4	2 359	7	1 029	N
21	21 658	9	1 987	26	3 032	10	3 162	3	136	8	1 520	D
24	18 927	12	1 594	32	4 619	11	658	6	143	5	602	2005 J
18	3 317	12	2 628	24	5 650	9	1 430	3	154	3	445	F
27	13 155	17	4 404	28	3 880	7	11 558	5	1 361	2	66	M
26	17 780	10	4 392	20	6 017	11	18 770	1	-	1	129	A
20	5 352	13	1 221	30	4 059	19	130 957	7	4 294	2	791	M
19	4 312	3	528	19	7 446	9	1 169	1	336	1	800	J
17	9 575	5	5 418	20	6 281	5	900	3	749	2	1 032	J
18	2 566	7	11 795	16	17 085	10	8 739	5	553	7	703	A
17	4 707	7	1 740	15	3 331	14	2 630	3	779	2	397	S
24	7 312	5	2 660	22	4 226	11	2 541	2	61	71	260 535	O
31	19 538	8	1 882	11	3 268	12	1 743	4	1 276	2	6 636	N
20	12 824	9	1 605	20	15 690	11	1 595	2	6 695	6	3 680	D
20	10 051	9	869	25	10 768	13	2 522	-	-	3	339	2006 J
13	2 834	17	7 133	32	5 536	11	1 889	4	3 439	1	101	F
23	13 554	7	1 527	26	3 690	26	1 982	4	281	6	266 403	M
15	3 190	10	3 093	19	4 617	9	1 652	4	5 490	-	-	A
25	39 850	4	1 767	26	5 505	25	4 445	6	5 490	7	55 851	M
13	2 389	11	3 282	16	2 715	9	1 371	-	-	1	5 315	J

**6.3C Faillites commerciales, nombre, selon les industries : variations**



**6.3D Faillites commerciales, nombre, selon les industries : variations**



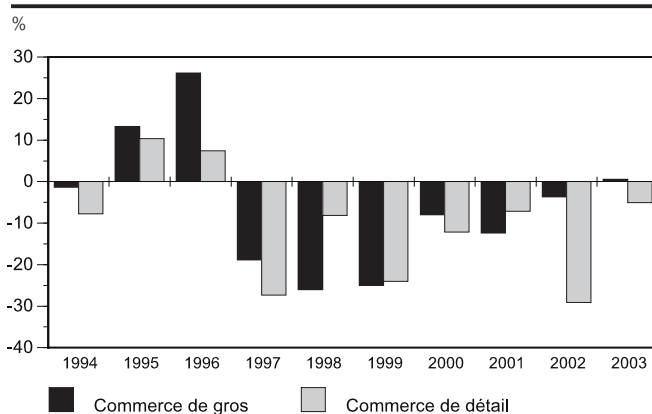
### 6.3 Faillites personnelles, faillites commerciales et passif selon les industries (suite)\*

Année et mois	Faillites commerciales									
	Services immobiliers et services de location et de location à bail		Services professionnels, scientifiques et techniques		Gestion de sociétés et d'entreprises		Services admin., serv. de soutien, gestion de déchets et assainissement		Services d'enseignements	
	V25654263	V25654284	V25654264	V25654285	V25654265	V25654286	V25654266	V25654287	V25654267	V25654288
	n	k\$ CA	n	k\$ CA	n	k\$ CA	n	k\$ CA	n	k\$ CA
2004	52	28 843	103	23 162	15	7 159	66	11 571	9	1 763
2005	38	13 994	99	27 409	15	8 842	82	18 952	15	6 528
2004 J	6	10 657	15	3 236	1	155	5	175	1	131
J	5	131	9	2 879	-	-	3	749	-	-
A	-	-	5	539	-	-	1	43	1	31
S	4	5 458	6	588	-	-	12	1 978	1	588
O	2	176	10	3 301	1	75	3	639	1	400
N	12	8 508	9	393	1	1 385	4	219	1	118
D	5	1 318	7	1 448	2	1 490	5	1 231	-	-
2005 J	2	23	9	784	-	-	5	314	3	142
F	7	1 005	12	1 111	3	438	6	1 668	-	-
M	1	16	10	10 839	3	299	7	725	1	259
A	5	485	8	750	1	28	10	544	1	20
M	7	4 893	10	1 014	-	-	6	739	2	126
J	6	608	7	1 060	1	4 574	3	99	2	53
J	1	144	6	829	1	654	10	914	2	209
A	-	-	7	1 843	-	-	8	784	1	150
S	-	-	8	3 389	1	1 300	6	9 033	1	925
O	2	173	3	372	-	-	7	870	-	-
N	4	4 948	10	1 671	4	1 525	6	2 590	-	-
D	3	1 700	9	3 747	1	23	8	672	2	4 643
2006 J	3	1 052	12	1 137	1	45	9	2 175	1	432
F	3	115	11	2 865	-	-	6	781	1	114
M	4	8 172	8	7 730	-	-	7	2 341	1	62
A	2	42	9	1 761	1	184	7	2 996	6	316
M	2	572	14	8 262	-	-	6	1 324	3	157
J	8	1 407	15	4 593	2	585	8	502	4	275

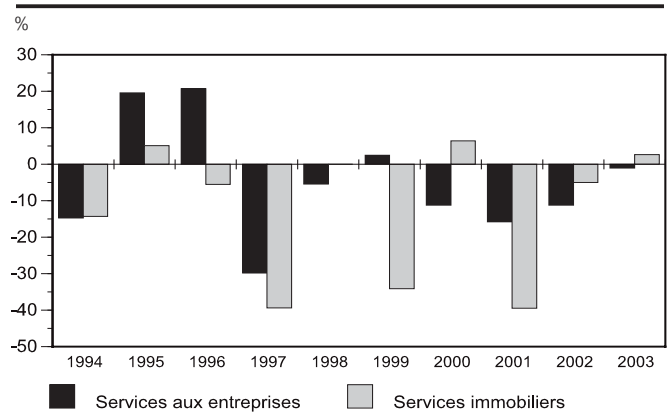
\* données non désaisonnalisées.

Source : Statistique Canada, CANSIM.

#### 6.3E Faillites commerciales, nombre, selon les industries : variations

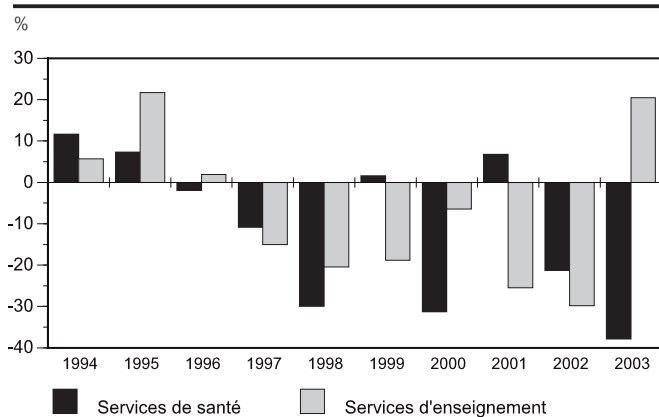


#### 6.3F Faillites commerciales, nombre, selon les industries : variations

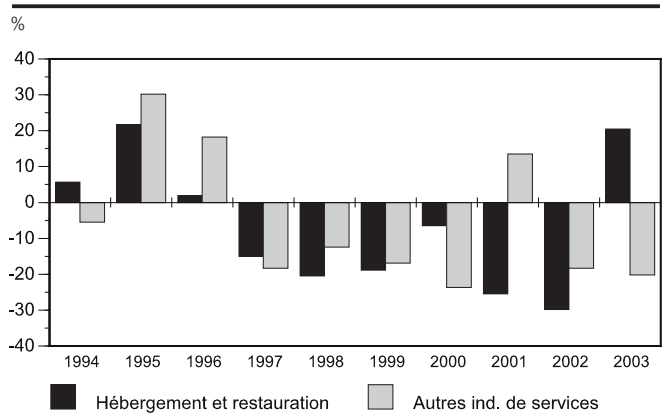


Faillites commerciales										Année et mois	
Soins de santé et assistance sociale		Arts, spectacles et loisirs		Hébergement et services de restauration		Autres services, sauf les administrations publiques		Administrations publiques			
V25654268	V25654289	V25654269	V25654290	V25654270	V25654291	V25654271	V25654292	V25654272	V25654293		
n	k\$ CA	n	k\$ CA	n	k\$ CA	n	k\$ CA	n	k\$ CA		
22	8 119	41	12 857	286	37 952	135	14 794	2	430	2004	J
23	5 571	28	3 636	204	33 034	128	19 225	1	473	2005	
3	400	1	35	22	2 522	6	747	1	393	2004	J
-	-	1	155	28	4 724	13	929	1	36		J
3	572	3	663	29	2 773	7	543	-	-		A
2	58	4	1 109	20	2 680	9	740	-	-		S
6	906	5	71	19	1 979	10	877	-	-		O
2	114	6	797	20	2 796	11	1 240	-	-		N
-	-	3	518	24	3 185	9	1 068	-	-		D
-	-	2	1 150	20	3 942	13	1 387	-	-	2005	J
4	1 058	2	177	17	2 823	13	1 567	-	-		F
6	1 467	3	151	18	1 855	15	1 754	-	-		M
-	-	1	125	14	1 577	6	1 395	1	473		A
1	83	-	-	10	2 442	16	1 615	-	-		M
1	87	4	331	21	2 300	12	1 588	-	-		J
4	149	1	118	17	1 613	4	403	-	-		J
-	-	1	80	8	3 131	9	528	-	-		A
1	33	7	777	24	3 920	8	2 238	-	-		S
2	154	4	456	21	3 820	16	4 652	-	-		O
4	2 539	3	270	21	4 469	9	842	-	-		N
-	-	-	-	13	1 068	6	1 256	-	-		D
2	273	2	124	24	3 648	7	913	-	-	2006	J
2	303	3	599	21	3 136	15	3 156	-	-		F
3	1 134	5	1 036	27	3 162	12	724	-	-		M
2	3 531	7	572	23	3 201	7	174	-	-		A
-	-	4	424	21	2 887	18	2 916	-	-		M
2	85	3	435	18	6 026	9	1 676	-	-		J

**6.3G Faillites commerciales, nombre, selon les industries : variations**



**6.3H Faillites commerciales, nombre, selon les industries : variations**



## 6.4 Prêts et passif-dépôt, selon les institutions de dépôt\*

Année et trimestre	Toutes institutions				
	Prêts hypothécaires		Prêts non hypothécaires		Passif-dépôt
	Résidentiels	Total	Aux particuliers	Aux entreprises <sup>1</sup>	Total
	k\$ CA				
1993	51 575 770	59 756 577	20 087 359	21 638 203	111 569 493
1994	55 131 769	62 542 068	21 472 327	21 310 033	114 633 409
1995	56 069 755	63 227 223	22 227 135	22 829 307	118 181 847
1996	58 065 141	64 977 194	22 913 258	22 031 288	119 824 578
1997	59 915 931	66 495 542	23 291 638	23 799 352	119 745 850
1998	61 470 426	67 691 457	23 626 192	26 268 465	121 716 744
1999	60 058 723	66 564 018	24 766 817	24 685 570	126 253 386
2000	60 812 300	66 915 410	26 970 471	26 091 265	131 112 429
2001	65 222 532	71 267 914	26 798 495	24 770 320	136 944 042
2002	x	77 129 317	29 714 547	26 324 205	144 119 743
2003	x	84 923 078	33 600 736	25 017 132	157 416 805
2004	x	94 869 772	37 794 925	24 850 154	..
2005	97 058 950	104 519 099	42 030 088	..	..

Année et trimestre	Banques à charte				
	Prêts hypothécaires		Prêts non hypothécaires		Passif-dépôt
	Résidentiels	Total	Aux particuliers	Aux entreprises <sup>1</sup>	Total
	k\$ CA				
1993	24 044 497	27 398 277	12 993 728	16 394 407	59 660 070
1994	28 133 868	31 398 288	13 859 346	17 112 163	63 624 836
1995	29 088 111	32 139 463	14 257 191	18 148 108	65 711 741
1996	30 790 202	33 516 706	14 393 058	17 192 791	65 633 086
1997	32 499 635	35 206 185	14 455 437	18 507 671	65 792 479
1998	33 717 025	36 293 408	14 121 167	20 611 561	66 572 005
1999	32 190 092	34 584 799	14 952 959	19 492 772	68 256 900
2000	32 005 408	34 616 452	17 066 121	20 298 061	73 305 132
2001	34 823 233	37 380 575	16 673 591	18 663 881	75 748 784
2002	37 902 092	40 716 047	18 695 842	19 910 196	80 301 535
2003	42 185 282	45 094 628	21 387 131	17 991 989	86 014 706
2004	47 041 439	50 011 752	24 691 451	17 658 433	90 922 669
2005	51 728 640	55 019 421	27 857 978	17 757 279	91 803 163

1. Incluant les prêts non hypothécaires aux agriculteurs et excluant le crédit-bail.

2. Sociétés non affiliées aux banques à charte.

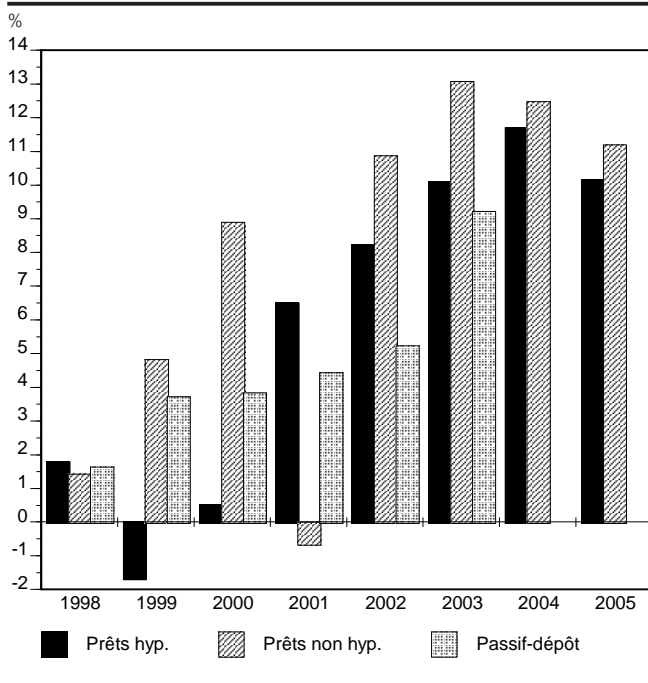
\* données non désaisonnalisées.

Source : Institut de la statistique du Québec.

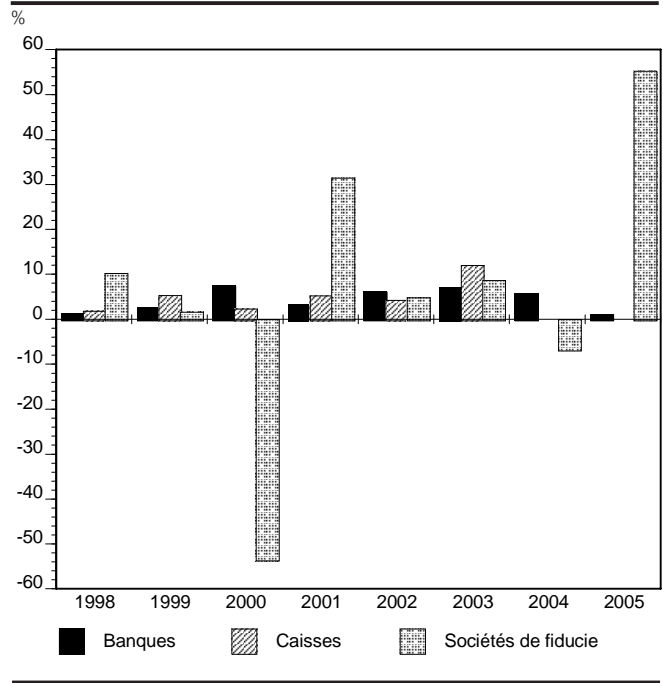
Fédérations, Caisse centrale et caisses locales Desjardins					Année et trimestre
Prêts hypothécaires		Prêts non hypothécaires		Passif-dépôt	
Résidentiels	Total	Aux particuliers	Aux entreprises <sup>1</sup>	Total	
k\$ CA					
23 875 182	27 510 023	6 868 494	4 605 942	45 161 753	1993
24 492 125	28 178 625	7 393 592	4 105 505	46 242 956	1994
24 666 796	28 510 498	7 768 652	4 597 239	48 033 893	1995
25 362 049	29 353 592	8 301 904	4 739 929	50 669 304	1996
26 297 005	30 040 915	8 657 452	5 278 988	51 501 573	1997
26 754 039	30 288 262	9 299 262	5 640 401	52 441 348	1998
27 004 720	30 992 709	9 557 512	5 178 604	55 248 746	1999
28 394 725	31 795 439	9 858 631	5 793 204	56 527 901	2000
30 033 667	33 445 498	10 057 941	6 106 439	59 512 939	2001
32 707 311	36 016 734	10 896 851	6 414 009	62 055 209	2002
36 084 556	39 468 835	12 068 702	7 025 143	69 486 242	2003
40 499 446	44 335 349	12 916 535	7 191 721	..	2004
44 924 770	48 975 498	13 943 988	..	..	2005

Sociétés de fiducie, d'épargne ou de prêt hypothécaire <sup>2</sup>					Année et trimestre
Prêts hypothécaires		Prêts non hypothécaires		Passif-dépôt	
Résidentiels	Total	Aux particuliers	Aux entreprises <sup>1</sup>	Total	
k\$ CA					
3 656 091	4 848 277	225 137	637 854	6 747 670	1993
2 505 776	2 965 155	219 389	92 365	4 765 617	1994
2 314 848	2 577 262	201 292	83 960	4 436 213	1995
1 912 890	2 106 896	218 296	98 568	3 522 188	1996
1 119 291	1 248 442	178 749	12 693	2 451 798	1997
999 362	1 109 787	205 763	16 503	2 703 391	1998
863 911	986 510	256 346	14 194	2 747 740	1999
412 167	503 519	45 719	–	1 279 396	2000
365 632	441 841	66 963	x	1 682 319	2001
x	396 536	121 854	x	1 762 999	2002
x	359 615	144 903	x	1 915 857	2003
x	522 671	186 939	x	1 787 676	2004
405 540	524 180	228 122	x	2 775 748	2005

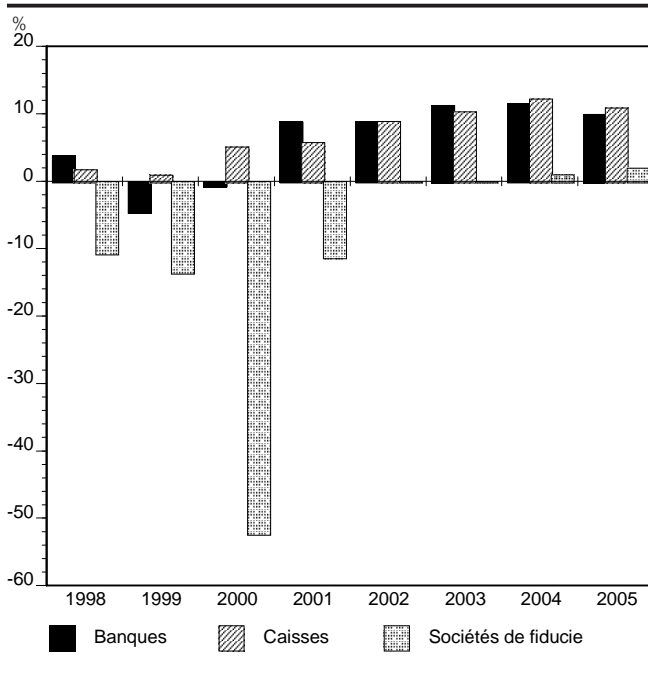
**6.4A Passif-dépôt, prêts hypothécaires et non hypothécaires, toutes institutions : variations**



**6.4B Passif-dépôt, selon l'institution : variations**



**6.4C Prêts hypothécaires résidentiels, selon l'institution : variations**



**6.4D Prêts non hypothécaires aux particuliers, selon l'institution : variations**

