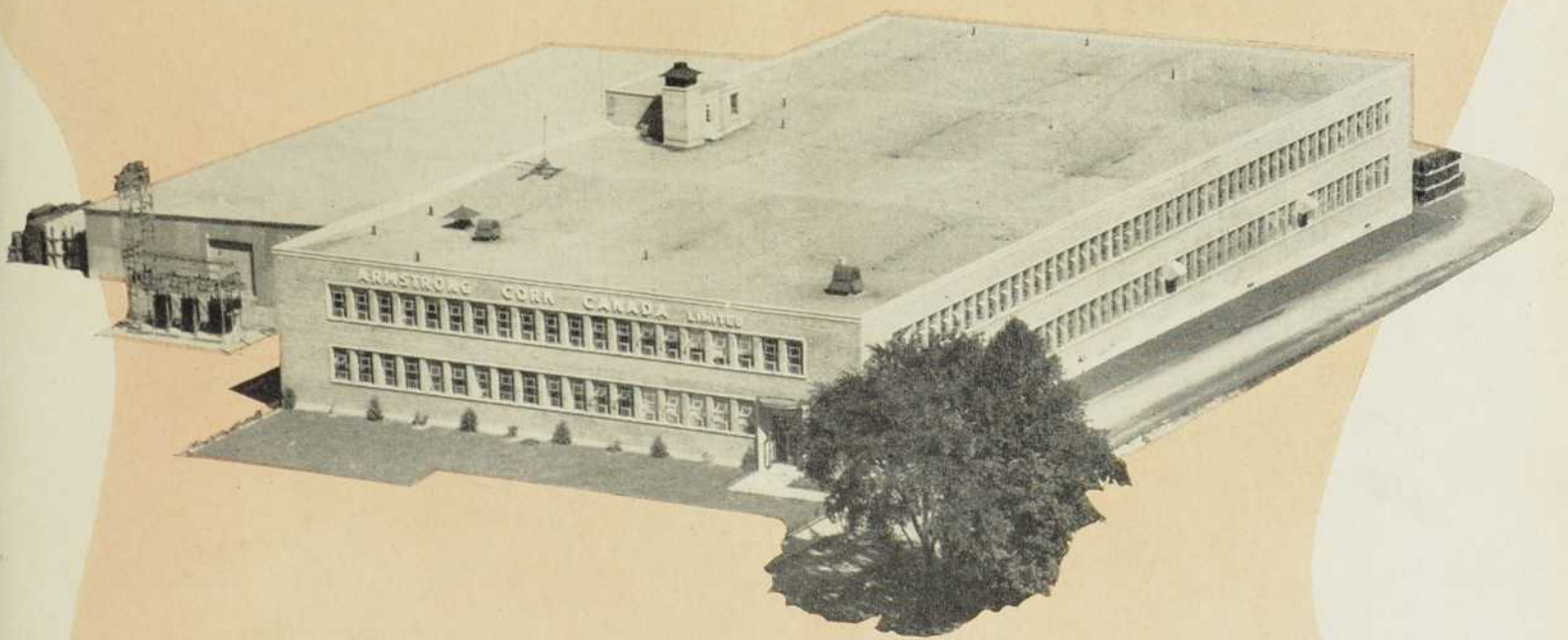


ARCHITECTURE

BATIMENT • CONSTRUCTION

BIBLIOTHÈQUE
MAY 27 1950
DE MONTREAL



47

MARS • 1950

MITED

RESS COM
ON, MONT

AU DESSUS DE TOUT...

UNE TOITURE *Bisco*



Maisons et bâtiments seront protégés pendant des années, seront remarquables par leur beauté, si vous employez les lambris d'asphalte BISCO. Manufacturés par l'une des plus anciennes manufactures de lambris d'asphalte au Canada, les produits BISCO résistent au feu et aux intempéries. Faciles à poser, ils ne demandent pas d'entretien et ils donnent du cachet à n'importe quelle construction.

Exigez les lambris d'asphalte "BISCO" pour les constructions nouvelles comme pour les réparations. Votre marchand vous montrera les différents modèles, les différentes couleurs dans lesquelles les nombreux produits "BISCO" sont disponibles.

Manufacturiers de

BARDEAUX D'ASPHALTE • LAMBRIS

TOITURES EN ROULEAUX *Lisses ou à surface minéralisée*

FEUTRES ET REVÊTEMENTS *d'asphalte ou de goudron*

MATÉRIAUX À TOITURES "BUILT-UP" • ENDUITS À TOITURES

CIMENTS DE PLASTIQUE et PEINTURES IMPERMÉABILISANTES
ISOLANTS

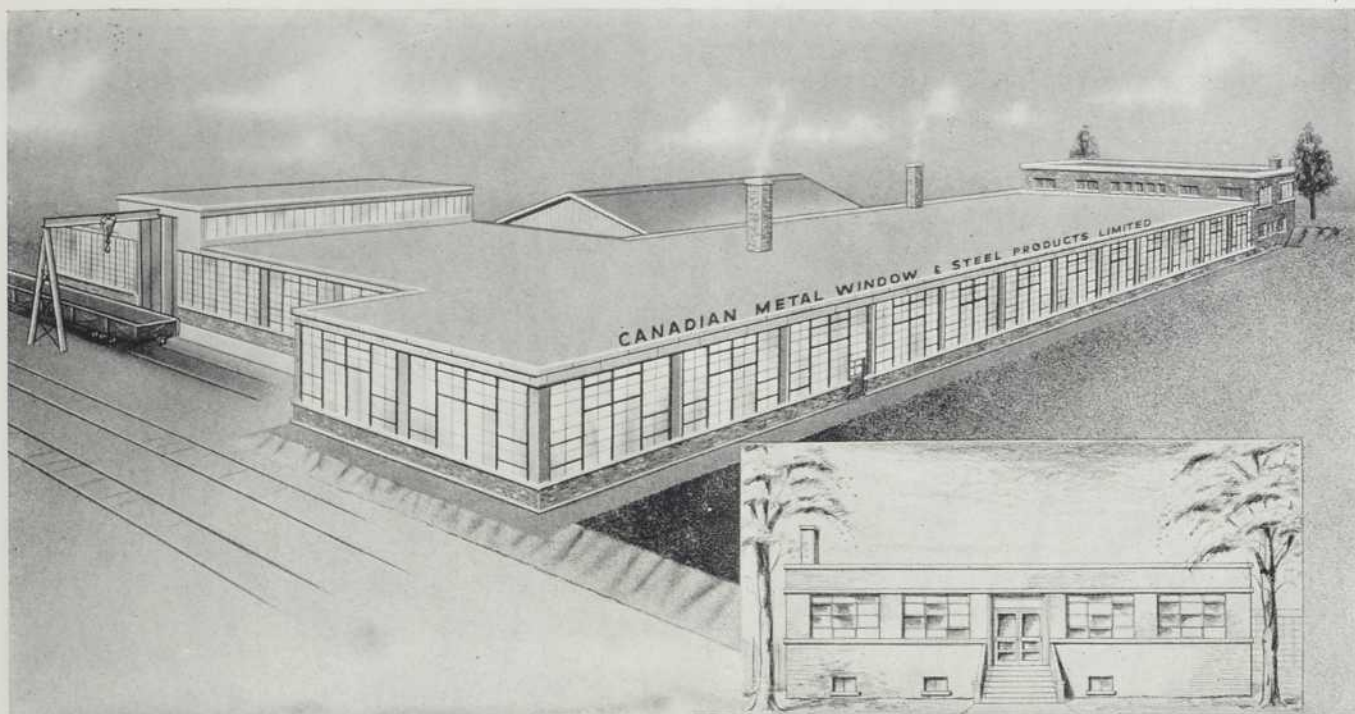
BISHOP ASPHALT PAPERS LTD.

Manufacturiers de matériaux de construction de haute qualité
depuis plus de 60 ans

Siège social, moulin à papier et
manufacture à Portneuf Station, P.Q.

Succursale, bureau et entrepôt à
201 rue Dupont, Québec, P.Q.





Le nouveau foyer des

Cette usine ultra-moderne illustre comment l'on peut tirer le mieux parti de l'éclairage et de l'aération naturels, au moyen des fenêtres Fenestra en acier.

fenêtres *Fenestra* en acier

Après trente années au service de l'industrie canadienne de la construction, la Canadian Metal Window and Steel Products Limited inaugure officiellement, ce mois-ci, un nouvel immeuble ultra-moderne qui logera son usine et ses bureaux, situé au 139 Stephenson Ave., Toronto.

Dans ce nouveau et immense établissement, un outillage des plus moderne et des méthodes de travail des plus avancées, de même qu'une capacité de production beaucoup plus grande, seront au service de la longue expérience de Fenestra, pour assurer la fabrication de fenêtres Fenestra en acier d'une qualité jusqu'ici inégalée.

La production de fenêtres pour usage industriel ou commercial sera à la hauteur de la demande sans précédent qui existe à l'heure actuelle. On fabriquera également en quantité suffisante des fenêtres Fenestra en acier pour maisons privées. On étudie actuellement la possibilité de fabriquer de nouveaux produits.

L'habileté, l'expérience et toutes les facilités des fabricants des fenêtres Fenestra en acier sont constamment à votre service. Venez nous consulter. Nous vous aiderons à régler tous vos problèmes concernant les fenêtres.



J. W. COOCH
Président et
directeur général



E. R. JACOB
Vice-président



R. E. JACOB
Secrétaire et
directeur

CANADIAN METAL WINDOW & STEEL PRODUCTS LIMITED

139 STEPHENSON AVE., TORONTO, 13

4862 AVE WILSON, MONTREAL, 29

FILS et CABLES pour Energie et Lumière

Les fils et câbles pour tous les besoins sont disponibles de nos vingt-six succursales. Spécialistes à votre service dans tous les districts. Les types illustrés sont:

- 1, 2, 3—Fils de code pour filerie intérieure sur boutons, en tubes isolants ou en conduit métallique.
- 4 et 5—Fil étanche sous tress double et triple pour distribution primaire et secondaire.
- 6—Fil de haut voltage, caoutchouté et tressé, pour filerie primaire dans les gros édifices et usines industrielles.
- 7—Câble spécial de mines pour installations de moulins et de puits de mines, avec isolant de caoutchouc, couverture de caoutchouc, armure flexible en métal.
- 8—Câble armuré de gaion d'acier pour distribution d'énergie et éclairage de rues. Enterré directement dans le sol sans autre protection requise.
- 9—Gros câble de code comme artères pour gros édifices et usines industrielles.
- 10, 11, 12—Câble sous plomb à isolant de papier pour distribution souterraine dans les systèmes de tranchées.
- 13—Câble d'énergie, à isolant de toile huilée sous plomb, pour distribution d'énergie dans les stations centrales, usines industrielles, mines, moulins de papier, etc.
- 14—Câble baladeur, isolé, tout en caoutchouc, pour pelles électriques, grues, lignes de trainée, grues à charbon, etc.
- 15—Câble d'énergie cuirassé au plomb et isolé de papier pour distribution souterraine de plus de 15,000 volts.
- 16—Fils et câbles Norel-X pour filerie intérieure, dissimulée ou exposée, dans les localités sèches seulement.
- 17—Fils et câbles Norel-ACL pour filerie intérieure dans les endroits humides ou lorsque d'autres facteurs ont un effet détériorant sur le caoutchouc.
- 18—Fils et câbles Norel-C.A. pour filerie intérieure dans les endroits secs.

DIVISION DES FILS ET CABLES

3054F

Northern Electric

COMPANY LIMITED

HALIFAX MONCTON QUEBEC CHICOUTIMI THREE RIVERS SHERBROOKE MONTREAL OTTAWA VAL D'OR
 KINGSTON TORONTO HAMILTON LONDON WINDSOR KIRKLAND LAKE TIMMINS SUDBURY
 FORT WILLIAM WINNIPEG REGINA LETHBRIDGE CALGARY EDMONTON VERNON VANCOUVER VICTORIA



DEVIS

POUR LE CRAYON A DESSIN PARFAIT

1. LA POINTE DOIT ETRE EXTRA-FORTE.
La mine adhèrera inséparablement au bois de manière à donner plus de force à la pointe.
2. LA MINE DOIT ETRE EXTRA-DOUCE.
Les cires lubrifiantes incorporées dans la mine le seront de façon permanente.
3. LA CLASSIFICATION DOIT ETRE ABSOLUMENT INVARIABLE
Chaque dureté proviendra d'une formule invariable.
4. LES LIGNES DOIVENT SE REPRODUIRE A LA PERFECTION.
Les graphites seront choisis et raffinés de manière à atteindre le maximum d'opacité.

10¢ chacun
Moins par quantités

*Laissez
Ernest Eagle
vous en envoyer un
gratis!*

Ecrivez pour recevoir un échantillon d'essai du TURQUOISE dans n'importe quel degré désiré, en mentionnant cette revue et votre fournisseur.

C'est exactement le

TURQUOISE

 **EAGLE** *"Chemi-Sealed"*
(SUPER BONDED)
TURQUOISE

MINES ET CRAYONS POUR DESSIN

EAGLE PENCIL COMPANY, DRUMMONDVILLE, P.Q.

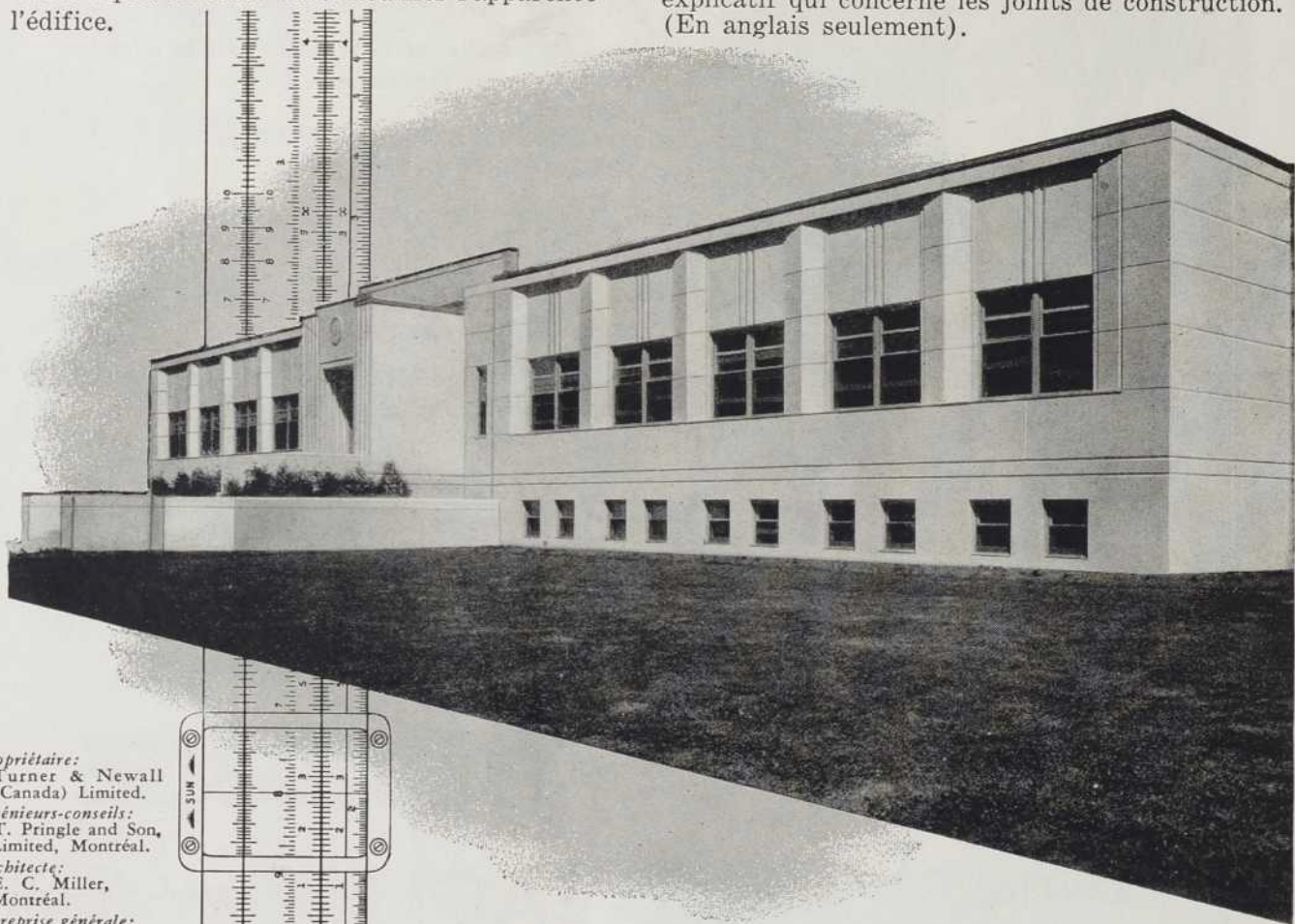
STRUCTURE EN

BÉTON AVEC JOINTS DE CONSTRUCTION

Dans cet immeuble, récemment érigé pour Turner & Newall (Canada) Limited, on a eu recours à des joints de construction afin de concentrer à des points prédéterminés les fissures possibles causées par le rétrécissement. Prévus dans les plans des ingénieurs et de l'architecte, ces joints furent exécutés à peu de frais sans modifier l'apparence de l'édifice.

C'est un autre exemple de la multitude des fins auxquelles le béton peut être affecté — de l'aisance avec laquelle on l'adapte à toutes les prescriptions de l'architecte et des ingénieurs.

Demandez nos brochures gratuites "Forms for Architectural Concrete" et "Architectural Concrete for Small Buildings", ainsi que le feuillet explicatif qui concerne les joints de construction. (En anglais seulement).



Propriétaire:
Turner & Newall
(Canada) Limited.

Ingénieurs-conseils:
T. Pringle and Son,
Limited, Montréal.

Architecte:
E. C. Miller,
Montréal.

Entreprise générale:
Anglin-Norcross,
Quebec, Limited,
Montréal.

4911DF



CANADA CEMENT COMPANY LIMITED

CANADA CEMENT COMPANY BLDG., PHILLIPS SQUARE, MONTREAL

SALES OFFICES: QUEBEC MONTREAL TORONTO WINNIPEG CALGARY



Division de la salle à manger des gardés-malades

La Réfrigération Frigidaire

s'acquitte d'une foule de tâches variées dans la nouvelle aile de

L'HÔPITAL ST-JOSEPH à Toronto

LA RÉFRIGÉRATION FRIGIDAIRE A ÉTÉ ADOPTÉE POUR

- Les réfrigérateurs à légumes, produits laitiers et à viande •
- La réfrigération de la pâtisserie •
- La chambre du dépeçage de la viande •
- Le réfrigérateur à reliefs •
- Le réfrigérateur à déchets •
- Les réfrigérateurs de service •
- La chambre des formules pour la pouponnière •
- La banque de sang •
- La morgue •
- La cuisine diète •
- Le réfrigérateur accessible des deux côtés •
- Le réfrigérateur genre armoire de 65 pieds cubes •
- Les tables réfrigérées pour salades •
- Les refroidisseurs pour breuvages •
- Les cabinets à crème glacée.

Dans des milliers d'hôpitaux, d'institutions et autres édifices, l'équipement Frigidaire s'attire des éloges pour son efficacité à remplir les tâches de réfrigération dans toutes ses phases.

Il est tout naturel qu'on s'adresse à Frigidaire lorsque les exigences de la réfrigération sont si diverses, car Frigidaire est le chef de file dans l'industrie de la réfrigération. C'est Frigidaire qui offre la plus grande variété de produits pour la réfrigération commerciale. Frigidaire offre les services d'ingénieurs et d'un personnel d'in-

stallation les plus expérimentés. Les standards de fabrication Frigidaire et General Motors sont les plus élevés de l'industrie.

Frigidaire vous assure l'équipement approprié, la sécurité et l'économie de fonctionnement qui vous sont nécessaires dans vos édifices. Consultez votre marchand local Frigidaire d'appareils commerciaux. Son nom est inscrit sous la rubrique "Réfrigération" dans les Pages Jaunes de votre annuaire téléphonique. Pour avoir plus de détails, postez le coupon que voici.

ADRESSEZ CE COUPON POUR AVOIR TOUS LES DÉTAILS



FRIGIDAIRE PRODUCTS OF CANADA, LIMITED,
Dépt A.B.
Montréal, P.Q.

Veillez me renseigner sur l'équipement de réfrigération requis

pour

N° m

Adresse

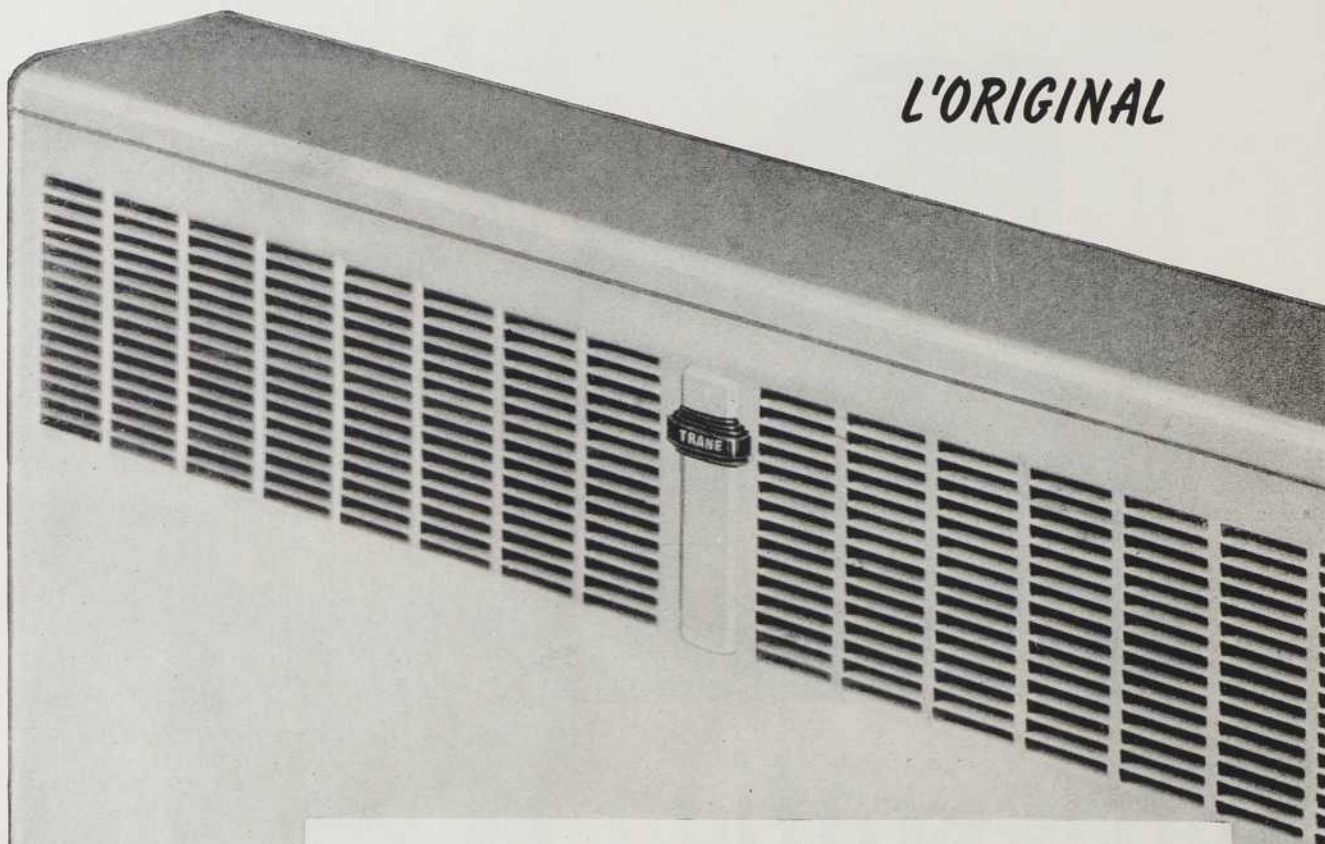
Ville..... Province.....

X285-F

FRIGIDAIRE

Products of Canada, Limited, Montréal, P.Q.

L'ORIGINAL



EN TÊTE AU CANADA LE RADIATEUR-CONVECTEUR ORIGINAL

EN 1928, Trane mettait au point le premier Radiateur-convecteur. Peu à peu, grâce à une marche en avant persistante, à des méthodes de vente et de publicité agressives, à des recherches continues par le service technique et le service d'usinage Trane, le Radiateur-convecteur Trane a connu une vogue croissante. Annoncé par Trane comme étant le successeur moderne du radiateur en fonte, il s'est imposé et cette prédiction s'est réalisée. Aujourd'hui, le Radiateur-convecteur—fruit de plus de 20 années de perfectionnements par Trane—a supplanté le radiateur en fonte. Aujourd'hui d'autres fabricants marchent sur les pas de Trane, s'efforçant d'imiter le Radiateur-convecteur et de tirer profit d'un débouché créé et développé par Trane. Aujourd'hui, Trane, le créateur du Radiateur-convecteur, est toujours EN TÊTE. *En tête* au point de vue caractéristiques, *en tête* au point de vue modèle, *en tête* au point de vue efficacité et demande générale. Aujourd'hui, au Canada, Trane fabrique et vend plus de Radiateurs-convecteurs que tous les autres fabricants réunis. La raison—Trane possède toutes les caractéristiques—et le Radiateur-convecteur Trane est le seul qui porte la marque TRANE.

Etant le créateur du Radiateur-convecteur, et possédant plus de 20 années d'expérience, Trane a toujours travaillé de concert avec tous ceux qui s'occupent de l'installation des Radiateurs-convecteurs. Trane possède le "savoir-faire", les renseignements et la documentation qu'il vous faut pour tirer pleinement profit du chauffage par Radiation et Convection. Ecrivez aujourd'hui! Mettez-vous régulièrement en rapport avec Trane pour rester au courant des derniers perfectionnements. Spécifiez TRANE.



LA CARACTÉRISTIQUE
D'UN BON CHAUFFAGE

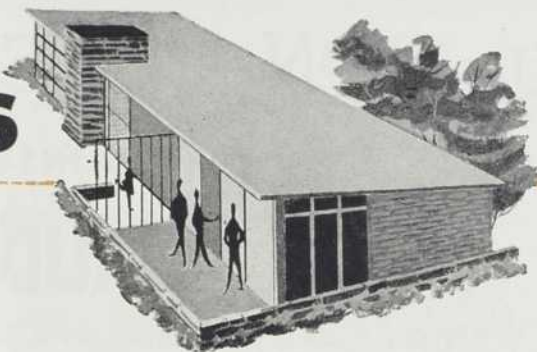
TRANE est le nom qui s'impose . . . Ne l'oubliez jamais!

TRANE Company of Canada Limited
4 Mowat Ave. - Toronto, Ont.

Le Créateur du Radiateur-convecteur

BUREAUX DANS LES PRINCIPALES VILLES D'UN LITTORAL À L'AUTRE

LES HABITATIONS MODERNES



exigent des conduites
d'égout, de drainage et d'évent en **CUIVRE**

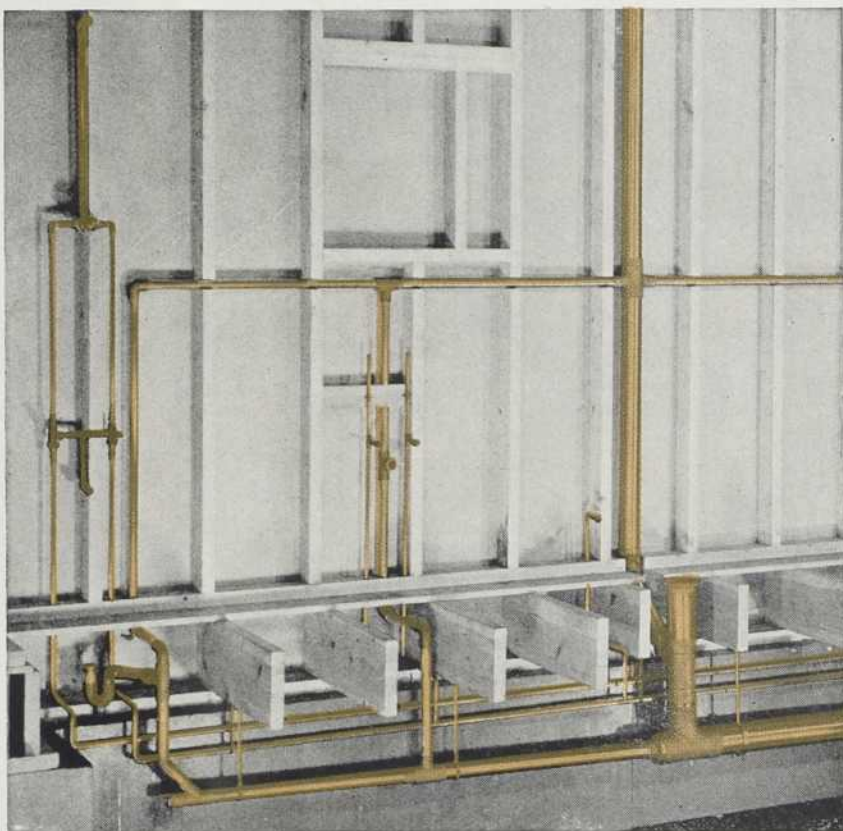
De plus en plus—et pour les mêmes raisons qu'il est utilisé sur une haute échelle pour les conduites d'eau et de chauffage—les architectes et les propriétaires reconnaissent que le tube de cuivre est idéal pour les conduites d'égout, de drainage et d'évent. La preuve? On revise de plus en plus les règlements de construction locaux pour inclure l'emploi du tube et des raccords à souder en cuivre pour cet usage.

Les raisons se résument à ceci:

Une installation en cuivre, utilisant le tube de drainage ANACONDA fabriqué exclusivement à cette fin, ne coûte pas plus cher que les autres matériaux.

Le tube de cuivre est léger et occupe peu d'espace. Livré en longueurs de 12 pieds, la pose s'en trouve simplifiée et le nombre de joints diminué.

Le tube de cuivre donne une plus grande satisfaction au propriétaire. Son intérieur parfaitement lisse permet un drainage plus rapide et diminue ainsi les possibilités d'obstruction.



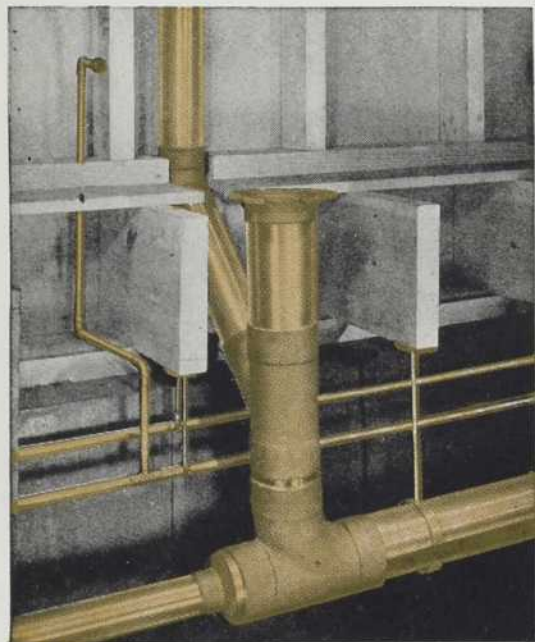
La coupe ci-contre fait voir une installation de plomberie tout en cuivre. Les conduites d'eau sont du type "L". Le gros plan révèle l'économie d'espace et la simplicité de la pose avec des raccords à souder.

Pour tous renseignements précis s'appliquant à des cas particuliers, veuillez écrire à: Anaconda American Brass Limited, siège social et usines: New Toronto, Ont., ou au bureau de Montréal: 939, immeuble Square Dominion. Principal centre du cuivre rouge et jaune au Canada depuis 1922.

Pour une meilleure plomberie... employez

LE TUBE DE CUIVRE

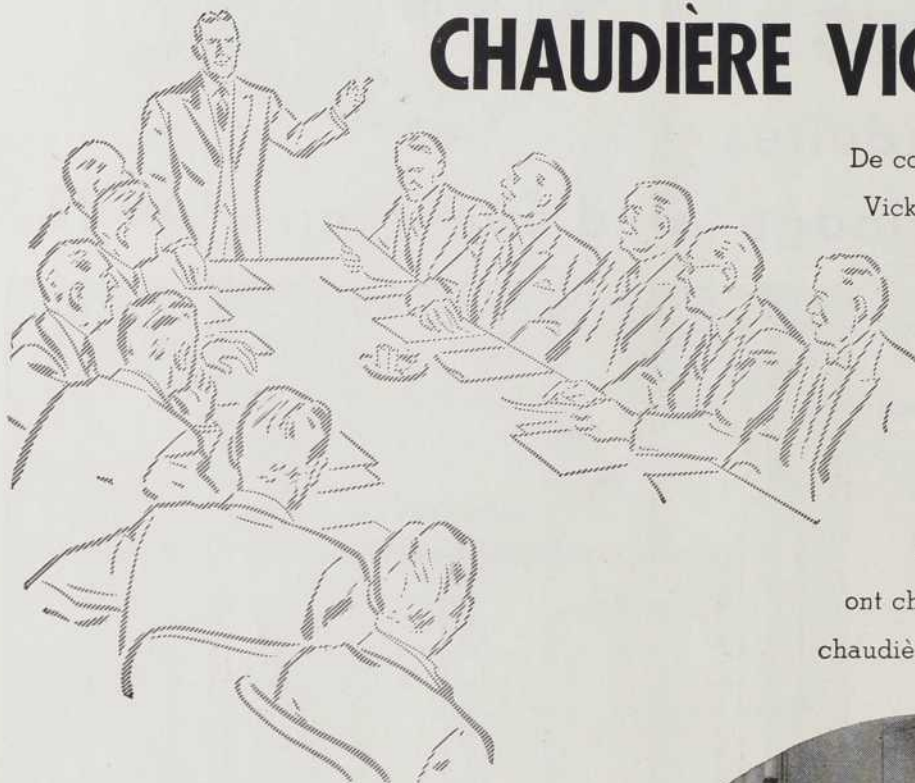
ANACONDA



Un BON CONSEIL d'administration!

FAITES INSTALLER UNE

CHAUDIÈRE VICKERS-KEELER



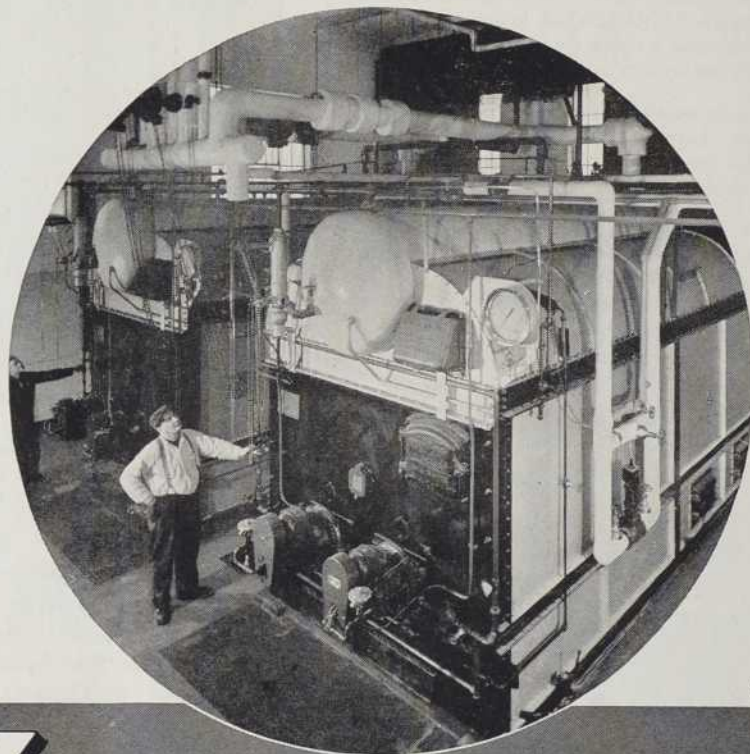
De conception scientifique, la chaudière Vickers-Keeler vous assure un fonctionnement incomparable, grâce à son système exclusif de circulation d'eau à double circuit. Vous êtes en bonne compagnie quand vous achetez une Vickers-Keeler. Les ingénieurs des plus importantes industries canadiennes ont choisi et fait installer cette excellente chaudière de toute sûreté.

PARMI CES INDUSTRIES,
ON COMPTE DES ENTREPRISES DE

- Peintures ●
- Produits chimiques ●
- Textiles ●
- Caoutchouc ●
- Bière ●
- Produits alimentaires ●
- Pâtes et Papier ●
- Mines ●

DE MÊME QUE DES:

- Institutions religieuses ou publiques ●
- Immeubles commerciaux ●
- Municipalités ●
- Entreprises de service public ●



V-379F

CHAUDIÈRES INDUSTRIELLES
NAVIRES • MOTEURS
MACHINERIE MARINE

CANADIAN
VICKERS
MONTREAL LIMITED

MACHINES SPÉCIALES
TÔLERIE INDUSTRIELLE
OUTILLAGE MINIER

Représentants dans les principales villes



DURACLAY—
Appareils
spéciaux
pour hôpitaux

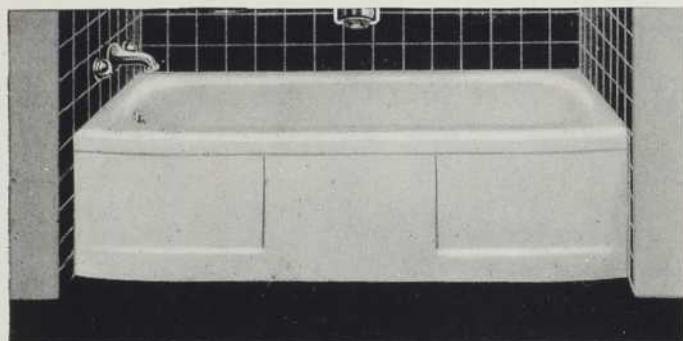
Les appareils sanitaires **CRANE**

sont maintenant offerts en une variété
de matériaux pour tous besoins et toutes bourses—
mais ils sont tous modernes et fabriqués
selon les normes **CRANE**

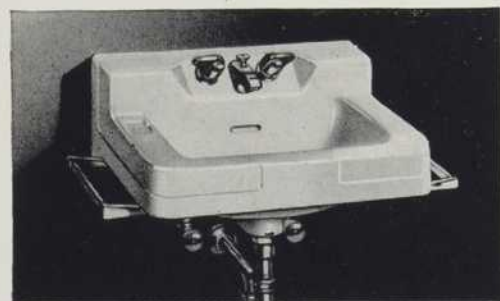
Afin de répondre le mieux
possible aux différentes demandes des divers services,
un assortiment des plus complets
d'appareils sanitaires **CRANE** a été produit et
EST MAINTENANT OFFERT
en une variété de matériaux de choix:



FONTE ÉMAILLÉE—Évier Stewardess



ACIER ÉMAILLÉ—Baignoire Ohio



PORCELAINE—Lavabo Oxford

DURACLAY — Le matériel idéal pour les services d'hôpitaux et d'institutions. Il est fabriqué en une variété de modèles spéciaux pour répondre à des besoins spécialisés. Duraclay est une porcelaine dense, très durable et fortement résistante aux chocs thermiques.

FONTE ÉMAILLÉE — Un produit de choix pour la résidence comme pour l'industrie où les qualités de sa massivité et de sa robustesse offrent des avantages. Elle forme une base idéale pour la fusion de la couche protectrice d'émail. On peut maintenant obtenir des appareils à l'épreuve des acides.

ACIER ÉMAILLÉ — Un produit relativement nouveau dans le domaine des appareils sanitaires de qualité, mais déjà bien établi pour tout service où la légèreté, la durabilité et le coût modique sont des facteurs désirables. L'utilisation de tôles d'acier de fort calibre et des méthodes modernes de fabrication assurent la qualité. Tous les appareils en acier émaillé sont à **L'ÉPREUVE DES TACHES**.

PORCELAINE VITREUSE — D'entretien facile, aussi sanitaire que la plus fine porcelaine de table, elle donne un bel éclat aux lavabos, w.c. et autres appareils sanitaires.

Avec un tel choix de matériaux, l'assortiment Crane fournit une source d'approvisionnement complète pour répondre aux diverses demandes actuelles pour des appareils sanitaires sûrs, durables et de belle apparence.

CRANE Limitée, Siège social: 1170, square Beaver Hall, Montréal

Succursales dans 18 villes des 10 provinces du Canada

1-9019-F

CRANE

ROBINETTERIE • RACCORDS • TUYAUTERIE
APPAREILS SANITAIRES • MATÉRIEL DE CHAUFFAGE

SERVICE NATIONAL PAR SES SUCCURSALES, LES GROSSISTES ET LES ENTREPRENEURS EN PLOMBERIE ET CHAUFFAGE



SERVICE SPÉCIAL
C-I-L
SUR LES COULEURS

En plus d'un choix complet de couleurs intérieures régulières, en nuances pasteltes et plus foncées, la C-I-L a perfectionné une gamme de couleurs s'adaptant aux besoins spécialisés des hôpitaux et des écoles. Les Couleurs C-I-L pour Hôpitaux et les Couleurs C-I-L pour Ecoles sont formulées d'après les plus récentes recherches sur les couleurs.

La couleur à l'hôpital

Au cours du traitement des maladies physiques et mentales, les médecins, chirurgiens et surintendants d'hôpitaux ont constaté combien leurs patients bénéficient de l'emploi de la couleur dans les chambres d'hôpitaux. Les recherches poursuivies par les techniciens en couleurs ont démontré que les nuances comme le vert et le gris calment et reposent les nerfs ébranlés. Certains jaunes stimulent et aident un patient déprimé et morbide.

La couleur à l'école

A l'école, la couleur permet aux enfants de voir plus net et plus clair, évitant ainsi la fatigue. Ils sont plus éveillés et moins sujets à la tension nerveuse.

Les Couleurs C-I-L pour Ecoles et les Couleurs C-I-L pour Hôpitaux permettent d'utiliser pleinement toute la lumière disponible, tout en la réfléchissant et la diffusant. Elles éliminent l'éblouissement qui est une des causes les plus fréquentes d'effort visuel.

Le CONDITIONNEMENT C-I-L par la COULEUR n'augmente pas les frais

Les résultats bienfaisants obtenus grâce au conditionnement approprié par la couleur dans les hôpitaux, écoles et autres édifices ne coûtent pas plus cher qu'un agencement de couleurs choisi sans soin.

Pour renseignements sur le service C-I-L de Conditionnement par la Couleur, écrivez ou téléphonez à la plus proche succursale.

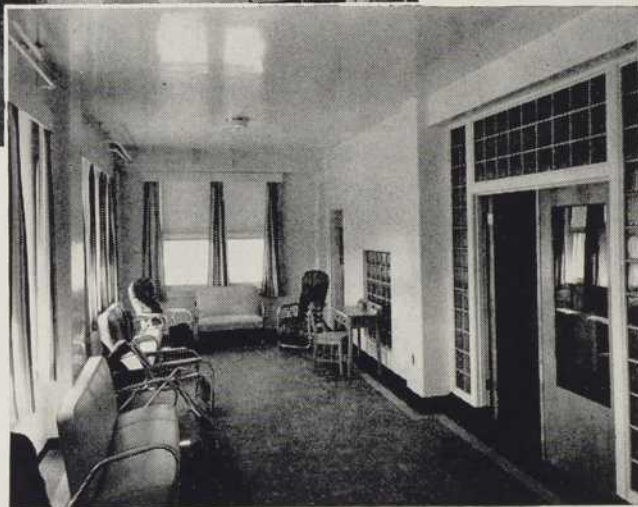


La Page de la Peinture

Le CONDITIONNEMENT C-I-L par la COULEUR à l'hôpital Général de Régina



A droite. Dans une pièce comme ce solarium des enfants, les couleurs préférées sont des teintes pâles et ensoleillées d'ivoire et de vert pour les murs et plafonds, et une nuance un peu plus foncée pour le lambris et les boiseries.



En haut. La salle des bébés dans l'aile neuve de l'hôpital Général à Régina. Les pièces destinées aux enfants doivent toujours être décorées en teintes pasteltes gaies tels ivoire clair, bleu riche et rose.

LES méthodes les plus récentes de plans et de couleurs sont illustrées dans la nouvelle aile de 300 lits de l'hôpital Général à Régina. Cet hôpital de 900 lits est une des institutions les mieux aménagées dans l'Ouest.

Murs, plafonds et boiseries sont finis en couleurs Semi-Gloss C-I-L pour Hôpitaux, choisies suivant les principes du Conditionnement par la Couleur. Les nuances gaies ne sont ni brillantes ni éclatantes, et leurs douces teintes de pastel assurent un ample éclairage sans éblouissement.

★ ★ ★

Division des Peintures et Vernis. Halifax, Montréal, Toronto, Winnipeg, Régina, Calgary, Edmonton, Vancouver.

★

CANADIAN INDUSTRIES LIMITED
"La Chimie au Service des Canadiens"



Les chambranles posées,

Accélérez le terme de l'ouvrage,
réduisez les frais de construction,
donnez satisfaction aux propriétaires
par l'emploi
des ensembles de portes intérieures

LES PORTES INSTALLEES
en 19 minutes!

DOR-PAK

Tout est complet dans un seul emballage. Vous n'avez pas à vous occuper du montage, ni de la pose des ferrures, ni du remplissage, ni de la peinture, ni du vernissage. Vous n'avez qu'à placer les deux sections contre les chambranles, enfoncer douze clous, serrez six boulons et l'ouvrage est fini. Vous pouvez procéder avec la porte suivante. La porte genre plaque en sapin solide est fournie montée sur son cadre. Ce cadre dit "bonderized" résiste à la rouille et s'enduit facilement de peinture lorsque l'ensemble est commandé sans fini.

Il vaut la peine de se renseigner à propos de ce produit. Procurez vous la brochure illustrée de Fleet, intitulée "Through This Doorway". Vous obtiendrez en même temps des détails au sujet des fenêtres Fleetlite en aluminium.

SOYEZ À LA PAGE AVEC FLEET.

FLEET MANUFACTURING LIMITED

Fort Erié, Canada

**POUR PRIX ET
RENSEIGNEMENTS
COMPLETS
ADRESSEZ-VOUS À**

STOKES-REES, TALBOT & CO. LTD.

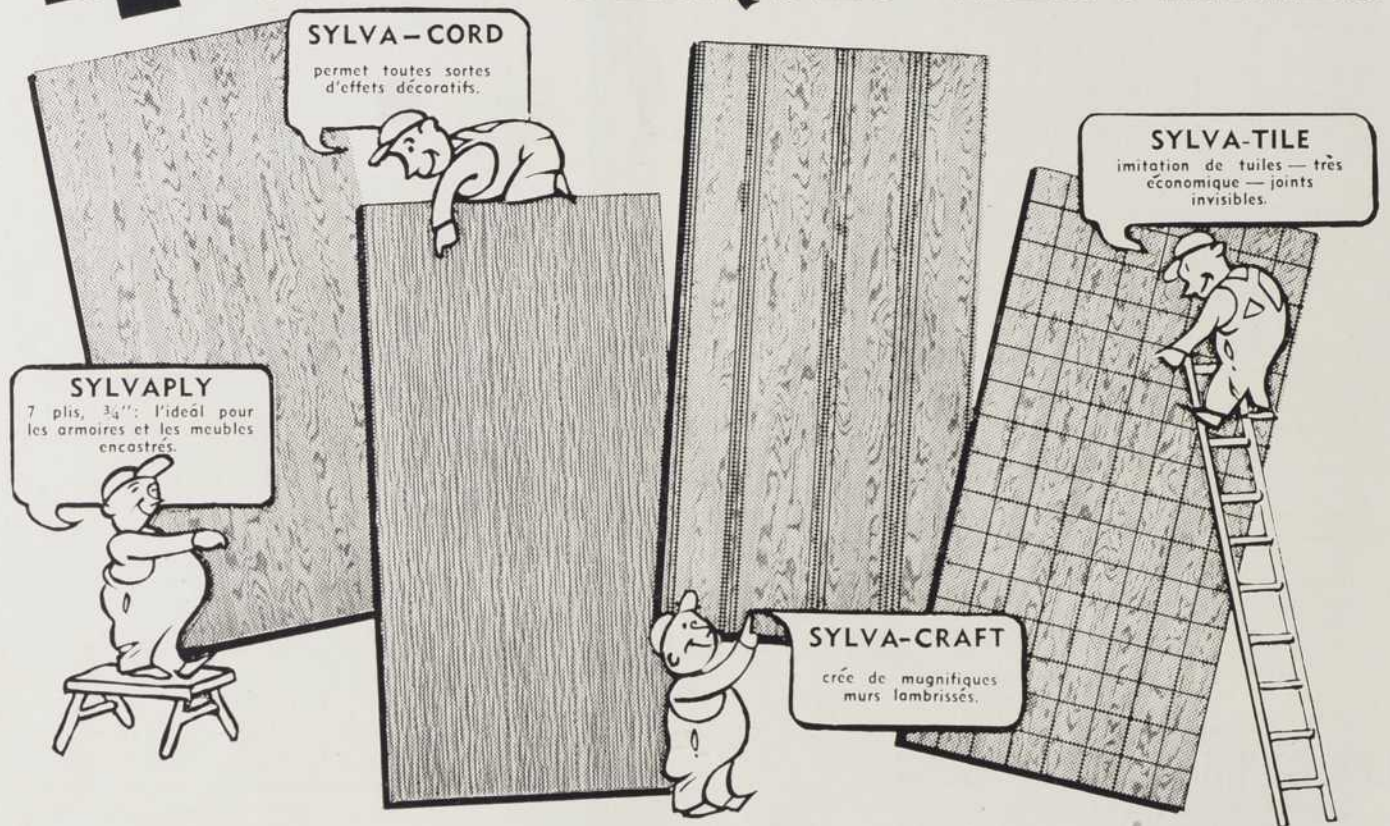
LES AGENTS CONCESSIONNAIRES POUR LE CANADA

38 KING ST. W.

TORONTO

501F

4 CONTRE-PLAQUES RENOMMES



SYLVAPLY

Panneaux géants de contre-plaqué de sapin de Douglas, à colle imperméable. Choix de panneaux pour tout besoin de construction. Grandeur régulière: 4' x 8' (ou plus long). Epaisseurs: 1/4", 3/8", 1/2", 5/8" et 3/4".

SYLVA-CORD

Contre-plaqué (à colle imperméable) Sylvaply, à rayures en relief. Attrayante surface côtelée extrêmement résistante. Panneaux de grandeur régulière 4' x 8' (ou plus longs) et d'une épaisseur de 1/4" pour l'intérieur, de 3/8" pour le lambrissage extérieur et de 3/4" pour les meubles encastrés.

SYLVA-CRAFT

Panneaux de contre-plaqué Sylvaply, à rainures préfabriquées donnant l'effet de panneaux verticaux espacés. Superbe apparence et solidité exceptionnelle. Joints invisibles, ne requérant ni couvre-joints, ni moulures. Panneaux de grandeur régulière 4' x 8' (ou plus longs) et d'une épaisseur de 1/4".

SYLVA-TILE

Magnifique et pratique "imitation de tuile"! Panneaux de contre-plaqué Sylvaply de 4' x 8' divisés, par des lignes encochées, en carrés de 4" ou 6" pour les murs de cuisine ou de salle de bain—et en carrés de 12", 16", ou 24" pour les plafonds.

SYLVAPLY

LE CONTRE-PLAQUE DE SAPIN DOUGLAS A COLLE IMPERMEABLE

Combinez le confort et la commodité . . . la solidité et une beauté durable . . . au moyen du contre-plaqué Sylvaply en sapin Douglas. Parce que c'est là un matériau qui se prête à de multiples usages, l'architecte, le constructeur et le menuisier peuvent l'utiliser avec le plus grand avantage! Du commencement à la fin de la construction d'une maison d'habitation—recouvrement hermétique et rigide du toit et des murs, faux planchers unis et robustes, revêtement extérieur élégant, armoires pratiques et meubles encastrés, murs richement lambrissés—le Sylvaply vous offre les plus beaux effets décoratifs, une grande fermeté d'assemblage, une construction expéditive et les prix les plus bas.

ARCHITECTES

spécifiez toujours

SYLVAPLY
WATERPROOF-GLUE
PLYWOOD
DOUGLAS
FIR

H. R. MacMILLAN SALES LTD.

VANCOUVER EDMONTON WINNIPEG LONDON TORONTO MONTRÉAL

*Si le bruit
est votre problème*

*Les Matériaux Acoustiques
J-M en sont la solution!*

Johns-Manville peut fournir la solution la plus efficace de tout problème de bruit—grand ou petit...

Des clients satisfaits *savent par expérience* que Johns-Manville peut résoudre les problèmes de bruit. Les matériaux acoustiques Johns-Manville ont fait leurs preuves dans tout genre d'application—depuis la complexe insonorisation des grands studios radiophoniques jusqu'aux applications plutôt simples dans les écoles, les bureaux et les restaurants.

Si vous avez un problème de bruit, vous pouvez profiter des 35 années d'ex-

périence de J-M dans ce domaine. Vous avez tout intérêt à apprendre comment J-M recommande d'abord le matériau acoustique *approprié* et en fait ensuite l'installation *correcte* en vue du maximum d'efficacité. Demandez tous renseignements sur les matériaux acoustiques Johns-Manville ainsi que la brochure gratuite sur le "Contrôle du Son", à: Canadian Johns-Manville, Edifice Sun Life, Montréal, P.Q.



Johns-Manville *Pionniers en* **Correction Acoustique**

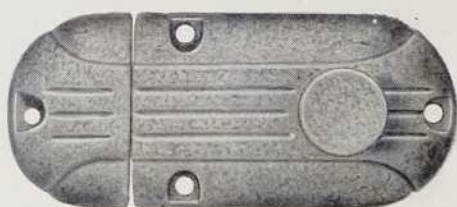


MURS MOBILES TRANSITE J-M pour intérieurs souples et modernes

A-180F

Solides, durables et aussi attrayants que des murs permanents, mais faciles à agrandir, rapetisser ou agencer. Faits d'amiante et de ciment, les murs Transite Johns-Manville constituent des cloisons, rigides, finies des deux côtés, difficiles à marquer, à l'épreuve du feu, insonores et faciles à

entretenir. Ces panneaux sont faciles à manipuler et à assembler... interchangeables et 100% récupérables. Pourquoi ne vous renseigneriez-vous pas davantage sur ces cloisons mobiles? Demandez la brochure gratuite à: Canadian Johns-Manville, Dépt 543 Edifice Sun Life, Montréal, P.Q.

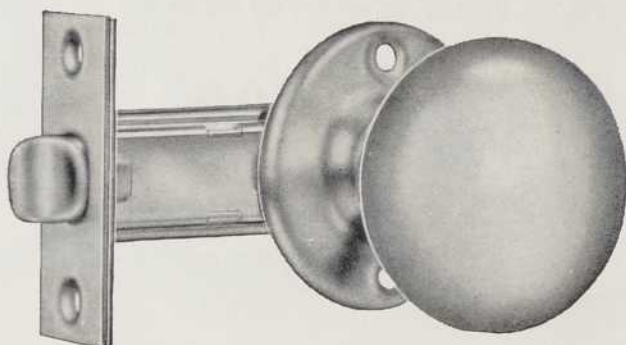


Nouvelles! Améliorées!

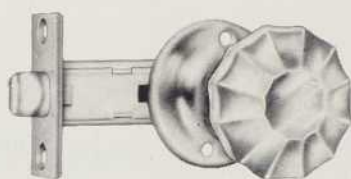
Bellville



LES SERRURES EN FONTE d'un fini "standard" noir craquelé



- Aucune pièce coulée sous pression.
- Aucune rouille.
- Elles durent plus longtemps.
- Leur prix est le même.



Comme tous les produits manufacturés par Bellville Lock, ces serrures sont des plus attrayantes et des plus modernes. Leur fabrication est à toute épreuve.

Il vaut la peine de spécifier dans les plans des nouvelles maisons, les serrures Bellville en fonte. Le service supérieur qu'elles donnent ne coûtent pas plus cher.

Renseignements additionnels sur demande.

**BELLEVILLE LOCK
COMPANY LIMITED**

Fabricants d'accessoires et de serrures bien connus en cuivre et en bronze à l'usage de la construction.

BELLEVILLE

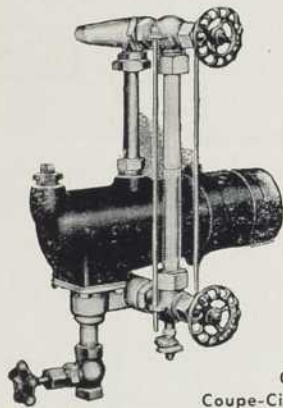
— ONTARIO

Bellville

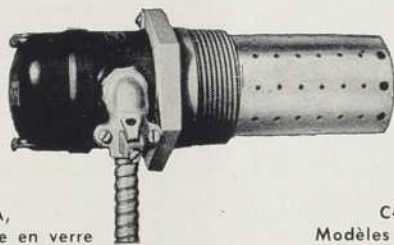
"HARDWARE OF DISTINCTION"

"Quincaillerie de distinction"

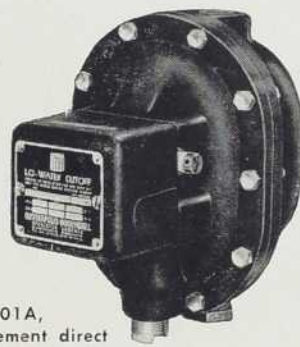
Honeywell vous donne 3 différents types de COUPE-CIRCUIT SUR BAS NIVEAU



C402A, C602A,
Coupe-Circuit avec jauge en verre



C627A, Type de Canalisation



C401A, C601A,
Modèles à branchement direct

Que les codes de sécurité locaux exigent des coupe-circuit sur bas niveau ou non, vous ne pouvez omettre d'en équiper vos fournaies en raison du fait qu'ils préservent la maison et le système de chauffage contre les risques d'une insuffisance d'eau. Honeywell vous offre 3 types différents de coupe-circuit, tous approuvés par les Canadian Interprovincial Boiler Codes et la C. S. A.

Les coupe-circuit sur bas niveau Honeywell avec jauge en verre sont munis de raccords à "fixation rapide" pour installation dans les ouvertures régulières de jauges en verre, et sont calibrés pour opérer à

des pressions allant jusqu'à 15 livres au pouce carré.

Le type de canalisation est fait pour être monté sur une colonne d'eau indépendante et résistera à des pressions allant jusqu'à 25 livres au pouce carré.

Le type à branchement direct est conçu pour les manufacturiers de chaudières qui préfèrent fournir leurs chaudières avec un coupe-circuit sur bas niveau et ainsi réaliser une économie substantielle de pièces.

Ne courez pas de chance. Pourvoyez chaque installation d'un coupe-circuit de bas niveau Honeywell.

Minneapolis - Honeywell Regulator
Company Limited
Leaside, Toronto 17, Ontario
Succursales à
Montréal—London—Winnipeg—Calgary—Vancouver

SYSTÈMES DE CONTRÔLE
MINNEAPOLIS
Honeywell

Monographie du Verre, par Pilkington

POUR LES ÉTUDIANTS EN ARCHITECTURE

NO. LE MÉTAL KAWNEER
30 POUR DEVANTURES
 COMMERCIALES
 (Suite)

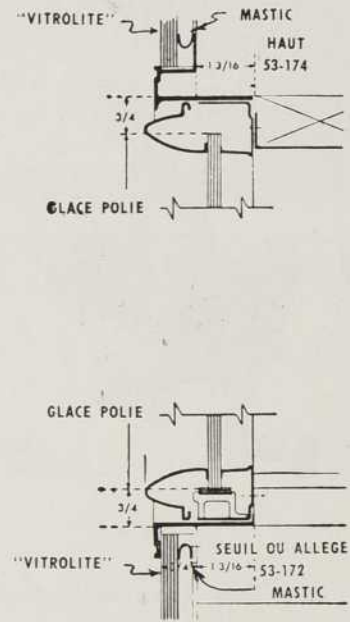
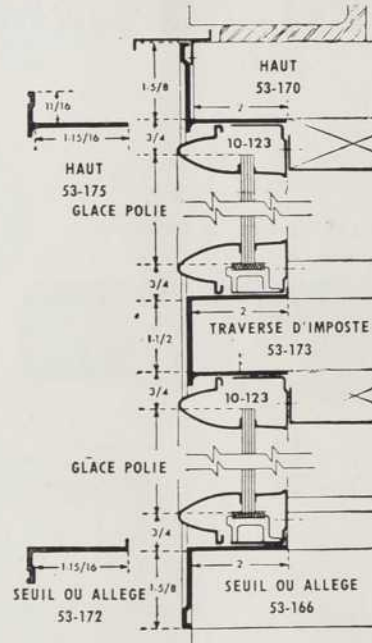
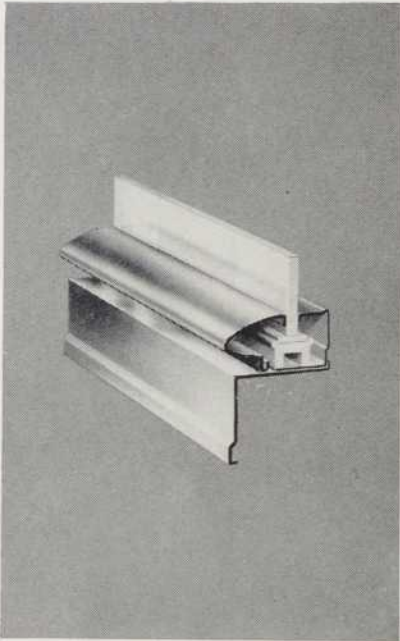
ÉTAIS DE VITRAGE DE DEVANTURES COMMERCIALES

● Ci-dessous, reproduits de façon détaillée, deux types d'étais métalliques pour glaces polies, choisis parmi les modèles Kawneer.

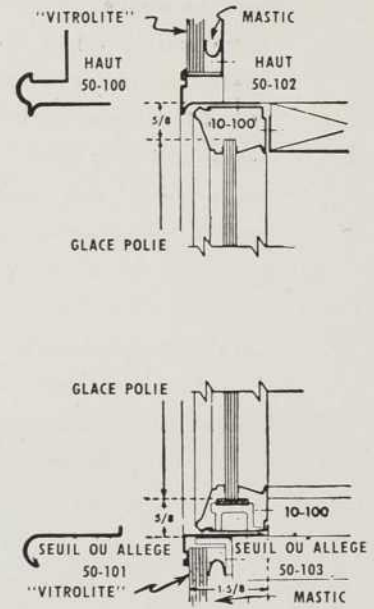
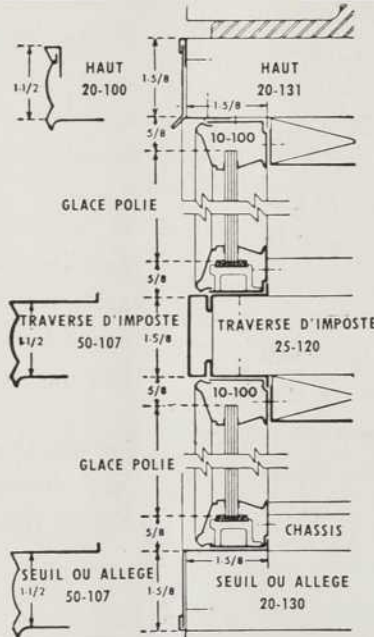
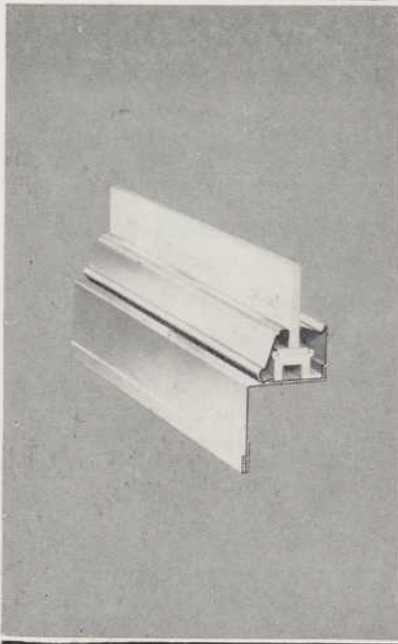
Les deux épures détaillées (coupes verticales, hauts "alternatifs", traverses d'impostes, seuils ou allèges) font voir les divers membres métalliques, combinés

avec des glaces polies et de la "Vitrolite" pour composer une devanture commerciale moderne.

On notera que l'agencement "C" utilise des moulures d'aluminium du type refoulé alors que l'agencement "D" comprend uniquement des moulures en aluminium cylindré.



AGENCEMENT "C"



AGENCEMENT "D"

A la demande des intéressés adressée à une de nos succursales, envoi gratuit de réimpressions de cette série dans un cartonnage commode.

PILKINGTON GLASS LIMITED

Administration — 27 rue Mercer, Toronto (Ontario).

Succursales: —

HALIFAX SAINT-JEAN (N.-B.) MONTRÉAL KINGSTON TORONTO HAMILTON ST. CATHARINES
 FORT WILLIAM WINNIPEG REGINA CALGARY EDMONTON LONDON ROUYN, QUÉ. VANCOUVER

"Pour le Verre et le Service"

ARCHITECTURE

BÂTIMENT · CONSTRUCTION

PAUL-HENRI LAPOINTE,
architecte, *Directeur technique*

ALBERT TREMBLAY
éditeur, *Gérant général*

AU SERVICE DE TOUTES LES BRANCHES DE L'INDUSTRIE DE LA CONSTRUCTION DE L'EST DU CANADA

CONSEIL D'AVISEURS

EUGÈNE LAROSE, B.A.A., F.R.A.I.C.
P. - H. DESROSIERS
AIMÉ COUSINEAU, M.E.I.C.
GABRIEL ROUSSEAU, B.Sc. (M.I.T.)
HENRI MAGNAN
ÉMILIE VENNÉ
ROMEO VALOIS, I.C., B.S.A.
CHS - E. CAMPEAU,

GEO. - E. DE VARENNES
BERTRAND LANGLOIS
Me RAYMOND EUDES, M.P.
Me DANIEL JOHNSON, M.P.P.
LEOPOLD FONTAINE, QUEBEC
JEAN-BAPTISTE SOUCY, QUEBEC
GERMAIN CHABOT, QUEBEC

Volume 5

MARS 1950

Numéro 47

L'architecture et l'industrie	20
Entrepôt et bureau de la cie Dionne	21
Entrepôt et bureau de Hudon & Orsali	21
Usine de la compagnie L.P. Marcotte	22
Usine de la compagnie Atlas Asbestos	22
Fabrique de la Fine Children's Wear	23
Fabrique de la Dominion Gaiter Co.	23
Usine de la compagnie Douglas Bros.	24
Usine de la compagnie Unique Sash Balance	24
Entrepôt et bureau de la Roofers Supply Co.	25
Fabrique de la Royal Stewart Beverages	25
L'habitation, l'urbanisme et les campagnes	26 - 29
L'architecture religieuse	30
Chapelle d'été à Ste-Rose, Qué.	30
Eglise Notre-Dame de Lourdes de Los Angeles	31
Eglise paroissiale de Lac Sagway, Qué.	32

ARCHITECTURE, Bâtiment, Construction, est publiée par la "Compagnie de Publication Canadienne", à Montréal, Canada. — REDACTION: Paul Legrand, Jacques Baudouin, Lucette Sénécal, secrétaire. — PUBLICITE: Marcel Byarelle, J. F. D'Entremont, Stanley F. Stone, J. R. Lefebvre. — ABONNEMENT: Une année \$4.00. Autorisé comme envoi postal de la deuxième classe, Ministère des Postes, Ottawa. — DROIT D'AUTEUR: Tous droits de reproduction, de traduction, et d'adaptation réservés pour tous pays. — IMPRESSION: Barclay Press Company, 3451 rue Masson, Montréal, Tél. CH. 1177-8. — PHOTOGRAPHIE: Photographie Larose, Jean-Jacques Lalonde, François Sénécal-Tremblay, Georges Couture. — TIRAGE CERTIFIÉ: Il a été imprimé 2,300 copies de ce numéro. (Membre de la "Canadian Circulation Audit Board").

ADRESSEZ TOUTE CORRESPONDANCE A: — ADDRESS ALL CORRESPONDENCE TO:

ARCHITECTURE, 3536 COTE-des-NEIGES,

MONTREAL

TEL. WE. 5090

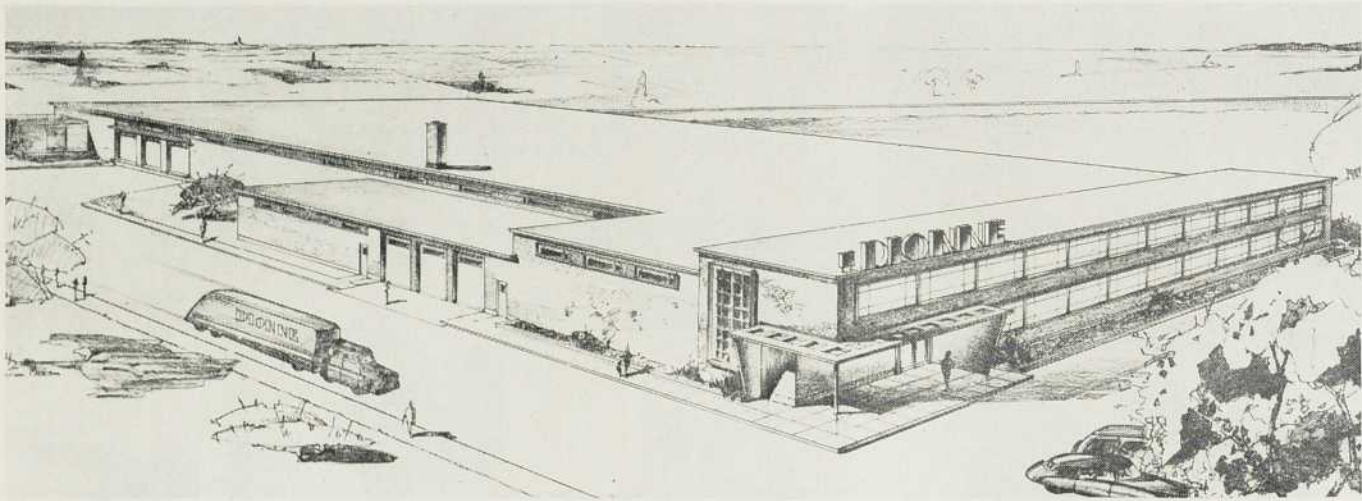
L'ARCHITECTURE ET L'INDUSTRIE

•

Cette livraison d'ARCHITECTURE présente quelques réalisations des architectes de notre province dans le domaine industriel. L'ère des très grandes usines, durant et après la guerre, a fait place à la construction d'une foule d'édifices industriels, de dimensions moyennes, destinés plus particulièrement à loger l'industrie légère. Ce domaine offre un champ d'action fort varié où les spécialistes en la matière peuvent mettre à profit leurs connaissances de l'organisation industrielle et manufacturière. Chaque industrie a des besoins particuliers qui demandent, si non une architecture particulière à l'extérieur de l'édifice, du moins une conception de l'agencement interne offrant le maximum de rendement pour les principales opérations: réception, fabrication, expédition. Les usines et fabriques présentées dans ce numéro sont quelques exemples du rôle que joue l'architecture dans l'industrie.

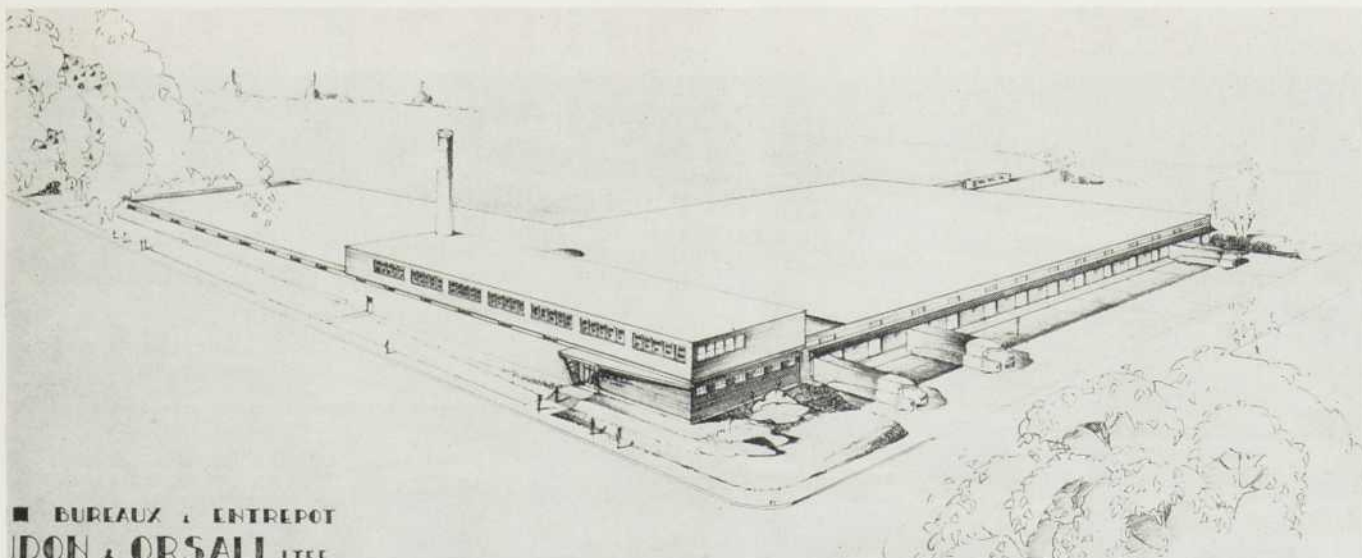
•

NOTRE COUVERTURE fait voir une vue d'ensemble de l'importante usine de la compagnie Armstrong Cork Co., située sur le boulevard Décarie, à Montréal, une réalisation des architectes Hutchison & Wood (maintenant Wood & Langston) de Montréal.



ARCHITECTES :
M O R I N &
C I N Q - M A R S

ENTREPÔTS ET BUREAUX DES ÉPICERIES DIONNE,
BOULEVARD DÉCARIE, MONTRÉAL



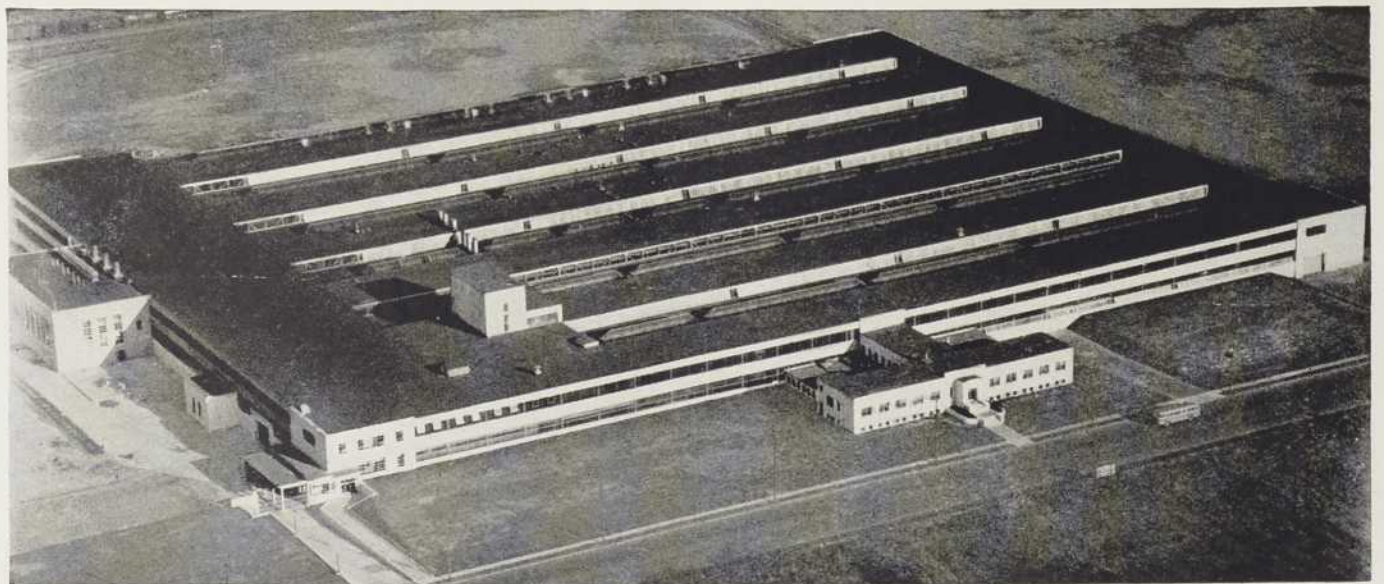
■ BUREAUX & ENTREPÔT
HUDON & ORSALI L.T.E.E.

ARCHITECTES :
M O R I N &
C I N Q - M A R S

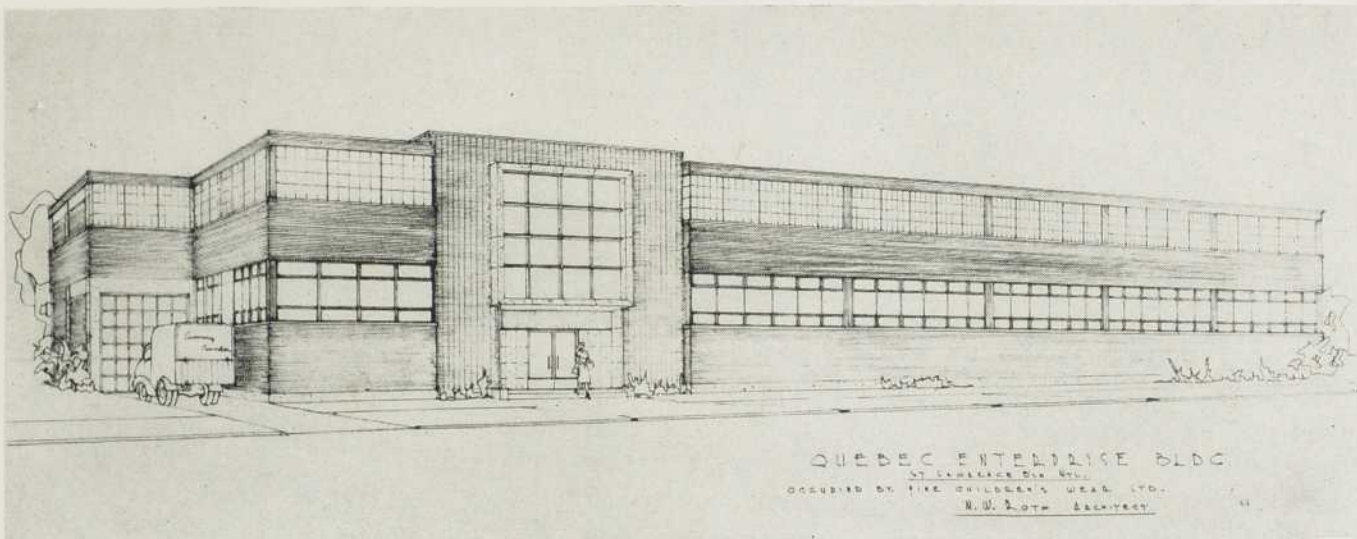
ENTREPÔT ET BUREAUX DE LA CIE HUDON & ORSALI,
RUE LIÈGE, MONTRÉAL



USINE DE LA COMPAGNIE L. P. MARCOTTE
BOULEVARD SAINT-MICHEL, MONTRÉAL

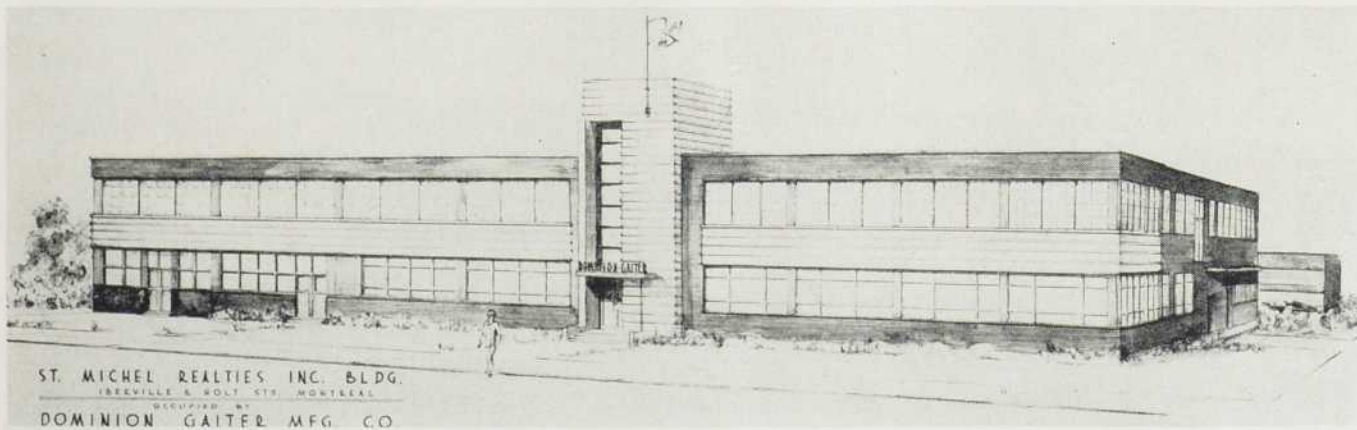


USINE DE LA CIE ATLAS ASBESTOS CO.,
RUE HOCHELAGA, • MONTRÉAL
ARCHITECTE: E. C. MILLER



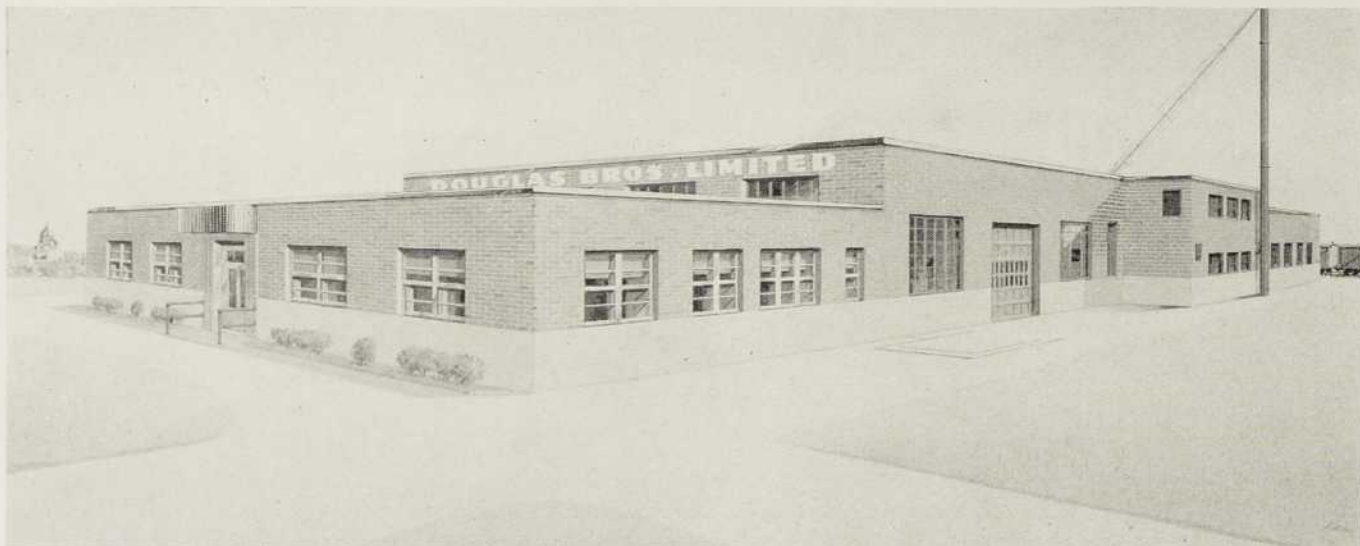
ARCHITECTE:
 M. W. ROTH

FABRIQUE DE LA FINE CHILDREN'S WEAR,
 BOULEVARD ST-LAURENT, MONTRÉAL



ARCHITECTE:
 M. W. ROTH

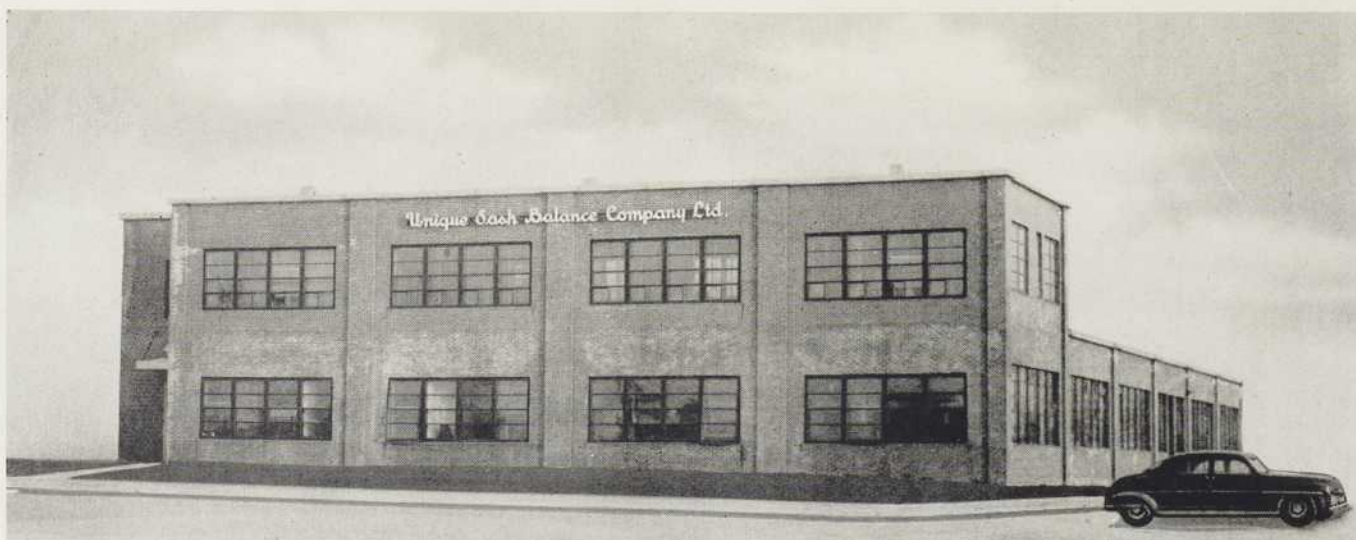
FABRIQUE DE LA DOMINION GAITER,
 RUE IBERVILLE, MONTRÉAL



USINE DE LA COMPAGNIE DOUGLAS BROTHERS

RUE NAMUR, MONTREAL

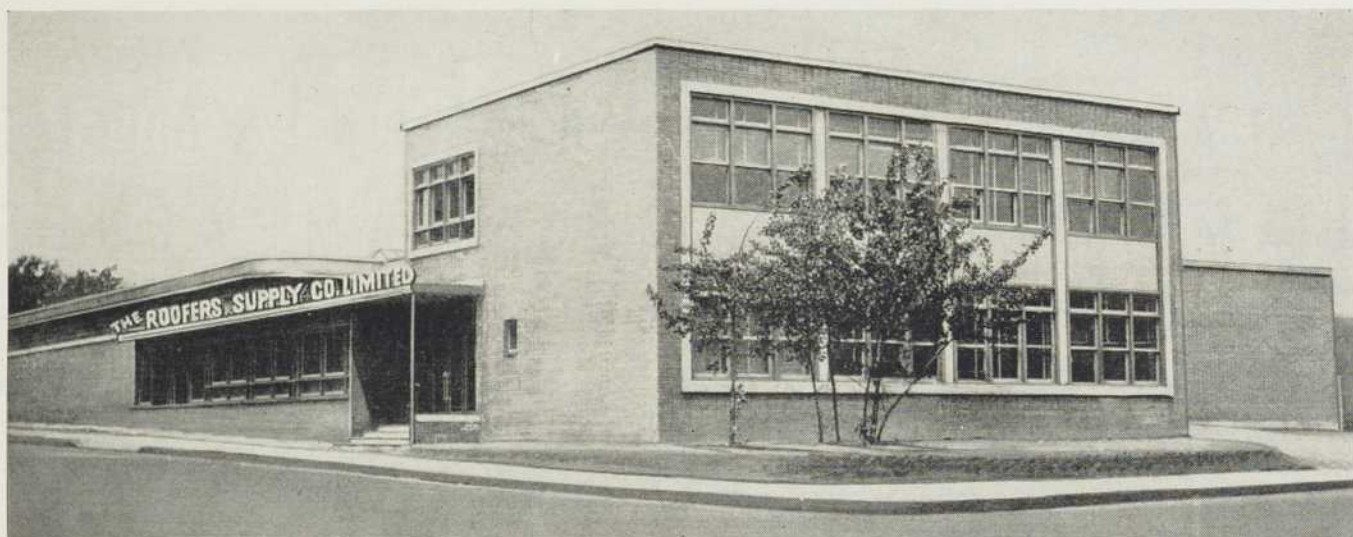
ARCHITECTE: S. BRUCE CROWTHER



USINE DE LA UNIQUE SASH BALANCE COMPANY

RUE NAMUR, MONTREAL

ARCHITECTE: J. M. LAFLEUR



ENTREPÔT ET BUREAU DE LA COMPAGNIE ROOFERS SUPPLY COMPANY

RUE GUY, À MONTRÉAL

ARCHITECTES: FETHERSTONHAUGH, DURNFORD, BOLTON, & CHADWICK



FABRIQUE DE LA ROYAL STEWART BEVERAGES COMPANY

BOULEVARD DÉCARIE, À MONTRÉAL

ARCHITECTES: LUKE & LITTLE

L'HABITATION, L'URBANISME ET L'AMÉNAGEMENT DES CAMPAGNES

Par G. D. H. COLE

Monsieur Cole est professeur de théorie sociale et politique à l'Université d'Oxford. Cette étude qu'il a préparée pour l'Organisation des Nations Unies, et qui a été tirée du bulletin de cet organisme, renseignera utilement nos lecteurs sur la nécessité des rapports qui doivent exister, dans tous les plans d'urbanisme, entre les villes et les campagnes qui les entourent.

A l'origine, il n'y avait guère de rapports entre l'urbanisme et l'aménagement des campagnes, d'une part, et les plans économiques généraux, d'autre part; leurs champs d'activités respectifs, cependant, se touchent et empiètent l'un sur l'autre maintenant en bien des points. Historiquement, l'urbanisme et l'aménagement des campagnes doivent surtout leur existence au concept "d'agrément". En Grande-Bretagne, en tout cas, l'art de l'aménagement ne s'est appliqué d'abord qu'aux villes, et, lorsqu'il obtint un statut légal, son domaine ne fut point étendu aux campagnes. On estimait à cette époque que l'urbanisme avait surtout pour rôle d'établir des tracés rationnels pour les zones bâties ou pour les zones en voie d'"aménagement" en vue de la construction ultérieure. Sa principale fonction était de marquer les zones des quartiers d'habitation et des quartiers commerciaux et industriels, de fixer la densité et la hauteur des bâtiments, leur architecture, le tracé des rues, de ménager la superficie nécessaire pour les parcs, les terrains de jeux et les espaces libres; pour les zones déjà bâties, le but de l'urbanisme était de préserver les édifices présentant une valeur historique ou esthétique, d'éliminer les taudis et les édifices laids ou indésirables et d'empêcher qu'on ne remplace les vieilles constructions par de piètres bâtisses neuves. L'urbaniste avait naturellement à s'occuper de bon nombre de questions connexes. Il devait, par exemple, veiller à la salubrité publique, au choix d'emplacements convenables pour les écoles et tous édifices remplissant une fonction communale ou sociale, à la construction de ceux-ci, à l'établissement de moyens de transport; il devait résoudre les problèmes posés par la circulation sur les artères principales traversant une zone, par l'alignement en bordure des routes et, enfin, d'une façon générale, aplanir tous les obstacles à l'agrément de la zone qui lui était assignée.

Extension du domaine de l'urbanisme à l'aménagement des campagnes

Partant de l'aménagement des villes, on a étendu progressivement aux campagnes ce système d'établissement de

plans. On l'a appliqué en premier lieu aux abords immédiats des agglomérations urbaines. Les urbanistes se sont préoccupés à l'origine de maintenir des "ceintures de verdure" autour des villes et de veiller à ce qu'elles soient prévues dans les plans de constructions de villes nouvelles. Ils ont commencé à s'intéresser aux genres de production agricole et d'élevage dont le développement dans le proche voisinage des villes était considéré comme désirable — notamment la culture maraîchère, la production laitière et l'engraissement du bétail pour l'abattage. Un de leurs principaux objectifs, lorsqu'ils étendirent leur activité aux régions rurales plus éloignées, fut d'assurer aux citadins pour leur plaisir et leur récréation la jouissance des agréments de la campagne en la protégeant contre les profanations.

Au cours de cette période, les campagnes n'ont bénéficié des plans d'aménagement que dans la mesure où cela profitait aux citadins. Les premières lois britanniques sur l'urbanisme considéraient les terres agricoles comme "terres inutilisées", au même titre que les terres en friche ou délaissées. Ce ne fut que plus tard que les habitants des campagnes commencèrent à exiger qu'on appliquât aux villages et aux régions rurales les principes d'aménagement dont bénéficiaient les villes. En Grande-Bretagne, le mouvement en faveur de cette extension n'a gagné du terrain que lorsque, vers 1930, après plusieurs années d'oubli, on a commencé à s'intéresser de nouveau à l'agriculture nationale et qu'on s'est rendu compte à quel point il était important de défendre contre les bâtisseurs les meilleures terres de culture et d'élevage, d'empêcher le déboisement et de réglementer "l'utilisation de la terre" dans les campagnes aussi bien que dans les villes. Ce n'est qu'en 1932 que fut adoptée la première loi appliquant aux régions rurales le principe de l'aménagement, à titre d'ailleurs facultatif. Ce n'est que vers le milieu de la deuxième guerre mondiale que l'on a fait le pas décisif en déclarant que l'utilisation de toutes les terres était "considérée" comme sujette à la réglementation. Même à cette époque, il n'existait aucun plan concret pour une grande partie de ces terres.

L'aménagement abordé sous son aspect économique

L'urbanisme, au cours de sa période de développement, n'a été envisagé, ainsi que nous l'avons vu, que comme un problème d'"agrément". Ses aspects économiques, sauf pour les frais directs d'aménagement, étaient rejetés à l'arrière-plan. L'aménagement des campagnes, par contre, ne pouvait manquer de comporter dès le début un important élément économique, puisqu'il devait nécessairement se préoccuper de l'utilisation économique rationnelle de terres de qualité et de nature différentes. C'est ainsi que l'aménagement des campagnes a fait ressortir un élément nouveau dans ce domaine, qui a réagi sur les principes d'aménagement des villes et de leurs abords immédiats. L'importance des facteurs sociaux dans l'aménagement des villages est apparue également; l'un des principaux objets de préoccupation du technicien a été, en effet, de rendre plus attrayante la vie dans les campagnes, afin d'enrayer la migration des habitants des régions rurales vers les villes.

L'urbanisme et l'aménagement des campagnes dans une économie non dirigée

Il ne faut pas perdre de vue que, tout au moins en Grande-Bretagne, l'urbanisme et, ultérieurement, l'aménagement à la fois des villes et des campagnes se sont développés dans le cadre d'un système d'économie non dirigée. Sauf dans des cas exceptionnels, les urbanistes ne disposaient pas des moyens de déterminer, ni même de modifier dans une mesure appréciable, le caractère des industries locales et les possibilités d'emploi. Ils parvenaient à se faire un peu écouter lorsqu'il s'agissait de la situation d'une usine, et parfois, dans des cas extrêmes, d'empêcher une industrie "incommode" de s'établir dans une zone donnée, ou tout au moins dans les parties d'une zone qui étaient réservées à d'autres usages. Mais leurs pouvoirs étaient fort limités, et ils ne pouvaient exercer presque aucune action sur les industries déjà établies, et ne pouvaient guère encourager de nouvelles industries qu'ils considéraient comme désirable d'établir dans telle ou telle zone. Les cités et villages-jardins d'entreprise privée, fort peu nombreux, mais faisant l'objet dès leur origine d'un plan d'aménagement, ont été à cet égard mieux partagés, de même que les nouveaux groupes de logements à bon marché pour le personnel des industries (*Industrial Trading Estates*), construits entre 1930 et 1940, soit par l'Etat, soit, dans un ou deux cas, par les municipalités. Mais il ne s'agit là que de cas tout à fait exceptionnels. Jusqu'à l'année 1939, on estimait à priori que les industriels étaient les mieux placés pour décider de l'emplacement de leurs entreprises et qu'il eût été dangereux, du point de vue économique, de restreindre leur liberté d'action, sauf par quelques règlements "d'urbanisme" purement négatifs.

Premier essai d'aménagement des zones industrielles

Ce n'est qu'en 1938 que les autorités admirent pour la première fois qu'il était peut-être nécessaire de régle-

menter l'établissement des entreprises industrielles et créèrent la Commission royale Barlow pour examiner cette question; le Ministère du commerce, dans ses témoignages devant la Commission, manifesta une forte hostilité à l'égard du contrôle, et cela malgré le déséquilibre évident qui avait marqué le développement de l'industrie pendant l'intervalle des deux guerres. La Commission Barlow ne fit son rapport qu'en 1940, bien après le début des hostilités. Elle préconisait une certaine réglementation des constructions industrielles, surtout dans la région de Londres et de sa banlieue. Depuis lors, l'opinion publique a constamment évolué en faveur de la réglementation qu'elle considère à la fois comme faisant partie intégrante de tout travail efficace d'urbanisme et d'aménagement des campagnes, et comme un moyen nécessaire pour prévenir, sur le plan local, le chômage ou le manque de main-d'oeuvre, pour assurer une répartition rationnelle des possibilités d'emploi parmi les hommes et les femmes, les adultes et les adolescents, et pour permettre à chacun d'obtenir le travail lui convenant le mieux suivant son degré d'habileté technique.

Extension des mesures de réglementation pendant la guerre

La situation créée par la guerre a obligé le Gouvernement à prendre complètement sous son autorité à la fois la main-d'oeuvre et les permis de construction industrielle. La nécessité absolue de ces formes de réglementation continue de s'imposer en Grande-Bretagne, en raison de la crise permanente de la main-d'oeuvre et des matériaux. En conséquence, parallèlement à l'accroissement des pouvoirs des autorités gouvernementales locales dans le domaine de l'urbanisme et de l'aménagement des campagnes, le gouvernement central a vu grandir son autorité en ce qui concerne l'établissement des industries. C'est ainsi qu'on a vu se nouer des liens solides entre, d'une part, les autorités locales et, d'autre part, les bureaux régionaux du Ministère de l'urbanisme et de l'aménagement des campagnes et du Ministère du commerce, lesquels exercent leur activité dans deux domaines qui empiètent l'un sur l'autre.

La réglementation du choix des emplacements industriels et l'économie dirigée

La réglementation du choix des emplacements industriels est intermédiaire entre l'urbanisme et l'aménagement des campagnes, d'une part, et l'économie dirigée au sens général, d'autre part. Tout pays qui protège sa production au moyen de droits d'importation réglementés par là même dans une certaine mesure son développement industriel, en accordant à un genre de production un traitement plus favorisé qu'à un autre. Et tout pays qui, pour surmonter les difficultés provenant de l'état de sa balance générale des comptes, ou qui, pour tout autre raison, décide de limiter le volume de ses importations, avance encore d'un pas sur le chemin de l'économie dirigée. De même, tout pays qui, de plein gré ou sous la pression des événements, décide d'avoir la haute main sur les placements de capitaux ou

d'appliquer des mesures en vue de stabiliser la construction des bâtiments les plus importants, s'engage dans la voie de l'"économie dirigée", sans être, évidemment, obligé de la suivre jusqu'au bout. Lorsque ces formes d'économie dirigée sont imposées par la situation au lieu d'être le résultat d'un choix arbitraire, elles peuvent n'avoir, pendant quelque temps, presque aucun rapport, non seulement avec l'urbanisme et l'aménagement des campagnes, mais aussi avec les règlements sur les constructions industrielles dans des zones données. Il peut exister une tendance à considérer la réglementation des importations (et éventuellement des exportations) et du placement de capitaux comme étant entièrement indépendante, et n'ayant qu'un rapport éloigné avec les autres formes de réglementation. Le point de vue des chefs des différents organismes de direction économique, ainsi que la position politique du gouvernement au pouvoir, détermine dans une grande mesure l'attitude adoptée en ce domaine. Si les fonctionnaires responsables et les membres du gouvernement partent de l'hypothèse que l'entreprise privée constitue la norme, et l'intervention de l'Etat l'exception, justifiable uniquement par des considérations sérieuses dans chaque cas particulier, ils ne désireront pas que les formes diverses de réglementation soient unifiées ou envisagées comme des aspects complémentaires d'une politique générale d'économie dirigée. Si, d'autre part, ce sont des socialistes ou des personnes à tendances socialistes qui détiennent les postes essentiels, le phénomène contraire se produira. On partira de l'hypothèse que les mesures prises en vue d'une réglementation partielle ne représentent que les étapes initiales d'un système de planification global et unifié, analogue à celui de l'Union soviétique, mais qui, bien entendu, ne devra pas nécessairement être régi par des formes semblables d'autorité politique. Mais il peut aisément arriver — et il est arrivé, en fait, en Grande-Bretagne depuis 1945 — que les hommes politiques soient d'une opinion, et les fonctionnaires, ou la plupart d'entre eux, d'une autre, le résultat étant que la politique effectivement appliquée consiste en une série de compromis entre ces deux positions. Je crois qu'un phénomène analogue (mais sans divergence aussi marquée entre hommes politiques et fonctionnaires) s'est produit aux Etats-Unis à l'époque du *New Deal* du Président Roosevelt.

L'économie dirigée intégrale

Lorsque l'économie est dirigée dans toute ou presque toute l'acception de ce terme, le placement des capitaux, c'est-à-dire leur utilisation en vue du développement économique, devient presque entièrement une fonction publique exercée, soit par le gouvernement, soit sous son autorité directe. Ce n'est plus l'épargne privée qui détermine le volume du capital disponible, et ce ne sont plus les entrepreneurs privés qui décident de sa répartition quand plusieurs utilisations se présentent. Ce sont, au contraire, les organismes publics chargés du contrôle des placements qui, par la force des choses, décident de la distribution géographique des capitaux, ainsi que de leur répartition entre les industries et les services divers. Les organismes qui dirigent

l'économie nationale délimitent alors les fonctions de l'urbanisme et de l'aménagement des campagnes. Cette réglementation simplifiée, dans une certaine mesure, la tâche des techniciens, dans chaque localité, car, au lieu d'être obligés de travailler dans l'incertitude en ce qui concerne l'importance et la nature des industries qui viendront s'établir dans une région donnée et détermineront l'importance et le caractère de la future population, ils partent d'un plan général dont les administrations gouvernementales ont déjà élaboré les grandes lignes. Ils peuvent, comme ce fut le cas pour Magnitogorsk, entreprendre la construction de villes nouvelles en vue de la réalisation d'un plan industriel, établi d'avance, et leur donner la grandeur voulue. Dans les pays où la planification constitue l'exception, les occasions de ce genre sont rares. Elles peuvent, il est vrai, se présenter de temps à autre; c'est ainsi qu'en Grande-Bretagne une nouvelle ville a été construite à Corby pour desservir une future aciérie qui doit utiliser des gisements locaux de minerai de fer.

L'urbanisme et l'aménagement des campagnes dans leurs rapports avec la planification sociale

Il existe un quatrième aspect de la planification — celui qui s'applique au domaine social — et j'entends par là l'établissement d'un plan de lois sociales ayant pour objet de donner à chaque citoyen, dans toute la mesure possible, la garantie fondamentale qu'il vivra en sécurité et de lui assurer le minimum nécessaire de services sociaux, en ce qui concerne l'éducation et la santé. Au cours de ces dernières années, cette forme de planification s'est rapidement développée dans la plupart des pays avancés. Les organismes centraux en ont progressivement assumé la direction, même lorsque les autorités subalternes régionales ou locales sont, pour une grande part, chargées de son application. La planification sociale n'a, le plus souvent, de rapports avec les autres formes de planification que lorsqu'il s'agit de l'établissement de budgets. Mais elle a, par contre, des liens étroits avec l'urbanisme et l'aménagement des campagnes parce que, de diverses manières, elle oblige à assurer à la collectivité la libre disposition des bâtiments et du matériel nécessaires pour les écoles, les établissements d'enseignement supérieur, les hôpitaux, les foyers d'hygiène, les foyers communaux, les logements subventionnés et ainsi de suite. Les techniciens de l'urbanisme et de l'aménagement des campagnes, lorsqu'ils s'occupent d'une région donnée, doivent établir leurs plans en tenant compte de tous ces facteurs, et ceci les a amenés à modifier leur conception de l'aménagement, dans son application aux collectivités. L'étude plus approfondie des conséquences de ce genre de planification dans le domaine social, que je me contente ici de mentionner, m'entraînerait trop loin.

Le dilemme fondamental: initiative privée ou coordination

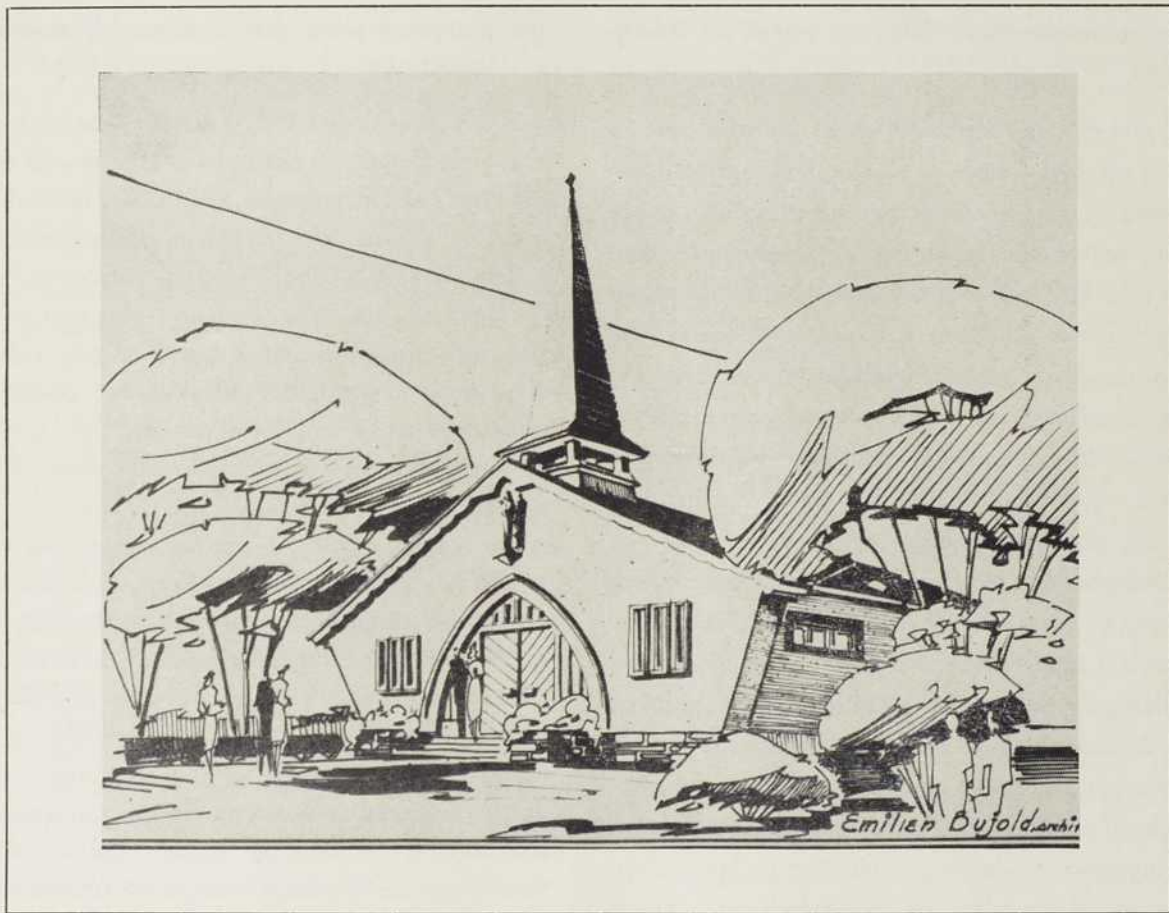
J'ai peut-être pu faire croire, en les décrivant, que les différences entre les formes de planification sont beaucoup plus prononcées que nous ne les trouvons en réalité. J'estime cependant que la divergence que j'ai mentionnée, dans l'attitude prise à l'égard de cette question, est fondamentale et qu'elle détermine entièrement la manière d'aborder l'établissement des plans dans presque tous les domaines. Par exemple, lorsqu'un grand nombre de pays européens ont nationalisé quelques industries, mais non la majeure partie de celles-ci, cette nationalisation n'a été nullement, dans tous les cas, due aux socialistes ou à leur influence. En Grande-Bretagne, les représentants du parti conservateur ont fait adopter les lois nationalisant les mines de charbon (mais non leur exploitation), une grande partie des services de distribution d'électricité et le service de transports en commun de Londres. Dans les cas de ce genre, le gouvernement, mu par un préjugé contre la planification en général, cherche d'habitude à affecter à chaque service nationalisé une administration entièrement autonome pour le contrôler, et réduire au minimum la part du gouvernement dans la coordination des fonctions de contrôle. Les socialistes, au contraire, s'ils ont à nationaliser les mêmes industries, chercheront à donner, sous une forme certaine, soit directement au gouvernement, soit à un organisme central placé sous son autorité immédiate, la direction supérieure de l'administration générale.

Une différence analogue, mais bien moins prononcée, peut se produire dans le domaine de l'urbanisme et de l'aménagement des campagnes: un gouvernement socialiste aura tendance à souligner, là aussi, le facteur de coordination centrale, alors qu'un gouvernement aux mains du parti conservateur ou d'un autre parti non socialiste désirera laisser le maximum de pouvoir aux autorités locales ou régionales autonomes. Ce phénomène est assez naturel puisque, en se prononçant en faveur du principe de la planification, on approuve par là même celui de la coordination, tandis que les adversaires de ce point de vue considèrent toute forme de réglementation comme une nécessité indésirable que l'on doit, autant que possible, empêcher d'entraver la marche normale du système de "libre" entreprise.

Les problèmes posés par l'existence de tendances contradictoires

Il n'est que naturel, étant donné ce conflit de principes, et lorsque la situation oblige les gouvernements, quelle que soit leur position politique, à prendre continuellement de nouvelles mesures de planification, que, exception faite des nations ayant subi une révolution économique et sociale fondamentale, ces mesures donnent plus souvent l'impression d'un ensemble confus que d'un plan cohérent. En fait, elles consistent souvent, pour une grande part, en compromis et en improvisations dont on n'a guère su prévoir les répercussions sur le fonctionnement des services non réglementés. Parfois, on les applique à contre-cœur et en désirant autant que possible réduire leur envergure, et parfois on cherche au contraire à étendre leur portée. Dans toute tentative de planification partielle, on risque toujours de rompre l'équilibre entre les services planifiés et les services non planifiés. Les adversaires de la planification, comme les professeurs Jewkes et von Hayek, utilisent au maximum, dans leur zèle de propagandistes, tous les cas de déséquilibre qu'ils ont pu relever. Cet article n'ayant pour objet ni de préconiser ni de combattre, mais uniquement d'analyser la planification, je ne tenterai pas de discuter ces arguments critiques. Je les ai exposés, parce que j'estime qu'il est important, à la fois pour ses partisans et ses adversaires, de posséder une vue claire des distinctions entre les divers genres de planification afin de leur permettre d'éviter, dans leurs débats, la confusion et les malentendus.

J'ai tenté d'exposer les différences existant entre: a) l'urbanisme et l'aménagement des campagnes; b) la réglementation du développement économique; c) la planification du développement industriel, y compris le placement de capitaux; d) la planification en vue de la sécurité sociale. Il est d'autres formes de planification que j'aurais pu définir si j'en avais eu la possibilité, par exemple: e) la planification de la répartition des revenus; f) la planification budgétaire; g) la planification de la population, y compris le contrôle de la migration et les tentatives faites pour agir sur le taux de la natalité; h) la planification de l'orientation professionnelle destinée à assurer au pays la main-d'oeuvre technique et spécialisée nécessaire. Mais l'exposé de ces questions m'aurait obligé à étendre beaucoup cet article, sans toutefois me permettre d'énoncer de nouveaux principes d'un caractère aussi général que ceux que je viens de discuter brièvement.



CHAPELLE D'ÉTÉ, À STE-ROSE, QUÉ.

Architecte: EMILIEN BUJOLD.

L'ARCHITECTURE RELIGIEUSE

Pour faire suite à notre livraison de février consacrée à la présentation d'un groupe d'églises et chapelles récemment construites ou en construction dans notre province, nous publions trois documents qui nous sont parvenus plus tard.

La première est une chapelle construite près de la rivière des Milles-Iles, au centre d'une agglomération de résidences d'été, dans la paroisse de Sainte-Rose. La simplicité du plan et la recherche pour une construction économique, en ont permis la réalisation pour une somme relativement minime.

Les murs sont en blocs de ciment recouverts à l'extérieur par un stucco. Le plancher en ciment, repose sur remplissage de pierre concassée qui l'isole de l'humidité de la terre. La toiture est soutenue par des cadres rigides en acier qui enjambent la nef et éliminent les colonnes. Un soin particulier a été apporté à la ventilation naturelle par le plafond. Les murs de la nef, en blocs de ciment, sont peints dans des tons pâles. Un parement intérieur avec isolant est prévu pour plus tard quand la chapelle servira en hiver.

(Suite à la page 32)



Document de la "Canada Cement Co."

É G L I S E N O T R E D A M E D E L O U R D E S
L O S A N G E L E S • C A L I F O R N I E



Photographie par SEN, MONTRÉAL

N O U V E L L E É G L I S E P A R O I S S I A L E
L A C S A G U A Y , P . Q .

(Suite de la page 30)

La seconde est une église en béton monolithe, construite dans la paroisse Notre Dame de Lourdes, à Los Angeles, Californie. L'architecture garde un certain caractère des "missions" franciscaines de l'époque espagnole. Les masses heureusement balancées de l'édifice, la haute tour, ajoutent de la distinction à l'ensemble. Le soleil californien donne de l'éclat aux murs extérieurs très pâles.

La troisième est une nouvelle église qui a remplacé l'ancien temple en bois, dans la paroisse de Lac Saguy, (autrefois Hébert), comté de Labelle, dans la région de Mont-Laurier, au nord de Montréal. Cette église est un bel exemple du type d'architecture appropriée à la montagne, comme la Suisse en a fourni plusieurs genres, (voir ARCHITECTURE, de mars 1948). La brume qui flotte autour de l'édifice ne fait qu'ajouter de la poésie à l'illustration que nous publions de cette église des Laurentides, solidement construite de pierre et qui donne l'impression d'être campée là pour des siècles à venir.

POUTRELLES

DB

à
LONGUE PORTÉE

*Inspirez-vous
de ceci ...*

Si vous recherchez le maximum d'économie dans la construction avec larges travées, inspirez-vous du Catalogue de Poutrelles DB à Longue Portée.

Faciles à monter et à adapter, d'une force considérable tout en étant légères — voilà les Poutrelles DB à Longue Portée, économiques et pratiques dans une foule d'applications !

Formes usuelles et spéciales
Faites venir le catalogue S-100J

*Autres Départements: CHAUDRONNERIE - MECANIQUE - ENTREPOT

DIVISION DES STRUCTURES
**DOMINION
BRIDGE**
COMPANY LIMITED
Établie en 1882

Usines à: VANCOUVER - CALGARY - WINNIPEG - TORONTO
OTTAWA - MONTREAL
Compagnies associées à: EDMONTON - SAULT STE-MARIE
QUEBEC - AMHERST, N.E.



Point de mire

de décoration intérieure.

Les portes sont des points de mire. Elles peuvent rehausser un décor ou en détruire l'effet.

LES PORTES "UNIK", d'une harmonie parfaite de grain et de couleur ajouteront au charme et à la distinction de votre foyer.

LA PORTE "UNIK" - 1000 - 1 3/4 d'épaisseur, en frêne, orme, merisier ou chêne, garantie pour trois ans sera le point de mire de votre décoration.

Demandez une brochure illustrée.

UNIK *La porte de distinction*

FD-8-8F

Robe par Alfandri
Montréal



CANADA FLUSHWOOD DOOR LIMITED

TERREBONNE, QUEBEC

BARCLAY PRESS COMPANY
3451 MASSON, MONTREAL

BA

4