

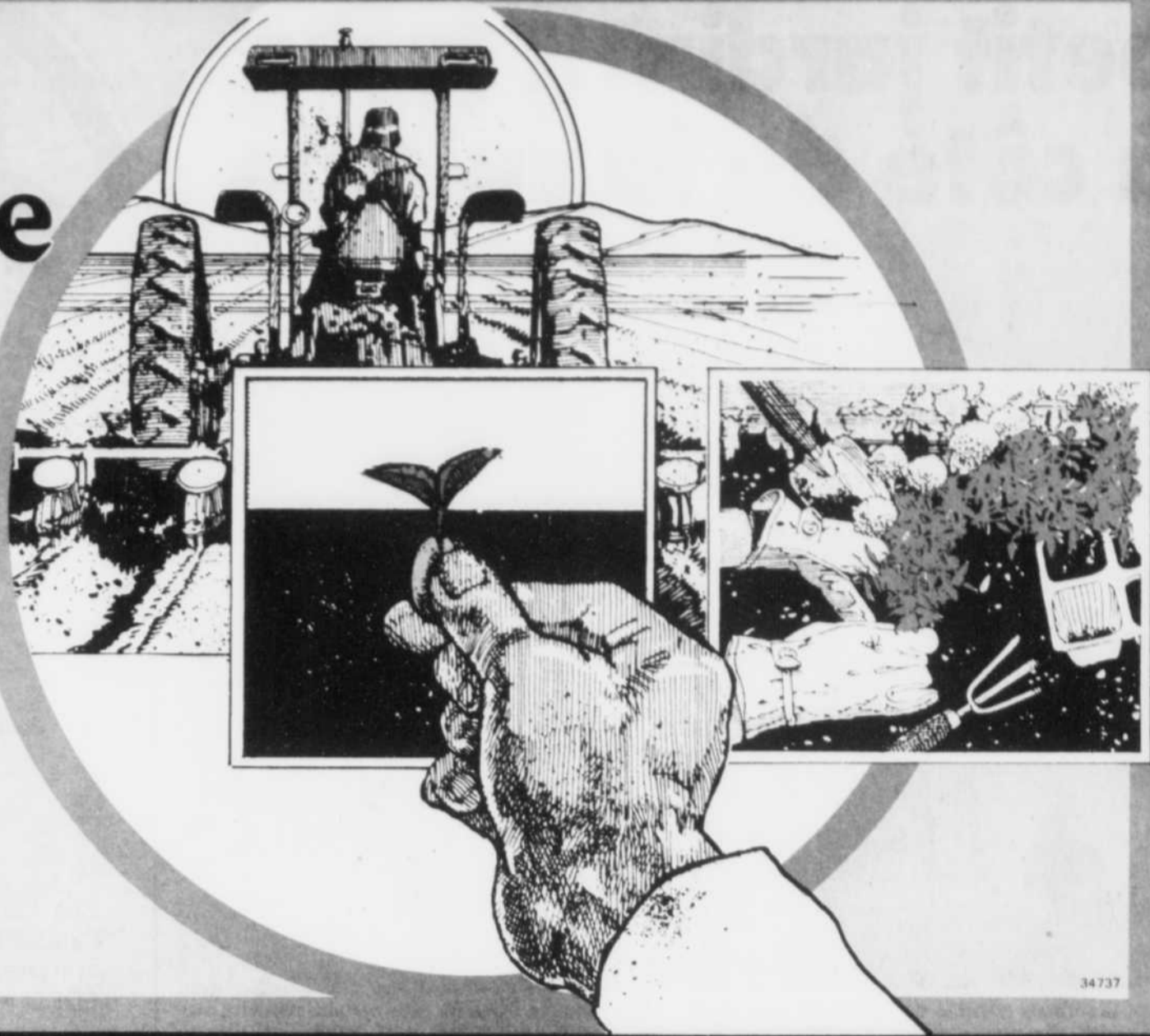
# Terre fertile: terre généreuse

Les moissons regorgent de promesses... les vergers présentent leurs joyaux gonflés de saveur... les fleurs éclatent de gaieté et de parfum... les innombrables arbustes garnissent et enjolivent parcs et résidences.

Cependant cette abondance relative est toujours conditionnelle au respect, à la protection et aux soins que l'on se doit de porter à la terre.

**Bonne saison!**

la tribune



## Des cours offerts au rythme de la production agricole: première québécoise à La Frontalière

par Christian CARON  
**COATICOOK** — Afin de répondre convenablement aux attentes des gens impliqués en agriculture dans la région et dans le but de mieux satisfaire une clientèle d'étudiants adultes, les dirigeants de la polyvalente La Frontalière de Coaticook et les responsables du département de l'Agro-Technique ont procédé à une réorganisation complète de la grille-horaire des cours.

Ainsi dès l'année scolaire 1988-89, la formation agricole dispensée à La Frontalière sera intensive et condensée. Les cours débuteront effectivement le 26 septembre pour se terminer le 7 mai 1989. Une année scolaire passablement plus courte si l'on considère que les étudiants, généralement, débutent l'école à la fin août et terminent leurs examens vers le milieu du mois de juin. Toutefois, afin d'offrir le même nombre d'heures de cours, la journée de classe sera prolongée d'une heure.

"Voilà une formule qui colle beaucoup plus à la réalité et qui plaira avantageusement aux agriculteurs de la région", d'admettre franchement André Langevin, directeur de cette école secondaire.

Si les dirigeants de l'école ont décidé d'y aller de l'avant avec une telle politique c'est que les agriculteurs de la région ainsi que les adultes intéressés à s'orienter en agriculture en ont lancé la suggestion. "Pour qu'un étudiant puisse bénéficier d'un stage en milieu de travail enrichissant, il était de mise de repenser la grille-horaire. Ce n'est pas rendu au mois de juillet que les agriculteurs sont prêts à recevoir un stagiaire ou leur fils pour les travaux de la ferme. C'est tôt

en mai et ce jusqu'en fin septembre", de faire remarquer Ghislain Royer, responsable des cours d'Agro-Technique.

Non seulement l'école répond au besoin des agriculteurs mais cette décision réjouit également les adultes qui préfèrent de beaucoup une formation agricole qui s'échelonne sur une période de sept mois plutôt que dix mois. "Les adultes n'ont pas de temps à perdre ils veulent, tout de suite se lancer sur le marché du travail", d'ajouter en ce sens Pierre Benoit, directeur des études au secteur professionnel.

### Une première

Cette réorganisation était l'objet de maintes discussions depuis plus d'un an. Elle a finalement été adoptée tout récemment et approuvée par la commission scolaire. "L'école est la première au Québec à adopter une telle formule pour les cours d'agriculture, mais je ne suis pas inquiet, je pense que cela va inévitablement servir de modèle pour d'autres institutions", de lancer le directeur André Langevin.

L'idée est d'autant plus intéressante qu'elle favorisera l'intégration des jeunes et des adultes dans les mêmes cours. Oui, les adultes pourront obtenir une formation agricole de jour. "Comme les cours seront offerts à l'occasion d'une période tranquille (26 septembre au 7 mai), les adultes n'hésiteront pas à s'inscrire aux cours", font valoir Ghislain Royer et Pierre Benoit.

Ainsi, dès l'an prochain, sous une nouvelle formule, les étudiants (jeunes et adultes) pourront s'approprier un Diplôme d'études professionnelles dans les options "Productions animales", "Mécanique agricole" et "Horticulture". Il s'agit de cours nécessitant 1,350 heures tant théoriques que pratiques.

Dans le cas des certificats d'études professionnelles, la grille-horaire comporte 900 heures de cours.

### A la fine pointe

Ce changement d'orientation provoque des soupçons de soulagement chez les dirigeants de la polyvalente La Frontalière. "Nous tenons ardemment à ce que le cours d'Agro-Technique soit à la fine pointe du quotidien. Chaque année, nous tentons d'apporter des améliorations à ce programme", indique André Langevin en précisant que des cours d'Agro-Techniques sont dispensés à l'école depuis 14 ans déjà.

Au début, il s'agissait d'un simple cours de Productions

animales. Mais au fil des ans, l'agriculture est devenue une voie sûre et La Frontalière s'est taillée une place enviable. D'une douzaine d'étudiants qu'ils étaient il y a 14 ans, ils sont aujourd'hui près d'une centaine. Une évolution marquante... Les étudiants proviennent des quatre coins du Québec. Ghislain Royer indique à cet effet que plus de 60 pour cent des étudiants arrivent de l'extérieur de la région immédiate.

Si la polyvalente La Frontalière constitue la plus importante école secondaire en agriculture au Québec, c'est qu'elle offre d'innombrables avantages. L'école est située dans une splendide région agricole où les

fermes sont parmi les plus prospères en province. Les étudiants ont ainsi l'opportunité de pouvoir faire des stages dans des entreprises spécialisées répondant à leurs besoins de formation.

Les laboratoires de l'école complètent bien l'enseignement agricole. L'école dispose de deux ateliers de mécanique agricole, un atelier de soudure, trois serres dont deux attenantes à l'école, un laboratoire d'informatique et une classe-laboratoire.

La polyvalente La Frontalière s'engage également à venir en aide aux étudiants pour l'accueil et l'hébergement ainsi que pour les stages en milieu de travail.



André Langevin



Dorénavant, le cours en formation agricole à La Frontalière s'étendra sur sept mois plutôt que dix. (Photo La Tribune par Christian Caron)

# VALAC INC. VIDEUR DE SILO

- Ultra robuste à vis jumelées
- De fabrication québécoise

• Pour informations additionnelles, contactez:

**VALAC**  
 C.P. 730  
 1167, route 243  
 Valcourt (Québec)  
 JOE 2L0  
 (514) 532-3484  
 Fax: (514) 532-3487

**SIL0 SUPÉRIEUR**  
 C.P. 2199  
 St-Romuald (Québec)  
 G6W 5M5  
 (418) 839-8808

# Grâce à la serre, un petit jardin... juste à côté de la cuisine



Il est désormais possible de construire soi-même une petite serre pour aussi peu que 250 \$ avec les kits vendus en magasin, mais certains modèles peuvent coûter entre 5,000 et 25,000 \$. (Laserphoto PC)

par Cathie BARTLETT

La définition que donne le dictionnaire du mot "serres" est la suivante: construction vitrée, parfois chauffée artificiellement, où l'on met les plantes à l'abri pendant l'hiver.

Mais les jardiniers canadiens découvrent depuis quelque temps que les serres ne sont pas nécessairement vitrées. Le plastique et l'acrylique ont en effet aujourd'hui leur place dans la construction de ces abris, et l'horticulteur amateur a le choix entre plusieurs formes, modèles et dimensions.

La serre de base ressemble à une cabane destinée à recevoir les outils de jardin. Les cadres en bois et les centres de matériaux de construction offrent des trousseaux à partir de 250 \$ pour fabriquer un modèle de 2,4 sur 2,4 mètres, à peu près l'espace d'une grande salle de bain. Ce type de serre a une forme qui rappelle celle d'une grange, mais la partie supérieure est en acrylique translucide.

Il existe également des serres à construire soi-même, en aluminium et verre ou plastique, pour environ 800 \$.

### Plus complexes

Certains modèles haut de gamme sont offerts à des prix variant de 5,000 à 25,000 \$. Ces abris dispendieux sont habituellement munis de chauffage, d'éclairage, de ventilation et d'un brumatisateur, et à l'occasion même d'un système de stockage d'eau souterrain.

La plupart des jardiniers ne savent pas de façon précise ce qu'ils recherchent dans une serre, dit

Bruce Jones, d'Edmonton, qui construit et installe des serres depuis 14 ans. Lui-même demande à ses clients ce qu'ils veulent cultiver, ce qui lui donne une base pour commencer à travailler.

Beaucoup veulent faire du jardinage un passe-temps qui dure toute l'année. Ils optent généralement pour les combinaisons d'aluminium et de verre, préférant habituellement les apprentis aux autres modèles.

Pour plusieurs, le jardinage constitue un simple passe-temps, mais certains amateurs sont très sérieux, comme le prouvent certains accessoires. Le brumatisateur, par exemple, est essentiel à tout jardinier désireux de cultiver des orchidées, "pour permettre à l'humidité de s'élever et pour obtenir un effet rafraîchissant en été", explique M. Jones.

Même si la majorité des jardiniers se préoccupent surtout de protéger leurs plantes contre les intempéries, une chaleur trop abondante constitue un problème encore plus important. C'est ici que la ventilation et l'ombre ont un rôle à jouer.

### Détecteur de chaleur

Don Terrier offre dans sa boutique d'outils de jardinage un détecteur de chaleur qui ouvre et referme au besoin une bouche d'aération; ce dispositif donne son plein rendement dans les petites structures. "Pour les constructions plus grandes, la plupart des gens se procurent des ventilateurs fonctionnant à l'électricité."

Il existe aussi une sorte de tissu synthétique qui laisse passer la lumière tout en empêchant la chaleur d'atteindre les plantes.

M. Terrier dit que les serres en aluminium et en verre semblent plus populaires auprès de sa clientèle, mais il précise qu'il existe aussi une "serre de jardinier" comprenant deux couches de plastique entre lesquelles de l'air est soufflé. Le plastique peut soutenir des températures de 35 degrés et se remplace à peu de frais.

La fenêtre-serre est de plus en plus adoptée, car elle permet d'aménager un petit jardin tout près de la cuisine ou de la salle à manger.

"Devenue populaire il y a environ cinq ans, elle ressemble à une baie vitrée miniature et ajoute une dimension nouvelle à une pièce", explique le vendeur Ed Frick. "Elle comporte des tablettes ajustables et amovibles, et se vend à partir de \$1,100."

M. Frick dit que certains de ses amis possèdent de ces serres. Au début du printemps, leurs fenêtres sont couvertes de "petits pots remplis de bourgeons. Ils commencent leur jardin dans la fenêtre-serre."



Ces taux sont applicables à l'achat de tous les équipements aratoires neufs FORD et NEW HOLLAND

0.0 taux moyen	pour	12 mois
5.9% taux moyen	pour	24 mois
7.9% taux moyen	pour	36 mois
8.9% taux moyen	pour	48 mois
9.9% taux moyen	pour	60 mois

Et vous trouverez beaucoup plus que des bas taux ici. Nous avons d'autres options de finance, et des gens pour vous aider à faire le choix qui vous convient le mieux. Venez au plus tôt. Offre valable jusqu'au 30 juin 1988. Disponible pour acheteurs qualifiés, uniquement de Crédit Ford.



**ÉQUIPEMENT B. MORIN**  
301, rue Queen, Lennoxville  
569-9611



35972-M

## NOUVEAU A LENNOXVILLE! UN CENTRE DE JARDIN COMPLET



GRAND CHOIX D'ARBUSTES, DONT

- CÈDRE PYRAMIDAL
- PIN MUGHO
- COLORADO SEMI-BLEU

À PARTIR DE **1699**



Engrais à base organique.  
**SPÉCIAUX D'OUVERTURE**

**SUPERTURF 21-3-9**  
LE TRAITEMENT DES PROS



Le Superturf de NUTRITE fournit au gazon les éléments nutritifs nécessaires à sa croissance. Il maintient l'équilibre du système racinaire. L'azote, particulièrement d'origine organique, fournit aux plantes la nourriture qui assure une action prolongée tout en réduisant les risques de brûlures.

Sac 9 kg SPÉCIAL **995**

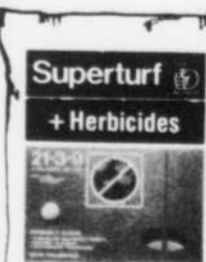


**Spécial à jardin 4-12-8**

**SPÉCIAL À JARDIN 4-12-8**

Le Spécial à Jardin a été conçu spécifiquement pour les potagers. Son action consiste à procurer aux légumes et aux légumes les éléments nutritifs essentiels à leur croissance, et à assurer au sol un meilleur équilibre.

Sac 10 kg SPÉCIAL **775**



**Superturf + Herbicides**

**SUPERTURF + HERBICIDES 21-3-9**  
LE TRAITEMENT DES PROS

Cet engrais contient trois herbicides brevetés. Les éléments nutritifs dans le Superturf + Herbicides demeurent actifs plusieurs semaines. L'herbicide contrôle les mauvaises herbes telles que pissenlits, plantain, mouron, trifol blanc et plusieurs autres mauvaises herbes à feuilles larges.

Sac 9 kg SPÉCIAL **1295**

**FUMIER DE MOUTON**

**260**  
20 kg

**TERRE NOIRE**

**199**  
30 litres

**MOUSSE DE TOURBE (Peat Moss)**

**695**  
4 pi. cu.

**AUSSI DISPONIBLE, GAMME COMPLÈTE DE PRODUITS 100% ORGANIQUE.**

**CLARKE ET FILS LTÉE**  
110 TERRACE CNR, LENNOXVILLE, QUÉ., J1M 2A9  
**(819) 562-9444**

### CENTRALISEZ VOS ASPIRATIONS

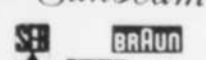
**L'ASPIRATEUR CENTRAL LE PLUS VENDU AU CANADA**



Garantie à vie  
Prises et tuyauterie  
5 ans - Moteur  
Boyaux réguliers



**Sunbeam**



VENTE ET RÉPARATION SERVICE SUR PLACE

**GRATUIT** à l'achat d'un aspirateur central  
**BOYAU ET BALAI ELECTRIQUE**

Rég. 239.95  
SPÉCIAL **129.95**

Rég. 239.95  
SPÉCIAL **129.95**

Rég. 239.95  
SPÉCIAL **129.95**

**C'est tellement plus facile!**  
centre de service de **MS**  
843, rue King ouest, Sherbrooke, 569-7406, 564-8644

35828X

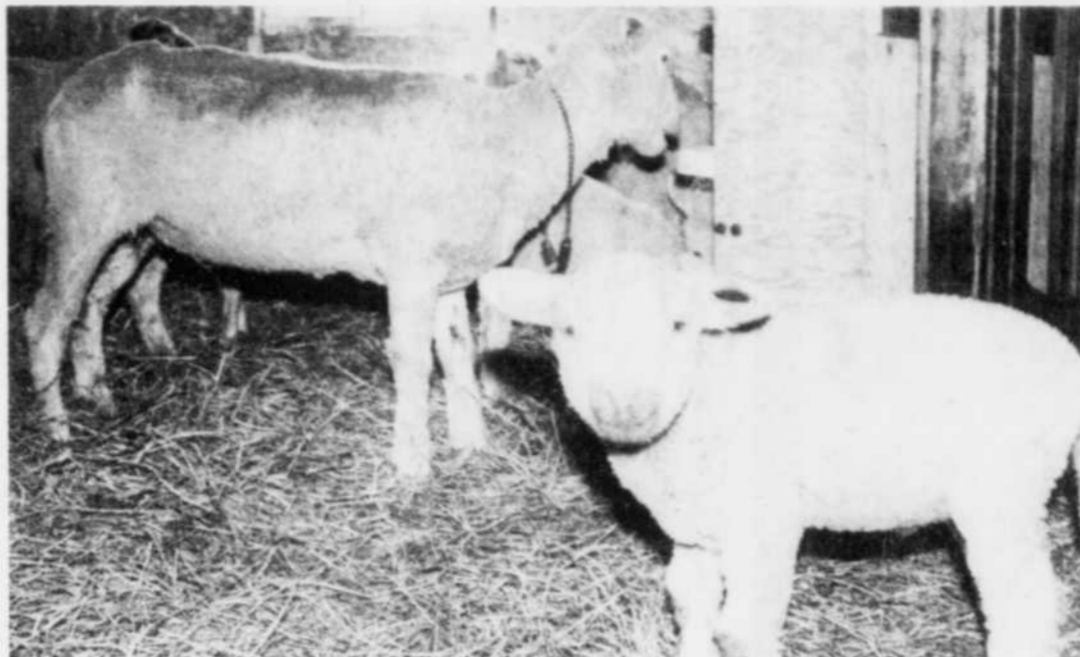
Le couple Tremblay-Boissé, dans le Canton de Magog

# 2 brebis et 1 bélier en cadeau ... les bases de leur production



(Photo La Tribune par Gilles Daigle)

Jean-Noël Boissé et son fils David font voir un jeune agneau de croisement.



(Photo La Tribune par Gilles Daigle)

Quelques "membres" de l'élevage du couple Tremblay-Boissé, qui compte un troupeau

par Gilles DAIGLE

**MAGOG** — Si la production ovine n'a plus de grands secrets pour Johanne Tremblay et Jean-Noël Boissé, du Canton de Magog, leur histoire nous apprend qu'il en a été tout autrement lorsqu'il fut question, il y a maintenant quatre ans, de concrétiser ce rêve sous forme d'une entreprise agricole viable.

Car, il faut bien le dire, un défi de taille les attendait. Jugez-en par vous-mêmes!

Jeunes mariés avec deux enfants en bas âge, le couple ne possédait alors ni ferme ni troupeau. Fils de la campagne, Jean-Noël Boissé avait cependant à son actif une bonne connaissance des rouages d'une entreprise agricole ainsi qu'une formation de base en production ovine.

Le hasard a voulu qu'un jour, un ami se présente pour offrir à M. Boissé ce qui devait constituer la première cellule de son élevage: 2 brebis et 1 bélier. Pour cet ami, lui-même exploitant agricole spécialisé dans l'élevage du bœuf de boucherie et du poulet, ce cadeau inusité soulageait des tracasseries que lui causaient ces trois pensionnaires plutôt encombrants.

Sans doute porté par l'audace de leur jeune vingtaine, il n'en fallait pas plus au couple Tremblay-Boissé pour se lancer dans l'élevage ovin considéré, pour qui s'y connaît, comme l'un des plus délicats mais toutefois promis à un bel avenir. Pour s'en convaincre, il suffit de rappeler que les producteurs québécois d'agneaux ne comblent présentement que 25 pour cent du marché local de la consommation.

"Pour atteindre l'autosuffisance, nous dit M. Boissé, il y avait et il y a encore de la place pour des producteurs sérieux prêts à investir beaucoup de temps et d'énergie."

### Une centaine

Où en est rendue l'exploitation, quatre ans après le premier agnelage (mise bas) des deux brebis d'origine?

Le troupeau du couple Tremblay-Boissé compte maintenant une centaine de têtes dont 65 brebis reproductrices. "Pour croître aussi rapidement, précise M. Boissé, il nous a bien sûr fallu acheter une cinquantaine de brebis et quelques béliers pur-sang pour améliorer le bagage génétique de notre élevage."

Sur ce dernier point, M. Boissé est intarissable. "Au Québec, dit-il, il n'y a pas encore de race de croisement qui se soit véritablement distinguée. Comme la plupart des producteurs, nous en sommes au stade où nous tentons de transmettre à notre élevage les caractères génétiques de plusieurs races. Personnellement, je travaille avec le Romanov (pur-sang d'origine russe) reconnu pour sa vigueur, son instinct de survie et surtout pour son très haut taux de reproduction. Le Romanov est prolifique et c'est là le principal facteur de rentabilité en production ovine. Avec le Romanov, nous améliorons grandement nos chances d'en arriver à un objectif de trois agnelages par deux ans. Nous travaillons aussi avec un bélier de race Coopwerk (d'origine néo-zélandaise) reconnu également pour son fort taux de reproduction, mais présentant une plus belle carcasse de viande que le Romanov. A long terme nous visons un taux de reproduction annuel de 2.5 à 3.0 agneaux par brebis."

### Et la rentabilité?

Côté rentabilité M. Boissé demeure réaliste. "Pour l'instant l'élevage est une activité importante certes, mais secondaire. L'entreprise couvre ses frais et les légers surplus dégagés y sont totalement réinvestis. Nous envisagerons l'achat d'une ferme seulement lorsque nous aurons un troupeau de 200 têtes et plus. D'ici là, nous demeurons locataires et nous continuerons de travailler à l'extérieur. D'ailleurs, tout producteur sérieux vous dira qu'il est utopique d'espérer vivre de sa production avec un élevage de moins de 400 moutons. Entre-temps, nos efforts porteront sur l'amélioration de notre élevage qui constitue en quelque sorte notre capital tout en continuant à nous bâtir une clientèle fidèle ici-même à Magog où nous écoulons le plus gros de notre production."

A ce chapitre, le contact direct avec la clientèle est primordial pour le couple Tremblay-Boissé.

Mme Tremblay a même eu l'idée de mener une étude de marché auprès des consommateurs de Magog. Cette recherche a été rendue possible grâce au programme de création d'emploi Jeune-Volontaire géré par le ministère du Loisir de la Chasse et de la Pêche. C'est Mme Tremblay elle-même qui s'est prévalu de ce programme, lui permettant de s'impliquer plus à fond dans l'entreprise.

Rappelons que Jeune-Volontaire vise à permettre la réinsertion des jeunes de moins de trente ans sur le marché du travail au moyen de stages, de cours de formation ou de projet personnel devant mener à la création de son propre emploi.

L'étude de marché de Mme Tremblay révèle certaines données intéressantes sur les habitudes de consommation et sur les goûts des Magogois. On y apprend notamment que 75 pour cent des répondants consomment de l'a-

gneau une fois l'an, 60 pour cent en consommation plus d'une fois par année et que 10 pour cent des consommateurs mettent régulièrement de cette viande au menu. L'étude révèle de plus que la majorité des gens qui n'ont ja-

mais consommé de cette chair ont des préjugés. L'agneau lourd (40-60 livres) est préféré par 44 pour cent des consommateurs alors que 18 pour cent optent pour l'agneau léger (30-40 livres).

### FÉDÉRATION DE L'UPA DE SHERBROOKE

La structure de la fédération régionale vient du regroupement des onze (11) syndicats de base de la région. La Fédération compte quatre mille (4,000) membres. De plus, les syndicats spécialisés (ex.: lait, bovins, volaille, etc.) de la région sont affiliés à la fédération régionale.

La Fédération régionale a pour fonction de défendre les producteurs et de faire la promotion de leurs intérêts, il lui revient également d'assurer un rôle de coordination vis-à-vis les syndicats de son territoire et de mettre en place des services collectifs pour favoriser l'engagement des membres et le développement de la profession.

#### Les principaux services de la Fédération sont:

- Impôt et comptabilité
- Service de main-d'oeuvre agricole (S.M.A.C.)
- Education et information
- Mise en marche
- Développement régional.

Depuis quelques années, la Fédération s'est aussi occupée d'importants dossiers pour les producteurs de la région. Les principaux sont:

- Hydro-Québec, environnement, M.R.C., zonage agricole, etc. et tout récemment nous joignons d'autres groupes pour combattre les pluies acides



La Fédération de l'U.P.A. de Sherbrooke

35961

## CROISSANCE ET GESTION DE L'ENTREPRISE AGRICOLE

# PARLEZ-EN À UN GÉANT

Même les géants ont commencé petits. Ils savent mieux que personne que la croissance repose sur une gestion saine et équilibrée.

Le géant du monde agricole au Québec, c'est votre caisse populaire. Les caisses populaires sont responsables de 50% de tous les prêts consentis aux agriculteurs québécois par les institutions financières: c'est plus d'un milliard de dollars que Desjardins investit dans l'agriculture au Québec.

Que vous ayez besoin d'un prêt agricole de 5 000 \$ ou de 500 000 \$, ou que vous ayez simplement besoin d'un coup de main pour rendre votre gestion plus efficace, parlez-en à un géant: Desjardins.



La caisse populaire  
Desjardins

35722

# Une modeste ferme familiale devenue grande entreprise

par Yvon ROUSSEAU  
**STOKE** — La ferme Doris Côté, de Stoke, fondée modestement en 1960, est devenue une grande entreprise, divisée en plusieurs compagnies, dont le chiffre d'affaires atteint 10 millions \$ par an et qui compte plusieurs succursales dans la région.

Spécialisées dans l'élevage du porc, les firmes "La ferme Doris Côté Enr.", "Les moulées de l'Estrie", "La ferme Madoporc" et "Mario Côté Inc.", mettent en marché hebdomadairement de 800 à 1,000 porcs envoyés à l'abattoir, ce qui totalise un minimum de 150,000 livres de viande de porc. Annuellement, la production des quatre entreprises atteint 7 millions de livres de viande porcine.

Le bœuf de boucherie est devenu, au fil des années, un complément à la production de porcs de la ferme Doris Côté.

Ainsi, 300 bœufs sont livrés annuellement à l'abattoir, ce qui constitue une diversification importante dans la production de la ferme.

Les quatre compagnies reliées à la ferme Doris Côté vendent les porcs produits ou engraisés à l'abattoir, qui s'occupe de la mise en marché. La plupart des animaux sont dirigés vers les abattoirs de Princeville et de St-Hyacinthe.

Une grande partie de la production des quatre entreprises est destinée à la consommation locale, au Québec, alors que les autres porcs sont destinés aux marchés des États-Unis et du Japon.

## Moments difficiles

M. Mario Côté précise que les éleveurs de porcs vivent présentement des moments difficiles, alors que le Japon a considérablement diminué ses importations en viande porcine.

Une telle situation entraîne une chute des prix et, dans le moment, le prix de vente du porc provenant du producteur (57 sous) se situe en-dessous du coût de production, établi à 70 sous la livre.

"Nous avons connu une excellente année en 1986 et nous pouvons qualifier 1987 d'assez bonne, de poursuivre M. Mario Côté, mais nous sommes présentement en difficulté, cette année, à cause de la situation actuelle du marché."

M. Côté explique qu'il y a beaucoup de fluctuations dans les prix, ce qui explique les nombreuses faillites de producteurs de porcs, qui n'ont pas les reins assez solides.

La qualité de la production de porcs du Québec est excellente, ce qui lui a permis de se tailler une place sur le marché japonais, reconnu pour être très exigeant.

Les chiffres d'affaires annuels des quatre compagnies reliées à la ferme Doris Côté sont fort impressionnants: fermes Madoporc, 500,000 \$; Les moulées de l'Estrie, 2,5 millions \$; Le groupe Doris Côté Enr. 5 millions \$, et Mario Côté Inc., 2 millions \$.

M. Mario Côté n'a pas voulu se prononcer sur la valeur des entreprises, à l'heure actuelle. Cependant, ses installations représentent plusieurs millions de dollars d'investissements.

## Huit places

Les entreprises disposent de huit plans de fermes en région, situés à St-Camille, Wotton, Canton de Windsor et Stoke.

"Nous sommes toujours en projets, de confesser M. Côté, et on bâtit à l'année."

Il explique que le porc est un animal particulièrement destructeur et qu'une porcherie doit être renouvelée ou reconstruite après 20 ans d'utilisation. "Depuis 1968, exception faite de quelques années difficiles sur le plan financier, nous n'avons jamais interrompu la mise en chantier de nouveaux bâtiments", a-t-il lancé.

Les entreprises reliées à la ferme Doris Côté comptent sur une vingtaine d'employés et sur une flotte de 16 camions, dont cinq sont utilisés uniquement pour le transport du purin.

Les quatre compagnies possèdent 17 bâtiments servant de porcheries et un parquet d'engraissement pour les bœufs.

## En accord

M. Mario Côté précise que les vues du ministre de l'Agriculture du Québec, M. Michel Pagé, correspondent à celles des entreprises que possède sa famille.

"Nous sommes déjà bien installés avec des réservoirs à purin conformes, sur nos fermes, et nous vendons du purin comme engrais aux agriculteurs de la région pour le prix du transport", a-t-il précisé.

Les entreprises Côté effectuent la livraison du purin dans un rayon de 30 milles et elles sont équipées pour aller plus loin, bien que la plus grande partie de la clientèle se situe dans un rayon de 10 milles des fermes que possède la famille.

"Nous vivons présentement une poussée importante vers le retour aux produits de la terre, d'expliquer M. Mario Côté, et le purin, un engrais des plus efficaces, coûte beaucoup moins cher que les produits chimiques, tels le phosphate."

"Nous sommes déjà équipés pour la vente du purin et c'est un plus pour les agriculteurs de la région", a-t-il commenté.

• Chez Doris Côté, quatre compagnies reliées à l'élevage réalisent un chiffre d'affaires de 10 millions \$ par an



WESTFALIA  
TRAITE  
HAUTE TECHNOLOGIE

**Le Bio-Milker de Westfalia — Un faisceau trayeur vraiment différent**

Ce sont les produits comme le Bio-Milker qui font de Westfalia le chef de file de la haute technologie. À qui est destiné ce faisceau breveté? À tous les producteurs de lait qui se préoccupent autant de la santé du pis que du rendement.

Le Bio-Milker se reconnaît à sa soupape de rentrée d'air située juste en dessous du bout du trayon. L'air entre seulement pendant la phase de massage. Un jet d'air parfaitement synchronisé éloigne rapidement le lait du trayon, diminuant ainsi le risque d'infection. Le vide sert aussi à procurer une détente biologiquement souhaitable des tissus du trayon.

Point de vue qualité de traite, le Bio-Milker est vraiment sans pareil.

**Obtenez plus de lait avec le nouveau Stimopuls C**  
**Augmentation de 5 à 8% du rendement laitier.**

Pour les installations en stabulation entravée, les recherches haute technologie de Westfalia apportent la solution aux problèmes de stimulation prétraite. Le nouveau Stimopuls C augmente le rendement, favorise la descente du lait et rend la traite plus efficace. Adoptez le Stimopuls C pour la traite mécanique en stabulation entravée.

MACHINES  
À TRAIRE ET  
PULSATEURS

Les systèmes de traite les plus perfectionnés actuellement sur le marché!

LE SAVOIR-TRAIRE



## Garage P.E. LYNCH

244, rue Sherbrooke  
Coaticook

Bur.: 849-2376  
Rés.: 849-7372



Une partie de la flotte de 16 camions que possèdent les quatre entreprises reliées à la ferme Doris Côté, de Stoke.

# Des animaux de race, garantie de qualité

STOKE (YR) — La ferme Doris Côté, de Stoke, et les quatre compagnies formées au sein de cette famille d'éleveurs, ont acquis des animaux de race pour la reproduction, afin d'assurer une stabilité dans la qualité du produit.

La famille Doris Côté produit environ 250 porcelets par semaine et de plus, elle en achète de 600 à 700 autres en région, hebdomadairement, pour ensuite les engraisser et les envoyer à l'abattoir quand ils atteignent un poids de 185 livres.

Environ 40,000 porcelets par année passent ainsi dans les porcheries de la famille Côté. Les entreprises Côté possèdent 800 truies de reproduction, soit quatre troupeaux en comptant respectivement 150, 250, 200 et 200. De ce nombre, 150 truies sont des animaux pur sang, de race Yorkshire, Duroc, Landrace et Hampshire. L'acquisition d'animaux de race a débuté il y a environ 18 à 24 mois.

La famille Doris Côté, de Stoke, est ainsi devenue l'une des plus importantes fermes productrices de porcs de la région.

## Et les achats

Par ailleurs, la firme Mario Côté Inc. se spé-

cialise dans l'achat de porcelets des producteurs de la région.

Les animaux de sept semaines pèsent environ 30 livres au moment de l'acquisition. Ces bêtes destinées à l'engraissement puis à l'abattoir proviennent de femelles Yorkshire et Landrace, bridées avec des mâles de race Duroc ou Hampshire.

Face à un tel volume d'animaux à nourrir, la famille Côté a formé sa propre compagnie. Les moulées de l'Estrie, qui alimentent les fermes Côté et les éleveurs de la région, les quantités permettant l'obtention de bien meilleurs prix.

## Et le bœuf

Par ailleurs, dans le but de diversifier sa production, la famille Côté a acquis 50 vaches de reproduction du type viande à bœuf de races Hereford, Simmental et Charolais.

La production d'une cinquantaine de bovillons par an, qui, avec l'achat de quelque 250 autres bovillons, engraisés au pâturage en été, et en parquet d'engraissement pour le reste de l'année, permet d'en diriger environ 300 vers l'abattoir.



Nous avons raison de dire qu'à la S.C.A. de Coaticook il y a tout sous un même toit

- Une quincaillerie (centre de rénovation) d'une superficie de vente de plus de 6,500 p.c.
- Le plus grand centre de matériaux de construction de la région.
- Un atelier de services mécaniques, concessionnaire: Suzuki, Kawasaki, etc.
- Une meunerie des plus modernes.
- De plus, un personnel compétent toujours anxieux de bien vous servir.
- Centre de location.



CO-OP SOUS UN MÊME TOIT À VOTRE

## COOP DE COATICOOK

96, rue Main Est, Coaticook      Tél.: (819) 849-2741

# Pour les clôtures, le bois est grand favori

...mais des entrepreneurs font une mise en garde contre le bois traité sous pression

par Susan GRIFFIN

Au XVIII<sup>e</sup> siècle, une maxime recommandait aux fermiers américains de construire leurs clôtures de façon à ce qu'elles soient aussi hautes qu'un cheval et assez robustes pour pouvoir résister aux assauts répétés des taureaux et des cochons.

La plupart des propriétaires d'aujourd'hui érigent des clôtures pour des raisons bien différentes, et le modèle qu'ils choisissent remplit des fonctions bien précises, qu'il s'agisse de préserver l'intimité ou d'assurer la sécurité de leur propriété, ou simplement d'y ajouter une note esthétique.

"Les clôtures en bois sont très populaires depuis quelques années, car les maisons sont construites plus près les unes des autres et les arrière-cours sont plus petites", constate Ernie Fischer de Atlas Fence Inc. "Les haies et les buissons qui servaient jadis à assurer une certaine intimité aux propriétés demandent beaucoup plus de temps et de soins."

Les propriétaires qui recherchent une clôture efficace exigent peu d'entretien optent souvent pour les clôtures de 1,5 à 1,8 mètre de haut en bois imperméabilisé sous pression. Ce produit conservé chimiquement est certes le plus économique, mais on s'interroge sur le rôle qu'il pourrait jouer dans certains problèmes respiratoires.

### A ne pas brûler

Selon certains entrepreneurs, le bois imperméabilisé sous pression ne constitue pas un risque

pour la santé à moins qu'on en brûle des résidus dans le foyer, ce qui pourrait dégager des vapeurs nocives. Ce type de bois, disent-ils, est assez économique — environ 12 à 18 \$ le pied, comparativement à 20 \$ et plus pour le cèdre — et demande peu d'entretien.

"C'est un matériau peu dispendieux", dit M. Fischer. "Il n'a pas besoin d'être teint, son contenu chimique (les préservatifs) prévient la pourriture et les détériorations, et le sulfate de cuivre qui s'y trouve tue les insectes qui s'attaquent au bois. Il peut durer jusqu'à 40 ans."

Toutefois, d'autres spécialistes comme Rod Lundy de All Terrain Fence Ltd, ont cessé de construire des clôtures en bois imperméabilisé sous pression, alléguant que celui-ci a tendance à gauchir.

"Elles ont presque causé la faillite de mon entreprise lorsqu'elles ont été lancées sur le marché", dit M. Lundy. "J'offrais une garantie de deux ans sur les clôtures fabriquées avec ce type de bois, et plusieurs clients se plaignaient qu'elles gauchissaient. Je préfère avoir recours à un bois de meilleure qualité comme le cèdre."

Larry Babineau, de Target Fence Ltd, est aussi de cet avis. "Le bois imperméabilisé sous pression est fabriqué avec du pin et du sapin de qualité inférieure. Je pense que les consommateurs reviendront éventuellement au cèdre, qui dure très longtemps parce qu'il contient beaucoup de préservatifs naturels."

Quel que soit le bois utilisé, c'est le modèle planche sur planche qui est le plus populaire. "Les planches sont clouées des

deux côtés, en alternance, et espacées de 3-2 à 4 pouces", explique M. Babineau. "C'est un modèle qui est populaire parce qu'il est esthétique d'un côté comme de l'autre."

### Clôture grillagée

Certains consommateurs préfèrent que leur propriété soit plus dégagée, mais veulent quand même l'entourer, que ce soit pour garder leurs animaux en sécurité ou éloigner les indésirables. Ils peuvent alors avoir recours aux clôtures en grillage ou en fer forgé.

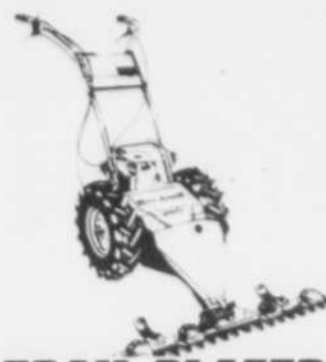
Les grillages, qui sont meilleur marché que la plupart des autres clôtures, comptent pour plus de la moitié de toutes les ventes de clôtures résidentielles. Mais M. Lundy recommande aux consommateurs de se méfier des entrepreneurs peu consciencieux.

"La qualité de la galvanisation du cadre de métal détermine sa résistance aux intempéries", explique-t-il. "Le problème, c'est qu'il est tout à fait impossible de faire la différence entre un cadre évalué à 2,2 onces — le meilleur recouvrement de zinc ou de galvanisation qui soit — et un autre, de qualité inférieure, qui fait une once par pied carré de surface."

"Un bon grillage aux mailles vinylées peut durer environ 20 ans. Pourquoi en acheter un qui risque de rouiller au bout de cinq ans? Ce serait comme de mettre des pneus rechapés à une Rolls-Royce. Tout dépend évidemment de l'intégrité de l'entrepreneur, mais le consommateur a avantage à bien se renseigner."

# Solde fièvre du printemps

**TROY-BILT**  
Challenger Mowors



**TRAIL BLAZER**  
Tondeuse genre faucheuse

Tond à travers les broussailles, les mauvaises herbes et les arbrisseaux aussi rapidement que vous pouvez marcher, partout où vous pouvez marcher. Choix de moteurs et de largeurs de lame.

ÉPARGNEZ JUSQU'À **\$155**

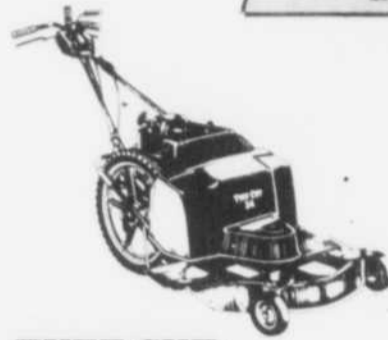


Rotoculteurs  
**TROY-BILT**

Préparez votre plus beau jardin dès maintenant. Venez constater pourquoi le rotoculteur à soc arrière no 1 en Amérique peut faire toute la différence ce printemps. Maintenant offert en modèles convenant aux petits et grands jardins.

ÉPARGNEZ JUSQU'À **\$221<sup>90</sup>**

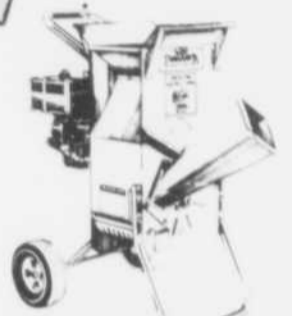
Accessoire **GRATUIT**  
avec votre achat



**TUFF-CUT**  
Tondeuse à grandes roues

Tond les pelouses inégales ou trop longues avec une facilité incroyable. Largeur de 24 po.

ÉPARGNEZ JUSQU'À **\$103**



**TOMAHAWK**  
Déchiqueteuse

Transforme les broussailles inutiles en copeaux et en paillis. 5 modèles offerts, y compris le nouveau modèle de banlieue de 3 1/2 chevaux-vapeur.

ÉPARGNEZ JUSQU'À **\$155**

Financement disponible

LES ÉQUIPEMENTS

**DAVID TAYLOR**  
INC.

140, Rte 116,  
Richmond, Qué.,  
JOB 2HO  
APPELEZ À  
FRAIS VIRÉS:  
(819) 826-5101

Les échanges sont bienvenus.

## Chemises de Travail

Faites au Canada en polyester-coton perma-press. Régulier jusqu'à 22.95. Grandeurs assorties.

Prix de vente

**\$10**

## Pantalons de Travail

Faits au Canada. Polyester-coton perma-press. Vert seulement. Tailles 28-48.

**30%** de rabais  
Rég.: 17.95



## Bottes Acton

pour la femme.  
Pointures 7-12

**14<sup>95</sup>**

## Gants de Travail

Coton et cuir.

**1<sup>39</sup>**

## Bas de Travail

**1<sup>99</sup>**

**Au Bon Marché**

45 King O.  
569-7444



## ÉCONOMIES OLYMPIQUES



Réalisez une économie et augmentez la productivité avec un tracteur d'une technologie de pointe

Grâce à leur technologie de pointe et à leur rendement fiables, ces Massey-Ferguson série 3000 de 60 à 95 ch\* donnent une performance supérieure et permettent d'atteindre une rentabilité difficile à surpasser. Les systèmes de contrôle Autotronic et Datatronic M-F facilitent l'emploi de ces tracteurs. Nous avons également toute une gamme de chargeurs et d'autres outils qui s'adaptent parfaitement à ces Massey-Ferguson d'avant-garde. Faites en sorte de profiter de nos grandes économies olympiques. Venez vite nous voir.



**MASSEY-FERGUSON**  
Une entreprise de  
Varty Corporation **VARITY**

L'OFFRE EXPIRE  
LE 30 AVRIL 1988

## Les Équipements Acton (1986) Inc.

LANDINI - VICON - KVERNELAND - EVACUAIR COTE

Tél.: (514) 546-3207

C.P. 730 - 924, rue d'Acton, ACTON VALE, QC., J0H 1A0

# Attention, les guêpes savent se défendre!

• Pour la destruction des nids, il faut agir avec beaucoup de prudence

par David RANDOLPH

Même s'ils ne les ont ni souhâitâes, ni plantâes, de nombreux propriâetâires canadiens en trouvent chaque annâee autour de leur propriâetâ. Et ils sont de loin plus pênibles que les mauvâises herbes.

C'est bien sûr des nids de guêpes qu'il s'agit.

Au mieux, ils ressemblent à d'affreuses cloques pendant des arbres, des avant-toits ou des arbustes, et leurs occupants prennent un malin plaisir à semer la panique le jour où vous offrez une fête ou un barbecue au jardin. Au pire, ces colonies d'insectes nuisibles constituent un véritable danger pour tous, animaux domestiques, enfants et adultes.

Ces bestioles sont très agressives lorsqu'il s'agit de défendre leur colonie, dit Geoff Cutten, scientifique et entomologiste au ministère de l'Environnement de l'Ontario. Lorsqu'elles se sentent menacées, que ce soit par des mouches ou des humains, elles attaquent.

À l'opposé des abeilles dont l'aiguillon se rompt après seulement une attaque, les nombreuses espèces de guêpes qui vivent au Canada peuvent piquer à plusieurs reprises, secrétant chaque fois une phéromone qui sert de signal aux autres membres de la colonie et les incite à piquer elles aussi.

### Gros et petits

Les nids, dont la substance est aussi mince que du papier, peuvent être petits comme une balle de golf ou gros comme un ballon. Mais lorsqu'ils sont à l'abri — dans un grenier par exemple, ce qui leur permet de traverser l'hiver sans problème — les nids et les colonies de guêpes peuvent devenir beaucoup plus considérables.

Le Dr Dale Blaine, directeur de la recherche chez P.C.O. Canada, importante entreprise d'extermination, se rappelle d'un nid monstrueux "qui faisait 10 pieds sur 20. Pour s'en débarrasser, il a fallu défoncer un mur".

Les spécialistes conseillent aux propriétaires de faire appel à des professionnels pour détruire les



L'entomologiste Geoff Cutten montre une ouverture pratiquée dans un nid de guêpes. Selon les spécialistes, la destruction des nids doit être confiée à des experts car les bestioles sont agressives.

nids. Ce service peut coûter de 50 à 100 \$ ou plus, selon le nombre de nids ainsi que leur emplacement et la difficulté d'y avoir accès.

### Des conseils

Si vous décidez de vous débarrasser vous-même d'un nid de guêpes, M. Cutten vous incite à suivre les recommandations suivantes:

— N'essayez pas d'utiliser de l'eau bouillante ou de mettre le feu au nid. Les guêpes pourraient

être sur vous avant que vous ayez eu le temps de fuir un tant soit peu à la colonie. Utilisez plutôt un aérosol ou un insecticide en poudre. Il est recommandé de choisir plutôt un vaporisateur en aérosol, qui vous permet de rester à 4,5 mètres du nid.

— Faites ce travail après le crépuscule, lorsque toutes les guêpes sont rentrées au nid.

— S'il vous faut utiliser une lampe de poche, choisissez-en une qui tient toute seule et placez-la à un angle de 90 degrés. Ne tenez pas la lumière vous-même

— si les guêpes sortent, c'est vers elle qu'elles se dirigeront. Il ne faut pas exécuter le travail au clair de lune ou près de patios bien éclairés. Si c'est possible, utilisez un projecteur rouge — les guêpes ne pourront le voir.

— L'exterminateur-amateur doit porter un couvre-chef d'apiculteur — il s'en vend à moins de \$10 — de même que des gants, un manteau et des pantalons épais, "et une bonne paire d'espadrilles".

— Lorsque vous approchez du nid, vaporisez l'insecticide directement dans l'ouverture pendant environ trois secondes, puis allez-vous en. Pour démolir le nid, attendez que le poison ait été administré depuis au moins 24 heures. Il n'atteindra pas toutes les cellules, mais infectera les guêpes lorsqu'elles essaieront de fuir par l'ouverture.

— Dans le cas où des nids ont été construits dans les murs de la maison ou dans le grenier, ne commettez pas l'erreur de vaporiser de l'insecticide dans le trou du mur pour ensuite bloquer celui-ci. Le nid risque d'être situé à plusieurs mètres du point d'entrée.

### De l'horreur

M. Cutten rapporte des récits d'horreur où des gens ont vaporisé un trou ou une fente par où pénétraient les guêpes pour ensuite le bloquer. Celles-ci ont simplement trouvé une autre sortie — par les prises de courant, par diverses ouvertures, ou même en se frayant un chemin à travers les murs de plâco-plâtre.

Dans le cas où il s'agissait d'une colonie importante, les guêpes se sont répandues par milliers dans la maison.

**UNE ENTREPRISE LOCALE**  
depuis 25 ans à votre service

**Béton Aimé Côté Ltée** Usine certifiée

**BÉTON DE CIMENT PRÉ-MÉLANGÉ EN USINE**  
**SERVICE DE POMPAGE DE BÉTON**

• RÉSIDENTIEL • COMMERCIAL  
• INDUSTRIEL

**SERVICE ET QUALITÉ**

A VOTRE SERVICE DANS UN RAYON DE 35 MILLES.

**USINE ET BUREAU**  
334 QUEEN, LENNOXVILLE **(819) 569-9916**

35960

## PROTÉGEZ VOS ÉRABLES

**CONTRE LES EFFETS DES PLUIES ACIDES**  
**AVEC LE TOUT NOUVEL ENGRAIS**  
**"MAPLE GRO"**

Une formule spéciale d'engrais naturel qui a fait ses preuves est maintenant recommandée pour aider les érables affectés par les pluies acides.

Cet engrais n'ajoute aucune acidité au sol et n'est pas nuisible à l'environnement.

Un autre excellent produit

Canagro W

<b>CLARKE ET FILS</b> LTÉE LENNOXVILLE 562-9444	<b>SERRES et</b> PÉPINIÈRE GAGNON FLEURIMONT 564-0044	<b>PAYSAGISTES</b> HOLLAND INC. AYER'S CLIFF 838-4906	<b>STANDISH</b> LTÉE COOKSHIRE 875-5661
--	--	--	--

35969

## Réservoir à fumier liquide

**NOUVEAU!**  
Convoyeurs, à courroie, pour foin sec.  
Alimenteurs à moulée sur rails.

- Construction robuste et résistante
- Poids à vide des modèles standard
  - T-2000 gal.: (4820 lb) 2190 kg
  - T-2500 gal.: (5150 lb) 2340 kg
  - T-3000 gal.: (5480 lb) 2490 kg
- Épaisseur du réservoir: 4,8 mm (3/16")
- Empattement standard: 2330 mm (92 po.)
- Charge max. des tandems: 29091 kg (64000 lb)
- Pneu standard: 21,5 x 16,1 (3000 gal.)
- Capacité d'épandage: 75701 l/min. (2000 gal./min.)
- Largeur d'épandage: 20 m (65')
- Puissance requise: 1-2000: 80 HP T-2500: 90 HP T-3000: 100 HP
- Agitateurs à l'intérieur du réservoir pour un vidage complet
- Reconnu pour son uniformité d'épandage et sa très haute résistance.

Service de location de pompes et réservoirs à fumier liquide.

EVACUAI  
COTÉ

## LEBEAU NOURRISEUR

ENR.

374, Ch. Moe's River, COMPTON, 835-5317

35665

## POUR UN TEMPS LIMITÉ

Nous vous offrons **GRATUITEMENT**, à l'achat d'un modèle 146 ou 147, une tondeuse ou une bêcheuse, à votre choix.

Tondeuses 48", montage central

**YM147D**  
14 c.v.

Notre bêcheuse de 43" **POUR L'AGRICULTURE**

... ou bien

**une réduction de**  
**\$1 000.00**

applicable à l'achat d'un modèle 187-226-276 ou 336.

**YM187D**  
4 roues motrices  
18 c.v.

Train avant à transmission mécanique sans rotule ni cardan.

HYDRAULIQUE

ROFLEX

LTÉE  
DIV. COMMERCIALE

1723,  
rue Sherbrooke,  
Magog,  
843-5988

35967

# L'informatisation de la ferme propulse Wic vers les sommets

• Le Wic 100, médaillé d'or de l'Association des fabricants d'équipement agricole

par Gérald PRINCE

**DRUMMONDVILLE** — C'est en effectuant un virage vers l'informatique et la robotique que l'usine Wic de Wickham a été propulsée en peu de temps au sommet des entreprises de fabrication d'équipement agricole.

Claude Rivard, président et directeur général de cette PME de 70 employés, raconte son aventure: "En deux ans, nous avons réussi à trouver moyen d'appliquer les ordinateurs à l'équipement de ferme et du même coup, à fabriquer des produits qui n'ont aucun équivalent ailleurs dans le monde et qui répondent à un besoin de plus en plus prononcé de l'agriculteur actuel".

Son bébé, c'est le Wic 100, qui lui a valu la médaille d'or au dernier congrès de l'Association des fabricants d'équipement agricole. Il s'agit d'une meunerie de ferme. Jusqu'à maintenant, ces meuneries de petites dimensions réclamaient de nombreux calculs de la part des agriculteurs pour qu'ils trouvent les meilleures recettes pour l'alimentation des troupeaux, en tenant compte des composantes comme les différentes céréales, les protéines, les minéraux, etc. En 1987, Wic lançait un produit constitué d'un panneau et de plusieurs cadrans qui permettaient à l'agriculteur de trouver plus facilement les meilleures façons de composer ses recettes.



Claude Rivard et son "bébé", le Wic 100, une meunerie de ferme hautement informatisée

## La file

Mais cela ne suffisait pas: M. Rivard contacte un informaticien expérimenté et lui demande si c'est possible de réduire l'espace du panneau et augmenter ses performances. C'est de là que germe l'idée du Wic 100: un ordinateur de dimensions réduites qui, de la simple pression du doigt, effectue tous les calculs complexes autrefois réservés au cultivateur.

C'est la révolution dans l'alimentation agricole. A l'exposition de ce printemps, les gens font la file pour connaître son produit. La compagnie s'était donnée comme objectif d'en produire 10 cette année: les commandes atteignent la centaine et ce n'est pas terminé.

Ce n'est pourtant pas un appareil à la portée de toutes les bourses: environ 10.000 \$, mais pour les fermiers, il s'agit d'un équipement qui rend des services inestimables par sa fiabilité et sa flexibilité. Le Wic 100 garde en mémoire une multitude de données et plus encore, peut fournir sur demande un bilan détaillé des stocks de céréales et de la production des derniers jours. "Une vraie petite merveille", n'hésite pas à proclamer M. Rivard.

La compagnie ne s'arrête pas en si bonne voie: elle crée le Wic 200, un autre appareil d'utilisation générale sur les fermes laitières. Il s'agit d'un puissant ordinateur couplé à un service automatique d'alimentation du bétail. L'appareil se déplace sur rail devant les vaches dans l'étable et donne à chacune la ration dont elle a besoin, au rythme de six fois par jour, sans intervention humaine, ce qui, en période de rareté de personnel agricole, ne manque pas d'intérêt.

Ce système peut être aussi installé à l'extérieur ou en stabulation libre. Dans ce dernier cas, chaque vache est munie d'un petit dispositif au cou ou à l'oreille qui l'identifie. Quand elle s'approche de la mangeoire, l'ordinateur reconnaît la vache, sait ce qu'elle doit manger, se rappelle ce qu'elle a mangé depuis le matin et lui donne sa ration, beaucoup mieux que ne pourrait le faire le cultivateur lui-même.

## La recherche

Wic produit depuis près de 20 ans de nombreux équipements, dont les hache-paille et les épandeurs de purin ne sont que quelques exemples des plus connus.

Le secret du succès de Wic: la recherche, toujours la recherche, dit M. Rivard. Il y investit environ 350.000 \$ par an, ce qui est considérable pour la taille de l'entreprise. Plus encore, comme président de la compagnie, il assiste à toutes les expositions d'équipement agricole, aux Etats-Unis ou en Europe, pour suivre le développement de l'industrie.

M. Rivard est catégorique: Wic est en avance de quelques années sur les meilleures entreprises d'Europe et des Etats-Unis. Il veut profiter de cette position privilégiée pour accaparer davantage les marchés aux Etats-Unis (Wic en détient déjà 35 pour cent) et en Europe où les perspectives d'exportation sont bonnes.

Le président bénéficie aussi d'un personnel qu'il décrit comme remarquable, tant par la compétence que par l'ingéniosité: "Mes employés sont des patients de nature, ils cherchent et trouvent la solution à tous les problèmes techniques", conclut-il.

## CENTRES JARDIN serres et pépinières Gagnon BOTANIX

BOTANIX

Offre valide jusqu'au 4 mai 1988.

**Fumier de mouton DES PRÉS.**  
30 L  
Rég. 2,99 \$  
Spéc. **2,19 \$**

**Engrais pour arbres ARBOFERTIL.**  
10 kg  
Rég. 12,95 \$  
Spéc. **10,95 \$**

**Engrais BOGAZON.**  
10 kg  
Rég. 9,95 \$  
Spéc. **8,95 \$**

**Terre tout usage BOTANIX.**  
30 L  
Spéc. 3 sacs / **5,99 \$**

**Analyse de sol**  
**2,50 \$**  
pH seulement  
**7,00 \$**  
Analyse complète

Les arbres et les arbustes peuvent être plantés durant tout l'été.

2480, King Est Fleurmont 564-0044    4600, boul. Bourque Rock Forest 564-7884    989, Child Coaticook 849-7934



## GRATUIT !

Guide Botanix Une valeur de 2,95 \$

Offre valide jusqu'à épuisement de la marchandise.

Votre nom \_\_\_\_\_

Adresse \_\_\_\_\_

Tel.: \_\_\_\_\_

Sur présentation de ce coupon à votre CENTRE-JARDIN GAGNON, vous obtenez gratuitement l'édition 1988 du guide Botanix.

Une promotion en collaboration avec

**la tribune**

## LES TOITURES TECHNO INC.

Une équipe d'experts pour vous servir

**NOUS FABRIQUONS**

DES GENS D'EXPERIENCE POUR VOUS CONSEILLER

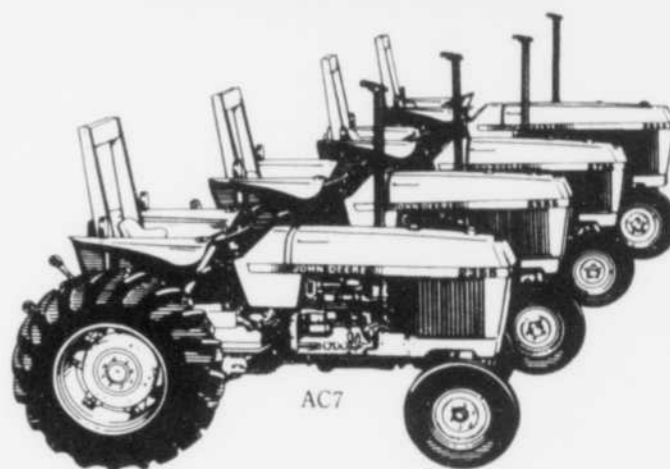
- fermes de toit
- revêtement
- poutrelles de plancher
- métallique
- pliage de métal

**565-9037**

245, rue Pépin

**SHERBROOKE**

## MAINTENANT DAVANTAGE AU PRIX DE BASE



- Les tracteurs John Deere de base de 45 à 85 HP ont maintenant un poste de conduite dégagé (sauf une version d'un modèle). Meilleure efficacité énergétique. Embrayage plus durable. Entretien quotidien en deux minutes. Et un choix d'options pour adapter votre tracteur à vos travaux.
- Cinq modèles, meilleurs qu'avant, et toujours à des prix très avantageux. Voyez vous-même.



UN CHOIX DE TOUTE CONFIANCE

Les équipements **VEILLEUX** INC.

Vente - Pièces - Service  
9, rue Queen, Lennoxville, 564-8850



depuis plus de 41 ans à votre service, vous offre toujours ses

**ENCANS À COMMISSIONS**

**LAFAILLE**

à Sawyerville et à Coaticook

& fils (1975) ltée

tous les lundis et mardis.



### SPÉCIALITÉS:

- VENTE ET ACHAT DE VACHES LAITIÈRES PUR SANG ET CROISÉES EN TOUT TEMPS DE L'ANNÉE.
- VENTE DE PORCELETS
- ENCANS DE FERMES
- ACHETEURS DE STOCKS ET ROULANTS DE FERMES.
- ACHAT DE TAURES HOLSTEIN GESTANTES ET OUVERTES.

Bureau: (Coaticook) 849-3606  
Encans: Sawyerville: 875-3577  
Coaticook: 849-4321  
**512 Main ouest, Coaticook**

AGRICULTURE/HORTICULTURE

# Un jardin hiver comme été, sans terre

par Cathie BARTLETT

Creuser le sol, le retourner en brisant les mottes avant de semer les graines dans la terre riche et noire, voilà bien un rituel qui rappelle le jardinage, n'est-ce pas?

Pourtant, il existe bon nombre de jardiniers heureux dont les pouces verts ne sont pas terreux, ce qui ne les empêche aucunement de regarder pousser avec bonheur concombres, laitue, carottes et tomates.

Ces gens pratiquent la culture hydroponique — ou jardinage sans terre. Les plantes sont les mêmes que celles que l'on fait pousser de façon traditionnelle mais elles sont cultivées dans des bacs ou dans des pots remplis de boulettes d'argile ou d'une substance rappelant du matériel isolant — ou encore dans une solution liquide nutritive.

Le murmure d'une pompe à eau signale habituellement la présence de ces plantes, qui sont nourries de force avec de l'eau et différentes substances afin d'activer leur croissance. Les plantes de maison et les plantes d'agrément n'ont pas besoin de ce genre d'assistance. Elles ne sont pas censées pousser rapidement; elles doivent par conséquent trouver elles-mêmes leurs propres substances nutritives dans leur milieu environnant.

## Soleil non nécessaire

La culture hydroponique est parfaite pour les gens qui ont peu ou pas d'espace pour aménager un jardin. Les jardins hydroponiques peuvent être cultivés à l'intérieur toute l'année sans jamais voir la lumière du soleil; ils peuvent aussi être placés dans des pots à l'extérieur pendant l'été, ou sur un balcon d'appartement ou un patio.

On en trouve de petites dimensions — un plateau de laitue qui pousse sur un comptoir de cuisine sous un tube fluorescent, ou un pot ou deux de tomates miniature décorant le bord d'une fenêtre.

Mais il peut s'agir aussi de plants de tomates et de concombres de deux à trois mètres de hauteur qui poussent au sous-sol dans des "lits de culture" éclairés par une grosse lampe à rayons ultra-violet.

Ce type de jardinage "se pratique surtout comme passe-temps, et non pour épargner de l'argent sur les produits que l'on achèterait au marché", souligne Dan Hamelin de Bumper-Crop Hydroponics, d'Edmonton.

Mais l'un de ses principaux avantages, ajoute-t-il, est que les récoltes de légumes sont exemptes de produits chimiques.

"Au beau milieu de décembre, lorsqu'il y a deux pieds de neige à l'extérieur, il n'y a rien comme de pouvoir descendre au sous-sol pour cueillir tomates, concombres et laitue afin de préparer une salade."

Don Tercier, de Hobby Green, autre commerce d'Edmonton, cite comme avantages l'absence d'insectes et de maladies propres à la terre. Mais il ajoute que les feuilles restent vulnérables aux pucerons et à certaines autres maladies.

## Nettoyage facile

Comme il n'est touché par aucun champignon ou moisissure provenant du sol, le jardin hydroponique convient parfaitement aux personnes allergiques, et les conte-nants se nettoient facilement lorsque le petit dernier ou le chien renverse un des pots, souligne M. Tercier.

Les gens qui forment sa clientèle plus âgée sont en général des retraités qui recherchent un passe-temps différent. La qualité et l'aspect nutritif des aliments sont ce qui intéresse la clientèle plus jeune.

Il y a également ce que M. Tercier appelle des "gens qui cultivent en double". Ils font pousser des plantes dans la terre pendant l'été, cessent de jardiner vers la fête du Travail et se livrent ensuite à la culture hydroponique jusqu'au dégel du printemps.

"Lorsqu'arrive Noël, ils récoltent de nouveau des légumes."

Sachez toutefois qu'il ne s'agit pas d'un passe-temps bon marché. Les trousseaux commencent à 50 \$ pour le contenant, la substance utilisée pour la culture et les éléments nutritifs destinés à la plante.

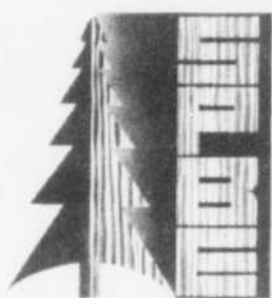
Il faut aussi songer à l'éclairage. Une lumière fluorescente convenant à la laitue, aux fines herbes ainsi qu'à d'autres plantes basses, peut coûter de 40 à 100 \$ et même plus.

Mais les grands jardins dont les plantes sont plus hautes ont besoin d'une intensité que la fluorescente ne peut offrir. Un système comportant une lampe à haute intensité de 1,000 watts coûte de 300 à 350 \$ et entraîne un déboursé d'environ 30 \$ par mois, dit M. Hamelin.

Elle peut éclairer un espace de trois mètres sur trois.



Cette illustration d'un jardin hydroponique fait voir des plants qui poussent dans des boulettes d'argile. A droite, une pompe qui envoie de l'eau enrichie de substances nutritives.



Syndicat des Producteurs de Bois de l'Estrie (UPA)

## LA FORÊT ESTRIENNE CONTRIBUE À FAIRE PROGRESSER L'ÉCONOMIE PAR:

- L'aménagement forestier
- L'acériculture
- Les activités de plein air

LA FORÊT EST UNE RESSOURCE NATURELLE FAISANT PARTIE DE NOTRE ENVIRONNEMENT QU'IL FAUT PROTÉGER DES STRESS TELS LES PLUIES ACIDES ET LA SUR-EXPLOITATION.

IL FAUT VOIR À DÉVELOPPER LA FORÊT LE MIEUX POSSIBLE.

## ÊTRE PRODUCTEUR DE BOIS EN ESTRIE, C'EST:

- Se prendre en main pour la mise en marché
- Produire du bois de qualité
- Bâtir une forêt d'avenir
- Être fier de participer à l'économie régionale

LE SYNDICAT DES PRODUCTEURS DE BOIS DE L'ESTRIE TIEN À ENCOURAGER ET SURTOUT À REMERCIER TOUTS CEUX QUI TRAVAILLENT AU DÉVELOPPEMENT DE LA FORÊT ET À SA MISE EN VALEUR.

André Blais  
Président  
Syndicat des producteurs de bois de l'Estrie

35633

## Nature et santé de la ferme à la table

Agropur, première coopérative de transformation laitière au Canada, pense santé et bien-être. C'est pourquoi Agropur a toujours eu le souci de fabriquer ce qui se fait de mieux et de vous offrir des aliments de base sains et équilibrés. Agropur, c'est la qualité sous toutes ses formes pour la santé et le bien-être des familles canadiennes.

agropur



# UN VOISIN RASSURANT

LA SOCIÉTÉ MUTUELLE D'ASSURANCE GÉNÉRALE, c'est une authentique institution coopérative, créée et dirigée par les gens du milieu. Elle vous offre une gamme complète de produits d'assurance générale de haute qualité et à prix avantageux, incluant la responsabilité civile, en assurance RESIDENTIELLE, AUTOMOBILE, AGRICOLE ET COMMERCIALE.

CONSULTEZ SANS DÉLAI votre société mutuelle d'assurance générale et obtenez une protection adaptée à vos besoins.

À VOTRE SERVICE  
5 SOCIÉTÉS EN ESTRIE

Société mutuelle d'assurance générale de Compton-Sherbrooke  
1945, rue Belvédère sud  
Bureau 204  
Sherbrooke (Québec), J1H 5Y3  
(819) 821-2116

Société mutuelle d'assurance générale de Drummond  
1800, rue Goupil  
Drummondville, Drummond (Québec), J2B 5A5  
(819) 477-8844

Société mutuelle d'assurance générale de Frontenac  
5240, boulevard des Vétérans  
Lac Mégantic, Frontenac (Québec) G6B 2G5  
(819) 683-4555

Stanstead-Orford, Société mutuelle d'assurance générale  
182, rue Child, C.P. 135  
Coaticook, Stanstead (Québec), J1A 2B3  
(819) 849-7081 (819) 564-6653



Société mutuelle d'assurance générale Val St-François  
15, rue Principale sud  
Windsor, Richmond (Québec), J1S 2B4  
(819) 845-7878

35953

## PRIX SPÉCIAUX "PAYEZ ET EMPORTEZ"

### RADIAUX "SUPER GRIP"

Radial Super Grip Vredestein pour tracteur

Empreinte de contact

radial diagonale  
± 25% plus grande

Pourquoi la construction radiale en pneus tracteurs?  
L'adaptation du pneu Radial pour les voitures et les camions est aujourd'hui tellement évidente que l'on ne peut plus imaginer qu'il y a eu, dans le passé, des controverses à leur sujet.  
Dans le domaine du pneu agricole, et plus spécialement du pneu tracteur, cette controverse eut moins poussée mais non moins importante.  
La tendance à l'utilisation de moteurs plus puissants pour les tracteurs est certainement le facteur le plus important dans le fait que plus d'attention a été donnée au pneu radial et ses caractéristiques ont été plus appréciées.  
Vredestein a suivi cette évolution et fabrique des pneus tracteurs radiaux depuis plusieurs années.

16.9x30	VREDESTIN SUPER ALL GRIP B PLUS	\$610 <sup>00</sup>	18.4x34	VREDESTIN SUPER ALL GRIP B PLUS	\$718 <sup>00</sup>
16.9x38	VREDESTIN SUPER ALL GRIP B PLUS	\$770 <sup>00</sup>	18.4x38	VREDESTIN SUPER ALL GRIP B PLUS	\$855 <sup>00</sup>
			20.8x38	VREDESTIN SUPER ALL GRIP B PLUS	\$1079 <sup>00</sup>

### KELLY

#### PNEUS ARRIÈRE POUR TRACTEURS

Grandeur	LR	Description	Prix KSP Exempt Prix Suggéré	Prix de vente
14.9-24	6	RT-1	323.25	193.95
11.2-25	4	POW MK PLUS	232.30	139.40
12.4-26	4	POW MK PLUS	279.60	167.80
13.6-28	4	POW MK PLUS	317.85	190.75
14.9-28	6	POW MK PLUS	377.55	226.55
16.9-30	6	POW MK PLUS	404.70	242.85
18.4-30	6	POW MK PLUS	463.00	277.80
18.4-34	6	POW MK PLUS	500.10	300.00
15.5-38	6	POW MK PLUS	522.85	313.75
18.4-38	6	POW MK PLUS	610.85	366.50
20.8-38	8	POW MK PLUS	890.25	534.15

POWERMARK PLUS

### PNEUS MARCEL RICHARD INC.

2435 St-Pierre, Drummondville, Québec J2C 5A7  
TEL.: (819) 478-4833 (819) 478-4993

35959

AGRICULTURE/HORTICULTURE

# Un étang pour égayer le jardin

par Stephen BARRINGTON

Chaque année, c'est la même chose. Dès qu'il commence à faire plus chaud, les tondeuses à gazon, les boyaux d'arrosage et les sacs de fertilisant font leur apparition, et les Canadiens commencent à travailler à l'embellissement de leur jardin.

Après avoir contemplé le même carré de gazon pendant plusieurs années, certains jardiniers amateurs en viennent à avoir le goût d'avoir un étang pour transformer un peu leur propriété. C'est pour quoi on en trouve maintenant de plus en plus dans les jardins privés, ou ils peuvent facilement être installés en un après-midi.

Mais "un étang ne se place pas au petit bonheur, n'importe où", souligne Dawn Brockington de la Société des architectes paysagistes de la Colombie-Britannique. "Il faut que l'étang convienne à l'endroit où il est placé. Tout dépend du jardin — certains ne convien-

nent pas du tout aux étangs."

Les propriétés qui sont très ensoleillées toute la journée sont loin d'être idéales, comme d'ailleurs les endroits rocheux ou accidentés. Exposé au soleil prolongé, l'étang se couvrira bientôt d'algues, alors que l'installation s'avère difficile sur les terrains plus accidentés.

### A l'ombre de préférence

Les étangs conviennent mieux aux parties ombragées du jardin — un coin fait souvent l'affaire — et doivent être aménagés loin des arbres, dont les feuilles risqueraient de brouiller l'eau en y tom-

bant. Si votre propriété est bien entretenue, l'étang ne nécessitera qu'un nettoyage et des changements d'eau périodiques. Des systèmes de filtres spéciaux sont disponibles et bien qu'ils coûtent un peu plus cher, ils éliminent pratiquement toute nécessité de nettoyage.

Certaines parties de l'étang doivent être peu profondes et d'autres plus creuses. Certaines plantes en pot survivent très bien dans les endroits moins profonds, alors que les poissons rouges trouveront refuge contre la glace de l'hiver et les prédateurs de l'été dans la partie plus profonde.

"Si l'étang est assez creux pour que le fond ne gèle pas, vos poissons rouges survivront à l'hiver", explique le paysagiste Yuki Morimoto. "Autrement, vous devrez les rentrer dans la maison et les placer

dans un aquarium." L'étang peut comporter une toile en plastique flexible; il peut aussi s'agir d'un bassin en béton soufflé. Offerte dans plusieurs centres de jardinage, la toile de plastique a l'avantage de s'installer facilement et de pouvoir s'adapter à des changements ultérieurs.

### Le sable protecteur

Avant d'étendre la toile de plastique, déposez une généreuse couche de sable dans le creux de l'étang afin d'empêcher que des roches pointues ou des racines d'arbres protubérantes ne percent la toile.

MM. Brockington et Morimoto suggèrent tous deux une bordure en pierre entourée de plantes telles que nénuphars, fougères, iris, plantain d'eau et lis d'un jour.

Les plantes d'étang les plus courantes, les nénuphars et les lotus, devraient être plantés dans des pots de 20 à 30 centimètres de profondeur et submergés pour que la surface du sol se trouve à 20 centimètres sous la surface de l'eau. La plupart des jardiniers optent pour des contenants en plastique faciles d'entretien.

Agrement de quelques statues destinées aux jardins, l'étang deviendra rapidement le centre d'attraction de votre propriété, une véritable oasis au cœur de la vie trépidante moderne.

Un étang peut devenir un véritable cours d'histoire naturelle pour les enfants, mais il présente aussi certains dangers. Un grillage placé juste sous la surface de l'eau constituera une mesure de sécurité au cas où les enfants y tomberaient par accident.



Un petit étang ajoute une touche supplémentaire de distinction dans l'arrière-cour...

## L'émondage... pour la santé

L'émondage offre évidemment des avantages esthétiques, mais il sert aussi à améliorer la santé générale des arbres.

Brad Crass, de Green Tree Service, à Winnipeg, lutte ces temps-ci avec acharnement contre une épidémie de champignon parasite de l'orme. Comme ce champignon peut tuer un arbre en trois semaines, il doit accorder une attention immédiate au problème. M. Crass explique qu'en émondant les parties touchées des arbres, on arrive souvent à les sauver.

En fait, l'émondage d'un arbre peut souvent, lorsqu'il est fait à temps, empêcher celui-ci de se détériorer.

Le jardinier amateur peut tenter d'effectuer ce travail lui-même — à condition de s'armer non seulement d'une scie ou de cisailles, mais aussi de quelques connaissances essentielles.

Ivan Nejkle, de Joe's Tree Service, de Hamilton, explique

qu'en plus d'enlever le bois mort, il faut nettoyer les parties de l'arbre où sont regroupées plusieurs petites branches. Il déconseille de traumatiser l'arbre en lui enlevant trop de branches à la fois. Si l'arbre a besoin de beaucoup de soins, faites-le sur une certaine période.

M. Nejkle dit qu'il est recommandé de procéder à l'émondage avant que les feuilles ne fassent leur apparition. Les plus gros arbres doivent être émondés par deux personnes — l'une restant au sol pour surveiller et guider celle qui procède à la taille.

L'émondage permet de contrôler la hauteur des arbres et d'éloigner ceux-ci des fils électriques. Dans le cas des arbres fruitiers, un bon émondage laisse pénétrer plus de lumière, ce qui assure une meilleure croissance et une productivité accrue.

La coupe de certaines branches peut éviter qu'un arbre ne cause des dommages

importants à la structure d'une maison, et incite les oiseaux à faire leur nid ailleurs qu'au-dessus des allées réservées aux habitants de la maison, ajoute M. Crass.

M. Nejkle est d'avis que certains jardiniers feraient mieux d'avoir recours à des spécialistes. Un


émondage fait de travers ne fera probablement pas mourir un arbre, mais celui-ci risque à tout le moins d'avoir l'air déséquilibré.

Si vous engagez quelqu'un pour faire le travail, "assurez-vous qu'il s'agit d'une personne qualifiée et possédant

une bonne assurance", conseille M. Crass.


"Il se trouve toujours des petits fûtes pour vous offrir de faire le travail moyennant rétribution. Mais lorsqu'ils laissent tomber une branche sur votre maison ou sur votre voiture, vous ne les revoyez plus."

**LÉONARD BOUCHARD** Diplômé en foresterie et horticulture



tél. 567-2971

SERVICE D'ARBRES DE L'ESTRIE INC.




---

— ESTIMATION GRATUITE  
— TAILLE, FERTILISATION ET ENTRETIEN ARBRES ET ARBUSTES  
— VAPORISATION CONTRE INSECTES ET MALADIES

Prévenez les dommages: entretenez vos arbres et haies régulièrement.

2970, Route 108 est  
Lennoxville, QC J1M 2A2

## ATTENTION CULTIVATEURS



**La ligne de tracteurs aux prix abordables**

Vous désirez économiser plusieurs milliers de dollars à l'achat de votre nouveau tracteur.

Consultez-nous et vous verrez que nous avons pris les moyens pour vous faire économiser sur les tracteurs UNIVERSAL à deux et quatre roues motrices de 27 à 110 c.v. à la prise de force. Ces tracteurs, vendus à 92% en version 4x4, continuent d'être assemblés au Canada afin d'économiser sur le transport et pour une plus grande économie, ils sont payables en argent canadien. C'est donc une économie d'environ 30 à 45% vis-à-vis la compétition offrant l'équivalent. En 88, tous ces tracteurs portent une garantie de 24 mois. En outre, la compagnie UNIVERSAL vous offre un département complet de pièces de rechange à Sherbrooke, tout comme dans le passé. Avant d'acheter ou louer un nouveau tracteur, venez nous voir et si vous aimez notre tracteur, votre offre de prix nous intéressera.

Vente - Échange - Service      Location à court ou long terme

Pour plus d'informations, s'adresser à:

### LES DISTRIBUTIONS A. & R. PAYEUR INC.

5379, rue King est, Ascot Corner  
Sherbrooke, Québec, J0B 1A0, (819) 821-2015

## CE TRACTEUR EST UNIQUE PARMI UN MILLION



Dans 130 pays à travers le monde il s'est vendu plus d'un million de tracteur Kubota. En fait, c'est le tracteur le plus vendu dans les moins de 40 c.v. Et pour cause. Mentionnons d'abord son robuste et fiable moteur diesel. Il est standard sur chaque tracteur Kubota. Aussi son ingénierie de pointe est importante. Les tracteurs Kubota présentent des caractéristiques souvent utilisées sur les voitures les mieux conçues. Par exemple l'injection de carburant et le turbo. Kubota est également fière d'une autre idée, des tracteurs utilitaires sans fantaisies mais avec les qualités de base.

Alors si vous recherchez un tracteur petit ou gros, vous devriez voir un Kubota.



**KUBOTA**

UN MILLION DE PERSONNES NE PEUVENT PAS ÊTRE DANS L'ERREUR.

ÉQUIPEMENTS

### CHARLES LAVIGNE & FILS inc.

1381 King est      (819) 566-1111  
Fleurimont

## UNE ENSEIGNE QUI REPRÉSENTE PLUS DE 22 ANS DE SERVICE.



1- Boîte basculante  
2- Cylindre télescopique  
3- Pompe hydraulique  
4- Réservoir  
5- Boyaux hydrauliques  
6- Filtres

Vous réparons tous les systèmes hydrauliques industriels ou mobiles.

Pour systèmes hydrauliques de camions ou toutes autres composantes, consultez-nous.

HYDRAULIQUE S.M.S. DE L'ESTRIE INC.  
2575, rue Roy, Sherbrooke  
566-5533

AGRICULTURE/HORTICULTURE

# Du pain sur la planche quand vient le printemps



Le printemps explose en couleurs lorsqu'on a pris la neige s'est retirée... Malgré tout, c'est le temps du grand ménage. (Laserphoto PC)

L'un des premiers signes annonciateurs du printemps n'est certainement pas l'un des plus esthétiques. La neige immaculée qui recouvrait la terre il n'y a pas si longtemps a en effet été remplacée par des lambeaux gris sale sous lesquels on devine ici et là des étendues de pelouse brunâtre.

Inutile de préciser que vous avez du pain sur la planche, surtout si vous avez omis l'automne dernier de préparer votre gazon pour l'hiver en le fertilisant et en l'aérant. Mais consolez-vous, vous pouvez encore rattraper le temps perdu et bénéficier d'une pelouse bien en santé cet été.

La première étape consiste à nettoyer à fond le terrain. Après avoir enlevé les plus gros débris — branches, roches, débris publicitaires qui ne se sont jamais rendus jusqu'à votre boîte aux lettres — ratissez la pelouse avec un râteau à feuilles en forme d'éventail.

Parmi les modèles offerts dans les magasins, le plus efficace est celui qui comporte des fourchons larges. Ceux-ci couvrent une plus grande surface à la fois et permettent un nettoyage rapide et efficace sans endommager le terrain.

En plus d'enlever les herbes mortes, le râteau soulève les brins d'herbe qui ont été comprimés par le poids de la neige, permettant ainsi aux substances nutritives d'atteindre les racines. Il aide aussi les nouvelles pousses à percer plus facilement.

### Un bon début

La fertilisation constitue l'étape suivante. Il est important de bien nourrir le sol au printemps afin de permettre à la pelouse de prendre un bon départ. L'application d'un fertilisant renforcera les plantes, rendra la pelouse plus épaisse et plus résistante aux maladies et aux mauvaises herbes, et produira cette teinte vert clair qu'on associe aux parcours de golf et aux climats ensoleillés.

Les racines connaîtront ainsi une croissance normale; le moment venu, elles sauront traverser une surface plus dure en évitant la sécheresse ou une trop grande humidité. Des racines plus robustes préviennent l'érosion et résistent mieux aux insectes et aux maladies.

La pelouse située autour d'arbres moyens ou gros devrait bénéficier d'une ration supplémentaire de fertilisant, car ses racines rivalisent avec celles de l'arbre pour aller chercher des substances nutritives dans le sol.

Il peut être nécessaire d'aérer — ou de ventiler — la pelouse, particulièrement si la densité du sol empêche le bioxyde de carbone, l'eau et les substances nutritives de pénétrer jusqu'à ses racines. Il est possible de déterminer cette densité en effectuant ce simple test: faites une marque sur un crayon à 10 centimètres de la pointe, et essayez de faire pénétrer le crayon dans le sol. Si vous pouvez le pousser facilement jusqu'à la marque faite à 10 centimètres, c'est que la terre permettra aux racines de respirer et de s'alimenter.

### Louez un aérateur

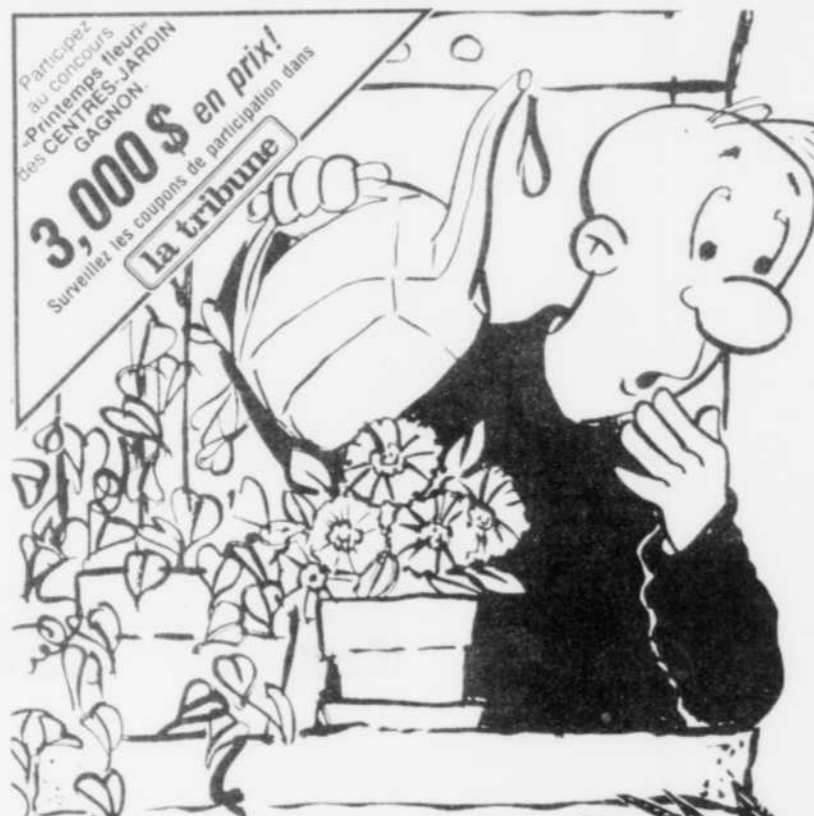
Si vous devez ventiler le sol, vous pouvez louer un aérateur dans une boutique d'accessoires de jardinage ou dans un centre de location. Si votre terrain est petit, une fourche suffira peut-être à percer dans le sol des trous espacés d'environ 15 centimètres.

Il existe différentes écoles de pensée en ce qui concerne la nécessité de rouler le sol pour égaliser sa surface, mais en général, les spécialistes sont d'avis qu'il faut éviter de le faire, surtout si votre sol est déjà durci ou contient beaucoup d'argile. Un sol nouvellement ensémençé doit toutefois être roulé.

Les parcelles de terrain complètement desséchées doivent être ensémençées au début du printemps, mais ne confondez pas les parties dégarnies avec cel-

les qui sont complètement desséchées. Si elles sont râtissées et bien fertilisées, les premières ont de bonnes chances de connaître une repousse. Les parties nouvellement en-

semencées doivent être bien arrosées. Pendant toute la saison, vous devrez les arroser tôt en journée ou en soirée; évitez toutefois de le faire lorsque le soleil est à son zénith.



## CENTRES-JARDIN

serres et pépinières

# Gagnon BOTANIX

**20\$** Rabais 20\$ Economisez 20\$ sur le programme d'engrais BOGA 20% 4 étapes granulés de BOTANIX Valeur reg. 81.80\$

Un coupon par client, par achat. Valable jusqu'au 5 mai 1988 ou jusqu'à épuisement de la marchandise.

Les arbres et les arbustes peuvent être plantés durant tout l'été.

**100% GARANTIE**  
BONNE REPRISE

2480, King Est Fleurimont 564-0044

4600, boul. Bourque Rock Forest 564-7884

989, Child Coaticook 849-7934

Une promotion en collaboration avec

## la tribune

# NE CHERCHEZ PLUS!

NOUS AVONS TOUT... TOUT... TOUT DANS LE DOMAINE DES ALIMENTS POUR VOS PETITS ANIMAUX PRÉFÉRÉS!



... JUSQU'AUX INGRÉDIENTS POUR AVOIR LE PLUS BEAU JARDIN DU VOISINAGE.

ENGRAIS SUPER PELOUSE 12-4-8 AVEC HERBICIDE

12-4-8 SUPER LAWN FERTILIZER & HERBICIDE

PRÈS DE CHEZ VOUS À VOTRE

## QUINCAILLERIE COOP

WINDSOR 129, rue Principale	SHERBROOKE 700 King ouest	COOKSHIRE 435, rue Principale	LENOXVILLE 10, rue Collège	DURHAM-SUD 50, rue Principale	MAGOG 119, rue Millette
--------------------------------	------------------------------	----------------------------------	-------------------------------	----------------------------------	----------------------------

# RAMROD

VENEZ NOUS VOIR À L'expo HABITAT du l'Estrie du 21 au 24 avril 1988

L'outil indispensable pour toute construction, industrie, pépinière et ferme. UNIQUE SUR LE MARCHÉ

Transport rapide du matériel en vrac à l'aide de ces fourches et grappin. Débarassez-vous de votre fourche!

Le nettoyeur de corral est l'outil idéal pour les producteurs de poulet et de porc, puisqu'il offre à son utilisateur des côtes hydrauliques permettant de ramasser, compresser et déplacer les matériaux.

ÉQUIPEMENTS TONKA vous offre les toutes dernières nouveautés en mini-machineries pour vos travaux d'excavation dans le domaine de la construction, de l'industrie, de l'aménagement paysager, de la ferme et plusieurs autres. Ce n'est pas parce qu'elles sont des minis qu'elles doivent se limiter à de petits travaux. Au contraire, elles peuvent être un ajout indispensable à votre entreprise.

Franchises disponibles.

Viens nous rencontrer, on va régler « TON KA »

## ÉQUIPEMENTS TONKA INC.

LOCATION - VENTE - SERVICE

819-565-8805

1335 DES SABLES SHERBROOKE J1J 1B6

AGRICULTURE/HORTICULTURE

# L'arrachage de millions de plants de fraisier, le gagne-pain printanier de Jean-Paul Gagné

par Maurice CLOUTIER  
ST-ROSAIRE — Avec l'arrivée du beau temps, Jean-Paul Gagné s'apprête à arracher quelque deux millions de plants de fraisier sur une de ses terres de St-Rosaire.

Ce n'est pas une blague. Il fera une récolte dont dépend en bonne partie celle des producteurs de fraises pour les années à venir.

plants actuellement en production.

Si la production de plants semble de tout repos et fort lu-

dant le mois de mai, les producteurs de fraises ou M. Tout-le-Monde passe chercher 50.000 ou 50 plants." Normalement, pendant la première année, l'horticulteur ne mettra pas le plant en production, pour le laisser renforcer.

Le gel au début du mois de mai, au moment de la récolte, inquiète peu M. Gagné. Les chances qu'une année de travail soit gâchée par une seule nuit froide sont minces, quoique la situation se soit déjà produite chez différents producteurs.

### D'acheteur à vendeur

C'est en 1981 que M. Gagné, qui était producteur de fraises à Victoriaville, est changé de clan, pour devenir producteur de plants certifiés. Il voyait alors de belles possibilités. Et il a vu juste puisqu'il est maintenant l'un des plus importants producteurs de plants au Québec avec les deux millions de plants de cette année. Il préfère ne pas dire ouvertement qu'il

est le deuxième en importance cette année.

Le processus suivi pour produire des plants a toutefois ses exigences. Ainsi, M. Gagné, après avoir obtenu une reconnaissance du ministère, a reçu en 1981 environ 550 plans-élite de fraisier du ministère. Mis en terre, ces plants ont produit environ 15.000 plants-fondation au printemps 1982. A ce moment, il n'y a encore aucune vente. Il faut attendre au printemps 1983 où il réalise une première production de 400.000 plants certifiés. Depuis, il ne cesse de croître. Le marché québécois ne permettrait cependant pas la venue d'un autre producteur, soutient M. Gagné, en mentionnant que l'Ontario envoie aussi des plants au Québec.

Résidant de Princeville, M. Gagné se consacre entièrement à la culture des plants de fraisier mais il occupe une bonne partie de ses temps libres à l'élevage d'un troupeau de bovins Highland qui broutent dans un autre champs à St-Rosaire.



Avec ce tracteur, Jean-Paul Gagné procèdera bientôt à la récolte de quelque deux millions de plants de fraisier destinés à des producteurs

de fraises de partout au Québec.

(Photo La Tribune par Maurice Cloutier)

## Le monde agricole

La Société Ayrshire du Québec tiendra son exposition provinciale de printemps au Colisée des Bois-Francis, à Victoriaville, le 30 avril. Environ 300 sujets seront exposés, ce qui fera de cette exposition la plus importante exposition Ayrshire en Amérique du Nord. En outre, la vente d'une dizaine de sujets provenant de transplantations embryonnaires sera faite le même jour.

Sans délaissier tous les autres dossiers, la Fédération de l'Union des producteurs agricoles de Nicolet a retenu cinq priorités pour l'année en cours, soit le libre-échange, la commercialisation des productions spéciales, le dépeçage des érablières et de la forêt, le développement régional et la création d'une table de concertation régionale en agriculture.

Selon l'Union des producteurs agricoles, le ministère de l'Agriculture, des Pêcheries et de l'Alimentation doit considérer la valeur économique de l'élevage et de l'aquaculture des espèces fauniques.

L'organisme qui fera valoir ce point de vue au Sommet de la Faune croit que l'élevage des poissons, des animaux à fourrure et du gibier, à poil comme à plumes, peut rendre rentable l'utilisation de centaines de milliers d'hectares de terre qui ne se prêtent pas à la culture, à l'élevage traditionnel ou au reboisement.

La production canadienne de blé devrait augmenter légèrement par rapport à l'année dernière, selon les économistes d'Agriculture Canada qui croient que la diminution des inventaires mondiaux et de la superficie des aires cultivées exercera des pressions à la hausse sur le prix du blé. Ils sont toutefois d'avis que les subventions que les États-Unis et la Communauté économique européenne verseront pour favoriser les exportations détermineront l'ampleur de la hausse.

Seul de son espèce dans l'Estrie et les Bois-Francis, M. Gagné est producteur de plants certifiés de fraisiers. Pour tout le Québec, ils sont seulement six à posséder les autorisations nécessaires du ministère de l'Agriculture, des Pêcheries et de l'Alimentation du Québec.

crative aux yeux du profane, M. Gagné avertit qu'il faut compter tous les coûts de semence, d'entretien et de récolte ainsi que la rotation des champs. "Un producteur peut faire des fraisiers dans un champ une fois tous les quatre ans seulement", révèle-t-il.

### Gardés à l'oeil

D'ailleurs, le ministère garde à l'oeil ces producteurs, qui ont entre leurs mains l'avenir de l'industrie de la fraise au Québec. La production de plants de mauvaise qualité ou atteints d'une maladie quelconque serait catastrophique pour le producteur de fraises, qui doit normalement remplacer les plants dans ses champs à tous les deux ans.

Ainsi, M. Gagné signale que les inspecteurs du ministère ont visité ses champs six fois pendant l'année, pour s'assurer que les méthodes de production sont suivies à la lettre. Des analyses sont aussi effectuées sur environ 600 plants. D'ailleurs, M. Gagné a reçu le certificat confirmant la qualité des

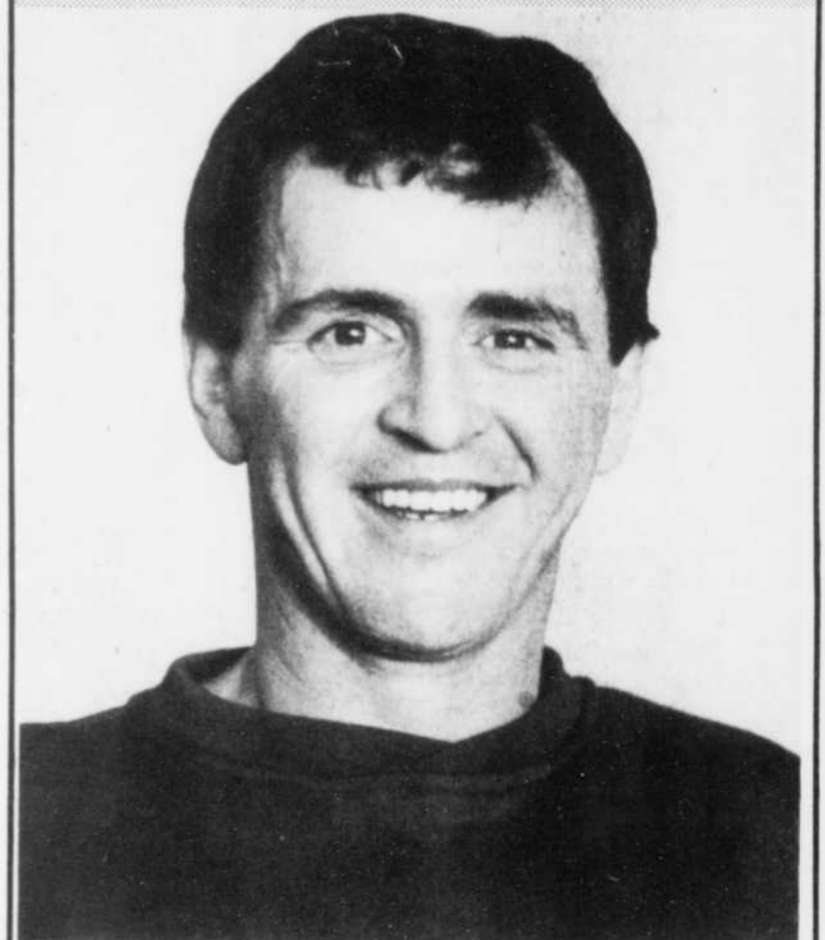
### Multiplier par 30

Si le Seigneur a fait la multiplication des pains et des poissons, M. Gagné, lui, fait la multiplication des plants de fraisier, mais par des méthodes éprouvées.

Ainsi, pour récolter d'ici à quelques semaines deux millions de plants certifiés, il a mis en terre près de 80.000 plants au printemps 1987. Les plants ont grandi pendant l'été, passé l'hiver sous un couvert de paille et repris vie au printemps, en vue de la récolte. Pendant cette année, un plant génère environ 30 rejetons.

"La récolte est une période éprouvante. J'ai jusqu'à 50 employés pour faire le classement et le nettoyage des plants. Pen-

## Nos producteurs



Nom: **Gaétan Vaillancourt**  
En co-propriété avec: **Gervaise Vaillancourt**  
Genre de production: **laitière**  
Nombre de têtes: **65 bêtes**  
Superficie de la terre: **425 acres**  
Capacité de production: **650.000 livres**  
En production agricole depuis: **1981**  
Endroit: **Wotton**

**LES EQUIPEMENTS VEILLEUX INC.**  
Vente — Pièces — Service  
9, rue Queen, Lennoxville, 564-8850

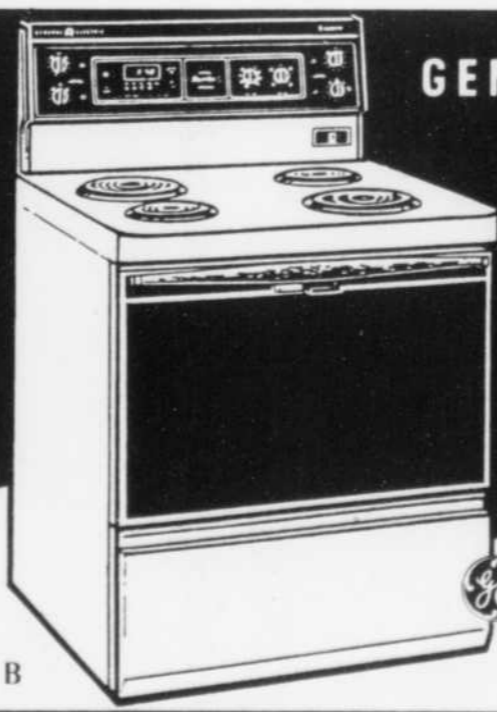
## POUR LA CUISINE LA RENOMMÉE G.E. A PRIX IMBATTABLES!

UN MONDE DE STYLES



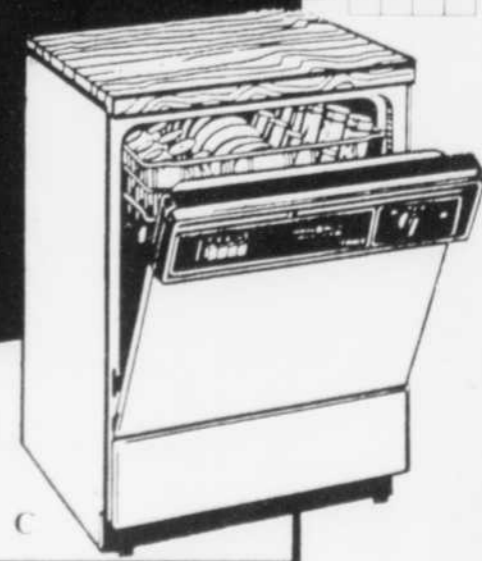
**A** Réfrigérateur  
Modèle L17MF  
Capacité de 16,9 pi<sup>3</sup> (478,6 litres)  
Balcornets en porte-à-faux  
Clayettes en porte-à-faux  
Clayette de congélateur pleine largeur, réversible  
Longue poignée sculptée, noire

**989\$**



**B** Cuisinière Encore  
Modèles J35MF (four autonettoyant)  
J34MF (four régulier)  
Four autonettoyant Rapid Clean II (modèle J35MF)  
Horloge électronique avec minuterie automatique pour le four  
Panneau de commande en verre  
Éléments amovibles: 2 de 8 po. et 2 de 6 po.

**699\$**  
(modèle J34MF)



**C** Lave-vaisselle  
Modèle GMS 900  
Système de lavage Potscrubber  
Lavage à 3 niveaux/bras gicleur épicyclique  
Broyeur d'aliments mous

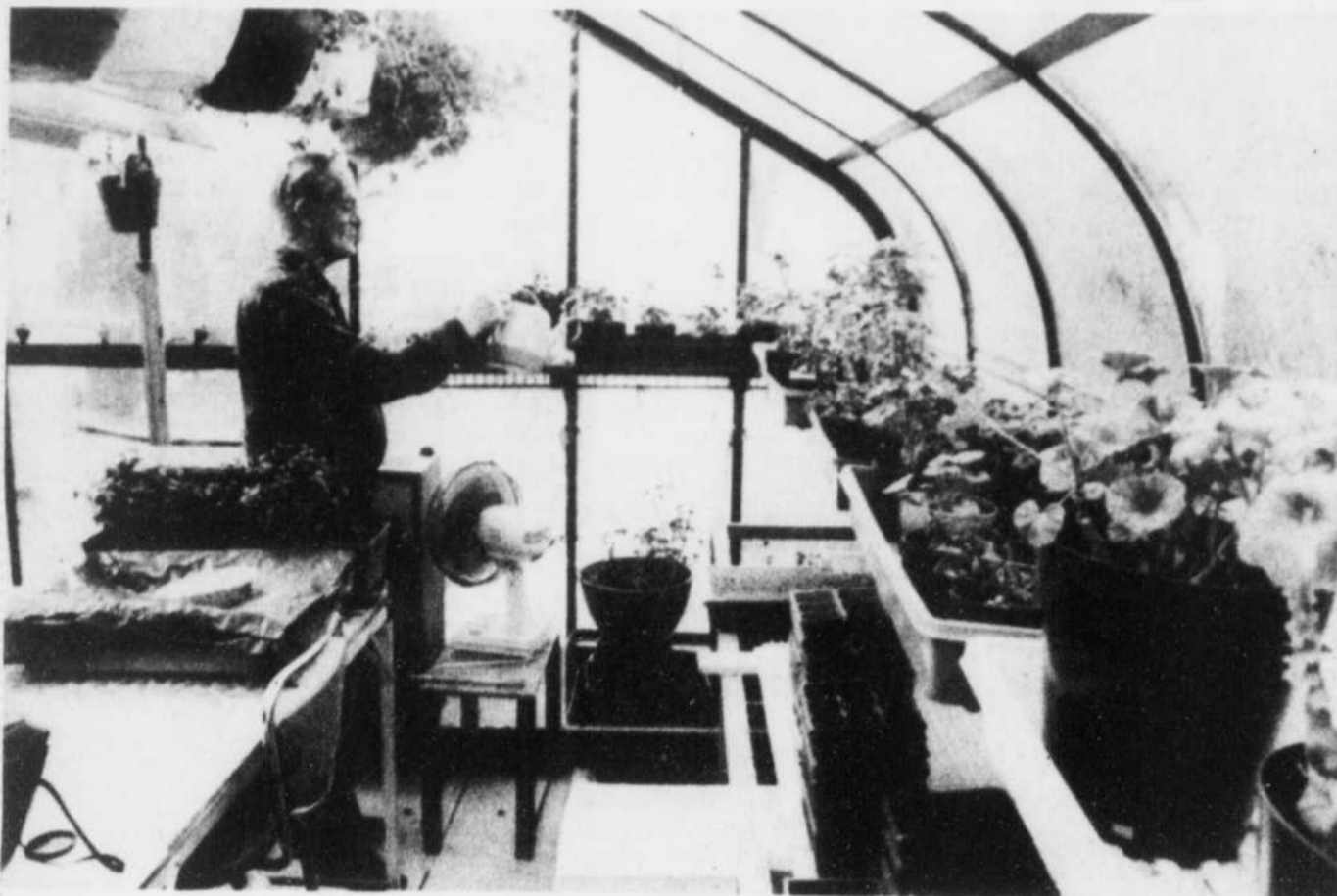
**499\$**  
(modèle encastré)

EVEREST LINE

**Bureau et Bureau inc.**  
600, rue Galt Ouest, Sherbrooke  
566, 1<sup>re</sup> Avenue, Asbestos

**SÉLECTION**  
MEUBLES

# Pour avoir le pouce vert...



Le jardin, à l'intérieur comme à l'extérieur, demande des soins attentifs. Ron Moore, de Mississauga en Ontario, en sait quelque chose. Depuis dix ans, l'entretien de son jardin intérieur, dans une serre aménagée sur le garage de sa résidence, représente un passe-temps passionnant. (Laserphoto PC)

Le proverbe voulant qu'on jalouse toujours la pelouse des autres a peut-être du vrai après tout. Quel banlieusard n'a déjà envié le magnifique "tapis" naturel et les splendides plates-bandes du voisin, en se demandant ce que celui-ci avait bien pu faire pour obtenir ce résultat?

Peut-être a-t-il bénéficié de l'aide d'un spécialiste en paysagisme; ou peut-être possède-t-il simplement un don naturel pour le jardinage.

Voici quelques conseils destinés aux propriétaires qui n'ont pas les moyens de faire exécuter leurs travaux de jardinage par des spécialistes, ou qui ne possèdent pas le talent voulu pour les réaliser eux-mêmes.

— Un livre peu dispendieux traitant des fleurs et des arbustes aidera à renseigner le jardinier amateur sur les possibilités qu'offre sa propriété, explique Shawn Marker, de Landscape Canada. Un travail préliminaire effectué chez soi permet de réduire le temps consacré au magasinage et les dépenses qui s'ensuivent.

— La plupart des centres de jardinage offrent des plantes capables de survivre dans leur milieu géographique normal. Au Canada, cela signifie qu'il vaut mieux préférer le robuste à l'exotique.

## A l'achat

— Lorsque vous achetez des arbres ou des arbustes dans une pépinière, sachez que les plus jeunes coûtent moins cher que les autres. Linda Sheely, spécialiste de Mother Nature Landscape Designs à Ottawa, dit qu'il est essentiel d'assurer aux plantes et aux arbustes un espace suffisant de chaque côté. "Les propriétaires oublient trop souvent de se renseigner sur les possibilités de croissance des jeunes plantes."

— Ce n'est pas parce que les arbustes et les jeunes arbres ont été bien espacés que la propriété doit nécessairement paraître clairsemée pendant les premières années. Il a toujours moyen d'avoir recours aux plantes vivaces, qui pourront être placées ailleurs le moment venu.

— Gardez vos plantes loin des saillies de la maison, où la pluie se rend rarement. "Utilisez un mélange esthétique de pierres en guise de remplissage", suggère Mme Sheely.

## Fleurs annuelles

— Pour garnir l'allée qui mène à votre maison, plantez des fleurs annuelles et vivaces ainsi que des arbustes à fleurs. Vous obtiendrez ainsi un contraste agréable avec la verdure avoisinante.

— Un paillis de 10 à 15 centimètres apportera peut-être un remède efficace si la mauvaise herbe constitue un problème persistant. Le paillis aide aussi à retenir l'eau.

— Les bulbes plantés à l'automne ne coûtent pas cher et produisent de belles couleurs au printemps. Les tulipes et les crocus sont parmi les fleurs vivaces les plus populaires.

## Passe-partout

— Les petites fleurs passe-partout telles que les pervenches peuvent aussi égayer une pelouse. Elles se répandent et en viennent rapidement à recouvrir une surface entière.

— Évitez de planter des arbres à feuilles caduques près de la piscine. Les feuilles obstrueront le filtre et vous devrez faire chaque année un grand nettoyage.

— Pensez à la pousse des racines lorsque vous choisissez des arbres pour orner le bord de la piscine, du patio, de l'allée réservée aux voitures et du trottoir. Les racines de certains arbres adultes peuvent faire fendre ou soulever le ciment.

**NOUVEAU À COMPTON!**

**Les Équipements Agricoles Compton Inc.**

Dépositaire **DEUTZ ALLIS**

**VENTE ET LOCATION D'ÉQUIPEMENTS AGRICOLES**

**Vente de pièces**  
Deutz Allis, Deutz Fahr, Allis Chalmers tracteurs à pelouse Simplicity.

Venez rencontrer **Michel Fecteau, propriétaire**

**33 Principale nord Compton 835-5750**

**FÉDÉRATION DE L'UPA DE SHERBROOKE**

La structure de la Fédération régionale vient du regroupement des onze (11) syndicats de base de la région. La Fédération compte quatre mille (4,000) membres. De plus, les syndicats spécialisés (ex: lait, bovins, volaille, etc...) de la région sont affiliés à la Fédération régionale.

La Fédération régionale a pour fonction de défendre les producteurs et de faire la promotion de leurs intérêts, il lui revient également d'assurer un rôle de coordination vis-à-vis les syndicats de son territoire et de mettre en place des services collectifs pour favoriser l'engagement des membres et le développement de la profession.

**Les principaux services de la Fédération sont:**

- Impôt et comptabilité
- Service de main-d'oeuvre agricole (S.M.A.C.)
- Education et information
- Mise en marché
- Développement régional.

Depuis quelques années, la Fédération s'est aussi occupée d'importants dossiers pour les producteurs de la région. Les principaux sont:

- Hydro-Québec, environnement, M.R.C., zonage agricole, etc... et tout récemment nous joignons d'autres groupes pour combattre les pluies acides.

**UPA** La Fédération de l'U.P.A. de Sherbrooke

**MOTEURS BALDOR**

Nous vendons et réparons les **GÉNÉRATRICES DE SECOURS** sur place

**Aussi:** réparations de survolteurs de clôtures électriques (toutes marques)

Distributeur exclusif de compresseurs **WEBSTER CURTISS WRIGHT**

Réparation de toutes marques

Fabrication et service de ventilations d'étables, porcheries, poulailiers sur mesures

— Réparation - vente - service - réusinage

— Moteurs électriques 1/3hp @ 500hp

— Alternateurs, générateurs, démarreurs.

— Moteurs ac-dc, contrôles - Baldor, Leeson - Hitachi, Marathon - Pompes à eau domestiques et commerciales

**SPECIAL MOTEUR SEC**

Rég. \$ 165. SPÉC. \$ 129

1 h.p., TEFC Quantité limitée

**Les Armatures Coaticook**

Raymond Branchaud et Gaétan Veilleux, prop.

Réusinage de démarreurs, alternateurs, moteurs AC-DC  
Contrôles - Pompes à eau - Vente et service - Baldor Hitachi

**HEURES D'OUVERTURES**  
Lun. au ven. 8h00 à 17h00  
Sam. 9h00 à 12h00

181, rue Main Est, Coaticook - Jour: 849-2834 / Soir: 849-6967

**NOUVEAU!**

**UN MEILLEUR CHOIX VOUS EST MAINTENANT OFFERT...**

**LES ENGRAIS NATURELS**

**Canagro**

pour **PELOUSES, JARDINS, FLEURS ARBRES ET ARBUSTES**

*Inoffensifs pour les cours d'eau.*

**LES ENGRAIS Canagro SONT DISPONIBLES DANS TOUS LES BONS CENTRES DE JARDINS ET PÉPINIÈRES.**

**POUR PLUS D'INFORMATIONS: (819) 875-5661**