

**PROBLÈME DE CANICULE !  
NOUS AVONS LA FORMULE !**

Cheminée & Chauffage  
**SG**  
SPÉCIALISTE EN CHAUFFAGE & CLIMATISATION RÉSIDUEL

Procurez-vous votre thermopompe **DÈS MAINTENANT** et profitez d'un confort optimal tout l'été !

**SUBVENTIONS**

2515, boul. Dionne, Saint-Georges  
418 228-2285 • CHAUFFAGESG.COM

**2025 CHEVROLET TRAX**

Offrez-vous un nouveau véhicule pour les vacances !

Plusieurs unités en inventaire !

Financement à l'achat  
**0,99%** jusqu'à 60 mois

Valide jusqu'au 31 juillet 2025.

1404, route 277, Lac-Etchemin  
418 625-6701 • 1 866 692-1881

B. Dupont AUTO INC.



Pluies diluviennes en Bellechasse-Etchemins

# LA NATURE S'EST DÉCHAÎNÉE

PAGES 3 À 5

(Photo La Voix du Sud - Serge Lamontagne)

**L'ÉTÉ AU**  
*Moulin La Lorraine*

Photo: Ghislain Fortin

**Moulin La Lorraine**  
1286, Route 277,  
Lac-Etchemin (Qc) G0R 1S0  
418-625-4400  
moulinlalorraine.ca

- Évènements • Café
- Visites guidées • Ateliers
- Expositions
- \*Accès gratuit aux jardins

Lundi au dimanche  
de 10h à 17h

>41868-10

**Saint-Philémon**  
**3,1 M\$**  
**d'investissements**

PAGE 13



(Photo La Voix du Sud - Serge Lamontagne)

Les Immeubles Auclair Agence Immobilière

**NANCY AUCLAIR**  
COURTIER IMMOBILIER AGRÉÉ DA

Faire affaire avec la compétence, voilà toute la différence !

Pour vendre ou acheter [nancyauclair.com](http://nancyauclair.com)

**418 230-9848** 418 625-5030

>39624-77

**CCB**  
Sainte-Marguerite  
418 935-3394

**THERMOPOMPES**

250\$ DE RABAIS supplémentaire avec la présentation du coupon.

Possibilité de **500\$ à 6275\$** de subvention

Logisvert (Hydro-Québec)

[chauffageclimatisationbce.com](http://chauffageclimatisationbce.com)

>43004-19

# Un héritage d'amour qui se perpétue

Mme Danielle Dumais a mis un don pour la Fondation Hôtel-Dieu de Lévis sur son testament, en hommage à son mari Pierre Tessier.

Lorsque M<sup>me</sup> Danielle Dumais a perdu son mari Pierre Tessier à la suite d'un malaise cardiaque soudain en juillet 2023, elle n'imaginait pas que cette épreuve la mènerait vers un geste aussi significatif. Habitant alors à Matane, elle n'a pas pu être présente pour lui dire adieu. Ce vide immense l'a profondément fait réfléchir sur la façon d'honorer sa mémoire.

«Là où tes mots manquent, le don parle... Pour ma part, planifier ce don célèbre le "nous" qui a été avec mon conjoint, trop vite en allé.»

## Leur histoire d'amour

Elle et lui se sont rencontrés à l'université, puis ont vécu séparément pendant 25 ans avant que la vie ne les réunisse à nouveau. Ensemble, ils ont partagé 20 années merveilleuses, bercées par la musique et le bénévolat, des passions communes dans leur vie.

## Révélation lors d'une visite de l'Hôtel-Dieu de Lévis

C'est en visitant l'Hôtel-Dieu de Lévis que M<sup>me</sup> Dumais a eu une révélation. Ces visites, organisées par la Fondation Hôtel-Dieu de Lévis, montrent l'impact concret des dons dans l'écosystème de l'hôpital. En voyant les installations et en comprenant les besoins, elle a ressenti que c'était là que leur engagement philanthropique

devait se poursuivre. Pour elle, inscrire la FHDL dans son testament est devenu une étape naturelle de son cheminement de deuil.

Elle explique avec émotion que ce geste lui permet de donner un sens nouveau à son expérience :

«Planifier un don permet de partager continuellement le bien dans notre communauté, de contribuer à la santé, de soutenir l'avenir des générations futures, et de favoriser le progrès de la science et de la médecine.»

## Pour donner un nouveau sens à la vie

Pour M<sup>me</sup> Dumais, son don testamentaire n'est pas qu'une question financière, mais plutôt une extension des valeurs de partage et de générosité que son mari et elle ont défendues toute leur vie.

«J'aime à penser que mon don donne un sens nouveau à la vie, un message d'espoir pour une communauté en santé. Il aura un impact significatif dans la vie des patients, du personnel et des employés de l'Hôtel-Dieu de Lévis.»

## Célébrons les nôtres et les autres par le don testamentaire!

Aujourd'hui, M<sup>me</sup> Dumais souhaite partager son cheminement pour inspirer d'autres personnes qui,



comme elle, souhaitent honorer une personne chère à leur cœur et qui s'interrogent sur l'héritage qu'elles laisseront. Comment laisser notre trace, même après notre départ? Son témoignage est empreint d'un profond amour :

«Célébrons ce moyen qui aide nos proches et les autres. Pour moi, ça me fait du bien. Ça s'intègre naturellement dans la suite de notre projet de vie à deux. Nos valeurs communes, partagées lors de nos beaux moments de vie, se prolongent et se poursuivent pour le bien-être de tous.»

Chaque jour est un nouveau pas devant l'autre. Avec conviction, elle continue à avancer. Elle conclut avec conviction: «Appuyons notre hôpital dans son développement et ses valeurs.»

Son don à la mémoire de Pierre lui permet de boucler la boucle. Sereine.

## Vous aussi, transformez votre héritage en espoir pour l'avenir.

La Fondation Hôtel-Dieu de Lévis vous accompagne avec respect et confidentialité dans votre démarche de don par testament. Contactez Mariska Labarre, directrice aux dons majeurs et planifiés à la Fondation Hôtel-Dieu de Lévis, au 418 835-7188.

Pour en apprendre plus, rendez-vous sur notre site Web : <https://fhdl.ca/don-par-testament/>

Publireportage offert par nos partenaires membres de notre réseau de professionnels associés :



53003-1

## Le don par testament

Un geste  
**simple et accessible**

pour offrir un avenir en santé à ceux que vous aimez.

Renseignez-vous :

Mariska Labarre • 418 835-7188 • [fhdl.ca/don-par-testament](https://fhdl.ca/don-par-testament)



Pluies diluviennes dans la région

# Après les orages, le ménage

ERIC GOURDE

egourde@icimedias.ca

**MÉTÉO.** Des pluies diluviennes ont touché quelques localités de la région jeudi dernier, causant des dégâts légers en certains endroits, mais plus importants ailleurs. Ponceaux endommagés, routes fermées et pannes d'électricité ont été observés au plus fort des précipitations.

Directeur régional de la Sécurité civile, Sylvain Allard explique avoir passé la soirée de jeudi et la matinée de vendredi à avoir des discussions avec les municipalités et connaître leurs besoins. « Des routes municipales ont été touchées, mais certaines aussi sous l'égide du ministère des Transports. On parle de trois routes à Saint-Odilon, trois à Vallée-Jonction et quatre à Lac-Etchemin. Les dégâts sont surtout dus à des bris de ponceau et du ravinage en bordure de chaussées », résumait-il en matinée vendredi.

On observait aussi des conséquences à Saint-Malachie, Saint-Nazaire, Saint-Magloire et Saint-Camille. « Il y a eu évacuation de cinq personnes à Saint-Malachie et une cinquantaine de sous-sols inondés par l'eau un peu partout sur le territoire, soit par des refoulements d'égouts ou le débordement de rivières et de ruisseaux », rappelait-il.

Il indiquait aussi que ses équipes sont généralement en mesure de prévoir certaines choses, sauf que jeudi dernier, les événements sont survenus subitement. « Habituellement, nous sommes en mesure de voir venir puisque nous avons des indicateurs en temps réel sauf que cette fois-ci, ce sont de petits cours d'eau qui sont sortis de leur lit et c'était des précipitations qui étaient davantage localisées dans des secteurs où ne sommes pas habitués de voir des inondations. »

Des rencontres virtuelles d'organisation régionale restreintes étaient à l'agenda, tout comme des bilans réguliers aux autorités



Les employés municipaux de Lac-Etchemin étaient à pied d'œuvre vendredi pour procéder au nettoyage des artères de la municipalité. (Photo La Voix du Sud - Serge Lamontagne)



Le secteur de la Côte magnétique et du rang St-Louis à Buckland a aussi été touché.

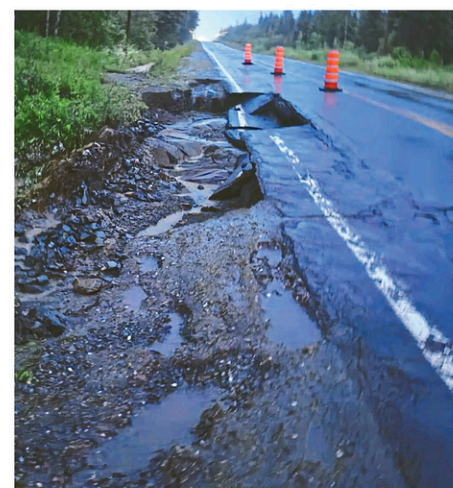
(Photo La Voix du Sud - Éric Gourde)

locales. Des équipes étaient également sur le terrain, vendredi, pour faire différents constats.

Météorologue à Environnement-Canada, Alexandra Cournoyer confirme avoir observé d'importantes précipitations dans la région et explique que les chiffres ont pu varier d'une municipalité à une autre.

« Nos stations météo ne sont pas nécessairement dans les villages ayant été les plus touchés. À Saint-Camille, on remarque que 61,7 mm de pluie sont tombés dans la journée de jeudi et la nuit de vendredi. À Beauceville, ce sont 5,3 mm seulement. Autrement dit, la grosse cellule est passée entre les deux. À Honfleur, nous sommes à 20,5 mm, à Saint-Georges nous sommes à 16,4 mm, 13 mm à Saint-Philémon, Scott et Saint-Zacharie à 5,4 mm et à Frampton, ce sont 17 mm qui sont tombés, tandis qu'à Saint-Michel, nos chiffres indiquent seulement 8 mm en termes de précipitations », précisait-elle.

Elle ajoutait que le phénomène n'est pas anormal. « Il y a des moments où tous les ingrédients sont réunis pour avoir d'importantes précipitations, soit beaucoup d'instabilité, beaucoup de déplacements verticaux et



De nombreux dégâts ont aussi été notés sur la route 281 dans les secteurs de Saint-Camille et Saint-Magloire. (Photo gracieuseté)

d'humidité, on a tout le potentiel nécessaire pour des orages qui vont déverser d'importantes quantités d'eau. Où ils vont se déplacer exactement devient difficile à prévoir. Ça devient de la prévision à court terme. »

 **VOTRE NOTAIRE**

Vos Notaires  
**M<sup>e</sup> SABRINA LAMONTAGNE**  
**418 625-5657**

« Votre notaire, pour les moments forts de votre vie ! »

Cessionnaire du greffe de  
**M<sup>e</sup> Francine Baillargeon, notaire**

[www.notairelamontagne.com](http://www.notairelamontagne.com)  
s.lamontagne@notarius.net

>35833-1



*Carole-Anne Boily*  
courtier immobilier résidentiel

Bienvenue chez nous,  
pour parler de chez vous !

Remax Avantages  
B. 418 221-0101  
C. 418 957-8839  
[caroleanneboily.com](http://caroleanneboily.com)



>46342-

**SITE HISTORIQUE**

**LE VIEUX MOULIN DE METGERMETTE - NORD**

Ouvert du mercredi  
au dimanche de 10 h à 17 h  
Du 29 juin au 17 août

150, chemin des Bois-francs  
Sainte-Aurélie  
(à 30 minutes à l'est de Saint-Georges)

(Du 20 août au 1<sup>er</sup> septembre,  
les vendredis, samedis et  
dimanches seulement)

418 593-3348 • 418 593-3780 • Cell. : 418 222-4097



>52783-1

## Orages violents

# Lac-Etchemin durement touché

SERGE LAMONTAGNE

redaction@lavoixdusud.com

**MÉTÉO.** Après le sud de Bellechasse en après-midi, quelques localités de la MRC des Etchemins ont été durement touchées par les pluies diluviennes qui ont frappé la région, dans la soirée du jeudi 10 juillet dernier, alors que près de 118 mm de pluie auraient été enregistrés entre 18 h et minuit 30.

Les municipalités de Saint-Camille, Saint-Magloire et Lac-Etchemin sont celles où les dégâts les plus importants ont été notés. À Lac-Etchemin, les dégâts ne sont pas sans rappeler les inondations survenues 33 ans plus tôt, ce que confirmait le maire Camil Turmel le lendemain.

Parmi les endroits touchés, soulignons la route du mont Original qui a été coupée en deux, un ponceau ayant été emporté par les eaux. Même chose sur la route du Golf où un ponceau a été emporté entre le club de golf et le 2<sup>e</sup> rang, rendant la circulation impossible à cet endroit.

Le Club de golf lui-même a été inondé comme il a été possible de le voir sur les réseaux sociaux, mais la directrice générale Nathalie Chabot assurait, dès le lendemain, que la plupart des dégâts avaient été réparés et les débris ramassés, ce qui a permis sa réouverture dès le samedi 12 juillet.

« À part un pont qui est parti, tout était déjà réparé. Les gars ont fait un travail

exceptionnel », avait-elle indiqué au journal vendredi matin.

Soulignons que la côte Lapierre a été fermée à la circulation en cours de soirée jeudi, une partie de la chaussée, en direction nord, ayant été minée par les eaux. Il en allait de même pour la route 276 entre Saint-Odilon et Lac-Etchemin. Vendredi matin, la circulation avait repris sur la côte Lapierre, le ministère des Transports ayant pu effectuer les travaux de réfection de la chaussée en urgence. Quant à la route 276, elle a pu rouvrir vendredi, en après-midi.

Toujours du côté routier, notons que la traverse entre le 8<sup>e</sup> et le 10<sup>e</sup> rang était fermée jusqu'à nouvel ordre, au moment d'écrire ces lignes.

### AILLEURS SUR LE TERRITOIRE

Soulignons qu'une partie importante de la cour de l'école Notre-Dame s'est vidée jeudi soir, les amas de terre s'accumulant à l'intersection de la route 277 et des rues des Sommets et Poulin, ou encore le long de la rue Poulin jusqu'à la 2<sup>e</sup> Avenue.

Le secteur de l'Éco-Parc a été touché de façon moindre. Le directeur général François Charest indiquait, vendredi midi, que le secteur aquatique était ouvert normalement, mais que la plage était fermée pour la journée, la montée des eaux du lac Etchemin couvrant les trois quarts de celle-ci.

Le ruisseau longeant le domaine du Ruisseau Bleu et s'écoulant sous la route 277 vers la



**GALERIE DE PHOTOS SUR**  
[www.lavoixdusud.com](http://www.lavoixdusud.com)

La route du mont Original a été sectionnée en deux en raison des intempéries.

(Photo La Voix du Sud - Éric Gourde)

rivière Etchemin a débordé, emportant sur sa route des débris de toutes sortes et minant de façon importante un terrain privé ainsi qu'une partie de la 277 à proximité du marché Métro.

Camil Turmel a ajouté que des dégâts ont été notés un peu partout sur le territoire, notamment dans le secteur de la rue du Sanctuaire et du Camping Lac-Etchemin où une centaine de terrains auraient été touchés. Le chef pompier Frédéric Fortin a pour sa part confirmé que cinq résidences inondées ont dû être évacuées en cours de soirée.

« Le niveau du lac Etchemin, qui était déjà très élevé, l'était davantage après ces importantes chutes d'eau, ce qui a aussi amené des bris au niveau des quais et des embarcations qui se sont décrochées. Une patrouille a dû être faite pour constater les dégâts et inciter les gens à quitter le lac avec leurs embarcations, le cas échéant », de dire MM. Turmel et Lachance en rappelant que la plus forte accumulation s'est déroulée entre 19 h 15 et 21 h.

### EN ATTENTE DU DÉCRET MINISTÉRIEL

Les deux intervenants, qui évaluent sommairement entre 500 000 \$ et un million de \$ les dégâts provoqués sur le territoire de la municipalité, disaient être en discussions avec le gouvernement provincial afin de s'assurer que leur municipalité soit inscrite au programme d'urgence du ministère de la Sécurité publique



La cour de l'école Notre-Dame au lendemain des pluies torrentielles.

(Photo gracieuseté)

pour les dégâts provoqués par les inondations et les cours d'eau qui ont débordé. En parallèle, ils accompagneront les citoyens qui ne sont pas couverts par leurs assurances dans leurs démarches auprès du gouvernement.

À cet effet, la directrice des services administratifs et financiers à la municipalité, Carole Provençal, rappelle que les propriétaires de résidences principales et secondaires devaient d'abord contacter leur assureur pour voir s'ils sont couverts pour les inondations. Sinon, ils sont invités à communiquer avec la municipalité qui les mettra en contact avec un intervenant du ministère de la Sécurité publique.



Le Camping Lac-Etchemin a également été lourdement touché, comme on le voyait au lendemain des événements. (Photo La Voix du Sud)

Orages violents

# Dommages dans le sud de Bellechasse

SERGE LAMONTAGNE

redaction@lavoixdusud.com

**FAITS DIVERS.** Les forts orages qui ont frappé la région, jeudi dernier en après-midi, ont causé des dommages en plusieurs endroits, touchant quelques propriétés, mais aussi plusieurs infrastructures routières.



Terrain inondé situé au 4374, rue Principale à Buckland suite aux orages de jeudi après-midi, le ruisseau en bordure de celui-ci ayant débordé. (Photo William Lemieux)



Des garde-fous ont été fragilisés, comme ici dans le secteur de Saint-Nazaire.

(Photo La Voix du Sud - Éric Gourde)

Dans le secteur de Saint-Malachie, une demi-douzaine de chalets ont dû être évacués en raison de la montée des eaux de la rivière Etchemin, le long de la route Henderson. Toujours à Saint-Malachie, les pompiers ont dû fermer une portion du chemin de la Rivière Etchemin qui menaçait alors de s'écrouler.

Sur la route 216 entre Saint-Malachie et Saint-Nazaire, un ruisseau a suffisamment débordé pour que l'eau inonde la chaussée. Un scénario similaire a également été noté sur le 3<sup>e</sup> Rang Sud à Saint-Nazaire, entre la route 216 et la route Brochu de Saint-Léon. À cet endroit, l'eau s'est fauflée sur la chaussée, endommageant les garde-fous protégeant les abords de la route. On notait aussi des arbres déracinés en certains endroits.

Le rang St-Louis à Buckland a aussi fait l'objet de dommages qui affectent la circulation depuis.

## ETCHEMINS

Dans Les Etchemins, outre la situation difficile à Lac-Etchemin (voir texte en page 4), les fortes averses de jeudi soir dernier ont causé des dégâts sur la route 281 à Saint-Camille et Saint-Magloire, ainsi que dans certains rangs de cette dernière localité. Divers travaux ont permis de rétablir la situation dès le lendemain.

Au lendemain de ces intempéries, la directrice générale de la municipalité de Saint-Camille, Nicole Mathieu, soulignait que les dégâts avaient été somme toute limités, avec un peu d'érosion dans le rang St-Joseph ainsi que sur les routes 281 et 204, vers Saint-Just-de-Bretonnières. La circulation dans ces secteurs a pu reprendre au cours de la journée de vendredi.

Du côté de Saint-Magloire, la directrice générale Stéphanie Lamontagne mentionnait, en début d'après-midi vendredi, que la circulation avait repris dans les rang Ste-Marie et

GALERIE DE PHOTOS SUR  
www.lavoixdusud.com



Des chalets ont dû être évacués dans le secteur de Saint-Malachie, étant entourés d'eau en fin d'après-midi.

(Photo La Voix du Sud - Éric Gourde)



Le rang St-Louis à Buckland fait aussi partie des victimes des orages de la semaine dernière. (Photo La Voix du Sud - Éric Gourde)

Bellechasse, des travaux restant alors à effectuer dans les rangs St-Joseph ainsi que sur deux rues privées et le rang St-Hilaire. Dès le lendemain, cependant, la municipalité précisait que grâce à l'intervention des employés des travaux publics, tout était rentré dans l'ordre, cette dernière invitant toutefois les citoyens à circuler prudemment sur les routes endommagées où des cônes étaient toujours présents, notamment sur les accotements.

Les pompiers de Saint-Malachie ont barré cette route à la circulation.

(Photo La Voix du Sud - Éric Gourde)



**SANTÉ COGNITIVE**  
Bien entendre,  
c'est aimer *la vie!*

**Bien entendre,  
c'est aussi garder son  
cerveau actif.**

Réserver votre première  
consultation et votre dépistage  
auditif sans frais et sans  
engagement\*

\*offre permanente

Transfert de dossiers  
en toute simplicité!

**AudiSon**

Centre auditif Smith & ass.  
audioprothésistes

On s'occupe de vos oreilles et on prend soin de vous!

**St-Anselme**  
418 885-1550

**Lac-Etchemin**  
581 820-1030

centre-auditif.ca | 877 471-0101

Laurier-Station | St-Nicolas | St-Jean-Chrysostome | Ste-Marie  
Thetford | Disraeli | Plessisville | Victoriaville | Bécancour

# L'étude confirme la faisabilité d'agrandissements des écoles

**ERIC GOURDE**

egourde@icimedias.ca

**ÉDUCATION.** Le Centre de services scolaire de la Côte-du-Sud (CSSCS) a récemment déposé au ministère de l'Éducation les études d'avant-projet portant sur des agrandissements potentiels des écoles primaires Morissette et Provencher, situées respectivement à Sainte-Claire et Saint-Anselme. Les études confirment la faisabilité d'un agrandissement sur les terrains actuels des deux écoles.

Pour la mairesse de Sainte-Claire, Guylaine Aubin, l'agrandissement solutionnera plusieurs irritants, dont la vétusté du bâtiment du service de garde, qui est à démolir.

«L'étude est intéressante à regarder. Ce sont des constructions sur pilotis, donc en hauteur et on n'empiète pas trop sur les terrains actuels. L'agrandissement se ferait surtout autour du gymnase actuel. L'entrée serait toujours à cet endroit, mais avec un petit couloir pour y arriver. On utiliserait surtout la partie avant de l'école et on ceinturerait le gymnase sur le deuxième étage avec de nouveaux locaux au premier plancher et une section complète au deuxième étage.»

C'est en septembre 2024, à la suite des revendications de la municipalité de Sainte-Claire, que le ministère avait octroyé au CSSCS la somme nécessaire pour réaliser ces études dans le cadre d'un projet pilote, en considération de la réalité vécue en milieu rural. «On voulait signifier surtout que la faisabilité est acquise, contrairement à ce que des gens ont déjà dit dans le passé à l'effet que ce n'était pas possible d'agrandir, autant à Sainte-Claire que Saint-Anselme», rappelle-t-elle.

La démarche permettrait ainsi l'ajout de cinq classes et de locaux dédiés à de nouvelles fonctions. M<sup>me</sup> Aubin s'attend maintenant à devoir maintenir la pression pour favoriser l'agrandissement des deux écoles, plutôt qu'une seule nouvelle école à Saint-Anselme. «Toutes les études étant maintenant réalisées, on espère que ça n'aura pas été fait en vain. La décision sera probablement celle du ministère de l'Éducation, mais ultimement, c'est le Centre de services scolaires qui devra confirmer la suite des choses, possiblement en août ou septembre.»

Députée de Bellechasse, Stéphanie Lachance accueille elle aussi avec satisfaction le dépôt des études au ministère et ses

conclusions. «C'est une bonne étape, car nous sommes partis de quelque chose qui n'existait pas. Il reste encore des étapes à franchir. L'étude a été réalisée et le tout sera analysé en termes financiers. On verra ce qui ressortira comme étant la meilleure mouture, soit l'agrandissement des deux écoles ou une nouvelle école.»

Guylaine Aubin avoue avoir été confiante tout au long du processus, mais dit demeurer sur ses gardes. «La partie n'est pas gagnée avant que ce ne soit terminé. On continue nos démarches politiques et l'objectif demeure de ramener tous les élèves du primaire à Sainte-Claire, dont ceux de la 6<sup>e</sup> année qui doivent se déplacer à Saint-Anselme en raison des contraintes d'espace à l'école Morissette.»

Entretiens, la municipalité mijote quelques projets pouvant permettre de conserver tous les élèves du primaire à Sainte-Claire. «On travaille sur l'option de locaux qui pourraient être mis en disponibilité dans une phase d'attente. On nous avait dit que les élèves de 6<sup>e</sup> année, à Saint-Anselme, c'était pour trois ans et que ça se terminerait en 2027. Comme ça se fait dans d'autres milieux, on regarde si des locaux



La mairesse de Sainte-Claire, Guylaine Aubin, estime que l'école est un outil de développement au sein de sa communauté. (Photo La Voix du Sud - Serge Lamontagne)

sont disponibles chez nous, car on sait que les locaux du service de garde sont vétustes et ne répondent pas aux exigences.»

## EXP

AGRICOLE DE Beauce

DU 7 au 10 août 2025

Bienvenue à tous!

**FORFAIT 2025**

Vous pouvez vous procurer un passeport pour avoir accès au site toute la fin de semaine. Donne aussi accès aux jeux gonflables, aux spectacles et plus encore.

5 à 11 ans **18\$** en sus

12 ans et + **38\$** en sus

POUR LES 3 JOURS

### Jeudi 7 août

9h à 16h30 Entrée des animaux

17h30 Ouverture officielle (Aréna)

18h Cocktail dinatoire en collaboration avec **Les 12 Châchons** (Bar Châchons)

18h Jugement des chevaux légers Quarter Horse, Paint et Appaloosa en collaboration avec **SZ** (Pavillon de jugement)

19h **SUPER BINGO** (Aréna) **4250\$ EN PRIX** dont 1 tour à 1000\$ et 1 tour à 1500\$ en collaboration avec **Desjardins** et **NIJANGE**

Paquet de 14 cartes à 9 carreaux : 15\$  
Paquet de 14 cartes à 12 carreaux : 20\$

20h Jugement des chevaux Canadien (Pavillon de jugement)

### Samedi 9 août

9h Jugement Holstein en collaboration avec **SZ**

9h suivi du Happy Hour **lastech** (Pavillon de jugement)

9h Jugement des petits animaux

12h30 à 16h30 Tournoi **CORNHOLE BEAUCE** (inscriptions via Cornhole Beauce) (Pavillon de jugement)

13h **TIRE DE CHEVAUX** en collaboration avec **SZ** (Manège)

13h à 16h Animation pour enfants et maquillage avec **Kalistine en tige** (Aréna)

17h **CONCOURS D'ATTELAGE** (1<sup>ère</sup> partie) en collaboration avec **SZ** (Manège)

19h30 Soirée **COUNTRY** avec le **CHANSonnier FRED JACOB** suivi par **LES PEDLERS** (Pavillon de jugement)

20h Tire de p'tits tracteurs modifiés en collaboration avec **SARUEGAN**

### Dimanche 10 août

Grande Journée familiale

7h30 à 13h Brunch en collaboration avec les Filles d'Isabelle

Coût : 0 à 5 ans : gratuit  
6 à 11 ans : 10\$ (prévente) - 12\$ (porte)  
12 et plus : 17\$ (prévente) - 20\$ (porte)  
(Centre multifonctionnel Desjardins)

9h à 11h Challenge Québec-Attelage (Manège)

11h Jugement des Jeunes ruraux en collaboration avec **Desjardins** **Sollo & Avantis** **CAB** (Pavillon de jugement)

11h à 16h Animation pour enfants et maquillage avec **Kalistine en tige** (Aréna)

12h **CONCOURS D'ATTELAGE** (2<sup>e</sup> partie), en collaboration avec **SZ** (Manège)

13h à 17h Danse Country et Latino (Pavillon de jugement)

15h Présentation des races (Manège)

15h Concours de lancer de la balle de foin

### Vendredi 8 août

Bienvenue aux OTJ et aux CPE

9h à 15h Journée Camp de jour :

- Ateliers ludiques avec **ARIANE BÉGIN** (Aréna)
- Ateliers de décoration de biscuits avec Isabelle Dulac en collaboration avec **Familiprix** (Aréna)
- Circuit d'énigmes **AUX SI-MONNE** (Aréna)

11h à 15h Compétitions de chevaux miniatures et de poneys en collaboration avec **Sunday** (Pavillon de jugement)

15h à 19h Ranch Sorting (Manège)

15h30 Jugement des chevaux lourds en alternance (Belge, Percheron et Clydesdale) (Pavillon de jugement)

18h30 Tailgate social des partenaires en collaboration avec **CAB**

20h **TIRE DE PONEYS** en collaboration avec **SZ** (Manège)

20h Soirée **ROCK** en collaboration avec **assuranciac** (Pavillon de jugement)

**Judi, Vendredi, Samedi et Dimanche**

CIRCUIT D'ÉNIGMES

Découvrez le coupable en visitant le site

**Vendredi, Samedi et Dimanche**

ATELIER THÉMATIQUE

LES FLEURS COMESTIBLES avec **AGRO-PASSION**

Vendredi : 10h à 14h Samedi : 13h à 21h  
Dimanche : 10h à 16h

**Vendredi, Samedi et Dimanche**

JEU GONFLABLES AVEC **Kalistine en tige**

Vendredi : 9h à 15h Samedi : 12h30 à 19h30  
Dimanche : 11h à 17h

**Vendredi, Samedi et Dimanche**

MINI-FERME JACKY CHAMPAGNE

Vendredi : 9h à 15h Samedi : 10h à 20h  
Dimanche : 10h à 17h

**Samedi et Dimanche**

DES COLLECTIONNEURS DE L'ASSOCIATION DU PATRIMOINE AGRICOLE DE CHAUDIÈRE-APPALACHES (BÂTIMENT #2)

**Samedi et Dimanche**

TOUR D'HELICOPTÈRE 9H00 À 20H00 **HELICO**

(80 à 90 MINUTES DE VOL)

# Programmation 2025

Scannez moi!

ACTIVITÉS SPÉCIALES

> 46380-9

# Bambin inanimé à Saint-Nérée

**ERIC GOURDE**

egourde@icimedias.ca

**FAITS DIVERS.** Un enfant de deux ans reposait dans un état critique après avoir été retrouvé inanimé dans la piscine d'une résidence de Saint-Nérée en fin d'après-midi, le samedi 12 juillet dernier, peu avant 17 h.

Les policiers de la Sûreté du Québec sont intervenus pour prêter assistance aux ambulanciers qui ont réalisé des manœuvres de réanimation sur place. Lundi en matinée, l'état de santé de l'enfant faisait toujours l'objet de craintes. Les circonstances entourant l'événement demeurent incertaines, pour le moment, mais celui-ci ne fera l'objet d'aucune accusation criminelle, indiquait le corps policier.

Suite à l'événement, la Municipalité de Saint-Nérée a tenu à rappeler à ses citoyens,

propriétaires de piscines et de spas de 2000 litres et plus, de s'assurer d'avoir des installations aux normes, en conformité avec le Règlement sur la sécurité des piscines résidentielles, au plus tard le 30 septembre prochain.

## AGENDA

### Après-midi récréatif à Saint-Léon

Après-midi récréatif à la Salle à manger de la Villa des Méandres le samedi 26 juillet à compter de 13 h 30 avec Francine et ses copines. Thème : Noël du campeur. Animation musicale, danse et surprises au menu.



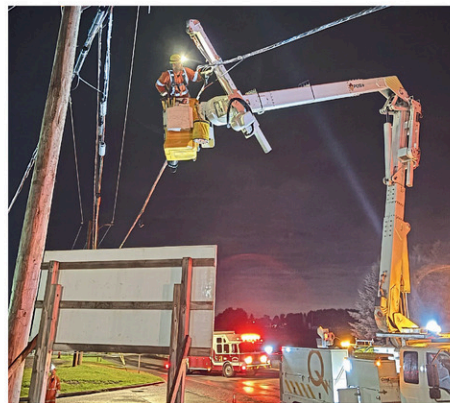
(Photo: iStock)

# Fermeture temporaire de la route 277 à Saint-Anselme

**FAITS DIVERS.** La chute de fils de cablo-distribution sur la chaussée a forcé la fermeture temporaire de la route 277 à Saint-Anselme, entre la rue J.-B.-Bernier et le 3<sup>e</sup> Rang à Saint-Anselme, dimanche soir.

Les forts vents occasionnés par des orages ou le passage d'un camion-remorque pourraient être en cause dans cet incident qui a monopolisé une demi-douzaine de pompiers et une équipe d'Hydro-Québec.

L'événement s'est produit peu avant 20 h 45 et les automobilistes ont été invités à prendre quelques détours, le temps de remettre le tout en ordre. La circulation a pu reprendre son cours normal vers 23 h. L'entreprise de cablo-distribution devait procéder à des travaux lundi. (E.G.)



Employés d'Hydro-Québec et pompiers de la localité ont été mis à contribution.

(Photo gracieuseté)

La Voix du Sud  
VOTRE MÉDIA D'ICI .com

# AVIS

**PRENEZ NOTE QUE NOS BUREAUX  
SERONT FERMÉS  
DU 21 JUILLET AU 1<sup>er</sup> AOÛT  
INCLUSIVEMENT**

**IL N'Y AURA PAS D'ÉDITION PAPIER  
LE 30 JUILLET ET LE 6 AOÛT**

Abonnez-vous à notre infolettre  
pour ne rien manquer de l'actualité!

*Bonnes vacances!*

SUIVEZ-NOUS SUR LE WEB  
[www.lavoixdusud.com](http://www.lavoixdusud.com)

Les **Rendez-vous**  
*Coeur villageois*

**Jeudi 7 août - 19h**

**SOIRÉE RELÈVE  
avec le groupe Deux rives**

Présenté par :

Merci à nos partenaires :

[www.saint-damien.com](http://www.saint-damien.com) • [f](https://www.facebook.com/rdvCoeurVillageois) [i](https://www.instagram.com/rdvCoeurVillageois) [rdvCoeurVillageois](https://www.youtube.com/rdvCoeurVillageois)

**Spectacles et événements  
extérieurs GRATUITS**

Au Parc des Soeurs - 53, route St-Gérard  
Saint-Damien-de-Buckland

+ CINÉMA EN PLEIN-AIR  
20h30  
Film familial

En cas de pluie, les activités sont déplacées à l'intérieur.  
Surveillez nos réseaux pour les détails !





# Santé Québec nomme ses nouveaux administrateurs

**FRÉDÉRIC DESJARDINS**

fdesjardins@leclairreurprogres.ca

**SANTÉ.** Le conseil d'administration de Santé Québec procédait, le vendredi 4 juillet dernier, à la nomination des membres de ses conseils d'administration d'établissement (CAÉ) pour un mandat de quatre ans. Celui du Centre intégré de santé et de services sociaux (CISSS) de Chaudière-Appalaches regroupera 19 membres.

Ses membres sont les suivants :

- Guylaine Guay et Kévin-Francis Perron (usagers)
- Pascal Lalancette et Frédéric Douville (enseignement/recherche)
- Simon Bordeleau, Catherine Pépin et Amie Deschamps (membres du personnel)
- Rachel Goupil, Huguette Charest et Pascal Binet (élus municipaux)
- Marie-Pier Allen (organismes communautaires)
- Brigitte Busque (milieu des affaires)
- Jérôme L'Heureux (gouvernance/performance/gestion de la qualité/éthique)
- Suzanne Jean (gestion des risques/finance/comptabilité)

- Yves Genest (ressources humaines)
- Hervé Bernier (ressources immobilières/informationnelles)
- Denis Forgues (fondations du CISSS)
- Lise M. Vachon (comité des usagers)
- Patrick Simard (PDG du CISSS, secrétaire du CAÉ)

## DÉBUT EN AUTOMNE

Ce premier CAÉ amorcera ses travaux l'automne prochain. Les dates des séances seront publicisées sur internet (cisssca.com). Ces assemblées, comme pour l'ancien conseil d'administration, resteront ouvertes au public. Le CAÉ devra fournir un rapport annuel sur ses travaux au conseil d'administration de Santé Québec.

« La Loi sur la gouvernance du système de santé et de services sociaux (LGSSSS) prévoit la mise sur pied d'un CAÉ dans chaque établissement de Santé Québec. [...] Le CAÉ joue un rôle essentiel en permettant de mieux aligner les soins et les services sur les réalités vécues dans notre milieu. Chacun des membres participera à l'évaluation de l'expérience des usagers, entretiendra des liens avec les parties prenantes locales, formulera

des avis au président-directeur général et contribuera à l'analyse des besoins sociosociaux de notre communauté », mentionne Patrick Simard, président-directeur général du CISSS de Chaudière-Appalaches.

Contrairement aux anciens conseils d'administration régionaux, ces entités locales ratisseront plus larges dans les champs d'expertises de leurs membres.

« Le CAÉ est composé notamment du PDG de l'établissement, d'usagers et d'usagers, de membres du personnel, ainsi que de personnes représentant les milieux municipaux, de l'enseignement et de la recherche, de même que des comités d'usagers et des fondations liés à l'établissement », indique Dominique Lessard, relationniste au CISSS de Chaudière-Appalaches.



Patrick Simard, PDG du CISSS de Chaudière-Appalaches. (Photo La Voix du Sud - Archives)

A promotional graphic for 'Casse-Croûte Ma-Mi-Jo'. At the top, there is a logo with a cartoon chicken and the text 'CHESTER'S'. Below it, the main logo reads 'Casse-Croûte Ma-Mi-Jo' in a stylized font. The central image shows a man and a woman smiling in front of a chalkboard that says 'Nathalie, Sylvain et toute l'équipe sont heureux de vous accueillir!'. Below the chalkboard is a photograph of the restaurant's exterior, a single-story building with a ramp and outdoor seating. At the bottom, a red banner contains the address '498 Route 277, Saint-Léon-de-Standon | 418-642-2575'.

*Il y a toujours de la culture près de chez vous!*

[culturebellechasse.com](http://culturebellechasse.com)

**Les vendredis en musique à Beaumont**  
Alex Pic et Malaimé Soleil  
18 juillet 2025, 20 h



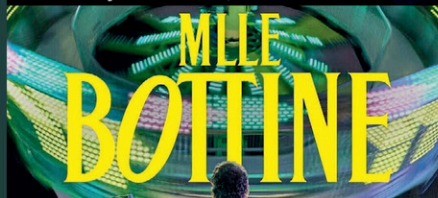
Parc récréotouristique de Vincennes

**La route des ateliers d'arts**  
19 et 20 juillet 2025



MRC de Bellechasse - [routedesateliers.ca](http://routedesateliers.ca)

**Les soirées au fil de l'eau - cinéma extérieur**  
22 juillet 2025, à la brunante



Parc Berge fleurie, Saint-Henri



Le conseil de la MRC de Bellechasse fera relâche en août, comme chaque année.

(Photo La Voix du Sud - Éric Gourde)



ERIC GOURDE

egourde@icimedias.ca

**MUNICIPAL.** Le conseil de la MRC de Bellechasse a profité de sa séance de juillet pour matérialiser la création d'un Comité

d'aménagement qui viendra appuyer les élus dans ce domaine.

Pour ce faire, le conseil a toutefois dû abroger un règlement qu'il avait adopté, le mois dernier, dans le but de créer une telle entité et non un comité consultatif en aménagement sur son territoire (CCAT). La différence est importante entre les deux, puisque le comité n'impliquera aucune participation citoyenne.

Le Directeur du Service de l'aménagement du territoire et de l'inspection régionale à la MRC, Louis Garon, a expliqué que dans le passé, il y a toujours eu création de comités pour faire des recommandations au conseil de la MRC sur divers sujets. «Selon la loi, la création d'un CCAT est facultative et le souhait des élus, dans ce cas-ci, est que ce ne soit seulement que des élus qui siègent à ce comité.»

Or, la Loi sur l'aménagement et l'urbanisme (LAU) prévoit des mécanismes de consultation des citoyens afin que ceux-ci puissent participer à la prise de décision dans ce domaine. Elle stipule que les citoyens doivent être consultés lors de la révision ou modification de certains documents d'urbanisme, comme les schémas d'aménagement et les règlements de zonage et/ou de lotissement.

L'initiative de la MRC ne contrevient pas à la loi, assure M. Garon puisque dans Bellechasse, toutes les municipalités ont des comités du genre (CCU). «Ce pouvoir est facultatif, si la MRC n'a pas accès à des comités consultatifs dans les municipalités qu'elle dessert pour traiter des dérogations mineures ou autres. C'est dans la municipalité que les citoyens sont invités à participer», selon ses explications et celles de quelques élus présents à la rencontre.

### ENCADRER L'IMPLANTATION D'ÉOLIENNES

Dans le cadre de la révision de son schéma d'aménagement visant à se conformer aux nouvelles orientations gouvernementales, la MRC a adopté une série de critères visant à encadrer l'implantation d'éoliennes sur le territoire, et ce, en prévision des consultations régionales à venir.

Ces critères incluent sommairement des distances minimales à respecter entre les

infrastructures éoliennes et les usages sensibles, et visent à favoriser une intégration respectueuse du milieu. Bref, rien de différent d'ailleurs, assure le préfet de la MRC, Luc Dion. «La liste de critères est imposante, sauf que nous n'avons rien de particulier par rapport à d'autres instances. Il y a la Cycloroute qui en fait partie, mais le principe est à peu près le même que partout.»

### RÉFECTION DE LA CYCLOROUTE

Par ailleurs, la MRC a octroyé un contrat de près 445 600 \$ à Gilles Audet Excavation inc. pour la réfection de tronçons de la Cycloroute à Sainte-Claire et Saint-Malachie et dont les travaux sont prévus pour l'été 2025.

La MRC a adressé une demande d'aide financière au ministre des Transports sur le sujet et adopté un règlement d'emprunt dans le but de s'assurer d'être en mesure de faire les travaux, si la demande de financement devait être rejetée.

Si des élus de la MRC ont, dans le passé, affiché leurs appréhensions sur le financement accordé à l'entretien de la Cycloroute de Bellechasse, Luc Dion observe que le ton tend à changer. «C'est un dossier qui chemine bien. Tout le monde évolue dans ses positions. Il y a encore des réponses à donner sur certaines questions et notre Comité finances est sur ce dossier, puis doit nous revenir avec certaines recommandations pour bien répartir les coûts», résume-t-il.

### L'OBSERVATEUR DÉBUTE SES TRAVAUX

Enfin, l'observateur nommé par la ministre des Affaires municipales, Andrée Laforest, en raison des enjeux administratifs et de gouvernance qui ont été portés récemment à l'attention du ministère, a débuté ses travaux auprès de la MRC.

Une première série de rencontres doit avoir lieu ce vendredi auprès de la direction de la MRC et du préfet Luc Dion. «Nous avons reçu une correspondance de sa part au cours des derniers jours où il s'est annoncé, mais ce seront nos premières rencontres, alors on devrait en savoir davantage sur la suite des choses, après ce premier contact.»

**15<sup>E</sup> ÉDITION**  
**30 JUILLET AU 3 AOÛT 2025**  
À SAINT-PROSPER DE BEAUCÉ

**NASHVILLE EN BEAUCÉ**

**FESTIVAL DE DANSE ET MUSIQUE COUNTRY**

PROGRAMMATION COMPLÈTE SUR NOTRE SITE INTERNET  
[nashvilleenbeauce.com](http://nashvilleenbeauce.com)

ACCÈS GRATUIT AU SITE

PROFITEZ DE NOTRE COMBO  
2 spectacles pour :  
110 \$ Admission générale  
120 \$ VIP (Qté limitée)

BILLETS EN VENTE MAINTENANT

LE COUNTRY DE NOS IDOLES EN FESTIVAL :  
**MAXIME LANDRY & ANNIE BLANCHARD**

**COUNTRY**  
**GUYLAINE TANGUAY**

Deux spectacles à ne pas manquer !

VENDREDI EN COLLABORATION AVEC IF Demers DAIKIN  
SAMEDI EN COLLABORATION AVEC HYUNDAI BEAUCÉ

Après 52 ans à Saint-Prosper

# C'est la fin pour La Grille

SERGE LAMONTAGNE

redaction@lavoixdusud.com

**RESTAURATION.** Institution bien connue à Saint-Prosper, le restaurant La Grille n'est plus. Son propriétaire, Louis Robert, a officiellement mis la clé dans la porte de son commerce sur le coup de minuit le samedi 12 juillet dernier, mettant ainsi un terme à 52 ans d'activités pour ce service de proximité.

Arrivé comme gestionnaire des lieux en 2018, il est devenu actionnaire du restaurant l'année suivante avant de devenir propriétaire du fonds de commerce le 1<sup>er</sup> janvier 2020.

Selon M. Robert, une série de facteurs ont mené à la fermeture de son commerce, à débiter par la Covid qui est arrivée en mars 2020, le gouvernement forçant la fermeture de plusieurs commerces comme le sien, notamment.

«La Covid a fait en sorte que les gens ont changé leurs habitudes de consommation.

Est arrivée ensuite la hausse des taux d'intérêt hypothécaires qui a coupé notre clientèle familiale et de beaucoup, la fréquentation ayant diminué de 30 à 40 % juste à ce niveau. Et depuis le début du mois d'avril, les travaux routiers en cours devant le restaurant ont fini de me saigner et mis un terme au peu de potentiel qu'il restait pour le commerce», indiquait M. Robert dans un entretien avec le journal.

Ce dernier ajoute qu'il travaillait, depuis le début du mois de mars, sur un avis de proposition au consommateur qui aurait pu permettre de maintenir le restaurant en activité et de préserver les emplois, mais que les travaux en cours l'ont empêché d'accumuler suffisamment de liquidités pour déposer une proposition qui lui aurait permis d'atteindre cet objectif.

«J'ai donc pris une décision difficile, mais une décision pour moi et surtout pour ma santé qui n'est pas très bonne ces temps-ci. Il était temps de penser à moi avant que

ça s'aggrave», précise-t-il également.

«J'approche la cinquantaine et je ne voyais pas comment ça pouvait revenir. Ce n'est pas juste moi, mais l'ensemble de la restauration qui n'est pas facile. Il y en a beaucoup qui tirent leur épingle du jeu, mais il y en a d'autres pour qui c'est plus difficile», rappelle le restaurateur qui dit avoir fait tout ce qui était humainement possible pour maintenir son commerce en opération.

«J'ai fait de mon mieux dans les circonstances et les contraintes qui se posaient devant moi. Le gouvernement ne nous a pas aidés et les prêts de 40 000 \$ du fédéral, bien qu'utiles, il fallait les rembourser aussi. Cela en plus des autres prêts que j'avais à rembourser. Ce sont plein de circonstances qui ont mené à cette décision-là, finalement.»

Louis Robert souligne enfin que cette décision, aussi difficile soit-elle, ne représente pas



Louis Robert a décidé de mettre un terme aux activités de son restaurant, La Grille de Saint-Prosper, qui fermera définitivement ses portes le samedi 12 juillet dernier.

(Photo La Voix du Sud - Archives)

la fin de sa carrière de restaurateur. Celui qui amorcera une nouvelle chapitre à titre de cuisinier au Manoir des aînés de Sainte-Justine, à compter de cette semaine, souligne qu'une fois le processus de fermeture/faillite complété, l'an prochain, il entendait relancer son service de cuisine de rue et de chef à domicile.



Une partie de l'équipe du nouveau Festival de la saucisse de Sainte-Justine.

(Photo gracieuseté)

En 2026

## Nouveau festival à Sainte-Justine

**COMMUNAUTÉ.** Un nouveau festival sera présenté les 6 et 7 août 2026 au Centre sportif Claude Bédard de Sainte-Justine.

Le comité organisateur du nouveau Festival de la saucisse a confirmé, par voie de communiqué, la venue de ce nouvel événement qui remplacera, en quelque sorte, l'ancien Oktoberfest présenté en 2018 et 2019 au même endroit.

Il s'agira également d'un premier festival officiel dans cette localité depuis le populaire Festival de la joie dont la dernière édition remonte à 2007.

Un comité organisateur formé de Samuel Giguère, Dave Bernier, Patricia Fortier, Frédéric Giguère et Tommy Gilbert travaille sur ce projet qui, promet-on, mettra l'accent sur la gourmandise, la musique et le plaisir partagé.

Durant ces deux jours, les festivaliers pourront profiter, souligne-t-on, de dégustations de saucisses artisanales, de bières de microbrasserie et de produits locaux. Un concours de mangeurs de saucisses ainsi que des ateliers culinaires seront aussi au programme, tout comme des spectacles musicaux en soirée. (S.L.)

## La microbrasserie Etchemin c'est bières, bouffes et terrasse!



### Heure d'ouverture:

Lundi - 12h à 21h

Mardi - 12h à 21h

Mercredi - 12h à 21h

Jeudi - 12h à 21h

Vendredi - 12h à 23h

Samedi - 12h à 23h

Dimanche - 12h à 21h



**etchemin**  
microbrasserie

261, 2<sup>e</sup> avenue Lac-Etchemin  
www.etcheminmicrobrasserie.ca

# Festival DE LA GALETTE

Saint-Lazare

MERCREDI

30

**Bingo des Chevaliers de Colomb**

3 000\$ EN PRIX

Ouverture des portes à 18h00

\*18 ans et plus

19h00 - Centre Communautaire

JEUDI

31

**4 à 7 du Bonhomme Galette**

Jeux gonflables et activités familiales

Les Bons Vivants (hommage aux Cowboys Fringants), Smash Acoustic Trio, Hot Roads Band

Entrée : Adulte 10\$ / 10 à 17 ans 5\$

VENDREDI

1<sup>er</sup>

**Activités des Aînés**

Avec Aline Talbot

13h30 à 16h30

Centre Communautaire

Entrée : 10\$

**Show de Boucane**

À partir de 18h30

**Tournoi de poker**

À partir de 19h30

**Soirée Country**

Lipstick Rodéo, Bearded édition à Phil Lauzon, DJ

À partir de 21h00

Entrée en soirée :

Adulte 25\$ / 10 à 17 ans 10\$

SAMEDI

2

**Démolition**

Une des plus grosses au Québec  
Remise au dimanche en cas de pluie

Dès 12h00

Entrée journée :

Adulte 25\$ / 10 à 17 ans 15\$

**Soirée Musique**

The Cool Cats, Dueling Pianos  
présenté par la Broche à foin, DJ

À partir de 18h30

Tirage 21h00

Feux d'artifices 21h30

Entrée dès 18h00 :

Adulte 15\$ / 10 à 17 ans 10\$

La Voix du Sud  
VOTRE MÉDIA D'ICI .com

Saint-Lazare-de-Bellechasse

Expo BBQ 2025

## Un succès, malgré la pluie

ERIC GOURDE

egourde@icimedias.ca

**ÉVÈNEMENT.** Les précipitations fréquentes ont eu un impact évident sur les activités d'Expo BBQ Bellechasse, dont la 40<sup>e</sup> édition avait lieu du 3 au 6 juillet dernier, sauf que l'organisation trace un bilan provisoire intéressant, malgré tout.

Les épisodes de pluie ont été nombreux pendant l'activité, des précipitations étant survenues le jeudi, le vendredi et le dimanche, pendant le traditionnel souper BBQ, notamment, précise la directrice générale, Paule Baillargeon.

« Il a plu le jeudi pendant le bingo, le vendredi tout juste avant le Tailgate, un peu en soirée le samedi et pendant le souper de dimanche. Nous avons vendu tout ce que nous avons commandé comme bière, malgré tout, signe que la participation a été au rendez-vous », résume-t-elle.

La vente de billets aux différentes activités a également été intéressante, aux dires de M<sup>me</sup> Baillargeon, qui estime que les chiffres pourraient dicter plusieurs réflexions au conseil d'administration du festival. « Tous les billets du Tailgate étaient vendus, tout comme ceux du souper du dimanche. Les entrées au gala de lutte de vendredi sont intéressantes, mais peut-être pas au point d'en faire un événement annuel. C'est le spectacle du samedi soir qui pourrait nous faire mal, on aurait aimé qu'il y ait davantage de gens. Il est vrai que le Blue Ridge Band s'est produit souvent dans la région au cours des derniers mois. »

Elle remarque aussi que la participation des exposants a atteint des sommets, tout comme celle aux différents jugements, et que l'achat de billets tout juste avant les activités a été lucratif. « Au niveau des exposants, la cour était pleine, nous ne pouvions pas en prendre davantage. Nous avons eu 235 bêtes à juger,



L'achalandage a été à la hauteur, malgré les fréquents épisodes de pluie au cours de la fin de semaine. (Photo La Voix du Sud - Éric Gourde)

c'est un record et ça montre que nous sommes l'une des expositions les plus convoitées dans le coin. Les gens aiment venir chez nous. Aussi, beaucoup de gens n'ont pas acheté leur billet en prévente, mais à la porte aux activités.»

L'organisation de l'Expo BBQ a également profité de sa 40<sup>e</sup> édition pour souligner la chose en invitant tous les anciens présidents disponibles, lors du brunch du dimanche, et la plupart ont répondu présents.

Sans confirmer le retour de l'événement en 2026, Paule Baillargeon indique que la possibilité est grande. Le bilan 2025 fera foi de tout. « On va sûrement répéter, sauf que nos chiffres de cette année nous indiqueront la suite des choses. Ça s'est bien passé avec les bénévoles. Nous avons une bonne liste et une bonne cinquantaine se sont impliqués. Ce n'est plus ce que c'était, mais plusieurs se sont offerts à nous appuyer. Nous n'avons pas encore d'entente avec le Centre de services scolaire et espérons régler ça prochainement pour connaître les modalités et savoir comment cela devra se passer », résume-t-elle en conclusion.



GALERIE DE PHOTOS SUR  
[www.lavoixdusud.com](http://www.lavoixdusud.com)

Le traditionnel souper BBQ du dimanche monopolise plusieurs bénévoles annuellement.

(Photo La Voix du Sud - Éric Gourde)

Complexe municipal de Saint-Philémon

# Agrandissement et mise aux normes en cours

SERGE LAMONTAGNE

redaction@lavoixdusud.com

**MUNICIPAL. D'importants travaux d'agrandissement et de mise aux normes sont en cours depuis un mois au complexe municipal de Saint-Philémon.**

Ce projet de plus de 3,1 M\$ permettra notamment d'agrandir le bâtiment afin d'y accueillir une nouvelle salle communautaire de 125 places qui remplacera l'ancienne salle du conseil municipal qui servait autrefois à la tenue d'événements en parallèle.

À cet endroit, on aménagera des vestiaires et des douches à l'intention des pompiers, une salle de repos à l'intention du personnel en place, qu'il s'agisse des pompiers et premiers répondants, ainsi que des employés des travaux publics, ainsi que des locaux utilitaires.

En parallèle, des améliorations seront apportées autant à la caserne qu'au garage municipal, principalement au niveau de la ventilation.

«Cet agrandissement était nécessaire, tout comme l'aménagement de la nouvelle salle de 125 places puisque l'ancienne salle du conseil municipal a été réquisitionnée pour ces travaux. Le local actuel des Fermières sera également agrandi», a indiqué le maire Daniel Pouliot en précisant que la mise en place de projet était sur la table à dessin de la municipalité depuis 2017.

Ce dernier ajoute que les travaux ont débuté à la fin du mois de mai et devraient être terminés d'ici la fin du mois de décembre. S'ajoutera l'aménagement d'un nouveau stationnement, pour les utilisateurs du complexe municipal, qui sera terminé au printemps 2026.

Pour permettre sa réalisation, la municipalité déménagera, d'ici la fin du mois d'août, une résidence lui appartenant. Celle-ci, qui est présentement louée, se retrouvera sur un terrain de la rue Tanguay appartenant à la Municipalité.

## AIDE DE QUÉBEC

Pour l'aider dans la réalisation de ce projet d'envergure, la municipalité bénéficiera d'un soutien financier de 2 555 120 \$ du gouvernement du Québec, via le Programme d'amélioration et de construction d'infrastructures municipales (PRACIM). Le reste de la facture, soit près de 600 000 \$, sera assumée par la municipalité, tout comme le déménagement de la résidence qui n'est pas couvert par la subvention gouvernementale.

« Les travaux réalisés au complexe municipal de Saint-Philémon sont essentiels pour moderniser nos bâtiments et les adapter aux besoins d'aujourd'hui. Ainsi, nous assurerons la pérennité des services aux citoyennes et citoyens. Je suis ravie que ce projet voie le jour, grâce aux efforts de la Municipalité et à la collaboration de notre gouvernement », a indiqué la députée Stéphanie Lachance par voie de communiqué

## TRAVAUX AU RANG ST-IGNACE

Les travaux d'agrandissement et de mise aux normes du complexe municipal ne sont pas l'unique chantier en cours à Saint-Philémon puisque depuis trois semaines, la municipalité procède aux travaux de réfection du rang St-Ignace, qui est fermé au public depuis le début du mois de juin 2024 en raison d'un important glissement de terrain qui a coupé la route en deux et créé un fossé d'une quarantaine de pieds de profondeur.

Évalués à plus de 600 000 \$, ceux-ci sont entièrement à la charge de la municipalité et devraient être complétés à la fin du mois de juillet si les conditions climatiques le permettent, précise le maire Pouliot en ajoutant que cet effondrement se préparait assurément depuis quelques années, le ruisseau minant le terrain peu à peu.

« Nous avons dû franchir de nombreux obstacles afin de régler ce dossier et réparer ce bout de route », admet le maire en mentionnant qu'une fois ces travaux terminés, les citoyens pourront de nouveau avoir accès, de façon sécuritaire, à leurs chalets ainsi qu'au secteur des Portes de l'Enfer, notamment.

## AUTRES PROJETS À VENIR

Le maire Daniel Pouliot, qui entend finalement solliciter un cinquième mandat à la tête de sa municipalité en novembre prochain, souligne en parallèle qu'un nouveau développement domiciliaire de 26 terrains sera bientôt accessible dans le secteur du Massif du Sud, ces terrains ayant été raccordés aux services publics déjà en place dans le secteur. Et parallèlement, de la recherche en eau est en cours en vue des prochains investissements annoncés en décembre dernier par la station touristique. La réfection de la rue Principale (281) et de ses infrastructures, dans le périmètre urbain de la municipalité, sera le prochain gros projet de la Municipalité au cours des quatre prochaines années.



Le complexe municipal de Saint-Philémon subit actuellement une cure de rajeunissement, des travaux d'agrandissement et de mise aux normes étant en cours depuis le début du mois de juin. (Photo La Voix du Sud – Serge Lamontagne)

LE THÉÂTRE BEAUMONT-ST-MICHEL présente

# MOUTARDE FORTE

Supplémentaires!

THÉÂTRE BEAUMONT-ST-MICHEL 50<sup>e</sup>

UNE COMÉDIE DE SIMON BRINEY  
UNE MISE EN SCÈNE DE ROBERT BELLEFEUILLE

418 884-3344 • 1 866 884-3344 • theatrebeaumontstmichel.com

# JEUX & PASSE-TEMPS



Envie de plus de  
**mots croisés ?**



ou visitez notre site internet :

[www.lavoixdusud.com/mots-croises/](http://www.lavoixdusud.com/mots-croises/)

## Sudoku

JEU N° 937

NIVEAU :  
DIFFICILE

								2
3		7						
4	6	8		5	1			
6	4			8		5		
	9					4		
		1		7				
1		6	4				2	
	5				9			
				8				6

RÉPONSE DU JEU N° 937

9	5	8	8	2	1	7	7	6
4	1	8	6	9	7	3	5	2
7	6	2	5	3	4	9	8	1
2	9	6	4	7	7	1	1	3
3	8	4	7	2	1	9	5	7
1	7	3	3	8	6	2	2	4
6	3	7	1	5	2	8	9	4
5	1	7	3	5	1	7	3	4
5	5	2	2	7	9	6	8	3
8	2	7	6	4	7	6	5	1

### Règles du jeu :

Vous devez remplir toutes les cases vides en plaçant les chiffres 1 à 9 une seule fois par ligne, une seule fois par colonne et une seule fois par boîte de 9 cases.

Chaque boîte de 9 cases est marquée d'un trait plus foncé. Vous avez déjà quelques chiffres par boîte pour vous aider. Ne pas oublier : vous ne devez jamais répéter les chiffres 1 à 9 dans la même ligne, la même colonne et la même boîte de 9 cases.

# MOTS CROISÉS

N° 937


### HORIZONTALEMENT

- Grippe — À la condition que.
- Nunuche — Dialecte du grec ancien.
- Caboche — Gamelle d'un chien.
- Réciproque — Fait halluciner.
- Feutrée — Affirmatif.
- Premier dans une numérotation — Du verbe être — Vin doux et sucré.
- Écrivain français prénommé Boris — Molybdène — Un dieu joufflu.
- Folle.
- Ni rousse ni blonde — Faiblement.
- Brillant — Tissu.
- Ville néerlandaise — Relative aux noces.

12. Classer — Assemblés.

### VERTICALEMENT

- Rarissimes.
- Refuse d'admettre — Homogène — Pas très agréable.
- Femme musulmane — Distraire.
- Celui qui seconde et remplace le chef.
- Couleur locale — Doubles règles — Dupe.
- Trompée — Motif déterminant.
- Ville de France — Sert à la fabrication du vin.
- Relatif à un peuple d'Afrique du Sud — Facile à suivre.
- Animal têtu — Épointée — Va avec le yang.

10. Sans attendre — Dépourvu de saveur.

- Servent à parfumer l'eau du bain — Sac microscopique du tissu pulmonaire.
- Originale — Premières pages.

S	E	L	T	E	N	E	H	R	I	E	R	E	S	E	12
L	D	E	E	N	P	U	N	S	U	N	S	T	L	11	
N	O	T	A	N	R	E	R	E	S	U	N	T	10		
U	P	E	E	T	E	N	N	U	B	R	8	8	8		
A	V	A	L	O	B	A	M	A	M	V	A	V	8		
L	O	E	O	M	O	M	A	V	I	V	7	7	7		
S	C	A	T	M	U	S	C	A	T	6	6	6	6		
I	I	I	I	O	E	E	E	E	E	E	5	5	5		
D	L	S	L	E	C	U	E	L	L	E	4	4	4		
N	E	N	O	I	S	I	S	I	N	I	3	3	3		
S	I	I	I	N	E	N	E	N	E	N	2	2	2		
I	N	E	N	E	N	E	N	E	N	E	1	1	1		
1	2	3	4	5	6	7	8	9	10	11	12	12	12		

RÉPONSE DU N° 937

>40350-28

**Votre annonce**  
AURAIT PU ÊTRE ICI

Et vous auriez tapé dans le mille!



**Prothèse confectionnée sur place!**

## BONIN DENTUROLOGISTE

Pour l'amélioration de votre sourire et un service personnalisé

### Pour votre prothèse

- Complète, partielle amovible
- Immédiate ou de transition
- Complète sur implant
- Partielle métallique

BIENVENUE AUX GENS ADMISSIBLES AU RCSD

62, Côte du Passage, Lévis ♦ 418 603-1668 ♦ [www.bonindenturologiste.com](http://www.bonindenturologiste.com)

La Voix du Sud  
VOTRE MÉDIA D'ICI .com

**Vous êtes une nouvelle entreprise ?**  
Vous aimeriez promouvoir vos nouveautés ?

### NOS SERVICES :

- Création de sites Web et microsites
- Facebook ADS
- Google ADS
- Publicités traditionnelles
- Concours Web
- Bannières Web standards et géo ciblées
- Publireportage



Steve Godbout  
418 221-3192

[sgodbout@beaucemediac.com](mailto:sgodbout@beaucemediac.com)

# ANNONCES CLASSÉES

1 866 637-5236

annoncesclassées@hebdom.com

170 - On demande

424 - Astrologie

RECHERCHE terre à bois en Chaudière-Appalache : Particulier cherche à acquérir terre à bois avec ou sans bâtiment, dans un état naturel, projet axé sur une gestion responsable et respectueuse du lot à bois. Objectif : préserver l'état du terrain initial tout en valorisant le potentiel de la forêt. Merci de me contacter pour toutes offres ou informations : Laurent au 581-986-2929

Découvrez les talents exceptionnels de la voyante Ana. Lectures précises, conseils éclairants, guidance spirituelle et révélations surprenantes. 3 décennies d'expérience. Consultations privées, réponses précises et datées au 514-613-0179

Pour vos classées un seul numéro  
**1 866 637-5236**

## REMERCIEMENTS



Remerciements au Sacré-Coeur pour faveur obtenue. Que le Sacré-Coeur de Jésus soit loué, adoré et glorifié à travers le monde pour des siècles et des siècles, Amen. Dites cette

prière 6 fois par jour pendant 9 jours et vos prières seront exaucées même si cela semble impossible. N'oubliez pas de remercier le Sacré-Coeur avec promesse de publication quand la faveur sera obtenue.

D.V.

>53458-1

## AGENDA

### Exposition de la Route des ateliers d'art de Bellechasse

Le vernissage de l'exposition des artistes de la Route des ateliers d'art de Bellechasse se tiendra au Domaine Pointe-de-Saint-Vallier, ce jeudi 17 juillet 2025, à compter de 17h au 116, chemin Lemieux à Saint-Vallier. L'exposition se tiendra au même endroit jusqu'au 27 juillet inclusivement. Celle-ci mettra en lumière la richesse et la diversité du travail des artistes et artisans qui participeront à la première édition de la Route des ateliers. Peinture, sculpture et métiers d'art y seront notamment représentés, offrant un avant-goût de ce que la région a de plus créatif à offrir. Venez rencontrer les artistes, découvrir leurs œuvres dans un lieu inspirant et partager un moment convivial.

# AVIS PUBLIC



## SAINTE-JUSTINE

### AVIS PUBLIC APPEL D'OFFRES AMÉNAGEMENT D'UN BASSIN DE RÉTENTION

La Municipalité de Sainte-Justine demande des soumissions pour l'aménagement d'un bassin de rétention d'eaux pluviales, ainsi que les travaux connexes.

Seules les personnes, sociétés et compagnies qui ont obtenu le document d'appel d'offres directement sur SEAO et qui ont leur licence de la Régie du Bâtiment du Québec sont admises à soumissionner.

Les soumissions seront reçues sous enveloppes cachetées avec la mention «bassin de rétention», à la Mairie de Sainte-Justine située au 167, route 204, Sainte-Justine, G0R 1Y0, au plus tard le 7 août 2025 à 14 h, pour être ouvertes publiquement le même jour à 14h05.

La Municipalité de Sainte-Justine ne s'engage à accepter ni la plus basse ni aucune des soumissions déposées et ne pourra encourir aucune poursuite ou réclamation pour frais ou pertes subis par les soumissionnaires.

Donné à Sainte-Justine, ce 9<sup>e</sup> jour du mois de juillet 2025.

FREDÉRIC GIGUÈRE  
Directeur général et greffier-trésorier

>53402-1



## Lac-Etchemin

### ACQUISITION D'UN CAMION 10 ROUES NEUF

La Municipalité de Lac-Etchemin désire recevoir des offres pour l'achat d'un camion 10 roues neuf, 2025 ou plus récent.

Les formules de soumission et les documents faisant état des conditions à respecter ou à connaître sont contenus dans le document qui est disponible en s'adressant au Service électronique d'appels d'offres (SEAO) en communiquant avec un des représentants par téléphone au 1 866 669-7326 ou en consultant le site web [www.seao.ca](http://www.seao.ca) (numéro de l'avis 017-2025). Les documents peuvent être obtenus au coût établi par le SEAO.

Seules seront considérées, aux fins d'octroi du contrat, les soumissions des fournisseurs ayant un établissement d'affaires au Canada et dans les territoires visés par l'accord de libre-échange canadien (ALEC), l'accord de commerce et de coopération entre le Québec et l'Ontario (ACCQO) et qui ont obtenu par l'intermédiaire du SEAO à leur nom, les documents d'appel d'offres émis par la municipalité.

Lorsqu'une personne ou une entreprise intéressée est d'avis que les documents d'appel d'offres ou le processus d'attribution d'un contrat ne respectent pas les règles contractuelles en vigueur, elle peut se plaindre à l'organisme public concerné ou à l'Autorité des marchés publics (AMP). La date limite du présent appel d'offres pour porter plainte est le 21 juillet 2025. La date limite de réponse aux plaintes adressées pour le présent appel d'offres est le 28 juillet 2025.

Les soumissions doivent parvenir à l'Édifice municipal de Lac-Etchemin, à l'attention de M<sup>me</sup> Carole Provençal, Directrice des services administratifs et financiers, au 208, 2<sup>e</sup> Avenue, Lac-Etchemin (Québec) G0R 1S0, avant 10 h, le jeudi 31 juillet 2025.

L'ouverture des soumissions se fera publiquement le même jour et au même endroit, immédiatement après l'heure de clôture des soumissions.

La Municipalité de Lac-Etchemin ne s'engage à accepter ni la plus basse ni aucune des soumissions déposées. Le maître de l'ouvrage se réserve le droit de retrancher certaines parties du contrat et ne sera en outre passible d'aucune poursuite ou réclamation pour frais ou pertes subies à la suite de telles décisions.

DONNÉ à Lac-Etchemin, le 10 juillet 2025

Patrick Lachance  
Directeur général et greffier-trésorier

>53352-1

# HOROSCOPE

Semaine du 20 au 26 juillet 2025



Alexandre Aubry

alexandre@norja.net

514 667-4803

alexandre.aubry.astrologue

Signes chanceux de la semaine :  
VIERGE, BALANCE ET SCORPION



**BÉLIER** (21 MARS - 20 AVRIL)

Un grand besoin d'agir et de parler vous anime. Vous passerez des heures à converser, explorant mille sujets pour mieux comprendre ce qui vous entoure. Vous dévorez tout ce que vous verrez, avides de découvertes.



**TAUREAU** (21 AVRIL - 20 MAI)

Malgré une certaine confusion, vous garderez le cap et avancerez avec détermination. Vous trouverez les ressources requises pour lancer votre entreprise ou vous offrir des vacances à la hauteur de vos aspirations.



**GÉMEAUX** (21 MAI - 21 JUIN)

Vous aspirerez à plus d'action, nourrissant des relations dynamiques avec vos proches et tissant de nouvelles amitiés. Une période rythmée par une succession d'activités. L'approche de la nouvelle lune pourrait semer une légère confusion dans votre esprit.



**CANCER** (22 JUIN - 23 JUILLET)

Une fatigue accumulée pourrait nécessiter de récupérer des heures de sommeil. Sur le plan professionnel, plusieurs collègues étant en vacances, la charge de travail sera intense. Vous devrez redoubler d'efforts.



**LION** (24 JUILLET - 23 AOÛT)

Optimiser la gestion de vos réseaux sociaux vous aidera à communiquer plus efficacement. Un voyage ou une escapade avec vos proches pourrait se concrétiser, vous offrant l'occasion de créer des souvenirs inoubliables et de savourer l'instant présent.



**VIERGE** (24 AOÛT - 23 SEPTEMBRE)

L'immobilier pourrait attirer votre attention, pour un projet d'investissement ou des rénovations rehaussant la valeur de votre propriété. Vos efforts vous rempliront de fierté. Des proches vous proposeront une activité captivante.



**BALANCE** (24 SEPTEMBRE - 23 OCTOBRE)

Une escapade se profile à l'horizon, accompagnée d'un désir de quête intérieure. À travers un pèlerinage ou une activité spirituelle, vous ressentirez le besoin de vous recentrer. Vous intégrerez plus régulièrement de nouvelles techniques de méditation à votre routine.



**SCORPION** (24 OCTOBRE - 22 NOVEMBRE)

Prenez en main votre sphère émotionnelle, qu'il s'agisse de gérer vos ressentis ou de répondre aux besoins d'un proche. Votre générosité sera sollicitée, mais veillez à ne pas négliger votre mieux-être. La fatigue et le stress risquent d'affecter votre humeur.



**SAGITTAIRE** (23 NOVEMBRE - 21 DÉCEMBRE)

L'approche de la nouvelle lune vous incite à faire des efforts pour établir l'harmonie. Même en été, une opportunité professionnelle pourrait se présenter. Vous devrez choisir entre deux propositions intéressantes.



**CAPRICORNE** (22 DÉCEMBRE - 20 JANVIER)

Les vacances approchent, mais vous ne les prendrez qu'une fois vos tâches terminées. À la maison, le grand ménage ou les travaux réalisés selon vos goûts vous emplit de fierté. Un proche aura besoin de soutien.



**VERSEAU** (21 JANVIER - 18 FÉVRIER)

L'estime de soi est un pilier de l'épanouissement. Vous réaliserez un exploit qui vous emplira de fierté et vous vaudra la reconnaissance. Célibataire, votre confiance ainsi renforcée, vous attirerez plus l'attention.



**POISSONS** (19 FÉVRIER - 20 MARS)

Inutile d'aller loin pour vivre des vacances exceptionnelles; vous passerez de parfaits moments en famille chez vous. Avec une bonne organisation, vous retrouverez ceux que vous n'aviez pas vus depuis longtemps.

>40351-28

# Sainte-Claire en Fête réussit la transition

ERIC GOURDE

egourde@icimedia.com

**ÉVÉNEMENT.** Sainte-Claire a pu renouer avec le retour d'un festival sur son territoire à la fin de juin, alors qu'un premier Sainte-Claire en Fête était présenté du 26 au 29 juin dernier, dans la foulée du succès des célébrations entourant le 200<sup>e</sup> anniversaire de la localité l'an dernier.

Qualifiant l'activité de succès à première vue, le président du festival, Patrick Lacasse, et deux de ses acolytes, Yvon Ouellet et le conseiller Yves Béchar, ont bien voulu tracer un bilan de l'événement, même si celui-ci n'était pas encore tout à fait complet.

«C'est certain que c'est un succès, car même si la pluie nous a forcés à déplacer certaines choses sous le chapiteau, tous les groupes ont pu livrer leur spectacle. On peut dire que les ventes de billets ont été bonnes, même si nous sommes à consolider nos revenus et nos dépenses», résumant nos trois intervenants.

Il est toutefois un peu tôt pour mesurer la rentabilité de l'activité, indiquent-ils, alors qu'il s'agissait de la première édition d'un festival faisant suite au grand déploiement du 200<sup>e</sup> de la localité l'an dernier. Si la moyenne des foules au 200<sup>e</sup> était d'environ 2 500 personnes

par soir, elle sera d'environ 1 200 personnes cette année, selon les premiers constats.

«Nous avons budgété en fonction d'un certain niveau de vente. On s'attendait à environ la moitié des ventes de l'an dernier. Nous étions optimistes au départ. Il s'est vendu moins de billets en prévente que nous anticipions, mais en contrepartie, beaucoup de gens se sont présentés sur place et nous attendons toujours les résultats de ça. Il nous manque encore plein de choses pour porter un vrai constat», indique Yvon Ouellet.

## DES SPECTACLES RELEVÉS

Le week-end avait bien débuté avec un chapiteau rempli à capacité pour le spectacle des Poffins le jeudi soir, tendance qui s'est poursuivie le lendemain avec un succès pour l'hommage à AC/DC et la prestation de Steve Hill. La pluie est venue jouer les trouble-fêtes le samedi, pour les spectacles des Rats d'Swompe et des Gars du Nord, qui ont tout de même fait le bonheur d'environ 1 100 personnes sous le chapiteau. La journée du dimanche a produit des résultats intéressants avec notamment la prestation de Francis DeGrandpré.

«Le simple fait qu'on prévoyait de la pluie a assurément eu un effet sur les ventes», imagine Yvon Ouellet. Il estime toutefois que



GALERIE DE PHOTOS SUR  
www.lavoixdusud.com

La fébrilité était au rendez-vous, beau temps mauvais temps. (Photo Rose-Soleil Audet)

l'organisation a encore laissé une belle impression. «Les artistes qui se sont présentés chez nous ont, un peu comme l'an dernier, dit qu'ils ont rarement été reçus comme ils l'ont été chez nous. Nous les avons tous rencontrés après leur spectacle et les commentaires sont excellents», ajoute Yves Béchar.

Avec près de 300 bénévoles et 85 partenaires matériels ou financiers, l'organisation n'avait pas le même déploiement que l'an dernier, sauf qu'elle s'était imposé certaines choses qui exigent beaucoup de logistique. «C'est le souhait de tous que nous ayons un festival annuel, sauf que c'est très exigeant. Des décisions devront être prises sur la formule que l'on utilise. C'est lourd pour les bénévoles et ce sont toujours les mêmes», rappelle Patrick Lacasse.

«Le conseil municipal souhaite que ça se poursuive. Est-ce que ce sera exactement comme ça s'est fait cette année? Il y aura sûrement des changements», ajoute le conseiller Béchar.

«L'événement terrain, ce sera la même magie. Avec l'église, c'est le cœur du village. Plusieurs nous ont suggéré le terrain de l'aréna. Ce serait peut-être moins lourd à gérer, mais plusieurs facteurs nous indiquent que ce serait difficile au niveau logistique», résume Patrick Lacasse.

Ce dernier constate toutefois que la grande majorité des gens présents proviennent de Sainte-Claire et il aimerait que l'événement rayonne davantage dans Bellechasse et même ailleurs. «C'est à 75% des gens de Sainte-Claire. Celles et ceux que nous avons croisés nous disent avoir été épatés. On aimerait que Bellechasse se l'approprie davantage.»

Yvon Ouellet rappelle que l'événement était en soi une première et doit se faire connaître davantage. «On ne peut pas comparer ça avec le 200<sup>e</sup>. Pour une première, je pense que c'est une réussite. On rencontre toutefois encore des gens qui ne savaient pas que l'événement se déroulait, même ici à Sainte-Claire. C'est à revoir», mentionne-t-il en terminant.



Wilfred Leboutiller et ses comparses du groupe Les Gars du Nord ont dû se rabattre sur le chapiteau, Dame Nature ne voulant pas collaborer. (Photo Rose-Soleil Audet)



Ville et campagne...  
AU NATUREL

Lac-Etchemin

FOURNITURE ET INSTALLATION D'ÉQUIPEMENTS DE DÉNEIGEMENT  
ET D'UNE BENNE

La Municipalité de Lac-Etchemin désire recevoir des offres pour la fourniture et l'installation d'équipements de déneigement et d'une benne sur un de ses camions, un camion 10 roues neuf.

Les formules de soumission et les documents faisant état des conditions à respecter ou à connaître sont contenus dans le document qui est disponible en s'adressant au Service électronique d'appels d'offres (SEAO) en communiquant avec un des représentants par téléphone au 1 866 669-7326 ou en consultant le site web [www.seao.ca](http://www.seao.ca) (numéro de l'avis 018-2025). Les documents peuvent être obtenus au coût établi par le SEAO.

Seules seront considérées, aux fins d'octroi du contrat, les soumissions des fournisseurs ayant un établissement d'affaires au Canada et dans les territoires visés par l'accord de libre-échange canadien (ALEC), l'accord de commerce et de coopération entre le Québec et l'Ontario (ACCQO) et qui ont obtenu par l'intermédiaire du SEAO à leur nom, les documents d'appel d'offres émis par la municipalité.

Lorsqu'une personne ou une entreprise intéressée est d'avis que les documents d'appel d'offres ou le processus d'attribution d'un contrat ne respectent pas les règles contractuelles en vigueur, elle peut se plaindre à l'organisme public concerné ou à l'Autorité des marchés publics (AMP). La date limite du présent appel d'offres pour porter plainte est le 21 juillet 2025. La date limite de réponse aux plaintes adressées pour le présent appel d'offres est le 28 juillet 2025.

Les soumissions doivent parvenir à l'Édifice municipal de Lac-Etchemin, à l'attention de M<sup>me</sup> Carole Provençal, Directrice des services administratifs et financiers, au 208, 2<sup>e</sup> Avenue, Lac-Etchemin (Québec) G0R 1S0, avant 11 h, le jeudi 31 juillet 2025.

L'ouverture des soumissions se fera publiquement le même jour et au même endroit, immédiatement après l'heure de clôture des soumissions.

La Municipalité de Lac-Etchemin ne s'engage à accepter ni la plus basse ni aucune des soumissions déposées. Le maître de l'ouvrage se réserve le droit de retrancher certaines parties du contrat et ne sera en outre passible d'aucune poursuite ou réclamation pour frais ou pertes subies à la suite de telles décisions.

DONNÉ à Lac-Etchemin, le 10 juillet 2025

Patrick Lachance

Directeur général et greffier-trésorier

# On voit grand à Lac-Etchemin!

**PUBLIREPORTAGE.** Ses champs, ses forêts, son plan d'eau... Lac-Etchemin est une municipalité qui vit au rythme d'une région à la fois riche et paisible. Profitant d'une belle croissance de sa population, la ville phare des Appalaches peut notamment compter sur LOGIMA Immobilier pour bâtir des logements où il fait bon vivre.

Situé sur la route 277, le promoteur est en effet en train de développer un projet immobilier dans un environnement naturel, dont les premières unités ont été livrées pas plus tard que le 1<sup>er</sup> juillet dernier.

Dans l'objectif de répondre à la demande croissante de logements locatifs dans la région, ledit projet prévoit la construction de trois immeubles résidentiels, comptant chacun sept logements, pour un total de 21 unités. Chacun a été pensé pour satisfaire les besoins et les attentes autant des jeunes familles que des professionnels et des aînés actifs.

Sur place, les locataires trouveront des logements de types 3 ½, 4 ½ et 5 ½ qui se distinguent par un aménagement contemporain,

le tout, à proximité des services et des attraits du Lac Etchemin. Tous sauront apprécier le design et le confort de leurs cuisines à aire ouverte, salle de bain moderne, salle de lavage indépendante, thermopompe, échangeur d'air, balcon couvert spacieux et espace de rangement extérieur. De plus, les services d'Internet haute vitesse et de déneigement seront déjà inclus dans le loyer, tandis que des bornes de recharge pour véhicule électrique seront accessibles pour les locataires.

Avec ce projet, LOGIMA Immobilier s'inscrit au cœur de la relance résidentielle de la MRC des Etchemins; une région en plein essor qui multiplie les initiatives pour accueillir de nouveaux résidents et revitaliser son offre locative. LOGIMA Immobilier prouve qu'investir en région, c'est bâtir l'avenir, un logement à la fois!

Selon les plans, le second immeuble devrait être livré dès le mois d'octobre prochain, et le troisième pourrait être accessible en mars 2026. Leur objectif est de créer un milieu de vie durable et offrant des loyers compétitifs. Il faut souligner que les bâtiments surpasseront



Avec ce projet, LOGIMA Immobilier s'inscrit au cœur de la relance résidentielle de la MRC des Etchemins. (Photo – LOGIMA Immobilier)

de 25 % les exigences du Code du bâtiment en matière d'efficacité énergétique, ce qui se traduira par des économies d'énergie réelles pour les locataires, tout en réduisant l'empreinte environnementale du projet.

Les personnes intéressées peuvent obtenir davantage d'informations, voire même réserver leur logement dès maintenant, en communiquant au 418 561-6465 ou en écrivant à [info@logima-immobilier.com](mailto:info@logima-immobilier.com).

## OFFRES D'EMPLOI

### REPRÉSENTANT(E) AUX VENTES (SÉNIOR)

Tu as envie de contribuer au succès des médias et au rayonnement des entreprises d'ici?

**Ce poste est pour toi!**

#### PERSONNE RECHERCHÉE

- Positive et énergique;
- Passionnée par la vente;
- Axée sur les résultats;
- Ambitieuse et proactive;
- Motivée par les commissions non plafonnées.

#### TES RESPONSABILITÉS

- Développer les ventes des différentes divisions d'icimédias (Numérique, Web, imprimé et événements);
- Mettre en application différentes stratégies de marketing;
- Collaborer à la création et l'élaboration de nouveaux projets passionnants dans la région.

- **23 journaux** répartis dans sept grandes régions du Québec et de l'Ontario;
- Une agence de publicité nommée **Faste Communication**;

- **150 employés** dévoués et heureux de participer à l'évolution de la presse écrite au Québec.

**icimédias**  
DES MÉDIAS D'ICI POUR LES GENS D'ICI



Postulez!



### Lac-Etchemin

#### AFFICHAGE INTERNE-EXTERNE OFFRE D'EMPLOI PRÉPOSÉ À L'ARÉNA ET AUX ESPACES VERTS

La Municipalité de Lac-Etchemin est présentement à la recherche d'un(e) préposé(e) à l'aréna et aux espaces verts pour les opérations de l'aréna durant la saison de glace et la tonte des espaces verts en période estivale.

#### Principales responsabilités:

- Préparation et entretien de la surface glacée.
- Entretien et nettoyage de l'infrastructure aréna.
- Service à la clientèle.
- Tonte des espaces verts.
- Cette description n'est pas limitative. Elle reflète les éléments généraux du travail accompli et ne doit pas être considérée comme une description détaillée de toutes les tâches à accomplir.

#### Salaire:

Selon la convention collective en vigueur (Annexe «B» - salarié préposé aréna et espaces verts) et l'expérience du ou de la candidat(e), taux horaire entre 26,63 \$ et 28,25 \$ ainsi que plusieurs avantages sociaux (primes, assurance collective et régime de retraite.)

#### Horaire de travail:

Horaire selon les besoins des opérations de l'aréna, de septembre à mars, de jour et de soir puis congé une fin de semaine sur deux. Pour la période d'avril à août, de jour du lundi au vendredi et horaire d'été se terminant le vendredi midi pour la période estivale.

#### Exigences:

Le/La candidat(e) devra posséder une bonne habileté dans les travaux manuels, une bonne aptitude pour le travail d'équipe, de la débrouillardise et être autonome. Il (elle) devra également être à l'aise dans ses relations avec la clientèle. Le/La candidat(e) doit détenir un permis de conduire valide de classe 5.

Toute personne intéressée est priée de faire parvenir son curriculum vitae avant le 24 juillet 2025 à 16 h, soit par courriel à [reception@lac-etchemin.ca](mailto:reception@lac-etchemin.ca) ou par la poste au 208, 2<sup>e</sup> Avenue, Lac-Etchemin (Québec) GOR 1S0.

Entrée en fonction dès que possible.

## AVIS DE DÉCÈS



### Jeannine Campeau Dionne

1934-2025

À sa résidence, le jeudi 3 juillet 2025, est décédée à l'âge de 91 ans et 3 mois, madame Jeannine Campeau, épouse de feu monsieur Bertrand Dionne. Elle était la fille de feu Achille Campeau et de feu Rosa Turcotte. Elle demeurait au Belvédère du Lac à Lac-Etchemin.

Madame Jeannine Campeau sera exposée à la résidence funéraire Roland Couture & Fils, 231, 2<sup>e</sup> Avenue à Lac-Etchemin le vendredi 18 juillet de 19 h à 21 h et le samedi 19 juillet de 9 h à 10 h 45. Le service religieux sera célébré le samedi 19 juillet 2025 à 11 h en l'église de Sainte-Germaine-de-Lac-Etchemin et de là au cimetière paroissial.

Elle laisse dans le deuil ses enfants: Céline (feu Marcel Proteau), Ghislain (Lucie Maheux), Martin, Jacques (Lucie Guilbert), Louise (Mario Longpré), Lucie (Steve Curadeau) et Marie (Jeffrey Sullivan); ses petits-enfants: Jimmy, Jonathan (Jade Fortier) et José Proteau, Andrée-Anne (Gabriel Girard) et Jean-Philippe Dionne (Sara-Ann Piscopo), Victor (Rosianne Blanchard) et Henri Dionne (Rose-Adélie Raymond), Véronica, Charlotte, Camille, Paul et Édouard Sullivan ainsi que ses arrière-petits-enfants Zoé, Maélie, Alice et Jack Proteau, Élisée Girard.

Elle était la sœur de: feu Bernadette (feu Jean Côté), feu Rolland (feu Jacqueline Latulippe), Annette (feu Raymond Landry), feu Blanche (feu Rolland Fortier), feu Réal (Rachel Veilleux), Léonce (feu Jacqueline Baillargeon), Noëlla (feu Denis Roy) et Lilyane (feu Jean-Yves Beaudoin).

De la famille Dionne, elle était la belle-fille de feu Amédée Dionne (feu Marie-Ange Ouellette) et la belle-sœur de: feu Fernande (feu Germain Fortin), feu Lucienne (feu John Quashnock), Ghislaine, feu Simone (Réal Rancourt), Blandine (feu Richard Nolin), feu Raymond (Liliane Pouliot), Réjane, feu Carmen (feu Robert Kouyoumdjian), Nicole, Martine, feu Monique (Philippe Etchecopar) et feu Richard (Martine Lantagne).

Elle laisse également dans le deuil plusieurs neveux, nièces, parents et amis (es).

Un remerciement spécial est adressé au personnel de la résidence Le Belvédère du Lac, plus particulièrement à la section Jardin, pour leurs bons soins. Tout témoignage de sympathie peut se traduire par un don à la Fabrique Sainte-Kateri-Tékakwitha pour la communauté de Lac-Etchemin, 199A, rue du Sanatorium, Lac-Etchemin (Québec) GOR 1S0.



Les Maisons Funéraires  
Roland Couture & fils

>53276-1

## Aussi à la halte routière de Saint-Malachie

# Deux nouveaux quais à Saint-Léon

SERGE LAMONTAGNE

redaction@lavoixdusud.com

**TOURISME.** De nouveaux aménagements ont vu le jour au cours des dernières semaines à Saint-Léon, notamment en matière de récréotourisme, une des priorités de la municipalité et de son comité de développement socioéconomique (CDSE).

Agente de développement socioéconomique à la CDSE, Caroline Vallée souligne que des efforts ont été mis autour du développement du circuit de canot Le Beauchemin, principal attrait de la municipalité, avec l'installation de deux nouveaux quais permettant un accès plus facile à la rivière Etchemin pour les adeptes de ce sport.

Le quai principal a été installé au cœur du village, à proximité du centre communautaire où les gens peuvent louer des canots, le second ayant été implanté dans le secteur de La Saucette, dans le rang Saint-François.

L'aménagement de ces deux quais a nécessité des investissements avoisinant 29 500 \$, projet financé par le biais du Fonds régions et ruralité (FRR) de la MRC de Bellechasse.

Soulignons qu'un quai supplémentaire a aussi été installé à la halte routière de Saint-Malachie, sur la route 277, afin de répondre, là aussi comme le précise M<sup>me</sup> Vallée, à une demande grandissante de la part de la population et des utilisateurs des lieux. M<sup>me</sup> Vallée souligne la collaboration de la municipalité de Saint-Malachie pour l'installation de ce troisième quai, cette dernière ainsi que



GALERIE DE PHOTOS SUR  
[www.lavoixdusud.com](http://www.lavoixdusud.com)

Deux nouveaux quais facilitant l'accès à la rivière Etchemin aux adeptes de canot ont été installés au cœur du village de Saint-Léon. Un troisième se trouve à la halte routière de Saint-Malachie. (Photo gracieuseté)

la municipalité de Saint-Léon se partageant, à parts égales, la facture de 9 000 \$.

Soulignons que le contrat d'installation de ces trois quais, qui a eu lieu entre le 18 et le 23 juin, a été donné à l'entreprise Service nautique de Lac-Etchemin. Abimé lors des récentes pluies diluviennes qui ont frappé la région, le quai de Saint-Malachie sera réparé au cours des prochains jours puis rapidement remis en service, assure-t-on à la CDSE.

Mentionnons par ailleurs qu'une enseigne, entièrement réalisée par deux membres bénévoles de la CDSE et s'illuminant en soirée, permettra de mettre en valeur le circuit de canot.

## BUREAUX À PRIX MODIQUE ET SERVICE DE GARDE

En parallèle, la Municipalité et la CDSE ont procédé à la rénovation du nouveau bureau municipal (ancienne caisse populaire) en aménageant, à l'arrière de celui-ci, cinq bureaux à coûts modiques qui sont ou seront offerts à de nouveaux entrepreneurs, cela afin de favoriser l'entrepreneuriat local, indique M<sup>me</sup> Vallée en précisant que trois de ces cinq bureaux étaient déjà occupés.

Soulignons enfin qu'un nouveau service de garde de (12 places), offrant une pédagogie axée par la nature, a été inauguré le 10 juillet dernier. Celui-ci est situé dans l'ancienne salle municipale, sur la rue St-Pierre.

## Prochains Jeux du Québec

# Dix athlètes en Bellechasse-Etchemins

SERGE LAMONTAGNE

redaction@lavoixdusud.com

**SPORTS.** 183 athlètes porteront les couleurs de la région Chaudière-Appalaches lors de la 59<sup>e</sup> Finale des Jeux du Québec qui se tiendra du 25 juillet au 2 août prochain à Trois-Rivières.

De ce nombre, on retrouvera dix athlètes de Bellechasse-Etchemins, dont trois demeurant à Saint-Henri, soit Thomas Roy et Édouard Vallières en athlétisme ainsi qu'Even Labrie, Saint-Henri en triathlon. S'ajoutent Lily-Rose Tanguay de Saint-Anselme en natation, Nathan Aubin (volleyball) et Maëlle Barge (athlétisme), tous deux de Saint-Damien, Yanina Busque de Saint-Vallier en natation, Zach Leclerc de Saint-Charles en golf et Jeanne Moyen de Beaumont en athlétisme. Adeptes de soccer, Ève Fortier de Saint-Prospère sera la seule Etcheminoise de la délégation. Notons enfin



Sept des neuf athlètes de Bellechasse-Etchemins qui prendront part à la 59<sup>e</sup> finale des Jeux du Québec qui se dérouleront du 25 juillet au 2 août à Trois-Rivières. (Photo gracieuseté)

que William Boily de Saint-Odilon fera partie de l'équipe de volleyball masculin.

Ces derniers et leurs collègues affronteront les meilleurs athlètes de la province dans

13 disciplines sportives. En tout, ce sont plus de 3 500 jeunes athlètes provenant des 19 régions du Québec qui seront du rendez-vous sportif présenté dans la capitale trifluvienne.

Sentiers des Etchemins

## Le développement se poursuit en 2025

**SERGE LAMONTAGNE**

redaction@lavoixdusud.com

**PLEINAIR.** Une phase importante de la mise en place des Sentiers des Etchemins devrait être complétée avec le parachèvement, d'ici la fin de l'été, des derniers sentiers se trouvant en terres privées et arpentant le territoire des trois villages concernés, soit Sainte-Sabine, Saint-Magloire et Saint-Luc.

C'est ce qu'affirme le président de l'organisme qui gère les sentiers, Pierre Mercier, ce dernier ajoutant qu'une première phase de travaux, en collaboration avec le Parc Massif du Sud, sera lancée sous peu sur les terres publiques de Saint-Magloire.

Dans le secteur de Sainte-Sabine, le Parcours des Hautes-Terres est complété avec les sentiers menant, du village, vers la Tour à Gervais puis la nouvelle Tour à Francis en passant par les terres du Club sportif Mont-Bonnet. Les gens pourront compléter la boucle en revenant par le rang des Érables ou même partir du relais de motoneige lui-même, tous ces sentiers étant balisés et la signalisation bientôt finalisée.

S'ajoutera la construction d'un refuge 4 saisons avec toilettes sèches sur les terres du Club sportif Mont-Bonnet. Ce projet, réalisé de concert avec l'entreprise Aménagement des Appalaches, devrait aussi avoir lieu en 2025, les Sentiers des Etchemins ayant toutes les autorisations en ce sens.

Si un premier lien visant à connecter Sainte-Sabine au secteur du Mont-Bonnet à Saint-Magloire, par le rang St-Georges et le rang St-Cyrille (Trait-Carré), a été réalisé l'an dernier, les bénévoles des Sentiers entendent créer un nouveau sentier, sur des terrains privés ayant changé de main au cours de la dernière année, partant de la Tour à Gervais et qui transiteront vers Saint-Magloire sans avoir à passer par les rangs ou le village de Sainte-Sabine.

### SAINT-MAGLOIRE

Du côté de Saint-Magloire, un sentier reliant le Mont-Bonnet et les terres publiques, en direction du Parc Massif du Sud, devrait être réalisé cette année également en transitant par des chemins forestiers existants, pour le moment. S'ajoutera la finalisation du stationnement se trouvant au pied du mont Bonnet, propriété de la municipalité de Saint-Magloire qui devrait ajouter un refuge 4 saisons avec toilettes sèches, installations qui seront gérées par Les Sentiers des Etchemins.

### OBSTACLES À SAINT-LUC

Le sentier menant de la Tour à Gervais au Morne à Giroux, du côté de Saint-Luc, a été défriché, le balisage et l'affichage étant la prochaine étape à ce niveau. On retrouve toutefois un tronçon de 3 km de terres humides sur lesquelles les responsables entendent réaliser



Le nouveau conseil d'administration des Sentiers des Etchemins est composé de Christian Martin, Pierre Mercier, André Noureau, Jean Tanguay, Simon Asselin et Gilles Goulet. Absent : Samuel Larochelle. (Photo gracieuseté)

certaines aménagements qui permettront aux gens de circuler en toute sécurité. Des discussions auront lieu avec le propriétaire concerné.

De Saint-Luc, un tracé partant du Parc Nazaire-Pouliot et des sentiers du Camp forestier mènera les marcheurs vers la nouvelle passerelle surplombant la rivière Etchemin qui a été installée l'an dernier, mais a dû être stabilisée au cours du printemps, l'une des culées ayant bougé en raison de la crue des eaux.

Une fois la passerelle franchie, des travaux visant à prolonger le sentier vers le pied du Morne à Mathias puis le Morne à Giroux seront réalisés, en passant par la route Sainte-Justine/Saint-Luc, puis la route du Petit Nord de Sainte-Sabine où un stationnement a été aménagé l'an dernier pour ceux souhaitant se rendre au Morne à Giroux.

« On n'écarte pas la possibilité d'aménager une nouvelle section de sentier menant au Morne à Giroux, puis vers le sentier partant de la Tour à Gervais. On espère que tout sera complété avec les sommes d'argent dont nous disposons », précise M. Mercier en ajoutant que du village de Saint-Luc, il ne restera ensuite qu'à faire la connexion vers le Parc Massif du Sud, des négociations étant toujours en cours à cet effet.

### DROITS D'ACCÈS ET PÉRENNITÉ DES INSTALLATIONS

Au cours des dernières semaines, la direction des Sentiers des Etchemins a lancé une

campagne de souscription populaire qui permettra d'assurer, espère-t-on, le maintien et l'entretien des sentiers à long terme, de financer les frais d'exploitation, les frais fixes et d'éventuelles demandes de permis. Les gens sont invités à soutenir l'organisme en achetant des droits de passage à la fois ou annuels, tout en réservant des nuitées dans les refuges déjà construits.

« Il y en a eu des projets de sentiers depuis 40 ans, mais ceux-ci ont tous été abandonnés au fil des ans, faute de financement pour en assurer le maintien », précise M. Mercier en rappelant que des campagnes de droits d'accès ont lieu dans tous les sentiers de plein air au Québec.

### NOUVEAU CONSEIL D'ADMINISTRATION

Soulignons enfin que Les Sentiers des Etchemins tenaient leur assemblée générale annuelle récemment et qu'au terme de celle-ci, Pierre Mercier a été reconduit à la présidence de l'organisme. Le conseil d'administration est complété par Christian Martin, vice-président, Jean Tanguay, Simon Asselin ainsi que les représentants des trois conseils municipaux du territoire, soit André Noureau de Saint-Luc, Gilles Goulet de Sainte-Sabine et Samuel Larochelle de Saint-Magloire. Ceux-ci sont appuyés par différents comités (technique, finances et comptabilité, communication et signalisation), ainsi qu'un exécutif de trois membres composé de Pierre Mercier, Jean Tanguay et Jacques Tanguay.



Président des Sentiers des Etchemins, Pierre Mercier convient que la prochaine saison sera importante pour l'organisme et ce projet d'envergure. (Photo La Voix du Sud - Serge Lamontagne)



# RE/MAX

## Fortin, Delage inc.

Agence immobilière

3075-101, ch. Quatre-Bourgeois, Québec

### COURTIERS IMMOBILIERS

Rés. : 418 883-3070

Cell. : 418 883-5528

Bur. : 418 653-5353



**François Côté**

## ÉQUIPE GINETTE AUBIN ET FRANÇOIS CÔTÉ

# VOUS DÉSIREZ VENDRE VOTRE PROPRIÉTÉ?

## Nous sommes à votre service!

Nous avons une proposition gagnante à vous faire afin de vendre en toute

### SÉCURITÉ-TRANQUILLITÉ

## AVEC PLUS D'ARGENT DANS VOS POCHE.

(Nous avons des clients sérieux en attente)

>39406-28

ST-DAMIEN



**VENDU**

11, rue Kelly

ST-NÉRÉE



**VENDU**

2160, 2164, route Principale

STE-CLAIRE



**VENDU**

33, Godbout

STE-CLAIRE



**VENDU**

108, de l'Église

FRAMPTON



**VENDU**

103, rue Audet

ST-LÉON



**129 000\$**

ÉRIGÉE SUR GRAND TERRAIN DE 56 883 PI<sup>2</sup>. Maison de campagne, 7 pièces, 4 chambres, garage, grange. Idéal pour artisan!

ST-JEAN-CHRYSOSTOME



**NOUVEAU**

ST-NAZAIRE

**SECTEUR CONVOITÉ!**  
Magnifique, 11 pièces, foyer, thermopompe, 4 chambres, 2 salles de bains, grand patio, piscine, terrain 5 166 pi<sup>2</sup>. Clé en main!

STE-CLAIRE



**NOUVEAU**

ST-MALACHIE

**TOUT BRIQUE!** Elle compte 10 pièces, 3 chambres, 2 salles de bains, s.sol aménagé, thermopompe, patio, garage 16x22. Terrain 7 372 pi<sup>2</sup>. Libre.

ST-LÉON



**IMPECCABLE PROPRIÉTÉ!** Elle compte 10 pièces, 2 chambres (possibilité de 3), cuisine avec îlot, 2 salles de bains, garage intégré, terrain 5 489 pi<sup>2</sup>. Libre rapidement.



**NOUVEAU**

ST-CYPRIEN

**DOMAINE DE RÊVE!** Terrain de 101 339 pi<sup>2</sup> avec lac privé, propriété de type champêtre offrant 4 1/2 pièces, près des sentiers motoneige et VTT. À découvrir!



**NOUVEAU**

ST-MALACHIE

**SECTEUR RECHERCHÉ!** Spacieuse ancestrale, 13 pièces, 5 chambres, 2 salles de bains, grange, garage, remises. Terrain 52 775 pi<sup>2</sup>. Près des sentiers. À découvrir!



**NOUVEAU**

ST-MALACHIE

**SECTEUR PAISIBLE!** Belle propriété, 8 pièces, 2 chambres, 2 salles de bains, s.-sol aménagé, grand patio excavé. Terrain 11 138 pi<sup>2</sup>. Faut voir!



**169 000\$**

ARMAGH

**CONFORTABLE, RÉNOVÉ,** elle compte 11 pièces, 4 chambres, 2 salles de bains, s.-sol aménagé. Terrain de 12 524 pi<sup>2</sup>. Idéal pour grande famille. Libre rapidement!



**NOUVEAU**

ST-DAMIEN

**DOMAINE CHAMPÊTRE DE 90 ARPENTS!** Site privé offrant érablière de + ou - 2500 entailles avec cabane équipée. Maison 9 pièces, sentiers, lac, vue panoramique.



**NOUVEAU**

LAC-FRONTIÈRE

**CONSTRUCTION 2014, SUPERBE JUMELÉ!** 11 pièces, îlot central, comptoirs quartz, 3 chambres, 2 salles de bains, s. familiale au s.-sol. Terrain 4 659 pi<sup>2</sup>.



**NOUVEAU**

**239 000\$**

ST-MALACHIE

**IMMEUBLE COMMERCIAL** pouvant convenir pour multiples projets (restaurant, garderie, centre de santé, hébergement). Terrain 27 167 pi<sup>2</sup>. Près du Massif du Sud. Possession rapide.



**NOUVEAU**

HONFLEUR

**ACCÈS AU LAC DION!** Site exceptionnel, chalet impeccable, meuble, cabanon, idéal pour amateur de baignade, canot, kayak, près sentiers motoneige.



**NOUVEAU**

LAC-FRONTIÈRE

**EN BORDURE DU LAC-FRONTIÈRE!** Domaine de rêve de 242 400 pi<sup>2</sup>. Superbe résidence de 10 pièces, garage, idéal pour amateurs de sports nautiques, pêche. À découvrir!



**NOUVEAU**

**REVENU**

ST-LÉON

**IMMEUBLE** offrant 4 logements dont 2 de 5 1/2 pièces, 2 de 4 1/2 pces. Terrain 14 277 pi<sup>2</sup>. Situé au cœur du village.



**NOUVEAU**

ST-DAMIEN

**IMMEUBLE À REVENUS!** Tout brique, il compte 3 logements dont 1 de 6 pièces, 1 de 4 pièces, 1 de 3 1/2 pièces, garage, terrain 14 359 pi<sup>2</sup>. Idéal pour investisseur.



**NOUVEAU**

ST-MALACHIE

**BELLE PROPRIÉTÉ EN BORDURE DU LAC-FRONTIÈRE!** 10 pièces, solarium, verrière, superbe terrain de 64 990 pi<sup>2</sup>. Idéal pour vos sports préférés (kayak, pêche, baignade).



**NOUVEAU**

ST-DAMIEN

**SITUÉE PRÈS STATION DE SKI,** golf, sentiers motoneige et ski, spacieuse propriété, 12 pièces, 6 chambres, verrière, terrain de 28 260 pi<sup>2</sup>. Libre rapidement.



**NOUVEAU**

ST-DAMIEN

**FERMETTE DE 20 ARPENTS,** offrant une résidence de 7 pièces, écurie 7 boxes, excellente terre pour culture de petits fruits. À seulement 15 mi. de Lévis.



**NOUVEAU**

ST-MALACHIE

**TERRAIN ±171341 pi<sup>2</sup>,** route Bégin, permettant la construction de: unifamiliale isolée - jumelée - bifamiliale. Services divers. **IDÉAL POUR PROMOTEUR!**

20 - LA VOIX DU SUD - Le 16 juillet 2025