

Le Peuple

Lotbinière

MéliorMédia

- ÉDITION DU 20 AVRIL 2022
 - VOLUME 45 NUMÉRO 29
 - 14 681 EXEMPLAIRES

Disponible sur:
www.lepeuplelotbiniere.ca



PNEUS
Vente et installation

- Mécanique générale
- Débosselage et Peinture
- Antirouille
- Remplacement et réparation de pare-brise
- Réparation de véhicules accidentés (accrédité par les compagnies d'assurance)

VOITURE DE COURTOISIE
 ESTIMATION GRATUITE

Communiquez avec nous pour plus de détails!

Garage Groleau inc. 418 888-3065
 Cell. : 418 559-1308

1280, rue Principale, St-Agapit • garagegroleau.com

509127



Partenariat inusité

Il y a un peu moins d'un an, une initiative visant à faire la promotion de l'économie circulaire était lancée. Aujourd'hui, Économie circulaire Beauce-Appalaches-Lotbinière a présenté un premier partenariat d'importance impliquant notamment une entreprise de la MRC de Lotbinière. > p02

Crédit photo: Courtoisie

CONSTRUCTION
CARNEAU
 R.B.Q. : 5789-9890-01

EXPERT EN TOITURE

Pensez à réserver votre toiture pour 2022

Estimation gratuite

Bur: 418 998-7621 • Cell: 418 955-4833

L'inflation touche aussi les agriculteurs

> PAGE 04

Charlie-Anne Blanchet poursuit son parcours

> PAGE 05

Faites don du véhicule dont vous souhaitez vous départir.

Le programme Auto-Rein, c'est aussi simple que ça.

Vous aidez ainsi des milliers de personnes qui souffrent de maladie rénale au Québec.

Le remorquage est gratuit. Reçu fiscal de 300\$ minimum*.

*Pour les véhicules de plus grande valeur et jugés aptes à la revente, un reçu fiscal équivalent à l'évaluation au moment du don est émis.

autorein.ca • 1 888 228-8673

THIVIERGE ET FILS INC.

PUITS ARTÉSIEN
 POMPE
 TRAITEMENT D'EAU

VENTE / INSTALLATION / SERVICE 7/7

WWW.THIVIERGEETFILS.COM

1 888 590-2516 | 418 599-2516

Keven HÉBERT
 Courtier immobilier résidentiel et commercial

viacapitale PLATINE

C. 819.806.4404
www.kevenhebert.com

ASSEMBLÉE NATIONALE DU QUÉBEC

Isabelle Lecours
 Députée de Lotbinière-Frontenac

À l'écoute & en action!

1 (855) 718-3444
Isabelle.Lecours.LOFR@assnat.qc.ca

Suivez-nous!

Économie circulaire

De la farine pour nourrir des insectes

» « Cette poussière a les caractéristiques parfaites pour les insectes. »

ÉCONOMIE. Moins d'un an après le lancement d'Économie circulaire Beauce-Appalaches-Lotbinière, l'organisation a présenté son premier partenariat d'importance. Le 28 mars dernier, elle a confirmé le maillage entre l'entreprise Nutrigène, de Saint-Isidore, dans la MRC de La Nouvelle-Beauce, et de Groupe Neoxis, de Saint-Flavien.

Par melanie.labrecque@meliormedia.com

Une première entreprise, Nutrigène, produit de la moulée d'élevage, ce qui entraîne une production secondaire constante de farine de meunerie. Pour Économie circulaire Beauce-Appalaches-Lotbinière, il y avait là un potentiel pour un maillage intéressant.

De l'autre côté, Groupe Neoxis a une production inusitée. L'entreprise élève des ténébrions meuniers, communément appelés vers à farine. Elle était à la recherche d'un ingrédient particulier pour améliorer la diète des insectes qu'elle élève.

Le maillage entre les deux s'est produit à la suite de rencontres entre les entreprises et les conseillers en économie circulaire de la région. Un premier essai a permis de valider la viabilité du projet et de conclure l'entente.

« C'est pour nourrir nos insectes. Nous sommes toujours à la recherche de coproduits ou de matières résiduelles à valoriser. Les insectes, ce sont des animaux comme le poulet ou le bétail, mais l'avantage, c'est qu'on peut valoriser des grains perdus ou de moins bonne qualité. [...] Cette poussière a les caractéristiques parfaites pour les insectes puisqu'elle est fine et petite. C'est ce qui nous a intéressés », a indiqué le fondateur de Groupe Neoxis, Miguel Pérusse.

Actuellement, l'entreprise de Saint-Flavien est en phase de tests afin de déterminer le ratio de farine à inclure dans la diète des ténébrions. Le mélange donné aux insectes contient une forte concentration de protéines et de fibres, mais peu de glucides. C'est ce qu'apportera le produit de chez Nutrigène.

« Il n'y a pas de recherche qui a été faite sur leur alimentation. J'utilise déjà des coproduits, mais je veux en avoir d'autres variétés pour travailler une diète. [...] Ce que j'ai remarqué, c'est que pour l'instant chaque pourcentage supplémentaire d'incorporation augmente la croissance d'un pourcent. » Si tout va bien, d'ici l'été, l'entreprise devrait être en mesure de valoriser l'ensemble des résidus.



Photo: Courtoisie

» Cette farine produite par Nutrigène sera utilisée par Groupe Neoxis pour nourrir les ténébrions meuniers qu'elle élève.

Une entreprise en croissance

Mine de rien, Groupe Neoxis s'est lancé dans l'élevage de ténébrions depuis cinq ans dans une ferme-pilote à Saint-Flavien. L'entreprise effectue des recherches pour produire des insectes à grande échelle afin de les convertir en ingrédients fonctionnels pour les animaux et les humains, a expliqué Miguel Pérusse.

Ces ingrédients, pour la consommation humaine, ne seraient pas l'insecte en tant que

tel, précise-t-il. Il serait transformé en concentré de protéines ou en huile, par exemple, et ne serait pas vendu directement aux consommateurs.

De plus, l'élevage génère un fumier recherché appelé le frass. Il a de particulier qu'il est sec, sans odeur et fin. « Nous le commercialisons pour les jardins et il agit comme un très bon fertilisant pour les pelouses, champs, etc. Rien ne se perd dans notre production », a soutenu Miguel Pérusse.

Les barbous se dévoilent



Photo: Courtoisie

» Les gagnants du concours de barbe de Saint-Narcisse-de-Beaurivage ont été dévoilés.

FESTIVITÉS. Les festivités du 150^e anniversaire de Saint-Narcisse-de-Beaurivage se sont poursuivies le 9 avril avec la tournée des cabanes et le dévoilement des gagnants du concours de barbe.

Par melanie.labrecque@meliormedia.com

La journée a commencé par la tournée des cabanes des familles Drapeau, Boivin et Dion. Les visiteurs étaient transportés en autobus, du centre communautaire vers les érablières afin de profiter des plaisirs sucrés offerts par les familles hôtesses.

La journée s'est terminée par un 5 à 7 au centre communautaire où les 20 participants du concours de barbe ont défilé devant le jury. Lancé le 4 janvier, le concours a permis de récompenser la plus belle moustache, la plus belle taille de barbe et la plus longue barbe.

Ce sont les barbiers Jean-Claude Lehoux et David Mayotte qui ont évalué les participants. Ils ont désigné Steven Boutin comme celui ayant la plus belle moustache, Guylain Gourde avait la plus belle taille de barbe et Gyslain Caux comme celui qui montrait la plus longue barbe.

Le concours de barbe était également une activité de financement au profit de l'organisme Procure qui œuvre dans la lutte contre le cancer de la prostate. Pendant la soirée, certains participants ont mis leur barbe et leur tête à prix afin de recueillir plus de dons. La nouvelle coupe de cheveux de Steven Boutin a permis d'ajouter 150 \$ aux fonds recueillis. En tout, 794 \$ ont été amassés et remis à l'organisation.

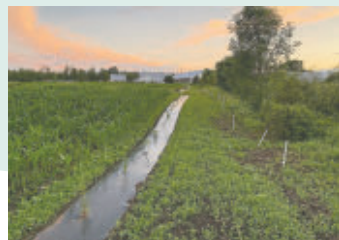
Les Fêtes du 150^e de Saint-Narcisse se poursuivront les 20, 21 et 22 mai prochains avec la fin de semaine d'époque.



La Ferme du Ruisseau Fleury, une atmosphère accueillante

509136

Le nom donné à un lieu fait parfois écho à un temps révolu, tel un artefact enfoui hors de l'emprise des mémoires. Pensons à tous ces lacs à la truite sans truites, à la rue du marais sans marais et la liste continue. Ce n'est toutefois pas une fin inéluctable. Matthieu et Geneviève Giroux, propriétaires de la Ferme du Ruisseau Fleury en savent quelque chose.



La ferme laitière de Val-Alain, comme beaucoup d'autres, est traversée par de multiples petits cours d'eau. Nous y retrouvons entre autres l'éponyme ruisseau Fleury de même que le bras d'Edmond, un important tributaire de la rivière du Chêne. Afin de protéger ces derniers, les champs sont depuis longtemps cultivés à l'aide d'un travail réduit des sols permettant de conserver la terre et ses nutriments loin des rivières.

Matthieu et Geneviève voulaient toutefois en faire davantage. C'est pour cela qu'au printemps 2021, en collaboration avec la coopérative Arbre-Évolution, ils ont transformé la majorité de leurs cours d'eau en véritables corridors écologiques. En une vaste corvée, les rives ont été plantées de double rangée d'arbres et arbustes puis le sol y a été ensemencé de diverses plantes herbacées et mellifères. Ces bandes riveraines élargies totalisent dorénavant huit mètres de chaque côté. Une barrière infranchissable pour les dérives agricoles et un refuge pour de nombreuses espèces animales. En plus de leurs bienfaits directement observables, ces 10 000 mètres carrés aménagés séquestreront des centaines de tonnes de gaz carbonique au cours des prochaines décennies. Ce gaz à effet de serre capté est ultimement converti par l'intermédiaire de la coopérative en crédits carbone monnayables afin de financer une partie du projet et compenser les producteurs. Voilà qui assurera à la ferme de bien porter son nom pour encore maintes années!

Pour plus d'informations sur le projet Carbone Riverain de la coopérative Arbre-Évolution: <https://carboneriverain.org/>

Les réalisations agroenvironnementales de la Ferme du Ruisseau Fleury sont mises en valeur dans le cadre de Producteurs de bons coups, un projet réalisé par l'OBV du Chêne. Pour plus d'informations ou pour y participer, rendez-vous au : www.obvduchene.org/bonscoups



Merci à la MRC de Lotbinière pour sa participation financière au projet dans le cadre du PDZA.

Un projet visionnaire!

Photo : Courtoisie



► Dre Marie-Pier Maheux, optométriste et propriétaire associée, Martin Breton, opticien d'ordonnance et propriétaire associé, Dre Marianne Lemay, optométriste et propriétaire associée, ainsi que Judith Labrecque, directrice et opticienne d'ordonnance.

PUBLIREPORTAGE. Établie depuis 40 ans à Sainte-Marie, la Clinique visuelle Les AudacYeux offrira également ses services dans l'ouest de Lévis. Dans quelques semaines, les gens de la région pourront toujours garder un œil sur leurs yeux grâce à l'équipe expérimentée de la clinique qui s'occupe avec cœur et professionnalisme de la santé oculaire de sa clientèle.

En mai prochain, la toute nouvelle Clinique visuelle Les AudacYeux ouvrira ses portes au 2434, route Lagueux à Saint-Étienne-de-Lauzon, tout près de l'autoroute 20. Les associés derrière l'entreprise beauceronne ont décidé d'ouvrir cette nouvelle succursale afin d'être encore plus près des gens qu'elle dessert.

Dans sa clinique de Saint-Étienne, les membres de l'équipe des AudacYeux offriront le service complet d'examen visuel et de lunetterie au même endroit. Des services qui répondront à une grande demande dans la région puisqu'une récente étude de marché a démontré que les résidents de ce secteur attendent souvent plus de deux mois avant d'obtenir un rendez-vous pour un examen visuel.

«Ce qui fait définitivement la force de la Clinique visuelle Les AudacYeux, c'est notre équipe stable et expérimentée. Une équipe passionnée, intéressée par les nouveautés. Notre mission est de prendre soin de la population. Que ce soit lors de l'examen de la vue, du choix de monture ou du service après-vente, l'équipe se plaît à offrir un service attentionné», a affirmé Fanny Jolin, optométriste et copropriétaire de la clinique, avec

ses associés Martin Breton, Marianne Lemay et Marie-Pier Maheux.

Une gamme complète de services pour vos yeux

Les nouvelles installations de Saint-Étienne offriront exactement les mêmes services qu'à Sainte-Marie, soit l'examen visuel pour bébé, enfant et adulte, l'examen de la santé oculaire, les exercices en vision binoculaire, l'urgence oculaire, l'ajustement et la vente de verres de contact, la lunetterie, la réparation et l'ajustement de monture ainsi que la préparation et la vente de lunettes de sécurité et de lunettes solaires avec ou sans prescription.

Forte de son expérience, l'équipe des AudacYeux s'emploie aussi chaque jour à répondre précisément aux besoins et aux goûts exprimés par sa clientèle.

«Le concept des AudacYeux est une clinique visuelle familiale, ouverte à tous. Une lunetterie qui convient à toutes les personnalités, de la plus conservatrice à la plus excentrique!», a poursuivi Mme Jolin.

«La mode et les tendances du jour nous amènent souvent à faire des choix qui ne nous ressemblent pas. Nous voulons que chaque client qui entre chez nous soit aussi audacieux; qu'il soit capable de nous dévoiler qui il est, qu'il respecte ses propres goûts!», a renchéri Martin Breton.

Si vous désirez prendre un rendez-vous dès maintenant à la clinique de Saint-Étienne-de-Lauzon, vous pouvez téléphoner au 418 476-1479. Pour en savoir plus, vous pouvez également visiter le www.lesaudacyeux.com et la page Facebook Les AudacYeux St-Étienne clinique visuelle.

1 enfant sur 4
n'a pas déjeuné aujourd'hui

Aidez-les à réaliser leur plein potentiel et textez «club» au 45678 pour donner 5 \$.



clubdejeuner.org

f @ t



Une aide pour soutenir les activités de plein air dans la région

ACTIVITÉ. La députée de Lotbinière-Frontenac à l'Assemblée nationale, Isabelle Lecours, a confirmé, le 8 avril, l'octroi d'une aide globale de 636 444 \$ pour la concrétisation de neuf projets liés au plein air dans la circonscription. Parmi ceux-ci, on en retrouve quatre dans la MRC de Lotbinière.

Par melanie.labrecque@meliormedia.com

Ainsi, la MRC de Lotbinière profitera d'une somme de 30 622 \$ pour l'amélioration des sentiers de la forêt de la Seigneurie de Lotbinière. Du côté de Val-Alain, la Municipalité profitera de 33 344 \$ pour l'aménagement des sentiers de la rivière du Chêne. L'amélioration et le prolongement du Sentier de la rivière Noire, à Saint-Agapit, profitera d'un soutien de 20 000 \$. Enfin, la Municipalité de Dosquet aura 75 564 \$ pour le sentier de la rivière Henri.

Cet argent aide à la concrétisation de projets qui permettront à la population de profiter de la nature de façon sécuritaire. Ils visent notamment des sentiers pédestres, équestres et de vélo de montagne, des pistes cyclables, des pistes de ski de fond ainsi que des aires d'escalade.

«Notre région offre déjà plusieurs sites de plein air pour la pratique des activités extérieures préférées de la population, que ce soit de façon récréative, en famille, ou encore pour les experts en plein air. Les investissements annoncés aujourd'hui permettront aux citoyens de profiter encore plus de leur région et de l'explorer sous un nouvel angle», a précisé la députée.

Les autres projets retenus dans la circonscription sont le soutien au développement du mont Adstock, l'ajout de nouveaux sentiers de vélo de montagne au Parc du sommet de Thetford — Phase 4, l'amélioration du réseau de sentiers et du circuit de kayak à l'Étang Stater, le lien cyclable entre le mont Adstock et le parc national de Frontenac ainsi que l'aménagement de sentiers de vélo de montagne et multifonctionnels par la Coopérative de solidarité récréotouristique du mont Adstock.

Au Québec, 177 projets ont été retenus ce qui représente un investissement d'un peu plus de 14,3 M\$.

► «Les investissements annoncés aujourd'hui permettront aux citoyens de profiter encore plus de leur région et de l'explorer sous un nouvel angle»

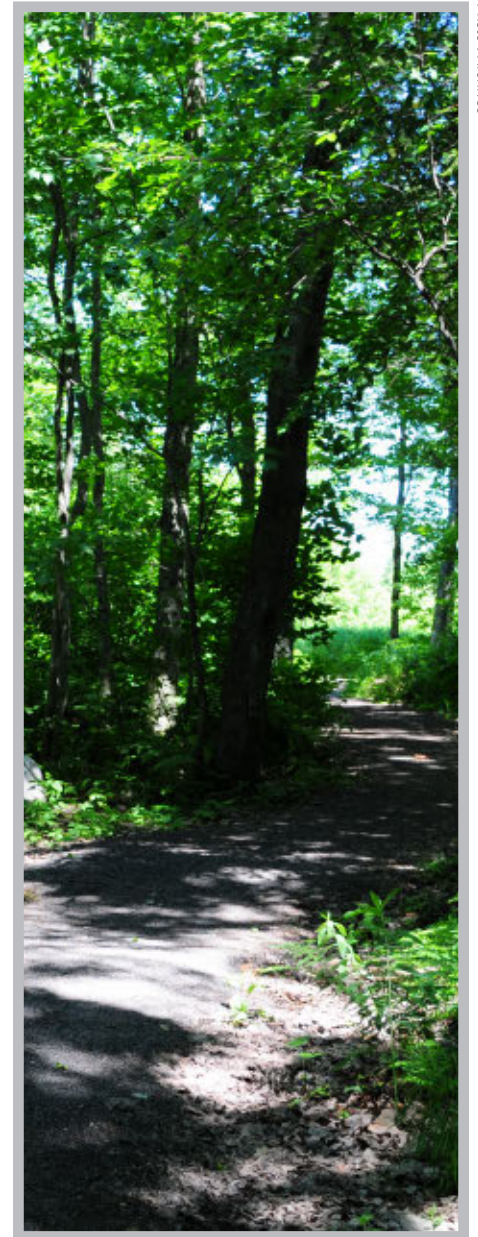


Photo : Archives

► Les sentiers de la rivière Noire de Saint-Agapit profiteront de l'aide annoncée.



CLUB MOTONEIGE DES PLAINES Inc.

Le Club Motoneige des Plaines Inc. tient à exprimer des remerciements spéciaux à tous les propriétaires qui nous ont accordé des droits de passage pour la saison 2021-2022 ainsi qu'à tous nos précieux bénévoles.

LE PEUPLE LOTBINIÈRE - ÉDITION DU 20 AVRIL 2022

LE PEUPLE LOTBINIÈRE - ÉDITION DU 20 AVRIL 2022

P03

Agriculture : coûts de production en hausse

ÉCONOMIE. Les producteurs agricoles de la région doivent actuellement faire face à un important vent de face. Eux aussi sont touchés par l'inflation que connaît le pays et l'équilibre entre les coûts de production et la rentabilité est de plus en plus difficile à maintenir.

Par melanie.labrecque@meliormedia.com

Entre 2021 et 2022, le prix de la tonne métrique du blé est passé de 325 \$ à 440 \$. Celui du soya d'un peu moins de 600 \$ la tonne à près de 800 \$. Le maïs est passé d'entre 280 à 290 \$ la tonne à 400 \$ la tonne. À cela s'ajoutent l'augmentation prévue du prix des engrais qui pourraient atteindre 39 % par rapport au prix de l'année dernière et celle de 24 % du carburant.

C'est ce qu'a expliqué le président de l'Union des producteurs agricoles de Chaudière-Appalaches, James Allen, lors d'un entretien téléphonique. De façon concrète, produire un porc coûte 50 \$ de plus qu'il y a deux ans. Un producteur de bouvillon d'abattage doit investir 78 \$ de plus par tête depuis un an.

Le problème pour les producteurs, c'est qu'ils ont peu ou pas de contrôle sur ces frais de production. Autant le prix du carburant que celui des engrais et des aliments qui se

négoient sur les marchés mondiaux et le climat sociopolitique actuel n'aident pas à diminuer l'inflation qui touche les prix de ces matières.

«Tout dépend de la guerre en Ukraine. Si le conflit se règle à court terme, la bourse pourrait se rétablir. L'Ukraine est un gros fournisseur de blé et de maïs. Les spéculateurs ont eu peur de manquer de grains et se sont mis à acheter, ce qui a enflammé le prix à la bourse. Si ça se règle, les prix redescendront et se stabiliseront peut-être», a-t-il analysé.

Dans ce contexte, tous les producteurs ne sont pas égaux, rappelle M. Allen. «Chaque secteur de production essaie de voir ce qu'il pourrait faire pour limiter la hausse, mais la marge de manœuvre n'est pas si grosse que ça. L'intervention qu'on peut faire n'est pas si énorme. Autant pour le prix du porc que celui du bœuf, il n'y a aucune barrière tarifaire, ce n'est pas comme les productions sous gestion de l'offre.»

Certains vont stocker, d'autres vont faire leur moulée. Ceux qui produisent leur foin ne sont pas à l'abri des intempéries. La sécheresse ou la pluie abondante aura un impact sur la qualité du foin ou le nombre de fauches.

Même s'il demeure optimiste pour l'avenir, James Allen indique que si le contexte



Crédit photo: Gilles Boutin - Archives

› La hausse du prix du carburant est au nombre des éléments qui ont un impact sur les producteurs agricoles.

mondial actuel perdure encore plusieurs mois, certains pourraient avoir de la difficulté à remonter la pente.

«Ce seront les jeunes entreprises qui seront davantage touchées, les jeunes de la relève qui viennent d'acheter et qui ont fait des

emprunts. Ce sont aussi ceux qui ont fait des investissements pour moderniser leurs installations. Les taux d'intérêt vont monter et ces entreprises seront plus vulnérables que celles de propriétaires plus âgés dont l'emprunt est presque remboursé.»

Les ambulanciers de Saint-Sylvestre en grève

SOCIÉTÉ. La Fédération des employés du préhospitalier du Québec a confirmé le 14 avril l'entrée en grève générale illimitée, d'ambulanciers de différents services de la province et de la région. Depuis le 15 avril, elle touche ceux de Saint-Sylvestre, mais aussi ceux de Manseau, Lyster, Plessisville et de Baie-Trinité, sur la Côte-Nord.

Par melanie.labrecque@meliormedia.com

Notons d'emblée que la grève n'aura pas d'impact sur les services rendus à la population, a fait savoir la Fédération. Les moyens de pression ont été approuvés par le Tribunal administratif du travail, division des services essentiels. Les moyens de pression sont au niveau administratif et demanderont à

l'employeur d'effectuer des tâches qui sont habituellement réalisées par les salariés.

Ainsi, les employés de Saint-Sylvestre, Manseau, Lyster et Plessisville sont tous liés à l'entreprise Dessercom. Déjà, une entente de principe est survenue sur l'ensemble du volet normatif. Ce sont les négociations sur le volet monétaire qui achoppent.

Sans contrat de travail depuis le 31 mars 2020, les syndiqués demandent des ajustements salariaux pour qu'ils soient comparables à d'autres titres d'emploi du réseau de la santé.

Ils réclament aussi des augmentations annuelles de salaire selon le coût de la vie et des améliorations des conditions de travail en lien avec la conciliation travail-vie personnelle, les horaires de travail, la prise

des pauses-repas, les primes et le régime de retraite.

«Leurs demandes sont légitimes et raisonnables. Les paramédics sont les laissés pour compte du réseau de la santé depuis trop longtemps et représentent pourtant un service primordial pour la population», a dénoncé la Fédération, par voie de communiqué.



Photo: Courtoisie

Le Peuple
Lotbinière

580, boul. Alphonse-Desjardins
Lévis (Québec) G6V 5T2


Téléphone : 418 728-2131

Annonces classées : 1 866 637-5236

Directrice des ventes :
Sindy Duval

Journaliste :
Mélanie Labrecque

Infographie : Journal de Lévis

Veillez recycler ce journal 

TIRAGE : 14 798 EXEMPLAIRES
Publié par Méliormédia Inc.,
imprimé par Imprimeries Transcontinental
2005 s.e.n.c., division Transcontinental
Transmag, 10807, Mirabeau,
Anjou, QC H1J 1T7.
Dépôt légal Bibliothèque Nationale
du Québec.

Abonnement 1755+tx
ISSN 2563-1144 (Imprimé)
ISSN 2563-1152 (En ligne)

Charlie-Anne Blanchet poursuit sa route à Secondaire en spectacle

CULTURE. La première des trois soirées de la finale régionale de Secondaire en spectacle a eu lieu le 12 avril dernier à l'École Pointe-Lévy, à Lévis. Elle a permis de connaître les artistes qui représenteront la Chaudière-Appalaches lors du Rendez-vous panquébécois de l'événement. Parmi eux se trouve Charlie-Anne Blanchet, de l'École secondaire Pamphile-Le May.

Par melanie.labrecque@meliormedia.com

Avec l'interprétation de *C'est tout*, la chanson qu'elle a composée, Charlie-Anne Blanchet a séduit les membres du jury dans la catégorie Création totale. Elle passera donc à la prochaine étape du concours en compagnie d'Émile Bureau, de la Polyvalente Saint-François, ainsi que du duo d'Alexandra Dion

et Samuel Bissonnette, de l'École secondaire Saint-Damien.

L'originalité, le talent et la présence sur scène des jeunes artistes étaient les critères sur lesquels les membres du jury ont basé leur évaluation des performances des 13 numéros du concours.

Le Rendez-vous panquébécois de Secondaire en spectacle (RVPQ) en tournée s'arrêtera à Thetford Mines. Par la suite, les lauréats du RVPQ auront la chance de performer sur la scène du Mixbus le 20 mai prochain lors d'un grand spectacle extérieur regroupant les lauréats de la Chaudière-Appalaches et de la Capitale-Nationale. Ils seront accompagnés d'artistes professionnels.

Par ailleurs, d'autres jeunes de la MRC de Lotbinière ont aussi présenté un numéro lors

de la finale régionale. Mathieu Jean, Mathias Balleux, Léa-Rose Biron, Andy Hamilton et Cédric Vallières de l'École Beaurivage ont remporté le prix coup de cœur du public avec leur interprétation de *Ti-cul* des Cowboys Fringants.

Justin Pilote, de l'École Pamphile-Le May, a interprété *l'Étude opus 10 numéro 3* dans la catégorie Musique alors que Christopher Daigle, de l'École Beaurivage, a présenté *Conception de lumière* dans la catégorie Variété.

Parmi les numéros hors concours on retrouvait aussi Charles-Éloi Blanchet avec son interprétation de *Sous-Sol* ainsi que la performance de Kassiopée Dion-Larivière et Claudelle Dorion, de l'École Beaurivage qui ont interprété *Fafile*.



› Charlie-Anne Blanchet.

Photo: Courtoisie

La semaine policière en bref

FAITS DIVERS. Le Centre de services de Pont-Rouge de la Sûreté du Québec a publié le bilan des activités et opérations qui se sont tenues sur son territoire. Voici ce qui a retenu l'attention des agents de la paix pour la période se terminant le 13 avril.

Par melanie.labrecque@meliormedia.com

Capacités affaiblies

Les agents du Centre de services de Pont-Rouge ont procédé à quatre arrestations pour conduite avec les capacités affaiblies par l'alcool ou la drogue.

L'une d'entre elles s'est déroulée sur l'autoroute 20, à la hauteur de Joly. Elle a été effectuée dans le cadre d'une patrouille près des routes Joly et Saint-André, le 10 avril dernier. Les policiers de la MRC de Lotbinière sont intervenus auprès d'un jeune homme de 17 ans originaire de Lévis.

L'enquête a permis d'établir que le jeune homme était au volant de son véhicule malgré un taux d'alcool dans le sang supérieur à la limite permise par la loi. Puisqu'il détenait un permis d'apprenti conducteur, la condition Tolérance Zéro y est associée.

Il a reçu un constat d'infraction pour ne pas avoir respecté la condition Tolérance Zéro et un autre pour avoir conduit sans être accompagné. Son permis de conduire a été suspendu et son véhicule remisé.

Enquêtes criminelles

Les policiers de la MRC de Lotbinière enquê-



Photo: Gilles Bounin - Archives

tent sur un vol de véhicule survenu sur la rue des Bouleaux, à Saint-Apollinaire. L'événement est survenu dans la nuit du 4 au 5 avril.

Le véhicule volé est un camion de marque Toyota Tacoma 2019 de couleur grise.

Toute information sur l'événement peut être transmise à la Centrale de l'information criminelle de la Sûreté du Québec au 1 800 659-4264.

Intervention

Les agents ont été appelés à intervenir, le 10 avril, à Leclercville après que trois kayakistes aient chaviré sur la rivière du Chêne.

Ces derniers ont réussi à rejoindre la rive par leurs propres moyens. Ils ont été pris en charge par les policiers avec l'arrivée des ambulanciers. Heureusement, les trois hommes s'en sont sortis sains et saufs.

Récit d'un périple inoubliable

CULTURE. L'ancien Laurierlois, Gaétan Matte, a fait une présence remarquée au Salon du livre de Québec. Accompagné de son ami Joseph Marc Laforest, il a parcouru les 2 300 kilomètres qui séparaient Chicago à La Nouvelle-Orléans sur les fleuves Illinois et Mississippi en 2019. Ils ont partagé cette expérience de voyage dans un livre qu'ils ont présenté à Québec du 6 au 10 avril dernier.

Deux Québécois en kayak sur l'Illinois et le Mississippi revient sur le périple de 51 jours qu'ils ont faits pour rejoindre la Louisiane en septembre et octobre 2019. Le livre est édité par les Éditions GID et est disponible sur le site Internet de l'éditeur ainsi que dans les librairies de la région.



Photo: Courtoisie

Rappelons également que pour les amateurs de hockey, Gaétan Matte a fait les belles années du club de hockey le Lauvien de 1978 à 1986 et a travaillé au CLSC de Laurier-Station.

Sur la photo, M. Matte est accompagné de son ami Jacques Boisvert, de Jocelyne Castonguay et de son coéquipier, Joseph Marc Laforest.

DÉPISTAGE DE GLAUCOME

SAMEDI 23 AVRIL 2022 DE 10 H À MIDI

Le glaucome est provoqué par une augmentation de la pression de l'œil et peut causer la cécité. Venez nous rencontrer chez:

Clinique GRATUITE

Guylaine Michaud
opticienne
25 ans

167-A boulevard Laurier
Laurier-Station

Téléphone et télécopieur :
418 728-5473

Collaboration:



S'UNIR POUR SERVIR
Club Lions
Laurier/
St-Flavien

ACHETEZ UNE THERMOPOMPE

ET RECEVEZ JUSQU'À

500\$ EN RABAIS

Pour une durée limitée



509133

FINANCEMENT DISPONIBLE
Financeit.

Concessionnaire agréé de :



icetecconfort.com

RBO : 2643-0108-40



357, AVENUE TANIATA
LÉVIS • 418 839-7993



Comment trouver LE BON PROFESSIONNEL pour ses travaux de rénovation?

Vous voulez refaire votre salle de bain? Rafraîchir votre cuisine? Créer une aire ouverte? Quels que soient vos projets de rénovation, il importe de faire affaire avec des professionnels de confiance pour les réaliser. Voici quatre conseils pour dénicher la perle rare!

1. ASSUREZ-VOUS QU'IL DÉTIENT LES PERMIS EXIGÉS

Avant de planifier une rencontre avec un expert, vous devez vérifier s'il possède les autorisations requises pour exécuter les travaux. Effectuez des recherches auprès de la Régie du bâtiment du Québec pour voir si sa licence est valide, le cas échéant, et vérifiez que sa PME est dûment inscrite au Registre des entreprises.

2. VÉRIFIEZ S'IL A DÉJÀ FAIT L'OBJET DE PLAINTES

Il est rassurant de savoir que le professionnel que vous désirez engager n'a pas fait l'objet de plaintes! Vérifiez cette information en consultant le site de l'Office de la protection du consommateur. Notez en outre que les commentaires négatifs sur Internet à propos d'une entreprise doivent être pris avec un grain de sel, car ce ne sont pas des plaintes officielles.

3. COMPAREZ AU MOINS TROIS SOUMISSIONS

Pour prendre une décision éclairée, vous devriez minimalement rencontrer trois profes-

sionnels et leur demander de préparer une soumission détaillée. Vous pourrez ensuite les comparer à tête reposée.

4. SOYEZ À L'ÉCOUTE DE VOTRE INSTINCT

En terminant, il importe que vous choisissiez quelqu'un qui vous inspire confiance. La personne est courtoise lors de vos discussions? Elle vous pose des questions pertinentes et répond aux vôtres avec précision?

Si les conditions, les coûts et l'échéancier vous conviennent, écoutez votre cœur pour déterminer quel sera le professionnel qui réalisera votre projet avec succès!



CONSULTEZ VOTRE JOURNAL LOCAL!

Regardez les publicités des annonceurs dans votre journal local (en version papier ou sur son site Web) pour avoir un aperçu des experts de la rénovation couvrant votre territoire. Ces derniers sont habituellement des « valeurs sûres », surtout s'ils font régulièrement la promotion de leurs services dans ce média reconnu pour sa crédibilité.



Une collaboration haute en couleur

La marque préférée de nos designers maintenant en vente chez Décoconcept.



| Une division de Cuisiconcept
160, rue Industrielle suite 102,
Saint-Apollinaire 418 881-2540
cuisiconcept.ca/decoconcept-produits/

THIVIERGE ET FILS INC.

VENTE | INSTALLATION | SERVICE 7/7

SUIVEZ-NOUS NOTRE PAGE



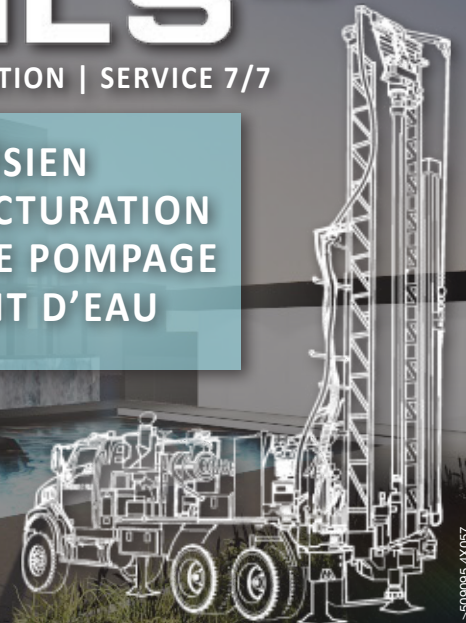
R.B.Q. 1286-1340-92



PUITS ARTÉSIEN
HYDROFRACTURATION
SYSTÈME DE POMPAGE
TRAITEMENT D'EAU

4905, route Gosford Ouest
Ste-Agathe-de-Lotbinière (Qc) G0S 2A0

Tél. : 1 (888) 590-2516
Courriel : info@thiviergeetfils.com
Site Web : www.thiviergeetfils.com



>509095 4X057



PROJET MAISON



Peignez votre revêtement extérieur en vinyle en 4 étapes faciles !

Une façon simple et abordable de rafraîchir l'extérieur de votre maison consiste à peindre votre revêtement. Si celui-ci est en vinyle, vous devez suivre ces quelques étapes. À vous de jouer!

1. CHOISISSEZ LA PEINTURE APPROPRIÉE

Optez pour une peinture spécialement formulée pour le vinyle (ex. : latex ou acrylique). Elle offrira une adhérence supérieure, sera facile à appliquer et donnera des résultats durables.

2. PRÉPAREZ LA ZONE DE TRAVAIL

Enlevez les volets et les décorations extérieures, taillez les buissons et les arbres qui pourraient vous gêner et couvrez tout ce que vous ne voulez pas peindre (portes, fenêtres, garnitures, quincaillerie, etc.).

3. NETTOYEZ LA SURFACE

Assurez-vous que le revêtement est propre : cela améliorera l'adhérence de la peinture et assurera

une finition uniforme. Utilisez un chiffon humide ou une laveuse à pression pour enlever la saleté et les débris. Pour ne pas endommager le revêtement, évitez la laine d'acier, les brosses métalliques ou toute autre matière abrasive.

4. APPLIQUEZ LA PEINTURE

Avec un rouleau ou un pinceau, commencez par peindre les coins intérieurs et autour des garnitures. Passez ensuite aux murs. Pour de meilleurs résultats, laissez sécher la peinture selon les instructions du fabricant, puis étalez une seconde couche.

En fonction de la couleur et de l'état de votre revêtement, vous devrez peut-être appliquer un apprêt avant de peindre. Dans le doute, n'hésitez pas à consulter votre spécialiste local de la peinture!



Traitement d'eau
NORD SUD service et vente

Jean Verreault
conseiller

2360, Route Principale
Saint-Édouard-de-Lotbinière
Québec G0S 1Y0

418.931.0634

509092

MAGASINEZ LOCAL.
ACHETEZ STIHL.

STIHL

COUPE-HERBE
À ESSENCE
FS 38

27,2 CM³ • 0,65 KW • 4,2 KG/9,3 LB ①

ÉCONOMISEZ 20\$

189⁹⁹\$

PDSM 209,99\$

COUPE-HERBE
À ESSENCE
FS 40 C-E *Easy 2 Start™*

27,2 CM³ • 0,7 KW • 4,5 KG/9,9 LB ①

ÉCONOMISEZ 20\$

239⁹⁹\$

PDSM 259,99\$

DÉBROUSSAILLEUSE
À ESSENCE
FS 56 RC-E *Easy 2 Start™*

27,2 CM³ • 0,8 KW • 4,8 KG/10,6 LB ①

ÉCONOMISEZ 20\$

289⁹⁹\$

PDSM 309,99\$

DÉBROUSSAILLEUSE
À ESSENCE
FS 91 R

28,4 CM³ • 0,95 KW • 5,5 KG/12,1 LB ①

ÉCONOMISEZ 20\$

479⁹⁹\$

PDSM 509,99\$

VOUS POURRIEZ GAGNER*
UNE MOTOCYCLETTE
HARLEY DAVIDSON^{MD}



PRIX FOURNI PAR BLACKBRIDGE
HARLEY-DAVIDSON^{MD}
* VISITEZ WWW.STIHLCLUB.CA POUR LES DÉTAILS



LES PRIX PEUVENT VARIER

Les détaillants peuvent vendre à prix moindre. Les prix des scies à chaîne et des souffleurs sont en vigueur jusqu'au 24 juin 2022. Les prix de tous les autres outils motorisés et des accessoires sont en vigueur jusqu'au 29 juillet 2022. Les descriptions et les illustrations sont exactes au mieux de notre connaissance au moment de la publication et sont modifiables sans préavis. STIHL Limitée n'est pas responsable des erreurs d'impression et le détaillant STIHL local détient le pouvoir final de décision des prix des produits. Les prix sont valides chez les détaillants participants uniquement jusqu'à épuisement des stocks.

① Poids sans carburant, ni outil de coupe ou déflecteur.

f t i o p | STIHLCANADA

WWW.STIHL.CA

NORDIK Sports

356 rue Laurier
St-Apollinaire, Qc, G0S 2E0
Tél: 418 881-2202 | nordiksports.com

Vente, pièces et service

509105

LE PEUPLE LOTBINIÈRE - ÉDITION DU 20 AVRIL 2022

251, rue de la Station
Laurier-Station | 418.728.2848
beton.laurier@globetrotter.net
www.betonlaurier.com

R.B.Q: 1363-3292-08

EXCAVATION
ET FONDATION

MACHINERIE LOURDE
POUR CONSTRUCTION

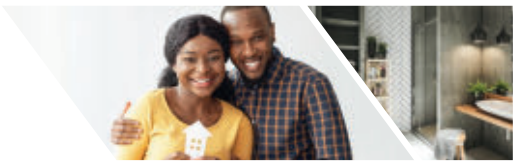
BÉTON ET
AGRÉGATS

LOCATION
DE GRUES

509072



PROJET MAISON



Comment réparer les fissures mineures dans les fondations de votre maison ?

R B Q : 5644-4276-01

Vitrerie

Jacques Simoneau inc.
Portes et fenêtres

Tél 418 728-3894

Cell 418 955-8611

vitrieriebergeron2011@gmail.com

NOUVEAU

Pièces de rechange disponibles



Vente, installation
et réparation
de portes et fenêtres.
Douche de verre
thermos, miroir et autres.

**Résidentiel
et commercial**

303, rue St-Joseph, Laurier-Station Qc G0S 1N0

509125

Puisque le béton se rétracte et s'affaisse au fur et à mesure qu'il durcit, il est fréquent que de petites fissures apparaissent sur les murs de votre sous-sol. Il n'y a toutefois pas de raison de s'inquiéter, car il suffit de les surveiller pour s'assurer qu'elles ne s'agrandissent pas.

Il est cependant préférable de colmater rapidement toute fissure dont la largeur dépasse quatre millimètres. Pour ce faire, vous devrez notamment acheter un produit de calfeutrage formulé pour le béton.

Nettoyez d'abord la fissure à l'aide d'une brosse métallique, puis injectez la pâte à calfeutrer sur toute sa longueur. Vous empêcherez ainsi l'eau d'y pénétrer et de causer d'importantes détériorations.

Les fissures de votre fondation sont plus larges qu'un centimètre? Appelez un professionnel : seul un entrepreneur d'expérience sera en mesure de vous dire si votre fondation présente des problèmes structurels graves qui doivent être corrigés.



MODEL
ENTREPÔT INC.

PLANCHERS DE BOIS FRANC ET D'INGÉNIERIE



OUVERT DU LUNDI AU MERCREDI DE 10H À 16H
LE JEUDI DE 10H À 21H ET LE SAMEDI DE 8 H À 11 H

115, rue Lauzé, Saint-Édouard-de-Lotbinière • model.entrepot@hotmail.com

418 796-3012

Visitez notre page



509096

ADLY®

ÉCONOMIQUE
ÉCO-RESPONSABLE
PERFORMANT DURABLE

Découvrez tous les avantages
qu'offrent les Scooters Adly!



LES P'TITS MOTEURS SAINTE-CROIX INC.

359 Rue Laurier, Sainte-Croix, QC G0S 2H0
(418) 701-0808 • www.lesptitsmoteurs.net

Cub Cadet
ECHO

509090



PROJET MAISON



Petit lexique de l'immobilier à l'usage des aspirants propriétaires

Vous magasinez votre première propriété et êtes un peu dépassé par le jargon immobilier? Voici la définition de certains termes courants pour vous aider à vous y retrouver :

- **Amortissement** : remboursement progressif de votre prêt hypothécaire par des paiements réguliers.
- **Évaluation** : processus consistant à déterminer la valeur d'une propriété, laquelle est généralement utilisée par le prêteur pour décider du montant de votre prêt.
- **Comparables** : propriétés récemment vendues dans une région qui peuvent être utilisées pour déterminer la valeur marchande d'une propriété similaire.
- **Offre conditionnelle** : promesse d'achat dans laquelle une personne s'engage à acheter la propriété si certaines conditions (ex. : inspection préachat) sont respectées.
- **Acte de vente** : document faisant passer le droit de propriété d'une personne à une autre.
- **Valeur nette réelle** : valeur de la part du bien immobilier détenue

par le propriétaire (sa valeur marchande moins le montant de l'hypothèque restant à payer).

- **Saisie immobilière** : processus légal qui permet à un prêteur de récupérer l'argent dû sur un prêt en défaut de paiement en prenant possession de la propriété et en la vendant.
- **Échéance** : dernier jour de la durée d'un prêt hypothécaire, date à laquelle le prêt doit être remboursé en totalité ou un nouvel accord doit être conclu.
- **Principal (ou capital)** : montant emprunté auprès d'un établissement de crédit et qui ne comprend pas les intérêts.
- **Assurance des titres de propriété** : police qui protège un propriétaire si les titres venaient à être invalidés.

Vous pourriez être confronté à plusieurs autres termes durant le processus d'achat : un courtier immobilier est assurément votre meilleur allié pour comprendre chacune des étapes menant à l'obtention des clés de la maison de vos rêves!




BESOIN D'UNE BORNE?
UN SEUL NOM
groupecastonguay.com



Pour tous vos projets!

- Mini-excavation
- Terrassement
- Nivellement
- Fossé résidentiel et agricole
- Drainage de fondation et terrain
- Démolition de dalles de béton
- Dessouchage d'arbres
- Entrée d'eau et entrée électrique
- Transport en vrac disponible et plus encore!



Contactez-nous pour une estimation rapide et gratuite pour tous vos travaux : excavationpoulin@hotmail.com | 581 995-4227

 Suivez-nous : **Excavation M. Poulin et Fils inc**

509123



Admissible à un soutien financier dans le cadre du programme Roulez vert.

INSTALLATION DE BORNE DE RECHARGE RÉSIDENIELLE ET COMMERCIALE.



GROUPE CASTONGUAY
SOLUTIONS ÉLECTRIQUES

groupecastonguay.com

Rive-Sud / Québec 1 866 796-2997

509122 AX087

DU 24 AU 30 AVRIL 2022

Semaine de l'action bénévole

Bénévolat change la vie!

Un soutien rendu possible grâce aux bénévoles

Depuis 50 ans, Convergence action bénévole occupe une place grandissante au cœur de l'action bénévole. L'organisme offre à la fois des services à la population, une ligne d'écoute, du soutien à domicile ainsi que de l'aide pour les personnes atteintes de cancer, et accompagne les organisations communautaires dans le recrutement, la formation ainsi que la gestion des bénévoles.

Si l'organisme n'a pas perdu de bénévoles impliqués dans le volet soutien à domicile pendant la pandémie, Convergence action bénévole constate une perte de disponibilité de plus en plus importante.

«Par exemple, une personne qui faisait cinq heures par semaine pouvait tomber à deux heures. C'est une réalité qu'on partage avec d'autres organismes, les bénévoles sont toujours aussi présents mais sont moins disponibles», note Bruno Brochu, directeur général de Convergence action bénévole.

Pour le responsable, l'une des explications à ce phénomène repose sur le nouveau profil des bénévoles qui s'impliquaient traditionnellement dans les organismes. «Les nouveaux retraités sont très jeunes et très actifs. Le portrait des retraités change, donc le portrait des bénévoles change.

C'est une nouvelle réalité avec laquelle il faut travailler», explique-t-il.

Du côté de la ligne Tél-Écoute, le profil des bénévoles est plus varié avec un mélange de personnes de tous les âges. «Il y a beaucoup d'étudiants et d'étudiantes, qui sont pour la plupart dans des domaines reliés aux sciences sociales ou à la psychologie», constate Bruno Brochu. Si les bénévoles restent nombreux, dans ce volet aussi les disponibilités vont en diminuant, ce qui oblige l'organisme à faire plus de sollicitations.

Sans compter que la pandémie a changé l'organisation. «Avant la pandémie, les bénévoles de la ligne d'écoute venaient au bureau. Maintenant, ils

sont tous équipés pour le faire de la maison, ce qui nous aide beaucoup. Un bénévole, qui n'a pas besoin de se déplacer, gagne en disponibilité, souligne-t-il. Et, on se rend compte que ces façons de faire vont probablement rester, COVID ou pas.»

Le recrutement, un enjeu crucial

Chez Convergence action bénévole comme dans les différents organismes communautaires du territoire, le recrutement reste l'un des enjeux principaux. Ils sont en effet



ILS TRAVAILLENT DANS L'OMBRE, TOUS UNIS PAR
CETTE NOBLE MISSION QUI EST LA NÔTRE:

SADC
LOTBINIÈRE

“CONTRIBUER AU DÉVELOPPEMENT ET À L'ESSOR DE LA COMMUNAUTÉ DE LOTBINIÈRE EN OFFRANT DES SERVICES D'ACCOMPAGNEMENT EN AFFAIRES ET DU FINANCEMENT ADAPTÉS AUX BESOINS DES ENTREPRENEURS, AINSI QU'EN INITIANT ET SUPPORTANT DES PROJETS DE DÉVELOPPEMENT SOCIOÉCONOMIQUE.”

IL EST MAINTENANT TEMPS DE METTRE EN LUMIÈRE
CES PILIERS DE NOTRE ORGANISME!

LA SADC DE LOTBINIÈRE EST UN OBNL OÙ LA GOUVERNANCE EST ASSURÉE PAR UN CONSEIL D'ADMINISTRATION COMPOSÉ DE GENS DU MILIEU AYANT DE PRÉCIEUSES EXPERTISES, REPRÉSENTANT DIFFÉRENTS SECTEURS D'ACTIVITÉS ET TRAVAILLANT BÉNÉVOLEMENT À L'AVANCEMENT DE LA RÉGION.

Merci!



Gilbert Breton

Chantal Croteau

Réal Turgeon

Catherine Rousseau

Claude Demers

Karine Vachon

Administrateur

Administratrice

Président

Vice-Présidente

Secrétaire-Trésorier

Administratrice

LA SADC PAR ET POUR LE MILIEU

509121

SEMAINE DE
L'ACTION BÉNÉVOLE
24 au 30
avril 2022

BÉNÉVOLAT CHANGE LA VIE!

48^e
ÉDITION

Présentée par
Hydro
Québec

Elle change la vie de celles et ceux qui la pratiquent : les bénévoles eux-mêmes. Faire don de soi c'est tout d'abord se faire don à soi-même d'un moment de plaisir et de bien-être.

Par passion ou compassion, bénévolat change la vie. La vie des bénévoles avant tout ! En plus d'être une source de plaisir et un facteur de joie, cela peut avoir un véritable impact sur notre bien-être physique et psychologique. Bénévolat permet de sortir de l'isolement, de rencontrer de nouvelles personnes et de se faire du bien. C'est un geste simple qui permet de soigner et anticiper plusieurs maux.

Bénévolat change également la vie de celles et ceux à qui on tend la main. Cela contribue à poser un geste précieux et surtout essentiel auprès de ceux qui en ont le plus besoin.

Enfin, bénévolat change la vie d'une société. En effet, l'action bénévole est une puissante source de richesse collective.

N'oubliez pas, changer une vie, c'est changer le monde !

Si vous souhaitez « bénévolat », consultez le site www.jebenevole.ca ou renseignez-vous au 418 838-4094

fca 50 q
Fédération des
Centres d'action bénévole
du Québec

fcabq.org

Je
BÉNÉVOLE
ca

138589-509150

toujours en demande de bénévoles, parce que les forces déjà présentes ne suffisent pas pour répondre aux besoins de la population.

«La demande est plus grande. Donc, on doit augmenter notre offre et ça nous demande plus de bénévoles.» Une situation qui pourrait être causée par les difficultés qu'ont rencontrées les ménages pendant la pandémie et qui peuvent aussi être causées par l'inflation.

«Le nombre de personnes en situation difficile ne diminue pas. Même à Lévis où l'économie va très bien, il y a une couche de population en dessous, qui n'est pas tout le temps apparente, mais qui grossit. Ça prend du monde pour aider», affirme le directeur qui se réjouit toutefois que les gens restent moins isolés et soient plus ouverts à solliciter de l'aide.

Des ressources pour orienter les bénévoles

Pour continuer à offrir leurs services, les organismes communautaires doivent se montrer imaginatifs pour recruter plus de bénévoles. «Ceux qui s'en sortent bien sont proactifs dans



la sollicitation. Il ne faut pas attendre d'avoir des trous de service», prévient Bruno Brochu, qui encourage les organismes à avoir des banques de bénévoles et à les préparer sans attendre.

D'ailleurs, Convergence action bénévole soutient les organisations dans ce domaine. Pour le directeur, c'est en établissant de bonnes stratégies de communication, en particulier sur les réseaux sociaux, que les organismes peuvent rejoindre les gens.

«Si une personne veut faire du bénévolat et qu'elle ne sait pas par où commencer, elle peut appeler le 211. Elle va obtenir la référence d'un organisme qui pourra la diriger vers des opportunités de bénévolat», présente le responsable, qui ajoute que les centres d'action bénévole sont une excellente porte d'entrée pour quelqu'un qui veut faire du bénévolat, puisqu'ils vont orienter la personne vers d'autres organisations.

«L'important, c'est que les gens fasse du bénévolat avec une conscience qui est libre, qu'ils ne se sentent pas obligés. Un bénévole, c'est une personne qui donne de son temps, mais qui va être impliqué en qualité, plus qu'en quantité.» Et de conclure «si on n'avait pas les bénévoles, il y a plein de gens qui ne seraient pas soutenus dans leurs difficultés».

...Là pour vous aider

AIDE ALIMENTAIRE LOTBINIÈRE

101-1000 Rang St-Joseph
St-Flavien, G0S 2M0
418-728-4201

www.aidealimentairelotbiniere.org

Aide alimentaire Lotbinière offre tout au long de l'année à la population de la MRC de Lotbinière ainsi qu'à ses membres utilisateurs les services suivants:

- Distributions régulières de denrées alimentaires;
- Dépannage alimentaire d'urgence visant une aide ponctuelle et immédiate;
- Soutien aux usagers et orientation vers d'autres ressources;
- Activités de sensibilisation, d'information et d'éducation populaire en matière de sécurité alimentaire.

ABC LOTBINIÈRE

268A rue Principale

Notre-Dame-du-Sacré-Cœur-d'Issoudun

418-728-2226

info@abclotbiniere.com

Pour des services en alphabétisation (lecture, écriture et calcul), francisation des nouveaux arrivants et formations en entreprises, services d'aide à l'emploi, cours sur les nouvelles technologies (ordinateur, tablette et téléphone intelligent). Du lundi au vendredi, de 8h30 à 16h30.

ASSOCIATION DE LA FIBROMYALGIE RÉGION

CHAUDIÈRE-APPALACHES (AFRCA)

Service offert par le biais des groupes d'entraide, dont un dans le secteur de Lotbinière
Bureau régional situé à Ste-Marie 104A-1017,
Boulevard Vachon N. Ste-Marie, Québec G6E 1M3
info@afrc.ca
www.afrc.ca
1-877-387-7379

Notre mission

Contribuer à l'amélioration de la qualité de vie des personnes atteintes de la fibromyalgie et/ou arthrite ; Sensibiliser l'entourage des personnes atteintes, le public en général et les professionnels de la santé à la fibromyalgie et/ou arthrite ainsi qu'à leurs besoins.

Nos services:

- Groupes d'entraide;
- Conférences et activités de sensibilisation ;
- Écoute téléphonique, référence;
- Cours axé sur le mieux-être;
- Bulletin Parlons Fibro;
- Salon de la fibromyalgie et de la douleur chronique.

CHAMBRE DE COMMERCE

DE LOTBINIÈRE

www.cclotbiniere.com

info@cclotbiniere.com

418-905-3013

Nous sommes là pour rassembler le milieu des affaires en une voix forte afin de développer un environnement d'affaire dynamique, innovant et concurrentiel. Si vous souhaitez faire partie d'un regroupement de gens d'affaires qui vous permettra d'obtenir une meilleure visibilité sur le territoire de Lotbinière, joignez-vous à nous! Visitez notre site Internet pour en apprendre plus et vous inscrire à nos activités.

SCLÉROSE EN PLAQUES

SECTION CHAUDIÈRE-APPALACHES

4060, boul. Guillaume-Couture, Lévis

bureau 104, G6W 6N2

418-830-1515

info.appalaches@scleroseenplaques.ca

Services et activités. Services de soutien et d'écoute. Centre de références. Café rencontre une fois par mois. Conférences avec des professionnels de la santé ou des intervenants du milieu afin d'informer nos membres.

Activités physiques. Loisirs et sorties visant à briser l'isolement et créer des liens entre nos membres. Le mois de mai c'est le mois dédié à notre grande levée de fonds pour la Sclérose en Plaques. C'est à-dire la Marche de l'Espoir.

L'OASIS DE LOTBINIÈRE

Groupe communautaire alternatif en santé mentale

17, rue des Érables, St-Flavien

418-728-2085

www.oasidelotbiniere.org

Service et activités. Groupe d'entraide pour personnes vivant ou ayant vécu une problématique de santé mentale, une période difficile ou un déséquilibre émotionnel pour adultes de 18 ans et plus. Ateliers, cafés-rencontres, repas communautaires, comités, groupes d'autogestion anxiété et estime de soi etc. permettant de briser l'isolement et favorisant la connaissance de soi. Service de suivi, d'aide et de maintien à l'emploi personnalisé et selon le besoin des personnes. Différents projets sont offerts pour favoriser l'implication et l'intégration sociale. Du travail de proximité et de soutien communautaire est aussi offert dans les logements sociaux. Aide, écoute, accueil, accompagnement et référencement. Un énorme merci à nos bénévoles du conseil d'administration et aux membres impliqués pour la réalisation de notre mission!

Jacques Gourde

Député de Lévis-Lotbinière

Le bénévolat est une très belle activité que nos prédécesseurs nous ont légué et qui, heureusement, traverse les générations.

C'est avec une grande fierté de revoir les bénévoles de divers organismes reprendre leurs tâches pour le plus grand bien-être des citoyens.

Merci à vous, chers bénévoles. Vous êtes indispensables à la société!

2677, route Lagueux,
Lévis, G6J 1B7
418-836-0970



SAINT EDOUARD LOTBINIÈRE



Merci à tous les bénévoles de St Édouard-de-Lotbinière

Grâce à vous,

nous avons une municipalité accueillante et rassembleuse.

Toutes les heures que vous donnez, contribuent au bien-être de notre population.

Merci et continuez votre beau travail, nous avons besoin de vous.

Informations

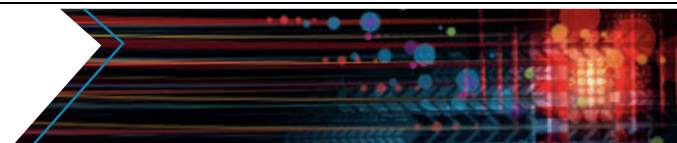
418 796-2971

Courriel : info@st-edouard.com

Site Internet : www.municipalite.st-edouard.qc.ca



EN VOITURE!



VOITURE FAMILIALE

Quels sont les éléments de sécurité à considérer lors de l'achat ?

En quête du véhicule (neuf ou d'occasion) parfait pour transporter votre famille? Pour assurer à celle-ci une sécurité optimale, recherchez notamment les éléments suivants lors de votre magasinage :

- Une caméra de recul : ce dispositif s'avère si précieux que depuis 2018, tous les véhicules neufs vendus au Canada doivent en être équipés.
- Des systèmes avancés d'aide à la conduite : si la vigilance est le meilleur moyen de prévenir certains accidents, des systèmes tels que le freinage automatique, le régulateur de vitesse adaptatif ou l'avertisseur de changement de voie peuvent grandement contribuer à la sécurité de toute la famille.

- Une bonne note aux tests de collision : si un accident devait survenir, vous voudriez certainement que votre véhicule protège aussi bien que possible ses occupants. Vérifiez donc si l'Insurance Institute for Highway Safety (IIHS) a effectué des tests sur le ou les modèles qui vous intéressent et la cote de sécurité qu'elle leur a attribuée, le cas échéant.
- Des coussins gonflables frontaux supérieurs : ils optimisent la protection qu'offrent les coussins standard et réduisent les blessures que leur déploiement peut provoquer.
- Un système d'appel automatique en cas d'urgence : il s'agit de la façon la plus efficace d'obtenir rapidement les secours requis.

Un conseil en terminant : pensez à apporter le ou les sièges de votre progéniture pour vous assurer de disposer de l'espace nécessaire pour tous vos passagers avant de faire votre choix.



6 erreurs à éviter lorsque vous conduisez sous la pluie

Si la pluie est moins redoutée des automobilistes que la neige, elle comporte néanmoins son lot de risques. Voici quelques erreurs à ne pas commettre par temps pluvieux :

1. Rouler à la même vitesse que s'il faisait beau : si vous conduisez trop rapidement alors que l'eau s'accumule, vos pneus peineront à l'évacuer. De plus, votre visibilité étant réduite, vous pourriez apercevoir certains obstacles avec un temps de retard. Pour éviter l'aquaplanage et freiner efficacement en cas d'imprévu, ralentissez!
2. Passer joyeusement dans les trous d'eau : une flaque peut dissimuler un profond nid-de-poule susceptible

d'endommager votre véhicule, de provoquer une crevaison ou d'asperger votre système électrique. De grandes éclaboussures peuvent également obstruer la vue des autres automobilistes et entraîner un accident.

3. Suivre les voitures de près : cette mauvaise habitude est encore plus dangereuse sur une chaussée mouillée, puisque les freins sont moins efficaces, allongeant du coup la distance de freinage, et que l'eau projetée par le véhicule qui vous précède réduit davantage votre visibilité. Qui plus est, si vous « collez » celui-ci, vous ne serez pas en mesure d'anticiper ses manœuvres. Résultat? Vous pourriez être contraint de freiner brusquement, risquant un dérapage.

4. Circuler dans les ornières : les sillons accumulant l'eau, mieux vaut vous décaler dans la voie pour les éviter autant que possible et prévenir l'aquaplanage.

5. Utiliser le régulateur de vitesse : si vos roues patinent sur le sol mouillé, le régulateur de vitesse accélérera pour compenser la perte de puissance, alors que vous devriez plutôt ralentir.

6. Freiner comme d'habitude : les fluides des véhicules qui se mélangent à la pluie rendent la chaussée glissante. Prévoyez donc des arrêts plus longs et plus en douceur.

Bonne route!

TECHNET PROFESSIONNEL **Castrol**
Centre de l'Auto Lotbinière inc.
 VENTE ET INSTALLATION DE PNEUS
 MÉCANIQUE GÉNÉRALE
 ALIGNEMENT
 Nous utilisons des pièces de remplacement
 CARQUEST de haute qualité
 1031, Principale, St-Agapit
 Tél.: 418 888-3929
 Fax: 418 888-3920
 Daniel Laverrière, Propriétaire

COURS AUTOMOBILE
 TU AIMERAIS DEVENIR PLUS AUTONOME
 ET TU TE DEMANDES QUOI FAIRE
 POUR AVOIR TON PERMIS DE CONDUIRE?
 ON A LES RÉPONSES POUR TOI!

ÉCOLE DE CONDUITE LOTBINIÈRE
 1000 Boul. St-Joseph
 St-Flavien

infoecl0226@gmail.com • ecoledeconduitelotbiniere.com • 418 728-2000

GARAGE GILLES BLANCHET
 49, des Pointes, ST-FLAVIEN

DÉBOSELAGE - PEINTURE - RESTAURATION VOITURES ANTIQUES

NOUVEAU!
 Réparation de motos marines de toutes sortes.
 Accrédité par toutes les compagnies d'assurance.

AVANT **APRÈS**

SOUDURE (FUSIONNEMENT) DE PLASTIQUE
 AUTOMOBILE • AGRICOLE • INDUSTRIEL • RÉCRÉATIF • RÉSIDENTIEL

- Fusion de plastique entre deux pièces cassées.
- Remodelage de pièces.
- Reconstruction de pièces.

Pour plus d'information
 garagegillesblanchet.com **418 728-3780**

509139

509128

509132

Asseoir un jeune enfant à l'avant d'une voiture : est-ce prudent ?



En tant que parent, vous pourriez être tenté ou simplement contraint d'asseoir votre jeune enfant sur le siège avant de la voiture. Or, est-ce sécuritaire, ou même permis?

Bien que la législation à ce sujet puisse varier d'un endroit à l'autre, cette option est à éviter dans tous les cas, notamment en raison des risques liés au coussin gonflable. En cas de collision frontale, le déploiement de ce dernier est en effet calculé pour retenir la tête et l'abdomen d'un adulte, alors que chez l'enfant, le point d'impact sera plus élevé et risquera de provoquer de sérieuses blessures à la tête ou au cou, sans parler de la puissance de déploiement qui n'est pas adaptée à la plus faible constitution des plus jeunes.

Afin de parer à ce risque, de nombreux véhicules sont maintenant équipés d'un mécanisme qui désactive momentanément le coussin gonflable du côté passager dès qu'un enfant s'y installe. À défaut

de disposer d'un tel système, le parent qui est dans la nécessité d'asseoir un enfant à l'avant doit reculer le siège au maximum pour l'éloigner de la zone de déploiement et pourrait envisager en dernier recours la désactivation permanente du coussin.

En toutes circonstances, gardez à l'esprit que la banquette arrière demeure — de loin! — l'endroit le plus sécuritaire pour votre enfant.

CE QUE DIT LA LOI AU QUÉBEC

Le Code de la sécurité routière ne comporte aucun article interdisant d'asseoir un enfant à l'avant d'un véhicule. Toutefois, la Société de l'assurance automobile du Québec recommande fortement d'installer tout enfant de 12 ans et moins sur la banquette arrière.

Questions et réponses sur les véhicules électriques

Vous songez à faire l'acquisition d'un véhicule électrique, mais vous avez quelques interrogations à ce sujet? Voici les questions les plus fréquemment posées et leur réponse!

QUELS SONT LES TYPES DE VÉHICULES ÉLECTRIQUES?

Le véhicule 100 % électrique est uniquement alimenté à l'électricité et doit être branché pour être rechargé. Les types hybride rechargeable et électrique à autonomie prolongée comportent respectivement un moteur à combustion et une génératrice à essence. Le véhicule hybride classique, quant à lui, possède un moteur à essence et ne peut être connecté sur un réseau électrique.

COMMENT LA RECHARGE FONCTIONNE-T-ELLE?

La recharge peut être effectuée à la maison, au tra-

vail ou à une borne publique. Le type de borne et sa puissance ont une incidence sur la rapidité de recharge.

UN VÉHICULE ÉLECTRIQUE EST-IL PLUS CHER?

Si son prix d'achat est souvent plus élevé que celui d'une voiture à essence, divers rabais gouvernementaux viennent considérablement réduire cet écart. D'autres économies se font également grâce à la diminution des besoins en entretien et aux assurances, entre autres.

QU'EN EST-IL DE LEUR AUTONOMIE?

La multitude de modèles disponibles sur le marché permet de répondre aux besoins quotidiens de la majorité des conducteurs. Quant aux trajets longue distance, il importe simplement de vérifier l'accessibilité à une borne de recharge sur la route.

Vous avez une voiture neuve?

Bravo!

Vous voulez épargner des \$\$\$

Nous sommes autorisés par l'AIA* Canada à effectuer l'entretien de votre véhicule neuf et maintenir l'intégrité de sa garantie tout comme votre concessionnaire sauf que chez



vous épargnez beaucoup de \$\$\$. Notre tarif horaire est près de 50% moins dispendieux. Toutes les informations au 418 886-2484

*L'association des industries de l'automobile du Canada (AIA)

Mécanique Marcel - Mécanique automobile - 3968, chemin De Tilly, St-Antoine-De-Tilly

JUSQU'À
24" DE
LONGUEUR!



RÉPAREVITRE

Spécialiste en réparation et remplacement de pare-brise

Réparer : un choix économique et écologique !

Pourquoi remplacer lorsqu'on peut réparer?



René Hamel autos Inc.
Carrossier ProColor St-Agapit

1004, av. Bergeron
St-Agapit
418 888-3446

* Nous réparons une fissure dans votre pare-brise de 18" jusqu'à 24"

Franchises disponibles **844-755-4040**

*Certaines conditions s'appliquent. Voir les détails en magasin.

**Engagés,
à vos côtés.**



INVITATION

Assemblée générale annuelle virtuelle

Prenez connaissance des résultats et des réalisations de votre caisse.



**Lundi 25 avril 2022
19 h 30**



Le lien pour assister à l'assemblée est disponible au www.desjardins.com/caissedelerable



À vous de voter!
Le vote se fera en ligne.

Du 26 au 29 avril 2022, visitez le www.desjardins.com, le site de votre caisse ou AccèSD pour voter sur le versement de la ristourne et l'élection des administrateurs, le cas échéant.

Desjardins
Caisse de L'Érable

Vos
Classées

PETITES ANNONCES CLASSÉES

Heure de tombée: vendredi 10 h

Heures d'affaires du service téléphonique: de 8h30 à 12h00 et de 13h00 à 16h30

Mode de paiement:

À NOS ANNONCEURS: Assurez-vous que le texte de votre annonce est exact dès sa parution, sinon il faut nous en aviser immédiatement. En cas d'erreur, notre responsabilité se limite uniquement au montant de l'achat de la première semaine de parution de votre annonce. Toute discrimination est illégale.

Offrez-vous des extras
✓ Encadré ✓ Titre centré
✓ Couleur ✓ Caractères gras
Informez-vous auprès de votre téléconseiller

Profitez également de la parution GRATUITE de votre annonce sur VosClassées.ca.

POUR TOUT ACHETER ET TOUT VENDRE, près de chez vous

Un seul numéro 1-866-637-5236

Le Peuple
Lotbinière

310 Divers à vendre

POULETS de grain grade A, de 7 à 10 lbs entiers ou coupés en 2, poitrines dé-sossées, pilons, cuis-ses et hauts de cuis-se. Gelés et emballés sous vide. Comman-dez maintenant, li-vraison comprise.
450-375-4696
450-777-2096

424 Astrologie/occultisme

Ana Médium, spécialiste des questions amoureuses depuis 25 ans. Le secret des rencontres positives, la méthode pour récupérer son ex et des centaines de couples sauvés durablement, réponses précises et datées. Tél.: 450-309-0125

555 Argent à prêter

PRÊT de 500\$ sans enquête de crédit. creditcourtage.ca
1-866-482-0454

345 Antiquités / art / collections

ACHAT D'ANTIQUITÉS
Vintage, succession.
De la cave au grenier.
581-994-7299,
581-990-2727



585 Services financiers divers

SOLUTIONS À L'ENDETTEMENT. Restez à la maison! Tout se fait en ligne. Laissez nous vous aider. Trop de dettes? Reprenez le contrôle. Plusieurs bureaux en Beauce pour vous servir. MNP Ltée, Syndics autorisés en insolvabilité. 418-425-1127.

955 Pièces/accessoires


PLUSIEURS PNEUS D'ÉTÉ USAGÉS
TOUTES GRAN-DEURS À VENDRE.
AUTOS, PICK-UP
418-558-3039

RECYCLEZ MOI S.V.P.

alloprof

509154

Avis de décès



MARCEL ROGER
1938-2022

Au CHSLD de St-Apollinaire, le 7 avril 2022, à l'âge de 83 ans et 10 mois, est décédé monsieur Marcel Roger, époux de madame Denise Boucher, fils de feu Zoël Roger et de feu Laura Bergeron.

La famille recevra les condoléances en présence du corps vendredi le 22 avril 2022 de 19h à 22h et le samedi 23 avril de 9h à 10h30 au salon funéraire :

Beaudoin, Ferland, Dupuis Ltée
20, rue de l'Église, St-Apollinaire, Qc G0S 2E0

Le service funéraire sera célébré à l'église de St-Apollinaire à 11h.


L'inhumation se fera au mausolée Marie-de-l'Incarnation à Québec.

Outre son épouse Denise Boucher, il laisse dans le deuil ses frères et sœurs : Thérèse (feu Richard Lemay), Rita (feu Réal Lamontagne), Jean-Claude (Madeleine Boucher), Gilles (feu Jocelyne Cantin), Paul (Francine Cayer), feu Michel (Micheline Bédard); ses beaux-frères et belles-sœurs de la famille Boucher, plusieurs neveux, nièces, cousins et cousines.

La famille tient à remercier tout particulièrement Martine Laroche pour son dévouement exceptionnel auprès de Marcel. Nous disons d'elle qu'elle fut son ange gardien. La famille tient également à remercier tout le personnel dévoué du CHSLD de St-Apollinaire pour les bons soins et le respect apporté à Marcel.

Toute offrande peut être transmise à la Société Diabète Québec ou à la Fondation des maladies du cœur et de l'AVC. Des formulaires seront disponibles au salon.

La direction des funérailles a été confiée à la résidence funéraire Beaudoin, Ferland, Dupuis Ltée.

 Pour renseignements : 418-888-4351
Site internet : www.salonsdupuis.com
Courriel : info@salonsdupuis.com

URGENT

Nous sommes à la recherche de
**CHAUFFEURS (EUSES)
D'AUTOBUS SCOLAIRE**

- Classe II
- Poste de 28h30/semaine
19,36\$/heure
- Très bonnes conditions de travail



**TRANSPORT TILLY
TRANSPORT LOTBINIÈRE**

Se présenter avec C.V. au
322, rue Principale, Issoudun
aux heures normales de bureau

418 728-2420

Courriel: transportilly@videotron.ca

509141

AVIS DE CLÔTURE D'INVENTAIRE

(Avis dans le journal: C.c.Q., art.795)

Prenez avis que Marie LAUZÉ, en son vivant domiciliée au 1047, rang St-Joseph, Saint-Flavien, province de Québec, G0S 2M0, Canada, est décédée à Lévis le 22 octobre 2021. Un inventaire de ses biens a été dressé conformément à la loi et peut être consulté par les intéressés, à l'étude de M^e Christine BERGERON, notaire ayant son domicile professionnel au 1186, rue Principale, à Saint-Agapit, province de Québec, G0S 1Z0.

Donné ce 8 avril 2022

Audrey GINGRAS et Mireille PELLETIER,
liquidatrices successorales

509134

1^{er} anniversaire

Notre premier printemps sans toi !
Depuis le 19 avril 2021,
tu as quitté nos yeux,
mais jamais notre cœur.
Tu nous as laissé un héritage
de souvenirs merveilleux.
Sans cesse, nous pensons à toi.
Tu nous manques énormément.
Ton cœur a cessé de battre,
mais l'amour que tu as donné
continue de vivre.

Ton épouse Céline
Tes filles Chantal, Nancy et Nadine
Tes gendres et tes petits-enfants



Gilles Delisle
1938-2021

509135

AGENDA COMMUNAUTAIRE

AGENDA COMMUNAUTAIRE DU 20 AVRIL

Cette section est réservée aux organismes à but non lucratif dont les activités se déroulent sur le territoire desservi par Le Peuple Lotbinière. Vous pouvez nous informer de vos activités par courriel à redaction.lotbiniere@meliormedia.com.

AIDE ALIMENTAIRE LOTBINIÈRE

Distribution régulière
28 avril
La prochaine distribution régulière aura lieu le 28 avril. Pour information : www.aidealimentaire.lotbiniere.org ou 418 728-4201.

CERCLE DE FERMIERES DE SAINT-SYLVESTRE

Gala d'amateurs
1^{er} mai
Gala d'amateurs au Centre multifonctionnel de Saint-Sylvestre à midi. Inscription à 10h.

Information : Aglaé Thivierge : 418 596-2792.

CHAPELLE DE LOTBINIÈRE

Appel de candidatures
Jusqu'au 6 mai
Formulaire disponible sur le site Internet de la municipalité. Information : Keith Baril 418 796-2879.

CLUB FADOQ DE JOLY

Assemblée générale annuelle
27 avril
L'assemblée générale annuelle aura lieu en présentiel, à 13h30, à la salle des Bâtisseurs.

CLUB FADOQ DE LAURIER STATION

Assemblée générale
11 mai
L'assemblée générale annuelle aura lieu à 13h30. Le tout est précédé du dîner mensuel à la salle La Chapelle.

CLUB FADOQ DE SAINT APOLLINAIRE

Activités du lundi au vendredi
Jusqu'au 29 avril
Le Club FADOQ de Saint-Apollinaire organise différentes activités pendant la semaine.

Informez-vous auprès des responsables pour connaître l'horaire.

CLUB FADOQ DE SAINT-APOLLINAIRE

Assemblée générale
13 mai
L'assemblée générale aura lieu à 17h. Elle sera suivie du souper spaghetti à la salle de la FADOQ. Les cartes sont en vente auprès du conseil d'administration. Information : D. Rochon : 418 433-0823 ou C. Lamontagne : 418 881-3527.

CLUB FADOQ DE VAL-ALAIN

Gala Folklorique

29 avril
Le Club FADOQ de Val-Alain présente son gala folklorique. Début : 12h30. Bienvenue à tous.

HÉMA QUÉBEC

Collecte de sang
28 avril
Collecte de sang d'Héma-Québec à Saint-Flavien de 14h30 à 20h au 16, rue des Érables. Objectif : 70 donateurs. Sur rendez-vous seulement hema-quebec.qc.ca 1 800 343-7264, option 3.

LES JOYEUX PIONNIERS DE SAINTE-CROIX

Reprise des activités

Dès le 15 mars

Le club FADOQ Les Joyeux Pionniers de Sainte-Croix reprend ses activités. Jeux de société, jeux de cartes, etc. Les règles sanitaires en vigueur seront appliquées.

MAISON DE LA FAMILLE DE LOTBINIÈRE

Activités
Du 31 janvier au 27 mai
Plusieurs activités offertes pour toute la famille, à la Maison de la Famille, 81, rue Rousseau à Saint-Apollinaire. Information et inscription : 418-881-3486.



MUNICIPALITÉ RÉGIONALE DE COMTÉ DE LOTBINIÈRE

AVIS PUBLIC, est par les présentes, donné par le soussigné Stéphane Bergeron, directeur général et secrétaire-trésorier, que les immeubles ci-après désignés seront vendus à l'enchère (selon la loi) **au 121-A, Rue Saint-André, Laurier-Station, Province de Québec, G0S 1N0**, le 9 juin 2022 à dix (10) heures de l'avant-midi, pour défaut de paiement des taxes municipales et/ou scolaires ou autres impositions dues sur ces immeubles si ces taxes ne sont pas payées avec les frais encourus avant la vente.

MUNICIPALITÉ DE N.D.S.C. D'ISSOUDUN

NOM DU PROPRIÉTAIRE	No(s) de lot(s) ou cadastre(s)	TAXES MUNICIPALES	TAXES SCOLAIRES	FRAIS MRC	TOTAL
Bertrand, Yves	3 591 527	148,06\$	0,00\$	250,00\$	398,06\$

Un immeuble connu et désigné comme étant le lot numéro TROIS MILLIONS CINQ CENTS QUATRE-VINGT-ONZE MILLE CINQ CENTS VINGT-SEPT (3 591 527) au Cadastre du Québec, circonscription foncière de Lotbinière.

Sans bâtisse construite, circonstances et dépendances, 23, 6e rang Est, Issoudun, Québec, G0S 1L0.

MUNICIPALITÉ DE LECLERCVILLE

NOM DU PROPRIÉTAIRE	No(s) de lot(s) ou cadastre(s)	TAXES MUNICIPALES	TAXES SCOLAIRES	FRAIS MRC	TOTAL
Beaudet, Joseph	6 084 585	301,37\$	-	250,00 \$	551,37\$

Un immeuble connu et désigné comme étant le lot SIX MILLIONS QUATRE-VINGT QUATRE CINQ CENT QUATRE-VINGT CINQ (6 084 585) du CADASTRE DU QUÉBEC dans la circonscription de Lotbinière.

Sans bâtisse dessus érigée.

NOM DU PROPRIÉTAIRE	No(s) de lot(s) ou cadastre(s)	TAXES MUNICIPALES	TAXES SCOLAIRES	FRAIS MRC	TOTAL
Bellemare, Denis	6 082 844	7 059,07\$	276,35\$	250,00 \$	7 585,42\$

Un immeuble connu et désigné comme étant le lot SIX MILLIONS QUATRE-VINGT DEUX MILLE HUIT CENT QUARANTE-QUATRE (6 082 844) du CADASTRE DU QUÉBEC dans la circonscription foncière de Lotbinière.

Avec bâtisse dessus érigée, 937, rue Saint-Jean-Baptiste, Leclercville, Québec, G0S 1L0.

MUNICIPALITÉ DE VAL-ALAIN

NOM DU PROPRIÉTAIRE	No(s) de lot(s) ou cadastre(s)	TAXES MUNICIPALES	TAXES SCOLAIRES	FRAIS MRC	TOTAL
Grenier, Yannick	5 993 684	2 856,59\$	851,66\$	250,00 \$	3 958,25\$

Un immeuble connu et désigné comme étant le lot CINQ MILLIONS NEUF CENT QUATRE-VINGT-TREIZE MILLE SIX CENT QUATRE-VINGT-QUATRE (5 993 684) du Cadastre du Québec, circonscription foncière de Lotbinière.

Avec bâtisses dessus construites, circonstances et dépendances. Ledit immeuble étant situé au 829, rue Principale, Val-Alain, Québec, G0S 3H0.

NOM DU PROPRIÉTAIRE	No(s) de lot(s) ou cadastre(s)	TAXES MUNICIPALES	TAXES SCOLAIRES	FRAIS MRC	TOTAL
St-Hilaire, Wenceslas	5 992 718	18,86\$	-	250,00 \$	286,86\$

Un immeuble connu et désigné comme étant constitué du lot CINQ MILLIONS NEUF CENT QUATRE-VINGT- DOUZE MILLE SEPT CENT DIX-HUIT (5 992 718) du Cadastre du Québec, circonscription foncière de Lotbinière.

Sans bâtisses dessus construites, circonstances et dépendances. Ledit immeuble étant situé 5e rang, Val-Alain, Québec, G0S 3H0.

NOM DU PROPRIÉTAIRE	No(s) de lot(s) ou cadastre(s)	TAXES MUNICIPALES	TAXES SCOLAIRES	FRAIS MRC	TOTAL
Roy, Roland	5 993 755	103,29\$	-	250,00 \$	353,29\$

Un immeuble connu et désigné comme étant constitué du lot CINQ MILLIONS NEUF CENT QUATRE-VINGT-TREIZE MILLE SEPT CENT CINQUANTE-CINQ (5 993 755) du Cadastre du Québec, circonscription foncière de Lotbinière.

Sans bâtisses dessus construites, circonstances et dépendances. Ledit immeuble étant situé rue Creteau, Val-Alain, Québec, G0S 3H0.

NOM DU PROPRIÉTAIRE	No(s) de lot(s) ou cadastre(s)	TAXES MUNICIPALES	TAXES SCOLAIRES	FRAIS MRC	TOTAL
Pelletier, Marie-Michelle	4 109 615	3 729,08\$	262,21\$	250,00 \$	4 241,29\$

MUNICIPALITÉ DE DOSQUET

NOM DU PROPRIÉTAIRE	No(s) de lot(s) ou cadastre(s)	TAXES MUNICIPALES	TAXES SCOLAIRES	FRAIS MRC	TOTAL
Pelletier, Marie-Michelle	4 109 615	3 729,08\$	262,21\$	250,00 \$	4 241,29\$

Un immeuble connu et désigné comme étant le lot numéro QUATRE MILLIONS CENT NEUF MILLE SIX CENT QUINZE (4 109 615) au cadastre du Québec, circonscription foncière de Lotbinière.

Avec bâtisse portant le numéro 428, Route 116, Dosquet, province de Québec, G0S 1H0.

MUNICIPALITÉ DE SAINT-PATRICE-DE-BEAURIVAGE

NOM DU PROPRIÉTAIRE	No(s) de lot(s) ou cadastre(s)	TAXES MUNICIPALES	TAXES SCOLAIRES	FRAIS MRC	TOTAL
Toulouse, Sylvain Bélanger, Sylvie	4 449 720	2 291,89\$	-	250,00 \$	2 541,89\$

Un immeuble connu et désigné comme étant le lot numéro QUATRE MILLIONS QUATRE CENT QUARANTE-NEUF MILLE SEPT CENT VINGT (4 449 720) du cadastre du Québec, circonscription foncière de Thetford.

Avec bâtisse dessus construites, portant le numéro 137, rang Saint-David, Saint-Patrice de Beaurivage, province de Québec, G0S 1B0.

MUNICIPALITÉ DE SAINT-AGAPIT

NOM DU PROPRIÉTAIRE	No(s) de lot(s) ou cadastre(s)	TAXES MUNICIPALES	TAXES SCOLAIRES	FRAIS MRC	TOTAL
Vel Vovor, Serge Randolph, Micheline	3 639 258	3 518,11\$	287,01\$	250,00 \$	4 055,12\$

Un immeuble connu et désigné comme étant le lot numéro TROIS MILLIONS SIX CENT TRENTE-NEUF MILLE DEUX CENT CINQUANTE-HUIT (3 639 258) du CADASTRE DU QUÉBEC, dans la circonscription foncière de Lotbinière.

Avec bâtisse dessus construite portant le numéro 1122, rue Principale, Saint-Agapit, Québec, G0S 1Z0, circonstances et dépendances.

MUNICIPALITÉ DE SAINTE-CROIX

NOM DU PROPRIÉTAIRE	No(s) de lot(s) ou cadastre(s)	TAXES MUNICIPALES	TAXES SCOLAIRES	FRAIS MRC	TOTAL
Jacques, Claude	3 591 716	387,70\$	36,83\$	250,00 \$	674,53\$

Un immeuble connu et désigné comme étant le lot numéro TROIS MILLIONS CINQ CENT QUATRE-VINGT-ONZE MILLE SEPT CENT SEIZE (3 591 716) du CADASTRE DU QUÉBEC, dans la circonscription foncière de Lotbinière.

Avec bâtisse dessus construite portant le numéro 60, cote des Sous-Bois, Ste-Croix (Québec) G0S 2H0, circonstances et dépendances.

MUNICIPALITÉ DE SAINTE-AGATHE

NOM DU PROPRIÉTAIRE	No(s) de lot(s) ou cadastre(s)	TAXES MUNICIPALES	TAXES SCOLAIRES	FRAIS MRC	TOTAL
Ruest, Isabelle	4 109 347	1 973,41\$	0,00\$	250,00\$	2 223,41\$

Un immeuble connu et désigné comme étant le lot numéro QUATRE MILLIONS CENT NEUF MILLE TROIS CENT QUARANTE-SEPT (4 109 347) du CADASTRE DU QUÉBEC, dans la circonscription foncière de Lotbinière.

Avec bâtisses dessus construites, portant le numéro 4637 rue Gosford Ouest, Sainte-Agathe-de-Lotbinière, Province de Québec G0S 2A0 avec toutes les circonstances et dépendances.

Fait et signé à Sainte-Croix

Le 14 avril 2022

Par Stéphane Bergeron

Directeur général et Secrétaire-trésorier

ÉQUIPE BERGERON TREMBLAY.COM

22 ans en 2022

418 657-5576 | **Martine Tremblay D.A.** | **Marcel Bergeron**
 Courtier immobilier agréé | Courtier immobilier

LAURIER-STATION



Maison 27 x 40, 3 chambres, sous-sol partiellement aménagé. Remise 8x12, garage double attaché et excavé 24x27 chauffé, terrain paysager de plus de 10 925 pi². **249,500\$**

QUÉBEC (SAINTE-FOY)



Rue Jean-Royer, condo 1045 pi² RDC, 2 chambres, 2 salles de bains, foyer au bois. 2 stationnements en tandem, terrain paysager de plus de 3 280 pi². Disponible pour le 30 juin 2022. **224,500\$**

SAINT-AGAPIT

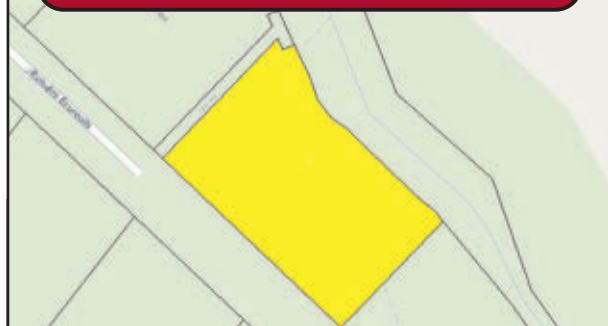


Au centre de la ville, maison 28 x 29, 5 chambres. Véranda, patio, abri d'auto fermé 18 x 26, terrain clôturé et paysager de plus de 4 800 pi². Disponible le 30 juin 2022. **172,500\$**

JE RECHERCHE

- *Fermette avec un terrain de plus de 40 000 pi² budget jusqu'à 300,000\$
- *Résidence 3 chambres, avec garage détaché, budget jusqu'à 200,000\$

SAINT-APOLLINAIRE



Directement au bord de la Rivière Aulneuse, terrain 24 760 pi², passage d'un cours d'eau intermittent, îlot déstructuré résidentiel. accès au terrain est par une rue privée (rue des Écureuils). **39,500\$**

MANSEAU



Maison 42 x 42, 4 chambres, plusieurs rénovations d'effectuées. Remise 12 x 16, terrain paysager de plus de 316 575 pi² bordé par la Petite Rivière du Chêne. Libre rapidement. **150,000\$**

LYSTER



Duplex 24 x 29 comprenant 2 x 4½ présentement en location, rapportant annuellement 10 260\$. Hangar 26 x 27 à étages, terrain paysager de plus de 6 615 pi². Idéal investisseur. **119,500\$**

SAINT-APOLLINAIRE



Vue sur le Lac des Sources, maison 28x38, 4 chambres. Garage détaché 30x32 porte électrique, terrain de 19 645 pi².

ST-JANVIER-DE-JOLY



Bel immeuble à revenus 32 x 52 comprenant 4 x 4½ pièces. Rapportant 18 960\$/an. Remise 8x16, terrain paysager 14 810 pi².

SAINTE-FOY



Domaine François de Laval, condo 1065 pi² au RDC, 2 chambres. Terrasse privée avec vue sur la piscine.

SAINT-ÉDOUARD



Fermette 59 145 pi², maison 28x30, 4 c.c. Garage détaché 34 x 30, grange/hangar 36 x 60, étable 60 x 46, beau terrain paysager.

DOSQUET



Belle maison 19 x 54 rénovée, 4 chambres. Terrain paysager de plus de 7 245 pi². Disponible pour le 01 juillet 2022.

DESCHAILLONS



Maison 42x34, 7 c.c. Atelier 40x48 ayant servi à la fabrication de meubles et armoires. Terrain de plus de 7 440 pi² sur coin de rue.

ISSOUDUN



Beau terrain résidentiel 16,400 pi² autoconstruction. Service d'égout et pluvial de la municipalité. Bon investissement, faites vite!

Nous sommes dans une très bonne période. Nous avons des acheteurs très actifs. Estimation gratuite de la valeur marchande de votre propriété, contactez 418-657-5576