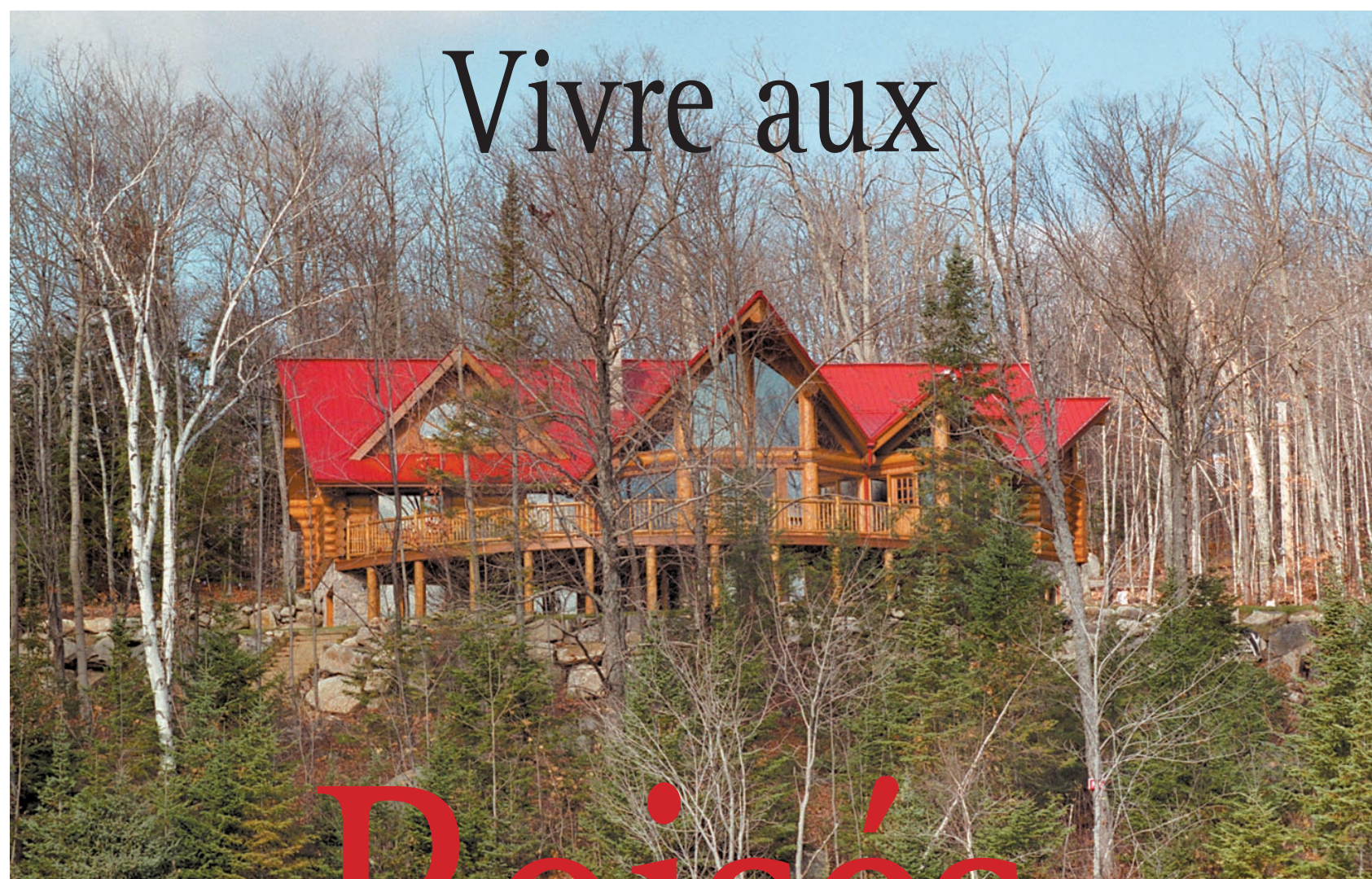


K

Montréal,
samedi
27 novembre
1999

Mon toit

La Presse



Vivre aux

Boisés Champêtres



Le promoteur du chantier, Sylvain Cousineau, croit pouvoir vendre une centaine de fermettes sur l'immense territoire de 26 millions de pieds carrés.

CLAUDINE HÉBERT
collaboration spéciale

Déjà trois ans que le chantier des Boisés Champêtres, chevauchant les municipalités de Val-Morin et Val-David, est officiellement lancé et tout semble encore si sauvage! Pourtant, plus de 30 terrains, pour la plupart bordant le lac Lasalle, ont trouvé preneur. De plus, 17 maisons sont déjà

construites ou en voie d'être complétées sous peu.

Il faut dire que le promoteur Sylvain Cousineau veut développer cet immense territoire de 26 millions de pieds carrés, enclavé entre des terres de la Couronne, les parcs protégés de Val-David et Val-Morin ainsi que par le lac Lasalle, d'une façon bien particulière.

Il rêve de faire de cette terre, ayant servi de colonie de vacances aux Frères des écoles chrétiennes, l'un des plus importants chantiers de fermettes de la région, voire de la province.

Selon la superficie des terrains achetés par les futurs propriétaires, le chantier

pourra accueillir entre 60 et 150 fermettes. Huit de ces propriétés jouiront d'une vue panoramique de 360 degrés sur la région.

«J'ai toujours rêvé d'offrir à ma famille ce type d'environnement. Une maison située sur un grand terrain où l'on peut élever de petits animaux domestiques», indique le promoteur connu également dans le milieu sportif pour avoir mis sur pied l'équipe de rollerhockey de Montréal, les Roadrunners.

M. Cousineau, qui offre ses terrains de 50 000 pieds carrés pour 22 000\$ ou plus, propose en outre un produit «clé en main» au prix de 155 000\$. Il s'agit d'une maison de style néo-victorien comprenant trois chambres à coucher, bâtie sur un terrain de 110 000 acres pouvant accueillir poules et lapins.

Élevage de cerfs rouges pour payer l'hypothèque

Afin de faciliter le paiement de l'hypothèque de leur petit domaine, M. Cousineau propose aux nouveaux acheteurs de s'initier à l'élevage du cerf rouge qui garantit à l'éleveur un revenu annuel de 7000\$ pour un cheptel d'une dizaine de bêtes.

La première fermette-témoin, dont la construction est assurée par le principal constructeur du chantier Construction Moreau et Frères, de LaFontaine, devrait être accessible aux visiteurs dès la fin du mois de novembre.

Voir **FERMETTE** en K2

Déjà plus de 30 terrains des Boisés Champêtres, pour la plupart bordant le lac Lasalle, ont trouvé preneur. Aucune fermette n'est encore aménagée, mais on compte en revanche plus d'une quinzaine de maisons construites ou en voie de l'être sous peu.



Chantiers résidentiels

La ferme est à la mode

CLAUDINE HÉBERT
collaboration spéciale

Même si aucune ferme n'a encore été vendue aux Boisés Champêtres, le promoteur Sylvain Cousineau demeure convaincu qu'il s'agit de la meilleure option pour développer l'immense territoire de 26 millions de pieds carrés récemment acquis.

Il semble d'ailleurs que l'achat de ferme, que l'on peut acquérir pour une somme variant entre 100 000 \$ et 200 000 \$ dans la région, représente la nouvelle tendance immobilière au cœur des Laurentides.

Benoît Légaré, inspecteur à la municipalité de Val-Morin, affirme que depuis un an, au moins trois modifications de zonage ont été accordées pour la construction de fermes sur le territoire de Val-Morin.

« De plus en plus, les gens qui viennent s'établir sur l'un des grands terrains de la région s'assurent que la municipalité puisse leur permettre l'achat de deux à trois chevaux et autres animaux domestiques », raconte M. Légaré, soulignant que le processus de dézonage peut demander un délai de quatre à cinq mois.

Laurent Pomerleau, qui travaille pour la société immobilière Remax à Sainte-Adèle, prétend recevoir au moins le quart de la centaine de demandes d'achat de ferme adressées annuellement aux différents

courtiers immobiliers de la région. « Les acheteurs intéressés sont pour la plupart des retraités de la banlieue qui cherchent un grand terrain avec une maison. »

Les demandes viennent même parfois d'aussi loin que la Guadeloupe...

M. Pomerleau admet toutefois que les acheteurs, voulant d'abord et avant tout quitter la ville, ne sont pas nécessairement tous emballés par l'élevage de poules et de lapins.

Par ailleurs, Pierre Fréchette, du groupe Arpensol, à Sainte-Agathe-des-Monts, soutient que le rêve du *gentleman farmer* est très recherché dans les Laurentides. « La ferme est devenue aussi, sinon plus, populaire que la maison au bord de l'eau. Malheureusement, nous n'avons pas toujours ce produit sous la main », indique celui qui vend une à deux fermes par année.

Cependant, toutes les municipalités ne facilitent pas, comme Val-David et Val-Morin, l'essor du marché des fermes en modifiant leur zonage. Certaines municipalités qui ne permettent pas la construction de ces bâtiments, notamment Sainte-Adèle, offrent, pour leur part, un produit alternatif.

« À défaut de permettre la construction de multiples fermes, il y a une quinzaine d'années, la municipalité de Sainte-Adèle a permis la construction d'une écurie commune », raconte M. Pomerleau.

Encore aujourd'hui, le bâtiment, divisé en plusieurs stables, peut accueillir une cinquantaine de chevaux de différents propriétaires.



PHOTO PIERRE McCANN, La Presse ©

Pour permettre l'essor du marché de la ferme à Val-Morin, la mairesse Diane Demers et l'inspecteur Benoit Légaré n'ont pas hésité à faire modifier le zonage.

Vivre aux Boisés Champêtres

FERMETTE / Suite de la page K1

Par ailleurs, afin de conserver au maximum les attraits de ce territoire sauvage, M. Cousineau a établi une série de règlements architecturaux ainsi qu'une liste de conditions spéciales que doivent respecter les nouveaux acheteurs.

« Ainsi, chaque propriétaire devra prévoir un écran végétal d'au moins 10 mètres entre sa maison et celle du voisin. Chaque entrée de cour devra être aménagée en courbe afin de conserver une plus grande intimité entre la rue et la maison », précise M. Cousineau, en ajoutant également que toute coupe à blanc est interdite sur les terrains.

Afin de préserver la tranquillité des résidents, aucun bateau à moteur, véhicule tout-terrain (VTT) ou autre véhicule bruyant ne sera toléré sur le territoire.

Deux types de clients

Pour l'instant, M. Cousineau a identifié deux types de clients intéressés par le concept des Boisés Champêtres. « Plusieurs couples âgés de 45 à 55 ans cherchent un terrain au bord de l'eau. Mais il y a aussi plusieurs jeunes couples de 35 à 45 ans qui se montrent intéressés par le concept de la ferme dans les Laurentides », fait savoir M. Cousineau.

Même si l'endroit paraît idyllique, M. Cousineau avoue que sans les quatre millions de dollars d'infrastructure déjà dépensés, notamment pour l'aménagement de la route asphaltée, les réseaux électrique et téléphonique, jamais il n'aurait fait l'acquisition de ces terrains.

Quoi qu'il en soit, malgré les grandes coupes de bois laissées par un défunt projet de terrain de golf, plus de 90 % du territoire n'a pas encore été défriché. Les futurs acheteurs intéressés par la visite des lieux devront donc bien se chauffer pour être en mesure d'apprécier la balade de fin d'automne dans la forêt.

Treize ans de travail pour un arbre de Noël

RENÉ CHARLES QUIRION
La Tribune

À la Plantation Downey et Roberge du canton de Eaton, on s'affaire ces jours-ci à expédier les sapins qui trôneront en roi dans les maisons et commerces à Noël.

Destinée au marché américain, la production de la Plantation Downey et Roberge est constituée de sapins Beaumier et Fraser. Quelque 100 000 arbres prendront le chemin de la côte est américaine au cours des prochaines semaines. Les arbres s'illumineront dans les demeures et entreprises de Boston, New York, Baltimore et même Washington.

Le copropriétaire de l'entreprise, Pierre Roberge, indique que la variété de sapins Fraser est très en demande au pays de l'Oncle Sam : « La couleur est exceptionnelle et le sapin retient bien ses aiguilles », dit le producteur.

Cette année, la plantation de sapins de Noël du canton de Eaton tente de percer le marché américain avec un nouveau produit. Il s'agit d'un sapin d'une hauteur de 24 à 30 pouces dans un pot.

« Le concept est très simple. Les gens peuvent garder l'arbre à l'intérieur un certain temps. Par la suite, ils peuvent le planter à l'extérieur. Nous voulons, de cette façon, remettre à l'environnement

des arbres au lieu qu'ils soient, comme d'habitude, jetés », indique M. Roberge.

La Plantation Downey et Roberge met 13 ans à produire un arbre. La hauteur idéale doit se situer entre six et 12 pieds.

Quelque 1800 acres de terrains répartis dans tout le Haut-Saint-François sont cultivés par la Plantation Downey et Roberge. Au printemps, ils doivent faire le tourné des arbres pour procéder aux améliorations à la suite de la saison hivernale. Les mois d'été sont consacrés à la taille et la coupe des arbres pour leur donner la forme voulue.

À la mi-octobre, les employés se mettent à la tâche pour couper les arbres, les emballer dans des filets

et les entreposer dans les meilleures conditions pour préserver la fraîcheur. À compter d'aujourd'hui et pour les trois prochaines semaines, l'entreprise se met à l'expédition.

Selon M. Roberge, les arbres du Québec sont appréciés par les Américains. Il n'hésite d'ailleurs pas à transmettre son expertise aux autres producteurs par l'entremise de l'Association des producteurs d'arbres de Noël.

« Le secret d'un bel arbre de Noël est de travailler sans relâche. Le climat aride tend aussi à nous aider par le fait que le sapin a tendance à rester plus longtemps dans un bel état après sa coupe », indique Pierre Roberge.

LES JARDINS ST-DOMINIQUE CONDOMINIUMS

PRE-VENTE Foyer Gratuit CREDIT DE TAXES 7700

OCCUPATION JUILLET 2000

PRÉ-VENTE à partir de 95,900\$ TAXES INCLUSES

2 à 3 chambres, de 1000 à 1400 p.c. STATIONNEMENT INTERIEUR DISPONIBLE

BUREAU DE VENTE RUE ST-DOMINIQUE ET LIÈGE 714-788-1888

HEURES D'OUVERTURE: LUN-MAR-MER de 13h à 20h, JEU-VEN-DI de 13h à 17h.

CONSTRUCTEUR DANS LA RÉGION MÉTROPOLITAINE DEPUIS 1965. Récipiendaire d'un DOMUS et de la PALME PLATINE de l'APCHO.

DARGIS

LE TRAVAIL AU NOIR LE TRAVAIL AU NOIR LE TRAVAIL AU NOIR

LE TRAVAIL AU NOIR C'EST DU VOL

LE TRAVAIL AU NOIR LE TRAVAIL AU NOIR LE TRAVAIL AU NOIR

Québec

Les Condos Les Jardins St-Joseph

À deux pas du 2^e métro

À partir de 88 900\$ (taxes incluses)

Congé de taxes 3500\$

À VOIR AVANT D'ACHETER

2 DERNIÈRES PHASES À VENDRE

Construction GÉSTION F. SCALIA inc. RBQ: 8001-9433-57

Heures de visite: Sam. et dim. Midi à 17h Lun. au vend. Midi à 20h

- Construction supérieure
- Insonorisation de qualité
- Plancher en lattes de chêne
- Façade de pierres et briques
- Foyer
- Possibilité de:
 - Plafonds de 9 pi
 - Terrasse sur le toit
 - Stationnement ext.
 - Garage privé

Bureau des ventes: 4830, rue De Chambly (coin 16^e et St-Joseph.) (514) 255-4265

www.visitenet.com/ml/f.scalia

ÎLE-DES-SŒURS

Adieu le trafic, à vous la qualité de vie!

En choisissant L'Esplanade de l'île, vous vous rendez en voiture au centre-ville de Montréal en huit minutes, même aux heures de pointe. Ces heures gagnées loin de la circulation vous permettent de profiter à plein de la qualité de vie de l'île-des-Sœurs : de nombreux parcs, lacs, une patinoire extérieure, des sentiers de randonnée en bordure du fleuve et des dizaines de kilomètres de pistes cyclables. Tout cela n'est qu'une facette de la qualité de vie à L'Esplanade de l'île. Nous vous invitons à nous rendre visite afin d'en découvrir davantage.



AUSSI DISPONIBLES: MAISONS DE VILLES ET SEMI-DÉTACHÉES

4 maisons-modèles à visiter



Gaz Métropolitain Incluant tout le confort que procure le gaz naturel (incluant chauffage-eau, foyer, chauffage central, sortie pour BBQ)

PROMOTEUR: LSR DÉVELOPPEMENT

Montclair excel

2001, boul. de l'Île-des-Sœurs (514) 762-4995

MON VOISIN C'EST LE FLEUVE!



PHASE 4 EN PRÉ-VENTE

Les Brises du Fleuve

À 7 MINUTES DU CENTRE-VILLE RABAIS DE PRÉ-VENTE : 2500 \$

3 1/2, 4 1/2, 5 1/2, PENTHOUSES À PARTIR DE 96 000 \$ TAXES INCLUSES TAUX HYPOTHÉCAIRE : RABAIS DE 1 %

Venez visiter notre condo modèle

Dernier site d'envergure disponible sur l'île de Montréal, en bordure du fleuve et à proximité du centre-ville.

- À deux pas du métro De l'Église ☺
- Piscines, piste cyclable
- Vue imprenable, tranquillité garantie

Quelques unités pour occupation immédiate (Phase 3)

CONSTRUCTION SAVERDUN INC. OUVERT DU LUNDI AU JEUDI DE 13H À 19H LES SAMEDI ET DIMANCHE DE 13H À 17H POUR INFORMATION : (514) 762-1214

RBQ: 8107752196

Les Brises du Fleuve 30, ALLÉE DES BRISES DU FLEUVE, VERDUN FACE AU 4200, BOUL. LA SALLE (VIA RUE ATWATER)

Chantiers résidentiels

Val-David ne veut pas devenir un autre Saint-Sauveur

CLAUDINE HÉBERT
collaboration spéciale

Que l'on choisisse de vivre à Val-David ou à Val-Morin, les deux municipalités des Laurentides garantissent un environnement des plus naturels à leurs résidents.

D'abord à Val-David, le conseil municipal applique, depuis au moins sept ans, une politique de développement axée sur la pratique des sports et des activités de plein air non motorisés.

Déjà lors de l'implantation du parc linéaire du P'tit Train du Nord, Val-David préparait son « centre-ville » afin d'accueillir une clientèle friande des activités sportives. Le stationnement y est d'ailleurs toujours gratuit.

De plus, Val-David, qui offre un réseau d'environ 60 km de sentiers de ski de fond, devrait, d'ici à quelques semaines, posséder son parc régional de 500 acres, groupant, entre autres, les monts Condor et Césaire.

Évidemment, l'arrivée du chantier des Boisés Champêtres, prônant les grands espaces verts et l'aménagement de fermettes, cadre parfaitement avec la ligne de pensée de Val-David.

« Au début, le promoteur parlait d'y construire un golf. Mais la municipalité n'a vu aucun inconvénient à modifier le règlement de zonage afin de permettre la construction des fermettes », fait savoir le directeur général de Val-David, André Desjardins.

La municipalité de Val-David permet l'élevage des petits animaux domestiques sur un terrain de 50 000 pieds carrés. L'élevage du moyen bétail, tels les chevaux, exigera cependant l'achat d'un terrain de 100 000 pieds carrés.

Bien qu'aucune maison ne soit encore construite sur le territoire des Boisés Champêtres à Val-David, le réseau d'aqueduc se rend déjà à un demi-kilomètre des limites du chantier des fermettes.

Par ailleurs, la municipalité de Val-David, qui compte une population de 3500 habitants (nombre qui triple facilement certains week-ends de l'année en raison de la vocation touristique de l'endroit), n'a pas du tout l'intention de devenir un deuxième Saint-Sauveur.

« Jamais Val-David ne connaîtra le même boom résidentiel qu'on a



Dans le cadre de la politique verte de Val-David, le directeur général, André Desjardins, et le maire de la municipalité, Laurent Lachaine voient d'un très bon oeil l'arrivée d'un chantier de fermettes à Val-David.

PHOTO PIERRE McCANN, La Presse ©

vu à Saint-Sauveur, clame M. Desjardins. Val-David est différente. »

D'ailleurs, même si la superficie de la municipalité peut permettre une population maximale de 20 000, M. Desjardins ne croit pas que notre génération puisse vivre assez longtemps pour assister à l'arrivée du 20 000^e résident à Val-David...

En attendant, les résidents qui optent de vivre à Val-David jouissent d'un des taux de taxes foncières les plus bas des Laurentides, soit 76 cents du 100 \$ d'évaluation.

Val-Morin favorise les projets verts

Tout comme la municipalité voisine, Val-Morin accueille à bras ouverts tous les nouveaux résidents à la recherche d'un havre de paix.

« Nous avons une réputation de municipalité d'ortoir et nous en

sommes fiers, indique la mairesse de Val-Morin, Diane Demers. D'ailleurs, les gens adorent notre vocation de municipalité non motorisée. Les embarcations à moteur à essence sont interdites sur la plupart de nos lacs, notamment sur le lac Raymond, voisin du parc linéaire du P'tit Train du Nord. »

Par ailleurs, M^{me} Demers se dit enchantée par la nouvelle vocation du chantier des Boisés Champêtres qui entraînera la construction de plusieurs dizaines de fermettes.

« Tous les projets qui touchent la nature, qui protègent nos forêts, nos espaces verts, nous intéressent », mentionne M^{me} Demers.

La municipalité de Val-Morin a d'ailleurs elle aussi modifié son zonage en 1991 afin de permettre la construction des fermettes sur son territoire. Le nouveau règlement accepte, par exemple, les chevaux, les poules, les lapins et autres sur

tout terrain dont la superficie comprendra au moins 110 000 pieds carrés.

« Évidemment, la municipalité tente de capitaliser au maximum sur cette nouvelle vogue qui semble plaire particulièrement aux jeunes retraités », raconte M^{me} le maire. Ces jeunes retraités sont pour la plupart des gens qui possédaient une résidence secondaire depuis quelques années à Val-Morin et qui ont finalement décidé d'élire définitivement domicile dans le secteur.

La population de Val-Morin, estimée à 1200 personnes en 1989, surpasse d'ailleurs aujourd'hui les 2000 résidents, nombre qui double les week-ends.

En faisant évidemment exception des constructions d'Intravest à Tremblant, M^{me} Demers souligne que Val-Morin est l'une des municipalités de la MRC des Laurenti-

des où l'on compte le plus de nouvelles constructions résidentielles par année. « Mais tout ici se développe en douceur », tient-elle à préciser.

Val-Morin s'engage d'ailleurs à revitaliser son centre-ville. Afin de faire revivre le territoire urbain, le conseil municipal a voté une exemption de taxes foncières (évaluée à 81 sous le 100 \$ d'évaluation) pour cinq ans pour toutes les personnes qui s'installeront, pour des raisons commerciales ou résidentielles, dans la zone franche, nommée 103, du village.

La municipalité s'occupe aussi activement de son volet plein air. Notamment l'aménagement d'un nouveau lien cyclable reliant la piste du P'tit Train du Nord au centre du village à compter de l'an prochain. Val-Morin songe aussi sérieusement à réaliser un sanctuaire d'oiseaux sous peu.

Habitat Chambord
LE PLUS GRAND PROJET AU COEUR DU Plateau A deux pas du parc Laurier

CONDOS

- de 928 pc. à 1935 pc. bâtis
- de 1 à 3 ch. à coucher
- de 82 900\$ à 189 900\$ (taxes incl.)
- terrasse, mezzanine
- stationnement optionnel

MAISONS DE VILLE

- 2, 3 ou possibilité de 4 chambres
- de 184 900\$ à 209 900\$ (taxes incl.)
- garage ou stationnement
- mezzanine optionnelle

Seulement 148 maisons de ville disponibles pour le printemps 2000
Unité modèle à visiter
RBC: 8229-7789

Gaz Métropolitain APCHD Crédit de taxes municipales Laurier

5543, rue Garnier, Montréal / Tél. : (514) 526-2220
Bureau des ventes : Lun. à mer. 13 h à 20 h • Jeu. à dim. 13 h à 17 h

Maison de style et quartier rêvé!
LE KNOWLTON
À partir de 112 800\$
Taxes en sus

Maison détachée
30 pieds de façade
Terrain 4900 pc
et infrastructures inclus
Modèle illustré : 120 800\$

Une autre réalisation de
HABITATION CLASSIQUE

427, de Dijon, BOUCHERVILLE (450) 449-4415

Je rêvais de belles soirées devant le foyer après mes longues journées de travail.

Mon imagination vivait ici bien avant moi.

Je voulais une maison qui me ressemble dans une ville qui possède une âme.

Un secteur avec plus d'arbres que de maisons, avec une vie de quartier et tous les services à proximité.

Un développement où la qualité était le premier souci des constructeurs. Et le prix pour bien vivre était encore abordable.

Une maison parfaitement conçue pour ma famille avec assez d'espace pour que chacun se sente vraiment chez-soi.

Le HAUT SAINT-LAMBERT

Heures de visite des maisons-témoins :
Lun. au Ven. : 13h à 20h Sam. et Dim. : 12h à 17h

Direction : route 132, sortie Notre-Dame, à droite sur Riverside, à gauche sur Argyle, à gauche sur Upper Edison.

723 RUE UPPER EDISON À SAINT-LAMBERT Tél. : (450) 465-6554

DU NOUVEAU À SAINT-LAMBERT!

PLUS QUE 7 MAISONS DE VILLE DISPONIBLE!

Maisons de ville (en condos) à partir de 154 900\$ (taxes incluses)

- 1286 à 1706 pieds carrés avec possibilité de loft
- Nombreux espaces verts
- Résidences adossées à un parc
- Garage double inclus

Condominiums de prestige de 124 000\$ à 181 000\$ (taxes incluses)

- Stationnement intérieur pour chaque unité (inclus dans le prix)
- Grands balcons aux étages, larges fenêtres et fenêtres en baie
- Vaste terrain avec riche aménagement paysager et grand jardin
- Espace de rangement au sous sol, prestigieux hall d'entrée et ascenseur
- Technologie d'avant-garde procurant une insonorisation supérieure

Infos : (450) 465-2531 ou (514) 995-9044

HAUT ST-LAMBERT / LAMBERTOIS
angle Victoria et Upper Edison

Heures d'ouverture :
Samedi et Dimanche 12 h à 17 h Lundi au Mercredi 13 h à 20 h

Le Lambertois
Espace de verdure, espace de vie

HABITATIONS LANDRY PEPIN
1681-1125 OGDRETC INC.

Rénovations/bricolage

Questions épineuses au sujet des garanties



Yves Perrier

collaboration spéciale

Les questions de garanties sont toujours complexes et doivent être étudiées, autant du point de vue technique que du point de vue légal. Parmi les garanties, celle des bardeaux d'asphalte de toiture d'une durée de 20 ou 30 ans est probablement la plus connue et la moins comprise. Voici quelques éclaircissements utiles.

Les garanties de bardeaux d'asphalte

Ma maison a un nouveau toit en bardeaux d'asphalte qui date de trois ans. Dès la première année, des ondulations sont apparues dans le bardeau et celui-ci a commencé à perdre ses granules de surface. Cet automne, le fond de mes gouttières était couvert de granules et les ondulations se sont aggravées. J'ai communiqué avec mon couvreur qui me dit que ces phénomènes sont normaux, qu'ils ne causent pas d'infiltrations d'eau et ne diminuent pas la longévité des bardeaux. Est-ce vrai? Le manufacturier me dit que les bardeaux ne sont pas garantis parce que le toit n'est pas ventilé tel qu'exigé pour la garantie. En me vendant du bardeau garanti 20 ans par le manufacturier, tel qu'écrit au contrat, le couvreur peut-il exécuter les travaux sans respecter les exigences spécifiées pour cette garantie?

T. Lapierre, Ssint-Lambert

Les bardeaux d'asphalte perdent toujours une quantité importante de granules durant les cinq premières années. Après cinq ans, il faudrait qu'il en reste environ 50 %

sur toute la surface des bardeaux pour les protéger adéquatement du soleil. De faibles ondulations ponctuelles (1 cm ou moins) sont des phénomènes courants et qui, à court terme, ne provoquent généralement pas de fuites ou d'arrachement par le vent. Par contre, cela ne signifie pas qu'on peut le laisser tel quel à long terme et que la valeur du travail est la même que si le bardeau était en parfaite condition. Des corrections doivent être apportées. Il suffit normalement de relever le bardeau affecté, de l'enduire de ciment plastique ou d'une fine couche d'adhésif NIS et de le coller au bardeau du dessous. (Attention, utilisé en trop grande quantité, l'adhésif NIS peut faire fondre le bardeau). Ce travail devrait être fait par temps doux mais pas trop chaud pour ne pas endommager les bardeaux.

Pour votre deuxième question, j'ai consulté M^{re} Normand D'Amour, de la firme d'avocats Pouliot Mercure. Il est d'avis que dans un tel cas, on peut certainement soutenir que le couvreur a manqué à son devoir d'information et qu'il n'a pas respecté les règles de l'art dans la réfection de la toiture, en omettant de pourvoir à une ventilation adéquate. Si l'on peut démontrer que la durée de vie du bardeau sera réduite en raison du manque de ventilation, on pourra tenir l'entrepreneur responsable des dommages en lui réclamant les coûts de correction si cette correction s'avère possible et nécessaire. Si la correction est impossible, on pourrait réclamer une perte de valeur proportionnelle à la durée de vie écourtée de la toiture. Si l'on envisage de procéder à une correction, il faudra au préalable mettre l'entrepreneur en demeure de venir corriger la situation, à défaut de quoi, tout recours pourrait être rejeté.

J'ajoute que, présentement, la majorité des manufacturiers de bardeaux offrent une garantie de cinq ans couvrant les matériaux et la main-d'oeuvre à 100 %, lorsque les problèmes sont causés par des défauts de fabrication et que les bar-



Les solins d'étanchéité bien installés entre les fenêtres et la maçonnerie permettent d'éviter de nombreux problèmes.

deaux sont installés selon les règles de l'art. Après cette période, la garantie est dégressive et ne touche que les matériaux. Par exemple, si le bardeau est garanti 20 ans et

qu'il est fortement endommagé après dix ans, seulement 50 % du coût des matériaux sera remboursé. Contrairement à la pratique courante, je recommande fortement de

choisir du bardeau garanti pour 30 ans; sur un travail de 2500 \$, il ne coûte qu'environ 250 \$ de plus.

Des infiltrations d'eau par les fenêtres

Il y a six mois, j'ai fait remplacer les fenêtres de la façade de ma maison. Mes anciennes fenêtres de bois étaient en mauvaise condition mais ne coulaient pas. Au début de l'automne, des infiltrations sont apparues au-dessus de deux fenêtres. Mon installateur de fenêtres est venu pour vérifier son travail et affirme que le problème provient du parement de briques dont les joints montrent de petites fissures. J'ai fait venir quelques maçons pour réparer les joints mais aucun d'entre eux ne peut me garantir que son travail arrêtera les infiltrations d'eau. Dois-je investir 1000 \$ pour des travaux de maçonnerie ou 500 \$ pour réinstaller mes fenêtres?

J. Deschamps, Chambly

Les parements de briques ne peuvent pratiquement pas être étanches à l'eau. C'est le rôle des solins souples posés au-dessus des fenêtres d'empêcher les infiltrations de pluie à l'intérieur. En rénovation, c'est la responsabilité de l'installateur de portes et de fenêtres de s'assurer que les solins souples sont adéquats pour empêcher les infiltrations, et il devrait donc refaire le travail à ses frais. Selon mes nombreuses expériences, refaire les joints ne règle pas les infiltrations d'eau à long terme. Tôt ou tard une pluie persistante pénétrera derrière la brique et s'infiltrera au-dessus des fenêtres si le solin fait défaut. En ce sens, je vous recommande de faire réinstaller les fenêtres en prenant soin de poser un solin d'étanchéité adéquat au-dessus du cadre. Si les joints de mortier sont faiblement fissurés, il serait préférable de les refaire pour éviter la dégradation du parement de briques. Par contre, ce type de problème est rarement urgent.

Faites parvenir vos questions à Yves Perrier, La Presse, 7, rue Saint-Jacques, Montréal, Qc H2Y 1K9 ou faites le (514) 523-4441. Yves Perrier est membre de l'Ordre des architectes du Québec.

dans l'environnement de Ville Mont-Royal

3^{ème} phase à partir de 219 900 \$

Maisons de ville

- Près de la station de train Canora
- Cour intérieure aménagée
- Deux maisons témoins
- Quartier privilégié
- Garage double



SQUARE MONT-ROYAL
Ville Mont-Royal
Réalisé par Alliance, les constructeurs urbains.

91, av Brookfield
(à l'angle d'Aberdare, une rue au nord de Jean-Talon)
Ville Mont-Royal
Tél.: (514) 340-9770

Lundi au jeudi, de 13h à 21h
samedi et dimanche, de 13h à 17h.

Visitez notre site web:
www.squaremontroyal.com

MedicAlert
PARLE POUR VOUS
1-800-668-6381
www.medicalert.ca

8 SITES DE CHOIX

Condominiums neufs

dans les quartiers branchés de Montréal

PLATEAU, CENTRE SUD, ROSEMONT
HOCHÉLAGA-MAISONNEUVE

VISITE LIBRE
dim. 14-16 h
4022, rue Des Érables

Espaces Logiques 522-3344
www.espaces-logiques.com

Voisinage historique

NOUVEAU CONFORT!

Le Berri-Bonsejours

19 unités originales
garage, ascenseur,
jardin, terrasses
vues arrière et avant,
et plusieurs unités
sur 2 niveaux

3 1/2 à partir de
125 000 \$
plus taxes

442, rue Notre-Dame E.
Vieux-Montréal

EN CONSTRUCTION

Venez savourez l'art de vivre au cœur de la ville dans nos 2 projets neufs au voisinage historique.

PHASE II MAINTENANT EN VENTE

Phase I 80% vendu

vues imprenables, terrasses, garage, mezzanines.

1 030 p.c. à partir de 94 000 \$ + taxes

Condo modèle et bureau des ventes (pour les 2 projets)
90, rue Saint-Norbert, Montréal
Sam., dim. de 13h à 17h / Lun., mar., merc. de 16h à 20h
Tél.: (514) 849-1818

DÉVELOPPEMENTS RACHEL JULIEN INC.
Licence RBQ 807-5443-0

LE HAUT SAINT-NORBERT

RUE ST-NORBERT
ENTRE DE BULLION
ET ST-DOMINIQUE
PRÈS ST-LAURENT
SUD SHERBROOKE

Merci.

FONDATION DES MALADIES DU COEUR

Victoria

VIEUX-MONTRÉAL

NOUVEAU PROJET

Grands espaces lumineux, murs de briques, planchers en bois, foyer, terrasses, cave à vin, stationnement

près de la Cité du Multimédia et du Square-Victoria

Tél. : (514) 866-0400

Bureau des ventes
699, rue Saint-Maurice (à l'ouest de la rue McGill)
Montréal QC H3C 1L4
Ouvert tous les jours de 13h à 17h
sauf le vendredi ou sur rendez-vous.

Du nouveau à N.-D.-G.

Place Somerled

6475, rue Somerled, Montréal

Prix préconstruction à partir de 69 900 \$

(514) 482-1953

Le Groupe

LE TRAVAIL AU NOIR

C'EST DU VOL

Québec

2 PROJETS DE CHOIX

PARC WESTMOUNT
CONDOMINIUMS SUR LA MONTAGNE

À partir de 159 900\$ + TX.

24 unités de prestige.
2 ou 3 chambres, ascenseur.
Grand balcon, vue sur la montagne.
Grande terrasse. Garage intérieur (opt.).
Batiment en béton, gicleurs, air climatisé.
4468, Côte-des-Neiges.

1586 DES PINS ouest
GOLDEN SQUARE MILE

À partir de 127\$ pi.ca.
6 unités de prestige.
De 1400 à 2000 pi. ca. Endroit stratégique.
Ascenseur. Garage intérieur.
1586, ave des Pins ouest.
939-2828

Constructeur dans la région métro, depuis 1965.
Domus et Palme Platine de l'APCHQ.
www.groupedargis.com

Saint-Lambert

adjacent au HAUT SAINT-LAMBERT

À partir de 145 000 \$
Incluant TPS et TVQ
Infrastructures

378, UPPER EDISON
SAINT-LAMBERT
(450) 466-5105

Promoteur : Les Investissements T & G Itée
RBQ : 1558-0145-43

PHASE II 80% VENDU

La **Vie** de **château** à St-Bruno

Spacieux penthouses et appartements personnalisés nichés au coeur d'un boisé à St-Bruno

Réservez immédiatement votre priorité de choix pour notre prochaine PHASE III

(450) 441-0343

Venez visiter notre appartement témoin et succombez à notre style de vie sans compromis.

Les Châteaux Champêtres

282, boul. Seigneurial, Saint-Bruno

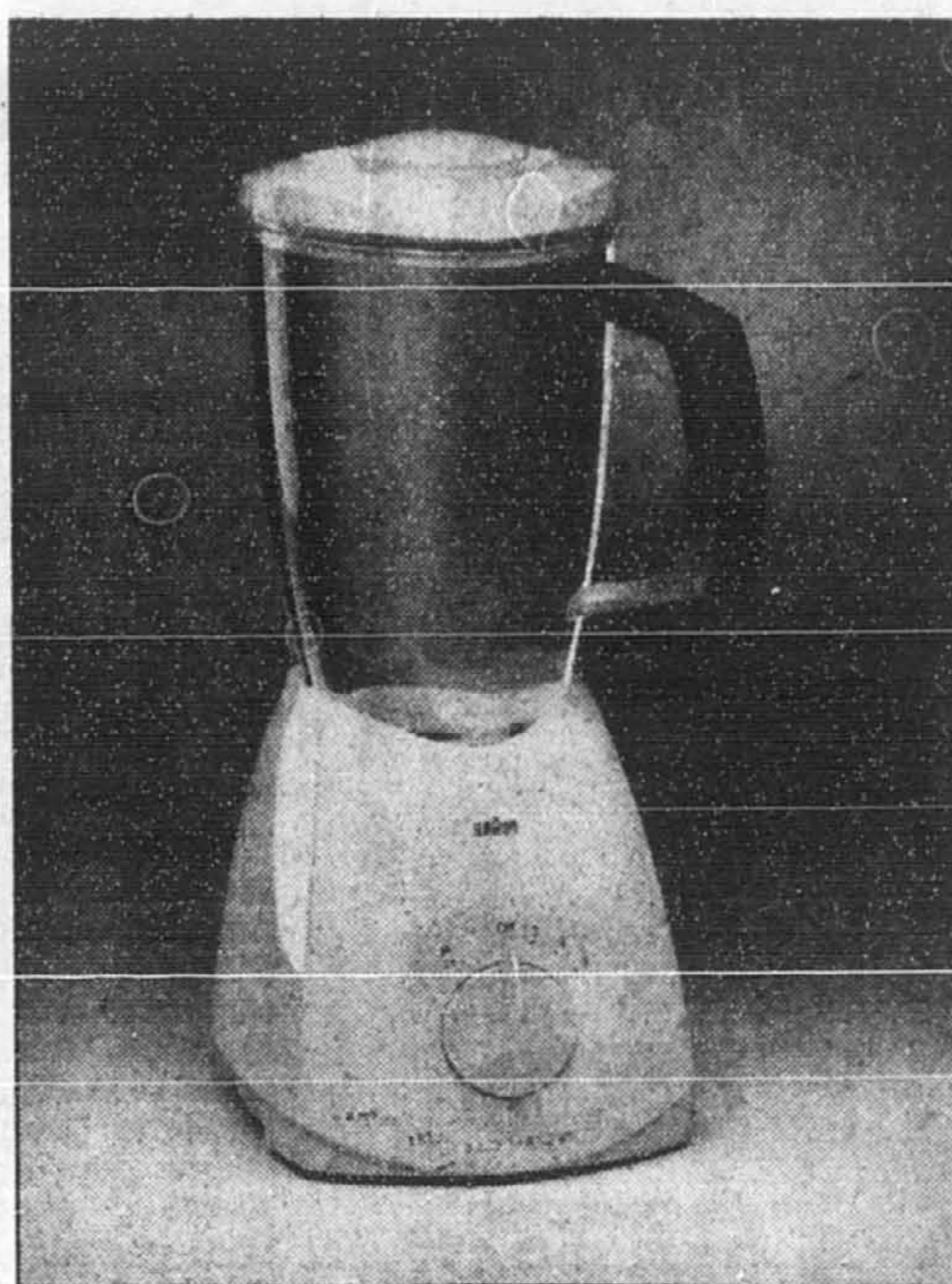
Lun. au ven. 13h à 18h • Sam. et dim. 13h à 17h

Quoi de neuf?

Le mélangeur à tout faire

LISA BINSSE

Si vous avez une grande famille et si vous devez préparer souvent de petits plats en grande quantité, voici une idée qui devrait vous emballer. Braun offre un outil très puissant pour vous faciliter la vie: le mélangeur Powermax, qui permet même de concasser de la glace sans problème. C'est un appareil conçu spécifiquement pour les grosses tâches dans la cuisine. Le mélangeur est doté d'un moteur puissant de 525 watts (le maximum offert sur le marché dit Braun). Selon le modèle, le mélangeur vient avec un bocal gradué de deux litres (68 onces) ou de 1,7 litre (58 onces) avec une anse qui sert à la fois pour personne droite ou gauchère. Le bocal est en plastique ou en verre. Il existe deux modèles: l'un à trois vitesses et l'autre à cinq vitesses. L'ensemble comprend également un couvercle au design triangulaire qui permet de verser de trois positions différentes. Le couvercle sert aussi de mesure. Des trous dans le couvercle permettent d'ajouter du liquide pendant qu'on mélange, sans devoir enlever le couvercle. Le mélangeur est offert dans les grands magasins au prix suggéré de 49,99 \$ ou 74,99 \$, selon le modèle. Pour plus de renseignements, faites le 1 800 387-6657.



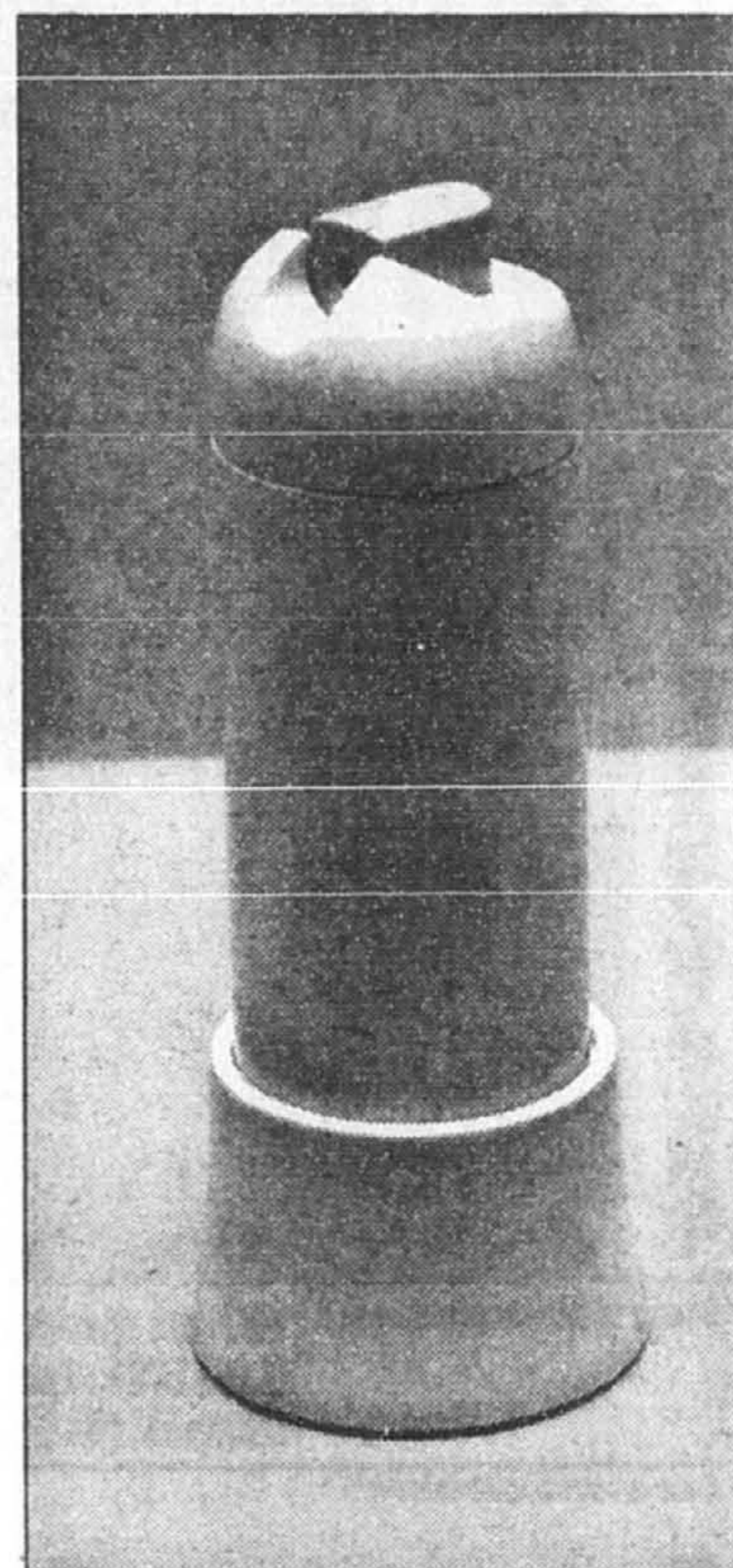
Le vaporisateur d'huile

Considéré par plusieurs comme un ustensile indispensable dans la cuisine, le vaporisateur d'huile alimentaire de Starfrit arrive à point nommé.

Le DéliMist est d'une simplicité déconcertante. Il suffit de le remplir de l'huile de son choix, ou même d'un mélange d'huile et de vinaigre. Par la suite, on pressurise le réservoir en appuyant la base de l'appareil sur une surface plane et en actionnant la pompe de bas en haut à quelques reprises. On appuie ensuite sur le bouton du couvercle pour pulvériser d'huile les aliments ou les ustensiles de cuisson.

Le vaporisateur, fabriqué en Chine pour Les Promotions Atlantiques, permet par exemple d'assaisonner la salade, d'enduire viandes et poissons d'huile tout en évitant le gaspillage ou d'enduire légèrement les poêles à frire, les plaques à biscuits, les moules à gâteau et la grille du barbecue.

Le vaporisateur est vendu dans la plupart des grands magasins au prix suggéré de 9,99 \$. Pour plus de renseignements, faites le 1 800 361-6232.



Séchoirs pratiques

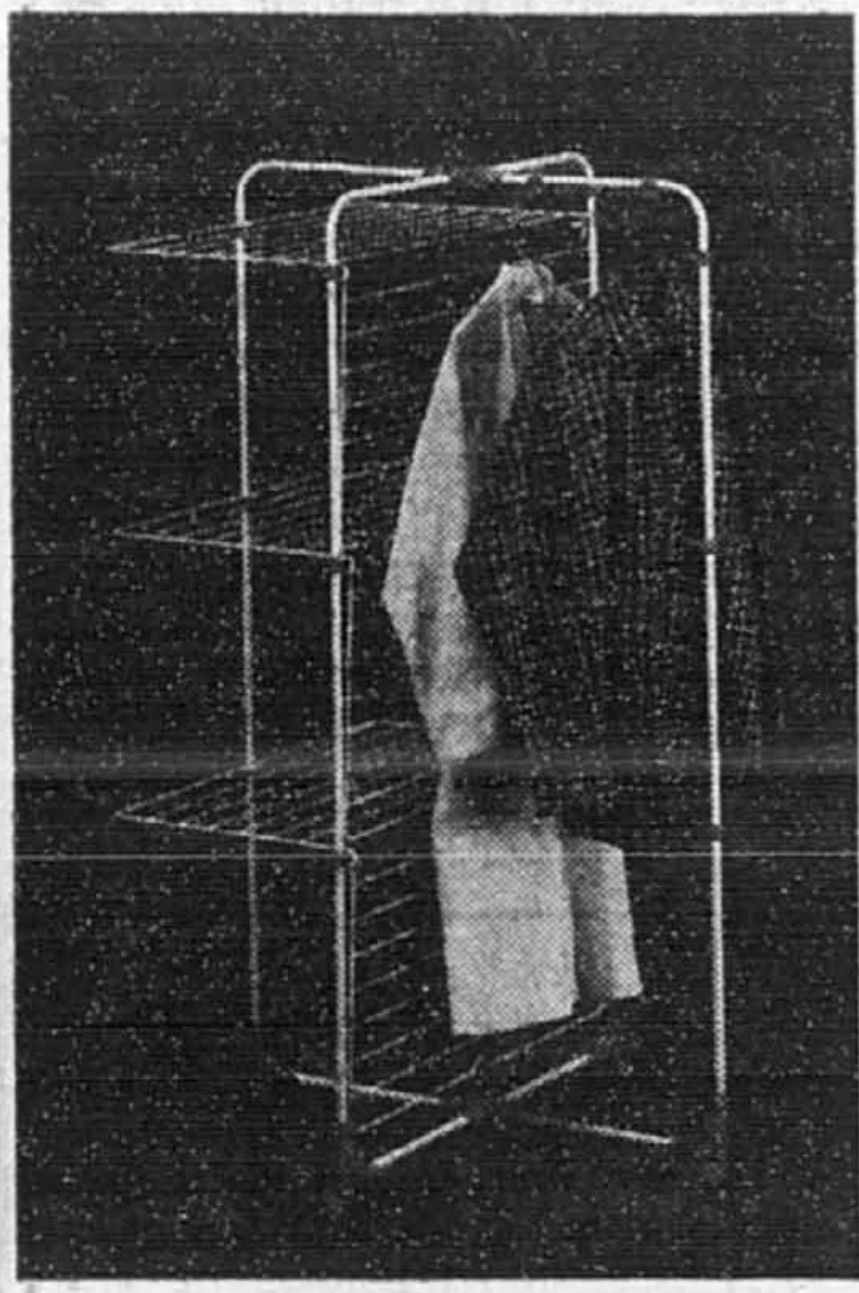
À défaut de pouvoir étendre le linge qu'on vient de laver dehors au grand air, ceux qui n'ont pas de corde à linge, ou même de sècheuse, ou qui veulent tout simplement économiser l'énergie, été comme hiver, disposent d'un nouvel outil, les séchoirs étendoirs à linge Herby. Ces séchoirs peuvent être installés dans toutes les pièces du logement ou de la maison.

La société Herby est une nouvelle venue au Canada. C'est une filiale du groupe français Caliste Marquis, qui oeuvre dans le secteur de la métallurgie depuis 1842 et produit des composantes en fil d'acier. La filiale a mis à contribution cette technologie pour offrir une gamme complète de séchoirs

étendoirs en fils et tubes d'acier.

Les séchoirs en acier plastifié ont été conçus pour résister aux charges lourdes. Il y a le séchoir tour (le modèle le plus populaire, voir photo), le séchoir automatique à largeur réglable qui s'ouvre et se ferme d'un seul geste, le séchoir mural extensible, le séchoir à ventouses qui peut supporter jusqu'à 25 kg, le séchoir pour chandails ou lainages délicats, le séchoir enrouleur et autres.

Les produits Herby sont vendus dans les grands magasins aux prix suggérés de 14,99 \$ à 69,99 \$. Pour plus de renseignements, faites le (514) 747-6882.



Plateau Mt-Royal
CONSTRUCTIONS JULES MALTAIS LTÉE
de 96 000 \$ à 205 000 \$

Condos De La Roche

- livraison janvier 2000
- 11 unités
- 890 pi car. à 1 650 pi car.
- stationnement intérieur disponible
- balcon, mezzanine
- terrasse privée

Heures d'ouverture au 4526, rue De La Roche Sam., dim. de 13 h à 17 h
Sur appel en semaine
Réal Maltais 922-1523
Jules Maltais 992-0306
RÉO 1862-2730-36

40% VENDU

Nouveau projet
Les Cours du marché Atwater
Condominiums Occupation 1999

3 1/2 - 4 1/2 - 5 1/2 disponibles
Prix à partir de **72 900 \$**
ou **465 \$/mois**

Capital, intérêts, taxes, frais de condo inclus.
Adjacent au marché Atwater. Vue impressionnante sur le Mont-Royal, la centre-ville et le canal Lachine.
(514) 935-6922
Les Cours du Marché inc.
3600, rue St-Ambroise, Montréal (Québec)

Prix pré-vente à partir de **169 900 \$**

Des maisons neuves à Outremont?

Outremont
L'Allée Glendale Alley

Bureau des ventes
1595, rue Van Horne (coin Davaar)
Outremont
(514) 495-1613

Maisons de ville
Maisons sur cour
Maisons dos à dos

Heures d'ouverture
Lundi au mercredi : 14 h à 20 h
Jeudi et vendredi : Sur rendez-vous
Samedi et dimanche : 12 h à 17 h

Nouveau projet

LES LOFTS HOGAN
CONDOMINIUMS

2188, rue Wellington, Montréal

4 UNITÉS

- .55 000\$ à 100 000\$
- .mezzanine
- .balcon
- .5 % de comptant
- .occupation immédiate
- .5 min du centre-ville
- .SCHL et ACQ

Subvention 3500\$

Ouvre le dimanche de 14 h à 17 h ou sur rendez-vous
(514) 846-3707

L'Atrium de St-Denis
sur le Plateau Mont-royal

4004, rue St-Denis coin Duluth
(450) 962-1808

12 LOFTS

Sam. et dim. : 12 h à 17 h • Lun., mar., mer. : 14 h à 20 h
Unité témoin aménagé par Meubles Morphée, 4394 St-Denis

Outremont
L'Allée Glendale Alley

Bureau des ventes
1595, rue Van Horne (coin Davaar)
Outremont
(514) 495-1613

Maisons de ville
Maisons sur cour
Maisons dos à dos

Heures d'ouverture
Lundi au mercredi : 14 h à 20 h
Jeudi et vendredi : Sur rendez-vous
Samedi et dimanche : 12 h à 17 h

Nouveau projet

NOUVEAU Situé à côté du parc

LES JARDINS DU PARC CARON

R.B.O. : 2548-1599

1, 2 ou 3 chambres à coucher.
Ascenseur et stationnement intérieur.
Grand balcon et climatiseur mural.
6 étages, structure de béton
Près de l'aut. 15.

Métro Côte-Vertu
Bureau des ventes
760, rue Muir, Saint-Laurent (près de Côte-Vertu)

Lun. au jeu. : 10 h à 20 h.
Sam. et dim. : 14 h à 18 h.
Tél. : (514) 747-1153

Développements Scalla et Fils Itée
Constructeur depuis 35 ans

CONDOS DE QUALITÉ
RABAIS PRÉVENTE
À PARTIR DE **89 500 \$**

FINI LES BOUCHONS DE CIRCULATION À 10 MIN DU CENTRE-VILLE PAR LE TRAIN DE BANLIEUE, STATION MONTPELLIER

Habitez dès cet automne... dans le seul loft près du fleuve

QUAI de la COMMUNE

514 848 8910
40, RUE DES SŒURS-GRISES
UNE RUE À L'OUEST DE MC GILL, À L'ANGLE DE LA COMMUNE.
LUNDI AU JEUDI, DE 16 H À 21 H.
SAMEDI ET DIMANCHE, DE 13 H À 17 H.
[www.quaideacomune.com]
RÉALISÉ PAR ALLIANCE, LES CONSTRUCTEURS URBAINS.

109 500 \$, 744 \$ par mois

LES RÉSIDENCES
Sur Le Canal
à Lachine

Nouveau projet
Condominiums de prestige sur le Canal Lachine face à la marina
PRIX AVANT CONSTRUCTION

Si vous avez raté l'occasion d'acheter au bord de l'eau à Lachine aux Cours du Lac ou aux Tours du Lac, NE RATEZ PAS CETTE CHANCE!

- Situé sur la rue du Canal
- 2, 3 et 4 chambres à compter de 90 900 \$ (plus TPS et TVQ)
- Entrées privées
- Versements mensuels abordables, tout compris, à compter de 588 \$
- Financement sur place
- Robots de taxes municipales 7 500 \$
- Garages intérieurs privés disponibles

Horaires : Lundi au jeudi de 15 h à 20 h
Vendredi, samedi, dimanche de 12 h à 17 h
Rens. : Bureau des ventes : sur la rue du Canal entre St. LaSalle et du Musée (514) 368-8064

LES PROPRIÉTÉS BELCOURT INC.
Gagnant du prix "La Garantie Qualité Habitation 1999" pour un projet d'habitation unifamiliale de 40 unités et plus.

Le plus important constructeur immobilier à Montréal
ST-LUC HABITATION www.visitenet.com/mtl/stluchabitation

Cité Paul Sauvé

Un projet d'ensemble et d'envergure

- Condos avec ascenseur face au parc
- Maison de ville de qualité supérieure avec cour int.
- Fils électriques souterrains
- Murs mitoyens en béton
- Terrasse arrière 15 pi x 20 pi

Aut. 40	
Residen	Pré
Stamont	
Shbrook	Stade

88 900 \$ (514) 722-0094

Le Parc Angus

Un magnifique projet intégré comprenant 9 parcs de villégiature

Maisons de ville de qualité supérieure
2 062 pi car. construits

(514) 529-1234

À 10 minutes du centre-ville
Mur mitoyen en béton
Aménagement paysager inclus
Grande terrasse arrière
Entrées individuelles
Projet clés en main

Venez visiter nos maisons modèles décorées par Re-Do

Immensité d'une ville... dans la ville. **117 900 \$**

Cadeaux

Les beautés du musée

ANNE RICHER

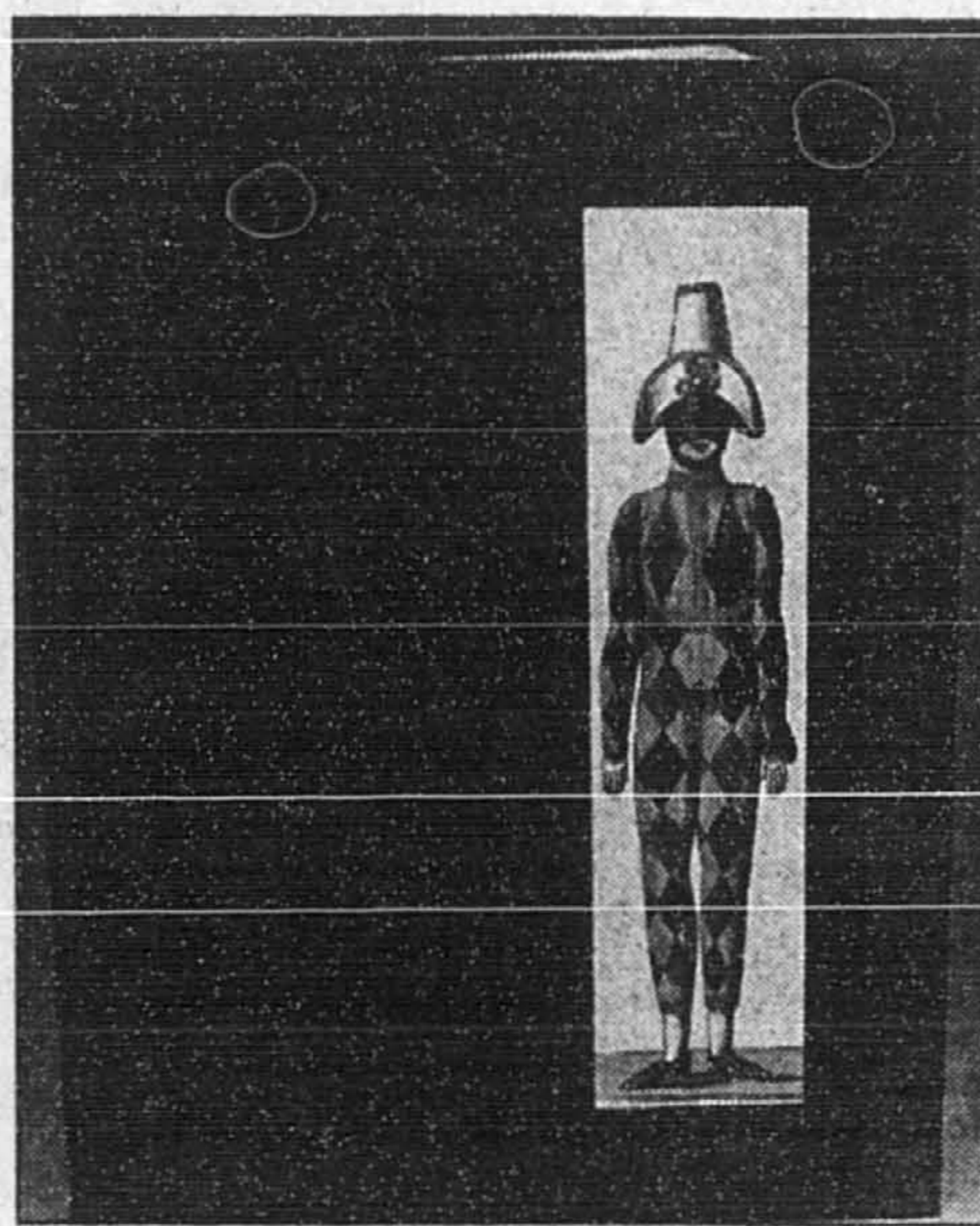
Les cadeaux de Noël ont parfois du mal à sortir de l'ordinaire. L'inspiration n'est pas là, on est pressés, on ne sait pas quoi offrir, on connaît mal la personne à qui on veut offrir un cadeau, on se rabat alors sur un cadeau stéréotypé et banal. Il arrive que le prix soit assez élevé. Quel gaspillage!

La plupart des musées exploitent sous leur toit des boutiques dont le contenu leur ressemble. Qualité, personnalité, originalité. Des objets révélateurs de la mission du musée. Il faut savoir que dans ces boutiques les collections d'objets sont offertes à des prix compétitifs; mais dont le charme est plus grand que tout ce qu'on trouve ailleurs dans le même genre.

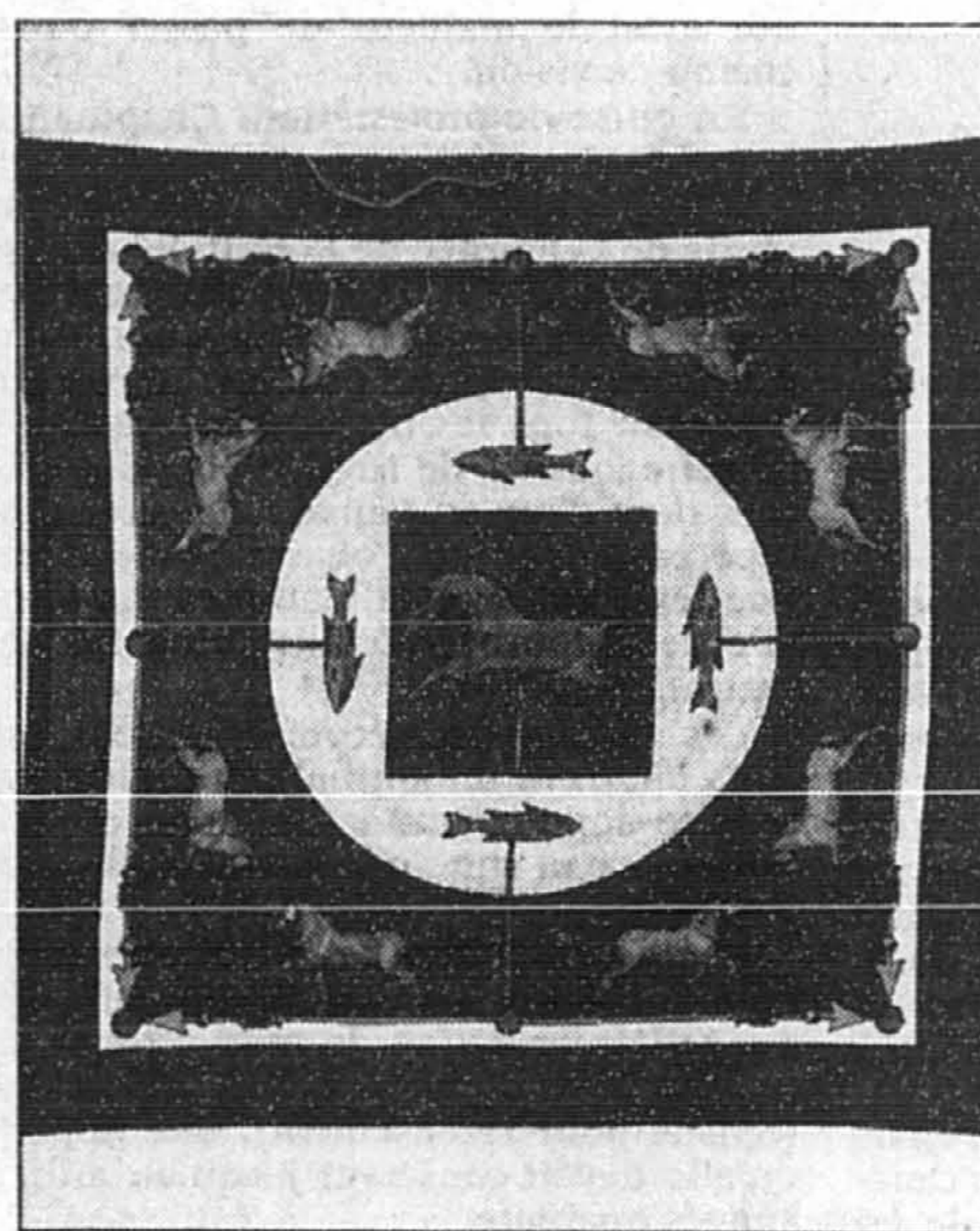
Au musée McCord, il est clair que ce qui est offert en boutique est directement inspiré de la collection du musée, de même que de l'artisanat canadien puisé aux sources de ses meilleurs artisans qui fabriquent des objets inspirés du passé certes, mais résolument modernes.

A titre d'exemples: les assiettes de « Faïences de Rawdon », illustrant des gravures de Krieghoff; lampes à l'huile en étain de L'atelier Bernard Chaudron; écharpes de soie peintes à la main; cahier illustrant un polichinelle d'une gravure du XIX^e siècle.

C'est une agréable occasion de faire d'une pierre deux coups: un magasinage intelligent et une trempe dans notre culture.



Polichinelle sur cahier: 38\$.



Écharpe de soie si jolie qu'on peut la poser sur un mur: 70\$.

LES TERRASSES

Du Parc

À LA CHÈNE

Condominiums

Nouveau projet face au parc LaSalle

2 et 3 ch. à coucher

88 900\$

(plus TPS et TVQ)

- Versements mensuels abordables, tout compris à partir de 595 \$
- Financement sur place
- Rabais de taxes municipales 7 500 \$
- Garages intérieurs privés disponibles

Horaires: Lundi au jeudi, de 15 h à 20 h
Vendredi, samedi, dimanche de 12 h à 17 h

Bureau des ventes sur la rue St-Antoine
Entre la 12^e et la 13^e Avenue
(514) 637-3513

Les Propriétés Belcourt inc.
Gagnant du prix "La Garantie Qualité Habitation 1999" pour un projet d'habitation unifamiliale de 40 unités et plus.

RSC: 9111-9372-45

LES CHÂTEAUX LAJEUNESSE

PROMOTION SPÉCIALE DERNIÈRE UNITÉ, INFORMEZ-VOUS!

LUXUEUSE MEZZANINE

18 pi x 17 pi

109 000 \$ (taxes incl.)

- Façade de pierre
- 2 balcons et terrasse
- Puits de lumière • Foyer

À 150 pi du Crémazie

Groupe Scalimar inc.
8800, rue Lajeunesse (514) 946-0033

Samcon

REDEVELOPPEMENT URBAIN

70% de vendu

JARDINS DU PARC JARRY

WWW.SAMCON.NET

En face du Parc Jarry - stade de tennis

105 000 \$ à 135 000 \$

Ascenseur sur 4 étages - Garage intérieur (option) - Piscine
Cours arrière et avant paysagés - 2 balcons
Plafond 9' de haut.

200, RUE FAILLON OUEST, MONTRÉAL
(514) 490-0008

Plateau: 32 condos neufs à 5 min. des parcs

AUSI: QUARTIER LATIN VILLAGE

- Le Marie-Anne (en chantier)
- Les Habitations Roy coin St-Dominique

5 modèles à visiter ouvert 7 jours

OCCUPATION IMMÉDIATE 12 UNITÉS

(514) 596-0944
1470, Wolfe

Pignons sur Hamilton

Occupation immédiate

Hâtez-vous 7 dernières unités

4 1/2 - 5 1/2

à partir de **84 900 \$** (taxes incl.)

Stationnement inclus
6019, rue Hamilton, Mt
(514) 767-2333

Les Constructions Beau-Design inc.

Pour une jolie maison!

Rue Charlemagne À partir de **118 700\$**

Maison modèle à visiter

Bureau des ventes 5062, av. Charlemagne (514) 725-9257

23^e Avenue À partir de **113 700\$**

Maison modèle à visiter

Bureau des ventes 6510, 23^e Avenue (514) 374-1134

St-Zotique x Beaubien 23^e Avenue

Maisons de ville

Garantie APCHQ

0 \$ de comptant avec RAP

Rachat de bail disponible

Occupation décembre 1999 et juillet 2000

Les Constructions Beau-Design inc.

www.beau-design.com * taxes en sus

POUR L'AN 2000

Gagnez l'impossible

avec **CITÉ ROCK détente**


La Presse

107.3 FM
www.rock-detente.com

Un grand prix de 100 000\$ comprenant :

Roulez dans la nouvelle **ford focus 2000 ZTS berline**

Les Concessionnaires Ford du Grand Montréal



25 000 \$ de certificats-cadeaux ANGRIGNON



25 000 \$ de voyages vacances air transat

Tous les jours, répondez à la question se rapportant au siècle dernier dans **La Presse**, écoutez le 107.3 CITE RockDétente MA RADIO AU BOULOT entre 9 h et 17 h pour connaître la réponse et remplissez votre coupon de participation.

Jusqu'au 10 décembre, vous pourriez avoir une visite de CITE RockDétente à votre boulot, où que vous soyez... Sylvie Bisson vous remettra une trousse cadeau comprenant: une escapade détente au Centre de Santé AQUA CITE, un livre 100 ans d'actualité 1900-2000 de **La Presse** et un passeport d'admissibilité au tirage du grand prix.

Les finalistes du 15 au 21 novembre: Guy Ayotte de Montréal, Louis-René Fitzgerald de Lachenaie, Jocelyne Gagnon de Montréal-Nord, Johanne Nadeau de Deux-Montagnes, Céline Richard de Sainte-Thérèse, Danielle Serralta de Montréal et Lorraine Talbot de Montréal-Nord.

Déposez ce coupon au Carrefour Angrignon ou postez avant le 10 décembre à : GAGNEZ L'IMPOSSIBLE CITE RockDétente 107.3 C.P. 107, succursale B, Montréal (Québec) H3B 3J5

Nom/Prénom _____ Age _____

Adresse _____

Ville _____ Code Postal _____

Téléphone à la résidence _____ Téléphone au boulot _____

Question du jour: **Prix Nobel de la Paix, il mourut après avoir été atteint d'une balle à la tête en avril 1968.**

Réponse _____

Règlements disponibles à La Presse et CITE RockDétente. Les facs-similés ne sont pas acceptés. La valeur totale approximative des prix est de 105 600 \$ Concours ouvert aux personnes de 18 ans et plus. Tirage le 17 décembre.

Le compte de Noël des ornithologues

À TIRE D'AILE



Pierre Gingras

De toutes les activités d'observation d'oiseaux sur le continent, le recensement de Noël est probablement la plus connue.

Cette année, pas moins de 1700 groupes participeront au *Christmas Bird Count*, selon son appellation en anglais. Au moins 50 000 personnes, donc, noteront et compteront les oiseaux qu'il auront observés pendant une journée dans le temps des Fêtes. Le recensement de Noël se tient maintenant dans tous les États américains et dans toutes les provinces canadiennes, mais aussi en Amérique centrale, en Amérique du Sud, dans les Caraïbes et dans plusieurs îles du Pacifique.

Au Québec, la plupart des 33 clubs d'ornithologues amateurs font leur propre décompte et un peu plus de 1000 personnes y participent. D'ailleurs, l'Association québécoise des groupes d'ornithologues invite tous les amateurs d'oiseaux à participer au prochain recensement d'un de ses clubs affiliés, une activité gratuite et fort agréable. Il suffit d'entrer en contact avec le club de votre région par l'entremise de l'Association au (514) 332-6927.

C'est qu'il s'agit du 100^e *Christmas Bird Count* cette année, un anniversaire peu banal si on se remémore ses débuts, mais aussi l'ampleur et l'importance que l'événement a pris au cours des décennies.

On doit le premier *Christmas Bird Count* à Frank Chapman. Originaire du New Jersey, homme d'affaires avisé, banquier durant quelques années avant de consacrer sa vie aux oiseaux, notamment comme curateur durant cinq décennies du département des oiseaux au Musée d'histoire naturelle des États-Unis, Chapman écrit pas moins de 17 volumes et 225 articles sur la faune ailée. On dit de lui qu'il n'avait pas peur d'afficher publiquement ses convictions.

Un défi aux chasseurs

Ornithologue avant l'heure, Chapman était outré qu'à chaque année, à Noël, on organise une journée de chasse dans le but de couronner celui qui avait abattu le plus grand nombre de bêtes du plus grand nombre d'espèces. Il faut se rappeler qu'il n'existait aucune réglementation sur la chasse à cette époque. Inutile de dire que les oiseaux figuraient toujours en bonne position au ta-

bleau de chasse. En réalité, comme le rapporte une publication ornithologique de l'époque, les chasseurs tiraient tout animal qui avait le malheur de passer dans leur champ de vision.

En guise de protestation, Chapman invita le public à participer à un nouveau type de partie de chasse de Noël, « en passant une partie de la journée de la Nativité avec les oiseaux », disait-il. Le premier recensement réunit 27 de ses amis ou membres de diverses sociétés Audubon qui observent et comptent tous les oiseaux aperçus au cours de cette journée de Noël 1900, dans 25 localités dont deux au Canada. On note alors les espèces, le nombre d'oiseaux, la localité ainsi que les conditions climatiques. La durée totale de la tournée d'observation fut de cinq heures.

Les détails du décompte furent publiés dans *Bird-Lore*, un journal ornithologique populaire appartenant à Chapman et qui sera acheté par la suite par la National Audubon Society.

Fondée en 1905 et voué à la protection des oiseaux, cette société devait prendre en mains l'organisation de cette activité qui répondait alors au nom de *Christmas Bird Census* (census pour recensement), une appellation qu'elle devait conserver jusqu'au milieu des années quarante.

Le recensement fut ensuite tenu le week-end avant Noël puis, en 1940, on décide que la période retenue pour l'événement pouvait s'étaler sur deux semaines. (On raconte d'ailleurs que cette année-là, des participants avaient découvert à Nashville un dortoir où on avait compté au moins 310 000 merles d'Amérique !)

Des normes précises

Aujourd'hui, le recensement de Noël répond à des normes très strictes. Par exemple, il se déroule sur un territoire précis pour chaque club, soit un cercle de 24 kilomètres de diamètre, sur une période de 24 heures. L'édition de 1999 se déroule entre le 17 décembre et le 3 janvier. Les résultats peuvent être compilés directement sur un site Web, le BirdSource⁽¹⁾, géré par le célèbre Cornell Laboratory of Ornithology, à Ithaca, New York.

Comme l'explique le directeur général de l'Association québécoise des groupes d'ornithologues, Normand David, au-delà de son caractère social, les *Christmas Bird Count* permettent, en raison de leur envergure, de confirmer avec des données chiffrées ce que les spécialistes avaient découvert sur une plus petite échelle.

Au siège social de la National Audubon Society, à New York, on indique qu'il y a plusieurs décennies, ce sont les données recueillies lors des recensements de Noël à travers le continent (le premier *Christmas Bird Count* tenu à Montréal remonte à 1931) qui ont permis de mieux cerner le déclin de plusieurs espèces, notamment du faucon pèlerin, du cygne trompette ou du pygargue à tête blanche. Ce qui a aussi permis au gouvernement américain de prendre les mesures pour redresser la situation.



La tourterelle triste, un des oiseaux qu'on pourra observer.

Aujourd'hui, le recensement de Noël est considéré comme une des sources d'information indispensables pour mesurer l'état des populations d'oiseaux en Amérique du Nord, fait valoir la société. Il s'agit d'ailleurs de la plus vieille et de la plus considérable base de données ornithologiques sur le continent.

Au Québec, les recensements de Noël permettent habituellement aux participants d'observer plusieurs dizaines d'espèces, 130 l'an dernier, sur l'ensemble du territoire.

Il va sans dire que les espèces observées les plus fréquemment varient considérablement selon l'endroit où se tient le décompte. Dans la grande région de Montréal, on peut s'attendre à ce que le goéland argenté, l'étourneau sansonnet, le goéland à bec cerclé, le pigeon biset, le moineau ou encore le goéland marin (à manteau noir) ou la corneille américaine soient au nombre des oiseaux aperçus en plus grand nombre. Si les

espèces inusitées à ce temps-là de l'année restent les plus recherchées, d'un point de vue scientifique, ces observations ont peu de valeur. Tout simplement parce qu'il s'agit souvent d'oiseaux migrateurs qui ont tardé à quitter le Québec. La présence du grand héron à la fin de décembre sur le bord du fleuve en est un exemple éloquent.

Par contre, les recensements locaux ont permis de confirmer au cours des récentes décennies la progression parfois considérable des populations de tourterelles tristes, de cardinaux rouges, de canards colverts hivernant, de goélands marins, de mésanges bicolores ou encore des roselins familiers.

N'hésitez donc pas à communiquer avec l'Association des groupes d'ornithologues pour garnir votre carnet d'observation d'oiseaux de Noël.

(1) birdsources.org

Le siècle des stars ?



L'ATLAS DU XX^e SIÈCLE

MERCREDI

11 Spectacle: La naissance du « star system »

Encore hier, ils n'étaient personne. Aujourd'hui le monde entier les acclame. Au cours du XX^e siècle, la vie des artistes et athlètes a été bouleversée par l'apparition d'un « star system » planétaire, conséquence du développement des médias de masse. Autant le succès y est instantané, autant la gloire peut être de courte durée.

LE SIÈCLE EN RÉSUMÉ

Collectionnez les 12 cartes de l'Atlas du XX^e siècle. C'est gratuit dans *La Presse* du **mercredi** jusqu'au 8 décembre.

