



ORCHESTRE SYMPHONIQUE
DE MONTRÉAL

Saison
23/24

Présenté par



Programme de concert
22 et 23 novembre

OSM. Mené par Rafael Payare.

Présentateur de saison



Complice de l'Orchestre symphonique de Montréal



hydro
quebec
.com



POWER CORPORATION
DU CANADA

Investis dans nos communautés,
au cœur du changement.



Ce concert est présenté
grâce à la généreuse
collaboration de la

Fondation J.A. DeSève

Novembre

22 mer. 19 h 30 23 jeu. 10 h 30 23 jeu. 19 h 30

SÉRIE MERCREDI 1

SÉRIE MATINS
SYMPHONIQUES

SÉRIE JEUDI 2

Présentée par

Fondation J.-A. DeSeve

Présentée par

ESG UQÀM

Voyage sud-américain avec Rafael Payare et Javier Perianes

A South American Voyage with Rafael Payare and Javier Perianes

Rafael Payare, chef / conductor

Javier Perianes, piano

Alberto Ginastera | 1916-1983 |

Variaciones concertantes, op. 23 (25 min)*

Jimmy López Bellido | né en 1978 |

Ephemerae, concerto pour piano (30 min)

- I. Bloom [Écllosion]
- II. Primal Forest [Forêt primitive]
- III. Spice Bazaar [Bazar aux épices]

Entracte / Intermission*

Heitor Villa-Lobos | 1887-1959 |

Bachianas brasileiras n° 8 (27 min)

- I. Prelúdio
- II. Ária (Modinha)
- III. Tocata (Catira batida)
- IV. Fuga

Maurice Ravel | 1875-1937 |

Boléro (15 min)

* Concerts des 22 et 23 novembre à 19h30 seulement



Le piano Steinway utilisé pour ce concert a été généreusement offert à l'OSM par le mécène David B. Sela.
The Steinway piano used in this concert was generously donated to the OSM by philanthropist David B. Sela.

Traduction / Translation : Le Trait juste | Graphisme / Graphics : IKO | Dépôt légal – Bibliothèque et Archives nationales du Québec, 2023

Cette représentation est rendue possible grâce au Plan de relance économique du milieu culturel du Gouvernement du Québec.
This presentation is made possible thanks to the Gouvernement du Québec program Plan de relance économique du milieu culturel.

Québec



Grâce à son sens inné de la musique, sa technique brillante et sa présence charismatique au podium, Rafael Payare est un des chefs d'orchestre les plus en demande sur la scène internationale. Le maestro né en 1980 est diplômé du célèbre programme d'éducation musical vénézuélien *El Sistema* et a commencé l'étude de la direction d'orchestre en 2004, en compagnie de José Antonio Abreu.

En 2012, il connaît une progression fulgurante et remporte le prestigieux concours international Malko pour jeunes chefs d'orchestre, tenu au Danemark. Depuis 2015, maestro Payare est chef invité principal du Festival Castleton, fondé par son mentor, le regretté Lorin Maazel. Il a été directeur musical de l'Ulster Orchestra de 2014 à 2019 et occupe cette même fonction au sein du San Diego Symphony depuis 2019.

Au cours des dernières années, Rafael Payare a dirigé un grand nombre d'orchestres symphoniques parmi les plus prestigieux dans le monde. Ce fut notamment le cas à Berlin, Vienne, Londres, Munich, Chicago et Paris. En 2022, il est devenu le neuvième directeur musical de l'histoire de l'OSM.

Rafael Payare's prodigious musicianship, technical brilliance and charismatic presence on the podium have made him one of the world's most sought-after conductors. Born in 1980 and a graduate of the celebrated *El Sistema* music education program in Venezuela, Mr. Payare began his formal conducting studies in 2004 with José Antonio Abreu.

Since winning the prestigious Malko International Competition for Young Conductors in Denmark in 2012, Maestro Payare's career has advanced rapidly. Since 2015, he has served as Principal Conductor of the Castleton Festival, founded by his mentor the late Lorin Maazel. He was Chief Conductor of the Uster Orchestra from 2014 to 2019 and in 2019, took up the position of Music Director of the San Diego Symphony.

In recent years, Rafael Payare has conducted many of the world's most prestigious symphony orchestras, in Berlin, Vienna, London, Munich, Chicago and Paris, among others. In 2022 he became the ninth Music Director in the history of the OSM.

**Rafael
Payare**
chef d'orchestre | conductor

Javier Perianes a joué dans les salles de concert les plus prestigieuses du monde ainsi qu'avec les plus grands chefs d'orchestre, comme Daniel Barenboim, Klaus Mäkelä et Gustavo Gimeno. La présente saison comprend des débuts avec les orchestres symphoniques de Dallas et Melbourne ainsi que l'Orchestre philharmonique royal de Liverpool. Il retournera aussi à l'Orchestre du festival de Budapest, à la Philharmonie de Los Angeles et au Konzerthausorchester de Berlin. Artiste en résidence de l'Orquesta Sinfónica de Galicia et de l'Orquesta Sinfónica de Castilla y León, il a également joué au Carnegie Hall avec l'Orquesta Sinfónica de Madrid, et a donné l'intégrale des concertos de Beethoven avec l'Orchestre symphonique de Sydney. On l'a entendu avec les orchestres de Chicago, Boston, San Francisco, New York, l'Orchestre symphonique national de Washington, l'Orchestre de Cleveland, les philharmonies de Vienne, Londres et de la République tchèque, ainsi qu'avec l'Orchestre de Paris. Artiste exclusif de Harmonia mundi, Perianes a enregistré des œuvres de Beethoven, Schubert, Grieg, Chopin, Debussy, Ravel, Bartók, Falla, Granados et Turina.

The international career of Javier Perianes has led him to perform in the most prestigious concert halls with the world's foremost orchestras and celebrated conductors, including Daniel Barenboim, Klaus Mäkelä and Gustavo Gimeno. This season includes debuts with the Dallas Symphony, Melbourne Symphony Orchestra and Royal Liverpool Philharmonic Orchestra, and returns to the Budapest Festival Orchestra, Los Angeles Philharmonic, Konzerthausorchester Berlin and more. An Artist-in-Residence with the Orquesta Sinfónica de Galicia and the Orquesta Sinfónica de Castilla y León, other highlights also include performing on tour at Carnegie Hall with Orquesta Sinfónica de Madrid and continuing a multi-year complete Beethoven concerto cycle with the Sydney Symphony Orchestra. Previous seasons featured performances with the symphony orchestras of Chicago, Boston, and San Francisco, the New York Philharmonic, Washington's National Symphony, the Cleveland Orchestra, the Wiener Philharmoniker, the London and Czech philharmonic orchestras, the Orchestre de Paris. An exclusive recording artist for harmonia mundi, Perianes' diverse discography includes works by Beethoven, Schubert, Grieg, Chopin, Debussy, Ravel, Bartók, as well as Falla, Granados and Turina.

Javier Perianes

piano



Les notes

Alberto Ginastera

Né le 11 avril 1916 à Buenos Aires, Argentine – Mort le 25 juin 1983 à Genève, Suisse
Born on April 11, 1916, in Buenos Aires, Argentina – Died on June 25, 1983, in Geneva, Switzerland

Variaciones concertantes, op. 23

Première fois à l'OSM : 17 décembre 1974, dir. Franz-Paul Decker
First performance by the OSM: Decembre 17, 1974, cond. Franz-Paul Decker

Première escale en Argentine! Dans ses notes liminaires à la première édition des *Variations concertantes*, op. 23, après leur création en 1953, le compositeur donne quelques éléments d'information sur son processus créatif, révélant au passage ses sources d'inspiration musicales : «Au lieu d'utiliser du matériel folklorique, j'essaie de recréer une atmosphère argentine par l'emploi de mes propres éléments thématiques et rythmiques. L'œuvre commence par un thème original suivi de onze variations, chacune reflétant le caractère distinctif de l'instrument mis en lumière [...] Certaines appartiennent au type décoratif, ornemental ou élaboré, d'autres sont écrites à la manière contemporaine d'une métamorphose, qui consiste à prendre des éléments du thème principal et à en tirer du nouveau matériel.»

Les œuvres de jeunesse de Ginastera, antérieures à l'opus 23, incorporent régulièrement des éléments folkloriques tels que des rythmes empruntés au *malambo*, une danse individuelle masculine accompagnée de guitares et pratiquée à l'origine par les *gauchos* ou cow-boys argentins. Avec ces variations, le compositeur prend ses distances avec ce qu'il appelle lui-même le «nationalisme objectif» et choisit d'entrer dans une nouvelle période créatrice qualifiée de «nationaliste subjective», où il imprime davantage son style personnel.

Comme un hommage à la culture des *gauchos*, l'œuvre s'ouvre sur un solo de harpe reproduisant les notes des cordes à vide d'une guitare, pendant que le violoncelle entonne un thème mélancolique. Celui-ci est marqué par un motif fait d'intervalles qui ne cessent de grandir et procurent une sensation de vastes étendues. Les deux premières variations, exécutées respectivement par la flûte et la clarinette, sont vives et enjouées. Bientôt, ce sera au tour de l'alto, du hautbois, du basson, du violon et du cor de prendre le relais comme solistes.

First stop: Argentina! In his introductory notes to the first edition of the *Variaciones concertantes*, op. 23 after their premiere in 1953, Ginastera provided background details about his creative process which reveal his sources of musical inspiration. "Instead of using folkloristic material," he wrote, "I try to achieve an Argentine atmosphere through the employment of my own thematic and rhythmic elements. The work begins with an original theme followed by eleven variations, each one reflecting the distinctive character of the instrument featured [...] Some variations belong to the decorative, ornamental or elaborative type, others are written in the contemporary manner of metamorphosis, which consists of taking elements of the main theme and evolving from it new material."

Ginastera's earlier works prior to his opus 23 often incorporate folk elements, including rhythms borrowed from the *malambo*, a solo dance for men accompanied by guitars, and originally performed by *gauchos* (Argentinian cowboys). In these variations, the composer distanced himself from what he termed "objective nationalism," choosing to embark on a fresh creative period conversely described as "subjective nationalism" and much more connected to his personal style.

In tribute to *gaucho* culture, the work begins with a harp solo that imitates the open strings of a guitar, while the cello intones a melancholy theme. It features a motif arrayed in ever-widening intervals, creating a sense of vast expanses. The first two variations, performed on the flute and clarinet respectively, are lively and playful. After this, the viola, oboe, bassoon, violin, and horn take turns as soloists.



Gaucha con galgo, par Alphonse Giast (1831)

Les notes

Jimmy López Bellido

Né le 21 octobre 1978 à Lima, Pérou
Born on October 21, 1978, in Lima, Peru

Ephemeræ, concerto pour piano

- I. Bloom [Écllosion]
- II. Primal Forest [Forêt primitive]
- III. Spice Bazaar [Bazar aux épices]

Première fois à l'OSM

First performance by the OSM

Le *Concerto pour piano* de Jimmy López Bellido, aussi appelé *Ephemeræ*, a été créé le 23 février 2022 par l'Orchestre philharmonique de Londres. Dédié au pianiste espagnol Javier Perianes, qui en a été le premier interprète, il nous plonge dans la nature profonde à travers une série d'impressions sensorielles qui expriment les aléas climatiques et le changement des saisons.

«J'ai toujours été fasciné par la synesthésie, qui est la réunion de plusieurs sens en simultanée. J'essaye ici de transposer des odeurs en perceptions auditives», déclare le compositeur. Dans le premier mouvement, intitulé «Écllosion», il cherche à recréer l'effet des effluves d'agrumes frais et de fleurs propres à l'éveil du printemps. Le deuxième mouvement, «Forêt primitive», est davantage associé aux odeurs de la terre, aux notes musquées. Le registre grave de l'orchestre et les dissonances chromatiques du piano évoquent cet imaginaire-là. Selon López Bellido, «Javier [Perianes] est capable d'extraire du piano tellement de couleurs différentes qu'on croirait presque qu'il joue à la manière d'un organiste actionnant les leviers de son instrument».

Le dernier mouvement, «Bazar aux épices», est le plus séduisant des trois. Jimmy López Bellido mentionne que lorsqu'il l'a composé, il avait en tête les fragrances odorantes du patchouli et de la lavande. Ce mélange est de nature à procurer une forte intoxication, prévient encore le compositeur.

Jimmy López Bellido's Piano Concerto, subtitled *Ephemeræ*, was premiered on February 23, 2022 by the London Philharmonic Orchestra. Dedicated to Spanish pianist Javier Perianes, who also premiered the work, it immerses us deeply in nature through a series of sensory impressions that express the vagaries of climate and seasonal changes.

"I have always been fascinated about synesthesia, which is the mixture of senses, so here I'm trying to blend and translate smells into auditory sensations," the composer explained. In the first movement titled "Bloom", he sought to recreate the "floral tones, the fresh spring citrusy smells." The second movement, "Primal Forest", "... is more associated with the earthen tones, the musky tones." The composer's use of the orchestra's low register and the piano's chromatic dissonances are meant to convey this earthy feeling. About this movement's performance, the composer noted that "Javier [Perianes] is capable of, I will almost say, playing the piano as an organ, because he can extract so many different colours."

The last movement, "Spice Bazaar", is intended to be more seductive. López Bellido mentioned having patchouli and lavender among the fragrant herbs at the forefront of his senses while composing the movement, and warns that they are "all mixed into this package that is very intoxicating."

Heitor Villa-Lobos

Né le 5 mars 1887 à Rio de Janeiro, Brésil – Mort le 17 novembre 1959 à Rio de Janeiro
Born on March 5, 1887, in Rio de Janeiro, Brazil – Died on November 17, 1959, in Rio de Janeiro

Bachianas brasileiras n° 8

- I. Prelúdio
- II. Ária (Modinha)
- III. Tocata (Catira batida)
- IV. Fuga

Première fois à l'OSM

First performance by the OSM

Achevée en 1944, la *Bachianas brasileiras n° 8* de Villa-Lobos célèbre une autre culture musicale d'Amérique latine tout en rendant hommage à la tradition occidentale. Le compositeur a souhaité ici transposer des airs et des rythmes brésiliens dans un style contrapuntique à la manière de Bach. Le titre de l'œuvre, que l'on peut traduire en français par «musiques brésiliennes bachiennes», exprime fort justement cette idée de métissage.

L'Opus, qui fait partie d'une série de neuf suites pour orchestre, est lui-même composé de mouvements qui reprennent des termes clairement identifiés à la musique de Bach tels que prélude, toccate et fugue.

Dans le *Prélude*, on trouve un motif qui s'étire sur plus d'une octave, d'abord introduit par les violoncelles, avant d'être repris par les altos. Viennent ensuite les seconds violons et, pour un bref instant, la trompette solo. Le volume sonore de l'orchestre augmente ainsi progressivement à mesure que ce motif est porté à tour de rôle par plusieurs sections d'instruments. Le tout culmine en un thème très expressif, entonné à l'unisson par les premiers violons, pendant que d'autres lignes mélodiques émergent un peu partout de l'orchestre. Cette écriture polyphonique illustre à merveille l'influence du maître allemand.

Le deuxième mouvement est sous-titré *Ária (Modinha)*, en référence à la fois au célèbre *Air sur la corde de sol* de la *Suite pour orchestre n° 3 en ré majeur* de Bach et à un style de chanson qui s'est popularisé au Brésil à partir du XIX^e siècle. Pour le troisième mouvement, Villa-Lobos fait une autre

Completed in 1944, Villa-Lobos' *Bachianas brasileiras no. 8* celebrates another Latin American musical culture, with a nod to Western European tradition. The composer here sought to graft Brazilian songs and rhythms onto a contrapuntal design in the style of Bach. The work's title, which can be translated in English as "Bach-like Brazilian Pieces," quite aptly conveys the composer's type of stylistic fusion.

This opus is one of a series of nine orchestral suites and itself comprises movements using terms that quite clearly correspond to the music of Bach, such as prelude, toccata, and fugue.

The Prelude features a motif that spans more than an octave, first introduced by the cellos, before the violas join in. The second violins then follow suit, and for a brief moment, a solo trumpet as well. The orchestra's volume gradually increases as this theme is carried successively by different instrumental sections, culminating in a deeply expressive theme intoned in unison by the first violins, while other melodic lines emerge from here and there in the orchestra. The result is a polyphonic deployment that wonderfully illustrates the great Cantor's influence.

The second movement is subtitled *Aria (Modinha)*, a reference both to that famous piece from Bach's *Orchestral Suite no. 3 in D major* ("Air on the G String") and to a song style that became popular in Brazil beginning in the 19th century. For the third movement, Villa-Lobos ventured another correspondence between Baroque and Brazilian styles. The *catira*

Les notes

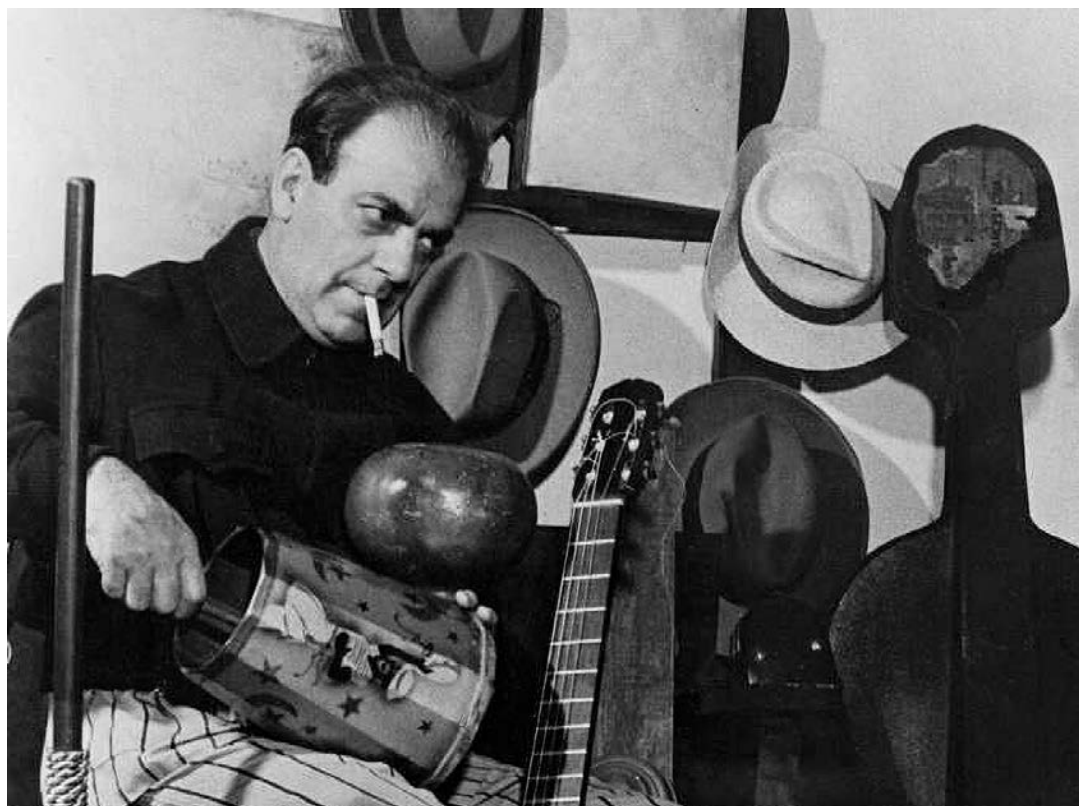
association entre les styles baroque et brésilien. La *catira batida* renvoie ici à une danse rurale, caractérisée par des applaudissements et des battements de pieds frénétiques.

L'oeuvre se conclut par une fugue, dans un ultime hommage du compositeur à Bach. Ce quatrième et dernier mouvement fait entendre une mélodie principale, jouée tantôt en intégralité, tantôt en partie, par les divers instruments de l'orchestre dans un dialogue constant.

batida here refers to a rural dance that features clapping and energetic feet-stomping.

The work ends with a fugue, the ultimate tribute to Bach. This fourth movement's main theme is sometimes heard in full, and at other times it is broken up and played by different orchestral instruments in continual dialogue.

© Justin Bernard



Heitor Villa-Lobos à Paris (date inconnue)

Maurice Ravel

Né le 7 mars 1875 à Ciboure, France – Mort le 28 décembre 1937 à Paris, France
Born on March 7, 1875, in Ciboure, France – Died on December 28, 1937, in Paris, France

Boléro

Première fois à l'OSM : 26 avril 1935, dir. Wilfrid Pelletier
First performance by the OSM: April 26, 1935, cond. Wilfrid Pelletier

«**Mon chef-d'œuvre? Le *Boléro*, voyons! Malheureusement, il est vide de musique.**»

“**My masterpiece? Come on now! It’s *Boléro*! Unfortunately, there’s no music in it.**”

Le 22 novembre 1928 eut lieu, à l'Opéra de Paris, la première représentation du *Boléro* par les ballets d'Ida Rubinstein. L'œuvre acquit rapidement un succès jamais démenti. Cependant, le *Boléro* faillit ne jamais voir le jour, car à la demande d'Ida Rubinstein, Ravel devait orchestrer *Iberia* d'Albéniz. Une clause d'exclusivité entraîna l'abandon du projet.

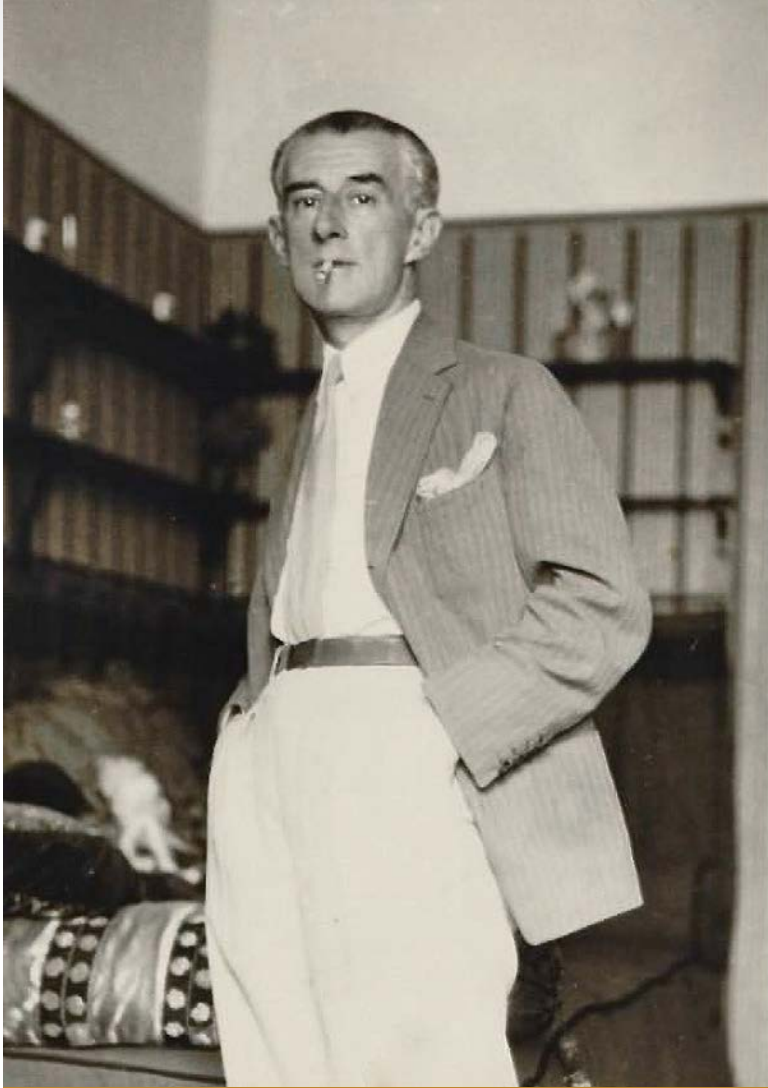
Dans l'esprit de Ravel s'ébauche alors l'idée d'une œuvre sans « forme proprement dite, pas de développement, pas ou presque de modulation; [...] du rythme et de l'orchestre ». Un parti pris esthétique qui donna naissance à une œuvre envoûtante. Misant sur la durée plutôt que sur la complexité syntaxique, Ravel développe jusqu'à son paroxysme un discours linéaire en éliminant tout élément superflu. Très librement inspiré par une danse espagnole à trois temps, le *Boléro* se présente comme une sorte de passacaille où les variations procèdent d'un savant jeu de timbres. L'œuvre est construite sur un ostinato rythmique joué par la caisse claire, sur lequel un thème et un contre-thème en *do* majeur – présentés chacun à deux reprises – sont répétés huit autres fois en alternance (AABBAABB...). Sous cet apparent statisme, une force contenue se déploie au cours d'un long crescendo pour conduire l'orchestre jusqu'à la modulation soudaine en *mi* majeur, avant d'achever l'œuvre dans sa tonalité initiale, de façon abrupte autant que dramatique.

On November 22, 1928, Ida Rubinstein's ballet company gave the first performance of Ravel's *Boléro* at the Paris Opéra, effectively launching the work's mercurial success. However, it almost failed to see the light of day: at the choreographer's request, Ravel was to orchestrate Albéniz's *Iberia*, but an exclusivity clause led to the project being abandoned.

Ravel conceived the idea of a piece with “no form, properly speaking, no development, and almost no modulation; [...] in the rhythm or the orchestra.” Thus, an aesthetic choice gave birth to a spellbinding work. Focusing on duration rather than syntactic complexity, Ravel developed a linear discourse all the way to its apogee, eliminating all superfluous elements. Freely inspired by a triple meter Spanish dance, the *Boléro* is, actually, a form of passacaglia in which the variations arise from a skilful interplay of timbres. It is erected on a rhythmic ostinato played by the snare drum, over which a theme and counter-theme in C major—each presented twice—are repeated eight other times in alternation (AABBAABB...). Beneath this apparently immovable frame, a restrained force unfolds in a long, signature crescendo, enticing the orchestra to a sudden modulation in E major before the work abruptly and dramatically ends in the home key.

© Florence Leysieux

— Les notes



Ravel, à l'époque où il composa son *Boléro*

espace OSM



Mettez-vous dans la peau d'un chef d'orchestre grâce à Partitura !

Au cours de cette expérience virtuelle immersive, choisissez parmi une sélection d'œuvres de Vivaldi, Dvořák ou Ana Sokolović et retrouvez sur le podium de la Maison symphonique avec devant vous, un orchestre à cordes formé de musiciennes et musiciens de l'OSM.

OSM.CA

Les musiciennes et musiciens de l'OSM

RAFAEL PAYARE, directeur musical / music director

ANDREW MEGILL, chef de chœur de l'OSM / OSM chorus master

OLIVIER LATRY, organiste émérite / organist emeritus **JEAN-WILLY KUNZ**, organiste en résidence / organist-in-residence

ANTONIA NANTEL, **ATHANASE DAVID** & **WILFRID PELLETIER**, membres fondateurs / founding members

WILFRID PELLETIER (1896-1982), **ZUBIN MEHTA** & **KENT NAGANO**, chefs émérites / conductors emeriti

PIERRE BÉRIQUE (1910-2003), directeur général émérite / general manager emeritus

LOUIS CHARBONNEAU, timbalier solo émérite / principal timpanist emeritus

PREMIERS VIOLONS / FIRST VIOLINS

Andrew Wan ^{1,2}
violon solo / concertmaster
Olivier Thouin
violon solo associé /
associate concertmaster

Marianne Dugal
2^e violon solo associée /
2nd associate concertmaster

Jean-Sébastien Roy
1^{er} assistant / 1st assistant

Ramsey Husser
2^e assistant / 2nd assistant

Sydney Adedamola

Marc Béliveau

Marie Lacasse ²

Ariane Lajoie

Ingrid Matthiessen

Katherine Palyga

Timothy Steeves

Abby Walsh ²

Richard Zheng ²

SECONDS VIOLONS / SECOND VIOLINS

Alexander Read
solo / principal

Marie-André Chevrette
associée / associate

Brigitte Rolland
1^{re} assistante / 1st assistant

Joshua Peters
2^e assistant / 2nd assistant

**Éliane Charest-
Beauchamp** ²

Ann Chow

Mary Ann Fujino

Jean-Marc Leclerc

Isabelle Lessard

Alison Mah-Poy

Monique Poitras

Daniel Yakymyshyn

ALTOS / VIOLAS

Victor Fournelle-Blain ²
solo / principal

Jean Fortin
1^{er} assistant / 1st assistant

Charles Pilon
2^e assistant / 2nd assistant

Joseph Burke

Scott Chancey

Sofia Gentile

Natalie Racine

Rosemary Shaw

VIOLONCELLES / CELLOS

Brian Manker

solo / principal

Anna Burden

associée / associate

Tavi Ungerleider ²

1^{er} assistant / 1st assistant

Geneviève Guimond

Gerald Morin

Sylvain Murray ²

Peter Parthun

Sophie van der Sloot

CONTREBASSES / DOUBLE BASSES

Ali Kian Yazdanfar
solo / principal

Eric Chappell
assistant

Scott Feltham

Andrew Goodlett

Peter Rosenfeld

Edouard Wingell

OCTOBASSES

Eric Chappell

Andrew Goodlett

Sylvain Murray

Les octobasses sont gracieusement
mises à la disposition de l'OSM
par la compagnie Canimex Inc.
(Drummondville). / The octobasses
are generously loaned to the OSM
by Canimex Inc. (Drummondville).

FLÛTES / FLUTES

Timothy Hutchins
solo / principal

Albert Brouwer

associé / associate

Florence Laurain

2^e flûte / 2nd flute

Christopher M. James

piccolo solo / principal piccolo

HAUTOIS / OBOES

Vincent Boilard

associé / associate

Josée Marchand

2^e hautbois / 2nd oboe

Pierre-Vincent Plante

cor anglais solo /

principal English horn

CLARINETTES / CLARINETS

Todd Cope

solo / principal

Alain Desgagné

associé / associate

André Moisan

clarinette basse et saxophone /

bass clarinet and saxophone

BASSONS / BASSOONS

Stéphane Lévesque

solo / principal

Mathieu Harel

associé / associate

Martin Mangrum

2^e basson / 2nd bassoon

Michael Sundell

contrebasson / contrabassoon

CORS / HORNS

Catherine Turner

solo / principal

Denys Derome

associé / associate

Xavier Fortin

2^e cor / 2nd horn

Florence Rousseau

3^e cor / 3rd horn

Nadia Côté

4^e cor / 4th horn

TROMPETTES / TRUMPETS

Paul Merkelo

solo / principal

Stéphane Beaulac

associé / associate

Robert Weymouth

2^e trompette / 2nd trumpet

Samuel Dusinberre

4^e trompette / 4th trumpet

TROMBONES

James Box

solo / principal

Charles Benaroya

2^e trombone / 2nd trombone

Pierre Beaudry

trombone basse solo /

principal bass trombone

TUBA

Austin Howle

solo / principal

TIMBALES / TIMPANI

Andrei Malashenko

solo / principal

Hugues Tremblay

associé / associate

PERCUSSIONS

Serge Desgagnés

solo / principal

Corey Rae

Hugues Tremblay

HARPE / HARP

Jennifer Swartz

solo / principal

Parrainée par monsieur

François Schubert, en mémoire

de son épouse Marie Pineau. /

Sponsored by Mr. François Schubert,

in loving memory of Marie Pineau.

PIANO & CÉLESTA

Olga Gross

MUSICOTHÉCAIRE / MUSIC LIBRARIAN

Michel Léonard

¹ Le violon Bergonzi 1744 d'Andrew Wan est généreusement prêté par le mécène David B. Sela. / Andrew Wan's 1744 Bergonzi violin is generously loaned by philanthropist David B. Sela.

² L'archet Dominique Peccatte 1860 d'Andrew Wan, le violon Giovanni Battista Grancino 1695 et l'archet Arthur Vigneron 1895 de Marie Lacasse, le violon Nicolas Vuillaume de Mirencourt et l'archet Eugène Sartory d'Abby Walsh, le violon Lorenzo Storioni 1780 et l'archet Eugène Sartory de Richard Zheng, le violon Jean-Baptiste Vuillaume 1840 d'Éliane Charest-Beauchamp, l'alto Carlo Ferdinando Landolfi 1757 (Milan) de Victor Fournelle-Blain, le violoncelle Raffaele & Antonio Gagliano v. 1830 et l'archet François Nicolas Voirin 1860 de Tavi Ungerleider, de même que le violoncelle Domenico Montagnana 1734 et l'archet Louis Gillet v. 1950 de Sylvain Murray sont gracieusement mis à leur disposition par CANIMEX INC. de Drummondville (Québec). / Andrew Wan's 1860 Dominique Peccatte bow, Marie Lacasse's 1695 Giovanni Battista Grancino violin and 1895 Arthur Vigneron bow, Abby Walsh's Nicolas Vuillaume de Mirencourt violin and Eugène Sartory bow, Richard Zheng's 1780 Lorenzo Storioni violin and Eugène Sartory bow, Éliane Charest-Beauchamp's 1840 Jean-Baptiste Vuillaume violin, Victor Fournelle-Blain's 1757 (Milan) Carlo Ferdinando Landolfi viola, Tavi Ungerleider's c. 1830 Raffaele & Antonio Gagliano cello and 1860 François Nicolas Voirin bow, as well as Sylvain Murray's 1734 Domenico Montagnana cello and c. 1950 Louis Gillet bow are generously provided to them by CANIMEX INC. (Drummondville, Quebec).

Administration de l'OSM

Conseil d'administration

COMITÉ EXÉCUTIF

Lucien Bouchard

Président du CA de l'OSM
Associé principal
Davies Ward Phillips & Vineberg
S.E.N.C.R.L., s.r.l.

Hélène Desmarais

Présidente déléguée du CA de l'OSM
Présidente et chef de la direction
Centre d'entreprises et d'innovation
de Montréal

Monique Leroux

Vice-présidente du CA de l'OSM
Conseillère stratégique
Fiera Capital

Nicolas Marcoux

Trésorier du CA de l'OSM
Chef de la direction
PricewaterhouseCoopers LLP

Renée Loiselle

Secrétaire du CA de l'OSM
Associée
Norton Rose Fulbright Canada
S.E.N.C.R.L., s.r.l.

Marc-André Boutin

Associé
Davies Ward Phillips & Vineberg
S.E.N.C.R.L., s.r.l.

Madeleine Careau

Cheffe de la direction
Orchestre symphonique de Montréal

Jean-Guy Desjardins

Président du conseil et chef de
la direction
Fiera Capital

Patrick Lahaie

Associé sénior
McKinsey & Compagnie

Georges Morin

Administrateur de sociétés
Jonathan Tétrault

Associé directeur
Sagard Holding
Louis G. Veroneau
Directeur général, Initiatives
stratégiques, actifs réels
Immobilier, ressources naturelles
et infrastructures – PSP

ADMINISTRATEURS

Louis Audet

Président exécutif du conseil
d'administration
Cogeco

Janie Béique

Présidente et cheffe de la direction
Fonds de solidarité FTQ

Isabelle Benoit Gelber

Chercheuse
Université Concordia

Anne-Marie Boucher

Avocate
BCF Avocats d'affaires
Bita Cattelan
Vice-présidente
Fondation WCPD et WCPD Inc.

Sandra Chartrand

Présidente
Fondation Sandra et Alain Bouchard

Deborah Cherenfant

Directrice régionale
Femmes entrepreneurs, Québec &
Atlantique TD

Charles Emond

Président et chef de la direction
Caisse de dépôt et placement
du Québec

Pierre Gagnon

Vice-président
Affaires corporatives et juridiques et
chef de la gouvernance
Hydro-Québec

L'honorable Marc Gold

Administrateur de sociétés

Pierre A. Goulet

Président
Gestion Scabrini inc.

Jimmy Jean

Vice-président, économiste en chef
et stratège

Mouvement Desjardins

Patricia Lemaire
Directrice générale
Fondation famille Lemaire

Charles Milliard

Président-directeur général
Fédération des chambres de
commerce du Québec

Karine Moses

Présidente direction du Québec de
Bell & Présidente Bell Média Québec

Richard Payette

Élise Proulx

Vice-présidente exécutive,
Affaires publiques,
Communications et cheffe de cabinet
Ivanhoé Cambridge

Jean-François Séguin

Directeur général et chef du secteur
des Technologies - Québec
BMO Marché des Capitaux

MEMBRES EX OFFICIO

Vincent Decitre

Président
Cercle des mélomanes de l'OSM

Jacques Laurent

Stéphane Lèvesque

Musicien

Comité des musiciens

Sylvain Murray

Musicien

Comité des musiciens

Robert Quesnel

Président
Association des bénévoles de l'OSM

Personnel administratif

DIRECTION GÉNÉRALE

MADELINE CAREAU, cheffe de la direction
DANIÈLE LAVOIE, cheffe de bureau et
adjoïnte exécutive

FREDY EXCELLENT, coordonnateur aux
événements et assistant administratif
MARC DE MONTIGNY, coordonnateur aux
événements et assistant administratif

AFFAIRES PUBLIQUES ET RELATIONS GOUVERNEMENTALES

MAXIME LATAILLE, directeur, affaires publiques
et relations gouvernementales

ADMINISTRATION DE LA MUSIQUE

MARIANNE PERRON, directrice principale,
secteur artistique
BÉATRICE MILLE, adjoïnte au directeur musical

ADMINISTRATION DE L'ORCHESTRE

FRANÇOISE HENRI, directrice, personnel musicien
LISE-MARIE RIBERDY, coordonnatrice, musicothèque

ÉDUCATION ET COMMUNAUTÉ

ANNIE SAUMIER, directrice, éducation
MÉLANIE MOURA, cheffe, programmation jeunesse
et médiation

ANNIE CALAMIA, chargée de projets, développement
des publics

MARIE-CLAUDE CODSI, chargée de projets, éducation
JADE PICHÉ, chargée de projets, concours et
partenariats éducatifs

OPÉRATIONS ARTISTIQUES

SÉBASTIEN ALMON, directeur opérations
artistiques et développement international

PRODUCTION

MARIE-CLAUDE BRIAND, directrice, production
LUC BERTHIAUME, directeur technique

CARL BLUTEAU, chef machiniste

BERNARD FRENETTE, chef accessoiriste

NICOLA LOMBARDO, chef son

HENRY SKERRETT, chef éclairagiste

PROGRAMMATION

RONALD VERMEULEN, directeur,
programmation musicale

SCOTT TRESHAM, directeur adjoint,
programmation musicale

CLAIRE CAVANAGH, chargée de projets,
programmation musicale

RASHA MASALKHI, chargée de projets,
programmation musicale, par intérim

JORDAN GASPARIK, responsable, artistes invités

JOÉ LAMPRON-DANDONNEAU, coordonnateur,
secteur artistique

PROJETS ARTISTIQUES

YUMI PALLESCHI, cheffe, projets artistiques
ANA BARRETT, coordonnatrice, projets artistiques
AUDE LACHAPPELLE, superviseuse, Espace OSM

EXPLOITATION

INES LENZI, cheffe de l'exploitation
DAPHNÉ BISSON, analyste d'affaires
MARIE-HÉLÈNE FOREST, conseillère principale,
initiatives stratégiques

COMMANDITES

MARIE-ÈVE MERCURE, directrice, commandites
VÉRONIQUE BUGEAUD, cheffe, développement
des commandites

NAWAL OMRI, Cheffe, gestion des comptes,
commandites

CAROLINE VERREAULT, cheffe, gestion de
comptes, commandites par intérim

RACHEL ALBOUKHARI, gestionnaire de comptes,
commandites

MARIE MICHAUD, gestionnaire de comptes,
commandites

BASMA ABOUABDELMAJID, chargée de comptes,
commandites

ORIANA NTONDO, chargée de comptes, commandites

MARKETING-COMMUNICATIONS

MARLENE CHAPELAIN, directrice, marketing
et communications

CHARLIE GAGNÉ, cheffe, communications-marketing

CAMILLE LALIME, chargée de projets, marketing

SONIA STAALI, chargée de projets, marketing,
par intérim

FLORENCE LEYSSIEUX, conseillère, contenu
musical et rédactrice

PIER-LUC LEMIEUX, coordonnateur, marketing

GENEVIÈVE OUIMET, coordonnatrice,
communications-marketing

PASCAL OUIMET, cheffe, relations publiques

ELISE FAFARD, relationniste

YSABEL RODRIGUEZ, cheffe, plateformes numériques

KARYNE DUFOUR, conseillère principale,
stratégies et marketing relationnel

JEANNE DUMOUCHEL, chargée, contenu et
médias sociaux

ARIELA LEONARDO VARGAS, coordonnatrice,
plateformes numériques par intérim

DÉVELOPPEMENT PHILANTHROPIQUE

ANNE LASSONDE, Directrice, développement
philanthropique, par intérim

JOSIANNE LAFANTAISIE, cheffe, développement
philanthropique, campagne grand public et
communication

MARIE-ANDRÉE PIGEON-TURENNE, Conseillère,
campagnes de dons et opérations

CAROLINE BÉNARD, conseillère au développement,
grands donateurs

LAURENCE CHARLEBOIS, conseillère, relations
grands donateurs

MYLÈNE DES BECQUETS, cheffe de projets,
événements philanthropiques
FRÉDÉRIQUE BERGERON, coordonnatrice,
événements philanthropiques
STÉPHANIE FAUCHER, conseillère, développement
des Cercles philanthropiques

RESSOURCES HUMAINES

BRUNO VALET, CRHA, directeur, ressources humaines

BELINA SAVEJVONG, CRHA, conseillère,
ressources humaines

GENEVIÈVE BOLDUC, conseillère, ressources
humaines, par intérim

VENTES ET SERVICE À LA CLIENTÈLE

LAURIE-ANNE DEILGAT, directrice,
ventes et service à la clientèle

KARINE BOILLAT-MADFOUNY, chargée,
ventes et service à la clientèle

INGRID LOCKS SCHMITT, coordonnatrice,
ventes et opérations billetterie

VINCENT MICHAUD, coordonnateur, opérations
billetterie et campagnes de sollicitation

ZELTZIN ADELA GONZALEZ MACIEL

CÉDRICK DUCASS

LUCAS MAURER

conseillers, opération et service à la clientèle

ALEX HUYGHEBAERT

CAMILLE LY MICHAUD-TRAN

ALEXIS MICHAUD

CHRISTIANE POSSAMAI

JEAN-PIERRE BOURDEAU

OLIVIER MARTIN-FRÉCHETTE

SUSANNE VIOLINO

VINCENT BERTRAND-HUNEAU

conseillers(ères), relations client

SERVICES FINANCIERS ET ADMINISTRATIFS

SOPHIE BRUNETTE, CPA, directrice principale,
services administratifs

YAZAN SHUKAIRY, analyste fonctionnel – gestion
de la relation client

SERVICES FINANCIERS

NATHALIE MALLET, contrôleur

MANON BRISSON, technicienne comptable

TECHNOLOGIES DE L'INFORMATION

CHOUKRI BELHADJ, chef, technologies de l'information

HAMDANE BOUZAR, technicien, informatique

SOPHIE RODRIGUE, technicienne, gestion
de l'information

ASSOCIATION DES BÉNÉVOLES

ROBERT QUESNEL, président

Le Grand Orgue Pierre-Béique

L'orgue de la Maison symphonique de Montréal, inauguré le 28 mai 2014, a été réalisé par la maison Casavant pour le compte de l'OSM qui en est le propriétaire, avec la collaboration des architectes Diamond Schmitt + Ædifica pour sa conception visuelle. Il s'agit d'un grand orgue d'orchestre, inscrit dans les registres du facteur de Saint-Hyacinthe comme opus 3900. Il comporte 109 registres, 83 jeux, 116 rangs et 6 489 tuyaux.

Il porte le nom de Grand Orgue Pierre-Béique, en hommage au premier directeur général de l'OSM (de 1939 à 1970). Ce mélomane engagé et gestionnaire avisé avait pris la relève de dame Antonia Nantel, qui agissait depuis 1934 comme secrétaire du conseil d'administration de la Société des Concerts symphoniques de Montréal, l'organisme ancêtre de l'OSM.

L'achat de cet orgue a été rendu possible par une gracieuseté de madame Jacqueline Desmarais qui en a assumé le coût total et a voulu ainsi perpétuer par son appellation le souvenir de l'irremplaçable contribution de monsieur Pierre Béique à la mission d'excellence de l'OSM.

The organ at the Maison symphonique de Montréal, inaugurated on May 28, 2014, was designed and built on behalf of the OSM by the organ builder Casavant with the collaboration of architects Diamond Schmitt + Ædifica for its visual design, and is the Orchestra's property. This is a large organ intended for orchestral use, and is recorded in the books of the Saint-Hyacinthe builder as Opus 3,900. It consists of 109 registers, 83 stops, 116 ranks and 6,489 pipes.

The instrument bears the name Grand Orgue Pierre-Béique, in tribute to the OSM's first general manager (from 1939 to 1970). An astute administrator and a committed music lover, Pierre Béique took over from Dame Antonia Nantel, who had acted, since 1934, as secretary of the Board of Directors of the Société des Concerts symphoniques de Montréal, the forerunner of the OSM.

Purchase of this organ was made possible through the legacy of Madame Jacqueline Desmarais, who assumed the total cost and, in so doing, wished to keep alive the memory of the lasting contribution made by Mr. Pierre Béique to the OSM's mission of excellence.

LA MAISON SYMPHONIQUE DE MONTRÉAL

La réalisation de la résidence de l'OSM a été rendue possible grâce au gouvernement du Québec, qui en assumera également les coûts, dans le cadre d'un partenariat public-privé entre le ministère de la Culture, des Communications et de la Condition féminine et Groupe immobilier Ovation, une filiale de SNC-Lavalin. L'acoustique et la scénographie de la salle portent la signature de la firme Artec Consultants Inc., dirigée pour ce projet par Tateo Nakajima. L'architecture a été confiée à un consortium constitué de Diamond and Schmitt Architects Inc. et Ædifica Architectes, sous la direction de Jack Diamond.

The construction of the OSM's home was made possible thanks to the government of Quebec, which also assumed its cost as part of a public-private partnership between the Ministère de la Culture, des Communications et de la Condition féminine and Groupe immobilier Ovation, a subsidiary of SNC-Lavalin. The hall's acoustics and theatre design bear the signature of the firm Artec Consultants Inc., with this project headed by Tateo Nakajima. Its architecture was entrusted to a consortium consisting of Diamond and Schmitt Architects Inc. and Ædifica Architects, under the direction of Jack Diamond.

Comme nos donateurs
Huguette, Amin et Zeltzin,
permettez à toute la communauté
de savourer le bonheur de
la musique classique!

Faites votre don
dès maintenant!



En ligne : osm.ca/dons



Au téléphone : 514 842-0017



Pour que la musique
fasse vibrer

Merci à nos donatrices et à nos donateurs



Grands donateurs et donatrices | Major donors

Cercle du Maestro / Maestro Circle

100 000 \$ – 499 999 \$

Canimex Inc.
Satoko & Richard Ingram +
Michèle et Jean Paré* +

50 000 \$ – 99 999 \$

Ann Birks* +
John Farrell & François Leclair +
Juliana Pleines +
Ariane Riou et Réal Plourde* +
David B. Sela*
The Azrieli Foundation

25 000 \$ – 49 999 \$

Succession Barbara Baerwald Bronfman
Bita & Paolo Cattelan +
Famille Ionescu
François Schubert
Ruth & David Steinberg Foundation*
Anonyme

10 000 \$ – 24 999 \$

Naomi & Eric Bissell
Karen and Murray Dalfen
Dentons Canada s.e.n.c.r.l.
Fayolle Canada
Fogarty Étude Légale - Fogarty Law Firm +
Société de Gestion Sogefor inc.
Fonds Fondation Stéfane Foumy
Fondation Bernard Gauthier
Nahum & Dr. Sheila Gelber
Gelmout Foundation
Shirley Goldfarb
Henri Family Foundation
Fondation Céline et Jacques Lamarre
Tom Little & Ann Sutherland
Constance V. Pathy
Dr. W. Mark Roberts and Roula Drossis
David Tarr & Gisèle Chevrefils
Lorraine Langevin et Jean Turmel
Sue & Soren Wehner
Colleen & Mirko Wicha
Anonyme (2)

Cercle d'honneur / Honour Circle

5 000 \$ – 9 999 \$

Dr Karen Buzaglo & Mr Alexandre Abecassis
Renée et Pierre Béland
Marjorie & Gerald Bronfman Foundation
Susan Casey Brown
Dr. Richard Cruess
Louise Doré et Jean Lanoue
André Dubuc
In honour of Eni and Berni Rosenberg
Drs. Diane Francoeur et Francis Engel
Pierrette Rayle & John H. Gomery
Marie-Claire Hélie
Fondation Sibylla Hesse
Joan F. Ivory CM
Roslyn Joseph
Fondation famille Lupien
The Irving Ludmer Family Foundation
Lise-Andrée Mercier
Madame Guylaine Saucier, C.M., CFA
Fondation Denise & Guy St-Germain
Lillian Vineberg
Anonyme (3)

3 000 \$ – 4 999 \$

Robert P. Bélanger et Francine Descarries
Gilles Brassard et Lise Raymond
Réjean Breton et Louise-Marie Dion* +
Sigrid et Gilles Chatel
Rachel Côté et Paul Cmikiewicz
In loving memory of Fran Croll
Mr. & Mrs. Aaron Fish
Louise Fortier
Dixi Lambert
Monique F. et Marc Leroux
Mrs. Eunice Mayers
Jean-Yves Noël
Wakeham Pilot
Helgi Soutar
Mrs. Gabrielle Tiven
Fonds philanthropique Charlotte Veilleux
Lucie Vincelette
Martin Watier

2 000 \$ – 2 999 \$

Assurart inc.
Mme Nicole Beauséjour et Me Daniel
Picotte
Liliane Benjamin
Louissette Bernard
Antje Bettin
Suzanne Bisailon
Joan & Hy Bloom

Marlene Bourque
Maureen & Michael Cape
Cecily Lawson & Robert S. Carswell
Francine Cholette et Martin Ouellet
Dr Richard Cloutier
Guylaine D'Amours et Pierre Charlebois
Elizabeth M. Danowski
Diane Demers
Fonds fondation Jean E. et Lucille Douville
Benoit et Léa Dubé
Monique Dupuis
Enchères Champagne
Docteur Stéphane Gagnon
D. Gauthier
Brenda & Samuel Gewurz
Thérèse Gagnon Giasson
Nancy & Marc Gold
Marina Gusti
Riva & Thomas O. Hecht
Rob Israel
Vincent Jean-François
Fondation Jeannot
Louise Cérat et Gilles Labbé
Serge Laflamme
Peter Martin & Hélène Lalonde
Suzanne et Michel Languedoc
Jean-Paul Lefebvre et Sylvie Trépanier
Viateur Lemire
William Blanchard & Renée Loiselle
Erna & Arnie Ludwick
Carole & Ejan Mackaay
Drs. Jonathan Meakins & Jacqueline
McClaran
Eric & Jane Molson
La Famille Jean C. Monty
Georges Morin
Amin Noorani
Oana Predescu
Thérèse et Peter Primiani
Dr. S.J. Ratner
Docteur François Reeves
Mrs Dorothy Reitman
Madame Suzanne Rémy
Katherine & James Robb
Mrs Carmen Z. Robinson
Madame Roxane Robitaille
Marvin Rosenbloom & Jean Remmer
Pat & Paul Rubin
Denys Saint-Denis et Mireille Brunet
Dr. Bernard & Lois Shapiro
Josephine Stoker
Richard Taylor
Hope Tetrault
Monique & Louis G. Véronneau
Tom Wilder
Rhonda Wolfe & Gary Bromberg
Anonyme (4)



Le cercle Wilfrid-Pelletier reconnaît les généreux amoureux de la musique qui ont choisi d'inclure l'OSM dans leur testament ou dans une autre forme de don différé. Informez-nous de votre démarche : nous serons heureux de vous remercier et de vous accueillir au sein du cercle.

The Wilfrid-Pelletier circle honours those generous music lovers who have opted to include the OSM in their will or a form other than cash. Please let us know your plans. We will be delighted to welcome you to the circle.

cbenard@osm.ca ou 514 840-7404

Julie Cadic et Thomas Chauvin
Bita & Paolo Cattelan
Sigrid et Gilles Chatel
Micheline et Pierre L. Comtois
Judith Dubé
Paul Garvey
Marina Gusti
Jean-Paul Lefebvre et Sylvie Trépanier
Pierre S. Lefebvre
Nicole Pagé
Sylvie Pauzé
Jean-Pierre Primiani
François Schubert
Dr. Wendy Sissons
Marie Thibault
Sue Wehner
Anonyme (2)

Dons testamentaires / Charitable bequests 2018-2019-2020-2021

Succession Renée Bienvenu Gratton
Succession Famille Blanchard
Succession Barbara Baerwald Bronfman
Succession Jean H. Ouimet
Succession Fernand Lafleur
Succession John Gomery
Succession Ghislaine Piette
Succession Alice Rowbotham

Événements-bénéfice Saison 2022-2023

100 000 \$ ET PLUS

Power Corporation du Canada
BMO Groupe financier, Québec
Fondation Sandra et Alain Bouchard

50 000 \$ À 99 999 \$

RBC Banque Royale
Hydro-Québec
SNC-Lavalin Inc.
Bell Canada
BCF Avocats d'affaires
Bombardier Inc.
Cogeco
Spinelli

20 000 \$ À 49 999 \$

Banque Nationale du Canada
Fonds de solidarité FTQ
Financière Sun Life
Metro Inc.
Mouvement des Caisses Desjardins
CAE Inc.
Ivanhoé Cambridge Inc.
Letko, Brosseau & Associés Inc.
McKinsey & Company
Norton Rose Fulbright
WCPD Foundation, GIV Bahamas Inc.
Corporation Fiera Capital
CGI
Groupe Banque TD
iA Groupe Financier - Industrielle
Alliance
Stikeman Elliott, S.E.N.C.R.L., s.r.l.
The Aldo Group Inc.
Fasken Martineau DuMoulin
S.E.N.C.R.L., s.r.l.
Cirque du Soleil Entertainment Group
Fondation Lemaire
Stingray Digital Group Inc.

10 000 \$ À 19 999 \$

EY Canada
MNP LLP
Banque Scotia
BDC
Beneva
BFL Canada
Borden Ladner Gervais LLP
Canadien National
CIBC World Markets
Claridge Inc.
Cogir Immobilier
Deep Khosla
Groupe Assura
Haivision
Jewish Community Foundation
McCarthy Tétrault S.E.N.C.R.L., s.r.l.
Papier Excellence (Domtar)
Prével
PwC Canada
Québecor Inc.
Sagard Holdings
Tom Little and Ann Sutherland
Transcontinental
Groupe Leclair
Behaviour Interactive
Fondation Morris et Rosalind Goodman
La Famille Ionescu
Lavery

1 500 \$ À 9 999 \$

Substance
Deloitte
Telesystem
Canimex Inc.
Egon Zehnder
Fondation Brunet
Gestion Technocap Inc.
Boston Consulting Group
Fondation Famille Lupien
Agence Le Pailleur
ArcelorMittal Exploitation minière
Canada s.e.n.c.
Brivia Management Inc.
Éditions Caramello
Exponentiel Conseil

GDI
Gestion Cabinet Woods Inc.
Saputo Inc.
W. Maxwell
Banque Nationale – Gestion privée 1859
Bell Textron Canada Ltée
Carrosseries C.A
Louise St-Pierre
Fondation JA DeSève
François Schubert
Groupe Deschênes Inc.
Isabelle Benoit Gelber
LuneRouge
Dr. W. Mark Roberts and Roula Drossis
Morris and Rosalind Goodman Family
Foundation
Selena Lu
Sharon and Aaron Stern
Yves Lévesque
Marelle Communications
Renée Loiselle
Axiom Infrastructure Inc.
Crowe BGK S.E.N.C.R.L./LLP
Diane Fugère
Groupe Archambault Lévesque, RBC
Dominion valeurs mobilières
Jarislowsky Fraser Limitée
Banque CIBC
Canderel Management Inc.
HIVE Blockchain
Placements Montrusco Bolton Inc.
Knight Therapeutics Inc.
Énergir
Francine Lavoie
Juliana Pleines
Pierre-Marie Audard
Vinh The Jimmy Pham pharmacien Inc.
Anonyme



Chers Amis de l'OSM,
vous êtes près de 5000 donateurs
à contribuer au succès de
l'Orchestre et à son engagement
dans la communauté.
Merci très sincèrement !

Dear Friends of the OSM,
You are close to 5,000 donors
who contribute to the OSM's
success and to its community
engagement.
Our heartfelt thanks!

Merci à l'Association des musiciens
de l'OSM qui a généreusement
fait don des lampes de lutrin.

We would like to thank the
Musicians' Association of
the OSM for the gift of music
stand lights.

Renseignements :

Information:
don@osm.ca
514 842-0017

**FONDS PIERRE-BÉIQUE, FONDS BRANCHÉ SUR LA COMMUNAUTÉ,
FONDS BRANCHÉ SUR L'INTERNATIONAL, FONDS MAESTRO
FONDS DE CAPITALISATION PERMANENT DE LA FONDATION DE L'OSM**

**10 MILLIONS \$ ET PLUS
\$10 MILLION AND OVER**

GOVERNEMENT DU CANADA /
GOVERNMENT OF CANADA
RIO TINTO ALCAN

**5 MILLIONS \$ ET PLUS
\$5 MILLION AND OVER**

ANONYME
POWER CORPORATION DU CANADA
SOJECCI II LTÉE

**2 MILLIONS \$ ET PLUS
\$2 MILLION AND OVER**

HYDRO-QUÉBEC
FONDATION J. ARMAND BOMBARDIER
MÉCÉNAT PLACEMENTS CULTURE

**1 MILLION \$ ET PLUS
\$1 MILLION AND OVER**

BANQUE NATIONALE
GROUPE FINANCIER
BMO GROUPE FINANCIER
FONDATION JEUNESSE-VIE
FONDATION MIRELLA
ET LINO SAPUTO
GUILLEVIN INTERNATIONAL CIE
RBC FONDATION
SNC-LAVALIN

**500 000 \$ ET PLUS
\$500,000 AND OVER**

BELL CANADA
NUSSIA & ANDRE AISENSTADT
FOUNDATION

**250 000 \$ ET PLUS
\$250,000 AND OVER**

FONDATION KOLBER
IMPERIAL TOBACCO FOUNDATION
METRO
SUCCESSION MICHEL A. TASCHEREAU

**150 000 \$ ET PLUS
\$150,000 AND OVER**

ASTRAL MEDIA INC.
CHAUSSURES BROWNS SHOES
COGECO INC.
MEL ET ROSEMARY HOPPENHEIM
ET FAMILLE
GUY M. DRUMMOND, Q.C.
CHARITABLE FOUNDATION
SUCCESSION LAMBERT-FORTIER-
GAGNON

**100 000 \$ ET PLUS
\$100,000 AND OVER**

ALVIN SEGAL FAMILY FOUNDATION
MR AND MRS AARON FISH
FONDATION J. LOUIS LÉVESQUE
FONDATION DENISE ET
GUY ST-GERMAIN
FONDATION MOLSON
FONDS ERNST PLEINES
LE MOUVEMENT DES CAISSES
DESJARDINS
PÉTRO-CANADA
SEAMONT FOUNDATION
SUCCESSION ROSEMARY BELL

Avec la participation du gouvernement du
Canada et du gouvernement du Québec

With the participation of the Government of
Canada and of the Government of Quebec

**50 000 \$ ET PLUS
\$50,000 AND OVER**

ADMINISTRATION PORTUAIRE
DE MONTRÉAL
M. EDOUARD D'ARCY
FONDS DE SOLIDARITÉ FTQ
GEORGES C. METCALF CHARITABLE
FOUNDATION
MANUVIE
OMER DESERRÉS

**25 000 \$ ET PLUS
\$25,000 AND OVER**

M. PIERRE BÉIQUE
FONDATION P. H. DESROSIERS
GUY JORON ET HUGO VALENCIA

**10 000 \$ ET PLUS
\$10,000 AND OVER**

ASSOCIATION DES MUSICIENS
DE L'OSM
ASSOCIATION DES MUSICIENS
DE L'OSM 2011-2012
BITA & PAOLO CATTELAN
CANIMEX
COPAP INC.
MERCK CANADA INC.
NORTON ROSE CANADA S.E.N.C.R.L.,
S.R.L./LLP
M. DAVID B. SELA
SUCCESSION ROBERT P. GAGNON

Canada

Québec 

**CONSEIL D'ADMINISTRATION
DE LA FONDATION
FOUNDATION BOARD
OF DIRECTORS**

Fondatrice, présidente du conseil
d'administration de la Fondation de l'OSM
HÉLÈNE DESMARAIS, C.M., L.L.D.
Centre d'entreprises et d'innovation
de Montréal

Cheffe de la direction
MADELEINE CAREAU
Orchestre symphonique de Montréal
Fondation de l'Orchestre symphonique
de Montréal

Secrétaire
CHARLES-ÉTIENNE BORDUAS
Norton Rose Fulbright Canada,
S.E.N.C.R.L., s.r.l./LLP

Trésorier
EDOUARD D'ARCY

**MEMBRES
MEMBERS**

LUCIEN BOUCHARD
Davies Ward Phillips & Vineberg LLP
SOPHIE BRUNETTE
Orchestre symphonique de Montréal
CLAUDE CHAGNON
Fondation Lucie et André Chagnon
PIERRE DUCROS
P. Ducros et associés
GUY FRÉCHETTE
CLAUDE GILBERT
RICHARD GUAY, Ph.D., CFA, FRM
Titulaire de la Chaire Fintech
AMF - Finance Montréal ESG-UQAM

MAXIME LATAILLE
Orchestre symphonique de Montréal
ANDREW MOLSON
Groupe conseil RES PUBLICA
JACQUES NANTEL
HEC Montréal
GUYLAINE SAUCIER
DAVID B. SELA
Copap Inc.
JONATHAN TÉTRAULT
Sagard Holdings
NATHALIE TREMBLAY

Nos partenaires

Présentateur de l'OSM



Présentateur de saison



Grand présentateur de série



Présentateurs de série



Partenaire du Concours OSM



Matinées scolaires



Présentateurs de soirée



Privilégiés



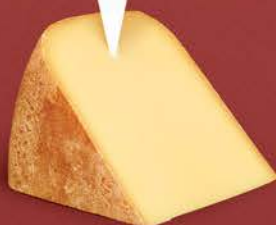
Médias



Publics



COMME
MAESTRO



NOUS AUSSI
ON EST BONS



AVEC UNE
BAGUETTE



CHARTON HOBBS • L'AMBASSADEUR DES GRANDES MARQUES • 1925

CH



SEBASTIANI

Disponible en SAQ

18+

Educ'Alcool
La modération a bien meilleur goût.



Léger

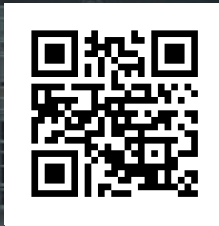
Léger permet à ses clients de prendre de meilleures décisions en fournissant des études de marché et des analyses de données de la plus haute qualité en Amérique du Nord.

LEO

Né pour la donnée.

Des résultats précis et fiables.
400 000 membres du panel en ligne et plus encore.

ALLEZ AU-DELÀ
DE LA RECHERCHE



Léger DGTL

Performances numériques et activation de contenu créatif, propulsées par les données.

Lea

Léger Analytique

Des solutions d'**analyse** personnalisées qui exploitent la puissance des données.

ESG UQÀM

École des sciences de la gestion

À l'ESG UQAM
on vous donne
les **instruments**
pour devenir le
chef d'orchestre
de votre carrière.



Découvrez nos programmes



sortir
du
cadre

En parfaite
harmonie



BMO



Présentateur de saison

Les symphonies traversent les
décennies. Notre soutien aussi.
De concert avec l'OSM depuis
plus de 20 ans.