



PAYS-DE-L'ÉRABLE

Une région aux couleurs des saisons



**en roulant
en passant
et même
en s'envolant...**

Maine (États-Unis)

Une région
aux couleurs des saisons

PAYS-DE-L'ÉRABLE

LE GOÛT DE SORTIR DES SENTIERS BATTUS?



Vous avez le goût de voir une partie de l'autre Québec, celui que l'on trouve en-dehors des circuits touristiques habituels?

La destination-découverte de votre été '88, c'est le Pays-de-l'Érable, une vaste région qui s'étend sur 225 kilomètres, sur la rive droite du fleuve Saint-Laurent, juste en face de Québec.

Un territoire de contrastes qui part de Leclercville à l'ouest, jusqu'au Village-des-Aulnaies à l'est. Traverser le Pays-de-l'Érable d'est en ouest, c'est longer le majestueux fleuve Saint-Laurent et découvrir, à chaque détour, un aspect différent de la plaine côtière.

Au sud-ouest, le Pays-de-l'Érable frôle l'Estrie jusqu'à la

frontière américaine et traverse, chemin faisant, l'industrielle Beauce et les magnifiques Appalaches.

S'Y RENDRE? RIEN DE PLUS FACILE!

D'où que vous veniez, quel que soit le moyen de transport que vous empruntiez, vous n'êtes jamais bien loin du Pays-de-l'Érable que sillonnent plusieurs importants axes routiers.

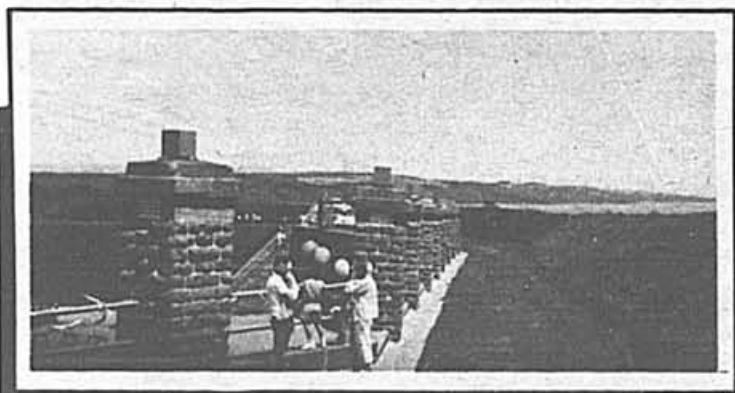
Que vous partiez de l'ouest ou de l'est de la région de Québec, vous n'avez qu'à pousser une pointe, via l'autoroute 20 ou la route 132, et vous voici au coeur de l'une des plus attrayantes régions touristiques du Québec où tous les membres de la famille trouveront de quoi ensoleiller leur été.



À partir de Québec, vous n'avez vraiment aucune raison de laisser filer un autre été sans profiter de tout ce qu'a à vous offrir le Pays-de-l'Érable. Un petit saut au-dessus du Saint-Laurent, via le traversier

ou l'un des deux ponts, et le tour est joué!

En fait, tous les chemins mènent au Pays-de-l'Érable, et dans ce cas-ci, ce n'est pas un cliché!



Fort no 1. LAUZON, Photo Christine Boulin



LE GUEULETON
SAINT-ROCH-DES-AULNAIES
Autoroute 20, Sortie 430

- Table gastronomique et ambiance de détente
- Salle à manger, bar, motels modernes
- Spécialités: fruits de mer et steaks sur charbon de bois
- Brunch tous les dimanches

Table d'hôte à partir de 9.95\$

Réervations: 1-418-354-2950



Auberge du Faubourg



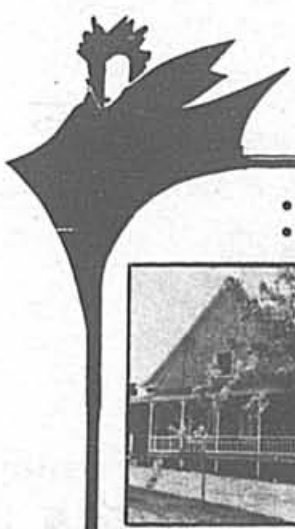
- 85 unités de motels, confortables, avec bain, douche et téléviseur couleur
- 8 chalets au bord du fleuve pouvant loger chacun 2 à 5 personnes
- Un restaurant et une salle à manger d'une capacité de 300 places
- Une piscine, terrasse, un bar chaleureux
- Un golf de 18 trous à proximité
- Théâtre d'été

Forfait incluant:
souper • coucher • petit déjeuner
occ. simple 92\$ occ. double 115\$

200, avenue de Gaspé Ouest
Saint-Jean-Port-Joli (Québec) G0R 2G0
1-418-598-6455 • 1-800-463-7079

"L'Art de bien vous recevoir"
Brunch tous les dimanches de 10h30 à 14h00 de mai à octobre

LA COUREUSE DES GRÈVES



- Expositions
- Animation
- Bar
- Restauration

Menu du jour à partir de 5.25\$ (tous les jours)
Table d'hôte, samedi et dimanche soir, à partir de 11.50\$

300, route de l'Église (route 204)
Saint-Jean-Port-Joli
(418) 598-9111



Musée des Anciens Canadiens

Le plus prestigieux musée de sculpture sur bois en Amérique du Nord.
À l'intérieur, on y retrouve des pièces d'artistes de renommée mondiale.

Entrée: adultes 2\$

332, avenue de Gaspé Ouest
Saint-Jean-Port-Joli (Québec) G0R 3G0



(418) 598-3392

DES VACANCES SUR MESURE!

EN ROULANT, EN PASSANT, ET MÊME EN S'ENVOLANT

Si vous avez le goût d'en apprendre plus long sur le Pays-de-l'Érable, sachez qu'il existe une foule de façons de satisfaire votre curiosité.

Des vacances bien pensées et bien planifiées sont d'autant plus agréables qu'elles sont sans mauvaises surprises. L'Association touristique du Pays-de-l'Érable vous propose son «Guide touristique», l'outil vacances par excellence. On y suggère des circuits plus intéressants les uns que les autres, qui vous permettront de faire des découvertes qui plairont certes à toute la famille.

POUR CEUX QUI VIENDRONT

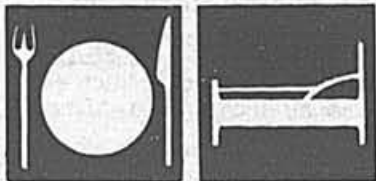
Lorsque vous aurez décidé de venir passer quelques jours ou quelques semaines chez-nous, il y aura toujours quelqu'un prêt à vous informer où que vous soyez (ou

presque!).

De la mi-juin à la fête du Travail, semaine comme fin de semaine, vous pourrez vous renseigner à l'un des bureaux saisonniers disséminés sur le territoire.

Si vous préférez le téléphone, le personnel de Tourisme Québec se fera un plaisir de vous répondre au 873-2015 pour les gens de Montréal et au 1-800-361-5405 (sans frais) pour ceux qui résident ailleurs au Québec.

Somme toute, tous les outils sont là pour vous aider à préparer votre séjour au Pays-de-l'Érable ou à le composer pour vous.



Bon de commande

«MON OUTIL VACANCES»
Guide touristique du Pays-de-l'Érable

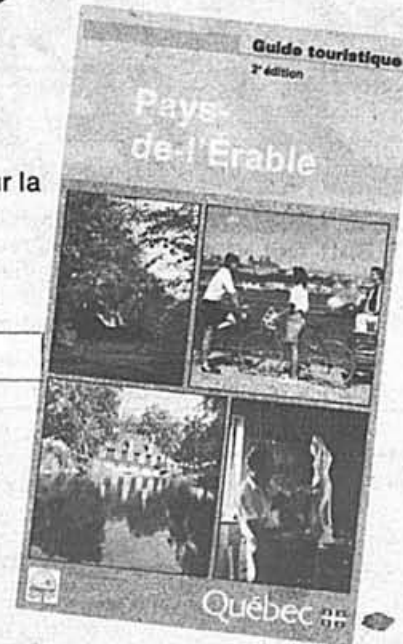
- Pour planifier mes vacances
 Pour avoir des informations supplémentaires sur la région

Ce qui m'intéresse dans ce cahier, c'est

S.V.P. adressez votre bon de commande à:



L'Association touristique
du Pays-de-l'Érable
800, Autoroute 20
Bernières (Québec)
G0S 1C0
(418) 831-4411



51, Route 132
Saint-Michel-de-Bellechasse,
Québec G0R 3S0
Autoroute 20, Sortie 348

PRÉSENTE

HAUTE FIDÉLITÉ

Une comédie de Ray Cooney
Traduite et adaptée
par Benoît Girard

Mettant en vedette **Hubert Loiselle** **Roger Léger**
Christiane Pasquier **Jacques Girard**
Andrée Samson **Martin Dion**
Benoît Guin

C'est un rendez-vous dans un théâtre tout neuf

À compter du 23 juin Prix des billets 16.50\$
Pour réservations: (418) 884-3344



Hubert Loiselle



LE CAFÉ-THÉÂTRE
le TIT CHAT NOIR
(Auberge du Faubourg, Saint-Jean-Port-Joli)
Présente
du 2 juillet au 13 août, à 20h30

EN REPRISE

Cher mariage!

une comédie de Monique Miville-Deschênes
(son grand succès de 86)

«Pour rire de bon coeur, du commencement à la fin...» (Le Soleil)

Avec:

JULIEN BESSETTE, YVES MASSICOTTE
et MONIQUE MIVILLE-DESCHÊNES

Prix des billets — en semaine: 10\$, les samedis: 11\$ (418) 598-6455/3301



Une invitation

COMITÉ DES FÊTES DU
275^e ANNIVERSAIRE DE ST-VALLIER INC.

Saint-Vallier de Bellechasse sera,
au cours de l'été 1988,
l'hôte des célébrations de son
275^e anniversaire

En effet, du 15 au 24 juillet,
Valliérois et Valliéroise, vous invitent
à l'atmosphère chaleureuse de ces grandes retrouvailles...

Le comité des fêtes du 275^e anniversaire
C.P. 166, St-Vallier, Cté Bellechasse, Qué.
G0R 4J0



Tél.: (418) 884-2558

Le Théâtre d'été

LA ROCHE À VEILLON

Nous présente la pièce

LA GUERRE DES TOILES

représentations à 20 h30

— Restaurant "La Boustifaille"

- heures d'ouverture: du dimanche au samedi de 8h00 à 24h00
- repas complets de 6\$ à 15\$

— Pour informations et réservations:
(418) 598-3061

547, de Gaspé est, Saint-Jean-Port-Joli (Québec) G0R 3G0
Sortie 414, à 60 minutes de Québec et de Rivière-du-Loup

Moi... j'y réserve

Québec

Une région
aux couleurs des saisons

PAYS-DE-L'ÉRABLE

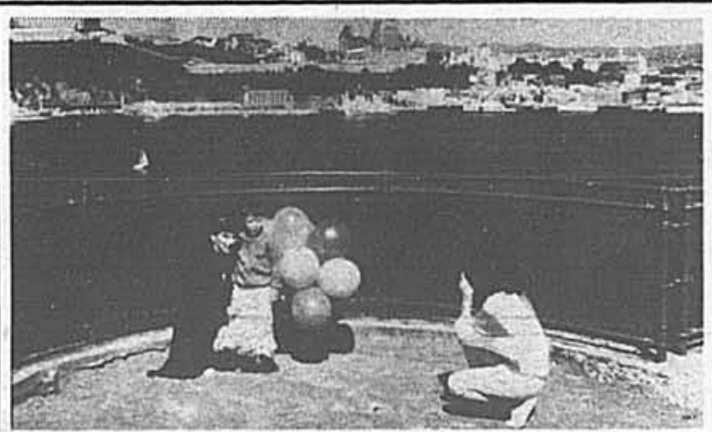
LA RIVE-SUD DE QUÉBEC

LE RURAL, L'URBAIN ET UN ATTRAIT QUI NE SE DÉMENT JAMAIS...

Québec vous propose, entre autres choses, des vues magnifiques du fleuve Saint-Laurent et des éléments architecturaux exceptionnels.

Une des trois grandes régions du Pays-de-l'Érable, la Rive-Sud de

Un passage dans la plaine agricole de Lotbinière, sur la



Terrasse de Lévis

route 132, vous fera découvrir, quelques kilomètres après Leclercville, le Moulin du Portage, une solide construction de pierre qui se dresse dans un décor magnifique. Vous pourrez voir des spectacles, participer à des activités ou tout simplement pique-niquer dans ce lieu privilégié.

En poursuivant votre route vers l'est et en admirant les magnifiques panoramas qui se succèdent le long du fleuve Saint-Laurent, vous arriverez à Sainte-Croix où le Domaine Joly De Lotbinière s'impose par son architecture et la beauté du site.

À l'entrée, une rangée de peupliers de Lombardie semblent faire le guet sur le bord du chemin qui mène au manoir (1840) aux larges galeries ornées de dentelles en feuilles d'érable, où habita le Seigneur Henri-Gustave Joly de Lotbi-

nière. Les nombreuses dépendances ajoutent à la majesté de l'endroit.

Un peu plus à l'est, à Saint-Étienne, vous pourrez visiter un moulin seigneurial, longtemps un moulin à bois et à farine. Acquis par le peintre Albert Rousseau en 1970, l'endroit est aujourd'hui une galerie qu'animent des ateliers d'art visuel.

Rebaptisé le «Moulin des arts de Saint-Étienne», on y tient chaque été, durant deux jours (les 18 et 19 juin), l'Expo-champêtre, une exposition en plein air d'oeuvres d'artistes en arts visuels.

UN TOUR EN VILLE...

La Rive-Sud de Québec, c'est aussi une zone plus urbaine qui débute, à l'ouest, à Charny, ville située

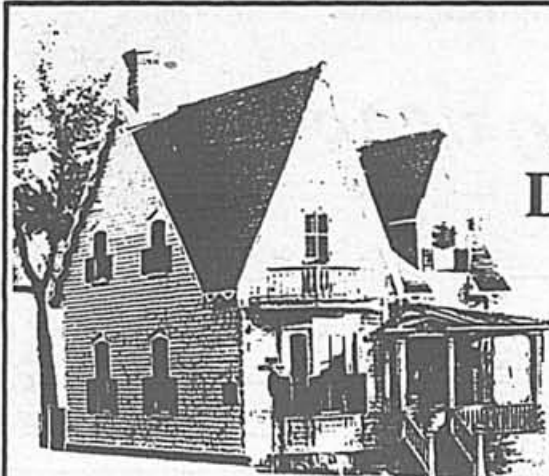
près des ponts où convergent trois importants axes routiers, les autoroutes 20 et 73 ainsi que la route 132.

Charny doit son existence au chemin de fer et est d'ailleurs toujours un centre ferroviaire important où l'on retrouve la plus importante rotonde du Québec.

Toujours à Charny, vous ne devez absolument pas passer outre le Parc de la chute de la rivière Chaudière qui a été aménagé pour mettre en valeur cet endroit splendide où fonctionnait autrefois une centrale hydro-électrique.

Trois belvédères offrent une vue imprenable de la tumultueuse chute haute de 35 mètres et large de 121 mètres.

C'est toute une sensation de marcher sur la passerelle longue de 113 mètres, une réplique du pont Pierre-Lap-



LA MAISON ALPHONSE-DESJARDINS

Témoin de la vie d'un illustre Québécois

Heures d'ouverture du 16 juin au 15 sept., du lundi au vend., 10h00 à 12h00, 13h00 à 16h30, le sam. et dim., 12h00 à 17h00. Du 16 sept. au 14 juin, même horaire, sauf le sam. et dim.

8, rue du Mont-Marie, Lévis, Québec

ENTRÉE GRATUITE

Pour réservation: (418) 835-2090 ou 1-800-463-4810, poste 2090

Le meilleur point de vue

Traverse Lévis-Québec

— HORAIRE:

- de 07h30 à 18h00, départs aux demi-heures
- de Québec: de 18h30 à 02h30, départs à la demie de l'heure plus un départ à 03h45 premier départ à 06h30
- de Lévis: de 19h00 à 20h00, départs à la tombée de l'heure plus un départ à 03h15 premiers départs à 06h00 et 07h00.



Renseignements

Québec
(418) 692-0550
Lévis
(418) 837-2408

CAMPING TRANS-CANADA

à 6 Km de Québec

Prix «Ambassadeur Canada Tourisme 1986»



Tous les services disponibles pour un séjour agréable.

- 30 amps — gaz propane — terrain de jeux
- douches — eau chaude — buanderie — etc...

Prix à partir de 12.75\$

Route 20, Sortie 305
Bernières

418-831-0102

MANOIR DE TILLY

Manoir datant de 1786



LA PAUSE ROMANTIQUE

à 18 minutes de Québec

3854, Chemin de Tilly
Saint-Antoine-de-Tilly
G0S 2C0
(418) 886-2407

Nous offrons: LE DÉPAYSEMENT 12 chambres romantiques, piscine, tennis (2 min.), golf (10 min.) équitation (15 min.)

FORFAIT P.A.M. 115\$/2 pers. TABLE D'HÔTE 25.95\$

te, suspendue à près de 23 mètres au-dessus de la rivière.

Après avoir parcouru les sentiers pédestres qui sillonnent le parc et mènent au niveau de la rivière, vous apprécierez sûrement les aires gazonnées et de pique-nique.

Avant de poursuivre votre périple, rendez-vous au kiosque d'accueil où vous trouverez une gamme de brochures, de cartes et de renseignements susceptibles de faciliter votre séjour au Pays-de-l'Érable.

À quelques kilomètres à l'est de Charny se trouve Saint-Jean-Chrysostome, là où a lieu «Festivent», du 3 au 7 août. Cette fête du ciel, récipiendaire d'un «Grand prix du tourisme québécois», est essentiellement un spectaculaire rassemblement de montgolfières dont l'envolée grandiose vous fera écarquiller les yeux.

LÉVIS: L'INTÉRÊT NE MANQUE PAS

P rincipal centre urbain de la Rive-Sud de Québec, Lévis est un impor-

tant centre de services où les points d'intérêt abondent.

Un petit tour sur le traversier qui relie Lévis et Québec depuis 1816 vous permettra d'admirer le panorama superbe des deux villes. Une traversée la nuit fournit en prime une vue féérique des deux rives.

Puisqu'il est question de féerie, la Terrasse de Lévis, construite entre 1929 et 1939, offre la plus belle vue qui soit sur le fleuve et la ville de Québec.

Le Centre d'art de Lévis mérite aussi que vous vous y arrêtiez. On y trouve l'Anglicane, une ancienne église anglicane de style néo-gothique aménagée en salle de spectacle (l'une des meilleures au Québec, selon les gens du milieu). Profitez donc de votre passage pour vous payer un peu de bon temps, puisque l'endroit se transforme en théâtre d'été durant la belle saison.

À l'arrière de l'Anglicane s'élève la Maison Louise-Carrier, l'ancien presbytère de l'église anglicane transformé en galerie d'art où habita jusqu'à son décès en 1976 la por-

traitiste lévisienne de renommée internationale, Louise Carrier.

Berceau du mouvement coopératif, Lévis est l'endroit tout indiqué pour vous familiariser avec la vie et l'oeuvre d'Alphonse Desjardins. La Maison Alphonse-Desjardins, résidence du fondateur de la première caisse populaire et lieu du premier dépôt (0,10\$, le 23 janvier 1901), a en effet été transformée en centre d'interprétation.

AUX ARMES!

Un peu plus à l'est, à Lauzon, toute la famille pourra se replonger dans l'atmosphère de la fin du 19^e siècle, alors que l'on craignait une invasion américaine, en visitant le Fort no. 1 de la Pointe-Lévis, l'un des trois forts détachés intégrés aux fortifications de la ville de Québec.

Un guide vous fera découvrir tous les recoins de ce parc historique national qui recèle une multitude de petits secrets bien gardés. L'endroit

Chute de la rivière Chaudière



est également idéal pour pique-niquer et reprendre son souffle dans une ambiance détendue.

Un séjour sur la Rive-Sud de Québec, c'est tout cela et bien davantage. Vous y trouverez aussi un hébergement de qualité à des prix plus que compétitifs et à la proximité de Québec (une quinzaine de minutes sur le traversier, et le tour est joué!) sans en subir les inconvénients.

Mais on ne vous oblige pas à nous croire sur parole,

bien au contraire. Venez donc constater tout cela vous-mêmes, vous ne le regretterez pas!

*Bienvenue
chez-nous!*

PAYS-DE-L'ÉRABLE



CABANE À SUCRE GÉRARD NAPERT inc.



ST-SYLVESTRE, CÔTÉ LOTBINIÈRE

Chez nous, l'hospitalité traditionnelle y est rigoureusement conservée, et notre table vous offre la chaude ambiance beauceronne.

Réservations - (418) 831-4167
Cabane - (418) 596-2293

Vos hôtes vous proposent
• Une partie de sucre (été comme hiver)
• noces en tout temps • épiluchette de blé d'inde • méchoui • hot-dog party • journée plein-air • rally • le tout incluant animation et orchestre et ce à proximité de Québec

Forfaits à partir de 9,50\$ dîner ou souper

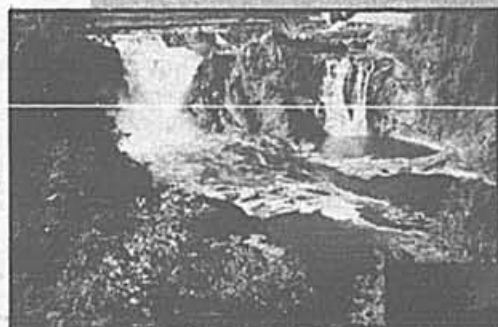
MOTEL

VALON

208, route Kennedy
Lévis (Québec) G0R 2K0
(418) 837-8841
Autoroute 20, sortie 325 sud
À 10 minutes de la traverse Lévis-Québec

Chambres à partir de 38\$

UNE VILLE
UN PARC
UNE RIVIÈRE
UNE CHUTE



VILLE DE
CHARNY



Entrée gratuite

Moi... j'y réserve

Québec

Une région
aux couleurs des saisons

PAYS-DE-L'ÉRABLE

DES ACTIVITÉS ET DES ATTRAITS À PROFUSION



la Seigneurie des Aulnaies

Le Pays-de-l'Érable, c'est bien sûr une plaine agricole, des plateaux et les majestueuses Appalaches.

C'est aussi plusieurs bâtiments à l'architecture remarquable, tels le Domaine Joly De Lotbinière et la Seigneurie des Aulnaies, et de nombreuses maisons classées «bien culturel» qui racontent les grandes périodes de la colonisation.

Le patrimoine religieux, avec ses églises de différentes confessions et les chapelles de procession, témoigne de la foi profonde des pionniers.

De nombreux musées, comme le Musée maritime Bernier, à L'Islet-sur-Mer, soulignent les traits caractéristiques et le mode de vie des différentes régions du Pays-de-l'Érable.

Dynamique et empreint d'originalité, l'art et l'artisanat du Pays-de-l'Érable, dont les célèbres sculpteurs sur bois de Saint-Jean-Port-Joli ne sont pas la moindre des manifestations, sauront séduire ceux que les oeuvres de qualité touchent.

Mais le Pays-de-l'Érable, ce n'est pas seulement la culture et le patrimoine. La région est aussi résolument tournée vers l'avenir, et des visites industrielles chez «Culinar», à Sainte-Marie-de-Beauce, ou chez «Agrinove», à Sainte-Claire, vous en convaincront.

UN ESPRIT SAIN...

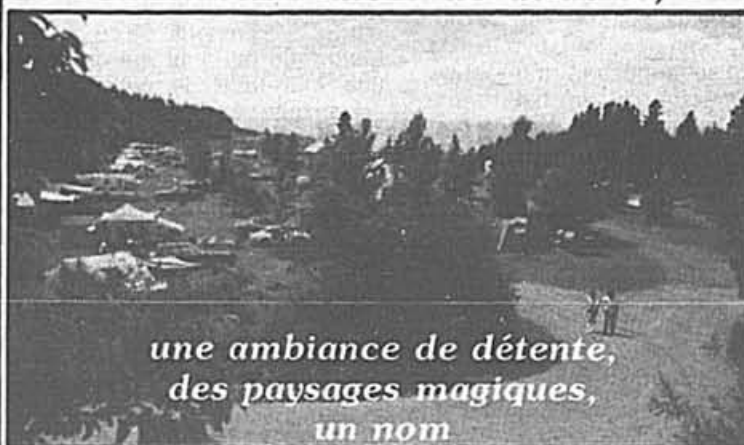
Si on peut s'enrichir l'esprit au Pays-de-l'Érable, il est également possible de pratiquer plusieurs activités sportives et de loisir.

Les amateurs de sport et de plein air n'auront que l'embaras du choix. Croisières, chasse et pêche, sports nautiques, camping, journée à la cabane à sucre (eh! oui, en été), autant d'activités qui s'offrent à la famille dans un milieu naturel exceptionnel.

Les croisières vous feront découvrir la beauté des 21 îles et îlots de l'archipel de Mont-



Pour des vacances inoubliables,



une ambiance de détente,
des paysages magiques,
un nom



Autoroute 20, sortie 414
Saint-Jean-Port-Joli
(418) 598-6108

- Services complets pour tentes et roulottes (douches gratuites)
 - Nombreuses activités: piscine — tennis — balle-molle — terrain de jeux, etc.
- Prix de 10\$ à 12\$ par jour

À l'Isle-aux-Grues, J'y suis venu... J'y reviendrai!

Le Conseil municipal
Le Comité touristique
L'Auberge des Dunes
L'Auberge de l'Oie Blanche
Le Garage Gilles Roy
Le Casse-croûte au Rivage
L'Épicerie Michel Gagné
La Coopérative agricole
Le Manoir McPherson
(ferme de vacances)

(418) 248-8060
(418) 248-7388
(418) 248-0129
(418) 248-9080
(418) 248-7388
(418) 248-8036
(418) 248-2466
(418) 248-5842
(418) 248-4536

vous invitent à venir passer quelques bons moments avec nous au pays où la nature est maîtresse du temps, où la flore nous ambaume de mille parfums, où la faune ailée nous livre l'évasion des grands espaces, où la mer nous berce du va-et-vient de ses flots, où notre âme retrouve la paix dans l'héritage de nos ancêtres... c'est l'Isle-aux-Grues.



Présente

LES
NOUILLES
SONT
PAS
TOUTES
DANS
SOUPE

Route 20, sortie 376
(boul. Taché est), Montmagny



Photo: Journal Le Peuple

avec
Yves Soutières,
Chantal Baril,
Annette Garant,
Paul Dion et
Claude Laroche.

Venez rire aux larmes

Prix en semaine 13\$,
vend. et sam. 15\$

Réservez tôt au
(418) 248-9500 ou au
1-800-463-7079

Grosse-Île,
terre d'accueil,
bientôt
Parc National
voué à
l'immigration

- Croisières et visites guidées de l'île
- Centre d'exposition, Manoir Couillard Dupuis (entrée gratuite)

6, rue Bernatchez, Montmagny
(Québec) G6V 1H2
(418) 248-4832

magny, leur histoire et les légendes qu'ils ont inspirés, et observer plusieurs espèces d'animaux aquatiques et différents phénomènes de la vie maritime. En outre, une visite guidée à Grosse Île, au large de Montmagny, vous bouleversera.

Si la chasse aux petit et gros gibiers vous intéresse, sachez que la faune abonde au Pays-de-l'Érable et que les chasseurs peuvent profiter des excellents services offerts par des pourvoiries.

Ceux qui préfèrent s'en tenir à l'observation seront éblouis par les grandes oies blanches qui, le printemps et l'automne, s'abattent par centaines de milliers sur la rive sud du fleuve, à Montmagny et dans les environs.

Vous souhaitez mieux connaître ceux qui habitent la région? Qu'à cela ne tienne, les nombreux festivals qui animent le Pays-de-l'Érable durant la belle saison vous permettront de faire connaissance avec nos gens.

Si vous passez à Saint-Anselme entre le 23 et le 26 juin, vous pourrez déguster l'un des 5 000 poulets grillés sur charbon de bois à l'occasion du «BBQ Champêtre», le plus ancien festival de la région qui célèbre, cette année, son 25^e anniversaire.

Il ne faut pas, non plus, rater «Festivent», la fête du ciel de Saint-Jean-Chrysostome, du 3 au 7 août, et le Festival de l'oie blanche de Montmagny, du 13 au 23 octobre.

Marque distinctive de la région, les produits de l'érable sont disponibles à l'année longue. Que diriez-vous d'une agréable journée à la cabane à sucre, en plein été, avec tire sur la neige?

Quels que soient les attraits ou les activités qui vous intéressent, des tours en autobus et des guides expérimentés sont en mesure de vous les faire découvrir.

Il ne manque que *vous!*



*on
vous
attend*

Côte de la Crapaudière



DÉLICIEUX SÉJOUR



Table de renom, suites et chambres luxueuses, cadre enchanteur, cachet unique d'un site historique...

Piscine, tennis, golf 18 trous à proximité, planche à voile, excursions autour des îles et autres activités s'offrent à vous dans une nature splendide...

Forfait détente & gastronomie: 3 jours, 2 nuits, à partir de 150\$ par personne en occupation double, taxe et service inclus.

Manoir des Erables

220, du Manoir, Montmagny
Qué. G5V 1G5
Tél.: (418) 248-0100



la fine fleur
des maîtres hosteliers

Membre de
Relais & Châteaux
où l'on retrouve
Caractère, Calme,
Courtoisie, Confort
et Cuisine
de la plus haute qualité.

RELAIS &
CHATEAUX



*en
s'envolant!*

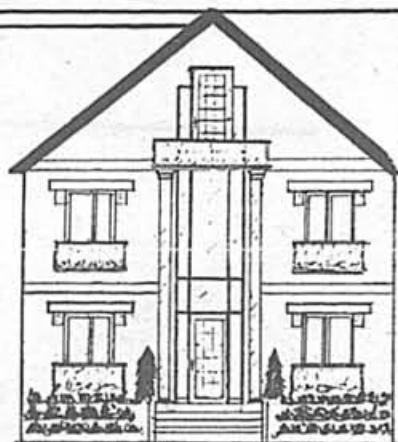


Café Renoir

Une oasis de fraîcheur et de verdure vous invite à la détente et au plaisir d'une douce gourmandise.

Table d'hôte à partir de 19,95 \$
43, Saint-Jean-Baptiste ouest
Montmagny (Québec) G5V 3B6
(418) 248-3343

B & B Bed and Breakfast Le Tandem



Une halte de détente

- 3 chambres et une suite
- Tous les services dans chaque chambre
- Très luxueux
- Prix à partir de 55\$ occ. double comprend: le petit déjeuner
- Ouvert à l'année

39, Saint-Jean-Baptiste Ouest
Montmagny G5V 3B6
Réservations: 418-248-3343 / 7132

Moi... j'y réserve

Québec

Une région
aux couleurs des saisons

PAYS-DE-L'ÉRABLE

LA CÔTE-DU-SUD



UNE AMBIANCE MARITIME
OMNIPRÉSENTE

Qu'il s'agisse d'activités
ou de paysages, l'am-
biance maritime est om-

niprésente sur la Côte-du-Sud,
terre qui a vu naître et grandir
de nombreux marins tels le

célèbre capitaine et explora-
teur Joseph-Elzéar Bernier.

La Côte-du-Sud, vous le
constatez aisément, regorge
également d'éléments patri-
moniaux des plus intéres-
sants.

Mais cette région, qui
s'étend le long du fleuve Saint-
Laurent, de Beaumont à Saint-
Roch-des-Aulnaies vous offre
une foule d'autres attraits.

La Côte-du-Sud se prête
merveilleusement bien au
cyclo-tourisme. Enfourchez
votre vélo et admirez les somp-
tueux paysages maritimes qui
apparaissent au fil des kilomè-
tres, sur la route 132.

Les endroits pour passer
la nuit ne manquent pas, qu'il
s'agisse des nombreux ter-
rains de camping disséminés
sur le territoire ou des quatre
«gîtes du passant» qui offrent
une alternative fort intéres-
sante au chapitre de l'héberge-
ment.

Les amateurs de théâtre
ne seront pas en reste, puis-

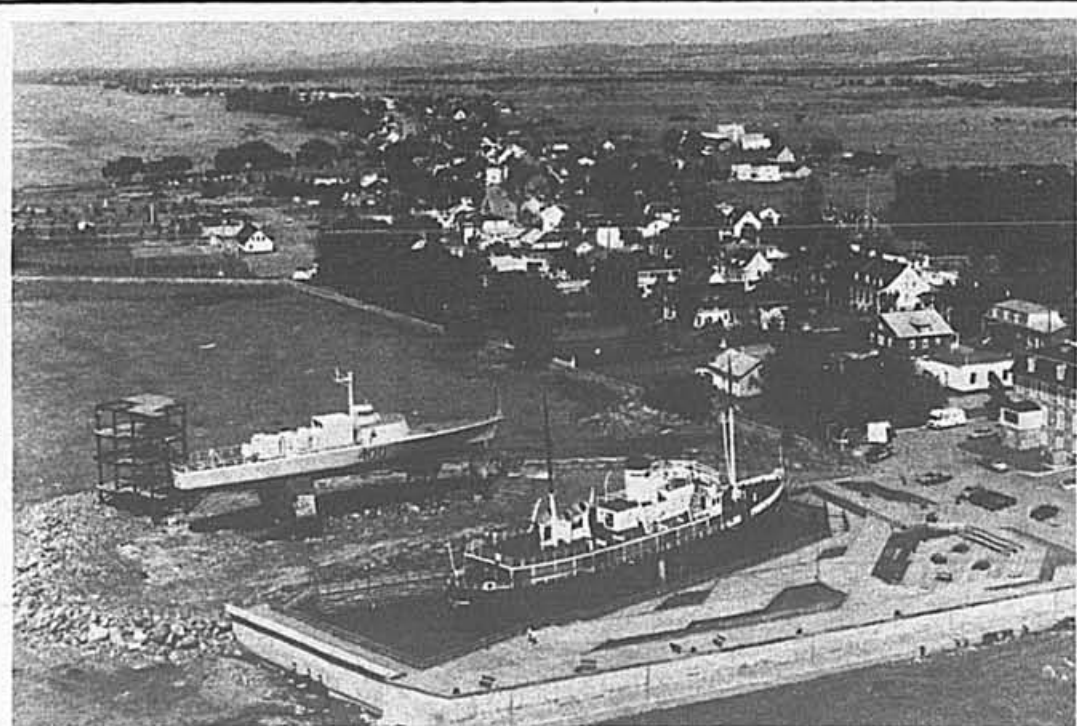
que la Côte-du-Sud compte
quatre théâtres d'été (Saint-
Michel, Montmagny et Saint-
Jean-Port-Joli).

LE PATRIMOINE ET LA MER...

Vous pourrez commencer
votre périple à Beau-
mont, là où se dresse le
Moulin de Beaumont, un su-
perbe moulin seigneurial,
construit en 1821, qui a suc-
cessivement servi à carder la
laine et à scier le bois.

On peut s'y procurer des
muffins et du pain pétri à partir
de farine moulue sur place, et
cuits à la manière d'autrefois.
Ne partez surtout pas sans em-
prunter, à l'arrière du moulin,
l'escalier qui mène aux battu-
res du fleuve et près des rui-
nes du moulin Péan.

Vous aimez jouer dans
l'eau? Dans ce cas, arrêtez-
vous à Saint-Michel, quelques
kilomètres plus à l'est, ou à
Berthier, encore un peu plus à
l'est sur la route 132, lieux de



Musée Maritime Bernier, l'Islet-sur-mer



La Seigneurie des Aulnaies

CENTRE D'INTERPRÉTATION
DU RÉGIME SEIGNEURIAL

Ouvert tous les jours du 12 juin
au 5 septembre de 9h00 à 18h00



Moulin à eau
faisant farine

Manoir Seigneurial



Personnages d'époque



Site récréatif et
sentiers

525, de la Seigneurie
SAINT-ROCH-DES-AULNAIES
Québec, G0R 4E0
(418) 354-2800

115 Km. à l'est de Québec
Autoroute 20, Sortie 430
Sur le site: Restaurant «Le Clapotis»

Prix d'entrée: Adultes 2\$ Enfants 0.75\$

André Kesteven, Mars 88

prédilection des véliplanchistes avertis et des amateurs de sports nautiques. Vous trouverez tout ce qu'il faut pour vous adonner à vos activités préférées.

Tout juste après Saint-Michel, le Musée des voitures à chevaux de Saint-Vallier renferme une des plus belles collections de voitures à chevaux au Québec. De plus Saint-Vallier fête cette année son 275^e anniversaire c'est une invitation du 15 au 24 juillet.

L'ARCHIPEL DE MONTMAGNY

Il ne faut surtout pas manquer l'archipel de Montmagny et ses 21 îles et îlots dont les plus importantes sont l'île aux Grues, l'île aux Oies et Grosse Île (île

de la Quarantaine).

Des croisières vous feront découvrir l'archipel et vous mèneront à Grosse Île où ont transité, entre 1832 et 1910, quelque 50 000 immigrants mis en quarantaine pour protéger l'Amérique des maladies infectieuses. Des bâtiments, en tout 57, témoignent de cette époque. L'intérêt du lieu doit bientôt être confirmé par le statut de «parc historique national».

Vous préférez la tranquillité? L'île aux Grues, qu'un traversier relie régulièrement à Montmagny, est l'endroit tout indiqué. Rien de mieux qu'une randonnée à vélo pour découvrir les lieux.

Reliée à l'île aux Grues par de longues battures, l'île aux Oies est un repaire pour

chasseurs seulement.

L'automne (du 13 au 23 octobre), à Montmagny, le passage des grandes oies blanches en pleine migration est le prétexte du Festival de l'oie blanche, deux fois lauréat des «Grands prix du tourisme québécois». Toute la famille en profitera pour admirer le spectacle grandiose de la migration automnale et déguster des mets à l'oie blanche.

LA MER ET L'ARTISANAT

Quelques kilomètres plus à l'est, à L'Islet-sur-Mer, la mer est à l'honneur au Musée maritime Bernier, le plus important du genre en Amérique du Nord à cause de l'ampleur et de la qualité de sa collection.

Encore quelques kilomè-

tres vers l'est et vous voici à Saint-Jean-Port-Joli, la capitale de la sculpture sur bois.

Lancée en 1936 par Médard Bourgault et ses fils, la sculpture sur bois y est toujours bien vivante, même si la ville s'est enrichie d'autres artisans spécialisés (potiers, bateliers tisserands, etc.). Le Musée des Anciens Canadiens, qui raconte l'histoire locale, est rempli de superbes oeuvres de Médard, André et Jean-Julien Bourgault.

Vous ne pouvez mettre fin à votre passage sur la Côte-du-Sud sans vous rendre à Saint-Roch-des-Aulnaies pour voir la Seigneurie des Aulnaies, la plus ancienne concession sur la rive sud du Saint-Laurent, de Montmagny jusqu'au golfe.

Le splendide manoir, de

style néo-classique, érigé en 1854, est entouré de grandes galeries ornées de dentelle. À l'intérieur, des personnages en costumes d'époque recréent la vie des maîtres des lieux. Quelques pas et vous voici dans les magnifiques jardins, à proximité de la rivière.

Bâti une dizaine d'années auparavant, le Moulin banal a été restauré dans le respect scrupuleux de son authenticité. Profitez de votre visite pour vous procurer le produit du meunier et voir tourner la grande roue à godets et l'auge la plus imposante au Québec.

Voilà de quoi faire un séjour aussi agréable qu'intéressant sur la Côte-du-Sud, une région maritime paisible que vous prendrez plaisir à découvrir.



agricotours

Gîte du Passant

La Fascine

49, rte 132, Saint-Michel-de-Bellechasse G0R 3S0
Autoroute 20, sortie 348 418-884-3907

- 3 chambres douillettes avec lavabo dans chacune
- Salle de bain à l'étage
- Un petit déjeuner de vacance

À seulement 20 km de Québec

Forfait "VACANCES"

Incluant: Visite culturelle, 2 repas, une soirée au théâtre d'été et un coucher.
Disponible à partir du 24 juin
55\$ par personne, occ. simple
50\$ par personne, occ. double.

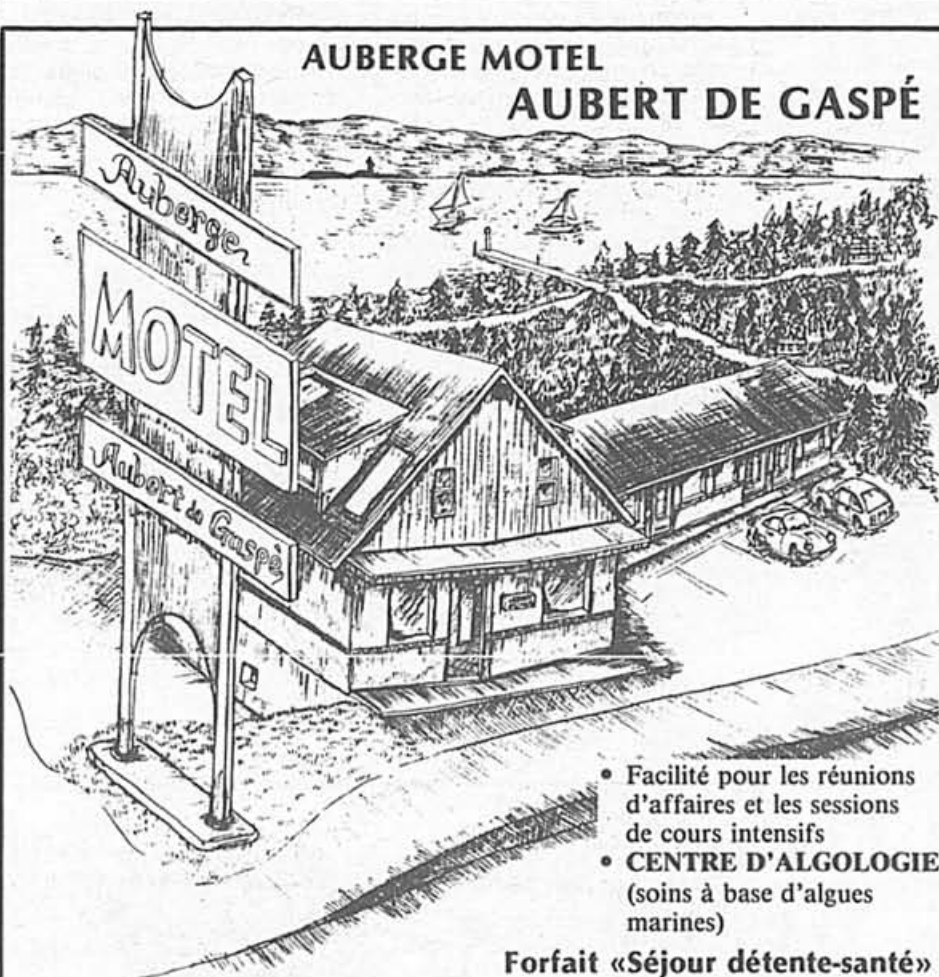
418-884-3907

Boutique d'artisanat

L'Imagin'Art

Des artistes et artisans de la région vous proposent des oeuvres aux couleurs de chez nous.

Ouvert à partir du 24 juin, tous les jours (sauf le lundi) de 13h00 à 20h30.



AUBERGE MOTEL AUBERT DE GASPÉ

- Facilité pour les réunions d'affaires et les sessions de cours intensifs
- **CENTRE D'ALGOLOGIE** (soins à base d'algues marines)

Forfait «Séjour détente-santé»

155\$ occupation double/personne
200\$ occupation simple/personne
Surplus de 20\$/personne du 21 juin au 20 août

- Incluant:**
- l'hébergement deux nuits
 - les repas
 - les soins thérapeutiques (massage, bain d'algues)

Forfait de 1 à 7 jours

Golf, tour guidé et croisière
Brochure disponible

34, Avenue de Gaspé Ouest (route 132)
Saint-Jean-Port-Joli (Québec)
G0R 3G0 1-418-598-3311

Le Moulin de Beaumont

à 15 minutes de Québec

Moulin à farine et à scié, fonctionnant avec roue à godets. Vous y trouverez la bonne farine naturelle, moulue sur meules de pierre, et pourrez déguster pains et muffins tout en visitant un site enchanteur.

Ouvert tous les jours (sauf le lundi) de 10h00 à 16h30
Admission: 1\$ adultes
0.50c enfants

2, route du Fleuve
Beaumont (Québec)
418-833-1867

Maison historique du début du 18^e siècle

- Dix chambres
- Cuisine régionale
- Trois salles à manger
- Carte des vins
- Bar
- Terrasse
- Forfaits offerts sur demande
- Prix des chambres, entre 35\$ et 75\$

Les attraits de la région

- Terrain de golf de 18 trous - Croisière dans les Îles et Grosse Île - Sculpteur - Musée maritime
- Festival de l'Oie blanche - Planche à voile
- Théâtre d'été - etc...

La Maison Rouleau

100, rue Saint-Jean-Baptiste Est,
Montmagny (Québec)
1-418-248-8822

Moi... j'y réserve

Québec

Une région
aux couleurs des saisons

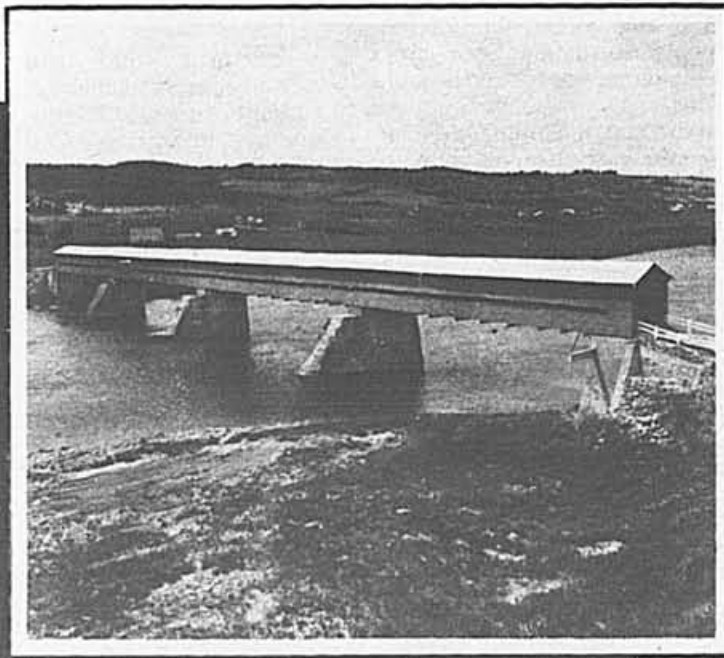
PAYS-DE-L'ÉRABLE

BEAUCE-



en roulant!

APPALACHES



pont couvert, à Notre-Dame-des-Pins

DES PLATEAUX, DES VALLONS, DES MONTAGNES... DES RIVIÈRES

Le paysage de la région Beauce-Appalaches est fait de contrastes. Les campagnes vallonnées aux villages pittoresques, les plateaux de la Haute-Beauce, les routes montagneuses des Appalaches et la capricieuse rivière Chaudière en font foi.

L'attachement aux traditions et l'entrepreneuriat ont façonné l'image et font la renommée de ce coin de pays.

De grands événements ont marqué l'histoire de la région: l'invasion américaine et la présence du général Bénédict Arnold, et les débâcles légendaires de l'imprévisible

rivière Chaudière.

Encore de nos jours, entre 400 et 500 sous-sols sont annuellement inondés, à la fin de l'hiver ou au début du printemps, surtout entre Sainte-Marie et Saint-Joseph.

Le problème est beaucoup moins aigu plus au sud depuis la construction, en 1967, du barrage Sartigan, à Saint-Georges, qui atténue les effets des inondations en régularisant le débit capricieux de la Chaudière.

Qui dit Beauce-Appalaches, dit aussi produits de l'érable, arbre qui est sans conteste le roi de la forêt appalachienne. Dans la région, vous pourrez passer une journée à la cabane à sucre et manger de la tarte sur la neige, même en plein été.

Faisant honneur à la réputation de sa région, un Beauce-ron de Sainte-Marie a même «inventé», il y a trois ou quatre ans, la «crème glacée molle fourrée à l'érable».

conserve pas moins plusieurs éléments patrimoniaux fort intéressants.

Tout près d'une chapelle érigée en 1892 et dédiée à sainte Anne se dresse l'imposante Maison Taschereau, édifice néo-classique construit en 1809.

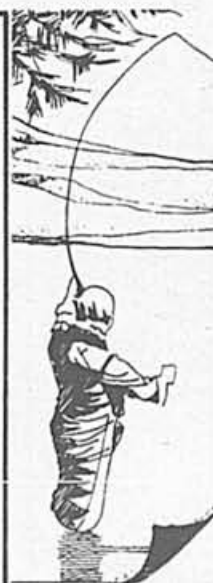
La rue Notre-Dame, qui traverse la ville, vous permettra d'apprécier l'ensemble architectural ancien le plus diversifié de la région.

Sainte-Marie, c'est aussi le «berceau» des célèbres «petits gâteaux Vachon». Quittant leur village de Saint-Patrice-de-Beaurivage en 1923, Rose-Anne Giroux et son époux Arcade Vachon achètent pour 8 000\$, à Sainte-Marie, une boulangerie. «Culinar» est aujourd'hui un des modèles les plus fascinants de développement économique.

...EN PASSANT PAR SAINT-JOSEPH

Au sortir de Sainte-Marie, la route 173, qui épouse les méandres de la rivière Chaudière, vous mènera à Saint-Joseph où cinq édifices anciens forment l'un des ensembles institutionnels les plus remarquables du Québec: l'église (1867), le presbytère (1890), le couvent (1899), qui renferme aujourd'hui le Musée Marius-Barbeau, l'ancien orphelinat (1908) et l'école Lambert (1911).

Quelques kilomètres avant



DE SAINTE-MARIE A SAINT-GEORGES...

Sainte-Marie est l'endroit idéal pour entamer une visite de la région. Vous n'avez qu'à emprunter l'autoroute 73, que vous trouverez tout près du pont Pierre-Laporte, et vous voici dans la célèbre Beauce.

Aujourd'hui une ville industrielle et commerciale importante, Sainte-Marie n'en

Restaurant
Salon bar
Salle à manger
«La Petite Bagnole»
(au sous-sol)
Chambre nuptiale
(lit d'eau)
Suite avec salon
Chambre à partir de 385

30 unités très modernes,
avec téléviseur, téléphone
et air climatisé.

Salle à manger
«La Petite Bagnole» (sous-sol)

Beaucoup plus
qu'un excellent restaurant
Au cœur de la P.M.E. Dans la Beauce.

UN ENDROIT INOUBLIABLE...
Le chef Benoît St-Onge

L'HÔTEL MOTEL CHARLES inc.
10330, boul. Lacroix (route 173) Saint-Georges, Beauce, (Québec) G5Y 1K1, (418) 228-9755

**MOTEL—RESTAURANT
LE FEU FOLLET**

- Hébergement (3 étoiles)
- Restaurant L'UNIQUE
- Salle à manger
- Bar • Terrasse
- Plage privée
- Service aux chambres

Pour informations
ou réservations:
(418) 625-2981

232, 3^e Avenue,
Lac Etchemin, G0R 1S0

Forfaits vacances
2 nuits, occ. double, 112\$ par personne

**MOTEL—RESTAURANT
LE FEU FOLLET**

- Hébergement (3 étoiles)
- Restaurant L'UNIQUE
- Salle à manger
- Bar • Terrasse
- Plage privée
- Service aux chambres

Pour informations
ou réservations:
(418) 625-2981

232, 3^e Avenue,
Lac Etchemin, G0R 1S0

**Festivités
Western
de St-Victor
Beauce inc.**

10^e édition du 17 au 24 juillet 1988

- Randonnée Western (2 jours)
- Rallye sauvage
- Parade du 10^e Anniversaire
- Grande soirée Rétro
- Compétition de Chevaux
- Course de chuck wagon
- Course de chevaux
- Grand spectacle d'ouverture
- Orchestre western et country
- Journée du cheval

Prix d'entrée selon les activités
Pour information: 418-588-3952

d'arriver dans la métropole de la Beauce, Saint-Georges, toujours via la route 173, vous ne devez absolument pas manquer, à Notre-Dame-des-Pins, le plus long (154,5 mètres) pont couvert du Québec, manifestation d'un mode de construction révolu. Les Festivités western de Saint-Victor vous invitent à venir cavalier avec eux du 17 au 24 juillet.

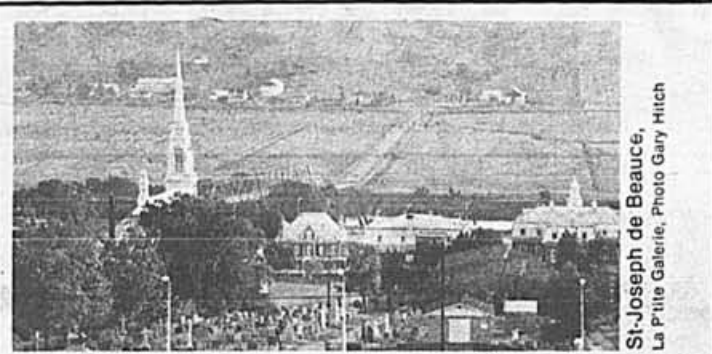
Capitale industrielle de la Beauce, Saint-Georges est située au carrefour de deux corridors naturels, la rivière Chaudière et les Appalaches.

Vous avez le goût de faire la fête? Saint-Georges, avec sa vie nocturne grouillante, est l'endroit tout indiqué. Déjà fort bien pourvue en facilités de toutes sortes, la ville sera dotée, dans les mois qui viennent, d'un important centre des congrès.

Outre ce côté résolument moderne, Saint-Georges recèle aussi quelques trésors patrimoniaux. À Saint-Georges-Ouest, de l'autre côté de la Chaudière, l'église renferme d'impressionnantes orgues Casavant et l'oeuvre majeure du célèbre sculpteur Louis Jobin, une statue de bois recouverte de cuivre et dorée représentant saint Georges terrassant le dragon.

Si toute la région se prête bien à ce type d'activité, les amateurs de plein air apprécieront tout particulièrement, à proximité de Saint-Georges-Ouest, le Parc des sept chutes. Après avoir parcouru les pistes d'hébertisme et les sentiers d'interprétation, vous pourrez visiter le mini-zoo ou tout simplement casser la croûte sous les arbres.

La Beauce, c'est également une kyrielle de petits villages disséminés dans la campagne. L'un d'eux, Saint-Evariste, situé sur la route 269, du côté ouest de la



St-Joseph de Beauce, La Petite Galerie, Photo Gary Hitch

Chaudière, renferme le premier Ecomusée en Amérique du nord.

Le musée et le centre régional d'interprétation logent dans l'ancien presbytère de la paroisse (classé «bien culturel»). Les différents sites et bâtiments de l'Ecomusée, créés pour favoriser l'émergence d'une identité régionale, sont répartis dans 13 villages des alentours. Une excellente façon de découvrir un autre visage de la Beauce.

UNE DESTINATION TOURISTIQUE PRIVILÉGIÉE

En quittant les alentours de Saint-Georges, la route 204 vous mènera à Lac-Etchemin, une destination touristique privilégiée, quelle que soit la saison, dont les principales composantes sont le lac Etchemin et le Centre de ski du Mont-Orignal.

Que vous soyez un mordru du golf, de la natation, du canotage, de la randonnée pédestre, de la pêche ou que vous préfériez tout simplement vous la couler douce sur la plage, la région de Lac-Etchemin a tout ce qu'il faut pour combler vos attentes. L'hiver, les amateurs de ski trouveront leur compte avec les pentes et les pistes du Mont-Orignal.

De plus, ce qui ne gâche

rien, la qualité de l'hébergement est exceptionnelle, comme en témoigne le «Manoir Lac-Etchemin», lauréat des «Grands prix du tourisme québécois», en 1987, pour l'accueil. Pour compléter le circuit nous vous suggérons la route 277 de long de la rivière Etchemin jusqu'à Lévis.

LES APPALACHES

Si l'envie vous prend de faire une petite balade en automobile pour le simple plaisir de découvrir des paysages intéressants, la campagne appalachienne est l'endroit idéal.

Des panoramas montagneux superbes s'offriront à vos yeux à mesure que vous parcourrez la route 216 qui relie des villages comme Saint-Nazaire, Saint-Damien, Armagh, Saint-Philémon et Buckland.

Au fil de votre promenade, vous découvrirez une grange octogonale, les vestiges d'un barrage hydro-électrique, une chute imposante et le mont Saint-Magloire, le plus élevé du Pays-de-l'Érable.

Et pourquoi ne pas profiter de votre passage dans la région pour faire plus ample connaissance avec les gens qui se feront un plaisir de vous en dire plus long sur leur coin de pays. Vous verrez, ils ne demandent pas mieux!

CRÉDITS

Production



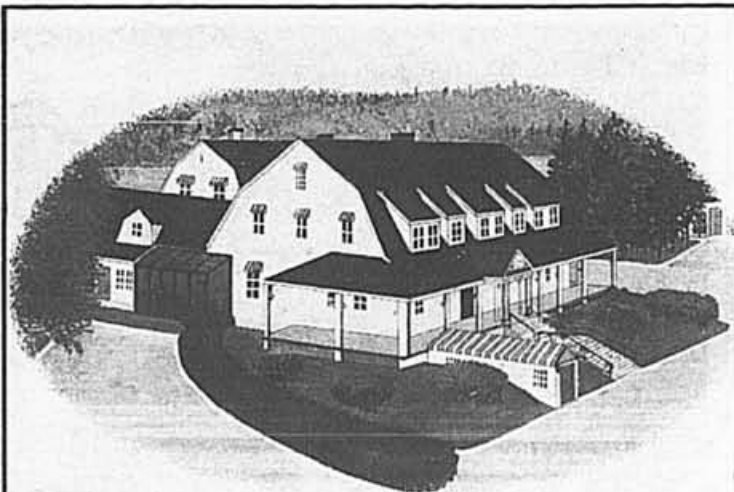
Association touristique du

PAYS-DE-L'ÉRABLE

Chargé de projet
Conception graphique
Christine Boutin

Page couverture
Comgestra

Rédaction
Louis Garneau



L'accueil vibrant des beaucerons,
dès votre arrivée
52 chambres et suites tout confort
de 45\$ à 95\$ la chambre

Salle à manger

ARNOLD et MAUDE

FINE CUISINE et ROMANTISME



table d'hôte à partir
de 12.95\$

L'Entrecôte
l'Unique côte de boeuf
en Beauce

18255, boulevard Lacroix
Ville St-Georges, Beauce
G6Y 5C4
(418) 228-5558

1-800-361-6162
Fax (418) 227-2941



Motel Igloo

Vous êtes nos invités...

À L'IGLOO

L'accueil est chaleureux, les chambres climatisées, les repas copieux et les lieux de travail ou de détente spacieux et bien organisés.

- Lits d'eau
- Bains thérapeutiques pour 1 ou 2 personnes
- Chambres à partir de 40\$

16 525 boul. Lacroix
Saint-Georges est, Beauce (Québec) G5Y 2G2

(418) 228-9241

Le Manoir
Lac Etchemin

Lauréat National aux Grands Prix
du tourisme québécois "Accueil"



Forfait "mini-congrès et séminaire"

Comprend: coucher, 3 repas / jour, salle
équipement audio-visuel, pause-santé

Date disponible: octobre 1988 à mai 1989

Auberge 64\$

Chambre de luxe 82\$

occ. simple

187, 3^e Avenue, Lac Etchemin

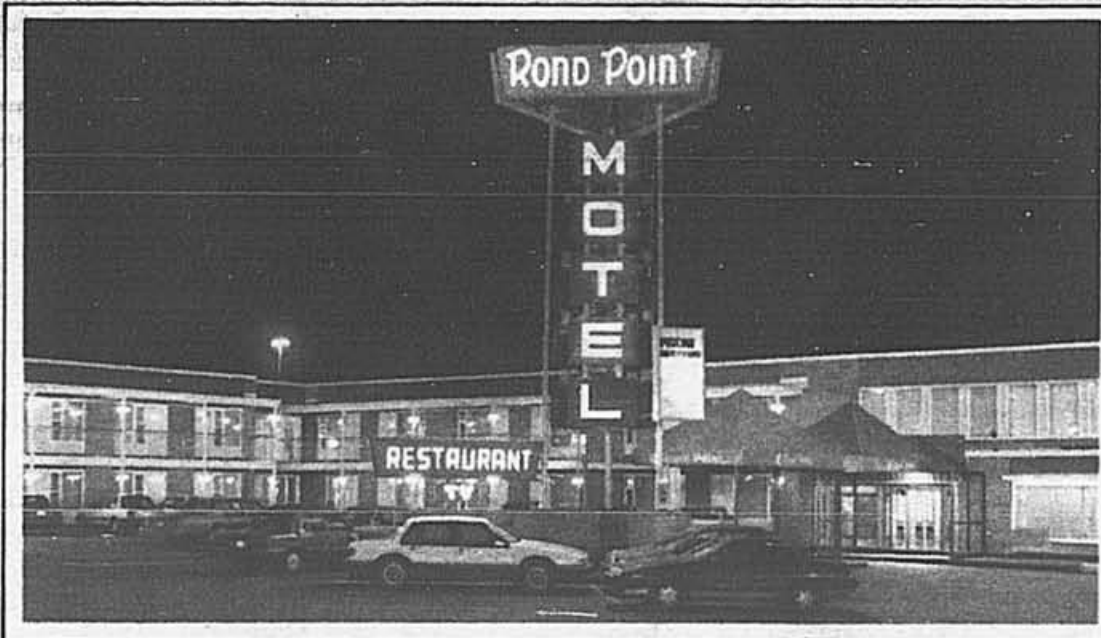
1-418-625-2101

Moi... j'y réserve

Québec

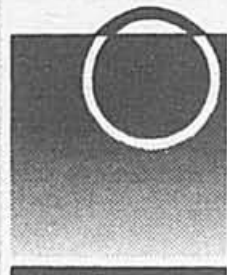
Une région
aux couleurs des saisons

PAYS-DE-L'ÉRABLE




HÔTEL • MOTEL

Rond Point



1,6 Km de la sortie 325 N
de l'autoroute 20
53, boul. Kennedy,
Lévis (Québec) G6V 6C7

Téléphone (418) 833-4920
Sans frais 1-800-361-6162

- 126 chambres (Prix à partir de 48\$ durant la période estivale)
- Piscine intérieure
- Salles de réception et de congrès, nouvellement décorées, pouvant accueillir jusqu'à 650 personnes
- Salle à manger 

Forfait RÉUNION

incluant: Salle — 2 pauses-café
3 repas — taxe et service.

55\$ par jour
par personne, occ. double

UN ACCUEIL

QUI VAUT
LE DÉPLACEMENT

Autoroute 20, Sortie 314 N
600, rue Principale (132)
Saint-Romuald (Québec) G6W 5M6

Téléphone (418) 839-8873
Sans frais 1-800-361-6162



- 70 chambres
- Salle de réception de 150 personnes
- Piscine intérieure
- Salle à manger 



Prix des chambres à partir de **52\$**

Moi... j'y réserve

Québec 