

# RAPPORT ANNUEL 22•23





## MOT DU PRÉSIDENT ET DE LA DIRECTRICE

Quel bonheur de revivre une année en présentiel ! Rien de mieux pour parler de forêt et de bois que de le faire de façon tangible. Dans les dernières années, l'équipe a travaillé à augmenter sa présence dans la portion sud des Laurentides, une portion plus urbaine. Nous pouvons dire que c'est mission accomplie. Notre capacité d'adapter nos activités à nos différents publics est un gage de succès et le présent rapport annuel le présente bien. Une présence accrue sur tout le territoire apporte avec lui une augmentation des coûts liés au déplacement et au séjour, un petit défi financier en soi.

Malgré la perte de notre ressource étudiante en communication, nous avons su rester présents et en contact avec notre communauté, si bien que nous avons ajouté une ressource en animation afin de répondre à la demande croissante sur tout le territoire des Laurentides. Encore cette année, malgré des difficultés à rejoindre certaines de nos clientèles, les résultats démontrent que nous sommes un incontournable en éducation et vulgarisation forestière.

La prochaine année en sera une de consolidation avec des défis au niveau du financement. Plus que jamais, nous aurons besoin de nos partenaires pour nous appuyer dans notre mission et nos activités afin de faire de la région des Laurentides une région riche et fière de sa culture forestière.

Merci de croire en nous et bonne lecture !

**Charles Gélinas**, ing.f / Président  
**Mylène Gagnon**, récréologue / Directrice

# MIEUX NOUS CONNAÎTRE

Fondée des suites d'une Table ad hoc en ressources humaines active depuis 2001, la Table Forêt Hautes-Laurentides a été créée en juin 2005 afin de faire connaître le secteur forestier et de valoriser les métiers qui s'y exercent. Ses activités couvraient alors le nord du territoire laurentien. En mai 2009, Table Forêt Hautes-Laurentides fusionne avec l'organisation responsable de l'éducation forestière dans la région d'Argenteuil et devient alors Table Forêt Laurentides, un organisme à but non lucratif. C'est également cette même année que l'organisme s'est vu confier le mandat proprement dit d'éducation forestière de la part du gouvernement. Nous sommes LA référence pour les activités de vulgarisation et d'éducation forestière dans les Laurentides.

## MISSION

Faire connaître le secteur forestier et les métiers qui s'y exercent, sensibiliser à l'aménagement forestier durable et aux différentes utilisations de la matière ligneuse et sensibiliser au développement des ressources humaines dans le secteur forestier.

## OBJECTIFS



- Développer une stratégie de communication permettant de vulgariser différents aspects du secteur forestier, et ce, auprès de différents publics ;



- Sensibiliser les publics cibles aux différents enjeux qui touchent le monde forestier ;
- Promouvoir les métiers de la forêt ;



- Développer une stratégie de développement des ressources humaines ;
- Assurer une veille de la main-d'œuvre du secteur forestier.

## UN LOGO SIGNIFICATIF

Les couleurs rouge et vert, représentant les couleurs saisonnières, témoignent bien d'une activité qui se poursuit toute l'année. Arborant deux feuilles différentes, l'arbre rappelle la forêt mixte, notamment les feuillus et les conifères (au centre) qui caractérisent le peuplement forestier des Laurentides.

Au-delà de l'arbre, on peut voir se profiler deux personnages en mouvement, ce qui confère une dimension humaine au logo en inspirant l'échange et la collaboration entre les différents acteurs qui oeuvrent dans le secteur. Le message de la participation, voire de l'implication de personnes pour assurer le développement de l'industrie, est également illustré par ces deux personnages qui soutiennent les feuilles, symboles de vie et de croissance.

Le logo exprime le sentiment d'appartenance de ces acteurs qui prennent appui sur un territoire où l'on retrouve les racines d'une industrie régionale (arbre) qui s'est prise en charge depuis longtemps. Les nervures dans la feuille de gauche font aussi référence au dynamisme et à la croissance.



Les formes arrondies du logo mettent en évidence le rôle de concertation qu'entend jouer la Table Forêt Laurentides. Dans le même esprit, les deux feuilles se rejoignent pour signifier l'intégration du secteur, un tout qui vise un certain rayonnement en présentant une ouverture sur l'extérieur.

## CONSEIL D'ADMINISTRATION

Le conseil d'administration de la Table Forêt Laurentides est composé de sept administrateurs. Ceux-ci prennent les décisions quant aux orientations de l'organisme et collaborent à l'ensemble de nos activités. Ils proviennent de différents milieux et ont tous à cœur le développement d'une culture forestière forte dans notre région. Au 30 juin 2023, le CA était composé de :

**Charles Gélinas**, ingénieur forestier

Président

**Éric Pelletier**, MRC d'Argenteuil

Vice-président

**Marc Champagne**, Coopérative Terra-Bois

Secrétaire trésorier

**Justine Quenneville-Éthier**, Signature Bois Laurentides

Administratrice

**Anne Léger**, Conseil régional en environnement des Laurentides

Administratrice

**Jean-Philippe Sénéchal**, Ingénieur forestier

Administrateur

**Benoit Couture**, Agence régionale de mise en valeur Agence régionale de mise en valeur des forêts privées des Laurentides

Personne ressource (sans droit de vote)

**Steve Gagnon**, ministère des Ressources naturelles et des Forêts

Personne ressource (sans droit de vote)



## NOTRE ANNÉE, EN BREF

- ✓ Plus de **8200 personnes** rencontrées directement
- ✓ **2945 élèves** et enseignants
- ✓ Plus de **183 000 personnes** touchées par nos activités
- ✓ **8 MRC** touchées par nos activités (toutes les MRC de la région des Laurentides)

# PROGRAMME ÉDUCATIF AU SECONDAIRE

## En bref

- 1245 élèves et adultes rencontrés
- 11 écoles visitées
- 8 ateliers et activités découvertes offertes

## Orientations du programme au secondaire

- Favoriser la relève professionnelle de la filière forêt-bois
- Valoriser les métiers forestiers et en transformation du bois en les découvrant concrètement
- Aider les participants dans leur processus d'orientation scolaire et professionnelle
- Sensibiliser les étudiants aux différentes applications du bois
- Découvrir les fonctions de l'arbre et de la forêt, son cycle de vie, son utilisation historique ainsi que son utilisation actuelle et future
- Améliorer les connaissances de l'environnement forestier de la région des Laurentides
- Présenter l'importance de l'écosystème forestier au quotidien
- Démystifier ce qu'est la biomasse forestière et ses différentes utilités
- Découvrir les opportunités des bioproduits dans la transition énergétique
- Contribuer à la compréhension des pratiques forestières et à l'acceptabilité sociale



Actions	Résultats attendus	Bilan (1 <sup>er</sup> juillet 22 au 30 juin 23)
Viens vivre la forêt	225 participants	206 participants
Salon et expo carrière	200 contacts directs	355 contacts indirects
Atelier découverte des métiers forestiers	225 participants	256 participants
Atelier sur la sylviculture et l'interprétation des boisés scolaires/urbains	225 participants	92 participants
Atelier sur les propriétés du bois et la foresterie	100 participants	169 participants
Atelier sur les technologies d'avenir en transformation du bois	120 participants	0
Atelier sur les propriétés acoustiques du bois	100 participants	92 participants
Atelier sur l'histoire forestière des Laurentides	60 participants	0

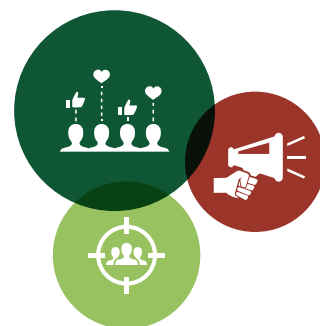
# PROGRAMME ÉDUCATIF AU PRIMAIRE

## En bref

- 1700 élèves et adultes rencontrés ou touchés directement
- 5 camps de jours visités
- 18 écoles visitées à plusieurs reprises

## Orientations du programme au primaire

- Découvrir les fonctions de l'arbre et de la forêt, son cycle de vie, son utilisation historique ainsi que son utilisation actuelle et future
- S'initier à l'environnement forestier et à la foresterie
- Favoriser l'acquisition d'un vocabulaire forestier propre au Québec.



Actions	Résultats attendus	Bilan (1 <sup>er</sup> juillet 22 au 30 juin 23)
Aventure forestière en herbe	450 participants	1700 participants
Abécédaire de la forêt		Réimpression de 2000 exemplaires Mise en consigne dans 10 librairies québécoises



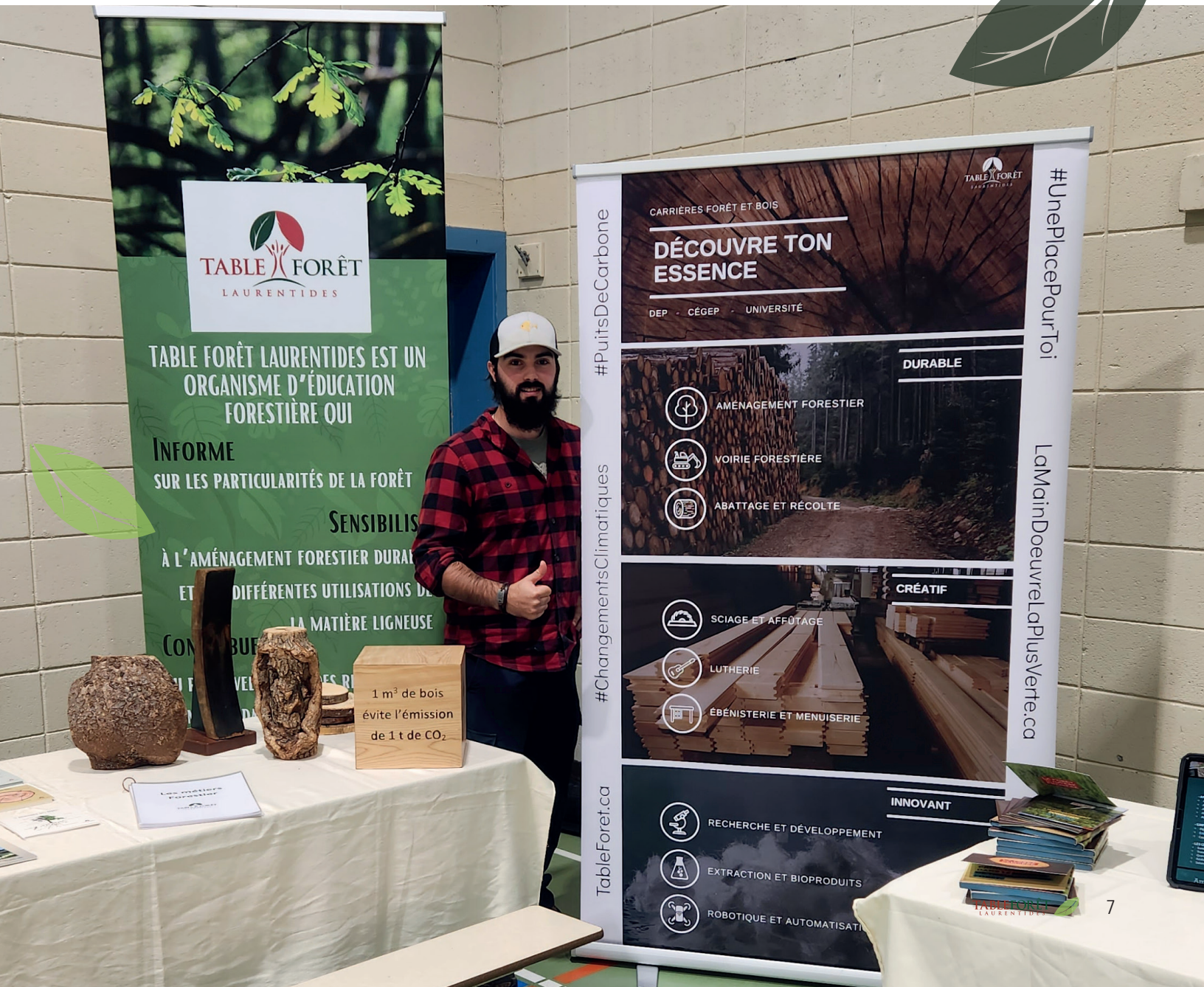
# PROGRAMME ÉDUCATIF DÉCIDEUR ET GRAND PUBLIC

## En bref

- 1641 personnes sensibilisées
- 15 municipalités visitées

## Orientations du programme grand public

- Améliorer les connaissances de l'environnement forestier de la région des Laurentides
- Présenter l'importance du secteur forestier pour la région des Laurentides
- Présenter l'importance de l'écosystème forestier au quotidien
- Améliorer l'acceptabilité sociale des activités forestières en comprenant ses bénéfices
- Sensibiliser les participants aux différentes applications du bois
- Augmenter le niveau de connaissances sur les bonnes pratiques en aménagement forestier



# PROGRAMME ÉDUCATIF DÉCIDEUR ET GRAND PUBLIC

Actions	Résultats attendus	Bilan (1 <sup>er</sup> juillet 22 au 30 juin 23)
Sorties forêt et bois	150 participants	100 participants
Circuit guidé autonome en forêt	50 personnes	700 personnes
Distribution d'arbres aux sinistrés de la tempête du 21 mai 2022	100 personnes	360 personnes
Kiosque, animation et conférence	300 participants	450 participants
Mobilisation et participation au PAFIT	30 personnes	30 personnes
Réalité virtuelle	Contrat octroyé Équipement acheté	Tournage complété Équipement acheté Montage en cours Disponible à l'automne 2023



# TRANSMISSION DE CONNAISSANCES RÉGIONALES ET PROVINCIALES

## En bref

- Plus de 700 personnes sensibilisées
- Accroissement de notre notoriété auprès de nos partenaires
- Rencontres et communication avec les élus provinciaux des Laurentides et influenceurs du milieu

## Orientations du programme de transmission de connaissances régionales et provinciales

- Augmenter les connaissances en lien avec différents aspects du milieu forestier afin de favoriser l'attachement à ce dernier
- Informer sur des sujets de l'actualité du milieu forestier
- Promouvoir le secteur forestier et la gestion durable des forêts
- Contribuer à l'acceptabilité sociale des pratiques forestières
- Maximiser le temps de travail et les outils disponibles
- Augmenter le niveau de connaissance des ressources internes
- Acquérir de nouvelles compétences
- Sensibiliser la population aux enjeux écologiques



Actions	Résultats attendus	Bilan (1 <sup>er</sup> juillet 22 au 30 juin 23)
Consultations, comités, colloques	500 personnes	350 personnes
Répertoire des acteurs PFNL	Répertoire 50 personnes	Remise des résultats à l'Institut des territoires Contribution au 1 <sup>er</sup> forum régional sur les PFNL
Laboratoire écoforestier du Grand Lièvre	150 personnes et élèves	150 personnes sensibilisées - 4 panneaux installés - Plantation de 100 arbres à noix - Demande de subvention en continu
Forêt Seconde Vie		50 personnes Création de 25 fiches descriptives pour chaque essence d'arbres <a href="http://www.foretde-lasecondevie.com/zones-forestieres">www.foretde-lasecondevie.com/zones-forestieres</a>

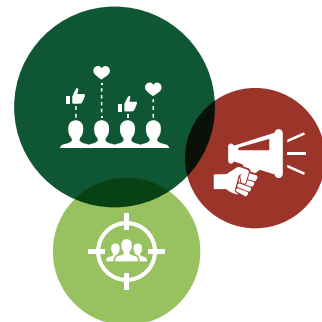
# COMMUNICATION

## En bref

- Plus de 3000 personnes uniques sensibilisées directement
- Plus de 176 500 personnes touchées
- Développement d'une nouvelle infolettre

## Orientations des actions de communication

- Augmenter les connaissances en lien avec différents aspects du milieu forestier
- Contribuer à l'acceptabilité sociale des pratiques forestières et de la transformation du bois
- Sensibiliser le grand public sur les bienfaits de l'utilisation du bois
- Expliquer le phénomène de captation du carbone
- Présenter l'importance du secteur forestier pour la région des Laurentides
- Créer une communauté sociale autour de nos activités.

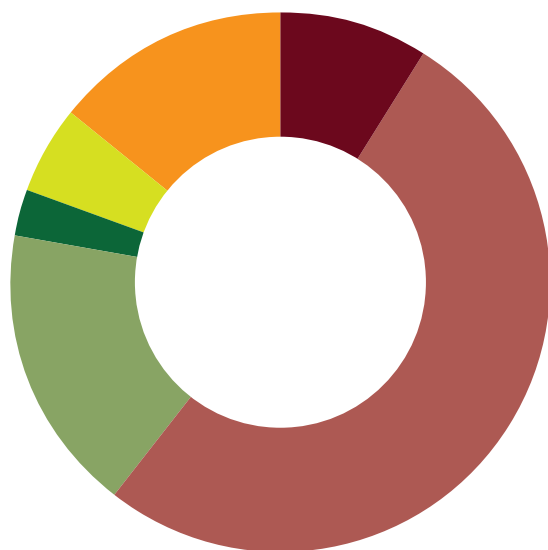


Actions	Résultats attendus	Bilan
Mois de l'arbre et des forêts	500 personnes	500 personnes 54 100 arbres distribués
Abécédaire grand public		10 personnes
Site web et médias sociaux	4000 personnes	<p><b>1<sup>er</sup> avril 22 au 31 mars 23</b></p> <p><b>Site web :</b> 657 sessions / 418 utilisateurs / 1628 vues de page</p> <p><b>Facebook :</b> 1821 Abonnés / Couverture de 81 660</p> <p><b>Instagram :</b> 503 abonnés / Couverture de 12 594</p> <p><b>Couverture publicitaire Méta :</b> 68 401</p> <p><b>LinkedIn :</b> 139 abonnées</p> <p><b>Infolettre :</b> 267 abonnés / taux d'ouverture moyen de 42%</p> <p><b>Total :</b> 163 563 personnes</p>
Capsules vidéos, audios et écrites et développement d'outils de communication corporatif	15 chroniques 2 cahiers 6500 personnes	<p><b>1<sup>er</sup> juillet 22 au 30 juin 23</b></p> <ul style="list-style-type: none"> <li>- 2 cahiers</li> <li>- 3 articles dans la revue Action-Forêt (tirage de 5250 copies)</li> <li>- 13 chroniques radio</li> <li>- 12 chroniques télé</li> <li>- 12 500 personnes</li> </ul>
Balado-Découverte <a href="https://baladodecouverte.com/circuits/662/la-foresterie-sur-le-chemin-de-parent">https://baladodecouverte.com/circuits/662/la-foresterie-sur-le-chemin-de-parent</a>	Maintien du circuit 150 téléchargements	Résultats inclus dans l'action Circuit guidé autonome

# PHILANTHROPIE ET FINANCEMENT

## Revenus

	2022-2023		2021-2022	
Contributions du milieu	15 458,00 \$	9%	16 460,00 \$	9%
Subvention MFFP/Rexforêt	89 743,00 \$	52%	90 110,83 \$	51%
Subventions salariales	3 950,00 \$	2%	29 932,15 \$	17%
Subvention PADF	25 426,00 \$	15%	4 428,19 \$	3%
Revenus autonomes	12 928,00 \$	8%	9 110,30 \$	5%
Autres subventions et contributions	24 311,00 \$	14%	25 205,09 \$	14%
<b>Revenus totaux</b>	<b>171 816,00 \$</b>		<b>175 246,56 \$</b>	



- Contributions du milieu
- Subvention MFFP/Rexforêt
- Subventions salariales
- Subvention PADF
- Revenus autonomes
- Autres subventions et contributions

## Dépenses

	2022-2023		2021-2022	
Salaires et charges sociales	146 501,00 \$	68%	128 266,08 \$	74%
Administration	14 788,66 \$	7%	13 866,01 \$	8%
Frais de projets éducation forestière	28 932,42 \$	14%	17 986,90 \$	10%
Frais reliés aux autres projets et activités	23 703,92 \$	11%	14 197,22 \$	8%
<b>Dépenses totales</b>	<b>213 926,00 \$</b>		<b>174 316,21 \$</b>	
Surplus budgété de l'exercice	(42 110,00) \$		930,35 \$	

# PARTENAIRES FINANCIERS

L'appui de nos partenaires permet de faire un pas de plus vers l'atteinte de nos objectifs et la réalisation de notre mission. MERCI !

## Partenaire financier – 50 000 \$ et plus

- Rexforêt

## Partenaires financiers – 10 000 \$ et plus

- Ministère des Forêts de la Faune et des Parcs
- MRC d'Antoine-Labelle – Fonds de développement des territoires

## Partenaires financiers – 1 000 \$ et plus

- Agence régionale de mise en valeur des forêts privées des Laurentides
- A.J. Environnement
- Biomasse du Lac Taureau
- Centre de formation professionnelle de Mont-Laurier
- Emploi d'été Canada
- Fondation de la MRC d'Antoine-Labelle pour l'environnement
- Forêt Compétences
- Forêt Seconde Vie
- Forex inc.
- Groupe Crête, division Saint-Faustin
- MRC des Pays-d'en-Haut
- Scierie Carrière
- Université du Québec en Abitibi-Témiscamingue

## Partenaires financiers – 500 \$ et plus

- Alliance des propriétaires forestiers Laurentides-Outaouais
- Brandt
- Cégep de Saint-Jérôme
- CLD d'Antoine-Labelle
- Comité SFI Québec
- Coopérative de propriétaires de boisés Terra-Bois
- Louisiana Pacific
- MC Forêt
- SADC des Laurentides
- Uniboard



## Partenaires financiers – moins de 500 \$

- Chantiers Chibougameau
- Forespect
- Jean-Denis Garon, député de Mirabel
- Luc Désilet, député de Rivière-des-Mille-îles
- Louise Chabot, députée de Thérèse-de-Blainville
- Marie-Hélène Gaudreau, députée de Laurentides-Labelle
- MRC d'Antoine-Labelle
- Rhéal Éloi Fortin, député de Rivière du Nord
- Société de protection des forêts contre le feu (SOPFEU)



# COLLABORATEURS

Précieux et indispensables, nos collaborateurs permettent de bonifier les activités et l'expérience des participants avec leur expertise et leur professionnalisme. MERCI!

- Agence régionale de mise en valeur des forêts privées des Laurentides
- A.J. Environnement
- Alliance des propriétaires forestiers Laurentides-Outaouais
- Association forestière de l'Abitibi-Témiscamingue
- Association forestière Bas-Laurentienne
- Association forestière Côte-Nord
- Association forestière de la Gaspésie
- Association forestière de Lanaudière
- Association forestière du Saguenay-Lac-St-Jean
- Association forestière du sud du Québec
- CÉGEP de Saint-Jérôme
- Centre de foresterie des Laurentides
- Centre de formation professionnelle de Mont-Laurier
- Centre de formation en transport routier
- Centre de service scolaire des Hautes-Laurentides
- Centre horticole de Laval
- Comité du bassin versant de la rivière du Lièvre
- Coopérative de propriétaires de boisé Terra-Bois
- Domaine Saint-Bernard
- Enviro Éduc'action
- Festival Joyeux Mont-Tremblant
- Forêt Compétences
- Forex inc.
- Formabois
- Groupe Crête
- InMédias
- Innofibre
- Kanatha-Aki
- Les Clubs 4-H
- Maison symphonique de Montréal
- Ministère de la Forêt, de la Faune et des Parcs
- MRC d'Argenteuil
- Municipalité de Ferme-Neuve
- Municipalité de Mont-Blanc
- Nortrax
- Organisme de bassin versant des rivières Rouge, Petite Nation et Saumon
- Parc régional Bois de Belle-Rivière
- Parc régional Kiamika



- Pépinière Harrington
- Radio CFLO
- Scierie Carrière
- Sentier des Cimes
- Service de gestion intégrée des ressources naturelles (MRC d'Antoine-Labelle)
- Services forestiers Charles Gélinas
- Signature Bois Laurentides
- Société de protection des forêts contre le feu (SOPFEU)
- Technoscience région métropolitaine – Innovateurs à l'école
- Télévision communautaire des Basses-Laurentides (TVBL)
- Télé communautaire Laurentides (TVCL)
- Uniboard
- Université Laval
- Université du Québec en Abitibi-Témiscamingue
- Zone emploi d'Antoine-Labelle
- Zoom Multimédia



# ÉCOLES HÔTES

Les Laurentides c'est immense ! Notre équipe a toutefois le souci d'être présent partout. Merci aux établissements scolaires de leur confiance dans la transmission de nos connaissances et de notre passion !

**CSSHL** Centre de service scolaire des Hautes-Laurentides

**CSSL** Centre de service scolaire des Laurentides

**CSSRDN** Centre de service scolaire de la Rivière-du-Nord

**CSSMI** Centre de service scolaire des Mille-Îles



## CSSHL

### Primaire

- École le Méandre
- École Notre Dame
- École Christ-Roi
- École Saint-Eugène
- École Henri-Bourassa
- École l'Aventure
- École Saint-Sacrement
- École Saint-Joachim

### Secondaire

- Polyvalente Saint-Joseph
- CFER des Sommets

## CSSL

### Primaire

- École Notre Dame de la sagesse
- École Mgr-Lionel Scheffer
- École l'Odyssee

### Secondaire

- Polyvalente des Monts
- École secondaire Augustin Norbert-Morin

## CSSRDN

### Primaire

- École de la Source
- École Val des Monts

### Secondaire :

- École secondaire des Studios
- Polyvalente Lavigne
- École secondaire des Hauts-Sommets

## CSSMI

### Primaire

- École le Carrefour
- Écoles des Semailles
- École Alpha
- École Prés-Fleuris

### Secondaire :

- École secondaire des Patriotes
- Polyvalente Deux-Montagnes

## Privé

### Secondaire

- Externat Sacré-Cœur

## Extérieur des Laurentides

### Primaire

- École Saint-Thomas de Hudson

### Secondaire

- École secondaire Cavelier-de-LaSalle





  
**TABLE FORÊT**  
 LAURENTIDES

**819 951-BOIS (2647)**  
 C.P. 293, Mont-Laurier, Québec J9L 3N7  
[tableforet.ca](http://tableforet.ca)