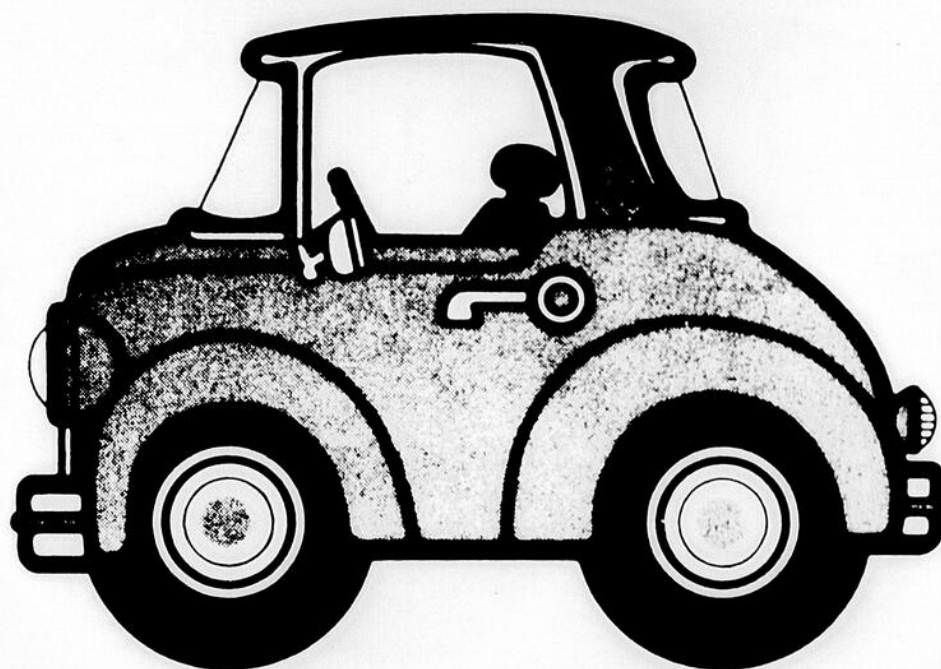


EN 1977

Supplément
spécial

L'AUTO-KÉ-BELLE

POUR UNE AUTO...



**L'ARGENT
DES CAISSES
C'EST LE VÔTRE!**

**POURQUOI
EMPRUNTER
CELUI DES AUTRES?**

Votre Caisse populaire Desjardins

Caisse Populaire de Haute-rive

903 de Puyjalon

Haute-rive

589-3734

SAVEZ-VOUS UTILISER LES CABLES VOLANTS?

Les câbles volants sont très utiles lorsque la batterie ne veut pas démarrer mais ces objets peuvent provoquer une explosion s'ils sont maniés de la mauvaise façon! Si vous ne prenez pas la bonne méthode, vous risquez également de faire sauter l'alternateur-génératrice. Il est également à noter qu'il ne faut jamais essayer de faire démarrer une voiture dont la batterie est gelée.

Avant de placer les câbles, il faut installer les voitures face à face. Elles ne doivent cependant

pas se toucher. Si vous possédez une voiture européenne, demandez au concessionnaire si la masse n'est pas négative et reliez ces deux masses les premières le cas échéant. Avant de commencer, vérifiez également que les deux batteries soient de même type et de même force.

Placez les deux voitures en position "park" et fermez tous les accessoires électriques. Enlevez ensuite les bouchons d'aération des batteries afin de libérer les vapeurs explosives. Couvrez les ouvertures avec un linge.

Serrez ensuite l'extrémité d'un des câbles sur la borne positive de la batterie d'appoint et l'autre extrémité sur la batterie à recharger. Ensuite, serrez une extrémité de la borne négative sur la batterie d'appoint et l'autre extrémité sur le bloc-moteur ou la monture de l'alternateur de la voiture en panne. (Il ne faut surtout pas connecter ce câble à la borne négative de la batterie à recharger et éviter également que les brides de fixation à l'extrémité des câbles se touchent).

Ensuite, mettez en marche le moteur de la voiture de secours et laissez-le tourner quelques minutes avant de tenter de mettre en marche celui de la voiture en panne. Une fois le démarrage complété, retirez les câbles avec précaution et dans l'ordre exactement inverse de leur installation. Remplacez les bouchons d'aération et veillez à jeter les linges dans un endroit où personne ne les prendra car ils contiendront peut-être de l'acide. Et voilà, le tour est joué!

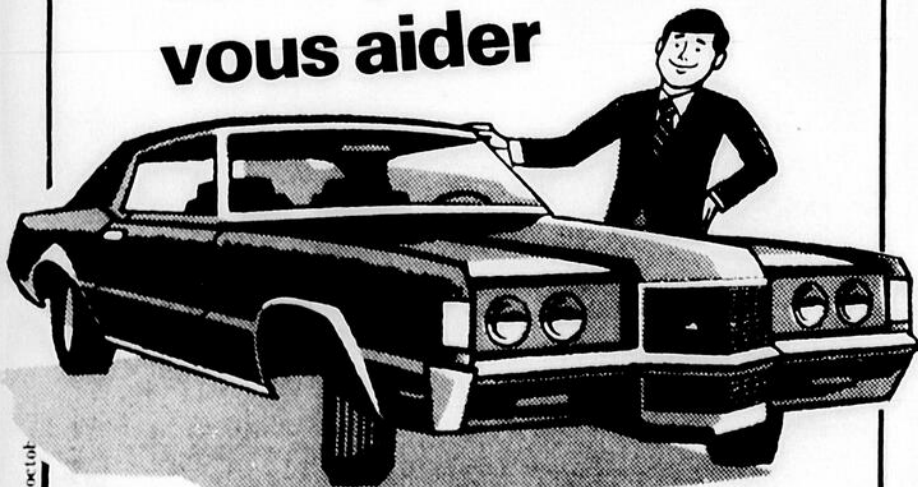
**Pas si facile
d'acheter
une voiture
usagée**

F. Niquet

Automobiles Inc.

666 Parfondeval Hauterive 589-8514

**est là pour
vous aider**



**Passez un hiver
sans problème**

Faites vérifier votre système électrique
et de carburation par des experts.

Hauterive Auto Electrique inc.

360 rue Bossé Hauterive
589-5328

Le seul endroit dans la région où l'on fait l'ajustement
de vos phares par une machine électronique.



**Machine électronique
«Dina Vision»
Travail garanti**

Nous vous offrons des conseils pour votre voiture
gratuitement sur place donnés par des experts.



Caractéristiques techniques des modèles 1977

par Vital Coutier gérant de service

Les modèles 1977 des voitures de Chrysler Canada Ltée comportent plusieurs perfectionnements et raffinements techniques destinés à améliorer les performances des véhicules, l'économie d'utilisation, la sécurité et la facilité d'entretien.

USAGE PLUS ETENDU DU SYSTEME A "CONSUMMATION REDUITE D'ESSENCE"

Le nouveau système électronique révolutionnaire d'avance à l'allumage de Chrysler, qui réduit la consommation d'essence, présenté dans certains modèles moyens et grands pendant la dernière semaine de fabrication des modèles 1976, a été étendu à toutes les voitures Chrysler 1977, y compris les compactes Plymouth Volare et Dodge Aspen.

Une nouveauté dans l'industrie automobile, le système Chrysler qui réduit la consommation d'essence comprend des éléments sensibles et un petit ordinateur analogique placé sous le capot pour commander électroniquement le moment d'allumage des

bougies. Le système réduit la consommation d'essence parce qu'il fonctionne avec un mélange de 18 à 20 livres d'air par livre de carburant, au lieu du rapport classique air-essence de 16 à 1. La pauvreté du mélange carburé réduit les émissions d'oxyde de carbone, d'hydrocarbures et d'oxyde azotique, en plus d'accroître l'économie d'essence.

Le système qui réduit la consommation d'essence facilite aussi la mise en marche et la conduite par tous les temps.

L'élément essentiel du système à "consommation réduite d'essence" est un ordinateur de commande de l'allumage du format d'un livre, disposé près du carburateur. L'ordinateur reçoit des signaux d'éléments sensibles disposés en divers points du moteur, assimile les données, détermine le moment précis de la combustion et commande le distributeur électronique d'allumage.

L'ordinateur qui comporte 200 éléments est



fabriqué par la division de l'électronique de Chrysler Corporation à Huntsville (Alabama). Cette division fabrique aussi l'appareil de diagnostic mobile de dépannage du système à "consommation réduite d'essence" utilisé par les concessionnaires Chrysler. L'appareil de diagnostic enfichable est équipé du premier "micro-processeur" de l'industrie automobile, grâce auquel cet équipement ne deviendra jamais désuet, car il suffit de remplacer la toute petite banque de données, peu coûteuse, pour faire l'essai de chaque type de moteur V8.

INDICATEURS METRIQUES DE

VITESSE

Toutes les voitures et tous les camions de modèles 1977 de Chrysler Canada Ltée seront équipés d'indicateurs de vitesse et de compteurs totalisateurs en mesures métriques, en équipement standard. Les indicateurs de vitesse sont étalonnés A LA FOIS en kilomètres-heure et en milles-heure, mais l'échelle des kilomètres-heure est mise en évidence. Les compteurs totalisateurs sont étalonnés en kilomètres SEULEMENT. Ce changement a pour but de rendre les instruments des véhicules Chrysler compatibles avec les signaux routiers en mesures métriques prévus au Canada pour 1977.

NOUS AVONS L'AUTO QUI VOUS CONVIENT

Economie de poids

La réduction de poids de certains modèles de 1977 de Chrysler Canada Ltée a été réalisée grâce à l'utilisation de métaux de remplacement, à la réduction de l'épaisseur des glaces, et à l'utilisation d'éléments plus petits.

On utilise de l'acier à très haute résistance pour les membrures de renfort des portes latérales de toutes les voitures Chrysler 1977. L'économie de poids pour les membrures de renfort des portes latérales des compactes Chrysler atteint 11 livres dans le coupé deux portes. On utilise aussi de l'acier à très haute résistance pour les membrures des portes des modèles moyens et grands à deux portes. Pour les grands hardtops et sedans à quatre portes, on utilise de l'acier dur laminé à froid.

La réduction de l'épaisseur des tôles a aussi permis d'alléger certains modèles. Le poids des grandes voitures a été réduit de 4 livres par suite de la réduction du cadre avant. La réduction de l'épaisseur des tôles des voitures moyennes atteint 2,4 livres pour les modèles à quatre portes et 1,3 livre pour les modèles à deux portes.

L'épaisseur des glaces a été réduite pour les modèles Chrysler 1977. Pour les modèles moyens, l'épaisseur des glaces des portes latérales des sedans à

quatre portes a été réduite de 0,191 pouce à 0,156 pouce. Les glaces latérales des modèles deux portes ont une épaisseur de 0,191, au lieu de 0,221 pouce. Le pare-brise des familiales et des sedans à quatre portes a 0,230 pouce d'épaisseur. L'économie de poids qui en résulte varie de cinq à six pouces par voiture. Les glaces latérales minces ont une résistance et des caractéristiques de sécurité équivalentes à celles des glaces qu'elles remplacent.

On a aussi réduit le poids des véhicules par l'utilisation d'éléments plus petits.

Par exemple, pour les freins des modèles moyens à six-cylindres de 1977, des tambours de 10 pouces sur 2 pouces et demi remplacent les tambours de 11 pouces sur 2 pouces et demi sur l'essieu de 8 pouces un quart, ce qui réduit d'environ 13 livres le poids de la voiture.

NOUVEAU RELAIS DE DEMARREUR A DOUBLE CONTACT

Tous les modèles Chrysler 1977 sont équipés d'un relais de démarreur amélioré, à double contact au lieu du simple contact des modèles antérieurs. On obtient ainsi une tension supérieure pour assurer plus efficacement le démarrage, particulièrement par temps froids.



1977 PLYMOUTH GRAN FURY BROUGHAM TWO-DOOR FORMAL HARDTOP



1977 CHRYSLER NEW YORKER BROUGHAM FOUR-DOOR HARDTOP



**Baie Comeau
Plymouth
Chrysler Inc.**

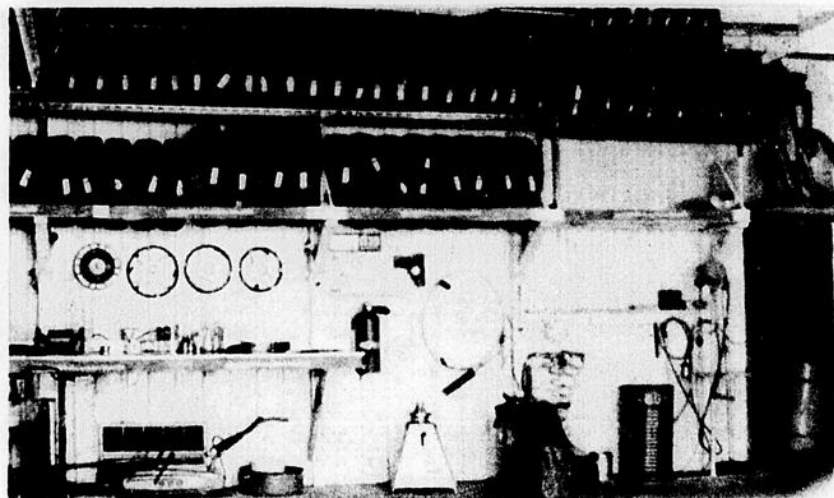
163 Blvd Lasalle Baie Comeau

Tél: 296-3361





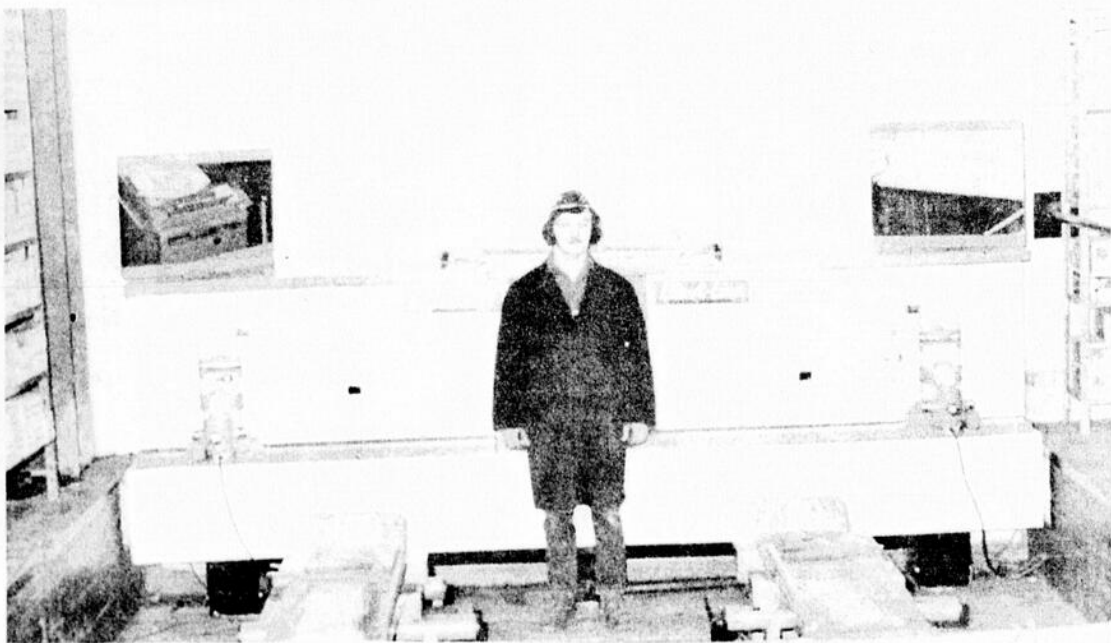
Une entreprise florissante, qui se veut à l'avant-garde.



Lorsque vous faites l'achat d'un système de silencieux, la pose est gratuite. Vous trouverez aussi les fameux freins brake block et les amortisseurs Gabriel.



M. Richard Ross, propriétaire.



Saviez-vous que Spécialités du Boulevard Inc., est équipé d'une machine de marque Hunter pour l'alignement de votre automobile?

SOYEZ PRÊT POUR L'HIVER



Spécialité du Boulevard Inc.

210 Blvd Lasalle
Baie Comeau Tél 296-2264

TrailMaker Radial FR70-14

Posé balancé

Spécial

\$48⁹⁵



B.F. Goodrich



TrailMaker
R/S HR78-15
posé balancé
Spécial escompte

20%

Escompte de

20 à 40%

sur le pneu Belted Ceinturé
nylon polyster.

Pneu pour camion et pick-up

40% escompte



Radial GT
GT-200

Posé balancé
escompte

20%

Radial GT 700
Escompte

20%





Avec la Rabbit, vous n'avez pas à penser sans cesse à l'entretien

Lorsqu'on a incorporé à une voiture les qualités de performance, de sécurité, d'économie et de confort particulières à la Rabbit, on arrive à une voiture très robuste. Il est évident que les voitures robustes demandent moins d'entretien que les autres.

La célèbre garantie VW protège la Rabbit pendant 12 mois ou 20,000 milles. L'entretien normal mis à part (une fois par an ou tous les 15,000 milles), la Rabbit a été conçue pour rouler et non pour être immobilisée dans les stations-service. Après tout, une bonne voiture est faite pour rouler.

Par exemple, la carrosserie de la Rabbit offre une résistance remarquable à la corrosion. Un procédé galvanoplastique permet de déposer efficacement un apprêt magnétique dans les recoins les plus inaccessibles. Ensuite, un processus en plusieurs étapes permet d'appliquer un fini aussi robuste que la voiture elle-même. Pour terminer, la voiture reçoit un revêtement de dessous.

La Rabbit est dotée de pare-chocs amortisseurs conçus pour absorber des chocs à basse vitesse (5 m/h) et protéger les éléments relatifs à la sécurité. Les dispositifs de commande hydraulique ramènent automatiquement le pare-chocs en position normale.

Quand vient le moment de procéder à l'entretien, la Rabbit présente des avantages qui économiseront temps et argent.

Grâce au moteur incliné, on peut accéder beaucoup plus facilement et rapidement à des éléments comme les phares, les courroies d'entraînement et les vis platinées.

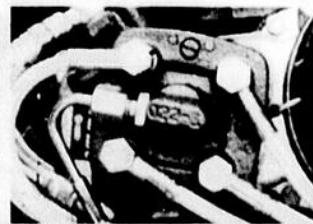
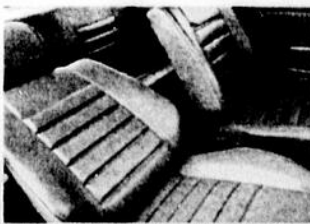
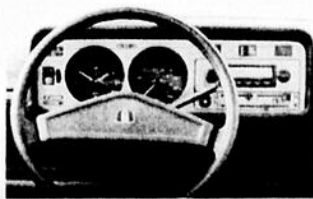
Le personnel qui assure l'entretien de la Rabbit a été formé pour respecter les spécifications de l'usine. Ce personnel n'utilise que des pièces de rechange d'origine Rabbit qui ont été fabriquées et inspectées aussi rigoureusement que la Rabbit elle-même.

La fiabilité du service après-vente Volkswagen est la même partout, au Canada ou aux Etats-Unis.

Avec ce genre de service après-vente, les qualités de votre Rabbit ne vous feront pas défaut.

**L'Incomparable
Rabbit 1977
Essayez-la,
elle vous convaincra!**

**Pelletier
et
Thériault**





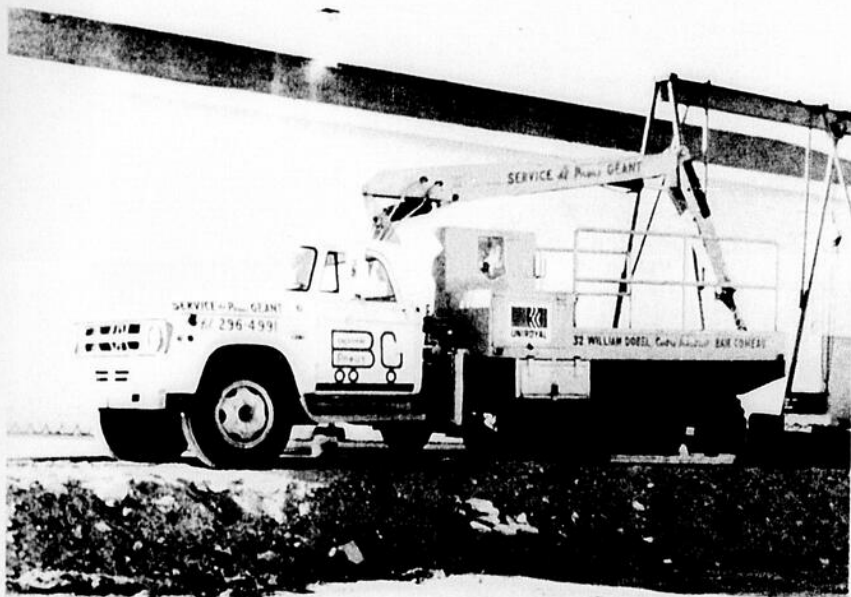
Marcel Lévesque
co-prop.



Chez Service de Pneus Bale-Comeau, vous trouverez qualité et service impeccable.



R. Pelletier co-prop.



Un camion équipé pour de pneus géants.



Un entrepôt bien garni.



Un service routier des plus efficaces.

Le radial des neiges

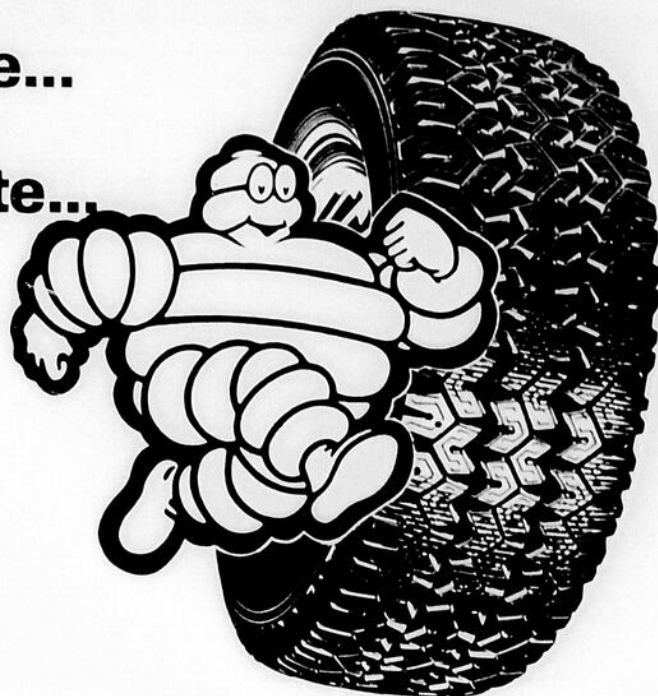
neige fraîche.. neige durcie...

neige molle... neige collante...

neige glacée glissante...

neige fondante...

neige déneigée...



**Il s'incruste,
s'accroche, s'agrippe... et passe!**

L'hiver au Québec, on ne sait jamais quel sera l'état des chemins, d'une journée à l'autre, d'un endroit à l'autre.

Il vous faut un pneu sur lequel vous pouvez compter quelles que soient les conditions de la route. **Le pneu radial d'hiver Michelin.**

Sa construction spéciale assure une grande stabilité et sa sculpture agressive mord dans la neige comme la chenille d'un blindé. C'est le pneu d'hiver complet.

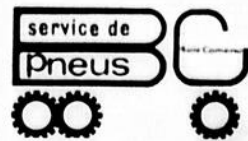
Cet hiver, ne vous contentez pas de demi-mesures... Roulez sur du sûr!

**Pourquoi vous arrêter
à mi-chemin?**

Roulez MICHELIN



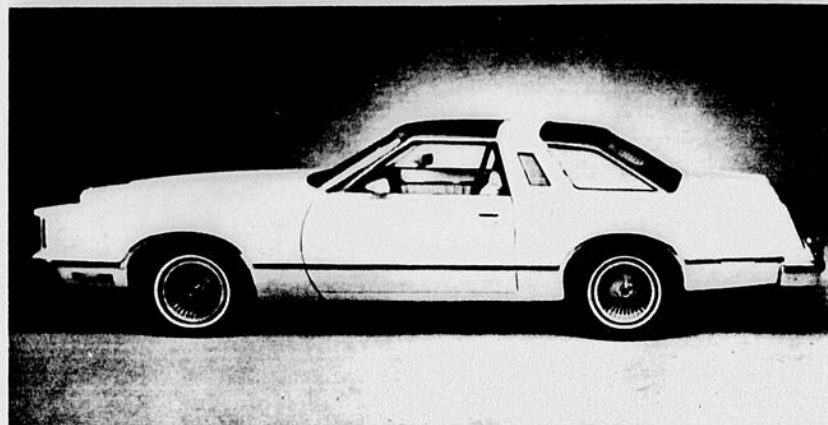
Service de Pneus Baie-Comeau
32 William Dobel Baie-Comeau 296-4991



Les nouvelles de Ford Canada Limitée



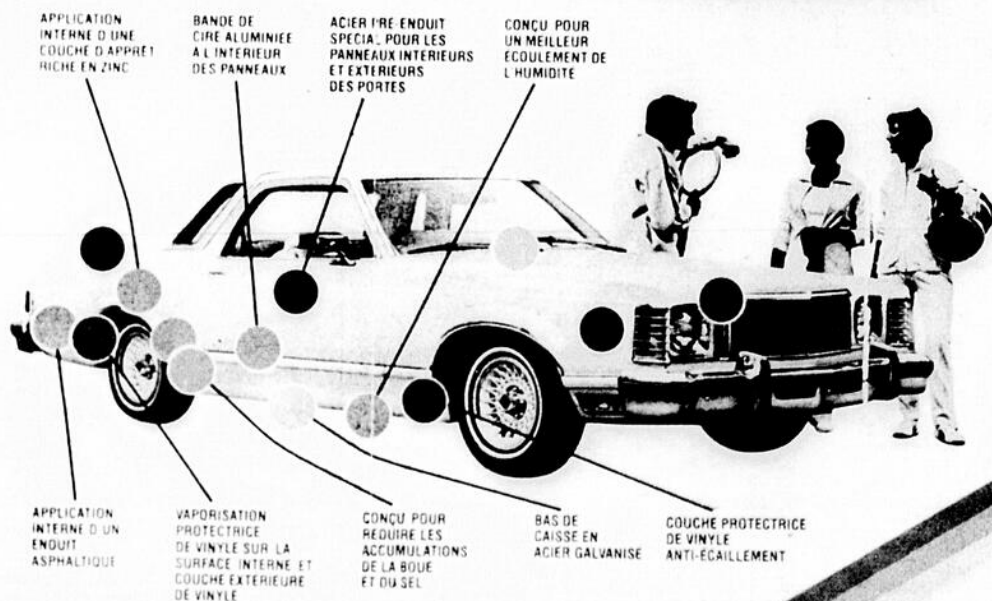
PINTO 1977 — Une nouvelle apparence à l'avant et à l'arrière donne à la Pinto 1977 une allure plus sportive. La Runabout à trois portes possède un avant amortissant avec un capot incliné, une grille à barres horizontales et des logements de phares en plastique à l'épreuve des chocs. Une troisième porte facultative toute en verre ne possède ni renfort ni cadre et est fixée à la carrosserie avec des charnières ordinaires boulonnées au verre.



NOUVELLES VOITURES INTERMÉDIAIRES — Deux nouveaux modèles sportifs à deux portes pour le secteur le plus important du marché automobile - Thunderbird [haut] et LTD II - figurent parmi le choix imposant offert par Ford du Canada pour 1977. La Thunderbird conserve la plupart des caractéristiques des modèles précédents, mais est devenue une voiture intermédiaire avec un prix approprié. La LTD II* à la silhouette longue et élégante sera offerte en modèle à quatre et à deux portes.

LE SYSTEME DURAGUARD

CHAQUE VOITURE 1977 DE FORD CANADA INCORPORE DES MESURES POSITIVES CONÇUES EN FONCTION DE LA QUALITÉ, DE LA FIABILITÉ ET DE LA DURABILITÉ.



APPLICATION INTERNE D'UNE COUCHE D'APPRÊT RICHE EN ZINC

BANDE DE CIRE ALUMINIÉE À L'INTÉRIEUR DES PANNEAUX

ACIER PRÉ-ENDUIT SPÉCIAL POUR LES PANNEAUX INTÉRIEURS ET EXTÉRIEURS DES PORTES

CONÇU POUR UN MEILLEUR ÉCOULEMENT DE L'HUMIDITÉ

APPLICATION INTERNE D'UN ENDUIT ASPHALTIQUE

VAPORISATION PROTECTRICE DE VINYLE SUR LA SURFACE INTERNE ET COUCHE EXTERIEURE DE VINYLE

CONÇU POUR RÉDUIRE LES ACCUMULATIONS DE LA BOUE ET DU SEL

BAS DE CAISSE EN ACIER GALVANISÉ

COUCHE PROTECTRICE DE VINYLE ANTI-ÉCALLEMENT

ACIER SPÉCIAL PRÉ-ENDUIT

La plupart des principaux éléments de carrosserie se trouvant sous la ligne de ceinture sont maintenant fabriqués à partir d'acier spécial pré-endu. La surface interne de ces éléments, là où le sel et les autres matières corrosives peuvent se coincer, est revêtu de deux couches protectrices qui sont cuites sur l'acier en rouleau avant que le métal soit façonné et soudé. L'acier pré-endu coûte évidemment plus cher, mais les essais techniques réalisés chez Ford ont prouvé qu'il résiste à la corrosion avec efficacité.

L'acier pré-endu est utilisé pour un nombre plus grand de pièces de toutes les voitures Ford et Mercury, y compris la plupart des ailes avant, surfaces intérieures et extérieures des panneaux de portes, panneaux de custode, surfaces intérieures et extérieures des couvercles de coffres et abattants de wagonnettes. Ford est aujourd'hui l'un des principaux utilisateurs au monde d'acier pré-endu.

PIÈCES EN MÉTAL GALVANISÉ

L'acier galvanisé est un matériau anticorrosion éprouvé. Tous les bas de caisse, de nombreux supports et plusieurs pièces de renfort, les auvents de carrosseries monocoques, ainsi que certaines pièces du dessous de la carrosserie et autres sont fabriqués à partir de ce matériau.

ENDUITS PROTECTEURS EN VINYLE ET PIÈCES DE PLASTIQUE

Afin de réduire les effets des projections de pierres et d'autres matières abrasives de la route, un enduit de vinyle anti-écaillage est appliqué derrière les passages de roues avant et arrière. Cet enduit protecteur est appliqué sur la couche d'apprêt mais sous la dernière couche de peinture jusqu'à la première moulure ou "ligne distinctive" de la voiture. Ford est le premier fabricant à offrir cette protection spéciale pour toutes ses gammes de voitures. En outre, un mastic de vinyle anti-abrasion est appliqué à des endroits vulnérables du dessous de la carrosserie, et on utilise également là où il y a des interstices métal sur métal sur la carrosserie. Une utilisation plus poussée des matières plastiques joue également un rôle important dans la lutte contre la corrosion.

CIRE ALUMINIÉE

Comme mesure de protection supplémentaire, après l'application de la dernière couche de peinture sur la carrosserie, de la cire aluminium est vaporisée à des endroits critiques comme à l'intérieur des coins inférieurs des portes et des abattants de wagonnettes. La cire aluminium y forme une pellicule protectrice résistante.

NOUVEAUX DESSINS ET AUTRES MATÉRIAUX DE PROTECTION

Les surfaces intérieures et extérieures des panneaux de portes, ainsi que d'autres éléments de charpente, sont redessinées afin d'accroître au maximum l'efficacité des matériaux de protection appliqués à l'usine. Les nouveaux dessins contribuent à éliminer les interstices où la boue et les résidus salins sont susceptibles de s'accumuler, et ils permettent aussi un meilleur écoulement. Des inhibiteurs de corrosion sont également ajoutés aux éléments insonorisants et contribuent ainsi à retarder le développement de la corrosion dans la coque de la carrosserie.





MEILLEURES IDEES MEILLEURES VOITURES!



MUSTANG II ET MAVERICK 1977 — La très intéressante Cobra II [photo du haut] revient en 1977 avec un nouveau choix de couleurs. De nouvelles combinaisons sont le blanc avec filets rouges et le blanc avec filets verts. Les coloris en vogue: noir avec bandes dorées larges, bleu avec bandes blanches ou blanc avec bandes bleues demeurent. La Maverick [photo du bas], la compacte Ford de prix modique, offre plusieurs nouvelles options en 1977 tout en conservant ses caractéristiques de fonctionnement fiables et pratiques. En plus des nouvelles couleurs extérieures et intérieures, les options inédites comprennent un réglage manuel en quatre directions pour le siège-baquet inclinable du côté du conducteur et de larges moulures de carrosserie avec bande en vinyle.

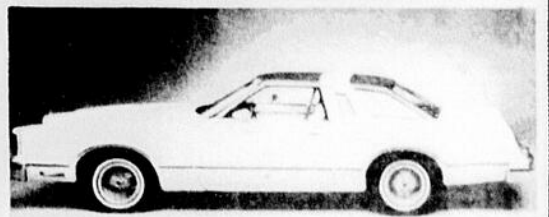


GRANADA 1977 — La Ford Granada, la première d'une série de voitures de la "nouvelle génération", possède une nouvelle touche d'élégance ajoutée à l'option Coupé Sport offerte sur les modèles de base à deux portes pour 1977. De nouvelles garnitures de sièges et un volant de type sport s'ajoutent aux rétroviseurs extérieurs à deux couleurs, aux roues en acier élégantes avec touches dorées et cercles enjoliveurs et aux bandes de peinture dorées sur le capot, les côtés et le couvercle du coffre à bagages.



FORD LTD 1977

La Landau LTD 1977, de Ford du Canada -- le modèle de prestige des grandes Ford -- continue d'offrir aux acheteurs d'automobiles le choix d'une voiture de grandes dimensions avec tous les avantages traditionnels d'un intérieur spacieux pour six passagers: confort, roulement doux, coffre à bagages spacieux et équipement standard de grand luxe.



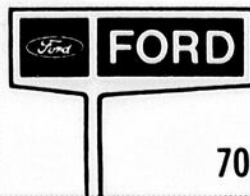
NOUVELLES VOITURES INTERMEDIAIRES

Deux nouveaux modèles sportifs à deux portes pour le secteur le plus important du marché automobile -- Thunderbird [haut] et LTD II -- figurent parmi le choix imposant offert par Ford du Canada pour 1977. La Thunderbird conserve la plupart des caractéristiques des modèles précédents, mais est devenue une voiture intermédiaire avec un prix approprié. La LTD II, à la silhouette longue et élégante sera offerte en modèle à quatre et à deux portes.



PINTO 1977 — Une nouvelle apparence à l'avant et à l'arrière donne à la Pinto 1977 une allure plus sportive. La Runabout à trois portes possède un avant amortissant avec un capot incliné, une grille à barres horizontales et des logements de phares en plastique à l'épreuve des chocs. Une troisième porte facultative toute en verre ne possède ni renfort ni cadre et est fixée à la carrosserie avec des charnières ordinaires boulonnées au verre.

LA FLECHE AUTO



707 BOULEVARD LAFLECHE HAUTERIVE 589-3714



Quand le besoin d'une meilleure idée se fait sentir, Ford va de l'avant!

Fourgonnette et club Wagon Econoline 1977

La troisième génération de la famille des fourgonnettes Econoline et Club Wagon de Ford du Canada aborde l'année de modèle 1977 sur la crête d'une nouvelle vague de popularité de la part de la clientèle.

Repensée en 1975 afin d'offrir de nouvelles normes de spaciosité, de confort et de durabilité, l'Econoline est le modèle de pointe dans un secteur du marché qui a connu de nouveaux records de vente au cours de l'année de modèle 1976 et qui est appelé à augmenter encore en 1977.

"Il ne semble pas y avoir de fin à l'augmentation des ventes de fourgonnettes, déclare M. Howard D. Young, Directeur du service des camions légers et des véhicules de loisirs. Nous avons vendu plus de fourgonnettes qu'à tout autre moment depuis que nous avons inauguré le marché nord-américain de la fourgonnette en 1961, a-t-il ajouté.

"Nous nous attendons à

vendre en 1977 toutes les fourgonnettes que nous pourrions construire. La souplesse d'utilisation de la fourgonnette et son énorme succès auprès des jeunes acheteurs qui veulent individualiser l'intérieur et l'extérieur de leur véhicule ont contribué à l'élan extraordinaire qui a été donné à ce marché, a déclaré M. Young".

La production des fourgonnettes et des Club Wagon Econoline sera augmentée en mai 1977, époque à laquelle un programme d'expansion de \$60 millions sera achevé à l'usine de montage de Ford du Canada, à Oakville.

Pour 1977, l'Econoline de Ford possède des perfectionnements mécaniques aux moteurs, de nouvelles couleurs vives, une nouvelle garniture de couleur jade et plusieurs options modifiées.

L'Econoline continue d'être la seule fourgonnette nord-américaine avec carrosserie distincte du châssis et possède toujours les caractéristiques stan-

dard et les options telles la suspension avant à double poutre en I assurant un roulement doux, des logements de roues avancés donnant un accès et une sortie faciles par la porte avant, un choix de portes latérales coulissantes ou à charnières, un accès facile à l'entretien à l'avant, un passage vers l'arrière pour le chauffeur et un tableau de bord orienté vers le chauffeur.

L'Econoline 1977 est disponible en quatre séries - E-100, E-150, E-250 et E-350. Deux empattements sont disponibles - 124 et 138 pouces. Le modèle Cruising Van, personnalisé à l'usine, lancé à la mi 1976, est de nouveau offert avec une peinture extérieure originale.

La croisière à régime lent est réalisable en 1977 grâce à un support de pont arrière de 2.75 à 1 combiné avec une transmission manuelle à trois vitesses à rapport numérique élevé sur les modèles E-100 et 3-150. Cette combinaison est disponible avec le moteur six-cylindres standard de 300 pouces cubes.

Les moteurs facultatifs pour 1977 comprennent des V8 de 351 et 460 pouces cubes. Tous les moteurs sont dotés du nouveau système d'allumage Duraspark de Ford fournissant une tension élevée aux

bougies. Le régulateur de vitesse peut être commandé pour tous les modèles V8, et ce pour la première fois.

Pour réduire les frais de l'entretien périodique, l'intervalle entre les changements d'huile et de filtre à huile a été prolongé. L'huile doit être changée tous les 7,500 milles (au lieu de 4,000) et le filtre tous les 15,000 milles après un changement initial au

bout des 7,500 premiers milles.

La longue liste d'accessoires en option comprend maintenant un pare-chocs arrière peint de type marchepied pour tous les modèles E-150-250-350 ainsi que pour le E-100 à empattement court. Les autres nouvelles options inédites comprennent un dispositif de verrouillage de la roue de secours et une radio AM-FM monaurale.



Ranchero 1977

Le commode Ranchero pour 1977 possède une nouvelle élégance extérieure, un intérieur modifié et de nombreux perfectionnements techniques.

Le groupe motopropulseur du Ranchero 1977 comporte maintenant un moteur V8 de 302 pouces cubes standard qui remplace le moteur de 351 pouces cubes de l'année dernière. Ce dernier est maintenant facultatif. Un V8 de 400 pouces cubes est également disponible. La transmission Select-Shift Cruise-O-Matic est standard pour tous les modèles.

Le Ranchero GT, qui possède un nouveau siège de type aviation en équipement standard, possède une bande en vinyle collé qui ajoute à son allure sportive. Le très élégant Ranchero Squire est agrémenté d'applications en similibois sur les côtés et sur l'abattant.

Les intérieurs Ranchero sont offerts en de nouvelles teintes, de nouvelles garnitures de sièges et de nouveaux styles. Les perfectionnements apportés au tableau de bord comprennent des instruments faciles à lire et de nouveaux éléments décoratifs pour les trois modèles.

Parmi les nouvelles options figurent une peinture à deux tons pour le Ranchero 500, un système d'éclairage d'accueil, une radio AM-FM stéréo avec recherche de stations, une

montre-calendrier avec la précision du cristal de quartz et des feux de position latéraux montés dans le pare-chocs.

Les perfectionnements techniques comprennent un nouveau système d'allumage électronique de la deuxième génération pour tous les moteurs, un rap-

port de pont arrière standard réduit, des modifications internes au moteur et un dispositif antipollution amélioré avec des convertisseurs catalytiques à efficacité accrue.

BRONCO 1977

Le solide Bronco de Ford du Canada conserve ses caractéristiques tout terrain pour 1977, mais les associe à de nouvelles couleurs vives et à des améliorations fonctionnelles qui réaffirment sa position dans le domaine des véhicules servant à la fois pour les loisirs et le transport personnel.

Au total, sept nouvelles couleurs de carrosserie sont offertes, y compris deux peintures éclatantes offertes en option - jade et cannelle. Le jade est également disponible comme couleur d'intérieur pour la première fois.

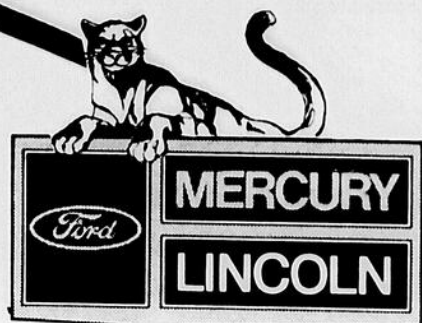
Les ensembles Sport, Ranger et Special Decor sont disponibles à nouveau pour ceux qui veulent donner à leur Bronco une allure particulière. Les trois ensembles offrent une variété d'effets visuels et d'aménagements intérieurs.

Le moteur V8 de 302 pouces cubes du Bronco a été amélioré en 1977 grâce à la modification du collecteur d'admission, de la

chambre de combustion et des pistons, ce qui aboutit à un taux de compression accru et à une combustion plus efficace du mélange air-essence.

Une transmission manuelle à trois vitesses et une boîte de transfert à deux vitesses demeurent standard. La transmission Select-Shift Cruise-O-Matic est livrable en option.





**Garage Alban
Lévesque Inc.**

1257 Boulevard Lafèche
Hauterive 589-3728



PRESENTATION '77 DES MODELES



Lincoln-Mercury
77 KACS-8

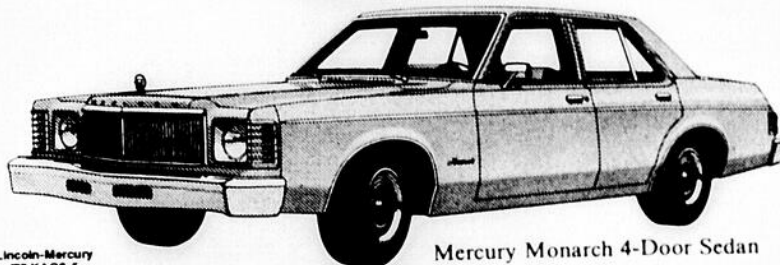
Cougar XR-7

Shown with optional decor group, WSW tires
bumper protection group and cornering lamps



Lincoln-Mercury
77 KACS-10

Comet 2-Door Sedan



Lincoln-Mercury
77 KACS-5

Mercury Monarch 4-Door Sedan



Continental Mark V

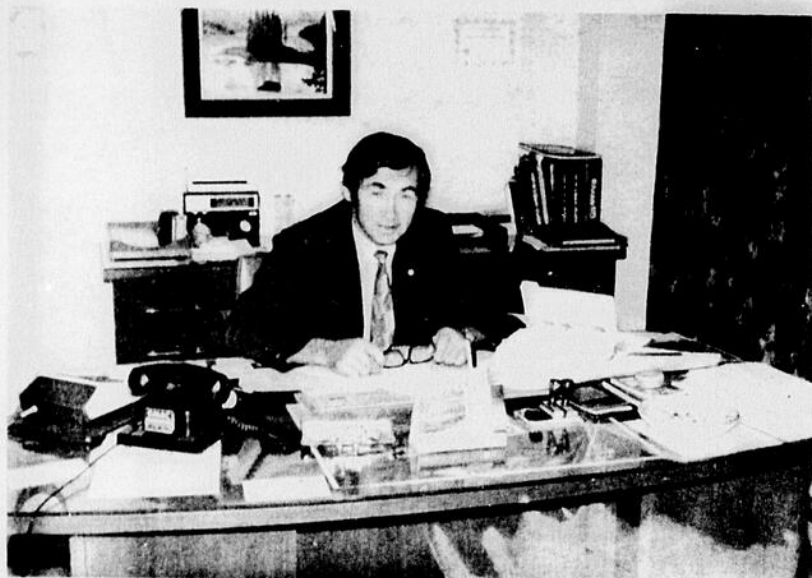
Shown with optional custom paint stripes
and remote control right-hand mirror



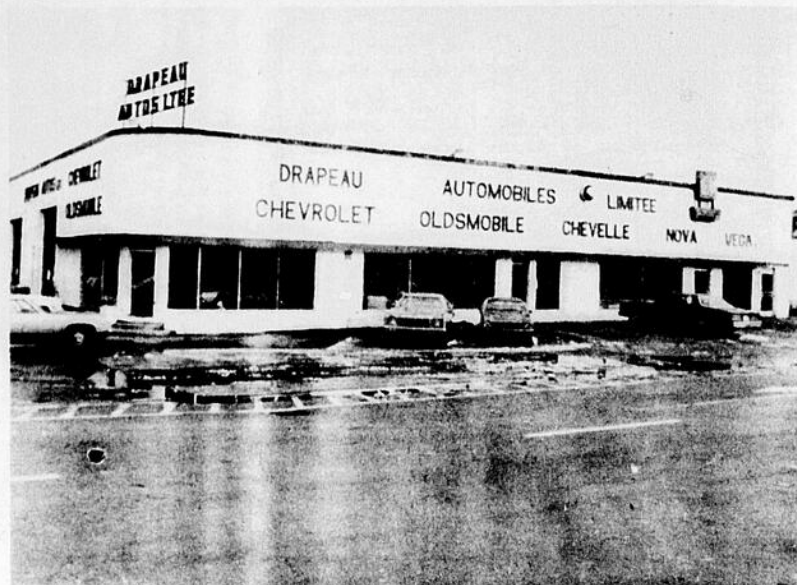
Capri II

Lincoln-Mercury
77 KACS-12

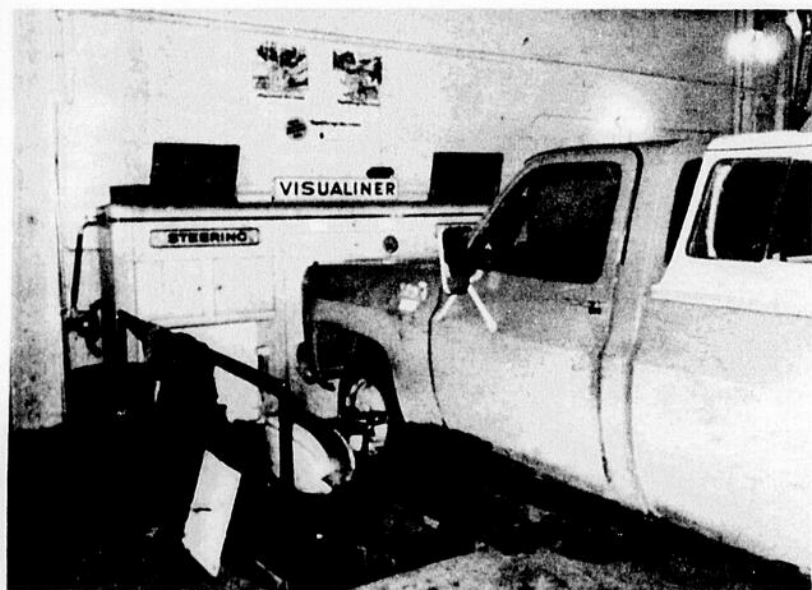
Une maison de confiance bien de chez-nous



M. Jean-Charles Drapeau propriétaire.



Une vue générale de l'extérieur du garage.



Chez Drapeau vous pouvez en tout temps demander un alignement ou d'une main de maître le travail sera fait.



L'Atelier mécanique est des plus perfectionnée.



L'Atelier de débousselage et peinture est toujours à votre service.



Un département de pièces des plus complets vous attend chez Drapeau Automobile.

Venez voir
la magnifique gamme
des voitures de marques
Oldsmobile, Chevrolet,
Chevelle, Nova, Véga et
Chevette

'77



LA CHEVROLET CAMARO DE 1977



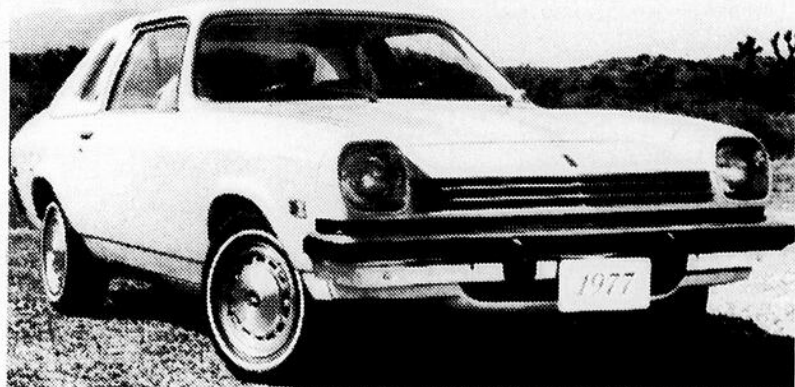
LA TORONADO XSR 1977 D'OLDSMOBILE



LA TORONADO BROUGHAM 1977 D'OLDSMOBILE



LA CHEVROLET CHEVELLE MALIBU CLASSIC DE 1977



LA CHEVROLET VEGA DE 1977



LA CHEVROLET CAPRICE CLASSIC DE 1977



LA CHEVROLET CHEVETTE DE 1977

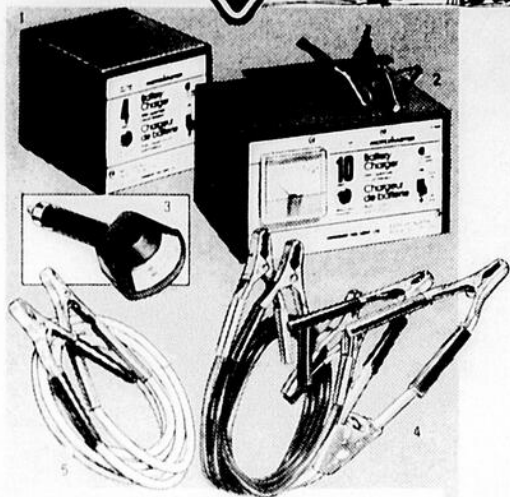
Drapeau
Automobiles **LTEE**

171 Boulevard Lasalle Baie Comeau 296-2222



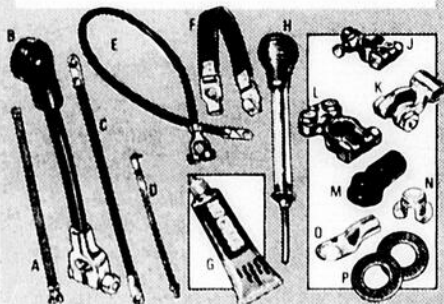
la VIGUEUR MOR-POWER ... pour mieux démarrer l'hiver

DUAL-DUTY, l'une de nos plus populaires batteries Mor-Power, offre un excellent débit d'énergie à prix modéré. Robuste bac à parois minces en polypropylène, renforcé d'un dessus d'une seule pièce. Bornes scellées évitant séparation/contamination.



1 & 2 CHARGEURS DE BATTERIES

- Sortie de 4 A — 6 ou 12 V. Indicateur lumineux de polarité, protecteur de surcharge. Qualité Motomaster. **18⁴⁹**
- Sortie de 10 A — Amperemètre indiquant le taux de charge, polarimètre lumineux. Charge 6 ou 12 V. **29⁴⁹**
- Voltmètre — Vérifie batterie, régulateur, génératrice et alternateur. Pour douille d'allumoir. **4⁹⁵**
- Câbles d'appoint de 12 V. Avec lampe pour l'obscurité. Fils no 6 en cuivre, pinces de 200 A, 12 V. **10⁹⁹**
- Câbles de 8 pi. — Ayez-en toujours en auto. Service léger. Fil n° 8 en aluminium, pinces 200 A, 12 V. **2⁹⁹**



- A Tresses de masse 5 à 18" de long. Ch. **1⁴⁹ 2⁵⁹**
- B Raccords pour emploi des cosses à douilles lat. de batterie sur des bornes. **3⁸⁹**
- C Câbles de démarreur — 15 à 51" Ch. **1⁴⁹ 2⁹⁹**
- D Boulons de fixation **59¢ à 75¢** ch.
- E Câbles service dur N 4 \$1.19 à \$4.19 N 1 \$6.69 à \$8.39 P douille lat. \$2.99/\$4.59
- F Courroie de 17" P. transport de batt. **1⁹⁹**
- G Graisse No-Crode P. bornes de batt. 1 1/2 oz. **99¢**
- H Hydromètre Teste le liquide **2⁵⁹**
- J-M Cosses J. A barillet Ch. 79¢ K. A souder Chacune 69¢ L. Universelle Ch. 66¢ M. Latérales Paire \$2.19
- N Cale de borne Raccord serre... **9¢**
- O Cosses plates Pour câble n° 3 Ch. 29¢ N° 0, 1 et 2 Ch. 33¢
- P Rondelles Pour bornes. Paire **49¢**



GARANTIE DE REMPLACEMENT DE 30 MOIS
Demandez les détails

Exemples seulement — mêmes bas prix pour autres marques et modèles courants

	Turbo Fire	Dual Duty	Super Service
GROUPE 22F • Gremlin, Hornet, Matador, Pacer 1969-76 à moteurs 6 cyl. et V-8 290 et 304 po. cu. • Chevy II 1962-70 à moteurs 5 cyl. et V-8 283 et 307 po. cu. • Mustang 1964-69 à moteurs 6 cyl. et V-8 260, 289 et 302 po. cu.	39⁹⁵	33⁹⁵	29⁹⁵
GROUPE 24 & 24F • Valiant 1967-76 à moteurs 6 cyl. et V-8 273, 318 et 340 po. cu. • Grosses Chevrolet 1962-70 (bornes sur dessus) à moteurs V-8 327, 350, 396 et 400 po. cu. • Grosses Ford 1965-76 à V-8 351, 352 et 390 po. cu.	42⁹⁵	36⁹⁵	32⁹⁵
GROUPE 27 & 27F • Grosses Buick 1964-70 (bornes sur dessus) à moteurs V-8 401, 425, 430 et 455 po. cu. • Chrysler 1967-76 à moteurs V-8 426 et 440 po. cu. • Grosses Mercury 1967-76 à moteurs V-8 400, 428 et 460 po. cu.	46⁹⁵	40⁹⁵	37⁹⁵
GROUPE 72 • Nova, Ventura II, Firebird, Tempest 1970-76 6 cyl. (bornes lat.)	41.95	35.95	32.95
GROUPE 74 • Chevrolet, Pontiac can. 1970-76 V-8 307, 350, 400 (bornes lat.)	47.95	38.95	35.95
GROUPE 77 • Grosses Buick, Olds 1970-76 V-8 400, 425, 430, 455 (bornes lat.)	52.95	42.95	39.95
IMPORTÉES • Toyota Corolla, Corona Mark II, Datsun sauf Sport 1600 & 2000.	42.95	36.95	32.95

PRIX COMPRENANT L'ÉCHANGE... AJOUTEZ \$2.00 sans l'échange

Une batterie appropriée au prix approprié

Pose de la batterie \$1.50 en sus



SUPER-SERVICE, une très bonne batterie de rechange en raison de sa qualité et de prix très avantageux. Avec dessus d'une pièce, plaques renforcées et bac polypropylène à parois minces.



TURBOFIRE, notre plus puissante batterie, regorge d'énergie pour tous les accessoires et pour très bien démarrer par temps très froid. Bac poly à minces parois translucides.



Batterie 6 V de tracteur agricole

Mor-Power très solide pour résister au pire traitement. 475 A au minimum 0' (démarrage), réserve minima: 150 minutes. Env. 8 1/16 x 8 1/16 x 8 3/8" haut. Garantie 6 mois. Sans échange: \$2 en sus. Avec échange...

25⁹⁵



Magasinez avec votre CARTE CANADIAN TIRE



550 Boul. Laflèche Hauterive 589-9924