

# INFO-QUALITÉ

BULLETIN D'INFORMATION SUR LA QUALITÉ ÉDUCATIVE  
VOLUME 4, NUMÉRO 1, AUTOMNE 2020



## LE PARTENARIAT AVEC LES PARENTS: ESSENTIEL AU DÉVELOPPEMENT GLOBAL DE L'ENFANT

Pour favoriser le développement des enfants, le partenariat entre les services de garde éducatifs à l'enfance (SGEE) et les parents<sup>1</sup> est essentiel. Il permet d'assurer une cohérence dans les interventions et de rendre compte du développement des enfants (ses efforts, ses progrès, ses réussites, ses besoins, etc.). Le partenariat contribue à aider l'enfant à se sentir en sécurité avec les adultes responsables de lui au SGEE en l'absence de ses parents.

Les parents sont les premiers éducateurs de leur enfant. Leur collaboration avec les éducatrices et l'ensemble du personnel des SGEE est précieuse afin qu'ils offrent des services de qualité qui contribuent au développement harmonieux des enfants. Le point de vue des parents est essentiel pour assurer une adéquation entre les actions éducatives mises en place au SGEE et ce que les parents vivent à la maison.

Dans ce numéro de l'Info-Qualité, vous trouverez des articles portant sur les stratégies éducatives pour favoriser une image corporelle positive et une relation saine avec la nourriture chez les enfants. Les premiers résultats de la mesure d'évaluation et d'amélioration de la qualité éducative sont également abordés, et enfin, la qualité des interactions avec les parents.

## SOMMAIRE

Le partenariat avec les parents : essentiel au développement global de l'enfant.....	1
Image corporelle et relation avec les aliments : pouvons-nous les influencer chez les tout petits? .....	2
Évaluation et amélioration de la qualité éducative - Où en sommes-nous?.....	4
Le développement des enfants, un projet commun .....	8

Pour consulter les numéros antérieurs de l'Info-Qualité, visitez le [site Web du ministère de la Famille](#).

Vous n'êtes pas encore abonné à l'Info-Qualité? Rendez-vous sur la page d'accueil du [site Web du ministère de la Famille](#) et remplissez la section en bas à gauche.

Bonne lecture!  
L'équipe de rédaction

Si vous désirez nous suggérer des sujets liés à la mission éducative des services de garde pour les prochains numéros de l'Info-Qualité, vous pouvez nous écrire à l'adresse courriel suivante : [bulletin.infoqualite@mfa.gouv.qc.ca](mailto:bulletin.infoqualite@mfa.gouv.qc.ca)

<sup>1</sup> Le mot « parent » est utilisé pour alléger le texte. Il signifie la personne qui assume légalement la garde de l'enfant (par exemple, les parents biologiques, les parents adoptifs ou les tuteurs légaux d'un enfant, etc.).

## IMAGE CORPORELLE ET RELATION AVEC LES ALIMENTS: POUVONS-NOUS LES INFLUENCER CHEZ LES TOUT PETITS ?



L'attitude et les pratiques éducatives des personnes en relation quotidienne avec les tout-petits peuvent influencer sur le développement de l'image corporelle de ces derniers de même que sur la relation qu'ils entretiennent ou qu'ils entretiendront plus tard avec la nourriture.

### 1. Parmi les énoncés suivants, lequel ou lesquels peuvent avoir une influence sur l'image corporelle et l'estime de soi d'un enfant de moins de cinq ans ?

- Les discussions entre adultes concernant le poids
- Les moqueries basées sur l'apparence faites par les autres enfants.
- Les personnages présentés à la télévision.

L'image corporelle est en construction chez les enfants de moins de cinq ans et elle est influencée par plusieurs facteurs: les paroles et les gestes des adultes et des autres enfants et les images présentées dans les médias, les livres, les affiches, etc.

Les adultes doivent donc faire figure de modèles positifs en s'assurant que leur parole et leurs gestes ne reflètent pas leurs propres préoccupations à l'égard de leur poids et qu'ils ne suscitent pas de préoccupations chez l'enfant lui-même par rapport à son poids et à son apparence. Des moqueries et des allusions à la taille ou au poids, à des régimes amaigrissants ou encore au mythe que certains aliments peuvent faire engraisser, s'adressant directement à l'enfant ou lors d'échanges entre adultes, n'ont pas leur place dans un service de garde.

Le manque de diversité corporelle dans les livres ou dans les émissions pour enfants peut également influencer le regard qu'un enfant a de lui-même. Les longues jambes élancées et les muscles proéminents peuvent déjà insinuer que le succès vient avec un corps semblable.

Voici donc des stratégies éducatives à mettre en application pour favoriser une image corporelle positive chez les enfants :

- Sensibilisez les enfants à la diversité et au respect d'autrui. La diversité peut être abordée de différentes manières: des jeux du type « pareil, pas pareil », des activités ou des discussions permettant de souligner

les différences (cheval et zèbre; pommes rouges et pommes vertes; cheveux longs et cheveux courts, etc.);

- Valorisez l'enfant pour ses forces (talents, réalisations, qualités, etc.) plutôt que pour son apparence physique;
- Déterminez la quantité d'aliments à offrir à l'enfant en fonction de son âge et de sa faim, et non de son poids;
- Offrez aux enfants une alimentation saine et diversifiée, dans un contexte de découverte et de plaisir;
- Ne tolérez pas les moqueries basées sur l'apparence des enfants ou des adultes.

### 2. Parmi les stratégies éducatives suivantes, laquelle ou lesquelles utilisez-vous pour encourager un enfant à manger ?

- Je récompense un enfant qui a goûté à tous les aliments.
- Je récompense un enfant qui a mangé tout son repas.
- J'invite l'enfant à goûter à tous les aliments, sans faire de pression ni de commentaire.

Terminer le contenu de son assiette n'est pas le but recherché. L'enfant doit plutôt manger jusqu'à ce qu'il n'ait plus faim. Certains d'entre eux peuvent choisir de laisser des aliments dans leur assiette pour se garder une petite place pour le dessert et cela reflète exactement ce qu'est le respect des signaux de faim et de satiété.

Lorsque vous félicitez un enfant qui a tout mangé ses légumes, par exemple, vous lui transmettez le message que les légumes ne sont pas bons et qu'il est un champion de les avoir tous mangés. Lorsque vous félicitez un enfant qui a mangé tout le contenu de son assiette, vous amenez l'enfant à manger davantage qu'il en a besoin, seulement parce qu'il veut vous plaire. Et lorsque vous le récompensez pour qu'il goûte ou qu'il mange davantage, vous l'amenez à moins apprécier l'aliment, puisqu'il se dit: « Si l'on doit me récompenser pour que j'en mange, c'est que ça doit être mauvais! »

# INFO-QUALITÉ

Voici donc des stratégies éducatives à mettre en application pour favoriser une relation saine avec la nourriture chez les enfants :

- Appliquez l'approche démocratique : le service de garde détermine où et quand auront lieu des repas et les collations et quels seront les aliments et mets servis (quoi) tandis que l'enfant détermine la quantité d'aliments qu'il mangera (combien) ;
- Encouragez l'enfant à goûter à tous les aliments, sans le forcer ni le récompenser ;
- Informez les enfants qu'un dessert suivra. Lorsqu'un enfant mange tous les aliments qui se trouvent dans son assiette, demandez-lui s'il veut une autre assiette de plat principal avant son dessert ou s'il souhaite attendre le dessert.

## POUR ALLER PLUS LOIN

Le cadre de référence [Gazelle et Potiron](#) vise à favoriser le développement global des enfants de 0 à 5 ans par la saine alimentation, le jeu actif et le développement moteur à travers douze orientations. Ces orientations ont pour objectifs de permettre aux tout-petits de bouger quotidiennement à l'intérieur comme à l'extérieur, d'entreprendre des jeux où ils seront physiquement actifs et de vivre des expériences diversifiées, plaisantes et qui respectent leur stade de développement. Elles visent également à offrir des repas ou des collations d'une qualité nutritive élevée, à faire découvrir aux enfants de nouveaux aliments afin d'éveiller leurs goûts et à planifier des contextes agréables de repas.

Pour plus de détails à ce sujet, visitez le [site Web du ministère de la Famille](#).

Réponses  
Question 1 : Toutes ces réponses.  
Question 2 : c)

## C'EST LE TEMPS DES RÉCOLTES!

L'automne est la saison idéale pour faire découvrir aux enfants les aliments que l'on récolte au Québec. Que vous ayez créé un jardin dans votre cour ou non, présentez une diversité d'aliments aux enfants et parlez-leur de leur provenance. Quels aliments proviennent de la ferme, de la terre, de la mer, d'un plant ou d'un arbre? Qu'est-ce qui pousse au Québec? Sollicitez des discussions autour

de la forme, de la couleur et de la texture de leurs aliments préférés. Une relation saine avec les aliments débute par la connaissance de ce qui se trouve dans l'assiette. C'est donc une belle façon de faire connaître les aliments nutritifs aux enfants, et ce, d'une manière ludique.



## GUIDE ALIMENTAIRE CANADIEN

Le nouveau [Guide alimentaire canadien](#) a été publié il y a plusieurs mois déjà! Voici ce que vous devez savoir en ce qui concerne les tout petits :

- Il n'y a plus de portions prescrites. Fiez-vous à l'assiette présentée (ou à celle de Gazelle et Potiron qui est adaptée aux besoins des tout-petits) ;
- Laissez une large place aux fruits et aux légumes ;
- Offrez plus souvent des protéines d'origine végétale : légumineuses, tofu, beurres de noix variés, etc. ;
- Choisissez le plus souvent des aliments à grains entiers et variés : quinoa, pain multigrains, pâtes de blé entier, millet, etc. ;
- Privilégiez le lait et l'eau comme boissons à offrir régulièrement ;
- Réduisez l'offre de produits transformés ;
- Mangez dans une atmosphère agréable.



## ÉVALUATION ET AMÉLIORATION DE LA QUALITÉ ÉDUCATIVE : OÙ EN SOMMES-NOUS ?

Le 9 avril 2019, la firme Servirplus débutait les évaluations de la qualité éducative à travers le Québec. Quel est le bilan ? Voici quelques résultats de la première année d'implantation de la Mesure d'évaluation et d'amélioration de la qualité éducative des centres de la petite enfance (CPE) et des garderies (groupes d'enfants de 3 à 5 ans).

\* Mise en garde aux lecteurs : Les résultats présentés dans cet article sont très préliminaires et ne couvrent pas l'ensemble des services de garde éducatifs à l'enfance ni tous les groupes d'âge.\*



## TAUX DE RÉUSSITE GLOBAL

En date du 13 mars 2020, Servirplus a réalisé 485 évaluations à travers le Québec.

Le taux de réussite global est de 79%. Ainsi, 102 services de garde éducatifs à l'enfance (SGEE) n'ont pas réussi l'évaluation et doivent soumettre un plan d'action visant l'amélioration de la qualité.

NOMBRE D'ÉVALUATIONS RÉALISÉES, EN FONCTION DU RÉSULTAT (DONNÉES VALIDÉES, POUR LA PÉRIODE DU 9 AVRIL 2019 AU 13 MARS 2020)					
	RÉUSSITE		NON-RÉUSSITE		TOTAL
	Nombre	%	Nombre	%	Nombre
<b>Total</b>	<b>383</b>	<b>79</b>	<b>102</b>	<b>21</b>	<b>485</b>

Pour réussir l'évaluation, le SGEE doit atteindre tous les seuils fixés (voir le tableau ci-dessous). Ainsi, dès qu'un seuil n'est pas atteint, l'évaluation est considérée comme non réussie. Certains SGEE peuvent donc réussir dans une dimension, mais échouer dans une ou plusieurs autres. Par exemple, si un SGEE n'atteint pas tous les seuils requis pour la dimension « Qualité des interactions », mais qu'il les atteint pour les deux autres dimensions, ce SGEE ne réussira pas son évaluation de la qualité.

À noter qu'il n'y a pas de seuil à atteindre pour la dimension des interactions avec les parents, puisqu'on ne peut pas obliger les parents à répondre au questionnaire.

SEUILS À ATTEINDRE POUR RÉUSSIR L'ÉVALUATION		
DIMENSIONS DE LA QUALITÉ ÉDUCATIVE	PAR INSTALLATION* (SUR 7)	PAR GROUPE** (SUR 7)
Qualité des interactions		
Soutien émotionnel	4,00	3,25
Organisation du groupe	3,00	2,25
Soutien à l'apprentissage	2,00	1,25
Qualité de la structuration et de l'aménagement des lieux	4,38	Ne s'applique pas
Qualité des pratiques d'observation des enfants et de planification des activités	3,00	Ne s'applique pas
Qualité des interactions avec les parents	Ne s'applique pas	Ne s'applique pas

\* Seuil à atteindre pour l'installation. Il s'agit de la moyenne des résultats obtenus pour les groupes évalués.

\*\* Seuil à atteindre pour chacun des groupes évalués.

## RÉSULTATS PAR DIMENSION

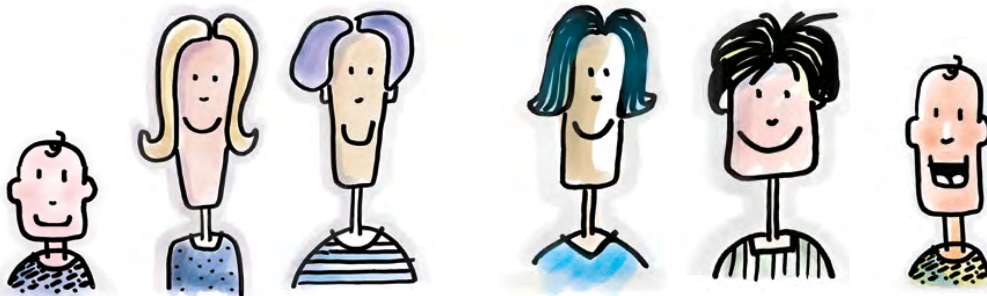
En ce qui concerne les résultats par dimension, c'est la **qualité des interactions** (celle mesurée à l'aide du *Classroom assessment scoring system — CLASS*) qui est la moins bien réussie. En effet, 81 % des SGEE évalués ont réussi cette dimension. Les résultats démontrent que c'est plus précisément le domaine du *Soutien à l'apprentissage* qui obtient le plus souvent d'échecs. Les résultats moyens globaux pour l'ensemble des SGEE évalués, par domaine du *CLASS préscolaire*, sont les suivants :

- Soutien émotionnel : 5,96 sur 7 ;
- Organisation du groupe : 5,71 sur 7 ;
- Soutien à l'apprentissage : 2,49 sur 7.

L'évaluation de la qualité de l'**aménagement et de la structuration des lieux** a été réussie par 97 % des SGEE évalués. Ainsi, 13 SGEE évalués n'ont pas atteint le seuil requis pour cette dimension. Le résultat moyen global pour l'ensemble des SGEE évalués est de 5,66 sur 7.

Bien que l'évaluation de la qualité de l'**expérience vécue par les enfants (les pratiques de planification des activités et d'observation des enfants)** ait été réussie par 98 % des SGEE (11 SGEE évalués n'ont pas atteint le seuil requis pour cette dimension), des disparités sont visibles entre les deux catégories d'éléments évalués dans cette dimension. En effet, la catégorie « observation » obtient un résultat moyen de 5,21 sur 7 tandis que la catégorie « planification » obtient plutôt 3,84 sur 7. Le résultat moyen global pour l'ensemble des SGEE évalués est de 4,53 sur 7.

En ce qui concerne les **interactions avec les parents**, rappelons qu'un taux de réponse de 25 % de la part des parents d'enfants de 3 à 5 ans est exigé pour présenter les résultats associés à leurs réponses dans le rapport d'évaluation. Parmi les 485 évaluations compilées, 186 SGEE (38 %) ont atteint le seuil minimal de réponse. Le taux moyen de réponse des parents se situe à 26 %. Les parents ont octroyé un résultat moyen de 5,85 sur 7, tandis que le personnel (gestionnaire et éducatrices) s'attribue un résultat de 6,01 sur 7.



## RAPPORTS TRANSMIS

Rappelons qu'environ six à huit semaines après l'évaluation, le SGEE reçoit un rapport d'évaluation (une copie conforme est également transmise au Ministère).

En date du 15 juin 2020, 296 rapports ont été transmis aux SGEE. Les autres rapports seront transmis cet automne (voir à cet effet l'explication fournie dans le présent article sur les effets de la pandémie de la Covid-19 sur les évaluations).

**Restez à l'affût de la prochaine parution de l'Info-Qualité pour en savoir plus sur l'état d'avancement de cet important dossier!**

### QUELQUES RAPPELS...

Tous les prestataires de SGEE doivent participer à la mesure d'évaluation et d'amélioration de la qualité éducative. Cette obligation est établie par l'article 5.1 de la *Loi sur les services de garde éducatifs à l'enfance*. Cette obligation légale est mise en œuvre progressivement. En effet, la mesure se concentre d'abord sur l'évaluation des groupes d'enfants de 3 à 5 ans des CPE et des garderies subventionnées, ou non. La firme Servirplus a remporté l'appel d'offres public.

### ÉVALUATIONS DES CPE ET DES GARDERIES (GROUPES D'ENFANTS ÂGÉS DE 0 À 5 ANS)

Les résultats du projet-pilote, mené auprès de CPE et de garderies (groupes d'enfants de 0 à 5 ans) en 2018 par l'UQAM, ont été concluants. Le ministère de la Famille a donc amorcé les travaux pour développer la mesure pour tous les enfants (0-5 ans).

### MILIEU FAMILIAL ? PREMIÈRES NATIONS ET INUIT ?

Les services de garde en milieu familial et ceux des Premières Nations et des Inuit ne feront pas partie de la première vague d'évaluation puisque des travaux d'analyse sont en cours pour déterminer une mesure qui tiendra compte de leur particularité.

### NOUVEAUTÉ! UN GUIDE EXPLICATIF EST MAINTENANT EN LIGNE!

Un guide explicatif, en versions [française](#) et [anglaise](#), est maintenant en ligne dans le [site Web du Ministère](#). Il a pour buts d'expliquer le cadre d'application de la mesure, la structure du rapport d'évaluation qui est remis à chacun des SGEE évalués ainsi que le processus de suivi relatif à l'amélioration de la qualité éducative. Il permet donc de mieux comprendre cette importante démarche et démystifie plusieurs éléments essentiels.

Rappelons qu'une courte brochure explicative est aussi disponible en versions [française](#) et [anglaise](#).

Bonne lecture!

### CONSÉQUENCE DE LA PANDÉMIE DE LA COVID-19 SUR LES ÉVALUATIONS

Dans le contexte de la pandémie de la Covid-19, le gouvernement du Québec a pris la décision, le 15 mars 2020, de fermer temporairement les SGEE, et de mettre en place des services de garde d'urgence accessibles aux enfants des employés des services essentiels ou autres cas particuliers.

Les évaluations de la qualité éducative ainsi que l'envoi des rapports aux SGEE ont donc été suspendus durant cette période et elles ont repris cet automne.

## QUEL EST LE RÔLE DES PARENTS DANS LA MESURE D'ÉVALUATION ET D'AMÉLIORATION DE LA QUALITÉ ÉDUCATIVE ?

En répondant au questionnaire qui porte sur leurs interactions avec le SGEE, les parents contribuent à brosser un portrait complet de la qualité éducative.

La firme d'évaluation transmet au gestionnaire du SGEE un lien Internet qu'il doit ensuite transmettre aux parents d'enfants de 3 à 5 ans.

Le questionnaire est disponible en versions française et anglaise, et sur demande, en version papier. Il faut environ une dizaine de minutes pour y répondre.

Les parents ont **14 jours** suivant le jour de l'évaluation pour transmettre leurs réponses à la firme d'évaluation. Ainsi, les réponses obtenues le 15<sup>e</sup> jour ne sont pas compilées.

Un minimum de 25% des parents sollicités (ceux ayant des enfants de 3 à 5 ans) est nécessaire pour rendre compte de l'avis des parents dans le rapport.

Rappelons que les enfants ne sont ni évalués ni questionnés lors de l'évaluation du SGEE. Par ailleurs, les réponses

des parents sont confidentielles : le SGEE n'a pas accès aux réponses individuelles.

Pour en savoir plus sur la mesure, consulter le [site Internet du Ministère](#) où plusieurs documents explicatifs sont disponibles (brochures, guide, gabarit du rapport, etc.). Une version [anglaise](#) de certains documents est également disponible.



## POUR EN SAVOIR PLUS...

Ministère de la Famille, [Page Internet](#) du site du ministère de la Famille consacrée à la mesure d'évaluation et d'amélioration de la qualité éducative. Une version [anglaise](#) est également disponible.

Ministère de la Famille, 2020, Guide explicatif — [Mesure d'évaluation et d'amélioration de la qualité éducative \(groupes d'enfants de 3 à 5 ans\)](#) – version française.

Ministère de la Famille, 2020, Guide explicatif — [Mesure d'évaluation et d'amélioration de la qualité éducative \(groupes d'enfants de 3 à 5 ans\)](#) – version anglaise.

Ministère de la Famille, 2019, [Brochure explicative de la mesure d'évaluation et d'amélioration de la qualité éducative \(3-5 ans\)](#) – version française.

Ministère de la Famille, 2020, [Brochure explicative de la mesure d'évaluation et d'amélioration de la qualité éducative \(3-5 ans\)](#) – version anglaise.

Ministère de la Famille, Bulletin [Info-Qualité](#)

Bulletins précédents :

- Info-Qualité, volume 1, numéro 1,
  - Projet pilote 2016
- Info-Qualité, volume 2, numéro 1,
  - Plan de mise en œuvre
- Info-Qualité, volume 3, numéro 1,
  - Démystifier la mesure
- Info-Qualité, volume 3, numéro 2,
  - Résultats préliminaires

Ministère de la Famille, 2019, [Accueillir la petite enfance](#).

## LE DÉVELOPPEMENT DES ENFANTS, UN PROJET COMMUN

L'accompagnement du jeune enfant dans son développement global est un projet commun, partagé par les parents et par les services de garde éducatifs à l'enfance (SGEE).

Ce partenariat essentiel doit être basé sur une relation de confiance, où le partage d'information est bidirectionnel. Les parents et le SGEE reconnaissent mutuellement l'expertise de l'autre et apportent des connaissances distinctes et complémentaires afin d'assurer des soins adéquats à l'enfant.

Les parents sont les premiers éducateurs de leur enfant. Le SGEE devrait donc s'appuyer sur l'information essentielle qu'ils peuvent apporter pour répondre aux besoins de l'enfant qui leur est confié. Les parents sont les mieux placés pour aider le SGEE en lui fournissant des renseignements utiles et en s'intéressant au quotidien de leur enfant.

L'ouverture à l'autre, le respect inconditionnel, la sensibilité aux expériences familiales et le désir sincère de répondre aux besoins de chaque enfant et de s'adapter à chaque famille permettent, dans ce contexte, d'établir un partenariat constructif au service du développement global des jeunes enfants.

## QUELQUES ÉLÉMENTS FAVORISANT DES INTERACTIONS DE QUALITÉ AVEC LES PARENTS

- Partager avec les parents des renseignements sur l'enfant. Par exemple, discuter des attentes des parents pour l'enfant (ex. : l'apprentissage de la propreté qui arrive), de ses apprentissages (ex. : les mots nouveaux prononcés) et de ce qui l'intéresse (ex. : les animaux).
- S'informer sur la famille de l'enfant. S'intéresser à la situation des familles, aux activités expérimentées à la maison, à la culture, aux valeurs éducatives et familiales des parents.
- Transmettre aux parents des informations sur le programme éducatif. Échanger sur l'approche éducative axée sur l'apprentissage actif et le jeu, sur les objectifs pour le groupe d'enfants, les règles et les consignes privilégiées dans le groupe, les activités offertes, les stratégies d'intervention préconisées, etc.
- Collaborer avec la famille. Avec la participation des parents, prendre des décisions au sujet de l'enfant et fixer des objectifs. Se concerter si des difficultés surviennent. Inviter les parents à entrer dans le local, à donner un coup de main (ex. : accompagner les enfants lors d'une sortie à la piscine), et à participer à des activités dans le milieu (ex. : fête, ateliers).
- Démontrer des attitudes de respect et d'ouverture. Respecter le point de vue, les façons d'éduquer les enfants et les valeurs des parents. Reconnaître la compétence des parents. Être sensible à ce que vivent les familles, comme les horaires de travail atypiques, la perte d'emploi, la séparation, l'immigration, la précarité financière, l'arrivée d'un nouvel enfant, etc. Faire preuve de discrétion et assurer la confidentialité (ex. : discuter avec les parents dans le local avec la porte fermée et garder ce qui est dit pour soi).
- Mettre en place des mesures pour favoriser l'accueil des parents et le partage d'information. Permettre aux parents de se présenter à tout moment au service de garde. Répondre à leurs questions. Informer les parents du fonctionnement, des politiques et des règlements du milieu, de ce qui se passe au service de garde (événements spéciaux, changements, nouveau personnel) et dans le quartier (ressources ou activités communautaires). Inviter les parents à partager de l'information sur son enfant et sa famille.



# INFO-QUALITÉ

## CRÉDITS

### Rédaction et collaboration

Sous-ministériat du soutien à la qualité des services de garde éducatifs à l'enfance  
Sous-ministériat des politiques – Familles et enfance  
Sous-ministériat des services à la clientèle et des relations avec les partenaires – Familles et enfance  
Direction des communications

### Production et révision linguistique

Direction des communications

### Infographie et diffusion

Ministère de la Famille

### Abonnement

Pour s'abonner à l'*Info-Qualité*, il vous suffit de remplir la section des bulletins électroniques sur le site Web du Ministère : [abonnement/infoqualité](http://abonnement/infoqualite).

### Suggestions

Pour nous suggérer de nouveaux sujets, écrivez-nous à l'adresse suivante :  
[bulletin.infoqualite@mfa.gouv.qc.ca](mailto:bulletin.infoqualite@mfa.gouv.qc.ca)

Ce bulletin est également disponible dans le [site Web du Ministère](#).

Dépôt légal - Bibliothèque et Archives nationales du Québec, 2020

ISSN 2561-2891

© Gouvernement du Québec