



PARC NATIONAL DES HAUTES-GORGES- DE-LA-RIVIÈRE-MALBAIE

EN VEDETTE

CANOT PNEUMATIQUE

Descendez une portion de 7,5 km de la rivière Malbaie, où alternent rapides et sections plus calmes pour flâner et se remettre de ses émotions. Plaisir garanti.



L'ACROPOLE DES DRAVEURS

Le sentier de l'Acropole est un sentier d'exception. Son dénivelé de 800 mètres sur une distance de 5 km en fait un défi physique qui sera récompensé par une vue panoramique. WOW!



PRODUITS DU TERROIR

Charlevoix est réputée pour la qualité et la diversité de ses produits : saumon fumé, charcuterie, fromages et bière. Venez déguster une sélection de ces produits au centre de services le Draveur.



BIENVENUE AU PARC

JOURNÉE DES
PARCS NATIONAUX
DU QUÉBEC

9 SEPTEMBRE
2017

EXPLOREZ UNE NATURE EXCEPTIONNELLE

Les parcs nationaux du Québec vous offrent une expérience nature unique.

La tarification d'accès en vigueur est votre contribution à la mise en valeur et à la conservation de ces territoires.

POUR LES ENFANTS DE 17 ANS ET MOINS, L'ACCÈS EST **GRATUIT**.

Accès quotidien - Adulte 18 ans et plus	8,50 \$
Carte annuelle Réseau	76,50 \$
Carte annuelle Parc	42,50 \$

Tarifs valides jusqu'au 31 décembre 2017, taxes incluses. Grille tarifaire complète disponible à sepaq.com/carteparcs

CARTE ANNUELLE RÉSEAU PARCS QUÉBEC

Un accès illimité à tous les parcs nationaux québécois pour 12 mois et un programme d'avantages exclusifs:

- **UNE NUITÉE GRATUITE EN CAMPING**
en semaine, dans une destination de la Sépaq
(valeur d'un emplacement sans services)
- **BOUTIQUES**
15 % de rabais sur les articles à prix courant*
dans les boutiques de la Sépaq
- **AQUARIUM DU QUÉBEC**
15 % de rabais sur l'accès quotidien
- **PARC NATIONAL DE MIGUASHA**
Accès gratuit aux expositions
- **UN LAISSE-PASSER QUOTIDIEN**
pour un ami
- **SKI DE FOND**
15 % de rabais sur le billet quotidien
- **PARC NATIONAL DU MONT-MÉGANTIC**
15 % de rabais sur l'accès à l'ASTROLab

Certaines conditions s'appliquent.
*Excluant les produits de dépanneur et les produits de ski.

Détails à sepaq.com/carteparcs

CONCOURS DESTINATION PARCS NUNAVIK

Entre le 1^{er} avril et le 1^{er} septembre 2017, à l'achat ou au renouvellement d'une carte annuelle Réseau, courez la chance de gagner un séjour pour 2 personnes dans un parc national du Québec au Nunavik.

UNE VALEUR DE 10 000 \$

Réalisez le périple de votre vie. Un choix parmi 3 destinations à découvrir à parcsnunavik.ca :

- Parc national des Pingualuit
- Parc national Kuururjuaq
- Parc national Tursujuq

Détails et règlement à sepaq.com/concours



LES INCONTOURNABLES

Le parc national des Hautes-Gorges-de-la-Rivière-Malbaie offre à ses visiteurs des formes de paysage d'une étonnante diversité et toujours spectaculaires. Sa faune et sa flore sont également sources d'émerveillement et d'étonnement. Nous vous invitons à découvrir ce parc national en profitant des activités et services qui vous sont offerts : randonnées pédestres, à vélo, en canot ou en kayak, croisière en bateau mouche ou descente en canot pneumatique, activités de découverte présentées par des gardes-parc naturalistes compétents et enthousiastes. Toute l'équipe du parc national est à votre service pour un séjour inoubliable.

DÉCOUVERTE DU CANOTAGE

Quel plaisir de naviguer en canot sur les eaux calmes de la rivière Malbaie. Plaisir décuplé lorsqu'on est en mesure d'approprier les techniques de base du canotage. Venez-vous initier et profitez d'un rabais sur une location en après-midi.



SERVICE ALIMENTAIRE DU DRAVEUR

Le centre de services le Draveur est le lieu privilégié pour faire une pause et relaxer. Une vue imprenable, le son de la rivière et le goût exquis d'une sélection alléchante de produits du terroir de Charlevoix : le bonheur !



DES SENTIERS POUR TOUS LES GOÛTS

Du légendaire sentier de **l'Acropole-des-Draveurs**, qui présente un panorama grandiose, en passant par celui du **Riverain**, avec ses points de vue étonnants, ou encore par le **sentier des Rapides**, qui longe la rivière, le parc présente un vaste choix permettant une découverte du territoire à la hauteur des capacités de chacun.



ACTIVITÉS ET LOCATION D'ÉQUIPEMENT

ACTIVITÉS DE PLEIN AIR ET NAUTIQUES

CANOT PNEUMATIQUE

Les amateurs de sensations fortes pourront explorer la rivière Malbaie dans sa partie la plus active. Des rapides de niveau 1 et de niveau 2 vous attendent. Vous êtes capable de diriger un canot et possédez quelques expériences de descente de rivière? Cette activité est pour vous. À partir du barrage des Érables et sur une distance de 7,5 km la descente vous mènera jusqu'au camping du Cran. Deux départs par jour sont offerts : 9 h 30 et 13 h 30. Informez-vous au centre de location d'équipement. Plaisir garanti !

NOUVEAUTÉ PÊCHE À LA JOURNÉE

Le secteur des plateaux est maintenant accessible à notre clientèle pour la pêche journalière. Vous avez la possibilité de taquiner la truite sur les lacs Porc-Épic, Argentenay et Châteauguay en empruntant la route 381 jusqu'au km 55 (environ 18 km de la route 381). Procurez-vous votre permis de pêche provincial et autorisation d'accès à la pêche dans l'un de nos centres de services. Prêt d'équipement gratuit, informez-vous !

PÊCHE (du 26 mai au 4 septembre)

Autorisation de pêche 18,40 \$

Autorisation de pêche et chaloupe

pour 1 personne 61,40 \$

pour 2 personnes 79,80 \$

pour 3 personnes 98,20 \$



LOCATION D'ÉQUIPEMENT

CANOT ET KAYAK

Que vous soyez débutant ou expérimenté, une sortie sur l'eau en canot ou en kayak est un excellent moyen de découvrir toute la beauté de la rivière Malbaie. Partez à la découverte du parc à votre rythme !

Ce qu'il faut savoir avant de partir en canot ou en kayak :

1. Restez toujours assis dans l'embarcation.
2. Si de forts vents surgissent, placez-vous en position genoux fléchis au fond du canot afin d'abaisser votre centre de gravité et d'obtenir ainsi une plus grande stabilité.
3. Longez toujours la rive droite (piste cyclable) afin de ne pas nuire aux manœuvres du bateau-mouche.
4. Si vous êtes surpris par un orage, rangez-vous sur la rive et attendez que celui-ci passe.
5. Trois longs coups de sifflet signifient que vous avez besoin d'aide.

Vous séjournez dans le parc ?

Profitez d'un rabais de 50% sur la location d'une embarcation nautique en matinée.

VÉLO

En quelques coups de pédales, sillonnez les berges de la rivière Malbaie : un vrai contact avec la nature vous attend ! Sur votre trajet, des tables à pique-nique et des points de vue inoubliables.

ÉQUIPEMENT	JOUR	4 h	1 h
Vélo adulte	50,00 \$	35,00 \$	17,50 \$
Vélo enfant (gratuit en contexte familial)	20,00 \$	14,00 \$	7,00 \$
Remorque pour bagages	12,75 \$		
Remorque pour enfant	gratuit		
Canot	48,00 \$	33,75 \$	16,75 \$
Kayak simple	49,00 \$	34,50 \$	17,00 \$
Kayak double	65,75 \$	46,00 \$	23,00 \$
Veste de flottaison	6,75 \$		
Sac au sec	6,75 \$		
Canot pneumatique		28,50 \$	
Casier	4,00 \$		
Chaloupe	43,00 \$	30,00 \$	15,00 \$
Rabaska	203,00 \$	142,00 \$	71,00 \$
Bâton de marche	12,75 \$		

SENTIERS DE RANDONNÉE

DÉCOUVERTE	SENTIERS	LONGUEUR ET DURÉE	ALLER-RETOUR	BOUCLE	DIFFICULTÉ	DÉNIVELÉ (EN MÈTRES)	OUVERTURE	LIEU DE DÉPART
	L'Érablière - L'approche du sentier se fait sur un chemin forestier qui longe la rivière Malbaie. Le sentier vous permet d'observer le Cran des Érables et traverse ensuite une érablière qui revêt ses plus belles couleurs à l'automne.	2,5 km* 1h		X	F	20	Mi-mai à mi-octobre	Pont des Érables (km 2)
	Le Belvédère - Sans trop d'efforts, rendez-vous au belvédère qui donne accès à une vue saisissante de la vallée.	0,4 km 15 min	X		F	55	Mi-mai à mi-octobre	Barrage des Érables (km 8)
	Le Pied-des-Sommets - En quelques minutes, dégourdissez-vous les jambes en empruntant ce sentier qui conduit à un belvédère d'où vous pourrez observer, d'un angle différent, le mont Félix-Antoine-Savard.	0,5 km 15 min		X	F	35	Mi-mai à mi-octobre	Barrage des Érables (km 8)
	La Chute-du-Ruisseau-Blanc - Charmante randonnée qui mène au pied d'une chute spectaculaire de 45 mètres. Une destination en soi pour ceux qui se rendront à L'Équerre en vélo, à pied ou en canot.	1 km** 30 min	X		F	78	Mi-mai à mi-octobre	Camping de L'Équerre (km 16)
	Le Riverain - La première section du sentier offre de très beaux points de vue sur le Cran des Érables. La deuxième partie du sentier longe la rivière Malbaie. La dernière section demande davantage d'efforts et offre une vue imprenable sur la vallée. Plusieurs lieux de départ possibles.	21,2 km 5h30 20,4 km 5h15 17,4 km 4h45		X	I	160 170 170	Mi-mai à mi-octobre	Centre de découverte et de services Félix-Antoine-Savard (km 0) Camping Le Cran (km 0,5) Pont des Érables (km 2)
	L'Acropole-des-Draveurs - Ce sentier vous transporte dans un univers forestier jusqu'au premier sommet, à partir duquel vous serez plongé dans un milieu alpin où la flore et les paysages sont à l'honneur. Une vue spectaculaire sur la vallée de la rivière Malbaie et sur les monts environnants vous y attend.	11,2 km 4h à 6h	X		D	800	Mi-mai à mi-octobre	Camping du Pin-Blanc (km 6)
	Les Rapides - Les randonneurs et les cyclistes se partageront la première partie de ce sentier. Il longe la rivière Malbaie et à plusieurs endroits vous ressentirez le frémissement que dégagent les rapides d'où il tient son nom. Ce sentier offre la possibilité de partir du camping du Cran pour se rendre jusqu'au centre de services Le Draveur en passant par le camping du Pin-Blanc. Ce sentier comporte plusieurs points de sortie sur la route du parc.	15,2 km 3h30	X		I	20	Mi-mai à mi-octobre	Camping Le Cran (km 0,5)

- Randonnée pédestre F - Facile I - Intermédiaire D - Difficile

* Ne comprend pas le trajet d'approche; un chemin forestier qui longe la rivière Malbaie (2,4 km aller-retour-30 min.)

** Ne comprend pas le trajet d'approche; rivière Malbaie ou piste cyclable qui longe la rivière Malbaie (16 km aller-retour-4 h)

PISTE CYCLABLE ET ROUTE PARTAGÉE

LIEU DE DÉPART	LONGUEUR	ALLER-RETOUR	DIFFICULTÉ	CATÉGORIE	SENTIER (LIEU D'ARRIVÉE)
Centre de découverte et de services Félix-Antoine-Savard	16 km	X	I	Route asphaltée partagée	Centre de services Le Draveur
Centre de services Le Draveur	16 km	X	I	Gravier	Secteur de L'Équerre



ACTIVITÉS DE DÉCOUVERTE

PRINTEMPS / Samedis 10 juin et 17 juin

Jour	Horaire	Durée	Activité	Type	Rendez-vous
Samedi	19h30 à 20h30	1 h	L'ours noir	Causerie	Centre de services Le Draveur*

ÉTÉ / Du 23 juin au 20 août

Jour	Horaire	Durée	Activité	Type	Rendez-vous
Lundi	14h30 à 16h	15 min	Milieu sous protection	Postée	Belvédère face au Draveur
	23 juin au 15 juillet: 19h45 à 21h30 16 juillet au 20 août: 19h15 à 21h	1 h45	Rabaska au crépuscule \$**	Randonnée en rabaska	Centre location équipement*
Mardi	13h30 à 16h	2h30	La Grande Aventure \$**	Randonnée en rabaska	Centre location équipement
	19h30 à 20h30	1 h	Le saumon dont vous êtes le héros	Causerie	Centre de services Le Draveur*
Mercredi	13h30 à 16h	2h30	La Grande Aventure \$**	Randonnée en rabaska	Centre location équipement
	19h30 à 20h30	1 h	SOS Chauves-souris	Causerie	Centre de services Le Draveur*
Jeudi	13h30 à 16h	2h30	La Grande Aventure \$**	Randonnée en rabaska	Centre location équipement
	23 juin au 15 juillet: 21h à 22h 16 juillet au 20 août: 20h30 à 21h30	1 h	Lumière sur les étoiles	Causerie	Centre de services Le Draveur*
Vendredi	13h30 à 16h	2h30	La Grande Aventure \$**	Randonnée en rabaska	Centre location équipement
	19h30 à 20h30	1 h	L'ours noir	Causerie	Centre de services Le Draveur*
Samedi	10h à 12h	2 h	Expérience d'initiation au canot \$***	Atelier d'initiation	Centre location équipement
	13h30 à 16h	2h30	La Grande Aventure \$**	Randonnée en rabaska	Centre location équipement
	14h30 à 16h	15 min	Milieu sous protection	Postée	Belvédère face au Draveur
	15h à 16h30	15 min	Rencontre avec Menaud	Itinérante	Centre de services Le Draveur
	23 juin au 15 juillet: 19h45 à 21h30 16 juillet au 20 août: 19h15 à 21h	1 h45	Rabaska au crépuscule \$**	Randonnée en rabaska	Centre location équipement*
Dimanche	13h30 à 16h	2h30	La Grande Aventure \$**	Randonnée en rabaska	Centre location équipement
	14h30 à 16h	15 min	Le parc suivi par un PSIE	Postée	Centre de services Le Draveur
	19h30 à 20h30	1 h	Si la drave m'était contée	Causerie théâtrale	Centre de services Le Draveur*

AUTOMNE / Du 21 août au 9 octobre

Jour	Horaire	Durée	Activité	Type	Rendez-vous
Lundis 21, 28 août, jeudis 24, 31 août	13h30 à 16h	2h30	La Grande Aventure \$**	Randonnée en rabaska	Centre location équipement
Vendredi 1 septembre seulement	19h30 à 20h30	1 h	L'ours noir	Causerie	Centre de services Le Draveur*
Vendredi	13h30 à 15h	15 min	Le parc suivi par un PSIE	Postée	Centre de services Le Draveur
Samedi	13h30 à 16h	2h30	La Grande Aventure \$**	Randonnée en rabaska	Centre location équipement
	19h30 à 20h30	1 h	L'ours noir	Causerie	Centre de services Le Draveur*
Dimanche	13h30 à 15h	15 min	Milieu sous protection	Postée	Belvédère face au Draveur

\$ Activité tarifée payable lors de la réservation. Pour les tarifs, voir la description des activités de découverte. ** Réservation requise sur place ou au 1-800-665-6527. Veuillez nous aviser si vous ne vous présentez pas.
* La navette n'est plus en service après l'activité. Prévoyez un déplacement en voiture, à pied ou à vélo. *** En participant à l'activité, profitez d'un rabais de 30% sur la location d'un canot en après-midi (bloc de 4h).

ACTIVITÉS DE DÉCOUVERTE SPÉCIALES



Réservation
requisse aux centres
de services ou au
1 800 665-6527.

NOUVEAUTÉ! EXPÉRIENCE D'INITIATION AU CANOT

Vous souhaitez faire de votre prochaine sortie de canot une expérience mémorable? À travers cette courte initiation, un garde-parc naturaliste vous enseignera les connaissances de base du canotage en eau calme : sécurité, parties du canot, coups de base, progression. Ceci, dans un décor enchanteur et un esprit de camaraderie!

Âge minimum : 12 ans.

Adultes : 17,40 \$

Enfants 12 à 17 ans : Gratuit (en contexte familial)



NOUVEAU SCÉNARIO! SI LA DRAVE M'ÉTAIT CONTÉE

Venez à la rencontre de Menaud, Mgr Félix-Antoine Savard, Marie et Alexis, à travers une épopée inspirée du célèbre roman. Écoutez ces personnages vous raconter la vie des draveurs de l'époque. Partagez des anecdotes touchantes et rocambolesques. Laissez-vous imprégner de leur attachement à un si beau et vaste territoire.

ACTIVITÉS DE DÉCOUVERTE



Réservation
requisse aux centres
de services ou au
1 800 665-6527.

CROISIÈRE DÉCOUVERTE EN BATEAU-MOUCHE

Cette croisière animée par un garde-parc naturaliste vous fera découvrir les secrets de la vallée. À bord du bateau-mouche, laissez-vous transporter et profitez d'un moment unique de contemplation.

DATES	HEURES
20 mai au 9 juin	semaine: 13h / fin de semaine: 11h, 13h, 14h45
10 juin au 23 juin	11 h, 13 h, 14 h 45
24 juin au 7 juillet	11 h, 13 h, 14 h 45, 16 h 30
8 juillet au 20 août	11 h, 13 h, 14 h 45, 16 h 30, 18 h 30
21 août au 1 septembre	11 h, 13 h, 14 h 45
2 au 4 septembre	11 h, 13 h, 14 h 45, 16 h 30
5 septembre au 9 octobre	11 h, 13 h, 14 h 45

Les dates et les heures sont sujettes à changement sans préavis.
Le parc se réserve le droit d'annuler un départ.

Adultes : 36 \$

Enfants 0 à 17 ans : Gratuit (en contexte familial)



Réservation
requisse aux centres
de services ou au
1 800 665-6527.

LA GRANDE AVENTURE

Dans un esprit de camaraderie, remontez la rivière Malbaie et le fil du temps à bord d'un grand canot rabaska! Vous y découvrirez l'histoire de la vallée et celle des hommes qui l'ont explorée. Une surprise attend vos papilles!

Âge minimum : 6 ans.

Adultes : 16,59 \$

Enfants 6 à 17 ans : Gratuit (en contexte familial)

RABASKA AU CRÉPUSCULE

À la brunante, la vie s'éveille et réserve toutes sortes de surprises aux amants de la nature. Venez vivre la magie du crépuscule sur la rivière Malbaie, à bord d'un canot rabaska.

Âge minimum : 6 ans.

Adultes : 11,44 \$

Enfants 6 à 17 ans : Gratuit (en contexte familial)

Réservation
requisse aux centres
de services ou au
1 800 665-6527.

LE SAUMON DONT VOUS ÊTES LE HÉROS

À travers cette histoire dont vous êtes le héros, vous devrez guider Ernest le saumon, afin qu'il complète son cycle de vie. Les embûches sont nombreuses!

LUMIÈRE SUR LES ÉTOILES

Le ciel étoilé est l'un des spectacles les plus grandioses de la nature. Joignez-vous à nous pour mieux comprendre le ciel étoilé et participez à une activité d'astronomie remplie d'étoiles.

NOUVEAUTÉ! SOS CHAUVES-SOURIS

Depuis la nuit des temps, les chauves-souris peuplent les histoires nocturnes. Ces petits mammifères qui volent sous les radars vivent aujourd'hui un déclin important. Accompagnez-nous dans cette épopée passionnante où ces belles ténébreuses seront démasquées!

L'OURS NOIR

Les habitudes et le comportement de l'ours noir sont présentés lors de cette causerie. Découvrez comment vivre en harmonie avec cet animal que plusieurs redoutent.

ACTIVITÉS POSTÉES

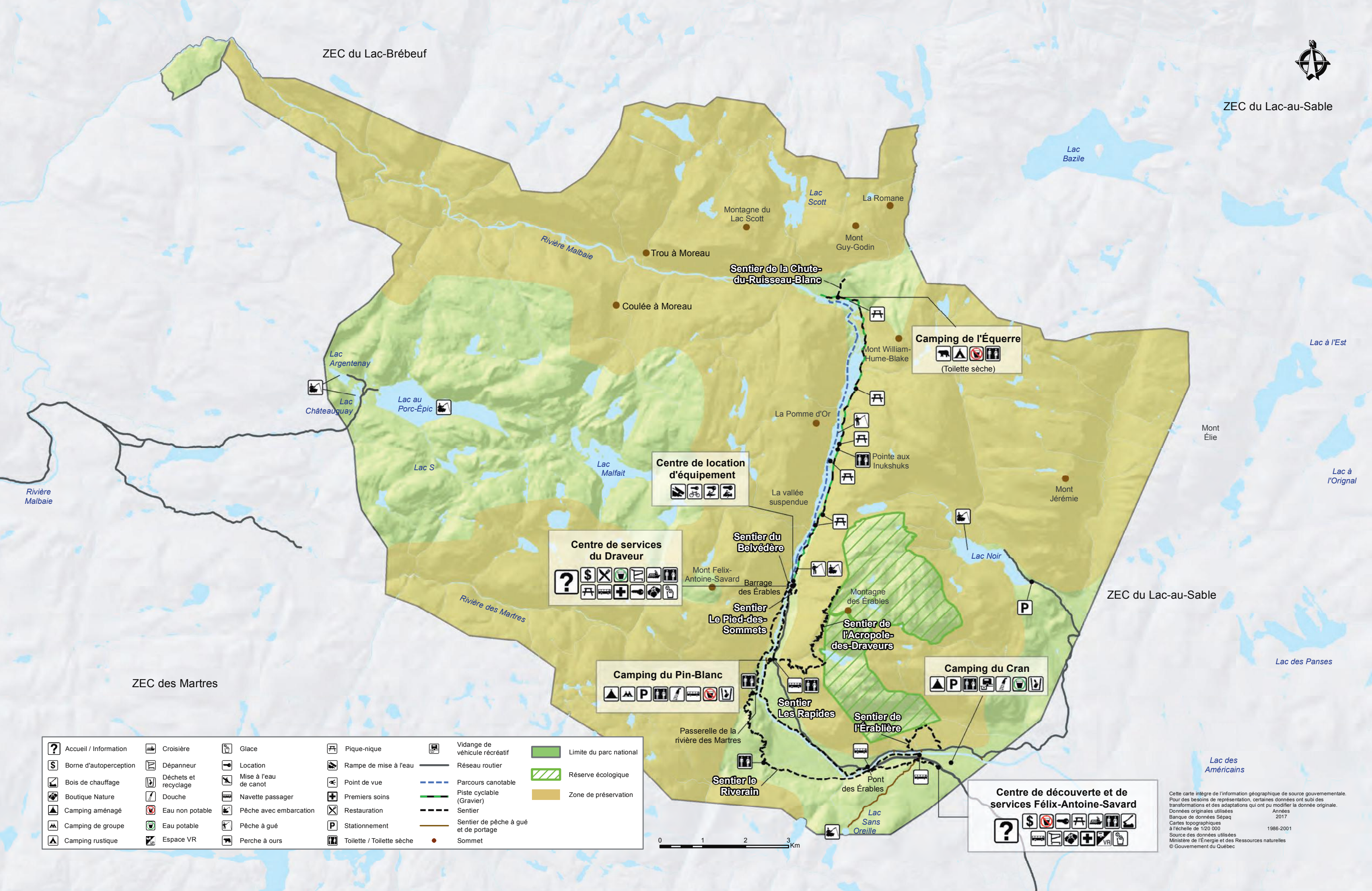
Les gardes-parc vous proposent trois activités postées dans le secteur du barrage (15 minutes chacune).

« **Rencontre avec Menaud** » permet d'entendre des histoires de drave (personnage ambulant). « **Milieu sous protection** » propose un regard différent sur les sommets de l'Acropole (jeu questions-réponses). « **Le parc suivi par un P.S.I.E.** » permet la découverte des suivis environnementaux du parc (jeu questions-réponses).



ZEC du Lac-Brébeuf

ZEC du Lac-au-Sable



Camping de l'Équerre
 (Toilette sèche)

Centre de location d'équipement

Centre de services du Draveur

Camping du Pin-Blanc

Camping du Cran

Centre de découverte et de services Félix-Antoine-Savard

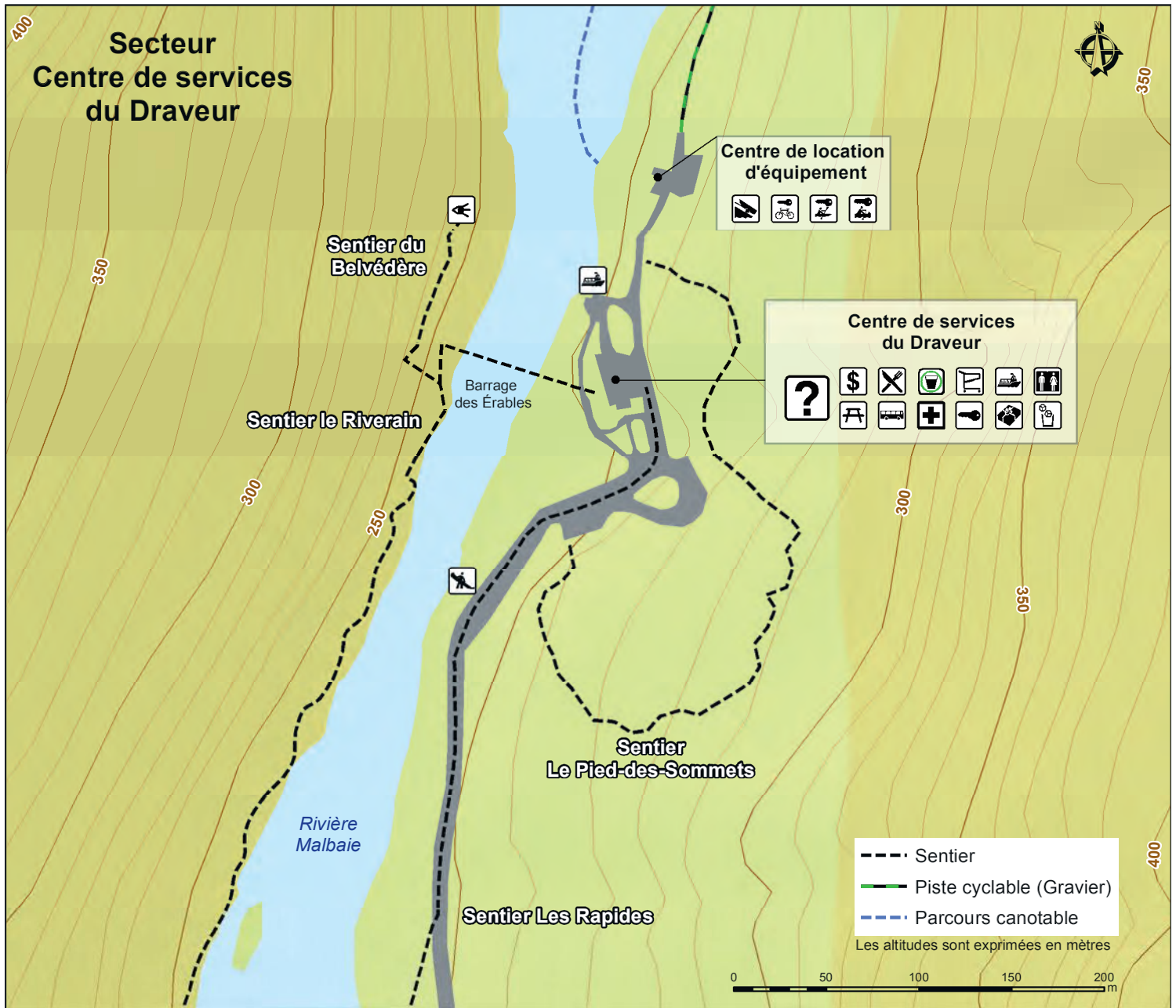
Accueil / Information	Croisière	Glace	Pique-nique	Vidange de véhicule récréatif	Limite du parc national
Borne d'autoperception	Dépanneur	Location	Rampe de mise à l'eau	Réseau routier	Réserve écologique
Bois de chauffage	Déchets et recyclage	Mise à l'eau de canot	Point de vue	Parcours canotable	Zone de préservation
Boutique Nature	Douche	Navette passager	Premiers soins	Piste cyclable (Gravier)	
Camping aménagé	Eau non potable	Pêche avec embarcation	Restauration	Sentier	
Camping de groupe	Eau potable	Pêche à gué	Stationnement	Sentier de pêche à gué et de portage	
Camping rustique	Espace VR	Perche à ours	Toilette / Toilette sèche	Sommet	

Cette carte intègre de l'information géographique de source gouvernementale. Pour des besoins de représentation, certaines données ont subi des transformations et des adaptations qui ont pu modifier la donnée originale.

Données originales utilisées : Banque de données Sépaq, Cartes topographiques à l'échelle de 1/20 000, Source des données utilisées : Ministère de l'Énergie et des Ressources naturelles, © Gouvernement du Québec

Années : 2017
1986-2001

AGRANDISSEMENT DE LA CARTE



PENSEZ À NOS BOUTIQUE NATURE

pour un souvenir de votre visite au parc!

- Vaste choix de vêtements et d'articles tels que foulards tubulaires, gourdes, etc.
- Souvenirs pour petits et grands
- Profits entièrement réinvestis dans les parcs nationaux

BOUTIQUE
NATURE
 Parcs Québec



L'ACROPOLE-DES-DRAVEURS : ÊTRE PRÉPARÉ

C'est ici qu'on trouve l'un des sentiers les plus spectaculaires du Québec. Cette ascension de 800 m de dénivelé n'est pas sans défi, autant pour l'équipe de gestion du parc que pour les randonneurs. En plus de traverser des milieux fragiles vulnérables au piétinement, il comporte des défis techniques particuliers.

Caractéristiques du sentier de L'Acropole-des-Draveurs :

- Absence de sentier d'accès secondaire ;
- Surface de marche irrégulière et présence d'imposantes marches de pierres ;
- Différence de température avec les sommets : 5 à 10 degrés ;
- Aucune source d'eau potable.

Avant de vous lancer dans l'aventure, voici quelques judicieux conseils :

- **Soyez en excellente condition physique.** Vous en doutez ? Optez pour un autre sentier. Ce n'est pas l'offre et les points de vue qui manquent !
- **Portez des chaussures qui soutiennent les chevilles.** Les blessures arrivent souvent en descente, malheureux mélange de fatigue et d'inattention.
- **Apportez au minimum 2 litres d'eau et des collations énergétiques.** Il n'y a aucune source d'eau potable dans le sentier.
- **Prévoyez un coupe-vent imperméable et une laine polaire.** Les conditions climatiques peuvent se dégrader rapidement.
- **Apportez une trousse de premiers soins.** Vous en aurez peut-être besoin ou pourrez porter assistance à un autre randonneur.
- **Utilisez des bâtons de marche.** Ils minimisent les risques de blessure en réduisant la fatigue musculaire.

Sur les sommets, la vue est stupéfiante. Respectez la signalisation en place pour éviter d'élargir les zones de piétinement et ainsi conserver l'état actuel du sentier.

S'il vous manque quelque chose, faites un arrêt dans une des Boutiques Nature. Bonne randonnée!

Si vous voulez en savoir plus sur les initiatives et les enjeux de conservation dans les parcs nationaux du Québec, rendez-vous à parcsquebec.com/blogue

Pour connaître les façons de participer à la conservation de nos parcs nationaux, rendez-vous à fondsparcsquebec.com

SERVICES OFFERTS

FONCTIONNEMENT DE LA NAVETTE (SERVICE GRATUIT)

Le service de navette fonctionne en continu (voir horaire) entre le centre de découverte et de services Félix-Antoine-Savard et le centre de services Le Draveur (trajet de 8 km). Pendant le trajet, la navette effectue des arrêts à tous les départs de sentiers pédestres ainsi qu'à l'entrée des campings du Cran et du Pin-Blanc. Lorsque la navette est en service, tous les clients (journaliers et campeurs) ont l'obligation de l'utiliser pour circuler dans le parc.

Exceptions: Les campeurs de L'Équerre, les personnes handicapées et les visiteurs ayant une autorisation d'accès spéciale.

	20 MAI AU 22 JUIN	23 JUIN AU 4 SEPTEMBRE	5 SEPTEMBRE AU 9 OCTOBRE	
HEURES DE SERVICE	Semaine	aucun service	8 h à 19h30	aucun service
	Fin de semaine	8 h à 18h	8 h à 19h30	8 h à 18h
DERNIER DÉPART DU CENTRE DE SERVICES LE DRAVEUR	18h	19h30	18h	

La fréquence des navettes varie de 7 à 30 minutes selon les périodes et l'achalandage.

INFORMATIONS IMPORTANTES

MODE DE PAIEMENT

Vous pouvez acquitter vos achats et effectuer vos paiements en argent comptant ou par carte de crédit (Visa, Mastercard, American Express et Diners Club).

TÉLÉPHONE ET WI-FI

Le parc n'est desservi par aucun réseau téléphonique (aucune ligne fixe ou téléphone cellulaire) et aucun réseau Wi-Fi.

SERVICE ALIMENTAIRE

Au centre de services Le Draveur, un service alimentaire complet propose des produits du terroir charlevoisien. Pourquoi ne pas vous offrir un succulent repas accompagné d'une bière de la Microbrasserie Charlevoix? On vous attend!



PAR ICI LES FAMILLES!

Pour vous simplifier la vie et pour vous permettre d'économiser, voici quelques petits privilèges que l'on vous réserve.

Pour vos enfants de 17 ans et moins

ACCÈS GRATUIT
aux parcs nationaux

ACTIVITÉS
variées et enrichissantes

PRÊT D'ÉQUIPEMENTS*
de plein air

PRÊT D'ACCESSOIRES*
pour les jeunes enfants

*quantités limitées



Repérez ce sceau qui identifie les expériences idéales pour vous.

Découvrez toutes nos destinations famille à sepaq.com/famille

NOS COUPS DE CŒUR

AU PARC NATIONAL DES HAUTES-GORGES- DE-LA-RIVIÈRE-MALBAIE

Jetez un coup d'œil à nos incontournables: une activité à ne pas manquer, un sentier à découvrir en famille ou un lieu d'hébergement où il fait bon se rassembler.

- Croisière en bateau-mouche
Gratuit pour les enfants en contexte familial
- Causerie en soirée pour tous les goûts
- Location de vélos
Gratuit pour les enfants en contexte familial



HÉBERGEMENT



CAMPING AMÉNAGÉ SANS SERVICE



CAMPING RUSTIQUE



TENTE HUTTOPIA

CAMPING AMÉNAGÉ SANS SERVICE

Le camping du Cran comprend 87 sites aménagés sans service. Il est situé à 0,5 km du centre de découverte et de services Félix-Antoine-Savard, est accessible en automobile et peut accueillir tous les types d'équipements. Le Pin-Blanc, accessible en voiture, est situé à 2 km du centre de services Le Draveur et à proximité du sentier de l'Acropole-des-Draveurs. Il compte 20 emplacements individuels.

À partir de
31 \$ /nuitée

PRÊT-À-CAMPER HUTTOPIA

Le camping sans tracas idéal pour la famille ! Ce type d'hébergement dispose de 2 chambres avec 2 grands lits, de tout le nécessaire pour cuisiner, d'un chauffage d'appoint, d'éclairage et d'une table avec chaises. À l'extérieur vous retrouverez une table à pique-nique, 4 chaises de jardin et un foyer. Le Cran accueille 19 tentes au grand plaisir de nos campeurs. Elles sont accessibles en voiture et le Pin blanc offre 5 tentes à proximité de la rivière, accessibles à pied seulement (distance entre 95 et 215 mètres). Une remorque à bagages est disponible pour transporter vos effets personnels.

Douches payantes: 1 \$ / 4 minutes

À partir de
102 \$ /nuitée

ESPACE VR

L'espace VR L'Épervier offre des emplacements spécialement conçus pour accueillir les roulotte et les autocaravanes. Cet espace VR est complètement dégagé et non boisé avec une surface en gravier. Il est recommandé aux visiteurs autonomes parce qu'il est plus éloigné des services sanitaires.

À partir de
24 \$ /nuitée

CAMPING RUSTIQUE

L'Équerre situé à 8 km du centre de services Le Draveur dispose de 25 emplacements en forêt ou près de la rivière. IMPORTANT : ce site est accessible uniquement à pied ou en vélo via la piste cyclable (8 km) ou en canot en empruntant la rivière Malbaie (8 km). Forfaits disponibles, informez-vous.

À partir de
35,75 \$ /nuitée
incluant 2 ballots de bois

CAMPING DE GROUPE

Un emplacement réservé au groupe, situé au camping du Pin blanc, est disponible pour passer un séjour mémorable en famille, entre amis, avec un groupe scolaire ou une colonie de vacances.

À partir de
7 \$ /nuitée



MATINÉE SUR L'EAU

VOUS SÉJOURNEZ DANS LE PARC ?

Profitez d'un rabais de 50 % sur la location d'une embarcation nautique en matinée. Présentez-vous au centre de location avec votre facture de séjour et une pièce d'identité.

50 %
DE RABAIS

Applicable sur les locations d'une heure seulement. L'embarcation devra être retournée avant midi. Aucune réservation possible, quantités limitées. Un rabais par jour est accordé par personne.

PRUDENT ^{DE} NATURE



En nature, ma **sécurité**,
c'est ma **responsabilité**

La Sépaq a pour mission d'assurer l'accessibilité à des milieux naturels représentant les joyaux de la nature québécoise. Elle a à cœur la sécurité de ses visiteurs. Elle vous invite à être prudent de nature!

Vous préparer adéquatement constitue le premier pas vers la pratique agréable et sécuritaire de vos activités. **VOUS ÊTES RESPONSABLE DE VOTRE PROPRE SÉCURITÉ** et la gestion des risques fait partie intégrante de votre expérience.

Avant de partir pour une excursion, **ASSUREZ-VOUS DE POSSÉDER LES COMPÉTENCES ET HABILITÉS REQUISES** à la pratique de l'activité choisie **ET DE RESPECTER VOS CAPACITÉS PHYSIQUES**.

Votre sortie ne doit vous laisser que d'agréables souvenirs. Certains organismes peuvent vous aider à planifier vos activités de façon sécuritaire. N'hésitez pas à les contacter. De plus, nous vous invitons à consulter sur le site [Web sepaq.com/securite](http://Web.sepaq.com/securite) les fiches-conseils relatives aux activités offertes par la Sépaq.

sepaq.com/securite

AIDE-MÉMOIRE

AVANT DE QUITTER

- Prévoir partir en groupe d'au moins deux personnes.
- Vous informer des prévisions météorologiques.
- Apporter de l'eau et de la nourriture même s'il s'agit d'une activité de quelques heures.
- Prévoir des chaussures et des vêtements appropriés et adaptés aux conditions climatiques.
- Avertir un proche de l'endroit exact de votre destination ainsi que du moment prévu de votre retour.






UNE FOIS SUR PLACE

- Ne pas compter sur votre téléphone cellulaire.
- Vérifier le temps requis pour compléter votre activité.
- Respecter la signalisation et les avis d'interdiction, dont ceux concernant les feux à ciel ouvert.

AU RETOUR

- Une fois votre activité terminée, veuillez rapporter au personnel tout bris, anomalie ou problème remarqués.

RAPPEL

-  Lors de votre visite dans un parc national, ayez toujours en votre possession le reçu de votre droit d'accès ou votre carte annuelle d'accès.
-  Afin de préserver les richesses naturelles, il est interdit de prélever des éléments naturels (animaux, plantes, bois mort, roches, etc.) Aussi, pour éviter le piétinement de la flore, vous devez demeurer dans les sentiers de randonnée aménagés.
-  Les animaux trouvent tout ce dont ils ont besoin dans la nature pour se nourrir. Les nourrir peut leur être très dommageable. Ne laissez pas votre nourriture ou vos déchets à la portée des animaux.
-  Nous vous demandons de rapporter tous vos déchets.
-  Les animaux domestiques ne sont pas acceptés dans les parcs nationaux du Québec. Toutefois, les chiens-guides et les chiens d'assistance sont admis.

PROJET-PILOTE AUTORISANT LES CHIENS

Le projet pilote, encadrant la présence des chiens dans les parcs nationaux de FRONTENAC (secteur Saint-Daniel), de la JACQUES-CARTIER et d'OKA, se poursuit pour une deuxième année. Consultez les règles d'encadrement et les endroits autorisés sur le site Web de la Sépaq à sepaq.com/animaux.

EN CAS D'URGENCE: 911

SÛRETÉ DU QUÉBEC: 310-4141 (numéro unique) / *4141 (pour cellulaire)

*Là où les réseaux cellulaires sont accessibles. Les frais encourus lors des opérations de recherche et de sauvetage sont à la charge du bénéficiaire. Il est possible de se procurer auprès d'un assureur une protection relative à ces risques.

Parc national des Hautes-Gorges-de-la-Rivière-Malbaie

ADMINISTRATION

25, boul. Notre-Dame,
Clermont (Québec) G4A 1C2
Information: 418 439-1227 | Réservations: 1 800 665-6527
Courriel: parc.hautes-gorges@sepaq.com
parcsquebec.com/hautesgorges

Dépôt légal: 2017

Bibliothèque et Archives nationales du Québec

Photos: Parc national des Hautes-Gorges-de-la-Rivière-Malbaie, Sépaq, Steve Deschênes, Jean-Frédéric Grandmont, Julien Robitaille, Mathieu Dupuis, Jean-Pierre Huard.



RECYCLÉ
Papier fait à partir
de matériaux recyclés
FSC® C103304



Auberge Le Relais des Hautes-Gorges

- Vaste domaine aux abords du parc national des Hautes-Gorges.
- Centre de Bien-être (ouverture été 2017). Centre de Massage l'Équilibre.
- Forfaits Hébergement et Restauration.
- Cuisine raffinée aux saveurs du terroir.
- Un endroit parfait pour la villégiature ainsi que pour les réunions de famille ou d'affaires.



317, rue Principale, Saint-Aimé-des-Lacs (Québec) G0T 1S0
418 439-5110 | 1 800 889-7655
aubergehautesgorges@gmail.com | www.aubergehautesgorges.ca



Municipalité de Saint-Aimé-des-Lacs

119, rue Principale
Saint-Aimé-des-Lacs
Québec G0T 1S0

418 439-2229
www.saintaimedeslacs.ca

La Remontée

Appartements-Hôtel

**SOURIRE, CONFORT ET AUTHENTICITÉ,
DEPUIS DÉJÀ 30 ANS**

44 appartements avec cuisinette, foyer et
bain à remous, 16 chambres régulières

95, Côte Bellevue, La Malbaie
1 877 665-3757 | www.laremontee.com

La Maison du Bootlegger

• Restaurant • Visite • Spectacles • Hébergement •
Ouverture - Avril à décembre | Réservation - 418.439.3711

www.MaisonDuBootlegger.com

110 rang du Ruisseau des Frères, La Malbaie, G5A-2C8

48 AUTRES MODÈLES EN MAGASIN



NECKY KAYAKS

BELOEIL - BROSSARD - BURLINGTON - CAMBRIDGE - ETOBICOKE
LAVAL - OSHAWA - OTTAWA - QUÉBEC - VAUDREUIL-DORION - VAUGHAN

SAIL