

# INFORMATIONS GÉNÉRALES

CAHIER C

LA PRESSE, MONTRÉAL, MERCREDI 24 MARS 1982

## \$150,000 pour prévenir la paralysie cérébrale

En misant \$150,000 sur la prévention, dans un effort sans précédent, l'Association de paralysie cérébrale du Québec entend gagner un pari: celui de voir diminuer au moins de moitié les cas de paralysie cérébrale au Québec. Le taux d'incidence est actuellement de 2.06 sur mille naissances.

LILY TASSO

Quelque 12,000 Québécois sont nés comme ça. Des cellules de leur cerveau ont été détruites, soit avant, soit au moment de leur naissance, souvent par un manque d'oxygène, ou encore à la suite d'une maladie en bas âge. C'est ce qui vaut à certaines d'être tout «croches» et de ne pas arriver à coordonner leurs mouvements qui sont maladroits, involontaires et parfois continuels. Les lésions, si elles sont étendues peuvent entraîner des troubles associés: de la vue, de l'ouïe, de la parole, ainsi que la déficience intellectuelle et l'épilepsie.

«La paralysie cérébrale n'est pas une maladie. Elle n'est ni contagieuse, ni héréditaire, ni une cause de décès. C'est un état permanent, non évolutif», a expliqué Daniel LaRoche, le directeur du projet, au cours d'une conférence de presse tenue hier simultanément à Montréal et à Québec. Mais c'est un lourd handicap qui complique la vie de ceux qui en sont atteints.

«En informant la population en général de ce qu'il faut faire pour prévenir la paralysie cérébrale, on diminue les facteurs de risque qui entraînent d'autres handicaps», poursuit M. LaRoche.

La santé de la mère conditionne celle de l'enfant à naître. Il est essentiel qu'elle surveille son alimentation déjà trois ou quatre mois avant la grossesse. Car une alimentation déficiente à l'époque de la conception a été associée, dans de nombreuses études, au retard de croissance du fœtus, à la naissance d'enfants prématurés ou d'enfants ayant des malformations du système nerveux central, et à des déficiences qui empêchent l'organisme du nourrisson de se défendre. Des messages à la radio et à



Les artisans du projet de prévention de la paralysie cérébrale: de g. à d., Daniel LaRoche, directeur du projet, Guy Germain, président de l'Association de paralysie cérébrale du Québec, et Roch Gadreau, qui a conçu le projet.

la télévision rappelleront à la femme enceinte l'importance de bien manger.

Les drogues et les médicaments aussi sont nocifs pour le fœtus. Même les tranquillisants mineurs représentent un risque accru de malformations congénitales. Quant à la cigarette, c'est un des pires poisons que la femme enceinte puisse administrer à l'enfant qu'elle porte, soutiennent ceux qui veulent vaincre la paralysie cérébrale.

Ils condamnent également l'alcool. Même pris à petites doses, il contribue à retarder la croissance fœtale. À fortes doses, il peut entraîner des problèmes importants qui vont jusqu'aux anomalies du cœur et des articulations.

Si l'Association de paralysie cérébrale tient à sensibiliser les femmes à leur rôle primordial dans la santé de leur enfant, elle veut éviter à tout prix de faire reposer sur leurs seules épaules toute la responsabilité de la prévention. D'autant qu'une grossesse sans problème peut déboucher sur des complications inattendues à l'accouchement.

Aussi le projet prévention rejoindra-t-il également le monde de la santé: généralistes, obsté-

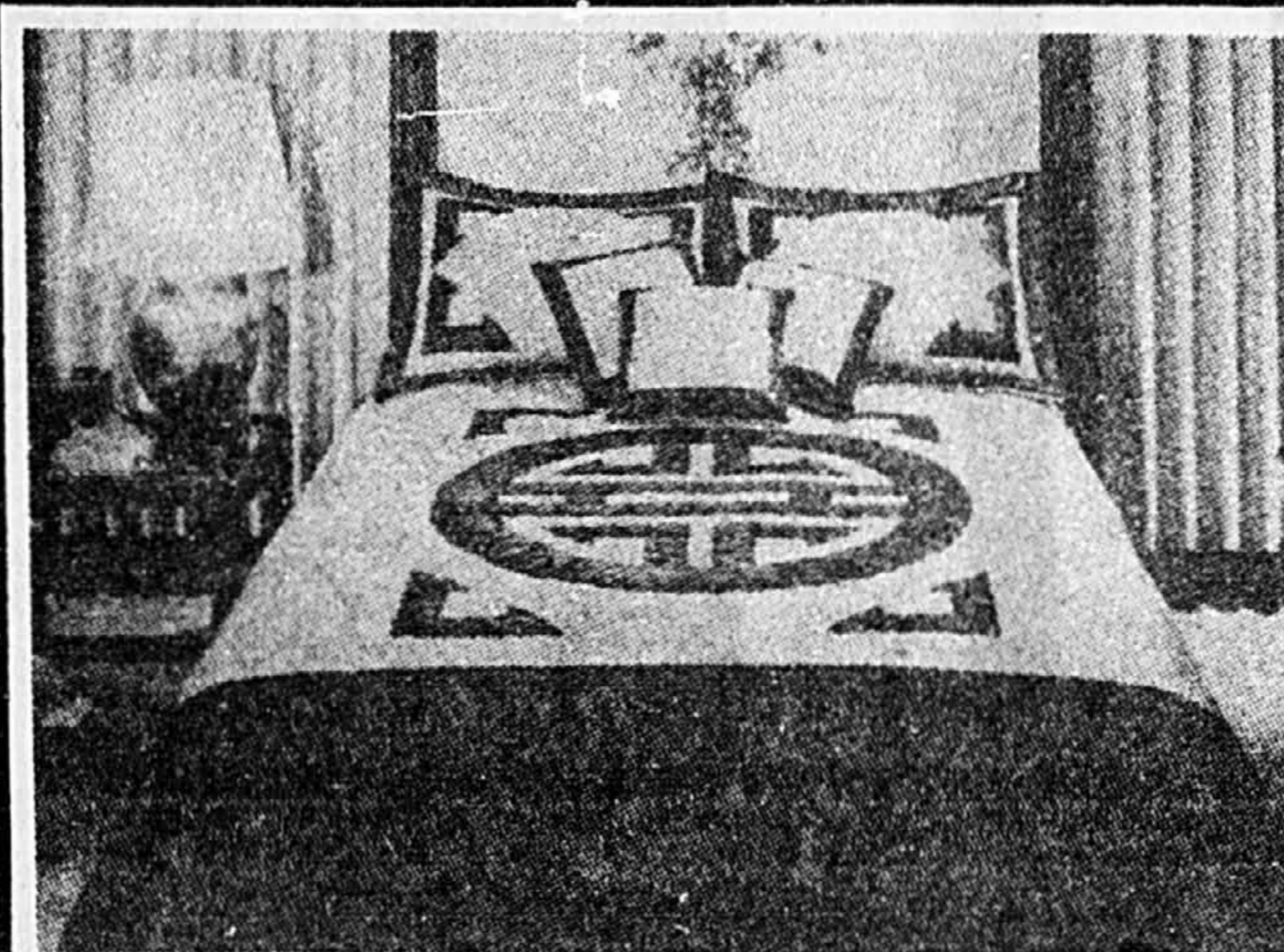
ciens, pédiatres, infirmières, en demandant la collaboration de leurs corporations et associations professionnelles. C'est important quand on sait qu'un manque d'oxygène du fœtus pendant la grossesse entraînant la paralysie cérébrale peut avoir des causes médicales: rubéole de la mère, anémie, ou encore une anesthésie.

À la naissance aussi, bien des choses peuvent entraîner un handicap, entre autres, un manque d'oxygène, un accouchement précipité, un brusque changement de la pression sanguine, le bébé qui se présente autrement que par la tête.

Il arrive aussi qu'un enfant né sans problème contracte en bas âge une maladie infectieuse et plus particulièrement une méningite ou subisse un traumatisme à l'occasion d'un choc violent. Tout cela peut entraîner une paralysie cérébrale.

Réaliste, le directeur du projet parle de planification de la grossesse, de détection des grossesses à risques et surtout de l'orientation de ces cas vers les centres équipés pour y faire face. Il prône l'humanisation des soins permettant à la mère de vivre cette période importante dans le calme et le repos.

## Offres spéciales cette semaine

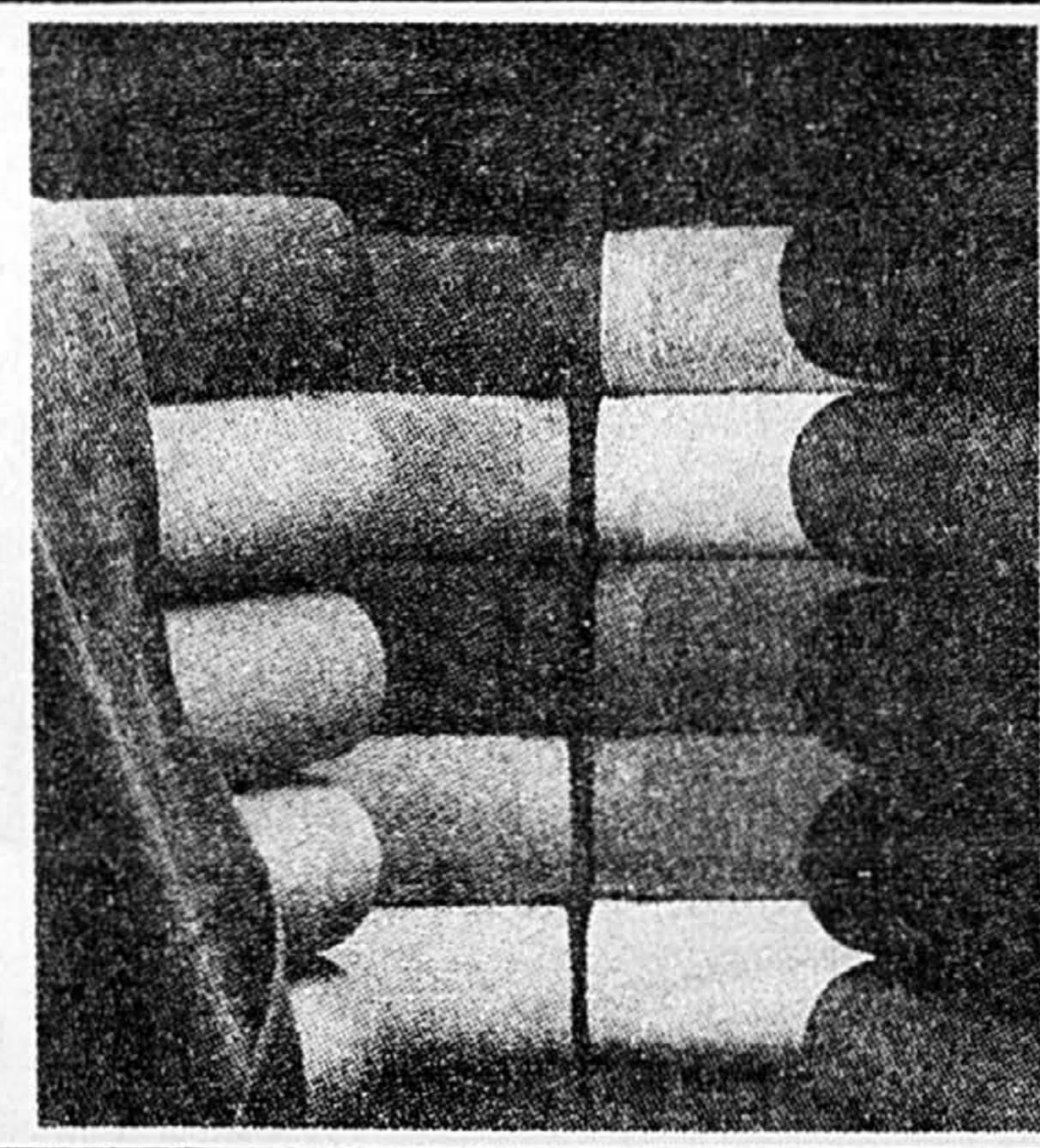


«Dakotah»  
COUVRE-LITS  
et  
ÉDREDONS  
RABAIS DE

50%

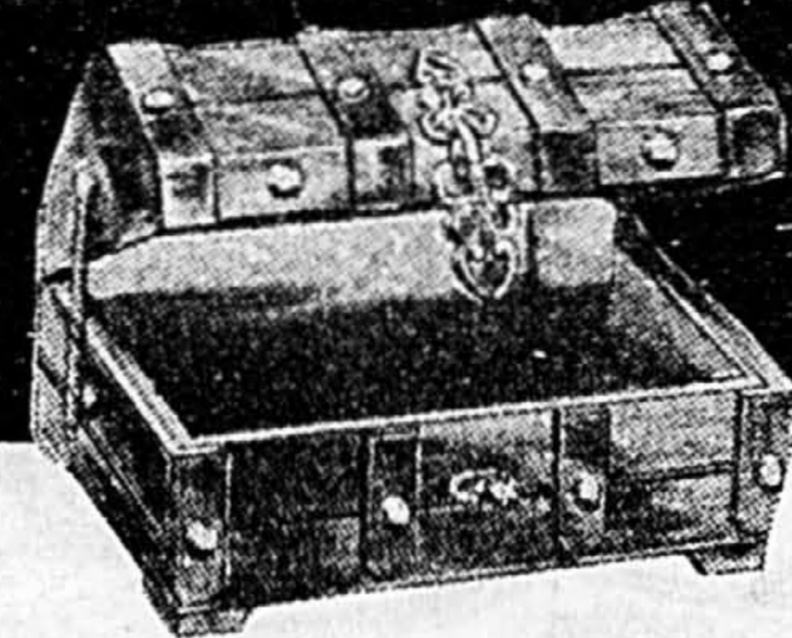
«Shou» à 1/2 Prix

**Fieldcrest**  
SERVIETTES  
ROYAL VELVET  
ÉCONOMISEZ 50%  
Serviettes de bain ROYAL VELVET  
Légères imperfections  
Les serviettes les plus épaisses et les plus absorbantes  
prix courant 25<sup>95</sup>\$  
Prix spécial 13\$



Linen Chest

5388, CH. QUEEN MARY  
MONTREAL  
481-8101-2-3-4



18703, BISCAVNE BLVD.  
LOEHMANN'S PLAZA  
N. MIAMI, FLORIDE



# ÉCONOMIPRIX

Oui! C'est plus avantageux de faire son marché aux plus petits prix possibles.

## CIGARETTES Marques populaires

format régulier ou King  
Cartouche de 200

(Pourquoi payer jusqu'à 10.75)

978

## POMMES DE TERRE

du Québec, Canada No 1  
Sac de 50 lb

(Pourquoi payer jusqu'à 4.69)

368

## SAUMON ROSE

du Pacifique, surgelé  
Env. 3 à 5 lb

(Pourquoi payer jusqu'à 5.06 kg / 2.29 lb)

167 368 kg

### BACON DÉCOUENNÉ

Royal  
Emb. de 500 g.

1<sup>69</sup>

### COCA-COLA ou SPRITE

bouteille consignée  
Caisse de 6 bout.  
de 750 ml

2<sup>69</sup>

### BANANES IMPORTÉES

Gros fruit

.64 kg .29 lb

### PAMPLEMOUSES BLANCS

de la Floride. Grosseur 48

6 / .99

### YOGOURT DELISLE

Nature ou aux fruits  
Emb. de 4 cont.  
de 125 g

1<sup>39</sup>

### COCKTAIL DE FRUITS

de l'Australie ensoleillée  
Ardmona  
Bte de 28 oz liq.

.99

### SAUCISSES FUMÉES

Coorsh  
Emb. de 375 g

.99

### PAPIER HYGIÉNIQUE

Budget  
Emb. de 10 roul.

2<sup>29</sup>

### POMMES VERTES NEWTON

Catégorie extra de fantaisie  
de Colombie Britannique  
Grosseur 125

1<sup>26</sup> kg .57 lb

### CONCOMBRES SANS PÉPINS

de l'Ontario, Canada No 2

.78

### DINER KRAFT Macaroni au fromage

Bte de 225 g

2 / .79

### TOAST MELBA Old London

Bte de 369 g

1<sup>49</sup>

#### HEURE D'OUVERTURE:

Lundi	fermé	Judi	10h à 21h
Mardi	10h à 18h	Vendredi	10h à 21h
Mercredi	10h à 18h	Samedi	9h à 17h

NOUS NOUS RÉSERVONS LE DROIT DE LIMITER LES QUANTITÉS PRIX EN VIGUEUR JUSQU'À LA FERMETURE LE SAMEDI 27 MARS 1982.

• 1255, boul. Shevchenko, LaSalle  
• 6840, avenue Fielding  
• 9580 ouest, boul. Gouin, Pierrefonds

• 4691, boul. Samson, Chomedey, Laval  
• 2545, rue Masson  
• 1120, boul. Décarie, St-Laurent

# 40% et PLUS de réduction sur ces SUPER-VALEURS

3 JOURS SEULEMENT

C'est le temps ou jamais d'obtenir des marchandises à bas prix. Le malheur des uns fait le bonheur des autres; nos prix n'ont jamais été aussi bas, profitez-en avant qu'ils ne reviennent à la normale. Recherchez les étiquettes «tel qu'annoncé» sur les meubles, tentures et tapis que nous avons en stock pour livraison immédiate et gratuite.

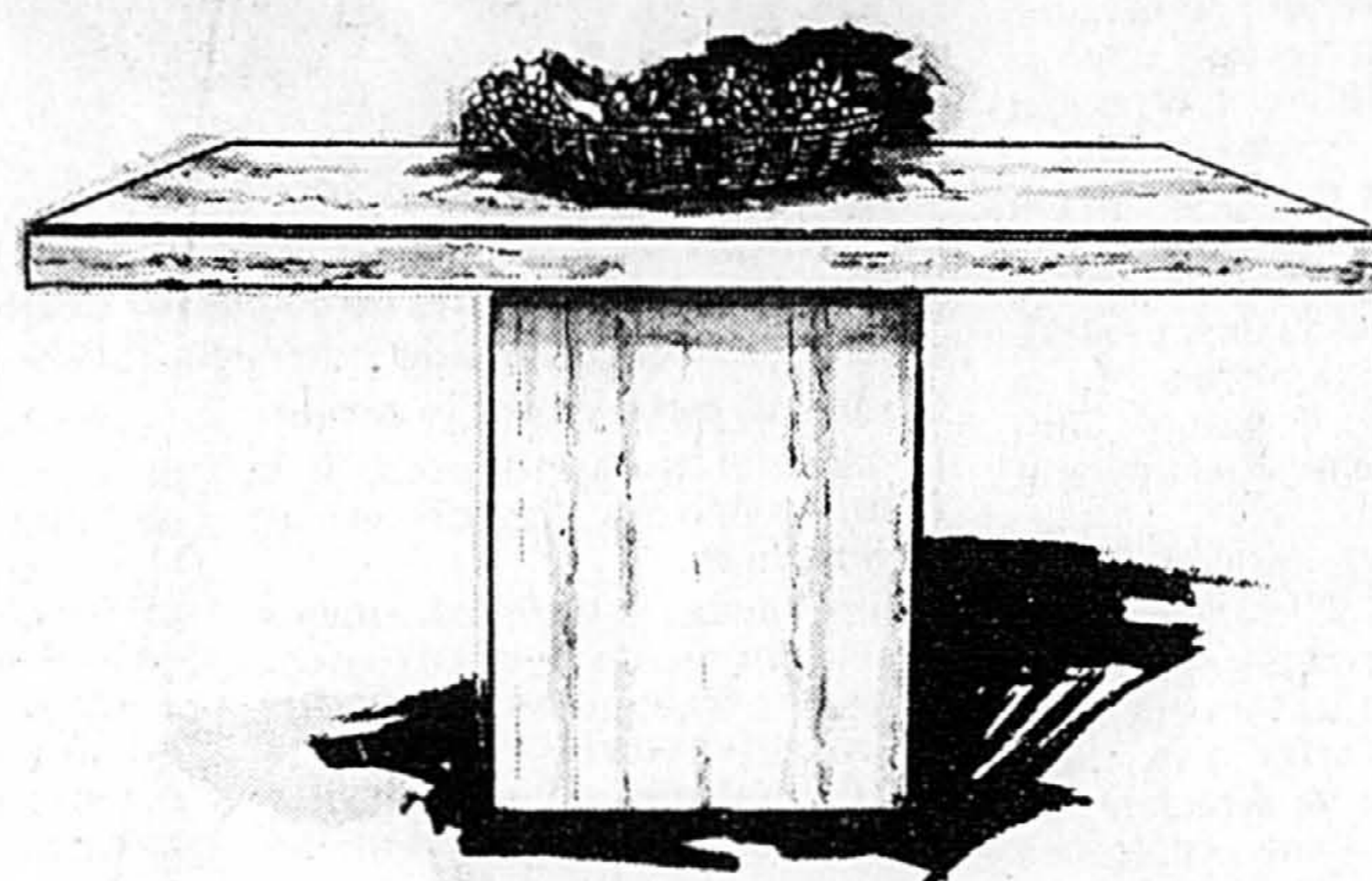


**SELIG de SIMMONS**

De style moderne, causeuse à multiple coussins. Les coussins des sièges et dossiers: reversibles. Recouverte d'un tissu de velours 100% coton de couleur bleue. (1er étage).

ORD. VALIQUETTE 775. ch.

**465. ch.**

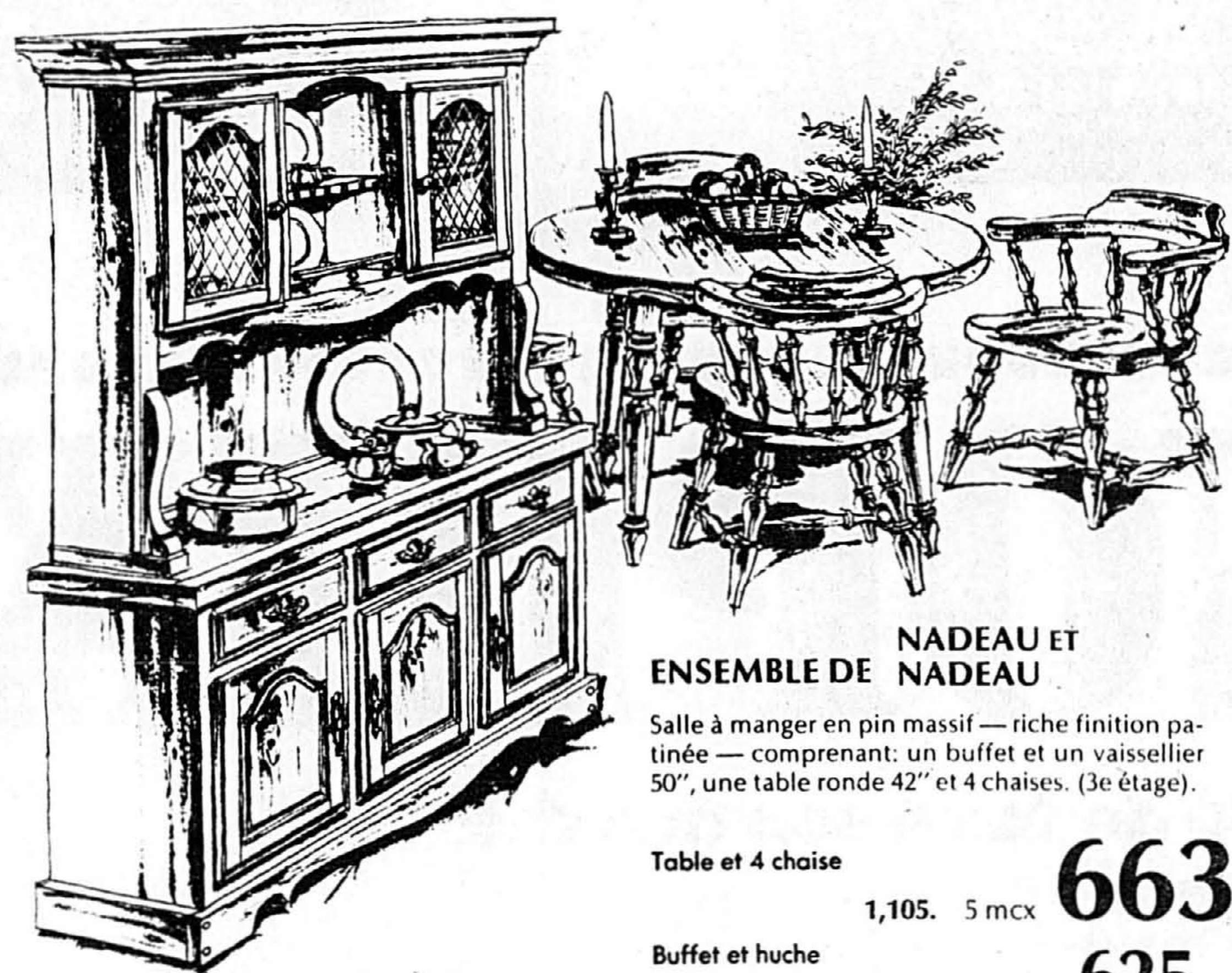


**IMPORTATION D'ITALIE**

Table de salle à manger de marbre travertin 79" x 35½" x 27½"

ORD. VALIQUETTE 795.

**475.**



**NADEAU ET ENSEMBLE DE NADEAU**

Salle à manger en pin massif — riche finition patinée — comprenant: un buffet et un vaissellier 50", une table ronde 42" et 4 chaises. (3e étage).

Table et 4 chaise

1,105. 5 mcx **663.5 mcx**

Buffet et huche

1,044. 2 mcx **625. 2 mcx**

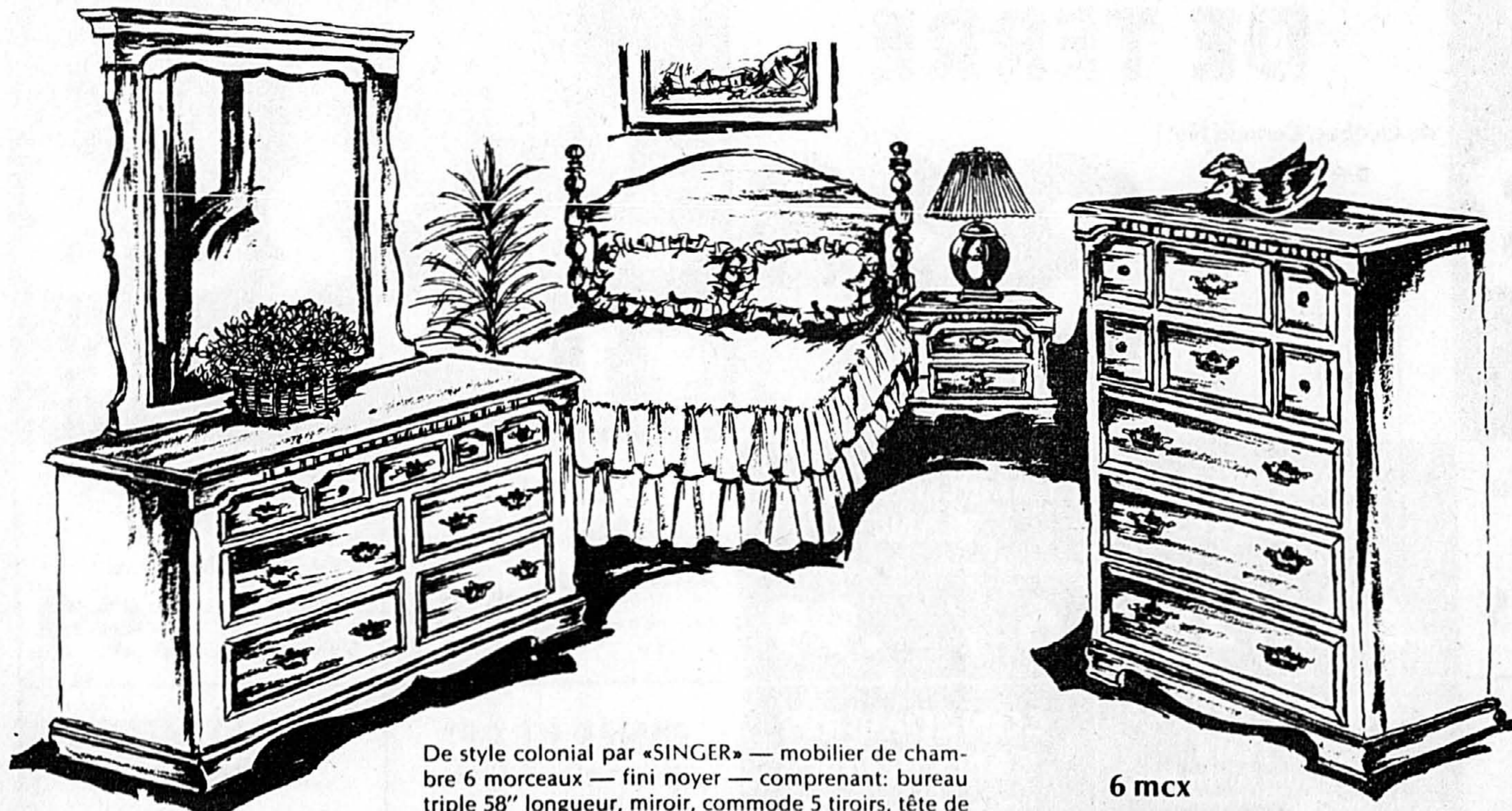
**de Burlington**



De «Burlington» style «Louis XV» au fini pacanier, comprenant: buffet base 42" de long, 2 portes, hûche 2 portes vitrées avec moulures sculptées et lumière intérieure, table ovale 56" x 38", 1 rallonge de 20", 3 chaises, 1 fauteuil, dossier paille tressée, siège recouvert de toile ton de blé. (4e étage)

ORD. VALIQUETTE 2549.

**1529.**

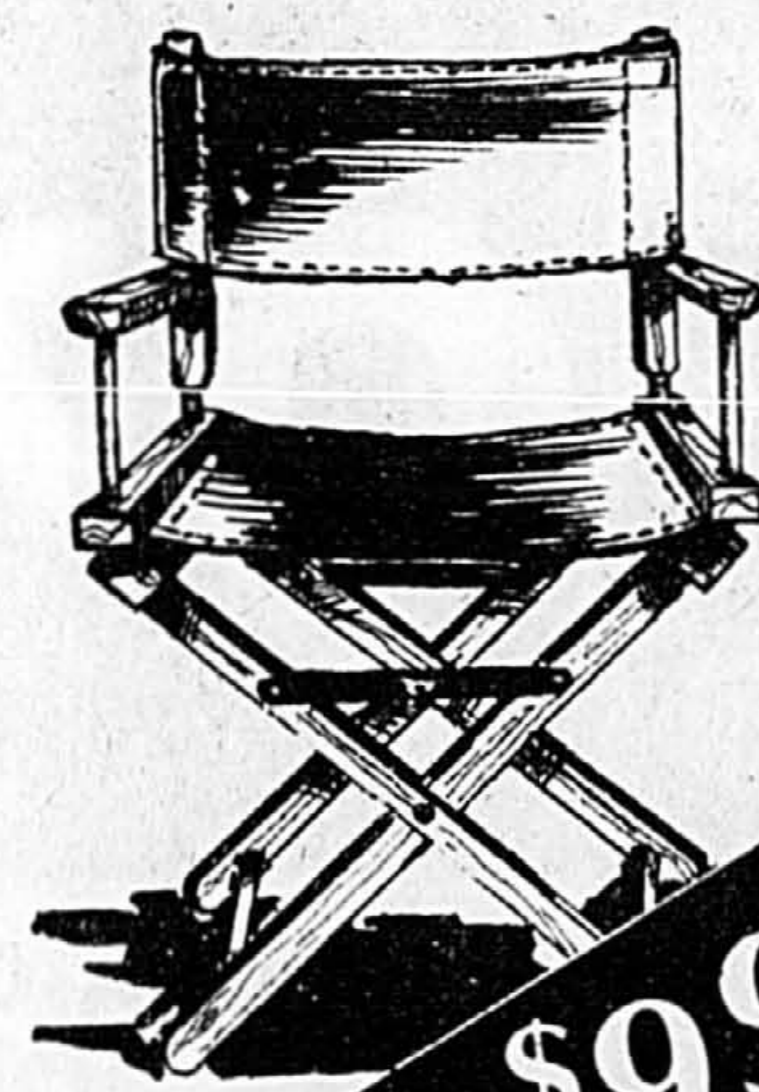


De style colonial par «SINGER» — mobilier de chambre 6 morceaux — fini noyer — comprenant: bureau triple 58" longueur, miroir, commode 5 tiroirs, tête de lit 54" / 60" ainsi que 2 tables de chevet 15" x 26". (Centre d'aubaines, 10e étage)

ORD. VALIQUETTE 1,899. 6 mcx.

6 mcx

**1,095.**

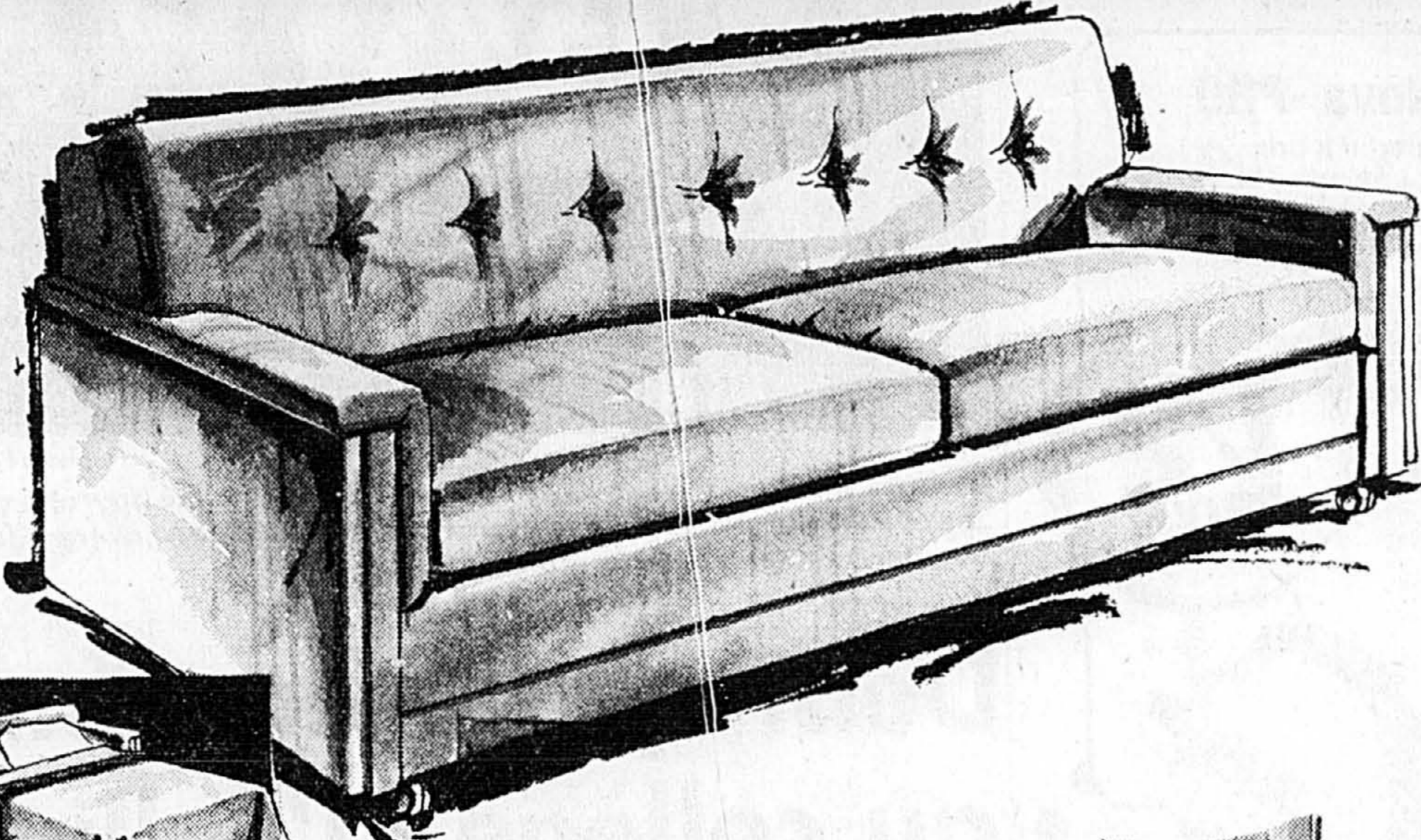


**4 pour \$99.**

Chaise directeur, bois/canavas brun (rez-de-chaussée).

ORD. VALIQUETTE 4 POUR 169.

# 40% et plus de réduction

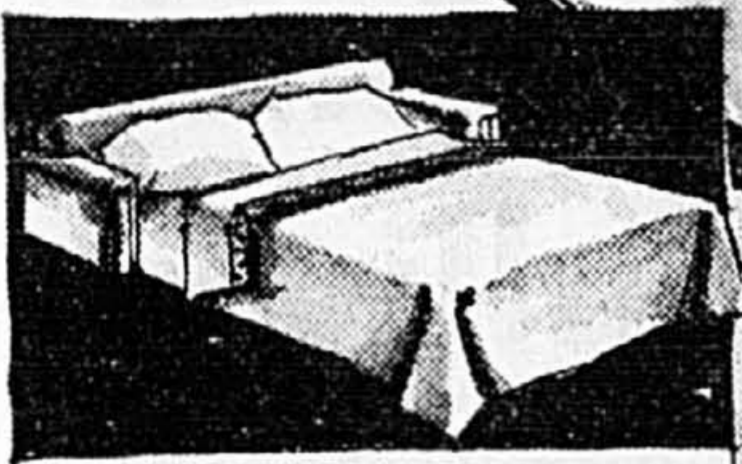


## SOFA-LIT

De «Star Bedding», style contemporain confortable, encadrement de bois franc, dossier capitonné, coussins du siège réversibles, matelas perfect sleeper, recouvert d'un tissu tweed couleur caramel. (3e étage)

ORD. VALIQUETTE 549.

**329.**



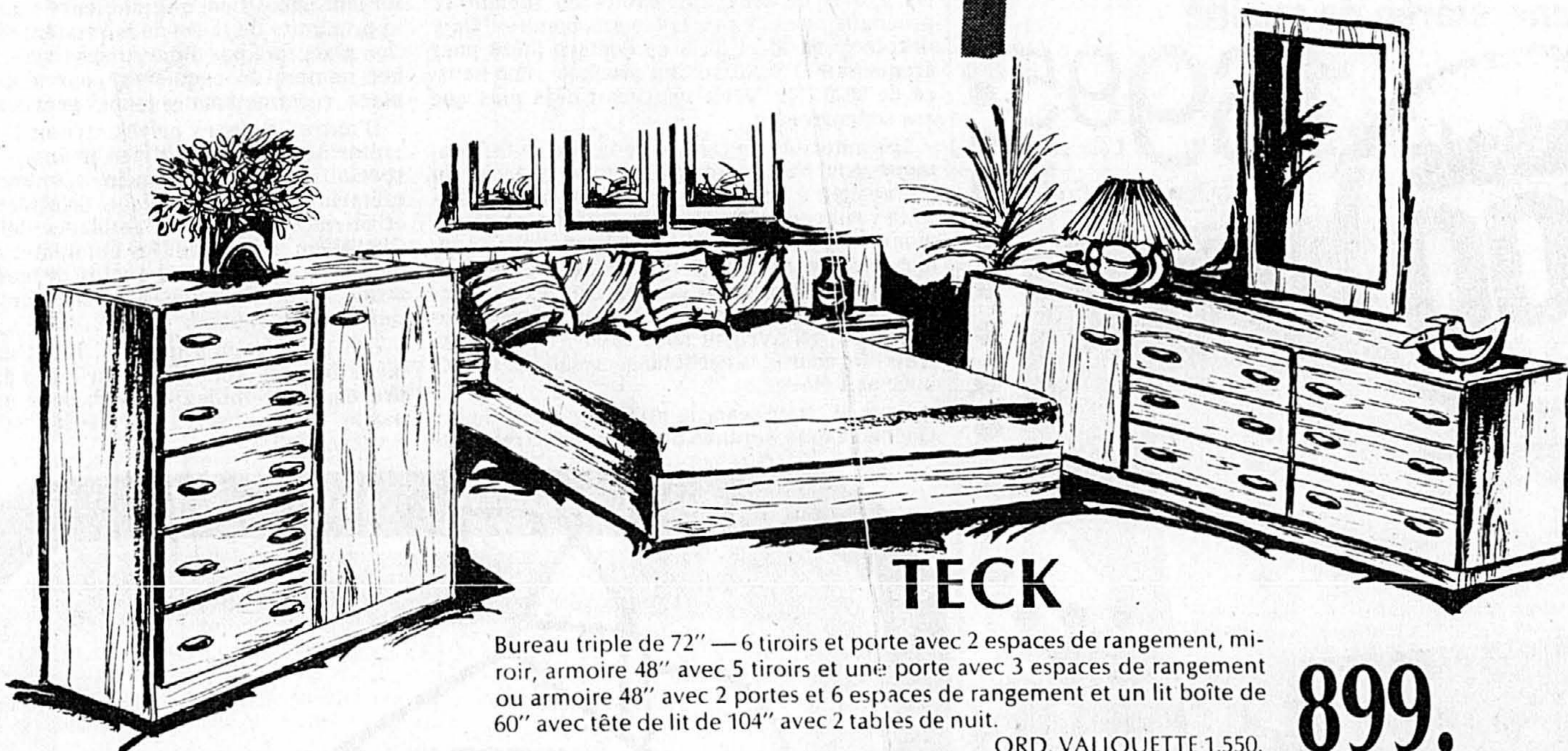
Style contemporain 80" de long, coussins réversibles aux sièges et dossier ainsi que coussins d'appuis-bras, recouvert d'un tissu de coton, motifs floraux, tons de bleu, vert, rose, sur un fond gris. (4e étage). SOFA Causeuse même description.

SOFA  
ORD. VALIQUETTE 699.

**419.**

CAUSEUSE  
ORD. VALIQUETTE 599.

**359.**



## TECK

Bureau triple de 72" — 6 tiroirs et porte avec 2 espaces de rangement, miroir, armoire 48" avec 5 tiroirs et une porte avec 3 espaces de rangement ou armoire 48" avec 2 portes et 6 espaces de rangement et un lit boîte de 60" avec tête de lit de 104" avec 2 tables de nuit.

ORD. VALIQUETTE 1,550.

**899.**

## La mort lente pourrait guetter les associations d'étudiants

Les associations étudiantes craignent qu'un avis juridique récent du ministère de l'Éducation les accule à une mort lente: les maisons d'enseignement ne seraient en effet plus obligées de percevoir les cotisations des étudiants pour leurs activités, au profit d'une perception facultative ou encore effectuée directement par les associations elles-mêmes.

### MARIO FONTAINE

Un tel revirement soulève l'ire de l'Association nationale des étudiants québécois (ANEQ), qui a passé le week-end dernier à en discuter. Un appel de grève générale d'une journée a par ailleurs été lancé aujourd'hui au cégep Montmorency pour s'y opposer.

«C'est une façon subtile de casser les associations étudiantes», commentait hier un membre du conseil central de l'ANEQ, Gaston Dalpé. L'association donnera d'ailleurs une conférence de presse à ce sujet aujourd'hui, où elle dénoncera l'abolition de la perception obligatoire.

L'ANEQ accorde un délai de dix jours au gouvernement pour lui permettre de se raviser. S'il n'a rien fait avant le 5 avril, elle mobilisera ses membres, avec pour stratégie d'occuper les bureaux des députés et surtout des ministres péquistes, où il y aura déjà bien du monde puisque les trois principales centrales syndicales du Québec ont déjà promis de s'y trouver.

### Une menace

Selon les étudiants, l'abandon de la perception obligatoire amènera un affaiblissement considérable de leurs associations, sinon leur disparition pure et simple. Les directions de cégeps perçoivent actuellement directement les cotisations des étudiants, en même temps qu'elles perçoivent les autres frais

d'inscription. Elles versent ensuite l'argent aux associations étudiantes. C'est un peu, au plan académique, la même formule qui s'applique au monde du travail avec la formule Rand.

Selon la directive de Québec, émise par la Direction générale de l'enseignement collégial, cette cotisation ne devrait désormais plus être obligatoire. Les institutions pourraient toujours l'ajouter aux listes d'inscription mais avec la mention «facultative», de sorte, craignent les leaders étudiants, que beaucoup de leurs pairs ne s'en occupent pas, surtout que la situation économique frappe particulièrement cette catégorie de citoyens.

Autre possibilité: que les associations étudiantes recueillent leurs fonds elles-mêmes, en installant par exemple des tables dans les couloirs en début d'année. Une solution qui répugne encore davantage aux étudiants, qui se voient mal faire du racolage financier dans cette ambiance de «caravansérail» typique des cégeps en période d'inscription.

### Encore imprécis

«Le gouvernement peut encore se raviser, il n'a fourni qu'un avis juridique, pas une jurisprudence ni une loi», pense Mario St-Pierre, de l'association étudiante du cégep Montmorency. Chose certaine, cette directive cadre mal avec les affirmations du ministre Camille Laurin favorables au mouvement associatif étudiant.

LA PRESSE a communiqué hier avec l'auteur de la directive pour obtenir plus de détails: il a refusé de parler, disant que de nouvelles directives — sans doute inspirées par le désir de «transparence» du gouvernement Lévesque ou sa politique d'accès à l'information gouvernementale — l'obligeaient à nous référer à sa supérieure. Celle-ci n'a pas jugé bon de rappeler...

## Un avocat sourd défend en cour sa cliente sourde

WASHINGTON (UPI) — Grâce à un dispositif électronique spécial, un avocat sourd a pu défendre, devant la Cour suprême des États-Unis, la cause d'une adolescente de 10 ans, sourde elle aussi, qui affirmait avoir droit, à l'école, aux services gratuits d'un spécialiste du langage par signes.

Pour permettre à l'avocat, Me Michael Chatoff, de comprendre les questions des juges, celles-ci étaient transcrites sur un écran vidéo grâce à un ordinateur spécial. Me Chatoff est ainsi devenu le premier avocat sourd à plaider devant le plus haut tribunal du pays.

La cause portait sur les responsabilités dévolues aux districts scolaires par une loi adoptée en 1975 dans le but d'assurer «une éducation publique gratuite adéquate» aux enfants handicapés.

Deux cours fédérales ont déjà décrété que l'adolescente, Amy Rowley, une élève de quatrième année du comté de

Westchester, dans l'Etat de New York, avait droit aux services d'un interprète spécialisé. Toutefois, la commission scolaire prétend que les tribunaux ont omis de prendre en considération le coût d'un tel service, qui, selon elle, s'établirait à \$20,000 ou \$25,000 par an.

Me Chatoff, qui a lui-même perdu l'ouïe alors qu'il étudiait le droit, a fait valoir que si la demanderesse espérait vivre une vie relativement normale, il lui fallait recevoir une éducation comparable à celle des autres enfants, et qu'à cette fin, un spécialiste du langage par signes lui était absolument nécessaire.

De son côté, Me Raymond Kuntz, avocat de la commission scolaire, a souligné que la décision des deux tribunaux inférieurs imposerait un fardeau financier trop lourd aux districts scolaires.

On s'attend à ce que la Cour suprême fasse connaître sa décision vers le mois de juillet.

## 50% de rabais sur TOUS les tissus en stock

POUR FAIRE PLACE À NOTRE COLLECTION 82, NOUS AVONS DÉCIDÉ DE VOUS ACCORDER UN RABAIS DE 50% SUR TOUS NOS TISSUS EN STOCK QUE CE SOIT UNE DENTELLE, UN FILET, UN MACRAMÉ, UN BURN-OUT OU UN COTON. TOUS SONT À 1/2 PRIX ORD. 11.95 À 69.95 LE MÈTRE

POUR **2<sup>95</sup>** À **34<sup>98</sup>** LE MÈTRE AU 6<sup>e</sup> ÉTAGE

### COUSSINS

100% SOIE PURE. Importée de Thaïlande, 14 x 14, dans un vaste choix de couleurs et de motifs

ORD. 27.95 POUR **13<sup>95</sup>**

## COUPONS DE TAPIS 50% et PLUS de rabais

			ORD VALIQUETTE	SPECIAL
(1) Saxony champagne	170 x 366 cm	5'6" x 12'	355.	78.
(1) Saxony sucre brun	214 x 366 cm	7' x 12'	321.	88.
(1) Ciséle moutarde	420 x 366 cm	13'9" x 12'	365.	96.
(1) Splush rouille	325 x 366 cm	10'6" x 12'	309.	119.
(1) Splush ivoire	533 x 366 cm	17'5" x 12'	442.	169.
(1) Imprimé beige et brun	480 x 366 cm	15'8" x 12'	331.	187.
(1) Splush avocado	545 x 366 cm	17'10" x 12'	517.	197.
(1) Velours gold	343 x 366 cm	11'2" x 12'	480.	199.
(1) Nylon gold	670 x 366 cm	22' x 12'	555.	209.
(1) Saxony gris argent	457 x 366 cm	15' x 12'	434.	217.
(1) Saxony beige	366 x 366 cm	12' x 12'	427.	219.
(1) Splush rouge pompier	480 x 366 cm	15'8" x 12'	460.	226.
(1) Velours terre brûlée	377 x 366 cm	12'4" x 12'	627.	227.
(1) Saxony brun	401 x 366 cm	13'10" x 12'	495.	247.
(1) Saxony gold	459 x 366 cm	15' x 12'	540.	234.
(1) Splush céleri	548 x 366 cm	18' x 12'	575.	243.
(1) Velours champagne	366 x 366 cm	12' x 12'	656.	254.
(1) Splush ivoire	445 x 366 cm	14'7" x 12'	520.	254.
(1) Velours orange	366 x 366 cm	12' x 12'	655.	268.
(1) Twist gold	427 x 366 cm	14' x 12'	607.	279.
(1) Nylon huitre	335 x 355 cm	11' x 12'	685.	287.
(1) Velours bourgogne	424 x 366 cm	13'10" x 12'	754.	292.
(1) Saxony bleu marine	434 x 366 cm	14'4" x 12'	634.	319.
(1) Velours champagne	521 x 366 cm	17' x 12'	925.	338.
(1) Saxony vert olive	663 x 366 cm	21'10" x 12'	777.	364.
(1) Velours orange	492 x 366 cm	16'2" x 12'	882.	366.
(1) Saxony coquille d'oeuf	478 x 366 cm	15'6" x 12'	997.	382.

AU 6<sup>e</sup> ÉTAGE

*Valiquette*

plus que des meubles

# Radio Shack

DIVISION ÉLECTRONIQUES  
TANDY LIMITÉE

La réclame expire  
le 27 mars 1982

## Parade d'aubaines de mars

Venez voir de nombreuses autres aubaines en magasin aujourd'hui

### Casque Nova -PRO

Une stéréo superbe à prix réclame! Deux commandes de volume/équilibre, H.-P. en vinyle, oreillettes en mousse. Cordon spirale 10'.



33-1014  
2497  
Cour. 49.95

1/2  
PRIX!

### À l'écoute du monde avec le DX-200

Profitez vite de ce prix incroyable! Reçoit 7 gammes internationales, 5 gammes amateurs et le SRG. Avec filtre céramique, indicateurs de gamme à LED, cadrans cylindriques éclairés, etc. Pour CA



rabais  
40%

LIQUIDATION  
17995  
Cour. 299.95

### Le STA-530... Un bel achat pour une stéréo de qualité

Style élégant, caractéristiques complètes et souplesse d'utilisation. Entrées phono magnétique et aux., contrôle de magnétophone, accord à volant de précision, etc. 16W eff. par canal. Ne manquez pas ce prix-choc.

31-2079



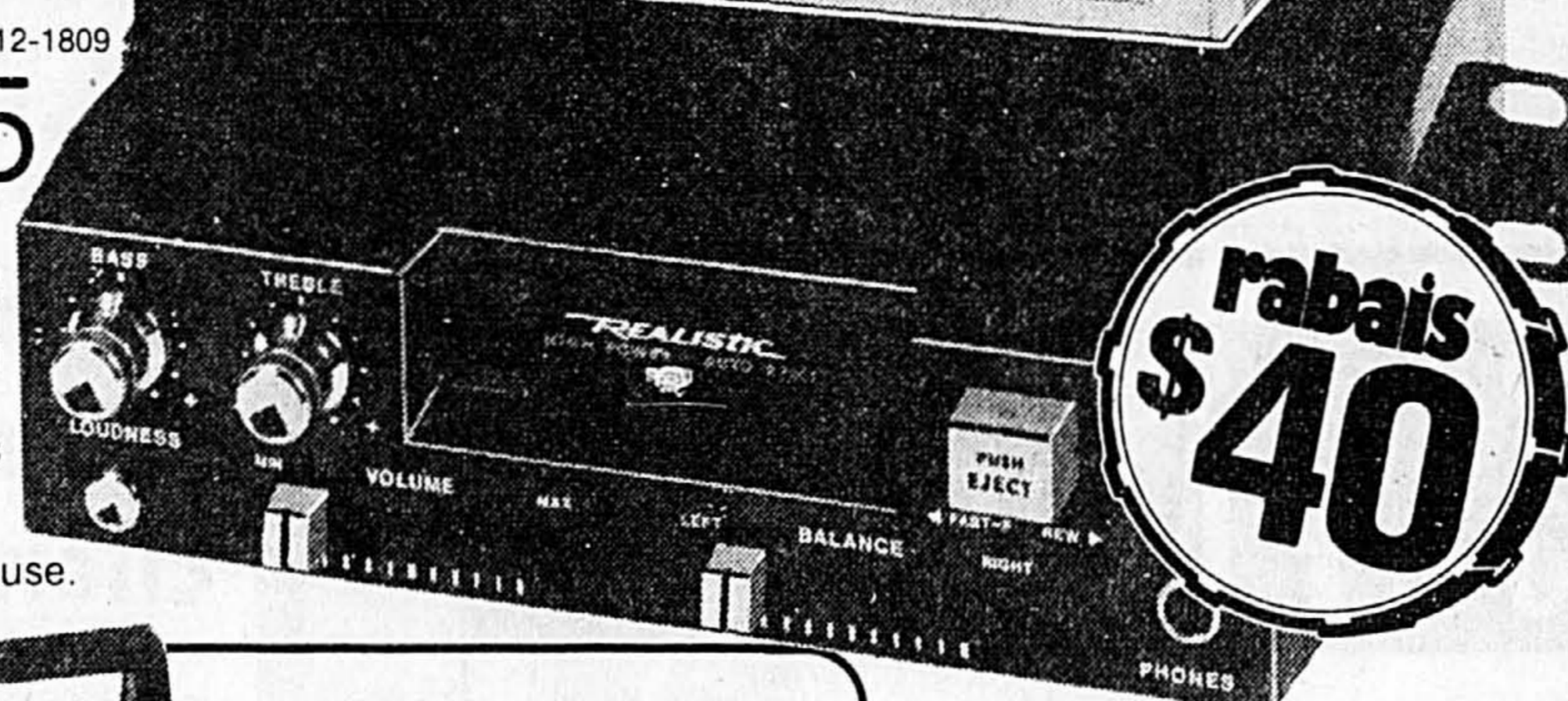
rabais  
\$100

16995  
Cour. 269.95

LIQUIDATION  
Cour. 139.95  
9995

### Lecteur de cassette stéréo d'auto

Puissance de 12 W par canal pour rendre toutes les qualités de votre musique. Un lecteur très complet pour une sonorité merveilleuse.



rabais  
\$40



### Une portative AM/FM fiable

Réception excellente, même des stations éloignées. Pour CA ou 4 piles "C". 12-667

LIQUIDATION  
2995  
Cour. 44.95



rabais  
\$10

### Profitez de notre prix sur le ruban diélectrique

Rouleau 66' 64-8009

2 pour 129  
Cour. 1.29  
chac.

2  
pour le prix  
D'UN

### Calculatrice EC-259

Format chéquier de moins de 10 mm d'épaisseur, mais résout facilement vos problèmes financiers. Mémoire à 4 touches. Avec piles longue durée. 65-682

1495  
Cour. 24.95

\*Les piles ne sont pas fournies

# Radio Shack

POLITIQUE RADIO SHACK AU SUJET DES ANNONCES  
Les articles de cette annonce ont été choisis antérieurement à cette offre. Il peut donc arriver que certains d'entre eux ne soient pas disponibles dans nos magasins. Si l'article est provisoirement épuisé, nous vous fournirons un bon de réduction d'équivalent vous permettant de vous le procurer plus tard au prix annoncé. Les prix mentionnés sont en vigueur dans tous les magasins Radio Shack et constituent un maximum pour les Centres de vente autorisés (DÉTAILLANTS) participants. Nous déclinons toute responsabilité quant aux erreurs typographiques. Tandy Corporation détient les droits de propriété de toutes les marques déposées et Tandy Electronics Limited en est un usager inscrit.

Le magasin Radio Shack le plus près de chez vous est dans les pages blanches.

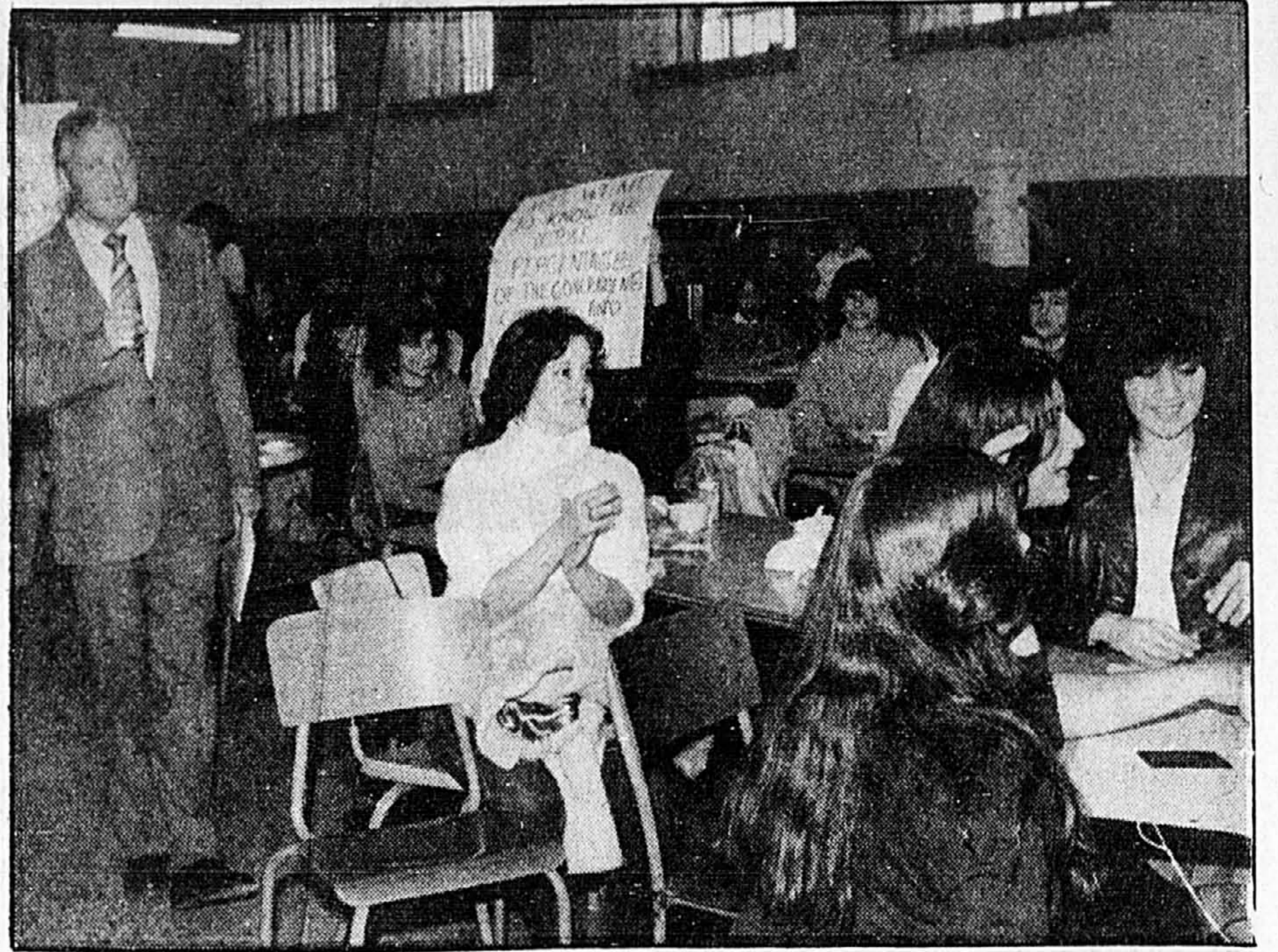


photo Paul-Henri Talbot, LA PRESSE

École de secrétariat bilingue, le collège O'Sullivan a été boycotté par une majorité de ses élèves en ce début de semaine, en protestation contre une importante augmentation des frais de scolarité.

## Débrayage économique au collège O'Sullivan

Il en coûtera trois fois plus cher, l'an prochain, de fréquenter l'école de secrétariat O'Sullivan que n'importe laquelle des universités québécoises: l'administration vient en effet de décréter une hausse draconienne des frais de scolarité, au grand dam des étudiantes qui ont déjà boycotté les cours pendant deux jours en signe de protestation.

### MARIO FONTAINE

Un mouvement ce qu'il y a de plus inusité dans une institution de ce type. «Tout ce qu'on veut, c'est simplement de savoir où va notre argent», de déclarer hier un groupe de collégiennes anonymes, refusant de s'identifier malgré la promesse de non-représailles du directeur général de l'institution, M. Rodolphe Rousseau.

Celui-ci transmettait récemment les nouvelles grilles de taux applicables en septembre prochain, ce qui a mis le feu aux poudres. On y découvre en effet qu'il en coûtera \$1650 pour fréquenter O'Sullivan l'an prochain, une hausse de \$300. Et l'école chargeait déjà plus que ses concurrentes.

Les autorités du collège de la rue de la Montagne (ne pas confondre avec une école du même nom à Verdun) se justifient par la baisse des subventions reçues de Québec, et ne démontrent pas un optimisme délirant pour l'avenir: «Advenant une décision du gouvernement du Québec de réduire de nouveau les subventions après le débat du budget à l'Assemblée nationale, en avril, il nous faudra réviser les frais de cours», avertit une circulaire distribuée aux élèves.

Pour M. Rousseau, le problème vient de là: Québec a déjà diminué de \$260 en chiffres réels

sa subvention l'an dernier, et il n'est pas impossible qu'il en fasse autant cette année. Pendant ce temps tout coûte plus cher, alors qu'il est impossible de diminuer la qualité des services, bien au contraire: «Nos finissantes doivent être mieux armées que jamais pour pouvoir entrer sur le marché du travail en cette période difficile», dit-il.

### Récriminations

Le problème ne serait pas aussi aigu si le collège était subventionné à 80 p. cent comme le sont ses concurrents, plutôt qu'à soixante pour cent. Des représentations viennent d'être faites à cet effet au ministre, sans qu'un résultat concret ait encore été obtenu.

C'est ce genre d'explications que M. Rousseau a servi à quelques centaines de ses étudiantes hier (le collège en compte un total de 500). Celles-ci venaient clairement de manifester leur opposition, quittant leurs cours malgré la proximité de la fin de la session. Si la direction n'accepte pas d'ouvrir ses livres, que Québec nomme un enquêteur pour le faire à sa place, réclamaient ces jeunes grévistes.

D'autres collèges privés offrent l'option secrétariat, et à un coût bien moindre. Mais les spécialisations y sont moins nombreuses (secrétariat médical, juridique, de direction, etc.) et on ne trouve pas l'ambiance bilingue de O'Sullivan, rétorquent les étudiantes qui se félicitent également de la qualité de leurs professeurs. Le prix est donc leur seul motif important d'insatisfaction.

«En période inflationniste, il est inconcevable et inacceptable d'imposer à des étudiantes provenant de milieu ouvrier, pour une bonne partie d'entre nous, une hausse si élevée», concluent-elles.

## Venez découvrir notre ferme printanière



LA FERME DE  
PÂQUES  
UNE  
CÉLÉBRATION  
DE LA VIE  
POUR LES  
GRANDS ET  
LES PETITS

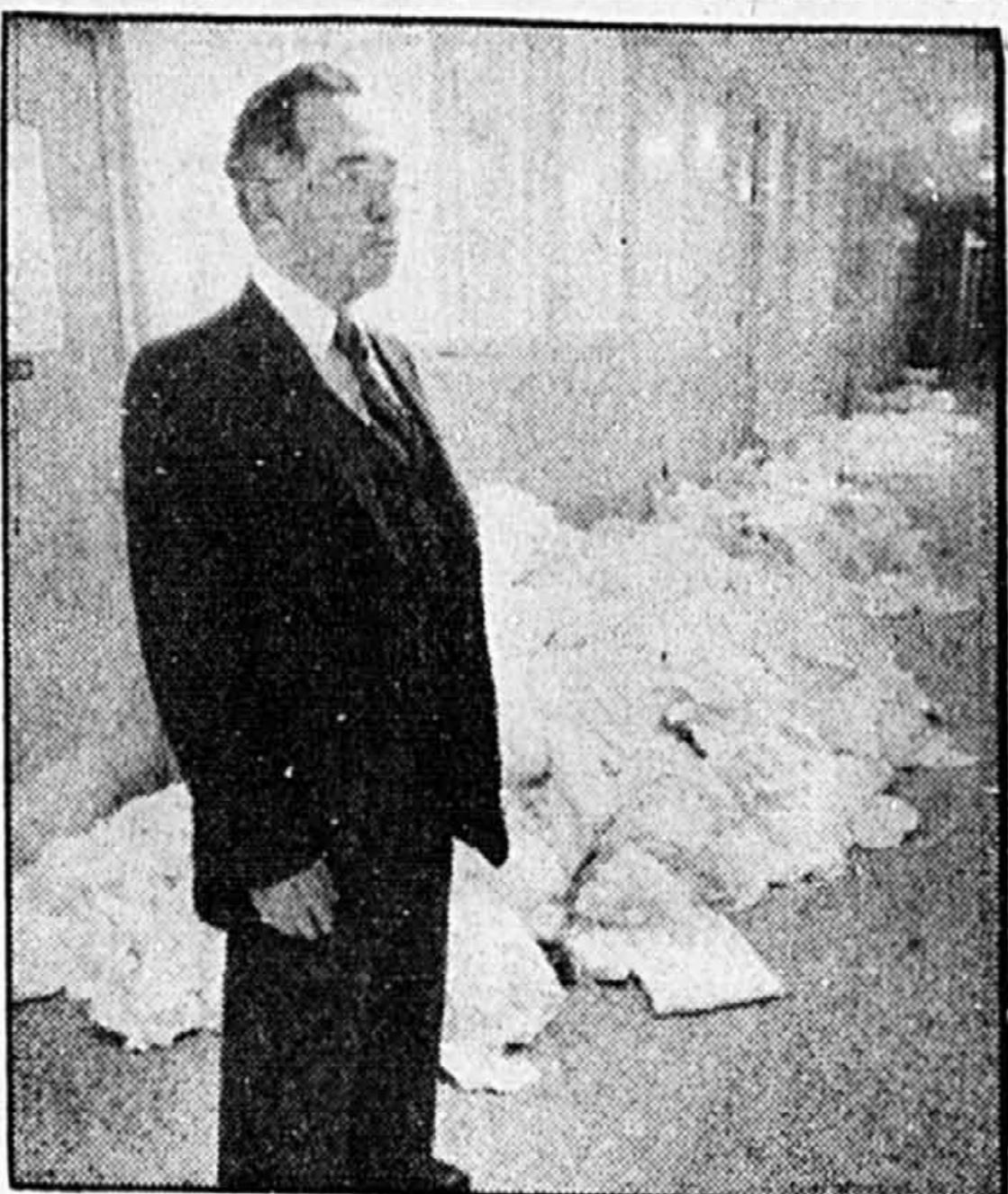
Une occasion de  
voir de près les  
animaux de  
la ferme

DU 25 MARS  
AU 12 AVRIL

Simpsons-Eaton-Sears

les Galeries  
d'Anjou

Le Centre  
Calle  
mode



**M. Armand Fagnant n'a pas caché son étonnement, hier, en apercevant les tas de linge sale joncher le corridor de l'administration de l'hôpital Notre-Dame-de-la-Merci.** photo Robert Mailloux, LA PRESSE.

## À CAUSE DES COUPURES Affrontement à l'hôpital Notre-Dame- de-la-Merci

Rien ne va plus entre la direction de l'hôpital Notre-Dame-de-la-Merci et le Syndicat des travailleurs du centre hospitalier Notre-Dame-de-la-Merci (CSN), depuis la suspension, le 7 mars, de deux cuisiniers.

### GEORGES LAMON

Pour appuyer leurs revendications les dirigeants du syndicat ont entrepris un plan d'action visant particulièrement à obliger la direction à respecter la convention collective, plan d'action qui a du reste commencé à produire ses effets.

Ainsi, hier matin, ils sont venus étaler dans le corridor conduisant aux bureaux de la direction de l'hôpital, le contenu de cinq chariots de literie qui attend d'être réparés. Et cela à la grande stupefaction du directeur général, M. Armand Fagnant.

### Un coup monté

M. Fagnant, invoquant les coupures budgétaires de \$450,000 cette année et celles qui restent à venir, a qualifié le geste syndical d'hier matin de «coup monté par un groupuscule syndical».

«Je trouve cette attitude syndicale injustifiée, a précisé M. Fagnant à LA PRESSE, d'ailleurs depuis l'annonce des coupures budgétaires, il y a eu plusieurs arrêts de travail. La situation a atteint un point où il n'est plus possible de fonctionner, c'est devenu intenable. Pourtant, nous n'avons jamais recherché un affrontement, au contraire, nous avons été conciliants. S'il existe un endroit qui ne devrait pas être touché par des arrêts de travail, c'est bien les services de soins prolongés comme Notre-Dame-de-la-Merci.»

Le directeur général a soutenu par ailleurs que ce ne sont pas seulement des postes syndiqués (cinq postes) qui ont été coupés mais aussi des postes de cadre (cinq autres).

### On perd notre temps à discuter

Pour le syndicat, qui compte 495 adhérents, la situation est bien différente. Et si la direction n'a pu jusqu'ici couper à sa guise dans les postes syndiqués c'est grâce à la résistance du syndicat.

«Ces chariots de linge non réparés sont une preuve que les coupures de postes (deux couturières) affectent le travail», a précisé Mme Rita Cloutier, présidente du syndicat de ce centre hospitalier pour malades chroniques de 450 lits. «Cependant, ajoutez-elle, la direction se garde bien de couper dans les cadres qui sont au moins 13 de trop, sans compter le coût de relocalisation des bureaux des cadres.»

L'objectif du syndicat vise à réclamer la levée des deux suspensions, l'application des procédures de suspension, le remplacement des absences et le respect des classifications.

«Nous n'allons plus perdre notre temps à nous asseoir inutilement à une table de négociation, nous sommes tannés, a insisté Mme Cloutier. Nous allons régler le cas des deux cuisiniers suspendus et poursuivre nos moyens de pression sans affecter autant que possible les bénéficiaires. Le plan d'action est en marche.»

Bref, l'action ne fait que commencer dans ce centre hospitalier du nord-ouest de la métropole.

## La CSN toujours en tournée nationale

QUÉBEC (PC) — Une équipe du comité de coordination des négociations du secteur public de la CSN poursuit depuis la mi-février une tournée nationale de ses 600 syndicats des secteurs de la santé et de l'éducation en préparation de la prochaine ronde des négociations.

Dans chacune des régions visitées, les militants sont conviés à une session de travail de deux jours portant sur les négociations à venir, la présente conjoncture économique et le discours véhiculé par l'Etat-employeur.

Au cours d'une conférence de presse hier à Québec, M. Yves Lessard, responsable de cette tournée, a expliqué que son équipe veut démontrer que les prétentions du gouvernement voulant que les travailleurs du secteur public soient grassement payés sont erronées.

M. Lessard affirme qu'en comparant les salaires des deux groupes, secteur public et secteur privé organisés syndicalement, on constate que l'augmentation moyenne a été de 10,8 p.c. pour chacun des deux groupes au cours des 10 dernières années.

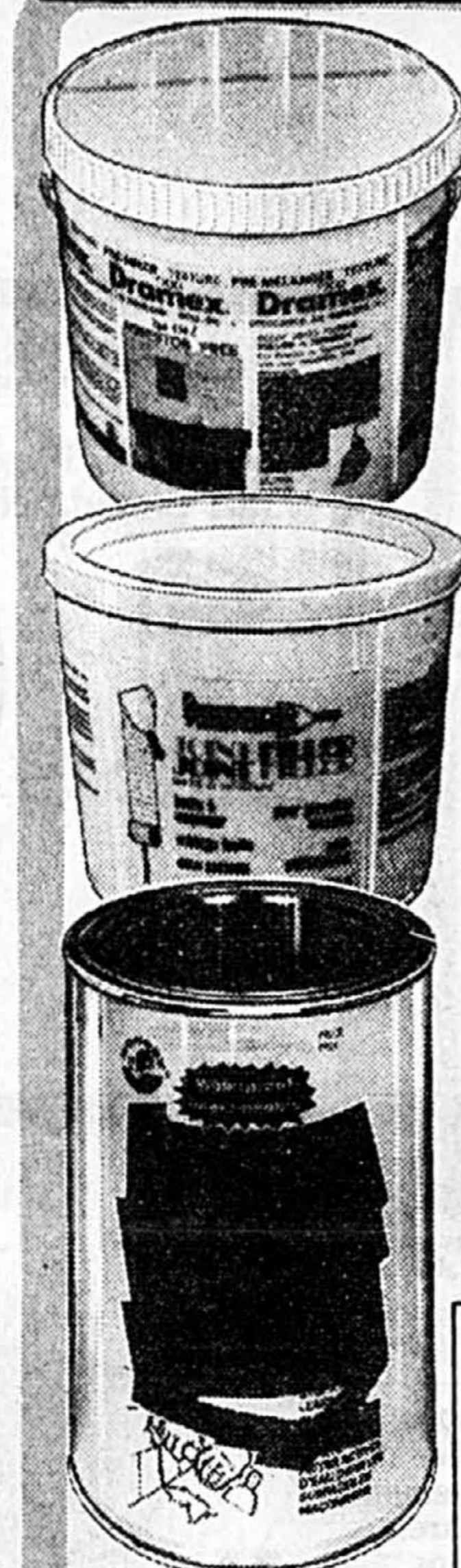
«Le gouvernement, lui, compare le salaire payé dans le secteur public qui est organisé à 90 p.c., avec celui du secteur privé à 80 p.c. non organisé», observe M. Lessard.

L'équipe du CCNS-CSN vérifie également l'opinion de ses militants sur l'à-propos de constituer de nouveau un front commun inter-centrales.



# Une rénovation s'impose... Pascal a tout prévu!

C'est plus facile avec C.I.L.



**Les produits Bondex facilitent les rénovations!**

Peinture texturée prémélangée

ECONOMISEZ PLUS DE 20% Solde **10<sup>66</sup>** les 4 litres

Pour surface plâtrée ou placoplâtre. Ultra blanc. No 4005. Cour. 12.59

Composé à raccords prémélangé

ECONOMISEZ PLUS DE 20% Solde **2<sup>77</sup>** 1,25 L

Pour enduire, égaliser ou boucher les fentes. Sablage facile... No 3012

Ciment "Quick Plug"

ECONOMISEZ PLUS DE 20% Solde **3<sup>33</sup>** 1,5 kg

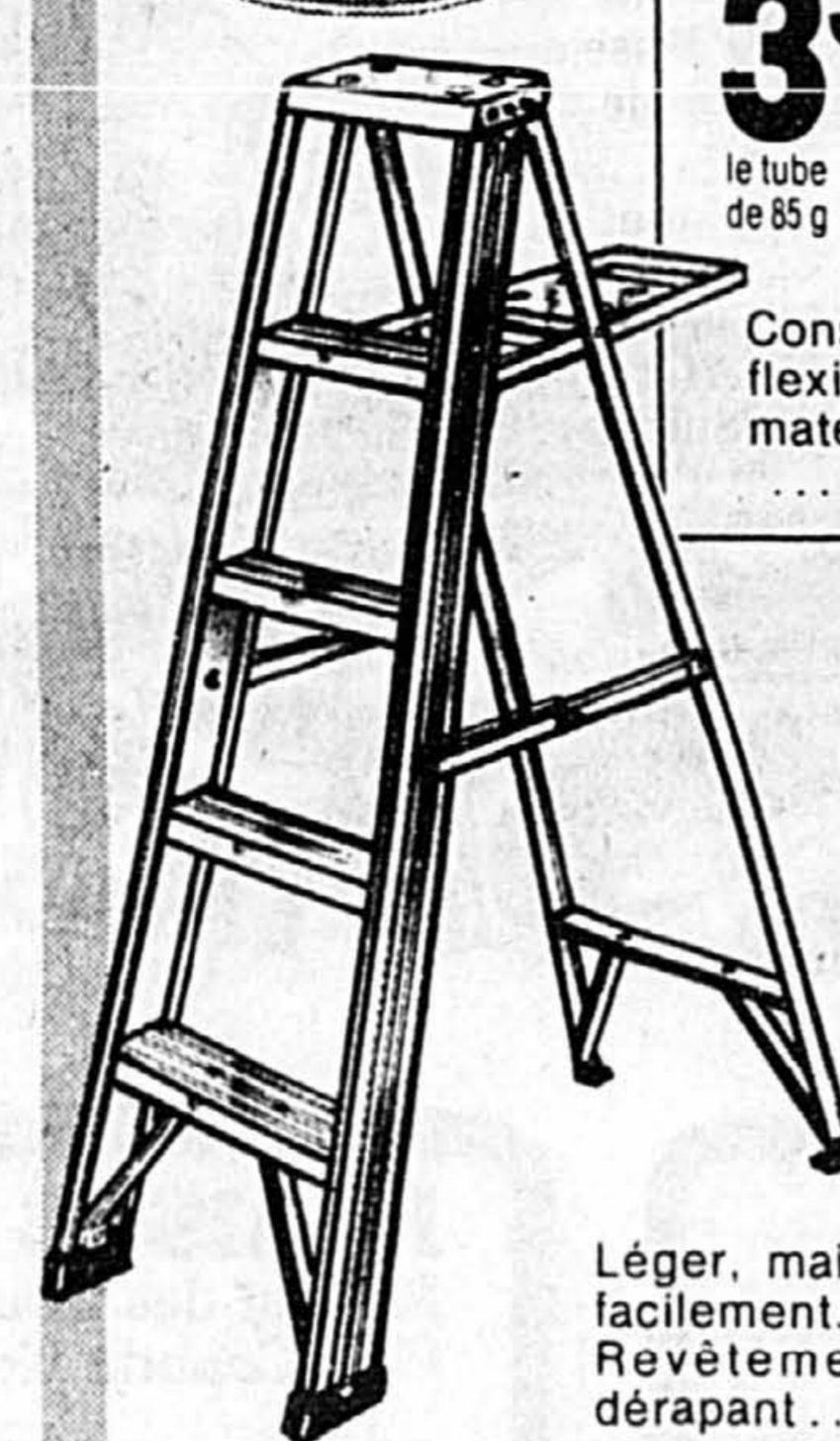
Imperméable, séchage rapide. Pour boucher les lézardes. No 1006

Calfeutrage au silicone CGE

PRIX D'AUBAINE

Solde **3<sup>39</sup>** le tube de 85 g

Constitue un excellent joint flexible pour la plupart des matériaux. Noir ou blanc. Cour. 3.79



**Escabeau 5' en aluminium**

SUPER AUBAINE

Solde **31<sup>88</sup>** ch.

Léger, mais très robuste. Se transporte facilement. Marche inférieure renforcée. Revêtement en caoutchouc antidérapant. No HHS-5.

### Les meilleurs protecteurs ménagers!

SUPER AUBAINES PRINTANIÈRES

A. Enduit imperméable Scotchgard

Idéal pour la protection des vêtements et meubles rembourrés. No SG8. Cour. 4.15

B. WD-40 tout usage

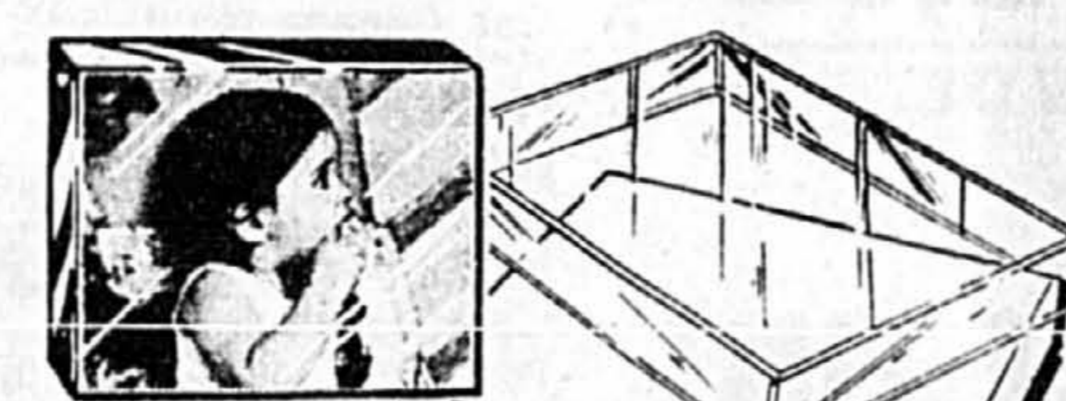
Nettoie le métal rouillé et empêche les grincements. No 41006. Cour. 2.49

C. Préservatif à bois Liquid Gold

Dissimule les égratignures et les imperfections tout en nettoyant le bois. Cour. 4.89



### Cadres transparents... pour que revive le passé!



8" x 10" Cour. 4.29 ... Solde **3<sup>79</sup>** ch.

11" x 14" Cour. 8.79 ... Solde **7<sup>88</sup>** ch.

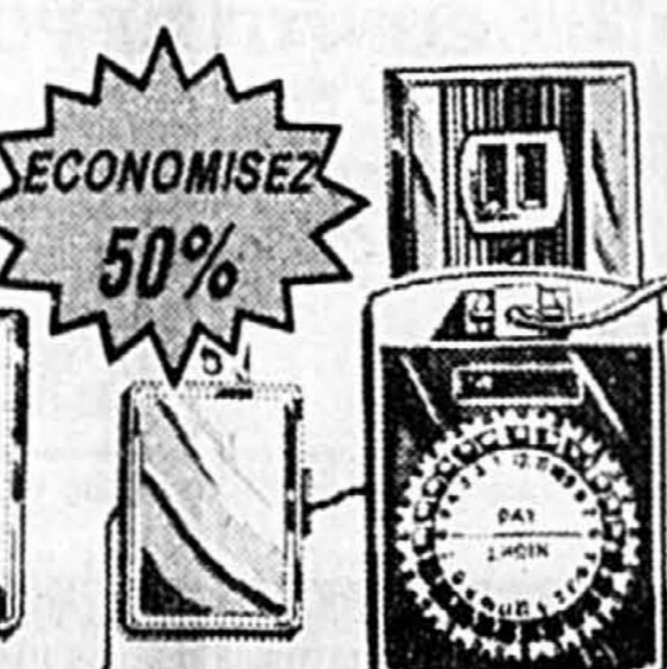
16" x 20" Cour. 13.99 ... Solde **12<sup>55</sup>** ch.

Magnifiques cadres en plastique transparent offerts à prix d'aubaine afin de vous permettre d'exposer vos plus belles photos. L'encadrement se fait en quelques secondes.

"Heat Cheater" de maison économise énergie et argent

ECONOMISEZ 50%

Solde **12<sup>47</sup>** ch.



Augmente la température autour du thermostat pour réduire la consommation. Minuterie 24 h. Utilisez sur vos thermostats. Cour. 24.95



Email mat Super Latex

Solde **19<sup>66</sup>** Les 4 litres

Pour murs et boiseries. Blanc ou base blanche. No 2100-17-18-19. Cour. 21.95

Latex semi-brillant

Solde **19<sup>66</sup>** Les 4 litres

Pour murs et boiseries. Blanc ou base blanche. No 2400-17-18-19. Cour. 26.95

Pinceaux en pure soie de porc

1" Solde **1<sup>99</sup>** ch.

2" Solde **3<sup>99</sup>** ch. 3" Solde **5<sup>99</sup>** ch.

Le secret d'un bon peintre: des pinceaux de bonne qualité.

Ensemble à peinture 5 pièces



Solde **5<sup>79</sup>** l'ens.

Rouleau 9-1/2", recharge à poils longs, rouleau 3" et auge en plastique. No 10-10-95.

Les produits de finition "Les Artisans" pour faire vous-même la rénovation de vos meubles.

A. Décapant à peinture

Très efficace pour enlever rapidement et facilement vernis, peinture, etc. 500 ml. Solde **4<sup>29</sup>** ch.

B. Décapant à cire

Enlève la cire des meubles. Nettoie l'excès d'huile des meubles finis à l'huile. 225 ml. Solde **3<sup>99</sup>** ch.

C. Décapant tout-usage

Pour nettoyer vos anciens meubles et objets délicats. 225 ml. Solde **3<sup>99</sup>** la bout.

D. Décolorant à meubles

Près enlever teinture ou colorant et blanchir le bois. 225 ml. Solde **3<sup>99</sup>** la bout.

E. Bain d'arrêt

Neutralisant après décapage. Donne de meilleurs résultats à l'application du fini. 225 ml. Solde **3<sup>99</sup>** la bout.

F. Pierre ponce

Nettoie meubles vernis ou lacqués sans égratignures. 225 ml. Solde **3<sup>99</sup>** la bout.

G. Poli hydratant

Augmente la flexibilité du verni pour empêcher boursouffures et fissurations. Mat ou lustré. 225 ml. Solde **3<sup>99</sup>** la bout.

H. Cire d'abeille

Avec tous les ingrédients nécessaires pour polissage et protection de bois de luxe. 454 g. Solde **7<sup>19</sup>** ch.

I. Huile de bois naturelle

Traitement de qualité pour boiserie d'int. et d'ext. Conserve le fini des meubles. 227 ml. Solde **3<sup>99</sup>** la bout.

J. Fini d'huile de bois

Pénètre le fini de bois. Vieille cendre ou noyer foncé. 1.136 L. Solde **10<sup>99</sup>** la bout.

Ne jetez pas vos vieux meubles, rénovez-les vous-même grâce à notre gamme complète de produits d'entretien. Ils seront magnifiquement restaurés.



Acrylique pour plancher



SUPER AUBAINE

Solde **7<sup>88</sup>** les 4 litres

Plus durable que la cire. Résiste aux éraflures de souliers. En contenant de plastique. No 5559. Cour. 8.79

Auto-nettoyant de cuvette Sani-Flush



OFFRE SPECIALE

Solde **3<sup>59</sup>** la bout.

Nettoie à fond votre toilette pendant 4 mois! Contenant propre et pratique. 400 g. No 331

Poudre nettoyante et désodorisante pour tapis



POUR TOUTES SORTES DE TAPIS

Solde **2<sup>39</sup>** la bout.

Elimine odeurs d'animaux domestiques, de tabac et de cuisine. Laisse une odeur fraîche et propre! 400 g.

IL Y A UNE SUCCURSALE PASCAL PRÈS DE CHEZ VOUS

CENTRES COMMERCIAUX

- Place Versailles — 7505 est, rue Sherbrooke 353-1150
- Boulevard Pie IX — Jean-Talon E. 722-4681
- Normandie — Boul. De Salaberry 334-6311
- Dorval — 950 Herron Road 631-4291
- Fairview — Pte Claire 695-6655
- Greenfield Park — 473 Boul. Taschereau 672-1771
- Le Carrefour Laval — 3055 Boul. Carrefour 687-1220

MAGASINS

- 6824 Côte des Neiges 735-2534
- 301 ouest rue St-Antoine 878-5574
- 5742 av. du Parc 878-5600
- 4833 ouest rue Sherbrooke 878-5605
- 4050 Wellington, Verdun 878-5611
- 1493 ouest rue St. Catherine 878-5566
- 1819 av. Dollard, Lasalle 364-4442



CES PRIX SONT EN VIGUEUR JUSQU'AU SAMEDI 3 AVRIL. LIVRAISON SANS FRAIS AVEC ACHAT DE 100.00\$ OU PLUS



# Parlons

N'oubliez pas que  
1 kg = un peu plus de 2 lb

**\*ROSBIF DE CÔTES  
AVEC OS DE DOS**

**6,35 \$/kg**  
**2,88 \$/lb**

**TOMATES ROUGES**  
Gr. 6x6  
Produit du Mexique  
Cat. Canada No 1

**1,06 \$/kg**  
**48¢/lb**

**\*ROSBIF DE CÔTES CROISÉES**

**4,14 \$/kg**  
**1,88 \$/lb**

**\*BIFTECK DE CÔTES**

**6,57 \$/kg**  
**2,98 \$/lb**



**BACON SANS  
COUENNE**  
tranché  
METRO  
500 g

**1,78 \$**

**SOC DE PORC  
ROULÉ**  
fumé  
METRO  
1-1,3 kg (2-3 lb)

**3,92 \$/kg**  
**1,78 \$/lb**

**\* ROSBIF  
DE PALETTE** coupe régulière

**2,60 \$/kg**  
**1,18 \$/lb**

**FRAISES FRAÎCHES**  
Produit des États-Unis  
Cat. Canada No 1

**88¢**  
chopine

**\*ROSBIF DE PALETTE  
DÉSOSSÉ**

**4,36 \$/kg**  
**1,98 \$/lb**

**BOEUF HACHÉ  
MI-MAIGRE**

**4,36 \$/kg**  
**1,98 \$/lb**

**RÔTI DE SOC DE PORC  
FRAIS**  
désossé,  
roulé

**3,04 \$/kg**  
**1,38 \$/lb**

**\* BOEUF À RAGOÛT  
DÉSOSSÉ**

**5,03 \$/kg**  
**2,28 \$/lb**

**FILETS DE SOLE**  
 surgelés  
F.P.  
600 g

**3,88 \$**

**PAIN DE VIANDE DE  
PORC**  
morceau ou tranché  
MERITE

**4,36 \$/kg**  
**1,98 \$/lb**

**CRETONS**  
en vrac  
MERITE

**4,36 \$/kg**  
**1,98 \$/lb**

**CRETONS  
QUATRE ÉTOILES**  
275 g

**1,78 \$**

**JAMBON CUIT ULTRA  
MAIGRE**  
tranché  
MERITE

**6,13 \$/kg**  
**2,78 \$/lb**

**SAUCISSES FUMÉES**  
régulières ou tout boeuf  
MAPLE LEAF  
454 g

**1,78 \$**

**PÂTE À LA VIANDE  
FRAIS**  
QUATRE ÉTOILES  
paquet de 6,  
400 g

**2,28 \$**

**SAUCISSON DE  
BOLOGNE**  
régulier ou ciré  
tranché  
MAPLE LEAF  
375 g

**1,88 \$**

\* La régularité dans les approvisionnements en fruits et légumes est à la merci des conditions météorologiques. Soyez assurés, chers clients, que dans le cas de ces denrées, les épiciers Métro ne ménagent aucun effort pour vous offrir variété et qualité à bon prix, tout au long des saisons.

**\* CONCOMBRE  
ANGLAIS**  
Moyen Gr. 12  
Produit de l'Ontario  
Cat. Canada No 1

**89¢**

**RAISIN NOIR  
RIBIER**  
Importé du Chili  
Cat. Canada No 1

**2,62 \$/kg**  
**1,19 \$/lb**

**POMMES VERTES  
GRANNY SMITH**  
Importées Chili  
Cat. Canada de fantaisie

**1,74 \$/kg**  
**79¢/lb**

**BROCOLI**  
Produits des États-Unis  
Gr. 14

**88¢**

**PAMPLEMOUSSES  
BLANCS**  
Gr. 48  
Produit de la Floride

**8/1,49 \$**

**MELON MIEL**  
Gr. 12  
Importé du Chili

**1,59 \$**

**POIRES ANJOU**  
Gr. 135  
Produit des États-Unis  
Cat. Canada de fantaisie

**1,30 \$/kg**  
**59¢/lb**

\* Coupes provenant de boeuf Canada, Catégorie "A"

**BOUILLON DE POULET  
BOVRIL**  
CORDIAL  
cont. 250 mL

**2,09 \$**

**POIS VERTS n°1 ET n°2**  
Canada de fantaisie  
D'ALBRAY  
bte 284 mL

**58¢**

**CONFITURE PURE**  
fraises ou framboises  
LAURA  
SECOURD  
cont. 750 mL

**3,39 \$**

**MARMELADE**  
3 Fruits ou orange  
LAURA  
SECOURD  
cont. 750 mL

**2,29 \$**

**BOISSON GAZEUSE**  
bouteilles consignées, 6 x 750 mL  
toutes les régions  
sauf Québec, Lac St-Jean,  
Gaspésie

**2,67 \$**

**BISCUITS SALÉS  
McCORMICKS**  
bte 450 g

**1,15 \$**

**CAFÉ INSTANTANÉ**  
décaféiné  
SANKA  
bocal 227 g

**5,99 \$**

**3,39 \$**

**2,29 \$**

**2,67 \$**

Les prix annoncés dans ces pages sont en vigueur dans tous les magasins de vos maîtres épiciers Métro du lundi 22 mars. Il est possible que certains articles ne soient plus disponibles. Si un article venait à manquer,



**On connaît  
not'monde!**

# boeuf!



**JUS DE LÉGUMES**  
V-8  
CAMPBELL  
bte 1,36 L

**88¢**

**BISCUITS**  
VIAU  
Venus — Bantam bte 350 g  
Viva bte 400 g

**1,19\$**



Une bonne alimentation est un mode de vie.

Même si vous devez manger en vitesse, prenez l'habitude de bien vous nourrir: partez du bon pied en déjeunant le matin. Veillez à répartir votre consommation quotidienne sur au moins trois repas. Ne sautez jamais le repas du midi afin d'éviter la surconsommation au repas du soir.

Un conseil de votre maître épicer Metro.



**JUS DE POMMES**  
clair, fait de concentré ou brut  
ROUGEMONT  
bte 1,36 L

**97¢**

**RIZ FRIT**  
saveurs variées  
DAINTY INSTANTANÉ  
cont. 350 g

**59¢**

**JUS D'ORANGE CONCENTRÉ**  
surgelé  
McCAIN  
cont. 355 mL

**99¢**

**HUILE**  
CRISCO cont. 1 L

**1,59\$**

**BOISSON**  
saveurs variées,  
BESSEY'S  
cont. plastique  
6 x 200 mL

**88¢**

**SIROP DE TABLE**  
HABITANT  
cont. 750 mL

**1,58\$**

**BEURRE D'ARACHIDES**  
crèmeux ou croquant  
YORK  
bocal 500 g

**1,68\$**

**SAUCE BAR-B-Q**  
ST-HUBERT  
bte 400 mL

**2/1,00\$**

**MINI-POUDING**  
saveurs variées,  
LAURA SECORD  
paquet 4 btes de 142 g

**1,29\$**

**MARGARINE MOLLE**  
LACTANIA  
cont. 454 g  
(disponible au Québec seulement)

**79¢**

**FARINE TOUT USAGE**  
ROBIN HOOD  
sac 3,5 kg

**2,68\$**

**MÉLANGE À GÔTER ECLAIR**  
saveurs variées,  
DUNCAN HINES  
cont. 380 g à 400 g

**89¢**

**MAÏS CRÈME**  
Canada de choix  
IDEAL  
bte 540 mL

**55¢**

**DÉTERGENT LIQUIDE**  
SUNLIGHT pour vaisselle  
cont. 1 L

**1,59\$**

**ASSOULPISSEUR DE TISSUS**  
LA PARISIENNE  
cont. 3,6 L

**1,79\$**

**SACS À DÉCHETS**  
pour l'intérieur  
MARQUE MAISON  
10 sacs

**38¢**

**POUDRE LAVE-VAISSELLE**  
CALGONITE  
cont. 1,4 kg

**2,79\$**

**ESSUIE-TOUT DE PAPIER**  
blanc, couleurs et motifs  
assortis,  
SCOTTOWELS  
paquet 2 rouleaux

**1,18\$**

**ALIMENTS SURGELÉS**

**GÂTEAUX ÉTAGÉS ASSORTIS**  
SARA LEE  
bte 369 g

**1,17\$**

**PORTIONS DE POISSON**  
panure parmentier,  
chapelure grillée  
BLUE WATER  
bte 340 g

**2,29\$**

**LÉGUMES**  
tiges de brocoli,  
choux de bruxelles  
YORK  
bte 283 g

**79¢**

**METS ITALIENS**  
rigatoni,  
bte 340 g  
spaghetti sauce viande  
bte 369 g  
PIAZZA TOMASSO

**1,59\$**

**PÂTES À LA VIANDE**  
Dinde,  
poulet,  
ST-HUBERT  
bte 226 g

**1,09\$**

**TARTE AUX PACANES**  
MRS SMITH  
bte 595 g

**2,69\$**

**ENTRÉES**  
poulet à la king  
bte 269 g  
escalope poulet/nouilles  
bte 326 g  
STOUFFER'S

**1,89\$**

**METS CHINOIS**  
côte porc/ail sec,  
poulet à l'ananas  
WONG WING  
bte 340 g

**2,09\$**

**CHOCOLAT**  
CADBURY  
saveurs variées,  
emballage multiple  
4 tablettes

**1,19\$**

**ROULÉS SUISSES AU CHOCOLAT**  
WESTON  
bte de 4

**99¢**

**NETTOYEUR À VITRES**  
avec gachette  
MARQUE MAISON  
cont. 600 mL

**1,39\$**

**OLIVES**  
reine nature  
farciées Manzanilla  
HABITANT  
bocal 375 mL

**1,49\$**

**BONBONS**  
M.M. Cables  
M.M. Cochons  
M.M. Balais  
VIAU  
Sac 100 g

**1,09\$**

**DÉTERSIF EN POUDRE**  
BOLD 3  
cont. 6 L

**3,68\$**

**BISCUITS DE BLÉ**  
brisures de chocolat, sunwheat,  
digestifs, sablés  
fruits et miel  
McCORMICKS  
sac 400 g

**1,59\$**

**POUDRE POUR BÉBÉS**  
JOHNSON'S  
cont. 400 g

**2,59\$**

**JUS RÉFRIGÉRÉ**  
orange ou pamplemousse  
non sucré  
KRAFT  
cont. 1,8 L

**2,29\$**

**MAXI-SERVIETTES**  
variées,  
LIBERTÉ NOUVELLE  
bte de 30

**3,39\$**

**CROUSTILLES**  
régulières,  
vinaigre,  
ketchup  
YUM YUM  
sac 300 g

**1,49\$**

**SERVIETTES DE TABLE**  
blanches et couleurs assorties  
MARQUE MAISON  
bte de 240

**1,59\$**

**CORNICHONS**  
pour tartines,  
à l'aneth avec ou  
sans ail  
HABITANT  
bocal 1 L

**1,59\$**

**PAPIER HYGIÉNIQUE**  
couleurs variées  
LADY SCOTT  
paquet 4 rouleaux

**1,59\$**

**RAGÔT**  
boulettes ou  
boulettes et patates  
CORDON BLEU  
bte 425 g

**1,15\$**

**NOURRITURE POUR CHATS**  
saveurs variées  
DR BALLARD  
bte 425 g

**2/88¢**

**SACS À ORDURES**  
pour l'extérieur  
GLAD  
40 sacs

**4,99\$**

au samedi 27 mars 1982 jusqu'à la fermeture des magasins. Nous nous réservons le droit de limiter les quantités. n'hésitez pas à demander un bon d'achat différé. Pas de vente aux marchands. Photos à titre indicatif seulement.





**loto-québec**

Date limite: le 2 avril 1982  
Numéro de concours: 82-108-00-F1

La Société des loteries et courses du Québec (Loto-Québec) entreprend actuellement un vaste programme d'expansion de son réseau de terminaux de type points de ventes pour ses jeux informatisés.

#### Fonctions:

Des informaticiens chevronnés, spécialistes dans les secteurs de l'exploitation, des logiciels de systèmes et des télécommunications sont recherchés pour participer à ce programme d'expansion.

#### L'environnement:

- Notre réseau est constitué de 2 500 points de ventes différents reliés par un système à accès direct opérant sous réseau de type SNA.
- L'environnement informatique est constitué d'unités centrales de traitement IBM 3033 et 4341-2 opérant sous MVS/SP, CICS, ACF/NCP.
- Nous utilisons aussi des logiciels de banques de données et d'aide à la productivité tels IDMS, ACT/1, TSO/SPF ainsi que des logiciels de sécurité et de contrôle du type JARS, ACF 2, CMS, RESOLVE, UCC 7 et UCC 11.

Notre équipe est jeune, dynamique et soucieuse d'innover dans tous les domaines et nos conditions de travail, des plus avantageuses.

Alors si vous possédez quelques années d'expérience, un diplôme universitaire en informatique ou en sciences et les qualités qui font de vous un bon informaticien, n'hésitez pas à nous faire parvenir votre curriculum vitae et copies de vos certificats d'études que nous traiterons confidentiellement à:

Société des loteries et courses du Québec  
a/s Division du personnel  
2000, rue Berri  
Montréal (Québec)  
H2L 4N5

## DIRECTEUR/TRICE DES SERVICES DE L'ENSEIGNEMENT

### LA COMMISSION SCOLAIRE DU LITTORAL

Requiert les services d'un(e)  
«Directeur/trice des Services  
de l'Enseignement»

#### ATTRIBUTIONS:

Sous l'autorité du directeur général des Services de l'enseignement est responsable de la gestion de l'ensemble des programmes d'enseignement et d'apprentissage ainsi que des ressources humaines qui y sont affectées. Plus particulièrement, il voit à l'organisation et à l'implantation des nouveaux programmes.

Il voit à la planification, l'organisation, la direction, le contrôle et l'évaluation des activités du service tant au secteur français qu'au secteur anglais, aux niveaux primaire et secondaire.

#### QUALIFICATIONS REQUISES:

- Diplôme universitaire terminal de 1er cycle en administration générale ou maîtrise en administration scolaire;
- Détenir un brevet d'enseigner au niveau élémentaire ou secondaire;
- Avoir 8 ans d'expérience dans l'enseignement dont 3 ans à titre de cadre scolaire;

#### AUTRES EXIGENCES:

- Excellente connaissance du français et de l'anglais;
- Connaissance et expérience de travail dans un milieu éloigné et isolé;
- Être disponible à voyager sur le territoire.

#### RÉMUNÉRATION:

Selon la politique administrative et salariale du Ministère de l'Éducation plus prime d'éloignement et d'isolement.

#### LIEU DE TRAVAIL:

Chevery. Période de stage à Sept-Îles lors de l'entrée en fonction.

FIN DU CONCOURS: Le 16 avril 1982.

ENTRÉE EN FONCTION: Le plus tôt possible.

La commission scolaire du Littoral est une commission scolaire intégrée et multiconfessionnelle desservant une population anglaise, française et montagnaise. Elle dispense son enseignement aux niveaux de la maternelle, de l'élémentaire et des secondaires I, II, III. Son territoire comprend douze villages anglophones et quatre villages francophones ayant chacun une population d'environ 100 à 1000 habitants et sisés le long de la Basse Côte-Nord du Golfe St-Laurent, soit de Kegaska à Blanc Sablon. Tous ces villages sont isolés, c'est-à-dire non reliés au réseau routier du Québec.

Toute personne intéressée doit faire parvenir son curriculum vitae à:

COMMISSION SCOLAIRE DU LITTORAL  
Services du Personnel,  
661, avenue Brochu  
SEPT-ÎLES, Québec G4R 4L2



COMMISSION SCOLAIRE  
DU LITTORAL

### CENTRE D'ACCUEIL DE LACHINE

## DIRECTEUR DES SOINS DE SANTÉ ET D'ASSISTANCE

#### Nature de la fonction:

Sous l'autorité du directeur général, coordonner, planifier et contrôler les activités relatives aux soins de santé et d'assistance compte tenu de la vocation de l'établissement dans le but de répondre adéquatement aux besoins en soins de 218 personnes âgées.

#### Exigences:

- Membre en règle de l'O.I.I.Q.
- Baccalauréat en soins infirmiers souhaitable.
- Certificat en gestion d'hôpital de préférence.
- Certificat en gérontologie ou expérience pertinente.
- Avoir au moins trois (3) ans d'expérience et autant en gestion dans une fonction similaire.
- Sens du leadership et des responsabilités.
- Capacité de communication et facilité d'adaptation de travail en équipe.

#### Rémunération:

Selon les politiques en vigueur du M.A.S. classe 14.

Faire parvenir vos notes biographiques à l'adresse suivante d'ici au 9 avril 1982.

### CENTRE D'ACCUEIL DE LACHINE

Directeur général  
650 Place d'Accueil  
Lachine, Qué.  
H8S 3Z5

### Hawker Siddeley Canada Inc.



La forge CSW

Canadian Steel Wheel Div.

## Superviseur Santé et sécurité

Nous sommes à la recherche d'un candidat pour remplir le poste de superviseur, santé et sécurité. Le détenteur de ce poste aura la responsabilité de voir au bon fonctionnement d'un programme de santé-sécurité au travail pour l'ensemble de la compagnie.

En additionnant les cadres et les employés à tarif horaire, notre personnel comprend 425 personnes.

Le candidat choisi aura au moins trois années d'expérience dans le secteur de la santé et sécurité au travail, de préférence dans l'industrie lourde.

Nos avantages sociaux sont excellents et nous offrons un salaire en fonction de l'expérience et des qualifications.

Faites parvenir votre curriculum vitae, qui sera traité confidentiellement, à:

R. Ouellette  
Directeur du personnel et  
relations industrielles  
HAWKER SIDDELEY CANADA INC.  
LA FORGE CSW/CANADIAN STEEL  
WHEEL DIVISION  
1900, rue Dickson  
Montréal, Québec H1N 2H9

## REPRÉSENTANT(E) DES VENTES

Nous sommes une agence de ventes d'envergure nationale. Nous représentons plusieurs manufacturiers canadiens et québécois pour la vente de leurs produits et services. Nos clients se situent dans les secteurs institutionnels (gouvernementaux) et industriels.

Le(la) candidat(e) idéal(e) recherché(e) doit être bilingue, ambitieux, autonome et être en mesure de travailler efficacement sans supervision intensive. Un sens poussé de l'organisation, beaucoup d'initiative et de motivation, complètent les critères de base.

L'expérience de vente en général est essentielle et celle jugée connexe serait un atout. Ce poste à combler pour la succursale du Québec, se situe à Laval.

Faire parvenir votre curriculum vitae à:

TETRAD LTÉE  
315, rue Montmorency  
Laval, Qué. H1S 2J8  
Tél: (514) 668-6697  
à/s Directeur régional

## TENEVERE - DISTRIBUTEUR SOLARIS REPRÉSENTANTS DES VENTES

Si vous possédez une bonne connaissance de la rénovation, un minimum de 3 ans d'expérience de la vente, une automobile, nous offrons rémunération concurrentielle.

Vous présenter mercredi ou jeudi de 10 à 13h au:

2605 Bélanger est, Montréal  
demander M. R. Boyer

## GÉRANT IMMOBILIER

Compagnie d'immeubles commerciaux recherche gérant pour édifice à bureaux de 120,000 pieds carrés dans la ville de Québec. Minimum 5 années d'expérience dans la direction d'édifices à bureaux. Connaissance du marché commercial de la ville de Québec préférable. Envoyez résumé détaillé à:

Les Immeubles Imbrook  
1600 Boul. Provencher, suite 205  
Brossard, Québec J4W 3H2

## PLANIFICATION FINANCIÈRE JUSQU'À \$33,000

Notre client, une compagnie d'envergure internationale, recherche, pour son département de planification financière, un analyste financier.

La personne que nous recherchons, sera responsable pour la planification financière, la budgétisation du capital, des prévisions à long terme et certains projets spéciaux.

Bilingue, ayant à son actif un minimum de 2 ans dans une fonction similaire dans le secteur manufacturier, cette personne sera graduée soit R.I.A., C.G.A. ou M.B.A.

Veillez adresser vos demandes à:  
H. N. Stewart



ressources humaines ER  
anciennement executive registry  
centre capitol, 1200 mcgill college  
suite 1910, montréal, qué. H3B 2L1  
(514) 866-7981

### Commission scolaire Taillon

TAILLON, une commission scolaire locale desservant l'enseignement primaire à 7 200 étudiants des municipalités de St-Hubert et de Lemoine, désire adjoindre à son service éducatif, pour une période de six mois, avec possibilité de prolongation, un(e)

## ORTHOPHONISTE

(poste temporaire)

Le ou la candidat(e) recherché(e) possède une maîtrise en orthophonie - audiologie et devrait être en mesure d'intervenir auprès des étudiants dès son entrée en fonction au début du mois d'avril 1982.

Les personnes intéressées par ce poste sont priées de nous faire parvenir leur curriculum vitae avant le 31 mars prochain à:

Commission scolaire Taillon  
1910, boulevard Marie  
St-Hubert, QC  
J4T 2A9  
A l'attention de M. Yvon Truchon



Les Ateliers Riveains

Un centre de réadaptation  
pour adultes déficients  
mentaux recherche les  
services d'un:

## INSTRUCTEUR - SÉRIGRAPHE

Cette personne agira comme instructeur auprès des bénéficiaires afin d'assurer l'encadrement technique en vue de l'apprentissage des différentes étapes inhérentes à la sérigraphie (conception et reproduction).

#### EXIGENCES:

Elle doit détenir une formation de niveau secondaire ou posséder une expérience prouvée dans un métier artisanal ou autres techniques comparables.

SALAIRE: De 331.03 à 374.16/semaine.

DATE D'ENTRÉE EN FONCTION: Immédiatement.

Veillez faire parvenir vos candidatures à:

Jean-François Lavallée  
Directeur Général  
30 rue Ferland  
Sorel, Qué. J3P 3C7  
Tél: (514) 743-1213

## CONSEILLER EN PLANIFICATION DÉVELOPPEMENT INFORMATIQUE

LA PRÉVOYANCE COMPAGNIE D'ASSURANCES, membre du GROUPE LA LAURENTIENNE, est à la recherche d'un(e) candidat(e) pour combler son poste de conseiller en planification de développement informatique.

#### Responsabilités:

Relevant directement du directeur de l'informatique, le (la) candidat(e) se verra confier le mandat de planifier l'évolution stratégique des activités en informatique et de conseiller le directeur en rapport avec celles-ci. À l'aide des objectifs et des plans stratégiques de l'entreprise, il aura la tâche d'élaborer les stratégies à long terme et les plans de développement à moyen terme des systèmes d'opération et de gestion.

#### Exigences:

Le (la) candidat(e) possède un Bacc. (idéalement en génie industriel) et un minimum de 5 années d'expérience en développement de systèmes. Le (la) candidat(e) doit également avoir une bonne connaissance du domaine de l'informatique.

#### Rémunération:

Le traitement est fonction de l'expérience et de la compétence. Nous offrons, de plus, d'excellents avantages sociaux.

Toute personne intéressée est priée de faire parvenir son curriculum vitae à:

Louise Rondeau  
Service des Ressources Humaines  
LA PRÉVOYANCE, COMPAGNIE D'ASSURANCES  
507, Place d'Armes, 4e étage  
Montréal (Québec) H2Y 2W8



LE GROUPE LA LAURENTIENNE LA PRÉVOYANCE COMPAGNIE D'ASSURANCES



ctcum

COMMISSION DE TRANSPORT DE LA COMMUNAUTÉ URBAINE DE MONTRÉAL

## CHARGÉ DE PROJET DIVISION ÉTUDES COURANTES SERVICE DE LA PLANIFICATION

#### SOMMAIRE DES FONCTIONS:

Sous la direction du surintendant de la division, le chargé de projet effectue des études pour des projets d'aménagement de réseau et évalue divers scénarios (plans de modification ou d'implantation) en matière de transport en commun. A cet effet, il se voit attribuer des tâches relatives aux diverses phases telles que: application des procédures opérationnelles, recueil des données pertinentes (enquêtes, statistiques, rencontres, etc.), élaboration des critères d'analyse, préparation des dossiers de base, expérimentation des projets préliminaires, analyse des résultats obtenus et formulation de recommandations appropriées.

#### EXIGENCES:

La personne recherchée possède un baccalauréat en génie civil, option transport. Elle connaît les procédures d'études en transport, est familière avec l'informatique, possède environ 2 ans d'expérience pertinente. Elle est reconnue pour son initiative, son intérêt pour la recherche, son esprit d'analyse et de synthèse.

#### SALAIRE:

Le salaire varie entre 21 000\$ et 27 000\$ (en révision) selon les qualifications. A cela s'ajoute une gamme complète d'avantages sociaux.

Les personnes intéressées sont priées de faire parvenir leur curriculum vitae à:

Surintendant — Section Personnel (Concours 82-008)  
Division des Ressources Humaines  
1199, rue Bleury, 12e étage  
Montréal, Québec  
H3B 3J1



## SPÉCIALISTE EN MICROSCOPIE OPTIQUE

Notre division de la science des matériaux a présentement un poste disponible pour une personne détenant un diplôme de 1er ou 2e cycle en chimie, avec de bonnes connaissances en physique. Des connaissances en chimie des teintures et en optique physique, ainsi que de l'expérience pratique en microscopie optique, sont essentielles.

Les tâches comprennent l'analyse et l'identification de pâtes de bois chimiques et mécaniques, la microtomie, la microphotographie, et la microscopie générale.

Veillez faire parvenir votre curriculum vitae à l'attention de:

L'Administrateur du personnel  
INSTITUT CANADIEN  
DE RECHERCHE SUR LES PÂTES  
ET PAPIERS  
570, boul. Saint-Jean, Pointe-Claire (Québec) H9R 3J9

## REPRÉSENTANT

GTE SYLVANIA, un des plus importants fabricants internationaux d'appareils d'éclairage, recherche un vendeur dynamique pour sa division industrielle/commerciale.

Établi à Ottawa, le candidat choisi sera responsable des ventes d'appareillage électrique et de lampes dans cette région.

Le candidat idéal est bilingue, possède un diplôme universitaire ou l'équivalent, en plus de deux années d'expérience dans le secteur de l'éclairage ou de l'électricité.

Voiture fournie par la compagnie, bonis, gamme complète d'avantages sociaux et un salaire intéressant sont offerts.

Pour une entrevue confidentielle, veuillez faire parvenir votre curriculum vitae à:

L. Labrosse  
Adjointe à la gestion du personnel  
GTE SYLVANIA CANADA LTÉE  
8750, Côte de Liesse  
Saint-Laurent (Québec)  
H4T 1H3

SYLVANIA

GTE

N.B.: Tous les postes annoncés sont ouverts également aux femmes et aux hommes.

Le Centre Hospitalier et de Services Sociaux de l'Ungava recherche un(e):

## Directeur(trice) général(e)

### TYPE D'ÉTABLISSEMENT:

Centre hospitalier de courte durée, de soins prolongés et de services sociaux, situé en région isolée, offrant particulièrement des services à la population Inuit localisée en six (6) villages (dispensaires) et à Kuujuaq (Fort Chimo).

### FONCTIONS:

Sous l'autorité du conseil d'administration, le directeur général est responsable de la gestion et de l'administration de l'établissement; incluant la direction, la planification, la coordination et le contrôle des secteurs d'activités.

### EXIGENCES:

- Détenir un baccalauréat en sciences administratives ou l'équivalent, ou posséder une expérience administrative jugée exceptionnelle.
- Avoir évolué au cours d'une période minimale de cinq années dans le réseau des affaires sociales et en connaître les structures et les caractéristiques.
- Au cours de ces cinq années, avoir démontré, préférentiellement durant 2 années dans un poste de direction, des aptitudes à la conception, coordination et direction.

Le candidat devra être apte à exercer ses fonctions dans des conditions variables; autorité, souplesse et collaboration sont inhérentes aux caractéristiques rattachées au poste. La connaissance des langues française et anglaise est essentielle.

### RÉMUNÉRATION:

Selon les normes du ministère des Affaires Sociales.

### INSCRIPTION:

Les candidats intéressés sont priés d'acheminer leur candidature entre le 24 mars et le 24 avril, 1982, au:

Président du Conseil d'administration  
Concours directeur(trice) général(e)  
Centre Hospitalier et de  
Services Sociaux de l'Ungava  
Casier Postal 149  
Kuujuaq (Fort Chimo) Québec J0M 1C0

## ADMINISTRATEUR EXÉCUTIF

### Programme du fonds humanitaire Terry Fox

Des demandes seront reçues pour le poste d'Administrateur exécutif d'un programme de bourses en l'honneur du regretté Terry Fox. Le siège national du programme sera situé à Ottawa.

### Qualités requises:

De préférence un baccalauréat en gestion des affaires ou en commerce, avec des talents reconnus dans l'organisation d'un bureau, en gestion et en communications; excellente connaissance des systèmes d'éducation provinciaux et des programmes d'enseignement et de l'administration des collèges et universités. Une connaissance du français sera un atout.

### Les responsabilités comprennent:

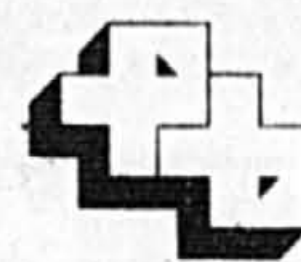
L'administration d'un bureau national et la gestion, le contrôle et la coordination d'ensemble d'un programme de bourses, relevant directement d'un conseil d'administration.

### Salaire:

Selon l'expérience et les qualités requises.

Les demandes et les précis biographiques doivent être adressés avant le 15 avril 1982 au:

Sous-secrétaire d'État adjoint  
Condition physique et Sport amateur  
Tour Journal Sud,  
365-ouest avenue Laurier  
Ottawa (Ontario)  
K1A 0X6



CENTRE HOSPITALIER  
PIERRE-BOUCHER

## CHEF DU SERVICE DE BIOLOGIE MÉDICALE (2e concours)

Le Centre hospitalier Pierre-Boucher (362 lits) est un établissement de soins généraux et spécialisés; il ouvrira ses portes à la population en septembre 1982.

### 1- SOMMAIRE DE L'EMPLOI

Sous l'autorité du Directeur des services hospitaliers, le titulaire de ce poste doit planifier, coordonner, superviser et contrôler les activités relatives à la gestion et au développement du service de biologie médicale. Plus particulièrement, le Chef du service de biologie médicale est responsable de l'administration courante, de la calibration et de la mise au point de procédés et méthodes d'analyses conformément aux protocoles établis dans le but d'assurer les services d'analyse requis.

### 2- EXIGENCES DE L'EMPLOI

2.1- Avoir une formation collégiale appropriée et de préférence, détenir un diplôme universitaire pertinent. En plus de cette formation spécifique, un certificat en administration serait souhaitable.

2.2- Posséder au moins trois (3) ans d'expérience dans un poste de travail comparable.

### 3- CONDITIONS DE TRAVAIL

3.1- Classe salariale 12 (de 25 684,00 \$ à 36 204,00 \$).

3.2- Les autres conditions de travail sont établies en conformité avec celles en vigueur dans le réseau des Affaires sociales.

### 4- CANDIDATURE

Si vous répondez à nos exigences et désirez participer à l'organisation d'un nouveau service de biologie médicale, vous nous faites parvenir votre curriculum vitae avant le 2 avril 1982.

Centre hospitalier Pierre-Boucher  
Direction de la gestion du personnel  
Bureau du directeur  
1333 est, boul. Jacques-Cartier  
Longueuil, Qué.  
J4M 2A5

N.B.: Compte tenu des frais postaux qu'engendrerait une réponse écrite à toutes les candidatures reçues, seules les personnes convoquées en entrevue de sélection recevront une lettre à la suite de l'accomplissement de cette activité.



PAVILLON DU PARC INC.  
CENTRE ADMINISTRATIF

## DIRECTEUR(TRICE) DU PERSONNEL # DE CONCOURS 82-13

Le Pavillon du Parc Inc., un centre d'accueil de réadaptation pour personnes déficientes mentales, est à la recherche d'un(e) directeur(trice) du personnel.

### FONCTIONS

Sous l'autorité du directeur général, le (la) directeur(trice) du personnel planifie, coordonne, contrôle et évalue les activités relatives à la gestion du personnel, aux relations de travail et de l'administration du bureau de santé. Ses responsabilités principales sont les suivantes:

- recruter et sélectionner le personnel (350 employés)
- gérer les services techniques (rémunération, classification, assurances, etc.)
- s'occuper des relations d'échanges et de négociations avec les corps syndicaux qui sont regroupés en 5 unités d'accréditation
- consulter et conseiller les cadres de la Corporation

### QUALIFICATIONS

— Diplôme universitaire de 1er cycle dans un domaine directement connexe à la gestion du personnel  
— Une expérience de 4 années dans un poste cadre directement connexe à la tâche

### LIEU DE TRAVAIL: Hull, P.Q.

### SALAIRE

Selon la classe 16 (en révision) du ministère des Affaires sociales, soit de 33,329\$ à 46,981\$.

### DATE LIMITE: Le 7 avril 1982.

Veillez faire parvenir votre candidature à l'adresse ci-dessous en indiquant le # de concours 82-13.

Directeur général  
Pavillon du Parc Inc.  
100, rue Edmonton  
Hull, Québec J8Y 6N2



## DIRECTEUR DE LA CONSTRUCTION

Dunkin' Donuts du Canada Ltée est à la recherche d'un directeur pour s'occuper de l'administration et de la supervision de la construction ainsi que de notre programme de construction dans les provinces du Québec et l'est de l'Ontario. Vos responsabilités seront:

- Planification des sites
- Liaison avec les départements municipaux
- Négociations avec les contracteurs généraux
- Supervision sur les chantiers
- Administration des projets
- Contrôle des échafaudiers
- Documentation

Le candidat idéal, dont la base d'opération sera le bureau régional de Montréal, travaillera avec nos concessionnaires, leurs architectes ainsi que leurs contracteurs généraux.

Le candidat devra être parfaitement bilingue.

Seuls les envois soumis par la poste seront considérés.

Faites parvenir votre curriculum vitae à

Dunkin' Donuts Canada Ltée  
100, boul. Alexis-Nihon, Ste 276  
St-Laurent, Qué. H4M 2N6  
Attn: R.T. Newman

## Informaticiens-Conseils

Les innovations de Burroughs en matière d'informatique lui ont valu une place de choix dans ce secteur du marché. Notre chiffre d'affaires augmente à pas de géant, nous signons d'importants contrats avec des organismes et des entreprises d'envergure. Ainsi se justifie la croissance rapide de notre service de soutien technique.

Nous recherchons des candidats qui auront les responsabilités suivantes: présentation aux clients des matériels et logiciels; installation de logiciels et progiciels chez les clients; consultation et assistance dans le suivi technique.

Le titulaire devra détenir un diplôme universitaire ou un D.E.C. et posséder de un à trois ans d'expérience, de préférence dans le domaine de production manufacturière.

Le dynamisme et la croissance assurée de Burroughs au Québec permettent d'offrir aux candidats sélectionnés, non seulement d'excellents salaires et avantages sociaux, mais encore la possibilité de relever de nouveaux défis.

Faites parvenir votre curriculum vitae à:

Directeur  
Service de soutien technique  
Burroughs Inc.  
980 St-Antoine  
Montréal, (Qué.) H3C 1A8

## Burroughs Inc.

### AGENTS IMMOBILIERS

Notre compagnie recherche deux personnes ambitieuses et dynamiques au niveau de la vente, désirent s'impliquer dans la gestion immobilière et possédant une certaine expérience dans ces domaines.

Commissions très intéressantes et plus.  
Conditions de travail agréables.

Pour rendez-vous appeler entre 9h et 17h.

Mlle Simard  
335-0001

LES IMMEUBLES CANORA INC.

### BOYLE MIDWAY LTÉE

Représentant fabricant de produits tels que Easy-Off, Sani-Flush, savon Zero, Wizard, etc.

## recherche UN REPRÉSENTANT

- Pour vente au détail.
- Expérience non requise.
- Âge 20 à 23 ans, bilingue.

Faites parvenir curriculum vitae à:

M. André Fournier  
4583, Métropolitain est  
Saint-Léonard, Qué. H1R 1Z4

## COLLOQUE D'INFORMATION PROFESSIONNELLE

INGÉNIEURS ET TECHNICIENS  
SPÉCIALISTES DU GÉNIE INDUSTRIEL  
DU LOGICIEL, DU MATÉRIEL  
ET DE LA QUALITÉ  
N'OUBLIEZ PAS!

MARCONI CANADA

présente un

## COLLOQUE D'INFORMATION PROFESSIONNELLE

les 24 et 25 mars

Hôtel Hilton International  
Salon Laval  
12505, Côte-de-Liesse  
Dorval

de 11 h. à 19 h.



## Représentant Produits adhésifs Montréal

Corporation multi-nationale située sur la rive sud recherche un représentant d'expérience agressive qui pourra effectuer un développement rapide de nos ventes par l'intermédiaire de distributeurs industriels et à notre clientèle existante dans le domaine de produits adhésifs de haute performance et d'ingénierie.

La personne choisie sera capable d'œuvrer d'une manière autonome et aura une renommée établie dans la vente. Une expérience antérieure dans la vente de produits adhésifs et chimiques sera considérée un atout certain. Il est préférable de posséder des aptitudes mécaniques.

Nous offrons une rémunération concurrentielle qui inclut un salaire durant le stage de formation ainsi que d'excellents bénéfices. Veuillez faire parvenir votre curriculum vitae en détaillant votre expérience, éducation et exigences salariales à:

La Presse  
Ref.: 11227  
C.P. 6041  
Succ. A  
Montréal, Québec H3C 3E3

## CONTRÔLEUR (DE GESTION) \$30,000+

Notre client, un importateur de renommée reconnu sur un marché dynamique en pleine expansion, requiert les services d'un contrôleur (de gestion) bilingue appelé à devenir membre essentiel de la direction de la compagnie. La personne choisie aura la responsabilité de fonctions variées telles que:

- le contrôle des budgets et des fonds de roulement;
- les opérations de crédit et de banque;
- la direction du système informatisé et le contrôle constant de son développement;
- la préparation des états financiers, des prévisions financières et du rapport de gestion.

Le titulaire devra posséder un diplôme reconnu en comptabilité et un sens des affaires très étendu. De plus, il devra pouvoir donner des preuves de beaucoup d'initiative et de créativité.

Bref, il s'agit d'un défi unique au sein d'une compagnie offrant un salaire très concurrentiel selon l'expérience et les compétences qui s'accompagnent d'une vaste gamme d'avantages sociaux.

Les personnes intéressées pourront faire parvenir leur curriculum vitae en détaillant leurs antécédents salariaux. Discretion assurée. Prière d'indiquer le numéro de référence 8703.

Zittrer, Siblén, Stein, Levine  
CHARTERED ACCOUNTANTS - COMPTABLES AGRES  
4115 QUÉST SHERBROOKE WEST  
MONTRÉAL, QUÉBEC H3Z 1K9

## REPRÉSENTANT MÉDICAL

Nous sommes à la recherche d'une personne dynamique ayant de préférence de l'expérience en représentation médicale ou dans le secteur de la vente.

Les personnes devraient avoir une certaine formation académique en sciences ou l'équivalent et une bonne présentation. Le travail consiste essentiellement à couvrir les pharmacies, les petits hôpitaux et les médecins de la région de Montréal et de l'Abitibi. Rémunération selon l'expérience et la qualification.

Le poste offre un excellent salaire initial, d'excellentes conditions de travail et des avantages sociaux intéressants.

Si vous êtes intéressé, vous êtes prié de faire parvenir confidentiellement un curriculum vitae avec le salaire désiré à:



Chef, service du personnel  
SCHERING CANADA INC.  
3535, route transcanadienne  
Pointe-Claire, Québec H9R 1B4

## REPRÉSENTANT DES VENTES BILINGUE POUR LA RÉGION DE MONTRÉAL

Une compagnie internationale est présentement à la recherche d'un candidat ambitieux possédant une expérience pertinente dans le domaine de la vente d'un service. La personne choisie sera responsable du développement et de l'acquisition de nouveaux clients dans presque tous les milieux d'affaires et les secteurs commerciaux.

Votre rémunération sera fonction d'un salaire de base et d'un programme de compensation basé sur votre rendement personnel. En plus, vous bénéficierez d'une gamme complète d'avantages sociaux incluant une allocation d'auto.

Veillez expédier votre curriculum vitae confidentiellement à:

LA PRESSE, RÉF.: 11,231  
C.P. 6041, Succ. «A»  
Montréal H3C 3E3



Université  
Laurentienne  
École des sciences  
de l'éducation

L'École des sciences de l'éducation cherche trois PROFESSEURS (hommes ou femmes).

- 1) DOMAINES  
Un professeur de psychopédagogie, un professeur spécialiste en orthopédagogie et un professeur de théorie et pratique du curriculum.
- 2) QUALIFICATIONS  
Doctorat, Brevet d'enseignement. Bonne connaissance du français et de l'anglais.
- 3) FONCTIONS  
Enseignement à la formation des maîtres et aux premier et deuxième cycles. Recherche. Participation à des tâches administratives.
- 4) TRAITEMENT  
En rapport avec le dossier académique et professionnel des candidats.
- 5) Faire parvenir son curriculum vitae à:  
Monsieur Raymond Lallier  
Directeur  
École des sciences de l'éducation  
Université Laurentienne  
Sudbury (Ontario) P3E 2C6
- 6) Les demandes sont reçues immédiatement.
- 7) Postes soumis aux autorisations budgétaires.
- 8) Les nominations seront faites selon la disponibilité des candidats. En conformité avec les exigences de l'immigration canadienne, l'annonce s'adresse aux citoyens canadiens et aux résidents permanents.

## CARRIÈRE COURTIER EN ASSURANCE-VIE

Recherchons dynamique, ambitieux chef de groupe d'expérience pour solliciter et développer courtiers et agents.

Doit posséder formation universitaire ou l'équivalent et être bilingue.

Excellente rémunération, voiture fournie, avantages sociaux habituels.

Faire parvenir votre curriculum vitae à:

L'Agence d'Assurance Rosenthal Inc.  
3448, rue Stanley  
Montréal, Québec H3A 1R8

## REPRÉSENTANT

Pour vente de pneus de voitures, camions, génie civil. Expérience indispensable. Le territoire sera Montréal et les environs. La rémunération sera d'environ \$20,000.

Envoyez curriculum vitae à:  
PNEUS UNITE DU QUÉBEC  
9160, rue Edison  
Ville d'Anjou, Qué. H1J 1T1

N.B. : Tous les postes annoncés sont ouverts également aux femmes et aux hommes.

AES DATA LTÉE cherche des candidats pour combler des postes en comptabilité financière à sa division des systèmes intégrés située au Parc industriel de Lachine.

## COMPTABLE FINANCIER

### FONCTIONS:

- la préparation, la rédaction et l'analyse du rapport financier
- le contrôle et l'analyse des immobilisations
- autres fonctions connexes.

### EXIGENCES:

- un minimum de trois ans d'expérience en comptabilité financière dans une industrie de fabrication et, de préférence, une connaissance de l'établissement des prix de revient
- troisième année d'un RIACGA ou un bacc. en commerce, option comptabilité
- le bilinguisme est un atout.

## PRÉPOSÉ AUX COMPTES À PAYER

### FONCTIONS:

- la préparation des factures pour l'entrée dans l'ordinateur
- le maintien des relations avec les fournisseurs
- la préparation des décaissements et autres fonctions connexes.

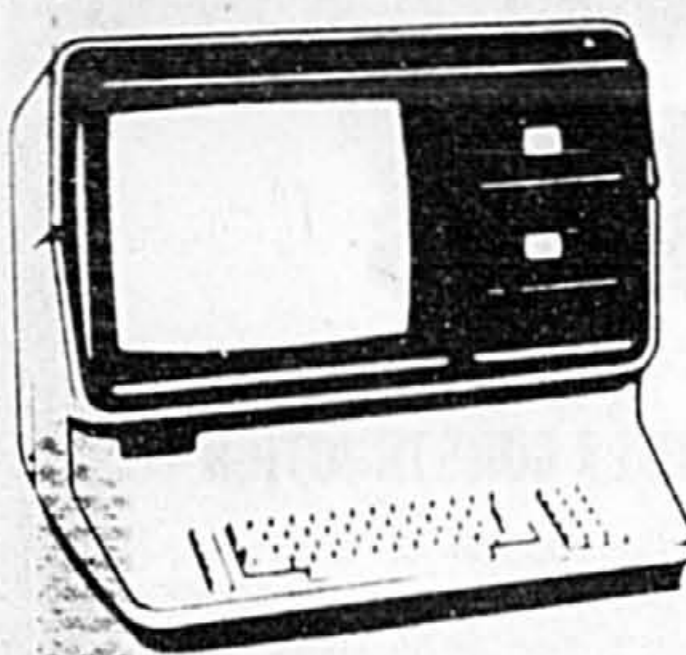
### EXIGENCES:

- nous accorderons la préférence aux candidats qui poursuivent présentement des études collégiales en comptabilité
- une expérience antérieure et le bilinguisme sont des atouts certains.

Les candidats intéressés à l'un de ces postes doivent avoir de l'initiative et de l'ambition.

Nous offrons un excellent salaire et des avantages sociaux comprenant un régime de soins dentaires entièrement défrayés par la compagnie. De plus, vous bénéficierez d'excellentes possibilités d'avancement au sein d'une entreprise reconnue comme un chef de file en électronique.

Veillez faire parvenir votre curriculum vitae, en indiquant votre niveau de scolarité et le salaire désiré, à l'adresse suivante:



# AES

Service des ressources humaines  
Division des systèmes intégrés  
AES DATA LIMITÉE  
1111, 46e avenue  
Lachine (Québec) H8T 3C5



Commission de la Capitale nationale  
National Capital Commission

## AGENTS DE PROGRAMMES

La Commission de la Capitale nationale a besoin de deux agents de programmes pour sa Section des services aux visiteurs, dans le parc de la Gatineau.

L'agent de programme de services (1) prend part à la préparation et à la gestion des services, installations et programmes destinés aux visiteurs et en assure le fonctionnement. Les candidats doivent posséder un diplôme d'études postsecondaires en récréologie ou un domaine connexe et plusieurs années d'expérience pratique comportant de la surveillance (numéro de concours 1982-2-LP).

L'agent du programme d'information (2) prendra part à l'étude, à la planification et à la réalisation de programmes d'information et de relations publiques et d'accueil des visiteurs. Diplôme d'études postsecondaires en communications, journalisme ou domaine connexe et plusieurs années d'expérience pratique comportant de la surveillance (Numéro de concours: 1982-3-LP).

En raison de la nature de ces postes, il faudra pouvoir utiliser immédiatement les deux langues officielles. Les candidats ne seront pas admissibles à la formation linguistique.

Traitement jusqu'à 25 571 \$, selon la compétence et l'expérience.

Faire parvenir les demandes dûment remplies à l'adresse indiquée ci-après, au plus tard le 2 avril 1982, sans oublier d'indiquer le numéro de concours approprié.

**l'Agent principal de dotation  
Division du personnel  
Commission de la Capitale nationale  
161 ouest, avenue Laurier  
Ottawa (Ontario)  
K1P 6J6**

Canada

## OFFRE D'EMPLOI

Homme ou femme

La Corporation du Comté de Gatineau est à la recherche de personnes qualifiées ayant de l'expérience dans la confection de rôle d'évaluation «nouvelle génération».

Postes à combler et exigences:

### ÉVALUATEUR:

- être évaluateur agréé
- ou détenir un permis d'évaluateur municipal émis par la Commission Municipale du Québec.
- posséder de l'expérience en milieu rural dans la confection de rôles d'évaluation «nouvelle génération».

### ASSISTANT-ÉVALUATEUR:

- détenir un D.E.C. en évaluation ou expérience en évaluation municipale pourrait compenser.

### DESSINATEUR

- détenir un D.E.C. en cartographie ou équivalent.

### SALAIRE

- déterminé selon les qualifications et l'expérience des candidats.

LIEU DE TRAVAIL: — Bureau du Comté, Gracefield, Québec.

### SOUSCRIPTION:

- Faire parvenir curriculum vitae ainsi que photocopies de diplômes avant le 2 avril 1982 à l'adresse suivante:

**OFFRE D'EMPLOI  
Corporation du Comté de Gatineau,  
c/s M. Pierre Rondeau, sec.-trés. gérant,  
C.P. 307,  
17, rue Principale,  
Gracefield, Québec. JOX 1W0**

## UN CENTRE D'ACCUEIL DE 144 LITS

requiert un

## DIRECTEUR DES SOINS DE SANTÉ ET D'ASSISTANCE

### SOMMAIRE DES RESPONSABILITÉS:

Sous l'autorité du directeur général, il assume la responsabilité de planifier, coordonner et contrôler les activités relatives aux services des soins de santé et d'assistance, de la pharmacie, de la pastorale, du centre de jour et de l'animation.

**EXIGENCE:** Être membre de l'O.I.I.Q.

**SALAIRE:** Selon les normes du M.A.S.

**FIN DES MISES EN CANDIDATURE:**

Mardi le 13 avril 1982.

Veillez faire parvenir votre curriculum vitae à l'attention du Directeur général à l'adresse suivante:

**FOYER POUR PERSONNES AGÉES  
SAINT-LAURENT INC.  
1055, Chemin Côte-Vertu,  
Saint-Laurent, Qué.  
H4L 1Y8**

## REPRÉSENTANT(E)

Nous offrons l'opportunité de devenir un(e) représentant(e) professionnel(le) au sein d'une entreprise d'importance, spécialisée dans la fabrication et la conception de formules d'affaires (imprimés). Notre compagnie opère déjà dans la région et transige avec une clientèle établie. Nous entraînons avec succès nos représentants et leur potentiel de croissance est en fonction de leur habileté à se développer personnellement.

**NOUS RECHERCHONS CHEZ UN(E) CANDIDAT(E):** Le souci du détail, une bonne organisation, l'esprit d'initiative et de créativité, la motivation personnelle. L'expérience de vente est un atout.

**FAITES PARVENIR VOTRE CURRICULUM VITAE AU:**

**DIRECTEUR DES VENTES  
R.L. CRAIN INC.  
ÉDIFICE DU PORT DE MONTRÉAL  
AILE 2, CITÉ DU HAVRE  
MONTRÉAL, QUÉBEC H3C 3R5**

RL CRAIN

## BUREAU DE C.A.

Recherchons C.A. ou stagiaires, capable de prendre responsabilité de dossiers.

Communiquer avec:

M. Paul Guay, C.A.  
Bock, Gervais, Guay et Associés,  
Pointe-Claire,  
694-5931

## EN 24 H SEULEMENT CURRICULUM VITAE

Présentation plus-que-soignée.  
Version française ou anglaise.

**POUR L'ÉCRIRE... 521-8225**

Les Laboratoires Abbott, Limitée recherche présentement une personne qualifiée à titre de:

## SUPERVISEUR Comptabilité générale (comptes à payer)

Ce poste relève du Directeur des Services de comptabilité générale et consiste à assurer:

- la supervision de l'équipe du département des comptes à payer qui regroupe cinq commis;
- les procédures de fermeture des comptes à la fin de chaque mois;
- la mise à jour du système d'immobilisations;
- les inscriptions comptables des courtiers en produits alimentaires.

Si vous avez obtenu votre accréditation R.I.A. ou C.G.A. ou êtes en voie de compléter votre quatrième ou cinquième année d'études en vue de l'obtenir, et si, de plus, vous possédez quatre à cinq ans d'expérience comptable dans un milieu manufacturier sophistiqué, nous aimerions vous rencontrer. Votre maîtrise des langues anglaise et française doublée de votre solide connaissance des systèmes informatiques utilisés dans le domaine comptable constitueront des atouts indispensables qui témoignent en votre faveur.

Nous offrons un salaire concurrentiel accompagné d'une gamme complète d'avantages sociaux comprenant un plan de partage de profits et d'achats d'actions. Veillez faire parvenir votre curriculum vitae sous pli confidentiel, en y incluant votre historique salarial, à:

**Superviseur — Service du recrutement  
Laboratoires Abbott, Limitée  
C.P. 6150 Montréal, Québec H3C 3K6**

**Laboratoires Abbott,  
Limitée**



VILLE DE

*La Prairie*

## OFFRE D'EMPLOI

La Ville de La Prairie recherche un

## TECHNICIEN (en génie civil)

sous le contrôle de l'ingénieur municipal, le titulaire du poste devra:

- Exécuter les tâches qui nécessitent le poste de «TECHNICIEN» (en génie civil). Le travail s'accomplit sous direction et selon une procédure établie, l'employé reçoit des directives écrites ou orales de l'ingénieur municipal;
- Effectuer les relevés topographiques;
- Faire la mise en plan des données;
- Donner les alignements et les niveaux pour l'exécution des travaux;
- Agir comme liaison entre l'ingénieur et les contracteurs;
- Calculer les quantités et établir les certificats de progrès;
- Suivre et inspecter les travaux municipaux en cours;
- Compiler plans, egoûts, aqueducs, etc.;
- Effectuer les vérifications techniques sur les travaux;
- Déterminer les frontages et superficie du terrain et faire les calculs pour établir le coût unitaire.

Les postulants devront:

- Posséder de bonnes connaissances des techniques, des pratiques et de l'outillage utilisés dans l'exercice de la fonction;
- Savoir lire, écrire et parler le français et posséder un D.E.C. en génie civil;
- Posséder un minimum d'une (1) à deux (2) années d'expérience comme technicien (en génie civil).

N.B. Il est à noter que ce poste est ouvert pour les femmes et les hommes.

Salaire tel que prévu par la convention collective présentement en vigueur.

L'aspect confidentiel des candidatures sera respecté. Toute personne intéressée devra faire parvenir son curriculum vitae avant le 12 avril 1982 à:

**VILLE DE LA PRAIRIE  
M. Guy Dupré, Gérant-greffier  
600, boul. Ste-Elizabeth  
LA PRAIRIE (Québec)  
J5R 1V1**

## CONTRÔLEUR

Un grossiste, chef de file dans son secteur, recherche un contrôleur bilingue

La personne choisie travaillera dans un milieu informatisé et aura l'expérience de la supervision de personnel, de la préparation des états financiers mensuels et des prévisions financières.

Envoyez votre curriculum vitae à:

**WOLKOVE, GOLFMAN & ASSOCIÉS INC.  
Conseillers en administration  
1255, Carré Phillips, Bureau 904  
Montréal, Québec H3B 3G6  
(Discretion assurée)**

## GERANT DE PRODUCTION PLASTIQUE

Compagnie progressive et dynamique, engagée dans la transformation des matières plastiques, recherche personne expérimentée pour assumer pleine responsabilité de la production.

Le candidat a acquis une solide expérience dans toutes les phases de la production.

Salaire très intéressant et gamme complète d'avantages sociaux.

Veillez faire parvenir votre curriculum vitae à:

**LA PRESSE, RÉF.: 11230  
C.P. 6041, Succ. «A»  
Montréal H3C 3E3**

## COMPTABLE EN CHEF

Manufacturier de meubles de bureau, situé à Ville d'Anjou, recherche un(e) jeune comptable agréé(e) bilingue. Le (la) candidat(e) idéal(e) devra avoir à son actif un minimum de deux (2) années d'expérience dans la préparation d'états financiers, consolidation, prix de revient, impôts de corporation en milieu manufacturier.

Salaire selon qualifications et excellents avantages sociaux.

Prêt à expédier votre curriculum vitae en indiquant le salaire désiré à:

**LA PRESSE, RÉF.: 11,229  
C.P. 6041, Succ. «A»  
Montréal H3C 3E3**

## COMPTABLE AGRÉÉ

Compagnie de GESTION IMMOBILIÈRE recherche comptable agréé avec minimum de 3 ans d'expérience après graduation. Doit avoir de l'initiative et une orientation commerciale.

**RESPONSABILITÉS:** Supervision de la préparation et analyse des états financiers, taxation, assurance et gestion du personnel.

Faire parvenir votre curriculum vitae à:

**LES DÉVELOPPEMENTS IBERVILLE LTÉE  
4200 ouest, boul. Dorchester, bureau 500  
Westmount, H3Z 2Z1**

## SUPERVISION, APPROVISIONNEMENT EN MATÉRIEL

Systèmes de Navigation Ltée, fournisseur de tours de contrôle aérien fixes et mobiles ainsi que de systèmes de communication standard militaires TACAN pour le marché international, recherche les services d'une personne qualifiée pour la supervision de l'approvisionnement en matériel.

La personne idéale possède des antécédents démontrables dans la mise sur pied et dans l'organisation d'une fonction relative à l'approvisionnement. Elle possèdera également l'expérience dans la recherche et dans les négociations avec les fournisseurs de composants électroniques et d'équipement de communications.

Si vous estimez posséder la compétence pour nous aider à croître dans cette industrie à croissance rapide, adressez votre curriculum vitae (discretion assurée) à:

**ADMINISTRATION DU PERSONNEL  
LEIGH SYSTÈMES DE NAVIGATION LTÉE  
7 Bovis  
Pointe-Claire H9R 4W3**

## GAGE DE SUCCES

Pour faire insérer  
une annonce encadrée

SOUS LA RUBRIQUE

**carrières**

ET PROFESSIONS

dans **la presse**

COMPOSEZ:

**285-7320**

## LES FAUX-MONNAYEURS

# Comment reconnaître le vrai du faux?

- 3 -

À quelques rares exceptions près, les faux billets de banque sont facilement repérables sans qu'il soit nécessaire de recourir à des appareils de laboratoire.

**PIERRE BEAUREGARD**  
de la Presse Canadienne

La présence des «planchettes» de sécurité dans le papier-monnaie des billets canadiens constitue la première clé, affirme le caporal Pierre Abel de la section de contrefaçon de la Gendarmerie royale du Canada à Montréal.

«Il s'agit de petits disques verts qui apparaissent assez nettement dans le papier et qui peuvent en être détachés... Sur les faux, au contraire, les planchettes sont simulées par une impression et on endommage le billet si on tente de les enlever».

En second lieu, le procédé d'impression utilisé par la Banque du Canada présente des caractéristiques difficilement imitables par les faussaires.

Les billets authentiques sont pour leur majeure partie imprimés à l'aide de plaques gravées qui ont pour effet de donner un relief perceptible au toucher à certaines portions du billet, alors que les faux sont

généralement réalisés à l'offset et ne présentent aucun effet de relief.

### Grande netteté

La grande netteté des impressions réalisées au moyen de gravures assure des représentations «vivantes» des personnages apparaissant sur les billets, alors que l'offset se trahit par le manque de détails.

À cet égard, les yeux des effigies sont particulièrement révélateurs. Sur les fausses coupures, ils sont plutôt ternes, alors que ceux qui apparaissent sur les vraies coupures comportent une infinité de détails subtils.

Selon le caporal Paul Laurin, du laboratoire montréalais de la GRC, les gens y gagneraient à prendre une bonne loupe pour étudier de près leurs billets de banque et apprendre à les connaître.

Pour ce qui est des billets américains authentiques, le papier est protégé par de fines fibres rouges et bleues éparpillées sur le papier et détachables.

Il y a bien sûr d'autres détails comme la répétition des numéros de série, certaines erreurs d'impression ou une mauvaise qualité évidente du papier utilisé.

**Comparaison**  
Comment alors les

gens se font-ils prendre?

«Dans le cas qui nous occupe surtout actuellement, soit celui des billets américains, de dire le caporal Laurin, les citoyens tombent dans le piège parce qu'ils ne possèdent pas d'autre billet avec lequel ils pourraient comparer ce vingt dollars tenu par un inconnu pour l'achat d'un simple paquet de cigarettes...»

S'ils avaient devant eux en permanence un beau billet tout neuf de la «Federal Reserve» américaine, même de \$1 seulement, ils pourraient se faire instantanément une idée de la différence de qualité entre la coupure suspecte qui leur est présentée et un authentique billet.

En tout cas, la GRC conseille de ne pas rendre le billet douteux à celui qui tente de le passer, de chercher à retenir le passeur, sans toutefois prendre de risque inutile, de noter l'immatriculation de sa voiture, de mémoriser ses traits et, bien sûr, d'appeler la police...

«Il ne faut jamais remettre sciemment un billet contrefait à une autre personne qu'un policier qui, de toute façon, vous remettra un reçu et vous retournera éventuellement le billet s'il était authentique», dit encore le caporal Abel.

Les gens qui tentent de compenser leur perte en refilant le faux billet à un autre commettent aussi un acte criminel.

Ce sont actuellement les faux \$20 américains cotés MP-1230 par le Bureau de la contrefaçon et qui, depuis avril 1981, font le plus de victimes chez les commerçants québécois.

Environ 2,000 de ces billets ont jusqu'à présent été écoulés par des passeurs qui ont choisi pour cible les «dépanneurs» de quartier.

Ce sont les institutions bancaires qui ont généralement intercepté ces billets inclus dans les dépôts des commerçants escroqués.

Au recto, ces coupures portent, dans le coin droit, près de la bordure intérieure, la lettre indicatrice «A»

suivie du numéro de cliché «285».

Au verso, également dans le coin droit, près de la bordure intérieure, figure le numéro de cliché «527».

Les passeurs travaillent généralement deux par deux. Celui qui refile le billet n'en a qu'un dans son portefeuille de façon à pouvoir protester de sa bonne foi en cas d'arrestation...

C'est un complice qui le réapprovisionne après chaque transaction. Les passeurs obtiennent leurs billets d'un intermédiaire qui, les ayant achetés du contrefacteur, les écoule lui-même en plus petites quantités pour une somme atteignant environ 20 pour cent de la valeur nominale.

**DEMAIN: Des fausses pièces de 25 cents.**

# Renseignements supplémentaires

## Crédits budgétaires 1982-1983

Pour bien comprendre le nouveau budget du gouvernement du Québec, procurez-vous

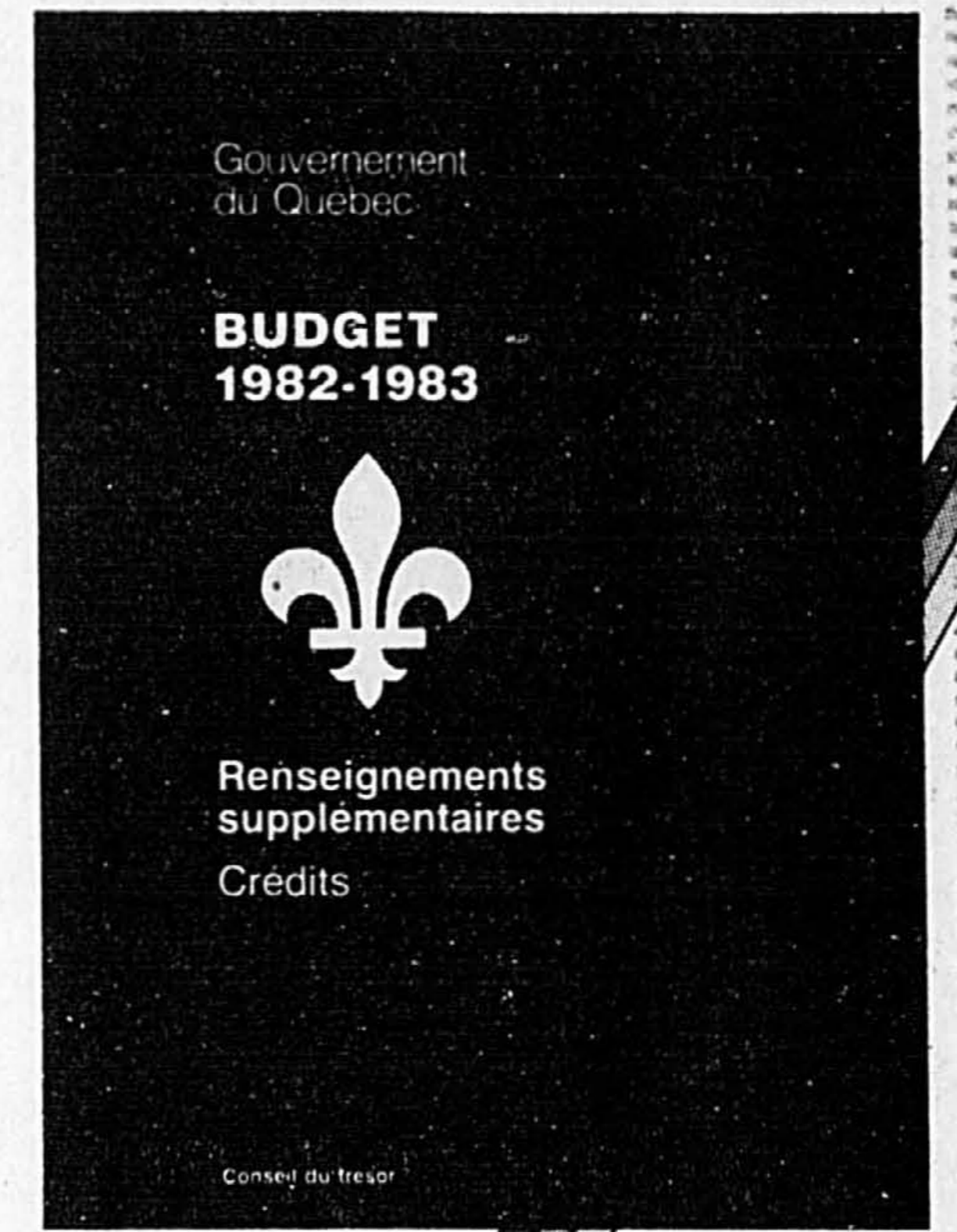
Renseignements supplémentaires — Crédits, Québec, Ministère des Finances, 1982, 60 p. 2,50 \$

Budget 1982-1983 — Crédits, Québec, Ministère des Finances, 1982, 470 p. 9,95 \$

En vente dans les librairies de l'Éditeur officiel du Québec ou par commande postale à:

Gouvernement du Québec  
Ministère des Communications

Diffusion des publications  
1283, boul. Charest ouest  
Québec, QC G1N 2C9



## CARRIÈRES ET PROFESSIONS

### DÉFIS EN INFORMATIQUE

Notre client, une importante compagnie québécoise du centre-ville nous a confié un mandat pour combler six nouveaux postes dans son département de l'informatique. Ces postes sont une bonne opportunité pour celui ou celle qui veut faire partie d'une équipe de professionnels dans un environnement IBM 303X et 4341 II avec les logiciels DOS/VSE POWER et OS/MVS avec processeur de transactions CICS et banque de données IMS.

#### DIRECTEUR ADJOINT:

**EXIGENCES:** — Bac en informatique  
— 6 ans et plus d'expérience  
— expérience de la direction de projet

**FONCTIONS:** — agir comme bras droit pour le directeur du centre dans le but de prendre la relève dans un avenir plus ou moins rapproché.

#### ANALYSTE SÉNIOR:

**EXIGENCES:** — Bac en informatique  
— 4 ans d'expérience en analyse  
— être familier avec la méthode d'analyse et de programmation structurée YURDON

**FONCTIONS:** — charger de la structuration de tous les nouveaux projets en développement. Vérifier si les méthodes de structuration sont suivies et entraîner les nouveaux employés à l'utilisation de la méthode YURDON.

#### ANALYSTE EN LOGICIEL:

**EXIGENCES:** — Dec en informatique  
— 3 ans d'expérience avec les logiciels DOS/VSE POWER et CICS.

**FONCTIONS:** — la personne ressource du logiciel DOS/VSE pour une période de huit mois. Durant cette période le candidat sera entraîné sur les logiciels OS/MVS et IMS pour lui permettre de travailler avec les nouveaux logiciels au début de 1983.

#### CONCEPTEUR IMS:

**EXIGENCES:** — Dec en informatique  
— 2 ans d'expérience en conception ou en logiciel IMS

**FONCTIONS:** — travailler à la conception et au design de banques de données IMS. Ce poste est idéal pour celui ou celle qui possède une expérience de logiciels IMS et qui voudrait poursuivre sa carrière en conception de banques.

#### PROGRAMMEURS / ANALYSTES (2):

**EXIGENCES:** — Dec ou CEC en informatique  
— 2 ans d'expérience en programmation COBOL  
— connaissance du CICS et/ou IMS est requis

**FONCTIONS:** — participer au développement, aux tests et à l'implantation de nouveaux projets en utilisant CICS et banque de données IMS. Un entraînement est donné sur CICS ou IMS.

Pour plus d'informations sur ces postes et sur nos autres positions disponibles, veuillez contacter:

GILLES BÉLIVEAU AU: (514) 878-3333



Spécialistes en Placement d'Informaticiens

Suite 750, Place du Canada  
Montréal, Qué. H3B 2N2



Préparez votre voiture pour

# LE PRINTEMPS 82

Confiez votre voiture à des gars qui vont la traiter comme on le faisait à la belle époque: les Pros d'Esso.

Ils peuvent en assurer l'entretien et la vérification complète, et ce, à l'année longue, en plus de vous faire régulièrement des offres aussi avantageuses que celles-ci.

### Remplacement des garnitures de freins

Cette offre comprend:

- Le remplacement des garnitures de freins avant ou arrière.
- Pour freins à disque ou à tambour.

#### RABAIS de

# 10%

pour 2 roues

# 20%

pour 4 roues

pièces et main-d'oeuvre incluses.

Offres valables du 15 mars au 2 avril 1982.

Afin de connaître l'adresse du Pro d'Esso le plus proche à Montréal, composez 364-1781.

Recherchez les stations-service participantes, qui affichent le médaillon des Pros d'Esso, orné du ruban tricolore. Vous serez à l'enseigne du bon boulot!



Travail garanti 3 mois ou 6 400 kilomètres, au premier des deux termes atteint.

### Pose de pneus d'été Inspection des freins

# 188\$

ou moins par roue\* la plupart des voitures

\*Roues conventionnelles.

### Vidange d'huile, graissage et nouveau filtre

Cette offre comprend: Graissage du châssis. Pose d'un nouveau filtre (filtre inclus). Jusqu'à 5 litres d'huile moteur Esso Extra 10W30. Onze vérifications (câbles de batterie et courroies d'entraînement, niveau de divers fluides et du lubrifiant pour différentiel, filtres à air et de reniflard, soupape de recyclage des gaz de carter).

# 1388\$

ou moins la plupart des voitures



À l'enseigne du bon boulot.

# À Pâques, le Jardin botanique aux enfants



photos Paul-Henri Talbot



L'exposition de Pâques est sous le signe de la fantaisie cette année au Jardin botanique de Montréal. Agrémentée de plusieurs montages fantaisistes de papillons multicolores et d'insectes géants, l'exposition a été conçue de façon à plaire particulièrement aux enfants. L'événement sera inauguré ce soir par les autorités de la ville de Montréal et les portes de la serre centrale seront ouvertes au public demain matin.

En plus des fleurs printanières traditionnelles, le public aura aussi l'occasion d'y admirer quelques bonsaïs chinois en pleine floraison de même que plusieurs médinellas, une plante spectaculaire, donnant une multitude de grappes de fleurs roses. Près de 45,000 personnes assisteront à cette exposition durant les trois fins de semaine qui viennent.

## TRANSFORMATIONS RETARDÉES À L'USINE PERKINS

### Les citoyens du bassin de Laprairie devront se pincer le nez encore un été

Les citoyens de la Rive sud de Montréal, ceux qui habitent proche du bassin de Laprairie, particulièrement, doivent s'attendre à subir les inconvénients de la pollution industrielle malodorante provenant du parc industriel de Candiac, cet été encore, et il est peu probable que les choses puissent s'améliorer avant le mois de mars 1983.

**JEAN-PAUL CHARBONNEAU**

Les riverains, tel Philippe Simard, de la rue Laurier, à Candiac, craignent justement que les odeurs produites par les rejets de pâtes de papier de la compagnie Perkins, s'ajoutant à ceux d'une dizaine d'industries et tombant sans traitement dans les eaux stagnantes du bassin de Laprairie — la digue de la Voie maritime nuit à la circulation de l'eau du fleuve — ne constituent, au temps chaud, une nuisance insupportable.

Le bassin de Laprairie est actuellement, de par la présence de la Voie maritime, une sorte de mer morte et toute cette grande région est maintenant victime d'une dégradation générale des eaux. Les rejets contaminateurs de l'usine Perkins — 500,000 gallons par jour — s'ajoutent à ceux, non traités, d'une dizaine d'autres entreprises d'importance dans la région de Candiac.

#### Améliorations reportées

L'usine de papier Perkins avait signé un protocole d'entente avec le ministère de l'Environnement, le 14 février 1980, selon lequel la construction d'un système de traitement des rejets industriels et de raccordement au réseau d'égout sanitaire municipal devait être réalisé au mois de novembre de l'année dernière. Les fonctionnaires du ministère de l'Environnement du Québec annoncent maintenant que le gouvernement a consenti à ce que les équipements de dépollution — principalement des cellules de flottation devant recueillir les matières en suspension — ne soient installés qu'en 1983. Ils expliquent que le retard vient d'une «lenteur dans le domaine de la modernisation des équipements de l'industrie du papier», lenteur qui ne serait pas étrangère au contexte économique actuel et à certaines «difficultés techniques».

Le report du moment de dépollution du bassin, en ce qui concerne la papeterie Perkins, doit être annoncé cette semaine d'une manière incidente par le ministre de l'Environnement, M. Marcel Léger. Celui-ci doit en

effet révéler le montant d'une subvention devant être accordée à l'usine Perkins de Candiac dans le cadre du programme gouvernemental fédéral-provincial d'aide financière à la modernisation de l'industrie québécoise du papier.

#### Perspectives d'avenir

La compagnie Perkins, disent les fonctionnaires du ministère de l'Environnement, a manifesté sa volonté de trouver une solution au problème de la pollution du bassin de Laprairie. Toutefois les équipements de nettoyage des rejets, les clarificateurs des solutions de pâtes, ne sont encore qu'au stade du design détaillé d'ingénierie et ils n'ont pas encore été sélectionnés. Le directeur de la production de la compagnie, M. André Hébert, promet que, quoi qu'il arrive, les systèmes seront en opération en mars 1983.

Deux des programmes de modernisation de l'usine Perkins de Candiac, soumis en 1979 par cette entreprise étaient éligibles à l'aide de l'État. C'est celui dit de l'accélération de la machinerie et devant coûter \$8 millions et celui de traitement des résidus (la dépollution) devant coûter \$13 million. Vendredi le ministre Léger et un représentant du gouvernement fédéral annonceront que les deux gouvernements accordent \$1.4 million à l'usine Perkins de Candiac au titre de ces deux programmes.

Le citoyen Philippe Simard, qui habite non loin de l'usine, sur les berges, espérait que l'assainissement du bassin serait entrepris cet été. Il fait remarquer à LA PRESSE qu'outre les nuisances d'odeurs, la rapide croissance des algues et la propagation des mousses, particulièrement par temps chaud, rendent impossible tout usage récréatif. Cette papeterie, qui produit du papier dit hygiénique — 16,000 tonnes métriques — à partir du papier recyclé et après des opérations de désancrage, ce qui est en soi une activité dépolluante, rejette ses mauvaises cuves à proximité de certaines installations de l'usine de filtration de l'eau potable de Candiac.

Ces solutions s'ajoutent à celles de 10 usines importantes, dont la Lockwell, qui produit des pylones d'électricité et la IGP, un producteur de grains. Ces deux entreprises comptent parmi un groupe de six qui ont, elles aussi, signé des protocoles d'entente au sujet du traitement de leurs rejets dans l'eau du fleuve; par contre quatre autres entreprises ne sont encore qu'au stade des pourparlers.

# enfin

le plus grand choix de livres de papiers peints en stock

chaque jour, réductions de 10% à 50%

Les papiers peints présentés dans les albums indiquent généralement un prix (prix courant) suggéré par le manufacturier. Comme guide à l'intention du détaillant. De nombreux magasins vendent le papier peint à ce prix, même s'ils n'y sont pas obligés. La Couleur au Foyer offre tous les jours des prix inférieurs aux prix indiqués.

**LA VENTE SE TERMINE LE SAMEDI 3 AVRIL 82**

**choix de plus de 100**

Notez les économies sur ces nouveaux motifs dans nos albums en stock. Des centaines d'autres motifs au choix.

**Le premier pour les bas prix tous les jours**

La Couleur au Foyer ajustera ses prix sur ceux de ses concurrents ou vous remboursera la différence en dedans de 30 jours si une peinture comparable ou un motif spécifique de papier peint (incluant commandes sur album) est venu ailleurs à plus bas prix. Vous ne trouverez de meilleurs prix que chez le chef de file des bas prix... nous le garantissons.

<b>Maintenant 10,99*</b> Motifs de chambre à coucher Sunworthy <b>5<sup>49</sup></b>	<b>Maintenant 9,99*</b> Petits imprimés et motifs enfantins Sunworthy <b>4<sup>99</sup></b>	<b>Maintenant 14,95*</b> Les plus beaux motifs naturels Sunworthy <b>7<sup>47</sup></b>	<b>Maintenant 9,99*</b> Les plus jolies textures <b>7<sup>99</sup></b>
<b>Economisez 8,50 \$</b> Latex mat pour intérieur 4 galons — couvre en une couche — Colores grand teint — résiste aux taches — recommandé pour cuisines, salles de bain, garages, etc. <b>12<sup>88</sup></b>	<b>Economisez 9,50 \$</b> Peinture d'intérieur pour murs et plafonds. 2 galons — couvre en une couche — Colores grand teint — résiste aux taches — recommandé pour cuisines, salles de bain et plafonds. Stock en 18 minutes. <b>10<sup>88</sup></b>	<p><b>14<sup>88</sup></b>      <b>20,62 \$</b></p> <p><small>* Prix de détail courant      * Prix de détail courant</small></p> <p><small>Latex mat pour intérieur 4 galons — couvre en une couche — Colores grand teint — résiste aux taches — recommandé pour cuisines, salles de bain, garages, etc.</small></p> <p><small>* Prix de détail courant      * Prix de détail courant</small></p> <p><small>*Can est le plus bas des prix courants de qualité type. Tous points techniques à l'écouter. Chaque produit Latex au Foyer est vendu sous la marque "Latex au Foyer".</small></p>	

# La Couleur au Foyer

plus de 150 magasins à votre service partout au Canada

2496, chemin Chamby Longueuil  
**677-3220**

3415, boul. Taschereau Saint-Hubert  
**676-5511**

2971, boul. Saint-Charles Kirkland  
**695-1349**

4911, boul. des Sources Pierrefonds  
**683-2323**