

**Bibliothèque  
et Archives  
nationales**

**Québec** 

# *Le Prix Courant*

Page(s) manquante(s)

# LE PRIX COURANT

REVUE HEBDOMADAIRE

Commerce, Finance, Industrie, Propriété Foncière, Assurance

Publié par ALFRED et HENRI LIONAIS, éditeurs-propriétaires, au No 25 rue Saint-Gabriel, Montréal, Téléphone Bell Main 2547, Boîte de Poste 917. Abonnements: Montréal et Banlieue, \$2.00; Canada et Etats-Unis, \$1.50; France et Union Postale, 15 francs. L'abonnement est considéré comme renouvelé, à moins d'avis contraire au moins 15 jours avant l'expiration, et ne cessera que sur un avis par écrit, adressé au bureau même du journal. Il n'est pas donné suite à un ordre de discontinuer tant que les arriérages et l'année en cours ne sont pas payés.

Adresser toutes communications simplement comme suit: LE PRIX COURANT, MONTREAL, Can.

VOL. XXIX

VENDREDI, 17 AOUT 1900

No 7

## COMMERCE, INDUSTRIE ET FINANCE

L'inventeur des automobiles: Le 16 juillet, le Bureau de l'Automobile-Club s'est rendu à La Varenne-Saint-Hilaire, près Paris, pour remettre à M. Etienne Lenoir une plaque de vermeil, qui lui a été décernée comme au premier et véritable inventeur de l'automobilisme.

La cérémonie avait été retardée par une maladie du destinataire de ce légitime hommage.

M. Etienne Lenoir est âgé de quarant-dix huit ans. Il travaille encore, en sa retraite modeste, alors que ses inventions ont été une source de richesses incalculables pour notre pays et il est chevalier de la Légion d'honneur depuis 1869! C'est vraiment un oublié!

Sa première invention date de loin! En 1847, Lenoir résolut le problème de la fabrication de l'émail blanc. C'est à lui que nous devons l'émaillage intérieur de tous les ustensiles de cuisine.

Ses autres applications chimiques sont la galvanoplastie en ronde bosse (1851); la méthode d'étamage des glaces, qui lui valut un prix Montyon, en 1878; ses recherches sur le tannage des cuirs par l'azone, en 1880.

Il fut remarquable aussi comme électricien. En 1855, il découvre

le frein électrique pour chemins de fer, et il y ajoute, en 1856, un premier système complet de signaux pour voix ferrées.

C'est surtout comme mécanicien que Lenoir fut remarquable. Il a réalisé, le premier, l'utilisation des gaz carburés comme force motrice. Le 12 janvier 1860, il prenait un brevet pour son moteur à air carburé. En 1862, il prenait un brevet d'addition pour substituer l'hydrogène carburé, c'est-à-dire le gaz d'éclairage, à l'air carburé. Le moteur à gaz de Lenoir fut le père de tous les autres.

Enfin, en 1863—Il y a trente-sept ans!—Lenoir prit un brevet pour un *automobile*, qu'on vit fonctionner entre Paris et Joinville-le-Pont. Il n'y a rien de nouveau sous le soleil.

Les moteurs allemands et autrichiens, qui ont paru en 1884, ne sont que des modifications du moteur d'automobile français de Lenoir.

\* \* \*

Composition normale du lait de vache.—H. Timpe a publié récemment sur la composition normale du lait de vache, quelques considérations qui peuvent servir, selon lui, à la détermination du degré de pureté de cette denrée.

Comme le constate l'auteur, le rapport observé entre la teneur en protéine et la teneur en graisse, ne se retrouve pas dans toutes les va-

AVANT LES REPAS,

Prenez un verre de

**Byrrh** —C'est l'apéritif du jour.

APRES LES REPAS,

Rien ne vaudra, pour faciliter la digestion, un bon verre de

**COGNAC**

**Boutelleau**

—Il n'a pas de rival!

POUR COMBATTRE LES MICROBES,

Il n'y a pas de liqueur comparable au

**WHISKY**

**Roderick Dhu**

—Un régal de gourmet!

PEUT-ETRE PREFEREZ VOUS

un bon verre de whisky Canadien? Oh alors, vous ne trouverez rien de plus moelleux que le

**WHISKY**

**Corby** —Il n'y a que lui!

REPRESENTANTS AU CANADA:

**HUDON, HEBERT & CIE**

**MONTREAL.**

riétés de lait de vache examinées, particulièrement dans celle que fournit le bétail mis à l'engrais. Dans ce dernier cas, par exemple, des échantillons de lait pur, étudiés d'après la méthode de Timpe, pouvaient être considérés comme additionnés d'eau, et, en contre-expertisant la marchandise regardée comme suspecte avec les prises d'essai prélevées dans les étables, les appréciations des chimistes, au lieu d'être confirmées, se trouveront mises au contraire en défaut.

\* \*\*

**Interdiction du bétail étranger.**— A la suite de la décision prise par le gouvernement anglais d'interdire l'importation du bétail étranger et l'abatage de ce bétail sur le territoire britannique, le comité agricole néerlandais, à La Haye, ayant appris qu'il était question d'expédier du bétail de l'Argentine au Hoek van Holland (embouchure de la Meuse) pour y être abattu et ensuite réexporté, a résolu d'intervenir et d'insister auprès du gouvernement afin d'obtenir l'interdiction d'importer du bétail et de la viande étrangère provenant de pays contaminés ; pareille importation devant nuire au plus haut degré à l'agriculture nationale.

\* \*\*

Le nouveau paquebot à deux hélices de la Compagnie Générale Transatlantique *La Lorraine*, destiné au service de la ligne postale du Havre à New York, a fait à Douarnenez ses essais officiels qui ont pleinement réussi. La longueur de la base était de 8.020 mètres.

	Durée	Vitesse
1re base.....	10' 42''	22 n. 209
2e — .....	12' 25''	20 n. 927
3e — .....	11' 29''	22 n. 629
4e — .....	12' 14''	21 n. 241
5e — .....	11' 43''	22 n. 178

Après ses essais de vitesse, *La*

*Lorraine* a fait route le 24 juillet dans l'après-midi pour le Havre, où elle est arrivée sur rade le 25 à 4 h. du matin, réalisant une vitesse d'environ 21 n. avec des feux très modérés et à l'allure de 83 tours.

A 7 h.  $\frac{1}{2}$ , elle a fait son entrée dans le port ; entrée qui, malgré les grandes dimensions du paquebot, a paru des plus faciles, grâce à ses remarquables facilités d'évolution, et à la façon brillante dont elle était manœuvré.

*La Lorraine* a fait preuve de remarquables qualités nautiques ; ses aménagements ont été très appréciés pour leur luxe de bon goût et surtout pour leur confort.

Da commission chargée de procéder aux essais a prononcé l'admission de ce paquebot pour le service de ligne du Havre à New York ; le premier départ du Havre a eu lieu le 11 août.

\* \*\*

**Cayota.**—Les tanneries au Mexique emploient une écorce d'un brun rougeâtre connue sous le nom de *Cayota*. L'arbre d'où l'on tire cette écorce est indigène et croît en grande abondance. On se sert de cette écorce au Mexique pour tanner du cuir-semelle épais, auquel elle donne de la solidité et une grande consistance.

Elle contient environ 25 p. c. de tanin, et possède une odeur résineuse elle est facilement pulvérisée. M. Villon, qui a examiné la matière tannante, a découvert qu'elle se compose d'écaillés jaunes, qu'elle est soluble dans 15 parties de son poids d'eau et que son poids moléculaire est égal à celui d'un tanin de l'écorce de chêne.

Quoique ayant une odeur résineuse, l'écorce ou extrait ne contient que des traces de matière résineuse, et par conséquent est considérée comme supérieure au quebracho que les tanneurs allemands emploient en si

PAR CES TEMPS DE FORTES GHALEURS,  
PRENEZ UN BON VERRE DE.

# Brandy

(COGNAC)

# Gonzalez

Qui a fait sa Marque au Canada.

AUTRES MARQUES :

Il plait au  
consommateur.  
Il fait l'affaire  
des Marchands.

# Boulestin

V.V.S.O.P.  
1 ETOILE



En bouteilles, demi-bouteilles, flasks et demi-flasks.

# Hulot

En bouteilles, demi-bouteilles, flasks et demi-flasks.

Nous serons heureux de faire parvenir nos échantillons de Cognacs en futs, aux marchands qui nous en feront la demande.

Seuls Representants au Canada :

# L. CHAPUT, FILS & CIE, MONTREAL

ORDINAIRE



V. S. O.

V. S. O. P.

grande quantité. Elle peut aussi remplacer le sumac.

\* \*\*

Afin de rendre le bois, sinon incombustible du moins ininflammable, M. Schenkel propose une imprégnation par une solution de chlorure de calcium et d'hydrate de chaux. Il indique, par exemple, de mettre 50 à 100 parties de chaux éteinte dans une solution de 100 parties de chlorure de calcium dissoutes dans 350 parties d'eau ou bien dans une lessive de chlorure de calcium à 15 ou 20 pour cent. On peut ajouter à la liqueur du chlorure de sodium, du chlorure de magnésium ou de chlorure d'ammonium.

\* \*\*

Du *Hide and leather*, de Chicago : On s'occupe beaucoup en ce moment de la conservation des forêts dont la destruction a amené la rareté des animaux à fourrures : renards bleus et zibelines.

Du même :

On raconte que nous usons 2 paires de cuir à chaussures par an. Une paire de chaussures qui durerait autant qu'une existence humaine devrait avoir des semelles d'une épaisseur de 8 à 9 pieds.

Du même :

Des 90 milliards représentant la valeur du commerce fait par toutes les nations du globe, la Grande-Bretagne en prend pour sa part 18.3 p. c. ; l'Allemagne 10.8 p. c. et les Etats-Unis 9.7 p. c.

\* \*\*

L'administration du *Bureau Veritas* vient de publier la liste des sinistres maritimes signalés pendant le mois d'avril 1900 concernant tous les pavillons. Nous relevons dans cette publication la statistique suivante :

Navires à voiles signalés perdus. — 4 allemands, 7 américains, 23 an-

glais, 1 autrichin, 2 brésiliens, 1 chilien, 4 danois, 3 espagnols, 9 français, 1 grec, 10 italiens, 14 norvégiens, 3 russes, 2 suédois, 1 turc, total : 85.

Dans ce nombre sont compris 10 navires supposés perdus par suite de défaut de nouvelles.

Navires à vapeur signalés perdus. — 2 allemands, 1 américain, 12 anglais, 2 français, 4 norvégiens; total : 21.

Dans ce nombre sont compris 3 vapeurs supposés perdus par suite de défaut de nouvelles.

Causes des pertes : Navires à voiles. — Echouement, 29 ; abordage, 5 ; incendié, 1 ; sombrés, 7 ; abandonnés, 8 ; condamnés, 25 ; sans nouvelles, 10 ; total : 85.

Navires à vapeur. — Echouement, 8 ; abordage, 3 ; sombrés, 2 ; condamnés, 3 ; sans nouvelles, 3. Total : 21.

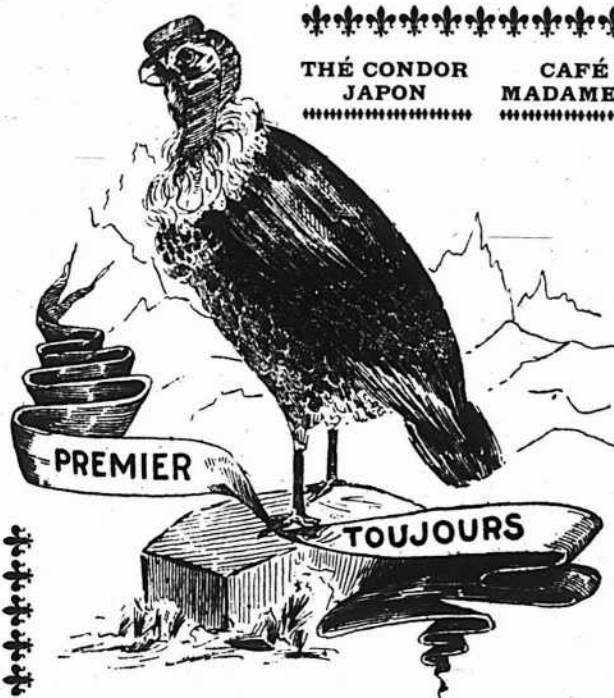
\* \*\*

L'Almanach nautique allemand, qui paraît pour la première fois en 1900, publie la statistique suivante du progrès de la navigation allemande de commerce.

Au 1er janvier 1889, la flotte de commerce allemande se composait de 1,223 vapeurs et de 2,482 voiliers montés par 43,144 marins et jaugeant 2,217,523 tonnes.

Les vapeurs inscrits à Hambourg en 1893 étaient au nombre de 688, jaugeant 767,000 tonnes, contre 348,000 en 1888, ce qui fait que le chiffre a doublé en onze ans. La Compagnie Hamburg-America avait, en 1899, 19 vapeurs, qui ont transporté 2,400,000 mètres cubes de marchandises et 70,000 passagers ; elle a créé trois nouvelles lignes navales dont celle de New York, qui touche à Boulogne, elle a installé à Gênes un service entre l'Italie et l'Argentine, et a mis à flot, en un an, 9 navires de 77,168 tonnes.

Le *Deutsch Ost Africa* a 12 va-



LE CONDOR X X X X

THE CONDOR  
JAPON

CAFÉ DE  
MADAME HUOT

THE NECTAR  
NOIR

# LE THÉ IDÉAL

**PREMIER LOT**  
458 H/C.

de cette  
qualité—vient d'arriver  
à Vancouver par le va-  
peur "Empress of Ja-  
pan," et sera ici dans  
10 jours.

TOUTES LES COMMANDES QUI M'ONT ÉTÉ CONFIÉES POUR  
CETTE MARQUE, SERONT ALORS REMPLIES EN ENTIER OU  
EN PARTIES, SUIVANT LES INSTRUCTIONS DONNÉES.

## INUTILE DE PARLER QUALITÉ :

Les échantillons en mains ne font  
que confirmer ce que je vous ai dit—

## C'EST LA MEILLEURE VALEUR DU MARCHÉ.

DEMANDEZ-EN UN ÉCHANTILLON, ET JE SUIS CERTAIN QUE  
VOUS ME DONNEREZ VOTRE COMMANDE.

# E. D. MARCEAU

THÉ, CAFÉ ET ÉPICES  
EN GROS

296, rue St-Paul,

MONTREAL

peurs ; la Compagnie Wœrman en a 20 ; la Deutsch-Australische en a 15 et des services ont été établis sur le Yang-Tsé-kiang et le long des côtes de Chine. La ligne Deutsche-Levant a 20 navires qui transportèrent, en 1891, pour 8 millions, en 1898, pour 22 millions de marks de marchandises. Tout cela, sans compter les Compagnies secondaires.

Brême a 225 vapeurs et 139 voiliers. Le Norddeutsche-Lloyd a 62 vapeurs avec 400,000 tonneaux ; en 1886, il y en avait 30 avec 90,000 tonnes ; c'est lui qui possède le *Kaiser-Wilhelm der-Grosse*, le plus rapide navire de l'Allemagne. La Hansa a 38 navires pour le service des Indes ; le Neptune en a 42 ; l'Argo, qui fait le service de Londres, en a 30.

Lubeck a 25 vapeurs ; Flensburg, 17 ; Kiel, 14 ; Stettin, 81.

\* \* \*

La durée de la vie humaine. — D'après M. J. Holl Schoolling, de Bruxelles, il existe une vieille règle permettant de trouver la durée de longévité future d'un homme, si l'âge actuel se trouve entre douze et quatre-vingt-six ans. Voici cette règle : retranchez votre âge de 86, divisez le reste par 2 ; le résultat donnera le nombre d'années qui vous reste à vivre. Cette vieille règle fut inventée par un certain Moivre, qui, en 1665, émigra de France en Angleterre, enseigna les mathématiques à Londres, fut l'ami de Newton et devint membre de la Société Royale.

Les graphiques de M. Schoolling sont curieux à examiner. Un premier diagramme indique la chance pour chaque être mâle de vivre encore une année en dehors de son âge actuel. A la naissance, cette chance est de 5 contre 1 ; à cinq ans, de 119 ; à dix ans, de 512 ; à quinze ans, de 347 ; à vingt ans, de 207 ; à

vingt-cinq ans, de 156 ; à trente ans, de 120 ; à trente-cinq ans, de 97 ; à quarante ans, de 78, etc. M. Schoolling affirme, en s'appuyant sur ses calculs, que, sur 1,000 individus âgés de soixante ans, il en survivra 599 à soixante-dix ans ; 120 à quatre-vingts ans et 17 à quatre-vingt-dix ans ; enfin, sur 1,000 monagénaires, 4 atteindront leur centième année. Ajoutons que, pour des hommes de soixante-cinq ans, la moyenne de la vie à accomplir est de dix ans un tiers.

\* \* \*

Contre le mal de mer. — Le *Courrier de Saint-Nazaire* donne, — avec expresses réserves, — la liste ci-après de remèdes contre le mal de mer :

1o Se purger avant le départ ; 2o Bien dîner avant de s'embarquer ; 3o Se promener sur le pont ; 4o Rester dans sa cabine ; 5o Se tenir couché, l'estomac appuyé contre sa valise ; 6o Prendre du rhum ; 7o Prendre de l'eau de mélisse ; 8o Prendre de l'antipyrine ; 9o Boire tous les matins un verre d'eau de mer ; 10o Bien manger ; 11o Manger peu ; 12o Porter une large ceinture de flanelle ; 13o Tenir les yeux fixé au loin sur l'eau ; 14o Ne pas regarder la mer ; 15o Avoir sur l'estomac un petit sachet rempli de sel marin ; 16o Prendre tous les matins un petit verre de cognac ; 17o Prendre du kirsch ; 18o Suivre le balancement du bateau, soit en marchant, soit assis ; 19o Se tenir le plus possible au centre du bateau, et non à l'avant ou à l'arrière ; 20o Conserver dans la bouche une petite pierre, ou mieux un noyau de cerise ; 21o Etre gai, chasser la mélancolie ; 22o Eviter de lire, d'écrire, de se livrer à des occupations sérieuses ; 23o Se livrer à des études sérieuses attachantes ; 24o Fumer ; 25o Se frotter l'estomac avec du collodion ; 26o Boire de l'eau de Citron ; 27o Tenir un citron à la main pendant toute

## Nous sommes les Agents pour...

Philippe Richard—Cognac, France—Brandy  
 Mitchell & Co. —Glasgow, —Scotch Whisky  
 Mitchell Brs. Co.—Belfast —Irish Whisky  
 Vve Amyot —Saumur —Champagne  
 Thos. J. Lipton —Londres —Thés  
 Hector Falcon —Valence, “ —Vin St-Lehon

## Nous controlons les marques suivantes :

THES JAPON, Marque “ VICTORIA ”  
 “ “ “ “ PRINCESSE LOUISE ”  
 “ CEYLAN, “ “ VICTORIA ”  
 “ “ “ “ PRINCESSE LOUISE ”

Nous invitons le commerce à essayer les marques ci-dessus.  
 Nous en garantissons la qualité et nos prix sont des plus faciles.

# Laporte, Martin & Cie

EPICIERS EN GRCS

## MONTREAL

la traversée; 280 Ne rien faire pour se préserver du mal de mer!!!

Dédié aux voyageurs qui vont visiter les vieux pays.

Le moyen le plus sûr d'éviter le mal de mer consiste à rester au Canada.

## LE LUXE COUTEUX

U Dans ces dernières années, à Montréal, un grand nombre de manufactures ont été édifiées, des maisons d'habitations ont été converties en magasins et beaucoup de constructions ont été faites pour des fins commerciales.

Dans les uns comme dans les autres tout le monde a pu remarquer que les propriétaires ont fait beau et solide généralement.

D'autre part, si nous examinons l'intérieur de ces constructions nous y remarquons la plupart du temps un luxe qui va toujours s'accroissant, les comptoirs sont en bois dur, ornements, découpés, vernis, luxueux en un mot; les devantures du magasin, les vitrines intérieures autrefois en verre ordinaire sont partout maintenant en glace épaisse quelquefois biseauté.

Le magasin d'aujourd'hui ne ressemble nullement à celui d'autrefois. Naguère le marchand ne pensait guère à immobiliser une bonne partie de son capital dans un ameublement, un éclairage et des décors coûteux; son capital productif n'était pas raccorni par les besoins de luxe qu'exige aujourd'hui la concurrence.

La clientèle est aujourd'hui plus difficile à servir qu'elle ne l'était il y a quelques années; elle aime à se mouvoir dans les magasins spacieux, bien éclairés et présentant un coup d'œil agréable.

Il en est résulté pour le marchand un excès de dépenses qui pèse sur lui et non sur le client; loin d'avoir

augmenté l'avance mise sur le prix d'achat pour éteindre ses frais généraux et tirer un profit raisonnable de son capital, le commerçant de détail l'a plutôt diminué de sorte qu'avec plus de frais et un capital improductif plus considérable il réalise moins de bénéfices. En un mot, c'est lui qui paie le luxe exigé par la clientèle.

La beauté, l'élégance, le luxe du magasin empêchent le client de le désertier; ils profitent donc indirectement. Mais pour le luxe de la solidité, nous conseillerons à ceux qui font construire pour leur propre usage usines ou magasins de méditer le calcul bien simple établi par J. B. Say:

"Nous supposons un manufacturier qui, pour élever les bâtiments et en général toutes les constructions nécessaires à son entreprise, dépensera 100,000 fr. (\$20,000). A ce prix, j'admets que les constructions seront susceptibles de durer éternellement quoique rien ne soit éternel en ce monde.—Un autre manufacturier, moins fastueux, construira une habitation et des ateliers de même étendue et capables d'abriter le même nombre de travailleurs et de machines, mais qui, plus simples et composés de matériaux moins chers, en bois et en plâtre, par exemple, ne seront pas de longue durée. Supposons que par ce moyen, les bâtiments qui auront coûté 100,000 fr. au premier, ne lui auront occasionné, à lui, qu'une dépense de 60,000 fr. (\$12,000).

Quel sera le résultat de la supposition? Il restera au second manufacturier, une fois que son exploitation sera en activité, une somme de 40,000 fr. (\$8,000) à faire valoir que le premier ne possèdera plus. Or 40,000 fr. sont un capital qui, en supposant qu'il ne rapporte que l'intérêt modéré de 5 p.c. avec les intérêts composés est doublé en moins de 15 ans. Arrivée à cette époque,

**Demandez votre à Fournisseur**

000 LES 000

# ALLUMETTES

000 DE LA 000

## Walkerville Match Co.

VOUS NE VOUDREZ PLUS EN VENDRE D'AUTRES ;  
ELLES DONNENT ENTIÈREMENT SATISFACTION.

# ALLUMETTES

**PARLOR,**

Our Standard,  
Crown,  
Maple Leaf,



**SOUFFRÉES,**

Jumbo,  
Hero,  
Ideal, Stag.

Les JUMBO se détaillent: MILLE ALLUMETTES pour 5 Cts.

Pour prix etc., s'adresser à

## The Walkerville Match Co.

**WALKERVILLE, Ont.**

... ou à ...

**MORIN & CIE, Bâtisse Impériale, Agents pour Montréal.**

cette portion du capital de ce manufacturier sera de 88,000 fr. (\$16,000); et, au bout de 30 ans, ellé ne vaudra pas moins de 160,000 fr. (\$32,000). Si à cette époque son bâtiment demande à être reconstruit, il lui causera, à la vérité, une nouvelle dépense de 60,000 fr. (\$12,000), mais il aura encore un bénéfice net de 100,000 fr. (20,000) que n'aura pas le manufacturier solidement logé dans son éternelle maison."

A la ville le manufacturier est généralement obligé de construire plus solidement et avec plus de luxe que dans ses environs immédiats. Aussi voyons-nous depuis quelques années des manufactures s'élever en dehors des limites de Montréal. Evidemment ils sont attirés au dehors par d'autres avantages, tels qu'un bonus, une exemption de taxe ou toute autre faveur, qu'accordent, généralement les municipalités avides d'implanter chez elles des industries. Mais parfois aussi il arrive qu'on impose au manufacturier l'obligation de dépenser une somme ronde pour la construction de la manufacture et de faire ainsi un établissement plus luxueux que de besoin. C'est au manufacturier à peser en ce cas si les avantages qui lui sont offerts ne sont pas détruits par le désavantage de mettre dans la construction un capital élevé qui restera improductif.

Comme le dit Courcelle Seneuil :  
 " Si une manufacture, si une maison de commerce produisent, ce n'est pas parce qu'elles sont élégantes et belles; mais parce qu'elles sont exactement appropriées au service que l'on veut en retirer."

NE MANQUEZ PAS de lire, dans une autre page, l'annonce du thé Condor qui réalise le desideratum des gourmets les plus exigeants.

## LA GACHE DES PRIX

### Le remède

Nous nous sommes souvent occupés dans LE PRIX COURANT de la gâche des prix qui est la ruine du commerce. Combien de fois n'avons-nous pas dit dans ces colonnes que les commerçants devraient s'entendre entre eux, dans le cours de leurs réunions, pour cesser de se faire une concurrence qui ne leur vaut que des pertes ?

Tant qu'il n'y aura pas entente entre les marchands d'un même genre de commerce, il est probable que les uns et les autres continueront à vendre quelques articles au prix coûtant et même au-dessous, dans le but d'attirer la clientèle du voisin chez soi.

Cette entente est-elle possible ? Oui, évidemment avec un peu de bonne volonté.

Nous avons d'ailleurs la preuve que la chose est faisable ; si ailleurs on y parvient, il n'est pas impossible qu'on y parvienne également ici.

Nous détachons du dernier numéro de *l'Épicerie Française* que nous apporte la malle les quelques lignes suivantes qui racontent des faits et qui peuvent être d'un enseignement utile pour les marchands fatigués (il en existe un bon nombre) de se voir acculés à la nécessité de vendre des marchandises à perte par suite de la mauvaise politique commerciale de concurrents voisins :

Depuis plus de six mois un certain nombre d'épiciers des Ve et XIII arrondissements ont contracté la bonne habitude de se réunir, au moins une fois par mois, afin de causer des intérêts généraux de la corporation et principalement de leurs intérêts particuliers.

Les résultats acquis ont été très appréciés par tous, ils ont ainsi permis de cesser la concurrence stupide que malheureusement nous avons contracté l'habitude de nous faire entre nous, de voisin à voisin, en vendant certains articles en dessous des prix d'achats. C'est ainsi que les prix du pétrole, du

# LES MARINADES

Eureka ❀❀❀  
 Maple Leaf  
 Klondyke ❀❀

Sont garanties par les fabricants comme  
 étant égales si non supérieures aux meil-  
 leurs marques sur le marché. ❀❀❀❀❀

DEMANDEZ-LES A VOS FOURNISSEURS OU A

**Eureka Vinegar and Pickle Works**

QUEBEC et ST-JEAN, Q.

BUREAU PRINCIPAL  
 ET ENTREPOT:

Alfred Robitaille, Prop.

**34, rue St-Pierre, Montreal**

F. Hughes & Co., Agents de Vente.

sei, des cristaux ont été relevés le même jour par tous les intéressés, sans amener la moindre perturbation dans la vente, les clients récalcitrants ont bien couru des uns chez les autres, mais ayant trouvé les mêmes prix partout, ils en ont été réduits à retourner chez leur fournisseur habituel, après s'être assurés que partout les prix étaient égaux pour ces mêmes articles, l'augmentation étant générale.

Le grand résultat de ces réunions, le résultat le plus durable, c'est la création d'un courant amical entre des concurrents d'hier, des voisins qui, jusqu'à ce jour, passaient près des uns les autres sans vouloir se reconnaître, s'ils se regardaient, c'était comme on dit vulgairement, en chiens de faïence.

Aujourd'hui, c'est en amis heureux de se serrer la main et de se rendre service en toute occasion, et ce résultat est inappréciable.

Nous sommes sur la voie qui doit aboutir très prochainement, à l'unification la plus complète de la grande famille du commerce de l'épicerie.

Nous avons assisté souvent à des assemblées d'associations de commerçants du détail ; épiciers et marchands de nouveautés. Nous avons constaté avec regret toujours qu'un nombre très restreint des membres de ces associations étaient présents aux réunions auxquelles ils avaient cependant été convoqués.

La cause de l'absence d'un trop grand nombre d'adhérents aux réunions ne peut exister que dans l'heure tardive à laquelle les magasins ferment d'habitude.

Si les marchands s'entendaient entre eux pour fermer leurs magasins à une heure moins avancée à certains jours de la semaine, de manière à prendre un peu de repos pour eux-mêmes et à en donner davantage à leurs employés ; il est certain qu'en choisissant un de ces jours pour les réunions, ces dernières seraient plus suivies et les marchands pourraient s'occuper utilement en commun des questions qui intéressent leur commerce.

Le remède aux différents maux dont se plaignent les marchands est entre leurs mains. Qu'ils se réu-

nissent, ils s'entendront pour y mettre fin, nous en sommes à l'avance bien certains.

## LE THE

(Suite et fin.)

La partie supérieure du sirocco est séparée du foyer par une plaque de tôle inclinée, percée d'une ouverture à volet, afin que les poussières de thé tombant des châssis n'arrivent pas jusque sur les parois chaudes du foyer où, par leur combustion, elles dégageraient une fumée et une odeur très nuisibles au parfum du thé. Le volet, en s'ouvrant plus ou moins, règle l'arrivée de l'air chaud.

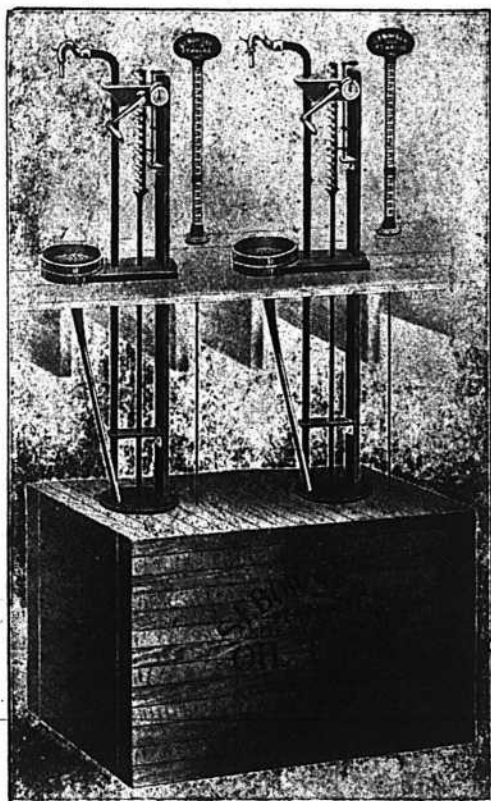
Un thermomètre à mercure, dont la boule est à l'intérieur du bâti et la colonne graduée au dehors, donne la température de l'étuve.

On peut retirer du séchoir chaque châssis isolément en le faisant glisser horizontalement sur deux coulisses latérales, comme un tiroir. Mais ces coulisses se prolongent à l'extérieur de l'étuve par des tiges métalliques rigides qui leur servent de support lorsqu'elles sont amenées hors du bâti pour la manipulation.

Voici maintenant comment on procède :

Lorsque le thermomètre marque 200 à 220° Fahrenheit, les petites feuilles séparées une heure avant par le tamis No 4, après le premier et le second roulage sont mises les premières à l'étuve et étendues en couche très mince sur la claie métallique inférieure qui est alors mise en place. Après cinq minutes de dessiccation, on sort le châssis, on mélange à la main le thé en le retournant en tout sens et en l'étendant à nouveau en couche mince. Puis on remet le châssis en place pendant cinq minutes. On répète cette opération trois ou quatre fois et on

# Qu'y a-t-il dans un nom ?



Bien, cela dépend de la personne dont le nom est employé, et du sens dans lequel il est employé. Si ce nom est

## “ BOWSER ”

et s'il est employé en rapport avec les

### Réservoirs à Huile à Mesure Auto- matique

il représente *tout ce qu'il y a de mieux et de plus parfait* dans cette ligne. Jetez un coup d'œil sur la vignette ci-contre. Elle marque le triomphe du génie de l'invention et des arts mécaniques. Elle représente des années de travail patient et d'expériences laborieuses.

C'est le Réservoir à Huile double

## BOWSER DOUBLE BASEMENT OIL TANK

destiné à la vente de deux qualités d'huile. Les pompes mesurent des gallons, des demi-gallons et des pintes. Les robinets anti-dépenseurs empêchent tout écoulement et toute éclaboussure. L'enregistreur-distributeur à cadran marque chaque quantité pompée. Les réservoirs en acier galvanisé sont encadrés dans des boîtes solides. Tout ce que L'ARGENT ET L'HABILETÉ PEUVENT FAIRE DE MIEUX. *Ce sont là quelques-unes des qualités que représente le nom de “ BOWSER.”* Notre catalogue en dit plus long. Il est à votre disposition sur demande.

**S. F. BOWSER & CO., Fort Wayne, Indiana.**

Bureau de Montreal : 622, Av. de l'Hotel-de-Ville.

s'aperçoit que la dessiccation est suffisante lorsque les feuilles crient sous la main et qu'on ne ressent plus au toucher la moindre sensation d'humidité. On retire alors le châssis, on recueille le thé qu'on verse dans un récipient ouvert à côté du sirocco.

Si les petites feuilles occupent plusieurs châssis, on a soin, chaque fois qu'on les remue, d'intervertir l'ordre des châssis en ramenant en bas celui qui était en haut et en faisant remonter tous les autres d'un rang.

C'est alors qu'on passe aux grandes feuilles dont la manipulation a continué pendant ce temps et qui sortent pour la troisième fois du rouleau.

On commence par charger et mettre en place le châssis du haut, qui y reste cinq minutes, pendant qu'on prépare le châssis No 2 ; le premier est descendu d'un rang après que les feuilles ont été retournées et mêlées, et on met à sa place le châssis No 2, et ainsi de suite.

Lorsque le châssis No 1 est arrivé à la coulisse inférieure et y resté cinq minutes, l'opération doit être terminée. En effet, la dessiccation demande vingt minutes, ce qui fait bien un arrêt de cinq minutes à chacune des quatre positions. On sort ainsi successivement les quatre châssis du sirocco et on recueille le thé dont la fabrication est alors terminée. Cette opération de la dessiccation du thé est délicate et demande une surveillance méticuleuse et une grande habitude, car si le thé garde quelque humidité, il ne se conservera pas, et, d'un autre côté, s'il est trop desséché, il est ce qu'on appelle *brûlé*, c'est-à-dire en partie décomposé par la chaleur, ce qui donne à la liqueur une couleur foncée et boueuse, et un goût de pourriture.

*Pesage et dégustation.* — C'est au sortir même du sirocco qu'on pèse

le thé fabriqué par l'équipe d'ouvriers, pour avoir un poids exact, car, en refroidissant à l'air, il reprend 4 p. 100 de son poids d'eau. On réunit sur le plateau d'une balance les grandes feuilles et les petites feuilles, sans les mêler pourtant, et on prend note du poids total.

Puis on prélève un échantillon sur chacune de ces catégories, on l'infuse et on goûte.

Il est de règle pour cette dégustation d'employer de l'eau de source, qu'on verse bouillante dans des tasses à couvercle. On laisse infuser cinq minutes montre en main, ou plutôt sablier en main, après quoi on verse le liquide dans une autre tasse de forme ordinaire. Les feuilles de thé qui sont restées dans le fond de la première tasse sont retirées et mises dans le couvercle qu'on retourne et qu'on pose sans dessus dessous sur la tasse. On laisse les feuilles s'égoutter ainsi, et on recueille avec soin, pour les réunir au thé déjà infusé, les quelques gouttes qui s'en écoulent et sont les plus parfumées. Alors le dégustateur examine avec soin les feuilles restées dans la première tasse, constate la couleur du liquide, flaire et goûte le breuvage.

Le bon thé doit avoir un arôme rappelant le miel et un léger goût de créosote. La liqueur doit être transparente, assez foncée, et le ménisque en contact avec la porcelaine de la tasse doit former une couronne dorée.

Si le thé a un goût de feuilles décomposées, c'est qu'il est *brûlé*, c'est-à-dire trop desséché.

S'il est âcre et amer, c'est que la flétrissure n'est pas suffisante.

Les feuilles restées dans les couvercles sont alors examinées à leur tour. Elles doivent être d'une franche couleur cuivrée.

Si elles sont de couleur verdâtre

# Notre Grande Vente De Liquidation d'Été



**BEAUX MEUBLES POUR UN MONTANT DE \$50,000**

A écouler, sans égard au prix coûtant.  
Escompte de 10 à 40 pour cent. . . . .

**Ameublements de Chambre à Coucher**, 72 patrons différents en acajou, érable piqué, mérisier et chêne, et une grande variété de **Dressoirs, Chiffonniers et Tables de Toilette**, pour Dames, dépareillés.

**55 Beaux Ameublements de Salon**, 5, 4 et 3 morceaux, en acajou et merisier solide, feuille dorée ou argentée. Quelques-uns sont très bien **incrustés de cuivre et de perles**. Morceaux dépareillés en variété infinie. Immense assortiment de **Berceuses et Chaises de Fantaisie**.

**ARTICLES EN ROTIN**, en une variété infinie.—**Meubles de Salles à Manger**, les mieux choisis qui aient jamais été exposés, en chêne flamand, chêne doré et acajou. Occasion rare offerte aux **personnes qui achètent argent comptant**. Ne la laissez pas passer inaperçue. Meubles emmagasinés gratuitement jusqu'à demande.

**RENAUD, KING & PATTERSON,**

652 RUE CRAIG ET

2442 STE-CATHERINE.

foncé, c'est qu'elles ont été trop flétries.

Si elle sont vert clair, c'est qu'elles ont trop fermenté.

*Triage et classement.*—Dès que les échantillons destinés à la dégustation ont été pris dans les grandes feuilles et dans les petites, ces deux catégories qui ont été manipulées séparément sont mélangées et mises dans des caisses ouvertes jusqu'au lendemain, moment où elles doivent être définitivement triées et classées.

Le triage se fait à l'aide de tamis en toile métallique maniés soit à la main, soit mécaniquement.

Lorsque le tamisage se fait à la main, le tamis est de forme circulaire et posé sur une caisse de 6 pds de long sur 2 de large, ouverte par le haut. Il glisse sur deux rebords horizontaux fixés aux parois intérieures de la caisse. L'ouvrier se tient debout ou assis à l'une des extrémités et imprime au tamis un mouvement de va-et-vient saccadé.

Lorsque les tamis sont mus mécaniquement, ils sont rectangulaires de  $4\frac{1}{2}$  pieds sur 3 pieds, légèrement inclinés, et superposés les uns aux autres, au-dessus d'une caisse.

Le mouvement de va-et-vient leur est communiqué par une bielle reliée à un axe coudé, mis lui-même en mouvement par une manivelle ou une poulie.

L'écartement, d'axe en axe, des mailles du tamis est indiqué par une fraction de pouce anglais ( $\frac{1}{4}$ ,  $\frac{1}{8}$ ,  $1/10$ ,  $1/20$ ), et le numéro du tamis n'est pas autre chose que le dénominateur de cette fraction.

Le thé passe d'abord au tamis No 8. Celui qui n'a pu traverser les mailles est mis de côté pour être repris plus tard.

Celui qui a traversé, est porté au tamis No 10 ; le thé qui passe forme le *broken-pekoe* ou *orange-pekoe*, qui est la première qualité marchande.

Ce qui reste dans ce tamis No 10, est le *pekoe*, deuxième qualité marchande.

On reprend alors le thé restant du premier tamisage et on le repasse dans le même tamis No 8 en le broyant légèrement à la main. Ce qui passe est porté au tamis No 10 et donne du *pekoe*, s'il traverse, et du *pekoe-souchong* (troisième qualité marchande), s'il ne traverse pas.

Enfin le thé qui n'a pas passé au No 8 dans le second tamisage, est broyé à la main et donne la qualité inférieure dite *broken-mixed*.

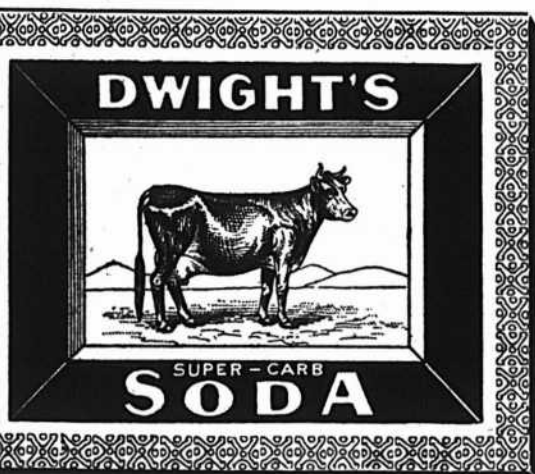
Souvent, on repasse encore séparément ces thés au tamis pour être sûr de leur bonne qualité : le *broken pekoe* au No 10 (ce qui reste dans le tamis est rendu au *pekoe*) ; le *pekoe* au No 8 (ce qui reste est rendu au *pekoe-souchong*). Le *pekoe-souchong* est remis au No 8 et broyé à la main jusqu'à ce que tout traverse.

Alors tous ces thés sont passés séparément au tamis No 20, très fin, où ils sont simplement débarrassés de leur poussière. Cette poussière noire, très menue est appelée *dust* et est vendue dans le pays à très bon marché, 8cts la livre au détail.

On appelle *feuilles rouges* les feuilles dures et rigides dont les fibres n'ont pas été brisées par le roulage. Elles restent généralement dans le tamis No 8 après le premier tamisage. Des femmes les enlèvent alors à la main et les mettent à part. Ces *feuilles rouges* sont broyées à la main et passées de force à travers le tamis No 8 ; elles forment alors une nouvelle catégorie de rebut, appelée *red-leaf* qui est vendue dans le pays 5cts la livre.

*Emballage.*— Le thé, après son classement en trois catégories, est mis dans trois grandes caisses doublées de zinc et hermétiquement closes par un couvercle également doublé de zinc. Chaque caisse peut contenir 1,000 à 1,500 livres de thé.

# Boulangent-ils ?



Si vous avez des pratiques qui boulangent eux-mêmes, soyez certain de leur vendre du

...Soda à Pate

## Dwight's Cow Brand

Sa force uniforme et sa pureté absolue en font le favori des boulangers.

John Dwight & Cie, = Toronto et Montreal

# Empois      Glucose      Sirop

Notre nouvelle manufacture pourvue de toutes les améliorations modernes se termine rapidement.

Tous les départements auront une capacité double de celle de l'an dernier.

Le département des **EMPOIS** considérablement agrandi, plus que suffisant pour répondre à toutes les demandes du commerce, fonctionne ce mois-ci.

Les nouveaux ateliers pour la fabrication de **SIROP** et de **GLUCOSE**, avec une capacité double de ceux détruits par le feu, seront prêts à l'automne.

The Edwardsburg Starch Company

USINE A CARDINAL, Ont.

LIMITED

164, rue St-Jacques,  
MONTREAL.

Etablie en 1858

53 Front St. East,  
TORONTO.

Lorsqu'une caisse est pleine, on procède à l'emballage. Pour cela, on étend des draps propres par terre, à côté de la caisse, on y dépose le thé en tas et on le mélange très intimement à la main.

On le transporte ensuite par petites quantités au sirocco, chauffé à 150° Fahr., où il reste cinq minutes, étendu sur les châssis métalliques à l'épaisseur d'un demi-millimètre. On comprend que cette opération a pour but d'enlever toute trace d'humidité au thé avant qu'il soit emballé définitivement.

On a soin, en même temps, de prélever un échantillon sur chaque châssis. Quand tout le thé aura passé au sirocco, on mélangera intimement tous ces échantillons, ce qui donnera l'échantillon moyen de ce stock.

Après le séchage à l'étuve, les thés sont rapportés sur les draps où on les laisse refroidir. Quand ils ont atteint la température de l'air, on les emballe définitivement dans des caisses en bois, doublées de feuilles métalliques, ayant la forme d'un cube parfait de 16 pouces de côté. Ces boîtes sont achetées au commerce toutes préparées. Les unes viennent de Colombo, et sont en bois de jacquier (trop lourd) ou de manguier (léger, mais facilement attaqué par les insectes). Elles coûtent environ 25 cts l'une. Mais les meilleures viennent du Japon et sont en bois de mouni ; coût : 20 cts.

Chaque boîte renferme, suivant la densité du thé, variable elle-même avec la catégorie marchande :

100 livres de *broken-pekoe*, de *broken-mixed* ou de *red-lead* :

Ou 95 livres de *pekoe* :

Ou enfin 90 livres de *pekoe-souchong*.

Les feuilles métalliques qui tapissent les parois de ces boîtes sont mises en place à l'usine. Elles sont formées d'un alliage très malléable. On les assemble et on les soude au

préalable sur un gabarit ayant les dimensions du vide de la caisse. Le couvercle métallique est également découpé et préparé.

La caisse vide avec son revêtement intérieur de métal, son couvercle et le revêtement du couvercle, est tarée à l'avance. Un numéro d'ordre est inscrit et reproduit sur toutes les parties séparées afin d'éviter toute erreur ou substitution.

Enfin pour l'emballage proprement dit, on introduit le thé dans la caisse, en quatre fois, par portions égales et par couches horizontales, en tassant chaque fois avec les pieds jusqu'à ce que le niveau dans la caisse arrive à la fraction correspondante de la hauteur que ce niveau doit atteindre.

Ainsi, pour le *broken-pekoe*, dont il doit entrer 100 livres par caisse, on procède par quantité de 25 lbs., rigoureusement pesées ; on verse cette quantité dans la caisse ; on recouvre d'un drap bien propre, et l'ouvrier piétine et tasse ce thé jusqu'à ce que le niveau arrive exactement au quart de la hauteur de la caisse, ce dont on s'assure à l'aide d'une petite jauge en bois portant des repères à chaque quart de sa longueur.

Lorsque la caisse est pleine, on la pèse encore à titre de vérification. On soude alors la feuille métallique supérieure et on cloue le couvercle. Pour augmenter la solidité, on ajoute un cerclage de fer d'un demi-pouce de large. On numérote la caisse et on y inscrit toutes les indications utiles : poids net, tare, catégorie marchande, nom de l'établissement, etc.

La dépense nécessitée par l'emballage est évaluée à Ceylan à 80 cts environ par caisse, toutes fournitures et main-d'œuvre comprises.



# HEINZ

Le "Heinz Tomato Chutney" est un délicieux produit de la tomate, qui donne une saveur appétissante aux mets de toute nature.

Il y a **57** variétés de Pickles et de produits alimentaires purs de la Marque de Heinz.

AGENTS CANADIENS :

Hudon, Hébert & Cie Montréal. H. P. Eckardt & Co., Toronto.



# Saumon

## "Clover Leaf"

Qualité strictement choisie de Sockeye rouge de la Rivière Fraser.

La plus haute qualité et le plus bel empaquetage sur le marché. - - - - -

DeLafield, McGovern & Co., - New-York.

## LES FRUITS SECS DE LA PRO- CHAINE RECOLTE

*Raisins de Valence.* — Partout les stocks de l'ancienne récolte sont épuisés. A Denia, le marché est donné comme étant "à présent dépourvu absolument de stock, févreux et excité et on y dit que la récolte sera plus petite que l'an dernier." Il est vrai que d'après d'autres avis on n'aurait pas à craindre une plus faible récolte que celle de 1899.

Pour le moment, c'est à qui, dans tous les pays du monde pourra obtenir des raisins de la première expédition; la question de prix importe peu, c'est la question d'obtenir la marchandise qui est tout.

*Raisins de Malaga.* — On compte sur une récolte équivalente en quantité à celle de l'an dernier mais plus tardive de 20 à 25 jours. On est d'avis qu'il y aura moins de raisins des qualités de choix, mais davantage des qualités ordinaires telles par exemple que les Loose Muscals.

Quant aux prix ils seront sans doute plus élevés par suite d'une récolte peu abondante, en Turquie et en Grèce.

*Amandes.* — Selon les apparences la récolte sera bonne pour les Jordan, moyennement bonne pour les Valence et seulement moyenne pour les Sowers. Les amandes d'Almeria et d'Alicante ainsi que des districts du Nord de l'Espagne donneront une pauvre récolte. En réalité, les amandes seront très rares cette année si on en juge par les demandes d'offres adressées en Espagne.

Il est difficile d'établir des prix mais il est, paraît-il, certain qu'ils seront beaucoup plus élevés que l'an dernier sur les marchés primaires.

## CITRONS

En Espagne on se plaint du développement de la maladie qui a atteint les citronniers et qui, d'année en année, diminue la production du fruit.

Dans les districts où la maladie ne s'est pas encore montrée, les pluies ont été rares alors qu'il en était besoin et le fruit est resté petit.

Les rapports d'Italie annoncent un retard sensible dans la maturité du fruit, on croit qu'il ne pourra pas être expédié de citrons de tout le mois de septembre.

## FRUITS DE CALIFORNIE

On signale une avance sensible dans les prix des abricots en Californie. Nous avons devant les yeux l'avis d'un empaqueteur qui retire ses anciennes cotes sur ce fruit. Il annonce que tout indique qu'une nouvelle avance aura lieu à une date très rapprochée.

D'après la même source la récolte de la saison actuelle serait de beaucoup moindre que les empaqueteurs se l'étaient imaginé.

## LA SAINE MONNAIE

### CONGRES DES ÉCONOMISTES

Les "économistes" d'un assez grand nombre d'Etats viennent de tenir à Paris, en dehors de l'enceinte officielle de l'Exposition, une sorte de congrès international. L'économie politique pure est plus en honneur que diverses personnes ne le croient: la réunion dont il s'agit le prouverait au besoin. Le congrès s'est attaqué à deux des questions les plus importantes: la monnaie d'une part, et le régime des douanes, d'autre part. L'accord s'est facilement établi sur l'une et sur l'autre s'il faut en croire notre confrère du

**Il y a  
Cigares  
et  
Cigares !**

Je vous en donne ma parole.  
Je n'aurais pas le courage de demander à un  
homme de payer 5 cents de bon argent pour  
quelques unes des marques que l'on prétend  
être juste aussi bonne que mes fameux cigares  
"Pebble."

L'article original souffre toujours lorsque  
l'on fait une comparaison, et si un épicier a été  
induit à croire que certains cigares de 5c. achetés  
par lui (dont la qualité aurait été comparée  
à mes "Pebble") représentent la haute qualité  
réelle du "Pebble." J'aimerais que vous me  
donniez une chance de corriger cette erreur.  
Que cet épicier demande un échantillon du  
"Pebble," et qu'il soit convaincu.

**J. Bruce Payne, Manufacturier de Cigares,  
Granby, Que.**



# Epices

pour les conserves,  
magnifiques et exemptes d'impuretés

## "Pure Gold"

Une carte postale  
vous les fera parvenir.

# Pure Gold Co.,

LIMITED

Toronto

*Temps*, qui vient de rendre compte, dans les termes suivants, des travaux du dit Congrès.

En ce qui concerne la monnaie, justice a été faite, une fois de plus, du préjugé suivant lequel un Etat aurait dans certaines circonstances, avantage à employer une fausse monnaie ou bien une monnaie dépréciée. La loyauté des contrats exige comme condition primordiale de leur stricte exécution, l'évaluation exacte des engagements réciproques. Cette estimation n'est possible que si un étalon fixe des valeurs existe. Dans le cas où cette base de calcul ferait défaut, les contractants se verraient en plein inconnu. Fort en peine pour se lier en entière connaissance de cause, ils risqueraient d'être dupes, d'être insuffisamment payés : de là, une gêne notable pour les échanges, une dangereuse instabilité dans les prix.

Comme chacun désire à bon droit, recevoir son dû, tout créancier ne manque pas de réclamer, en cas de dépréciation monétaire, une quantité supérieure de monnaie. En conséquence, les prix tendent à s'élever. Le coût de la vie augmente. Mais tous les prix ne s'envient pas simultanément. La loi de l'offre et de la demande continue d'agir sur ces diverses marchandises. En ce qui touche spécialement la main-d'œuvre, elle est en général plus lente à s'ébranler : le seul espoir qui lui soit permis, c'est d'obtenir, mais tardivement, la compensation des rehaussements de prix dont elle aura d'abord souffert. Il n'est pas démontré qu'elle puisse même se procurer toujours cette compensation. Les intéressés les plus directs à la saine monnaie — si des distinctions sont permises en pareille matière, — ce sont les salariés. Toute fausse monnaie, toute monnaie avilie mettent en perte les masses laborieuses. Celles-ci subissent une expropriation qui, pour n'être ni vio-

lente, ni même parfois apparente, n'en constitue pas moins une sorte de vol.

Le Congrès international s'est demandé si ces principes d'une évidence saisissante cessent d'être fondés lorsque l'on considère les relations des Etats entre eux au lieu d'envisager seulement celles qui se produisent entre citoyens d'un même Etat. La vérité économique ne dépend pas des frontières. Sans doute, tout gouvernement est maître de tailler à sa fantaisie ses monnaies, sauf à la hausse des prix de réduire à néant cet arbitrage ; mais, dès qu'il s'agit de valeurs internationales, le caprice des gouvernants ne peut plus même se faire jour, une monnaie fixe internationale réglant seule les cours.

L'or est cette monnaie. Pour les échanges internationaux, il sert de commune mesure. Au milieu de l'anarchie des régimes monétaires et des situations économiques ou financières, il met l'ordre, la clarté, la certitude. Le papier-monnaie, le billet de banque avili, l'argent déprécié, peuvent, dans les limites intérieures d'un pays, troubler plus ou moins les prix ; mais, au regard de l'étranger, ceux-ci sont rectifiés, une valeur réelle est substituée à la valeur factice : le change fait son œuvre.

Le congrès ne pouvait manquer d'examiner de très près cette question du change, que tant d'intérêts et de préjugés obscurcissent. Il a reconnu que, loin de pouvoir tirer un profit de la perte au change, les Etats ne peuvent que gagner, comme les particuliers, au maintien d'un étalon monétaire stable. Les inflations de prix que suscitent les circulations fiduciaires excessives ou les monnaies viciées sont de nature à produire des illusions de richesse, mais elles ne créent pas de la richesse. Elles sont l'indice de crises, la prospérité véritable d'un Etat a

LA SAISON EST TOUJOURS BONNE POUR LES  
MARINADES SI C'EST LÈS



## Marmelades Marque "Sterling"

Que vous tenez en Stock

Marmelades Marque "Sterling"

Gelées Marque "Sterling"

Marinades Marque "Sterling"

"Relishes" Marque "Sterling"

### T. A. LITTLE & CO.,

124-128 Rue Richmond, Ouest, TORONTO.

Le plus grand économiseur de travail du 19ème siècle :

## FERS A REPASSER "PERFECTION"

A CHAUFFAGE AUTOMATIQUE.

I.  
"I always dread the ironing days,"  
A tired woman said,  
"And if I don't soon get relief  
I'm sure that I'll be dead."



IV.  
The little "Tots" were delighted,  
"It's just the thing," said they;  
"It's not a bit of trouble  
To iron with it all day."

II.  
Two little girls were puzzled one day  
To know what they would do  
To Iron Dolly's dresses out,  
So that they'd look like new.



V.  
No more sweltering over stoves;  
The old way's thing of the past,  
So simple a child can use it.  
Relief has come at last.

Manufacturés et vendus dans le monde entier par

### THE EDWARDS SAD IRON COMPANY,

Seuls Propriétaires.

Confederation Life Building, Toronto, Ontario.

Agent général demandé pour Toronto.

Agents demandés partout.

pour marque l'absence de toute perte au change et de toute prime sur l'or.

Au surplus, les faits ont de plus en plus raison des idées erronées. La science a ses revanches infaillibles. Contrairement aux prédictions de bimétallistes passionnés, la plupart des nations civilisées ont adopté l'étalon unique d'or. Pour rétablir le cours normal de leurs monnaies, de grands Etats n'ont pas hésité à s'imposer de lourds sacrifices, aucun ne pouvait être comparable aux maux causés par l'instabilité du change et par l'altération de la monnaie. Des partis révolutionnaires extrêmes, prêts à spéculer sur la misère et les haines, pourraient encore souhaiter, à la rigueur, les perturbations qu'amènerait immanquablement dans un pays la brusque substitution d'un étalon monétaire déprécié à un étalon monétaire régulier et stable; mais les premières victimes d'une telle crise seraient les masses ouvrières. Aucune distinction de classes ne peut, si l'on va au fond des choses, se concevoir dans une question où la libre exécution des contrats est en jeu: elle intéresse également tout le monde.

Voilà quelques-uns des points sur lesquels l'entente s'est trouvée vite assurée, au congrès des économistes. Il n'en pouvait être autrement: la saine monnaie, qu'est-ce, en dernière analyse, sinon l'une des garanties essentielles de la liberté, clef de voûte de la science économique?

#### Taches d'huile sur le papier peint

Formule : Alun calciné..... 1 oz.  
Fleur de soufre..... 1 oz.

Emploi : Faire un mélange intime des matières ci-dessus au mortier. Prendre avec les doigts une petite pincée de cette poudre et en frotter la tache d'huile ou de graisse. Mouiller légèrement le papier avant de procéder à l'opération.

# REVUE COMMERCIALE

## ET FINANCIÈRE

### FINANCES

Montréal, 16 août 1900.

L'avance continue des troupes alliées en Chine a ramené un peu de confiance sur les marchés financiers. On a conclu peut-être un peu vite de cette marche sur Pékin que les événements de Chine ne troubleraient plus longtemps la paix en Asie. Il est à souhaiter que les troupes des nations civilisées viennent aisément à bout des hordes innombrables de barbares qui enourent la capitale de la Chine et le monde entier saluerait avec joie un prompt triomphe de la civilisation sur la barbarie.

Cette espérance, nous l'avons dit plus haut, a donné plus de confiance aux marchés et le ton des bourses étrangères en est le reflet.

Ici, les cours sont soutenus et s'améliorent graduellement. Le C. P. R. s'est relevé à 90½ et une bonne partie de la liste des valeurs a obtenu des prix meilleurs.

L'argent est d'ailleurs un peu plus facile; on nous dit que certaines banques prêtent sur titres au taux de 5 p.c. pour trois mois.

Les valeurs suivantes sont celles sur lesquelles il s'est fait des ventes durant la semaine; les chiffres sont ceux obtenus à la dernière vente opérée pour chaque valeur:

C. P. R., 90½; Montreal Str. Ry., 247; Toronto St. Ry., 97; Richelieu et Ontario, 100; Halifax Tr., 90; Royal Electric 198; Montreal Gas, 182½; Dominion Cotton, 88; Col. Cotton, bons \$100; Cable Comm. 163; Dominion Coal, pref. 111; War Eagle, 150; Payne, 93; Republic 79; Virtue, 60; North Star, 92 et Montreal & London, 19½.

En valeurs de Banques, il a été vendu: Banque Hochelaga, 135; Banque des Marchands, 152½; Banque du Commerce, 148½; Banque de Québec, 124 et Banque Molson 182½.

### COMMERCE

La température ne s'est guère montrée favorable aux affaires pendant la semaine qui prend fin. Les pluies ont été aussi abondantes que durant les cinq ou six semaines qui ont précédé et le commerce s'en est ressenti aussi bien à la ville qu'à la campagne.

Le mal que les pluies ont causé aux

# Pour se faire des clients!

Le Bicarbonate de Soude de la marque "Hand in Hand" est pur, blanc, fort et ne manque jamais de gagner la confiance des acheteurs. Il est fabriqué par un des plus grands manufacturiers sous le drapeau Anglais—The United Alkali Co. de la Grande Bretagne.

Il est toujours égal de qualité — il ne varie jamais dans son degré de haute qualité. Pour être sûr que vous avez le véritable article, regardez à ce que la marque des "mains entrelacées" se trouve sur le paquet ou sur le baril, lorsque vous en achetez.

Arthur P. Tippet & Co., Agents

8, Place Royale,  
Montréal.

23, rue Scott,  
Toronto.



**REGLISSE** en bâtons cannelés Y. & S., paquets 80 à la boîte de bois; caisses de 20 boîtes, breveté 20 août 1899; une nouveauté unique et désirable en bâtons de réglisse. Réglisse en bâtons Y. & S. (ordinaire), boîte de 5 lbs. et en vrac, caisse de 25, 50 et 125 lbs. net. Pastilles de réglisse Acme, boîtes de 5 lbs. et paquets de 5 cts. Lozanges de réglisse Y. & S., boîtes de 5 lbs. et flacons de 5 lbs. Manhattan Waters (Réglisse mou) empaqueté en boîtes de 2½ lbs., un délicieux bonbon en réglisse. Vendu par les Droguistes en gros du Canada. Catalogue sur demande adressée aux manufacturiers.

Etablis en 1845.

**YOUNG & SMYLYE, Brooklyn, N.Y.**

récoltes n'est apparent en réalité que pour le foin dans la province de Québec, quoique cependant dans les terres basses où l'eau ne s'égoutte pas les grains et les pommes de terre ont également souffert.

Mais à prendre l'ensemble des rapports de personnes habitant différents points de notre province, la situation n'est pas mauvaise, tant s'en faut; ce qui est général, par exemple, c'est le retard dans la croissance des récoltes et ce qui pourrait être le plus à craindre c'est de ne pouvoir rentrer les grains avant l'arrivée des premières gelées. Cependant on peut espérer que la fin du mois d'août et le mois de septembre seront assez chaud pour donner aux récoltes la maturité nécessaire pour les rentrer dans de bonnes conditions.

C'est ce que tout le monde souhaite, fermiers et commerçants, car avec une bonne récolte les affaires resteront prospères comme elles l'ont été durant ces dernières années.

La province voisine, celle d'Ontario a été favorisée; sans avoir des récoltes exceptionnelles la culture est dans une excellente situation.

En cela, elle diffère du Manitoba où le blé sera d'un pauvre rendement; là aussi les pluies sont venues mal à propos dans ces derniers temps et n'ont fait qu'empirer une situation déjà mauvaise.

Il est difficile de dire les quantités de blé du Manitoba qui pourront être exportées cette année, mais elles seront faibles comparativement à celles de l'an dernier.

En somme, sur les trois provinces du Canada qui ont le plus de terrain en culture, l'une a de bonnes récoltes, une autre vit dans l'espérance et la troisième n'aura tout au plus qu'une moitié de production.

**Cuir et Peaux.**—Le commerce des cuirs est en reprise; les prix sont fermes et les tanneurs encouragent leurs clients à passer leurs ordres maintenant et donnent à entendre que dans quelque temps il faudra payer plus cher.

Les peaux vertes ont un marché sans activité aux anciens prix.

**Epiceries, vins et liqueurs.**—Un peu de faiblesse sur les sucres dans les marchés primaires, les prix des sucres raffinés sont sans changement ici. On prévoit cependant une possibilité de baisse d'ici quelque temps; peut-être même la semaine prochaine, nous dit-on.

Rien à dire pour les mélasses en ce moment.

Les thés ont toujours une bonne demande principalement pour ceux du

Japon.—Les prix ont été relevés pour certaines marques et qualités.

Les fruits secs, pour quelques-uns du moins sont rares sur le marché.

Les raisins de Corinthe notamment se font de plus en plus rares pour ne pas dire qu'il n'en existe plus sur place.

Les raisins de Valence n'existent plus en réalité.

Les cerneaux (noix écalées) ont subi une hausse marquante et ne se vendent plus à moins de 19c la lb à la caisse d'origine.

Les amandes écalées de toutes sortes et de toutes provenances sont bien rares et les pris cotés en Espagne pour les futurs sont excessifs. Ici, il n'existe plus rien dans les qualités ordinaires et pour les sortes supérieures on demande des prix de fantaisie; nous croyons qu'on ne peut en trouver à moins de 32½c la lb.

Les conserves de légumes sont à surveiller par le marchand détailleur. Il ne s'offre plus actuellement de tomates pour livraisons futures à moins de 87½c ni de blé d'inde à moins de 80c la doz et encore à ces prix on ne prend pas d'ordres pour des quantités illimitées; nous le répétons ce sont des articles à surveiller.

L'orge mondée (pot barley) est en hausse; on vend \$2.20 le sac et \$4.40 le baril.

En conserves de fruits :

Les bluets sont offerts à arriver de 75 à 80c la doz de boîtes.

Les fraises ont subi une augmentation de 10% pour le disponible; on vend la doz de boîtes \$1.85 pour les *preserved* et \$1.70 pour les fraises *in syrup*; nous avons dit précédemment que la récolte des fraises avait été mauvaise cette année.

Le houblon pressé pour le commerce d'épicerie se vend maintenant de 13 à 15c la lb.

Le fromage en meules de 20 lbs environ pour le commerce d'épicerie se vend à 10½c la lb.

**Fers, Ferronneries et Métaux.**—Les affaires sont assez satisfaisantes pour la saison.

L'escompte sur les boulons à bandage est de 65 à 67½ p. c. suivant quantité au lieu de 60 p. c. précédemment.

Les rivets en fer ont maintenant un escompte sur les prix de la liste de 60 p. c. au lieu de 50.

**Huiles, peintures, vernis etc.**—Cette semaine, il y a hausse sur les huiles de loup marin: l'huile raffinée est vendue de 50 à 52½c et l'huile paille de 42½ à 45c soit 2½c d'avance.

**D'un jour à l'autre, d'un mois à l'autre, La demande pour le**  
**d'un bout de l'année à l'autre . . . . . Tabac a Fumer**

# EMPIRE

Augmente sans cesse. Il ne brûle pas la langue, et une palette de 5c est aussi grosse qu'une palette de 10c des autres marques.



**IL EST EN VENTE PARTOUT**  
5, 10 et 15c LA PALETTE

Même les Raquettes ont de la valeur,  
rapportez-les.

Cette marque donne un bon profit et plaira à chacun.  
Demandez à votre marchand de gros un échantillon en boîte à

**36c. LA LIVRE.**

**THE EMPIRE TOBACCO COMPANY, Limited, MONTREAL, P. Q.**

## Compagnie de Tabac de Joliette

**JOLIETTE, QUE.**

MANUFACTURIERS DES MARQUES POPULAIRES SUIVANTES :

**Club à Chiquer, Welcome à Fumer,**  
**Favorite Twist, Sirdar à Fumer,**  
**Atlas à Chiquer.**

Ces marques faites avec de la feuille de choix, sont reconnues par le commerce comme les meilleurs tabacs sur le marché.

Les autres huiles sont sans changement; peintures, vernis et essence de térébenthine, mêmes prix que nos cotes dernières.

**Produits chimiques.** — Le prix du rouge et du blanc de plomb avait avancé d'environ 2s par quintal sur les marchés anglais aux derniers avis. Le borax était un peu plus ferme et on cotait le vitriol vert plus cher de 39 à 41s la tonne.

**Salaisons, saindoux, etc.** — Les prix sont soutenus sur les lards, jambons, bacons et saindoux.

La graisse Fairbank a subi une baisse de  $\frac{1}{2}$  c par lb le 13 courant, soit 2 $\frac{1}{2}$  c par sean de 20 lbs qui est coté maintenant suivant quantité de \$1.62 $\frac{1}{2}$  à \$1.65.

## Revue des Marchés

Montréal, le 16 août 1900.

### GRAINS ET FARINES

#### MARCHES ETRANGERS

Les derniers avis reçus par dépêches cotent comme suit les marchés européens :

Liverpool.—Le marché des blés est plus facile aujourd'hui étant en baisse de  $\frac{1}{2}$ . Blé de sept. clôture 6s 0 $\frac{1}{2}$ d, décembre, 6s 1 $\frac{1}{2}$ d.

Pas de Bourses à Anvers ni à Paris, par suite du jour férié.

Londres : Blé d'ur No 1 du Manitoba sur vapeur, livraison d'août 32s. Blé de Walla, en transit sur navires en fer, 29s 9d. Blé en transit inactif.

Nous lisons dans le *Marché Français* du 23 juillet :

« Le ministre de l'Agriculture a fait connaître, mercredi dernier, son évaluation des récoltes en terre, à la date du 15 juillet 1900, d'après les rapports des professeurs départementaux d'agriculture. Voici, pour les blés d'hiver et de printemps, le classement résultant de ce travail.

Pour le blé d'hiver : Très bon, 1 département contre 9 en 1899; bon, 23 contre 67; assez bon 52 contre 8; passable 7 et médiocre 1.

Pour le blé de printemps : Très bon 1 contre 4 en 1899; bon 24 contre 30; assez bon 21 contre 13; passable 3.

D'après les calculs que nous avons faits suivant ces données, et en nous en tenant aux évaluations précédentes pour la surface ensemencée, qui serait au total de 6,716,580 hectares, le rendement pour cette année promettait d'atteindre 101,972,000 hectolitres, soit une

diminution de plus de 27 millions d'hectolitres sur celui de l'année dernière. Nous rappellerons au surplus, que, d'après l'enquête particulière de l'Association nationale de la Meunerie française, faite à peu près en même temps que celle du gouvernement, la production pour cette année paraissait devoir atteindre 115 millions.

Quoi qu'il en soit, étant donné les réserves existant en culture et en meunerie, il apparaît que les besoins de la consommation française seraient suffisamment assurés pour qu'on ne puisse guère escompter de graves modifications dans la situation des prix que suivant les conditions dans lesquelles se feront les semailles futures.

Les marchés à blé américains ont avancé au début de la semaine et sont devenus plus aisés depuis. Le blé d'inde est très fort et contribue à assurer quelque fermeté aux autres grains. Le rapport du gouvernement américain qui indique une récolte totale de 477,000,000 boisseaux de blé n'a eu aucune action sur le marché bien qu'il ait été de nature à produire un mouvement de hausse.

Voici les cours en clôture du blé sur le marché de Chicago pour chaque jour de la semaine.

	Août	Sept.
Jeucll. ....	75 $\frac{1}{2}$	76 $\frac{1}{2}$
Vendredi.....	75 $\frac{1}{2}$	76
Samedi.....	75	75 $\frac{1}{2}$
Lundi.....	74 $\frac{1}{2}$	75 $\frac{1}{2}$
Mardi ..	74 $\frac{1}{2}$	75
Mercredi.....	74 $\frac{1}{2}$	75 $\frac{1}{2}$

On cotait en clôture hier à Chicago : Blé d'inde : août 39 $\frac{1}{2}$  c; septembre 33 $\frac{1}{2}$  c; octobre, de 37 $\frac{1}{2}$  à 37 $\frac{1}{2}$  c. Avoine : août 21 $\frac{1}{2}$  c; septembre 22c et octobre 22 $\frac{1}{2}$  c.

#### MARCHES CANADIENS

On annonce de toutes parts du Manitoba et des Territoires du Nord-Ouest que la moisson est commencée pour le blé. Le grain est beau et presque toute la récolte pourra être classée comme No 1 dur, malheureusement elle atteindra à peine la moitié de ce qu'on espérait de la superficie ensemencée.

Le marché de Montréal est tranquille; le manque d'espace sur les navires réduit l'importance des exportations de grains.

L'avoine est un peu plus ferme nous la cotons de 30 à 30 $\frac{1}{2}$  c en magasin; les pois de 70 $\frac{1}{2}$  à 71c ont eu quelques transactions; pour les autres grains, cotes nominales, en l'absence d'affaires.

En farines de blé la demande est modérée pour le commerce local; celles du Manitoba sont sans changement

L. H. HEBERT

ALF. JEANNOTTE

# PROFITEZ DES BAS PRIX !

Nous avons encore un assortiment des plus complets dans les faux, fourches, rateaux, manches de faux et manches de fourches, que nous vendrons aux plus bas prix du marché.

## L. H. HEBERT

IMPORTATEUR DE

### FERRONNERIE et QUINCAILLERIE

297 et 299 rue St-Paul et 21 rue St-Jean-Baptiste

STRICTEMENT EN GROS

**MONTREAL**

Téléphone Bell Main 2461.  
Téléphone des Marchands 238.

...Boite Poste 62.

# N. F. BEDARD

MARCHAND ET COMMISSIONNAIRE EN

## BEURRE, FROMAGE, ŒUFS, Etc.

ET NEGOCIANT DE

Fournitures et Matériaux pour les Fromageries et Beurreries

BOIS DE BOITE A FROMAGE, PROVENANT DES MEILLEURS MOULINS D'ONTARIO.

Cotations spéciales pour quantités d'un char ou plus livrées dans toutes les parties de la province.

Ganistre **EMPIRE STATE**, SANS RIVALE  
AU CANADA  
PRIX MODÉRÉS ET CONDITIONS FACILES.

N. F. BEDARD, 32-34 rue Foundling, Montreal

tandis que les farines d'Ontario s'obtiennent de 10 à 25c de moins que nos cotes précédentes.

Nous cotons cette semaine :

Patente d'hiver.....	3 70 à 4 00
Patente du printemps.....	0 00 4 50
Straight roller.....	3 60 à 3 65
Forte de boulanger cité.....	0 00 4 20
Fortes du Manitoba, second's	3 60 à 3 70

Bonne demande dans les issues de blé pour l'engraissement des animaux. Les prix sont plus élevés pour les issues du Manitoba que nous cotons en sacs : son, \$16.00 ; gru, \$18.00 et moulée de \$21.00 à \$24.00.

## FROMAGE

### MARCHÉ ANGLAIS

MM. Hodgson Brothers nous écrivent de Liverpool le 4 août 1900 :

" La demande pour la consommation s'est encore améliorée, les détenteurs ont pu obtenir une légère avance sur les fromages fraîchement débarqués et le marché est soutenu en clôture.

" Nous cotons aujourd'hui :

	s	d	s	d
Fromage coloré, choix Canada	48	6	à	49 6
" " E.-Unis	48	0	à	48 6
Fromage blanc.....	47	6	à	48 6
Fromage, qualités moyennes, tout crème ont une bonne demande et se vendent de...	40	0	à	46s
Fromage, qualités inférieures négligé.....	10	0	à	32 0

### MARCHES D'ONTARIO

	Boîtes offertes.	Boîtes vendues.	Prix payés.
Brockville août	9 3220b etc	3220	10½ à 10½c
Vankleek Hill	" 9 956b	956	10½ à 10½c
Kingston	" 9 719b etc	424	10½
Barrie	" 9 602c	602	10½, 10 7/16c
Madoc	" 9 1145	110	10½c
Chesterville	" 10 443 ap. march.	10½c	
Iroquois	" 10 759b etc	759	10½c
Perth	" 10 1850b	1850	10 15/16 à 10½
Brantford	" 10 1139	1139	10½ à 11c
Napanee	" 10 1275	1275	10½c
Ottawa	" 10 2005b etc	2095	10½c
Winchester	" 10 787	672	10½c
South Finch	" 10 1092b etc	1092	10 15/16c
Kemptville	" 10 700	700	10½c
Belleville	" 11 805b	400	10 15/16 à 11
London	" 11 1498b etc	680	10½ à 11c
Cornwall	" 11 1499b etc	1409	10½ à 10½c
do	" 11 américain		10½c
Lindsay	" 13	1700	10½ à 11c
Ingersoll	" 14 385	offert	10½c
Woodstock	" 16 1243	offert	13½ à 11c
Madoc	" 16 935	780	10 15/16c
Russell	" 16 563c	offert	10½c

### MARCHES AMERICAINS

	Boîtes offertes.	Boîtes vendues.	Prix payés.
Watertown août 11	1800	..	9½ à 10½c
Gadonsburg " 11	1320 ap. marché		10½c
Ganton " 11	..	..	10½, 10½c
Utica " 11	9660	..	10, 10½c

## MARCHES DE QUEBEC

	Boîtes offertes.	Boîtes vendues.	Prix payés.
Cowansville août 11	3762	3762	10½ à 10 15/16
Ormstown " 15	723	598	10½c

## MARCHE DE MONTREAL

Les prix du marché aujourd'hui sont de 10½ à 10½c pour le fromage blanc de la province de Québec; nous avons connaissance d'une vente de fromage coloré d'une qualité égale à celle d'Ontario au prix de 10½c.

L'activité s'est un peu ralentie avec la hausse car les exportateurs sont anxieux de savoir si le marché anglais avancera ses prix en concordance avec ceux de nos propres marchés.

La spéculation a évidemment eu le rôle prépondérant dans la hausse qui vient de se produire. Les *short sellers* ont pu constater qu'on leur a tenu la dragée haute et ils ont entraîné forcément les autres à payer de hauts prix pour conserver leurs fournisseurs habituels.

Les exportations de la semaine dernières ont été de 75,388 boîtes contre 54,325 boîtes pendant la semaine correspondante de 1899.

Depuis le 1er mai, les exportations totales ont été de 1,036,778 boîtes contre 940,237 boîtes pendant la période correspondante de l'an dernier.

## BEURRE

### MARCHÉ ANGLAIS

MM. Hodgson Brothers nous écrivent de Liverpool le 4 août 1900 :

" Il y a une nouvelle avance dans les cotations pour le beurre Danois et Irlandais, ce qui a eu quelque influence sur les cours des beurres du Canada et des Etats-Unis, sur lesquels les importateurs sont plus fermes. Il n'y a, cependant, pas grande amélioration dans la demande.

Nous cotons :

Beurre de crémeries du Ca-	s. d.	s. d.
nada, 1er choix, en boîtes.	100 0	à 105 0
Beurre de crémeries des Etats-Unis, 1er choix, manqué sur le marché. Nominal.....	96 0	à 100 0
Ladles et imitation crémeries de choix, en faible approvisionnement .....	80 0	à 88 0
Danois, 1er choix .....	110 0	à 118 0
Crémérie d'Irlande.....	108 0	à 112 0
Cork, Premiers.....	00 0	à 89 0
" Seconds.....	00 0	à 83 0
" Troisième.....	00 0	à 78 0



**QU'Y A-T-IL DANS UN NOM ?**

*Une rose sous tout autre nom sentirait tout aussi bon, mais il n'y a qu'un seul nom pour désigner l'original, le meilleur*

**LIME JUICE**  
EST C'EST CELUI DE  
**ROSE.**

Le Lime Juice de Rose est fourni au Gouvernement de Sa Majesté pour l'usage des troupes dans le Sud de l'Afrique, à la Marine de S. M., au Gouvernement des Etats-Unis, aux Hôpitaux, aux Sociétés de la Croix Rouge, etc.

**L. ROSE & CO., LTD.**

**FINSBURY, LONDRES ; LEITH, ECOSSE ;  
et INDES OCCIDENTALES ANGLAISES.**

Seuls Agents au Canada :

**MM. LAW, YOUNG & CO., MONTREAL.**

DEMANDEZ DES ECHANTILLONS

**“Klondyke”  
Bonbon**

**L. MARTINEAU & CIE,  
Montreal**

1467, Notre-Dame

**MARCHÉS AMÉRICAINS**

Canton, 11 août.—Le beurre s'est vendu à 20½c et 20¼c la livre.

Utica, 13 août.—Le beurre de crèmerie s'est vendu 20 et 21c la livre.

**MARCHÉS DE QUÉBEC**

Cowansville 11 août.—Les ventes ont été de 20 paquets de beurre à 21c.

Ormstown, 15 août.—Les ventes ont été de 85 boîtes de beurre à 20¾c.

**MARCHÉ DE MONTREAL**

Les prix sont soutenus aux environs de 21c sans qu'il y ait cependant une activité bien grande dans la demande. Il y a peu de beurre dans les entrepôts frigorifiques publics mais on ignore s'il en existe davantage dans les entrepôts privés.

Les exportations de la semaine dernière ont été de 18,106 paquets contre 28,468 pendant la semaine correspondante de 1899.

Depuis le 1er mai, les exportations totales ont été de 133,959 paquets contre 191,849 l'an dernier, pour la même période.

**ŒUFS**

On nous écrit de Liverpool, le 4 août : "Marché plus ferme, avec hausse dans les prix.

" Nous cotons : s. d. s. id.  
Œuf, frais d'Irlande..... 6 4 à 7 3  
" du Continent.... 5 0 à 6 0

Les œufs sur le marché de Montréal sont tenus fermes, les œufs de choix sont rares et valent de 15 à 16c; on cote les No 1 de 12½ à 13c et les No 2 de 11½ à 12c la doz.

**LÉGUMES**

Les pommes de terre nouvelles se vendent au détail à 90c le quart et 45c par 90 lbs.

Les prix des haricots triés à la main sont cotés de \$1.60 à \$1.70 par minot en lot de char complet.

On cote : Salade, de 20 à 25c la doz. de paquets; choux de Montréal, de 10 à 15c pour choux d'été et de 20 à 30c pour choux d'automne la doz.; carottes nouvelles, 20c la doz de paquets; fèves 25c le sac; navets, de 20 à 25c la doz de paquets; tomates, 15 à 25c le panier; coucumbres de \$1.00 le quart; radis, 10c la doz. de paquets; persil, de 15c la doz. de paquets; rhubarbe, 10c la doz. de paquets; choux fleurs, de 50c à \$1.00 la doz.

**FRUITS VERTS**

Nous cotons :  
Ananas de 15 à 20c pièce; bananes, de \$1.00 à \$1.50 le régime; oranges de Ja-



# J. A. Vaillancourt

Marchand de

## Beurre, Fromage, Provisions.

Achète aux plus hauts prix du marché, et vend à commission tous les produits de la ferme...

TELEPHONE BELL, MAIN 907.

Avances libérales sur consignations.  
Fournitures générales pour Beurreries et Fromageries.

..... Spécialité de .....

Tinettes pour Beurreries. Boîtes paraffinées de 56 lbs. pour l'expédition du beurre.

Sels HIGGINS, ASHTON et WINDSOR, les meilleurs pour Beurreries.

333 ET 335 RUE DES COMMISSAIRES, ————— MONTREAL.

# Bernier & Cie



## Marchands de Farines

Grains,  
Moulées,  
Graines  
de Semences,  
Graines  
Fourragères,  
Etc.

Prix Spéciaux par quantité  
de char ou pour char assorti.

BUREAU ET ENTREPOT :

Près la Gare du Grand Tronc,

## St-Hyacinthe

CORRESPONDANCE SOLICITEE.

## SADLER & HAWORTH

MANUFACTURIERS DE

### COURROIES EN CUIR

Tannées au Chêne

Nous vendons aussi  
des Courroies en  
CAOUTCHOUC ET EN COTON.



BUREAUX ET MANUFACTURE :

GOIN DES RUES DES SEIGNEURS ET WILLIAM,  
**MONTREAL.**

maïque, \$7.00 le quart ; citrons de Messine, \$5.50 la caisse ; pommes nouvelles de 15 à 20c le panier et de \$1.50 à \$2.00 le quart ; poires de \$2.00 à \$2.25 la boîte ; groseilles, de 25 à 35c le gallon ; gadelles, de 25c à 40c le seau ; gadelles noires, 50c le panier ; mûres, de 10c à 11c le casseau ; bluets, \$1.00 la boîte ; pêches de Californie, de \$1.00 à \$1.25 la boîte et de 35c à 40c le panier ; raisins, \$2.00 la boîte de 8 casseaux ; prunes de Californie, de \$1.00 à \$1.50 la boîte ; melons de \$4.50 à \$6.00 la boîte d'une douzaine et melons d'eau de 20 à 25c pièce.

**FOIN PRESSE ET FOURRAGES**

MM. Hosmer, Robinson & Co., nous écrivent de Boston le 19 août 1900 :

“ Les arrivages pour la semaine écoulée ont été de 179 chars de foin et 3 chars de paille et 51 chars de ce foin pour l'exportation. La semaine correspondante, l'an dernier, 210 chars de foin et 13 chars de paille et 64 chars de ce foin pour l'exportation.

Le foin vieux disparaît graduellement et les prix restent sans changement. Nos cotations sont pour foin vieux. Le foin nouveau devrait se vendre de 50c à \$1.00 par tonne au-dessous du prix du foin vieux.

Les arrivages de paille de seigle sont légers.

“ Nous cotons :

	Grosse balles.	Petites balles.
Foin, choix	\$17.00 à \$18.00	\$17.00 à \$17.50
— No 1.	16.00 à 17.00	16.00 à 17.00
— No 2.	14.50 à 15.00	14.00 à 15.00
— No 3.	12.00 à 14.00	12.00 à 14.00
— mél.d.trèf.	12.00 à 14.00	12.00 à 14.00
— trèfle.	12.00 à 14.00	
Paille de seigle long.	14.00 à 15.00	
— — mêlée	9.00 à 10.00	9.00 à 10.00
— d'avoine	8.00 à 9.00	8.00 à 9.00

Sur le marché de Montréal il s'offre peu de foin et les ventes sont restreintes.

Les prix n'ont pas varié cette semaine.

Les prix en Angleterre sont bas, et simplement soutenus aux Etats-Unis où la récolte est assez bonne dans l'ensemble.

L'opinion de gens qui suivent de très près la situation du foin est que les prix pourront rester stationnaires mais qu'ils ne seront pas plus haut d'ici quelques mois.

Nous cotons ici, au char :

Foin pressé, No 1 à choix.	\$9 00 à \$9 50
do do No 2.....	8 50 à 9 00
do mél. de trèfle.....	7 50 à 7 50
Paille d'avoine.....	0 00 à 4 50

THE ST. LAWRENCE SUGAR REFINING CO.

..... LIMITED .....

MONTREAL.

FABRICANTS DES QUALITÉS L PLUS CHOISIES DE

Sucres Raffinés Jaunes Efflorescents

Comprenant nos



(Bloomy Yellows)

Gafé Clair (Bright Coffee Sugars)

Phenix (qualite suivant le granule)

Granulés "Extra Standard"

Les Meilleurs sur le Marché.

TELEPHONE MAIN 3978

**GEORGE HODGE & CO.**

Exportateurs de Beurre et Fromage, 45 RUE WILLIAM MONTREAL

Nous payons le plus haut prix du marché pour Beurre et Fromage de la première qualité.

Attention spéciale donnée aux consignations de Beurre et Fromage.

Prompt retour pour toute consignation.

Correspondance sollicitée.

**LEDUC & DAOUST MARCHANDS DE GRAINS et de PRODUITS**

EN GROS ET A COMMISSION

AVANCES LIBERALES FAITES SUR CONSIGNATIONS.  
CORRESPONDANCE SOLLICITEE.....

Spécialité: Beurre, Fromage, Œufs et Patates.

1217 ET 1219, RUE SAINT-JACQUES, MONTREAL

**A. D. MCGILLIS**

596, RUE ST-PAUL, MONTREAL.

ACHETE LE BEURRE, LE FROMAGE, LES ŒUFS ET LES PROVISIONS GENERALES

ENTREPOT FRIGORIFIQUE SUPERIEUREMENT INSTALLE.

MAISON FONDEE  
EN 1858**Cognac Sorin** Domaine du Mortier  
COGNAC

MEDAILLES AUX CONCOURS : 1868—1887—1889

Bouteilles : Carte Bleue, Carte Rouge, Carte d'Or. Flasks :  
caisse de 24, avec verres. } Flasks : caisse de 48, avec  
verres. Fûts, Quarts, Octaves, Demi-Octaves

J. SORIN &amp; CIE, COGNAC.

Représenter par

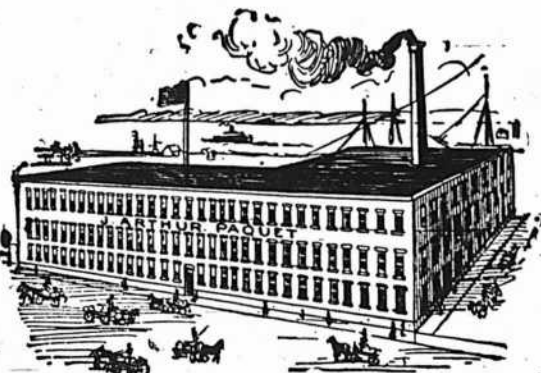
A. Robitaille &amp; Cie, 354-356, rue St-Paul, Montreal

Tels: Bell, Main 705; Marchand, 321.

LES MEILLEURES VALEURS  
AUX PLUS BAS PRIX.Fourrures, Gants, Mitaines,  
Souliers-mous, Raquettes, Calottes,  
Chapeaux: Paille et Feutre.**J. ARTHUR PAQUET**

Pointe-aux-Lièvres, QUEBEC.

SALLES D'ÉCHANTILLONS:

5, Carré Victoria, Montréal. 52, rue  
Bay, Toronto.—Rue Main, Winnipeg.  
338, rue Hasting, Vancouver.

## NOTES SPECIALES

LE THÉ NOUVEAU de Chine, gun powder pea leaf est remarquable par la beauté du style et par la qualité de la liqueur. Demandez donc au plus vite échantillons et prix de la maison E. D. Marceau, 296 rue Saint-Paul, Montréal. C'est la maison par excellence pour les thés, cafés et épices.

M. Geo. Gonthier, expert comptable a réuni dans une petite brochure trois articles qu'il a publiés l'an dernier dans LE PRIX COURANT et qui lui ont valu des éloges de la part des chefs de bon nombre des maisons de commerce les plus importantes de notre ville.

Ces articles qui traitent de l'audition des livres et du rôle de l'auditeur sont dédiés aux hommes d'affaires qui pourront le relire avec intérêt dans la petite brochure que nous leur signalons.

TABACS COUPÉS.—Demandez donc des échantillons de tabacs à chiquer "King et Lavoilette," ainsi que les tabacs coupés de MM. L. P. Langlois & Cie de Trois-Rivières, P. Q. Les tabacs sont de belle qualité et les prix sont de nature à laisser au détailleur une jolie marge de profit. Les marques de la maison L. P. Langlois & Cie sont avantageusement connues; il n'y a pas de raison pour que la vogue qui s'attache aux produits de leur manufacture, ne s'étende pas, de jour en jour dans tout le pays.

La marque de peintures préparées Island City pour l'intérieur et l'extérieur des maisons est adaptée au climat canadien: c'est là sa supériorité sur toutes les autres marques. Cette supériorité est le résultat de longues et coûteuses expériences. L'essentiel, c'est que ces expériences ont abouti et les peintures Island City capables de résister aux températures les plus élevées comme les plus basses conviennent aux climats les plus rigoureux. N'est-ce pas là la meilleure des recommandations en faveur des peintures et vernis manufacturés par P. D. Dods & Cie, 188 et 190 rue McGill, Montréal.

LA SCIENCE EN FAMILLE—(No du 1er août) L'alimentation chez les différents peuples (suite): IV. en Amérique du Nord: Alfred Moulin.—La "Science en Famille" au Salon (suite et fin): Eugène Hoffmann.—Les arts industriels de la femme: l'art du bijou (suite) A. A.—La Photographie pratique: nouvelle mé-

thode de développement pour le papier au platine: Joseph T. Ketley.—La science pratique: petit formulaire technique et procédés d'atelier: moyen de juger de la dureté des boules d'acier: moyen pour distinguer le fer de l'acier: ciment pour les crevasses du bois: encres pour marquer les caisses; hygiène, médecine, toilette: contre la migraine; remède contre les maux d'oreilles; économie domestique: confection d'une cloche à fruits: Albertine Boutin.— Abonnements, Paris, 118 rue d'Assas.

## Ventes de Fonds de Banqueroute par les Curateurs

Par Kent & Turcotte, le stock de nouveautés de T. Gagnon à 35c dans la piastre à Marcotte & Frère.

M. Alexandre Desmarteau a effectué des compositions dans les trois affaires suivantes: J. A. W. David marchand de fer et grains, à 42½ cents dans la piastre comptant. J. B. Lépine, hôtelier, à 15 cents, et Coulter & Wallace, maîtres-charretiers, à 25 cents comptant. Il a aussi été nommé curateur re "Cambridge Cafés" de Montréal, et Eug. Moreau de Bécancour.

Dans les pays vignobles, on enferme le vin non seulement dans des outres, mais encore dans des citernes de maçonnerie construites avec le plus grand soin; les écuycers et les serviteurs allaient y remplir les cantines et les bouteilles qu'il portaient attaché au pommeau de leur selle.

## LA VIGAUDINE

Supérieure à l'Eau de Javelle. Elle blanchit le linge. Elle enlève toutes les taches et c'est le meilleur désinfectant. TEL. EST 852  
C. VICAUD, PROP., 545 AV. MONT-ROYAL, MONTREAL

PROVINCE DE QUEBEC, ) COUR SUPERIEURE  
District de Montréal )

Dame JULIE TERREAULT,

Epouse commune en biens de J. F. Petit, imprimeur de la cité et district de Montréal, et dûment autorisée à cet effet.

DEMANDERESSE

vs.

J. FRÉDÉRIC PETIT,  
DEFENDEUR.

Une action en séparation de biens a été intentée ce jour.

J. C. LAMOTHE,  
Avocat de la Demanderesse.

Montréal, 1 août 1900.

BOITE DE POSTE 296.

TELEPHONE MAIN 1771.

**FRANK DUCKETT**

Exportateur de Beurre et Fromage, 55, 57 et 59 Rue William, Montréal.

Nous payons le plus haut prix du marché pour Beurre et Fromage de première qualité.

Attention spéciale donnée aux consignations de Beurre et de Fromage.

Prompt retour pour toute consignation.

CORRESPONDANCE SOLICITEE.

**ALEX. W. CRANT**

B. de Poste 2321

Tel. Main 1263

**Exportateur de Fromage  
et Marchand à Commission**

33, 35 et 37 RUE WILLIAM, MONTREAL.

2 à 6 HARRISON STREET, NEW-YORK.

Nous payons le plus haut prix du marché pour le meilleur Beurre et Fromage.

Nous garantissons donner entière satisfaction sur toutes consignations.

**ST-ARNAUD & CLEMENT,** 4 rue Foundling  
MONTREAL**BEURRE, FROMAGE, ŒUFS ET PROVISIONS**

... Achetés au plus Haut Prix ...

**FOURNITURES FROMAGERIES ET BEURRERIES.****ALLUMETTES  
KLONDYKE ET IMPERIALES**

CES ALLUMETTES SONT ABSOLUMENT GARANTIES.

Les EPICIERS et AUTRES MARCHANDS ont intérêt à les AVOIR EN STOCK.

Car elles se vendent bien.

Demandez prix, etc., de **ARTHUR SAUCIER**, Pont Maskinongé.**LAKE OF THE WOODS MILLING CO., Ltd.**

Les moulins à farines les plus parfaits en Canada.

Capacité : 2,500 barils par jour.

Moulins à **KEEWATIN** et **PORTAGE LA PRAIRIE**, Manitoba.

Des éleveurs à toutes les localités importantes à blé dans le Nord-Ouest. Toutes sortes de farines de blé dur, en barils et en sacs. Les prix et les autres informations sont fournis sur demande.

**Bureau : Edifice du Board of Trade, MONTREAL.**

## Chronique de Québec

Mercredi, 15 août 1900.

Cette semaine a mis fin, croyons-nous, à la période de décroissance du commerce.

Ce n'est pas encore la grande activité des affaires, mais c'est beaucoup plus que la moyenne de juillet et la première huitaine d'août. Il est arrivé que le nombre des visiteurs et des touristes a augmenté dans des proportions inesplorées—et que nos hôtels se sont trouvés comme débordés, à la grande satisfaction des propriétaires, des fournisseurs en général, des cochers de place, etc. Et, à ce propos, il se confirme de plus en plus, par l'expérience de chaque année, que Québec est essentiellement une ville d'eau, offrant à la fois les avantages d'un centre d'activité industrielle et commerciale, d'un endroit où les souvenirs et les monuments historiques se rencontrent à chaque pas pour le plaisir des yeux, l'ornement de l'intelligence et l'éveil du patriotisme et, en même temps, procurant l'enchantement d'une nature merveilleusement accidentée et pittoresque, la jouissance de promenades sur le grand fleuve ou dans les jardins de la Ville.

Il y a donc concentration de tout ce qui peut plaire, instruire, intéresser dans le domaine de l'amusement, de l'étude ou des affaires. Un temps viendra, sans doute, où l'art aura plus complètement secondé la nature pour faire de Québec la ville par excellence où les touristes viendront demander la vie supportable et heureuse durant la chaude saison. Mais l'expérience particulière de cette année a mis en évidence ce fait qu'il n'y a peut-être pas un endroit de la province de Québec où la température se soit montrée plus élémentaire malgré une exceptionnelle tombée de pluie.

En instant sur ce fait, nous avons l'idée que le commerce jouit à Québec, d'avantages spéciaux, précisément parce que le séjour en est agréable et qu'il est relativement facile d'en faire un des plus puissants centres d'attraction du pays.

### ÉPICERIES

Il y a peu à dire cette semaine concernant cette ligne d'affaire.

Le temps du calme tire à sa fin, et, avec la dernière huitaine d'août commencera l'activité habituelle, causée par les gros achats d'approvisionnement par les marchands des campagnes. Les prix sont sans changements.

**Sucres raffinés :** Jaunes \$4.50 à \$5.10 ;

extra Ground \$5.80 en quarts ; \$6.00 en boîtes et \$6.05 en  $\frac{1}{2}$  boîtes ; cut loaf \$5.80 en quarts et \$5.90 en demi-quarts ; \$5.80 en boîtes et \$5.90 en  $\frac{1}{2}$  boîtes ; powdered, \$5.55 en quarts et \$5.75 en boîtes ; extra granulé, \$5.20 en quarts et \$5.35 en  $\frac{1}{2}$  quarts.

Ces prix s'entendent par 100 lbs et doivent être augmentés de 5c pour la ville.

**Mélasses :** Barbade pur, tonne, 40c à 42c ; Porto Rico, 38 à 42c ; Fajardos, 46 à 47c.

**Beurre :** Frais, 20c ; Marchand, 15c à 18c ; Beurrerie, 19 à 20c.

**Conserves en boîtes :** Saumon, \$1.60 à \$1.70 ; Clover leaf, \$1.60 à \$1.65 ; homard, \$3.55 à 3.75 ; Tomates, 95c à 1.00 ; Blé-d'Inde, \$1.10 à \$1.15 ; Pois, 90c à \$1.00.

**Fruits secs :** Valence, 7 à 8c ; Sultana, 11 à 15c ; Californie, 7 à 8c ; C. Clüster, \$2.20 ; Imp. Cabinet, \$2.00 ; Pruneaux de Californie, 8 à 10c ; Imp. Russian, \$4.50.

**Tabac Canadien :** En feuilles, 9c à 10c ; Walker wrappers 15c ; Kentucky' 14c, et le White Burly, 15c à 16c.

**Planches à laver :** "Favorites" \$1.70, "Waverly" \$2.10, "Improved Globe" \$1.80.

**Balais :** A 2 cordes, \$1.90 la doz. ; à 3 do, \$2.60 la doz. ; à 4 do, \$3.40 la doz.

### FARINES, GRAINS ET PROVISIONS

La semaine a été faible. On se prépare cependant pour le commerce d'automne. Les probabilités sont que le foin, qui s'est fait dans de mauvaises conditions dans notre district sera cher. Les autres produits s'annoncent bien. Et une hausse prononcée sur les grains et farines ne paraît pas imminente.

**Farines :** Forte à levain, \$2.25 à \$2.35 ; Deuxième à Boulanger, \$1.90 à \$2.10 ; Patente Hungarian, \$2.40 à \$2.60 ; Patente Ontario, \$2.10 à \$2.35 ; Roller, \$1.85 à \$1.90 ; Extra, \$1.70 à \$1.80 ; Superfine, \$1.60 à \$1.65 ; Bonne Commune \$1.35 à \$1.50.

**Grains :** Avoine (par 34 lbs) Ontario, 36 à 37c ; Province, 34 ; Orge, 60 à 70c ; Son, 80 à 85c ; Blé-d'Inde, 57c ; Pois, 90 à 95c ; Fèves, \$1.80 à \$1.90.

**Lard :** Short Cut, \$17.00 ; Clear \$18.50 à \$19.50 ; Saindoux pur enseau, \$1.90 à \$2.00 ; Composé, \$1.60 à \$1.80 ; en chaudière, \$1.90.

Le commerce de la semaine a été beaucoup plus accentué que celui de la semaine dernière. Les grandes maisons, surtout dans le détail de nouveautés, sont prises d'un beau zèle pour marquer les marchandises au rabais et faire profiter la clientèle de ces réductions, tout en provoquant l'écoulement du surplus de

**COLD STORAGE**

**Beurre,  
Fromage,  
Œufs,  
Fruits.**

COIN DES RUES  
des Sœurs Grises  
et William,



Conservation d'après les  
méthodes scientifiques les  
plus approuvées.

Ventilation parfaite, air  
sec, température appropriée  
à la nature des produits à  
conservés.

**O. M. GOULD,**  
GÉRANT.

**VICTOR PORTE**

— Importateur de —

**VINS, COGNAC, LIQUEURS, Etc.**

Agent de Schroder, Schyler & Cie, Bordeaux; Guichard Potheret & Fils,  
Chalon sur Saône; Théophile Roederer & Cie, Reims; Pellisson Père & Cie,  
Cognac; L. A. Price, Bordeaux; Cardinal Quinquina, Paris; Delettres, Paris.

**A. BARBIER,** - - Directeur.

**34, Rue Lemoine, MONTREAL.**

**AUGMENTEZ VOTRE COMMERCE**

EN VENDANT A VOS CLIENTS

LES TABACS "King," "Laviolette," En Torquettes  
à CHIQUER de 12 ms.

ECHANTILLONS FOURNIS SUR DEMANDE.

**L. P. LANGLOIS & Cie, TROIS-RIVIERES, QUE.**

**Consumers Cordage Co., Ltd.**

283 Rue St-Patrick, Montréal, Qué.



Manufacturiers de

**Fil a Liens et Gordages de toutes descriptions**

Cable Manille, Cable Sisal, Cable en Jute, Cable de Rus-  
sie, Ficelle goudronnée pour les lattes, Merlijn goudronné,  
Cable de Russie goudronné, Paquetage, Cordes à linge,  
Lignes dormantes, Licous en corde, Cable à lier.

Corde a Poches et Ficelle a Paquets.

leur stock. C'est une excellente méthode à laquelle le public commence à s'accoutumer, d'autant plus que les maisons sérieuses ont adopté l'habitude de marquer le prix des marchandises en chiffres, ce qui permet aux acheteurs d'en faire la constatation de leurs propres yeux, sans être obligés de s'en rapporter aux déclarations verbales du vendeur. Il y a de ce côté un incontestable progrès.



Tout le travail organisé est à l'œuvre pour célébrer glorieusement la fête du travail. Les préparatifs sont déjà considérables, et tout fait prévoir une démonstration grandiose. Nous avons lieu de croire que les autorités du Conseil Central des Métiers et du Travail n'ont pris aucune part aux récentes difficultés survenues dans quelques manufactures de chaussures de Québec et dans la manufacture de coton du Sault Montmorency. D'après une décision prise par les directeurs de cette dernière compagnie, à l'avenir on n'y emploiera plus aucun ouvrier faisant partie d'une union ou d'une société quelconque. L'on y a proclamé, un principe, la liberté de travail pour tous. Nous n'avons pas à critiquer cette décision, mais il nous semble que le moyen est un peu radical, et permet trop aux patrons d'abuser de la faiblesse individuelle des ouvriers. Quoiqu'il en soit, c'était notre devoir de chroniqueur de constater ce fait, et nous le consignons ici pour l'information du public.

L. D.

## EXTRA

### RENSEIGNEMENTS COMMERCIAUX

#### PROVINCE DE QUEBEC

##### CESSIONS

*Maskinongé*—Cartier Osias, mag. gén.  
*Montréal*—Duhamel Stanislas, tailleur

#### CURATEURS

*Montréal*—Demarteau Alex, à Café Cambridge, restaurant.

#### DÉCES

*Hull*—Walters Henry & Sons, mfrs de hardes ; Hy Walters sr.

#### DISSOLUTIONS DE SOCIÉTÉS

*Acton Vale*—Viens J. B. & Fils, hardes et tailleurs.

*Montréal*—Barthe Henri & Co, boulangers ; Alfred Barthe continue.  
Connor Rand Co.

#### EN DIFFICULTÉS

*Granby*—Richardson G. B., bijoutiers.

*Montréal*—Fauteux Mde & Co, modes.  
Mount E. C. & Co, plombiers.

#### FONDS A VENDRE

*Montréal*—Bastien Alph., épïc. 24 août  
Lebeau Chs, restaurant.

*Québec*—Dumas Mde Frs, quincaillerie, 22 août.

#### FONDS VENDUS

*Sayabec*—Boulay H., mag. gén. à 67c dans la piastre.

#### INCENDIES

*St Gabriel (Rimouski)*—Picard L., moulin à scie.

*Weedon Centre*—Leclerc Honoré, mag. gén. ass.

Rousseau Phil., boulanger, ass.

#### NOUVEAUX ÉTABLISSEMENTS

*Masham Mills*—Labelle Geo., mag. gén.

*Montréal*—Dominion (The) Umbrella Factory ; F. W. Gross.

Fire (The) Proof Matériel Co, articles en asbeste etc ; Jas. Cunningham.

Gauthier & Dufresne, chaux ; Damase A. Dufresne.

Wolf Herman H. & Co., importateur de nouv.

*Québec*—Vézina Chs, plombier ; Mde Vézina.



Le seul brillant à poêle (Stove Polish) à la hauteur du progrès au Canada, c'est le

## TIGER STOVE POLISH

Le plus avantageux pour l'acheteur, et le meilleur. Il ne sèche pas et donne au poêle un beau lustre, qui reste. Vendu en deux grandeurs, boîtes de cinq et de dix cents.

650, rue Sherbrooke, Montréal.

F. F. DALLEY CO., Limited, HAMILTON, Canada.



## Typewriter **Smith Premier**

Facile à manœuvrer et à soigner.

A la hauteur du progrès, sous tous les rapports.

**WILLIAM M. HALL & CO.,**  
1702, RUE NOTRE-DAME, MONTREAL,  
AGENTS POUR LA PROVINCE DE QUEBEC

Un assortiment complet d'accessoires pour typewriters de toutes fabrications.  
Typewriters loués, réparés, échangés.

TEL. BELL: MAIN 983

## LEFEBVRE, RYAN & CIE

MANUFACTURIERS DE

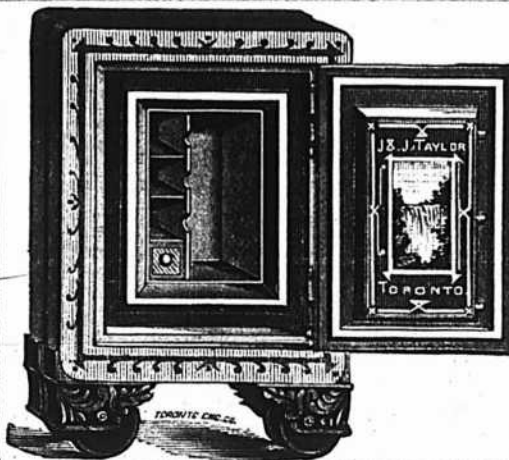
Vinaigres et Marinades, Vinaigres Purs, Marinades de toutes sortes  
DE QUALITÉ SUPERIEURE SOUS TOUS RAPPORTS.

## VINAIGRE IMPERIAL

Reconnu comme donnant toujours la plus  
entière satisfaction.

BUREAUX ET ENTREPOTS :

155 à 159 rue des Commissaires, et 4 à 10 rue Duc  
**MONTREAL**



## J. & J. TAYLOR TORONTO SAFE WORKS

TORONTO, ONT.

Etablis depuis près d'un demi-siècle.

Manufacturiers de Coffres-forts à l'épreuve du feu, à l'épreuve du feu et des voleurs; de portes de voûtes à l'épreuve du feu et des voleurs, et de plaques pour voûtes.

**R. B. HILLS,**

Agent pour Montréal

1804 Rue Notre-Dame.

NOS PRIX COURANTS

Nos Prix Courants sont revus chaque semaine. Ces prix nous sont fournis par les meilleurs maisons dans chaque ligne; ils sont pour les qualités et les quantités qui ont cours ordinaire dans les transactions entre le marchand de gros et le marchand de détail, aux termes de nos conditions ordinaires. Lorsqu'il y a un accompte spécial, il en est fait mention. On peut généralement acheter à meilleur marché en prenant des commandes et en comptant. Tous les prix sont ceux du marché, et aucune maison ou manufacturier n'a le pouvoir de les changer à son gré, sauf pour ses propres marchandises qui sont alors cotées sous son propre nom et sa propre responsabilité. La Rédaction se réserve le droit de refuser ce privilège à quiconque en abuserait pour tromper le public.

PRIX COURANTS.—MONTREAL, 16 AOUT 1900.

<p><b>Allumettes.</b> Walkerville Match Co. <i>Allumettes Parlor</i> 1 caisse 5 caisses Our Standard..... \$1.60 1.50 Crown..... 1.60 1.50 Maple Leaf..... 2.75 2.65</p> <p><b>Allumettes Souffries</b> Jumbo..... 5.25 5.00 Héros..... \$4.20 4.00 Ideal..... 3.45 3.30 Stag..... 2.80 2.50</p> <p><b>Articles divers.</b> Bien Parisien..... lb. 0 13 Boudon communs..... gr. 0 15 Boudon courants..... dos. 0 35 0 37½ Bretagne pour lampes dos. 0 00 0 75 No. 1..... 0 00 0 75 No. 2..... 0 00 1 00 No. 3..... 0 00 0 70 Cable coton ¼ pouce..... lb. 0 13 0 14 " Manilla..... 0 15½ 0 16½ " Sisal..... 0 10½ 0 12 " Jute..... 0 10½ 0 12 Chandelles suif..... lb. 0 00 0 09 " paraffine..... lb. 0 12 0 12½ " London Sperm..... 0 11 0 11½ " Stéarino..... 0 12 0 13 Epingles à linge..... bte. 5 gr. 0 60 0 70 Fiches..... 30 pds..... 0 70 1 10 " 48 "..... 0 80 1 25 " 60 "..... 0 90 1 50 " 72 "..... 1 10 1 75 " 100 "..... 1 40 2 25 Lessiv concentré, com..... 0 00 0 75 Mèches à lampes No. 1..... 0 11 0 13 " No. 2..... 0 14 0 16 " No. 3..... 0 09 0 11 Sapollito btes ¼ et ½ gr. la gr. 0 0 11 30</p> <p><b>Cafés.</b> Cafés rôtiés..... la livre. Arabian Mocha..... 31 Imperial..... 28 Jamaïque..... 20 Java Siftings..... 26 Marscaboo "..... 24 Old Gov..... 31</p>	<p>Old Gov. Java et Mocha..... 31 Pure Mocha..... 27 à 29 Rio..... 15 à 18 Standard Java..... 32 " et Mocha..... 32 Santos..... 18½ Blanck's Faust Blend..... 36</p> <p><b>Conserves alimentaires</b> <i>Légumes.</i> Asperges 4 lbs..... ds. 0 00 5 00 Bœuf Stouans 3 lb..... ds. 1 00 1 10 Bœuf ordinaire..... 2 ds. " 1 20 1 35 Charcuterie..... ds. 0 14 0 21 Cherries 3 lbs..... ds. 0 75 0 80 Haricots verts..... 3 lbs. 5 00 Olives, Pinta..... 2 90 3 60 " en quart, gallon..... 0 00 1 50 Petits pois français..... bte. 0 08 0 12 " fins..... 0 12 0 16 " extra fins..... 0 14 0 18 " surine..... 0 16 0 20 Pois canadiens 2 lbs. ds. 0 85 1 20 Tomates..... 3 00 1 00 Truffes..... 4 80 5 00</p> <p><i>Fruits.</i> Ananas 2 et 2½ lbs..... ds. 2 20 2 40 Bœufs 2 "..... 0 00 0 85 Biets 2 "..... 1 80 2 00 Fraises 2 "..... 0 00 1 75 3 "..... 0 00 2 00 4 "..... 0 00 1 75 Framboises 2 "..... 0 80 1 20 Pêches 2 "..... 2 85 2 90 Poires 2 "..... 0 60 1 60 3 "..... 0 60 2 10 Pommes gal..... 2 20 2 25 3 "..... 0 90 0 95 Prunes vertes 2 lbs..... 0 00 1 40 " blanches 2 "..... 1 25 1 40</p> <p><i>Poissons.</i> Anchoits..... ds. 3 25 0 00 Ancolts à l'huile..... 3 25 4 50 Clams 1 lb..... 1 25 1 35 Harengs marinés..... 0 50 1 75 Harengs aux Tomates..... 1 40 1 50 Homard, boîte haute..... 0 00 3 00 Homard, boîte plate..... 0 00 3 00 Huitres, 1 lb..... ds. 2 10 2 20 2 "..... 2 10 2 20</p>	<p>Macquereau..... 1 25 1 40 Sardines Canadiennes, cas 3 75 6 00 Sardines françaises, bte. 0 09 0 25 Sardines Royan à la " 0 17 0 35 Sardines Royan à la " 0 00 0 15 Sardines Royan à la " 0 00 0 15 Saumon rouge (Sockeye) boîte haute ds. 1 30 1 60 " plate " 1 55 1 80 " ordinaire haute 1 25 0 00 " rose (Coboc) " ds. 0 00 1 10 Smelts (Sperians) " " 0 45 0 00 <i>Variétés en conserves.</i> Corned Beef, bte 1 lb..... ds. 1 60 1 75 " 2 "..... 2 30 3 00 " 6 "..... 9 75 12 00 " 14 "..... 21 60 22 00 Lang, de porc, 1 "..... ds. 3 00 4 15 2 "..... 8 00 8 00 " bœuf 1½ lb..... 8 00 10 00 " 2 "..... 9 25 11 30 " 3 "..... 14 10 English Brawn 1 lb..... 1 40 1 70 Bœuf (chopped dried)..... 2 95 3 00 Dinde, bte 1 lb..... 2 20 2 45 Pâtés de foie gras..... 5 25 8 00 Pieds de cochon, 1½ lb..... 2 30 2 40 Poulets, 1 lb..... 2 20 2 40</p> <p><b>Drogues et Produits Chimiques</b> Acide carbonique..... lb. 0 30 0 40 " citrique..... 0 50 0 55 " oxalique..... 0 08 0 10 " tartrique..... 0 33 0 35 Alcôls du Cap..... 0 14 0 15 Alun..... 0 01 0 03 Bicarbonate de Soude, bri. 2 00 2 25 Bien (carré)..... lb. 0 10 0 16 Bromure de potasse..... 0 05 0 07 Borax raffiné..... 0 55 0 60 Bromure de potasse..... 0 50 0 80 Camphre américain..... 0 85 0 95 Chambre anglaise..... 0 01 0 02 Chlore de soude..... 0 01 0 02 Chlore de chaux..... 0 25 0 25 Composés de potasse..... 0 75 1 00 Crème de tartre..... lb. 0 22 0 27½</p>	<p>Extrait de Campêche..... " 0 10 0 11 " en paquets..... " 0 12 0 14 Gelatin, en feuilles..... " 0 35 0 60 Glucose..... " 0 03 0 04 Glycérine..... " 0 18 0 20 Gomme arabique..... lb. 0 40 1 25 Gomme épinette..... " 0 00 0 25 Indigo Bengale..... " 1 50 1 75 Madras..... " 0 80 0 85 Iodure de potasse..... " 4 00 4 25 Opium..... " 4 50 4 75 Phosphore..... " 0 50 0 70 Poudre de Paris..... " 0 09 0 10 Résine..... (280 lbs) 2 75 5 00 Sapète..... lb. 0 50 0 55 Sels d'epsom..... lb. 2 50 2 60 Sosa caustique 60°..... lb. 2 50 2 75 " 70°..... " 0 70 0 80 " à laver..... bri. 0 02 0 50 Soufre poudre..... lb. 0 02 0 03 " bâtons..... " 0 02 0 03 " rock, sacca. 100 lbs. 2 00 3 00 Strychnine..... oz. 0 90 1 00 Sulfate de cuivre..... lb. 0 08 0 07 Sulfate de morphine..... 1 90 2 00 " de quinine..... oz. 0 40 0 45 Sumac..... tonne. 70 00 75 00 Vert de Paris..... lb. 0 18 0 20½</p> <p><b>Epices pures.</b> Allspice moulu..... lb. 0 15 0 20 Cannelle moulu..... " 0 13 0 15 " en nattes..... " 0 18 0 20 Clous de girofle moulu..... 0 12 0 15 " ronds..... " 0 15 0 25 Gingembre moulu..... 0 10 0 25 " racines..... 0 30 1 00 Macis moulu..... " 0 00 0 45 Mixed Spice moulu Tin 1 oz..... 0 50 0 60 Muscade blanche..... " 0 50 0 60 Piment (clous ronds)..... " 0 20 0 22 Poivre blanc, rond..... " 0 28 0 28 " noir, moulu..... " 0 18 0 17 " " moulu..... " 0 18 0 19 " de Cayenne..... " 0 22 0 26 Whole Pickle Spice..... lb. 0 15 0 20</p>
---	--	---	---

**GRAINS DE SEMENCE** Blé Manitoba, Blé Russie, Avoine Banner, Merveilleuse, Manitoba, &c. Orge, Sarrasin, Pois, Blé d'Inde à silos, Lentilles, Graine de Mil canadienne et américaine, Graine de Trèfle rouge, blanc, alsike, Mammoth, Vermont. Plâtre à terre, Engrais chimiques, (le plus hautement recommandé). .... Assortiment des plus complets. .... Spécialité pour Cereales Agricoles.

**J. B. RENAUD & CIE,**

Negociants en gros. Farines, Provisions, Etc.

126 - 140, rue St-Paul, QUEBEC

## Les MOUTARDES PURES DE DUNN

donnent une satisfaction sans mélange.  
La raison en est — qu'elles donnent du profit aux marchands et de la satisfaction aux consommateurs.

DUNN'S MUSTARD WORKS, HAMILTON, ONT.

Tant que vous n'aurez  
pas goûté les célèbres



### TABACS EN POUDRE.... FRECHETTE

Echantillons  
envoyés  
gratis  
sur  
demande.



vous ne saurez pas ce que c'est qu'un  
tabac vraiment supérieur vendu  
avec la garantie des fabricants.

Miller & Lockwell, - - Quebec



**INSTITUT D'OPTIQUE AMERICAIN,** 1856, Ste-Catherine  
Coin Cadieux  
**MONTREAL** 2ème porte à l'Est

Seule maison à Montréal, faisant la Spécialité dans la fabrication de Verres, "Cristal de Roche," Diamants, Etc., à Lunettes et Lorgnons, taillés et ajustés à ordre et sur commande, selon la Force de la Vue et guérissant les maladies d'yeux, inflammations de toutes sortes, donnant l'Energie et la Vigueur aux Nerfs Optiques et rendant la Vue Forte pour bien Voir de Loïn comme de Prés, etc.

⚡ Nous sollicitons tous ceux qu'ont déjà abandonnés les Docteurs de venir nous voir, ainsi que les personnes non satisfaites de leurs vieilles Berniques d'essayer nos Célèbres Lunettes Electriques, pour la guérison des yeux.

Consultations et Examen de la Vue **Gratis**. Satisfaction complète. Toutes prescriptions d'ocullistes seront soigneusement remplies. Ouvert de 8 hrs A. M. à 8 hrs P. M. Le Dimanche, de 1 à 4 hrs P. M.

**Des Dames recevront dans des Salons Privés, Dames et Enfants.**



**Peinture Préparée "Island City."**

**Pour l'intérieur et l'extérieur des maisons.**

La meilleure peinture sur le marché. La mieux adaptée pour notre climat. La plus pure et la plus économique.

**Peinture à plancher "Island City."** Celle qui couvre le plus de surface. Celle qui couvre mieux le bois. Celle qui durcit en vieillissant.

**Peinture à vernis "Island City."** Pour Voitures, Instruments Aratoires, etc. Elle conserve le bois. Elle dure longtemps propre. Elle donne toujours satisfaction.

**"P. D. DODS & CIE"**

Entrepôts et Bureaux : 188 et 190 rue McGill,  
Usines : 274, 276, 278 rue St-Patrice,  
TORONTO. .... WINNIPEG. MONTREAL.

**Fruits Secs.**

Abricot Calif.	0 00	0 18
" " "	0 00	0 00
Amandes " molles.	0 09	0 09
" " Tarragon.	0 13	0 14
" " Valencia écailées.	0 00	0 00
Amand. Jordan écailées.	0 00	0 45
" " " "	0 00	0 25
Dattes en boîtes.	0 08	0 10
Fruits secs en boîtes.	0 00	0 03
Nectarines Calif. en boîtes.	0 09	0 10
Noisettes (Avelines).	0 07	0 08
Noix Marbot.	0 12	0 13
" " Grenoble.	0 12	0 13
Noix du Brésil.	0 12	0 13
Noix Pecanes poli.	0 12	0 13
Peanuts rôtis (arach).	0 10	0 11
Pêches Californie.	0 10	0 11
Poires	0 13	0 15
Pommes écailées.	0 00	0 00
Pommes séchées.	0 08	0 08
Pruniaux Bordeaux.	0 04	0 05
" " " "	0 05	0 06
" " " "	0 07	0 08
Raisins Calif. 2 cur.	0 00	0 07
" " " "	0 00	0 08
" " " "	0 00	0 08
Corinthe Provinciaux.	0 00	0 06
" " Filabras.	0 00	0 06
" " Patras.	0 07	0 07
" " Vostizas.	0 00	1 40
Malag. London Layers bte.	0 00	0 00
" " Connaisseur Cluster.	0 00	0 00
" " Buckingham	0 00	3 00
Cluster.	0 00	3 00
Malaga Russian Cluster bte.	0 00	4 25
Sultanas.	0 08	0 10
Valence fine off Stalk.	0 00	0 07
" " Selected.	0 00	0 07
" " 4 count.	0 00	0 08

**Fruits verts.**

Ananas, pibcc.	0 15	0 20
Attozas.	0 00	1 50
Bananes.	0 00	1 50
Pommes.	1 50	2 00
Raisins.	0 00	0 00
" Malaga.	0 00	0 00
Oranges Valencia (420 case	0 00	0 00
" " (714).	0 00	0 00
" " Navels.	0 00	0 00
" " Seedlings.	0 00	0 00
" " Sanguines.	0 00	0 00
" " Scrottes, calase.	0 00	0 00
" " " "	0 00	0 00
" " " "	0 00	0 00
" " " "	0 00	0 00
Citrons Messina.	0 00	4 50
" " Malaga.	0 00	5 00
" " " "	0 00	0 00

**Oignons rouges, baril.**

Oignons rouges, baril.	0 00	0 00
" " " "	0 00	0 00
" " " "	1 75	0 00
Oignons d'Espagne, boîte.	0 00	0 00
Noix de coco, par 100.	3 25	0 00

**Grains et Farines.**

Bis roux d'hiver Can. No 2.	0 00	0 00
" " " "	0 00	0 00
Bis blanc d'hiver Can. No 2.	0 92	0 92
" " " "	0 00	0 90
Bis du Nord No 1.	0 00	0 30
Avoine blanche No 2.	0 52	0 53
Orge No 1, 48 lbs.	0 70	0 71
Pois No 2 ordinaire, 60 lbs.	0 56	0 57
Sarrasin, 56 "	0 64	0 65

**FARINES.**

Patente d'hiver.	3 70	4 00
Patente du printemps.	0 00	4 50
Straight roller.	3 60	3 65
Forse de moutanger, cité.	0 00	0 00
Forse du Manitoba, secondes	3 60	3 70

**FARINES D'AVOINE.**

Avoine roulée baril.	3 30	3 45
" " " "	1 60	1 67

**ISSUES DE BLE.**

Son d'Ontario, au char, ton	0 00	14 00
" " de Manitoba.	0 00	16 00
Gru de Manitoba.	0 00	18 00
" " d'Ontario.	0 00	18 00
Moulée.	21 00	24 00

**Liqueurs et spiritueux.**

Brands (droits payés) à la caisse.	8 50	8 50
Sorin—Carte bleu.	9 50	9 50
Carte rouge.	11 00	11 00
Carte d'or.	9 00	9 00
24 Flaaks avec verre.	10 00	10 00
24 Flaaks avec verre.	10 00	10 00

**FRUS.**

Quarts.	4 00	4 00
Octaves.	4 25	4 25
Hennessy pintes.	13 00	13 00
" " chopines.	14 25	14 25
" " " "	14 75	14 75
" " " "	18 25	18 25
" " " "	17 25	17 25
" " " "	12 50	12 50
Marl " pintes.	17 00	17 00
" " chopines.	17 00	17 00
" " V. S. O. P. pintes.	17 00	17 00
" " V. S. O. P. pintes.	18 50	18 50

Par letre de 10 caisses assorties ou non,  
250 de moins par caisse.

F. O. B. Montréal, net 30 jours ou 1 1/2 10 jours.	9 00	10 00
Bontolleau & Co., F. P.	12 00	12 00
" " O. B.	14 00	14 00
" " V. O. B.	16 00	16 00
" " " "	21 00	21 00
" " " "	18 24	18 24

**Couturier.**

flasks.	7 00	8 00
Marjon.	8 00	9 00
flasks.	9 00	10 00
Opima.	17 00	17 00
Bisquit Dubouché.	17 00	17 00
Bisquit Dubouché.	19 25	19 25
E. Puet.	12 25	12 25
" " " "	10 75	10 75
" " " "	12 50	12 50
" " " "	14 50	14 50
" " " "	15 25	15 25
" " " "	16 25	16 25
" " " "	20 25	20 25
" " " "	24 25	24 25
" " " "	28 25	28 25
" " " "	30 25	30 25
J. Borlaine.	6 75	6 75
Pellisson 1860.	42 50	42 50
" " V. S. O. P.	29 00	29 00
" " 1890.	16 00	16 00
C. M. Arget.	11 50	11 50
V. Forté 1854.	22 00	22 00

**à la caisse.**

Marl.	0 00	6 75
Pellisson.	0 00	11 60
" " XXX.	0 00	8 75
" " autre ord.	5 80	7 25
V. Forté 1854.	0 00	8 45
E. Puet.	0 00	3 75
J. Borlaine depuis.	0 00	4 15
Rivière-Gardat.	0 00	4 30
Bisquit-Dubouché.	4 30	4 30
Renard & Cie.	4 10	4 30
Bontolleau & Cie.	3 50	4 30

**à la caisse.**

St-Georges, 12 lit.	12 50	12 50
24 1/2 pintes imp.	14 50	14 50
Chaquet cachet or 12 lit.	0 00	15 70
" " rouge 12 lit.	0 00	17 75
St-John.	0 00	11 50
St-Joseph, Jamaïque.	0 00	11 50
St-Felix, Martinique.	0 00	10 50
Talbot freres.	0 00	7 75

**Jamaïque.**

Jamaïque.	4 25	6 15
-----------	------	------

**Whiskey Ecossais.**

Mulmore.	0 25	7 50
Heather Dewas.	1 00	10 50
" " flasks.	11 25	0 00
" " stone.	12 50	0 00
Special Reserve.	0 00	10 00
" " " "	0 00	11 75
Ex. Spe Liqueur, flacons.	9 50	0 00
Dewar's Special Liqueur.	12 25	12 50
Dewar Extra Special.	9 25	9 50
H. Fairman & Co.	7 50	8 50
Royal Eagle.	9 25	9 50
Sheriff's R. O. spec.	10 00	18 00
Mackie's Islay.	0 00	10 25
Glenfalloch.	8 75	8 50
Glenlivet.	8 00	8 25
Cabinet 1 crown.	10 00	10 25
" " 2 "	0 00	9 50
" " 3 "	0 00	10 75
Harvey's R. O. S. spec. liq.	0 00	12 50
Fitz-James S yold	0 00	9 75
Alex. McAlpine old scotch.	0 00	8 75
Watson old scotch, grts.	0 00	8 75
" " " "	0 00	9 75
Thom & Cameron.	0 00	9 75
Bernard's Encore.	0 00	7 75
Bulloch, Lade & Co.	9 25	9 50
Special blend.	10 25	17 50
" " " "	0 00	8 75
Usher's O. H. reserve.	0 00	9 75
" " " "	0 00	8 75
Gaelic Old Sanguier.	0 00	13 00
Greer's O. V. H.	0 00	9 50
Stewart's Royal.	0 00	10 00

**Mélasses Barbades de choix** Reçu cette semaine.

Ex. Barque "B. C. Borden"

575 TONNES 40 BARRIQUES 35 QUARTS  
60 QUARTS SUCRE CRISTALLISÉ.

En Vente par **LANGLOIS & PARADIS, QUEBEC.**

C. H. LETOURNEUX, prés. O. LETOURNEUX, vice-prés. J. LETOURNEUX, sec.-trés  
**LETOURNEUX, FILS & CIE, Lim., MARCHANDS - FERRONNIERS**  
Nos. 259, 281, 283 ET 285 RUE SAINT-PAUL MONTREAL

Ne commandez pas de **SEL** d'aucune sorte avant

d'avoir obtenu nos prix.

**VERRET, STEWART & Co.**  
MONTREAL.

**VINAIGRES PURS**

Nous recommandons tout spécialement aux Epiciers et Marchands Généraux notre marque **TIGRE.**

Prix défiant toute compétition.

**LA CIE CANADIENNE DE VINAIGRE, 35A, RUE ST-ANTOINE, MONTREAL.**

Manufacture sous la surveillance du Revenu de l'Intérieur.

Ecrivez pour liste de prix et échantillons.

**NAZAIRE TURCOTTE & CIE**

- IMPORTATEURS -

**Thés, Liqueurs et Epicerie**

- - QUEBEC - -

EDMOND BOUCHER

**BOUCHER & ROFFEY**

HARR OFFEY

**...TAILLEURS...**

Coin des rues St-Pierre et Notre-Dame,

Téléphone Main 1548.

MONTREAL

**PAS DE STOCK COMPLET SANS**

La meilleure à acheter.  
La meilleure à vendre.  
La meilleure à employer.

Les ingrédients sont tous absolument purs.

La véritable poudre à pâte "Cooks Friend," avec la marque sur chaque paquet, est en vente dans le gros.

**COOKS FRIEND**  
**BAKING POWDER.**

Produits de la ferme.		(Prix payés par les épiciers.)	
Corby I. X. L.	.....	5 50	
Purity, 91	.....	3 50	
Canadiah, 82	.....	6 50	
En quantité de 5 c. et plus, 25 cents de moins par c.		7 50	
F. O. B. Montreal, 30 jours net ou 1 0/10			
10 jours			
<b>Whiskey importés.</b>			
Killy Scotch	.....	9 25	
Buchanan's House of Commons	.....	8 50	8 50
Claymore	.....	9 25	9 50
Bushmills Irish	.....		
<b>Gins (à la Clef).</b>			
Causes Loupes	.....	10 00	
Causes Vertes	.....	4 85	
Gallon	.....	2 95	3 15
Nicholson's Old Tom Gin	.....	7 50	7 75
London Dry Gin	.....	7 50	7 75
<b>Mélasses.</b>			
Barbades tonne	.....	0 41	
terme et quart	.....	0 43 1/2	
au char ton	.....	0 44 1/2	
terce	.....	0 42 1/2	
Porto Rico, choix, tonne	.....	0 00	
terce et quart	.....	0 00	
ordinaire, tonne	.....	0 00	
<b>Fâtes et denrées alimentaires.</b>			
Macaroni importé	.....	0 08	0 10
Vermicelle	.....	0 08	0 10
Lait concentré	.....	0 00	1 90
Pois fendus, qt. 196 lbs	.....	0 00	4 10
Tapioca, lb.	.....	0 04 1/2	0 05
<b>Poissons.</b>			
Harengs Shore	.....	0 00	0 00
Labrador	.....	0 00	0 00
Cap Breton	.....	0 00	0 00
Morue sèche	.....	0 00	0 04
verte qt.	.....	0 02 1/2	
No 1 draft	.....	0 00	0 02 1/2
désossé, caisse	.....	0 00	0 02 1/2
paquet	.....	0 00	0 06
Fruite des lacs	.....	0 00	0 00
Saumon C. A.	.....	1 00	0 00
Saumon Labrador	.....	1 00	0 00
En quantité de 5 c. et plus, 25 cents de moins par c.			
<b>Whisky Irlandais.</b>			
Old Irish	.....	8 00	8 00
Special	.....	9 00	9 00
Crusken Lawn, stone	.....	12 50	0 00
St. James	.....	0 00	0 00
J. J. Jamieson & Son	.....	0 00	0 00
Geo. Roe & Co	.....	0 00	0 00
Barnesher	.....	9 75	10 50
Thom & Cameron	.....	9 75	10 25
Burke's 12 imp. qt.	.....	0 00	8 75
flaska	.....	0 00	11 75
Dunville	.....	0 00	8 25
Bushmills	.....	0 00	9 75
Old Irish	.....	3 75	3 90
<b>Gins.</b>			
De Kuyper, case violette	.....	2 85	
case verres	.....	8 00	
F. O. B. Montreal, 30 jours net; 1 0/10			
10 jours, fret payé à destination par lot de 9 caisses au moins.			
Key Brand	.....	0 00	10 25
Poney	.....	0 00	9 50
Melchers	.....	0 00	2 50 1/2
Honey Suckle	.....	0 00	5 00
Wynand Fockink	.....	8 25	15 00
Bernard Old Tom	.....	0 00	10 00
Booth's	.....	0 00	7 25
Melrose Drover Old Tom	.....	0 00	7 80
Booth's London Dry	.....	0 00	7 75
Burnett	.....	0 00	7 25
Melrose Drover Dry	.....	0 00	7 00
Coate Plymouth	.....	0 00	9 25
<b>Gins en fûts.</b>			
De Kuyper, barril, le gal.	.....	0 00	3 00
quarts	.....	0 00	3 05
octaves	.....	0 00	3 10
au gallon	.....	0 00	3 20
Tous autres gins, 5c. de moins.			
F. O. B. Montreal, 30 jours net ou 1 1/10			
10 jours			
<b>Produits de la ferme.</b>			
(Prix payés par les épiciers.)			
Recette	.....	0 14	0 20
Townships frais	.....	0 00	0 00
En rouleaux	.....	0 00	0 00
Crémier sept.	.....	0 00	0 00
do	.....	0 00	0 00
Nov.	.....	0 20	0 21 1/2
do	.....	0 20	0 21 1/2
<b>Fromage.</b>			
De Yonnet	.....	0 10	0 11
De Quebec	.....	0 10	0 11
<b>Chevaux.</b>			
Frais pondus, choix	.....	0 00	0 13
Mirés	.....	0 00	0 00
Chevaux chaudiés, Montréal	.....	0 00	0 00
do	.....	0 00	0 00
do	.....	0 00	0 00
do	.....	0 00	0 00
<b>Sirop et sucre d'érable.</b>			
Sirop d'érable en qts.	.....	0 06 3/4	0 07
en caisses	.....	0 75	0 80
Sucre d'érables pains lb.	.....	0 09	0 10
vioux	.....	0 00	0 00
<b>Miel et cire.</b>			
Miel rouge coulé	.....	0 07	0 08
blanc	.....	0 04	0 09
rouge en gâteaux	.....	0 06	0 07 1/2
blanc	.....	0 13	0 14
Cire vierge	.....	0 25	0 26
<b>Riz</b>			
Sac. 1/2 Sac. Feb.			
B. 1 @ 9 sacs 3 30	.....	3 35	3 40
B. 10 et plus	.....	3 20	3 30
C.C. 10c. de moins par sac que le riz H.			
Patna Imp., sacs 224 lb. h. 4 1/2 0 05			
<b>Salaisons, Saindou, etc.</b>			
Lard Can. Sh. Ct. Mess qt.	.....	17 50	18 50
" S. C. Clear	.....	0 00	17 50
" S. C. dégraissé	.....	0 00	19 00
" S. C. de l'Ouest	.....	19 00	19 50
Jambons	.....	0 10 1/2	0 13
Lard fumé	.....	0 00	11 00
<b>Saindouz.</b>			
Pur de panneau seaux	.....	1 75	2 00
Canettes de 10 lb.	.....	0 09 1/2	0 10 1/4
3 "	.....	0 09 1/2	0 10 1/2
Composé, en seaux	.....	0 00	1 40
Canettes de 10 lb.	.....	0 00	0 08 1/2
5 "	.....	0 00	0 08 1/2
3 "	.....	0 00	0 08 1/2
Fairbanks, en seaux	.....	1 62 1/2	1 65
Cottlene en seaux	.....	0 00	0 08 1/2
<b>Sauces et Marinades.</b>			
Marinades Morton	.....	2 10	2 30
" Crosse & Blackwell	.....	0 00	3 25
" Suffolk, 20 oz.	.....	0 00	2 10
" 16 oz.	.....	0 00	1 80
Essence d'anchois	.....	0 00	3 20

# LE SEL WINDSOR

POUR LA TABLE ET LA LAITERIE

Le Meilleur dans le Monde Entier.

Aux Marchands: Avant de placer vos commandes, attendez les voyageurs de

## JOS. COTÉ

...MARCHAND EN GROS DE...

### TABACS, BONBONS ET BISCUITS

C'est la maison pour vos tabacs en feuilles. ... Ses voyageurs sont actuellement sur les routes de l'Intercolonial et de la Beauce.

179 Rue Saint-Joseph,

QUEBEC.

## The Canada Sugar Refining Co.

MONTREAL.

Limited

Manufacturiers de Sucres Raffinés  
de la Célèbre Marque

# REDPATH

De qualité et pureté les plus hautes, d'après les derniers procédés et les machines nouvelles qui n'ont de supériorité nulle part.

**SUCRES EN MORCEAUX.**—Boîtes de 50 et 100 lbs.

**GRANULÉ "CROWN."**—Marque spéciale, la plus belle qu'on puisse produire.

**EXTRA GRANULÉ.**—Qualité très supérieure.

**SUCRES "CRÈME."**—Non séché.

**SUCRES JAUNES.**—De tous les grades.

**SIROPS.**—De toutes qualités, en barils et demi barils.

Seuls fabricants de Sirops fins en canistres de 2 lbs. et de 8 lbs.

## ADAMS' ROOT and GINGER

### Beer

### Extracts

Se vend de l'Atlantique  
au Pacifique.



Demandez à votre fournisseur de gros.

Grandeur de 10c donne 2 gallons. } Pour prix, voyez  
Grandeur de 25c donne 5 gallons. } les prix courants

CANADIAN SPECIALTY CO., 118 King St. East, TORONTO, Ont. - Seule Manufacturière.





A. BLONDIN

Appareils de Chauffage à Eau chaude, à Vapeur, Haute et Basse Pression.  
 Buanderies et Cuisines à Vapeur.  
 Devis et Prix fournis sur demande.  
 Ouvrage garanti. Prix raisonnables.

ECRIVEZ-NOUS.

**A. BLONDIN & CIE.**

PLOMBIERS

SAINT-HYACINTHE, P. Q.



O. DAoust

## LES CHEVEUX GRIS...

reprennent la couleur noire de la jeunesse et acquièrent avec le

**" Restaurateur de Robson "**

une souplesse et un lustre absolument incomparables.

EN VENTE PARTOUT, 50c LA BOUTEILLE.

**J. T. GAUDET, PROP., JOLIETTE, P. Q.**

**SERRURES, VEROUS et toutes les FERRURES pour Bâtiments.**

AUSI les fameuses **PEINTURES PREPAREES** de Sherwin-Williams  
 soit pour l'intérieur ou l'extérieur, **VERNIS, PEINTURES à PLANCHER,**  
**EMAIL** pour bains ou bric-à-bracs, etc., aussi **PINCEAUX** et **BLANCHIS-**  
**SOIRS** de toutes sortes.

**L. J. A. SURVEYER, 6 RUE ST-LAURENT.**

**Faites Profiter votre Argent Rapidement**

En Vendant

# Les Viandes de Clark

Elles sont de Bonne Vente. **Emballage UP-TO-DATE. Qualité A1. Chaque Boite Garantie.**

## 55 Variétés.



# Aux Marchands

— DE —

# CHAUSSURES

• • •

Nous venons d'acheter deux stocks de chaussures et machineries provenant de deux manufactures faillies que nous sommes en mesure de vendre à des prix avantageux.

• • •

## Jos. C. Hémond & Cie.

## 220 Rue ST-PAUL, MONTREAL.

## FOURRURES



Importateur, Exportateur et Manufacturier en gros de **FOURRURES** en tous genres pour hommes femmes et enfants. Les plus hauts prix du marché seront payés pour toutes sortes de fourrures non-apprêtées.

N. B. — Le plus haut prix payé pour cire d'abeilles et ginseng.

**HIRAM JOHNSON**

494 RUE ST-PAUL, MONTREAL.

## A VIS DE FAILLITE

Dans l'affaire de

**ALPHONSE BASTIEN,**

Epicier, 1295 rue Ste-Catherine,  
Montréal, failli.

Les soussignés vendront à l'encan public à la place d'affaires du failli, en bloc, d'après l'inventaire,

**Vendredi, 24 Août 1900, à 11 heures a.m.**

L'actif comme suit, savoir :

Stock d'épicerie, vins et liqueurs.....	\$2,199 00
Roulant et accessoires, chevaux, etc....	1,696 00
Licence pour la vente des liqueurs.....	280 00
Dettes de livres et billets recevables, seront vendus séparément.....	3,425 70
Loyer des prémisses à échoir au 1er mai 1901.....	480 00
	<b>\$8,081 00</b>

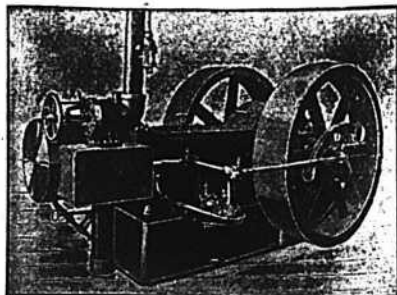
Le tout sera vendu pour argent comptant. Le magasin sera ouvert pour inspection, jeudi, le 23 août 1900. L'inventaire et la liste des dettes de livres en vue à nos bureaux.

**BILODEAU & CHALIFOUX,**

Curateurs-conjoints.

15 rue St-Jacques, Montréal.

**MARCOTTE FRERES, Encanteurs.**



## Engins à Vapeur "PEERLESS"

Se graissant eux-mêmes, automatiques  
Et — Chaudières de tous genres, Réchauffeurs,  
Pompes, Machines à travailler le bois, Grues à vapeur, etc.

**E. LEONARD & SONS**

Coin des rues Common et Nazareth, Montréal

SPÉCIALITÉS

F. F. Dalley Co.  
Ciraagos.

English Army.....	ces	1 gr.	9 00
No 2 Spanish.....	"	"	8 00
No 5 ".....	"	"	4 50
No 6 ".....	"	"	7 20
Yucca Oil.....	ces	1 dos.	9 00
N. Y. Dressing.....	"	"	2 00
Spanish Satin Gloss.....	"	"	0 75
Crescent Ladies Dressing.....	"	"	1 00
Spanish Glycerine Oil.....	"	"	1 75
	"	"	2 00

**Confitures et Gelées.**  
Lazenby.  
Tablettes de Gelées 13 var.....pts. 1 20

**Conserves alimentaires.**  
Spécialités de W. Clark.  
Compressed Corned Beef 1a. la dz. \$1 50  
" 2a. " " 2 50  
" 4a. " " 5 10  
" 6a. " " 7 10  
" 14a. " " 18 50  
Ready Lunch Beef.....2a. la dz. 2 50  
Geneva Sausage.....1a. " 1 50  
" 2a. " " 1 50  
Cambridge ".....1a. " 1 00  
" 2a. " " 2 75  
Yorkshire Brown.....2a. " 1 25  
" 3a. " " 2 25  
" 4a. " " 1 40  
Bonless Pigs Feet.....1a. " 2 40  
" 2a. " " 1 40  
Sliced Smoked Beef.....1a. " 2 30  
" 2a. " " 1 45  
Roast Beef.....1a. " 2 50  
" 2a. " " 2 50  
Pork & Beans with sauce 1a. " 1 00  
" 2a. " " 1 50  
" 3a. " " 0 45  
" 4a. " " 1 00  
Wild Duck Patés.....1a. " 1 00  
Partridge ".....1a. " 1 00  
Chicken ".....1a. " 1 00  
Veal & Ham ".....1a. " 7 00  
Ox Tongue(Whole).....1 5a. " 3 00  
" 2a. " " 3 50  
" 3a. " " 3 00  
Lunch Tongue.....1a. dz. 3 00  
" 2a. " " 6 00

**Potted Meats &c.**  
Ham.....1a. dz. 1 00  
Game.....1a. dz. 50  
Hare.....1a. dz. 50  
Chicken.....1a. dz. 50  
Turkey.....1a. dz. 50  
Wild Duck.....1a. dz. 50  
Tongue.....1a. dz. 50  
Beef.....1a. dz. 50  
Chicken Ham & Tongue. 1/2a. la dz. 1 00

F. F. Dalley Co.  
Soupes.

Mulligatawny.....	Flnts.	1 10
Chicken.....	"	"
Ox Tail.....	"	"
Tomato.....	"	"
Vegetable.....	"	"
Jalienne.....	"	"
Mock Turtle.....	Quarts.	2 20
Consomme.....	"	"
Pea.....	"	"
Soupes Real Turtle.....	dx.	0 00
Soupes assorties.....	dx.	3 00
" bis carrées ".....	dx.	0 00
" " ".....	dx.	1 65

**Mines.**  
Tiger Slove Polish.....grande 9 00  
" petite 5 00  
Mine Royal Dome.....gr. 1 70  
" James.....gr. 2 40  
" Rising Sun large ds. 0 00  
" small 0 00  
" Mine Sunbeam large ds 0 00  
" small 0 00  
" 0 35

**Eau de Javelle**  
LA VIGAUDINE  
La Vigaudine.....la grosse \$5 40  
".....la dos. 0 50

**Eaux Minérales.**  
Carabans.....cas. 10 50  
Hunyadi Magyar....." 6 00  
Pongos St-Leger....." 10 50  
St-Galmier q.a. (source Badot) cas. 6 00  
" pla. 7 50  
Vichy Célestins, Grande Grille. " 10 00  
" Hospital, Hauterive....." 10 00  
" St-Louis....." 00

**Empois.**  
F. F. Dalley Co.  
Boston Laundry, cas 40 paq. 10 paq. 0 07 1/2  
Culina Toledo, " 40 " la lb. 0 08 1/2

**Grains et Farines.**  
Farines préparées.  
Farine préparée, Brodie XXX, 8 lbs.....2 20  
" 3 " " 1 15  
" superb 9 " " 7 10  
" " " 2 20  
Orge mondée (pot barley) sac 4 40  
" perlée.....sac 3 25

F. F. Dalley Co.  
doz.

Buckwheat, paq. 2 1/2 lbs, cas 3 doz.	1 20
Tea Blacuit " 2 " "	1 20
Graham Flour " 2 " "	1 20
Bread & Pastry " 2 " "	1 20

**Spécialités de Lazenby.**  
Huile à salade.....1/4 pt. dz. 1 40  
" " 1/2 pt. " 2 15  
" " 3/4 pt. " 3 75  
" " quarts " 6 50  
Crème à salade petite....." 2 00  
" grande....." 3 75

**Liquours et spiritueux.**  
Apéritifs.  
Byrrh Wine.....00 00 12 00  
Orange Bernard.....6 75 7 00  
Vermouth Nolly Frat.....6 75 7 00  
" Italien.....6 50 7 00  
Saratoga Cock-Tails.....par caisse 8 25

**Bénédictine**  
Litres, 12 à la caisse.....18 00 19 00  
1/2 litres, 24 à la caisse.....19 50 20 00

**Liquours Frederic Mugnier, Dijon, France.**  
Crème de Menthe verte.....00 00 11 00  
" blanche 00 00 12 00  
Curaçao triple sec cru.....00 00 12 25  
Curaçao triple sec bott.....00 00 12 25  
Bigarade (Cherry Brj).....00 00 12 25  
Cacao l'Harcà à la Vanille.....00 00 13 25  
Kirsch.....00 00 13 25  
Kirsch \* \* \*.....00 00 13 25  
Bruselle de Pourçonne.....00 00 12 25  
Fines de Framboise.....00 00 12 25  
Fines Bourgoigne 11 lit.....00 00 21 15  
Eau de Vie de Marc.....00 00 18 25  
Crème de Cassis.....00 00 11 25  
Crème de Musigny.....00 00 12 25  
Apéritif Mugnier.....00 00 10 25  
Alcool de Menthe.....00 00 9 15  
Absinthe Ed. Pernod.....00 00 14 50

**Stowers.**  
Lime Juice Cordial p. 2 dz. 0 00 4 70  
Double Rea, lime j'oe 1 dz. 0 00 3 95  
Lime syrup bout. can. 1 " 0 00 4 20

Articles divers.	doz.	1 25
Couleur à beurre Dalley, 2 oz.	doz.	1 25
Graine de canari, F. F. Dalley Co.	"	0 00
Spanish bird seed, cas 40 lbs	0 00	0 08 1/2
Dalley's " " " " " " " "	0 00	0 08
Sol d'œleri Dalley, 2 oz., dx.....	1 25	1 25
Poudre Curry Dalley, 2 oz., dx.	1 75	1 75
Vito Castile Soap Powder, cas 100	3 10	3 10

**Adams' Roof Beer Extract et Adams' English Ginger Beer.**  
boites de 1/2 et 1 grosse, doz. 0 80  
grandeur 10 " " " " la gr. 9 00

En boîtes de 1/2 de grosse, la dz. 1 75  
grandeur 25 conts.....la dz. 20 00

**Bières.** qts pts  
**Bass Ale.** 2 55 1 57 1/2  
Head Bro. Dog's Head.....2 55 1 57 1/2

**Guinness' Stout.**  
Head Bro. Dog's Head.... 2 52 1/2 1 50

**Cafés.**  
Madden Cereal Health Coffee, 6 oz. la cas de 100 paq.....3 50  
" 50 " " " " " " " " 3 35  
" 25 " " " " " " " " 1 75  
paq. de 1 1/4 lb., la cas de 12.....2 25  
" 24.....4 40

**Chocolats et Cacaos.**  
Chocolats Couvan.  
French Diamond 6 div. 12 lbs. lb. 0 23  
Queen's dessert, 1/4 et 1/2 lb. " 0 43  
" 1/2 lb. " " 0 43  
Mexican Vanilla, 1/4 et 1/2 lb. " 0 35  
Parisien, marc. à 5c. " " 0 30  
Royal Navy, 1/4 et 1/2 lb. " 0 30  
Chocolato Icing pa 1 lb. dz. 2 25  
Pearl Pink Icing 1/2 " " 1 75  
White Icing 1 " " 1 75

**Cacaos Couvan.**  
Hygiène, en tins de 1/2 lb. dz. 3 75  
" " " " " " " " 2 25  
" 5 lbs. lb. 0 55  
Essence cacao, non sucré, dz. 1 40  
" sucré, tins 1/4 lb. 2 25

**PAIN POUR OISEAUX** Est le "Cottam Seed," fabriqué d'après six brevets. Marchandise de confiance; rien ne peut l'approcher comme valeur et comme popularité. Chez tous les fournisseurs de gros.

## FAUCHER & Fils

Importateurs et Marchands-Ferronniers

### Bois et Garnitures de Voitures

Fournitures pour Carrossiers et Forgerons, telles que Fer en barres, Acier, Charbon de forge, Peintures, Vernis, etc.

Nos. 796 à 802, Rue Craig,

**MONTREAL.**

Téléphone Main 576

**FERRONNERIES, HUILE,  
PEINTURES, CHARBON,  
ETC., ETC.**

*E. Caron & Co.*  
COR. NOTRE DAME & SEIGNEURS

Manufacturiers et Importateurs,  
Montréal.

## L. N. DENIS

Tapissier-Decorateur

Blanchissage,

Peinture a façon.

Stock considérable de Papiers Peints,  
Ferronneries. Prix défiant toute  
concuurrence.

Tel. Bell East 1774  
Tel. Marchands 166

313 rue St-Laurent,  
MONTREAL.

**LOTS** A BATIR — Localité Superbe, de Grand Avenir. S'adresser à A. & H. Lionais, 25, r. St-Gabriel, Montréal.

## THE JAMES ROBERTSON CO., LTD

MARCHANDS DE METAUX,  
FABRICANTS DE TUYAUX EN PLOMB,

Coudes en plomb comprimé, Plomb de chasse, Mastic, Blanc de plomb. Spécialité de l'enveloppe des Fils Electriques avec du plomb; aussi Scies rondes Scies à moulins, Godendards et autres scies.

Bureaux: 144 rue William,

Usines: coin rues William et Dalhousie. MONTREAL.

## On Guérit l'Intempérance.

Il est généralement admis aujourd'hui que la passion de boire est une maladie dont la cure est facile. La CURE DIXON a donné les résultats les plus satisfaisants dans les cas réfractés incurables. Le traitement ne comporte aucune publicité ni injections hypodermiques. Envoi sur demande de la notice détaillée, sous enveloppe cachetée.

**Dixon Cure Co.**

J. B. LALIME, Gérant,

572 rue St-Denis, Montréal.

EDWIN HANSON.

WILLIAM HANSON.

## Hanson Bros.

Courtiers en obligations des Gouvernements, Municipalités, Chemins de Fer et Industries.

Nous avons toujours en mains des obligations de premier ordre, convenant pour placements par les Fidéi-commissaires, les Banques, les Compagnies d'Assurances, les Sociétés et les spéculateurs privés. On peut obtenir des listes d'obligations ainsi que les prix sur demande adressée au bureau, chambre 20, bâtisse Canada Life, Montréal.

## LES MARCHANDS...

Qui vendent le

## SIPOP D'ANIS DE GAUVIN

Donnent satisfaction à leurs clients et réalisent un honnête profit.

Tous les marchands de gros vendent le SIPOP D'ANIS DE GAUVIN.

DEPOT GENERAL

**J. A. E. GAUVIN**

1286 Rue Ste-Catherine, Montreal.



**COMPTABLES.**

F. X. BILODEAU.

A. O. CHALIFOUR.

**BILODEAU & CHALIFOUR,**Comptables, Auditeurs et  
Commissaires, Liquidateurs  
de faillites.No 15 rue Saint-Jacques,  
Téléphone Bell Main 3232. Montréal.**ALEX. DESMARTEAU,**

Successeur de Charles Desmarteau,

**COMPTABLE, AUDITEUR,  
LIQUIDATEUR DE FAILLITES.**Commissaire pour  
Québec et Ontario.Bureaux, 1598 et 1608 rue Notre-Dame,  
Montréal**GAGNON & CARON,**

Curateurs, Experts Comptables.

Bâtisse des Chars Urbains,

Tel. Bell Main 815. B. P. 911 Montréal.

Arthur Gagnon, Gérant de la Succession  
Hon. Jean Louis Beaudry.L. A. Caron, Auditeur de la ville de Mai-  
sonneuve et de la Chambre de Com-  
merce du district de Montréal.**WM. RENAUD,**Comptable, Auditeur et  
Commissaire. Spécialité :  
Règlement des affaires de  
Faillites.No 15 rue St-Jacques,  
Téléphone Main 2274. Montréal.**ST-AMOUR & TURGEON,**Commissaires  
Comptables Liquidateurs  
et administrateurs de suc-  
cessions, etc.Chambres 512 à 514, Edifice New York Life,  
11, Place d'Armes.

Tel. Bell Main 3285. Montréal.

**GEO. GONTHIER****Expert Comptable et Auditeur****Expert Représentant The Account,  
Audit & Assurance Co'y, Limited.,  
New York.****11 et 17, Côte de la Place d'Armes****Tel. Bell Main 1480.**Spécialité : Audition de livres et organisation  
de comptabilité d'après méthode appelée "Balance  
Sheet System of Accounts."**Journal des Débats, Paris****EDITION HEBDOMADAIRE**Le journal des Débats, dont la réputation es  
universelle, publie une édition hebdomadaire spé-  
cialement distribuée aux pays qui n'ont pas de  
relations postales quotidiennes avec la France.Cette revue contient les meilleurs articles parus  
dans l'édition quotidienne.

Prix d'abonnement, \$2.60 pour six mois.

**17 RUE DES PRETRES SAINT-GERMAIN L'AUXERROIS  
PARIS, France.****COURSE POUR LES TAPIS...**Tel est le mot qui exprime le mieux l'ac-  
tivité qui prévaut en ce moment dans  
les Tapis, Rideaux et Couvertures de  
plancher à chacun de nos Trois Grands  
Magasins de Tapis.**THOMAS LIGGET,**1884 rue Notre-Dame, Montréal.  
2446 rue Ste-Catherine, Montréal.  
175 à 179 rue Sparks, Ottawa.**SIMPSON, HALL, MILLER & CO.**Manufacturiers d'Articles Fins en Electro-plaqué  
et seuls propriétaires et manufacturiers des**Célèbres Couteaux, Fourchettes et Cuillers  
de WM. ROGERS.**Bureau Principal et Manufacture, Wallingford,  
Conn.Succursale du Canada, 1794 rue Notre-Dame  
Montréal. A. J. WHIMBEY, gérant.**THE**

TEL. BELL UP 971

**Canada Electric Co.,****L. ROUSSEAU Gérant****2501, STE-CATHERINE, COIN CRESCENT**Installations de lumière électrique et  
d'Horloges de contrôle électrique  
Téléphones pour dépôts,  
Cloches Electriques, Etc., Etc.

SEULS AGENTS POUR LA

**STANDARD ELECTRIC TIME CO**

de Waterbury, Con

**Poudre à Pâte "Globe"**Je, soussigné certifie avoir analysé  
la (Poudre à Pâte) Globe Baking Pow-  
der. La recommandation comme étant  
très pure, économique et excellente  
sous tous rapports. Elle est d'une  
qualité supérieure.**N. FAFARD,**Professeur de Chimie,  
Université Laval, Montréal.**Globe Spice Mills Co.,****1107 RUE NOTRE-DAME, - Montréal.**

## RENSEIGNEMENTS COMMERCIAUX

## PROVINCE DE QUEBEC

## CESSIONS

*Hébertville*—Hudon A. R., mag. gén.  
*Lac Bouchette*—Coté Jules, mag. gén.  
*Pont Maskinongé*—Piché Tel., moulin à scie et mag. gén., ass. 21 août.

## CURATEURS.

*Montréal*—Bilodeau & Chalifoux & Alph. Bastien, épïc.

Kent & Turcotte à Major Bros & Co, couvreurs.

*Québec*—Darveau Geo, à Samson, Thibault & Co, mfrs de chaussures.

## DÈCES

*Montréal*—Wait George & Co, produits; Mde Geo Wait.

Grace Joseph, peintre.

Samuel Thos & Son, fil à com.; Ths Samuel.

Sharpley R. & Son, bijoutiers; W. E. Sharpley.

*Québec*—Falardeau Louis sr, boulanger  
 Dusault Nap., négociant.

## LISSOLUTIONS DE SOCIÉTÉS

*Mont-Égal*—Hoolahan Bros, articles de fantaisie.

Lapierre & Laberge, plombiers.

Law, Young & Co, vins en gros.

Archambault & Brosseau, plâtriers.

Vanier & Berthiaume, épïc etc.

Paterson J. W., matériaux pour couverture.

*Québec*—Wallace Collège; John W. M. Wallace et autres continuent.

## EN DIFFICULTÉS

*Montréal*—Brenner S. & Co, restaurant.

Coulter & Wallace, négociants.

## FONDS A VENDRE

*Montréal*—Gagnon T. & Co, nouv.

*Sayabec*—Boily H., mag. gén.

## FONDS VENDUS

*Montréal*—Bernstein Mates, hardes.

Paquin Engène, contracteur.

*Québec*—Blais J. H. mfr de chaussures à 55c dans la piastre.

Verret A. G., confiseur à 68c dans la \$.

## INCENDIES

*Aylmer*—Baillie W. & Co, moulin à scie, ass.

## NOUVEAUX ÉTABLISSEMENTS

*Grand Métis*—Metis Lumber Co Ltd.

*Montréal*—Beauchamp S. & Cie, restaurant; E. Beauchamp.

Dominion [The] Creek Mining Co Ltd.

Doran & Covel, contracteurs.

Drysdale Wm & Co, libraire.

E. Z. (The) Shoe System Co.  
 Forbes A. T. & Co, mfrs de malles etc.  
 International Mercantile & Professional Bureau; Herbert Corwan Cook.

McKenzie & Barton, épïc.

Steam Toilet Supply Co.

Trudel I. & Co, épïc.; Isaïe Trudel.

Canadian (The) Baling Co, Ltd.

Comptoir Général d'Echange.

Dector & Lessor, chiffon.

Hersey & Wood, chimistes.

Malo A. & Co, confiserie, Mde A. Malo.

Montreal Mining Co.

Riverside Park Co, demande charte.

Wiley A. T. & Co, Ltd, poterie.

*Shawinigan*—Shawinigan Falls (The) Brick Mfg Co, demande charte.

## PROVINCE D'ONTARIO

## CESSATIONS DE COMMERCE

*Oil Springs*—Cooper & Zimmerman, mag. gén; Hewitt & Zimmerman succèdent.

## CESSIONS

*Collingwood*—Friend Samuel, liqueurs.  
*London*—McGillivray G. A. & Co, nouv. et modes en gros, ass. 24 août.

*Norwood*—Scott E. H., épïc., etc.

*Owen Sound*—Doyle J. T., tailleur.

*Petrollea*—Alley H. B. B., nouv., ass. 20 août.

*St-Thomas*—Walker Geo. T., épïc.

## DISSOLUTIONS DE SOCIÉTÉS

*Guelph*—Hahn & Keil, chaussures; W. L. Keil continue.

## EN DIFFICULTÉS

*Toronto*—Wilson J. S. C., épïc., etc.

## FONDS A VENDRE

*Brudenell*—Costello J. A., mag. gén.

*Stirling*—Mundle Melle M., modes.

## FONDS VENDUS

*Manitowaning*—Sharpe John hôtel à W. S. Bradley.

*Ottawa*—Gemmill W. B., merceries à 67½c dans la piastre.

Mattice A. L., épïc à 21c dans la piastre.

*Smith's Falls*—McDonald Alex, hardes, etc.

## INCENDIES

*Hensall*—Davis W. C., épïc. et chaussures.

McPherson Alex, marchand tailleur.

MacArthur & Co, banquiers.

Smith Catherine V., articles de fantaisie.

## NOUVEAUX ÉTABLISSEMENTS

*London*—McCormick Mfg Co, confiserie et biscuits a ouvert une succursale à Ottawa.

*Ottawa*—Brown E. S., épïc.

**OTTAWA FIRE INSURANCE CO.** CAPITAL \$1,000,000  
 (COMPAGNIE D'ASSURANCE CONTRE LE FEU OTTAWA)  
 Bureau Principal pour la Province de Québec : 183, rue St-Jacques, Montréal.  
 CARSON BROS., Agents en Chef. F. GAUTHIER, Inspecteur.

LA CIE D'ASSURANCE D'ANGLETERRE SECURITE ABSOLUE. **LANCASHIRE**  
 Capital et Actif dépassant \$20,000,000  
 Succursales au Canada : BUREAU CHEF A TORONTO. J. G. THOMPSON, Gérant.  
 Inspecteurs : A. W. GILES et J. A. FRIGON.

## A la HAUTEUR des Circonstances

On ne perd pas une occasion d'améliorer les polices de la **Union Mutual**. Elles sont  
 Absolument modernes sous le rapport des privilèges. Véritablement protectrices sous le rapport des résultats.  
 Assurance prolongée sans déductions. Incontestabilité sans restrictions.  
 Les porteurs de Polices comme les agents toujours loyalement traités.

## UNION MUTUAL LIFE CO., - PORTLAND, MAINE

Incorporée en 1848. Bon territoire disponible pour bons agents, adressez-vous à  
**FRED. E. RICHARDS, Président.** **ARTHUR L. BATES, Vice-Président.**  
**HENRI E. MORIN, Agent en chef pour le Canada, 151 Rue St-Jacques, Montréal, Canada**  
 Pour les agences de la Division Ouest de la Province de Québec et Est de l'Ontario, adressez-vous à  
**WALTER I. JOSEPH, Gérant, 151 rue St-Jacques, Montréal.**

## WESTERN ASSURANCE Co.

Compagnie d'Assurance contre le Feu et sur la Marine. Incorporée en 1851.  
 CAPITAL SOUSCRIT \$2,000,000  
 CAPITAL PAYÉ 1,000,000  
 ACTIF, au-delà de 2,320,000  
 REVENU ANNUEL, au-delà de 2,530,000  
 BUREAU PRINCIPAL, TORONTO, Ont.  
 Hon. GEO. A. COX, président. J. J. KENNY, vice-prés. et directeur gérant. C. C. FOSTER secrétaire  
 Succursale de Montréal : 189 Rue Saint-Jacques,  
**ROBT. BICKERDIKE, gérant.** **ROUTH & CHARLTON, agents de la ville.**

## AGENTS ET COLLECTEURS DEMANDÉS

# ...PAR La Canadienne

S'adresser personnellement  
 ou par lettre à  
**P. GARON, Gérant.**

Compagnie d'Assurance sur la Vie  
 BUREAU PRINCIPAL : 7, PLACE D'ARMES, MONTREAL.

Argent à prêter sur première hypothèque

## LONDON & LANCASHIRE

### LIFE INSURANCE COMPANY

Bureau Principal pour le Canada, Montréal

Rt. Hon. LORD STRATHCONA & MOUNT ROYAL, Président.  
 B. HAL. BROWN, Gérant Général pour le Canada. J. L. KERR, Asst Gérant Général.  
 F. SICOTTE, Gérant Département Français.

**NOUVEAU-BRUNSWICK****CESSATIONS DE COMMERCE**

*Bayfield*—Harper C. & Co, épïc.

**CESSIONS**

*Chatham* — McPherson Florence, modes.

**DISSOLUTIONS DE SOCIÉTÉS**

*St. Jean*—Patterson & Wetmore, merceries; W. A. Wetmore continue.

**FONDS A VENDRE**

*St. Jean*—Sharkey Peter & Son, hardes.

**FONDS VENDUS**

*St. Jean*—Harrison Kinnear, articles de fantaisie.

**NOUVEAUX ÉTABLISSEMENTS.**

*Bayfield*—Bent Arthur W., épïc.

*Briggs Corner* — McLean Hugh (The) Co Ltd, mag. gén. et bois de sciage.

*Notre-Dame* — Lockhart C. E. & Co, mag. gén. et bois de sciage.

*St. Jean* — Ingraham E. R. W., pharmacie.

**NOUVELLE-ECOSSE****CESSATIONS DE COMMERCE**

*River Bourgeois* — Fortune Mary C., mag. gén.

**CESSIONS**

*Sheet Harbour* — Brownell Ed., mag. gén.

**DISSOLUTIONS DE SOCIÉTÉS**

*Middleton* — Morrison S. H. & J. H., hardes; S. H. Morrison continue.

**FONDS A VENDRE**

*Halifax*—Heckman J. W., chaussures.

**INCENDIES**

*Halifax*—Smith Geo. T., nouv. ass.

Wallace J. W., nouv. ass.

*Newport Station* — Rathburn J. F., mag. gén.

**NOUVEAUX ÉTABLISSEMENTS**

*Kentville* — Adjustable (The) Pattern Co., S. S. Strong.

*River John*—Holt Geo., épïc.

**MANITOBA ET TERRITOIRES DU NORD-OUEST****CESSATIONS DE COMMERCE**

*Hilton*—Smale Frank, hôtel; D. McCallum succède.

*Morden*—White W. A., charron; H. Baldwin succède.

*Wawanesa*—Simms Fred., forgeron; Simms & Thompson succèdent.

**FONDS A VENDRE**

*Alexander*—Elliott A. F., mag. gén.  
*Edmonton*—Johnston J. L. & Co, quincaillerie,

*Rathwell*—Forbes T. C., mag. gén.

**FONDS VENDUS.**

*Carman*—Squires & Findlay, harnais, à Wood & Reid.

*Winnipeg*—Calder N. F., épïc.

**COLOMBIE ANGLAISE****CESSATIONS DE COMMERCE**

*83 Mile House*—Stout Ths, hôtel.

*Rosland*—Watson Edw, restaurant.

*Vancouver* — McMillan & Hamilton, épïc. en gros; W. J. McMillan & Co succèdent.

**CESSIONS**

*Fernie*—Joyce Bros, mag. gén.

*Grand Forks*—Vahey & Kerman, merceries.

**DECÉS**

*Victoria*—McGregor A. & Son, quincaillerie; A. McGregor.

**DISSOLUTION DE SOCIÉTÉS**

*Lillooet*—Collum & Delong, hôtel.

*Vancouver*—Richards E. & Co, hôtel.

**EN DIFFICULTÉS**

*Van Anda*—Van Anda Copper & Gold Co, Ltd.

**FONDS A VENDRE**

*Victoria*—Pottinger D. R., provisions, etc.

**FONDS VENDUS**

*Greenwood* — Cameron J. A., hôtel à Louis Blue.

*Lardeau* — Fletcher & Pogne, hôtel; Thos Pogne à J. Anderson.

*Victoria* — White Mde Mary, hôtel à Mile M. King.

**INCENDIES**

*Kamloops*—Harris J. F., tailleur ass.

Rourke W. R., épïc. ass.

**NOUVEAUX ÉTABLISSEMENTS**

*Vancouver*—Frank & Bryce mfrs de fil.

**Moyen pour distinguer le fer de l'acier**

Il est quelquefois très difficile de distinguer le fer de l'acier. Un journal technique indique le moyen suivant: déposer à la surface du métal à essayer une goutte d'acide sulfurique affaibli. Il se produit une tache noire sur l'acier à cause de la présence du charbon. Sur le fer il n'apparaît qu'une tache verdâtre, que l'eau enlève aisément.

Dans le cas où l'acier ne serait pas homogène, les taches noires formées par l'acide varieraient d'intensité.

# The American Fire Insurance Co.

...DE NEW YORK...

—ETABLIE EN 1857

Bureau Principal pour le Canada, TORONTO.

JAS. BOOMER, Gérant.

DES DEMANDES D'AGENCES SONT SOLLICITEES DANS TOUT LE DOMINION.

N. B.—Les porteurs de polices de cette Compagnie ont la garantie additionnelle de la  
Manchester Fire Assurance Co., d'Angleterre.

## FEU :::: FONDÉE EN 1833 COMPAGNIE D'ASSURANCE MARINE BRITISH + AMERICA

Capital en Argent - \$750,000.00. Actif Total, au-delà de \$1,478,588.05  
Pertes payées depuis sa fondation \$18,707,998.75

Bureau Chef à Toronto, Ont. Geo. A. C. Cox, Président; J. J. Kenny, Vice-Président; P. H. Sims Sec.  
EVANS & JOHNSON, Agents Résidents, 1723 Notre-Dame, MONTREAL

Fondée en  
1710

## SUN FIRE INSURANCE

LONDRES,  
Angleterre.

La plus ancienne compagnie au monde, faisant exclusivement des opérations d'assurance contre le feu.  
Le surplus, au-delà du capital et des obligations, excède \$7,000,000.

Succursale Canadienne à TORONTO, Ont. - - - - H. M. BLACKBURN, Gérant.

☞ On a besoin d'agents dans tous les districts non représentés. ☜

## Provident Savings Life Ass. Society of New York

La meilleure Compagnie pour les Assurés et les Agents.

... Les agents habiles, et les personnes recherchant une position rémunératrice peuvent s'adresser au bureau principal ou à aucun des agents généraux de la Compagnie.

Bureau Principal pour Ontario : Temple Building, Toronto.

do do do Québec : Temple Building, Montréal.

## THE FEDERAL LIFE ASSURANCE COMPANY

Bureau principal : HAMILTON, Ont.

CAPITAL ET ACTIF.....	\$1,689,660.80
SURPLUS AUX PORTEURS DE POLICES .....	723,257.77
PAYÉ AUX PORTEURS DE POLICES EN 1899 .....	125,454.89

☞ Les Polices-Contrats les plus désirables. ☜

JAS. H. BEATTY,  
Président.

DAVID DEXTER,  
Directeur Gérant.

J. K. McCUTCHEON,  
Suint. des Agences.

## PROVINCE DE QUEBEC

## Cour Supérieure.

## ACTIONS

## DEFENDEURS DEMANDEURS. MONTANTS

**Batiscan**  
Marquis Dame Vve Mag..... Sophie M.  
Charlebois et vir 202

**Eganville**

McKae J. D..... Geo. Brooks 640

**Fraserville**

Proulx Prudent..... Montreal Loan & M.  
Co 3e cl

**Iberville**

Corriveau A. J..... A. J. Whimbey 122

**Lachine**

Bell Bros & Co..... Merchants Bk of C 119

**Magog**

Wright Dame Alice L..... Denise Dufour 3e cl

**Maisonneuve**

Désilets Adol..... Ths O'Farrell 400

**Montréal**

Bayard Amédée..... J. B. Chaput 148

Bell Joshua A..... Merchants Bank 603

Briqué Arth. & Fils..... Hector Barsalou 195

Baie des Chaleurs Ry Co et al... A. Campbell 1e cl

Banque (La) Provinciale du Canada... Dame  
P. Gratton et al ès-qual 1e cl

Cité de Montréal..... Philias Labelle  
(dommages) 1200

do ..... J. B. Vanier 265

do ..... Dame Rose Lalonde 290

do ..... Cyrille Vallée 160

Clifford John... Dame Elizabeth Hurtubise 104

Cité de Montréal..... Pat. J. Flynn 666

do ..... Jos. Picard 365

do ..... Succ. C. S. Rodier 800

do ..... Frs. Martin 411

Cadioux Ed ..... Dame Rose de L. Piché 463

Desroches Sophronie et al..... Marie  
J. Beauchemin 171

Deslauriers James..... D. A. Shufelt 163

Elliott H. G..... F. C. Nash et al 910

Fleming Dame John et al..... Frs. Topp 109

Foster Alex. M..... Ville de Maisonneuve 163

Jetté Louis L. et al..... Dumont Laviolette  
esqual 8430

Lyll Peter & Sons..... Frs. Méline  
(dommages) 5000

Laprairie Adol..... Isaac Collins 322

Leclerc J. N..... Z. Charest 110

Moretti Chs..... Cité de Montréal 376

McIntosh Andrew..... Wm. Britton 125

Phillips W. E..... Daniel Ford 10647

Robertson John..... The Farrel Foundry &  
Mach. Co. 2e cl.

Savage B. A..... G. Deserres 126

Snodgrass Dame May Alice..... Alf. Joyce 120

Vineberg Sam..... J. Livinson 430

**Quyon**

O'Reilly J. B..... Jas. Linton 107

**Sault Ste Marie**

Kennedy & Roberts..... Sam. Roman et al 263

**Salt Coats**

Kennedy John..... Sam. Roman et al 102

**Ste-Adèle**

Galarneau Geo..... Succ. Hon. F. W.  
Torrance 3692

**Ste Cunégonde**

Houde Naz..... Emilio Major 101

Léonard J. A. R..... J. A. Morin 736

**St Henri**

Benoit Aggé..... Dame C. Deslauriers 200

Cité de St-Henri..... Léon Houle 190

do ..... Amédée Major 200

**St Hyacinthe**

Plante L. A..... Chs. Allard 1000

**St Louis-Mile End**

Prieur Alph..... W. H. D. Young 300

Caron G..... O. E. Dorais 127

**St-Théodore d'Acton**

Lemoine Trefflé..... R. A. Lister & Co 152

**Toronto**

Ryan & McDonell..... J. B. Archambault  
(dommages) 1999

**Westmount**

Murray Jos..... Albert Fox 134

## Cour Supérieure

## JUGEMENTS RENDUS

## DEFENDEURS. DEMANDEURS. MONTANTS

**Belœil**

Deslauriers Emery et al... Willie Caswell 211

**Bolton Centre**

Sillsbury N..... G. Sitan 1240

**Montréal**

Eastien Hélène et al..... Edm. Eaves 382

Carpenter Keht..... Elie Duchesne 118

Déserras Phil. ès-qual..... A. A. Hogue 360

Morrison Mary Jane et al... Nap. Rhéaume 3090

Morgan E. A. et al. Merchants bank of Can. 232

Moore Beatrice..... Delle Monica Moore 535

Millivard Amanda M... Robt. L. Millivard 225

Prud'homme Adol..... A. Christin 400

Vauthier Nap..... John Morris 400

Wood Robt. E..... Wm. Wright 535

**Plessisville**

Provencher Ans... O. L. Richardson & Son 111

**Stanbridge**

Hannigan John et al..... P. Blais 190

**Ste Angèle de Laval**

Scott Robt. et al... Hon. C. C. de Lorimier  
et al esqual 502

**Woonsocket, R. I.**

Langelier H..... J. C. Desmarteau et al 483

## Cour de Circuit

## JUGEMENTS RENDUS

## DEFENDEURS. DEMANDEURS. MONTANTS

**Ascot**

Stinson James et al..... J. G. Mallory 37

**Berthierville**

Guillemette Henri... T. Berthiaume et al 12

**Caughnawaga**

Murray P..... J. Horsfall et al 73

**Chambly**

Lamoureux F..... Jos. Brunet 17

Jeannotot Arth... Dame J. Muncey et vir 99

*Mc Cashill, Dougall & Co.*  
*Fabricants de*  
*Vernis Fins*  
*et Japans.*  
*Montreal*

**LS. DESCHENES**  
**ENGANTEUR DE COMMERCE**

— ET —

**Jobber en Chaussures**  
**NO 60 RUE ST-JEAN**  
**QUEBEC**

N. B.—Messieurs les marchands de la campagne épargneront de l'argent en venant me faire visite avant d'acheter ailleurs. J'ai constamment en mains toutes sortes de Jobs pour leur commerce

Téléphone Bell Main 2681

**Marc A. Brodeur & Cie**  
**Marchands**  
**Tailleurs...**

**1858 Rue Notre-Dame**

A quelques portes à l'ouest  
 de la rue McGill,

**MONTREAL.**

**C. H. WALTERS & CO.**  
**BANQUIERS**

**3, Rue Saint-Sacrement, Montréal.**

Achat et vente de Billets de Commerce.  
 Négociation de Bons et Débentures.

TEL. BELL MAIN 1571.

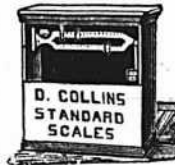
MAISON ETABLIE EN 1858.

**D. COLLINS**

(Près de la Gare Dalhousie)

**44 Rue St-Paul, Montréal.**

Manufacturier  
 de Balances en  
 tous Genres.



Balances à Foin  
 et à Charbon,  
 faites à ordre.

Spécialité : Réparations de tous genres.

**COMMIRÉ & DEMERS**  
**FONDEURS**

Enverront sur demande leur liste  
 de prix et d'escompte pour les arti-  
 cles en fonte, comprenant : —

Poêles et Fourneaux de Cuisine, Tortues,  
 Poêles pour Repasseuses, -- Poêles à  
 Fourneaux, Chaudrons, Bonilloires,  
 (Canards), Eviers, Bancs d'Ecoles,  
 Bancs de Jardins, -- Roues,  
 Et une grande quantité  
 d'autres articles en  
 fonte.

BUREAUX, ATELIER ET ENTREPOT

Coin des rues ONTARIO et DESJARDINS.

**MAISONNEUVE, MONTREAL**

**THE NATIONAL LIFE ASSURANCE CO. OF CANADA**

INCORPORÉE PAR ACTE SPÉCIAL DU PARLEMENT DU CANADA  
**CAPITAL AUTORISÉ . . . . . \$1,000,000**

**Bureau Principal : Temple Building, Toronto.**

H. S. HOWLAND, Président. R. H. MATSON, Directeur-Gérant. F. SPARLING, Sec.-Trésorier

Les personnes qui ont l'intention de s'assurer devraient examiner les plans  
 attrayants de la "National Life," avant de s'assurer ailleurs.

On demande des agents actifs et de confiance, dans tous les comtés de la Province de Québec: ils devront être des hommes d'une réputation inattaquable.

S'adresser au Bureau Principal, Temple Building, Toronto.

ou à Chs. G. Glass, Gérant Provincial, 180 rue St-Jacques, Montréal.

<b>Côteau St Pierre</b>				
Ladouceur F.	Dame MacDonald	12	Merin A.	J. Robitaille 11
<b>Hemmingford</b>			Mongrain Jos.	Bame V. Cardinal 10
Figsly Ths.	The G. A. Holland & Son	16	Maynard Fred.	Dame Anna Mills 24
<b>Lachine</b>			Morissette J.	A. J. Clément 58
Forest Gédéon.	Delle M. Tremblay	9	Maille Horm.	A. Carli 32
Grénier Nap.	Cloviss Villeneuve	8	Montpetit Ad.	G. F. Archambault 60
Bellemare H.	M. Charette	29	Marsan Adelard.	L. A. Rivet et al 5
<b>Longueuil</b>			Morissette J.	A. Germain 14
Lefrançois F.	H. Plouffe	61	Prud'homme C.	A. J. Clément 10
<b>Magog</b>			Paris O.	J. M. Malo 5
Martin Jacques.	L. P. Koberge	63	Partland M. T.	J. Cohen 9
<b>Megantic</b>			Paquin Jos.	L. R. Payfer et al 66
McKenzie M. W.	Hovey Bros Pack Co	82	Pelland Hercule.	J. A. Magnan 21
<b>Montreal</b>			Picard J. A.	A. A. Beaudoin 5
Anger Geo.	A. Martel	6	Piché U.	T. Trudeau et al 17
Aselin Adel.	A. Beauchemin	19	Perrault L.	G. Trudeau et al 42
do	C. T. Jetté	71	Payette S.	L. Michaud 31
do	L. Dumesnil	8	Paré Dame A.	A. J. Clément 29
Berwick J.	M. McCrath	12	Piché E.	A. Brodeur 12
Brodeur Wilf.	J. A. Perrault	12	Ryan T. J.	J. W. Beamon 10
Beauchamp A.	Delle E. Gauthier	27	Renaud Max.	L. Malouin 27
Brymer J. C.	F. W. Boyd	11	St-Pierre E.	M. F. Sheridan 99
Brunet Delle R.	M. Insky	17	St-Jean Basile.	J. C. Lacoste 40
Black D. fils.	A. Picard	17	Spicer J.	Mary Ryce 84
Barrette W.	F. X. Martel	48	Shauhan John.	Geo. Miller 17
Byrd Chs.	S. Miller	6	Taillefer E.	J. Landreville 50
Bernard Euclide.	Delle M. Dubois	6	Thériault Horace.	Wm Renaud 12
Brechu Paul.	M. Chaput	56	Upper Jos.	Edwin Crofts 59
Beauchamp Alf.	A. S. Archambault	20	Vadebonceur E.	J. G. Vaillant 9
Bartlett E. T.	R. H. Bryson	7	White J.	P. St-Pierre 33
Bourbonnais Henri.	Olivier Turgeon	8	White J.	M. A. Brodeur 8
Clavel Nap.	J. Hébert	5	Young A. B.	J. Cohen 22
Côté Dame Malvina et vir.	O. Jacques et al	27	<b>Moose Park</b>	
Chaput Ernest.	J. M. Côté	13	<b>N.-D. du Bon Conseil</b>	
Caron G.	M. Rafelovitch	13	Lambert Ant.	H. H. Guay 20
Cawthorn H.	S. Stream	13	Duchesnay P. J.	L. N. Charron 78
Charbonneau M.	C. A. Gervais	17	<b>Rigaud</b>	
Cadieux C.	N. Themens	12	Sabourin Jos.	M. Moody et al 18
Chéveroux Delle S.	M. Insky	16	<b>Stoke</b>	
Cyr G.	N. Galarneau	15	Guillemette Jos.	Eastern T. Bank 23
Dussault Hector.	O. Jacques et al	25	<b>Ste Cunégonde</b>	
Deschatelets J. M.	D. Lalonde	29	Simon Delle Ida.	F. X. Dupuis 22
Defoy F. D.	D. Lalonde	16	Beaudoin E.	O. Patenaude 10.
Devlin T.	E. H. Kennedy	12	<b>St Henri</b>	
Dubois Wilf.	Hector Gauthier	10	Sénécal Désiré.	A. Volkert 11
Fortier Joa.	P. R. Goyette	10	St-Maurice Alph.	Paul Hébert 21
Fraser John.	W. J. Telfer	17	Gingras F.	O. H. Letourneau 7
Frenette-Delle M.	G. Beaulieu	20	Richer Elph.	O. Thouin 22
Gourdeau E.	E. Cavanagh	7	<b>St-Jérôme</b>	
Gibb John.	J. Vaillant	14	Laframboise Alph.	H. A. Archambault 17
Gagnon G. A.	G. Rochon	15	Desforges Jules E.	P. Phaneuf 24
Hamelin P.	Delle A. Tremblay	35	<b>St-Laurent</b>	
Joucas Dame M. V.	J. Crépeau	10	Gohier Ed. et al.	C. H. A. Guimond 20
King C. W.	M. A. Brodeur	28	<b>St Louis Mile End</b>	
King Fred.	Delle Ella Perkins	6	Westermick P. F.	C. J. McCuaig 30
Loupret C. A.	John P. Cleary	40	<b>Ste-Marthe</b>	
Lalonde J. R.	H. Albert	30	Miron Cyrille.	E. Milard 82
Loughard Robert.	Anna Mills	33	<b>St Mathias</b>	
Lambert J.	A. J. Clément	30	Chevigny Comte de B.	M. Hirsch 25
Lebrun J.	T. Girouard	22	<b>St Pierre aux Liens</b>	
Lachapelle J.	C. Champoux	10	McGee Hugh.	P. A. Valois 87
Lauzon Nap.	Jules Archambault	20	<b>Ste Rose</b>	
Lamont D.	J. Pearson	8	Charette J.	J. Dutrisac 18
Lebel J.	A. Picard	9	<b>Trois Rivières</b>	
Lilley Thos.	H. W. Atwater	22	Abram Edm.	L. Pelletier 25
Lemieux Ernest.	P. M. Larose	38	Ross Hercule.	A. Charbonneau 42
Malo S.	E. Beauchamp	31		

# La Farine Préparée

(SELF-RAISING FLOUR)

## de Brodie & Harvie

est aujourd'hui la farine préférée des ménagères. Elle donne une excellente pâtisserie, légère, agréable et recherchée par les amateurs. Pour réussir la pâtisserie avec la farine préparée de Brodie & Harvie, suffit de suivre les directions imprimées sur chaque paquet.

10 et 12 RUE BLEURY, MONTREAL

## G. ELIE AMYOT

IMPORTATEURS D'ARTICLES DE

### Modes et Hautes Fantaisies

EUROPÉENNES ET AMÉRICAINES

Téléphone 887 ♦ En gros seulement

59, rue Dalhousie, B. V., Québec



## A. RACINE & CIE

IMPORTATEURS ET JOBBERS

— EN —

### Marchandises Sèches

Générales

DE TOUTES SORTES.

340 et 342 Rue St-Paul

— ET —

179 et 181 rue des Commissaires

MONTREAL.

Demandez à votre fournisseur les

### LIVRES DE COMPTES, REGISTRES, ETC.,

qui sont fabriqués avec les Papiers "Superfine Linen Record" dont l'excellence de la qualité pour la durée et la résistance au grattoir n'est pas surpassée.

Pour vos Entêtes de Lettres, Papeterie de Bureau, exigez toujours les Papiers "Standard," "Earnscliffe," "Empire," "Donnacona," "Canada," et comme Papeterie de luxe, le "Papier parchemin Rolland" qui sont tous de fabrication canadienne, et de qualités supérieures aux beaux papiers importés de l'étranger.

J. B. Rolland & Fils, rue St-Vincent, Montréal

Téléphone 13.

## JOS. AMYOT

No 45 rue Dalhousie,

QUEBEC

Négociant en Marchandises



Européennes,

Américaines,

et....

Canadiennes.

## J. W. HILL

Propriétaire d'Entrepôts

ENTREPOT, REFRIGERATEUR PUBLIC  
POUR EFFETS PERISSABLES EN  
DOUANE OU LIBRES

Entrepot No 73

Magasin :

Bureau :

Coin des rues  
William et Queen

No 48 rue William  
MONTREAL

## Marchands

Ne laissez pas vieillir vos comptes. Faites les collecter ou vendez-les à

## JEAN C. BRAZIER,

97 rue St-Jacques.

Tel. Main 2784.

Ne jouez pas avec la Saleté

MAIS EMPLOYEZ

# VITO

La Poudre de Savon de Castille

Elle nettoie tout  
et n'abime rien.

## Ventes enregistrées à Montréal.

Pendant la semaine terminée le  
11 août 1900

### MONTREAL EST

#### QUARTIER ST-JACQUES.

Rue St-Denis, Nos 759 et 761. Lot 1202-24, avec maison en brique, terrain 25 x 95. Le Shérif de Montréal à Nap. Rhéaume; \$3000 [51406].

#### QUARTIER ST-LAURENT

Rue Lagachetière, Nos 693 à 697. Lot 527, avec maison en brique, terrain irrég. sup. 8083. Le Shérif de Montréal à Geo. B. Burland; \$8500 [51414].

#### QUARTIER ST-LOUIS

Ave Laval. Lots 904-35 à 38 pt N. O. 904-39 4 terrains 21 x 75 sup. 1575 1 do 16 x 75 chacun vacants. Hypolite Goné à Joseph Charlebois; \$5328 [51404].

Rue Cadieux, Nos 500 à 504. Lot 860-11 et 12 avec maison en brique, terrain irrég. sup. 2358. Thomas Forest à Charles Langlois; \$6500 [51417].

#### QUARTIER STE-MARIE

Rue Chaussé. Lot 1489-9, terrain 25 x 88.6 d'un côté et 88.4 de l'autre sup. 2210 vacant. Frank L. Savignac à Louis Casavant; \$450.55 [51405].

Rue DeMontigny, Nos 934 à 938. Lot 681, avec maison en brique, terrain 45 x 90. Gilbert Gagnon à Aldéric David; \$6500 [51408].

Rue Panet, No 271. Lot pt S. E. 789, avec maison en brique, terrain irrég. sup. 1324. Le Shérif de Montréal à James Price; \$3500 [51421].

### MONTREAL OUEST

#### QUARTIER ST ANTOINE

Rue Notre-Dame, No 2071. Lot pt 786 avec maison en bois, terrain irrég. sup. 441. La succession Jean Samuel Biron à The Grand Trunk Ry Co; \$22205 [134087].

Rue Albert, Nos 54 à 68. Lot 779-2 avec maison en brique, terrain 91 3/10 front, 92 en arrière x 95 sup. 8106. La succession C. S. Rodier à The Grand Trunk Ry Co; \$18500 [134093].

Rue Notre-Dame. Lot 785-2, pt 785-1 terrain sup. 7091, vacant. La succession C. S. Rodier à The Grand Trunk Ry Co; \$25000 [134094].

Rue de la Montagne, Nos 48 et 50. Lot 581, avec maison en brique, terrain sup. 4123. La succession C. S. Rodier à The Grand Trunk Ry Co; \$8500 [134095].

Rue Dorchester, No 1203. Lot 1640-A, avec maison en pierre et brique, terrain

23.6 x 102 sup. 2397. Frederick Stancliffe à Richard Irvin Griffin; \$5500 [134096].

### HOCHELAGA ET JACQUES-CARTIER

#### QUARTIER HOCHÉLAGA

Rue Moreau Nos 39 à 63. Lot 80-7 et 8 pt 80-9, 85-12, 13, pt N. O. 80-11 avec maison en brique, 1 terrain 65.2 x 100; 1 do 21.3 x 80; 1 do irrég. sup. 272. Joseph André Ste-Marie à Joseph Léon Nelson Chevrier \$1.00 et autres bonnes et valables considérations [85943].

#### QUARTIER ST DENIS

Rue Huntley. Lot ½ S. 8-536, terrain 25 x 100 vacant. The St Denis Land Co à Flore Rondeau épouse de Julien Tous-saint; \$262.50 [85936].

Rue Drolet. Lots 165-32, 33, 34, terrains 22 x 75 sup. 1650 chacun vacants. Samuel Zéphir Lebœuf à Maurice Lefebvre; \$1732 [85962].

Rue St André. Lots pt S. E. 7-154 et 155, terrain 27 d'un côté et 23 de l'autre x 87 sup. 2175 vacant. François Courteau à James Peast; \$250 [85981].

Rue St Hubert. Lots 7-641 et 642, terrain 50x108.3 d'un côté 108.6 de l'autre sup. 5419 vacant. The St Denis Land Co à Olivier Courteau; \$297 [85988].

Rue St Hubert. Lots 7-143 et 144, terrains 25 x 87 sup. 2175 chacun vacants. The St Denis Land Co à J. Bte Chailfoux; \$369.76 [85989].

Rue St Hubert. Lot 7-408, terrain 25 x 87 sup. 2175 vacant. The St Denis Land Co à James Robinson; \$184.88 [85990].

Rue St Hubert. Lot 7-347, terrain 25x109 sup. 2725 vacant. The St Denis Land Co à Robert Davey; \$177.13 [85991].

Rue St Hubert, Nos 1732 et 1784. Lots 7-369 et 370, avec maison en pierre et brique, terrain 50 x 109. Le Shérif de Montréal à The St Lawrence Investment Society Ltd; \$2500 [85999].

Rue Huntley. Lot ½ N. 8-534, terrain 25x100 vacant. The St Denis Land Co à Bridget Farmer épouse de Michel Walsh; \$262.50 [86000].

Rue St Hubert, No 3024. Lot 7-880, avec maison en bois, terrain 25 x 87. Marie Pauline Fournier épouse de Onés. Martineau à Ernest Pearse; \$550 [86007].

Rue St Hubert. Lots 7-411 et 412, terrain 25x87 sup. 2175 chacun vacant. The St Denis Land Co à Odilace Desjardins; \$391.49 [86009].

Rue Labelle. Lot 8-758, terrain 50 x 101 4/10 sup. 5070 vacant. The St Denis Land Co à Joseph Sylvain; \$383.24 [86010].

Rue Brébœuf, No 376. Lot 829-61, avec fondation de maison, terrain 25 x 80. Joseph Lavoie à Louis Masseron; \$490 [86011].

# R. WILSON SMITH

COURTIER EN  
DEBENTURES



Débutures Municipales, des Gouvernements et des Chemins de Fer achetées et vendues. - - - - -  
Débutures de premier ordre pour placements de fonds en fidéi-dépôts, toujours en mains. - - - - -  
Batisse Standard Life

151 rue St-Jacques, Montréal

## BLEU CARRÉ PARISIEN



Le "Bleu Carré Parisien" est exempt d'indigo et ne tache pas le linge.

Il est plus fort et plus économique que n'importe quel autre bleu employé dans la buanderie

A obtenu une Médaille d'Or.

**TELLIER, ROTHWELL & CIE.**  
Seuls fabricants. MONTREAL

### UNE MEDICINE IDEALE

Pour la famille. Contre l'indigestion, l'état bilieux, le mal de tête, la constipation, le mauvais teint, la mauvaise haleine, et tous les dérangements de l'estomac, du fofe et des intestins.

Les "RIPANS TABLETS"

Agissent doucement et promptement. Une digestion parfaite résulte de leur emploi. Une seule soulage. En vente par tous les pharmaciens, ou envoyées par maille

Ripans Chemical Co., 10 Spruce St., N. Y.

## CHS. LACAILLE & CIE

Epiciers en Gros

IMPORTATEURS DE

Mélasses, Sirops, Fruits Sees,  
Thés, Vins, Liqueurs, Sucres,  
Etc., Etc.

Spécialité de Vins de Messe de Sicile et Tarragone.

329 rue St-Paul et 14 rue St-Dizier

MONTREAL

HORMISDAS CONTANT, Entrepreneur PIA-  
trier, 290 rue Beaudry. Phone Bell E. 1177.

## EMILE JOSEPH, L.L.B.

AVOCAT

NEW YORK LIFE BLDG., MONTREAL

Chambre 701.

Tel. Bell Main 1787

La Grande Popularité des

GAGAO et  
de  
GHOGOLAT **Gowan**

Est due à sa pureté absolue  
et à son excellence.

Ils devraient se trouver dans toutes les  
maisons. Chaque épiciers du Dominion de-  
vrait les avoir en magasin.

DÉPOT DE GROS :

454, St-Paul - - Montréal.

## À VENDRE

et

## ECHANGER

Propriétés  
payant **10%**

Conditions faciles. Bonne localité.

Maisons à Louer.

Argent à Prêter.

Art. C. Bourassa & Cie

26 Rue Saint-Jacques.

## QUANTIER ST JEAN-BAPTISTE

Rue Rivard, Nos 332 à 342. Lots 15-354 et 385, avec maison en brique, terrain 40x70, Charles Langlois à Alberta Roy épouse de Adélaré Fortier; \$4000 [85989].

Rue St Hypolite, Nos 555 à 559. Lots 166 et 187, avec maison en brique, terrain 50.6x70 supr 3535. Damase Leclair à Rév. William J. Casey; \$2500 [85942].

Rue St Denis et Boulevard. Lot 15-596. St Louis Mile-End, lot 12-2-59, terrain 25 x 100; 1 do 22 de front 21.6 en arrière x 80 chacun vacants. John Morris à George Normandin; \$1.00 et autres bonnes et valables considérations [86023]

## ST LOUIS—MILE END

Rue St George. Lot ½ N. 11-811, terrain 25x88 vacant. Jos Arthur Guilbault à Osborne T. Pinck; \$350 [85944].

## WESTMOUNT.

Ave Windsor. Lot 214-4B, avec maison en pierre et brique, terrain 47 de front 46.11 de l'autre x 109.10. Joseph Townsley à Ernest Ferdinand Walter; \$5125 [86005].

## ST-HENRI.

Rue Albert. Lot 899, avec maison en brique, terrain 30 x 80. La succession Guillaume Bonneville à Joseph Ulric Lalonde; \$3100 [85949].

## MAISONNEUVE

Ave Lasalle. Lot 8-757, terrain 25x100 vacant. Chs Henri Le-tourneux à Adju-tor Fortin et Alph. Fortin; \$300 [85961].

## DE LORIMIER

Lot parts indivis 4. Ovide Dufresne père et al à Salem Rock Olivier Dufresne et al; \$359.33 [85978].

## OUTREMONT

Rue Hutchison. Lot ½ S. 32-7-53, avec maison en construction, terrain 25x100. George Nadeau et uxor à Philomène Charpentier épouse de Pierre B. Roberge; \$850 [86026].

## VERDUN

Lots 3707, 3709, 1 terrain supr 6647; 1 do 6553 (mesure française) chacun vacants. Alexander Walker à Joseph Ulric Girard; \$600 [85983].

Lot ½ de 3707, terrain supr 3276 vacant. Joseph Ulric Girard à Henri Audette; \$8363 [35984].

## NOTRE-DAME DE GRACES

Ave Molson, Lots 65-24 et 25 avec maison en bois et brique, terrain 40x280 Jane Forsyth veuve de Wm Allan à Cornelius N. Lee; \$3400 [85967].

## COTE DES NEIGHS

Rue Notre-Dame. Lots 152-47, 48. Wm Albert Hood à James A. Cuttle; \$1560 [86014].

Lots 166-26, 167-40 à 45, terrain supr 18500; 1 do 113807. Joshua A. Bell à David Williamson; \$26038.37 [86024].

## SAULT AUX RECOLTES

Rue St-Hubert. Lots 489-176 et 177, 1 terrain 25 x 89.5; 1 do 25 x 89 3 chacun vacants. The St-Denis Land Co à James Ross; \$111.75 [85935].

Rue St-Hubert. Lot 489-266, terrain 25 x 87, vacant. The St Denis Land Co à Marie Dorina Thibault, épouse de Paul Lemay; \$55 [85992].

Lots 488-537 à 540. The Amherst Park Land Co à The Canada Congregational Missionary Society; \$1550 [86020].

Lot 18-2, 49, 88, 89, 90, 93 à 102, 106. Horm. Meunier et Geo Vandelac à Charles Caron; \$2500 [86034].

## ST LAURENT

Lot 415-1. Marie Lebeau épouse de Joseph Filion à Joseph Vaillancourt; \$150 [85953].

Lot pt 73. Philomène P. Gosselin épouse de Ed. Gohier à Arthur Narcisse Laurin; \$200 [85980].

Lot 409-84, 86, 88. Le Shérif de Montréal à Louis Alphonse Boyer; \$34 [86030].

## LACHINE

Lot 504, ½ S. 484, 485. Ferdinand Lemieux aux Commissaires d'Ecoles de Lachine; \$500 Dation en paiement [86031].

## STE-GENEVIEVE

Lot pt 115. François Xavier Lafèche à Delphis Vinet dit Larente; \$1025 [86017].

Voici les totaux des prix de ventes par quartiers:

St Jacques.....	\$3,000 00
St Laurent.....	8,500 00
St Louis.....	11,828 00
Ste Marie.....	10,450 55
St Antoine.....	79,705 00
St-Denis.....	7,840 50
St Jean-Baptiste.....	6,500 00
St-Louis-Mile-End....	350 00
Westmount .....	5,125 00
St Henri.....	3,100 00
Maisonneuve.....	300 00
De Lorimier.....	359 33
Outremont.....	850 00
Verdun.....	683 63
N.-Dame de Grâces..	34,00 00

\$141,992 01

Les lots à bâtir ont rapporté les prix suivants:

ON DEMANDE à acheter une maison double sur la rue Sherbrooke, ou au nord de la rue Sherbrooke dans les environs du Carré Saint-Louis.

A VENDRE — 2788, rue Ste-Catherine, à bas prix, pour clore une succession, une maison en parfait ordre. Pour plus amples informations, s'adresser à

**H. M. SIMPSON,**  
No 29 Canada Life Building

TELEPHONE: MAIN 3344

## E. R. GAREAU

AGENT D'IMMEUBLES

1511, RUE NOTRE-DAME, MONTREAL

Près de la rue Bonsecours.

TELEPHONE BELL MAIN 2154

Il y a profit pour les marchands à vendre les produits bien annoncés.

### LES PILULES DE LONGUE-VIE DU CHIMISTE BONARD

ont une vente toujours croissante. ... \$4.00 la doz. 5% escompte à 30 jours. Se détaillent à 50c. la boîte, 6 boîtes pour \$2.50. Dans toutes les pharmacies et épiceries de gros ou directement à la Cie Médicale Franco-Coloniale, 202, rue Saint-Denis, Montréal.

## Modes d'Été Pour Hommes

Dans les Derniers Genres

Coupe Parfaite, Façon Soignée,  
Prix Raisonables.

## A. L. Brault

MARCHAND-TAILLEUR

No 53, rue Bleury, Montréal.

TEL. MAIN 1961

## T. F. TRIHEY

..Immeubles..

Argent à prêter sur Propriétés de ville  
et sur Fermes améliorées.

ASSURANCES—EVALUATIONS

Téléphone Main 3090

Chambre 33, Batisse "Imperial"

107 RUE ST-JACQUES.

## La Viatorine

EMULSION SUPERIEURE D'HUILE DE FOIE DE MORUE.

**GUÉRIT** Toux, Bronchite, Asthme,  
Rhume, Scrofule, Phtisie,  
Dyspepsie, Débilité Générale.  
25c, 50c, \$1.00 la bouteille. En vente partout.

DÉPÔT PRINCIPAL

Institution des Sourds-Muets, St-Louis du Mile End.

## BREVETS D'INVENTION

(France-Etranger)

Marques de Fabrique, Procès en contrefaçon, etc.

**CASALONGA** Ingénieur-Conseil (depuis 1867)  
PARIS 15 r. des Halles

Prop. Direct. (depuis 1878) du Journal (25 f. par aAn)

"CHRONIQUE INDUSTRIELLE"

Les Hommes d'Affaires

Ont très peu de temps à dépenser. Je me tiens à leur disposition à toute heure du jour ou du soir.

HARDOUIN LIONAIS,

D.C.D., L.C.D.,

CHIRURGIEN DENTISTE,

Gradué du "Philadelphia Dental College," licencié  
du Collège Dentaire de la P. de Q.

2359 RUE STE-CATHERINE

MONTREAL

Tél. de Bureau: Up 2498. Résidence, E. 870.

## La Construction

### Contrats donnés

Ave Laval, quartier St Louis 71c le pd.  
Rue Chaussé, quartier Ste Marie, 20½c le pied.

Rue Notre-Dame, coin carré Cha-boillez, quartier St Antoine \$5.00 le pied  
Rue Notre-Dame, quartier St Antoine \$3.52 le pied.

Rue Huntley, quartier St Denis 10½c le pied.

Rue Drolet, quartier St Denis 35c le pied.

Rue St André, quartier St Denis 11½c le pied.

Rue St Hubert, quartier St Denis 5½, 6½, 8½ et 9½c le pied.

Rue Labelle, quartier St Denis, 7½c le pied.

Rue St George, St Louis Mile-End 16c le pied.

Ave Lasalle, Maisonneuve 12c le pied.

### PRÊTS ET OBLIGATIONS HYPOTHECAIRES

Pendant la semaine terminée le 11 août 1900, le montant total des prêts et obligations hypothécaires a été de \$182,179, divisés comme suit, suivant catégories de prêteurs :

Particuliers .....	\$136,624
Successions.....	6,080
Cies de prêts.....	15,500
Autres corporations...	23,975
	<hr/> \$182,179

Les prêts et obligations hypothécaires ont été consentis aux taux de :

4½% pour \$3,300 et \$5,000.

5 % pour \$300 ; \$1,099 ; \$2,000 2 sommes de \$3,000 ; \$3,500 et \$6,500.

5½% pour \$2,000.

Les autres prêts et obligations portent 6 p.c. d'intérêt à l'exception de \$200, \$1,500 et \$2,400 à 7 p.c. d'intérêt.

### A propos de meubles

Les bancs et les tabourets furent pendant longtemps les sièges les plus ordinaires même chez les princes. Il n'y avait que fort peu de *chaises*. Le *lit*, ce meuble si nécessaire, dont la privation montre aujourd'hui l'indigence la plus grande, était un objet de luxe aux Grecs et aux Romains, lorsqu'ils eurent échangé les feuilles et les peaux, sur lesquelles reposaient leurs héroïques ancêtres, pour les matelats et les lits de plumes. Les lits se faisaient en ivoire, en argent, en ébène, en cèdre ; on trouverait difficilement aujourd'hui un de ces lits où nos aïeux couchaient avec leur femme, leurs enfants, leurs chiens et leurs amis ; c'était même la plus grande preuve d'affection et de confiance que l'on pût donner ; l'amiral Bonnavet partagea souvent son lit avec François Ier.

Chez Jos Sawyer, architecte, rue St Antoine No 621, 4 bâtisses Ave Atwater. Couverture, Lécuyer & Léspérance. Brique, Jos Daniel. Peinture et vitrerie, A. Vaillancourt. Propriétaire, S. D. Vallières.

Chez Perrault & Lesage, architectes, Côte Place d'Armes No 17. L'Ecole St Eusèbe, rue Fullum à 3 étages.

Lambert & Fils, entrepreneurs généraux. Propriétaire, La Commission Scolaire de Montréal.

Chez L. R. Montbriand, architecte, rue St André No 230. Réparations et modifications à une bâtisse rue Notre-Dame, à 3 étages, formant 4 logements.

Maçonnerie, Henri Tessier. Charpente et menuiserie, Hen. Tessier. Couverture, Alex McKay & Co.

Plombage, do

Brique, Henri Tessier.

Propriétaire, Geo. Hogg.

Chez C. St Jean, architecte, rue St Jacques No 180. Une chapelle et un presbytère à Villeral.

Arsène Latour, entrepreneur général. Propriétaire, L'Archevêché de Montréal.

### NOTES

M. Joseph Sawyer a accordé à M. Jos. Lamarche, le contrat pour le système de chauffage à l'eau chaude chez MM. Laporte, Martin & Cie, rue St-Pierre.

M. C. Duford, architecte, prépare les plans et devis pour une résidence que M. H. Miron fera ériger à Valleyfield ; le coût sera de \$5000.

### PERMIS DE CONSTRUIRE À MONTRÉAL

Rue Rachel, Fo 179, 1 bâtisse formant 2 logements, 26 x 29, à 2 étages, en bois et brique, couverture en gravois et papier ; coût probable, \$1300. Propriétaire Donat Laurin ; charpente, Marcel Rousseau (128).

Rue St-Antoine, No 346, modifications et réparation à une maison ; coût probable, \$4000. Propriétaire M. Féron, architecte, W. E. Doran ; maçon, John Quinlan ; charpente, John O'Leary ; brique, Alf. Gauthier (129).

Rue Josephat, Nos 13 et 15 réparations et modifications à une bâtisse ; coût probable, \$350. Propriétaires, Léveillé & Co ; maçon, Jos. Béland ; charpente, Léveillé & Co (130).



**TUE**  
à tout coup!

**L'Exterminateur Common Sense** contre les Rats, les Souris, les Coquerelles et les Punaises. Le seul remède de confiance connu.

En vente partout.

Bureau: 381 Rue Queen Ouest, - Toronto.

Méfiez-vous des imitations sans valeur.

**V. L. ACOMBE,**  
897 rue Ste-Catherine.

**J. E. MILE VANIER,**  
Ingénieur Civil et Architecte.  
Ancien élève de l'École Polytechnique. Constructions Civiles et Religieuses, Aqueducs, Egouts, Pavages. -- 20 années de pratique.  
107 rue St-Jacques, Montréal.

**L. R. MONTBRIAND,**  
Architecte et Mesureur,  
No 230 rue St-André  
Montréal.

Tel. Bell: Main 3397. 1er Etage, Chambre 3

**M. VICTOR ROY**  
ARCHITECTE ET EVALUATEUR - MEMBRE A. A. P. Q.  
146, rue St-Jacques, Montréal.

Tel. Bell Main 3951 Tel. Marchands 1381

**T. PREFONTAINE & CIE**  
LIMITÉ  
**Bois de Sciage et de Charpente**  
GROS ET DETAIL  
Bureau: coin des rues NAPOLEON ET TRACY  
STE-CUNEGONDE

Gros à bois, le long du Canal Lachine, des deux côtés. Téléphone Bell 8141, Montréal.

Spécialité: Bois préparés de toutes façons, assortis par longueurs et largeurs en grande quantité.

**Laurence & Robitaille**  
MARCHANDS DE  
**Bois de Sciage et de Charpente**  
BUREAU ET CLOS  
**Coin des rues Craig et St-Denis**  
Bell Tél., Main 1488. MONTREAL  
Tél. des Marchands, 804.  
CLOS AU CANAL  
**Coin des Rues William et Richmond**  
Bell Tél., Main 3844

## HOTEL RICHELIEU

Rue St-Vincent

MONTREAL

Confortable. A proximité des chars et bâteaux.

Prix populaires.

Tél, Main 514.



L. A. COTÉ, Prop.

**L. Z. MATHIEU,**

Peinture et Décoration à bon marché,

No 245 rue Richelieu,  
Ste-Cunégonde.

**O. M. L. AVOIE,**

Peintre-Décorateur,  
Peintre d'Enseignes  
et de Maisons. --  
Tapisier et Blanchisseur,

No 482 rue St-Hubert,  
Montréal.  
Telephone East 1412.

**E. DOUVILLE,**  
137B rue St-Urbain, Montréal.

**L. GIRARD & CIE,** Plombiers, Couvreurs,  
Ferblantiers. Spécialité: Corniche en  
tôle galvanisée. 695 rue St-Denis. Tel. Mar-  
chands 1910. Tel. Bell, Est 1017.

BELL TEL. EAST 1517.

TOUT OUVRAGE GARANTI

**J. G. DUQUETTE**

Autrefois de la  
Montreal Roofing Co.

## Couverture et Pavage

-- GÉNÉRAL --

Bureau et Atelier, 949 de Montigny, Montreal.

Spécialités pour les couvertures en Gravois et en Ciment. Planchers en Asphalte. Planchers en Volcanite. Caves mises à l'épreuve des rats et de l'humidité.

Réparations de toutes sortes faites avec promptitude.

Neige enlevée des toits par des hommes expérimentés.

**PAQUETAGE --POUR ENGINS.**

**ENVELOPPES EN MAGNESIE**  
POUR TUYAUX.

**HUILES ET GRAISSES**  
POUR MACHINES.

The William C. Wilson Co.,  
LIMITED  
24 Front St. E., Toronto, Ont.

Rue Mullin, No 260, modifications et réparations à une bâtisse; coût probable, \$1800. Propriétaire, la succession H. B. Smith; entrepreneurs, L. Paton & Son. (131).

Coin des rues Ste Catherine et Drummond, modifications et réparations à une bâtisse; coût probable, \$5000. Propriétaire, la succession Redpath; entrepreneurs, L. Paton & Son. (132)

Ave Hôtel de Ville, Nos 374 à 378, modifications et réparations à une bâtisse formant 4 logements; coût probable, \$2,000. Propriétaire, F. Coursol; maçon, Alph. Chapleau. (133)

Rue Notre-Dame No 393, modifications et réparations à une bâtisse; coût probable, \$2,000. Propriétaire, Geo. Hogg; architecte, R. Monbriand, maçon, Frs Colerette; charpente, Henri Tessier. (134)

Rue St-Jacques No 95, modifications et réparations à une bâtisse; coût probable, \$20,000. Propriétaire, la Banque d'Hochelaga; architecte, A. Raza; maçon, O. Deguise; charpente, L. Lamontagne. (135)

Rue Sherbrooke, modifications et réparations à une bâtisse; coût probable, \$68,000. Propriétaire McGill College; architecte, Taylor et Gordon; maçons, John Bishop & Co. (136)

Rue Liverpool, No 308, 2 bâtisses formant 2 logements, 22 x 28 à 2 étages, en brique, couverture en gravois; coût probable, \$1,800 chacune. Propriétaire, Sylvester Murphy; maçon, J. Bourdon, charpente, Lemieux. (137)

## Ventes par le Shérif.

Du 21 au 28 août 1900.

### DISTRICT DE MONTREAL

The Montreal Loan and Mortgage Co vs  
Dunn Henry Kelly es-qual.

Montréal—Le lot 3024 du quartier St-Gabriel, situé rue Richardson, avec bâtisses.

Vente le 23 août, à 11 h. a. m., au bureau du shérif.

The Trust & Loan Co vs Louis Mathias  
Tétrault.

Montréal—Le lot 150 du quartier St-Laurent, situé rue St-Charles Borromée, avec bâtisses.

Vente le 24 août, à 10 h. a. m., au bureau du shérif.

Peter Lyall vs Henry S. Phillips et al.  
Westmount—La partie du lot 336 situé rue Campbell, avec bâtisses.

Vente le 24 août, à 2 h. p. m., au bureau du shérif à Montréal.

La succession W. W. Ogilvie vs  
Hormisdas Corbeil.

Sault-aux-Récollets—La partie du lot 466 avec bâtisses.

Vente le 24 août, à 10 h. a. m., au bureau du shérif à Montréal.

A. H. Sims vs John Morris.

Montréal—Les lots 198-41 et 48 du quartier St-Denis, situés rues St-Denis et Rivard.

Vente le 23 août, à 2 h. p. m., au bureau du shérif.

L. A. Wilson vs James P. Boyle.

Montréal—Le lot 1326 du quartier Ste-Anne, situé rue Young, avec bâtisses.

Vente le 23 août, à 10 h. a. m., au bureau du shérif.

Les liquidateurs de la Banque Ville-Marie vs Joseph Gauthier.

Montréal—La partie du lot 93 du quartier Hochelaga, situé rue Malborough, avec bâtisses.

Vente le 22 août à 10 h. a. m., au bureau du shérif.

### DISTRICT D'ARTHABASKA

Frk Ross vs Robert G. Ward.

St Alphonse de Thetford—Le quart indivis des lots 431, 438 et 450 du 5e rang.

Vente le 22 août, à 9 h. a. m., à la porte de l'église paroissiale.

### DISTRICT DE BEAUCE

J. Ed Morency vs Grégoire Fleury.

Ste Marie—Les lots 618 et 613 avec bâtisses.

Vente le 23 août, à 11 h. a. m., à la porte de l'église paroissiale.

### DISTRICT DE BEAUHARNOIS

L. J. Papineau vs Léa Daigneant.

Valleyfield—Les parties des lots 787, 788 avec bâtisses.

Vente le 22 août à 11 h. a. m., à la porte de l'église paroissiale.

### DISTRICT DE BEDFORD

Jules Van Nieuvenhuysse vs La Corporation de la ville de Farnham et al.

Farnham—Les lots 508 et 510 avec usine, etc., pour la lumière électrique.

Vente le 25 août à 10 h. a. m., à la porte de l'église de St-Romuald à Farnham.

Nora E. Davis vs Silas Hill et Myron C. Bracey.

Grass Pond—Les Lots 864, pt 861 et 860 pt 860a avec bâtisses.

Vente le 22 août à 9 h. a. m., à la porte de l'église St-Etienne de Bolton, à Grass Pond.

James Connolly vs Frk H. Stanbridge.

Knowlton—La  $\frac{1}{2}$  indivise des lots 16, pt 17 du 2e rang et 16 du 3e rang avec bâtisses.

Vente le 27 août à 10h. a. m., au bureau d'enregistrement à Knowlton.

#### DISTRICT D'OTTAWA

The Thos Berkett and Son Co., vs Félix McAlinden.

Canton Lowe—La partie du lot 37 avec bâtisses.

Vente le 21 août à 10h. a.m., au bureau d'enregistrement à Hull.

#### DISTRICT DE QUÉBEC

Hon. Fred W. Andrews vs Wm McEwan et al.

St-Edmond de Stoneham—Les lots 2 b, 71, 82,  $\frac{1}{2}$  de 94 et 1 avec bâtisses.

Vente le 23 août, à 11 h. a. m., à la porte de l'église paroissiale.

G. N. Boisseau et al vs Dame Vve Jos Roy.

Québec—Le lot 338 de St-Sauveur, situé rue Morin, avec bâtisses.

Vente le 23 août, à 10 h. a. m., au bureau du shérif.

Ferd Bédard et al vs Gustave Racette.

Ste Croix—Le lot 57 avec bâtisses.

Vente le 23 août, à 10 h. a. m., à la porte de l'église paroissiale.

#### DISTRICT DE RICHELIEU

Louis Morasse vs Léopold A. Morasse et al.

Ste Anne de Sorel—Les lots 337 et 162 avec bâtisses.

Vente le 23 août à 11h. a. m., à la porte de l'église paroissiale.

John Bostwick et al vs Jos Ricard.

Lanoraie—Les lots 934, 955 et 957.

Vente le 22 août, à 10h. a.m., à la porte de l'église paroissiale.

Victor Allard vs Arthur Paquet.

St Barthélemy—La partie du lot 423 avec bâtisses.

Vente le 24 août, à 11 h. a. m., à la porte de l'église paroissiale.

#### Encre pour marquer les caisses

On ajoute 10 parties d'extrait de bois de campêche à 500 parties d'eau qu'on additionne de 2 parties de potasse chromatée jaune. Alors même que la composition se précipite, elle n'en est pas

moins excellente, il suffit de l'agiter avec le pinceau à marquer, et si elle est trop épaisse, on ajoute un peu d'eau.

#### Polissage de l'aluminium

On peut polir l'aluminium comme le cuivre sur la surface d'un cuir enduit d'oxyde de fer. Une autre pâte de polissage est usitée en Amérique et se compose d'une partie d'acide de stéarine, une partie d'argile et de six parties de tripoli; ces matières intimement liées ensemble par un pétrissage convenable s'appliquent d'abord avec un morceau de cuir sur l'aluminium qu'on frotte ensuite avec une brosse à crins d'acier. Il est évident qu'on obtiendra un polissage d'autant plus fin que les petits fils seront mieux coupés à la pointe. Ce dernier procédé s'applique surtout aux objets en aluminium obtenus par la fonte dans du sable, car alors on éloigne en même temps les taches jaunes qui subsistent sur l'aluminium après une telle fonte. Après ce passage à la brosse, les objets en aluminium ont une surface rude, granuleuse. La graisse et la saleté, qu'il pourrait y avoir sur l'aluminium, sont bien chassées au moyen de la benzine, mais le meilleur procédé pour obtenir l'aluminium bien blanc est le suivant: il faut d'abord plonger le métal dans un bain concentré d'hydroxyde de sodium ou de potasse hydratée, ensuite dans un mélange d'eau et de deux parties d'acide nitrique pur et enfin dans de l'acide acétique dissous dans de l'eau. Lavez alors avec de l'eau pure, séchez avec de la sciure de bois et polissez avec la machine à polir ou avec de l'hématite.

Quand on polit avec la main, il faut l'enduire avec une solution de vaseline ou de borax dissous dans un litre d'eau chaude et quelques gouttes d'ammoniaque.

Il est nécessaire de se servir d'un linge enduit de vaseline, au lieu de la main seulement pour les travaux de polissage, car plus on fait tourner vite la pièce à polir, plus il faut enduire de graisse pour obtenir un bel éclat.

Outre ce formulaire théorique, il faut une grande habitude, un tour de main qui ne s'acquiert qu'à la longue, une pratique constante pour réussir parfaitement. Après cette constatation, disent le *Journal des inventeurs* et les *Petites annales du cycle*, à qui nous empruntons ces détails, on est forcé de convenir que les bons polisseurs sont plus rares qu'on ne l'imagine.

**Bibliothèque  
et Archives  
nationales**

**Québec** 

# *Le Prix Courant*

Page(s) manquante(s)