

C

Montréal,  
samedi  
21 décembre  
1996

Cinéma

La Presse



# The Portrait of a Lady



Après  
*La Leçon de piano*,  
Jane Campion  
s'attaque  
au sombre  
Henry James.  
Chair de poule...

**RICHARD HÉTU**  
collaboration spéciale, NEW YORK

À 17 ans, comme plusieurs Anglo-Saxons de sa génération, l'actrice australienne Nicole Kidman a dû pondre une dissertation sur le roman *The Portrait of a Lady*, du grand écrivain du dix-neuvième siècle Henry James.

« J'ai eu une mauvaise note ! s'esclaffe Kidman, quelque dix ans plus tard, en entrevue. J'avais trouvé le livre déroutant, tout comme les motivations d'Isabel Archer. »

Après avoir donné vie au personnage central du roman de James dans l'adaptation cinématographique de Jane Campion, Kidman attend maintenant une nouvelle notation. Elle l'aura. Mais à son tour. Car *The Portrait of a Lady*, qui sort aux États-Unis le 27 décembre, porte la griffe de Campion. Et le public et la critique voudront d'abord et avant tout jauger le travail de la brillante et originale réalisatrice, dont le film précédent, *La Leçon de piano*, les avait profondément remués.

Trois ans après avoir été fêtée de Cannes à Hollywood, Jane Campion est donc de retour. Et elle a placé la barre très haut, ayant décidé de profiter de

Voir **THE PORTRAIT** en C2



CRASH

INDEPENDENCE DAY

# 1996

année de paradoxe

D'un côté, les effets  
spéciaux; de l'autre,  
l'émotion  
et la simplicité

**MARC-ANDRÉ LUSSIER**  
collaboration spéciale

Placée sous le signe du paradoxe, l'année cinématographique qui s'achève laissera le souvenir d'une période éclatée où tous les paris ont été pris.

Comme jamais auparavant, les grosses machines extravagantes à effets spéciaux (*Independence Day*) et le cinéma d'émotion (*Secrets and Lies*) ont obtenu, chacun dans son créneau, un égal succès.

Voir **1996** en C2

**DANIEL BELANGER**  
EN SPECTACLE

BILLETTS EN VENTE  
au Spectrum aux comptoirs Admission et au 790-1245

SPECTRUM  
DU MONTRÉAL

**NOUVELLES  
SUPPLÉMENTAIRES**  
Samedi 1<sup>er</sup> février, 19h et 22h

BILLETTS EN VENTE  
DES MAINTENANT





Susan Sarandon a remporté l'Oscar de la meilleure actrice cette année pour son rôle dans *Dead Man Walking*. Réalisé par Tim Robbins d'après le récit de soeur Helen Prejean, ce film tente de cerner la problématique de la peine capitale.



Garance Clavel (Chloé) et Jane Bredbury (mannequin) dans une scène de *Chacun cherche son chat*. Le cinéaste français Cédric Klapisch signe ce film qui nous entraîne dans une visite impromptue d'un quartier de Paris.

# 1996 année de paradoxe

1996 / Suite de la page C 1

L'année 1996 aura vu les mégastars décrocher de mirobolants cachets. Pourtant, leurs noms ne figurent sur ni l'une ni l'autre affiche des deux plus grands succès populaires (*Independence Day* et *Twister*).

La suprématie commerciale des Américains s'est lourdement imposée partout sur la planète. Tant bien que mal, les cinématographies des autres pays ont pourtant réussi à répliquer. Si ces dernières nous ont offert leur lot habituel de films à caractère historique (*Ridicule*, *The English Patient*), elles nous ont aussi présenté des oeuvres hautement originales (*Chungking Express*), parfois provocantes (*Underground*), souvent filmées à hauteur d'homme (*Le Huitième Jour*). Le public montréalais s'est même déplacé en masse aux différentes rétrospectives, notamment celles du cinéma grec et argentin. Ce même public s'est carrément bousculé aux portes d'un cinéma où étaient présentés des films d'action en provenance de Chine et de Hong Kong...

Voici cinq instantanés d'une année transitoire annonçant le nouvel ordre cinématographique mondial.

## Un peu de provocation

Le cinéaste canadien David Cronenberg ne craint pas le malaise. En adaptant le roman controversé de J.G. Ballard, il devait bien s'attendre à créer certains remous, mais certainement pas à provoquer une telle polémique. Chahuté au Festival de Cannes (où il a néanmoins reçu un prix du jury « pour son audace et son originalité »), interdit à Londres et toujours en attente d'une sortie aux États-Unis (on craint la controverse), *Crash* a plus dérangé par la perversité de son propos que par sa démonstration.

Ce qui n'a tout de même pas empêché certains observateurs de taxer le film de tous les noms, y compris, même si les scènes sexuelles sont finalement retenues, de « pornographique ». Un cinéaste qui a le talent de suggérer, sans les montrer au spectateur, des scènes si fortes que ce dernier a l'impression — seulement l'impression — de les

avoir vues peut se vanter d'avoir gagné son pari.

Des expériences extrêmes comme celles-là sont en tout cas bienvenues dans une industrie encore frileuse.

## Les misères d'une actrice

Paris, 2 mars, vers 21 h 30. On annonce l'attribution du César du second rôle féminin à Annie Girardot pour sa prestation dans *Les Misérables*. L'actrice s'avance sur scène, complètement défaits. Dans la salle, on retient son souffle. « Je ne sais pas si j'ai manqué au cinéma français, arrive-t-elle à arracher aux sanglots qui l'étranglent, mais à moi il m'a manqué. Follement, éperdument, douloureusement... »

« Votre amour, poursuit-elle péniblement, me fait penser que peut-être, je dis bien peut-être, je ne suis pas encore tout à fait morte... »

Les mines bouleversées des actrices plus jeunes — les Binoche, Marceau, Marie Gillain et compagnie — faisaient vite comprendre, même au plus cynique des observateurs, que les difficultés que rencontrent les actrices moins jeunes prenaient ce soir-là un aspect implacablement concret. Au-delà du talent notoire de tragédienne de la lauréate et des conséquences de ses mauvais choix, c'est la fragilité d'un métier, plus imputoyable encore pour les femmes, qui s'est révélée. Annie Girardot sera présidente d'honneur de la cérémonie l'an prochain.

## L'émergence d'une voix

Son *Péril jeune* nous avait grandement séduits l'an dernier. Cette année, il nous est arrivé avec deux films différents dans lesquels il impose pourtant la même griffe singulière. À travers une visite impromptue et chaleureuse d'un quartier de Paris, *Chacun cherche son chat* charme par sa simplicité et nous aura de plus permis de découvrir Madame Renée, cette vieille dame qui garde des chats en pension.

*Un air de famille* est une adaptation cinématographique d'une pièce à succès d'Agnès Jaoui et Jean-Pierre Bacri dans laquelle le cinéaste révèle cette fois un sens très assuré de la mise en scène et de la direction d'acteurs. Le public du Festival des films du monde lui a d'ailleurs réservé un triomphe.

Cédric Klapisch est devenu sans contredit cette année l'un des chefs de file du cinéma français.

## Les extraterrestres attaquent !

On ne les avait pas vus depuis une quinzaine d'années et ils sont revenus en force. Alors que, le coeur animé d'un sentiment d'ouverture sur l'autre et l'âme gonflée à bloc d'un espoir de paix intergalactique, nous nous étions laissés bourrer la tête d'idéaux, voici qu'on nous en envoie des méchants ! Directement calqués sur leurs ancêtres des vieux films d'horreur des années 50, ces extraterrestres belliqueux ont tout détruit sur leur passage cette année et deux fois plutôt qu'une.

Le Capitole et la Maison-Blanche s'étaient à peine remis de leur destruction dans *Independence Day* que des Martiens horriblement verts — qui poussent même l'indécence jusqu'à se promener en « bobettes » dans leur soucoupe ! — choisissent la même cible dans *Mars Attacks*.

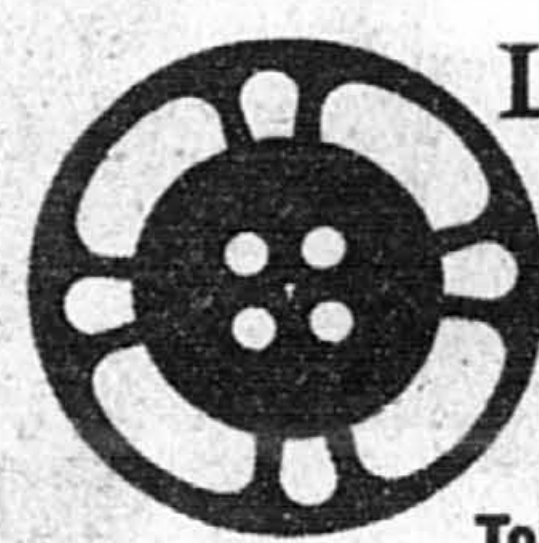
Dans cette guerre titanesque, les extraterrestres de *Independence Day* ont pulvérisé leurs vilains petits cousins martiens au box-office avec plus de 300 millions de dollars de recettes sur le continent.

Au moment où le cinéma américain ne semble qu'une industrie mercantile, prétexte à faire consommer tous ses produits dérivés, arrive un film-choc comme *Dead Man Walking* (La Dernière Marche en version française).

Écrit et réalisé par Tim Robbins d'après le récit de soeur Helen Prejean, ce film tente, à travers l'expérience d'une accompagnatrice spirituelle d'un condamné à mort, de cerner la problématique de la peine capitale.

En abordant ce sujet complexe avec une redoutable intelligence et une justesse de tous les instants, le cinéaste aura de surcroît obtenu de ses deux acteurs principaux, Susan Sarandon (Oscar de la meilleure actrice cette année pour ce rôle) et Sean Penn, des performances rien de moins qu'exceptionnelles.

La scène finale — qui prend des allures de crucifixion — nous restera longtemps en mémoire. Comme le film. Parce qu'il ne s'est rien fait de plus fort au cinéma américain cette année.



## Le box office québécois en 1996

(en milliers de dollars)

### Toutes versions confondues

1- Independence Day	4 540
2- Mission: Impossible	4 100
3- Twister / Tornade	3 900
4- The rock / Le Rocher	2 900
5- 12 Monkeys / 12 Singes	2 100
6- Eraser / L'Effaceur	1 835
7- Sleepers / La Correction	1 752
8- Phenomenon / Phénomène	1 685
9- A time to kill / Non coupable	1 680
10- Ransom / Rançon	1 645

### Films autres qu'américains

1- L'Homme idéal (Qc)	1 100
2- Le Bonheur est dans le pré (Fr)	663
3- Astérix et les indiens (All)	546
4- Beaumarchais l'insolent (Fr)	538
5- Rumble in the Bronx (Hong Kong)	503
6- Le Huitième jour (Bel)	495
7- Trainspotting (GB)	490
8- Karmina (Qc)	370
9- Crash (Cda)	327
10- Screamers (Cda)	321

### En langue française

1- Independence	3 100
2- Mission: Impossible	2 720
3- Tornade	2 720
4- Le Rocher	1 700
5- 12 Singes	1 480
6- Le Bossu de Notre-Dame	1 200
7- La correction	1 145
8- L'Effaceur	1 140
9- Striptease	1 130
10- L'Homme idéal	1 100

Source: Alex Films Inc. (en date du 16 décembre)

Infographie La Presse

# The Portrait of a Lady

## THE PORTRAIT / Suite de la page C 1

sa nouvelle renommée et des moyens mis à sa disposition pour accomplir un vœu : réaliser une adaptation majeure d'un roman et, pour reprendre ses mots exacts, rendre à l'écran un peu de la grandeur des livres.

« C'était avant la sortie de tous les films tirés des romans de Jane Austen, dit Campion, une femme grande et mince, au sourire et au regard empreints d'ironie. Tout indique que plusieurs personnes ont pensé à la même chose. »

## La chair de poule

Le léger déplaisir de Campion est compréhensible. *Sense and Sensibility* et *Emma*, deux des adaptations auxquelles la réalisatrice fait allusion se déroulent dans un monde d'un siècle qui sont également ceux de *The Portrait of a Lady*.

Le public est-il prêt à aller voir un autre film d'époque où les femmes habitent du soleil sous des ombrelles ? Première difficulté.

La deuxième tient à Henry James. Né Américain et naturalisé Britannique, l'écrivain n'a rien de

Jane Austen. Il n'est pas léger. Il ne divertit pas. Il plonge dans les profondeurs de l'âme pour en explorer les zones d'ombre, faisant usage, en précurseur, du monologue intérieur. Pas facile à adapter au cinéma. Mais Campion n'a pu y résister.

« Malgré tout ce qu'on dit sur la difficulté des livres de James, il reste que la lecture de *The Portrait of a Lady* m'a donné la chair de poule, dit la réalisatrice australienne. On y trouve des niveaux de duperie, de perfidie et de subtilité inouis. Je savais que l'adaptation serait difficile. Mais quand tu aimes quelque chose, tu ne te préoccupes pas de ça. Tu dis d'abord, j'aime ce livre, et, ensuite, tu penses à la façon d'en faire un film. »

*The Portrait of a Lady*, dont le scénario a été écrit par Laura Jones, raconte l'histoire d'Isabel Archer, une jeune et belle Américaine, qui veut défier les conventions de son temps. Encouragée par un cousin anglais, Ralph Touchett, elle part explorer le monde. Mais, séjournant en Italie, elle tombe sous l'emprise de deux personnages énigmatiques, Madame Merle et

Gilbert Osmond, qui la manipuleront de façon cruelle, l'entraînant dans un mariage d'intérêt.

## Une relation complexe

« Je pense que les femmes d'aujourd'hui peuvent s'identifier à Isabel, dit Campion. Elles aussi ont de grands rêves et d'audacieuses idées sur ce qu'elles peuvent devenir. *The Portrait of a Lady* est aussi un film sur les décisions que les gens prennent, sur le courage qu'ils manifestent, et sur ce qui advient d'eux par la suite. Ce thème m'a toujours fasciné. »

Pour Kidman, le rôle d'Isabel Archer est de loin le plus important de sa jeune carrière. Campion lui en a cependant fait baver avant de la prendre à bord. On devine entre les deux femmes une relation complexe.

La vedette du film *To Die For*, qui est mariée à un dieu de Hollywood (Tom Cruise), raconte : « Jane m'a donné la chance d'auditionner pour le rôle, mais, une semaine après, elle m'a rappelée pour me dire, désolée, je ne pense pas que tu sois mon Isabel. J'étais très secouée. Mais, d'une certaine façon, l'épis-

de m'a emmenée à un autre niveau. Aux auditions suivantes, je ne mettais plus Jane sur un piédestal. Je n'étais plus intimidée. »

« Nicole est très courageuse, arrogante même, dit pour sa part Campion, mais elle a en même temps la capacité de ressentir la déception de façon très intense. Elle me fait penser à Isabel. J'ai eu la chance de travailler avec elle à un moment de sa carrière où elle était prête à dire, c'est fini, je ne fais plus de merde, seulement des choses que j'aime. »

John Malkovich et Barbara Hershey tiennent les rôles cruciaux de Gilbert Osmond et de Madame Merle. Moins connu, Martin Donovan entre pour sa part dans la peau de Ralph Touchett.

## Un immense respect

Il suffit d'écouter les acteurs pour se faire une idée de l'immense respect dont jouit Campion dans le milieu cinématographique.

« Travailler avec Jane a été l'expérience la plus enrichissante de ma carrière, dit Donovan, un des acteurs fétiches du réalisateur indépendant Hal Hartley (*Amateur, Trust*). Il y a, à son sujet, quelque

chose d'assez extraordinaire. C'est une personne tout à fait originale, unique. J'ai beaucoup d'affection pour elle. Je ne pense pas qu'il y ait beaucoup de réalisateurs sur la planète qui soient à son niveau. »

« Jane est très brave sur le plan de la création, dit pour sa part Hershey. Pendant le tournage d'un film, elle ne semble pas être préoccupée par ce que les gens peuvent penser. »

Après, c'est autre chose, évidemment...

Doté d'un budget plutôt généreux, le tournage de *The Portrait of a Lady* s'est déroulé sur deux saisons — l'hiver et l'été —, tantôt en Angleterre, tantôt en Italie, dans les villes de Salisbury, Florence, Rome et Lucca, entre autres.

Dans le quatrième long métrage de Campion, on ne retrouve pas seulement la manière de la réalisatrice dans la minutie avec laquelle elle règle les rapports entre les personnages, mais aussi dans certains angles de la caméra, dans une allusion à Jean Cocteau, dans l'évocation des fantasmes sexuelles de l'héroïne.

La composition est ambitieuse. Reste à savoir si elle plaira.

MY FELLOW AMERICANS

# Une trame simpliste pour le duo Lemmon-Garner

**MATHIEU PERREAU**  
collaboration spéciale

Deux ex-présidents américains font campagne ensemble. Devant la foule qui les acclame, ni l'un ni l'autre n'accepte de jouer les seconds violons en se présentant comme colistier. L'ex-démocrate lance un dollar par terre, que l'ex-républicain se dépêche de ramasser, laissant le micro à son partenaire.

Le réalisateur Peter Segal a été formé à l'école des sitcoms. Le scénariste Jack Caplan a écrit des discours pour le président Carter. Leur oeuvre commune, *My Fellow Americans*, parseme quelques gags réussis sur une trame facile, voire simpliste.

Russell Kramer (Jack Lemmon) et Matthew Douglas (James Garner) s'ennuient beaucoup

de leur séjour respectif à la Maison-Blanche. Une fausse accusation de détournement de fonds leur donne l'occasion de revenir sur la scène de l'actualité. Mais pour cela il faudra que ces deux adversaires de toujours s'allient pour le dernier tour de piste.

De Washington à Cleveland, ils singent les interrogatoires des services secrets, « empruntent » des

voitures, tout en échappant aux sbires de l'équipe présidentielle au pouvoir, véritable responsable du détournement de fonds.

Comme dans son *Tommy Boy*, où deux étoiles de *Saturday Night Live*, Chris Farley et David Spade, avaient les coudees franches, Segal laisse le champ libre à ses acteurs. Lemmon et Garner forment un duo sympathique d'hommes vieillis-

sants qui ne sont plus dans le coup, rappelant *Grumpy Old Men*. Dan Aykroyd se fait plutôt discret, de même que Lauren Bacall, dont l'apparition ne manque toutefois pas de charme.

Reste un manque de vue d'ensemble que ces performances n'arrivent pas à cacher. Avec des figures moins connues, *My Fellow Americans* n'aurait sans doute pas franchi le cap du téléfilm.

**7 NOMINATIONS GOLDEN GLOBE**  
DONT  
**MEILLEUR FILM**  
MEILLEUR RÉALISATEUR  
MEILLEUR SCÉNARISTE  
MEILLEURES RECHERCHES  
MEILLEUR MONTAGE  
MEILLEUR SON  
MEILLEUR COSTUME

**«UN VÉRITABLE ENVOÛTEMENT! UN FILM PASSIONNÉ OÙ SURNAME UNE JULIETTE BINOCHÉ BRÛLANTE AU CŒUR D'UNE INTERPRÉTATION TRÈS FORTE... TRAITEMENT FASCINANT!»**  
Odile Tremblay, Le Devoir



RALPH FIERNES  
JULIETTE BINOCHÉ  
WILLEM DAFOE  
KRISTIN SCOTT THOMAS

**THE ENGLISH PATIENT**  
VERSION ORIGINALE ANGLAISE

du réalisateur de *Michael Ondaatje* et du film de Anthony Minghella

ALLIANCE

**16 ANS +**

CINÉPLEX ODÉON BERRI \* \* \* \* \*  
CINÉPLEX ODÉON LASALLE (Place) \* \* \* \* \*  
CINÉPLEX ODÉON LAVAL (Carrefour) \* \* \* \* \*  
CINÉPLEX ODÉON LONGUEUIL (Place) \* \* \* \* \*  
LES CINÉMAS CHATEAUGUAY CHATEAUGUAY \* \* \* \* \*

CINÉPLEX ODÉON BOUCHERVILLE \* \* \* \* \*  
MAISON DU CINÉMA SHERBROOKE \* \* \* \* \*  
CINÉMA ST-LAURENT SOREL-TRACY \* \* \* \* \*  
CINÉMA DE PARIS VALLEYFIELD \* \* \* \* \*

FLEUR DE LYS GRANBY \* \* \* \* \*  
LE CARREFOUR 8 JOLIETTE \* \* \* \* \*  
CINÉMA CAPITOL DRUMMONDVILLE \* \* \* \* \*  
FLEUR DE LYS TROIS-RIVIÈRES \* \* \* \* \*

CINÉPLEX ODÉON ATWATER \* \* \* \* \*  
CINÉPLEX ODÉON LASALLE (Place) \* \* \* \* \*  
CINÉPLEX ODÉON POINTE-CLAIRE \* \* \* \* \*  
CINÉPLEX ODÉON CÔTE-DES-NEIGES \* \* \* \* \*

CINÉPLEX ODÉON BROSSARD \* \* \* \* \*  
CINÉPLEX ODÉON LAVAL (Galerias) \* \* \* \* \*  
CINÉMA 9 GATINEAU \* \* \* \* \*

CONSULTEZ LES GUIDES-HORAIRES DES CINÉMAS

**« UN FILM DÉLICIEUX QUI NOUS LAISSE PLEIN DE FRISSONS ! »**

ROLLING STONE

DAVID ARQUETTE NEVE CAMPBELL COURTNEY COX MATTHEW LILLARD ROSE MCGOWAN SKEET ULRICH et DREW BARRYMORE



**FRISSONS**

V. f. de SCREAM  
de Wes Craven, le maître incontesté de l'horreur

ALLIANCE

**À L'AFFICHE!**

CINÉPLEX ODÉON BERRI \* \* \* \* \*  
CINÉPLEX ODÉON LASALLE (Place) \* \* \* \* \*  
CINÉPLEX ODÉON LAVAL (Carrefour) \* \* \* \* \*  
CINÉPLEX ODÉON LONGUEUIL (Place) \* \* \* \* \*  
LES CINÉMAS CHATEAUGUAY CHATEAUGUAY \* \* \* \* \*

CINÉPLEX ODÉON BOUCHERVILLE \* \* \* \* \*  
MAISON DU CINÉMA SHERBROOKE \* \* \* \* \*  
CINÉMA ST-LAURENT SOREL-TRACY \* \* \* \* \*  
CINÉMA DE PARIS VALLEYFIELD \* \* \* \* \*

FLEUR DE LYS GRANBY \* \* \* \* \*  
LE CARREFOUR 8 JOLIETTE \* \* \* \* \*  
CINÉMA CAPITOL DRUMMONDVILLE \* \* \* \* \*  
FLEUR DE LYS TROIS-RIVIÈRES \* \* \* \* \*

CINÉPLEX ODÉON ATWATER \* \* \* \* \*  
CINÉPLEX ODÉON LASALLE (Place) \* \* \* \* \*  
CINÉPLEX ODÉON POINTE-CLAIRE \* \* \* \* \*  
CINÉPLEX ODÉON CÔTE-DES-NEIGES \* \* \* \* \*

CINÉPLEX ODÉON BROSSARD \* \* \* \* \*  
CINÉPLEX ODÉON LAVAL (Galerias) \* \* \* \* \*  
CINÉMA 9 GATINEAU \* \* \* \* \*

CONSULTEZ LES GUIDES-HORAIRES DES CINÉMAS

**3 NOMINATIONS GOLDEN GLOBE**  
DONT  
**MEILLEUR FILM**  
**MEILLEUR RÉALISATEUR**  
**MEILLEUR ACTEUR - GOEFFREY RUSH**

★★★★★

**« Le Prodige est vraiment magnifique ! »**  
TORONTO STAR

**GAGNANT**

MEILLEUR FILM DE L'ANNÉE  
National Board of Review

PRIX DU PUBLIC  
PRIX DE LA CRITIQUE  
Festival International de Toronto

9 OSCARS AUSTRALIENS  
dont Meilleur Film - Meilleur Réalisateur - Meilleur Acteur

MEILLEUR ACTEUR  
New York Film Critics Circle • Los Angeles Film Critics Association

**« BRILLANT. ÉLECTRISANT ! »**  
BOSTON GLOBE

**« L'IMPACT ÉMOTIONNEL EST VÉRITABLE ET PUISSANT ! »**  
NEW YORK TIMES



**Le Prodige**  
(v.f. de Shine)

un film de Scott Hicks

ARMIN MUELLER-STAHL  
NOAH TAYLOR  
GOEFFREY RUSH  
LYNN REDGRAVE  
et JOHN GIELGUD

ALLIANCE et FINE LINE FEATURES PRÉSENTENT UNE PRODUCTION MOMENTUM FILMS UN FILM DE SCOTT HICKS

« LE PRODIGE » (V.F. DE SHINE) ARMIN MUELLER-STAHL, NOAH TAYLOR, GOEFFREY RUSH, LYNN REDGRAVE ET JOHN GIELGUD. RÉALISÉ PAR SCOTT HICKS. SCÉNARISTE: KERRY HICKS. RÉALISÉ PAR SCOTT HICKS. MONTAGE: JIM MURPHY. MUSIQUE: JAMES NEWTON HOWARD. COSTUMEUR: JANE SPENCER. COIFFURE: JANE SPENCER. MAQUILLAGE: JANE SPENCER. PRODUCTION: JANE SPENCER. DISTRIBUTEUR: ALLIANCE.

**À L'AFFICHE DÈS LE MERCREDI 25 DÉCEMBRE !**

EN VERSION FRANÇAISE  
CINÉPLEX ODÉON COMPLEXE DESJARDINS \* \* \* \* \*

EN VERSION FRANÇAISE ORIGINALE ANGLAISE  
CINÉPLEX ODÉON ÉGYPTIEN \* \* \* \* \*  
CINÉPLEX ODÉON CAVENDISH (Mtl) \* \* \* \* \*

LAISSÉ-PASSER REFUSÉS

SCFGL 105.7 fm

Présenté en collaboration avec

BELLE GUEULE



JOHN TRAVOLTA  
ANDIE MacDOWELL  
WILLIAM HURT  
et BOB HOSKINS

**C'est un ange... mais c'est loin d'être un saint !**



UN FILM DE NORA EPHRON

**L'ARCHANGÉ**  
v.f. de MICHAEL

ALLIANCE

**DÈS LE MERCREDI 25 DÉCEMBRE!**

CINÉPLEX ODÉON BERRI \* \* \* \* \*  
LES CINÉMAS GUZZO LANGELIER \* \* \* \* \*  
CINÉPLEX ODÉON LASALLE (Place) \* \* \* \* \*  
CINÉPLEX ODÉON LONGUEUIL (Place) \* \* \* \* \*  
MAINTENANT OUVERT! PLAZA DELSON \* \* \* \* \*

CINÉPLEX ODÉON CARREFOUR DORION \* \* \* \* \*  
CINÉPLEX ODÉON LAVAL 2000 \* \* \* \* \*  
CINÉPLEX ODÉON LAVAL (Galerias) \* \* \* \* \*  
CINÉPLEX ODÉON BOUCHERVILLE \* \* \* \* \*  
LES CINÉMAS CHATEAUGUAY CHATEAUGUAY \* \* \* \* \*

LES CINÉMAS GUZZO STE-THERÈSE \* \* \* \* \*  
LES CINÉMAS GUZZO TERREBONNE \* \* \* \* \*  
LE PARIS ST-HYACINTHE \* \* \* \* \*  
CAPITOL ST-JEAN \* \* \* \* \*  
CINÉMA CAPITOL SHERBROOKE \* \* \* \* \*

FLEUR DE LYS GRANBY \* \* \* \* \*  
CINÉMA BIERMAN SHAWINIGAN \* \* \* \* \*  
LE CARREFOUR 8 JOLIETTE \* \* \* \* \*  
CINÉMA DE PARIS VALLEYFIELD \* \* \* \* \*  
CINÉMA ST-LAURENT SOREL-TRACY \* \* \* \* \*

CINÉMA CAPITOL DRUMMONDVILLE \* \* \* \* \*  
CINÉMA PLAZA REPENTIGNY \* \* \* \* \*  
FLEUR DE LYS TROIS-RIVIÈRES \* \* \* \* \*  
CINÉMA ST-BASILE ST-BASILE \* \* \* \* \*

CINÉPLEX ODÉON FAUBOURG \* \* \* \* \*  
LES CINÉMAS GUZZO CÔTE-DES-NEIGES \* \* \* \* \*  
LES CINÉMAS GUZZO LACORDAIRE 11 \* \* \* \* \*  
CINÉPLEX ODÉON POINTE-CLAIRE \* \* \* \* \*  
MAINTENANT OUVERT! PLAZA DELSON \* \* \* \* \*

CINÉPLEX ODÉON LASALLE (Place) \* \* \* \* \*  
CINÉPLEX ODÉON LAVAL (Carrefour) \* \* \* \* \*  
FAMOUS PLAYERS DORVAL \* \* \* \* \*  
CINÉPLEX ODÉON CARREFOUR DORION \* \* \* \* \*  
CINÉPLEX ODÉON BROSSARD \* \* \* \* \*

LES CINÉMAS CHATEAUGUAY CHATEAUGUAY ENCORE \* \* \* \* \*  
CINÉMA 9 GATINEAU \* \* \* \* \*  
CINÉMA PINE STE-ADELE \* \* \* \* \*  
BOÎTE À FILMS ST-JEAN \* \* \* \* \*

CONSULTEZ LES GUIDES-HORAIRES DES CINÉMAS

CINÉMA

Cinéma

**AIR DE FAMILLE**  
Centre-Ville (6). Du ven. au lun., jeu.: 13 h 45, 16 h 15, 19 h 15; mar.: 13 h 45, 16 h 15, 19 h 15; mer.: 13 h 45, 16 h 15, 19 h 15; jeu.: 13 h 45, 16 h 15, 19 h 15; ven.: 13 h 45, 16 h 15, 19 h 15.

**Un air de famille**  
Comédie française, alternativement tendre et cruelle, qui vous fait partager la soirée d'une famille française ordinaire. Répliques écrites au miel vitriolé. Jubilatrice h.h.R.

**ARCHANGE (L')**  
Borji (1). Mer., jeu.: 13 h, 15 h 15, 17 h 25, 19 h 30, 21 h 40.

**Carrefour Dorion (2)**. Mer.: 14 h 45, 17 h, 19 h 20, 21 h 20; jeu.: 12 h 35, 14 h 45, 17 h, 19 h 20, 21 h 20.

**Châteauguay (1)**. Mer.: 13 h, 15 h 30, 19 h 15, 21 h 45; jeu.: 11 h, 13 h, 15 h 30, 19 h 15, 21 h 45.

**Cinéma Le Carrefour 8 (Joliette 8)**. Mer., jeu.: 19 h 10, 21 h 40.

**Galerie Laval (4)**. Mer.: 16 h 10, 19 h, 21 h 15; jeu.: 13 h 40, 16 h 10, 19 h, 21 h 15.

**Lasalle (10)**. Mer.: 15 h 40, 19 h 15, 21 h 40; jeu.: 13 h 15, 15 h 40, 19 h 15, 21 h 40.

**Laval 2000 (1)**. Mer.: 16 h 25, 19 h 15, 21 h 20; jeu.: 14 h, 16 h 25, 19 h 15, 21 h 20.

**Longueuil (2)**. Mer.: 15 h 10, 17 h 20, 19 h 30, 21 h 45; jeu.: 13 h, 15 h 10, 17 h 20, 19 h 30, 21 h 45.

**Plaza Repentigny (5)**. Mer.: 19 h 05, 21 h 35; jeu.: 12 h 20, 14 h 35, 16 h 40, 19 h 05, 21 h 35.

**St-Hyacinthe (5)**. Mer., jeu.: 13 h 20, 15 h 30, 19 h 10, 21 h 30.

**St-Jérôme (2)**. Mer.: 14 h 30, 16 h 40, 19 h, 21 h 30; jeu.: 12 h 20, 14 h 30, 16 h 40, 19 h, 21 h 30.

**À TOUTE ÉPREUVE**  
Paradis (3): 19 h 10, 21 h 10. Dernière représentation ven., sam.: 23 h 10.

**BASKET SPATIAL V.F.**  
Boucherville (1). Ven. au lun., jeu.: 13 h 35, 15 h 35, 17 h 30, 19 h 20; mer.: 15 h 35, 17 h 30, 19 h 20.

**Brossard (5)**: 15 h.

**Carrefour Dorion (4)**. Du ven. au mar., jeu.: 13 h 30.

**Centre-Ville (2)**. Du ven. au lun., mer., jeu.: 13 h 10, 15 h 25, 17 h 25; mar.: 17 h 25.

**Châteauguay (3)**. Du sam. au jeu.: 13 h, 17 h.

**Langelier (6)**: 13 h, 17 h 20.

**Lasalle (9)**. Du ven. au lun.: 13 h 20, 15 h 20, 17 h 20, 19 h 25, 21 h 25; mar.: 13 h 20, 15 h 20, 17 h 20, 19 h 25, 21 h 25; jeu.: 13 h 20, 15 h 20, 17 h 20, 19 h 25, 21 h 25.

**Plaza Repentigny (5)**. Du ven. au lun.: 12 h 20, 14 h 30, 16 h 40, 19 h 05, 21 h 35.

**St-Hyacinthe (5)**. Du sam. au mar.: 13 h 10, 15 h 15; mer., jeu.: 15 h 05.

**St-Jérôme (5)**. Sam., dim., lun., mar.: 13 h, 15 h 10, 16 h 50; mer.: 15 h 10, 16 h 50; jeu.: 13 h, 15 h 10, 16 h 50.

**Terrebonne (6)**: 13 h, 15 h 10, 17 h 20.

**BEAU JOUR (UN)**  
Borji (3): 13 h 15, 15 h 45, 19 h, 21 h 20.

**Boucherville (3)**. Ven. au lun., jeu.: 13 h 10, 15 h 25, 17 h 35, 19 h 45, 21 h 55; mar.: 13 h 10, 15 h 25, 17 h 35, 19 h 45, 21 h 55; mer.: 13 h 10, 15 h 25, 17 h 35, 19 h 45, 21 h 55.

**Brossard (6)**. Ven. au lun.: 13 h 20, 15 h 45, 19 h 20, 21 h 40; mar.: 13 h 20, 15 h 45, 19 h 20, 21 h 40; mer.: 17 h 15, 19 h 30, 21 h 45; jeu.: 12 h 45, 17 h 15, 19 h 30, 21 h 45.

**Carrefour Dorion (2)**. Ven. au lun., jeu.: 12 h 40, 15 h, 17 h 15, 19 h 30, 21 h 40; mar.: 12 h 40, 15 h, 17 h 15, 19 h 30, 21 h 40.

**Châteauguay Encore (1)**. Ven. au lun., jeu.: 19 h, 21 h 30; sam., dim., lun., jeu.: 11 h, 13 h 20, 15 h 30, 19 h, 21 h 30; mar.: 11 h, 13 h 20, 15 h 30, 19 h; mer.: 13 h 20, 15 h 30, 19 h, 21 h 30. Dernière représentation ven.: 23 h 45.

**Cinéma Joliette (1)**: 19 h 05, 21 h 10; sam., dim.: 19 h 05, 21 h 10, 19 h 05, 21 h 10.

**Galerie Laval (3)**. Du ven. au lun.: 13 h 45, 16 h 10, 19 h 10, 21 h 30; mar.: 13 h 45, 16 h 10, 19 h 10, 21 h 30; mer.: 13 h 45, 16 h 10, 19 h 10, 21 h 30.

**Langelier (4)**: 14 h 45, 17 h, 19 h 10, 21 h 30.

**Dernière représentation ven., sam.: 23 h 30.**

**Lasalle (7)**. Du ven. au lun., jeu.: 13 h 10, 15 h 45, 19 h, 21 h 25; mar.: 13 h 10, 15 h 45, 19 h, 21 h 25.

**St-Hyacinthe (1)**. Ven.: 19 h, 21 h 30; sam., dim., lun.: 13 h 05, 15 h 05, 19 h, 21 h 30; mar.: 13 h 05, 15 h 05, 19 h, 21 h 30.

**St-Jérôme (6)**. Ven.: 19 h, 21 h 30; sam.: 13 h, 15 h 30, 19 h, 21 h 30; dim., lun.: 12 h 20, 14 h 30, 16 h 40, 19 h, 21 h 30; mer.: 12 h 20, 14 h 30, 16 h 40, 19 h, 21 h 30.

**Terrebonne (2)**: 13 h, 16 h 45, 19 h, 21 h 15. Dernière représentation ven., sam.: 23 h 25.

**BEAVIS & BUTT-HEAD DO AMERICA**  
Centre Eaton: 13 h 10, 15 h 10, 17 h 10, 19 h 10, 21 h 10; mar.: 13 h 10, 15 h 10, 17 h 10; mer.: 17 h 10, 19 h 10, 21 h 10.

**Cinéma Angrignon (2)**: 13 h 30, 15 h 20, 17 h 20, 19 h 20, 21 h 20; mar.: 13 h 30, 15 h 20, 17 h 20, 19 h 20, 21 h 20.

**Côte-des-Neiges (1)**: 13 h 15, 15 h 15, 17 h 15, 19 h 15, 21 h 15.

**Famous Players 8 - Greenfield Park (3)**: 13 h 30, 15 h 30, 19 h 20, 21 h 20; mar.: 13 h 30, 15 h 30; mer.: 19 h 20, 21 h 20; jeu.: 15 h 30, 17 h 20, 19 h 20, 21 h 20.

**Famous Players 8 - Pointe-Claire (3)**: 13 h 30, 15 h 20, 19 h 20, 21 h 30; mar.: 13 h 30, 15 h 20, 19 h 20, 21 h 30; mer.: 15 h 20, 17 h 20, 19 h 20, 21 h 30.

**Lasalle (10)**: 13 h, 15 h, 17 h 20, 19 h 05, 21 h 10. Dernière représentation ven., sam.: 23 h.

**Laval (1)**: 13 h 40, 15 h 40, 17 h 30, 19 h 40, 21 h 45; mar.: 13 h 40, 15 h 40, 17 h 30, 19 h 40, 21 h 45.

**BLADE RUNNER**  
Palace (1). Dernière représentation sam.: minuit0.

**BOSSU DE NOTRE-DAME (LE)**  
Paradis (3): 13 h 10, 15 h 10, 17 h 10.

**10 DALMATIENS**  
Carrefour Dorion (1). Ven. au lun., jeu.: 12 h 20, 14 h 30, 16 h 40, 19 h 10, 21 h 20; mar.: 12 h 20, 14 h 30, 16 h 40, 19 h 10; mer.: 14 h 40, 16 h 55, 19 h 10, 21 h 20.

**Centre Eaton: 13 h, 15 h 45, 18 h 45, 21 h 45; mar.: 13 h, 15 h 45, 18 h 45, 21 h 45.**

**Châteauguay (6)**. Ven.: 19 h, 21 h 30; sam., dim., lun., jeu.: 11 h, 13 h 15, 15 h 30, 19 h, 21 h 30; mar.: 11 h, 13 h 15, 15 h 30, 19 h, 21 h 30; mer.: 13 h 15, 15 h 30, 19 h, 21 h 30. Dernière représentation ven.: 23 h 45.

**Cinéma Angrignon (4)**: 14 h, 16 h 45, 19 h 30, 22 h; mer.: 14 h, 16 h 45, 19 h 30, 22 h; jeu.: 13 h 45, 16 h 30.

**Cinéma Angrignon (3)**: 13 h 20, 16 h, 18 h 50, 21 h 20; mar.: 13 h 20, 16 h, 18 h 50, 21 h 20.

**Cinéma Le Carrefour 8 (Joliette 4)**. Ven.: 19 h 10, 21 h 15; du sam. au jeu.: 13 h 30, 16 h 15, 19 h 10, 21 h 15; mar.: 13 h 30, 16 h 15, 19 h 10, 21 h 15.

**Dauphin (1)**. Du ven. au lun., jeu.: 13 h 50, 16 h, 19 h, 21 h 20; mar.: 13 h 50, 16 h, 19 h, 21 h 20.

**Famous Players 8 - Greenfield Park (1)**. Ven., sam., dim., lun., mar., jeu.: 14 h, 16 h 30.

**Famous Players 8 - Greenfield Park (5)**: 13 h 05, 15 h 25, 19 h, 21 h 30; mar.: 13 h 05, 15 h 25, 19 h, 21 h 30.

**Lasalle (9)**: 12 h 45, 14 h 50, 16 h 55, 19 h, 21 h 05. Dernière représentation ven., sam.: 23 h 30.

**Laval (2)**: 12 h 30, 15 h 15, 18 h 30, 21 h 15; mar.: 12 h 30, 15 h 15; mer.: 15 h 15, 18 h 30, 21 h 15.

**Laval (4)**: 13 h 30, 16 h 15, 19 h 15, 21 h 50; sam., dim.: 11 h 15, 13 h 30, 16 h 15, 19 h 15, 21 h 50; mar., jeu.: 13 h 30, 16 h 15; mer.: 16 h 15.

**Plaza Repentigny (2)**. Du ven. au lun.: 12 h 15, 14 h 30, 16 h 40, 19 h, 21 h 30; mar.: 12 h 15, 14 h 30; mer.: 19 h, 21 h 30; jeu.: 12 h 15, 14 h 30, 16 h 40, 19 h, 21 h 30. Dernière représentation ven., sam.: 23 h 40.

**St-Hyacinthe (2)**. Ven.: 18 h 45, 21 h; sam., dim., lun.: 13 h, 15 h, 18 h 45, 21 h; mar.: 13 h, 15 h, 18 h 45, 21 h.

**St-Jérôme (3)**. Ven.: 19 h, 21 h 30; sam., dim., lun.: 13 h, 15 h 30, 19 h, 21 h 30; mer.: 12 h, 14 h 20, 16 h 40, 19 h; mer.: 14 h 20, 16 h 40, 19 h, 21 h 30; jeu.: 12 h, 14 h 20, 16 h 40, 19 h, 21 h 30.

**Terrebonne (3)**: 13 h, 15 h 05, 17 h 10, 19 h 15, 21 h 25. Dernière représentation ven., sam.: 23 h 30.

**Versailles (1)**. Sam., dim., jeu.: 13 h 15 h 45, 18 h 55, 21 h 05; ven.: 18 h 55, 21 h 05.

**CHACUN CHERCHE SON CHAT**  
Centre-Ville (4). Du ven. au lun., jeu.: 13 h 40, 15 h 40, 17 h 40, 19 h 40, 21 h 40; mar.: 13 h 40, 15 h 40, 17 h 40, 19 h 40, 21 h 40.

**Chacun cherche son chat**  
Délieuse et souriante comédie de quartier dont les personnages représentent toute la gamme des exclus sociaux, où l'échec présente sa vision de la ville à l'échelle humaine, tolérante et curieuse. h. R.

**CHERS CONCIOTOYENS (LES)**  
Boucherville (5). Ven. au lun., jeu.: 13 h 25, 15 h 30, 17 h 40, 19 h 40, 21 h 40; mar.: 13 h 25, 15 h 30, 17 h 40, 19 h 40, 21 h 40.

**Cinéma Le Carrefour 8 (Joliette 1)**: 19 h 15, 21 h 20, sauf mar.

**Complexe Desjardins (3)**. Du ven. au lun., jeu.: 13 h 35, 16 h 20, 19 h 15, 21 h 30; mar.: 13 h 35, 16 h 20, 19 h 15; mer.: 16 h 20, 19 h 15, 21 h 30.

**Galerie Laval (7)**. Du ven. au lun.: 13 h 45, 16 h 10, 19 h 10, 21 h 30; mar.: 13 h 45, 16 h 10, 19 h 10, 21 h 30; mer.: 17 h, 19 h 10, 21 h 30; jeu.: 12 h 50, 17 h, 19 h 10, 21 h 30.

**Langelier (1)**. Du ven. au mar.: 13 h, 15 h 05, 17 h 10, 19 h 15, 21 h 20; mer., jeu.: 19 h 15, 21 h 20. Dernière représentation ven., sam.: 23 h 20.

**Lasalle (4)**. Du ven. au lun., jeu.: 13 h, 17 h 05, 19 h 15, 21 h 30; mar.: 13 h, 17 h 05, 19 h 15; mer.: 17 h 05, 19 h 15, 21 h 30.

**Longueuil (4)**. Du ven. au lun., jeu.: 13 h 45, 15 h 55, 19 h 15, 21 h 40; mar.: 13 h 45, 15 h 55, 19 h 15; mer.: 15 h 55, 19 h 15, 21 h 40.

**Terrebonne (5)**. Du ven. au mar.: 13 h, 15 h 05, 17 h 10, 19 h 15, 21 h 20; mer., jeu.: 19 h 15, 21 h 20. Dernière représentation ven., sam.: 23 h 20.

**CLUB DES EX (LE)**  
Paradis (1): 13 h, 17 h.

**CORRECTION (LA)**  
Paradis (1): 19 h, 21 h 45.

**COSMOS**  
Centre-Ville (9). Du ven. au lun., jeu.: 13 h 30, 16 h, 19 h 10, 21 h 15; mar.: 13 h 30, 16 h, 19 h 10; mer.: 16 h, 19 h 10, 21 h 15.

**COURSE AU JOUET (LA)**  
Boucherville (9). Ven. au lun.: 13 h, 15 h 10, 17 h 20, 19 h 25, 21 h 20; mar.: 13 h, 15 h 10, 17 h 20, 19 h 25; mer.: 15 h 10, 17 h 20, 19 h 25; jeu.: 13 h 10, 15 h 10, 17 h 20, 19 h 25.

**Brossard (4)**. Ven. au mar.: 13 h 30, 16 h, 19 h 05; mer., jeu.: 15 h 15.

**Carrefour Dorion (5)**. Ven. au mar.: 12 h 15, 14 h 15, 16 h 55, 19 h 05; mer., jeu.: 14 h 40.

**Carrefour Laval (1)**. Du ven. au mar.: 13 h 35, 15 h 35, 17 h 35, 19 h 35; mer., jeu.: 15 h 35.

**Centre-Ville (1)**. Du ven. au lun., mer., jeu.: 13 h 30, 15 h 30, 17 h 30; mar.: 15 h 30, 17 h 30.

**Châteauguay (4)**. Ven. au lun.: 19 h 15; du sam. au mar.: 11 h, 13 h, 16 h 45, 19 h 15; jeu.: 11 h, 13 h, 16 h 45.

**Cinéma Le Carrefour 8 (Joliette 1)**. Du sam. au jeu.: 13 h 40, 16 h 25.

**Langelier (1)**: 13 h 10, 15 h 10, 17 h 10.

**Lasalle (8)**. Du ven. au lun.: 13 h 15, 15 h 15, 17 h 15, 19 h 15, 21 h 15; mer., jeu.: 15 h 20.

**Laval 2000 (2)**. Du ven. au lun.: 14 h 10, 16 h 15, 19 h 10, 21 h 15; mar.: 14 h 10, 16 h 15, 19 h 10, 21 h 15; mer.: 16 h 15, 19 h 10, 21 h 15.

**Plaza Repentigny (6)**. Du ven. au lun.: 13 h 20, 15 h 20, 17 h 20, 19 h 20, 21 h 20; mar.: 13 h 20, 15 h 20; mer.: 19 h 05; jeu.: 12 h 30, 14 h. Dernière représentation sam.: 23 h 20.

**St-Hyacinthe (4)**. Du sam. au jeu.: 15 h.

**St-Jérôme (4)**. Ven.: 21 h 30; sam.: 19 h, 21 h 30; dim., lun.: 12 h 30, 14 h 25, 21 h 30; mar.: 12 h 30, 14 h 25; mer.: 14 h 25; jeu.: 12 h 30, 14 h 25.

**Terrebonne (5)**: 13 h 10, 15 h 10, 17 h 10.

**CRASH**  
Zalcac: 13 h 15, 16 h, 19 h 15, 21 h 40; mar.: 13 h 15, 16 h; mer.: 19 h 15, 21 h 40. Dernière représentation sam.: 23 h 45.

**Crash**  
L'incident de voiture, à la fois fantasme sexuel et moyen d'apprivoiser la mort dans une société torpide. Un film-métaphore controversé mais puissant signé David Cronenberg. L.P.

**CRUCIBLE (THE)**  
Cavendish (7). Mer., jeu.: 13 h 10, 15 h 50, 19 h 10, 21 h 55.

**Egyptien (1)**. Du ven. au lun., jeu.: 13 h 30, 16 h, 18 h 50, 21 h 20; mar.: 13 h 30, 16 h, 18 h 50; mer.: 16 h, 18 h 50, 21 h 20.

**DAYLIGHT**  
Atwater (3). Ven. au lun., mer., jeu.: 16 h 05, 18 h 55, 21 h 20; mar.: 16 h 05, 18 h 55.

**Brossard (3)**. Ven. au lun., jeu.: 13 h 15, 15 h 40, 19 h 10, 21 h 30; mar.: 13 h 15, 15 h 40, 19 h 10, 21 h 30; mer.: 15 h 40, 19 h 10, 21 h 30.

**Carrefour Laval (5)**. Du ven. au lun., jeu.: 13 h 45, 16 h 15, 19 h 15, 21 h 45; mar.: 13 h 45, 16 h 15, 19 h 15; mer.: 16 h 15, 19 h 15, 21 h 45.

**Centre-Ville (5)**. Mer.: 16 h 25, 19 h, 21 h 25; jeu.: 14 h, 16 h 25, 19 h, 21 h 25.

**Châteauguay Encore (5)**. Ven.: 19 h, 21 h 30; du sam. au lun.: 11 h, 13 h 30, 15 h 45, 19 h, 21 h 30; mar.: 11 h, 13 h 30, 15 h 45, 19 h; mer.: 13 h 30, 15 h 45; jeu.: 11 h, 13 h 30, 15 h 45.

**Côte-des-Neiges (7)**. Du ven. au mar.: 16 h, 19 h 05, 21 h 35; mer., jeu.: 19 h 05, 21 h 35.

**Décarie (2)**. Mer., jeu.: 19 h 10, 21 h 35.

**Dorval, Ven., lun., jeu.: 19 h 10, 21 h 35; sam., dim.: 16 h 15.**

**Egyptien (2)**. Du ven. au lun.: 14 h 10, 16 h 30, 19 h, 21 h 15; mar.: 14 h 10, 16 h 30, 19 h.

**Lasalle (3)**: 13 h, 15 h 15, 19 h 15, 21 h 30.

**Dernière représentation ven., sam.: 23 h 45.**

**ENGLISH PATIENT (THE)**  
Carrefour Laval (4). Du ven. au lun., jeu.: 15 h 15, 18 h 15, 21 h 15; mar.: 15 h 15, 18 h 15.

**Cavendish (2)**: 12 h 45, 15 h 50, 19 h, 21 h 55.

**Faubourg (1)**. Du ven. au mar.: 12 h 45, 15 h 50, 19 h, 21 h 55; mer., jeu.: 13 h 15, 16 h 45, 20 h 15.

**Pointe-Claire (6)**. Du ven. au lun., jeu.: 13 h, 16 h, 19 h, 21 h 55; mar.: 13 h, 16 h, 19 h; mer.: 16 h, 19 h, 21 h 55.

**The English Patient**  
Un grand brûlé amnésique soigné dans un monastère toscan, vers la fin de la Seconde Guerre mondiale, se souvient. Tiré du roman d'Anthony Minghella. L.P.

**ÉTOILE DU SOIR (L')**  
Centre Eaton. Mer.: 16 h 10, 19 h, 21 h 40; jeu.: 13 h 30, 16 h 10, 19 h, 21 h 40.

**Cinéma Angrignon (3)**. Mer.: 19 h 15, 22 h 05; jeu.: 13 h, 15 h 40, 19 h 15, 22 h 05.

**Cinéma Joliette (2)**. Mer., jeu.: 19 h, 21 h 30.

**Famous Players 8 - Greenfield Park (1)**. Mer.: 19 h 15, 21 h 50; jeu.: 14 h, 16 h 35, 19 h 15, 21 h 50.

**Laval (8)**. Mer.: 16 h 10, 18 h 55, 21 h 40; jeu.: 13 h 20, 16 h 10, 18 h 55, 21 h 40.

**Plaza Repentigny (6)**. Mer.: 21 h; jeu.: 16 h, 19 h 05, 21 h 35.

**Versailles (4)**. Jeu.: 13 h 25, 16 h 10, 18 h 45, 21 h 20.

**EVENING STAR**  
Cinéma Angrignon (7). Mer.: 19 h 30, 22 h 10; jeu.: 12 h 30, 15 h 25, 19 h 30, 22 h 10.

**Famous Players 8 - Greenfield Park (8)**. Mer.: 19 h 10, 21 h 45; jeu.: 13 h 20, 16 h, 19 h 10, 21 h 45.

**Famous Players 8 - Pointe-Claire**. Mer.: 15 h 50, 18 h 50, 21 h 35; jeu.: 13 h 10, 15 h 50, 18 h 50, 21 h 35.

**Laval (9)**. Mer.: 16 h, 18 h 50, 21 h 50; jeu.: 13 h, 16 h, 18 h 50, 21 h 50.

**Loews, Mar.: 15 h 50, 18 h 50, 21 h 35; jeu.: 13 h, 15 h 50, 18 h 50, 21 h 35.**

**FELLOW AMERICANS (MY)**  
Cavendish (8): 14 h, 16 h 30, 18 h 50, 21 h 15.

**Châteauguay (3)**. Ven.: 19 h 15, 21 h 45; mar., dim., lun., jeu.: 13 h, 16 h 15, 19 h 15, 21 h 45; mer.: 11 h, 14 h 45, 19 h 15; mer.: 14 h 45, 19 h 15, 21 h 45. Dernière représentation ven.: 23 h 55.

**Cinéma Angrignon (1)**: 14 h, 16 h 10, 19 h 20, 21 h 40; mar.: 14 h, 16 h 10; mer.: 19 h 20, 21 h 40.

**Famous Players 8 - Greenfield Park (7)**: 15 h, 19 h 25, 21 h 55; mar.: 15 h; mer.: 19 h 25, 21 h 55.

**Famous Players 8 - Pointe-Claire (4)**: 13 h 30, 16 h 10, 19 h 20, 21 h 30; mar.: 14 h 30.

**Lasalle (9)**: 13 h, 16 h 45, 19 h, 21 h. Dernière représentation ven., sam.: 23 h.

**Laval (12)**: 13 h 10, 16 h 10, 19 h 25, 22 h; mar.: 13 h 10, 16 h 10; mer.: 16 h 10, 19 h 25, 22 h.

**Loews: 12 h 50, 14 h 50, 17 h 10, 19 h 30, 22 h; mer.: 12 h 50, 14 h 50, 17 h 10; mer.: 19 h 30, 22 h; jeu.: 14 h 50, 19 h 30, 22 h. Dernière représentation ven., sam.: minuit15.**

**FEMME DU PRÉDATEUR (LA)**  
Centre Eaton: 13 h 40, 16 h 40, 19 h 30, 22 h 05; mar.: 13 h 40, 16 h 40; mer.: 16 h 40, 19 h 30, 22 h 05.

**Cinéma Angrignon (6)**: 13 h 10, 15 h 45, 19 h 40, 22 h 15; mar.: 13 h 10, 15 h 45; mer.: 19 h 40, 22 h 15.

**Cinéma Le Carrefour 8 (Joliette 2)**. Ven.: 18 h 55, 21 h 25; du sam. au jeu.: 13 h 10, 15 h 55, 18 h 55, 21 h 25; mar.: 13 h 10, 15 h 55.

**Famous Players 8 - Greenfield Park (1)**. Ven., sam., dim., lun.: 13 h 15, 15 h 45, 19 h 10, 21 h 45; mar.: 13 h 15, 15 h 45.

**Greenfield Park, Jeu.: 13 h, 19 h, 21 h 15.**

**Laval (6)**: 13 h 20, 16 h 30, 19 h 25, 22 h; mar.: 13 h 20, 16 h 30; mer.: 16 h 30, 19 h 25, 22 h.

**St-Jérôme (7)**. Ven.: 19 h, 21 h 30; sam., dim., lun.: 13 h, 15 h 30, 19 h, 21 h 30; mer.: 13 h, 15 h 30, 19 h, 21 h 30; jeu.: 13 h, 15 h 30, 19 h, 21 h 30.

**Terrebonne (4)**: 14 h 40, 17 h, 19 h 20, 21 h 40.

**Versailles (6)**. Sam., dim., jeu.: 13 h 15, 16 h, 18 h 40, 21 h 25; ven.: 18 h 40, 21 h 25.

**FRISSON**  
Borji (2): 13 h 05, 15 h 45, 19 h, 21 h 15.

**Boucherville (7)**. Ven. au lun.: 12 h 50, 15 h 05,

17 h 15, 19 h 30, 21 h 45; mar.: 12 h 50, 15 h 05, 17 h 15, 19 h 30; mer.: 15 h, 17 h 15, 19 h 30, 21 h 45; jeu.: 12 h 50, 15 h, 17 h 15, 19 h 30, 21 h 45.

**Carrefour Laval (2)**. Du ven. au lun.: 13 h 45, 16 h 15, 19 h 05, 21 h 30; mar.: 13 h 45, 16 h 15, 19 h 05; mer.: 17 h 35, 19 h 30, 21 h 50; jeu.: 13 h 30, 17 h 35, 19 h 30, 21 h 50.

**Châteauguay (5)**. Ven.: 19 h, 21 h 30; sam., dim., lun., mer., jeu.: 14 h 45, 16 h 45, 19 h, 21 h 30; mar.: 14 h 45, 16 h 45, 19 h, 21 h 30. Dernière représentation ven.: 23 h 45.

**Cinéma Le Carrefour 8 (Joliette 5)**. Ven.: 19 h 05, 21 h 20; du sam. au jeu.: 13 h 25, 16 h 20, 19 h 05, 21 h 20; mar.: 13 h 25, 16 h 20.

**Lasalle (12)**. Du ven. au lun.: 13 h 15 h 40, 19 h 20, 21 h 45; mar.: 13 h, 15 h 40, 19 h 20; mer.: 17 h 15, 19 h 35, 21 h 50; jeu.: 13 h, 17 h 15, 19 h 35, 21 h 50.

**Longueuil (3)**. Du ven. au lun., jeu.: 14 h, 16 h 30, 19 h 10, 21 h 35; mar.: 14 h, 16 h 30, 19 h 10; mer.: 16 h 30, 19 h 10, 21 h 35.

**St-Jérôme (5)**. Ven.: 19 h, 21 h 30; sam., dim., lun.: 13 h, 16 h 20, 19 h, 21 h 30; mar.: 13 h, 16 h 20, 19 h, 21 h 30; mer.: 16 h 20, 19 h, 21 h 30; jeu.: 13 h, 16 h 20, 19 h, 21 h 30.

**HEAVY METAL**  
Palace. Dernière représentation sam.: minuit.

**HÉROS TRÈS DISCRET (UN)**  
Centre-Ville (2). Du ven. au lun., jeu.: 19 h 15, 21 h 25; mer.: 19 h



ONE FINE DAY

# Pas morts, les vieux réflexes de conquête et de séduction !

LUC PERREAU

Saint-Exupéry a déjà dit que s'aimer c'était regarder ensemble dans la même direction. Après avoir vu *One Fine Day*, il se verrait obligé de modifier sa formule. L'amour, corrigerait-il, c'est courir séparément dans toutes les directions.

La vie de Melanie Parker (Michelle Pfeiffer) vire en cauchemar lorsqu'un malencontreux concours de circonstances l'oblige à amener avec elle au bureau son fils de cinq ans, Sammy, le jour même où elle doit présenter à des clients influents un projet dont dépend tout son avenir d'architecte. Dans sa malchance, elle a croisé quelqu'un dont les problèmes s'apparentent aux siens. *Columnist*

au *Daily News*, Jack Taylor (George Clooney) doit s'occuper de sa fille Maggie le matin même où sa dernière chronique a déclenché un scandale qui exige de lui une réplique immédiate.

La productrice Lynda Obst et ses deux scénaristes ont imaginé Michelle Pfeiffer en *superwoman* divorcée ayant la garde d'un adorable bambin dont la présence, ce jour-là, lui complique considérablement l'existence. Dans l'impossibilité, pour se tirer d'affaire, de faire appel au père, un musicien du genre volatril qui nage dans les nuages, elle trouvera en Jack, aussi peu sympathique qu'il lui paraisse de prime abord, un appui inespéré.

En capitalisant sur les problèmes de la mère, ce film aurait pu constituer une charge



George Clooney, Mae Whitman, Alex D. Linz, Michelle Pfeiffer dans *One Fine Day*.

féministe en règle dont les spectateurs mâles seraient sortis ébranlés. Les scénaristes ont été assez brillantes pour faire de Jack un personnage pas complètement taré. Cet être nonchalant, misogyne en surface, intoxiqué par son travail, adore au fond sa fillette. Son calme et sa désinvolture contrastent avec la nervosité et le perfectionnisme de la mère.

Si Jack semble fuir les femmes c'est qu'il a été meurtri par des expériences précédentes. On pourrait, à l'inverse, en dire autant de Melanie. Ces deux écorchés avaient toutes les chances de ne jamais se rencontrer.

La ville de New York et son rythme trépidant convenaient tout à fait, comme toile de fond, à ces deux héros survoltés. Melanie et

Jack dépensent une fortune en taxis. Ils ne peuvent pas faire deux pas sans recourir à leur cellulaire. Leur emploi du temps paraît tellement serré qu'il n'y a plus place dans leur vie pour quelque forme de romantisme que ce soit. Malgré cette vision éclatée de la vie sentimentale, si peu favorable au couple, le film de Michael Hoffman se termine sur une note d'espoir. La conquête et la séduction, ces vieux réflexes, n'ont pas dit leur dernier mot.

*ONE FINE DAY*, de Michael Hoffman. Scénario : Ellen Simon et Terrel Seltzer. Images : Oliver Stapleton. Avec Michelle Pfeiffer, George Clooney, Alex Linz, Mae Whitman, Holland Taylor.

# "DEUX FOIS BRAVO!"

- SISKEL & EBERT

"DENZEL WASHINGTON et WHITNEY HOUSTON illuminent l'écran."

- Joel Siegel, GOOD MORNING AMERICA

"UNE RÉUSSITE! UN PUR RAVISSEMENT! Edifiant et tout à fait passionnant!"

- Ron Brewington, AMERICAN URBAN RADIO NETWORKS

"LA FEMME DU PRÉDICATEUR est un film magique! Un classique instantané pour les fêtes!"

- Cameron Turner, HANGIN'N HOLLYWOOD

"Whitney Houston et Denzel Washington sont absolument merveilleux!"

- David Sheehan, CBS-TV Los Angeles



denzel WASHINGTON

whitney HOUSTON

• PENNY MARSHALL •

# La Femme du Prédicateur

v.f. de: THE PREACHER'S WIFE



TOUCHSTONE PICTURES et THE SAMUEL GOLDWYN COMPANY présentent SAMUEL GOLDWYN, JR. Production en association avec PARKWAY PRODUCTIONS et MUNDY LANE ENTERTAINMENT. PENNY MARSHALL Film DENZEL WASHINGTON WHITNEY HOUSTON "THE PREACHER'S WIFE" COURTNEY B. VANCE GREGORY HINES JENIFER LEWIS LORETTA DEVINE Composé par HANS ZIMMER Écriture de ELLIOT ABBOTT ROBERT GREENHUT Basé sur le scénario de ROBERT E. SHERWOOD et LEONARDO BERCOVICI Scénario de NAT MAULDIN et ALLAN SCOTT Produit par SAMUEL GOLDWYN, JR. Dirigé par PENNY MARSHALL

INCLUANT DES PIÈCES MUSICALES DE LA PLUS POPULAIRE BANDE SONORE D'AMÉRIQUE

SON DIGITAL	FAMOUS PLAYERS CENTRE EATON	FAMOUS PLAYERS ANGRIGNON	FAMOUS PLAYERS VERSAILLES	www.movies.com
FAMOUS PLAYERS CENTRE LAVAL	FAMOUS PLAYERS F.P. GREENFIELD PARK	FAMOUS PLAYERS CARR. de L'ESTRIE	CARRÉPOUR DU NORD ST-JEROME	LES CINEMAS GUZZO STE-THERÈSE
LES CINEMAS GUZZO TERREBONNE	LE CARRÉPOUR JOLIETTE	CINEMA CAPITOL DRUMMONDVILLE	CINEMA DU CAP CAP-DE-LA-MADELEINE	PLEUR DE LYS TROIS-RIVIERES
VERSION O. ANGLAISE				
FAMOUS PLAYERS CENTRE EATON	FAMOUS PLAYERS ANGRIGNON	FAMOUS PLAYERS F.P. POINTE-CLAIRE	FAMOUS PLAYERS CENTRE LAVAL	
FAMOUS PLAYERS F.P. GREENFIELD PARK	CINÉPLEX ODEON CAVENDISH (Mtl)	LES CINEMAS GUZZO LACORDAIRE 11	LES CINEMAS CHATEAUGUAY CHATEAUGUAY	CINEMA PINE STE-ADELE

Consultez les GUIDES-HORAIRE des cinémas.

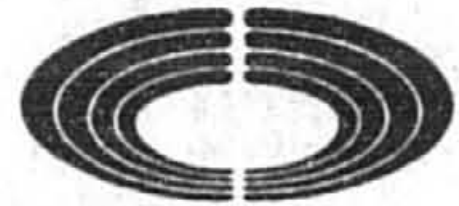
## Cinémas Cinéplex Odéon Longueuil

### Dans ce cinéma, vous serez captivés, époustouffés, effrayés et amusés

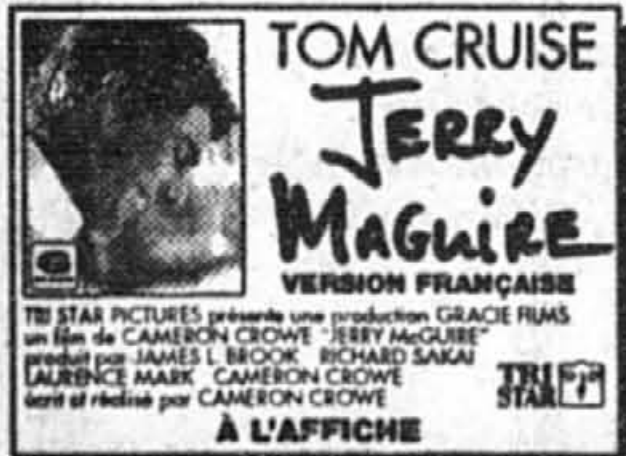
le Cinéplex Odéon Longueuil

maintenant ouvert

Au cinéma, vous aimez vivre l'expérience totale? Vous serez servis au nouveau Cinéplex Odéon Longueuil. Rien n'égale nos 5 salles ultramodernes, dotées de systèmes Dolby et de la technologie digitale DTS pour une qualité de son inégalée. Ce n'est pas tout: toutes nos salles comportent des fauteuils douilletts et confortables et le stationnement est gratuit! Le cinéma comme il doit être vu; le meilleur choix de films dans un lieu de choix au tout nouveau Cinéplex Odéon Longueuil!



CINÉMAS CINÉPLEX ODEON LONGUEUIL  
PLACE LONGUEUIL / CENTRE COMMERCIAL  
825 RUE ST. LAURENT OUEST.  
(514) 679-7451



\*Accès facile aux personnes à mobilité réduite • Dispositifs d'écoute gratuits pour les malentendants

LE MEILLEUR CHOIX DE FILMS DANS UN LIEU DE CHOIX!

## HONNEUR À NOS CAMELOTS



MIRIAM DUGUAY  
Montréal  
École Lucien-Pagé



ISAKA TASSILE SHODA  
Montréal  
Polyvalente Louis-Riel



JEAN-MICHEL DESCHENAUX  
Sainte-Dorothée  
École Saint-Maxime



MARC-ANDRÉ PILON  
Dorion  
École Cité des Jeunes

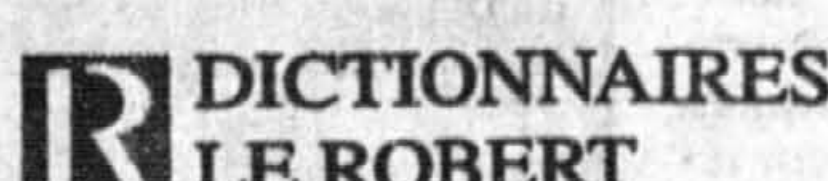
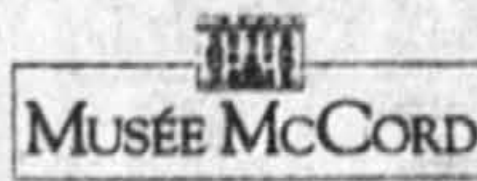


DAVID HÉBERT  
Tracy  
École Pierre-Dupuy Longueuil

L'équipe des porteurs de *La Presse*, c'est le lien direct avec nos abonnés. Nous tenons à rendre hommage à ces partenaires de premier ordre et à souligner leurs efforts constants pour bien servir nos abonnés.

Cette semaine encore, nous vous présentons cinq jeunes dont le travail remarquable mérite une mention particulière.

Les porteurs qui se sont démarqués par la qualité de leur service recevront un document souvenir de leur nomination. Le Robert dictionnaire d'aujourd'hui, quatre laissez-passer pour visiter l'exposition « Montréal tout est hockey », au Musée McCord de Montréal.



Rejoignez-vous à l'équipe des porteurs de



au 285-6911



Diane Keaton

MARVIN'S ROOM

# Trop de précautions, c'est comme pas assez

SONIA SARFATI

Meryl Streep, Diane Keaton, Robert De Niro, Leonardo Di Caprio : la distribution de *Marvin's Room* est parmi les plus éclatantes de la saison. Et si le résultat n'est pas renversant, il n'en demeure pas moins fort sympathique et, par moments, très touchant.

Pour sa première incursion derrière la caméra, Jerry Zaks — metteur en scène habitué de Broadway — signe l'adaptation cinématographique de la pièce du même nom de Scott McPherson, décédé du sida en 1992. Une maladie qui n'a toutefois rien à voir avec celles qui frappent certains des personnages de *Marvin's Room*.

Marvin (Hume Cronyn), tout d'abord. Victime d'une attaque cardiaque, il végète dans son lit depuis vingt ans, entièrement dépendant de sa fille Bessie (Diane Keaton). Cette dernière est en effet demeurée à la maison familiale pour prendre soin de son père.

Sauf que depuis quelque temps, ça ne va pas pour Bessie. Elle se sent fatiguée, faible. Le diagnostic du docteur Wally (Robert De Niro) est terrible : leucémie. Son seul espoir : trouver un donneur. Sa soeur ou ses neveux, peut-être...

Sa soeur, c'est Lee (Meryl Streep) — coiffeuse, entièrement centrée sur sa très très petite vie et mère de deux garçons : le jeune et sage Charlie (Hal Scardino); et Hank, incarné par Leonardo Di Caprio en félicé de service (genre qui s'affirme, de manière plutôt agaçante, comme sa marque de commerce).

Menant des vies parallèles depuis deux décennies, Lee et Bessie sont devenues étrangères l'une pour l'autre. Mais ont-elles déjà été autre chose? C'est la question que l'on se pose en observant leurs retrouvailles maladroites. Et, surtout, en voyant la manière dont Bessie va s'y prendre pour se rapprocher de Hank — qui vient de sortir d'une maison de détention pour mineurs... après avoir mis le feu à l'appartement familial.

Il en découle des confrontations et des réconciliations. Moments les plus poignants de *Marvin's Room*.

D'un côté, Meryl Streep — égocentrique, quêtaine au max et jetant à la face de tout un chacun l'importance du diplôme en cosmétologie (!) qu'elle vient d'obtenir. De l'autre, Diane Keaton — dévouée (trop...) et maladroite dans ses rapports avec les autres.

Entre les deux, Leonardo Di Caprio. Boudeur, la mèche rebelle. Déjà, une caricature de lui-même. On croit quand même à son personnage lorsque, tel un bel animal sauvage, il se laisse doucement apprivoiser par sa tante. Et, plus doucement encore, laisse Bessie bâtir un pont entre lui et sa mère.

Un rapprochement qui se fait subtilement, par petites touches. On ne peut alors que regretter le sceau « Hollywood » estampillé sur certaines scènes et sur certains personnages.

Pourquoi sombrer dans le pathos pour expliquer la solitude de Bessie? Pourquoi tenter de nous arracher une larme (ayoye!) en dévoilant la vraie nature du papa des enfants de Lee? Pourquoi la présence du petit frère Charlie et de la vieille grand-tante Ruth (Gwen Verdon), qui n'apportent rien au récit — sinon quelques rires artificiels?

Quant à Robert De Niro, au demeurant mignon comme tout (ben oui, il peut l'être) en médecin timide, sa présence ne sert aussi qu'à désamorcer le drame.

Car la protection des coeurs sensibles, on connaît, à Hollywood. Mais peut-on faire comprendre à quelqu'un, là-bas, que parfois... en mettre trop est aussi inefficace que ne pas en mettre assez?

## Les Satellites d'or

La saison des récompenses est lancée à Hollywood : l'Académie de la presse internationale, nouvelle organisation qui regroupe plus de 150 journalistes américains et étrangers, a annoncé mardi les candidats aux Satellites d'or qui seront décernés pour la première fois le 15 janvier. *Fargo*, *Lone Star*, *Secret and Lies*, *Shine*, *The English Patient* et *Trainspotting* sont en compétition dans la catégorie du meilleur film dramatique. Dans celle de la meilleure comédie s'affrontent *Cold Comfort Farm*, *Everybody Says I Love You*, *Evi-*

ta, *Flirting with Disaster* et *Swingers*. Deux films français, *La Cérémonie* de Claude Chabrol et *Ridicule* de Patrice Leconte sont en lice pour le Satellite d'or du meilleur film étranger.

## Cinéplex Odéon grossit

En cette fin d'année, la corporation Cinéplex Odéon semble avoir le vent dans les voiles. L'ouverture du Cinéma Plaza Delson a eu lieu le 18 décembre. Ce complexe compte sept salles et desservira les cinéphiles de la région de Delson, Sainte-Catherine, Saint-Constant et Candiac. Quant à la réouverture du Cinéma Place Lon-

gueuil, qui compte à présent cinq salles, elle s'est déroulée le 13 décembre.

## Holly... Watch

Les-fans de Pamela Anderson Lee et du feuilleton *Baywatch* vont être déçus : la star a annoncé mardi qu'elle quittait cette série télévisée pour travailler à d'autres projets, notamment « des projets pour enfants et des livres ». Pamela Anderson Lee travaille actuellement à un ouvrage — *Pandemonium* — qui, dit-elle, sera « provocateur, extravagant, sincèrement autobiographique, rempli d'anecdotes ».

**4.99 en matinée** (LUNDI au VENDREDI) **5.99 en matinée** (SAMEDI et DIMANCHE) *Sauf les jours fériés* • *Ainsi que les jours fériés* • Représentations avant 18h00

**FAMOUS PLAYERS** • **LES CINÉMAS** • **INFO-FILM: 888-0111**

**HORAIRE DU 20 au 26 DÉCEMBRE**

**CENTRE EATON** 985-5730  
705, rue Ste-Catherine O.  
LES 101 DALMATIENS (G) 1:00-3:45-6:45-9:00  
MAR 1:00-3:45 MER 3:45-6:45-9:00  
BEAVIS & BUTT-HEAD DO AMERICA (G) 1:10-3:10-5:10-7:10-9:10  
MAR 1:10-3:10-5:10 MER 5:10-7:10-9:10  
FRANSON (13+) 5:15-7:45-10:15 MER 5:15  
101 DALMATIENS (G) ven,sam,dim,lun,mar,jeu 12:30-3:00  
STAR TREK-FIRST CONTACT (G) ven,sam,dim,lun 1:30-4:10-7:00-9:40  
ETOLE DU SOIR (G) mar 4:10-7:00-9:40  
LA FEMME DU PREDICATEUR (G) 1:40-4:40-7:30-10:05  
MAR 1:40-4:40 MER 4:40-7:30-10:05  
THE PREACHER'S WIFE (G) 1:20-4:00-7:20-9:55  
MAR 1:20-4:00 MER 4:00-7:20-9:55

**LOEWS** 861-7437  
954, rue Ste-Catherine O.  
MARS ATTACKSI (G) 12:00-2:20-4:45-7:10-9:50  
COUCHE-TARD ven,sam 11:50 mar 12:00-2:20-4:45  
MAR 4:45-7:10-9:50  
101 DALMATIENS (G) 1:30-4:00-7:15-9:40  
COUCHE-TARD ven,sam 11:55 mar 1:30-4:00-7:15-9:40  
EVENING STAR (G) mar 3:50-6:50-9:35 jeu 1:00-3:50-6:50-9:35  
MY FELLOW AMERICANS (G) 12:50-2:50-5:10-7:30-10:00  
COUCHE-TARD ven,sam 12:15 mar 12:50-2:50-5:10-7:30-10:00  
SPACE JAM (G) 12:45-3:00-5:15-7:30-9:20  
COUCHE-TARD ven,sam 11:30 mar 12:45-3:00-5:15-7:30-9:20  
MICROCOSMOS (S.T.A.) (G) ven,sam,dim,lun,mar,jeu 12:15-2:00  
STAR TREK-FIRST CONTACT (G) 4:25-7:00-9:25-12:00  
COUCHE-TARD ven,sam 12:05 mar 4:25

**PALACE 6** 866-8991  
698, rue Ste-Catherine O.  
TOUS LES JOURS - TOUS LES FILMS 2,50\$  
SLEEPERS (18+) 12:00-3:00-6:00-9:00  
COUCHE-TARD sam 11:50 mar 12:00-3:00-6:00-9:00  
CRASH (18+) 1:15-4:00-7:15-9:40  
COUCHE-TARD sam 11:45 mar 1:15-4:00-7:15-9:40  
HIGH SCHOOL HIGH (13+) 12:30-3:20-5:30-7:25-9:20  
COUCHE-TARD sam 11:20 mar 12:30-3:20-5:30-7:25-9:20  
SHE'S THE ONE (G) 12:40-2:50-5:00-7:00-9:10  
COUCHE-TARD sam 11:10 mar 12:40-2:50-5:00-7:00-9:10  
LONG KISS GOODNIGHT (13+) 12:10-2:35-4:50-7:00-9:55  
MAR 12:10-2:35-4:50-7:00-9:55  
HEAVY METAL (MIDNIGHT SHOW) (13+) COUCHE-TARD sam 12:00  
FIRST WIVES CLUB (G) 1:00-3:45-7:10-9:30  
COUCHE-TARD sam 11:40 mar 1:00-3:45-7:10-9:30

**DORVAL** 631-8586  
260, ave Dorval  
ENTREE GENERALE 6,00\$ - MATINEES 4,25\$  
MARDI & MERCREDI 4,25\$  
ENFANTS & AGE D'OR 4,25\$  
JERRY MAGUIRE (G) ven,lun,jeu 12:45-7:00-10:00  
sam,dim 12:45-3:45-7:00-10:00-12:45  
MICHAEL (G) jeu 11:15-7:25-9:45  
STAR TREK-FIRST CONTACT (G) ven,lun 1:15-7:25-9:45  
sam,dim 1:15-4:00-7:25-9:45 mar 1:15  
DAYLIGHT (G) ven,lun,jeu 7:10-9:35 sam,dim 4:15  
SPACE JAM (G) ven,sam,dim,lun,mar,jeu 1:00  
101 DALMATIENS (G) ven,lun,jeu 12:30-3:30-9:15  
sam,dim 12:30-3:15-6:30-9:15 mar 12:30

**GREENFIELD PARK** 671-6129  
3620, boul. Taschereau  
ENTREE GENERALE 6,00\$ - MATINEES 4,25\$  
MARDI & MERCREDI 4,25\$  
ENFANTS & AGE D'OR 4,25\$  
HUNCHBACK OF NOTRE DAME (G) sam,dim 1:00-3:30  
LA FEMME DU PREDICATEUR (G) jeu,jeu 1:00-7:00-9:15  
STAR TREK-PREMIER CONTACT (G) ven,sam,dim,lun 7:00-9:15  
RANCON (13+) sam,dim,jeu 1:15-7:15-9:30 ven,lun 7:15-9:30  
STAR TREK-FIRST CONTACT (G) ven,lun,jeu 7:30-9:45  
sam,dim 1:30-7:30-9:45

**F.P.8-POINTE CLAIRE** 697-8095  
(Pointe-Claire) 185, boul. Hymus  
STAR TREK-FIRST CONTACT (G) 2:00-5:00-7:25-10:00  
mer,jeu 5:00-7:25-10:00 mar 2:00-5:00  
SPACE JAM (G) 12:30-4:35-7:30-9:40  
MY FELLOW AMERICANS (G) 12:30-3:30-6:40-9:40  
MAR 1:30-3:30-6:40-9:40  
BEAVIS & BUTT-HEAD DO AMERICA (G) 1:30-3:30-5:20-7:20-9:30  
MAR 1:30-3:30-5:20-7:20-9:30  
MARS ATTACKSI (G) 1:45-4:45-7:15-9:35  
MAR 1:45-4:45-7:15-9:35  
FRANSON (13+) ven,sam,dim,lun,mar,jeu 7:00-9:45  
101 DALMATIENS (G) 12:45-3:15-6:30-9:00  
MAR 12:45-3:15-6:30-9:00  
101 DALMATIENS (G) ven,sam,dim,lun,mar 1:15-4:00-7:15  
THE PREACHER'S WIFE (G) 1:00-3:45-7:10-9:50  
MAR 1:00-3:45-7:10-9:50  
EVENING STAR (G) mar 3:50-6:50-9:35 jeu 1:10-3:50-6:50-9:35

**F.P.8-GREENFIELD PK** 672-2229  
5000, boul. Taschereau  
RANCON (13+) ven,sam,dim,lun 7:35-10:00  
LES 101 DALMATIENS (G) ven,sam,dim,lun,mar,jeu 2:00-4:30  
ETOLE DU SOIR (G) mar 7:15-9:50 jeu 2:00-4:35-7:15-9:50  
101 DALMATIENS (G) 1:35-4:10-7:30-9:40  
MAR 1:35-4:10-7:30-9:40  
BEAVIS & BUTT-HEAD DO AMERICA (G) 1:30-3:30-5:20-7:20-9:20  
MAR 1:30-3:30-5:20-7:20-9:20  
MARS ATTACKSI (G) 1:40-4:45-7:40-10:05  
MAR 1:40-4:45-7:40-10:05  
THE PREACHER'S WIFE (G) 3:15-7:05-9:35  
MAR 3:15-7:05-9:35  
LES 101 DALMATIENS (G) 1:05-3:35-7:00-9:30  
MAR 1:05-3:35-7:00-9:30  
SPACE JAM (G) ven,sam,dim,lun,jeu 1:10-5:10-9:10  
MY FELLOW AMERICANS (G) 3:00-7:25-9:55  
MAR 3:00-7:25-9:55  
LA FEMME DU PREDICATEUR (G) ven,sam,dim,lun 1:15-3:45-7:10-9:45  
MAR 1:15-3:45-7:10-9:45  
EVENING STAR (G) mar 7:10-9:45 jeu 1:20-4:00-7:10-9:45

**LAVAL** 688-7776  
1600, boul. Le Corbusier  
BEAVIS & BUTT-HEAD DO AMERICA (G) 1:40-3:40-5:30-7:40-9:45  
MAR 1:40-3:40-5:30-7:40-9:45  
LES 101 DALMATIENS (G) 12:30-3:15-6:30-9:15  
RANCON (13+) 1:35-4:25-7:35-10:05  
MER,JEU 4:25-7:35-10:05  
MAR 1:35-4:25  
RANCON (13+) 1:30-4:15-7:20-9:55  
MER,JEU 7:20-9:55  
MARS ATTACKSI (G) 1:00-4:00-7:10-9:35  
MAR 1:00-4:00-7:10-9:35  
LA FEMME DU PREDICATEUR (G) 1:20-4:30-7:25-10:00  
MAR 1:20-4:30-7:25-10:00  
101 DALMATIENS (G) 12:40-3:25-7:05-9:20  
MAR 12:40-3:25-7:05-9:20  
THE PREACHER'S WIFE (G) 1:30-4:15-7:15-9:50  
SAM, DIM 1:15-1:30-4:15-7:15-9:50  
MAR, JEU 1:30-4:15-7:15-9:50  
ETOLE DU SOIR (G) mar 4:10-6:55-9:40 jeu 1:20-4:10-6:55-9:40  
EVENING STAR (G) mer 4:00-6:50-9:50 jeu 1:00-4:00-6:50-9:50  
THE PREACHER'S WIFE (G) 12:30-3:30-7:00-9:35  
MAR 12:30-3:30-7:00-9:35  
STAR TREK-FIRST CONTACT (G) 3:15-7:10-9:45  
MAR 3:15  
SPACE JAM (G) ven,sam,dim,lun,mar,jeu 12:45  
MY FELLOW AMERICANS (G) 1:10-4:10-7:25-10:00  
MAR 1:10-4:10-7:25-10:00

**CINEMA ANGRIGNON** 366-2463  
7077, boul. Newman  
SPACE JAM (G) ven,sam,dim,lun,mar,jeu 12:00  
MY FELLOW AMERICANS (G) 2:00-4:10-7:20-9:40  
MAR 2:00-4:10-7:20-9:40  
BEAVIS & BUTT-HEAD DO AMERICA (G) 1:30-3:20-5:20-7:20-9:30  
MAR 1:30-3:20-5:20-7:20-9:30  
RANCON (13+) ven,sam,dim,lun 7:30-10:10  
ETOLE DU SOIR (G) mar 7:15-10:05 jeu 1:00-3:40-7:15-10:05  
LES 101 DALMATIENS (G) 2:00-4:45-7:30-10:00  
MAR 2:00-4:45-7:30-10:00  
MARS ATTACKSI (G) 12:45-3:35-7:45-10:00  
MAR 12:45-3:35-7:45-10:00  
LA FEMME DU PREDICATEUR (G) 1:10-3:45-7:40-10:15  
MAR 1:10-3:45-7:40-10:15  
STAR TREK-FIRST CONTACT (G) 1:45-4:35-7:00-9:45  
MER,JEU 7:00-9:45 mar 1:45-4:35  
EVENING STAR (G) mar 7:30-10:10 jeu 12:30-3:25-7:30-10:10  
THE PREACHER'S WIFE (G) 1:00-3:45-7:40-10:15  
MAR 1:00-3:45-7:40-10:15  
101 DALMATIENS (G) 1:30-4:15-6:40-9:10  
MAR 1:30-4:15-6:40-9:10  
LES 101 DALMATIENS (G) 1:20-4:00-6:50-9:20  
MAR 1:20-4:00-6:50-9:20

**VERSAILLES** 353-7880  
Place Versailles  
LES 101 DALMATIENS (G) sam,dim,jeu 1:00-3:45-6:55-9:05  
VEN 6:55-9:05  
MARS ATTACKSI (G) sam,dim,jeu 1:45-4:20-7:15-9:40  
VEN 7:15-9:40  
RANCON (13+) ven,sam,dim,jeu 7:05-9:30  
STAR TREK-PREMIER CONTACT (G) sam,dim 1:25-4:10-6:45-9:20  
MER 8:45-9:20  
ETOLE DU SOIR (G) jeu,jeu 1:25-4:10-6:45-9:20  
JERRY MAGUIRE (G) sam,dim,jeu 12:45-3:30-6:30-9:15  
VEN 6:30-9:15  
LA FEMME DU PREDICATEUR (G) sam,dim,jeu 1:15-4:00-6:40-9:25  
VEN 6:40-9:25

**SON DIGITAL**

**microcosmos** Le peuple de l'herbe CFP

**STAR TREK PREMIER CONTACT**

Consultez les GUIDES-HORAIRE des cinémas.

**FAMOUS PLAYERS** **VERSAILLES** **CINEMA ST-LAURENT SOREL-TRACY** **SON DIGITAL**

**FAMOUS PLAYERS** **ANGRIGNON** **F.P.8 POINTE-CLAIRE** **FAMOUS PLAYERS** **DORVAL**

**FAMOUS PLAYERS** **GREENFIELD PARK** **CINÉPLEX ODEON** **FAMOUS PLAYERS** **DECARIE** **LES CINÉMAS GUZZO** **LACORDAIRE 11**

Consultez les GUIDES-HORAIRE des cinémas.

**"LE MEILLEUR FILM DE 1996"**  
Brad Pitt, WELA-TV ( Tampa )

**"DES PLUS CAPTIVANTS!"**  
Peter Travers, ROLLING STONE

**MEL GIBSON**

**RANCON**

v.f. de: RANSOM

http://www.movies.com

Consultez les GUIDES-HORAIRE des cinémas.

**FAMOUS PLAYERS** **VERSAILLES** **CINÉPLEX ODEON** **SON DIGITAL** **13**

**FAMOUS PLAYERS** **CARR. de L'ESTRIE** **CINÉPLEX ODEON** **CARR. DORION** **LES CINÉMAS CHATEAUGUAY** **CHATEAUGUAY**

**CARRÉFOUR DU NORD** **ST-JEROME** **LES CINÉMAS GUZZO** **STE-THERÈSE** **TERREBONNE** **LES CINÉMAS GUZZO** **REPENTIGNY**

**CINÉMA ST-BASILE** **ST-BASILE** **LE CARRÉFOUR** **JOLIETTE** **LES CINÉMAS GUZZO** **DRUMMONDVILLE** **CINÉMA DE PARIS** **VALLEYFIELD**

**FLÉUR DE LYS** **GRANBY** **CAPITOL** **ST-JEAN** **CINÉMA DU CAP** **CAP-DE-LA-MADELINE** **FLÉUR DE LYS** **TROIS-RIVIÈRES**

Jusqu'au 24 décembre au cinémas REPENTIGNY, ST-BASILE, VALLEYFIELD, GRANBY et CAP-DE-LA-MADELINE

**VERSION 0. ANGLAISE**

**FAMOUS PLAYERS** **CENTRE EATON** **FAMOUS PLAYERS** **ANGRIGNON** **FAMOUS PLAYERS** **F.P.8 POINTE-CLAIRE** **FAMOUS PLAYERS** **CENTRE LAVAL**

**FAMOUS PLAYERS** **GREENFIELD PARK** **CINÉPLEX ODEON** **CAVENDISH (Mail)** **FAMOUS PLAYERS** **LACORDAIRE 11** **À l'affiche au DECARIE** **dès le 25 décembre.**

Consultez les GUIDES-HORAIRE des cinémas.

**BEAVIS • BUTT-HEAD**

Maintenant sur un écran bien plus gros que votre téléviseur.

**BEAVIS AND BUTT-HEAD DO AMERICA**

**Maintenant à l'affiche!**

**VERSION 0. ANGLAISE**

**FAMOUS PLAYERS** **CENTRE EATON** **FAMOUS PLAYERS** **ANGRIGNON** **FAMOUS PLAYERS** **F.P.8 POINTE-CLAIRE** **SON DIGITAL**

**FAMOUS PLAYERS** **CENTRE LAVAL** **FAMOUS PLAYERS** **GREENFIELD PARK** **CINÉPLEX ODEON** **COTE-DES-NEIGES** **LES CINÉMAS GUZZO** **LACORDAIRE 11**

Consultez les GUIDES-HORAIRE des cinémas.

**ROA**

**VOEUX DE BONHEUR ET JOYEUX TEMPS DES FÊTES!**

http://www.101.com

**FAMOUS PLAYERS** **CENTRE EATON** **FAMOUS PLAYERS** **ANGRIGNON** **FAMOUS PLAYERS** **VERSAILLES** **SON DIGITAL**

**FAMOUS PLAYERS** **CENTRE LAVAL** **FAMOUS PLAYERS** **GREENFIELD PARK** **FAMOUS PLAYERS** **CARR. de L'ESTRIE** **CINÉPLEX ODEON** **DELSON**

**CINÉPLEX ODEON** **DAUPHIN** **LES CINÉMAS GUZZO** **CHATEAUGUAY** **LES CINÉMAS GUZZO** **LACORDAIRE 11** **LES CINÉMAS GUZZO** **STE-THERÈSE**

**TERREBONNE** **REPENTIGNY** **CINÉMA PLAZA** **REPENTIGNY** **CINÉMA ST-BASILE** **ST-BASILE** **CARRÉFOUR DU NORD** **ST-JEROME**

**LE CARRÉFOUR** **JOLIETTE** **CINÉPLEX ODEON** **CARR. DORION** **LE PARIS** **ST-HYACINTHE** **CINÉMA CAPITOL** **DRUMMONDVILLE**

**CINÉMA DE PARIS** **VALLEYFIELD** **CINÉMA ST-LAURENT** **SOREL-TRACY** **CARRÉFOUR VICTORIAVILLE** **VICTORIAVILLE** **CAPITOL** **ST-JEAN**

**FLÉUR DE LYS** **GRANBY** **CINÉMA BIERMAN** **SHAWINIGAN** **CINÉMA DU CAP** **CAP-DE-LA-MADELINE** **FLÉUR DE LYS** **TROIS-RIVIÈRES**

**VERSION 0. ANGLAISE**

**FAMOUS PLAYERS** **LOEWS** **FAMOUS PLAYERS** **CENTRE EATON** **FAMOUS PLAYERS** **ANGRIGNON**

**F.P.8 POINTE-CLAIRE** **FAMOUS PLAYERS** **DORVAL** **FAMOUS PLAYERS** **CENTRE LAVAL** **F.P.8 GREENFIELD PARK**

**CINÉPLEX ODEON** **COTE-DES-NEIGES** **CINÉPLEX ODEON** **BOUCHERVILLE** **CINÉPLEX ODEON** **LACORDAIRE 11** **LES CINÉMAS GUZZO** **LACORDAIRE 11**

**CINÉMA DES MONTS** **MONT-TREMBLANT** **CINÉMA PINE** **STE-ADELE** **CINÉMA PRINCESS** **COWANSVILLE** **CINÉMA** **GATINEAU**

Consultez les GUIDES-HORAIRE des cinémas.

THE CRUCIBLE

# Fougueuse adaptation de la pièce d'Arthur Miller

MARC-ANDRÉ LUSSIER  
collaboration spéciale

Quarante-trois ans après la création de la pièce controversée d'Arthur Miller, les Américains ont finalement décidé d'en faire l'adaptation cinématographique.

Ils se sont même payé le luxe de faire appel au célèbre auteur pour en écrire le scénario.

Inspiré, au lendemain de la guerre, par la folle hystérie qui s'était emparée des États-Unis à l'époque de la « chasse aux sorcières » provoquée par la commission

sénatoriale de Joseph McCarthy, Miller avait accouché d'un texte percutant (reçu alors plutôt froidement) qui demeure, encore aujourd'hui, d'actualité.

Métaphore de la déraison qui s'empare des hommes quand ceux-ci soupçonnent le « mal » d'être présent dans leur communauté, le texte d'une portée universelle de cette pièce peut évidemment s'adapter à toutes les époques.

On peut certainement lui trouver une résonance avec la montée actuelle des mouvements religieux extrémistes et les discours d'exclusion qui en découlent.

Dans une scène d'ouverture spécialement écrite pour le film, des jeunes filles de Salem, dont Abigail Williams (Winona Ryder) la plus « intense » d'entre elles, participent, en 1692, à une séance de magie noire que la présence soudaine du révérend Parris (Bruce Davison) interrompt.

La jeune femme, amoureuse transie du fermier John Proctor (Daniel Day-Lewis), implore la mort de l'épouse de ce dernier Elizabeth (Joan Allen).

Abigail ira même jusqu'à accuser faussement cette femme de sorcel-



Winona Ryder et Daniel Day-Lewis dans une scène de l'adaptation de la pièce d'Arthur Miller, *The Crucible*.

JACK NICHOLSON GLENN CLOSE ANNETTE BENING PIERCE BROSNAN DANNY DEVITO

**Ayoye!**  
ILS ONT ATTERRI!

**MARS ATTAQUE!**  
version française de MARS ATTACK!

WARNER BROS. présente

CONSULTEZ LES GUIDES-HORAIRES DES CINÉMAS

CINÉPLEX ODÉON BERRI	CINÉPLEX ODÉON LASALLE (Place)	LES CINÉMAS GUZZO LANGELIER	CINÉPLEX ODÉON PLAZA DELSON	MAINTENANT OUVERT! CINÉPLEX ODÉON LONGUEUIL (Place)
CINÉPLEX ODÉON LAVAL (Galerie)	CINÉPLEX ODÉON LAVAL 2000	CINÉPLEX ODÉON BOUCHERVILLE	LES CINÉMAS CHATEAUGUAY	CINÉPLEX ODÉON CARREFOUR DU NORD ST-JEROME
LES CINÉMAS GUZZO TERREBONNE	LES CINÉMAS GUZZO STE-THERÈSE	CINÉMA PLAZA REPENTIGNY	CINÉMA JOLLETTE	CARREFOUR DU NORD ST-JEROME
CINÉMA DE PARIS VALLEYFIELD	CINÉMA CAPITOL BRUNDMONVILLE	CINÉMA BATHURST	MAISON DU CINÉMA SHERBROOKE	CAPITOL ST-JEAN
CINÉMA DU CAP	CINÉMA ST-BASILE	FLOR DE LYS TROIS-RIVIERES	LEUR DE LYS GRADY	
FAMOUS PLAYERS LOEWS	LES CINÉMAS GUZZO LACORDAIRE 11	FAMOUS PLAYERS VERSAILLES	CINÉPLEX ODÉON CIT-DES-REES	FAMOUS PLAYERS POINTE-CLAIRE
FAMOUS PLAYERS F.J.J. GREENFIELD PARK	FAMOUS PLAYERS CARL ANDERSON	FAMOUS PLAYERS CENTRE LAVAL	CINÉMA PINE STE-ADELE	

**"UNE DES MEILLEURES COMÉDIES DE L'ANNÉE!"**

LEMMON ET GARNER SONT NON SEULEMENT D'EXCELLENTS ACTEURS MAIS DES TRÉSORS IRREMPLAÇABLES: 'MES CHERS CONCITOYENS' REPRÉSENTE LE SOMMET DE LEUR CARRIÈRES.

ABSOLUMENT HILARANT! UNE COMÉDIE DE PREMIÈRE CLASSE!

VOICI LA COMÉDIE DU TEMPS DES FÊTES!

DU PLAISIR ININTERROMPU!

JACK LEMMON JAMES GARNER DAN AYKROYD

**MES CHERS CONCITOYENS**  
version française de MY FELLOW AMERICANS

WARNER BROS. présente

CONSULTEZ LES GUIDES-HORAIRES DES CINÉMAS

CINÉPLEX ODÉON BERRI	CINÉPLEX ODÉON LASALLE (Place)	LES CINÉMAS GUZZO LANGELIER	CINÉPLEX ODÉON LONGUEUIL (Place)
CINÉPLEX ODÉON LAVAL (Galerie)	CINÉPLEX ODÉON BOUCHERVILLE	LES CINÉMAS GUZZO TERREBONNE	LES CINÉMAS GUZZO STE-THERÈSE
LE CARREFOUR 8 JOLLETTE	MAISON DU CINÉMA SHERBROOKE	FLOR DE LYS TROIS-RIVIERES	
FAMOUS PLAYERS LOEWS	LES CINÉMAS GUZZO LACORDAIRE 11	CINÉPLEX ODÉON CAVENTISH (Mall)	CINÉMA PINE STE-ADELE
FAMOUS PLAYERS CARL ANDERSON	FAMOUS PLAYERS F.J.J. GREENFIELD PARK	FAMOUS PLAYERS CENTRE LAVAL	
LES CINÉMAS CHATEAUGUAY	CINÉMA PINE STE-ADELE		

Castor Lepage Benoit Brière

**JOYEUX CALVAIRE**

réalisé par DENYS ARCAND

13 ANS

CONSULTEZ LA PAGE HORAIRES CINÉMA DU JOURNAL

**GAGNANT DU PRIX LOUIS-DELLUC 1996**  
Meilleur film français de l'année

"J'ai été ébloui, touché. (...) remué, bouleversé avec à la fois l'impression d'avoir compris quelque chose sur l'âme humaine... le film de Sandrine Veysset, une oeuvre rare."

— BERTRAND TAVERNIER

"La révélation et l'un des chocs de l'année... HALLUCINANT DE VÉRITÉ et d'émotion!"

— STUDIO

**Y aura-t-il de la neige à Noël?**

un film de Sandrine Veysset

CINÉMA PARALLÈLE  
3682 boul. St-Laurent 843-6001

**"PFEIFFER EST RAYONNANTE! CLOONEY, IRRÉSISTIBLE!"**

Joanna Langfield THE MOVIE MINUTE

"LA COMÉDIE ROMANTIQUE LA PLUS DÉLICIEUSE DU TEMPS DES FÊTES!"

Michelle Pfeiffer GEORGE CLOONEY

**UN BEAU JOUR**  
version française de ONE FINE DAY

À L'AFFICHE!

CINÉPLEX ODÉON BERRI	LES CINÉMAS GUZZO LANGELIER	CINÉPLEX ODÉON LASALLE (Place)	MAINTENANT OUVERT! CINÉPLEX ODÉON PLAZA DELSON
CINÉPLEX ODÉON CARREFOUR DU NORD ST-JEROME	CINÉPLEX ODÉON LAVAL (Galerie)	LES CINÉMAS GUZZO TERREBONNE	LES CINÉMAS GUZZO STE-THERÈSE
CINÉPLEX ODÉON BOUCHERVILLE	CINÉPLEX ODÉON BROSSARD	LES CINÉMAS CHATEAUGUAY CHATEAUGUAY ENCORE	CAPITOL ST-JEAN
LE CARREFOUR 8 JOLLETTE	LE PARIS ST-HYACINTHE	CARREFOUR DU NORD ST-JEROME	LAISSEZ-PASSER REFUSÉS
CINÉPLEX ODÉON FAUBOURG	CINÉPLEX ODÉON LASALLE (Place)	LES CINÉMAS GUZZO LACORDAIRE 11	CINÉPLEX ODÉON CAVENTISH (Mall)
CINÉPLEX ODÉON POINTE-CLAIRE	CINÉPLEX ODÉON LAVAL (Carrefour)	CINÉPLEX ODÉON BROSSARD	CINÉMA PINE STE-ADELE

CONSULTEZ LES GUIDES-HORAIRES DES CINÉMAS

**4 NOMINATIONS GOLDEN GLOBE**

BEST MEILLEURE ACTRICE - BARBRA STREISAND (Musical ou Comédie)  
MEILLEUR SECOND RÔLE - LAUREN BACALL

**"UN TRIOMPHE! UN DES MEILLEURS FILMS DE L'ANNÉE! UN REGARD ORIGINAL, DROLE ET INTELLIGENT SUR LA VIE ET L'AMOUR!"**

BANDRA STREISAND JEFF BRIDGES

**LE MIROIR DEUX VISAGES**  
version française de THE MIRROR HAS TWO FACES

MAINTENANT OUVERT! CINÉPLEX ODÉON LONGUEUIL (Place)	LES CINÉMAS GUZZO LANGELIER	CINÉPLEX ODÉON BOUCHERVILLE	CINÉPLEX ODÉON LAVAL (Galerie)
LES CINÉMAS GUZZO LACORDAIRE 11	CINÉPLEX ODÉON DÉCARIE	CINÉPLEX ODÉON BROSSARD	CINÉPLEX ODÉON LAVAL (Carrefour)

CONSULTEZ LES GUIDES-HORAIRES DES CINÉMAS

et de Paul Scofield, dont l'autorité naturelle fait ici merveille. Quant aux deux vedettes, elles offrent, chacune de leur côté, une qualité de jeu irréprochable. Daniel Day-Lewis est toujours aussi fievreux tandis que Winona Ryder a ici l'occasion d'explorer une nouvelle partie de son registre. Pourtant — et c'est la faiblesse du film (avec aussi la musique trop insistante de George Fenton) — l'attrance qu'ont jadis éprouvée ces deux personnages n'est pas vraiment tangible à l'écran. Cet impair ne vient toutefois pas entraver la force du récit ni la pertinence du propos.

THE CRUCIBLE, de Nicholas Hytner. Scénario : Arthur Miller d'après sa pièce. Images : Andrew Dunn. Direction artistique : Lilly Kilvert. Musique : George Fenton. Avec Daniel Day-Lewis, Winona Ryder, Paul Scofield, Joan Allen. 2 h 04.



## SCREAM Un pastiche de Halloween

MATHIEU PERREAU  
collaboration spéciale

Un village de la Nouvelle-Angleterre. Une jeune femme dont la mère est morte assassinée. Un tueur déguisé en fantôme. Un party d'adolescents dans une maison isolée.

De Halloween à Friday the 13th, une foule de films d'horreur ont gravé les règles du genre dans la mémoire des amateurs. Chaque péché rapprochait de la mort; seule la vierge non fumeuse avait une chance de survivre.

Après avoir créé — et exploité — l'un des personnages les plus féconds du panthéon des frissons, Freddy Krueger, Wes Craven tourne en rond. Vampire in Brooklyn marquait une diversification ratée vers la comédie. Scream constitue un retour à la formule « classique » de l'horreur, clin d'oeil aux fameuses règles du genre en sus.

Un psychopathe s'amuse à terroriser la jeune Sidney (Neve Campbell), à la veille du premier anniversaire du viol sanglant de sa mère. Muni d'un téléphone cellulaire, il la pourchasse jusque chez ses amies. Mais elle n'est pas la seule victime: la ville entière est sur les dents, d'autres adolescents ayant été éventrés sauvagement.

À qui Sidney peut-elle faire confiance? À son copain désireux de coucher avec elle? Au policier qui l'escorte? À la journaliste qui l'a traitée de menteuse au procès de l'assassin de sa mère?

C'est entendu, Wes Craven sait comment tourner un film d'horreur. Mais il a plus de succès avec ses propres textes. En plus de se poser en archétype du genre, le scénario de Kevin Williamson tente de refaire le coup de New Nightmare, où Wes Craven jouait sur les parallèles entre cinéma et réalité, rêve et création. Il égrène assez maladroitement les articles du « code de l'horreur », ne réussissant qu'à multiplier les références cinématographiques.

Les jeunes comédiens (David Arquette, Matthew Lillard, Skeet Ulrich) rendent assez bien leurs rôles d'hystériques ou d'intrigants. Neve Campbell est plus intrépide qu'inspirée: on ne craint jamais vraiment pour sa vie. Scream sort une semaine trop tard: un vendredi 13 serait bien le seul moment acceptable pour s'infliger cet énième pastiche de Halloween.

# PLAZA DELSON

## 7 SALLES DE CINÉMA

maintenant ouvert!

**TOM CRUISE**  
Tous l'aimaient...  
Tous lui ont  
tourné le dos.  
**Jerry Maguire**  
en version française et  
en version originale anglaise

**BUGS BUNNY**  
**MICHAEL JORDAN**  
Ça va  
sauter.  
**SPACE JAM**  
version française de  
SPACE JAM

**GLENN CLOSE**  
**LES DALMATIENS**  
version française de  
101 DALMATIENS

**Michelle Pfeiffer  
Georges Clooney**  
**Un Beau Jour**  
version française de  
ONE FINE DAY

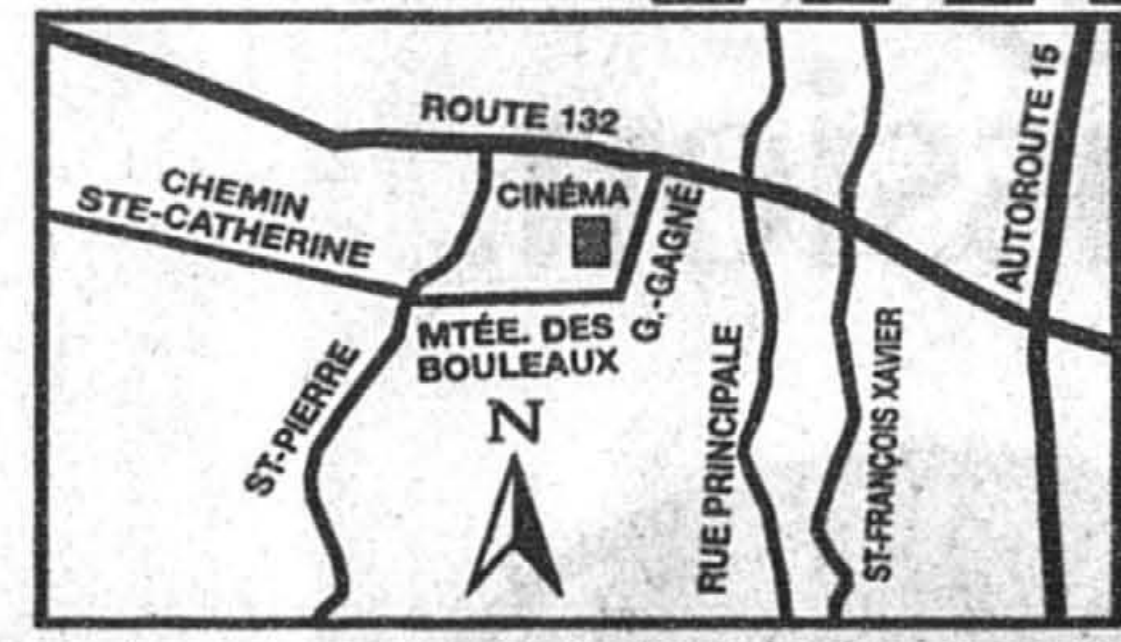
**JACK BLACKERMAN ALVIN CLINE KERRY WENTZ**  
**MARS ATTACK!**  
V. F. de MARS ATTACK!

**SCHWARZENEGGER**  
Deux Papis. Un Jouet.  
À vos marques.  
**La course au Jouet**  
version française de  
JINGLE ALL THE WAY

**VENEZ NOUS VOIR!**  
**MAIS SOUFFLE PETIT FORMAT!**  
**GRATUIT!**  
Offre en vigueur jusqu'au  
dimanche 22 décembre 1996  
aux Cinémas Cinéplex Odeon  
Plaza Delson seulement  
non transférable - non monoyable  
seulement le coupon original  
du journal sera accepté,  
aucun fac-similé.

- 7 salles ultra-modernes
- Son Dolby Stéréo dans toutes les salles
- Technologie DTS (Son Digital)
- Sièges ultra-confortables
- Stationnement gratuit

**CINÉPLEX ODÉON**  
**PLAZA DELSON**  
900, BOULEVARD GEORGES-GAGNÉ  
DELSON (QC)  
(514) 635-9799



LE MEILLEUR CHOIX DE FILMS DANS UN LIEU DE CHOIX!



Dominique Reymond dans le rôle de la mère.

Y AURA-T-IL DE LA NEIGE À NOËL?

### Tendre sous l'apparente âpreté

MARC-ANDRÉ LUSSIER  
collaboration spéciale

Ce drôle de titre en forme d'interrogation coiffe un film qui n'a pourtant rien du divertissement familial léger ou de la fable de circonstance. Il est cependant clair que la force de vie de ses personnages est telle qu'elle donne parfois au film des allures de conte humaniste.

Y aura-t-il de la neige à Noël? est un drame naturaliste qui, sous son âpreté apparente, dissimule une grande part de tendresse associée d'un solide sentiment de solidarité. Dans un milieu dur où les rapports à la vie sont physiques et violents, ces éléments deviennent tout simplement des moyens de survie.

Premier long métrage de la jeune cinéaste française Sandrine Veysset (elle n'a pas encore 30 ans), cette chronique familiale rurale, hors des modes, des genres et du temps, se déroule en trois saisons qu'une part dans une ferme du sud de la France.

Évoluant dans un contexte difficile, une mère (Dominique Reymond, attachante) élève ses sept marmots en plus de travailler dur sur la terre. Elle entretient des rapports tendus avec le père de ses enfants (Daniel Duval), un caractériel déjà marié qui, en plus d'avoir une vie ailleurs, est son employeur.

Au coeur de cette situation ambiguë et abusive où il suffirait d'une moindre étincelle pour mettre le feu aux poudres, les enfants malheureux tiennent tant bien que mal leur équilibre grâce à la force de caractère de leur mère et à la complicité que cette dernière a su établir avec eux.

Ainsi, malgré la pauvreté, le froid, les abus et les absences du père, bref, malgré le manque flagrant de ressources, cette femme a su préserver la part d'enfance de sa progéniture. Celle qui fait qu'une simple chute de neige à la veille de Noël devienne par exemple un moment féérique à jamais inscrit dans leur mémoire...

Il n'y a strictement rien de spectaculaire dans ce film. Pas d'histoire à proprement parler, de suspense encore moins. Les dialogues y sont réduits au strict minimum. Pourtant, il y a un ton, un charme, une force dans les images, un sens inné de la vérité.

Avec son approche minimaliste et sans concessions, Veysset (elle-même issue d'une famille d'agriculteurs) dépeint un milieu qui s'exprime à l'état brut. Les enfants sont par ailleurs habilement dirigés.

Lauréat du prix Louis-Delluc, remis par un jury formé de critiques au meilleur film français de l'année, Y aura-t-il de la neige à Noël? propose, indéniablement, un regard singulier sur les rapports familiaux.

Y AURA-T-IL DE LA NEIGE À NOËL? Écrit et réalisé par Sandrine Veysset. Images : Hélène Louvart. Avec Dominique Reymond, Daniel Duval, Jessica Martinez, Alexandre Roger, Xavier Colonna. 1 h 26. Au Parallèle.

# IMAX MONTRÉAL

## VIEUX-PORT

Du 20 décembre 1996 au 6 avril 1997.

À VOUS DE CHOISIR 3 PROGRAMMES DOUBLES, parmi les 3 films IMAX les plus en vue.

## L5 en 3D

CITE DE L'ESPACE

Voyagez dans le futur et découvrez le premier film de science-fiction en IMAX 3D.

## EFFETS SPÉCIAUX

Une production de NOVA/WGBH Boston. Voyez les effets spéciaux de Star Wars, Jumanji et Indépendance Day.

## MER SANS FRONTIÈRES

Dés images d'une étonnante beauté sur une musique de Sting.

## PLUS

Un spectacle laser éclatant en fin de soirée.

Renseignements et achat de billets :  
**(514) 496-IMAX**  
ou **1 800 349-IMAX**  
Internet : [www.svpm.ca/imax](http://www.svpm.ca/imax)



En collaboration avec **BANQUE ROYALE**

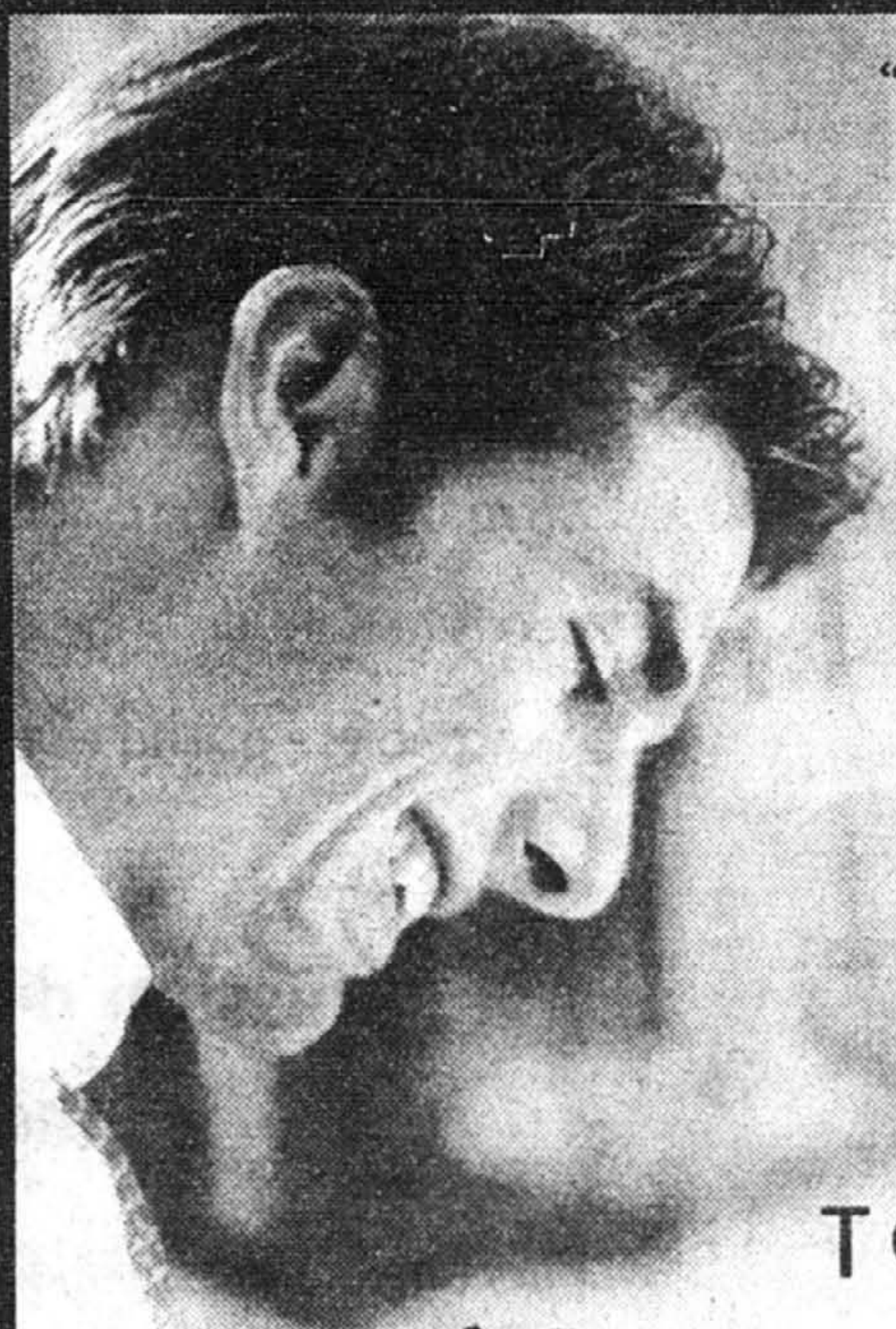


**PARTEZ POUR HOLLYWOOD!**  
Couvrez la chance de gagner un voyage d'une semaine pour 2 personnes à Hollywood, en Californie, d'une valeur approximative de 4 000 \$ offert par



## 3 NOMINATIONS GOLDEN GLOBE

DONT MEILLEUR FILM (Musical ou Comédie) MEILLEUR ACTEUR - TOM CRUISE (Musical ou Comédie) MEILLEUR SECOND RÔLE - CUBA GOODING JR.



"UN FILM SENSATIONNEL!  
TRÈS DRÔLE  
TRÈS ÉMOUVANT!  
PROBABLEMENT LA  
MEILLEURE INTERPRÉTATION  
DE SA CARRIÈRE!"  
Larry King, USA TODAY

"GRANDIOSE!  
UN DES MEILLEURS  
FILMS DE L'ANNÉE!"  
Byron Allen, ENTERTAINERS

"TOM CRUISE EST  
REMARQUABLE!  
LA PLUS PASSIONNÉE  
DE SES INTERPRÉTATIONS"  
David Sheehan, KCBS-TV

TOM CRUISE

# Jerry Maguire

EN VERSION FRANÇAISE

TRISTAR PICTURES PRESENTS A GRACIE FILMS PRODUCTION A FILM DE CAMERON CROWE "JERRY MAGUIRE" CUBA GOODING, JR. RENEE ZELLWEGER KELLY PRESTON JERRY O'CONNELL JAY MOHR BONNIE HUNT DIRECTOR OF PHOTOGRAPHY JANUSZ KAMINSKI, ASC  
COPRODUITS BRUCE S. PUSTIN JOHN D. SCHOFIELD PRODUCED BY JAMES L. BROOKS RICHARD SAKAI LAURENCE MARK CAMERON CROWE  
ÉCRIT ET RÉALISÉ PAR CAMERON CROWE

VERSION FRANÇAISE			
CINÉPLEX ODÉON COMPLEXE DES JARDINS	CINÉPLEX ODÉON LASALLE (Place)	LES CINÉMAS GUZZO LANGELIER	MAINTENANT OUVERT! CINÉPLEX ODÉON LONGUEUIL (Place)
CINÉPLEX ODÉON CARREFOUR DORION	CINÉPLEX ODÉON LAVAL (Carrefour)	CINÉPLEX ODÉON BOUCHERVILLE	LES CINÉMAS GUZZO TERREBONNE
CINÉMA 9 GATINEAU	CINÉMA BIERMAN SHAWINIGAN	LES CINÉMAS CHATEAUGUAY CHATEAUGUAY ENCORE	MAISON DU CINÉMA SHERBROOKE
LE CARREFOUR 8 JOLIETTE	LE PARIS ST-HYACINTHE	CAPITOL ST-JEAN	CINÉMA CAPITOL DRUMMONDVILLE
CINÉMA ST-BASILE ST-BASILE	CINÉMA DE PARIS VALLEYFIELD	CINÉMA ST-LAURENT SOREL-TRACY	CINÉMA PLAZA REPENTIGNY
VERSION ORIGINALE ANGLAISE			
CINÉPLEX ODÉON ATWATER	LES CINÉMAS GUZZO LACORDAIRE 11	CINÉPLEX ODÉON LASALLE (Place)	CINÉPLEX ODÉON CAVENISH (Mail)
FAMOUS PLAYERS VERSAILLES	FAMOUS PLAYERS DORVAL	CINÉPLEX ODÉON POINTE-CLAIRE	CINÉPLEX ODÉON CÔTE-DES-NEIGES
CINÉPLEX ODÉON BROSSARD	CINÉPLEX ODÉON CARREFOUR DORION	CINÉMA 9 GATINEAU	LES CINÉMAS CHATEAUGUAY CHATEAUGUAY ENCORE
	BOÎTE À FILMS ST-JEAN	CINÉMA PINE STE-ADELE	

CONSULTEZ LES GUIDES-HORAIRES DES CINÉMAS

PETER TRAVERS, ROLLING STONE  
"Magnétique! Ce film séduisant et saisissant est soutenu par une force visuelle, une provocation séditeuse et une interprétation inspirée."  
DANIEL DAY-LEWIS WINONA RYDER  
**THE CRUCIBLE**  
VERSION ORIGINALE ANGLAISE  
©1996 TWENTIETH CENTURY FOX  
À L'AFFICHE CINÉPLEX ODÉON ÉGYPTIEN  
DÈS LE 25 DÉCEMBRE CINÉPLEX ODÉON CAVENISH (Mail) CINÉPLEX ODÉON LAVAL (Galeries)

"FOU! AMUSANT! HILARANT!"  
BUGS BUNNY MICHAEL JORDAN  
**SPACE JAM**  
version française de SPACE JAM  
CONSULTEZ LES GUIDES-HORAIRES DES CINÉMAS

SCHWARZENEGGER  
**La course au Jouet**  
version française de JINGLE ALL THE WAY  
www.jinglealltheway.com  
CONSULTEZ LA PAGE HORAIRES CINÉMA DU JOURNAL

Sur chaque  
bouteille,  
nous affichons  
*P* notre  
Passion.



Chez Molson, nous avons la passion de la qualité.

Cet engagement envers les amateurs de bière se manifeste, entre autres, par une nouvelle étiquette dont la date de brassage vous permettra d'apprécier votre bière quand elle est au summum de sa saveur.

La *P*assion d'offrir ce qu'il y a de meilleur sur le marché.

Plus une bière est fraîche, meilleure elle est. Pourtant, jusqu'à présent, il n'y avait aucun moyen facile de connaître le degré de fraîcheur d'une bière. C'est pour cela que dorénavant nous inscrirons clairement la date de brassage sur les bières de Molson.

Notre *P*assion: votre satisfaction.

Nous croyons fermement que votre bière doit toujours être à son meilleur. C'est pourquoi nous avons institué le programme «Entière satisfaction garantie». Si vous n'êtes pas satisfait de votre achat, il vous sera tout simplement remboursé ou remplacé. Vous n'aurez qu'à composer le numéro 1 800 MOLSON 1 apparaissant sur tous nos emballages.

**Molson**  
Une bière fraîche, c'est meilleur.

