

Évolution des principales caractéristiques de la population du CSSS Lucille-Teasdale

DONNÉES DES RECENSEMENTS DE 1996 À 2006

Que ce soit à travers la hausse récente des naissances, le vieillissement de la population ou les migrations le portrait de la population montréalaise se modifie avec le temps. À l'aide des recensements canadiens, il est possible de documenter les principaux changements de caractéristiques populationnelles survenus au cours des dernières années. Ainsi, pour chacun des 12 territoires de CSSS du réseau montréalais de santé et de services sociaux, cette série dresse des portraits chiffrés de l'évolution des principales caractéristiques de la population montréalaise entre 1996 et 2006.

En particulier, des tableaux statistiques tirés de compilations spéciales des recensements jettent un regard précis sur les conditions sociales, culturelles, économiques et démographiques qui prévalaient en 1996, 2001 et 2006. Ces tableaux permettent notamment

de comparer la situation dans le temps des secteurs de CLSC et des voisinages composant un CSSS. Afin d'illustrer plus spécifiquement des changements concernant des conditions de vulnérabilité, huit indicateurs sont aussi présentés sous forme de cartes et graphiques. Pour cette sélection d'indicateurs, les cartes servent ainsi à présenter les changements survenus entre 1996 et 2006 par voisinage alors que les graphiques rendent possible la comparaison de l'évolution entre les secteurs de CLSC, le CSSS et Montréal.

Le suivi dans le temps de différents indicateurs permettra de soulever des enjeux, de noter des améliorations ou des détériorations et de constater l'ampleur des transformations sur un territoire, ce qui constitue des éléments fort utiles pour orienter et soutenir les actions des décideurs et intervenants.





MOT DU DIRECTEUR

Pour que les actions de santé publique portent fruit, elles doivent s'appuyer sur des données traduisant le mieux possible la réalité des territoires et des populations qu'elles visent. Parmi les informations nécessaires à cet exercice, celles relatives aux déterminants sociaux, c'est-à-dire aux caractéristiques des individus et de leur milieu de vie, occupent une place centrale compte tenu de leurs liens étroits avec la santé. C'est dans cette perspective que la présente série de publications documente l'évolution des principales caractéristiques démographiques, socioculturelles et socioéconomiques de la population montréalaise entre 1996 et 2006.

En rendant disponible ces données précises sur les changements qui ont marqué chacun des territoires de CSSS, nous souhaitons qu'elles puissent permettre aux acteurs locaux en santé et à leurs partenaires d'en apprendre davantage sur les populations qu'ils desservent. Ce faisant, il est permis de croire que cette connaissance accrue servira à adapter le plus efficacement possible les services et les actions visant à promouvoir et à maintenir la santé de la population.

le directeur de santé publique

Richard Lessard, M.D.

UN PORTRAIT DE L'ÉVOLUTION DES PRINCIPALES CARACTÉRISTIQUES DE LA POPULATION ENTRE 1996 ET 2006

On trouve aux pages 6 à 11 les tableaux synthèses des données tirées des recensements de 1996, 2001 et 2006 qui décrivent des caractéristiques de la population de chacun des voisinages du CSSS Lucille-Teasdale. Les informations pour Montréal, le CSSS et les territoires de CLSC y sont également présentées comme valeurs de référence.

La première partie du tableau présente des caractéristiques démographiques et socioculturelles, notamment la proportion de la population âgée de 65 ans et plus, la proportion de familles monoparentales, la proportion de la population dont la langue maternelle est autre que le français ou l'anglais et la proportion de la population d'immigration récente.

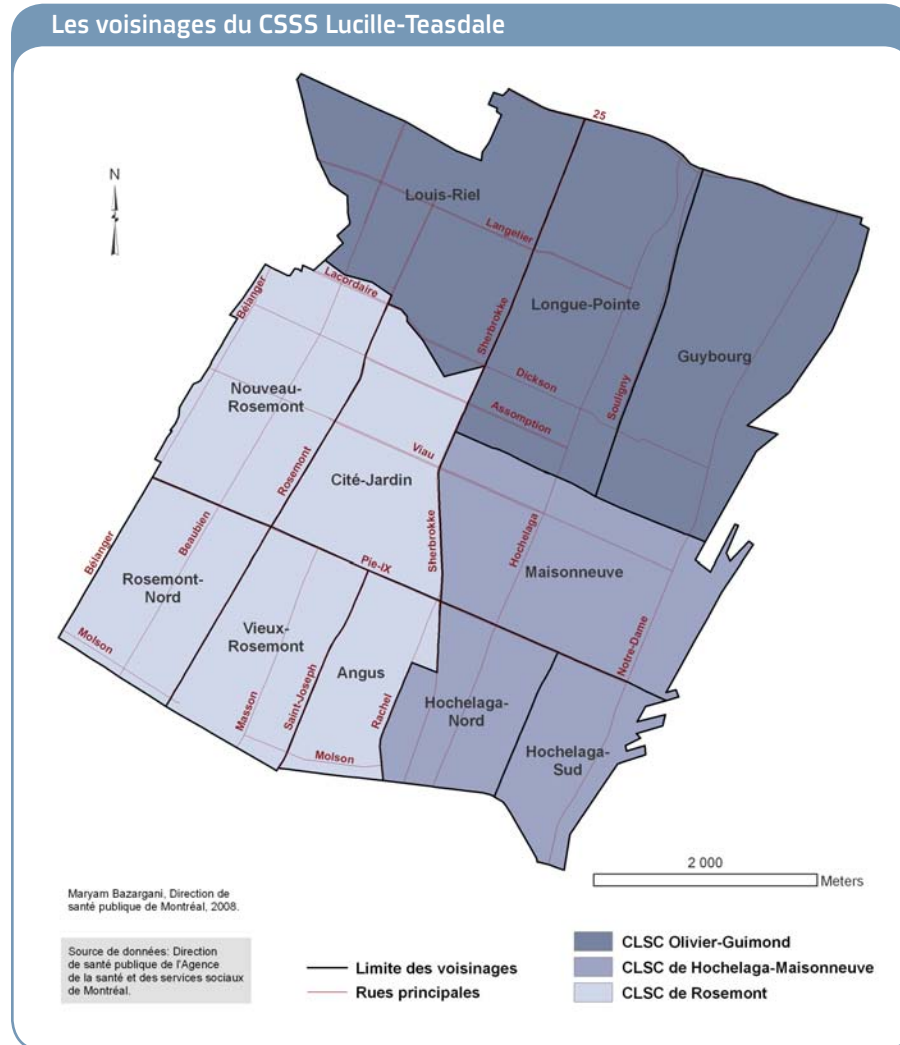
La deuxième partie du tableau nous renseigne sur des caractéristiques socioéconomiques de la population du territoire, entre autres, la proportion de la population sans diplôme, le taux d'emploi et le revenu moyen.

À la suite du tableau synthèse, huit indicateurs sont cartographiés de façon à mettre en évidence les écarts entre voisinages dans l'évolution de certaines caractéristiques liées à la vulnérabilité. Des graphiques accompagnent les cartes pour permettre la comparaison des tendances entre le CSSS, les territoires de CLSC et l'ensemble de la région de Montréal.



L'ÉCHELLE D'ANALYSE : LES VOISINAGES

Les voisinages du CSSS Lucille-Teasdale



Qu'est-ce qu'un voisinage?

Le découpage de l'île de Montréal en 111 unités de voisinage a été conçu par la Direction de santé publique de l'Agence de la santé et des services sociaux de Montréal en collaboration avec divers intervenants locaux. Il a pour but de diviser les territoires sociosanitaires (CSSS et CLSC) de la région montréalaise en unités plus fines qui reflètent des réalités sociales distinctes et, bien souvent, des milieux nécessitant des interventions différentes.



Comment lire les tableaux

Les tableaux présentent les différentes caractéristiques socioéconomiques, démographiques et culturelles de la population pour les années 1996, 2001 et 2006. On y retrouve la proportion et le nombre de personnes présentant chacune de ces caractéristiques.

Les caractéristiques sélectionnées sont pour la plupart les mêmes que celles du document « Principales caractéristiques de la population de Montréal, données du Recensement de 2006 »¹. Toutefois, en raison de la disponibilité des données à chaque année, certains indicateurs diffèrent légèrement.

Pour chaque caractéristique, les 111 voisinages ont été divisés en 5 groupes. Le dégradé de couleurs des cellules du tableau fait référence à ces quintiles. La couleur la plus pâle représente le premier quintile, qui regroupe les voisinages avec les valeurs les plus faibles et la plus foncée fait référence au 5^e quintile, regroupant les voisinages avec les valeurs les plus élevées.

Cette classification a été effectuée pour toutes les années considérées. En consultant les tableaux pour les trois années, il est ainsi possible de connaître l'évolution des caractéristiques du territoire, mais également d'avoir une idée du changement de position parmi les autres voisinages de Montréal.

1. Principales caractéristiques de la population du CSSS de la population de Montréal – données du Recensement de 2006, Direction de santé publique de l'Agence de la santé et des services sociaux de Montréal, 2009

Comment lire les cartes

Les cartes illustrent l'évolution de certaines caractéristiques entre 1996 et 2006.

La couleur des voisinages sur la carte fait référence à la variation absolue en points de pourcentage entre 1996 et 2006 (valeur 2006 – valeur 1996). Le bleu indique une baisse alors que l'orangé témoigne d'une hausse. Dans les deux cas, les teintes plus foncées révèlent des changements plus prononcés.

Les cartes permettent également de connaître les différences d'effectifs grâce aux cercles dont la taille est proportionnelle à l'augmentation ou à la diminution, entre 1996 et 2006, du nombre de personnes dans la situation illustrée. Les tons de gris renseignent sur le sens du changement : les cercles gris pâle signalent une diminution du nombre de personnes alors que ceux en gris foncé témoignent d'une croissance. Signalons que l'indice de dépendance est présenté autrement : dans ce cas, les changements dans le nombre de personnes de 0-14 ans sont illustrés dans la partie droite du disque et ceux concernant les 65 ans et plus sont inscrits dans la partie gauche. Les tons de gris garde la même signification que dans les autres cartes, mais la taille du cercle n'est pas proportionnelle à l'ampleur de la variation du nombre d'individus.



Pour faciliter l'interprétation des données

Pour classer les territoires en quintiles, ceux-ci ont été ordonnés suivant les proportions observées, sauf dans le cas de certaines caractéristiques sur le revenu (revenu moyen et revenu médian) où les territoires ont été ordonnés suivant les revenus observés.

De plus, dans le cas des caractéristiques démographiques et socioculturelles, les territoires ont été classés en ordre croissant de façon à ce que les territoires où la caractéristique étudiée est la plus concentrée se retrouvent dans le 5^e quintile (vert foncé). Par contre, dans le cas des caractéristiques socioéconomiques, les territoires ont été classés soit en ordre croissant, soit en ordre décroissant, de façon à ce que les territoires où les conditions socioéconomiques sont les plus défavorables se retrouvent dans le 5^e quintile (rouge foncé).

La proportion et le nombre

La proportion indique si une concentration importante d'individus ou de familles présentent la caractéristique étudiée.

Le nombre précise combien de personnes dans le territoire présentent la caractéristique étudiée. Notons qu'une caractéristique pour laquelle on observe une faible proportion peut tout de même toucher un grand nombre d'individus.

Ces deux informations apportent une vision plus complète de la réalité mesurée et s'avèrent toutes deux utiles pour déterminer les territoires où il apparaît prioritaire de mener des actions, les interventions à privilégier et les ressources nécessaires.

Pour de plus amples renseignements sur la méthodologie, les définitions et la sélection des indicateurs vous pouvez consulter les documents suivants :

- *Principales caractéristiques de la population du CSSS Lucille-Teasdale - données du Recensement de 2006, Direction de santé publique de l'Agence de la santé et des services sociaux de Montréal, 2009*
- *Évolution des principales caractéristiques de la population, 1996-2006 – Document méthodologique*

Synthèse des caractéristiques de la population du territoire du CSSS Lucille-Teasdale, 1996

	MONTRÉAL	CSSS Lucille-Teasdale	CLSC Olivier-Guimond	Louis-Riel	Longue-Pointe	Guybourg	CLSC de Hochelaga-Maisonneuve	Maisonneuve	Hochelaga-Sud	Hochelaga-Nord	CLSC de Rosemont	Nouveau-Rosemont	Cité-Jardin	Angus	Vieux-Rosemont	Rosemont-Nord
CARACTÉRISTIQUES DÉMOGRAPHIQUES ET SOCIOCULTURELLES																
Population totale	N 1 775 845	164 310	42 195	20 805	17 580	3 805	44 965	17 000	10 670	17 295	77 145	23 375	2 670	8 955	26 400	15 750
Population de 0-4 ans	% 6,0	5,2	4,4	3,9	4,7	6,2	5,9	5,9	7,1	5,1	5,1	4,6	1,3	5,4	6,1	4,7
Population de 5-19 ans	N 106 835	8 495	1 875	820	820	235	2 650	1 010	755	885	3 970	1 085	35	485	1 620	745
Population de 20-44 ans	% 16,1	13,5	13,2	13,3	12,4	17,1	14,8	15,5	17,1	12,6	12,9	12,1	6,4	13,3	14,4	12,7
Population de 45-64 ans	N 285 225	22 195	5 580	2 765	2 175	650	6 645	2 635	1 825	2 180	9 965	2 825	170	1 190	3 795	1 995
Population de 65 et plus	% 40,5	40,5	37,1	36,5	36,8	41,0	44,5	44,1	43,3	45,6	40,0	36,3	12,4	49,0	43,7	39,0
Population vivant seule	N 718 905	66 485	15 635	7 595	6 475	1 560	19 995	7 495	4 615	7 880	30 840	8 485	330	4 385	11 525	6 135
Familles avec enfants	% 22,6	22,9	26,7	28,5	25,5	22,9	20,3	20,1	19,9	20,9	22,4	24,3	24,3	20,5	21,3	22,0
Familles monoparentales parmi les familles avec enfants	N 400 850	37 675	11 280	5 920	4 490	870	9 150	3 420	2 120	3 610	17 245	5 670	650	1 840	5 615	3 470
Population de 65 ans et plus vivant seule	% 14,9	17,9	18,6	17,8	20,7	13,0	14,5	14,2	12,7	15,8	19,6	22,7	56,4	11,6	14,5	21,6
Familles avec enfants	N 264 030	29 455	7 835	3 700	3 635	495	6 510	2 420	1 350	2 730	15 125	5 315	1 505	1 035	3 835	3 405
Familles monoparentales avec 2 enfants et plus parmi les familles avec enfants	% 16,1	22,3	17,9	16,8	20,3	13,4	23,5	23,7	20,0	25,6	23,9	24,2	24,0	22,9	21,9	27,3
Familles monoparentales avec 2 enfants et plus parmi les familles avec enfants	N 279 620	35 440	7 220	3 445	3 280	505	10 145	3 865	2 040	4 245	18 070	5 475	575	2 045	5 740	4 230
Familles avec enfants	% 34,7	40,1	33,6	28,8	39,7	32,4	42,8	44,3	35,5	44,9	42,1	40,4	38,0	36,6	41,8	48,5
Familles monoparentales parmi les familles avec enfants	N 83 090	10 625	2 330	1 015	1 150	165	2 415	935	405	1 075	5 870	1 895	490	375	1 570	1 535
Familles monoparentales avec 2 enfants et plus parmi les familles avec enfants	% 64,3	60,5	57,9	55,4	59,0	66,8	64,6	65,9	71,6	59,1	59,9	59,5	30,0	57,4	63,8	61,1
Familles monoparentales avec 2 enfants et plus parmi les familles avec enfants	N 289 480	24 515	6 515	3 210	2 585	715	6 585	2 585	1 725	2 280	11 410	3 430	225	1 260	4 260	2 245
Population de langue maternelle autre que le français ou l'anglais	% 31,7	43,2	35,1	30,7	39,3	39,9	51,9	52,2	55,9	48,2	42,8	39,8	31,1	43,7	45,9	42,5
Population de langue maternelle autre que le français ou l'anglais	N 91 860	10 590	2 285	985	1 015	285	3 415	1 350	965	1 100	4 885	1 365	70	550	1 955	955
Population parlée à la maison autre que le français ou l'anglais	% 11,5	13,4	10,1	7,9	12,4	11,9	18,6	19,1	21,7	15,4	12,3	10,8	6,7	12,7	13,6	12,2
Population qui ne peut soutenir une conversation ni en français, ni en anglais	N 33 380	3 275	660	255	320	85	1 225	495	375	350	1 405	370	15	160	580	275
Immigrants (nés à l'extérieur du Canada)	% 27,6	15,1	18,4	22,1	16,2	7,5	7,5	7,0	4,1	10,1	17,8	21,8	6,1	16,4	15,0	19,3
Nouveaux immigrants (arrivés au cours des 5 dernières années)	N 467 960	23 815	7 350	4 490	2 580	280	3 230	1 145	425	1 660	13 240	4 860	150	1 430	3 860	2 935
Population qui ne peut soutenir une conversation ni en français, ni en anglais	% 18,0	10,2	12,5	14,4	11,6	6,6	5,4	4,8	3,1	7,4	11,7	14,2	3,6	10,9	10,1	12,5
Population qui ne peut soutenir une conversation ni en français, ni en anglais	N 298 800	15 770	4 920	2 850	1 820	245	2 305	780	315	1 210	8 545	3 085	90	935	2 575	1 860
Immigrants (nés à l'extérieur du Canada)	% 3,1	2,0	2,3	2,4	2,2	2,5	1,1	1,2	0,3	1,5	2,4	2,8	0,0	1,2	2,4	2,5
Nouveaux immigrants (arrivés au cours des 5 dernières années)	N 53 740	3 200	930	485	350	95	485	195	35	255	1 790	640	0	110	635	390
Immigrants (nés à l'extérieur du Canada)	% 26,5	14,3	15,9	18,8	14,4	6,8	8,6	8,4	5,5	10,6	16,7	19,4	8,7	16,9	14,1	18,4
Nouveaux immigrants (arrivés au cours des 5 dernières années)	N 462 905	22 915	6 465	3 870	2 340	255	3 750	1 395	575	1 780	12 700	4 400	215	1 510	3 710	2 860
Nouveaux immigrants (arrivés au cours des 5 dernières années)	% 6,7	3,9	3,4	3,3	3,7	2,3	3,3	3,6	1,1	4,4	4,5	5,5	0,6	5,8	3,4	4,8
Nouveaux immigrants (arrivés au cours des 5 dernières années)	N 116 740	6 260	1 370	685	605	85	1 455	590	120	740	3 440	1 245	15	515	905	750

	MONTRÉAL	CSSS Lucille-Teasdale	CLSC Olivier-Guimond	Louis-Riel	Longue-Pointe	Guybourg	CLSC de Hochelaga-Maisonneuve	Maisonneuve	Hochelaga-Sud	Hochelaga-Nord	CLSC de Rosemont	Nouveau-Rosemont	Cité-Jardin	Angus	Vieux-Rosemont	Rosemont-Nord
Population de 25 ans et plus sans diplôme	34,0 418 300	42,2 50 065	38,8 11 880	32,7 5 150	44,2 5 395	50,9 1 335	49,7 15 315	57,0 3 985	45,8 5 605	40,0 22 860	40,3 7 030	34,4 770	29,0 1 915	43,6 8 310	40,9 4 835	
Population de 25 ans et plus avec grade universitaire	20,4 250 855	13,2 15 700	12,8 3 905	16,5 2 600	9,3 1 135	6,5 170	11,4 3 515	7,4 520	12,7 1 560	14,5 8 275	13,0 2 265	20,5 460	20,6 1 360	11,9 2 270	16,2 1 920	
Taux d'emploi de la population de 15 ans et plus	52,2 761 685	47,6 65 570	51,7 18 235	54,7 9 930	48,3 6 765	49,6 1 545	43,4 16 015	36,1 3 060	46,6 6 835	47,7 31 320	47,2 9 385	29,4 695	53,9 4 125	48,8 10 830	46,2 6 275	
Taux de chômage de la population de 15 ans et plus	13,2 116 065	14,6 11 230	10,8 2 200	8,9 965	12,5 970	14,6 265	19,4 3 855	24,2 980	18,1 1 510	14,2 5 175	12,9 1 390	4,8 35	14,8 715	14,9 1 895	15,4 1 140	
Revenu moyen avant impôt de la population de 15 ans et plus	23 568 \$	19 993 \$	22 972 \$	25 672 \$	19 873 \$	20 990 \$	16 470 \$	14 447 \$	16 859 \$	20 368 \$	20 791 \$	31 073 \$	22 130 \$	18 729 \$	19 481 \$	
Revenu médian avant impôt des familles	40 037 \$	33 991 \$	41 470 \$	48 490 \$	36 260 \$	37 027 \$	25 680 \$	20 056 \$	27 005 \$	34 289 \$	35 399 \$	50 216 \$	34 357 \$	32 080 \$	35 396 \$	
Revenu médian avant impôt des familles monoparentales avec parent féminin	19 405 \$	18 848 \$	26 269 \$	32 395 \$	19 418 \$	23 746 \$	15 560 \$	12 718 \$	17 567 \$	19 241 \$	21 909 \$	32 052 \$	16 817 \$	18 167 \$	19 838 \$	
Revenu médian avant impôt des ménages d'une seule personne	16 013 \$	15 100 \$	18 299 \$	23 544 \$	14 931 \$	17 965 \$	12 268 \$	10 515 \$	13 236 \$	15 410 \$	15 927 \$	18 524 \$	18 015 \$	14 587 \$	14 031 \$	
Population vivant sous le seuil de faible revenu avant impôt	34,8 604 315	40,1 63 730	28,1 11 360	21,8 4 480	35,9 5 790	29,0 1 085	54,1 23 300	64,5 6 565	49,1 8 155	38,5 29 070	34,7 7 840	17,6 425	43,2 3 845	40,8 10 685	40,5 6 275	
Familles vivant sous le seuil de faible revenu avant impôt	28,4 127 840	32,3 13 085	22,4 2 515	17,2 995	28,8 1 265	23,9 255	46,9 4 775	59,5 1 435	41,6 1 600	30,4 5 790	26,4 1 520	10,0 75	37,1 815	33,7 2 250	30,9 1 135	
Familles monoparentales avec parent féminin vivant sous le seuil de faible revenu avant impôt	55,6 43 525	58,1 5 120	42,7 810	31,5 260	55,1 460	37,5 90	71,4 2 050	85,1 685	65,1 615	55,9 2 265	47,2 540	0,0 0	63,0 290	62,3 1 035	52,3 390	
Population de 0-5 ans vivant sous le seuil de faible revenu avant impôt	44,3 56 365	53,5 5 450	38,6 895	33,5 340	44,1 445	37,3 110	72,2 2 295	80,4 740	67,1 695	48,1 2 260	49,2 610	0,0 0	49,6 310	51,1 970	41,8 370	
Population de 65 ans et plus vivant sous le seuil de faible revenu avant impôt	35,5 85 170	41,9 11 110	35,7 2 480	27,1 955	44,5 1 290	46,1 235	52,6 2 965	59,5 675	49,7 1 190	40,7 5 665	38,1 1 785	27,5 355	48,3 495	42,0 1 580	45,7 1 445	
Ménages locataires	65,7 508 415	76,0 61 445	65,6 12 640	58,6 5 625	74,9 5 995	61,4 1 025	85,7 18 990	88,8 4 380	84,7 7 525	75,6 29 810	72,8 8 580	70,9 950	80,2 3 720	76,5 10 160	76,2 6 400	
Ménages locataires consacrant 30 % ou plus de leur revenu au loyer brut	44,7 227 460	44,6 27 400	37,0 4 675	34,3 1 930	39,7 2 380	35,6 365	49,9 9 480	53,8 2 355	50,2 3 775	44,4 13 245	42,6 3 660	58,2 550	41,0 1 525	44,4 4 505	47,0 3 010	
Personnes ayant déménagé (au cours des 5 dernières années)	48,0 788 220	51,9 78 745	43,9 16 995	41,9 8 305	46,2 7 115	44,6 1 575	61,8 25 430	64,9 6 280	61,1 9 740	50,5 36 320	47,0 10 150	30,4 745	57,5 4 845	54,3 13 400	48,6 7 185	

CARACTÉRISTIQUES SOCIOÉCONOMIQUES

Note : Tous les chiffres de revenu sont présentés en dollars courants.

Synthèse des caractéristiques de la population du territoire du CSSS Lucille-Teasdale, 2001

	MONTRÉAL	CSSS Lucille-Teasdale	CLSC Olivier-Guimond	Louis-Riel	Longue-Pointe	Guybourg	CLSC de Hochelaga-Maisonneuve	Maisonneuve	Hochelaga-Sud	Hochelaga-Nord	CLSC de Rosemont	Nouveau-Rosemont	Cité-Jardin	Angus	Vieux-Rosemont	Rosemont-Nord
CARACTÉRISTIQUES DÉMOGRAPHIQUES ET SOCIOCULTURELLES																
Population totale	N 1 812 725	169 240	41 480	20 380	17 445	3 655	48 280	18 570	11 645	18 065	79 480	24 630	2 435	10 040	25 965	16 415
Population de 0-4 ans	% 5,3	4,4	3,8	3,5	4,0	4,5	4,7	4,9	5,8	3,8	4,5	4,3	1,0	4,9	4,9	4,6
Population de 5-19 ans	% 16,2	13,3	13,2	13,0	12,4	17,6	14,1	14,8	15,9	12,2	12,8	12,5	7,0	11,9	14,0	12,9
Population de 20-44 ans	% 39,4	40,3	34,9	34,1	34,8	39,3	45,6	44,5	45,0	47,0	40,0	35,5	11,1	47,2	44,7	39,0
Population de 45-64 ans	% 23,8	24,4	27,8	28,9	27,1	24,9	22,2	22,9	21,7	21,8	24,0	25,5	22,2	25,8	22,2	23,9
Population de 65 et plus	% 15,3	17,6	20,4	20,5	21,6	13,8	13,4	12,9	11,4	15,2	18,7	22,2	58,1	10,2	14,2	19,7
Population vivant seule	% 17,1	23,5	19,8	18,9	22,3	13,9	24,7	24,5	21,5	27,0	24,7	24,8	27,4	22,6	23,9	27,0
Population de 65 ans et plus vivant seule	% 35,6	41,9	35,5	32,9	40,4	25,0	47,2	47,4	44,0	48,7	43,3	42,3	41,3	45,3	40,8	48,2
Familles avec enfants	% 63,3	58,1	56,3	53,6	58,3	62,1	61,3	60,9	66,9	57,9	57,5	58,5	28,7	52,9	60,0	59,8
Familles monoparentales parmi les familles avec enfants	% 33,0	44,7	37,9	32,3	43,6	41,2	50,9	50,2	58,4	45,7	44,8	41,5	28,2	45,3	47,9	45,8
Familles monoparentales avec 2 enfants et plus parmi les familles avec enfants	% 11,9	14,1	10,9	10,5	10,9	10,7	19,1	21,6	25,1	11,8	13,0	11,4	15,4	12,1	14,0	14,9
Population de langue maternelle autre que le français ou l'anglais	% 29,0	15,7	19,2	23,5	16,1	9,5	9,2	9,8	5,5	11,0	17,7	23,1	1,4	17,4	12,9	20,2
Langue parlée à la maison autre que le français ou l'anglais	% 13,7	6,2	7,7	9,7	6,2	4,2	3,1	3,3	2,2	3,6	7,3	10,5	0,0	7,1	5,2	7,5
Population qui ne peut soutenir une conversation ni en français, ni en anglais	% 2,4	1,1	1,3	1,4	1,3	0,8	0,4	0,4	0,2	0,5	1,5	1,8	0,0	0,9	1,6	1,5
Immigrants (nés à l'extérieur du Canada)	% 27,6	15,2	16,5	19,7	15,1	5,8	10,2	9,7	7,5	12,6	17,4	21,4	4,7	19,0	13,7	18,6
Nouveaux immigrants (arrivés au cours des 5 dernières années)	% 5,7	3,9	3,4	2,7	4,7	1,2	3,4	3,1	1,8	4,6	4,4	5,4	0,0	4,9	3,3	5,2
	N 101 035	6 400	1 345	540	765	45	1 575	565	205	805	3 470	1 300	0	485	845	840

	MONTRÉAL	CSSS Lucille-Teasdale	CLSC Olivier-Guimond	Louis-Riel	Longue-Pointe	Guybourg	CLSC de Hochelaga-Maisonneuve	Maisonneuve	Hochelaga-Sud	Hochelaga-Nord	CLSC de Rosemont	Nouveau-Rosemont	Cité-Jardin	Angus	Vieux-Rosemont	Rosemont-Nord
	29,4	35,1	33,0	27,1	38,8	39,8	39,9	39,5	48,2	35,2	33,5	35,1	32,0	23,7	35,2	34,9
Population de 25 ans et plus sans diplôme	N 368 310	42 555	9 930	4 165	4 750	1 010	12 895	4 900	3 625	4 365	19 735	6 430	695	1 790	6 595	4 220
	24,0	17,0	15,5	21,2	10,5	5,9	14,6	15,0	10,8	16,5	19,1	16,5	28,3	28,5	16,9	19,0
Population de 25 ans et plus avec grade universitaire	N 301 570	20 665	4 685	3 255	1 285	150	4 710	1 860	810	2 045	11 265	3 030	615	2 155	3 165	2 295
	57	55,1	55	56,5	52,5	57,2	54	54	49,2	57	55,9	53,7	28,8	64,7	57,7	55,4
Taux d'emploi de la population de 15 ans et plus	N 850 640	79 115	19 240	10 070	7 440	1 735	21 830	8 300	4 670	8 865	38 035	11 240	655	5 640	12 750	7 755
	9,2	9,8	8,4	6,8	10,4	8,9	12,4	12,7	15,1	10,6	9	8,8	0,0	7,5	10,6	8,6
Taux de chômage de la population de 15 ans et plus	N 86 585	8 635	1 760	730	860	170	3 100	1 210	830	1 055	3 775	1 080	0	455	1 510	730
	28 258 \$	24 089 \$	26 783 \$	29 997 \$	23 572 \$	22 874 \$	19 916 \$	20 234 \$	17 239 \$	21 214 \$	25 167 \$	24 741 \$	40 731 \$	30 560 \$	22 617 \$	23 883 \$
Revenu moyen avant impôt de la population de 15 ans et plus	N															
	47 702 \$	42 875 \$	49 899 \$	58 216 \$	43 400 \$	38 897 \$	33 479 \$	32 758 \$	27 514 \$	39 018 \$	44 212 \$	44 655 \$	69 657 \$	54 538 \$	39 933 \$	43 450 \$
Revenu médian avant impôt des familles	N															
	27 712 \$	25 040 \$	28 792 \$	36 301 \$	27 311 \$	21 602 \$	21 152 \$	19 947 \$	21 556 \$	21 502 \$	27 078 \$	27 620 \$	71 971 \$	27 400 \$	23 754 \$	32 274 \$
Revenu médian avant impôt des familles monoparentales avec parent féminin	N															
	20 487 \$	19 212 \$	22 188 \$	25 589 \$	18 999 \$	19 817 \$	16 200 \$	16 029 \$	12 827 \$	18 397 \$	20 399 \$	20 487 \$	21 621 \$	25 793 \$	19 995 \$	17 800 \$
Revenu médian avant impôt des ménages d'une seule personne	N															
	29	33,6	24,6	19,8	29,4	29,3	46,1	45,9	55,0	40,5	30,7	29,8	15,5	26,3	33,2	33,2
Population vivant sous le seuil de faible revenu avant impôt	N 514 925	55 210	9 780	3 960	4 770	1 050	21 380	8 200	6 165	7 020	24 050	7 130	370	2 625	8 565	5 355
	22,5	25,0	18,2	14,3	21,7	25,6	37,0	37,4	44,7	31,4	22,4	22,1	6,6	19,0	25,4	23,0
Familles vivant sous le seuil de faible revenu avant impôt	N 104 860	10 515	2 015	800	950	270	3 945	1 535	1 195	1 220	4 555	1 380	45	520	1 680	930
	43,7	48,4	39,7	35,8	38,9	57,4	60,3	63,0	59,8	57,7	44,6	44,6	0,0	45,3	49,2	38,9
Familles monoparentales avec parent féminin vivant sous le seuil de faible revenu avant impôt	N 35 645	4 450	790	295	360	135	1 715	655	550	505	1 950	560	0	265	755	370
	38,1	45,5	35,5	26,0	43,6	42,9	62,2	60,8	71,1	55,0	40,0	44,7	0,0	34,5	35,8	46,2
Population de 0-5 ans vivant sous le seuil de faible revenu avant impôt	N 44 335	4 020	670	230	360	75	1 620	645	565	410	1 735	545	0	200	570	425
	31,3	36,8	28,2	23,7	33,9	29,0	48,6	54,3	48,1	44,4	36,8	34,4	25,8	41,3	37,6	43,1
Population de 65 ans et plus vivant sous le seuil de faible revenu avant impôt	N 78 995	9 945	2 125	950	1 025	145	2 705	1 105	580	1 030	5 120	1 690	350	440	1 350	1 290
	64,2	74,3	64,7	58,0	73,8	59,3	85,3	83,5	89,4	84,6	72,3	69,8	71,0	65,7	75,6	75,0
Ménages locataires	N 517 535	63 555	12 720	5 640	6 130	955	20 870	7 775	5 005	8 090	29 965	8 770	965	3 465	10 255	6 515
	37,2	36,0	30,9	29,3	32,7	28,3	41,0	40,0	46,1	38,9	34,8	36,5	48,7	25,5	35,2	34,5
Ménages locataires consacrant 30 % ou plus de leur revenu au loyer brut	N 192 435	22 905	3 930	1 650	2 005	270	8 565	3 110	2 305	3 150	10 415	3 205	470	885	3 605	2 250
	47,6	53,2	44,1	40,6	48,2	45,6	61,2	61,9	62,2	59,9	53,1	48,0	36,6	62,4	55,6	53,5
Personnes ayant déménagé (au cours des 5 dernières années)	N 803 305	84 155	16 960	7 845	7 535	1 580	27 435	10 645	6 665	10 120	39 765	11 010	880	5 925	13 680	8 265

Note : Tous les chiffres de revenu sont présentés en dollars courants.

Synthèse des caractéristiques de la population du territoire du CSSS Lucille-Teasdale, 2006

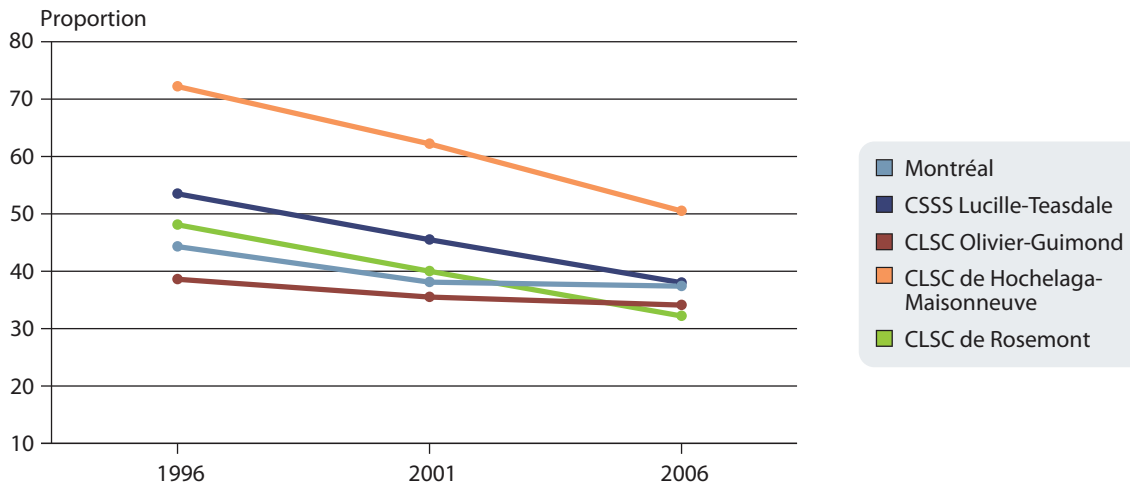
	MONTRÉAL	CSSS Lucille-Teasdale	CLSC Olivier-Guimond	Louis-Riel	Longue-Pointe	Guybourg	CLSC de Hochelaga-Maisonneuve	Maisonneuve	Hochelaga-Sud	Hochelaga-Nord	CLSC de Rosemont	Nouveau-Rosemont	Cité-Jardin	Angus	Vieux-Rosemont	Rosemont-Nord
CARACTÉRISTIQUES DÉMOGRAPHIQUES ET SOCIOCULTURELLES																
Population totale	N 1 854 445	171 880	41 520	20 390	17 580	3 555	48 480	18 675	11 615	18 185	81 880	24 495	2 375	11 920	26 220	16 865
Population de 0-4 ans	% 5,1	4,5	3,9	3,7	4,0	4,4	4,7	4,8	4,9	4,4	4,7	4,2	1,9	5,6	4,9	4,7
Population de 5-19 ans	% 15,8	12,5	12,5	12,4	12,0	15,3	12,5	12,9	15,2	10,4	12,6	12,7	8,4	11,9	12,9	12,9
Population de 20-44 ans	% 38,0	40,2	33,3	32,0	34,3	37,0	47,1	45,8	46,2	48,9	39,5	35,4	10,1	43,0	44,9	38,8
Population de 45-64 ans	% 25,6	26,4	29,7	30,3	28,6	30,9	24,2	25,1	23,4	23,7	26,0	27,4	24,0	27,7	24,5	25,5
Population de 65 et plus	% 15,5	16,4	20,6	21,6	21,1	12,0	11,6	11,4	10,2	12,7	17,2	20,3	55,8	11,8	12,6	18,1
Population vivant seule	% 17,5	24,2	20,9	19,8	23,2	16,5	25,5	25,6	22,3	27,4	25,2	24,6	28,3	23,9	24,7	27,2
Population de 65 ans et plus vivant seule	% 35,9	42,5	35,7	33,4	40,2	28,9	46,2	48,8	41,7	46,5	45,0	42,4	37,6	53,6	43,3	50,4
Familles avec enfants	% 62,7	57,0	55,9	54,7	56,8	57,6	58,3	58,2	65,9	53,6	57,0	59,0	32,0	53,8	57,8	58,9
Familles monoparentales parmi les familles avec enfants	% 33,0	42,3	36,5	32,6	40,6	39,6	50,7	53,6	52,3	46,5	40,9	39,3	24,4	39,5	44,1	40,7
Familles monoparentales avec 2 enfants et plus parmi les familles avec enfants	% 11,7	13,4	11,3	10,2	11,8	13,2	16,6	19,7	17,8	12,2	12,9	11,0	0,0	11,2	15,2	12,9
Population de langue maternelle autre que le français ou l'anglais	% 32,6	18,9	23,5	29,4	18,9	11,8	12,3	13,4	8,2	13,8	20,5	26,6	6,3	18,2	15,6	23,4
Langue parlée à la maison autre que le français ou l'anglais	% 19,9	11,1	13,8	16,8	11,4	7,6	6,6	7,0	3,2	8,5	12,5	16,7	2,7	10,6	9,6	13,9
Population qui ne peut soutenir une conversation ni en français, ni en anglais	% 2,6	1,4	1,8	2,2	1,2	1,9	0,9	0,6	0,4	1,4	1,5	2,0	0,0	1,4	1,2	1,5
Immigrants (nés à l'extérieur du Canada)	% 30,7	18,4	20,9	24,6	18,5	10,7	13,7	14,3	9,1	16,0	19,9	25,4	8,0	19,4	15,3	21,5
Nouveaux immigrants (arrivés au cours des 5 dernières années)	% 7,5	5,3	4,5	3,7	6,2	1,4	5,5	5,0	2,3	8,1	5,6	7,0	0,8	5,0	4,9	5,9
	N 136 675	8 975	1 820	745	1 025	50	2 610	900	265	1 440	4 550	1 670	20	595	1 275	980

	MONTRÉAL	CLSC Olivier-Guimond	Louis-Riel	Longue-Pointe	Guybourg	CLSC de Hochelaga-Maisonneuve	Maisonneuve	Hochelaga-Sud	Hochelaga-Nord	CLSC de Rosemont	Nouveau-Rosemont	Cité-Jardin	Angus	Vieux-Rosemont	Rosemont-Nord
Population de 25 ans et plus sans diplôme	% 260 130	23,9 7 295	21,3 3 300	25,7 3 210	30,3 785	27,0 9 245	25,9 3 400	32,3 2 560	24,9 3 285	21,3 12 960	22,4 4 070	18,3 385	16,3 1 465	23,1 4 465	20,9 2 565
Population de 25 ans et plus avec grade universitaire	% N 373 545	19,2 5 875	22,5 3 490	17,4 2 175	8,5 220	19,7 6 740	20,6 2 700	14,2 1 125	22,1 2 915	25,2 15 360	21,8 3 950	26,4 555	35,7 3 210	23,7 4 585	24,9 3 060
Taux d'emploi de la population de 15 ans et plus	% N 892 735	56,6 19 880	56,1 9 910	57,1 8 225	57,0 1 745	59,9 24 710	60,1 9 465	55,4 5 380	62,5 9 865	58,7 41 235	56,2 11 710	30,5 675	64,1 6 575	62,6 14 175	56,8 8 100
Taux de chômage de la population de 15 ans et plus	% N 86 055	7,1 1 530	6,8 725	7,6 680	6,7 125	9,7 2 640	10,2 1 080	10,2 610	8,8 955	8,7 3 935	8,3 1 060	2,9 20	8,1 580	9,0 1 410	9,6 860
Revenu moyen avant impôt de la population de 15 ans et plus	\$ 32 946	30 526 \$	33 367 \$	27 904 \$	26 407 \$	24 401 \$	25 529 \$	22 226 \$	24 614 \$	29 615 \$	28 312 \$	51 014 \$	36 409 \$	26 627 \$	27 988 \$
Revenu médian avant impôt des familles	\$ 53 209	56 409 \$	61 719 \$	50 904 \$	47 703 \$	40 131 \$	39 862 \$	37 314 \$	42 576 \$	52 045 \$	51 997 \$	81 085 \$	62 886 \$	45 751 \$	52 562 \$
Revenu médian avant impôt des familles monoparentales avec parent féminin	\$ 33 094	35 638 \$	38 259 \$	32 599 \$	40 973 \$	25 890 \$	26 673 \$	26 845 \$	23 472 \$	31 264 \$	32 974 \$	169 217 \$	35 397 \$	30 493 \$	29 194 \$
Revenu médian avant impôt des ménages d'une seule personne	\$ 23 780	26 334 \$	29 705 \$	21 984 \$	26 662 \$	20 282 \$	20 861 \$	17 994 \$	20 716 \$	23 338 \$	23 071 \$	30 907 \$	30 491 \$	22 147 \$	20 773 \$
Population vivant sous le seuil de faible revenu avant impôt	% N 526 420	24,2 9 655	20,5 4 100	28,2 4 620	26,5 930	42,2 19 715	41,4 7 430	48,5 5 440	38,9 6 825	29,4 23 605	28,7 6 825	12,7 295	23,3 2 760	32,6 8 505	32,2 5 230
Familles vivant sous le seuil de faible revenu avant impôt	% N 105 800	15,8 1 685	13,3 725	19,3 830	14,1 130	33,1 3 525	33,0 1 355	38,7 970	29,5 1 195	20,8 4 225	20,9 1 285	3,9 25	16,0 505	23,9 1 550	22,2 865
Familles monoparentales avec parent féminin vivant sous le seuil de faible revenu avant impôt	% N 33 115	35,5 635	32,5 265	39,8 320	30,6 55	52,6 1 415	48,9 550	53,2 370	56,9 495	42,6 1 630	39,6 455	0,0 0	36,8 210	47,1 615	46,1 350
Population de 0-5 ans vivant sous le seuil de faible revenu avant impôt	% N 42 000	34,1 640	37,2 350	31,4 240	29,4 50	50,5 1 335	48,5 490	61,9 390	46,0 460	32,2 1 425	34,4 390	0,0 0	19,9 150	38,2 585	31,9 305
Population de 65 ans et plus vivant sous le seuil de faible revenu avant impôt	% N 74 040	26,3 1 960	20,3 835	34,7 1 005	25,3 115	48,8 2 295	50,4 865	57,3 585	42,6 835	35,4 4 680	34,6 1 565	17,1 220	38,0 525	37,7 1 215	41,3 1 165
Ménages locataires	% N 516 130	64,2 12 820	59,4 5 815	70,6 6 025	59,8 980	81,2 20 285	79,4 7 615	84,0 4 780	81,3 7 895	71,3 30 520	68,8 8 580	72,1 970	60,5 3 795	76,1 10 580	74,8 6 590
Ménages locataires consacrant 30 % ou plus de leur revenu au loyer brut	% N 199 850	30,9 3 955	29,9 1 740	32,0 1 930	28,6 280	37,7 7 640	35,9 2 735	39,2 1 875	38,3 3 025	36,6 11 160	35,7 3 065	52,6 510	32,0 1 215	36,2 3 830	38,5 2 540
Personnes ayant déménagé (au cours des 5 dernières années)	% N 749 235	40,4 15 525	37,1 7 140	44,8 7 070	39,3 1 315	56,3 25 255	55,7 9 580	55,7 6 005	57,4 9 680	47,0 36 130	42,6 9 720	30,2 705	52,9 5 915	49,1 12 185	48,6 7 615

CARACTÉRISTIQUES SOCIOÉCONOMIQUES

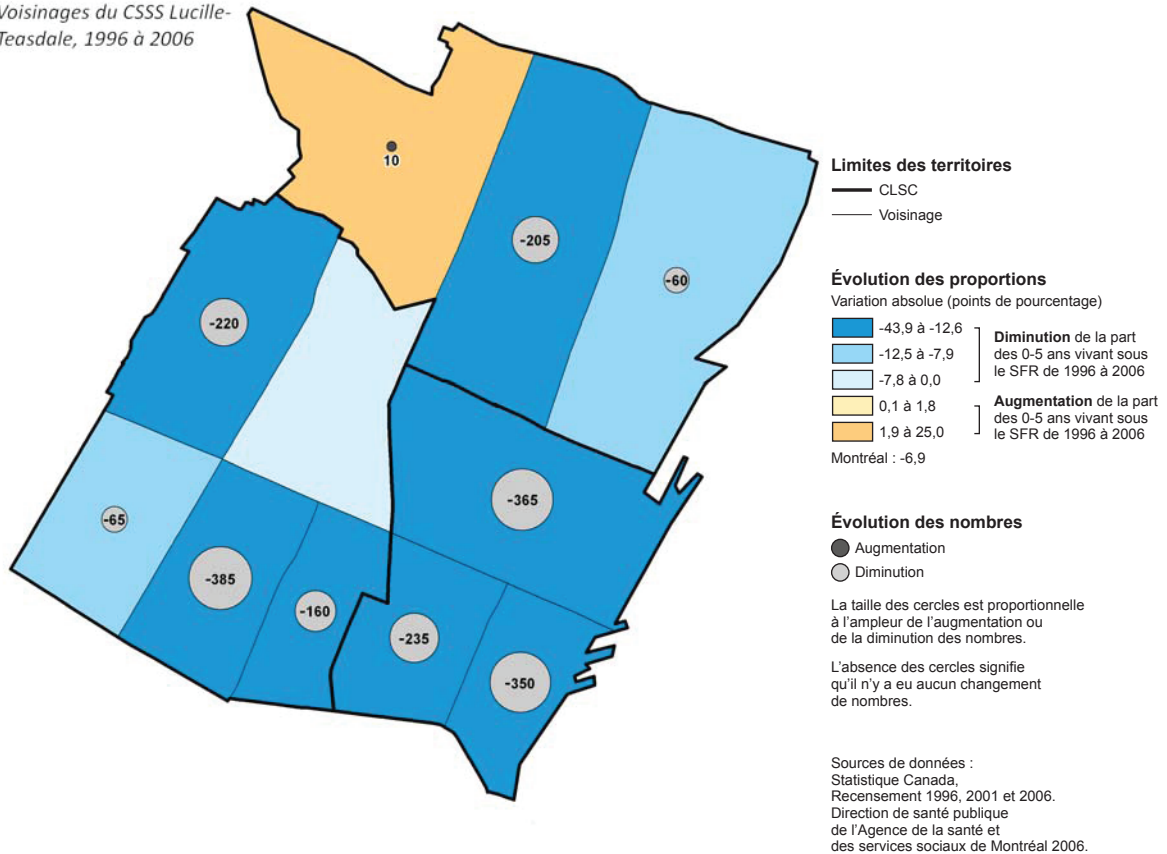
Note : Tous les chiffres de revenu sont présentés en dollars courants.

Évolution de la population de 0-5 ans vivant sous le seuil de faible revenu (avant impôt)

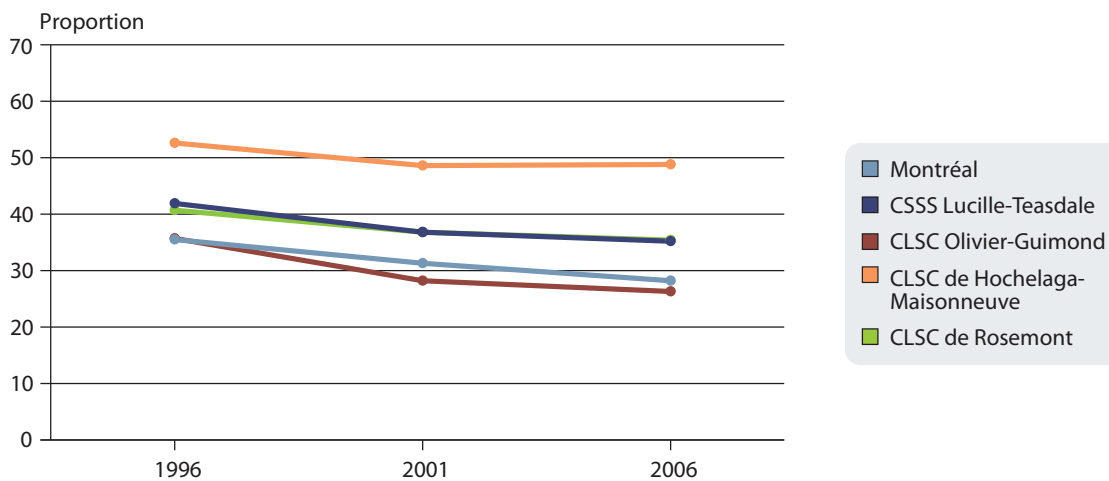


Évolution de la population de 0-5 ans vivant sous le seuil de faible revenu (avant impôt)

Voisinages du CSSS Lucille-Teasdale, 1996 à 2006

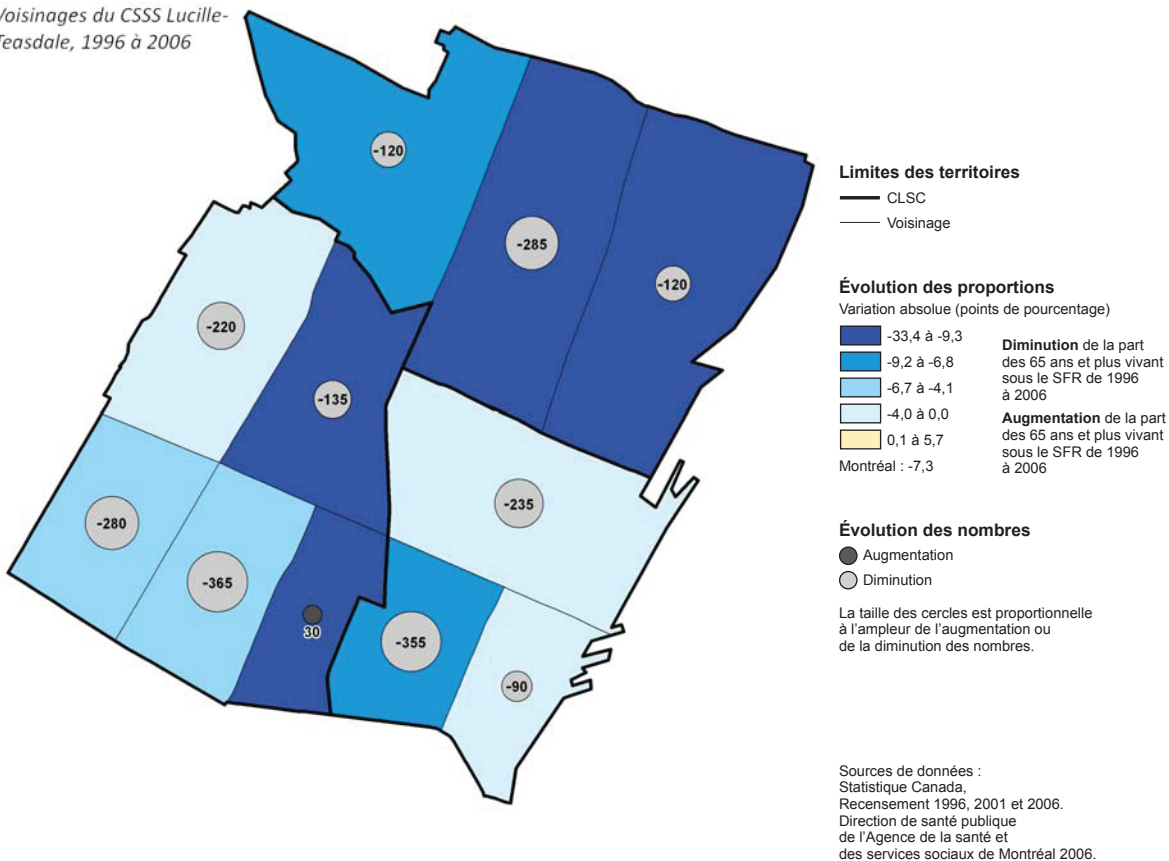


Évolution de la population de 65 ans et plus vivant sous le seuil de faible revenu (avant impôt)

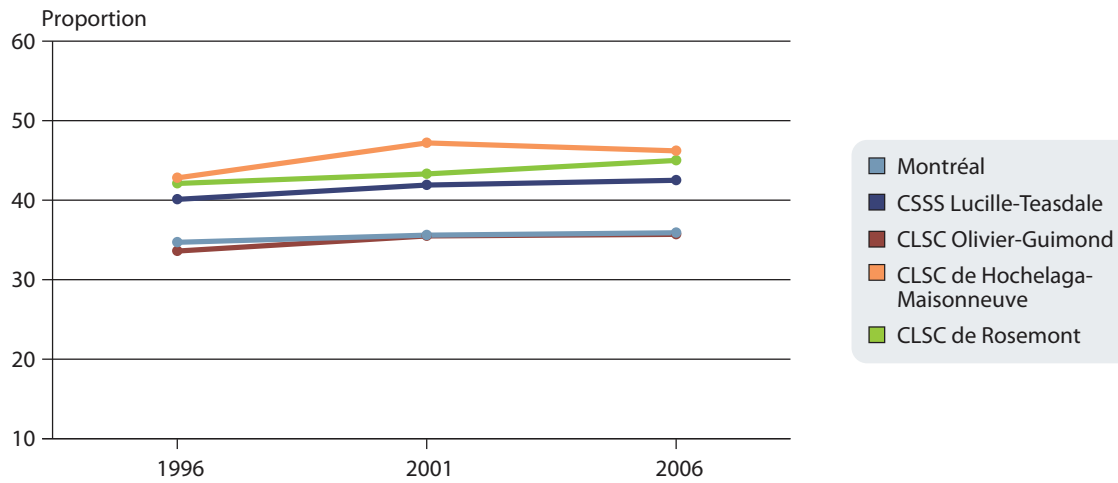


Évolution de la population de 65 ans et plus vivant sous le seuil de faible revenu (avant impôt)

Voisines du CSSS Lucille-Teasdale, 1996 à 2006

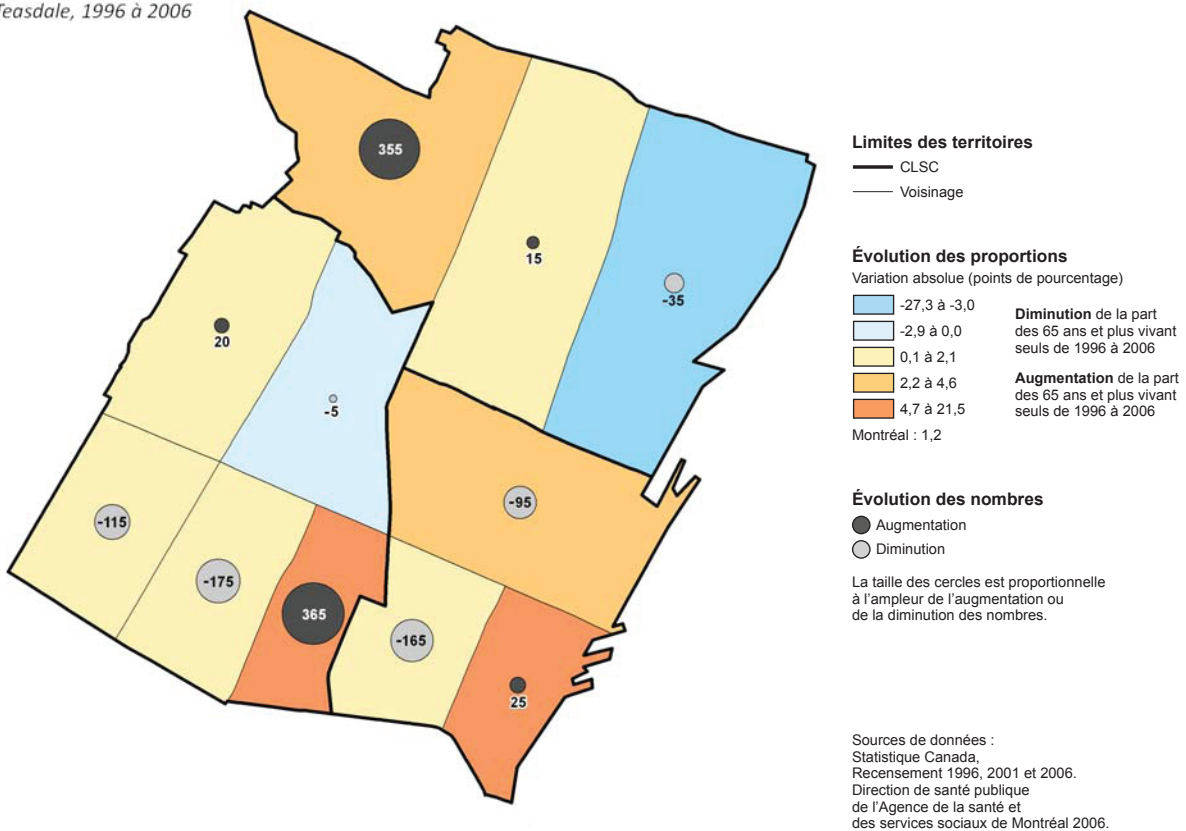


Évolution de la population de 65 ans et plus vivant seule

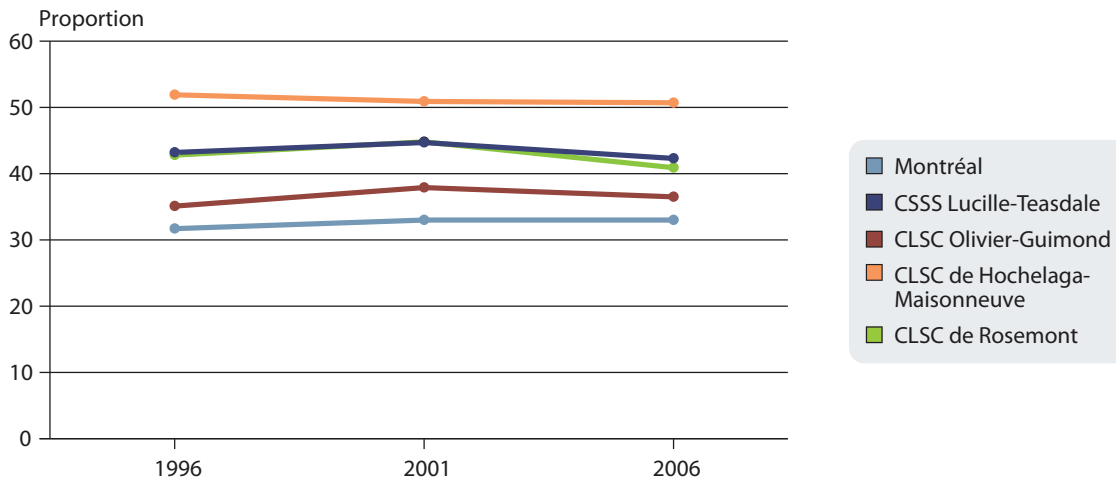


Évolution de la population de 65 ans et plus vivant seule

Voisinages du CSSS Lucille-Teasdale, 1996 à 2006

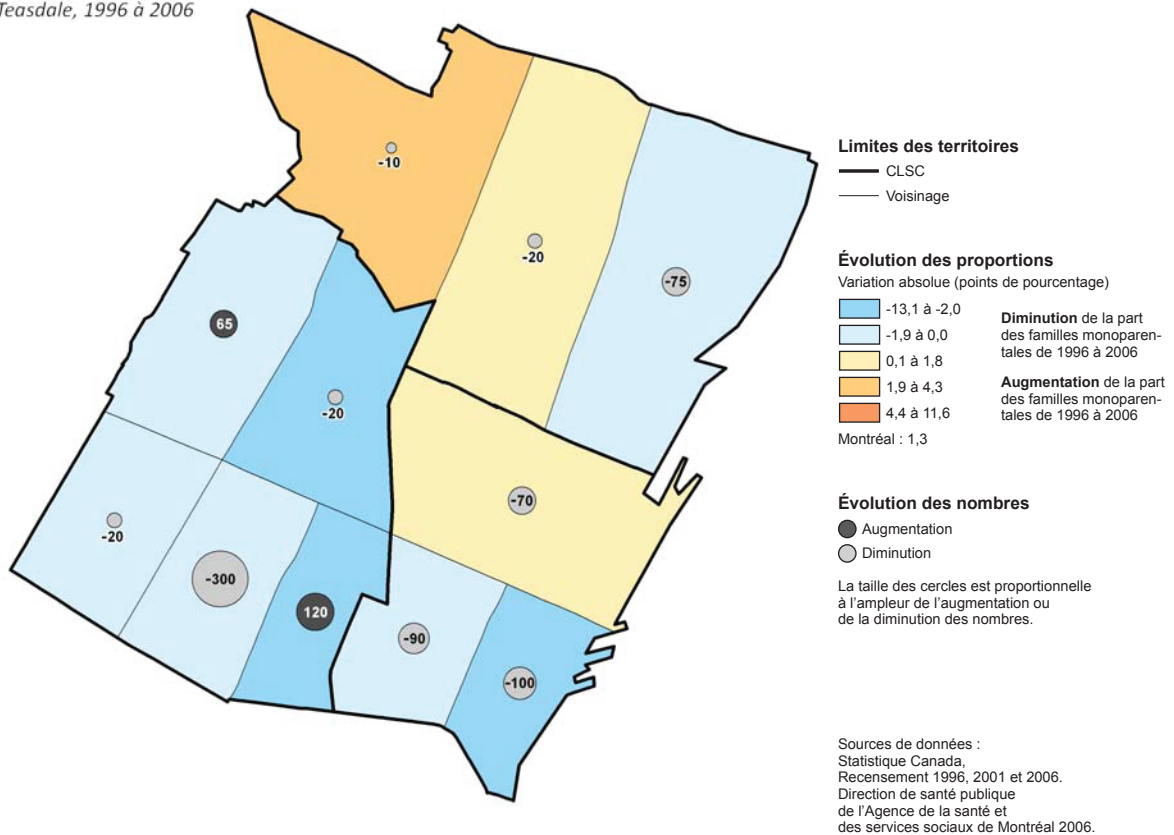


Évolution des familles monoparentales

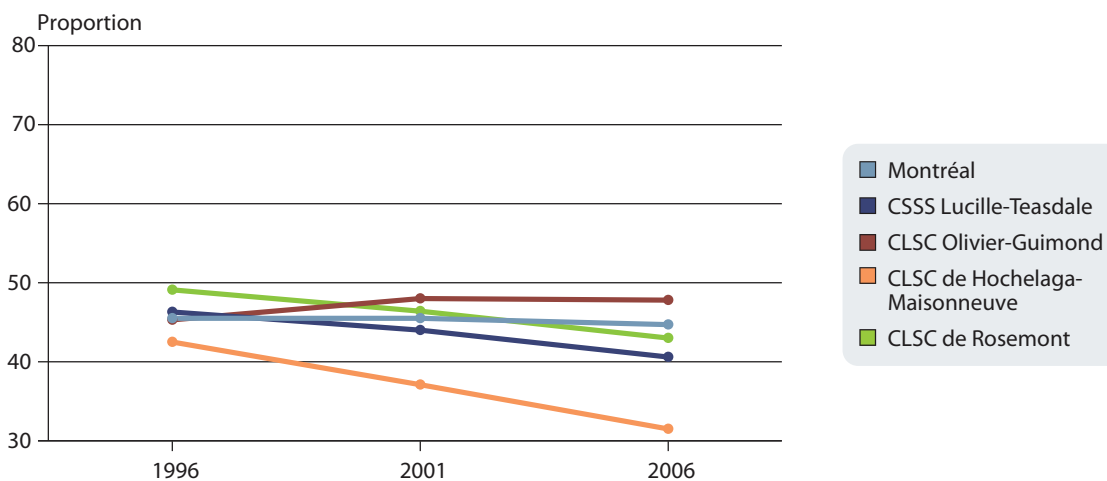


Évolution des familles monoparentales

Voisinages du CSSS Lucille-Teasdale, 1996 à 2006

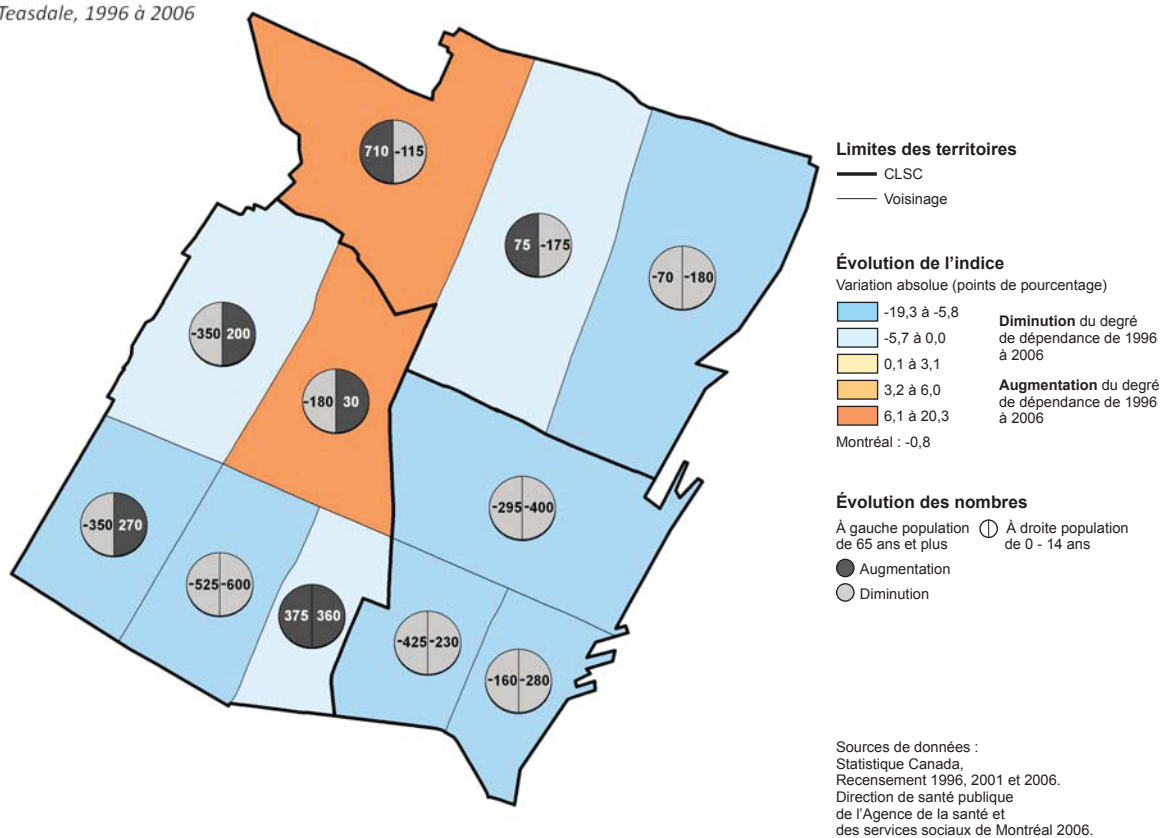


Évolution du degré de dépendance totale

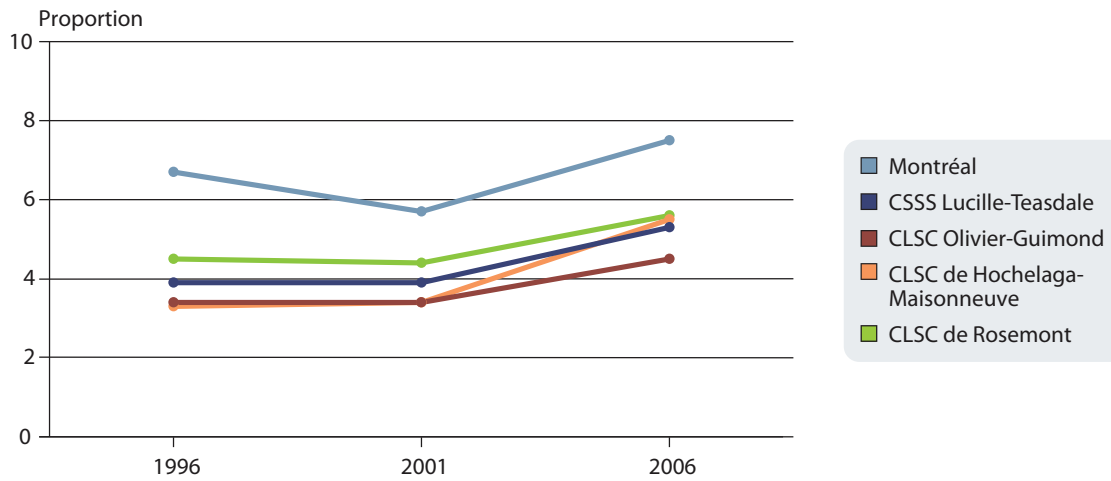


Évolution du degré de dépendance totale

Voisinages du CSSS Lucille-Teasdale, 1996 à 2006

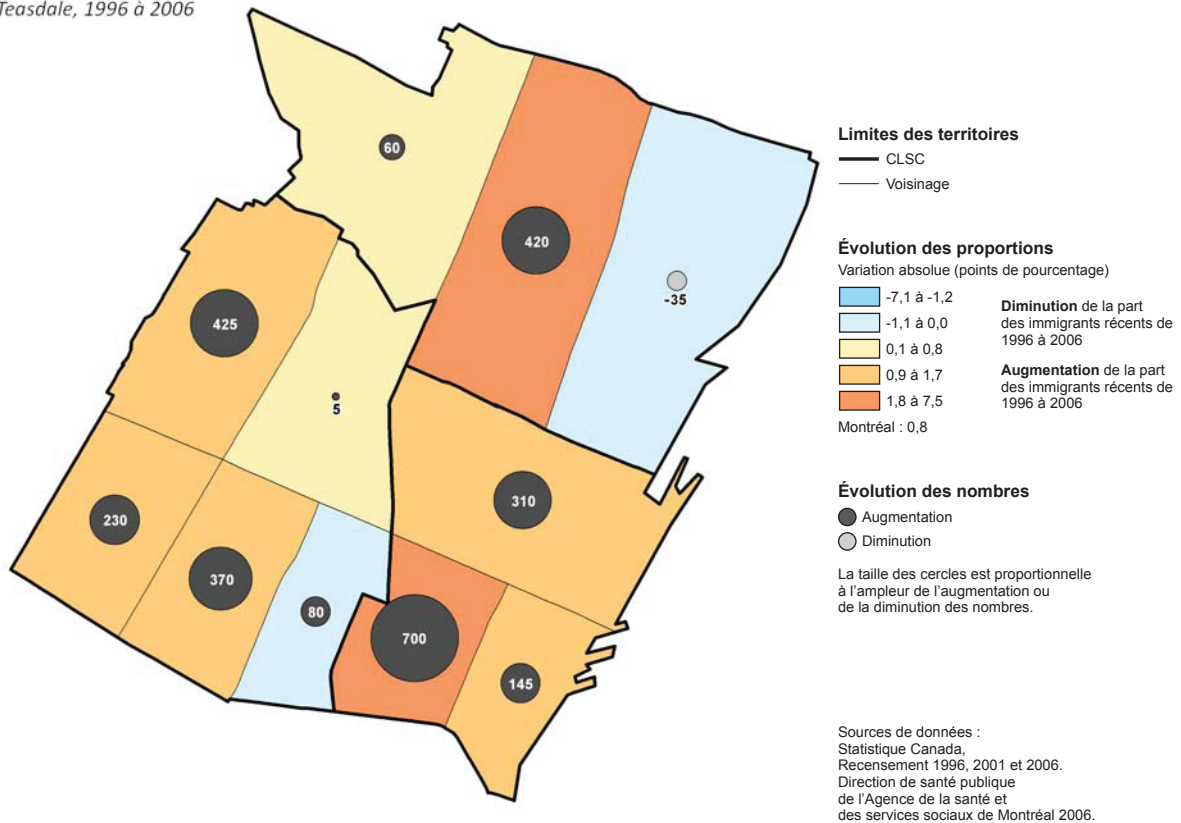


Évolution de la population immigrante récente

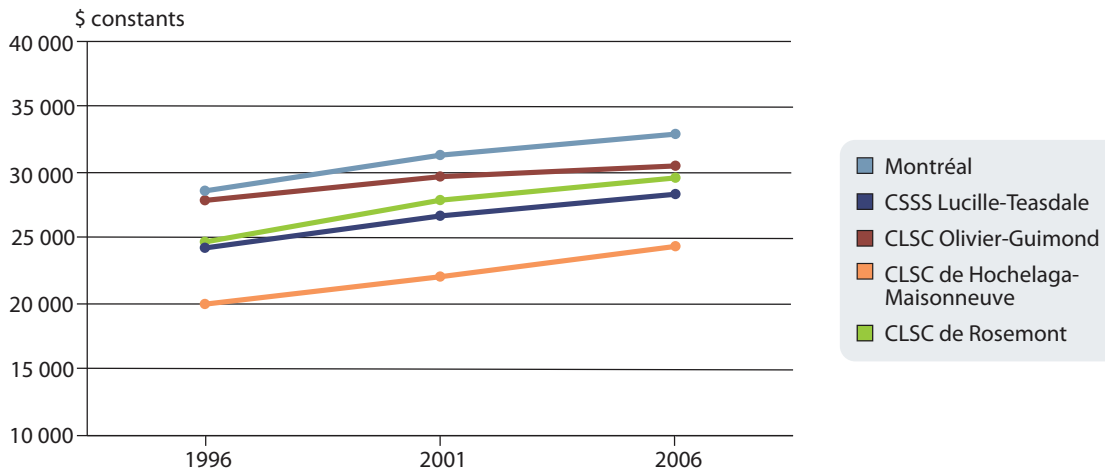


Évolution de la population immigrante récente

Voisinages du CSSS Lucille-Teasdale, 1996 à 2006

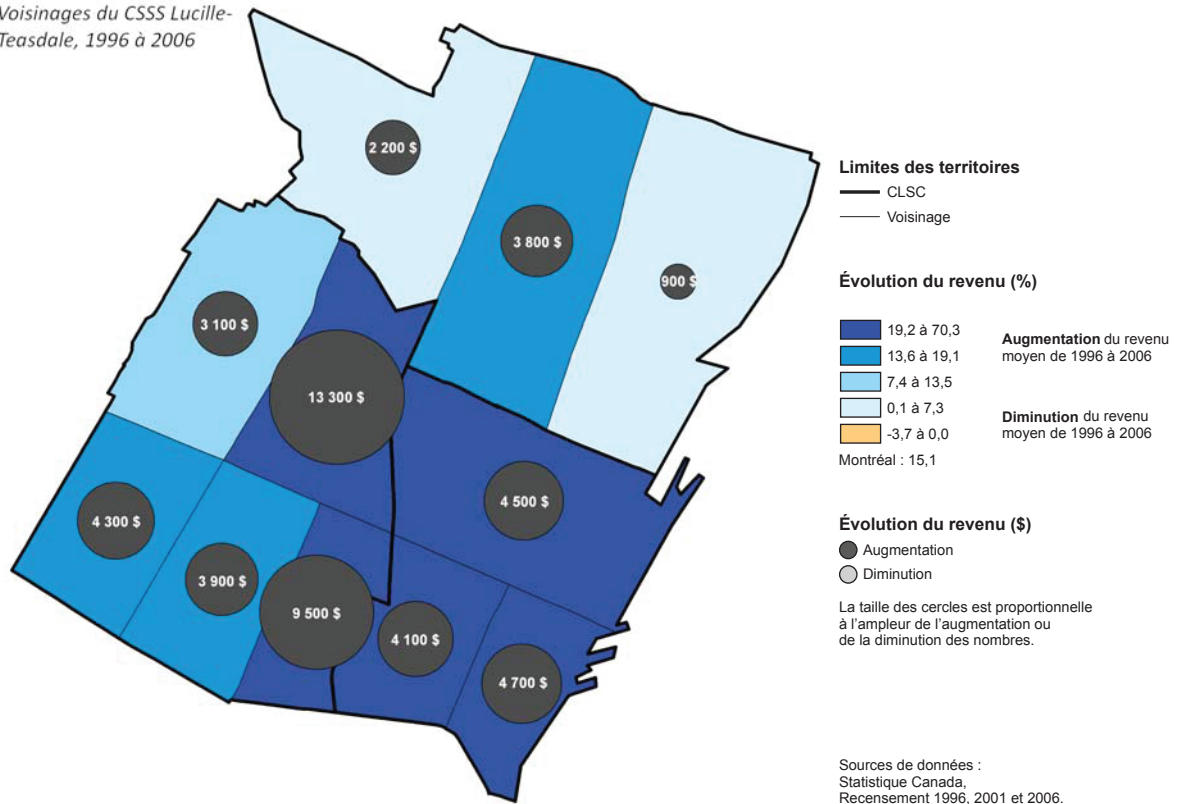


Évolution du revenu moyen de la population de 15 ans et plus (dollars constants avant impôt)



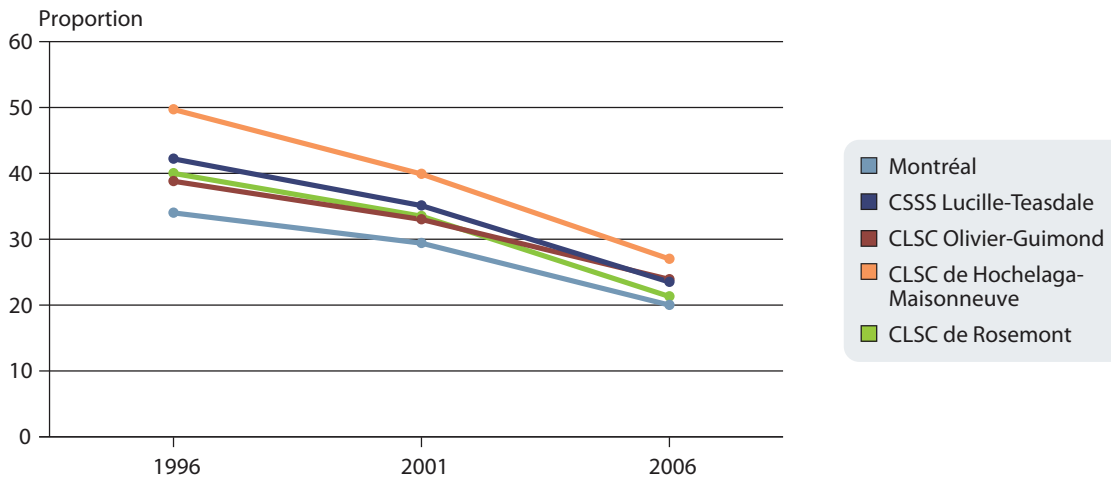
Évolution du revenu moyen de la population de 15 ans et plus (dollars constants avant impôt)

Voisinages du CSSS Lucille-Teasdale, 1996 à 2006



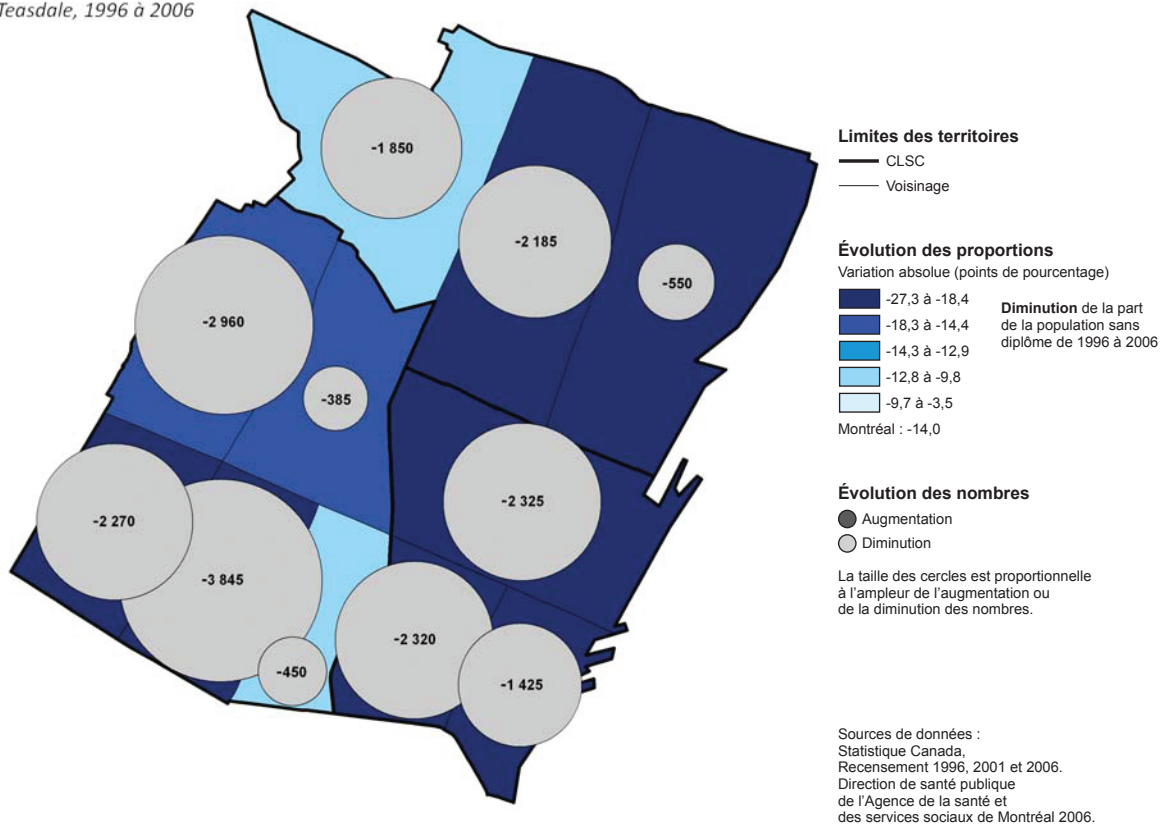
Sources de données :
 Statistique Canada,
 Recensement 1996, 2001 et 2006.
 Direction de santé publique
 de l'Agence de la santé et
 des services sociaux de Montréal 2006.

Évolution de la population de 25 ans et plus sans diplôme



Évolution de la population de 25 ans et plus sans diplôme

Voisinages du CSSS Lucille-Teasdale, 1996 à 2006



Une réalisation du secteur Surveillance de l'état de santé à Montréal (SÉSAM)

Direction de santé publique
Agence de la santé et des services sociaux de Montréal

1301, rue Sherbrooke Est
Montréal (Québec) H2L 1M3
Téléphone : 514 528-2400
www.santepub-mtl.qc.ca

Coordination

Carl Drouin

Traitement des données et rédaction

Maryam Bazargani (cartographie)
Edith Bergeron
Carl Drouin
James Massie

Conception graphique

Paul Cloutier

Mise en page et Infographie

Martin L'Ecuyer
Manon Girard

Les auteurs remercient les personnes suivantes pour leur soutien et leurs commentaires

À la Direction de santé publique : Sylvie Lavoie, Christiane Montpetit, Stéphanie Vidal

Du CSSS Jeanne-Mance : Maryse Guindon

Du CSSS de la Montagne : Christian Paquin

DANS LA MÊME SÉRIE :

Évolution des principales caractéristiques de la population

CSSS d'Achilles et Montréal-Nord

CSSS de Bordeaux-Cartierville-Saint-Laurent

CSSS Cavendish

CSSS du Coeur-de-l'Île

CSSS de la Montagne

CSSS de Dorval-Lachine-LaSalle

CSSS Jeanne-Mance

CSSS de l'Ouest-de-l'Île

CSSS de la Pointe-de-l'Île

CSSS de Saint-Léonard et Saint-Michel

CSSS du Sud-Ouest-Verdun

© Direction de santé publique

Agence de la santé et des services sociaux de Montréal (2011)

Tous droits réservés

ISBN 978-2-89494-990-0 (version PDF)

Dépôt légal - Bibliothèque et Archives nationales du Québec, 2011

Dépôt légal - Bibliothèque et Archives Canada, 2011

GARDER
notre monde
ENSANTÉ