

le richeheu agricole

32,997 COPIES PAR CAMELOTS Farnham 2,500

ABONNEMENTS 500

PAR CAMELOTS

Saint-Jean	10,300	LA ZONE 3	Mont Saint-Grégoire	762
Iberville	2,700		Clarenceville	574
Total	13,000		Henryville	482

LA ZONE 2

Saint-Jean rural	204		Pike River	212
Iberville rural 1	402		Saint-Alexandre	534
Iberville rural 2	506		Saint-Sébastien	245
Saint-Luc	2,630		Sabrevois	471
Saint-Blaise	518		Venise-en-Québec	375
Saint-Paul l'Île-aux-Noix	460	Total	Marieville	1,989
Saint-Valentin	186			
Lacolle	783	LA ZONE 4	Stanbridge Station	138
L'Acadie	1,028		Saint-Ignace	213
Saint-Bernard de Lacolle	409		Sainte-Sabine	234
Saint-Jacques le Mineur	339		Notre-Dame Stanbridge	250
Napierville	1,150		Bedford	1,491
Total	8,597		Sainte-Brigide	350
			Total	2,756

le richeheu agricole

SAINT-JEAN-SUR-RICHELIEU
LE MARDI 3 AOÛT 1982, VOL. 49 NO 37

32,997 COPIES 30¢
24 PAGES

Drainage FORTIN & FILS inc.



Donat Fortin, prés.
Spécialité: drainage souterrain
Service de préparation des plans

ROGER ET
SERGE FORTIN

475, rang des Patriotes
Napierville, Qué. J0J 1L0

ANNONCES CLASSÉES

Un seul numéro

347-5371

Sommaire



Veau lourd

Le torchon brûle entre 2 organismes

Page 2

Congrès de l'U.P.A.

Cinq sujets importants soumis aux producteurs

Page 4

Récolte de fraises

Une saison normale

Page 3



Le projet d'une usine de soya refait surface

par Gilles BÉRUBÉ

Le projet de construction d'une usine de trituration du soya dans la région refait surface. Un groupe d'investisseurs qui gravitent autour de la firme Transport Gilbert Côté de Sainte-Brigide, mène actuellement une étude de rentabilité et de faisabilité pour une usine d'une capacité annuelle de 60,000 tonnes. D'ici le 30 décembre prochain, il devrait être en mesure de prendre une décision.

Le président provisoire du groupe, M. Gilbert Côté, explique que le projet a été déterré après que la compagnie Ogilvie ait finalement décidé de mettre son propre projet sur la

glace. Cette compagnie, rappelons-le, envisageait la construction d'une usine de 300,000 tonnes à Trois-Rivières.



C'est à l'automne 1980 que le groupe de Sainte-Brigide a songé à la construction d'une usine de trituration du soya. À ce moment, il envisageait une usine d'une capacité de 100 tonnes par jour, soit 30,000 tonnes par année. La Société québécoise d'initiative agro-alimentaire (SOQUIA) et le ministère de l'Expansion économique régionale avaient été approchés pour participer à une étude.

Les fonctionnaires devaient alors leur apprendre que d'autres "gros projets" étaient en marche dont un projet de la compagnie Ogilvie. Devant la dimension du projet de cette dernière et l'avance qu'elle avait, les promoteurs de Sainte-Brigide ont mis le leur sur les tablettes. Il semble bien qu'ils ne l'ont pas laissé s'empoussiérer puisque le groupe n'a pas pris de temps à réagir lorsque le président d'Ogilvie, M. Guy Saint-Pierre, a confirmé que leur projet était sur la glace, il y a quelques semaines. (Suite à la page 2)

À Sainte-Brigide

7 jours pour maîtriser un feu de terre noire

Page 6

À Bedford

La foire agricole débute le 4 août

Page 3



Draperies St-Luc
INC.

Devinez pourquoi plus de 10,000 maisons ont été décorées par nos décorateurs?

SICO

SERVICE À DOMICILE

CIL



PROFITEZ DE NOS SUPER-SPÉCIAUX

Papier point
20%
DE RABAIS

Stores verticaux
VERTIFLEX
30%
DE RABAIS

Stores horizontaux
BALI
30%
DE RABAIS

Tissu et couvre-lits
10% à 25%
DE RABAIS

48 rue Moreau, Saint-Luc 348-8852 | 420, 2e Avenue, Iberville 346-7484

(Carrefour Laplante)

Chambly
658-3270

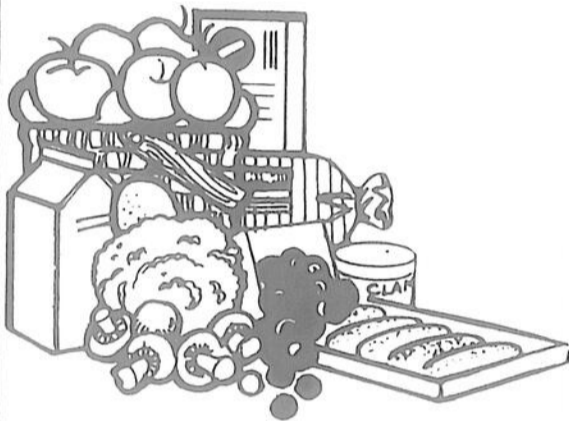
la météo

APERÇU POUR LE SUD DU QUÉBEC

Mardi: vent du nord-est à 10km/h, indice d'assèchement sera élevé à 43, possibilités d'averses sont faibles, possibilité de précipitation 30% le jour et 10% la nuit.

Mercredi: possibilités d'averses, nuageux.
Jeudi: amélioration.
Vendredi: beau, température légèrement sous la normale.

Nos pages d'alimentation



Octofruit	5
Provigo	8, 9
Éthier & Frères	10
Steinberg	11, 12, 13
Marché Richelieu	18, 19
Boucherie Jean	24

le richelieu agricole

C.P. 883 84 A. Richelieu
Tel. 347 5371 861 4624 J3B6X3

Hebdomadaire fondé en septembre 1986, distribué gratuitement dans Saint-Jean, Berthier, Saint-Luc et dans la Vallée du Richelieu au sud de Montréal, pour un tirage certifié de 43 781.

Directeur général Robert PARADIS
Redacteur en chef René BOUCHARD
Adjoint au Richelieu Gilles LEVESQUE
Journaliste Gilles BÉRUBÉ
Secrétaire réceptionniste Gabrielle AGARLA
Directeur commercial Fernand ROY
Directeur de la publicité Jacques Thibault
Adj. au dir. de la publicité Denis Huard
Leo Facchino

Directeur de promotion Marie-Sylvie Choquette
Publicitaires Denis John, Alain Gaudreault, André Corriveau, Jacques Morin, Lucien Lort, Jean Bilodeau

Publicité nationale Marc Lefebvre et associés, 1308 ouest Sherbrooke, suite 204, Montréal, Qué. H3G 1L3, tel. 931 2501

Composé par Les Ateliers graphiques du Haut Richelieu, Saint-Jean, 347-0424

Imprime par Richelieu Rotho-Litho, 142 rue Saint-Pierre, Saint-Jean

Distribué par Les Messageries Saint-Jean Inc., 447 0424, et le service de la Poste en milieu rural.

Édité par Promotion G & P Inc.

Abonnement par la poste \$25,00

Droit d'auteur protégé sous le numéro de registre 194, numéro d'ordre 277 191. Courrier de la 2^e classe, enregistré sous le numéro 0851. Depot légal: Bibliothèque nationale de Québec.

En vertu d'une entente entre le Syndicat des travailleurs de l'information du CANADA FRANÇAIS, C.S.N., et Les Éditions LE CANADA FRANÇAIS Limitée, entente intervenue le 29 mars 1978, les services de la rédaction du CANADA FRANÇAIS et du RICHELIEU sont fusionnés.



LES HEBDOMADAIRES RÉGIONAUX
ASSOCIATION DES ÉLEVEURS DE LA PRESSE HEBDOMADAIRE RÉGIONALE FRANCOPHONE

OFFICE DE LA DISTRIBUTION CERTIFIÉE
ODC

Conflit dans le veau lourd

“Trois ans d'efforts anéantis”

- M. Raymond Lanctôt

par Gilles BÉRUBÉ

“Tous les efforts qui ont été faits depuis trois ans pour le développement de la production du veau lourd sont anéantis.” Rien ne va plus entre l'Association des producteurs de veaux lourds du Québec et la Fédération des producteurs de bovins, affiliée à l'U.P.A..

Après l'entente survenue en novembre dernier et l'adoption du plan conjoint au printemps, la Fédération conteste maintenant l'accréditation de l'Association comme organisme représentant les producteurs de veaux lourds. À la fin de juin, la Fédération a fait élire un comité de mise en marché à sa solde.

• Déçu

Le président de l'Association des producteurs de veaux lourds du Québec, M. Raymond Lanctôt, indique que les éleveurs sont déçus du vote de confiance qu'ils ont accordés à la Fédération des producteurs de bovins et à son plan conjoint. Depuis l'adoption de ce dernier, la Fédération n'a posé aucun geste pour favoriser la progression de la production. Le programme de promotion a été interrompu et les producteurs croient que cela a eu un effet néfaste sur les prix qui ont chuté.

M. Lanctôt rappelle que l'association a demandé son accrédita-

tion comme organisme représentant les éleveurs à la mi-juin, accréditation qui a été accordée le 29 juin. La Fédération s'objecte maintenant à cette accréditation bien qu'elle se soit engagée à ne pas la contester au mois de novembre dernier.

• Assemblée

Par ailleurs, lors d'une assemblée générale des producteurs, le 23 juin, la Fédération a usé d'une procédure pour le moins discutable, selon M. Lanctôt, pour faire élire les dix membres du comité de mise en marché. Aucun d'entre

eux n'est membre de l'association et n'a déjà participé au programme conjoint de promotion du veau de grain mis en oeuvre avec la collaboration du ministère de l'Agriculture et celle des abattoirs.

Avant l'élection, il n'y a eu aucun débat ou discussion permettant de connaître le point de vue des candidats sur l'application du plan conjoint.

• Tableau

Il faut reconnaître que la situation a quelque peu changé depuis l'an dernier alors que la presque

totalité de la centaine d'éleveurs étaient représentés par l'Association. Pour les fins du scrutin, le printemps dernier, “tous les producteurs intéressés à la production au moment du vote” étaient habilités à voter. Le nombre de producteurs de veaux lourds a ainsi été porté à 250.

Pour sa part, l'Association souhaite que la promotion se poursuive et que la vente en commun s'organise comme il l'a été demandé par les éleveurs à deux reprises en assemblée générale. D'ici là, la Régie des

marchés agricoles entendra la requête de contestation de l'accréditation, le 25 août prochain, à ses bureaux.

L'Association en profitera pour dénoncer l'attitude de la Fédération.

À la veille du vote sur le plan conjoint des producteurs de bovins, M. Lanctôt s'interroge sur la démocratie à l'U.P.A.. Son attitude n'est pas de nature à convaincre les véritables éleveurs de bovins à souscrire à son plan qui vise des revenus supplémentaires plutôt que la défense des producteurs.

L'usine de soya pourrait être construite à Sainte-Brigide

(Suite de la page 1)

• Étude

Après une rencontre avec des représentants de SOQUIA, l'étude a rapidement débuté et les premières démarches ont permis de réajuster le tir. Le nouveau projet vise plutôt une production de 200 tonnes par jour pour une capacité annuelle de 60.000 tonnes. Alors que l'approche d'Ogilvie était d'approvisionner le Québec en tourteau, celle du groupe de Sainte-Brigide est de fournir un débouché à la production québécoise de

soya.

M. Côté indique que les possibilités de vente de l'huile végétale ont été étudiées sur le marché domestique, ainsi qu'aux États-Unis et sur la Communauté économique européenne. On évalue notamment une avenue voulant que la rentabilité soit atteinte en incluant le raffinage de l'huile aux activités de l'usine. L'écoulement de la balance d'huile brute ne poserait, semble-t-il, pas de problème.

• Coût

Par ailleurs, soulignons que le fédéral et le provincial apportent leur participation financière à l'étude. Pour ce qui est de la réalisation du projet, elle nécessiterait une mise de fond de l'ordre de \$7 millions.

Quant à l'emplacement de l'usine, il constitue un volet important de l'étude. Chose certaine, elle serait construite dans les environs, au coeur de la région productrice. Pour leur part, les promoteurs privilégient Sainte-Brigide. Le site sera desservi par le gazoduc à la fin de

'83 et il est à proximité d'une ligne ferroviaire.

• Eau

En fait, le problème majeur pourrait venir de l'alimentation en eau, le procédé de trituration nécessitant un volume d'eau important. Le réseau routier pourrait également s'avérer une contrainte. Si l'emplacement envisagé n'est pas adéquat, on se retournera vers Saint-Jean ou Farnham. M. Côté croit qu'une décision pourra être prise avant le 30 décembre et il affirme qu'aucun échec n'a été fixé pour l'instant dans l'hypothèse d'une décision positive.

La grêle cause d'importants dégâts

Au moment d'aller sous presse, LE RICHELIEU agricole apprenait qu'une violente tempête de grêle survenue samedi dernier avait complètement ravagé les récoltes de quelque 200 maraîchers des municipalités de Saint-Michel et de Saint-Édouard de Napierville. Il semble que les dommages soient évalués à plusieurs millions de dollars et que certains producteurs seraient acculés à la faillite. De plus amples informations suivront dans l'édition de la semaine prochaine.

Pyrale

Arrosages jusqu'au 7 août

Les arrosages contre la pyrale du maïs se poursuivront jusqu'au 7 août. Selon M. Claude Ritchot, du ministère de l'Agriculture, l'infestation est maintenant très évidente là où il y en a. Les déjections larvaires, qui ressemblent à de la sciure de bois, sont apparues à l'aiselle des feuilles. Si dans l'ensemble, l'infestation reste faible, elle varie beaucoup d'une parcelle à l'autre.

Les producteurs ont intérêt à visiter leurs champs avant de décider lesquels ils feront traiter s'ils décident de le faire. Un taux de criçure du feuillage de plus de 15% pourrait justifier un arrosage. Il reste que certains hybrides sont résistants à la verse malgré une infestation importante.



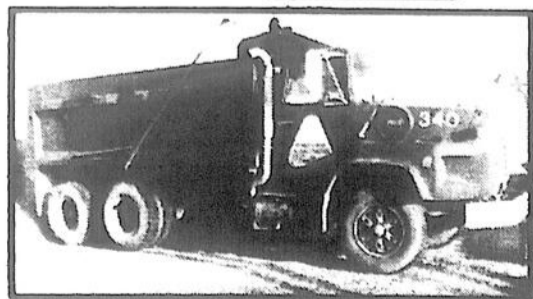
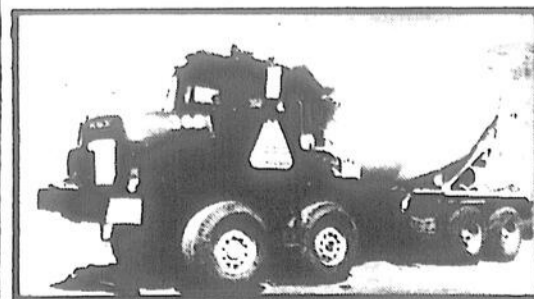
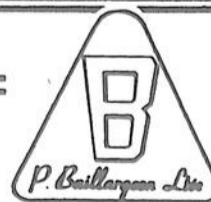
MARCHÉ GAZAILLE INC.
755, Saint-Jacques,
Saint-Jean
Viande pour congélateur

Surveillez nos spéciaux en pages 18-19

Service + qualité =

BÉTON

PIERRE



Saint-Jean

346-4441 - 347-3283

Rive-sud

671-2848 - 658-7286



**AUTOMOBILES
MERRILL BOUCHER INC.**

Vente - service - location

*Viens faire un tour
chez l'ami Merrill...*

Bedford

248-3388

le richelieu
agricole

VOL. 49 NO 37

PAGE 3

SAINT-JEAN-SUR-RICHELIEU LE MARDI 3 AOÛT 1982

**DRAINAGE
NAPIERVILLE INC.**

Spécialiste: Drainage souterrain

Guy Boire, prés.
245-7142

André F. Fortin
conseiller 245-7013

Récolte de fraises au Québec

"Les producteurs ont connu une saison satisfaisante"

- Jean-Pierre Girard

par Gilles LÉVESQUE

Dans l'ensemble, les quelque 1,100 producteurs de fraises du Québec ont connu une saison satisfaisante, les rendements obtenus étant comparables à une récolte normale. Les données officielles sur la saison qui vient tout juste de prendre fin dans la région de Québec ne seront toutefois pas disponibles avant plusieurs semaines.

Selon M. Jean-Pierre Girard, du Syndicat des producteurs et productrices de fraises et de

framboises du Québec, c'est dans la région de l'Estrie que l'on a enregistré les rendements les plus élevés.

"D'après les dernières informations que j'ai obtenues auprès des producteurs de l'endroit, il semble que la récolte ait été un peu plus abon-

dante dans cette région du Québec en raison des conditions climatiques plus favorables. En fait, les producteurs de l'Estrie n'ont pas eu à subir les séquences de la sécheresse que nous avons connue au cours du mois de juin, les précipitations de pluie ayant été plus fréquentes".

• Dans la région

M. Girard poursuit le bilan de la saison '82 en mentionnant que les producteurs de fraises des régions agricoles de Saint-Hyacinthe et de Saint-Jean-Valleyfield ont obtenu une récolte très satisfaisante malgré la sécheresse. "A quelques exceptions près, précise-t-il, les producteurs de votre région possèdent tous un système d'irrigation, ce qui leur a permis d'offrir à leurs clients une quantité appréciable de fraises de bonne qualité".

L'agent d'information

note que les producteurs de la Mauricie ont obtenu des résultats similaires au cours de la saison qui a débuté vers le 25 juin pour se terminer aux alentours du 20 juillet.

• Québec

La grande majorité des quelque six cents producteurs de la région de Québec ont, eux aussi, connu une bonne saison. Certains propriétaires de fraiseraies ont toutefois été durement frappés par le gel et la sécheresse du mois de juin. "Quelques producteurs ont subi des dommages importants à cause des conditions climatiques défa-

vorables. Il s'agit toutefois que de quelques cas isolés", explique notre interlocuteur.

• Framboises

En ce qui concerne la présente récolte des framboises, M. Girard affirme qu'elle devrait normalement se terminer au cours de la semaine. "D'après les renseignements que j'ai obtenus au cours de la semaine, il semble que la récolte de cette année soit comparable à celle des fraises. Il s'agirait d'une récolte normale, sans plus", conclut le représentant du Syndicat provincial.

À Bedford

La foire agricole débute mercredi

par Gilles LÉVESQUE

C'est demain, mercredi, que se mettra en branle la 154e édition de l'exposition agricole de Bedford qui, d'ici le 8 août, devrait normalement attirer près de 25,000 visiteurs. Organisé par la Société d'agriculture de Missisquoi, cet événement annuel réunira pas moins de 325 exposants, dont 250 seront sur place pour y exposer leurs plus beaux animaux.

De nombreux spectacles seront par ailleurs présentés tout au long de l'exposition, dont ceux de Renée Martel et du duo Ti-Gus et Ti-Mousse. Sans parler des concours de jugement d'animaux et de tire de tracteurs, des bavares organisés sous le grand chapiteau et des manèges qui seront en opération du début jusqu'à la fin de la foire.

• Ouverture

Comme par les années passées, l'ouverture officielle de l'exposition sera précédée d'une parade dans les rues de la ville vers 18 heures. Quant aux cérémonies d'ouverture comme telles, elles se dérouleront à l'intérieur de l'aréna municipale à compter de 20 heures. Les organisateurs de l'événement profiteront alors de l'occasion pour couronner la reine de l'exposition. Les festivités se poursuivront un peu plus

tard sous le grand chapiteau alors que s'y tiendra une soirée bavaroise.

Pour ce qui est des quatre autres journées d'activités, elles débuteront vers 9 heures pour se terminer tard en soirée.

• Coûts d'entrée

Cette année, les personnes qui voudront assister à chacune des cinq journées de l'exposition pourront se prévaloir d'une passe spéciale moyennant la modique somme de \$8.

Quant au coût d'entrée pour une journée, il sera de \$3 pour les personnes âgées de plus de douze ans tandis que l'entrée sera libre pour les moins de douze ans. Par ailleurs, il en coûtera \$1 par jour pour avoir accès aux aires de stationnement de l'exposition.

• Informations

Les intéressés peuvent obtenir de plus amples informations sur la 154e édition de l'exposition agricole de Bedford en communiquant directement au bureau des membres du comité organisateur. Le numéro de téléphone à composer est (514) 248-2817.



La 154e édition de l'exposition agricole de Bedford se poursuivra jusqu'au 8 août.



Malgré la sécheresse, les producteurs de fraises des régions agricoles de Saint-Hyacinthe et de Saint-Jean-Valleyfield ont connu une assez bonne saison dans l'ensemble.



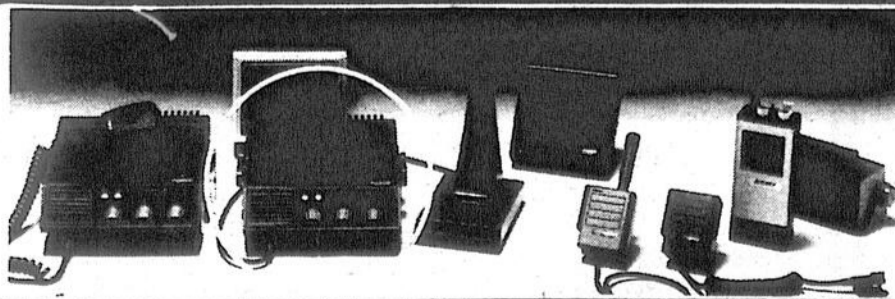
JACQUES N. JENNEAU INC.

ASSURANCES
COMMERCIALES - RÉSIDENTIELLES
AUTOMOBILES

192, Richelieu, (Édifice Woolworth)
Saint-Jean, (Qué.)

347-7353

Assurance-vie jusqu'à \$200,000 le même jour



RADIO MOBILE ET PORTATIF, TÉLÉ-APPEL

vente - service - location

Technicien le plus qualifié
au Québec ou presque.
Sites communautaires
sur toute
montagne environnante
ou presque

FORCE
COMMUNICATIONS



TECHCOM
Radiocommunication

grossiste
en communication

840, RUE SAINTE-MARIE
MARIEVILLE
(514) 460-4840

SPÉCIAL
ÉMETTEUR
FORCE VHF 30 W
\$450

Congrès de secteur de l'U.P.A.

Cinq sujets importants seront débattus cet automne

par Gilles LÉVESQUE

La Confédération de l'Union des producteurs agricoles vient de faire connaître les principaux sujets qui seront débattus l'automne prochain dans le cadre des congrès de secteur. C'est ainsi que tous les membres de l'organisme syndical seront amenés à adopter une série de résolutions en rapport avec le congrès général de l'U.P.A., l'environnement, le crédit agricole, les taux d'intérêt, le budget des ministères de l'Agriculture et le plan conjoint des producteurs de bovins.

En effet, toutes les fédérations de l'U.P.A. viennent de recevoir un document de travail produit par la Confédération et intitulé "Consultation Congrès '82". Les sujets qui y figurent ont été retenus lors des journées d'étude préparatoires au congrès régionaux et ce, pour leurs intérêts dans l'actualité et les aspirations de la Confédération à l'effet que les producteurs s'impliquent et proposent des solu-

tions concrètes sur des dossiers qui seront discutés lors du prochain congrès général.

• Congrès général

L'un des sujets retenus par la Confédération porte sur le congrès général de l'U.P.A. Selon les informations obtenues auprès de M. Michel Saucier, agent d'information pour le compte de la Fédération de l'U.P.A. de Saint-Hyacinthe, une proposition

concrète comportant trois volets sera soumise aux producteurs: 1) "Qu'un congrès général de l'U.P.A. de quatre jours soit tenu à tous les deux ans", 2) "Dans l'intervalle, qu'un congrès général de deux jours soit tenu", 3) Que les trois dirigeants (président général et deux vice-présidents) soient élus au congrès général de deux jours pour un mandat de deux ans".

Dans l'éventualité où cette proposition serait acceptée, les délégués au congrès général de '82 auraient à adopter une première résolution visant à modifier l'orientation de l'U.P.A. relativement au congrès général et aux élections des dirigeants, de même qu'une autre modifiant

les règlements généraux de l'U.P.A. pour les rendre concordants avec cette décision. Cette décision prendrait effet dès '83 pour la tenue d'un congrès général de deux jours tandis qu'en '84, l'U.P.A. tiendrait un congrès général d'orientation de quatre jours.

• Environnement

Pour ce qui est de l'environnement, les congressistes seront invités à répondre aux questions suivantes: 1) Sur la question de l'entassement des fumiers solides et semi-solides, les résultats obtenus jusqu'à date de même que le programme d'action envisagé par l'U.P.A., 2) Y a-t-il à modifier l'ensemble de nos objectifs et de nos revendications en ce qui concerne les exploitations animales? Si oui, dans quel sens? Quelles doivent être nos prio-

rités? 3) Y a-t-il lieu de modifier ou de préciser davantage nos politiques en ce qui concerne les pesticides et herbicides utilisés en agriculture? 4) Y a-t-il lieu de préciser ou de modifier nos politiques en ce qui a trait aux pluies acides?

• Crédit agricole

Autre sujet à l'ordre du jour des congrès de secteur: le crédit agricole et les taux d'intérêt élevés. À ce propos les producteurs se demanderont s'il y a lieu d'exiger du gouvernement fédéral des mesures visant à atténuer les conséquences sur l'agriculture des hauts taux d'intérêt. Il en sera de même pour ce qui est de la possibilité que l'U.P.A. soit amenée à presser le gouvernement du Québec à entreprendre une réforme globale du système de crédit agricole.

Les congressistes examineront aussi les implications de la loi favorisant l'établissement de la relève agricole, question de savoir si elle répond aux attentes de l'U.P.A.

• Programmes agricoles

Un autre sujet portera sur les budgets consacrés à l'agriculture, les coupures apportées aux programmes agricoles et les coûts de production. À ce propos, les questions qui seront débattues par les producteurs seront les suivantes: 1) Comment peut-on mesurer l'effet de la crise actuelle dans une région donnée? 2) Quelle attitude devrait adopter l'U.P.A. et les agriculteurs face aux coupures de programmes agricoles? 3) Quels sont les critères sur lesquels le gouvernement devrait s'appuyer pour définir ses priorités de dépenses et

quelles devraient être ces priorités? 4) Les agriculteurs devraient-ils être consultés lors de modifications importantes aux programmes agricoles? 5) Les agriculteurs sont-ils satisfaits de la façon dont le programme "Sol-Plus" a fonctionné cette année?

• Plan conjoint

Enfin, les congressistes recevront toute l'information désirée en rapport avec le projet de plan conjoint des producteurs de bovins. Les producteurs ne seront pas invités à prendre position sur la question, ce qui ne les empêchera pas de pouvoir échanger entre eux sur le projet comme tel.

Il va sans dire que les producteurs parleront aussi du financement de l'U.P.A. et de plusieurs autres sujets ayant trait à la profession qu'ils exercent.



Les sujets proposés par la Confédération de l'U.P.A. portent sur le congrès général, l'environnement, le crédit agricole, les taux d'intérêt, le

budget des ministères de l'Agriculture et le plan conjoint des producteurs de bovins.

Prévus pour le mois de septembre

L'U.P.A. Saint-Jean-Valleyfield prépare ses congrès de secteur

par Gilles BÉRUBÉ

C'est au cours du mois de septembre prochain que se tiendront les divers congrès de secteur de la Fédération de l'U.P.A. Saint-Jean-Valleyfield. Le responsable du service d'information de la Fédération, M. Louis Beauclair, indique que des assemblées préparatoires se tiendront les 1er et 2 septembre avec tous les membres des conseils d'ad-

ministration.

Ces assemblées visent principalement à établir la procédure des congrès, à déterminer une liste de personnes-ressources à inviter et à discuter des thèmes principaux qui seront abordés lors de la rencontre. Cette année, le Conseil régional de la Confédération de l'U.P.A. propose cinq items au menu des congrès de consultation.

• Thèmes

Les cinq thèmes suggérés sont le crédit agricole, les budgets des gouvernements affectés à l'agriculture, le projet de plan conjoint des producteurs de bovins, qui touchera une grande partie des producteurs laitiers, l'environnement et les modifications au congrès général de l'U.P.A. À cette liste, M. Beauclair souligne que le financement de l'U.P.A. sera un sujet qui viendra sûrement s'ajouter.

À ce propos, il sera notamment question du financement de la nouvelle Maison de l'U.P.A. Notre interlocuteur précise que la confédération a formé un comité spécial chargé d'étudier ce problème et de faire des recommandations. Ce dernier devrait livrer son rapport à la fin du mois d'août. M. Beauclair nous confie que rien n'a transpiré des discussions du comité.

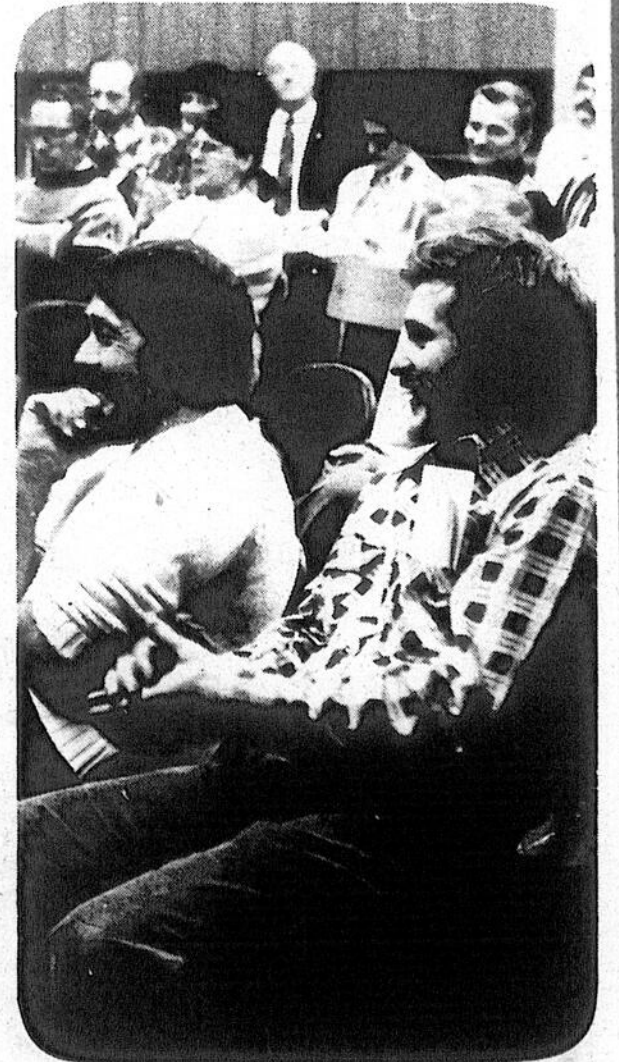
• Fédération

Par ailleurs, l'assemblée générale de la Fédération Saint-Jean-Valleyfield aura lieu au

cours de la première semaine d'octobre à Sainte-Martine. Cette assemblée porte strictement sur l'élection du président et sur les rapports des officiers et des divers comités. Cette année, le président sera élu au scrutin général et non plus nommé par le conseil d'administration.

Deux semaines plus tard, la Fédération

tiendra son congrès régional possiblement à la nouvelle Maison de l'U.P.A. à Longueuil si le constructeur en a effectué la livraison. Le nouvel édifice se trouve sur le territoire de la Fédération Saint-Jean-Valleyfield. À cette occasion, on donnera suite aux diverses recommandations des congrès de secteur.



Les syndicats de base doivent se réunir en septembre pour discuter des thèmes proposés par le Conseil général.



BIÈRE



ALE





J'en ai pour tous les goûts

Maurice Giroux

votre agent Molson

Arrosages contre la pyrale

Les abeilles ont butiné en paix cet été

par Gilles LÉVESQUE

Les abeilles ont pu butiner en paix cet été, voyagent d'un champ à l'autre sans qu'aucune vapeur émanant d'un traitement insecticide contre la pyrale ne vienne menacer leur existence comme ce fut le cas trop souvent l'année dernière.

En effet, aucun cas de mortalité n'a été signalé jusqu'à présent par les propriétaires de rucher qui, en début de saison, craignaient à nouveau de devoir perdre des milliers d'abeilles malgré la situation d'une entente hors cour visant à réglementer les arrosages aériens.

"C'est le calme plat cette année. En fait, nous n'avons reçu aucune plainte de la part des apiculteurs qui exploitent un rucher dans la région. Qui plus est, nous ne prévoyons pas en recevois cette année puisque la période allouée aux arrosages contre la pyrale du maïs est en principe terminée", explique M. Jean-Marie Beausoleil, entomologiste à la Station de recherche du ministère de l'Agriculture, des Pêcheries et de l'Alimentation du Québec à Saint-Hyacinthe.

• Des explications

Le confrère de travail de M. Claude Ritchot, lequel a grandement collaboré à la signature d'une entente hors cour survenue en début de saison entre les producteurs d'abeilles, les

manufacturiers de produits alimentaires et les compagnies d'arrosage aérien, soutient que d'autres facteurs ont empêché la répétition des incidents de l'année

dernière. "Au départ, note l'entomologiste, il faut savoir que l'infestation de pyrales a été relativement faible cette année,

ce qui a grandement limité le nombre des arrosages aériens. Par ailleurs, bon nombre de producteurs qui auraient normalement dû faire procéder à l'application d'un traitement insecticide ont préféré s'abstenir, question de ne pas trop investir d'argent dans un champ de maïs durement affecté par la sécheresse. Bref, je peux vous dire que les compagnies d'arrosage ont trouvé le temps long cette année, les contrats se faisant rares par rapport à l'an dernier.

• Manufacturiers

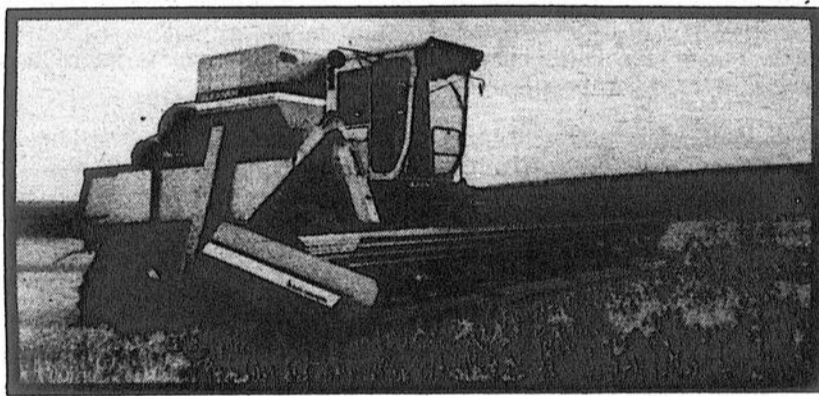
M. André Latour, vice-président exécutif de l'Association des manufacturiers de produits alimentaires du Québec, corrobore les dires de M. Beausoleil. "A ma connaissance, aucun apiculteur ne s'est plaint d'avoir perdu des abeilles à cause des arrosages aériens. Cela prouve bien, même si plusieurs autres facteurs entrent en ligne de compte, que l'entente hors cour a été respectée", précise le représentant des conserveurs.

Notons, en terminant, que nous n'avons pas été en mesure, malgré des appels répétés, de rejoindre le président de la Fédération des Associations apicoles du Québec, M. Léandre Dion. Ce ne sera que partie remise.



Contrairement à l'an dernier, les apiculteurs de la région n'ont pas eu à déplorer la mort inutile de plusieurs milliers d'abeilles cet été.

MOISSONNEUSE - BATTEUSE



MOISSONNAGE CÉRÉALES MOISSONNEUSE DE TYPE "GLENER M2"

AVEC TABLE À GRAINS 13 PIEDS

*Pour la récolte de vos moissons
au bon moment*

et au maximum de rentabilité...

RÉSERVEZ MAINTENANT!

**Tarif horaire
Taux
compétitifs**

Les Moissons Agricoles Baraby Enr.

François Baraby, propriétaire **248-3414**

Bedford

Si occupé: **296-4545**



Octofruit

8 BONNES RAISONS

Acheter vos fruits et légumes d'une maison spécialisée

- le libre service
- le vrac
- l'accueil
- les prix
- la fraîcheur
- la quantité
- la variété
- la qualité

**SPÉCIAUX DU
3 AU 9 AOÛT 1982**

BANANES DOLE

Pr. Honduras
0.55 kg **0.25** lb

RAISINS ROUGES

CARDINAL
Pr. É.-U. - Can. no 1

2.16 kg **0.98** lb

BLÉ D'INDE

Pr. Qué. no 1

1.00 douz.

CAROTTES

Pr. Qué. no 1

2.27 kg ou **5** lb **0.98** ch.

OIGNONS JAUNES

Pr. Qué. no 1

2.27 kg ou **5** lb **0.98** ch.

CHAMPIGNONS

Pr. Qué. no 1

4.40 kg
2.00 lb

Poivrons verts

Culture canadienne no 1

1.65 kg
0.75 lb

MELON MIEL

Gr. 9
Pr. É.-U. - Can. no 1

1.48 ch.

Oranges Outspan

Pr. AS - Afrique du Sud

10 / 2.00

Ouvert 7 jours par semaine

Lundi: 9 h à 21 h Jeudi: 9 h à 22 h
Mardi: 9 h à 21 h Vendredi: 9 h à 22 h
Mercredi: 9 h à 21 h Samedi: 9 h à 18 h
Dimanche: 9 h à 18 h

Nous nous réservons le droit de limiter les quantités.

12 magasins pour mieux vous servir
ouverts tous les dimanches

Octofruit

950, boul. du Séminaire nord

(voisin du Saint Hubert)

Saint-Jean - 348-8834

Granby 822, rue Principale

(voisin du Ponderosa)

calendrier agricole

● Bovins

Tous les producteurs qui seront en mesure de se prévaloir de leur droit de vote dans le cadre du référendum provincial portant sur un projet de plan conjoint des producteurs de bovins sont priés de prendre note que les listes préliminaires de votation seront affichées dans les bureaux régionaux de renseignements agricoles jusqu'au 10 septembre.

● Ovins

Par ailleurs, tous les producteurs qui seront en mesure de pouvoir se prévaloir de leur droit de vote dans le cadre du référendum provincial portant sur un projet de plan conjoint des producteurs d'ovins sont priés de prendre note que les listes préliminaires de votation seront affichées dans les bureaux régionaux de renseignements agricoles jusqu'au six août.

● Foire de Bedford

L'exposition agricole de Bedford se déroulera cette année du 4 au 8 août sur le terrain d'exposition de la municipalité. Cette exposition annuelle est organisée par la Société d'agriculture de Missisquoi.

● Foire de Huntingdon

Par ailleurs, l'exposition agricole de Huntingdon aura lieu cette année du 5 au 8 août. Il s'agit d'une exposition de classe "B" organisée par les membres de la Société d'agriculture de Huntingdon, division "A".

● Viticulture

L'Association des viticulteurs du Québec sera de passage à Saint-Alexandre, le samedi 21 août, dans le but de visiter les parcelles expérimentales de M. Domenico Agarla. Ce dernier profitera de leur passage pour livrer ses connaissances aux membres de cette association.

● Framboises

Selon le Syndicat des producteurs et productrices de fraises et de framboises du Québec, la récolte de framboises tire à sa fin dans l'ensemble du Québec. En fait, l'auto-cueillette de framboises devrait se terminer d'ici la fin de semaine au plus tard.

● Congrès de secteur

Par ailleurs, c'est au mois de septembre que débiteront les congrès de secteur des fédérations de l'Union des producteurs agricoles de Saint-Hyacinthe et de Saint-Jean-Valleyfield. Plusieurs réunions préparatoires auront par ailleurs lieu au cours du mois d'août.

● Pyrale

Enfin, les arrosages contre la pyrale du maïs devraient être complétés cette semaine. Les spécialistes affirment qu'il sera inutile de faire procéder à un traitement après le 6 août. Cette date limite peut cependant varier selon les régions. Avis aux intéressés.

nos encans

● Encans réguliers

Tous les mercredis et samedis soir à 19 heures ainsi que les dimanches après-midi à 13h30, il y a encan d'articles neufs et usagers à la salle d'encan située au 376, Bord de l'Eau à Iberville. Encanteur: Jean-Louis Tessier (346-2240).

Tous les mardis soir, à la salle d'Encan, 247, rue Granby à Bromont, il y a encan à commission. Encanteur: Jean-Guy Gélinau (534-2414).

Tous les jeudis soir à 19 heures et les samedis à 13 heures, il y a encan au 145, boul. Saint-Joseph à Saint-Jean. Encanteur: Gilles Dumouchel (348-8619 ou 346-2797).

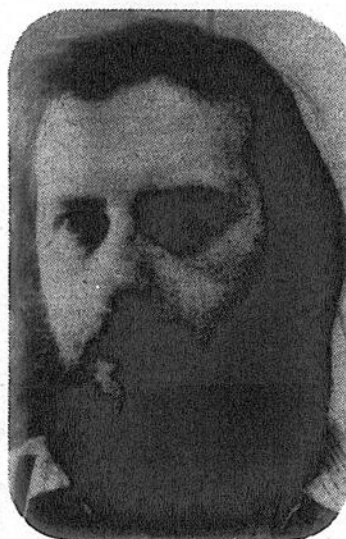
Tous les vendredis et samedis, à 19h30, il y a encan au 151, chemin des Patriotes à Napierville. Articles de toutes sortes. Encanteur: René Craig (245-3522).

Tous les dimanches à midi, il y a encan à la salle d'Encan située au 533, route 133, Sabrevois. Articles de tous genres. Encanteur: B. Leblanc (346-1891).

Éditorial

L'usine de soya, un projet qui doit être soutenu

La démarche d'un groupe d'investisseurs de la région pour relancer un projet d'usine de trituration du soya remet l'idée d'une telle entreprise sur la sellette. Une idée qui semble mûre et dont la mise en oeuvre n'est retardée que par un contexte économique trop difficile. La décision de la compagnie Ogilvie de mettre ses plans d'usine "sur la glace" le confirme. Les gouvernements, surtout celui du Québec, ont pourtant intérêt à donner leur support financier à un tel projet, question de faire pencher la rentabilité du bon côté.



Plusieurs raisons militent en faveur de l'implantation d'une entreprise de transformation du soya au Québec. La première est l'objectif d'auto-suffisance de la province. Dans son document "Nourrir le Québec", le ministère de l'Agriculture avoue que l'absence d'une usine constitue le frein majeur au développement de la culture du soya au Québec. Les producteurs doivent exporter leurs récoltes vers l'Ontario et assumer les frais de transport conséquents.

Pourtant, le Québec est un grand consommateur de soya, principalement de tourteau, le résidu solide de l'extraction de l'huile. En 1979, les éleveurs québécois ont utilisé 525,000 tonnes de tourteau comme supplément protéique dans l'alimentation animale. Les quelque 3,000 tonnes produites au Québec l'an dernier sont donc loin de combler la demande.

Et c'est sans compter la demande en huile végétale, environ 90,000 tonnes, qui est importée à 99,5%. En fait, en 1979, la demande totale en équivalent soya était de 656,000 tonnes. En 1985, les besoins du Québec devraient atteindre près de 750,000 tonnes.

Le deuxième argument favorable au soya est la dégradation des sols. Il constitue en effet, la plante de rotation par excellence avec le maïs-grain tant par ses besoins climatiques que par son apport en fertilisant. Alors que la monoculture intensive du maïs-grain épuise les sols en plus d'être aux prises avec des maladies et la pyrale, le soya laisse un bilan positif en azote dans le sol et il est actuellement exempt de maladie et d'insecte ravageur.

En s'inscrivant comme plante de rotation, le soya favorise un partage des risques économiques pour le producteur de cultures commerciales. C'est d'ailleurs pour cette raison que les superficies ensemencées ont doublé cette année par rapport à 1981. Malgré l'obligation d'exporter, la stabilité relative du marché du soya s'est avérée plus intéressante que le marché du maïs-grain au cours de la dernière campagne.

Risques économiques, qualité des sols et auto-provisionnement. Ces arguments sont de nature à favoriser le développement de cette culture au Québec et l'implantation d'une usine de trituration, quel qu'en soient les promoteurs et l'emplacement.

Et si l'on accorde plus de sympathie au groupe de la région, il faut confesser un soupçon de chauvinisme. Mais il y a aussi le fait que les investisseurs sont Québécois, qu'ils demeurent les principaux promoteurs de la culture du soya au Québec et surtout que l'usine serait située au coeur de la région productrice qui comprend principalement les régions du Richelieu et de Châteauguay.

En fouillant dans les livres, on découvre que le soya est également une excellente plante de rotation avec la betterave à sucre, une culture pour laquelle le ministre Jean Garon semble avoir un faible.

La consommation de sucre des Québécois est présentement à la baisse. À la faveur de cette diminution, et surtout en investissement dans la Raffinerie de sucre du Québec, le ministère espère porter notre degré d'auto-provisionnement en sucre de 4,43% à 15,68% en 1985.

À ce moment-là, la Raffinerie desservira une superficie d'ensemencement en betteraves d'environ 7,900 hectares selon les prévisions de "Nourrir le Québec". Par contre le soya devrait occuper 30,000 hectares selon le même document. Ces attentes seront peut-être trompées si l'usine ne voit pas le jour.

Gilles BÉRUBÉ

Feu de terre noire à Sainte-Brigide

Une semaine pour combattre un incendie

par Gilles LÉVESQUE

Un feu de terre noire, ça brûle longtemps. Tellement longtemps, que la Société de conservation du sud du Québec a eu besoin de plus d'une semaine pour maîtriser un incendie qui faisait rage sur une terre en friche située à la limite des municipalités de Sainte-Brigide et de Sainte-Sabine.

Dépêché sur les lieux de l'incendie dans la nuit du jeudi 22 juillet, le Service des incendies de la municipalité de Sainte-Brigide s'est vite rendu compte qu'il n'était pas équipé pour éteindre un feu de terre noire, sur-

tout que les abords du terrain ne se prêtaient guère au passage de camions-citernes.

Devant l'impuissance de ses hommes à maîtriser un tel incendie, le directeur du Service, M. Gérard Southière, s'est empressé de refiler le cas à la Société de conservation du sud du Québec dont le bureau est localisé à Cowansville.

● Les grands moyens

À leur tour, les dirigeants de la Société se sont vite rendus compte que l'incendie en question n'avait rien de comparable à ceux qu'ils

sont appelés à combattre en temps normal. Après avoir embauché plusieurs hommes pour combattre le foyer d'incendie au sol, la Société a finalement dû avoir recours aux grands moyens.

C'est ainsi qu'elle a fait appel aux avions-citernes du ministère des Terres et Forêts du Québec (des CL-125 et des Canso) pour combattre un incendie qui ne semblait plus vouloir s'éteindre.

● Une semaine

Un représentant de la Société, M. Maurice Van Cesteing, note que c'est

la première fois depuis qu'il est en poste à Cowansville, soit depuis '72, qu'il était témoin d'un tel feu de terre noire. "Imaginez, précise-t-il, ça nous a pris plus d'une semaine pour le combattre, les avions du ministère ayant été contraints d'arroser les lieux du sinistre durant plus de trois jours."

"Tout ce que je peux vous dire d'autre sur l'incendie, c'est qu'il s'est propagé sur une superficie de plus de sept acres carrés et que les nuages de fumée qui s'en dégageaient étaient encore visibles jeudi der-

nier. Par ailleurs, les causes de l'incendie ne sont pas encore déterminées," affirme M. Van Cesteing, tout en mentionnant que la sécheresse et l'imprudence d'un passant pourraient être à la source de l'incendie.

Enfin, le porte-parole de la Société de conservation a reconnu qu'il était excessivement difficile de combattre un feu de terre noire pour la simple et bonne raison que le foyer d'incendie se situe sous la terre et qu'il peut parfois se répandre jusqu'à trois pieds de profondeur comme ce fut d'ailleurs le cas à Sainte-Brigide.

Projet de plan conjoint des producteurs d'ovins

Les listes préliminaires affichées jusqu'au 6 août

par Gilles LÉVESQUE

Les producteurs d'agneaux et de moutons de la région sont priés de prendre note que les listes préliminaires de votation seront affichées jusqu'au six août prochain dans l'ensemble des bureaux régionaux de renseignements agricoles.

À ce sujet, les producteurs dont le nom n'apparaîtrait pas sur les listes préliminaires devront en aviser la Régie des marchés agricoles avant le 6 août au plus tard par l'entremise du bureau de renseignements agricoles du ministère de leur région.

• Liste définitive

Selon les renseignements obtenus auprès de la Régie, la liste définitive de votation sera rendue publique le 25 août. Une copie de cette liste sera alors remise à la Fédération et sera disponible aux bureaux

de la Régie. Il est à noter que cette liste devra alors être considérée complète et finale pour les fins du référendum portant sur l'adoption ou le refus d'un projet de plan conjoint.

• Votation

Notons une fois de plus qu'avant le 1er septembre, la Régie fera parvenir par courrier de première classe à tout producteur dont le nom apparaîtra sur la liste définitive, une copie du projet de plan conjoint, une description de la procédure à suivre ainsi qu'un bulletin de vote.

Tous les bulletins de vote devront par la suite être retournés à la Régie des marchés agricoles avant le 28 septembre. Quant au dépouillement des bulletins de vote, il aura lieu publiquement à l'intérieur des bureaux de la Régie, le mercredi 29 septembre, à compter de 10 heures.



Les producteurs d'agneaux et de moutons de la région sont priés de prendre note que les listes préliminaires de votation seront affichées jusqu'au six août dans l'ensemble des bureaux régionaux de renseignements agricoles.

Pyrale du maïs

Publication disponible à Saint-Jean

par Gilles LÉVESQUE

La Station de recherches d'Agriculture Canada à Saint-Jean tient à informer l'ensemble des producteurs de maïs de la région qu'une nouvelle publication sur la répression de la pyrale du maïs est actuellement disponible à ses bureaux situés au 90, rue Lajeunesse à Saint-Jean.

Rédigée par MM. Marcel Hudon, de la Station de recherches à Saint-Jean, R. McLeod, du Centre de recherches de London, et M. H. Foott, de la Station de recherches de Harrow, cette nouvelle publication traite entre autres de la répartition de la pyrale au pays, des diverses races, des dommages qu'elle occasionne, du cycle biologique et des méthodes de répression.

• Version anglaise

Il est à noter que la dernière publication portant sur la répression de la pyrale date de 1966 et qu'il n'y avait question que du maïs sucré, ce qui n'est plus le cas cette fois puisque les auteurs parlent des dommages que peut occasionner la pyrale dans les champs de maïs sucré, de maïs-grain et de maïs à ensilage.

Enfin, mentionnons que la publication est disponible en version anglaise.

Au Québec

Quinze foires au mois d'août

Les amateurs de foires agricoles seront heureux d'apprendre que pas moins de quinze expositions auront lieu au Québec au cours du mois d'août. De ce nombre, deux expositions se dérouleront dans la région agricole desservie par LE RICHELIEU agricole, soit celles de Bedford, du 4 au 8 août, et de Huntingdon, du 5 au 8 août.

• Autres foires

Le calendrier des autres foires agricoles est le suivant: Rimouski, du 3 au 8 août; Thetford-Mines, du 4 au 8 août; Victoriaville, du 9 au 15 août; Saint-Pascal, du 10 au 15 août; Saint-Agapit, du 10 au 15 août; Sherbrooke, du 13 au 22 août; Montmagny, du 16 au 22 août; Saint-Félicien, du 17 au 22 août; Saint-Honoré, du 18 au 22 août; Amos, du 19 au 22 août; Ayer's Cliff, du 26 au 29 août; Expo-Québec, du 25 août au 6 septembre.

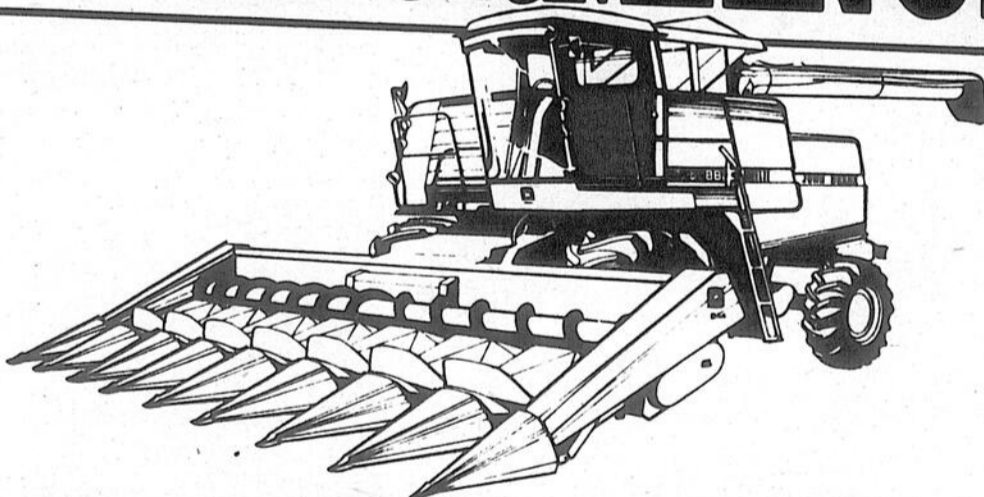
Le système métrique - c'est SI simple

SANS INTÉRÊT
jusqu'au 1er janvier 1983

EXPLOREZ

JOHN DEERE

LA PERFORMANCE



Plus grand rendement! Meilleur contrôle! Meilleur confort!
Venez faire l'expérience de la "différence Titan"

Au moment des récoltes, pourquoi ne pas choisir une moissonneuse-batteuse John Deere Titan? Les modèles 6620, 7720 et 8820 vous garantiront des performances supérieures.

Notre modèle 8820, le plus gros, avec l'exclusif élément de récolte à 8 rangs, assure la plus grande productivité. Equipé d'un moteur diesel de 466 po³, avec turbocompresseur, et échangeur de chaleur, développant 225 ch; d'un

batteur de 65-1/2 pouces de large, d'une trémie à grain de 222 boisseaux et de bien d'autres avantages, le modèle géant 8820 vous étonnera par son rendement. Vous serez surpris par la facilité des commandes, le silence et le confort de la cabine Sound-Gard®.

Faites l'expérience de la différence Titan dans vos propres champs. Appelez-nous dès aujourd'hui pour une démonstration de la productivité John Deere.

GARAGE
ROCH
FORTIN inc.

Normand Fortin, pres.

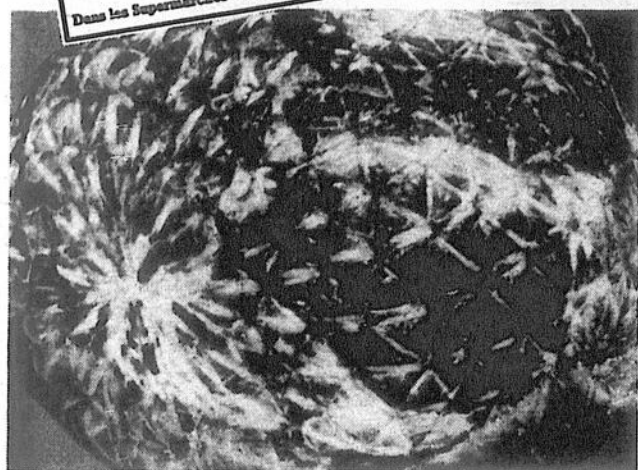
Vendeur autorisé des produits
"JOHN DEERE" et "NEW IDEA"
131 de l'Église
Napierville, Qué.

Tél.: 245-3624
Rés.: 245-3643



sur les **traces** du monde animal
 Fichier gratuit à l'achat du jeu n° 1
 pour \$1.00
 Jeux n° 2 à 24 - 2 jeux pour \$1.00
 Dans les Supermarchés Provigo participants. Nouveaux jeux en vente chaque semaine.

LES SUPERMARCHÉS
provigo



ÉPAULE DE PORC
 FUMÉ
 GÈNRE PICNIC

2⁶⁰ /kg
1¹⁸ /LB



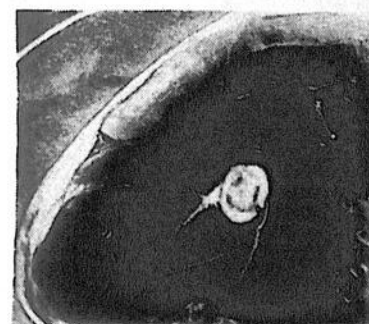
BOISSONS
 CHOIX DE SAVEURS
 ROUGEMONT

BTE ZIP TOP POUR
 DE 10 oz
4.99



EAU DE JAVEL
 PARFUM DE FRAÎCHEUR
 JAVEX

CONT. DE
 3,6 litres
1⁵⁸



JAMBONNEAU DE PORC
 FRAIS
 UN BOUT OU L'AUTRE

2⁸² /kg
1²⁸ /LB



GIGOT D'AGNEAU
 SURGELÉ, DE NOUVELLE-ZÉLANDE
 COMPLET OU DEMI

5⁰³ /kg
2²⁸ /LB



MOUTARDE
 PRÉPARÉE
 FRENCH'S

BOCAL DE
 750 mL
.89



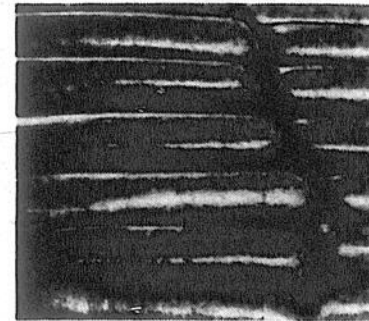
PAIN DE VIANDE
 ROY-ALL

BTE DE
 12 oz
1¹⁹



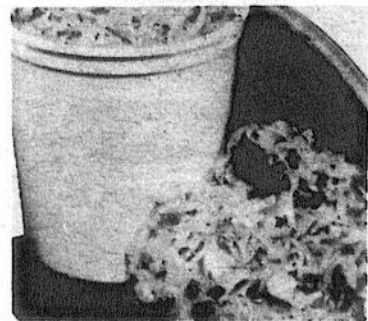
MAÏS EN GRAINS
 DE FANTAISIE
 GÉANT VERT

BTE DE
 12 oz liq. POUR
2 1⁰⁰



SAUCISSES
 PORC & BOEUF
 ROYAL

3⁴⁸ /kg
1⁵⁸ /LB



SALADES ASSORTIES
 CHOUX, PATATES OU MACARONI
 MAPLE LEAF AU COMPTOIR DE
 CHARCUTERIE.

3⁰⁴ /kg
1³⁸ /LB



COCA-COLA OU SPRITE
 BOUTEILLE CONSIGNÉE
 DE 750 mL

6 POUR
2⁵⁷



GÂTEAUX, VACHON
 DOIGTS DE DAME, MILLE FEUILLES
 OU 1/2 LUNE CHOCOLAT

BTE DE
 6
1⁴⁸



BRIQUETTES
 DE CHARBON DE BOIS
 GRILL TIME

SAC DE
 20 LB
4.99

FOIE DE PORC
 FRAIS
 OU DÉGELÉ
 /kg **1⁰⁶**
 /LB **.48**

SAUCISSES FUMÉES
 "COCTAIL"
 MAPLE LEAF
 EMB. DE 250 g
1⁸⁸

THÉ EN SACHETS
 ORANGE PEKOE
 SALADA
 BTE DE 120
3⁸⁹

CAFÉ INTERNATIONAL
 CHOIX DE SAVEURS
 GENERAL FOODS
 BTE DE 6 oz
2⁶⁹

CRISTAUX, KOOL AID
 SUCRÉS
 CHOIX DE SAVEURS
 L'ENVELOPPE
.69

SAUCISSES DE PORC
 EN RONDELLES
 LA BELLE FERMIERE
 EMB. DE 375 g
2²⁸

PÂTES, LA BELLE FERMIERE
 BOEUF, BOEUF HACHÉ, CHINOIS,
 QUICHE LORRAINE, POULET, DINDE
 BTE DE 175 g
1¹⁸

BISCUITS
 FUDGE SANDWICH OU SENSATION SANDWICH
 LIDO
 SAC DE 400 g
1³⁹

POUDINGS POPS
 CHOIX DE SAVEURS
 LIDO
 BTE DE 12 x 50 mL
2⁴⁹

POIS VERTS
 DE FANTAISIE, MACÉDOINE
 LIBBY'S
 BTE DE 10 oz 2 POUR
1⁰⁰

PÂTE DE FOIE
 TAILLEFER
 /kg **3⁷⁰**
 /LB **1⁶⁸**

CRETONS
 TAILLEFER
 CONT. DE 300 g
2⁰⁸

MÉLANGE À THÉ GLACÉ
 ORDINAIRE OU TROPICAL
 NESTLE
 BTE DE 600 g
2⁶⁹

CRISTAUX
 CHOIX DE SAVEURS
 QUENCH
 EMB. DE 4 x 92 g
1⁷⁵

ÉPICES À MARINADES
 FRENCH'S
 BTE DE 65 g
1¹⁹

PAIN DE POULET
 EN TRANCHES
 ROYAL
 AU COMPTOIR DE CHARCUTERIE
 /kg **4³⁷**
 /LB **1⁹⁸**

POITRINE DE BOEUF SALÉ
 MAPLE LEAF
 /kg **5⁹¹**
 /LB **2⁶⁸**

BISCUITS
 RITZ
 CHRISTIE
 BTE DE 250 g
.98

COLORANT À CAFÉ
 COFFEE MATE
 BOCAL DE 250 g
1⁵⁵

MAYONNAISE
 KRAFT
 BOCAL DE 750 g
2¹⁵

TRANCHE DE JAMBONNEAU
 DE PORC
 FRAIS
3²⁶ /kg
1⁴⁸ /LB

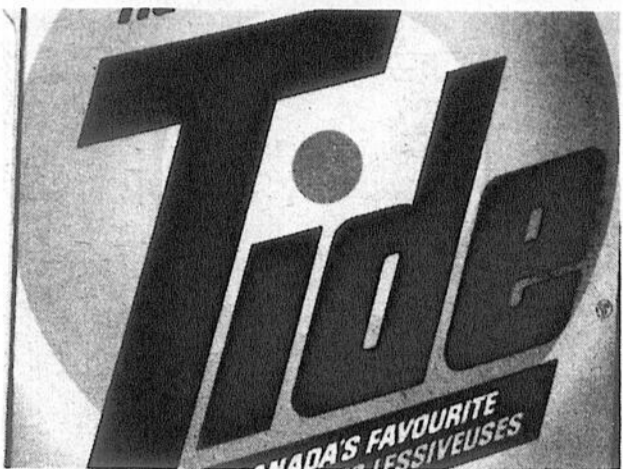
SALADE DE CHOUX
 TAILLEFER
 CONT. DE 500 g
1⁵⁸

BISCUITS
 PÉPITES DE CHOCOLAT OU ORÉO
 CHRISTIE
 SAC DE 450 g
1⁵⁹

LIMONADE SURGELÉE
 BLANCHE OU ROSE
 SUN PAC
 CONT. DE 12.5 oz
.59

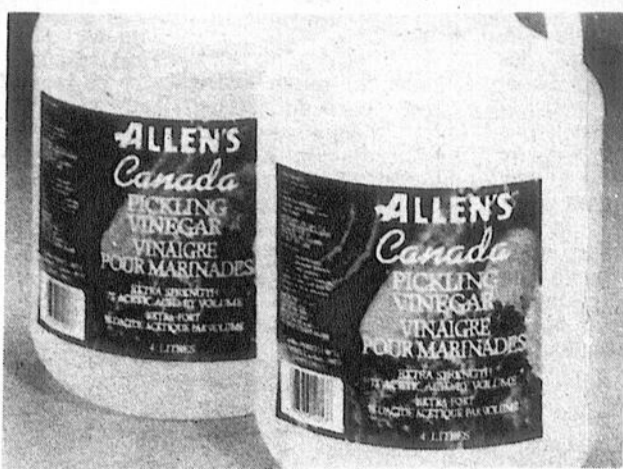
CERISES
 AU MARASQUIN
 DALTON
 BOCAL DE 250 mL
1⁶⁸

Au coeur du quotidien.



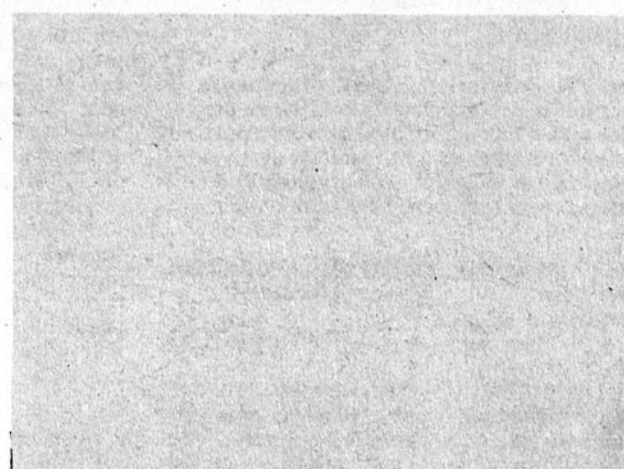
DÉTERSIF EN POUDRE
(6 litres)
TIDE

BTE DE 2,4 kg **3⁹⁸**



VINAIGRE
BLANC
CANADA

CONT. DE 4 litres **1⁶⁸**



RAISINS ROUGES
PRODUIT DES ÉTATS-UNIS
CANADA NO 1
SANS PÉPIN

.99 lb **2¹⁸** kg



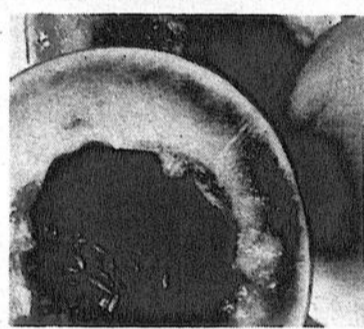
FRITES SURGELÉES
COUPE JULIENNE, ORDINAIRE
OU CAMPAGNARDE,
CAVENDISH

SAC DE 32 oz **.99**



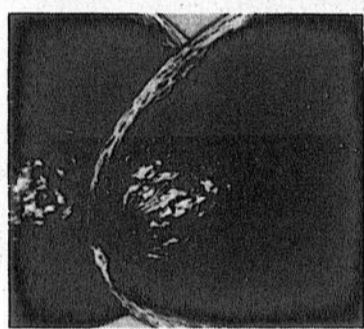
JUS D'ORANGE
SURGELÉ, CONCENTRÉ
KENT

BTE DE 12 oz **.79**



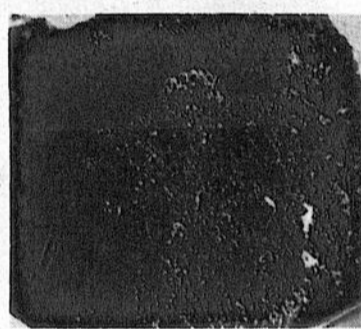
MELON "HONEY DEW"
DE CALIFORNIE
GROSSEUR 5

CHACUN **1⁸⁸**



AVOCATS
IMPORTÉS DE FLORIDE
GROSSEUR 28

CHACUN **.78**



BROCOLI FRAIS
RÉCOLTE DU QUÉBEC
GROSSEUR 14

CHACUN **.88**



NOURRITURE POUR CHATS
CHOIX DE SAVEURS
PAMPER

BTE DE 6 1/2 oz POUR **3⁸⁷**

HUILE VÉGÉTALE
CRISCO **5⁴⁹**
CONT. DE 3 litres

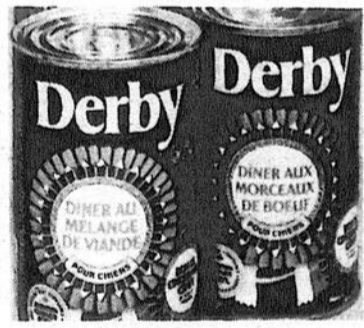
ALLUME-FEU
R.B.A., LIQUIDE
RECORD **1¹⁵**
BTE DE 32 oz

BRIQUETTES
DE CHARBON DE BOIS
MATCH LIGHT **4⁵⁹**
SAC DE 8 LB

PETITS POIS NO. 1 & 2
DE FANTAISIE
LESIEUR **.88**
BTE DE 14 oz liq.

BOEUF JARDINIÈRE
BIFTECK SALISBURY OU POULET MIREPOIX
FREDDY CHEF **1⁸⁸**

BTE DE 300 g **1⁸⁸**



NOURRITURE POUR CHIENS
CHOIX DE SAVEURS
DERBY

BTE DE 23,5 oz **.79**

DENTIFRICE
ORDINAIRE, GELÉE OU MENTHE FRAÎCHE
COLGATE **1⁹⁵**
TUBE DE 150 ml

PAPIER HYGIÉNIQUE
CHOIX DE COULEURS
WHITE SWAN **1⁵⁷**
EMB. DE 4 ROULEAUX

ESSUIE-TOUT
BLANC OU JAUNE
KLEENEX **1⁴⁹**
EMB. DE 2 ROULEAUX

LITIÈRE POUR CHATS
SAULAR **1⁶⁹**
SAC DE 4 kg

NOURRITURE POUR CHIENS
NUTRITION TOTALE **7⁷⁹**

SAC DE 8 kg **7⁷⁹**



ORANGES "OUTSPAN"
NAVELS, DE L'AFRIQUE DU SUD
GROSSEUR 112

LA DOUZAINE **2⁴⁸**

CIRE LIQUIDE
CLAIR
JOHNSON **5²⁵**
BOUT. DE 1,25 litre

DÉTACHANT À LESSIVE
LIQUIDE
SHOUT **1⁸⁸**
CONT. DE 650 ml

DÉSODORISANT
EN AÉROSOL, CHOIX DE PARFUMS
WIZARD **.88**
CONT. DE 170 g

ASSOUPNISSEUR
POUR TISSUS
DOWNY **2⁹⁵**
CONT. DE 2 litres

SAVONS DE TOILETTE
ORDINAIRE
IVORY **.98**

EMB. DE 4 REG. **.98**

Bientôt!
une offre exceptionnelle de
PROVIGO

Continuez d'accumuler vos reçus de caisse
pour la prochaine promotion.
(Y compris ceux antérieurs au 10 juillet 1982.)

NOUS NOUS RÉSERVONS LE DROIT DE LIMITER LES QUANTITÉS!
SPÉCIAUX EN VIGUEUR JUSQU'AU SAMEDI 7 AOÛT 1982.
DANS LES SUPERMARCHÉS DU GRAND MONTRÉAL ET SA BANLIEUE, DES LAURENTIDES, DE TROIS-RIVIÈRES
ET DE L'ESTRIE.
LES PHOTOS DE CES PAGES NE SERVENT QU'À IDENTIFIER LES MARQUES DÉPOSÉES.
LE TEXTE PRÉVAUT EN TOUTE OCCASION.

LES SUPERMARCHÉS
provigo

D'ici un avenir rapproché

L'Association des viticulteurs entend produire des vins de qualité avec des vignes cultivées au Québec

par Gilles LÉVESQUE

Créée en '79, l'Association des viticulteurs du Québec poursuit ses recherches dans le but de pouvoir produire des vins d'une qualité respectable à partir de vignes cultivées au Québec. Les résultats obtenus jusqu'à présent sont à ce point encourageants, qu'elle prévoit atteindre cet objectif d'ici un avenir très rapproché.

En effet, l'Association des viticulteurs du Québec, laquelle a vu le jour à la suite des travaux effectués par M. J.O. Vandal, agronome-généticien et conseiller de l'Association, se dit plus que satisfaite des résultats des recherches effectuées au département de phytologie de l'Université Laval.

"Nos principaux objectifs consistent à produire 15,000 plants par culture in vitro ainsi que 25,000 à 30,000 plants en serre à l'intérieur de notre centre de multiplication de vignes de Beauport", explique le président de l'Association, M. Gilles Rondeau, tout en précisant que le programme d'implantation de vignobles commerciaux avait jusqu'à présent nécessité des déboursés de l'ordre

de \$70,000, d'où la création de huit emplois.

● **Quatre variétés**

M. Rondeau soutient par ailleurs que les recherches effectuées depuis quelques années démontrent que les variétés de vignes Minnesota 78, Eona, Maréchal Foch et Léon Milot sont présentement considérées comme étant les mieux adaptées au climat québécois. "Nous avons déjà réussi à multiplier plus de 10,000 plants, lesquels sont répartis parmi nos membres à travers la province", précise-t-il.

● **Des précisions**

Les quatre variétés dont parle M. Rondeau sont rustiques et de maturité précoce. La

variété Minnesota 78, pour une, donne des raisins bleus qui s'avèrent excellents pour la table et le vin. Elle a par ailleurs la particularité de donner un très bon rendement. Quant à la variété Eona, mentionnons qu'elle produit des raisins blancs de bonne qualité pour la production de vin blanc. Elle offre un rendement moyen.

Pour ce qui est de la variété Léon Milot, notons qu'elle produit des raisins rouges qui ne peuvent être utilisés que pour la production du vin. Son rendement est moyen tandis que le jus qu'elle produit est très coloré et excellent pour le coupage. Enfin, la variété Maréchal Foch donne des raisins rouges de coloration très prononcée. Ils ne peuvent être utilisés que pour la production du vin et le rendement obtenu est considéré comme moyen. Fait à signaler, toutes ces variétés sont disponibles auprès de l'Association.

● **Les buts**

Dans un autre ordre d'idée, précisons que les buts de l'Association des viticulteurs du Québec sont de promouvoir la viticulture au Québec, d'encourager l'industrie

vinicole, de voir à la multiplication des vignobles communautaires et commerciaux en plus de transmettre la science de la viticulture à ses membres. Sur ce dernier point, mentionnons que

l'Association vient d'inviter ses membres à visiter le vignoble de M. Domenico Agarla, de Saint-Alexandre. La visite comme telle aura lieu le 21 août.

● **Information**

Il est possible d'obtenir de plus amples informations sur l'Association en écrivant à l'adresse suivante: 269, Chemin du Bout de l'Île, Sainte-Pétronille, Île d'Orléans, Province de Québec, G0A 4C0.



L'un des buts visés par l'Association des viticulteurs du Québec consiste à multiplier les vignobles communautaires et commerciaux.



M. Sylva Bergeron
président et fondateur

METHODE SYLVA BERGERON

(Un art de vivre... avec soi et les autres)
Session en «RELATIONS HUMAINES»

Vous...qui...

De plus, nos conditions sont à la portée de toutes les bourses:

- ...Manquez de confiance en vous
- ...Manquez de courage, d'enthousiasme
- ...Subissez votre travail, refusez les promotions
- ...Etes (supposément) ne pour un petit pain
- ...Endurez votre vie plutôt que de la vivre
- ...Souffrez de timidité, de gêne
- ...Craignez de faire rire de vous, de vous affirmer
- ...Notez un certain vide dans votre vie
- ...Etes incompris, manquez d'amis, etc...etc...

Vous payez \$9.00 par rencontre pendant 10 semaines.

UNE SESSION COMPREND 12 RENCONTRES:

- ✓ Une démonstration "Gratuite"
- ✓ Dix (10) rencontres régulières (une par semaine)
- ✓ Une journée "Graduation" spéciale et gratuite.

Notre méthode est faite sur mesure pour vous...

Sans obligation de votre part, venez prendre connaissance de notre méthode

Démonstration gratuite

Le dimanche 15 août 1982 à 19 h 30
au sous-sol de l'église Sacré-Coeur
287, 12e avenue, Iberville

Si impossible d'assister le 15 août,
rendez-vous sans obligation le 22 août.

Institut de Culture Personnelle du Québec Inc.
Fondé en 1959




DIRECTEUR: Yvan Bergeron, Bureau: 2675, Fimbert, Lével, H7E 2L5
L'Institut détient un permis de culture personnelle du ministère de l'Éducation (No 289607)
Tout participant autorisé à présenter la méthode Sylva Bergeron en relations humaines
N.B. Une attestation d'études de culture personnelle vous est remise à la fin de la session.

Éthier & Frères

Saint-Blaise

Tél.: 291-3151 - 2
658-6231 - Montréal

ACHETEZ AU MORCEAU
C'est frais coupé, économique et sans souci!

SPÉCIAL Pour votre barbecue	
Bifteck d'loyau (T-Bone) (LONGE COURTE) 25 à 30 lb	\$2.19 lb
Bifteck de côtes (Rib) 20 à 25 lb	\$1.75 lb
Bloc de boeuf 35 à 40 lb Excellent pour viande hachée extra-maigre	\$1.55 lb
Boston 25 à 30 lb Excellent pour filet mignon, bifteck boston et surlonge.	\$1.89 lb
Fromage Mozzarella Bloc de 5 livres	\$2.29 lb
Sucre et cassonade 20 kilos	\$14.25

D-1 DEMI BOEUF (300 à 350 lb)	\$1.54 lb
D-1 ARRIÈRE (150 à 200 lb) Excellent pour rôti, boston, filet, bifteck d'loyau, viande hachée, cube	\$1.79 lb
D-1 AVANT (150 à 200 lb) Excellent pour rôti, viande hachée, cube, faux filet, bifteck de côtes (rib)	\$1.39 lb
D-1 LONGE LONGUE (70 à 100 lb) Excellent pour boston, bifteck d'loyau, filet, etc.	\$1.85 lb
D-1 FESSE (60 à 80 lb) Excellent pour bifteck, rôti, cube, fondue	\$1.75 lb
D-1 POINTE DE SURLONGE (10 à 12 lb)	\$2.29 lb
D-1 HAUT DE RONDE (15 à 20 lb) Excellent pour rôti, bifteck, fondue et tournedos.	\$2.49 lb

Ces prix comprennent la coupe et l'emballage



STEINBERG

DES PRIX COUPÉS COMME JAMAIS!

Frais... et à peu de frais!



**RAISINS SANS PÉPINS
DE CALIFORNIE
PRODUIT DES É.-U. - CANADA No. 1**

2⁴⁰ 1⁰⁹
/kg /lb



**MELON D'EAU
PRODUIT DES É.-U.
17 LB ENVIRON**

2⁶⁹



**POMMES GRANNY SMITH
DE FANTAISIE
PRODUIT DE L'AFRIQUE DU SUD**

2¹⁸ 99[¢]
/kg /lb



**CHOU-FLEUR
DU QUÉBEC
CANADA No. 1 - GROSSEUR 12
PIÈCE**

69[¢]



**CÉLÉRI PASCAL
DU QUÉBEC
GROSSEUR 24 - CANADA No. 1
LE PIED**

58[¢]



**AUBERGINE
PRODUIT DES É.-U.**

1²⁸ 58
/kg /lb

Un goût d'économies!



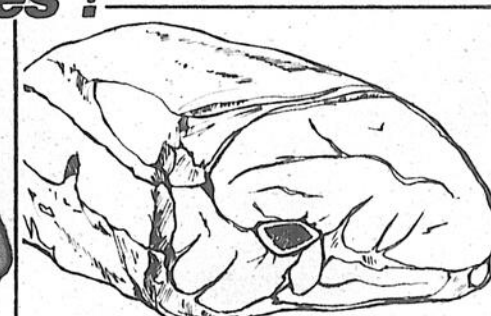
**LONGE DE PORC FRAIS,
BOUT DES CÔTES
ENVIRON 3 1/2 LB**

3⁷³ 1⁶⁹
/kg /lb



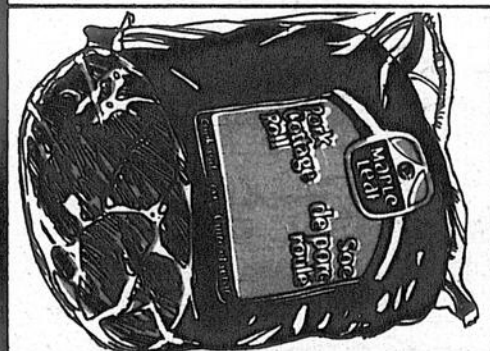
**MILIEU DE LONGE
DE PORC FRAIS
(CÔTELETTES)**

5⁰⁵ 2²⁹
/kg /lb



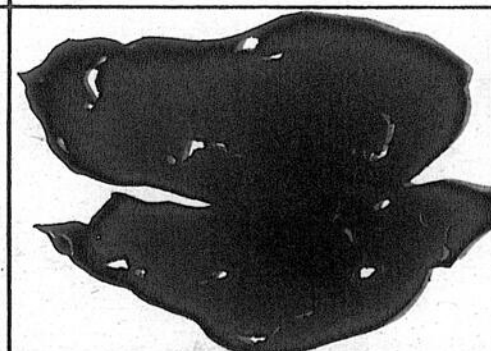
**LONGE DE PORC FRAIS,
BOUT DU FILET,
ENVIRON 3 1/2 LB**

4¹⁷ 1⁸⁹
/kg /lb



**SOC DE PORC FUMÉ ROULÉ
MAPLE LEAF**

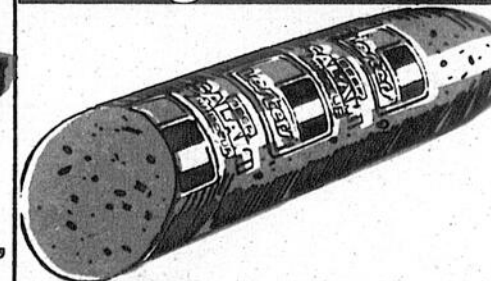
6⁵⁹ 2⁹⁹
/kg /lb



**FOIE DE VEAU EN TRANCHES,
PRODUIT DÉCONGÉLÉ**

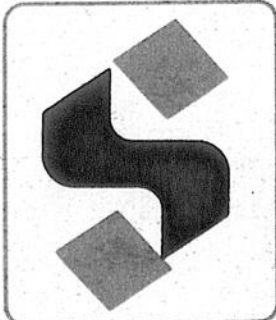
5²⁷ 2³⁹
/kg /lb

**Le choix
des gourmets!**



**SALAMI TOUT BOEUF
LESTERS
(SUPERMARCHÉS AVEC COMPTOIR
DE CHARCUTERIE SEULEMENT)**

5²⁷ 2³⁹
/kg /lb



Les articles annoncés dans ces pages sont en réclame aux supermarchés situés dans la ville principale de diffusion de ce journal et sa proche banlieue jusqu'à la fermeture mardi prochain 10h. Il est possible que certains articles particulièrement les articles non-alimentaires ne soient pas offerts dans tous nos supermarchés ou offerts dans un format différent de celui annoncé. Pas de vente aux marchands. Nous nous réservons le droit de limiter les quantités. Si un article en réclame venait à manquer en rayon, demandez un bon de garantie de prix au comptoir d'information.

**MORUE ou GOBERGE
EN PÂTE
SURGELÉES
STEINBERG
PQT DE 340 g
4 MORCEAUX** **1⁵⁹¢**

**PIZZA SAUCE TOMATES
SILVANA
425 g** **1²⁹**

**JAMBON CUIT
EN TRANCHES
STEINBERG
PQT DE 175 g** **1³⁹**

**BOEUF FUMÉ EN TRANCHES
STEINBERG
PQT DE 4 SACHETS DE 50 g** **2²⁹**

**CREVETTES CUITES
ENTIÈRES DE
L'ATLANTIQUE NORD SURGELÉES** **5⁰⁵ 2²⁹**
/kg /lb

**PAIN DE SIMILI POULET
HYGRADE
(SUPERMARCHÉS AVEC COMPTOIR
DE CHARCUTERIE SEULEMENT)** **4³⁹ 1⁹⁹**
/kg /lb

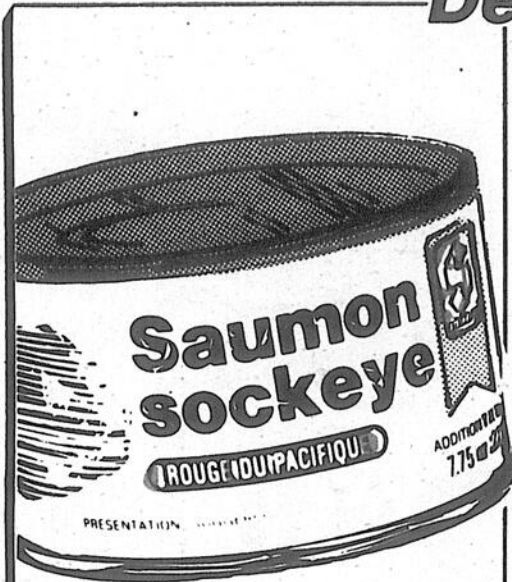
**CRETONS
TOUR EIFFEL
(SUPERMARCHÉ AVEC COMPTOIR
DE CHARCUTERIE SEULEMENT)** **5²⁷ 2³⁹**
/kg /lb

**FROMAGE BLEU
DANOIS
FROCHE** **7⁹¹ 3⁵⁹**
/kg /lb

REMERCIEMENTS

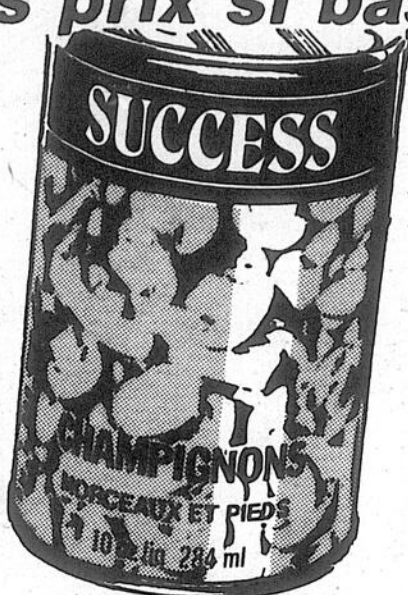
DES RABAIS SÛRS POUR

Des prix si bas...



**SAUMON SOCKEYE
STEINBERG**
BTE DE 220 g

188



**CHAMPIGNONS
SUCCESS**
TIGES ET MORCEAUX
BTE DE 284 ml

65



**JUS DE LÉGUMES
GARDEN COCKTAIL
E.D. SMITH**
POT DE 500 ml

88



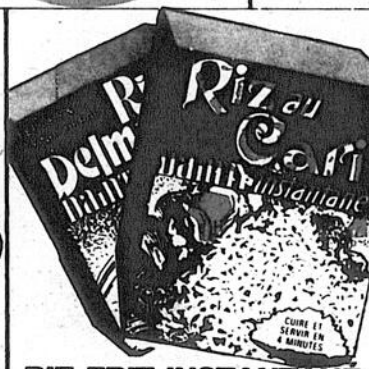
**CACAHUËTES ÉMONDÉES
STEINBERG**
SAC DE 450 g

169



**KETCHUP
STEINBERG**
BOUT. DE 1 LITRE

159



**RIZ FRIT INSTANTANÉ
DAINTY**
SAVEUR AU CHOIX BTE DE 350 g

69



**MARGARINE DURE
CRÉMEX**
POT DE 454 g

65

**MARGARINE
MOLLE
LACTANTIA**
CONT. DE 454 g

92

**PIZZAS
CROUSTI-TENDRES
SURGELÉES**
MC CAIN
AU PEPPERONI ou DELUXE
235 ou 250 g

133

**PAIN
CROUSTILLANT
WASA RY-KING**
CLAIR - DE BLÉ ou SPORT
POT DE 200 ou 250 g

129

**PÂTES
PARIS PÂTE
JAMBON - PIZZA ou
SALADE DE POULET**
BTE DE 170 g

125

**POINTES
D'ASPERGES
ORCHARD KING**
BTE DE 341 ml

155

**BOISSON À
SAVEUR DE
FRUITS**
ROUGEMONT
SAVEUR AU CHOIX
BTE DE 284 ml

29

REPAS PRÉPARÉ SURGELÉ
SAVARIN
POULET FRIT - DINER AU BOEUF
ou DINER À LA DINDE
POT DE 312 g

159

**SAUCE À CÔTES LEVÉES V-H
FORTE - MI-FORTE ou DOUCE
SAUCE AIGRE-DOUCE POUR CÔTES LEVÉES
ou SAUCE AUX AMARAS À LA CANTONAISE
V-H - POT DE 500 ml**

125

PLATS MINUTE
FREDDY CHEF
POULET À LA MIREPOIX ou
BOEUF JARONNIÈRE
CONT. DE 300 g

199

HUILE CRISCO
BIDON DE 3 LITRES

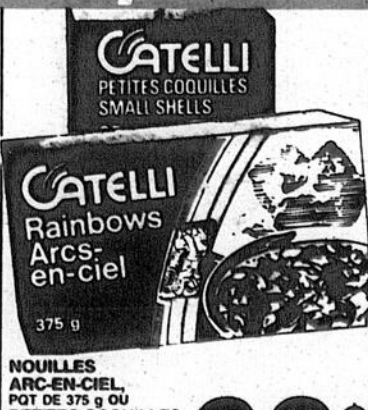
539

Une qualité imbattable!



**BRIQUETTES
DE CHARBON
DE BOIS
KINGSFORD**
SAC DE 20 LB

599



**NOUILLES
ARC-EN-CIEL,
POT DE 375 g ou
PETITES COQUILLES
ou SPAGHETTI
EN COUDES
CATELLI**
BTE DE 375 g

69



**MACARONI
COUPÉ
CATELLI**
POT DE 250 g

49



**TARTE
AU CITRON
STEINBERG**
570 g

99

Les articles annoncés dans ces pages sont en réclame aux supermarchés situés dans la ville principale de diffusion de ce journal et sa proche banlieue jusqu'à la fermeture mardi prochain 18h. Il est possible que certains articles particulièrement les articles non alimentaires ne soient pas offerts dans tous nos supermarchés ou offerts dans un format différent de celui annoncé. Pas de vente aux marchands. Nous nous réservons le droit de limiter les quantités. Si un article en réclame venait à manquer en rayon, demandez un bon de garantie de prix au comptoir d'information.

TOUS NOS PRODUITS DE BOULANGERIE SONT FAITS DE PUR GRAS VÉGÉTAL.

LES PRIX ANNONCÉS POUR LES ARTICLES DE BOULANGERIE SONT VALABLES SEULEMENT JUSQU'À LA FERMETURE DU MAGASIN SANS DÉLAI.

ADOUCCIR VOS TEMPS DURS!

qu'ils font la manchette!



**PETITS PAINS
À HAMBOURGEOIS
STEINBERG**
PQT DE 12

79[¢]



**PRÉPARATION DE
FROMAGE FONDU SINGLES
KRAFT**
PQT DE 500 g - 24 TRANCHES

249



**COCA COLA ou SPRITE
CAISSE FAMILIALE
6 x 750 ML
DÉPÔT EN SUS**

229



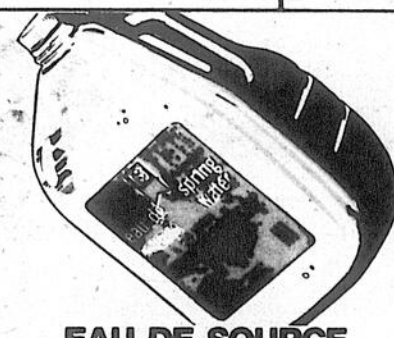
**BISCUITS
PEEK FREANS
NICE, DIGESTIFS, SABLÉS ou À L'ARROWROOT
SAC DE 400 g**

169



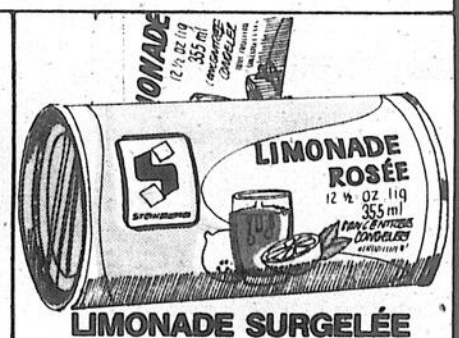
**JUS DE POMMES
PUR
STEINBERG
POT DE 1,35 LITRE**

125



**EAU DE SOURCE
STEINBERG
BOUT. DE 4 LITRES**

99[¢]



**LIMONADE SURGELÉE
STEINBERG
BLANCHE ou ROSE
BTE DE 355 mL**

44[¢]

**JUS D'ORANGES
EVERFRESH
CONT. DE PLASTIQUE
DE 2 LITRES**

189

**MINI-GUIMAUVES
KRAFT
SAVEUR DE FRUITS
ou BLANCHES
SAC DE 250 g**

69[¢]

**LIMONADE
EN CRISTAUX
REALEMON
BLANCHE ou ROSE
BTE DE 613 g**

299

**DÉTACHANT
SPRAY N WASH
BOUT. DE RECH.
DE 909 mL**

199

**NOURRITURE
POUR CHIENS
DERBY
MÉLANGE DE VIANDE,
MORCEAUX DE BOEUF
RAGOUT DE BOEUF
ou BOEUF
BTE DE 600 g**

89[¢]

**COLORANT
À CAFÉ
COFFEE MATE
POT DE 250 g**

159

**GELÉE DE RAISINS
WELCH'S
POT DE 500 mL**

179

**SAC À SANDWICHS
BAGGIES
ROUL. DE 100**

139

**SAVONNETTE
DÉSODORISANTE
LIFEBUOY
COULEUR AU CHOIX
POT DE 250 g - 2 SAVONNETTES**

109

**ASSOUPLISSANT
À TISSUS
DOWNY
BOUT. DE
2 LITRES**

325

**SACHETS DE THÉ
ORANGE PEKOE - MARQUE-T
PQT DE 340 g - 100 SACHETS**

179

**JUS DE FRUITS
FAITS DE CONCENTRÉ
REAL GOLD
SAVEUR AU CHOIX - BTE DE 294 mL**

47[¢]

**PELLICULE D'EMBALLAGE
STRECH N SEAL
ROUL. DE 30 MÈTRES
LARGEUR 20 cm**

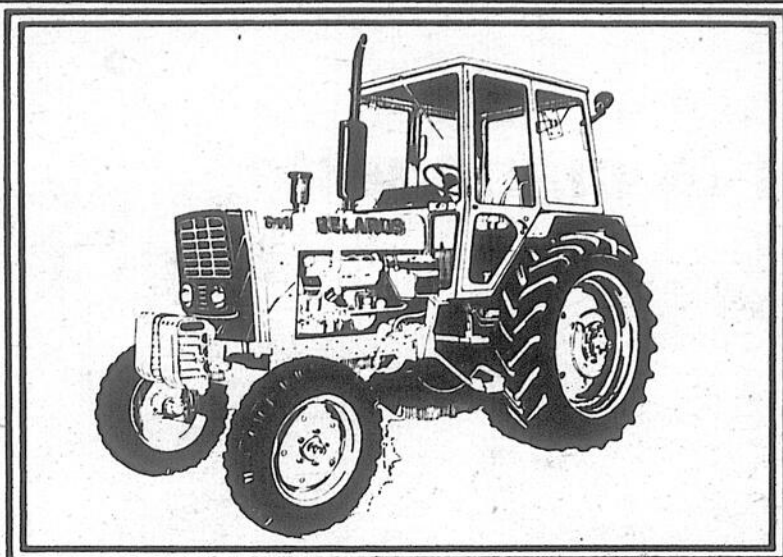
169

Des prix durs à battre!

ROULÉ À LA GELÉE STEINBERG 284 g	99[¢]	SHAMPOING PROTEIN 21 CHEVEUX GRAS ou NORMAUX BOUT. DE 400 mL	259	BOULES DE COTON ABSORBANTES STEINBERG POT DE 300	119	PICHET À LAIT EN PLASTIQUE 1 LITRE - PIÈCE	89[¢]
DANOISES RONDES À LA CANNELLE STEINBERG 320 g	129	COMPRIMÉS ANALGÉSQUES ASPIRIN BOUT. DE 100	189	POUDRE POUR BÉBÉS STEINBERG CONT. DE 400 g	249	BRIQUET JETABLE BIC POT DE 2	169
GÂTEAU QUATRE QUARTS AU YOGOURT STEINBERG 397 g	119	COMPRIMÉS NETTOYANTS EFFERVESCENTS POUR DENTIER POLIDENT BTE DE 66	279	ANTISEPTIQUE BUCCAL COLGATE 100 BOUT. DE 500 mL	129	SACS À GLAÇONS SCUBBS LE POT	99[¢]
		DÉSODORISANTS NOXZEMA ORDINAIRE ou ANTISUDORIFIQUE BOMBE AÉROSOL DE 300 mL	239	AMPOULES ÉLECTRIQUES DÉPOLIES STEINBERG 80 ou 100 WATTS - POT DE 6	219	ASSIETTES EN MOUSSE DE PLASTIQUE STEINBERG 10 1/4" - POT DE 15 ou 9" - POT DE 20	129
						COUPEAU À PELER SUPER CHEF PIÈCE	199

***Belarus**

**Spécial
tracteurs
neufs
Belarus**



**PRIX SPECIAL
AU COMPTANT**

EX.:				
420 -	4 roues motrices	58 HP	\$15,418.	\$10,500.00
611 -	2 roues motrices	70 HP	\$15,364.	\$ 9,995.00
800 -	2 roues motrices	85 HP	\$17,731.	\$11,995.00
820 -	4 roues motrices	85 HP	\$20,878.	\$14,995.00

ou financement 10%, - 6 mois sans intérêt

RABAIS SPECIAL INTERESSANT SUR PRIX DE DETAIL

ÉQUIPEMENT H. MATHIEU

VENTE ET RÉPARATION MACHINES AGRICOLES
VENDEUR AUTORISÉ BELARUS

199, Route 217, Saint-Bernard de Lacolle
246-3923

***Belarus**

SUPER-SPECIAL

Piscines

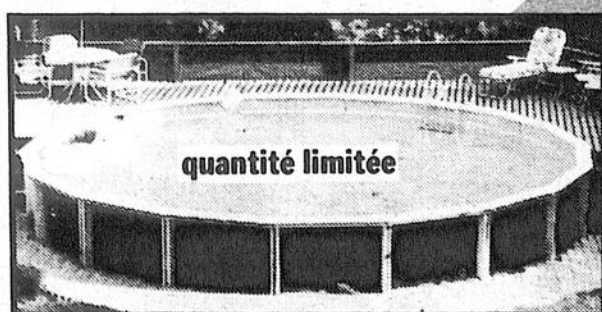
Hors terre

**PISCINE EN ALUMINIUM
ALCAN**

ronde 24' - 27'
ovale 16' x 25' x 48" (84")
16' x 32' x 48"

\$200 DE RABAIS

comprenant
équipement complet Jacuzzi
plus
produits chimiques



quantité limitée

**TOUT EST-LÀ!
RIEN À AJOUTER!**

Bouée de sauvetage
\$4.89

Spécial sur piscines creusées

UTIKEM



Le spécialiste de la piscine, du jardin et de la pelouse.

**PISCINES
Jacques Cartier inc**

Clovis Oligny, près.
22, rue Jacques-Cartier sud, Saint-Jean - 347-9833

Comté de Saint-Jean

**Assainissement de
deux cours d'eau**

Le ministre de l'Agriculture, des Pêcheries et de l'Alimentation du Québec, M. Jean Garon, vient d'annoncer la prise en charge des travaux d'amélioration du cours d'eau Gamache, branche Girard, situé dans la municipalité de Saint-Valentin, comté de Saint-Jean.

Le ministre Garon a aussi annoncé que son ministère prendrait en charge les travaux d'amélioration du cours d'eau Saint-André, branche numéro 8, situé dans la municipalité de Saint-Jacques-le-Mineur, comté de Saint-Jean.

Le programme "Sol-Plus" permet à une Corporation municipale ou à un Conseil de comté de s'adresser au ministère de l'Agriculture, des Pêcheries et de l'Alimentation pour obtenir l'amélioration du débit d'un cours d'eau placé sous sa juridiction lorsque ces travaux s'avèrent nécessaires pour des fins agricoles.

Dans le cas présent, les travaux autorisés permettront d'améliorer la productivité d'environ 18 hectares de terres arables et, par conséquent, la rentabilité des quatre entreprises agricoles qui se trouvent en bordure de la section touchée.

• "Sol-Plus"

Alors qu'ils étaient de sept ans en moyenne avant '77, les délais d'attente entre la demande des agriculteurs pour le creusement d'un cours d'eau et la réalisation des travaux sont actuellement d'environ trois ans.

Ces travaux permettront d'améliorer la productivité d'environ 100 hectares de terres arables et, par conséquent, la rentabilité des quatre entreprises agricoles qui se trouvent en bordure de la section touchée.

Entreprise agricole

Document sur la gestion

Le volume ayant pour titre "La gestion de l'entreprise agricole", portant sur les principaux concepts de la gestion agricole, vient d'être réédité par le ministère de l'Agriculture, des Pêcheries et de l'Alimentation du Québec.

Imposant volume de 295 pages, "La gestion de l'entreprise agricole" est l'oeuvre de Marcel J. Couture du collège de MacDonald. Économiste agricole, M. Couture occupe à cette institution le poste de directeur adjoint du programme conduisant au diplôme d'exploitant de ferme, en plus d'enseigner.

• Expérience

Fort d'une vaste expérience dans le domaine de la vulgarisation et de la gestion en agriculture, M. Couture destine son manuel autant à l'étudiant de niveau collégial qu'à l'exploitant agricole ou au vulgarisateur désireux de compléter leur formation dans les domaines de la gestion de l'entreprise agricole, de la préparation des budgets,

de la planification, du crédit et de la fiscalité.

En s'efforçant de garder le contenu de son volume à jour, l'auteur a opté pour une présentation des concepts plutôt que des "recettes" qui résistent parfois mal à l'épreuve du temps. C'est pourquoi il ne serait pas surprenant de voir "La gestion de l'entreprise agricole" demeurer un outil indispensable pour les agriculteurs de l'avenir comme pour ceux du présent.

• Adresse

Il est possible de se le procurer au prix de 5\$ en écrivant au ministère de l'Agriculture, des Pêcheries et de l'Alimentation du Québec, case postale 1693, Québec, G1K 7J8. La demande doit être accompagnée d'un chèque ou mandat-poste fait à l'ordre du Ministre des Finances du Québec. La publication est également disponible au comptoir du MAPAQ, au 220-A, chemin Sainte-Foy à Québec.

**CLUB DES ELEVEURS D'HOLSTEINS
du district de Saint-Jean**



**Les Productions Supérieures R.O.P.
Lactation sur une Base de 305 Jours [Officiel]**

	AGE	LAIT KG	% DE GRAS	MCR LAIT	MCR GRAS
1. RANG ÉCOSSAIS LADRIENNE Ferme Boulais 1979 inc., Ste-Brigide	3	8248	266	165	145
2. SESSINK KLONDIKE MARVEL A. Keurentjes, Henryville	3	7712	336	163	191
3. DAUDELINO 088 G. Daudelin, St-Alexandre	3	7647	257	176	160
4. MARCIENNE PATRIOT TITA M. Ruckstuhl, Ste-Sabine	3	7343	313	158	183
5. CANADO MARQUISE BONNIE C. Couture, Lacolle	3	6836	262	153	158
6. NAVEI SEVEN-UP SOPHIE C. & M. Martel, Ste-Brigide	4	9458	394	188	211
7. TWINVENTURA LADY ESTELLA H. Venneman, Clarenceville	4	8898	330	172	173
8. PATVARS PABST LOUVE A. Bergeron, St-Alexandre	4	8822	349	175	188
9. HILLRISE PABST LUCY L. Dohmen, Bedford	4	7725	332	146	168
10. BELCITEE FIFINNE M. & R. Campbell	4	7611	294	152	158
11. BARRY BABY DUDE ROCKMAN J.-L. Barry, Henryville	6	7061	306	139	164
12. CONLINDALE RAINBOW BETH G. Brais, St-Ignace	8	11178	375	212	193
13. NELSONVALE IDEAL MARTY G. Brais, St-Ignace	9	9191	324	181	175

JUGEMENT HOLSTEIN À BEDFORD 7 AOÛT '82
VENEZ ENCOURAGER VOTRE CLUB

Saint-Jean - Valleyfield

Tournée d'information sur le plan conjoint du bovin

par Gilles BÉRUBÉ

La Fédération régionale de l'U.P.A. Saint-Jean - Valleyfield tiendra une tournée d'information à la fin du mois d'août ou au début du mois de septembre sur le projet de plan conjoint des producteurs de bovins du Québec qui sera soumis au vote des intéressés l'automne prochain.

Un porte-parole de la Fédération, M. Louis Beauclair, indique que le travail actuel porte principalement sur la révision de la liste des producteurs habilités à voter. Les modifications au projet de liste soumis par la Régie des marchés agricoles peuvent encore être effectuées jusqu'au vendredi 6 août.

• Tournée

M. Beauclair explique que la tournée d'informa-



M. Louis Beauclair.

tion se fera en deux volets. En effet, les producteurs concernés par le projet de plan conjoint ont été divisés en deux groupes pour le bénéfice de la tournée, soit les producteurs de lait d'une part, et les éle-

veurs de bovins d'autre part.

Notre interlocuteur souligne que les producteurs de lait sont déjà regroupés au sein d'une structure éprouvée, en l'occurrence leur syndicat

spécialisé. C'est donc par le biais du Syndicat des producteurs de lait que sera diffusée l'information sur le projet de plan.

• Bovin

Quant aux producteurs

de bovins, qu'il s'agisse de veaux lourds, de veaux d'embouche ou de bouvillons d'engraissement, ils seront rencontrés en groupes, mais les modalités et la procédure des réunions n'ont pas encore été définies.

agriculture en bref

• Maïs sucré

Le maïs sucré vient d'apparaître sur le marché en petites quantités. Les quantités prévues sont plus petites que par les années passées. Cet effet est le résultat du temps très sec que nous connaissons depuis le début de l'été et du climat relativement froid de juin. Les producteurs de maïs sucré hâtif prévoient des baisses de rendement assez importantes dans leurs champs.

Par contre, le maïs tardif présente une apparence plus uniforme, mais les plants sont de petites tailles et ont besoin de pluie pour bien se développer.

• Porcs et bovins

Les prix des porcs et des bovins ont augmenté sensiblement en '82. En fait, l'élevage porcin de même que l'engraissement des bovins sont devenus des opérations rentables. Le prix moyen des porcs, sur les sept principaux marchés, se chiffrait à environ \$45 en janvier, alors qu'il se situe actuellement à plus de \$60. Par ailleurs, le prix des bouvillons de choix, à Omaha, est passé de \$61 à \$73.

• Nouvelles variétés

Cinq nouvelles variétés de céréales sont cultivées sous contrat avec la Commission canadienne du blé, cette année, par Agriculture Canada et des producteurs de semences établis à leur propre compte. La production doit servir à des essais pilotes et à des essais de marché à petite échelle. Si les résultats sont satisfaisants, on peut envisager dans l'avenir de fournir par contrat certaines variétés à des multiplicateurs. Le programme comprend trois variétés d'orge de brasserie, une

variété de blé expérimental de qualité moyenne, ainsi qu'une variété d'avoine à faible teneur en balles.

• Programme d'orge

Un programme d'orge record est à l'origine d'une grande partie de l'impulsion donnée en vue des exportations de 26 millions de tonnes cette année. Selon la Commission canadienne du blé, les exportations s'effectuent à peu près au double du rythme de l'an dernier et, d'ici la fin de l'année, elles dépasseront l'ancien record de cinq millions de tonnes. Si tout va bien d'ici là, les exportations totales d'orge et de produits pourraient atteindre six millions de tonnes.

• Flotte de pêche

Dans le cadre du programme de renouvellement de la flotte de pêche du Québec, le ministre Jean Garon se propose de consacrer, à même le budget du ministère, un montant de \$1,9 million en subventions directes, et un autre de \$3,5 millions en prêts sans intérêt, amortis sur 12 ans, pour permettre à des pêcheurs du Québec de devenir propriétaires de nouveaux bateaux de pêche. Le projet comprend la construction de 12 bateaux de plus de 32 pieds, au coût estimé de \$6,072,295.

• Whelan et le lait

Le ministre Eugène Whelan vient de déposer à la Chambre des Communes le rapport du vérificateur général sur l'administration de la Commission canadienne du lait. Le ministre note qu'il tient à publier le rapport pour dissiper tout soupçon ou malentendu au sujet de l'administration de la Commission canadienne du lait.



490 rue Jacques-Cartier sud,
Saint-Jean, 346-9445

MAZDA LA RÉPONSE



Vaste choix en stock
livrable immédiatement

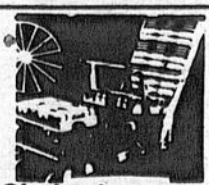
ÉCONOMIQUE

Garantie 3 ans ou 80,000 km incluse

1re ÉVENTUALITÉ - USAGE COMMERCIAL OU NON

- transmission 5 vitesses surmultipliée
- pneus radiaux 14"
- essuie-glace intermittent
- allume-cigarettes
- dégivreur de vitres latérales
- radio AM/FM
- moquette à poils ras

- 1400 lb - capacité de charge
- 7,6 litres/100 km (37 MPG) (selon Transports Canada)
- puissant moteur 4 cyl. - 2000 cc - pistons
- freins assistés
- (Rabais pour flottes)



Chaise berçante
sur billes
en bois franc
\$79.95 ch.



5 ans de garantie

Le prix que vous aimerez payer pour

INGLIS
Laveuse - 2 vitesses - 3 cycles
Sécheuse - 3 cycles

\$799 seulement pour les 2 morceaux

DIRIGEZ-VOUS VERS SAINT-BLAISE
POUR LES MEILLEURS AUBAINES
à quelque 6 minutes au sud de Saint-Jean

ÉTHIER & FRÈRES

Saint-Blaise: 291-3151
Chambly: 658-6231



CONGÉLATEUR
12 p.c.
- 429 lb

\$309

5 ans de garantie



Tire de chevaux

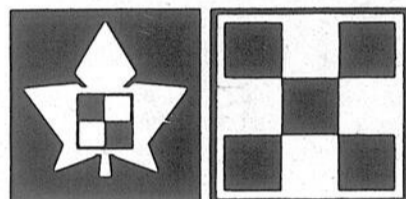
L'Expo de

du 4 au

HORAIRE

À votre service depuis 35 ans
R. Malouin & Fils inc.
 6421 rue Foster, Waterloo
 539-0494

Ralston Purina Canada Inc.



MEUNERIE
 NORMAN GAMACHE INC.
 LACOLLE

Distributeur: PURINA
 MAIS DE SEMENCE
 GRAINS DE SEMENCE
 GRAIN DE PATURAGE
 HERBICIDE, INSECTICIDE
 FERTILISANT,
 CORDE A PRESSE

ON VOUS DONNENT LE SERVICE COMPLET
 QUE VOUS MERITEZ AVEC LES MOULEES
 ET SUPPLEMENT PURINA EN PLUS DE
 NOTRE SYSTEME D'ASPIRATEUR

Jouez gagnant avec nous

Un franc succès!
 à l'exposition agricole de Bedford
le richelieu
 agricole

Le média de l'actualité agricole de la région

84, rue Richelieu, Saint-Jean

347-5371

Soudure Michel Lussier

fabricant d'équipement de ferme

Mangeoire à foin
 Mangeoire à ensilage
 Niveleuse, etc.

Saint-Alexandre 296-4511



TEL.: SABREVOIS: (514) 346-6111
 TEL.: (514) 347-0347

EQUIPEMENTS SABREVOIS INC.

ALAIN LACROIX prop.
 RÉ.S.: 346-9294

1153 Rte 133 - C.P. 180 - Sabrevois, Cté. Iberville, Qué., J0J 2G0

BIENVENUE À L'EXPOSITION!

Meunerie
Pike River inc.
 moulées/feeds

Rouville Ménard, président

Pike River, Co. Missisquoi
 Nouveau numéro: 248-4331

Ferme Vopor inc.
 porcs/hogs

GRAND SUCCÈS À L'EXPO

- L'UPA des Frontières
- L'UPA des Rivières
- L'UPA de Venise
- L'UPA Prévert

Céramique Bobelène

105, Montgomery
 Philipsburg
 Tél.: 248-7966

Imprimerie Farnham

Service d'informatique T.I.C.
 180 rue Principale ouest
 Farnham
 Tél.: 293-5500

Magasin Mini-Prix
Bedford

BIENTÔT AU CENTRE-VILLE
 4 rue Rivière, Place d'Estrie

Mercredi 4 août

- Journée de l'arrivée des exposants
- 18 h Parade dans les rues de Bedford
- 19 h 30 **Tire de tracteurs**
 La musique de l'Artillerie Royale
- 20 h Couronnement de la reine et
 ouverture officielle à l'aréna - attraction
 Gastoni
- 21 h 30 Soirée bavaroise (chapiteau)

Jeudi 5 août

- Journée des jeunes éleveurs
- 9 h Jugement / artisanat, horticulture,
 etc.
- 13 h Jugement / classe de poneys
- 16 h Tire de poneys
- 21 h **Ti-Gus et Ti-Mousse** (aréna)



TIGUS & TIMOUSSE

- attraction Gastoni
- 21 h Soirée bavaroise (chapiteau)

Vendredi 6 août

- 10 h Jugement / petits animaux
- 10 h Jugement / bovins Guernsey,
 Canadiens, Shorthorn, Angus et
 Charolais
- 10 h Jugement / chevaux de trait et
 légers, classe aux licous
- 13 h Jugement / chevaux enregistrés ou
 croisés, classe attelée
- 14 h Concours Purina pour chiens, pour
 enfants (aréna)
- 14 h Jugement / moutons
- 14 h Attraction Gastoni
- 16 h Concours Purina pour chats, pour
 enfants (aréna)
- 18 h **Tire de chevaux**
- 21 h **Renée Martel** (aréna) - attraction
 Gastoni
- 21 h Soirée bavaroise (chapiteau)

Bedford '82

8 août

DES ACTIVITÉS

Samedi 7 août

- 10 h Jugement / bovins Holsteins, Ayshires, Herefords, Simmentals et Limousin
- 10 h 30 Jugement / porcs
- 11 h Jugement / chevaux de trait croisés, classe aux licous
- 12 h **Finale / tire de chevaux**
- 13 h 30 Course de chevaux sous harnais
- 15 h Bavarois (chapiteau)
- 19 h Jugement / chevaux enregistrés ou croisés classe attelée
- 19 h Soirée d'amateurs (aréna)
- 20 h Attraction Gastoni (aréna)
- 20 h 30 Soirée bavaroise (chapiteau)

Dimanche 8 août

- 10 h 30 Jugement / chevaux enregistrés ou croisés, spécial classe attelée
- 12 h Messe (aréna)
- 13 h Course de chevaux sous harnais
- 14 h Attraction Gastoni (aréna)
- 14 h Bavarois
- 15 h 30 Parade des animaux et machineries agricoles
- 19 h Concours sciotte
- 20 h **Soirée bavaroise** (chapiteau)

* N'oubliez pas de visiter les 65 kiosques commerciaux, industriels et artisanaux à l'aréna, ainsi que l'artisanat au centre Georges Perron.

** Ne manquez pas l'opportunité de voir "SIXTINE" le fameux veau à 6 pattes en exposition pendant les cinq jours de la foire.

Les manèges Cavalcades Canadiennes d'Amusements Inc. seront en opération toute la durée de l'exposition.



Renée Martel

NOUVEAU

Tire de tracteurs

Les Équipements Baraby inc.

De conception meilleure
ALLIS-CHALMERS
Un service de première qualité...

296-4411 - 296-4545
1050, Chemin Saint-Ignace
Saint-Ignace de Stanbridge

NOUVEAU!
Changements administratifs

de père en fils
Jacques Baraby, prés.
François Baraby, vice-prés.
Clément Baraby, sec.-trés.

Bienvenue à l'exposition

Meunerie Hébert Inc.

152, rue Saint-Georges
Henryville, Qué. J0J 1E0
Tél.: 299-2114 - 299-2201

Bienvenue aux visiteurs

Les Équipements Messier et Frères Inc.

Vente & service, outillage agricole
1655, rang Saint-Henri
Standbridge-Station Qué. J0J 2J0
Tél.: (514) 296-4403, 296-4419

À l'exposition agricole de Bedford

Jean Bilodeau

votre représentant publicitaire

pour le: **le richelieu** agricole et le: **LE CANADA FRANCAIS**

347-0323

Belarus

Les Équipements POTVIN ENR.

1200, YAMASKA OUEST, FARNHAM
CONCESSIONNAIRE BELARUS - vente et service
TEL.: 293-5386

J. O. LÉVESQUE LIMITEE

GRAINS - MOULÉES BALANÇÉES
"SHUR-GAIN" ET "MISSISSOUI"
40, Plaisance, Bedford
248-3328

BOIS DE CONSTRUCTION
TOLE
PLYWOOD
CLOUS

Armand Duhamel & Fils inc.

Saint Ignace de Stanbridge,
Comté Missisquoi, P.Q. J0J 1Y0
TEL.: 296-4985

Magasin général Pike River

alimentation - vêtements - quincaillerie
NOUVEAU! Dépositaire de planches à voile
531, Route 133, Pike River
Tél.: 248-3723

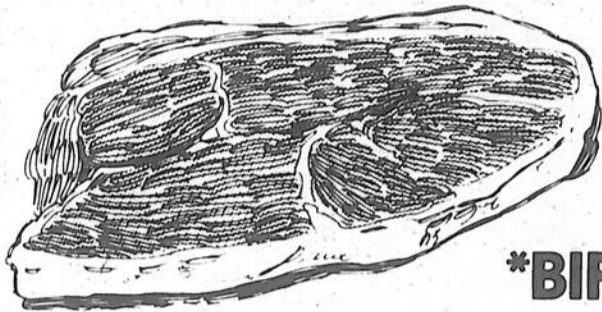
MEUNERIE POTVIN ET FRÈRES INC.

Saint-Alexandre 347-3650 - 347-1441



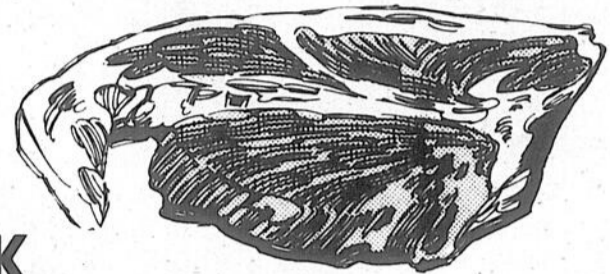
L'Aide • budget

*COUPE PROVENANT DE BOEUF CANADA, CATÉGORIE "A"



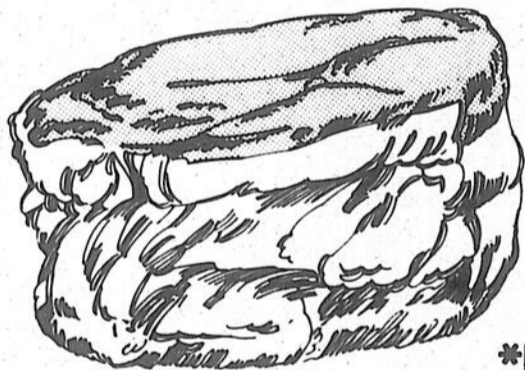
***BIFTECK DE
RONDE**
désossé, tranche
entière

4,59\$ / kg
2,08\$ / lb



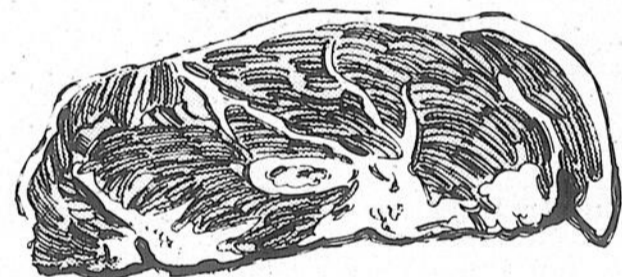
***BIFTECK
D'ALOYAU OU CÔTE
D'ALOYAU**
bout enlevé

10,10\$ / kg
4,58\$ / lb



***BIFTECK OU
ROSBIF DE POINTE DE
SURLONGE**

6,35\$ / kg
2,88\$ / lb



***BIFTECK DE
SURLONGE**
tranche entière

6,57\$ / kg
2,98\$ / lb

***BIFTECK D'INTÉRIEUR
DE RONDE** **6,13\$ / kg**
2,78\$ / lb

**BOEUF HACHÉ
MAIGRE** **4,59\$ / kg**
2,08\$ / lb

**SOC DE PORC ROULÉ
RICHELIEU**
fumé 1-1,3 kg (2-3 lb) **5,47\$ / kg**
2,48\$ / lb

***BIFTECK ATTENDRI
DE RONDE** **7,89\$ / kg**
3,58\$ / lb

**PETIT SAUMON COHOE DU
PACIFIQUE**
importé, surgelé
0,28 kg à 0,40 kg
(10 à 14 onces) **4,81\$ / kg**
2,18\$ / lb

***ROSBIF D'EXTÉRIEUR
DE GROUPE** **4,59\$ / kg**
2,08\$ / lb

**SAUCISSON DE SALAMI TOUT
BOEUF
RICHELIEU**
300 g **1,98\$**

**BACON SANS COUENNE
RICHELIEU**
tranché 500 g **2,28\$**

**FRÔMAGE CHEDDAR
CANADIEN**
doux, blanc ou jaune **5,91\$ / kg**
2,68\$ / lb

**SAUCISSES FUMÉES
HYGRADE**
régulières ou tout boeuf
454 g **1,78\$**

Les prix annoncés dans ces pages sont en vigueur dans tous les magasins de vos épiciers Richelieu du lundi 2 août au samedi 7 août 1982 jusqu'à la fermeture des magasins. Nous nous réservons le droit de limiter les quantités. Il est possible que certains articles ne soient plus disponibles. Si un article venait à manquer, n'hésitez pas à demander un bon d'achat différé. Pas de vente aux marchands. Photos à titre indicatif seulement.



VINAIGRE BLANC PUR
RICHELIEU
cont. 4 L

1,59^s



CRÈME GLACÉE
RICHELIEU
parfums variés
cont. plastique 2 L

1,99^s



PÊCHES EN MOITIÉS OU
TRANCHÉES
RICHELIEU
Canada de choix
bte 796 ml

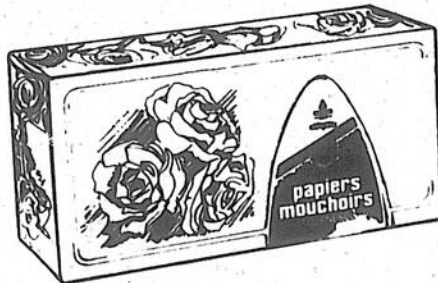
98^c

NOTRE MARQUE MAISON UNE ÉCONOMIQUE DE BONNE HABITUDE À PRENDRE



CHAMPIGNONS DE PARIS
RICHELIEU
tiges & morceaux
bte 284 ml

67^c



MOUCHOIRS DE PAPIER
RICHELIEU
lys, tournesol
bte 200 feuilles

77^c



EAU DE JAVEL CONCENTRÉE
RICHELIEU
cont. 3,6 L

89^c

*CÉLERI PASCAL

Gr. 24
Culture du Québec
Cat. Canada no 1

ch. 48^c



POMMES VERTES GRANNY
SMITH

Gr. 125-138
Importées de l'Afrique
du Sud
Cat. Canada
de fantaisie

2,16^s/kg
98^s/lb

ARACHIDES (PEANUTS)
EN ÉCALES

Produit des États-Unis

2,18^s/kg
99^s/lb

NECTARINES

Produit de la Californie

1,94^s/kg
88^s/lb

RAISIN VERT
PERLETTE

Produit de la Californie
Cat. Canada no 1

3,28^s/kg
1,49^s/lb

*BROCOLI

Gr. 14
Culture du Québec

ch. 79^c

"La régularité dans les approvisionnements en fruits et légumes est à la merci des conditions météorologiques. Soyez toutefois assurés, chers clients, que dans le cas de ces denrées, les épiceries Métro ne ménagent aucun effort pour vous offrir variété et qualité à bon prix."

THÉ EN SACHETS
RICHELIEU

ORANGE PEKOE
sac de 100

1,19^s

CRISTAUX DE SAVEUR
RICHELIEU

orange, raisin
paquet 4 x 106 g

99^c

RIZ À LONGS GRAINS
RICHELIEU

sac 900 g

89^c

MÉLANGE À GÂTEAU
RICHELIEU

blanc, chocolat
bte 520 g

79^c

MARGARINE MOLLE
RICHELIEU

cont. 907 g
(disponible au Québec
seulement)

1,29^s

PAPIER D'ALUMINIUM
RICHELIEU

7,62 m x 45,7 cm

1,49^s

FILETS D'AIGLEFIN
HIGH LINER

surgelés
bte 454 g

2,49^s

PIZZA C-R-R-R-OUSTILLANTE
CROÛTE 4 x 5"

TOTINO'S
surgelée
garnie bte 370 g

fromage/pepperoni
bte 360 g

2,29^s

PÂTE AU POULET
ST-HUBERT

surgelée, bte 226 g

99^c

LIMONADE CONCENTRÉE
MINUTE MAID

surgelée
blanche, rose
cont. 355 ml

79^c

MACARONI AU FROMAGE
STOUFFER'S

surgelée
bte 340 g

1,39^s

BOISSON GAZEUSE
RICHELIEU

saveurs variées
canette zip top
280 ml

4/1,00^s

JUS PUR DE LA FLORIDE
RICHELIEU

orange, pamplemousse,
orange et pamplemousse
bte 1,36 L

1,09^s

CROUSTILLES
RICHELIEU

sac 225 g

89^c

JUS CONCENTRÉ
MINUTE MAID

surgelé
pamplemousse, orange
cont. 355 ml

99^c

BOISSONS GAZEUSES

PEPSI-COLA
régulier ou diet
bouteilles consignées
6 x 750 ml

2,57^s

50^c 50^c
50^c de rabais à l'achat de 6 bouteilles de 750 ml (plus dépôt) de boisson gazeuse Pepsi-Cola* ou Diet Pepsi*, valable chez votre épicer attentionne Richelieu — du 2 au 7 août 1982. Limite 1 coupon par achat. Au détaillant pour être remboursé par Pepsi-Cola Canada Ltée, veuillez renvoyer vos coupons à Pepsi-Cola Canada Ltée, 100, boul. Alexis Nihon, suite 560, Ville St-Laurent (Québec) H4M 2P1. Pepsi-Cola vous remboursera 50^c plus 7^c de frais de manutention *Pepsi et Diet Pepsi sont des marques de PepsiCo Inc. *Pepsi et Diet Pepsi ques déposées

50^c 50^c

PETITS PAINS À HOT DOG
OU À HAMBURGER

RICHELIEU
cello de 12

87^c

Un épicier attentionné



L'inflation (1)

Des conséquences multiples sur l'agriculture

Directeur du service agricole de la Banque Royale du Canada

**le
Financement
agricole**



Florent Fortier
agronome

N.D.L.R. L'inflation est au cœur des préoccupations de l'exploitant agricole qui a constamment à prendre des décisions d'ordre financier. Dans le cadre d'une série de huit articles, M. Florent Fortier, agronome et directeur des services agricoles de la Banque Royale, explorera quelques-uns des facteurs dont le gestionnaire agricole moderne doit tenir compte pour

piloter à bon port son entreprise durant cette période d'inflation.

Les Canadiens de tous les milieux ont appris, ces récentes années, à reconnaître le goût amer de l'inflation, et les cultivateurs n'y ont certes pas échappé. De fait, les exercices de haute voltige auxquels nous oblige l'inflation occupent maintenant une place importante dans la

gestion de l'exploitation agricole. Mais, il n'en a pas toujours été ainsi.

L'inflation est maintenant un problème beaucoup plus ardu qu'avant les années '70; durant la dernière décennie, elle a atteint au Canada des proportions sans précédent dans toute l'histoire du pays. Mais, ce n'est pas un phénomène nouveau. L'inflation a existé à diverses époques et à divers degrés à travers les âges.

• Déséquilibre

Essentiellement, l'inflation est une diminution de la valeur effective ou du pouvoir d'achat d'une somme

donnée d'argent. Elle tire son origine du déséquilibre provoqué par un accroissement plus rapide de la masse monétaire en circulation que de l'offre de biens et de services. Les hausses de prix liées à la réduction de l'offre d'un produit ou à l'augmentation de sa demande ne résultent pas de l'inflation. Elles découlent du jeu normal des forces en présence sur le marché et servent à équilibrer l'offre et la demande du produit en question.

L'inflation est cause de nombreux problèmes dans notre système économique. Elle pourra, par exemple, bénéficier davantage à l'emprunteur qu'à l'épargnant. Si

ce dernier ne peut empêcher que ses richesses accumulées soient rognées par l'inflation, l'emprunteur peut, pour sa part, espérer rembourser ses dettes au moyen de dollars dépréciés. Résultat: moins d'épargne, plus de crédit, et une inflation galopante.

• Des conflits

Comme elle s'attaque à tous les segments de la société, elle suscite souvent d'intenses conflits d'ordre économique et social entre les divers groupes qui tentent par tous les moyens de se maintenir à flot ou, encore mieux, de prendre une longueur d'avance sur l'inflation.

Les grands perdants de cette lutte sont ceux dont le revenu est fixe. À l'extérieur du Canada, le commerce international se trouve souvent perturbé par les tentatives de certains pays d'isoler leur économie pour la soustraire à l'impact de l'inflation qui sévit à l'échelle du globe. Mais, le plus grave, c'est sans doute que l'inflation engendre elle-même des anticipations inflationnistes.

La source de ce mal et les moyens de le contrôler font l'objet d'ardents débats. Les causes en sont probablement multiples: une politique budgétaire et monétaire ne convenant pas à la situation, une réglementation excessive des secteurs productifs de l'économie (qui court-circuite le jeu normal de l'offre et de la demande), des programmes gouvernementaux qui sont loin d'inciter au travail, mais qui gonflent la demande de biens et de services sans accroître la production, des concessions salariales beaucoup trop généreuses, l'inefficacité du secteur public et une foule d'autres facteurs qui s'y rattachent.

• Des remèdes

Les remèdes prescrits ne sont pas moins divers et difficiles à évaluer. Il est certain qu'une politique monétaire et budgétaire visant à contrôler la masse monétaire et à limiter les dépenses de l'État ne pourrait être que des plus bénéfiques. Certains ont proposé une méthode d'indexation visant à lier la valeur de tous les revenus à l'évolution de l'inflation. D'autres préfèrent le contrôle des prix et des salaires. Enfin, les tenants de la médecine classique conseillent de laisser courir l'inflation jusqu'à une dépression majeure et, de là, à l'épuisement des forces inflationnistes.

Au début des années '70, l'inflation était d'environ 4% l'an. On s'en inquiétait, bien sûr, mais il n'y avait vraiment pas urgence. Vers la fin de la décennie, le taux d'inflation annuel moyen au Canada

avait atteint 8,5%. Et, si nous estimons aujourd'hui qu'un taux de 10% est acceptable, risquons-nous de le voir bientôt grimper à 15%? Pour replacer les choses dans une juste perspective, précisons qu'un taux d'inflation composé de 15% a pour effet de quadrupler les prix en l'espace de 10 ans. En 20 ans, c'est par 16 qu'il faut les multiplier!

• Secteur agricole

La période de hausses constantes des taux d'intérêt que traverse le Canada s'est déjà révélée très dommageable pour le secteur agricole. Les cultivateurs éprouvent beaucoup de difficultés à répercuter les effets de l'inflation sur leurs prix. Ils doivent absorber chaque augmentation du coût de leurs intrants en espérant que tôt ou tard les prix de leurs produits augmenteront en conséquence. Par le passé, le niveau des prix des denrées agricoles s'est relativement bien accommodé de l'allure de l'inflation. Mais il se produit de fréquents retards entre la hausse du coût des intrants et celle du prix des denrées, si bien que le cultivateur peut se retrouver avec une marge bénéficiaire douloureusement mince. Dans certains cas, la situation est suffisamment grave pour menacer la survie de l'exploitation.

• Autres effets

L'inflation a aussi d'autres effets sur l'exploitation agricole. Au plan fiscal, la persistance de taux d'inflation élevés peut empêcher le cultivateur d'amortir complètement sa machinerie et son équipement. Même si l'inflation accroît la valeur de son actif, rien ne garantit au cultivateur une augmentation proportionnelle de son revenu. C'est ainsi que l'on rencontre des cultivateurs "riches par leur actif, mais pauvres en revenus". Enfin, le cultivateur se voit confronter à des marchés nationaux et internationaux instables et imprévisibles qui suivent les soubresauts de l'inflation.

GROSSES ÉCONOMIES SUR L'ÉQUIPEMENT FORD NEUF!

9 3/4% TAUX RÉDUITS ANNUELS

Financement de 12 mois* pour les acheteurs qualifiés par l'entremise de Crédit Ford

L'ASSURANCE-VIE DE CRÉDIT ET L'ASSURANCE CONTRE LES DOMMAGES PHYSIQUES NON INCLUSES.

Achetez n'importe quel tracteur, tracteur-chargeuse ou tracteur-chargeuse-pelle rétro Ford industriel, avec livraison entre le 1er juillet et le 31 août 1982, et votre concessionnaire de tracteurs Ford pourra obtenir un financement pour un an à TAUX RÉDUITS ANNUELS de 9 3/4% par l'entremise de Crédit Ford du Canada Limitée pour les acheteurs qualifiés. L'offre couvre aussi l'équipement Ford acheté avec l'unité de base. Quelques restrictions s'y appliquent.

CHOISISSEZ LE TERME QUI VOUS CONVIENT!

Votre concessionnaire de tracteurs Ford peut offrir un choix de cinq termes de financement aux acheteurs qualifiés par l'entremise de Crédit Ford, tous à des taux réduits.

Exemple d'une transaction typique, pas nécessairement pour un tracteur Ford en particulier.

Terme	12 mois	24 mois	36 mois	48 mois	60 mois
TAUX RÉDUITS ANNUELS	9 3/4%	10%	11 1/4%	12 1/4%	13 1/4%
Prix au comptant	\$25,000.00	\$25,000.00	\$25,000.00	\$25,000.00	\$25,000.00
Acompte d'échange	6,000.00	6,000.00	6,000.00	6,000.00	6,000.00
Montant financé	19,000.00	19,000.00	19,000.00	19,000.00	19,000.00
FRAIS DE FINANCEMENT	1,018.16	2,199.68	3,636.80	5,352.80	7,377.20
Prix de paiement différé	26,018.16	27,199.68	28,636.80	30,352.80	32,377.20
Paiement mensuel	\$ 1,668.18	\$ 883.32	\$ 628.80	\$ 507.35	\$ 439.62

NE TARDEZ PAS! CETTE OFFRE PREND FIN LE 31 AOÛT!

Contactez votre concessionnaire de tracteurs Ford le plus tôt possible pour des détails supplémentaires. C'est une offre limitée. Achetez et obtenez livraison le ou avant 31 août 1982.

POUR RENSEIGNEMENTS

Tél.: 347-5596-7
Montréal: 658-2071

Guillet & Robert Inc.

125 Rte 104, Iberville, P.Q. J2X 1H4

DISTRIBUTEUR DE

Ford · Charrue Sasam · Forano · Allied · Silo
Westeel Rosco Badger · Versatile.



Une opération souvent négligée

Trois méthodes sûres pour décongeler les aliments

alimentation

La décongélation est une opération souvent négligée. Pourtant, elle est aussi importante que la congélation pour préserver la qualité des aliments. Faite de façon inadéquate, elle peut ruiner l'apparence et la salubrité des aliments.

La plupart des changements qui se manifestent pendant la décongélation sont causés par la congélation et l'entreposage. Les cristaux de glace fondent et le liquide peut être réabsorbé par les cellules de l'aliment ou s'échapper. Une décongélation lente favorise la réabsorption du liquide et donne lieu à un aliment de meilleure qualité. Le dégel ranime aussi l'activité microbienne que la congélation ne fait qu'interrompre.

Pour éviter une prolifération excessive des bactéries, il importe de décongeler les aliments de façon adéquate et de les réfrigérer ou les utiliser le plus tôt possible après qu'ils soient dégelés.

• Trois façons

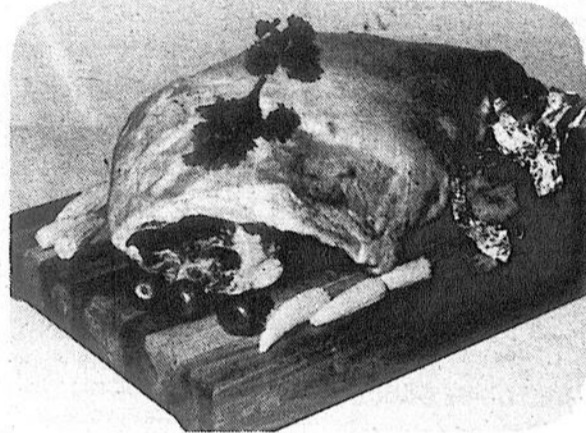
Il y a trois façons de décongeler les aliments: à l'air ambiant, sous l'eau froide et au réfrigérateur. Cette dernière méthode réduit les pertes de jus, de sucres et d'éléments nutritifs et protège la salubrité des aliments. De plus, elle contribue à maintenir la température froide du frigo. Ce procédé est toutefois assez lent (allouer 10 h/kg) et il faut toujours prévoir la veille ce que l'on veut consommer le lendemain.

Il est recommandé de décongeler les grandes quantités d'aliments surtout les dindes et les rôtis, sous l'eau froide (allouer 2 h/kg). Cette façon de faire empêche la croissance excessive des bactéries à la surface des aliments puisque cette dernière se décongèle beaucoup plus rapidement que le centre. L'eau étant un bon conducteur de chaleur et de froid, la décongélation à l'eau froide est plus rapide qu'au réfrigérateur. Elle présente cependant l'inconvénient de gaspiller d'importantes quantités d'eau.

• L'air ambiant

La décongélation à l'air ambiant est aussi plus rapide qu'au réfrigérateur (allouer 3 h/kg) mais elle comporte plus de risques. Le moment le plus dangereux est celui où la température des aliments atteint celle du milieu ambiant puisque les bactéries se multiplient rapidement. Pour préserver l'innocuité des aliments, les placer dans

un sac de papier épais. Cette pratique aide à garder la surface des aliments froide au cours de la décongélation. Il est aussi préférable de réfrigérer les aliments dégelés et de les employer le plus tôt possible.



L'Impériale salade César

La recette de la salade César classique commence avec un bol de bois que l'on enduit l'ail en frictionnant avec une gousse. Ensuite on crée la sauce à salade. Plusieurs ingrédients sont battus dans un ou deux oeufs crus. A part le sel et le poivre, on retrouve généralement de la moutarde sèche, du jus de citron, de la sauce Worcestershire et peut-être une touche de tabasco. Un peu de vinaigre de cidre est souvent ajouté. Ceci est combiné avec l'huile préalablement mélangée avec l'ail écrasé et des anchois hachés. On y ajoute un peu de fromage Parmesan râpé. Des feuilles de laitue romaine bien lavées sont ensuite déchirées et mariées avec la sauce.

Autre méthode

Une autre méthode est de réduire en purée les filets d'anchois, l'ail, le sel et le poivre dans un bol de bois, à l'aide d'une cuillère de bois, jusqu'à ce qu'ils ressemblent à une pâte. L'huile est alors incorporée graduellement, suivie du jus de citron, de l'oeuf battu et du fromage Parmesan.

Quoique la traditionnelle salade César contient de la laitue romaine, la saveur est aussi remarquable avec de la laitue iceberg ou feuillée ou une combinaison de verdure.

La salade César est toujours garnie de croûtons. Ce sont des petits cubes de pain, sautés dans du beurre ou de l'huile jusqu'à ce qu'ils soient délicatement dorés. Les croûtons ajoutent de la saveur à toute salade. Aussi, ils accentuent la

• Temps et énergie

Bien qu'il ne soit pas toujours nécessaire de décongeler les aliments avant la cuisson, cette pratique permet d'épargner du temps et de l'énergie. Selon une récente étude menée par la Division de la consultation en alimentation d'Agriculture Canada, la qualité des aliments

préparés à la maison a été jugée bonne lorsqu'ils étaient cuits à l'état congelé ou décongelé. Il est à remarquer que la décongélation a diminué aussi le temps de cuisson et de ce fait, la consommation d'énergie.

• Directives

Certains aliments préparés et surgelés commercialement exigent d'être cuits à l'état

congelé. On en retrouve la mention sur l'emballage. Si ces produits sont décongelés de façon sûre et cuits le plus tôt possible, ils ne présentent aucun risque d'empoisonnements alimentaires. Il est toutefois préférable de s'en tenir aux directives du fabricant puisque la qualité de certains de ces produits peut être altérée une fois qu'ils sont décongelés.

John Deere

vous offre

TRACTEURS

TRACTEUR HYDROSTATIQUE No. 314

Casquettes d'été John Deere \$2.95

Le modèle 314 est équipé d'un moteur en fonte de 14 CH monté sur isolants pour réduire les vibrations. Un seul levier commande le sens de la marche et la vitesse grâce à la boîte hydrostatique.

\$3,999.95

SCIES À CHAÎNE

GRAND SPÉCIAL

sur modèles No. 30 - no. 40 - no. 55 - no. 60 Exemple: no. 40 V.

\$329.95

Tondeuses

Automotrice \$399.95
20 pouces de coupe

SUPER-SPÉCIAL
Rég.: \$229
\$169

GARANTIE 1 AN
Pièces et main-d'oeuvre
Service fait sur place au
22, rue Jacques-Cartier sud
Saint-Jean

QUANTITÉ LIMITÉE

20 CP
Le modèle 20 CP est entraîné par une chaîne sous carter. L'adhérence augmente à mesure que le récupérateur arrière se remplit d'herbe.

20 CS
Ces tondeuses sont propulsées par moteur 4 temps Briggs et Stratton de 3 1/2 HP et développent amplement de puissance même pour les conditions difficiles de coupe et d'ensilage.

Ces deux modèles de tondeuses ont un démarreur à rappel vertical et un étrangleur automatique pour un démarrage rapide et facile.

Le spécialiste de la piscine, du jardin et de la pelouse.

PISCINES Jacques Cartier inc

Clovis Oigny, prés.
22, rue Jacques-Cartier sud, Saint-Jean - 347-9833

Spécial sur tracteurs 108 et 111 en magasin

- Siège sécuritaire
- Transmission par engrenage semi-automatique

annonces classées 347-5371

vendre

REMISES de jardin, ou petits camps d'été, 8 x 12, ou grandeur désiré, fin en "clapboard" de vinyle, tél.: 454-9717, 246-3603.

TERRE de remplissage \$5 le voyage à Henryville, aussi pierres des champs à donner, de différentes grosseurs, en grande quantité, tél.: 244-3336.

ILE SAINT-THÉRÈSE 70 rue Beauchêne, chalet été-hiver, à quelques pas de la rivière, extérieur refait à neuf en aluminium, électricité et plomberie refaite à neuf, 2 chambres à coucher, cuisine, cuisinette et grand solarium, porte patio, sur terrain paysager, 75 x 100, occasion unique, \$23.000, tout meublé, \$22.000 non meublé, prix ferme, intéressés seulement, 348-3597.

VENTE forme de grange, excellente condition, environ 6 1/2 x 6 x 6, de haut pouvant coucher 3 personnes, coton européen, de haute qualité, tapis au sol cousu, valeur \$200 laisserais à \$100 tél.: 348-3597 entre midi et 13h30.

STRIPES (bandes décoratives) de tout genre pour voitures, camions, etc., aussi motifs originaux, tél.: 346-2365 demander Pierre.

SAINT-ALEXANDRE Québécoise 5 1/2 pces, 30 x 44, briques, très grand terrain, offre raisonnable acceptée, 876 Rang Kempt, 346-2112.

ANDAINEUSE International 230, 10 1/2 pieds, comme neuve, tél.: 347-6625.

ANCIEN poêle à bois blanc, 4 bancs de bar neufs, poêle à bois avec réchaud, tél.: 248-2372.

MOBILIER de cuisine neuf en merisier table tréteaux haut dossier, valeur de \$1 000 pour \$450 boyau d'arrosage 50 pieds 4 plus renforcés \$350, radio d'auto neuf AM/FM avec cassette égalisateur de fréquence 50 watts et haut-parleur 100 watts \$200, 35 Genest, Iberville 347-0426.

À MONT SAINT-GRÉGOIRE rang Lareau, maison canadienne centenaire, semi-rénovée, terrain un arpent Aubaine! 346-3123.

TRACTEUR M.F. 245 cabine M.F. chargeur M.F. 236, gratte 7 pieds, souffleuse à neige 80 po., banc de scie nordique 30 po., se pose sur P.T.O., fendeuse à bois debout, se pose sur attache 3 points, tél.: 291-3485.

PETITE maison à vendre, très jolie, Saint-Paul Ile-aux-Noix, entièrement rénoverée, 4 pièces, grande pièce fine au sous-sol, peut servir de chalet, près de la rivière, grand terrain, Aubaine, 291-3485.

BOIS de foyer mélangé 16", poteaux de cèdre 18" à 27", perches, piquets, livraison Lacolle, Noyan, Clarenceville, Venise, \$30/la corde, Demander Yan au 346-5012 entre 19 heures et 21 heures.

ACHETONS et vendons cuisinières 24 et 30 po., réfrigérateurs, laveuses et sècheuses en bonne condition, aussi mobiliers de chambre à coucher, bureaux, achetons aussi réfrigérateurs défectueux, Garage du meuble Inc. 185 A, Bouthillier, tél.: 346-3701.

BATEAU à vendre 14' avec moteur Sport Scott 28 HP, électrique et remorque, le tout presque neuf et en excellent état, prix à discuter, tél.: 293-7628.

MAISON 2 logis à Iberville, 4 1/2 pièces, clôturée, cour en asphalte, près des services, 347-8534 après 17 heures.

SYSTÈME de son radio AM-FM stéréo "Rotel" 30 watts, table tournante Garrard, en plus 2 haut-parleurs Sony et écouteur, valeur \$400 vendrais \$275, tél.: 348-3597 entre 12 et 13h30.

DEUX Tricycles d'enfant, 1 congélateur comme neuf, 1 carrosse d'enfant, 1 humidificateur, tél.: 291-5880.

37-1

à louer

FENDEUSE à louer \$25 par jour ou \$8 de l'heure, tél.: 346-2624.

36-2

animaux

TROUPEAU de moutons de race Suffolk pure, 18 brebis, 3 béliers, tél.: (514) 248-4294 après 19 heures.

36-4

emplois

PEINTRE de bâtiments: toiture aluminium ou couleur, maisons intérieur ou extérieur, garages, entrepôts, immeubles et bâtiments de ferme, blanchisseur désinfectant "Voco" pour intérieur d'étable estimation gratuite, s'ad. Bernard Picard (514) 372-6752 Granby.

RENA-WARE et Zilco sont en pleines expansions dans la région de Saint-Jean, pour vente, service ou pour du travail, tél.: 347-5927.

ÉLECTROLUX à la recherche de quelques représentants et représentants, plein temps ou partiel, auto nécessaire, Demander J.-Normand Belouin, gérant des ventes au 346-5233.

FEMMES OU FILLES 25 ans et plus beaucoup d'entregent, bilingues ou non, ayant une automobile à sa disposition, pour travail à temps partiel. Pour entrevue, téléphoner au 774-9988, T. Duquette.

37-1

divers

APPRENEZ comment Eckankar peut vous fournir les outils spirituels permettant de comprendre et d'expérimenter votre vrai moi, l'univers dans lequel vous vivez, et les mondes célestes d'avant cette vie. Pour obtenir gratuitement et sans obligation un volume, écrire à Eckankar, C.P. 213, Iberville, J2X 4L1.

À L'ACCUEIL d'Iberville, chambres et pension, vie familiale, à prix raisonnable, tél.: 346-1632.

DECAPAGE et réparations de meubles antiques et ébénisterie, tél.: 291-5516.

RÉPARATIONS de machines à coudre de toutes marques 30 ans d'expérience, service à domicile, L. Girard, tél.: 346-6177.

IMPÔT tenue de livres, gestion, tél.: 659-0307.

ENTREPRISE moissonneuse/batteuse 630 Ford avec faux, \$60/heure, René Normandin, 323, route 227 Mont Saint-Grégoire (514) 347-7714. Aussi achète foin et paille à bons prix.

ACCEPTONS travaux à forfait pour battage de céréales et à vendre équipement neuf de porcherie, tél.: 293-7494.

ATTENTION S.V.P. je cherche du travail comme entretien ordinaire de maison, \$4/heure, communiquer au 347-9766 entre 16 et 18 heures seulement.

JEUNE maman avec expérience garderait enfant chez-elle ou chez-vous, Sainte-Brigide et les environs, 293-3481.

ATTENTION! J'achète antiquités, bureaux, tables, armoires, bibelots, lampes, luminaires, violons, vases, statuettes, vaisselles, boîtes à musique, petits meubles, horloges, bijoux, montres, monnaies, médailles de guerre, et beaucoup d'autres articles anciens, M. Raymond, 346-4755.

le Permanent

BUNGALOW 1979
Prêt \$33,000, à 10 3/4%, \$326, par mois C.I.T.
PIERRETTE LAREAU
347-7766

PROTECTION



SÉCURITÉ

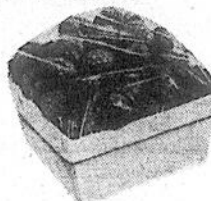
CENTRE CANIN ANCO

L'école par excellence
CHIENS DE GARDE
(514) 372-5585

FRAMBOISES DE CHOIX

CHEZ LÉO McLEAN
999, Route 235
Notre-Dame de Stanbridge
Tél.: 296-4666

Cueillez-les vous-même ou achetez-les fraîches cueillies!



(Enfants de moins de 6 ans non admis aux champs)
BIENVENUE À TOUS!

Nous n'irons plus au bois...

Gare au feu!

SOCIÉTÉ DE CONSERVATION DE L'OUTAOUAIS



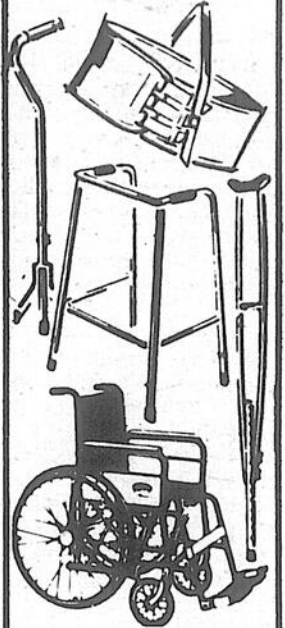
ACHAT - VENTE ÉCHANGE
Livres - disques jouets - comiques usagés
LA FOIRE DU LIVRE
Galeries Richelieu (Woolco)
1,000, Séminaire nord Saint-Jean
Tél.: 349-1072

Battage de grains

ORGE, BLÉ ET MAÏS
Communiquer au:
346-3103

Aide aux convalescents

- Vente
- location
- service



Corsets orthopédiques - cannes - béquilles - tables de lit - support des côtes - lits - marchettes - commodes...
Tout ce que votre convalescence à besoin.

CENTRE ORTHOPÉDIQUE JACQUES-CARTIER

395 rue Jacques-Cartier sud Saint-Jean 347-0361

Robert Lapierre, Pharmacien Propriétaire

* Nous achetons chaises roulantes usagées.

Garage

J. G. Rabouin Inc.

Peinture - débosselage Remorquage 24 heures

Antirouille à l'huile Ventes d'autos usagées

5,000 enjoliveurs de roues usagés en inventaire

291-3188

455, Route 223 Saint-Blaise

DOMAINE PISCICOLE
25 arpents, 10 lacs, résidence luxueuse
KARL GOLA
346-8007



trans-action Immeubles Ethier Inc. courtier

LOI SUR LA QUALITÉ DE L'ENVIRONNEMENT (L.R.Q., c. Q-2)

AVIS PUBLIC

Programme d'assainissement des eaux

Conformément aux dispositions de l'article 116c. de la Loi sur la Qualité de l'Environnement (L.R.Q., c. Q-2), les Fromages Gemme (1981) Inc. donne avis qu'elle sollicite l'approbation d'un programme d'assainissement des eaux auprès du sous-ministre de l'Environnement du Québec pour son établissement situé dans la municipalité de Ste-Marie de Monnoir afin de corriger les problèmes de rejets liquides dans l'environnement occasionnés par l'exploitation de cet établissement.

Copie de ce programme d'assainissement des eaux est disponible pour consultation publique, à l'Hôtel de Ville de Ste-Marie de Monnoir jusqu'au 31 août 1982.

Toute personne, groupe, municipalité peut soumettre des représentations au sous-ministre de l'Environnement relativement à ce programme d'assainissement jusqu'au 31 août 1982.

Les Fromages Gemme (1981) Inc. Ste-Marie de Monnoir, le 27 juillet 1982

cartes d'affaires

cartes professionnelles

Cet espace est réservé pour la vôtre



Tél.: (514) 348-3485

Robert Rémillard Ent'g.

Location - Ventes
Roulottes de voyages - Tentes-roulottes
4 et 6 places

Route 104, Saint-Luc Frais virés acceptés

Denis Tremblay

Arpenteur-géomètre (zoning agricole) C.P.T.A.

Ingénieur-conseil Municipal, bâtiments, fosses septiques, épuration.

33, rue Saint-Paul, Saint-Jean, Qué.
Tél.: 348-6188

clinique dentaire derouet - lareau

BRUNO DEROUET, D.M.D.
JEAN YVES LAREAU, D.M.D.
Chirurgiens dentistes

248, BOUL. ST-LUC, ST-LUC, QUÉ. J0L 2A0 TELEPHONE 348 3801

du lundi au samedi de 10:00 à 22:00 heures



Spécialistes en couvre plancher depuis plus de 30 ans

WILFRID SIRARD

TUILES TAPIS PRÉLARTS
VENTE POSAGE
Nettoyage de tapis

906, Saint-Jacques, Saint-Jean P.Q.
Tel 347-1340

clinique dentaire derouet - lareau

PIERRE LAREAU, D.M.D.

248, BOUL. ST-LUC, ST-LUC, QUÉ. J0L 2A0

TELEPHONE 348 3801

Tél.: (514) 293-7551

Yves Larocque & Associés c.g.a.

Comptables généraux licenciés

103 rue Principale,
Sainte-Brigide, Qué. J0J 1X0

PUISATIERS GRENON & CLOUTIER INC (LES)

6 ET 8 POUÇES
NOUS CREUSONS
VOTRE PUIS EN UN JOUR
EN HIVER COMME EN ÉTÉ.

347-2973 ST-JEAN

14, 566 Avenue, Sainte-Anne-de-Sabrevois
Case postale 169, J0J 2G8
Cloutier Arsene, res 346-7666



Grégoire & Gravel

avocats
347-8335

301, rue Richelieu
Saint-Jean-sur-Richelieu
Gilles Grégoire - rés. Napierville, 245-7958
André Gravel - rés. Saint-Jean, 347-8904



Dr Paul Granger

OPTOMÉTRISTE

EXAMEN DE LA VUE

LUNETTES - VERRES DE CONTACT

624, BOUL. DU SÉMINAIRE
SAINT-JEAN SUR-RICHELIEU P.Q.

J3B 7B4

TÉL 348-0021

décès

Karine THIVIERGE

Accidentellement le 21 juillet, à l'âge de 3 ans, est décédée Karine Thivierge, fille de Sylvie Thivierge, demeurant au 111 rue Madeleine à L'Acadie. Outre sa mère elle laisse dans le deuil ses grands-parents: M. & Mme Thivierge, plusieurs oncles, tantes, cousins, cousines et amis.

M. Gérard HÉBERT

A Saint-Jean, le 20 juillet est décédé à l'âge de 55 ans M. Gérard Hébert époux de Louise Perrier. Il laisse dans le deuil outre son épouse, ses enfants: Diane, épouse de Robert Parent, Alain et France. Une petite-fille: Geneviève Parent.

C. MARCHESSAULT

Accidentellement le 20 juillet à l'âge de 12 ans est décédé Christian Marchessault. Il laisse dans le deuil sa mère Mme Vve Monique Gordon Marchessault, 1 frère Jean, 1 soeur Manon, ses grands-parents Mme Vve Jeanne Gordon, Mme Vve Aurore Marchessault, plusieurs oncles, tantes, cousins, cousines et amis.

Mme M. JOURDAIN

A l'hôpital du Haut-Richelieu le 20 juillet à l'âge de 54 ans est décédée Mme Monique Jourdain née Monique Godin épouse de Jean Jourdain. Outre son époux elle laisse dans le deuil ses enfants: Gilles époux d'Isabelle Léger, Richard époux de Manon Laliberté, Pierre époux de Lynda Paquette, Alain, Lyne et Sylvie Jourdain, 3 petits-fils: Erick, Charles et Alexandre. Sa mère Mme Vve René Godin, ses beaux-parents: M. Mme Henri Jourdain.

M. Amédée FILION

A l'hôpital du Haut-Richelieu, le 22 juillet à l'âge de 73 ans est décédé M. Amédée Filion époux de Marie-Rose Fortin. Outre son épouse il laisse dans le deuil ses 2 filles: Huguette, Ginette épouse de Gilbert Dupuis, 5 petits-enfants Pierre, Nathalie, Sylvie, Dominic et Michel.

M. Jacques FARMER

A Maniwaki, le 21 juillet 1982 à l'âge de 58 ans, est décédé subitement M. Jacques Farmer, époux de Lucienne Lareau. Outre son épouse il laisse dans le deuil une fille: Mlle Francine Farmer.

les activités de la semaine

8 août
Brunch à l'amitié

Les administrateurs de la fabrique de la paroisse de Sainte-Anne-de-Sabrevois vous invitent à un brunch qui aura lieu dimanche de 10 heures à 14 heures au Club Belgo Canadien à Sabrevois. Le prix sera de \$5 pour les adultes et \$3 pour les enfants de 3 à 12 ans. Réservation: 346-3353, 347-1277.

8 août
Course en canot

Le Club de chasse et pêche de Farnham organise une course en canot. Les inscriptions et le départ se fera à la passerelle à Farnham. Le coût: \$10.00 par équipe (2). Il y aura la grande course (3 à 4 milles), une course de moteur, une course mixte et une pour les amateurs. Au club, il y aura diverses activités et la remise des trophées. Information: 347-6691.

NOUS FAISONS
Cartes
Mortuaires et
Cartes de
Remerciements
Benoit Brouillette
INC.
155, Richelieu,
Saint-Jean
346-5676 ou 346-6344

7 août
Âge d'Or Henryville

Le Club de l'Âge d'Or d'Henryville organise une soirée canadienne à la salle Au Sabot d'Or, à 20h30. L'orchestre invité sera les "Gais Chevaliers". Un goûter sera servi. Tous sont les bienvenus.

12 août
Théâtre d'été

Le Club de l'Âge d'Or de Saint-Grégoire organise un voyage pour assister à un théâtre d'été à l'Île Charron. La pièce présentée s'intitule "La Bonne Anna". Pour réservations et informations: 347-6891.

14 août
Âge d'Or de Venise

Le Club de l'Âge d'Or de Venise-en-Québec organise une soirée le samedi à 20h30 au sous-sol de l'église. L'orchestre invité: les Gais Chevaliers. Un goûter sera servi. Bienvenue à tous. La prochaine soirée est fixée le 11 septembre.

14 août
Collecte de sang

Le Club Belgo en collaboration avec le Club Optimiste Henryville-Saint-Sébastien, organise sa 2ième collecte de sang au Belgo, 1665 route 133 à Sabrevois. Tous les intéressés sont les bienvenus.

15 août
Concert

Le Choeur d'Henryville vous invite à son premier concert de musique populaire. L'invité à cette occasion sera M. Robin Grenon, harpiste; musicien bien connu dans la région. Le tout se déroulera à l'église d'Henryville le dimanche à 20 heures. Information: 299-2490.

18 août
Théâtre d'été

L'Association des Dames Seules organise une soirée de théâtre d'été à l'Île Charron. La pièce présentée sera "La Bonne Anna" avec Réjean Lefrançois et Rose Ouellette. Le départ se fera des autobus Boulais à 6h30. Information 346-3930 et 347-4219.

Lecture de la Bible

Assemblée pour ceux et celles qui désirent découvrir la Vérité par celui qui a dit: "Je suis le chemin, la vérité et la vie" (Jn, 14:6). Venez le dimanche à 10 et 19 heures, ainsi que le mercredi à 19h30, au numéro 3 de la rue Georges à Lacolle. L'enseignement que nous donnons vise à ce que vos coeurs demeurent "dans la foi, l'espérance et l'amour" (1 Co, 13:13). L'invitation est valable jusqu'à l'Avènement du Seigneur.

Bingo

N'oubliez pas le bingo hebdomadaire au profit de l'Association des Handicapés de Saint-Luc à chaque vendredi soir au Cégep de Saint-Jean-sur-Richelieu à 19h30.

Comptoir familial

L'Association des Handicapés Mentaux du Haut-Richelieu désire informer la population que le comptoir familial qui se tenait à tous les mercredis au 131, 5ième Avenue à Iberville ferme ses portes pour le mois de juillet. La ré-ouverture se fera le mercredi 11 août 1982. Information: Lise Dugas, présidente au numéro 346-7429 ou 347-2324.

Transport Adapté

Toutes les personnes qui désirent avoir des informations concernant le Transport Adapté peuvent communiquer avec Marie Robert, présidente de l'Association des Usagers du Transport Adapté aux Personnes Handicapées de la Région de Saint-Jean (A.U.T.A.P.H.R.). Information au numéro 348-3198.

29 août
Âge d'Or Marieville

Le Club de l'Âge d'Or de Marieville invite tous ses membres et amis à son voyage à l'Abbaye Saint-Benoit du Lac. Il y aura une messe grégorienne et une croisière sur le lac Memphré Magog. Information 460-4471 (jour), 460-7630 (soir).

Maïs sucré

Lutte contre la légionnaire

Le Service de recherche en défense des cultures du ministère de l'Agriculture, des Pêcheries et de l'Alimentation du Québec tient à informer les producteurs de maïs de la région que les chenilles de la première génération de la légionnaire d'automne sont présentes dans certains champs de maïs sucré. Cet insecte se développe par ronds à l'intérieur des champs. Les larves, à ce moment-ci de la saison, mangent

surtout le feuillage du maïs. Cependant, elles peuvent aussi causer des dégâts aux épis.

● **Surveillance**

Le Service recommande donc aux producteurs de surveiller les champs qui ne sont pas sur le point d'être récoltés. Dans l'éventualité où un traitement serait justifié, les spécialistes invitent les producteurs à utiliser l'insecticide suivant: Lannate 2-L à raison de 37 onces à l'acre.

LE RÉPERTOIRE

N.B. Pour que votre nom apparaisse dans ce répertoire cinquante-deux (52) semaines consécutives dans le CANADA FRANÇAIS et LE RICHELIEU AGRICOLE, il vous en coûtera \$104 la ligne agate. Pour plus de renseignements, il suffit de s'adresser au service de la publicité: 347-0323.

A.

- Acier**
LES ACIERS H. & H. INC., Iberville, 347-0351
- Agence de publicité**
PROMOTION G. & P., 84, Richelieu, 347-0323
- Agence de voyages**
VOYAGES LE TOURISTE LTÉE, Farnham, 293-3189
- Agence d'information et recouvrement**
BUREAU DE CRÉDIT DE SAINT-JEAN & IBERVILLE INC., 192, Richelieu, no. 4, Saint-Jean, 346-4726
- Aiguisage professionnel**
AIGUISAGE SAINT-JEAN ENR., 246 A, Mayrand, Saint-Jean, 347-6792
- Alarmes**
ALARMES DE L'EST INC., 263-1070
- Aluminium**
ORONO ALUMINIUM ENR., 204, Sainte-Thérèse, Île Sainte-Thérèse, 348-8340
- Armoires de cuisine**
ADAP INC., 512 rue St-Denis, Saint-Alexandre, 347-0480 347-3621
- Armurier**
ROBERT HUDON, 460, boul. du Séminaire, Saint-Jean, 349-2526
- Arts graphiques**
LES ATELIERS GRAPHIQUES DU HAUT-RICHELIEU, 84, Richelieu, 347-0323
- Assurances**
LES ASSURANCES A. MAILLOUX INC., Assurances générales, 348-0923
- Autobus**
AUTOBUS VIENS INC., Farnham, Location de tout genres, 293-5536
- Automobiles**
O.K.A.Y. AUTOMOBILES, 9171, Lajeunesse, Montréal, 381-9906
- Avocat**
LACHANCE & SCOTT, Saint-Charles, Saint-Jean, 346-4464

B.

Béton préparé & pierre concassée
P. BAILLARGEON LTÉE, 346-4441

C.

Céramique
MARCEL LAPLANTE, 270, De Beaujour, Iberville, 346-4258

Coiffure
SALON DE COIFFURE CHARITAL, 346, Laurier, Saint-Jean, 348-5377

Cordonnier
R. ARCHAMBAULT, (limes et chaussures), 190 St-Georges, Henryville, 299-2255

D.

Déménagement
DÉMÉNAGEMENT J. DRAULT, 813, Saint-Jacques, Saint-Jean, 347-7574

Denturologiste
JACQUES T. PARENT, 9 rue Daniel, Saint-Luc, 348-6706

Disco mobile
DISCO ROBERT ET ROBERT, MUSIK GBC, 346-0807, 346-7138, 346-3852

E.

Esthétique
STUDIO CHARMS, 244, Saint-Jacques, Saint-Jean, 347-4566

H.

Hôpital
HÔPITAL DU HAUT-RICHELIEU, 920 du Séminaire N., 348-6101

Horloger-Bijoutier
J.V.N. BOLDUC INC., 38, Saint-Charles, Saint-Jean, 347-9949

I.

Incendies
IBERVILLE 700, Balthazard, 347-3727
SAINT-JEAN 525, Saint-Jacques, 347-5565

J.

Journaux
LE CANADA FRANÇAIS, 84, Richelieu, 347-0323
LE RICHELIEU AGRICOLE, 84, Richelieu, 347-5371

L.

Location d'outils
SERVICE DE LOCATION C.L., 700, Saint-Jacques, Saint-Jean, 346-4407

Location de téléviseurs
CENTRAL T.V. SERVICE, 15, Saint-Louis, Saint-Jean, 348-4383

M.

Messageries
LES MESSAGERIES SAINT-JEAN, 84, Richelieu, 347-0323

Meubles usagés et neufs
DUVAL MEUBLES USAGÉS ENR., 380, 2e Avenue, Iberville, 347-1895

Municipalités

- BEDFORD, Gilles Groulx, 248-2746
- CLARENCEVILLE PAROISSE, Ervin Miller, 294-5320
- CLARENCEVILLE Village Georges Dallaire, 294-2164
- FARNHAM, Gilles Desrosiers, 293-5228
- HENRYVILLE PAROISSE, Bernard Lamoureux, 299-2844
- HENRYVILLE VILLAGE, René Charbonneau, 299-2389
- IBERVILLE, Léo Fortin, 347-2318
- L'ACADIE, Benoit Lussier, 346-6785
- MUNICIPALITÉ RÉGIONALE DU COMTÉ DU HAUT-RICHELIEU, Bernard Larocque, 346-3636
- LACOLLE, Léodore Ryan, 246-3234
- NAPIERVILLE, Raynald Martineau, 245-3326
- NOTRE-DAME-DE-STANDRIDGE, Albert Melaven, 296-4309
- NOTRE-DAME-DU-MONT-CARMEL, Normand Hébert, 246-3462
- NOYAN, Donald MacCullum, 294-5571
- PIRE RIVER, Bernard Belisle, 248-2208
- SABREVOIS, Wilfrid Lefort, 346-9259
- SAINT-ALEXANDRE, Gilles Bonneau, 347-6128
- SAINT-ATHANASE, Martial Bessette, 347-6461
- SAINT-BERNARD, René Dupuis, 246-3098
- SAINT-BLAISE, Michel Fallon, 291-3204
- SAINT-BRIGIDE, Jean-Paul Lasnier, 293-5283
- SAINT-CYPRIEN, Roger Lamoureux, 245-3435
- SAINT-GRÉGOIRE PAROISSE, Gérard Tétrault, 346-7207
- SAINT-GRÉGOIRE VILLAGE, Bruno Laplante, 346-9617
- SAINT-JACQUES-LE-MINEUR, Ronald Potvin, 347-2836
- SAINT-JEAN, Ronald Beaugregard, 347-5351
- SAINT-LUC, Édouard Bonaïdo, 348-7348
- SAINT-PAUL ÎLE-AUX-ROIX, André Bisatlon, 291-3043
- SAINT-SÉBASTIEN, Georges-Aimé Forget, 244-5150
- SAINT-VALENTIN, Germain Adam, 291-3307

Musique - Instruments
MUSICO ST-JEAN INC., 21, Saint-Jacques, Saint-Jean, 347-6675

N.

Nettoyeur
THÉBERGE, R., 265, 4e Avenue, Iberville, 347-6549, 346-9444

O.

Optométriste
DR. JACQUES P. ASSELIH, 216, de l'Église, Napierville, 245-7272

P.

Pièces d'autos usagées
MATÉRIEL LACOSTE INC., 1150 boul. St-Luc, St-Luc, 349-2712

Planchers
YVON BERGER, sablage, estimation gratuite, 348-1065
LES PARQUETS J.P.A. INC., 347-5565
Fourniture, pose, sablage et vernissage, 348-8222

Police
IBERVILLE, 880, Saint-Georges, 347-3727
SAINT-JEAN, 525, Saint-Jacques, 347-5565
SAINT-LUC, (appels d'urgence), 348-8222
SURETE DU QUEBEC, Saint-Jean, 348-6161
Lacolle, 246-3856
GENDARMERIE ROYALE, 550, Dorchester, 348-1138
PROTECTION CIVILE, 346-1222

Pompes à eau
ENTREPRISES SL ENR., 395, Principale, Dunham, 295-3111

Portes de garage
PORTES CANADA INC., tous genres neuves et usagées, 658-7581

Publicité
LE CANADA FRANÇAIS, 84, Richelieu, 347-0323
LE RICHELIEU AGRICOLE, 84, Richelieu, 347-5371

R.

Réfrigération
DUGRÉ ET BONNEAU, 930, Aubry, Saint-Jean, 346-5526

Rembourseur
DUVAL REMBOURSEUR, estimation gratuite, 380, 2e Ave Iberville, 347-4791

Rippe de bois sec/foin/paille
BERNARD BONNEAU, 890 rang de l'Église, Marieville, 460-4670

S.

Services sanitaires
Y.R. & R. LEFORT Inc., 849, Des Carrières, Saint-Jean, 347-2178, 346-6417

Scolaire
LOCALE D'IBERVILLE, 495, Bessette, 347-3744
LOCALE SAINT-JEAN, 240, Frontenac, 346-4425
RÉGIONAL HONORÉ-MERCIER, 69, Saint-Joseph, 348-4951

T.

Téléviseurs
J. MAURICE GAGNÉ, réparations radios, téléviseurs, stéréos, 346-9435

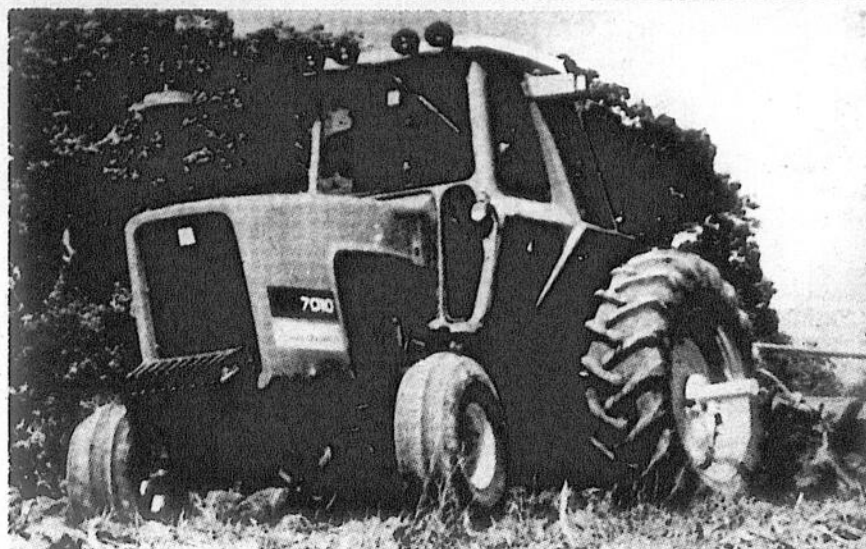
V.

Vitrierie
VITRIERIE A. SARAH INC., 18 rue Saint-Paul, Saint-Jean, 348-0155, 348-5756

Vendeur d'automobiles
DANIEL PAVETTE, représentant DATSUN, 677-8953 - bur. 348-4078 - rés.

30% D'ESCOMPTE
sur série
7000

(Rabais \$12,000 sur modèles 106 HP et plus)



Financement **13.9% - 3 ANS**
 sur
 marchinerie neuve **15.9% - 5 ANS**

LOCATION À LONG TERME

FINANCÉ PAR ALLIS-CHALMERS

Pour plus de détails sur les performances du 6080, voyez votre concessionnaire.

Supérieure par sa conception!
ALLIS-CHALMERS

Better by Design
ALLIS-CHALMERS

LES ÉQUIPEMENTS
BARABY INC.

Saint-Ignace-de-Standbridge
 Pour renseignements: Tél.: (514) 296-4411 For information: Tél.: (514) 296-4545



SUPER-SPECIAUX

- Surlonge de A-1 **\$2.19 LB**
- Longe longue de A-1 .. **\$2.30 LB**
- Longe longue de C-1 .. **\$1.89 LB**
- Longe longue de D-1 .. **\$1.69 LB**
- Demi-porc **\$1.24 LB**
- Boeuf haché maigre **\$1.59 LB**

Ces spéciaux sont en vigueur du 3 août au 17 août

POUR VOTRE CONGÉLATEUR

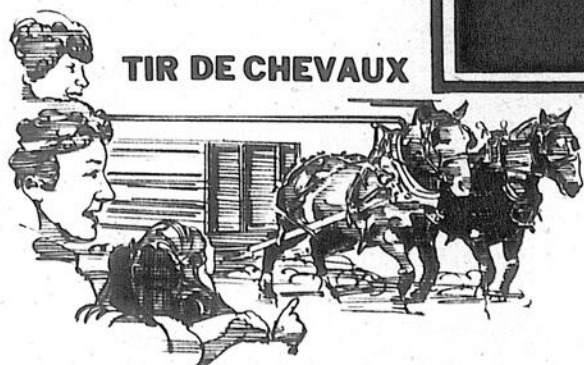
	A-1	C-1	D-1
Derrière	\$1.99 LB	\$1.63 LB	\$1.56 LB
Demi	\$1.68 LB	\$1.41 LB	\$1.33 LB
Avant	\$1.48 LB	\$1.25 LB	\$1.15 LB

Ouvert du mardi au samedi de 9 h. à 18 h. et jeudi et vendredi jusqu'à 21 h.

Boucherie Jean 347-7763
 875 Chemin des Ormes Sud
 L'Acadie

EXPO BEDFORD 1982

du 4 au 8 août



TIR DE CHEVAUX

PROGRAMME

MERCREDI 4 AOÛT

- journée de l'arrivée des exposants
- 18 h - parade dans les rues de Bedford
- 19 h 30 - **TIR DE TRACTEURS**
- 19 h 30 - Musique de l'artillerie royale canadienne
- 20 h - couronnement de la reine et ouverture officielle à l'aréna "Attraction Gastoni"
- 21 h 30 - soirée bavaroise (chapiteau)

JEUDI 5 AOÛT

- journée des jeunes éleveurs
- 9 h - jugement / artisanat, horticulture, etc.
- 13 h - jugement / classe de poneys
- 16 h - tir de poneys
- 21 h - **TI-GUS ET TI-MOUSSE (ARÉNA)** "Attraction Gastoni"
- 21 h - soirée bavaroise (chapiteau)

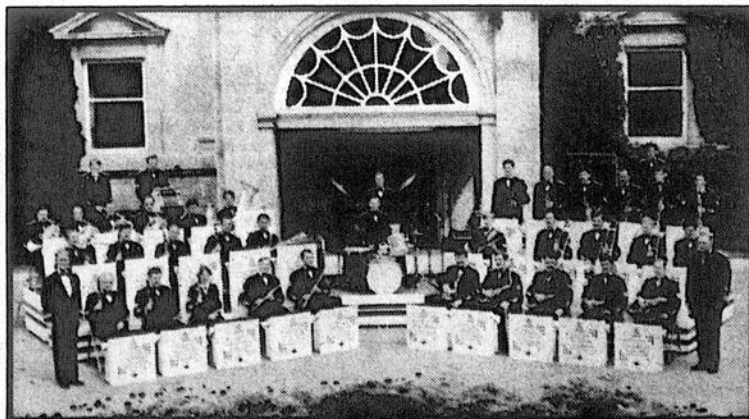
VENDREDI 6 AOÛT

- 10 h - jugement / petits animaux
- 10 h - jugement / bovins Guernsey, Canadiens, Shorthorn, Angus et Charolais
- 10 h - jugement / chevaux de trait et légers classe aux licous
- 13 h - jugement / chevaux enregistrés ou croisés, classe attelée
- 14 h - concours Purina pour chiens, pour enfants dans l'aréna

- 14 h - jugement / moutons
- 14 h - attraction Gastoni
- 16 h - concours Purina pour chats, pour enfants dans l'aréna
- 18 h - **TIR DE CHEVAUX**
- 21 h - **RENÉE MARTEL (aréna)** Attraction Gastoni
- 21 h - soirée bavaroise (chapiteau)

SAMEDI 7 AOÛT

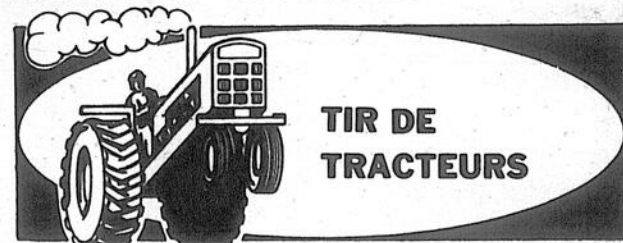
- 10 h - jugement / bovins Holsteins, Ayrshires, Herefords, Simmentals et Limousin
- 10 h 30 - jugement / porcs
- 11 h - jugement / chevaux de trait croisés, classe aux licous



Les Forces armées canadiennes vous invitent

4 août - 19h30 À L'ARÉNA

NOUVEAU!



TIR DE TRACTEURS

- 12 h - Finale - **TIR DE CHEVAUX**
- 13 h 30 - courses de chevaux sous harnais
- 15 h - bavarois (chapiteau)
- 19 h - jugement / chevaux enregistrés ou croisés, classe attelée
- 19 h - soirée d'amateurs (aréna)
- 20 h - attraction Gastoni (aréna)
- 20 h 30 - soirée bavaroise (chapiteau)

DIMANCHE 8 AOÛT

- 10 h 30 - jugement / chevaux enregistrés ou croisés, spécial classe attelée
- 12 h - messe dans l'aréna
- 13 h - courses de chevaux sous harnais
- 14 h - attraction Gastoni
- 14 h - bavarois
- 15 h 30 - parade des animaux et machineries agricoles
- 19 h - concours sciotte
- 20 h - soirée bavaroise (chapiteau)

* N'oubliez pas de visiter les 65 kiosques commerciaux, industriels et artisanaux à l'aréna, ainsi que l'artisanat au centre Georges Perron.
 ** Ne manquez pas l'opportunité de voir "SIX-TINE" le fameux veau à six pattes en exposition pendant les cinq jours de la foire.

Les manèges Cavalcades Canadiennes d'Amusements Inc. seront en opération tout le temps de l'exposition.