



# Élektra

LE THÉÂTRE DE L'  
OP SIS





## Mot de la directrice artistique et metteuse en scène

Il était une fois, un roi, une reine et leurs enfants... Le roi, pour faire la guerre, a tué une de ses filles. La reine a tué le roi à son retour de guerre. Le fils a été envoyé loin du palais où règnent maintenant la reine et son nouvel époux. Une de leurs filles ne vit que pour venger la mort de son père... Du sang, de la vengeance, des cris, de la douleur, de la rancœur... C'est la même histoire que nous vous racontons au Théâtre de l'Opis depuis 2002 dans le *Cycle Oreste*. Ce n'est pas un cycle facile. Il nous fait côtoyer des émotions qu'on voudrait ne jamais avoir connues. Personnellement, ça m'emballe d'explorer une même histoire sous toutes ses coutures.

Ce que je vous propose ce soir est un de mes coups de cœur parmi toutes ces histoires sur les Atrides. Vous avez découvert Oreste et Électre après le meurtre de leur mère, je vous ramène en arrière et laisse la parole à Électre qui attend son frère afin qu'il vienne venger leur père. C'est un auteur autrichien, Hugo von Hofmannsthal, qui a écrit ce texte, il y a de cela 100 ans. Il s'est basé sur la version qu'avait écrite Sophocle pour nous donner en un seul acte toute la démesure des Atrides. C'est un texte où la tension est palpable et nous tient en haleine. C'est un texte cru, violent, sans pitié ni pardon pour personne. Et c'est comme ça que j'ai eu envie de vous le présenter. Sans aucun artifice, laissant place au texte et à ses interprètes.

Je dois vous avouer ici que je me fais un beau cadeau en montant *Elektra* pour les 20 ans du Théâtre de l'Opis. J'écris ces lignes au beau milieu de mon travail, pleine d'angoisse en pensant aux quelques semaines qui restent pour accomplir l'immense tâche de mettre en scène ce texte. Pourtant, si tout se passe comme dans ma tête...

Permettez-moi de remercier Suzanne Clément d'avoir accepté d'aborder le personnage d'Électre pour une deuxième fois en ma compagnie. C'est un bonheur que de faire cette route avec une interprète qui en connaît déjà quelques balises et qui est si disponible en répétition, ne reculant devant aucune voie à emprunter. Merci aussi à Isabelle Miquelon d'être de la partie. Elle, que j'avais dirigée dans le rôle de Médée, est encore plus intense et bouleversante aujourd'hui. Je me permets également de prendre quelques lignes pour dire merci à Jocelyn Proulx qui signe les éclairages de ce spectacle. Il était là il y a 20 ans à la création du Théâtre de l'Opis. C'est beaucoup grâce à lui si je suis ici aujourd'hui. C'est très agréable de se retrouver autour d'une création. Et tous les autres, complices ou nouveaux amis, je vous remercie et vous remercie encore d'être là, si généreux de votre talent.

À vous cher public, merci également de votre présence. Passez une bonne soirée.

Luce Pelletier

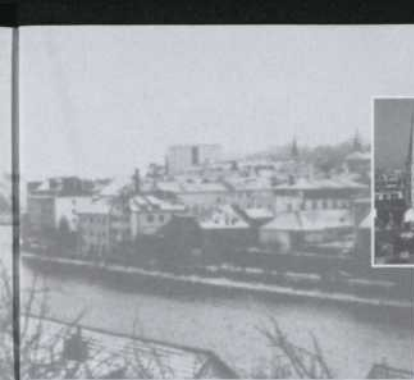


## Biographie de Hugo von Hofmannsthal

Né à Vienne en 1874, Hugo von Hofmannsthal vient d'une vieille famille juive. Il est élevé dans un univers imprégné de musique où il entend fréquemment les sonates de Mozart, les mélodies de Schubert et celles de Strauss. Dès son tout jeune âge, ses parents l'amènent au célèbre théâtre de Vienne spécialisé dans les tragédies grecques, le Burgtheater, lui faisant ainsi développer sa passion pour le théâtre.

À 15 ans, Hofmannsthal a parcouru tous les auteurs significatifs de la littérature allemande et plusieurs grands classiques français et anglais. Il apprend sept langues, dont le latin, et la « langue poétique » jaillit en lui, infaillible et pure. Après ces premiers cours donnés par un précepteur français, il étudie à l'Akademisches Gymnasium de Vienne jusqu'en 1892. Hofmannsthal publie ses premiers poèmes à 16 ans. En juin 1890, son poème *Questions* paraît dans *Die Presse*, un ouvrage consacré à la musique, la littérature et les loisirs. N'ayant pas le droit en tant qu'étudiant de publier, il signe Loris Melikhow. L'année suivante, il publie un drame lyrique d'un seul acte, *Hier*, sans utiliser de pseudonyme. En 1892, Hofmannsthal débute des études en droit pour ensuite se diriger vers des études en philologie romane, étude des langues fondée sur une analyse critique de textes, et obtient son doctorat six ans plus tard. En 1901, il épouse Gerty Schlesinger, avec qui il aura trois enfants, et s'établit à Rodaun, ville située près de Vienne.

Dès l'âge de 26 ans, Hofmannsthal se tourne résolument vers le théâtre, car selon lui, cet art offre de meilleures chances d'influencer la politique et la société. Afin de s'inspirer pour ses pièces, il fait la lecture d'anciens chefs-d'œuvre. En 1903, il fait la rencontre du metteur en scène Max Reinhardt. Pendant leur entretien, Hofmannsthal s'étonne que Reinhardt ne s'intéresse pas davantage aux pièces de l'Antiquité. Il lui confie son désir d'adapter *Électre* de Sophocle. Reinhardt aime l'idée et empressé Hofmannsthal d'écrire la pièce afin qu'il la monte dès que possible. S'inspirant des études psychanalytiques de Freud, Hofmannsthal se saisit du mythe d'Électre et crée sa *Elektra* tragique, sombre et violente. La pièce, présentée le 30 octobre 1903 à Berlin, connaît un franc succès.



Richard Strauss, musicien, chef d'orchestre et compositeur, assiste à *Elektra* de Hofmannsthal en 1904. Il songe immédiatement à adapter la pièce pour la scène lyrique. Deux ans plus tard, les hommes discutent de la possibilité de conjuguer texte et musique. Strauss s'attaque aussitôt à la mise au point du livret et à la composition de son opéra. Il coupe 40 % du texte original de Hofmannsthal et demande à ce dernier d'ajouter quelques vers à deux endroits précis. L'opéra, achevé en 1908, est présenté à Dresde en Allemagne le 25 janvier 1909. Hofmannsthal et Strauss présenteront cinq autres opéras ensemble, dont les succès *Le Chevalier à la rose* et *Ariane à Naxos*.



Hofmannsthal est mobilisé lors de la Première Guerre mondiale et voit sa vie changer. Il écrit plusieurs articles patriotiques et essais politiques. L'éthique et la culture sont les valeurs qui prédominent alors sa pensée. Il rédige *Bibliothèque autrichienne*, une collection intitulée *Hauts lieux de l'Autriche* et un

Almanach autrichien. Par ces écrits, il voulait susciter un esprit de collaboration et de rapprochement entre les populations éloignées les unes des autres afin d'atteindre le bien être public. En 1921, il publie la comédie *L'irrésolu*, abordant les manières sociales et leurs effets dans les relations humaines. L'année suivante, *Lettres de Vienne* se retrouvent dans la revue américaine *The Dial*. Il publie par la suite une tragédie traitant des effets de la violence sur l'esprit humain, soit *La Tour*, en deux versions, l'une en 1925 et l'autre en 1927. En 1925, il fait paraître sa *Correspondance* avec Strauss. Deux jours après le suicide de son fils Franz, l'auteur décède le 13 juillet 1929 d'une attaque cérébro-vasculaire. Le roman posthume de forme inachevée, *Andreas ou les Unis*, paraît en 1930.



5134  
ST-LAURENT  
MONTREAL  
(QUEBEC)  
H2T 1R8

PIZZA FOUR À BOIS



EGON SCHIELE

## L'Autriche du XX<sup>e</sup> siècle

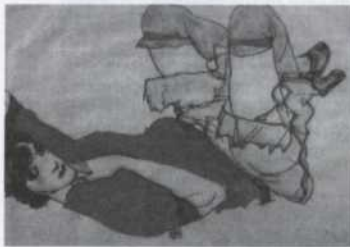
Au début du siècle, Vienne est communément baptisée « Vienne 1900 ». Les mots de décadence, de mort, d'inexistence, mais aussi de renouveau créateur, d'audace et de profusion sont attachés à cette ville mythique et à cette date symbolique. L'absence de valeurs est issue de la révolution de 1848, une révolution bourgeoise et libérale qui sonnait le glas de l'Autriche-Hongrie impériale et, avec l'abdication de Fernand I<sup>er</sup> au profit de son neveu François-Joseph I<sup>er</sup>, s'amorce la dissolution de l'État autrichien. En effet, en 1867, François-Joseph I<sup>er</sup> accepte le compromis austro-hongrois qui mettait le royaume de Hongrie et l'empire d'Autriche sur un pied d'égalité, donnant ainsi naissance à la monarchie austro-hongroise. L'Autriche-Hongrie, appelée ainsi de 1867 à 1918, est gouvernée par les Habsbourg, maison qui a régné sur l'Autriche de 1278 à 1918, et est principalement peuplée d'Autrichiens, de Hongrois, de Tchèques, de Serbes, de Slovènes, de Polonais et de Ruthènes. En 1873, un événement sombre survient à Vienne. La spéculation effrénée amène une immense crise boursière, entraînant ainsi plusieurs banques et instituts de crédit vers la faillite. Le nombre de suicides augmente dans les familles de toutes classes sociales. La scène politique prend également un tournant majeur suite à cette crise.

Au début du XX<sup>e</sup> siècle, l'Autriche-Hongrie possède un régime autoritaire, plus ou moins modéré par une constitution et un parlementarisme de façade, où le roi exerce l'ensemble des pouvoirs. À cette période de l'histoire, la plupart des pays au régime autoritaire rencontrent un problème grandissant : le nationalisme. En effet, l'empire russe est troublé par le soulèvement des Polonais contre la russification forcée. L'empire ottoman est également menacé puisqu'il a été chassé des Balkans par des soulèvements nationalistes. Le nationalisme de cette époque se définit par une idéologie politique où chaque nationalité revendique le droit de se constituer en un État souverain. Il s'agit donc d'un nationalisme ethnique. En Autriche-Hongrie, les Slaves menacent de faire éclater de l'intérieur l'empire millénaire des Habsbourg. On appellera ce combat le panslavisme, doctrine valorisant l'identité commune et tendant à regrouper les différents peuples slaves sous l'autorité de la Russie.



Le 28 juin 1914, l'archiduc François-Ferdinand de Habsbourg, héritier du trône de l'Autriche-Hongrie, est assassiné à Sarajevo, événement à l'origine du déclenchement de la Première Guerre mondiale. Suite à la défaite des empires centraux (Allemagne, Autriche, Hongrie) en 1918, les tensions présentes entre les différents groupes d'intérêts provoquent un affaiblissement des pouvoirs et des rôles du souverain, favorisant l'éclatement de la monarchie austro-hongroise et l'effondrement de son pouvoir impérial. La république d'Autriche est proclamée et se dote d'une constitution fédérative en 1920. Les Juifs, n'étant alors plus protégés par le bon vouloir de l'empereur, sont confrontés aux dangers de l'anti-sémitisme qui se concrétise. Commencent alors la violence, l'injustice, les vexations envers la population juive, faisant ainsi régner un faux sentiment de sécurité et un monde illusoire.

EGON SCHIELE



Pareil contexte social ne pouvait que pousser l'élite culturelle viennoise à se révolter en vue de se définir autrement qu'en fonction d'un passé dont l'empereur demeurait l'ultime symbole. L'indifférence aux liens avec le passé laisse le champ

libre à l'imagination pour créer de nouveaux systèmes et de nouveaux concepts. Ainsi, « Vienne 1900 » a permis à des hommes d'être à l'origine d'une expression culturelle qui influence encore nos productions contemporaines. Parmi eux, des peintres comme Gustav Klimt, Oskar Kokoschka, Richard Gerstl, Egon Schiele; des musiciens comme Gustav Mahler, Arnold Schönberg, Anton von Webern; des auteurs comme Arthur Schnitzler, Karl Kraus; des chercheurs comme Ernst Mach ou Sigmund Freud; des architectes comme Otto Wagner ou Adolf Loos démontrent la richesse du terreau culturel qui nourrissait Vienne au tournant du siècle.

## Nomade Communications

L'agence de la nouvelle génération

Relations publiques, relations de presse, rédaction,  
organisation d'événement, promotion, production, etc.

**Annie Dumoulin**  
3658, Hochelaga  
Montréal [QC] H1W 1J3

Tél.: (514) 528-5310  
Cell.: (514) 771-1471  
annie\_nomade@yahoo.ca

# ÉlekTrA

De Hugo von Hofmannsthal

Traduction de Pierre-Antoine Huré  
et Laurent Muhleisen

Mise en scène de Luce Pelletier

Avec (en ordre alphabétique)



PHOTO: MARIE CÔTÉ

## Mireille Brullemans - Choreute

Diplômée de l'Option-Théâtre du Collège Lionel-Groulx, Mireille Brullemans a joué dans plus d'une quinzaine de pièces depuis sa sortie de l'école, dont les plus récentes, *Le Révisor* du Théâtre Denise-Pelletier, *Les Enfants d'Irène* du Théâtre PàP, ainsi que *Les Zurbains, série 4* du Théâtre Le Clou. Au cours de sa carrière, elle a travaillé avec plusieurs metteurs en scènes de renom tels que Serge Denoncourt, René Richard Cyr, Gervais Gaudreault et Luce Pelletier. Pour le Théâtre de l'Opsis, elle était de la distribution de *Trois Écoles des femmes*. Artiste impliquée et polyvalente, elle a aussi collaboré à plusieurs lectures publiques. De 2001 à 2002, elle a agi à titre de comédienne-professeur à l'INIS. À la télévision, elle était de la distribution de *Fred-Dy*.



PHOTO: ZARIEL ZHARER

## Suzanne Clément - Électre

Dès sa sortie du Conservatoire d'art dramatique de Montréal en 1993, Suzanne Clément se distingue par son intensité empreinte de sensibilité. Au théâtre, elle a joué dans une quinzaine de pièces, dont *Un mari idéal* et *Fleurs d'acier*. Au cours du Cycle Tchekhov du Théâtre de l'Opsis, elle était de la distribution de *Je suis une mouette (non, ce n'est pas ça)*, *Trois Sœurs* et *La Cerisaie*. Dans le Cycle Oreste, elle a joué Électre dans *La Sirène et le Harpon*, mise en scène par Luce Pelletier. Aux grand et petit écrans, Suzanne Clément a joué notamment dans les téléseries *Smash*, *Grande Ourse*, *Jean Duceppe*, *La Vie la vie* et dans les films *Opération Tango* et *Le Confessionnal*. Elle a été finaliste aux Prix Gémeaux pour ses rôles dans *La Grande Expédition* et *Sous le signe du lion*, ainsi qu'au Gala des Masques pour son interprétation dans *Je suis une mouette (non, ce n'est pas ça)*. On la verra prochainement à la télévision dans *Cover Girl* et au théâtre dans *Jouliks*.



PHOTO: STÉPHANE DUMAS

## Catherine Dajczman - Choreute

Catherine Dajczman est diplômée de l'Option-Théâtre du Collège Lionel-Groulx en 2001. Dès sa sortie de l'école, cette fouguese comédienne obtient le rôle de Mélanie dans le téléroman *Watatatow*. Également à la télévision, elle personnifiait Madeleine Couc dans *Origines*. Au théâtre, elle a tenu le rôle-titre de la pièce *Targuiya*, mise en scène de Jacques Jalbert, elle a incarné Juliette et les Lolypps dans le laboratoire public de *L'Homme est un original*, mise en scène de Marianne Moisan, en plus de personnifier Ginny dans *J'ai rêvé à des crêpes*, mise en scène de Marc-André Bourgault et Audrey Talbot. Au grand écran, Catherine Dajczman a participé aux courts métrages *Frissons d'été* et *Adrénaline et testostérones*.



PHOTO: MARIE CÔTÉ

## Valérie Dumas - Choreute

Valérie Dumas obtient son diplôme en interprétation de l'École nationale de théâtre du Canada en 2003. Cette émouvante comédienne a fait ses premiers pas au théâtre professionnel avec la pièce *Hamlete princesse de Danemarquia*, écrite et mise en scène par Benoît Desjardins, présentée dans la cour du sculpteur Armand Vaillancourt en août dernier. Elle a participé à plusieurs lectures publiques, dont *Le Procès de Louise Michel*, écrit et mis en lecture par Nadine Vincent, et *La Cité interdite* de Dominic Champagne, mise en lecture par Denis Trudel. Valérie Dumas participe aussi régulièrement à des spectacles de chant. À la télévision, elle incarnait Caroline dans la téléserie *Smash*.

PHOTO : BERNARD PINEFONTAINE



### Agathe Lanctôt - Chrysothémis

Dès sa sortie de l'École nationale de théâtre du Canada d'où elle obtient son diplôme en 2004, cette jeune actrice au regard profond obtient le rôle de Catherine Deblois dans le téléroman *Virginie*. *Elektra* est la première production théâtrale professionnelle à laquelle participe Agathe Lanctôt. Pendant ses études, elle a eu la chance de recevoir les enseignements de différents maîtres du théâtre, tels qu'André Brassard, Alice Ronfard, Marcel Sabourin et Wadjî Mouawad. En plus des rôles tenus dans diverses pièces à l'ÉNTC, elle a notamment participé à des spectacles de chant, et des récitals de poésie, dont *La Mouche* de Marguerite Duras et *Pour faire le portrait d'un oiseau* de Jacques Prévert.

PHOTO : MARC DUSSAULT



### Caroline Lavigne - Choreute

Depuis sa sortie de l'Option-Théâtre du Collège Lionel-Groulx il y a près de dix ans, Caroline Lavigne a joué dans une quinzaine de productions théâtrales, dont plus récemment *Le Peintre des madones* au Théâtre Espace GO, *Fleurs d'acier* présentée en tournée au Québec par la Compagnie Jean Duceppe, *Maître Puntila et son valet Matti* au Théâtre du Rideau Vert et *Leitmotiv* pour le Théâtre Les Deux Mondes, spectacle qui a tourné dans plus d'une vingtaine de pays. Cette comédienne passionnée en est à sa troisième collaboration avec la metteuse en scène Luce Pelletier qui l'avait dirigée dans les pièces *Trois Sœurs* et *Les Grecques*, deux productions théâtrales du Théâtre de l'Opsis. Au petit écran, elle était de la télésérie *Cauchemar d'amour*, du téléroman *Catherine* et de l'émission jeunesse *Boule Dogue Bazar*.

PHOTO : ANDRÉ PANNETON



### Isabelle Miquelon - Clytemnestre

En vingt ans de carrière, Isabelle Miquelon a su incarner divers personnages avec une flamme et une énergie peu communes. Révélée au grand public par son rôle de Patricia O'Connell dans *Lance et Compte* qui lui a valu deux nominations aux Prix Gémeaux, Isabelle Miquelon a joué dans plusieurs téléromans dont *Chop suey*, *À nous deux* et, plus récemment, *Les Super mamies*. Son interprétation dans le film *Sgartt*, lui vaut le Prix d'interprétation féminine du Festival du Jeune Cinéma International de Montréal en 1990. Depuis, elle a joué au grand écran dans *Les immortels* et elle a tenu le rôle principal dans *Hit & Run*, lauréat du Jutra du meilleur court-métrage 2003. Comédienne accomplie, elle a joué dans plus d'une vingtaine de pièces dont *La Demande d'emploi*, *Le Malade imaginaire* et *Le Pays dans la gorge*. Pour le Théâtre de l'Opsis, elle a joué dans *Oreste : The Reality Show*, *Les Grecques* et *L'Honneur perdu* de Katharina Blum.

PHOTO : MAXIME CÔTE



### Olivier Morin - Oreste

Depuis sa sortie du Conservatoire d'art dramatique de Montréal en 2002, Olivier Morin est très actif dans le milieu théâtral montréalais. En deux ans à peine, ce jeune artiste polyvalent a joué dans une dizaine de pièces, dont *Le Peintre des madones* et *Les Feluettes* au Théâtre Espace GO, *Louisiane Nord* produit par le Théâtre PàP, *Oreste : The Reality Show* produit par le Théâtre de l'Opsis, *Le Révisor* au Théâtre Denise-Pelletier, *Le Bruit des camions dans la nuit* au Théâtre d'Aujourd'hui et *Le Médecin malgré lui* au Théâtre du Nouveau Monde. À la télévision, on a pu le voir dans *Watatatow*, *Smash*, *Réal TV* et *Harmonium*. En janvier prochain, on le verra dans la production théâtrale *Gertrude [Le Cri]*, mise en scène de Serge Denoncourt, au Théâtre Espace GO.

PHOTO : JOËL DUBOULIN



### Catherine Renaud - Choreute

Récemment diplômée de l'Option-Théâtre du Cégep de Saint-Hyacinthe (2003), *Elektra* est la troisième pièce professionnelle à laquelle participe Catherine Renaud. En effet, cette jeune et sensible interprète a joué dans *Conte de Noël* au Centre de la Nature du Mont Saint-Hilaire et dans *L'Homme au trésor* au Théâtre d'été de Saint-Ours. Au cégep, elle a pris part à une douzaine de pièces et a notamment travaillé avec la metteuse en scène Luce Pelletier dans la production théâtrale *Une Petite entaille*. À la télévision, on a pu la voir dans la télésérie *Emma*. Catherine Renaud a également collaboré à la création collective dans le cadre de *La Langue à terre* au Lion d'Or.



## ÉQUIPE DU SPECTACLE

Mise en scène

### **Luce Pelletier**

Diplômée en interprétation du Collège Lionel-Groulx en 1983, Luce Pelletier fonde, avec des finissants de l'Option-Théâtre, le Théâtre de l'Opsis, dont elle assure la direction générale et artistique depuis 1993. Actrice de talent et metteuse en scène de renom, Luce Pelletier partage également son travail entre l'enseignement et l'écriture. Au cours du Cycle Tchekhov du Théâtre de l'Opsis, elle signe les mises en scène de *L'Homme en lambeaux*, *Monsieur Smytchkov*, *Trois Sœurs* (codirigée avec Denis Bernard) et *La Poste populaire russe*. Dans le Cycle Oreste, elle a mis en scène, écrit le texte français et l'adaptation de la pièce *Oreste* de Euripide et a dirigé *La Sirène et le Harpon* de Pierre-Yves Lemieux. En février prochain, elle assurera une des six mises en scène de *Oreste à travers le temps*.

Assistance à la mise en scène et régie

### **Claire L'Heureux**

Claire L'Heureux a fait ses études en techniques scéniques à l'Option-Théâtre du Collège Lionel-Groulx. En 20 ans de carrière, elle a participé à près de soixante-dix spectacles, principalement en tant qu'assistante à la mise en scène et régisseuse. Claire L'Heureux a été l'assistante d'une trentaine de metteurs en scène, dont Luce Pelletier avec qui elle travaille en toute complicité depuis dix ans. Pour le Théâtre de l'Opsis, elle a assumé l'assistance à la mise en scène et la régie de plusieurs spectacles dont *La Sirène et le Harpon*, *Oreste*, *La Poste populaire russe*, *Trois Sœurs* et *Monsieur Smytchkov*. Depuis 2001, elle enseigne l'assistance à la mise en scène et la régie aux étudiants de l'Option-Théâtre au Collège Lionel-Groulx.

Chorégraphies

### **Sylvain Émard**

Sylvain Émard a débuté sa carrière comme danseur pour des chorégraphes renommés tels que Jean-Pierre Perreault, Jo Lechay et Louise Bédard. En 1987, il s'est lui-même tourné vers la chorégraphie et a fondé sa compagnie. Reconnu pour son style unique, il a créé une vingtaine d'œuvres, de sa première œuvre solo, *Ozone, Ozone*, jusqu'à sa plus récente, *Pluie*. Président et membre fondateur du centre chorégraphique Circuit Est, il est aussi membre du comité de parrainage du Théâtre de Lorient en France. Il œuvre également dans les milieux du théâtre, du cinéma et de l'opéra, ainsi que dans plusieurs écoles de danse au Canada. Il a reçu plusieurs récompenses, dont les Prix Jean A. Chalmers de chorégraphie et Jacqueline Lemieux du Conseil des Arts du Canada. Prochainement, il signera les chorégraphies de l'opéra *1984* de Robert Lepage, présenté à Londres en mai 2005.

Décor et accessoires

### **Olivier Landreville**

À ce jour, Olivier Landreville a conçu les décors pour plus d'une quarantaine de pièces. Récemment, il a participé aux productions *Les Hommes aiment-ils le sexe, vraiment, autant qu'ils le disent*, *Démon de midi*, *Cheech (Les hommes de Chrysler sont en ville)*, *La Société des loisirs*, ainsi qu'*Everybody's Welles pour tous*. À la télévision, on peut voir ses réalisations dans les émissions *Vingt-et-un* et *Il va y avoir du sport*. Il a également signé la conception des décors pour le spectacle musical *Roméo et Juliette* en 2002. Il a été finaliste à deux reprises au Gala des Masques pour la conception de décor : *Cheech (Les hommes de Chrysler sont en ville)* et *Antarktikos*. Olivier Landreville en est à sa première collaboration avec le Théâtre de l'Opsis.

Costumes

### **Méridith Caron**

Avec plus d'une centaine de collaborations à son actif, Méridith Caron a travaillé avec des metteurs en scène émérites, dont Serge Denoncourt, Martine Beaulne, Claude Poissant, René Richard Cyr, Françoise Faucher, Denise Filiatrault et André Brassard. Depuis ses débuts professionnels, elle a partagé son temps entre le théâtre, le cinéma et l'opéra. Elle a aussi été la conceptrice des costumes des spectacles *Nomade* et *Rain* du Cirque Éloïze. Récemment, elle a conçu les costumes de *Démon de midi*, *Variations sur un temps*, *Un Carré de ciel* et *L'Ouvre-boîte*. L'excellence de son travail lui a valu d'être lauréate de nombreux et prestigieux prix. Méridith Caron enseigne l'histoire de l'art et la conception de costumes à l'École nationale de théâtre. Elle en est à sa première participation avec le Théâtre de l'Opsis.

Musique originale



### **Larsen Lupin**

Ce prolifique duo a signé plusieurs musiques originales au théâtre, dont *Cette fille-là*, *Howie le Rookie*, et *Colonel Oiseau*. Ils ont aussi réalisé nombre de conceptions sonores, dont plus récemment *Le Mystère d'Irma Vep*, *La Sirène et le Harpon*, *Everybody's Welles pour tous* et *Les Femmes savantes*. Depuis maintenant dix ans, Larsen Lupin a participé à plus de cinquante pièces de théâtre. On a pu aussi entendre leur travail au cinéma, en danse, à la télévision, en variétés et même lors de compétitions internationales de pyrotechnie, avec FiatLux. Le duo a été finaliste en 1994 et en 1999 pour le Masque de la conception sonore. Avec leur collaboration, FiatLux a remporté le Solstice d'Or lors de la compétition des Grands Feux Loto-Québec en 2004 et le premier prix au 3<sup>e</sup> Festival de Feux d'artifices de Shanghai. Larsen Lupin est un précieux collaborateur du Théâtre de l'Opsis depuis 1996.

Éclairages

### **Jocelyn Proulx**

Jocelyn Proulx est un membre fondateur du Théâtre de l'Opsis, pour lequel il a agi à titre de directeur de production et technique jusqu'en 1990 et a conçu les éclairages de plusieurs spectacles dont *Trois Écoles des femmes*, *Comédie Russe*, *À propos de Roméo et Juliette*, *Il Campiello* ainsi que *Grand et Petit*. Sa collaboration avec Serge Denoncourt est notable, puisqu'il a participé à une dizaine de productions à ses côtés, que ce soit pour le Théâtre de l'Opsis, la Compagnie Jean Duceppe, le Théâtre Populaire du Québec ou le Théâtre de Quat'Sous. Polyvalent, Jocelyn Proulx a assuré, en vingt ans de carrière, la conception d'éclairage et de décor, la sonorisation, la régie, ainsi que la coordination et la direction technique, en théâtre et en danse principalement. Il a occupé le poste de directeur technique pour la compagnie O Vertigo Danse de 1995 à 2003 et il est actuellement coordonnateur technique à La Maison Théâtre.



## Équipe de production

Direction de production : Catherine La Frenière  
Direction technique : Érik Palardy  
Maquillages : François Cyr  
Soutien artistique : Louise Saint-Pierre

Assistance aux costumes : Jacqueline Rousseau  
Coupe des costumes : Sylvain Labelle  
Couture : Lilian Kruip  
Suzan Gaudreault  
Andrée Tremblay  
Patine des costumes : Jacqueline Rousseau  
Jasmine Dessureault

Construction du décor : Atelier l'Établi  
Chargé de projet : Nadyne Deschênes  
Menuiserie : Mathieu Finnerty  
Jean-François Lachance  
Patrick Nourry  
Jean Martin

Peinture scénique : Longue-Vue Peinture  
scénique

Chef peintre : Gilles Rochon  
Peintre : Julie Measroch

## Équipe technique

Direction technique  
Espace GO : Éric Locas  
Techniciens : Nicolas Blanchard  
Raphaël Brien  
Valérie Desrosiers  
Jean Duscheneau  
Guy Fortin  
Jean-François Landry  
Marc-André Roy  
Jean-François Savilfalvione  
Marie-Ève Turcotte

Graphisme : Michel Bouchard  
Photographies de plateau : Maxime Côté  
Relations de presse : Johanne Brunet



LE THÉÂTRE DE L' **20**ans  
1984-2004  
**OP S I S**

Le Théâtre de l'Opsis a été fondé en 1984 entre autres par Luce Pelletier et Serge Denoncourt, signataires de la presque totalité des mises en scène des spectacles de la compagnie. Au fil du temps, se sont joints à eux la comédienne Annick Bergeron, l'auteur Pierre-Yves Lemieux, la scénographe Louise Campeau, le concepteur sonore Jean Gaudreau et Me Robert Lebeau.

Le Théâtre de l'Opsis est un théâtre de recherche voué à la relecture et à la réécriture des textes classiques, ainsi qu'à la découverte d'auteurs contemporains étrangers. Depuis ses débuts, la compagnie, à travers l'exploration et l'expérimentation, s'est donné comme objectif d'étudier en profondeur, d'actualiser et de mettre en perspective l'essence même des grands textes. C'est un théâtre qui abandonne les chemins tracés pour le risque de la différence.

Travaillant d'abord en atelier, les membres du Théâtre de l'Opsis se penchent sur l'œuvre d'un auteur, dramaturge ou romancier, cherchant dans le portrait qu'il dresse de son époque un écho du monde contemporain. Parfois ces ateliers sont tenus à huis clos et donnent naissance à un spectacle, parfois ils sont présentés tels quels au public. Le spectateur peut alors être témoin de cette sensibilité à la mise en scène qui caractérise le Théâtre de l'Opsis et de son plaisir à en explorer les nouvelles possibilités.

En 1993, la compagnie s'intéresse une première fois à l'œuvre d'Anton Tchekhov. C'est le coup de foudre! Cette rencontre avec Tchekhov est déterminante dans l'évolution de la compagnie puisqu'en 1998, Luce Pelletier, directrice générale et artistique du Théâtre de l'Opsis, met de l'avant une forme de création originale qui favorise l'étude approfondie d'une œuvre: les Cycles. En effet, les Cycles sont des phases de recherche échelonnées sur environ trois ans au cours desquels la compagnie se consacre exclusivement à un auteur ou à un univers. Comme premier objet d'expérimentation, le choix de Tchekhov s'est imposé tout naturellement.

Après le Cycle *Tchekhov*, le Théâtre de l'Opsis s'est lancé dans une toute nouvelle aventure avec le Cycle *Oreste*. Pourquoi *Oreste*? Parce que c'est le personnage le plus énigmatique de la dramaturgie grecque ancienne. Il n'existe pas une légende d'*Oreste*, mais plusieurs, qui se complètent et auxquelles les poètes tragiques grecs ont donné un puissant relief et dont l'écho reste encore actuel.

Le travail a été amorcé au printemps 2002 avec une classe de maîtres donnée par un metteur en scène chypriote, spécialiste de la tragédie grecque. *Elektra* est la quatrième production du Cycle *Oreste* qui se poursuivra en février avec *Oreste à travers le temps*.

## Équipe du Théâtre

DIRECTRICE GÉNÉRALE ET ARTISTIQUE  
Luce Pelletier

DIRECTRICE DES COMMUNICATIONS ET DU DÉVELOPPEMENT INTERNATIONAL  
Audrey Grenier-Ménard

COORDONNATRICE GÉNÉRALE  
Nancy Langlois

---

### CONSEIL D'ADMINISTRATION

PRÉSIDENT  
Serge Denoncourt, Metteur en scène



VICE-PRÉSIDENTE  
Luce Pelletier, Metteure en scène

SECRÉTAIRE-TRÉSORIER  
Pierre-Yves Lemieux, Auteur

CONSEILLÈRES  
Annick Bergeron, Comédienne  
Louise Campeau, Scénographe

CONSEILLER  
Jean Gaudreau, Concepteur  
M<sup>e</sup> Robert Lebeau, Vice-président, Affaires juridiques Financière Sun Life

1600, De Lorimier, Bureau 380, Montréal (Québec) H2K 3W5  
Téléphone : 514-522-9393 Télécopieur : 514-526-5678  
courriel : [opsis@cam.org](mailto:opsis@cam.org)



## Spectacles de la compagnie

- |            |  |
|------------|--|
| 1987       | <b>GRAND ET PETIT</b>  |
| 1988-89-90 | <b>IL CAMPIELLO</b>  |
| 1989       | <b>À PROPOS DE ROMÉO ET JULIETTE</b>   |
| 1989       | <b>POSSIBILITÉS</b>  |
| 1990       | <b>L'HONNEUR PERDU<br/>DE KATHARINA BLUM</b>   |
| 1991       | <b>L'ÉTÉ</b>   |
| 1993       | <b>COMÉDIE RUSSE</b>   |
| 1994       | <b>MARIVAUDAGES</b>  |
| 1994-95-96 | <b>ARLEQUIN,<br/>SERVITEUR DE DEUX MAÎTRES</b><br>Coproduction avec les Enfants de Bacchus         |
| 1995       | <b>TROIS ÉCOLES DES FEMMES</b>   |
| 1996       | <b>TABLEAU D'UNE EXÉCUTION</b>   |
| 1996-98    | <b>TEATR</b>   |
| 1998       | <b>LES GRECQUES</b>  |
| 1999-2000  | <b>JE SUIS UNE MOUETTE<br/>(NON, CE N'EST PAS ÇA)</b><br>Coproduction avec le Théâtre de Quat'Sous |
| 1999       | <b>L'HOMME EN LAMBEAUX</b>   |
| 2000       | <b>MONSIEUR SMYCHKOV</b>   |
| 2000       | <b>LA CERISAIE</b><br>Coproduction avec le<br>Théâtre du Nouveau Monde                             |
| 2001       | <b>TROIS SŒURS</b>   |
| 2001       | <b>LA POSTE POPULAIRE RUSSE</b>  |
| 2001       | <b>(ONCLE) VANIA</b>   |
| 2003       | <b>ORESTE</b>  |
| 2004       | <b>ORESTE : THE REALITY SHOW</b>   |
| 2004       | <b>LA SIRÈNE ET LE HARPON</b>  |



1562 AVENUE DU MONT-ROYAL EST  
PLATEAU MONT-ROYAL . MONTREAL

# Événements à venir

## Épousailles Bières belges et Fromages fins

Pour son 20<sup>e</sup> anniversaire, le Théâtre de l'Opsis organise une soirée bénéfique *Épousailles Bières belges et Fromages fins*. Cet événement aura lieu le 28 octobre 2004 à 18h30, à la Salle 1 du Syndicat des débardeurs du Port de Montréal.

En plus d'égayer les fins palais avec six excellents mariages de bières belges importées par la **Brasserie Riva Canada** et de fromages fins d'**Agropur**, une formation sur la dégustation et la fabrication de la bière sera donnée.

Coût du billet : 75 \$ (reçu pour fins d'impôt de 55 \$)

## Oreste à travers le temps

De **Sophocle, Voltaire, Vittorio Alfieri, Jean Giraudoux, Jean-Paul Sartre et Laszlo Gyurko.**

Mise en scène de **Michel Bérubé, Isabelle Leblanc, Albert Millaire, Luce Pelletier, Claude Poissant et Alice Ronfard.**

Sous la plume de six auteurs et sous l'œil de six metteurs en scène, six versions sont réunies dans un même spectacle où le jeu de la découverte laisse place à tous les possibles.

Le spectacle qui sera créé en résidence au Théâtre du Bic, les 4 et 5 février 2005, poursuivra sa route notamment à Baie-Comeau, Lac Mégantic, Jonquière, Alma, Roberval, Sainte-Thérèse et Montréal jusqu'en avril 2005.

Réservation et information au Théâtre de l'Opsis  
(514) 522-9393.

## Remerciements

Pour leur soutien :

Annie Dumoulin-Crispin, Caroline Ferland, Jean-François Landry, Catherine Rochefort, Maryse Warda, Gilles Beaubien de Renaud-Bray et l'équipe du Théâtre Espace GO.

Notre généreux donateur :  
Imperial Tobacco Canada Ltée

Tous les abonnés du Cycle Oreste pour leur confiance!

Mille mercis à nos commanditaires pour leur soutien et leur implication dans le cadre de la soirée bénéfique *Épousailles Bières belges et Fromages fins* :



**BÍLÝ KUŇ**

B A R

**O PATRO VÝŠ**

S A L L E

354 - 356 Mont-Royal Est

