

Le Bulletin Ornithologique

Volume 61, numéro 3, décembre 2016

Assemblée générale annuelle

Les activités saisonnières

Le Grand 24 heures du COQ

Résumés d'excursions
et de conférences

Visite du COQ à L'UQROP

Les observations
ornithologiques

Recensement de Noël

Sur le blogue de Claude

Ornitho-voyage
Voyage à Anna Maria Island

De toutes plumes



Le Bulletin Ornithologique

Club des ornithologues de Québec inc.
C.P. 53059 Québec La Canardière
Québec (Québec)
G1J 5K3

Répondeur téléphonique: 418-847-7645

Courriel : coq@coq.qc.ca

Site Internet : www.coq.qc.ca

100% PAPIER RECYCLÉ

Équipe du Bulletin

Éditeur délégué et rédacteur en chef
Pierre Otis

Compilation des feuillets ornithologiques
Roger et François Dion

Rédaction des observations ornithologiques
Gérard Cyr, Gaétan Lord, Roger Simard et Louis Messely

Activités
Réjean Paquet
Marguerite Larouche

Publicité
Yves Blouin

Conférences
Norbert Lacroix

Correction de textes
Normand Charbonneau

Graphiste
Éric Ampleman

Le *Bulletin ornithologique* est publié quatre fois par année par le Club des ornithologues de Québec inc. Tarifs en vigueur à partir du 1^{er} décembre 2016 : pour l'adhésion individuelle au COQ, c'est 22 \$ pour un an, et 40 \$ pour 2 ans, pour la version électronique seule, et 30 \$ (1 an) ou 56 \$ (2 ans) pour les versions papier et électronique; l'adhésion familiale ou celle d'un organisme est de 32 \$ pour un an, et 56 \$ pour 2 ans, pour la version électronique seule, et 40 \$ (1 an) ou 72 \$ (2 ans) pour les versions papier et électronique. Le coût annuel pour étudiant est de 15 \$ pour la version électronique seule et de 20 \$ pour les versions papier et électronique.

Dépôt légal : Bibliothèque nationale du Québec
et Bibliothèque nationale du Canada
ISSN-0007-5256.

Les articles qui ne sont pas explicitement signés par le bureau de direction du COQ n'engagent que la responsabilité de leurs auteurs. Le générique masculin utilisé dans le texte de cette publication ne véhicule aucune discrimination et doit être considéré comme incluant le générique féminin.

Le contenu du *Bulletin ornithologique* peut être reproduit en citant la provenance.

Pour toute correspondance concernant le *Bulletin*, utiliser l'adresse ci-haut mentionnée.

Sommaire | hiver 2016-2017

- | | |
|---|---|
| 3 Mot du président | 18 . . . Les observations ornithologiques |
| 4 Des nouvelles de votre CA | 31 . . . Recensement de Noël 2016 |
| 5 Assemblée générale annuelle | 32 . . . Sur le blogue de Claude |
| 8 Écolo-Défi ... de ma fenêtre | 35 . . . Ornitho-voyage |
| 9 Résumés d'excursions et
de conférences | 37 . . . Les voyages forment la... |
| 10 . . . Visite du COQ à l'UQRP | 38 . . . Grille thématique |
| 14 . . . Activités saisonnières | 39 . . . La poésie des oiseaux |
| | 40 . . . De toutes plumes |



La présentation de la page couverture en couleurs a été rendue possible grâce à la contribution de notre principal annonceur, LE NATURALISTE.

Serais-ce à cause des puces ou se demande-t-il « qu'est-ce que je fais encore ici? » lorsqu'on regarde ce Grand Héron sur un couvert enneigé? Quelques individus de cette espèce s'attardent chez nous chaque hiver au lieu d'être sous le chaud soleil du Sud des États-Unis. Merci à Normand Charbonneau de nous proposer cette belle photo en page couverture.

Merci aux collaborateurs du présent Bulletin :

Éric Ampleman, Claude Auchu, Normand Charbonneau, Christian Chevalier, Jean-Guy Chouinard, Albin Couture, Gérard Cyr, Paul Dechène, André Desrochers, Marc Grondin, Jean Hamann, Norbert Lacroix, Marguerite Larouche, Céline Leclerc, Guy Lemelin, Lise Lévesque, Gaétan Lord, Josée Normandeau, Pierre Otis, Réjean Paquet, Dany Powers et Maurice Raymond.

Merci aussi à toute l'équipe de l'expédition du Bulletin ornithologique, dirigée par François Gouge et Lucie Vézina.

Le conseil d'administration

Norbert Lacroix - Président, Conférences	418-871-3497
Marguerite Larouche - Vice-présidente, Kiosque, Activités	418-914-1332
Yves Blouin - Trésorier, Publicité	418-622-4243
Catherine Barry - Secrétaire	418-527-2159
Louis Messely - Environnement, Observations ornithologiques	418-840-3668
Pierre Otis - Bulletin	418-687-4979
Maurice Raymond - Site Internet, Avicourse, Poste d'alimentation	418-661-4043
Réjean Paquet - Activités, site Internet	418-623-6102
Jean-Guy Picard - Comptoir des ventes, Répondeur téléphonique	418-847-7645
Lise Lévesque - Inscriptions, Cours d'initiation à l'ornithologie	418-623-2552
Gaétan Lord - Observations ornithologiques, Environnement	418-654-0596
Gérard Cyr - Observations ornithologiques	418-843-0740
Guylaine Tremblay - Courrier électronique	418-822-0393
Claude Achim - Social ornitho, Rapport Écolo-Défi	418-915-1120
Micheline Drouin	418-622-0466
Denise Larochelle	418-667-0233

Autres responsables

Lucie Vézina - Courrier, Envoi du Bulletin	418-647-4367
François Shaffer - Espèces menacées	418-682-0901
François Gouge - Envoi postal du Bulletin	418-523-0019
Sébastien De la Durantaye - Liste des membres, Abonnements	418-834-9657
Céline Poulin - Inscriptions, Cours spécialisés	pouce1954@gmail.com
Normand Charbonneau - Comité Relève-jeunesse	418-657-1680

Le mot du président

Norbert Lacroix



Comme toujours, j'invite le lecteur à consulter la chronique *Des nouvelles de votre CA* dans ce numéro pour y trouver des renseignements complémentaires sur les affaires courantes du COQ, sous l'autorité du Conseil d'administration. Vous trouverez ici des propos de diverses natures.

Les abonnements à renouveler pour le 1^{er} mars 2017

Si votre adhésion au COQ arrive à échéance le 1^{er} mars 2017, vous recevez avec votre *Bulletin* de décembre 2016 votre avis de renouvellement. Cet avis est accompagné de choix d'abonnement conformes à ce qui était annoncé dans le *Bulletin* de septembre 2016 dans la chronique *Des nouvelles de votre CA* (pages 4 et 5). C'est l'avènement du format électronique du *Bulletin* qui mène à diverses combinaisons sous forme papier et sous forme électronique pour notre publication.

Les nouvelles adhésions à compter du 1^{er} décembre 2016

Les nouveaux membres qui arriveront au COQ à compter du 1^{er} décembre 2016 et subséquemment auront aussi à choisir leur adhésion selon les formats et tarifs annoncés dans le *Bulletin* de septembre 2016 dans la chronique *Des nouvelles de votre CA* (pages 4 et 5).

Convocation des membres du COQ à l'AGA de février 2017

On trouvera dans les premières pages de ce numéro l'avis de convocation à l'Assemblée générale des membres du COQ, le vendredi 24 février 2017. Prière de prendre connaissance des diverses parties de cet article.

Quelques bénévoles à remercier

Cinq bénévoles du COQ, partagés en deux groupes de deux, plus une personne seule, se sont postés en trois sites au Marais du Nord durant tout un avant-midi en août dernier pour donner des renseignements ornithologiques aux visiteurs qui passaient, lors de la journée « porte ouverte » offerte aux citoyens de Stoneham-Tewkesbury. Ce sont Lise Grenon, Louise Audet, Pierre Vincent, Mireille Grégoire et Michel Wapler. Par ailleurs, un après-midi de septembre, Claire Bélanger et Jean-Claude Beauclair ont joué un rôle semblable au Marais Léon-Provancher. Nous remercions vivement ces membres du COQ pour leurs contributions.

Panneau d'interprétation ornithologique au parc Duberger

L'*Organisme des bassins versants de la Capitale* a procédé à l'installation de cinq panneaux d'interprétation de la faune dans le parc Duberger. Il a fait appel au COQ pour la conception de celui sur les oiseaux. Les bénévoles du COQ qui ont fourni leur assistance sont Lucie Vézina, Gaétan Lord, Gérard Cyr et moi-même. Grand merci à mes collègues!

La visite à *Chouette à voir!*

On trouvera ailleurs dans nos pages un compte rendu de la visite du COQ au site *Chouette à voir!* de l'UQROP (Union québécoise de réhabilitation des oiseaux de proie). Bonne lecture!

Triste nouvelle pour les tourterelles

Malgré les interventions du COQ en deux occasions, et celles de nombreuses autres instances, avec des arguments scientifiques à l'appui dans plusieurs cas, Environnement Canada a autorisé la chasse à la Tourterelle triste au Québec à l'automne 2016. À la mi-octobre, nous ne savons pas ce qu'en est le bilan après un mois de chasse permise.

Souhaits

Je vous fais mes meilleurs vœux pour les Fêtes et pour la Nouvelle Année. Bonnes observations cet hiver! Profitez des activités de votre Club, en particulier l'Avicourse et l'Écolo-Défi ... de ma fenêtre.

Norbert Lacroix, Président du COQ

Durbe des sapins (Christian Chevalier)



Prochaine parution du *Bulletin ornithologique* : **MARS 2017**

Date limite de réception d'articles : **1^{er} février 2017**

Des nouvelles de votre CA

Pour le bénéfice des membres, ce texte est un résumé du travail du Conseil d'administration du COQ, de la fin de juillet à la mi-octobre 2016.



Pour la période indiquée ci-dessus, le CA a tenu deux réunions, celles des 9 septembre et 13 octobre. Les prochaines rencontres au calendrier sont fixées aux 11 novembre et 9 décembre.

Outre ces repères visibles, le CA suit les affaires régulières et les activités, traduites par les contenus du *Bulletin*, du site Internet et des autres messages occasionnels. Quelques décisions particulières sont partagées ci-dessous avec les lecteurs.

La trésorerie du COQ : la conclusion

Dans le *Bulletin* de septembre, il était question du remplacement de notre trésorier Dany Cloutier qui occupait sa fonction depuis près de 11 ans. À cause de son emploi, il était aux prises depuis quelques mois avec un manque de disponibilité pour la trésorerie. Même s'il s'était malgré tout complètement acquitté de sa tâche, la situation ne pouvait pas durer indéfiniment. En septembre, le CA a nommé notre membre Yves Blouin administrateur et trésorier en remplacement de Dany. De vifs remerciements sont adressés à ce dernier pour ses excellents services comme trésorier pendant près de 11 ans, et du fait que nous pouvons encore compter sur lui pour la passation du dossier au cours des semaines à venir. Toute notre reconnaissance va à Yves pour sa disponibilité et son esprit de service envers le COQ.

Nouvelle adresse postale du COQ

Dans le *Mot du président* dans le *Bulletin* de septembre dernier, en décrivant notre nouvelle façon d'être présent au domaine de Maizerets, j'indiquais que le CA avait mis en place des modes de recherche d'une adresse postale. En septembre, le CA a décidé de louer un casier, de sorte que l'adresse postale du COQ est maintenant :

Club des ornithologues de Québec
CP 53059 Québec La Canardière
Québec (Québec) G1J 5K3

Les archives du COQ

Dans le *Mot du président* de septembre, j'indiquais aussi que le CA avait mis en place un mode de recherche d'un emplacement pour nos archives. Dans le cas spécial de notre collection du *Bulletin ornithologique* sur 60 ans, le CA a décidé de la numériser avant de la remettre à un organisme spécialisé dans les archives.

Souhaits de votre CA

En plus d'espérer que vous profitiez pleinement des activités de votre Club, les membres de votre CA vous souhaitent un agréable temps des Fêtes et une très bonne Nouvelle Année.

Norbert Lacroix, Président du COQ



Rappel des objectifs du COQ

- Faire connaître les oiseaux dans un contexte de détente et de loisir, et sensibiliser le public à la présence des oiseaux qui nous entourent;
- Partager nos connaissances et nos expériences;
- Veiller à la protection de la faune aviaire, de ses habitats et des sites d'observation de la région;
- Participer à l'amélioration des connaissances par des activités scientifiques.



Collaborateurs recherchés

Afin de diversifier le contenu du *Bulletin ornithologique* et d'apporter de l'aide à l'équipe de rédaction, nous sommes à la recherche de collaborateurs pour produire des articles, des chroniques, des dessins, des témoignages, des jeux-questionnaires, des comptes rendus de voyage ou tout écrit se rapportant aux oiseaux. Votre aide serait grandement appréciée et votre collaboration vous apportera sûrement une grande satisfaction. Pour plus d'informations ou pour proposer vos services, contactez Pierre Otis au 418-687-4979.

Assemblée générale annuelle

AVIS DE CONVOCATION À TOUS LES MEMBRES 24 février 2017



Le président Norbert Lacroix et le Conseil d'administration invitent tous les membres du COQ à l'Assemblée générale annuelle qui se tiendra le vendredi 24 février 2017 à 19 h 30, au domaine de Maizerets, 2000, boulevard Montmorency, à Québec. En cas de tempête, la rencontre aurait lieu le 3 mars. Pour vérification au besoin, les renseignements seront sur la page d'accueil du site Internet du COQ, www.coq.qc.ca.

Aspects particuliers pour alléger le déroulement et agrémenter la soirée :

- Jeu-questionnaire ornithologique (projeté à l'écran) à l'accueil et durant la pause.
- Adoption du procès-verbal sans lecture (car disponible à l'avance : voir le texte intitulé « Consultation du procès-verbal de l'AGA de 2016 » à l'intérieur du présent article).
- Présentations schématisées projetées à l'écran : rapport du président, rapports des comités, rapport du trésorier et perspectives pour 2017.
- Élections : candidatures recueillies au préalable par le Comité de mise en nomination et, le cas échéant, au moyen de l'article 18 des règlements, ci-dessous (donc pas de nominations spontanées lors des élections).
- Tirage de prix de présence, dont un exemplaire de l'objet de collection qu'est devenu le *Guide des sites ornithologiques de la grande région de Québec*, par Pierre Otis, Louis Messely et Denis Talbot, publié en 1993.
- Jus et accompagnements offerts gracieusement.

Importance de cette assemblée :

- Elle est spécifiquement conçue pour les membres.
- Elle se rapporte aux activités et à la vie de votre Club, dont on fait un portrait annuel condensé.
- C'est l'occasion de rencontrer d'autres membres, ainsi que le Conseil d'administration pour montrer votre appui à son travail pour le Club.

Consultation du procès-verbal de l'AGA de 2016

Par souci d'économie et pour alléger notre *Bulletin ornithologique*, le procès-verbal de l'AGA du 26 février 2016 est disponible selon les modes suivants :

- en visitant notre site Internet www.coq.qc.ca et en interrogeant le menu à gauche dans la page d'accueil;
- par courriel, en adressant votre demande à coq@coq.qc.ca, avec votre identification et votre numéro de membre, après quoi le procès-verbal vous sera envoyé par fichier joint en format pdf;
- au moyen d'une demande par téléphone au 418-847-7645, en vous identifiant avec numéro de membre et adresse postale complète, après quoi une version papier vous sera expédiée (ne comprenant pas les annexes);
- enfin, vous pouvez faire votre demande par écrit au Club des ornithologues de Québec, CP 53059 Québec La Canardière, Québec (Québec) G1J 5K3, sans oublier de vous identifier avec numéro de membre et adresse postale complète : une version papier vous sera alors expédiée (ne comprenant pas les annexes).

Ordre du jour

1. Adoption de l'ordre du jour.
2. Adoption du procès-verbal de l'AGA du 26 février 2016.
3. Affaires découlant du procès-verbal (autres que celles traitées dans les rapports).
4. Présentations par ordinateur : rapport du président et rapports des comités.
5. Rapport du trésorier, par ordinateur.
6. Ratification des actes posés par le Conseil d'administration depuis la dernière AGA.
7. Rapport du Comité de mise en nomination (texte annexé à cet ordre du jour : voir dans ce numéro-ci du *Bulletin* ornithologique) et élections de huit membres au Conseil d'administration.
8. Court ajournement : tirage des prix de présence pendant que le Conseil d'administration se retire quelques minutes afin d'élire le bureau de direction.
9. Reprise de l'assemblée par la présentation du nouveau bureau de direction élu par le CA.
10. Perspectives pour 2017 (brève présentation par ordinateur).
11. Autres questions.
12. Levée de l'assemblée.

La secrétaire, **Catherine Barry**

Rapport du Comité de mise en nomination pour le Conseil d'administration du COQ en 2017

Conformément aux règlements de notre corporation, un Comité de mise en nomination a été formé par le Conseil d'administration afin de recueillir les candidatures pour combler **huit** sièges qui deviendront vacants au CA. Les membres du comité sont Marguerite Larouche, Louis Messely et Norbert Lacroix.

Le comité a déjà reçu les candidatures des huit membres suivants pour un mandat de deux ans :

Catherine Barry	Suzanne Bélanger
Yves Blouin	Norbert Lacroix
Lise Lévesque	Pierre Otis
Claude Simard (Mme)	Guyline Tremblay

NOTE : Six de ces candidatures représentent des demandes de renouvellement de mandat comme administratrice et administrateur, alors que les candidatures de Suzanne Bélanger et de Claude Simard (Mme) sont en remplacement de Claude Achim et Micheline Drouin qui ne désirent pas renouveler leur mandat.

Selon l'article 18 des règlements, toute autre personne, membre en règle, peut poser sa candidature à un poste d'administrateur (pour deux ans) en faisant parvenir une proposition signée par deux membres en règle, dont le candidat, au moins vingt-quatre heures avant l'assemblée générale annuelle, à : Catherine Barry, secrétaire du COQ, 1347, rue Marie-Rollet, Québec (Québec), G1S 2H4.

S'il y avait un total de plus de huit candidatures, des élections auraient lieu lors de l'AGA.

Pour le bénéfice des lecteurs, les huit membres suivants ont un mandat au CA qui se poursuit jusqu'en février 2018 :

Gérard Cyr	Denise Larochelle
Marguerite Larouche	Gaétan Lord
Louis Messely	Réjean Paquet
Jean-Guy Picard	Maurice Raymond

Marguerite Larouche, Louis Messely et Norbert Lacroix
Comité de mise en nomination, CA de 2017

Cours d'initiation à l'ornithologie

Session hiver et printemps 2017

Niveau 1 : 1 février au 22 mars 2017

Niveau 2 : 26 avril au 31 mai 2017

Coûts (paiement exigé avant le début des cours):

membres: 60 \$
non-membres: 80 \$
jeunes (17 ans et moins), membres : 40 \$
jeunes (17 ans et moins), non-membres : 60 \$
Non-résidents de la ville de Québec:
30 \$ en sus des frais réguliers
Jeunes : 20 \$ en sus des frais réguliers
(Pour usage des locaux et équipements de la Ville)



Note : Les cours ont lieu les mercredis à 19 h 30 au domaine de Maizerets

Pour vous inscrire (inscription obligatoire par téléphone) et pour de plus amples renseignements : Lise Lévesque, 418-623-2552

Lorsque vous enverrez votre chèque au nom du Club des ornithologues de Québec, il devra être daté du 1 février 2017 (niveau 1) ou du 26 avril 2017 (niveau 2). Assurez-vous de fournir tous les détails demandés, soit sur le coupon, soit sur une photocopie, soit sur une feuille séparée, et postez le tout à l'adresse suivante:

Cours d'initiation à l'ornithologie / Lise Lévesque
235, rue Matte, Québec (Québec) G1E 7E1

Je désire m'inscrire au cours :

niveau 1 hiver et/ou niveau 2 printemps

Nom : _____

Adresse : _____

Téléphone rés. : _____ Téléphone bur. : _____

Courriel : _____

Êtes-vous membre du Club des ornithologues de Québec ?

Non Oui Numéro de membre _____

Fournir tous les détails requis par ce coupon S.V.P.



CENTRE ÉCOLOGIQUE DE PORT-AU-SAUMON
DE L'ÉTOILE DE MER À L'ÉTOILE POLAIRE




CAMPS DE VACANCES SPÉCIALISÉS EN SCIENCES NATURELLES!

info@cepas.qc.ca | www.cepas.qc.ca | T: 1 877 434-2209



Gîte la nichée

46 rue Principale
Portneuf-sur-Mer
G0T 1P0

Camille et Joachim Tremblay
Tél. : 418-238-2825

Téléc. : 418-238-5513
1-888-966-2825
www.gitelanichee.com

Conception Graphique RP



logo, carte de visite, affiche, dépliant, bandeau de site web... tout pour vos communications !

Renée Patenaude
418 651-8058
conceptionrp@gmail.com

Cours spécialisés

Laridés

Goéland, mouettes, Sternes
(printemps 2017)



Dates du cours

Les vendredis 19 et 26 mai de 19 h 30 à 21 h 30, plus une sortie sur le terrain le samedi 27 mai. Le dimanche 28 mai est en réserve s'il y avait du mauvais temps le samedi.

Salle

Domaine de Maizerets, salle 104 ou 203 (à déterminer).

Site pour la sortie

Le groupe ira dans Charlevoix, à cause des rassemblements de Laridés, fin mai et début de juin. Les marées seront favorables le jour de la sortie. Covoiturage : 14 \$ par personne.

Professeur

Guy Lemelin

Frais d'inscription

35 \$.

Note : les participants seront des membres du COQ. Un non-membre qui désire s'inscrire au cours doit d'abord devenir membre du Club.

Supplément pour les non-résidents de la Ville

La Ville de Québec exige que nous percevions des frais en sus de 17,50 \$ de la part des non-résidents de la Ville (pour usage des locaux et équipements de la Ville).

Contingentement

Le groupe du cours est limité normalement à 15 inscriptions.

Échéance

La date de tombée pour les inscriptions est le mercredi 15 mars 2017. Des demandes pourront être considérées par la suite s'il restait des places.

Modalités d'inscription

Attention : les inscriptions commenceront le mercredi 15 février 2017 à 13 h (aucune inscription ne sera valide avant cette date). Prière de vous adresser à Céline Poulin, à l'adresse de courriel pouce1954@gmail.com en ajoutant, à votre demande d'inscription, votre numéro de téléphone, votre adresse de domicile et votre numéro de membre du COQ. Cette responsable dressera une liste ordonnée selon l'arrivée des demandes et donnera les spécifications pour le paiement. L'inscription sera confirmée lorsque le chèque parviendra au COQ (dans un délai d'une semaine). Le chèque sera à l'ordre du *Club des ornithologues de Québec*.

Remarques : (a) il n'est pas obligatoire d'avoir suivi au préalable les cours d'initiation à l'ornithologie des niveaux 1 et 2 du COQ; (b) on peut trouver une brève description du contenu du cours sur les Laridés dans le site Internet du COQ sous Renseignements généraux / Cours d'ornithologie.

Nouveaux membres

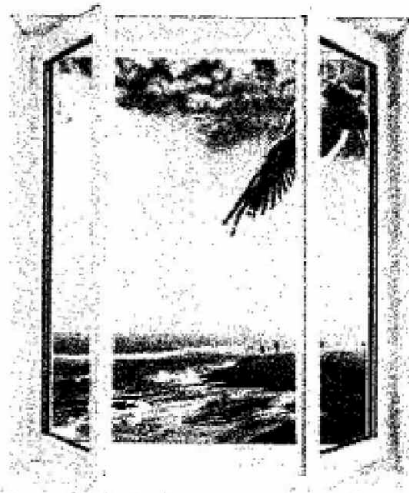
Il nous fait plaisir de souhaiter la bienvenue aux nouveaux membres qui se sont inscrits entre la fin de juillet 2016 et la mi-d'octobre 2016 : Diane Barbeau, Francine Bernard, Claire Boismenu, Hélène Boisvert, René Boisvert, Doris Bolduc, Yves Brassard, Lyne Boulay, Sylvie Carré, Dominique Carrier, Marc-André Carrier, Jacqueline Chevalier, François Côté, Lorraine Dion, Suzanne Drouin, Marc Dubé, Gilles Falardeau, Normand Fournier, Lyne Gagnon, Huguette Gignac, Linda Gobeil, Rolland Hamel, Gunter Kline, Line Laberge, Guy Marchand, Céline Martin, Denise Milliard, Aube Provencher, Guy Roberge, Lise Surprenant, Hermance Tremblay et Éliisa Denise Turcot.

Dates de tombée des articles pour les prochaines parutions

Parution de juin : Réception des articles le 20 avril
Parution de septembre : Réception des articles le 1^{er} août
Parution de décembre : Réception des articles le 1^{er} octobre
Parution de mars : Réception des articles le 1^{er} février

Un gros merci à tous ceux qui nous ont fait parvenir des articles pour cette parution et les précédentes. Nous comptons beaucoup sur votre collaboration et votre assiduité pour les prochains numéros.

Écolo-Défi ... de ma fenêtre



2016-2017 - Sixième édition

- Les participants et participantes devront s'inscrire de préférence par courriel au cours du mois de décembre, ce qui permettra une interaction régulière entre les organisateurs et les personnes inscrites.
- La soirée de clôture aura lieu le dernier jour du Défi, le 10 mars 2017.
- Lors de la soirée de clôture, il y aura des prix-écologues.

Dates : Du 1 décembre 2016 au 10 mars 2017

Conditions de participation

- Être membre du COQ (invitation spéciale aux jeunes).

- Choisir UNE fenêtre pour réaliser TOUTES vos observations. À certaines occasions, il est permis d'ouvrir la fenêtre et de se pencher vers l'extérieur mais un pas, dehors, disqualifierait l'oiseau ainsi observé!
- Noter vos observations : caractéristiques particulières, nombre d'espèces, fréquence des visites de la même espèce, le plus petit et le plus gros visiteur ... Seuls les oiseaux VUS de la même fenêtre feront partie de votre liste.

Inscription : lucievezina@videotron.ca ou sur la boîte vocale du 418-647-4367 au plus tard le 31 décembre 2016.

Soirée de clôture

Nous vous attendons au domaine de Maizerets, **le vendredi 10 mars 2017 à 19h30**. Une activité spéciale vous sera proposée dans une ambiance conviviale. Une participation de 2\$ par personne sera demandée. C'est gratuit pour les 16 ans et moins. Le partage de vos observations fera l'objet de nombreux prix-écologues, par des **tirages surprises**.

À nouveau, **mais sans "obligation"**, nous sollicitons votre participation pour ces tirages. Vous êtes invités à apporter un objet que vous possédez déjà, qui est relié au thème des oiseaux et que vous exposez sur notre table de présentation des prix!

Photographes : vous pouvez apporter des photos prises de votre fenêtre Écolo-Défi sur une clé USB. Toutefois, en tenant compte du nombre de photographes qui auront apporté leurs photos et du temps disponible, nous pourrions limiter le nombre de photos présentées par chacun et chacune.

Nous apprécierions recevoir votre confirmation de présence à la soirée avant le 8 mars, si possible, à l'adresse suivante : lucievezina@videotron.ca ou sur la boîte vocale du 418-647-4367.

Nous vous souhaitons un bel hiver aux...oiseaux!

Comité Écolo-Défi :

Claude Achim, Marguerite Larouche, Lucie Vézina



Bienvenue à le Sahara du fleuve... Un mignon petit chalet dans un hameau paradisiaque au décor enchanteur en villégiature avec des fenêtres ajourées pleines hauteur au salon et d'un ton chaleureux sous un toit cathédrale. Un poêle antique Bélanger constitue l'âtre du chalet.

Le chalet est situé dans un grand espace boisé en bordure du majestueux fleuve St-Laurent avec vue et passage au fleuve pour la plage en sable.

Idéal pour les amateurs de la nature, les observateurs ou les sportifs, la tranquillité, les vacances, cueillir des moules et des palourdes (clams) sur la plage, pêcher la truite ou la truite de mer et le saumon.

Nous sommes à quelques pas d'un grand lieu de rassemblement pour les oiseaux migrateurs. C'est le 2^e marais en importance au Québec en eaux salées.

Facebook : le Sahara du fleuve à louer au bord du fleuve Côte-Nord
AIRBNB.ca : Au 14 Percé, Longue-Rive, QC ; Cell 418-587-8491



Résumés d'excursions et de conférences

Saint-Vallier et Montmagny

Samedi, 27 août - Gaétan Lord

Il y avait foule à la halte routière de Saint-Vallier en ce samedi matin ensoleillé. Un total de 26 participants, pas loin du record, entourait votre humble serviteur lors de la traditionnelle sortie aux limicoles de fin d'été.

La marée monte lentement sur les battures de la rivière Boyer et nous laisse l'impression que la migration des oiseaux de rivage n'a pas encore vraiment commencé. Quelques Pluviers kildir arpentent les abords de la rivière, de même que quelques petits groupes de Bécasseaux minuscules et semipalmés. Des Pluviers argentés passent rapidement au vol mais ne daignent pas se poser. Goélands, pygargues, hérons, bernaches et cormorans sont toujours au rendez-vous. Tout d'un coup, je repère à la lunette un oiseau sombre aux longues ailes étroites et à la tête blanchâtre volant haut dans le ciel. J'annonce tout de suite un labbe et peu de temps après Peter Lane complète en s'écriant « Labbe à longue queue », la longue queue traînante ne laissant aucun doute. Toute une surprise! L'oiseau, un adulte, s'est brièvement posé sur l'eau au large avant de reprendre sa route vers le sud-ouest. Tous les participants ont réussi à voir cette belle rareté.

Du côté de la pointe Samson, à l'anse Mercier, quelques observateurs, dont Pierre Otis, Arne Rasmussen et Pierre Fradette sont déjà sur place et nous indiquent gentiment la présence de deux Bécasseaux roussâtres (une coche à vie pour plusieurs!) et de quelques Bécasseaux de Baird. L'observation n'est pas toujours aisée, les oiseaux jouant à cache-cache dans les anfractuosités de la batture rocheuse. Pas de grands nombres mais nous ajoutons quelques espèces comme le Pluvier semipalmé, le Bécasseau à poitrine cendrée et le Bécasseau variable (ce dernier vu par Maurice seulement).

Il est déjà 13 h 30 et nous devons mettre le cap sur Montmagny où la marée est déjà haute. Au parc du Jardin des Souches (quai Boulanger), les limicoles sont nombreux et se serrent les uns contre les autres sur les quelques rochers non inondés au pied des chutes de la rivière du Sud. Nous retrouvons les raretés trouvées un peu plus tôt ce matin par d'autres observateurs, notamment le Phalarope de Wilson, le Bécassin à long bec et deux Bécasseaux à échasses. Le Bécasseau à croupion blanc est aussi digne de mention à ce site. Aux étangs d'épuration, six beaux Phalaropes à bec étroit s'alimentent frénétiquement dans le bassin central. Ce fut aussi l'occasion aux débutants de se familiariser avec les plumages internuptiaux des nombreux canards barboteurs et plongeurs présents.

Nous finissons la journée avec 50 espèces d'oiseaux au compteur, dont un impressionnant total de 18 espèces de limicoles, du jamais vu depuis la sortie de 2009 avec ses 19 espèces. Un gros merci à tous les participants et à l'année prochaine!

Présence du COQ à la 6^e Randonnée des mille couleurs

Samedi, 23 avril - Guylaine Tremblay

Avec mes collègues bénévoles Fabien Létourneau, Nicole Beausoleil et Catherine Barry, nous avons représenté le COQ à la 6^e Randonnée des mille couleurs dans le Parc Chauveau, le 24 septembre dernier. Nous avons accueillis à notre kiosque, ceux et celles qui avaient des questions sur les oiseaux et, bien entendu, nous en avons profité pour faire la promotion du Club. Même s'il y a eu peu d'achalandage à cette activité, de voir les personnes satisfaites par nos réponses, cela nous a comblé. Ce fut encore une occasion pour fraterniser entre passionnés, à tout le moins nous quarte!

Participants à l'excursion à l'Anse Mercier (Arne Rasmussen)



Les animatrices et animateur du kiosque du COQ : Guylaine Tremblay, Catherine Barry, Fabien Létourneau et Nicole Beausoleil



Visite du COQ à l'Union québécoise de réhabilitation des oiseaux de proie (UQROP)

Vendredi, 30 septembre 2016

Par Réjean Paquet et Normand Charbonneau

Quelque 80 membres se sont inscrits à cette activité. Après seulement trois jours d'inscription, nous avons déjà une soixantaine de noms! Nous nous sommes répartis dans deux autobus et sommes partis en direction du site *Chouette à voir!*, situé à Saint-Jude, soit 15 km au nord de Saint-Hyacinthe.

Une fois sur place, les gens se sont divisés en petits groupes et ont été pris en charge par des guides bénévoles qui leur ont fait visiter les différentes installations : volières de démonstration ainsi que celles de réhabilitation.

À deux occasions durant la journée, nous avons eu droit à une présentation d'oiseaux de proie vivants, animée par deux employées très compétentes : Gabrielle et Mylène.

En avant-midi, lors de la première présentation, nous avons pu observer une Petite Nyctale, un Effraie des clochers, un Grand-Duc

d'Amérique, un Faucon pèlerin en vol attaché et un Faucon pèlerin en vol libre!

Vers midi, nous avons profité du soleil radieux pour casser la croûte en toute convivialité.

En après-midi, à la seconde présentation : nous ont été présentés une Crécerelle d'Amérique, une Petite Buse, une Buse pattue, une Buse à queue rousse, un Urubu à tête rouge et finalement un Urubu noir en vol libre et aux pas de course au sol entre les spectateurs! Vraiment cocasse. À la fin de la seconde présentation, une belle surprise nous attendait : la visite du Dr Guy Fitzgerald, vétérinaire et président de l'UQROP. Après s'être adressé aux membres, M. Fitzgerald a procédé à la remise en liberté d'une Petite Buse qui avait terminé sa réhabilitation.

Il avait aussi un second oiseau à relâcher, soit une Crécerelle d'Amérique mâle. Il a offert à un membre présent l'honneur de la relâcher. Norbert Lacroix, notre président, a suggéré que Marguerite Larouche soit désignée pour procéder à cette relâche car c'est elle qui avait l'idée de cette visite du COQ au site *Chouette à voir*.

Les participants ont bien apprécié leur journée. Signe de l'intérêt suscité par cette sortie, encore une fois, des participants ont pris congé ou échangé une journée de travail.

Merci de votre intérêt!

Merci aux personnes qui ont organisé cette activité : **Mario Duchesne, Marguerite Larouche, Lucie Vézina, Norbert Lacroix et Normand Charbonneau.**

Une guide accueille quelques participants à l'entrée de la grande volière. Cette bâtisse renferme plusieurs sections où des oiseaux sont en attente de réhabilitation. À tour de rôle, ils sont introduits dans la grande volière afin de s'exercer au vol et se remettre en forme en vue d'être relâchés éventuellement. (Réjean Paquet)





Affiche à l'entrée du site (Normand Charbonneau)



Lors de notre arrivée, le programme de la journée nous est expliqué (Mario Duchesne)



Un des deux Pygargues à tête blanche dans sa volière. (Réjean Paquet)



M. Fitzgerald explique à Marguerite, qui fut choisie pour relâcher une Crécerelle d'Amérique, comment maintenir l'oiseau en vue de sa relâche. (Réjean Paquet)



Les membres s'installent en vue de la première démonstration d'oiseaux de proie. (Réjean Paquet)



Ici, une jeune Buse de Harris dans son présentoir. (Réjean Paquet)



Mylène nous présente un Faucon pèlerin. (Réjean Paquet)



Un moment cocasse de la présentation : Mylène se promène parmi les gens et l'Urubu noir la suit comme un chien! (Réjean Paquet)



Exhibit de plumes, de pattes et serres ainsi que des boulettes de régurgitation (Mario Duchesne)



Buse pattue de forme claire prenant son envol de son perchoir (Réjean Paquet)



Mylène nous présente une Effraie des clochers (Réjean Paquet)



Grand Duc en vol presque perché sur le gant de l'animatrice (Réjean Paquet)

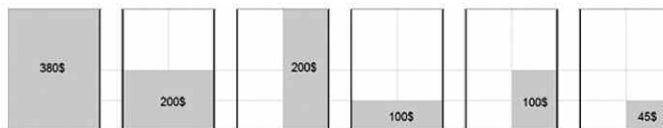
Intéressé à vous afficher dans notre *Bulletin*?

Pourquoi ne pas profiter de la visibilité qu'offre notre *Bulletin* ornithologique ainsi que notre site Internet pour faire connaître votre entreprise ou vos services auprès de nos quelques 700 membres de tous âges?

Afin de couvrir une partie des frais liés à la production de notre *Bulletin*, nous offrons à des organismes intéressés la possibilité de faire paraître une annonce pour une période d'un an, soit quatre numéros (possibilité d'arrangements au besoin). À noter qu'une publicité dans le *Bulletin* donne lieu par le fait même à la parution d'une publicité pour votre organisme dans la page des commanditaires sur notre site Internet www.coq.qc.ca.

Pour votre information et à titre de référence, voici la tarification pour placer une annonce dans notre *Bulletin* ornithologique pour quatre (4) numéros consécutifs:

- 380 \$ pour une pleine page,
- 200 \$ pour une 1/2 page,
- 100 \$ pour 1/4 de page,
- 45 \$ pour une carte d'affaire.



Voilà une belle occasion pour vous d'attirer de nouveaux clients, tout en encourageant un club de gens passionnés de nature, d'éducation aux sciences naturelles, et surtout, d'oiseaux!

Pour plus d'informations ou nous référer un contact, écrivez-nous à : coq@coq.qc.ca.

Également, si vous connaissez des entreprises ou personnes prêtes à investir pour se faire connaître ou s'associer à nos activités, nous serons très heureux d'échanger avec eux.

JUMELLES • TÉLESCOPES • ACCESSOIRES

VOYEZ GRAND

AU PLUS GRAND DÉPARTEMENT
D'OPTIQUE À QUÉBEC!



Obtenez jusqu'à

10%

DE RABAIS**

sur présentation
de votre carte
du Club des
ornithologues
de Québec

** Applicable sur produits
sélectionnés, à prix régulier.

ENSEMBLE RAQUETTES, BÂTONS ET SAC

NOUVEAU!

Raquette *Évasion*. 2 grandeurs disponibles:
8" x 25" (N° 504735) et 8" x 30" (N° 504736).
Détail sugg.: 194,95\$/l'ensemble



PÉLERIN

SPÉCIAL
99,95\$
/L'ENSEMBLE



95\$
DE RÉDUCTION

JUMELLES FAUCON

NOUVEAU!

Focale 8x42. Étanches et antibuée.
Prisme en toit. Sac de transport inclus.
N° 508970. Détail sugg.: 179,95\$



80\$
DE RÉDUCTION

SPÉCIAL
99,95\$



PÉLERIN

MANGEOIRE SQUIRREL BUSTER PLUS

À l'épreuve des écureuils.
Imperméable. Garantie à vie
du fabricant.
N° 189291. Détail sugg.: 124,95\$



BROME
BIRD+CARE

SPÉCIAL
112,95\$



Produits durables,
fonctionnels et
intemporels ayant
un impact négatif
minimal sur
l'environnement.



Photos à titre indicatif.

JUMELLES SHRIKE

JUSQU'À
38%
DE RABAIS

Focale 8x42.
Étanches et antibuée.
Prisme en toit. N° 379860.
Détail sugg.: 209,95\$

SPÉCIAL
129,95\$



Focale 10x42.
Étanches et
antibuée.
Prisme en toit.
N° 379999.
Détail sugg.: 219,95\$

SPÉCIAL
139,95\$



OFFREZ LA CARTE CADEAU
LATULIPPE, AU MONTANT
DE VOTRE CHOIX!

LATULIPPE

www.latulippe.com



QUÉBEC 637 RUE SAINT-VALLIER OUEST 418 529-0024 LÉVIS 1228 RUE DE LA CONCORDE, CARREFOUR SAINT-ROMUALD 418 834-0024

* POLITIQUE DU MEILLEUR PRIX GARANTI: SI VOUS TROUVEZ UN MEILLEUR PRIX CHEZ UN AUTRE DÉTAILLANT DANS UN RAYON DE 100 KM, MAGASIN LATULIPPE S'ENGAGE À VOUS OFFRIRE UN PRIX IDENTIQUE OU INFÉRIEUR. Valable pour un temps limité ou jusqu'à épuisement des stocks. Photos à titre indicatif, le texte prévaut en tout temps. Prix sujets à modifications sans préavis.

Les activités saisonnières

La plupart des excursions commencent tôt le matin et se terminent habituellement en milieu d'après-midi. Nous vous suggérons de vous **habiller adéquatement** selon la saison et les prévisions atmosphériques. Rappelez-vous qu'il est plus facile d'enlever une épaisseur que d'en ajouter une... Dans la plupart des excursions, nous passons sur des terrains humides et vaseux : les bottes de marche ou imperméables s'avèrent utiles.

Prévoyez **un bon lunch** à la mesure de votre appétit, ainsi que des fruits ou des noix pour une collation. Ne négligez pas de vous apporter suffisamment à boire, surtout par temps chaud. Et de grâce, n'oubliez pas **vos jumelles!!!** En cas de météo incertaine, nous vous conseillons de **communiquer avec le responsable de l'excursion**. Notez cependant que nous annulons rarement une activité.

Comme le déplacement et le stationnement de plusieurs voitures sont souvent difficiles à gérer, de même que pour des considérations écologiques, nous **privilegions le covoiturage**. La répartition des participants dans les voitures se fait au point de rendez-vous. Par ailleurs, si vous êtes disposé à véhiculer les gens de votre secteur qui n'ont pas de moyen de transport jusqu'à ce point, communiquez avec le responsable qui vous mettra en contact les uns avec les autres. Afin de décourager le vandalisme, il est fortement recommandé de **ne laisser aucun objet de valeur dans les véhicules**, même dans le coffre.

Nous invitons particulièrement les débutants à se joindre à nous lors des excursions, car y participer est une excellente façon d'acquérir de meilleures connaissances et de bonnes techniques d'observation.

Il est suggéré aux membres de **toujours vérifier notre site Internet au www.coq.qc.ca** si les activités ont été modifiées ou non par rapport à ce qui a été annoncé dans le *Bulletin*. Et il est toujours prudent de communiquer avec le responsable d'une sortie en cas de doute sur la météo.

Le Club est à la recherche de personnes pour agir à titre de responsable d'excursion, que ce soit pour nos sites habituels ou pour de nouveaux sites. Être responsable d'excursion n'exige pas de si grandes compétences. Il faut surtout bien connaître le site à visiter, posséder une connaissance relative des oiseaux et une volonté de transmettre ses connaissances à d'autres gens.

Un petit effort! Vous verrez, c'est très enrichissant! Les personnes intéressées doivent contacter Réjean Paquet au 418-623-6102.

Lors des excursions, le COQ favorise le **covoiturage** afin de partager les coûts et de protéger l'environnement. Pour chaque excursion, un montant est suggéré pour le **covoiturage**.

Le responsable d'une excursion a le choix d'annuler ou de maintenir la tenue d'une sortie en cas de mauvais temps ou dans le cas où il n'y a aucun participant au point de rendez-vous. La décision lui appartient de tenir compte ou non, sans autre avis, que des participants puissent s'être rendus directement au site à visiter.

Entente avec le parc national de la Jacques-Cartier

La direction du parc national de la Jacques-Cartier est fière de s'associer de nouveau au Club des ornithologues de Québec (COQ). Lors de leur arrivée au parc national de la Jacques-Cartier, les membres du COQ devront présenter leur carte de membre au poste de perception afin de bénéficier de la gratuité. Cette gratuité est applicable uniquement aux membres du Club. Ceux-ci devront aussi compléter une liste des oiseaux observés et la remettre à un préposé à l'accueil au centre de la découverte et de services ou au poste de perception. La remise de la liste des oiseaux observés est essentielle car les informations qu'elle contient contribuent à améliorer la connaissance sur les oiseaux qui fréquentent le parc national de la Jacques-Cartier.

SAMEDI, 17 DÉCEMBRE

Recensement de Noël 2016 (Québec)

Le recensement des oiseaux de Noël est une des activités annuelles les plus populaires du COQ. En effet, pour la 73^e année, une centaine d'ornithologues se concerteront pour inventorier l'avifaune d'un territoire de 12 km de rayon. À notre avis, tout ornithologue, même débutant, peut et doit participer au recensement. Le territoire est divisé en 75 parcelles. Consultez le site web du COQ ou encore le groupe Facebook « Recensement des oiseaux de Noël de Québec » pour identifier la zone qui vous intéresse et prendre les dernières nouvelles en préparation et durant l'événement. Ensuite, contactez la personne responsable de cette zone ou rejoignez les responsables du recensement qui se déroulera du lever au coucher du soleil.

Bienvenue à tous !

En cas de mauvais temps, l'activité sera remise au dimanche 18 décembre.

Responsable : André Desrochers, 418-930-8036. Courriel : andre.desrochers@sbf.ulaval.ca

SAMEDI, 17 DÉCEMBRE

Recensement des oiseaux de Noël de Cap-Saint-Ignace

Pour cette 22^e édition, l'équipe d'observateurs de la Côte du Sud vous

invite à son recensement. Le point central du Recensement des oiseaux de Cap-Saint-Ignace est situé sur l'église et encercle L'Isle-aux-Grues au nord, une partie de l'Islet à l'est, le 5^e rang au sud et le quai de Montmagny à l'Ouest. Tout observateur d'oiseaux, qu'il soit débutant ou expert, peut participer au recensement des oiseaux de Noël.

Bienvenue à tous !

Responsable : Marc Lecompte. 418 246-5024. Courriel : marc.lecompte@gmail.com Rendez-vous : 6 h 30 à la salle municipale de Cap-Saint-Ignace face à l'église. La compilation se tiendra à 16 h au même endroit.

SAMEDI, 7 JANVIER

Rive Sud de Québec – secteur Ouest

Venez découvrir les plus beaux sites d'observation de cette région. Les secteurs de Saint-Jean-Chrysostome, Saint-Nicolas, Saint-Étienne, Saint-Lambert et Saint-Isidore seront au programme de la journée. Visiter la Rive Sud, c'est une bonne résolution à prendre en ce début d'année! Habillez-vous chaudement. Prévoyez un petit lunch au restaurant.

Réservé aux membres.

Responsable : Sébastien de la Durantaye, 418-834-9657.

Courriel : sdeladurantaye@parulines.com

Rendez-vous : 7 h 30 au Burger King de Saint-Jean-Chrysostome. (Sortie 318)

Covoiturage : 12 \$



DIMANCHE, 8 JANVIER

Cap Tourmente

Le site de prédilection! Une tournée des mangeoires et un petit lunch à la cabane à sucre. Une bonne marche vous permettra de faire passer les excès des fêtes.

Bienvenue à tous!

Responsable : Jean-Guy Picard, 418-847-7645.

Rendez-vous : 8 h aux Galeries de la Canardière.

Covoiturage : 8 \$

JEUDI, 19 JANVIER

Conférence : L'optique et les autres outils pour l'ornithologie : équipement traditionnel et développements récents

Quelques principes d'optique et les critères de qualité dans le choix d'un appareil optique. Le présentateur fera un tour d'horizon de divers types d'équipement d'optique pour l'ornithologie et l'observation, tout en tenant compte des environnements d'observation. Incursion dans l'univers des autres outils à la disposition des ornithologues : l'apport du numérique, la digiscopie, la photographie, l'orientation et les guides imprimés.

Conférencier : M. Denis

Lachance représentant de la boutique *Le Naturaliste*, principal commanditaire du COQ.

Le prix d'entrée spécial (argent juste, SVP) est de 1 \$ pour les membres et de 2 \$ pour les non-membres. Gratuit pour les 16 ans et moins.

Rendez-vous à 19 h 30 au domaine de Maizerets, 2000, boul. Montmorency, Québec.

Bienvenue à tous!

SAMEDI, 28 JANVIER

Le cap Tourmente

Il n'y aura jamais assez de visites à la Réserve nationale de faune de cap Tourmente. Je vous y invite une fois de plus. S'habiller très chaudement et apporter un lunch. En cas de bonne chute de neige

ou de grande froidure (-20 et moins), l'excursion sera annulée.

Réservé aux membres.

Responsable :

Pierre Otis, 418-687-4979.

Rendez-vous : 7 h 30 aux Galeries de la Canardière.

Covoiturage : 8 \$

MERCREDI, 1^{ER} FÉVRIER

Parc Les Saules et Maison O'Neill

La visite de ce parc urbain avec ses beautés de l'hiver, mérite que nous le parcourions afin de découvrir les oiseaux qui le fréquentent et qui sauront sûrement nous enchanter!

Bienvenue à tous!

Responsable : Norbert Lacroix, 418-871-3497. Courriel : norbert.lacroix@mat.ulaval.ca

Rendez-vous : 8 h 30, au stationnement à l'est de l'entrée principale de la Maison O'Neill sise au 3160, boul. Wilfrid-Hamel Ouest.

MERCREDI, 8 FÉVRIER

Base de plein air de Sainte-Foy

Vous êtes tous et toutes invités à cette tournée aux oiseaux! Grand-duc d'Amérique, Gélinothe huppée, Grand pic, sans vous le promettre, sauront peut-être vous surprendre!

Bienvenue à tous!

Responsable : Jean-Guy Picard, 418-847-7645. Courriel :

picard.jeanquy@videotron.ca

Rendez-vous: 8 h 30 au stationnement principal de la base.

DIMANCHE, 12 FÉVRIER

Lac Saint-Charles et Tewkesbury

Une petite visite hivernale des sentiers des Marais du Nord au Lac Saint-Charles nous permettra de saluer des hôtes ailés très accueillants. Ensuite, nous profiterons du décor enchanteur de la vallée de la rivière Jacques-Cartier, où baigne Tewkesbury. La sortie se termine vers midi.

Réservé aux membres.

Responsable : Réjean Paquet, 418-623-6102. Courriel :

rejean.paquet@videotron.ca

Prévoir 5,50 \$ pour l'accès aux sentiers. Rendez-vous : 7 h 30 au stationnement des Galeries de Charlesbourg (Coin 1^{re} Avenue et 41^e Rue) ou dans le stationnement des Marais du Nord à 7 h 55. **Covoiturage : 7 \$**

MERCREDI, 15 FÉVRIER

Cap Tourmente

Même en hiver, cette magnifique réserve faunique sait nous combler de plaisir juste en faisant la tournée des mangeoires qui parfois dépassent nos attentes par la surprise de voir tout

autour...Chouette, Pie-grièche grise, Grand pic, Grimpereau brun, Jaseur Boréal!

Réservée aux membres!

Responsable : Ronald Lepage, 418-628-6426.

Rendez-vous : 8 h 30 au domaine de Maizerets

Prévoir un lunch.

Covoiturage : 8 \$

JEUDI, 16 FÉVRIER

Conférence : Plumes et Chlorophylle

Notre conférencier est photographe de formation et il met à profit ses connaissances au service de l'observation des oiseaux et de la nature en général. Une exposition qu'il a déjà tenue, intitulée « Plumes et Chlorophylle », servira de trame de fond à sa présentation. Il nous parlera des lieux et parcs comme décor à ces sujets et où et comment trouver les oiseaux à photographier. Il y aura de nombreux récits d'observations, de nombreux oiseaux mis en vedette et des réflexions sur le rapport des humains avec les oiseaux, sans oublier des traits humoristiques.

Conférencier : Michel Vigneault, membre du COQ.

Le prix d'entrée (argent juste, SVP) est de 3 \$ pour les membres et de 5 \$ pour les non-membres. Gratuit pour les 16 ans et moins. Rendez-vous à 19 h 30 au domaine de Maizerets, 2000, boul. Montmorency, Québec.

Bienvenue à tous!



Perdrix grise
(Christian Chevalier)

MERCREDI, 22 FÉVRIER

Sur la route des harfangs

Venez partager le plaisir de faire la tournée en automobile dans les rangs de Saint-Vallier et de La Durantaye. Plectophanes des neiges, Alouettes hausse-col et bien sûr, l'Harfang des neiges! Sûrement que le BONHEUR de découvrir ces beautés de la nature saura vous combler!

Réservée aux membres.

Responsables : Jacques Anctil, 418-871-5103. Courriel : anctil.jacques@outlook.com et Marguerite Larouche, 418-914-1332

Rendez-vous : 10 h au stationnement du Tim Horton's angle Chemin des Quatre- Bourgeois et Avenue De Bourgogne

Le covoiturage est fortement recommandé : 12\$ (*Si intempéries, annulée*).

VENDREDI, 24 FÉVRIER

ASSEMBLÉE GÉNÉRALE ANNUELLE

Voir l'annonce officielle au début du *Bulletin*. En cas de tempête, la rencontre sera remise au vendredi 3 mars, au même endroit et même heure. Venez en grand nombre encourager notre conseil d'administration et discuter de vos idées ou interrogations. Rendez-vous : 19 h 30 au domaine de Maizerets, 2000, boul. Montmorency, Québec.

SAMEDI, 25 FÉVRIER

Forêt Montmorency

Une belle randonnée en forêt boréale alors que les sapins sont chargés de neige. Outre les espèces habituelles telles le Mésangeai du Canada, la Mésange à tête brune, la Sittelle à poitrine rousse, le Durbec des sapins, qui sait ce que la nature nous offrira : le Jaseur boréal, un Pic à dos noir, un Bec-croisé bifascié ou encore un Tétrás du Canada,...? Espérons que le temps nous permettra de faire de belles observations. Cette excursion se fait généralement à pieds sur sentier battu mais apportez vos raquettes au cas où. N'oubliez pas votre lunch et de bons vêtements (multitouches). En cas de mauvais temps, vérifiez la veille auprès du

responsable car l'excursion pourrait être annulée.

Bienvenue à tous !

Responsable : Jacques Anctil, 418-871-5103. Courriel : anctil.jacques@outlook.com
Rendez-vous : 7 h au stationnement des Galeries Charlesbourg (Coin 1^{re} Avenue et 41^e Rue) ou 8 h au pavillon de la Forêt Montmorency. **Covoiturage : 13 \$**

MERCREDI, 1^{ER} MARS

Cap Tourmente

Habillés chaudement, cette visite unique en cette saison hivernale, saura vous réjouir devant des oiseaux au plumage gonflés de froid : sittelles, Durbec des sapins, Gros-bec errant, Pie grièche grise et probablement de belles surprises.

Réservée aux membres.

Responsable : Jean-Guy Picard, 418-847-7645. Courriel : picard.jean-guy@videotron.ca
Rendez-vous : 8 h 30 au domaine de Maizerets.

Prévoir un lunch.

Covoiturage : 8 \$

MERCREDI, 8 MARS

Social ornitho

Dernier 5 à 7 de la saison. Les résultats de l'Avicourse et la remise du trophée seront au menu. Aussi, à quelques jours de la fin de l'Écolo-Défi ... de ma fenêtre, nous aurons possiblement un avant-goût de la soirée de clôture. Toujours à l'Oeuforie Steak-Frites, 850, boul. Pierre-Bertrand Sud, secteur Vanier. Apportez votre vin ou bière. Souper facultatif.

Bienvenue à tous !

Responsable : Claude Achim, 418-915-1120.

VENDREDI, 10 MARS

Finale de l'Écolo-Défi... de ma fenêtre

Les membres du COQ qui ont participé à l'Écolo-Défi ... inscrits auprès de Lucie Vézina, sont attendus au domaine de Maizerets, à 19 h 30. Une activité spéciale vous sera proposée dans une ambiance conviviale. Une participation de 2\$ par per-

sonne sera demandée. Il est important d'apporter la liste de vos observations.

MERCREDI, 15 MARS

Forêt Montmorency

La forêt Montmorency est reconnue comme l'unique site près de Québec où il est possible d'observer des espèces rares qui sauront vous ravir par leurs présences : Tétrás du Canada, Mésange à tête brune, Mésangeai du Canada, pas toujours faciles à dénicher mais oh! combien agréables à observer lorsque repérées.

Réservée aux membres.

Responsable : Jacques Anctil, 418-871-5103. Courriel : anctil.jacques@outlook.com et Marguerite Larouche, 418-914-1332. (*Si intempéries, annulée*).
Rendez-vous : 7 h 30 au stationnement des Galeries Charlesbourg
Prévoir un lunch. Covoiturage : 13 \$ + 5\$ frais d'accès aux sentiers payable sur place.

JEUDI, 16 MARS

Conférence :

La fauconnerie : art ancien et présence contemporaine

Dans une première partie, on abordera la fauconnerie en général, comme art ancien et comme activité qui se pratique toujours de nos jours. Résumé de ce qu'il faut pour devenir fauconnier ou fauconnière et récit du parcours de notre conférencière. Dans la deuxième partie, il sera question des oiseaux de proie en général, ainsi que de leur rapport avec la fauconnerie.

Pour terminer, notre invitée nous fera un compte rendu des organismes intéressés par les oiseaux de proie, des entreprises qui se consacrent à la fauconnerie et de la fauconnerie utilitaire.

Conférencière : Annick Trudel, membre du COQ et fauconnière. Le prix d'entrée (argent juste, SVP) est de 3 \$ pour les membres et de 5 \$ pour les non-membres. Gratuit pour les 16 ans et moins. Rendez-vous à 19 h 30 au domaine de Maizerets, 2000, boul. Montmorency, Québec.

Bienvenue à tous!

MERCREDI, 22 MARS

Domaine de Maizerets, Baie de Beauport

En toute saison, le parc du domaine de Maizerets demeure une "vedette" pour l'observation des oiseaux! Plusieurs habitats s'y trouvent et souvent nous avons la surprise d'y découvrir des espèces hivernales de passage! Parfois le fleuve nous réserve de belles surprises et, sans trop vous le promettre, si c'est possible, une visite à la Baie de Beauport peut clôturer cette sortie.

Bienvenue à tous!

Responsables : Gilles Garant, 418-905-1311.
Rendez-vous à 8 h 30 au domaine de Maizerets.

SAMEDI, 1^{ER} AVRIL

De Cap-Rouge à Neuville

Il y a encore de la glace sur le bord du fleuve, mais les rivières commencent à dégeler. À partir de la marina de Cap-Rouge, nous longerons le fleuve jusqu'à

Sizerin blanchâtre (Paul Dechène)



Neuville. Différents habitats seront visités (fleuve, rivière, parc urbain). Apportez vos raquettes au cas où les sentiers seraient encore très enneigés et apportez votre lunch.

Réservé aux membres.

Responsable : Jacques Anctil, 418-871-5103. Courriel : anctil.jacques@outlook.com

Rendez-vous : 7 h 30 au stationnement de la marina de Cap-Rouge, rue Saint-Félix.

Covoiturage : 5 \$

.....
MERCREDI, 12 AVRIL

Parc de la Rivière Beauport

Vous êtes invités à venir décou-

vrir un nouveau site incontournable et très intéressant en milieu urbain, entre le fleuve et les contreforts des Laurentides. Au printemps, ce parc nous apporte une grande variété de parulines, cardinaux, de bruants et autres migrants.....Plusieurs,

même, ne font pas que passer, ils y nichent en grand nombre.

Bienvenue à tous!

Responsable : Renaud Bélanger, 418-661-1460. Courriel : renaud.belanger@hotmail.com
Rendez-vous à 8 h, à la halte des Cascades (rue des Cascades) à Beauport.

Votre nichoir

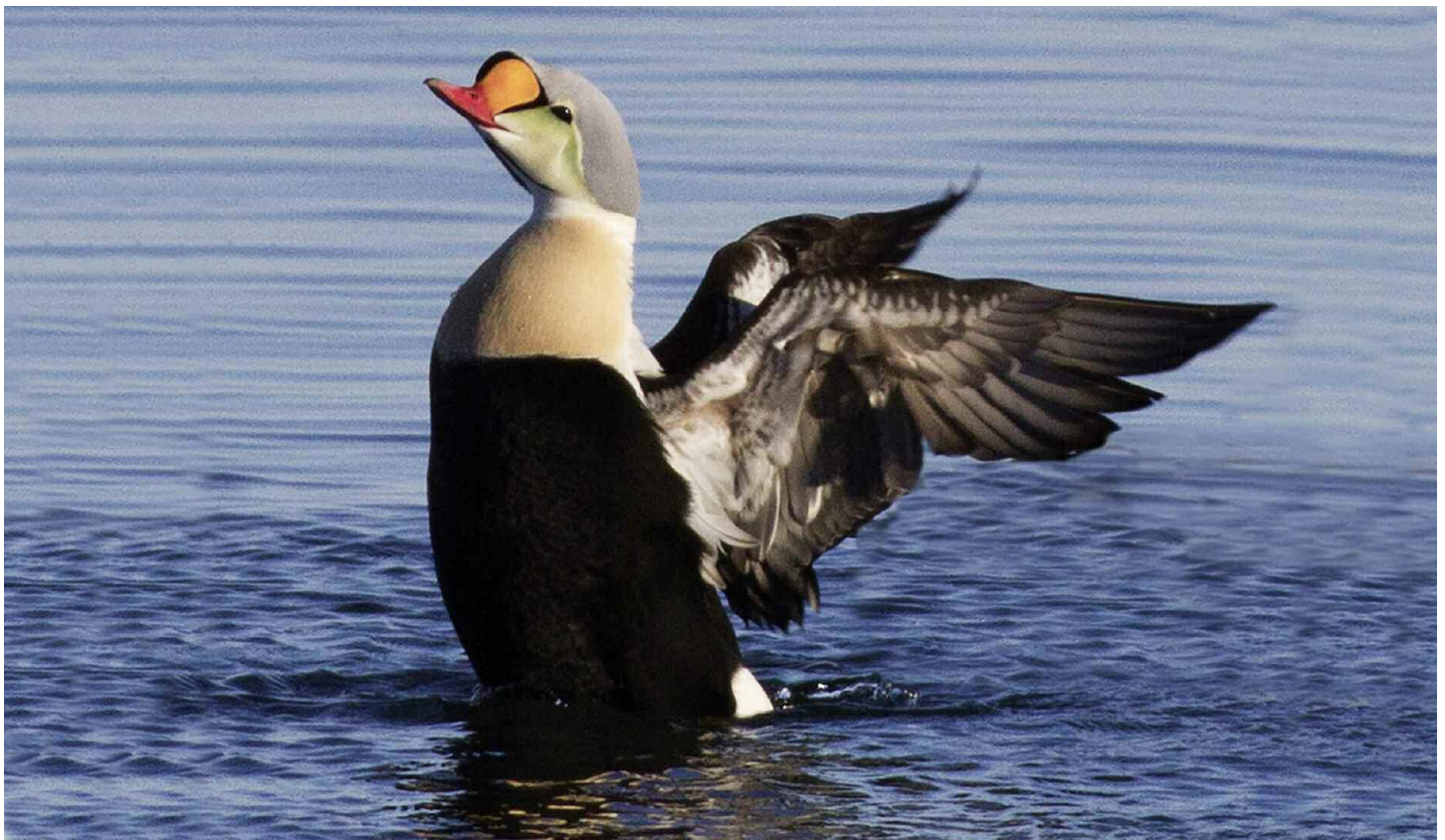
Vous désirez installer un ou des nichoirs pour aider vos espèces préférées à se reproduire et égayer votre milieu de vie. Le COQ vous propose différents modèles adaptés pour répondre à vos besoins et ceux de vos protégés.

Pour plus d'information consulter le site internet du club ou contacter Jacques Anctil au 418-871-5103.

Faites-vous plaisir ou faites plaisir à une autre personne tout en supportant votre club et en donnant un coup de pouce à la gente ailée.



Eider à tête grise (Albani Couture)



Les observations ornithologiques

Données ornithologiques

Vos données ornithologiques constituent la pierre angulaire du système québécois de connaissance et de publication des mentions ornithologiques. Ces informations sont compilées dans la chronique *Observations ornithologiques* de chaque *Bulletin*. Les mentions les plus intéressantes sont aussi incluses dans la chronique *Les Observations saisonnières* qui paraît dans chaque numéro de la revue *QuébecOiseaux*. Elles sont reprises aussi à l'échelle nord-américaine dans la revue *Field Notes* de l'ABA (*American Birding Association*).

À quoi servent-elles?

La compilation des observations contribue à mieux faire connaître nos oiseaux, leur statut, leur répartition, leurs comportements, etc. Les mentions sont saisies et intégrées à la base de données ÉPOQ (*Étude des populations d'oiseaux du Québec*). Cette base est un atout majeur pour la recherche scientifique ainsi que la protection des oiseaux et de leurs habitats. Le simple geste de remplir un feuillet d'observations contribue à l'avancement de nos connaissances sur les oiseaux.

Comment les faire parvenir?

Les observations de la chronique *Observations ornithologiques* proviennent maintenant presque entièrement de eBird via ce site : <http://ebird.org/content/qc/>. Vous n'avez donc qu'à vous inscrire à eBird en créant votre propre compte et à soumettre vos observations selon une procédure par étapes somme toute assez simple. En tapant « Procédure d'inscription à eBird Québec » dans votre navigateur, vous trouverez facilement de l'aide pour ce faire.

Pour les personnes qui n'ont pas accès à un ordinateur, il est encore possible de remplir des feuillets d'observations quotidiennes. Cependant, prenez note que ces feuillets papier seront éventuellement choses du passé et qu'on ne pourra dorénavant se les procurer que lors des soirs de conférences, et ce, tant qu'il en restera. On peut aussi les imprimer à partir du site Internet du COQ : <http://www.coq.qc.ca/observ.html>. Une fois remplis, veuillez nous les transmettre en respectant ces consignes :

- 1- Ne nous expédier que des feuillets pour vos excursions sur le territoire du COQ (voir la carte du COQ). Veuillez faire parvenir les autres feuillets aux clubs correspondants. Les adresses se trouvent au verso des feuillets. Adresse pour les envois au COQ :

Club des ornithologues de Québec

a/s François Dion
15, route de la Pinière
Pont-Rouge (Québec)
G3H 2Z4

- 2- Afin d'éviter les retards, nous faisons paraître dans chaque *Bulletin* la date limite de réception des feuillets selon les périodes d'observation. Nous vous prions de toujours la consulter et de la respecter, afin de bien traiter et analyser vos mentions.

Période d'observation

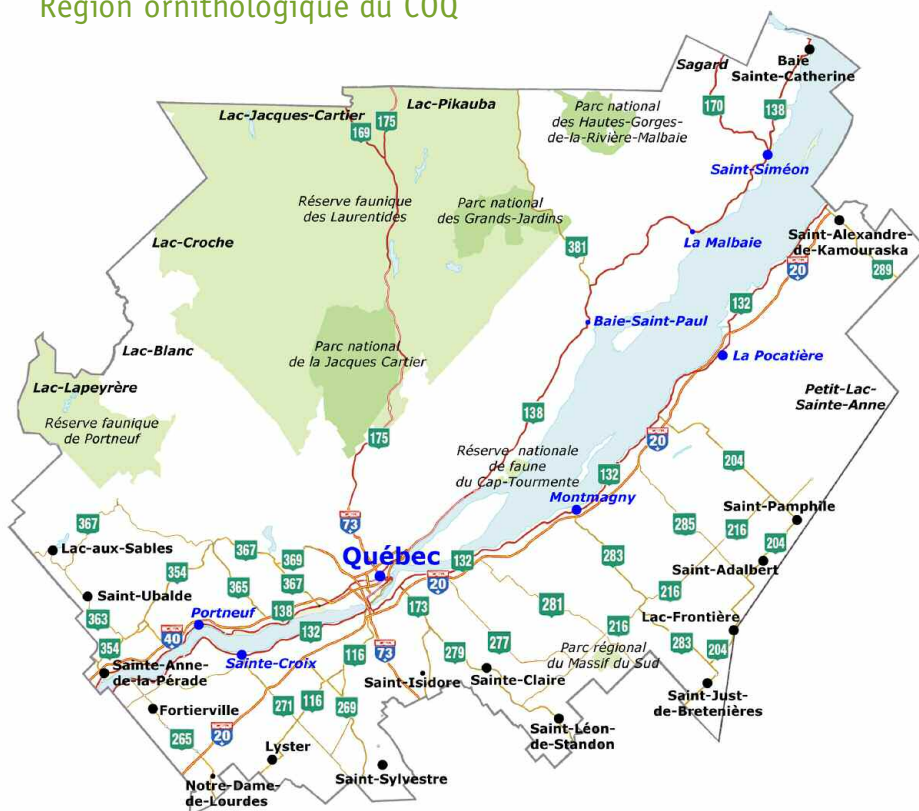
Date limite de réception

Décembre, janvier, février	5 mars
Mars, avril, mai	5 juin
Juin, juillet	5 août
Août, septembre, octobre, novembre	5 décembre

Gaëtan Lord

Responsable du Comité des observations

Région ornithologique du COQ



ÉTÉ 2016

Juin et juillet

Il n'est pas exagéré de dire que la plateforme eBird a véritablement révolutionné notre façon de rapporter nos observations sur le terrain. Par exemple, cet outil nous incite à être plus précis dans la localisation des sites, ce qui tend à multiplier les listes et explique en partie la hausse vertigineuse du nombre de feuillets ces dernières années, en plus bien sûr de la contribution des nouveaux adeptes qui, autrement, ne partageraient pas leurs observations. Un chiffre du tableau ci-dessous est très révélateur à ce chapitre, soit celui du nombre



moyen de mentions par feuillet; il est passé de 33,2 à l'été 2010 à 16,5 en 2016, soit une baisse de plus de 50 %. Non, non, nous ne sommes pas moins bons! C'est le « morcellement » des feuillets en plusieurs sites (plutôt que, par exemple, pour une municipalité entière) qui explique en bonne partie ce phénomène. Il faut dire qu'avec les feuillets papier, on avait souvent tendance à faire l'inverse car c'était drôlement fastidieux à remplir!

Maintenant, un mot sur la météo maintenant, à l'aéroport Jean-Lesage : les premières moitiés de juin et de juillet furent plus fraîches que la normale alors que les secondes moitiés furent plus chaudes. Les précipitations ont été fort bien réparties (100,3 mm en juin et 100,5 mm en juillet) et sont tombées surtout en semaine sous forme de brèves averses. Tout cela nous a laissé un été somme toute fort agréable, peu venteux et ensoleillé, propice à l'observation. C'est peut-être l'une des raisons de l'impressionnant total de 232 espèces signalées cet été sur le territoire du COQ, 11 de plus que la moyenne des dix dernières années. La Sturnelle de l'Ouest pourrait être désignée l'espèce vedette de la saison, non seulement par sa rareté mais aussi par le fait qu'elle a été trouvée en pleine forêt boréale, elle qui fréquente plutôt les grandes prairies. Parmi les autres espèces d'intérêt, mentionnons les Cygnes tuberculés qui ont fait courir nombre d'observateurs le long des berges du fleuve, l'Eider à tête grise, l'Arlequin plongeur, le Plongeur du Pacifique, le Puffin des Anglais, l'Urubu noir, le Phalarope de Wilson et la Mouette de Franklin. N'oublions pas la Tourterelle turque, de retour cet été dans Lotbinière. Fait surprenant, malgré le gros effort d'observation, aucune rareté du côté des parulines et des bruants.

Pour terminer, prenez note qu'une erreur s'est glissée dans le dernier *Bulletin* concernant la mention de Mouette rieuse du 3 mai 2016 par T. Biteau. Celle-ci a été observée à la marina de Rivière-Ouelle et non à la marina de Berthier-sur-Mer. Voilà, c'est dit!

Sur ce, je vous souhaite de belles observations et au plaisir de se voir sur le terrain!

Gaétan Lord

*Cygnes tuberculés
(Réjean Paquet)*



Statistiques sur les feuillets

	juin	juillet	Total
Nombre de feuillets	1 193	1 157	2 350
Nombre de mentions	20 733	18 113	38 846
Nombre moyen mentions/feuillet	17,4	15,7	16,5
Nombre d'espèces	216	209	232

Les encadrés verts ou grisés soulignent les mentions les plus remarquables par la rareté de l'espèce n'importe où au Québec.

Les anatidés

Oie des neiges : N = 146 (75,71)

On voit encore un vol de 100 oies le 7 juin, depuis Val-Bélair (G. Beaupré).

Bernache cravant : N = 4 (4,0)

O. Barden en compte 300 à Baie-Ste-Catherine le 1^{er} juin. Les deux autres sites où il s'en est découvert sont également dans

Charlevoix : l'Isle-aux-Coudres et Port-au-Saumon.

Bernache du Canada : N = 171 (129,42)

Cygne tuberculé : N = 48 (0,48)

Un cygne est difficile à cacher, avouons-le, et cinq cygnes de surcroît. C'est ainsi que nous pensons que les 48 mentions font état des

cinq mêmes Cygnes tuberculés précédemment vus à Yamachiche puis, sur le territoire du COQ : à La Pérade (H. Lord), Neuville (S. Gosselin et pl. obs.), lac St-Augustin, puis à Portneuf jusqu'à la fin du mois, le groupe réduit à quatre à ce moment. Un cygne seul à la pointe de Maizerets le 12, et vu par A. Dupras, pourrait être le transfuge en question...

Les canards

Observations par ordre décroissant du nombre de mentions

Espèce	N (juin, juillet)	Notes
Canard colvert	688 (354,334)	
Canard noir	267 (116,151)	
Canard branchu	139 (61,78)	Niche au marais Léon-Provancher, on en compte jusqu'à 25, en familles.
Canard chipecu	119 (83,36)	
Eider à duvet	111 (56,55)	O. Barden compte 2500 eiders à Baie-Ste-Catherine le 1 ^{er} juin et 1888 le 21 juin (« 448 dans la baie et 1450 sur les battures jusqu'à l'îlet aux Alouettes »).
Canard souchet	85 (72,13)	
Sarcelle d'hiver	81 (29,52)	
Grand Harle	51 (21,30)	
Canard d'Amérique	42 (12,30)	
Fuligule à collier	41 (20,21)	
Harle couronné	38 (10,28)	
Fuligule à tête rouge	37 (21,16)	De plus en plus fréquent sur le territoire du COQ. 21 de ces mentions proviennent du marais Léon-Provancher. Max. à Montmagny le 12 juillet (M. Groulx).
Sarcelle à ailes bleues	34 (23,11)	
Garrot à oeil d'or	30 (18,12)	
Macreuse à front blanc	25 (16,9)	Il y en a encore 215 à Rivière-Ouelle le 25 juin (C. Girard et C. Auchu).
Harle huppé	19 (19,0)	
Canard pilet	12 (3,9)	
Macreuse brune	11 (6,5)	
Petit Fuligule	10 (5,5)	
Fuligule milouinan	8 (3,5)	
Macreuse à bec jaune	6 (4,2)	
Harelde kakawi	5 (5,0)	
Érismature rousse	2 (1,1)	C'est un spécialiste des étangs d'épuration ! Ceux de Cap-St-Ignace le 2 juin (D. Fournier) et ceux de Montmagny le 19 juillet (P. Bergeron et P. Fradette) en accueillent.
Eider à tête grise	2 (2,0)	Trois à l'île aux Lièvres les 4-5 juin (M. Lemay, J. Masson) : un mâle et deux femelles.
Garrot d'Islande	1 (0,1)	R. Simard a été les chercher au lac Malbaie, près des lacs de nidification, et en a compté 38 le 19 juillet.
Arlequin plongeur	1 (0,1)	J. Spaggiari trouve cet oiseau rare à l'île aux Lièvres (encore !) le 31 juillet.

Perdrix grise : N = 3 (1,2)

Les mentions sont de La Pocatière (C. Auchu, C. Girard), Lotbinière (R. Bédard) et St-Apollinaire (J.-Ph. Laroche).

Faisan de Colchide : N = 1 (1,0)

M. Grégoire est pleinement conscient, le 19 juin, que ce faisan observé à Port-au-Persil est échappé des terres des Desmarais à Sagard.

Gélinotte huppée : N = 58 (39,19)

Tétras du Canada : N = 25 (14,11)

Une mention de six individus à St-Just-de-Bretenières, par G. Lemelin, sort du lot car provenant de la rive sud. Les autres sont du massif des Laurentides : soit du parc des Grands-Jardins, de la Forêt Montmorency et du parc de la Jacques-Cartier.

Dindon sauvage : N = 7 (4,3)

De plus en plus présent sur le territoire du COQ, cette fois à St-Agapit et St-Léon-de-Standon (R. Gingras et J. Forgues), Issoudun (J. Piuze), St-Antoine-de-Tilly (18 ind. par S. Lemieux et S. Blackburn), et St-Apollinaire (A. Déry et L. Roy), avec une famille de 22 !

Colin de Virginie : N = 3 (1,2)

À l'instar du faisan, il faut déduire qu'il s'agit d'échappés de captivité, de plus en plus fréquents depuis quelques années. R. Bédard en a vu à Laurier-Station et à St-Flavien (avec C. Lagacé) et R. Lepage à St-Raphaël.

Plongeon catmarin : N = 18 (6,12)

C. Auchu et C. Girard sont témoins de forts passages de catmarins au quai de Rivière-Ouelle les 9 et 24 juillet : (09-07) : « (...) une vingtaine d'oiseaux nageaient et plongeaient tout près du rivage, ce qui est très inhabituel pour cette espèce! »; (24-07) : « Dérivent au large, certains sont très bruyants! ».

Plongeon du Pacifique : N = 1 (1,0)

Le 3 juin, L. Messely écrit : « Vers 20 h 30 à l'anse aux Indiens, Centre écologique de Port-au-Saumon, je repère au large (250 m environ) un plongeon que je trouve petit. Mais l'oiseau en plumage immature n'a pas le cou pâle et mince d'un catmarin, ni le port de tête à angle. À cette distance, le dos est foncé et uniforme, mais ce qui frappe est ce contraste entre la nuque et la calotte foncée et la joue blanche. Le bec est mince. Peu avant que la brume ne l'enveloppe, un dernier rayon de lumière laisse bien voir un cordon foncé à la gorge, cette « mentonnière » ou « chin-strap ». Plus tard, la brume se dissipant, un P. huard a rejoint notre Plongeon du Pacifique : « on peut aisément comparer les formats et type de bec. Nous avons trouvé un adulte au même endroit, il y a une dizaine d'années ». (L. Messely, J. Goulet).

Plongeon huard : N = 140 (87,53)

Grèbe à bec bigarré : N = 128 (62,66)

Beaucoup de ces mentions sont du marais Léon-Provancher, où l'on en compte jusqu'à 28 ind. (P. Lane, 14 juin; F. Roy, 6 juillet).

Grèbe jougris : N = 4 (1,3)

Le dernier migrateur printanier est noté à St-Irénée le 1^{er} juin par J. Bernier et G. Lord. Plus d'un mois plus tard, le 9 juillet, C. Girard et C. Auchu observent un rare jougris à cette date (déjà revenu de nidification ?).

Puffin des Anglais : N = 1 (0,1)

Sur un total de seulement trois mentions estivales sur le territoire du COQ, c'est déjà la deuxième fois que ça se passe le 31 juillet ! Cette fois, C. Auchu et C. Girard racontent ce qui s'est passé sur le traversier vers St-Siméon : « Nous avons quitté le quai de Rivière-du-Loup depuis seulement 15 minutes lorsque le puffin est apparu. Si, de loin, sa taille et sa coloration (noir dessus et blanc dessous) pouvaient faire penser au Petit Pingouin, sa silhouette était beaucoup plus élancée. De plus, les battements d'ailes vigoureux mais peu amples du puffin étaient suivis d'un court vol plané, ce qui était très différent du vol frénétique, soutenu et vacillant des alcidés. En le regardant plus en détail, son bec mince et sa poitrine ainsi que sa gorge blanche sont venus clore le dossier. ».

Puffin des anglais (Image Internet)



Océanite cul-blanc : N = 1 (1,0)

C. Girard et C. Auchu ont connu un été du tonnerre. Ils enregistrent la septième mention estivale de cet océanite, la cinquième à Rivière-Ouelle, en ce 25 juin 2016. C. Auchu résume bien : « C'est un minuscule oiseau sombre aux longues ailes minces tenues bien coudées qui se déplaçait d'un vol erratique entre les vagues. ».

Océanite sp. : N = 1 (0,1)

Le 1^{er} juillet à St-Vallier, J. Anctil n'ose se prononcer sur un océanite qui pourrait être, selon nous, un O. de Wilson.

Plongeon du Pacifique (Tom Grey)



Fou de Bassan : N = 3 (0, 3)

Un été de vache maigre pour le fou chez nous au COQ est peut-être une bonne nouvelle pour l'état de santé de la colonie de l'île Bonaventure ?

Cormoran à aigrettes : N = 337 (148,189)

Le 1^{er} juin, O. Barden estime à 1600 cormorans la taille de la colonie de l'île aux Alouettes, au large de Baie-Ste-Catherine.

Butor d'Amérique : N = 64 (43,21)

Petit Blongios : N = 58 (21,37)

À l'instar de l'été 2015, M. et M^{me} Blongios du marais Léon-Provancher (avec rejeton parfois) se sont laissés admirer par tous, gonflant ainsi les statistiques. Autrement, retenons des mentions du marais des Graves et du marais de la Petite-ferme (alias « lac Tourmente »), par G. Falardeau et G. Lord respectivement.

Grand Héron : N = 310 (77,233)

Grande Aigrette : N = 9 (0,9)

Pas de truc, cette fois : il s'agit de neuf sites différents, et presque des individus différents. Elles se pavanent aux chutes de la Chaudière et à Lévis (deux mentions de C. Labbé), au marais Léon-Provancher et à Leclercville (deux mentions de S. Lemieux et S. Blackburn), dans la baie de Beauport, à St-Anselme, à Montmorency et à St-Nicolas.

Héron vert : N = 30 (13,17)

Plusieurs observations sont du marais Léon-Provancher. À noter une mention de l'Isle-aux-Coudres (P. Jasmin) le 1^{er} juin. Le Héron vert est rare au nord de Québec.

Bihoreau gris : N = 72 (43,29)

Urubu noir : N = 1 (1,0)

Le 1^{er} juin à pointe de la Martinière, L. Langlois déclare et décrit un Urubu noir passant au vol. Il s'agirait d'un record hâtif pour cet urubu qui, habituellement, erre en nos régions tard à l'automne.

Urubu à tête rouge : N = 341 (170,171)

Quelques bons rassemblements encore cet été, dont 60 individus le 10 juillet à La Pocatière (T. Biteau).

Balbusard pêcheur : N = 46 (15,31)

29 mentions de plus qu'à l'été 2015 : encore un jeu de statistiques ou rebond pour l'espèce ?

Pygargue à tête blanche : N = 246 (95,151)

Le 17 juillet au cap Tourmente, D. Campeau nous illustre, par cette espèce jadis rare, un problème assez fréquent d'évaluation des effectifs : « J'ai 11 mentions de pygargues tout au long de la journée, mais un individu couvre tellement de terrain en quelques coups d'ailes qu'il n'est pas évident d'évaluer le nombre réel d'oiseaux... J'en ai observé six en même temps le long de la batture. C'est donc un minimum. ». Rafraîchissante sagesse.

Busard St-Martin : N = 97 (42,55)

Épervier brun : N = 26 (16,10)

Épervier de Cooper : N = 23 (11,12)

Quelques observateurs surprennent un Cooper transporter une proie. Par exemple, au parc du Bois-de-Coulonge, où le Cooper niche, J. Goulet voit un couple se disputer un écureuil roux. Par ailleurs, à Bourg-Royal le 20 juillet, P. Lane voit un Cooper houspiller une Chouette rayée.

Autour des palombes : N = 11 (5,6)

Buse à épaulettes : N = 38 (20,18)

Quelques comportements nicheurs ont été admirés.

Petite Buse : N = 85 (49,36)

Buse à queue rousse : N = 23 (11,12)

Aigle royal : N = 1 (1,0)

L'unique mention concerne un adulte bien décrit par L. Fortin le 10 juin à Cap St-Ignace. Il est plutôt rare de voir cette espèce au cours de l'été le long du fleuve, il est donc important de bien documenter ce genre d'observation.

Crécerelle d'Amérique : N = 91 (40,51)

Le 26 juin, à St-Fidèle, L. Messely et J. Goulet observent un oiseau transportant une couleuvre dans un nid situé dans une grange abandonnée.

Faucon émerillon : N = 101 (46,55)

P. Lane nous mentionne un adulte qui est passé très près de lui, au pont de l'Île-d'Orléans, avec un Jaseur d'Amérique dans les serres qui sifflait encore... Ça s'est passé le 31 juillet.

Faucon pèlerin : N = 44 (18,26)

Le 5 juillet, G. Tremblay observe un mâle et une femelle qui émettent des cris et volent autour de deux jeunes posés sur l'hôtel Delta au centre-ville.

Râle jaune : N = 3 (0,3)

Deux mentions proviennent de l'Isle-aux-Grues où B. Gendreau note deux oiseaux le 1^{er} juillet alors que P. Fradette et P. Bergeron entendent et enregistrent un individu le 16 juillet. J.-É. Joubert et son groupe ont parcouru systématiquement le refuge d'oiseaux de Montmagny à partir du quai jusqu'à la pointe St-Thomas. C'est à cet endroit qu'ils ont découvert deux oiseaux chanteurs, dont un vu en vol au dessus des herbes.

Râle de Virginie : N = 68 (43,25)

Le 28 juin, L. St-Laurent observe trois adultes et deux juvéniles au marais Léon-Provancher.

Marouette de Caroline : N = 90 (44,46)

Gallinule d'Amérique : N = 76 (31,45)

S. Blackburn et S. Lemieux dénombrent jusqu'à 18 oiseaux, incluant des jeunes, au marais Léon-Provancher le 14 juillet.

Foulque d'Amérique : N = 97 (43,54)

Plusieurs familles fréquentaient le marais Léon-Provancher le 6 juillet. F. Roy et son groupe ont compté un maximum de 20 oiseaux.

Grue du Canada : N = 4 (4,0)

Toutes les mentions se situent dans la première semaine de juin. D. Mullis en a vu une en vol au dessus de l'anse de St-Vallier le 1^{er} juin tandis que C. Roy en a photographié deux le 4 juin à Lyster. Le 5 juin, nous avons reçu deux mentions du comté de l'Islet : O. Barden en a entendu une à St-Damase-de-l'Islet tandis que D. Tremblay et R. Jones ont photographié un oiseau en vol à St-Cyrille-de-Lessard.

Les limicoles migrateurs

Ce fut une saison relativement calme pour cette famille. Seulement 11 espèces de limicoles migrateurs nous ont été rapportées.

Observations par ordre décroissant de mentions

D : date de départ du/des dernier(s) migrateur(s)

A : date d'arrivée du/des premier(s) migrateur(s) de l'automne

Espèce	N (J,J)	Date	Site	Observateur(s)
Petit Chevalier	22 (0,22)	A : 3 juillet	Montmagny	J. Anctil
Bécasseau minuscule	18 (0,18)	A : 9 juillet	Rivière-Ouelle	C. Auchu, C. Girard
Grand Chevalier	16 (3,13)	D : 4 juin A : 30 juin	Île aux Coudres Rivière-Ouelle	R. Laperrrière, M. Loiselle R. Gingras
Pluvier semipalmé	10 (4,6)	D : 1 ^{er} juin A : 14 juillet	Pointe de Maizerets Rivière-Ouelle	P. Lane P. Casavant
Bécasseau semipalmé	9 (3,6)	D : 2 juin A : 14 juillet	Pointe de Maizerets Rivière-Ouelle	P. Lane P. Casavant
Bécassin roux	8 (0,8)	A : 1 ^{er} juillet	Rivière-Ouelle	R. Gingras
Pluvier argenté	5 (3,2)	D : 3 juin A : 16 juillet	Kamouraska Rivière-Ouelle	T. Biteau C. Auchu, C. Girard
Tourneperre à collier	3 (1,2)	D : 4 juin A : 24 juillet	La Malbaie Portneuf	D. Corbeil, F. Desbiens M. Raymond et autres obs.
Bécasseau à croupion blanc	2 (1,1)	D : 3 juin A : 24 juillet	Ste-Pétronille Rivière-Ouelle	P. Normand C. Auchu, C. Girard
Courlis corlieu	1 (0,1)	A : 20 juillet	Rivière-Ouelle	T. Biteau
Bécasseau à poitrine cendrée	2 (1,1)	D : 4 juin A : 20 juillet	Kamouraska Montmagny	R. Barbeau J.-É. Joubert et autres ob.

Pluvier kildir : N = 298 (149,149)

Chevalier grivelé : N = 210 (104,106)

G. Lord nous fait parvenir cette note de l'étang de rétention Jean-Gauvin le 20 juillet: « Un adulte et un jeune frais sorti du nid. Ce dernier se nourrissait tout seul en balançant la queue comme un adulte. ».

Chevalier solitaire : N = 10 (1,9)

La mention de juin concerne un oiseau observé dans une ferme au nord de St-Casimir (G. Poisson le 14 juin). G. Lord mentionne son retour des sites de migration le 13 juillet à l'étang de rétention Jean-Gauvin.

Maubèche des champs : N = 18 (10,8)

Ce fut une bonne saison pour cette espèce. Plus difficile à observer ces dernières années, elle fut observée sur au moins dix sites diffé-

rents. S. Bégin et L. Plante mentionnent deux adultes et deux juvéniles sur le rang 5 à La Durantaye.

Bécassine de Wilson : N = 107 (69,38)

G. Lord en compte 12 au cap Tourmente le 18 juin.

Bécasse d'Amérique : N = 22 (14,8)

Le 12 juin, à Petit-Lac-Ste-Anne dans le comté de Kamouraska, M. Beaulieu rapporte ce qui suit : « Un individu couve deux

œufs. Nid au sol dans une coupe forestière avec une régénération de faible densité et de 15 à 30 cm de haut. ». D. Turgeon mentionne jusqu'à quatre oiseaux à la Forêt Montmorency le 6 juillet.

Phalarope de Wilson : N = 1 (1,0)

M. O'Neil et R. Breton observent et photographient deux individus dans un des bassins de la station d'épuration de St-Gervais. Il n'y a pas eu de mention estivale sur notre territoire depuis 2012.

Mouette tridactyle : N = 23 (18,5)

Mouette de Bonaparte : N = 40 (20,20)

Mouette de Franklin : N = 1 (0,1)

S. Denault a la chance d'observer un individu en plumage de premier été au quai municipal de St-Irénée le 2 juillet. Voici sa description : « Capuchon noir incomplet, petit bec, manteau foncé, demis-arcs blancs autour des yeux. Miroirs blancs aux ailes présents mais peu visibles. ».

Goéland à bec cerclé : N = 820 (346,474)

Goéland argenté : N = 373 (159,214)

Goéland arctique : N = 3 (3,0)

Toutes les mentions concernent un oiseau et proviennent de La Malbaie. Il ne sera pas observé après le 5 juin (L. Messely, O. Barden).

Goéland brun : N = 26 (19,7)

St-Irénée et La Malbaie sont des endroits reconnus pour l'observation de cette espèce en période estivale. P. Bannon et S. Labbé comptent un minimum de 100 oiseaux à partir du quai municipal de St-Irénée le 11 juillet. Ils ont laissé cette note sur leur feuillet : « Ce nombre est un minimum bien compté. Il y en avait un peu plus mais comme ils se déplaçaient suite au passage de chevaux sur la plage, il a été impossible de poursuivre le décompte. Il s'agissait, pour la plupart, d'individus immatures. ».

Tourterelle triste (Jean-Guy Chouinard)



Goéland bourgmestre : N = 2 (2,0)

Deux oiseaux sont observés le 4 juin à l'île-aux-Lièvres (M. Lemay et J. Masson). L'autre mention provient de La Malbaie le lendemain (O. Barden).

Goéland marin : N = 236 (99,137)

Sterne caspienne : N = 5 (5,0)

Toutes les mentions de l'été proviennent de Rivière-Ouelle. Deux oiseaux ont été découverts le 5 juin par C. Auchu et C. Girard. Ces oiseaux ont été revus par B. Desmeules le 8 juin. Un oiseau demeurera dans le même secteur et sera observé entre le 11 et le 25 juin (C. Auchu et C. Girard).

Guifette noire : N = 1 (1,0)

La seule mention provient de St-Antoine-de-Tilly le 7 juin. G. Lord mentionne qu'elle est passée en vol près du quai pour se diriger vers le sud-ouest.

Sterne pierregarin : N = 26 (24,2)

P. Lane dénombre 23 oiseaux le 13 juin à partir de la rue Horatio-Walker à Ste-Pétronille.

Sterne arctique : N = 2 (2,0)

Les deux mentions sont datées du 1^{er} juin et indiquent un seul oiseau. P. Lane se trouvait sur la rue Horatio-Walker et O. Barben à Baie Ste-Catherine, les deux observateurs ayant bien noté les détails permettant de confirmer l'espèce.

Labbe parasite : N = 3 (2,1)

G. Lord et J. Bernier notent six oiseaux à La Malbaie le 1^{er} juin. C. Auchu en note un autre le 11 juin à Rivière-Ouelle. L'autre mention provient du traversier entre Rivière-du-Loup et St-Siméon le 30 juillet où C. Auchu et C. Girard observent un dernier oiseau.

Guillemot marmette : N = 16 (11,5)

Les plus grosses quantités rapportées proviennent de la colonie nicheuse des îles du Pot à l'Eau-de-Vie (à proximité de l'île-aux-Lièvres) où L. Paquette et R. Faucher dénombrent 500 oiseaux le 10 juin.

Petit Pingouin : N = 44 (26,18)

C. Auchu compte 147 oiseaux le 11 juin à Rivière-Ouelle.

Guillemot à miroir : N = 41 (22,19)

Pigeon biset : N = 237 (113,124)

Tourterelle turque : N = 23 (0,23)

Inutile de mentionner qu'il ne s'agit que d'un seul oiseau. Le 16 juillet, S. Blackburn et S. Lemieux ont revu l'oiseau qui fréquentait le village de St-Édouard-de-Lotbinière l'été dernier. Il avait fait une apparition en janvier dernier mais n'avait pas été retrouvé par la suite.

Tourterelle triste : N = 694 (311,383)

Au moment d'écrire ces lignes, la chasse est en cours...

Coulicou à bec noir : N = 14 (3,11)

C'est un retour à la normale pour cette espèce. L'été 2015 avait été

exceptionnel avec 38 mentions. Toutefois, J.-É. Joubert et son groupe en notent trois le 20 juillet dans le refuge d'oiseaux de Montmagny : « Individus entendus ensemble dans les friches entourant les saulaies qui bordent le marais côtier. Beaucoup de jeunes cerisiers et de chenilles à tente. ».

Grand-duc d'Amérique : N = 3 (1,2)

Chouette rayée : N = 27 (12,15)

Le 28 juillet, au camp Bourg-Royal, P. Lane et J. Labecque rencontrent deux adultes et deux jeunes qui lançaient leurs cris stridents. Ils ont pu voir encore du duvet sur la tête des jeunes.

Hibou des marais : N = 2 (2,0)

Comme d'habitude, les deux mentions proviennent de l'Isle-aux-Grues. Le 11 juin, F. McCune observe deux oiseaux tandis que P. Gaudet en voit un autre le 22 juin.

Petite Nyctale : N = 4 (3,1)

Le 11 juin, P. Hébert, N. Nadeau et M. Bisson photographient un nid contenant quatre jeunes à St-Marc-des-Carrières. Le 22 juillet, à La Pocatière, C. Auchu inscrit cette note : « Un juvénile est entendu réclamant de la nourriture en émettant continuellement une sorte de "tssuiiii". Selon les personnes m'ayant signalé cet oiseau, deux ou trois individus crient à cet endroit depuis une dizaine de jours. ».

Engoulevent d'Amérique : N = 41 (30,11)

Le 14 juin, R. Gingras observe un groupe de huit oiseaux en vol acrobatique au-dessus du marais des Graves au Cap Tourmente entre 20 h 12 et 20 h 25.

Engoulevent bois-pourri : N = 8 (5,3)

F. Shaffer et C. Maurice notent jusqu'à sept oiseaux sur le chemin de la Savane à Lévis le 17 juillet.

Martinet ramoneur : N = 97 (59,38)

Le 9 juin, J.-É. Joubert dénombre une bonne quantité d'oiseaux à Montmagny. Voici ce qu'il a laissé comme note : « La soixantaine d'individus a été recomptée plusieurs fois après avoir repéré quelques couples en vol. Nous avons déniché une cheminée visitée par les 60 individus derrière l'église Saint-Thomas. Ils faisaient de nombreux aller-retour dans la cheminée, certains semblaient entrer pour ne plus y ressortir, puisque le compte est passé de 60 à 45. Nous n'avons pas eu la chance de les y voir entrer définitivement pour la nuit à cause de notre emploi du temps. ».

Colibri à gorge rubis : N = 297 (174,123)

Martin-pêcheur d'Amérique : N = 152 (63,89)

Pic maculé : N = 189 (114,75)

Pic mineur : N = 410 (197,213)

Pic chevelu : N = 230 (138,92)

Pic à dos rayé : N = 4 (0,4)

Trois des quatre mentions proviennent du parc des Grands-Jardins où A. Déry et L. Roy observent trois oiseaux. L'autre mention provient de la zec Chapais (comté de Kamouraska) le 16 juillet (S. Blais).

Pic à dos noir : N = 9 (6,3)

La majorité des observations proviennent de la Forêt Montmorency où D. Turgeon note quatre oiseaux le 1^{er} juin. Deux mentions proviennent du comté de Kamouraska : C. Auchu et C. Girard en observe un au lac de l'Est le 19 juin et M. Beaulieu en entend un autre à Picard Ouest le 23 juin.

Pic flamboyant : N = 480 (256,224)

Grand Pic : N = 97 (69,28)

Moucherolle à côtés olive : N = 21 (17,4)

Bonne saison pour cette espèce; il a été observé au cap Tourmente jusqu'au 12 juin (S. Boivin, L. J. Hardy).

Pioui de l'Est : N = 151 (86,65)

Moucherolle à ventre jaune : N = 76 (52,24)

Moucherolle des aulnes : N = 450 (279,171)

Moucherolle des saules : N = 19 (13,6)

Le cap Tourmente et le marais Léon-Provancher sont des endroits de prédilection pour cette espèce. Il a aussi été entendu à quelques autres endroits sur notre territoire.

Moucherolle tchébec : N = 243 (173,70)

J. Guérin en compte dix dans le parc des Hautes-Gorges-de-la-Rivière-Malbaie le 1^{er} juillet.

Moucherolle phébi : N = 138 (77,61)

Tyran huppé : N = 116 (81,35)

L. Langlois a suivi la nidification d'un couple qui utilisait un nichoir situé en bordure du parc de la Martinière. Il a observé les adultes transporter de la nourriture le 28 juin et le nid contenait au moins un jeune.

Pic maculé (Jean-Guy Chouinard)



Tyran tritri : N = 275 (139,136)

Viréo à tête bleue : N = 192 (117,75)

Viréo mélodieux : N = 180 (109,71)

Viréo de Philadelphie : N = 109 (78,31)

G. Cyr nous envoie cette note le 8 juin alors qu'il se trouvait dans le parc linéaire de la Rivière St-Charles, secteur de l'Estacade : « Belle surprise que de voir cette espèce à cet endroit à cette date. Encore bien plus surpris de voir un des oiseaux prendre des brins d'herbe dans son bec, pendant que l'autre me regardait silencieusement. Une petite clairière que je ne connaissais pas, bordée de jeunes conifères et de feuillus. ».

Viréo aux yeux rouges : N = 1124 (601,523)

Lors d'un parcours BBS à Ste-Louise, le 5 juin, O. Barden a dénombré pas moins de 55 individus chanteurs. Ce parcours compte 22 arrêts et s'étend sur 17,6 km.

Mésangeai du Canada : N = 30 (17,13)

Geai bleu : N = 467 (245,222)

Corneille d'Amérique : N = 1393 (680,713)

Grand Corbeau : N = 298 (166,132)

Alouette hausse-col : N = 4 (4,0)

Elle est de plus en plus difficile à trouver. Le 20 juillet, R. Simard nous rapporte trois oiseaux chanteurs sur la route du Mitan à St-Jean-de-l'Île-d'Orléans. Elle a été confirmée nicheuse dans ce secteur lors des derniers travaux de l'Atlas. Les autres mentions concernent un oiseau et proviennent d'Issoudun (11 juin, J. Piuze), de St-François-de-l'Île-d'Orléans (18 juin, G. Cyr) et de Montmagny (20 juillet, J.-É. Joubert).

Hirondelle noire : N = 13 (7,6)

La colonie nicheuse de Ste-Croix semble toujours bien se porter. M. Raymond et M. Dallaire nous informent qu'il y avait 28 couples nicheurs lors de leur visite du 17 juillet.

Hirondelle bicoloré : N = 688 (406,282)

Hirondelle à ailes hérissées : N = 10 (8,2)

Un ou deux oiseaux à la fois sont observés aux sites habituels de Leclercville et du pont de St-Henri. Ailleurs, L. Fortin signale un individu le 1^{er} juillet sur la rivière Etchemin à St-Anselme.

Hirondelle de rivage : N = 108 (73,35)

Les structures aménagées à l'intention de cette espèce à la pointe de Maizerets sont un succès sur toute la ligne, mais qu'advient-il de cette colonie lorsque le Port de Québec mettra à exécution son projet de construire un quai multifonctionnel en eau profonde à cet endroit? À suivre.

Hirondelle à front blanc : N = 154 (83,71)

Les colonies entourant la baie de Beauport se maintiennent somme toute relativement bien, comme en témoignent les 100 individus dénombrés par P. Lane le 6 juillet au pont de l'Île-d'Orléans.

Hirondelle rustique : N = 270 (121,149)

Mésange à tête noire : N = 956 (463,493)

Mésange à tête brune : N = 75 (43,32)

Sittelle à poitrine rousse : N = 409 (211,198)

Le 3 juin dans le quartier Montchatel à Québec, J. Bouvra observe une Sittelle à poitrine rousse qui occupe un trou creusé le 30 mars précédent par un Pic chevelu.

Sittelle à poitrine blanche : N = 209 (89,120)

Grimpereau brun : N = 52 (27,25)

Troglodyte de Caroline : N = 8 (8,0)

Au début de juin, certains quartiers résidentiels de Québec ont été égayés par le chant pour le moins singulier de cette espèce. Toutes ces mentions peuvent être liées à un minimum de trois individus et à un maximum de cinq, compte tenu que la localisation et la chronologie des observations rendent possible le fait qu'un oiseau se soit déplacé d'un quartier à l'autre, notamment à Sillery. Voyez plutôt : le 5 juin, C. Maurice et F. Shaffer entendent et voient un individu sur l'avenue Rodolphe-Forget, alors que J. Goulet en entend un le 7 juin sur l'avenue Rousseau, à moins de 500 m de là. Le 13 juin, A. Desrochers note l'espèce sur le chemin du Foulon, là même où il avait été découvert l'hiver précédent, et M. Saint-Michel signale sa présence deux jours plus tard au Domaine Catarauqui, non loin de là. Par contre, l'oiseau mentionné par A. Déry et L. Roy du 7 au 10 juin sur la rue des Hospitalières et celui rapporté par P. Lane le 12 juin dans le secteur nord de Charlesbourg sont sans doute des individus différents.

Troglodyte familial : N = 60 (33,27)

Troglodyte des forêts : N = 270 (175,95)

Troglodyte des marais : N = 76 (39,37)

En plus des sites habituels du cap Tourmente et du marais Léon-Provancher, il faut compter maintenant sur un nouveau site, soit celui de l'étang de rétention de la route Jean-Gauvin à Ste-Foy, juste au nord de l'aéroport Jean-Lesage. R. Simard y observe jusqu'à deux individus au cours de l'été. Toutefois, aucune nouvelle nous est parvenue du marais de Canards Illimités à Montmagny.

Roitelet à couronne dorée : N = 141 (88,53)

Roitelet à couronne rubis : N = 155 (108,47)

Merlebleu de l'Est : N = 106 (62,44)

Bien que le Merlebleu de l'Est préfère nicher en milieu rural, il ne dédaigne pas le faire en milieu urbanisé, notamment sur l'avenue du Joli-Bourg à Sillery où M. Robert a suivi une nidification dans un nichoir qui a produit des jeunes.

Grive fauve : N = 507 (291,216)

Le marais Léon-Provancher est un véritable paradis pour la Grive fauve. G. Lord dénombre pas moins de 30 individus chanteurs lors d'une tournée le 5 juillet.

Grive de Bicknell : N = 25 (19,6)

La plupart des mentions proviennent de la Forêt Montmorency où D. Turgeon compte jusqu'à quatre individus et trouve même un nid contenant trois oisillons le 6 juillet. L'espèce est aussi notée par A. Desrochers au lac des Neiges (Réserve faunique des Laurentides) et au Parc national des Hautes-Gorges-de-la-Rivière-Malbaie, dans le cadre du suivi de la Grive de Bicknell (SONA). Du côté sud du fleuve, S. Blais rapporte jusqu'à sept individus le 18 juin au Parc régional du Massif du Sud.

Grive à dos olive : N = 276 (169,107)

Grive solitaire : N = 331 (152,179)

Grive des bois : N = 20 (11,9)

P. Lane note la réapparition de l'espèce dans un boisé de l'avenue du Bourg-Royal à Beauport. Bonne nouvelle compte tenu de la rareté de l'espèce sur le territoire du COQ.

Merle d'Amérique : N = 1409 (714,695)

Moqueur chat : N = 311 (152,159)

Moqueur polyglotte : N = 25 (18,7)

R. Gingras est pour le moins chanceux avec cette espèce. En plus d'avoir suivi les activités d'une femelle dans son jardin de St-Léon-de-Standon du 5 juin au 3 juillet, il découvre un autre individu à St-Anselme le 19 juillet. En retournant sur place le 30 juillet, il voit un mâle et une femelle affairés à nourrir un jeune hors du nid.

Moqueur roux : N = 22 (14,8)

Retour à la normale pour cette espèce après un été 2015 particulièrement productif (44 mentions).

Étourneau sansonnet : N = 662 (383,279)

Pipit d'Amérique : N = 1 (1,0)

Deux migrateurs s'attardaient encore du côté de l'Isle-aux-Coudres le 1^{er} juin.

Jaseur d'Amérique : N = 1000 (445, 555)

1000 mentions justes! Les vergers ont été littéralement envahis cet été...

Les parulines

Le tableau des parulines se limite aux 23 espèces régulières de notre territoire, aucune rareté n'ayant été signalée. Si on compare les tableaux des derniers étés, on constate que la hausse du nombre de mentions, due à l'effet eBird, est plus marquée chez les espèces les plus abondantes et moins chez les espèces peu fréquentes ou plus spécialisées.

Espèce	N (J,J)	Espèce	N (J,J)
Paruline masquée	832 (414,418)	Paruline à gorge orangée	147 (101,46)
Paruline jaune	635 (392,243)	Paruline rayée	101 (77,24)
Paruline flamboyante	607 (388,219)	Paruline triste	89 (68,21)
Paruline à flancs marron	375 (237,138)	Paruline des ruisseaux	80 (67,13)
Paruline couronnée	370 (239,131)	Paruline obscure*	70 (52,18)
Paruline à tête cendrée	360 (226,134)	Paruline du Canada	67 (50,17)
Paruline à gorge noire	352 (220,132)	Paruline à poitrine baie	66 (53,13)
Paruline bleue	239 (137,102)	Paruline à calotte noire*	46 (38,8)
Paruline à joues grises	231 (148,83)	Paruline tigrée	42 (31,11)
Paruline à croupion jaune	190 (125,65)	Paruline des pins	22 (15,7)
Paruline à collier	180 (118,62)	Paruline à couronne rousse*	10 (7,3)
Paruline noir et blanc	148 (100,48)		

*P. obscure : un mâle observé le 8 juillet au cap Tourmente dans un habitat de feuillus jeunes par G. Lord et J. Bernier était probablement en déplacement postnuptial.

*P. à calotte noire : les deux individus observés le 11 juin par G. Lord dans des buissons près du marais des Graves au cap Tourmente étaient sans doute des migrateurs tardifs.

*P. à couronne rousse : C. Auchu compte six individus le 1^{er} juillet à St-Onésime-d'Ixworth.

Les bruants

La récolte de bruants fut plutôt maigre cet été avec seulement 11 espèces, du jamais vu depuis 2006. La moyenne des dernières années se situe à 13 environ. Aucune rareté n'est à signaler si ce n'est une belle présence du Bruant des plaines, incluant une nidification confirmée.

Espèce	N (J,J)	Nombres importants
Bruant chanteur	1476 (698,778)	60 ind. le 25 juillet à La Pocatière par C. Auchu et C. Girard
Bruant familier	895 (459,436)	34 ind. le 4 juin à Ste-Louise par C. Auchu et C. Girard
Bruant à gorge blanche	783 (409,374)	47 ind. le 17 juin à la Seigneurie de Beaupré par B. Drolet
Bruant des prés	316 (141,175)	42 ind. le 1 ^{er} juillet à St-Germain par R. Simard
Bruant des marais	244 (116,128)	
Junco ardoisé	158 (93,65)	
Bruant fauve	88 (63,25)	
Bruant de Lincoln	53 (24,29)	
Bruant de Nelson*	43 (16,27)	20 ind. le 1 ^{er} juillet à l'Isle-aux-Grues par B. Gendreau
Bruant vespéral	21 (10,11)	
Bruant des plaines*	20 (17,3)	

*B. de Nelson : au matin du 30 juillet, G. Lord entend un oiseau dans un champ de foin situé juste à l'est du village de St-Joachim, un site plutôt inattendu. Malheureusement, ce champ a été fauché en après-midi.

*B. des plaines : pas moins de six individus rapportés cet été, tous des mâles chanteurs : un oiseau à St-Antoine-de-Tilly du 3 au 26 juin (J.-P. Laroche, nidification confirmée par G. Cyr), à St-Alban le 11 juin (M. Bisson), à St-Gabriel-de-Valcartier les 16 et 17 juin (R. Simard, trouvé mort par G. Cyr), à Pont-Rouge les 25 et 26 juin (F. et R. Dion) et deux oiseaux à La Pocatière en juin et juillet (C. Auchu et C. Girard).

Piranga écarlate : N = 16 (7,9)

Étonnante baisse du nombre de mentions compte tenu de l'accroissement de l'effort d'observation ces dernières années. Doit-on s'en inquiéter?

Cardinal rouge : N = 260 (136,124)

Cardinal à poitrine rose : N = 156 (111,45)

Passerin indigo : N = 53 (35,18)

Retour à la normale après un été 2015 hors de l'ordinaire (98 mentions). Un mâle chanteur trouvé par S. Rioux dans le territoire non organisé de Picard Est, non loin du lac Pohénégamook, constitue une belle découverte au nord de notre territoire.

Goglu des prés : N = 215 (133,82)

Un total de 20 individus est relevé par J. Goulet le 3 juin au cap Tourmente.

Carouge à épaulettes : N = 956 (487,469)

Sturnelle des prés : N = 23 (18,5)

Encore une fois, la région de Portneuf accapare la majorité des mentions, le reste étant réparti dans Lotbinière et le Bas-St-Laurent. Aucune mention dans Bellechasse.

Sturnelle de l'Ouest : N = 1 (0,1)

Voilà certes l'un des faits marquants de l'été, non seulement par la rareté de l'espèce mais aussi en raison de l'habitat inattendu dans lequel elle a été trouvée. En effet, S. Labbé et P. Bannion ont décou-

vert le 12 juillet une Sturnelle de l'Ouest dans le secteur Thomas-Fortin du Parc national des Grands-Jardins, en pleine forêt boréale, elle qui est plutôt habituée aux grandes prairies. Vous pouvez d'ailleurs lire dans eBird une description détaillée accompagnée de photos probantes qui font état des principaux critères distinctifs. Bien qu'il existe de nombreuses mentions historiques sur le territoire du COQ avant 1980, il ne s'agit que de la troisième mention de cette espèce depuis 1993, la dernière remontant au 23 octobre 2013 à Baie-Ste-Catherine (G. Cyr, J.-P. Ouellet).



Sturnelle de l'Ouest
(Albini Couture)

Quiscale rouilleux : N = 31 (21,10)

Quiscale bronzé : N = 934 (529,405)

Vacher à tête brune : N = 106 (73,33)

Oriole de Baltimore : N = 110 (81,29)

Durbec des sapins : N = 1 (0,1)

D. Turgeon sauve l'honneur en rapportant un oiseau solitaire le 7 juillet à la Forêt Montmorency.

Roselin pourpré : N = 346 (211,135)

Voici une espèce dont le nombre de mentions estivales a littéralement explosé au cours des dernières années. Et le phénomène eBird n'est pas seul en cause, le Roselin pourpré ayant réellement augmenté ses effectifs sur notre territoire.

Roselin familier : N = 184 (94,90)

Bec-croisé des sapins : N = 6 (3,3)

S. Bégin a la chance d'observer un groupe de 15 oiseaux le 2 juin sur la rue des Chanterelles à Lévis.

Bec-croisé bifascié : N = 10 (1,9)

Sa présence fut plutôt discrète sur notre territoire cet été, mais cela n'a pas empêché D. Wiedenfeld de voir un groupe de 35 Becs-croisés bifasciés le 5 juillet dans le parc national des Grands-Jardins.

Tarin des pins : N = 179 (153,26)

Lors d'un parcours BBS effectué le 5 juin à St-Damase-de-L'Islet, O. Barden fait un décompte exact de 100 Tarins des pins.

Chardonneret jaune : N = 1413 (634,779)

Gros-bec errant : N = 14 (7,7)

Le 16 juillet, R. Jones signale des adultes nourrissant un jeune hors du nid à St-Cyrille-de-Lessard.

Moineau domestique : N = 282 (145,137)

Bruant de Lincoln (Réjean Paquet)



NOUS SOMMES DÉMÉNAGÉS À LA PLACE DE LA CITÉ

En face du Jean Coutu • Facile d'accès
Stationnement souterrain gratuit • Près des ponts

*Consultez le spécialiste
des sciences naturelles
au Québec!*

LE NATURALISTE
Sciences et Nature
DEPUIS 1981

- Ornithologie
- Jumelles
- Téléscopes
- Astronomie
- Microscopes
- Jeux d'apprentissages
- Géologie
- Et plus!

*Service professionnel
Conseils de qualité selon
vos besoins et votre budget
Service après-vente assuré*

lenaturaliste.ca
info@lenaturaliste.ca

2600, boulevard Laurier
Québec, QC, G1V 4T3
Tél : 418 653-2444

Heures d'ouverture
Lundi au mercredi de 9h30 à 17h30
Jeudi au vendredi de 9h30 à 21h
Samedi de 9h30 à 17h
Dimanche de 10h à 17h



CRAC

Aliments Sains
690 St-Jean, Québec
P.Q. G1R 1P8

tél.: 418-647-6881
ouvert 7 jours

Pour des activités de plein-air vraiment «santé», nous offrons une gamme complète de produits naturels incluant de nombreux prêts-à-manger délicieux, nutritifs et pratiques.

Bien manger tout en mangeant bien!

Observateurs ayant le plus contribué.

Été 2016

Nom	Nbre de feuilletts	Cote d'act.						
Anctil, Jacques	26	94,1	Dallaire, Marie	70	164,5	Lane, Peter	143	368,0
Aubry, Yves	5	13,7	Darveau, Marcel	9	23,2	Langlois, Laurent	98	265,3
Auchu, Claude	27	163,1	Déry, Anne	16	33,4	Laniel, Patrick	8	16,8
Auclair, Louise	16	25,8	Deschênes, Claude	18	32,2	Leclerc, Rachel	11	32,2
Baker, Steeve R.	18	60,4	Desrochers, André	112	131,5	Lemieux, Serge	28	73,6
Barden, Olivier	17	73,8	Dion, François	6	12,0	Lepage, Ronald	10	49,1
Bateman, Leigh	12	31,6	Dion, Roger	5	7,3	Létourneau, Fabien	7	20,7
Bateman, Louis-Philippe	6	10,2	Drolet, Bruno	6	12,0	Lord, Gaétan	98	344,7
Beaulieu, Marco	35	115,9	Dupras, Annie	6	13,0	Marcotte, Johanne	10	22,7
Beaupré, Gabriel	12	17,7	Falardeau, Gilles	25	81,2	Maurice, Céline	15	33,6
Beaupré, Philippe	8	14,9	Forgues, Jocelyne	16	39,2	Mccune, Frédéric	5	8,6
Beausoleil, Nicole	7	20,7	Fortin, Jacynthe	5	8,6	Messely, Louis	27	82,4
Bédard, Rémi	17	38,8	Fortin, Louis	76	242,1	Miller, Carl	7	11,6
Bégin, Simon	13	38,9	Fortin, Suzanne	8	28,5	Miller, Catherine	6	10,3
Bélanger, Éric	7	8,0	Fradette, Pierre	9	25,3	Morin, Louise	42	100,0
Belleau, Louis	12	36,1	Franche, Patrice	9	19,2	Morin, Robert	15	28,3
Bergeron, Pierre	7	16,5	Garant, Gilles	13	48,0	Murray, Eve	51	70,5
Bernier, Jean	9	34,8	Gauthier, Jean	5	16,8	Nadeau, Denis	8	17,3
Biteau, Thomas	21	18,9	Gauthier, Yves	7	14,2	Normand, Pierre	21	64,9
Blais, Stéphane	9	31,3	Gingras, Robin	42	143,9	O'Neill, Marie	17	44,1
Boissonneault, Louise	22	59,9	Girard, Christiane	17	114,5	Paquin, Luce	13	15,2
Boivin, Simon	21	53,3	Girard, Claude	5	10,7	Paquin, Lucie	5	4,5
Boulva, Jean	32	52,9	Giroux, Jean-François	5	12,6	Piché, Jean-François	7	14,9
Bourget, André	5	16,8	Gosselin, Angèle	9	19,2	Pick, Karen	5	3,8
Breton, Renée	5	15,8	Gosselin, Patrice	12	31,1	Piuze, Jean	21	76,3
Campeau, Daniel	5	39,7	Goulet, Julie	15	44,7	Plante, Lorraine	5	13,9
Cauchon, Francine	20	74,3	Grondin, Marc	27	86,6	Poisson, Guy	10	25,9
Chapdelaine, Gilles	5	16,8	Guénette, Jean-Sébastien	6	15,2	Raymond, Maurice	80	182,6
Charrette, Johanne	10	33,6	Guérin, Jocelyn	27	120,7	Regnault, Rémi	15	31,7
Chouinard, Jean-Guy	16	60,2	Hachey, Marie-Hélène	6	7,7	Rioux, Sébastien	13	38,6
Clark, Marie-Ève	5	3,6	Irwin, William	6	9,0	Robert, Alain	7	9,4
COQ	14	60,4	Jacques, Regent	5	8,5	Robert Faucher,		
Corbeil, Denis	5	10,9	Jasmin Hardy, Lili	21	53,1	Lise Paquette	9	19,4
Courtemanche, Louise	5	24,0	Jones, Richard	26	66,2	Roy, Laval	15	32,5
Cyr, Gérard	66	200,2	Labarre, Diane	28	74,8	Roy, Simon	6	12,9
			Labbé, Chantal	50	141,7	Saint-Michel, Martin	5	17,8
			Labrecque, Jacqueline	15	34,3	Séguin, Adine	5	21,1

Nombre total d'observateurs : 331

Seuls les observateurs ayant produit cinq listes ou plus apparaissent dans ce tableau, soit 122. Toutefois, le nombre total d'observateurs comprend tous ceux ayant produit au moins une liste.

La cote d'activité est calculée ainsi : $(NF \times 0,5) + (NM \times 0,1) + (NMS \times 0,3)$ où NF = Nombre de feuillets, NM = Nombre de mentions et NMS = Nombre de mentions sélectionnées.

Les rédacteurs des observations ornithologiques : Gérard Cyr, Gaétan Lord et Louis Messely vous remercient de votre précieuse collaboration.



Sittelle à poitrine rousse
(Paul Dechêne)



Le recensement des oiseaux de Noël (ci-après, « Recensement » ou RON) est une tradition nord-américaine, un rituel qui se répète chaque année depuis plus de cent ans dans un grand nombre de régions urbaines de l'Amérique du Nord. Depuis la naissance du Recensement en 1900, se sont ajoutées de nombreuses localités, de sorte qu'on en compte actuellement plus de 1800, mobilisant plus de 50,000 ornithologues chaque année.

Dans le cas de Québec, il s'agira le 17 décembre prochain du 73^{ème}, et on attend une centaine de participants. C'est un samedi, mettez toute suite à votre agenda ! Le RON de Québec, comme les autres, est effectué dans un cercle de 12 km de rayon, centré dans notre cas sur l'église du quartier Saint-Sacrement. Notre Recensement est spécial : il se distingue par le fait qu'il est réparti en 17 zones totalisant 75 parcelles. Vos observations sont ainsi consignées séparément à une ou plusieurs parcelles que vous allez parcourir, rendant possibles d'intéressantes comparaisons aussi bien entre les parcelles de la ville qu'entre les années, pour une parcelle donnée.

Qui peut participer ?

Toute personne intéressée aux oiseaux, même sans expérience, peut participer à ce recensement. Il s'agit en fait d'une excellente manière d'initier des gens à l'ornithologie, car les participants sont en bonne compagnie (on peut travailler en équipe), et contribuent à l'avancement de la science ornithologique et la protection des oiseaux. Le tout couronné en fin de journée par une rencontre amicale de compilation !

De plus, dans le cas des novices, la saison est propice à l'apprentissage, car les espèces sont moins nombreuses et dans la plupart des cas, faciles à identifier.

Si le RON vous intéresse, vous êtes encouragés à vous inscrire au groupe Facebook « Recensement des oiseaux de Noël de Québec ». C'est désormais le principal lieu d'échange d'informations sur le RON de Québec. Vous y trouverez toutes les informations, à jour et en détails. Votre inscription à ce groupe ne vous engage pas à participer au RON, ni à quoi que ce soit ! Vous devez simplement avoir un compte Facebook (pas nécessaire d'avoir des « amis Facebook »), et c'est gratuit. Si vous n'utilisez pas Facebook, communiquez directement avec le responsable du RON, André Desrochers, par courriel ou téléphone (voir à la fin de cet article).

Où participer ?

Consultez la carte des 17 zones de recensement, sur le site web du COQ ou dans le groupe Facebook du RON pour choisir celle qui vous convient. Pas nécessaire d'habiter dans la zone choisie. Une fois la zone choisie, communiquez avec la personne responsable de cette zone. Cette personne sera identifiée dans le groupe Facebook. Vous

pourrez alors déterminer avec le ou la responsable le lieu de rendez-vous et la répartition des équipes entre les parcelles de votre zone. N'attendez pas la dernière minute !

Quand participer ?

Cette année, le recensement aura lieu le SAMEDI 17 décembre. Le soleil se lèvera vers 7 h 15 et les ornithologues devraient se lever un peu avant, car certaines espèces se manifestent davantage aux premières lueurs. L'appel des hiboux pourra être tenté par les plus maniaques. Le recensement se termine généralement avec le coucher du soleil, autour de 16 h. Cependant, il est possible d'arrêter avant. Il suffit de noter l'heure à laquelle vous arrêtez.

Sous quelles conditions météorologiques ?

Il est possible qu'une tempête de neige rende impossible la tenue du recensement. Cependant, à cause de l'ampleur de l'organisation, seules des conditions extrêmes peuvent entraîner l'annulation de l'activité. En cas de doute le matin du recensement, communiquez avec le responsable (André Desrochers) soit via son cellulaire (418-930-8036) ou via le groupe Facebook du RON.

Le matin même du Recensement, le responsable du RON ajoutera un message sur le site Facebook avant 6 h 15, afin de donner l'heure juste à tout le monde. En cas d'annulation, le RON sera reporté au lendemain, dimanche 18 décembre. Dans un tel cas, nous vous suggérons de contacter votre responsable de zone afin de l'aviser de votre disponibilité.

Est-ce qu'il y a des frais d'inscription ?

Non.

Que faire des résultats ?

Les ornithologues se réunissent habituellement au domaine de Maizerets à la fin du recensement. La salle sera indiquée à l'entrée du pavillon principal. C'est l'occasion d'effectuer une première compilation, de remettre vos feuilles de compilation aux organisateurs du recensement, si vous ne l'avez pas remise à la personne responsable de votre zone. Vous êtes tous et toutes invités à vous joindre à nous et finir la journée en beauté. Cette année, le grand tableau résumant vos trouvailles sera de retour !

Aussi, nous vous encourageons à dîner avec vos collègues de la même zone afin d'établir un plan de match pour l'après-midi, et bien sûr de comparer vos « bons coups ».

Au plaisir de vous rencontrer !

André Desrochers, responsable du RON 2016 pour la région de Québec.

Courriel : Andre.desrochers@sbf.ulaval.ca, tél : 418-930-8036.

Groupe Facebook : « Recensement des oiseaux de Noël de Québec ».



Sur le blogue de Claude...

Des labbes... et pas n'importe lesquels!

Nous espérions bien que le temps relativement sec de vendredi allait se poursuivre jusqu'à samedi en mi-journée. Un vent presque nul était aussi annoncé pour samedi matin, ce qui serait déjà nettement mieux pour nous que le sud-ouest prévu pour le reste de la journée ainsi que pour dimanche. Notre décision était donc prise : samedi, le 20 août 2016 on va à Rivière-Ouelle!

Mais voilà qu'à 4 h 30 samedi matin, un brouillard très dense flottait sur La Pocatière. Il était tout de même possible de discerner la lune, ce qui nous laissait espérer qu'il n'était pas très épais et qu'il ne recouvrait que l'intérieur des terres. Nous nous sommes donc mis en route pour Rivière-Ouelle pour nous retrouver, comme à La Pocatière, sous le brouillard. La visibilité nulle nous empêchant de commencer l'excursion par le quai comme c'est notre habitude, nous avons opté pour les zones boisées et buissonneuses. Peut-être que les passereaux ayant migré durant la nuit ont réussi à rejoindre ces secteurs lorsque le brouillard s'est formé!! Les arrêts ont été nombreux et parfois très fructueux, ce qui nous a fourni un bel assortiment de passereaux et même quelques limicoles sur les rives du fleuve.

Il était déjà 9 h 00 lorsque nous avons atteint le quai. Il est extrêmement rare que nous arrivions au quai aussi tardivement et notre ambition à une telle heure était surtout d'ajouter un échantillon d'espèces aquatiques à notre liste de la matinée. À notre arrivée, le brouillard retraitait rapidement vers le large et la visibilité entre notre position et le mur de brume était étonnamment excellente. En nous installant au bout du quai, outre quelques cormorans, les deux premiers oiseaux observés ont été une Mouette tridactyle et un Fou de Bassan, deux espèces provenant de l'est qui nous laissaient rêver que des oiseaux pélagiques perdus dans le brouillard allaient peut-être se manifester. Mais, après deux Océanites cul-blanc il y a deux semaines et un Puffin des Anglais la semaine dernière, nous étions certains d'avoir épuisé notre part de chance pour les espèces de pleine mer! À ce moment, nous ne savions pas encore que nous allions faire une des observations les plus incroyables de nos carrières d'observateurs d'oiseaux!

Une fois au bout du quai, bien installés sur nos fidèles petits bancs et les télescopes pointés vers le large, nous avons repris notre routine habituelle qui consiste à essayer d'identifier tous les oiseaux, même ceux qui circulent les plus loin au large. Compte tenu de l'heure, tout était plutôt calme, mais quelques fous qui remontaient lentement le fleuve gardaient nos sens en éveil. Puis, à 9 h 50, j'ai remarqué au loin un oiseau très élané au vol léger qui se dirigeait rapidement vers

le nord-est. En l'indiquant à Christiane, j'ai poussé l'oculaire de mon télescope de 20 à 60X pour confirmer qu'il s'agissait d'un labbe. Déjà, au tout premier coup d'œil, le labbe m'avait paru trop élané pour un Labbe parasite mais, en le regardant en détail, l'absence complète de bande pectorale et, plus encore, de zone blanche sur et sous les primaires nous a rapidement permis de confirmer que nous avions affaire à un Labbe à longue queue adulte! Nous l'avons suivi

Labbe à longue queue (Alain Daigle)



alors qu'il filait vers le nord-est d'un vol très léger, comparable à celui d'une sterne. Il longeait la jonction entre deux courants où il descendait parfois cueillir quelque chose à la surface de l'eau avant de continuer sa route. Le labbe a fini par rejoindre un petit groupe de goélands posés à l'eau au nord de notre position. Il a alors commencé à faire des allers-retours dans ce secteur tout en allant régulièrement ramasser de la nourriture sur l'eau sans se poser. À aucun moment il n'a attaqué les goélands passant en vol près de lui comme l'aurait fait un Labbe parasite. Nous étions déjà surexcités par cette observation lorsqu'un deuxième Labbe à longue queue est venu rejoindre le premier! Les deux oiseaux se suivaient souvent de très près et, de cet angle, il était parfois possible de voir le contraste entre les couvertures sus-alaires plus pâles et les rémiges primaires et secondaires plus sombres.

Après cinq minutes d'observation, nous avons laissé les labbes pour repointer nos télescopes droit devant nous. Nous parlions encore de ce dont nous venions d'être témoins lorsque, à 10 h 15, les deux labbes sont repassés devant nous, cette fois en direction sud-ouest et en s'approchant de la rive. Les détails physiques notés plus tôt étaient encore bien visibles, tout comme leur mode d'alimentation typique de l'espèce. Après quelques instants, les oiseaux ont fait demi-tour pour redescendre vers le nord-est. Nous avons de nouveau braqué les télescopes devant nous pour attendre le passage des labbes. Il était 10 h 25 lorsque les deux oiseaux sont réapparus, produisant encore une fois une forte dose d'adrénaline! Les labbes avaient rejoint la ligne de courants et nous nous sommes gâtés en suivant longuement leurs déplacements (les rencontres avec cette espèce sont tellement rares!). C'est alors que l'impossible s'est produit : un troisième, puis un quatrième Labbe à longue queue se sont joints au mouvement des deux premiers, suivis d'un cinquième, d'un sixième et d'un septième! Puisque tous ces oiseaux se dirigeaient vers le nord-est, nous avons fait pivoter lentement nos télescopes dans le sens opposé, ce qui nous

a permis d'ajouter onze autres Labbes à longue queue!!!! Ces 18 Labbes à longue queue se suivaient de très près puisqu'à ce moment, moins de 100 mètres séparaient le premier oiseau du dernier. Nous sommes demeurés sur place une heure supplémentaire à surveiller le large afin d'être certains que le passage du « groupe » était vraiment terminé. Durant cette heure (et en fait durant le reste de la fin de semaine), des questions telles : « Est-ce que nous avons rêvé? » sont revenues continuellement.

Tous ces oiseaux nous ont semblé être des adultes (ou, du moins, il n'y avait aucun juvénile parmi eux) et portaient un plumage remarquablement similaire :

- la calotte était noire
- le dos et les couvertures sus-alaires étaient gris sombre
- la face, la poitrine et le ventre étaient blanchâtres
- aucune trace de bande pectorale n'était visible
- les rémiges primaires et secondaires étaient noires sans trace de blanc sur et sous les primaires
- le dessous des ailes était gris foncé uni et nous a d'ailleurs semblé être la partie la plus sombre après la calotte
- les longues rectrices centrales caractéristiques de l'espèce n'ont pu être discernées chez les deux oiseaux que nous avons le mieux vus. Peut-être était-ce dû à la distance ou encore ces plumes étaient-elles brisées ou tombées comme c'est régulièrement le cas chez les adultes en automne? Pour les autres oiseaux, nous nous sommes surtout attardés aux détails de la poitrine et des ailes afin de confirmer l'identification et l'âge.

Il s'agit sans contredit d'une des observations les plus inusitées que nous ayons faites en plus de 40 ans d'ornithologie! Découvrir un Labbe à longue queue est déjà un événement en soit, en voir deux au cours d'une même excursion est exceptionnel, mais la possibilité d'en voir une telle quantité ne nous avait jamais effleuré l'esprit.

Qu'est-ce qui a bien pu pousser tous ces oiseaux jusqu'à Rivière-Ouelle? Il est évident que le brouillard a joué un rôle prépondérant, probablement jumelé au vent du nord-est (même s'il était léger) et à la marée montante en fin de nuit. À mon avis, les labbes ont été aussi surpris que nous de se retrouver au large du quai de Rivière-Ouelle lorsque le brouillard s'est dissipé. Arrivaient-ils de l'estuaire maritime ou encore de l'Arctique? S'ils provenaient de l'estuaire maritime, il m'apparaît surprenant qu'autant d'individus se soient retrouvés ensemble dans ce secteur au même moment. S'ils arrivaient directement de l'Arctique, ce n'est probablement qu'à leur arrivée au niveau du Saint-Laurent qu'ils ont rencontré le brouillard puisque le ciel était presque clair au-dessus de La Pocatière. Personnellement, c'est la deuxième option que je privilégie : ce groupe de Labbes à longue queue adultes a atteint le fleuve en fin de nuit, au moment où le brouillard était le plus intense et où la marée haute (la plus forte marée du mois a atteint son apogée à 5 h 41) associée au vent du nord-est laissait peut-être flotter une « odeur » de grand large qui a faussé l'orientation des oiseaux. Mais est-ce que les labbes migrent en groupe? Eh bien oui et des groupes migrateurs de 15 à 25 Labbes à longue queue ont déjà été rapportés. Du 6 au 11 août 1995, 850 adultes en migration ont même été comptés en Grande-Bretagne! Il serait surprenant que tous ces oiseaux aient été vus individuellement. Nous avons eu encore une fois la confirmation que Rivière-Ouelle se

trouve à un point stratégique pour l'observation des oiseaux de mer. Nous savons tous maintenant que le Labbe parasite peut y être observé en nombre inégalé ailleurs au Québec. Il nous reste encore bien des choses à découvrir sur ce site et la façon dont de tels oiseaux pélagiques peuvent s'y retrouver mais, à partir de maintenant, je ne verrai plus jamais les matinées de brouillard de la même façon.

Extrait de textes parus sur le blogue de Claude Auchu : *Les oiseaux de la région de La Pocatière*. <http://oiseauxlapocatiere.blogspot.ca>

**Gîte Le Bouquet
de marguerites**

112 rue Notre-Dame-ouest
Trois-Pistoles, (Québec) G0L 4R0
TÉL.: 581.645.8787 ou 514.663.0303

*Située au cœur de la
ville de Trois-Pistoles,
cette belle d'autrefois
vous accueille à
l'année.*

MÉDIOM

SOLUTIONS INTERNET



Connexion Internet
Résidentiel | Affaire • DSL | Câble



Support technique
Support à distance disponible



Téléphonie VoIP
Découvrez ses avantages



Hébergement
Transférer chez nous? C'est facile!



Solution Web
www.mediomonline.com



Naviguer rapidement à moindre coût

418.640.7474 • 1.866.940.0937

www.mediom.com

ORNITHO-VOYAGE

Printemps volé : Voyage à Anna Maria Island

par Monique Hénaut
photos : Pascale Picard

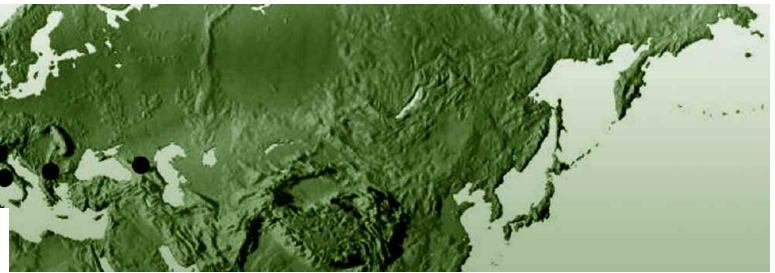
Un léger turquoise frangé de blanc mousseux, surligné d'un aplat outremer et, au dessus, un immense ciel bleu – ensoleillé, 27 degrés Celsius. Voilà pour la carte postale d'Anna Maria Island, l'île qui, dans le golfe du Mexique, s'étire paresseusement, à quelques encablures de la baie de Tampa.

Pour toucher au sable fin, il a fallu traverser plusieurs fois bras de mer, baies, golfes et rivières harnachés par des routes au tapis de velours et le Sunshine Skyway Bridge, le plus long pont à haubans du monde – à la grandeur du paysage. Mais là, c'est la colonie de vacances floridienne où tout, absolument tout, est à louer pour le plaisir. Ici, tout est facile. C'est la *dolce vita*...

Inutile de se lever à l'aurore pour faire de l'observation d'oiseaux : les coucous, ces petits perroquets verts, survolent en caquetant le centre commercial, tandis que la Grande Aigrette chasse dans les parterres. Dès notre arrivée sur la plage, toujours surveillée par une escadrille de Pélicans bruns, l'Huîtrier d'Amérique est là. Et il n'est pas seul. Des Mouettes atricilles, des Chevaliers semipalmés, des Becs-en-ciseaux noirs, des Tournepierrres à collier, probablement en route pour le Canada, vont et viennent au gré des vagues et des baigneurs, tandis que les Ibis blancs se regroupent gentiment pour l'œil de la caméra.



Bihoreau violacé (Pascale Picard)



La tranquillité du moment est brisée par un léger émoi. Que se passe-t-il donc ? Un groupe d'humains sur la grève scrute la mer. Les jumelles distinguent bien des masses noires qui font surface de temps en temps. Des requins peut-être ? Non ! Trop tôt en saison, même s'ils ont commencé à remonter la côte. De l'avis de plusieurs, ce sont des lamantins, ces énormes vaches de mer, devinés plus qu'observés. Il faudra donc se contenter, mais tout de même avec joie, d'une étude détaillée des Sternes royales et caugek qui se trémoussent à nos pieds, alors que file en douce le Pluvier à collier interrompu.

Décidément trop facile sur la plage ! Un autre milieu pourrait peut-être demander quelque effort... Pourtant, dans la mangrove, ce sera le même plaisir. Après quelques Parulines noir et blanc, des prés et à couronne rousse, c'est l'Aigrette bleue au bord de l'eau qui s'intègre parfaitement aux échasses aériennes et aux racines des arbres. Plus discret encore, le Bihoreau violacé se repose au pied d'un palétuvier incrusté d'huîtres. Plein de petits crabes violonistes fuient à toute allure.



Ibis blanc et Chevalier semi-palmé (Pascale Picard)

La mangrove rouge, variété la plus commune, ancrée dans la vase, a développé un mécanisme remarquable d'adaptation. Eh oui, la maligne, elle sait bloquer le sel dans ses racines ou l'expédier à la base des feuilles. Mais voilà que du fond de la baie s'avance la très élégante Aigrette tricolore.

Les Indiens Séminoles ont, eux aussi, utilisé l'enchevêtrement impénétrable de ces lieux étranges, chargés de mystère, pour tenter d'échapper aux armées envahissantes du conquistador Hernando de Soto, débarqué en 1539 sur ces rivages. C'étaient les premiers Américains organisés en villages, pêchant en saison sur les rives comme en témoignent les nombreux monticules de coquillages retrouvés. Des fouilles archéologiques ont aussi révélé leurs cime-

tières, dont certains datent d'avant Jésus-Christ, quelques poteries et les bijoux naturels dont ils se paraient. Massacrés, réduits à l'esclavage ou décimés par les maladies européennes et finalement vaincus, ils ont dû céder le seul or qu'ils possédaient : « La Florida ».

En quittant le site lourd de passé, nous avons eu l'incroyable surprise de rencontrer sur la pelouse d'une villa adjacente, confortablement installé, fier, dominant, en maître absolu des lieux, quoi ? Un beau et grand coyote ! La nature reprendrait-elle ici ses droits ? Contrastant avec ces univers luxuriants, il y a aussi de grands marais salés plats, très secs, presque désertiques ou troués de rivières et d'étangs, domaine du Balbuzard pêcheur et des Urubus noirs qui n'en finissent pas de monter en spirale. Ici, la rencontre possible avec un python, un boa ou tout autre reptile exotique doit être rapportée!

Fort heureusement, trois Tantaes d'Amérique en vol nous invitent à les suivre vers un délicieux petit jardin botanique qui offre un peu de calme et surtout de l'ombre. Bien sûr, le Moqueur polyglotte, omni-

présent, est là. Il débite tout son répertoire, ce qui ne semble pourtant pas impressionner le Pic à ventre roux et encore moins la Tortue-molle de Floride, grande comme une cymbale, qui rêve au soleil. En ce pays, tout est grand : l'espace, l'eau, la végétation. Les arbres montent haut, très haut dans le ciel, les pins surtout, et les palmiers s'amusaient à changer constamment de forme. Il y a les élancés, en rangées serrées avec le fût dénudé et les feuilles en bouquet au sommet, les trapus, les nains, les indigènes, les méditerranéens, mais tous se marient fort bien aux bougainvilliers, aloès, cactus et plantes odoriférantes en fleur.

Oui, la Floride, c'est un beau paradis pour oiseaux migrateurs... et Québécoises en vacances à la recherche d'un printemps.

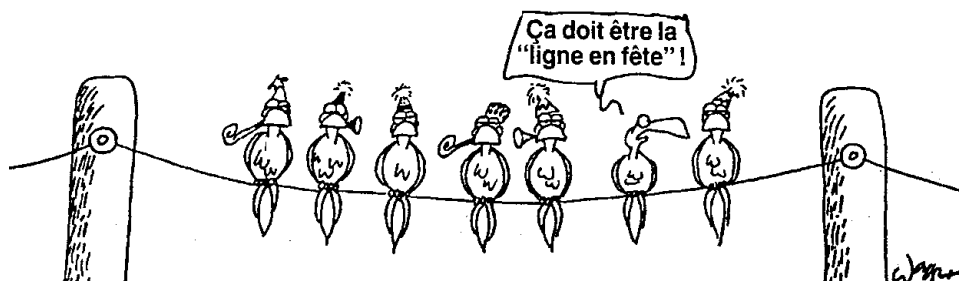
Note : Le texte *Aloha! Une petite virée dans l'archipel hawaïen* paru dans le *Bulletin*, volume 60, numéro 4, mars 2016 et le présent article *Printemps volé*, ont été publiés dans la revue *Bio-Nouvelles* de la Société de biologie de Montréal.



Mésange à tête brune (Robert Morin)



Autour des palombes (Paul Dechêne)



Les voyages forment la...

« Nouveau chapitre » : les Îles Mingan

Texte et photos : Normand Charbonneau

Dans le même optique que l'article paru dans le dernier *Bulletin*, voici un bref résumé d'une excursion mais cette fois-ci, aux Îles Mingan.

En compagnie de deux amis (Mario Duchesne et Jules Gobeil), amateurs d'oiseaux et de photographie, nous y avons planifié une excursion en juillet dernier. But visé : photos de Macareux moines.

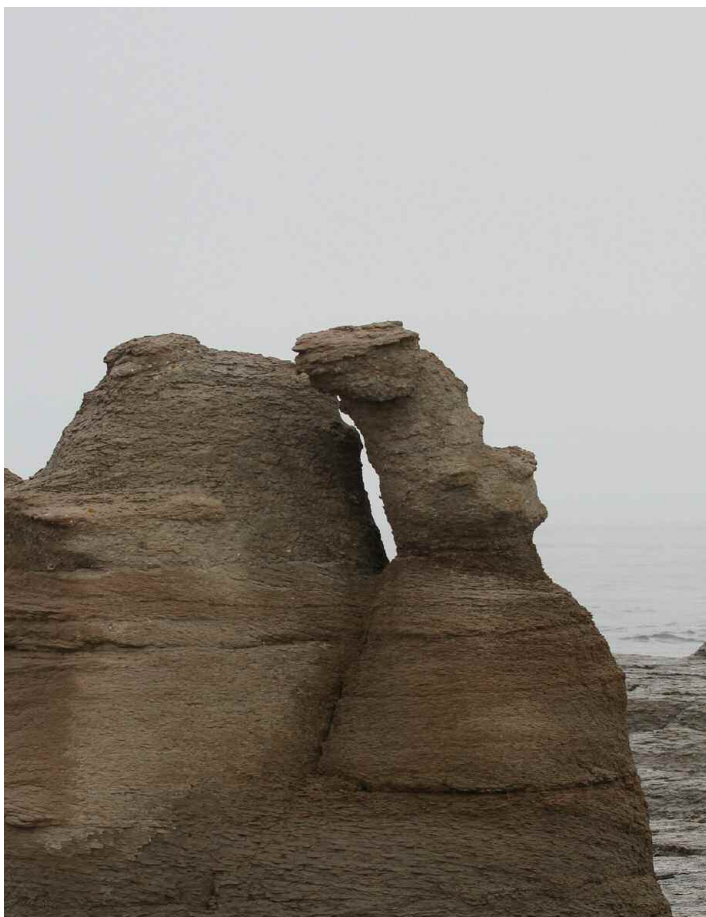
Planification des déplacements, de la nourriture (en gardant en tête qu'il y a du poisson frais et des fruits de mer sur place), ainsi que des sorties autres qu'en mer selon les caprices de dame nature.

Lundi 18 juillet : Journée consacrée au voyage. Départ de Québec à 6 h et arrivée à la pointe de Mingan à 18 h. Repas, un peu de marche en bordure de mer en respirant le grand air salin et repos bien mérité.

Mardi 19 juillet : La vilaine météo empêche les bateaux de quitter les berges. Randonnées aux Chutes de la rivière Mingan et au Parc Cap Ferry à Havre St-Pierre. Nous y observons une immense crèche d'Eiders à duvet.

Mercredi 20 juillet : Malgré une mer agitée près du rivage, les bateaux peuvent quitter les berges. Nous aurons la possibilité de débarquer sur l'Île Nue et l'Île de la Maison : différents monolithes sur la première

Un des nombreux monolithes. Ressemble-t-il à un personnage de bandes dessinées?



et quelques Macareux moines sur la deuxième. Quant à l'Île aux Perroquets, but de notre périple, les vagues ne permettent pas d'y accoster. Donc retour à la terre ferme.

En fin d'après-midi, nous remarquons de l'activité en bord de mer : un groupe de Fous de Bassan poursuit un banc de poissons. Ils produisent tout un ballet aérien : à tour de rôle, ils nagent en surface, s'envolent, planent et piquent dans l'eau tel un missile et ressortent nager en surface.

Jeudi 21 juillet : Météo clémente... Peu de vagues... 'Yes', nous pouvons aller à l'Île aux Perroquets! Aujourd'hui, c'est le premier arrêt de notre capitaine. Notre trio y passera la journée.

La marée est basse. Nous pouvons nous éloigner de la falaise et avoir une vue d'ensemble d'oiseaux en mer (Macareux moines, Eiders à duvet, Guillemot à miroir, Petits Pingouins), en vol avec poissons dans le bec et leur retour aux nids.

Avec la marée montante, nous nous rapprochons du centre de l'île et du haut de sa falaise. Nous avons un point de vue différent : les oiseaux y passent à notre hauteur. A-t-on réalisé notre objectif durant cette journée? Oui et des tous les angles possibles : à la nage, au décollage, en vol, avec des poissons dans le bec, en interaction avec d'autres et en entrant ou sortant du nid. Cela valait le déplacement !!!

Vendredi 22 juillet : Journée de retour avec mes compagnons de voyage tout en ayant le sourire accroché au visage car encore une fois, la nature a été généreuse avec nous.

Macareux moine en vol et le repas pour les pensionnaires du nid

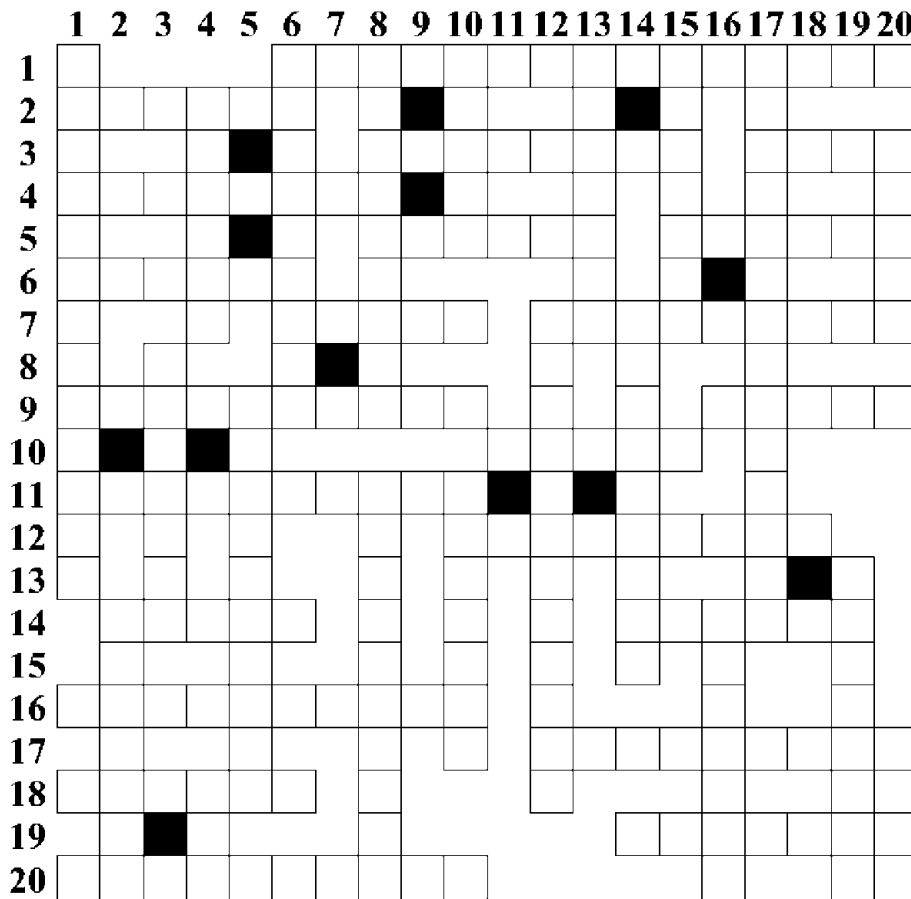


Crèche d'Eiders à duvet (Normand Charbonneau)



Grille thématique

par Marc Grondin



HORIZONTAL

- 1 - Passereau parfois prédateur aux mangeoires.
- 2 - Celle des pics est particulièrement longue.
- 3 - Bruant aux épaulettes marron. — Ancien nom du Petit Pingouin.
- 4 - Plume en forme de poil située près du bec comme chez les engoulevents.
- 5 - Tourterelle gardée en cage. — Rituel préalable à l'accouplement.
- 6 - Naître en sortant de l'œuf.
- 7 - Cardinal. — Arbustes que la Pie-grièche migratrice recherche ou recherchait au Québec.
- 9 - Qualifie le miroir des canards barboteurs. — De la même famille que le chardonneret.
- 10 - Accipitridé.
- 11 - Jeune femme ou grue d'Eurasie et d'Afrique.
- 12 - Incubation.
- 14 - Nous renseigne sur nos nicheurs. — Partie de la patte généralement couverte d'écaillés (pl).
- 16 - Ancienne famille des pirangas.
- 17 - Étude du comportement animal.
- 18 - Dent cornée au bout de la maxille chez les anatidés.
- 19 - Monnaie du Guatemala ou oiseau d'Amérique centrale.
- 20 - Bébé falconidé.

VERTICAL

- 1 - Il feint d'avoir une aile brisée.
- 2 - Ressemble à un cormoran.
- 3 - Sorte de dent temporaire qui se forme au bout de la maxille pendant l'incubation et qui permet à l'embryon de percer la coquille.
- 4 - De la même famille que les manchots. — Habitat des canards.
- 5 - Canard au bec bleu à la parade.
- 6 - Habitats de la Paruline tigrée.
- 8 - Mesure entre les extrémités des ailes déployées. — Au bord des autoroutes sert souvent de perchoir.
- 10 - Mouette rare au Québec. — Grand limicole très gracile.
- 12 - Plumes qui garnissent les oreilles.
- 13 - Le plus grand passereau.
- 14 - Une mouette porte son nom.
- 15 - Nom donné au plumage de certains canards en mue.
- 16 - Oiseau d'Europe de la taille d'un geai au plumage bleu-vert avec le dos marron.
- 17 - Méthode utilisée par plusieurs espèces pour nourrir leurs oisillons (pl).
- 19 - Courlis disparu.
- 20 - Ils ne volent pas.

Gros plan d'un Macareux moine avec le résultat de sa pêche (Normand Charbonneau)



De toutes plumes



Agence France-Presse, Paris
17 novembre 2015

Quand un « supergène » dicte à un oiseau sa façon de faire la cour

Chez certains oiseaux, la manière de courtoiser les femelles est inscrite dans un « supergène ». Pour le Combattant varié, un petit échassier qui compte trois sortes de mâles, inutile de se creuser la tête : tout est écrit d'avance, relèvent des chercheurs.

Deux études publiées en ligne dans la revue britannique *Nature Genetics* éclairent l'étonnant comportement au moment de la reproduction de cet oiseau migrateur, dont le nom savant est *Philomachus pugnax*. « Les Combattants variés sont fascinants parce qu'il existe trois sortes de mâles, qui présentent des différences marquantes, sur le plan de leur comportement, de leur plumage et aussi de leur taille », explique à l'AFP, Leif Anderson, de l'Université d'Uppsala (Suède), auteur principal de l'une des études.

Le mâle dit « Indépendant » peut se prévaloir d'une collerette de plumes colorées et de touffes sur la tête. Très majoritaire, il occupe un territoire et se pavane pour séduire les femelles dans des sortes d'« arènes » où il se confronte aux autres mâles « Indépendants ». Le mâle « Satellite », un peu plus petit, n'est pas mal non plus, avec sa collerette et ses touffes blanches. Mais il n'a pas de territoire. Il s'en tire en chipant des partenaires lorsque les mâles « Indépendants » sont occupés à parader ou à combattre. Le troisième mâle, baptisé « Faeder », est un travesti : de petite taille et en petit nombre, il arbore un pelage terne qui ressemble à celui des femelles. Cela lui permet de ne pas se faire remarquer par les mâles de type « Indépendant ». Il en profite pour se glisser parmi les femelles et se reproduire avec elles.

Ces stratégies de reproduction très distinctes sont codées par un « supergène », une section de chromosome contenant un bloc d'environ cent gènes, ont découvert les chercheurs qui ont séquencé le génome de cet oiseau. Le mâle « Indépendant » est la forme ancestrale de cet oiseau. Il s'est ensuite produit un «

réarrangement chromosomique » il y a environ quatre millions d'années, qui a conduit à l'émergence du mâle « Satellite » et du mâle « Faeder », déclare Leif Andersson. Le « supergène » ne signifie pas qu'il possède un « super pouvoir », tient à préciser le chercheur. Mais le « supergène » permet à toute une série de gènes qui se trouvent les uns à côté des autres sur un chromosome d'évoluer ensemble et de créer des comportements distincts, explique Terry Burke, de l'Université de Sheffield (Royaume-Uni) qui a mené l'une des études.

Dans le cas du « Combattant varié », cette section de chromosome, avec son bloc de gènes, détermine des caractéristiques comme les hormones, le plumage, la couleur et la taille, ajoute-t-il. « C'est un merveilleux exemple de la façon dont la biodiversité évolue », estime Leif Andersson. « Se battre pour contrôler un territoire et des femelles demande beaucoup d'énergie et peut se révéler risqué. Cela a créé une opportunité pour que se développent des stratégies alternatives permettant à des mâles de dépenser moins d'énergie à se battre », souligne-t-il.

UN NOUVEAU FONDS POUR AIDER LES OISEAUX DU QUÉBEC

La **Fondation de la faune du Québec** et le **Regroupement QuébecOiseaux**, deux organisations incontournables du domaine de la faune au Québec, ont récemment mis sur pied le Fonds pour l'habitat des oiseaux du Québec. Ce fonds recueillera les contributions financières des ornithologues, des entreprises privées et des organisations gouvernementales afin de soutenir la réalisation de projets de protection et d'aménagement d'habitats pour les oiseaux du Québec.



© JULIEN BRISSON / QCN 2011

LA FAUNE AILÉE À BESOIN DE VOUS

Plus de 50 espèces d'oiseaux sont en situation précaire au Québec. Nous devons intervenir sans délai pour assurer la conservation de leurs habitats. Pour ce faire, des fonds additionnels seront nécessaires et c'est pour cette raison que votre contribution est essentielle.

Pour effectuer un don au Fonds pour l'habitat des oiseaux du Québec, rendez-vous sur la page du Regroupement Québec Oiseaux au www.quebecoiseaux.org/fhoq.



25 ans

Fondation de la faune du Québec

© JOSEPH SIMARD / QCN 2011

Déménager ou rester là?

L'énergie dépensée à construire un nouveau nid ne semble pas hypothéquer le succès reproducteur chez la Buse pattue

Par Jean Hamann

Vaut-il mieux se construire une maison neuve ou emménager dans une résidence déjà existante? Cette question, qui turlupine bien des ménages, se pose aussi chez les oiseaux. En effet, chez plusieurs espèces, certains couples réutilisent un nid existant plutôt que d'en construire un nouveau. Les économies de temps et d'énergie qu'ils réalisent ainsi leur permettent-elles de mieux se reproduire? Il semble que non, du moins pas chez la Buse pattue, rapporte une équipe du Département de biologie et du Centre d'études nordiques dans un article du récent numéro de la revue *The Auk*.

Les chercheurs ont étudié cette question chez des Buses pattues qui se reproduisent sur l'île Bylot dans l'Arctique canadien. Cette espèce prédatrice, qui se nourrit principalement de lemmings, construit généralement son nid sur des escarpements rocheux ou des promontoires surplombant la toundra. « On considère généralement que c'est une espèce monogame, qui se reproduit avec le même partenaire pendant plusieurs années, explique le responsable de l'étude, Gilles Gauthier. On croit également que les couples sont fidèles au site, c'est-à-dire qu'ils reviennent nicher sur le même territoire année après année. Il est donc possible qu'ils réutilisent un nid qu'ils ont construit précédemment. » Le nid de la Buse pattue fait de 30 à 40 cm de diamètre et jusqu'à 20 cm de hauteur. Il est fabriqué à l'aide des branches des saules qui poussent à ces latitudes. « On ne sait pas combien de temps il leur faut pour construire un nouveau nid, mais on devine que c'est sûrement beaucoup de travail », ajoute-t-il.

Entre 2009 et 2015, les chercheurs ont inventorié tous les nids de Buse pattue retrouvés sur une aire de 500 km², ils ont dressé les caractéristiques physiques de ces sites de nidification et ils ont mesuré

le succès reproducteur des couples qui les occupaient. Environ le quart des 87 sites de nidification répertoriés étaient occupés par des couples qui réutilisaient un nid. Les analyses des chercheurs n'ont révélé aucune différence entre le nombre d'œufs pondus et la date d'éclosion de ces oiseaux et ceux des couples qui avaient construit un nouveau nid. « À court terme, la construction d'un nouveau nid ne semble donc pas entraîner de coûts reproducteurs », constate Gilles Gauthier. Par contre, les couples qui construisent un nouveau nid sur un territoire qui n'était pas occupé auparavant ont un succès reproducteur inférieur. « Il est possible qu'une forte proportion de ces oiseaux soient plus jeunes et moins expérimentés ou que ces territoires soient de moins bonne qualité », avance le chercheur.

La reproduction de la Buse pattue fait l'objet de beaucoup de spéculations, en raison notamment de l'inaccessibilité des sites où l'espèce niche et de la difficulté de capturer des individus pour les marquer. « Sur l'île Bylot, certains nids sont installés dans des sites tellement escarpés qu'il faut un hélicoptère pour les étudier », précise Gilles Gauthier. Toutefois, plusieurs questions pourraient être élucidées au cours des prochaines années étant donné que son équipe est parvenue à installer des appareils de positionnement sur quelques buses. Ces appareils enregistrent à intervalles réguliers la position GPS des oiseaux. Les chercheurs pourront donc savoir à quel moment les buses arrivent au site de nidification. Ils pourront suivre leurs déplacements pendant la saison de reproduction et ils pourront déterminer si ce sont bien les mêmes oiseaux qui réutilisent un territoire et un nid donné. « Les données GPS enregistrées dans l'appareil nous seront transmises pendant les migrations, lorsque les oiseaux entreront dans des régions desservies par téléphonie cellulaire », précise le chercheur.

L'étude parue dans *The Auk* est signée par Andréanne Beardsell et Gilles Gauthier, du Département de biologie et du Centre d'études nordiques, Jean-François Therrien, du Hawk Mountain Sanctuary en Pennsylvanie, et Joël Bêty, de l'UQAR.

Article paru dans LE FIL, le Journal de la communauté universitaire de l'Université Laval, volume 52, numéro 3, septembre 2016.

L'étudiante-chercheuse Andréanne Beardsell visite un nid de Buse pattue installé sur un versant escarpé d'une montagne de l'île Bylot.

L'aire d'étude est revisitée chaque année afin de déterminer si les buses réutilisent un nid ou en construisent un nouveau.

Photo: Audrey Robillard



Dernière nouvelles sur l'Atlas des oiseaux nicheurs du Québec

Retour des atlasseurs

Les deux équipes d'atlasseurs qui ont mené des travaux de terrain cet été sont de retour de leur périple de quatre semaines dans le Nord-du-Québec. Hugues Brunoni, Christophe Buidin, Maxime Carbonneau et Yann Rochepault ont sillonné les secteurs les plus nordiques du réseau routier québécois. Yann et Christophe ont exploré la route Transtaïga, longue de près de 700 km et longeant les grands ouvrages hydroélectriques de la Grande Rivière. Hugues et Maxime ont pour leur part œuvré dans le secteur de la baie James, notamment près de Wemindji et Chisasibi.

Expédition au Nunavik : une récolte fructueuse

Michel Robert, Yves Aubry, Christian Marcotte et François Shaffer ont conduit des inventaires d'oiseaux dans la péninsule d'Ungava (Nunavik, QC) en juin dernier. Ils ont parcouru 7500 km en hélicoptère, en plus de recenser, quotidiennement, les oiseaux au sol. De tels inventaires étant rarissimes à ces latitudes, le projet a conduit à des découvertes intéressantes, notamment sur l'Oie rieuse (un individu agité), le Pluvier bronzé (cinq parcelles avec indices, et le pre-

mier nid au Québec), le Bécasseau violet (deux parcelles), le Bécasseau à croupion blanc (quatre parcelles) et le Phalarope à bec large (13 parcelles, et le premier nid au Québec).

L'équipe a aussi recueilli des indices de nidification pour un grand nombre d'espèces d'intérêt, et ce, dans plusieurs parcelles: l'Eider à tête grise (43 parcelles), l'Arlequin plongeur (11), le Bécasseau variable (28, dont trois du côté de la baie d'Ungava), le Bécasseau à poitrine cendrée (deux), le Phalarope à bec étroit (30), le Labbe parasite (trois), le Labbe à longue queue (huit), le Goéland arctique (quatre avec confirmation), le Plongeon du Pacifique (11, et un nid), l'Aigle royal (25, et neuf nids), le Harfang des neiges (22), le Hibou des marais (22), le Faucon pèlerin (65, et 71 nids), le Traquet motteux (deux) et le Sizerin blanchâtre (15); fait intéressant, ce dernier se rencontrait régulièrement en compagnie du Sizerin flammé.

Finalement, les indices obtenus permettent d'étendre vers le nord l'aire de nidification de plusieurs espèces, dont le Moucherolle à ventre jaune, la Paruline rayée, la Paruline à calotte noire et le Bruant fauve. Les deux « grands absents » de cet inventaire ont été la Sterne arctique et le Labbe pomarin.

Bruant à face noire (Alain Daigle)



Votre conseil d'administration 2016



NORBERT LACROIX, président
4765, carré Duclaux
Québec (Québec) G1P 1C3
Tél. : 418-871-3497
norbert.lacroix@mat.ulaval.ca



MARGUERITE LAROUCHE, vice-présidente
170, rue de Bernière, app. 402
Québec (Québec) G1R 2L7
Tél. : 418-914-1332
marlarou@videotron.ca



CATHERINE BARRY, secrétaire
1347, rue Marie-Rollet
Québec (Québec) G1S 2H3
Tél. : 418-527-2159
catherine.barry@sympatico.ca



YVES BLOUIN, trésorier
2555, rue Sylvain
Québec (Québec) G1C 3Z8
Tél. : 418-622-4243
yblouin33@hotmail.com



LOUIS MESSELY
6245, rue Émile-Benoist
Québec (Québec) G2C 2A2
Tél. : 418-840-3668
lmessely@videotron.ca



JEAN-GUY PICARD
1185, rue du Castor, app. 3
Québec (Québec) G3K 1E7
Tél. : 418-847-7645
picard.jeanquy@videotron.ca



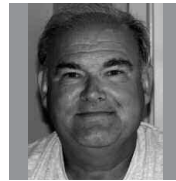
GAÉTAN LORD
3416, carré Roland-Couillard, app. 2
Québec (Québec) G1W 2L6
Tél. : 418-654-0596
lord.gaetan@videotron.ca



LISE LÉVESQUE
235, rue Matte
Québec (Québec) G1E 7E1
Tél. : 418-623-2552
lise.levesque@sympatico.ca



PIERRE OTIS
1142, avenue des Érables, app. 1
Québec (Québec) G1R 2N2
Tél. : 418-687-4979
pierreetis@videotron.ca



RÉJEAN PAQUET
4897, rue des Roses
Québec (Québec) G1G 1P6
Tél. : 418-623-6102
rejean.paquet@videotron.ca



MAURICE RAYMOND
3243, rue des Sureaux
Québec (Québec) G1G 1Z3
Tél. : 418-661-4043
maurice.raymond@hotmail.ca



CLAUDE ACHIM
1312, rue du Candélabre
Québec (Québec) G3K 2M3
Tél. : 418-915-1120
achimc@videotron.ca



GÉRARD CYR
2370, rue Coursol
Québec (Québec) G2B 5E9
Tél. : 418-843-0740
cyrgerl@videotron.ca



GUYLAINE TREMBLAY
3, rue Letarte
L'Ange-Gardien (Québec) GOA 2K0
Tél. : 418-822-0393
sylguy0423@videotron.ca



MICHELINE DROUIN
9350, rue de Belfort, app. 201
Québec (Québec) G1G 6J1
Tél. : 418-622-0466
michelined47@videotron.ca



DENISE LA ROCHELLE
170, rue Saint-Jules
Québec (Québec) G1E 6H6
Tél. : 418-667-0233
denisette20002001@yahoo.fr

NOUS SOMMES DÉMÉNAGÉS À LA PLACE DE LA CITÉ

En face du Jean Coutu • Facile d'accès
Stationnement souterrain gratuit • Près des ponts

Le **spécialiste**
de **l'ornithologie**
au **Québec!**



LE NATURALISTE
Sciences et Nature

DEPUIS 1981

- Les meilleurs conseillers sur place prêts à répondre à toutes vos questions.
- Toutes les grandes marques d'équipements d'observation en inventaire.
- La plus grande librairie sur l'ornithologie au Québec.
- Un très grand choix de mangeoires, nichoirs et nourriture d'oiseaux.
- Un service de livraison fiable et rapide.



Grâce à votre carte du club des ornithologues de Québec, obtenez la tarification «membres privilégiés» qui vous donne jusqu'à **20%** de rabais en magasin.



Heures d'ouverture
Lundi au mercredi de 9h30 à 17h30
Jeudi au vendredi de 9h30 à 21h
Samedi de 9h30 à 17h
Dimanche de 10h à 17h

Service professionnel
Conseils de qualité selon vos besoins et votre budget
Service après vente assuré

2600, boulevard Laurier
Québec, QC, G1V 4T3

Tél: 418 653-2444

Sans frais: 1 877 653-2444

lenaturaliste.ca
info@lenaturaliste.ca