



**Sainte-Rose
en Blanc**

p. 33

HIVER 2012-2013

VIVRE à Laval

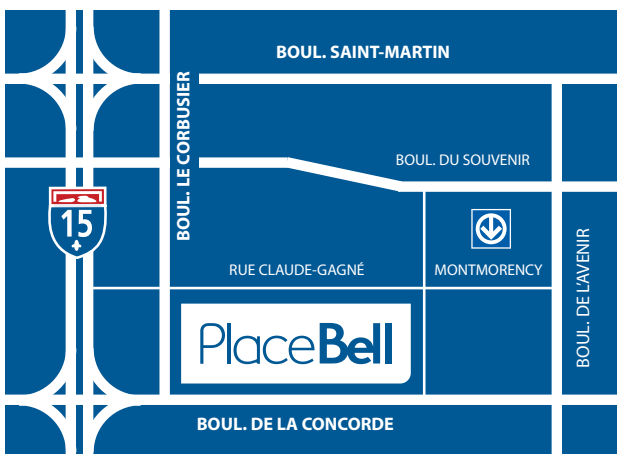
Bulletin d'information de la Ville de Laval

100 millions qui ont porté fruit

Remplacement de conduites d'aqueduc et d'égout, pavage, réfection de trottoirs, nouveaux lotissements, terrains de jeu... Voilà autant de projets qui ont été réalisés en 2012 aux quatre coins de la ville. Ces travaux de réhabilitation et de mise aux normes des infrastructures représentent un investissement de près de 100 millions de dollars. La municipalité a payé l'ensemble des travaux comptant, poursuivant ainsi ses efforts pour assurer une saine gestion des deniers publics. La Ville prévoit continuer à investir des sommes importantes chaque année afin de maintenir et d'améliorer la qualité des infrastructures sur le territoire.

Parmi les travaux réalisés, mentionnons :

- la réhabilitation de l'aqueduc et d'égouts, et du pavage sur près de 150 portions de rue;
 - l'élargissement du boulevard Saint-Elzéar, entre les boulevards Chomedey et Curé-Labelle, afin de répondre à la nouvelle vocation résidentielle multifamiliale du quartier;
 - la création de quatre nouveaux terrains de jeu, dont ceux des parcs Mattawa, Lac-de-Mai, Baron et Fernando-Passoa, et plusieurs améliorations dans des parcs existants;
 - l'aménagement de jeux d'eau au parc des Coccinelles, avec un système d'eau recirculée;
- l'implantation de six kilomètres de pistes cyclables qui relient le réseau existant dont celle de la rue Principale entre l'avenue des Bois et le chemin du Bord-de-l'Eau;
 - des travaux de conservation de la chaussée, notamment sur l'avenue Marcel-Villeneuve, le boulevard Chomedey (entre le boulevard Saint-Martin et l'autoroute 440), le boulevard Samson (entre la 100^e Avenue et le boulevard Curé-Labelle), et les montées Champagne et Saint-François.



La future Place Bell change d'emplacement

La Place Bell sera érigée en face de la station de métro Montmorency, dans le quadrilatère bordé par les boulevards de la Concorde et Le Corbusier et par les rues Claude-Gagné et Lucien-Paiement. La Ville de Laval a pris la décision de changer l'emplacement dans le but de respecter son engagement à l'égard du budget et de l'échéancier du projet. En effet, le nouveau site de la Place Bell comporte une foule d'avantages. Notamment, l'amphithéâtre bénéficiera d'un achalandage naturel important provenant du métro et des services de transport en commun de Laval et de la Rive-Nord, qui convergent au terminus d'autobus et à la station de métro Montmorency. De plus, les infrastructures routières autour du nouvel emplacement permettent déjà de supporter l'achalandage supplémentaire qu'apportera la venue de l'amphithéâtre. Finalement, le site présente peu de contraintes techniques liées à une construction d'envergure. La Ville de Laval a amorcé un processus d'expropriation afin de devenir propriétaire du terrain et de s'assurer de la neutralité dans l'analyse de la valeur réelle du terrain. L'échéancier du projet est maintenu.



Mot du maire

Chères concitoyennes,
Chers concitoyens,

À titre de nouveau maire de Laval, il me fait plaisir de vous présenter cette édition du *Vivre à Laval*, qui reflète encore une fois tout le dynamisme qui anime notre ville. Vous y trouverez, entre autres, un large éventail d'activités familiales proposées au cours de l'hiver, en particulier lors de la période des fêtes.

Le 23 novembre dernier, mes collègues du conseil municipal m'ont fait l'honneur de leur confiance et m'ont élu à titre de sixième maire de l'histoire de Laval. C'est avec fierté et enthousiasme que j'ai accepté ce privilège et que je compte m'acquitter de ce mandat très important.

Pour ce faire, je compte travailler de concert avec tous mes collègues afin de répondre toujours mieux à vos besoins. Nous sommes déterminés à soutenir le dynamisme de notre communauté et à améliorer constamment la qualité de vie offerte aux Lavalloises et aux Lavallois.

Que ce soit en matière économique, sociale, culturelle, communautaire ou environnementale, Laval continue d'avoir beaucoup à offrir, comme en témoignent les pages qui suivent.

Au nom de tous les membres de l'équipe municipale, et en mon nom personnel, je tiens à vous offrir nos vœux les plus chaleureux à l'occasion du temps des fêtes. Je vous souhaite de profiter pleinement de cette période avec votre famille, vos amis et vos proches.

Joyeuses fêtes et bonne année 2013!

Alexandre Duplessis
Maire

Sommaire

Section Informations municipales	3
Développement économique	4
Laval en action	6
Un milieu sécuritaire	8
Laval en vert	10
Guichet municipal	12
Agenda municipal	14
Une ville pour les aînés	15
Gens de cœur	16
Point de mire	18
Section Arts et culture	19
Section Sport, loisir et vie communautaire	27
Votre conseil municipal	36

6 PISCINES

+

9 BIBLIOS

+

9 ARÉNAS

GRATUIT!

311 — www.ville.laval.qc.ca



À la coop Jeune Bistrot de la polyvalente Saint-Martin, des écoliers apprennent les bases de l'entrepreneuriat avec l'animateur Ricardo Larrivé.

L'entrepreneuriat : le vaisseau amiral de Laval

« Quand tu veux construire un bateau, ne commence pas par rassembler du bois, couper des planches et distribuer du travail, mais réveille au sein des hommes le désir de la mer grande et belle », a écrit Antoine de Saint-Exupéry. Cet éveil, la Commission scolaire de Laval l'a déjà amorcé, même auprès des écoliers du niveau primaire!

« Développer la confiance en soi, savoir mener une idée jusqu'au bout, travailler en équipe, s'organiser, cela s'apprend tôt dans la vie », affirme Louise Lortie, présidente de la Commission scolaire de Laval, qui ajoute que des élèves de niveau primaire sont souvent lauréats du Concours régional québécois en entrepreneuriat.

Mme Lortie cite l'exemple d'élèves de 7-8 ans de l'école L'Harmonie, dans Chomedey, qui ont décidé de s'occuper de la récupération à l'école. « Les jeunes découvrent dès lors les fondements de l'entrepreneuriat, le sens des responsabilités; ils apprennent à gérer les sommes recueillies, etc. » L'initiative a eu un formidable effet rassembleur dans cette école où 80 % de la clientèle provient de l'immigration et où les enfants parlent pas moins de 60 langues! On compte bon nombre d'initiatives semblables dans plusieurs établissements de la CSDL, dont les écoles Saint-Maxime et Saint-Martin.

« Travailler en équipe, s'organiser, cela s'apprend tôt dans la vie. »

— Louise Lortie, présidente de la Commission scolaire de Laval

Les jeunes Lavallois ont en général une perception positive de l'entrepreneuriat, comme en témoigne un portrait de l'entrepreneuriat lavallois rendu public il y a deux ans¹. Les chiffres indiquent que la carrière entrepreneuriale est valorisée, respectée et souhaitée par une grande majorité de jeunes Lavallois et que, sur le plan de la performance globale la région de Laval se situe au-dessus de la moyenne québécoise. Par ailleurs, au printemps dernier, le Centre local de développement de Laval (CLD), la Commission scolaire de Laval et le centre de formation professionnelle Paul-Émile-Dufresne ont conclu une entente de partenariat visant à assurer l'accompagnement nécessaire aux futurs entrepreneurs.

Le CLD de Laval est bien placé pour accompagner les futurs entrepreneurs lavallois dans cette « révolution » entrepreneuriale. En dix ans, il a accompagné un total de 2 794 entreprises, contribué directement à la création et au maintien de 12 800 emplois et réalisé des investissements de 23 millions de dollars. Il a aussi injecté plus de 5,4 millions dans le développement des entreprises d'économie sociale. De plus, 5 370 personnes ont assisté à ses séances d'information bimensuelles, et 12 279 participants ont pris part aux séances de formation.

Ces efforts ont engendré depuis des retombées économiques de 507,3 millions de dollars sur le territoire lavallois. Rien de moins! « Enfin, c'est un fait connu que le taux moyen de survie d'une entreprise après cinq ans est de 35 % au Québec, alors qu'il atteint 71 % quand les entrepreneurs passent par un CLD », a affirmé Robert Lefebvre, président du CLD Laval et de l'Association des CLD du Québec.

1. Portrait global de l'entrepreneuriat dans la région de Laval, N. Riverin, M.-E. Proulx, K. Renaud, Fondation de l'entrepreneurship, juin 2010.



L'immeuble de la société Xstrata : environ 8 000 mètres carrés répartis sur quatre étages, un projet de 6 millions de dollars.

Le secteur tertiaire en effervescence à Laval

Elles poussent vite et elles sont nombreuses. Les tours de bureaux actuellement en construction à Laval sont un signe évident d'un développement accru du secteur tertiaire (services financiers et juridiques, industrie du savoir, professionnels des technologies numériques ou de la santé, etc.). À Laval, le développement économique dépend beaucoup des activités du secteur tertiaire, qui représente à lui seul 81,6 % de l'emploi total selon le dernier portrait régional¹ du ministère du Développement économique, de l'Innovation et de l'Exportation.

En septembre dernier, le Service de l'urbanisme de la Ville de Laval dénombrait pas moins de 12 projets majeurs d'immeubles de ce type. Huit d'entre eux sont déjà réalisés, sont en cours de construction ou ont reçu un permis de construction, tandis que les quatre autres sont à l'étude.

« L'engagement de la Ville de Laval à l'égard d'un urbanisme nouveau est crucial. »

- Gaétan Turbide, directeur général de la Ville de Laval

D'autres projets aussi sont complétés ou sur le point de l'être : c'est le cas de l'immeuble du 1699, boulevard Le Corbusier, qui a commencé à accueillir ses premiers locataires. Ces projets sont dans l'esprit de la démarche *ÉvoluCité*, qui vise à aménager et à développer le territoire selon une approche basée sur l'urbanisme durable. « L'engagement de la Ville de Laval à l'égard d'un urbanisme nouveau est crucial. Dans ce virage, on encourage les déplacements actifs, le transport en commun, l'optimisation de la densité et la qualité du cadre bâti », explique Gaétan Turbide, directeur général de la Ville de Laval.

Laval compte sur son territoire 30 sièges sociaux de sociétés œuvrant non seulement au Québec et au Canada, mais dans le monde entier. Plusieurs d'entre elles évoluent dans le secteur tertiaire.

Un bond de 55 %

La valeur déclarée des permis octroyés par la Ville de Laval entre janvier et août dernier en matière de construction commerciale, industrielle et institutionnelle a atteint 116,2 millions de dollars, comparativement à 52,6 millions pour la même période l'an dernier, ce qui représente une majoration de 55 %. Les valeurs déclarées comptent notamment les projets de construction de tours de bureaux.

Projets d'immeubles de bureaux sur le territoire lavallois (automne 2012)

Nom du bâtiment	Localisation	Valeur estimée
Le 1699, boul. Le Corbusier	Au sud-est des boulevards Le Corbusier et Saint-Martin	8 M \$
Couche-Tard (centre administratif)	4204, boulevard Industriel	7 M \$
Xstrata	1950, rue Maurice-Gauvin	6 M \$
Bâtiment Laura	2955, rue Jules-Brillant, à Chomedey	5 M \$
Complexe du Ruisseau	3333, 100 ^e Avenue, à Chomedey	3 M \$
Groupe Cholette (siège social)	1420, boulevard Saint-Martin Ouest, à Chomedey	3 M \$
GlaxoSmithKline (siège social)	245, boulevard Armand-Frappier	3 M \$
Centre professionnel de Laval	3625, boulevard Curé-Labelle, à Chomedey	2,1 M \$

1. Portrait régional (été 2012) du ministère du Développement économique, de l'Innovation et de l'Exportation.



Dépôt du nouveau rôle d'évaluation

Le nouveau rôle d'évaluation triennal, qui a été déposé par le Service de l'évaluation le 31 octobre 2012, sera en vigueur du 1^{er} janvier 2013 au 31 décembre 2015. Les citoyens peuvent déjà consulter leur nouvelle évaluation municipale sur le portail.

Une augmentation de l'évaluation n'implique pas nécessairement une hausse des taxes : le niveau de taxation est en relation directe avec le budget de la Ville de Laval. Lorsque vous apportez des améliorations à votre propriété, il est possible que le rôle d'évaluation

en soit affecté en cours d'exercice. Cela peut alors avoir une incidence sur votre compte de taxes.

Les citoyens qui désirent plus d'informations sur leur dossier d'évaluation peuvent communiquer avec un préposé à l'information au Service de l'évaluation soit par téléphone (450 978-8777), soit en se présentant au Comptoir multiservice situé au 1333, boulevard Chomedey.

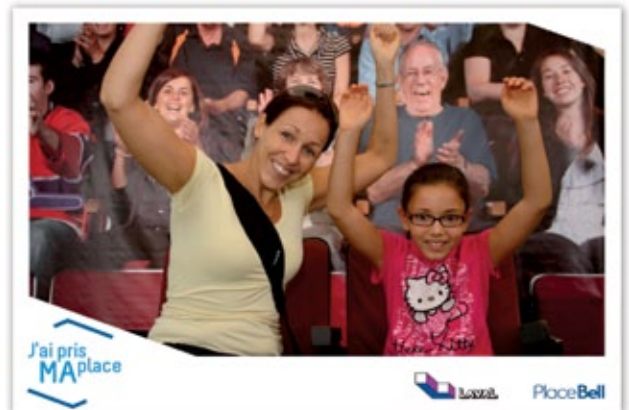
? 450 978-8777 — du lundi au vendredi, de 8 h 15 à 17 h 30



Paul Marcel Maheu (1^{re} rangée, à droite) avec le Club intermédiaire de Laval-des-Rapides, en 1961.

Un parc en souvenir de Paul Marcel Maheu

Dans le cadre du 100^e anniversaire de Laval-des-Rapides, le parc Montmorency a changé de dénomination : il porte dorénavant le nom de « parc Paul-Marcel-Maheu ». Ancien membre du conseil municipal, Paul Marcel Maheu s'est investi dans des dossiers relatifs aux activités sportives et a participé à la création des parcs Bon-Pasteur, Pontmain et Saint-Claude. Il s'est également impliqué dans l'aménagement du parc Montmorency, où il désirait voir s'ériger un aréna et un centre sportif. Paul Marcel Maheu était l'organisateur d'un carnaval annuel à Laval-des-Rapides et l'instigateur de compétitions sportives intermunicipales.



Prendre sa place à la future Place Bell

Depuis son lancement en septembre, la campagne « Prends ta place » à la Place Bell a permis à des centaines de citoyens de vivre une expérience photo interactive ludique en s'imaginant dans le futur amphithéâtre de 10 000 places, un lieu unique d'échanges pour tous les Lavallois. Élaborée dans un but informatif, la campagne s'échelonne sur plusieurs mois. Le concept se déplacera aussi dans différents événements majeurs organisés à Laval.

? www.ville.laval.qc.ca, onglet Sports et loisirs/Place Bell

Laval à l'heure des technologies

La Ville de Laval est fière d'annoncer la mise en place de nouvelles fonctionnalités technologiques qui permettront aux citoyens et aux gens d'affaires d'accéder plus rapidement à des informations précises. Ainsi, dès cet hiver, les internautes pourront utiliser :

1. MON agent virtuel, un assistant de recherche en ligne;
2. le Diffuseur d'avis aux Lavallois;
3. le nouveau portail dédié aux entreprises.

«En matière de technologies de l'information, les besoins et les attentes des citoyens augmentent sans cesse. Au cours des deux prochaines années, nous allons miser sur l'intégration de technologies au service des citoyens, comme ces trois nouvelles applications qui nous permettent d'offrir un accès rapide à l'information,



tout en améliorant le portail des citoyens et celui des entreprises », explique Lise Poirier, directrice du Service des systèmes et des technologies.

« Nous allons miser sur l'intégration de technologies au service des citoyens. »

— Lise Poirier, directrice du Service des systèmes et des technologies



1. MON agent virtuel

Ce nouvel outil de recherche facilitera votre navigation dans le portail de la Ville de Laval. Par le biais d'un assistant Web, il permet de faire des recherches par mots-clés et de poser des questions. Les réponses apparaissent sous la forme de fiches dotées d'hyperliens vers des pages du portail de la Ville. À noter que MON agent virtuel se bonifie au fil des recherches : plus on l'utilise, plus il se perfectionne. Faites-en l'essai!

? www.ville.laval.qc.ca, accessible dans le haut de toutes les pages



2. Diffuseur d'avis aux Lavallois

Soucieuse d'informer les citoyens dans les meilleurs délais, la Ville pourra bientôt leur acheminer des messages d'alerte (annonces de fermeture de rues, avis de faire bouillir l'eau, etc.) sur leurs téléphones à la maison, leurs cellulaires et leurs ordinateurs grâce au tout nouveau Diffuseur d'avis. Avec ce service automatisé, la Ville pourra cibler des secteurs et aviser les gens plus rapidement en cas de situation d'urgence.

La Ville encourage les citoyens et les commerçants à s'inscrire au service qui sera disponible sous peu afin de bonifier sa base de données, qui a été élaborée à partir des numéros de téléphone figurant dans les Pages blanches : il est possible d'y ajouter un autre numéro et une adresse courriel. Les gens qui détiennent un numéro confidentiel devront par ailleurs s'inscrire eux-mêmes.



3. Services aux entreprises de Laval

Les entrepreneurs qui sont à la recherche de financement, de main-d'œuvre qualifiée, de formation ou de nouveaux espaces pour leurs bureaux administratifs ont maintenant accès à un portail qui regroupe les ressources nécessaires pour répondre à toutes leurs questions. Laval est la première ville au Québec à offrir ce service destiné à la clientèle d'affaires.

? www.servicesentrepriseslaval.com

Médias sociaux

Cet hiver, restez branché! Suivez la Ville de Laval sur les diverses plateformes de médias sociaux:



Facebook :

Ville de Laval – page officielle
Bibliothèques de Laval
Centre de la nature de Laval
Maison des arts de Laval



Twitter : @Laval311



YouTube :

chaîne de
villelavalqc

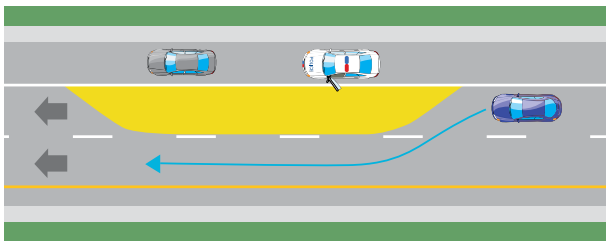
Photo: Benoît Desjardins



« Les policiers poursuivront leurs efforts pour s'assurer que tous les citoyens circulent sur des routes les plus sécuritaires possible. »

— Jean-Pierre Gariépy, directeur du Service de protection des citoyens

Corridor de sécurité Protégeons-nous les uns les autres



Depuis le 5 août dernier, tous les automobilistes qui se déplacent sur les routes du Québec doivent se conformer à la nouvelle réglementation concernant les corridors de sécurité. Il s'agit de créer une zone sécuritaire en ralentissant et en changeant de voie pour éviter toute collision avec des ouvriers, conducteurs ou premiers répondants qui ont immobilisé leur véhicule en bordure de la route. Les usagers de la route pris en défaut s'exposent à une amende de 200 à 300 dollars et à l'ajout de quatre points d'inaptitude à leur dossier de conduite.

? Transports Québec: 511 ou www.mtq.gouv.qc.ca

Barrages routiers et présence policière accrue

Pendant tout le mois de décembre, les policiers de Laval érigeront des points de contrôle routier pour vérifier l'état des automobilistes sur le territoire lavallois. Une opération conjointe avec leurs confrères du Service de police de la Régie intermunicipale Thérèse-de-Blainville (Boisbriand, Lorraine, Rosemère et Sainte-Thérèse) est également prévue au début de décembre. Par ailleurs, l'Opération Nez rouge Laval-Basses Laurentides reprend le collier dès le 30 novembre et jusqu'au 31 décembre pour raccompagner les conducteurs aux capacités affaiblies.

« À l'approche du temps des fêtes, les policiers poursuivront leurs efforts pour s'assurer que tous les citoyens circulent sur des routes les plus sécuritaires possible », mentionne Jean-Pierre Gariépy, directeur du Service de protection des citoyens. Il y aura également une présence accrue du corps policier dans les stations de métro et les grands centres commerciaux. Une attention particulière sera portée aux véhicules garés dans les grandes aires de stationnement pour contrer les vols d'objets laissés à la vue sur les banquettes ainsi que les vols de véhicules.

? Opération Nez rouge: 450 664-4314



Photo: iStockphotos

Les intervenantes de l'ombre

Lors d'interventions auprès de citoyens en proie à une crise psychosociale, les policiers peuvent s'appuyer sur une équipe d'intervenantes sociales. Ces dernières sont en mesure d'évaluer, de diriger et d'accompagner les citoyens vers les ressources nécessaires, qu'il s'agisse d'éviction, d'itinérance, d'insalubrité, de violence familiale ou conjugale, de santé mentale, de perte d'autonomie, de tragédie, de sinistre ou de tentative de suicide.

Rattachées au Département de police de la Ville, ces intervenantes de l'ombre soutiennent aussi les services municipaux en orientant ces citoyens fragilisés vers les services de santé et les services sociaux, communautaires ou judiciaires dont ils ont besoin.



Temps des fêtes, temps de prudence

La période des réjouissances de fin d'année arrive! Malgré la frénésie des emplettes, la joie des retrouvailles et l'effet grisant des repas bien arrosés, ce n'est pas le moment de baisser la garde en ce qui concerne la sécurité.

Lors de vos tournées des magasins, garez votre véhicule dans un endroit éclairé et non isolé; rangez vos paquets, vos sacs et vos cadeaux emballés dans le coffre arrière. Les ordinateurs portables, téléphones intelligents et lecteurs iPod sont très populaires auprès des voleurs: apportez-les avec vous. Et verrouillez vos portières! Enfin, redoublez de vigilance quand on vous bouscule dans une foule.

En ce qui concerne la sécurité incendie, la Division de prévention des incendies a préparé ce petit aide-mémoire:

- achetez un arbre de Noël récent, qui n'est pas sec;
- utilisez des lumières décoratives homologuées CSA et évitez les surcharges;
- vérifiez le fonctionnement des avertisseurs de fumée à chaque étage;
- déneigez toutes les sorties, y compris celles à l'arrière;
- conservez un extincteur ABC à portée de main;
- prévoyez un plan d'évacuation pour la famille;
- fixez les bougies, tenez-les loin des enfants et des matières inflammables, et éteignez-les avant d'aller dormir;
- videz les cendres du foyer ou du poêle à bois dans un contenant métallique conservé à l'extérieur;
- éloignez les cadeaux, les bas de Noël et les objets inflammables des appareils de chauffage.

? www.ville.laval.qc.ca, onglet Sécurité publique

Quand le cœur bat, tout va!

Lors d'un arrêt cardiaque, les chances de survie diminuent de minute en minute. C'est pourquoi la Ville offre maintenant une subvention pour l'achat de défibrillateurs externes automatisés (DEA) aux propriétaires d'immeubles situés sur le territoire lavallois où résident (ou se regroupent hebdomadairement) 50 personnes et plus. La présence d'un DEA et de personnes pouvant l'utiliser augmente les chances de survie des victimes avant l'arrivée des premiers répondants. Laval est la première grande agglomération urbaine au Québec dont les voitures de police sont équipées de DEA et l'une des seules à en subventionner l'achat.

? 311 – www.ville.laval.qc.ca, onglet Guichet municipal/Programmes municipaux



Photo: Vincent Girard



Une nouvelle vision de la gestion des déchets

La Ville de Laval travaille depuis plusieurs mois à l'élaboration du Plan de gestion des matières résiduelles 2012-2017, qui touchera les moyens à prendre pour réduire la quantité de nos déchets à enfouir, augmenter notre taux de récupération et collecter davantage de matières organiques. Le plan propose entre autres :

- l'implantation de la collecte des matières organiques en bordure de rue dès 2016;
- la construction d'un centre de biométhanisation et d'un centre de compostage;
- l'obligation pour les entrepreneurs de diriger leurs résidus de construction, de rénovation et de démolition vers un centre de tri.

« Les mesures que nous mettrons en place nous permettront d'enfouir moins de déchets et de générer moins de GES. »

— Alexandre Duplessis, membre du comité exécutif de la Ville de Laval

Pour alimenter la réflexion et connaître l'opinion de la population, des consultations publiques ont eu lieu cet automne auprès des citoyens et des organismes concernés par cet enjeu. Il était également possible de se prononcer en ligne par le biais d'un sondage.

La Ville revoit actuellement certains aspects des mesures proposées en fonction des commentaires formulés par les citoyens. La version finale du Plan de gestion des matières résiduelles devrait être adoptée en 2013.

? www.ville.laval.qc.ca, onglet Environnement

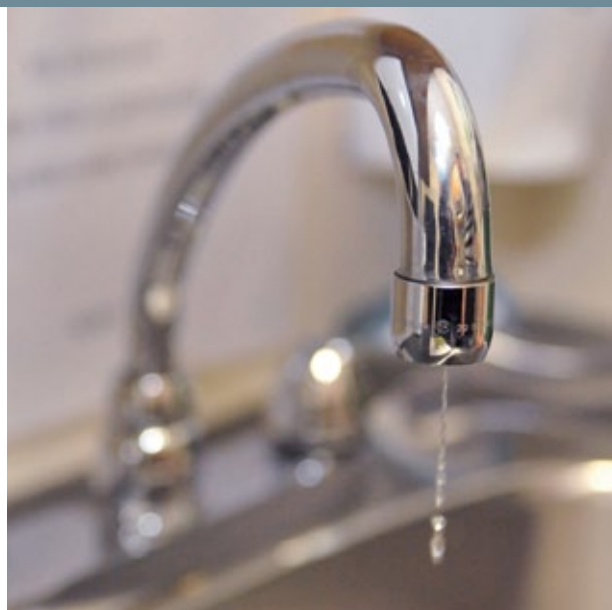
Photo: Vincent Girard



Collecte des sapins de Noël

Les sapins récupérés par la Ville lors de la collecte annuelle sont réduits en copeaux, qui servent ensuite à la fabrication de matériaux de construction, à la production de litière pour animaux et au jardinage. Pour participer à cet effort de valorisation, déposez votre sapin en bordure de rue avant 7 h le même jour que la collecte des ordures. Le sapin doit être dépourvu de toutes ses décorations. La collecte aura lieu du 7 au 18 janvier 2013.

? 311 – www.ville.laval.qc.ca, onglet Environnement



Pierre Cullen, Daniel Legault (superviseur à la station Pont-Viau), Claude Durivage (superviseur à la station Sainte-Rose), Mustapha Ouyed (président de Réseau Environnement), François Tremblay (superviseur à la station Chomedey), Alexandre Duplessis (membre du comité exécutif de la Ville), Denis Allard (surintendant à la Division de l'eau potable), David Koch (vice-président de l'AWWA) et Alain Lalumière (chargé de projet PEXEP).

Laval récompensée pour la qualité supérieure de son eau potable

Les efforts de la Ville de Laval en matière de gestion du traitement et de la production d'eau potable ont été reconnus en octobre dernier par Réseau Environnement. Ce dernier a accordé aux stations de Sainte-Rose et de Pont-Viau la plus haute distinction de son Programme d'excellence en eau potable (PEXEP), soit l'attestation 5 étoiles. Cette récompense honorifique, décernée aux stations membres du PEXEP qui surpassent les normes de qualité en matière de traitement de l'eau potable, est le fruit du travail continu de la Division de l'eau potable du Service de l'environnement dont le personnel travaille sans relâche afin de fournir une eau de grande qualité aux Lavallois.

? www.ville.laval.qc.ca, onglet Environnement/Eau

Une nouvelle stratégie d'économie d'eau potable

La Stratégie québécoise d'économie d'eau potable, adoptée par le gouvernement du Québec au printemps 2011, vise notamment à réduire de 20 % la consommation moyenne d'eau par personne et de 20 % le taux de fuites dans le réseau de distribution. Dans cette optique, la Ville de Laval a adopté en août dernier son propre plan d'action : la Stratégie lavalloise d'économie d'eau potable.

Dans une première phase, la stratégie lavalloise propose la réalisation des projets suivants :

- La mise sur pied d'un projet-pilote d'autolecture des compteurs d'eau dans un certain nombre d'habitations, afin de mieux connaître la consommation résidentielle sur le territoire. La Ville accompagnera les occupants de ces habitations dans l'implantation de mesures d'économie d'eau pour en évaluer précisément les effets;
- L'installation graduelle de compteurs d'eau dans les édifices municipaux;
- La sensibilisation des institutions, commerces et industries à la Stratégie d'économie d'eau potable, l'accompagnement de ces derniers et la mise sur pied d'un programme d'installation de compteurs d'eau.

? Pour plus de renseignements, consultez le www.ville.laval.qc.ca, onglet Environnement, ou composez le 311.

Signalement des fuites

Les changements brusques de température en période hivernale provoquent parfois des bris dans les structures d'aqueduc. N'hésitez pas à signaler tout écoulement d'eau en téléphonant au 311 ou au 450 978-8000.



Ramonage obligatoire une fois l'an

N'oubliez pas de faire ramoner votre cheminée! Le règlement L-9000 stipule, entre autres, qu'il faut inspecter les cheminées, tuyaux de raccordement et conduits de fumée annuellement et chaque fois que l'on raccorde un appareil ou qu'un feu de cheminée a eu lieu. Cette mesure vise à déceler toute condition dangereuse.

? 450 662-4450

Photo : Vincent Girard



C'est l'hiver!

Eh oui! La saison froide se montrera bientôt le bout du nez. Voici quelques conseils pour mieux gérer son arrivée.

Stationnement saisonnier



Du 1^{er} octobre au 30 avril, le stationnement saisonnier est en vigueur sur l'ensemble du territoire lavallois, et ce, peu importe les conditions climatiques. Le stationnement alternatif permet de nettoyer la voie publique avant l'arrivée de l'hiver et faciliter les opérations de déneigement. Nous vous invitons à lire attentivement les panneaux pour connaître les périodes

de stationnement permis dans votre rue. Notez que les panneaux mobiles placés sur les bancs de neige ont toujours priorité sur les panneaux permanents.

Disposition des abris d'auto

Vous devez prévoir un certain dégagement lorsque vous installez votre abri d'auto temporaire. La distance minimale à respecter entre votre abri et le trottoir ou la bordure de rue est généralement de 2 pieds. Toutefois, il faut prévoir 4 pieds de dégagement entre l'abri d'auto et la rue lorsqu'il n'y a ni trottoir ni bordure de rue. Vous devez également vous assurer que la neige et la glace qui s'accumulent sur votre abri ne tombent pas sur la propriété voisine.

? 311 — On trouve les dépliants relatifs aux règlements au Comptoir multiservice (1333, boul. Chomedey) et sur le web: www.ville.laval.qc.ca, onglet Guichet municipal



Photo : Vincent Girard

Déneigement de votre entrée

Saviez-vous qu'il est défendu d'amonceler ou de déposer de la neige sur la voie publique, trottoirs et terre-pleins inclus? Ainsi, la neige que vous pелletez ou soufflez doit être laissée sur votre terrain. Il faut également porter attention aux bornes-fontaines et aux bornes bleues de métro : un dégagement de 1,5 mètre (5 pieds) autour des bornes est nécessaire afin d'assurer un accès rapide à celles-ci advenant un incendie dans votre secteur.



Photo : Vincent Girard

Disposition des poubelles et des bacs

Été comme hiver, placez les ordures ménagères d'un côté de l'entrée charretière et les matières recyclables de l'autre. Attention! Elles doivent être placées sur votre terrain, en retrait du trottoir et de la rue, de façon à ne pas gêner la circulation et les opérations de déneigement. Les bacs doivent être mis au chemin après 19h la veille de la collecte et avant 7h le jour même.

L'opération déneigement démythifiée

L'opération déneigement est complexe et nécessite une grande coordination entre plusieurs intervenants. Lors d'une tempête, plus de 200 équipements peuvent être mobilisés pour rendre nos rues sécuritaires. Voici l'ABC de ces opérations.



Tassement de la neige : Dès que l'accumulation au sol atteint 1,5 centimètre (cm), on amorce le tassement de la neige et l'épandage au besoin sur les artères principales. Cette opération est élargie à toutes les rues lorsque les précipitations atteignent 5 cm.

En parallèle, 47 chenillettes dégagent, en priorité, les trottoirs des artères principales et des rues utilisées par le réseau de transport de la STL.



Dans certains quartiers et lorsque l'accumulation devient trop importante :

Soufflage sur les parterres : La neige est soufflée sur les terrains.



Photos : Vincent Girard

1

Épandage : Lorsque la neige commence à tomber (moins de 1,5 cm d'accumulation), les équipes d'épandage de sel sillonnent en continu les artères principales, les rues utilisées par le réseau de transport de la STL et les rues en pente ou en courbe.



3

Lorsque l'accumulation atteint 15 centimètres, l'opération chargement de la neige est déclenchée :

Chargement de la neige : Les équipes travaillent jour et nuit jusqu'à la fin de l'opération.



Quelques statistiques 2011-2012 sur le déneigement à Laval

- Entretien de 1 590 kilomètres linéaires
- Tassement de la neige et épandage sur 1 002 km de trottoir
- Chargement de la neige :
 - Opération de jour : 33 équipes
 - Opérations de soir et de nuit : 16 équipes

L'agenda municipal

Stationnement saisonnier

Du 1^{er} octobre au 30 avril

Collecte des sapins de Noël

Du 7 au 18 janvier

Réouverture des bureaux municipaux après le congé des fêtes

3 janvier

Sainte-Rose en Blanc

Du 2 au 10 février

Envoi du compte de taxes

Dernière semaine de février

Relâche scolaire

Du 4 au 8 mars

Premier versement des taxes municipales Mars

Changement des piles des avertisseurs de fumée

10 mars



Horaire des fêtes

Comptoir multiservice

Fermé du 24 décembre à midi au 2 janvier inclusivement.

311

Les agents répondront aux appels téléphoniques.

Bureaux municipaux

Fermés du 24 décembre à midi au 2 janvier inclusivement.

Bibliothèques

Fermées les 24, 25, 26, 30 et 31 décembre, et les 1^{er} et 2 janvier.

Ouvertes les 27, 28 et 29 décembre, de 12 h à 17 h. Retour à l'horaire habituel le 3 janvier.

Cour municipale

Fermée du 24 décembre à midi au 2 janvier inclusivement.

Fourrière municipale

Ouverte de 10 h à 14 h les 24, 25, 26 et 31 décembre, et les 1^{er} et 2 janvier.

Piscines et arénas

Bain libre et patin libre : plages horaires étendues.

Postes de police de quartier (PDQ)

Fermés les 25 et 31 décembre.

PDQ 2 et 3 : ouverts selon leurs horaires respectifs.

Exceptionnellement ouverts :

PDQ 1 : les 28 décembre et 4 janvier.

PDQ 2 : les 24 et 31 décembre.

PDQ 5 : les 28 décembre et 4 janvier.

PDQ 6 : les 24 et 31 décembre.



Photo: Vincent Girard

COLLECTE DES ORDURES ET DES MATIÈRES RECYCLABLES

Collecte du 25 décembre reportée au jeudi 27 décembre pour :

Ordures : 7 logements et moins

Recyclage : 7 logements et moins, 8 logements et plus, institutions, commerces et industries

Collecte du 25 décembre reportée au vendredi 28 décembre pour :

Ordures : 8 logements et plus, institutions, commerces et industries

Collecte du 1^{er} janvier reportée au jeudi 3 janvier pour :

Ordures : 7 logements et moins

Recyclage : 7 logements et moins, 8 logements et plus, institutions, commerces et industries

Collecte du 1^{er} janvier reportée au vendredi 4 janvier pour :

Ordures : 8 logements et plus, institutions, commerces et industries

AIRES DE RÉCEPTION DES MATÉRIAUX SECS

Site du 1527, rue Cunard (Chomedey)

Fermé du 23 au 26 décembre et du 30 décembre au 2 janvier inclusivement.

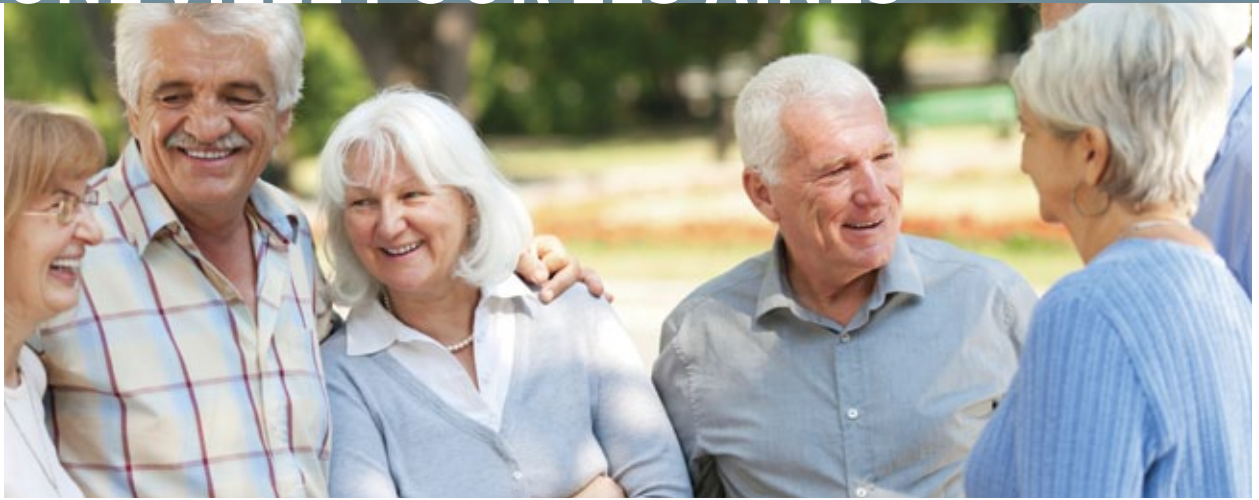
Retour à l'horaire habituel le 3 janvier.

Site du 4026, boulevard Dagenais Ouest (Fabreville)

Fermé du 24 décembre au 2 janvier inclusivement.

Retour à l'horaire habituel le 3 janvier.

Photo: iStockphotos



Un pas de plus vers la reconnaissance MADA

À Laval, en 2010, le nombre de personnes de plus de 65 ans représentait 15,8% de la population (62 516 personnes). Selon les prévisions, en 2026, ce nombre s'élèvera à près de 95 000. C'est une des choses que nous apprend le *Portrait des services et des besoins des aînés sur le territoire lavallois*, que la Ville de Laval a rendu public en octobre dernier. Publié dans le cadre de l'obtention prochaine du titre « municipalité amie des aînés (MADA) », attribué par le ministère de la Famille et des Aînés, ce document comprend un profil du territoire, une recension des services offerts et des besoins exprimés par les aînés, et une analyse selon les grands axes suivants :

- l'habitat;
- la participation sociale;
- le respect et l'inclusion sociale;
- l'engagement social et citoyen;
- la communication et l'information;
- le soutien communautaire et les services de santé;
- les espaces extérieurs et les bâtiments;
- le transport.

« La Ville de Laval apporte un réel soutien aux aînés. »

— Jocelyne Guertin, membre du comité exécutif de la Ville de Laval

« Ce portrait est le fruit d'un travail constant et met en relief les aspirations légitimes des aînés lavallois. Il nous indique très clairement que nous devons, dès aujourd'hui, relever collectivement le formidable défi qu'imposeront les changements liés au vieillissement de la population. En effet, le nombre d'aînés à Laval atteint maintenant 15,8% de la population et la croissance est légèrement plus rapide que dans l'ensemble du Québec », souligne Mme Jocelyne Guertin, membre du comité exécutif de la Ville de Laval et responsable du dossier des aînés.

? Consultez en ligne le *Portrait des services et des besoins des aînés* au www.ville.laval.qc.ca, onglet *Vie communautaire/Aînés*.

Photo: iStockphotos



Programme *Pair* : une présence rassurante pour les aînés

Le Département de police, la Place des aînés de Laval et le comité provincial *Pair* ont uni leurs forces pour offrir aux Lavallois le programme *Pair*. Ce service **gratuit** d'appels automatisés joint les aînés par téléphone afin de s'assurer de leur bon état de santé. Chaque jour, les abonnés reçoivent un appel à une heure prédéterminée. Lorsqu'ils ne répondent pas, un contrôle est tout de suite enclenché par les responsables du service pour vérifier s'ils sont en détresse. Grâce aux appels de *Pair*, plusieurs vies ont été sauvées.

? 450 978-5555 (Place des aînés de Laval) – www.programmepair.com



Photo: ALPA

Avec l'accroissement de la population aînée sur le territoire, les besoins en services de maintien à domicile augmenteront. L'Association lavalloise des personnes aidantes (ALPA) est un bel exemple d'organisme constituant une ressource importante grâce au soutien qu'elle offre aux proches aidants, qui s'occupent tant des aînés que des gens d'autres groupes d'âge qui sont en perte d'autonomie.

De l'espoir pour les proches aidants

On dit qu'il n'existe pas de meilleur exercice que de se pencher pour aider. Cet exercice, l'Association lavalloise des personnes aidantes (ALPA) le fait avec dévouement et compassion depuis une décennie. Grâce à l'aide psychosociale de l'ALPA, 325 personnes sont davantage en mesure de s'occuper d'un de leurs proches en perte d'autonomie : ce peut être un parent, mais aussi un frère, une sœur, un enfant.

La maladie a souvent ceci de particulier qu'elle épuise moralement et physiquement les proches. Les Lavalloises et Lavallois qui sont des aidants naturels offrent un réconfort irremplaçable, mais ils le font souvent au prix de grands sacrifices. Heureusement, l'ALPA est là pour les soutenir.

« Pour obtenir du soutien, il est très important que les proches aidants cognent à notre porte le plus tôt possible », dit Lily Tremblay, directrice générale de l'ALPA. L'organisme, qui offre un soutien en groupe ou individuel ainsi que des conférences, apporte aussi du répit à celles et ceux qui souhaitent aider un proche en difficulté. Ses services permettent souvent d'alléger le sentiment de culpabilité des aidants qui croient ne pas savoir ou ne pas pouvoir répondre à la situation.

? 450 686-2572 – www.aldpa.org

Objectif Zénith Un petit 2 \$ qui rapporte

Les organismes de Laval sont présentement en campagne de financement. Dans le cadre de la campagne Objectif Zénith, leurs membres vous solliciteront pour l'achat de billets au coût de deux dollars. Vous recevrez en échange deux bons de réduction : un pour le Carrefour Multisports, l'autre pour un café dans les restaurants McDonald's participants. Vous courrez également la chance de remporter de magnifiques prix, dont deux forfaits-voyages. Quant aux organismes, ils recevront 90% des profits de leurs ventes pour financer leurs activités. N'hésitez pas à les encourager!

? www.ville.laval.qc.ca, onglet Vie communautaire



Photo: Nicolas Sotomayor

La mascotte Oz et un jeune participant

Gestion animalière : un bilan positif

Changer les choses demande parfois une bonne dose de courage et de volonté. C'est ce dont la Ville a fait preuve en 2012 en prenant un virage plus éthique en matière de gestion animalière. En plus d'une campagne de sensibilisation grand public et de l'adoption d'une approche de concertation avec les experts du milieu et les citoyens, des actions concrètes ont été entreprises pour améliorer la situation.

Grâce à la tenue de deux journées d'adoption d'animaux de compagnie, plusieurs chats, chiens, lapins et cochons d'Inde ont trouvé une nouvelle famille. Tous les experts l'affirment : l'adoption d'animaux des refuges est une excellente option.

Afin de retrouver plus facilement son animal en cas de fugue, il est essentiel que les chiens portent une médaille municipale. Le micropuçage est aussi une bonne idée pour nos amis à quatre pattes. La Ville a d'ailleurs offert trois cliniques de micropuçage pour les chats et les chiens des résidents lavallois.

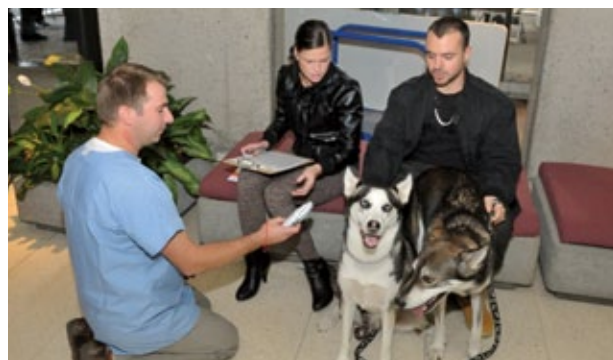


Photo : Vincent Girard

Évidemment, la Ville ne pourra résoudre seule le problème de la surpopulation animale. Les Lavallois devront eux aussi jouer un rôle actif : adoption réfléchie, responsabilisation des gardiens et stérilisation des animaux de compagnie sont essentielles.

L'année 2013 s'annonce porteuse de bonnes nouvelles. Les actions entreprises se poursuivront, et la population verra s'amorcer la construction du Centre animalier de Laval, un lieu où les animaux seront traités selon les meilleurs standards.

Vaccination contre la grippe saisonnière

Le CSSS de Laval vous recommande de vous faire vacciner contre la grippe saisonnière : c'est le moyen le plus efficace de vous prémunir contre cette infection virale aiguë qui se propage facilement d'une personne à l'autre.

? www.cssslaval.qc.ca



Photo : Vincent Girard

Tout sourire, Manon Todd nous présente le nouveau membre de sa famille.



La Ville de Laval honore les bénévoles le 30 avril prochain.

Date limite pour déposer une candidature : 1^{er} mars

? 311 — www.ville.laval.qc.ca, onglet Vie communautaire

Sandra la résiliente

À 33 ans, elle affiche déjà une sagesse peu commune. Neuf fois championne canadienne d'escrime (sabre), Sandra Sassine a appris qu'on ne doit jamais baisser les bras devant l'adversité et qu'il faut savoir transformer les revers de la vie en leçons. « Lorsqu'on perd un combat, cela ne fait pas de nous un raté, mais un apprenant », affirme l'athlète lavalloise, qui a à son actif pas moins de 25 000 combats et qui donne des conférences devant des gens d'affaires et dans les écoles.

La jeune femme sait très bien de quoi elle parle. Son élimination dès son premier combat lors des récents Jeux olympiques de Londres, contre la Polonaise Aleksandra Socha, lui a fait très mal. Mais elle s'est relevée avec dignité. « Lors de ce premier affrontement, j'ai donné le meilleur de moi-même; j'ai dû admettre que mon adversaire était meilleure que moi. J'ai surmonté l'esprit de compétition pour la féliciter. »

Il faut dire que Sandra sait faire preuve de résilience. En 2011, deux mois avant les qualifications pour les Jeux de Londres, elle a été victime d'une commotion cérébrale, causée par une chute en plein combat. Pendant huit semaines, elle a été réduite au repos total. « Je ne pouvais même pas me lever de mon lit pour pianoter sur l'ordinateur; mes forces s'étaient évanouies. » Malgré tout, elle a insisté pour se rendre en Italie, pour les compétitions de qualification. Ni le corps ni le cœur n'y étaient, mais elle a quand même réussi à marquer deux points. Un peu plus tard, en Russie, elle s'est enfin qualifiée pour les Jeux de Londres. Heureusement, à travers ces montagnes russes, elle a pu compter sur l'appui indéfectible de ses commanditaires, RBC et Physio Extra.

« L'escrime, c'est comme les échecs, il faut toujours anticiper et savoir déjouer l'action de son adversaire. »

— Sandra Sassine



Photo: Daniel Boisjenu

Neuf fois championne canadienne d'escrime (sabre), la Lavalloise Sandra Sassine a participé aux Jeux de Londres l'été dernier.

Fille de Henri Sassine et de Claire Verreault, tous deux maîtres d'armes, Sandra est venue au monde à Chibougamau, dans le Nord-du-Québec. Elle a déménagé plus tard dans le quartier Laval-des-Rapides, puis dans Duvernay. C'est aussi à Laval, au collège Montmorency, qu'elle a fait la connaissance de celui qui allait devenir son fiancé, Lu Bonnet.

Pour la Lavalloise, l'escrime, c'est comme les échecs: il faut toujours anticiper et savoir déjouer l'action de son adversaire.

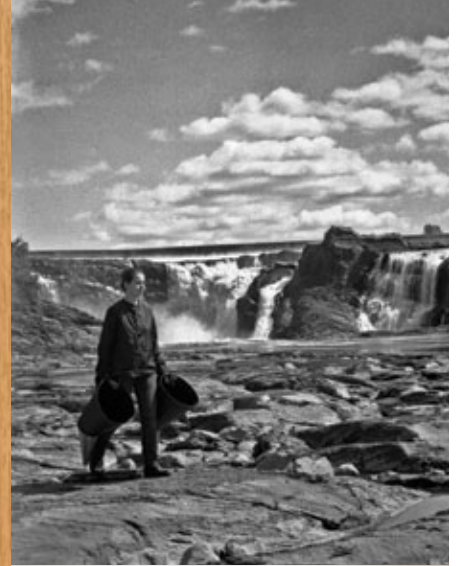
Photo: iStockphotos



L'escrime à Laval

Le club d'escrime Montmorency, sanctionné par la Fédération d'escrime du Québec, offre des cours au centre sportif Josée-Faucher (125 A, boulevard des Prairies, dans le quartier Laval-des-Rapides).

? 450 662-4964 – www.mecescrime.com

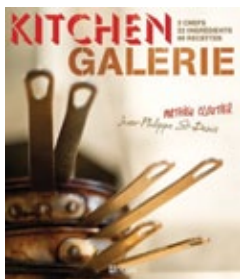


La lecture gourmande

Le thème de la lecture gourmande se poursuit dans les bibliothèques jusqu'en août 2013. Toutes les deux semaines, venez découvrir divers documents et activités en lien avec les délices de la table: suggestions de lectures et de films, ateliers, etc. Informez-vous sur notre délectable programmation!



Coups de cœur de Sandra Alaouz, bibliothécaire



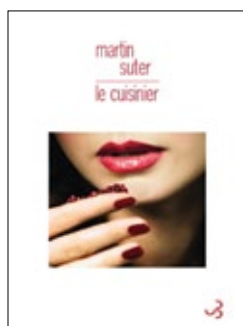
Kitchen Galerie : 2 chefs, 22 ingrédients, 88 recettes
de Mathieu Cloutier
et Jean-Philippe St-Denis,
Les Éditions de l'Homme, 2012.

Les deux chefs-proprétaires du restaurant Kitchen Galerie, près du marché Jean-Talon, publient un livre de recettes qui s'inspire de la cuisine du marché. Mathieu Cloutier

et Jean-Philippe St-Denis ont choisi 22 ingrédients qu'ils aiment et qui sont issus de la production locale; chacun propose deux recettes pour mettre en valeur chacun de ces aliments. Résultat : des idées conviviales, simples et en même temps sophistiquées.



**Participez au concours
Votre coup de cœur gourmand**
et courez la chance de gagner un panier gourmand d'une valeur de 300 dollars.
Tirage: 23 mai. Détails en bibliothèque.



Le cuisinier, de Martin Suter,
Christian Bourgois, 2010.

Maravan, un jeune réfugié tamoul, travaille comme aide-cuisinier dans un restaurant huppé de Zurich. Pour séduire Andrea, la jolie serveuse, il l'invite à dîner et lui prépare un repas sri lankais très particulier. Conquis par les talents de cuisinier de Maravan, Andrea a l'idée de créer des repas aphrodisiaques à domicile pour une clientèle

fortunée. Entre cuisine moléculaire et cuisine ayurvédique, les plats de Maravan connaissent un grand succès. L'auteur évoque à merveille les textures, les saveurs et les parfums. Solidement documenté, ce roman bien construit séduit du début à la fin par le portrait d'un milieu sans scrupules – celui des hommes d'affaires suisses – et de l'immigration tamoule en Europe, et par des histoires d'amour touchantes.

SIGNÉ M

Signé M

Dans la revue culinaire *Signé M*, Louis-François Marcotte partage ses découvertes, ses coups de cœur, ses techniques, ses trucs et ses meilleures recettes. Les photos ainsi que le papier mat mettent en valeur les plats proposés, tous plus inspirants les uns que les autres. Une revue qui donne envie de cuisiner.



Table pour trois (DVD), de Scott Hicks, avec Catherine Zeta-Jones et Aaron Eckhart, 2007.

Les épicuriens se régaleront, les serveurs y reconnaîtront leurs chefs, qui peuvent être invivables, et les amoureux se précipiteront vers le restaurant français le plus proche. Il est sous-chef, exubérant et amateur d'opéra. Elle est une chef renommée, ambitieuse, au caractère bouillant. Leur rencontre créera des étincelles. Léger et charmant comme un pique-nique entre amis, *Table pour trois* plaira à ceux qui aiment New York, la bonne bouffe et les belles histoires d'amour.



Horaire des bibliothèques

du début septembre 2012 à la fin mai 2013

Lundi: fermé
Mardi, mercredi, jeudi: de 10 h à 21 h
Vendredi: de 12 h à 21 h
Samedi: de 10 h à 17 h
Dimanche: de 12 h à 17 h



Temps des fêtes

24, 25 et 26 décembre: fermé
27, 28 et 29 décembre: de 12 h à 17 h
30 et 31 décembre, 1^{er} et 2 janvier: fermé



Abonnez-vous
C'est gratuit!

À Laval, **81 773** personnes l'ont fait... Et vous? En vous abonnant à votre bibliothèque de quartier, vous vous ouvrez à un monde de possibilités. Voici quelques-uns des privilèges dont jouissent les abonnés.

Vous aurez accès à pas moins de:

- **700 000** livres et documents;
- **30 000** DVD;
- **17 000** CD;
- **90 000** revues;
- **1 400** cours de langue;
- et **plus de 1 000** activités culturelles par année!

En octobre;
1 568 nouveaux abonnés!



Suivez la vague techno des bibliothèques

Une collection de livres numériques québécois sera proposée prochainement dans les bibliothèques de Laval. Par le biais du catalogue Sésame, les abonnés auront la possibilité d'emprunter deux livres numériques à la fois. Ils pourront ensuite lire les documents sur le support de leur choix : ordinateur, tablette ou encore téléphone intelligent. Surveillez-les, les livres numériques arrivent bientôt dans les bibliothèques de Laval!



Devenez ami de la biblio

Les Amis de la bibliothèque, un nouvel organisme citoyen, recrute présentement des membres qui aiment les bibliothèques et souhaitent participer à leur essor. Joignez-vous à ce nouveau cercle! Voilà un engagement culturel, communautaire et éducatif qui fera une différence dans la communauté.

 amisbibliolaval@gmail.com

Enfin, des jeux vidéo !

Comme plusieurs grandes bibliothèques au Québec, les Bibliothèques de Laval offrent maintenant à leurs abonnés des jeux vidéo pour jeunes et adultes, sur trois types de consoles : PS3, Wii et Xbox. Les usagers pourront emprunter deux jeux à la fois, pour une période d'une semaine. Passez chercher vos jeux favoris à votre bibliothèque et testez vos habiletés!

Suivez-nous sur:  Bibliothèques de Laval – page officielle

 311 — www.ville.laval.qc.ca, onglet Culture/Bibliothèques 



Pour la période des fêtes et celle de la relâche scolaire, la Ville de Laval, en lien avec sa Politique familiale, met en place des projets visant à faciliter la conciliation travail-famille. Elle soutient également les nombreuses activités offertes par les organismes sportifs, communautaires, culturels et scientifiques.

Pour vivre de beaux moments en famille, pensez au patin, au hockey et au bain libres ainsi qu'aux activités dans les bibliothèques. Ils seront offerts dans tous les quartiers de la ville.

? www.ville.laval.qc.ca ou votre bureau municipal lavallois (BML) – coordonnées à la page 35.



La nouvelle brochure d'hiver sera livrée pendant la période des fêtes. Demandez-la au comptoir de votre bibliothèque.

Dans les bibliothèques

Noël gourmand (5 à 12 ans)

Présenté par le Théâtre de la Source

Bibliothèque Multiculturelle

Samedi 8 décembre, à 14 h

Bibliothèque Émile-Nelligan

Judi 27 décembre, à 14 h

Bibliothèque Sylvain-Garneau

Samedi 29 décembre, à 14 h

? Inscription requise à la bibliothèque

Cuisinez pendant les fêtes

Les suggestions de Vivianne Belleau, bibliothécaire

Livres de recettes

Cabane à sucre Au pied de cochon. Le sirop d'érable

Martin Picard et al. ; éditeur Martin Picard, 2012.

Un livre fou, gourmand et sensuel qui décline le sirop d'érable à toutes les sauces. À lire comme un roman!

Saisis. S'enflammer pour le barbecue

Louis-François Marcotte ; Flammarion Québec, 2011.

Parce qu'on aime tous le barbecue et que ce livre offre plein de recettes simples et rapides. À essayer absolument: la fetta fondue avec tomates et huile d'olive. Un délice!

Je cuisine à la manière de Jérôme Ferrer, chef copropriétaire, restaurant Europea

Jérôme Ferrer ; Communiplex, 2005.

Si vous aimez le chocolat, essayez sans faute le gâteau fondant, une petite merveille toute simple à réaliser!

Pasta et cetera à la di Stasio

Josée di Stasio ; Flammarion Québec, 2007.

Pour les soirées d'automne et les midis frisquets, des plats réconfortants et délicieux.

Parce qu'on a tous de la visite... Cuisiner en toutes circonstances

Ricardo Larrivé ; Éditions La Presse, 2008.

Un beau livre pratique regorgeant de recettes de tous les jours et de plats des grands soirs. À ne pas manquer!

Je cuisine italien

Stefano Faita ; Trécarré, 2011.

Poissons, pâtes, viandes, légumineuses : de tout, pour tous les goûts! Simple et savoureux.

D'AUTRES SUGGESTIONS

Jean Soulard cuisine entre amis

L'encyclopédie de la cuisine de Jehane Benoit

La cuisine des fées

Les recettes de Janette



Les mécaniques célestes



Grand concert de Noël

Le **15 décembre**, à 19h30, et le **16 décembre**, à 14h
Église Sainte-Rose

Quelque 250 choristes des Petits Chanteurs de Laval et des Voix boréales interpréteront la *Messe du Couronnement* de Mozart ainsi que des œuvres de Bach, de Berlioz, d'Elgar, de Poulenc et de Rutter.

 www.singsing.ca



Patin et hockey libres

Durant le congé des fêtes, dégourdissez-vous lors du patin et du hockey libres dans les arénas! Des plages horaires ont été spécialement réservées pour l'occasion.

Bains libres animés

Le centre sportif Honoré-Mercier, situé à Saint-Rose, vous propose des bains libres animés: une occasion idéale pour s'amuser et se divertir loin du frimas hivernal!



Pour plus de détails sur l'ensemble des activités offertes pendant la période des fêtes, visitez le portail Internet de la Ville: www.ville.laval.qc.ca, onglet Vie communautaire/Temps des fêtes.

À la MDA

La Maison des arts propose des spectacles de qualité pour réchauffer le cœur des jeunes.

Romain 1^{er}, à cheval sur le monde

Théâtre pour les 5 à 10 ans
Le **16 décembre**, à 14 h

Cette pièce traite du désir des enfants de vivre intensément leur vie. Cette comédie sera suivie d'un atelier de conception d'un masque.

Théâtre Marcellin-Champagnat

Les mécaniques célestes

Théâtre pour les 4 à 10 ans
Du **27 au 29 décembre**, à 11 h et à 14 h

Ce spectacle sans paroles stimule tous les sens de l'auditoire. Il sera suivi d'un atelier de création d'un mobile.


 **450 667-2040 (billetterie) — www.ville.laval.qc.ca, onglet Culture/Spectacles**



À la place Claude-Léveillé



Dès le **6 décembre**, profitez de l'ambiance festive de la place Claude-Léveillé, un espace public dédié à la musique, situé à l'intersection du boulevard de l'Avenir et de la rue Jacques-Tétreault (à deux pas du campus Laval de l'Université de Montréal). Chorales, compétition de sapins de Noël, station de cartes de vœux et autres activités ludiques sont au programme. Soyez de la fête!

 **Restez à l'affût de la programmation complète au www.ville.laval.qc.ca, onglet Culture.**

Au parc de la Rivière-des-Mille-Îles

Profitez pleinement de l'hiver grâce aux activités hivernales gratuites: patin, glissade, randonnée pédestre, raquette et ski de fond.



Pinocchio

Un hiver bien rempli pour les jeunes de 4 à 12 ans

Dans le cadre des Grandes Sorties jeune public, le Théâtre Tout à Trac s'empare des planches. Après l'incroyable succès d'*Alice au pays des merveilles*, la compagnie revient à Laval le **27 janvier** pour présenter *Pinocchio*. Cette pièce de théâtre ouverte sur la folie et l'imaginaire est conçue pour les 4 à 8 ans et sera présentée au théâtre Marcellin-Champagnat.

Le **17 février**, l'Orchestre symphonique de Laval nous revient avec un spectacle musical destiné aux 6 ans et plus : *Pierre et le loup*, qui sera présenté à la Salle André-Mathieu.

Finalement, pour la relâche scolaire, les Grandes Sorties jeune public misent sur le théâtre musical clownesque avec *La grande étude*, un spectacle hors du commun pour les 4 à 12 ans qui sera présenté le **3 mars** au théâtre Marcellin-Champagnat.

? 450 667-2040 (billetterie) — www.ville.laval.qc.ca, onglet Culture



La cage aux folles

Salle André-Mathieu

La Salle André-Mathieu offre une programmation divertissante et variée sur différentes scènes lavalloises. Humour, chanson, théâtre, variétés: il y en a pour tous les goûts! Voici un avant-goût de sa programmation hivernale :

À l'église Sainte-Rose

Diane Dufresne et les Violons du Roy, le **20 décembre**, à 20 h

À la Salle André-Mathieu

Marie-Eve Janvier et Jean-François Breau, le **29 janvier**, à 20 h

La cage aux folles, le **1^{er} février**, à 20 h

Susie Arioli, le **9 mars**, à 20 h

Messmer, les **11 et 12 avril**, à 20 h

? Visitez le www.salleandremathieu.com pour connaître tous les détails et acheter vos billets en ligne.



Du nouveau au C.I.EAU

Il y a plein de belles activités à faire au Centre d'interprétation de l'eau! Serez-vous parmi les premiers à visiter *CycLO*, une installation interactive créée par l'organisme ONE DROP qui vise à démystifier le cycle de l'eau? Ne manquez pas cette occasion unique à Laval, pour un temps limité! Profitez aussi des nouveaux audioguides du centre d'interprétation de l'eau pour découvrir la splendide exposition *Le chemin de l'eau: de la rivière à la rivière*. Ou encore venez vivre le Lab'eau en famille lors de Sainte-Rose en Blanc et de la Relâche scientifique! De plus, tous les Lavallois sont invités à venir souligner la *Journée mondiale de l'eau*, le **22 mars**.

? 12, rue Hotte (Sainte-Rose) — 450 963-6463 — www.cieau.qc.ca

EXPOSITIONS

Photo : Christian Barom



Nataliya Petkova, *Géophonies*, performance audio, 2011

Galerie Verticale

La Galerie Verticale art contemporain est un centre d'artistes autogéré : un lieu souple qui s'adapte selon les besoins des créateurs, dans une perspective de recherche et de développement des arts visuels à Laval. Cet hiver, la commissaire Magali Babin propose *Audioparc*, un projet d'expositions qui réunit les artistes Nataliya Petkova et Patrice Coulombe. Les dates et le lieu de l'évènement seront annoncés sur le site de la galerie en décembre.

? 450 934-6042 — www.galerieverticale.com

Galerie La Vieille Caserne

Le collectif d'artistes membres de Rose-Art se spécialise dans les expositions d'art figuratif, semi-figuratif, abstrait et contemporain. Cet hiver, visitez l'ancienne caserne de pompiers du Vieux-Sainte-Rose pour y apprécier notamment l'expositions solo d'Isabelle Sauvneau, **du 17 au 26 février**, et l'exposition réunissant les tableaux du peintre animalier Gérald Trudel et de ses élèves, les **23, 24 et 25 mars**.

? 216, boulevard Sainte-Rose — 450 625-7925 — www.roseart.ca

Vivez l'aventure spatiale !

Rendez-vous au Cosmodôme, dans la nouvelle Cité de l'astronautique, où une expérience incroyable vous attend ! Une panoplie d'activités reliées à l'exploration spatiale et aux sciences de l'astronautique sont proposées aux visiteurs. Un rabais de 10 % sera offert aux citoyens de Laval (preuve de résidence demandée) **du 2 janvier au 28 février**, à l'achat d'une des trois missions virtuelles qui vous plongeront dans le monde de l'aventure spatiale : *Le rêve impossible*, *Planète rouge* et *Aux frontières du cosmos*.

? 2150, autoroute des Laurentides
450 978-3600 — www.cosmodome.org



Photo : Caroline Labege

En avril, les ados vont au théâtre !

En avril 2013, la Rencontre Théâtre Ados (RTA) s'éclatera en dans plusieurs lieux de diffusion lavallois. Comme chaque année depuis sa fondation, il y a 17 ans, la RTA propose une programmation composée de spectacles spécialement créés pour le public ado. Dès le **8 avril**, elle propose huit pièces éclatées : des voyages intérieurs, des voyages comme les exils qui forment une vie, allant vers de nouveaux territoires, de nouvelles expériences. Parmi les premiers spectacles au calendrier, ne manquez pas :

- *Train, la promesse de Miyazawa*, du Théâtre incliné et de Kio Company;
- *Just fake it*, une production de Joe Jack et John;
- *Les trois exils de Christian E.*, du Théâtre Sortie de secours et du Théâtre de l'Escaouette.

? Pour obtenir tous les détails de la programmation, www.rtados.qc.ca ou 450 686-6883.

Pour les amoureux de la littérature

La Société littéraire de Laval (SLL) inaugure sa quatrième série de soirées « Gens de paroles », au café Le Signet du Vieux-Sainte-Rose. Le troisième vendredi de chaque mois, de janvier à mai, l'animatrice Nancy R. Lange reçoit dès 18 h des poètes lauréats d'un prix littéraire : Roger Des Roches, Louise Dupré, Carole David, Nicole Turcotte et Danielle Fournier. En deuxième partie, le public est invité à participer à un micro ouvert. Les meilleurs textes inédits sont publiés dans la revue *Brèves littéraires*.

Par ailleurs, la SLL recrute des participants lavallois pour son club de lecture, qui s'intéresse aux œuvres d'auteurs reconnus qu'elle reçoit à ses cafés littéraires.

? Voir le calendrier complet de l'hiver et du printemps au www.societelitterairedelaval.qc.ca.

Envol Danse recrute

Envol Danse, c'est le rendez-vous annuel du milieu de la danse à Laval : un évènement mettant en lumière toute l'effervescence des artisans du mouvement. Les danseurs et écoles de danse intéressés à y participer sont invités à communiquer avec les organisateurs. Parmi les spectacles à l'horaire, ne manquez pas la soirée Élite, à la Salle André-Mathieu les **6 et 7 avril**, qui regroupe des danseurs sélectionnés par un jury.

? 450 662-9564

Camps de jour offerts par les organismes

Vous cherchez des idées d'activités à faire avec les enfants pendant la relâche scolaire, du **4 au 8 mars 2013**? La communauté lavalloise en propose toute une gamme, dont voici un aperçu.

Association des résidents de Champfleury
Centre communautaire Champfleury
450 963-0676 — www.champfleury.qc.ca

Centre du Sablon
450 688-8961 - www.centredusablon.com

Chat botté
450 663-5551 - www.autismelaval.org/chatbotte

Club des 4H
450 314-1942 - www.clubs4h.qc.ca

Cosmodôme
450 978-3600 — www.cosmodome.org

Loisibourg
450 689-3332 - www.loisibourg.org

Loisirs Bon-Pasteur
450 669-2151 - www.loisirsbonpasteur.com

Loisirs Sainte-Béatrice
Centre communautaire Auteuil
450 662-4906 — www.loisirsstebeatrice.com

Loisirs Saint-Elzéar
Centre communautaire Vimont
450 668-7638 — www.loisirs-st-elzear.com

Loisirs Duvernay / Saint-Vincent
450 936-3661 — www.ldsv.ca



Photo : Vincent Girard

Musée Armand-Frappier
450 686-5641, poste 4676 — www.musee-afrappier.qc.ca

Parc de la Rivière-des-Mille-Îles
450 622-1020, poste 227 — www.parc-mille-iles.qc.ca



Pour connaître l'ensemble de la programmation, visitez dès janvier le www.ville.laval.qc.ca, onglet Vie communautaire/Relâche scolaire.

Théâtre



La grande étude

Théâtre musical clownesque pour les 4 à 12 ans
Le **3 mars**, à 14 h
Théâtre Marcellin-Champagnat

Accompagnez vos enfants à ce spectacle de prouesses musicales et physiques. Vous serez époustoufflés!

Bibliothèques

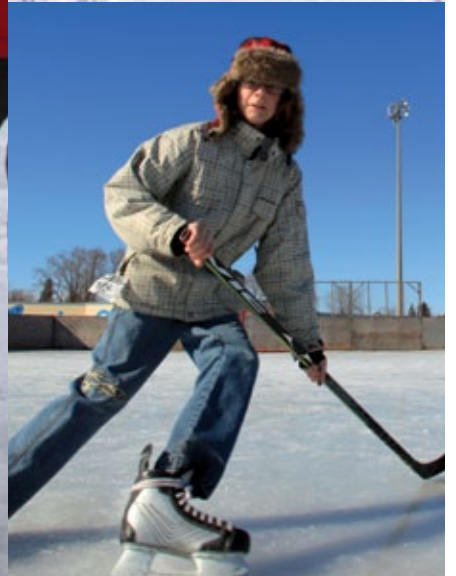
Plusieurs activités seront offertes dans les bibliothèques pendant la relâche scolaire. Surveillez la programmation du printemps, qui sortira dès la fin décembre.

Centre de la nature

Le Centre de la nature est un incontournable pour les sorties familiales, avec ses 5 kilomètres de pistes de ski de fond, ses pentes de glissade, son initiation au ski alpin pour les enfants de 5 à 8 ans et sa patinoire sur le grand lac.

Du patin, du hockey et de la baignade

À la relâche scolaire, plusieurs arénas offriront des plages horaires spéciales pour le hockey libre et le patinage libre en famille. Les heures d'ouverture des chalets des patinoires extérieures seront prolongées, et des heures de baignade supplémentaires sont prévues dans les piscines publiques.



**Sport, loisir
et vie communautaire**

SPORT, LOISIR ET VIE COMMUNAUTAIRE

Photo : Sylvain Majéau



On fête l'hiver à Laval

Les Après-midi famille sont de retour cette année aux quatre coins de la ville! On vous invite à venir jouer dehors, tout près de chez vous: patiner, glisser, trottiner, s'amuser en famille ou entre amis... Les Après-midi famille vous donneront assurément envie de vous dégourdir les jambes durant la saison froide! Les activités sont organisées par la Ville de Laval, en collaboration avec des organismes de votre quartier.

? Surveillez la programmation au www.ville.laval.qc.ca, dès janvier.

Plaisir dans vos parcs



Aux parcs Couvrette (Sainte-Dorothée) et Saint-Édouard (Fabreville-Ouest), vous trouverez des panneaux *À vos parcs... Go!* Il s'agit de panneaux éducatifs et ludiques incitant les enfants à bouger. Ces panneaux visent aussi à sensibiliser les parents à être des modèles proactifs. Encouragez vos enfants et soutenez-les dans leur désir d'expérimenter! Pour en savoir davantage, visitez le site Web du regroupement *Forme ta vie*.

? 450 314-1942 — www.formetavie.com

On chausse ses patins?

Les patinoires extérieures seront entretenues du **23 décembre au 16 mars**. Si la température le permet, plusieurs patinoires adaptées pour le hockey, le patinage libre ou la promenade seront accessibles selon les horaires établis par votre bureau municipal lavallois. La Ville offre également du patin libre dans son réseau d'arénas.

? Pour connaître l'emplacement des différentes patinoires extérieures et des arénas, consultez le www.ville.laval.qc.ca, onglet Sports et loisirs/Arénas et patinoires.

Nouveauté au parc Légaré

Venez patiner au son de la musique sur un sentier illuminé, dans le décor enchanteur du parc Légaré situé au 2245, rue Légaré, dans le quartier Chomedey! Tout au long de la saison hivernale, plusieurs activités d'initiation au patinage seront offertes par le regroupement Chomedey en forme.

? 514 884-0407

Patin libre de la Saint-Valentin

La plupart des arénas de Laval offriront des heures de patinage libre sous le thème de la Saint-Valentin. Amoureux du patinage, venez célébrer avec votre conjoint, entre amis ou avec les enfants.

? www.ville.laval.qc.ca, onglet Sports et loisirs



Photo : Pépé

Activités aquatiques

Les piscines intérieures vous proposent une grande variété d'activités aquatiques qui vous permettront de bien profiter des journées grises. En famille ou en solo, c'est un excellent divertissement! Venez nager pour vous amuser et pour garder une bonne santé. Des bains libres, des cours de natation et des activités comme l'aquaforme, le water-polo, le plongeon et la nage synchronisée vous sont offerts par les organismes lavallois.

? www.ville.laval.qc.ca, onglet Sports et loisirs

OFFERTS PAR VOS ORGANISMES DE QUARTIER

Trottibus : l'autobus qui marche !



Photo: Trottibus

Le Trottibus est un « autobus pédestre » qui accompagne les enfants jusqu'à l'école le matin, en toute sécurité. Les enfants peuvent donc se rendre à l'école de façon active tous les jours! Dirigé par un groupe de bénévoles de la Société canadienne du cancer, le Trottibus suit un trajet prédéterminé dans les rues avoisinant les écoles primaires suivantes: des Cardinaux, L'Aquarelle, Père-Vimont, Saint-Julien et Sainte-Béatrice. D'autres écoles s'ajouteront au printemps. Cette initiative est soutenue par Québec en forme à Laval.

? Si vous êtes intéressé à devenir bénévole, contactez la Société canadienne du cancer au 514 255-5151, poste 4503.

Folies d'hiver à Champfleury

Les troisièmes Folies d'hiver, rendez-vous hivernaux organisés par l'Association des résidents de Champfleury en collaboration avec M'Îles lieux en forme et la Ville de Laval, se tiendront les samedis du **12 janvier au 2 mars**. Toute la famille est la bienvenue au parc Champfleury, à Sainte-Rose, afin de participer à des activités spéciales qui feront découvrir ou redécouvrir le plaisir de jouer dehors en hiver!

? 450 963-0676 – www.champfleury.qc.ca

Initiation à la photographie



Le projet « Trajectoire » est une initiation à la photographie hors du commun. À l'aide de ressources professionnelles, les 15 jeunes de la Maison des jeunes du centre communautaire Val-Martin ont pu découvrir toutes les étapes menant à l'exposition de leurs œuvres, de la photographie elle-même jusqu'au vernissage. Vous pouvez maintenant admirer ces œuvres grand format sur différents édifices privés et municipaux dans le quartier de Chomedey.

Ce projet a été financé en vertu de l'entente en culture de la Conférence régionale des élus de Laval, et réalisé dans le cadre de la revitalisation urbaine intégrée de Chomedey.

? 828, 79^e Avenue, à Chomedey — 450 973-8787 — www.cvvm.org



Photo: Vincent Girard

Petits et grands en mouvement

L'organisme Forme ta vie regroupe des partenaires de la communauté du secteur ouest de Laval qui souhaitent favoriser le bien-être des familles par l'adoption de saines habitudes de vie par les jeunes. Plusieurs activités sont au programme cet hiver, dont les suivantes.

Chixx-actives

Chixx-actives est un comité de filles âgées entre 12 et 15 ans qui organise des activités exclusivement pour les filles: sports, danse, spectacles... Les intéressées peuvent contacter le comité par courriel à l'adresse suivante: chixx-actives@hotmail.ca.

Initiation au patin

Toute la famille chausse ses patins cet hiver! Venez patiner en grand nombre!

- Parc Laval-Ouest, sur l'anneau de glace: les **6 janvier** et **9 février** en avant-midi.
- Parc Couvrette, sur l'anneau de glace: les **2 et 16 février**, en avant-midi.

La voix des parents

Ce comité réunit des parents d'enfants âgés entre 0 et 5 ans du quartier Laval-Ouest, qui sont invités à échanger sur divers sujets, tels que le bien-être et le développement de leurs enfants. Ces rencontres hebdomadaires permettent de réfléchir sur les enjeux concernant le développement des jeunes enfants dans la communauté.

? 450 314-1942 — www.formetavie.com



Pour connaître les activités offertes dans votre quartier, consultez le www.ville.laval.qc.ca, onglet Vie communautaire/Mon quartier.



Photo : Vincent Girard

Le curling : 50 ans de plaisir !

Vous cherchez une activité accessible à tous, qui peut se pratiquer plusieurs mois par année? Le curling est tout indiqué pour vous. Depuis 50 ans, le club de curling Laval-sur-le-Lac, situé au 10, rue Les Pins, offre ses activités aux amateurs dès l'âge de 7 ans. Vous n'avez qu'à vous munir d'une paire d'espadrilles propres et d'un manteau chaud; le reste de l'équipement vous sera fourni.

Le dimanche après-midi, les groupes de huit personnes et plus qui désirent s'initier à ce sport peuvent réserver une période de deux heures, supervisée par un moniteur. Des tarifs de demi-saison sont également offerts à compter de janvier.

Vous pourrez aussi vous familiariser avec le curling lors de Sainte-Rose en Blanc. Surveillez la case horaire de notre activité spéciale dans la programmation, qui sortira en janvier.

? 450 627-4791 — www.curlinglaval.ca



Photo : Nicolas Somomayor

Du patin à roues alignées en hiver ?

VRL Le Club, un organisme à but non lucratif, offre des cours et des entraînements de patin à roues alignées sur une piste intérieure en bois, tout au long de l'année. Tous les Lavallois, les enfants de 4 ans comme les aînés, peuvent apprendre à pratiquer ce sport de façon sécuritaire! Quant aux patineurs plus expérimentés, ils aimeront sans doute participer aux compétitions de patinage de vitesse courte piste. Un beau cadeau à s'offrir!

? 514 220-6338 — www.vrllclub.com

Des arénas revampés

Afin de poursuivre son Plan de développement des arénas annoncé en mars dernier, tout en répondant à l'augmentation du besoin d'heures de glace, la Ville a réévalué l'utilisation des glaces afin de mieux combler les attentes de la population. Dès le printemps, les rénovations et la mise aux normes des arénas s'amorceront tout en respectant une offre de service adéquate pour les utilisateurs.

Le tournoi Best Buy est de retour !

Le Centre de la nature sera de nouveau l'hôte du tournoi Best Buy, qui se déroulera les **8, 9 et 10 février**. Le lac sera alors transformé en une magnifique patinoire extérieure où s'affronteront une vingtaine d'équipes pee-wee. Venez les encourager!

? 450 662-4942 — www.centredelanature.laval.ca

EST-CE QUE
LA PATINOIRE EST
OUVERTE
AUJOURD'HUI?

Quelles sont les
heures de bain
libre à la piscine?

Comment puis-je
inscrire mon enfant
à des cours de
dessin?

Vos réponses

MAINTENANT
en **1** seul clic

www.ville.laval.qc.ca, onglet Sports et loisirs



6 belles sorties d'hiver



Photo : Sylvain Majeau

1 Patinage, ski de fond et ski alpin

Profitez pleinement de l'hiver grâce au sentier de patinage, qui s'étend sur 1 kilomètre, aux pistes de marche (randonnée pédestre et raquette) ainsi qu'à la piste polyvalente (randonnée pédestre, raquette et ski de fond) du parc de la Rivière-des-Mille-Îles!

Parc de la Rivière-des-Mille-Îles

345, boulevard Sainte-Rose
450 622-1020, poste 227

www.parc-mille-iles.qc.ca



2 Centre de la nature

Le Centre de la nature offre tout ce qu'il faut pour avoir du plaisir en famille : un grand lac pour le patinage, cinq pentes de glisse entretenues mécaniquement chaque jour, un réseau de ski de fond de 5 kilomètres et l'initiation au ski alpin, avec l'Expérience manège (5 à 8 ans). Les conditions des plateaux sportifs sont annoncées chaque jour sur la boîte vocale et sur le portail municipal, sous l'onglet Vie communautaire/Centre de la nature.

Centre de la nature

450 662-4942

www.centredelanature.laval.ca



Photo : PRMI

3 Pêche blanche sur la rivière des Mille Îles

Le parc de la Rivière-des-Mille-Îles vous invite à profiter du forfait « Pêche blanche clés en main » (journée complète ou demi-journée). Ce dernier inclut la location d'une cabane de pêche munie d'un poêle à bois (jusqu'à six personnes), du bois de chauffage, 10 brimbales, 10 trous percés, une écumoire et deux douzaines de ménés. Attrapez-vous un achigan, un brochet ou un doré? Venez tenter votre chance!

Pêche en herbe

Une activité d'initiation à la pêche sur glace est également offerte aux jeunes de 8 à 14 ans. Chaque participant recevra une formation sur les poissons et la pratique de la pêche blanche, un guide, une brimbale et un permis de pêche valide jusqu'à l'âge de 18 ans. N'oubliez pas que tous les pêcheurs sur glace qui désirent installer leur propre cabane doivent obtenir un permis de la Ville de Laval.

? Voir les coordonnées au numéro 1 sur cette page.



Photo : Sylvain Majeau

4 Le bois de l'Équerre sous la neige

Avec ses sentiers balisés, ce bois magnifique sur le rang de l'Équerre à Sainte-Rose est le cadre parfait pour la randonnée, la marche nordique, la course à pied, le ski de fond, l'équitation (centre équestre Bonanza) et l'observation de la nature. Participez en grand nombre à l'activité « Raquettes en cœur », qui se tiendra en février, et à la chasse aux cocos, qui aura lieu en mars prochain !

? www.boisdelequerre.org



Photo : Vincent Girard

5 Sainte-Rose en Blanc : venez bouger en famille !

La plus grande fête de l'hiver à Laval se tiendra du **2 au 10 février**, dans le Vieux-Sainte-Rose. Comme toujours depuis neuf ans, l'évènement proposera une programmation culturelle et patrimoniale étoffée, mais il se démarquera aussi par son volet plein air. Les visiteurs pourront essayer les traîneaux à chiens, la promenade animée en carriole, le curling, le patin, la glissade, la pêche sur glace, le ski de fond, les karts à pédales et plus encore.

Quant aux amateurs d'art, ils s'amuseront assurément lors des ateliers de création offerts à la bibliothèque Sylvain-Garneau. Les traditionnels feux d'artifice et le spectacle à l'église clôtureront la première journée de cet évènement. Les inscriptions aux diverses activités se feront à la mi-janvier sur le site Internet de Sainte-Rose en Blanc.

? 311 — www.sainteroseenblanc.laval.ca

6 Une vie active malgré un handicap, c'est possible !



Photo : Vincent Girard

Le Centre du Sablon offre aux gens vivant avec un handicap physique la chance d'essayer de nouveaux sports. Ainsi, il est possible de s'initier au paratir (tir sur cible) les dimanches de 13 h à 15 h, dans les locaux du centre. Les amateurs de plein air peuvent également essayer le paraski (ski sur luge), offert en collaboration avec Ski Québec. L'activité se déroulera dans le parc adjacent au centre (l'horaire sera dévoilé sous peu). Les coûts de ces activités sont minimes, et l'inscription peut se faire à la semaine. Il est même recommandé d'essayer une première fois avant de s'inscrire pour la session.

? 450 688-8961, poste 230. Consultez les activités offertes par le Centre du Sablon au www.ville.laval.qc.ca, onglet Vie communautaire/ Personnes handicapées

On se régale pour une bonne cause !

Le café de la Concorde du centre d'entraide du Marigot est l'endroit par excellence pour déguster une délicieuse cuisine maison dans une atmosphère chaleureuse. Du lundi au vendredi, de 7 h30 à 16 h, on vous propose un vaste choix de mets préparés ou congelés, à manger sur place ou à emporter, ainsi qu'un service de traiteur. Le centre d'entraide du Marigot offre une variété de services pour le maintien à domicile des personnes âgées en perte d'autonomie.

? 131, boulevard de la Concorde Est — 450 668-5375



Photo : Sylvain Majeau

Semaine de la déficience intellectuelle

Depuis une trentaine d'années, des progrès significatifs ont été faits sur le plan de l'intégration sociale des personnes handicapées au Québec. Malgré tout, il reste beaucoup de chemin à parcourir pour que la parité avec les autres citoyens soit atteinte dans l'exercice des rôles sociaux.

La Semaine québécoise de la déficience intellectuelle, qui se déroulera **du 10 au 16 mars**, a pour but de sensibiliser la communauté et les décideurs à la réalité des personnes présentant une déficience intellectuelle et à leur contribution positive à la société. Ce sera un pas de plus vers une société inclusive et vers le droit à l'égalité. Pensons-y!

Messmer intemporel



Le **17 mars** à 20 h, laissez-vous envoûter par le célèbre fascinateur Messmer, qui vous fera vivre de nouvelles aventures lors d'un spectacle-bénéfice au profit de l'Association du diabète Laval, Laurentides. L'évènement aura lieu au théâtre Lionel-Groulx.

? Réservation : 450 686-0330

Des 5 à 7 découvertes et réseautage

Dans une ambiance intime et branchée, venez relaxer et rencontrer une brochette de gens et d'artistes passionnants au Château Taillefer Lafon. Ce concept novateur vous séduira à coup sûr, autant que les charmes du château et les saveurs envoûtantes des produits du terroir qui vous seront servis. Cette activité mensuelle de réseautage est organisée au profit de la Société Alzheimer Laval.

? 450 975-0966, poste 238

NUMÉROS UTILES

RENSEIGNEMENTS GÉNÉRAUX

Appels non urgents	311
Appels non urgents si vous êtes à l'extérieur de Laval	450 978-8000
Appels urgents (police, incendie, ambulance)	911

OÙ TROUVER LES SERVICES DE LA VILLE

Comptoir multiservice	311
1333, boulevard Chomedey	
Hôtel de ville	311
1, place du Souvenir	
Maison des arts	450 662-4440
1395, boulevard de la Concorde Ouest	
Centre de la nature	450 662-4942
901, avenue du Parc	

BUREAUX MUNICIPAUX LAVALLOIS (BML)

Duvernay, Saint-François et Saint-Vincent-de-Paul

Bureau municipal lavallois 1	450 662-4901
4010, boulevard Saint-Martin Est	

Bureau municipal lavallois 1 – Satellite	450 662-8422
1245, montée du Moulin	

Pont-Viau, Renaud-Coursol et Laval-des-Rapides

Bureau municipal lavallois 2	450 662-4902
62, rue Saint-Florent	

Chomedey

Bureau municipal lavallois 3	450 978-8903
435, boulevard Curé-Labelle, bureau 104	

Sainte-Dorothée, Laval-Ouest, Les Îles-Laval, Fabreville-Ouest et Laval-sur-le-Lac

Bureau municipal lavallois 4	450 978-8904
6500, boulevard Arthur-Sauvé, bureau 110	

Fabreville-Est et Sainte-Rose

Bureau municipal lavallois 5	450 978-8905
2975, boulevard Dagenais Ouest	

Vimont et Auteuil

Bureau municipal lavallois 6	450 662-4906
55, rue de Belgrade Ouest	

BIBLIOTHÈQUES

Bibliothèque Émile-Nelligan	450 662-4973
325, boulevard Cartier	
Bibliothèque Gabrielle-Roy	450 978-8909
3505, boulevard Dagenais Ouest	
Bibliothèque Germaine-Guèvremont	450 662-4002
2900, boulevard de la Concorde Est	
Bibliothèque Laure-Conan	450 662-4975
4660, boulevard des Laurentides	
Bibliothèque Marius-Barbeau	450 662-4005
1245, montée du Moulin, bureau 100	

Bibliothèque Multiculturelle	450 978-5995
1535, boulevard Chomedey	
Bibliothèque Philippe-Panneton	450 978-8919
4747, boulevard Arthur-Sauvé	
Bibliothèque Sylvain-Garneau	450 978-3940
187, boulevard Sainte-Rose	
Bibliothèque Yves-Thériault	450 978-6599
670, rue de la Place-Publique	

POLICE

Quartier général de la police	450 662-4242
2911, boulevard Chomedey	
Gendarmerie	
3225, boulevard Saint-Martin Est	450 662-3400
Poste de quartier 1	450 662-4310
1245, montée du Moulin	
Poste de quartier 2	450 662-7820
289, boulevard Cartier Ouest	
Poste de quartier 3	450 978-6830
560, 2 ^e Rue	
Poste de quartier 4	450 662-7140
6500, boulevard Arthur-Sauvé, bureau 500	
Poste de quartier 5	450 978-6850
187, boulevard Sainte-Rose	
Poste de quartier 6	450 662-4860
5555, boulevard des Laurentides	

PRÉVENTION DES INCENDIES

Renseignements	450 662-4450
----------------------	--------------

SERVICES DIVERS


Cour municipale de Laval	450 662-4466
Laval Technopole	450 978-5959
Office municipal d'habitation de Laval	450 688-0184
Palais de justice de Laval	450 686-5001
Tourisme Laval	450 682-5522

SANTÉ ET SERVICES SOCIAUX

Agence de santé et de services sociaux de Laval	450 978-2000
Info-Santé	811
Urgence ambulance	911

TRANSPORT

Agence métropolitaine de transport (AMT)	514 287-8726
Société de transport de Laval (STL)	450 688-6520

 Certains édifices municipaux sont accessibles aux personnes à mobilité réduite. Pour les connaître, consultez la liste complète au www.ville.laval.qc.ca, onglet Vie communautaire/Personnes handicapées.

Le bulletin municipal *Vivre à Laval*

est publié par le Service de la vie communautaire, de la culture et des communications de la Ville de Laval. Il est distribué en avril, en juin, en août et en décembre dans tous les foyers et toutes les entreprises de Laval par Postes Canada.

TIRAGE

207 500 exemplaires

DÉPÔTS LÉGAUX

Bibliothèque et Archives nationales du Québec
Bibliothèque et Archives Canada

ISSN 1712-8676 *Vivre à Laval*
(édition française imprimée)

ISSN 1712-8684 *Vivre à Laval*
(édition française en ligne)

ÉQUIPE DE PRODUCTION

Nadine Lussier

Directrice de la publication

Carole Gamache

Rédactrice en chef

Roger Desautels, Pierre Desjardins,
Catherine Erazola, Judith Farrell,
Véronique Faucher, Stephanie Gadet,
Sophie Guilbault, Myriam Legault,
Justine Leroux, Véronique Pharand,
Caroline Thibault et Julie Tremblay
Rédacteurs

Vincent Girard

Photographe (page couverture)

Edith Sans Cartier

Révisseuse linguistique

Léandre Meilleur

Infographe

Imprimerie Transcontinental

Impression

RENSEIGNEMENTS

Téléphone : 311

ou 450 978-8000
(de l'extérieur de Laval)

Courriel : info@ville.laval.qc.ca



VOTRE CONSEIL MUNICIPAL



Maire
Alexandre Duplessis
450 662-4140
bdm.laval@ville.laval.qc.ca



Saint-François
Jacques St-Jean
450 666-2509
j.stjean@ville.laval.qc.ca



Saint-Vincent-de-Paul
Sylvie Clermont
450 664-2776
s.clermont@ville.laval.qc.ca



Val-des-Arbres
Madeleine Sollazzo
450 661-8248
info@madeleinesollazzo.com



Duvernay-Pont-Viau
Michèle des Trois Maisons
450 975-2493
m.destroismaisons@ville.laval.qc.ca



Marigot
Francine Légaré
450 933-5170
fr.legare@ville.laval.qc.ca



Concorde-Bois-de-Boulogne
Claire Le Bel
450 663-8039, poste 240
lebelclaire@gmail.com



Renaud
Benoit Fradet
450 662-4140
b.fradet@ville.laval.qc.ca



Vimont
Norman Girard
450 967-1633
normangirard@videotron.ca



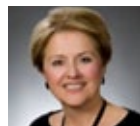
Saint-Bruno
Yvon Martineau
450 629-8803
ymartineau@live.ca



Auteuil
Lucie Hill Larocque
450 625-1821
l.hill@ville.laval.qc.ca



Laval-des-Rapides
Ginette Grisé
450 661-7372
g.grise@ville.laval.qc.ca



Souvenir-Labelle
Jocelyne Guertin
450 662-4140
j.guertin@ville.laval.qc.ca



L'Abord-à-Plouffe
Ginette Legault Bernier
450 681-9468
glbernier@yahoo.com



Chomedey
Basile Angelopoulos
450 662-4140
b.angelopoulos@ville.laval.qc.ca



Sainte-Dorothée
Pierre Cléroux
450 689-7331
p.cleroux@ville.laval.qc.ca



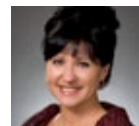
Laval-Les-Îles
Jean-Jacques Beldié
514 945-4700
jjbeldie@stl.laval.qc.ca



L'Orée-des-Bois
France Dubreuil
514 239-1396
f.dubreuil@ville.laval.qc.ca



Marc-Aurèle-Fortin
Yvon Bromley
450 934-7257
yvonbromley@videotron.ca



Fabreville
Martine Beaugrand
450 736-3086
mbeaugrand@actimenu.ca



Sainte-Rose
Denis Robillard
450 628-3055
d.robillard@ville.laval.qc.ca



Saint-Martin
450 662-4140
bdm.laval@ville.laval.qc.ca

Trois façons de joindre MA Ville



PAR TÉLÉPHONE

(APPELS NON URGENTS)

311

ou 450 978-8000
(de l'extérieur de Laval)

Du lundi au vendredi :
de 7 h à 21 h

Samedi et dimanche :
de 8 h à 17 h

Jours fériés :
de 9 h à 17 h



EN PERSONNE

AU COMPTOIR MULTISERVICE
1333, boulevard Chomedey

Du lundi au vendredi :
de 8 h 15 à 20 h 15

Samedi et dimanche :
de 9 h à 16 h



SUR LE PORTAIL

**24 HEURES SUR 24,
7 JOURS SUR 7**

www.ville.laval.qc.ca

Abonnez-vous au *Cyberbulletin* :
vous le recevrez gratuitement
toutes les semaines (onglet
Guichet municipal/Publications).



@Laval311



Ville de Laval – page officielle

SERVICE TÉLÉPHONIQUE 311 POUR MALENTENDANTS

Du lundi au vendredi :
de 7 h à 21 h

Samedi et dimanche :
de 8 h à 17 h

Jours fériés :
de 9 h à 17 h

