

Renforcement du réseau de transport à 315 kV de l'Abitibi-Témiscamingue

On prévoit une croissance économique importante dans la région de l'Abitibi-Témiscamingue au cours des prochaines années et donc une augmentation marquée de la demande d'électricité. Les analyses réalisées par Hydro-Québec montrent que la capacité des réseaux à 315 kV et à 120 kV de cette région doit être renforcée afin de répondre aux besoins anticipés de développement.

Hydro-Québec projette donc la construction d'une nouvelle ligne de transport à deux circuits de 315 kV d'environ 150 km entre le poste Lebel et un nouveau poste à 315-120 kV qui serait aménagé dans la MRC d'Abitibi-Ouest. Ce poste serait raccordé par le sud aux lignes à 120 kV existantes.

En bref, ces nouvelles installations permettraient :

- de soutenir le développement de l'Abitibi-Témiscamingue ;
- de renforcer les réseaux à 120 kV et à 315 kV de la région ;
- de transporter une énergie fiable, durable, propre et renouvelable.

Études environnementales et techniques

Zone d'étude

Au cours de l'année 2018, Hydro-Québec a entrepris l'inventaire d'une zone d'étude d'environ 895 km². Cet exercice lui a permis de mieux connaître le milieu d'accueil du projet. Cette zone d'étude exclut la plupart des périmètres d'urbanisation et les concentrations de terres en culture et de tenure privée. De plus, elle évite la grande majorité des aires protégées existantes et projetées.

L'entreprise a ensuite élaboré des tracés de ligne et étudié des emplacements de poste selon les critères suivants :

Pour le poste et la ligne à 315 kV

- Autant que possible, éviter les éléments les plus sensibles, soit les terres agricoles, les milieux humides, les plans d'eau, les aires protégées, le milieu bâti et les zones de villégiature.
- Limiter les impacts sur le paysage.

Pour le poste

- Éviter les eskers.
- Favoriser les sites où un écran visuel est présent.

Pour la ligne

- Favoriser dans la mesure du possible la juxtaposition avec des lignes existantes.
- Rechercher le tracé le plus court possible de façon à diminuer le nombre d'éléments susceptibles de subir des impacts.

Hydro-Québec poursuivra la démarche d'inventaire au cours de 2019. Les inventaires toucheront entre autres la géomorphologie, l'hydrographie, l'utilisation du territoire, la végétation, la faune et l'archéologie.



La municipalité d'Authier

Emplacement de poste proposé

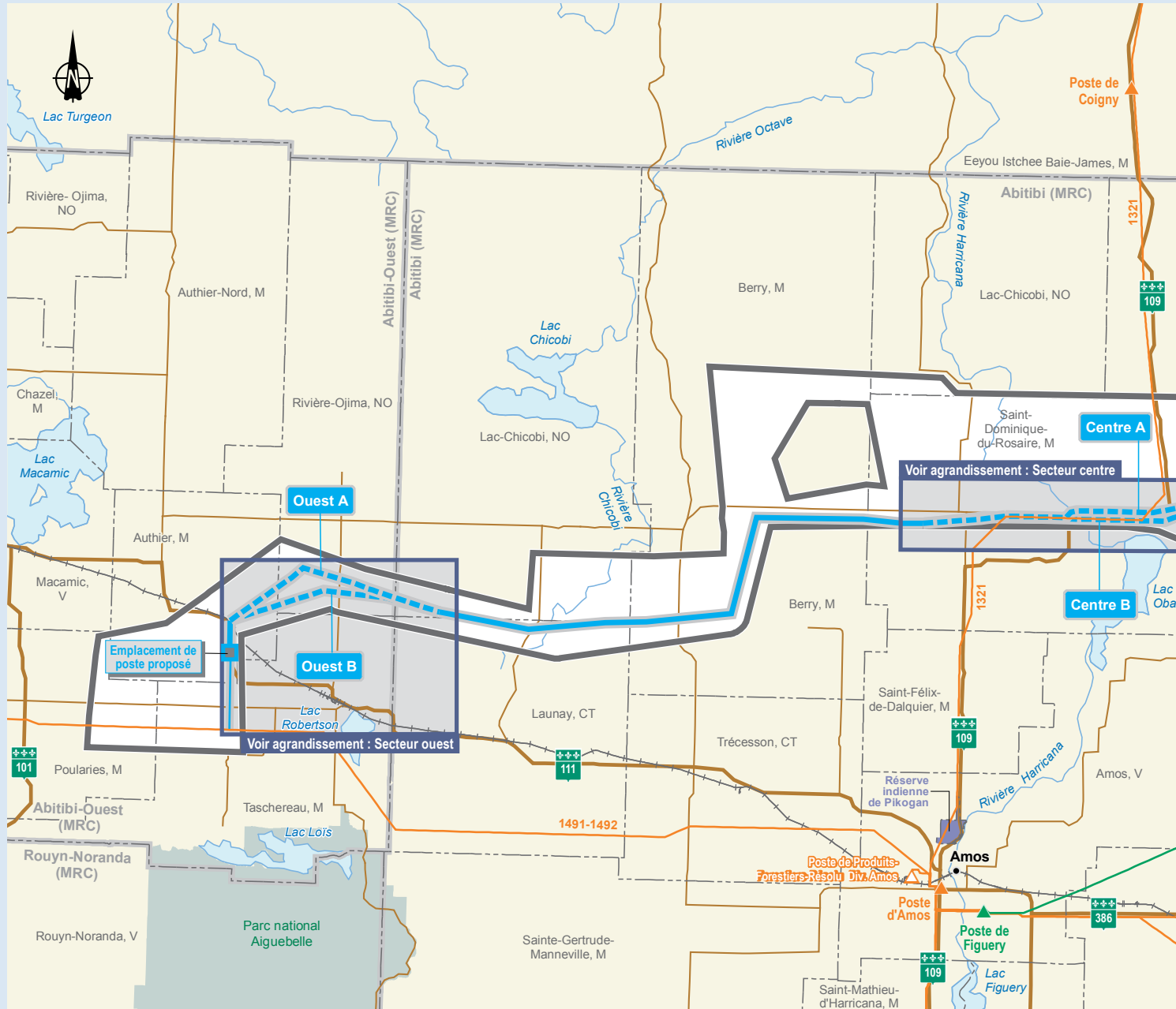
Différents emplacements de poste ont été évalués depuis le début du projet. Des études techniques ont toutefois permis de déterminer qu'un seul remplit les principaux critères de localisation, dont l'accessibilité du site (routes), les caractéristiques du sol et la proximité de la ligne de transport à 120 kV existante.

L'emplacement ciblé pour le nouveau poste est situé en bordure de la route 111, aussi appelée chemin des Pionniers à cet endroit. Ce site se trouve à environ 8 km au sud du noyau villageois de la municipalité d'Authier.

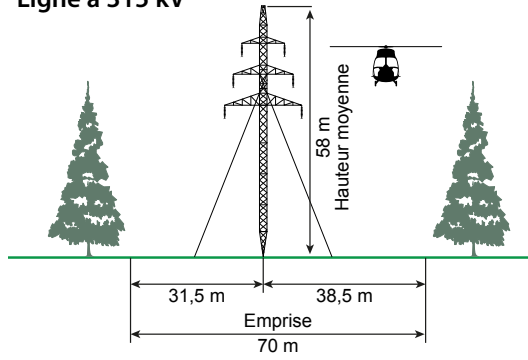


Le poste de Figuery, semblable au poste actuellement à l'étude

EMPLACEMENT DE POSTE ET TRACÉS DE LIGNE PROPOSÉS



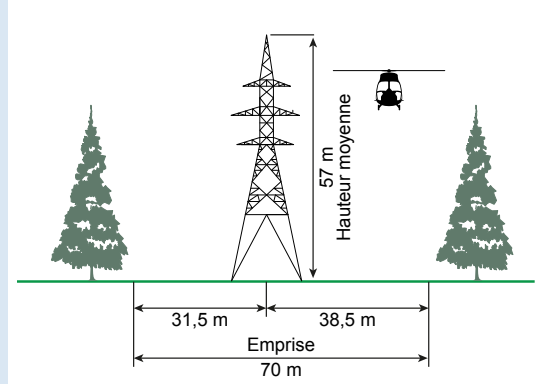
Ligne à 315 kV



Fichier : 7304_bu_cml_008_315eta_190227.ai

Pylône haubané à 315 kV

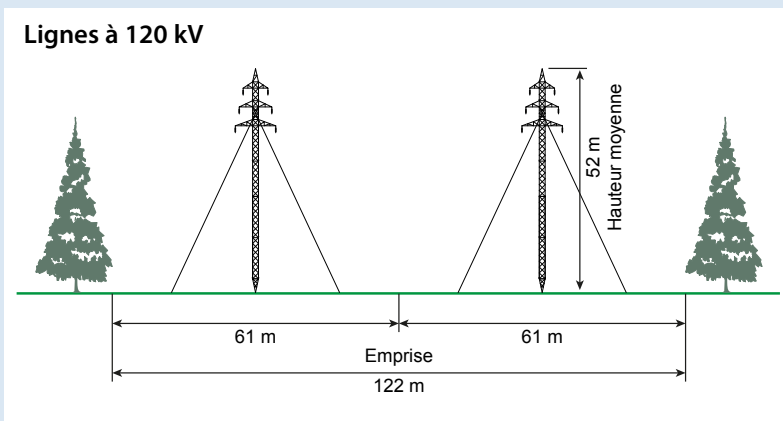
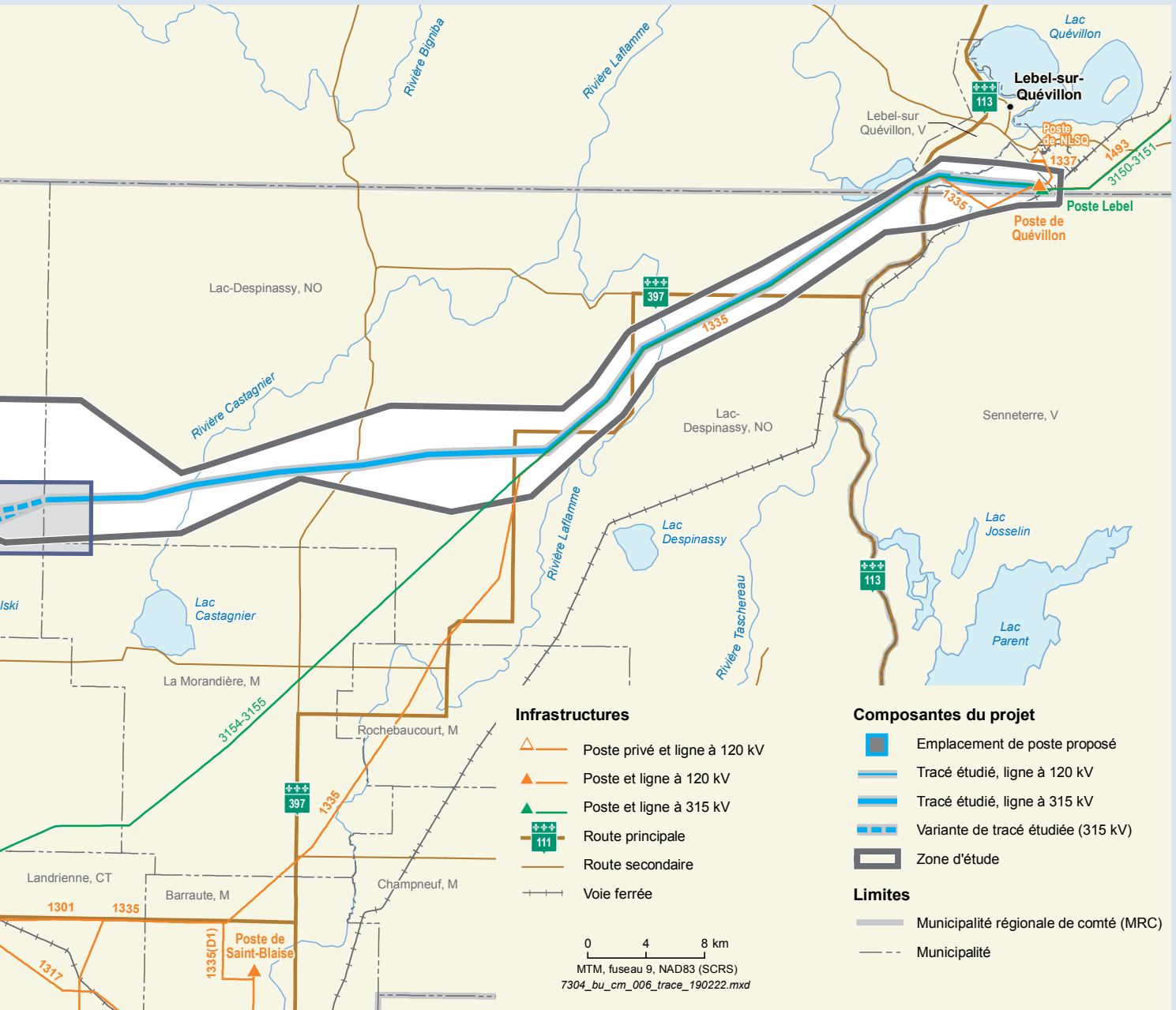
En milieu boisé, la ligne serait supportée principalement par ce type de pylône.



Fichier : 7304_bu_cml_009_315epk_190227.ai

Pylône classique

Le pylône à quatre pieds serait utilisé comme pylône d'angle ou d'arrêt (p. ex. pour traverser une route).

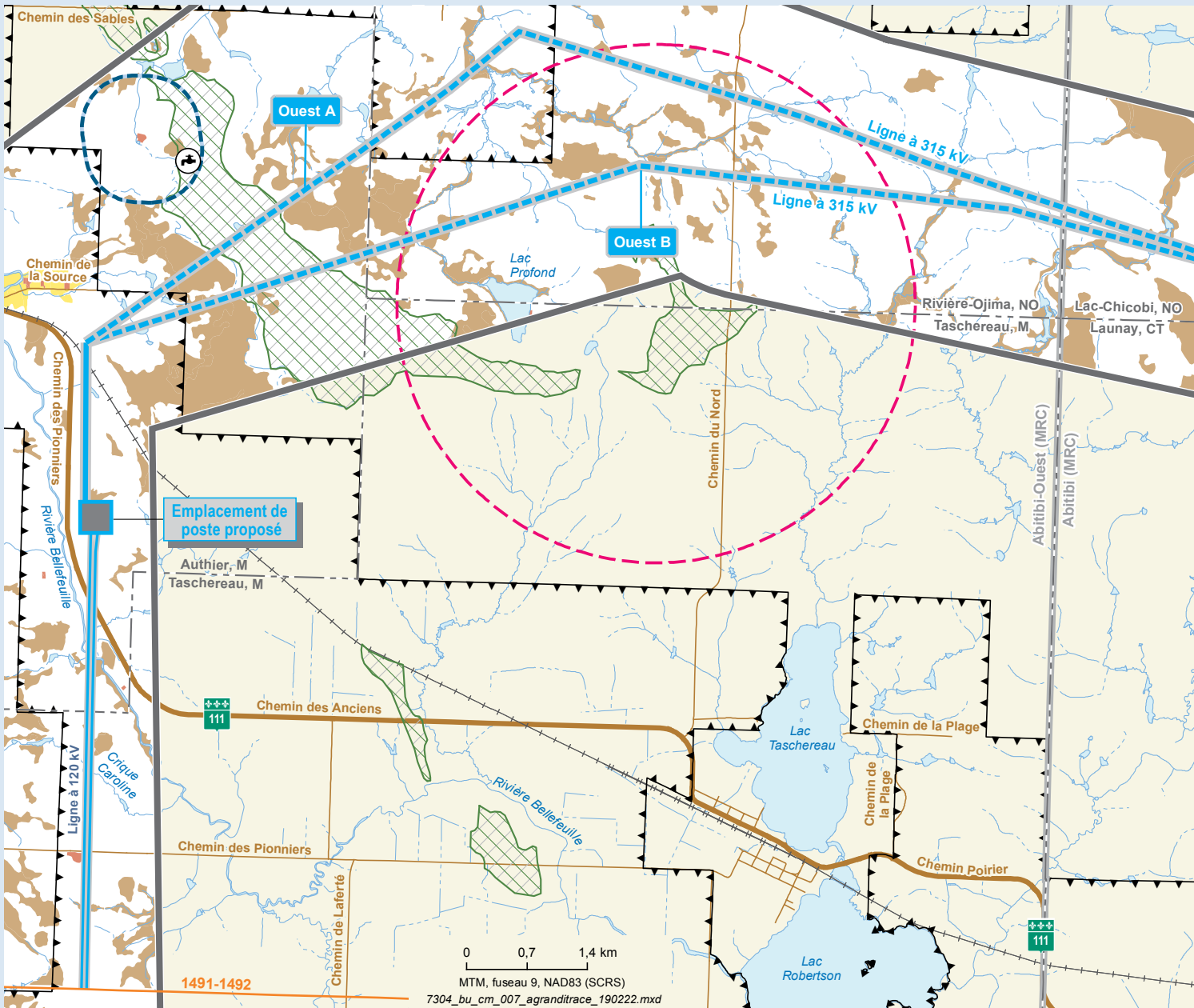
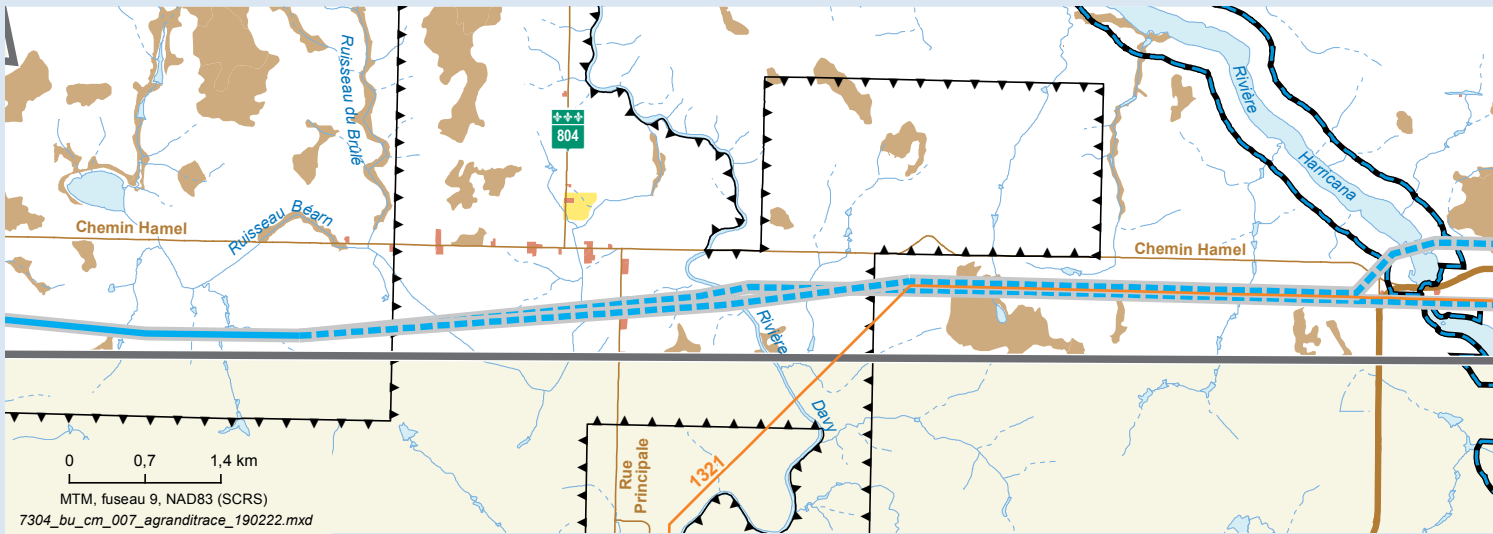


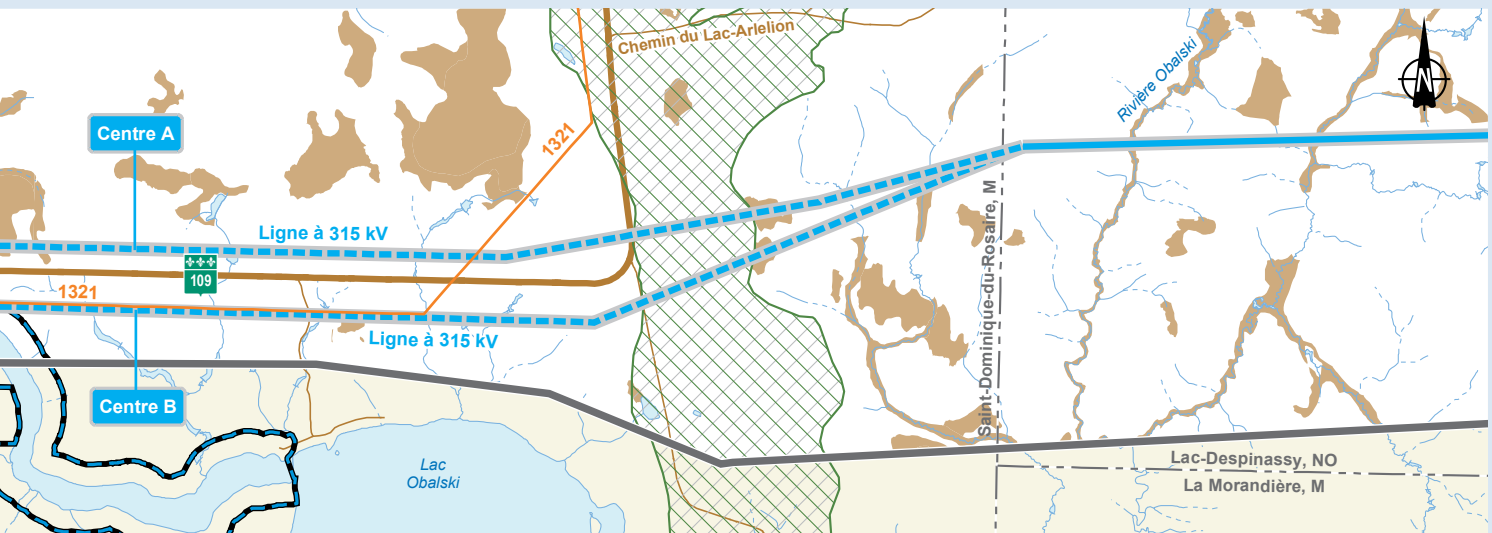
Fichier: 7304_bu_cm_010_120k4_190227.ai

Pylône haubané à 120 kV

Les deux lignes de raccordement du poste au réseau à 120 kV seraient supportées principalement par des pylônes haubanés.

AGRANDISSEMENT DES VARIANTES DE TRACÉ (Secteur centre et secteur ouest)





SECTEUR CENTRE

La **variante centre A** évite :

- le milieu bâti ;
- les secteurs d'élargissement de la rivière, difficiles à traverser.

Elle entraîne :

- l'ouverture d'un nouveau corridor sur 16,7 km qui ne pourra pas longer les lignes existantes ;
- l'élargissement de l'emprise existante sur 4,1 km ;
- la traversée de la réserve aquatique projetée de la rivière Harricana.

La **variante centre B** évite :

- la réserve aquatique projetée de la rivière Harricana ;
- l'ouverture d'un nouveau corridor de ligne séparé du corridor existant.

Elle entraîne :

- l'ouverture d'un nouveau corridor sur 11,5 km ;
- l'élargissement de l'emprise existante sur 9,4 km ;
- un rapprochement du milieu bâti.

SECTEUR OUEST

La **variante ouest A** évite :

- un rapprochement du mont Panoramique.

Elle entraîne :

- l'ouverture d'un nouveau corridor sur 16 km.

La **variante ouest B** évite :

- un rapprochement de la pisciculture et de la source d'eau municipale.

Elle entraîne :

- l'ouverture d'un nouveau corridor sur 14,8 km.

Aires protégées et autres éléments d'intérêt

- Réserve aquatique projetée
- Pisciculture (zone 600 m)
- Zone de 3 km (mont Panoramique)
- Milieu humide
- Esker

Infrastructures

- Source d'eau municipale
- Ligne à 120 kV

Limites

- Municipalité régionale de comté (MRC)
- Municipalité
- Territoire agricole protégé (CPTAQ)

Composantes du projet

- Emplacement de poste proposé
- Tracé étudié, ligne à 120 kV
- Tracé étudié, ligne à 315 kV
- Variante de tracé étudiée (315 kV)
- Zone d'étude

Utilisation du territoire

- Agriculture
- Milieu bâti
- Villégiature

Pour vous prononcer au sujet des variantes, vous pouvez remplir le formulaire d'avis ci-joint ou le formulaire en ligne au www.hydroquebec.com/abitibi-temiscamingue.

Participation du public

L'accueil favorable par les collectivités locales est l'une des trois conditions essentielles à la réalisation des projets d'Hydro-Québec. L'entreprise élabore chaque nouveau projet en recherchant l'équilibre entre les trois pôles du développement durable, soit les aspects sociaux, environnementaux et économiques.

L'emplacement proposé pour le poste et les variantes de tracé présentées dans ce bulletin tiennent compte des divers échanges avec le milieu d'accueil. Ces aspects du projet pourront être bonifiés en fonction des commentaires recueillis lors des rencontres avec les municipalités, les propriétaires, les représentants de la Première Nation Abitibiwinni de Pikogan et de la Nation Anishnabe de Lac Simon et les autres personnes concernées. Nous invitons par ailleurs tous les organismes, propriétaires et résidents intéressés à nous faire part de leurs commentaires avant le 15 avril 2019. Il est possible de remplir le formulaire d'avis ci-joint ou le formulaire sur le site Web, de nous envoyer un courriel ou de nous téléphoner au numéro indiqué ci-dessous.

Communications en cours et à venir

La consultation sur les tracés de ligne et l'emplacement du poste est en cours.

À la fin du printemps 2019, l'équipe de projet devrait être en mesure de rencontrer à nouveau les gens du milieu pour présenter le tracé de ligne et l'emplacement de poste de moindre impact qui auront été retenus ainsi que les motifs ayant guidé ces choix.

Appui concret au développement de la communauté

Hydro-Québec souhaite que la réalisation de ses projets soit une occasion de participer au développement des communautés d'accueil. Ainsi, elle verse aux organismes admissibles un montant fondé sur la longueur des lignes et la superficie des postes visés par le Programme de mise en valeur intégrée. Ce montant s'applique à des initiatives qui ont pour but d'améliorer la qualité de vie des communautés.

Pour plus d'information

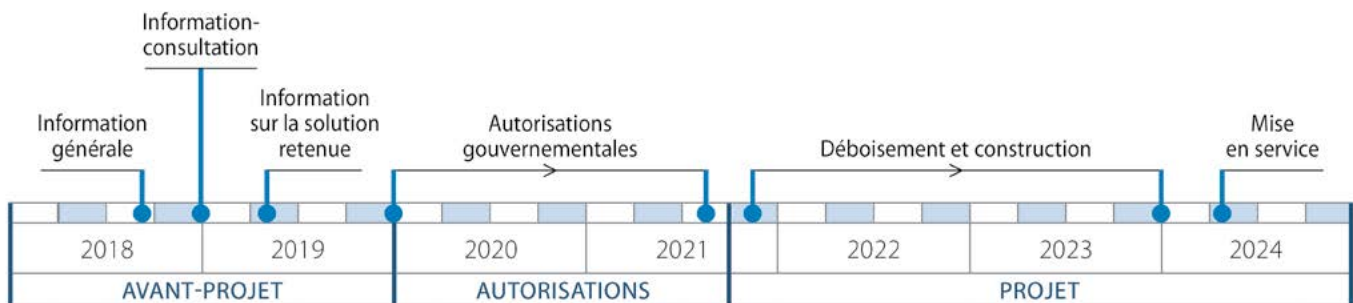
Ligne INFO-PROJETS
Abitibi-Témiscamingue
et Nord-du-Québec :
1 833 364-5384

NORD-DU-QUÉBEC
Richard Simard
Conseiller – Relations
avec le milieu
simard.richard.3@hydro.qc.ca

ABITIBI-TÉMISCAMINGUE
Diane Guillemette
Conseillère – Relations
avec le milieu
guillemette.diane@hydro.qc.ca

Sylviane Legault
Conseillère – Relations
avec le milieu
legault.sylviane@hydro.qc.ca

RELATIONS AVEC LES
COMMUNAUTÉS AUTOCHTONES
Luc Duquette
Conseiller – Relations
avec les autochtones
duquette.luc@hydro.qc.ca



www.hydroquebec.com/abitibi-temiscamingue