

Dans cette édition: notre cahier de 24 pages sur l'habitation et la construction

# LA REVUE DE TERREBONNE

TOUTES LES NOUVELLES QUI VALENT D'ÊTRE PUBLIÉES

17e ANNEE - No 47  
TERREBONNE  
LE MERCREDI 14 AVRIL 1976

Directeur: Aimé Despatie  
666-3948 - 666-3719

20¢

**Me Jean-Jacques Hamel, C.R.,  
est nommé régisseur à la  
Régie de l'électricité et du gaz**



**Me Jean-Jacques  
Hamel, C.R.**

Admis au Barreau du Québec en juillet 1944, Me Hamel a pratiqué sa profession d'avocat depuis cette année-là à Montréal et à Terrebonne où il demeure avec sa famille, rue Théberge. Il avait nommé juge municipal de semaine dernière;

(suite à la A-2)

## Le conseil municipal de Terrebonne adopte le règlement pour la piscine en coopération avec la régionale Duvernay - Les propriétaires appelés à se prononcer les 20 et 21 avril à l'hôtel de ville

Le conseil municipal de Terrebonne a adopté à son assemblée d'ajournement tenue du 13 avril le règlement 1013 qui prévoit la construction d'une piscine à la polyvalente Armand-Corbeil, en coopération avec le Conseil scolaire régional Duvernay. Le coût du projet, tel que déjà mentionné dans des éditions précédentes de *La Revue*, a été estimé à un maximum de \$770,000, mais la ville de Terrebonne n'aura qu'à financer temporairement pour deux ans après la construction un montant maximum de \$200,000.

Comme l'a rappelé M. le maire Paquin lors d'une assemblée récente, "la ville de Terrebonne et sa région auront un équipement d'une valeur de trois-quarts de million de dollars qui sera utilisé des milliers d'heures par des mil-

liers de personnes de tous âges et conditions, pour au plus \$200,000".

La loi municipale du Québec qui régit la présentation des règlements aux électeurs stipule que seuls les propriétaires inscrits sur les listes municipales à Terrebonne en date du 13 avril 1976 pourront se prononcer sur ce règlement 1013. La procédure prescrite: ces électeurs ont accès à un registre tenu à leur intention de 9h le matin à 19h l'après-midi les mardi et mercredi, 20 et 21 avril, au bureau de la ville, 86, rue Saint-André. Le nombre requis de demandes enregistrées pour que le règlement 1013 fasse l'objet d'un scrutin secret est de 233 personnes. A défaut de recueillir ces 233 signatures de propriétaires enregistrés, le règlement sera réputé avoir été ap-

prouvé par les personnes habiles à voter.

Toute personne intéressée et habile à voter sur ce règlement peut consulter le texte au secrétariat municipal durant les heures de bureau et

pendant les heures d'enregistrement.

Le résultat de la consultation par procédure d'enregistrement sera annoncé le mercredi soir 21 avril, dans la salle des délibérations du conseil municipal, à 19h15.



Une troisième représentation:

### "Le chemin de Lacroix" sera joué à guichet fermé au Centre culturel

L'atelier-théâtre du Centre culturel de Terrebonne qui présente "Le chemin de la croix" de Jean Barbeau le 23 et 24 avril prochain, avise la population que tous les billets pour ces représentations sont maintenant vendus. C'est pourquoi, il a été décidé d'ajouter une troisième représentation qui aura lieu le dimanche le 25 avril à 20h. Les billets seront disponibles au café du Centre culturel le samedi soir.

Un rappel de l'histoire: Rodolphe Lacroix, innocent victime de la répression raconte son martyr. Avec l'aide de sa "blonde" et de son "chum", Lacroix monte un "show" pour nous faire revivre la malheureuse expérience qu'il a subi lorsqu'il fut assailli par "des policiers-matraqueurs".

Les interprètes (notre photo) sont Anne-Marie Clark (Monique), André Fontaine (Rodolphe Lacroix) et Marcel Marsolais (Thierry).

Les billets sont toujours au modeste prix de .75 (nombre limité).

## "LA REVUE" RENCONTRE PARIZEAU

L'HOMME DE  
CHIFFRES DU P.Q.

### MASCOUCHE

Le président du comité de toponymie est limogé par le maire Forest

- L'opposition de l'ex-conseiller Gérard Pagé aux vues du conseil actuel serait à l'origine de cette décision.

(Page B1: notre article)

Inscription au baseball mineur: tout sera terminé le 23 avril

(Page B5: notre information)

Page A8: Une interview de notre collaborateur Yves Chartrand

Page B1: Parizeau fera une déclaration en marge des travaux municipaux dans Mascouche-Ouest.

**LACHENAIE**  
Projet de  
lotissement  
de 1,029  
unités de  
logement

Page B15  
notre article

### Médecin de garde

Le Dr Jean-Guy Larose, M.D. assurera la garde médicale cette fin de semaine, samedi et dimanche 17 et 18 avril et il répondra AUX CAS URGENTS SEULEMENT si on l'appelle à 666-4421.

# CINEMA TERREBONNE

Tél.: 666-3121 (24 heures)

**VENDREDI 16  
SAMEDI 17  
DIMANCHE 18  
LUNDI 19**

Représentations à  
7h45 p.m.

Aucune femme  
ne peut lui échapper  
car il est

# NÉ POUR L'ENFER

Un Enfer d'ANGOISSE, de PEUR  
et de VIOLENCE !

18ANS  
Adultes



CAROLE LAURE, MATHIEU CARRIÈRE, ANDRÉE PELLETIER, DEBBY BERGER,  
EVA MATTES, CHRISTINE BOISSON, ELY GAGLIANI, LEONORA FANI ET MYRIAM BOYER  
UN FILM DE DENIS HÉROUX



PLUS  
2e GRAND FILM

"PLEINS FEUX SUR  
UN VOYEUR"

## ME JACQUES...

(suite de la A-1)

Sainte-Thérèse en avril 1972  
et au même poste à Blainville  
en février 1975.

Né à Montréal le 15 mai  
1920, Me Hamel a fait ses études  
secondaires au collège  
Jean - de - Brébeuf (conven-  
tum 1939) et ses études uni-  
versitaires à l'Université de  
Montréal où il obtint son bac-  
calauréat en droit en 1944.

Il fut officier de réserve du-  
rant la dernière guerre avec  
le grade de lieutenant. Marié  
et père de trois enfants il de-  
meure à Terrebonne depuis  
1948.

Nombreuses ont été ses  
activités extra-  
professionnelles à Terre-  
bonne et la région. Il fut mem-  
bre de la Chambre de  
Commerce et il s'intéressa

vivement aux loisirs. Il fut d'ail-  
leurs président du Centre de  
Loisirs de Terrebonne de  
1961 à 1966. Il est Chevalier  
de Colomb, quatrième degré,  
membre du conseil 3483 de  
Terrebonne. Il occupa le  
poste de grand-chevalier en  
1967-1968, fut député de dis-  
trict de l'Ordre de 1968 à  
1972 pour la région des Lau-  
rentides. Me Hamel a été pré-  
sident de la campagne de re-  
financement de la paroisse  
Saint - Louis - de - France de  
Terrebonne en 1966.

Me Hamel se retire naturel-  
lement de la pratique du droit  
vu sa nomination à la régie  
présidée par le juge Jacques  
Vadboncoeur et il tient, par  
l'entremise du journal, à dire  
combien il a apprécié durant  
toutes ces années la clientèle  
que lui ont procuré les gens  
de la région de Terrebonne.

*Joyeuses Pâques à tous*

**SALON**

**RAYMOND**

LUCIE CORBEIL, PROP.  
CAROLE - PAULINE



Permanentes "Permabel"  
Massage au "Vapozone"  
Vente, entretien de perruques  
et postiches

275, rue Saint-André  
Terrebonne

666-3151

# CINEMA TERREBONNE

SEANCE SPECIALE POUR  
LES ENFANTS

DIMANCHE APRES-MIDI 2H

**MAGISTE contre le  
CYCLOPE**



**LE DEFI  
DES GEANTS**

avec HERCULE

2e FILM

ENTREE: \$1.25 POUR TOUS



**Ferronnerie**  
**M. JACQUES Ltd.**  
 Quincaillerie  
 "RO-NA"  
 Livraison gratuite  
**666-3333**

803, St-Pierre  
 coin Ste-Marie  
 TERREBONNE

# LA REVUE DE TERREBONNE

Terrebonne, le mercredi 14 avril 1976

TOUTES LES NOUVELLES QUI VALENT D'ÊTRE PUBLIÉES

## CHAUSSURES MIRACLE

100 tonnes de  
 chaussures  
 "Grand choix  
 bas prix"

564, boul. des Seigneurs  
 Terrebonne 666-1977

## Démarches en vue de la location du Manoir à Mascouche

Les membres du Comité exécutif du Conseil scolaire de Terrebonne ont étudié au cours d'une récente réunion une offre du procureur des Frères de Saint-Gabriel pour un bail de trois ans pour la location du Manoir Notre-Dame à Mascouche.

Il a été demandé aux ingénieurs-conseils de faire l'inspection des lieux afin de connaître l'ampleur des tra-

voux à effectuer dans cet immeuble avant une réunion avec le propriétaire.

Le Conseil scolaire a mandaté son directeur général, M. Marcel Théoret et le directeur de l'Équipement, M. Maurice Blondin, pour négocier le bail. Celui-ci, à la demande du propriétaire, devait être signé le vendredi 9 avril, mais on a obtenu un délai.

## Placement étudiant - Été 1976 Conseil municipal de Sainte-Anne

### LE MINISTRE HARDY INFORME LA POPULATION

Tout comme par les années passées, le gouvernement du Québec maintient son service de Placement Étudiant pour permettre au plus grand nombre d'étudiants possible de trouver un emploi rémunérateur afin de les aider à subvenir à leurs besoins pendant leurs études.

Pour être admissibles, les étudiants doivent avoir 18 ans ou avoir terminé leur Secondaire V (12<sup>e</sup> année). Il y a entre autres des possibilités d'emploi dans différents services gouvernementaux ainsi que dans l'entreprise privée.

Il faut absolument que les étudiants désireux d'avoir un emploi soient inscrits au Placement Étudiant du Québec; il ne faut pas confondre avec

le service de Placement étudiant du gouvernement fédéral, et il faudrait que tous ceux qui ne sont pas encore inscrits, fassent cette démarche d'inscription le plus tôt possible.

Des formules d'inscription sont disponibles au Service étudiant des diverses institutions d'enseignement et le sceau de l'institution fréquen-

tée doit être apposé sur le formulaire dûment rempli.

Le ministre souhaite vivement que le plus grand nombre possible d'étudiants puisse obtenir un emploi par le Placement Étudiant de la Province, et si des informations additionnelles sont jugées nécessaires, on peut toujours contacter le bureau du ministre (430-4010).

Pour vos réceptions, soirées dansantes ou pour toute musique de circonstance



Fiez-vous à  
**Les Clerios**  
 Tél.: 666-6030

## MESSAGE D'INTERET GENERAL

### LE S.E.A. DE LA REGIONALE DUVERNAY

ORGANISE POUR la troisième année consécutive un salon pour autodidactes. DE TOUT POUR TOUS

- Jeux éducatifs
- Audio-visuel
- Nouveautés pédagogiques et littéraires
- Plus de 40 exposants

DATE: LES 14 et 15 avril 1976  
 ENDROIT: Polyvalente Vanier  
 3995, boul. Lévesque,  
 Saint-Vincent-de-Paul  
 HEURES: 13h à 21h

Pour informations:

**324-6420**  
**BIENVENUE A TOUS!**

## Réunion du comité exécutif scolaire le mardi soir 30 mars

A son assemblée du mardi soir 30 mars, le Comité exécutif du Conseil scolaire de Terrebonne a adopté les résolutions suivantes:

Mlle Rollande Litalien, actuellement conseiller pédagogique en français, langue maternelle, a été nommée au poste de directrice de l'école Saint-Charles à Lachenaie.

M. Claude Lanthier, actuellement professeur à l'école

Saint-Louis-de-Terrebonne, a été nommé directeur adjoint dans cette école.

Les membres du comité ont pris connaissance d'un dossier concernant l'implantation du Centre d'informatique, incluant un échéancier l'implantation couvrant la période du 30 mars au 15 juin 1976, date de la mise en opération du système.

## Elu président



M. PIERRE LANGLOIS

de Terrebonne a été élu vendredi soir dernier président de l'Association des Corps musicaux de l'Outaouais et des Laurentides, association qui compte une quinzaine de corps membres de la Fédération des Associations musicales du Québec. M. Langlois occupait jusqu'à maintenant le poste de vice-président de cette association.

Il sera le délégué officiel au congrès de la Fédération qui se tiendra les 23, 24 et 25 avril à Drummondville.

### VOYAGES DIRIGES EN FRANCAIS

**L'OUEST CANADIEN**  
 14 et 15 jours. Avion plus autocar - 2 personnes par chambre. **\$755**

**CALIFORNIE et ARIZONA - NEVADA**  
 Avion plus autocar - 16 jours (2 personnes par chambre) **\$799**

**CALIFORNIE - 23 jours** 2 pers. par chambre  
 DEPARTS les 3, 10, 17 et 31 juillet; 11, 18 août, ainsi que les 4, 11, 18 sept. et le 2 oct. **\$659**  
 A PARTIR DE

**LA GASPESIE - 8 jours** 4 pers. par chambre  
 à partir de **\$319**

**GASPESIE (combiné) - Maritime** 4 pers. par chambre  
 15 jours **\$489**

**MARITIMES - 13 jours** 4 pers. par chambre  
 à partir de **\$389**

**NOUVELLE-ORLEANS - 16 jours** 4 pers. par chambre  
 à partir de **\$399**

**Belles plages (FLORIDE) - 17 juillet** 4 pers. par chambre  
**\$379**

**EST DES ETATS-Unis - 8 jours** 4 pers. par chambre  
 3, 10, 17, 24 et 31 juillet **\$229**

**et le 7 août** 4 pers. par chambre  
**\$229**

**ATLANTIC CITY (Wildwood)** 4 pers. par chambre  
**\$169**

PERMIS NO 50189

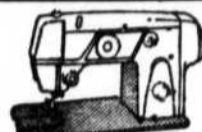
Réservations à l'agence de

## VOYAGES KARAVEL

538, MASSON, TERREBONNE

TEL.: 666-1266

### BERNINA - OMEGA



● VENTE et  
 ● SERVICE  
 ● REPARATION  
 toutes marques garanties.  
 Centre de Couture  
 "Terrebonne"  
 J.C. PLANTE (prop.)  
 666-8386



## Si votre associé mourait... que feriez-vous?

Ne vous serait-il pas sage d'avoir un contrat d'achat réciproque fondé sur le produit d'une assurance de La Métropolitaine, pour combler le vide advenant le décès de votre associé?

Permettez-moi de vous montrer de quelle façon protéger votre entreprise, vos associés aussi bien que vous-même. Appelez-moi dès aujourd'hui.

LIONEL DURAND  
 C.P. 121  
 TERREBONNE



La Métropolitaine

Où l'avenir, c'est tout de suite

Mercurie pour jeunes  
 Jeans "Lee" spécial \$12.99  
 Bottes de printemps  
 de tous styles  
 à prix imbattables

## LE VILLAGE DE LA BOTTE AU VIADUC ENR.

580, boul. Des Seigneurs **666-1977**

Au VIADUC - c'est différent, c'est bon et pas cher!



**KODIAC**  
 Bottes thermos Kodiak  
 Cap d'acier  
 Spécial: \$39.99  
 Bottes thermos Kodiak  
 Rég. \$37.99

## La Garde au service du public

Pour la deuxième année la Garde termine encore une saison de sécurité à l'aréna. Tous les membres en service ont l'impression d'avoir maintenu un bon service d'ordre même si quelques-uns ont la critique facile.

Il n'est pas toujours facile de réprimander tout le monde et surtout de refroidir les esprits trop échauffés en risquant même parfois de se servir de moyen plutôt persuasifs, mais soyez assuré que chaque membre ne tient ran-

cune à personne et que la saison terminée chacun s'en ira avec la joie du devoir accompli.

Depuis plusieurs années la Garde à aussi le devoir de servir l'église tous les dimanches à 11h30 pour placer les autos à l'extérieur, asseoir tout le monde et passer pour la quête. Durant l'été la Garde assure un service de sécurité à la ferme Léveillé de Lachenaie les membres ont pour tâche de surveiller chaque entrée et de s'assurer que tout se passe normalement sur le terrain.

## Appel aux musiciens

Un appel est lancé par les dirigeants de la Garde Saint-Louis aux musiciens qui aimeraient faire partie de cet organisme afin de compléter les cadres. Les pratiques ont lieu à l'école Notre-Dame de Terrebonne le lundi soir entre 7h30 et 9h. Vous y êtes bienvenus.

En 1976 vous verrez des membres de la Garde un peut partout soit en civil soit en uniforme, parfois à titre personnel, parfois à titre de représentant, mais vous vous remarquerez qu'un membre de Garde est queiqu'un de discipliné, de poli, serviable et distingué. Puisqu'il a reçu une formation en ce sens.

Gilles Juteau,  
relationniste

A la paroisse Saint-Louis-de-France

## Programme de la semaine sainte

Le jeudi 5 avril:  
16h30 - Messe et communion. 20h - Messe solennelle concélébrée du jeudi saint, communion, adoration jusqu'à 23h.

Le vendredi 16 avril:  
15h - Office solennel et communion. 20h - Chemin de la Croix.

Le samedi 17 avril:  
22h - Veillée pascale (à l'église seulement).

Le dimanche 18 avril:  
JOUR DE PAQUES  
Les messes sont aux heures habituelles:  
- à l'église: 9h, 10h15, 11h30, 17h  
- à l'école Armand-Corbeil: 10h15

## Horaire des confessions

Les paroissiens de Saint-Louis - de - France de Terrebonne pourront se confesser aux heures suivantes à l'église paroissiale:

Le jeudi 15 avril: 15h à 16h, 19h30 à 20h.

Le vendredi 16 avril: 14h à 15h, 19h30 à 20h.

Le samedi 17 avril: 15h à 17h, 19h à 21h.

Aux Galeries de Terrebonne: toute la semaine.

## Décès Demers



A l'hôpital Fleury de Montréal, le 11 avril, est décédée Mme Jules Demers, née Annette Filiatreau, demeurant au 4795, boulevard des Seigneurs, à Terrebonne. Les funérailles avaient lieu mercredi de la Résidence Funéraire Saint-Louis, à 2h30 dans l'église paroissiale et l'inhumation au cimetière de Terrebonne.

Mme Demers est une ex-régente des Filles d'Isabelle de Terrebonne. Elle fut institutrice pendant plusieurs années à l'école Notre-Dame de cette ville.

Elle laisse dans le deuil, outre son époux, ses enfants, Pierre (époux de Flore Cantara), Jean (époux de Liola Carroll), Suzanne (Mme Marc-Yves Aubin), Marcelle (Mme Pierre Bouchard); 10 petits-enfants ainsi que de nombreux parents et amis.

## Décès Robinson

A Montréal le 6 avril à l'âge de 75 ans et 10 mois est décédé M. Paul Robinson époux de Blandine Rochon, pensionnaire à la maison Saint-Joseph 5605, rue Beau-bien, autrefois de Terrebonne. Les funérailles ont eu lieu le vendredi 9 de la Résidence Funéraire Saint-Louis, 939, rue Saint-Louis, Terrebonne en l'église paroissiale de Terrebonne et l'inhumation au cimetière de Saint-Joachim - de - la - Plaine. Il laisse dans le deuil, outre son épouse, sa fille Lise ainsi que son frère Henri, parents et amis.

## Drôle de monde

Alors qu'ils enquêtaient sur un accident survenu durant une course "privée", des policiers à Spiro, Oklahoma, ont découvert qu'un des conducteurs tués avait 18 ans et l'autre 77.

RÉSIDENCE FUNÉRAIRE  
**ST-LOUIS**  
FUNERAL HOME

---

Directeurs de funérailles  
**Roland Thuot**  
Membre de la Corporation des  
thanatologues du Québec (A.406)  
**Cyrille Joyal**  
**666-4092**

---

A VOTRE DISPOSITION  
**AMBULANCE TERREBONNE ENR**  
**666-3809** SI OCCUPE: **666-4092**



**Résidence funéraire  
Roch et Frères**  
(SALON A. CREPEAU)  
Maurice Riopel,  
propriétaire

**2904, DUPRAS, MASCOUCHE**  
**TEL.: 474-2213**

---

**AMBULANCE ROCH ET FRERES**  
au service des citoyens de  
**MASCOUCHE**  
**474-1177**

Voiture entièrement  
équipée  
M. Goyer, prop.  
Service 24 heures

**LA REVUE DE TERREBONNE**

LA REVUE DE TERREBONNE, journal hebdomadaire, est publiée par Armé Despatie, au 184, rue Saint-André, à Terrebonne, province de Québec, et imprimée par l'imprimerie St-Jérôme Inc.

Toute correspondance doit être adressée à Case postale 55, Terrebonne, P.Q.

Courrier de la deuxième classe - enregistrement no 0218. Dépôt légal à la bibliothèque nationale du Québec.

Prix de l'exemplaire: au numéro 20 cents; à l'année par abonnement \$6 partout au Canada et \$8 pour les pays étrangers

Tous droits réservés. La reproduction des textes d'information et d'annonces publicitaires est interdite à moins d'une permission écrite du directeur.

TELEPHONE: 666-3948  
666-3536 et 666-3719

ADJOINT A LA DIRECTION:  
PIERRE VIGNEAULT

REDACTION:  
YVES CHARTRAND

SPORTS: GILLES CHAPUT

CORRESPONDANTS:  
MASCOUCHE:  
Jean-Pierre Gaudet, 1244  
rue Dupuis, 474-0859  
STE-ANNE-DES-PLAINES:  
Mme Agathe Simard, 66,  
boul. Sainte-Anne  
(625-9625).

LA PLAINE:  
Mme Philippe Villeneuve,  
4433 ch. Barette  
(478-1845).

**DIRECTEURS DE FUNERAILLES**  
Léopold Guay - Yvon Guay - Jean Guay  
Membres diplômés de la Corporation des  
thanatologues du Québec.

756, Saint-Louis  
Bureau: 284, Saint-André

**AMBULANCE  
JOS. GUAY & FILS**  
Tél.: 666-3832

666-3832

## Chevalliers de Colomb

Le conseil 3483 des Chevalliers de Colomb de Terrebonne nous informe que le dimanche 25 avril aura lieu les initiations aux 2e et 3e degrés de l'Ordre à l'école

Polyvalente Armand-Corbeil. L'initiation au 2e degré débutera à 8h le matin. A 10h15 il y aura messe en groupe à l'église à 11h30 le dîner à la Polyvalente et à 13h le début de l'initiation au 3e degré.

Durant les 2e et 3e degrés, à la salle des Chevalliers au 505, rue Théberge il y aura bingo-nom pour les épouses des membres anciens et nouveaux et, à 18h, les retrouvailles.

On demande également aux membres de ne pas oublier le 8 mai au Manoir de Mascouche le bal floral. L'entrée a été fixée à \$2.50 par personne.

Le conseil 3483 souhaite de Joyeuses Pâques à tous.

(Albert Grenon,  
chancelier)

## Pas d'animaux à Pâques

La Société canadienne de protection des animaux (SPCA) demande à tous de s'abstenir de donner aux jeunes enfants des animaux vivants en cadeau de Pâques. Il faut penser au-delà de la joie du jeune destinataire car posséder un animal constitue une responsabilité qu'un enfant ne comprendra pas.

## LA CAMPAGNE ANTI-DETTE 1976

OBJECTIF: \$32,000



**QUAND ON VEUT,  
ON PEUT!!!**

La période intensive de la campagne anti-dette est maintenant terminée. En effet, du 29 février au 11 avril, plus de 600 personnes nous ont fait parvenir \$17,300 pour une moyenne d'environ \$25 par personne.

Bien que la période intensive soit terminée, la phase 2 se poursuit. Plus de 500 personnes ont promis aux sollicitateurs de faire parvenir leurs dons, soit par la poste ou soit en allant le porter directement au presbytère. Une liste de toutes les personnes est conservée par les organisateurs et on étudie présentement la façon de contacter à nouveau ces personnes.

De toute façon, la campagne se poursuit jusqu'au 15 décembre 1976 alors qu'il faudra avoir atteint la somme de \$32,000. Tous les organisateurs auraient souhaité atteindre l'objectif le 11 avril, mais comme plusieurs ont tardé à faire leurs dons, on se doit de poursuivre la campagne jusqu'au bout.

Si on se fie sur la moyenne des dons (\$25), les 500 personnes qui nous ont dit "oui" mais plus tard, devraient rapporter environ \$13,000. Ce qui porterait la campagne à \$30,000. Mais à cela, il y a deux conditions. Premièrement, que ces 500 personnes soient visitées à nouveau et deuxièmement que leurs dons soient aussi généreux que les 600 personnes premiers donateurs.

C'est donc dire qu'une nouvelle équipe de sollicitateurs bénévoles devra être mise sur pied. Alors une fois de plus, on vous demande de nous faire parvenir vos dons immédiatement, par la poste à: Campagne anti-dette, 825 Saint-Louis, Terrebonne, J6W 1J7.

Il faut se rappeler que plus de 50 personnes ont travaillé bénévolement pour effectuer 2,200 téléphones, adresser 5,500 lettres et rendre visite à près de 700 familles, tout cela au cours des dernières semaines.

Le travail de bénévoles est très rare de nos jours. Alors nous vous demandons de montrer votre appui immédiatement en nous faisant parvenir des chèques post-datés pour que l'on puisse atteindre notre objectif de \$32,000 le plus tôt possible.

Dans l'alternative où l'on ne pourrait atteindre cet objectif, il faudra penser à envisager un emprunt temporaire pour la somme qui manquera au budget parce que, qu'on le veuille ou non, il faut rembourser \$105,000 le 15 décembre 1976.

Votre fabrique et les organisateurs de la campagne anti-dette disent merci à tous ceux qui ont participé à la campagne comme sollicitateur, téléphoniste, publiciste et coordonnateurs. Un merci spécial au 600 donateurs généreux. Merci à l'avance à toutes les autres personnes qui ont oublié de nous faire parvenir leur don et qui le feront au cours des prochains jours.

**QUAND ON VEUT, ON PEUT.**



# INFORMATION MUNICIPALE

## VILLE DE TERREBONNE



### La Ville de Terrebonne a reçu un chèque de \$221,000 de Québec

Le secrétaire-trésorier de la ville de Terrebonne, M. Jean-Jacques Lauzon, nous informe qu'il a reçu la semaine dernière un chèque au montant de \$221,000 du gouvernement provincial en acompte sur le produit de la taxe de vente provinciale de 1975.

Il semble d'ores et déjà pro-

bable que le montant déterminé au budget au poste de la taxe de vente pour 1976 sera atteint cette année. En effet, le secrétariat recevait jusqu'à maintenant un chèque mensuel de \$3,450 tous les quinze jours alors que depuis quelques semaines le chèque est au montant de \$6,903 chaque quinzaine.

### Permis pour les bicyclettes et les chiens

Les permis pour bicyclettes et les chiens seront exigibles dans la ville de Terrebonne le 1er mai prochain.

Pour les bicyclettes, il en coûte \$2 par année et on peut obtenir le permis en s'adressant à Bicycles Saint-Joseph, au 189, rue Saint-Joseph, ou

chez Forget Sports, au 890, boulevard des Seigneurs, à Terrebonne.

Pour les permis de chiens (\$3) et de chiennes (\$5), on s'adresse chez Forget Sports, au 890, boulevard des Seigneurs.

### Les taxes perçues à Terrebonne

Les contribuables de Terrebonne ont reçu ou recevront leur facture de taxes pour l'année en cours et ils ont trente jours exactement de la date inscrite sur cette facture pour verser leur écot au trésor municipal. Après cette date, un intérêt au taux de 12 p.cent l'an est chargé au compte du contribuable retardataire.

Selon le secrétaire-trésorier, M. Jean-Jacques Lauzon, de nombreux contribuables appellent au secréta-

riat pour obtenir des renseignements qui sont déjà inscrits sur la facture, à gauche des montants de taxes. Déjà de nombreux contribuables ont versé leur dû et les dépôts hebdomadaires sont de plusieurs centaines de milliers de dollars.

#### L'ACTIF DOUBLE

L'actif des banques à charte canadiennes dépassait \$100 milliards en 1975, ce qui constitue plus que le double du chiffre enregistré cinq années plus tôt.

### Plan directeur

Le grand plan directeur d'urbanisme de la ville de Terrebonne, déposé aux Affaires municipales il y a maintenant plus d'un an n'a pas encore été remis à l'autorité municipale.

### Adressez-vous à la police

En cas d'urgence à Terrebonne durant le long congé de Pâques, les contribuables de cette ville voudront bien communiquer avec le service de police à 666-4121.

### Faits divers

Le service de la police de Terrebonne nous informe des faits divers suivants:

On a éclairci le 5 avril un vol commis en mars au 965, rue Fiset.

Les sapeurs ont répondu à un appel à l'incendie le 5 avril, chez M. Gilles Roberge, au 550, rue Saint-Malo.

Le 6 avril, à minuit, M. André Roy, du 591, boulevard de Terrebonne, a fait rapport du vol de son automobile stationnée sur le terrain de l'aréna.

Le 6 avril, une auto immatriculée en Californie et volée à Montréal a été retrouvée à Terrebonne.

Le 7 avril, les policiers ont fait enquête pour un vol au Centre de loisirs de l'Amicale des vétérans.

Le 8 avril, les policiers ont arrêté un individu qui avait troublé la paix et pour voies de fait au Coco-Bar.

Plusieurs vols de bicyclettes ont été rapportés au poste de police. On demande à tous de verrouiller leurs bicyclettes.

### Fermé pour Pâques

Toutes les administrations publiques seront fermées pour le long congé de la fête de Pâques, soit le vendredi 16 avril et le lundi 19 avril.

Il en sera ainsi pour les villes et municipalités de Lachenaie, La Plaine, Mascouche, Sainte-Anne - des - Plaines, Saint-Louis - de - Terrebonne, Bois - des - Filion, Terrebonne.

### Les électeurs de Blainville appelés à approuver le projet d'aréna

Les électeurs-proprétaires de Blainville sont appelés, les mercredi 14 et jeudi 15 avril, à se prononcer sur le règlement de \$750,000 en vue de la construction d'une arène sportive couverte dans leur ville. Les électeurs pourront se présenter à l'hôtel de ville où un registre sera à leur disposition selon la nouvelle loi municipale.

Selon cette loi, il faut dans le cas d'une opposition au règlement, la signature d'au moins 370 contribuables pour demander que le règlement soit l'objet d'un référendum.

Selon nos confrères de Sainte-Thérèse, **La Voix des Mille-Iles et Le Progrès**, le projet coûtera \$950,000, formé de l'offre la plus basse présentée au conseil par Beau-rivage & Methot, entrepreneurs, \$785,900, et les autres dépenses conséquentes totalisant \$164,100. Par ailleurs, le conseil compte sur une subvention de \$200,000 du gouvernement provincial. On compterait également sur les revenus d'une souscription publique de \$100,000.

La question de l'aréna va de pair ces temps-ci avec une requête surprise déjà signée par plusieurs centaines de citoyens de Blainville qui demandent la démission en bloc de leur conseil municipal. Ces contribuables accu-

sent leurs représentants de grandeur et de gaspillage pratiquer une politique de honte.

### B. DESNOYERS Inc.



#### Huile à chauffage

Vente - Installation - Service

**666-7607**

157, rue Saint-Joseph, Terrebonne



### Raymond Gauthier

Représentant des ventes

Garage Ernest Leroux Inc.

575 MASSON,  
TERREBONNE, QUE.

Tél.: Bur.: 666-4111  
Rés.: 666-3315

### NE REMETTEZ PAS A DEMAIN...



### LA RENCONTRE AVEC VOTRE COURTIER D'ASSURANCE

Assurances incendie, vol, automobile, responsabilité, etc..., sont négociées en votre nom par votre courtier, aux meilleurs conditions, pour vos besoins à vous.

### VOS COURTIERS LOCAUX

#### Assurances Bernard Inc.

183, Sainte-Marie 666-3871 Rés.: 669-1807

#### Jetté, Bousquet, Laflamme Inc.

730, Saint-Louis 666-4141

#### Corbeil & Fils Assurances Inc.

780, boul. des Seigneurs 666-3733 - 34

#### André Desjardins Assurances Inc.

673, Place Eymard 666-2855

#### Gérard Vézina Assurances Ltée

(Place des Seigneurs)  
878, boul. des Seigneurs 666-3742

### COMMANDEZ MAINTENANT VOS GATEAUX

Joyeuses Pâques à tous!

Pâtisseries françaises

de Pâques  
ou  
Première Communion

### DEPANNEUR SENECAI

Le Centre du Beigne  
du lundi au samedi incl. 8h a.m. à 10h p.m.

449, RUE MASSON,  
TERREBONNE

**666-6013**



### CONDUISEZ UNE TOYOTA; C'EST DUR A BATTRE!

Toutes nos réparations sont garanties pour 90 jours - 4,000 milles.

Alors, venez veiller... chez Léveillé, vous économiserez!

Trois cartes acceptées: ESSO - CHARGE - MASTER CHARGE



666-4117  
**LEVEILLÉ**  
TERREBONNE  
**TOYOTA**



## L'OPINION DE PIERRE VIGNEAULT

### Il faut faire la lumière sur le cas des cimetières d'autos

La semaine dernière, le candidat du Parti Québécois dans le comté de l'Assomption était à Mascouche pour lancer la campagne de financement de son parti, dans cette ville. Il a profité de son passage à Mascouche pour se renseigner sur différents problèmes qui touchent les citoyens de cette ville et ceux de la région, en général.

Un des problèmes qui a particulièrement retenu l'attention de M. Parizeau est celui des cimetières d'autos qui polluent l'environnement de notre région depuis des années sans que personne ne semble intéressé à faire corriger la situation. M. Parizeau a promis de faire sa propre enquête, dans ce domaine et il ira au fond des choses pour savoir à quel niveau les pressions sont faites pour empêcher que les règlements concernant ces commerces ne soient appliqués rigoureusement.

Un peu plus tôt, dans la soirée, l'économiste du Parti Québécois avait expliqué comment le gouvernement était à la merci des "grosses entreprises" qui contrôlent la caisse électorale du Parti Libéral du Québec et qui sont à l'origine du "trésor" dont dispose encore la moribonde "Union Nationale". Il suffit parfois d'un coup de téléphone d'un de ces gros "bailleurs de fonds électoraux" pour faire subir des amendements majeurs à des projets de lois ou pour en arrêter l'application...

Cela explique sans doute les difficultés que semblent éprouver tous ceux qui prétendent vouloir mettre au pas les propriétaires de cimetières d'autos. Une loi provinciale, entrée en vigueur après dix ans de délai (pour donner une chance à ces pauvres commerçants), n'est pour ainsi dire, jamais appliquée par les agents de la Sûreté du Québec; dans leur patrouille quotidienne sur les routes de notre région, ces messieurs de la SQ ne semblent pas être assez observateurs pour se rendre compte que les cimetières d'autos sont, pour la plupart, en contravention avec les lois en vigueur (ils ont l'oeil plus ouvert pour ceux qui ont le malheur de dépasser la limite de vitesse permise). Nos "intouchables" policiers auraient-ils, par hasard, reçu des ordres de leurs supérieurs pour ne pas sévir à l'endroit des commerçants qui exploitent les cimetières d'autos...? Les lois auraient-elles été amendées à la dernière minute pour accorder un nouveau délai à ces commerçants?

Plusieurs questions demeurent sans réponse dans le domaine de ces "commerces" qui font un tort considérable à notre région (et à plusieurs autres du Québec) et il est heureux qu'un homme politique de la trempe de M. Parizeau ait décidé de s'intéresser à ce problème. Il peut compter sur la Revue pour collaborer entièrement à faire toute la lumière sur les informations qu'il nous communiquera.

### Conseil régional du patrimoine des Laurentides (CRPL)

Tout ce qui, dans les Laurentides, peut être identifié comme relevant du patrimoine soulèvera désormais l'intérêt, l'attention et la réflexion du Conseil Régional du Patrimoine des Laurentides (C.R.P.L.).

Il s'agit d'un organisme qui a pris naissance le 22 mars et qui regroupe des artistes créateurs des Laurentides de

diverses disciplines de l'art: Auteurs, sculpteurs, graphistes-concepteurs, comédiens, graveurs, peintres, cinéastes. Ces artistes viennent de différentes municipalités des Laurentides.

Les membres du C.R.P.L. étant liés par profession et par goût à l'harmonie et l'équilibre des choses du temps et de la vie, veulent apporter

leurs perspectives et une vision positive des choses.

Le comité provisoire de fondation est composé de messieurs: Jacques Géraldeau, Guy Montpetit, Jean-Marie da Silva, Germain Bergeron, René De Drouin, Roland Pichette, Pierre Sarrasin et le

secrétariat provisoire est situé au 1155, rue Morel à Sainte-Sophie-de-Lacorne, comté de Prévost. Tous les artistes professionnels habitants la région numéro 6 nord de Montréal intéressé à adhérer au C.R.P.L. sont invités à écrire à l'adresse ci-haut.

### Bibliothèque à Saint-Eustache

La ville de Saint-Eustache vient d'octroyer un contrat en vue de la construction de sa bibliothèque municipale à Henri Renaud Construction pour \$203,954, soit moins que l'estimé des architectes à \$262,000. La municipalité

avait déjà emprunté deux montants, \$382,000 et \$425,000 pour cette bibliothèque, une partie de ces montants ayant servi à l'achat du terrain; l'autre partie servira à l'achat de volumes et d'ameublement.


### Louis d'or du 18e siècle à Louisbourg

Des louis d'or du 18e siècle provenant du **Chameau**, un navire d'approvisionnement français qui sombra en 1725, seront en montre avec d'autres pièces historiques dans la forteresse de Louisbourg qui fait partie du parc historique national situé à l'île du Cap-Breton.

Les louis d'or ou mirilions, qui seront mis en montre à Louisbourg avaient une valeur de 27 livres. Cette somme permettait d'acheter, au 18e siècle, deux cordes de bois ou un mousquet ou 350 livres de poisson.

### Les films au 2

Nous invitons nos lecteurs à voir les films suivants au canal 2 de Radio-Canada: le samedi 24, à 20h, **Comptes à rebours** avec Serge Reggiani, Jeanne Moreau, Simone Signoret; le dimanche 25, à 23h30, **Dear John**, et le lundi 26, à 21h, **le Grain de sable**, avec Peter Falk, le célèbre Columbo.



**BIBLIOTHEQUE MUNICIPALE DE TERREBONNE**  
754, SAINT-PIERRE - TERREBONNE  
666-4042

En nouveauté à la bibliothèque municipale

**Louky Bersianik: L'Euguélonne**

"L'Euguélonne ne ressemble à rien. Par le biais, on pourrait dire que c'est la rencontre miraculeuse, dans la conscience d'une femme, de tout ce que la condition féminine, ici et aujourd'hui, comporte de réalité et surtout de virtualité; que c'est l'exemple décapé, unique et troublant, de toutes les valeurs explorées jusqu'à ce jour par les mouvements féministes; que c'est le plus puissant plaidoyer pour l'anarchie, et contre le désordre, jamais prononcé par un humain de Québec."

Réginald Martel, La Presse

**Jacques Duval: Le guide de l'auto 76**

**Pierre Stewart: L'amour d'une autre**

"Roman qui vient de mériter le prix Pierre Tisseyre (ancien prix du Cercle du livre de France)."

**Robert-Lionel Séguin: L'injure en Nouvelle-France**

"Injurier, en Nouvelle-France, n'était ni blasphémer, ni sacrer. La parole du temps était bien plus colorée et nuancée... Le québécois de cette époque ne manquait pas de vocabulaire. C'est dans la langue de Molière qu'il distribuait injure et insulte à tout venant."

**HEURE D'OUVERTURE: Lundi au vendredi: 10h à 17h. Le samedi: 10h à 16h. Le soir, mardi, mercredi, vendredi: 18h30 à 20h30.**

### Les Témoins de Jéhovah sont persécutés au Malawi

"Des milliers de chrétiens font actuellement l'objet de persécutions brutales au Malawi", a précisé M. G.K. Gutschke, surveillant-président de la congrégation des Témoins de Jéhovah de Terrebonne. "Depuis le 19 août 1975, plus de 34.000 Témoins de Jéhovah, originaires du Malawi qui s'étaient enfuis au Mozambique en 1972 à cause des violentes persécutions, ont été forcés à retourner au Malawi où ils se sont trouvés en butte à de nouvelles persécutions. Tout cela à cause de leur refus d'adhérer à un parti politique."

Dans la majorité des cas, des membres de la Ligue de la Jeunesse n'ont pas tardé à se présenter chez les Témoins pour leur demander s'ils étaient prêts à acheter la carte du parti. Citant l'exemple de neutralité politique laissé par Jésus, les Témoins ont refusé. Cela a déclenché à nouveau les atrocités sous forme de voies de fait, viols,

etc., et de nombreux Témoins ont été chassés de leur domicile.

Rejetés par tous, de nombreux Témoins ont été forcés à errer de jour dans les grandes villes et à dormir la nuit dans les forêts à proximité.

Le Dr. H. Kamuzu Banda, président à vie Malawi, a récemment demandé à la police de rassembler tous les Témoins de Jéhovah adultes dans des camps de détention. Les enfants sont laissés chez des gens de leur parenté, sinon ils sont obligés de se débrouiller tout seuls. Les corps policiers ont suivi les instructions à la lettre et sans pitié. Selon les dernières nouvelles, des congrégations entières des Témoins, hommes et femmes, ont été incarcérés dans ces camps de détention dans le but de les forcer à acheter une carte de membre du parti politique et pour les empêcher de quitter le Malawi.

### LETTRE... (suite de la p. A-7)

Ce n'est qu'un phénomène qui passera. Si le "joual" a pu refléter des situations de langue, parfois, dans nos pièces de théâtre, dans nos chansons, nos films, il ne peut, n'en ayant pas la force, servir à la langue technique, ou comme véhicule de l'écriture. Tout le monde ici est d'accord sur ce point. Si l'argot (qui a une authenticité plus sûre que le "joual") est parlé à Paris, si certains auteurs français l'emploient, avec humour du reste, il n'en reste pas moins vrai que le français est la langue de la France, et que le parler populaire des Français n'est certainement pas l'argot. Vous n'iriez pas dire que l'argot est le parler populaire des Français, de Paris en particulier,

comme le dit, pour le "joual", votre Petit Larousse (1976).

La Société des écrivains canadiens (section de Montréal) vous demande instamment d'enlever de vos dictionnaires le mot "joual" qui est dans sa définition, une insulte au peuple québécois et à tous les francophones du Canada.

**Louis-Paul Béguin, - membre actif de la S.E.C. - adhérent de la Société des Gens de lettres de France.**

"Ecartons des mots de la langue française les significations vagues et indéterminées, si commodes pour l'ignorance et la mauvaise foi"

(Talleyrand)

### INTERVIEW AVEC... (suite de la A-8)

Jeux depuis plusieurs années. Il a du certainement faire quelques rapports au premier ministre! Bon tant pis si le gouvernement a décidé que l'argent devait aller à la Baie James ou aux Jeux Olympiques et de couper ailleurs. Il faudrait peut-être que la prochaine fois, les citoyens se demandent si ça ne serait mieux de disposer de notre argent autrement.

**J'aimerais connaître votre opinion sur le partage de la fiscalité entre les municipalités et les gouvernements. Au dernier congrès de l'Union des municipalités, on a sérieusement parlé d'un plus grand pouvoir aux municipalités (augmentation du taux de la taxe de vente etc...). Qu'en pensez-vous?**

C'est très clair que les municipalités devraient avoir plus sur le pourcentage de la taxe de vente. Mais il y a aussi autre chose. Il faut aussi augmenter les subventions. Vous ne pouvez pas traiter toutes les municipalités sur le même pied. Quand vous dites que toutes les municipalités aurait également trois ou quatre pour cent de la taxe de vente, vous trouvez en un certain sens à les mettre toutes sur le même pied. Mais toutes les municipalités ne peuvent pas être mis sur la même égalité. Il y a des municipalités où tous les terrains sont bâtis, où tous les services publics sont en place. Tous les gros règlements d'emprunts sont passés. Elle n'a donc pas besoin de gros montants d'argent pour fonctionner, comme une municipalité en train de grandir à 30% par année, donc qui explose littéralement et qui a grand besoin de services publics, d'indemnités, de travaux de voirie, de pavage, de trottoirs, de services d'aqueduc et d'égoûts! Il faut donc qu'il y ait des subventions qui portent exclusivement pour les municipalités en pleine expansion et qui ne doivent pas être payés à des municipalités qui ne connaissent pas d'expansion. Alors nécessairement, il faut accorder plus d'impôts à toutes les municipalités, et deuxièmement des subventions spéciales à celles en pleine crise d'expansion.

## L'opinion du lecteur

Nos lecteurs sont invités à nous communiquer leur opinion sur tout sujet d'intérêt général et nous acceptons leur texte pour publication dans cette page avec grand plaisir. Autant que possible ne pas dépasser 400 mots ou une page et demie dactylographiée. Tous les articles doivent être signés. Nous n'acceptons pas les lettres anonymes.

### Lettre ouverte à Larousse

Les membres présents de la Société des Écrivains canadiens ont approuvé à l'unanimité au cours de leur réunion du 25 mars 1976 les termes de la lettre ouverte à Larousse.

C'est avec surprise et, il faut le dire, indignation, que nous avons remarqué l'introduction dans les récentes éditions de vos dictionnaires, en plus de quelques termes courants au Québec, du mot "joual". Que cette déformation de cheval figure au même titre que les plus nobles mots de la langue française, cela a de quoi surprendre. Nous nous demandons qui vous a conseillé d'admettre ce vocable, et surtout qui vous en a donné les diverses définitions changeantes et hésitantes selon les ouvrages Larousse, ce qui prouve votre perplexité quant au sens de ce mot fabriqué dans une intention d'ailleurs péjorative.

Le Petit Larousse illustré (1975) nous apprend que le "joual" est le parler populaire des francophones de la province de Québec. Ce n'est pas vrai. Il suffit d'aller visiter nos régions et de questionner les gens: ils parlent français. Certains, bien sûr, ont un parler populaire, du genre québécois, mais n'allez pas leur dire qu'ils parlent "joual". L'année suivante, le Petit Larousse illustré (1976) se ravise et la définition de "joual" devient: Parler populaire des francophones du Québec, de Montréal en particulier. C'est faux et pour les mêmes raisons: demandez aux gens de Montréal s'ils parlent "joual". Dans le Lexis, nous apprenons que le "joual" est le parler populaire des francophones du Canada. Enfin dans le Grand Larousse dont seulement quatre volumes ont été publiés, le "joual" est défini ainsi: Parler populaire des Canadiens francophones.

Les traits distinctifs par rapport au français de France sont surtout la phonétique et le lexique. Drôle de définition, qui s'applique aussi bien au berrichon, au marseillais, etc. Tout parler populaire connaît ces distinctions. Que vous eussiez mis cette définition dans une rubrique intitulée "français québécois", nous aurions pu comprendre, mais le mot "québécois" n'est même pas dans votre Petit Larousse, qui pourtant accepte: blé d'Inde, tourtière (mal définie), traversier, magasinier. Régionalismes contestables et qu'il eût mieux valu écarter. Où sont en effet les régionalismes des autres coins de la francophonie dans votre dictionnaire? Et pourquoi ce choix?

En fait vous ne connaissez pas notre situation linguistique. Laissez-nous vous en donner un aperçu.

Premièrement: le français

est la langue du Québec. C'est pour cela que nous achetons vos dictionnaires. Il existe un parler populaire, comme partout, qui n'est pas "créolisé".

Deuxièmement: le "joual" n'a jamais été défini, parce qu'il ne peut être cerné. Les diverses couches de la population ont été, depuis trop longtemps, obligées de travailler en anglais, cette langue étant la plus puissante: leur langage technique en a souffert. Mais les degrés d'assimilation sont en régression. Ils variaient d'ailleurs selon les professions, les quartiers, les gens, l'éducation. Le mot "joual" fut lancé pour critiquer l'assimilation à l'anglais. C'est un mot malheureux auquel on a accordé trop de célébrité. S'il existe comme partout ailleurs un parler populaire, c'est que dans toutes les langues il y a des niveaux, des registres de langue, comme dit Georges Mounin. Le "joual" n'est qu'un signe de décadence et d'assimila-

(suite à la p. A-6)

### Le tennis et sa ligue du (très) vieux poêle

Je lisais récemment dans un magazine américain que pour pratiquer un sport il n'est pas nécessaire d'avoir vingt ans, car tel que témoigne cet article vous constaterez par vous-même la preuve que si vous continuez à pratiquer le sport à votre sortie de l'école, vous pourrez vous maintenir en bonne condition physique. Le premier tournoi de tennis des Octogénaires de Miami n'a reçu que quatre inscriptions. Mais ces quatre joueurs totalisent 329 ans d'expérience. Elliot Sharp 84 ans et son frère Jim 81 ans ont eu raison du Dr L.H. Hickey 83 ans et Ernie Léonard 81 ans, 4-6, 6-3 et 7-5. Le match a duré deux heures sous une température de 87 degrés Fahrenheit. C'était la première fois que les frères Sharp jouaient ensemble depuis qu'Elliot s'était enrôlé dans la marine américaine durant la Deuxième guerre mondiale.

Pensez seulement une petite minute, que ces personnes pratiquent leur sport préféré depuis leur tendre enfance. Mais je suis persuadé que le tennis est quasiment le SEUL ET UNIQUE SPORT; où il n'y a jamais de bagarre, que la décision de l'arbitre est irrévocable, que les joueurs en général ont une discipline exemplaire.

Il me fait plaisir et je suis persuadé que la Revue de Terrebonne, le seul journal qui transmet les nouvelles de la région, devrait, dans sa colonne sportive, parler de ce sport si négligé autrefois mais si populaire aujourd'hui.

Un chroniqueur expérimenté comme Gilles Chaput est capable de faire ce travail et je suis persuadé que les adeptes de ce sport seraient enfin choyés de lire ces articles, et je suis prêt à collaborer.

Yvon Despatie

### Du foin-foin à la Baie James

Monsieur le directeur,

Voilà déjà un an et demi que je travaille à la Baie James et je reçois **La Revue** régulièrement par l'entremise de mon frère et, croyez-moi, j'apprécie les nouvelles de mon coin de pays.

La raison pour laquelle je vous écris, c'est que j'ai lu dernièrement un livre qui s'intitule "Du foin-foin à la Baie James" écrit par Sam Lafitte

et laissez-moi vous dire que ce livre est drôle à en mourir. Comme vous n'en parlez pas dans votre journal, j'ai pensé que ce livre était vendu seulement ici. Je trouve ça bien dommage car c'est la première fois que nous avons vraiment un bon écrivain québécois et il mérite l'attention de tous les québécois.

Jean-Yves Létourneau,  
Camp L.G.2,  
Baie James.

### Mécontentement à l'égard des juges

Monsieur le Rédacteur,

Dimanche dernier, j'ai assisté à Terrebonne à Jeunesse Présente organisé par les Optimistes de Mascouche. J'ai étudié le chant et la musique durant plusieurs années et je tiens à venir exprimer mon mécontentement

à l'endroit des juges. Je ne veux pas favoriser personne mais Messieurs les Optimistes vous en avez beaucoup à apprendre.

Un indigné,  
Rosario Therrien,  
2074, rue Létourneau,  
Montréal, Québec

### Venez avorter à Mascouche-Ouest (rue des Erables)

Drôle de titre me direz-vous?... Pourtant c'est possible. Pourtant, nous n'avons pas d'hôpital, et encore moins de médecin dans notre secteur, du moins à ma connaissance: mais toujours j'affirme que c'est possible.

Non, non, nous n'avons pas le docteur M... chez nous, mais venez madame, mademoiselle, qui avez oublié vos pilules, ce n'est pas un problème, venez rue des Erables à Mascouche-Ouest, venez, nous allons vous faire avorter et ce sans que cela ne vous coûte un sou. Vous n'avez pas besoin d'aller aux États-Unis à la clinique...

Je vous le promet et cela sans aucune souffrance (directe) mais il faut admettre que souffrance il y aura car sur la rue des Erables... il s'en passe des choses.

Je gage avec Tony "l'italien" comme dirait un gars que je connais, que vous (le lecteur), n'étiez même pas au courant de cela. Je savais que, comme imprimeur et comme marguillier, nous avions sur la rue des Erables, un curé, l'Abbé André Henri (un ami, en passant) et un autre imprimeur: Robert un autre ami, mais j'ai été surpris moi-même du fait que l'on pouvait avorter rue des Erables. Hé oui... Je vous promettais donc, d'avorter et cela sans souffrance DIRECTE et sans que cela vous coûte un sou (excepté l'essence bien sûr, car au prix que l'essence est rendu...) vous allez voir, que je tiens mes promesses.

Venez rue des Erables en auto, vous allez voir: non je dirais vous allez subir votre avortement car le chemin est

si peu carrossable qu'il n'existe pas un câble assez long pour venir chercher mon auto dans un trou rue des Erables. C'EST LE PRINTEMPS, Monsieur qu'on m'a répondu: Que voulez-vous qu'on fasse?... Je suis entièrement d'accord, avec eux que c'est le printemps car la preuve; le soleil revient et la neige fond, en plus ma chatte va avoir des rejetons. On procède exactement comme s'il y avait une opération; c'est ouvert: il faut fermer (le trou), mais la différence entre les deux c'est que le médecin accomplit un travail consciencieux et il ferme la plaie de façon à ne pas être obligé de recommencer son travail, mais les autorités de Mascouche arrêtent le saignement temporairement en versant dans les TROUS des millions

de trous je devrais dire, une substance horrible composée de goudron, de roche, d'huile enfin tout ce qu'on voudra, mais excepté de la bonne vieille asphalte. RESULTAT: VEZ ACCOUCHER A MASCOUCHE-OUEST RUE DES ERABLES et si par hasard vous voyez mon auto dans un trou dites-le moi en tél. à 666-3794 c'est le no de l'hôtel de ville de Mascouche.

PEUT-ETRE QU'A CE MOMENT, ILS (LES AUTORITES) SE DECIDERONT A AGIR. En attendant venez avorté à MASCOUCHE-OUEST, RUE DES ERABLES.

Renaud Laroche  
1304 des Plantes  
Mascouche-Ouest.

### Quand nommera-t-on un gardien en permanence dans l'île des Moulins?

Le gouvernement du Québec qui a investi et investira des sommes considérables dans l'île des Moulins à Terrebonne ne semble pas se soucier de la protection des bâtiments historiques qui s'y trouvent. On le croirait en voyant les gens circuler librement le soir et la nuit, en fin de semaine surtout, dans l'île laissée sans aucune protection.

Il y a sans doute un gardien, M. Jules Demers, durant la semaine, le jour, mais à compter de 5h. le soir et en fin de semaine, personne n'assure la garde des immeubles.

Or, dans la nuit de dimanche à lundi il y a deux semai-

nes, des gens ont forcé une porte du bureau seigneurial qu'on est en train de restaurer, et on volé des outils aux ouvriers pour une valeur d'au moins \$500.

Si ces gens craquaient une allumette et fumaient dans ces lieux, tout pourrait flamber en quelques heures.

Nous avons déjà alerté le député de Terrebonne et ex-ministre des Affaires culturelles, Me Denis Hardy, à ce propos. Rien, jusqu'à maintenant n'a été fait.

Qu'est-ce qu'on attend pour protéger ces lieux contre le vandalisme, le vol et

sans soute l'incendie? C'est un véritable miracle si ces bâtiments anciens

n'ont pas encore flambé. Il ne faudrait pas, par négligence, tenter le sort.

### Nouveau bureau à la Société d'histoire de l'île Jésus

L'assemblée générale annuelle de la Société d'histoire de l'île Jésus a élu M. Yves Ouimet à la présidence de l'organisme, lors de la réunion au sous-sol de l'église Son Pasteur, le 30 mars.

A une assemblée le 7 avril, le président a désigné les directeurs élus aux postes sui-

vants: MM. Claude Pelletier, vice-président, André Lapointe, secrétaire, Julien Beaumont, secrétaire-adjoint, Mme Jacqueline Limoges, trésorière, Mme Laure Pelletier, documentaliste, MM. José C. Limoges, relationniste, Jean-Paul Casaubon, Régis Corbin et Jean-Paul Bratte, directeurs.

### NE JETEZ PLUS VOS VIEUX JOURNAUX

Appelez la Garde Saint-Louis  
qui ira les chercher  
666-8056 — 666-4741

PAS DE LIVRAISON

### R. LAVERDURE

EPICIER LICENCIÉ

BIERE  
PORTER

CIGARETTES  
Rég. \$5.60 car.  
King \$5.70 car.

HEURES D'AFFAIRES:  
Tous les jours (excepté le dimanche)  
de 7h. a.m. à 10h. p.m.

623, ST-PIERRE

TERREBONNE

# JACQUES PARIZEAU:

## L'homme de chiffres du Parti Québécois et candidat dans le comté de L'Assomption

(N.D.L.R.) Nous publions à compter de cette semaine et ce, de façon la plus régulière possible une interview avec une personnalité au centre de l'actualité de notre région. Pour bien débiter, nous avons rencontré la semaine dernière M. Jacques Parizeau, nouveau candidat du Parti Québécois dans le comté de l'Assomption, alors qu'il inaugurerait l'opération-ressources à l'hôtel de ville de Mascouche.

Texte: Yves Chartrand  
Photo: Claude Poirier

**Nous aimerions d'abord savoir qui est Jacques Parizeau. D'où vient-il? Pourquoi a-t-il adhéré au Parti Québécois?**

Jacques Parizeau, il a fait d'abord beaucoup d'enseignement. Il est d'ailleurs toujours professeur aux Hautes Études Commerciales depuis maintenant 20 ans. Il s'est beaucoup occupé de consultations d'entreprises, de syndicats de gouvernements jusqu'en 1965, pour entrer au bureau du premier ministre à Québec comme fonctionnaire en tant que conseiller économique et financier du cabinet; et puis il a vu fonctionner le système fédéral de très près, de très très près. Il n'y a pas un poste comme ça pour voir fonctionner le système fédéral de très proche.

Parizeau à ce moment-là, il est très fédéraliste et va faire des efforts considérables, comme beaucoup d'autres pour que le régime fédéraliste marche rondement. Et arrive la catastrophe qui a suivi l'Exposition Universelle de Montréal en 1967, où deux gouvernements sont absolument incapables de s'entendre pour faire démarrer des travaux de construction dans les écoles, dans les nouveaux aéroports, dans toutes sortes de travaux publics, pour donner du travail à tous ces ouvriers qui ont perdu leur travail une fois l'Expo terminée.

Il ne faut pas oublier que pendant deux ans, on en a fait des travaux! Et là, à l'heure où tous les projets sont prêts, que l'on a des programmes de constructions d'écoles, de travaux publics, des programmes de voirie dans et autour de Montréal, les deux gouvernements se prennent de chicane et rien de tout cela ne se fait. Alors on assiste à la montée du chômage, impuissant à faire quoi que ce soit devant cette chicane de gouvernements. Imaginez-vous comment cela pouvait être frustrant, tout était prêt!

J'étais alors chargé de la direction de la coordination de tous ces travaux dans la région de Montréal sous la direction du premier ministre. Mon bureau était alors tapissé de cartes, plein d'épingles de toutes les couleurs représentant les travaux à mettre en chantier: on passait aux soumissions... Les deux gouvernements devaient financer conjointement. Quand l'un voulait bien financer la moitié de tel chantier, l'autre ne voulait pas et vice-versa. Je me suis dit alors une chose: plus jamais... Il faut un seul gouvernement qui mène, qu'il soit à Ottawa ou à Québec. A ce moment-là, il faut savoir où on sent ses fibres. Moi, je me sens enraciné au Québec.

**Si une élection générale provinciale était déclenchée dans un mois ou deux, sur quoi axeriez-vous votre programme dans le comté de l'Assomption?**

Sur les affaires municipales, sur l'état de l'agriculture...  
**Vous considérez l'Assomption comme un comté agricole.**

C'est l'un des comtés où l'on rencontre les meilleurs terres agricoles du Québec. Il y a donc des problèmes de préservation de la zone agricole, de financements, de mise en marché à Montréal...

Pour mon programme ce serait donc les affaires municipales, l'agriculture, la diffusion de l'affectation de l'argent dans le budget du gouvernement, en des fonctions comme ça qui touchent les gens. Evidemment, lorsque je parle d'affaires municipales, je pense au domaine de l'environnement, de la pollution, du domaine du transport en commun à Montréal.

**Dans quel état se trouve l'organisation péquiste de l'Assomption?**

Je suis surpris de voir à quel point il s'est maintenu une organisation après l'élection de 1973, mieux que dans beaucoup d'autres comtés. Bien sûr, il y a eu ralentissement. C'est bien évident que dans les deux années qui suivent une élection, sans qu'elle soit mise en veilleuse, l'organisation ralentit quelque peu. Il y a des gens qui décrochent mais qui reviennent pendant la période électorale. Alors première réponse oui, il s'est maintenu une organisation appréciable, mais depuis quelque temps on voit réapparaître des têtes que nous n'avions vu depuis longtemps et ce qui est normal.

**En ce qui concerne les inondations, Lachenaie a sans doute été l'une des villes les plus touchées dans le**

**comté de l'Assomption et dans le Québec en général; croyez-vous que l'on aurait pu prévoir des mesures préventives comme cela s'est fait d'ailleurs, à Bois-des-Filion, par exemple, où des murs de sacs de sable ont été disposés pour contenir les eaux?**

Les inondations viennent de deux choses: la quantité de neige tombée et leur fonte rapide, l'accumulation des glaces, les embâcles sur un côté. Le deuxième est provoqué par l'accumulation de l'eau dans les réservoirs en haut de la rivière Ottawa. On se voit obligé d'ouvrir les valves car l'eau menace de passer par-dessus le barrage ou même la pression devient si forte que le barrage lui-même risque de se briser. Or, on sait quand même assez longtemps d'avance que cet ouverture des valves va créer des inondations le long des villes riveraines et quelle heure l'eau va arriver à tel endroit. C'est tellement vrai que l'Hydro-Québec qui le sait, fait son travail et va débrancher les installations électriques qui sont dans la zone susceptible d'être inondée. Alors logiquement, il doit avoir possibilité d'avertir les citoyens très tôt.

A Lachenaie, ce qui me frappe un peu, c'est quand il s'est agi de prévenir les gens, c'est finalement un comité de citoyens avec des hauts-parleurs grimpés sur des autos, qui se sont proménés dans les rues de la municipalité pour avertir les résidents.

**Et non les autorités municipales?**

Non seulement les autorités municipales, mais aussi la Protection Civile et le ministère des Richesses naturelles; c'est quand même incroyable que sur le plan et la prévision de l'eau qui descend du versant de la Baie James et de la vallée de l'Outaouais, ce soit un comité de citoyens qui serve les avertissements!

Je trouve cela quelque peu pitoyable en un certain sens alors que ce comité de citoyens a fait un très bon travail pour avertir les gens et, sachant ce qui allait venir, a préparé des listes de familles disposées à recevoir des réfugiés, a préparé de la nourriture, a répondu à la dernière minute à des agents de la Sûreté du Québec demandant des ceintures de sauvetage, soit tout-à-coup éliminé du revers de la main, en leur disant qu'ils avaient fait du bon travail, maintenant allez-vous en. Ça prend une petite allure de chicane de "canayen" qui ne devrait pas exister entre nous lorsqu'il y a une catastrophe de ce genre. Dans ce sens lorsqu'on me parle des autorités municipales ou du gouvernement provincial, dans le cas de Lachenaie je vous dirai que ne suis pas extraordinairement impressionné... Je le suis cependant par le travail effectué par le comité de Lachenaie.

**Urbanisme: Ne croyez-vous pas que certaines villes du comté de l'Assomption soient en train de se livrer à des développements anarchiques dans leur territoire où il n'existe aucune dimension humaine?**

Il faut s'entendre. Les villes contrôlent jusqu'à un certain point l'aménagement de leur territoire en ce sens que quelques fois, on ne dispose pas des ressources professionnelles, extrêmement dispendieuses pour procéder dans la logique. Il faudrait être capable de donner à ces conseils municipaux de petit village ou de petite ville, dont on sait qu'il vont être sur la pression, les moyens de travailler en fournissant des aviseurs techniques, des conseillers et des programmes de développement avant. Il y a un problème sérieux au ministère des Affaires municipales simplement à regarder un peu plus loin que le bout de son nez. C'est pas tellement difficile de prévoir où la pression va se faire la plus forte dans les dix prochaines années autour de la grande région métropolitaine. A l'heure actuelle, c'est trop facile de dire à un maire de municipalité dont le village de 300 maisons est passées à 1200: "Regardez donc que vous avez fait, c'est pas joli! Comme ce n'est pas bien aménager!" On n'a jamais pensé cependant lorsque la pression se faisait sentir, de lui donner un coup de main.

**Donc pour vous, c'est le ministère des Affaires municipales qui manque à son devoir?**

Exactement. La longue période pour ce ministère c'est six mois pour prévoir un peu de temps. Quand la Ville de Brossard sur la rive sud près du pont Champlain a commencé à se développer, il ne fallait pas être un génie pour prévoir que le territoire se couvrirait de maisons à l'entrée de ce dernier pont.

Dans ce sens, le cas de Mascouche-Ouest en est un important pas seulement pour Mascouche ou pour l'Assomption, mais pour toute la région de Montréal. C'est un cas-type. Maintenant il y a le problème des eaux, de la qualité de l'eau. Le problème de la pollution des eaux ainsi que le simple approvisionnement élémentaire me paraît très sérieux. Présentement, je ne suis pas encore assez



avancé dans ce dossier pour faire des déclarations, mais les premières indications m'indiquent très clairement que ce problème est très grave. C'est l'un des coins du Québec où ce dernier se manifeste le plus.

**Nous avons entendu dire que vous feriez des déclarations bientôt sur Mascouche-Ouest. Jusqu'à présent, votre analyse du dossier vous révèle quoi?**

Que c'est essentiellement lié aux subventions du ministère des Affaires municipales. Et la seule raison pour laquelle je n'ai pas fait de déclarations jusqu'à maintenant, c'est que chaque fois qu'il s'agit de subventions versées par un ministère, de gestes posés par un ministère, je vais d'abord voir à ce ministère ce qu'il en est. Alors normalement, mes premières déclarations devaient venir d'ici une quinzaine, dès que mes dernières vérifications seront faites. J'ai une certaine déformation professionnelle; en tant qu'homme de chiffre et d'économie et aussi en tant qu'ancien fonctionnaire (conseiller personnel de trois anciens premiers ministres), j'aime bien vérifier les faits pour qu'une déclaration soit fondée.

**Nous avons parlé de Mascouche-Ouest mais il y a aussi le problème de l'usine de filtration de Terrebonne dont vous avez sans doute entendu parlé, et où beaucoup de gens durant la période estivale, n'ont pas d'eau potable comme telle, à cause d'une petite usine de filtration qui n'a pas été construite en prévision d'un développement assez imprévisible.**

Imprévisible? Moi quand on me parle de développement imprévisible, je dresse toujours l'oreille en disant un instant, il faudrait voir...

**Est-ce que vous avez touché au dossier et qu'est-ce que vous pensez qui ne marche pas?**

Il n'y a pas le seul problème de l'usine de filtration de Terrebonne; il y a deux autres usines de filtration dans la région que je suis en train d'étudier. Les premiers rapports que j'ai, c'est que le relevé des eaux qui sortent de ces usines ne sont pas fameux et là encore je ne veux pas faire de déclarations pour l'instant et j'aime mieux attendre d'avoir tous les rapports entre les mains qui sont difficiles à obtenir, mais je les aurai. Ce que je veux, ce sont les relevés des inspections périodiques faites sur toutes les usines de filtration. D'après les premiers résultats, ce ne serait pas fameux.

**Question de fiscalité dans les municipalités, le gouvernement sans en faire une loi, suggère fortement que l'on facture les travaux d'aqueduc et d'égouts aux citoyens à l'achat de la maison au lieu de les subventionner après leurs exécutions. Pourquoi une telle politique. Encore les Jeux Olympiques?**

Le gouvernement pour faire accepter ses emprunts à la Baie James, devait inévitablement couper dans d'autres secteurs. D'avoir à financer le déficit des Jeux Olympiques, a provoqué des besoins d'emprunts tout à fait inattendus. Alors-là, y a rien à faire; il a dû couper dans un paquet de domaines pour réduire ses propres emprunts comme gouvernement pour autres choses que la Baie James et les Jeux Olympiques. Alors il est en train de demander aux citoyens des municipalités de financer eux-mêmes les constructions d'aqueduc et d'égouts mais de la même façon qu'il tente à Montréal de retarder le prolongement du métro ou qu'il coupe au strict minimum les dépenses courantes du ministère de l'agriculture ou du ministère des Terres et Forêts. Ce n'est pas un changement de principe, il est tout simplement pris à le faire. Mais entendons-nous! Il aurait bien pu se débrouiller avec les Jeux Olympiques autrement et cesser de laisser Drapeau rêver en couleur. Il ne faut pas oublier qu'il y a un ministre sur le comité des

(suite à la A-6)

# LA CALECHE

600, boulevard des Seigneurs,

Terrebonne - 666-3728

Cuisines française et continentale - Fruits de mer et steak house



## UN MENU SPECIAL A L'OCCASION DE LA FETE DE PAQUES

### Les potages

Gaspatcho  
La petite marmite Henri IV  
La salade du chef

### Les entrées (au choix)

L'assiette parisienne  
Le cocktail de crevettes  
façon du chef  
Pochette de jambon  
farcié caviar  
Le pâté de foie  
gras Calèche  
La bisque de homard

### Les spécialités de la Calèche

Jambon fumé à l'érable garni  
de morceaux d'ananas  
Emincé de veau à la suisse  
Le vol-au-vent de homard  
La sole de Douvres  
café de Paris  
Les grenadins de veau  
aux morilles  
Le filet mignon béarnaise  
Petit steak grillé  
continental  
Mignon de boeuf  
flambé cognac  
Surf aud Turf Calèche  
Crevettes de Floride,  
sauce chasseur

### Les desserts

Salade de fruits frais  
Paris Brest  
Délice de Pâques

*Venez déguster à notre établissement  
des chefs-d'oeuvre de la gastronomie  
dans une ambiance des plus reposantes*

**JOYEUSES PAQUES!**



# Succès du gala Monsieur/Mademoiselle Personnalité-Jeunesse organisé par le Club Optimiste de Terrebonne

Quinze jeunes de Terrebonne dont 10 filles et 5 garçons ont participé au Gala pour le choix de M./Mlle Personnalité Jeunesse 1976.

Dimanche dernier à l'Auditorium de la Polyvalente Armand Corbeil quelques 300 personnes ont assisté à ce gala qui a donné l'occasion à 15 jeunes de faire valoir leur talent. La diversité des présentations confirme les possibilités de nos jeunes. L'organisation n'a rien négligé pour que ce Gala soit un succès et a donné l'occasion aux jeunes qui y ont participé de s'ex-

primer en vue de leur épanouissement autant de point de vue personnalité que du point de vue culturel. Les talents ne manquent pas à Terrebonne. La tâche des juges a dû être très difficile. Voici la liste des participants à ce gala: Céline Allard, Louise Cédilotte, Josée Charbonneau, Danielle Matthe, Joanne Miron, Sylvie Miron, Jacinthe Poulin, Mireille Séguin, Chantal Simard, Jacinthe Simard.

Stéphane Cadieux, Daniel Grondin, Richard Grondin, Stéphane Sigouin, Alain Si-

mard. Les juges ont été sélectionnés en vue de leur impartialité. Aucun des juges ne connaissait les participants. Les juges étaient M. Achille Grauss de Rawdon, gerant de magasin, Mme Berthe Grauss de Rawdon, M. Alain Gariépy, prés. du C.L.S.C. LAMATER, de Lachenaie, M. Jean Fortier de Montréal, journaliste pour le Journal de Montréal et Mlle Francine Beaudet de Montréal.

Les gagnants sont: Mlle Personnalité Jeunesse 1976: Sylvie Miron, étudiante à la Polyvalente Armand Corbeil.

Est arrivée deuxième Mlle Joanne Miron, étudiante à la Polyvalente Armand Corbeil.

M. Personnalité Jeunesse 1976: Stéphane Cadieux, étudiant à la Polyvalente Armand Corbeil.

Est arrivé deuxième Stéphane Sigouin, étudiant à l'École Secondaire St-Sacrement.

Les participants ont choisi entre eux celui et celle qui ont affiché le plus de sociabilité pendant les sessions de pratique. Ceux-ci ont reçu un trophée de sociabilité. Ce sont Sylvie Miron et Alain Simard.



**M/MLLE PERSONNALITE JEUNESSE 1976.** A l'issue du Gala M/Mlle Personnalité Jeunesse organisé par le Club Optimiste de Terrebonne, les juges ont choisi comme gagnants Mlle Sylvie Miron et M. Stéphane Cadieux. On remarque sur la photo M. Jean-Paul Sigouin, président du Club Optimiste de Terrebonne, Mlle Sylvie Miron, M. Stéphane Cadieux et M. Robert Pagé, président du Comité d'organisation du Gala.

## Souper-bénéfice des Optimistes de Terrebonne

Mercredi soir dernier le 7 avril avait lieu au Restaurant Bellavista à Duvernay le souper-bénéfice annuel du Club Optimiste de Terrebonne. Ce fut une soirée et un repas à caractère autrichien. L'organisateur de cette soirée était M. Claude Beausoleil. Quelques 80 convives ont appré-

cié le repas gastronomique qui avait été préparé à cet effet.

Comme à l'accoutumée les hommes d'affaires et amis du Club Optimiste de Terrebonne ont été très généreux, ce qui a apporté de belles recettes qui seront remises aux

jeunes de Terrebonne. Certaines personnes ont affiché une générosité marquée. En effet, M. Marcel Patenaude a remis un chèque de \$100.00 au président du Club Optimiste de Terrebonne de même que M. Russell St-Louis qui a remis un chèque de \$50.00 qui servira tout spécialement à aider les jeunes

joueurs de baseball de Terrebonne. Un troisième don d'importance c'est-à-dire \$50.00 a été remis par l'Association des Marchands des Galeries de Terrebonne.

La jeunesse de Terrebonne profitera donc de toute cette générosité qui rajoutée aux profits de la soirée forme un montant appréciable.



**Monsieur Russell St-Louis fait un don pour le baseball.** Lors du souper-bénéfice du Club Optimiste de Terrebonne plusieurs personnes ont montré leur générosité. M. Russell St-Louis était du nombre. M. St-Louis a remis un chèque de \$50. au président du Club Optimiste de Terrebonne, M. Jean-Paul Sigouin. Il a insisté pour que ce montant soit affecté de façon particulière pour aider les jeunes du Baseball. On voit sur la photo M. Jean-Marc Fontaine, un des organisateurs de la soirée, M. Russell St-Louis, gerant général de Laurion Equipement, M. Jean-Paul Sigouin et M. Claude Beausoleil, président du Comité d'organisation de la soirée, et un autre membre de ce comité, M. Lionel Poupart.



**Monsieur Marcel Patenaude honoré par les Optimistes.** M. Patenaude a été désigné comme l'homme d'affaires de la soirée lors du souper-bénéfice du Club Optimiste de Terrebonne. Ce dernier après avoir reçu cet honneur a remis un chèque de \$100.00 au président du Club Optimiste de Terrebonne, M. Jean-Paul Sigouin. On remarque sur la photo M. Claude Beausoleil, président du Comité d'Organisation de la soirée, M. Marcel Patenaude, M. Pierre Gauthier, membre du Comité d'Organisation, M. Jean-Paul Sigouin, président du Club Optimiste de Terrebonne, et M. Lionel Poupart, membre du Comité d'Organisation.



La photo ci-haut nous montre la majorité des gagnants de même que M. Michel Gagnon qui était en charge des Juges et M. Jean-Paul Sigouin, Président du Club Optimiste de Terrebonne. L'organisateur de ce concours et photographe du Club est M. Robert Perron. Félicitations à tous.

## Gagnants du concours des cabanes d'oiseaux Optimiste

Quelque 49 cabanes d'oiseaux ont été inscrites au concours organisé par le Club Optimiste de Terrebonne. Il y avait différentes catégories. Les gagnants sont:

Catégorie 6 à 10 ans inclus: Benoit Beaumier, Sylvie Bavas et Marc Godard.

Catégorie 11 à 15 ans inclus: Bernard Bock, Réal

Roussel, Mario Nadeau. Catégorie 16 ans et plus: Alain Messina, Yvan Denis, Michel Roy.

Groupes: Alain et Jean-Claude Poirier.

Tous les participants recevront un certificat de participation.

Les premiers ont reçu \$15.00, 2ièmes \$10.00, 3ièmes, \$5.00.



**LE RESPONSABLE DU CONCOURS des cabanes d'oiseaux au nom du Club Optimiste de Terrebonne, M. Robert Perron, photographié dimanche après-midi devant quelques-unes des entrées. Toujours le large sourire...**

## Les nouvelles Optimistes

C'est plus qu'officiel maintenant: Lionel Grenier sera élu vice-président international. M. Grenier est un des membres du Club Optimiste de Terrebonne de la première heure.

Marcel Corbeil et Yves Chartrand s'occuperont activement de la semaine de l'embellissement.

Robert Perron s'occupera avec tout l'enthousiasme qu'on lui connaît du derby de boîtes à savon.

La fête des mères sera célébrée au Playboy le 11 mai.

Le souper du 5 avril avait lieu à La Calèche (au lieu du Sorbier) à cause des inondations dans Lachenaie.

## Administration publique

Les services généraux des administrations publiques provinciales (excepté la Colombie Britannique), ont déclaré une rémunération brute globale de \$1,011,7 millions au cours du quatrième trimestre de 1975. Il s'agit là d'une augmentation de 2,2 p.cent par rapport au total de \$990,1 millions enregistré au cours du trimestre précédent. A la fin de décembre 1975, ces organismes ont déclaré un effectif total de 330,939 employés, soit une baisse de 5,8 p.cent par rapport à 348,090 à la fin de septembre de la

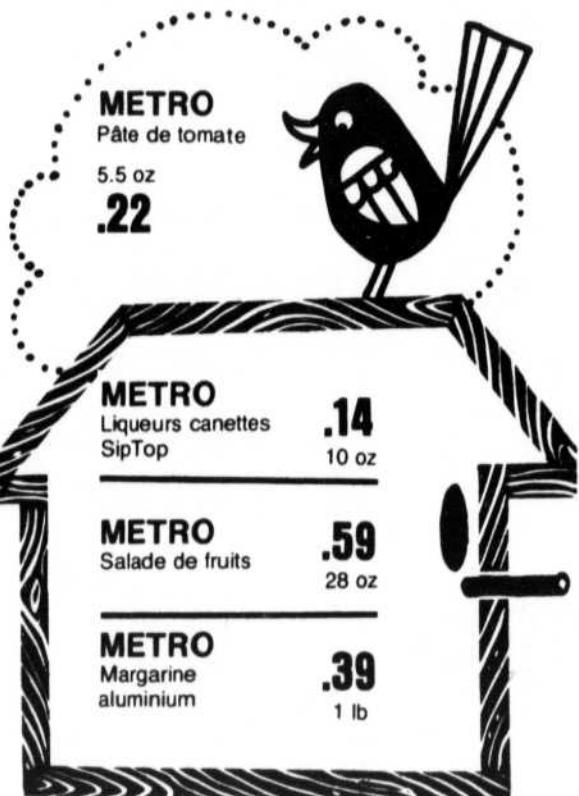
année précédente. Les services généraux des administrations publiques provinciales ont déclaré un effectif total de 330,939 employés, soit une baisse de 5,8 p.cent par rapport à 348,090 à la fin de septembre de la

**Don de l'Association des marchands des Galeries de Terrebonne.** Mercredi soir dernier au Restaurant Bellavista lors du souper-bénéfice du Club Optimiste de Terrebonne, l'Association des marchands des Galeries de Terrebonne par son président, Robert Bélanger, et son vice-président, Jacques St-Amour, a remis un chèque de \$50. au président du Club Optimiste de Terrebonne, M. Jean-Paul Sigouin. Ce montant servira à faire participer les jeunes de Terrebonne aux sports d'été. La photo nous montre M. Robert Bélanger, gerant-général de Zellers aux Galeries de Terrebonne, M. Jean-Paul Sigouin, M. Jacques St-Amour, Co-propriétaire de Phaneuf et St-Amour, Bijoutiers des Galeries de Terrebonne.

# PLACE DES SEIGNEURS

# BEAUSOLEIL

M  
E  
T  
R  
O



**METRO**  
Pâte de tomate  
5.5 oz  
**.22**

---

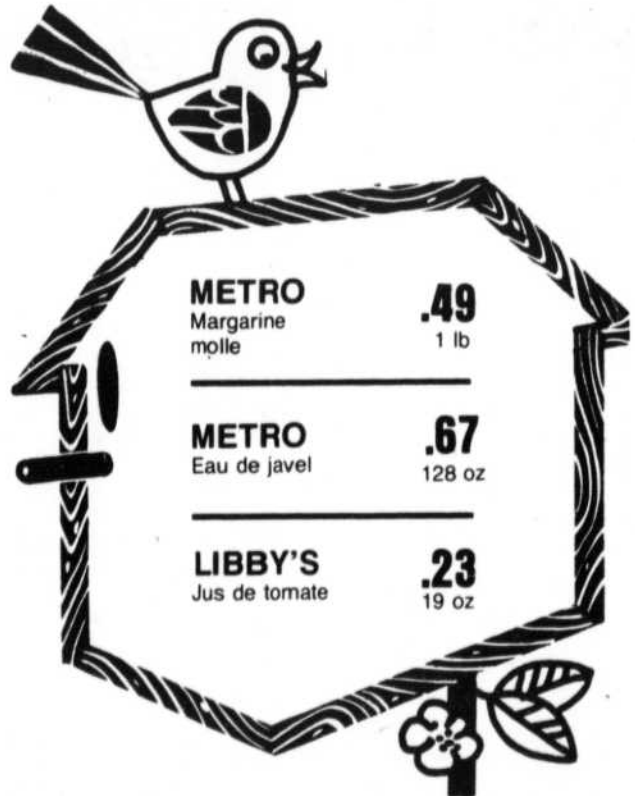
**METRO**  
Liqueurs canettes  
SipTop  
10 oz  
**.14**

---

**METRO**  
Salade de fruits  
28 oz  
**.59**

---

**METRO**  
Margarine  
aluminium  
1 lb  
**.39**



**METRO**  
Margarine  
molle  
1 lb  
**.49**

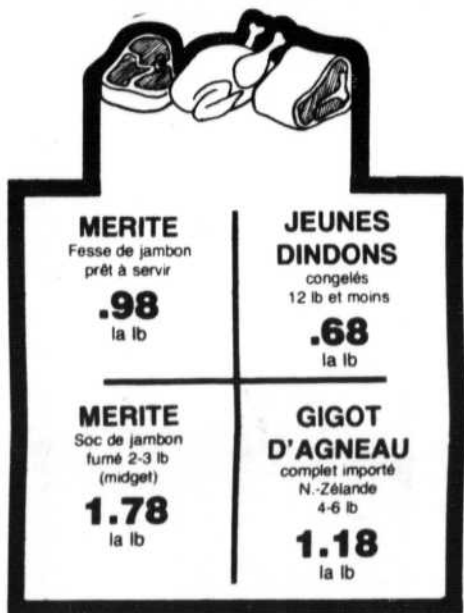
---

**METRO**  
Eau de javel  
128 oz  
**.67**

---

**LIBBY'S**  
Jus de tomate  
19 oz  
**.23**

*Le supermarché Beausourire  
Chez nous, tout le monde sourit  
Le service... le sourire... c'est notre affaire!  
de l'épicerie... à la qualité des viandes...  
en passant par la fraîcheur des fruits et légumes*



<b>MÉRITE</b> Fesse de jambon prêt à servir <b>.98</b> la lb	<b>JEUNES DINDONS</b> congelés 12 lb et moins <b>.68</b> la lb
<b>MÉRITE</b> Soc de jambon fumé 2-3 lb (midjet) <b>1.78</b> la lb	<b>GIGOT D'AGNEAU</b> complet importé N.-Zélande 4-6 lb <b>1.18</b> la lb

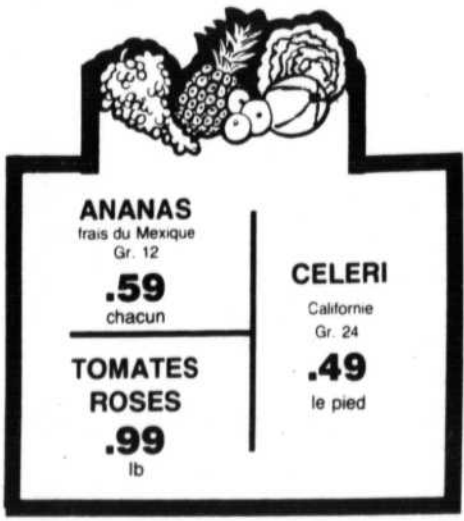
**NOUS VENDONS  
DU BOEUF CANADA  
CATÉGORIE "A" RUBAN ROUGE**

*Il MÉRITE votre confiance...*



**LE BOEUF PAR EXCELLENCE  
SÉLECTIONNÉ DANS L'OUEST  
SPÉCIALEMENT POUR MÉTRO**

**FAITES CONFIANCE À VOTRE BOUCHER  
MÉTRO**



<b>ANANAS</b> frais du Mexique Gr. 12 <b>.59</b> chacun	<b>CELERI</b> Californie Gr. 24 <b>.49</b> le pied
<b>TOMATES ROSES</b> <b>.99</b> lb	

**HARNOIS**  
Gâteaux  
Royal &  
Papineau  
14 oz, 13 oz  
**.79**

**PEPPERIDGE  
FARM**  
Gâteaux  
congelés  
13.5 oz  
**.85**



529, rue Saint-Louis  
666-4158 — Terrebonne

Place des Seigneurs  
930, boul.  
des Seigneurs  
Terrebonne



**Chez Métro,  
c'est plus facile!**

LA REVUE DE TERREBONNE, mercredi 14 avril 1976 A 11



L'IMMEUBLE DE LA BANQUE PROVINCIALE rue Saint-Pierre à Terrebonne tel qu'il apparaissait avant la restauration d'il y a quelques années.

## La Banque Provinciale fermera sa succursale de la rue Saint-Pierre le 30 avril

La succursale de la Banque Provinciale rue Saint-Pierre à Terrebonne, à cet endroit depuis 1912, sera fermée par la direction en date du 30 avril. Les clients qui allaient à cet endroit ont été informés par lettre ces jours derniers qu'ils devront maintenant faire affaires avec la succursale du boulevard des Seigneurs.

Madame Thérèse Tasheureau qui aura été la dernière responsable de la succursale de la rue Saint-Pierre, a été mutée au siège social et les deux autres employés seront intégrés à la succursale du boulevard des Seigneurs, sous la direction de M. Réal Cousineau.

La Banque Provinciale fondée à Montréal en 1901 et

c'est l'année suivante que ses dirigeants nommèrent le notaire E.S. Mathieu, ancien maire de Terrebonne, comme agent d'affaires. Le local de la banque fut établie rue Saint-François, près du boulevard des Braves, dans un immeuble qui existe toujours. Puis en 1912, la banque érigea l'édifice actuel rue Saint-Pierre angle de la rue Sainte-Mane, immeuble qui

## Immeuble vendu rue Sainte-Marie

L'immeuble au 231, rue Sainte-Mane occupé il y a quelques mois par Poirier Auto Parts et les bureaux de la municipalité Saint-Louis-de-Terrebonne, est actuellement en train d'être vendu à

fut épargné par le grand incendie de la basse-ville le 1er décembre 1922.

Les gérants qui se sont succédés à cette succursale sont MM. E.S. Mathieu, N.P., Paul Desjardins, Romeo Charron, Ernest Patry, Roger Naud, J.A. Bacon, Aimé Piette, Alexandre Denis, Julien Gagnon, Fernand Brisebois et Réal Cousineau.

M. Eddy Ellis de Mascouche-Heights. Ce dernier accepte les offres de location actuellement pour bureaux dans les deux planchers. Au téléphone: 477-0228.

# GAUVREAU & FILS

EXCAVATION ET TERRASSEMENT



Vente et transport de  
Topsoil - Sable - Pierre - Terre noire  
Location de bulldozer et pépène

35, CHEMIN PINCOURT  
MASCOUCHE

477-5709  
477-9382

# Mt ROYAL

une qualité qu'on vante...  
...actuellement en vente!

Prix de vente  
**\$1295**  
ROYAL SEMI-GLO  
Peinture pour l'intérieur, à l'alkyde, fini semi-lustre. Lavable, elle est idéale pour toutes les pièces de la maison, et vous procurera un fini riche et durable.



Prix de vente  
**\$1275**  
ROYAL COTE  
Gris bleu à plancher d'une endurance exceptionnelle. Pour l'intérieur et l'extérieur.



Prix de vente  
**\$1235**  
ROYAL COTE  
Superbe peinture au fini mat, au latex acrylique pour l'extérieur. Conçue pour résister au cloquage et au pelage, elle respire.



**Mt ROYAL ...on s'en vante!**

EN VENTE CHEZ

**FERRONNERIE J.B. GAUTHIER ENR.**

774, rue Saint-Pierre  
Terrebonne

666-3754

Vernis, peintures - Cadeaux, bibelots

# chez NAPOLI

Pizzeria Restaurant

PERMIS COMPLET DE LA S.A.Q.

## LES "SUBMARINES"



ESSAYEZ UN DE NOS DELICIEUX  
"SUBMARINES"  
ET VOUS SEREZ EMBALLES!

LIVRAISON GRATUITE  
DANS UN RAYON DE 5 MILES

(frais de 50¢ pour plus de 5 miles)

**794, DES SEIGNEURS  
TERREBONNE**

4 numéros de  
téléphone pour mieux  
vous servir.

666-9211  
666-9219  
666-9212  
666-9213

OUVERT TOUS LES JOURS DE 10h30 A.M. A 1h A.M.  
VENDREDI ET SAMEDI DE 10h30 A.M. A 3h A.M.



**La maison de M. Normand Gouger, rue Saint-Louis, est classée monument historique par les Affaires culturelles**

La maison Auger, propriété de M. Normand Gouger, au 991, 993 rue Saint-Louis à Terrebonne, vient d'être classée monument historique par le ministère des Affaires culturelles du Québec. La lettre est datée du 1er avril et le classement a été fait en date du 23 mars, rétroactif au 16 janvier.

Cette maison avait été construite, selon des documents authentiques en pos-

session de M. Gouger, entre 1798 et 1801. Une aire de protection de 500 pieds accompagne le classement; cette aire rejoint presque celle de la maison Tremblay, égale-

ment rue Saint-Louis. Nos lecteurs se rappelleront que **La Revue** avait publié il y a quelques mois deux pages complètes du journal à propos de cette maison.

**L'immeuble de Home Shoe vendu à deux hommes d'affaires qui y aménageront un entrepôt**

MM. Gilles Lorrain, de la rue Saint-Joseph à Terrebonne et Arthur Lavoie, du 5055, Chemin Comtois, dans Saint-Louis de Terrebonne, ont acheté cette semaine devant le notaire Léopold Gravel, l'immeuble de la Home Shoe & Footwear du boulevard des Braves.

Ces deux hommes d'affaires aménageront l'immeuble pour y faire de l'entreposage général dans les trois planchers. Ils annonceront d'ici quelques semaines la date d'ouverture de l'entreprise.

M. Lorrain est propriétaire du Salon Gilles, angle Saint-Joseph et Saint-François; M. Lavoie a à Montréal une compagnie de transport.

Consultez souvent le "Guide des adresses" publié par "LA REVUE"

**Jeunes-de-Coeur**

L'Association des Jeunes-de-coeur lance un dernier appel à ceux et celles qui aimeraient jouer à la balle-molle cet été. Pour la balle-molle masculine, il faut communiquer avec Jean Piché à 666-4350 et pour les

dames et demoiselles, avec Claudette Choquette à 666-1311.

On nous prie de mentionner aussi que la danse aura lieu à la Polyvalente Armand-Corbeil le samedi soir 1er mai. Pour des billets, on entre en communication avec André Dagenais à 666-7579.

**LA REVUE**  
POUR VOTRE PUBLICITE  
666-3719

**C'EST LE TEMPS!**

Inscrivez-vous dès maintenant

pour un cours de

**CONDUITE AUTOMOBILE**

ECOLE CONDUITE



Nos centaines d'élèves diplômés sont notre meilleure recommandation

COMPOSEZ MAINTENANT  
**666-2245**

**ECOLE DE CONDUITE TERREBONNE**

749, SAINT-PIERRE (coin Saint-André) TERREBONNE Permis No 80102

**STOP**  
Appelez maintenant  
**666-2245**  
pour votre inscription

**DISCOTHEQUE MOBILE**

CLAUDE et REJEAN Pour tous genres de soirées, tous genres de musique, pour...

- MARIAGES
- PARTIES
- SALLES DE DANSE
- BAVAROISES

2 DISCOTHEQUES A VOTRE DISPOSITION  
Renseignements :

**CLAUDE BEAUDOIN 666-4670**  
**REJEAN TARDY 666-4802**

**Cheminée & Foyer Pré-Fab enrg.**

Tél.: 648-6681  
VENTE REPARATION  
Installation de Foyer et Cheminée pré-fabriqués  
Spécialité: RESIDENCE DE 2 ANS ET PLUS  
8964 Boul. Riv. des Prairies

J. NERON 15 ans d'expérience à votre service

**BOUCHERIE FORGET**  
3575, CHEMIN COMTOIS  
**666-6735**

St-Louis-de-Terrebonne  
Viandes pour congélateurs

Boeuf de choix seulement

**Joyeuses Pâques à tous!**

*fleuriste*  
**TERREBONNE**  
*florist*

À VOTRE SERVICE

**666-3329**  
COMMANDEZ MAINTENANT  
OUVERT TOUS LES JOURS

**559, RUE MASSON - TERREBONNE**



Voyez notre choix de plantes  
Quatre-Saisons  
Lys  
Jacinthes  
Azalées  
Tulipes  
Rosiers  
Fleurs coupées



## Association des Jeunes-de-Coeur

### Balle-molle: (section masculine)

Tu veux jouer à la balle-molle cet été, rends-toi vite chez Jean Piché, au 686 A. Corbeil (666-4350) signer ton contrat; n'oublies pas qu'il te faut le signer avant le 17 avril. Le repêchage aura lieu le 27 avril au Centre des loisirs, salle des Vétérans. Comme dit le dicton, premier arrivé, premier servi.

### Balle-molle: (section féminine)

FEMME, as-tu oublié la saison de balle-molle? N'oublies pas que Claudette Choquette, ton directeur, t'attend

pour signer ton contrat. Communique avec elle sans délai à 666-1311 sinon, tu n'auras pas le plaisir de prouver à ton mari ton savoir-faire. Amuses-toi bien!

### Hockey: (section féminine)

Dimanche le 4 avril, une joute de hockey était organisée pour les femmes des joueurs par Madame Denise Manton, femme du directeur de cette discipline. A cet effet, vingt-huit femmes participèrent à cette joute et toutes furent emballées malgré les muscles endoloris du lendemain. Je crois que celles-ci ont pu constater qu'il est plus

facile d'être gérant d'estrade que de s'exécuter. Ce n'était pas le vouloir de chacune qui manquait mais l'entraînement. Dorénavant, elles seront plus compréhensives à l'égard de leur pauvre mari. Au nom de toutes les participantes, je tiens à féliciter Denise pour le magnifique travail qu'elle a fait et l'incite à continuer dans cette veine. Bravo pour le spectacle Denise, d'après les rires et applaudissements, je crois que les spectateurs ont vraiment apprécié.

### Danse:

Si tu es intéressé à la remise des trophées pour la saison de hockey et de ballon-balai rends-toi chez André Dagenais au 760 rue Ken-

nedy (666-7579) réserver tes billets. La soirée se tiendra à la polyvalente Armand-Corbeil le 1er mai 1976 et le coût des billets est de \$6 par personne comprenant la danse et le goûter. Viens vite, la date approche, sinon tu n'auras pas la joie de contempler les idoles que tu as si bien encouragés durant toute la saison.

### Ligue de hockey: Semi-finale (série "B")

Mercredi le 31 mars, l'équipe L.D.Q. triompha de la Calèche B.B.Q. au compte de 6-3. Malgré une surveillance constante à l'égard de Gaëtan Veilleux, surnommé la Gazelle, celui-ci enfla 4 buts en plus de participer aux deux buts de Claude Lemar-

bre; deux buts de la Calèche furent comptés par Jean-Guy Lavigne.

Dimanche le 4 avril avait lieu la deuxième partie de cette série. La Calèche remporta la victoire par le pointage de 4-3. La rencontre se termina par la confrontation de Pierre Marcotte devant Jean-Guy Delorme (gardien de but du L.D.Q.) après une partie nulle de 3-3 qui obligea les équipes à utiliser cedit règlement à deux minutes de la fin. L'étoile du match fut nul autre que Gérald Lemay qui à plusieurs reprises exécuta des arrêts-clés aux dépens de G. Veilleux et Jos Mastrocola.

Mercredi le 7 avril, la dernière rencontre de cette semi-finale prenait place à l'aréna opposant ces mêmes

équipes. Par le pointage de 6-3, Loignon, Durand, Quevillon s'assura de la victoire devant la Calèche B.B.Q. Ce fut une victoire d'équipe car à chacun des buts comptés, l'enthousiasme des joueurs reflétait de toute part et fit disparaître le stress de fin de série. Bravo les gars! Félicitations aux joueurs de la Calèche qui se classant derniers durant la saison n'ont cessé de lutter jusqu'à la fin et ont prouvé que quand on veut, on peut. La partie s'est gagnée quand la Calèche a joué avec un avantage de 2 joueurs et n'a pas pu compter.

Dimanche le 11 avril, débute la finale opposant Canuel Automobile, champion de la saison régulière à Loi-

(suite à la A-15)

ESCOMPTE  
YVES MATHIEU  
666-6664

Les prix sont valables  
jusqu'au 28 avril

**Yves Mathieu**  
Pharmacien  
900 boul. Des Seigneurs  
Terrebonne  
666-6664

## Joyeuses Pâques!

Meilleurs voeux  
à tous à l'occasion  
de cette fête  
qui marque le retour  
des beaux jours!

- vaste choix de cadeaux  
pour tous les goûts -

**AIM**  
nouveau  
dentifrice  
au fluorure  
stanneux  
50 ml.  
ord. 59

**51c**

Avec ce coupon  
Limite de 3 par client

**EARTH  
BORN**  
shampooing  
au pH équilibré  
350 ml  
rég. \$2.49

**\$1.37**

Avec ce coupon  
Limite de 3 par client

**VASELINE**

soins  
intensifs  
soulage et  
hydrate  
la peau  
500 ml.  
rég. \$2.60

**\$1.79**

Avec ce coupon  
Limite de 3 par client

**Dentifrice  
CLOSE-UP**

50 ml.  
rég. .74

**59c**

Avec ce coupon  
Limite de 3 par client

**EARTH  
BORN**

ince-crème  
au pH équilibré  
350 ml.  
rég. \$2.29

**\$1.28**

Avec ce coupon  
Limite de 3 par client

**SOFT  
& DRI**

antisudorifique  
à bille  
non brûlant  
2 on.  
rég. \$1.75

**96c**

Avec ce coupon  
Limite de 3 par client

**Dentifrice  
CLOSE-UP**

100 ml.  
rég. \$1.14

**89c**

Avec ce coupon  
Limite de 3 par client

**Chocolats  
MINUET**

cerises au  
marasquin  
300 g  
rég. \$1.49

**\$1.19**

Avec ce coupon  
Limite de 3 par client

**VASELINE**

gelée de  
pétrole  
16 on.  
rég. \$2.03

**\$1.31**

Avec ce coupon  
Limite de 3 par client

**ASPIRIN**

soulagement  
rapide des  
douleurs  
200's  
rég. \$2.39

**\$1.39**

Avec ce coupon  
Limite de 3 par client

- ★ traitement facial
- ★ épilation
- ★ maquillage
- ★ manucure

**studio  
d'esthétique**

*Beauty & More*  
**Yves MATHIEU**

**CHEZ NOUS,  
LE SERVICE EST  
AUSSI IMPORTANT  
QUE LES BAS PRIX!**



Les gourmandises  
favorites de tous!

*Laura Secord*

## ASSOCIATION...

(suite de la A-14)

gnon, Durand, Quevillon, deuxième du classement à 6h à

l'aréna. Venez encourager vos favoris et amenez vos patins; il y aura du patin libre de 7h30 à 9h pour les membres et leurs familles. On vous attend...

### Statistiques de la saison régulière 1975-1976

#### Classement des équipes: Hockey

Equipes	Pos.	PJ	PG	PP	PN	BC	Tot.	
Canuel	1	24	17	4	3	156	85	37
L.D.Q.	2	24	14	10	0	120	85	28
Métro Beausoleil	3	24	10	10	4	97	111	24
Napoli	4	24	8	11	5	96	121	21
Comfort Swim	5	24	8	11	5	83	91	21
Calèche B.B.Q.	6	24	5	16	3	75	137	13

#### Classement des joueurs: Hockey

Noms	Equipes	Buts	Ass.	Tot.	Pos.
R. Longpré	Canuel-Auto	56	33	89	1
R. McElligott	Canuel-Auto	31	43	74	2
G. Veilleux	L.D.Q.	35	26	61	3
B. Mondoux	Napoli	38	15	53	4
T. Marrocco	Comfort-Swim	21	32	53	5
O. Martel	Canuel-Auto	21	30	51	6
J.-M. Roussy	Métro	28	20	48	7
G. Perron	Comfort-Swim	30	17	47	8
C. Lemarbre	L.D.Q.	24	18	42	9
C. Béland	L.D.Q.	17	24	41	10
G. Gascon	Métro	21	18	39	11
P. Durand	Calèche	19	19	38	12
R. Leclerc	Napoli	13	23	36	13
M. Ouimet	Calèche	16	18	34	14
Y. Robitaille	Napoli	13	21	34	15
B. Dudemaine	Métro	14	19	33	16
V. Marrocco	Canuel-Auto	3	30	33	17
A. Jetté	L.D.Q.	13	18	31	18
P. Marcotte	Calèche	16	14	30	19
L. Bolté	Canuel-Auto	12	17	29	20
J.-G. Lavigne	Calèche	12	16	28	21
M. Paquin	Napoli	10	15	25	22
J. Goyette	L.D.Q.	10	15	25	23
C. Girard	Canuel-Auto	9	15	24	24
A. Fafard	Métro	8	16	24	25
B. Duplantie	Métro	10	13	23	26
A. Martel	Canuel-Auto	8	15	23	27
J. Bourgouin	Calèche	7	16	23	28
B. Hotte	Napoli	7	16	23	29
F. Poulin	L.D.Q.	7	16	23	30
R. Filion	Calèche	8	14	22	31
G. Bouchard	Canuel-Auto	9	11	20	32
D. Blanchette	Comfort-Swim	8	12	20	33
C. Bernard	Métro	10	9	19	34
G. Bertrand	L.D.Q.	9	10	19	35
R. Anctil	Canuel-Auto	3	16	19	36
L. Dupont	Canuel-Auto	5	13	18	37
L. Lapierre	Comfort-Swim	5	12	17	38
P. Gauthier	Calèche	3	14	17	39
P. Larente	Napoli	6	9	15	40
R. Imbeault	Comfort-Swim	2	12	14	41
S. Rompré	Métro	2	12	14	42
R. Perron	Napoli	1	13	14	43
G. Lapierre	Comfort-Swim	8	5	13	44
J. Hamel	Métro	3	10	13	45
J. Mastrocola	L.D.Q.	4	7	11	46
Y. Manton	Napoli	7	3	10	47
E. Beausoleil	Métro	1	9	10	48
F. Quevillon	L.D.Q.	0	10	10	49
Y. Deschênes	Comfort-Swim	5	4	9	50
M. Archambault	Calèche	1	8	9	51
C. Asselin	Calèche	3	5	8	52
R. Marcl	Calèche	3	5	8	53
G. Sevigny	Calèche	3	3	6	54
C. Grisé	L.D.Q.	1	3	4	55
M. Favreau	Comfort-Swim	1	3	4	56
G. Lemay	Calèche	0	4	4	57
R. Marcotte	Napoli	0	4	4	58
A. Richard	Comfort-Swim	0	4	4	59
C. Marullo	Napoli	1	2	3	60
C. Beausoleil	Métro	0	3	3	61
M. Lacroix	Napoli	0	2	2	62
A. Perreault	Métro	0	2	2	63
R. Langlois	Canuel-Auto	0	1	1	64
J.-P. Pilote	Comfort-Swim	0	1	1	65

Fernand Poulin publiciste

## Un centre de documentation à la Bibliothèque municipale

(YC) Le Conseil municipal de Terrebonne aurait accepté l'idée de la création d'un Centre de documentation qui serait situé dans la salle du haut à la bibliothèque municipale de Terrebonne.

Ce Centre de documentation contiendrait une foule de données sur les sujets les plus variés, entre autres, de la documentation venant des différents ministères provinciaux et fédéraux.

Afin de donner une base solide à ce nouveau service de la bibliothèque, le Conseil municipal aurait accepté de rémunérer la moitié des salaires d'étudiants que l'on emploierait cette été pour aller chercher la documentation, (correspondance, téléphone etc...). L'autre moitié de ces salaires serait épongé par le Centre de placement étudiants.

## Félix Leclerc à Sainte-Thérèse

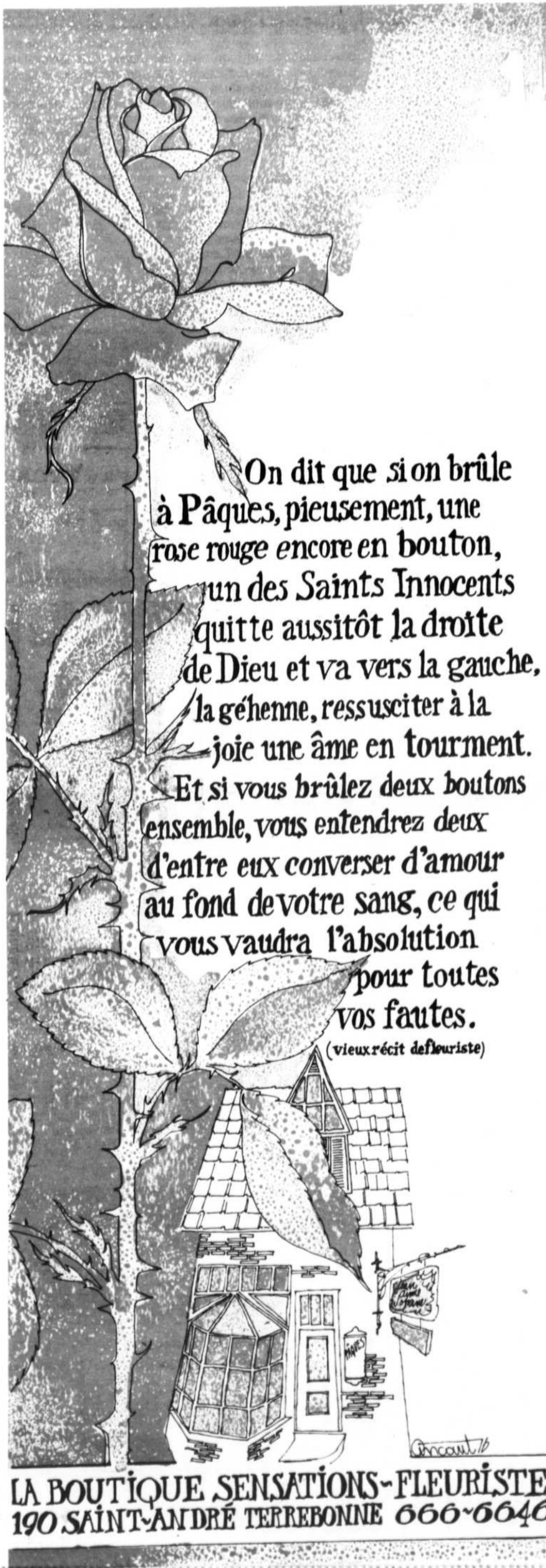
Félix Leclerc chantera à l'auditorium du Collège Lionel-Groulx de Sainte-Thérèse le samedi 24 avril, à compter de 20h30. Les billets sont en vente aux Variétés Blainville de Sainte-Thérèse (435-3141) ou au collège (430-3120).

## \$300,000 à Saint-Jérôme

Le ministère des Affaires culturelles versera un montant de \$300,076 à la ville de Saint-Jérôme en deux versements annuels de \$150,038. L'Echo du Nord qui rapporte cette information ne mentionne pas pourquoi cette subvention est remise.

## Un monument historique à Gaspé

On a approuvé à Ottawa le projet d'un monument historique national à Gaspé commémorant la découverte du Canada par Jacques Cartier. Ce monument surplombera la baie de Gaspé. Le musée de la Société historique de cette ville sera construit sur le même terrain. L'oeuvre qui rappellera l'arrivée de Cartier en terre canadienne sera sculptée par Jean-Julien Bourgault de Saint-Jean-Port-Joli.



On dit que si on brûle à Pâques, pieusement, une rose rouge encore en bouton, un des Saints Innocents quitte aussitôt la droite de Dieu et va vers la gauche, la géhenne, ressusciter à la joie une âme en tourment. Et si vous brûlez deux boutons ensemble, vous entendrez deux d'entre eux converser d'amour au fond de votre sang, ce qui vous vaudra l'absolution pour toutes vos fautes. (vieux récit defleuriste)

LA BOUTIQUE SENSATIONS-FLEURISTE  
190 SAINT-ANDRÉ TERREBONNE 666-6646

**A. McLAUGHLIN**  
agent des  
**MONTRES DE QUALITE BULOVA  
ACCUTRON ET CARAVELLE**  
pour hommes et dames  
Bijoux — Cadeaux



931, Léon-Martel  
Terrebonne 666-3961

## Une bonne partie de cabane pour l'Amicale des Vétérans

Dans le cadre de ses activités sociales, l'Amicale des Vétérans de Terrebonne Inc. a participé, le samedi 20 mars dernier, à une "Partie de sucre" à St-Esprit.

Le départ s'est fait vers les 10 heures de l'avant-midi du Centre de l'Amicale, sis au 793 rue St-Louis à Terrebonne. Les membres se sont rendus, pour la plupart, dans un autobus loué à cet effet.

La journée a débuté par un peu de danse. Le groupe de l'Amicale était composé de plus de 100 personnes de tout âge. Tous ont ensuite dîné à leur faim; car, de la mangeaille, il y en avait!

### Des clowns

Après le dîner, on a encore dansé au son de l'orchestre. Comme tous avaient bien le goût de rire et de s'amuser, les clowns ont eu une grande popularité. En effet, lors du départ de Terrebonne, quelle ne fut pas la surprise des joyeux lurons de l'Amicale que de voir monter dans l'autobus trois clowns superbement costumés. Ces clowns (deux hommes et une femme) ont su réjouir petits et grands durant toute la partie.

### Des cadets

Les jeunes du Corps de Cadets de Terrebonne, dont l'Amicale se porte garant, ont aussi participé à cette partie de sucre. On doit dire que les cadets sont imbattables quand on parle de manger et, comme il règne un grand esprit de camaraderie au sein de l'unité (tout comme au sein de l'Amicale), les cadets ont su s'amuser à plein. Ils ont pu s'organiser une petite partie de balles de neige et de saucette dans le banc de neige.

Un peu trempés, mais heureux d'avoir pu se défouler sainement, ils en sont tous sortis indemnes. Rien de tel pour se remettre des activités scolaires. C'était en fait une occasion o eux de se détendre un peu avant la toute proche période des examens. On doit dire que l'Amicale leur fournit assez souvent ce genre de détente.

### De la tire et de l'eau d'érable

Durant la danse, plusieurs ont pu, tour à tour, aller manger de la tire d'érable à l'extérieur de la cabane. C'était collant, mais c'était délicieux. Même si quelques-uns ont

failli y laisser leur dentier. Les plus prévenant les avaient enlevés.

Aussi, quelques-uns sont allés se promener dans le bois, tout autour de la cabane, dans le but de pouvoir déguster, directement de

l'érable, la sucrée de bonne eau d'érable.

### Retour

Après avoir bien mangé, bien bu, bien chanté, bien dansé et bien ri, c'est un auto-

bus plein de gens réjouis et satisfaits qui s'en est revenu à Terrebonne vers les 17 heures. Mais tout n'était pas terminé.

En effet, l'Amicale a invité tout le monde à rester au Centre. Un goûter a été servi (les

habitues de l'Amicale connaissent la générosité de ces goûters) et tous ont pu continuer à danser, à s'amuser et à faire plus ample connaissance. Permettant ainsi le climat de franche camaraderie si typique à l'Amicale.

Gilles MADOR



La partie de sucre de l'amicale des vétérans de Terrebonne a remporté cette année un grand succès. Sur

nos photos, de g. à droite, les Cadets arrivent à la cabane, les clowns en compa-

gnie de la famille Jean-Paul Bleau et à droite, la mère d'un membre Mme Hamilton, en compagnie du prési-

dent M. Léopold Madore, avec une tablée de joyeux convives.

## Les champions Pee-Wee de Terrebonne

Au mois de février dernier notre formation Pee-Wee de l'Inter-Cités remporta le tournoi provincial de la ville de Valcourt. Nos Atomes participèrent également mais à titre d'invités spéciaux. Sur une des photos, on peut voir la mine réjouie de tous ces jeunes ainsi que de quelques parents après la victoire de 3 à 0 en grande finale sur le Windsor. Sur l'autre photo, se sont les trois étoiles de la rencontre: de gauche à droite Alain Héroux (2ème) pour ses deux buts; Benoît Goulet (1ère) pour n'avoir accordé qu'un seul but en quatre rencontres; Charles Goyette (3ème) gardien du Windsor.

### FERMIERS AIDES

Les banques à charte ont à leur emploi quelque 50 spécialistes en agrolologie qui aident les directeurs de succursales à répondre plus adéquatement aux exigences des agriculteurs au secteur du crédit.

## Organisation d'un club de cyclistes amateurs

(YC) Le club des "R-100" se veut un groupe d'adultes cyclistes actif. Les randonnées auront lieu à raison d'une par semaine de préférence le dimanche, et auront un itinéraire établie au préalable. De même les amateurs de camping pourront profiter de quelques fin de semaine d'excursions toujours sur deux roues.

Pour devenir un "R-100", il faut posséder une bicyclette, être âgé d'au moins 18 ans. La cotisation est de \$2. Tous les citoyens de la région de Terrebonne, Mascouche, Saint-Louis - de-Terrebonne et Lachenaie.

A son entrée au club "R-100", le nouveau membre recevra l'étiquette du club ainsi qu'un T-Shirt et un calendrier mémo. La première excursion aura lieu le 19 avril prochain et le départ se fera du 3, rue Paré à Sainte-Thérèse.

Pour de plus amples informations, s'adressez à Moni-

que Chartrand (rés. 435-4292, bur. 622-2500, local 261) ou à Aurèle Beau-

doin (rés. 474-2795, bur. 622-2500, local 246.) Bienvenue aux pédaleurs!

## AVIS PUBLIC

Des élections pour combler les postes d'usagers au sein du Conseil d'Administration auront lieu dimanche, le 23 mai 1976, entre 10:30 heures et 14:30 heures dans les établissements suivants:

Hôpital Le Gardeur  
Hôpital Hôtel-Dieu  
de St-Jérôme

C.L.S.C. Lamater  
Centre de Services  
Sociaux  
Laurentides-  
Lanaudière

Toute personne majeure qui a reçu des services d'un de ces établissements depuis moins de deux (2) ans et qui n'est pas à l'emploi de cet établissement, peut poser sa candidature et exercer un droit de vote. Les formules de candidatures et les procédures à suivre sont disponibles au bureau du directeur général de chaque établissement.

St-Jérôme  
Le 9 avril 1976.

Pierre Beaulieu,  
Responsable des élections,  
C.R.S.S.S. - L.L.



## chez NAPOLI Pizzeria Restaurant

PERMIS COMPLET DE LA S.A.Q.

## 100 SORTES DE PIZZAS

- SPAGHETTI
- RIGATONI
- LASAGNA

Livraison gratuite dans un rayon de 5 milles  
(frais de 50c pour plus de 5 milles)

LE PLUS GRAND CHOIX DE  
PIZZAS DE TOUT LE QUEBEC

794, DES SEIGNEURS,  
TERREBONNE

Ouvert tous les jours de 10h30 a.m. à 1h p.m.  
Vendredi et samedi de 10h30 a.m. à 3h a.m.

4 numéros de  
téléphone pour mieux  
vous servir :

666-9211  
666-9219  
666-9212  
666-9213

# MAISON DE CHOIX

AUX GALERIES DE TERREBONNE

**AUBAINES**  
à l'occasion  
de  
**PÂQUES**

## TOUTE PIMPANTE

Pour le printemps



pour vos sorties  
printanières,  
joli choix  
de robes  
longues  
et courtes  
à des prix  
formidables



SELECTION  
DE ROBES  
PRINTANIERES  
AVEC RABAIS DE  
**10% A  
20%**

Epargnez de  
**10% à  
50%**  
sur une partie  
de notre stock de  
manteaux et imperméables

BAS "BURLINGTON  
CAMEO" ET "KAISER"  
TOUT  
DIAPHANES **\$1.35**  
reg. \$1.65

VASTE CHOIX DE BLOUSES  
ET SURBLOUSES  
(certaines adaptables à des chandails)



ECONOMISEZ DE 10% A 20%  
SUR PLUSIEURS MODELES DE  
BLOUSES, JUPES, PANTALONS...

~~\$10.99~~ A ~~\$18.99~~

**\$8.79 à \$15.19**

NOS "PANT COATS"  
SONT SUPERBES  
pour le printemps



**\$19.99 à \$39.99**

Vous pourrez choisir entre le corduroy, la gabardine, le simili-cuir, etc.



**WONDER BRA**  
1300  
Rég. \$9.50 **\$7.88**



**Daisy Fresh**  
Style 2925 convertible, régulier ou licou, couleur menthe ou vert saumon, rose, fleur de pomme.  
rég. \$8.  
1/2 prix **\$4.00**



**WONDER BRA**  
style 1303  
**\$7.40**



**WONDER BRA**  
style 1340  
rose seulement  
rég. : \$8.50  
1/2 prix **\$4.25**  
quantité limitée

# Joyeuses

<b>Dindes congelées</b> A RÔTIR, MOINS DE 10 LB CANADA CATÉGORIE "A" LA LB <b>68¢</b>	<b>Dindes</b> A RÔTIR CONGELÉES BADIGEONNÉES SWIFT PREMIUM CANADA CATÉGORIE "A" MOINS DE 10 LB LA LB <b>95¢</b>	<b>achat boni</b> <b>Crème glacée</b> ICE CASTLE LA CHOP. <b>25¢</b>	<b>achat boni</b> <b>Margarine Carnaval</b> 50%-50% PAPIER PARCHEMIN POT 1 LB <b>29¢</b>
---	--	--	---

Si un article annoncé cette semaine venait à manquer en rayon, demandez un Bon de garantie de prix au comptoir d'information.

<b>ÉPAULE DE PORC FUMÉ</b> GENRE PICNIC LA LB <b>89¢</b>	<b>BOEUF FUMÉ TRANCHÉ</b> STEINBERG 4 ENV. 2 OZ. CH. <b>\$1.29</b>	<b>MARGARINE MONARCH</b> POT 3 LB <b>\$1.69</b>	<b>JAMBON CUIT</b> MAPLE LEAF BTE 1 1/2 LB <b>\$3.39</b>	<b>FROMAGE TRANCHÉ</b> BLACK DIAMOND POT 8 OZ <b>73¢</b>
<b>TRANCHE DE JAMBON</b> AVEC SAUCE CRY O VAC SCHNEIDER 6 OZ <b>\$1.09</b>	<b>BACON TRANCHÉ</b> SANS COUENNE STEINBERG 16 OZ <b>\$1.45</b>	<b>MÉLANGES À GÂTEAUX</b> DUNCAN HINES POT 18 5 OZ <b>65¢</b>	<b>SAUCE AUX TOMATES</b> HUNTS BTE 28 OZ <b>59¢</b>	<b>COOL WHIP</b> CONI 500 ML <b>69¢</b>
<b>GIGOT D'AGNEAU</b> ENTIER CONGÉLÉ DE LA NOUVELLE-ZÉLANDE LA LB <b>\$1.18</b>	<b>CANARDS DU LAC BROME</b> CONGÉLÉS CANADA CATÉGORIE "A" 4 A 5 LB CH <b>99¢</b>	<b>SHORTENING BLANCHET</b> BTE 3 LB <b>\$1.59</b>	<b>PEPSI-COLA</b> BOUT 26 OZ <b>24¢</b>	<b>achat boni EAUX GAZEUSES</b> ICE CASTLE BOUT RETOURNABLE 28 OZ <b>22¢</b>
<b>SALADE DE CHOU</b> STEINBERG CREMEUSE FRAICHE 16 OZ <b>55¢</b>	<b>SALADE DE POMMES DE TERRE</b> FRAICHE STEINBERG 16 OZ <b>79¢</b>	<b>achat boni ANANAS TROPIC</b> BTE 19 OZ <b>45¢</b>	<b>MOUCHOIRS EN PAPIER</b> KLEENEX BTE DE 200 <b>59¢</b>	<b>POUDINGS NESTLÉ</b> SAVEURS VARIEES BTE 15 OZ <b>44¢</b>
<b>SIMILI POULET</b> TRANCHE HYGRADE 6 OZ VIANDE & OLIVES PIMENTS & CORNICHONS <b>48¢</b>	<b>SAUCISSES FUMÉES</b> COCKTAIL STEINBERG 8 OZ <b>85¢</b>	<b>CROUSTILLES HOSTESS</b> SAC 8 5 OZ <b>89¢</b>	<b>POMMES DE TERRE</b> POUR LE FOUR CONGÉLÉES PENNESCOTT POT DE 4 <b>79¢</b>	<b>PRUNEAUX SÉCHÉS</b> MOYENS SUNSWEET POT 1 LB <b>60¢</b>
<b>FOIE DE VEAU</b> TRANCHE DÉCONGÉLÉ LA LB <b>\$1.28</b>	<b>POITRINES DE POULET</b> CONGÉLÉES 2 LB CH <b>\$2.28</b>	<b>CRISTAUX</b> A SAVEUR D'ORANGE GAI MEUNIER POT 3 ENV 3 1/2 OZ <b>69¢</b>	<b>BOUILLABAISSÉ DE PALOURDES</b> HOWARD JOHNSON BTE 15 OZ <b>64¢</b>	<b>MÉLANGES À GLAÇAGE</b> ROBIN HOOD POT 7 OZ <b>61¢</b>
<b>TOURTIÈRE CONGELÉE</b> STEINBERG 16 OZ <b>99¢</b>	<b>PETIT JAMBON</b> STYLE DINER HYGRADE LA LB <b>\$1.99</b>	<b>GARNITURE À TARTE</b> POMMES ET TRAISINS E D SMITH POMMES ET RHUBARBE BTE 19 OZ <b>79¢</b>	<b>achat boni CAFÉ MOULU</b> CHASE & SANBORN SAC 1 LB <b>\$1.45</b>	<b>GARNITURE À TARTE</b> AU CITRON SHIRRIE BTE 7 OZ <b>43¢</b>
		<b>OLIVES FARCIES</b> MANZANILLA CORONATION POT 12 OZ <b>\$1.02</b>	<b>BISCUITS AU SUCRE</b> VOORTMAN POT 11 OZ <b>56¢</b>	<b>SIROP DE TABLE</b> CANADIANA BOUT 32 OZ <b>81¢</b>
		<b>BOULETTES DE VIANDE</b> AVEC SAUCE CORDON BLEU BTE 50 OZ <b>\$2.29</b>	<b>JUS D'ANANAS</b> DOLE BTE 19 OZ <b>35¢</b>	<b>GÂTEAU AU CHOCOLAT</b> ÉPAIS CONGÉLÉ MCCAIN POT 19 OZ <b>\$1.39</b>

A 18 LA REVUE DE TERREBONNE, mercredi 14 avril 1976



## C'est le total qui compte!

# Pâques

**NOUVEAUX BAS PRIX!**  
**sur les cartouches de**  
**cigarettes**  
 toutes marques  
 populaires

-RÉGULIER-      -KING SIZE-

**\$545**      **\$555**

**achat boni**

**Ketchup**  
**Heinz**

BOUT 25 OZ

**86¢**

**Beignes**  
**au miel**

GLACÉS  
 STEINBERG

PQT DE 12

**69¢**

**Bananes**  
 PETITES ET GROSSES  
 VARIÉTÉ PREMIUM

LA LB

**21¢**

Tous les prix annoncés sont en vigueur jusqu'au samedi inclusivement. Nous nous réservons le droit de limiter les quantités. Pas de vente aux marchands.

PETITES  
 CREVETTES **92¢**  
D'ALASKA RIVIERA BTE 4 OZ

MOUTARDE  
 SCHWARTZ **39¢**  
POT 16 OZ

SACS  
 DE THÉ **\$1.09**  
LA ADA ORANGE PEKOE PQT DE 60

PÂTE DE  
 TOMATES **34¢**  
REGINA BTE 5 OZ

GRUAU UNE  
 MINUTE **96¢**  
ROBIN HOOD PQT 44 OZ

**achat boni**

**PÊCHES**  
 A NOYAU ADHÉRENT STEINBERG  
 EN MOITIÉS OU TRANCHES

BTE 28 OZ **49¢**

MARMELADE **\$1.19**  
GOOD MORNING PQT 24 OZ

MINI  
 RAVIOLI **52¢**  
AU BOEUF CHEF BOY AR-DEE BTE 15 OZ

COCKTAIL  
 DE FRUITS **54¢**  
TASTIDET BTE 16 OZ

Une grande variété  
 DE NOUVEAUTÉS ET  
 DE FIGURINES  
 EN CHOCOLAT  
 POUR PÂQUES

sont disponibles  
 dans nos magasins.

CORDIAL **\$1.18**  
 AU POULET  
BOVRIL PQT 8 OZ

EAU  
 DE JAVEL **89¢**  
LA PARISIENNE BOUT 128 OZ

ASSOUPNISSEUR  
 DE TISSUS **65¢**  
BOUNCE PQT 10 FEUILLES

LAIT DE  
 MAGNÉSIE **\$1.10**  
PHILLIPS BOUT 17 OZ

NETTOYEUR  
 LYSOL **87¢**  
POUR CUVELETTE DE CABINET 24 OZ

DÉTERSIF **\$2.39**  
 EN POUDDRE  
BREEZE BLEU BTE 31B 7 OZ

DÉTERSIF **\$3.99**  
 EN POUDDRE  
BOLD BTE 10LB

ASSOUPNISSEUR **\$1.29**  
 DE TISSUS  
FLEECY BOUT 128 OZ

PÂTE  
 DENTIFRICE **\$1.29**  
CREST RÉGULIER OU MENTHE TUBE 150 ML

COUCHES  
 PAMPERS **\$1.99**  
POUR NOUVEAU-NÉS PQT DE 30

DÉTERSIF  
 LIQUIDE **59¢**  
ROSE STEINBERG BOUT 24 OZ

PAPIER DE  
 TOILETTE **53¢**  
VIVA PQT 2 ROUL

FEUILLE  
 D'ALUMINIUM **97¢**  
ALCAN ROUL 18 x 25

**achat boni**

**CULOTTES**  
 DE PLASTIQUE

POUR  
 BÉBÉS **59¢**  
 GERBER

**achat boni**

**BROSSE À**  
 RÉCURAGE **69¢**  
CH

TABLE DE  
 PLASTIQUE **\$4.99**  
 MODERNE  
CH

**achat boni**

**LAVETTE** **59¢**  
 MANCHE DE PLASTIQUE  
CH

**BÛCHES**  
 DE PÂQUES

7"  
 20 OZ **\$1.89**

TARTE  
 AUX NOIX **59¢**  
STEINBERG 14 OZ 8 CH

BRIOCES  
 SUCRÉES **49¢**  
AU CAFÉ STEINBERG GLACE À LÉRABLE PQT DE 8

ROULÉ  
 AU CITRON **59¢**  
STEINBERG 10 OZ

GÂTEAU  
 AUX DATTES **49¢**  
STEINBERG 15 OZ

TARTE AUX  
 FRAISES **79¢**  
STEINBERG 8 20 OZ

**BRIOCES**  
 DU CARÈME

STEINBERG

PQT DE 8 **69¢**

**POMMES**  
 GRANNY SMITH

DU CHILI  
 CANADA DE  
 FANTAISIE **39¢**  
 LA LB

**ANANAS**  
 DU MEXIQUE. GROSSEUR 10

VARIÉTÉ  
 CAYENNE **69¢**  
 CHACUN

**POMMES DE TERRE**  
 DU NOUVEAU-BRUNSWICK

CANADA  
 NO 1 **98¢**  
 SAC 10 LB

**CONCOMBRES**  
 DE FLORIDE

SUPER  
 DE CHOIX **17¢**  
 CHACUN

Vous trouverez dans nos  
 magasins un vaste choix de  
 fleurs coupées et en pots :  
 hortensia, rosiers, tulipes,  
 lis, chrysanthèmes, jonquilles  
 et pompons coupés, oeillets,  
 roses ainsi qu'une grande  
 variété de plantes vertes  
 pour la maison. En plus, vous  
 trouverez un vaste choix de  
 fruits et légumes de fantaisie.

**HEURES**  
**D'OUVERTURE**  
 JEUDI DE 9h à 9h  
 VENDREDI DE 9h à 9h  
 SAMEDI DE 9h à 5h

Ces prix sont en vigueur aux  
**GALERIES DE TERREBONNE**



LA REVUE DE TERREBONNE, mercredi 14 avril 1976 A 19

# Le CLSC rouvre les séances du conseil d'administration au public

(YC) Le Conseil d'administration du Centre local de services communautaires de la région LAMATER a déposé jeudi dernier, lors de sa réunion régulière mensuelle, une réédition de ses règlements de régie interne contenant plusieurs amendements à son ancien statut.

Le point le plus important est certainement celui concernant les modalités de participation du public aux assemblées du Conseil d'administration. Ce dernier a en effet dé-

cidé de revenir à ses anciennes habitudes et de rouvrir au public ses assemblées régulières mensuelles et les ajournements.

On sait, qu'à la suite des troubles qui ont eu lieu l'automne dernier à cet établissement para-public, le Conseil d'administration avait imposé le huis-clos sur ses assemblées pour pouvoir fonctionner.

Les nouvelles modalités de participation se définissent comme suit: tout citoyen et

employé du CLSC peut assister aux assemblées du Conseil d'administration à titre d'observateur. Toutefois, à la demande du conseil, avec l'accord du président de l'assemblée, un citoyen peut être appelé à commenter ou préciser un point à l'ordre du jour, sans pour autant être autorisé à faire des propositions, des amendements ou à voter.

Par ailleurs, tout citoyen aura la possibilité d'amener un point à l'ordre du jour (un

point par citoyen) sous condition qu'il soit repris par un membre (usager) du conseil et qu'il soit inscrit au projet de l'ordre du jour et acheminé en même temps que l'avis de convocation.

A la fin de chaque assemblée, une période de question de 20 à 30 minutes sera réservée au public.

Tout citoyen qui ne se conforme pas aux règles de participation des séances du conseil, ou qui par son comportement, gestes ou pa-

roles, dérange le bon ordre de l'assemblée, pourra être expulsé de la séance suite à un premier rappel à l'ordre.

Le Conseil d'administration, s'il le juge à propos pour toute assemblée régulière ou spéciale, peut décréter le huis-clos sur une partie ou la totalité des points de l'ordre du jour.

Donc, le temps se faisant moins orageux, le Conseil d'administration décide de

réouvrir ses assemblées. Un point qui a sûrement motivé les membres du Conseil d'administration à agir de tel sorte, est l'approche des élections de cinq nouveaux usagers sur le conseil, ainsi que la tenue de la séance d'information le mercredi 21 avril prochain.

La prochaine séance aura lieu au mois de mai après les élections.

## Le mercredi 21 avril: séance d'information du CLSC LAMATER

(YC) C'est le mercredi 21 avril prochain qu'aura lieu la séance publique annuelle d'information du Centre local de services communautaires de la région LAMATER. Cette réunion aura lieu à la Polyvalente Armand-Corbeil sur le boulevard Kennedy à Terrebonne à compter de 20h.

Cette séance d'information annuelle, obligatoire selon les termes de la loi 65, a pour but de permettre aux résidents de la région LAMATER, soit les citoyens des municipalités de Terrebonne, Saint-Louis - de - Terrebonne, Mascouche, Lachenaie et La Plaine, de poser des questions pertinentes sur l'administration générale de l'établissement ainsi que sur les services offerts.

L'assemblée d'information se divisera en deux parties: la première sera consacrée à l'information, tant sur les réali-

sations de l'année précédente, les débuts de programmes de l'année en cours que sur les questions d'élections et de budgets, le tout présenté sous forme de kiosques. Dans la seconde partie, les participants pourront s'inscrire à des ateliers de discussions, leur permettant d'approfondir un domaine particulier pour lequel ils auraient quelque intérêt.

A l'entrée un service d'accueil présentera le programme de la soirée et en expliquera le déroulement. Cinq kiosques seront disponibles sur l'aspect santé, l'aspect social et l'action communautaire; un autre portera exclusivement sur les élections, et enfin le dernier sur le conseil d'administration.

Un service d'autobus sera à la disposition de la population pour leur permettre de participer à la séance d'information.

## Séance publique d'information

L'assemblée d'information pourrait se diviser en deux parties:

- La première partie serait consacrée à l'information, tant sur les réalisations de l'année précédente, les débuts de programmes de l'année en cours que sur les questions d'élections et de budgets, le tout présenté sous forme de kiosques.

- Dans une deuxième partie les participants pourraient s'inscrire à des ateliers de discussions, leur permettant d'approfondir un domaine particulier pour lequel ils auraient quelque intérêt.

### 5 KIOSQUES SERVICE D'ACCUEIL

#### Déroulement

A l'entrée, un service d'accueil

a) présenterait le programme de la soirée et en expliquerait le déroulement, b) offrirait à ceux qui ne l'ont pas vu, la possibilité de visionner le diaporama.

Trois kiosques présentent deux (2) aspects:

1) affichage sur les services, 2) activités qui permettent une prise de conscience.

### KIOSQUE SANTE

a) affichage: Cours pré-

naux b) activité:

### Alimentation:

1) prendre le poids de la personne (comparer avec le poids idéal)

2) jeu permettant d'évaluer la valeur nutritive de la nourriture ingurgitée pendant la journée

3) remise de documentation adéquate

4) compléter en prenant la tension artérielle.

### Urgence:

Distribuer un questionnaire contenant les réponses permettant une prise de conscience sur les urgences mineures.

### KIOSQUE SOCIAL

a) affichage: - accueil - services courants de première ligne

- soins à domicile

DEPLIANTS:

1) auxiliaires-familiales

2) bénévoles

b) activités:

1) un jeu de rôle fait par les participants permettrait de faire réaliser les difficultés rencontrées au niveau d'un service de référence.

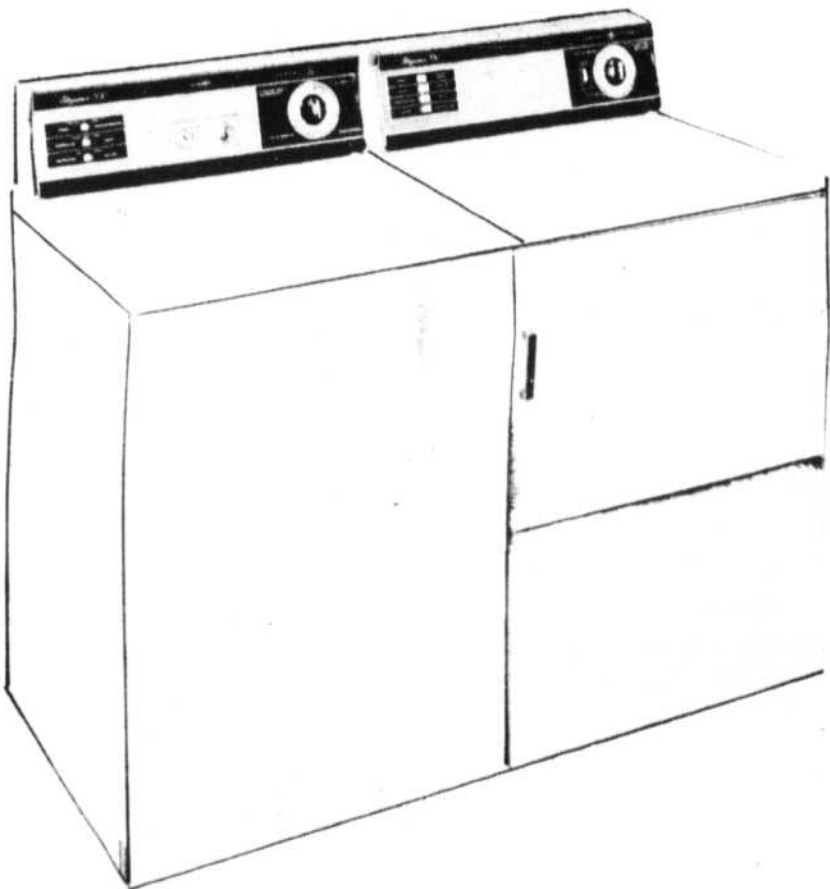
2) un vidéo permettrait de

(suite à la A-21)

## buanderie

Pour une belle vie...

Les Ameublements ROGER OUMET et CANADIAN GENERAL ELECTRIC vous offrent ces appareils de haute qualité pour la salle de lessive.



Pour votre foyer...

### LAVEUSE

#### automatique W 670

Capacité 16 livres. 3 cycles. 1 vitesse de lavage. Choix de 3 températures d'eau de lavage. Blanc seulement.

\$329

### SECHEUSE

#### automatique D 671

Cycle minuté de séchage. Normal et délicat. Degrés de chaleur. Interrupteur de sécurité. Dessus émail vitrifié. Blanc seulement.

\$209

Les Ameublements **prestige**

**roger ouimet inc.**

704, RUE SAINT-PIERRE TERREBONNE

666-4119



# LE C.L.S.C. LA MA TER VOUS INFORME

## Assemblée d'information pour tout le monde

Lorsqu'on entend pour la première fois l'expression: "Assemblée publique d'information", on est un peu perdu. Cependant, si on dit que cette assemblée d'information est pour tout le monde et qu'elle aura lieu le 21 avril prochain à 20h00 à la polyvalente Armand Corbeil de Terrebonne, eh bien! on pense alors que c'est quelque chose qui peut nous intéresser parce que ça se tient dans notre région.

Pourquoi voudrait-on informer des gens qui vivent à l'extérieur de la région Lamater, puisque le Centre local de services communautaires offre des services aux gens de La Plaine - Lachenaie - Mascouche - Terrebonne et St-Louis de Terrebonne? Il est donc normal que les citoyens de ces municipalités reçoivent le 21 avril prochain des informations utiles sur les services médicaux, sociaux et d'action communautaire qui sont à leur disposition.

Aussi, les gens de Lamater pourront profiter d'un service gratuit de transport par autobus qui ira les chercher près de chez eux, à des endroits qu'ils connaissent bien; QUATRE gros autobus vous amèneront à la polyvalente Armand Corbeil le soir du 21 avril et vous ramèneront après une soirée où vous aurez appris un tas de choses. On vous traite comme des rois, on vous facilite la tâche, n'est-ce pas? On veut tout simplement que si vous êtes mal pris un moment donné (maladie, problèmes familiaux, ennui, etc.), que vous sachiez au moins où vous adresser.

### Les ateliers

On a préparé quelques petites surprises pour vous au-

tres. Ainsi, les permanents du C.L.S.C. espèrent que vous recueillerez au cours de la soirée une foule d'informations; ces informations devraient vous amener à poser des questions sur des sujets qui vous préoccupent, comme par exemple: la garde des enfants et surtout leur éducation, le problème de la solitude chez les personnes âgées, votre alimentation. On abordera bien sûr le point concernant VOTRE PARTICIPATION AU C.L.S.C. On se demandera ensemble de quelle façon on peut mieux aider et accueillir les personnes qui vont venir au 978, boul. Moody pour recevoir des services de santé ou des services sociaux. Notre slogan: "Ca va assez vous intéresser que vous voudrez plus nous lâcher".

### Les kiosques

En entrant par l'arrière de la polyvalente le 21 avril, vous serez accueilli à bras ouverts. Des kiosques sur la santé, sur le social et sur l'administration même du C.L.S.C. vous feront passer des instants agréables. Vous échangerez des idées et des opinions avec les membres du Conseil d'administration et les permanents du C.L.S.C. Lamater. Vous rencontrerez les infirmières, les auxiliaires familiales, les organisateurs communautaires qui vous ont préparé des petits jeux bien l'fun.

De plus, vous pourrez voir le montage audio-visuel qui a été fait sur le C.L.S.C. Lamater.

On se revoit donc le 21 avril à 20h00 à la polyvalente Armand-Corbeil de Terrebonne pour la séance d'information pour tout le monde.

### SEANCE...

(suite de la A-20)

se rendre compte du travail accompli par les auxiliaires.

### KIOSQUE COMMUNAUTAIRE

- a) affichage:
- aide technique
  - groupe de reclassement
  - populations cibles: personnes âgées, monoparental faibles revenus.

### b) activités:

A l'aide d'une grille de réponses et en faisant des mises il est possible aux participants d'accumuler des points en vue d'obtenir un diplôme de connaissances communautaires.

### KIOSQUE DES ELECTIONS

- affichage suggéré:
- nomination et rôle du président d'élection
  - qui a droit de vote
  - qui est éligible
  - description du conseil d'administration
  - rôle du conseil d'administration
  - rôle du comité consultatif
  - échéancier et procédures d'élections
  - rôle du C.R.S.S.S.
- DEPLIANTS ADEQUATS.

### KIOSQUE DU CONSEIL D'ADMINISTRATION

- Affichage suggéré:
- états financiers
  - historique
  - programmes à venir
  - budget 76-77?
- Documents pertinents.

## Horaire des autobus pour l'assemblée LA MA TER le 21 avril

MASCOUCHE	HEURE
1- Restaurant du Lac André	19h00
2- Caisse Populaire Charny	19h00
3- Epicerie Duval (Masc. Centre)	19h05
4- Ecole Oiseau bleu	19h10
5- Coin: Ch. Forest - rue Trudel	19h15
6- Projet Lauzon-Lapointe (boîtes à lettres)	19h15
7- Restaurant Lac LaPlaine	19h20
8- Restaurant Lac Samson (coin Bélanger)	19h30
9- Moorecrest (boîtes à lettres)	19h40
10- Caisse populaire (Masc.-Ouest)	19h45
11- Epicerie Bélisle	19h45
12- Ecole Masc.-Ouest	19h50
13- Garage Eddy	19h55
14- Garage (Pine Road)	19h55

LA PLAINE	HEURE
1- Magasin Gonzague Gauthier	19h00
2- Dépanneur Lulu (domaine Laurier)	19h10
3- Dépanneur (Projet Bronco)	19h15

LACHENAIE	HEURE
1- Dépanneur Provisoir	19h25
2- Eglise de Lachenaie	19h30
3- Centre d'achat Dom. Lachenaie	19h35
4- Brasserie Lachenaie	19h40

ST-LOUIS-DE-TERREBONNE	HEURE
1- Restaurant Chez Lucien	19h00
2- Desserte St-Sacrement	19h05
3- Epicerie Blanchard	19h10
4- Restaurant "Au bon appétit"	19h20
5- Motel Tapla	19h25
6- Salaison Gascon	19h30
7- Centre commercial les Comptoirs de la Seigneurie -Coin: Vaillant boul. des Seigneurs	19h30
8- Coin: Vaillant de Grandchamps	19h35
9- Epicerie Desjardins	19h40

TERREBONNE	HEURE
1- Dépanneur Ile St-Jean	19h45
2- Caisse populaire Terrebonne	19h45
3- Cinéma de Terrebonne	19h50
4- Restaurant Richard	19h50

## Les élections au CLSC: si vous vous considérez comme un usager

(YC) Le Centre local de services communautaires connaîtra dans quelques semaines (le dimanche 23 mai plus exactement) ses premières élections publiques de puis que l'établissement a reçu ses lettres patentes attestant de son existence (la charte a été obtenu en mai 1974). Il s'agira alors à la population des municipalités de La Plaine, Lachenaie, Mascouche, Terrebonne et Saint-Louis-de-Terrebonne d'élire sur le Conseil d'administration de l'établissement cinq "usagers" qui les représenteront pour les deux prochaines années. Un avis d'élection est publié dans cette édition.

Le CLSC LAMATER n'est pas le seul établissement à connaître des élections le 23 mai prochain. Partout au Québec, les hôpitaux, foyers, centres d'accueil, centre local de services communautaires connaîtront des élections du même type. C'est la première fois, depuis l'adoption de la loi 65, que les élections d'usagers ont lieu en même temps.

Au centre local de services communautaires de notre région, 7 personnes du Conseil d'administration provisoire (depuis la période de pré-implantation) viennent en élection soit MM. Henri Vézina, Jean-Marc Fontaine, Alain Gariépy, Jean-Claude Gauthier et mesdames Carmelle Labelle, Huguette Lamoureux et Renée Gravel. Ce nombre sera donc réduit à cinq suivant les dispositions de la loi. Deux autres usagers seront nommés dans quelques mois par le lieutenant-gouverneur en conseil après une consultation effectuée par le CRSSS auprès des groupes socio-économiques de la région.

### Qui peut voter ou se présenter

Selon les règlements d'élections, ont droit de se présenter, tous ceux qui ont bénéficié de services de l'établissement durant les deux dernières années. Ils sont alors considérés comme des usagers. Cependant, au CLSC LAMATER, les services ne sont en branle que depuis deux mois et limiter les candidats et les voteurs au seul nombre des usagers seraient pour ainsi dire, abroger pratiquement la participation de la population à ces élections.

Jeudi dernier, lors de la tenue de l'assemblée du Conseil d'administration, celui-ci a recommandé auprès des responsables du CRSSS, la nomination du directeur-général de l'établissement à titre de président d'élection. Si cette recommandation est acceptée (ce qui ne fait aucun doute), il appartiendra à ce dernier de trancher la question du terme "ayant reçu des services" qui donnera ou pas le droit à plusieurs personnes de se présenter ou encore de se prévaloir d'un droit de vote.

Interrogé à ce sujet, M. Lafrance nous a déclaré que le seul pré-requis qu'il exigera, sera la signature d'un papier où le candidat se déclarera "usager ayant reçu des services" en plus bien sûr du bulletin de mise en nomination. Le candidat se rendra donc responsable de sa candidature.

Nous communiquerons au cours des prochaines semaines plusieurs autres renseignements ayant trait aux élections de mai prochain. Pour l'instant, la structure de l'élection reste encore à préciser et nous attendons l'information.

## FORD A DE BONNES NOUVELLES POUR VOUS EN 1976:

La consommation d'essence  
de ses voitures est  
considérablement réduite



Avez-vous fait l'expérience de l'exceptionnel service de Des Seigneurs Auto?

# DES SEIGNEURS AUTO INC.

893, Léon-Martel 666-6601 Terrebonne  
Pourquoi aller ailleurs quand vous pouvez l'avoir chez Des Seigneurs?



## Si vous ne pouvez rejoindre l'Hydro-Québec en cas d'urgence, appelez la police ou la Protection civile

Nous recevons du bureau de l'Hydro-Québec, secteur des Laurentides, le communiqué suivant que nous publions dans le texte pour l'information de nos lecteurs.

Les ralentissements de travail ainsi que des actes de vandalisme dans les bureaux et les centrales depuis le 22 mars, ont obligé les responsables de l'Hydro-Québec à mettre sur pied une organisation extraordinaire pour répondre aux appels d'abonnés, et plus particulièrement aux communications d'ur-

gence en période d'inondation.

Cependant, les employés syndiqués, en plus de n'assurer que partiellement les services essentiels tels que les raccordements aux sinistrés et réparations de pannes, empêchent régulièrement les cadres qui doivent répondre à ces cas d'urgence à pénétrer dans les bureaux.

Devant cette situation, l'Hydro-Québec a pris des mesures pour limiter les actes de sabotage dans ses installations mais ne peut faire

effectuer les raccordements par ses cadres pour cause de sécurité; sur ce dernier point, elle ne peut que s'en tenir à la garantie verbale des représentants syndicaux d'assurer ces services essentiels.

L'Hydro-Québec recommande donc à ses abonnés qui tentent d'appeler au bureau de continuer à le faire et, dans les cas d'extrême urgence, de communiquer avec la police ou la Protection civile de leur secteur.

## La chaussure

En janvier, la production de chaussures de tous genres a été de 3,309,449 paires comparativement à 3,617,726 paires en janvier 1975.

Maintenant ouvert

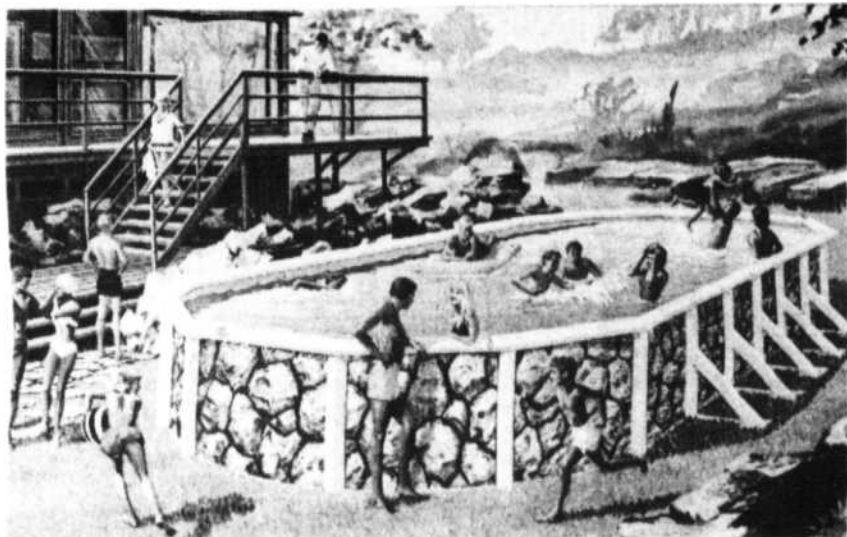
## PISCINES TROPICANA enr.

VENTE ET SERVICE

1735, rue Moody

Terrebonne

Tél.: 666-9903



PISCINES HORS-TERRE de marques  
Oceanic - Coleco - Vogue - Esther-William - Muskin  
Aussi: accessoires et équipements, produits chimiques

## chez NAPOLI Pizzeria Restaurant

PERMIS COMPLET DE LA S.A.Q.

**ENCORE DU NOUVEAU!**  
LES "EXTRA-JUMBO" SMOKED-MEAT



Seulement

**\$2.60**

De la succulente viande fumée servie sur des tranches géantes de pain de seigle avec de la salade de chou et des frites à profusion.

LIVRAISON GRATUITE DANS UN RAYON DE 5 MILLES

(FRAIS DE \$0.50 POUR PLUS DE 5 MILLES)

**794, des Seigneurs, Terrebonne**

4 numéros de téléphone pour mieux vous servir:  
666-9211 — 666-9219 — 666-9212 — 666-9213

## Nouvelles de l'AFEAS, cercle Terrebonne

Le 26 avril aura lieu notre assemblée mensuelle au sous-sol de la sacristie à 19h30. Le sujet à l'étude: "La femme à travers le monde". Nous aurons aussi une conférence sur l'alimentation naturelle. Bienvenue à toutes!

Dans le but de faire connaître davantage notre cercle, voici une liste des activités qui ont eu lieu dernièrement.

3 février: visite de Radio-Canada. Un autobus a transporté les membres à la célèbre "tour", où ils ont pu assister au spectacle de Salvatore Adamo. Très belle soirée.

24 février: sortie au coteau. Skis de fond et raquettes étaient de mise. Un après-midi fort apprécié des sportives...

28 février: un cours intensif d'une journée a été donné aux membres sur la "participation et l'animation d'un corps intermédiaire" témoignage concret de la vitalité du mouvement.

4 mars: journée artisanale au Centre Culturel.

9 mars: visite du CLSC.

16 mars: quelques membres du conseil se sont rendus entendre Mme Simone Chartrand qui était la conférencière invitée au Cercle AFEAS de Duvernay.

17 mars: soirée de secteur à Saint-Léonard. Une trentaine de membres ont profité de cette occasion pour parfaire leurs connaissances sur les structures et le fonctionnement de l'AFEAS. Les délégués ont élu une nouvelle directrice de notre secteur (qui regroupe six cercles), en la personne de Mme Yolande Rousseau du cercle de Duvernay. Sincères félicitations!

31 mars: pièce de théâtre au TNM. "La nef des sorcières". Cinquante femmes ont assisté à ce spectacle... Réactions fort diversifiées...

Après réflexion, il serait intéressant d'en reparler...

Vous voyez, Mesdames, qu'en plus des réunions mensuelles, toujours très enrichissantes, sans parler des travaux des divers comités, notre cercle vous offre de nombreuses activités convenant à tous les goûts. Alors en septembre, quand se fera la campagne de recrutement n'hésitez pas à vous joindre à nous.

JOYEUSES PAQUES A TOUTES!

Huguette Lamy pour  
le Cercle AFEAS  
de Terrebonne

## FOYERS ET CHEMINÉES PREFABRIQUES

VENTE ET INSTALLATION  
SPECIAL DE PRINTEMPS:  
ECONOMISEZ 20%

AUSSI:  
FOYER POUR  
CAMP D'ETE  
Fabriqué au  
Canada

SELKIRK  
METALBESTOS



## Les foyers sataniques

Représentant: Michel Lincourt, 666-6049

## REPARATION ST-JOSEPH



Nous allons chercher votre bicyclette, la réparons et la livrons à domicile dans Terrebonne (frais .50).

Mise de côté acceptée et échanges.

189, rue Saint-Joseph, 666-4618,  
TERREBONNE

DISTRIBUTEUR  
PEUGEOT



**Nouveau!**  
Tout-terrain  
Motocross  
avec  
amortisseurs  
hydrauliques



**SPECIAL**

10 VITESSES  
Garçon seul.  
(Filles: \$109.95)

**\$99.95**

BICYCLETTES RECONDITIONNEES EN VENTE

## AMEUBLEMENT R. SIMARD

66, boul. STE-ANNE STE-ANNE-DES-PLAINES



625-9625  
MEUBLES

ACCESSOIRES  
DE MAISON

LIVRAISON  
GRATUITE

DANS UN SECTEUR  
DE 50 MILLES

Vaste choix de tous les styles en montre:  
Colonial, Espagnol, Canadien, etc...

APPAREILS  
ELECTRIQUES



MENAGE  
COMPLET

Echangeons vos meubles pour des neufs

## LES NOUVELLES DE LA PLAINE

### Au conseil de La Plaine

(LA PLAINE) Le maire suppléant Bernard Guilbault présidait le lundi soir 5 avril une assemblée du Conseil municipal à laquelle participaient les conseillers Roland Vanier, Réal Lauzon, Claude Guille-

mette, Herman Mathieu et Lionel Robert.

Un règlement a été adopté qui prévoit l'achat à \$1 de rues dans la municipalité: des Entreprises Jean et Jean (domaine Laurier), de MM. Li-

nel et Réal Robert, Carmine Di Fruscia (domaine Petit Paradis), de Raoul Chartrand (domaine Robert), Mme Laura Grenon (domaine Laurier), Philippe Chartrand (domaine Bronco).

La municipalité a adhéré au Conseil régional de développement de Lanaudière avec une contribution de \$130.

Il y a eu une demande d'affiliation au Conseil régional des Loisirs de Lanaudière.

Il a été demandé au ministre fédéral de l'Agriculture que le territoire de La Plaine soit totalement inclus dans l'hydraulique agricole et la

plaine de Montréal pour le drainage des terres.

Le conseil a adopté le règlement qui prévoit l'empiérement, des fossés, ponceaux, dans les rues Trudel, Gilbert, Chalifoux, Rodrigue, Quesnel, Ouellet, Chartrand et Queen, au taux de \$3.25 le pied de front des propriétés dans le domaine Bronco. Des factures seront envoyées aux propriétaires et les travaux seront exécutés à mesure que l'argent entrera. Ces travaux avaient été refusés par le ministère des Affaires municipales vu qu'il s'agit de rues où sont installées des maisons mobiles seulement, ou du moins en grande partie.

Il en sera de même pour les rues Guérin, France, Eric, Stéphane, Labelle, Sébastien, Yannik, Carrier, Robert,

André Jules, Blanchette, Rose, en partie dans deux domaines au coût de \$3.25 le pied courant.

La même répartition sera aussi faite dans les rues Josée, Guérin, Paulette, Jocelyne, Marie-Claude, Sébastien, Blanchette dans le domaine Laurier à \$3.51 le pied courant.

Le conseil a autorisé M. Léo Gauthier, inspecteur municipal, à faire l'achat d'un appareil photo à \$120 pour avoir des preuves en temps et lieux.

L'offre de Réal Robert, entrepreneur électricien, au montant de \$6,826 pour l'éclairage du parc Jean-Guy Chaput au lac André a été acceptée.

Le conseil a ajourné l'assemblée au 20 avril, à 8h.

### Voyage des Fermières

(LA PLAINE) - Les Fermières de La Plaine organisent leur voyage annuel pour le mardi 4 mai. Au programme de la journée: visite d'un restaurant MacDonald et repas gratuit, visite d'une manufacture d'artisanat occupée par des handicapés Fil d'Ariane et, pour la soirée, pièce de théâtre à la Place des Arts. Pour plus d'informations appelez 478-0342, Lise ou 478-0783, Louise. Il faut réserver avant le 20 avril afin de permettre aux organisateurs d'acheter le nombre de billets requis pour la pièce de théâtre. (Micheline Leclerc, présidente).

## SAINTE-ANNE

### Conseil municipal Ste-Anne

(Sainte-Anne) Le conseil municipal s'assemblait le lundi soir 5 avril et il a adopté les résolutions suivantes que nous résumons.

Les offres pour les règlements 298 et 311 pour travaux municipaux de pavages, bordures de rues dans une partie de la deuxième avenue et rue des Erables. Des offres ont été reçues comme suit:

REGLEMENT 298 - 311 - Beaver Asphalte, \$23,447 et \$25,464; J. Dufresne, \$28,110 et \$31,410; DeMix, \$26,210 et \$29,215; Desjardins Asphalte, \$24,007 et \$29,612; Francon, \$27,284 et \$30,408.

Les offres de Beaver et DeMix ont été retenues pour vérification par les ingénieurs.

ORDURES - Cinq offres ont été reçues pour la cueil-

lette et la disposition des ordures ménagères de la municipalité, soit M.R. Welding, \$22,100; Henri-Paul Venne, \$18,000; Eng. Sanitaires, \$18,525; Arthur Richer & Fils, \$15,600; Transport Baribeau, \$18,900. Le conseil vérifiera les deux meilleures offres avant d'octroyer le contrat.

TRACTEUR - Deux offres ont été reçues pour l'achat d'un tracteur, soit Yvon Rivard Equipement à \$10,859 et Société coopérative agricole de l'Assomption, à \$13,716. Le contrat sera octroyé à l'assemblée du 20 avril.

ASSEMBLEE - L'assemblée des électeurs pour l'approbation du règlement 311 aura lieu le 21 avril entre 7h. et 9h. le soir.

REGLEMENT 312 - Le conseil a adopté le règlement 312 qui prévoit un emprunt de \$312,000 pour travaux municipaux d'égouts pluvial et sanitaire, bassin collecteur Therrien-Gauvreau, aqueduc et voirie dans rue et partie de rue Richard, des Erables, Thérien. L'assemblée des électeurs a été fixée au 21 avril, entre 8h. et 10h. le soir.

SUBVENTION - La municipalité a reçu le premier versement d'une subvention totale de \$107,283, soit \$21,456 du ministère des Affaires municipales octroyée pour la construction du poste de pompiers.

POMPIERS - Le conseil a accepté les hausses de traitement des pompiers volontaires. Le chef des pompiers recevra \$250 par mois, \$40 pour une fin de semaine en service, \$25 pour les fêtes fédérées, \$12 l'heure à l'incendie. Son adjoint recevra \$150 par mois, \$25 pour la fin de semaine en service, \$15 pour une fête fédérée. Les pompiers recevront \$9 l'heure avec minimum de deux heures sur incendie, le tout rétroactif au 1er janvier 1976.

L'assemblée a été ajournée au 20 avril, à 8h.

### Offre à la secrétaire-trésorière

(SAINTE-ANNE) - Secrétaire - trésorière en poste depuis le 3 mars 1969, Mme Cécile Bélisle s'est vue offrir par le Conseil municipal un poste de secrétaire de bureau avec contrat de deux années récemment, le Conseil municipal ayant l'intention de lancer des appels d'offres pour un secrétaire-trésorier. Mme Bélisle doit donner sa réponse au conseil d'ici quelques semaines.

### Caisse pop Sainte-Anne

L'assemblée générale annuelle des sociétaires de la Caisse populaire de Sainte-Anne - des - Plaines aura lieu le mercredi soir 21 avril à l'école Monseigneur - Choumont, à 20h.

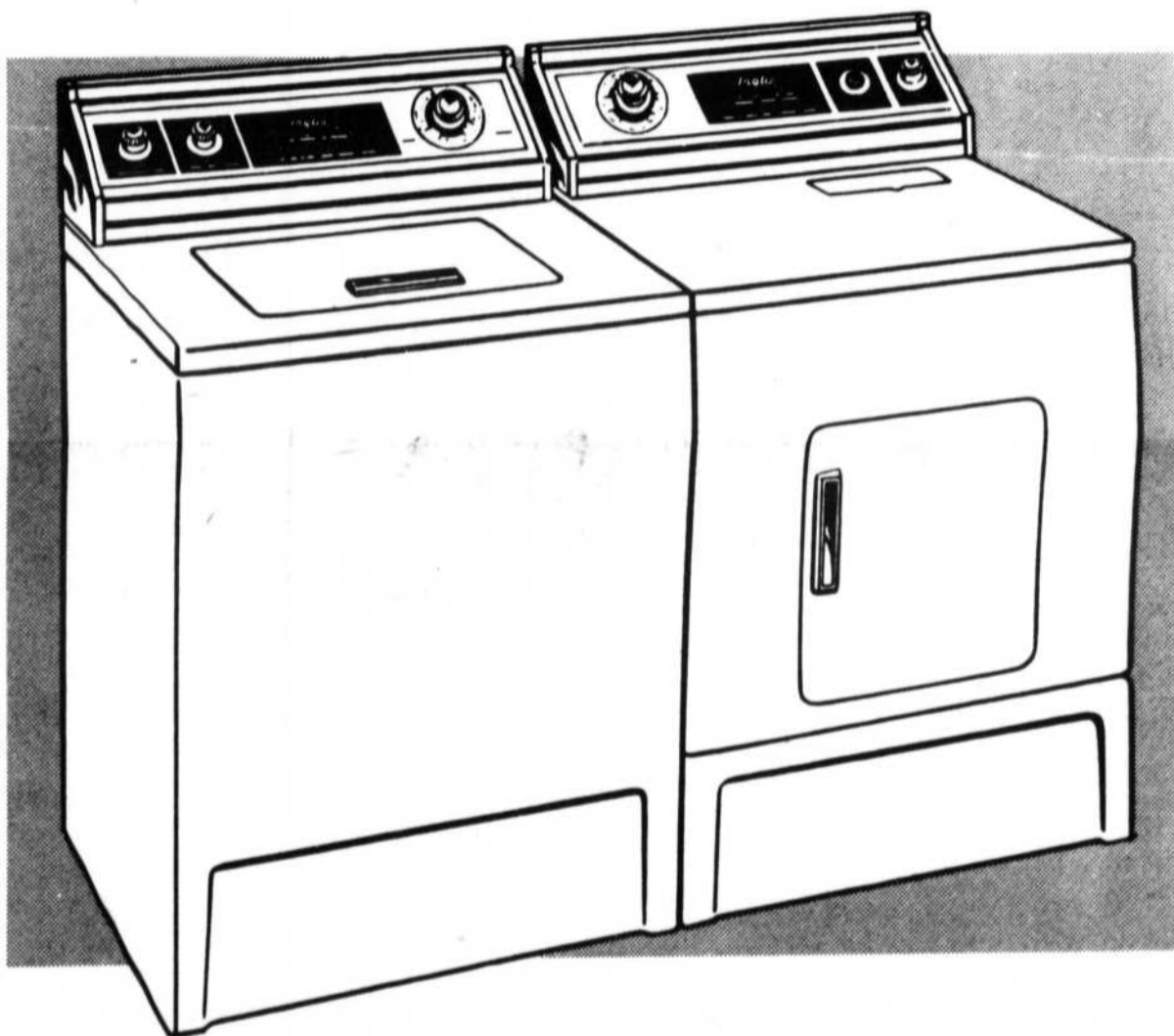
### La Fédération à Sainte-Anne

M. Jean-Roch Rioux assumera cette année encore la présidence de la campagne de souscription de la Fédération des oeuvres des Laurentides, du 25 avril au 2 mai, dans Sainte-Anne-des-Plaines.

**LE GUIDE des ADRESSES**  
le bottin complet qui vous évite des pas!

# Inqlis

comble tous vos désirs et même davantage.



**Inqlis** conçoit et fabrique ses appareils en pensant minutieusement. Inqlis veut qu'une fois installées chez vous, toute lessiveuse et toute sècheuse lave et sèche minutieusement votre linge. Voyez l'expert Inqlis...

MEMBRE

**prestige**

Les Ameublements

**roger ouimet inc.**

704, RUE SAINT-PIERRE TERREBONNE

336-2949

666-4119

## Succès de la soirée des Scouts et des Jeannettes de Terrebonne

Samedi le 27 mars dernier, la soirée canadienne organisée au profit des Jeannettes et des Scouts de Terrebonne, a connu un véritable succès. Plus de quatre cents personnes sont venues assister à cette fête. Une splendide mar-

guerite blanche était offerte aux dames à l'entrée, ces fleurs étaient une gracieuseté de "La Boutique Sensation" de Terrebonne, dont M. Lincourt est propriétaire. Les messieurs n'avaient pas été oubliés, un bon petit cigare

leur fût présenté, et comme on a pu le constater, fût fort apprécié. Tous ces gens se sentaient le pied alerte et l'oeil clair, se laissant facilement entraîner dans la ronde étourdissante au son de la musique que M. Roger

Sauvé, leur présentait avec tellement d'appoint. Toute la soirée, valse, swings, etc. se sont succédés et personne ne semblait épuisé.

La troupe folklorique "Les Serpentins" de Terrebonne nous a communiqué son entrain à son plus fort, lorsqu'elle nous a exécuté si joliment quelques rythmes de danse canadienne.

Au cours de la soirée, M. Gilles Rousse, président du comité des parents, a présenté à Mlle Diane Ouellette, à M. Maurice Vézina et à M. Vito Dimitri, une plaque souvenir en reconnaissance du dévouement qu'ils ont manifesté auprès de nos Scouts et Jeannettes. Félicitations et remerciements au nom de tous.

Quelques prix de présence ont été tirés au sort soit, des vins offerts par la Cie Geloso de Laval, un magnifique châle fait à la main par une généreuse maman de petit scout, et un voyage à Québec aller-retour par autobus, de la Compagnie Voyageur, obtenu par l'intermédiaire de M. René Gareau.

Pour refaire les forces perdues en dansant un goûter a été offert aux invités, grâce à nos généreux donateurs: M. Beausoleil Métro, la Cie de fromage Lactantia de Victoriaville, Dancose Super-Marché Richelieu, Les Salaisons Géli-

nas, Limoges et Théberge. Nous profitons de l'occasion pour les en remercier encore une fois. M. M. Daneau a prolongé le plaisir et la joie des invités en payant une heure de musique supplémentaire. Tous les gens ont apprécié sa gentillesse.

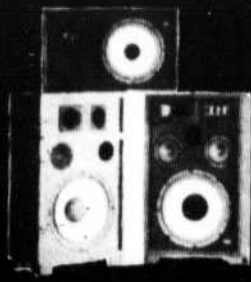
Le Comité des parents organisateurs de cette soirée ainsi que M. Paul St-Jean qui nous a fourni si gentiment ses conseils et son aide sans compter peuvent se féliciter à bon droit de la réussite de

cette fête. Les Jeannettes et les Scouts profiteront des bénéfices de cette soirée, car ceci leur permettra d'assurer des projets soit de camps d'été ou autres. Nous en sommes très heureux.

Le Comité des parents des Jeannettes et des Scouts remercie vivement tous ces participants et profite de l'occasion pour leur offrir des vœux pour une "Joyeuse fête de Pâques".

Marthe Desnoyers,  
publiciste

# CLAUDE ELECTRONIQUE



CLAUDE BEAUDOIN, PROPRIETAIRE

715, rue Saint-Louis  
Terrebonne  
666-7906

**SPECIALISTE EN**

- Systèmes de son
- Stéréos Hi-Fi
- Radios AM/FM
- Accessoires
- Téléviseurs couleurs, noir/blanc

# AKAI

BIENTOT EN MAGASIN AU COMPLET:

- Haut-parleurs
- Amplificateurs
- Tables tournantes
- Enregistreuses

## CLAUDE ELECTRONIQUE

fait l'enregistrement de cassettes 8 pistes, petites cassettes et bobines

## Unité sanitaire

L'Unité sanitaire vous invite à une clinique de radiographie pulmonaire qui aura lieu à l'hôtel de ville de Terrebonne le mercredi 21 avril, entre 14h et 16h. Il faut prendre dès maintenant un rendez-vous en composant 589-4751 (pas d'interruption).

La clinique d'immunisation et de puériculture qui devait avoir lieu le 19 avril à Terrebonne, Mascouche ouest et Mascouche-Heights, a été annulée.

## décor modes

Tout pour la décoration



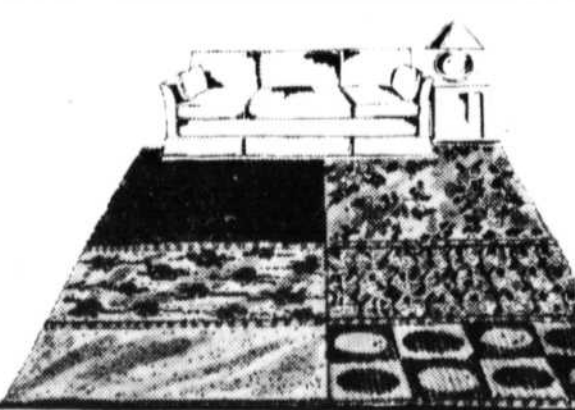
Peinture Mont-Royal - Tapisserie  
Tapis - Articles divers

20% d'escompte sur peinture et tapisserie

Service de décoration à domicile gratuit

4784, boul. des Seigneurs  
Saint-Louis-de-Terrebonne

666-2238



ENTREPOSEZ VOS FOURRURES  
CHEZ

## Nettoyeur Terrebonne

APPELEZ

et notre camion ira chercher vos précieuses fourrures pour entreposage dans des voûtes ultra-modernes à l'abri de tout danger.

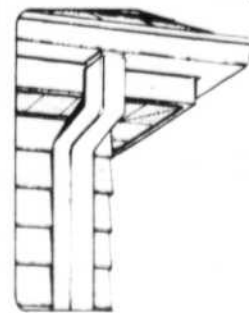
ENTREPOSAGE — ASSURANCE  
NETTOYAGE — TEINTURE — REPARATIONS

102, rue Lepage - Terrebonne 666-2266



## GOUTTIERES L.L. ENR.

Prop. O.D. Laprise



Prix spéciaux pour le printemps  
Gouttières aluminium  
Alcan sans joints  
toutes couleurs

GARANTIE 20 ANS  
POUR MATERIEL  
GARANTIE 5 ANS  
POUR MAIN-D'OEUVRE

ESTIMATIONS GRATUITES

1304, des Jardins  
Mascouche-Ouest

477-5348

(25 août incl. P)

**Le Centre de Main-d'oeuvre  
du Canada à Terrebonne  
est maintenant autonome -  
M. Jean-Yves Pelletier  
nommé directeur**

Etabli à Terrebonne dans l'édifice commercial de la Place des Seigneurs depuis maintenant trois ans, le Centre de Main-d'oeuvre du Ca-

nada est devenu complètement autonome du bureau de Sainte-Thérèse le jeudi 1er avril:

**Des emplois  
disponibles**

Les emplois suivants sont disponibles par l'entremise du Centre de Main-d'oeuvre du Canada au 878 des Seigneurs, au téléphone: 666-3722.

Représentant Assurances (305) Coiffeuse (768) Bonne à tout faire (1025) Boucher (829) Ebéniste (513) Directeur gérant de restaurant (1030).

Cond. Mach. Piquer (plusieurs) Ajusteur d'avant train (486) Peintre auto (694) Electriciens (1037) Ponceur de parquet (888) Couvreur Bardeaux (846) Mécanicien pour rénovation de véhicules anti-ques (603) Cuisinier (1066) Electricien de camion (1046).



**Centre de  
main d'oeuvre  
du Canada**

Le directeur du Centre de Main-d'oeuvre du Canada, M. Jean-Yves Pelletier, lance un appel à tous les employeurs de la région afin qu'ils communiquent avec lui (666-3722) s'ils n'ont pas encore complété le formulaire qui permet au CMC de tenir à jour le dossier de chacun.

Ce dossier est un outil de travail qui permet au CMC de jouer pleinement son rôle qui est de favoriser le plein épanouissement de la main-d'oeuvre en mariant l'offre et la demande.

On nous informe au CMC que l'on mettra sur pied encore cet été le service de placement des étudiants. Nous aurons plus de nouvelles à ce propos dans nos prochaines éditions.

**M. Jean-Yves Pelletier** qui occupait depuis deux ans le poste de superviseur dans ce bureau, en est devenu à la même date le directeur général, responsable de la bonne marche du CMOC.

M. Pelletier avec qui nous avons causé au téléphone la semaine dernière, nous a informé que des travaux d'agrandissement du local loué aux messieurs Beausoleil seraient faits incessamment pour doubler l'espace actuel.

Par la même occasion M. Pelletier nous a demandé d'expliquer aux usagers du Centre de Main-d'oeuvre que les récentes difficultés téléphoniques ne lui sont pas imputables et qu'elles s'expliquent par les grands travaux de Bell Canada en vue des changements majeurs dans la région cet été. Si les usagers ont de la difficulté à communiquer avec le CMOC ils n'auront qu'à demander l'aide de la téléphoniste.

On nous a aussi informé que tous les services disponibles au CMOC seront accrus au cours des prochaines semaines afin de satisfaire le plus grand nombre possible de personnes.

POUR VOTRE PUBLICITE

**LA REVUE** 666-3719

**chez NAPOLI  
Pizzeria Restaurant**

PERMIS COMPLET DE LA S.A.Q.  
**LES "FISH & CHIPS"**



De succulents morceaux de poisson frais enrobés d'une pâte savoureuse avec des frites à profusion.

**LIVRAISON GRATUITE DANS UN RAYON DE 5 MILLES**  
(FRAIS DE 50c POUR PLUS DE 5 MILLES)

**794, DES SEIGNEURS, TERREBONNE**

4 numéros de téléphone pour mieux vous servir:  
666-9211 — 666-9219 — 666-9212 — 666-9213



**ENTREPOSAGE DE  
FOURRURES**

Vos fourrures sont précieuses et méritent votre attention. Confiez-les à une maison responsable qui en prendra grand soin durant la saison chaude. **Voûtes à l'épreuve du feu, des mites et contre tout ce qui pourrait modifier la qualité de vos fourrures.**

**NETTOYEUR VIC  
588-5566**

R. DURAND  
LACHENAIE, SAINT-LOUIS ET LAPLAINE

JEAN-GUY COUTU  
TERREBONNE ET MASCOUCHE

Joyeuse Pâques à tous!



**Mt ROYAL**  
une qualité qu'on vante...  
...actuellement en vente!

Prix de vente  
**\$1295**  
**ROYAL SEMI-GLO**  
Peinture pour l'intérieur, à l'alkyde, fini semi-lustré. Lavable, elle est idéale pour toutes les pièces de la maison, et vous procurera un fini riche et durable.

Prix de vente  
**\$1275**  
**ROYAL COTE**  
Gris-bleu à plancher d'une endurance exceptionnelle. Pour l'intérieur et l'extérieur.

Prix de vente  
**\$1235**  
**ROYAL COTE**  
Superbe peinture au fini mat, au latex acrylique pour l'extérieur. Conçue pour résister au cloquage et au pelage, elle respire.



**Mt ROYAL ...on s'en vante!**

EN VENTE CHEZ

**décor modes**

Tapis - Articles divers - Tapisseries  
**20% d'escompte sur peinture et tapisserie**  
Service de décoration à domicile gratuit

4784, boul. des Seigneurs,  
Saint-Louis-de-Terrebonne

666-2238

# Le festival du hockey mineur à Terrebonne, le dimanche 25 avril au Palais des Sports

Le grand festival au profit du hockey mineur de Terrebonne aura lieu dans l'enceinte du Palais des Sports le dimanche après-midi 25 avril de midi à 9h le soir et il réunira les meilleures équipes qui se mesureront à celles de la ville de Valcourt, rencontrées récemment dans cette ville par celles de Terrebonne.

Les spectateurs auront aussi l'occasion de voir à l'oeuvre l'équipe de hockey "A la Canadienne" d'André Lejeune qui rencontrera celle formée d'employés de la Ville de Terrebonne.

Le prix d'entrée pour le spectacle a été fixé à \$2 par

personne et on pourra obtenir ses billets au restaurant de l'aréna. Les billets pour les enfants seront vendus seulement le jour du spectacle à l'entrée à \$1.

## Le programme

Voici un aperçu du programme de la journée.

De midi à 1h: catégorie Atomes - Valcourt rencontre Terrebonne.

De 1h à 2h: l'équipe Pee Wee de Terrebonne championne interprovinciale rencontre celle de Valcourt.

De 2h à 5h: le match des équipes "A la Canadienne" et

Ville de Terrebonne.

De 5h à 5h30: spectacle par l'équipe "A la Canadienne".

De 5h30 à 6h30: hockey par les équipes Bantam.

De 6h30 à 7h30: hockey par les équipes Midget.

De 7h30 à 9h: hockey par les équipes Juvéniles.

Pour ces trois dernières rencontres, le Terrebonne rencontrera des équipes de Valcourt.

## L'équipe "A la Canadienne"

L'équipe de hockey "A la Canadienne" est formée de

Jean Beaulne, André Lejeune, Rémi et Félicien Migneault, Jacques Salvail, Michel Stax.

## L'équipe de Terrebonne

L'équipe qui se mesurera à celle de la Canadienne sera composée de joueurs choisis dans les services municipaux à Terrebonne, comme suit:

Gardiens de buts: Marcel Lapière (voirie), Jean-Pierre Pilote (police).

Défenses: Richard Philippe (voirie), Claude Lamontagne (Loisirs), Claude Quevillon (voirie), Pierre Gauthier (aréna).

Centres: Robert Pitot (voirie), Yvon Quevillon (voirie), Michel Racine (police).

Ailiers gauches: Raymond Dufour (voirie), Denis Huot (voirie), René Dubois (conseiller).

Ailiers droits: Gaétan Veilleux (aréna), Daniel Belhumeur (voirie), Gilles Hamel (voirie).

Le gérant: Yves Ouellet (voirie), l'instructeur: Philippe Grenon (conseil).

## L'organisation

L'organisation de la journée est une initiative de Claude Quevillon, Robert Pitot, Pierre Gauthier pour le match "A la Canadienne".

Pour la venue des équipes de Valcourt: Jean-Noël Héroux, Marc Bonneville, Robert Pitot, René Langlais, Claude Lamontagne.

## PISTE DE COURSE SAINTE-ANNE



### Dans le sulky

#### Bob C. Louis

Bob G. Louis est un étalon âgé de 4 ans qui en était à sa première année de course la saison dernière. Il est issu du célèbre Graham Louis et est la propriété de Gaston Roy.

Bob G. Louis est résident à la Piste Ste-Anne et il fait l'or-

gueil de son propriétaire.

Ce cheval miniature a participé à 34 départs dans l'association provinciale et s'est inscrit 22 fois dans les 3 premiers. Il a inscrit sa meilleure performance à la Piste de Joliette, soit 1 minute 30 secondes. Gaston qui a une énorme confiance dans les

possibilités de son protégé prétend qu'il n'a pas fini de nous épater.

Si on se reporte quelques années en arrière, on se souviendra que Graham Louis a établi sa réputation de grand champion vers l'âge de 6 ou 7 ans. C'est donc possible que son rejeton soit pareil à lui. En tout cas, tous les espoirs sont permis en ce qui concerne l'avenir de Bob G. Louis.

Je me suis même laissée dire que son propriétaire a tenu un pari amical avec Maurice Corbeil disant que Bob G. Louis ferait mordre la poussière à Mister C au moins une fois au cours de la saison prochaine.

### D'une stalle à l'autre

Le concours des Duchesses '76 bat son plein et à voir le sourire de son organisateur, Rolland Simard, on devine que la lutte sera chaude. Chacune des six participantes est bien décidée à porter la couronne le 29 mai prochain.

Les deux frères, Michel et Jean-Guy Gascon, ont fait l'acquisition de chevaux québécois issus de la Ferme Dan Mar.

Il s'agit de Dan Mar Spangler, un poulain âgé de 3 ans et qui a obtenu un record de 1,294 l'an dernier. Tant qu'à Jean-Guy, il a tenté sa chance avec un poulain Stéké dans l'Association des Eleveurs du nom de Dan Mar Spangler Boy.

François Durant qui était un mordru des poulains Américains s'est laissé tenter et a pris possession du premier poulain de Mister Boss et de Ginger Pucky. C'est sans doute la grande admiration que François a toujours

gardé pour Mister Boss qui fait qu'il est maintenant propriétaire du poulain québécois qui portera le nom de Boss Boy.

L'avenir nous dira si Bob G. Louis sera à la hauteur de la situation.

Bonne chance!

**Québécois on se donne les moyens**

**de travailler tous ensemble, d'agir et de mettre de l'ordre.**

OUVRE TA PORTE À LA CAMPAGNE DE FINANCEMENT DU



**Parti Québécois**  
LE PARTI DES QUÉBÉCOIS



**ROMEO COMTOIS**  
*fourrures*

201, rue Saint-Joseph  
(angle St-François)  
Terrebonne

TEL.: 666-1554

\* VENTE \* ENTREPOSAGE  
\* REMODELAGE \* LOCATION  
\* REPARATION de FOURRURES

25 ANNEES D'EXPERIENCE A VOTRE SERVICE

OUVRAGE GARANTI

ALLONS CHERCHER ET LIVRONS

## FUTURS MARIES



Obtenez une photo 11 x 14 gratuitement si vous réservez avant le 1er mai 1976

## ANDRE LAUZON PHOTO

St-Louis-de-Terrebonne  
477-0513

Spécialité photos de mariage

## VIANDES DE QUALITE



Spécialiste des viandes de BOEUF. Commandes pour congélateurs avec emballage gratis et congelé si désiré

ADRIEN LIMOGES ET SON EQUIPE garantissent votre satisfaction



## SALAISSON ADRIEN LIMOGES INC.

126, RUE CHAPLEAU \* 666-4470 \* TERREBONNE

# SPORTS

par  
**GILLES CHAPUT**



## Le Juvénile s'incline devant le Sainte-Anne

Samedi dernier au Palais des Sports, le Juvénile s'inclina 3 à 2 devant la formation du Sainte-Anne, subissant ainsi l'élimination dans la série demi finale. A vrai dire, nos porte-couleurs n'ont pas réellement perdu puisque après les trois périodes réglementaires, le compte était égal 1 à 1. On décida alors d'accorder à chacune des formations, trois lancers de punition. Les joueurs désignés effectueraient leur lancer simultanément. Le pilote, M. Raymond Marquis, désigna Jean Boudrias, Benoit Lévesque et Martin Roy. Pour le Sainte-Anne, ce fut Denis Forget, Gilbert Lachance et Jean Deslauriers. Sur le premier lancer, Forget déjoua René Dumais tandis qu'à l'autre bout, Boudrias ratait le sien.

Au second, Dumais effectua l'arrêt au dépend de Lachance et Lévesque déjoua Michel Rivest. Sur le troisième lancer, Deslauriers et Roy furent impuissants à tromper la vigilance des gardiens. Le compte demeurait encore à égalité 2 à 2. Alors chacune des formations s'est vu attribuer un autre lancer, mais à tour de rôle cette fois. Louis Guénette rata sa chance et Claude Michaud n'eut pas plus de veine. Ce fut au tour de Robert Guénette et de Michel Désormeaux de tenter leur chance. Leur effort fut vain. Daniel Rivest et Jacques Préfontaine furent désignés pour tenter de briser cette égalité. Rivest souleva les siens lorsqu'il déjoua Dumais. Tout reposait maintenant sur les épaules

de Préfontaine. Il se devait de marquer sans quoi c'était l'élimination. Michel Rivest le frustra aux grands désappointements des nôtres. Les autres buts de la rencontre furent enregistrés en deuxième période. Claude Michaud ouvrit le pointage à 10:46 sur des passes de Préfontaine et Gougeon. Moins d'une minute plus tard, Alain Guérette fut prit en défaut pour bâton élevé. Durant son absence, Gilbert Lachance nivela le compte avec l'aide de Denis Forget et Jean Deslauriers.

On se demande encore pourquoi on n'a pas joué une période supplémentaire au lieu d'accorder des lancers de punition. Cela n'aurait peut être pas empêché l'élimination des nôtres mais cela aurait été plus juste pour les deux formations. Après les trois rencontres de la série 2 de 3, les deux équipes avaient accumulé trois points chacune. Alors pourquoi ne pas avoir prit le total de buts comptés pour déterminer le gagnant de la série. On aurait évité une quatrième partie.

## Le Midget prend les devants

Le 10 avril au Palais des Sports, le Midget disposa de la formation du Bois-des-Filions par 4 à 3 pour prendre les devants dans la série demi-finale. François Dubord ouvrit le pointage en première période, complétant un jeu de Didier Tanguay et Jean-Marc Thuot à 10:40. André Marchand nivela le compte après seulement une minute 37 secondes de jeu en deuxième. Alain Demers redonna les devants aux siens et ce, pendant l'absence d'un de ses coéquipiers. Il marqua avec l'aide de Jean Desjardins à 7:01. Marchand égalisa de nouveau les chances avec son deuxième filet de la rencontre à 15:56 avec la complicité de Asselin pendant un avantage numérique. Au dernier tiers, Alain Bourassa porta le compte 3 à 2 en faveur du Bois-des-Filions à 5:57. Il compléta une stratégie de André Martin et Alain Perron. Marc Larouche nivela le pointage à 13:41 avec l'aide de André Roy. Ce but stimula les siens et ils accentuèrent leur attaque. A 16:53, Normand Samson trouva le fond du filet, assurant ainsi la victoire aux siens. Alain Demers et François Dubord récoltèrent des mentions sur ce but. C'est Dubord qui prépara le jeu. Après avoir reçu le disque du gardien Fontaine, il transporta la rondelle en zone adverse en longeant la bande. Il fit une passe qui dévia sur Demers devant le filet pour ensuite tomber sur le bâton de Samson. Ce dernier ne rata pas sa chance.

## Nos Atomes remportent la première joute demi-finale

Le 10 avril au Palais des Sports, nos Atomes recevaient la visite de la formation du Lorraine et l'emportèrent 3 à 1 pour prendre les devants 1 à 0 dans la série demi-finale. David Wright ouvrit le pointage à 5:56 en première période avec les aides de Lawrence McLaughlin et David Maclean. Luc Turenne ni-

vela le compte au deuxième tiers sur des passes de Denis Bernier et Michel St-Yves à 14:56. Ce dernier porta le compte 2 à 1 après seulement 17 secondes de jeu au dernier engagement avec l'aide de Alain Limoges. Marc Delorme compléta le pointage à 7:03 en marquant pendant un désavantage numéri-

que. Yves Héroux et Joël Clark récoltèrent des mentions sur ce jeu.

**ABONNEZ-VOUS  
A "LA REVUE"**



**ARMOIRES B.C.**  
Kitchen Cabinets Enr.

M. Béland  
R. Coudry, prop.

Spécialités: armoires de cuisine - vanity - bibliothèques et bars

117, St-André, Terrebonne  
Tél.: 666-2591. Rés.: 666-8410

## Rénovations Economiques P.B. Inc.

253, Notre-Dame, app. 413  
Repentigny

Tél. M. Boudreault 581-8176 (bur.)  
A. Poirier 666-8328

RENOVATION GENERALE  
RETEVEMENT ALUMINIUM

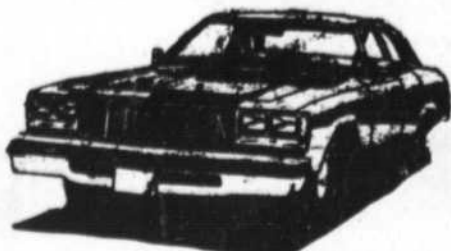
Portes - Fenêtres - Vinye - Aluminium -  
Auvents fibre de verre

**ESTIMATION GRATUITE**



**CANUEL**  
AUTOMOBILE

Chevrolet  
Oldsmobile



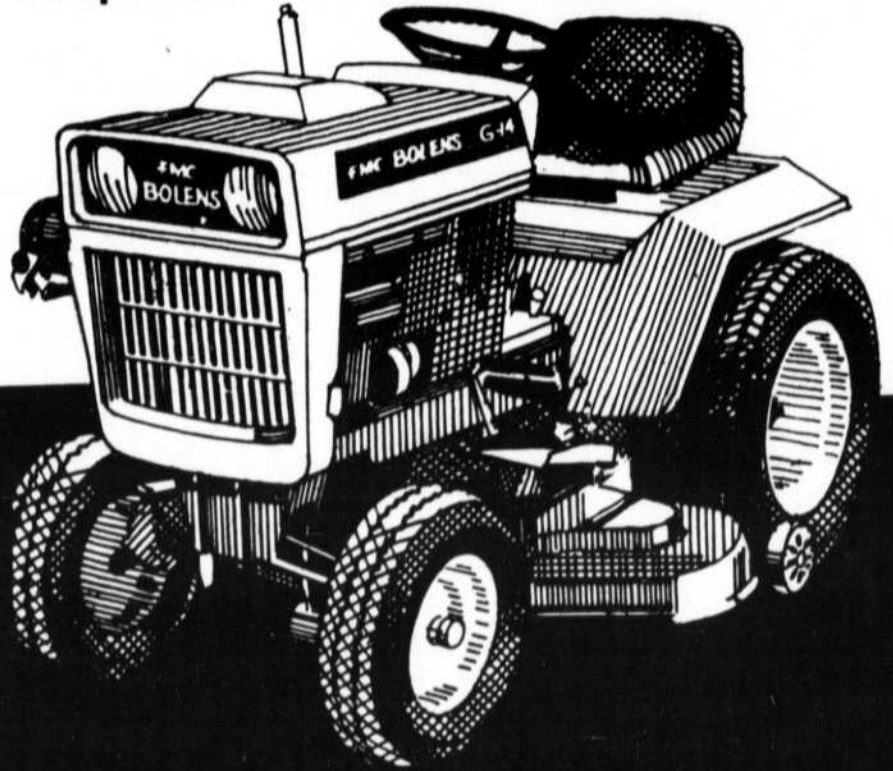
991, RUE MASSON

TERREBONNE

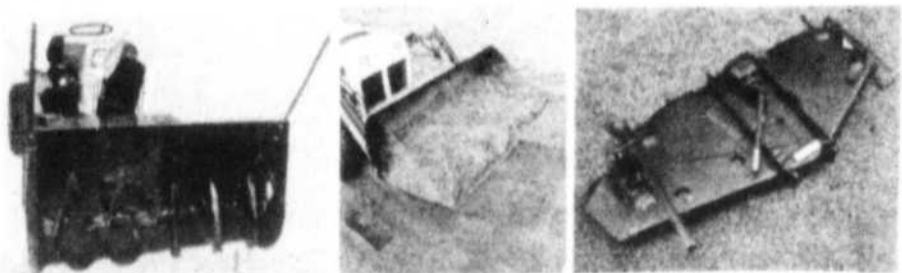
666-3766

Venez les voir aux **GALERIES DE TERREBONNE**  
**JUSQU'AU 24 AVRIL**

Les équipements **Bolens**® de qualité



Avec l'achat d'un tracteur 8-10-14 BOLENS  
**Spécial: accessoires de tondeuse**  
**GRATUIT CHEZ EQUIPEMENT DE SPORTS**  
**ET JARDINS LAVAL INC.**



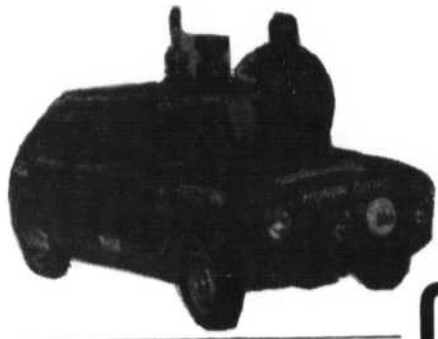
Accessoire: tondeuse - cultivateur rotatif - chasse-neige charrue - voiturte à bascule - pelle chargeuse (loader)

**EQUIPEMENT DE SPORTS**  
**ET JARDINS LAVAL INC.**

vous offre un service après-vente avec une  
équipe de mécaniciens hautement qualifiés

1441, boul. des Laurentides  
Tél.: 667-4866

Vimont  
(Laval)



# HONDA CIVIC

LE CHOIX DE K. WITTMER **5** FOIS

## Champion du Rallye du Québec

# HONDA DE SIGI

**Exclusivement VENTE — SERVICE — HONDA CIVIC**

LE SEUL CONCESSIONNAIRE HONDA DE L'EST DU CANADA  
qui fut acclamé pour l'EXCELLENCE DE SON SERVICE par le  
magazine ROAD and TRACK (1 juillet 1975)

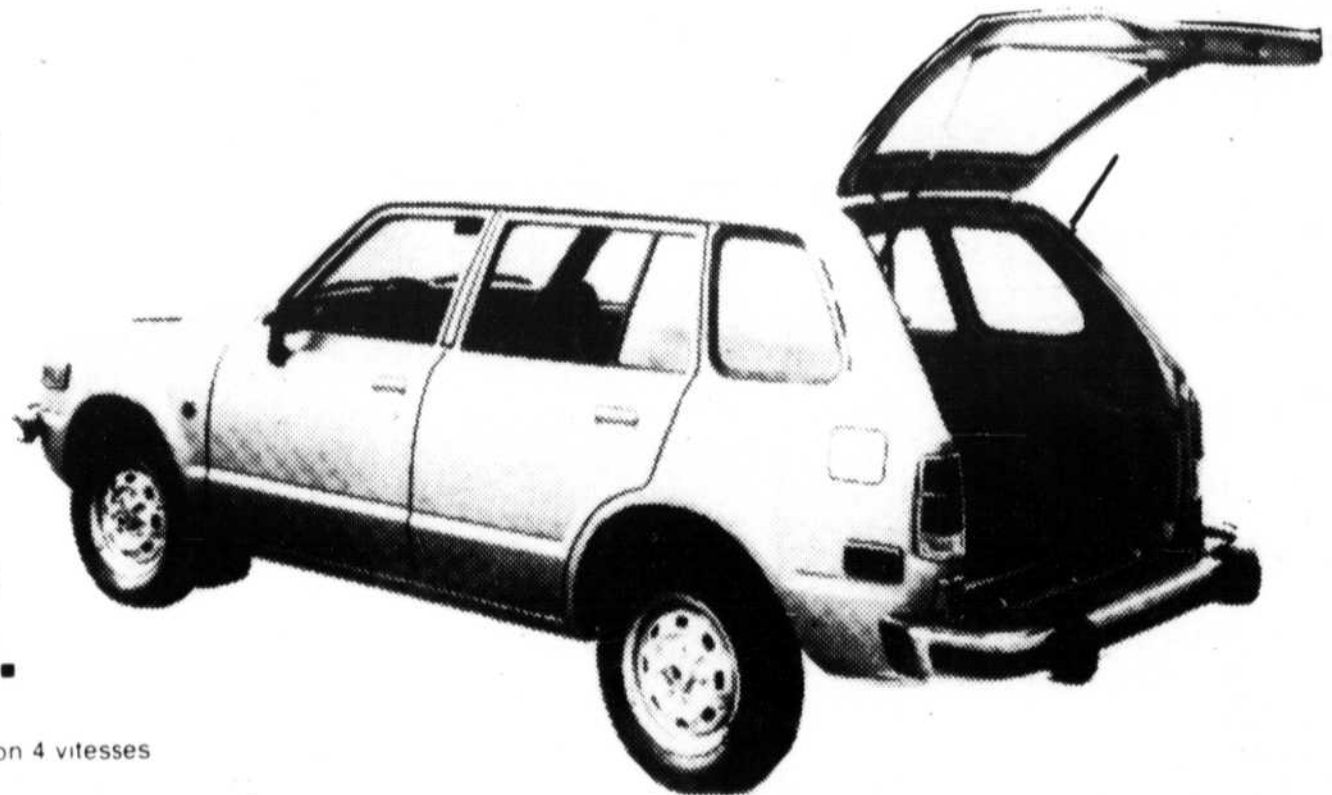
**879-1550** **LIVRAISON IMMÉDIATE** **861-6110**  
1124 rue BLEURY, MONTRÉAL —  
37 BLVD. ST-ROSE, ST-ROSE, LAVAL

Un de nos vendeurs, Fred Temperton (477-5738), habite à Terrebonne Heights



HondaCivic  
À PARTIR DE  
**\$3159.**

**35** M/G avec transmission 4 vitesses



## ATTENTION

D'APRÈS LE LIVRE ROULEZ  
SANS VOUS FAIRE ROULER, HONDA  
EST RECONNU EXCELLENT DANS SES SERVICES  
APRÈS VENTE ● HONDA A RECU AUSSI DE TRÈS BONS POINTS  
DANS LE GUIDE DE L'AUTO 1976 DE JACQUES DUVAL  
C'EST POUR QUAND TA HONDA!