

Le vieux presbytère de St-François sur le point d'être classé bien culturel

(C.M.) Le ministère des Affaires culturelles du Québec donnait avis à la Corporation municipale de St-François de la Rivière-du-Sud, il y a une quinzaine de jours, de son intention de procéder au classement du vieux presbytère comme bien culturel. Les motifs

sont les suivants, à savoir que "ce terrain renferme le premier presbytère de St-François, un bâtiment datant de 215 ans qui possède son gabarit original et a joué un rôle important dans la vie de la paroisse, ayant servi de chapelle, de couvent et de salle paroissiale en plus

de presbytère".

Le classement, suivant une recommandation de la Commission des biens culturels du Québec qui devrait être faite ces prochains jours, prendrait effet rétroactivement à compter du 2 septembre 1978, date de la transmission de l'avis du

ministère des Affaires culturelles.

C'est un premier pas concret vers le classement du vieux presbytère, nous disait jeudi dernier le président du Comité de récupération de l'édifice, M. Gonzague Lamonde, et qui nous permet d'espérer le début des travaux de restauration dès cet hiver, du moins pour la partie extérieure, si toutefois le ministère peut trouver les crédits nécessaires à même le présent budget d'opération.

La Corporation municipale de St-François, qui est propriétaire de la bâtisse et du terrain sur lequel elle repose, sera le maître d'œuvre des travaux qui permettront de transformer le presbytère en une grande maison communautaire où l'on doit retrouver un local pour les fermières de même qu'un

comptoir de vente, une salle de l'Age d'Or qui pourrait aussi être louée à d'autres organismes, une cafétéria, une bibliothèque et un logement pour l'éventuel concierge. De plus, exception faite de la grainerie en bois de 30 par 30 pieds qui doit disparaître, les appendices en bois sur les côtés est et ouest seront récupérés pour conserver à l'édifice son style original.

Historique

Le presbytère de St-François est le plus vieux de la Côte-du-Sud à se tenir encore debout. Construit en 1763, après avoir obtenu du gouverneur Murry l'autorisation d'effectuer une cotisation pour défrayer les frais encourus, il logea le couvent des Soeurs de la Congrégation Notre-Dame en 1764, fut agrandi en 1811, amélio-

ré entre les années 1819 et 1865, puis cédé à la Corporation municipale en 1887 pour servir de salle publique jusqu'en 1970 alors que la bâtisse est finalement louée à la compagnie Garant pour servir d'entrepôt.

Pour le 250^{ème} anniversaire


Depuis janvier 1978 que le Comité de récupération du vieux presbytère de St-François travaille sur ce projet, en prévision du 250^{ème} anniversaire de fondation de la paroisse qui sera souligné du 23 juin au 2 juillet prochains. On souhaite donc que ce monument historique, qui est doté d'une vaste scène, puisse être utilisé au profit de la communauté durant cette période de réjouissances populaires.



Le vieux presbytère de St-François, s'il est transformé à temps, sera la pierre d'assise du 250^{ème} anniversaire de fondation de la paroisse en juin et juillet prochains. Les artisans de sa réfection, membres du Comité local de récupération, sont M. Gonzague Lamonde, président, M. l'abbé Louis Pelletier, représentant du Club de l'Age d'Or, Mme Nicole Lemieux, pour le Cercle des Fermières, M. Sauveur Corriveau, pour le Conseil de la Fabrique, M. Pierre Cauffopé, pour les loisirs, et M. Norbert Morin, représentant du Conseil municipal.

LOCATION MONTMAGNY ENR.
Montmagny Drive Yourself
AUTOS · CAMIONS · TENTES ROULOTTES
116, St-Jean Baptiste Ouest, Montmagny Tel. 248 1989

LEANDRE BOUTIN
ASSUREUR-VIE
L'ASSURANCE-VIE DESJARDINS
Bureau et résidence, Cap St-Ignace, Montmagny (Québec)
Bur.: 23 Ouest, de Gaspé, St-Jean Port-Joli (Québec)
Téléphone Bur.: [418] 598-3041 Bur.: Rés.: 246-5510




RAYMOND RÉVAI D'AVOIR UN COIN POUR BRICOLER. MARTINE, ELLE, D'UN JARDIN.

ENSEMBLE, ILS ONT DÉCIDÉ DE PRENDRE UN PLAN ENREGISTRÉ D'ÉPARGNE-LOGEMENT DES CAISSES D'ENTRAIDE ÉCONOMIQUE DU QUÉBEC.

Grâce au plan enregistré d'épargne-logement de l'Entraide, leur rêve est devenu réalité.

Aujourd'hui, en plus d'avoir une maison, un jardin et un coin pour bricoler, ils participent à la croissance de leur région parce qu'à l'Entraide, les épargnes sont

toujours réinvesties dans la région.

Lorsqu'ils ont décidé de souscrire au plan enregistré d'épargne-logement à l'Entraide, ils ont fixé eux-mêmes le montant de leurs versements ainsi que leur fréquence.

Bien sûr, Raymond a pu déduire de sa déclaration d'impôt les sommes investies à l'Entraide.

C'est ce qui nous fait dire que l'Entraide économique, c'est une coopérative d'argent et d'idées.



Caisse d'Entraide Economique

70 Palais de Justice Montmagny 248-4822

MATERIAUX B.M.G. INC.
Entrepreneur général
Bois et matériaux de construction
101-125 rue Papineau, Montmagny, Qué. G5V 1R2 248-3386





FUNAMBULE

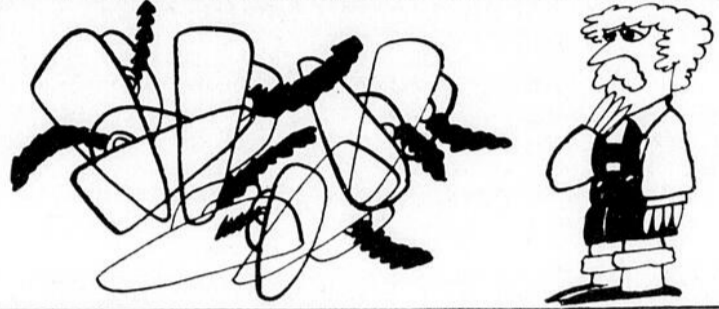
L'ALLEMAGNE

GOETHE (1749-1832) C'EST LE PLUS GRAND ÉCRIVAIN ALLEMAND L'ŒUVRE QUI LE RENDIT CÉLÈBRE EST FAUST, L'ŒUVRE LA PLUS GÉNIALE DE LA LITTÉRATURE ALLEMANDE ET L'UNE DES PIÈCES MAJEURES DE TOUTS LES TEMPS.

A COLORIER



VOICI DES CHAPEAUX À PLUME ALLEMANDS QUI FONT PARTIE DU COSTUME TRADITIONNEL. AIDONS NOTRE AMI ALLEMAND À LES COMPTER.

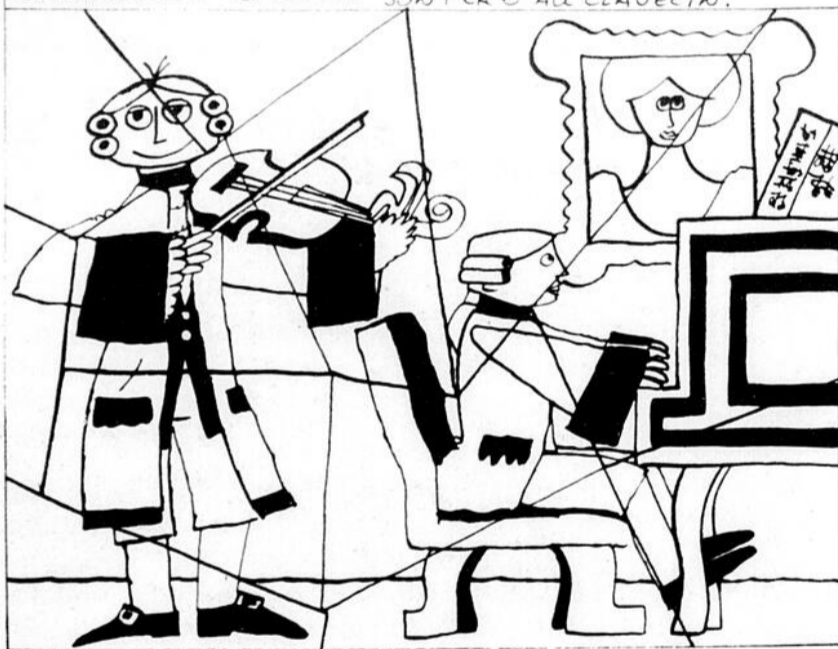


DEVINETTES

- Je suis une VILLE D'ALLEMAGNE où eurent lieu les OLYMPIQUES de 1972?
 - Je suis une GRANDE NAGEUSE ALLEMANDE qui remporta plusieurs ÉPREUVES EN NATATION
- AUX JEUX DE MONTRÉAL EN 1976?
- Je suis une BOISSON ALCOOLISÉE qui est aussi POPULAIRE EN ALLEMAGNE qu'au QUÉBEC?

CASSE-TÊTE

LORSQUE MOZART (1756-1791) ÉTAIT ENFANT, IL ACCOMPAGNAIT SON PÈRE AU CLAVECIN.

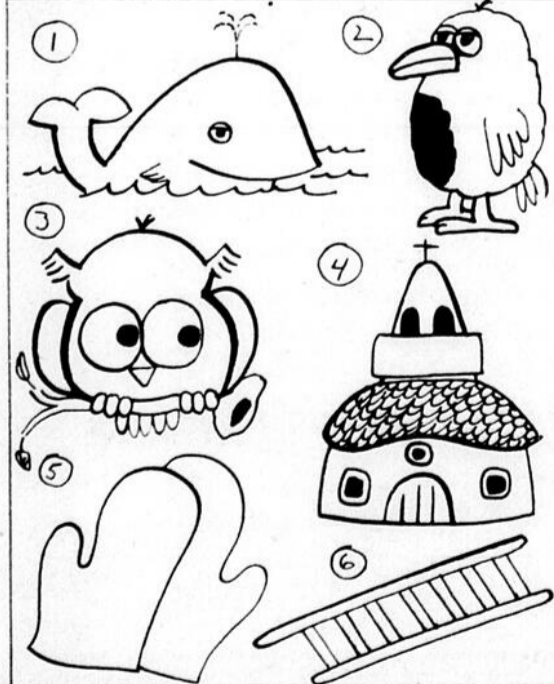


RACCORDE LES POINTS ENTRE EUX ET TU OBTIENDRAS UN TYPE DE L'ARCHITECTURE ROMAINE ALLEMANDE (12^e-13^e)



GUYLAINE DESROCHERS

PRENDS LA PREMIÈRE LETTRE DE CHAQUE DESSIN REPRÉSENTÉ ET TU AURAS UNE RÉGION DE L'ALLEMAGNE.



SAVAIS-TU?

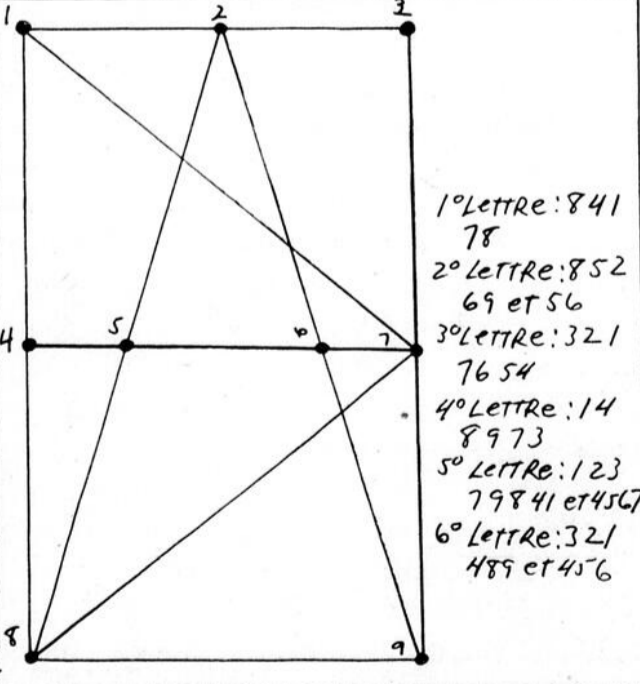
QUE L'ALLEMAGNE EST DIVISÉE EN 2 PARTIES QUI ONT CHACUNE LEUR ADMINISTRATION ET LEUR GOUVERNEMENT PROPRES: À L'OUEST LA RÉPUBLIQUE FÉDÉRALE ALLEMANDE (BERLIN-OUEST) À L'EST LA RÉPUBLIQUE DÉMOCRATIQUE ALLEMANDE (BERLIN-EST), UNE "DÉMOCRATIE POPULAIRE".

QUE SOUS L'EMPEREUR OTTON I^{er} (926-976) NAISSAIT LE SAINT-EMPIRE ROMAIN GERMANIQUE QUI DEVAIT SUBSISTER JUSQU'EN 1806.

QUE C'EST LE 30 JANVIER 1933 QUI ADOLF HITLER DEVENAIT CHANCELIER PUIS PLUS TARD PRÉSIDENT DE L'ALLEMAGNE.

QUE L'ALLEMAGNE EST LE BERCEAU DE LA GRANDE MUSIQUE AVEC PACHÉBEL (1653-1706) BACH (1685-1750) HANDEL (1685-1759) GLÜCK (1714-1787) HAYDN (1732-1809) MOZART (1756-1791) BEETHOVEN (1770-1827) SCHUBERT (1797-1828) MENDELSSOHN (1809-1847) WEBER (1786-1826) SCHUMANN (1810-1856) WAGNER (1813-1883) LISZT (1811-1876) BRAHMS (1833-1897) ET

POUR SAVOIR LE NOM D'UN FLEUVE D'ALLEMAGNE, SUIS SUR LE DIAGRAMME LES ITINÉRAIRES SUIVANTS.



Le sort du Garage Coopératif, toujours inconnu

(D.G.) L'assemblée générale annuelle a finalement remis le poids de la décision, quant à l'orientation future du Garage Coopératif à son Conseil d'administration, comme le stipule la proposition adoptée en ce sens, mercredi le 27 septembre dernier. Prétendant que les administrateurs possèdent les connaissances requises dans le contexte actuel, ils seraient plus en mesure de faire un choix éclairé et pertinent sur le sort du garage. Enfin, c'est ce qui se dégage du débat soulevé sur l'avenir de la Coopérative des Produits pétroliers de Montmagny.

Bilan financier

Si la question de la survie du Garage Coopératif se pose, c'est que le dernier

exercice a subi les contre-coups, d'une part, de la démission en bloc du Conseil d'administration précédent en décembre 1977 et d'autre part, des problèmes occasionnés par l'instabilité du personnel (trois gérants en moins d'un an). Ces facteurs ont contribué à diminuer sa position concurrentielle et par ricochet à assombrir sa situation financière.

D'ailleurs, les chiffres sont éloquents. Au 30 juin 1978, la Coopérative accusait un déficit de \$6,797. A noter que la fin de l'exercice financier se situe dans le laps de temps où on constatait une certaine reprise des affaires. En juillet, nouvelle rechute suscitée par le départ du gérant Paul-Emile Roy. On peut donc présu-

mer, a dit l'un des administrateurs, Michel Côté, que l'excédent des dépenses sur les revenus doit être supérieur à l'heure actuelle.

L'actif à court terme totalise \$41,047. A long terme, les dettes atteignent \$12,748. Les ventes et services ont rapporté \$232,277. alors que leurs coûts s'élevaient à \$222,770. Les dépenses générales et d'administration accaparaient \$16,191.

Rapport du C.A.

Le président du Conseil d'administration, M. Fernand Bernard, affirmait que l'essentiel des actions, dans cette période cahoteuse, se bornait à solutionner les problèmes urgents reliés à l'opération quotidienne du garage, faisant allusion sur-

tout au mouvement de rotation au sein du personnel.

L'étude de rentabilité

L'analyse produite par le ministère des Consommateurs, Coopératives et Institutions financières, dont un résumé était fourni par l'un des auteurs, M. Lacerte, au cours de l'assemblée générale, brosse un tableau sur la situation dans le domaine des garages. Ce type de commerce doit supporter une vive concurrence, à preuve précise-t-on, environ la moitié des propriétaires de station-services disparaissent après cinq à six ans d'opération.

L'étude révèle que la formule coopérative dans ce secteur d'activités procure à ses membres des "avantages

négligeables", dans l'immédiat. "Cependant, des avantages à long terme plus importants mais moins motivants, résultant de la patiente édification d'une entreprise solidement implantée, peuvent être espérés", poursuit-on.

Alternatives de développement.

En somme, l'étude aiguille vers des issues de sortie possibles. A commencer par la trouvaille d'un gérant non mécanicien qui inspirera confiance aux automobilistes et pourra redorer le blason du garage.

La solution proposant la fusion du garage avec la coopérative alimentaire de Montmagny pour en constituer un de ses services, retenait l'attention. Le Conseil d'administration soule-

vait deux autres hypothèses soit la location de la station-service à un exploitant pendant quelques années pour la reprendre en main éventuellement ou en dernier ressort la liquidation des biens de la coopérative et sa dissolution.

Par ailleurs, si les administrateurs optent pour la suivie du garage dans sa forme actuelle, comme ça semblait transpirer à l'assemblée générale, il est convenu qu'on opérerait jusqu'à ce qu'il n'y ait pas de risque de toucher le capital social.

Font partie du cercle administratif, Fernand Bernard, Robert Lamonde, Robert Bélanger, Michel Côté, Martin Simoneau, Guy Côté, Viateur Boudreau réélu, Claude Boileau et Guy Laroche, les nouveaux venus.

Conférence socio-économique sur le tourisme en novembre

(Québec JPL) C'est pour réfléchir sur la situation de l'industrie touristique et prendre des moyens concrets pour l'améliorer qu'une conférence socio-économique se tiendra à Sherbrooke les 1, 2 et 3 novembre prochain.

Le tourisme depuis 1973, au Québec comme dans le reste du Canada, connaît des difficultés. Le déficit de la balance commerciale des dépenses de voyages est ressenti de façon dramatique surtout par les hôteliers et les restaurateurs.

Ce déficit serait occasionné notamment par le nombre croissant de voyages effectués par des québécois à l'étranger tandis que le nombre de visiteurs étrangers diminue et par la faible augmentation du tourisme interne des québécois.

Dans un communiqué annonçant la tenue du sommet, le secrétariat des conférences socio-économiques estime que le tourisme est une industrie à réorienter, un

produit à adapter.

"L'excellente commercialisation au Québec des produits touristiques étrangers influence le déplacement des québécois vers l'extérieur. Ce n'est pas la seule cause cependant. Notre produit touristique est, dans sa forme actuelle, inapte à retenir les québécois au Québec. Leur comportement touristique s'est modifié progressivement au cours des

dernières années, alors que le produit a peu évolué."

"Le redressement de cette situation commande des actions énergiques que les pouvoirs publics ne sauraient entreprendre seuls."

Ainsi le gouvernement, qui sera entre autre représenté par les ministres Bernard Landry et Yves Duhaime, a-t-il invité cinquante personnes à titre de participants et quelque quatre-

vingts observateurs "tous impliqués au niveau décisionnel dans l'industrie touristique."

SERVICE SANITAIRE
 CLAUDE BRIE, Prop.
 Nettoyage de Fausses Septiques
 et Puisards de tous genres

CAP ST-IGNACE, Tél. rés.: 246-3111

DENTUROLOGISTE

André Normand
 21 Valcourt, Montmagny
 248-0849

Parfois... Il faut plus qu'un coup de pinceau!



Pourquoi ne pas y voir cette année?

Choisissez le revêtement qui vous plaît

ALUMINIUM

MASONITE

ACIER RESIDENTIEL

Votre décision est prise? Consultez-nous!
 —ESTIMATION GRATUITE—



MONTMAGNY ALUMINIUM ENR.
 FERNAND LETENDRE PROP.

ENTREPRENEUR EN RENOVATION

134 sud, Ste-Brigitte, Montmagny **248-2534**

Nos années d'expérience sont à votre disposition

LOWREY



- Plan mise de côté
- Financement taux bancaire
- Echange accepté

Garantie

5 ANS

Service

1 AN

Messervier & Frère Enr.

Magasin de musique - Vente - Service

Route 132 Est, Montmagny **248-1275**

11 lettres cachées

THEME

AU FEMININ

MOT-MYSTÈRE

Lorsque tous les mots ci-dessous auront été utilisés horizontalement, verticalement et diagonalement dans la grille, il ne vous restera que les lettres servant à relever le MOT-MYSTÈRE.

A	D	H	O	S	
Aimée	Denise	Hélène	Lise	Olive	Sonia
Aline	Diane	Loraine	Luce	Suzon	
Anne	Dolorès	I	Lucie	Sylvie	
Aurore	E	Inès	P	Paule	
	Elyse	Irène	M	T	
C	Estelle	J	Manon	Thérèse	
Carole	Esther	Jeanette	Maryse	R	
Carmen	Eva	Jovette	Mélanie	Reina	
Chantal	Eveline	Julie	N	Renée	
Charlotte	G	L	Nicole	Rita	
Cécile	Gaétane	Laure	Noëlla	Rose	
Céline				Yvonne	

La réponse du problème précédent: navire

	1	2	3	4	5	6	7	8	9	10	11	12	13	14	15
1	E	L	O	R	A	C	E	S	Y	L	E	I	L	U	J
2	M	N	E	N	E	R	I	N	O	Z	U	S	A	N	E
3	D	R	I	N	G	C	E	C	I	L	E	I	E	I	A
4	C	O	I	L	L	A	L	I	E	L	U	A	P	C	N
5	S	L	L	A	E	A	E	M	N	E	E	C	U	O	N
6	A	E	E	O	T	C	A	T	T	E	S	V	E	L	E
7	N	S	N	N	R	N	H	T	A	Y	N	Y	E	E	T
8	N	T	A	I	O	E	E	A	L	N	V	E	R	D	T
9	E	H	I	N	R	V	S	V	R	U	E	O	L	A	E
10	C	E	D	E	O	L	I	V	E	L	C	R	N	E	M
11	R	R	S	J	N	E	M	R	A	C	O	I	U	N	H
12	E	E	O	O	E	L	L	E	T	S	E	T	E	A	E
13	N	S	N	M	R	M	E	L	A	N	I	E	T	V	L
14	E	N	I	A	R	O	L	E	A	E	S	I	N	E	D
15	E	A	A	L	A	N	I	E	R	E	R	O	R	U	A

La 2e Décade...

Est-ce que ça vaut la peine de continuer?

Mercredi le 27 septembre 1978 avait lieu au Club Le Bûcheron à Montmagny l'assemblée annuelle de la 2e Décade de Montmagny Inc. Assemblée très importante, puisque la Charte de la Corporation en prévoit seulement une par année et qu'il s'agit là d'une excellente occasion pour tous les membres actifs et associés, ce qui inclut automatiquement les parents des membres, d'être informés en détail des activités de l'année et du bilan financier de la Corporation.

En plus, tout le monde peut poser toutes les questions possibles et la Direction se fait un devoir d'y répondre le plus clairement possible. C'est aussi à cette occasion que l'on procède à l'élection d'un nouveau bureau de Direction.

Cette année il y a élection pour 6 membres sur 9, (3 postes vacants à combler, 2 démissions et 1 membre qui doit être réélu, son terme étant terminé). Mais voilà! Malheureusement, l'assemblée a dû être ajournée à mercredi de cette semaine soit le 4 octobre, vu qu'il était impossible de procéder à l'élection à cause du nombre restreint de personnes qui y assistaient.

La Direction pense qu'il est inadmissible que si peu de parents s'intéressent à une organisation dans la

quelle leurs enfants déployent de grands efforts pendant 11 mois par année.

La 2e Décade apporte énormément aux membres qui y oeuvrent, sans compter la publicité considérable qu'elle apporte à notre ville, ce dont nous devrions être fiers.

Il ne s'agit pas de dramatiser, mais comme tout autre organisme, si nous voulons survivre et continuer, il va falloir que plus de personnes prennent conscience que la 2e Décade a pris de l'expansion et que la collaboration de beaucoup de personnes sera nécessaire à la bonne marche de l'organisation. Il est vraiment désappointant de voir le si peu d'intérêt des gens qui devraient être les premiers intéressés, soit les parents.

Cette organisme a évolué de telle sorte qu'il est impossible d'assumer les tâches nécessaires à sa bonne marche, à 5 ou 6 personnes.

Il faut un bureau de Direction composé de 9 personnes tel que prévu par la Charte, 9 personnes prêtes à donner le meilleur d'elles-mêmes, et en plus beaucoup d'autres personnes prêtes à épauler la Direction suivant les activités de la Corporation.

Donc, nous attendons beaucoup de monde mercredi le 4 octobre à 20:00 hres au Bûcheron. Nous vous attendons aussi de savoir si ces personnes sont intéressées à ce que la 2e Décade continue. Bien des personnes auraient dû s'intéresser de plus près à cet organisme, au lieu de se contenter de critiquer, d'une façon négative par en arrière. Nous attendons justement ces personnes mercredi et nous serons heureux d'entendre leurs suggestions s'ils sont intéressés à ce que la 2e Décade survive!

La Direction 2e Décade De Montmagny Inc.

Chronique Esthétique par Line Rouillard



Maquillage automne-hiver

Le teint sera pâle, dans des tons rosés. Toujours avec une poudre transparente pour le fixer.

Le fard joue sera dans une teinte de rouge rose légèrement nacré.

Les yeux auront un mélange de mauve et rose pour la paupière supérieure. Appliquer un tracé avec un crayon de couleur améthyste. Et à l'intérieur de la paupière inférieure un trait au Khol noir pour accentuer votre maquillage des yeux. Beaucoup de mascara noir.

Pour les lèvres, un tracé au crayon rouge, appliquer le fard à lèvres dans des tons de rouge brique. Vous pouvez appliquer un glass par dessus pour le mettre plus brillant.

Line Rouillard

TEL.: 248-2534



MONTMAGNY ALUMINIUM ENR.
FERNAND LI TENDRE PROP.

Entrepreneur en rénovation
REVETEMENTS DE MAISONS
ALUMINIUM, MASONITE, ACIER RESIDENTIEL

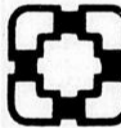
CLABOARD, PORTES ET CHASSIS EN BOIS

134, AVE STE-BRIGITTE - MONTMAGNY - G5V 2Y6

Entrepreneur
-plomberie
-chauffage

Vente
Installation
Réparation

Jean-Claude Blouin Inc.



150 Ave Ste-Brigitte
Montmagny

248-3345



OSCAR PARADIS

Entrepreneur général en construction résidentielle, commerciale & industrielle, rénovation, claboard d'aluminium et masonite.

51, Rivière Sud, Montmagny **248-2966**

Tél.: 248-0343

ROGER BLANCHET
PHARMACIEN


B.A., B.P.H., L.P.H.,

HEURES D'AFFAIRES
Lundi, Mercredi, Vendredi: 8.30 h. A.M. à 9.45h. P.M.
Mardi, Jeudi, Samedi 8.30h. A.M. à 9.00h. P.M.

ARMAND LAGNON

Tel.: 248-1805
7, rue Bernatchez,
Montmagny, Qué.

248-1562



JEAN LEMIEUX
Entrepreneur en construction


R. R. 1, Montmagny, Qué. G5V 3R8

Jacques Gaumond Enr.
Ameublement de bureau



67 Est, St-Jean Baptiste
Montmagny **248-2454**

—VENTE
—LOCATION
—REPARATION
MECANIQUE ET
ELECTRONIQUE



Machine à écrire
2200 à cassettes Smith-Corona

MICHEL NORMAND ENR.

ENTREPRENEUR
ELECTRICIEN



248-4813
165 St-Louis, Montmagny

Plomberie chauffage
Brûleurs à l'huile (mise au point)
Nettoyage de fournaies

SERVICE 24 HEURES

ANDRE LEMIEUX ENTREPRENEUR



VENTE
REPARATION
INSTALLATION
ESTIMATION
GRATUITE
OUVRAGE GARANTI

240 Ave St-David
Montmagny **248-2676**

Les substituts du pain

La semaine dernière, je vous ai donné une classification des pains et céréales selon leur valeur nutritive. Aujourd'hui, nous parlerons des "substituts" du pain, c'est-à-dire des aliments qui peuvent remplacer le pain au point de vue valeur nutritive. Parmi les principaux substituts du pain, nous avons tout d'abord les céréales dont nous avons parlé la semaine dernière, les pâtes alimentaires, le riz, les muffins et certains biscuits. Analysons ensemble les caractéristiques de ces aliments.

A) Pâtes alimentaires (spaghetti, macaroni, nouilles... Il existe de nombreuses variétés de pâtes alimentaires sur le marché. Elles remplacent souvent le pain et les pommes de terre pour varier le menu. Elles peuvent servir de mets principal pour remplacer la viande si elles sont accompagnées d'un peu de viande ou volaille ou poisson ou fromage. Par exemple: spaghetti italien, nouilles au poulet, au bœuf, au thon ou au saumon, macaroni à la viande ou au fromage, lasagne...

Choisir des pâtes alimentaires "enrichies" (vérifier sur l'emballage). Leur valeur nutritive est comparable au pain blanc enrichi et aux céréales raffinées non sucrées enrichies. Les nouilles aux oeufs, aux épinards, au blé entier ont une valeur nutritive supérieure aux pâtes alimentaires "traditionnelles".

B) Choix de riz: Par ordre décroissant de valeur nutritive, les meilleurs choix sont:

1. Le riz brun: valeur nutritive semblable au pain à 100% de blé entier et aux céréales à grains entiers. C'est le meilleur choix.
2. Riz converti: valeur nutritive comparable au pain blanc enrichi et aux céréales raffinées non sucrées enrichies. Bon choix.

LA DIETETIQUE CHEZ-VOUS

PAR DENYSE HUNTER



3. Riz blanc ordinaire: c'est celui qui est employé le plus souvent, mais il n'est pas enrichi. Sa valeur nutritive est pauvre, tout comme le pain blanc non enrichi et les céréales raffinées non enrichies. Ce n'est pas un bon choix.

4. Riz minute: dispendieux et dépourvu d'éléments nutritifs. A déconseiller, il est utile seulement comme "dépanneur", à l'occasion si vous êtes vraiment trop pressé.

5. Riz préparés (à la chinoise, à l'espagnol...) A déconseiller: dispendieux, contient beaucoup de sel, contient plusieurs additifs chimiques, valeur nutritive minime, meilleurs s'ils sont préparés à la maison.

C) Les muffins:

Les muffins sont les pâtisseries les plus nutritives. Elles contiennent moins de sucre et de gras que toutes les autres pâtisseries. Les muffins se servent au déjeuner, comme dessert, comme collation et pourquoi pas dans la boîte à lunch? Il existe plusieurs sortes de muffins. Les meilleurs au point de vue nutritif sont: les muffins au son, au blé entier, au germe de blé, aux noix, aux fruits secs, aux bananes, aux bleuets, au

fromage, aux carottes, à la rhubarbe, au seigle, aux graines de tournesol, à la farine de maïs. Ils sont meilleurs s'il sont servis tièdes plutôt que froids. Les pains rapides ont une valeur nutritive semblable aux muffins: pains aux bananes, aux noix, aux fruits secs, aux canneberges, au germe de blé.

D) Les biscuits:

Tous les biscuits sucrés commerciaux sont à déconseiller, ils contiennent trop de sucre et de gras, donc trop de calories. Leur valeur nutritive est médiocre.

Ceux dont la valeur nutritive est supérieure aux autres sont:

- .biscuits au gruau (à la farine d'avoine).
 - .biscuits aux fruits secs (dattes, raisins, figues, abricots).
 - .biscuits aux noix.
 - .biscuits au beurre d'arachides (contiennent plus de gras).
 - .biscuits Graham (contiennent un peu de son).
- A noter que tous les biscuits ne sont pas essentiels à une alimentation équilibrée. Les biscuits secs, biscuits soda et toast melba contiennent beaucoup moins de calories que les autres biscuits, mais leur valeur nutritive est nulle.

Les pâtisseries (tartes, gâteaux, poudings, beignes, brioches, etc...) ne sont pas des substituts du pain, même s'ils sont faits à base de farine. Elles contiennent trop de sucres et de matières grasses et presque pas d'éléments nutritifs. Elles sont "superflues" dans une alimentation équilibrée.

Denyse Hunter, Dt.p.,
CLSC des Trois-Saumons,
St-Jean port-Joli.

Laval obtient le contrat du lait à la C.S.M.

Le programme Lait-école, qui est instauré dans les commissions scolaires locales profitera à un grand nombre de jeunes étudiants du niveau primaire.

A la Commission scolaire de Montmagny, la distribution régulière du lait, devrait débuter dès que les réfrigérateurs seront livrés et installés dans les écoles institutionnelles de la juridiction de la Commission scolaire; on en compte sept, au total.

M. Roland Gaumond, secrétaire à la Commission scolaire a donné cette précision à la nature de cette nouvelle d'intérêt. A la Commission scolaire de Montmagny, on croit que près de 2459 berlingots seront nécessaires pour la clientèle scolaire, qui profitera du Programme Lait-école, et ce, pour une journée. Imaginons-nous alors, la quantité de lait, que la Commission scolaire a besoin pour répondre à cette attente, pour toute l'année scolaire 78-79?

Pour ce qui est du fournisseur auprès de la Commission scolaire, c'est la Compagnie Laval Limitée de

Québec, qui a été accréditée pour la distribution pour un contrat d'un an. La Laiterie Laval, suite à l'appel d'offres de la Commission scolaire de Montmagny, a déposé en offre, de dix sous et trois-quart du berlingots, selon la quantité inscrite au cahier de charge, et de plus, le contrat aura une durée d'un an uniquement.

A quelques jours, de la compilation officielle de la clientèle scolaire, la Commission scolaire de Montmagny, comptait déjà au 27 septembre, c'est-à-dire, au moment de l'entretien avec M. Gaumond, 2915 élèves. Cette

donnée-statistique de la clientèle scolaire ne devrait varier que peu, rapportait M. Gaumond, sur la compilation officielle de la Commission scolaire.

Fernand Guimond

EXTRAIT DE PLANTES DE ROLMEX INC. Qualité supérieure
LOUIS GAULIN
REPRESENTANT
11, Ave Ste-Brigitte
Montmagny 248-3930

DENTUROLOGISTE

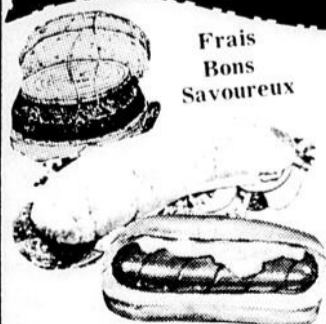


Roger Hallé d.d.

MONTMAGNY:
107, Cloutier Montmagny
248-4928
Rés. 259-7246

ARMAGH:
HOTEL LAPOINTE
Pour rendez-vous:
M. EGIDE LAPOINTE
39 rue Principale
466-9900

NOUVEAU... POUR VOUS, CHERS CLIENTS!



Frais
Bons
Savoureux

Afin de vous offrir des produits plus frais, nous fabriquons maintenant, chez-nous:

LES PAINS

A HOT-DOG, HAMBURGER, SOUS-MARIN

- DEMANDEZ-LES A VOTRE LIVREUR
- COMMANDEZ-LES A NOTRE COMPTOIR

Nous voulons toujours mieux vous servir...

La Boulangerie

Jean-Claude Fortin Inc.

105, rue St-Louis,
Montmagny
248-1062

NEZ-GOCIENS

JE SUIS MENUISIER
DEPUIS 10 ANS
Bourgeois?



UN NEZ-CHARDE

Michel Hénaff

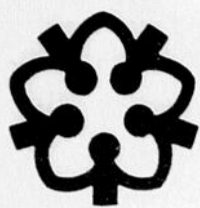
**GRANDE VENTE
& ESCOMPTES
EXTRAORDINAIRES**

LES TAPIS MONTMAGNY INC.

ALAIN BERNIER, prop.

391 Boul. Taché Est, Montmagny

248-6110



CHEZ-NOUS

Polyvalente Louis-Jacques Casault

CA BOUGE

Au Conseil étudiant

Nouvelle formule de représentation

Contrairement aux années passées où les étudiants devaient choisir entre 4 ou 5 équipes d'étudiants pour les représenter, cette année l'école désire privilégier une formule tout à fait nouvelle qui devrait assurer une meilleure représentation.

Chaque niveau se choisira dans un premier temps un représentant par classe, soit par groupe en sec. 1 et par bloc-matières aux autres niveaux; ce qui donnera environ 90 représentants au niveau de l'école. Cette première étape se fait cette semaine par une campagne de sensibilisation auprès des étudiants et par l'élection des représentants jeudi et vendredi.

Par la suite, soit le 10 octobre, les représentants des 7 niveaux administratifs, soit une quinzaine par niveau, se réuniront par niveau pour poser leur candidature en vue de la formation du comité exécutif du niveau, soit un président et 4 conseillers. Tous les représentants et seulement les représentants de classe peuvent poser leur candidature en vue de ce comité et ce sont les étudiants qui par la suite décideront par élection, de leur comité exécutif de niveau, le 13 octobre prochain.

Suite à cette élection, il y aura donc 7 comités exécutifs composés d'un président et de 4 conseillers aux niveaux Sec. 1 à Sec. V au secondaire pratique et au secteur professionnel. Enfin les 7 présidents formeront d'office le conseil des présidents seul conseil pouvant se faire entendre auprès du comité consultatif de l'école et de la direction.

Cette formule aura donc l'avantage que chaque groupe de 30 étudiants aura son représentant et pourra donc se faire entendre par l'intermédiaire de son comité exécutif jusqu'à la haute direction de l'école par le biais de son conseil des présidents. Ce procédé établit donc un lien direct entre les élus et les étudiants d'autant plus que les représentants de chaque groupe assisteront toujours aux réunions du comité exécutif.

Les comités de chaque niveau auront donc un rôle important à jouer tant en ce qui concerne les diverses activités rattachées au niveau qu'à la bonne marche et à l'esprit du niveau.

Dates importantes:

3 et 4 octobre: sensibilisation auprès des étudiants

5 et 6 octobre: élection des représentants

10 octobre: choix des candidatures aux postes de président et conseillers.

11 et 12 octobre: campagne

13 octobre: élections

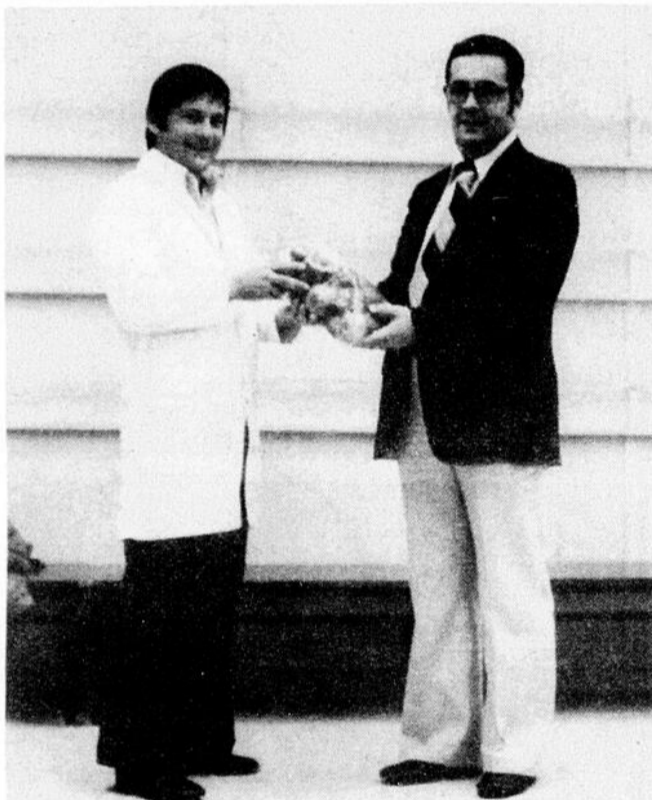
Pomme Rotary, objectif dépassé

C'est jeudi dernier qu'avait lieu la vente de la pomme Rotary à la polyvalente et Pierre Dumont, responsable de cette campagne, semblait très fier de nous annoncer que l'objectif de \$1,000. a été dépassé grâce à une vente record de 5,000 pommes.

A la deuxième période, un représentant de chaque classe se rendait à un local principal pour y chercher les pommes à vendre en classe. Les étudiants pouvaient alors s'en procurer pour 0.25c. la pomme et ainsi contribuer à une oeuvre qui les touche de très près.

Rappelons que l'argent recueilli, soit environ \$1,200., sera versé au fond du club Rotary qui patronne plusieurs activités directement reliées aux étudiants tels, patriotisme vécu, échanges étudiants, etc... Le club rappelle également qu'il est ouvert à tout projet sérieux concernant les activités étudiantes.

Le club Rotary remercie également tous les étudiants de même que le personnel de l'école pour leur encouragement lors de cette journée.



Pierre Dumont, responsable de la vente de la pomme Rotary, remet ici le premier sac de pommes au principal de la polyvalente, M. André Laplante.

[Photo R. Dubé]

Rencontre Parents-Ecole, succès mitigé...

Reprenant la formule de l'an passé, l'école accueillait la semaine dernière les parents des étudiants de tous les niveaux afin de leur transmettre des informations générales.

Succès mitigé en ce sens qu'au secteur régulier les parents répondirent à l'invitation dans une proportion semblable à l'an dernier, quoique légèrement inférieure, tandis qu'au secteur professionnel seulement 10 parents répondirent à l'appel pour une clientèle d'environ 275 étudiants.

Il y avait d'abord rencontre à l'auditorium où les parents étaient accueillis par le principal de la polyvalente, M. André Laplante, qui transmet des informations sur l'école en général soit, organigramme, horaire de la journée, cycle, activités du midi, etc... Par la suite les parents étaient invités à se regrouper selon le niveau de leur enfant pour recevoir des informations pertinentes fournies par le principal adjoint et les professeurs des divers départements. Le tout se terminait par un goûter où les parents pouvaient rencontrer les personnes de leur choix.

On peut dire qu'une telle rencontre est vraiment positive puisque dans un complexe comme celui de la polyvalente, il est vraiment important pour les parents

d'en connaître et comprendre les différents rouages pour devenir encore plus ressource face aux étudiants.

C'est dans une proportion d'environ 15% que les parents se sont rendus à la polyvalente, soit 70 en sec. 1, 20 au secondaire pratique, 56 en secondaire 11, 50 en secondaire 111, 70 en secondaire 1V, 36 en secondaire V et 10 au secteur professionnel.

Ces chiffres peuvent paraître encourageants pour certains et désastreux pour d'autres dépendant de l'optique où l'on se place mais il est urgent au moment où on insiste de plus en plus sur la consultation et la participation, qu'on s'embarque vraiment surtout quand le sujet de discussion nous est si cher.

Semaine d'information à la bibliothèque...

C'est depuis bientôt deux semaines que les étudiants de tous les niveaux de la polyvalente défilent par classe de français à la bibliothèque pour y recevoir les informations pertinentes à leur prochaine année scolaire.

Ces informations sont transmises par Sr Colette Paré qui les initie ou les renseigne sur les divers services qu'ils peuvent recevoir de la bibliothèque. Ainsi on accorde une attention toute spéciale aux étudiants de secondaire 1 auxquels on transmet les renseignements concernant les prêts de volumes, les sections de la bibliothèque, les services offerts, etc. Pour les étudiants des autres niveaux, on leur transmet des informations plus techniques quant à l'utilisation maximum des services offerts, classification, périodex, règlements.

Chaque niveau peut visionner un diaporama qui décrit tous les aspects d'une bibliothèque et les usages qu'on peut en faire.

Enfin rappelons que la

bibliothèque de la polyvalente contient environ 42,000 volumes et 150 périodiques à la disposition des étudiants

et du public en général. L'an dernier plus de 24,000 prêts ont été accordés aux étudiants qui ont fréquenté ce

local à raison de 100 par période, soit environ 700 par jour en tenant compte de l'heure du midi.



Soeur Colette expliquait à un groupe d'étudiants le fonctionnement de la bibliothèque. [Photo R. Dubé]

Mini-nouvelles...

—C'est à compter de cette semaine que le service de santé entreprend une première rencontre avec les étudiants de secondaire 1.

—Le secteur de l'éducation physique tient à remercier spécialement la Cie Pepsi par l'entremise de Léandre Bolduc qui ont fourni un film excellent sur Pélé, le roi du soccer. Ce film a pu être visionné depuis deux semaines par les étudiants inscrits au cours de soccer.

—Charles-Aimé Anctil s'est ajouté à l'équipe d'animateurs de la pastorale en remplacement de Jacques Otis.

—C'est depuis hier que la bibliothèque est officiellement ouverte aux étudiants.

—La semaine prochaine INFO-FUTUR Sec. V, le constable Réjean Lévesque viendra entretenir les étudiants de sec. V sur le rôle du policier.

—Ca commence à grouiller du côté activités étudiantes le tout devrait démarrer un peu partout d'ici une semaine ou deux; chorale, harmonie, radio étudiante, premières rencontres sportives, etc...

—M[4]	J[5]	V[6]	L[9]	M[10]
4	5	1	Congé	1

Le gymnase de la nouvelle école de St-François conserverait ses dimensions prévues

(D.G.) La construction de l'école élémentaire de St-François, qui doit débiter en 1979, se fera selon les plans originaux. Cette décision de la Commission Scolaire de Montmagny entraîne par conséquent, l'abandon actuel du projet d'agrandissement du gymnase que logera la nouvelle maison d'enseignement, projet caressé par la Municipalité pour satisfaire les besoins communautaires.

Un plateau de 40 X 60

Les devis techniques approuvés par le ministère de l'Education prévoit un gymnase ayant des dimensions de 40 X 60 pieds. En fait, le plateau, tel qu'accordé, comblera les besoins de la clientèle scolaire, d'avouer M. Alphonse Guillemette, directeur général de la C.S.M., lors d'un entretien, mercredi le 27 septembre.

La municipalité, pour sa part, aurait souhaité une superficie de 60 X 80 afin que l'équipement sportif soit accessible à la communauté. La C.S.M. ne s'opposait pas à ce désir, précisait M. Guillemette. Des rencontres avec le Conseil Municipal et des organismes de St-François ont permis de débattre la question.

L'aspect financier

Par la suite, les édiles municipaux s'emparaient du dossier et le présentait aux instances gouvernementales, espérant soutirer une assistance financière. Car l'agrandissement du gymnase suppose, après évaluation, un coût excédentaire de \$163,000. La municipalité était prête à absorber un montant global de \$50,000., d'affirmer M. Gonzague Lamonde, le secrétaire municipal.

Frappant à la porte du Haut Commissariat à la jeunesse, aux loisirs et aux sports, on se faisait répondre que le budget était déjà engagé cette année, spécifiait M. Lamonde. Approchée, la Direction Générale de l'Équipement au ministère de l'Éducation, réaffirmait ses positions à l'effet que le plateau prévu était suffisant. Cependant, ajoute

le secrétaire, contacté à son tour, le bureau du ministre n'a pas expédié de réponse négative jusqu'à ce jour.

Afin d'aider St-François à poursuivre ses démarches, le comité de construction accordait un délai jusqu'au

1er septembre. Une fois ce laps de temps écoulé, la municipalité n'avait pas encore déniché la somme complémentaire de \$113,000., pour lui permettre de concrétiser son projet. Ce voyant, le 13 septembre, la

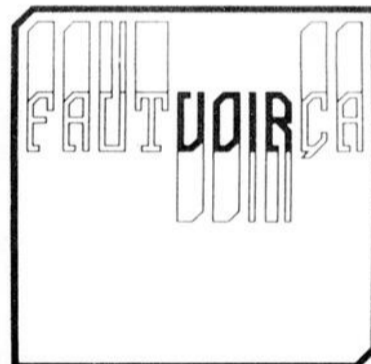
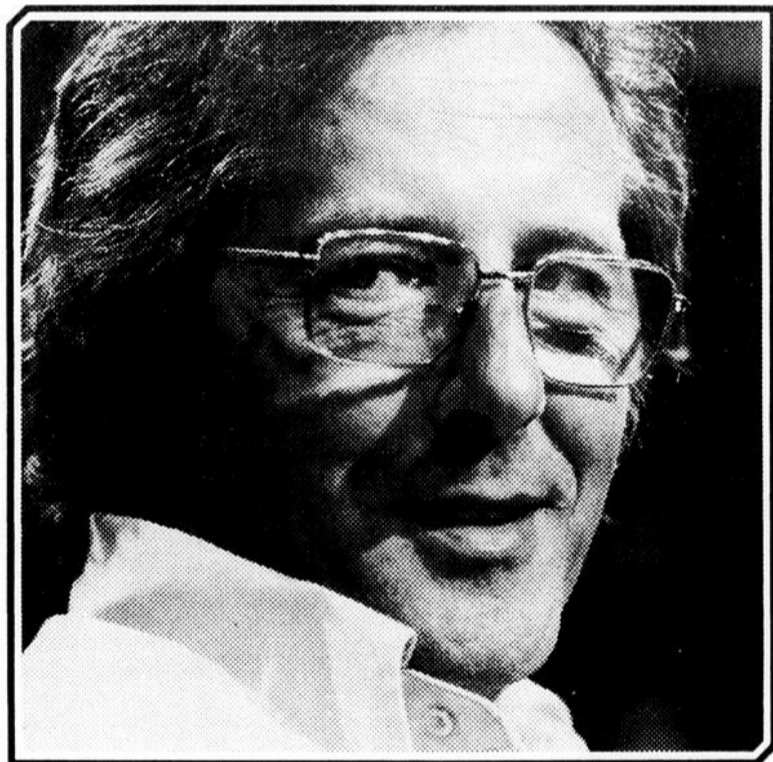
C.S.M. devant la lourdeur des procédures qui aurait infligé un retard à son échéancier, décidait de poursuivre la 3e phase qui consiste en la confection finale des plans de l'école, éliminant du coup la pers-

pective d'un agrandissement prochain du gymnase.

Par contre, la C.S.M. faisait état du fait qu'au moment jugé opportun par la municipalité, celle-ci pourra donner suite à son projet même si l'édifice est cons-

truit puisque sa conception le permettra, mais naturellement à des coûts plus élevés. En définitive, à court et à moyen terme, le projet est relégué aux oubliettes à St-François, s'il n'est pas purement délaissé.

Place au troisième âge



**Le lundi
à 14h30**

D'amour et d'eau fraîche avec Georges Dor.
Découvrir les autres à partir d'un thème et d'un conte.

**Le mercredi
à 14h30**

Le Temps de vivre avec Pierre Paquette.
Une fête de famille, un échange de services.

**Le vendredi
à 14h30**

Les Ateliers avec Henri Saint-Georges.
Tous les métiers et les secrets de l'artisanat.



Denys Corneau remercie tous ses clients pour l'encouragement accordé au cours de l'année.

Denys invite tous ses amis et clients à venir le rencontrer. Il se fera un plaisir de les conseiller sur toutes les nouveautés d'automne présentement en magasin.

Raymond Côté


(1976) Inc.

Centre d'Achats Place Ste-Foy
Ste-Foy, Québec 651-4375



A la télévision de Radio-Canada

ta coop t'informe


en vigueur du 2 oct. au 7 oct. Nous nous réservons le droit de limiter les quantités.

 BANANES "DOLE OU CHIQUITA" PRODUIT IMPORTÉ LB .24	RAISINS "ROUGES" PRODUIT E.U.A. EMPEREUR CANADA NO 1 LB .59
	OIGNONS À BOUILLIR PRODUIT DU QUÉBEC CANADA NO 1 CELLO 10 LBS .98
	PIMENT "VERT" PRODUIT DU QUÉBEC GR: LARGE LB .37

 FÈVES COOP COUPÉES DE FANT. VERTES, JAUNES BTE 19 OZ .33
--

 FESSE DE JAMBON CUITE, MAPLE LEAF UN BOUT À L'AUTRE 1.39	 STEAK OU RÔTI DE JAMBON, PARTIE DU CENTRE 1.49
PÂTÉ À LA VIANDE RÉGAL LA BELLE FERMIÈRE, 16 ON. 1.39	PETITS PÂTÉS À LA VIANDE BILOPAGE BTE 4' S 1.55
SAUCISSES FUMÉES, V.P. MAPLE LEAF, 16 ON 1.29	CRETONS EN VRAC COOP LB 1.59
BACON REG., À L'ÉRABLE, L'OUEST, V.P. MAPLE LEAF 16 ON 1.77	TÊTE FROMAGÉE, COOP CONT. 10 ON .99
SAUCISSES PORC ET BOEUF EN VRAC MAPLE LEAF, LB 1.19	FILET PÊRÇHE, CONG. LA MARINIÈRE, PQT 16 ON 1.39
EGG-ROLL AVEC SAUCE WONG WING, PQT 12' S 1.69	HUITRES STANDARDS SUR ÉCAILLE MALPECK, LB .75

 SACS À ORDURES GLAD 26 X 36 EXTÉRIEUR CELLO 20' S 2.28

PRODUITS COOP 
POIS VERTS #2 DE FANT. COOP BTE 19 OZ .58
DÉTERSIF MOUSSE CONTRÔLÉE COOP BTE 5 LBS 1.99
ACHATS AVANTAGEUX
BARRES DE CHOCOLAT GÉANTES HERSHEY AMANDES, LAIT, CHOCOLAT FONCÉ SPÉCIAL PQT 3 BARRES 1.19
CARAMELS D'HALLOWEEN KRAFT SAC 1 1/4 LB 1.39
TOFFEE D'HALLOWEEN KRAFT CELLO 1 1/4 LBS 1.39
CRISTAUX SUCRÉS KOOL-AID ORANGE, FRAISE, RAISIN, LIMONADE, CERISE FRUITS TROPICAUX BTE 660 GR 1.89
PETITES SARDINES À L'HUILE RICHELIEU BTE 3.2 OZ .31
MOUTARDE PRÉPARÉE SCHWARTZ BOC 16 OZ .49
MÉL. À POUDDING INSTANT JELLO VANILLE BTE 3.2 OZ CHOCOLAT BTE 3.4 OZ BUTTERSCOTCH, CAMEL BTE 4 OZ PISTACHE BTE 3.7 OZ .34



**PÂTES ALIMENT. CAPELLI
MACARONI COUPÉ,
SPAGHETTI, SPAGHETTINI
BTE 500 GR**

.45

MAGASIN CO-OP MONTMAGNY, 70 Ouest, Bouf. Taché, Montmagny
MAGASIN CO-OP ST-JEAN PORT-JOLI, Route de l'Eglise, St-Jean Port-Joli, Cté L'Islet.
MAGASIN CO-OP L'ISLETVILLE, 93, 7ième rue, L'Isletville, Cté L'Islet
MAGASIN CO-OP STE-PERPETUE, C.P. 159, Ste-Perpétue, Cté L'Islet
MAGASIN CO-OP ST-PAMPHILE, 6 rue Principale, St-Pamphile, Cté L'Islet
MAGASIN CO-OP MONT-CARMEL, C.P. 8 Mont-Carmel, Cté Kamouraska
MAGASIN CO-OP RIVIERE-OUELLE, C.P. 70, Rivière-Ouelle, Cté Kamouraska
MAGASIN CO-OP STE-LOUISE, Ste-Louise, Cté L'Islet
MAGASIN CO-OP ST-PAUL, St-Paul, Cté Montmagny
MAGASIN CO-OP ST-DAMASE C.P. 70 St-Damase, Cté L'Islet
S.C.A. ST-VALLIER, St-Vallier, Cté Bellechasse



**PAPIER MOUCHOIR
KLEENEX
BLANC ÉCONOMIE,
ROSE, JAUNE BTE 200' F**

.61



**SOUPE AUX TOMATES
CAMPBELL
BTE 10 OZ**

.22



**FESTIVAL
DU
FROMAGE**

**FROMAGE FONDU À
TARTINER CHEEZ WHIZ
KRAFT
BOC 2 LBS**

2.85

POUDING NESTLÉ CHOCOLAT, 15.7 OZ BUTTERSCOTCH, VANILLE, RIZ, TAPIOCA BTE 15.5 OZ	.57
CAFÉ INSTANTANÉ TASTERS CHOICE BOC 8 OZ	5.49
BREUVAGE INSTANT. NESTLÉ QUIK CHOCOLAT BTE 2 LBS	2.39
FARINE PURITY SAC 7 LBS	1.38
CROUSTILLES ASSORTIES HUMPTY DUMPTY SAC 225 GR	.79
ASSOUPLISSEUR POUR TISSUS FLEECY BTE 30' F	1.69
SACS GÉANTS POUR LE JARDIN GLAD CELLO 5' S	1.07
PAPIER DE TOILETTE DELSEY BLANC, ASSORTIES PQT 4 RLX	1.19
COUCHES SUPER ABSORBANTES PAMPERS PQT 24' S	2.69
ESSUIE-TOUT IMPRIMÉ BOUTIQUE PQT 2 RLX	1.12
SOUPE HABITANT AUX LÉGUMES, AUX POIS BTE 28 OZ	.55
RAISINS MINIATURES SUN MAID CEL 14.5 OZ	.98
CROQUES NATURES QUAKER RÉG. OU AVEC RAISINS ET DATTES BTE 900 GR	1.68
NETTOYEUR POUR FOURNEAUX EN AÉROSOL EASY OFF CONT 7 OZ	.85
PAPIER D'ALUMINIUM RÉG. ALCAN 12 PO BTE 25 PI	.63
SERVIETTES SANITAIRES SANS CEINTURE CONFIDETS BTE 48' S	3.87

MARGARINE MOLLE LACTANCIA CONT 2 LBS	1.54
YOGOURT SILHOUETTE DELISLE RÉG. OU NATURE CONT 500 GR	.78
BISCUITS DAVID PETIT BEURRE, SOCIAL THÉ BTE 400 GR	.89
PARASOL CEL 350 GR	1.39
RINCE-BOUCHE SCOPE BOUT 375 ML	1.78
DENTIFRICE RÉG. LISTERINE TUB 300 ML	1.09
LAMES À CARTOUCHE SHICK II PQT 5' S	1.79
BRIQUETS JETABLES L-278-6 BIC PQT 2' S	.32
JUS DE TOMATES DE FANT. AYLMEYER BTE 19 OZ	.59
ANANAS TRANCHÉS DE CHOIX TROPIC BTE 19 OZ	.81
SALADE DE FRUITS DE FANT. LIBBY'S BTE 28 OZ	.35
BETTERAVES TRANCHÉES DE CHOIX LIBBY'S BTE 19 OZ	.73
FÈVES BRUN FONCÉ LIBBY'S BTE 28 OZ	.60
SAUCE À LA VIANDE POUR SPAGHETTI CAPELLI BTE 14 OZ	1.19
MARMELADE LAURA SECORD ORANGE, TROIS FRUITS BOC 24 OZ	.97
BEURRE D'ARACHIDES SCHWARTZ BOC 16 OZ	1.17
MIEL NATUREL PUR LABONTÉ BOC 1 LB	

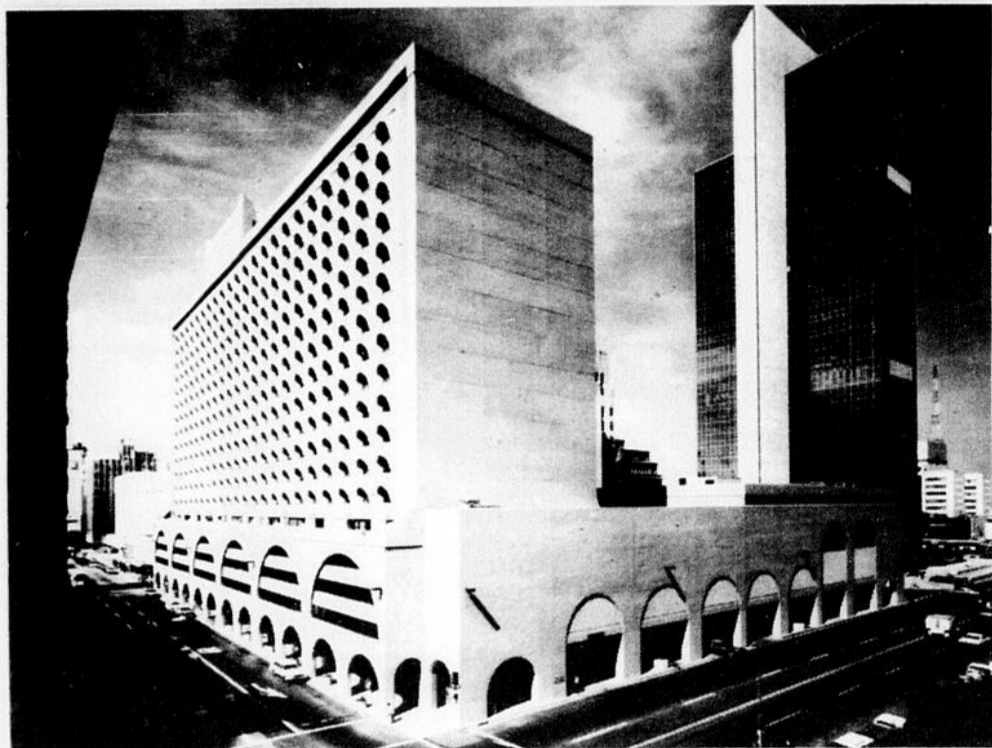
CAFÉ MOULU RÉG. CHASE'N SANDBORN SAC 1 LB	3.19
MÉL. À GÂT. MOIST'N EASY DORÉ AU CHOCOLAT, CAPUCHONS DE CHOCOLAT, CHOCOLAT & NOIX, PACANES & BEURRE BTE 14 OZ	.79
SODA À PÂTE COW BRAND BTE 1 LB	.53
NOURRITURE POUR CHATS MISS NEW FOIE, BOEUF, FOIE & BACON, ASSIETTE DU CHEF, POULET BTE 6 OZ	.27
NETTOYEUR LIQUIDE SPRAY'N WASH POUR LA LESSIVE CONT 16 OZ	1.49
NETTOYEUR POUR VITRES, EN AÉROSOL VITRES PLUS CONT 24 OZ	1.12

FESTIVAL DU FROMAGE	
FROMAGE MOZARELLA "STICK" KRAFT CEL 8 OZ	1.12
FROMAGE BRICK NATUREL "BLOCK" KRAFT CEL 16 OZ	1.99
FROMAGE TRANCHÉ "SINGLES" KRAFT 48 TRANCHES CEL 2 LBS	3.22

ANTIGEL POUR RADIATEUR 64° F CONT. 168 OZ	4.39
---	-------------

A VOYAGE

En Arizona, les villes de Phoenix et Tucson



L'hôtel Adams, au milieu d'un complexe ultra moderne.

La ville de Phoenix au coeur de la Vallée du soleil



Texte, L.M. Blais

Tout comme l'oiseau mythologique dont elle porte fièrement le nom, la ville de Phoenix semble renaître de son passé et prendre un envol vers le progrès que nous constatons dans les différents quartiers de cette ville très étendue dans le désert de l'Arizona. Un universitaire anglais suggéra ce nom en s'inspirant de la disparition de la tribu Hohokam il y a plus de 500 ans. Frappé par une légende égyptienne voulant que cet oiseau s'immole par le feu pour ensuite renaître de ses cendres, il voulut appliquer ce symbole à la ville à qui il prévoyait un avenir prometteur, compte tenu de son site et de ses immenses richesses.

Phoenix, capitale de l'Arizona compte 620,000 âmes et forme le coeur de la Vallée du Soleil qui comprend également les villes de Scottsdale, Tempe parmi les plus importantes.

Grand Canyon

Située à 200 milles du Grand Canyon, cette ville où l'on a su habilement marier les vestiges du passé western aux réalisations très modernes inspirées des habitations de style mexicain et indien, une réalisation du célèbre architecte Frank Lloyd Wright.

Par moment, on se sent un peu dépaycé en circulant à travers ces quar-

tiers aux structures d'un modernisme étonnant perdus dans de vastes espaces. Autre détail amusant qui saura également vous surprendre si vous visitez la ville en décembre. Vous y verrez au beau milieu d'une pelouse verdoyante un sapin de Noël rouge aux décorations les plus inattendues. Mais l'effet reste charmant. Ou encore, un peu partout sur les édifices ou accrochés aux lampadaires, vous apercevrez des Pères Noël portant le chapeau mexicain, et différentes décorations encadrées de cactus ou de palmiers.

Hôtels

Les hôtels font également partie de ces édifices modernes de Phoenix. Ainsi l'hôtel Adams situé au milieu d'un complexe dernier cri, a été érigé sur les lieux mêmes de la première station commerciale de radio qui entra en opération en 1912 pour envoyer des télégrammes entre les Etats de l'Ouest. Cet hôtel est, à raison, un des plus achalandés. On y retrouve le luxe et tous les services qu'on peut désirer. Sa salle à manger présente un menu entièrement en français. La cuisine est succulente.

Le Fiesta In, un autre hôtel, inspiré de l'art indien, vaut la peine d'une visite, ne serait-ce que pour y admirer les superbes décorations et les meubles antiques.

Une température invitante et du sport à volonté

Nous ne pouvons qu'envier la température qu'il fait à Phoenix même au coeur de l'hiver. Elle offre 4,000 heures de soleil par année, les journées sont agréablement chaudes. Mais d'octobre à avril les soirées sont assez fraîches. Les étés sont chauds mais le climat sec aide à supporter les rayons ardents du soleil.

Avec une telle température, il va de soi que les sports, comme le golf, le tennis et l'équitation connaissent une grande popularité, la ville de Phoenix étant entourée de nombreux ranches. On y compte 2,000 courts de tennis et 170 terrains de golf. Ce qu'il y a de plus surprenant dans ce désert est sans doute de trouver une étendue d'eau où vous pouvez vous faire fouetter par des vagues de 5 ou 6 pieds tout comme vous le feriez sur les côtes du Pacifique. Big Surf à Tempe, est un coin tout près de Phoenix, où des vagues créées par une machinerie spéciale vous permettent de croire l'espace d'un moment, que l'Arizona n'est pas vraiment un désert.

C'est aussi l'endroit où l'on peut se baigner le matin, après avoir joué une partie de golf ou tennis et faire du ski tout l'après-midi après une randonnée d'une heure et demie en voiture.

Tucson ou "le temps de vivre"

Un dicton dit que: "Vivre ici, c'est apprécier chaque heure". Cela semble vrai puisque la plupart des gens rencontrés ici et là, avouent qu'ils y sont venus pour quelque temps soit pour des raisons de santé, soit pour y travailler durant quelques mois, mais qu'ils y sont restés pour demeurer. Il est étonnant de constater que les statistiques révèlent que 80% des habitants de l'Arizona viennent d'autres états comme l'Illinois, la Californie, le Texas et New-York. C'est donc dire qu'il fait bon vivre à Tucson. Le soleil est installé en maître. De plus, le coût de la vie est très bas et les gens ont tout le temps au monde pour vaquer à leurs occupations. Partout dans la rue, dans les magasins, tout respire le calme. Le contact de cette population donne une leçon à nous les "civilisés du nord" qui sommes toujours si pressés.

Cette ville, la seconde en importance de l'Arizona, est située au sud de l'Etat, à environ 100 milles de la capitale et seulement à 65 milles de la frontière mexicaine.

ressemble à la ferme où l'on vit au milieu d'un décor d'une grande simplicité ou d'un grand luxe. On peut y pratiquer l'équitation, la natation, ou jouer au tennis. Ils demeurent des endroits par excellence pour une cure de repos total: le White Stallion, le Sundancer et le Brave Bull sont parmi les plus populaires, non seulement pour y séjourner mais pour voir les attractions qu'ils offrent aux touristes. Le Brave Bull est la propriété du célèbre peintre naturaliste Ray Harm dont les aquarelles d'un étonnant réalisme ornent les murs du bâtiment principal du ranch. Situé au pied des montagnes, là où se terminent les Rocheuses et commence la chaîne des Sierra Madre, il offre au regard un spectacle inouï. Il est facile d'imaginer la joie de parcourir ce domaine à dos de cheval. On ne saurait passer sous silence l'accueil chaleureux et la courtoisie que l'on retrouve partout.

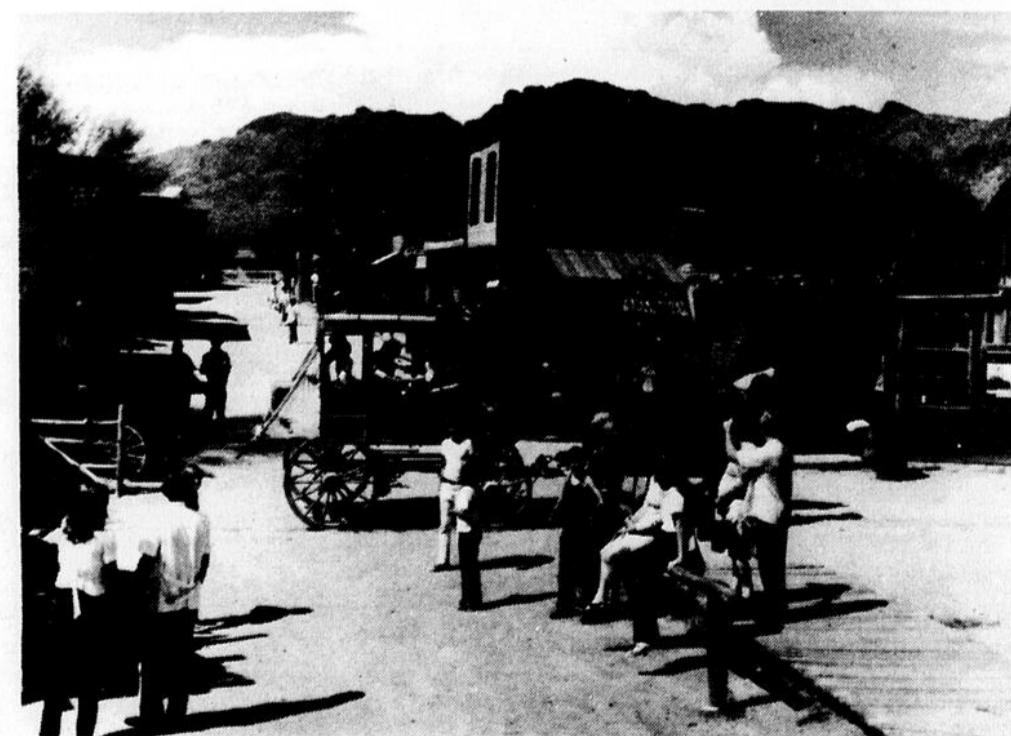
Le Old Tucson

Les amateurs de cinéma ou de séries de la télévision ne voudront pas manquer la visite de Old Tucson, un village western où se tournent de nombreux films. Qui sait, le visiteur aura peut-être le plaisir de rencontrer Barry Newman tournant quelques scènes de la série Petrocelli ou le célèbre John Wayne ou Robert Wagner et tant d'autres qui font leur journée de travail sous les regards des milliers de visiteurs.

Le Old Tucson n'est pas seulement un village de façade. Les magasins, les bistros, les saloons sont vraiment habités et les visiteurs peuvent y prendre une consommation, un repas ou acheter des souvenirs, en attendant leur tour de charriot tiré par deux magnifiques percherons ou le numéro des cascadeurs, une attraction fort appréciée, lors de la visite de l'endroit.

Les Ranches

Ce style western que l'on rencontre à Tucson, est sans doute dû au fait que les environs de la ville comptent pas moins de 22 ranches qui reçoivent les touristes tout au long de l'année. Ce mode de vacances est de plus en plus répandu. On y trouve des ranches de tous les genres, en passant par celui qui



A Old Tucson, on retrouve avec joie le décor vivant des films de cow-boy, même la poussière sur nos chaussures. (Photo du Convention & Visitors Bureau de Tucson)

Sears

Centre de l'auto

Installation gratuite de vos pneus avec l'achat de valves à \$1.00 chacune.

Prix en vigueur jusqu'au 7 octobre inclusivement.

Les pneus de Sears pneus de nylon 4 plis pour l'hiver

22⁹⁹
ch.

EA E78-14
Flanc noir

Pneus fiables pour l'hiver. Modèle large pour une meilleure traction dans la neige. 4 plis DuPont 66 # 38 000 séries.



garantie de
30
mois
contre l'usure
de la semelle

Pneus d'hiver en nylon 4 plis

Flanc noir

Grandeurs	Prix	Grandeurs	Prix
A78-13	18.99	G78-14	25.49
E78-14	22.99	G78-15	25.99
F78-14	24.49	H78-15	27.49

Ceinturé

Pneus d'hiver
en fibre de verre



Garantie
38
Mois
Contre l'usure
de la semelle

30⁹⁹
ch.

EA E78-14
Flanc blanc

Soyez prêt pour l'hiver. Pneus de luxe. Modèle ceinturé en fibre de verre. 2 plis en polyester pour une meilleure conduite. # 36 000 séries

Pneus d'hiver ceinturés "Snow Guard"

Grandeurs	Prix	Grandeurs	Prix
A78-13	26.99	F78-15	32.49
C78-14	26.49	G78-15	34.99
D78-14	28.49	H78-15	37.99
E78-14	30.99	L78-15	40.99
F78-14	31.99		
G78-14	33.99		
H78-14	36.99		

Radial

pneus d'hiver Radial



Garantie
40
mois
contre l'usure
de la semelle

41⁹⁹
ch.

EA E78-14
Flanc blanc

Pneus radiaux en polyester pour une meilleure conduite. Modèle avec 2 ceinturés en fibre de verre. # 98 000 séries. Similaires à l'illustration

Pneus radiaux pour l'hiver "Guardman"

Grandeurs	Prix	Grandeurs	Prix
BR78-13	37.99	HR78-14	47.99
DR78-14	39.99	GR78-15	44.99
ER78-14	41.99	HR78-15	48.99
FR78-14	43.99		
GR78-14	44.99		



Housses de sièges d'auto

Rég. 18.98

16⁹⁹
ch.

Choix de 5 modèles convenant à la plupart des autos. Lavables. Noir, avoat, beige, bleu moyen ou brun foncé. # 98 620/5

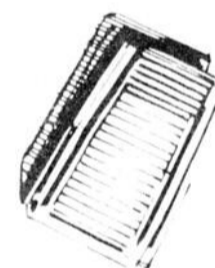
Pièces Rayon 28



Jeu de 2 phares
rectangulaires
pour l'auto

59⁹⁸
paire
85

Phares d'auto
Modèle de 7
no 85387 Rég. 49.98
43.98



Petit tapis
pour devant
de l'auto

Rég. 7.99
6⁹⁹

Couleurs assorties
No 99040. Modèle
jumelé pour petite
auto. Couleurs as-
sorties no 99041.
Rég. 5.98 5.49



Huile Spectrum
Sears
Rég. 1.29

99^c
pinte

Grade 5W30 Dépasse API
SD, SE, CC # 11 402

Antigel

4⁹⁹

1 gallon d'antigel pour
une protection toute
l'année # 52 516



Quantité limitée
2 par client seulement.

Visitez nos trois centres de l'auto

- Fleur de Lys
- Place Laurier
- Galeries Chagnon

cartes professionnelles

Notaires

Hébert, Vallée et Lemieux



Notaires, conseillers juridiques

Georges Hébert, B.A.L.L.L.
Paul-Henri Vallée, B.A.L.L.L.
Gaston Lemieux, B.A.L.L.L.

192 de la Gare, Montmagny

248-1202

Dépositaire du greffe de
Me Paul Dolan Notaire

17, St-Magloire
Montmagny
C.P. 128

MARIO DOLAN

Notaire & Conseiller juridique

Tous les jours: 9 hres à 5 hres. Le soir: sur rendez-vous

248-5898

Lundi soir: Cap St-Ignace Alfred Théberge [Hôtel Central] 246-5329

Assurances



Jeanne L. Boulanger

C. D'A. ASS.

COURTIER D'ASSURANCES GÉNÉRALES

Vie - Feu - Vol - Accident.
Responsabilité Auto

Tél.: Bur.:
248-0226

211 rue du Manoir, Montmagny, Qué.

Arpenteurs-géomètres



ARPEUTEUR-GEOMETRE

Jacques Pelletier

Dépositaire d'une partie du greffe
de Marc Thiboutot

206, 11e Rue, Montmagny

248-2091



ARPEUTEUR-GEOMETRE Camille Bouchard

Dépositaire d'une
partie du greffe
de Marc Thiboutot

1004, 4e Rue, La Pocatière

Tél.: **856-2573**

Arpenteur - Géomètre



GAETAN MASSON

169, des Meuniers, Montmagny

248-6107 1-832-6161

Ingénieurs conseils

DESPRES, LANDRY & ASS.

Ingénieurs conseils

Montmagny Tel.: **248-0622**

Tél.: 248-3420

Dr. E. Gobeil, O.D.

DR. MARC-ANDRÉ
ST-MARTIN, O.D.
OPTOMETRISTES

Edifice Allard, app. 21-23
46 Est, St-Jean Baptiste
Montmagny

OPTOMETRISTES

Jacques Deschênes Optométriste

1 Place de l'Église

Suite 304, Montmagny

248-2872

TRUC DES 7 ERREURS



Tenue de Livres

Bureau: 1, 6e rue, Montmagny, Qué. Tél.: 248-2722

RAYMOND LORTIE

B.A., D.W.S.A., C.A.E.A.V.L.

Tenues de livres - Rapports d'impôt - Administration

Ouvrage Général de bureau

Mme André Minville

4, 7e rue, Montmagny

Tél.: **248-1610**

Jean-Paul CLOUTIER

B.A., L.Sc.C., Adm. A

J. Maurice CLOUTIER

B.A., LL.L., Notaire

Saint-Paul, Co. Montmagny, Qué.

Gaston CLOUTIER

Cloutier et Cloutier Enrg.
Assurances Gén.

Guy CLOUTIER

B.A.
Administration

Directeurs de Funérailles

LAURENT NORMAND INC.

Directeur de Funérailles
Montmagny Bellechasse

Bur.: 248-0545

115 rue St-Louis Montmagny

Marcel Ruelland

Directeur de funérailles

Foyers funéraires

Service jour & nuit

31, avenue de la Fabrique

Montmagny, P.Q. G5V 2J3

Tél.: 248-1363

Avocats

ROBERT DAVELUY

B.A., LL.L.

Avocat procureur

Edifice Allard

Rue St-Jean Baptiste
Montmagny

Garant & Associé

AVOCATS ET PROCUREURS

Bureau
77 Avenue de la Gare
Montmagny, Tél.: 248-0194
Conrad Breton DE CLLL
Tél. Rés.: 248-1809
Rés.: M. Garant 259-7105
Ligne directe Québec 887-3957

Morin, Lemieux et Blais

Avocats

Marcel Morin
B.A., LL.L., LL.M.

Pierre Blais
B.A., LL.L.

Jean-Alain Lemieux
B.A., LL.L.

41, est, rue St-Jean Baptiste,
Montmagny.

TEL.: 248-3114

Comptables

Fernand Breton, C.A.

Comptables agréés

68, rue du Palais de Justice
Edifice Couillard (Suite 101)
MONTMAGNY, P.Q.

Bur.: 248-1232

Rés.: 248-1513

Caron, Corriveau, Renaud & Associés

COMPTABLES AGREES

Lionel Corriveau, C.A.
Gérard Lavoie, C.A.
Régent Gagnon, C.A.
Gaston Bérubé, C.A.
Hughes Dion, C.A.
Guy Renaud, C.A.

Berchomans Chénard, C.A.
Réal Bélanger, C.A.
Roland Pouliot, C.A.
Jacques Gendron, C.A.
Conrad Guérette, C.A.
Bertrand Chouinard, C.A.

Tél.: 248-1303

15, Ave St-Magloire, Montmagny, P. Qué.
Bureaux: Montmagny, Rivière-du-Loup, Matane.

Jeannine Caron-Giasson, C.A.

26 Chemin du Roy Est,
St-Jean Port-Joli

Bureau: 598-3338

Résidence: 247-3837

Mallette Benoit Boullanger Rondeau & Associés

COMPTABLES AGREES

1, Place de l'Église
Suite 302
Montmagny, Qué. G5V 2L9
[418] 248-5777

Pierre Beaulieu, c.a.

Associé résident

Martin Chouinard, c.a.

Bureaux:

Québec, Montréal

St-Jérôme,

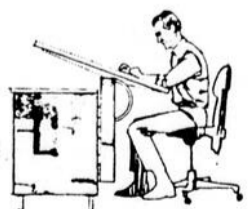
Ste-Agathe des Monts

Dessinateur

Société
d'Amélioration
Résidentielle,
Commerciale
et Industrielle enr.

248-3440

CONSEILLER TECHNIQUE



54, 3^e AVENUE, APPT. 2, MONTMAGNY, P.Q. - G5V 3N7

Femmes de mon pays, d'hier et d'aujourd'hui

Mlle Marie-Octavie Fournier
Soeur de-la-Trinité

Originaire d'une famille de Montmagny Marie Octavie Fournier est née le 2 août 1839. Elle fait ses études à Montmagny à l'école modèle dirigées par Mlle Virginie O'Meara. A 16 ans, lors de la fondation du couvent des soeurs de la Congrégation de Notre-Dame à Montmagny, elle remplace une religieuse. Elle passe le reste de l'année au couvent, étudiant dans ses moments libres et se fait au contact des religieuses une autre mentalité.

Le 5 mai 1861, elle entre comme postulante chez les religieuses de la C.N.D.. Le 26 juin 1862, elle prend l'habit et reçoit le nom de Soeur de-la-Trinité. Le 9 juillet 1863, elle fait profession et travaille à l'académie Ste-Catherine. En 1864, on lui confie la responsabilité du pensionnat et de la première classe à Pointe-Claire. En 1867, on l'envoie à Ste-Croix pour dix ans. Par la suite elle est nommée supérieure au couvent de St-François de Montmagny où elle exerce son zèle pendant quarante ans.

En 1877 le vieux couvent de St-François est pauvre et peu fréquenté mais Soeur de-la-Trinité par son savoir faire et son dévouement transforme la maison. Elle fait si bien qu'elle attire à nouveau de nombreuses élèves. Plus tard, avec l'aide des paroissiens de St-François elle bâtit un

nouveau couvent. C'est dans ce nouveau couvent qu'elle dépense sans compter ses trésors d'énergie à la satisfaction des âmes et la l'avancement des études. Soeur de-la-Trinité a pour principe que les jeunes filles qui viennent étudier à ce couvent ne doivent pas sortir sans avoir obtenu leur brevet de capacité pour l'enseignement. Grâce à Soeur de-la-Trinité, en 1913, le couvent de St-François est à son apogée et sa bonne renommée n'est plus à faire. Il attire les élèves de partout. Cette même année, elle fête ses 50 ans de vie religieuse. Comme cette fête coïncide avec le centenaire du couvent et le 200ième anniversaire de la fondation de la paroisse, on en profite pour souligner son dévouement.

Soeur de-la-Trinité vieillit pendant ces années de zèle. Elle sent venir la fin de sa carrière mais ne s'en attriste pas. Elle aime à penser que les paroissiens de St-François se souviendront toujours d'elle et qu'ils lui garderont toute leur reconnaissance. Après une longue maladie subit avec résignation elle quitte le monde le 26 octobre 1923.

Référence: Annales de la maison Mère 1923.

Mme Atala Marquis Tremblay [Eugène]
Née en 1887, Atala Marquis est native de St-François de Montmagny. Orpheline de

mère dès son jeune âge, elle est élevée par une tante. Ses études primaires terminées, elle prend des cours de couture afin de se perfectionner dans ce domaine.

A 16 ans, elle épouse M. Eugène Tremblay. Il est propriétaire d'un moulin à farine et à cardes. Acharnée à la tâche, elle partage avec lui les responsabilités de l'entreprise. Artisane, c'est elle qui s'occupe de la laine sur les moulins à cardes. Journalière et mère de 5 enfants, elle fait de la couture pour vêtir toute la famille.

Sollicitée, elle devient sage-femme pour les gens des environs. Elle travaille sous les ordres du Dr Philippe Richard qui la conseille adroitement. Elle soigne les gens, fait les pansements et est toujours prête à faire profiter les gens de son expérience en donnant les conseils judicieux. Un hiver, elle remplace le Dr Thiboutot alors qu'il fait un séjour à Paris pour étudier. Elle met au monde plusieurs enfants dont 10 de ses petits enfants.

La lecture est un de ses passe-temps favori, c'est là qu'elle y puise les renseignements nécessaires. Dans ses moments de loisirs, elle fait un peu de menuiserie. Résultat, il en ressort de jolies choses qui font la joie des plus petits comme des plus grands.

Femme remarquable on la surnomme, "Le médecin des pauvres". Elle a toujours su s'oublier afin de rendre heureux les

gens moins fortunés. Retraîtée, elle décède le 31 mai 1966 à l'âge de 79 ans.

Mme Cécile Doyon Goupil [Désiré]

Mme Cécile Doyon Goupil est native de Montréal, mais ses parents déménagèrent à St-Michel dès son jeune âge.

Elle fit ses études au couvent du village et y obtint son diplôme complémentaire. Comme elle ne trouve pas d'emploi comme enseignante au village, elle préfère travailler comme commis-suppléant à la Banque Canadienne Nationale et de temps à autre dans les maisons privées plutôt que dans les écoles de rangs.

En 1956, elle épouse Désiré Goupil. Tout en continuant son travail à temps partiel. Elle s'occupe du cercle des Fermières en est la conseillère pendant plusieurs années. Depuis 5 ans, elle en est la secrétaire fonction qui lui demande beaucoup de son temps.

Avril 1975 voit naître le Comité des fêtes du Tricentenaire. Elle se joint à cette équipe de bénévoles et prend la responsabilité de quatre comités soit ceux des costumes, des repas, du musée, des photos, nul doute qu'elle saura remplir de façon pertinente cette responsabilité car les talents d'organisatrice de Mme Goupil sont déjà reconnus. A suivre.

Semaine de la Prévention des incendies

(C.M.) La Semaine Nationale de la Prévention des Incendies se tiendra cette année du 8 au 14 octobre sous le thème "Ce soir, n'entrez pas sous vos draps sans penser au feu".

A Montmagny, l'événement ne passera pas inaperçu puisqu'on en profitera pour entreprendre une campagne de sensibilisation aux risques d'incendie par la voix des média d'information et par quelques conférences que prononceront le chef du Service de Protection, M.

Laurent Couillard, et le sergent Fernand Cloutier, responsable du département des incendies à la Sûreté Municipale.

Ces deux derniers ont justement participé il y a une quinzaine de jours à une rencontre à Québec en vue de planifier et d'organiser les activités qui auront cours durant la Semaine de Prévention des Incendies et aussi durant une autre semaine, prévue du 7 au 13 janvier 1979, qui portera sur les détecteurs de fumée.

Du 8 au 14 octobre donc, des affiches seront posées ici et là, des interventions seront faites sur le Peuple-Courrier et à la radio et la population pourra communiquer en tout temps au poste de la Sûreté municipale pour obtenir quelque information que ce soit en rapport avec le feu et avec l'utilisation des détecteurs de fumée: ces instruments que plusieurs considèrent comme des gadgets mais qui ont pourtant fait leurs preuves en cas d'incendies.

Dirigeants d'entreprises La BFD peut-elle vous aider?

- Aide financière
- Gestion-Conseil
- Formation de gestion
- Information sur les programmes gouvernementaux disponibles

Jeudi, 12 octobre
REGION de
L'ISLET

M. MICHEL PAQUETTE
se rendra au Conseil Economique de
Montmagny, 29 rue Bélanger, prendre
rendez-vous à 248-4825 (ou à Lévis
837-0282).

Vous avez besoin de fonds pour la mise sur pied, la modernisation et l'expansion de votre entreprise et vous ne pouvez vous les procurer ailleurs à des conditions raisonnables? Notre représentant se fera un plaisir de répondre à toutes vos questions.

BF BANQUE
FÉDÉRALE
DE DÉVELOPPEMENT

POUR PLUS DE RENSEIGNEMENTS COMMUNIQUEZ AVEC NOS BUREAUX AUX HEURES D'AFFAIRES

LEVIS — 113 ouest, St-Georges, G6V 4L2 (837-0282)

Passe-Partout

L'émission de télévision des enfants de 4 ans.

Découvrez avec vos enfants le monde de Pruneau et Cannelle et de tous leurs amis.

Apprendre est aussi un jeu d'enfant

Passe-Partout, pour que les enfants apprennent en s'amusant.

Tous les matins, du lundi au vendredi à 9h30, à compter du 16 octobre, à l'écran de Radio-Canada.

En reprise les samedi et dimanche matins à 8h30.

Passe-Partout est une émission de télévision pour enfants produite par le ministère de l'Éducation du Québec.

Gouvernement du Québec
Ministère de l'Éducation

Les H.L.M. de St-François prennent forme

(D.G.) Depuis août dernier, graduellement s'élèvent les Habitations à loyers modiques à St-François. Ce complexe résidentiel abritera cinq unités, une réservée aux personnes âgées regroupant les 20 logements sous un même toit et quatre autres unités séparées à l'intention des 20 familles qui s'y installeront.

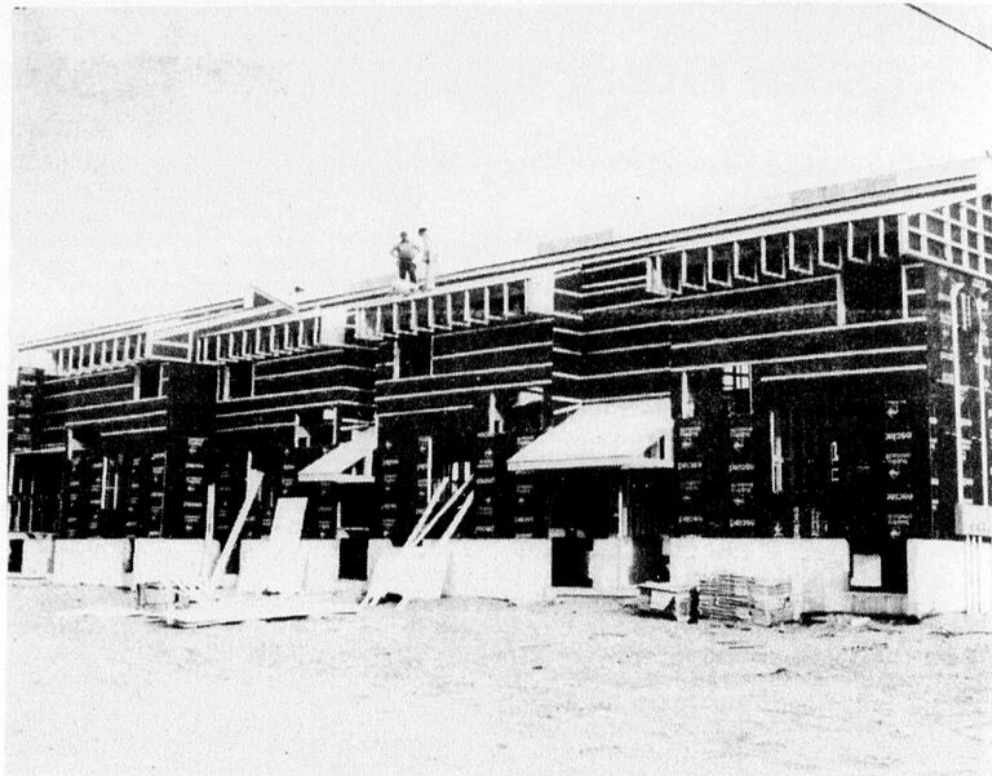
L'entrepreneur Paul Martin Inc. de La Pocatière détient le contrat de construction de ces H.L.M. qui coûteront au-dessus d'un million de dollars. Selon les prédictions formulées par le contremaître, Rémi Béchard

rencontré sur le chantier mercredi le 27 septembre, les travaux seront achevés le 15 janvier 1979.

L'Office municipal d'habitation

Pour l'instant l'Office municipal d'habitation possède un statut provisoire et sa fonction se limite aux démarches nécessaires à l'obtention des lettres patentes et de la charte. Les conseillers Norbert Morin, Fernand Blais, Raymond Simard et Jacques Dumas ainsi que le secrétaire municipal, Gonzague Lamonde, oeuvrent à cette tâche. La composition définitive de

l'Office recrutera deux représentants du Conseil municipal, deux délégués d'organismes de St-François et une cinquième personne choisie parmi les locataires. Ce groupuscule veillera à l'administration des H.L.M. quoique c'est la Société d'Habitation du Québec qui demeure propriétaire des bâtisses. La responsabilité de la municipalité, en terme d'injection financière, se résume à éponger 10% du déficit s'il y a lieu. Tous ces renseignements nous proviennent de M. Gonzague Lamonde, contacté à ce propos, mercredi le 27 septembre.



L'une des quatre unités intégrée aux H.L.M. présentement en construction à St-François.

[D.G. Peuple-Courrier]

Hausse des prestations de la sécurité de la vieillesse en octobre

OTTAWA — Mme Monique Bégin, ministre de la Santé nationale et du Bien-être social, a annoncé aujourd'hui l'augmentation à compter d'octobre 1978, des prestations de la Sécurité de la vieillesse, du Supplément de revenu garanti et de l'Allocation au conjoint.

Les hausses des prestations de la Sécurité de la vieillesse et du Supplément de revenu garanti sont la vingtième augmentation trimestrielle fondée sur le coût de la vie, comme le prévoit la Loi sur la sécurité de la vieillesse depuis octobre 1973.

Le nouveau total mensuel pour une personne seule qui reçoit la prestation de base de la Sécurité de la vieillesse et le supplément maximal s'établit à \$280.29.

Pour un couple marié dont les deux conjoints sont pensionnés, la prestation de base ajoutée au supplément de revenu maximum portera leur revenu mensuel global à \$534.70.

La prestation de base de la Sécurité de la vieillesse passera en octobre de \$159.79 à \$164.74.

Le Supplément de revenu garanti est versé aux pensionnés qui ont très peu de revenus, exception faite de la pension de la Sécurité de

la vieillesse. Le montant du supplément varie suivant le montant du revenu.

Le Supplément de revenu garanti maximal pour une personne seule ou pour une personne mariée, dont le conjoint n'est pas pensionné et ne reçoit pas l'Allocation au conjoint, passera en octobre de \$112.08 à \$115.55. Le supplément maximal pour les conjoints bénéficiaires de la pension sera porté de \$99.52 à \$102.61. Si on ajoute cette somme à la pension de base, chaque conjoint pensionné recevra mensuellement \$267.35 ou, au total pour le couple, \$534.70.

L'Allocation au conjoint est accordée aux personnes de 60 à 65 ans dont le conjoint est bénéficiaire de la pension de la Sécurité de la vieillesse et répond aux conditions de résidence. Le droit à l'Allocation au conjoint ainsi que le montant à verser sont évalués à partir du revenu annuel.

L'Allocation maximale au conjoint passera de \$259.31 à \$267.35. Cette allocation maximale comprend un montant correspondant à la pension de base de la Sécurité de la vieillesse et au montant comparable au maximum du Supplément de revenu garanti pour une personne mariée.

L'ENSEIGNE DU BON SERVICE

AMC Jeep



- Achat et vente de voitures usagées.
- Service de pièces et réparations par mécaniciens approuvés par AMC et JEEP.
- Station Service et remorquage 24 heures
- Restaurant 24 heures.

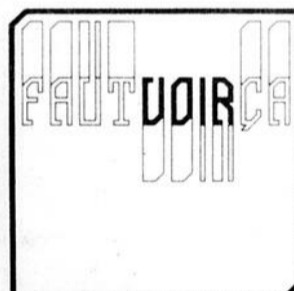
Service de radiateurs pour toutes marques de voitures.

RABY AUTO INC.

ROUTE 20, SORTIE 225 ST-FRANCOIS, MONTMAGNY

259-7736

Jamais deux sans toi



Le mardi à 20h30

L'auteur Guy Fournier raconte avec humour des épisodes souvent farfelus de la vie de Rémy et Francine Duval, un couple qui n'est jamais deux sans trois, quatre, cinq, six...

En vedette: Angèle Coutu et Jean Besré.
Réalisation: Geneviève Houle et Rolland Guay.

A la télévision de Radio-Canada

Les programmes du Département de Santé Communautaire

En février 1979, le D.S.C. aura cinq ans d'existence. Il est certainement trop tôt pour faire une évaluation en profondeur de l'impact du département sur les diverses population-cibles visées par les programmes qui ont été mis en place. Contrairement au système de dispensation des soins curatifs, le système préventif s'oriente nécessairement vers des résultats à long terme. En effet, la modification des habitudes de vie et la surveillance de l'environnement, qui sont à la base de l'action communautaire, ne peuvent que s'accommoder d'un long cheminement vers l'amélioration du bien-être des individus et de la population.

Le nouveau concept de santé veut que celle-ci ne se définisse pas comme une absence de maladie mais une sensation de bien-être physique et psychique. Il ne s'agit plus seulement de prévenir ou de guérir la maladie.

L'amélioration du niveau de vie et d'instruction de la population a rendu les individus et les groupes sociaux plus aptes à prendre les moyens pour améliorer leur état de santé. L'appellation santé communautaire implique donc l'action autonome des individus qui se prennent en charge avec le concours des professionnels de la santé d'organismes tels les D.S.C. et les C.L.S.C.

Les principales fonctions de la santé communautaire peuvent se regrouper sous quatre titres:

- 1- Analyse des problèmes de santé
- 2- Elaboration de programmes de santé
- 3- Coordination des ressources communautaires
- 4- Evaluation de l'état de

santé de la population et de l'impact des programmes de santé.

Dans le travail accompli par le D.S.C. voyons donc les principaux programmes en application avec leur population-cible:

- 1- Prévention de la prématurité et de la mortalité périnatale. Population-cible: Femmes enceintes et nourrissons.
- 2- Prévention et correction des problèmes de développement physique et mental. Population-cible: Enfants d'âge scolaire.
- 3- Prévention des maladies dues aux risques en milieu de travail: bruits, substances toxiques, poussières. Population-cible: travailleurs en usines.
- 4- Prévention des troubles et maladies dues à la malnutrition. Population-cible: les enfants et les vieillards
- 5- Prévention des troubles et maladies chroniques. Population-cible: personnes âgées
- 6- Prévention des maladies infectieuses. Population-cible: enfants et voyageurs (vaccination).
- 7- Préventions des maladies bucco-dentaires. Population-cible: clientèle scolaire.

Ces divers programmes sont venus de l'identification des problèmes de santé et les activités qui en découlent, sont en rapport avec un problème précis pour une population définie. La gestion par programme est certainement avantageuse dans le domaine de la santé communautaire.

Arthur Richard, m.d.
 Chez du D.S.C.
 Montmagny
 Hôtel-Dieu de Montmagny
 350, Boul. Taché Ouest,
 Montmagny

CENTRE DE RÉNOVATION

Prix en vigueur, jusqu'au samedi 7 octobre, ou jusqu'à épuisement des stocks s'il y a lieu avant cette date.

pour faciliter vos achats

6 1234 5678 901
CLAIRE ROY

ARMOIRES DE CUISINE PRÊTES A FINIR

Woolco vous offre de belles armoires de cuisine à un prix budget! Vous pouvez les peindre, les teindre ou les vernir à votre goût. Plan de travail en Formica compris.

W42	W48	W54	W72
66 ⁹⁵	74 ⁹⁵	77 ⁹⁵	86 ⁹⁵
W96	149 ⁹⁵		

S42	S48	S54	S72	S96
\$113	\$136	\$143	\$179	\$259

MONTANTS PRECOUPES

Choix de largeurs et d'épaisseurs.

Longueur: 8

2 X 3	2 X 4	1 X 2	1 X 3
.79	1.29	.29	.46

AERATEUR DE GRENIER

Aérateur de grenier, facile à installer. Diamètre de 12".

Chacun: Adapteur pour turbine

33 ⁹⁵	12 ⁹⁵
------------------	------------------

PANNEAUX DE PLACOPLATRE

La façon rapide de construire ou de rénover les cloisons. Panneaux de 4 pi. X 8 pi. 1/2 po. d'épaisseur.

3 ⁵⁹

PANNEAUX DE COPEAUX

Utilisez-les au chalet, pour une clôture ou pour la salle de jeu. Hâtez-vous à ces bas prix! Quantité limitée. Livraison non comprise.

4 X 8 X 1/4"	4 X 8 X 7/16"
3 ⁹⁹	5 ⁹⁹

ISOLANT "MONO-THERM"

Isolant cellulosique à capacité de 3.77 par pouce. Utilisez-le sur tout genre d'isolation. Ignifuge et très efficace. Ajoutez-en dans votre grenier... vous pourrez économiser sur les frais de chauffage. (Machine fournie sans frais.)

Sac de 40 lbs. chacun: 8⁹⁹

ISOLANT EN FIBRE DE VERRE

Conservez la chaleur à l'intérieur et réduisez vos coûts de chauffage. Isolant léger, facile à installer. Faites vite et... économisez!

R 8	25 ¹⁵	R10	23 ³⁵		
R12	22 ⁴⁵	R20	31 ⁴⁵	R28	20 ⁶⁵

BARDEAUX D'UTILITE EN CEDRE

Redonnez un nouvel aspect à vos pièces, grâce à ces bardeaux d'utilite, aspect rustique.

Le paquet: Chacun

3 ²⁰

PANNEAUX PREFINIS

Panneaux préfinis sur fond de particule. Imitation chêne antique. Panneaux 4 X 8

4 ⁴⁴

CARREAUX MIROIRS

Facile à poser. Image sans distorsion. Avec ruban et instructions.

9 ⁹⁹

NOUVEAU JEU DE SOCIÉTÉ

CITÉ COOP

L'invention d'un Québécois: Jean-Paul LEGARÉ

L'aventure passionnante de l'organisation matérielle et sociale d'une cité où chacun doit réaliser ses propres objectifs tout en coopérant à des projets communs.

Un intérêt sans cesse renouvelé par l'humour changeante du hasard, les choix à faire, les décisions à prendre, l'humour et l'originalité de chacun des participants.

Un jeu divertissant, plein d'imprévus et de surprises qui met à l'épreuve le dynamisme des joueurs, leur goût du risque, leur prévoyance, leur stratégie, leur sens des affaires publiques et privées, leur capacité de coopération... L'audace côtoie la prudence, le hasard déjoue les libertés le maire "politicaillon"...

Bref, CITÉ COOP est un jeu qui recrée merveilleusement la suspense de la vie.

2 à 6 joueurs
11 ans et plus

Des heures de plaisir pour toute la famille

PRIX: \$14.99 plus 8% de taxe total: \$16.19

Nom: _____

Adresse: _____

Localité: _____

Paiement inclus \$ _____ code postal: _____

ADRESSER À: PUBLICATIONS LEGARECH INC. 2788 Boul. LIEGEOIS, STE-FOY, QUÉ. G1W 2A3

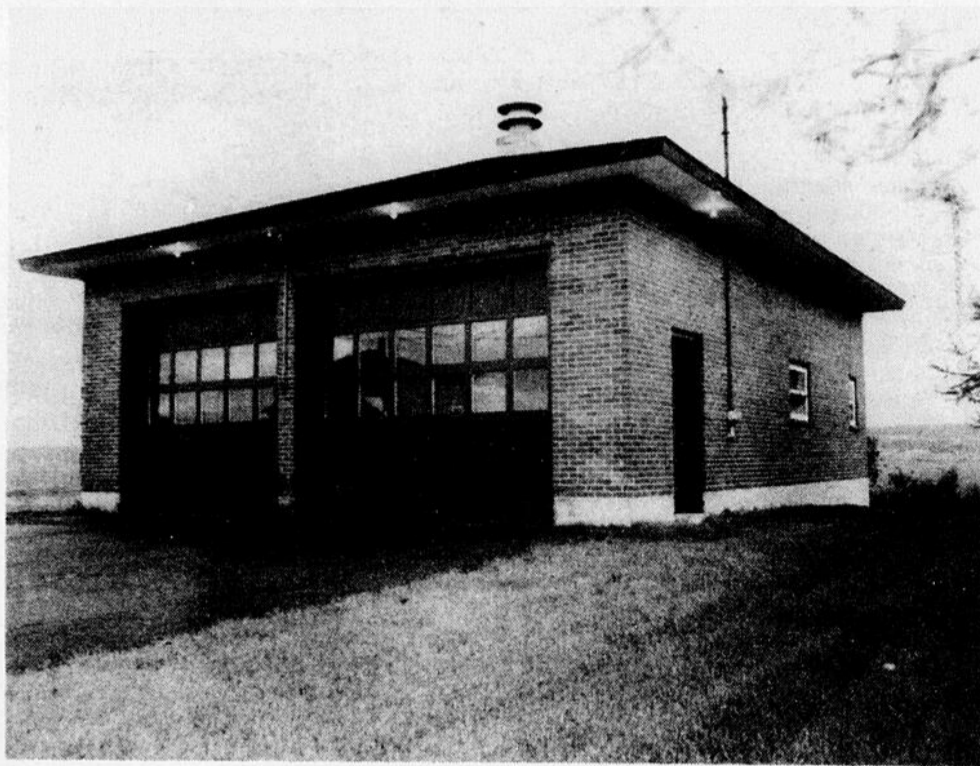
AUX GALERIES CHAGNON LEVIS

HEURES D'OUVERTURE: LUNDI, MARDI et MERCREDI de 9h à 18h, JEUDI et VENDREDI de 9h à 21h, SAMEDI de 9h à 17h

VENEZ AU CAFÉ ROUGE POUR DEGUSTER UN LEGER GOUTER OU UN COPIEUR REPAS



Le centre culturel



Le garage municipal qui sert de poste d'incendie

Nouveau revêtement au Centre culturel et au Poste d'incendie de St-François

(C.M.) Un nouveau revêtement d'acier de couleur viendra bientôt s'ajouter à la brique rougeâtre du centre culturel et du poste d'incendie à St-François de la Rivière-du-Sud.

Le Conseil municipal octroyait en effet ce contrat à la firme beauceronne Les Bâtisses d'Acier Hercule Ltée, le 18 septembre dernier, et il ne manque que l'acceptation de la Commission Municipale du Québec pour que les travaux puissent commencer en octobre prochain comme prévu.

En plus d'être dotées d'une nouvelle façade, les bâtisses municipales recevront une nouvelle couche d'isolation par l'extérieur. Le coût des travaux a été fixé à \$46,710, payable en entier par la Municipalité.

Construit en 1960, le garage ou poste d'incendie a une dimension de 38 par 30 pieds; il renferme le camion-

incendie, un séchoir, des boyaux et autres pièces d'équipement. Le centre culturel est un édifice plus

vaste avec 120 par 44 pieds et 26 pieds de hauteur; il fut implanté à St-François en 1965.

Remerciements de sympathie

M. Bertrand Fournier et ses enfants Yvan, Sylvie, remercient sincèrement tous les parents et amis qui ont témoigné leur sympathie lors du décès de Mme Antoinette B. Fournier le 29 août 1978. La famille est profondément touchée et reconnaissante du témoignage rendu envers elle soit par des Offrandes de messes, tributs floraux, affiliations, télégrammes, cartes de sympathie, visite au salon mortuaire ou présence aux funérailles en l'église St-Thomas de Montmagny.

Mme Laurette B. Després.

ATELIER D'AJUSTAGE MECANIQUE, EN AUTOMOBILE ET CAMION, A BERTHIER-SUR-MER

SPECIALITE DE MOTEURS DE BERTHIER INC.

Propriétaires: M. André Lévesque et Yvon Gamache

Dépositaire des génératrices

WINPOWER



La seule entreprise du genre entre Lévis et Rivière-du-Loup, sur la Rive-Sud.

Réparation de tous genres de moteurs (à gaz et diesel) autos, camions et tracteurs de ferme, motoneiges, motocyclettes, etc. De la machinerie des plus perfectionnées et des experts pour effectuer un travail garanti.

Spécialistes en reconditionnement de moteurs
Têtes refaites à neuf
Sièges refacés
Planage de Têtes
Reperçage de Moteurs
Installation de Steeves
Ajustement de Pin de Piston
Installation de Guides de valves et Sièges de valves
Reconditionnement de vilebrequins

Un atelier tout désigné pour un meilleur rendement de votre moteur.

Berthier-sur-Mer, Cté Montmagny Atelier: 259-7767
Résidence: 259-7581

AVANT D'ACHETER

COMPAREZ

NOS PRIX

PRELART "SUNDIAL"

Sans cirage,

première qualité.

\$6.95 V.C.

Quantités limitées

Premiers arrivés,
premiers servis!



J
JACQUES DUMAS

St-François

Cté Montmagny

CHARGEX
VISA

Master Charge



POUR VOTRE PROTECTION nous sommes membre de LA CORPORATION DES MARCHANDS DE MEUBLES DU QUÉBEC

259-7741