




Le meilleur choix
Depuis 1983

P025671-1_03126

H&R BLOCK

RETOUR EN ARGENT COMPTANT

Argent comptant
Tout simplement Génial

NOUS OBTENONS LE PLUS POUR VOUS, LE PLUS VITE POSSIBLE

Préparation de déclaration de revenus
Transmission électronique des données
Service disponible à l'année

1028, boulevard Curé-Labelle, Blainville, local C
450 430-3009

P037993-3_02355



ZONE CIRCULAIRES

SÉRIE BALADOS EN MODE ATYPIQUE
PARCE QU'ON EST TOUS DIFFÉRENTS PAGES **16** ET **17**

DÉCOUVREZ ROSEMÈRE PAGE 13 À 20
AUTO PAGE 21 À 26


PAGE 31

UNE **VOIX FORTE À OTTAWA** POUR LES **GENS D'ICI!**



BLOC Québécois

Louise Chabot
Députée de Thérèse-De Blainville



Abonnez-vous à mon infolettre!

P035701-3_05733

DEPUIS 1941

CONSTANTIN
famille & tradition

SAISON DES SUCRES 2025
DU 14 FÉVRIER AU 27 AVRIL

Salle à manger ouverte du mardi au dimanche

CONSTANTIN.CA • 450.473.2374 • SAINT-EUSTACHE



Photo : Reine Côté

C'EST LE TEMPS DES SUCRES !

IGA

SEMAINE DU 13 AU 19 MARS 2025



Famille Girard
Chez nous, c'est différent!



Journée cabane!

TIRE SUR NEIGE

GRATUIT POUR TOUS!

SAMEDI ET DIMANCHE 15 & 16 MARS 2025 DE 11H À 14H



Ça va swinguer dans cabane! Musiciens et chansonniers 11-15h

Samedi : Terrebonne, St-Janvier & Bois-des-Filion / Dimanche: Blainville & St-Augustin

Menu Cabane!

AU RAYON DES METS CUISINÉS

VENDREDI 14 MARS 2025 DINER DE 11H À 13H30

Exclusivité
 signée

IGA Famille
 extra Girard

IGA 8013 - Marché Girard Terrebonne Inc.

• 3451 montée Gagnon, Terrebonne QC J6Y 1K6 450 951-9444

IGA 8154 - La Seigneurie Blainville Inc.

• 9 Boul. de la Seigneurie Est. Local 17, Blainville QC J7C 4G6 450 434-3313

IGA 8295 - Marché St-Augustin Inc.

• 14995 rue des Saules, Mirabel (St-Augustin) QC J7N 2A3 450 475-1118

IGA 8373 - Marché Montée Gagnon Inc.

• 50 montée Gagnon, Bois-des-Filion QC J6Z 2L1 450 621-2266

IGA 8374 - Marché St-Janvier Inc.

• 13380 Boul. Curé-Labelle, Mirabel (St-Janvier) QC J7J 1G9 450 971-7889

Suivez-nous!

www.igafamillegirard.com
 @igafamillegirard



MANGE DONC D'LA.... SAVEUR LOCALE

REINE CÔTÉ / rcote@groupejcl.ca

Entrepreneurs et producteurs comptent bien se démarquer sur le marché bioalimentaire régional afin de rendre leurs produits encore plus attrayants grâce à un nouveau slogan marqué d'un logo original et qui signe leur nouvelle campagne promotionnelle lancée le 28 février dernier lors du Grand forum de concertation bioalimentaire des Laurentides.

Réunis à l'Hôtel Times, à Blainville, à l'invitation du Conseil des préfets et des élus de la région des Laurentides, plus d'une centaine de participants, provenant de la filière bioalimentaire des Laurentides, ont applaudi cette campagne portant la marque de l'Agence Voyou.

Adopté depuis un bon moment par la communauté d'affaires, le slogan « Laurentides, j'en mange » se voit maintenant complété d'un logo fort explicite.

Dans le cadre de cette démarche qui vient soutenir la campagne d'achat local, de nouveaux slogans ont par ailleurs été proposés : « Mange donc d'la... Saveur locale ». Un jeu de mots qui sera déployé selon le produit, la saison, l'événement, signale Marie-Lyne Bélair, coordonnatrice bioalimentaire au Conseil des préfets et des élus de la région des Laurentides.

CAMPAGNE D'ACHAT LOCAL

« On se doit de reconnaître plus que jamais l'importance de l'alimentation locale. Le contexte géopolitique mondial perturbe nos systèmes alimentaires, et rend plus crucial que jamais de soutenir notre mise en marché de proximité », a commenté le maire de Saint-Colomban, Xavier-Antoine Lalande, 2e vice-président du CPERL et préfet de la MRC de La Rivière-du-Nord, insistant sur l'importance de soutenir l'écosystème bioalimentaire régional.

« Grâce à un nouveau logo unique et inspirant, ainsi qu'un slogan percutant : « Mange donc d'la... Saveur locale ! », les Laurentides se donnent ainsi les moyens de leurs ambitions pour soutenir et valoriser le savoir-faire bioalimentaire de la région. Les entreprises et les consommateurs peuvent s'attendre à une campagne de grande envergure, même au-delà des frontières des Laurentides. Les entreprises de l'ensemble du territoire seront invitées dans les prochaines semaines à joindre le mouvement! », a souligné M. Lalande.

STRATÉGIE BIOALIMENTAIRE 2025-2030

Le rendez-vous du 28 février s'inscrit



Photo : Reine Côté

Dans les prochaines semaines, les consommateurs verront de plus en plus s'afficher le nouveau slogan associé à « Laurentides, j'en mange ».

également dans une démarche visant l'adoption en avril d'une stratégie bioalimentaire et d'un plan d'action 2025-2030 visant « la pérennité, la prospérité, la croissance et le développement de nouveaux marchés ainsi qu'un système bioalimentaire durable et responsable », tel que l'indique le Conseil des préfets et des élus de la région des Laurentides.

Au cours des cinq derniers mois, le CPERL a en effet consulté les principaux acteurs et décideurs de la région pour connaître leurs besoins et préoccupations. Le diagnostic a mis en lumière les enjeux auxquels font face l'ensemble des entreprises du secteur de l'alimentation, du champ à l'assiette, a laissé savoir le CPERL.

Le Forum du 28 février a ainsi donné l'opportunité aux participants de se renseigner sur les enjeux actuels, de partager leurs perspectives et défis, et de contribuer activement à l'identification des priorités d'intervention ainsi que des solutions collectives, a indiqué Marie-Lyne Bélair, la coordonnatrice bioalimentaire du CPERL.

Enfin, l'argent recueilli par l'inscription des participants s'est chiffré à 2 150 \$, somme qui sera remise à Moisson Laurentides.

P037969-1_12224

NOUVEAU à MIRABEL

OUVERTURE OFFICIELLE **20 MARS 2025**

BLACK BURN ATHLETICS

18125 CHEMIN NOTRE DAME
MIRABEL, QC J7J 2A5
514 943 7465

PROMO NOUVEAU MEMBRE
OBTIENS
50% DE RABAIS
SUR LE PREMIER MOIS DE
TON ABONNEMENT MENSUEL

NÉCESSITÉ DE MAINTENIR LES TET

UN MORATOIRE RÉCLAMÉ PAR LES CHAMBRES DE COMMERCE

REINE CÔTÉ / rcote@groupejcl.ca

Avec les impacts dévastateurs sur l'économie anticipés par la guerre tarifaire avec les États-Unis, des centaines d'entreprises à travers le Québec craignent pour leur survie, surtout que les restrictions imposées au Programme des travailleurs étrangers temporaires (PTET) mettent en péril les permis de milliers de travailleurs impossibles à remplacer.

C'est du moins le message lancé par la Fédération des chambres de commerce du Québec (FCCQ), la Chambre de commerce et d'industrie Thérèse-De Blainville (CCITB) et la Chambre de Commerce et d'industrie de Mirabel (CCIM) qui réclament un moratoire sur les restrictions imposées au PTET et en collaboration des deux paliers de gouvernements.

TRAVAILLEURS ÉTRANGERS TEMPORAIRES NÉCESSAIRES

Dans un contexte économique particulièrement sensible en région, les chambres de commerce considèrent nécessaire d'agir rapidement sur le maintien du niveau actuel de travailleurs étrangers temporaires (TET) que l'on juge comme « travailleurs essentiels à notre économie régionale », disent-elles, de concert.

Le gouvernement du Québec projette des pertes de plus de 100 000 emplois – prévisions rehaussées mardi à 160 000 par le premier ministre Legault - avec l'entrée en vigueur des tarifs douaniers de l'administration Trump.

Le milieu des affaires estime que les entreprises embauchant des TET présentent des besoins spécifiques qui ne seraient pas automatiquement comblés par des nouveaux chômeurs, que l'on pense aux soudeurs ou encore aux travailleurs de l'industrie touristique de chacune des régions.

IMPACTS REDOUTÉS

L'on craint ainsi que des entreprises devront ralentir leur production, refuser des contrats et cesser leurs activités si le niveau de TET n'est pas maintenu.

« En pleine période d'incertitude économique, il serait déplorable d'ajouter une deuxième crise en privant les entreprises de travailleurs essentiels. Ces derniers contribuent à la compétitivité et à la vitalité économique de nos régions. En entreprise,



Photo : Courtoisie

Les travailleurs étrangers temporaires (TET) sont une main-d'œuvre essentielle selon les chambres de commerce de la région.

on commence déjà à ressentir les effets des départs imminents de ces travailleurs », affirme Véronique Proulx, la présidente-directrice générale de la FCCQ.

« L'embauche de travailleurs étrangers présente plusieurs avantages stratégiques pour les entreprises de notre région. Nous pouvons penser à l'accès à des compétences spécialisées, l'apport d'innovation et de diversité, combler une pénurie de main-d'œuvre spécifique ainsi que de répondre à des besoins de flexibilité. Les entrepreneurs, les gestionnaires et les employés vivent suffisamment de pression et d'incertitude en ce moment qu'il n'est pas nécessaire d'en rajouter une couche », souligne pour sa part le président de la Chambre de commerce et d'industrie Thérèse-de-Blainville, Luc Landry.

« Au sein de notre territoire, plusieurs entreprises des secteurs industriel, agricole et de la restauration seront impactées à un moment crucial où nous devons faire front commun. Il est primordial de miser sur le maintien de la productivité de nos entreprises plus que jamais », souligne Gina Bergeron-Fafard, la directrice générale de la CCITB.

« Chez Quadra Plast, nous avons embauché 12 personnes issues de l'immigration (TET) pour combler des besoins qu'il était impossible de combler localement. À titre de directeur du Réseau Industriel de la CCITB, je suis bien au fait que plusieurs de nos membres sont dans la même situation que nous », ajoute Sylvain Tassé, Président de QUADRA PLAST.

UN MILLION DE RETRAITÉS D'ICI 2031

Selon les données officielles relevées au troisième trimestre de 2024, le Québec enregistrait 127 000 postes vacants et un taux de chômage moyen de 5,4 %. En 2023 seulement, plus de 62 000 permis de travail étrangers temporaires ont été délivrés au Québec qui comblent les emplois de plus de 17 000 employés.

Les chambres de commerce insistent : il faut évaluer l'impact des restrictions imposées à l'automne 2024 en tenant compte qu'il y aura un million de départs à la retraite d'ici 2031.

« On ne peut pas tenir deux discours contradictoires. D'un côté on dit aux entreprises «augmentez votre productivité» et de l'autre «réduisez le nombre de travailleurs étrangers». Réduire l'immigration de travailleurs étrangers est économiquement intenable, particulièrement au moment où nous devons mettre les bouchées doubles pour augmenter notre compétitivité. Il faut se donner les moyens pour réaliser nos ambitions et l'application d'un moratoire fait partie de la solution », conclut Mme Proulx.



ICI AVEC VOUS, DEPUIS 60 ANS.

Louez le Kicks S à TA (FWD) 2025 à **171\$*** + taxes bimensuel pour 39 mois.

OBTENEZ **1500\$** EN BONI ANNIVERSAIRE inclus dans l'offre

0\$ COMPTANT

GREGOIRE NISSAN BLAINVILLE

877-396-0824 nissanblainville.com

*Offres disponibles du 1^{er} mars 2025 au 31 mars 2025. L'offre de location s'applique au modèle Nissan Kicks S FWD 2025, pour un terme de 39 mois, ce qui équivaut à 78 paiements semi-mensuels de 171 \$ avec 0 \$ d'acompte lorsque loué par l'entremise de Nissan Canada Finance (NCF). L'obligation totale est de 13 338 \$. Location basée sur une allocation annuelle de 16 000 km (52 000 km total pour 39 mois), avec un coût additionnel de 0,10 \$/km pour les kilomètres excédentaires. Certaines conditions s'appliquent. Une remise en argent de 1 500 \$ est incluse dans l'offre annoncée. Les frais d'immatriculation, d'assurance et les taxes applicables sont en sus. Les offres sont disponibles sur approbation de crédit par l'intermédiaire de NCF pour une durée limitée et peuvent être modifiées sans préavis.

NORDINFO

nordinfo.com

Membre du GROUPEJCL

50B, rue Turgeon, Sainte-Thérèse
Québec J7E 3H4

Bureau d'affaires: 450 435-6537

Petites annonces: 450 974-2244

Télééc.: publicité: 450 435 7968

Télééc.: rédaction: 450 435-0588

Site Internet: www.groupejcl.com

Les Éditions Blainville-Deux-Montagnes inc.
Pour couvrir son territoire complètement,
LE NORD INFO est distribuée toutes les semaines
dans ces municipalités:

Lorraine / Bois-des-Filion / Rosemère
Blainville / Sainte-Thérèse
Boisbriand

POSTES CANADA 37 577 exemplaires
DÉPÔT 7 276 exemplaires

Nombre d'exemplaires au 12 mars 2025
44 853 EXEMPLAIRES CERTIFIÉS

Fondateur: Jean-Claude Langlois • Président-Éditeur: Serge Langlois • Directeur général:
Pierre-Marc G. Langlois • Conseil d'administration: Claude Langlois, Michel Langlois,
Serge Langlois • Directeur de la production: Yves Bourbonnais • Assistante: Michèle Giroux
• Directeur du contenu: Christian Asselin • Directeur adjoint du contenu: Dany Baribeau
• Journalistes: Christian Asselin, Benoît Bilodeau, Dany Baribeau, Reine Côté, Christophe Godon,
Nina-Rose Cassivi, Simon Martel, Marie Pier Lafleur, Serge Langlois • Rédactrice Web: Isabelle Perreault
• Rédactrice publicitaire: Geneviève Blais • Vidéastes: Bruno Cloutier, Thibault Rajaofetra et vidéaste Vincent Yergeau
• Webmaster: Jade Lesieur • Directeur développement numérique et relations publiques: Jean-François Legault
• Publicitaires: Clémence Leblanc, Caroline Godon, Charles Lalande, Jean-François Ferland, Pauline Allard et David Tremblay
• Coordonnatrices aux ventes internes: Caroline Black, Lynda Archambault et Patricia Leclerc

NORD INFO est lithographié par l'Imprimerie Transcontinental inc. et publié par Les Éditions Blainville-Deux-Montagnes. Toute annonce, grande ou petite, est acceptée par NORD INFO. Cependant, le journal dégage sa responsabilité au-delà du coût de l'annonce, en cas d'erreur ou d'omission. La reproduction des annonces et des nouvelles de ce journal est interdite. Distribution Blainville-Deux-Montagnes, distributrice de circulaires, ne peut être tenue responsable, pour un montant supérieur au coût du contrat, des dommages résultant d'un incendie, d'une inondation ou d'autres avaries. «Société canadienne des postes - Envois de poste, publication, contrat de vente n° 0109576»



TIRAGE CERTIFIÉ



SAINTE-THÉRÈSE PRÉSENTE SON PLAN D'ACTION CONTRE LES INONDATIONS

REINE CÔTÉ / rcote@groupejcl.ca

Chose promise, chose due, l'Administration Charron a présenté le 25 février dernier son plan contre les inondations avec une série de mesures relevant de la responsabilité de la Ville mais aussi de celle de ses résidents.

Autour d'une centaine de citoyens s'étaient déplacés au Centre culturel et communautaire de Sainte-Thérèse pour y apprendre le bouquet de mesures envisagées par la municipalité et détaillées dans un document titré Améliorer la résilience face aux risques d'inondation et de refoulement, et disponible sur le site de la Ville.

Accompagné de l'ensemble des conseillers municipaux, du directeur général Christian Schryburt et du directeur général adjoint Louis Tremblay, le maire Christian Charron s'est présenté devant ses concitoyens paraissant satisfait d'avoir respecté l'échéancier promis à l'automne pour le dépôt du plan d'action.

RÉSILIENCE ET RESPONSABILITÉS PARTAGÉES

D'entrée de jeu, l'administration Charron dit vouloir proposer une approche globale à un problème complexe. La phrase clé : résilience face à un défi et des responsabilités partagées.

Dans un premier temps, la Ville veut en savoir plus sur l'état actuel des secteurs plus à risques. On prévoit donc de se doter d'une cartographie des zones inondables de la rivière aux Chiens, une modélisation des hauteurs de crue de récurrence qui mènera à des murs anti-crue, une étude de vulnérabilité du territoire accompagné d'une analyse de solutions puis recenser les cas les sinistrés par inondation et refoulement. Puis on évaluera la faisabilité des ouvrages de protection à l'aide de murs anti-crue et stations de pompage.

Évidemment toute mesure proposée devra être soumise à la réglementation municipale et s'ajuster aux nouvelles normes gouvernementales régissant les zones inondables. On sait qu'une nouvelle carte des zones inondables est à venir au courant de l'année 2025.

CITOYENS MIEUX INFORMÉS

À la Ville, on souhaite améliorer la veille météorologique avec le support de l'IA, qui pourrait prédire les changements et impacts météo à venir et même avertir en temps réel les citoyens.

En ce qui relève des interventions et mesures d'urgence, la Ville prévoit d'ajouter des génératrices aux bâtiments stratégiques, aux stations de pompage et au bassin de rétention Lonergan, de se doter d'une pompe de six pouces sur remorque supplémentaire, d'aménager un bassin de rétention à la station de pompage principale, et de construire un poste de pompage pluvial permanent.

On entend également revoir le mode de communication entre l'appareil municipal et ses citoyens, soit en faisant connaître l'Espace citoyen et son système d'alerte, en mettant à jour sa trousse d'information, en faisant de la sensibilisation sur les bonnes pratiques de gestion des eaux pluviales sur les propriétés privées.

INSPECTION ET TRAVAUX SUBVENTIONNÉS

La nouvelle avait été annoncée lors de la consultation publique de l'automne entourant les inondations d'août dernier, la Ville met en branle - avec préinscription depuis le 10 mars - un programme d'inspection et d'accompagnement destiné aux citoyens ayant une propriété vulnérable aux inondations et aux refoulements d'égouts, et qui se déroulera jusqu'en 2027.

On limite cependant l'inspection à 300 propriétés pour 2025 et à 300 propriétés pour 2026.

À la suite des inspections, les propriétaires souhaitant procéder à des travaux de mise aux normes de protection pourraient accéder à une subvention et ainsi obtenir un remboursement de 70 % des dépenses encourues, jusqu'à concurrence de 7000 \$ par bâtiment.

S'adresser à la Ville de Sainte-Thérèse pour de plus amples détails.



Photo tirée d'une capture d'écran

Coupe de la bâtonnière 2025 : Le hockey et le droit vont à la rencontre des citoyens!

Dans le cadre de la Coupe de la Bâtonnière du Barreau Laurentides-Lanaudière 2025, les avocats du district de Terrebonne et ceux du district de Joliette nous offriront le spectacle d'une partie de hockey amicale. Un kiosque sera installé à l'accueil du Centre d'excellence sports Rousseau afin d'aller à la rencontre de la population. Plus d'une vingtaine d'avocats seront présents afin de répondre aux questions des citoyens dans plusieurs domaines qui peuvent toucher leur quotidien ou encore la pratique du sport, et ce, du droit civil ou du droit criminel.

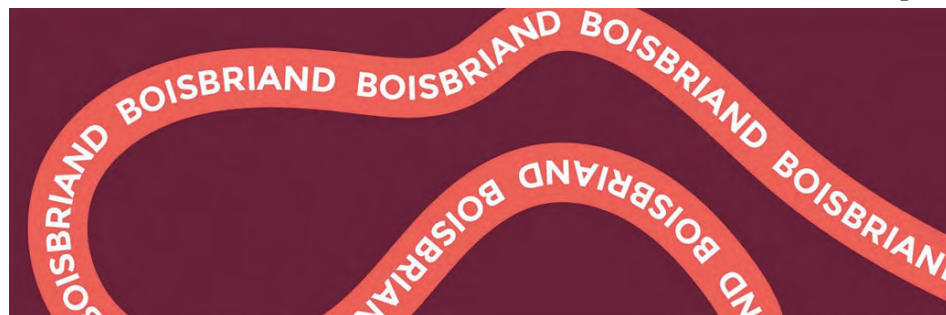
D'anciens joueurs et joueuses de hockey professionnels seront présents sur place pour discuter avec les joueurs amateurs et les spectateurs. C'est une occasion unique de profiter de la pratique de notre sport national pour rejoindre la population et les informer sur leurs droits.

Date : 27 mars 2025

Où : Centre d'excellence sports Rousseau à Boisbriand

Heure : 18 h 00

P038167-1_09896





SERGE LANGLOIS

ICI CHEZ VOUS!

Cette semaine, prenons un moment pour tourner notre regard vers un combat qui nous concerne tous : celui contre le cancer. Plus particulièrement, celui que mènent avec un courage remarquable de nombreux enfants et leurs familles, ici même dans les Laurentides. À l'occasion de la Semaine nationale de la lutte contre le cancer, c'est le moment idéal pour saluer ceux et celles qui, jour après jour, leur tendent la main.

La Fondation Hôpital Saint-Eustache, quant à elle, veille à offrir ici, près de chez nous, des soins de grande qualité, dans un environnement humain et bien équipé. Leucan Laurentides est sans doute l'un des piliers de cette solidarité. Depuis plus de 40 ans, l'organisme accompagne les familles avec des services adaptés, du soutien financier et de précieux moments de répit. Et la Fondation Charles-Bruneau continue d'investir dans la recherche et les infrastructures spécialisées, avec un objectif bien clair : améliorer les traitements et donner plus d'espoir aux enfants malades.

Chaque année, une vingtaine de nouveaux cas de cancer pédiatrique sont recensés dans notre région, selon le CISSS des Laurentides. Et derrière chaque chiffre, il y a un visage, une famille, un parcours. Heureusement, grâce aux progrès de la médecine et à l'appui constant de la communauté, environ 82 % des enfants atteints de cancer parviennent aujourd'hui à surmonter la maladie. C'est encourageant, mais il reste encore du chemin à faire. Voilà pourquoi chaque petit geste — un don, une participation à une activité-bénéfice, un simple mot d'encouragement — peut faire une vraie différence.

Sur un ton plus léger, pendant ce temps, un autre phénomène nous a tous un peu touché ces derniers jours : l'heure avancée! On perd une heure et notre horloge biologique se détraque un peu. Mais les journées allongent, et la lumière nous revient! On peut enfin profiter de fins d'après-midi un peu plus claires et des promenades plus longues. Un pas de plus vers le printemps, et ça, c'est toujours bon pour le moral.

Sur ce, bonne semaine, ici chez vous !

ESPACE DE BUREAU À LOUER

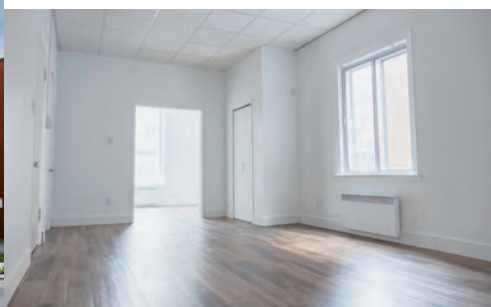
Magnifique espace de bureau de 683 pieds carrés entièrement rénové, au rez-de-chaussée de l'immeuble La Tourelle, situé dans le charmant Vieux Saint-Eustache. Vous bénéficierez d'une salle d'attente commune, également d'un accès à une cuisinette et à une salle de conférence peu utilisées, disponibles sur réservation

Les propriétaires seront également disponibles pour vous aider à faire connaître votre entreprise, offrant ainsi un soutien supplémentaire pour votre réussite professionnelle.

Ne manquez pas cette occasion unique.

Contactez-nous au
514 830-9135

afin de planifier une visite de cet espace de bureau exceptionnel.



ÉLECTION MUNICIPALE

CHRISTIAN CHARRON ET LES MEMBRES DU PARTI CITOYEN SE REPRÉSENTENT

REINE CÔTÉ / rcote@groupejcl.ca

L'actuel maire de Sainte-Thérèse, Christian Charron, briguera à nouveau le poste de maire lors de la prochaine élection municipale qui se tiendra le 2 novembre 2025.

Les membres de l'équipe du Parti citoyen ayant été élus en 2021 inscriront également leur nom sur les bulletins de vote de leur secteur respectif.

Les noms de Michel Millette – district de Ducharme-, Jacynthe Prince – District Morris -, Héloïse Bélanger – district Chapleau -, et Mylène Morissette – district Verschelden - y figureront donc en bonne et due forme. « Après trois années à travailler au service de notre ville, nous souhaitons poursuivre notre engagement et continuer à faire avancer Sainte-Thérèse avec vous », ont-ils laissé savoir d'une voix commune.

« Depuis novembre 2021, notre équipe a relevé les défis qui se sont présentés avec rigueur et détermination. Grâce à une gestion responsable et une approche à l'écoute des citoyens, nous avons mis en place des initiatives porteuses qui ont contribué à l'amélioration de nos milieux de vie. Que ce soit par des investissements stratégiques, des politiques innovantes ou un dialogue constant avec la population, nous avons toujours placé l'intérêt des Thérésiennes et Thérésiens au cœur de nos décisions. Aujourd'hui, nous sommes fiers du chemin parcouru, mais nous savons que de nombreux défis restent à relever. Sainte-Thérèse est une ville en mouvement, et nous voulons continuer à bâtir un avenir dynamique, inclusif et prospère pour tous », soulignent l'ensemble des candidats et leur chef Christian Charron.

MOISSON LAURENTIDES

LA COURSE DE PANIERS D'ÉPICERIE GRAND BEDON CONTRE LA FAIM

(R.C.) - À l'occasion de La Journée mondiale contre la faim, Moisson Laurentides prépare une activité toute spéciale qui se déroulera le 14 juin : La Course contre la faim dans le cadre de la journée du Grand Bedon.

Moisson Laurentides invite citoyens et entreprises à former des équipes en vue de participer en grand nombre à cette activité qui consiste en une course de paniers d'épicerie incluant différentes étapes et épreuves

« Ce sera la seule course de paniers d'épicerie... au monde! Un spectacle haut en couleur à ne pas manquer! », prévient avec enthousiasme l'équipe organisatrice.

« L'insécurité alimentaire est, en ce début de 21^e siècle, un enjeu qui ne peut être ignoré. Vécue par un nombre toujours grandissant de personnes et de familles, l'insécurité alimentaire gagne du terrain dans l'ensemble de la province. La grande région des Laurentides et la MRC Les Moulins ne font malheureusement pas exception. Ce sont près de 20 000 de nos concitoyens et concitoyennes qui, sans distinction d'âge ou de culture, peinent à avoir accès à 3 repas par jour », souligne Annie Blanchard, la présidente du conseil d'administration de Moisson Laurentides

Le contexte socioéconomique tendu a forcé l'organisme à réfléchir à de nouvelles façons d'effectuer des levées de fonds auprès de la population, d'où l'idée originale d'une course de paniers d'épicerie.

Des personnalités bien connues dans la région s'engagent déjà à titre d'ambassadeurs, notamment Danny Berger et Renée Walkins, pour promouvoir cette activité qui se tiendra au parc Équestre de Blainville.

Pour s'inscrire : 450 434-0790, postes 303 ou 315.

BLAINVILLE 2026 : LE COMPTE-À-REBOURS EST LANCÉ!

DANY BARIBEAU / dbaribeau@groupejcl.ca

La 60^e Finale des Jeux du Québec à Blainville promet d'être tout ce qu'on peut espérer d'un événement du genre. À commencer par l'équipe d'organisation qui est, depuis deux semaines, presque complète. Votre hebdo est allé à sa rencontre pour parler des derniers 365 jours restants avant de voir la Ville de Blainville et la région « briller » et s'activer autour de la crème de la jeunesse athlétique québécoise.

Il y a un an, François Rioux, directeur général des Jeux du Québec 2026, se retrouvait seul dans un bureau où tout restait à bâtir. « Il n'y avait rien. Pas de mobilier, pas de lettrage, juste de la poussière et une vision », raconte-t-il... celle de réunir 13 personnes pour mener à bien l'organisation. Aujourd'hui, cette vision est devenue réalité. L'équipe est presque complète, et l'endroit respire déjà l'effervescence des Jeux. En prenant la parole à tour de rôle, l'équipe semble voir l'ampleur de la tâche de façon plus concrète. Organiser une telle compétition, ce n'est pas seulement tracer des lignes sur un terrain et accueillir des athlètes. C'est bâtir un événement à plusieurs couches, où chaque rouage doit fonctionner à la perfection.

LES VISAGES DERRIÈRE L'ORGANISATION

Qu'il s'agisse de Thomas, coordonnateur de la programmation complémentaire, de Caroline, graphiste, veillant à ce que le visuel (branding, affichages, uniformes etc...) des Jeux soit « sur la coche », ou de Maryse la footballeuse qui coordonne la gestion des quelque 19 sites répartis entre Blainville, Saint-Jérôme, Laval et les autres villes de la MRC Thérèse-de Blainville.

Tous semblent animés de la même passion que l'on constatait en octobre dernier dans notre dossier sur les Jeux, avec des témoignages d'anciens athlètes, devenus coach, puis bénévoles. Lorsqu'on goûte aux Jeux, c'est une histoire d'amour impérissable qui s'amorce. C'est notamment le cas d'Émilie, chargée de la coordination des services alimentaires : « J'ai participé aux Jeux en 2015 à la ringuette, raconte Émilie. Je n'ai pas gagné, mais cette expérience m'a marquée à vie. Revenir aujourd'hui pour organiser les Jeux, c'est ma façon de redonner à cet événement qui m'a tant apporté. »

« C'était ma première expérience professionnelle, raconte quant à elle Geneviève Foisy, co-responsable de la programmation complémentaire, j'étais sur le comité organisateur en 2009 quand les Jeux avaient lieu à Blainville, Sainte-Thérèse et Rosemère ».

Lorsqu'on demande, à main levée, à ceux qui ont de l'expérience avec des événements de cette ampleur, seules celles de Geneviève Foisy, et celle de Stéphane Tessier sont visibles. Dans les deux cas, on se réfère aux Jeux de 2009.

François Rioux, directeur général, explique que son rôle « c'est d'être en soutien. Chacun ici a été recruté pour son expertise, et ma job, c'est de faire en sorte que toutes ces pièces du casse-tête s'imbriquent comme il faut ».

L'ANNÉE DE TOUS LES DÉFIS

À un an de l'événement, le plus gros défi reste le recrutement des bénévoles. Il en faudra 2500, et même si environ 1000 personnes ont déjà démontré leur intérêt, il faudra redoubler d'efforts pour s'assurer qu'ils soient réellement engagés.

Mais au-delà de l'aspect organisationnel, l'équipe des Jeux de Blainville 2026 veut laisser une empreinte durable.

« On veut que les clubs sportifs, les organisations locales et les bénévoles aient le goût d'en faire plus après les Jeux, explique un membre de l'organisation. Que ça devienne un tremplin pour d'autres événements d'envergure dans la région », explique Stéphane Tessier.

Dans un an, Blainville sera le théâtre de cette grande célébration sportive. En attendant, l'équipe continue de peaufiner chaque détail, entre excitation et vertige face à l'ampleur de la tâche. Une chose est certaine : quand la flamme des Jeux du Québec 2026 s'allumera, tout sera prêt.

P036899-1_05502

Ferrövia

CONDOS LOCATIFS - MIRABEL

LIVRAISON
ÉTÉ 2025

CONDOS LOCATIFS À MIRABEL

[SECTEUR ST-JANVIER]

GARAGE SOUTERRAIN
ASCENSEUR



Nouvelle phase en construction
à deux pas de la gare de Mirabel

[FERROVIADÉMIRABEL.COM](https://ferroviademirabel.com)

450 350.0039

DÉJÀ 50% DES
UNITÉS LOUÉES

Génération Confort et Actimed Blainville fusionnent

Génération Confort et Actimed unissent leurs forces pour offrir un service encore plus complet sous une nouvelle bannière : Génération Confort Actimed Blainville.

Les services sont centralisés au 876, boulevard Curé-Labelle, suite 100, à Blainville, ce qui en fait la référence en solutions orthopédiques dans la région.

UNE EXPERTISE RENFORCÉE, UN MÊME ENGAGEMENT

Si l'identité change, l'engagement demeure le même : vous offrir des solutions orthopédiques adaptées à vos besoins pour améliorer votre confort, votre mobilité et votre qualité de vie au quotidien.

D'ailleurs, Naïla Nehme, fondatrice d'Actimed Blainville, orthésiste-prothésiste et copropriétaire de l'entreprise, se réjouit de pouvoir toujours compter sur l'expertise des fondateurs de Génération Confort, Martin Tanguay et Sylvie Chauvin, de leur équipe et des professionnels d'Actimed qui demeurent tous présents pour vous accueillir et vous accompagner.

UNE OFFRE DE SERVICES ENRICHIE

Avec cette fusion, Génération Confort Actimed Blainville propose une gamme de services encore plus diversifiée. En plus des orthèses plantaires, l'offre inclut désormais les prothèses mammaires, les vêtements de compression pour la gestion du lymphoedème, les orthèses corporelles sur mesure (genou, poignet, main, etc.), ainsi qu'un service personnalisé pour la clientèle pédiatrique. Le volet chaussures sera également bonifié afin de proposer encore plus d'options adaptées.

Si vous avez des questions ou des douleurs, n'hésitez pas à prendre rendez-vous!

*La majorité des orthèses sont approuvées par la RAMQ et/ou les agents payeurs.

Génération Confort Actimed Blainville
actimed.ca | generationconfort.com
876, boulevard Curé-Labelle, suite 100, Blainville 450 430-0668



Naïla Nehme et Martin Tanguay T.P. comptent respectivement une vingtaine et une trentaine d'années d'expérience à titre d'orthésiste-prothésiste.

PAS DE CHÈQUE EN BLANC POUR STABLEX

L'OPPOSITION AU PROJET DE LOI 93 PREND DE L'AMPLEUR



Photo Hugo Bisson

REINE CÔTÉ / rcote@groupejcl.ca

D'un commun accord, les maires et mairesses des sept municipalités de la MRC Thérèse-De Blainville ont adopté une résolution d'opposition au projet de loi 93 lors d'une réunion extraordinaire tenue dans la matinée du 7 mars.

Dans une missive adressée au premier ministre François Legault, au ministère des Affaires municipales et de l'Habitation, au ministère de l'Environnement, de la Lutte contre les changements climatiques, de la Faune et des Parcs, au ministère des Ressources naturelles et des Forêts, au ministère de l'Économie du Québec, aux quatre députés de la région ainsi qu'à tous les acteurs du milieu municipal, les sept élus municipaux demandent au gouvernement Legault de renoncer à ce projet de loi.

Non seulement ils refusent ce projet de loi, mais ils dénoncent l'intervention de Québec dans ce dossier qu'ils perçoivent comme une ingérence de la part du gouvernement Legault sur l'autonomie municipale. « Ce projet de loi contrevient directement au principe de l'autonomie municipale et crée un dangereux précédent envers l'ensemble des municipalités du Québec qui sont des gouvernements de proximité », font valoir les sept élus de la MRC TDB.

Parmi les points soulevés, on mentionne aussi que « ce projet de loi est en contradiction avec les objectifs du Plan Nature 2030 du gouvernement du Québec qui consiste à conserver 30% du territoire du Québec composé de milieux naturels d'ici 2030 ».

L'Union des municipalités du Québec invite également ses municipalités membres à adopter pareille résolution.

Cette résolution s'ajoute à la position des membres de la Communauté métropolitaine de Montréal (CMM), qui ont tous déclaré leur soutien à la mairesse de Blainville Liza Poulin récemment et dont plusieurs l'ont signifié par leur présence lors de sa sortie publique entre les murs de la CMM contre le PL93.

VISITE MINISTÉRIELLE ANNULÉE

Mme Poulin devait recevoir le ministre Maïté Blanchette-Vézina afin de discuter des actuels enjeux entourant la demande d'expansion de l'entreprise Stablex sur le terrain de la Grande Tourbière. Or, la Ministre a annulé sa visite, avisant Mme Poulin qu'elle avait eu maintes fois l'occasion de discuter de la situation avec elle.

« Voilà un an que l'on présente notre position au gouvernement : d'abord

Génération Confort et Actimed

« Une fusion qui vous apporte innovation, expertise et services sur mesure »



- Orthèses plantaires
- Orthèses corporelles
- Bas compressifs
- Bas de support pour le lymphoedème
- Équipements orthopédiques
- Vaste choix de chaussures, bottes orthopédiques et de confort de marques

- Sur rendez-vous -

P038171-1_12234

876, boul. Curé-Labelle, local 100, Blainville (angle 62^e avenue)
450 430-0668 | www.generationconfort.com |

Accrédité: assurance privée • CSST • SAAQ • Permis MSSS • RAMQ



Photo Hugo Bisson

au ministère de l'Environnement, ensuite au ministère de l'Économie et de l'Innovation, aux Affaires municipales et maintenant, aux Ressources naturelles. Chaque fois même discours : les arguments de Stablex. Avec le PL93, la Ville a été bousculée et on a voulu en discuter avec celui qui détient le pouvoir décisionnel au gouvernement : le premier ministre », précise Liza Poulin.

C'est finalement la ministre Maïté Blanchette-Vézina qui s'est annoncée. Or, la mairesse de Blainville souhaitait profiter de sa présence pour mieux comprendre les raisons de l'appui gouvernemental à Stablex, qui cible ouvrir une nouvelle cellule d'enfouissement sur un terrain d'une valeur écologique reconnue.

PAS DE CHÈQUE EN BLANC

Celle-ci voulait aussi en savoir plus sur les 600 entreprises canadiennes qui envoient leurs déchets dangereux à Blainville et prendre connaissance de l'analyse «rigoureuse» des données reçues par le MRNF de Stablex, ainsi que« les explications du gouvernement pour justifier une loi spéciale qui entre en contradiction avec les objectifs environnementaux qu'il a lui-même fixés », surtout, ajoute-t-elle, dans le contexte d'une guerre tarifaire avec les États-Unis.

Mme Poulin assure que ses demandes ne sont pas un «changement de cap», comme semble l'insinuer la ministre des Ressources naturelles. « Ce sont les questions que pose la Ville depuis un an et qui demeurent sans réponses », souligne la mairesse de Blainville.

« Le gouvernement semble incapable d'expliquer les véritables raisons derrière sa décision de donner un chèque en blanc à une entreprise américaine. Le refus des rencontres nous laisse croire que les seuls arguments qui prévalent sont ceux des intérêts de l'entreprise Stablex », spécifie-t-elle.

Bref, la mairesse de Blainville ne voulait pas d'une simple visite de courtoisie, comme elle l'a signifié à la ministre Blanchette-Vézina dans un échange, le 6 mars.

Le dépôt du projet de loi 93 doit préalablement être discuté lors de la tenue d'une commission où différentes parties interviendront dont Liza Poulin, à titre de mairesse de la Ville de Blainville. Selon ce qu'il a été possible d'apprendre, ces consultations se dérouleront les 18 et 19 mars.

VISITE D'ÉLUS DE L'OPPOSITION

La semaine dernière, la Ville de Blainville a reçu la visite de plusieurs élus provinciaux de l'opposition, venus soutenir l'administration Poulin dans sa démarche contre le PL93 : Ruba Ghazal (QS), Joël Arsenault (PQ), Virginie Dufour et Marc Tanguay (PLQ). Après s'être entretenue avec eux sur les enjeux du dossier Stablex, Mme Poulin leur a fait visiter la tourbière.

SOUTIEN CITOYEN

Par ailleurs, une infolettre a été transmise par la Ville de Blainville vendredi dernier à ses 22 014 abonnés, les invitant à manifester leur opposition au PL93 auprès de leur député et ministres concernés. Mardi matin, plus de 1500 courriels avaient été expédiés.



Concours pour les résidents de Sainte-Thérèse : L'eau, ça compte!

Les personnes admissibles sont les **propriétaires** de résidences unifamiliales ou de multilogements à Sainte-Thérèse seulement. Elles peuvent remporter :

- un iPad;
- une carte-cadeau de 500 \$ chez Jardin Dion;
- trois cartes-cadeaux de 250 \$ dans un commerce thérésien de leur choix;
- trois cartes-cadeaux de 50 \$ dans un commerce thérésien de leur choix.

CONDITIONS

- Installation d'un compteur d'eau dans la résidence des participants, entièrement aux frais de la Ville
- Exclusivement à des fins statistiques (obligation du gouvernement du Québec)
- Aucune surveillance

**Pour participer au concours
et pour tous les détails :**

sainte-therese.ca/compteur-eau

compteur.eau@sainte-therese.ca

450 434-1440, poste 2266



SAINTE-THÉRÈSE



CONDOS LOCATIFS CITÉ MIRABEL

3 1/2 - 4 1/2 - 5 1/2



DISPONIBLE MAINTENANT

VISITES LIBRES



DIMANCHE 23 MARS



DE 10H00 AM À 15H00 PM



18275 RUE DE CHENONCEAU, MIRABEL

CONFORT ET MODERNITÉ TOUT INCLUS

Espace W est un complexe de condos locatifs conçu selon les plus hauts standards de construction. Offrant un design élégant et des matériaux de qualité, chaque unité est pensée pour un confort optimal. Tout est inclus pour une tranquillité d'esprit : électricité, eau chaude, chauffage, climatisation, Wifi haute vitesse, 7 électroménagers, stationnement intérieur, casier de rangement, balcon privé et habillage de portes et fenêtres. Avec ses stationnements entièrement intérieurs pour limiter les îlots de chaleur, Espace W allie innovation, durabilité et bien-être au cœur de Cité Mirabel.

LES COMMODITÉS



SALLE
COMMUNE



PISCINE
AU TOIT



GYM
COMPLET



SALLE
DE JEUX



PISCINE, SPA
& SAUNA



SALLE
DE YOGA



TERRASSE &
JARDINS



CUISINE
COMMUNE



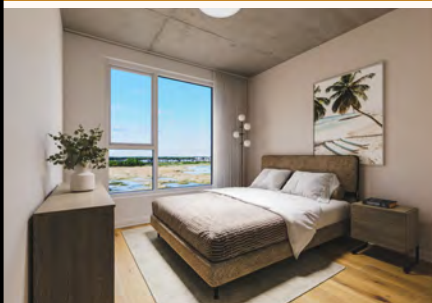
GOLF
VIRUEL



SALLE DE
COWORKING



SAUNA
AU TOIT



P038057-1_11887

location@espacew.com | 579-477-7779 | www.espacew.com

18275 RUE DE CHENONCEAU, MIRABEL

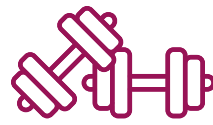
Un projet réalisé par

7 SENS
condos locatifs



Avec une panoplie d'inclusions et de commodités, les résidents profitent de leur temps libre pour aller nager, relaxer, s'étendre et bien plus encore!

LES COMMODITÉS



SALLE
D'ENTRAÎNEMENT



SALLE
DE JEUX



PISCINE, SPA &
SAUNA



SALLE
DE YOGA



TERRASSE &
JARDINS



CUISINE
COMMUNE



GOLF
VIRUEL



SALLE
D'ÉVÈNEMENT

CONDOS LOCATIFS CITÉ MIRABEL

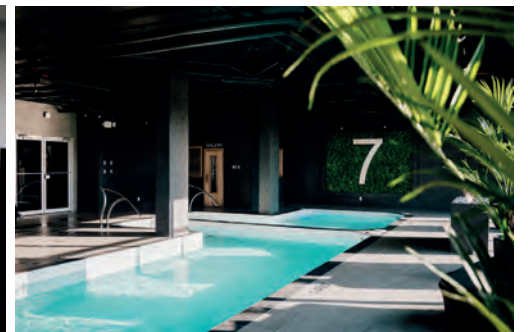
3 1/2 - 4 1/2 - 5 1/2

VISITES LIBRES SAMEDI 15 MARS 10AM-15PM

11500 RUE DE CHAMBORD MIRABEL

TOUT LE CONFORT INSPIRÉ DES PLUS GRANDS HÔTELS

Le 7 SENS accorde une grande importance au bien-être de ses résidents en offrant une multitude de commodités, toutes aussi fabuleuses les unes que les autres. Une piscine, un spa et un sauna intérieur vous permettent de vous détendre et de vous ressourcer. Un grand gym entièrement équipé, ainsi qu'un studio de yoga et de pilates, sont disponibles. Pour les passionnés de golf, des écrans géants sont mis à disposition pour pratiquer en mode virtuel, beau temps, mauvais temps. De plus, une salle de jeux avec billard, télévision et soccer sur table est disponible pour des moments de divertissement conviviaux. Comme dans tous les grands hôtels, une salle de réceptions privées avec cuisine complète est à votre disposition pour vos événements spéciaux entre amis ou en famille.



POUR AVOIR PLUS D'INFORMATIONS:

579-477-7779

location@le7sens.com

www.le7sens.com

11500 RUE DE CHAMBORD, MIRABEL

Un projet réalisé par

RAY JUNIOR
INVESTISSEMENT

Nos spécialistes !

PAYSAGISTE HORTICOLE MARYBELLE

L'HORTICULTURE AU FÉMININ, AVEC CŒUR ET SAVOIR-FAIRE

Derrière chaque terrain fleuri se cache souvent une main experte... ou une équipe de femmes passionnées, comme celle de Paysagiste horticole Marybelle inc. Ici, l'horticulture est une vocation, portée par des hortultrices diplômées, créatives et rigoureuses, qui redonnent vie à vos espaces verts avec un soin remarquable.

Ouverture et fermeture de terrain, entretien ponctuel ou saisonnier, création et aménagement de nouvelles plates-bandes... nous offrons des services sur mesure, pour pelouse et plates-bandes uniquement. Pas de pavé ici : on se consacre entièrement à ce qu'on fait de mieux — cultiver la beauté végétale avec précision.

Ce qui nous distingue ? Une entreprise 100 % féminine, dirigée par une femme, où l'expertise rime avec bienveillance. Nos clientes et clients le disent souvent : voir notre équipe à l'œuvre, c'est inspirant. On travaille fort, avec le sourire... et le souci du détail.

Avec nous, chaque projet est unique, chaque client est important. On prend le temps de comprendre vos besoins — et on les fait fleurir.

Paysagiste horticole Marybelle inc.
www.phmb.ca
56, 40e Avenue, Sainte-Marthe-sur-le-Lac
514 968-4917

PAYSAGISTE HORTICOLE MARYBELLE INC.

Pour un nouvel aménagement ou pour l'entretien de vos plates-bandes...

contactez nous dès maintenant pour une soumission GRATUITE!

514-968-4917
www.phmb.ca

SOYEZ PILATES ET INVESTISSEZ DANS VOTRE REER SANTÉ

« Le REER santé devrait être le premier dans lequel on investit. Bouger, c'est la clé pour bien vieillir. » Martine Sarrasin, propriétaire du Studio Être Pilates à Blainville, en est convaincue. Depuis 15 ans, elle transmet cette philosophie avec passion, offrant à sa clientèle un espace où le mouvement devient synonyme de qualité de vie et de bien-être durable.

Le Pilates sur appareils est bien plus qu'un simple entraînement. Il permet de préserver la mobilité, la force et la flexibilité, trois éléments essentiels pour rester actif à tout âge. Grâce à son approche douce et efficace, il aide à prévenir les douleurs, renforcer le corps en profondeur et améliorer la posture.

« Le corps humain, c'est la seule chose qui nous suit toute notre vie. Il faut en prendre soin! Plus on vieillit, plus il faut bouger et il faut être actif. C'est le secret pour rester en forme » rappelle Mme Sarrasin.

ESSAYEZ LE PILATES ET RESENTEZ LA DIFFÉRENCE

Il n'y a rien de tel qu'un cours d'essai en groupe pour valider vos impressions. Réservez dès maintenant votre place (10 \$) en ligne au www.studioetrepilates.com. Plusieurs dates sont à l'horaire : les 12, 19, 22 mars et 26 mars.

Une journée portes ouvertes est aussi prévue le dimanche 6 avril, de 11 h à 14 h. Ce sera une belle occasion de visiter les installations et de rencontrer l'équipe du Studio Être Pilates.

À noter qu'en plus des cours offerts, des services d'ostéopathie et massothérapie sont aussi proposés sur place. Commencez à investir dans votre REER santé dès aujourd'hui!

Studio Être Pilates
www.studioetrepilates.com
699-A, boul. Curé-Labelle, à Blainville
450 818-2949

699-A boul Curé-Labelle, Blainville J7C 2J5
 450 818-2949

être pilates

8 BIENFAITS DU PILATES :

- Corrige et améliore la posture
- Tonifie les muscles
- Raffermit les abdominaux
- Améliore la flexibilité et la mobilité
- Soulage les douleurs et les raideurs du dos
- Diminue les effets de l'ostéoporose et les troubles articulaires
- Soigne les troubles musculaires
- Élimine le stress

force
mobilité
flexibilité

PORTES OUVERTES
 6 avril
 de 11 h à 14 h
 (Pour information)

514-968-4917
www.phmb.ca

Ma Rosemère

à la découverte
de votre VILLE



19^e TROU

🕒 **Dimanche au Mercredi**
9 am - 10 pm
🕒 **Judi, Vendredi et Samedi**
9 am - 1 am

CENTRE SPORTIF SIMULATION GOLF TRACKMAN RESTO BAR

Découvrez une expérience de golf unique à Rosemère chez 19e Trou



CONTACTEZ-NOUS

📞 (450) 419-9919

✉ admin@19etrou.com

📍 247 boul. Labelle, Rosemère QC J7A 2H3

www.19etrou.com

**RÉSERVEZ POUR VOS GROUPES
ET VOS RÉUNIONS D'AFFAIRES**



**TOUS LES JEUDI SOIR DE 19H À 21H
DJ SUR PLACE!**

514-666-8438



138, BOUL CURÉ-LABELLE, ROSEMÈRE, QC J7A 2H1

RAFFY ENFLAMMERA ROSEMÈRE LE 21 MARS!



Crédit Blacky Patsy

La chanteuse Raffy ne laisse jamais un spectateur s'ennuyer et n'hésite pas à utiliser tous les instruments à sa disposition à cette fin: micro, ukulélé, saxophone, djembe, batterie, etc...

DANY BARIBEAU / dbaribeau@groupejcl.ca

Le groupe Raffy, reconnu pour son énergie débordante et sa présence scénique électrisante, sera de passage à la Salle Pierre-Legault, à Rosemère le 21 mars prochain dans le cadre de la soirée Monte le son. Une occasion en or pour les amateurs de musique de vibrer au rythme d'un groupe qui ne laisse jamais son public indemne!

Tout juste revenu de sa huitième résidence au parc Epcot de Disney, où il représente fièrement le Canada, Raffy est plus en feu que jamais. La sympathique chanteuse multi-instrumentiste, qui mène le groupe avec une énergie débordante, a même dû se contenter de répondre par écrit – ses cordes vocales étant officiellement au repos après six semaines de performances intensives en Floride, à raison de plusieurs spectacles par jour.

Cette résidence à Disney est une parfaite extension de leur univers, où plaisir et magie sont au cœur de leur spectacle. Installés sur le Mills Stage du Pavillon du Canada, ils interprètent à leur façon leurs propres compositions ainsi que des chansons d'artistes canadiens et québécois.

« C'est merveilleux de pouvoir présenter notre culture d'ici à des gens qui ne parlent pas notre langue mais qui ont l'ouverture de découvrir notre musique malgré ça! », expliquent-ils.

UNE SOIRÉE 100 % ANNÉES 2010

À Rosemère, Raffy se transforme en house band pour une soirée sous le thème des années 2010. Le groupe offrira une prestation inspirée de cette décennie, aux côtés d'autres artistes invités. Une troupe de danse ouvrira la soirée sous la direction de Clara Oliver, ancienne participante de l'émission Révolution, qui assurera également la mise en scène.

Mais peu importe le concept, Raffy, c'est avant tout un spectacle immersif, où l'énergie ne faiblit jamais et où tout le monde finit par chanter à tue-tête.

UN GROUPE BIEN ANCRÉ DANS LA RÉGION

Malgré ses tournées et ses engagements internationaux, Raffy revient toujours avec autant de plaisir dans la région où tout a commencé. Presque tous originaires d'ici, les membres du groupe se sont rencontrés au Cégep Lionel-Groulx, où leur complicité musicale s'est forgée.

On les a récemment vus mettre le feu au Cabaret Spectacle BMO à Sainte-Thérèse, et faire chanter une foule immense à Saint-Eustache lors de la Fête nationale. Peu importe la scène, leur énergie brute et leur authenticité font en sorte qu'aucun spectacle ne ressemble au précédent.

Le jeudi 21 mars, c'est au tour de Rosemère d'être emportée par leur énergie contagieuse.



Photo courtoisie

À peine débarquée de l'avion à son retour de sa huitième résidence à Epcot, le groupe prendra un peu de repos avant de retrouver ses fans à la Salle Pierre-Legault, à Rosemère.

Que ce soit pour revivre les succès des années 2010, découvrir leur univers musical unique ou simplement se laisser emporter par leur ambiance incomparable, Raffy promet une soirée inoubliable.

Ne manquez pas ce rendez-vous avec l'un des groupes les plus électrisants du Québec.

ASPIRATEUR 2000 plus

**ASPIRATEURS,
ACCESSOIRES
ET OUTILS
SPÉCIALISÉS**



**ASPIRATEUR CENTRAL
THOMSON VAC 814**

- Haute performance 800 Air watts
- Accessoires de luxe inclus

Miele

Rabais de **200\$**

LA C1 CLASSIC
HARDFLOOR



Gratuit balai à tapis
valeur de 69\$

SPÉCIAL
899⁹⁹\$
+ taxes

SPÉCIAL
399\$
(Régulier 599⁹⁹\$)

CHOIX, CONSEILS, ESTIMATION GRATUITE, INSTALLATION, DÉBLOCAGE, TECHNICIEN SUR PLACE, ET PLUS

217, boul. Labelle, Rosemère 450 979-6553 aspirateur2000plus.com
Blainville | Laval | Repentigny | St-Jérôme | St-Eustache | Terrebonne

CAMPAGNE DE SENSIBILISATION

L'ACADÉMIE DES ARTS TROUVE TA VOIE LANCE HUIT BALADOS



Photo : Reine Côté

Mathieu Gratton et Joëlle Doré-Hébert ont procédé, le 27 février dernier, au lancement officiel de la série de balados *Un autre regard sur la différence* devant une salle remplie de membres de l'organisme L'Académie des arts Trouve ta voie.

REINE CÔTÉ

rcote@groupejcl.ca

L'Académie des arts Trouve ta voie en collaboration avec la Fondation Sandra et Alain Bouchard, a lancé jeudi dernier, à Rosemère, une série de balados en vue de démystifier les personnes au profil atypique et qui veulent prendre leur place dans la société comme tout autre citoyen : *Un autre regard sur la différence*.

Plusieurs membres de l'Académie des arts Trouve ta voie et citoyens s'étaient donné rendez-vous dans les locaux de Rosemère où les attendait toute l'équipe de

l'organisme, dont la directrice artistique aux multiples chapeaux, Joëlle Doré-Hébert, visiblement heureuse d'accueillir ses invités, la plupart portant une fierté non dissimulée que l'on s'intéresse à leur atypie.

PORTE-PAROLE DE MARQUE

Parmi eux, deux personnalités bien connues du petit écran s'y étaient pointées : Mathieu Gratton et son fils Benjamin Gratton que l'on peut voir régulièrement dans le feuilleton quotidien *Stat* où il incarne Siméon, le fils autiste de la chirurgienne Isabelle.

C'est que l'artiste et humoriste Mathieu Gratton a accepté d'agir comme animateur. Surpris dans un premier temps que l'on s'adresse à lui pour une telle mission, il a vite été charmé par le projet comportant des entretiens avec des personnes au profil atypique.

Étant père d'un enfant neuroatypique, Mathieu Gratton se montre sensible et empathique aux enjeux de la neurodivergence. Il milite par ailleurs pour une meilleure compréhension des réalités vécues par les personnes « différentes », ce qui en faisait un animateur de choix, qui pouvait apporter une touche humaine et accessible à la série de balados, explique la direction de l'organisme.

« Je n'avais jamais animé de balado, alors sortir de ma zone de confort je trouvais ça intéressant. Parce que je savais que chaque personne qui participait au balado sortait aussi de sa zone de confort. Puis le côté artistique de l'organisme me parle beaucoup; par les arts, on peut s'occuper, se découvrir de nouveaux amis, travailler le social. »

L'humoriste Gratton affirme qu'on ne peut rien refuser à Joëlle Doré-Hébert, une femme dynamique ayant la réputation d'être proactive « qui est tout simplement incroyable – assure l'artiste originaire des Laurentides, de Saint-Jérôme, plus précisément.

POUR UN AUTRE REGARD

Celui-ci a particulièrement apprécié que l'on ait mis les personnes « différentes » au cœur même de la démarche pour parler d'atypisme. « Le noyau de ce projet est de les écouter, de leur donner la parole, afin qu'ils racontent leur histoire que ce soit du positif ou des embûches, pour que ceux qui les entourent se reconnaissent et soient sensibilisés à la différence et que l'on n'ait pas peur d'aller vers ces gens-là. À travers ces balados, on voit que tout le monde a une histoire, tout le monde a quelque chose à dire et tout le monde a un talent et tout le monde a le droit d'exister. »

Ce dernier constate malgré tout que la perception



Benjamin Moore
DÉCORATION HUOT ET HARDY

. Tissus . Papiers peints
. Stores & toiles
. Peintures, accessoires, etc.

Service de décoration à domicile (Frais applicables)

283, boul. Curé-Labelle, Rosemère 450 430-0630
www.huotethardy.ca

P038144-1_04281



Edith Samson
AUDIOPROTHÉSISTE

**Vous avez du mal à suivre les conversations?
Faites vérifier votre audition!**

**Dépistage auditif, première consultation
ou transfert de dossier toujours sans frais**

**Appareils auditifs, bouchons de protection
sur mesure et plus.**

Tél : 450-965-1010 | info@esamsonaudio.com
**461, Chemin de la Grande-Côte,
Bureau 102, Rosemère**



P038150-1_11965

face aux individus atypiques a bien changé depuis 30 ans, bien qu'il reste du chemin à faire. Surtout dans le milieu de l'emploi. « Ça s'en vient là aussi ; beaucoup d'entreprises adaptent leur milieu, ce que l'on ne voyait pas il y a 30 ans. Mais il restera le regard des autres et c'est ce qui les blesse le plus et d'avoir peur de parler avec les gens, juste parce qu'ils ne sont pas comme nous, ce sera toujours à travailler avec les générations futures », souligne M. Gratton.

« La série de "Un autre regard sur la différence" est un balado unique en son genre qui plonge au cœur des réalités vécues par les personnes atypiques. Chaque épisode aborde un enjeu clé lié à la neurodivergence, aux différences invisibles et aux défis du quotidien, tout en mettant en lumière les forces et les talents des personnes concernées. À travers des discussions sincères et des témoignages poignants de participants de l'organisme et des interventions d'experts, ce balado vise à briser les préjugés et à favoriser une meilleure compréhension des réalités de chacun », indique la direction de l'organisme.

HUIT BALADOS, HUIT THÈMES

La série se compose de huit balados présentant différents témoignages sur divers thèmes. Ils seront mis en ligne sur différents réseaux sociaux, dont Youtube, tous les 15 jours. Le premier a été mis en ligne le 27 février dernier.

Épisode 1 : Mythes et réalités. Démystification des idées reçues sur la neurodivergence avec Kim Bourgeois et Valérie Jessica Laporte alias Bleuet atypique.

Épisode 2 : L'Impact de l'art sur les personnes atypiques. Exploration du rôle fondamental de l'art comme

outil d'expression et de thérapie, avec la participation Jessica Bragdon et d'Andréa Bédard-Gascon, art-thérapeute.

Épisode 3 : Différences et relations. Discussion sur les dynamiques familiales, amicales et amoureuses des personnes vivant avec une différence avec William Barbe et Marie-Ève Landreville, sexologue.

Épisode 4 : Impact d'un diagnostic tardif. Discussion sur le parcours de personnes ayant reçu un diagnostic de trouble du spectre de l'autisme (TSA) à l'âge adulte, avec Martine Lamoureux-Ouellette et Rachel Fontaine.

Épisode 5 : Le quotidien d'une personne atypique. Plongez dans la réalité de ceux qui vivent avec une différence et du rôle des organismes communautaires dans leur vie avec Stéphanie Hamel, David Lavallée, Directeur général de Parrainage Civique des Basses-Laurentides et Marilou Fauteux, intervenante.

Épisode 6 : La fratrie. Témoignages de frères et sœurs sur leur relation avec un proche atypique avec Samy-Jade et Élodie Vallières.

Épisode 7 : Table ronde avec L'Académie des arts Trouve ta voie. Discussion collective sur l'inclusion et la mission artistique de l'Académie avec Marie-Ève Côté et toute l'équipe de l'organisme.

Épisode 8 : Le regard des autres. Analyse des stéréotypes et des jugements auxquels font face les personnes atypiques, avec Alexandre Houde-Lemire et Hary Ritchie-Corbeil, intervenant psychosocial.



Crédit photo: Courtoisie

B
Maintenant ouvert
BLOOM
FLEURS & CADEAUX

109, Boul. Labelle, Rosemère
514 557-7673

@bloom.fleurs.cadeaux

P0382039-1_12166

HERMÈS
OUVERTURE BIENTÔT
CUISINE GRECQUE & TRAITEUR

www.hermesgreek.com
(514) 791-2863
109, boul Labelle Rosemère

PLACE ROSEMÈRE

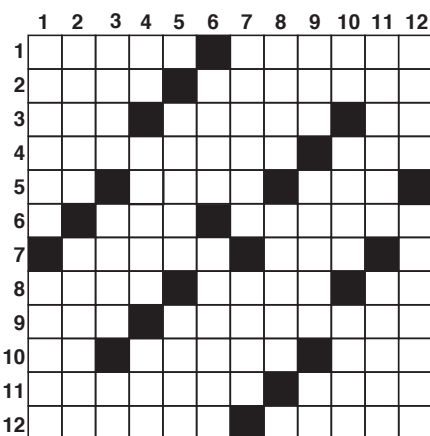
UN PROJET DE REDÉVELOPPEMENT À L'IMAGE DE LA COMMUNAUTÉ

La Ville de Rosemère poursuit la planification de l'aménagement du pôle régional commercial situé dans le secteur de la Place Rosemère, à la suite de l'entrée en vigueur du règlement de la MRC Thérèse-De Blainville autorisant une affectation mixte commerciale et résidentielle pour ce secteur.



Les mots croisés de chez nous

PROBLÈME NO 1871



HORIZONTALEMENT

- 1- Prairie d'Amérique du Sud. – Face inférieure du pied.
- 2- Disque coloré de l'oeil. – Abasourdiés.
- 3- Part qui revient à chacun. – Consigné, noté. – Doublée.
- 4- Négligeras de faire. – Partie du pain.
- 5- Note. – Dieu de la Guerre. – Stupide, inepte.
- 6- Prairie. – Rongée.
- 7- Regarde avec dédain. – Bière légère.
- 8- Ingénu. – Division d'un ouvrage. – Gallium.
- 9- Planche. – Cordons, lacets.
- 10- Thallium. – Groupes de sporanges. – Solipède.
- 11- Contraire à la loi. – Partie d'une cheminée.
- 12- Cries, en parlant du tigre. – Tirés d'un néant.

VERTICALEMENT

- 1- Poteau où l'on attachait les condamnés. – Qui est inné, naturel.
- 2- Émanation, odeur. – Proportion d'une personne.
- 3- Petit papillon. – Plante légumineuse. – Parcours des yeux.
- 4- À la fin d'une lettre. – Coût d'une marchandise. – Condiment.
- 5- Individus. – Robe d'un avocat.
- 6- Irritant au goût. – Étendis tes membres.
- 7- Art d'interpréter une pièce musicale. – Ville de Russie.
- 8- Brilles. – Avirons.
- 9- Adresse. – Femme de lettres française (1810-1876). – Altesse royale.

RÉPONSES DU NO 1870

1- MARTIN CAPTÉR
2- L'ARAS CREPA
3- L'AMÉRAL ERIN
4- DÉCINEPARC
5- TÉRMINÉRA EN
6- SAIS SORÉ O
7- EISSU DENT
8- NÉSESTÉRCÉS
9- FRAISEUR ARTÉ
10- ARNOÉBOUÉUR
11- NALNE ANSÉK
12- TISSUS SAISSE

Afin d'encadrer ce projet, le conseil municipal a opté pour l'élaboration d'un Plan particulier d'urbanisme (PPU).

«L'élaboration d'un PPU nous donne l'occasion de définir ensemble une vision rassembleuse pour ce secteur

stratégique. Cet outil de planification nous permettra de conserver la maîtrise publique de la planification tout en nous donnant des moyens d'intervention concrets pour réaliser un développement qui répond aux aspirations de notre communauté. Les commentaires reçus lors de la consultation menée par la MRC ont d'ailleurs déjà permis de relever des enjeux qui ont été intégrés à notre réflexion», a déclaré le maire Eric Westram.

Dans les mois à venir, la Ville poursuivra l'élaboration d'une vision préliminaire pour ce secteur, en cohérence avec les grandes orientations de sa planification stratégique 2024-2030, notamment en matière de lutte aux changements climatiques, de verdissement et de diversification de l'offre résidentielle. Un délai supplémentaire a d'ailleurs été demandé pour la concordance au Schéma d'aménagement afin de finaliser les études et analyses nécessaires.

Le concept d'aménagement sera présenté à la population lors d'un atelier de participation citoyenne prévu au printemps 2025. «Notre objectif est de créer ensemble un cadre de redéveloppement qui permettra de revitaliser ce secteur dans le respect de l'identité et des valeurs de Rosemère», a ajouté le maire.

Les citoyens sont invités à suivre les communications officielles de la Ville pour connaître la date de la consultation publique et les modalités de participation.

PRÉVOYEZ VOTRE RENDEZ-VOUS

Pour la prévention des tiques, puces et parasites internes.

CLINIQUE VÉTÉRINAIRE ROSEMÈRE

450.621.2700

VETERINAIREROSEMERE.COM

435, chemin de la Grande-Côte
Rosemère

VOTRE ÉQUIPE VÉTÉRINAIRE

Dre Nathalie Bousquet MV
Dre Hélène Corbeil MV
Dre Caroline Gagnon MV
Dre Anne-Marie Chartier MV

PO25-09-101794

UNE 31^E ÉDITION SPECTACULAIRE POUR LE TOURNOI M9 LORRAINE-ROSEMÈRE

DANY BARIBEAU / dbaribeau@groupejcl.ca

Le tournoi M9 de l'Association de hockey mineur Lorraine-Rosemère vient de conclure sa 31^e édition, et comme chaque année, le tournoi représente une grande source de fierté pour les organisateurs, les bénévoles et les participants.

Présidé depuis cinq ans par Jessy Hutchison, l'événement offre une expérience digne des grandes ligues : hymne national, présentation spectaculaire des joueurs avec fumée et projecteurs, match des étoiles, DJ professionnel, et même une imposante Coupe Stanley pour les gagnants. Nouveauté cette année, chaque champion reçoit une bague inspirée des grands sports professionnels, ajoutant une dimension prestigieuse à la victoire.

« Ça prend environ 1500 heures pour organiser un événement de cette ampleur, » précise Jessy Hutchison, qui était vice-présidente avant de prendre la présidence du tournoi. « Nous voulons que chaque joueur reparte avec des souvenirs qu'il gardera toute sa vie. »

Sur le plan sportif, ce tournoi interrégional accueille 76 équipes composées de jeunes joueurs âgés de 7 à 9 ans réparties dans les divisions 1, 3 et 4, garantissant quatre matchs par équipe. Après la première phase par pools, les meilleures équipes participent aux demi-finales puis aux finales pour déterminer les médaillés d'or, d'argent et de bronze. Les vainqueurs remportent l'imposante Coupe Stanley qu'ils gardent pour une année complète.

Une tradition phare du tournoi est le match des étoiles, auquel participent les joueurs sélectionnés comme les meilleurs de chaque équipe par des évaluateurs indépendants. Ces jeunes joueurs vivent alors une expérience unique avec des entrevues d'après-match et une équipe d'entraîneurs spéciaux, différente de leurs entraîneurs habituels.

Un autre moment très attendu chaque année est le traditionnel match des élus. Les maires et députés locaux s'affrontent dans une compétition amicale où l'équipe perdante doit arborer le drapeau de l'autre ville devant son hôtel de ville pendant une journée. Une rivalité sympathique qui renforce l'esprit communautaire autour du tournoi.

Grâce à l'implication passionnée d'une trentaine de bénévoles et d'élèves du secondaire offrant un service VIP, chaque joueur bénéficie d'attentions particulières telles que le



Photo Hugo Bisson

Plus de 180 matchs ont été disputés lors de la dernière édition du tournoi M9.

transport de leurs équipements directement dans les vestiaires et des collations après chaque match. Cette attention portée aux détails est un élément clé de la réussite de ce tournoi, considéré par beaucoup comme l'un des mieux organisés et des plus grandioses du Québec.

Les festivités se sont conclues par un souper des champions au Pacini Rosemère, réunissant plus de 900 personnes, où les vainqueurs arrivaient en limousine.

Sur Facebook, les témoignages abondent : Marrië Duan souligne l'organisation remarquable et remercie spécialement Jessy, Luc et Myriam pour leur dévouement. J-P Doucet mentionne l'implication exemplaire des bénévoles, tandis que Josiane Lamy évoque deux weekends de rêve, décrivant l'organisation comme digne des Ligues Majeures. Tous ces témoignages confirment que le tournoi M9 de Lorraine-Rosemère demeure une référence exceptionnelle.

Selon les informations d'Hugo Bisson.

Cours de natation et camp de jour
Swimming Lessons & Day Camp

Inscription en ligne dès maintenant!
Register online now!

224 chemin de la Grande-Côte, Rosemère
(450) 437-1374
curlingrosemere.com info@curlingrosemere.com

CLUB DE CURLING ROSEMÈRE

Du 23 juin au 22 août (9 semaines)

(Fermé les 24 juin et 1er juillet 2025)

Du lundi au vendredi, de 9 h à 16 h

Service de garde offert entre 7 h 30 et 9 h et entre 16 h à 17 h 30

Pour jeunes de 5 à 12 ans

Cours de natation avec certification incluse

Ratio 1 : 10 moniteur : enfants

Possibilité à la journée

Tarifs

À la journée

66 \$ /jour

À la semaine

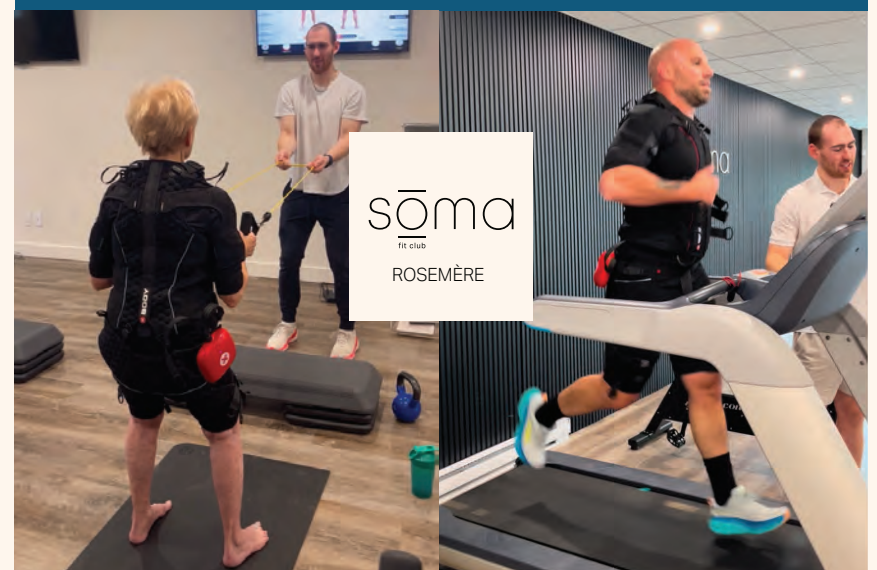
63 \$ /jour

5 semaines et plus

58 \$ /jour

POURQUOI PASSER **90 MINUTES** DANS UN GYM ? QUAND L'ENTRAÎNEMENT EMS DONNE LES MÊMES RÉSULTATS

EN SEULEMENT 20 MINUTES



sōma
FIT CLUB
ROSEMÈRE

ESSAI GRATUIT

450-508-7662 332A CHEM. DE LA GRANDE-CÔTE, ROSEMÈRE, QC J7A 1K3

« J'ACHÈTE À ROSEMÈRE » UNE INITIATIVE POUR DYNAMISER L'ACHAT LOCAL

L'Aile Rosemère, en partenariat avec la Ville de Rosemère et la Chambre de commerce et d'industrie Thérèse-De Blainville (CCITB), relance cette année la campagne « J'achète à Rosemère » pour une cinquième édition. L'objectif est ambitieux, mais bien concret : injecter jusqu'à 30 000 \$ dans l'économie locale en mobilisant la communauté autour d'un geste simple — acheter localement.

Du 25 mars au 15 avril 2025, les citoyens pourront se procurer des bons d'achat de 20 \$, utilisables dans près de 30 commerces rosemérois participants. Chaque bon sera bonifié de 10 \$ par la Ville, portant sa valeur réelle à 30 \$. Cette formule, déjà éprouvée lors des éditions précédentes, vise à soutenir les commerçants de proximité tout en offrant un avantage direct aux consommateurs.

Parmi les commerces participants, on retrouve Pacini Rosemère, Maison Majorelle, Fleuriste Foliolle, Jeux 3 Dragons, Walk-In Boutique ou encore Dominic Dufour Joaillier. Une belle occasion de (re) découvrir la richesse et la diversité de l'offre locale.

Un total de 1000 bons sera mis en circulation, distribué de façon équitable entre les entreprises participantes. La prévente, réservée aux résidents de Rosemère, débutera

le 24 mars à midi. Chaque citoyen pourra se procurer jusqu'à cinq bons, à utiliser sans limites de temps. Les achats se feront exclusivement sur une plateforme en ligne dédiée.

Pour participer, les commerces doivent être établis à Rosemère, offrir des biens ou services au public et être membres en règle de la CCITB. Ils devront aussi s'engager à promouvoir la campagne sur leurs réseaux sociaux et à accepter les bons d'achat sans frais supplémentaires pour les clients.

De son côté, l'Aile Rosemère assurera la gestion logistique de l'opération : émission des bons, validation des transactions, versement des montants dus aux commerçants et transmission d'un registre des ventes. Les fonds seront remis dans un délai de sept jours ouvrables après la fin de la campagne.

Plus qu'un simple incitatif à consommer local, « J'achète à Rosemère » est une action collective concrète. Elle renforce le lien entre les citoyens et les commerçants, tout en consolidant le tissu économique de la municipalité. Dans un contexte où l'achat local prend une importance croissante, cette campagne se positionne comme un levier de solidarité économique accessible, structuré et porteur.

CITOYEN À L'HONNEUR : SOUMETTEZ UNE CANDIDATURE D'ICI LE 9 MARS 2025

La Ville de Rosemère lance un appel à la population en vue de la 5e édition de Citoyen à l'honneur, une cérémonie de reconnaissance qui se tiendra en mai 2025.

Cette initiative vise à souligner la contribution de citoyens et d'organismes qui participent activement au bien collectif, que ce soit dans les domaines social, culturel, communautaire, sportif ou environnemental.

Les citoyens sont invités à soumettre la candidature d'un individu ou d'un organisme digne de mention d'ici le 9 mars 2025, en remplissant le formulaire en ligne au bit.ly/3Q6YBXS.

Pour être admissible, la personne ou l'organisme proposé doit :

- Être originaire de Rosemère ou y résider ;
- Être recommandé par un tiers (les auto-candidatures ne sont pas acceptées) ;
- Avoir exercé une influence positive notable à l'échelle locale, nationale ou internationale.

Par cette reconnaissance, la Ville de Rosemère souhaite mettre en valeur la richesse humaine de son milieu et encourager les gestes qui font une réelle différence dans la vie collective.



Choisir Rosemère, c'est

Évoluer dans une communauté engagée, respectueuse de son environnement.

Vivre à proximité de la rivière et de la nature dans un milieu de vie florissant.

Profiter d'une qualité de vie exceptionnelle dans une ville accueillante et économiquement rayonnante !

**Naturellement
responsable**

 **ROSEMÈRE**
ville.rosemere.qc.ca

P037813-1_01576



Petinos
DÉJEUNER - DINER

Venez essayer notre menu lève-tôt
du lundi au vendredi de 7 h à 8 h 30

20A, boul. Bouthillier, Rosemère
450 818-3759 rosemere@petinos.ca



P038187-1_12169

Votre auto...



Paré pour les beaux jours!

P038266-1_02439

Entretien automobile : testez vos connaissances!

Au printemps, il ne suffit pas de ranger le balai à neige : plusieurs gestes d'entretien sont essentiels pour que votre véhicule soit préparé à toutes éventualités. Tour d'horizon en 10 questions!

CHOIX MULTIPLES

1. À quel moment est-il sécuritaire de remettre vos pneus d'été?
A. Dès que la date limite du 15 mars est passée
B. Lorsque la température se maintient au-dessus de 7°C durant le jour
C. Quand toute la neige a fondu et qu'il n'en annonce plus
2. Quels fluides devraient être vérifiés au printemps?
A. L'huile à moteur et le liquide de refroidissement
B. Le liquide lave-glace et le liquide de frein
C. Tous les fluides
3. Quand devriez-vous idéalement laver votre véhicule?
A. Par une belle journée ensoleillée
B. Lorsque le ciel est nuageux
C. Quand il vente très fort
4. Quand devriez-vous remplacer vos balais d'essuie-glace?
A. Tous les 2 mois

- B. 1 ou 2 fois par an
C. Tous les 2 ans

5. Quels sont les impacts d'un pneu sous-gonflé?
A. Augmentation de la consommation d'essence et conduite instable
B. Usure prématurée des pièces de direction et de suspension
C. Aucun impact notable

VRAI OU FAUX?

6. Il est normal de sentir une mauvaise odeur ou d'entendre un bruit métallique sous le capot la première fois que la climatisation est actionnée au printemps.
7. Conserver inutilement pelle, sac de sel et compagnie dans le coffre peut augmenter votre consommation d'essence.
8. En plus de faire briller votre voiture, la cire protège la peinture.
9. Un filtre à air encrassé peut non seulement nuire aux performances de votre véhicule, mais aussi à votre santé.
10. Si vous n'avez eu aucun problème de démarrage durant l'hiver, il n'est pas nécessaire de vérifier votre batterie.



RÉPONSES
1. B
2. C
3. B
4. B
5. A
6. Faux
7. Vrai
8. Vrai
9. Vrai
10. Faux

DÉPARTEMENT DE SERVICE À LA FINE POINTE!

ACCUEILLANT JUSQU'À 20 VÉHICULES

3 SALLES D'ATTENTE AVEC TÉLÉ!



PRENEZ RENDEZ-VOUS DÈS MAINTENANT POUR VOS PNEUS

TOYOTA
CENTRE DE PNEUS



BFGoodrich
Pneus

Firestone



MICHELIN

GOODYEAR

UNIROYAL

BRIDGESTONE

TOYO

DUNLOP

Un entretien régulier pour rouler en toute tranquillité

Tous les 6 mois ou 8 000 km
selon le premier terme
atteint.

Prenez un rendez-vous
d'entretien 8 000 km!

PREMIER MOIS

Optez pour la protection
extra-attentive de Toyota
PEA sur votre véhicule neuf.



SERVICE HUILE ET FILTRE Huile synthétique

À partir de

119⁹⁵\$

Tous les modèles Toyota, à l'exception des moteurs diesel.
Des frais d'élimination des huiles usées peuvent s'appliquer.



**C'EST L'HEURE
TOYOTA**

TOYOTA
ACCESSOIRES D'ORIGINE

PEA
protection extra-attentive

TOYOTA
CENTRE DE PNEUS



STE-THÉRÈSE



120, boul. Desjardins Est, Sainte-Thérèse

www.stetheresetoyota.com

450 435-3685

EN VOITURE

Paré pour les beaux jours!

P038327-1_02439

LE TOYOTA RAV4 PRIMÉ POUR SA VALEUR ET SA FIABILITÉ



Photo Toyota Canada
Faites l'essai du Toyota RAV4 2025 à essence!

Le Toyota RAV4 a remporté le Prix de la meilleure valeur résiduelle 2025 dans la catégorie des VUS compacts/sous-compacts grand public, décerné par le Canadian Black Book. Un titre prestigieux qui souligne sa fiabilité et sa valeur de revente exceptionnelle.

Avec ses performances dynamiques, son design raffiné et ses technologies avancées, le RAV4 continue de s'imposer comme une référence incontournable dans son segment. Et le modèle 2025 – fabriqué au Canada! – est à la hauteur de cette réputation d'excellence.

UN HABITACLE SPACIEUX ET BIEN PENSÉ

Le RAV4 peut accueillir confortablement jusqu'à cinq adultes. Son habitacle propose une sensation d'espace, des matériaux haut de gamme, une conception harmonieuse ainsi que des caractéristiques et des équipements bien pensés. La polyvalence de la banquette arrière divisée 60/40 à dossiers rabattables est aussi très appréciée.

Encore mieux : chaque véhicule est doté de technologies de pointe, dont le système multimédia Toyota, ainsi que la suite Toyota Safety Sense 2.5!

UNE MOTORISATION PERFORMANTE ET EFFICACE

Proposé en cinq versions, le RAV4 2025 est muni d'un moteur à essence à 4 cylindres de 2,5 L à force dynamique, jumelé à une boîte automatique Direct Shift à 8 rapports. Ce groupe propulseur développe une puissance de pointe de 203 chevaux et un couple maximal de 184 lb-pi, tout en mettant à votre disposition, sur la plupart des modèles, une capacité de remorquage de 680 kg (1 500 lb). Certaines versions du RAV4 sont également équipées du système de traction intégrale.

Pour les conducteurs soucieux de leur consommation de carburant, Toyota propose aussi le RAV4 hybride et le RAV4 hybride branchable, offrant une conduite écoénergétique sans compromis sur la performance.

DE GRANDS HONNEURS POUR TOYOTA

Le Toyota RAV4 n'est pas le seul modèle à s'être distingué cette année. Le Canadian Black Book a décerné huit prix de meilleure valeur résiduelle 2025 à Toyota, dont les prix de la meilleure marque au classement général, dans les catégories voiture et VUS/camion.

Raison de plus de passer chez Sainte-Thérèse Toyota. Venez rencontrer les conseillers, explorer les différents modèles et trouver celui qui vous convient parfaitement!

Sainte-Thérèse Toyota
120, boul. Desjardins Est, Sainte-Thérèse
450 435-3685 | www.stetheresetoyota.com

P037902-1_11122

STE-THÉRÈSE



C'EST L'HEURE TOYOTA

VENEZ CHOISIR VOTRE TOYOTA DÈS MAINTENANT

RAV4 LE 4RM 2025

À PARTIR DE

111\$/SEMAINE

HYBRIDE
BRANCHABLE
ÉGALEMENT
EN STOCK



Prix suggéré
de 36 637\$
à l'achat



0\$/COMPTANT

Location 60 mois

Tundra CrewMax SR5 L TRD OFF Road 2025
(avec rétroviseurs de remorquage)

Prix suggéré
de 67 983\$



À PARTIR DE

196\$/SEMAINE

0\$/COMPTANT

Location 60 mois

DU LUNDI AU JEUDI DE 9 H À 20 H ET
VENDREDI DE 9 H À 17 H



- Système précollision avec fonction de détection des piétons
 - Alerte de sortie de voie avec assistance à la direction
 - Phares de route automatiques
 - Régulateur de vitesse dynamique à radar
- Obtenez Toyota Safety Sense^{MC} sans frais supplémentaires sur nos modèles les plus populaires.



(boul. Curé-Labelle)



TOYOTA

120, boul. Desjardins Est, Sainte-Thérèse
www.stetheresetoyota.com 450 435-3685

Paré pour les beaux jours!



BOISVERT CHEVROLET BUICK GMC L'ÉVÈNEMENT CAMION BAT SON PLEIN!



Le GMC Sierra 2025.

En mars, c'est le moment parfait pour mettre la main sur le camion Chevrolet ou GMC de vos rêves. À l'occasion de l'Événement Camion chez Boisvert Chevrolet Buick GMC à Blainville, vous bénéficiez d'un financement à 0 %* et de prix imbattables sur les Silverado et Sierra 2025.

CHEVROLET SILVERADO ET GMC SIERRA 2025 : PUISSANCE ET RAFFINEMENT

Le Silverado incarne la puissance brute et la fonctionnalité, tandis que le Sierra se démarque par son souci du détail et son style distinctif. Cela étant dit, les deux camions sont équipés de série d'un moteur Turbomax, jumelé à une boîte automatique à huit vitesses, qui déploie une puissance de 310 chevaux et un couple de 430 lb-pi.

Grâce à leur impressionnante capacité de remorquage, vous pourrez tracter facilement votre roulotte ou votre bateau. De plus, leur suspension avancée assure une conduite confortable, même sur les terrains les plus accidentés.

Ces camions offrent également des solutions de rangement ingénieuses, incluant



Le Chevrolet Silverado 2025.

des compartiments sous les sièges et des caisses de chargement bien pensées, vous permettant d'organiser facilement tous vos équipements.

SAISISSEZ L'OCCASION!

Venez essayer le Chevrolet Silverado et le GMC Sierra 2025 chez Boisvert Chevrolet Buick GMC à Blainville et repartez au volant d'un camion conçu pour surpasser toutes vos attentes.

*Les conseillers sauront vous renseigner sur les offres en vigueur tout au long du mois de mars et vous guider vers la version qui correspond le mieux à vos besoins et à vos attentes.

Boisvert Chevrolet Buick GMC
470, boulevard du Curé Labelle, Blainville
www.boisvertchevrolet.com
450 430-9400

FAITES L'EXPÉRIENCE DE L'INNOVATION AVEC LA KIA K4 2025



Découvrez la Kia K4 2025, une nouvelle venue dans le segment des voitures compactes.

Une nouvelle berline attire les regards dans le segment des voitures compactes. Place à la Kia K4 2025!

Ce modèle dernier cri est doté de caractéristiques qu'on ne trouve généralement pas dans les berlines de cette taille. Des exemples? Un tableau de bord numérique intégré de série, 11 systèmes perfectionnés d'assistance à la conduite ADAS de série, une connectivité avancée, la compatibilité avec les mises à jour par liaison radio (OTA) et une clé numérique 2.0 à bande ultra-large en option!

Côté design, la K4 se démarque par son look sportif et ses proportions généreuses. Les passagers arrière profitent d'un dégagement aux jambes de 965 mm et d'un dégagement

à la tête de 94,7 cm, ce qui assure un confort absolu lors des déplacements!

Autre avantage, le véhicule propose l'un des habitacles les plus silencieux de la catégorie grâce au pare-brise à protection acoustique optionnel, sans oublier les sièges avant chauffants et ventilés et la mémorisation de la position du conducteur en option. Vraiment, rien n'est laissé au hasard.

Pour ce qui est du coffre, il vous offre toute la polyvalence dont vous avez besoin avec une capacité de chargement de 413L!

DEUX MOTORISATIONS AU CHOIX POUR UNE CONDUITE DYNAMIQUE

La K4 à propulsion avant est disponible avec un choix de deux groupes motopropulseurs. Le moteur de 2,0 litres de série génère une puissance de 147 chevaux et un couple de 132 lb-pi retransmis aux roues par une transmission à variation intelligente (IVT).

En option, vous avez accès à un moteur à turbocompresseur de 1,6 litre qui envoie une puissance de 190 chevaux et un couple de 195 lb-pi aux roues par le biais d'une boîte automatique à 8 vitesses.

La Kia K4 2025 est offerte en cinq versions : LX, EX, EX+, GT-Line Turbo, GT-Line Turbo Tech. Dans tous les cas, la consommation de carburant est étonnamment faible, étant estimée à 7,9 L/100 km en ville, 5,8 L en ville et 7,0 L en combiné.


PLANIFIEZ UN ESSAI ROUTIER

Il n'y a rien de mieux qu'un essai routier pour valider vos impressions. Passez chez votre concessionnaire Boisvert Kia, à Blainville, dès maintenant afin de voir ce nouveau modèle de plus près!

Boisvert Kia
416, boul. du Curé-Labelle, Blainville
450 430-2223 | www.boisvertkia.com

Venez choisir le vôtre!

ÉVÉNEMENT CAMION

 CHEVROLET



SILVERADO

Custom
Custom Trail Boss

RST
LT Trail Boss

FINANCEMENT

0%
JUSQU'À 72 MOIS

0%
JUSQU'À 60 MOIS

GMC

ÉVÉNEMENT CAMION



SIERRA

Édition Graphite

**ÉLÉVATION
2025**

HD ET EV

FINANCEMENT

0%
JUSQU' À 72 MOIS

0%
JUSQU'À 60 MOIS

Rabais comptant
de 5000 \$

 **Boisvert**
Blainville    

**PRENEZ RENDEZ-VOUS
MAINTENANT**



info@boisvertchevrolet.com

470, Boul. Curé-Labelle, Blainville, QC J7C 2H2

450-430-9400





Du mouvement vient l'inspiration

À la découverte de la berline K4 2025 de Kia



5
VERSIONS
DISPONIBLES



416, boul. Curé-Labelle, Blainville
450 430-2223



P037710-1_02283

BOISVERTKIA.COM BOISVERTKIA.COM BOISVERTKIA.COM BOISVERTKIA.COM BOISVERTKIA.COM BOISVERTKIA.COM

BOISVERTKIA.COM BOISVERTKIA.COM BOISVERTKIA.COM BOISVERTKIA.COM BOISVERTKIA.COM BOISVERTKIA.COM

À L'AUBE DES SÉRIES, L'ARMADA VISE LE CARRÉ D'AS

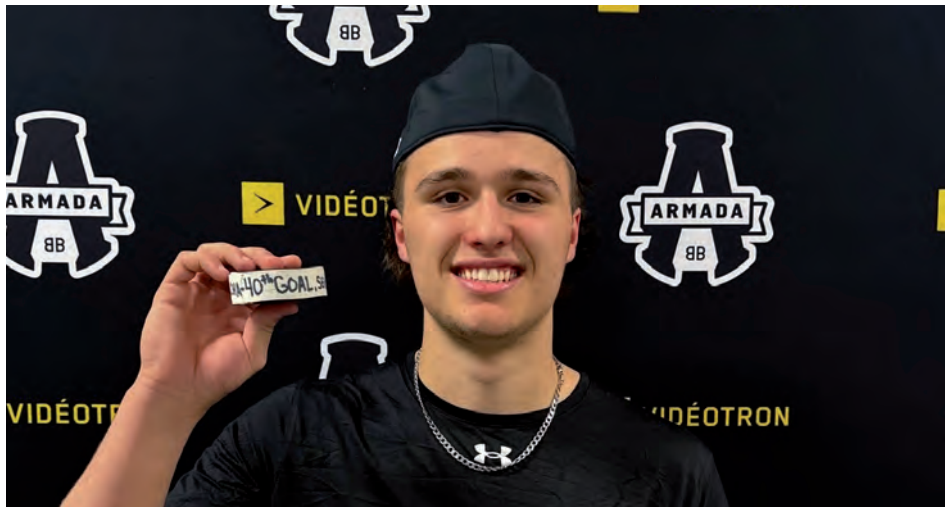


Photo courtoisie
Justin Carbonneau après son 40e but de la saison la semaine dernière.

DANY BARIBEAU
dbaribeau@groupejcl.ca

Un défi de taille attendait l'Armada samedi après-midi alors qu'elle affrontait les Wildcats de Moncton, la meilleure équipe junior au Canada.

« Oui, le club va bien en ce moment! », a confirmé l'entraîneur Mathieu Turcotte, satisfait du niveau de jeu affiché par son équipe face à la meilleure formation junior au pays.

Dans un match intense et serré, la Flotte a toutefois tenu tête aux Wildcats, préservant ses chances de l'emporter pendant près de trois périodes complètes, montrant que le club peut rivaliser avec n'importe qui au pays.

Il aura fallu attendre la 16e minute du troisième tiers pour voir Moncton prendre les devants et filer vers la victoire. La défaite peut difficilement être attribuée au portier de la Flotte Félix Hamel, dans les circonstances, lui qui a réalisé 38 arrêts sur 41 tirs face à l'attaque redoutable des Wildcats, il s'est mérité la première étoile de la rencontre.

« Hamel inspire confiance à tout le groupe et mène la charge à chaque match qu'il joue! », a souligné Turcotte, impressionné

par son gardien.

Ce duel, bien que frustrant sur le plan du résultat montre que l'équipe peut imposer son rythme et tenir tête à l'adversaire le plus redoutable du pays, ce qui permet peut-être de revoir les attentes à la hausse en vue des prochaines séries.

UN WEEK-END MARQUÉ PAR DES PERFORMANCES HISTORIQUES

Il ne fallut pas attendre bien longtemps aux hommes de Mathieu Turcotte pour faire oublier la défaite de samedi car l'équipe reprenait le collier moins de 24h plus tard contre les Voltigeurs de Drummondville, livrant l'une de ses meilleures performances de la saison.

Justin Carbonneau a été la grande vedette de cette rencontre, inscrivant quatre buts, ce qui égale un record de concession, dont trois en première période! L'ailier droit a été tout simplement dominant, atteignant sept buts et deux passes en seulement quatre jours. Ce qui lui valut, sans surprise le titre de joueur de la semaine. « Et en plus, Carbo n'est pas à 100% en ce moment », a admis Turcotte. C'est simple, les mots commencent à manquer pour décrire le brio de l'ailier droit qui accumule les performances éblouissantes à un rythme



Photo courtoisie
Xavier Villeneuve après son 100e point en seulement 109 matchs avec l'Armada.

effréné depuis le début de l'année.

Carbonneau n'est toutefois pas le seul à briller. Félix Hamel, après sa belle performance de samedi, a récidivé dimanche en repoussant 47 des 49 tirs dirigés vers lui. Cette performance lui a permis de décrocher sa 14e victoire en seulement 18 départs avec l'Armada. Son calme devant le filet a certainement un impact majeur sur le jeu de ses coéquipiers.

Et que dire de Xavier Villeneuve, qui continue d'écrire l'histoire! Avec 61 points cette saison, il établit un nouveau record pour le plus grand nombre de points par un défenseur en une seule saison avec l'Armada. Le jeune arrière atteint également le plateau des 100 points en seulement 109 matchs dans la LHJMQ. Une seule question se pose dans son cas : où se situe le plafond du potentiel du jeune arrière? Avec une progression aussi fulgurante, il semble repousser ses propres limites match après match.

UN ENGOUEMENT RECORD AU GUICHET

Si l'Armada a offert du jeu inspirant sur la glace, l'engouement en dehors de la patinoire était tout aussi remarquable. La semaine de relâche a permis à l'équipe

d'enregistrer ses meilleures assistances de la saison avec 3062 spectateurs mercredi et 3517 samedi... juste un peu moins que les 3689 du 30 décembre contre les Remparts de Québec, le sommet absolu cette saison.

Avec seulement cinq matchs à disputer avant la fin du calendrier régulier, l'Armada occupe actuellement le 6e rang au classement général, le 2e rang dans la conférence de l'Ouest et le 1er rang dans sa division.

« Les attentes sont les mêmes qu'au départ : faire le carré d'As au moins. On se positionne de la bonne façon si on continue de bien jouer », a affirmé Turcotte, confiant quant aux séries éliminatoires.

Les trois derniers matchs à domicile de la saison régulière auront lieu mercredi contre les Olympiques de Gatineau, samedi contre les Huskies de Rouyn-Noranda et dimanche contre les Foreurs de Val-d'Or. Avant de reprendre la route pour conclure la saison. Le match de samedi sera également le 12^e et le dernier match thématique de la saison, plusieurs prix seront tirés pour l'occasion : certificats cadeaux, équipements sportifs autographiés, billets et encore bien plus. Un rendez-vous à ne pas manquer avant de passer aux choses sérieuses.

MATCHS

À DOMICILE À VENIR

BILLETS EN VENTE AU ARMADAHOCKEY.CA

15
MARS

ROU
16H00

16
MARS

VDO
16H00



HOROSCOPE

Alexandre Aubry
alexandre@norja.net
www.lignevision.com
1 900 456-4114 ou par cell. #4114

DU 13 AU 19 MARS 2025



BÉLIER

(21 MARS - 20 AVRIL)

Votre charisme vous permettra de captiver l'auditoire, même si la timidité vous caractérise. Concernant votre santé, les traitements prodigués seront surprenants, solutionnant une préoccupation de longue date.



TAUREAU

(21 AVRIL - 20 MAI)

Il est compréhensible que l'idée de vous retrouver sous le feu des projecteurs ne vous enthousiasme pas systématiquement. Réaliser un exploit est souvent suivi d'applaudissements mérités et d'une période où l'on devient le centre de toute l'attention.



GÉMEAUX

(21 MAI - 21 JUIN)

Vous entamerez les démarches pour trouver un logement ou acquérir une nouvelle résidence. Vos enfants seront source d'une immense joie, notamment en accomplissant leurs premiers pas ou en étant acceptés à l'université!



CANCER

(22 JUIN - 23 JUILLET)

Vous aurez tendance à être loquace et trouverez toujours l'occasion de plaisanter, quel que soit le contexte. Une bonne blague saura détendre l'atmosphère lors de moments plus tendus, que ce soit au travail ou chez vous, ce qui jouera en votre faveur.



LION

(24 JUILLET - 23 AOÛT)

Il se peut que vous succombiez à l'envie de faire des achats impulsifs. Il est aussi probable que vous ressentiez le besoin de vous déplacer et d'explorer de nouveaux horizons. Toutefois, veillez à ne pas dilapider vos réserves financières.



VIERGE

(24 AOÛT - 23 SEPTEMBRE)

Assurez-vous de bénéficier d'un repos adéquat pour entamer la semaine avec vitalité. Il est essentiel de profiter pleinement de vos heures de sommeil afin de performer et de répondre aux attentes que l'on a placées à votre endroit.



BALANCE

(24 SEPTEMBRE - 23 OCTOBRE)

En tant qu'artiste, puisez votre inspiration dans la richesse des cultures et des diverses sociétés pour façonner une œuvre. Lorsque la fatigue se fait sentir, organisez-vous des vacances qui vous garantiront un dépaysement, propice à un véritable ressourcement.



SCORPION

(24 OCTOBRE - 22 NOVEMBRE)

Dans le cadre de vos activités professionnelles, vous allez constituer une clientèle remarquablement loyale. La profusion de tâches renforcera non seulement votre stabilité financière, mais vous incitera également à mettre en œuvre des projets novateurs.



SAGITTAIRE

(23 NOVEMBRE - 21 DÉCEMBRE)

Il est possible d'organiser un voyage sur un coup de tête. Vous pourriez considérer l'opportunité de travailler dans une région différente, ce qui vous permettrait de vivre des expériences inédites et plus gratifiantes. Suivre un cours s'avère bénéfique.



CAPRICORNE

(22 DÉCEMBRE - 20 JANVIER)

Face à l'appel du changement, laissez-vous séduire par cette voix intérieure qui vous pousse à embrasser la vie avec plus de ferveur! Vous allez élargir vos horizons en vous laissant porter d'une découverte à l'autre.



VERSEAU

(21 JANVIER - 18 FÉVRIER)

La vie vous présentera des défis à la hauteur de vos aspirations. C'est avec surprise que vous constaterez votre propre manifestation d'enthousiasme et d'allégresse. C'est votre audace qui vous guidera vers la réalisation de votre destin.



POISSONS

(19 FÉVRIER - 20 MARS)

Dans le cadre professionnel, il sera nécessaire de mener des négociations afin de parvenir à un accord après une mésentente. Il est fort probable que vous jouiez un rôle actif au sein du milieu syndical ou au cœur de votre communauté.



AGENDA

Avis: veuillez prendre note que la publication gratuite de messages dans l'agenda communautaire est réservée aux organismes sans but lucratif (maximum de 50 mots). Préparez votre communiqué et envoyez-le à l'adresse suivante: gblais@groupejcl.ca avant le lundi, à midi.

CLUB DES ASTRONOMES AMATEURS DE ROSEMÈRE

Voici les dates des prochaines rencontres: les 17 et 31 mars, les 14 et 28 avril, les 12 et 26 mai, ainsi que les 9 et 23 juin. ROSEMÈRE sous les étoiles le 24 mai, remis au 31 mai si trop nuageux, sur le terrain de la maison Hamilton dès la tombée de la nuit. Les rencontres ont lieu à la maison Hamilton au 106, chemin de la Grande Côte, à Rosemère, à 20h. Renseignements: Janine au 450 430-8725.

L'AIDE AUX ENFANTS HANDICAPÉS DE BLAINVILLE DEUX-MONTAGNES

L'assemblée générale annuelle se tiendra le 18 mars, à 17h30, à la cabane à sucre Constantin, à Saint-Eustache. Le super-bénéfice annuel se tiendra le 25 avril, au restaurant l'Impressionniste, également à Saint-Eustache.

ÂGE D'OR LE BLAINVILLOIS

Le club de l'Âge d'or Le Blainvillois

vous invite à une soirée de danse le 21 mars, de 19h à 23h. Le coût est de 15 \$ pour les membres et de 25 \$ pour les non-membres. Renseignements: Alain Boudreault au 514 616-8290.

SOCIÉTÉ D'HORTICULTURE ET D'ÉCOLOGIE DE SAINTE-THÉRÈSE

La SHEST vous propose ses prochaines conférences. Le 1er avril: «Nouvelles saveurs en aménagement paysager» avec Guillaume Pelland, conférencier. Le 6 mai: «Les insectes: nuisibles ou bénéfiques?» avec Sylvie Fullum, conférencière. Lieu: Maison du citoyen, 37, rue Turgeon, Sainte-Thérèse, à 19h15. Coût: 8 \$ par conférence, gratuit pour les membres (carte de membre 20 \$ par année). Aucune inscription nécessaire. Renseignements: 514 926-6469 ou 514 707-8092.

CERCLE DE FERMÈRES SAINTE-THÉRÈSE

C'est la grande Exposition annuelle du Cercle de Fermières Sainte-Thérèse. Il nous fait plaisir de vous présenter nos créations le samedi 5 avril et le dimanche 6 avril de 10h00 à 16h00, à la Maison du citoyen, 37 rue Turgeon à Sainte-Thérèse. Aussi, il y aura une vente (argent comptant seulement) de plusieurs créations artisanales ainsi que divers objets au profit de nos œuvres caritatives! Vous pourrez également vous procurer ou renouveler votre carte de membre au Cercle. Bienvenue à tous.

LES JOYEUX AÎNÉS THÉRÉSIENS (CLUB FADQQ)

Notre traditionnelle cabane à sucre est

prévue le 9 avril chez Constantin (repas, danse, animation). Les billets sont en vente les mardis matin de 9h à 11h30 à la Maison du citoyen de Sainte-Thérèse. Le prix est de 30 \$ pour les membres. On peut adhérer au Club par Internet, en personne; ou par la poste en adressant la demande au 37, rue Turgeon, Sainte-Thérèse (Québec) J7E 3H2, et en joignant un chèque à l'ordre de «Les Joyeux aînés thérésiens». Les frais sont de 30 \$ pour 12 mois ou de 55 \$ pour 24 mois. Courriel: clubsttherese@fadoqlaurentides.org. Site Web: www.fadoqsth.com. Information sur les activités: 450 434-1440 poste 2551. Information sur les ateliers informatiques: 1 800 828-3344 poste 459.

AFEAS

Portrait des féminicides au Québec: le continuum féminicide et ses causes. Conférence de Julie Antoine, coordonnatrice de la CFVF, le 14 mars, à 19h, au Centre communautaire Raymond-Fortin, 1885, avenue Dumouchel, Laval, H7S 1J7. Entrée gratuite. Renseignements: écrivez-nous à afeasdelaval@gmail.com. Organisé par les AFEAS de Laval et Lachute.

ASSOCIATION HORIZON ROSEMÈRE

La prochaine conférence de l'Association Horizon Rosemère (AHR) se tiendra le mercredi 19 mars, à 13h30, sous le thème: La numérologie, par Vivianne Couvrette, naturothérapeute. Chiffres, nombres, chemin de vie, versus personnalité... tout ça est bien mystérieux! Atelier permettant de savoir enfin ce que tout ça peut nous apporter au quotidien. Les conférences de l'AHR sont ouvertes à tous. Gratuites pour les membres de l'association, elles coûtent 5 \$ pour les non-membres. Elles ont lieu au Centre Communautaire Memorial, 202 chemin Grande-Côte, Rosemère. Réservez dès maintenant votre place: 450 621-3500 poste 7390 ou asso@horizonrosemere.ca. Facebook: Association Horizon Rosemere.

Avis public

Régie des alcools, des courses et des jeux

AVIS DE DEMANDES RELATIVES À UN PERMIS OU À UNE LICENCE

Toute personne, société ou association au sens du Code civil peut, dans les 30 jours de la publication du présent avis, s'opposer à une demande relative au permis ci-après mentionné en transmettant à la Régie des alcools, des courses et des jeux un écrit assermenté qui fait état de ses motifs, ou intervenir en faveur de la demande, s'il y a eu opposition, dans les 45 jours de la publication du présent avis.

Cette opposition ou intervention doit être accompagnée d'une preuve attestant de son envoi au demandeur ou à son procureur, par courrier recommandé ou certifié ou par signification à la personne, et être adressée à la Régie des alcools, des courses et des jeux, 1, rue Notre-Dame Est, bureau 9.01, Montréal (Québec) H2Y 1B6.

| NOM ET ADRESSE DU DEMANDEUR | NATURE DE LA DEMANDE | ENDROIT D'EXPLOITATION |
|--|---|---|
| 9260-8264 Québec Inc. 145D, boulevard Labelle Rosemère (Québec) J7A 2H2 | Augmentation de la capacité du permis de restaurant au 1er étage ainsi que sur la terrasse. | BOUCHERIE LORRAIN-CUISINE DE SAISON 145, boulevard Labelle Rosemère (Québec) J7A 2H2 Dossier: 3203916 |

P038174-1_11980



AVIS PUBLICS

Les avis publics ci-dessous décrits sont disponibles sur le site Internet de la Ville de Boisbriand au www.boisbriand.ca et sont affichés au babillard de l'hôtel de Ville situé au 940, boulevard de la Grande-Allée.

Approbation et entrée en vigueur des règlements suivants:

- Règlement RV-1441-092 modifiant le Règlement RV-1441 sur le zonage en ce qui a trait à la contribution pour fins de parcs, terrains de jeux et espaces naturels;
- Règlement RV-1443-002 modifiant le Règlement RV-1443 sur le lotissement en ce qui a trait à la contribution pour fins de parcs, terrains de jeux et espaces naturels;
- Règlement RV-1444-016 modifiant le Règlement RV-1444 sur l'émission des permis et certificats en ce qui a trait à la contribution pour fins de parcs, terrains de jeux et espaces naturels.

2025.20

P038227-1_01574

AVIS PUBLIC
ENTRÉE EN VIGUEUR

AVIS PUBLIC est, par les présentes, donné que le règlement suivant :

RÈGLEMENT 1692-1 MODIFIANT LE RÈGLEMENT 1692, AFIN D'AUGMENTER LE MONTANT DE L'EMPRUNT À LA SOMME DE 3 750 000 \$

a été adopté par le conseil le **21 janvier 2025**, qu'il a été soumis à la procédure d'enregistrement des personnes habiles à voter du **3 au 7 février 2025** et qu'il a été approuvé par le ministère des Affaires municipales et de l'Habitation le **28 février 2025**.

Ledit règlement est actuellement déposé aux Services juridiques, où toute personne intéressée peut en prendre connaissance aux heures de bureau.

Ce règlement entre en vigueur conformément à la loi.

Donné à Blainville,
ce 11 mars 2025.

PATRICK ST-AMOUR, avocat
Greffier



SAINTE-THÉRÈSE

Ville d'arts, de culture et de savoir

Assemblée de consultation publique

PPCMOI-2025-003 (R1)
8, rue Lonergan (lot 4 116 437)

Lundi 31 mars 2025, 19 h 30

PREMIER PROJET DE RÉSOLUTION ADOPTÉ EN VERTU DU RÈGLEMENT 1209-1 N.S (PPCMOI) ayant comme objectif de permettre la réalisation d'un projet particulier de construction, de modification ou d'occupation d'un immeuble (PPCMOI) au **8, rue Lonergan (lot 4 116 437)** ;

Aux personnes et aux organismes intéressés par le projet ci-dessus mentionné, avis public est par les présentes donné par le soussigné de ce qui suit :

1. Lors de la séance ordinaire tenue le 3 mars 2025, le conseil municipal a adopté la résolution numéro 2025-106 concernant une demande en vertu du règlement 1209-1 N.S. ayant trait aux projets particuliers de construction, de modification ou d'occupation d'un immeuble (PPCMOI) de la Ville de Sainte-Thérèse pour la propriété sise au 8, rue Lonergan.

2. Assemblée publique de consultation

En conséquence de cette adoption, le conseil municipal tiendra une assemblée publique de consultation le **lundi 31 mars 2025**, à compter de **19 h 30**, dans la salle du conseil municipal de l'hôtel de ville, 6, rue de l'Église, en conformité des dispositions de la *Loi sur l'aménagement et l'urbanisme* (L.R.Q., c.A-19.1) ;

Au cours de cette assemblée publique, le maire ou en son absence la mairesse suppléante expliquera le projet de règlement ainsi que les conséquences de son adoption et entendra les personnes qui désirent s'exprimer à ce sujet.

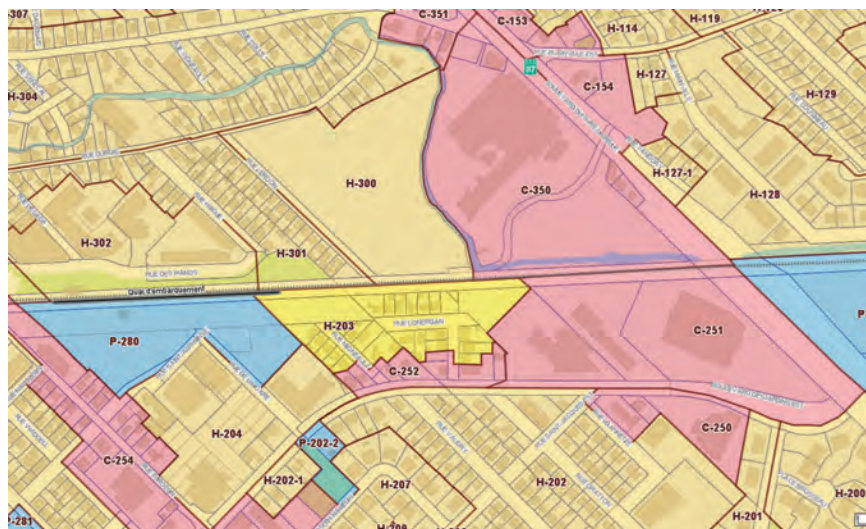
3. Objet du projet de PPCMOI-2025-003

Le projet a pour objet de permettre l'ajout de deux (2) logements au 8, rue Lonergan, portant le total à cinq (5) logements, malgré que le règlement sur le zonage numéro 1200 N.S. et le tableau des spécifications de la zone H-203 n'autorisent qu'un maximum de trois (3) logements par immeuble.

Ce projet est susceptible d'approbation référendaire.

Zones concernées

Ce premier projet de résolution concerne la zone **H-203** et les zones contigües **C-251, C-252, C-350, H-204, H-300, H-301, H-302, P-280**.



4. Consultation du projet de résolution

Prenez avis que ce projet est disponible pour consultation au bureau du greffe aux heures régulières d'ouverture de l'hôtel de ville ou sur le site internet au : <https://www.sainte-therese.ca/ville/administration/appels-doffres-et-avis-publics>.

DONNÉ À SAINTE-THÉRÈSE,
Ce 12 mars 2025

Philippe Huot
Greffier

Avis numéro : 2025-37

P038204-1_01577



AVIS D'APPEL D'OFFRES
Date d'émission : 12 mars 2025

Boisbriand

OBJET : CONTRAT NO 2025-2309, SE RAPPORTANT À DES SERVICES PROFESSIONNELS POUR LA RÉALISATION D'UN PLAN DE MOBILITÉ DURABLE

L'appel d'offres concerne des services professionnels pour la réalisation d'un plan de mobilité durable.

Les soumissions sous pli cacheté portant le numéro de contrat ci-haut mentionné devront être reçues **avant 11 h 00**, heure locale, le 11 avril 2025 à l'adresse suivante :

VILLE DE BOISBRIAND
Service juridique et greffe
940, boulevard de la Grande-Allée, bureau 120
Boisbriand (Québec) J7G 2J7

Les soumissions seront ouvertes publiquement le 11 avril 2025 à 11 h, heure locale.

Toutes les conditions pertinentes sont décrites dans les documents d'appel d'offres qui doivent être obtenus par l'entremise du système électronique d'appel d'offres (SÉAO) au www.seao.gouv.qc.ca.

Seules seront acceptées les soumissions provenant d'un entrepreneur ou d'un fournisseur ayant un établissement au Québec ou qui ont un établissement dans un territoire visé par un accord intergouvernemental de libéralisation des marchés applicable à la Ville.

La Ville de Boisbriand ne s'engage à accepter aucune des soumissions reçues, ni à encourir aucune obligation ni aucun frais d'aucune sorte envers le ou les soumissionnaire(s).

M^e Alexia Salvatore LL.B., J.D., LL.M.
Conseillère juridique
Service juridique et greffe
Ville de Boisbriand
Le 12 mars 2025
2025.21

P038199-1_01574



SAINTE-THÉRÈSE

Ville d'arts, de culture et de savoir

Assemblée de consultation publique

PPCMOI-2025-002 (R1)
10, 50 et 55 rue Sicard (lots 2 769 285, 2 769 284 et 2 505 645)

Lundi 31 mars 2025, 19 h 30

PREMIER PROJET DE RÉSOLUTION ADOPTÉ EN VERTU DU RÈGLEMENT 1209-1 N.S (PPCMOI) ayant comme objectif de permettre la réalisation d'un projet particulier de construction, de modification ou d'occupation d'un immeuble (PPCMOI) au **8, rue Lonergan (lot 4 116 437)** ;

Aux personnes et aux organismes intéressés par le projet ci-dessus mentionné, avis public est par les présentes donné par le soussigné de ce qui suit :

1. Lors de la séance ordinaire tenue le 3 mars 2025, le conseil municipal a adopté la résolution numéro 2025-106 concernant une demande en vertu du règlement 1209-1 N.S. ayant trait aux projets particuliers de construction, de modification ou d'occupation d'un immeuble (PPCMOI) de la Ville de Sainte-Thérèse pour la propriété sise au 8, rue Lonergan.

2. Assemblée publique de consultation

En conséquence de cette adoption, le conseil municipal tiendra une assemblée publique de consultation le **lundi 31 mars 2025**, à compter de **19 h 30**, dans la salle du conseil municipal de l'hôtel de ville, 6, rue de l'Église, en conformité des dispositions de la *Loi sur l'aménagement et l'urbanisme* (L.R.Q., c.A-19.1) ;

Au cours de cette assemblée publique, le maire ou en son absence la mairesse suppléante expliquera le projet de règlement ainsi que les conséquences de son adoption et entendra les personnes qui désirent s'exprimer à ce sujet.

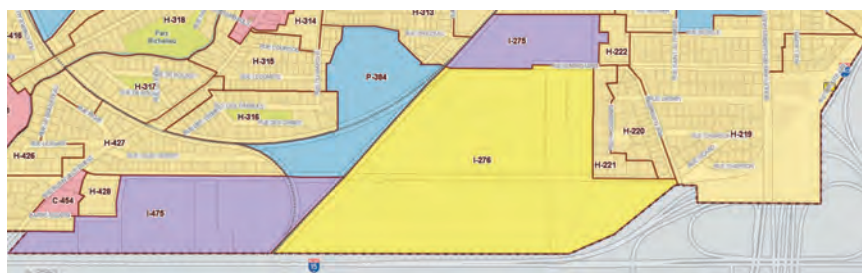
3. Objet du projet de PPCMOI-2025-003

Le projet a pour objet de permettre l'ajout de deux (2) logements au 8, rue Lonergan, portant le total à cinq (5) logements, malgré que le règlement sur le zonage numéro 1200 N.S. et le tableau des spécifications de la zone H-203 n'autorisent qu'un maximum de trois (3) logements par immeuble.

Ce projet est susceptible d'approbation référendaire.

Zones concernées

Ce premier projet de résolution concerne la zone **H-203** et les zones contigües **C-251, C-252, C-350, H-204, H-300, H-301, H-302, P-280**.



4. Consultation du projet de résolution

Prenez avis que ce projet est disponible pour consultation au bureau du greffe aux heures régulières d'ouverture de l'hôtel de ville ou sur le site internet au : <https://www.sainte-therese.ca/ville/administration/appels-doffres-et-avis-publics>.

DONNÉ À SAINTE-THÉRÈSE,
Ce 12 mars 2025

Philippe Huot
Greffier

Avis numéro : 2025-36

P038203-1_01577

PETITES ANNONCES

Un seul numéro 450 974-2244

AVIS À NOS ANNONCEURS

L'article 242 de la Loi sur la protection du consommateur stipule que: «AUCUN COMMERÇANT NE PEUT, DANS UN MESSAGE PUBLICITAIRE, OMETTRE SON IDENTITÉ ET SA QUALITÉ DE COMMERÇANT.»

Nos annonceurs se doivent de publier leurs annonces en conformité avec cette loi.

Veuillez noter que la responsabilité des journaux L'ÉVEIL et NORD INFO se limite à une insertion d'une annonce erronée.

Nous vous demandons de bien vérifier votre annonce dès la première parution.

Trouvez ce que vous recherchez en quelques clics!



Pour afficher une offre d'emploi 450 **472-3440** poste 335

43 ENTREPÔTS / ENTREPOSAGE

MINI-ENTREPÔTS CHAUFFES: 7X12, 10X15, 10X20, rez-de-chaussée. Boul. René-A. Robert, Location d'Outils Ste-Thérèse. 450-435-6711.

121 OFFRES DE SERVICES

GRAND NETTOYAGE, Résidentiel/ commercial: Tapis, meuble, mur, plafond, maison fumeur. Entretien ménager. Mélissa, 514-924-1666.

124 PEINTURE/ JOINTS

PRO PEINTURE INC.: résidentiel/ commercial. Travail professionnel. Meilleurs prix garantis. RBQ:5675-7925-01. 514-742-0270.

131 COURS

BALADI AVEC MALAIKA: À ROSEMÈRE. www.malaika-baladi.com Pour santé physique et le plaisir. 514-795-9514.

101 OFFRES D'EMPLOI

101 OFFRES D'EMPLOI

101 OFFRES D'EMPLOI

101 OFFRES D'EMPLOI

LES ÎLOTS DE STE-THÉRÈSE

229-249 RUE SICARD & 33 RUE MAYER

P026656-1_01559

APPARTEMENTS À LOUER

EAU CHAUDE INCLUSE
STATIONNEMENT, PISCINE

3 1/2 et 4 1/2

INFORMATION
450. 435. 0360

125 DÉMÉNAGEMENT

DÉMÉNAGEMENT D. TOUCHETTE: Depuis 1978, petits/gros déménagements et ENTREPOSAGE. Service 7jours. Assurances. 450-430-1408.



IMPÔT

PARTICULIER FÉDÉRAL ET PROVINCIAL **65 \$** taxes incluses TED

Sans rendez-vous du lundi au vendredi de 9 h à 18 h, samedi de 10 h à 17 h au 53, rue Saint-Charles, Sainte-Thérèse stationnement à l'arrière / bureau à l'avant

Service de: Cueillette & Livraison \$20 extra

tenue de livre, remises TPS/TVQ, paye DAS, impôt corporatif **450-430-7444**

Impôt sans déplacement: www.impot.email

P038393-1_04042

P037914-1_02357

AUTOBUS R.M. INC.

CHAUFFEURS D'AUTOBUS SCOLAIRES DEMANDÉS

SALAIRE 25⁴⁶\$/h

POSTES DE CHAUFFEURS NOLISÉS 22⁷⁵\$/h (2 à 5 jours/sem.)

+ Prime Fidelibus : 2 400\$/année
+ Ronde de sécurité : 6⁵⁰\$/chacune

NOUS OFFRONS LA FORMATION CLASSE 2

JOIGNEZ-VOUS À NOTRE ÉQUIPE!
Communiquez au 450 433-2666 | autobusrm.ca

Sépaq

Parc national d'Oka

RESPONSABLE DES CASSE-CROÛTES *

Lieu : Parc national d'Oka
Salaire : 16,95 \$ à 23,01 \$ de l'heure selon l'expérience

+Allocation quotidienne de soutien au transport de 4\$/jour

1 poste saisonnier : 14 avril 2025 à 26 octobre 2025
Être disponible à travailler toutes les fins de semaine et les jours fériés.

Vous aimez rendre les gens heureux ?

Votre rôle :

Veiller à ce que nos clients reçoivent un service de qualité et vivent ainsi une expérience mémorable.

Joignez-vous à notre équipe en posant votre candidature au sepaq.com/emplois avant le **21 mars 2025**

Votre contribution

- Vous assurez la **gestion** des casse-croûtes, cafétérias et dépanneurs, incluant la planification des horaires et l'organisation du travail.
- Vous accueillez la clientèle et effectuez le **service au comptoir** du casse-croûte.
- Vous déterminez les **menus** ; vous faites l'achat, la réception et l'inventaire des fournitures et produits alimentaires.
- Vous veillez à ce que la **salubrité**, la propreté et la préparation des aliments soient conformes aux **normes**.

Vos forces

- Leadership et esprit d'équipe
- Débrouillardise, efficacité et rigueur
- Diplôme d'études secondaires (DES)**
- Deux années d'expérience** en supervision de services alimentaires

Vos avantages

- Accès gratuit aux parcs nationaux ainsi qu'aux sentiers de ski de fond, de raquette et de vélo
- Rabais jusqu'à 50% sur l'hébergement, la location d'équipement et les produits en boutique
- Mobilité et avancement possibles aux quatre coins de la province

Voir tous les avantages sur sepaq.com/carriere

Votre mission : connecter les gens à la nature
La **Société des établissements de plein air du Québec (Sépaq)** rassemble plus de 3200 passionnés au sein du plus grand réseau de plein air au Québec. L'équipe travaille tous les jours à la réalisation d'une mission ayant un impact concret et positif sur l'environnement, sur les gens et même sur son propre bien-être. Depuis près de 40 ans, elle protège et met en valeur des territoires naturels et attrait touristiques grandioses pour que tous puissent profiter de leurs bienfaits. À la Sépaq, on vit nos valeurs au quotidien : **bienveillance, plaisir, passion, collaboration et agilité.**

VEILLER SUR NOTRE MONDE, ÇA COMMENCE ICI : JE POSTULE au sepaq.com/emplois

* Ce poste est appelé « Responsable des casse-croûtes » aux fins des conditions de travail prévues à la convention collective.

La Sépaq souscrit au **programme d'équité** en matière d'emploi. Nous encourageons les femmes, les minorités visibles, les minorités ethniques, les autochtones et les personnes handicapées à présenter leur candidature. Bienvenue aux **retraités** !

Les candidatures seront traitées en toute confidentialité
Nous remercions toutes les personnes qui poseront leur candidature, mais nous communiquerons seulement avec celles qui auront été retenues.

P038240-1_07584



DU BRETON
PORC HACHÉ
BIOLOGIQUE

6 99\$
454G

**PRIX
CHOC**



FERME VALENS
SAUCISSES NATURELLES
CERTAINES VARIÉTÉS

5 99\$
280G

**PRIX
CHOC**

ÉCONOMISEZ SUR VOTRE SANTÉ

Valide jusqu'au 30 mars 2025

PROFITEZ TAUTALEMENT
DE NOS OFFRES AVEC
LA CARTE TAUTALE!



**FROMAGERIE
PORTNEUF**
LE BRIE D'ALEXIS
FROMAGE BRIE

8 99\$
300G

**PRIX
CHOC**



WOOLWICH
CHEDDAR OU MOZZARELLA
DE CHÈVRE
CERTAINES VARIÉTÉS

7 99\$
200G

**PRIX
CHOC**



RISE
KOMBUCHA
BIOLOGIQUE

6 99\$
IL

**PRIX
CHOC**



MEXIQUE
**PIMENTS MINI
DOUX**
BIOLOGIQUES

1 99\$
/CH

**PRIX
CHOC**



MEXIQUE
RADICCHIO
BIOLOGIQUE 8.80 \$/KG

3 99\$
/LB

**PRIX
CHOC**



MEXIQUE
AUBERGINE
BIOLOGIQUE 4.39 \$/KG

1 99\$
/LB

**PRIX
CHOC**



PRAIRIE NATURALS
SPIRULINE

22 99\$
180COMP.

**PRIX
CHOC**



PRAIRIE NATURALS
CHLORELLE

22 99\$
280COMP.

**PRIX
CHOC**

**ZONE
CIRCULAIRES**



Soldes pour le salon
JUSQU'À 20 % DE RABAIS
SUR LES MODÈLES SUR MESURE SÉLECTIONNÉS



MAYTAG

**VENEZ À BOUT
DES POILS
D'ANIMAUX
COMME UN PRO**

avec le système
Animal Pet Pro Maytag®!

2698\$

Système ANIMAL PET PRO

Vapeur

LAVEUSE À CHARGEMENT FRONTAL ANIMAL PET PRO MAYTAG®, 5,8 PI³ C.E.I. ET SÈCHEUSE ÉLECTRIQUE OPTION DE REMPLISSAGE PROFOND, 7,3 AU 7,4 PI³

| | |
|---------------------------------------|---|
| LAVEUSE : MFW7020RF 1399 \$ | SÈCHEUSE : YMED7020RF 1299 \$ |
| • Option Animal Pet Pro | • Option Animal Pet Pro |
| • Filtre Animal Pet Pro | • Bouton ExtraPower® |

FIABILITÉ MAYTAG
GARANTIE DE PERFORMANCE DE LAVAGE DE 30 ANNÉES

1598\$

LAVEUSE À CHARGEMENT VERTICAL MAYTAG®, 5,2 PI³ C.E.I. ET SÈCHEUSE ÉLECTRIQUE, 7 PI³

| | |
|--------------------------------------|--|
| LAVEUSE : MVW4505MW 849 \$ | SÈCHEUSE : YMED4500MW 749 \$ |
| • Cycle de lavage rapide | • Phase de prévention des faux plis |
| • Option de remplissage profond | • Signal sonore de fin de cycle |

Achetez-en 2,
+ économisez 150\$ de plus | **Achetez-en 3,**
économisez 300\$ de plus
sur les électroménagers de cuisine admissibles.



**FINANCEZ
ET RELAXEZ.**

P038149-1_04337

Ameublement BrandSource Desrochers

229, Rue Principale, Plaisance, 819-427-5111
67, Rue Turgeon, Ste-Thérèse, 450-435-5222

EN SAVOIR PLUS →
fr.brandsource-desrochers.ca