

Le Tour du St-Laurent "65" ne fera-t-il que passer à Montmagny?

(LIRE EN PAGE 5)

LE COURRIER

Montmagny
L'Islet

80ième année — 10 sous le numéro.

MONTMAGNY, JEUDI, LE 4 FEVRIER 1965

No. 34

Si les contribuables le désirent

Le règlement d'urbanisme sera refait en entier

Si moins de six contribuables demandent un référendum, ou si par le référendum, les contribuables le veulent, le règlement d'urbanisme sera entièrement refait.

Le nouveau règlement est déjà accepté par les autorités municipales. Les contribuables devront maintenant décider s'il doit être mis en vigueur, au cours d'une assemblée publique qui se tiendra dans la salle de l'hôtel-de-ville, mardi le 16 février prochain.

Cette refonte complète du règlement d'urbanisme a été décidée et acceptée par les autorités municipales à la suite de demandes de constructions faites par MM. J.-Guy Létourneau et Louis-A. Couillard. D'après les renseignements que nous avons obtenus, le respect du règlement d'urbanisme déjà existant devenait de plus en plus difficile sinon impossible en raison des tolérances et des exceptions qui furent admises. Les deux demandes mentionnées plus haut ont donc décidé les autorités municipales à présenter à la population un règlement mieux adapté aux besoins actuels.

Même si le nouveau règlement a été accepté par les membres du Conseil de Ville, le dernier mot reste aux contribuables de toute la ville qui sont invités à l'assemblée publique du 16 février. Au cours de cette assemblée, la lecture du règlement sera faite par le greffier et toutes les explications à l'aide de cartes et graphiques seront données aux contribuables présents.

Mme Claire Kirkland-Casgrain assistera à l'ouverture des cours de perfectionnement en conduite automobile

(LIRE EN PAGE 2)

L'architecte devra soumettre ses plans au Conseil de Ville

(LIRE EN PAGE 3)

SEMAINE DU HOCKEY MINEUR



MISE AU JEU — Mercredi soir dernier, un club "Midget" de l'Islet visitait le Montmagny. De gauche à droite sur la 2ième rangée, nous voyons M. Gaston Turgeon, arbitre, M. André Collin, M. Barthélémy Boulet, M. Georges Boulay,

M. Gérard Lavoie et M. Lucien Bernier, arbitre. Cette joute était dans les cadres de la Semaine du Hockey Mineur à Montmagny.

(Photo "Le Courrier" — G.B.)

La clinique de perfectionnement de conduite se tiendra au soubassement de l'église St-Thomas, les 9, 10 et 11 février

Cette clinique pour la population de Montmagny et des environs se tiendra durant 3 jours et l'enseignement touchera, particulièrement la première journée les qualités physiques du conducteur avec explication sur les épreuves psycho-physiques et les examens écrits que tout candidat doit passer pour l'obtention de son permis de conduire.

Les participants auront à subir lors de cette première rencontre un pre-

mier examen écrit et auront le loisir de visionner un film "ATTENTION".

La deuxième journée, on traitera du Code de la Route et de la nouvelle signalisation routière avec la projection du film "SIGNALISATION".

L'enseignement transmis aux participants lors

de la troisième journée touchera particulièrement la technique de la conduite avec explication sur l'épreuve au volant que doit subir tout candidat qui désire obtenir son permis de conduire.

Cette troisième journée comporte également un examen écrit et la projec-

tion du film "AUTOPSIE D'UN ACCIDENT".

Durant ces trois jours, les officiers du Service d'Education en Sécurité Routière feront subir à tous les candidats inscrits à la clinique les examens psycho-physique afin de les informer sur leur capacité visuelle et sur leur

réflexe et autres points.

Afin de faciliter la participation de la population à cette clinique, les officiers du service d'éducation tiendront des séances d'étude le matin à compter de 10 h. a.m., l'après-midi à compter de 2 h. 30 p.m. et le soir à compter de 7 h. 30 p.m.

Chez les Chevaliers de Colomb

Samedi soir prochain au local des Chevaliers, rue Ste-Julie, soirée avec l'orchestre des "Cha-Cha Boom". Tous les membres, leurs épouses ou amies sont cordialement invités.

Dimanche matin, tous les membres sont invités à un déjeuner canadien, après la messe de 8 h. 15.

Mme Claire Kirkland-Casgrain assistera à l'ouverture des cours

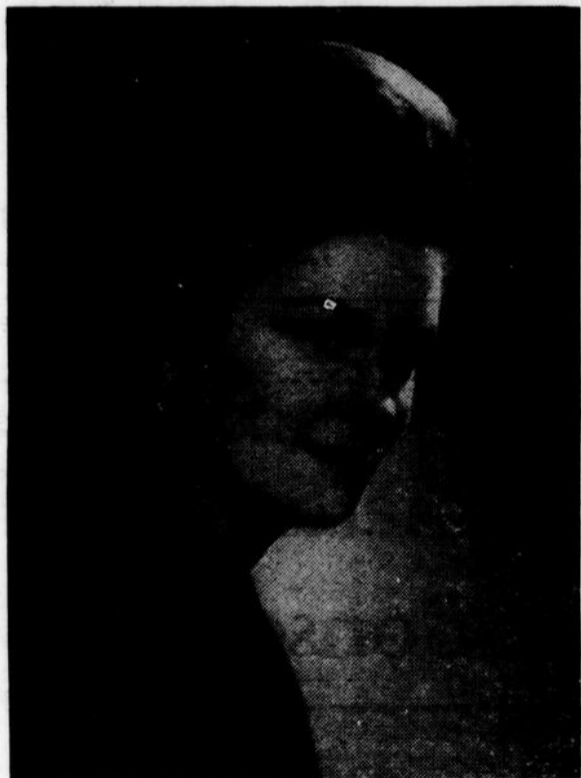
L'honorable Ministre des Transports et Communications, madame Claire Kirkland-Casgrain, ainsi que le sous-ministre, M. Jacques

hausser de sa présence l'inauguration de ces cours de perfectionnement en conduite-automobile qui sont les premiers du genre offerts au

public en général.

Depuis l'automne dernier, le Service d'Education en Sécurité Routière a tenu pour des groupes particuliers de chauffeurs ou de conducteurs de telle clinique. C'est à la suite de ces expériences que les autorités ont décidé de les offrir au grand public. Ces cours ont démontré d'une façon non équivoque l'amélioration qu'ils apportaient chez ceux qui y participaient.

Il est bien entendu que pour profiter pleinement de cet enseignement les personnes intéressées doivent assister aux trois journées d'étude de cette clinique. Nous avons fixé des heures différentes à chaque jour justement dans le but de permettre à ceux qui ne pouvaient pas y assister le soir de suivre ces cours le matin ou l'après-midi. Un point à souligner c'est que ces cours sont gratuits.



Verreault et monsieur Pierre Mercier, directeur du Service d'Education en Sécurité Routière, assisteront à l'ouverture officielle de la clinique de perfectionnement de conduite automobile mardi soir, à Montmagny.

L'Honorable Ministre, madame Casgrain, a tenu à re-

Ecole de Métiers

Des cours de formation professionnelle aux travailleurs sans emploi seront donnés à l'ECOLE DE METIERS DE MONTMAGNY, dans les spécialités suivantes:

Electricité:

Filetage de maisons (éclairage).
Production et contrôle de la chaleur (chauffage).
Bobinage de moteurs.

Mécanique-automobile:

La carburation.
Electricité d'automobile.

Menuiserie:

Equerre de charpente.
Escalier.
Charpente.
Pour information et inscriptions, veuillez vous adresser au Bureau National de Placement à Montmagny.

CES COURS SONT ABSOLUMENT GRATUITS.

JE SUIS UN DE VOS VOISINS



L'assurance-vie est ma profession... Puis-je vous être utile?

L.-P. FORTIN

47, rue St-Jean-Baptiste, Tél.: 248-2960 — C.P. 1033

MONTMAGNY, Qué.

SUN LIFE DU CANADA

C.P. 1124, Montmagny

LEO BOULET



Commerçant de chevaux et de vaches laitières, spécialement pour les laitiers.

Toujours en mains: Chevaux et vaches de première qualité.

Conditions de paiement faciles.

Ecurie: Route Trans-Canada, près de L'Espinay
Téléphone: 246-5480 — CAP ST-IGNACE

Nouveau Service

REPARATION DE MONTRES — BIJOUX
Service rapide — Travail soigné — 2 horlogers bijoutiers à votre service.

BOCADO Enr.

Raymond Côté, prop.
Tél.: 248-3302

29, St-Thomas

MONTMAGNY



pourquoi payer plus?
peut-être pour moins?

L'homme d'affaires averti achète la papeterie d'affaires **THERMO-GRAVÉE**

LA THERMO-GRAVURE

consiste en caractères en relief distinctifs.

LA THERMO-GRAVURE

a l'élégance et la distinction
propre à la main-d'oeuvre experte.

Mais elle coûte beaucoup moins

que vous puissiez croire et est prête à livrer dans la semaine...

beaucoup plus rapide que d'autres procédés.

CARTES D'AFFAIRES

EN-TETES DE LETTRES et ENVELOPPES
CARTES D'ANNONCES

Les Editions Marquis Ltée

Route Trans-Canada

C.P. 430

Tél.: 248-07



● PAS DE NOUVELLES ...

Lundi soir dernier, un journaliste s'informait du futur Centre culturel de Montmagny... Les membres du Conseil de Ville ont répondu n'avoir aucune nouvelle à donner à ce sujet...

Il serait temps toutefois que se règle cette question. Il semble que le plan serait (une fois de plus...!) modifié et que tout se résumerait maintenant à une grande salle qui servirait à peu près à tout...

Peu de nouvelles aussi du nouveau rôle d'évaluation...

● NOUVELLES BRÈVES ...

— Dimanche prochain, le 7 février, course d'autos-neige à St-François. Cette compétition promet d'être très intéressante. Les champions des différentes catégories de l'an dernier participeront de nouveau.

— A l'occasion de la semaine de l'Electricité, M. Charles-Henri Blouin sera le conférencier invité au souper hebdomadaire Richelieu.

— Le Dog-Derby aura lieu le 6 et 7 mars... jusqu'à nouvel ordre.

— Prendre note que le prochain et dernier concert J.M.C. aura lieu le 16 février. Il est probable qu'il sera le plus beau concert de la saison. La "Percussion de Paris" est un ensemble unique au monde.

— L'entraînement débutera au Manège Militaire, dimanche prochain à 9 heures...

— L'assemblée mensuelle des Chevaliers de Colomb prévue pour le 11 février est reportée au jeudi le 18 février, au local de la rue Ste-Julie, à 8 heures p.m.

— Tous les dimanche après-midis à 2 heures dans le gymnase de l'école Beaubien, Musico-Dance. Tous les jeunes et moins jeunes sont cordialement invités.

— Nous apprenons que la Compagnie d'autobus Lemelin vient d'être vendue, non au C.N. comme le voulait une rumeur. Nous n'avons pu savoir cependant à qui avait été vendue la Compagnie...

● CAMPAGNE DE RECRUTEMENT ...

La Chambre de Commerce de Montmagny possède actuellement à sa campagne de recrutement pour l'année "65".

La Chambre de Commerce de Montmagny procède au plan directeur qu'elle préconise. C'est pourquoi elle a besoin de l'encouragement général et d'une plus grande participation des citoyens, non seulement pour mener à bien le travail entrepris, mais aussi pour d'autres réalisations.

● TABLE RONDE SUR LES LOISIRS

— Le 18 février —

Une table ronde sur les loisirs se tiendra à l'amphithéâtre de l'école Casault, une table ronde qui réunira les représentants des corps intermédiaires, du Conseil de Ville, de la Commission scolaire et des autorités ecclésiastiques.

Le panel sera conduit par l'abbé Ronald Landry, M.M. De Sales Gauthier et Marcellin Leclerc.

● ST-JEAN-PORT-JOLI PREND LA RELEVÉ ...

St-Jean-Port-Joli organise cette année un carnaval historique... Le programme présenté semble des plus intéressants et comporte une foule de manifestations typiques.

J'ai douce souvenance d'un autre carnaval historique qui a débuté avec éclat, a périéclité et finalement est mort d'inanition...

St-Jean prend la relève... Bravo et bonne chance! Les organisateurs sont certainement capables de réussir plusieurs années de suite là où d'autres ont failli...

● SAISIE D'ALCOOL ...

Cette semaine, la Police Provinciale a saisi quelque dix caisses de vingt-six onces d'alcool. Un fait banal si on le compare à tout ce qui se transporte dans la province à l'heure actuelle.

Avec tout le respect dû à la P.P., on ne peut pas dire que ce fut un coup de filet extraordinaire, puisque la "valise" de l'automobile en question était... ouverte...!

Une preuve de plus qu'une "valise" d'automobile n'a rien de commun avec un kiosque d'exposition... surtout en cette période de sécheresse extrême...

Gaston BOUCHER

Le futur Centre Culturel L'architecte devra soumettre ses plans au Conseil de Ville

Sur une proposition de l'échevin Edouard Gendreau, appuyé par l'échevin J.-B. Painchaud, le Conseil de Ville vient d'approuver une résolution priant l'architecte Yves Paré de faire rapport au maire et aux échevins réunis en comité, des modifications qu'il a de nouveau apportées au plan initial du Centre Culturel, avant d'expédier ces plans au secrétariat de la Province.

Cette résolution faisait suite à une question d'un journaliste présent dans la salle, à savoir où en était rendu le projet du futur Centre Culturel. Quelqu'un ayant déclaré que les esquisses ou les plans initiaux seraient encore une fois sujets à changement, l'échevin Edouard Gendreau a alors proposé que les plans modifiés soient soumis au Conseil.

Le Conseil a ensuite autorisé le trésorier à verser le montant de \$700. à la Protection Civile du Québec comme participation de la Ville de Montmagny à l'acquisition d'un camion de secours, avec équipement.

Sur une proposition de l'é-

chevin P.-René Caron, appuyé par l'échevin Denis Gaudreau, le Conseil autorisa la Protection Civile et son entrepreneur dûment mandaté, à procéder aux travaux nécessaires à l'interconnexion du réseau de ra-

dio-communication du Service de Police et Pompiers de Montmagny, avec le réseau de télécommunication Québec métropolitain, déjà installé ici. Le coût est défrayé par la Protection Civile du Québec.

Cours sur l'alcoolisme à la fin de février

Que savons nous des alcooliques?

Est-ce que les alcooliques sont entièrement responsables de leur faillite?

Peuvent-ils en sortir?

Ont-ils besoin de notre aide?

Qu'est-ce que le public peut faire pour aider les alcooliques?

Avant tout, il faudrait que le public apprenne à les connaître, il faudrait qu'il sache que l'alcoolisme est une maladie et qu'un individu ne peut être entièrement blâmé d'en être atteint.

Comment pouvons-nous contribuer à leur apporter le peu d'amour et de compréhension qu'ils ont besoin?

Nous le pourrions en nous renseignant sur cette maladie, et en étant capable de donner à nos amis la vérité sur ce mal, qui peut atteindre n'importe qui d'entre nous.

C'est pourquoi, nous devrions nous inscrire aux cours sur l'alcoolisme qui débiteront à la fin de février ou au début de mars.

Ces cours sont donnés par des spécialistes en la matière, et sont un résumé des cours universitaires de l'université de Sherbrooke.

Suivez ces cours et vous vous félicitez de l'avoir fait, car en plus des connaissances accrues sur l'anatomie du corps humain, vous en sortirez avec un bon bagage psychologique.

Communiquez immédiatement avec M. Marcel Boulanger, tél.: 248-3483 ou avec M. Pierre Cloutier

Délégués de Montmagny

Un colloque, organisé par la Société du Timbre de Pâques, s'est tenu samedi, le 30 janvier à l'Institut de Réhabilitation de Montréal, 6300 avenue Darlington.

Des délégués de plus de vingt sections de la province ont assisté à cette conférence qui a débuté à 9 heures a.m., sous la présidence du Lt.-Col. Paul Brosseau, O.B.E., E.D., de St-Jérôme.

La majeure partie du colloque a été consacrée à une révision des activités de la Société au cours de la dernière année, ainsi qu'un compte rendu de l'utilisation des fonds recueillis par la Société au cours de cette période.

Les délégués ont été invités à visiter les locaux de l'Institut de Réhabilitation de Montréal. Ce centre bien connu voué à la réadaptation des infirmes et des handicapés de notre province, est l'un des nombreux organismes appuyés par la Société du Timbre de Pâques.

M. Léandre-J. Roy et M. Ralph Viel ainsi que leurs épouses ont assisté à ce colloque. MM. Roy et Viel sont membres du Club Rotary de Montmagny.

Assemblée des Filles d'Isabelle

L'assemblée mensuelle des Filles d'Isabelle du Cercle Elise Blouin se tiendra lundi, le 8 février à 8 h. p.m. à la salle des Chevaliers de Colomb, rue Ste-Julie.

Prière à chaque Fille d'Isabelle d'être présente.

Assemblée des Fermières

L'assemblée mensuelle des Dames Fermières se tiendra mardi, le 8 février, à 2 h. p.m. à la salle de l'hôtel-de-ville.

Toutes les Dames Fermières sont cordialement invitées.

Service médical d'urgence

De samedi midi, le 6 février à lundi matin le 8 février, le médecin en service sera le Dr Gustave Plante, 2 rue de la Gare. Tél.: 248-0254.

Unité Sanitaire de Montmagny

Principales activités.

Lundi, 8 février: Inspection médicales scolaires.

Mardi, 9 février: Hôpital: Clinique de BCG. — Inspection médicales scolaires.

Mercredi, 10 février: Inspection médicales scolaires.

Jeudi, 11 février: Unité Sanitaire: 2 à 4 h., clinique de bébés. — Inspection médicales scolaires.

Vendredi, 12 février: Hôpital: Clinique de BCG. — Inspection médicales scolaires.

Dr. A. Bélanger, m.h., Médecin-Hygiéniste.

Vous vêtir c'est bien... mais vous vêtir à la

Mercerie Chez Georges c'est encore mieux

42, rue St-Jean Baptiste

Habits sur mesure Semi-Ready et Lombardi

Tél.: 248-0215



Rembourrage

Réparation de meubles de tous genres
Manufacturier de meubles sur commande
Salle d'échantillon ouverte tout les soirs

Les Ateliers Mercier Enr.

82, Ste-Brigitte

Tél.: 248-3535

Montmagny

Sets de Salon, fauteuils,
Provincial Italien,
Provincial Français,
Colonial, Moderne,

EDITORIAL

L'ALCOOLISME

Les statistiques démontrent que la quantité d'alcool consommée par la population de ce continent augmente constamment et que le nombre des gens pour qui la boisson représente un problème sérieux, s'accroît à un rythme rapide et passablement alarmant. Voilà, la situation telle que nous la trouvons aujourd'hui en dépit des efforts faits depuis plusieurs années par les Cercles Lacordaire, les ligues de tempérance, les cliniques, les centres de réhabilitations, le travail des Alcooliques Anonymes, de même que la tâche considérable accomplie par les médecins et les sociologues dans le domaine de la prévention et de la réhabilitation.

Le Comité d'étude et d'information sur l'alcoolisme a donc été créé pour faire une étude en profondeur de cet important problème et pour informer et instruire une population toujours perplexe sur la nature et la gravité des dommages et des perturbations causés par l'abus dans la consommation de ce liquide d'apparence inoffensive qu'on appelle l'alcool.

C'est avec quelque tristesse que nous sommes forcés de l'admettre, mais notre société nord-américaine actuelle est profondément marquée par l'alcoolisme, et comme l'individu souffrant d'une telle faiblesse, cette société a besoin d'aide et de traitements et se trouve maintenant dans

l'absolue nécessité d'être réhabilitée et rééduquée dans ce domaine. C'est là un travail d'information et de diffusion qui n'agira sans doute que très lentement et exigera des années d'efforts, tout comme la réhabilitation d'une personne demande habituellement beaucoup de temps et de persévérance. C'est pour cette raison que le gouvernement de la province de Québec a décidé, en février 1961, de créer ce Comité ayant pour but principal d'aider et d'informer tous les groupements et toutes les associations qui ont entrepris la lutte contre cet angoissant problème de santé pour le peuple canadien.

Le Comité d'Etude et d'Information sur l'Alcoolisme est un service distinct faisant partie du Ministère de la Famille et du Bien-Etre social. Son travail comprend bien entendu la tâche de fournir toute l'aide possible à l'alcoolique (dont la seule chance de salut réside ordinairement dans l'abstinence totale) mais sa raison d'être primordiale est de s'adresser au public en général, c'est-à-dire aux gens qui consomment habituellement des boissons alcooliques sans commettre d'excès, pour les inciter à toujours continuer de le faire avec modération et tempérance. Cette façon d'aborder le problème se révélera sans aucun doute comme la plus efficace avec le temps et l'un de ses principaux objectifs

est de rendre les membres de la jeune génération pleinement conscients des aspects peu connus et des dangers cachés de l'alcool, pour leur éviter si possible de devenir des problèmes d'alcoolisme plus tard dans la vie.

Un tel programme nécessitait l'établissement d'un service de documentation à la tête duquel a été placé un sociologue. Ce dernier est actuellement à faire l'étude et la classification d'une foule de publications contenant les constatations et opinions de nombreux professionnels de la recherche sur l'alcoolisme.

La fonction principale de nos sociologues est d'assimiler aussi rapidement que possible les renseignements provenant de ceux qui étudient le problème depuis un certain nombre d'années et de déterminer les particularités et habitudes des habitants de la province de Québec sur le chapitre de l'alcoolisme. Mais quoique le travail de cette division comprenne la tâche considérable d'assembler et de coordonner les constatations faites par les chercheurs de toutes les professions, nos sociologues concentrent pour le moment leurs efforts sur l'aspect social de la question afin de pouvoir, dans un avenir assez prochain, produire une thèse spécifique sur les meilleurs moyens de prévenir la maladie et de réhabiliter ceux qui en souffrent déjà.

Inauguration de l'Hotel du Tourisme

Les honorables Gérard Cournoyer, ministre du Tourisme, de la Chasse et de la Pêche, et René Saint-Pierre, ministre des travaux publics, ont inauguré conjointement le 27 janvier, l'Hotel du Tourisme, au 12 de la rue Sainte-Anne. C'est le nom que l'on donne à l'immeuble historique ou sont maintenant installés tous les services qui constituent la Direction générale du Tourisme.

Situation idéale

Au cours de leurs allocutions, les ministres ont rappelé que cet édifice était magnifiquement situé, en bordure de la Place d'Armes, pour rendre service à un grand nombre de voyageurs. La majeure partie des touristes qui parcourent la province le font en voiture, et ceux qui viennent dans la Vieille-Capitale par les routes 2 ou 3, ou encore par la Transcanadienne, y aboutissent par l'enfilade que forment le boulevard Laurier, la Grande-Allée et la rue Saint-Louis.

On ne saurait mettre en doute l'importance de ce facteur géographique, a souligné monsieur Cournoyer, si l'on regarde les statistiques. "En effet, dit-il, nos préposés de la rue Sainte-Anne ont renseigné 67, 282 touristes qui se sont présentés à notre salle d'accueil en 1964, comparativement à 47,816 au cours de l'année précédente; c'est une augmentation de 40,7 pour cent. Songeons qu'en juillet et août derniers, 44,241 voyageurs ont franchi le seuil de l'Hotel du Tourisme pour y

obtenir des brochures et des renseignements.

Magnifique restauration

Pour sa part, monsieur Saint-Pierre a particulièrement insisté sur le fait qu'en plus de vouloir loger en des locaux fonctionnels et dignes de "la belle Province" les services de promouvoir le tourisme, le ministère des Travaux publics a voulu en même temps contribuer à la restauration du vieux Québec. Les architectes sont parvenus à redonner à l'immeuble son aspect d'autrefois grâce à une excellente photographie datant de 1861 et à un dessin du graveur montréalais R.-A. Sproule représentant la Place d'Armes en 1832. L'édifice avait évidemment subi de nombreuses transformations au fil des ans, et personne ne regrettera la disparition de la façade au moment où le Gouvernement du Québec en fit l'acquisition.

Au cours des travaux, les ouvriers ont mis à jour, à l'intérieur, une arche de pierre remarquable qui constitue maintenant le principal élément décoratif de la salle d'accueil.

Sous un même toit

On sait que les responsabilités du ministère du Tourisme, de la Chasse et de la Pêche, ont été réparties en deux grands secteurs; la Direction générale du Tourisme et la Direction générale de la Chasse et de la Pêche, cette dernière étant chargée de continuer le travail que poursuivait l'ancien ministère de la Chasse et des Pêcheries (sauf en ce qui a trait aux pêcheries commerciales qui ont été rattachées au ministère de l'Industrie et du Commerce).

Quant à la Direction générale du Tourisme, elle se compose de tous les services qui constituaient l'ancien Office du Tourisme à l'exception de l'aménagement des relais routiers, lesquels revivent maintenant du Service des Parcs. C'est dire qu'elle est spécifiquement chargée de tous les instruments directs de propagande; campagnes publicitaires, brochures et imprimés divers, participation

à des expositions, maintien de salles d'accueil permanentes et de kiosques saisonniers, etc. Le Service de l'Hôtellerie fait également partie de la Direction générale du Tourisme, car on sait combien important sont les facteurs table et hospitalité.

Tous les services de la Direction générale du Tourisme se trouvent maintenant au 12 de la rue Sainte-Anne, oeuvrant sous un même toit. Il en est résulté une meilleure coordination d'un travail et une plus grande célérité dans l'exécution. Un organisme qui, en plus de ses autres responsabilités, est non seulement chargé de renseigner les touristes de façon exacte et rapide, mais aussi de fournir aux journaux, revues et autres publications du continent les photos et les reportages d'intérêt touristique dont ils ont besoin, se doit de procéder presque instantanément dans la préparation et la transmission de la documentation.

Immeuble historique

La Direction générale du Tourisme a remis à tous les invités une brochure de douze pages retraçant les origines de l'immeuble dont la construction fut commencée en 1805. Ce devait être l'un des centres les plus actifs de la vie mondaine de la Vieille-Capitale pendant près d'un siècle. Les travaux durèrent jusqu'en 1808, mais c'est trois ans plus tard qu'eut lieu l'inauguration de l'établissement alors connu sous le nom de "Hotel et Café de l'Union".

La brochure rappelle plusieurs événements mondains dont l'établissement fut le théâtre: concerts, spectacles divers, récitals, etc. L'immeuble servit aussi de temple baptiste et de prison temporaire pour des officiers américains capturés en 1812.

Il serait évidemment trop long de retracer ici l'histoire complète de l'immeuble. Rappelons cependant qu'il y a une vingtaine d'années le Gouvernement du Québec et la Ville de Québec maintenaient un comptoir d'information touristique au rez-de-chaussée de l'édifice. Heureux retour des choses!

Mise au point

Le titre que nous donnions à l'article concernant le Manoir Dupuis, la semaine dernière, pouvait laisser croire que la Société Historique de Montmagny-L'Islet, avait acheté le manoir de la Commission provinciale

des Monuments historiques.

Or tel n'est pas le cas. La Société historique locale s'est vu remettre le Manoir par bail de location. La Commission provinciale procédera à la rénovation du Manoir, et ce n'est qu'après cette rénovation que la Société historique locale le transformera en un centre d'attraction artistique pour les citoyens de Montmagny et le tourisme en général.

Message Rotary

Le Club Rotary de Montmagny, par son comité de la campagne du Timbre de Pâques, invite toute la population de Montmagny et de la région à ne pas manquer vendredi soir, au canal 11, à 7 heures, au programme "Aujourd'hui" la présentation par Son Excellence l'Ambassadeur de Russie au ministre de la Santé, d'un nouveau bras artificiel électronique.

L'on sait que le Centre de réhabilitation de Montréal s'est porté acquéreur de droit de fabrication de ce nouvel appareil pour la somme de \$30,000. Ce petit miracle de la science humaine est appelé à rendre de très grands services à un grand nombre d'handicapés en leur permettant l'usage quasi normale de leur(s) bras.

NAISSANCES

BLAIS — Le 4 janvier est né à M. et Mme Gilles Blais née Marie-Andrée Gagné de St-Pierre un fils Joseph, Victor, Bruno, Parrain et marraine, M. et Mme Victor Blais, oncle et tante de l'enfant.

PELLERIN — Le 16 janvier est née à M. et Mme Léopold Pellerin de Ste-Félicité une fille Dany, Parrain et marraine, M. et Mme Pierre Pellerin.

DUBÉ — Le 14 janvier est née à M. et Mme Louis Dubé de Ste-Félicité, une fille Priscille Parain et marraine, deux parents de l'enfant.

COURRIER Montmagny-L'Islet

Droit et Justice



Directeur-gérant MAURICE MARQUIS

Assistant directeur LOUISE MARQUIS

ADMINISTRATION DENISE MARQUIS

Service des nouvelles et rédaction GASTON BOUCHER

Photographe RENALD GAGNE

Publicité LUCIEN BLAIS

Imprimé par LES EDITIONS MARQUIS, L.T.E.E.

Route Trans-Canada

Montmagny, Tél.: 248-0737

Le Ministère des Postes à Ottawa a autorisé l'affranchissement en numéraire et l'envoi comme objet de deuxième classe de la présente publication.



Abonnement:

CANADA \$3.00 par année

ETATS-UNIS \$4.00 par année

Prix de l'exemplaire, 10 cents

ATTENTION



Vente et réparation

De machines à laver de toutes marques. Plusieurs pièces de réparation en mains.

S'adresser à

Louis-Marie Dubé

43, 3e Ave., Tél.: 248-3959

Le Tour du St-Laurent "65" ne tera-t-il que passer à Montmagny?

Lundi soir dernier, les autorités municipales adoptaient une résolution autorisant le passage de la caravane du Tour du St-Laurent dans les limites de la ville, à la condition que le Tour du St-Laurent soit pourvu d'assurances-responsabilité adéquates pour couvrir tous les risques d'accidents pouvant survenir au cours de ce défilé.

Le chef de police a en outre été autorisé à assurer le service d'ordre requis.

Montmagny sera-t-elle encore cette année ville étape? Les espoirs permis dans ce sens sont assez minces et des nouvelles en provenance de Rivière-du-Loup sont loin d'être encourageantes...

En effet, le journal "Le St-Laurent" nous apprenait dans sa dernière édition, que Rivière-du-Loup sera un des endroits de la province où s'arrêtera le Tour cycliste du St-Laurent en 1965. Cet événement figurera dans les cadres du Festival d'Été. Cette nouvelle avait été auparavant à M. l'abbé Ronald Landry par M. Jacques Bélanger de Québec, président-gérant du Tour.

Le communiqué de notre confrère de Rivière-du-Loup ajoute qui en 1965, Rivière-du-Loup sera la SEULE étape entre Matane et Lévis.

A la lecture de ce communiqué, il nous semble plus que probable que cette année, les magnymontois devront se contenter de regarder passer le Tour du St-Laurent...

heureux de proclamer solennellement la période du 8 au 13 février; Semaine de l'Électricité à Montmagny et la région.

Que chacun de nous profite de cette période de l'année pour reconnaître le mérite de tous ceux qui par leur génie et leur travail ont trouvé et appliqué cette énergie au "Mieux Être" de notre population. L'électricité fait maintenant partie de notre vie. Sans l'électricité notre économie serait totalement paralysée.

J'invite donc toute la population à réfléchir sur ce grand bienfait de notre civilisation moderne: L'ELECTRICITE.

Honneur à Edison et à tous ceux qui par l'électricité améliorent constamment notre mode de vie.

Proclamation du maire Adrien Collin

Chers concitoyens,

Depuis 10 ans aux Etats-Unis et 8 ans au Canada, la population consacre une semaine entière à l'électricité. Les artisans de cette initiative veulent à cette occasion souligner l'anniversaire de naissance d'Edison, l'inventeur de l'ampoule électrique.

La Ville de Montmagny dont l'activité économique, sociale, et culturelle rayonne sur tous les comtés avoisinants est fière de s'associer aux diverses manifestations qui marqueront du 8 au 13 février, cette Semaine Nationale de l'Électricité.

Notre Club Richelieu a pris sur lui cette initiative et au nom des autorités municipales nous en félicitons les membres.

A titre de représentant officiel de l'autorité civile, je suis

Dans le domaine de la boxe

C'était le 28 janvier dernier qu'avait lieu à Edmunston N.B. un excellent programme de boxe comprenant neuf combats. Parmi les boxeurs bien connus de la région, Claude Mercier remplaçait Mario St-Pierre et gagnait par décision sur Richard Lemieux dans un combat de trois rondes chez les 145 livres. Ensuite en semi-finale, Réjean Lévesque représentait la Palestre honorablement en battant Claude Plourde de Edmunston par KO à la deuxième ronde, dans un combat limité à cinq rencontres. La première ronde de ce match fut sans contester à l'avantage de Plourde qui fonçait sur Lévesque continuellement; Lévesque encaissait jusqu'à ce que ce dernier porte une dure droite au pectus de Plourde. Au deux-

ième engagement, Lévesque infligea à son adversaire, une série de jabs, suivi de quelques droites et à la grande surprise de la foule, l'idole de la foule s'écroula dans les câbles. Inutile de décrire la joie de Lévesque et de son manager, Georges Clavet. La finale opposait Edgard Mercier à Donald Plourde. Ce fut un combat très rude, du début à la fin. Plourde devait remporter la victoire par décision des juges.

Lundi soir, au Colisée de Québec, Jean-Claude Roy de St-Vallier a gagné par décision sur André Bélanger de Québec. Bélanger faisait ses débuts chez les professionnels. Nous félicitons Jean-Claude Roy pour sa deuxième victoire dans les rangs professionnels.

P. R. M.

La Semaine de L'Electricité dans Montmagny-L'Islet

Lundi, le 8 février à 6 h. 15 p.m.: au Club Richelieu de Montmagny Hôtel Manoir St-Louis. — Proclamation par le maire de la Vil-

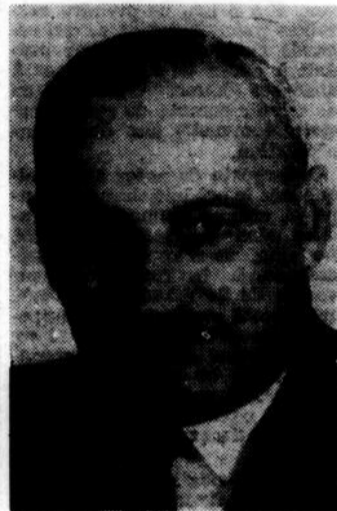
Mise en Marché, Section de Québec de la Compagnie Québec Power, Filiale Hydro-Québec.

Soucy, Maître-Electricien et Marchand de Ville La Pocatière a été nommé président de cette organisation.

Mardi, le 9 à 3.00 p.m.: Réunion du Cercle des Fermières à l'Hôtel de Ville de Montmagny. — Un film traitant des bienfaits de l'Électricité suivi d'une période de Forum, le responsable délégué à cette réunion sera M. Robert Morin, représentant domiciliaire pour la même compagnie dans les comtés de Montmagny-L'Islet.

Mardi soir le 9 à 8 h. p.m. au Centre des Loisirs à St-Jean-Port-Joli, le Cercle des Fermières recevra M. Denis Ringuet, représentant commercial à la même compagnie, pour les comtés de Montmagny-L'Islet, Kamouraska et Témiscouata, un film leur sera présenté avec période de Forum.

Samedi, le 13 février à 6.30 p.m.: A l'Oasis de St-Roch des Aulnaies, une réception suivie d'un souper et d'une conférence groupera tous les Maîtres-Electriciens et autres invités, de la Région de Montmagny et Rivière-du-Loup. Cette réunion est organisée par la Corporation des Maîtres-Electriciens, M. Jacques



le M. Adrien Collin, de l'ouverture officielle de la Semaine de l'Électricité, suivie d'une conférence donnée par Monsieur Charles Henri Blouin, gérant de la Division de Lévis, pour la Compagnie Québec Power, Filiale de l'Hydro-Québec.

Mardi, le 9 à 12.30 p.m.: Dîner du Club Rotary au Manoir des Erables. — Conférence donnée par M. Philippe Gaboury, Gérant de la

Cyclotourisme de Montmagny

Dimanche, le 31 janvier 1965, les membres du CYCLO-TOURISME de Montmagny, tenaient une réunion afin d'élire un comité d'opération pour l'année 1965.

Le résultat de cette élection se lit comme suit: président, Michel Coulombe; 1er vice-président, Richard Morin; 2e vice-président, Richard Langlois; secrétaire, Réjean Bolduc; publiciste, Mario Fournier.

Les directeurs sont: Denis Paquet, Michel Gamache, Pierre Guillemette, Benoît Coulombe, Jean-Pierre Charbonneau, Claude Charbonneau, Alain Corriveau, Gilles Corriveau, Alain Blais.

Nous vous tiendrons au courant des prochains développements dans ce domaine très intéressant qu'est le CYCLO-TOURISME.

Mario Fournier,
Publiciste.

Cap-St-Ignace

DECES

A l'Ange-Gardien, est décédé à l'âge de 58 ans, M. Evariste Carbonneau, époux de Dame Jeanne D'Arc Landry. Outre son épouse et ses enfants, le défunt laisse ses beaux-parents M. et Mme Achille Landry, son beau-frère, M. Bertrand Landry.

A Montmagny, est décédée à l'âge de 96 ans, Dame Josephine Dugal, épouse de feu M. Alfred Fortin. La défunte était originaire de Cap-St-Ignace. Elle fut inhumée à Ste-Appoline.

MESE DE MARAGE

Le 3 février se terminait en notre paroisse, une suite de conférences pastorales familiales, donnée à l'église, par Mgr. Jean-Marie Fortier. A cette occasion eut lieu à 9h. p.m. une messe à laquelle fut béni le mariage de Mlle Elise St-Pierre, fille de M. et Mme Amédée St-Pierre, avec M. André Trottier, fils de M. et Mme Raymond Trottier de Trois-Rivières.

MATERIAUX DE CONSTRUCTION A L'ISLETVILLE ET MONTMAGNY

PLANCHES MURALES — CONTRE-PLAQUE — BRIQUES
BLOCS DE CIMENT — LAINE MINERALE — CIMENT
CHEMINEES FIRE CHIEF — PEINTURES GLIDEN
ISOLATION

JOS. PROULX

MONTMAGNY. L'ISLETVILLE.
4, rue du Peuple — Tél.: 248-1722 — Tél.: 247-5262

IMPORTANT

N'oubliez pas,
DE REMPLACER
VOTRE PRÉSENT
MATELAS
PAR UN

BLUE
RIBBON



LE MEILLEUR AU MONDE!

Désirez-vous un rendement Maximum? sur tous vos placements?

Service COMPLET: actions, obligations, fonds mutuels.
— Attention PERSONNELLE à chaque transaction.

Jacques Gaudreau

GINGRAS, REID, GAUDREAU, INC.

18, rue Collin, Montmagny,
71, rue St-Pierre, Québec,

Tél.: 248-2700
Tél.: 692-0155

CASE POSTALE 11 98, Rue ST-JEAN-BAPTISTE Tél.: 248-3400
PROUVEZ-LE MIEUX est le synonyme de

LP LEMIEUX & PROULX, ENR.

GROS ET DETAIL

Bois — Matériaux de construction en général
Quincaillerie — Ferronnerie — Plomberie — Peinture — Tapisserie
Vaisselle — Vitres — Cadeaux

Entreposage de fourrure

Réparation — Lustrage — Nettoyage par procédé "Hollender"

Un article de M. Robert Després sur la fluoration

Cet article fait suite aux nombreux écrits présentés par le Docteur Jean-Luc Lavallée, qui au cours des semaines antérieures s'est appliqué à démontrer le rôle particulier que joue le fluor dans la formation de la dentition chez l'être humain, en plus d'exposer les avantages et bienfaits de l'addition du fluor à l'eau potable.

En effet, les statistiques compilées depuis 20 à 30 années, de même que les recherches effectuées par différents organismes aussi bien gouvernemental que professionnel, et groupant des spécialistes de chacune des disciplines concernées, s'accordent à reconnaître la validité de la fluoration de l'eau.

Cependant, comme celle-ci implique un traitement visant à compenser une certaine insuffisance de l'élément fluor dans l'organisme humain, lequel relève de la médecine, il est tout indiqué que les Autorités médicales se prononcent d'abord, en raison de l'eau utilisée sur l'opportunité et la nécessité d'un tel traitement. Lorsque ce dernier est considéré à l'avantage des consommateurs, il convient d'en envisager sa réalisation.

C'est alors que l'ingénieur chargé de ce travail devra étudier les installations existantes pourvoyant à l'approvisionnement en eau de la Ville ou Municipalité concernée, ceci de manière à pouvoir choisir un équipement de dosage (addition) qui soit des mieux appropriés tout en utilisant un produit ou agent chimique efficace et permettant de réaliser un traitement économique.

Les autorités ayant juridiction sur les réseaux d'alimentation en eau potable des villes et municipalités, en l'occurrence le Ministère Provincial de la Santé, exige que l'appareillage utilisé dans le cas de la fluoration de l'eau soit muni de dispositifs de sécurité de sorte que le dosage soit réalisé aux taux maximum permis généralement reconnu comme 1 p.p.m. (1 partie par million).

Les appareils habituellement utilisés pour ce traitement procèdent à l'addition des agents chimiques sous forme solide (sèche) et sont du type gravimétrique ou volumétrique. Ce dernier semble connaître une très grande popularité à cause de sa constitution simple et sa facilité d'opération. Il est muni d'un dispositif permettant de vérifier la quantité en poids du

produit chimique employé et comprend en plus un réservoir dans lequel les sels de fluor sont mis en solution avant d'être ajoutés à l'eau de consommation. Cette opération se réalise généralement par gravité. L'installation se complète par des trémis de chargement, chutes, collecteurs de poussière en plus de l'appareil spécial de contrôle de manière à doser l'eau par la solution contenant le fluor à l'état ionique en fonction du débit de consommation de l'eau.

La majorité des appareils que l'on rencontre sur le marché a reçu l'approbation de tous les organismes ayant juridiction en matière de fluoration et sont conçus comme on le disait antérieurement de manière à éliminer tout danger d'addition de fluor en trop grande quantité, chose que l'opérateur doit vérifier en enregistrant chaque jour les quantités de produits chimiques employés en fonction de la quantité d'eau consommée.

Ces appareils sont manufacturés de manière à assurer une précision de dosage supérieur aux variations permises par la concentration du fluor.

Les principaux agents chimiques employés pour la fluoration sont le fluorure de sodium, le fluosilicate de sodium, et l'acide hydrofluosilicique pour lesquels le tableau suivant nous donne quelques précisions :

Nom	Fluorure de sodium	Fluosilicate de sodium	Acide hydrofluosilicique
F. chim.	Na F	Na ₂ Si F ₆	H ₂ Si F ₆
pureté %	95.98	98.99	30
% fluor	43	60	24
Etat phy.	Sel		liquide
Solubilité à 60° F.	0.42	0.961	En solution
Coût lbs 13.9 - 14.6		.07	.07
Coût par livre de fluor	\$2.8 - \$4	11.7	29.2

Le choix de l'une ou de l'autre

de ces substances est principalement guidé par le prix de revient (achat et transport) de celui-ci une fois rendu à l'emplacement du traitement. Toutefois, d'autres facteurs comme la disponibilité du produit, des quantités requises, des facilités d'entreposage, le mode d'application et le type d'appareil requis pour ce faire méritent quand même d'être étudiés car ils peuvent influencer l'ensemble du coût de l'opération.

Il semble cependant que le fluosilicate de sodium soit le plus employé de tous, sans doute à cause de son coût d'achat relativement bas et de sa haute teneur en fluor. Quoi qu'il en soit, il y a lieu de prendre certaines précautions en ce qui regarde l'entreposage de ce produit à cause de sa tendance à absorber l'humidité. De plus, on doit tenir compte de son agressivité (corrosif) lors de la manipulation.

Il importe de noter que quelque soit le produit chimique employé, cela ne donne à l'eau aucune odeur ou goût particulier. Le coût de l'appareillage nécessaire à la fluoration peut varier de \$4,000.00 à \$6,000.00 selon qu'il s'agisse d'un équipement pour dosage constant ou proportionné à la consommation. Pour ce qui est du coût d'installation, cela varie suivant la nature des appareils et des produits chimiques employés.

L'expérience américaine a permis de fixer le coût moyen annuel de la fluoration à \$0.079 par personne, alors que le coût moyen annuel d'opération pour les villes de Pointe Claire, Dorval et Duvernay, toutes logées dans la banlieue montréalaise se chiffre à \$0.10 par personne.

Robert DESPRÉS I.P.
Montmagny.

St-Just

CARNET SOCIAL

M. et Mme Jean-Paul Bolduc et leurs enfants sont de passage à Ste-Germaine, visiter leur fils Réal.

M. et Mme Wellie Turgeon sont à Ste-Germaine.

Mlle Rachel Campagna, Sonia Guillemette et Ruth Bégin étaient à Ste-Germaine dimanche dernier.

M. Maurice Gagné est à St-Paul et visita Montmagny dernièrement.

Mlle Fleur - Ange Turgeon, Mlles Lise Plante, Ginette Roy, M. Alexandre Forgue et Mlle Louise Gagné étaient à Ste-Lucie en fin de semaine dernière.

M. et Mme Hervé Caron et leur fille passent le fin de semaine à St-Adalbert.

M. Michel Chabot de Québec

passa la fin de semaine dans sa famille.

M. Samuel Bélanger de St-Fabien et M. Amédée Godbout de St-Paul sont en visite chez M. Marcel Drouin.

HOCKEY

Le 17 janvier dernier, l'équipe de St-Just a rencontré celle de Ste-Lucie. La partie devait se terminer au compte de 6-1 en faveur de Ste-Lucie.

Le 23 suivant, le Cercle de St-Just rencontrait le Cercle de St-Magloire et la rencontre devait se terminer sans aucun point. Le 24 du même mois, le Cercle du Heckey de St-Just devait rencontrer l'équipe du Collège la Mennaies de Ste-Germaine. Résultat : 2-2, partie nulle. Félicitation à ces équipes.

St-Marcel

(Mme Dominique Mercier)

BAPTEME

M. et Mme Julien Caron née Philomène St-Pierre annoncent à leurs parents et amis la naissance d'une fille née à l'hôpital de St-Jean-Port-Joli et baptisée des noms de Marie, Nicole, Parraïn et marraine, Jean-Claude et Diane Caron, frère et sœur de l'enfant, Porteuse, Mme Adolphe Caron, grand-mère de l'enfant.

Nos félicitations.

COURS

Il se donne présentement des cours d'orientation du budget familial à Ste-Perpétue. Plusieurs citoyens de St-Marcel suivent ces cours avec intérêt. Nous les encourageons à profiter des bons conseils qui leur seront donnés au cours de ces entretiens.

PENSEE

Le souvenir est le miroir dans lequel nous voyons les absents.

FULMIGATION
TRAVAIL GARANTI DESTRUCTION
complète de coquerelles, poux, punaises, silver fishes, larves, rats, souris, mulots.
Personnel spécialisé, machineries modernes.
Edifices publics — Maisons privées, etc.
— SERVICE JOUR ET NUIT —
Discrétion absolue.
FUMIGATION MONTMAGNY ENR.
B.P. 190 — Tél.: 248-1841 — MONTMAGNY

DECES

LUCIEN LAPRISE

A Montréal est décédé accidentellement le 21 janvier 1965 à l'âge de 38 ans M. Lucien Laprise, époux de dame Jeannette Morin.

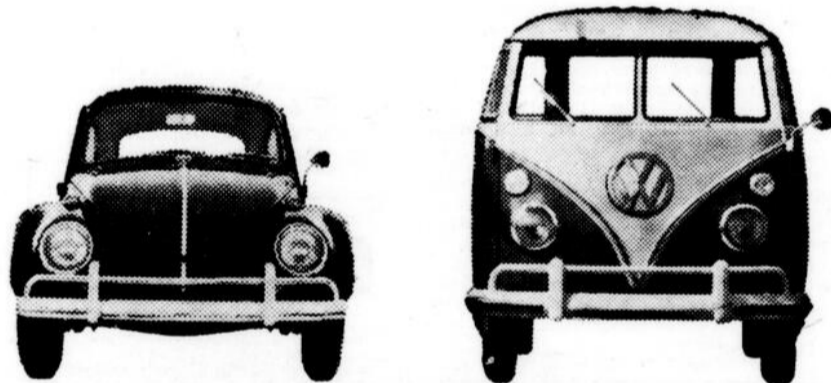
Outre son épouse, il laisse dans le deuil ses parents: Francine, Lisette, Michel, Colette, Jn-Pierre, Martine, Sylvie, Bruno et Benoît; ses frères et ses sœurs, ses beaux-frères et ses belles-sœurs: M. et Mme Roland Laprise, née Yvette Bernard; M. et Mme Camille Laprise, née Monique Tanguay; M. et Mme Aurélien Laprise, née Jeannine Boutin; MM. Robert et Marc Laprise; M. et Mme Lorenzo Bernard, née Alexandrine; M. et Mme Lucien Bédard, née Rose; Mlles Juliette et Colette Laprise; M. et Mme Fernand Gobeil, Yolande; M. et Mme Emilien Boutin, Ghislaine; MM. Chs-Edouard, Claude, Georges, Conrad, André et Marthe Morin et M. et Mme Gérard Samson.

Il laisse également plusieurs neveux, nièces, cousins, cousines et un grand nombre d'amis.

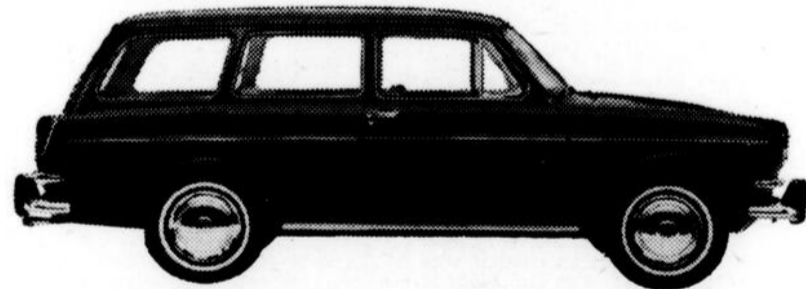
Les funérailles eurent lieu lundi, le 25 janvier à 10 h. en l'église St-Pierre de Montmagny et inhumé au cimetière paroissial.

La direction des funérailles avait été confiée à la Maison Laurent Normand, 26 rue St-Louis, Montmagny.

A la famille que de deuil afflige le Courrier offre ses plus sincères condoléances.



Si votre famille est trop grande pour la pionnière des VW...
et trop timide pour le Station-Bus...



vous venez de donner les meilleures raisons qui soient
pour envisager l'achat d'une Volkswagen 1500.

A un moment ou à un autre, certaines familles deviennent trop grandes pour notre sedan. Ça, c'est la nature...

Et il y a des gens qui ne s'habitueront jamais à l'idée de se montrer dans notre Station-Bus. C'est la nature humaine.

Nous ne pouvions donc pas faire moins que de construire une troisième série de véhicules—la Volkswagen 1500.

La 1500 est conçue en principe pour cinq personnes, mais nous n'essaierons même pas de vous dire combien d'enfants peuvent y prendre place!

Une chose est certaine, c'est qu'elle

est spacieuse, pratique et... quelque peu différente des deux autres.

A savoir: la carrosserie, bien entendu—cela, vous l'avez déjà remarqué.

Autre chose encore: le moteur TS, grâce auquel elle peut passer de 0 à 50 m/h en 12 secondes!

Bref, c'est une voiture unique en son genre. Ce qui ne l'empêche pas de présenter les mêmes caractéristiques à succès que les autres séries Volkswagen.

Moteur à l'arrière, exerçant une pression verticale sur les roues motrices pour une meilleure traction.

Refroidissement par air et non par eau. Pas besoin d'antigel ni d'antirouille puisqu'il n'y a pas de radiateur.

Ne laissez donc pas un usager de notre sedan ou de notre Station-Bus vous dire que vous ne conduisez pas une Volkswagen lorsque vous êtes au volant d'une 1500. Vous avez peut-être une famille plus nombreuse que lui, ou des goûts plus classiques, selon le cas.

Mais il n'en ressort pas moins que la 1500 est une voiture typiquement Volkswagen—avec tout ce que cela comporte d'avantages indéniables.



Laurendeau Automobile Enr. Cap St-Ignace Tel.: 246-5335

St-Paul

(Jules Ouellet)

CHEZ LES LACORDARE ET LES STE-JEANNE D'ARC

Mercredi dernier avait lieu la première réunion de l'année pour les Lacordaire et les Ste-Jeanne d'Arc. La réunion débuta par la prière suivie de la lecture du procès-verbal par le secrétaire M. Jean Côté. Puis, M. Gérard Gosselin fut initié dans le mouvement. M. le curé nous a entretenu brièvement, mais avec importance sur la position du cercle et M. le président Francis Boulet nous a parlé de la prévention possible chez les jeunes.

Et, la question des cotisations et des calendriers nous a réjouie que tout cela allait bien. Puis, on a discuté pour que les réunions réunissent plus de membres, pour que cela donne des fruits à tous et à chacun. M. le curé clôtura par la prière.

— o o o —

SEMAINE ETUDIANTE

La semaine que nous entreprenons soit du 7 au 14 janvier est la semaine réservée aux étudiants. Les activités qui auront lieu en cette semaine feront connaître aux adultes le travail qu'accomplissent les étudiants et les étudiantes durant leur moment de loisirs. Nous ferons part à nos lecteurs de ces manifestations dans les prochaines semaines.

— o o o —

TRAVAUX DANS L'EGLISE

La semaine dernière, on a repeint les bancs dans notre église. Lorsque les bancs sont repeints, nous entrons dans une église toute rafraîchie.

Nous avons une belle église et maintenant que les bancs sont repeints, il faudrait coopérer ensemble afin d'éviter toutes signatures sur les bancs, ce qui donne une mauvaise impression aux visiteurs.

modifications et que les tribunaux auront à interpréter certains articles de la dite loi, mais que beaucoup est maintenant fait, et que l'avenir est prometteur quant aux droits civils de la femme au Québec.

Présenté par Mme Gérard Tardif, le conférencier fut remercié par Mlle Ghislaine Giasson.

La secrétaire.

DECES

A Fall River, Mass. est décédé M. Ovide Barnabé, époux de dame Jeanne d'Arc Coulombe. M. Barnabé était âgé de 57 ans, le service fut chanté à Fall River, Mass. A M. et Mme Dominique Hamelin et à M. et Mme Ovide Barnabé, nous offrons nos sincères condoléances.

A l'hôpital Notre-Dame de Lourdes est décédée dame Alexandre Mercier, âgée de 94 ans. Son service et sa sépulture eurent lieu à Notre-Dame du Rosaire. Le Courrier de Montmagny-L'Islet offre ses condoléances aux familles éprouvées.

— o o o —

FAITS DIVERS

N'oubliez pas de vous procurer des cierges parce que le 7 février sera la Chandeleur.

Février débute! Souhaitons que le Carnaval '65 procure de la joie à tous et principalement aux magnymontois, dimanche le 14 février prochain.

— o o o —

CARNET SOCIAL

M. et Mme Jean-Louis Gaudreau de St-Paul reviennent d'un voyage au Lac St-Jean. Ils ont visité M. et Mme J. Donat Godbout de Chicoutimi et aussi leur neveu le Frère Michel Côté des Pères Oblats et pensionnaire au pensionnat Pointe-Bleue, Roberval.

— o o o —

ATTITUDES A PRENDRE FACE AU PROBLEME DE L'ALCOOLISME

L'envergure du problème nous impose deux attitudes bien définies:

a) S'instruire avant d'aborder l'alcoolique. Parler d'un problème aussi complexe, sans en connaître toute les ramifications, c'est tout à fait imprudent et c'est s'exposer à dire des erreurs graves impardonnables qui augmenteront le problème. Doit-on combattre l'alcool uniquement sous prétexte que c'est l'alcool qui fait l'alcoolique. Pas d'alcool, pas d'alcoolisme? ou être contre l'alcoolisme sans tenir aucun compte de l'alcool, en affirmant l'alcoolisme n'est qu'une affaire de personnalité de l'individu? Ce sont là deux extrêmes qu'il faut éviter.

b) S'unir pour apporter une solution adéquate. Malgré l'avancement de la science dans ce domaine, nous essayons en-

(Suite à la page 14)



CHAMPIONS PROVINCIAUX — M. Jean-Marc Valois vient de remporter le trophée "DOW" emblème du championnat provincial de traîneaux-skis, catégorie 10 forces à la course de l'Est, tenu au Lac Sept-Îles, Côté Portneuf, en fin de semaine dernière. Outre M. Valois de nombreux magnymontois ont participé à

cette compétition: M. Georges Gagnon deuxième catégorie 9 forces; M. Pierre Laflamme, deuxième, catégorie 10 forces; M. Luc Laflamme, catégorie 9 et 10 forces; M. Roger Langlois, catégorie 10 forces.

(Photo "Le Courrier" — G.B.)

Me Gilles Rivard chez les Femmes d'Affaires de Montmagny

Dernièrement avait lieu à l'hôtel Montmagny, le souper mensuel de l'Association des Femmes d'Affaires de Montmagny, sous la présidence de Mme Chs. A. Bergeron, présidente du dit mouvement.

Les membres avaient la joie de recevoir comme invité d'honneur, Me. Gilles Rivard, avocat, de Québec, qui intéressa son auditoire féminin sur les amendements au statut juridique de la femme mariée dans la Province de Québec, édictés par

le bill 16, la Grande Charte des Droits de la Femme dans la Province de Québec. Il fallut au gouvernement la présence d'une femme au sein du Conseil des Ministres pour activer la réforme des structures qui gouvernaient le statut juridique de la femme. C'est là le résultat de plusieurs années d'efforts, de discours et de démarches auprès des autorités gouvernementales. La situation juridique de la femme mariée, déclarait Me. Rivard, est maintenant placée sur le mé-

me piédestal qu'était autrefois celle de l'homme, de la femme majeure non mariée et de la femme séparée de corps par jugement du tribunal. Le conférencier fit aussi la comparaison entre l'épouse d'il y a 25 ans qui, au sortir de l'école, restait à la maison à apprendre les meilleures recettes de sa mère dans le but d'en faire profiter son mari et qui, à ce moment-là, n'aurait pas pensé un instant à travailler à l'extérieur, alors qu'aujourd'hui, la jeune fille travaille souvent quelques années avant son mariage, et plusieurs le font même après. Ces femmes travaillent souvent dans des entreprises commerciales et sont en mesure de mieux comprendre la portée des actes commerciaux qu'elles peuvent poser.

D'après le dit bill, la capacité est la règle pour toute femme mariée, ce qui lui permet d'accepter des successions qui lui sont dévolues, faire des dons, les accepter, devenir exécutrice-testamentaire, accepter la charge de curatrice à un mari interdit, être nommée tutrice à un enfant et cela, sans autorisation quelconque. L'épouse peut également exercer une profession différente de celle de son mari, ce qui ne lui était pas permis dans le passé. Me. Rivard expliqua toutefois que cette nouvelle loi aura à subir encore quelques

Activités isabelliennes

Samedi, le 30 janvier avait lieu à la Salle des Chevaliers de Colomb, un "Barn Dance" organisé par l'Ordre des Filles Isabelle.

L'assistance fut très nombreuse et l'enthousiasme fut ferme durant toute la soirée.

A cette occasion Mme J. P. Kirouac a fait la présen-

tation de nos six charmantes Duchesses accompagnées de leurs Dames de compagnie. Chacune d'elles a su par leur beau sourire et leur parole convainquante, faire honneur et défendre son duché avec brio!

Au cours de la soirée Mme la Régente dévoila à la demande générale de ses membres une autre activité pour le 13 février un "Bal Masqué". Venez vous amuser en très grand nombre.

A minuit, ce fut le goûter traditionnel lequel termina la soirée. Mais lors de la séparation tous furent unanimes à se promettre de revenir le 13 février pour le Bal et le 27 février à l'occasion du Couronnement de la Reine.

A tous nous vous disons un cordiale aurevoir et un grand merci.

La Rédactrice, Soeur L. Normand.

SOLUTION CARDA
apéritif et digestif
SERVIR FROID
Satisfaction depuis plus d'un quart de siècle

DIGESTION LABORIEUSE
ESTOMAC REINS - VESSIE - etc.

VOTRE PHARMACIEN

LAVAGE DE CHEMISES BLANCHES .25
AVEC \$1.00 DE NETTOYAGE
TIRAGE CHAQUE SEMAINE DE CINQ PREUVES D'ACHAT

NETTOYEUR MONTMAGNY INC.
Tél.: 248-1414
Route Trans-Canada MONTMAGNY

AVIS
POUR VOS RENOUELEMENTS D'OBLIGATIONS
OU PLACEMENTS D'ARGENT

Eutrope Méthot
93, rue St-Jean-Baptiste Tél.: 248-0661
MONTMAGNY, Qué.

La Corporation de Prêts de Québec
ACTIONS — OBLIGATIONS
132, rue St-Pierre QUEBEC

PLUS DE CHALEUR
pour votre argent

avec le service gratuit de WHITE ROSE pour l'entretien périodique des brûleurs et des fournaies. Plan budgétaire, système automatique de livraison, service de 24 heures, semaine et dimanche, financement de chauffage, etc.

LEONARD CHABOT
Distributeur d'huile et gaz White Rose
47, rue St-Pierre Tél.: 248-1071 MONTMAGNY

IMPRIMERIE BERNIER LIBRAIRIE & FILS FNR.

Imprimés de luxe et commercial
Faire-parts — Cartes de souhaits
Chèques — Enveloppes — Lettres
Facture — Etats de comptes — Calendriers — Articles de réclame

Ameublement de bureau et accessoires — Livres de comptabilité — Classeurs — Papeteries — Machines à additionner — Clavigraphes — Caisseries enregistrees — Coffres-forts — Locatin et réparation.

IMPRIMERIE
Tél.: 248-1105
Rés.: 248-2311

LIBRAIRIE
Tél.: 248-1105
Rés.: 248-2652

CASIER 327
MONTMAGNY

Courrier de L'Islet

(Clermont Poitras)

Faits divers

NAISSANCE

Le 20 janvier est né à M. et Mme Jean-Charles Ménard, Joseph Fortier, de L'Islet-sur-Mer, une fille Marie Guilaine Chan-

tal, Parrain et marraine, M. et Mme Guy Fortier, oncle et tante de l'enfant, Porteuse, Mlle Michelle Fortier, tante de l'enfant.

DEPLACEMENTS

M. et Mme Raymond Normand, M. et Mme Roger Caron sont partis en vacances, dans le sud.

Mlle Jeanne-Mance Poitras de L'Islet-sur-mer, ainsi que M. et Mme Alphonse Castonguay, et Mme Jean-Baptiste Castonguay, de Lévis sont partis pour cinq semaines à Miami et Portorico.

Mme Alphonse Poitras, M. et Mme Pierre Dionne, à Montréal en fin semaine.

Echos philatéliques

gue annuel de timbres aux livres spécialisé sur les timbres d'un certain nombre de pays.

Ceux qui en faisant leurs emplettes de Noël devaient penser à un cadeau à offrir à un collectionneur de timbres, n'ont eu que l'embaras du choix. Les philatélistes demandent au Père Noël toutes sortes de choses à partir d'un paquet de timbres jusqu'au plus dispendieux des albums ou un livre traitant de leur passe-temps favori.

Le choix d'articles pour philatélistes est très grand. Il y a la simple loupe et celles plus compliquées avec des lumières alimentées par des batteries et des échelles qui peuvent être mises au point sur les lentilles. Il y a également des charnières à timbre simples et d'autres ajoutées pour protéger les timbres, des détecteurs de filigrane, des pincettes, des enveloppes en papier cristal pour conserver les doubles.

Ce ne sont là que quelques-uns des nombreux objets qui peuvent être donnés comme cadeaux et qui font plaisir à tout philatéliste. Il y a un grand nombre de livres sur la philatélie la plupart que tous les collectionneurs aiment posséder. Ces livres vont du catalogue de tels catalogues généraux sont publiés en Angleterre, aux Etats-Unis, en France, en Allemagne, en Suisse et d'autres pays européens. La plupart des pays ont au moins un éditeur de catalogues spécialisés sur les timbres émis chez-eux. Il y a un certain nombre de livres spécialisés sur les timbres canadiens.

Les marchands de timbres peuvent aussi vous suggérer des

livres d'allure encyclopédique concernant tout ce qui touche à la philatélie. Certains livres parlent de la valeur de placement que représentent les timbres pour le collectionneur chevronné, alors que d'autres abordent les sujets relatifs aux collectionnements. Des hebdomadaires et des mensuels sur les timbres sont publiés dans presque toutes les langues et un abonnement à ces périodiques est toujours reçu avec plaisir.

Il y a aussi un très grand choix d'albums. Regardez le genre d'album que possèdent vos amis philatélistes et vous ne pouvez vous empêcher de vous en acheter un semblable. Ces albums sont offerts en volumes imprimés et reliés, en feuillets détachés imprimés ou blancs, cette dernière forme étant la préférée des collectionneurs professionnels. Les prix peuvent varier de quelques dollars jusqu'à \$50, et plus pour des albums reliés en cuir.

A moins que vous sachiez ce que vos amis désirent, il n'est pas à conseiller d'acheter des timbres comme cadeau. Cependant pour les jeunes, il y a une grande variété de paquets de timbre qui leur permettront amplement de les trier et de remplir les pages de leur album.

NOUVELLES EMISSIONS

Les Iles Vierges britanniques ont une nouvelle série définitive du genre pittoresque dont les timbres sont offerts au prix de 1 cent à \$2.80. L'Inde a émis des timbres sur l'ancien premier ministre Pandit Nehru, un montrant la médaille commémorative et un autre sur la

conférence internationale sur la standardisation. Les Nations-Unis ont un dépliant souvenir avec tous les timbres émis en 1964. Chypre a émis des timbres sur son industrie vénicole. La Malaisie a émis un timbre sur Eleanor Roosevelt, d'autres timbres également montrant sa mosquée nationale et pour son monument national vient d'émettre deux timbres triangulaire. Ceylan émet deux timbres pour célébrer le centenaire de son réseau ferroviaire. Les Bahamas émettent une nouvelle série pittoresque avec des scènes de l'île et des moyens modernes de transport.

Un souper clôturera la Semaine de l'Electricité

La Semaine de l'Electricité a pour thème cette année: L'ELECTRICITE, LE COEUR DE LA VIE MODERNE. Cette semaine du 7 au 13 février prochain, commémorera le 118ième anniversaire de naissance, le 88ième de l'invention de la lampe incandescente et le 34ième de la mort de Thomas A. Edison, et dont plusieurs manifestations publiques auront lieu dans notre région.

Tout spécialement, les 42 membres de la Corporation des Maîtres Electriciens de la section de La Pocatière, clôtureront la semaine de l'Electricité, par un souper-causerie, dont le conférencier sera un membre de l'industrie électrique, Monsieur Maurice W. Souey de Rivière-du-Loup.

Le souper aura lieu à l'Hôtel "Oasis" à St-Roch

Téls. Bur.: 248-1072 C.P. 1179
Rés.: 248-1890
Robert Daveluy, II.
AVOCAT
63 St-J.-Bapt., Montmagny
Edifice Allard

Les Quilles à St-Jean-Port-Joli

Résultats du 26 janvier 1965 :

Dionne et Frères Eur : 1559
P.H.S. Hélène Chouinard 142
P.H.T. Hélène Chouinard 357
Toussaint et Frères Ltée : 1344
P.H.S. Rita Dubé : 151
P.H.T. Rita Dubé : 312
Au Chaperon Rouge : 1302
P.H.S. Pierrette Chouinard 158

P.H.T. Pierrette Chouinard 354
G. Pelletier et Fils : 1231
P.H.S. Denise Caron 135
P.H.T. Denise Caron 312

P.H.S. de la semaine : Pierrette Chouinard I. 153
P.H.T. de la semaine : Hélène Chouinard 357

LA BOXE

Le 7 février prochain, à Rivière-du-Loup, aura lieu au Foyer Patro, un excellent programme de boxe. La finale opposera en combat revanche, Edouard Mercier et Donald Plourde dans un cinq rondes. Comme on sait, Plourde a triomphé de Mercier par décision le 28 janvier dernier, Mercier lui, a bien l'intention de venger sa défaite, le 7 février prochain. En semi-finale, Claude Mercier rencontrera Claude Plourde dans un cinq rondes également. Nous prédisons une victoire de Mercier. Ce même jour, à Granby, Réjean Lévesque sera opposé au champion des Cantons de l'Est, Luc Pivin. Réjean a déjà gagné par KO le 17 novembre dernier aux dépens de Pivin; ce dernier espère reprendre sa revanche. Lévesque avoue lui-même que ce combat sera des plus rudes, mais dit-il: "Je ferai l'impos-

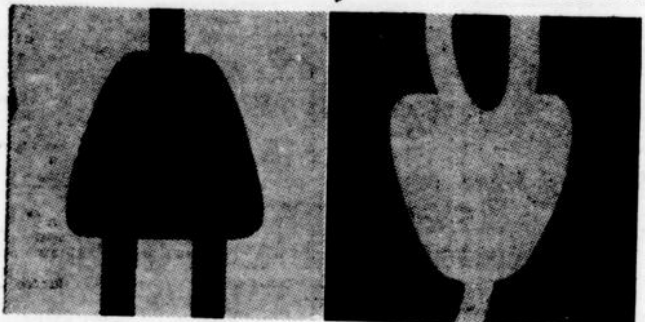
sible pour faire honneur à mes partisans". Sur le même programme, Nelson Mercier sera opposé à un boxeur Montréalais dont nous ne connaissons pas encore le nom. Mercier a gagné par décision à Granby le 6 décembre dernier sur Roland Beaudoin de Montréal et il espère en faire autant cette fois-ci. Bonne chance à tous.
P. R. M.



Fermier?
Dans ce cas, vous avez tout intérêt à vous renseigner sur la police Sun Life qui s'occupera de toute hypothèque que vous laisserez sur la ferme et de toute dette qui, à votre décès, pourra encore grever votre outillage et votre bétail. Vous pouvez aussi songer à une pension de retraite. Communiquez donc avec moi sans délai.

René Adam
L'ISLET — Tél.: 247-5124
SUN LIFE ASSURANCE COMPANY OF CANADA

L'ELECTRICITÉ, LE COEUR



**DE LA VIE MODERNE
SEMAINE DE L'ELECTRICITÉ
QUÉBEC
DU 7 AU 13 FÉVRIER 1965**

GAGNEZ UN VOYAGE

Dans le sud jusqu'à une valeur de \$500.00 vous permettant de choisir vous-même l'endroit.

Notre tirage sera fait le 31 décembre 1965.

Chaque dollar d'achat au comptant ou à 30 jours vous donne droit à un coupon.

Bureau: 248-0845 **EDOUARD GENDREAU INC.** Résidence: 248-0276

18 rue Louise, Montmagny

MARCHAND DE BOIS ET MATERIAUX DE CONSTRUCTION.

Nous gardons en entrepôt un assortiment complet de panneaux préfinis.

Notre personnel est exclus de ce concours.



PERRUQUES Toupets - Tress

Pour dames et messieurs, en cheveux naturels, sur mesures et entièrement faits à la main.

Salon Adrien de Paris

Tél.: 522-8019
2571 Ménard, Ste-Foy,

Atelier: 527-6516
QUEBEC

CINÉMAS

LAFONTAINE
3, 4, 5, 6 fév.
La nuit des traqués
Juliette Mayniel, Samy Frey, aussi

La fille de Hambourg
Daniel GELIN — Hildegard NEFF

7, 8, 9 fév.
LES HEURES BREVES
avec Susan HAYWARD,

10, 11, 12, 13 fév.
LA NUIT DES OTAGES
Broderick Crawford — Valentina Cortesa aussi

Mercredi soir neuf heures
avec Dean MARTIN,

TACHEM
5, 6, 7, 8, 9, 10, 11 fév.
Blondes, Brunes, Rousses
avec Elvis PRESLEY,
Joan O'BRIEN et Gary LOCKWOOD

A l'Heure du Concert, le 7 février Une soirée Mozart-Schumann

● C'est un grand artiste que l'Heure du concert présentera aux téléspectateurs du réseau français, le dimanche 7 février, à 9 hres du soir.

Michèle Richard et les 3 Ménestrels à Pleins-Feux

Les Trois Ménestrels seront les principales vedettes invitées à l'émission Pleins feux du jeudi, 11 février à 9 heures du soir, au réseau français de télévision de Radio-Canada.

L'hôtesse Monique Leyrac accueillera aussi la chanteuse Michèle Richard, fort populaire de ce temps-ci chez les jeunes, la diseuse Monique Gaube, le violoniste Serge Lancy les frères Kalmar, acrobates et Carole Robert, nouvelle venue dans le domaine de la chanson canadienne.

Les Trois Ménestrels, qui sont tout à la fois des comédiens-mimes, des chanteurs, des fantaisistes et des poètes de la chanson, ont donné récemment, à la Comédie-Canadienne, une série de spectacles qui ont suscité de vifs éloges dans le public et chez les critiques.

A l'occasion de leur passage à Montréal, et pour donner à ceux qui n'ont pas eu l'occasion de les voir et de les entendre en personne, l'occasion de les applaudir, Maurice Dubois, un des réalisateurs de Pleins feux, les a invités à son émission.

Quant à Monique Gaube et à Michèle Richard, il serait superflu de les présenter de nouveau. Elles sont déjà connues et appréciées d'un vaste public.

● Le pianiste Geza Anda nous est connu par ses concerts : il a joué dans tous les pays, sauf ceux qui se trouvent derrière le rideau de fer, et sous la direction de tous les grands chefs à l'exception de Toscanini et Bruno Walter. Il vient fréquemment en Amérique du Nord et ses enregistrements lui ont valu trois ans de suite le Grand Prix du disque français.

Cheveux blonds et grosses lunettes, une silhouette de sportif et des traits fins d'artiste intellectuel, tel apparaît Geza Anda, artiste à la fois intuitif et réfléchi, musicien et non pas vedette.

Anda est né à Budapest, en 1911. Son père, modeste instituteur, jouait du violon en amateur et sa mère du piano. Il entra à l'Académie royale de musique de la capitale hongroise à l'âge de 13 ans ; il y demeura six années, subvenant lui-même à ses besoins en donnant des leçons de piano ou des récitals dans les salons. Pendant ses deux dernières années de conservatoire il fut élève de Dohnanyi. À 19 ans, il gagna le prix Franz Lizt qui lui donna l'occasion de jouer en public sous la direction de Mengelberg. Zoltan Kodaly, estimant qu'il était dommage de lui faire du service militaire alors qu'il était en pleine formation musicale, lui fit accorder une bourse du gouvernement pour compléter ses études à Berlin. Geza Anda fut remarqué par Furtwangler qui lui accorda sa première grande chance en lui faisant jouer le 2ième Concerto de Brahms sous sa direction. C'était en 1941.

Bientôt, la situation politique lui devint intolérable et il obtint la permission de se réfugier en Suisse, puis à Zurich. L'après-guerre le fit connaître du monde entier, à Paris, à Londres, à Berlin, à New York et à Tokyo. Partout il joua les oeuvres essentielles du répertoire pianistique ; "il joue ce qu'il a envie de jouer", sans concessions aux caprices de l'auditoire : "Ou vous avez quelque chose à dire et de quoi toucher votre auditeur, ou vous vous taisez !"

Pour Geza Anda, "l'art du piano, c'est l'art de la sonorité, du modelage de la sonorité." "Oubliez, dit-il, le mécanisme des doigts, des bras : c'est l'enfoncement progressif de la touche qui compte. Et quelle joie de pouvoir en quelque sorte, palper le son, de l'entendre naître selon le degré d'enfoncement de la touche sur laquelle vous pesez."

Depuis quelques années, Geza Anda, peut-être à l'exemple des maîtres de Vienne, dirige volontier l'orchestre avec lequel il joue des concertos. A un journaliste qui lui demandait s'il envisageait d'entreprendre une carrière de chef il fit réponse : "Pour moi le fait de jouer tout en dirigeant est seulement un moyen de faire de la musique. On a tellement parlé de conflits entre l'instrument soliste et l'orchestre que j'ai voulu prouver, à l'inverse, que la musique est une entente, une alliance, une harmonie..."

A l'Heure du concert du 7 février, l'artiste sera à la fois soliste et chef de l'orchestre symphonique de Québec. Il présentera *Kreisleriana* de Robert Schumann et le *Concerto* no 18 en si bémol majeur, K. 456, de

Les sports à Radio-Canada

Avec le concours de commentateurs sportifs bien connus tels que René Lecavalier, Jean-Maurice Gailly, Raymond Lebrun, etc., les amateurs de sports sont généreusement servis au réseau français de Radio-Canada.

En effet, du lundi au samedi inclusivement, des bulletins de nouvelles sont diffusés dès l'aube, soit à 6.30 h., ainsi qu'à 7.53 h. du matin et à 1.10 h. et 5.55 h. de l'après-midi et le soir à 10 h., au cours Des Trentes minutes d'information, du lundi au vendredi.

Le dimanche, les nouvelles sportives sont diffusées à 1.10 h. et à 5.55 h. de l'a-

près-midi ainsi qu'à 10.55 h. du soir.

Ces bulletins de nouvelles sportives, ajoutés aux commentaires et aux émissions d'intérêt sportif que Radio-Canada offre à ses auditeurs tiennent ces derniers constamment au courant de toutes les activités sportives.



LUNDI - VENDREDI

- 6.55—Ouverture — O Canada
- 6.57—La Prière du Matin
- 7.02—Nouvelles
- 7.05—Joyeux Réveil
- 8.30—Au 1490
- 11.00—France Québec
- 11.20—Dix Minutes avec France Deux
- 11.30—France Québec
- 12.00—Angélus
- 12.02—A l'Heure du Dîner
- 1.00—Sur la Côte de Beauré
- 1.30—En Vedette Aujourd'hui
- 2.00—Musique à votre Choix
- 4.30—Détente
- 5.00—Disco-Parade
- 7.00—Le Chapellet
- LUNDI — MARDI — JEUDI
- 7.15—Étoiles Canadiennes
- MERCREDI
- 7.15—Le Quart d'Heure de Ste-Anne
- VENDREDI
- 7.15—Temps Nouveaux, Missions Nouvelles
- LUNDI AU VENDREDI
- 7.30—Rythmes et Mélodies
- LUNDI AU VENDREDI
- 7.30—Radio Sacré Coeur
- LUNDI
- 8.00—Discoparade
- LUNDI — VENDREDI
- 8.00—Pour tous les goûts
- MERCREDI
- 8.00—Jazz Panorama
- JEUDI
- 8.00—A l'Affiche ce soir
- LUNDI
- 8.30—Le Microillon du Jour
- MARDI — VENDREDI
- 8.30—Echos des Îles
- LUNDI AU VENDREDI
- 9.00—Musique de Danse
- 11.50—Nouvelles
- 11.56—La Pensée du soir
- 11.58—O Canada — Fermeture

SAMEDI

- 6.55—Ouverture — O Canada
- 6.57—La Prière du Matin
- 7.02—Nouvelles
- 7.05—Joyeux Réveil
- 8.30—A l'Enseigne de la Chanson
- 9.00—Un Peu de Tout
- 9.30—A Votre Santé
- 9.40—Promenade
- 10.00—Les Succès Français de la semaine
- 11.00—J. Emile Dubé à l'Orgue
- 11.15—Lester Lanin et son Orchestre
- 11.30—Les Nouvelles Locales
- 11.40—Musical
- 12.00—Angélus
- 12.02—A l'Heure du Dîner
- 1.00—Sur la Côte de Beauré
- 1.30—Rencontrez vos Artistes
- 2.00—Musique à votre Choix
- 4.30—Détente
- 5.00—Le Palmares des Succès Américains
- 7.00—Chapellet
- 7.15—Vie Croissante
- 7.30—Maître du Clavier
- 7.40—Radio Sacré Coeur
- 8.00—Echo de France
- 8.30—Rythmes Sud Américains
- 9.00—Musique de Danse
- 11.50—Nouvelles
- 11.56—La Pensée du Soir
- 11.58—O Canada — Fermeture

DIMANCHE

- 9.00—Ouverture — O Canada
- 9.02—Nouvelles
- 9.10—Dimanche Matin
- 9.30—La Sainte Messe de l'Eglise
- 10.30—La Sainte Messe — Basilique de Ste-Anne de Beauré St-Thomas ou
- 11.30—Dimanche Matin
- 12.00—Angélus
- 12.02—Musical
- 12.15—Radio-Journal
- 12.25—Intermède Musical
- 12.30—Fantaisies Musicales
- 12.45—Sélections Populaires
- 1.00—Sur la Côte de Beauré
- 1.30—Festival à Costa Rica
- 2.00—Le Hit Parade de CKBM
- 4.00—Images Musicales des Pays Bas
- 4.15—Réjean Blais à l'Orgue
- 4.30—Les Maestros Populaires
- 5.00—Chansonnettes
- 5.30—Programme Frankie Carle on Law ence Weik
- 6.00—Spectacle
- 6.15—Radio Journal
- 6.25—Nouvelles Sportives
- 6.30—Hebdo-Editorial
- 6.40—Boucles Blondes
- 7.00—Le Chapellet
- 7.15—Trois de Paris
- 7.30—Orchestre Populaire
- 8.00—Concert
- 8.30—Airs Célèbres
- 9.00—Musique de Danse
- 11.50—Nouvelles
- 11.56—La Pensée du Soir
- 11.58—O Canada — Fermeture.

Les Joyeux Troubadours nous parle de Paul-Emile Corbeil

● Paul-Emile Corbeil n'est plus mais son souvenir demeure. C'était un artiste à la voix d'or. Excellent chanteur, bon comédien, doué d'une vive imagination et travailleur acharné, il était avantagusement connu autant à la radio et à la télévision que dans le monde des af-

fares. Pendant des années, il a fait les délices des auditeurs de la radio grâce à son émission *Le Vagabond qui chante*. En plus de divertir fort agréablement son public, Paul-Emile Corbeil a contribué plus que personne à faire connaître l'oeuvre de Jean

Narrache, pseudonyme du poète Emile Coderre. Profondément touché par la mort de Paul-Emile Corbeil, Emile Coderre déclarait à une journaliste : "Je viens de perdre un de mes plus vieux et les plus aimés. Je peux dire que Paul a toujours été mon meilleur publicitaire et il n'a jamais accepté de cachet." Paul-Emile Corbeil avait fait du vieux vagabond, création de Jean Narrache, un personnage savoureux, très humain, que le public a su apprécier.

Paul-Emile Corbeil a été également, pendant plus de vingt ans, l'âme des *Joyeux Troubadours*. Ce sont d'ailleurs eux qui ont offert spontanément le plus beau témoignage de sympathie à sa famille et à tous ceux qui l'aimaient. En effet, Gérard Paradis, Estelle Caron, Lionel Renaud, Jean-Maurice Bailly, frappés de stupeur en apprenant la mort de Paul-Emile Corbeil, ont avoué unanimement : "Nous ne perdons pas un patron ; nous perdons un ami. Il était extraordinaire comme patron. Il était compréhensif. Il avait l'art de faire accepter ses idées sans jamais les imposer. Il a su créer au sein de l'équipe des *Joyeux Troubadours* un esprit de famille qui fait que personne ne cherche une vedette parmi nous. C'est grâce à lui que nous avons plaisir à travailler ensemble."

Bon vivant, toujours de joyeuse humeur, dégustateur de bons plats et de bons vins, Paul Emile Corbeil répandait la joie autour de lui. Il avait le rire facile et sonore. Il aimait les mots d'esprit et les bonnes blagues canadiennes. Paul-Emile Corbeil était véritablement un homme sain avec lequel il faisait bon vivre. On pourrait dire de lui ce qu'il disait lui-même à propos de son Vagabond : "Il philosophe sur tout comme un bon vivant, bien équilibré parce que dépourvu de tout grand vice, mais riche de toutes les petites vertus du quotidien. C'est ce qui le rend si attachant".



INTERET ET PRINCIPAL

— Jacques HEBERT anime l'émission *Intérêt et principal* tous les mardis soir à 10 h., au réseau français de télévision de Radio-Canada. En compagnie de ses invités, il discute de certains aspects importants de la vie économique du Québec.

Québec vous invite au Carnaval d'Hiver "65"

● Avec ou sans neige, au-dessus ou au-dessous de zéro, avec ou sans Régie, le célèbre Carnaval de Québec s'ouvrira officiellement le vendredi 12 février.

Comme tous les ans à pareille date, la Société Radio-Canada présentera à son vaste public des reportages, des interviews, des commentaires en provenance de la Vieille Capitale en liesse. Déjà, le dimanche 24 janvier les auditeurs du réseau français ont pu assister à l'arrivée du Bonhomme Carnaval. On sait que l'entrée à Québec du joyeux Bonhomme donne le signal des festivités. C'est le pré-Carnaval qui se poursuivra jusqu'au vendredi 12 février.

Ce soir-là, de 6 h. 30 à 7 heures, le réseau français de Radio-Canada diffusera, directement de Québec, un reportage sur l'ouverture officielle du Carnaval. Ce sera l'occasion pour les nombreux auditeurs qui ne peuvent se rendre sur les lieux de se mettre un peu dans l'ambiance de la manifestation. Au rythme de la populaire mélodie Carnaval, Mardi-gras, à Québec c'est tout un festival... dans le joyeux vacarme des fanfares, le tohu-bohu de la foule, les chants, les rires, on aura l'impression de fouler le sol gelé de la Place d'Youville, devant le palais de glace.

Plus tard, au cours du Carnaval, Radio-Canada présentera à ses auditeurs trois émissions spéciales sur le populaire *Tournoi international Pee-Wee*. Ces brefs reportages seront diffusés les jeudi et vendredi 25 et 26 février de 6 h. 30 à 6 h. 45 du soir et le samedi 27 février de 5 h. 30 à 5 h. 55.

Le *Tournoi international Pee-Wee* attire tous les ans d'immenses foules au Colisée de Québec. Ces joutes de hockey mettent en lice de petits bonshommes de 7 à 12 ans. Si l'on en voit parfois de plus vieux, il est rare d'en apercevoir qui n'ont pas encore l'âge de raison. Ces futurs athlètes viennent des quatre coins de la Belle province, de l'Ontario, de l'Ouest canadien et même des États-Unis. Ils se disputent le championnat avec un ardeur qui tient de la furie. Trop jeunes pour être bons perdants, ils nous servent parfois des scènes ahurissantes de rage, de larmes, de cris. Certaines équipes, par contre, font déjà preuve au jeu d'une maîtrise qui permet tous les espoirs pour l'avenir.

Les amateurs de sports à l'écoute de Radio-Canada seront ravis d'avoir, trois soirs de suite, des échos du *Tournoi international Pee-Wee*. Ces émissions seront réalisées par Jean-Paul Lamy.

Entrevue avec le sculpteur Pierre Cloutier

(par Angéline Saint-Pierre)

Nous serions tentés d'écrire: Pierre Cloutier est de la génération "nouvelle vague", ayant fait une incursion assez sérieuse vers l'art abstrait, les lignes plus souples... mais, ce ne serait nullement lui rendre justice. Dans ce jeune talent, venu à Saint-Jean-Port-Joli, à l'atelier-école de Jean-Julien Bourgault, se mêlent les tra-

ces à exécuter.

Il est de ceux qui ont compris, qu'une pièce de valeur, que ce soit en sculpture sur bois ou autres matières, n'est pas le fruit du hasard, mais plutôt le résultat d'un travail pensé et révisé avant l'exécution définitive.

Pierre Cloutier, originaire de Montmagny, fut l'élève de Jean-Julien Bourgault

avait une école où je pourrais faire des études.

— Et maintenant que votre cours est terminé, à quel genre de sculpture vous adonnez-vous?

— Le genre où je puis exprimer ma pensée sur le monde qui vous entoure, la société.

— Pour le bénéfice du lecteur, voulez-vous expliquer votre pensée?

— Oui. J'ai exécuté *Bethoven*, j'ai voulu lui faire une grosse tête, signifiant que Bethoven était un homme de génie. Aussi une autre caractéristique, il est en colère, ceci démontre l'insatisfaction que Bethoven avait de lui-même parce qu'il déchire un brouillon. Je m'adonnerai surtout dans le genre où la ligne peut respecter mon idée le plus possible.

— Que pensez-vous de l'art abstrait?

— C'est une façon de s'exprimer sans être obligé de se rapprocher du figuratif. Il y a de belles et de laides abstractions. C'est ce qui fait que peu de gens acceptent ce genre de sculpture. Celui qui s'adonne à l'art abstrait peut faire carrière quand même.

— Présentement, quelles sont vos réalisations en sculpture?

— Caricatures, pièces abstraites et stylisées.

— Ce que vous préférez le mieux?

— L'abstraction et le stylisé.

— Avez-vous réalisé des pièces d'art religieux?

— Très peu.

— Merci, et bon courage, Pierre Cloutier.



Le sculpteur du 20^e siècle, sculpture signée: Pierre Cloutier. Dans cette pièce, le sculpteur y a laissé beaucoup de sa personnalité. (Photo A. Saint-Pierre)

ditionnel et le contemporain. Sans toutefois reléguer aux oubliettes l'art paysan dans son état le plus pur; Pierre Cloutier, fouille avec avidité cette matière qu'est le bois.

L'été dernier, nous avons pu admirer quelques-unes de ses pièces à l'exposition permanente, au Centre d'Art. Nous avons également vu avec quel acharnement, ce Pierre Cloutier, toujours à l'affût de lignes nouvelles, mettait sur papier les pié-

pendant deux ans. C'est à l'atelier-école que nous l'avons interviewé au cours de l'automne dernier.

— Pierre Cloutier, votre désir est de vous établir à Saint-Jean-Port-Joli. Pourquoi ici plutôt qu'ailleurs?

— Les raisons de ce choix sont assez variées. D'abord à cause de la renommée déjà établie. Je considère que Saint-Jean-Port-Joli est un milieu très artistique; et aussi à cause du grand nombre de touristes qui y séjournent durant la saison estivale.

— Pierre Cloutier, si vous le voulez, nous ferons un bref retour en arrière. Comment vous est venu le désir de faire des études en matière de sculpture?

— Très jeune. Mon père est menuisier; alors c'est dans cette boutique que j'ai fait mes premiers débuts: petits animaux, voiliers etc. A ce moment-là, mon père savait qu'à Saint-Jean, se trou-

REMERCIEMENTS

La famille Joseph Bernier remercie sincèrement tous les parents et amis qui lui ont témoigné des marques de sympathie, soit par offrandes de messe, tributs floraux, affiliations, visites ou assistance aux funérailles à l'occasion du décès de M. Joseph Bernier.

COUPON D'ABONNEMENT

"LE COURRIER MONTMAGNY-L'ISLET"

Veillez m'expédier votre journal pour la période de temps et aux conditions mentionnées ci-bas.

Canada Un an \$3.00 Deux ans \$6.00

Etats-Unis Un an \$4.00 Deux ans \$8.00

Pointez ici s'il s'agit d'un renouvellement.

Nom

Adresse B. P.

Ville Prov.

La Ville de Montmagny et la Coopération Internationale

D'après une proclamation du maire émise lundi soir dernier, la Ville de Montmagny reconnaît 1965 comme l'année de la Coopération Internationale et invite les organisations bénévoles, les fédérations, les institutions, les groupes commerciaux et industriels, les citoyens à examiner attentivement les contributions que ces organismes sont à même d'apporter pour mener à

bonne fin l'initiative de l'année de la Coopération Internationale.

Au cours de la même séance, le maire M. Collin et M. Paul-Henri Casault, opérateur de l'usine de filtration à participer au 3^{ème} congrès annuel de l'Association Québécoise des Techniques de l'Eau qui se tiendra à Montréal le 28 février, les 1, 2 et 3 mars prochains.

St-Roch-des-Aulnaies

(Mme Camille Pelletier)

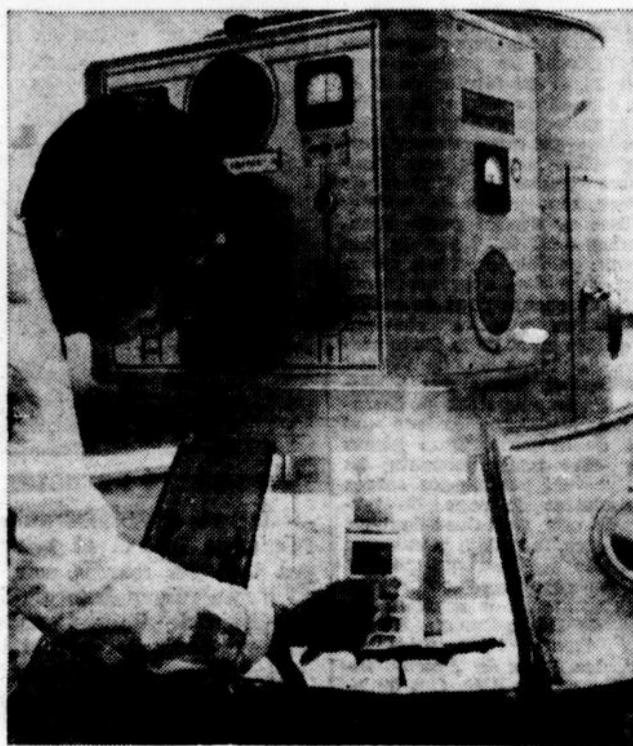
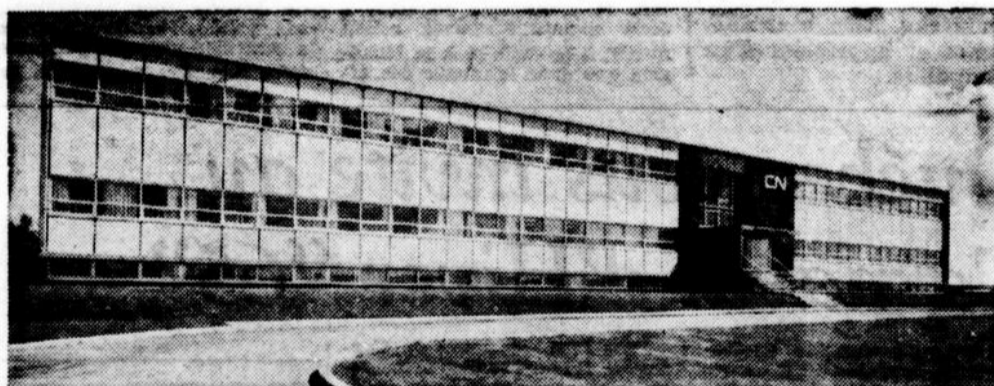
A la salle paroissiale de Saint-Jean-Port-Joli, se tenait samedi soir et dimanche les 23 et 24 janvier, un stage de J.R.C. où se réunissaient les équipes locales des paroisses de Saint-Jean-Port-Joli, Ste-Louise et St-Roch-des-Aulnaies. Dans une atmosphère de chaude amitié, une quinzaine de jeunes s'appliquaient à chercher: premièrement, le rôle d'une équipe de J.R.C. dans une paroisse, puis, le rôle respectif de chacun au sein de cette équipe; tout cela pour montrer; faire sentir que la J.R.C. est au SERVICE de tous les jeunes, d'où première nécessité pour une équipe de connaître tous les jeunes de son milieu.

Les membres des équipes, conscients de leurs lourdes responsabilités mais décidés à se donner plus totalement et à

tenir malgré les difficultés, signaient un engagement pour un an, ce que l'on appelle affiliation. Par cette carte d'affiliation, le mouvement reconnaît le jeune comme membre officiel et s'engage à l'aider dans son travail apostolique.

Mgr Paul-E. Deschênes, aumônier diocésain, prenait une part active à l'approfondissement des questions soulevées et à entretenir le climat d'amitié et d'échange qui animait la réunion. Je mentionne spécialement la présence de deux responsables de Ste-Anne: B. Lebel, président de sa section et Jean-Marie Bélanger, responsable de l'équipe des jeunes cultivateurs. Merci à tous.

La J.R.C. une force, un idéal, une vie.



Le Canadien National a inauguré à Montréal le Centre de recherches ferroviaires le plus moderne du Canada. Des ingénieurs, des chimistes, des physiciens, des métallurgistes, des techniciens, ayant pour fonction d'accroître le rendement du Chemin de fer, se répartissent selon leur spécialité, la recherche appliquée, le contrôle technique et l'examen des matériaux.

Il a été possible de faire de fortes économies par la mise au point de nouveaux dispositifs et l'amélioration des matériaux utilisés pour le chemin de fer tels que textiles, plastiques, détergents, lubrifiants, métaux, pièces d'équipement pour la route, le chemin de fer et la navigation.

Le fadomètre, à gauche, un des appareils spécialisés du Centre de recherches techniques, mesure avec précision la résistance des tissus à la décoloration.

A l'avant-garde du progrès technique dans le domaine du transport, le CN compte un bon nombre d'inventions qui lui sont propres, parmi lesquelles il faut souligner la bascule électronique qui pèse les wagons en mouvement. On la croit unique en son genre.

SPORTIFS DE MONTMAGNY

Léo Boulet

Cette semaine, je vous entretiens sur les activités sportives de Léo Boulet. Léo débuta dans le sport en faisant de la boxe, vers 1949. Il livra ses combats au bûcheron de Montmagny et les a tous gagnés. Sa spécialité est sans contredit les tours de force. A plusieurs reprises, on a vu Léo lever au bout de ses bras 275 livres et même d'avantage, seulement pour le plaisir de la chose. Léo n'a jamais concouru dans l'épaulé jeté, mais il a participé au soulever de terre. Au Manège, le 15 décembre 1963, Léo surpassa ses compétiteurs en réussissant 530 livres. Plusieurs pensaient qu'il était au terme de ses capacités; mais Léo a prouvé le contraire le 8 août, en levant, sur le terrain de l'Exposition, l'énorme poids de 575 livres et à mon avis, notre homme peut faire mieux.

Léo Boulet est natif de Montmagny, d'une famille Herculéenne, dont le père aussi était très fort. Léo avait une équipe

de souque-à-la-corde. Cette dernière a fait sensation, si bien, qu'elle s'est acquise une réputation provinciale. Avec son équipe, Léo a vaincu les meilleures équipes de la province et il n'a jamais déçu ses partisans. Il a organisé aussi la tire-de-chevaux, l'automne dernier et le résultat fut des meilleurs. Léo a toujours su faire preuve d'un bel esprit sportif, par le fait même qu'il est bon perdant et demeure quand-même un sérieux compétiteur. Léo Boulet a beaucoup contribué à la cause du sport à Montmagny. Nous le remercions pour les services rendus à la Palestre Régionale et aussi pour les nombreuses organisations sportives aux quel il a pris part.

Aujourd'hui, Léo n'est pas aussi actif qu'autrefois, mais il est toujours prêt à aider ceux qui se dévouent pour la cause du sport à Montmagny. Félicitation à Léo pour ses exploits et merci de sa grande générosité.

R. L.



DE L'ARDEUR ET PEU DE SPECTATEURS — La Semaine du Hockey Midget a été soulignée de brillante façon à Montmagny. Ci-dessus, un club Midget de L'Islet rencontre un autre club

de même calibre de Montmagny. On peut voir sur cette photo que l'assistance n'était pas des plus nombreuses...

(Photo "Le Courrier" — G.B.)

Ste-Euphémie

REUNION DES SERVANTS DE MESSE

Après la messe de dimanche le 31 janvier, a eu lieu une réunion pour les servants de messe à propos des nouvelles cérémonies religieuses. Nous félicitons nos religieuses ainsi que M. le curé de leur grand dévouement.

MESSE DU PREMIER VENDREDI DU MOIS

La messe de vendredi le 5 février, le premier vendredi du mois, a été payée par les élèves de première année. Cette messe est spécialement pour les petits de première année ainsi que pour leurs parents.

CHANT DU PATER

Le chant du Pater va très bien dans notre paroisse. Le Pater était la prière préférée de Notre-Seigneur Jésus-Christ. La chorale ainsi que la foule, le chante avec ferveur.

MARIAGE

Le 6 février sera béni le mariage de M. Marcel Lapalme chauffeur au camp Valcartier à Québec, fils de M. Israel Lapalme et de Marguerite Coderre de St-Charles Borromée dans le comté de Joliette et de Mlle Solange Noël à St-Jacques de Montcalm, fille de M. Octave Noël et Adrienne Morin de Ste-

DAMES FERMIERES

Mardi le 2 février, le cercle des Dames Fermières de Ste-Euphémie s'est réuni chez Mme Alphonse Mercier.

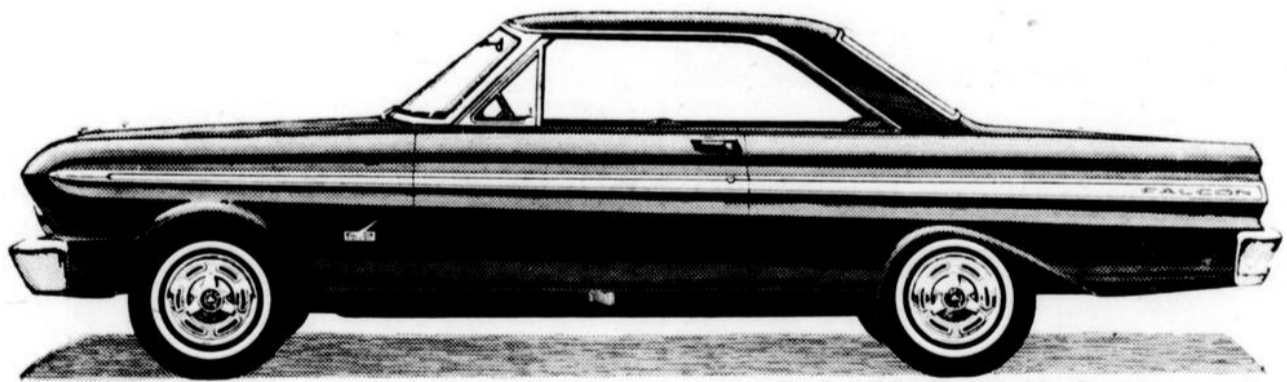
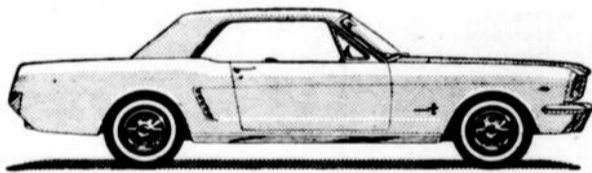
ANCIENNE CHORALE

Tous les anciens de la chorale sont invités chaque vendredi soir à se rendre chez Mme Fernand Mercier pour s'exercer pour le beau chant qu'ils exécutent à l'église paroissiale.

POUR LA CAUSE DE L'EDUCATION

Au prône de notre messe paroissiale, M. le curé a lu quelques extraits d'un discours de l'hon. Emilien Lafrance, Ministre de la Famille dans le cabinet Lesage. Dans le discours l'hon. Lafrance nous met en garde contre une évolution et un changement trop prononcé de notre système d'éducation contre l'acceptation des écoles neutres, qui pourraient être admises peut-être dans un avenir assez rapproché et cela dans une province catholique comme la nôtre.

Du nouveau: tout l'allant d'une sportive Mustang dans une Falcon!



Hardtop Falcon Futura et hardtop Mustang 1965

FORD vous offre maintenant la Falcon, élégante et peu coûteuse, avec toute la fougue d'une GT championne des rallyes. C'est une véritable transformation. La Falcon, déjà au premier rang, dorénavant pourvue des pétulants moteurs Mustang!

Et vous avez le choix de trois V8 de 289 pouces cubes: le 200 cv, le 225 cv ou le 271 cv à rendement ultra-élevé.

Egalement, choix de trois transmissions: automatique à 3 vitesses, manuelle à 3 ou à 4 vitesses, toutes synchronisées sur les V8.

Si vous admirez la Falcon pour son économie, sachez qu'elle se surpasse en 1965.

Le six-cyl. 170 standard est encore plus économique que l'an passé... et le six-cyl. 200 facultatif assure un surcroît de puissance allié à une écono-

mie étonnante. Et n'oubliez pas ces caractéristiques d'entretien minimum: changement d'huile tous les 6,000 milles, graissage complet tous les 36,000 milles. Votre Vendeur vous renseignera à ce sujet.

Prenez le volant d'une nouvelle Falcon, pour goûter toute la pétulance d'une Mustang. Passez vite chez le Vendeur Ford. "Vrrrrrrrrrrr!"



Les personnages "Peanuts" © 1960 United Feature Syndicate, Inc.

POUR ACHETER OU LOUER UNE FORD D'UNE EXCELLENCE GENERALE — VOYEZ UN VENDEUR FORD



Chabot Automobiles Inc. Route Trans-Canada, Tél.: 248-0612



Marathon "Molson" de ballon-balais

Le hockey plaît à plusieurs amateurs et l'on peut dire que le ballon-balais plaît autant, aux dires de ces mêmes personnes. Il va de soit que le jeu est moins vite mais il procure des sensations aussi fortes que son sport frère.

Plusieurs paroisses environnantes ont eu ou auront leur tournoi mais celui de Montmagny qui se tiendra dimanche le 7 février dans trois jours -

sera l'emblème pour ainsi dire de la suprématie de ce sport pour la rive sud. Le tournoi Molson sera donc une attraction que tous les sportifs voudront suivre avec anxiété.

Seize équipes seront en lice, représentant différentes localités de la province. Mentionnons entre autre: Les Ecureuils, Christ-Roi, Québec, Portneuf. On sait que les porte-couleurs de St-François de Montmagny

sont au nombre des participants. Cette équipe a remporté les 3 marathons auxquels elle a pris part. Ce sera donc une équipe à suivre de près.

Les quelques recettes de ce marathon serviront à créer un fonds en prévision d'une ligue inter-comté de ballon-balais. Nous ne pouvons que féliciter les organisateurs d'une telle idée et nous espérons que la mise sur pied d'un tel circuit sera pour très bientôt.

Le rendez-vous de dimanche est donc à la patinoire de l'Externat Classique de Montmagny dès 1 h. P.M.. Rien n'a été ménagé pour faire de cet événement un succès. La population est invitée en grand nombre et les organisateurs comptent sur l'encouragement du public.

Règlements... (suite)

Il y a hors-jeu :

Lorsqu'un joueur en dehors de sa zone de défense passe ou pousse la rondelle vers l'arrière dans sa propre zone de défense dans le but de retarder la partie. La mise-au-jeu a lieu à l'un ou l'autre des points de mise-au-jeu dans la zone de défense de l'équipe fautive.

Lorsque la rondelle est frappée au vol avec le goutet à une hauteur supérieure à celle des épaules et qu'elle est reprise par un coéquipier ou par le joueur qui a commis l'infraction. L'arbitre indiquera l'arrêt du jeu au moment où la rondelle est reprise.

Lorsqu'a, dans l'opinion de l'arbitre, le gardien de but a retenu la rondelle dans ses mains, sur lui ou sous lui plus de trois (3) secondes. La mise-au-jeu a lieu à l'un ou l'autre des points de mise-au-jeu de l'extrémité de la patinoire.

Lorsque la rondelle se loge à l'extérieur du filet. La mise-

au-jeu a lieu à l'un ou l'autre point de mise-au-jeu à l'extrémité de cette zone. Si, d'après l'arbitre, un joueur à l'attaque est responsable de l'arrêt du jeu, la mise-au-jeu se fait au point de mise-au-jeu le plus rapproché dans la zone neutre.

Lorsque la rondelle sort de la patinoire ou frappe des obstacles au dessus de la surface glacée. La mise-au-jeu se fait à l'endroit où la rondelle était en dernier lieu en possession d'un joueur.

Il n'y a pas de hors-jeu :

Si la rondelle, après avoir été touchée à une telle hauteur, pénètre directement dans le but du joueur fautif, un point est alors accordé.

Il n'y a pas de hors-jeu si un joueur sur la défensive commet cette infraction dans sa propre zone de défense et si la rondelle est reprise par un joueur à l'offensive.

Lucien BERNIER

Trophées "DOW"



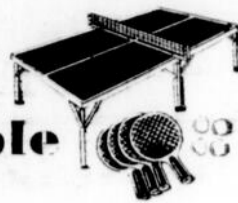
EQUIPE GAGNANTE — M. J.-P. Clavet, représentant DOW, remet le trophée du vainqueur à M. Jean-Yves Coulombe, capitaine de l'équipe gagnante du récent marathon de hockey de St-François. Ce trophée était une courtoisie de Jules Côté Ltée de Lévis.



TROPHEE-SOUVENIR — M. Raymond Rhéaume, directeur du Corps de Clairon du Centre Sportif "Le Bûcheron" reçoit des mains de M. Jean Samson, gérant des ventes DOW, un trophée-souvenir pour la participation du Corps de Tambours et Clairons à une journée sportive qui se tenait à Lévis dimanche dernier. Ce trophée était offert par Jules Côté Ltée de Lévis.

Centre Sportif LE BUCHERON

Tennis sur table



Cette semaine dans la ligue "A" le R. Côté a défait le Roch Fournier de E. Leclerc par 13-8 malgré une très belle performance de C. Lévesque.

Le Bob Normand de J. Lemieux a eu le meilleur sur le Rest. Bel-Air de R. Lavallée en remportant 14 des 21 parties.

M. Dumas qui dirige le B-M a cédé le match 7-14 à Maurice Rousseau.

MOYENNES IND.

JOUEURS	J.	G.	M.
Raymond Côté	84	76	.905
Raynald Lavallée	84	75	.892
Jacques Lemieux	84	70	.833
Maurice Rousseau	84	61	.726
Eugène Leclerc	84	60	.715
Marcel Dumas	84	54	.643
Ben Brie	78	50	.642
Colette Dumas	84	46	.544
Claude Lévesque	54	29	.537

CLASSEMENT

EQUIPES	J.	G.	M.
Maurice Rousseau	294	164	.557
Raymond Côté	294	161	.544
Bob Normand	294	152	.517
Rest. Bel-Air	294	137	.466
Roch Fournier	294	135	.459

Les tournois du dimanche sont assez éloignés mais nous croyons pouvoir en annoncer un pour le 28 de ce mois. Un grand tournoi est à l'étude et il se peut que ce soit en ce dimanche. On en reparlera.

Courses d'autos-neige à Montmagny le 14 février prochain

Grandes courses d'Autos-neige pour le championnat des Alléghanyes sous les auspices du Club Auto-neige Montmagny Inc. qui seront disputées à Montmagny le 14 février à 1 h. 30 p.m.

L'enregistrement des coureurs et de leurs machines se fera sur la rivière, à partir de 11 h. a.m. Les frais d'inscription sont de \$2.00 par concurrent.

Plus de \$500.00 en prix. Au delà de 3.000 spectateurs sont attendus. Le Bonhomme Carnaval et les sept Duchesses du Carnaval de Québec effectueront le départ du "Free for All".

La journée sera clôturée

par un souper canadien suivi de la distribution des trophées au Centre Civique de Montmagny Inc.

Si vous avez une machine qui marche, venez vous mesurer avec les meilleurs coureurs de la province.

好 好

**METS CHINOIS
METS CANADIENS**

Pour apporter
Tél. : 248-9076

LUCKY CAFE

26, rue St-Jean-Baptiste,
MONTMAGNY, Qué.

BILLARD

Le tournoi de billard amateur est entré dans la 2ième étape hier soir avec le début des séries éliminatoires.

Le calendrier régulier avait pris fin lundi et c'est Marc Paquet qui a terminé en tête avec seulement 2 points perdu, Maurice Blais qui a mené pendant 11 programmes consécutifs a cependant dû baisser pavillon dans les derniers match.

Voici le classement fin-de-calendrier :

	Po.	Co.
Marc Paquet	1498	953
Maurice Blais	1490	1040
Lucien Drouin	1433	1139
Gilles Morin	1389	1259
DeLadurantaye	1368	1198
Richard Vézina	1363	1237
Michel Laberge	1362	1214
Jacques Robin	1339	1345
Simon Morin	1293	1369
Ray. Létourneau	1290	1359
Raymond Dion	1287	1324
Yves Talbot	1252	1301
Jacques Morin	1223	1347
Jean Langlois	1216	1343
M. Létourneau	995	1455
Denis Morin	575	1500

AU SNOOKER

Le classement en date du 4 février se lit comme suit :

	Pour	Pts
Emile Fontaine	683	12
Gérard Pelletier	901	12
E. Bernier, (père)	800	9
Marcel Morin	527	7
Gérard Langlois	645	6
Denis Ringuet	634	5
Marcel Dumas	467	3
E. Bernier, (fils)	453	3

Partie récréative

Dimanche après-midi, dans la salle de l'école St-Pie X, à une heure et quarante-cinq, aura lieu une partie récréative au profit des oeuvres de l'école.

De nombreux et intéressants prix seront offerts. Cette partie récréative est organisée par l'Association Parents-Maitres de St-Pie X. Toute la population est cordialement invitée.



Jeu. - Sam. - Dim.
4, 6, 7 fév.

LE GRAND "McLINTOCK"

John WAYNE — Maureen O'HARA

aussi

LA NUIT

Jeanne MOREAU — M. MASTROIANNI

Spécialité: Réparation mécanique des moteurs à 2 et à 4 temps

LANGLOIS & FRERE ENR.

Rue St-Jean-Baptiste

Montmagny

Tél. : 248-3276

Vendeur des scies à chaîne: Pioneer, Homelite, Remington et Solo

Des tondeuses à gazon Toro et Lawn-Boy

Des souffleuses Snow-Bird, Ski-Doo Bombardier

Distributeur des moteurs Briggs Stratton, Clynton et Lozon

Vendeurs d'outils de jardins et de bécheuses mécaniques

Soudure au métal blanc: aluminium ou magnésium

et soudure de radiateurs.

Au tableau du hockey mineur

PEE-WEE

Le 30 janvier 1965 :
Lions 1 -vs- Montmagny 1
Serge Gaudreau (Lions), ass.
Pierre Richard.
Gilbert Gagné (Montm'y), ass.
Michel Morin.

Loisirs 2 -vs- Indiens 3
Bruno Morin (Ind.), ass. par
R. Caron.
Bruno Morin (Ind.), seul.
Gaétan Jacques (Loisirs), ass.
Jules Gaudreau.
Gaétan Jacques (Loisirs), ass.
Gilbert Paradis.
Pierre Casault (Ind.), seul

St-François 0 -vs- Montm'y 4
H. Paradis (Montm'y), ass. de
M. Marier.
Gilbert Gagné (Montm'y), ass.
Gilbert Paradis.
Michel Marier (Montm'y), seul.
Richard Lavoie (Montm'y), seul

BANTAM

Le 25 janvier 1965
Volants 0 -vs- Pirates 3
Ray Deschamps (Pirates), ass.
Denis Boulet.
Ray Deschamps (Pirates), ass.
Simon Gendreau.
Denis Boulet (Pirates), ass.
André Morin.

Le 27 janvier 1965
L'Islet 4 -vs- Aiglons Mtn'y 3
Denis Boulet (Montm'y), ass.
R. Bouffard et J. Laberge.
D. Boulet (Montm'y), seul.
J.-M. Poitras (L'Islet), ass. de
Denis Ouellet.
Gilles Boulet (L'Islet), ass. de
Benoit Ouellet.
L. Tétu (Montm'y), ass. de D.
Boulet et D. Létourneau.
Michel Thériault (L'Islet), ass.
de Jean-Guy Tondreau.
Jean-Guy Tondreau (L'Islet),
ass. de M. Chouinard.

Marathon de hockey à Cap St-Ignace

Un intéressant marathon de hockey se déroulera sur la patinoire de l'O.T.J. de Cap St-Ignace, dimanche prochain, le 7 février, à partir de 1 h. de l'après-midi.
Au cours de ce marathon les clubs en lice seront le Tourville vs St-Jean-Port-Joli (Artisan) ou Ste-Anne; Cap St-Ignace vs St-Valier; St-Paul vs Beaumont (incertains).

Le 1 février 1965
Volants 2 -vs- Pirates 2
Simon Gaudreau (Pirates), ass. de Ray, Vallé.
Denis Boulet (Pirates), ass. de Raynald Deschamps.
F. Corriveau (Volants), seul.
G. Boulet (Volants), ass. de Réal Brochu.
Gilles Gaumont, Boul., seul.

MIDGET

	j.	g.	p.	n.	P.	C.	To.
Centre	10	10	0	0	57	13	20
Boulevard	13	6	7	0	39	37	12
Bassin	12	4	8	0	43	60	8
Industriel	11	3	8	0	26	57	6

	Pts.	Ass.	To.
Ls-Marie Fortin	22	14	36
Gilles Gaumont	20	10	30
Marcel Boudreau	11	7	18
Alain Canuel	9	9	18
Alain Lacombe	10	5	15
Mario Fournier	7	5	14
Gaston Morin	9	4	13
Louis Tétu	8	5	13
Claude Charbonneau	4	7	11
André Gendron	5	5	10
Claude Morin	3	7	10
Dominique Gosselin	7	2	9
Claude Côté	4	5	9
Alain Corriveau	6	2	8
Denis Boulet	4	4	8

	Pts.	Ass.	To.
Bassin	46	minutes	
Centre	30	minutes	
Boulevard	28	minutes	
Industriel	20	minutes	

COMPTE-RENDU
Partie du 29 janvier 1965
Boulevard 4 -vs- Bassin 2
1ère période : Billes Gaumont, Boul, ass. de D. Cloutier, 1.10m.
Gilles Gaumont, Boul, seul, 5.40
2ème période : Gilles Gaumont, Boul, ass. de P. Létourneau, 3.10
Claude Côté, Bas., ass. Lacombe et Beaudoin à 4.50m.

sûrement tous les amateurs de bon hockey qui sont cordialement invités. Le trophée qui sera remis au Club champion, a été gracieusement fourni par "Nettoyeur Montmagny Eur. Cet établissement a également offert un trophée au meilleur gardien de buts.

"Semaine de l'Electricité", du 8 au 13 février, Rendon-hommage à l'inventeur de l'ampoule électrique; Edison.

3ième période : Alain Lacombe, Bassin, seul, à 5.30m.
Punitions à Alain Lacombe, André Gendron et G. Morin, tous de l'équipe du Bassin : 2 m, ch.

Partie du 1er février 1965 :
Industriel 3 -vs- Boulevard 2
1ère période : Alain Corriveau, Ind., seul à 2.15m.
Gaston Morin, Ind., ass. Claude Morin, 5.00m.
2ème période : Martin Labrecque, Ind., ass. C. Morin, 6.45m.
3ème période : Marcel Collin, Boul., ass. Gaumont et Cloutier à 1.45 m.
Denis Boulet, Boul., ass. de G. Gaumont à 2.30 m.
Punitions : Benoit Bérubé, Ind. et Gilles Gaumont, Boul., punitions mineures.

Résultat du tournoi de dimanche dernier

L'A.P.M. du Boulevard St-Nicolas et le comité des Loisirs de l'Externat Classique de la Ville de Montmagny sont heureux de remercier tous ceux qui ont collaboré à la réussite du marathon de hockey de dimanche dernier. Merci spécialement aux organisateurs officiels qui se sont dépensés toute la journée. Merci enfin à tous ceux qui sont venus encourager les participants par leur présence et leurs applaudissements. L'enthousiasme des quelques cinq cents personnes présentes a fait de cette journée, un franc succès.

RESULTATS
Détail :
Abattoir Montmagny 3 -vs- Externat Classique 1.
J.O.C. de Montmagny 3 -vs- St-François 0.
Berthier 2 -vs- Bassin Montmagny 1.
St-Pierre 2 -vs- St-Jean-Port-Joli 1.
Semi-finale :
Abattoir Montmagny 6 -vs- J.O.C. de Montmagny 0.
Berthier 2 -vs- St-Pierre 1.
Finale :
Abattoir Montmagny 5 -vs- Berthier 0.
Champion :
Abattoir Montmagny.

Courses d'autos-neige à Charlesbourg, dimanche

SAMEDI, LE 6 FEVRIER
10.00 h. a.m. à 1.00 h. p.m.
Date limite des inscriptions au Centre d'Achats Charlesbourg.
1.00 h. p.m. à 1.30 h. p.m.
Vérification des autos-neige, plein d'essence;
1.30 h. p.m.
Départ de la parade de l'Hôtel-de-ville de Charlesbourg;
2.00 h. p.m.
Pratique, par les concurrents, du slalom;
2.30 h. p.m.
Début du slalom.

(Chaque concurrent devra faire deux épreuves de deux tours).
DIMANCHE, LE 7 FEVRIER
11.00 h. a.m.
Directives aux concurrents;
1.00 h. p.m.
Tirage des positions de départ;
1.30 h. p.m.
Premier départ.
(Les autres compétiteurs suivront à une minute d'intervalle).

A compter de 3.30 h.
Retour et fin de la course au Centre d'Achats Charlesbourg.
5.30 h. p.m.
Résultat officiel, remise des prix et trophées au Centre d'Achats Charlesbourg.
DISTANCE:
Environ 20 milles.
PARCOURS:
Précisions à 11 h. lors des directives aux concurrents.
DEPART:
Centre d'Achats Charlesbourg.
ARRIVEE:
Terrain du Centre d'Achats Charlesbourg.

Au Palais des Quilleurs

Plusieurs personnes me demandent si la pratique du sport des quilles aide réellement une personne à se garder en forme. Je réponds positivement à cette question. Il est prouvé que jouer aux quilles, grosses ou petites aide beaucoup une personne à garder sa condition physique, l'empêche de prendre du poids et, lui permet de se détendre complètement. Vous, madame, qui voulez garder votre ligne et développer certaines parties de votre corps, la solution est simple et à la portée de la main; jouez aux quilles et vous verrez vite les résultats. Nous lisons souvent des annonces de culturistes renommés, nous disant de faire de la gymnastique à tous les jours, de suivre le cours... et cela ne finit plus. Pratiquer ces exercices, seul à la maison, ce n'est pas très intéressant. Les quilles ont l'avantage des exercices collectifs, en famille, dans un groupe d'amis. Dites-vous une chose: commencez à jouer aux quilles et vous ne le regretterez pas.

Les As de la semaine

JOUEUR	T.	S.
Donald Boulet	630	243
Roger Fréchette	543	212
Marcel Ouellet	532	233
Jean-G. Leclerc	505	216
Eugène Bernier	505	
Robert Gagné	504	

Attention quilleurs!
Samedi le 6 février au Palais des Quilleurs, grand tour-

noi individuel de grosses quilles. Tous les quilleurs de Montmagny et la région ont le droit de participer à cette grande compétition de samedi prochain. L'invitation est lancée à tous. Pour réservations, 248-0793. La vie a toujours ses bons moments au Palais des Quilleurs.

Antonio CLOUSTON

LA CONSTIPATION

peut causer un malaise. Evitez-le! Prenez **FRUITATIVES**

Le malaise causé par la constipation peut être difficile à supporter. Fruitatives vous apporte un soulagement efficace qui agit du bien. C'est un produit unique! Fait d'extraits de fruits frais, de médicaments et d'herbes. Agit rapidement — coût modique. Vous pouvez vous en remettre à Fruitatives, qui a fait ses preuves maintes et maintes fois. Dès aujourd'hui, procurez-vous Fruitatives.

AMEUBLEMENTS DE BUREAUX

- MEUBLES ET ACCESSOIRES
- CLAVIGRAPHES
- MACHINES A ADDITIONNER
- CAISSES-ENREGISTREUSES
- MACHINES A DICTER ET A TRANSCRIRE
- MACHINES A POLYCOPIER ET A PHOTOCOPIER
- HORLOGES-ENREGISTREUSES, ETC.

Vente — Service — Location
Clavigraphes et machines à additionner.

J.-B. BUTEAU JR.

AMEUBLEMENTS DE BUREAUX
2, rue Couillard — Tél.: 248-1297 — MONTMAGNY.



Station de Gaz indépendante —
Service Fafard
ROGER FAFARD, prop.
Pionnier des GAZ A BAS PRIX
Route Trans-Canada Ouest.
Service de 24 heures. MONTMAGNY

MONTMAGNY TIRE SHOP
Vulcanisation — Ressemelage
RUE ST-IGNACE — Tél.: 248-0202
Spécialités: Pneus neufs DUNLOP et pneus d'hiver Silent Traction Rib.
Vente de pneus usagés de toutes grandeurs.

CARRIERE MONTMAGNY Inc.
LAURIN CARON, prés.
PIERRE concassée de tous genres
pour **BETON**
COURS
CHEMINS
DRAINAGES
POUSSIERE DE PIERRE
CAP ST-IGNACE Tél.: 246-5545 Rés.: 248-1842



Rosaire Corriveau, c.d'a.a.s.
COURTIER D'ASSURANCE

Automobile - Incendie - Vie - Responsabilité et autres
"CONSEILLER PROFESSIONNEL, LE COURTIER D'ASSURANCES EST VOTRE "HOMME DE CONFIANCE". IL DOIT ALLEGEANCE A SES CLIENTS AVANT TOUT".
Rosaire Corriveau, c.d'a.a.s.
34 RUE ST-PIERRE — Tél.: 248-3646 — MONTMAGNY



DECES

MME ANTONIO PROULX

A St-Pierre de Montmagny est décédé le 24 janvier 1965 à l'âge de 69 ans et 9 mois, dame Bernadette Lecomte, épouse de feu Antonio Proulx.

Elle laisse dans le deuil ses frères et ses soeurs, ses beaux-frères et ses belles-soeurs: MM. Horace et Candide Lecomte; M. et Mme Amédée Lecomte, née Marie Payeur; Miles Imelda et Irène Lecomte; Mme Joseph Bélanger, née Laura; M. et Mme Henri Caron, née Olive; MM. Georges Proulx et Delphis Picard; M. et Mme Armand Proulx, née Juliette Boissinault; M. et Mme Joseph L. Picard, née Anne-Marie Proulx; M. et Mme Achille Santerre, née Adrienne Proulx; M. et Mme Joseph Létourneau, née Léontine Proulx; M. et Mme Ovide Paré, née Marguerite Morin; M. et Mme Joseph Proulx, née Yvette Légaré et M. et Mme Joseph Marceau; son neveu: M. l'abbé Fernand Proulx; son cousin: Rév. Père Hervé Blais, o.f.m.

Elle laisse également plusieurs neveux, nièces et un grand nombre d'amis.

Les funérailles eurent lieu jeudi, le 28, à 10 h., en l'église St-Pierre de Montmagny et inhumé au cimetière paroissial.

La direction des funérailles avait été confiée à la Maison Laurent Normand, 26 rue St-Louis, Montmagny.

A la famille que de deuil afflige le Courrier offre ses plus sincères condoléances.

x x x

AURELE GAUDREAU

A Montmagny est décédé le 31 janvier 1965 à l'âge de 65 ans M. Aurèle Gaudreau, fils de feu Fortunat Gaudreau et de dame Emma Bernier.

Il laisse dans le deuil ses frères et ses soeurs, ses beaux-frères et ses belles-soeurs: Mme Ulric Dallaire, née Jeanne; M. et Mme Nelson Denault, née Antonia Lacombe; M. et Mme Armand Gaudreau, née Jeanette Lacombe et M. Léopold Gaudreau.

Il laisse également plusieurs neveux, nièces, et un grand nombre d'amis.

Les funérailles eurent lieu mercredi, le 3 février à 10 h. en l'église St-Mathieu de Montmagny et inhumé au cimetière paroissial.

La direction des funérailles avait été confiée à la Maison Laurent Normand, 26 rue St-Louis, Montmagny.

A la famille que de deuil afflige le Courrier offre ses plus sincères condoléances.

x x x

MME ALFRED FORTIN

A Montmagny est décédée le 26 janvier 1965 à l'âge de 96 ans et 10 mois, dame Joséphine Dugal, épouse de feu Alfred Fortin.

St-Paul

(Suite de la page 7)
core beaucoup d'insuccès dans la lutte anti-alcoolique: 1° insuccès du médecin; 2° insuccès du psychiatre; 3° insuccès des travailleurs sociaux; 4° insuccès des mouvements d'abstinence totale; 5° insuccès des gouvernements; 6° insuccès du clergé.

Pourquoi tant d'échecs? Parce que l'alcoolisme attaque tout l'homme et la société, et que chaque aspect n'est qu'une partie du problème. Ce problème sera définitivement réglé seulement le jour où tous travailleront ensemble main dans la main, dans un commun accord.

—•••—

PENSEE

Aide-toi et le Ciel t'aidera.

Une soirée...

(Suite de la page 9)
férent des autres solos de concerto; ici (il est plus féminin, plus sensuel que dans les concertos précédents.)

Ce concerto fut composé pour une élève de Léopold Kozeluch, Marie-Thérèse Paradis, qui était invitée en tournée de concerts à Paris, Mozart, qui n'estimait guère les 60 concertos de Kozeluch, crut bon de donner à la pianiste une oeuvre qui fit honneur aux musiciens de Vienne. Quant à nous, ce concerto nous permettra d'admirer le talent de l'invité de l'Heure du concert.

Elle laisse dans le deuil ses enfants: MM. Freddy et Edgar Fortin; M. et Mme Alexandre Fortin, née Agnès Gaudreau; M. et Mme Maxime Bélanger, née Joséphine; M. et Mme Camille Fortin, née Claire Desjardins; M. et Mme Gérard Fortin, née Jeannette Marquis; M. et Mme Joachim Desjardins, née Alice; M. et Mme Olivia Fortin, née Thérèse Tanguay; son beau-frère et sa belle-soeur: M. et Mme Ferdinand Fortin, née Eva Goulet.

Elle laisse également plusieurs petits-enfants, neveux, nièces et un grand nombre d'amis.

Les funérailles eurent lieu vendredi, le 29, à 10 h. en l'église de Ste-Apolline et inhumée au cimetière paroissial.

La direction des funérailles avait été confiée à la Maison Laurent Normand, 26 rue St-Louis, Montmagny.

A la famille que de deuil afflige le Courrier offre ses plus sincères condoléances.

CARTES D'AFFAIRES

ARCHITECTE

YVES PARE
ARCHITECTE
D.E.A.M. - M.A.A.P.Q.
M.I.R.A.C.

Edifice Blanchet, Montmagny
38, du Dépôt - Tél.: 248-3610

NOTAIRES

Téls.: bur.: 248-2592
rés.: 248-1096
Gonzague Bélanger
NOTAIRE
ASSURANCES GENERALES
32, Rue St-Thomas, Mtmy.

DIRECTEURS DE FUNERAILLES

Tél.: 248-1363
Marcel Ruelland
Directeur de funérailles.
Ambulance et corbillard
Cadillac.
Rue de la Fabrique, Monty.

Tél.: 248-0545
Laurent Normand
Directeur de funérailles.
Service jour et nuit d'ambulance
et corbillard Cadillac.
26, rue St-Louis, Montmagny.

CHIROPATICIEN

Tél.: 248-1823, Montmagny
Tél.: 246-5325, Cap St-Ignace
Dr G.-A. Paris
Chiropraticien — Rayon X
1, rue Frontenac

ASSURANCES

Jeanne L. Boulanger
Rue du Quai — Montmagny
Tél.: 248-0226
Feu — Vol — Automobiles
Responsabilités — Maladie

Pour toutes vos assurances...

— CONSULTEZ —

PHILIPPE ROY, INC.

Courtier d'assurances agréés.

Téls.: bureau: 248-1492 — rés.: 248-3854

Bureau: 102, rue St-Jean-Baptiste. — Rés.: 5, rue St-Joseph
MONTMAGNY

INGÉNIEUR-CONSEIL

ROBERT DESPRES

INGÉNIEUR-CONSEIL

38, rue du Dépôt, Montmagny — Tél.: 248-0622
Rés.: rue de la Fabrique — Tél.: 248-0653

COMPTABILITÉ

Boulangier, Fortier, Rondeau & Cie, B.A.

Maurice Boulangier, B.A., C.A. Guy Fortier, B.A., L.S.C., C.A.
Réal-A. Rondeau, B.A., C.A. Paul R. Thivierge, C.A.
Raymond Kirouac, M.S.C., C.A. André Gagnon, M.S.C., C.A.
G. Beaulieu, B.A., M.S.C., C.A. Roland Trudelle, M.S.C., C.A.
Guy Des Roches, M.S.C., C.A. Richard Newberry, B.A., C.A.
L.-P. Beausoleil, B.A., M.S.C., C.A. J. Desmeules, B.A., M.S.C., C.A.
Lionel Daigle, B.A., C.A. Clément Gamache, M.S.C., C.A.

Comptables Agréés — Chartered Accountants

Tél.: LA5-4955 Edifice La Laurentienne
Suite 310,
Case postale 97, Haute Ville 500 est, Grande Allée, Québec 4

Caron, Corriveau, Renaud, & Cie, C.A.

Bertrand Caron, b.a., m.s.c., c.a. Lionel Corriveau, m.s.c., r.l.a., c.a.
Gerard Lavoie b.a., m.s.c., c.a. Guy Renaud, m.s.c., c.a.
Borchmans Chenard, b.a., m.s.c., c.a. Regent Gagnon, b.a., m.s.c., c.a.
Raymond Madole, b.a., m.s.c., c.a. Fernand Breton, m.s.c., c.a.
Gaston Berubé, b.a., m.s.c., c.a. Real Bélanger, m.s.c., c.a.
Normand Masse, b.a., m.s.c., c.a. Yvan Fortin, m.s.c., c.a.
Jacques Aubin, m.s.c., c.a.

Comptables Agréés — Chartered Accountants

Tél.: 248-1303 — 54, rue St-Magloire,
Montmagny, P. Q.
Bureau: Montmagny — Riv.-du-Loup — Mont-Joli — Matane

DENTISTES

Tél.: 248-1863
Dentiste
Dr J.-L. Lavallée
CHIRURGIEN-DENTISTE
39, St-Jean-Baptiste, Monty.

Dr Jean Poitras,
BA., DDS.
CHIRURGIEN-DENTISTE
Edifice Collin Tél.: 248-1584
9, rue St-Jean-Baptiste, Monty

MÉDECINS

Dr Robert Lessard
Médecine générale et obstétrique.
L'après-midi, de 2 h. à 4 h., du
lundi au vendredi et de 7 h. à
9 h. p.m., les lundis, mercredis et
vendredis.
Tél.: 248-0450 — Montmagny

OPTOMÉTRISTE

Tél.: 248-3420
Dr E. Gobeil, O.D.
OPTOMETRISTE
— Edifice Allard —
Rue St-Jean-Baptiste, Monty.

AVOCATS

Téls.: rés. 248-0147
bur.: 248-1183
Denis Gobeil, L.L.L.
AVOCAT
34, rue de la Gare, Monty.

Tél.: 248-0194
Yvon Mercier
AVOCAT
63, de la Gare, Montmagny

GUY BERTRAND
AVOCAT
MONTMAGNY:
Edifice de la Banque Provinciale
Vendredi, p.m. — Tél.: 248-1622.
QUEBEC: 51, Desjardins,
Téls.: Bur. 59-3389
Téls.: Bur. 529-3389. Rés.: 658-7452

Tél.: 248-3954
Jules Paré, C.R.
AVOCAT et PROCUREUR
Edifice Banque Provinciale.
Rue St-Thomas, Montmagny.

ARPEUTEURS-GÉOMÈTRES

Morais, Thiboutot & Blanchet
Arpenteurs-Géomètres et Ingénieurs forestiers.
Roger Morais, M.Sc.; a.g.; i.f. — Réjean Blanchet, a.g.
Marc Thiboutot, a.g.; i.f.
Bur.: 32, rue St-Thomas Montmagny, C.P. 219 Tél.: 248-2594

■ Bornage ■ Nivellement
■ Certificat de localisation ■ Photogrammétrie
■ Description technique ■ Cadastre
■ Lotissement ■ Technique municipale
■ Urbanisme ■ Arpentages forestier et minier
ANDRÉ ASSELIN, B.A.
Arpenteur-Géomètre
MARDI APRES-MIDI: 2 h. à 5 h. p.m.
Manoir des Erables — Tél.: 248-0100 — Montmagny.
AUTRES JOURS: 60 Côte du Passage, Lévis
Tél.: 837-8250 (frais virés)

ACCESSOIRES D'AUTOS

Tél.: 248-3676
Viateur Caron,
Pièces et accessoires
d'automobiles.
Distributeur Good Year.
500, Route T.-Canada, Monty

ENTREPRENEURS GENERAUX

PIERRE P. ROY
ENTREPRENEUR
Ciment, Terrazo, Marbre, Tuile
céramique, etc.
Tél.: 248-1625 - Rés.: 259-7088
35, 3e Avenue MONTMAGNY

PUITS ARTESIENS — Puits CYLINDRIQUES FONDATIONS SUR PILOTIS — SONDAGES

THEOPHILE PROULX

PUISATIER

Tél.: 248-0240 ST-PIERRE, Cité MONTMAGNY.

RAYMOND CARON

ENTREPRENEUR

EN CONSTRUCTIONS DOMICILIAIRES ET INDUSTRIELLES
Tél.: 248-1474 — Route Trans-Canada — Montmagny
(Voisin de Nettoyeur Montmagny)



Fabrication rapide et experte
de béton de tous genres

LE BETON PREPARE PAUL BRETON Ready Mix

Tél.: Bureau 248-0981 — Service de béton 248-3472
Transport général — 11, rue Taché, MONTMAGNY
Excavation — Location de machinerie

Les Petites Annonces 248-0737

A VENDRE

PORTES pliantes, brunes, beige, grises, blanches, 32", 38", 48", à partir de \$12.95. Les Appareils Domestiques, Enr., 127, rue St-Jean-Baptiste, tél.: 248-1424.

MAISON de deux logements avec bureau et salle d'attente au sous-sol, système de chauffage, air climatisé, chassiss d'aluminium, terrain de 70 x 145 pieds, parterre fini, située à 13, rue de l'Anse. Revenu annuel de \$2,580. Dépenses annuelles de \$700. Prix raisonnable, condition faciles. S'adresser à Québec, tél.: 529-2911 au bureau ou 681-4717 domicile.

MOBILIER de cuisine, réfrigérateur, sertisseuse, machine à coudre, fauteuils, lit, etc... le tout à prix d'occasion. Cause de vente; départ. S'adresser à tél.: 248-2716

MAISON récente d'un étage et demi de style canadien, 7 pièces plus 2 chambres de bains, terrain en pelouse, situé rue St-Magloire Nord. A vendre pour cause de départ. S'adresser à tél.: 248-0961.

LA COMMISSION DU SERVICE CIVIL DE LA PROVINCE DE QUEBEC
DEMANDE

SECRETARE CLASSE I

(\$3,300 — \$4,100)

Ministère de l'Industrie et du Commerce
Poste à Montmagny

Réservé aux candidates qui résident dans le comté de Montmagny ou de L'Islet, Kamouraska, Rivière-du-Loup, Témiscouata.

FONCTIONS: Prendre et transcrire rapidement la dictée sur des sujets variés et souvent confidentiels. Rédiger ou préparer sur de simples notes de la correspondance ou des rapports impliquant assez souvent des recherches préalables d'ordre technique. Assurer la classification et le classement des dossiers et de la documentation du délégué industriel régional. Répondre aux appels téléphoniques; recevoir les visiteurs, leur ménager des entrevues et fournir les renseignements demandés, s'il y a lieu. Exécuter toute autre fonction de même nature.

QUALITES REQUISES: Diplôme du cours secondaire; plusieurs années d'expérience comme sténographe, dont quelques-unes au niveau de sténo-secrétaire; connaissance des méthodes et procédures de bureau; qualités personnelles appropriées.

Les candidates doivent s'inscrire au moyen de la formule "demande d'emploi" et la faire parvenir à la Commission du Service Civil, 50, rue St-Joseph, est, Québec, au plus tard le 12 février 1965. Mentionnez le concours 65-911.

COFFRES EN CÈDRE A VENDRE

Magnifique coffres finis noyer acajou ou chêne, au prix du manufacturier. Aussi, coffres sur pattes.

L. Corriveau, Mfg.
24, 7e Rue E. P. 193
MONTMAGNY, Qué.

MAISON de 2 logements située dans la paroisse St-Mathieu. S'adresser à tél.: 248-2818.

A LOUER

LOGEMENT de 5 pièces plus chambre de bain au Bon Conseil. S'adresser à Mme Cécile Joncas, 38, rue St-Louis, Montmagny, tél.: 248-0539

LOGEMENT moderne chauffé, entrée 220, situé près de l'église St-Thomas, libre immédiatement. Aussi garçonnière meublée. S'adresser à tél.: 248-1126.

GARCONNIERES modernes, chauffage électrique, thermostat individuel et fenêtres panoramiques. S'adresser à Raymond Côté, tél.: 248-3492.

LOGEMENT de 5 pièces chauffées plus chambre de bain. Possession immédiate si désiré avec réduction pour février, mars et avril. S'adresser à 59, rue St-Magloire, tél.: 248-3979 ou 248-1172.

LOGEMENT de 4 pièces plus chambre de bain, chauffé, entrée 220 volts situé au 2ième étage à 19 rue St-Ignace. S'adresser à tél.: 248-1639.

DEUX LOGEMENTS chauffés situés près de l'église de Cap St-Ignace. Un de 4 pièces plus chambre de bain, libre le 1er mars, un autre de 5 pièces plus chambre de bain le 1er avril. S'adresser à Yvon Bélanger, Cap St-Ignace, Tél.: 248-5688.

CHAMBRE moderne meublée, avec eau courante située sur la rue St-Jean-Baptiste. S'adresser à tél.: 248-2939.

AVIS

Mme Jean-Paul Després est maintenant représentant des produits Beauty Seal. Pour informations téléphoner à 248-1119.

A partir de cette date je ne me rends pas responsable des dettes contractées par mon mari Maurice Paquet en mon nom.
Rita Paquet

ON DEMANDE

JEUNE FILLE, bien douce désire apprendre l'anglais dans sympathique famille moderne, langue anglaise. Poste libre immédiatement. Chambre seule, T.V. nombreux congés. Travail aide-ménagère \$10.00 par semaine. Envoyer photo, numéro de téléphone à Mrs N. Hudes, 8 Harlock Blvd., Downsview, Toronto, Ontario.

HOMMES ambitieux et agressifs, réalisez de \$100. à \$150. par semaine. Vendez 250 nécessités domestiques dans: Montmagny, Delagrave, St-Pierre de Montmagny, St-François. Générale commission. CATALOGUE ILLUSTRÉ et ECHANTILLONS "GRATIS" sur demande. FAMILIX, 1600 Délorimier, Montréal, Qué.

LOGEMENT de 3 chambres à coucher. S'adresser à tél.: 248-1724.



OPERATION AEROPORTEE — M. et Mme Ludovic Audet de Montmagny, Québec, se sont envolés sur avion de Montréal pour la capitale du Mexique. A "Teotihuacan". Cité des Dieux, où les adorateurs du soleil cultivaient la terre il y a plus de 2,000 ans, il ont vu un spectacle pompeux et dramatique, "la parade de l'agriculture".

VOYAGEURS pour la vente à domicile d'un produit spectaculaire. Pas de compétition. Gros profit. Vente rapide. A temps plein ou partiel. Faites de \$15. à \$50. par jour. Ecrivez pour échantillon gratuit à C.P. 94, Ste-Thérèse, P.Q.

A VENDRE OU A LOUER

TERRAIN de 100' x 100' faisant le coin de la route nationale no. 2, Montréal, Québec, Montmagny, Gaspe et le coin du rond point pour emprunter la route Trans-Canadienne passant à 1500' plus bas. Très avantageux pour une compagnie ou un particulier qui désirerait y installer un commerce. S'adresser à tél.: 248-0494 ou à 180, St-Jean-Baptiste.

ATTENTION !

Le magasin "Aux plus bas prix" vous fait profiter d'un grand rabais sur sa marchandise d'hiver pour faire place au nouvel assortiment de coupons pour le printemps. Le magasin chez Luc Normand, 6e rue, Boul. St-Nicolas est ouvert tous les soirs. Pour informations, Tél.: 248-1832.

CARRIERES-ECOLLES
BARBIER ou COIFFURE DE DAMES
Enseignement sur écran.
Allocation de voyage et autres bénéfices.

Trans-Canada
Beauty
Industries, Ltd.
Moncton, N.B.

A VENDRE

MACHINE à creuser des puits artésiens de 6" avec équipement au complet, à bas prix. Conditions faciles de paiement, léger montant comptant. Ecrire à G. Fortin, 829, Boul. Talbot, Chicoutimi ou tél.: 549-2873.



CAP-ST-IGNACE

A vendre pour cause de départ, magnifique résidence en pierre, 2 étages, 13 pièces plus sous-sol en partie fini, grand balcon, garage, terrain splendide 124' x 200'. Possibilité 2 logements ou plus; grand foyer, chauffage à l'eau chaude. Situation tranquille, près église. Ecrire à Daillac Ltée, Montmagny, Qué. Quo-19.

RUBRIQUE DES AUBAINES

Téléphonez à 248-2652

6 hôtels-motels licenciés dans Montmagny, Cap St-Ignace, St-Jean-Port-Joli, St-Pierre et Tourville.
Garage avec agence d'autos.
Station de gazoline.
Commerce de meubles.
Epicerie licenciée, boucherie, etc.
Chalet sur la route du Rosaire, au Lac Trois Saumons, Anse-à-Gilles et Berthier.

A L'Islet Village
A Berthier
De 4 logements, rue St-David.
De 4 logements, sur la 3e Avenue.
De 8 logements, rue Merin.
De 2 logements, rue Champlain.
A revenue sur la rue Ste-Brigitte.
Rue du Peuple.

PROPRIÉTÉS

Sur la rue Taché
A Cap St-Ignace
Sur la rue de la Gare.
Rue St-Louis pour maison de champs.
Sur la 9e Rue.
Au Rosaire.
Rue C. Lislois.

Prêt sur 1er et 2e hypothèque

Montant de l'hypothèque	3 ans (36 mois)	5 ans (60 mois)	7 ans (84 mois)	8 ans (96 mois)	10 ans (120 mois)	12 ans (144 mois)
\$ 2,500	\$ 82.70	\$ 55.25	\$ 43.75	\$ 40.24	\$ 35.46	\$ 32.40
3,500	115.77	77.35	61.25	56.33	49.64	45.36
4,000	132.31	88.40	70.00	64.38	56.73	51.84
4,500	148.85	99.45	78.75	72.43	63.82	58.32
5,000	165.39	110.50	87.50	80.48	70.91	64.80
6,000	198.46	132.60	104.99	96.57	85.09	77.76
7,000	231.54	154.69	122.49	112.66	99.27	90.72
8,000	264.61	176.79	139.99	128.76	113.45	103.68
10,000	330.77	220.99	174.99	160.95	141.81	129.60
12,000	396.92	265.19	209.98	193.14	170.17	155.52

Il n'en coûte rien pour nous consulter et vendre vos commerces. Argent à prêter en première et deuxième hypothèque. Pour renseignements concernant ces offres, s'adresser à :

Les Immeubles Montmagny Enr.

Robert Bernier, Courtier Licencié
Membre de la Chambre d'Immeubles,

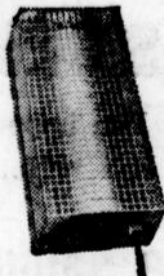
Rue C. Lislois — MONTMAGNY — Tél.: 248-2652

AGENTS DEPOSITAIRES

NOUVELLE INVENTION

IONISATEUR THERAPEUTIQUE

Appareil électronique. Produit ions négatifs et ozone. Détruit microbes, toxines, impuretés, mauvaises odeurs et fumée. Recommandé pour thérapie contre l'asthme, sinusite, fièvre des foies, allergies et autres malaises respiratoires. Permet de respirer à l'intérieur de chez soi un air pur et sain. Prix modique. Mise de fonds minime. Bonne proposition pour agents sérieux. Franchise exclusive. Pour informations et territoires disponibles.



Ecrire: **RADIUM DYNAMICS CORPORATION**
VILLIEU

LEVIS, P.Q.

Les régionales Pascal-Taché et Grand-Portage et la création d'un institut

(DNC) — Jeudi soir, le 14 janvier, des représentants des différentes institutions donnant l'enseignement post-secondaire sur le territoire des régionales Pascal-Taché et Grand-Portage, les commissaires régionaux et les députés des cinq comtés du territoire se sont réunis, au Collège de Sainte-Anne-de-la-Pocatière. Il s'agissait d'étudier l'opportunité de demander un institut pour desservir la population des deux régionales. Une quarantaine d'invités participèrent à la réunion, présidée par Monsieur André Rousseau, président de l'Association des Parents des élèves du Collège diocésain.

Monsieur l'abbé Camille Castonguay, directeur des études au cours collégial, fit un exposé sur la nature de l'institut selon le Rapport Parent, sur son programme d'études, ses diverses options et son mode de création. Un échange s'ensuivit. D'abord, quelqu'un s'est inquiété de ce genre de réunion et voulut en faire préciser les buts. M. le Président s'empressa de dire que c'était la présente réunion qui allait définir les buts, que tous ensemble ils allaient étudier le procédé à suivre, essayer de connaître un peu mieux les possibilités de la région et son réel besoin d'un institut.

Quant aux relations qui pourraient exister entre les institutions privées et la cor-

poration de l'Institut, il s'agit d'abord d'un contrat ou d'une entente; concrètement, c'est encore bien imprécis. Tout n'ira pas sans difficultés. Cependant, une planification s'établira à mesure que les réalisations se feront plus concrètes.

Les institutions avaient reçu, avec leur avis de convocation, un questionnaire à remplir. Ils portaient sur la capacité de leur maison, le nombre et les qualifications des professeurs, les laboratoires et les studios, la bibliothèque, le service d'orientation, le conseil académique et le secrétariat. La compilation de ces données permit d'établir les ressources disponibles sur le territoire. Les institutions post-secondaires pourraient recevoir plus de 2,000 élèves, si l'institut groupait les différentes maisons. Certains s'étonnèrent qu'on ne tint pas compte des 12e années que donnent quelques commissions scolaires. Les organisateurs s'étaient basés, pour leurs invitations, sur le Rapport Parent qui, au no 1039, place le programme de l'institut à un niveau plus élevé que les cours actuels des 12e et 13e années. Comme les 12e actuelles sont qualifiées de pré-universitaires, par les Commissions Scolaires, il fut décidé d'en tenir compte dans la compilation.

Le Dr Maurice St-Pierre, de l'Institut de Technologie Agricole, de La Pocatière,

expliqua comment cette institution serait appelée à donner une 14ème année. L'Institut deviendrait une école supérieure de sciences appliquées, se situant ainsi au-dessus des Instituts.

Le Dr Dallaire, député de Kamouraska et maire de La Pocatière, posa la question, à savoir si on ne devait pas songer immédiatement à demander un Institut pour les deux régionales. Il suggéra la formation d'un comité pour étudier ce point de vue. Monsieur Marc Bélanger de Rivière-du-Loup et Monsieur Adrien Boudreau de Montmagny firent valoir le rôle étendu des comités de planification qui seront nommés incessamment. Ils doivent étudier les besoins du territoire, non seulement au niveau secondaire mais aussi aux niveaux supérieurs. On fit remarquer que les comités de planification des deux régionales travailleraient séparément. Si on retardait la formation du comité de l'Institut, la planification à ce niveau en souffrirait, d'autant plus que les comités de planification sont, avant tout, au service du niveau secondaire. Toutefois, les commissaires régionaux ne voyaient pas d'objection à ce que les institutions indépendantes, au niveau post-secondaire, se réunissent pour discuter de leur collaboration possible à l'Institut. Le Dr Dallaire souhaita qu'elles travaillent immé-

St-François

(Mme Georges Ronneau)

DECES

C'est avec regret que nous apprenons la mort de Mme Hormisdas Fournier née Annette Marceau de St-Charles, décédée à l'Hôtel-Dieu de Lévis à l'âge de 73 ans. Sa sépulture a eu lieu le 30 janvier. La défunte était originaire de St-François.

Nous offrons aux membres de sa famille, nos plus sincères sympathies.

ACCIDENT

M. Paul Allaire résidant au village de St-François a eu le

diatement dans ce sens. M. l'abbé Castonguay proposa que les comités de planification délèguent, après leur formation, des membres pour étudier le problème de l'Institut. Monsieur Boudreau souligna que leur travail irait rapidement, étant donné que les statistiques scolaires et les besoins du territoire sont déjà établis au Ministère.

M. André Rousseau fit valoir, au nom des parents qu'il représente, l'urgence de mettre fin à la période d'incertitude dans laquelle nous vivons, au sujet de l'avenir des institutions indépendantes et du sort des enfants qui les fréquentent. Il insista pour que ce comité conjoint se forme incessamment et pour que les institutions indépendantes et les corps intermédiaires, principalement les associations de parents, y soient représentés.

Il est donc prévisible que l'on aura, bientôt, des nouvelles au sujet de l'Institut dans la région.

malheur de se faire couper deux doigts alors qu'il travaillait à sa boutique. M. Allaire a dû se faire traiter à l'Hôtel-Dieu de Montmagny. Nous espérons tous qu'il se remette rapidement de ses blessures.

VISITEURS

M. et Mme Ligori Paradis de Christ Roi ainsi que M. et Mme Albert Bonneau de Ste-Foy ont rendu visite à leur père M. Adé- lard Bonneau ainsi qu'à M. Anselme Prévost et Mme Paul Arthur Boulet.

M. Adé- lard Blais est allé la semaine dernière à Château Richer chez M. Raoul Lévesque. M. Blais a aussi visité M. et Mme Louis-Fernand Blais de Ste-Foy.

Mme Téléphore Duclos de Ste-Tite-des-Caps a rendu visite en janvier aux familles Montminy de St-François.

M. Joseph Blais et Mlle Marie Blais de Québec Ouest est venu visiter son frère M. et Mme Adé- lard Blais.

MM. Gérard Marceau, Roland Laflamme, Eugène Montminy, Maurice Montminy, M. et Mme Laurent Lamontagne, M. et Mme Adé- lard Blais, Mmes Alphonse et Benoît Montminy sont allés samedi, à St-Charles assister aux funérailles de Mme Hormisdas Fournier.

M. Armand Gaulin est allé à l'hôpital de l'Enfant-Jésus visiter son épouse. Nous lui souhaitons une guérison rapide.

M. et Mme Julien Bonneau de Québec ont rendu visite à leurs parents, M. et Mme E. Lamonde et G. Bonneau.

M. et Mme Jean-Paul Bonneau sont allés jeudi dernier à St-Lazare assister aux funérailles de Mme Adé- lard Labrie.

PENSEE

Il y a des sottises bien habillées, comme il y a des sottis bien vêtus.

A l'occasion de la Semaine de l'Electricité

Le Salon du Meuble de Montmagny Enr.

J.P. Léveillé, prop.

vous offre des aubaines sans précédent

SUIVEZ L'OPERATION CSC 1965

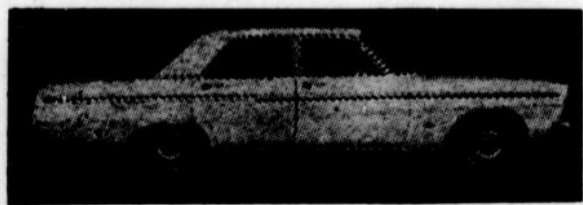
Une présentation des maisons d'affaires suivantes:

CHABOT AUTO INC.

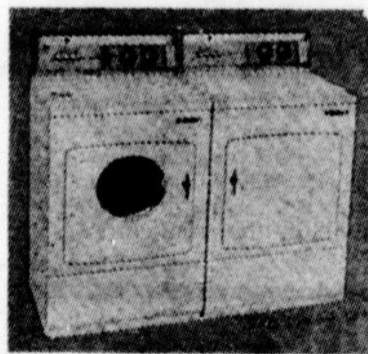
Salon du Meuble de Montmagny

CKBM

Chaque coupon vous donne la chance pour



L'attribution d'une automobile FORD 1965 qui sera faite le 23 décembre 1965.



LESSIVEUSE AUTOMATIQUE PRIX A PARTIR DE

\$234.88

Peu importe la marque. Nous avons 20 différents modèles.

Notre politique en magasin est de vous livrer une marchandise à meilleur marché.

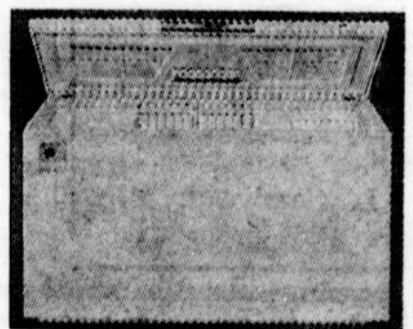
Le Salon du Meuble de Montmagny Enr.

60, de la Gare — Tél.: 248-3541 — MONTMAGNY

Sécheuse avec l'achat d'une lessiveuse

Prix à partir de

\$134.88



Congélateurs pouvant contenir 999 lbs d'aliments et ayant une garantie de 5 ans. Prix à partir d'aussi bas que

\$300.00