

Les 2 Rives.com

FINANCIÈRE BANQUE NATIONALE
GESTION DE PATRIMOINE

ÉQUIPE-CONSEIL
Janelle | Janelle-Charbonneau



Natalie Giard, Sandy Borges, Alexane Janelle-Charbonneau, Tania Janelle

Votre équipe-conseil pour une gestion personnalisée de vos placements et une approche financière complète.

58, rue du Roi, bureau 201, Sorel-Tracy - 450 743.0276

Semaine de prévention du suicide • Pages 19 à 26



RÉGIE D'AQUEDUC RICHELIEU-YAMASKA

UNE MÉSENTENTE SÈME LA BISBILLE



Le maire Michel Aucoin blâmé par son conseil à Sainte-Victoire-de-Sorel.

Pages 12 et 13

Photos Alexandre Brouillard et Pascal Gagnon | Les 2 Rives ©

Petites créances : les causes de 5000 \$ devront passer par la médiation



Page 3

Photothèque | Les 2 Rives ©



Roger Frappier célèbre ses 50 ans de carrière

Page 18

Photo Sam Kamiri

CANAC
SOREL-TRACY

OUVERTURE EN MAI 2024

ON EMBAUCHE
carrieres.canac.ca/sorel-tracy

236036

LIGNE D'INTERVENTION
24/24 H

450 746-0303
1 866 APPELLE

LA TRAVERSÉE
CENTRE DE CRISE ET DE PRÉVENTION DU SUICIDE

NOUS SOMMES LÀ POUR VOUS!

- Intervention téléphonique
- Hébergement de crise
- Suivi post-crise
- Groupe de soutien
- Formations
- Ateliers de sensibilisation

suicide.ca
aider • informer • prévenir

MIEUX VAUT PRÉVENIR QUE MOURIR.



Semaine de prévention du suicide
4 au 10 février 2024

www.cpslatraversee.ca

236099

NE TARDEZ PAS POUR RÉSERVER 2024

LES TÔLES T.S.C.

Vente | Installation | Pliage d'acier

SUPER PROMOTION

SUR BARDEAUX MÉTALLIQUES

145,45\$

la boîte de
50 pieds carrés

HÂTEZ-VOUS!

Avec ou sans installation
Certaines conditions peuvent s'appliquer



toletsc.ca



C'est l'hiver! • Pensez à votre sécurité!



LES TÔLES T.S.C.

ARRÊTS DE NEIGE

Ne laissez pas les intempéries hivernales compromettre la sécurité et la longévité de votre toiture. Avec nos garde-neiges, assurez-vous d'un hiver sans encombre, sans dommages et sans blessures dues aux éboulements.



PRIX DE GROS SEULEMENT

Contactez-nous
pour une demande de prix



1107, rang Nord, Saint-Norbert



514-647-4400



www.toletsc.ca

La médiation est désormais obligatoire aux petites créances dans la région



**STÉPHANE
FORTIER**
sfortier@les2rives.com

Désormais, toutes les causes destinées à la Division des petites créances de 5000 \$ et moins dans le district judiciaire de Richelieu devront passer par un processus de médiation obligatoire, voire aller en arbitrage si la médiation a échoué.

C'est ce qu'ont annoncé conjointement le ministre de la Justice et procureur général du Québec, Simon Jolin-Barrette, et le député de Richelieu, Jean-Bernard Émond, le 29 janvier.

Déjà en vigueur dans les districts judiciaires de Laval et de Longueuil, et implanté également à partir du 1^{er} février dans le district judiciaire de Saint-Hyacinthe, cette nouvelle procédure, qui sera mise en application également le 1^{er} février dans le district Richelieu, a pour but d'alléger le processus judiciaire de ce genre de causes et de désengorger le système de justice au Québec.

« On commence par les petites créances parce qu'il s'agit du plus gros volume de dossiers à la Cour du Québec et ici à Sorel-Tracy », justifie Simon Jolin-Barrette, en entrevue. « Au cours des trois dernières années, on comptait au total pas moins de 495 dossiers ouverts et 195 dossiers fermés au petites créances », fait remarquer Jean-Bernard Émond, député de la circonscription de Richelieu.

« Et les délais d'attente étaient de 28 mois dans le district de Richelieu. Beaucoup trop long. Il fallait donc, après Laval et Longueuil, privilégier Richelieu dont l'expérience sera une référence pour les autres districts où ce



Le ministre de la Justice et procureur général du Québec, Simon Jolin-Barrette, en compagnie du député de la circonscription de Richelieu, Jean-Bernard Émond. Photo Émilie Nadeau

processus sera implanté dans l'avenir. Ici, cela répond vraiment à un besoin », de renchérir le ministre Jolin-Barrette.

Et quel est l'objectif? « Nous voulons ramener le temps d'attente à entre trois et six mois », de répondre le ministre de la Justice et procureur général.

Le taux de réussite, depuis que ce système est implanté à Laval et Longueuil est de 60 %. « Cela veut dire que six dossiers sur dix réussissent à se régler en médiation. Les quatre autres doivent aller en arbitrage, mais au moins, ils n'ont pas à se rendre devant un juge », nous dit le ministre.

Optionnel

Quant aux dossiers pour lesquels la somme réclamée est de plus de 5000 \$, la

médiation est disponible et peut être demandée par les parties. L'arbitrage pourra aussi être demandé si aucune entente n'est convenue en médiation. « Outre les délais, l'autre avantage, c'est que ce processus est gratuit, ce qui veut dire que les causes de plus de 5000 \$, même si elles ne sont pas tenues de faire l'objet de médiation, ont intérêt à choisir cette option », recommande le ministre.

Stress réduit

Le député de Richelieu s'est réjoui de l'implantation de ce système non seulement à cause des délais trop longs pour régler un litige, mais aussi sur les effets néfastes que ces procédures peuvent avoir sur le moral des citoyens.

« Ce système permettra aux Sorelois l'accès à un système de justice plus efficace et plus accessible. C'était une priorité pour nous. Grâce à l'implantation de la médiation obligatoire et de l'arbitrage à la division des petites créances au palais de justice de Sorel-Tracy, le traitement des dossiers sera accéléré et permettra ainsi de réduire le stress vécu par certains citoyens aux prises avec un conflit », croit Jean-Bernard Émond.

Rappelons que les dossiers de 5000 \$ et moins représentent plus de 50 % des dossiers à la Division des petites créances dans notre district judiciaire.

Pour en savoir plus sur la médiation et l'arbitrage aux petites créances : Quebec.ca/petitescreances.

Les Diabétiques Sorel-Tracy

Bonne St-Valentin

LA ST-VALENTIN S'EN VIENT NOUS POURRONS NOUS VOIR EN « CHAIR ET EN OS ».

Nous rencontrer en liberté pas mal serrée, mais quand même de nouvelles possibilités!

Nous concentrer sur la protection de nos vulnérabilités.

Un petit souper avec des « bulles » et en petite rencontre en « bulle ».

SOYEZ ALERTES, YEUX OUVERTS, MAINS LAVÉES, CONSERVEZ VOTRE CHARME!

VOS PAROLES, VOS PENSÉES POUR LES ÊTRES AIMÉS. DU FOND DU CŒUR, SANTÉ ET AMOUR.

La St-Valentin c'est une journée. L'amour c'est pour toujours et à l'année!

Des membres bénévoles assurent une présence au bureau.

Pour informations, consultations ou autre, contactez-nous au 450 743-7461 ou par courriel au diabetest@videotron.ca

L'ÉQUIPE LES DIABÉTIQUES SOREL-TRACY.



Du 2 au 4 février

Le Gib des neiges de retour pour une troisième édition remplie d'activités



ALEXANDRE BROUILLARD
abrouillard@les2rives.com

Le Gib des neiges sera de retour du 2 au 4 février prochain après une édition 2023 couronnée de succès. Cette année encore, plusieurs activités sont prévues à la place des Loisirs du secteur Tracy, près du Club de curling Aurèle-Racine.

Pour cette troisième édition, les citoyens pourront profiter tous les jours de bars, de feux de foyer, de jeux d'adresse, d'une glissade sur neige, de sculptures sur neige, d'animation pour enfants et d'un espace gourmand composé de neuf différents kiosques.

Le vendredi 2 février, le carnaval hivernal débutera avec un party de style après-ski sous l'igloo géant avec le DJ Lucky Rose.

Puis, le samedi 3 février, les gens pourront assister à des drags de motoneiges vintage, participer à de la danse en ligne sous l'igloo ainsi qu'à une activité de bucherons sportifs. Il y aura aussi un party country et des jeux gonflables.

Enfin, le dimanche 4 février, les sportifs seront comblés par des courses hivernales de 1 km, 2,5 km et 5 km. Il y aura aussi une exposition de motoneiges vintage et encore des jeux gonflables.

Le directeur général du Groupe Gib, Jean-Pierre Groulx est enthousiaste à l'aube du déclenchement de la troisième édition du Gib des neiges. « L'an dernier, on avait eu une belle édition, malgré la température. Mais cette année, ça s'enlignait bien jusqu'à présent. On offrira une panoplie d'activités, et ce, pour tous les âges », détaille-t-il.

Il invite d'ailleurs les gens à s'accoutumer de leurs plus beaux habits, notamment lors du party sous l'igloo le 2 février et lors des drags de motoneiges vintage. « On incite les gens à mettre leurs plus beaux habits fluo », lance-t-il en rigolant.



L'espace feu et l'igloo géant seront de retour en 2024 pour la troisième édition du Gib des neiges. Photo Pascal Cournoyer | Les 2 Rives ©

Gala Diversité 2024 4^e édition

Le 10 avril 2024, de 17 h à 19 h 30

Employeurs, posez votre candidature!

Vous favorisez la diversité interculturelle au sein de votre organisation dans la région?

Le prix Diversité s'adresse à vous!

Vous avez jusqu'au 14 mars pour vous inscrire directement sur le site de L'Orientheque, section Événements, orientheque.ca

Pour plus d'information, contactez Evelyne Bellehumeur au 450 730-0181, poste 130 ou ebellehumeur@orientheque.ca



Pour en savoir +

Avec la participation financière de :

Québec

Accès-région
UNE STRUCTURE D'ACCUEIL
PORTÉE PAR
L'Orientheque



236072

NOUS AVONS BESOIN DE VOUS!

Il nous reste 250 billets à vendre pour atteindre notre objectif. **HÂTEZ-VOUS** et courez la chance de remporter **30 000\$ en prix!** GRÂCE À VOUS : Nous pourrions financer des équipements pour les départements de l'urgence, du bloc opératoire et de l'endoscopie

Édition 2024



Fondation
Hôtel-Dieu de Sorel

LOTO-TIRAGE

30 000\$ EN PRIX À GAGNER!

- 2 prix de 3 000 \$ en argent
- 2 prix de 2 000 \$ en argent
- 20 prix de 1 000 \$ en argent

Procurez-vous votre billet de tirage au coût de 200 \$ dès maintenant en vous rendant au bureau de la Fondation, en faisant l'achat en ligne au : www.fondationhoteldieusorel.org ou en nous téléphonant au : 450-746-6003.

Les tirages auront lieu au bureau de la Fondation du 13 mars au 29 mai 2024 chaque mercredi à 11h00.

Merci pour votre précieuse participation et bonne chance!

236102

Le Centre d'hébergement Élisabeth-Lafrance visé par un recours collectif



JEAN-PHILIPPE MORIN

jpmorin@les2rives.com

Le Centre d'hébergement Élisabeth-Lafrance de Sorel-Tracy fait partie des 118 CHSLD ayant connu une écloison majeure de COVID-19 entre le 13 mars 2020 et le 20 mars 2021 qui sont tous visés par une action collective.

Des familles ayant perdu un proche dans un de ces CHSLD ont vu leur action collective, pilotée par l'avocat Patrick Martin-Ménard, être acceptée le 23 janvier dernier par la Cour supérieure. Les CHSLD visés, dont celui de Sorel-Tracy, ont tous connu une période où le taux d'infection de leurs résidents était, à un certain moment, de 25 %.

Le demandeur du dossier, Jean-Pierre Daubois, a perdu sa mère de 94 ans au CHSLD de Sainte-Dorothée, en avril 2020, en raison d'une écloison de COVID-19. Il a intenté cette mesure judiciaire « pour le devoir de mémoire face aux victimes [afin] de ne pas oublier ce qui s'est passé et de

s'assurer que des leçons ont été apprises », a-t-il mentionné en point de presse.

Les montants réclamés sont d'un minimum de 40 000 \$ pour un résident n'ayant pas eu la COVID-19, de 100 000 \$ pour un résident ayant contracté la COVID-19 et ayant survécu, de 100 000 \$ pour le conjoint d'un résident décédé en raison de la COVID-19 ou de lacunes dans les soins et de 30 000 \$ pour un héritier d'un résident décédé en raison de la COVID-19 ou de lacunes dans les soins. De plus, 10 M\$ sont réclamés par le groupe pour des dommages punitifs.

La cour devra toutefois statuer si le ministère de la Santé et des Services sociaux, la Santé publique, les CISSS et les CIUSSS ont commis des fautes dans la gestion de la première vague de COVID-19.

L'avocat Patrick Martin-Ménard estime qu'au moins 10 000 personnes peuvent être concernées par ce recours, autant des aînés que des proches d'aînés décédés.

Rappelons que durant le temps des Fêtes de 2020, le Centre d'hébergement Élisabeth-Lafrance a dû faire face à une écloison de COVID-19. En tout, une vingtaine de cas ont été recensés ainsi que huit décès, selon un article du journal *Les 2 Rives* de janvier 2021.

Pour participer à l'action collective : www.menardmartinavocats.com.



Le Centre d'hébergement Élisabeth-Lafrance de Sorel-Tracy fait partie des 118 CHSLD visés par une action collective autorisée le 23 janvier dernier. Photothèque | Les 2 Rives ©

BOUTIQUE D'ANIMAUX

Cartier

Bonne St-Valentin!

Leader
DANS LA RÉGION
DEPUIS
1985

Promotions valides du 30 janvier au 10 février 2024 à l'exception de la promotion Nutrience.

DEPUIS
37ans

CRISPY MUESLI ET CRISPY SNACK
Les gâteries et nourritures Crispy sont faites de mélanges savoureux et riches en fibres favorisant la digestion pour un bon fonctionnement des intestins.
À partir de **5,29\$**
25% de rabais

TOUS LES PRODUITS LIVING WORLD ET LIVING WORLD GREEN POUR RONGEUR
Offre des accessoires, nourritures, gâteries et substrat qui satisferont leur besoin.
À partir de **2,39\$**
20% de rabais

GÂTERIES COMPLÈTES CROCK
Délicieuse friandise aux fruits ou aux légumes qui plairont à tous les petits animaux.
À partir de **5,59\$**
15% de rabais

LITS POUR CHAT ET CHIEN CUMFY
Tous les animaux domestiques ont besoin d'un endroit calme et douillet pour se reposer. Avec les lits Cumfy ils en seront ravis!
À partir de **11,39\$**
20% de rabais

NOURRITURE NUTRIENCE INFUSION POUR CHIEN ET CHAT 2.27KG
Découvrez la gamme de nourriture Nutrience Infusion. Elle comprend des formulations de nourriture sèche et humide tout en étant des croquettes faibles en gras qui offrent de nombreux bienfaits pour la santé.
Quantité limitée et jusqu'à épuisement des inventaires.
Du 30 janvier au 3 février inclusivement.
À partir de **11,29\$**
50% de rabais

LITIÈRE ODOURLÖCK MAXCARE
NOUVEAUTÉ!
Découvrez la nouvelle litière avec indicateur d'ennuis de santé. Cette litière d'argile ultra-premium comprend des granulés blancs qui peuvent devenir bleus lorsqu'ils détectent du sang ou du glucose dans l'urine de votre chat.
Comment interpréter les couleurs des granulés
Normal Attention Problème de santé

TAPIS D'ENTRAÎNEMENT BUD'Z
Tapis d'entraînement à la propreté Bud'Z. 56x56cm / 22"x22" / 100 unités.
Rabais à 24,99\$

JOUET BIONIC
NOUVEAUTÉ!
Bionic est un jouet pour chien qui résiste à tout pendant des heures de jeu robuste. Un jouet durable autant pour petits chiens que les gros chiens qui détruisent tout sur leur passage.
À partir de **7,19\$**
20% de rabais

JOUET POWERBONE
Chaque Powerbone est uniquement conçu pour soutenir la santé buccodentaire, tout en gardant votre chien heureux, amusé et occupé. Fait avec du vrai bambou.
À partir de **13,59\$**
20% de rabais

Suivez-nous sur Facebook

322, boulevard Fiset, Sorel | 450 743-2970 | www.animalerie-cartier.com

Mardi 30 janvier 2024 - Les 2 Rives - 5

Un sexagénaire passera quatre ans à l'ombre pour une agression sexuelle sur une adolescente

Jean-Philippe Morin | Les 2 Rives

Un homme de 69 ans devra purger les quatre prochaines années en prison pour avoir agressé sexuellement une adolescente de 12 ans.

C'est la sentence qu'a rendue le juge Marc-Nicolas Foucault le 29 janvier, au palais de justice de Sorel-Tracy, envers Jean Morin. Le juge a donc plutôt penché vers la suggestion de la Couronne, qui demandait cinq ans. La défense réclamait la peine minimale, soit un an de prison. « La sentence doit refléter la gravité du crime. Le Tribunal souhaite que la fin des procédures permette à [la victime] de se rebâtir », a indiqué le premier magistrat, en prononçant sa sentence.

En juillet 2021, Jean Morin, en état d'ébriété, a eu une relation sexuelle avec une adolescente de 12 ans. Le 18 septembre dernier, au terme d'un procès, il a été déclaré coupable. Il nie toujours les faits, même qu'il a brisé une de ses conditions de remise en liberté en communiquant avec la famille de la victime.

La procureure de la Couronne, M^e Geneviève Beaudin, a concédé deux facteurs atténuants, soit que M. Morin a été un actif pour la société puisqu'il a toujours tra-

vaillé et qu'il n'a pas d'antécédent judiciaire. Sauf que selon elle, les facteurs aggravants dépassaient largement les facteurs atténuants dans cette affaire. « Le jeune âge de la victime (12 ans) et la grande différence d'âge doivent jouer dans la balance. [...] Il faut noter la nature des gestes et la violence utilisée. Selon le témoignage de la victime, il lui a maintenu les bras et mis la main sur sa bouche pour l'empêcher de crier. Ce sont des gestes intrusifs qui touchent à la dignité de la victime », a-t-elle plaidé lors des représentations sur sentence.

M^e Beaudin a aussi parlé du refus clair de la victime et des conséquences « dévastatrices » des gestes. « Monsieur nie les gestes, mais il n'a pas porté le jugement en appel. Il rejette le blâme sur la famille. Il a brisé ses conditions en communiquant avec la famille. Il n'y a aucune preuve de réhabilitation, soit aucune démarche pour tenter de comprendre ce qui l'a poussé à poser le geste ou sur sa consommation d'alcool ce soir-là », a-t-elle énuméré.

De son côté, l'avocat de Jean Morin, M^e Christian Crevier, a fait référence à plusieurs reprises à un rapport sexologique produit après le jugement faisant état entre autres d'un faible risque de récurrence de son client. « Ce n'est pas le genre d'individu qui

a passé sa vie dans un bar avec un mode de vie non conforme. [...] Monsieur a 69 ans, bientôt 70, il n'a pas d'antécédent et il travaille à temps partiel. Depuis octobre, il a cessé de consommer », a-t-il plaidé.

Des témoignages poignants

La victime et sa mère ont tenu à s'adresser au juge Marc-Nicolas Foucault avant qu'il ne rende sa sentence. Elles l'ont fait par des lettres écrites qui ont été lues par la procureure de la Couronne, M^e Geneviève Beaudin.

« Depuis l'agression, je ne suis plus à l'aise de marcher seule. [...] Je me suis sentie trahie. Ça me prend beaucoup de temps pour faire confiance aux hommes. J'étais absente à 50 % des périodes à l'école et quand j'étais là, je n'étais pas capable de me concentrer. J'ai fait des crises d'anxiété en classe et je suis quotidiennement envahie par les images de l'agression. J'ai eu des pensées suicidaires et j'ai été hospitalisée en pédopsychiatrie. [...] J'ai perdu toute confiance en moi », a écrit la victime dans sa lettre.

La mère de cette dernière a également tenu à s'adresser au juge : « J'ai eu des idées suicidaires. Je voulais me faire du mal pour enlever les souffrances à ma fille. Je me sens impuissante devant cette situation et je me demande si ma fille va pouvoir passer à autre chose. Je



Jean Morin, 69 ans, a écopé d'une peine de quatre ans de prison le 29 janvier, au palais de justice de Sorel-Tracy.

Photothèque | Les 2 Rives ©

ressens beaucoup de culpabilité parce que je n'ai pas pu protéger mon enfant. À son âge, elle n'est pas supposée vivre tout ça. »

En plus de cette sentence de quatre ans, Jean Morin est enregistré comme délinquant sexuel pendant 20 ans. Il a dû fournir un échantillon de son ADN et il lui sera interdit, à sa sortie de prison, de s'approcher à 2 km de la résidence de la victime pendant cinq ans.

Soulignez l'amour avec un bijou de distinction





Pour tous les budgets

En exclusivité dans la région
Platine, or, diamants de qualité. Montres Tissot, Logano, Michel Herbelin, Philips Watch, Festina, Lorus et Guess

Profitez de notre plan mise de côté, toutes les cartes de crédit sont acceptées

Fondée en 1921 et toujours à la fine pointe de l'évolution

50, Augusta, Sorel-Tracy 450.743.6971, www.bijouteriekitner.com

SOLDES D'HIVER
Du 8 janvier au 2 mars 2024

monture GRATUITE*
À L'ACHAT DE VERRES AVEC TRAITEMENT ANTIREFLET



*Sur une sélection de montures. Voir précisions en lunetterie.

3150 boul. de Tracy
SOREL-TRACY

10 ANS ENTREPÔT DE LA LUNETTE

Victime d'une fraude de 6500 \$, une Soreloise appelle à la vigilance

Alexandre Brouillard | Les 2 Rives

Une dame de Sorel-Tracy a été victime d'une fraude par téléphone, la semaine dernière. Effarouchée par les criminels qui lui ont soutiré 6500 \$, elle demande aux gens de faire preuve de vigilance pour éviter que les malfrats fassent d'autres victimes.

La femme n'a pas voulu dévoiler son identité, préférant conserver l'anonymat, alors qu'un sentiment de honte l'habitait toujours quelques jours après les événements.

La victime, qui se dit d'un âge avancé, a souligné d'entrée de jeu le professionnalisme des criminels, qui prétendaient être un employé de la Banque Nationale et d'un service de police. « Dimanche, à 14 h 30, le téléphone a sonné chez moi. Sur l'afficheur, c'était écrit Banque Nationale. La fille m'a dit que j'avais été fraudée dans un magasin Walmart à Québec. Elle me passe ensuite un sergent qui s'occupe du dossier. Il s'est présenté comme étant Pierre Morin, en donnant même son numéro d'immatriculation. Il m'a confirmé la situation et il m'a dit qu'il préparait un dossier pour fraude à mon nom », détaille la femme.

La situation est devenue saugrenue lorsque l'homme au bout du fil – le soi-disant policier – a demandé à la femme de laver ses cartes débit et crédit pour ensuite les



La SQ rappelle de ne jamais remettre de l'argent à une personne avant d'avoir validé son identité. Photo depositphotos.com

mettre dans une enveloppe et y inscrire le numéro cinq. « Il m'a demandé ça parce que j'étais supposément la cinquième victime de l'arnaqueur. Après, il m'a demandé de mettre ça dans ma boîte aux lettres. J'ai donc tout fait ce qu'il m'a demandé », relate la victime.

« Le monsieur était assez convaincant! Je pensais vraiment que c'était un sergent. [...] Il me donnait même des informations sur la supposée fraudeuse, une jeune femme de Québec », s'exclame la victime.

Par la suite, l'arnaqueur a demandé à la dame son NIP. Heureusement, cette dernière ne les connaissait pas par cœur. « Je ne m'en sers pratiquement jamais. Il a commencé à insister et m'a demandé de n'en parler à personne. C'est à ce moment que j'ai allumée. J'ai demandé de l'aide à mon garçon pour qu'il téléphone à la police de Sorel-Tracy pendant que j'étais au téléphone avec le faux policier », explique-t-elle. Une fois la discussion terminée, des policiers de la Sûreté du Québec (SQ) sont arrivés et ils ont ouvert une enquête pour fraude.

Entre-temps, les malfaiteurs ont pris les cartes dans la boîte aux lettres et ont dépensé 6500 \$ dans des commerces de Sorel-Tracy. Au grand dam de la SQ, la victime n'a pas vu les fraudeurs ni leur véhicule.

Prudence

Heureusement, la Soreloise se fera rembourser le montant subtilisé. Néanmoins, elle vit beaucoup de stress depuis les événements. « Je demande aux gens de faire attention. J'ai été naïve, mais d'habitude, je ne suis pas de même. Le vrai policier m'a dit que ce devait être des professionnels », admet-elle.

Le corps de police rappelle que les fraudeurs ont recours à des stratagèmes variés pour soutirer de l'argent aux personnes âgées. Ils profitent de la vulnérabilité en jouant avec leurs émotions. Finalement, la SQ souligne l'importance de toujours valider l'identité de la personne avant de faire confiance à quiconque.

Un homme de 22 ans arrêté pour des crimes à caractère sexuel

Les enquêteurs de la Sûreté du Québec du poste de la MRC Pierre-De Saurel ont procédé, le 22 décembre dernier, à l'arrestation d'un homme de 22 ans de Sorel-Tracy, relativement à des infractions à caractère sexuel envers des victimes âgées de moins de 18 ans au moment des événements.

Christopher Messier Courville a comparu le 23 décembre 2023, puis en janvier 2024 au palais de justice de Sorel-Tracy. Il fait face à des accusations notamment d'agression sexuelle, de séquestration, d'harcèlement criminel, de voies de fait, d'extorsion et de menaces.

Les événements se seraient déroulés entre juin 2021 et décembre 2023 à Sorel-Tracy alors que le suspect était en relation avec des victimes d'âge mineur. Selon la SQ, l'enquête

tend à démontrer que le suspect aurait pu faire d'autres victimes.

Puisque plusieurs victimes ont été identifiées, la structure de gestion des enquêtes sur les crimes en série (GECES), coordonnée par la Sûreté du Québec, a été déployée. Il s'agit d'une structure de commandement unifié au sein de laquelle les services de police québécois travaillent en partenariat afin d'identifier rapidement les crimes commis par des prédateurs et de procéder à leur arrestation. Cette coordination provinciale permet donc une mise en commun des ressources policières et vise à mieux protéger les victimes.

La Sûreté du Québec rappelle qu'en tout temps, le public peut également transmettre des informations de façon confidentielle à la Centrale de l'information criminelle de la Sûreté du Québec au 1 800 659-4264. J.-P.M.

Être au cœur des enjeux de santé de ma communauté

C'est l'empreinte Sarah-Maude

Infirmière clinicienne
à l'Hôtel-Dieu de Sorel



TU ES EN AGENCE?

Choisis-nous et profite de ces avantages!

- Quatre semaines de vacances, 13 jours de congés fériés et 9 jours de congés de maladie
- Régime de retraite à prestations déterminées très compétitif
- Assurances collectives avantageuses
- Possibilité d'horaire 12 heures et d'aménagement du temps de travail
- Horaires connus à l'avance

Postule en une étape simple en écrivant seulement à embaucheMOI.cissme16@ssss.gouv.qc.ca

Montérégie-est

Centre intégré
de santé
et de services sociaux
de la Montérégie-Est
Québec

Réconfortant malgré tout



LOUISE GRÉGOIRE-RACICOT

Chroniqueuse
lgracicot@sympatico.ca

Dix-sept mille (17 000), deux fois plus qu'en 2020, ont fait appel à La Traversée, un service de prévention du suicide, l'an dernier. Une personne sur trois dans la MRC. Ce n'est pas rien!

Qui ne connaît pas une personnalité publique, parent ou connaissance qui est passé à l'acte? La Semaine de prévention du suicide révèle toujours en moi le souvenir de gens de mon entourage qui se sont enlevé la vie. Ce qui me laisse sans mots.

J'ai longtemps pensé, pour mieux accepter leur geste, qu'il était le choix lucide et final de chacun. Leur souffrance, leur angoisse devaient être si lourdes à porter qu'ils n'ont vu que la mort comme porte de sortie pour s'en libérer. Et pourtant!

J'avais tout faux. Je le sais aujourd'hui. Voilà des décès soudains et brutaux qui ne sèment qu'incompréhension, chagrin, culpabilité et remords chez les survivants. D'autres options existent.

Elles exigent d'avoir les oreilles grand ouvertes. De savoir décoder les signes qu'une personne tourmentée lance consciemment ou pas. Surtout de vaincre notre peur ou notre déni face à la nécessité d'aborder clairement la question avec la personne que l'on soupçonne en mal de vivre.

Mais il faut aussi avoir les mots pour le dire. Ils ne viennent pas toujours spontanément. Heureusement, un organisme communautaire comme La Traversée existe. Il dispense des activités de sensibilisation destinées aux proches et il compose avec ceux qui ne trouvent plus le ressort nécessaire pour se battre seuls, car stressés outre-mesure par les difficultés de la vie qui les frappent indépendamment de leur âge, sexe ou situation socio-économique.

Il est évident que plusieurs de nos concitoyens se sentent malmenés par la vie. Car la région vit aussi son lot de suicides, mais on n'en divulgue plus le nombre comme avant. Prévention l'exige. Pourtant, ils ont besoin d'être entendus et accompagnés. Et cela repose aussi sur nos épaules.

Il ne faut surtout pas se défilier. On peut notamment les diriger vers La Traversée. Ou encore, s'ils ont déjà vécu des problèmes de santé mentale, vers le Groupe d'entraide l'Arrêt-Court qui peut les recevoir chaque jour. 6920 personnes l'ont fréquenté l'an dernier. Preuve indéniable de sa raison d'être!

Bien sûr, les optimistes – dont je suis grâce à mon père – sont privilégiés. Ils ont certes plus de chances de s'en tirer. Mais le préalable pour tous à pouvoir comprendre, accompagner et stimuler le goût de vivre des autres est certes de prendre soin de sa propre santé mentale. Un incontournable!

Santé mentale Québec Pierre-De Saurel peut guider vers une vie plus satisfaisante et épanouissante malgré les écueils rencontrés. Trouver l'équilibre entre les divers aspects de sa vie sociale, physique, mentale, économique, spirituelle et émotionnelle serait la clé! Ainsi propose-t-il des activités à cet effet. Un vrai gym pour la santé mentale! Plusieurs l'ont compris. Près d'un millier de personnes l'ont fait l'an dernier!

Voilà trois organismes essentiels à notre quête d'un mieux-être quel que soit notre état d'esprit.

Oui, la vie est chaotique avec ses hauts et ses bas. Cette semaine nous convie à les reconnaître et à se donner les moyens de les vivre autrement. Mieux vaut prévenir que mourir, le dit si bien La Traversée. On n'est plus seul pour y arriver. C'est ce qui est réconfortant!

Baisse de population : le maire exhorte les Sorelois à demeurer positifs...



SCULPTE TON CORPS DE RÊVE

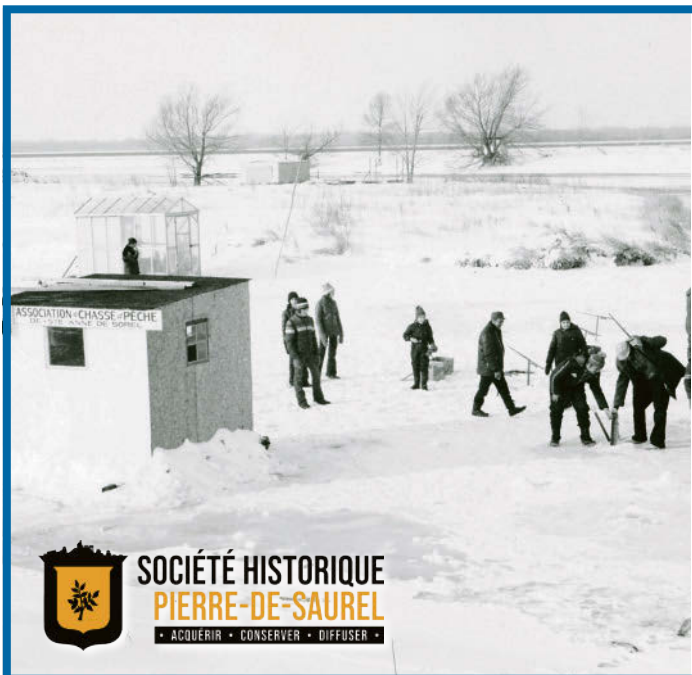
coolsculpting
Pour éliminer les graisses indésirables

cooltone
Pour renforcer tonifier et raffermir

RÉALISEZ VOS OBJECTIFS DE BEAUTÉ À LA CLINIQUE CGM

230947

Appelez/textez au 450-808-0153, ou passez nous voir au 67 rue George, local 104, Sorel Tracy.



Souvenirs d'ici

Dans la région, les activités de la pêche sont synonymes avec Sainte-Anne-de-Sorel et la pêche blanche n'y fait pas exception. Avant l'ouverture de la voie maritime du Saint-Laurent, à la fin des années 1950, la glace n'était pas brisée pour le passage des navires commerciaux. Jadis, la glace était assez épaisse pour y pêcher un peu partout dans les îles et il était même parfois possible de traverser le fleuve à pied! Aujourd'hui, malgré la circulation maritime et les températures plus chaudes, il est toujours possible de faire de la pêche sur la glace à Sainte-Anne-de-Sorel. Voici une photographie prise à l'hiver 1975 lors d'un tournoi de pêche organisé par l'Association de Chasse et pêche. (SHPS – P027, S10, SS8, SSS1, D1)

SOCIÉTÉ HISTORIQUE PIERRE-DE-SAUREL
• ACQUÉRIR • CONSERVER • DIFFUSER •

Les **2 Rives** ^{45 ans} .com

58, rue Charlotte,
Sorel-Tracy (Québec) J3P 1G3
Tél. : 450 742-9408
redaction@les2rives.com
www.les2rives.com

Petites annonces
450 771-0677 / Sorel-Tracy : 450 742-1002

Éditeur : Benoit Chartier
Directeur général : Marcel Rainville
Rédacteur en chef : Martin Bourassa
Directeur de production : Alex Carrière
Directeur de l'information : Jean-Philippe Morin
Journaliste : Alexandre Brouillard et Stéphane Fortier
Chroniqueurs : Denis Marion et Louise Grégoire-Racicot

Photographes : Pascal Cournoyer et Steve Gauthier
Caricaturiste : Gilles Marcotte
Contrôleur : Monique Laliberté
Publicitaires : Carole Pettigrew et Kevin Arseneault
Coordonnatrices aux ventes : Mélissa Giard et Marie-Pier Robidoux
Distribution : Distribution Transcontinental Inc. Division Publisac Montréal

Distribution certifiée par :

Membre de :

Certifié PEFC
Ce produit est issu de forêts gérées durablement et de sources contrôlées.
www.pefc.org

Merci de recycler ce journal.

Financé par le gouvernement du Canada

Hebdomadaire publié par

DBC COMMUNICATIONS INC.
655, avenue Sainte-Anne,
Saint-Hyacinthe, Québec J2S 5G4

Imprimerie Transcontinental s.e.n.c.,
division Transmag,
10 807, rue Mirabeau, Anjou, Québec,
H1J 1T7 et distribué par Publi Sac
pour plainte ou requête : 450 773-6028
ISSN 0839-7864

Toute reproduction des annonces
ou des informations est interdite

Canada

Le loisir public modernisé



DENIS MARION

Chroniqueur
dmarion@gestionalterego.com

On apprenait la semaine dernière que le conseil municipal de Sorel-Tracy changera le nom de *Service des loisirs en Service du loisir et milieu de vie*. Anecdote? Peut-être pas. En fouillant un peu dans le Cadre de référence qu'il a adopté le 22 janvier, on voit que le conseil municipal, pour ce qui est du loisir public, vient de faire un saut quantique qui le propulse à l'avant-garde des villes du Québec. Prometteur.

J'ai un biais quand il s'agit du monde municipal. On n'y passe pas 20 ans sans s'intéresser à son évolution dans la société québécoise. Je donne de l'importance au sens de l'action municipale, à ce qu'il représente, à ce qu'il peut changer dans nos vies. Jouant de plus en plus leur rôle de gouvernements de proximité, les municipalités exercent une véritable influence sur la société parce qu'elles sont des acteurs majeurs de notre environnement démo-

cratique. Mais il y a une condition à cela : elles doivent vouloir le faire et assumer pleinement les changements que cela impose dans leur façon d'interagir avec leurs citoyens et avec leurs partenaires.

Démocratique? Il s'agit donc des citoyens. Une petite phrase, dans ce nouveau Cadre de référence, explique l'orientation que la Ville veut prendre en matière de loisir public. « Le loisir municipal est aussi un terrain fertile pour l'expression démocratique et la participation citoyenne. » Des activités organisées par des organismes de la communauté ou par les citoyens eux-mêmes, avec le soutien de la Ville, auront plus d'impact encore sur la qualité de vie et sur les milieux de vie, selon le Cadre de référence.

Traditionnellement, les loisirs municipaux offraient des services : des infrastructures, des événements, des activités. On s'adresse à des clients, presque à des spectateurs. Sorel-Tracy nous offre une tout autre perspective en valorisant la contribution du loisir public au mieux-être de la collectivité, à la santé des individus et de la communauté. On s'adressera donc dorénavant aux citoyens. La différence entre « clients » et « citoyens »? L'engagement et la participation active des individus membres de la communauté. La Ville ne négligera pas son rôle de chef de file en loisir public, mais elle

veut confirmer sa posture de collaboratrice et de facilitatrice.

Avec son nouveau Service du loisir et milieu de vie, la Ville de Sorel-Tracy propose une approche communautaire du loisir, une approche qui place au centre le milieu de vie.

Les services que peut offrir une ville ne sont pas infinis. La Ville propose un nouveau contrat social à ses partenaires communautaires et à ses citoyens pour qu'ils deviennent encore plus des acteurs du loisir.

Ce nouveau cadre de référence redéfinira les partenariats de la Ville avec les organismes qui animent le territoire. Ces organismes devront s'adapter à ces changements de perspectives et accepter le partenariat qui leur sera offert et les nouvelles responsabilités qui leur incomberont. Les citoyens aussi.

Incidemment, reconnaissant et assumant son rôle de ville-centre, Sorel-Tracy propose de poursuivre la coopération intermunicipale déjà engagée depuis quelques années avec les autres municipalités de la MRC de Pierre-De Saurel.

Comme la Politique de développement social et celle de la culture à la MRC, ce cadre de référence en loisir public de la Ville de Sorel-Tracy confirme la portée de l'action municipale sur notre territoire, au profit des citoyennes et citoyens que nous sommes.

La tournée universitaire revient au Cégep de Sorel-Tracy

Des représentants de diverses universités québécoises seront de passage au Cégep de Sorel-Tracy le 7 février 2024, de 11 h à 13 h, afin de s'entretenir avec les étudiants et leur en apprendre davantage notamment sur la vie universitaire, les programmes offerts, les conditions d'admission et les particularités.

Quoique cette journée d'information s'adresse principalement aux personnes étudiantes, les portes du Cégep seront ouvertes au public ou encore aux personnes sur le marché de l'emploi qui aimeraient poursuivre des études universitaires.

Parmi les universités présentes : Université de Sherbrooke, Université Laval, McGill, Université du Québec, Université de Montréal, Université du Québec à Trois-Rivières, Université du Québec à Montréal, École de technologie supérieure (ÉTS).

Le stationnement sera gratuit pour la durée de l'événement. **J.-P.M.**



Photothèque | Les 2 Rives ©

Chronique humoristique

Entretien avec une poubelle



STÉPHANE FORTIER

sfortier@les2rives.com

Oui, je sais, je sais, les poubelles n'existent plus, ce sont des bacs bleus, verts, bruns ou noirs qu'on utilise, mais malgré tout, j'en ai encore une chez moi, en plastique, et comme elle se sentait seule, j'ai pensé que je pouvais lui piquer une petite jasette. Quand on est fou...

Journaliste : Salut! Je suis journaliste et j'aimerais vous interviewer.

Poubelle : Journaliste? Aie, j'ai tu une poignée dans le dos?

J : Non, sur les côtés.

P : Très drôle. Mais tu sauras que je suis très sélectif dans ma collecte d'entrevues.

J : Qu'auriez-vous aimé faire dans la vie?

P : Aller à l'université pour avoir mon bac.

J : On m'a dit que vous aviez été marié?

P : Oui, et ma conjointe était du genre à rester toujours à la maison. Je l'appelais mon ordure ménagère.

J : Et elle s'appelait comment?

P : Elizabeth Barbara Isabelle

J : Et vous avez divorcé?

P : Oui, elle émettait un peu trop de biogaz et j'ai dû finalement signer une décharge.

J : Vous allez souvent magasiner, m'a-t-on dit.

P : Oui, je vais régulièrement à l'Éco-centre d'achat.

J : D'où vous êtes, vous pouvez voir la télé du voisin. Des films que vous avez appréciés?

P : J'aime plutôt les films trash, mais j'ai bien apprécié Le père Noël est une ordure. Ou encore le film de Blanche Neige et la scène quand la vilaine reine demande : « Oh! Miroir, dis-moi qui est la poubelle? »

J : J' imagine que vous aimez aussi la chanson Ce soir je serai la poubelle pour aller danser... Ah! Ah! Ah!. Euh bon, passons.

P : Oui. Celle-là tu peux la jeter.

J : Y a-t-il des vedettes à la télé que vous aimez particulièrement?

P : Yves Corbeille, peut-être.

J : Suivez-vous le hockey?

P : Je peux panier que j'aime le basketball. J'ai bien aimé les Thrashers d'Atlanta, dans

le temps et j'aime beaucoup l'éboueur du Canadien.

J : Les joueurs du Canadien, vous voulez dire. Des choses que vous trouvez désagréables?

P : Des couches pleines, des sacs verts pas attachés, des kleenex usagés...

J : Vous avez quand même eu une belle vie?

P : J'ai toujours pensé que je menais une vie d'ange.

J : Quel avenir vous réserve-t-on selon vous?

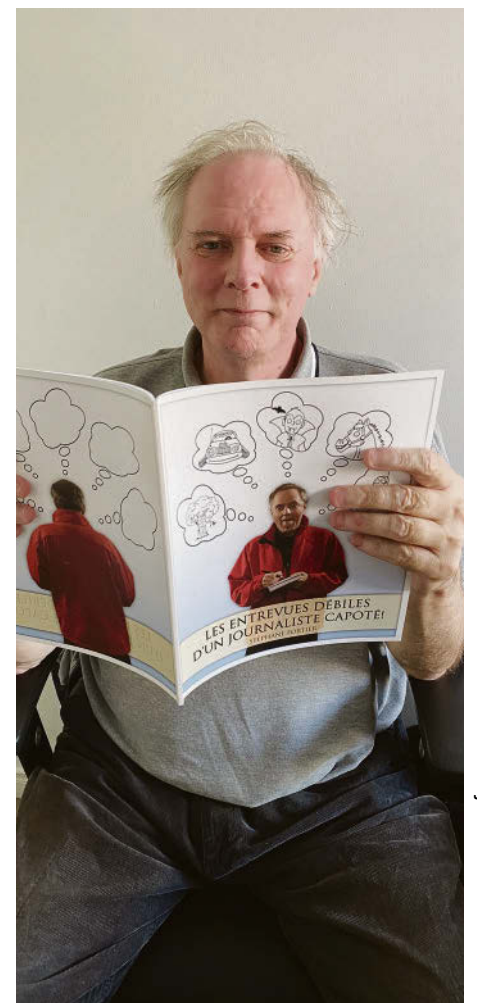
P : Là, je suis vidé. Je manque beaucoup d'énergie renouvelable. J'ai pensé me recycler, mais bof... Je sais que je n'en ai plus pour longtemps, que je vais me retrouver dans les pages des avis de déchets et qu'on va m'enterrer dans un site d'enfouissement. Mais si on met sur le bord de la rue, puis-je être sûr que les vidangeurs vont me ramasser?

J : Une anecdote en terminant?

P : Savais-tu que l'on doit mon nom à Eugène Poubelle, préfet à Paris de 1883 à 1896? Il a décidé de signer le 24 novembre 1883 un arrêté obligeant les Parisiens à rassembler leurs ordures dans des récipients de bois garnis de fer blanc (authentique).

J : Et bien à la revoyure, monsieur poubelle.

P : Pas de problème, je serai toujours fidèle au... compost.



Le journaliste Stéphane Fortier s'entretient cette semaine avec une poubelle!

Photo Jean-Philippe Morin | Les 2 Rives ©

Échos du conseil municipal de Sorel-Tracy

Déneigement, sécurité et développement domiciliaire au menu



STÉPHANE FORTIER

sfortier@les2rives.com

La séance du conseil municipal du 22 janvier dernier a mis certains sujets sur la sellette à Sorel-Tracy.

Il convient de mentionner tout d'abord qu'une consultation publique aura lieu le lundi 12 février prochain, 18 h à l'hôtel de ville à propos du développement domiciliaire appelé Projet L'Archipel qui devrait ajouter 760 nouvelles portes. « Nous ferons cette consultation publique avec le Service de l'urbanisme et nous procéderons à une projection de la carte du projet dans son ensemble. Ce développement se fera entre la rue des Muguets, le chemin Saint-Roch et le boulevard de Tracy », a rappelé Olivier Picard, le conseiller du quartier numéro 1.

Sécurité

Lors de la période de questions, une citoyenne a réclamé des dos d'âne sur la rue des Jacinthes où, affirme-t-elle, les automobilistes ne respectent pas les signaux d'arrêt obligatoire et la limite de vitesse. La citoyenne s'inquiète pour la sécurité des enfants dans ce secteur.

« La moyenne est de 39 km/h sur la rue des Hirondelles, ce qui est tout à fait acceptable, mais sur la rue des Muguets, on a enregistré des vitesses de 62 km/h dans une zone de 40 km/h », a noté Olivier Picard, conseiller du quartier numéro 1.

« Dans la ville, nous n'avons pas de dos d'âne parce qu'il y a énormément de demandes et on aurait des dos d'âne dans à peu près toutes les rues de la ville avec toutes les demandes qu'on a eues. Nous avons quand même des parrains et marraines de secteurs et avec la Sûreté du Québec, il y a des opérations policières qui peuvent être effectuées. Il y a toujours des gens qui ne respectent pas les limites de vitesse et c'est sou-

vent des gens qui vivent dans ces quartiers qui ne le respectent pas », a répondu le maire Péloquin.

Vitesse

Par ailleurs, le conseiller du quartier numéro 4, Jocelyn Mondou a souligné des plaintes qui lui avaient été formulées en lien avec la vitesse, notamment sur le chemin Sainte-Anne, entre les rues Boucher et Guèvremont. Il a notamment demandé une surveillance policière accrue, en plus qu'un analyseur de vitesse soit installé sur le chemin Sainte-Anne, direction centre-ville.

Toujours en matière de sécurité, la conseillère du quartier numéro 8, Dominique Ouellet, a justifié la résolution demandant au ministère des Transports et de la Mobilité durable, l'installation de bollards de protection afin de sécuriser une portion de la piste cyclable du chemin des Patriotes. « La vitesse sur le chemin des Patriotes et le contournement par la droite des véhicules qui ralentissent ou s'immobilisent pour effectuer un virage à gauche mettent la vie des cyclistes en danger », a-t-elle spécifié.

Déneigement

Deux citoyens du secteur du Vieux-Sorel ont déploré le déneigement qui laisse à désirer suite aux dernières chutes de neige. Les citoyens ont notamment parlé des trottoirs. « Les trottoirs ne sont pas déneigés systématiquement », a répondu le maire de Sorel-Tracy, Patrick Péloquin. Il y a aussi des opérations de soufflage que l'on ne fait pas systématiquement non plus après chaque bordée de neige. »

Comité de démolition

Juste avant la séance régulière, le comité de démolition siégeait et il a accueilli favorablement la demande de démolition du bâtiment principal et du garage privé du 487, boulevard Fiset. On parle ainsi de l'érection de quatre habitations unifamiliales, comprenant 10 logements chacune sur les terrains avoisinants. Le demandeur doit procéder à la démolition en deçà de 12 mois à partir de la séance du 22 janvier.



Le conseil municipal de la Ville de Sorel-Tracy a dû rassurer les citoyens en matière de sécurité routière lors de la dernière séance régulière du 22 janvier.

Photo Stéphane Fortier | Les 2 Rives ©

Un Service des loisirs adapté

En matière de loisirs, le conseil municipal a adopté un cadre de référence afin d'adapter son rôle et sa mission aux réalités modernes du territoire à desservir et il a été décidé que le nom du Service des loisirs devienne le Service du loisir et milieu de vie.

« Mais c'est plus que cela, nous dit Dominic Brassard, directeur du Service des communications à la Ville de Sorel-Tracy. On parle également d'un changement d'approche. Nous voulons encourager la participation des organismes et des citoyens, nous voulons qu'ils soient parties prenantes des projets, des activités. Nous souhaitons faciliter l'implication des gens. De plus, si les citoyens, les organismes veulent organiser un événement, ils pourront contacter le Service des loisirs qui peut les aider dans leur démarche et cela sera valable toute l'année. »

Cour d'école embellie

Par ailleurs, le conseil municipal a également appuyé l'initiative du comité pour l'embellissement et l'amélioration de la cour de l'école Laplume. La Ville, en collaboration avec le Centre de service scolaire, avait elle-même déjà investi en ces lieux, définis comme étant un parc-école, afin d'y planter une patinoire multifonctionnelle disponible tant pour les élèves que pour la population en général en dehors des heures de classe.

Nouveau camion incendie

Enfin, la Ville de Sorel-Tracy a octroyé un contrat pour l'acquisition d'un camion autopompe pour le Service de protection et d'intervention d'urgence pour la somme de 1 369 965 \$. C'est l'entreprise Camions Carl Thibault qui a obtenu le contrat comme plus bas soumissionnaire.

Baisse de de la population à Sorel-Tracy

Le maire exhorte les Sorelois à rester positifs

Stéphane Fortier | Les 2 Rives

Le dernier décret de la population indique qu'à Sorel-Tracy, en 2024, on enregistre 244 habitants de moins par rapport à 2023, soit une baisse de 0,7 % de la population. Le maire Patrick Péloquin tenait à réagir à cette situation lors de la dernière séance du conseil municipal du 22 janvier.

Il a tenu à rassurer ceux qui s'inquiétaient de cette baisse de population. « C'est un peu normal pour une population vieillissante, a-

til mentionné d'entrée de jeu. Pour qu'une population augmente dans une municipalité, il faut qu'elle soit dynamique, il faut faire du développement économique, qu'il y ait de la création d'emplois », poursuit celui qui promet que de belles annonces en cette matière seront à l'ordre du jour en 2024.

Tout cela c'est bien beau, mais le maire a aussi rappelé qu'il faut des logements pour accueillir de nouveaux résidents. « Créer de l'emploi est une chose, mais si nous n'avons pas d'endroit pour les accueillir, cela ne fonctionnera pas », souligne Patrick Péloquin, qui en profite pour parler du

projet domiciliaire L'Archipel qui amènera 750 unités de logement.

Pour lui, il est aussi important de créer un milieu de vie stimulant. « C'est la communauté qui va faire en sorte que les gens vont être attirés par une ville et y faire leur vie. Ça prend un lieu qui est beau, sain, respectueux de l'environnement, agréable à vivre. Ça prend des infrastructures de loisirs pour accueillir les jeunes familles qui vont vouloir s'épanouir chez nous. Ça prend une vie culturelle riche en événements, en célébrations. Le message doit en être un positif, un message d'espoir,

qu'on regarde vers l'avant pour savoir où l'on va, pour montrer qu'on y croit », affirme le maire.

Ce dernier a parlé d'une campagne de marketing territoriale afin de promouvoir la région à l'extérieur. Des détails seront d'ailleurs dévoilés le 31 janvier prochain. « Il faut que les gens découvrent, soient curieux de savoir ce qui se passe chez nous et comment on est prêt à les accueillir. Cela prend un message porteur et la volonté d'obtenir les Jeux du Québec en est un bon exemple et surtout, il faut rester positif », de conclure le maire de Sorel-Tracy.

Bijouterie
Lyne

L'accessoire
qui fait la
différence!

Bijouterie
Lyne II

DIVISIONS: - Accessoires - Maillots

Joyeuse St-Valentin

OR 10 KT

Chaînes
Bracelets
Chaines de cheville **40%** et plus...

Ex: Bracelet 2 tons singapour 10 KT

DIAMANTS SUPER CHOIX

Croix - Pendentif - Bagues
- Boucles d'oreille

STERLING

Chaînes	Bagues	Boucles d'oreilles
40% et+	25% et+	25% et+

EX: BRACELET STERLING
Rég. : 176\$ **48.95\$**

DIVISION ACCESSOIRES

- Foulards
- Lainages
- Gants de cuir
- Tuques
- Chapeaux
- Bijoux mode
- Pyjamas

De **25%** à **40%**

Tout est réduit
à des prix
INCROYABLES!

*Super choix pour
la Saint-Valentin!*

On grandit avec vous!

Notre 2^e succursale est maintenant **OUVERTE**

La Bijouterie Lyne II

Aux Promenades Montarville à Boucherville

Service de réparation sur place

**ENCORE PLUS DE VARIÉTÉ HAUT DE
GAMME DISPONIBLE POUR VOUS**

PLUS DE 1000 MONTRES

- Bulova
- Calypso
- Daniel Klein
- Orléan
- Caravelle
- Citizen

**LOT DE
montres mode**

à partir de **24.95\$**

Aussi

**COLLECTION COMPLÈTE
BIJOUX EN ACIER**

PLAN MISE DE CÔTÉ / PERÇAGE D'OREILLES / PILES ET BRACELETS DE MONTRE / RÉPARATION DE BIJOUX

Bijouterie
Lyne

Aux Boutiques du Roi
37, rue du Roi, Sorel
450.743.2858

Régie intermunicipale de l'aqueduc Richelieu-Yamaska

Un quiproquo crée des tensions entre municipalités

Alexandre Brouillard | Les 2 Rives

L'entretien de la station de surpression et de chloration de la Régie intermunicipale de l'aqueduc Richelieu-Yamaska, située sur le chemin des Patriotes à Sainte-Victoire-de-Sorel, a dernièrement été négligé. Mais à qui revient la faute? Une chose est sûre, elle nécessitera d'importants investissements dans les prochains mois.

En septembre 2023, lorsque l'inspecteur de Sainte-Victoire-de-Sorel a quitté ses fonctions, l'entretien de la station située sur le chemin des Patriotes a été délaissé. Pendant plusieurs semaines, la pression n'était plus vérifiée ainsi que l'apport en chlore. De plus, selon certaines personnes interrogées par notre journaliste, ladite station aurait été mal entretenue, si bien que d'importants investissements de mise à niveau devront être réalisés prochainement.

À la fin de l'été 2023, Saint-Ours avait noté une diminution du taux de chlore dans l'eau. De nombreuses discussions ont suivi concernant la responsabilité, créant des tensions entre Saint-Ours et Sainte-Victoire-de-Sorel. Rappelons que Saint-Robert, Yamaska et Sainte-Anne-de-Sorel sont également membres de la Régie.

À qui la responsabilité?

Jointe par le journal concernant le quiproquo, la directrice générale de Sainte-Victoire-de-Sorel, Stéphanie Dumont, a répondu d'emblée que la station et le terrain appartiennent à la Régie. Elle croit donc que son entretien revient à la Régie.

« C'est un immeuble qui traite l'eau et qui a une vocation intermunicipale. Je ne peux donc pas assumer 100 % des responsabilités de l'eau qui sort de là parce que Saint-Ours aussi en bénéficie. [...] Je ne peux pas envoyer un employé opérer un immeuble qui ne nous appartient pas. Il peut toutefois être employé par la Municipalité et la Régie en même temps, mais il faut quand même que la Régie assume la responsabilité des opérations dans son propre bâtiment », a-t-elle expliqué. L'eau qui transite à cette station arrive de Sorel-Tracy et est acheminée à Sainte-Victoire-de-Sorel et à Saint-Ours.

Selon M^{me} Dumont, la répartition des tâches était peut-être floue dans le passé entre la Municipalité et la Régie. « Quand la direction de la Régie a changé, des informations étaient à clarifier », a-t-elle soutenu. À l'époque, le directeur général de Sainte-Victoire-de-Sorel, Michel St-Martin, était également directeur de la Régie. Le poste est actuellement occupé par la directrice générale de Saint-Robert, Nathalie Lussier.



La station de surpression et de chloration de la Régie intermunicipale de l'aqueduc Richelieu-Yamaska située sur le chemin des Patriotes à Sainte-Victoire-de-Sorel nécessitera d'importants investissements en 2024. Photo capture d'écran

Jusqu'à tout récemment, ladite station était entretenue par un employé victorien. Une information validée par Stéphanie Dumont. « Je pensais qu'il facturait à la Régie et la Régie pensait que moi j'avais une entente avec lui. Les deux, on a été dans le néant. [...] Quand l'employé est parti, on a dû se poser la question et on s'est rendu compte qu'il y a eu une mésentente », a-t-elle mentionné.

Néanmoins, dans certaines éditions des *Plumes* en 2023, le journal mensuel de la Municipalité, les tâches de réparation et d'entretien des services d'aqueduc et d'égouts apparaissent à la fiche de l'ex-inspecteur municipal, Daniel Coutu.

« Parfois, les vieilles affaires roulent et on ne se pose pas de questions. Mais là, il y a des changements de personnel et on doit s'asseoir et clarifier tout ça », a mentionné Stéphanie Dumont, admettant que la Régie et Saint-Ours n'ont pas la même interprétation de la situation.

La réponse dans de vieilles résolutions?

Lorsque confronté aux propos de Stéphanie Dumont, le vice-président de la Régie et maire de Saint-Robert, Gilles Salvas, a répondu que l'entretien de la station du chemin des Patriotes est plutôt sous la responsabilité de Sainte-Victoire-de-Sorel, selon des résolutions adoptées il y a plusieurs années. « C'est clair et net, les résolutions ont été faites lors de la fusion de Saint-Pierre, il y a plus de 20 ans. C'est à chaque branche de nommer un responsable. Pour Yamaska et Saint-Robert, c'est l'inspecteur de Saint-Robert qui a été nommé. Pour Sainte-Victoire et Saint-Ours, c'était l'inspecteur de Sainte-Victoire », a-t-il rappelé, soutenant que Sainte-Victoire-de-Sorel a manqué à son devoir dans ce dossier.

« Dans une résolution, c'est écrit noir sur blanc, proposé et secondé, que l'inspecteur de Sainte-Victoire s'occupe de la station. Ils doivent produire des factures et les envoyer à la Régie pour qu'elle les partage entre Sainte-Victoire et Saint-Ours », a-t-il ajouté.

Le maire de Saint-Ours, Sylvain Dupuis, appuie les propos de Gilles Salvas.

« Depuis la nuit des temps, c'est un employé de Sainte-Victoire qui vérifiait la chloration, a-t-il assuré. Cet employé est parti. On a constaté qu'il manquait du chlore dans l'eau, on a donc levé le *flag*. On s'est rendu compte aussi que cette unité nécessitait des investissements importants. Clairement, Saint-Ours et Sainte-Victoire devront s'entendre pour mettre ça à jour. À la fin, on est une Régie. C'est une erreur administrative qui leur [Sainte-Victoire-de-Sorel] appartient. »

« Dans ce dossier, tout le monde l'a échappé. Qui est le premier? On ne le sait pas. On est partenaires là-dedans et on doit s'entendre », a ajouté Sylvain Dupuis.

Pour le moment, un mandat a été donné à une firme spécialisée pour connaître l'état de la station au coût d'environ 13 000 \$, selon Gilles Salvas. Ce dernier a prévenu que d'autres travaux s'élevant à plusieurs milliers de dollars seront sans doute nécessaires ce printemps. « Selon moi, il y a eu un laisser-aller à cette station », a conclu le vice-président de la Régie.

Sainte-Victoire-de-Sorel se positionne

Lors d'une séance ordinaire, en novembre, le conseil municipal de Sainte-Victoire-de-Sorel a adopté à l'unanimité une résolution tenant sur deux pages intitulée « Régie intermunicipale d'aqueduc Richelieu-Yamaska, demandes pour la station de surpression ».

Cette longue résolution permet de saisir les volontés de la Municipalité concernant la station située sur le chemin des Patriotes. Le conseil demande notamment à la Régie de prendre la responsabilité de cette station de surpression.

Aussi, Sainte-Victoire-de-Sorel y indique qu'elle met fin à son contrat pour la gestion de l'eau potable au terme du mois et qu'elle se dégage des responsabilités relatives à la gestion de l'eau potable sur son territoire.

Finalement, la Municipalité affirme qu'elle payera sa part des coûts d'exploitation et d'opération de la station ainsi que sa part des coûts en immobilisation pour la réfection de la station.

221995

L'OCCASION IDÉALE POUR LA

Grande demande

Bijouterie Daniel Blette

905, ROUTE MARIE-VICTORIN
SOREL-TRACY • 450 742-9068

Le maire de Sainte-Victoire-de-Sorel visé par un vote de blâme

Alexandre Brouillard | Les 2 Rives

Le quiproquo à la Régie intermunicipale de l'aqueduc Richelieu-Yamaska (voir texte en page 12) a divisé le conseil municipal de Sainte-Victoire-de-Sorel. Si bien que le maire Michel Aucoin s'est fait écarter du conseil d'administration de la Régie. La situation a culminé avec un vote de blâme en éthique et déontologie à son égard.

Le 4 décembre dernier, lors d'une séance ordinaire du conseil municipal de Sainte-Victoire-de-Sorel, le conseiller au poste numéro 4, Martin Cournoyer, a déposé un vote de blâme contre le maire, Michel Aucoin, en vertu du code municipal. Le dépôt du document a été approuvé à l'unanimité par les conseillers présents.

Joint par le journal, M. Cournoyer a été avare de commentaires, préférant gérer la « mésentente » avec le conseil et le principal intéressé. Il a néanmoins affirmé que le maire ne « bougeait pas » dans le dossier de la Régie et qu'un « code d'éthique se doit d'être respecté ». « Il y a une problématique de gouvernance à Sainte-Victoire », a-t-il néanmoins divulgué.

Un vote de blâme condamne un acte ou une prise de décision, ou leur absence, de la part d'un élu.

Certaines personnes jointes par notre journaliste ont confié que le conseil municipi-



Le maire de Sainte-Victoire-de-Sorel, Michel Aucoin. Photo Simon Ménard

pal de Sainte-Victoire-de-Sorel est divisé et que les actions de Martin Cournoyer pourraient être motivées par l'ambition d'être élu maire aux prochaines élections en 2025. Questionné à ce sujet, le conseiller municipal a assuré que ses gestes posés envers le maire n'ont pas de lien avec une course éventuelle à la mairie. « Nous sommes tous imputables de nos gestes. Concernant la mairie, j'ai déjà dit publiquement que j'étais

intéressé, mais je ne sais pas quand. Je ne veux pas m'embarquer dans des ragots », a-t-il commenté.

Lors de la même séance, le 4 décembre, Michel Aucoin a aussi été écarté du comité de la Régie par le conseil, et ce, à l'unanimité. Le conseil municipal considère notamment que l'exécution du travail effectué dans la dernière année n'est pas satisfaisante. Le lendemain, le maire avait

apposé son veto sur la résolution, ce qui avait pour effet de la suspendre jusqu'à la prochaine séance. La résolution est revenue à l'ordre du jour le 11 décembre, à une séance extraordinaire, et les conseillers l'ont de nouveau adoptée, et ce, définitivement. M. Aucoin a été remplacé par les conseillers Michel Roy et François Cournoyer (substitut).

Michel Aucoin n'a pas retourné les nombreux appels de notre journaliste.

Plusieurs milliers pour un consultant en gestion du personnel

Le 11 décembre, le conseil municipal a mandaté pendant un an Raynald Mercille, un consultant en gestion de personnel et en relations de travail, pour obtenir son expertise concernant la gestion efficace des ressources humaines de la Municipalité. Ses services coûteront 18 000 \$ en 2024 à Sainte-Victoire-de-Sorel.

Stéphanie Dumont explique qu'un avocat était autrefois engagé « à la pièce » pour des mandats en ressources humaines, ce qui coûtait plus que 18 000 \$ par année. « Les besoins en ressources humaines augmentent à la Municipalité », a-t-elle précisé, ajoutant que M. Mercille est aussi conseiller en éthique.

De son côté, Martin Cournoyer a affirmé qu'il y avait un lien direct entre l'embauche du consultant et la situation entourant le maire de Sainte-Victoire-de-Sorel.

236034

GIB

DES NEIGES

Une présentation du GROUPE RM

TOUS LES JOURS

IMMENSE GLISSADE

Desjardins

SCULPTURES SUR NEIGES

Assurances Claude Lemoine

TERRASSE

JANIE RE/MAX DIONNE

BARS

Portes et fenêtres Sorel

7 KIOSQUES DE BOUFFE

CONCOURS CONCOURS CONCOURS

500\$ MEILLEUR HABIT RÉTRO
2 FÉVRIER 23H

VENDREDI

16H - 2H

PARTY APRÈS-SKI SOUS L'IGLOO

21H DJ FAF AND BOUNDZ

23H TIRAGE 500\$ MEILLEUR HABIT RÉTRO

00H DJ LUCKY ROSE

SAMEDI

10H - 00H

11H DRAG MOTONEIGE VINTAGE

14H ET 19H DANSE EN LIGNE

20H PARTY COUNTRY AVEC THE MOONSHINERS COUNTRY BAND

11-16H JEUX GONFLABLES ET D'ADRESSES

11-15H MAQUILLAGE, MASCOTTES ET SUPERS HÉROS

14-15H BUCHERONS SPORTIFS

DIMANCHE

10H - 16H

10H EXPOSITION DE MOTONEIGE VINTAGE

11H COURSES DU GIB

11-16H JEUX GONFLABLES ET D'ADRESSES

11-15H MAQUILLAGE, MASCOTTES ET SUPERS HÉROS

14-15H BUCHERONS SPORTIFS

2-3-4 FÉVRIER

PLACE DES LOISIRS, SOREL-TRACY PRÈS DU CURLING

GROUPE GIB
SOREL-TRACY

Créateur d'événements

VILLE DE SOREL-TRACY

Québec

SOREL-TRACY

LES HABITATIONS RICHARD HEBERT

SEUIL 1218 MINÉRAUX MART INC.

La Ville de Sorel-Tracy lance une infolettre pour les citoyens

La Ville de Sorel-Tracy lance une toute nouvelle infolettre destinée aux citoyens. Cette dernière sera envoyée directement par courriel de façon ponctuelle aux personnes inscrites à la liste d'envoi. La première édition de l'infolettre est prévue pour la semaine du 5 février.

L'infolettre traitera de différents sujets concernant la Ville de Sorel-Tracy, tels que les actualités, les activités offertes, les grands projets, les chantiers importants et les dates à retenir.

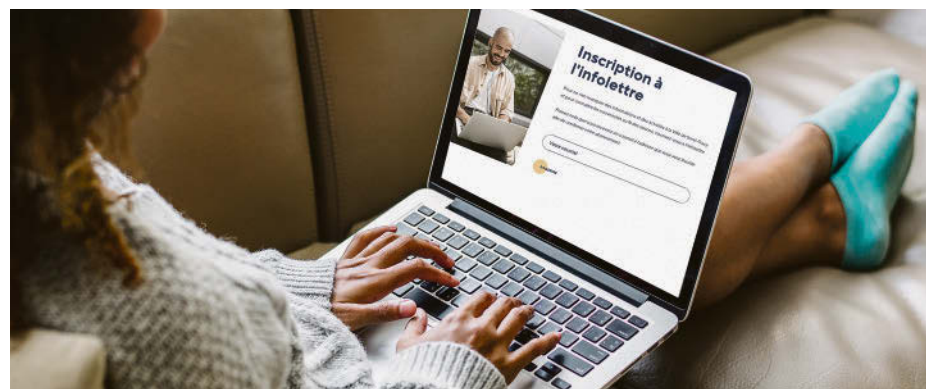
Ce nouvel outil a été mis sur pied à la suite du sondage « Aidez-nous à mieux vous

informer » qui s'est déroulé en ligne en octobre 2023. L'objectif de ce questionnaire était de sonder les citoyens à propos des moyens qu'ils utilisent pour se tenir au courant des activités municipales et d'identifier les meilleures façons pour les rejoindre.

Au total, 374 personnes ont répondu aux questions. Un des éléments qui est ressorti de ce sondage est le fait que plus d'un répondant sur quatre a mentionné que la Ville devrait se doter d'une infolettre. Les réponses obtenues ont également permis d'apprendre que la population s'intéresse particulièrement aux thématiques suivant

les : les travaux, les grands projets, de même que les spectacles et les événements.

Il est possible de s'inscrire à la liste d'envoi au www.ville.sorel-tracy.qc.ca/infolettre. J.-P.M.



Pour s'inscrire à l'infolettre, il faut se rendre sur le site Web de la Ville de Sorel-Tracy. Photo gracieuseté

Semaine des enseignantes et des enseignants

4 au 10 février 2024

Au cours des derniers mois, les profs se sont mobilisés et ont démontré qu'ils ont à cœur l'amélioration de notre système d'éducation public. Bravo et merci!

Au gouvernement, maintenant, de démontrer son engagement. Régler les maux de la profession enseignante, négligée depuis trop longtemps, se fera sur plusieurs années et non en une seule semaine.



236030

Louis Latraverse intègre l'équipe du député Jean-Bernard Émond

Retraité depuis 2020 à la Ville de Sorel-Tracy où il a été directeur des communications pendant 17 ans, Louis Latraverse saute à pieds joints dans un nouveau défi. Il se joint à l'équipe du député caquiste Jean-Bernard Émond à titre de conseiller politique.

Il prend donc la place de Jean-Patrick Brady, qui, après trois ans aux côtés de Jean-Bernard Émond, relèvera de nouveaux défis professionnels à compter du 31 janvier prochain.

Louis Latraverse sera présent au bureau du député, situé sur la rue du Roi à Sorel-Tracy, les lundis et mardis. Il sera en charge des dossiers municipaux, économiques et en transport. Raphaëlle Guilbault et Sophie Giguère demeurent également attachées politiques du député.

« J'ai toujours eu à cœur le service aux citoyens au-delà de la partisanerie ou de l'idéologie politique. Je m'occuperai principalement des relations avec les municipalités, les entreprises et les organismes de développement économique. Lors de mes discussions avec Jean-Bernard Émond, j'ai découvert chez lui une conviction profonde et un engagement sincère à travailler en collaboration avec tous ceux qui investissent



Louis Latraverse est le nouveau conseiller politique de Jean-Bernard Émond. Photo gracieuseté

temps et énergie pour le mieux-être de notre communauté », a écrit le principal intéressé sur la plateforme LinkedIn.

Malgré qu'il ait pris sa retraite en 2020, M. Latraverse est toujours demeuré actif, que ce soit comme rédacteur ou à titre de consultant en communications. Il a d'ailleurs collaboré sur plusieurs textes ou chroniques dans le journal *Les 2 Rives* au cours des dernières années. J.-P.M.

SAISON 2023-2024

POOL HOCKEY

Les 2 Rives

PRÉSENTÉ PAR

SOREL-TRACY

1^{er} PRIX
CHÈQUE-CADEAU 600\$*

D'UNE VALEUR DE

OFFERT PAR : SOREL-TRACY

*Applicable en magasin
280, boulevard Fiset, Sorel-Tracy
www.canadiantire.ca
450 743-5515

2^{er} PRIX
CHÈQUE-CADEAU 300\$*

D'UNE VALEUR DE

OFFERT PAR : Desjardins

*Applicable chez Provigo Sorel-Tracy
Représentant hypothécaire Desjardins
nicolas.s.laliberte@desjardins.com
514 966-3106

2^{er} PRIX
CHÈQUE-CADEAU 250\$*

D'UNE VALEUR DE

OFFERT PAR : Sema

*100 \$ au restaurant Jim's, 100 \$ chez Pizza Sema et 50 \$ chez Bonbon Dila
601, route Marie-Victorin, Sorel-Tracy
450 742-3742

Un succès remarquable pour la 1^{re} cohorte du programme de formation Usinage en formule alternance travail-études (ATE)

Les Centres de formation professionnelle et d'éducation des adultes Sorel-Tracy (CFPEAST), animés de l'ambition de répondre le plus adéquatement possible aux besoins de main-d'œuvre des entreprises de la région, ont opté pour une formule en alternance travail-études (ATE) pour le programme en usinage. M. Nicolas Cournoyer, finissant de la formation Usinage, nous parle de son parcours.

«Après avoir terminé mon secondaire cinq et après avoir eu la chance d'explorer différentes avenues, j'ai décidé de foncer et de m'inscrire pour obtenir un DEP en usinage. C'est d'ailleurs un membre de ma famille qui m'a incité à m'informer sur la nouvelle formule en ATE. J'ai réalisé qu'il y avait tellement d'avantages avec ce modèle de formation que je savais que je devais me lancer! Alternier des séquences en classe et en entreprise permet de mettre en pratique ce qui est appris au centre et de prendre confiance pour la suite du parcours. Le fait d'être rémunéré tout au long de la formation fait aussi toute la différence. Plutôt que de devoir trouver un boulot à temps partiel qui risque d'empiéter sur tes études,

tu travailles dans une entreprise qui te donne la possibilité de mettre en pratique tout ce que tu apprends durant la formation. C'est vraiment gagnant!» nous mentionne Nicolas.

À la question : Conseillerais-tu la formation à quelqu'un qui hésite à s'inscrire, Nicolas nous répond sans hésiter : «C'est définitivement une formule que je recommande. J'ai adoré les enseignants (les Denis comme on aime les nommer), la formation est à jour, conçue selon les exigences des entreprises et la formule en ATE m'a permis de valider rapidement mon choix de carrière. Je suis vraiment reconnaissant de continuer mon parcours professionnel dans l'entreprise qui m'a parrainé et où j'ai eu la chance de réaliser mes stages; je connais l'usine, les employés et l'équipement. C'est tellement naturel de poursuivre chez Usinage St-Laurent.»

Mme Stéphanie Crochetière, conseillère en ressources humaines chez Aciers Richelieu et Usinage St-Laurent nous mentionne : « Pour notre part, chez Usinage St-Laurent, ce fut une belle première expérience, et on peut dire que le parcours avec Nicolas a été parfait! Même que, depuis quelques semaines, on le compte officiellement

dans notre équipe. Le projet ATE est une combinaison parfaite afin de semer un intérêt pour le milieu industriel et ainsi motiver les jeunes à apprendre un métier. De plus, cela permet une rétention de main-d'œuvre dans notre belle région. On le dit souvent, la région industrielle de Sorel-Tracy est continuellement en demande de main-d'œuvre qualifiée, et ce, pour plusieurs années à venir. En tant qu'entreprise, c'est motivant pour nous de voir le milieu institutionnel se réinventer et rendre ces formations attrayantes et très concrètes. La collaboration étroite entre l'employeur et les membres des CFPEAST est un élément clé dans ce type de projet et, dans le cas ici, je peux vous confirmer que le tout s'est déroulé à la

perfection. Bravo et merci à tous les intervenants qui permettent ce parcours à nos jeunes! Avec la pénurie de main-d'œuvre qui est encore présente, il faut que ce type de programme demeure en vigueur et, pour ce faire, nous devons continuer d'y participer. »

Les CFPEAST souhaitent souligner le support du promoteur collectif, PERFORM le comité sectoriel de fabrication métallique industrielle, la participation financière du gouvernement du Québec ainsi que la précieuse contribution de l'ensemble des entreprises qui ont participé à ce projet. Les CFPEAST les remercient de leur engagement et de leur ouverture tout au long de cette aventure!



Nicolas Cournoyer, finissant au DEP Usinage



Denis Lafrenière, enseignant au DEP Usinage



Denis Bissonnette, enseignant au DEP Usinage



De gauche à droite : Finissants de la 1^{re} cohorte du DEP Usinage en formule alternance travail-études (ATE). Tommy Poirier, Julien Bibeau, Alexandre Dumas, Nicolas Cournoyer, Mathieu Houle, Hugue Tellier, Etienne Ouellet, Jérémy Pelletier, Darren Aussant, Nathan Bélanger, Bruno D. St-Pierre et Benjamin Warren



Gala
du mérite
économique

36^e ÉDITION DU GALA DU MÉRITE ÉCONOMIQUE DE SOREL-TRACY

UNE PRÉSENTATION DE



APPEL DE CANDIDATURES

DÉPOSEZ LA VÔTRE D'ICI LE
23 FÉVRIER 2024

INSCRIVEZ

vosre entreprise au Gala du mérite économique
qui reconnaît l'excellence et les meilleures
pratiques d'affaires dans la région.

CATÉGORIES:

Commerce de détail et restauration
Entreprise agricole
Entreprise de services
Entreprise manufacturière
Travailleur autonome
Tourisme, événementiel et culturel

FORMULAIRES DE CANDIDATURE DISPONIBLES SUR:
www.galameritesoreltracy.com

PARTENAIRES EXCELLENCE



La soirée du Gala du mérite économique
se tiendra le **3 mai 2024**
au Marché des arts Desjardins

Les inscriptions au Défi OSEntreprendre 2024 ouvertes jusqu'au 12 mars

La SADC Pierre-De Saurel et Développement économique Pierre-De Saurel (DÉPS) invitent les nouveaux entrepreneurs à déposer leur candidature à cette 26^e édition du Défi OSEntreprendre d'ici 12 mars 2024 à 16 h.

Le Défi OSEntreprendre est un grand mouvement québécois qui fait rayonner annuellement les initiatives entrepreneuriales des entrepreneurs en démarrage avec son volet Création d'entreprise, des entrepreneurs au cheminement inspirant avec son volet Réussite inc. et des modèles d'approvisionnement d'ici avec son volet Faire affaire ensemble.

OSEntreprendre permet, depuis plusieurs années, de mettre en lumière la créativité, l'audace et l'engagement des jeunes et des entrepreneurs à travers tout le Québec. Tous les critères d'admissibilité, ainsi que la liste des catégories et des prix spéciaux, sont accessibles en ligne sur osentreprendre.quebec. Une activité de reconnaissance couronnera les lauréats à l'échelon local (MRC de Pierre-De Saurel) et régional (Montérégie) en avril prochain.

Afin de vérifier l'admissibilité des projets et d'épauler les participants dans la rédaction de leur dossier de mise en candidature, les personnes intéressées à participer au Défi OSEntreprendre peuvent communiquer avec la responsable locale, Lise Gauthier de la SADC Pierre-De Saurel au 450 746-5595, poste 226 ainsi que Mondher Othman, conseiller aux entreprises au Développement économique Pierre-De Saurel au 450 742-5933, poste 236.

Et à Contrecœur?

Le Service de développement économique de la MRC de Marguerite-D'Youville invite également les nouvelles entreprises de Contrecœur s'étant lancées en affaires au cours de la dernière année et la communauté entrepreneuriale à participer aux activités offertes dans le cadre de la 26^e édition du Défi OSEntreprendre.

D'abord, il sera possible de rencontrer les nouveaux entrepreneurs de Calixa-Lavallée, Contrecœur et Verchères lors d'un événement organisé par Rues Principales Verchères et le Quartier des Affaires, en partenariat avec la MRC de Marguerite-D'Youville et la Caisse Desjardins des Patriotes, le mercredi 21 février, à 18 h, au Centre multifonctionnel de Contrecœur. L'inscription gratuite est



Lise Gauthier, de la SADC Pierre-De Saurel, est disponible pour les entrepreneurs voulant remplir un formulaire d'inscription.

Photo Simon Ménard



Mondher Othman, conseiller du Développement économique Pierre-De Saurel, peut conseiller les entreprises pour les inscriptions au Défi OSEntreprendre.

Photo Philippe Manning

obligatoire sur le site Web d'Eventbrite « Soirée Desjardins 2024 ».

La communauté entrepreneuriale est également conviée à assister à la 26^e édition du gala local du Défi OSEntreprendre le mardi 26 mars, à 17 h, au Centre communautaire de Verchères. Lors de la soirée, on procédera au dévoilement des entreprises ayant commencé leurs activités pendant la dernière année dans la région et qui se sont démarquées dans chacune des catégories déterminées par le concours. L'inscription gratuite est aussi obligatoire sur le site Web d'Eventbrite « Gala du Défi OSEntreprendre 2024 – section locale ».

Pour connaître tous les détails et critères d'admissibilité ou pour s'inscrire d'ici le 12 mars 2024, on se rend sur le site Web du Défi OSEntreprendre. Pour des questions, on communique avec la SDE de la MRC de Marguerite-D'Youville au 450 583-3303.

S.F. et J.-P.M.



Le Défi OSEntreprendre local de l'an dernier, pour la MRC de Marguerite-D'Youville, a eu lieu au Bistro V de Varennes. Photo Simon Lanciault

La Coop de Solidarité-Santé de Contrecœur agrandit ses activités



Xavier Barsalou-Duval (député fédéral), Josée Dumais (présidente), Chantal Dubuc (directrice générale) et Michel Poirier (MRC de Marguerite-d'Youville). Photo gracieuseté

La Coopérative de Solidarité-Santé de Contrecœur a accueilli la population dans ses nouveaux locaux le 13 janvier dernier. L'événement marquait l'inauguration de sa nouvelle acquisition située au 4889, Marie-Victorin à Contrecœur, une bâtisse voisine de son adresse principale au 4915.

Les membres du conseil d'administration, les élus, les employés et les citoyens étaient présents pour visiter les nouveaux locaux. C'est un projet totalisant près d'un million de dollars qui a été célébré.

L'agrandissement a permis d'accueillir le Centre Orthopédique et de Stomie de Sorel, la thérapeute en relation d'aide complémentaire Josée Lavergne, et a triplé la superficie

du Centre de Physiothérapie Champagne. De plus, cela a offert la possibilité au Groupe de médecine familiale (GMF) de Contrecœur d'accueillir une infirmière clinicienne supplémentaire, ainsi qu'une physiothérapeute. Chantal Dubuc, directrice générale de la Coop, est en pourparlers avec d'autres professionnels de la santé pour combler les quatre bureaux restants.

Lors de cette soirée, La présidente Josée Dumais a souligné l'implication d'Investissement Québec ainsi que de la MRC de Marguerite-d'Youville sans qui la réalisation de ce projet n'aurait pu se faire. De plus, un 12^e médecin de famille se joindra à l'équipe en début d'année 2024. J.-P.M.

MATCH DU 50e

17 FÉVRIER | 16h

Remplissons le Colisée Cardin de souvenirs **REBELLES**

BILLETTERIE EN LIGNE

www.cegepst.qc.ca/match50e

10\$ / ADULTE
5\$ / ÉTUDIANT.E
Gratuit pour les 5 ans et -

FONDATION DU CÉGEP DE SOREL-TRACY

C S T CÉGEP SOREL-TRACY

Restaurants de Sorel et Tracy

**DU 1^{er} FÉVRIER
AU
9 FÉVRIER 2024**

Café à 1\$ + taxes

FORMAT MOYEN
(Café infusé chaud)

NE PEUT ÊTRE JUMELÉ À AUCUNE AUTRE OFFRE

**6750, avenue de la Plaza
220, rue Victoria, Sorel-Tracy**

Une passion née à Sorel-Tracy

Roger Frappier, 50 ans de carrière cinématographique



JEAN-PHILIPPE MORIN
jpmorin@les2rives.com

Né à Saint-Joseph-de-Sorel en 1945, Roger Frappier en a parcouru du chemin pour se rendre où il est présentement. Cinquante ans plus tard, le producteur de films continue toujours de vivre son rêve. Entrevue avec un homme passionné, qui n'est pas près d'arrêter.

Dès l'âge de 6 ans, Roger Frappier a été mis en contact avec le cinéma au Théâtre Sorel. Sa tante y travaillait et le laissait voir des films dans les loges les samedis et les dimanches. « Je n'avais pas de télé à la maison, alors j'ai été en contact avec le grand écran avant le petit écran », raconte l'homme de 78 ans.

Lorsqu'il avait 16 ans, en 1961, il a pris l'autobus en direction de Montréal pour

aller voir, au Théâtre Alouette, *West Side Story*, une comédie musicale. « En revenant à Sorel, la tête accotée dans la fenêtre de l'autobus, je me suis dit : "c'est ça que je veux faire dans la vie". La projection de ce film a été l'élément déclencheur », admet-il.

Peu de temps après, Roger Frappier a quitté Sorel pour étudier en sciences politiques au Collège Sainte-Marie à Montréal. Il est ensuite allé étudier le cinéma à Londres vers la fin des années 60. « J'ai été très chanceux d'avoir comme professeur le grand cinéaste anglais Lindsay Anderson qui faisait le film *if* à ce moment. J'ai pu y participer comme étudiant », se remémore-t-il.

De retour au Québec au début des années 70, M. Frappier a fait quelques documentaires, puis il s'est envolé vers les États-Unis pour devenir assistant au film *Nashville* en 1974, où il est devenu ami avec le directeur et producteur Robert Altman. « Ça a été une très grande compréhension des plateaux, du tournage, de la fiction. »

Même s'il avait pu rester à Los Angeles pour poursuivre sa carrière, le Josephois est tout de même revenu au Québec avec un grand bagage d'expérience. « Je voulais plus être producteur que réalisateur. Comme réalisateur, tu fais un film par quatre ans, alors que moi,

j'avais de l'énergie pour en faire quatre par année, ricane-t-il. Alors c'est comme ça que j'ai créé un studio de cinéma à l'intérieur de l'ONF [Office national du film]. »

Alors employé de l'ONF, il quitte pour fonder Max Films en 1986, la même année qu'il produit *Le déclin de l'empire américain*, le film qui le fait voir aux yeux du grand public.

Roger Frappier est toujours le président de Max Films aujourd'hui. Il a pu produire des films comme *Un zoo la nuit* (1987), *Jésus de Montréal* (1989) avec Denys Arcand ainsi que son premier grand succès populaire, *Ding et Dong le film* (1990).

C'est toutefois du film *Cosmos* (1996) dont il parle avec le plus de fierté. « J'ai voulu asseoir le cinéma québécois dans une nouvelle génération. [...] À l'époque, j'ai réuni trois femmes et trois hommes pour réaliser le film. Je voulais avoir la parité. Ça a été une aventure extraordinaire. C'était les premiers pas de cette nouvelle génération de réalisateurs dans un film collectif », mentionne-t-il avec fierté, en nommant les réalisateurs Denis Villeneuve, André Turpin, Jennifer Alleyn, Manon Briand, Marie-Julie Dallaire et Arto Paragamian. Ce film a d'ailleurs été choisi pour représenter le Canada aux Oscars, en plus d'être en nomination aux prix Génie et cité à Cannes.

Sa collaboration avec Denis Villeneuve a continué par la suite avec notamment *Un 32 août sur terre* (1998). « Ce qui est extraordinaire avec Denis, c'est qu'on était tous les deux aux Oscars il y a deux ans. Il avait 10 nominations pour *Dune* et moi 12 pour *The Power of the Dog*. Deux p'tits gars du Québec avec 22 nominations, c'était extraordinaire », se réjouit-il.

Hommage au Gala Québec Cinéma

Le 10 décembre dernier, le Gala Québec Cinéma tenait sa 25^e édition sur les ondes de Noovo. Roger Frappier a cocréé ce gala en 1999 et il était présent ce soir-là.

« Ce soir, pour le 25^e, celui à qui nous devons la création du Gala est avec nous dans la salle. Grand bâtisseur du cinéma québécois qui célèbre ses 50 ans de carrière. Il a entre autres produit *Le déclin de l'empire américain* et *La grande séduction*, il a fait rayonner les films d'ici partout dans le monde, aux Oscars, à Cannes, à Venise, et ce soir, il est ici, chez nous, à Pointe-Saint-Charles (rires). Merci pour tout M. Frappier », a mentionné l'animateur Jay Du Temple, en pointant Roger Frappier, sous les chauds applaudissements des personnes présentes dans la salle qui se sont levées d'un trait pour le saluer. Roger Frappier s'est dit touché par cette attention. « C'est venu me chercher

parce que c'est du monde qui fait le même métier que moi », témoigne-t-il.

Il mentionne avoir créé ce gala puisqu'il en avait assez que le cinéma québécois ne soit pas reconnu à sa juste valeur. « Je voulais qu'on reconnaisse l'excellent travail qui se fait ici. Les prix qu'on gagne à Toronto, ça n'a aucune influence au Québec. Imagine : j'ai gagné la Bobine d'or pour *Ding et Dong le film* (remis au film avec le plus d'entrées enregistrées au Canada) alors que le film n'a jamais été diffusé au Canada anglais! » raconte-t-il.

Deux films en cours

Même après 50 ans de carrière, une soixantaine de films, séries ou documentaires produits ainsi qu'une dizaine de films réalisés, Roger Frappier n'est pas près d'arrêter.

« Le métier que je fais, je peux continuer de le faire parce que ce n'est jamais la même histoire, jamais le même défi, jamais le même monde, jamais les mêmes lieux de tournage. Par exemple, j'ai fait deux films au Vietnam. Pour *The Power of the Dog*, on a fait des recherches au Montana et on a tourné en Nouvelle-Zélande. J'ai fait deux films dans l'Arctique. Il y a aussi eu le tournage de *La grande séduction* sur l'île avec une population qui a fait partie du film. Mon métier m'apporte des expériences multiples dans la continuité, c'est unique! Chaque film est un grand moment de vie. »

M. Frappier a d'ailleurs dévoilé ses deux projets en cours. « Je travaille sur une adaptation du roman d'Henning Mankell, *Les chaussures italiennes*. Ce sera tourné dans des pays nordiques. Ce sera donc une nouvelle expérience, avec du nouveau monde. [...] J'ai aussi acquis les droits du roman *L'Orange-raie* de Larry Tremblay. On développe ça avec un jeune cinéaste jordanien, on va le tourner dans les pays arabes. Dans mes deux prochaines productions, je vais donc me transporter entre les pays nordiques et les pays arabes, c'est tout un programme devant moi avec deux films complètement différents, mais ce sont des sujets qui me passionnent. »

Et à 78 ans, compte-t-il arrêter bientôt? « Je pense qu'on m'arrêtera un jour avant que j'arrête moi-même! Ça me nourrit, ça me garde en vie. Je pourrais prendre ma retraite, lire des livres et regarder la télé, mais j'aime mieux mettre des éléments créatifs ensemble, trouver le bon monde pour le faire, trouver du financement, voyager... Je pense que je suis un nomade et non un sédentaire et le cinéma me permet de vivre ce côté nomade à travers la planète. Comme c'est un métier qui se renouvelle, c'est comme mon université permanente », conclut-il.



Roger Frappier est fier de la carrière qui l'a mené de Saint-Joseph-de-Sorel jusqu'aux plus grands studios de tournage aux États-Unis.
Photo Sam Kamiri

MIEUX VAUT PRÉVENIR QUE MOURIR.

OseParlerDuSuicide.com



PAGES 19 À 26

Le suicide, il FAUT en parler!

Du 4 au 10 février 2024 se déroule la 34^e Semaine de prévention du suicide, une initiative de l'Association québécoise de prévention du suicide (AQPS). Avec le thème « Mieux vaut prévenir que mourir », celle-ci vise à mettre en lumière toute l'importance de la prévention et souhaite encourager la population québécoise à parler de cet acte irréversible qui ne devrait *jamais* être une option pour mettre fin à la souffrance.

POURQUOI EN PARLER?

Oser avoir une telle discussion avec un proche peut certes générer un malaise, mais ce simple geste peut tout changer pour celui ou celle qui vit de la détresse. Et rappelez-vous que parler du suicide n'aggraver pas la situation et n'encouragera pas le passage à l'acte. Il s'agit au contraire d'une excellente façon de prévenir celui-ci. En posant la question, en partageant vos inquiétudes et en vous intéressant à la personne, vous pouvez l'aider à se sentir moins seule.

UN PROCHE VOUS INQUIÈTE?

Si un membre de votre entourage a changé de comportement, s'isole ou semble sans cesse découragé, par exemple, et que

vous ne savez pas comment aborder la question avec lui, visitez le oseparlerdu-suicide.com. Vous y trouverez notamment des conseils pour entamer le dialogue ainsi qu'une foule de renseignements pour mieux comprendre la détresse et savoir comment y répondre.

VOUS PENSEZ AU SUICIDE?

Si vous envisagez le suicide, n'hésitez surtout pas à demander de l'aide. Vous pouvez entre autres vous rendre au suicide.ca pour communiquer avec des intervenants qualifiés selon la méthode qui vous convient le mieux (textos, appels téléphoniques, clavardage). Le service d'aide professionnel est confidentiel et disponible en tout temps.

MOBILISONS-NOUS!

Chaque jour, trois Québécois ou Québécoises se suicident. Pour contribuer à changer les choses, vous pouvez par exemple offrir l'épingle « T'es important-e pour moi » à vos êtres chers, partager des messages de prévention en utilisant le mot-clic #OseParlerDuSuicide, ou participer à des activités de sensibilisation. À go, parlons du suicide!



236027

CLINIQUE DES PROFESSIONNELS DE LA SANTÉ DE SOREL-TRACY

Location de bureau
Disponible pour professionnels de la santé

BUREAU POUR PROFESSIONNELS DE LA SANTÉ D'UNE SUPERFICIE D'ENVIRON 11' X 15' DOTÉ D'ÉQUIPEMENTS NEUFS ET COMPRENANT LES FOURNITURES MÉDICALES NÉCESSAIRES À LA PRATIQUE.

2

PROPOSITIONS POSSIBLES:

- Bureaux avec services de secrétariat.
- Bureaux sans services de secrétariat.

330, avenue de l'Hôtel-Dieu, Sorel-Tracy
T 450 742-9459 ou 450 743-2899
cliniquemedicalesorel-tracy.ca



Alexandre Martel
Pharmacie propriétaire

PHARMACIE MARTEL

VOTRE PHARMACIEN PEUT EN FAIRE PLUS POUR VOUS!

- Vaccination (sur rendez-vous) • Centre d'anticoagulation (INR avec Coagucheck)
- Centre pour colostomie iléostomie-urostomie
 - Centre de dépistage du diabète
 - Location et vente de matériel orthopédique • Prise de la pression artérielle gratuite en tout temps

TOUTE UNE ÉQUIPE À VOTRE SERVICE DEPUIS **1964**

OFFRE D'EMPLOI — ASSISTANT(E)-TECHNIQUE EN PHARMACIE

Vous recherchez un nouveau milieu de travail? Notre pharmacie est présentement à la recherche D'ASSISTANT(E)-TECHNIQUE EN PHARMACIE pour un poste à temps plein ou partiel permanent. Nous desservons une clientèle fidèle et agréable depuis près de 60 ans.

CONDITIONS DE TRAVAIL

- Horaire flexible jusqu'à 36 heures par semaine
- Salaire selon l'expérience
- Heures d'ouverture du lundi au vendredi de 9h à 20h, le samedi de 9h à 17h et le dimanche de 10h à 16h
- Assurances collectives
- Clientèle variée
- Excellente équipe sur place
- Environnement de travail agréable et axé sur le bien-être des employés

COMPÉTENCES

- Personne dynamique, ponctuelle, souriante, engagée et motivée et ayant le souci du détail
- Excellentes aptitudes en service à la clientèle
- Aptitude pour la communication
- Capable de travailler en équipe avec un volume élevé d'ordonnance
- Faire preuve d'écoute et d'empathie

QUALIFICATIONS

- DEP en Assistance technique en pharmacie ou expérience équivalente
- 1 à 2 année(s) d'expérience seraient un atout

Veillez envoyer votre C.V. par courriel à : pharmaciemartel@videotron.ca ou par la poste. Au plaisir de vous rencontrer.

familiprix
PHARMACIE
ALEXANDRE MARTEL



450 742-2719
OUVERT 7 JOURS / 7



pharmaciemartel@videotron.ca

330, avenue de l'Hôtel-Dieu
Sorel-Tracy (près de l'hôpital)

- LUNDI AU VENDREDI DE 9 H À 20 H
- SAMEDI DE 9 H À 17 H
- DIMANCHE DE 10 H À 16 H

Prévenir le déclin cognitif en stimulant votre audition

Selon l'OMS (Organisation mondiale de la Santé), la déficience auditive est un facteur de risque de déclin cognitif et de démence. En effet, la gestion de la déficience auditive figure parmi les 12 recommandations proposées par l'OMS visant à réduire les risques de déclin cognitif et de démence.

La revue scientifique *The Lancet Commission* traite du déclin cognitif et de la perte auditive comme étant le facteur de risque le plus important qui peut être traité, devant le tabagisme, la dépression ou même l'alcoolisme, par exemple. Cette revue de renommée internationale a déterminé qu'il existe un lien linéaire entre le déclin cognitif et la sévérité de la surdité. Ainsi, une perte auditive légère non traitée à l'âge adulte pourrait doubler le risque de déclin cognitif; une perte modérée entraînerait jusqu'à trois fois plus de risques et, pour une perte sévère, les risques seraient cinq fois plus grands.

Toujours dans cette même revue, un chiffre attire l'attention : si toutes les personnes malentendantes étaient correctement prises en charge et portaient une aide auditive, UN cas de démence sur DIX pourrait être évité.

Dans une autre étude scientifique française (PAQUID), en plus du déclin cognitif chez les personnes malentendantes non appareillées, il est démontré que la démence, la dépendance et la dépression se développeraient bien plus facilement chez les personnes non appareillées. D'autres enquêtes en Europe ont aussi démontré que les personnes qui utilisent des appareils auditifs ont tendance à être moins déprimés et moins fatigués le soir.

La baisse d'audition entraîne une diminution de la stimulation cérébrale et un isolement chez la majorité des gens. Lorsqu'une personne souffre d'une perte auditive, elle doit faire un effort supplémentaire pour suivre les conversations, ce qui amène souvent cette personne à limiter les contacts sociaux. Le fait d'utiliser des prothèses auditives permet de protéger contre le déclin cognitif en maintenant le cerveau actif par la stimulation sonore, mais aussi en permettant aux gens de profiter de toutes les activités quotidiennes (marche, cinéma, repas familial, etc.) qui permettent elles aussi de stimuler le cerveau et générer un état de bien-être. Les appareils auditifs permettent donc d'améliorer l'humeur, d'augmenter les interactions sociales et de participer à des activités sociales cognitivement stimulantes et donc de freiner partiellement le déclin cognitif.

La presbycusie (surdité neurosensorielle progressive liée à l'âge) précéderait l'apparition du déclin cognitif de 5 à 10 ans, et ce déclin est de 30 à 40 % plus rapide chez les personnes âgées souffrants de surdité non traitée.

Ainsi, il est important de considérer les tests de dépistages auditifs afin de déterminer la présence ou non d'une perte auditive, même légère.

Une prise en charge précoce de la perte d'audition permet de ralentir la progression de la surdité et du déclin cognitif en stimulant votre cerveau afin que votre mémoire et vos autres capacités cognitives demeurent actives.

Si vous pensez avoir un trouble auditif, n'hésitez pas à consulter un audioprothésiste des Cliniques Auditives Marie-Josée Paul. Il répondra à vos questions et vous dirigera vers le professionnel qui pourra vous aider.

**Pour qu'elle
vive comme
elle l'entend**



**TEST DE
DÉPISTAGE AUDITIF**
GRATUIT pour un temps limité !*

*Valide jusqu'au 31 mars 2024
sur prise de rendez-vous seulement.

Service complet en audioprothèse
Vente, pose et ajustement
d'aides auditives

Certains modèles sont couverts par la RAMQ
et la CNESS, selon les critères d'admissibilité.

 **MARIE-JOSÉE PAUL**
CLINIQUE AUDITIVE - AUDIOPROTHÉSISTES
Entendez bien. Vivez mieux!

212, avenue Hotel-Dieu
Sorel-Tracy J3P 7G4 • 450 742-8219
mjpaulaudio.ca



Une Semaine de prévention du suicide fort chargée pour La Traversée

Stéphane Fortier | Les 2 Rives

Le Centre de crise et de prévention du suicide La Traversée à Sorel-Tracy s'avère un organisme de premier plan lorsque vient le temps de souligner la Semaine de prévention du suicide, laquelle, cette année, aura lieu du 4 au 10 février.

En effet, le directeur général Sylvain Dupuis et toute son équipe seront fort actifs au cours de cette semaine importante en matière de sensibilisation. On pourra participer aux nombreuses activités organisées par La Traversée et les nombreux partenaires. « Nous voulons rejoindre tous les publics au cours de cette semaine », indique d'abord Sylvain Dupuis.

Et cela commence avec une vidéo qui sera diffusée sur les réseaux sociaux, réalisée avec la collaboration de l'animatrice Suzie Beaudoin, bien connue dans le milieu des affaires, histoire de faire la promotion des services auprès de la population et des entreprises et de faire de la prévention au niveau psychosocial. D'ailleurs, incidemment, plusieurs entreprises sollicitent l'organisme pour des ateliers de sensibilisation.

Mieux vaut prévenir que mourir; c'est sous ce thème que quatre ateliers seront offerts à partir du 31 janvier. Un premier atelier traitera



L'équipe de La Traversée est toujours prête à répondre aux demandes d'aide afin de passer au travers de moments plus difficiles. Photo gracieuseté

du phénomène suicidaire et de la toxicomanie (31 janvier). Un deuxième atelier démystifiera les mythes et réalités sur le suicide en faisant le lien avec la situation d'un proche (2 février). Le troisième traitera du deuil et comment le surmonter (12 février) et finalement, le quatrième nous apprendra comment prendre soin de sa santé mentale positivement (14 février). Ces ateliers sont présentés gratuitement de 13 h 30 à 15 h à La Traversée.

Des commerces et entreprises partenaires

Plusieurs commerces et entreprises participeront à cette semaine de sensibilisation. Le 10 février, l'entreprise Rising Kings Tatoua-

ges, Perçage, Barbier et Distribution Mauve Passion de Sorel-Tracy proposent aux gens de se faire tatouer un Point Virgule, une coupe de cheveux et/ou de barbe et de faire les ongles BLEU. « Le Point Virgule se veut un symbole de sensibilisation dans la lutte contre la dépression et le suicide et en faveur d'une meilleure santé mentale », explique Sylvain Dupuis qui est fier d'avoir pu associer plusieurs partenaires à cette Semaine de prévention du suicide.

« Nous nous sommes aussi associés à 11 restaurateurs qui, à la remise de la facture, donneront à la clientèle un dépliant de la Traversée indiquant les coordonnées et tous les services de notre organisme. La région de Sorel-Tracy a embarqué et nous

en sommes très heureux », d'ajouter M. Dupuis, qui rappelle que la prévention du suicide est l'affaire de tous.

Des chiffres qui parlent

La présence d'un organisme tel que La Traversée est devenue primordiale au fil des ans. L'inflation, les pertes d'emplois, l'augmentation des taux d'intérêt se sont avérés des facteurs de stress des plus présents au cours des dernières années. « Personne n'est invulnérable à un état dépressif et aucune tranche d'âge n'est épargné », nous dit Sylvain Dupuis.

Pas moins de 25 % des 35-55 ans ont eu recours aux services de la Traversée au cours de la dernière année. Un autre 25 % touche les 24 ans et moins. Les autres tranches d'âge comme les 24-35 ans et les plus de 55 ans comptent parmi les autres utilisateurs des services de l'organisme. De fait, près de 17 000 personnes ont fait appel aux services de La Traversée l'année dernière, dont 12 000 appels téléphoniques. « Ces chiffres sont similaires à l'année précédente et cette année-là, les chiffres avaient doublé », de rappeler Sylvain Dupuis.

Pour les personnes qui ont besoin d'aide on peut composer le 450 746-0303 pour un support téléphonique 24/7 ou aller sur le site www.cpslatraversee.ca. L'organisme est situé au 120, chemin Sainte-Anne à Sorel-Tracy.

PARLER, ÇA FAIT DU BIEN.

Regroupement provincial en santé et bien-être des hommes

Maison Oxygène Saurel

Maison Oxygène Saurel se veut un lieu d'accueil et d'hébergement temporaire pour les pères et leurs enfants vivant des problématiques familiales importantes. Les intervenants sur place leur fournissent du soutien dans l'amélioration et la consolidation de leurs liens père-enfant ainsi que dans leurs habiletés parentales et sociales. Des services en lien avec les besoins et réalités personnelles de chacun sont aussi offerts.

Tu as besoin d'une bouffée d'air? De voir ou revoir tes enfants? De te remettre sur pied après une séparation ou des moments difficiles? De consolider les liens avec tes enfants? Maison Oxygène Saurel est LA place pour toi!

Pour nous joindre : **450 743-0750**
113 A rue Charlotte, Sorel-Tracy | www.maisonoxygenesauarel.com

MAISON Le passeur

Services d'aide pour hommes
VOUS POUVEZ, COMME TOUJOURS, COMPTER SUR NOTRE PLEIN ENGAGEMENT POUR VOUS SOUTENIR.

VOUS AVEZ BESOIN D'AIDE...
Et vous aimeriez modifier vos comportements violents ou comprendre vos difficultés relationnelles?

VOUS VIVEZ UNE PÉRIODE DIFFICILE...
Rupture amoureuse, séparation difficile, perte d'emploi ou problèmes familiaux?

VOUS VOUS SENTEZ SEUL...
Et vous aimeriez être soutenu et accompagné?

NOS OBJECTIFS

- Être à l'écoute de vos besoins
- Vous renseigner sur les services et les programmes... qui vous sont destinés!
- Envisager avec vous des solutions... et les mettre en œuvre!

NOS SERVICES

- Accueil
- Écoute téléphonique
- Évaluation
- Intervention rapide de soutien et d'orientation
- Rencontres individuelles
- Rencontres en groupe
- Ateliers thématiques
- Références

APPELLE 450 743-8403

113, rue Charlotte, Sorel-Tracy (Québec) J3P 1G9
T. 450 743-8403 • F. 450 743-8825
www.maisonlepasseur.com

Mardi 30 janvier 2024 - Les 2 Rives - 21

222189

**MIEUX VAUT
PRÉVENIR
QUE MOURIR.**

**100%
GRATUIT**

**Semaine
de prévention
du suicide**

**4 au 10 février
2024**

31 JANV

ATELIER 1

**“ Phénomène suicidaire
et la toxicomanie ”**

**Heure: 13h30 à 15h
Endroit: La Traversée**

2 FÉV

ATELIER 2

**“ Êtes-vous inquiet pour un proche ?
Mythes et réalités sur le suicide ”**

**Heure: 13h30 à 15h
Endroit: La Traversée**

12 FÉV

ATELIER 3

**“ Deuil ; Surmonter un deuil
après un suicide ”**

**Heure: 13h30 à 15h
Endroit: La Traversée**

14 FÉV

ATELIER 4

**“ Prendre soin de sa santé
mentale positivement ”**

**Heure: 13h30 à 15h
Endroit: La Traversée**

**4 FÉV AU
10 FÉV**

Nos restaurateurs en mode prévention



**PROJET
CITOYEN**

Rising Kings et Mauve Passion collaborent pour la cause

10 FÉV



**Dans le cadre de la semaine de prévention du suicide le
10 février prochain en proposant de contribuer par un
Tattoo POINT VIRGULE, une coupe de cheveux et/ou de
barbe et manucure vernis gel BLEU.**

**Réservation obligatoire
sur notre site internet**

Au profit de La Traversée

**LIGNE D'INTERVENTION
24/24 H**

450 746-0303

**NOUS SOMMES LÀ POUR VOUS!
www.cpslatraversee.ca**



Retrouver son autonomie et briser la solitude

Stéphane Fortier | Les 2 Rives

Le Groupe d'entraide en santé mentale L'Arrêt-Court est un joueur important dans le domaine de la santé mentale à Sorel-Tracy puisqu'il fait une place à des gens qui sont trop souvent oubliés, soit des personnes vivant ou ayant vécu des problèmes de santé mentale importants, sévères et persistants.

Les personnes bénéficiant des services de L'Arrêt-Court peuvent être, par exemple, diagnostiquées TDAH, peuvent devoir vivre avec la schizophrénie ou encore la bipolarité. « Je n'aime pas parler de problématiques, je vois cela de façon différente. Je préfère employer le mot état. Ce sont des personnes à part entière qui ont juste besoin que nous les écoutions, que nous les aidions à cheminer dans la vie », mentionne Nathalie Brunelle, directrice générale de L'Arrêt-Court.

Il va de soi que la majorité des bénéficiaires des services de l'organisme ont un suivi médical. « Nous sommes là justement pour éviter qu'ils retournent à l'aile psychiatrique de l'hôpital », spécifie M^{me} Brunelle.

Des activités

L'Arrêt-Court offre une panoplie de moyens aux bénéficiaires pour se distraire, oublier leur situation, les faire se sentir comme tout le monde. « On les aide à devenir autonomes par les arts, des ateliers de croissance personnelle et autres activités diversifiées comme la thérapie avec des animaux. Cela les amène à reprendre le pouvoir sur leur vie et permet de les intégrer dans la société », poursuit-elle.

Les activités de L'Arrêt-Court contribuent certes à amenuiser les risques, pour les personnes qui en sont susceptibles, de succomber à une dépression sévère. « Il peut arriver qu'une de ces personnes s'isole et le fasse trop longtemps, se coupe de la société et qu'elle ne voit plus rien de positif dans sa vie. Nous sommes là pour qu'elles voient les choses positivement, pour que leur santé mentale soit vue de façon positive », fait remarquer M^{me} Brunelle.

Avant la pandémie, il est arrivé qu'une personne fréquentant L'Arrêt-Court mette fin à sa vie, mais pas depuis ce temps. « Mais l'isolement demeure la grande bête noire. Les gens ne prennent pas assez soin d'eux et il faut qu'ils aillent chercher de l'aide. La dépression sévère est l'une des difficultés que peuvent vivre les gens ici, mais je vous



Des membres de l'équipe du Groupe d'entraide en santé mentale L'Arrêt-Court. De gauche à droite (debout et derrière) : Nathalie Brunelle, directrice générale et intervenante, Maryse Champagne, Monique Savignac, Katerine Collette et Caroline Latour. Photo Stéphane Fortier | Les 2 Rives ©

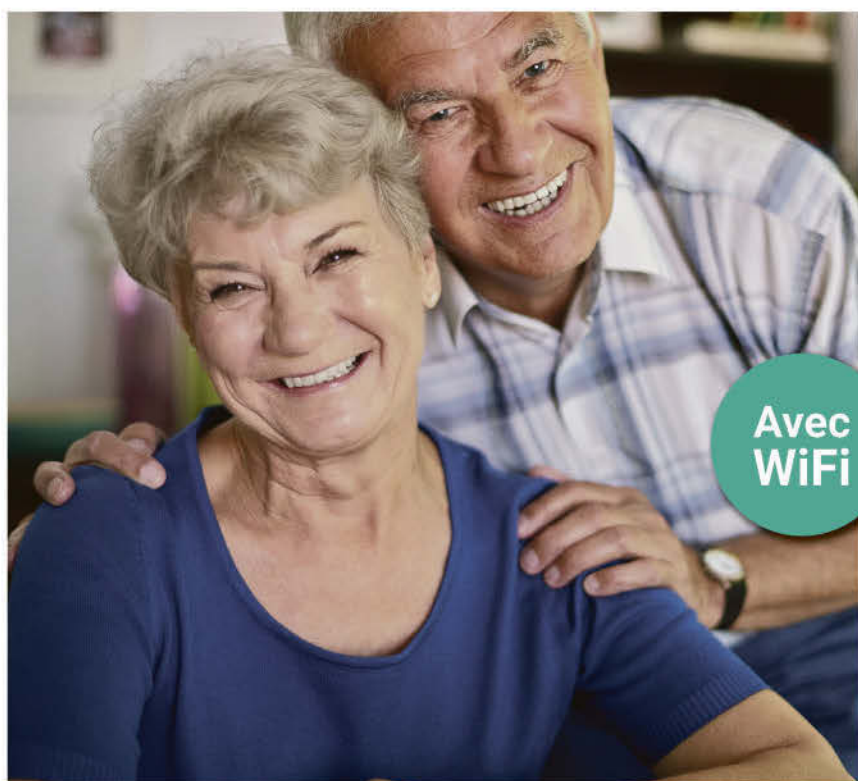
dirais que personne, nulle part, n'est à l'abri. Ici, nous mettons tout en œuvre pour qu'ils soient bien, pour éviter que les idées noires trouvent leur aboutissement, pour ne pas qu'ils aillent au bout de leurs idées noires », croit Nathalie Brunelle.

L'Arrêt-Court accueille en 20 et 30 personnes par jour. Ils sont souvent référés par le CISSS ou d'autres organismes, mais ils peuvent aussi avoir entendu parler du

Groupe par d'autres personnes. L'année dernière, L'Arrêt-Court a aidé pas moins de 6920 personnes, soit par le biais d'écoute téléphonique ou en présentiel. « Depuis l'épisode de la COVID, on a dû agrandir nos installations », indique M^{me} Brunelle.

Pour en savoir plus sur les services du Groupe d'entraide en santé mentale L'Arrêt-Court, on se rend sur www.groupe.dentraidelarretcourt.com.

VENEZ FAIRE PARTIE DE LA FAMILLE



Avec
WiFi

UNITÉS
TOUT
INCLUS
disponibles

UNE OFFRE
UNIQUE
dans la région !

UN EMPLOI
STIMULANT
VOUS ATTEND AU
MARQUIS SOREL-TRACY

- Cuisine
- Salle à manger
- Entretien ménager
- Soins aux bénéficiaires

Conditions de travail
avantageuses

Faites parvenir votre CV
par courriel à :
info@marquisdetracy.com
ou par la poste au :
7075, av. Du Major-Beaudet,
Sorel-Tracy (Qc) J3R 5R2

Marquis
de Tracy

MARQUIS DE TRACY 1

450 742-9555

7075, av. Du Major-Beaudet, Sorel-Tracy (Qc) J3R 5R2

LOCATION : 450 881-1031

MARQUIS DE TRACY 2

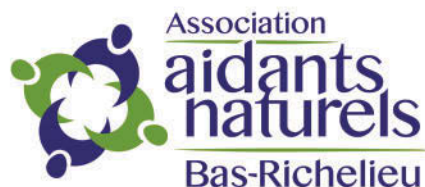
450 746-9229

8200, rue Industrielle, Sorel-Tracy (Qc) J3R 5R2

info@marquisdetracy.com | marquisdetracy.com

Êtes-vous un aidant naturel ?

Notre association a pour mission de soutenir les proches aidants d'âinés.



Nous vous encourageons à développer la bienveillance également envers vous ! Vous êtes tout aussi important que votre proche, n'oubliez pas de prendre soin de vous...

Contactez-nous pour recevoir des informations, de l'aide et du soutien nécessaires à votre mieux-être !

Écoute
Soutien
Formations
Activités de groupe
Services de répit à domicile
et en halte-répit

Pour de plus amples renseignements
**Association des Aidants(es)
Naturels(les) du Bas-Richelieu**
55, Place Fillion, Sorel-Tracy
(Québec) J3P 7Z7

450 730-0880

direction.aanbr@videotron.ca
www.aanbr.org

227242

**MIEUX VAUT PRÉVENIR
QUE MOURIR.** OseParlerDuSuicide.com



Besoin d'aide pour vous ou pour un proche?

Voici un répertoire d'organismes locaux et de ressources qui œuvrent en prévention du suicide et en santé mentale (liste non exhaustive) :

- La Traversée, Centre de crise et de prévention du suicide : 450-746-0303
- Santé Mentale Québec - Pierre-De Saurel : 450-746-1497
- Le Vaisseau d'Or (soutien aux familles et proches) : 450-743-2300
- Groupe d'entraide l'Arrêt-Court : 450-743-6071
- Centre de transition Perceval : 450-746-1860
- L'Héberge du Grand Héron (hébergement de personne avec problématique en santé mentale) à venir en 2023 : 450-742-0183

Plus largement, il y a les services connexes de travailleurs de rue et intervenants pour les personnes en situation d'itinérance :

- Travail de rue (Maison des jeunes de Sorel) : 450-846-1283
- La Porte du Passant (accueil et écoute par des intervenants) : 450-743-4803
- Le Carrefour jeunesse-emploi (soutien à l'autonomie personnelle et sociale dans le cadre de la difficulté à intégrer le marché du travail et/ou les études) 450-743-1441

Le CISSS de la Montérégie-Est vous rappelle qu'il y a aussi ces lignes téléphoniques à votre disposition : INFO-SOCIAL 811, option 2 ou Accueil psychosocial : 1 833 771-3716.

Vous pouvez également consulter le site Web de l'Association québécoise de prévention du suicide : commentparlerdusucide.com/semaine-de-prevention-du-suicide/

Résidence Florentine Dansereau

Une résidence
pour aînés au cœur
d'un des plus beaux
villages du Québec !



Chambres, studios
et unité sécurisée

21, rue Saint-Pascal,
Verchères
450 583-0022



235645



Centre de thérapie pour hommes et femmes Alcool Drogues Jeu

Certifié par le CISSSMC

Donne un sens à ta vie

La Maison la Margelle vient en aide aux personnes aux prises avec des problèmes d'alcool, de drogues ou de jeu pathologique.

Programmes

- Thérapie interne 20 jours toxico et jeu pathologique
- Programme de ressourcement 7 à 10 jours
- Suivi post-cure de 12 mois

Vous cherchez de l'aide, n'hésitez pas à nous contacter, nous sommes là pour vous.

1905, route Marie-Victorin, Sorel-Tracy, J3R 1M8

450 746-2788 • www.maisonlamargelle.com

236053

La Porte du Passant

80, rue Phipps, Sorel-Tracy, QC, J3P 4B7

Nous sommes là pour toi !

Viens parler à un intervenant ou appelle-les au 450-551-0578

Centre de jour, halte de repos, cafétéria communautaire
ouvert du lundi au vendredi de 8h00 à 15h00

Hébergement d'urgence
ouvert 7 nuits à partir de 20h00

ACCUEIL ✦ PARTAGE ✦ ÉCOUTE ✦ ENTRAIDE

236161



Pour voir la santé mentale positivement

Stéphane Fortier | Les 2 Rives

Pour prendre soin de sa santé mentale, il existe plusieurs outils et l'un de ceux-là consiste à fréquenter l'organisme Santé mentale Québec Pierre-De Saurel.

Si son premier objectif est de faire la promotion de la santé mentale auprès de la population en général et de montrer le bon côté de la santé mentale, elle le fait surtout en promouvant la prévention par le biais d'une grande variété de cours et activités, un véritable coffre à outils. « Quand les gens entendent les mots santé mentale, ils pensent automatiquement à problèmes alors que la santé mentale, c'est en nous et cela peut être, au contraire, positif », nous dit Nathalie Desmarais, directrice générale et intervenante chez Santé mentale Québec Pierre-De Saurel.

Mais encore faut-il en prendre soin. Et c'est en utilisant les outils prônés par l'organisme que l'on peut cultiver sa santé mentale. « Quand on parle de santé, on ne s'arrête souvent qu'à la santé physique. Les gens s'inscrivent au gym, par exemple, pour se mettre en forme. Mais la santé mentale est tout aussi importante et nous, nous sommes un peu un gym pour la santé mentale », compare M^{me} Desmarais.

Depuis la pandémie, plus de personnes fréquentent l'organisme, font appel à leurs services et les intervenantes en réfèrent plusieurs aux autres organismes. « Le temps d'attente en santé mentale a explosé depuis l'épisode de la COVID. Nous pouvons être une porte d'entrée, en quelque sorte, un complément. Si une personne a simplement besoin qu'on lui tienne la main, nous sommes là, qu'elle ait un problème de santé mentale diagnostiqué ou non. Ce n'est pas parce qu'une personne a un problème de santé mentale que c'est cela qui la définit. On fait fi de la problématique. C'est une personne d'abord et avant tout qui a un nom, une personnalité, des qualités et des défauts. On met l'humain au premier plan, mais on est là aussi pour l'écouter », précise Nathalie Desmarais.

Les intervenants chez Santé mentale Québec Pierre-De Saurel sont des plus attentionnés et aiment les gens qui viennent le voir. Pendant la COVID, l'organisme a créé un service de suivi individuel, à cause du confinement. Tous les membres ont ainsi été joints par téléphone, histoire de garder un lien.

L'année dernière, près d'un millier de personnes ont payé une petite visite à l'organisme. « Les gens viennent sur une base

volontaire. Ils peuvent ensuite devenir membres moyennant une cotisation et participer aux activités que nous offrons », explique Nathalie Desmarais. Actuellement, Santé mentale Québec Pierre-De Saurel compte 300 membres.

Programmation

Santé mentale Québec Pierre-De Saurel offre une programmation d'activités fort variées dans ce gym conçu pour notre bien-être. On peut y pratiquer des activités telles que le Taï chi, des ateliers de peinture, des cours en lien avec l'activité physique et, au local l'Astuce, il y a même des cafés-rencontres, des groupes de tricot, du partage de connaissances et plus encore.

« Au local l'Astuce, c'est aussi un belle façon de briser l'isolement. La sociabilité est un bon moyen de prévenir les problèmes de santé mentale en se forgeant un tissu social », ajoute Paul Drouot, stagiaire chez Santé mentale Québec Pierre-De Saurel. De son côté, le local Milieu de vie permet aux gens de s'adonner à des activités de leur choix.

L'année dernière, à l'occasion de la Semaine de la santé mentale, Nathalie Desmarais et son équipe ont visité plusieurs institutions comme des écoles, garderies, résidences de personnes âgées et organis-



Nathalie Genest, intervenante, Nathalie Desmarais, directrice générale et intervenante, Mona Aussant, enseignante de Taï chi et Paul Drouot, stagiaire en éducation spécialisée, sont au service des personnes qui ont besoin de voir la santé mentale positive comme étant un plus dans leur vie. Photo Stéphane Fortier | Les 2 Rives ©

mes locaux afin de faire connaître leurs services. Va-t-elle récidiver cette année? « J'aimerais le faire encore en 2024 », espère-t-elle.

En attendant, on peut s'informer sur l'organisme en écrivant au info@smqpierreresau-rel.org ou en composant le 450-746-1497.



L'organisme vous propose divers ateliers et activités pour vous offrir soutien et écoute.

Calendrier des activités mensuelles sur notre page Facebook : Groupe D'Entraide L'Arrêt-Court, Sorel-Tracy

Nos services se poursuivent en présentiel selon notre grille d'activités mensuelle.

Nous invitons toute personne adulte vivant ou ayant vécu des problèmes de santé mentale sévères et persistants.

Nous tenons à vous !

Écoute téléphonique, suivi individuel et référence.

Lundi au vendredi de 8h30 à 11h30 et 13h30 à 16h30.

117, rue George, Sorel-Tracy | 450 743-6071
www.groupedentraidelarretcourt.com

235369



VOUS ÊTES TOUCHÉ PAR LE TROUBLE DE SANTÉ MENTALE D'UN PROCHE?

conjoint, enfant, parent

Depuis plus de 30 ans, Le Vaisseau d'Or est là pour vous aider !

Au service des familles de la MRC de Pierre-De Saurel

Troubles anxieux - Dépression majeure - Trouble bipolaire
Trouble de personnalité limite - Troubles obsessionnels compulsifs

Ne soyez plus jamais seul !

APPRENEZ À COMPOSER AVEC LE TROUBLE DE SANTÉ MENTALE D'UN PROCHE

- Soyez informé
- Sachez comment réagir dans l'immédiat
- Apprenez à aider tout en respectant vos limites
- Améliorez votre relation avec votre proche

SERVICES SPÉCIALISÉS DISPONIBLES GRATUITEMENT

- Interventions psychosociales (Rencontres avec une intervenante)
- Activités d'information
- Activités de formations
- Groupes d'entraide et de soutien
- Mesures de répit

Vous avez le « Don de nous aider »

Rendez-vous sur notre site, devenez membre ami et soutenez-nous par un don!

201, rue Robillard, bureau 210
Sorel-Tracy (Québec) J3P 8C7

info@levaisseauaudor.org
www.levaisseauaudor.org

450 743-2300

CERTIFIÉ Réseau Avant de Craquer



Mardi 30 janvier 2024 - Les 2 Rives - 25

Film gratuit

Le jeudi 1^{er} février prochain, dès 17 h 30, Accès-région, la structure d'accueil et d'intégration pour les nouveaux arrivants portée par L'Orienthèque, en collaboration avec le Cinéma St-Laurent, invite les gens à assister gratuitement à la représentation du film *Chien Blanc*, une réalisation de la Québécoise Anaïs Barbeau-Lavalette. Le film raconte une dure et prenante histoire de rédemption impossible sur fond de tensions raciales et de répression policière. Une période d'échange se tiendra à la suite du film afin de discuter des enjeux, des défis et des problématiques auxquels se voit encore confrontée la communauté Noire. Des prix de présence seront tirés parmi les participants. Pour des informa-

tions, on communique avec Evelyne Belhumeur au 450 730-0181, poste 130 ou ebellehumeur@orienttheque.ca.

Conférence gratuite

La conférence gratuite *Le dernier caribou* de Michel Leboeuf sera présentée au Biophare le dimanche 4 février, à 13 h 30. Cette conférence explorera de manière approfondie les moyens de protéger les milieux naturels auxquels sont liés tous les êtres vivants. Le public pourra entendre l'expert remettre en question les approches conventionnelles et les inciter à réfléchir sur des actions concrètes. L'inscription en ligne pour la conférence gratuite est requise au biophare.com/produit/ledernier-caribou/

**Augmentation de loyer salée? Reprise de logement?
Discrimination? Menaces? Non-respect du bail?**

LES DROITS DES LOCATAIRES EN PLEINE CRISE DU LOGEMENT

**ATELIER ORGANISÉ PAR ACTION LOGEMENT
PIERRE-DE SAUREL**

OÙ ET QUAND?

<p style="text-align: center;">ATELIER DU JOUR</p> <p style="text-align: center;">À LA PORTE DU PASSANT AU 80, RUE PHIPPS À SOREL-TRACY, LE MERCREDI 7 FÉVRIER 2024 À 13H30 CAFÉ & COLLATIONS SUR PLACE GRATUIT ET ACCESSIBLE À TOUS</p>	<p style="text-align: center;">ATELIER DU SOIR</p> <p style="text-align: center;">À LA SALLE RENÉ LÉVESQUE DU 71, RUE DE RAMEZAY À SOREL-TRACY, PORTE 4 À L'ARRIÈRE LE JEUDI 8 FÉVRIER 2024 À 18H CAFÉ & COLLATIONS SUR PLACE GRATUIT ET ACCESSIBLE À TOUS</p>
--	--

POUR TOUTES QUESTIONS : ACTIONLOGEMENT@GMAIL.COM OU 450-881-1910

perce-Bulle

**Répît/Soins à domicile,
RI/RPA**

Alzheimer **Déficiences
Intellectuelles**

**Approche interactive
basée sur la stimulation
cognitive et physique**

**Troubles
Cognitifs** **Personne
Handicapée**

**Michèle Drapeau inf.aux
Saint-Denis-sur-Richelieu
514 983-5694**

26 - Les 2 Rives - Mardi 30 janvier 2024

**MIEUX VAUT PRÉVENIR
QUE MOURIR.** OseParlerDuSuicide.com

Aide alimentaire : Jean-Bernard Émond remet 10 000 \$ à des organismes locaux



Jean-Bernard Émond a remis 10 000 \$ de son budget discrétionnaire à cinq organismes offrant de l'aide alimentaire dans la région. Photo gracieuseté

Dans la foulée des 8 M\$ supplémentaires remis par le gouvernement du Québec aux banques alimentaires en décembre dernier, le député de Richelieu, Jean-Bernard Émond, a pigé dans son budget discrétionnaire afin de remettre 10 000 \$ à des organismes offrant de l'aide alimentaire dans la région.

que notre région puisse tirer son épingle du jeu. Ainsi, je tiens à témoigner ma sincère gratitude envers les organismes œuvrant dans le domaine de l'aide alimentaire de notre comté en offrant un montant additionnel provenant de mon budget discrétionnaire. Leur engagement inlassable à servir notre communauté est véritablement inspirant. Ces fonds visent à renforcer leurs efforts louables et à garantir que personne ne soit laissé pour compte dans notre circonscription toute l'année », souligne M. Émond via communiqué.

L'aide supplémentaire de 8 M\$ a facilité l'acquisition de denrées alimentaires qui ont ultérieurement été distribuées dans les 1200 points de service alimentaire répartis à travers le Québec. Dans la circonscription de Richelieu, la responsabilité de la remise des provisions aux organismes fournissant une aide alimentaire a été confiée à Moisson Rive-Sud. J.-P.M.

Ces cinq organismes, qui se sépareront le montant de 10 000 \$, sont le Centre d'action bénévole (CAB) du Bas-Richelieu, le Groupe d'entraide Sorel-Tracy (Le Geste), la Porte du Passant, le Centre communautaire de Saint-Roch et le Carrefour Arc-en-ciel de Saint-Ours.

« Malheureusement, les besoins en aide alimentaire ne se limitent pas seulement au temps des Fêtes. Dès l'annonce du 8 M\$ par ma collègue [Chantal Rouleau] à la fin du mois dernier, j'ai contacté le directeur général de Moisson Rive-Sud afin de m'assurer

**Centre de transition
Perceval inc.**

**Organisme offrant des services
de réadaptation psychosociale auprès
d'une clientèle présentant une
problématique psychiatrique et/ou
des difficultés d'adaptation sévères
et persistantes.**

**Notre but est de permettre
à la personne de trouver
un équilibre dans sa vie.**

148, rue George, suite 203, Sorel-Tracy (Québec) J3P 1C6
Tél. : 450.746.1860 • Téléc. : 450.746.2970
centre.perceval@videotron.ca

INFO JEUNESSE

TA PAGE

LA PAROLE AUX JEUNES !

Le journal *Les 2 Rives* est fier de donner la parole aux jeunes de la région. Voici des textes d'étudiants du Cégep de Sorel-Tracy.

OMBRE

Je sortais de chez moi le soir venu
Quand des pas oppressants j'ai
entendus. Vite, très vite, l'allure j'ai
maintenue,
Mais trop rapide fut l'individu.

Je me réveillai dans une triste salle
sombre, Étouffée par le vide du
grand silence.

Je ne décelai qu'une seule et même
ombre, Qui s'apprêtait à poser ma
triste sentence.

Tu es si belle! Ô que tu es belle! Sa
joie me mena à ma décadence
Et m'imposa la plus horrible des
dances, Qui me laissa d'immortelles
séquelles.

Après avoir brisé ma pauvre âme,
Il laissa mon corps sur le froid
bitume Et mon cœur
se remplit d'amertume, Tel un four
crématoire qui s'enflamme.
Plus tard dans cette malheureuse
soirée,

Une longue plainte j'ai déposée.
Puis, tel un cadeau empoisonné,
L'attente rendit mon esprit torturé.

Quand approcha le Jugement
dernier,
L'anxiété ne fit qu'augmenter,
Et d'une grande peur j'ai été libérée,
Quand l'ombre fut
enfin incarcérée.



Maëlle Poulin
Étudiante en Sciences
humaines
Cégep de Sorel-Tracy

Foudroyée par l'amour au combat
Armée d'une rage morne et d'une
blessure sauvage

La jouissance de ce sentiment me
rend de glace

Morceau d'un rêve exalté

Ombre du bonheur bercé

Je me sens empaillée par cet amour
de braise

Le bout de la Terre à mes pieds

Je hurle le souffle de mon innocence

Trompée par le parfum de la vérité

Je tombe

Gouffre blême et sans fin

J'essaie de me libérer de mes chaînes

Mais il est encore là

Lui

L'azur au regard

Je me sens frémir

Emprisonnée dans un cycle

Comme une liberté injustifiée

Braise bouillonnante



Je me relève et je
vole

Rosabelle Picard
Étudiante en Sciences
humaines
Cégep de Sorel-Tracy

LA CONFESSION DE LA LUNE

Cher Soleil, depuis le jour de ma naissance au
sein de cet univers, je te vénère, émerveillée par
ta beauté éclatante et resplendissante. Même
si nous sommes trop souvent éloignés, dès que
tu te rapproches de moi, je me sens revivre sous
la caresse de tes rayons ardents. Tu as le don de
réchauffer mon âme et celle de la Terre telle une
torche de feu fraîchement allumée.

Chaque fois que je te vois, une étrange sensation
commence à m'envahir. Après tous ces millénaires,
ton aura flamboyante me fascine encore. Le soir,
en veillant sur ma planète, je ne peux m'empêcher
de t'imaginer te déplaçant dans l'univers telle
une tigresse enflammée, réveillant les êtres
emmitouffés dans ce monde sans merci.

Avec ton intensité farouche, tu m'ensorcelles
jour après jour, me captivant avec tes ondes de
flammes dorées qui émanent de toi telles les
ailes d'un phénix, se dressant comme un bouclier
protecteur au milieu de cet univers, protégeant
toutes mes consœurs de l'impassible vide à
l'horizon. La nuit, lorsque tu ne m'éclaires plus, ton
ombre opaque me câline et m'incite à m'épancher
sur mes secrets et sur mon passé tumultueux.

Il m'est dur de m'imaginer sans toi, cher Soleil. Si tu
disparaissais, je ne survivrais pas très longtemps à
ton absence. Le monde ne serait tout simplement
plus le même sans ta beauté majestueuse. C'est
pour cette raison que lorsque nous sommes
assez proches, j'aime te contempler en silence,
te regardant donner vie aux
comètes.

C'est toi qui, grâce à ton amour
et à ta foi éternels, les dotes



Talissa Gagnon
Étudiante en arts, lettres et communication
Cégep de Sorel-Tracy

de traînées de poussière de fée, les éclairant à
travers leur périple et leur destination parsemés de
hasards. Il est dommage qu'elles ne puissent pas te
chérir autant que moi... car elles finissent toujours
par être écrasées sous le poids de la gravité.
Comparativement à leur beauté individuelle, la
nôtre est complémentaire. Le Soleil et la Lune,
le jour et la nuit, le feu et la glace, la passion et la
morosité.

Ensemble, nous gouvernerons solennellement
le monde cosmique, toi, le roi et moi, la reine
des étoiles, illuminant le monde à nos pieds avec
nos âmes galactiques. Ta splendeur glorieuse et
enchanteante va à jamais nourrir mon cœur givré
d'amour et de chaleur ardente, me revitalisant
lors de mes jours de profonde tristesse et de
mélancolie.

C'est pour célébrer cette beauté et cette joie que
tu m'apportes que je t'écris cette lettre, dans
laquelle j'ai l'immense honneur de t'annoncer
que, bientôt, nous pourrons enfin être réunis. À
minuit, les aurores boréales annonceront notre
union future lors de leur harmonie polychrome,
dansant dans le ciel telles des vagues aux reflets
lilas.

Ce petit spectacle magique annoncera le début
de ton approche vers moi, pour la première
fois depuis l'an 1999. Et c'est là, lorsque nous
formerons l'éclipse la plus totale, que l'amour
que j'éprouve envers toi va enfin pouvoir se
déverser dans les profonds abysses de la galaxie,
ne serait-ce que pendant quelques huit petites
minutes...

Cordialement, avec amour, ta Luna

Merci à notre partenaire :

Bien vous accompagner, c'est notre devoir

Équilibrer son budget tout en se concentrant sur sa réussite
scolaire n'est pas toujours simple. Pour y parvenir, profitez
de nos conseils avisés et de notre offre conçue pour vous.

Informez-vous à desjardins.com/etudiants



Desjardins
Caisse Pierre-De Saurel

IMMO | DÉCO | RÉNO

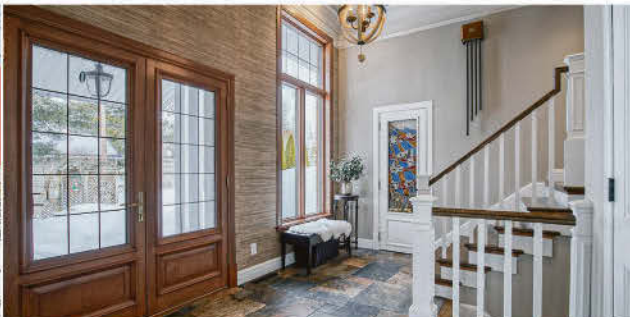


Consultez vos professionnels locaux!



La maison-vedette de la semaine

236040



7027, route Marie-Victorin, Sorel-Tracy (quartier Tracy)
 - Bienvenue au 7027 route Marie-Victorin ! Une prestigieuse propriété avec finition haut de gamme. Cuisine de rêve avec îlot et comptoir de granite. Impeccable et lumineuse, elle propose des divisions attrayantes pour une famille. Un vrai bijou, méticuleusement entretenu au fil des années dans un secteur recherché, bordé du majestueux fleuve Saint-Laurent avec son panorama changeant en continu et ses couchers de soleil. Elle comprend 4 chambres, 2 salles de bain, très grand terrain intime avec piscine et sans voisins arrière. La beauté du fleuve tout au long de la journée donne l'impression d'être en vacances. Une rareté sur le marché!

4 CAC et 2 SDB
 Courtiers : Patrick, Joanie et Audrée
 Centris: 27803922 Contactez Immeubles Bardier Inc.
 520, boul. Fiset, Sorel-Tracy
 450 556-1212 | www.bardier.ca

Multi-Prêts
HYPOTHÈQUES
 CABINET EN COURTAGE HYPOTHÉCAIRE

**Achat renouvellement
 Refinancement
 restructuration financière
 (consolidation dette)**

ERIC DESCHENEUX

**30
ANS
D'EXPÉRIENCE**

Courtier hypothécaire

25 institutions financières

450 808-7632

edescheneaux@multi-prets.ca

Chronique au
90,5 fm
les lundis matin.



IMMO | DÉCO | RÉNO



Consultez vos professionnels locaux!



L'ÉQUIPE
MARTINE
DESCHESNES

Droit devant



Pour la mise en œuvre de vos projets immobiliers, **contactez-nous!**

Janie Dionne
Courtier immobilier résidentiel
Janie Dionne courtier immobilier inc.

Martine Deschesnes
Courtier immobilier agréé DA

B - 450 746 1111 C - 450 517 0141

Sorel-Tracy

RÉNOVÉ
5 chambres
3 salles de bains
3029,
Rue de Rochefort
10087739



664 000 \$

Sorel-Tracy

SUBLIME!
4 chambres
2 salles de bains
135,
Rue Farly
20746990



674 000 \$

Sorel-Tracy

Localisation!
4 chambres
Cour intime
5051,
Tsse Duvernay
21542572



299 000 \$

Sorel-Tracy

COMMERCIAL
2 788 pi² au RDC
2 495 pi² au sous-sol
210,
Av. de l'Hôtel-Dieu
19779680



16 \$/année/pi²

Sorel-Tracy

SUPER
INVESTISSEMENT!
6 plex
Rénové!
1985, Rue du
Cardinal-Léger
27630386



799 000 \$

Sorel-Tracy

4 chambres
2 salles de bains
Un charme!
35,
Rue Lalancette
21669507



364 900 \$

Sorel-Tracy

RARETÉ:
duplex résidentiel
et commercial
141-143,
Rue Charlotte
14912230



299 000 \$

Sorel-Tracy

Bord de l'eau!
Plain-pied
3 chambres
3351,
Rue Garneau
22144121



549 000 \$

Sorel-Tracy

Bord de l'eau!
Terrain 57 000 pi²
4 chambres
12525,
Route Marie-Victorin
22668636



689 000 \$

Contrecoeur

3 chambres
2 salles de bains
Cuisine rénovée!
4785,
Rue Legendre
15854460



349 900 \$

Jennifer Cournoyer
COURTIER IMMOBILIER



APPELEZ-MOI!
450 746-9332



VENDU

8950, chemin St-Roch, Sorel-Tracy

**VOUS VOULEZ VENDRE
VOUS AUSSI?
APPELEZ-MOI!**

DISPONIBILITÉS 7 JOURS / 7
450 746-9332

236028

François Berton
Courtier immobilier

Le courtier qui donne
vie à vos idées

450 742-0000

Visitez notre site web: www.francoisberton.ca



236029

Sutton | actuel inc.

SECTEUR SAINTE-VICTOIRE-DE-SOREL



464 000\$

Intergénération avec 3 chambres à coucher, 2 salles de bains et garage attaché. Le tout a été rénové et agrandi en 2006. Les deux unités possèdent leurs entrées indépendantes. Cette propriété unique sur le marché vous offre tout ce que vous espérez en plus d'une cour de rêve accueillant une piscine creusée et chauffée...

478, rang Nord



Centris 19920080

SECTEUR TRACY



225 000\$ plus taxes applicables

Belle bâtisse commerciale de 4800 pc au rez-de-chaussée et 2676 pc à l'étage, pour une superficie totale 7476 pc. Celle-ci est située sur la passante et achalandée route Marie-Victorin (route 132), près de tous les services, des grandes entreprises et du centre-ville. Les possibilités qu'offre cette bâtisse sont très intéressantes: restaurant, bar, bureaux administratifs, logements résidentiels... Bref, appelez-nous pour connaître tous les détails!

1115, route Marie-Victorin



Centris 14406483

SECTEUR SAINT-OURS



850 000\$ plus taxes applicables

Superbe 7 plex situé au cœur de Saint-Ours. Ce clé en main est idéal pour un investisseur. Beaucoup de rénovations et améliorations ont été apportées au fil du temps. Revenus impressionnants de 62 172\$/an. La partie commerciale représente environ 25 % et la partie résidentielle 75 %.

2549-2555,

rue de l'Immaculée-Conception



Centris 11828662

martinedeschesnes.com



Agence immobilière, licencié indépendant et autonome de RE/MAX Signature inc.

53 A, George,
Sorel-Tracy, QC J3P 1B9
100 - 1151, Place Nobel,
Boucherville, QC J4B 7L3

Équipe Martine Deschesnes REMAX
equipemartinedeschesnes
Équipe Martine Deschesnes REMAX



RE/MAX
SIGNATURE M.D.



L'expérience fait LA DIFFÉRENCE

Évaluation gratuite de votre propriété

520, boul. Fiset, Sorel-Tracy • 450.556.1212 • www.bardier.ca



Audrée Jacques
514.602.0359
courtier immobilier résidentiel

Patrick Bardier
450.880.0193
courtier immobilier agréé

Jacques Bardier
450.780.8787
courtier immobilier

Hugues Bardier
450.746.4444
courtier immobilier

Joanie Carpentier-Vignola
450.881.7878
courtier immobilier résidentiel

Rosaire Champagne
450.881.3131
courtier immobilier résidentiel

Maisons unifamiliales

Patrick, Jacques, Joanie et Audrée : Centris # 16143147

- Propriété avec 4 chambres à coucher
- Possibilité de personnaliser le sous-sol
- Plancher de bois
- Armoire en bois

Sorel-Tracy
284 900\$

4 1 1

Patrick, Joanie et Audrée : Centris # 10244054

- Construction 2023
- Cuisine haut de gamme
- Secteur très recherché
- Lumière naturelle abondante

Sorel-Tracy
675 000\$

4 2 1

Patrick, Joanie et Audrée : Centris # 12629690

- Bordée par le fleuve
- Style moderne et rustique
- Propriété prestigieuse
- Vue panoramique

Sainte-Anne-De-Sorel
669 900\$

5 2

Patrick, Joanie et Audrée : Centris # 28300285

- Maison avec cinq chambres à l'étage
- Le style vieillot de la maison ajoute une touche d'élégance
- Quelques rénovations ont été effectuées
- La cour intime est un véritable avantage

Sainte-Anne-de-Sorel
349 900 \$

5 1 1

Joanie et Patrick : Centris # 23050981

- Plafonds de 10 pieds
- Salle de bain rénovée en 2018
- 1384 pieds carrés sur dalle au sol combinant espace et praticité
- Terrain de 10 608 pieds carrés, partiellement bordé de haies matures

Saint-Roch-de-Richelieu
327 000 \$

3 1 1

Patrick, Joanie et Audrée : Centris # 15026273

- Cette propriété dotée d'un solarium offre une luminosité incomparable
- Elle est également conçue de trois chambres à coucher et de deux salles de bain
- La cuisine a été complètement rénovée avec ses cuissons d'origine
- Cette demeure, avec sa piscine creusée et sa terrasse, est l'endroit idéal pour se détendre

Sainte-Anne-de-Sorel
489 000 \$

3 2

Patrick, Joanie et Audrée : Centris # 11897778

- Grand solarium
- Terrain de 53 000 pc sans voisin à l'arrière
- Profitez de son garage attaché et ses espaces intérieurs abondants
- Très grand stationnement

Sainte-Anne-de-Sorel
369 900 \$

3 1

Patrick, Joanie et Audrée : Centris # 27812113

- Beaucoup de rangement dans la cuisine
- 4 espaces de stationnement
- Espaces intimes et faciles à entretenir
- Bas prix!

Massueville
129 000 \$

2 1

Rosaire : Centris # 16366998

- Entièrement rénovée au goût du jour
- Luxueuse salle de bain avec douche double et baignoire autoportante
- Vaste terrain de 12 293 pieds carrés
- Immense garage de 16 x 55 pieds

Saint-Denis-sur-Richelieu
419 000 \$

2 1

Patrick, Joanie et Audrée : Centris # 16130647

- Propriété bordée par la rivière Yamaska
- Superficie de terrain de 36 896 pieds carrés
- Maison idéale pour une famille
- Trois chambres à coucher et une salle de bain en bois

Yamaska
225 000 \$

3 2

Patrick, Joanie et Audrée : Centris # 15071635

- Luxueuse maison rénovée avec goût
- Grandes aires de vie ouvertes
- Cuisine immense, magnifique et fonctionnelle à souhait
- Vastes pièces, terrain immense

Sorel-Tracy (quartier Sorel)
545 000 \$

4 2 1

Patrick, Jacques, Joanie et Audrée : Centris # 16576439

- Cinq chambres à coucher
- Amplement d'espace pour accueillir une grande famille
- Située dans un quartier prisé
- Piscine creusée

Sorel-Tracy (quartier Sorel)
249 900 \$

5 1

Patrick, Joanie et Audrée : Centris # 28719187

- Majestueuse propriété de style Craftsman
- Plafonds de 10 pieds, de 4 chambres à coucher à l'étage, de 2 salles de bain
- Vaste terrain clôturé de 10 457 pc
- Garage détaché triple

Sorel-Tracy (quartier Sorel)
399 000 \$

4 2

Patrick, Joanie et Audrée : Centris # 22716306

- Vaste terrain de 21 408 pc bordé du majestueux fleuve Saint-Laurent
- Abondance de lumière naturelle
- Nombreuses boiseries et poêle au bois
- Grand garage

Contrecoeur
649 000 \$

2 1

Hugues : Centris # 26004251

- Magnifique propriété bigénérationnelle
- Cuisine offre beaucoup de rangement et un îlot pratique
- Équipée d'un garage chauffé
- Absence de voisins à l'arrière

Saint-Roch-sur-Richelieu
519 900 \$

5 3

Propriétés à revenus

Patrick Centris # 28247244

- Quadruplex résidentiel et commercial avec bonne possibilité de revenu
- Il comprend un vaste espace commercial de 1500 pieds carrés avec des plafonds de 9 pieds
- 3 logements résidentiels dont deux 3 1/2 très lumineux et un 2 1/2
- Plusieurs rénovations ont été effectuées au fil des années

Sorel-Tracy
389 000 \$ + TPS/TVQ

1 x 2 1/2
2 x 3 1/2
1 x com

Patrick, Joanie et Aurée Centris # 19521881

- Un logement sur deux étages
- L'autre logement est également sur le même étage
- Parfait pour des bricoleurs désirant remettre le tout au goût du jour
- Pour des investisseurs ou pour une grande famille désirant y habiter

Saint-François-du-Lac
175 000 \$

1 x 8 1/2
1 x 9 1/2

Hugues Centris # 19275641

- Excellente opportunité d'investissement
- Elle comprend trois appartements de type 4 et demi pièces
- La propriété est située dans un quartier calme
- Occasion d'investir dans cette propriété polyvalente et prometteuse

Sorel-Tracy (quartier Sorel)
379 900 \$

3 x 4 1/2

Patrick Centris # 18499496

- Emplacement idéal
- Accessible par l'avant et l'arrière
- 7 stationnements
- Entièrement loué

Sorel-Tracy
695 000 \$

6 x 4 1/2

Patrick, Joanie et Aurée Centris # 13325320

- Ce duplex possède une valeur patrimoniale supérieure
- Tous les éléments architecturaux sont demeurés en bois
- La propriété comprend deux 4 1/2
- Belle opportunité d'investissement

Sorel-Tracy (quartier Sorel)
199 000 \$

2 x 4 1/2

Rosaire Centris # 27930267

- Trois logements avec des entrées individuelles.
- Espaces de vie confortables et fonctionnels.
- Le 6 1/2 a eu beaucoup d'améliorations.
- Excellente opportunité d'investissement et de revenus locatifs.

Sainte-Perpétue
349 000 \$

1 x 3 1/2
1 x 4 1/2
1 x 6 1/2

Patrick Centris # 23396450

- Commerce (dépanneur et essence) ainsi que 4 logements
- 8 et demi impeccable avec des comptoirs en quartz
- Trois autres logements sont composés de deux 4 et demi et d'un 2 et demi
- Elle possède une belle cour clôturée adossée à un bois

Sorel-Tracy (quartier Sorel)
998 000 \$ + TPS/TVQ

1 x 2 1/2
2 x 4 1/2
1 x 8 1/2

Patrick, Joanie et Aurée Centris # 9039821

- Duplex moderne construit en 2018
- Vaste terrain de plus de 38 000 pieds carrés
- Unités offrant des espaces de vie spacieux et lumineux
- Chambres confortables et des salles de bains élégantes

Saint-Roch-de-Richelieu
589 000 \$

1 x 3 1/2
1 x 4 1/2

Patrick et Aurée Centris # 27174571

- Maison avec sous-sol locatif
- Sans voisins à l'arrière
- Veranda 3 saisons
- Piscine creusée et grande cour clôturée

Sorel-Tracy
499 000 \$

2 x 4 1/2

Terrains

Patrick et Jacques Centris # 18986030

- La rivière Richelieu est à quelques pieds
- Terrain de 131 pieds linéaires
- Adossé au ruisseau Laplante
- Cette propriété est une véritable oasis de paix

Saint-Ours
355 000 \$ + TPS/TVQ

32 291 pc

Patrick et Jacques Centris # 28543296

- Commercial
- Emplacement de choix
- Très belle visibilité
- À proximité de l'autoroute 30

Sorel-Tracy
755 000 \$ + TPS/TVQ

86 202 pc

Patrick et Jacques Centris # 25950684

- Emplacement stratégique
- Secteur industriel
- Abords de la route 132, l'A30
- 10 minutes du pont Honoré Mercier

Sainte-Catherine
199 000 \$ + TPS/TVQ

5 599 pc

Bâtisses ou terrains commerciaux

Hugues Centris # 23746445

- Garage/entrepôt avec un grand terrain de 107 639 pieds carrés
- 39 000 pieds carrés de clôtures autour du bâtiment
- La bâtisse est divisée en 2 sections soit l'atelier et le bureau
- Grand stationnement

Saint-Robert
189 900 \$

3 760 pc

Hugues Centris # 21748195

- Originellement utilisé comme succursale par La Banque Laurentienne
- Plafonds de 11 pieds
- Grille d'usage et règlement de zonage disponible
- Imposante fenestration d'aluminium

Sorel-Tracy (quartier Tracy)
170 000 \$ + TPS/TVQ

1 320 pc

Hugues Centris # 16146534

- Résidence Maison au Cœur D'Or, secteur Tracy
- Dotée de 17 chambres, superficie de 4700 pieds carrés
- Chaleureux et sécuritaire pour ses résidents
- Terrain clôturé avec système numérique

Sorel-Tracy
2 900 000 \$ + TPS/TVQ

2 350 pc

Patrick Centris # 14420655

- Immeuble avec un local commercial
- 3 1/2 à l'étage qui sera vacant sous peu
- Bâtisse avec un très grand terrain à l'arrière
- Secteur commercial de choix

Sorel-Tracy
399 000 \$ + TPS/TVQ

1 080 pc

Patrick Centris # 26701259

- Propriété commerciale et résidentielle
- L'immeuble comprend un vaste espace commercial
- 3 logements résidentiels dont deux 3 1/2 et un 2 1/2
- Plusieurs rénovations ont été effectuées

Sorel-Tracy (quartier Sorel)
389 000 \$

1 810 pc

Patrick Centris # 18587657

- Immense local à louer totalisant 1200 pieds carrés
- Remis en état, plancher flottant neuf et prêt à emménager
- Sous-sol pleine hauteur avec bureau de 8'3x14
- Plusieurs opportunités s'offrent à vous

Sorel-Tracy (quartier Sorel)
1700 \$/mois + TPS/TVQ

2 000 pc

46^e ÉDITION

EXPO



CONSTRUIRE
DÉCORER
MEUBLER
ET PLUS

DU 15 AU 18
FÉVRIER 2024

PLUS DE **115**
EXPOSANTS

EXPO HABITAT SAINT-HYACINTHE

CONCOURS

Courez la chance de gagner jusqu'à

10000\$*



en remboursement
sur vos travaux de
construction/rénovation

*Règlements du concours sur le site web :
salonexpohabitat.com



NOS PARTENAIRES



Entrepreneur spécialisé
en portes et fenêtres

CONSTRUCTION
JONATHAN RAJOTTE

FOREST
MINI MAISON

AU PAVILLON JEFO

2710, RUE BEUPARLANT, SAINT-HYACINTHE

ADMISSION : 12 \$

- Gratuit pour les moins de 14 ans
- Stationnement gratuit sur place



2\$

2R

DE RABAIS

sur présentation de ce coupon,
obtenez 2\$ de rabais à l'entrée

EXPO HABITAT
SAINT-HYACINTHE

UN COUPON
PAR PERSONNE.

Non jumelable avec une autre offre. Aucun fac similé



JEUDI 15 FÉVRIER 18 H À 21 H 30
 VENDREDI 16 FÉVRIER 11 H À 21 H 30
 SAMEDI 17 FÉVRIER 11 H À 18 H
 DIMANCHE 18 FÉVRIER 11 H À 17 H

INFORMATION :

450 773-3976 • salonexpohabitat.com

INDEX DES RUBRIQUES

Immobilier à louer	100 à 160
Immobilier à vendre	200 à 235
À vendre	300 à 350
Services	400 à 470
Véhicules	500 à 525
Prières - remerciements	600
Encans	700

115 CHAMBRES

CHAMBRES disponibles pour personne âgée et jeune retraité, préposée disponible, 7j/24h, tout les services sont inclus. Plus informations 514-619-7820

130 LOFTS

SPECTACULAIRE loft, chauffé, éclairé, meublé de luxe, climatisation centrale, foyer, table de billard, bain tourbillon, 1300\$/mois, libre immédiatement, 1734 Chenal du moine, Sainte-Anne. R. Noel 450-746-1244.

140 LOGEMENTS 3 1/2

3-1/2 St-François-du-Lac bas duplex, nouveaux planchers, 2 stationnements, déneigé professionnel. Libre. 795\$/mois 514-952-9517 ou 514-992-8009

140 LOGEMENTS 3 1/2

SOREL-Tracy, 3-1/2, meublé, chauffé, éclairé, câble inclus, stationnement déneigé. Idéal personne seule retraitée, 65 ans et plus. Non-fumeur. Pas d'animaux. Libre. 725\$/mois. 450-742-7835

150 LOGEMENTS 5 1/2 ET PLUS

5-1/2 à Tracy, 1195\$/mois. 2e étage, 3 chambres fermées+grand salon, face parc, patinoire, stationnement déneigé professionnel. Libre. Références. 514-952-9517, 514-992-8009.

400 AMITIÉ / RENCONTRES

CONTACTS et rencontres. Service#1 au Québec! Conversations, rencontres inattendues. Goûtez la différence. Appelez: 438-899-7001 ou depuis votre cell.: (carré)#6920. www.lesseductrices.ca

405 ASTROLOGIE

ANA Médium, spécialiste des questions amoureuses depuis 25 ans. Le secret des rencontres positives, réponses précises et datées. 450-309-0125

410 CONSTRUCTION / RÉNOVATION

PEINTRE avec carte de compétence offre mes services pour résidentiel ou commercial. RBQ#5610-7311-01 Tél.: 450-521-1487

435 OCCASIONS D'AFFAIRES

VOUS aimez la vente et le public? Une belle occasion pour vous. À vendre route de distribution (Rive-Sud) de différentes pâtisseries (Beignes, produits érables et autres). En opération depuis 18 ans. Cause de vente: maladie. 514-444-2086

440 OFFRES D'EMPLOIS

HOMME à tout faire. 30 ans d'expérience pour rénovations résidentiels. Contacter Richard au 438-396-5752

460 SERVICES DIVERS

PEINTURE, gypse, céramique. Travail minutieux. 438-988-2846

500 AUTOMOBILES

HONDA Fit 2007, manuel, 230 000km, vitres électriques, radio/cd, prises aux. Mécanique et carrosserie refaits en 2023. 8 roues avec pneus. 3 800\$. 450-584-3770

600 PRIÈRES REMERCIEMENTS



PRIÈRE INFALLIBLE À LA STE-VIERGE

La plus belle fleur de Mont Carmel, vigne pleine de fruits, splendeur du ciel, mère bénie du fils de Dieu, mère immaculée, assistez-moi. Étoile de la mer, aide-moi à me montrer que tu es ma mère. Ste-Marie Mère de Dieu, Reine du ciel et de la terre, je vous demande humblement du fonds de mon coeur, de me secourir dans ma demande, je sais que vous pouvez m'accorder cette demande. Ô Marie, conçue sans péché, priez pour nous qui avons confiance en vous (3 fois). Bonne Ste-Vierge, je remet cette cause entre vos mains (3 fois). Réécitez cette prière 3 jours de suite et la faire publier, vous serez exaucés.

R.L.

600 PRIÈRES REMERCIEMENTS



REMERCIEMENTS AU SACRÉ-COEUR POUR FAVEUR OBTENUE

Que le Sacré-Coeur de Jésus soit loué, adoré et glorifié à travers le monde pour les siècles des siècles. Amen.

Dites cette prière 6 fois par jour pendant 9 jours et vos prières seront exaucées, même si cela semble impossible. N'oubliez pas de remercier le Sacré-coeur avec promesse de publication quand la faveur sera obtenue.

R.L.

CARRIÈRES & PROFESSIONS

236042

JOURNÉE DE RECRUTEMENT
JEUDI 8 FÉVRIER, DE 11H À 20H
Hôtel de la Rive, Sorel-Tracy



OUVERTURE EN MAI 2024

DÉCORATION, RÉNOVATION, BRICOLAGE, PEINTURE...

PARLES-EN

Nous recherchons **130 employés** à temps plein et temps partiel. Viens chez Canac parler de tes passions. Pas besoin d'être pro, avec nos formations tu deviendras vite une référence.

VIENS NOUS RENCONTRER, CV EN MAIN !

carrieres.canac.ca/sorel-tracy



TARIF

1065\$
20 MOTS

+ TAXES = **1224\$**
Le mot additionnel 35¢ + taxes
Sauf exception rubrique 700 encans
PRIX SUR DEMANDE

58, rue Charlotte, Sorel-Tracy J3P 1G3

LES PETITES ANNONCES SONT PAYABLES À L'AVANCE



L'HEURE DE TOMBÉE
pour les petites annonces est le vendredi 13 h. Après cette heure, elles sont automatiquement reportées à la parution suivante.

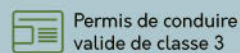


POSTE PERMANENT À TEMPS PARTIEL CHAUFFEUR (SE)-PATROUILLEUR (SE)

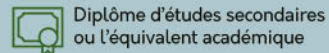
Ce poste demande :

- D'effectuer la surveillance du territoire à l'aide d'un véhicule de la Ville;
- De répondre aux appels de la centrale d'appel (CITAM) et aux appels d'urgence;
- De conduire, opérer et vérifier quotidiennement un camion, effectuer de menus travaux d'entretien et de rapporter toute défectuosité ou anomalie;
- D'opérer divers équipements, tels que balai de rue, arrosoir, épandeur d'abrasifs, chargeur, chariot élévateur et rétrocaveuse.

Tu auras besoin de :



Permis de conduire valide de classe 3

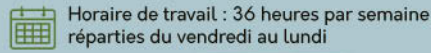


Diplôme d'études secondaires ou l'équivalent académique

À quoi t'attendre :



Taux horaire : 28,18 \$ à 35,22 \$



Horaire de travail : 36 heures par semaine réparties du vendredi au lundi

OFFRE D'EMPLOI



Date limite pour postuler :
16 février à midi



ville.sorel-tracy.qc.ca
450 780-5600
SUIVEZ-NOUS SUR

En souvenir de ...



M. GÉRARD CHÉNIER Directeur Fondateur

De L'École Des Arts Et Métiers De Sorel
Afin De Respecter Les Dernières Volontés
De Sa Femme (Gabrielle Laramée Chénier),
Nous, Tes fils Pierre Et Paul Ainsi Que
Parents Et Amis Désirons Te Rendre Hommage.
Lien Pour Son Importante Implication Dans La Région
<https://www.soreltracy.com/chroniques/courrielsaurelois/2018/dec/12d.html>
Site Internet Souvenir
<http://www.pierrechenier.com>

222310

NÉCROLOGIE

Service de nécrologie

Les **2 Rives**.com

Marie-Pier Robidoux
poste 401

450 742-9408

1er Anniversaire



Francine Mongeau 1954-2023

Il y a un an, une merveilleuse étoile s'est envolée. Les gens que nous aimons ne nous quittent jamais vraiment car ils vivent dans chaque sourire qu'une pensée d'eux dessine sur notre visage. Continue de veiller sur nous, tu nous manques tellement, on t'aime.

Une messe anniversaire sera célébrée en son honneur, le dimanche 4 février en l'église St-Pierre à 11 h 15. Ton mari Denis, tes garçons Maxime et feu Nicolas

236055

5^e Anniversaire

Germaine Antaya 1931-2019

Chère épouse et maman,
Déjà cinq ans sont passés depuis ton départ. La douleur est toujours présente dans nos cœurs à chaque jour.

Tu nous manques toujours. Nous nous souvenons de ces rires contagieux, de ces sages conseils et de ton amour inconditionnel pour nous tous. Continue de veiller sur nous.

Ton époux et tes filles.

Une messe sera célébrée en l'église St-Pierre de Sorel, le samedi 3 février 2024 à 16 h 30.



236081

APPEL DE CANDIDATURES GÉNÉRAL

Gouvernement du Québec

FORMATION DU PREMIER CONSEIL D'ADMINISTRATION DE SANTÉ QUÉBEC

Le gouvernement du Québec est à la recherche de personnes indépendantes, expérimentées et qualifiées pour agir à la présidence ou à titre d'administrateurs et administratrices du conseil d'administration de Santé Québec en vertu de la *Loi visant à rendre le système de santé et de services sociaux plus efficace*.

De plus, le gouvernement du Québec sollicite des candidatures afin de procéder à la nomination d'administrateurs et administratrices à titre de membres ayant une expérience pertinente à la prestation de services de santé et de services sociaux.

En plus de correspondre aux profils de compétence, d'expertise ou d'expérience déterminés, les candidats et candidates doivent avoir une excellente connaissance du réseau de la santé et des services sociaux québécois ainsi que de son mode de fonctionnement. Les personnes nommées par le Conseil des ministres se verront confier un mandat d'une durée maximale de quatre ans.

Cet appel de candidatures permettra aussi de constituer une banque. Cette dernière sera utilisée lorsque des sièges seront vacants au sein du conseil d'administration de Santé Québec.

Vous souhaitez faire une différence dans la gestion du réseau de la santé et des services sociaux? Veillez à l'accomplissement de sa mission au bénéfice des usagers et usagères et de la collectivité québécoise? Faites-nous parvenir votre candidature avant 17 h, **le 9 février 2024**.

Pour en apprendre davantage sur les profils recherchés ou pour savoir comment soumettre votre candidature, visitez : www.emplois-superieurs.gouv.qc.ca/PostesOfferts.

Québec

235458



François ST-GERMAIN

1963-2024

Subitement à son domicile, le 19 janvier 2024, est décédé à l'âge de 61 ans, M. François St-Germain demeurant à Montréal. Professionnel très apprécié de ses pairs, il fut très impliqué à l'Ordre des Urbanistes en tant que mentor. Il était aussi très investi auprès de ses étudiants de l'UQAM.

Grand voyageur et amateur de randonnées, il nous fit faire le tour du monde par procuration. Il nous manquera beaucoup ainsi qu'à tous ceux qui l'ont connu. Repose-toi enfin grand voyageur!

Il était le fils de Lucette St-Germain et de feu Paul St-Germain de Sorel-Tracy.

Outre sa mère Lucette, il laisse dans le deuil sa sœur Danielle (Gérald Picard), ses neveux et nièces : Julien (Catherine Boyer et leurs filles Florence et Éléonore), Laurent (Sarah-Jeanne Mercier et leurs filles Nora et Janelle), Sandrine (Étienne Marcoux et leurs enfants Anaïs et Renaud) et Aurélie; ses cousins et cousines ainsi que d'autres parents et amis.

La famille sera présente au salon funéraire Mandeville & Mineau (80, rue Charlotte, Sorel-Tracy, J3P 4G4) le samedi 10 février 2024 dès 10 h. Les funérailles auront lieu en l'église St-Pierre (170, rue George, Sorel-Tracy, J3P 1E1) le samedi 10 février 2024 à 14 h.

Des dons faits en sa mémoire à la fondation CHU Sainte-Justine ou à la fondation de l'Hôpital de Montréal pour enfants seraient appréciés.



SALONS FUNÉRAIRES
80, rue Charlotte, Sorel-Tracy J3P 4G4
450 742-8822 | www.salonsmandeville.com



Johanne TRUDEAU

1960-2024

À l'Unité Myosotis de Sorel-Tracy, le 18 janvier 2024, est décédée à l'âge de 63 ans, Mme Johanne Trudeau, conjointe de M. Gilles Samson et demeurant à Sorel-Tracy.

Elle laisse dans le deuil outre son conjoint Gilles, ses 3 filles : Vanessa Samson (Marc-André Boisvert), Mélanie et Natacha Bourrelle, ses 6 petits-enfants : Léa et Laura-Lye, William et Zachary ainsi que Yannick et Francis, sa belle-mère : Marguerite Massé (feu Marcel Samson), ses beaux-frères et belles-sœurs : Michel Samson (Sylvie), Jocelyne Samson (Robert) et Chantal Samson (Éric), ses neveux et nièces ainsi que d'autres parents et amis.


La famille de Mme Trudeau sera présente au salon Gilbert Mandeville & Fils (912 ch. St-Roch, Sorel-Tracy J3R 3K5) le samedi 10 février 2024 à compter de 11 h afin d'y recevoir vos marques de sympathie. Une liturgie de la Parole aura lieu au salon le jour même à 15 h.

La famille remercie le personnel des soins palliatifs à domicile, particulièrement Martial, ainsi que le personnel de l'Hôtel-Dieu de Sorel et de l'Unité Myosotis pour leur dévouement et la qualité de leurs soins.

En guise de sympathie, un don fait en sa mémoire à la société canadienne du cancer serait grandement apprécié.



SALONS FUNÉRAIRES
912, chemin St-Roch, Sorel-Tracy J3R 3K5
450 743-3607 | www.salonsmandeville.com



**Donat
CAPLETTE**

1927-2024


Au centre d'hébergement de Tracy de Sorel-Tracy, le 21 janvier 2024, est décédé à l'âge de 96 ans, M. Donat Caplette époux de feu Anita St-Germain, demeurant à Sorel-Tracy.

M. Donat Caplette laisse dans le deuil: ses enfants; Serge (Sylvie Rondeau), Martine, Linda (Pierre Cournoyer), ses petits-enfants; Julien (Julianne Bélair-Simard), Laurent, Olivier (Angélique Boivin), Laurence (Maxime Oppers), ses arrière-petits-enfants; Gabriel, Arnaud, Jacob, Béatrice, ses frères et sœurs; feu Charles (feu Denise Verville), feu Raymond (feu Rita Cournoyer), Marcel (feu Lise St-Germain), ses beaux-frères et belles-sœurs famille St-Germain; Jean-Paul (feu Armande Salvas), Henriette (feu Marcel Guertin), feu Lise (Marcel Caplette), feu Réal (feu Desneiges Péloquin), feu Henri (Denise St-Germain), neveux, nièces, parents et amis.

La famille accueillera parents et ami(e)s au salon S. Jacques & fils, 75 Elizabeth, Sorel-Tracy, le dimanche 4 février 2024 à compter de 11 h. Une liturgie de la Parole aura lieu au salon le même jour à 15 h et par la suite les cendres seront déposées au columbarium S. Jacques et fils de Sorel-Tracy.

La famille désire remercier le personnel du Centre d'hébergement de Tracy pour les bons soins prodigués.

Des dons pour le Centre d'hébergement de Tracy seraient appréciés.



S. Jacques & Fils
Salons funéraires
www.salonsjacquesetfils.com
75, rue Elizabeth, Sorel-Tracy • 450 743-5566

236223



**Réal
DUHAMEL**

1935-2024

Au Centre d'hébergement De Lajemmerais de Varennes, le 20 janvier 2024, est décédé à l'âge de 88 ans, M. Réal Duhamel fils de feu Jean-Baptiste Duhamel et de feu Marie-Louise Martin, demeurant à Contrecoeur.

M. Réal Duhamel laisse dans le deuil: ses enfants; feu Carole, Jocelyne (Robert Lafrance), Nathalie (Michel Leblanc), Alain (Leslie-Ann Hart), ses petits-enfants; Philippe, Guillaume, Mathieu, Ashley, Andy, son frère; Armand (Marie-Jeanne), neveux, nièces, parents et amis.

La famille accueillera parents et ami(e)s à l'église Ste-Trinité de Contrecoeur, 4949 Marie-Victorin, Contrecoeur, le samedi 10 février 2024 à compter de 10 h suivront les funérailles à 11 h et l'inhumation aura lieu au cimetière de St-Roch-de-Richelieu à une date ultérieure.

La famille désire remercier le personnel du Centre d'hébergement De Lajemmerais de Varennes pour les bons soins prodigués.



S. Jacques & Fils
Salons funéraires
www.salonsjacquesetfils.com
4967, rue Legendre, Contrecoeur • 450 587-2233

236224



**Marcel
FERRON**

1934-2024

À l'Hôtel-Dieu de Sorel-Tracy, le 19 janvier 2024 est décédé à l'âge de 89 ans, Monsieur Marcel Ferron époux de feu Madeleine Boisvert, demeurant à Sorel-Tracy.

Monsieur Ferron laisse dans le deuil sa fille: Diane (Jean-Marie), ses deux petits-enfants: Frédéric, Andréanne (Marc-Olivier), son amie de cœur: Joyce Flynn, Philippe, Noémi, ses frères et sœurs, beaux-frères et belles-sœurs, ainsi que plusieurs neveux, nièces, autres parents et ami(e)s.

La famille de Monsieur Ferron recevra vos condoléances au salon S. Jacques et fils Inc., au 75 Elizabeth à Sorel-Tracy, le samedi 10 février 2024 à compter de 19 h à 21 h. Et le dimanche 11 février 2024 à compter de 10 h. Une liturgie de la parole aura lieu au salon à 14 h, suivie de l'inhumation au Cimetière des Saints-Anges de Sorel-Tracy à une date ultérieure.



S. Jacques & Fils
Salons funéraires
www.salonsjacquesetfils.com
75, rue Elizabeth, Sorel-Tracy • 450 743-5566

236225



**Michelle
JOYAL**

1962-2024

Au centre d'hébergement de Tracy (Unité Myosotis), le 4 janvier 2024, est décédée à l'âge de 61 ans Mme Michelle Joyal fille de feu Paul-Émile Joyal et de feu Ruth Hudon, demeurant à Ste-Anne de Sorel.

Mme Michelle Joyal laisse dans le deuil: son fils, Guillaume Joyal-Bérard, ses frères et sœurs, Suzanne (feu Armand Lebeau), Claude (Agathe Péloquin), Danielle (feu Normand Lachapelle), Andrée (Rénéald Desharnais), neveux, nièces, oncles, tantes, cousins, cousines, parents et amis.

La famille accueillera parents et ami(e)s au salon S. Jacques & Fils, 75 Elizabeth, Sorel-Tracy, le samedi 17 février 2024 à compter de 10 h. Une liturgie de la Parole aura lieu au salon le même jour à 14 h. Les cendres seront déposées au columbarium des Saints-Anges à une date ultérieure.


La famille désire remercier le personnel de l'Unité Myosotis de Tracy pour les bons soins prodigués.

Des dons pour l'Unité Myosotis seraient appréciés.



S. Jacques & Fils
Salons funéraires
www.salonsjacquesetfils.com
75, rue Elizabeth, Sorel-Tracy • 450 743-5566

236226



**Chantale
PEPIN**


1969-2024

À son domicile, le 20 janvier 2024, est décédée à l'âge de 54 ans, Mme Chantale Pepin fille de Richard Pepin et de Louise Boulay, demeurant à St-David de Sorel-Tracy.

Mme Chantale Pepin laisse dans le deuil: son fils, Gabriel (Florence St-Amant), ses sœurs; Joy's (Pierre Salois), Lyne (Sylvie Martin), Carole (Pierre Bélisle), neveux, nièces, parents et amis.

Afin de consciencieusement respecter les dernières volontés de Madame Pepin, il y aura la crémation.

Que tous ceux et celles qui l'ont connue, côtoyée et aimée, manifestent une pensée bien spéciale pour elle en ce jour.



S. Jacques & Fils
Salons funéraires
www.salonsjacquesetfils.com
75, rue Elizabeth, Sorel-Tracy • 450 743-5566

236227



**Patrick
PLANTE**

1972-2024

Subitement à son domicile, le 18 janvier 2024 est décédé à l'âge de 51 ans, Monsieur Patrick Plante fils de Monsieur Roméo Plante et de Madame Denise Morency, demeurant à Sorel-Tracy.

Il laisse dans le deuil ses frères: Éric, Sylvain (Stéphanie Ruel), ses neveux: Keven et Jimmy, ainsi que plusieurs cousins, cousines, autres parents et ami(e)s.

Afin de consciencieusement respecter les dernières volontés de Monsieur Plante, il y aura la crémation. Aucune cérémonie en sa mémoire ne sera faite. L'inhumation aura lieu au Cimetière de St-Joseph à une date ultérieure.

Que tous ceux et celles qui l'ont connu, côtoyé et aimé, manifestent une pensée bien spéciale pour lui en ce jour.



S. Jacques & Fils
Salons funéraires
www.salonsjacquesetfils.com
75, rue Elizabeth, Sorel-Tracy • 450 743-5566

236228



**Robert
POTVIN**

1939-2024

Au Centre Hospitalier Sainte-Marie de Trois-Rivières, le 20 janvier 2024 est décédé à l'âge de 84 ans, Monsieur Robert Potvin fils de feu Hormidas Potvin et feu Fabiola Carter, demeurant à Sorel-Tracy.

Monsieur Potvin laisse dans le deuil ses enfants: Patrick, Lyne, Chantal, ses petits-enfants, ses sœurs: Pierrette, Claire, ainsi que plusieurs neveux, nièces autres parents et ami(e)s.

La famille de Monsieur Potvin recevra vos condoléances au salon S. Jacques et fils Inc., au 75 Elizabeth à Sorel-Tracy, le mercredi 31 janvier 2024 à compter de 14 h jusqu'à 17 h et de 19 h à 21 h. Et le jeudi 1er février 2024 à compter de 10 h. Les funérailles auront lieu en l'Église St-Pierre de Sorel-Tracy à 14 h, suivie de l'inhumation au Cimetière des Saints-Anges de Sorel-Tracy.



S. Jacques & Fils
Salons funéraires
www.salonsjacquesetfils.com
75, rue Elizabeth, Sorel-Tracy • 450 743-5566

236229



**Daniel
MORGAN**

1946-2024

Paisiblement à l'hôpital Brome-Missisquoi Perkins de Cowansville, le 19 janvier 2024, à l'âge de 77 ans, est décédé Monsieur Daniel Morgan, résident de Cowansville, époux de Madame Louise Beauvais, fils de feu Roger Morgan et de feu Jacqueline Goulet.

Outre son épouse, il laisse dans le deuil ses enfants, Bryan (Robyn Meyer) et Caroline (Mathieu Hallée), ses frères sa sœur: Evelyn (Richard Painchaud), Patrick (feu Laurie Landon), Francis (Karen Mettgen), ses belles-sœurs: (feu Fernand), Mariette (Normand Choinière) et Hélène, ses neveux et nièces, cousins, cousines, ainsi que plusieurs autres parents et amis.

Homme d'affaires de la région, connu pour sa générosité envers ses employeur, et sa curiosité envers les autres.

La famille recevra les condoléances au Complexe funéraire BROME-MISSISQUOI, 402 rue de la Rivière, Cowansville, le 13 avril 2024 à compter de 9 h, suivi d'une célébration en sa mémoire à 11 h au complexe même. La mise en niche au columbarium extérieur du complexe suivra.

La famille tient à remercier tout le personnel de l'hôpital BMP ainsi que les soins à domicile pour les excellents soins prodigués à M. Morgan.



**BM Complexe funéraire
BROME-MISSISQUOI**
402 rue de la Rivière, Cowansville (Québec)
450 266-6061 • complexebm.com

236162

L'Église DE CHEZ NOUS

EN FOUILLANT L'ÉVANGILE

« IL GUÉRIT BEAUCOUP DE GENS ATTEINTS DE TOUTES SORTES DE MALADIES »

Marc, chapitre 1, versets 29 à 39

Au début de son Évangile, Marc présente Jésus en Galilée, cette province d'Israël méprisée par les gens de pouvoir du temple de Jérusalem : on y retrouve des cultures diversifiées et des rites religieux qui ne sont pas conformes à la « vrai » pratique religieuse du temple.

C'est le milieu naturel où Jésus se sent chez lui : entouré de personnes itinérantes, ou avec des problèmes de santé mentale, des personnes marginalisées, discriminées pour leur race, leur sexe ou leur orientation sexuelle, bref, des gens qui ont très mauvaise réputation puisqu'elles sont punies par Dieu, dit-on.

Mais la rencontre avec Jésus leur permet de retrouver leur dignité, de redevenir des membres actifs dans leur famille et dans leur village.

Un ami, Frédéric, me disait que depuis qu'il reçoit le revenu de base et qu'il a accès à un logement social supervisé, sa vie a complètement changé. Il participe à divers groupes sociaux, peut s'acheter des livres, redistribuer également à d'autres amis. Il a retrouvé sa dignité, car il participe à la vie de sa communauté!

Aujourd'hui, il est encore possible de favoriser cette reprise en main de toute la vie.

Mais en même temps, Jésus se méfie de l'effet boule de neige d'une certaine renommée, il n'est pas à la recherche d'un fan-club. Alors il se retire pour ne pas perdre de vue le projet de son Père, aller dans les villages voisins pour être signe de libération des enchaînés.

Denis Plante, prêtre

PAROISSES ST-PIERRE, ST-JOSEPH ET STE-ANNE | www.ParoissesStPierreStJosephSteAnne.com

SOUPER DE LA FAIM

Sous le thème:
Nourrir la faim... nourrir l'espoir

Témoignages locaux
Venez en grand nombre.
Toute la communauté est invitée à se joindre à nous.

Sous-sol de l'église Saint-Pierre
Entrée rue Charlotte, stationnement arrière

Mercredi 14 février 2024 à 17h30
Billets disponibles à compter du 1^{er} février 2024
Secrétariat Saint Pierre 450 743 7909
Secrétariat Saint Joseph 450 742 3777
Contribution volontaire à l'entrée.



À tous les dimanches, il y aura un **BINGO** de 13 tours au sous-sol de l'église St-Pierre, de 13h30 à 16h30, **Un gros lot de 500\$**

Le montant du gros lot sera établi en fonction du nombre de participants, à chaque semaine.
Pour plus d'information contactez Paul Desrochers 450-855-9988 en avant-midi.
Bienvenue à tous!

No licence: LIC202310034859-01
18+

Bazar

Comptoir les Trouvailles au sous-sol de l'église Enfant-Jésus
7075 route Marie-Victorin, Sorel-tracy
Ouvert le mardi de 12h00 à 17h00
Bazar Ste-Anne au sous-sol de l'église Sainte-Anne
580 chemin du Chenal-du-Moine, Ste-Anne-de-Sorel
Ouvert le mercredi de 9h00 à 16h00



Les reçus d'impôts sont prêts.

Vous pourrez passer prendre votre reçu d'impôt au secrétariat des paroisses.

Ouvert du lundi au jeudi

Paroisse St-Pierre et Ste-Anne
8h30 à 11h30 et de 13h00 à 15h00

Paroisse St-Joseph
De 9h00 à 11h30 et de 13h00 à 16h00

Merci de votre collaboration.



■ Paroisses St-Pierre et Ste-Anne : 450 743-7909 ■ Paroisse St-Joseph : 450 742-3777 ■ Église anglicane Christ Church : 450 742-4713
Site web: www.ParoissesStPierreStJosephSteAnne.com ■ Facebook: [ParoissesStPierreStJosephSteAnne](https://www.facebook.com/ParoissesStPierreStJosephSteAnne)

Columbarium intérieur et extérieur

CIMETIÈRES DU BAS-RICHELIEU

450 743-2089

- Saints-Anges de Sorel-Tracy
- Saint-Joseph-de-Sorel
- Sainte-Anne-de-Sorel
- Saint-Aimé
- Saint-Robert
- Saint-Ours

399, boulevard Fiset, Sorel-Tracy • cimetieres.bas.richelieu@gmail.com



LOCATION FGL

1610, RUE BOURGET, SOREL-TRACY

450 742-5634
www.locationfgl.com



LES RÉSIDENCES

Les Résidences Soleil Manoir Sorel

65+ ans

Lci, tous les aînés ont les moyens!

De vrais moments, de vrais résidents Soleil

71, rue George • Visites 7j/7 • 1 800 363-0663




S. Jacques & Fils

Marc Jacques
Crémation, columbarium, préarrangements
Directeur de funérailles

Siège social : 75, rue Élisabeth, Sorel-Tracy, 450 743-5566

Succursales		
Contrecoeur :	4967, Legendre	450 587-2233
St-Robert :	258, Principale	450 743-5566
St-Roch :	915, St-Pierre	450 743-5566
Yamaska :	105, Principale	450 789-2373
St-Aimé :	871, Royale	450 788-2373
St-Louis :	629, Princiaple	450 788-2611



Gilbert Mandeville & Fils

912, CHEMIN ST-ROCH, SOREL-TRACY
70, AV. DE LA TRAVERSE, ST-OURS
450 743.3607

MANDEVILLE & MINEAU | 450 742.8822
80, RUE CHARLOTTE, SOREL-TRACY

SALONS FUNÉRAIRES




LuFisto devient promotrice de galas de lutte

Stéphane Fortier | Les 2 Rives

La lutteuse soreloise de réputation internationale, Geneviève Goulet, alias LuFisto fait un pas de plus dans le monde de la lutte puisque, en plus de continuer sa carrière athlétique, elle devient maintenant promotrice de galas.

En effet, Geneviève Goulet organise un premier gala de lutte féminine le 4 février prochain, à Montréal. « Pour la première fois en 26 ans, je chausse les bottines de promotrice, nous annonce Geneviève Goulet. Au cours de ma carrière, j'ai touché quand même à la promotion et au marketing, mais là, je touche vraiment à tout. Tout, dans ce gala, sera l'affaire des femmes, même les arbitres seront des femmes, sans oublier l'annonceuse qui s'occupera en plus de la cloche et du chronomètre », ajoute celle qui a fait trembler les rings avec son personnage de LuFisto pendant plus de 25 ans. Même en termes de finances, tout sera l'affaire d'une de ses amies.

Pour Geneviève Goulet, l'organisation de galas de lutte féminine est une façon de préparer l'avenir. « Je lutte encore, mais je suis en train de mettre en place mon après-carrière, et puis j'aime beaucoup aider la nouvelle génération », souligne-t-elle. En effet, dans ce premier gala, plusieurs de ses lutteuses sont en début de carrière. « Moi, j'ai beaucoup manqué d'un mentor féminin et je veux jouer ce rôle auprès des jeunes lutteuses », souhaite-t-elle.

Bien qu'elle entend continuer sa carrière de lutteuse professionnelle, elle ne fait pas partie de la carte de son premier gala. « Je mets tous les ingrédients pour que ce gala ait du succès. J'ai six combats, dont un par équipe. Au total, pas moins de 14 lutteuses se mesureront entre les câbles. Ce sera de la belle lutte avec des personnages intéressants que l'on va pouvoir détester ou aimer, c'est selon », décrit Geneviève Goulet qui mentionne que le public pourra rencontrer les lutteuses après le gala.



LuFisto a fait trembler les colonnes du temple de la lutte féminine au cours des dernières années. Photo Game Changer Wrestling

Geneviève LuFisto Goulet n'a pas l'intention d'en rester là, bien sûr. « J'ai déjà des dates pour de prochains galas », révèle l'athlète soreloise.

La lutteuse précise que les premiers à se procurer des billets pourront s'installer autour du ring. « Les lutteuses aiment la proximité avec le public, lequel fait partie intégrante du spectacle », fait remarquer Geneviève Goulet. Il n'y a pas de places assises. Et on peut y accueillir 250 personnes. Le gala de lutte durera entre deux heures et deux heures 30.

Ce gala aura lieu au centre d'entraînement IWS (International Wrestling Syndicate) situé au 10640, avenue Racette dans l'arrondissement Montréal-Nord à Montréal sur le coup de 14 h. Il en coûte 20 \$ pour

assister. On se procure des billets sur *Point de vente*. Il est également possible d'acheter des billets sur place, mais le nombre de places est limité.



Geneviève Goulet, alias LuFisto, devient promotrice de galas de lutte après avoir consacré une grande partie de sa vie sur le ring. Photo Stéphane Fortier | Les 2 Rives ©

AVIS AUX SOUMISSIONNAIRES



ACQUISITION D'UN BALAI DE RUE COMPACT APPEL D'OFFRES N° 202401-016

La Ville de Sorel-Tracy demande des soumissions en vue de procéder à l'acquisition d'un balai de rue compact neuf de l'année 2023 ou 2024 (2^e appel d'offres).

Les formules de soumissions peuvent être obtenues uniquement par le biais du système électronique d'appels d'offres (SEAO) au www.seao.ca ou au 1-866-669-7326. L'obtention des documents est sujette à la tarification de cet organisme.

Les soumissions seront reçues jusqu'à **10 heures le 15 février 2024** à l'hôtel de ville situé au 71, rue Charlotte à Sorel-Tracy ou transmises par voie électronique par le biais du système électronique d'appels d'offres (SEAO) pour être ouvertes publiquement au même jour et à la même heure. Toute soumission reçue après cette date sera refusée.

Aucune garantie financière n'est exigée.

Les entrepreneurs soumissionnaires sont responsables du choix des sous-traitants, tant pour leur solvabilité que pour le contenu de leur soumission, et doivent les informer des conditions qu'ils entendent leur imposer et s'assurer qu'ils détiennent les permis et licences requises.

Ce marché est assujéti à l'accord territorial suivant : ALEC.

La Ville de Sorel-Tracy ne s'engage à accepter ni la plus basse ni aucune des soumissions reçues et n'assume aucune obligation ni aucuns frais de quelque nature que ce soit envers le ou les soumissionnaires. De plus, elle se réserve le droit d'adjuger le contrat en tout ou en partie seulement.

Fait à Sorel-Tracy, le 23 janvier 2024.

Le greffier,
René Chevalier

AVIS PUBLIC

Régie intermunicipale de l'eau Tracy,
St-Joseph, St-Roch
1200, rue Antaya
Sorel-Tracy (Québec) J3R 5G2
450 743-7087

PUBLICATION DU RÈGLEMENT N° 23-13

AVIS PUBLIC est donné, par les présentes, que lors de la séance ordinaire tenue le 22 janvier 2024, le conseil d'administration de la Régie de l'eau de Tracy, Saint-Joseph, Saint-Roch a adopté le Règlement n° 23-13 intitulé :

« **Concernant les règles de contrôle et de suivi budgétaire et délégation de pouvoir** »

AVIS PUBLIC est aussi donné que ce règlement a été déposé au bureau de la secrétaire-trésorière, à l'hôtel de ville de Sorel-Tracy, et que toute personne intéressée peut en prendre connaissance durant les heures d'ouverture et sur le site Internet de la Ville de Sorel-Tracy au www.ville.sorel-tracy.qc.ca.

FAIT À SOREL-TRACY, ce 24^e jour de janvier 2024

Vicky Bussière, secrétaire-trésorière

238161

238161

Championnat provincial : des attentes élevées, des résultats mitigés pour Équipe Beaufort

Patrick Turgeon | Les 2 Rives

Lorsqu'ils sont sautés fièrement sur le glace E du Centre-Marcel de Dionne de Drummondville, mardi midi dernier, pour amorcer leur aventure au Championnat provincial Tankard Hardline 2024, l'équipe 100 % soreloise formée du skip Mathieu Beaufort et de ses acolytes Simon Benoît, Maxime Benoît et Patrick Doyon, du Club de curling Aurèle-Racine de Sorel-Tracy, visaient une participation aux éliminatoires samedi après-midi. Ils y croyaient vraiment. Leur parcours n'aura toutefois été que de courte durée, éliminés hâtivement de la compétition au terme de leur quatrième duel, jeudi soir. Malgré la vive déception qui les habite, ils en retirent du positif et un constat comme quoi ils devront revoir leur processus de cheminement vers les provinciaux.

« Nous venons de vivre une belle expérience collective après sept ans d'inactivité sur le circuit provincial. Les attentes étaient élevées, mais les résultats obtenus ont été mitigés. À l'été 2023, lorsque nous avons décidé de se relancer de se relancer dans l'aventure, on y croyait. On visait une qualification pour le provincial et atteindre les éliminatoires. Nous n'avons pas atteint tous nos objectifs, car nous n'avons pas performé au niveau espéré. Moins de 48 heures après notre élimination, la déception est intense, mais malgré qu'il peut paraître difficile d'en tirer du positif, on y arrive. Nous venons de vivre une belle expérience avec une équipe 100 % soreloise, une première. Nous avons eu un soutien incroyable des gens de Sorel-Tracy tout au long de nos matchs, mais surtout, nous avons appris que nous devons faire les choses différemment dans le futur », a affirmé le skip Mathieu Beaufort, samedi après-midi, lors d'une entrevue téléphonique.

Dans cette optique, le curleur sorelois, qui en était à sa neuvième participation en carrière au Championnat provincial – il a fait les éliminatoires sept fois –, a précisé que le



Équipe Beaufort n'a pas joué son meilleur curling la semaine dernière. Photo Patrick Turgeon

curling est un sport de répétition et de confiance. Pour atteindre une qualité supérieure au bon moment, il faut lancer beaucoup de pierres et se retrouver régulièrement en compétition avec des équipes offrant un haut niveau d'opposition. « Si nous décidons de nous remettre dans un contexte de compétition provinciale et que les attentes sont les mêmes que cette année, on devra apporter des modifications dans notre processus, d'affronter plus d'adversité en cours de processus et de nous rapprocher de la réalité vécue en championnat à l'approche de cette compétition provinciale », a souligné M. Beaufort, notant aussi que le processus suivi à cette saison de retour en compétition provinciale n'était visiblement pas adéquat pour atteindre les objectifs visés.

Seront-ils de retour sur les rangs du circuit provincial à l'automne 2024 pour se qualifier en vue du championnat provincial 2025? Il est encore trop tôt pour le dire, affirme le skip sorelois, tout en admettant que cette participation au Tankard à Drummondville a donné le goût aux quatre membres de l'Équipe Beaufort d'y retourner un de ces jours. M. Beaufort a alors noté au passage que lui et Maxime Benoît n'avaient pas rejoué une saison de compétition depuis 2017; que Simon Benoît y avait rejoué une seule fois depuis et c'était avant la pandémie alors que pour Patrick Doyon, qui a com-

biné sa saison en compétition provinciale avec sa saison en circuit Colts, c'était une première expérience. Fier compétiteur, il n'a toutefois pas déçu ses coéquipiers, étant le compétiteur le plus constant de l'Équipe Beaufort lors de ce Tankard 2024.

« Nous en avons pas encore jasé, mais certes nous ne terminerons pas notre cheminement provincial de cette façon », a promis M. Beaufort. « Il y a toutefois plusieurs variables à tenir en considération dans notre décision dont le lieu hôte des provinciaux 2025. Nous avons des obligations professionnelles et familiales que nous devons considérer avant de s'engager. La dernière fois que j'y avais participé, c'était à Lévis en 2017, ma fille n'avait que trois semaines et je n'étais pas à la tête d'une business. Aujourd'hui, je suis père deux fois. Situation similaire pour Maxime avec la venue de son enfant. Notre premier (Patrick Doyon) ne jouait même pas encore au curling en 2017. La volonté d'y retourner y est, ça c'est certain : reste à voir si ce sera en 2025 ou dans les années suivantes », a-t-il ajouté, alors qu'on apprenait que Sorel-Tracy pourrait être sur les rangs des clubs intéressés et ciblés pour accueillir le championnat provincial en 2029.

Une combinaison de facteurs

Revenant sur leurs prestations des derniers jours, le skip Mathieu Beaufort reconnaît

que tant pour les performances individuelles que collectives, ce fut une semaine très difficile. À cet effet, l'Équipe Beaufort a encaissé neuf vols en 36 bouts et elle en a réussi que trois contre ses quatre adversaires. « Dans ce type de compétition, tu construis ta confiance de bout en bout. Dès le premier match, malgré notre victoire, nous avons certains indicateurs que nous ne jouions pas du très bon curling. Le doute s'est installé ensuite et nous ne sommes jamais parvenus à trouver notre rythme espéré. Nous avons espoir de faire mieux après la difficile journée de mercredi, mais les coups gagnants ne sont que très rarement venus. La confiance au curling, c'est fragile et lorsque peu de choses vont pas bien, tu es forcé d'élever le risque de tes lancers et c'est à ce moment que les mauvais lancers peuvent survenir. Peu de choses fonctionnaient vraiment bien. »

Rappelons que la formation du Club Aurèle-Racine de Sorel-Tracy a conservé un dossier d'un gain et trois revers lors de ce championnat provincial à Drummondville. Les représentants sorelois ont vaincu le quatuor de Frédéric Lawton par la marque de 7-3 mardi en lever de rideau, se sont inclinés mercredi midi 8-3 contre Équipe Jean-Michel Arseneault, puis en soirée 8-2 face à l'Équipe Alexandre Leduc. Leur parcours s'est conclu rapidement pour les porte-couleurs du club Aurèle-Racine à la suite d'un revers de 8-6 jeudi soir face au quatuor de Normand Bornais.

« Nous quittons Drummondville avec une grande déception, mais nous tenons à dire merci à nos entourages qui nous ont permis de vivre de nouveau cette belle expérience sportive. Sans eux, nous n'aurions pas pu s'y lancer et y accéder après avoir remporté un tournoi de qualification à Trois-Rivières, en octobre 2023. Les attentes ont alors monté sans que nous les atteignons telles qu'espérées. N'oublions pas que nous n'avions pas une pleine saison de compétition de préparation. On fera les choses différemment la prochaine fois », conclut Mathieu Beaufort.

Mario Deshaies et sa passion pour l'arbitrage

Patrick Turgeon | Les 2 Rives

Il n'y a pas que les curleurs qui ont vécu pleinement le championnat provincial de curling tenu à Drummondville du 22 au 28 janvier. Les arbitres aussi figurent au nombre des acteurs importants de cette compétition provinciale.

Au Québec, ils ne sont que six à détenir la classification niveau 3 et à se partager la tâche d'arbitre en chef lors des 17 tournois provinciaux présentés dans la Belle Province. L'un d'eux, c'est Mario Deshaies, 67 ans, un Montréalais établi à Sorel-Tracy depuis 14 ans, en fonction à titre d'assistant à l'arbitre en chef Robert Rajotte au provincial à Drummondville. Bien qu'il joue toujours au curling une fois par semaine à Sorel-Tracy, arbitre, c'est sa façon d'être vraiment au cœur de l'action du curling de haut niveau.

« J'aime le sport, j'aime le curling, mais je ne suis pas assez talentueux pour jouer au niveau provincial. Être arbitre de match, c'est ma façon de prendre contact avec le curling de haut niveau. Pour y arriver, j'ai décidé, il y a quelques années, à la veille de ma retraite, de m'impliquer comme bénévole lors des compétitions provinciales. Il y a cinq ans, j'ai débuté mon implication comme chronométreur. Puis, je me suis informé pour les formations d'arbitre de match. J'ai suivi la classification 1 et j'ai bien aimé. J'ai poursuivi avec la 2 et me voilà aujourd'hui détenteur de la classification 3 me permettant d'être arbitre en chef lors d'un tournoi provincial. J'agirai d'ailleurs comme arbitre en chef de jeudi à dimanche lors d'une compétition à Ville Mont-Royal », a expliqué M. Deshaies qui agira comme arbitre dans cinq tournois en 2023-2024.

Si on connaît bien le rôle d'un arbitre au hockey, au baseball ou au soccer, par exem-

ple, il en est tout autrement pour un arbitre de match au curling. Son rôle sur les glaces est méconnu du grand public et les qualités pour réussir dans cette fonction tout autant. Entre autres, les arbitres sont présents avant, pendant et après la compétition. Ils sont impliqués pendant plusieurs dizaines d'heures pour organiser, planifier et produire toute la paperasse nécessaire pour un tel championnat provincial. Ils procèdent aux tirages au sort nécessaires, à l'installation des ordinateurs pour les chronométreurs, s'assurent que les glaces soient conformes, prennent toutes les mesures sur les glaces, notamment lors des tirs à la mouche, confirment les feuilles de pointage et participent à l'installation après la compétition. Une fonction exigeante en temps.

« C'est un travail qui demande beaucoup de temps, de personnalité et de minutie, car le diable est dans les détails dans ce sport reconnu pour son *fair-play*. Un bon arbitre



Le Sorelois Mario Deshaies a arbitré plusieurs matchs la semaine dernière au Championnat provincial de curling à Drummondville. Photo gracietset/Curling Québec

au curling sait prendre les bonnes décisions appropriées en appui aux règlements et à celles des participants. En fait, on dit souvent au curling qu'un match a été bien arbitré lorsque le moins de gens savent qu'il y avait un arbitre sur le match », a conclu M. Deshaies, un passionné de curling depuis plusieurs années.

Les Éperviers déclassés par Rivière-du-Loup

Stéphane Fortier | Les 2 Rives

Les Éperviers de Sorel-Tracy, dans leur seul match présenté la fin de semaine dernière, le 26 janvier, ont été complètement déclassés par les 3L de Rivière-du-Loup, leur bête noire, s'inclinant par la marque de 8-2.

Mais ce que tous ont remarqué, c'est le découragement qu'a affiché l'entraîneur-chef Christian Deschênes, lequel a terminé le match sans son veston et sa cravate. Appelé à commenter ce cuisant revers, il a préféré laissé ses joueurs donner des commentaires, dont le capitaine André Bouvet-Morrisette, pour qui le retour au jeu après plusieurs mois d'absence a été gâché.

« J'étais prêt et je me suis bien entraîné. C'est sûr qu'il y avait un peu de stress et de fébrilité, mais les choses vont aller en s'améliorant. Je ne m'étais pas fixé d'attentes en matière de résultats », d'affirmer le capitaine.

On ne peut pas dire que ce dernier est revenu dans un bon moment avec cette amère défaite contre Rivière-du-Loup. « Cette équipe a notre numéro depuis le début de la saison », commente simplement André Bouvet-Morrisette.

Mais cela ne va pas trop bien pour les Éperviers, par les temps qui courent. À leurs neuf derniers matchs, ils n'ont signé qu'une



Les Éperviers ont connu toutes sortes de difficultés contre les 3L, vendredi dernier.

Photo Steve Gauthier | Les 2 Rives ©

seule victoire. « J'ai été absent comme joueur dans le vestiaire pendant un bon bout de temps, c'est dur d'exercer du leadership dans ces conditions, mais on regarde vers l'avenir », nous dit le capitaine.

Avec cette défaite, les Éperviers, qui depuis le début de la saison ont toujours été dans la course pour le premier rang, se retrouvent au bas du classement avec une fiche de 9 victoires, 8 défaites, 2 défaites en prolongation et 5 défaites en fusillade. Ils

totalisent 25 points et sont devancés par Rivière-du-Loup qui en revendiquent 26 avec, cependant, deux matchs de plus joués. Le prochain match des Éperviers aura lieu le vendredi 2 février à 20 h 30 au Colisée Cardin alors qu'ils se mesureront au Cool FM St-Georges.

Mentionnons en terminant que le 22 janvier dernier, les Éperviers disputaient un match contre les Anciens de l'équipe, lesquels ont eu le dessus au compte de 9-5.



L'entraîneur-chef Christian Deschênes a troqué son veston et sa cravate pour un coton ouaté entre la deuxième et la troisième période.

Photo Steve Gauthier | Les 2 Rives ©

Du 24 janvier au 4 février

Déjà la 40^e édition du Tournoi provincial M9



En plus des joueurs de Mariniers M9-2, les bénévoles de la 40^e édition : Denis Villiard, Jean-Pierre Liessens, Jean-Claude Laquerre, Myriam Palardy, Denis Côté, Luc Laprade, Daniel Tailly et Gaëtan Delisle. Photo Philippe Manning

La 40^e édition du Tournoi provincial M9 – anciennement le Tournoi Novice de Sorel-Tracy – s'est mise en branle le mercredi 24 janvier dernier et se terminera le 4 février prochain, au Colisée Cardin.

En tout, 54 équipes se disputent les grands honneurs du tournoi sorelois dans quatre différentes catégories, soit M9-1, M9-2, M9-3 et M9-4. Sept équipes de Sorel-Tracy participent à l'événement.

En comparaison à l'an dernier, 57 formations avaient pris part aux hostilités. Selon le président de l'événement, Luc Laprade, il s'agit d'une question de logistique. « C'était plus facile d'accueillir 54 équipes que 57. D'ailleurs, selon les gens des équipes de Sorel-Tracy, ça regarde bien pour eux. Ils ont de bonnes équipes », mentionne M. Laprade.

Pour souligner la 40^e édition du tournoi, l'organisation donne un chandail à l'ensemble des joueurs participants. A.B.

Le 2 février 20h30 au Colisée Cardin

VS

Équipe	PJ	V	D	PTS	DP	DT
LAVAL	24	17	7	34	0	0
THETFORD	25	14	9	30	2	0
JONQUIERE	24	12	8	28	3	1
ST-GEORGES	25	12	9	28	2	2
RIVIÈRE-DU-LOUP	26	10	10	26	3	3
SOREL-TRACY	24	9	8	25	2	5

Classement en date du 30 janvier 2024



rôtisserie & shish taouk

LE SPÉCIAL DU DIMANCHE POULET BBQ 2 POUR 1

À L'ACHAT D'UNE POITRINE DE POULET
OBTENEZ UNE CUISSE DE POULET
GRATUITE!



Au comptoir et
en livraison

NOUVEAUTÉ

SPAGHETTI ET POUTINE ITALIENNE



SPAGHETTI SAUCE À LA VIANDE



**COMMANDER
EN LIGNE**
jimsrotisserie.com



LIVRAISON RAPIDE & GRATUITE!



Heures d'ouverture: Dimanche au jeudi: 11h00 à 22h00 - Vendredi et samedi: 11h00 à 23h00

215 BOULEVARD Fiset LOCAL 150, SOREL-TRACY

450742-3333