



**Un cahier
spécial pour
les 100 ans
de
Ste-Madeleine**



pages 5 à 16

Bibliothèque de la législature
Service des périodiques
Hôtel du Gouvernement
Québec P.Q. G1A 1A5

**NOUVEAU
CLAIRON**

Vol. 70 No 8

Mercredi

28 JUILLET

1976

MAINTENANT
14,500 COPIES

distribués dans la région:

St-Hyacinthe - La Providence - Douville - St-Pie
- Ste-Rosalie - St-Joseph - St-Thomas d'Aquin
- St-Damase - Ste-Madeleine - St-Liboire
- La Présentation - St-Dominique - St-Barnabé
- St-Charles-sur-Richelieu.



**Retour
au travail
dans les hôpitaux**

Il aura fallu une loi spéciale de l'Assemblée nationale pour obliger les infirmiers et infirmières, membres de la Fédération du Québec (FIQ), à reprendre le chemin du travail.

Suite à une directive du syndicat, tout le monde devait suivre les prescriptions de la loi, mais il faudra un certain temps avant que la situation ne redevienne normale.

A l'Hôtel-Dieu, comme à Honoré-Mercier, les infirmiers et infirmières ont repris le travail la tête haute avec le désir de poursuivre leur lutte pour ce qu'ils estiment des conditions normales de travail.

Il faut se rappeler que ce ne sont pas tellement les conditions salariales qui achoppaient que la mobilité et les horaires de travail.

Les infirmiers et infirmières soutiennent pour leur part que la lutte entreprise à ce niveau ne devait aboutir qu'à une meilleure distribution en quantité et en qualité de soins pour les patients.

De son côté, le gouvernement, estimant que la situation avait suffisamment duré et que les progrès dans les négociations étaient nuls, depuis suffisamment longtemps, a décidé de passer à l'action en soumettant à l'Assemblée nationale une Loi spéciale qui, c'est le cas de le dire, a des dents. Jamais n'aura-t-on vu loi plus sévère envers les personnes qui oseront aller contre les prescriptions de la loi, puisque des amendes élevées sont prévues et qu'il pourrait même y avoir suspension de vie syndicale ou de participer aux postes de responsabilité dans un syndicat si un membre est trouvé coupable.

De plus, la nouvelle convention imposée aux infirmiers et infirmières est celle-là même que le gouvernement proposait. Cette rigueur n'a pas été sans soulever les questions les plus diverses chez ceux qui, tout en admettant la nécessité d'une action d'urgence et importante, n'envisageaient pas une telle sévérité. C'est en attendant partie remise, car rien du problème n'est solutionné. Si entretemps, de nouvelles structures ne sont pas imaginées et proposées, le problème sera encore plus grand dans deux ans.

Une loi sévère mais nécessaire

L'Assemblée nationale a adopté, samedi le 24 juillet, une loi spéciale ordonnant le retour au travail des 5,500 infirmiers et infirmières, membres de la Fédération des infirmiers et infirmières du Québec (FIIQ) qui poursuivaient une grève dans les hôpitaux depuis quelque 35 jours.

Ce retour au travail est assorti de conditions de travail et de salaires identiques à celles qui ont été négociées et acceptées par la très grande majorité des employés du secteur des affaires sociales, dont 13,000 infirmiers et infirmières affiliés à d'autres centrales ou organismes syndicaux. Les membres de la FIIQ ne sont donc pas traités avec moins d'équité et de justice que leurs confrères ou consœurs qui ont accepté volontairement de signer une convention collective.

La grève des membres de la FIIQ qui a paralysé quelque 30 hôpitaux du Québec, dont l'Hôpital Honoré-Mercier, provenait d'un désaccord entre la partie patronale et les syndicats concernant la mobilité du personnel à l'intérieur de l'hôpital. D'une part, les administrateurs d'hôpitaux soutiennent que, pour assurer une administration plus efficace et de meilleurs soins de santé, la mobilité du personnel peut s'avérer nécessaire et essentiel dans des cas particuliers ou

d'urgence, chaque cas devant être étudié et déterminé avec le syndicat local. D'autre part, la FIIQ prétend que la mobilité affecterait la qualité des soins. Cette prétention est cependant fort discutable parce que les exigences de la partie patronale ne doivent s'appliquer que dans des cas exceptionnels, particuliers et d'urgence. De plus, les quelque 13,000 autres infirmiers et infirmières ayant conclu une entente et signé une convention collective comportant la clause de mobilité sont-ils plus expérimentés, plus compétents ou faudrait-il conclure qu'ils se désintéressent de la qualité des soins qu'ils doivent fournir? Je ne le crois pas.

Le bien commun et la protection de la santé publique exigeait que prenne fin ce conflit qui a paralysé les hôpitaux et dont les principales victimes ont été les malades. D'ailleurs, l'opinion publique était exaspérée de la situation anarchique qui régnait, les médias d'information exprimaient leur indignation et tout le monde reconnaissait que les négociations qui se prolongeaient étaient stériles et devaient inévitablement aboutir à une loi spéciale qui, à mon sens, a trop tardé. Cette loi aurait dû obtenir l'approbation unanime des membres de l'Assemblée nationale.

Cependant, l'opposition officielle, représentée par le Parti Québécois, qui avait approuvé le principe de la loi en deuxième lecture, a voté contre l'adoption finale de cette loi sous le prétexte qu'elle brimait les droits des membres de la FIIQ. Par cette attitude, les députés péquistes ont manifestement indiqué que pour eux les droits et les intérêts de l'ensemble de la population sont moins importants que les droits acquis d'un groupe minoritaire qui s'entêtait à vouloir soumettre sa volonté à la majorité.

Au moment où je rédige cette chronique, je ne connais pas la réaction des membres de la FIIQ à cette loi spéciale de retour au travail. Je veux espérer qu'ils s'y soumettront et qu'ils accepteront de reprendre leur poste et d'assumer leurs responsabilités. Se faisant ils démontreront leur conscience professionnelle.

La loi prévoit de sévères sanctions et pénalités advenant que les syndiqués décident de ne pas s'y soumettre. Ces pénalités peuvent aller d'amendes de \$50 à \$250 par jour pour ceux qui ne respecteraient pas la loi et de \$1,000 à \$10,000 par jour aux syndicats. La même peine s'appliquerait aussi aux dirigeants de syndicats. De plus, le Lieutenant-gouverneur en conseil peut ordonner que

l'obligation de verser les cotisations syndicales cesse pour une période d'au moins trois mois et d'au plus un an à l'égard de l'association en cause. Enfin, pour chaque journée qu'il refuserait de travailler, désobéissant ainsi à la loi, tout employé se verrait privé de 10%, par jour d'absence, de la rétroactivité que normalement il recevrait. Cette rétroactivité s'établissant en moyenne à \$2,700 par employé, c'est donc une pénalité de quelque \$270 par jour que subirait un employé qui déciderait de poursuivre la grève.

La loi est sévère, il faut bien le reconnaître, mais elle est aussi nécessaire pour rétablir, sauvegarder et protéger les droits de la population aux services hospitaliers.

Fernand Cornellier
député de Saint-Hyacinthe

Voyage à Terre des Hommes

L'A.F.E.A.S. Sacré-Coeur organise un voyage à Terre des Hommes, jeudi le 12 août. Information 774-7837 ou 774-8259.

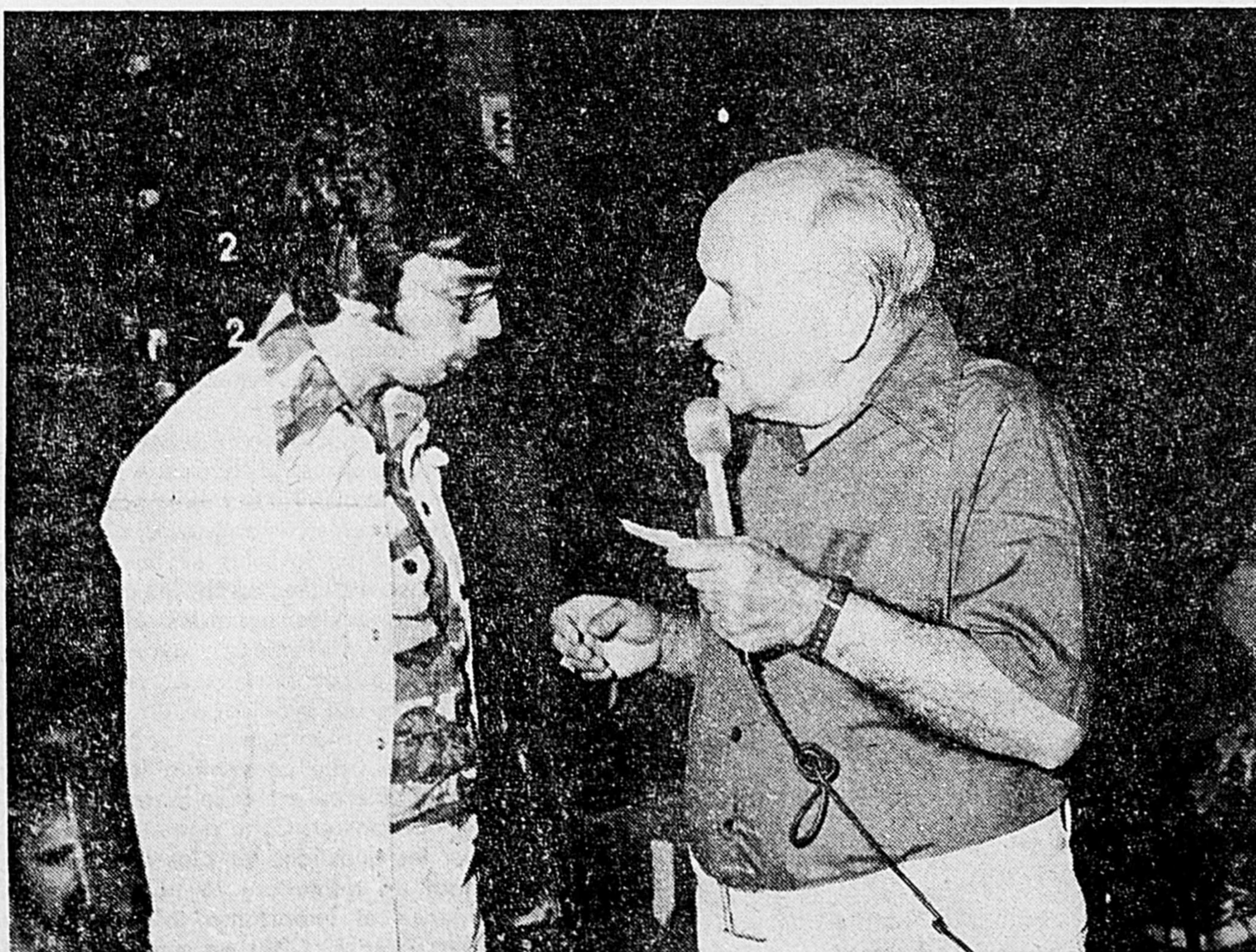
POSTES À POURVOIR

Le Centre de main-d'oeuvre du Canada de Saint-Hyacinthe est à la recherche de travailleurs pour remplir certains emplois dans notre ville et la région. Les intéressés n'ont qu'à se présenter à leur Centre de main-d'oeuvre du Canada de Saint-Hyacinthe au 775 rue St-Dominique, Saint-Hyacinthe. Il est inutile de téléphoner.

- 4111 Sténo-dactylo bilingue
- 4151 Gérant de service (machineries agricoles)
- 4194 Préposé au bureau de réception
- 4197 Commis de bureau
- 4199 Investigateur (finance)
- 5131 Vendeur de minéraux et vitamines pour animaux
- 5135 Commis-vendeur de bijoux
- 5135 Commis-vendeur de pièces et d'accessoires d'autos.
- 5171 Vendeurs d'assurance (3)
- 5172 Agent immobilier
- 5173 Conseiller en épargne
- 5199 Représentants de commerce (2)
- 5199 Démonstrateurs (4)
- 6115 Agents de sécurité (9)
- 6121 Aide-cuisinier (2)
- 6123 Barmaid
- 6125 Serveuse (2)
- 6143 Coiffeur(se) pour hommes
- 6143 Coiffeurs(les) ou apprentis-coiffeurs(les) pour dames (3)
- 6149 Bonnes à tout faire (5)
- 6165 Repasseurs(les) à la machine (2)
- 6198 Laveur de vaisselle
- 8115 Conducteur de four de grillage (3)
- 8215 Désosseur
- 8271 Régleurs de métiers à tricoter (2)
- 8311 Outilleur-ajusteur en matrice à carton
- 8353 Débiteur de bois
- 8355 Régleur-conducteur de machine à bois
- 8532 Réparateur d'appareils ménagers
- 8533 Electriciens d'entretien (3)
- 8533 Electricien de véhicules automobiles
- 8551 Gradueur, marqueur et coupeur de patrons de lingerie
- 8563 Couturières (3)
- 8581 Débosseleurs
- 8581 Mécanicien de camions
- 8581 Mécanicien d'automobiles et de camions (2)
- 8581 Alineur de roues (2)
- 8581 Monteur et réparateur de freins et conduite d'autos
- 8584 Mécanicien de machines agricoles
- 8584 Mécanicien-réparateur de métiers à tisser (2)
- 8781 Charpentiers-menuisiers (4)
- 8733 Apprenti-installateur électricien
- 9175 Chauffeur-livreur (2)

Le Service de main-d'oeuvre agricole du Canada de Saint-Hyacinthe est à la recherche de travailleurs pour remplir certains emplois concernant le domaine agricole. Les intéressés n'ont qu'à se présenter à leur Service de main-d'oeuvre agricole du Canada de Saint-Hyacinthe situé dans les locaux de la Fédération de l'UPA au 1775 rue des Cascades, Saint-Hyacinthe, au numéro 774-9154.

- 7180 Contremaître de verger
- 7181 Ouvrier agricole en général - expérience
- 7183 Ouvrier agricole des cultures maraichères
- 7187 Valet d'écurie
- 7198 Cueilleurs de fruits.



M. Simon Huard est l'heureux gagnant du prix de présence tiré lors du grand Bingo qui se tenait à l'exposition agricole de St-Hyacinthe lundi soir dernier. Ayant le choix entre une automobile ou une somme de \$3,500.00 M. Huard a opté pour la somme d'argent.
(Photo Studio Lumière)

LE NOUVEAU CLAIRON

Hebdomadaire régional à circulation gratuite publié chaque semaine, le mercredi, par la Cie d'Imprimerie et Comptabilité de Saint-Hyacinthe Limitée

Publicité, GERARD BEAUDET

Secrétariat, DIANE BRODEUR

Casier Postal 276
655 rue Ste-Anne, Saint-Hyacinthe
Abonnement par la poste \$10.00 par année
Tél.: 774-5375 ou 774-5376



Quelques élèves de la région métré politaine admises récemment au cours de ballet de Pierre-Laporte.

Les enfants du théâtre

par Jean-Léonard Binet

Monique Rioux, une Québécoise de bonne souche, oeuvre depuis déjà plusieurs années dans ce domaine fascinant du théâtre pour enfants et de l'apprentissage scénique. C'est dire tout le bonheur que j'ai eu à parcourir ce livre qu'est **L'Enfant et l'expression dramatique**, paru aux éditions de l'Aurore et rédigé avec la collaboration de Diane Bilz et Jean-Marie Boivert.

Ce manuel illustré comporte quelque 190 pages (\$7.50) et traite d'une méthode d'animation en

expression dramatique expérimentée avec des enfants de 6 à 12 ans. Grosso modo, M. Rioux avait constaté que les adultes écrivaient (et imposaient) des pièces aux enfants et que ces derniers étaient souvent peu concernés par le contenu des textes. D'où l'idée d'impliquer des jeunes au sein d'ateliers d'écriture où ils auraient l'occasion de s'exprimer en toute liberté. Par la suite, les pièces étaient jouées par le groupe La Marmaille, que dirige M. Rioux, devant ces mêmes



enfants.

L'idée est heureuse et invite à une meilleure connaissance. Pour les animateurs - pédagogues et... les autres.

Des cliniques de puériculture et d'immunisations

Des ques de puériculture et d'immunisation pour enfants, auront lieu cette semaine aux endroits suivants:

LUNDI 2 AOÛT:
Saint-Césaire
(Hôtel-de-Ville)
14h. à 15h.30

MARDI 3 AOÛT:
Saint-Denis
(École Centrale)
9h.30 à 11h.
Saint-Valérien
(École St-Pierre)
14h. à 15h.30
Saint-Basile
(Sacristie)
14h. à 15h.30

MERCREDI 4 AOÛT:
Rougemont
(Éc. Saint-Michel)
9h.30 à 11h.
Saint-Hyacinthe:
N.D.-du-Rosaire
(École Raymond)
14h. à 15h.30
Sainte-Christine (École)
14h. à 15h.30

JEUDI 5 AOÛT:
La Présentation
(Salle Paroissiale)
9h.30 à 11h.
Saint-Hyacinthe:
Saint-Sacrement
(S. -l de l'Église)
14h. à 15h.30
Beloeil:
Saint-Mathieu
(Sacristie)
14h. à 15h.30
Saint-Vale
(Bur. Un. San.)
14h. à 15h.30

VENDREDI 6 AOÛT:
Sainte-Madeleine
(Éc. Saint-Joseph)
9h.30 à 11h.
Sainte-Hélène (École)
9h.30 à 11h.

Les cliniques anti-tuberculeuse et d'immunisation pour voyageurs et autres & manipulateurs d'ali-

ments, sont tenues au Service de Prévention (Unité Sanitaire) 1150 rue Sainte-Anne, Saint-Hyacinthe, Qué. Tél.: 773-9715, les lundi après-midi de 14h. à 15h.30, les mercredi avant-midi de 9h. à 11h., et après-midi de 14h. à 15h.30, et les vendredi avant-midi de 9h. à 11h.

Film à La Providence

Les loisirs, secteur de La Providence, présentent le film «Willard», le mardi soir 3 août. La projection, prévue à la tombée du jour, soit vers 20 heures 30, aura lieu en plein air, rue Saint-Clément (entre Saint-Paul et Sainte-Madeleine), à Saint-Hyacinthe.

En cas de pluie, le film sera présenté au pavillon des loisirs à compter de 20 heures. L'entrée est libre.

La réalisation du projet est rendue possible grâce au Cycleton 76. Cordiale bienvenue à tous!

Le prochain spectacle aura lieu au Métro Laliberté, le mardi 10 août. Pour obtenir plus d'informations, il faut composer le numéro suivant: 773-7711.

cinéma mont-st-hilaire
Tél. 467-3209 A 14 MILLES DU PONT HYP.LAFONTAINE
TRANS-CANADIENNE ROUTE 20 SORTIE 70

ouvert tous les soirs!

ven à jeu 30 juillet AU 5 août

14 ANS

LE VAM CLAY
LA BRUTE LE COLT ET LE KARATE
LES MAINS LES PLUS MEURTRIÈRES DE L'EST
L'AMÉ LA PLUS RANÉE DE L'OUEST

2 FILM
PEUR SUR LA VILLE
Un meurtrier fou terrorise la ville.
François Truffaut
Charles Bronson - Les Mous

COMMENÇANT VENDREDI A JEUDI

vous avez aimé la chanson, alors voyez le film!
(PAROLES et MUSIQUE de CLAUDE FRANÇOIS)

POUR TOUS

le TELEPHONE PLEURE

COULEUR

en vedette DOMENICO MODUGNO-MARIE YVONNE DAMAUD-LOUIS JOURDAN et pour la première fois à l'écran la petite FRANCESCA

COMPLÉMENT DE PROGRAMME

DERNIERES NEIGES de PRINTEMPS

C'est le drame poignant d'un enfant incompris!

BEKIM FETMIU AGOSTINA BELLI RENATO CESTI

Horaires sur semaine
7h.30 le Téléphone pleure
9h.27 les dernières neiges du printemps. 10h.59 fin.
Horaires du dimanche. Le Téléphone pleure 1h.15, 4h.44, 8h.14
Les dernières neiges du printemps 2h.52, 6h.21, 9h.51, 11h.23 fin.

LE PARIS
tel. 773 9492

commençant vendredi 30 juillet

UN EVENEMENT CINEMATOGRAPHIQUE IMPORTANT!

18 ANS Adultes

DIRECTEMENT DU FESTIVAL DE NEW YORK 1975

EXHIBITION

un film de JEAN-FRANÇOIS DAVY avec CLAUDINE BECCARIE couleur

2^E FILM AUTROPIQUE DU CANCER

Horaires:
sem. et Samedi: 6:20 der. spec. 8:00
Dimanche: 12:50, 4:20 der. spec. 7:50

En Claudine Beccarie, Mr. Davy a trouvé un personnage plein d'esprit et d'une complexité considérable.

Richard Eder, NY. TIMES

Une étude humaine fascinante.

Jack Kroll, NEWSWEEK

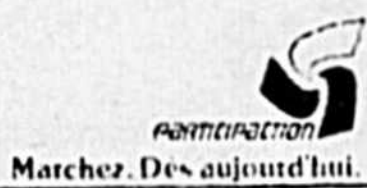
Il plaira aux femmes autant qu'aux hommes; il donne des idées pour l'esprit aussi bien que pour la fantaisie érotique.

Silvia Feldman HUMAN BEHAVIOR MAGAZINE

Un acte de révélation humaine... Claudine Beccarie pourrait facilement être le Stanislavsky de l'érotisme.

Richard Corliss, FILM COMMENT

Faites marcher vos pieds, pas seulement vos doigts.



Un Cinema Uni
MASKA 774-4171
475 HOTEL-DIEU, ST-HYACINTHE

CHERCHER UN EMPLOI

L'une des conditions pour toucher des prestations d'assurance-chômage est d'être disponible et de faire des recherches continues pour se trouver un emploi.

Comment se chercher

un emploi

Il existe plusieurs façons de se chercher un emploi. La première consiste à vous inscrire à un bureau du Centre de Main-d'Oeuvre du Canada ou du Québec et, par la

suite, de visiter ces bureaux régulièrement.

Vous pouvez aussi consulter les petites annonces des journaux et des revues d'affaires, rendre visite à des employeurs, adresser par lettre des demandes d'emploi, vous renseigner auprès de vos amis et de vos parents, et il ne faut pas oublier les agences privées de placement. Notez vos recherches. Au cours de

vos périodes de prestations, il se pourrait que vous ayez à fournir une liste faisant état des démarches que vous avez faites en vue de trouver un emploi. Il est donc important de noter:

1. Le nom des entreprises contactées et des personnes qui vous ont reçu.
2. Les dates de ces entrevues.
3. Le résultat des entre-

vue.

Il est certain que si vous mettez ces quelques conseils en pratique vos chances de vous trouver un emploi seront meilleures et vous démontrerez ainsi à la Commission d'Assurance-Chômage que vous êtes réellement disponible pour un emploi et que vous faites les démarches nécessaires pour en trouver un.

Il est évident que si vous

touchez des prestations en maladie, maternité ou de retraite vous n'avez pas à prouver votre disponibilité et n'êtes pas tenu de faire des recherches d'emploi.

Entretiens, si vous avez besoin d'aide pour déterminer les meilleures façons d'entreprendre votre recherche d'emploi active, communiquez avec le bureau d'assurance le plus près de chez-vous.



Des desserts rafraîchissants pour l'été peuvent être faits avec du yogourt aromatisé aux fruits. Servez-les garnis de fruits frais ou saupoudrés d'épices pour terminer délicieusement les repas d'été.

LE YOGOURT OFFRE UN DESSERT FACILE ET LÉGER EN ÉTÉ

Les maîtresses de maison astucieuses trouvent mille façons d'éviter de passer de longues heures dans la cuisine les jours d'été quand il fait chaud. Mais ces mêmes maîtresses de maison veulent offrir à leur famille et à leurs invités des repas et des desserts originaux.

Vous pouvez trouver un dessert des plus faciles et des plus rafraîchissants parmi les produits laitiers au marché. Le yogourt. Il est naturel au sens propre comme au figuré, pour les repas d'été. Sa texture lisse et crémeuse et son goût caractéristique en font un dessert léger et savoureux pour terminer les repas. Les yogourts aromatisés aux fruits frais, disponibles aux pêches, aux framboises, aux fraises, aux bleuets, à la mandarine ou au cocktail de fruits, offrent une grande variété.

L'une des qualités par excellence du yogourt est son aptitude naturelle à être présenté sur la table, nature ou accommodé. Sa présentation dépend seulement du plat choisi. Pour tous les jours, un petit plat de yogourt aux pêches par exemple, garni d'une légère pincée de noix de muscade moulue sera un vrai délice. Du yogourt aux fraises servi dans une ravissante coupe à sorbet en cristal et surmonté de quelques fraises fraîches sera idéal comme dessert pour des invités.

Voici quelques autres façons de servir le yogourt en été.

NEIGE ROSE

Préparer un paquet de 3 oz de poudre pour gelée aromatisée aux framboises ou aux fraises en suivant le mode d'emploi de l'étiquette. Mettre au frais jusqu'à ce que la gelée soit légèrement épaissie. La retirer du réfrigérateur et la battre jusqu'à ce qu'elle mousse. Incorporer 2 contenants de 6 oz de yogourt aromatisé aux framboises fraîches ou aux fraises fraîches. Verser le mélange dans des plats à servir et mettre au frais.

GARNITURE PIQUANTE

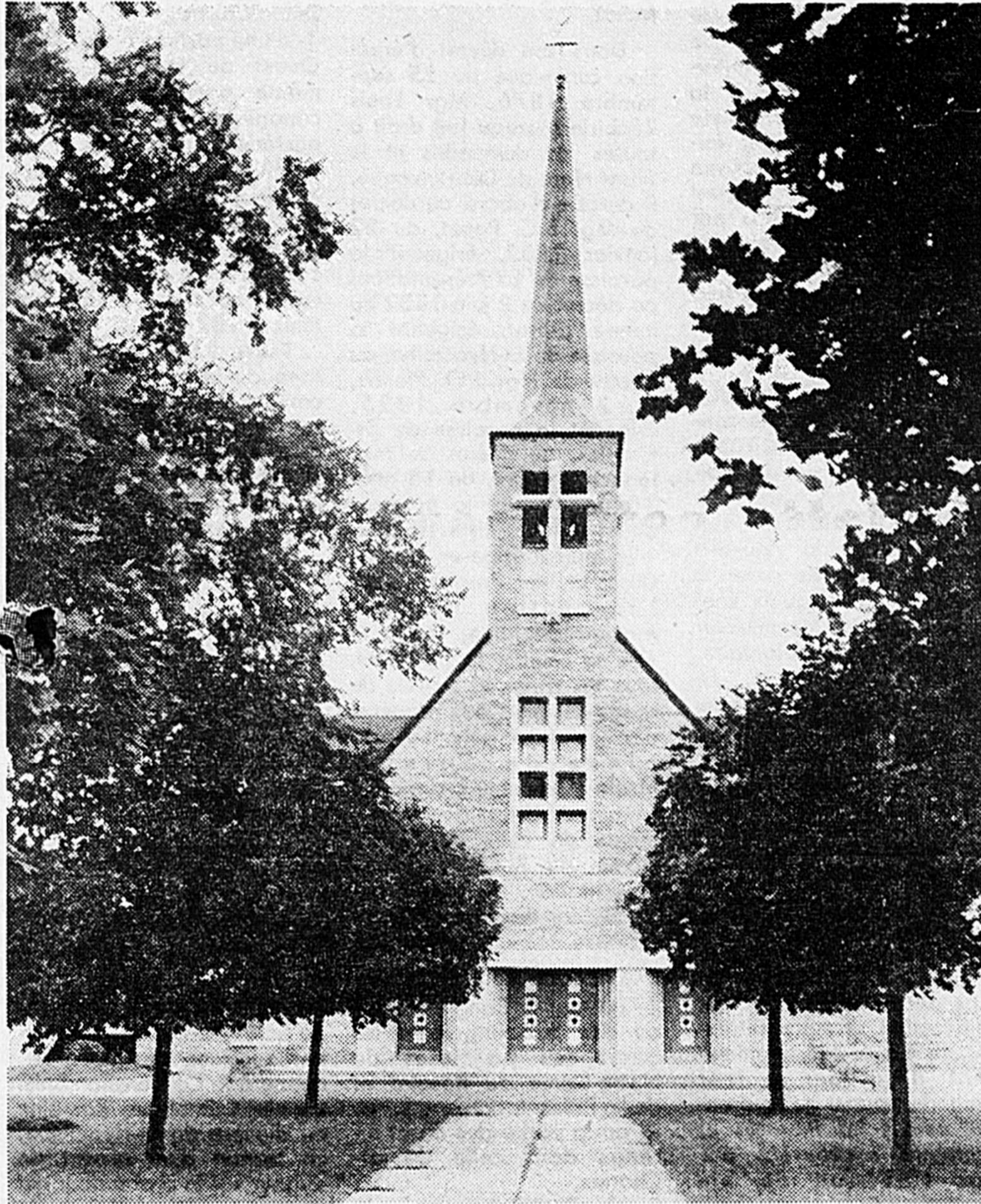
Faire chauffer à feu doux un pot de yogourt nature ou aromatisé aux fruits frais. Faire griller quatre tranches de gâteau ordinaire. Disposer des fruits frais au choix sur le gâteau. Servir avec une sauce de yogourt nature ou aromatisé aux fruits.

Voyage de pêche
organisé en haute Mauricie
au Lac Manuan,
Transport aérien
prix spécial en août
pour inf.: 773-0417

En vedette cette semaine
Jeudi, Vendredi, Samedi, Dimanche
les 29-30-31 Juillet, 1er Août
À LA PETITE CHAUMIÈRE
NANCY LIBERTE HARRIS
et ses musiciens



1455 Des Cascades, à St-Hyacinthe



Centenaire Ste-Madeleine 1876 — 1976

HISTORIQUE DE LA PAROISSE

FAITS RÉTROSPECTIFS

1850 - L'existence de la paroisse de Ste-Marie-Madeleine se situe vers 1850. Cependant, ici, comme ailleurs, nous jugeons à propos de remonter à l'origine des choses avant d'en tracer l'histoire proprement dite.

Nous croyons être assez dans le vrai en avançant que la première idée d'ériger une église paroissiale dans le rang St-Simon ou des Soixante, paroisse de La Présentation, a dû être mise à jour peu de temps après la construction de la voie ferrée, le Grand Tronc, qui traverse la susdite paroisse en cet endroit, vers 1850.

Le fait d'un arrêt en ce lieu et l'érection d'une gare y amena naturellement plusieurs nouvelles familles, quelques maisons de plus y furent bâties, un petit village surgit.

Ste-Madeleine Station Jean Hébert

Gaz sans plomb - diesel

Ouvert 7 jours
5h.30 a.m. à 11h. p.m.

Tél.: 795-3272

850, Boul. Laurier.



André Lacombe Inc.

Entrepreneur — Electricien

Spécialiste : Chauffage à l'électricité

115, De la Paix

Sainte-Madeleine

Tél.: 795-3377

CARREFOUR 73

Nous vous facilitons les moyens
de devenir propriétaire
et profitez du centenaire
pour visiter
nos maisons modèles

**Développement
prévu
pour 150
familles**

**Service
d'eau et
d'égout
qualité no 1**

**Une maison
à votre budget
termes
des plus faciles**

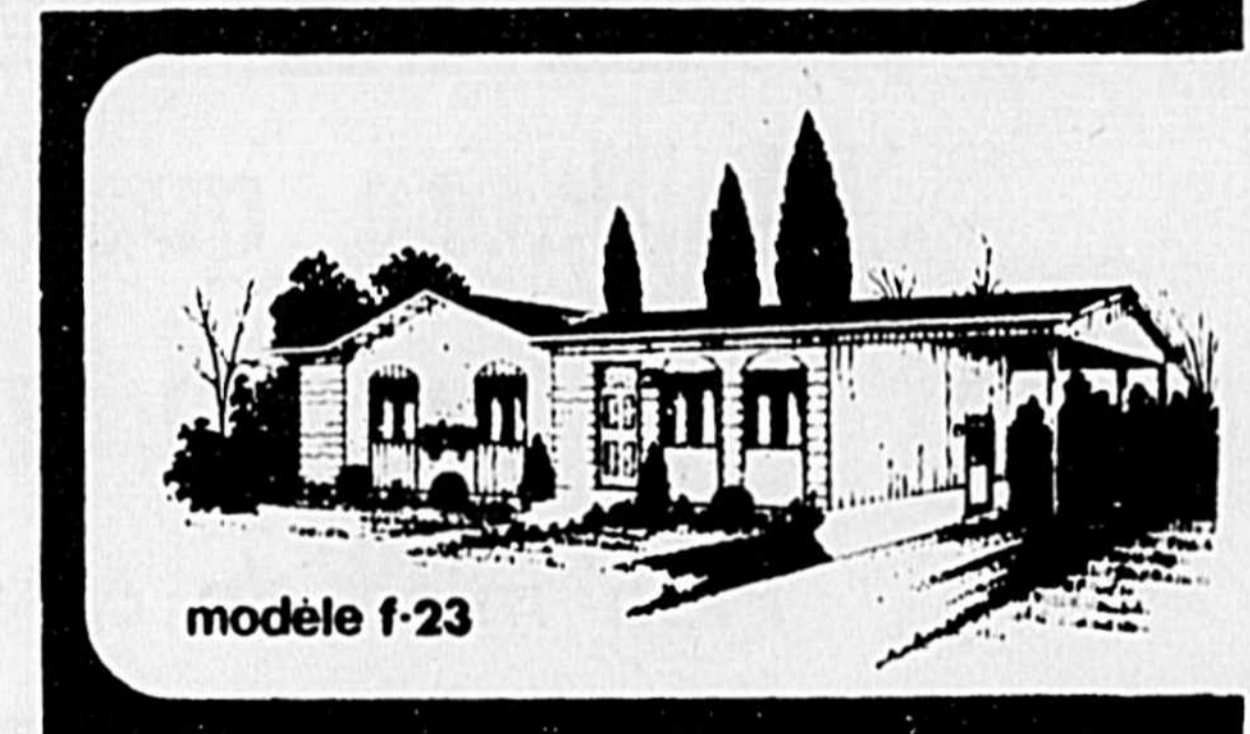
Choisissez parmi 4 maisons modèles de

\$ 26,000. et plus

Carrefour 73 sortie 73 Ste-Madeleine



modèle f-30



modèle f-23



modèle f-40

Approuvée par la centrale d'hypothèque
Caisse et banque

**BUREAU
CENTRAL**
D'IMMEUBLES Enr
courtier

**Achat
vente
échange**

515 St-Denis St-Hyacinthe Bur.: 773-1122



M. le Curé Clément Gendron

1854 - Étant un poste éloigné des centres religieux, les bons fervents chrétiens firent des démarches auprès de l'autorité ecclésiastique, dès les premières années de l'administration du premier évêque de St-Hyacinthe pour avoir une église dans leur rang, mais de l'opinion de Mgr l'évêque, le temps ne paraissait pas encore venu de faire droit à leur demande.

1864 - Le deux juin, Mgr Joseph Larocque était en visite pastorale à La Présentation. Les promoteurs du projet profitèrent de la présence de Mgr l'évêque dans la paroisse, pour lui demander la permission de former une nouvelle paroisse dans leur quartier et de bâtir une église, au point d'intersection du Rang des Soixante et du chemin de fer du Grand Tronc. Les vues des

requérants étaient sans doute louables, mais en cette circonstance, leur zèle trop ardent les emporta au-delà des limites de l'obéissance due à l'autorité légitime. Mgr. l'évêque avait des raisons de ne pas former une paroisse immédiatement. Le manque de prêtres et le nombre restreint de propriétaires suffisaient pour ne pas accéder à leur demande.

Mais à l'occasion de la messe paroissiale à La Présentation, Mgr. l'évêque s'adressa au peuple et fit une réponse catégorique aux audacieux usurpateurs des pouvoirs exécutifs de l'Église.

1873 - Sous le règne de Mgr Charles Larocque, les gens des Soixante firent de nouvelles démarches auprès de l'autorité religieuse, dans le même but, mais la situation n'était pas encore propice à ce sujet.

1876 - Le 16 janvier 1876, fut sacré le quatrième évêque de St-Hyacinthe, Mgr Louis Zéphirin Moreau. Les braves gens firent de nouveau une pétition dans le même but et le succès couronna leur longue persévérance.

Dès les premiers jours de février, les gens députèrent quelques-uns d'entre eux, chargés de traiter avec Sa Grandeur de la paroisse en contemplation. Mgr Moreau accueillit les députés avec bienveillance et leur donna un modèle de requête en demande d'érection, datée

du 7 février. Mais avant d'ouvrir la procédure requise à cette fin, il fut convenu que le terrain de la future église serait d'abord cédé à la Corporation épiscopale Diocésaine et que les intéressés bâtiraient au moyen de billets promissaires ayant force légale, consentis par eux, à la dite Corporation et que les habitants des Soixante de La Présentation prendraient l'initiative dans cette entreprise.

Le 19 février, le bon évêque porta la condescendance jusqu'à prier la Fabrique de La Présentation d'allouer la somme de \$1500.00 dollars aux requérants de la nouvelle paroisse pour les aider à bâtir une église qu'ils sont sur le point de commencer par contribution volontaire. En conséquence, le dimanche, 20 février, une assemblée des marguilliers anciens et nouveaux est tenue à La Présentation aux fins de prendre en considération la demande de Sa Grandeur. Les Sieurs Ed. Boucher, Chs Blanchette et Cyp Chabot, anciens marguilliers des Soixante, exposent à l'assemblée la dite demande au nom de leurs coparoyens du même rang. Après délibération et mûre réflexion... il est décidé unanimement d'accéder à leur demande pourvu qu'ils prennent toutes les mesures et formalités approuvées par Mgr l'évêque de St-Hyacinthe. Celui-ci confirma volontiers cette résolution.

RECONNU CANONIQUEMENT

Dans son décret d'érection canonique du 25 septembre 1876, Mgr Louis Zéphirin Moreau fait droit à toutes les demandes et le Saint Nom de Dieu invoqué, il déroge d'abord au décret de Mgr B.C. Panet, du 22 janvier 1832, érigeant la paroisse de La Présentation; au décret du 2 juin 1832 du même prélat, érigeant la paroisse de St-Hyacinthe; au décret de Mgr J.O. Plessis, le 2 novembre 1825, érigeant la paroisse de St-Charles; au décret de Mgr Ignace Bourget, du 13 août 1846, érigeant la paroisse de St-Jean-Baptiste de Rouville; puis il érige en titre de Cure et de Paroisse sous l'invocation de Ste-Marie-Madeleine, dont la fête se célèbre le 22 juillet, tous les rangs et parties de rangs désignés aux requêtes par les requérants. La paroisse de Sainte-Marie-Madeleine a donc été formée de divers démembrements de celle de Notre-Dame du Rosaire, de La Présentation, de St-Charles, de St-Jean-Baptiste et de St-Damase.

Elle se compose:

- 1- de tout le Rang St-Simon ou des Soixante, dans les anciennes paroisses de Notre-Dame du Rosaire et de La Présentation,
- 2- de la partie des 4^è et 5^è rangs dans celle de St-Charles,
- 3- du Petit-Rang et de la partie du Rang Sud-Est de la

Rivière des Hurons dans St-Jean-Baptiste, 4- d'une partie du Rang Sud-Ouest de la dite rivière, même paroisse, annexée canoniquement par décret postérieur du 27 décembre 1878, et reconnu civilement le 22 juillet 1879.

5- d'une partie du Rang Argenteuil dans St-Damase, aussi annexée par ordonnance spéciale le 25 septembre 1876.

Toute l'étendue du territoire de la paroisse mesure environ sept milles de front, sur trois milles de profondeur pour la plus grande partie et de deux milles pour le reste.

RECONNU CIVILEMENT

Sur rapport de Messieurs Turcot, Bachand et H. Blanchard, commissaires l'érection des paroisses nouvelles paroisse de Marie-Madeleine ainsi érigée, fut reconnue civilement par proclamation de Son Excellence l'Honorable Luc Letellier de St-Just, Lieutenant Gouverneur de la Province de Québec, datée à Québec le 15 mai 1877.

LA PREMIÈRE ÉGLISE

Le 23 février, Sir Joseph Rousseau, cultivateur et commerçant de la paroisse de La Présentation, demeurant au Rang des Soixante, donne à la Corporation Episcopale Catholique Romaine du diocèse de St-Hyacinthe, un terrain d'un arpent de largeur sur la profondeur qui se trouve entre le chemin du rang des Soixante et le

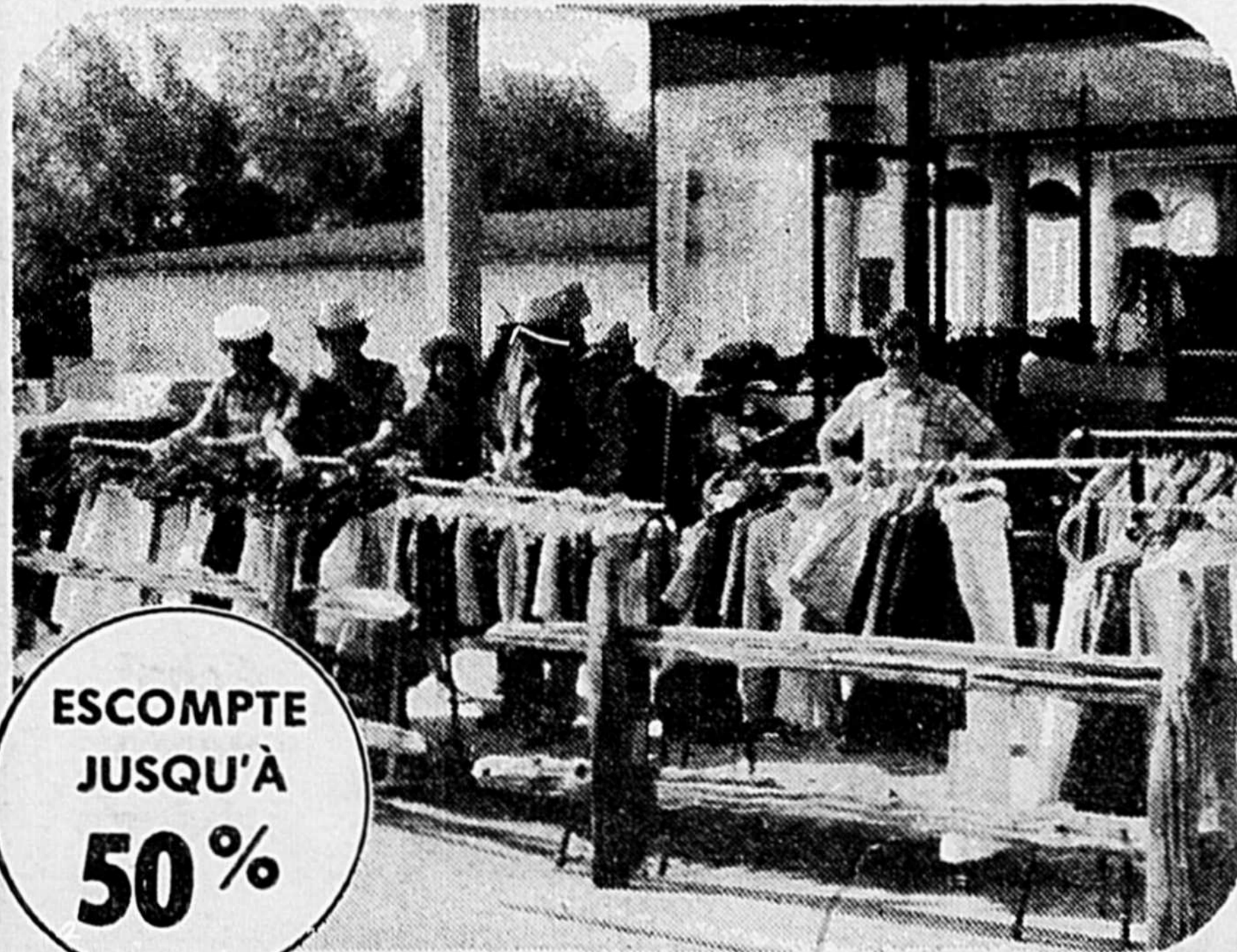
Centenaire Ste-Madeleine

Vous trouverez ici

**Plus bas prix
Meilleure qualité!**

ACHETEZ PLUS POUR VOTRE ARGENT

Plan mise de côté



ESCOMPTE
JUSQU'À
50%



ESCOMPTE
JUSQU'À
50%

M. GEORGES BRABANT
baisse tous ses prix sur tous les
**VÊTEMENTS EN MAGASIN
HABITS ET VESTONS SPORT**

G. Brabant inc

415, rue de l'Hôtel-Dieu — Tél. 774-7131

Saint-Hyacinthe



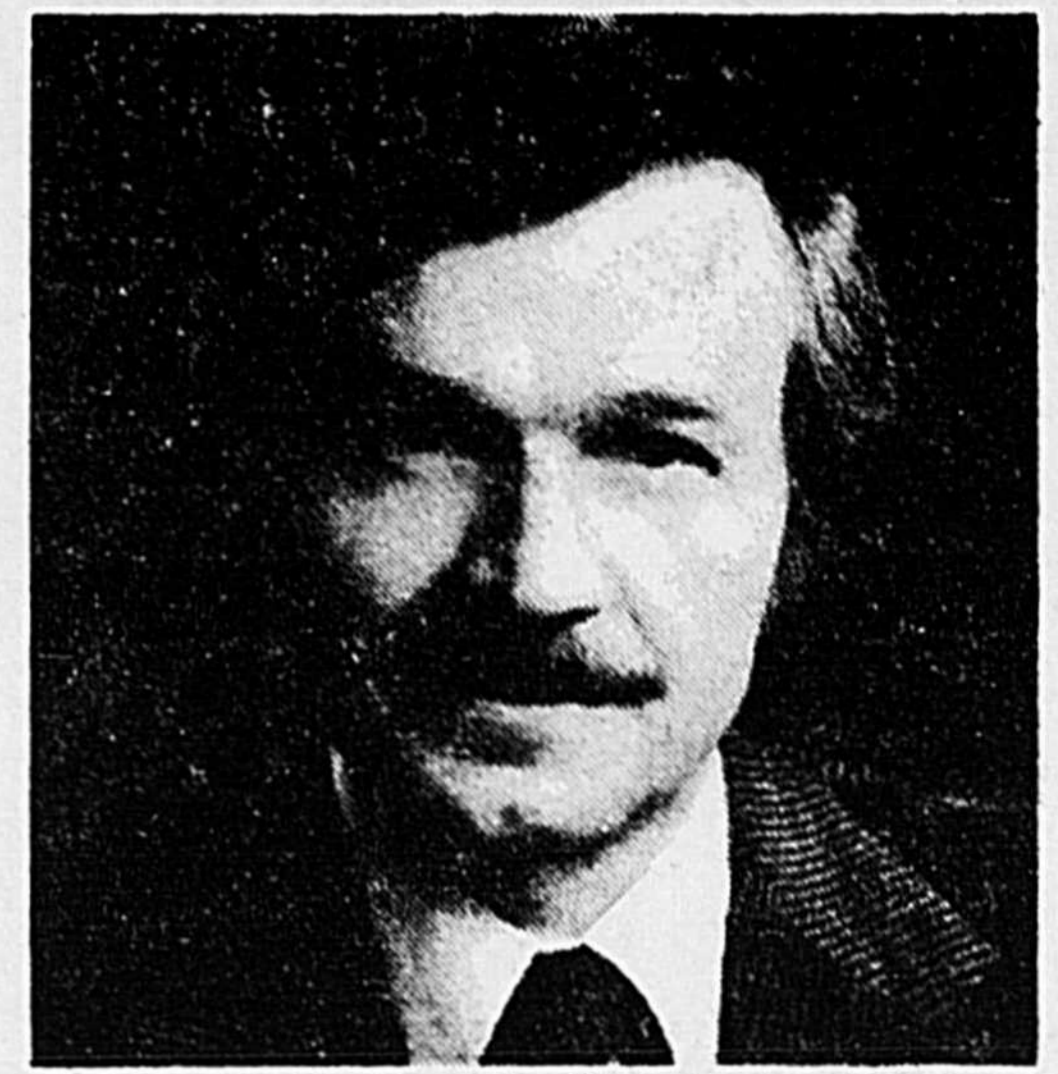
DU NOUVEAU

Chez YAMASKA AUTOMOBILES

2000 Boul. Casavant 774-6491

Garantie complète sur toutes nos voitures d'occasion 1975-1974

Moteurs, transmission, différentiel, temps, pièces 100%



M. Jean Paul Lambert
Président de Yamaska automobile

12 MOIS OU 12000 MILLES 100%

SPÉCIAL

TORINO 1974



Centenaire

GARANTIE
Temps et pièces 100%

\$ 2495⁰⁰ avec garantie

GARANTIE
temps et pièces 100%

12 MOIS OU 12000 MILLES 100%

Entre amis on s' comprend

Venez rencontrer vos amis vendeurs chez Yamaska



M. Marcel Gaudreault
Directeur des ventes



M. Jacques Brodeur
Gérant des voitures d'occasion



M. Guy Langevin
vendeur



M. Normand Laffleur
vendeur



M. André Charbonneau
vendeur



M. Michel Chartier
vendeur



M. Germain Cordeau
vendeur



M. Arsène Gaudreau
vendeur



M. Fred Pearson
vendeur



M. Guy Normand
directeur de location

yamaska

AUTOMOBILE INC.



2,000 boul. Casavant, St-Hyacinthe Tél.: 774-6491



chemin de fer du Grand Tronc. Cette donation est faite sans charge de taxes et de cotisations. Le même jour, Sieur Joseph Guilmette, cultivateur du même lieu, donne aussi à la Corporation Episcopale, un terrain voisin du précédent, d'un demi-arpent de largeur, ayant la même profondeur que le terrain précédent, aux mêmes charges, clauses et conditions que le Sieur Rousseau. Les deux donateurs auront droit à un terrain de 10 par 20 pieds au cimetière pour l'inhumation des membres de leurs familles.

Le 24 février 1876, une liste de souscripteurs par billets promissoires est ouverte pour bâtir une église en bois au nom de la Corporation Episcopale. Cette souscription atteint le chiffre de \$4160.00.

Le 19 avril fut passé le marché d'entreprise pour la construction de l'église. Elle fut construite par les Sieurs Félix Martin, menuisier et charpentier de St-Hilaire, et Camille Provost, maître maçon de Longueuil, tous deux entrepreneurs. La dite entreprise est construite pour la somme de \$5500.00 dollars que le dit Seigneur Evêque, Mgr Moreau promet payer aux entrepreneurs. En mai 1876, on fit les fouilles requises pour asseoir l'édifice.

Dans le Courrier de St-Hyacinthe de cette époque, sous le titre «Bénédiction» on lit les détails suivants: «On nous a fait la faveur de nous écrire, que samedi, le 24 juin, a eu lieu la bénédiction de la première pierre de l'église qu'on est en voie d'ériger au rang des Soixante de la paroisse de La Présentation. M. l'abbé Soly, curé de celle-ci avait été chargé par Mgr de St-Hyacinthe de présider à la cérémonie. Une foule nombreuse était réunie sur le terrain de l'église lequel site de la future église avait été fixé le 2 mars, par le délégué de Mgr l'évêque, M. le Chanoine Louis Misael Archambault, archiprêtre, curé de St-Hugues. Le délégué épiscopal termine ainsi son rapport: «Pour satisfaire à la dévotion des gens, j'ai aussi planté une croix sur les lieux, au pied de laquelle, j'ai exhorté les fidèles à l'union, puis les félicitant sur leur courage et leur esprit de sacrifice et de générosité, je leur ai souhaité le plus grand succès dans leur entreprise. Enfin, au pied de la Croix, j'ai récité avec eux, un Pater, et Ave, et un O Crux, Ave». La fête fut belle et imposante et tous en conserveront un précieux souvenir».

L'église de la nouvelle paroisse servait au culte depuis un mois et trois semaines, lorsqu'elle fut

dédiée solennellement au Seigneur. M. le Curé Mondor organisa pour la circonstance une fête aussi splendide que possible. L'évêque diocésain et plusieurs prêtres furent invités.

L'acte dressé pour la bénédiction peut se résumer comme suit: «Il est dit que, jeudi, 23 novembre 1876, sur les 9.00 hrs de l'avant-midi, Mgr Moreau, évêque de St-Hyacinthe bénit solennellement et consacre au culte divin la première église de la nouvelle paroisse de Ste-Marie Madeleine, la dite église ainsi que la sacristie sont en bois, mesurant 115 par 45 pieds, sur une hauteur de dix-huit pieds, depuis le solage à l'origine du toit, avec clocher couvert en métal blanc.

ORNEMENTATION DE L'ÉGLISE

Cette église contient 129 bancs dont 103 dans la nef et 26 dans le jubé. Elle est ornée: d'un Chemin de Croix, dont les stations ont été payées par les fidèles de la paroisse, de deux grands tableaux de St-François Xavier et de St-Antoine de Padoue, donnés par la Fabrique de St-Jean-Baptiste, de cinq petits tableaux: Ste-Marie-Madeleine, donné par Dame Gaumond, le couronnement de la Ste-Vierge, don de Dame Edouard Boucher, les Sacrés Coeurs

Bon succès au Centenaire

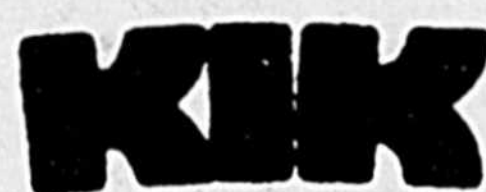
BREUVAGES R. AYOTTE LTÉE

EMBOUTEILLEUR ET DISTRIBUTEUR

- SEVEN-UP
- DIET SEVEN-UP
"SANS SUCRE"

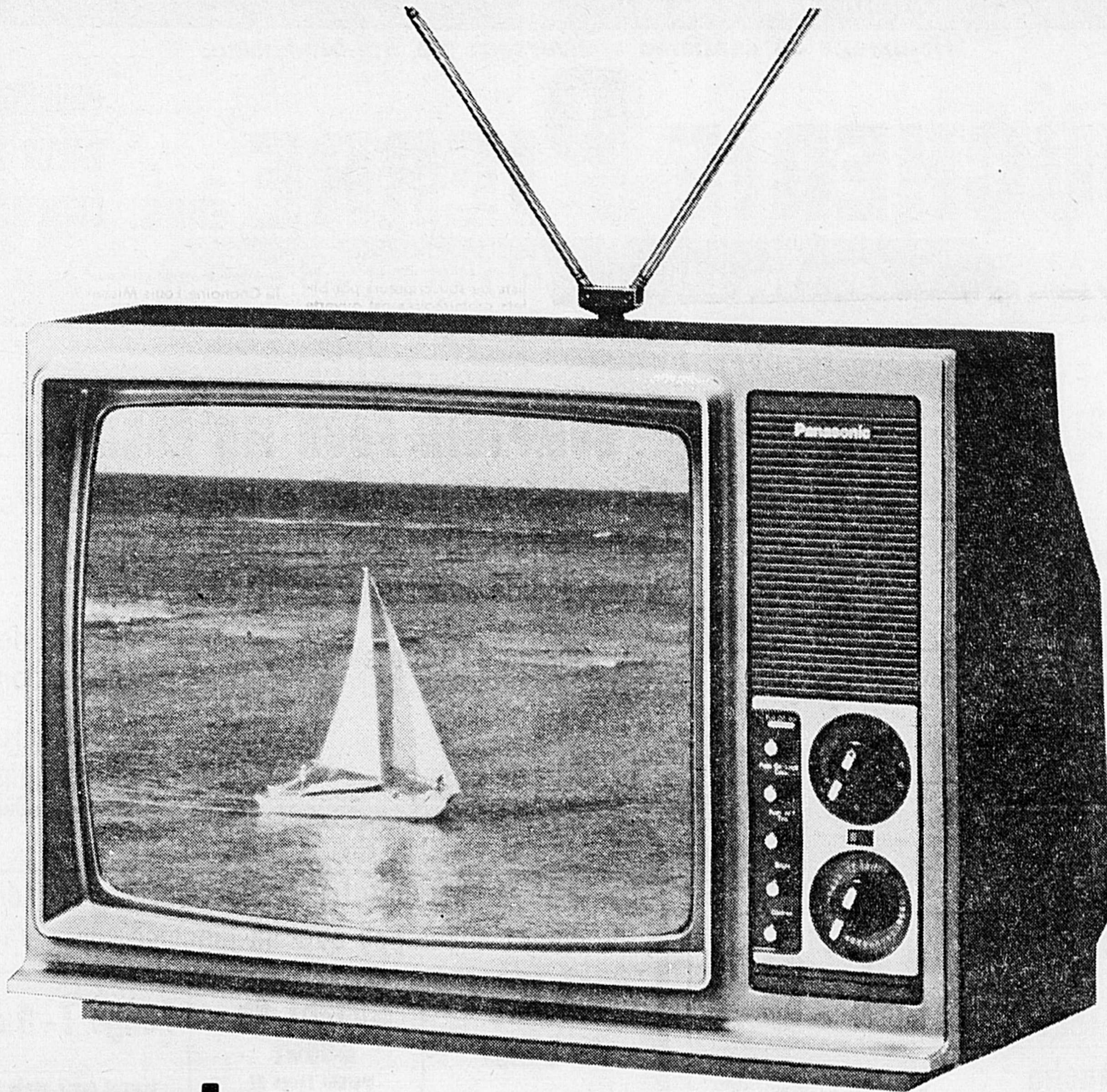
- KIK
- CRUSH

- R.C. COLA
- CANADA DRY



2880, boul. Cartier, Saint-Hyacinthe
Tél: 774-7777 ou 774-8818

Ensemble célébrons le centenaire de Ste-Madeleine



Panasonic

4 changements importants dans la couleur t.v. Panasonic a adopté un nouveau genre de T.V. couleur. Des changements techniques qui vous donnent ce qu'il y a de plus moderne en couleur T.V.

1- Chassis Modulaire

Le chassis de Quatrecolor est construit avec des sections amovibles. Le tableau de circuit modulaire est facilement enlevé lors d'une réparation ou d'un remplacement. Le chassis modulaire Quatrecolor permet un service facile et rapide

2- circuit 100% transistorisé

Dans le téléviseur Quatrecolor Panasonic il n'y a qu'un tube celui de l'image. Tous les autres tubes ont été remplacé par des circuits intégrés et transistorisés. La technique des transistors signifie une longue durée de l'appareil.

3- Tube d'image Ultra Pana Matrix

Un dispositif magic entoure chaque couleur. Cela améliore la couleur et produit une couleur juste et vibrante.

4- Contrôle automatique de la couleur à l'aide du bouton Q. Look

Un simple bouton pour ajuster la couleur: teintes, contrastes et fixabilité. Appuyez sur le bouton et vous verrez un ajustement rapide de la couleur des images. Pas d'arbres orange et de personnes rouges.



GERMAIN LARIVIÈRE Ltée

Meubles — Accessoires électriques — tapis — prélatris — salle de son — etc.

130 boul. Laurier, Ste-Rosalie

Sortie 85 DE LA Trans-Canadienne (juste après St-Hyacinthe) 25 minutes de Montréal.

DE MONTRÉAL

861-4812
DE ST-HYACINTHE

773-8453
DE STE-ROSALIE

799-3241

ÇA EXISTE

Une boucherie qui vend du boeuf rouge A1. L'unique façon de vérifier la qualité du boeuf que vous achetez. C'est de demander à votre boucher de visiter sa glacière et de constater par vous-même le sceau sur chaque carcasse. CHEZ PIERRE VOUS FAITES UNE BONNE AFFAIRE.

Hommage au centième anniversaire de Ste-Madeleine.

BOUCHERIE PIERRE

POURQUOI
PAYER PLUS
ENRG. CHER AILLEUR ?

280 boul. LAURIER MONT ST-HILAIRE

Bière à prix populaire

467-1746

467-1746

Poulet 2¹/₂
à 3 lbs **.59** lb

Gros poulet
Canada Utility 4/5 lbs **.69** lb

Poulet
6 à 8 lbs **.79** lb

Cuisses de Poulet
fraîches
Grade A 10 lbs **7.89**

Poitrines de poulet
fraîches
Grade A 10 lbs **11.89**

Steak haché
très maigre
10 lbs **11.89**

Cubes de boeuf
aucune perte
10 lbs **11.90**

Boeuf haché
très maigre
10 lbs **7.89**

Foie de jeune boeuf
ultra tendre **.79** lb

Porc haché
très maigre
10 lbs **10.89**

Saucisse au boeuf
Saucisse hot dog

COMPTOIR POUR FIN GOURMET

La coupe française en rôti de boeuf, veau et Porc

La charcuterie française Rôti veau français

Viande froide assortie Paupiettes de veau

Mets chinois de toutes sortes

Tournedos

Brochette de boeuf

Fruits de mer
choix complet

Boeuf à fondue

Caille, lapin, faisan, pintade

POUR VOTRE CONGELATEUR

Qualité A1 garanti ou votre argent remis sans condition
Coupé et enveloppé avec la machine super vac

Derrière de boeuf 150 lbs env. 1.09 lb	Devant de boeuf marque rouge A1 150 à 160 lbs env. .69 lb	Longe T-Bone marque rouge grade A 1.39 lb
Haut coté marque rouge 25 lbs et plus .59 lb	Epaule de Boeuf marque rouge 20 lbs env. .69 lb	Steak Haché ou portion 2-4-6-8-8z à votre goût
Coté de boeuf 1ère qualité maigre rouge .89 lb	Sirloin complet 25 à 35 lbs marque rouge 1.39 lb.	Ribs marque rouge 1.29 lb.



En vedette au Centenaire de Ste-Madeleine
Jeudi 12 août 1976 à 8 hres p.m. au terrain de jeux

1876 PROGRAMME 1976

13 AOÛT 1976: Soirée pour jeunes de 3 à 18 ans. Les parents sont bienvenus.
Endroit: Sainte-Madeleine. Heures: 7 p.m. à 11 p.m.
Tenue: Costumes d'époque, ceux qui le désirent. Admission: \$1.00

Il y aura jeux, danse et parade des costumes avec attribution de prix.

14 AOÛT 1976: Soirée d'autrefois, costumes d'époque ceux qui le désirent. Prix.
Endroit: Salle le Brasier, route 9, un mille passé le village vers Montréal.

Permis de boisson. Capacité de la salle: 800 personnes. Admission: \$2.00

15 AOÛT 1976: 10 h. A.M. Messe à l'église par Mgr Louis Langevin, évêque auxiliaire.
12 h. A.M. Banquet. Endroit: Salle le Brasier

Vin et repas chaud. Admission \$9.50 par personne sur réservation.

15 AOÛT 1976: 15 h. P.M. Parade dans les rues du village: autos antiques, chars allégoriques, fanfares, majorettes et invités d'honneurs. Départ: cour des Maïs Bazinet près de la Trans-Canadienne. Parcours: rue St-Simon, St-Jean-Baptiste, Spénard, du Cinquantenaire, St-Simon et Plamondon pour se terminer au terrain de jeux où il y aura des activités continues jusqu'au feu d'artifice. Il y aura cantine sur place.

21 h. P.M. Feu d'artifice. Endroit: Terrain de jeux.

12 AOÛT 1976: Endroit: Terrain de Jeux. - Une PARTIE DE BALLE avec les 4 CHEVALIERS O'KEEFE, contre un club local, à 8:00 h.p.m. (20:00 heures)

À 9:30 H.P.M. (21:30 heures) sous la tente d'une capacité de 500 personnes, SPECTACLE ET MUSIQUE DE DANSE exécutés par un couple fantastique:
«Les ZORROS» - Musique continuelle et permis de boisson.

LES BEAUX SOUVENIRS QUE VOUS EN GARDEREZ SERONT À L'ÉGAL DE VOTRE PARTICIPATION

Bon succès
au
centenaire

Le Brasier

Laurier
Ste-Madeleine

Salle de
réception
banquet

Tél.: 795-3481

HÔTEL LA MARQUISE

Ste-Madeleine,

Mr Jean-Paul Chartier,
prop. depuis 1 an

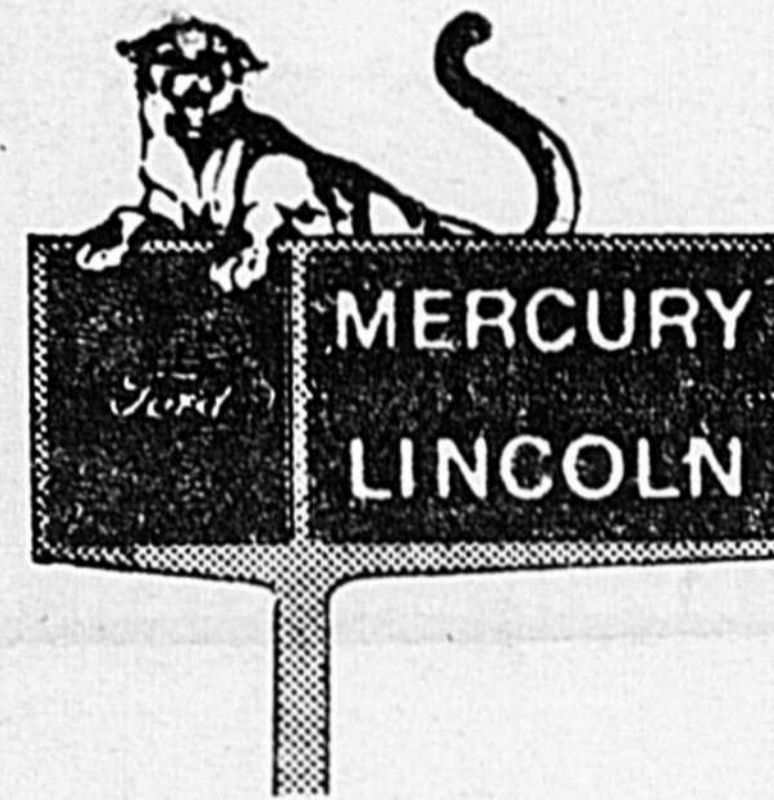
se joint à toute la population
pour célébrer le centenaire.

Bienvenue à tous.

20 Chambres
Lavabos - Douches

Tél.: 795-3344

Hommage à la population de Ste-Madeleine
à l'occasion du Centenaire



JÉRÔME AUTOMOBILES LTÉE

7780, rue des Cascades
Saint-Hyacinthe
tél. 773-6647

CHOISISSEZ UNE

'MERCURY'



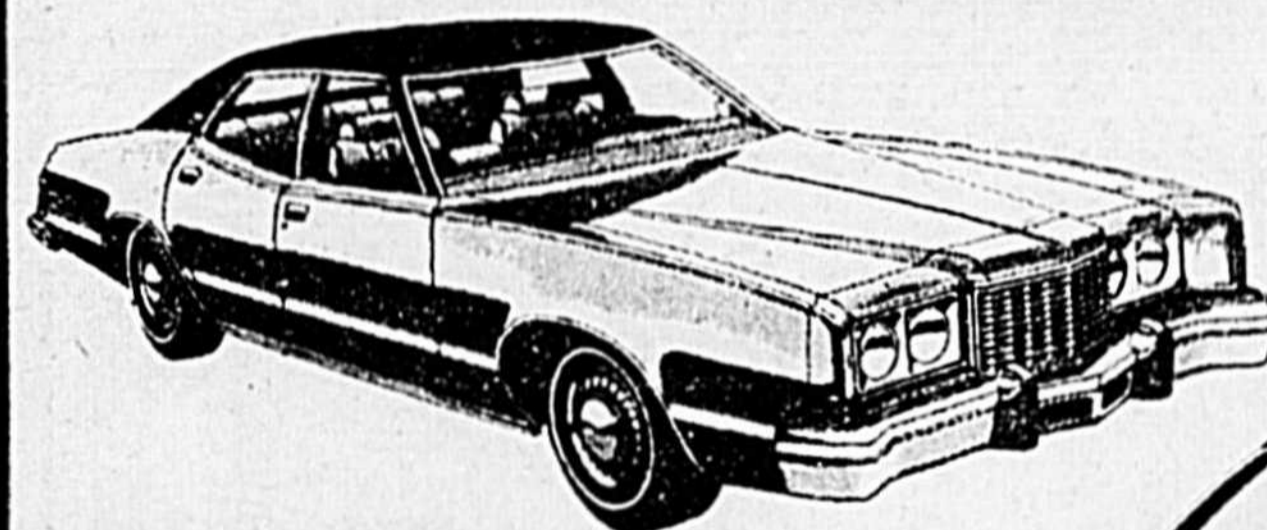
MONARCH



MERCURY MARQUIS



LINCOLN CONTINENTAL



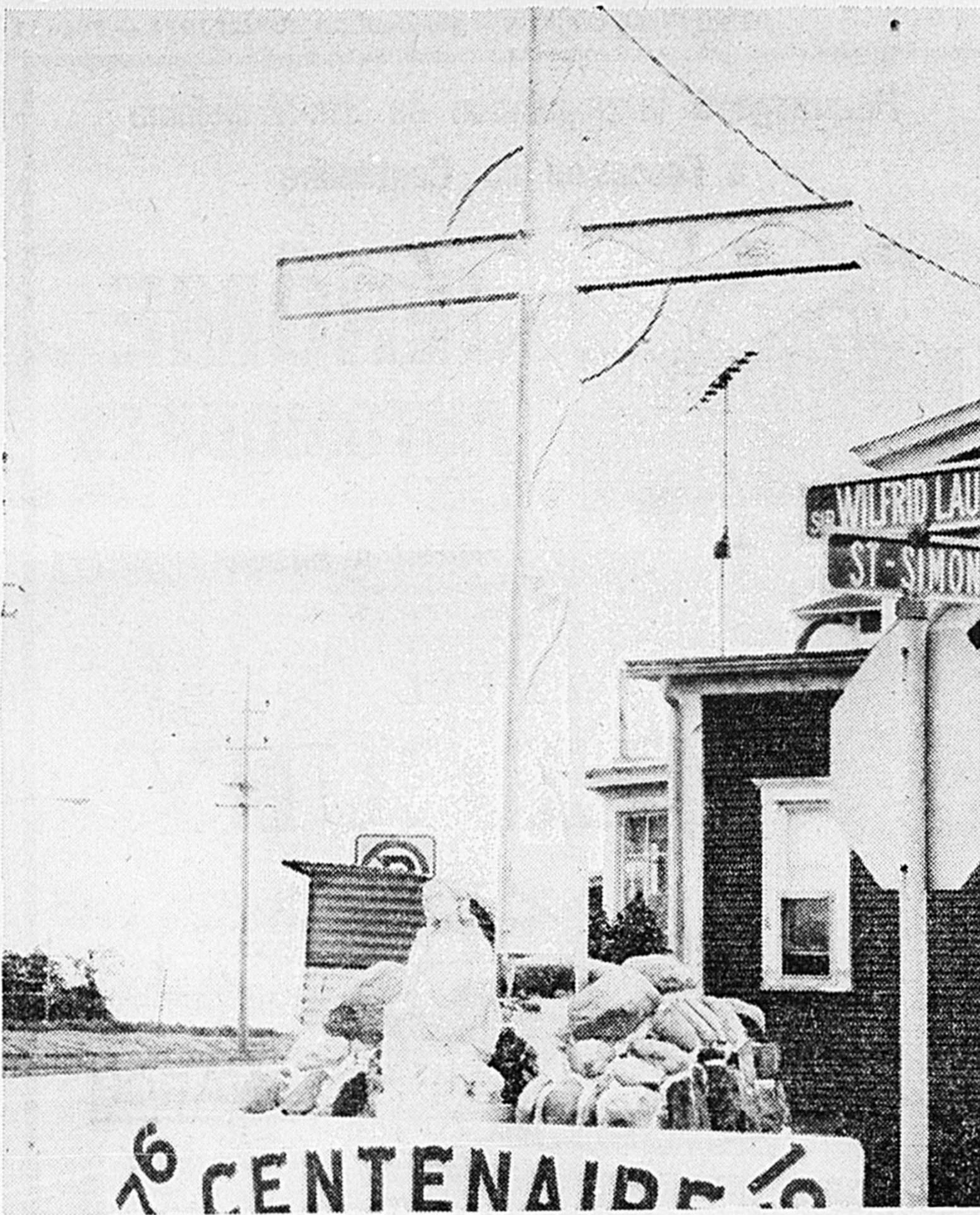
MONTEGO



COUGAR



LA MARK IV CAMION FORD



de Jésus et de MARIE donnés par Dame Régis Delâge, Ste-Anne, donné par Joseph Rousseau, Eusèbe Frédette et plusieurs autres, enfin, trois statues de moyenne grandeur: le Sacré-Coeur de Jésus, la Ste-Vierge et St-Joseph.

La Fabrique a aussi fait les acquisitions suivantes de 1876 à 1880:

- Un ostensor, payé \$45.00
- Un enfant Jésus et niche, \$25.00
- Une croix de procession \$8.75
- Burettes et plateau \$5.50
- Un bénitier argenté \$5.25
- Un mausolée et herse \$15.00
- Lampe et accessoires \$26.00

Le revenu annuel des bancs de l'église en 1877, fut de \$397.17. En 1882, il fut de \$517.91.

LE CURÉ FONDATEUR

Monsieur François Zéphirin Mondor est né à Ste-Geneviève de Berthier, district de Montréal, le 26 août 1836, de Sieur Bruno Mondor, peintre, et de Dame Angèle Paquin. Il fit des études au Collège de l'Assomption. Ayant embrassé l'état ecclésiastique, il en prit l'habit en septembre 1858. Il fut d'abord régent au Collège de la Paroisse Ste-Marie de Monnoir (Marieville). Il étudia ensuite deux ans la Théologie au Grand Séminaire de Montréal

(1859 - 1861). Mgr Bourget lui donna la Tonsure dans sa Cathédrale le 28 août suivant. De nouveau, l'évêque de Montréal lui conféra l'ordre du Sous-Diaconat le 25 mai 1861. La même année, Mgr Larocque, évêque de St-Hyacinthe, éleva le jeune lévite au Diaconat, dans sa Cathédrale le 21 septembre et il reçut le Sacerdoce le 6 octobre dans la Chapelle du Séminaire de St-Hyacinthe.

Le lendemain, 7 octobre, il fut nommé vicaire à St-Pie. Le 27 avril 1862 il alla occuper les mêmes fonctions dans la région de Magog, puis à St-Hugues. Le 15 septembre 1863, il reçut les pouvoirs de Curé pour la desserte de Ste-Catherine de Sienna et St-Patrice, (Hatley et Magog). Le 4 octobre 1870, il fut appelé à la Cure de St-François-Xavier de Shefford, où il demeura 6 ans. En septembre 1876, l'évêque le destina à la desserte de la nouvelle paroisse de Ste-Marie-Madeleine, où

il fut nommé curé le 27 septembre, pour le premier dimanche d'octobre. Il fit tout en son pouvoir pour compléter l'établissement religieux, travaillant sans relâche durant deux ans, à la fortification de cette jeune paroisse, luttant contre toutes les difficultés, mais il ne put y tenir que deux années. Mgr Moreau crut devoir transférer M. Mondor sur un autre champ d'apostolat, à St-Athanase d'Iberville. Il exerça son zèle dans cette paroisse laborieuse pendant trois années. En septembre 1881, il fut nommé curé de St-Joseph d'Ely, dans le diocèse de Sherbrooke.

PREMIÈRES FONCTIONS DE M. F.X. MONDOR.

Nommé officier de la paroisse curé le 27 septembre 1876, il fit les premières fonctions curiales le dimanche, premier octobre. Le dimanche suivant, il tint dans l'église une assemblée des paroissiens tenant feu et lieu

YVAN BELANGER

1165, LAFRAMBOISE, ST-HYACINTHE 774-6431
229, LAFONTAINE, BEOEIL 467-0255



Hommages de votre Caisse Populaire

Au service de la population de Ste-Madeleine depuis plus de 15 ans votre Caisse Pop a participé activement à l'essor économique et social de votre milieu.

En ce temps de réjouissance votre Caisse désire s'associer aux festivités qui marquent bientôt le centenaire de Ste-Madeleine et souhaite à tous d'heureuses réjouissances.

La direction et le personnel de votre Caisse Populaire

Léo Giasson, président
Directeur: Réal Éthier

Tél.: 795-3957

ÉPARGNEZ \$604⁰⁰

Présentez-nous cette annonce et nous vous donnerons un système de climatisation toutes saisons installé à l'usine à l'achat d'une Pacer 76 sans frais supplémentaires.

(Super spéciaux sur Gremlin & Hornet en stock)

PACER



76

Profitez du programme de protection de l'acheteur exclusif à American Motors.

St-Jude Automobile inc.

AMC 2400 Trudeau JEEP
au Nord du boul. Choquette

ST-HYACINTHE

VOTRE ÉQUIPE DU CENTENAIRE

ACME



Floribert Casavant



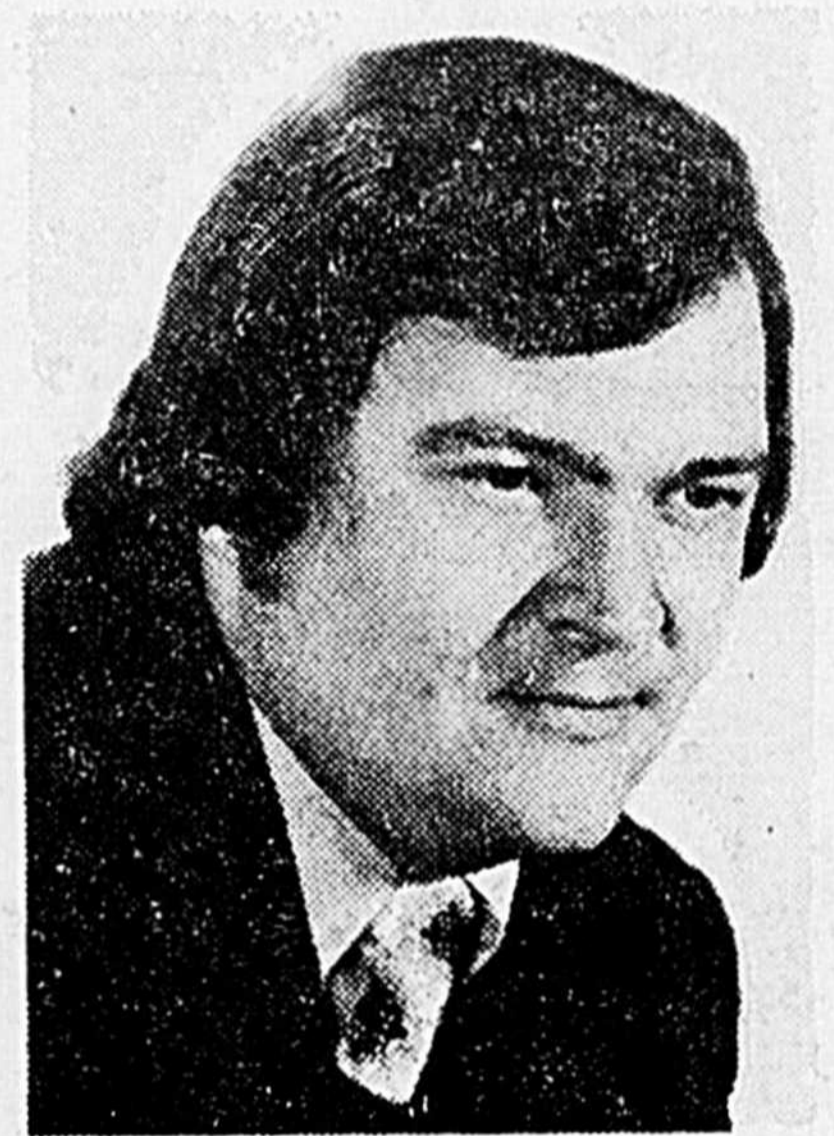
Raymond Pion



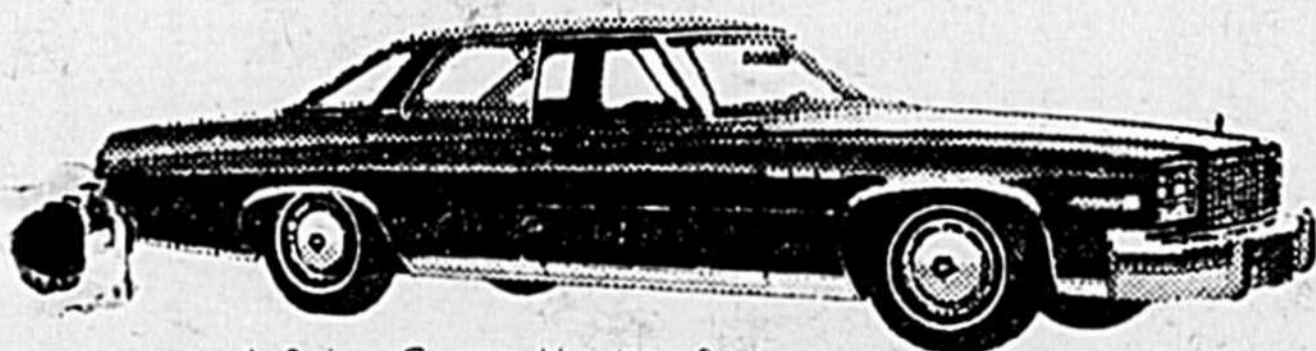
Réal Chagnon



Jean-Guy Michaud



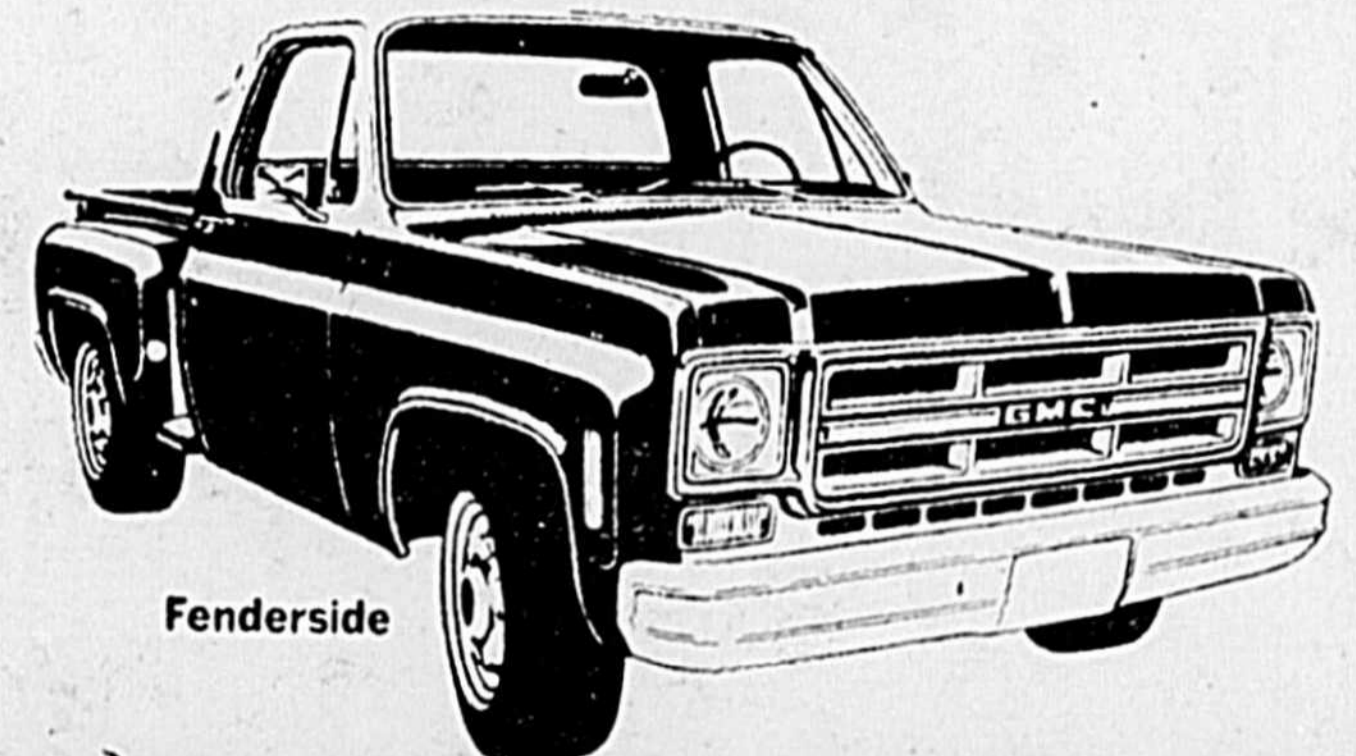
Gilles Marseille



LeSabre Custom Hardtop Sedan



Century Custom Wagon



Fenderside

3000 DESSAULLES
ST-HYACINTHE

tél: 774-5301

SOYONS DE LA FETE AU CENTENAIRE STE-MADELEINE

du 12 au 15 août
1976

on est 6 millions
de presque parents,

faut se parler.



BRASSÉE AU QUÉBEC PAR LA BRASSERIE **Labatt** LIMITÉE

Y'A RIEN QUI LABATT



Léo
Thérroux

votre
représentant

Labatt

dans la nouvelle paroisse pour élire trois marguilliers pour gérer les affaires de la nouvelle Fabrique. La totalité des suffrages fut donnée aux Sieurs Eusèbe Boucher, Damase Beaugard et Eusèbe Leduc, habitants francs-tenanciers de la paroisse, lesquels furent dûment déclarés marguilliers.

Les registres s'ouvrent le 8 octobre 1876 par l'acte de baptême de Marie Madeleine Céline Léa, née le 7 octobre du légitime mariage de François Couture, journalier, et de Louise Boucher. Le parrain était Louis Boucher et la marraine, Céline Tétrault.

La première sépulture dans le cimetière non encore béni fut faite le 10 octobre 1877, celle du corps de Louise Couture, épouse de François Guillemette cultivateur, décédée le 8 octobre à l'âge d'environ 73 ans.

Le premier mariage dans la nouvelle paroisse ne fut célébré que le 8 janvier 1877, celui de Jacques Casavant, menuisier de St-Hyacinthe, fils majeur de Charles Casavant, cultivateur de St-Damase et de défunte Sophie Borduas, avec Mlle Hermine Daigle, rentier de cette paroisse, et de défunte Adelaïde Gobeille.

SUCCESSION DES PRÊTRES CURÉS À LA PAROISSE DE STE-MADELEINE

Curé fondateur: François Xavier Mondor 1876, Jean-Baptiste Chartier 1878, Victor Chartier 1880, Joseph Ludger Guertin 1902, Jean-Baptiste Houle 1904, Arthur Kéroack 1911, J. Pierre Laberge 1925, Romuald Lecours 1930, Gilbert Spénard 1941, Armand Desnoyers 1958, Curé actuel Clément Gendron 1972.

NOUVELLE ÉGLISE

En 1950, de sérieuses démarches sont entreprises en vue de la construction d'une nouvelle église. Dès lors, des arrangements sont conclus, mais le prix très élevé des matériaux et de la construction suspend temporairement l'exécution des travaux. En 1952, des fouilles sont faites pour asseoir la nouvelle église, et au printemps de 1953, la construction débute pour de bon et la nouvelle église s'élève graduellement.

Le premier novembre de la même année, en la fête de la Toussaint, Mgr Victor Quintal, Vicaire Général du diocèse, déclare, par les présentes, avoir présidé, comme délégué de Mgr Arthur Douville, évêque de St-Hyacinthe, à la bénédiction de la pierre angulaire de la nouvelle église de la paroisse de Ste-Madeleine, conformément aux rites sacrés indiqués dans le Rituel romain. La cérémonie s'est déroulée en présence de M. l'abbé Gilbert Spénard, curé de la paroisse, de M. le Chanoine Alcide Roy, procureur au Séminaire de St-Hyacinthe et vicaire dominical de Ste-Madeleine, de Messieurs les Marguilliers et d'un grand nombre de paroissiens.

COMPOSITION ACTUELLE DU CONSEIL DE LA FABRIQUE

L'administration actuelle de notre Fabrique est dirigée par: M. Clément Gendron, curé, MM. les Marguilliers Denis Bazinet, Gilbert Lemonde, Gaston Lacombe, Mesdames, Denise Bazinet, Germain Beauchemin, Pierre-Paul Jodoin et au Secrétariat, M. Daniel Beauchemin.

Quelques faits à souligner: depuis la fondation de la paroisse, on relève dans les registres, 3713 baptêmes, 855 mariages et 1952 sépultures. Depuis le début de la paroisse, seulement trois personnes ont exercé la fonction de sacristain, soit père, fils et petit-fils: Louis Coderre en 1876, François-Xavier Coderre en 1898 et Armand Coderre en 1945 actuellement en fonction. Autre Statistique, depuis 54 ans, il n'y eut que deux organistes: Mlle Bernadette Fréchette et actuellement, Mme Georges Vincelle qui touche l'orgue depuis 24 ans.

NOUVEAU PRESBYTÈRE

Après examen détaillé des lieux du presbytère, M. Armand Bourbeau, ingénieur, déclare le 6 août 1958, que la structure est défectueuse tant au point de vue de sa solidité qu'au point de vue de l'état vétuste de ses éléments - murs, cloisons, portes et châssis, couverture, le système de chauffage est défectueux.

Au printemps de 1959, sur l'invitation de M. le Curé Armand Desnoyers, cinq paroissiens font une inspection consciencieuse du presbytère et rendent la même expertise que l'ingénieur.

On conclut que ce serait une mauvaise économie que de le réparer. Le 16 août 1959, une assemblée de paroissiens ratifie la décision du Bureau Général de la Fabrique, favorable à une construction neuve.

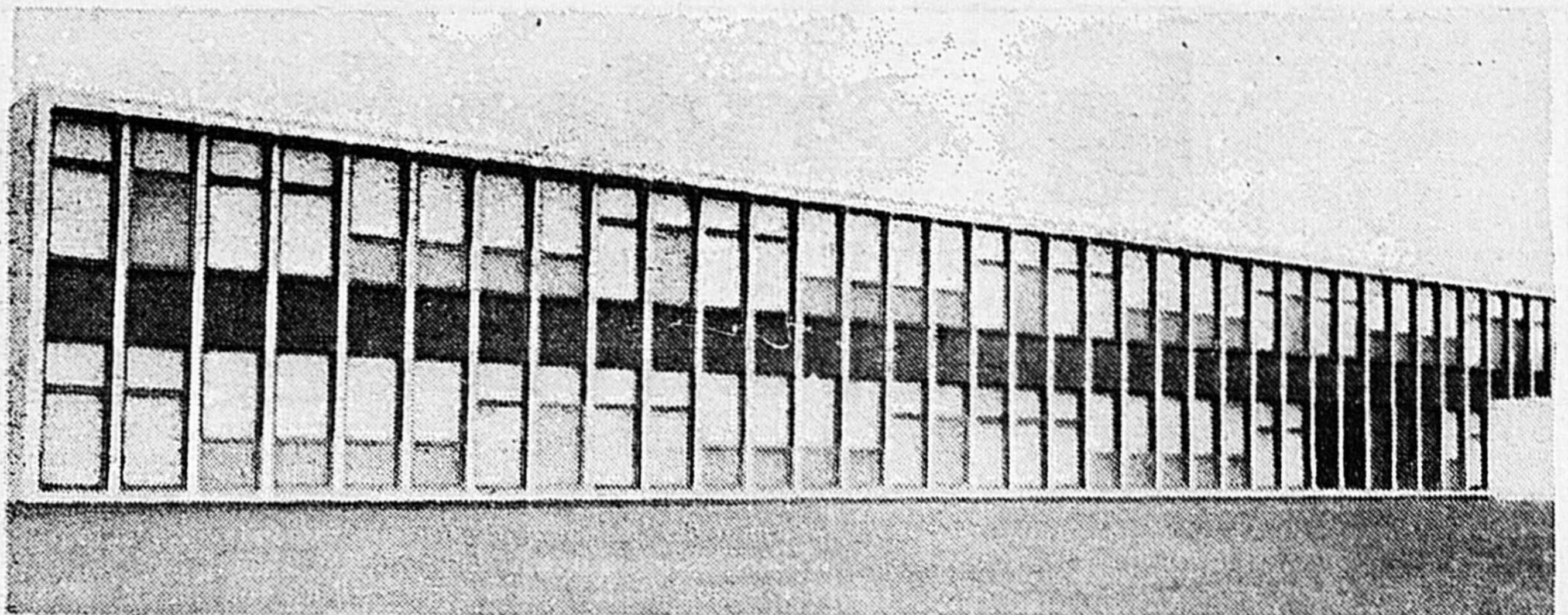
M. Maurice Desnoyers, architecte, de St-Hyacinthe, dresse plans et devis, exécutés par M. Antonio Gendron, contracteur, de St-Hyacinthe. Au printemps de 1960, on commence la construction du presbytère actuel, relié à l'église et qui s'harmonise très bien avec les lignes modernes de l'église. M. le Curé Armand Desnoyers en est le premier occupant. Depuis 1972, la charge de l'entretien ménager est remplie par les Religieuses de la Présentation de Marie de St-Hyacinthe.

VENTE DU PRESBYTÈRE ET DU GARAGE

Le 20 février 1960, le vieux presbytère est vendu à l'enchère, et M. Jean-René Vincent de St-Jean-Baptiste en devient le propriétaire. M. Antonio Hébert se porte acquéreur du vieux garage.

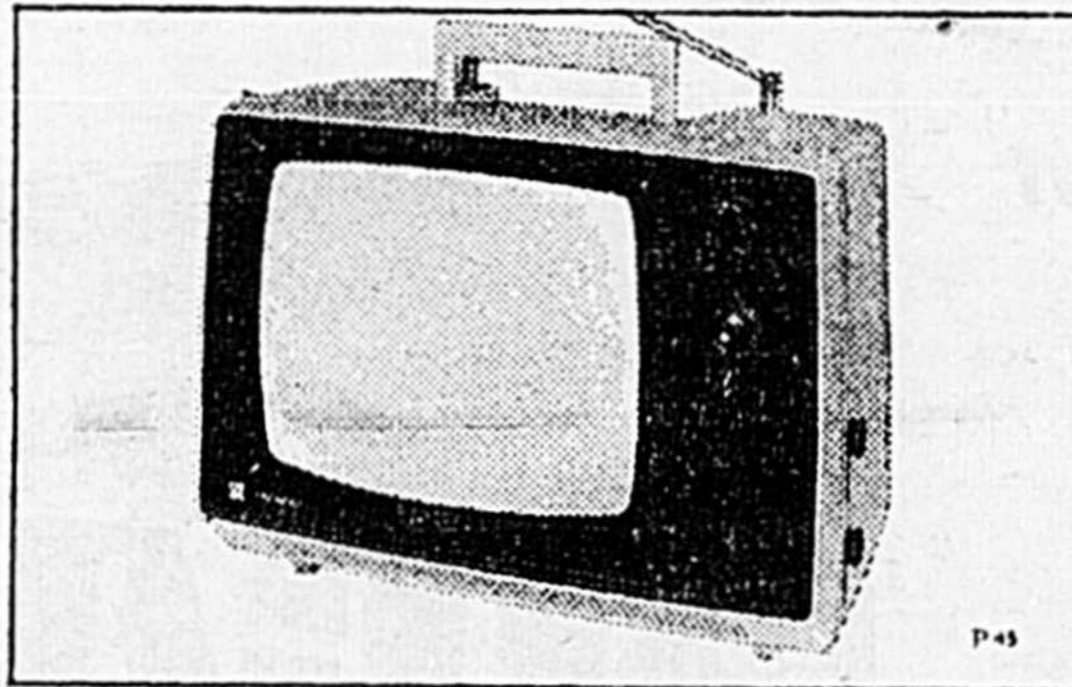
ÉDUCATION

Après la formation civile de la paroisse en mai 1877, les paroissiens de Ste-

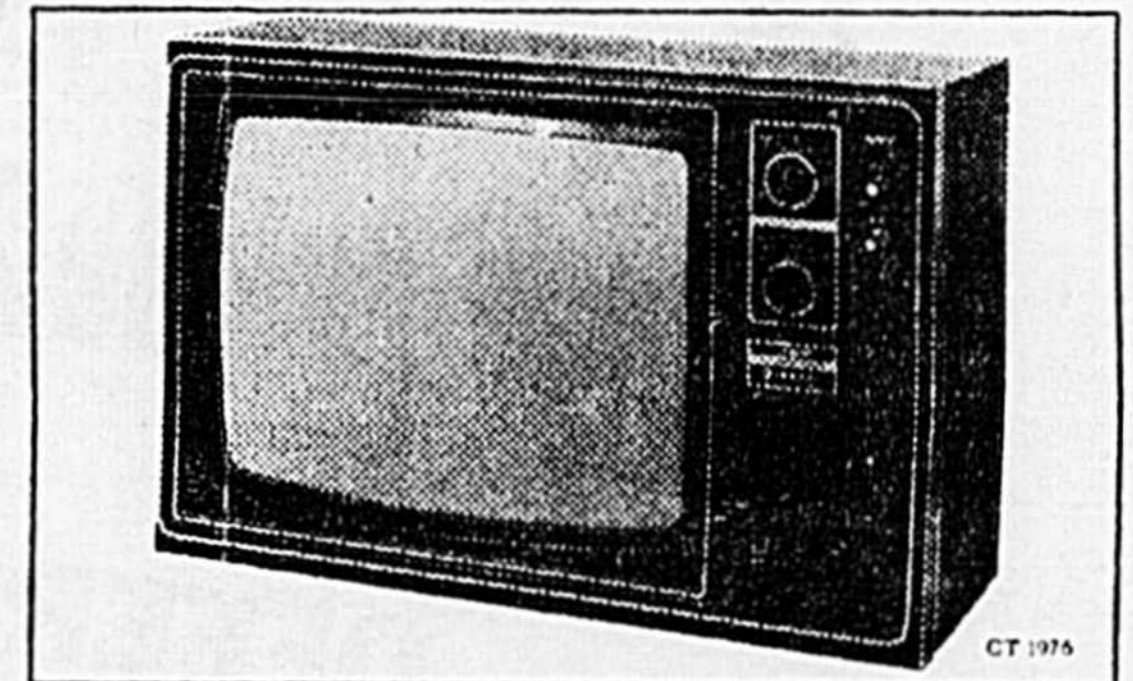


Participons aux festivités du Centenaire à Ste-Madeleine

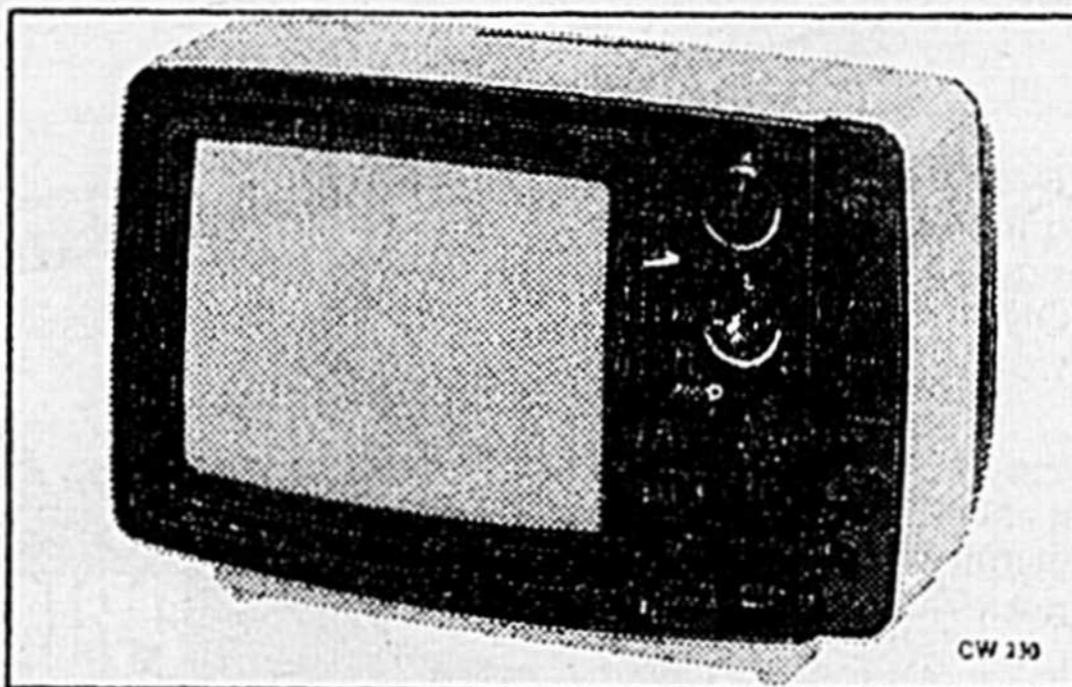
Branchchez-vous sur les Jeux!



Coloration Intégrale Luminar 1 qui vous donne l'image la plus nette et la plus brillante qui soit. Ecran 13". Syntonisation à mémoire. AFC. Poignée.



Châssis à 100% "état solide". A.P.S. assurant le réglage automatique des couleurs, des nuances, de la luminosité et du contraste. AFC. Syntonisation à mémoire. Ecran 26". Boîtier luxueux fini noyer.



Ecran 12". Noir et blanc. Fonctionne à batterie ou sur courant Hydro. Poids: 16 lb. Ecouteur et prise pour écouteur, écran noir filtré pour diminuer les reflets. Poignée.



Syntonisation à mémoire. AFC. Ecran 20" Coloration Intégrale Luminar 1, qui donne l'image la plus nette et la plus brillante qui soit. A.P.S. assurant le réglage automatique des couleurs, des nuances, de la luminosité et du contraste. Boîtier luxueux fini noyer.

Examinez la vaste gamme des téléviseurs Hitachi 1976. Renseignez-vous également sur les prix spéciaux très bas pour souligner un événement plus que spécial.



HITACHI Luminar 1™
Coloration Intégrale™

Renald Racine

Meubles, accessoires électriques, tapis, prélatrs. Salle de Montre Visuelle
4040, rue Joncaire Douville - Saint-Hyacinthe Tél: 773-7429 773-7420 MTRL: 861-4693

le service fait partie des meubles

LE COLORTRAK XL-100 DE RCA À SON PLUS BAS PRIX

ColorTrak de 20"
Modèle CFA 465

**OFFERT
A BAS PRIX**
durant les Olympiques

A date, nombre de gens ne pouvaient se permettre le téléviseur ColorTrak qui offre tant d'avantages. Tout ceci est changé... grâce à une offre spéciale du modèle Olympique ColorTrak de 20" que nous offrons maintenant à son plus bas prix.

Le ColorTrak de RCA vous apporte la télévision sous son meilleur jour. Il est même le choix officiel pour les Jeux Olympiques. Procurez-vous dès maintenant votre ColorTrak et nous vous offrirons gratuitement un support pratique à roulettes fini chrome!



Bon Anniversaire
à la paroisse
de Ste-Madeleine
qui a vu naître
un des fondateurs
de Gobeille &
Brouillette
M. Louis Brouillette



Fournisseur
officiel
des Jeux
Olympiques
de 1976

prestige

Notre magasin de meubles Prestige

GOBEILLE & BROUILLETTE

ST-HYACINTHE

Madeleine firent les demandes requises pour l'établissement d'une commission scolaire. L'existence de cette Commission fut accordée le 14 août 1877. Ayant déjà une école dans le Rang des Soixante, il vint s'en ajouter deux autres par la suite. On relève aux livres scolaires, un total de 169 inscriptions d'enfants fréquentant les trois arrondissements en 1880. L'enseignement était diffusé par des laïcs, à ce moment, et ce n'est qu'en 1903 que des Religieuses, Soeurs de St-Joseph de St-Hyacinthe, assurèrent l'éducation des jeunes dans l'arrondissement du village. Elles dispensèrent leurs services pendant 70 ans, soit jusqu'en 1973, où la direction de l'école est redevenue laïque.

Malheureusement, l'école St-Joseph de construction récente (1960), groupe les élèves de la première à la septième année. Il y a aussi une deuxième école de construction plus ancienne (1952), l'école Spénard, appelée ainsi en l'honneur d'un ancien curé de la paroisse, l'abbé Gilbert Spénard, qui a donné 17 ans de sa vie, au service de Ste-Madeleine. Cette école reçoit les élèves de la maternelle. On compte maintenant treize professeurs réguliers, et trois spécialistes, soit: en anglais, en éducation physique et en orthopédagogie. Pour compléter ce personnel, il y a trois employés qui font partie du personnel de soutien: une secrétaire, un moniteur et un concierge. Toutes ces personnes voient à l'entretien de l'école, à l'éducation et à l'instruction des 314 élèves et dont le Directeur est M. Jacques Guilmette.

LES SOEURS SAINT-JOSEPH ET LE COUVENT

Avec l'accroissement de la population et la formation de nouveaux arrondissements scolaires, soit six: deux dans le rang des Soixante, une dans le rang Argenteuil, une dans le rang Nord-Ouest, une au Petit-Rang et la dernière au village, une demande fut faite auprès des Religieuses du Couvent des Soeurs St-Joseph de St-Hyacinthe, pour dispenser l'enseignement.

Après donation d'un terrain par M. J. Guilmette, le premier couvent fut construit en 1903, et en septembre, quatre Religieuses des Soeurs de St-Joseph de St-Hyacinthe arrivèrent à Ste-Madeleine: Sr. St-Thomas d'Aquin, directrice et trois assistantes: Sr. St-Bernard, Sr. St-Raphael, Sr. Ste-Rose de ... Ce fut une grande fête à leur arrivée.

Après quelques années, la population augmentant sans cesse, il y eut construction en 1917 d'un deuxième couvent, au même endroit, aujourd'hui servant de refuge aux personnes du troisième âge.

Quarante-trois après, la réforme scolaire s'effectuant au Québec, on centralise les

écoles; tous les élèves de la campagne sont transportés par autobus à une seule école construite au village en 1960. C'est l'école actuelle, elle porte le nom d'école St-Joseph, en l'honneur de nos religieuses qui se sont dévouées sans compter à l'éducation et à l'instruction de tous nos étudiants, formant aussi, par leur exemple, plusieurs jeunes à la vocation religieuse. Parmi les noms qui suivent, plusieurs élèves sont dirigés dans les communautés religieuses:

POPULATION

La population de Ste-Madeleine lors de sa fondation en 1876 était de 922 personnes; aujourd'hui on compte 2058 âmes, soit 1170 dans le village et 888 dans la campagne, réparties dans 503 familles.

La population va en augmentant d'année en année, car des projets de construction domiciliaires s'ouvrent nombreux, tels: le Domaine du Lac Huron, le Carrefour 73, et plusieurs autres. Ils sont formés de maisons mobiles ou de maisons individuelles.

Avant 1965, l'augmentation de la population se fit lentement. La cause en est que Ste-Madeleine a été formée de parties détachées de paroisses voisines et tous les lots étaient occupés de sorte que la population agricole était stable. Les terres passaient de génération en génération. Quelques familles venaient parfois remplacer une souche qui s'éteignait ou qui allait demeurer ailleurs. Aujourd'hui, la relève chez les cultivateurs devient difficile, même presque impossible. Les terres se vendent et des zones résidentielles se développent.

Notre proximité avec St-Hyacinthe et notre sol argileux n'ont pas été favorables à l'implantation d'industries importantes. Les paroissiens travaillent sur les fermes et dans les industries de Ste-Madeleine. On en retrouve un certain nombre à St-Hyacinthe, à la C.I.L. de Mc Masterville et à Montréal.

QUELQUES INDUSTRIES ACTUELLES

Apiculteurs: Daniel Beauchemin et Roland Blanchard. Au Terroir Inc. artisanat fondé

par Mlles Emilienne et Fabiola Marc-Aurèle. Artisans: Paul Brodeur et Eugène Plamondon. Boutique Annette Lacombe, linge pour enfants. Beausoleil, Jean-Marie, fleuriste. Brodeur André, terrassement et pavage. Beauchemin Aurèle, terrassement. Charron Mme Paul-Emile, camionnage de toutes sortes. Confection Rodenier Inc., atelier féminin de couture. Continental Casing Co. porc et boeuf. Coiffeuse, salon Paule, propriété de Mme Jean-Louis Dubé. Coiffeuse, salon chez Réjeanne, propriété de Mlle Réjeanne Côté. Contracteur en construction, Gérard Dion. Dussault Mme Paul, magasin de tissus à la verge. Garage Jean Hébert. Garage Yvon et Benoit. Beauregard Léo & Fils Ltée, autobus scolaire. Garage Adrien Mercier Garage Fernand Potvin. Garage Luc Guilmette. Garage Louis A. Gariépy. Garage Georges Gaudette. Garage Serge Simard. Garage, Les Services Trans-Canada. Garage Castelneau, Georges Roadley. Gaudette Transport, propriété de M. Jean-René Robert. Gemme Jean-Guy, fabricant de boîtes à plants et palettes. Girouard Germain, jardinier. Hébert & Guertin Enr. matériaux de construction. Lacombe André, Inc. entrepreneur électricien. Laplante Rosaire, blocs - patio. Les Pétroles Hochelaga, distributeur. Poirier Claude, La Ferme Ste-Madeleine Inc. La Maison Du Chênes Inc, fabricant de meubles. Les Mais Bazinet Inc. Les Industries N.R.C. propriété de Norbert et Rénald Pigeon, fer forgé. Meunerie, Jules Loïselle. Mark Entreprise Inc, manufacture de boîtes de carton. Meubles antiques, Raphael Poitras. Meubles antiques, Gaston Jalbert Enr. Palardy Normand, Vendeur de produits chimiques agricoles. Poirier Marcel & Fils, drainage souterrain. Poirier Marc, drainage souterrain. Plomberie, René Laventure & Frères. Plomberie, Jean-Marc Gallant & Frères. Riviera Kitchen Inc, manufacture d'armoires de cuisine. Salon funéraire, Germain Jodoin & Fils. Tétrault Jean-Pierre, rembourrage de meubles. Viens Roger Sport, équipement de camping. Vincent Fernando, forgeron.

SERVICES À LA POPULATION

À la formation de la Municipalité, on offrait comme services à la population, deux magasins généraux. Actuellement, on en compte trois: ceux de M. Roland Beauregard, Oliva Blanchette et M. Albert Boyer. Parmi les autres services, citons: une boucherie de M. Julien Blanchette; quelques cantines: M. Armand Bernard, Réal Nichols et Richard Adam; un restaurant dépanneur, M. André Gagnon, l'Hôtel «La Marquise», propriété de M. Jean-Paul Chartier; deux cabanes à sucre avec salle de réception: MM. St-Germain & Blanchard (Brasierville) et M. Antoine Tétrault; un Camping, propriété de M. Henri Girouard; un Foyer pour personnes âgées, propriété de Mme Dolorès Leclerc (Foyer St-Joseph); la Banque Canadienne Nationale, gérée par Mme André Halley; la Caisse Populaire Desjardins dont le gérant est M. Réal Ethier; enfin, pour protéger toute la population, depuis 1971, une caserne, dotée d'un système de pompes ultra moderne.

LISTE DES MÉDECINS AYANT DESSERVI NOTRE POPULATION

Premier médecin, Dr. Paul Cartier, né en 1849, décédé en 1934; Dr. Narcisse Boivin, remplacé par le Dr. Léonidas Lague qui a dispensé ses soins à la population de 1921 à 1946, jusqu'à la relève par son fils et

médecin actuel, le Dr. Paul Lague depuis 1946.

ASPECTS MUNICIPAUX

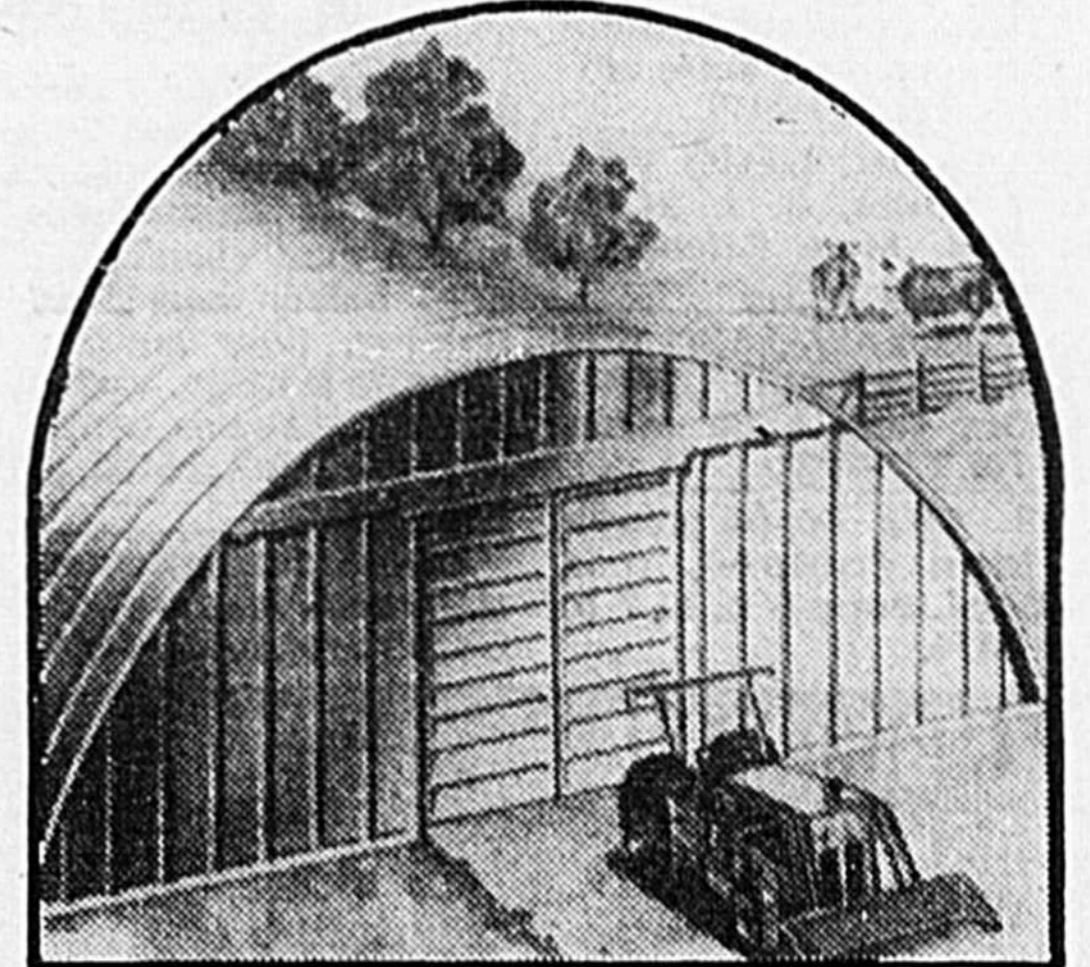
Sur le plan administration de la paroisse, il existe actuellement deux municipalités. Le Conseil de la paroisse de Ste-Madeleine est

formé d'un maire, d'un secrétaire-trésorier et de six conseillers.

PREMIER CONSEIL DE LA PAROISSE DE STE-MADELEINE *8 septembre 1879*

Premier Maire: M. Charles Minette. Conseillers:

Remise, grange ou quoi encore, c'est un problème? Pas avec Archidrome.



Des renseignements, c'est utile et ça ne coûte pas cher: seulement l'effort de les demander. Le coupon est à votre portée; un coup de ciseaux et le tour est joué. Archidrome saura vous aider.

J'aimerais recevoir de plus amples renseignements au sujet de l'Archidrome. NC-6-23

NOM _____

ADRESSE _____

VILLE _____

TÉLÉPHONE _____

Adressez à
LA COMPAGNIE D'ACIER ARCHIDROME
DU CANADA LIMITÉE
3100 Boulevard Losch, St-Hubert,
Comté Taillon, P.O. J3Y 3V8
Tel. 1-514-678-4444

Université du Québec à Trois-Rivières

COURS OFFERTS A ST-HYACINTHE ET A SOREL

SESSION D'AUTOMNE 1976

L'Université du Québec à Trois-Rivières offrira plusieurs cours dans différentes disciplines aux adultes de la région de St-Hyacinthe et Sorel, en septembre prochain.

Ces cours ont lieu, sur semaine, le soir de 19h à 20h45 à la Polyvalente Hyacinthe-Delorme à St-Hyacinthe, et à l'école Marguerite-Bourgeois à Sorel.

ST-HYACINTHE	MANAGEMENT Comportement organisationnel I	SCIENCES DE L'ÉDUCATION Didactique I: enseignement professionnel
LANGUES MODERNES Composition and Style I	ENFANCE INADAPTÉE Les inadaptations sociales de l'enfant Troubles physiques et psycho-moteurs	Didactique des mathématiques (enfance inadaptée) Les difficultés d'apprentissage scolaire
PSYCHOLOGIE Psychologie dynamique I Théorie et techniques opératoires II	PHYSIQUES Physique I	
SOREL	ÉCONOMIQUE Économique I	MATHÉMATIQUES Statistiques I
LANGUES MODERNES Applied Phonetics		SCIENCES DE L'ÉDUCATION Développement du langage de l'enfant Projet en mathématiques

Date limite de demande d'admission: 2 août 1976

Pour renseignements complémentaires:
Bureau du registraire
Université du Québec à Trois-Rivières
C.P. 500, Trois-Rivières
G9A 5H7
Tél.: (819) 376-5454

REMBOURRAGE

ANDRÉ ENR.

ANDRÉ SÉVIGNY PROP.

ESTIMATION GRATUITE

255 Concorde
St-Hyacinthe

CHOIX DE MATERIEL

RÉPARATION A DOMICILE

TEL.: 773-3362

ANNONCES CLASSÉES

774-5375

A VENDRE

AMPLIFICATEUR Ampeg 150 Watt et guitare électrique avec la caisse en bonne condition \$275.00 Tél. 773-1317.

MAISON MOBILE 1975, 68' x 14', 5 pièces, foyer, avec terrain 70' x 125', remise, tel le jour 773-4104 le soir 796-5793.

MAISON MOBILE, 5 app. 1/2 Ford Galaxie Convertible, meuble stéréo, combiné, autre articles divers. Tél. 799-4955.

MERCURY MONTEGO 1974, 8 cyl. 2 portes, h. t. 21,000 milles. S'ad. Mme Patenaude 773-1424 ou 773-3974.

2 MOTOS KAWASAKI, 1970 100 cc trail, 1600 milles, \$400., 1973 175cc trail, 5,000 milles \$500.00 Tél. 774-5497.

M.G.B. 1972 Bonne condition, bien équipée, prix \$1500.00 Inf. entre 6 h. et 7 h. Tél. 773-0474.

A VENDRE

TENTE ROULOTTE, 8 places toute équipée marque Val Bar, toit rigide en très bon état. Tél. 773-1205.

VENDRAIS VOLVO 1968 en excellente condition très propre. \$1500.00. Tél.: 772-2851.

A LOUER

LOGEMENT de 4 pièces 1/2 à 985 Boul. Casavant libre le 1 juillet, grandes pièces luxueuses et insonorisées, tapis mur à mur, chauffage électrique, balcon privé, prise extérieure, pour auto; déblaiement de la neige, corde à linge, système d'alarme contre le feu et c. Prix. \$165. à \$180. par mois. Tél. 773-1221.

LOGIS 5 appartement 1/2 installation laveuse sècheuse. Libre 1 sept. Inf. 774-8948.

A LOUER

APP. 1v et 2 1/2 dans le centre ville, entièrement meublées avec cable de T.V. Tél. 773-1560.

LOGEMENT 3 pièces 1/2 avec cave. Chauffage électrique situé rue Bernard dans l'annexe. Idéal pour couple âgé libre immédiatement. Tél. 773-0688.

ON DEMANDÉ

DAME ou JEUNE FILLE avec références et expérience pour ouvrage de maison, 4 enfants d'âge scolaire. Salaire entre \$50.00 et \$60.00 par semaine 5 jours d'ouvrage. Je demeure dans le Bourg Joli très bonnes conditions de travail. Tél. jour: 773-22555 soir: 773-1810.

DIVERS

CYCLO MASSAGE NIAGARA à St-Hyacinthe, vente et service pour fauteuils et autres appareils. Tél.: 774-5872.

OCCASION D'AFFAIRES pour gens sérieux et ambitieux. Si intéressé écrire à C.P. 748 St-Césaire.

POUPONNIERE MORRIS-SEAU, à 875 St-Louis, St-Joseph. Tél. 773-1446.

ON DEMANDE

AIDE MENAGERE de 30 ans ou plus pour garder 2 enfants un de 3 ans et un de 4 ans et pour faire quelques travaux ménagers à la semaine et congé les fins de semaine. Tél. 774-5224 après 6 hrs.

Bellemare Meubles

Neufs, Usagés, Antiques
Vente, achat et échange

600 St-Louis Tel magasin, résidence
Ville St-Joseph 773-7982

ARGENT À PRÊTER

Ville ou campagne

taux courant — achat d'hypothèques — vente, échange — 1ère, 2ième et 3ième attention spéciale aux prêts à la campagne

BADEAU & FILS

COURTIERS

Guy Gallant agent

105, rue Bouchard, Granby, 372-9030 ou 372-1330
Sherbrooke 819-569-7375

REMBOURRAGE MASKOUTAINS ENR.



REMBOURRAGE
REMODELAGE
RECOURAGE

100 rue Blier
ville St-Joseph

774-6686

Plus de gens
font nettoyer

chez *Rejean* NETTOYEUR

2425 rue Ste-Anne
773-2555

devinez pourquoi?

POUR TOUS GENRES DE NIVELAGE DE TERRAIN

AVEC BULLDOZER

Gérard Cornellier prop.

10 ans d'expérience
et possédant cartes de compétence

Inf: 793-2243 après 6 hrs p.m.

Achète bien qui achète

Chez Cazes & McDuff,

Toujours du nouveau et bas prix

Spécialités:

Blouses, jupes, chandails, gants
Sac à main, lingerie pour dames

725 Laframboise St-Hyacinthe 774-8754

Marcel Lavallière Enr.

PAYSAGISTE

Entrepreneur en terrassement, semence de gazon, tourbe et terre, plantation d'arbres, arbustes et haies. Entretien général. Outils spécialisés, aérateur, déchaumeuse, aspirateur, rouleau motorisé, arrosage contre les insectes et mauvaises herbes.

72, rue Guertin, Ste-Rosalie. Tél.: 799-4689

GÉRANT DE SERVICE

Pour dépositaire Mercury avec expérience ou connaissance nécessaire de la mécanique et de l'administration du service à la clientèle.

Rémunération à discuter selon expérience

Tous bénéfices marginaux

JÉRÔME AUTO

Se présenter pour application.
Demander

J. Croteau ou François Belisle.

L'Etoile Polaire

1004 5e rang La Présentation

avise sa clientèle

que l'agence sera fermée

les samedi après-midi

et les dimanches

durant le mois de juillet

Besoin urgent d'une gardienne

à l'année pour 2 enfants

logée, nourrie,
Travail de maison régulier

Tél.: 467-3205 (Mme Routhier)

"NETTEMENT DIFFÉRENT"



965, rue Saint-Louis

Saint-Joseph

Tél. 774-6887



VENTE ACHAT IMMEUBLE

LA CAISSE D'ÉTABLISSEMENT
DE ST-HYACINTHE
COURTIER

774-4838

G. Leclerc D. Pelletier A. McDuff H. Bernard

VRAIS SPECIAUX

SUR

TAPIS-PRELART-TUILE

VENTE et INSTALLATION

LES

MEILLEURS PRIX EN VILLE

CHEZ LAURENT PION

7835 BERNARD ST-HYACINTHE

TEL: 773-0091

Notre devise est de bien vous servir

OBTENEZ PLUS AVEC LES MAISONS MOBILES JOLY INC.

C.P. 251
Tél.: 395-2116
Cité Drummond

Offrent le plus grand choix de maisons mobiles dans la région à des prix défiant toute compétition.

Norfab (Lachine et Chatelet)

Beauce Villa et Belmont

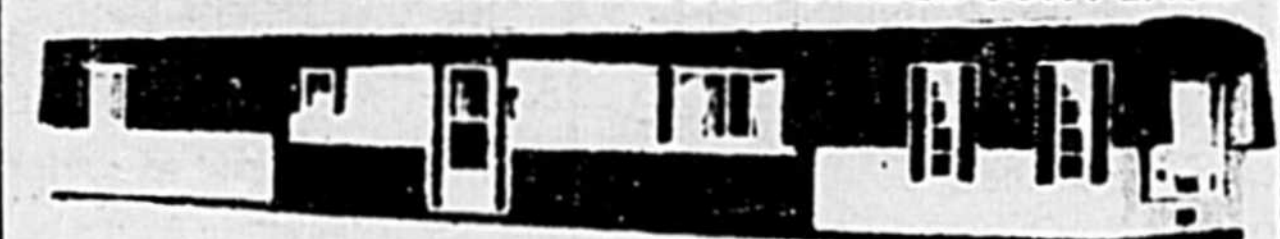
de 44 à 70 pieds

Belle Villa et Prestige

Norfab (Château et Lasalle)

Prix à partir de \$8,500.

— TELEPHONES A FRAIS VIRES ACCEPTES
— FINANCEMENT BANCAIRE DISPONIBLE SUR PLACE



LE MEILLEUR PRODUIT
AU MEILLEUR PRIX

MM. Damase Beauregard, Eusélie Benoit, Gédéon Blanchet, Cyprien Chabot, Narcisse Choinière, Joseph Rousseau. Secrétaire-Trésorier: Isaie Denis Rainville.

LISTE DES MAIRES SUCCESEURS DANS LA PAROISSE

M.M. Gédéon Blanchet, 1880 - Joseph Jodoin, 1895 - Antoine Paul Cartier, 1902 - Alphonse Poirier, 1912 - Joseph Benoit, 1915 - Osias Dion, 1917 - Alphonse Blanchette, 1919 - Emery Roy, 1922 - Joseph Bernard, 1922 - Joseph Lacombe, 1925 - Elphège Brodeur, 1927 - Joseph Bernard, 1935 - Elzéar Jodoin, 1938 - Gédéon Plamondon, 1949 - Adrien Bazinet, 1950 - Willie Mercier, 1957 - Emile Beaudry, 1959 - Armand Caron, 1961 - Normand Palardy, 1973, maire actuel.

Les termes d'administration furent de différentes durées pour chacun des maires. Chaque y a apporté sa contribution pour l'avancement et la réalisation de projets au profit de l'évolution de la paroisse.

Le deuxième Conseil, Municipalité du Village, est de composition identique au

précédent. Ce premier Conseil, constitué en février 1920, se compose du Maire: M. Victor A. Delage; Conseillers: M.M. Eusébe Gaudreau, Wilfrid Lussier, Osias Hébert, Octave Beauregard, Napoléon Frappier, Napoléon Benoit et Isaie D. Rainville, secrétaire-trésorier.

LISTE DES MAIRES SUCCESEURS DANS LE VILLAGE

M.M. Octave Beauregard, 1921 - Isidore Benoit, 1922 - Osias Hébert, 1924 - Henri Girouard, 1949 - Eugène Plamondon, 1959 - Jacques Belzile, 1961 - Antonio Hébert, 1964 - Henri-Paul Girouard, 1965, maire actuel.

Depuis leur formation, les administrateurs de ces deux municipalités n'ont cessé d'apporter des améliorations importantes dans les divers domaines pour faire une paroisse attrayante, propre, où il fait bon vivre.

Les notes historiques qui figurent dans cette brève monographie ont été puisées aux archives de la Fabrique et à celles des deux municipalités de la paroisse de Ste-Madeleine.

LISTE DES PRÊTRES

Nés à Ste-Madeleine

Armand Beauregard, Beauregard Rosario, Beauregard David, Beaudry Albert, Cordeau Etienne d.c.d., Cordeau Victor d.c.d., Fréchette Jean, Gaudreau Gédéon d.c.d., Guertin Armand, Jourdain Gérard c.s.c., Létourneau Emilien o.m.i., Létourneau Elie d.c.d., Létourneau Ls. Misael d.c.d., Plamondon Marcel c.s.c., Tétreault Hector d.c.d.

Ayant vécu à Ste-Madeleine

Beauregard Mgr Lucien, Beauregard Albani d.c.d., Beauregard Aurèle, Fontaine Mgr Adélard d.c.d., Jodoin Ferdinand d.c.d., Jodoin Philippe d.c.d., Lague Adrien d.c.d., Maynard Napoléon d.c.d., Palardy H. Gaston, d.c.d.

Frères

Brodeur Armand o.p., Plamondon Gaston, s.c.,

RELIGIEUSES DE ST-JOSEPH NÉES À STE-MADELEINE

Blanchette, Florence, Blanchette Ombeline d.c.d., Bourdon Madeleine, Cordeau Sara, Cordeau Anna,

Cordeau Guilda d.c.d., Cordeau Yvonne d.c.d., Francoeur Jacqueline, Francoeur Madeleine, Fréchette Aline d.c.d., Frappier Lilianne, Gauthier Cécile, Jodoin Albina, Jodoin Adèle d.c.d., Leduc Marguerite, Leduc Marie-Jeanne, Leduc Oveline d.c.d., Leduc Anna, Létourneau Adeline d.c.d., Létourneau Bernadette d.c.d., Létourneau Emilia d.c.d., Létourneau Lucienne d.c.d., Messier Angeline, Tétreault Evelina d.c.d.

d.c.d. - décédé

RELIGIEUSES NÉES À SAINTE-MADELEINE

Présentation de Marie

Blanchette Alphonsine, Blanchette Antoinette, Boucher Adélia d.c.d., Boucher Marie-Anne, Brodeur Dorila d.c.d., Choquette Olive d.c.d., Choquette Yvonne, Fréchette Marguerite, Fréchette Marie, Leduc Cécile, Leduc Thérèse, Lussier Bernadette, Piché Emma d.c.d., Robert Jeannette, Tétreault Orida d.c.d.

Srs. de la Charité

Blanchette Irène, Cordeau Marie-Anne, Désautels Léontine d.c.d., Dion Bernadette, Dion Eva, Dion Gabrielle d.c.d., Gazaille Marcelle d.c.d., Guertin Arzélie d.c.d., Guertin Eméranda d.c.d., Jodoin Marie-Ange, Létourneau Délia d.c.d., Létourneau L. Emma d.c.d., Tétreault R-Alma d.c.d.

Srs. du Précieux-Sang

Beauchemin Arzélie d.c.d., Jodoin Georgette.

Srs. Immaculée-Conception

Bernard Noëlla.

Srs. St-Nom de Jésus-Marie

Beauchemin Alice, Palardy Marie-Anne, Antoinette Beauchemin.

Quelques Supérieures encore vivantes

Sr. St-Léonard de Port Maurice (Julia Rajotte), Sr. St-Julien (Bernadette Julien),

Sr. Ste-Gertrude (Gertrude Lemieux), Sr. St-Joseph de la Providence (Alexandrine Desrosiers), Sr. St-Guillaume (Hélène Bousquet), Sr. Marguerite de l'Eucharistie (Marguerite Désautels).

AVIS AU LECTEUR

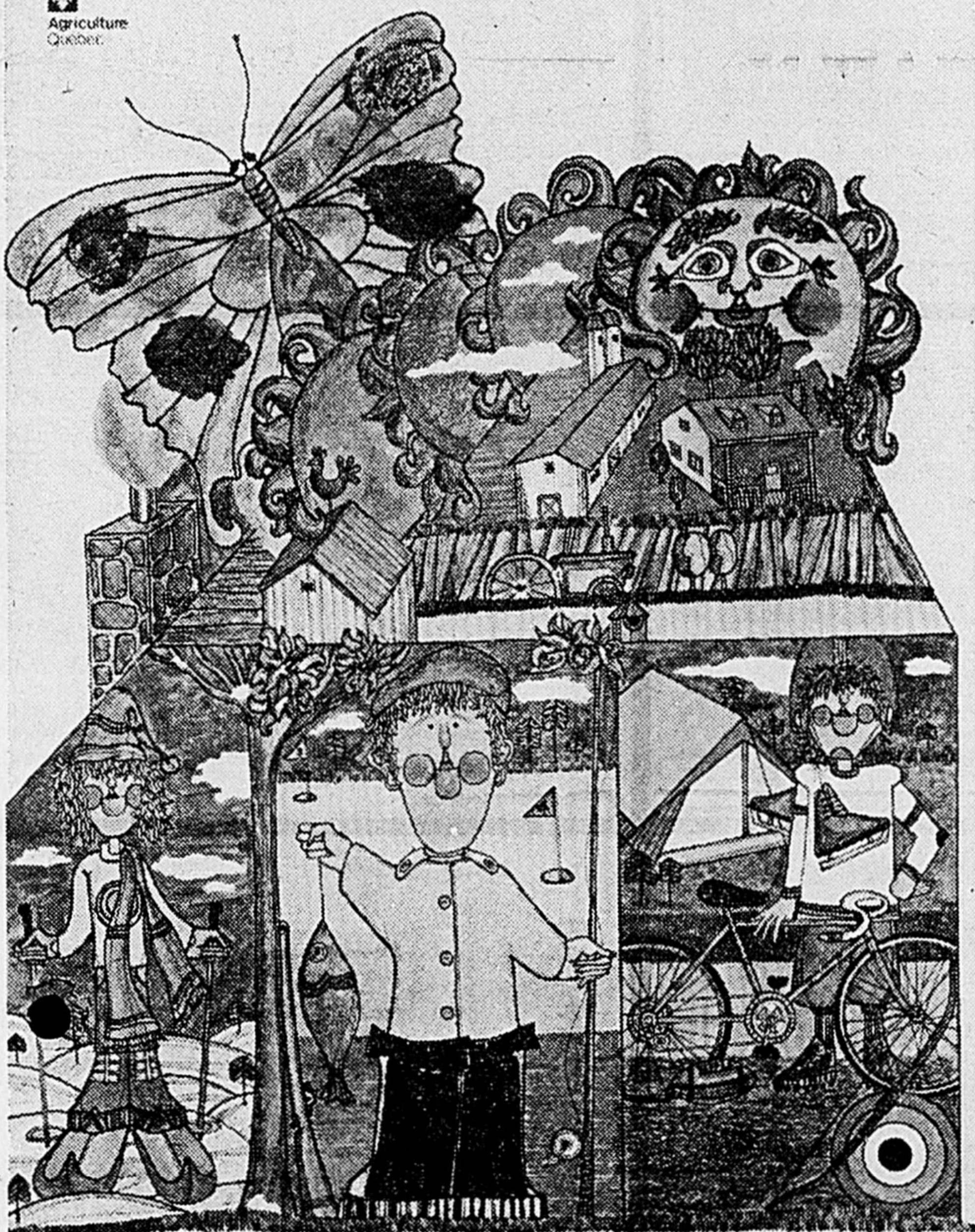
Ce résumé est bien imparfait sans doute, mais on a voulu s'en tenir aux faits et dates essentiels. Espérant tout de même qu'il contribuera à nous faire garder un excellent souvenir des fêtes, même si le seul mérite était de nous intéresser davantage à Notre Histoire, petite ou grande, ce serait déjà un grand bienfait.

REMERCIEMENTS

De telles fêtes nous invitent à l'action de grâce envers un Dieu si bienfaisant. Nombreuses sont les personnes qui méritent une vive reconnaissance et des remerciements à l'occasion de notre Centenaire.

Nous tenons à remercier, d'abord et d'une manière spéciale, Son Excellence Monseigneur Louis Langevin, évêque auxiliaire à St-Hyacinthe, d'avoir bien voulu accepter de célébrer la messe pontificale de notre Centenaire paroissial, le 15 août.

les vacances à la ferme... une évasion au fil des saisons



Pour vous renseigner davantage au sujet des fermes d'hébergement ou pour faire une réservation, vous écrivez à Hébergement à la ferme, Fédération des Agriculteurs du Québec, 515 avenue Viger, 4e étage, Montréal. Si vous êtes résident de Montréal, vous pouvez téléphoner à 288-8090 et si vous habitez à l'extérieur de Montréal, vous pouvez appeler sans frais au numéro 1-800-361-6196.

BAR EN OR

Orchestre les

"DOMINOS"

sur scène pour la danse

VENDREDI SOIR

DOMAINE DE MAISONS MOBILES

Route 9 (116) à 2 milles de St-Hilaire

400 TERRAINS
BOISÉS ET SEMI-BOISÉS
TOUS SERVICES — LAC PRIVÉ

MAISONS MOBILES RICHELIEU — MODULINE

MAISONS SECTIONNELLES MODULINE
OUVERT AUX VISITEURS
7 JOURS PAR SEMAINE

DIRECTION: Rte 116 (anciennement rte 9), 2 milles passé St-Hilaire, ou Trans-Canada, sortie 70

TÉL.: MTL 467-1086, STE-MADELEINE 795-3496

Si vous désirez retenir les services d'agents de sécurité dûment qualifiés, communiquez avec

LE CORPS DE PATROUILLEURS DU QUEBEC

Tél.: 774-8006

C'est l'été.

C'est une période de renouveau. Vendez des produits cosmétiques, des fragrances et autres articles de la plus grande société de produits de beauté au monde

tél: 773-2028
774-5131



immobles
la liberté enr.

courtier

ACHAT VENTE ÉCHANGE LOCATION
ADMINISTRATION ÉVALUATION PROMOTION

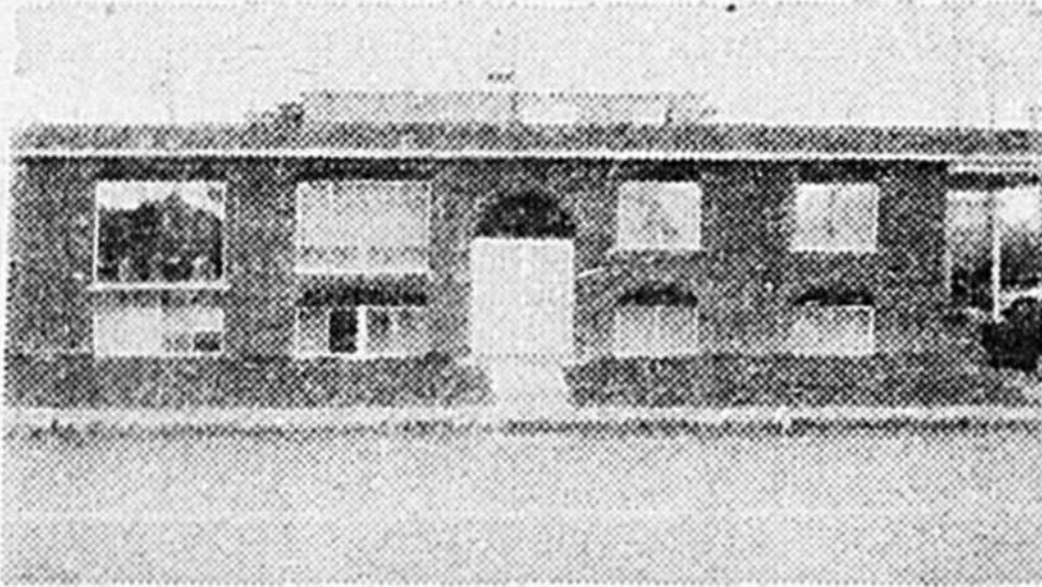
RAYMOND LALIBERTÉ C.V.
CLAUDE LALIBERTÉ A.V.
ANDRÉ LAFRANCE A.V.
PIERRE GUÉVREMONT A.V.
ANDRÉ DÉPÔT A.V.
MICHEL GODDU A.V.

773-8545

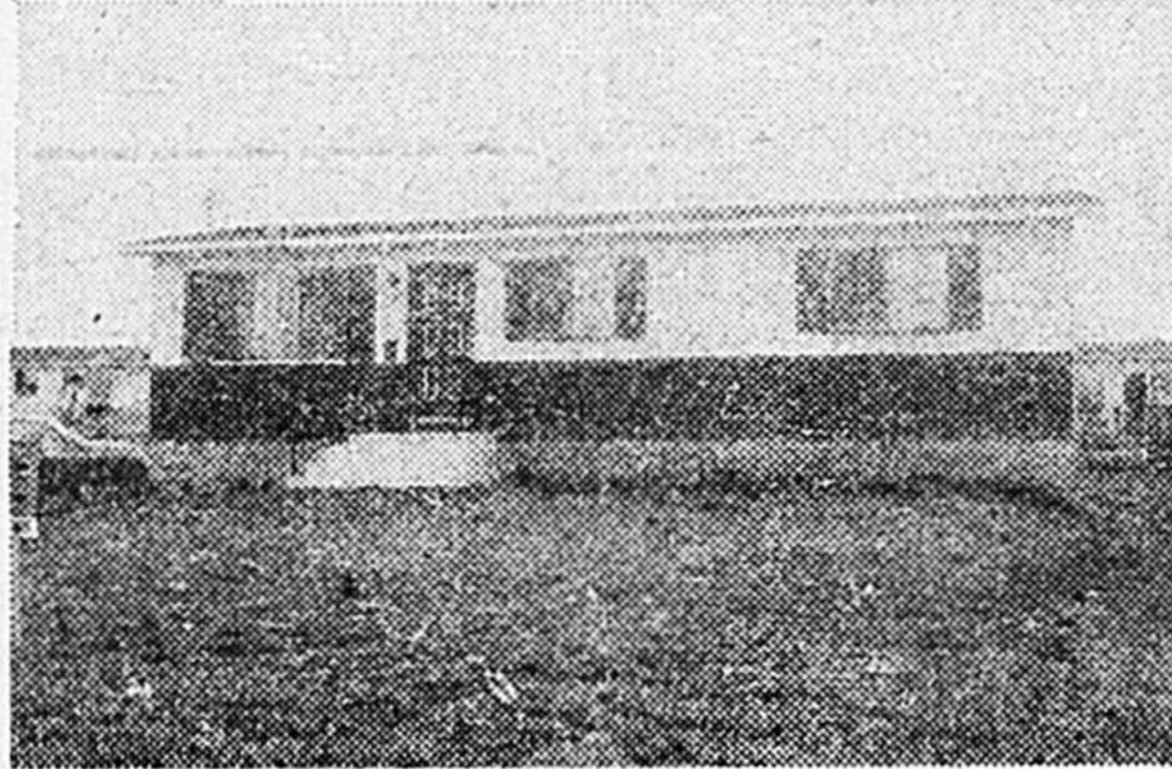
2965 LAFRAMBOISE ST-HYACINTHE

Bureau ouvert de 9 A.M. à 9 P.M. samedi 4 P.M.

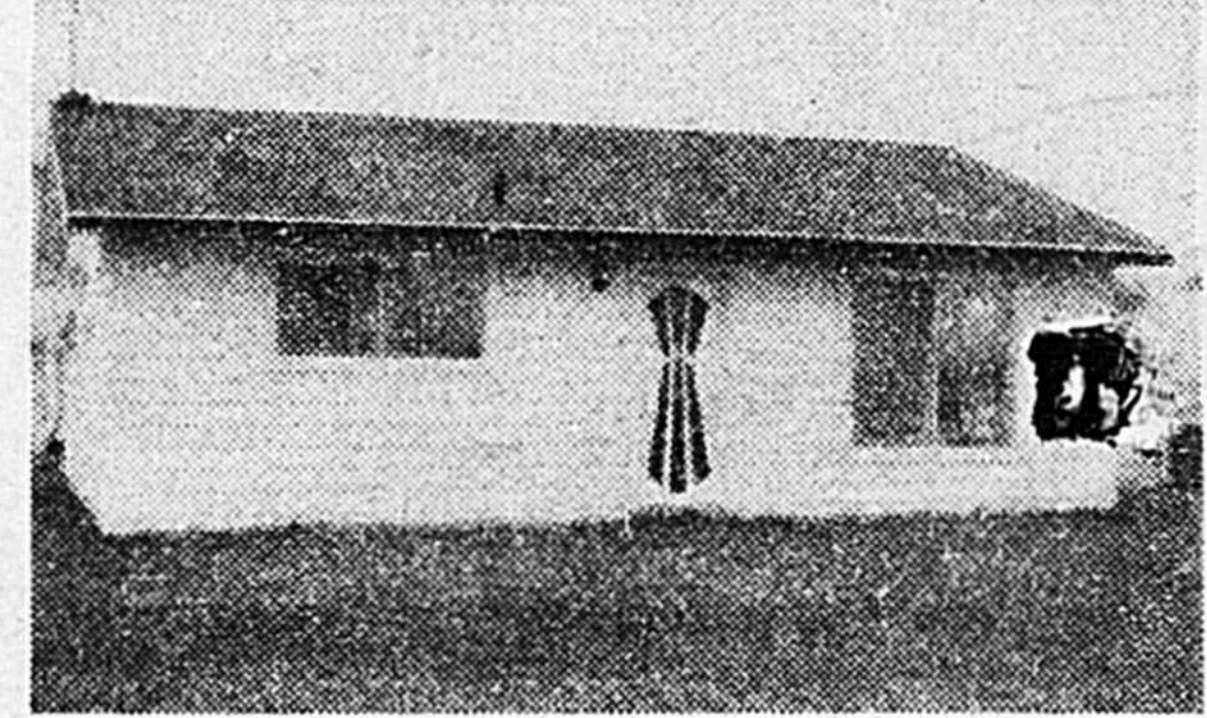
ACHETONS MAISONS PAYONS COMPTANT.



BOURG-JOLY RUE CHOQUETTE, Bungalow en brique neuf comprenant 1 salon, 1 cuisine, 3 chambres à coucher, chauffage électrique, abri d'auto, terrain de 65 x 112 pieds (7280 p.c.) Plus stationnement pavé, logis commercial avec vitrine idéal comme bureau d'assurance, salon de coiffure, ou autre. Sous-sol 5 chambres qui sont louées pour la somme de \$4576.00 l'an. Prix et condition plus que raisonnable, échange considéré.



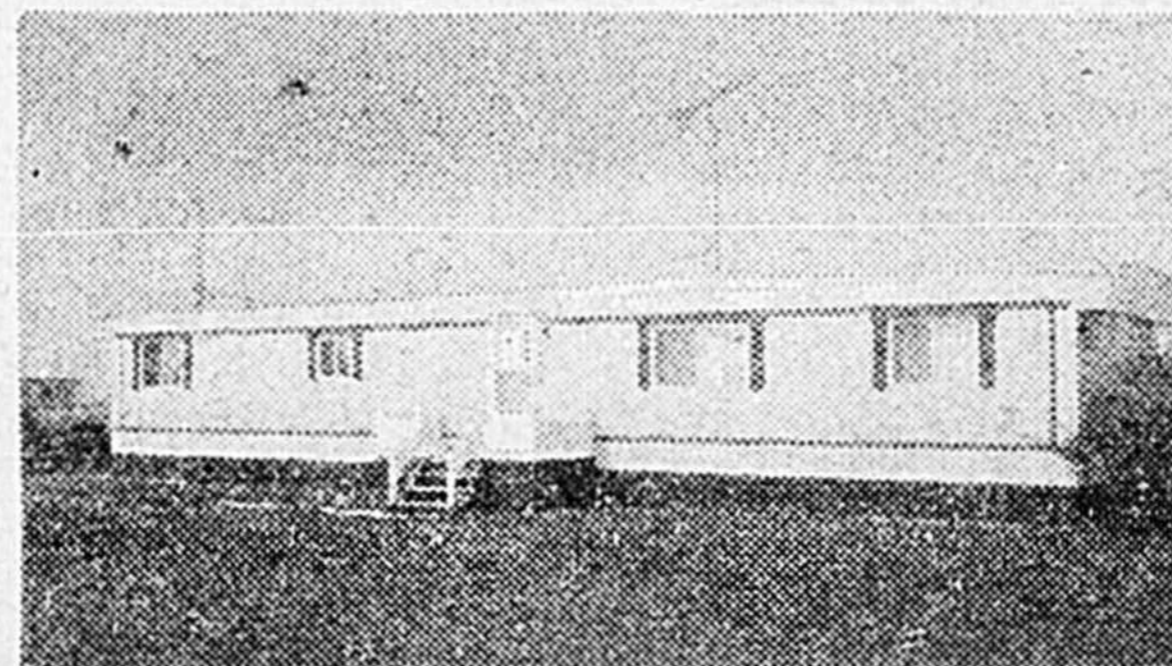
LA PROVIDENCE Situé dans secteur tranquille, maison comprenant 3 chambres à coucher, salon et cuisine. Chauffage électrique. Cause de vente départ. Aucune offre raisonnable ne sera refusée.



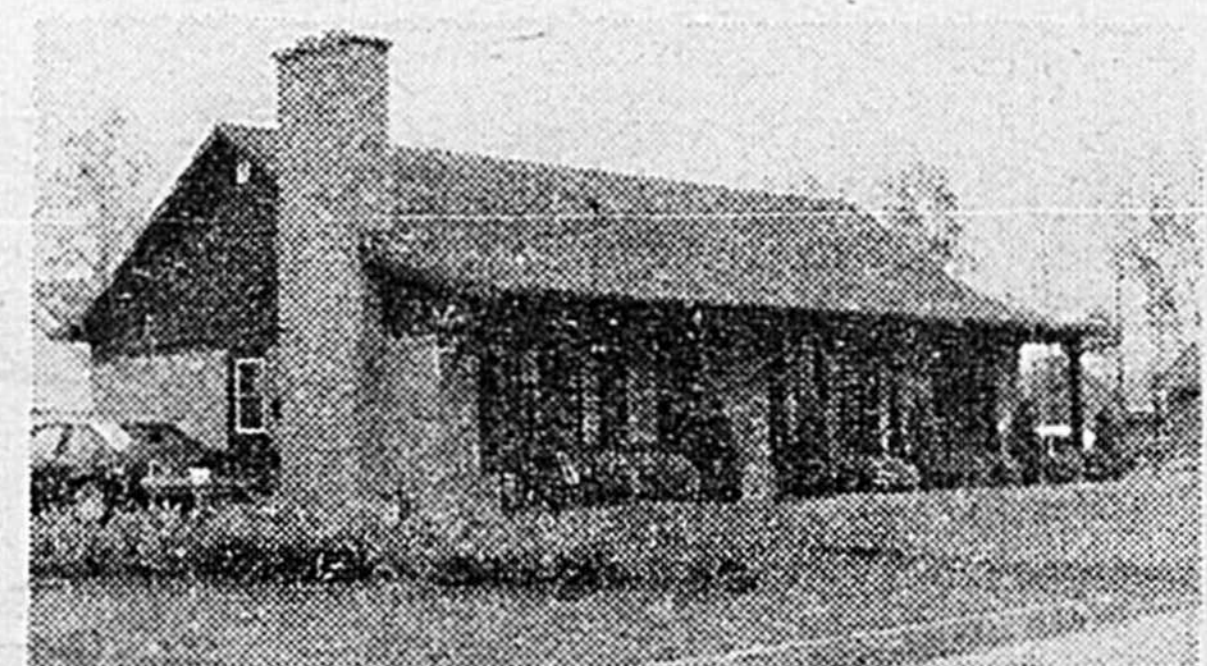
ST-MARCEL près de la rivière Yamaska, maison récente de 4 1/2 pièces, chauffage électrique, installation laveuse et sécheuse. Terrain de 70 x 120. Taxes scolaires et municipales \$60. Piscine communautaire prix \$15,000. Faites vite.



ST-JUDE DANS LE VILLAGE, maison unifamiliale de 5 1/2 pièces. Compenant 1 salon avec foyer, plancher marquetterie de chêne, 1 cuisine très moderne, grande salle de bain, 3 chambres à coucher. Chauffage électrique. Cette maison est entièrement rénovée à neuf. Terrain de 85 x 103. Aucune offre raisonnable ne sera refusée. Faut vendre absolument.



ST-THOMAS D'AQUIN RUE SANSOUCY Maison mobile de marque GLENDALE comprenant 1 salon, 1 cuisine, 2 grandes chambres à coucher. très propre, inclus rideaux, tapis, tour et antenne de T.V. Terrain 55 x 110 (6050 p.c.) Potager, garage. Une personne qui donne un comptant de \$2000.00 il lui en coûtera par mois \$250.00 Ceci est une véritable aubaine, ne tardez pas.



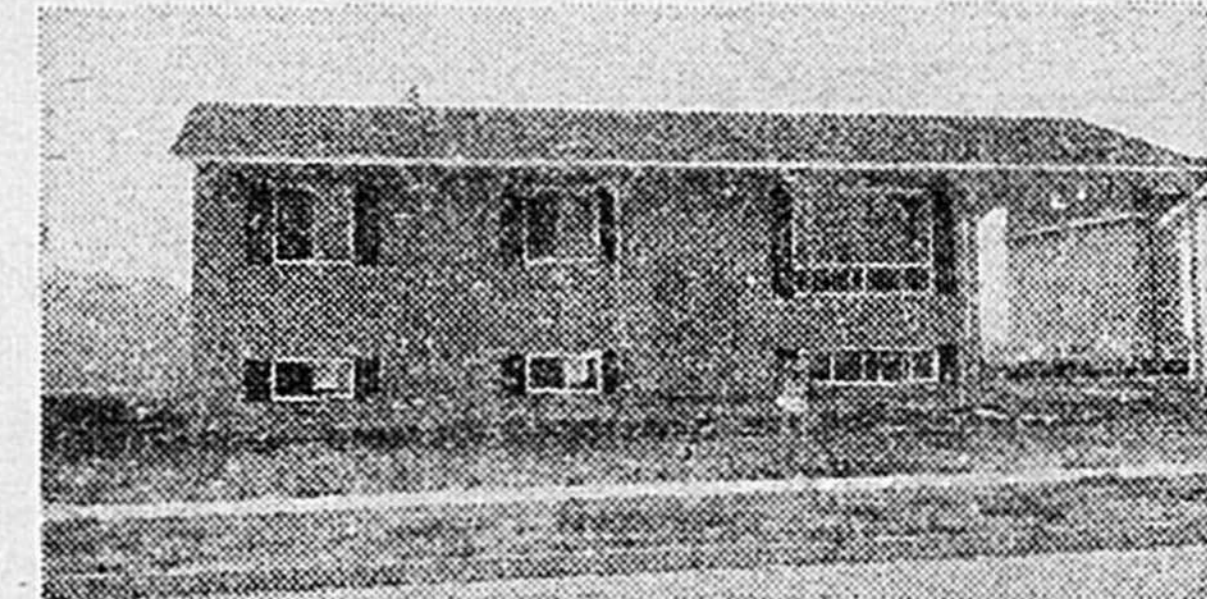
BOIS JOLY RUE LAMARCHE, Beau bungalow style canadien carré de 26 x 42, 5 1/2 pièces au premier plancher dont 3 chambres à coucher, salon et cuisine. Galerie à la largeur sur la façade de la maison. Chauffage électrique. Située dans le Bois Joly près des écoles, hôpital, aréna, centre d'achat, service d'autobus à proximité. Prix plus que raisonnable. Léger comptant.



ST-ROSALIE, Bungalow comprenant 3 chambres à coucher salon et cuisine. Foyer Franklin. Chauffage air chaud. Doit être vendue cette semaine. Faites votre offre.



SUR LE BORD DE LA RIVIERE, A quelques milles de St-Hyacinthe nous avons à vendre une maison de 4 1/2 pièces comprenant 2 chambres à coucher, 1 salon, 1 cuisine, foyer, chauffage électrique. Un magnifique terrain paysagé de 60 x 125 (7500 p.c.) Prix incroyable: \$15,000.00 comptant \$1,000.00 balance comme loyer. Idéal comme résidence permanente ou chalet. Ne tardez pas une bonne aubaine s'enlève rapidement.



LA PROVIDENCE RUE ST-ANTOINE Bungalow neuf de 5 1/2 grandes pièces soit 1 salon, 1 cuisine, 3 chambres à coucher, chauffage électrique, tapis, abri auto, avant toit de 4 pieds. Très beau terrain de 65 pieds par 110 pieds. Situé à 10 minutes du centre ville à pieds. Prix et condition plus que raisonnable échange considérée.



ST-LIBOIRE 5 logis en briques de 4 1/2 pièces chacun des logis, chauffage électrique, terrain de 85 x 180 soit 15,300 p.c. 1 logis serait libre à l'acheteur. Prix. \$63,000.

**EPICERIE
DEPANNEUR**

situé au coin des plus achalandés
revenu net annuel \$35,000.

**PRIX DEMANDE
\$12,000.**

faites vite



GARAGE en blocs de ciment, dimensions de 80 de front sur 30 de profondeur, 4 portes, chauffage eau chaude. Terrain de 160 x 120 soit 19,200 p.c. Revenu annuel \$10,800. De très bonnes conditions sont offertes.