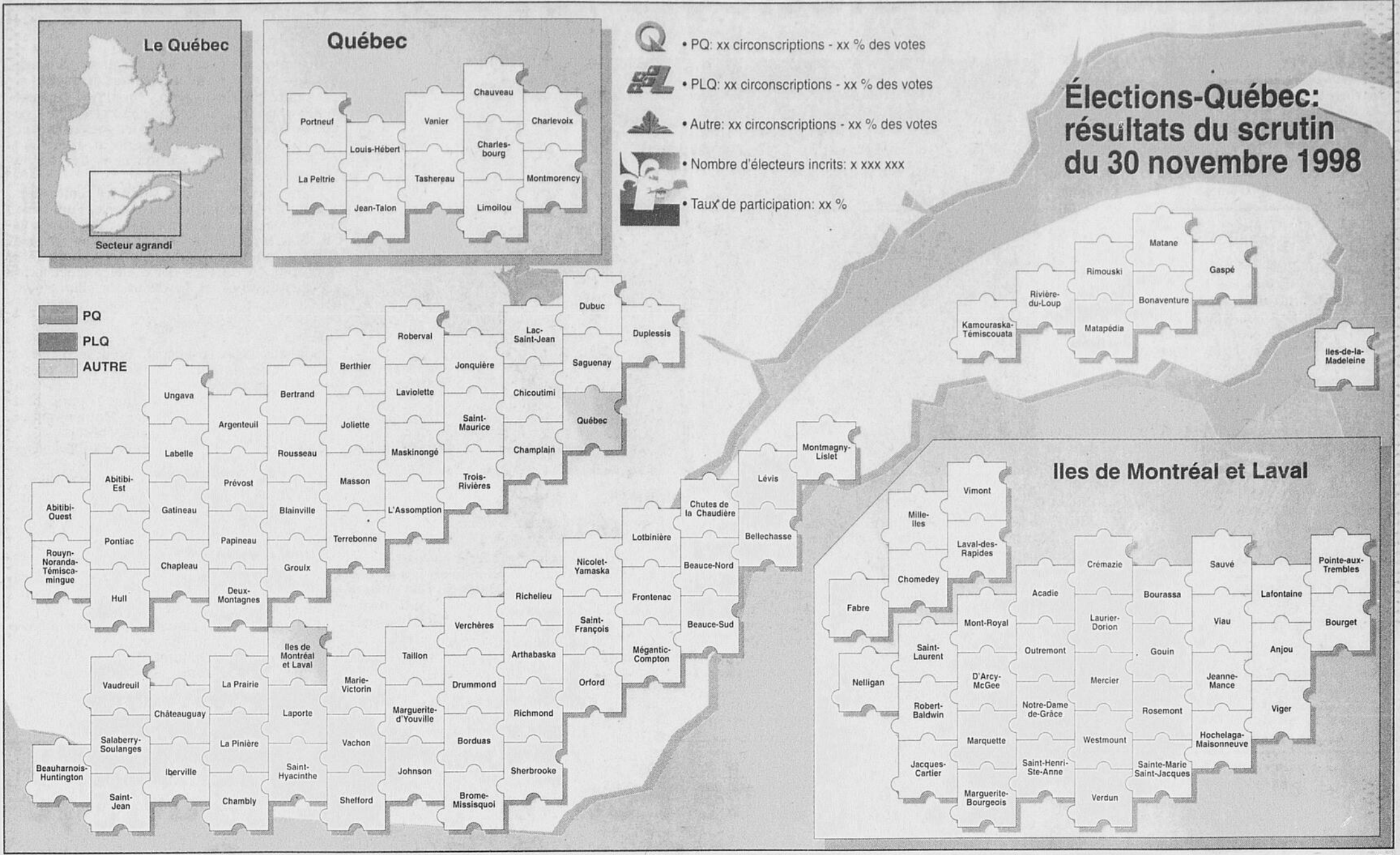


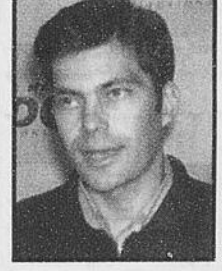
Les couleurs du Québec



Parti Québécois



LIBÉRAL



ADQ
AVEC MARIO DUBOIS

Faites vos jeux!
Coloriez cette carte avant lundi soir.
Comparez vos prédictions avec celles de vos amis.
Pour vous aider, vous trouverez la liste de tous les gagnants en 1994, partout au Québec, dans la page E4.
Vérifiez enfin votre performance en consultant la carte détaillée des résultats dans l'édition de mardi.

COMMENCEZ À

MAIGRIR

DÈS LE 28 NOVEMBRE

ET EXHIBEZ VOTRE NOUVEAU POIDS À NOËL!

100% NATUREL
Durée de la cure : un mois

Perdez de 3 à 9 livres en 7 jours grâce à la **CURE** des CENTRE SANTÉ MINCEUR

83.85\$ plus taxes

58 LIVRES EN MOINS **106 livres de moins**

« Avant je pesais 166 lb. J'avais pris ce poids au fil des ans sans vraiment m'en rendre compte. Au fond de moi-même, j'étais très malheureuse et après ma première grossesse, j'en ai eu assez! J'avais peur de ne jamais devenir mince malgré les régimes. C'est à ce moment que je me suis adressée au Centre de Santé Minceur. En l'espace de 6 mois, j'ai perdu 58 livres. Aujourd'hui je ne suis plus la même personne. Même après deux grossesses, j'ai réussi à reprendre mon poids qui était de 108 livres et je le maintiens très bien. Ce que j'ai aimé de ce centre, c'est que le régime à suivre n'en est pas vraiment un, c'est plutôt une question d'habitudes alimentaires. Je recommande fortement aux gens qui se sentent aujourd'hui comme moi j'ai pu me sentir, il y a 4 ans, d'aller rencontrer une personne au Centre de Santé Minceur de leur région. »

Manuelle Lambert

Fernand Beaudry

494, rue du Conseil
Sherbrooke
563-8989

4696, boul. Bourque
Rock Forest
564-6474

182, rue St-Pierre
East Angus
832-3277

5284, rue Frontenac
Lac-Mégantic
583-1461

289, rue Baldwin
Coaticook
849-0306

Centre de santé Minceur

ÉLECTIONS PROVINCIALES 1998

Portrait de comté:

SAINT-FRANÇOIS

Un mélange d'électeurs ruraux et urbains

Gilles FISETTE
Sherbrooke

Bien davantage que son voisin urbain sherbrookoise, le comté de Saint-François peut représenter plus fidèlement l'âme estrienne où se mêlent les réalités urbaines et rurales et où se côtoient une forte majorité de francophones et une minorité d'anglophones dont la moyenne d'âge ne cesse de croître.

Si le premier n'englobe que la partie ouest de Sherbrooke, le comté de Saint-François oblige les candidats à la députation à arpenter l'est de Sherbrooke, la ville de Fleurimont, la ville de Lennoxville, la ville d'Ascot, Waterville et les deux Compton, la municipalité et le canton.

De création récente (1972) mais dont la configuration a été modifiée à quelques occasions depuis, ce comté renferme une population de quelque 57 818 personnes, soit plus de 30 400 femmes et 27 418 hommes si on se fie aux statistiques de 1996.

De ce nombre, rapporte-t-on au bureau de la directrice du scrutin, Marie Dagenais, quelque 41 867 personnes étaient inscrites sur la liste électorale, en date du 24 novembre. Mais les derniers ajouts pourraient faire en sorte que le véritable nombre d'inscrits atteigne les 42 000.

La population du comté est formée de 18 630 personnes mariées et de 18 565 adultes célibataires.

On y retrouve aussi 2655 familles monoparentales, 2770 chômeurs, 2305 personnes immigrantes et 6085 personnes de plus de 65 ans.

Profil

Si Sherbrooke abrite quelque 1725 personnes dont l'anglais est la langue principale, le comté de Saint-François a un visage anglophone qui pèse davantage lourd dans la balance de la politique. On calcule qu'il y a plus de 5250 anglopho-



Monique Gagnon-Tremblay

nes dans le comté et c'est sans compter la population étudiante anglophone venue d'ailleurs au Québec étudier à l'Université Bishop's.

Les électeurs du comté de Saint-François ont élu un député péquiste à deux occasions, en 1976 et en 1981, lorsqu'ils ont confié leurs destinées à Réal Rancourt. Mais, depuis 1985, le comté est libéral. En 1985, la députée sortante, Monique Gagnon-Tremblay, avait décroché 53,8 pour cent des votes. A chaque élection par la suite, elle a perdu deux pour cent mais cela ne l'a pas empêché d'être réélue, d'abord par 51,9 pour cent des votes, en 1989, et par 49,9 pour cent des votes, en



Frédéric Dubé

1994. Lors de cette dernière élection, sa majorité s'établissait à 2611 voix.

Ce choix des électeurs ne les a pas empêchés de se prononcer majoritairement en faveur du camp du oui lors du référendum de 1995. Il est vrai que le résultat a été très serré, n'étant départagé que par un peu plus de 100 votes. Le oui avait recueilli l'assentiment de 50,16 pour cent; le non, 49,84 pour cent.

Dans le comté de Saint-François, six politiciens se font la lutte mais, comme pratiquement partout ailleurs au Québec, la véritable bagarre se fait entre le candidat libéral et le candidat pé-

quiste tandis que le candidat adéquate, sans assise et sans moyen, ne peut rêver que de miettes.

Notaire de profession, Monique Gagnon-Tremblay est une politicienne aguerrie. Elle a occupé de hautes fonctions sous les gouvernements Bourassa et Johnson. En l'absence d'un chef élu, elle s'est fait confier les fonctions de chef de l'Opposition officielle.

Dans ce comté où sont situés les centres hospitaliers de la région sherbrookoise, l'université anglophone et les deux cégeps, Mme Gagnon-Tremblay a pu régionaliser le discours électoral libéral portant principalement sur la santé et l'éducation. A tous les deux, elle promet la fin des compressions et le début du réinvestissement.

Dubé

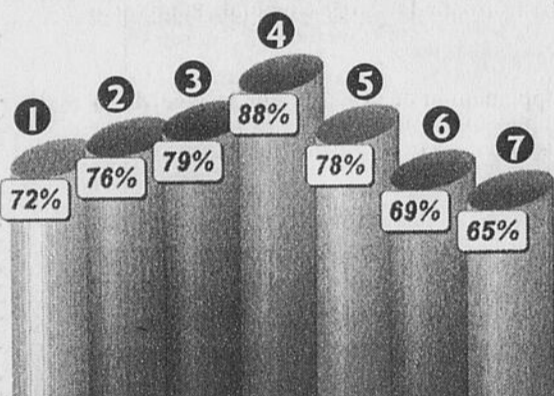
Son adversaire principal, Frédéric Dubé, a également une formation en droit. Il est avocat. Ancien membre de la commission jeunesse du Parti libéral du Québec, il a claqué la porte de ce parti en même temps que Mario Dumont mais il a plutôt joint les rangs du Parti québécois.

Frédéric Dubé n'a pas attendu le déclenchement des élections pour commencer à ratifier le comté. Dès l'investiture, au printemps dernier, il s'est décrit comme le véritable député du comté, disant que les fonctions de Mme Gagnon-Tremblay l'empêchaient d'assumer pleinement ce rôle pour lequel elle a été d'abord élue.

Il a plaidé pour le gouvernement dans les dossiers de la santé et de l'éducation et ravivé certains dossiers tel celui de la voie de contournement sud de Sherbrooke.

Les autres candidats en lice sont Suzie Larouche, de l'Action démocratique du Québec/Équipe de Mario Dumont; Patrick Jasmin, du Parti de la démocratie socialiste; Daniel Jolicoeur, du Parti de la loi naturelle du Québec; et Serge Lachapelle, du Parti marxiste-léniniste du Québec.

La Tribune
REJOINT...



1. Adultes âgés de 25 à 49 ans
2. Femmes 25 ans et plus (mères)
3. Familles avec enfants
4. Familles avec revenu annuel de 75 000 \$ et plus
5. Familles avec revenu annuel de 30 000 \$ et plus
6. Détenteurs de diplômes universitaires
7. Cadres supérieurs et propriétaires de PME

Sources : Étude EQIP PMB 1996. Cumulatif 6 jours.

... plus de 115 000 lecteurs assidus qui ont fait le choix de la qualité de l'information qu'offre La Tribune.

51854

L'enjeu de l'éducation a été balayé sous le tapis, juge Caroline Paquette

Michel RONDEAU
Sherbrooke

L'éducation est pratiquement absente du discours politique des différents partis depuis le début de la campagne électorale.

«C'est clair qu'on évite d'en parler», commente Mme Caroline Paquette, qui œuvre à la formation des maîtres à l'Université de Sherbrooke et qui siège aussi à la commission du primaire du Conseil supérieur de l'éducation.

Mme Paquette a vu l'éducation à peu près sous toutes ses coutures. Elle a enseigné, elle s'est impliquée comme parent à l'école primaire fréquentée par ses enfants, elle a été commissaire d'école et même présidente de la Commission scolaire catholique de Sherbrooke, elle a été nommée membre du Conseil supérieur de l'éducation, où elle siège encore à la commission du primaire, et elle œuvre aussi à la formation des maîtres à l'Université de Sherbrooke.

Les besoins

«Je ne peux pas tout mettre sur le



Caroline Paquette

dos du gouvernement, mais le financement a diminué gravement, alors que les besoins sont énormes. C'est l'avenir de notre société qui est en jeu et je pense qu'on a dépassé les bornes.»

Les enfants en difficulté, par exemple, quelle sorte de service leur offrent-ils? se demande Mme Paquette. «Les cas sont de plus en plus lourds. Si on aide les enfants dès leur entrée à l'école, on peut leur éviter une suite d'échecs plus tard, mais on a une attitude à courte vue.»

Caroline Paquette, citant l'exemple des efforts déployés par la CSRS pour

venir en aide aux enfants les plus jeunes ou pour intervenir dans les milieux défavorisés, note toutefois: «Ça ne veut pas dire qu'il y a plus de psychologues en milieu scolaire, car on dépend des subventions.»

À l'autre bout de la chaîne, à l'Université, les difficultés sont aussi grandes. «A la formation des futurs enseignants, par exemple, les groupes sont plus gros, il y a moins d'encadrement personnel, il y a un plus grand nombre de stagiaires par superviseur, donc moins d'encadrement là aussi. A la longue, c'est la qualité de la formation qui se détériore.»

Mme Paquette fait remarquer qu'il y a eu une réforme de la formation des maîtres et qu'en même temps, on s'est abstenu d'investir!

Le maire Langevin et la famille

Interrogé sur le discours des politiciens en matière d'éducation, durant la campagne électorale, le maire de Coaticook, M. André Langevin, autrefois directeur de l'école La Frontalière, avoue qu'il n'y a pas beaucoup porté attention, mais, insiste-t-il, s'il y a un point sur lequel il faudrait s'attarder, c'est celui de la famille.

Pour lui, la famille est à la base de tout. L'enfant du divorce, par exemple, souffrira d'instabilité, vivra souvent dans une famille monoparentale à faible revenu, aura donc parfois moins à manger que l'enfant d'une famille unie et tous ces problèmes qu'il porte quotidiennement le rendront moins disponible à l'apprentissage. L'échec de plusieurs enfants origine de là, estime-t-il.

André Langevin croit que les politiciens, comme les professionnels, auraient intérêt à lever les yeux de leurs budgets et de leurs statistiques pour se pencher sur l'être humain qui souffre. «Ce discours-là, jamais on ne l'entend.»

EN BREF

Bachand appuie Lamontagne

Victoriaville (GB) - De passage à Victoriaville, le député conservateur de Richmond-Arthabaska aux Communes, André Bachand, a appuyé ouvertement le candidat libéral dans Arthabaska, Jacques Lamontagne. Devant quelque 200 personnes réunies au local du parti au centre-ville, M. Bachand était accompagné de personnalités bien connues de la capitale de la région.

Il y avait, entre autres, deux anciens maires de Victoriaville, Robert Caron et Robert Camiré, le président de Thiro Limitée, Guy Aubert, le président du c.a. de l'Hôtel-Dieu d'Arthabaska et de Produits nautiques Altra de Princeville, Marcel Dubois, ainsi que Mmes Hélène Girard et Denise Jutras, très impliquées dans le milieu.

Dans son discours, M. Bachand s'est interrogé à haute voix à savoir dans quel camp siège le premier ministre Lucien Bouchard. «On ne sait pas s'il est fédéraliste en faveur de la souveraineté ou le contraire, si l'on se fie aux propos qu'il tient par les temps qui courent. Il parle de référendum et d'union sociale. On ne sait trop sur quel pied il danse.»

Durivage optimiste dans Mégantic-Compton

Lac-Mégantic (RM) - La candidate péquiste dans Mégantic-Compton, Suzanne Durivage, trace un bilan très positif de sa campagne.

«Personne parmi les spécialistes et les commentateurs nationaux n'a mis sur nos chances de l'emporter le soir du 30 novembre, dans Mégantic-Compton», note Mme Durivage. «Mais une indiscretion nous a permis d'apprendre qu'un sondage national nous donnait des chances de l'emporter.»

Elle a ensuite confirmé à ses troupes une légère avance en date du 23 novembre. «Si la tendance se maintient, nous allons écrire une nouvelle page d'histoire à la fin du mois», s'est-elle écriée avec l'enthousiasme qu'on lui connaît.

Parmi les dossiers que la campagne lui a permis d'appuyer publiquement, elle a cité l'application de la loi sur l'équité salariale, l'atteinte de l'objectif du déficit zéro, la voie d'accès au parc industriel de Lac-Mégantic, l'incubateur bio-alimentaire à East Angus, l'exploitation du potentiel hydroélectrique, le respect de l'environnement, l'installation d'un feu de circulation à Ascot Corner.

Le SEUIL
SERVICE AUX
HOMMES
EN DIFFICULTÉ DE
COUPLES
821-2420

49620

Osez... comparer.

ACURA
La toute nouvelle TL 1999.
Racée, séduisante, fouguese.



L'Acura 3.2TL 1999

35 000 \$*

- V6 de 225 chevaux avec VTEC • sièges chauffants en cuir • toit ouvrant électrique
- chaîne Bose avec lecteur CD • antipatinage des roues • 2 premiers services d'entretien compris
- assistance routière 24 heures Acura • SportsShift • Phares haute intensité



Une vision qui inspire un élan de passion. ACURA

* PDSF de la 3.2TL 1999. Transport et préparation (250\$), immatriculation, assurance et taxes en sus. Le prix de vente du concessionnaire peut être inférieur. Tous les détails chez votre concessionnaire.

© Base est une marque déposée de Base Corporation.

Acura les concessionnaires fiables



PRECISION ACURA
SHERBROOKE

4900, boul. Bourque
Rock Forest 564-8909

51409

Déréglementation municipale: soyez prudents

Ni Jean Charest, ni Lucien Bouchard n'ont apporté de précision sur leur projet de déréglementation du monde municipal annoncé en campagne électorale. Vraisemblablement, le gouvernement abandonnerait une partie de son rôle de chien de garde sur les municipalités au bénéfice d'une plus large autonomie pour les administrateurs municipaux.

Actuellement, le gouvernement exerce une surveillance sur des domaines aussi divers que les finances ou les emprunts municipaux, l'environnement, le zonage agricole, l'aménagement et l'urbanisme, etc.

Les candidats devraient être amenés à éclairer l'électorat sur leurs intentions car cinq raisons conseillent en effet à la prudence avant d'accorder carte blanche aux municipalités:

1- Il n'existe actuellement aucun mécanisme de recours pour les citoyens en cas d'omission, d'abus de pouvoir ou d'erreur administrative au niveau municipal.



Lucien Bouchard

2- Aucune institution ne vient y contrebalancer le pouvoir dont dispose l'administration municipale dans ses conflits face au citoyen. (La juridiction du Protecteur du citoyen devrait être étendue au niveau municipal et s'accompagner de la mise sur pied de tribunaux administratifs).

3- Il faudrait d'abord bonifier les mécanismes de participation de la population. Montréal, par exemple, a aboli les mécanismes de consultation du public existants et est même en train de réduire la période de question lors de ses assemblées. Ailleurs sur le territoire québécois, les villes et les promoteurs ont carte blanche pour l'aménagement des centres-villes et des plans d'aménagement d'ensemble sans aucune obligation de rendre des comptes à la population.

4- Le virage que proposera le gouvernement au lendemain des élections devrait aussi s'accompagner de programmes éducatifs. Le taux de participation



Jean Charest

de la population est en effet un des plus bas au niveau municipal, souvent faute de comprendre les enjeux liés aux décisions des conseils municipaux.

5- Enfin, l'absence de contrôle au niveau du financement électoral dans 91% des municipalités du Québec favorise actuellement les caisses occultes et la corruption. Les décisions en matière de contrat et de développement se prennent avant les élections. Le citoyen devient alors impuissant à protéger son territoire, la valeur de ses biens et à contrôler l'endettement ou le niveau de taxation de sa municipalité.

Toutes ces raisons devraient inciter le Parti québécois ou le Parti libéral à la prudence avant d'alléger ses normes de contrôle sur les municipalités, de manière à ne pas affecter la démocratie et du même fait, l'avenir des municipalités du Québec.

M. Deslauriers
Mouvement pour la
démocratie dans les villes

Consommation et politique

Les associations de consommateurs du Québec ont interpellé les trois principaux partis (PQ, PLO et ADO) afin de connaître leurs positions en matière de protection du consommateur. Les thèmes abordés touchaient les besoins des citoyens et citoyennes en matière de protection du consommateur, le rôle et le financement de l'Office de la protection du consommateur ainsi que le financement des associations de consommateurs.

Vraisemblablement, la protection du consommateur/citoyen n'est pas perçue de la même manière par tous. Reconnaissant l'importance des préoccupations manifestées par les représentants des trois partis (André Boisclair pour le PQ, Jean-Claude Gobé pour le PLO et Lysanne O'Sullivan pour l'ADO) (...les associations de consommateurs sont également très préoccupées par les besoins criants des personnes à faibles et modestes revenus pour qui l'obtention de services essentiels à prix raisonnable constitue un enjeu prioritaire. Cependant, aucun des candidats n'a voulu se positionner sur les enjeux réels qui touchent ces Québécois et Québécoises.

Pour les associations de consommateurs, les préoccupations des candidats en matière de protection du consommateur sont symptomatiques de leur ignorance des enjeux réels en la matière.

(...)En ce qui concerne le rôle et le financement de l'Office de la protection du consommateur, les participants n'ont, encore une fois, eu droit qu'à une guerre de chiffres. L'Office de la protection du consommateur (OPC) est l'organisme chargé d'appliquer les lois relatives aux droits des consommateurs. Les associations souhaitent que des signaux clairs soient lancés. Le Parti québécois, plus préoccupé par le déficit zéro n'augmentera les budgets de l'Office que lorsque son objectif sera atteint et que des investissements nouveaux auront été injectés dans les domaines de la santé et de l'éducation, ce qui peut prendre deux à trois ans. Pour Monsieur Gobé, du Parti libéral du Québec, il faut revoir le mandat de l'Office et lui donner les moyens de l'accomplir. Madame O'Sullivan, de l'ADO, nous

a confirmé que l'Office ne ferait pas partie des organismes qui seraient abolis et qu'il faut accentuer le rôle d'éducation et de prévention de l'Office et la responsabilisation du milieu des affaires.

Nous croyons que la vision des partis politiques sur la question de la protection des consommateurs est somme toute fragmentaire, parcellaire et inadéquate. En outre, il semble que même le financement des associations de consommateurs ne puisse dans un avenir rapproché figurer dans la liste des priorités des partis politiques québécois. Pourtant, ces associations sont très souvent sollicitées pour intervenir auprès des gouvernements et des entreprises afin de représenter les consommateurs alors qu'elles ne jouissent pas des octrois financiers minimaux. De plus, de nombreux consommateurs sont référés par les CLSC, l'OPC, l'aide juridique et même par la Régie de l'État et du pelage de responsabilités. Interrogés, à cet égard, sur les actions concrètes que pourrait prendre leur parti respectif dans l'éventualité de leur élection, les candidats présents n'ont pas réussi à rassurer l'auditoire.

(...)Vu l'inertie des partis politiques en regard des réels enjeux que représente la protection des consommateurs, le doute subsiste toujours quant à une réelle volonté politique de tenir compte des besoins d'une vaste proportion de la population qui souffre, à l'heure actuelle, de l'absence de protections adéquates en matière de consommation.

La soirée était organisée par la Fédération nationale des associations de consommateurs du Québec (FNACQ), la Coalition des associations de consommateurs du Québec (CACQ) et la Fédération des associations coopératives d'économie familiale du Québec (FACEF).

Nathalie Saint-Pierre
Directrice de la Fédération nationale des associations de consommateurs du Québec (FNACQ)
Nicole Chapdelaine
ACEF Sud-Ouest et présidente de la Coalition des associations de consommateurs du Québec (CACQ)

À propos du fait français

Questions aux candidats et candidates à l'élection québécoise

- 1- Le fait français est-il une priorité pour vous?
- Oui; Non; Ne sais pas
- 2- Êtes-vous pour l'abolition de la loi 86 et le renforcement de la Charte de la langue française?
- Oui; Non; Ne sais pas
- 3- Êtes-vous favorable à un moratoire et à une évaluation scientifique des programmes d'anglicisation du primaire (ex.: cours d'anglais intensifs)?
- Oui; Non; Ne sais pas
- 4- Désirez-vous l'abolition des comités d'anglicisation en santé et services sociaux (comités d'accès aux services)?
- Oui; Non; Ne sais pas
- 5- Croyez-vous qu'il doive y avoir des postes interdits aux francophones dans la santé et les services sociaux (réf.: cadres de références MSSS)?
- Oui; Non; Ne sais pas
- 6- Est-ce que la langue officielle de négociation avec les Cris, Mohawks,

Micmacs, Naskapis et Inuits doit être l'anglais?

- Oui; Non; Ne sais pas
- 7- Pensez-vous que le financement des universités et hôpitaux anglophones et francophones devrait se faire en tenant compte des proportions respectives de la population?
- Oui; Non; Ne sais pas
- 8- Croyez-vous que la langue de travail devrait être le français au Québec?
- Oui; Non; Ne sais pas
- 9- Êtes-vous pour les programmes d'anglicisation des Régies régionales?
- Oui; Non; Ne sais pas
- 10- Pensez-vous que la région touristique numéro 8 devrait s'appeler Estrie plutôt que Cantons-de-l'Est/«Eastern Townships»?
- Oui; Non; Ne sais pas

Pour un Québec français,
Jacques Poisson
Président du Mouvement estrien pour le français

«Conditions gagnantes» ou ... perdantes?

La doctrine du Parti québécois affirme que le Québec ne peut pas fonctionner adéquatement à l'intérieur du Canada. Mais non, direz-vous: Lucien Bouchard annonçait il y a quelques jours qu'au lendemain des élections, si le PQ était au pouvoir, il s'allierait (temporairement?) aux autres provinces «pour se lier contre le fédéral», dans le dossier du contrat social. Et il a déjà unilatéralement décrété une date limite pour une entente. S'il n'obtient pas tout ce qu'il veut dans le temps prévu, il pourra partir en claquant la porte. Il reviendra au Québec en affirmant qu'il est futile

d'essayer de négocier avec le reste du Canada. C'est ainsi qu'en faisant tout en son possible pour que rien ne fonctionne, il créera les «conditions gagnantes» pour son référendum. Durant ce temps, le Québec aura manqué une autre belle occasion d'entente avec le reste du pays.

Entre temps, le PQ continuera ses efforts de lavage de cerveau des Québécois.

Gaston Lafontaine
Foster

Les ruraux ont la mémoire longue

NDLR: *Soucieux face aux débats en cours durant l'actuelle campagne électorale québécoise, les membres du conseil d'administration de Solidarité rurale du Québec, une coalition d'organismes nationaux, régionaux et de citoyens présidée par Jacques Proulx, ont retenu de soumettre le document ci-joint aux partis politiques, aux candidats au titre de députés, aux journalistes et aux militants et militantes engagés au sein de leur communauté.*

Face à des gouvernements centralisateurs et centralisés, au cours de la dernière décennie, les ruraux ont manifesté leur malaise devant la Commission Bélanger-Campeau sur l'avenir du Québec, lors des États généraux du monde du Sommet sur l'économie et l'emploi, etc. Convoqués, ce fut peine perdue. Car de gouvernement en gouvernement, la classe politique a jugé des choses, prise dans les filets d'un seul paradigme. Celui selon lequel, de la tension créée par la concentration des populations, des échanges, du «chaos» en somme, émerge les innovations, le développement, l'évolution.

Sous l'effet de ce paradigme, les élites, surtout politiques, voient le démantèlement du siège social ou des opérations d'une compagnie de la campagne vers la ville comme un signe de prospérité, la conséquence d'un gain d'importance. Paradoxalement, pour ces mêmes leaders, le déplacement d'un siège social de Montréal vers Toronto, Boston ou Chicago est perçu comme une perte reflétant un malaise économique.

Imprégnés du même esprit, les financiers des banques comme des sociétés publiques conviennent que les épargnes du monde rural se retrouvent réinvesties dans des fonds gérés à Toronto ou New York. Côté instruction publique, les hommes et les femmes à la recherche du haut savoir sont aiguillés vers les universités urbaines. Rien d'étonnant qu'une fois devenus médecins, comptables ou gestionnaires, ils se préoccupent de la santé des ruraux sous l'angle obtus de la gestion des listes d'attente.

Malgré les cris, les mémoires, les



Jacques Proulx

opérations dignité, fierté, relance, les dirigeants persistent à croire que les milieux ruraux n'ont été et ne seront toujours qu'un bassin de ressources humaines, naturelles et financières qui viendront alimenter le développement et l'essor des villes. Selon cette théorie et en contrepartie, cet essor urbain devait se répandre sur les campagnes. L'énoncé est d'autant plus intéressant qu'en période de développement et de croissance, cette mécanique fonctionne dans des périmètres restreints autour des villes. Or, même durant les bonnes années, les zones plus éloignées n'ont jamais leur juste part de la croissance. Et c'est ainsi que durant les périodes de ralentissement, de contraction, de resserrement des revenus et des dépenses, les efforts exigés du monde rural sont dramatiques car la plupart des communautés étaient déjà défavorisées. Face aux gouvernements, le monde rural semble riche de tout sauf du droit d'être lui-même, d'être différent.

La liste des revendications traditionnelles des communautés rurales est connue et le délestage de quelques promesses ou subventions ne fera pas oublier aux ruraux leurs réelles difficultés.

Non, l'explication est plus simple. Sentant la défaite évidente, les troupes de Jean Charest cherchent à qui faire porter le chapeau. Eux qui n'avaient compris que les Québécois avaient confiance en Lucien Bouchard, ils s'attaquent maintenant au DGE, l'arbitre de l'élection, pour masquer leur débâcle. Mon père nous répétait souvent: «Quand tu en es rendu à accuser l'arbitre parce que tu perds, c'est parce que tu n'étais pas prêt à jouer la partie. Point final!»

Voilà la leçon que Jean Charest devra assimiler.

Pierre Deschamps
142 boulevard Périère
75017 Paris

Les vacances et l'arbitre

J'apprends que le Parti libéral du Québec se plaint du fait que le Directeur général des élections (DGE) aurait tardé à acheminer leurs bulletins de vote par correspondance à des «centaines de votants» qui séjournent en Floride. Je me permets de m'étonner publiquement.

Mon épouse et moi séjournons présentement en France. En citoyens responsables et informés, le 2 novembre dernier, nous avons acheminé au DGE un formulaire de demande d'inscription pour le vote par correspondance. Le vendredi 13 novembre, alors que la majorité des Français avaient pris congés pour faire le pont de l'Armistice, nous recevions par courrier spécial (genre UPS) nos bul-

letins de vote. Le lundi 16 novembre, nous retournions ces bulletins, fiers d'avoir accompli notre devoir de citoyens...

Comment expliquer alors les soi-disant retards «floridiens»? L'inefficacité des systèmes de courrier américains? Leur réputation est pourtant irréprochable et citée en exemple aux quatre coins de la planète. La farniente et le «manana» qui guettent les vacanciers d'hiver, du genre: «Il reste encore deux semaines avant de m'inscrire, pourquoi me presser...?»

À moins que, très dans ses approches, l'équipe Charest ait choisi de faire voter de faux retraités à défaut de vrais morts, comme les vieux partis ont toujours eu le tour de le faire.

Pour une démocratie représentative

Le 30 novembre prochain, un très fort pourcentage des Québécois, près de 50% probablement, perdront leurs élections. Tous ceux qui auront voté pour un candidat défait pourront se dire que leur vote n'a servi à rien. Tous ceux qui auront voté pour le Parti Vert, pour le Parti de la Démocratie Socialiste, pour l'Action Démocratique ailleurs qu'à Rivière-du-Loup, pour un candidat indépendant représentant le Rassemblement pour une Alternative Politique, pour les libéraux dans les comtés péquistes, ou pour les péquistes dans les comtés libéraux tous ces gens, selon toute vraisemblance, verront leur voix démocratique muselée pour quatre ans. Il ne leur restera plus qu'à tenter d'influencer le pouvoir plutôt que de l'exercer.

Ce système politique, où chaque comté ne se choisit qu'un représentant, comporte un très grave défaut. Pour y faire progresser des idées nouvelles, il faut réussir à battre au moins un porte-couleurs des grands partis.

C'est le seul chemin pour obtenir une voix au Parlement ou à l'Assemblée Nationale. Ainsi, un parti écologiste pourrait très bien obtenir 20% ou 25% de votes dans chaque comté sans obtenir un seul siège parlementaire. Un quart de la population pourrait ainsi se voir démocratiquement ignoré.

Pour que chaque électeur ait une importance réelle, et pour que les élus soient vraiment représentatifs de la population, on devrait opter pour un autre type de scrutin. On devrait donner à chaque parti une représentation à l'Assemblée nationale proportionnelle aux voix exprimées dans tout le Québec. Si 10% des électeurs préfèrent voter pour le parti vert, ces 10% devraient être dignement et justement représentés à l'Assemblée nationale. On pourrait y arriver en ajoutant, à côté de ceux des députés de comtés, une douzaine de sièges pour les représentants des tendances minoritaires, ce qui permettrait de réajuster la représentation des diverses tendances

politiques proportionnellement aux votes reçus par chacune.

Si chaque citoyen pouvait être certain que son vote aura une importance, ne serait-ce qu'à travers ce mécanisme de réajustement, l'intérêt pour la politique et la démocratie serait sûrement accru. On en a eu un exemple éloquent lors du référendum de 1995. À cette occasion, chaque vote comptait. On comprend tout de suite pourquoi le taux de participation lors de ce vote a pu battre tous les taux de participation lors d'élections. Chaque citoyen se savait important, indispensable, n'est-ce pas là l'ingrédient le plus efficace pour assurer la vitalité démocratique d'un peuple? Et en plus ce système aurait un autre avantage. Au lieu d'infliger la défaite à plus de la moitié des citoyens, il ne ferait que des gagnants, puisque chaque pourcentage significatif de vote serait reflété par un représentant à l'Assemblée nationale.

François Privé

ÉLECTIONS PROVINCIALES 1998

Voici le tableau des élections générales au Québec tel que compilé par la Presse Canadienne.

Entre parenthèses suivant le nom de la circonscription, on trouve le nom du parti gagnant lors du dernier scrutin général ou d'une élection complémentaire et la majorité obtenue.

Légende: ADQ—Action démocratique du Québec; BP—Bloc-pot; PCQ—Parti communiste du Québec; PDS—Parti de la démocratie socialiste; PE—Parti Egalité; PIQ—Parti innovateur du Québec; LN—Parti de la loi naturelle du Québec; PLQ—Parti libéral du Québec; ML—Parti marxiste-léniniste du Québec; PQ—Parti québécois; Ind—indépendant; SD—sans désignation.

NORD-OUEST

(4 Députés)

- Abitibi-Est (PQ 3,917) 0:999**
 - Lionel Brachu PLQ
 - Daniel Falardeau ADQ
 - xAndré Pelletier PQ
 - Jake Rouleau PDS
 - Doris St-Pierre Ind
- Abitibi-Ouest (PQ 11,398) 0:999**
 - xFrançois Gendron PQ
 - Michèle Melançon ADQ
 - Martin Veilleux PLQ
 - René Lacroix Ind
- Rouyn-Noranda-Témiscamingue (PQ 7,372) 0:999**
 - Rémi Barrette PLQ
 - Marc Langlois ADQ
 - Luc Legault PDS
 - xRemy Trudel PQ
- Ungava (PQ 1,905) 0:999**
 - Claude Eric Gagné PLQ
 - xMichel Letourneau PQ
 - Steve Paquette ADQ

OUTAOUAIS

(5 Députés)

- Chapleau (PLQ 12,618) 0:999**
 - Serge Charette ADQ
 - Claude Hallé PQ
 - Julie Lavoie PDS
 - Benoît Pelletier PLQ
 - Jean-Claude Pommet LN
 - Kim Roberge ML
- Gatineau (PLQ 9,683) 0:999**
 - Dominic Desrochers ADQ
 - Yvan Dolan LN
 - Benoît Giguère PDS
 - xRéjean Lafrenière PLQ
 - Françoise Roy ML
 - Eric Singh PQ
- Hull (PLQ 5,237) 0:999**
 - Marc Bonhomme PDS
 - Rita Bouchard LN
 - Mark Buzan ADQ
 - Roch Cholette PLQ
 - Jacques Dupont PQ
 - Mathieu Henri Jetté ML
- Papineau (PLQ 3,381) 0:999**
 - Patrick Aubé PDS
 - José Bazin ML
 - Benoît Campeau PQ
 - Gheorghe Irimia ADQ
 - Nicholas Lauson LN
 - xNorman MacMillan PLQ
 - Denis M. Citron Patenaude SD
- Pontiac (PLQ 18,883) 0:999**
 - Christian Barrette ADQ
 - Claude Côté LN
 - Mohamed-Ali Khreis PDS
 - L-Hubert Leduc PQ
 - Alexandre Lévesque ML
 - xRobert Middlemiss PLQ
 - Denzil Spence PE
 - Maxime Gauld Ind

LAURENTIDES

(7 Députés)

- Argenteuil (PLQ 4,661) 0:999**
 - Pierre Audette BP
 - Denise Beaudoin PQ
 - Luc Boucher ADQ
 - Michel Lecomppte PDS
 - Marie-Thérèse Nault LN
 - xDavid Whissell PLQ
 - Gilles Bisson Ind
- Bertrand (PLQ 2,753) 0:999**
 - xDenis Chailifoux PLQ
 - Claude Cousineau PQ
 - Benoît Martin ADQ
 - Pierre Montpetit LN
 - Jacques Rose PDS
 - David Rovins Ind
- Blainville (PQ 5,813) 0:999**
 - Denise Gagnon PDS
 - Lysane O'Sullivan ADQ
 - Pierre Saucier PQ
 - xCéline Signori PQ
- Deux-Montagnes (PQ 5,689) 0:999**
 - Luc Charlebois PDS
 - Ovid Da Silva PE
 - Robert Frasso PLQ
 - Jacques Hébert ADQ
 - xHélène Robert PQ
 - Marc-André Roy BP
- Groulx (PQ 2,637) 0:999**
 - Jean Pierre Aubin ADQ
 - Michel Binette PLQ
 - Pierre Bourgault PIQ
 - xRobert Kieffer PQ
 - Michel Perron PDS
- Labelle (PQ 9,144) 0:999**
 - Pierre Gauthier ADQ
 - Raymond Laporte PLQ
 - Jacques Léonard PQ
 - Nicole Vallée PDS
- Prévost (PQ 239) 0:999**
 - Jocelyne Cherry PLQ
 - Brigitte Lippens PDS
 - xLucie Papineau PQ
 - Alain Pineault ADQ
 - Eric E. Simon LN
 - Simon Therrien BP

LANAUDIÈRES

(5 Députés)

- Berthier (PQ 6,216) 0:999**
 - xGilles Baril PQ
 - François Rivest PDS
 - Robert Robitaille ADQ
 - Louise Roy LN
 - Sylvie Thounin PLQ
- Joliette (PQ 13,191) 0:999**
 - xGuy Chevrette PQ
 - Olivier Hamel ADQ
 - Sylvie Lespérance PLQ
 - Alexandre Martel PDS
- L'Assomption (PQ 6,480) 0:999**
 - Marie Grégoire ADQ
 - Richard-Olivier Mayer PDS
 - xJean-Claude St-André PQ
 - Denis Thérien BP
 - G. Michel Tremblay PLQ
- Roussseau (PQ 6,699) 0:999**
 - François Legault PQ
 - Clement Levesque ADQ
 - François Martin PDS
 - John A. Redmond PLQ
- Terrebonne (PQ 11,444) 0:999**
 - Jocelyne Caron PQ
 - Serge Cazalais ADQ
 - Richard Chartier PDS
 - François Duval PLQ

MONTRÉAL-OUEST

(14 Députés)

- Acadie (PLQ 18,060) 0:999**
 - xYvan Bodelleau PLQ
 - Diane Boudreau PQ
 - Chantal Jean PCQ
 - Julien Lapan PDS
 - Michèle Suro PIQ
 - Paul Zaidan ADQ
- D'Arcy-McGee (PLQ 11,269) 0:999**
 - xLawrence S. Bergman PLQ
 - Norman Brisson ADQ
 - Jean-Claude Gaudette PQ
 - Ena Kahn LN
 - Bernard King PE
 - Abraham Weitzfeld PDS
- Jacques-Cartier (PLQ 29,398) 0:999**
 - Guy Amyot PQ
 - Alexandre Barnes ADQ
 - Eugène Busque PDS
 - xGeoffrey Kelley PLQ
 - William F. Shaw PE
- Marguerite-Bourgeoys (PLQ 16,196) 0:999**
 - Robert Aillaud PDS
 - Céline Chamard LN
 - Monique Jérôme-Forget PLQ
 - Giuliana Pendenza PE
 - Valérie St-Jean ADQ
 - Alain Therrien PQ
- Marquette (PLQ 5,728) 0:999**
 - Louise Dubois ML
 - François Lizotte ADQ
 - xFrançois Ouimet PLQ
 - Yannick Proulx PQ
 - Kashmir Singh Randhawa PE
 - André Tranchemontier PLQ

MONTRÉAL-EST

(16 Députés)

- Anjou (PQ 756) 0:999**
 - Roberto Barbo PIQ
 - Bernard Beaulieu PDS
 - xPierre Bélanger PQ
 - Michel Lalonde ADQ
 - Jean-Sébastien Lamoureux PLQ
 - Teresa Vergara PCQ
- Bourassa (PLQ 4,555) 0:999**
 - Marc Lajeunesse PDS
 - xMichèle Lamquin-Ehler PQ
 - George Manolis PCQ
 - Eric Morasse ADQ
 - Raymond Robitaille PIQ
 - Claudiel Toussaint PQ
- Bourget (PQ 982) 0:999**
 - Pierre Bibeau PCQ
 - Huguette Boucher Bacon PLQ
 - Sylvain Desjardins PDS
 - Hélène Héroux ML
 - Diane Lemieux PQ
 - Bertrand Morel ADQ
 - André Provost PIQ
- Crémazie (PQ 429) 0:999**
 - Manon Blanchet PQ
 - Roch Carrier PQ
 - Denis Cauchon LN
 - André Giguère PIQ
 - Eric Jolander ADQ
 - Martine Lauzon PDS
 - Ulises Nitor PCQ
 - Etienne Saint-Amour BP
- Gouin (PQ 6,361) 0:999**
 - André Tranchemontier PLQ
 - Nelligan

(PLQ 25,794) 0:999

- Martin Brunet ADQ
- Erik Cossette PDS
- John Novak PE
- André Tremblay PQ
- xRussell Williams PLQ
- Serge Tétrault Ind

Notre-Dame-de-Grâce (PLQ 17,961) 0:999

- Marie Bertrand PDS
- xRussell Copeman PLQ
- Marsha Fine ML
- Elizabeth Gibson LN
- Keith Henderson PE
- Malek Khouri PCQ
- Chantal Pelletier PQ
- Benoît Turcotte ADQ

Outremont (PLQ 3,732) 0:999

- Jean Claude Bernheim BP
- Elias Hondroniolas ADQ
- Hikmat Ibrahim PE
- xPierre-Etienne Laporte PLQ
- Yves La Seigle ML
- Serge Linnikoff PCQ
- Jean-François Thuot PQ
- Armand Vaillancourt PDS

Robert-Baldwin (PLQ 26,324) 0:999

- André Allard PQ
- Virnsa Chou ADQ
- Jimmy Kalafatis PE
- Jean-François Labrecque BP
- xPierre Marson PLQ

Saint-Henri-Sainte-Anne (PLQ 641) 0:999

- Fida Abou Nassif PCQ
- Jean-Marc Demers ADQ
- Luc Labelle PQ
- Oscar Chavez PCQ
- Henrius Lachance ML
- xNicole Loiseau PLQ
- Sonia Marcoux PDS
- Deepak Mossand PE
- Jean-Noël Sorel Ind

Saint-Laurent (PLQ 20,109) 0:999

- Yves Beauregard PQ
- Jacques Dupuis PLQ
- Elias Ghabdan ADQ
- Jacques R. Labbé PE
- Richard Lahaie PDS

Verdun (PLQ 6,429) 0:999

- John A. Redmond PLQ
- Yves Bernard PQ

xAndré Boisclair PQ

- Claude Brunelle ML
- Michelle Daines PLQ
- Athanasios Ntaoukas PCQ
- Geneviève Ricard PDS
- Patricia St-Jacques ADQ
- Annette Kouri SD

Hochelaga-Maisonneuve (PQ 8,819) 0:999

- Robert Aubin PCQ
- Christine Dandaneault ML
- xLouise Harel PQ
- Jean-Louis Lalonde ADQ
- Félix Lapan PDS
- Andrée Trudel PLQ

Jeanne-Mance (PLQ 14,760) 0:999

- xMichel Bissonnet PLQ
- Robert La Rose PQ
- Peter Margo PE
- Jean-François Pelletier ADQ
- Stéphane Simard PDS
- Jean Yves Thorne PIQ

LaFontaine (PQ 7,836) 0:999

- Pierre Séva Adjété PQ
- Réal Barrette ADQ
- Renée Devirieux PIQ
- Jean Claude Gobé PLQ
- Pierre-Yves Legault PDS

Laurier-Dorion (PLQ 6,930) 0:999

- Fernand Bélisle ADQ
- Marc-André Gagnon BP
- Robert Lorangeur PQ
- Peter Maccisopoulos ML
- John Manolis PCQ
- Milan Mirich PDS
- xChristos Sirros PLQ
- Mostafa Ben Kirane Ind

Mercier (PQ 8,044) 0:999

- Paul Benévédès ADQ
- Pierre Bergeron LN
- Normand Chouinard ML
- Elizabeth Da Silva PLQ
- xRobert Perreault PQ
- Marc St-Maurice BP
- Guyline Sirard PDS
- Pierre Smith PCQ
- Ann Farrell Ind

Pointe-aux-Trembles (PLQ 1,956) 0:999

- Daniel Croze ADQ
- Richard La Charité PLQ

Maryse-Laurence Lewis PDS

- Herve Raymond PIQ
- Serge Label Ind

Châteauguay (PLQ 1,922) 0:999

- Ernest Bergeron PE
- xJean-Marc Fournier PLQ
- Carole Freeman PQ
- Luc Leclerc ADQ
- Victorin Piote PDS

La Pinière (PLQ 10,057) 0:999

- Jean Marie Belin PIQ
- François Hébert ADQ
- xFatima Houa-Pepin PLQ
- Maria Teresa Pérez-Hudon PQ
- Gabriel Ste-Marie PDS
- Gislaine L-Longlois Ind
- Jason Wahba Ind

Laporte (PQ 7,094) 0:999

- Nancy Beaulne PIQ
- xAndré Bourbeau PLQ
- Lise Fournier PDS
- Robert Jamieson PE
- Jocelyne Pellerin PQ
- Pierre Pilon ADQ

La Prairie (PQ 5,868) 0:999

- Serge Geoffrin PQ
- Guy Pilon ADQ
- Louis Préfontaine PDS
- Lyne Rowley PLQ

Marie-Victorin (PQ 7,390) 0:999

- Jimmy Audeh PIQ
- Gilbert Côté PLQ
- Pierre Klépac PDS
- Simone Lavoie ADQ
- Christian Marcoux BP
- xCécile Vermette PQ

Taillon (PQ 9,994) 0:999

- Manon Bezeau ADQ
- Nicole Bourget Laramée PLQ
- Pascal Durand PDS
- xPauline Murray PQ
- Monique Morais PIQ

Vachon (PQ 3,531) 0:999

- Sophie Jancas PLQ
- Rose Paquet Cyr ADQ
- xDavid Payne PQ
- André Plante PIQ
- Richard St-Onge Ind

Le scrutin en Estrie

(8 Députés) Richmond (PLQ 4,061) 0:999

(8 Députés) Sherbrooke (PQ 1,391) 0:999

(8 Députés) Saint-François (PLQ 2,616) 0:999

(8 Députés) Brome-Missisquoi (PLQ 9,430) 0:999

(8 Députés) Johnson (PQ 1,246) 0:999

(8 Députés) Mégantic-Compton (PLQ 2,748) 0:999

(8 Députés) Orford (PLQ 3,787) 0:999

(8 Députés) Shefford (PLQ 1,323) 0:999

(8 Députés) Vaudreuil (PLQ 9,107) 0:999

(8 Députés) Rosemont (PQ 2,500) 0:999

(8 Députés) Westmount-Saint-Louis (PLQ 22,100) 0:999

(8 Députés) Sainte-Marie-Saint-Jacques (PQ 6,662) 0:999

(8 Députés) MONTÉRÉGIE (9 Députés)

(8 Députés) Beauharnois-Huntingdon (PLQ 3,042) 0:999

(8 Députés) Borduas (PQ 4,810) 0:999

(8 Députés) Iberville (PQ 1,464) 0:999

(8 Députés) Marguerite-D'Youville (PQ 6,906) 0:999

(8 Députés) Viou (PLQ 9,483) 0:999

(8 Députés) Bourget (PQ 982) 0:999

(8 Députés) Viger (PLQ 10,218) 0:999

(8 Députés) Richelieu (PQ 4,745) 0:999

(8 Députés) Saint-Hyacinthe (PQ 1,092) 0:999

(8 Députés) RIVE-SUD (9 Députés)

(8 Députés) Chambly (PQ 407) 0:999

(8 Députés) Saint-Jean (PQ 532) 0:999

Marc St-Jean BP

- Salaberry-Soulanges (PQ 1,009) 0:999
- xSerge Deslières ADQ
- Richard Lamarche PQ
- Marie-Andrée McSween PLQ
- François Ruel PDS

Verchères (PQ 8,131) 0:999

- Germain Dallaire PDS
- Patrick Doyon PLQ
- xBernard Landry PQ
- Stéphane Morin ADQ

MAURICIE-BOIS-FRANCS (8 Députés)

Arthabaska (PQ 9,126) 0:999

- xJacques Baril PQ
- Jacques Lamontagne PLQ
- Jean Landry ADQ

Champlain (PQ 3,986) 0:999

- xYves Beaumier PQ
- Alain Croteau PLQ
- Yves Gélinas ADQ
- Claude Moreau ML
- Martial Toupin Ind

Drummond (PQ 4,766) 0:999

- xNormand Jutras PQ
- Céline LeMaire PLQ
- Stéphane Viau ADQ
- Michel Fontaine Ind

Lavolette (PQ 9,212) 0:999

- xJean-Pierre Jolivet PQ
- Roger Périgny ADQ
- Céline Trépanier PLQ
- Jean Trudel ADQ

Maskinongé (PQ 2,919) 0:999

- xRémy Désilets PQ
- Norbert Germain LN
- André Labonté ADQ
- Marc Renaud PLQ

Nicolas-Yamaska (PQ 907) 0:999

- Frédéric Lajoie ADQ
- Daniel McMahon PLQ
- xMichel Morin PQ
- Robert Poirier PDS

Saint-Maurice (PQ 609) 0:999

- Serge Aubry PLQ
- Jean Bouchard ADQ
- xClaude Pinard PQ

Trois-Rivières (PQ 609) 0:999

- Lucille Francoeur ADQ
- xGuy Julien PQ
- Guy Leblanc PLQ
- Gilles Raymond LN
- Serge Simard Ind

Beauce-Nord (PQ 611) 0:999

- Steven Blaney ADQ
- Serge Foisy PDS
- Gaston Gourde PQ
- xNormand Poulin PLQ

Beauce-Sud (PLQ 5,156) 0:999

- Berthier Guay PDS
- xDiane Leblanc PLQ
- Luc Papineau ADQ
- Norbert Rodrigue PQ
- Lionel Beaudoin Ind
- Richard Lebreux Ind

Bellechasse (PQ 3,312) 0:999

- Sylvain Allie ADQ
- xClaude Lachance PQ
- Roger McCaughy PLQ
- Lise Rose PDS

Chutes-de-la-Chaudière (PQ 11,871) 0:999

- xDenise Carrier-Perreault PQ
- Daniel Jacques ADQ
- Christian Jobin PLQ
- Mario Trépanier PDS
- Steve Caouette Ind

Frontenac (PLQ 2,336) 0:999

- Luc Berthold PLQ
- Marc Boulianne PQ
- Daniel Lamothe ADQ

Lévis (PQ 12,937) 0:999

- Paul Biron PDS
- André Deslauriers PLQ
- Linda Goupil PQ
- Nelson Michaud ADQ
- Geneviève Royer ML
- Daniel Frachon Ind

Lotbinière (PQ 283) 0:999

- Claude Carignan ADQ
- Christian Lessard PQ
- xJean-Guy Paré PQ

Montmagny-L'Islet (PQ 855) 0:999

- Mario Cantin PQ
- Frédéric Gagné ADQ
- xRéal Gauvin PLQ

QUÉBEC (11 Députés)

Charlesbourg (PQ 7,495) 0:999

- Stephan Asselin ADQ
- Wadi Bounour LN
- Jean-Pierre Duchesneau PDS
- xJean Rochon PQ
- Denis Roy PLQ
- Jean-Marie Fiset Ind
- Eric Labrecque Ind

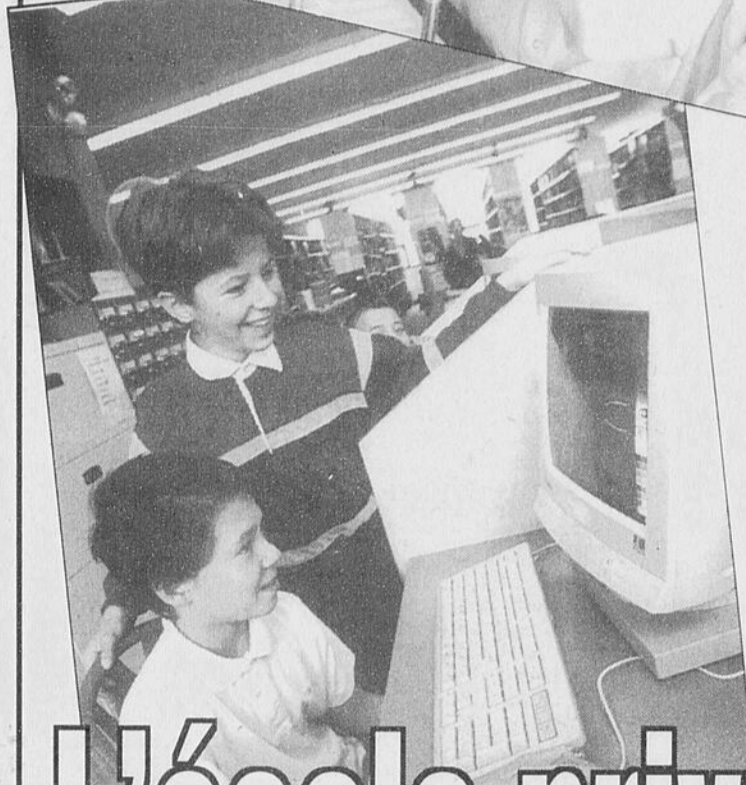
Charlevoix (PQ 3,105) 0:999

- xRosaire Bertrand PQ
- Claire Gagnon PLQ
- Guillaume Tremblay PDS
- Kevin Tremblay ADQ
- Gabriel Tremblay Ind

Chauveau (PQ 6,319) 0:999

- xRaymond Brouillet PQ
 - Josée Larouche PDS
 - Hélène McLean PLQ
 - Lisette Proulx LN
 - Martin Valois ADQ
- </

**ASSOCIATION
DES ÉCOLES
PRIVÉES
DE L'ESTRIE**



**L'école privée...
accessible à
tous !**

**Portes ouvertes
sur le monde!**

**Journée
d'information**
28 novembre 1998
12 h 30



Collège du Sacré-Cœur
association coopérative
établissement d'enseignement
secondaire pour jeunes filles
155, rue Belvédère N., Sherbrooke
(819) 569-9457



**COLLEGE
NOTRE DAME DES
SERVITES**

EN PLEINE NATURE!
**EXTERNAT - garçons et filles
PENSIONNAT - garçons**
Transport pour externes et pensionnaires
Deux études par jour
JOURNÉE PORTES OUVERTES
28 novembre 1998 à 13 h
Test d'admission pour les pensionnaires
TESTS D'ADMISSION
16 janvier 1999 à 13 h
470, rue Main
Ayer's Cliff (Québec) J0B 1C0
Pour information :
(819) 838-4221

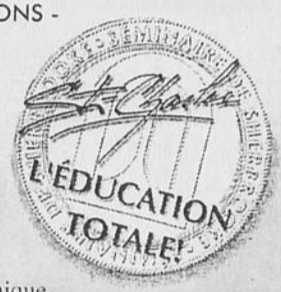
Des garçons d'honneur
pensionnat - externat



**Portes ouvertes et
examens d'admission**
Samedi 28 novembre 1998, 10 h et 14 h
Samedis 16 et 23 janvier 1999 à 13 h
Transport organisé • Sports enrichis
2100, ch. Sainte-Catherine, Rock Forest
Tél. : (819) 823-3003

SÉMINAIRE DE SHERBROOKE
- COURS SECONDAIRE POUR FILLES ET GARÇONS -

**«Un monde à ta portée!»
PORTES OUVERTES**
Dimanche 10 janvier 1999 à 13 h
Renseignements : 563-2050



Nous offrons également le cours collégial préuniversitaire et technique.



UN MILIEU DE VIE... EN MOUVEMENT!

**EXAMENS D'ADMISSION
ET INSCRIPTION**
1^{re} secondaire
28 novembre 1998 à 13 h 30
16 et 23 janvier 1999 à 13 h 30
pour tous les niveaux



365, rue Compton Est
Waterville (Québec)
J0B 3H0
(819) 837-2882

Le collège est dirigé par une équipe de laïques (laïcs) et par les
Soeurs servantes du Saint-Coeur-de-Marie.

VISITE POSSIBLE À 12 H 30

SÉANCES D'INFORMATION

• Dimanche, 6 décembre 1998, à 11 h
• Mercredi, 13 janvier 1999, à 19 h 30

EXAMENS D'ADMISSION

• Samedi, 16 janvier 1999, à 9 h
• Samedi, 23 janvier 1999, à 9 h

Collège Mont Notre-Dame

Éducation internationale
114, rue de la Cathédrale, Sherbrooke (Québec)
Tél. : (819) 563-4104 • www.mont-notre-dame.qc.ca

École secondaire privée pour jeunes filles



Pensionnat des Ursulines

26, rue Dufferin, Stanstead, J0B 3E0

**RÉSIDENCE POUR JEUNES FILLES
EXTERNAT
POUR FILLES ET GARÇONS**



Situé dans les Cantons de l'Est,
à 45 minutes de Sherbrooke.
(819) 876-2795

**SÉANCES D'INFORMATION
ET EXAMENS D'ADMISSION**

Le samedi 28 novembre à 13 h 30
Le samedi 16 janvier 1999 à 13 h 30
Le dimanche 31 janvier 1999, à 13 h 30

Ton avenir... On s'en occupe!

Pensionnat à la semaine et externat, de la 1^{re} à la 5^e année du secondaire.

Date des examens

Pensionnaires
seulement :
28 nov. et
12 déc. 1998.
Externes et
pensionnaires :
16 et 23 janv. 1999.
Externes seulement :
30 janv. 1999.



**ÉCOLE SECONDAIRE
DE BROMPTONVILLE**
125, rue du Frère-Théode
Bromptonville (Québec) J0B 1H0
Tél. : (819) 846-2738 / Téléc. :
(819) 846-4808
www.esb.bromptonville.qc.ca

* Les examens débutent à 13 h 00 et se terminent à 16 h 30.

COLLÈGE RIVIER

Portes ouvertes et examens d'admission
samedi 28 novembre 1998 à 13 h 30
Externat et pensionnat

Filles : 1^{re} à 5^e secondaire • Garçons : externes
343, rue Saint-Jacques Nord, Coaticook (Québec) J1A 2R2

(819) 849-4833

Un Collège pour toi!



AU SALÉSIEN

ON Y VA POUR LA VIE

Demain

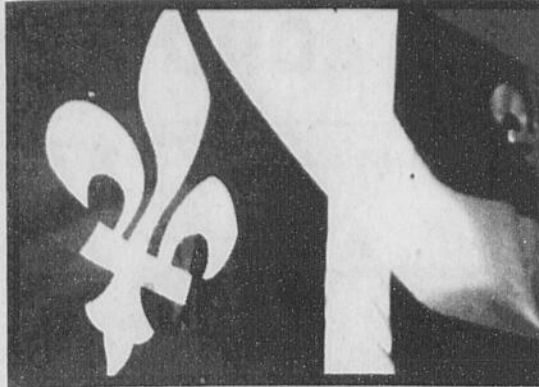
LE SÉMINAIRE SALÉSIEN
135, rue Don Bosco Nord
Sherbrooke (Québec) J1L 1E5
Tél. : (819) 566-2222
Courrier électr. :
salesie@abacom.com

Journée « portes ouvertes »
et séance d'information
Dimanche, 29 novembre 1998, à 13 h
Examens d'admission
Samedi, 16 janvier 1999, à 9 h
Samedi, 23 janvier 1999, à 9 h

ÉCOLE SECONDAIRE PRIVÉE POUR GARÇONS ET FILLES

RENSEIGNEMENTS GÉNÉRAUX

1. Les tests d'admission doivent être passés à l'école de votre premier choix. Il est inutile de présenter votre enfant à plus d'un examen, même si vous faites une demande d'admission à différents établissements.
2. Si vous désirez que les résultats aux examens d'admission soient transmis à un autre établissement, vous en faites la demande avant le 30 janvier 1999. Dans ces circonstances, le dossier sera traité sur un pied d'égalité avec les dossiers des enfants qui ont déjà passé leurs examens dans l'école.
3. Chaque établissement accepte ou refuse un candidat selon ses objectifs et les places disponibles.
4. Les parents qui désirent présenter leur enfant à un examen d'admission (15 \$) doivent apporter les bulletins de 5^e et 6^e année.
5. Les réponses des établissements aux demandes d'admission seront mises à la poste le 9 février 1999.



LE CHOIX DES QUÉBÉCOIS

MARDI
dans

Tous les résultats nationaux et
le choix des électeurs dans les comtés de
Sherbrooke **Saint-François** **Orford** **Johnson**
Richmond **Frontenac** **Mégantic-Compton**
Drummond **Arthabaska** **commentaire et analyses**
Réservez votre exemplaire chez votre dépositaire

La Tribune

L'ESTRIE POLITIQUE À TRAVERS L'HISTOIRE

Les 25 dernières années dans les comtés de l'Estrie

Dany GRONDIN
Collaboration spéciale

Les comtés de l'Estrie ont plusieurs fois changé de forme et de territoire depuis la Confédération de 1867, année de la première élection provinciale au Québec. L'histoire récente des sept comtés estriens permet cependant quelques observations intéressantes.

Dans Sherbrooke

Péquistes et Libéraux se retrouvent nez à nez dans le comté de Sherbrooke alors que les deux partis politiques ont remporté chacun trois élections générales au cours des vingt-cinq dernières années. Le comté qui comprend toute la ville de Sherbrooke à l'ouest de la rivière St-François aura élu Marie Malavoy, candidate du Parti québécois en 1994 avec 47,31 pour cent des voix, soit 14 733 voix contre 13 342 pour son plus proche adversaire libéral.

Les élections de 1989 et 1985 appartiennent au candidat libéral André J. Hamel qui a obtenu 14 604 votes contre 11 290 en 1989 et 14 163 contre 13 515 voix en 1985.

Les scrutins de 1981 et 1976 ont favorisé les candidats péquistes. Raynald Fréchette en 1981 a cumulé une majorité de 2309 voix sur son plus proche adversaire. Quant à Gérard Gosselin en 1976, il a réussi à battre son homologue libéral avec une majorité de 3995 votes. En 1973, c'est le libéral Jean-Paul Pénin qui l'emportait avec 15 117 voix contre 9035 pour le candidat adverse.

Dans Richmond

Le comté de Richmond peut affirmer avoir été fidèle à son député au cours des 25 dernières années. En effet, sur les six élections générales qui se sont tenues au Québec au cours de cette période, le candidat libéral Yvon Vallières en aura remporté cinq.

Cette circonscription, qui compte entre autres les municipalités de Danville, Asbestos, Richmond, Notre-Dame-du-Bon-Conseil, Warwick et Wot-

ton, aura élu Yvon Vallières en 1994, 1989, 1985, 1981 et 1973. Il n'y a qu'en 1976 où le comté est passé aux mains de l'Union Nationale et son candidat Yvon Brochu qui obtenait une majorité de 1907 voix contre son rival libéral.

Dans Brome-Missisquoi

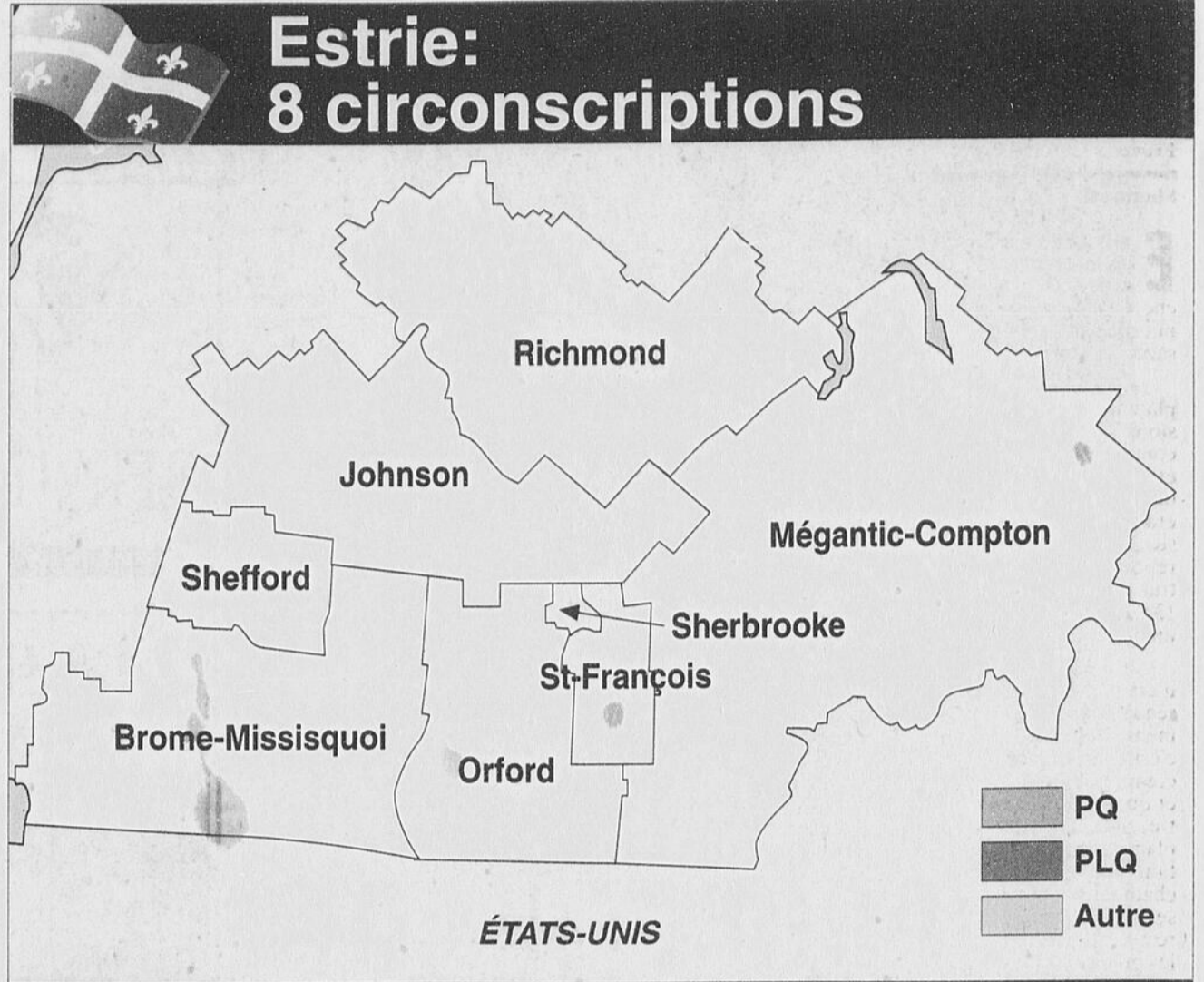
Le comté de Brome-Missisquoi peut pratiquement passer à l'histoire lui-même pour avoir élu le candidat libéral Pierre Paradis à quatre reprises aux cours des six dernières élections générales. En 1994, 1989, 1985 et 1981, les libéraux auront ainsi gardé le comté avec une très forte majorité des voix, alors qu'en 1976, c'est l'Union Nationale et Louis-Joseph Armand Russell qui obtenaient la faveur des électeurs du coin.

Trois ans auparavant, c'était encore le Parti libéral et Glendon Pettes Brown qui détenaient le siège de cette circonscription où l'on retrouve entre autres les municipalités de Austin, Bedford, Cowansville, St-Benoît-du-Lac et Sutton.

Dans Mégantic-Compton

En l'espace de six élections générales, les électeurs de ce comté, où l'on retrouve entre autres les municipalités de Lac-Mégantic, East Angus, Cookshire, St-Isidore de Clifton, Stratford et Weedon, auront donné leurs votes cinq fois aux libéraux provinciaux.

Trois de ces mandats (1994, 1989 et 1985) auront été occupés par la libérale Madeleine Bélanger avec de très importantes majorités dans chacun des cas. En 1981, le comté était confié au libéral Fabien Bélanger. L'élection de 1976 fit quant à elle de la place à l'Union Nationale et à son candidat Fernand Grenier qui vinrent ainsi remplacer J.-Omer Dionne et le Parti libéral qui avaient conquis le comté en 1973.



Source: DGÉQ

Michèle Lecavalier -- (PC)

Dans Johnson

Château-fort du Parti québécois depuis 15 ans, le comté de Johnson a donné en 1994, le mandat à Claude Boucher avec 49,78 pour cent des voix. M. Boucher venait relayer la candidate péquiste Carmen Juneau qui occupait le siège de députée depuis 1981.

L'élection de 1976 accordait la majorité des voix à l'Union Nationale et son candidat Jean-Maurice Bellemar qui venait détrôner Jean-Claude Bou-

tin, député élu en 1973 sous la bannière libérale.

Dans Orford

Forteresse libérale, le comté d'Orford n'a pas voté autrement que Libéral au cours des six dernières élections générales au Québec. Le candidat libéral actuel, Robert Benoit, a occupé les deux derniers mandats: soit ceux accordés lors des élections de 1994 et de 1989.

Les élections de 1985, 1981, 1976 et

1973 avaient quant à elles désigné le candidat libéral Georges Vaillancourt comme député du comté.

Dans St-François

Le comté de St-François appartient aux libéraux provinciaux depuis 1985 sous le règne de Monique Gagnon-Tremblay.

Les péquistes, Réal Rancourt en tête, ont quant à eux retenu l'attention des électeurs du comté lors des scrutins de 1981 et 1976 battant du même coup le candidat libéral Gérard Déziel qui avait obtenu le mandat en 1973.

Que s'est-il passé entre 1867 et 1970?

Dany GRONDIN
Collaboration spéciale

Bien que la totalité des comtés de l'Estrie aient été complètement reconfigurés au cours des dernières années, il est possible de remonter dans l'histoire pour en apprendre davantage sur les tendances qui existaient dans les différents coins de l'Estrie.

La période qui nous intéresse ici se situe entre les années 1867 et 1970. On y recense 29 élections générales au Québec. Voyons alors les grandes lignes de l'histoire politique dans chacun des huit comtés que comptait l'Estrie à cette époque.

Dans Sherbrooke

De 1867 à 1900, soit en l'espace de neuf scrutins généraux, le comté de Sherbrooke, beaucoup plus étendu que celui qu'on connaît aujourd'hui, aura élu neuf candidats conservateurs. Suivra ensuite de 1900 à 1923, lors de six élections générales, la victoire massive du Parti libéral. Les élections de 1923 et 1927 favorisent de nouveau les conservateurs qui laissent la place aux libéraux en 1931.

Aux lendemains du scrutin de 1935, le sort des électeurs sherbrookoïses se retrouve entre les mains de l'Action libérale nationale. Les élections suivantes, 1936 à 1960, sont remportées par l'Union nationale qui perd finalement le comté en 1962 au profit des libéraux. Le rendez-vous des électeurs en 1966 redonne le comté à l'Union nationale. Les libéraux déjouent ses plans en 1970 et reprennent le comté. On connaît la suite...

Les grands noms des candidats dans le comté de Sherbrooke sont: Joseph Gibb Robertson, Louis-Edmond Panneton, Jean-Marie J.-P. Pelletier, Calixte-Émile Thérien, Joseph-Henri Lemay, Moïse O'Bready, Armand-Charles Crépeau, Emery Hector Fortier, John Samuel Bourque, Carrier Fortin, etc.

Dans Richmond

La première élection dans le comté de Richmond a eu lieu en 1890 favorisant au passage les conservateurs qui ont occupé le siège jusqu'en 1900. Les libéraux sont ensuite rentrés en poste et ont gardé le comté jusqu'en 1935, gagnant neuf scrutins provinciaux.

De 1935 à 1952, on assiste à un jeu de chaises musicales impressionnant dans le comté, alors que le Parti conservateur (1935), l'Union nationale (1936), le Parti libéral (1939) et l'Union nationale (1944 et 1948) se partagent les honneurs. En 1952, les libéraux reprennent le comté et le conservent jusqu'en 1970 où le Ralliement créditiste l'emporte.

Les grands noms des candidats dans le comté de Richmond sont: Joseph Bédard, Peter Samuel George Mackenzie, Walter George Mitchell, Georges Hervé Denault, Stanislas-Edmond Desmarais, Albert Goudreau, J. Émilien Lafrance, etc.

Dans Stanstead

Le Parti conservateur aura détenu le pouvoir pendant de nombreuses années dans le comté de Stanstead entre les années 1867 et 1900. En neuf élections générales, les conser-

vateurs auront gagné le siège, sauf en 1878 et en 1890 où les libéraux auront su jouer leurs cartes.

En 1900, le vent tourne en faveur des libéraux. Les neuf prochains scrutins leur sont favorables dans le comté. Leurs plans sont cependant contrecarrés en 1935 et 1936, alors que l'Action libérale nationale et l'Union nationale prennent le pouvoir l'une à la suite de l'autre. Les libéraux reviennent l'espace d'un mandat en 1939 pour ensuite céder le pas au Bloc populaire en 1944, puis à l'Union nationale de 1948 à 1960. Les élections de 1960, 1962, 1966 et 1970 donnent de nouveau le mandat aux libéraux.

Les grands noms des candidats dans le comté de Stanstead sont: Thomas Locke, John Thornton, Henry Lovell, Orzo Baldwin, Moodie Brock Lovell, Prosper Alfred Bissonnette, Alfred Joseph Bissonnet, Rouville Beaudry, Raymond François Frégeau, Ovila Bergeron, Joseph Léon Denis Guérin et Georges Vaillancourt

Dans Wolfe

Les premières années du comté de Wolfe, soit de 1890 à 1904, appartiennent au Parti conservateur. Les libéraux prennent ensuite le pouvoir et le conservent jusqu'en 1936 où ils laissent la place à l'Union nationale.

En 1939, retour des libéraux qui se font ensuite coiffés au poteau par l'Union nationale en 1944 et 1948. Le scrutin de 1952 défavorise l'Union nationale qui cède sa place aux libéraux, la reprenant dès la prochaine élection en 1956. Les libéraux reviennent à la charge en 1960 pour perdre de nouveau le comté au profit de l'Union nationale en 1962. Le comté demeurera aux mains de l'Union nationale.

Les grands noms des candidats dans le comté de Wolfe sont: Jacques Picard, Jérôme Adolphe Chicoyne, Napoléon Pierre Tanguay, Joseph Eugène Rhéault, Joseph Pierre Cyrus Lemieux, Thomas Hercule Lapointe, Joseph Jude Henri Vachon, Gérard Lemieux, Benoit René Lavoie.

Dans Brome

Dès la première élection, les conservateurs entrent au pouvoir et le demeurent au cours des sept prochains mandats jusqu'en 1897. Les libéraux prennent ensuite le relais et gardent le comté pendant 11 mandats consécutifs.

En 1936, l'Union nationale usurpe le siège, ne le cédant aux libéraux que vingt ans plus tard après cinq mandats. Les libéraux gardent ensuite le comté entre leurs mains jusqu'à l'annexion de Brome avec Missisquoi en 1972.

Les grands noms des candidats dans le comté de Brome sont: Christopher Dunkin, William Warren Lynch, Rufus Nelson England, Henry Thomas Duffy, John Chas J.S. McCorkill, William Frederick Vilas, William Robert Oliver, Carlton James Oliver, Ralph Frederick Stockwell, Jonathan Robinson, Charles James Warwick Fox, Glendon Pettes Brown.

Dans Missisquoi

Entre 1867 et 1897, les conservateurs n'ont été interrompus dans leurs victoires qu'une

seule fois par les libéraux et ce, en 1878. Le vent tourne cependant en 1897 alors que les libéraux l'emportent. Ils conserveront le comté pendant dix mandats consécutifs. En 1935 et 1936, les conservateurs puis l'Union nationale entrent à l'Assemblée nationale représentant le comté. Ils sont remplacés en 1939 et 1944 par les libéraux qui cèdent leur place à l'Union nationale en 1948. Ce parti gardera le pouvoir jusqu'à l'annexion de Missisquoi et Brome en 1972.

Les grands noms des candidats dans le comté de Missisquoi sont: Joseph Sanford Brigham, George Bernard Baker, Ernest Racicot, Elijah Edmund Spencer, John Chas J.S. McCorkill, Joseph Jean-Baptiste Gosselin, Alexandre Saurette, François A. Lucien Pouliot, Henri A. Gosselin et Jean-Jacques Bertrand.

Dans Compton

De 1867 à 1912, les conservateurs n'ont perdu le comté qu'une fois aux mains des libéraux, soit en 1897. L'élection de 1912 vient toutefois mélanger les cartes, alors que les libéraux remportent le comté et le gardent jusqu'en 1935 où il repasse entre les mains des conservateurs puis de l'Union nationale en 1936.

Les scrutins de 1939 et 1944 ramènent le comté dans le camp libéral, jusqu'à ce qu'en 1948 et 1952, les électeurs votes majoritairement pour l'Union nationale. En 1956, les libéraux réussissent une percée, mais le vent tourne de nouveau en 1960 lorsque l'Union nationale remporte de nouveau le comté. Elle gardera ainsi le cap jusqu'en 1970 où les libéraux reprendront le pouvoir.

Les grands noms des candidats dans le comté de Compton sont: James Gibb Ross, William Sawyer, John McIntosh, James Hunt, Allen Wright-Giard, Nathaniel-George Scott, Camille-Émile Desjarlais, Jacob Nicol, William James Duffy, Paysan Alton Sherman, Charles Daniel French, Louis A. Fabien Gagnon, Claude-Gilles Gosselin et J.-Omer Dionne.

Dans Mégantic

Les élections de 1867 et 1871 ont été remportées par les conservateurs, alors que celles de 1875, 1878 et 1881 appartiennent aux libéraux. Les conservateurs prennent le relais en 1886 et ne concèdent le comté aux libéraux qu'en 1897. Le règne libéral dure jusqu'à 1935 à l'exception du mandat de 1908 qui est confié aux conservateurs.

Les scrutins de 1935, 1936 et 1939 appartiennent respectivement à l'Action libérale nationale, à l'Union nationale et au Parti libéral. De 1944 à 1960, c'est l'Union nationale qui représente la région de Thetford Mines à l'Assemblée nationale. Les libéraux reprennent le flambeau pendant les deux mandats consécutifs pour le redonner à l'Union nationale puis au Ralliement créditiste en 1970.

Les grands noms des candidats dans le comté de Mégantic sont: George Irvine, Andrew Stuart Johnson, James King, George Robert Smith, David Henry Pennington, Joseph Demers, Laurent Lapiere, Joseph Tancrede Labbé, Pierre J. Emilien Maheux, Marc Bergeron et Bernard Dumond.

Maisons d'enseignement

Nouveau
2 mois d'essai dans le programme de votre choix

PROGRAMMEUR-ANALYSTE 903.64
incluant la formation Microsoft MCSD

TECHNIQUES DE MICRO-INFORMATIQUE 901.91
incluant la formation A+ et Windows 95

INSTALLATION ET GESTION DE RESEAUX 902.55
incluant la formation MCSE et Internet

Microsoft
Authorized Academic Training Program

• Attestation d'études collégiales (A.E.C.)
• Aide financière disponible
• Sessions janvier, mai, septembre

début des cours : 04 janvier 1999

Projetez-vous dans l'avenir

Donnez un coup d'envoi à votre carrière

COLLEGE DE L'ESTRIE
AFFILIÉ AU COLLEGE MULTIREXA

(819) 346-5000

37 Wellington Nord, Sherbrooke, J1H 5A9

Les «deux solitudes» reconfirmées par un sondage

Sherbrooke (GF)

Les Québécois et les Canadiens n'ont pas la même perception des choses, ce qui a amené l'expression des «deux solitudes». Le dernier sondage Gallup en témoigne tant il y a un écart entre la perception des Québécois et des Canadiens quant au parti politique qui prendra le pouvoir au lendemain de l'élection du 30 novembre.

Ainsi, apprend-on à la lecture des

données de l'enquête Gallup, quelque 57 pour cent des Québécois interrogés ont déclaré que le PQ avait le plus de



chances de former le prochain gouvernement alors que 29 pour cent donnaient plutôt leur voix au PLO.

La même question posée ailleurs au Canada a obtenu une réponse opposée. Pour 54 pour cent de ces Canadiens, c'est le PLO qui a le plus de chance de remporter l'élection alors que le PQ n'a été identifié comme gagnant que par 30 pour cent d'entre eux.

Il ne faut pas penser que les Canadiens ne suivent pas avec intérêt ce qui passe présentement au Québec. En fait, on apprend que 24 pour cent des Canadiens sont «très intéressés» alors que 20 pour cent des Québécois le sont. De

même, 16 pour cent des Canadiens ne sont pas très intéressés, ce qui est le fait de 29 pour cent des Québécois interrogés.

Dans cette enquête menée auprès de 1004 personnes de 18 ans et plus au Canada entre le 9 et le 15 novembre, Gallup révèle par ailleurs que 76 pour cent des Canadiens et 64 pour cent des Québécois croient que les Québécois refuseront de voter oui à un référendum. Quelque 27 pour cent des Québécois et 18 pour cent des Canadiens croient plutôt que le vote sera favorable.

Dans un tel cas, 14 pour cent des

Canadiens et 7 pour cent des Québécois croient que l'économie canadienne s'en trouvera améliorée. Pendant ce temps, 44 pour cent des Canadiens et 40 pour cent des Québécois croient plutôt que l'économie canadienne en sortirait dans un pire état.

Les effets sur l'économie québécoise seraient positifs selon 24 pour cent des Québécois et 6 pour cent des Canadiens. L'économie québécoise en sortirait perdante selon 44 pour cent des Québécois et 83 pour cent des Canadiens.

Avenir du réseau de la santé

Janvier Cliche privilégie Bouchard

François GOUGEON

Sherbrooke

Entre un gouvernement Bouchard et un gouvernement Charest, le président de la CSN-Estrie, Janvier Cliche, n'hésite pas à privilégier le premier, quant à l'avenir du réseau de la santé au Québec.

«C'est bien sûr, on est loin d'applaudir le PQ à cause de ses compressions. On a connu une réforme dont on commence à peine à s'adapter car elle a été menée trop vite, sur les chapeaux de roues, même si on reconnaît qu'il était nécessaire de faire quelque chose», exprime M. Cliche, qui vient d'être reporté à la présidence du conseil central de cette organisation qui compte 13 000 membres en Estrie et ce, pour un autre mandat de trois ans.

«Et on sait, a-t-il rajouté, que ce n'est pas fini (la réorganisation du réseau). Mais au moins, avec le gouvernement Bouchard, l'avantage c'est que c'est clair, qu'après une autre année de compressions, il y aura réinvestissement et qu'on consolidera le réseau. Par contre, avec l'équipe de Jean Charest, le plan m'apparaît beaucoup plus inquiétant pour l'avenir car ça annonce un chambardement majeur. Le contrôle sera laissé aux médecins mais M. Charest s'est bien gardé d'en donner toutes les précisions», signale M. Cliche.

Celui-ci fait référence au système préconisé par la candidate vedette du Parti libéral dans Marguerite-Bourgeoys, Monique Jérôme-Forget, présente comme ministre de la Santé si Jean Charest prend le pouvoir. Il s'agit



Janvier Cliche

d'une réforme où les gens, disposant d'un budget en fonction de leur état de

pour eux les services requis auprès d'hôpitaux et de spécialistes.

M. Cliche se dit également inquiet de la proposition de Jean Charest de faire des cliniques médicales privées la porte d'entrée du réseau. «Ça voudrait dire la disparition des CLSC qu'on est justement en train de consolider pour leur permettre enfin de jouer ce rôle de porte d'entrée du réseau de la santé... Il me semble qu'avec la réorganisation qu'on vient de vivre dans le système de santé, il n'est pas nécessaire qu'un autre gouvernement, celui de Jean Charest, vienne en rajouter avec une façon totalement différente de voir les choses et qui s'apparente beaucoup plus à une réforme axée sur les lois du marché», a également commenté le président de la CSN.

D'autre part, parmi différents autres intervenants appelés à donner leurs commentaires quant à ce qu'ils anticipent pour le secteur de la santé par rapport à l'élection d'un gouvernement péquiste ou libéral, on a décliné l'invitation. Des gens particulièrement impliqués dans le domaine de la santé, comme des directeurs généraux d'éta-

santé et de leur âge, s'inscriraient auprès d'agences médicales contrôlées par des médecins et qui achèteraient

blissements, ont estimé qu'il ne leur appartenait pas de se lancer sur un terrain politique.



Maisons d'enseignement

J'ai un emploi stimulant!

- DEP Comptabilité (temps plein 1 an) — 25 janvier 1999
- DEP Secrétariat (temps plein 1 an) — 25 janvier 1999
- Alternance travail-études
- Service de placement permanent et gratuit
- Perfectionnement des langues
 - Ateliers en anglais • Récupération en français
- Bureautique : Word, Internet, Excel, Access
- Aide financière : • Prêts et bourses • Programme SPRINT

Site internet
<http://pages.infinit.net/nddn/>

Session hiver 1999

Chez nous, préparez-vous à travailler

ÉCOLE DE SECRÉTARIAT NOTRE-DAME-DES-NEIGES
 265, rue Parc, Sherbrooke (Québec) J1E 2J8
821-2199

Maisons d'enseignement

Portes ouvertes sur le monde!

- Taux annuel moyen d'obtention du diplôme (D.E.S.) : 99 %
- Anglais : programme accéléré pour celles qui ont déjà une bonne maîtrise de la langue et programme régulier enrichi à chacun des degrés
- Dimension internationale accessible à toutes
- Équipes sportives se distinguant aux niveaux régional, provincial et national
- Formation artistique diversifiée (arts visuels, danse et musique)

Journée d'information
Aujourd'hui, 12 h 30

• Soirée d'information
6 janvier 1999, 19 h

• Examens d'admission
16 et 23 janvier 1999, 9 h

Collège du Sacré-Cœur
 association coopérative
 établissement d'enseignement secondaire pour jeunes filles
 155, rue Belvédère Nord, Sherbrooke
info@college-sacre-coeur.qc.ca
www.college-sacre-coeur.qc.ca
(819) 569-9457

Séminaire de Sherbrooke
 195, rue Marquette
 Sherbrooke, (Québec)
 J1H 1L6

Ressource
Centre de formation continue

OFFRE DE FORMATIONS
ATTESTATIONS D'ÉTUDES COLLÉGIALES

TECHNIQUES JURIDIQUES - 310.53
 Formation intensive - Début : 11 janvier 1999
 Date limite d'inscription le 11 décembre 1998
 Durée : 62 semaines (incluant période de stage)

AGENT IMMOBILIER - 902.56
 Formation intensive - Début : 11 janvier 1999
 Date limite d'inscription le 17 décembre 1998
 Durée : 10 semaines

ASSURANCE DE DOMMAGES - LCA.2E
 Formation intensive - Début : août 1999
 Date limite d'inscription le 11 juin 1999
 Durée : 39 semaines (incluant période de stage)

Ressource
un centre de formation continue
... branché sur le monde !

- Une formation admissible aux programmes de prêts et bourses, d'assurance emploi, programme Sprint, etc.
- Un centre de formation actif et reconnu dans le domaine juridique, immobilier et des assurances de dommages.
- Une approche non limitative et qui correspond à votre rythme d'apprentissage.
- Une institution intéressée avant tout par votre réussite.

Renseignements
 569-7470 ou 563-2050 poste 40

La Fondation Rock Guertin inc. *Le panier de l'Espoir*



Rock Guertin



Un geste d'amour et de dignité

Des gens d'ici sont démunis. Plusieurs sont moins favorisés que nous. C'est pourquoi l'organisation de la Fondation Rock Guertin leur donne un coup de main avec la distribution du Panier de l'Espoir.

L'oeuvre du Panier de l'Espoir compte sur vous. Vous pouvez laisser dès aujourd'hui des aliments non-périssables dans une foule d'endroits du Sherbrooke métropolitain, dont les supermarchés Provi-go, IGA, Métro, Club Price, Maxi, Super C et So-beys, tout comme dans près de 300 autres places d'affaires et commerces.

À COMPTER DU 7 DÉCEMBRE

vous pourrez également laisser des aliments non-périssables au quartier général du Panier de l'Espoir à Place Brouillard, 2700, rue King Ouest à Sherbrooke.

À COMPTER DU 17 DÉCEMBRE

vous pourrez donner des aliments périssables, toujours à Place Brouillard

ET VOUS POUVEZ DÈS MAINTENANT

faire des dons en argent au bureau du :

Panier de l'Espoir
à **CHLT-Radio**

4020, boulevard Portland, Sherbrooke,
J1L 2V6

téléphone **563-6363** local 294

PARTICIPEZ AU RADIOTHON

à **CHLT630**
RADIO MEDIA

le **11 décembre**
de 13 h à 20 h

**LA DISTRIBUTION
DES PANIERS**

AURA LIEU LE

18 DÉCEMBRE



Cuisine des Cantons

avec le chef René Poulin

Pour Noël, des parfums régionaux

La période des Fêtes, c'est le temps de l'année où la table s'allonge pour accueillir à bras ouverts la famille et les amis. Les plats que l'on prendra plaisir à cuisiner durant plusieurs jours feront renaitre les talents culinaires légués en héritage depuis de nombreuses générations. De la dinde à grand-maman Hélène jusqu'au gâteau aux fruits de grand-mère Mado, ces traditionnelles recettes feront le bonheur des convives avec qui on évoquera les souvenirs du bon vieux temps.

Pour la plupart des gens, il y a autant de plaisir à la préparation de ces festins qu'à la dégustation de ceux-ci. Même les jeunes mettront la main à la pâte comme le démontre la photo qui accompagne cette chronique. Et pour ceux et celles dont les tâches culinaires relèvent d'une corvée, ils pourront tout de même s'adresser à des services de traiteur pour des plats cuisinés sur mesure.

C'est l'une des activités favorites de GourmEstrie. Cette entreprise a pignon sur Chasse-Gardée via le chemin Alfred-DesRochers à Orford. Une équipe de neuf personnes investissent leur talent dans le but de faire connaître aux résidents et aux touristes une cuisine de terroir. Ainsi, plus de 95 pour cent des matières premières employées pour la préparation des plats cuisinés seront fournis par les produc-



Pour plusieurs, il y a autant de plaisir à préparer les festins des Fêtes qu'à les déguster.

teurs d'élevage, de culture et de transformation de chez nous. Tout en respectant les saveurs d'autrefois, GourmEstrie s'apprête à revêtir les menus des Fêtes par des parfums régionaux. Afin que vous puissiez vous aussi en faire autant, nous vous livrons quel-

ques idées pour faire de vos festins, des repas aux couleurs de chez nous.

- Dans la fabrication de vos cretons, remplacer 3/4 du porc haché par du sanglier sauvage haché en conservant votre propre mode de préparation pour le reste de la recette.

- Lorsque vous préparez les pâtes à tarte, utiliser la farine de la Meunerie Milanaise et remplacer l'eau de votre recette par du moût de P.O.M. pour obtenir une pâte feuilletée et exquise.

- Votre tourtière sortira de l'ordinaire et sera beaucoup plus élégante si vous utilisez de la viande de cerf rouge avec une même quantité de Porchonnet haché.

- La poitrine de dinde de grains marinée aux framboises de la Framboisière de l'Estrie portera les couleurs de Noël. Vous n'aurez qu'à faire chauffer un casseau de framboises congelées avec un quart de tasse de vinaigre de framboises et 4 cuillères à soupe de miel ou sirop d'érable pour fabriquer la marinade. Ensuite, laissez mariner les poitrines de dinde 8 heures avant de les faire cuire.

Pour ceux et celles qui souhaiteront préparer eux-mêmes le fameux et traditionnel gâteau aux fruits, nous vous présentons aujourd'hui une recette transmise par nos grands-mères. Jadis, elles les préparaient plusieurs mois à l'avance, en les laissant macérer dans le rhum ou autres alcools et les cachaient

dans un lieu sombre et frais à l'abri des regards. Pour en faire naître des saveurs particulières, GourmEstrie les cuit dans un moule en bois à basse température durant 6 heures.

Durant la première semaine de décembre, nos recettes n'auront pas de secret pour personne. Le personnel de GourmEstrie demeurera à la disponibilité des gens qui souhaitent obtenir de l'information culinaire pour le temps des Fêtes. Nous pourrions vous fournir des recommandations par téléphone sur des façons de faire ou encore sur les produits régionaux disponibles chez nous. C'est ainsi que nous voulons vous remercier d'encourager les producteurs de la région et c'est en leur nom que nous vous souhaitons un très beau temps des Fêtes.

Cette chronique vous est présentée par:

GourmEstrie
Promotion et transformation
des produits régionaux
Magog-Orford (Québec)
Téléphone: (819)847-4447
René Poulin, chef cuisinier
Martine Caillier, rédactrice

APPEL À L'AIDE EN FAVEUR DES SINISTRÉS DE L'AMÉRIQUE CENTRALE

Des milliers de morts, des centaines de milliers de sans-abri, des pays dévastés, voilà ce que laisse sur son passage l'ouragan Mitch. Une fois de plus, un désastre qui bouleverse des pays déjà durement touchés par la pauvreté. Les besoins sont grands : nourriture, eau potable, médicaments, installations sanitaires, etc.

IL FAUT FAIRE VITE!

Envoyez vos dons à Caritas-Sherbrooke
a/s Appel Amérique centrale
636, rue Québec, Sherbrooke QC J1H 3M2

L'argent recueilli sera acheminé rapidement et intégralement via Caritas-Internationale.

Pour information : 566-6345
Reçu pour déclarations fiscales.

51195

Gâteaux aux fruits confits et rhum de Mado

- 1 lb de beurre Chagnon
- 1 lb de sucre
- 4 tasses de farine à pâtisserie biologique Meunerie Milanaise
- 12 oeufs
- 2 tasses de rhum ou autre alcool de votre choix (haute concentration)
- 2 lbs de raisins sultana
- 1 lb de raisins de Corinthe
- 2 lbs de fruits confits
- 1 lb d'ananas confits
- 2 lbs de pommes séchées
- 1 lb de noix de Grenoble
- 1/2 lb d'amandes effilées
- 1/2 lb de pacanes
- 1 lb de cerises confites
- 1/2 lb de dattes hachées
- 2 tasses de mélasse
- 1 c. à thé de cannelle
- 1 c. à thé de macis
- 2 c. à thé de muscade
- 1 c. à thé de clou de girofle
- 1 c. à thé de poudre à pâte
- 1/2 c. à thé de soda à pâte



Incorporer à nouveau au mélange de beurre en alternant avec le rhum.

Ajouter la première partie du mélange de fruits et noix à ce dernier.

Verser le tout dans des moules graissés et farinés.

Cuire au four à 250 degrés durant quatre heures. Laisser refroidir.

Lorsque refroidie, enrouler dans un coton fromage imbibé de rhum.

Envelopper d'une pellicule plastique et laisser vieillir dans une pièce froide ou au réfrigérateur.

Plus longtemps ce gâteau macérera dans le rhum, meilleur il sera.

Ce gâteau demande un certain temps d'exécution. Toutefois, comme il est rare d'en trouver de cette qualité sur le marché, les vrais amateurs ne seront pas déçus de leur investissement et pourront en profiter toute l'année avec une fondue au chocolat ou avec un plateau de fromages à pâte ferme accompagné d'un bon vieux Porto. Ce gâteau fait également partie des produits disponibles chez GourmEstrie. Il se retrouve parmi la liste de mets cuisinés sur mesure offerts durant la période des Fêtes pour les fins gastronomes que vous êtes.

Préparation

Mélanger les fruits et les noix avec la moitié de la farine. Réserver.

Défaire le beurre en crème au malaxeur et ajouter le sucre. Batta jusqu'à consistance lisse.

Battre les oeufs et ajouter au mélange de beurre.

Incorporer la mélasse. Réserver.

Mélanger le reste de la farine avec les épices, poudre à pâte et soda à pâte.



A.S.I.S.

L'Association de Sherbrooke pour l'intégration sociale (A.S.I.S.) tiendra son souper de Noël le samedi 12 décembre, à compter de 17h, au 75 rue Morris à Sherbrooke. Information et réservation: 346-2227.

Âge d'or East Angus

Le Club Amitié Âge d'or East Angus tiendra son souper de l'âge d'or (menu de Noël) le jeudi 11 décembre, à 17h30, au sous-sol de l'église Notre-Dame-de-la-Garde. Réservation avant le 4 décembre: 832-2354, 832-2134.

La Parolière

Invitation spéciale aux femmes de tout âge à se réunir pour échanger au sujet des conditions de vie des femmes le mercredi 2 décembre, de 18h30 à 22h, dans les locaux du Centre des femmes La Parolière, 217 Belvédère nord, à Sherbrooke. Inscription et information: 569-0140.

Formation des aînés

Si vous êtes victime de violence ou connaissez une personne aînée victime d'abus, l'Association estrienne pour l'information et la formation aux aînés (AEIFA) peut vous aider avec le projet entraide entre aînés. L'AEIFA recrute également des bénévoles. Inf.: 346-0679.

Pro-Def Estrie

Pro-Def Estrie, organisme communautaire régional pour la promotion et la défense des droits en santé mentale, en collaboration avec la Régie

régionale de l'Estrie, offre gratuitement une formation sur la nouvelle loi concernant la garde en établissement, en vigueur depuis le 1er juin dernier. Cette formation s'adresse aux personnes vivant ou ayant vécu un problème de santé mentale, aux intervenants communautaires et aux bénévoles travaillant auprès de ces personnes. La formation aura lieu le 2 décembre, de 13h30 à 16h30, à l'Autre-Rive, 925, Conseil à Sherbrooke. Inf.: 822-0363, 1-800-561-0363.

RAME

Le Réseau d'appui aux familles monoparentales de l'Estrie (RAME) tiendra une conférence intitulée «Découvrir et se servir de son intuition, sa guidance intérieure», le mercredi 2 décembre, à 19h30, à la bibliothèque Eva-Sénécal, 420 rue Marquette à Sherbrooke. Inf.: 822-3451.

Spectacle gospel

Spectacle gospel «Si on prenait le temps», présenté par 25 jeunes de 15 à 30 ans du Défi-Jeunesse de la Famille Myriam Beth'léhem le samedi 5 décembre, à 19h30, à l'église Saint-François d'Assise de Sherbrooke.

Joie de vivre

Joie de Vivre, secteur Sherbrooke, mouvement catholique s'adressant aux personnes séparées ou divorcées vivant seules, propose quelques activités dans différents secteurs: rencontre régulière de la Zone d'Asbestos le vendredi 4 décembre, à 19h, au 312 boulevard Morin, à Asbestos; rencontre régulière de la zone Sherbrooke le samedi 5 décembre, à 19h30, au 2424 rue King ouest à Sherbrooke; fête de Noël, zone de Sherbrooke le 19 décembre. Inf.: (819)879-6380, 562-1165.

Festival du livre

Festival du livre de l'école Champlain (livres neufs) les 1er et 2 décembre, 18h à 20h30, ainsi que le 3 décembre, de 13h à 20h30, au 2985 rue Galt Ouest à Sherbrooke.

SECOURS AMITIÉ ESTRIE

Besoin d'être écouté ?
Quelqu'un est là pour toi !

Anonyme et confidentiel

564-2323
1-800-667-3841

Une lueur d'espoir 7 jours
24 heures

Un million de Québécois sont analphabètes.

Un million.

Vous avez bien lu.

Chanceux.

A

Fondation québécoise pour l'alphabétisation

CONCOURS

GAGNEZ VOTRE ÉPICERIE!

16 800\$
EN BONS D'ACHAT PROVIGO A GAGNER!

- 2 TIRAGES PAR JOUR DE 75\$ EN BONS D'ACHAT PROVIGO
Tirages du 14 septembre au 12 décembre 1998
- 1 TIRAGE DE 2 500\$ EN BONS D'ACHAT PROVIGO
- 13 TIRAGES DE 200\$ EN BONS D'ACHAT PROVIGO
Tirages le 14 décembre 1998, parmi tous les coupons reçus.

COMMENT PARTICIPER:

Du lundi au samedi, complétez le coupon de participation qui est publié dans La Tribune. DÉPOSEZ-LE À VOTRE SUPERMARCHÉ PROVIGO PARTICIPANT ou faites-le parvenir à: Concours «GAGNEZ VOTRE ÉPICERIE!», La Tribune, 1950, rue Roy, Sherbrooke, Québec, J1K 2X8

COUPON DE PARTICIPATION

CONCOURS

Aucun fac-similé accepté

GAGNEZ VOTRE ÉPICERIE!

Nom _____

Adresse _____

Ville _____

Code postal _____ Tél. _____

provigo **La Tribune**

LISTE DES SUPERMARCHÉS PROVIGO PARTICIPANTS:

SHERBROOKE, Provigo, 900, 13e avenue Nord, (dir. André Dionne)	14 et 28 sept., 12 et 26 oct., 9 et 23 nov.
SHERBROOKE, Provigo, 800, rue King Est, (dir. Serge Vermette)	15 et 29 sept., 13 et 27 oct., 11 et 24 nov.
SHERBROOKE, Provigo, 2185, rue Galt Ouest, (dir. Danny Vallières)	16 et 30 sept., 14 et 28 oct., 11 et 25 nov.
SHERBROOKE, Provigo, 1095, rue Belvédère Sud, (dir. Jean-François Rouleau)	17 sept., 15 et 29 oct., 12 et 26 nov.
SHERBROOKE, Provigo Paul Landry, 2209, rue King Ouest	18 sept., 2, 16 et 30 oct., 13 et 27 nov.
ASBESTOS, Provigo Jacques Piché, 205, 1e avenue	19 sept., 3, 17 et 31 oct., 14 et 28 nov.
COATCOOK, Provigo, M. Gouette, C. Therrien, 25, rue Wellington	21 sept., 5 et 19 oct., 2 et 17 nov. et 1 déc.
LAC-MÉGANTIC, Provigo, 3550, rue Laval	22 sept., 6 et 20 oct., 3 et 17 nov. et 1 déc.
LENOXVILLE, Provigo C. Riopel, 169, rue Queen	23 sept., 7 et 21 oct., 4 et 18 nov. et 2 déc.
MAGOG, Provigo Jean Pelchat, 1300, boul. Sherbrooke	24 sept., 8 et 22 oct., 5 et 19 nov. et 3 déc.
RICHMOND, Provigo Pierre Cyr, 175, rue du Collège	25 sept., 9 et 23 oct., 6 et 20 nov. et 4 déc.
ROCK FOREST, Provigo, 4857, boul. Bourque, (dir. Bertrand Bilodeau)	26 sept., 10 et 24 oct., 7 et 21 nov. et 5 déc.
WINDSOR, Provigo Charles Marceau, 295, rue St-Georges	28 sept., 12 et 26 oct., 7, 9 et 12 déc.
LA TRIBUNE, 1950, rue Roy, Sherbrooke	14 décembre 1998

Les personnes gagnantes devront répondre à une question d'habileté mathématique. Règlement disponible à La Tribune et à votre supermarché Provigo participant.

Félicitations aux gagnants!

Tirage du 27 novembre 1998
Mme Isabelle Lévesque de Sherbrooke
Mme Line Martel de Fleurimont
Ces personnes gagnent chacune 75 \$ en bon d'achat



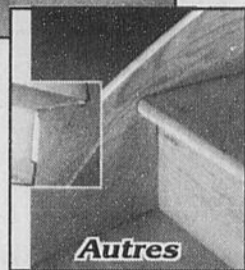
**Vous rénovez?
Pensez escaliers!**
ESCALIERS INTÉRIEURS DE BOIS FRANC
réalisés selon vos exigences

Le spécialiste de l'escalier en estrie



OUVERT
du lundi au vendredi de 8 h à 17 h

- Service d'installation
 - Travail de qualité
 - Licencié par la Régie du bâtiment
 - Membre de l'APCHQ
- Ébéniste hautement qualifié



Nouveau!

Bientôt,
**salles de
montre**

Venez voir
nos modèles
sur place!

2519, ch. des Écossais
Tél. : (819) 346-8478
Télec. : (819) 346-0020

C'est le patron qui vous sert

Une recette pour se prémunir contre le rhume: bouger

Montréal (PC)

Beaucoup de personnes affirment que la pratique d'un sport d'hiver ou le fait de suivre un cours de natation permet de traverser la saison froide sans contracter le moindre rhume. Les résultats de recherche leur donnent raison.

Plusieurs preuves scientifiques indiquent que la pratique d'une activité physique à intensité faible ou modérée, trois ou quatre fois par semaine, pendant une heure à une heure et demie, s'accompagne d'une meilleure résistance à l'infection en raison d'une efficacité accrue de la réponse immunitaire, affirme Alain Marion, directeur du Programme national de certification des entraîneurs à l'Association canadienne des entraîneurs, et spécialiste en physiologie de l'exercice.

Qu'est-ce qu'une intensité faible ou modérée? Cela signifie que le système cardiorespiratoire travaille à 60 ou 70 pour cent de sa ca-

pacité maximale. «La pratique modérée d'exercices physiques augmente le nombre de leucocytes et la réponse contre les agents infectieux, écrit M. Marion dans un document destiné aux entraîneurs. Ceci pourrait expliquer que, chez des individus préalablement sédentaires ou les personnes âgées qui se mettent à faire de l'exercice régulièrement, l'incidence de certaines maladies infectieuses soit moins élevée.»

Assez, mais pas trop

Cependant, lorsqu'on augmente l'effort physique, il arrive un point où l'organisme se fatigue plus qu'il n'en tire de bénéfices. C'est pourquoi beaucoup de personnes tombent malades dans les jours qui suivent un marathon. «Après une compétition, il n'est pas rare de voir tout un groupe d'athlètes voyageant en autobus avoir des maux de gorge, des rhumes ou des problèmes gastro-intestinaux, relate M. Marion. Plusieurs études ont établi un lien entre la pratique d'exercices intenses et prolongés et les risques d'infection.»

Une recherche, effectuée par le scientifique américain D.C. Nieman, rapporte que les risques d'infection aux voies respiratoires supérieures (mal de gorge, rhume, sinusite) sont deux fois plus élevés chez les coureurs parcourant environ 100 km par semaine à l'entraînement, comparativement à ceux qui n'en courent que 30 km environ.

Alain Marion soutient également que l'activité de certains globules blancs diminue pendant quelques heures à la suite d'un exercice intense et prolongé. De plus, la concentration des immunoglobulines IgA diminue dans la salive et dans les mucus à la fin d'une semaine d'entraînement intense, et un lien a été établi entre ce phénomène et les infections telles le rhume. (Les immunoglobulines sont des protéines spécialisées qui stimulent la production d'anticorps.)

«On a observé que l'incidence d'infections des voies respiratoires supérieures était plus élevée chez les bons marathoniens que chez des coureurs récréatifs», conclut M. Marion.

Un Salon du cadeau à Stanstead

Stanstead (GD)

Bien que sa création soit toute récente, l'Association des gens d'affaires de la région de Stanstead a de nombreux projets dans sa mire.

Un de ses projets immédiats est la présentation d'un Salon du cadeau de création artisanale qui aura lieu le 5 et le 6 décembre à la

salle communautaire de l'église de la paroisse Sacré-Coeur de Stanstead.

Par la présentation de cet événement, l'Association des gens d'affaires de la région de Stanstead dont Mme Ghislaine Poulin-Doherty est la présidente veut faire connaître les créations des artisans de Stanstead et des environs, d'Eastman, de Rock Forest, de Saint-Élie-d'Orford, de Saint-Alphonse-de-Granby et de Saint-Étienne-de-Bolton qui y participe-

ront tout en donnant aux visiteurs l'opportunité d'offrir à un prix avantageux des cadeaux originaux à des personnes chères.

Des vitraux, des tricots, des pièces tissées, des foulards de soie, des courtpointes, des céramiques, des produits de beauté naturels, des savons au lait de chèvre et nombreux autres articles.

Le Salon du cadeau de création artisanale accueillera les visiteurs de 10h à 16h.

DEUX
BANQUES.

Une meilleure banque pour les Canadiens

UN
ENGAGEMENT.

IL NE SUFFIT PAS D'ÊTRE PLUS GRAND. IL FAUT ÊTRE MEILLEUR.

Voilà pourquoi la Banque de Montréal et la Banque Royale désirent fusionner. Nous croyons qu'en unissant nos talents, nos énergies et nos ressources financières, nous vous offrirons, ainsi qu'à l'ensemble du pays, des services bancaires de meilleure qualité.

Ce projet de fusion soulève plusieurs questions. C'est pourquoi nous avons conçu ce livre intitulé *Deux banques. Un engagement.*

Il vise à répondre au plus grand nombre de questions possible. Notre intention est de clarifier ce que vous pouvez retirer de cette fusion. Nous vous invitons à le lire et à nous dire ce que vous en pensez. Nous sommes déterminés à vous offrir une banque meilleure, plus personnelle, plus ouverte. C'est l'engagement que nous prenons.

Le président du Conseil et chef de la direction
Banque de Montréal

Matthew W. Barrett

Le président du Conseil et chef de la direction
Banque Royale

John E. Cleghorn

Pour obtenir un exemplaire gratuit de notre livre *Deux banques. Un engagement.*, appelez sans frais au 1 877 842-2566 ou visitez notre site au www.propositionfusion.com.