

DE PRÉCIEUSES DÉCOUVERTES DANS LA RÉGION

À lire en page 3

**Barrage Kiamika:
Québec se veut rassurant**
page 5

**Jeux du Québec: nos athlètes
peuvent être fiers**
page 12

MÉDIALO

**Découvrez
votre région**

À lire pages
9 à 11

FESTIVAL DES PERSÉIDES

15 - 16 AOÛT 2025

Émerveillement garanti pour toute la famille

Domaine Saint-Bernard, Mont-Tremblant
10\$/enfant 25\$/adulte 60\$/famille

Places limitées.
Pour plus d'informations :



En bref

Un prix d'excellence en enseignement clinique pour Élise Matthey-Jacques

Le CISSS des Laurentides souligne la remise d'un prix d'excellence en enseignement clinique à Élise Matthey-Jacques par l'Association canadienne des ergothérapeutes (ACE). Ce prix, décerné en mai dernier à Edmonton, récompense la qualité exceptionnelle de son encadrement et de son mentorat auprès des étudiants en ergothérapie. Ergothérapeute au CISSS des Laurentides, Mme Matthey-Jacques est également superviseuse de stage et membre du conseil d'administration d'établissement. Sa contribution est saluée comme un atout important pour la qualité des services et la formation de la relève. Chaque année, plus de 7 000 stages sont réalisés au sein du CISSS des Laurentides, faisant de l'organisation un milieu d'apprentissage dynamique et stimulant.



Photo gracieuseté

Le Patriote obtient le niveau Or pour son engagement écoresponsable

Le Théâtre Le Patriote a récemment obtenu le niveau Or de l'accréditation Scène écoresponsable du Conseil québécois des événements écoresponsables (CQEER). Déjà certifié Bronze en 2021, Le Patriote a multiplié les initiatives concrètes: fontaines d'eau pour éliminer les bouteilles à usage unique, verres réutilisables, collecte à quatre voies, redistribution des surplus alimentaires, et participation au programme ACT (Artistes citoyens en tournée). « C'est une immense fierté pour notre équipe », souligne Alexandre Gélinas, directeur général. Le programme Scène écoresponsable accompagne les acteurs culturels dans leur transition écologique en valorisant la gestion responsable et l'implication communautaire. Le Patriote compte bien poursuivre ses efforts pour faire rimer culture et avenir durable.



Photo gracieuseté

Limites de charges sur un pont à Chute-Saint-Philippe

À la suite d'une évaluation de la capacité portante du pont de la Passe, situé sur le chemin du Marquis, au-dessus de la décharge du lac Marquis, à Chute-Saint-Philippe, le ministère des Transports et de la Mobilité durable annonce une modification aux limites des charges permises sur cette structure. Les limites de charges maximales sont dorénavant les suivantes: 10 tonnes pour tous types de véhicules. Les véhicules excédant cette limite de charge devront prendre le chemin de détour suivant, d'une longueur d'environ 9,3 km : le chemin du Progrès et le chemin des Lacs pour reprendre ensuite le chemin du Marquis. Précisons que les véhicules d'urgence sont autorisés à circuler sur un pont en limitation de poids, mais uniquement lorsqu'ils sont en situation d'urgence. Pour plus d'information sur les ponts faisant l'objet d'une limitation de charges, il suffit de consulter le « Répertoire des limitations de poids » sur le site Web du ministère.



Photo Unsplash



Photo Adobe Stock

VACANCES DE LA CONSTRUCTION

Le pire bilan routier depuis 10 ans

La Sûreté du Québec (SQ) présente son bilan routier du long congé des vacances de la construction (18 juillet au 3 août). Au total, 38 décès sont survenus lors de 30 collisions au Québec. Ces données représentent le pire bilan des 10 dernières années sur le réseau desservi par la SQ.

Salle de rédaction | redactionlaurentides@medialo.ca

Le corps policier recense au Québec cette année, 25 collisions (13 en 2024) sur le réseau routier et 5 collisions (4) sur le réseau récréotouristique. Un total de 30 cette année contre 17 en 2024 sur les deux réseaux.

Quant au nombre de décès en 2025 sur le réseau routier, il s'élève à 31 (13) et le réseau touristique affiche 7 (4). Un bilan de 38 décès en 2025 et 17 en 2024.

Dans les Laurentides

Les Laurentides et l'Outaouais ont aussi des décès sur les routes survenues aux dites dates.

Les statistiques montrent, pour 2025, 2 décès (2 collisions) et 2 décès (une collision) sur les sentiers hors route. L'an passé, 2 collisions sur la route menant à 2 décès et 3 collisions pour 3 décès sur le hors route.

Souvent pour les mêmes raisons

Selon la communication de la SQ publiée le 4 août: « Ces décès et collisions sont survenus malgré le fait que de nombreuses opérations policières se sont tenues sur l'ensemble du territoire, incluant sur les plans d'eau et hors route. Plus que jamais, les distractions au volant, le non-respect des limites de vitesse, la capacité de conduire affaiblie par la drogue, l'alcool ou la combinaison des deux ainsi que le non-port des équipements de sécurité contribuent, une fois de plus, à expliquer la grande majorité des collisions graves et mortelles de cette année. »

Les vacances continuent

La SQ souligne que les vacances ne sont pas terminées pour tous les Québécois et elle leur rappelle de rester prudents, tant sur la route que lors de leurs activités récréotouristiques. Le corps de police maintiendra des efforts de sensibilisation et d'intervention.

Les Gardiens du patrimoine fouillent l'histoire, une fois de plus

Cette année est exceptionnelle pour les Gardiens du patrimoine archéologique des Hautes-Laurentides, soit par la somme de trésors comme la preuve de la richesse d'un site au Grand lac Nomingue. Un retour sur les fouilles de l'été avec la Gardienne cofondatrice, Sylvie Constantin.

Ronald McGregor | rmcgregor@medialo.ca

-Vous êtes sur le même site depuis une dizaine d'années, non?

Sylvie Constantin: « Pourquoi sommes-nous là, au confluent du ruisseau Jourdain et du Grand lac Nomingue depuis 10 ans? »

Au point de vue géographique, c'est un endroit qui offre plein de possibilités au niveau des ressources fauniques, floristiques et aquatiques : gibiers, petits et gros, comme le caribou (à une époque où il habitait la région jusque dans les années 1880), le castor, l'ours, l'orignal, le cerf, le lièvre, la gélinotte huppée, des baies de toutes sortes comme le bleuets, les canneberges, les noisettes et glands, les herbes de toutes sortes, et les poissons, notamment le doré, le brochet, le corégone et la truite.

À proximité, le ruisseau Jourdain amène au lac Tibériade qui permet la communication vers la rivière du Lièvre par la Kiamika. Il y a aussi la rivière Nomingue (ou Mullen) qui se jette dans la rivière Rouge qui aboutit dans la rivière des Outaouais au Sud ou encore, pouvant accéder aux territoires plus vers le Nord. Le passage aussi par rapport au Petit lac Nomingue, par le lac Lesage jusqu'à la rivière de la Petite Nation... jusqu'à la rivière des Outaouais. Des corridors d'eaux qui donnent accès à d'autres territoires et échanges entre nations autochtones et européennes. »

-Parlons des recherches effectuées cet été.

Sylvie Constantin: « Des trouvailles incroyables d'objets vieux de plus de 5 000 ans jusqu'à la période de colonisation : haches polies, bifaces, grattoirs, hachoirs, polissoirs, percuteurs, pointes de projectiles, fragments de poteries, couteaux pliants de traite, alènes, perles de verre et pierre à fusil. Assurément que des échanges entre coureurs des bois, européens français et anglais, avec les autochtones ont eu lieu sur place, dans des postes de traite sur la rivière du Lièvre, Montréal, Trois-Rivières ou en Outaouais. »

-Et encore?

Sylvie Constantin: « Cet été, nous avons mis au jour des tessons de vase plutôt exceptionnels, un très beau témoin de la période sylvicole moyen ancien au Québec c'est-à-dire près de 2 000 ans.

De plus, une épinglette en cuivre à l'effigie de Sainte-Anne et une alène également en cuivre. Magnifique lame d'un couteau pliant de traite accompagné de pierre à fusil française probablement avant les années 1760.

Aussi, une pierre à pistolet pratiquement intacte, non utilisée, des perles tubulaires et rondes, de multiples grattoirs et deux pointes de projectile de type Lamoka, de 2 000 à 4 000 ans faites de matière lithique provenant des Appalaches plutôt rare dans notre région. Sur le site, des centaines de morceaux d'ossements d'animaux gros et petits seront aussi à l'étude, dont une mâchoire de castor. »

-Outre le territoire de Nomingue, les Gardiens du patrimoine étaient où cette année?

Sylvie Constantin: « Depuis les dix dernières années, des milliers d'artefacts ont été trouvés et qui font de ce lieu, un grand site de rassemblement des plus importants dans les Laurentides. Du côté du Wabasse, sur la rivière du Lièvre, des artefacts ont été aussi trouvés en grand nombre souvent de façon fortuite. Nous avons mis au jour deux sites en place, mais plusieurs ont subi l'érosion, notamment à cause des barrages. »

Soulignons que les Gardiens du patrimoine archéologique travaillent avec Karine Taché, archéologue à l'Université de Laval et Francis Lamothe, archéologue, tous deux chargés de projet pour les fouilles. Des étudiants en archéologie s'ajoutent au projet et participent aux recherches. De plus, ils travaillent en étroite collaboration avec la communauté anishinabeg algonquine de Kitigan Zibi.

Le groupe qui accompagnait les Gardiens dans leurs recherches était Sylvain Généreux, cofondateur des Gardiens, Adrien Césario, Raphaëlle P. Marceau, Kunis Drouin, Francis Lamothe, Karine Taché, Tommy Dussault, Geneviève Pothier-Bouchard, Éric Bouillé, Sylvie Constantin, Robert Bélanger, Pierre Généreux et Olivier Pilette.

L'aventure archéologique et l'investigation pour de nouveaux sites de fouilles se poursuivent pour l'année prochaine.



Le groupe, presque complet, qui accompagnait les Gardiens du patrimoine archéologique des Hautes-Laurentides dans leurs recherches de l'été 2025.

Photo Adrien Césario



Une belle pièce de poterie découverte cet été par les Gardiens du patrimoine archéologique des Hautes-Laurentides près d'une berge du Grand lac Nomingue.

Photo Gardiens du patrimoine archéologique

Crédit photo de couverture: Gardiens du patrimoine archéologique



SCIERIE
MSG
SPÉCIALISTE DU CÈDRE

SPÉCIALISTE
DEPUIS 25 ANS DANS
LE CÈDRE BLANC!

LIVRAISON PARTOUT AU QUÉBEC
POUR LES PARTICULIERS ET ENTREPRENEURS






219, Chemin Principal
Sainte-Thérèse-de-la-Gatineau

Lundi au vendredi 7h30 - 17h00
Samedi 7h30 - 12h00



scieriemsg.com

819 449-4541

Simon et son équipe sont prêts
à répondre à vos questions!

Mercredi 6 août 2025 | 3

PLUS DE 80 ANS DANS LA RÉGION

Laiterie des trois vallées demeure un fleuron d'entreprise d'ici

En 2024, Mont-Laurier soufflait les 80 bougies de la Laiterie des trois vallées, qui auparavant portait d'autres noms, mais au même endroit. Le lait de l'entreprise est disponible dans d'autres régions. C'est d'ailleurs la seule laiterie sur le territoire des Laurentides. Cette position fait d'elle un joyau d'entreprise.

Ronald McGregor | rmcgregor@medialo.ca

Loin se loge le temps de la livraison du lait dans des bidons de métal ou de verre dans les rangs au long des saisons. En 1944, Émile Bélanger fonde la laiterie qui porte le nom de famille, Bélanger. L'entreprise prospère au point qu'en 1981, elle se joint à la Coopérative Agrodor.

Onze ans plus tard, la laiterie passe à des intérêts étrangers et la mondialisation des marchés fait coucou dans le paysage serein des Hautes-Laurentides.

« Les producteurs laitiers de la région se concertent pour aider la laiterie à faire face aux multiples défis qu'elle connaît. C'est ainsi que 85 producteurs laitiers des vallées de la Lièvre, de la Gatineau et de la Rouge, en partenariat avec la SNQ et un promoteur privé local, se portent acquéreurs de la Laiterie Bélanger qui prend le nom de la Laiterie des trois vallées », apprend-on sur le site Web de l'entreprise située depuis 81 ans à l'intersection de la route 117 (de biais à la Plaza Paquette).

Pour se démarquer arrivent les contenants de plastique recyclable, conçus pour utiliser le moins possible d'espace dans le réfrigérateur.

Fait à retenir, ce geste environnemental met en route la réglementation gouvernementale en matière d'emballage des produits laitiers dans la province, les normes des laiteries québécoises. Quand ce vent souffle, le lait porte le vocable Mon lait.

Grand territoire

Par besoins et attentes des consommateurs, les produits Trois vallées s'inscrivent dans un processus de changement, indique le texte sur le site Web de la laiterie.

Des millions de dollars sont investis pour moderniser les équipements et permettre ainsi une saine rivalité avec les multinationales avec des produits vedettes, comme son lait au chocolat et sa crème.

« Il se produit environ 16 millions de litres de lait dans la région annuellement près de Mont-Laurier. On en utilise près de 4 millions de litres. »

- Luc Bélanger

Laiterie des trois vallées se taille une place de choix dans plusieurs cercles gastronomiques sur un très grand territoire, de la rive sud de Montréal jusqu'en Gatineau. L'entreprise possède trois entrepôts-satellites afin d'approvisionner une centaine de points de vente au détail et la clientèle des hôtels, des restaurants et d'industries sur les territoires de la MRC des Laurentides, de la Vallée-de-la-Gatineau, la MRC d'Antoine Labelle, de Montréal et de Rive-Nord.

De chez nous

« Actuellement, nous avons 47 actionnaires [et 27 employés à temps plein - NDLR] qui sont des producteurs laitiers ou d'anciens producteurs, et un DG qui a décidé d'acheter des actions disponibles! », explique M. Luc Bélanger, directeur général de l'entreprise. Sur le conseil administratif, on trouve aussi de jeunes producteurs dans la trentaine.

« Il faut comprendre, ajoute le directeur, que nous avons d'autres producteurs laitiers qui ne sont pas de nos actionnaires. Et c'est la Régie [des marchés agricoles et alimentaires du Québec] qui ramasse le lait dans les fermes d'ici, dans un rayon de 50 kilomètres, pour les distribuer dans les laiteries. Il se produit environ 16 millions de litres de lait dans la région annuellement près de Mont-Laurier. Nous, on a la main prise sur ces 16 millions, mais nous sommes dans l'incapacité de traiter cette quantité, c'est



Le directeur général de la Laiterie des trois vallées de Mont-Laurier, Luc Bélanger.

Photo Medialo - Maxim Ouellette-Legault

un trop gros marché pour nous, actuellement. On en utilise près de 4 millions de litres de ce 16. Le resta va chez Saputo, le P'tit Train du Nord et à l'extérieur.

En bon français, les produits laitiers de l'entreprise sont exclusivement de lait régional.

Pas de secret...

La Laiterie des trois vallées ne peut acheter son produit directement du producteur: c'est de la régie qu'elle doit l'acheter. C'est d'ailleurs elle qui contrôle, entre autres, la qualité du produit à plusieurs étapes tout comme le fait la laiterie à l'heure de la production.

À savoir de M. Bélanger quels sont les projets, pas de réponse, mais c'est bon d'essayer, car là, on nage dans le secret industriel. Et ça, c'est sacré.



- > Performance de climatisation jusqu'à un TRÉS de 26,3
- > Performance de chauffage jusqu'à -30 °C
- > Admissible au programme LogisVert pour thermopompe efficace



877 322-2330
www.refrigerationMB.ca

GARANTIE LIMITÉE*

DE 10 ANS SUR LE COMPRESSEUR

GARANTIE LIMITÉE*

DE 10 ANS SUR LES PIÈCES

PRÉCIS
CONFORT
ET VALEUR

FISSURES SUR LA PASSERELLE DU BARRAGE KIAMIKA

Pas de quoi s'inquiéter selon Québec

La MRC d'Antoine-Labelle (MRCAL) et le ministère de l'Environnement, de la Lutte contre les changements climatiques, de la Faune et des Parcs (MELCCFP) rassurent la population que le barrage Kiamika ne présente aucun danger.

Ronald McGregor | rmcgregor@medialo.ca

Le 25 juin, à la suite d'une publication sur le Facebook de la municipalité de Chute-Saint-Philippe, les démarches se sont enclenchées.

« Nous avons été avisés par une citoyenne de défauts matériels rattachés au barrage Kiamika. Celles-ci [des photos sur la page Facebook - NDLR] ont déjà été acheminées au ministère concerné, seul propriétaire des infrastructures, par la voie des procureurs au dossier, que la municipalité a mandatés », communiquait la direction municipale.

« Pour la municipalité, il est impératif que les mesures appropriées soient entreprises dans les meilleurs délais, la protection et la sécurité de nos citoyens étant au cœur de nos priorités. »

Fermeture temporaire

Le 10 juillet, le ministère de l'Environnement publiait un communiqué annonçant qu'il ferait temporairement la passerelle du barrage Kiamika afin d'y réaliser des investigations et, par la suite, des travaux.

La MRC d'Antoine-Labelle, en assemblée, a alors résolu « à l'unanimité de demander au MELCCFP de tenir informer régulièrement la direction générale de la MRCAL quant au dossier du barrage Kiamika, et ce, afin de permettre de rassurer la population et les municipalités riveraines », peut-on lire dans une communication de la MRCAL. La MRCAL sait aussi que « que le rôle du Centre d'expertise hydrique du Québec (CEHQ) est de surveiller, maintenir et assurer la sécurité des ouvrages sous sa responsabilité, incluant le barrage Kiamika ».

Une résolution proposée par le maire Pierre Flamand (Lac-des-Écorces) et appuyé par le maire Denis Lacasse (Rivière-Rouge), a été acheminée au MELCCFP et les municipalités riveraines.

« Plusieurs fissures nous ont été rapportées et constatées. Mais, nous ne savons pas les profondeurs et dangers pour les infrastructures. La municipalité n'a pas reçu tous les documents demandés par nos avocats aux procureurs du



Le barrage Kiamika, situé dans le parc régional du même nom, près de la municipalité de Chute-Saint-Philippe.

Photo CEHQ

gouvernement du Québec », ajoute quant à lui, le maire de Chute-Saint-Philippe, Normand St-Amour.

Pas d'inquiétude, dit Québec

Le 29 juillet, le MELCCFP a répondu au directeur général de la MRCAL, Frédéric Houle, soulignant comprendre l'inquiétude de celui-ci, notamment au sujet de la passerelle du barrage. « Nous souhaitons vous transmettre les informations les plus récentes à ce sujet et vous rassurer quant à la stabilité et à la sécurité de l'ouvrage », lit-on dans la lettre.



Photo gracieuseté

« Les dégradations observées au niveau de la passerelle n'affectent en rien la stabilité structurelle du barrage Kiamika ni celle de la digue Morier, qui demeurent sécuritaires. »

- le MELCCFP

Dans cette lettre de réponse signée par le directeur général des barrages, l'ingénieur Jean-François Harvey, le MELCCFP dresse en premier lieu l'historique de la passerelle et ses observations récentes.

On y lisait que « L'anomalie observée au niveau de la passerelle était connue et faisait l'objet d'un suivi. Une accélération de sa dégradation ayant été constatée, des travaux de réparation ont été identifiés, avec une échéance recommandée pour leur réalisation en 2026. En juin 2025, de

nouveaux signalements ont révélé une accélération plus marquée de la dégradation. »

Plusieurs troubles ont été identifiés, en effet, le 2 juillet dernier, une inspection spéciale, réalisée par un ingénieur en structure, a confirmé la rupture d'une section de la passerelle et permis d'identifier de nouvelles anomalies. « Nous réalisons actuellement des analyses afin de mieux comprendre le phénomène en cause, en vue de planifier les travaux de réparation de la passerelle. »

S'en suit un état présent du barrage : « [...] Aucune anomalie supplémentaire, non identifiée lors de la dernière étude d'évaluation de la sécurité réalisée en 2019, n'a été relevée au niveau du barrage lui-même. Par conséquent, l'état de stabilité du barrage demeure confirmé, au même niveau qu'en 2019. Nous tenons à vous rassurer sur le fait que les dégradations observées au niveau de la passerelle n'affectent en rien la stabilité structurelle du barrage Kiamika ni celle de la digue Morier, qui demeurent sécuritaires. »

Mais pour assurer la sécurité du public et par prudence, le ministère indique que la passerelle est désormais fermée.

DENTUROLOGISTE
DOMINIC ARCHAMBAULT
 FABRICATION & RÉPARATION DE PROTHÈSES DENTAIRES
 CONSULTATION GRATUITE | URGENCE 7 JOURS
 Rivière-Rouge : 819 275-5599 | Labelle : 819 686-5530
 215, L'Annonciation Nord | 8438, Curé-Labelle

ProprioDirect
 AGENCE IMMOBILIÈRE
À VENDRE PAR LE PROPRIÉTAIRE
...et son courtier!
DAVID VILLENEUVE
 Courtier immobilier agréé D.A.
 819 686-5114

NE PAYEZ RIEN AVANT D'AVOIR VENDU!

MONT-TREMBLANT 299 000\$ NOUVEAU	RIVIÈRE-ROUGE VENDU	PETIT LAC KIAMIKA 449 000\$ NOUVEAU
Située en bordure de la magnifique rivière du Diable. Cette propriété sur un terrain totalisant 3,8 acres bénéficie d'une localisation de choix. Parfaite pour les amateurs de tranquillité, entourée d'arbres matures et de nature. Centris #20654998	Découvrez le summum du confort dans cette magnifique maison neuve (2019) à trois chambres à coucher. Le grand garage isolé, doté de deux portes et d'une dalle de béton chauffante, est un rêve pour les amateurs de bricolage.	En toutes saisons avec ses deux chambres à coucher, sa salle de bain complète et sa grande véranda quatre saisons, cette propriété est l'endroit rêvé. Le terrain plat, paysagé et soigneusement entretenu propose une descente douce vers l'eau. Centris #28752383

DOSSIERS NON RÉSOUS DES HAUTES-LAURENTIDES

Entre mémoire, attente et espoir

Dans les Hautes-Laurentides et ses environs, certaines enquêtes policières demeurent sans conclusion, parfois depuis plusieurs décennies.

Maxim Ouellette-Legault | mouellette@medialo.ca

Derrière ces dossiers non résolus se trouvent des familles en quête de réponses, des enquêteurs déterminés et une technologie en constante évolution. À Mont-Laurier, Labelle, Grand-Remous ou encore dans la réserve faunique La Vérendrye, des drames anciens restent suspendus dans le temps.

«Un dossier non résolu ne devient jamais un dossier fermé. Il reste actif jusqu'à ce qu'il soit résolu», rappelle le lieutenant Benoît Richard, coordonnateur aux communications pour la Sûreté du Québec. Tant qu'aucune preuve formelle ne permet de conclure une enquête, le dossier demeure inscrit dans les registres et peut faire l'objet de nouvelles investigations.

Des drames anciens toujours en suspens

Le territoire des Hautes-Laurentides compte plusieurs affaires marquantes qui, malgré le temps, n'ont toujours pas été élucidées. En juillet 1976, Renée Lessard et son amie Jocelyne Beaudoin disparaissent alors qu'elles faisaient de l'auto-stop vers le Lac-Saint-Jean. Le corps de Renée sera retrouvé un mois plus tard dans la réserve faunique La Vérendrye, celui de Jocelyne plus de 300 kilomètres plus loin. Il faudra attendre 2018 pour que l'identité de Renée soit confirmée par des analyses modernes. D'autres noms viennent s'ajouter à cette mémoire collective : Monique Clot-Larose, retrouvée morte à Labelle en 1980 ; Johanne D'Août et Claude Chevalier, dont les corps sont découverts dans un ravin en 1985 ; les frères David et Raoul Legault, assassinés à Lac-des-Écorces en 1986 ; Roger Gagnon, victime de violence à Grand-Remous en 1991 ; Gilles Goulet, de Grand-Remous, disparu en 1995 sans laisser de trace.

Le drame de Labelle: Monique Clot-Larose

Le 14 mai 1980, Monique Clot-Larose est retrouvée morte dans la salle de bain de sa résidence de Labelle, sur la route 117. Son mari, rentré du travail en fin de journée, découvre la porte d'entrée forcée. À l'intérieur, il trouve le corps de son épouse, âgée de 22 ans, présentant des marques évidentes de violence. Monique a été étranglée, possiblement dans la baignoire. Depuis, l'enquête stagne. Plus de 40 ans après les faits, la Sûreté du Québec considère toujours cette affaire comme non résolue.

Le double meurtre des frères Legault

Le 13 août 1986, à 15 h, des membres de la famille découvrent les corps sans vie de David et Raoul Legault, âgés respectivement de 71 et 64 ans, dans leur résidence située à 11 kilomètres du village de Lac-des-Écorces. Les deux frères vivaient en quasi-ermite dans ce secteur boisé depuis près de 40 ans. Ils ont été abattus par arme à feu, à l'intérieur de leur maison.

Avant de succomber à ses blessures, David Legault aurait réussi à fournir quelques détails indiquant que deux hommes se seraient présentés pour commettre un vol. Malgré ces informations cruciales, l'enquête n'a jamais permis d'identifier les responsables. Le lieu reculé, le peu de traces disponibles et les limites technologiques de l'époque ont contribué à faire de cette affaire l'une des plus opaques de la région.

Le cas de Suzanne Yelle

Le 14 juillet 1984, le corps de Suzanne Yelle est découvert en bordure de la rue principale à Mont-Tremblant, en matinée. Cette ancienne mannequin de 34 ans, résidente de



Photo AdobeStock

Brébeuf, avait été vue pour la dernière fois la veille, vers 23 h 30, à l'Hôtel Mont-Tremblant, où elle était arrivée seule après avoir fréquenté plusieurs établissements de la région de Saint-Jovite. La cause de la mort : un traumatisme crânien sévère, infligé par un objet contondant. Aucune trace de lutte n'a été relevée, ce qui laisse croire qu'elle ne s'attendait pas à être attaquée.

Le corps a été déplacé : la scène où elle a été retrouvée ne correspond pas à celle du crime. Aucun vol ni agression sexuelle n'ont été constatés. L'affaire est classée comme un homicide, mais malgré les recommandations de la coroner et la réouverture de l'enquête par la Sûreté du Québec, aucun suspect n'a pu être identifié. Quarante ans plus tard, le mystère demeure entier.

Des méthodes qui évoluent avec la science

Ce n'est pas parce qu'un crime date de 30 ou 40 ans qu'il ne peut plus être résolu. Les progrès de la science judiciaires, en particulier dans le domaine de l'ADN, permettent aujourd'hui d'exploiter des éléments de preuve qui étaient autrefois inutilisables.

«Dans plusieurs domaines, la science a fait évoluer les façons de faire, notamment en matière d'ADN. Ce qu'on faisait avant avec de la poudre, on le fait aujourd'hui avec du matériel électronique», ajoute le porte-parole de la SQ. Certains échantillons conservés depuis les années 1980 peuvent aujourd'hui livrer des résultats grâce aux outils actuels. Ces percées ont permis de résoudre plusieurs affaires longtemps restées sans réponse.

Des liens maintenus avec les familles

Même après de nombreuses années, les enquêteurs de la Sûreté du Québec poursuivent leur travail en gardant contact avec les proches des victimes. Le lien n'est pas toujours régulier, mais il demeure.

«Parfois, on rappelle une famille quelques années plus tard. On a une question, un nouvel indice à vérifier, ou simplement une mise à jour.» Cette relation, parfois discrète, témoigne d'une volonté de respecter la douleur des familles tout en poursuivant les démarches pour faire jaillir la vérité.

«Dossiers non résolus» plutôt que «crimes»

Depuis quelques années, la terminologie a changé. On ne parle plus de «crimes non résolus», mais bien de «dossiers non résolus». Ce glissement sémantique reflète une réalité judiciaire : certaines disparitions, bien que toujours inexplicables, pourraient ne pas être liées à un geste criminel.

«Au fil de l'enquête, il pourrait s'avérer qu'il n'y a finalement aucun élément criminel. C'est pour ça qu'on parle désormais de dossiers, pas de crimes», explique le lieutenant Hugo Fournier. Par conséquent, plusieurs disparitions mystérieuses ne figurent pas sur le site officiel de la SQ, réservé aux cas où une infraction est soupçonnée.

Ces noms que l'on n'oublie pas

D'autres dossiers continuent de troubler les communautés locales : Serge Maillé, retrouvé mort à Mont-Laurier en 1976 ; Anne Vincent, disparue à Val-Morin en 1982 ; Christine Thibault, portée disparue à Maniwaki en 2009 ; Shannon Alexander et Maisy Odjick, deux adolescentes algonquines disparues à Maniwaki en 2008 ; ou encore René Rosa, introuvable depuis mars 2000 à La Minerve.

Tous ces cas partagent une même attente : que quelqu'un, quelque part, se souvienne. Qu'un jour, une nouvelle information permette de faire avancer les choses.

*Source SQ

BONNE FÊTE!

Inscrivez un fêté pour lui donner la chance de gagner un gâteau d'anniversaire offert par IGA Marché Raymond.

1^{ER} AOÛT

Nicole Giguère
L'Ascension

INSCRIPTION

Pour la publication d'un BONNE FÊTE faites parvenir votre demande à info@infodunord.ca avec les informations suivantes: Nom de la personne fêtée, date d'anniversaire, adresse complète. Le ou la gagnant(e) recevra directement par la poste ses prix. Les demandes incomplètes ne seront pas publiées. **Veuillez noter que vous devez envoyer les fêtes 2 semaines avant la date d'anniversaire.**

GAGNANT
DE LA SEMAINE
DU 6 AOÛT

Nicole Giguère
L'Ascension

MERCÌ À NOTRE PARTENAIRE

Marché Raymond
1395, L'Annonciation Sud
Rivière-Rouge • 819 275-3521



Photo Municipalité de Labelle

Labelle inaugure son parc canin pour le toutourisme

Le 27 juillet Labelle inaugurerait son nouveau parc canin, un lieu dédié au bien-être et à la socialisation des chiens et, au bout de la laisse, des maîtres.

Ronald McGregor | rmcgregor@medialo.ca

Situé au parc des Cheminots, accessible par le stationnement situé au 49, rue Alarie, le parc canin est ouvert tous les jours, de 7 h à 22 h. Il permet aux chiens de courir, jouer, interagir, bref, gambader librement. Mais ils doivent impérativement être sous la surveillance des maîtres.

La réalisation de ce projet se veut le produit de consultations citoyennes menées dans le cadre de la Politique familiale municipale et de la démarche Municipalité amie des aînés (PFM-MADA). Ainsi, Labelle a dégagé 49 697 \$, financée à même le Fonds de parc et de terrain de jeux.

Aménagements

L'expérience, qui se doit d'être agréable à tous, a été aménagée de la sorte avec les éléments suivants: une aire d'exercice divisée en deux zones gazon-

nées: l'une pour les petits chiens, l'autre pour les plus grands, une fontaine d'eau (fermée durant l'hiver), et sacs pour ramasser les excréments, une poubelle pour y déposer les sacs souillés et un luminaire assurant une bonne visibilité et contribuant à la sécurité en soirée.

À cela s'ajoutent des règles de conduite: garder les lieux propres et jeter les excréments dans la poubelle prévue à cet effet, rester à l'intérieur du parc avec leur chien et le surveiller en tout temps, et, important, ne pas amener de chien nerveux, agressif ou malade.

La mairesse Vicki Émard commente cette nouvelle:

« À plusieurs reprises, on nous a demandé si un parc canin verrait le jour à Labelle. Eh bien, c'est maintenant chose faite! Nous sommes fiers de cette réalisation, qui contribuera au bien-être de nos citoyens et de leurs fidèles compagnons. Avec l'essor du mouvement "toutourisme", ce nouveau parc répond parfaitement aux besoins de notre communauté. J'en suis personnellement très heureuse, et il ne fait aucun doute que vous m'y verrez souvent avec mes golden retrievers! »

L'éducation des adultes est le début de ta nouvelle vie!



Centre l'Impact
Rivière-Rouge

1355, rue L'Annonciation Sud 819 275-7880
www.centreimpact.qc.ca



C'est le temps de t'inscrire

- Diplôme d'études secondaires (DES)
- Préalables pour aller au CÉGEP (mathématiques, sciences...)
- Préalables pour aller en formation professionnelle (3e et 4e secondaires, TDG, cours spécifiques)
- Métiers semi-spécialisés (CFMS)

Tu peux faire tout ça à l'éducation des adultes:
Jour, soir et formation à distance assistée

Période d'inscription

Demandes d'admission en ligne:
jusqu'au 20 août 2025 (24/7)
(centreimpact.qc.ca)

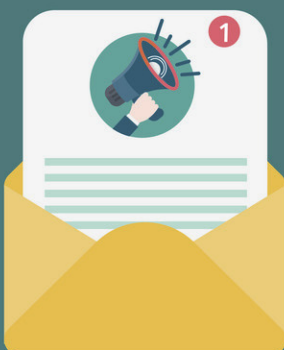
Demande d'admission en ligne
Clique sur le bouton

Inscription en personne et rendez-vous pour compléter le dossier d'inscription: du 11 au 20 août 2025

Début des cours: 27 août 2025

* Par la suite, inscription et entrée en formation toutes les semaines de septembre à juin.

SERVICES SARCA DISPONIBLES ICI



» ABONNEZ-VOUS À L'INFOLETTRE

Trop occupé pour lire l'actualité? Votre journal local a préparé un résumé hebdomadaire des nouvelles de votre communauté.



L'INFO DU NORD
VALLEE DE LA ROUGE

TIRÉE D'UN ALBUM JEUNESSE

Nouvelle exposition d'Isabelle Charbonneau sur Le P'tit Train du Nord

La MRC d'Antoine-Labelle (MRCAL) lance l'exposition en plein air Le P'tit Train du Nord d'Isabelle Charbonneau qui fait voyager les visiteurs au fil des gares du parc linéaire. Destiné à tous les curieux et curieuses, petits et grands, le projet est situé au kilomètre 118 du parc linéaire P'tit Train du Nord, dans la municipalité de La Macaza.

Salle de rédaction | redactionlaurentides@medialo.ca

L'exposition interactive proposée par Isabelle Charbonneau répond à ses objectifs par son contenu et sa qualité en plus d'être installée en plein air, à proximité du sentier polyvalent du P'tit Train du Nord. À partir de Mont-Laurier, le train accueille les animaux, de gare en gare, jusqu'à Saint-Jérôme, où ils viennent célébrer le bon curé Labelle. Une balade en hommage au patrimoine, à la flore et à la faune d'une des plus belles régions du Québec, par la plume et les couleurs vibrantes de l'autrice et illustratrice laurentienne.

Les illustrations de cette exposition sont tirées de l'album jeunesse *Le P'tit train du Nord*, publié aux éditions du Grand Élan. L'inspiration de l'artiste est née à la suite d'une constatation; pour la jeune génération, le P'tit train du Nord a été relayé aux oubliettes! Elle s'est donné pour mission de faire connaître ce pan de l'histoire de la colonisation des Laurentides aux enfants de la région.

Jusqu'en 2028

Les 14 panneaux composant l'exposition se retrouvent au kilomètre 118 du parc linéaire du P'tit Train du Nord pour toute la saison estivale 2025. À quelques pas de la halte-vélo de La Macaza, les gens peuvent s'y rendre facilement en vélo ou à pied. L'exposition en plein air se déplacera au fil des saisons jusqu'en 2028 afin de faciliter son accès à la population locale ainsi qu'aux touristes qui parcourent le P'tit Train du Nord, été comme hiver. «C'est une fierté pour la MRC de pouvoir rendre accessible l'exposition d'Isabelle Charbonneau à la population locale ainsi qu'aux visiteurs du P'tit Train du Nord. Les jeunes et moins jeunes pourront découvrir ou redécouvrir l'histoire de cette voie de colonisation marquante pour la région à travers des illustrations de grande qualité, le tout accompagné d'animation de réalité augmentée», souligne Dominique Gagné-Supper, agente de développement culturel et du territoire de la MRCAL.

Pour plus d'information sur le projet, vous pouvez consulter le portail de la MRCAL : cultureantoinelabelle.ca



Photo Christophe Liegey

Philippe Cormier maintenant représenté en Europe

Le réalisateur de film de Labelle, Philippe Cormier, annonçait récemment sa représentation professionnelle française par Films Talents, basé à Paris.

« Je suis tellement reconnaissant de pouvoir grandir dans ce métier, entouré d'une équipe aussi solide! Merci pour votre confiance et votre ouverture. J'ai hâte de voir ce que me réserve la suite... Paris, je serai de retour chez toi bientôt! C'est possible grâce au partenariat avec l'Agence Goodwin, qui me représente au Québec. »

La carrière forge rapidement pour celui qui a réalisé *Lorsque le cœur dérange* en 2021, *Le purgatoire des intimes* en 2023, en plus de vidéoclips et court-métrage, *Berceuse de malheur*, en 2022, *Jeu de mémoire* en 2023, sans oublier un film complètement réalisé en 72 heures, *Blackout*, un projet, une approche créative avec des ressources limitées.

Ces films sont généralement disponibles sur les chaînes en continu.



Photo Medialo - Archives



Circuit Mont-Tremblant: un lieu unique dans les Laurentides

Emblématique du sport automobile et du patrimoine québécois, le Circuit Mont-Tremblant est un lieu incontournable de la région. Avec sa programmation éclectique et ses efforts de cohabitation avec les résidents, il s'impose comme une destination à découvrir, ou redécouvrir.

Julien Tilmant | jtilmant@medialo.ca

Au cœur des Laurentides se cache un bijou du sport automobile québécois. Situé au milieu d'un décor de cartes postales entre montagnes et forêts, le Circuit Mont-Tremblant fait tout au long de l'année, la joie des amateurs de belles cylindrées.

Inauguré en 1964 sous le nom de Saint-Jovite, ce circuit situé à moins de 15 kilomètres du centre de Mont-Tremblant et long de 4,26 km a marqué l'histoire du sport automobile canadien. En effet, il a, par exemple, accueilli deux Grands Prix de Formule 1, l'un en 1968 et l'autre en 1970.

Un circuit naturel et moderne

Proposant un tracé à 15 virages suivant la topographie naturelle du terrain, il est connu pour être d'un des circuits « les plus exigeants du monde », comme le rappelle le site de Piste Mont-Tremblant.

Mais si les passionnés de longue date se souviennent probablement du circuit d'origine, les nouveaux connaissent surtout sa version modernisée de 2004.

De nombreux événements

Aujourd'hui, le site s'anime, tout au long de l'année grâce aux nombreux événements qui y sont proposés. Journées de pilotage ouvertes au public ou encore compétitions professionnelles, tous les amateurs y trouvent leur compte.



Photo Médialo - Archives

Parmi les rendez-vous phares de la saison, on retrouve, par exemple, la Classique d'automne, prévue cette année du 26 au 28 septembre 2025. Pendant trois jours, véhicules modernes, voitures anciennes et formules libres se disputeront la piste pendant cette compétition emblématique.

Une cohabitation apaisée

Mais qui dit circuit automobile dit forcément bruits et désagréments pour les voisins. C'est pourquoi, ces dernières années, des citoyens ont mené, dans le cadre de L'As-

sociation des résidents de Mont-Tremblant pour la qualité de vie, deux actions collectives contre ces nuisances. Et c'est en avril 2024 qu'un règlement à l'amiable a été entériné.

En plus d'une indemnisation monétaire pour les membres de la première action collective, ce règlement encadre désormais les activités : seuls les véhicules munis de silencieux peuvent y rouler, et six fins de semaine sans activité sont imposées chaque année, dont trois durant l'été.

Un rendez-vous culturel à ne pas manquer à Rivière-Rouge

Niché au cœur du centre-ville de Rivière-Rouge, le Centre d'exposition de la Gare vous accueille dans un bâtiment patrimonial datant de 1904, véritable joyau des Hautes-Laurentides. Ce lieu unique met en lumière le talent d'artistes professionnels de la région, leur offrant un espace de diffusion reconnu. À deux pas du bureau d'accueil touristique et du Parc linéaire Le P'tit Train du Nord, il constitue un arrêt incontournable pour les visiteurs curieux et les passionnés d'art. Avec une programmation culturelle variée et renouvelée chaque année, le centre propose une expérience riche et accessible à tous. Quel bonheur pour les yeux ! Dès maintenant, les expositions d'artistes locaux y sont présentées, célébrant la créativité dans un cadre historique inspirant. Que vous soyez de passage ou résident, laissez-vous séduire par l'art et le patrimoine. Pour en savoir plus sur les artistes, les œuvres exposées et les horaires, n'hésitez pas à consulter leur page Facebook.



https://www.facebook.com/Artistesdenominique?locale=fr_CA



25, rue L'Annonciation Sud, Rivière-Rouge
819 275-2929

La Fête de la famille: un rendez-vous festif pour petits et grands



Suite au grand succès de sa première édition en 2024, la Fête de la famille est de retour au parc Legault le 23 août prochain! Dès 10 h, l'Espace Ludiko déploiera son univers ludique, pendant que la Caravane littéraire fera découvrir des trésors de lecture.

À 11 h, «Caisse 606» de la compagnie La Fille du Laitier, proposera un théâtre tout public drôle et poétique où deux caissières laissent libre cours à leurs rêves les plus fous, dans un univers où les carottes dansent et le soleil goûte l'ananas.

De midi à 15 h, place à l'action avec Kidz en skate, une activité dynamique pour initier les jeunes au skateboard.

Encore plus de surprises et de moments mémorables vous attendent cette année: jeux gonflables, kermesse, animation musicale, épluchette de maïs, kiosques gourmands et bien d'autres plaisirs à partager en famille!



À L'ÉTAT PUR
tout simplement

819 324-5670
val-morin.ca



Le Festival des Perséides de Mont-Tremblant: une célébration collective de l'astronomie

Les 15 et 16 août, le Domaine Saint-Bernard, en collaboration avec le Club d'astronomie de Mont-Tremblant, accueillera la population pour son Festival des Perséides. De 19h à minuit, les deux soirées permettront d'admirer les étoiles filantes et de participer à des activités dans un environnement sans pollution lumineuse, propice à l'observation.

Gabrielle Sarthou | gsarthou@medialo.ca

Situé entre la montagne et la forêt, le Domaine Saint-Bernard offre un ciel dégagé de pollution lumineuse, ce qui en fait un lieu prisé pour l'observation astronomique. Samantha Desmarais, stratège en communication et marketing au Domaine, souligne que « le ciel du Domaine Saint-Bernard, c'est un ciel qui est unique. » Elle précise que le pavillon Velan, construit avec un dôme, abrite le deuxième plus grand télescope accessible au public au Québec, utilisé tout au long de l'année lors de soirées d'observation régulières.

Une mission éducative

Le festival reflète l'engagement du Domaine à offrir des expériences éducatives et rassembleuses. « Le Festival des Perséides, c'est un peu une occasion de se regrouper autour de l'astronomie », explique Samantha Desmarais. « Pour nous, c'est très proche de notre mission pour le domaine. On a ce désir de faire une différence pour les citoyens de Mont-Tremblant et des alentours. »

Un événement à portée touristique

Le Festival attire chaque année un public venu de partout au Québec. L'édition 2024 a rassemblé 533 participants malgré une seule soirée tenue en raison de la météo. Cette année, avec deux soirées prévues, l'équipe s'attend à une fréquentation accrue. « On a réalisé que c'est aussi un gros attrait touristique à l'extérieur de la région », note Samantha Desmarais.

Activités proposées

L'une des activités les plus prisées lors de cet événement est la randonnée sur le sentier des planètes, une marche immersive d'environ 45 minutes sur un sentier aménagé pour représenter à l'échelle les distances entre les planètes. Animée à la lampe de poche, cette activité est très populaire, selon M^{me} Desmarais.



Photos gracieuseté du Domaine Saint-Bernard

À quelques pas du Pavillon d'astronomie Velan, les visiteurs pourront aussi participer à des observations guidées, assister au lancement de fusées miniatures, observer le soleil grâce à des télescopes solaires en journée et explorer le ciel nocturne à travers plusieurs instruments astronomiques. Plus de 15 télescopes seront accessibles sur le site, incluant les deuxièmes et troisièmes plus gros télescopes publics au Québec. L'ambiance familiale sera complétée par du maquillage pour enfants, des kiosques de nourriture et des zones aménagées pour les familles. Dès 21 h, une projection à ciel ouvert sur les Perséides viendra enrichir le volet éducatif du festival. Cette présentation sera précédée d'une vidéo de l'ingénieure en aérospatiale Farah Alibay.

Val-David, village de nature et de culture

Val-David vous invite à découvrir une foule d'événements et d'activités dans un décor enchanteur. Véritable paradis du plein air au Québec et berceau de l'escalade au Canada, le village ravira les amateurs de nature grâce aux nombreuses possibilités offertes par le Parc régional, le Parc linéaire Le P'tit Train du Nord et la rivière du Nord.

Reconnu pour son dynamisme artistique, Val-David est aussi un haut lieu de création. Artistes et artisans y dévoilent leur talent à travers une offre culturelle riche et inspirante qui ne manquera pas de vous séduire.

Les épicuriens seront également comblés par le célèbre Marché public, les restaurants gourmets, les charmantes boutiques et les chaleureuses auberges qui participent à la renommée de notre village.



Bureau d'information touristique
2525, rue de l'Église
valdavid.com
Facebook : @municipalitedevaldavid



Dans le cadre des célébrations du 60^e anniversaire de la fondation de la Municipalité de Lac-Simon (Outaouais), découvrez la toute première édition du Jamboree Country et Exposition Agricole!

Au programme :

- Le grand retour du Gymkhana Épursol
- Plus de 35 artistes en spectacle
- Kiosques variés
- Super Bingo
- Fermette pour petits et grands
- Journée familiale Desjardins
- Exposition de machinerie agricole et plus encore
- Concours amusants :
 - Meilleure tarte maison
 - Épreuve d'habileté
 - Chapeau décoré
- Terrain pour VR disponible sur réservation



Information et billets : lac-simon.net



Une expérience collective

Selon M^{me} Desmarais, le Festival des Perséides vise à susciter la curiosité et l'émerveillement. « On veut créer un émerveillement et que les gens voient l'association entre la nature et la science », insiste Samantha Desmarais. Elle décrit le moment où les participants s'installent dans le champ pour regarder le ciel, unis par une même émotion collective. « Et là, quand il y a des étoiles, tout le monde fait « Oh! Wow! » » C'est cette magie partagée, cette connexion entre science, nature et communauté, que l'équipe souhaite faire vivre aux visiteurs.

Le covoiturage est encouragé pour réduire l'impact écologique et limiter la pollution lumineuse causée par les phares des voitures. Le festival étant tributaire des conditions météorologiques, une soirée annulée le vendredi sera reportée au samedi.



Photos gracieuseté du Domaine Saint-Bernard

Roman Zavada à Sainte-Lucie-des-Laurentides

Dans le cadre des journées de la culture, Roman Zavada nous fera voyager avec son Ciné-piano. Une magnifique harmonie entre l'artiste, son piano et un magnifique montage d'archives de Sainte-Lucie-des-Laurentides.

Spectacle gratuit.

Dimanche 28 septembre, 19h, 2024 chemin des Hauteurs.



2121, chemin des Hauteurs, Sainte-Lucie-des-Laurentides
819 326-3198

MONT-BLANC

Constructeurs et pilotes en herbes,

participez à la course de boîtes à savon À FOND LA CAISSE à Mont-Blanc le 13 septembre.

- › Catégories 7-15 ans et adulte.
- › Bourses et prix à gagner.
- › Prix de participation pour tous.
- › GRATUIT



Tous les détails :
<https://bit.ly/Course-boite-à-savon-Mont-Blanc>

SAINTE-ADELE | LES PROJECTIONS D'ADELE

Films en plein air pour toute la famille!

Par une belle soirée d'été, quoi de mieux que de s'emmitoufler dans une chaude couverture et de s'allonger sous un ciel étoilé pour regarder son film préféré?

Bonne nouvelle : les **Projections d'Adèle** sont de retour, au grand bonheur des enfants, des ados et des plus grands, qui auront le plaisir d'assister cet été à la présentation de 2 films en plein air dans le magnifique parc de la Famille.

Ces projections sont offertes gratuitement les **samedis 9 et 16 août à 19 h**.

Pour vous procurer maïs soufflé, bonbons, chocolat, breuvages et autres friandises, le Cinéma Pine sera sur place en formule Ciné-kiosque. Argent comptant seulement.

Samedi 9 août à 19 h | MOANA 2

Samedi 16 août à 19 h | MUFASA LE ROI LION

**Parc de la Famille (intersection rues Morin et Émile-Cochand, Sainte-Adèle)
GRATUIT**



Information : 450 229-2921
www.ville.sainte-adele.qc.ca

59^E FINALE DES JEUX DU QUÉBEC

Les athlètes des Laurentides reviennent la tête haute

La cérémonie de clôture qui avait lieu le samedi 2 août mettait un terme à près de 10 jours de compétitions à Trois-Rivières, nos athlètes de la grande région des Laurentides reviennent non seulement la tête chargée de souvenirs, mais aussi avec le sentiment du devoir accompli.

Patrice Francoeur | pfrancoeur@medialo.ca

Alexandre Savoie, le chef de mission de la délégation des Laurentides ne peut être plus fier des athlètes qu'il a accompagnés tout au long des jeux. « Sur les 20 régions représentées, nous nous hissons au 7^e rang, c'est fort honorable étant donné que cette année notre équipe est très jeune. »

En effet, avec ses 180 points, les Laurentides devancent des régions telles que Montréal et les Cantons-de-l'Est. Au final, ce sont 17 médailles d'or, 7 d'argent et 6 de bronze pour un grand total de 30, qui ont été remportées par des athlètes de la région.

Les athlètes d'abord et avant tout

Quelques médias ont fait grand bruit du dérapage de quelques parents lors de la tenue des diverses compétitions. Sylvain Croteau, directeur général de Sport'Aide aurait été mis au courant d'au moins une dizaine de fâcheux incidents. Le chef de mission des Laurentides ne prend rien de tout ça à la légère.

« Fort heureusement, pour notre délégation, ce n'est pas quelque chose qui nous a touchés pour ces Finales. On insiste beaucoup auprès des parents en leur rappelant que ce qui compte le plus est de revenir à l'essentiel, c'est-à-dire le bien-être des jeunes. » Il ajoute qu'on avait remis au moment de l'accréditation à chaque athlète et à chaque entraîneur présent une petite carte sur laquelle on rappelait l'importance de l'esprit sportif. « On a aussi remporté la bannière "Éthique en loisir et en sport" lors de deux disciplines, soit le soccer féminin et le volleyball de plage masculin. »

« Sur les 20 régions représentées, nous nous hissons au 7^e rang, c'est fort honorable étant donné que cette année notre équipe est très jeune. »

-Alexandre Savoie, chef de mission de la délégation des Laurentides

Cette bannière est remise à la délégation régionale ayant affiché un comportement exemplaire (en lien avec les 5 valeurs associées, soit l'inclusion, la sécurité, le respect, le bien-être et l'épanouissement), et ce, dans chacune des disciplines au programme.

Des performances dignes de mention

La région s'est distinguée dans plusieurs épreuves. Les jeunes des Laurentides sont montés sur le podium pour leurs exploits en cyclisme sur route, au baseball, au golf, en natation, en natation artistique, au volleyball, en vélo de montagne. Mais c'est en athlétisme que nos athlètes ont le plus brillé avec un total de 10 médailles.

Parmi celles-ci, soulignons la très belle médaille de bronze de Simonne Blier de Mont-Tremblant, remportée lors du 100 mètres haies. *L'info* lui avait parlé juste avant son départ.



Photo gracieuSeté



Photo gracieuSeté

« Je suis vraiment excitée de pouvoir participer à cette belle expérience, ce seront mes premiers jeux, ça me rend fière de représenter Mont-Tremblant à la course de 100 mètres haies ainsi qu'à celles du 400 m. Je dois cependant admettre que je suis nerveuse, c'est une compétition de haut niveau. » La jeune athlète poursuit en mentionnant qu'elle se sent en confiance pour sa performance à l'épreuve du 100 mètres. « C'est la première épreuve pour laquelle je me suis entraînée lorsque j'ai commencé l'athlétisme avec le club d'athlétisme Epsilon de Mont-Tremblant, je me suis permis de me développer dans cette épreuve. »

Pour ce qui est du 400 m, Simonne affirme qu'elle s'y entraîne depuis peu, mais son niveau de confiance demeure élevé. « Ça reste une course à haies. » En remportant le bronze, elle avait vu juste.

Il ne faut absolument pas passer sous silence la performance exemplaire de Guillaume Jacob Cayer, un paraneur de Mont-Laurier qui est monté sur la plus haute marche du podium à quatre reprises en plus de pulvériser non moins de quatre records des Jeux du Québec, soit au 50 m (nage libre), 50 m (dos), 50 m (brasse) et 100 m (nage libre). Chapeau Guillaume!



Guillaume Jacob Cayer

Photo gracieuSeté

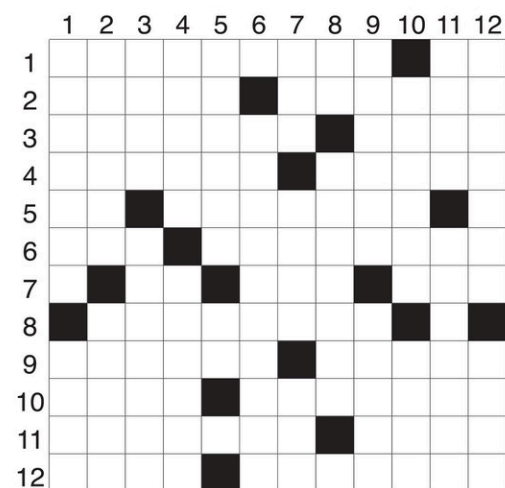
MOTS CROISÉS

HORIZONTALEMENT

- Dégagement de gaz naturel — Des dessins et du texte.
- Congénitale — Conflit.
- Souplesse — En santé.
- Poisson dangereux — Lutteurs japonais.
- Alphonse — Événements.
- Crêpe d'Asie — Chicane sur des riens.
- Préfixe — Patrie d'Abraham — Classification pour l'huile.
- Épées très légères.
- Petit porte-bonheur — Esclave.
- Cérémonie — Expéditions de chasse.
- Perpétuel — Vallées très larges.
- Fromage suisse — Divulguée.

VERTICALEMENT

- Grand singe arboricole — Roche sédimentaire.
- Éléphant — Bâtonnet de pomme de terre.
- Annexer — Lutter pour une cause.
- Étoilée — Femme acariâtre.
- Dissimulation — Ville de la Mésopotamie.
- Faire très peur.
- Temps écoulé depuis la naissance — Gouffre — Bière anglaise légère.
- Ruthénium — Il est en bonne condition physique.
- Démodé — Groupe de langues indo-européennes.
- Pharaon — De la bouche.
- Talent brillant — Mollusque.
- Nombre moyen d'habitants par unité de surface — Crochet double.



SUDOKU

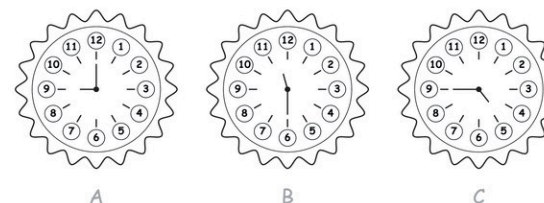
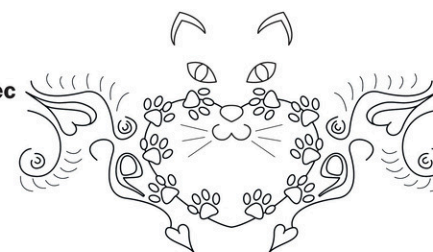
Les règles du jeu : Vous devez remplir toutes les cases vides en plaçant les chiffres 1 à 9 une seule fois par ligne, une seule fois par colonne et une seule fois par boîte de 9 cases. Chaque boîte de 9 cases est marquée d'un trait plus foncé. Vous avez déjà quelques chiffres par boîte pour vous aider.

	8					1		9
		7						
1				3		5		8
	2		4					
		8	6					4
6					1	3		
	5					6		2
	7	1	2					5
	9							

QUELLE HEURE EST-IL ?

Associe chaque pendule avec l'heure correspondante

- Il est 11 heures et demie.
- Il est 9 heures.
- Il est 5 heures moins le quart.



>6 AOUT

LA PRESSE TOURISTIQUE

EXPLORER | BOUGER | SAVOURER

Votre guide d'escapades et de découvertes

Votre édition estivale est maintenant disponible. Inspirez-vous pour un été animé, version locale.



Offert gratuitement en kiosque

www.lapresstouristique.ca

MÉDIALO



Photo - Sophie Corriveau

VOTRE ÉDITION D'ÉTÉ

CONTENU EXCLUSIF



Photo gratuite



Photo - Réseau Zec

1727241

OFFRE D'EMPLOI



MÉCANICIEN DE MACHINERIE LOURDE

KanataTremblant (www.KanataTremblant.com) est à la recherche d'un mécanicien de machinerie lourde pour la réparation et l'entretien de ses équipements. Le candidat sera appelé à travailler sur des machines tel que:

- Pelles Mécaniques (Hitachi 700, Hitachi 350, Hitachi 330, Komatsu 200, Caterpillar 75, etc)
- Béliers Mécaniques (D5, D4, D3)
- Rouleaux compacteurs
- Camions hors route (Cat 350)
- Chargeurs (John Deere 844, Komatsu WA350)
- Tracteurs (John Deere, Case, etc)
- Véhicule routiers (Pickup de service, etc)
- Véhicules hors route (Gator, Polaris RZR, etc)
- Camions pour déneigement
- Etc

Le candidat travaillera dans un garage avec plancher chauffant.

Type d'emploi : Temps Plein, Permanent

Les personnes intéressées doivent faire parvenir leur candidature à : emploi@KanataTremblant.com ou par télécopieur au : 819 379-3507
www.KanataTremblant.com



Emploi basé sur le site de KanataTremblant
www.KanataTremblant.com et www.ChaletsKanata.com

L'employé fera partie de l'équipe d'entretien et de maintenance du site. L'horaire d'été est de 5 jours, du jeudi au lundi. L'horaire d'hiver peut varier selon les précipitations de neige, mais demeure à temps plein.

LES TÂCHES PRINCIPALES SONT :

HIVER :

- Le déneigement mécanique (camions, loader, tracteur) des rues et des cours
- Le déneigement manuel (escaliers, balcons)

ÉTÉ ET HIVER :

- L'entretien des bâtiments (menuiserie, plomberie, électricité, peinture, etc)
- L'entretien des terrains (pelouse, coupe-bordure, buchage, etc)
- L'entretien des chemins (ponceaux, gratte, excavation, rouleau compacteur, etc)
- Coupe et fendage de bois
- Toutes autres tâches connexes

Type d'emploi : Temps plein, permanent

Salaire : 19\$ à 22\$ par heure • Permis/certificat : Permis de conduire (Obligatoire)

Les personnes intéressées doivent faire parvenir leur candidature à : emploi@KanataTremblant.com ou par télécopieur au : 819 379-3507
www.KanataTremblant.com



Entretien ménager de chalets locatifs

KanataTremblant est à la recherche d'entreprises ou de sous-contractants en entretien ménager pour ses besoins grandissants en entretien ménager de chalets locatifs.

Entre 1 et 30 chalets, selon les capacités du fournisseur

- Chalets de 1 chambre à 6 chambres
- Tous les chalets sont situés sur le développement

KanataTremblant à Amherst (www.ChaletsKanata.com)

Pour plus de détails et pour prendre rendez-vous pour visiter les chalets, contacter Mme Cloutier au 1-877-734-3414 ou contact@kanatatremblant.com

Découvre des emplois disponibles dans ta région.

C'EST GRATUIT!

Lesjobins.ca **recherchez**

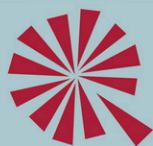
LES **jobins**
lesjobins.ca



« On m'aide
à avoir une vie
après sa mort. »

PRÉSENT À CHAQUE INSTANT

PRÉSENT
À CHAQUE
INSTANT



COOPÉRATIVE
FUNÉRAIRE
BRUNET

DEPUIS 1982

Siège social

680, rue de la Madone, Mont-Laurier, QC J9L 1S9

Nos succursales

Ferme-Neuve Maniwaki Rivière-Rouge Sainte-Agathe Saint-Donat Mont-Blanc

MEMBRE DE LA FÉDÉRATION DES COOPÉRATIVES FUNÉRAIRES DU QUÉBEC

L'INFO DU NORD
VALLÉE DE LA ROUGE

Je soutiens
mon entreprise
locale



www.infodunordvalleedelarouge.ca

442 Construction, rénovation, réparation

Votre toiture est à refaire, soit en bardeau d'asphalte ou en membrane élastomère (plat) contactez nous maintenant pour une soumission RBQ : 5812-9297-01 Rejoindre Daniel Brosseau 819 660-0240

846 Rencontre

Homme, belle apparence, 5'10, 180 lb, but sérieux amical. 438-989-1004

Pour vendre, louer
ou acheter

514 394-7156, poste 2222 | 1 888 767-7156, poste 2222

annoncesclassées@medialo.ca

Réservation : vendredi 16h30

Espace détente

SOLUTIONS

MOTS CROISÉS

	1	2	3	4	5	6	7	8	9	10	11	12
1	S	O	U	F	F	L	A	R	D		B	D
2	I	N	N	E		G	U	E	R	R	E	
3	A	G	I	L	I	T	E		S	A	I	N
4	M	U	R	E	N	E		S	U	M	O	S
5	A	L		E	T	R	I	P	E	S		I
6	N	E	M		E	R	G	O	T	E	N	T
7	G		I	M		O	U	R		S	A	E
8		F	L	E	U	R	E	T	S			U
9	G	R	I	G	R	I		I	L	O	T	E
10	R	I	T	E		S	A	F	A	R	I	S
11	E	T	E	R	N	E	L		V	A	L	S
12	S	E	R	E		R	E	V	E	L	E	E

SUDOKU

4	8	5	7	6	2	1	3	9
9	3	7	5	1	8	2	4	6
1	6	2	9	3	4	5	7	8
7	2	3	4	5	9	8	6	1
5	1	8	6	2	3	7	9	4
6	4	9	8	7	1	3	2	5
3	5	4	1	9	7	6	8	2
8	7	1	2	4	6	9	5	3
2	9	6	3	8	5	4	1	7

>6 AOUT

L'INFO DU NORD
VALLÉE DE LA ROUGE

467, rue Crémazie
Mont-Laurier, Québec, J9L 2M6
1 888 767-7156

www.linformationdunordvalleedelarouge.ca

Rédacteur en chef : Isabelle Houle

Journalistes : Ronald McGregor,
Maxim Ouellette-Legault, Mary Radermaker

Directrice des ventes Médialo : Audrey Darcy

Éditrice : Élise Léonard (congé maternité)

Adjointes aux ventes :

Johanne Faucher et Rosalie Campeau

Conseillères en solutions média : Nathalie Chalifoux,

Joëlle Bélisle, Sarah Carrière et Stéphanie Lomas

Directrice web : Sabrina Giguère

Directeur de production : Cédric Juguet

Publié par Médialo inc.

Président : Frédéric Couture

Vice-Présidente : Véronique Gauthier

Impression : Imprimeries Transcontinental inc.

Distribution : Médialo

Plus de 40 points de dépôt

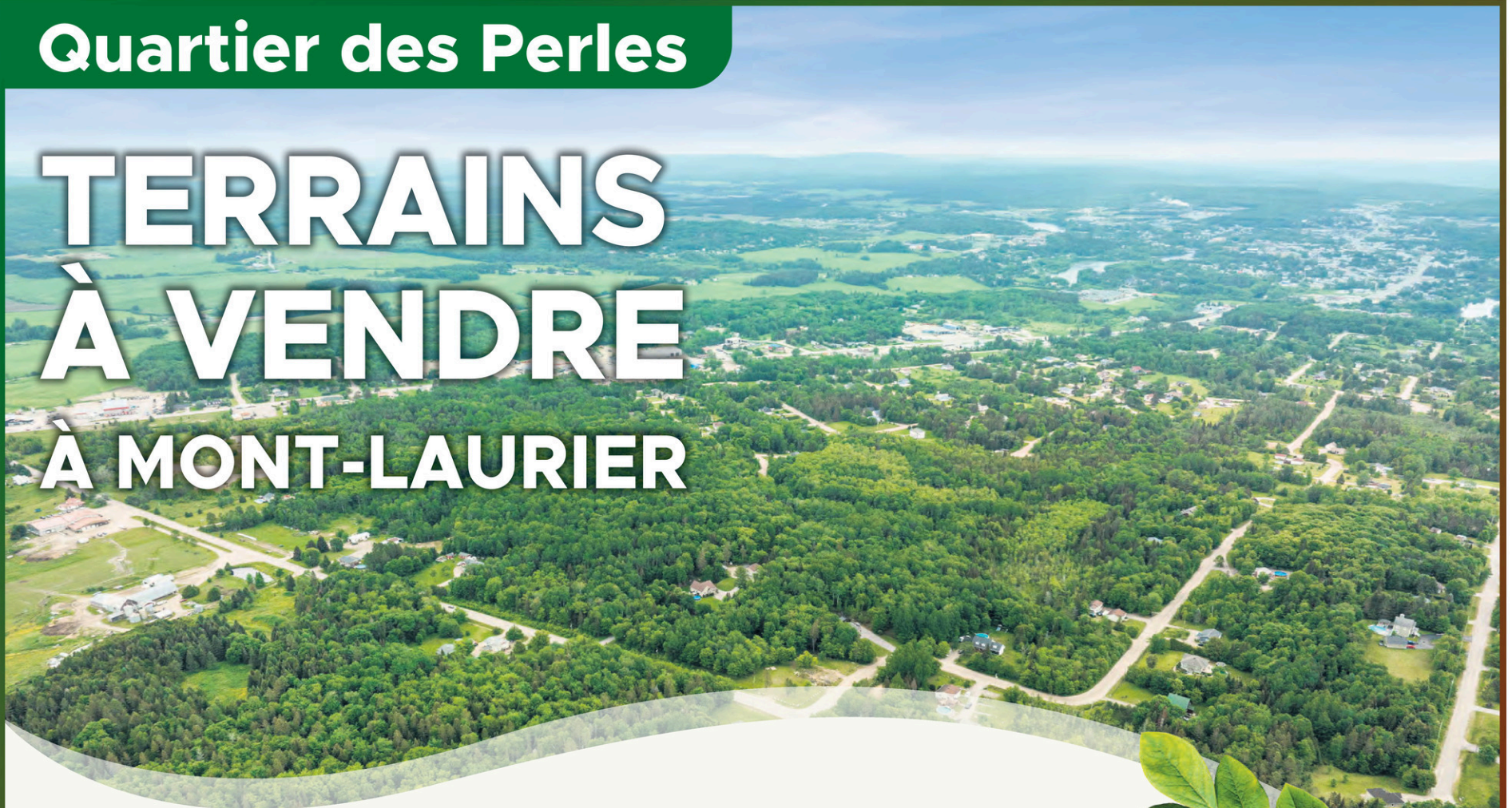


MÉDIALO — RS RÉSEAU SÉLECT

Nous reconnaissons l'appui financier du gouvernement du Canada Canada Québec

Quartier des Perles

TERRAINS À VENDRE À MONT-LAURIER



Distinction et nature

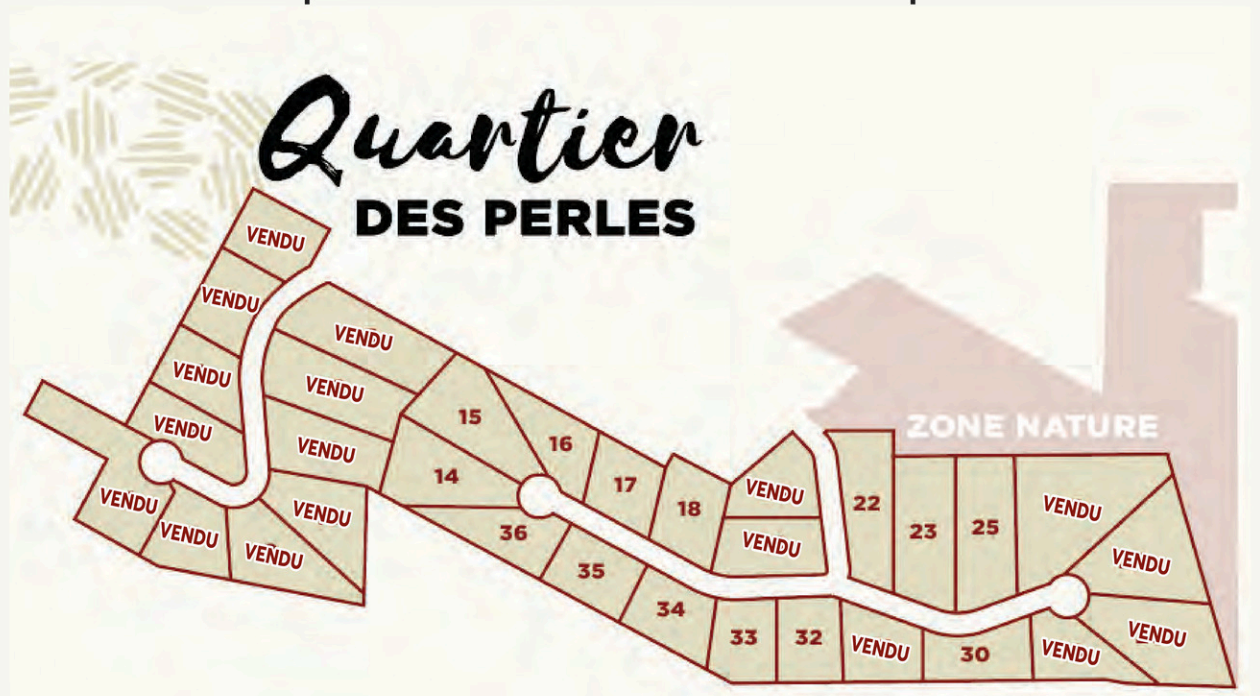
À quelques pas du centre-ville de Mont-Laurier, le développement résidentiel **Les Perles** se démarque par ses lots boisés de plus d'un demi-acre. L'endroit parfait pour se ressourcer, en harmonie avec la nature.

Tranquillité assurée

Aménagé en rues sans issue, ce quartier paisible offre intimité et calme à ses futurs résidents. Un véritable havre de paix au cœur des Hautes-Laurentides.

FAITES VITE!

La **phase 1 est vendue à 100 %**, et déjà **33 % de la phase 2** est vendue. Ne manquez pas votre chance de faire partie de ce milieu de vie exceptionnel!



Pour plus d'informations et pour visiter :

www.quartierdesperles.ca | 819-208-6111 | info@domainemajor.ca