

## Début du procès de Suzie Riendeau au Palais de justice de Saint-Hyacinthe

# Allie, victime d'un guet-apens pour 18 000 \$ ?

Gérald PRINCE Drummondville

L'homme d'affaires drummondvillois, Claude Allie, âgé de 39 ans au moment de sa mort, a-t-il été victime d'un guet-apens, qui lui aurait tendu une jeune femme, Suzie Riendeau, âgée de 28 ans, qui ne voulait pas lui remettre les 18 000 \$ qu'il lui avait prêtés ?

C'est ce qu'a affirmé Me Guylaine Sauvageau, procureur de la Couronne, à l'ouverture du procès de Mme Riendeau, aux Assises criminelles du district de Saint-Hyacinthe, hier matin au Palais de justice de cette ville, dans son exposé préliminaire aux 12 jurés, huit hommes et quatre femmes.

Pour Me Sauvageau, le ministère public entend fournir la preuve de ces allégues par des témoignages d'experts, de policiers et des connaissances de la victime et de la prévenue, des documents et des admissions.

Selon Me Sauvageau, le procès aux Assises permettra de démontrer que Claude Allie et Suzie Riendeau se connaissaient depuis quelques années. La jeune femme lui aurait emprunté 18 000 \$, à un moment qui n'a pas été précisé.

À la fin de décembre, plus précisément le jeudi soir 30, Allie, qui oeuvrait dans une entreprise de paysage à Drummondville, s'était rendu livrer des machines agricoles pour réparations au garage Inotrac, rue Martineau, à Saint-Hyacinthe, dont Mme Riendeau, une comptable, est à la fois employée et actionnaire. Pendant la soirée, ces deux personnes ont été vues dans un restaurant de la région discutant ensemble. Me Sauvageau soutient qu'elle produira des témoins qui fourniront la preuve que Mme Riendeau avait ensuite contacté des gens pour se fabriquer un alibi pour cette soirée.

Par la suite, Mme Riendeau, ajoute Me Sauvageau, aurait utilisé un stratagème pour ramener Allie dans le garage Inotrac, l'aurait fait descendre dans un puits de réparation en lui laissant croire que là était caché l'ar-

gent du remboursement et l'aurait abattu de plusieurs balles d'une arme empruntée.

Au cours du procès, le jury aurait l'occasion d'apprendre du conjoint de Mme Riendeau qu'elle lui a demandé de fabriquer deux structures en bois, qu'elle les lui a fait apporter au garage Inotrac, mais qu'elle les a descendus elle-même dans le puits, les recouvrant d'un baril vide d'huile.

Porté disparu par ses proches au début de janvier, Claude Allie a été retrouvé le 21 de ce mois dans un puits peu utilisé du garage Inotrac, sous une double structure de bois et un baril d'huile.

Plus encore, conclut Me Sauvageau, il sera démontré au cours du procès, qui pourrait durer plusieurs jours, même plusieurs semaines, que Mme Riendeau a causé la mort de Claude Allie de façon délibérée et préméditée, ce qui constitue, selon la poursuite, l'essentiel de l'accusation de meurtre au premier degré portée contre la jeune femme.

La prévenue Suzie Riendeau a, à quelques reprises, au cours de l'audience, pleuré abondamment et silencieusement. Son procureur, Me Guy Poupart, n'a pas laissé savoir encore s'il entend présenter une défense à la fin des témoignages appelés par le ministère public.

Quant à la juge Dionysia Zerbisias, elle a présenté longuement hier matin, à l'ouverture du procès, des directives aux membres du jury, les invitant à tenir compte de deux principes fondamentaux dans la justice du pays: le doute raisonnable et la présomption d'innocence de la prévenue. Plus encore, elle leur a rappelé qu'ils ne doivent tenir compte que de la preuve qui est formulée devant eux, sans s'inspirer de ce qui pourrait se dire dans les médias ou encore de chercher de nouveaux éléments en dehors du tribunal: «Ne jouez pas au détective privé», leur a-t-elle mentionné, en précisant que la seule preuve dont ils doivent tenir compte, c'est celle qui sera présentée par les témoins dans les jours à venir et que les propos de Me Sauvageau ne leur servent qu'à comprendre vers où le ministère public se dirige dans la présentation de sa preuve.

## ÉLECTIONS À LA MAIRIE DE WATERVILLE

Selon le maire sortant **Gérald Boudreau**

### «Pas question de s'endetter»

Waterville (FG)

S'il est reporté à la mairie de Waterville, Gérald Boudreau s'engage à tout mettre en place pour réduire le niveau de la dette. «Notre dette n'est peut-être pas énorme, avec environ un million \$. Mais maintenant que sous ma gouverne on a entrepris bien des travaux, notamment grâce au programme des infrastructures, on va faire en sorte que les prochains travaux soient remboursés à même le fonds courant: on a des réparations à faire, on les fait avec la liquidité dont on dispose. Pas question de s'endetter», déclare le maire sortant.

Celui-ci, en poste pendant 16 mois (il a remplacé le maire démissionnaire Paul Bessette), estime avoir en si peu de temps accompli plusieurs choses: travaux d'infrastructures pour accroître la construction domiciliaire, réfection de la rue De Courval et du pont enjambant la rivière Coaticook, aménagement d'un centre communautaire grâce à une entente avec Val-Estrie etc.

«Maintenant qu'on est en meil-



Gérald Boudreau

leur position pour les possibilités de construction domiciliaire, on va faire plus de promotion: si seulement 10 pour cent du millier de personnes qui travaillent à Waterville TG s'installaient chez nous, ce serait extraordinaire. Grâce aux travaux d'infrastructures qui permettent de desservir plusieurs lots, on est en

bonne position, surtout que notre municipalité offre un crédit de taxe sur deux ans et demi. Et en plus, notre taux de taxe est très avantageux. Il est à .99 \$ du cent dollars d'évaluation et, pour l'an prochain, on s'attend à une baisse grâce à l'augmentation de l'évaluation», a dit M. Boudreau.

Particulièrement fier du titre de ville industrielle régionale obtenu cette année, le maire sortant de Waterville se garde bien de faire des promesses électorales. «Je pense que les gens sont satisfaits de la façon dont ça fonctionne. En tout cas, quatre conseillers ont déjà été élus par acclamation au sein de la prochaine équipe et je m'attends bien à ce que Léona Grenier et Lindsay Pocock soient réélus», dit-il.

Son seul engagement, outre le respect de la capacité de payer des citoyens, c'est d'être présent et disponible. Concernant enfin son adversaire, Fernand Houle, il dit trouver «curieuse» son attitude. «Il dit que ça n'a pas assez bougé, que les dossiers ne sont pas bien réglés. Et pourtant, au conseil, il a pratiquement toujours été d'accord avec les décisions», a conclu M. Boudreau.

Le souhait de **Fernand Houle**, aspirant maire

### «Pour plus de transparence»

Waterville (FG)

«Il faut plus de consultation et un travail en partenariat avec les citoyens de Waterville. Actuellement, les décisions se prennent en vase clos.»

L'adversaire du maire sortant, Fernand Houle, déplore des décisions prises antérieurement, comme celle concernant la rue Highland. «Au début, ça devait être pour la suppression mais on fait en sorte de desservir des lots. Cela a servi à avantager un conseiller mais du même coup, on a changé les règles du jeu car habituellement ce sont les promoteurs qui assument les coûts d'infrastructures et non la municipalité seule», a dénoncé M. Houle.

Tout en faisant remarquer que le journal communautaire La Source est devenu un «journal partisan», l'aspirant à la mairie, qui fut conseiller pendant quatre ans, n'est pas non plus d'accord avec le projet de centre communautaire avec Val-Estrie. «Ce n'est pas de cette façon qu'il aurait fallu procéder car la ville va être locataire seulement. Ce n'est



Fernand Houle

pas ça du partenariat», fait-il valoir.

Ainsi, pour éviter de telles décisions, il estime primordial de mettre en place une structure de consultation avec les citoyens. «Ça éviterait de se retrouver après coup avec des décisions qui ne plaisent pas aux citoyens», dit-il.

M. Houle s'engage aussi s'il est

élu à la mairie offrir «une plus grande transparence en rendant publique toute décision qui sera prise, favorable ou non». Il juge également important que le futur conseil se préoccupe davantage des jeunes et des démunis, que des efforts soient faits pour favoriser les achats en commun qui généreraient ainsi des économies et que des cours de formation soient offerts aux élus.

En outre, bien qu'il ne peut s'engager à maintenir le taux de la taxe à son niveau actuel, en raison des nombreuses dépenses qui ont été réalisées cette année, M. Houle assure l'électorat qu'il fera tout pour gérer les fonds publics de la façon «la plus adéquate possible» et en respectant la capacité de payer des citoyens.

Selon lui également, il sera important de régler les ententes de service en matière de protection des incendies. De même qu'il faudra éviter de confier au directeur général la responsabilité de contremaître aux deux employés municipaux. «Ces gens savent ce qu'ils ont à faire. Ce ne serait pas logique de leur rajouter un contremaître», soumet M. Houle.

**C'est officiel: le Gala des affaires de Drummond sera télévisé**

Drummondville (GP)

C'est maintenant officiel: le Gala des affaires de la Chambre de commerce de Drummond, prévu pour le samedi 19 novembre, sera retransmis à la télévision, la première fois en 12 ans d'existence de cet événement annuel prestigieux qui consacre la personnalité de l'année et les lauréats des divers secteurs d'activités dans la région.

À la suite d'une entente avec une entreprise de production télévisuelle, la maison Scorpion, la scène du centre culturel sera transformée en plateau pour la circonstance. Le président du Gala, Brian Illick, se refuse à dévoiler le contenu exact de la soirée et de l'émission, réservant des surprises à ceux qui seront présents.

Plusieurs artistes se produiront à cette occasion, dont Anne-Marie Dubois, pianiste, Esther Lalongé, harpiste, le Groupe vocal de Drummondville sous la direction de Michel Pilote, et le sculpteur Pierre Tessier, personnalité de l'année en 1993, exposera des oeuvres récentes dans le hall d'entrée.

La Chambre de commerce dévoilera le nom de celui ou de celle qui sera couronné(e) personnalité de l'année, parmi les 12 personnalités qui auront été choisies chaque mois par un jury composé de journalistes et de dirigeants de la Chambre de Commerce.

# BEAUCAGE NE FAIT PAS DE COMPROMIS POUR VOUS SATISFAIRE

## RIEN À PAYER AVANT FEVRIER 1995

## PAS DE PAIEMENT DE COMPTANT DE DÉPÔT

Transport et préparation inclus.

**LUMINA VAN 1995**

Moteur V-6 - Automatique - Freins ABS - Chauffe-moteur - Sac gonflable, etc.



**245\$\*** PAR MOIS

**ACHIEVA 1995**

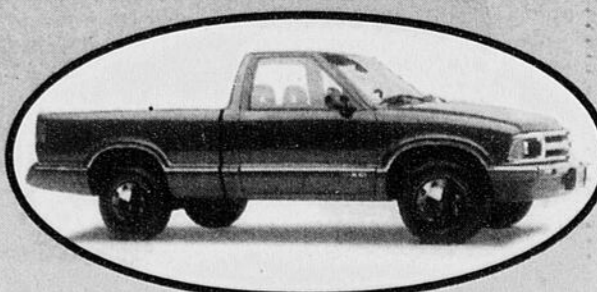
Moteur V-6 - 4 portes - Automatique 4 rapports - Air climatisé - Régulateur de vitesse - Volant inclinable



**326\$\*** PAR MOIS

**PICK-UP S-10 1995**

Radio - Pare-choc arrière, etc.



**179\$\*** PAR MOIS

Assistance ROUTIÈRE

**Beaucage**

CHEVROLET GEO OLDSMOBILE CADILLAC LTÉE

Centre agréé

DE VÉHICULES COMMERCIAUX

\* Location 48 mois payable en 48 versements égaux de 245\$ plus taxes, avec une valeur de rachat de 12 000\$ pour la Lumina Van 1995, de 326\$ plus taxes, avec une valeur de rachat de 8 025\$ pour l'Achieva et de 179\$ plus taxes, avec une valeur de rachat de 8 000\$ pour le pick-up. Sujet à l'approbation du crédit. Limite de 96 000 km. Excédentaire de 7\$/km. Photos peuvent différer.

**4339, boul. Bourque, Rock Forest, 823-4343**

CE QU'IL FAUT SAVOIR  
**ABSOLUMENT**

**CHLT 630**



# Je l'sais! J'écoute CHLT!

## ÉLECTIONS DANS LE DISTRICT 2 À MAGOG

### Gilles Emond favorise une consultation plus large sur les projets d'envergure

Gilles DALLAIRE Magog

Candidat dans le district électoral 2 de Magog, Gilles Emond est partisan d'une consultation plus large du public sur les projets d'envergure.

Selon lui, le conseil de ville ne doit pas hésiter à consulter le public quand il souhaite réaliser un projet dont le coût est élevé, ou qui peut avoir un certain impact économique ou social et il doit lui fournir toutes les informations dont il a besoin pour porter un jugement impartial sur son projet.

Cet homme d'affaires qui est opposé à toute hausse du taux de l'impôt foncier croit que, par une gestion saine, il est possible de développer le secteur industriel et le secteur commercial sans alourdir le fardeau fiscal des contribuables.

Un des moyens qu'il favorise pour attirer des entreprises qui garderont les jeunes travailleurs à Magog est l'ouverture d'un motel industriel.

«J'ai pris contact avec un grand nombre des résidents du district 2 et j'ai compris que ce qu'ils souhaitent le plus vivement, à part le maintien et, si possible, la diminu-



Gilles Emond

#### Rues

Gilles Emond croit aussi que des rues en piteux état du district peuvent être réparées et que des secteurs comme le secteur de la rue Des Pins, celui de la rue Lacasse et celui de la rue Beaudoin peuvent être rendus plus sûrs pour les piétons et pour les automobilistes, sans que des investissements énormes soient faits.

«Je veux que chaque dollar perçu sous la forme d'une taxe ou sous une autre forme soit dépensé avec discernement, tout en procurant le plus de bien-être possible aux résidents du district 2 et des autres districts», souligne-t-il.

### Denise Poulin-Marcotte se dit très à l'écoute des besoins des citoyens

Magog



Denise P.-Marcotte

Candidate dans le district électoral 2 après l'avoir été dans le district 4 en 1990 et avoir été, cette année-là, la première femme à poser sa candidature à un poste de conseiller municipal à Magog en 106 ans, Denise Poulin-Marcotte a des préoccupations très terre-à-terre.

«J'ai rencontré presque tous les résidents du district et j'ai été à même de constater que la plupart d'entre eux jugent prioritaire la réalisation de cinq projets: ils souhaitent le reboisement et l'éclairage du parc qui dessert le secteur des rues Poitras et Genest; ils souhaitent l'éclairage du sentier pédestre aménagé entre la rue Des Pins et la rue Général-Vanier; ils veulent que l'aménagement du parc qui dessert le secteur des rues Gilles et Girard soit complété; ils désirent que la sécurité des automobilistes et des piétons soit assurée dans le secteur des rues Beaudoin, Lacasse, Rivard et Calixa-Lavallée et qu'une analyse de la circulation soit menée à cette fin; ils souhaitent aussi qu'un banc de repos soit installé en bordure de la rue Calixa-Lavallée, pour les personnes âgées qui vivent dans les lo-

gements à l'oyer modique du secteur», révèle-t-elle.

Denise Poulin-Marcotte affirme que la réalisation de ces projets améliorerait considérablement la qualité de vie des résidents du district électoral 2 et qu'ils peuvent être menés à bonne fin dans un délai relativement court et à un coût très abordable.

#### Expérience

Denise Poulin-Marcotte qui, pendant quelques années, a été membre du comité consultatif d'urbanisme local ajoute que cette tâche lui a fourni l'occasion de se familiariser avec les rouages de l'administration municipale et lui a permis d'acquérir des connaissances dont elle fera bon usage, quand elle sera membre du conseil de ville.

## Entre nous

### Sherbrooke

#### Quatre lys d'or pour des produits laitiers

Sherbrooke (YR) - Le ministre de l'Agriculture, des Pêcheries et de l'Alimentation du Québec, M. Marcel Landry, a décerné les douze lys d'or en jeu à onze usines du Québec, spécialisées dans la fabrication de produits laitiers.

Trois entreprises de l'Estrie et des Bois-Francs sont parmi les récipiendaires. Il s'agit de Lactantia Ltée, de Victoriaville, deux lys d'or, dans la catégorie du beurre, ainsi que dans la catégorie des fromages à pâte filée; de la Fromagerie Tournevent Inc., de Chester, pour ses fromages faits entièrement de lait de chèvre, et Aliments Ultima Inc, de Granby, pour son yogourt.

La Coop agroalimentaire Agropur, de Granby, s'est classée deuxième dans la catégorie des fromages à pâte filée, ainsi que la Fromagerie Tournevent, de Chesterville, dans le groupe des fromages

de lait de chèvre. Lactantia, de Victoriaville, s'est méritée une troisième place dans la catégorie des poudres de lait.

Depuis 1964, les lys d'or sont attribués aux entreprises qui se signalent par la qualité et la diversification de leurs produits et leur préoccupation de s'améliorer sans cesse, contribuant ainsi à maintenir en constante progression l'excellente réputation de l'industrie laitière québécoise.

Des lys d'or sont attribués dans les catégories suivantes: beurre, crème glacée, fromage cheddar, fromages faits entièrement de lait de chèvre, fromages à pâte filée, fromages à pâte fraîche, fromages à pâtes molles, fromages à pâte ferme, fromages à pâte semi-ferme, lait 2 pour cent, poudre de lait et yogourt.

### North Hatley

#### Louise Bard-Martin élue sans opposition

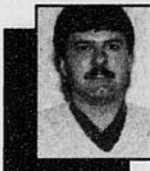
North Hatley - Mme Louise Bard-Martin a été élue sans coup férir conseillère municipale à North Hatley.

Elle était seule sur les rangs quand la période de déclaration de

candidature a pris fin.

Mme Bard-Martin dont le mandat se terminera en novembre 1997 occupe le siège 2. Elle remplace Mme Elisabeth Brown décédée en juillet dernier.

## Ça reste entre nous



### RICHMOND

Guy MARCHAND

Le public est invité à prendre note que des billets sont encore disponibles en vue du

souper du centenaire de la Chambre de Commerce de la région de Richmond qui se tiendra le 5 novembre prochain à la salle communautaire de Richmond. Ce souper sera suivi d'un bal costumé entrecoupé d'activités diverses. Pour information 826-5854.

Le secrétaire-trésorier de la Municipalité régionale de comté du Val St-François, Martin Lafleur, un résident du Lac Spooner Pond, et sa conjointe Chantal sont les heureux parents d'un tout premier bébé, une fille de près de 8 livres qui répondra au nom de Joëlle.

La levée de fonds de la Société d'arthrite du chapitre de Richmond s'est avérée un beau succès alors que la somme de 2692 \$ a été recueillie par la dizaine de bénévoles qui étaient sous la direction du président Me Robert O'Donnell.

Les Nutri-Actifs responsables du service de la cafétéria des écoles Le Tremplin et Sacré-Coeur organisent une activité de financement soit une vente de garage le samedi 5 novembre prochain. Les gens qui auraient des articles à leur donner sont invités à le faire en communiquant aux numéros suivants: 826-6373, 826-5582 ou 826-5852. Cette vente se déroulera dans le gymnase de l'école Le Tremplin.

Mmes Jeannette Charland et Carole Kipling, respectivement présidente et coordonnatrice des Amis de la Musique, font partie du comité culturel de la MRC du Val St-François qui a vu le jour il y a quelques mois. Outre ces personnes, les autres membres du comité sont Jovette Marchessault et Céline Martel, du Conseil de la Culture de l'Estrie, Johanne Choquette de la Poudrière de Windsor et Marie-Pascale Morin de la Bibliothèque municipale de Windsor. D'autres membres s'ajouteront à ce comité.

Le comité bénévole de la paroisse Ste-Bibiane a remporté un vif succès avec sa vente annuelle de nourriture qui a rapporté la jolie somme de 1500 \$. Une autre activité de financement aura lieu le 29 octobre, soit une vente de linge d'hiver qui se déroulera à la salle paroissiale de cette église. Soulignons le beau travail de Mmes Thérèse Grégoire, Flore Lacroix, Alice Béland, Liliane Normand, Rolande Lacroix, Pauline Bolduc et Lucienne Lacroix.

Au conseil exécutif du Cercle des Fermières pour la saison 1994-95, on retrouve Mmes Thérèse Grégoire à la présidence ainsi que Rolande Lacroix, Jeanne Godue, Magella Bouchard, Pauline Bolduc et Colette Pageau.



Le grand solde  
Amenez-en de la neige  
de Jeep.

#### Jeep Grand Cherokee Laredo 1995, 4x4

29 995\$\*

Transport : 670\$ en sus

OU LOCATION

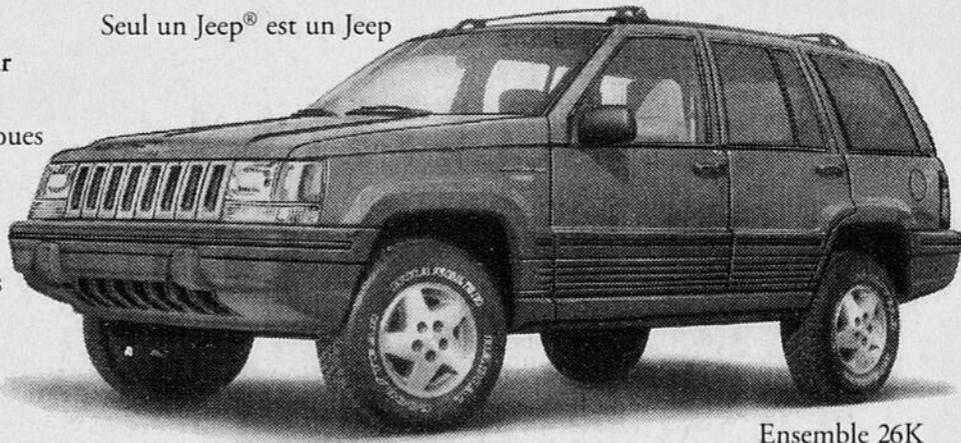
CLÉ D'OR

445\$\*\*

par mois  
Terme de 30 mois.  
Versement initial de 3 617\$.

- Coussin de sécurité côté conducteur
- Moteur 4 L, 190 ch
- Freins à disques antiblocage aux 4 roues
- Boîte automatique à 4 rapports
- 4 roues motrices Selec-Trac®
- Climatiseur
- Lève-glace et verrouillage électriques avec télécommande
- Jantes en aluminium
- Radio-cassette AM/FM stéréo
- Porte-bagages et plus encore...

Seul un Jeep® est un Jeep



Ensemble 26K

Le Jeep classique



Ensemble 26E

#### Jeep Cherokee Sport 1995, 4 portes, 4x4

24 695\$\*

Transport : 670\$ en sus

OU LOCATION

CLÉ D'OR

395\$\*\*

par mois  
Terme de 30 mois.  
Versement initial de 2 678\$.

- Coussin de sécurité côté conducteur
- Moteur 4 L, 190 ch
- Boîte automatique à 4 rapports
- 4 roues motrices Selec-Trac
- Climatiseur
- Radio-cassette AM/FM stéréo avec 4 haut-parleurs
- Cache-bagages
- Lave/essuie-glace de lunette arrière
- Volant inclinable gainé de cuir
- Porte-bagages et plus encore...

#### Jeep YJ Rio Grande 1995, 4x4

16 995\$\*

Transport : 600\$ en sus

OU LOCATION

CLÉ D'OR

325\$\*\*

par mois  
Terme de 30 mois.  
Versement initial de 1 635\$.

- Moteur 2,5 L, 123 ch
- Boîte manuelle à 5 vitesses
- 4 roues motrices Command-Trac®
- Toit rigide
- Sièges baquets et banquette arrière
- Radio-cassette AM/FM stéréo
- Direction assistée
- Dégivreur de lunette arrière
- Réservoir à essence de 76 litres
- Moquette pleine grandeur et plus encore...

Le Jeep original



Ensemble 23X



Le concessionnaire Jeep et Eagle de votre région.  
Quelqu'un de fiable.



\* Transport, immatriculation, taxes et assurances en sus. \*\* Tarif mensuel établi d'après la description des véhicules ci-dessus. Terme de 30 mois, avec versement initial ou échange équivalent. Transport, immatriculation, assurances et taxes en sus. Sous réserve de l'approbation de Chrysler Crédit Canada Ltée. Un dépôt de sécurité équivalent à un versement sera exigé. Location pour usage personnel. Rachat non requis. Le locataire est responsable de l'excédent de kilométrage après 62 500 km, au taux de 6¢ le km.

# Denis Messier en liberté...



**BEIGNEBEC**  
Présentez d'abord ce coupon

LE MEILLEUR **CAFÉ** 435\$  
AU QUÉBEC 369 grammes

Sherbrooke(2) Magog(2)

## Café / potins

Le comité organisateur du **SOUVER DE SHERLO**, la troisième activité de financement de la 31e Finale des Jeux du Québec dans la région sherbrookoise à l'été 1995, est à compléter les préparatifs en vue du souper populaire qui réunira plus de 160 personnes à CERAS demain soir, il y a beaucoup de nervosité dans l'air...

Toujours au sujet de ce souper populaire, **JEAN CHAREST**, député fédéral de Sherbrooke et chef du Parti Conservateur, **MARIE MALAVOY**, députée de Sherbrooke et ministre de la Culture et des Communications, et **MONIQUE GAGNON-TREMBLAY**, députée de Saint-François, seront de l'événement où tous les secteurs d'activités seront représentés, que ce soit la politique, le communautaire, le sport, la culture ou les affaires...

**RODGER BRULOTTE**, des Expos, et **SYLVIE DAIGLE**, citoyenne d'honneur de Sherbrooke et championne olympique, seront les invités d'honneur à ce souper qui se veut une grande fête pour manifester l'enthousiasme de la région sherbrookoise à dix mois de la 31e Finale des Jeux...

Les employés de la compagnie **BELL QUÉBEC**, secteur Sherbrooke, ont remporté en fin de semaine le tournoi provincial de volleyball qui se tenait à Saint-Jean sur Richelieu. Organisé par l'entreprise, le tournoi regroupait 24 équipes de tous les coins de la province...

La formation de Sherbrooke qui s'était donné le nom «Les Faux Cons», était composée de **COLETTE FRAPPIER**, **ANDRÉE SICARD**, **MARC CHARRON**, **GILLES NORMAND**, **MICHEL NOLIN**, **FRANÇOIS GAUTHIER** et **PIERRE NADEAU**. L'équipe sherbrookoise avait également remporté le tournoi en 92, poursuivant ainsi la tradition d'excellence acquise au fil des ans en volleyball à Sherbrooke. Félicitations...

L'Ensemble vocal Amadeus de l'Estrie organise dans le cadre de ses



Marie Carmen et le Lapin Quik, mascotte officielle de la campagne «Fais parler ton t-shirt» étaient présents lors de la rencontre de presse afin de sensibiliser le grand public et les jeunes sur la ligne d'intervention «Jeunesse J'écoute».

## Fais parler ton t-shirt!

Cinq ans, ça se fête. Le concours «Fais parler ton T-Shirt», lancé par Neslé, souligne de façon très spéciale ces cinq années de présence active auprès des jeunes québécois.

En 1989, naissait Jeunesse J'écoute, la première ligne d'intervention auprès des jeunes à travers le Canada. Une ligne 24 heures par jour, 7 jours semaine, opérée par des conseillers professionnels et qui, au Québec seulement, opère en 94 plus de 60 000 appels.

Afin de célébrer le 5e anniversaire, Neslé parraine avec la participation de sa porte-parole au Québec, Marie Carmen, une vaste campagne sous l'égide du concours «Fais parler ton T-Shirt» et qui est ouvert à tous les jeunes de 18 ans et moins.

La participation au concours est gratuite et simple: les jeunes n'ont qu'à prendre un t-shirt, s'inscrire à l'aide d'un formulaire d'inscription disponible chez Provi-Soir, et exprimer ce qui leur trotte dans la tête et le cœur. Les jeunes ont jusqu'au 20 janvier pour déposer leurs oeuvres dans un Provi-Soir.

Un point à retenir, chaque t-shirt équivaut à un don pour Jeunesse J'écoute, grâce à la participation d'entreprises qui ont accepté de commander les t-shirts qui seront retournés. Grâce à la collaboration de la compagnie Ault, la Banque de Montréal, Coca-Cola, Pratt & Whitney, Delisle, la Fédé des producteurs de lait, Marketel et l'Eau de Source Soya, l'organisme Jeunesse J'écoute recevra 10 \$ pour chaque T-Shirt.

activités de levée de fonds, son premier Festin de la Saint-Hubert, le vendredi 18 novembre prochain au club de golf Sherbrooke. **LÉO DROLET**, président fondateur de Sherwood-Drolet, a accepté la présidence d'honneur de ce premier Festin en Estrie...

Toujours au sujet de ce Festin de la Saint-Hubert, il est important de rappeler qu'il s'agit d'un souper gastronomique de produits de chasse. La soirée sera animée d'encans et de prix de présence. Les intéressés à obtenir d'autres détails sont invités à contacter **DIANE GUERTIN**, à 566-2834. La présidente de l'EVAE est **MARTINE JEANRENAUD-FACAL**...

Me **DENIS PARÉ**, du bureau Paré & Tanguay, notaires, est le nouveau président du Conseil d'administration de la Fondation du CHUS. Me Paré est secondé au niveau du «CA» par les **JACQUES GIRARD**, vice-président; **GILLES PAYEUR**, trésorier et **NORMAND SIMONEAU**, secrétaire. Les administrateurs de la Fondation, sont les **Dr Michel Bureau**, **Raymond Comtois**, **Françoise Dunn**, **Francis Gagnon**, **Jean-Rock Perron**, **André Plante** et **Léo Provencher**...

Le 15e téléthon de la Fondation du CHUS sur les ondes de Télé-7 aura lieu le 2 décembre prochain à compter de 19h. L'objectif de 94 est de 900 000 \$ et **FRANCE BEAUDOIN** est la présidente d'honneur...

**CLAIRE FRANCOEUR**, de CHLT Radio, possède toute une collection de vaches! Elle accepte d'ailleurs les dons... car elle possède une grande maison...

**ANNIE CORRIVEAU** a des talents cachés. En plus d'avoir le verbe facile dans la salle des nouvelles, elle a un joli coup de pinceau. Annie expose actuellement de très beaux paysages, à l'huile, à La Bouquinerie de la rue King Ouest...

**ANDRÉ ROY**, représentant publicitaire à CHLT Radio, aurait-il des projets en tête? André aurait été surpris en train de lire l'album «Naitre raconté aux enfants»...

Le frère **DONALD JOYAL**, des Frères de la Charité a quitté tout dernièrement Montréal pour habiter la maison générale à Rome, Italie. Donald est le fils d'**EMILE JOYAL** et **YVONNE ROY** de St-Cyrille de Wendover. Il a prononcé ses vœux en '65...

## Un rendez-vous le 29 à Magog!

La Société d'arthrite de Magog donne rendez-vous à toute la famille, samedi le 29 octobre prochain, 19h, à l'aréna de Magog pour un match de hockey amical réunissant les joueurs de l'équipe «Hockey Fun», qui croiseront le fer avec un groupe de joueurs locaux.

La formation «Hockey Fun» regroupant des anciens juniors et universitaires, qui manient aussi bien la rondelle que la comédie. Le spectacle comporte plus de 40 personnages qui évoluent lors de sketches bien intégrés à une joute de hockey. Ainsi donc, les tortues Ninja punissant le méchant Shred, Mario Bros, Fred Cayou, le patineur le plus rapide au monde, Bantam seront là... et plusieurs autres surprises.

Les anciens professionnels **Claude Larose**, **Daniel Chicoine** et **Sean McKenna** évolueront avec les Magogois et l'équipe sera sous la direction du maire **Gilbert**.

**Mirko Langlois** et **Sébastien Pelletier**, deux membres des Frontaliers de Coaticook, seront du groupe en plus de l'ex-Cantonnier **Martin Cournoyer** et **Claude Lajoie**, de Thetford Mines.

Aussi, **Gilles Roy**, du IGA Magog et son boucher **Donald Hawley** chausseront les patins en compagnie des **Christian Lord**, du hockey mineur; **Pierre Côté**, de La Ruche; **Richard Hawley**, directeur de la CIBC de Magog et **Denis Cournoyer**, embauché pour stopper les rondelles...

Les billets pour ce spectacle à l'intention de la famille sont disponibles au IGA Magog, Papeterie Faucher et au Centre CIBC Magog, à prix populaire.



Le président de la Chambre de commerce de Rock Forest, **Deauville et St-Elie**, **Benoit Charland**, était fier de recevoir pour le premier souper-conférence de la saison, le député du comté d'Orford, **Robert Benoit**, ainsi que **Charles Groleau**, de Cellulaire Flamand.

## HOROSCOPE

- Capricorne** (du 22 déc. au 20 janv.)  
Gardez-vous de tout commentaire. Vous ne souffrez pas la médiocrité. Une décision est mal venue. Vous savez que la vie tourbillonne. Une qualité exceptionnelle vous frappe. On vous donne beaucoup de latitude. Une aventure vous entraîne.
- Versaire** (du 21 janv. au 19 fév.)  
Votre but se précise. Laissez travailler votre imagination. Vous refusez une demande. Un incident vous profite. Votre intérêt s'accroît. C'est le premier pas qui coûte. L'autre sexe s'anime outre mesure. Vous surprenez un secret.
- Poisson** (du 20 fév. au 20 mars)  
Une conversation vous fait songer. Les mêmes causes produisent les mêmes effets. Vos amis sont puissants. Ne vous emballez pas. Nouvelle démission. Les rêves n'offrent pas de certitude. Vous vous affairez beaucoup.
- Bélier** (du 21 mars au 20 avril)  
Vous aimez à rendre service. Vous apprenez beaucoup de choses en peu de temps. Un frisson se communique. Vous attirez l'attention. Restez aux aguets. Une promesse vous enchante. Un voisin devient exigeant.
- Taureau** (du 21 avril au 20 mai)  
L'activité est grande aujourd'hui. Conversation révélatrice. L'autre sexe vous inspire. Un rien peut changer la face des choses. Vous êtes dans l'indécision. Vous faites des envieux. Ne mettez pas la charrie devant les boeufs. Vous êtes ravi.
- Gémeaux** (du 21 mai au 21 juin)  
Une histoire reste toujours mystérieuse. L'autre sexe est très fort. On vient vers vous. Un penchant s'accroît. Attention à vos gestes. Ne vous découragez pas. On vous impose une nouvelle tâche. Moment décisif. On tente de vous retenir.
- Cancer** (du 22 juin au 22 juillet)  
Des confidences s'échangent. Appel heureux. Les jeux sont faits. Ne vous en remettez pas au hasard. Vous inspirez confiance. Il faut suivre le cours des événements. Vos souvenirs sont précis. Allez-y en toute sécurité.
- Lion** (du 23 juillet au 23 août)  
Vous devenez enthousiaste. Ne flanchez pas. La franchise d'abord. Une aventure à des échos. Vous abordez un problème nouveau. Votre âme se dilate. L'autre sexe influe sur vous. Vos desirs se réalisent. Vous commandez la situation. Observez bien.
- Vierge** (du 24 août au 22 sept.)  
Vous vous trouvez à la croisée du chemin. Il faut vous rendre à l'évidence. Nouvelle figure. Du nouveau se produit. Prenez le temps de réfléchir. Vous n'entendez qu'un son. Une chose est manifeste. Vous recevez un message.
- Balance** (du 23 sept. au 23 oct.)  
Votre avenir est dans la balance. Une personne peut beaucoup pour vous. Vos possibilités changent. Vous ne pouvez pas reculer. Il faut vous lancer dans une autre direction. Une question paraît insoluble. Des nouvelles se contredisent.
- Scorpion** (du 24 oct. au 22 nov.)  
Propos incomplets. Évitez de vous prononcer catégoriquement. Vous aimez la nouveauté. Une solution est facilitée. La réalité diffère du rêve. La ligne droite est toujours la plus courte. Une histoire vous excite. La sincérité s'impose en tout.
- Sagittaire** (du 23 nov. au 21 déc.)  
L'optimisme gagne tout le monde. Succès inattendu. Une ressemblance vous frappe. Ne perdez pas un temps précieux. Une offre vous intéresse vivement. Vous changez d'atmosphère. Une chose vous plaît beaucoup. Ne lâchez pas la bride.

## MOTS PERDUS

9 lettres: le monde de la danse **362**

E	B	J	L	E	H	A	R	M	O	N	I	E	E	M
R	E	R	L	E	E	U	Q	I	S	S	A	L	C	A
U	E	Y	E	G	N	Q	E	L	P	M	I	S	L	I
S	T	U	E	I	E	T	U	D	E	C	A	L	A	N
S	I	S	U	M	N	D	E	G	A	U	U	T	C	T
A	T	E	Q	E	R	A	A	F	T	R	E	H	E	I
E	E	T	I	R	L	T	M	T	E	L	A	R	R	E
R	P	S	S	I	S	P	N	I	L	N	M	E	D	N
S	Y	I	U	T	L	E	U	A	S	E	L	D	R	E
R	P	T	M	E	M	I	B	O	S	U	L	A	O	L
U	A	R	H	E	E	N	N	U	C	N	P	R	C	I
O	S	A	V	M	R	E	R	E	E	I	A	G	C	O
C	O	U	R	B	E	E	R	E	D	O	M	D	A	T
P	O	S	I	T	I	O	N	E	T	R	O	I	T	E
M	C	A	D	E	N	C	E	R	U	E	S	N	A	D

accord étroit mouvement  
allure étroite étude musique  
artiste étendue  
ballet facile pas  
cadence harmonie rapide  
chanson jeu reculer  
classique couple rythme  
couple courbe  
cours lente saut  
dansant maintien simple  
danseur manière stage  
ère mérite style  
étoile mesure terme  
mode

solution du numéro 361 : fusain

## BIEN PARLER

Comment s'écrit le mot autre dans la phrase qui suit? «J'ai visité plusieurs expositions, entre autre(), celle de Paris et de Londres.»

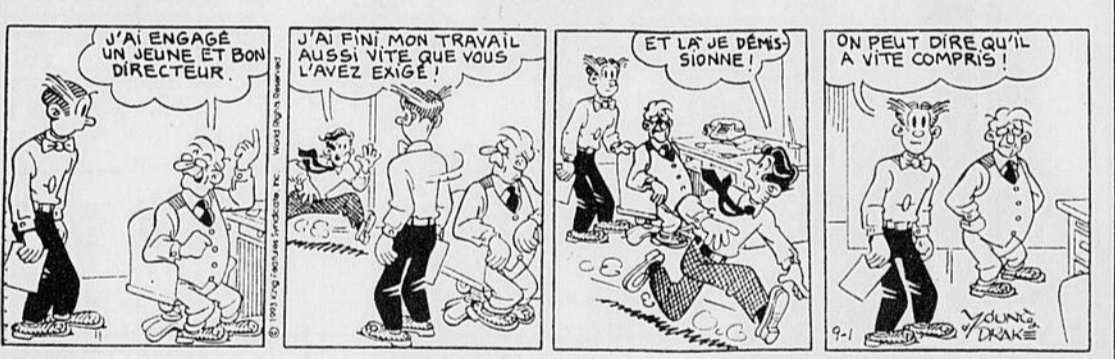
RÉPONSE : autres (avec un s final).

Note: Entre autres prend toujours la marque du pluriel. Cette expression s'emploie pour faire référence à un nom ou à un pronom. Si elle ne se rapporte à aucun nom ou pronom explicite, on écrira plutôt entre autres choses.

Une collaboration de l'office de la langue française

## LES BANDES DESSINEES

### BLONDINETTE



### HÄGAR L'HORRIBLE



### M. ABERNATHY



### M. ABERNATHY



# Économie

## Le renvoi de Pierre Desjardins et de Paul Gobeil chez Domtar

# «Ce n'est pas une décision à saveur politique»

### —La Caisse de dépôt

Coup d'oeil boursier	
Montréal-XXM	2062,60 - 10,88
TSE-300	4266,02 - 19,11
Dow Jones	3855,30 - 36,00
Dollar canadien (US Cents)	74,01 + 0,03
Or (New York-US\$)	389,60 - 1,20

Frédéric TREMBLAY Montréal (PC)

Domtar, et l'un de ses principaux actionnaires, la Caisse de dépôt et placement du Québec, affirmant que le renvoi de Pierre Desjardins et de Paul Gobeil n'a aucune connotation politique et relève strictement du conseil d'administration de la papetière.

Par ailleurs, dans un communiqué transmis hier soir, le premier ministre du Québec, Jacques Parizeau, a tenu à réagir personnellement à cette décision en dissociant son gouvernement des indemnités de départ versées aux deux dirigeants.

Le communiqué émis par le bureau du premier ministre ne précise pas toutefois si le gouvernement a eu quelque mot à dire sur le renvoi lui-même de MM. Gobeil et Desjardins.

M. Parizeau affirme que le «gouvernement du Québec n'a été impliqué d'aucune façon dans la décision d'octroyer les indemnités de départ aux deux membres de la direction de Domtar. Il s'agit d'une décision d'entreprise».

Le premier ministre ajoute que ces indemnités de départ, qui totalisent plus de 2 millions \$, sont «hautement exagérées».

MM. Gobeil et Desjardins, qui occupaient respectivement les postes de président du conseil et président et chef de la direction de Domtar, ont vu leur contrat révoqué dimanche par le conseil d'administration de la société.

En vertu des dispositions contractuelles les liant à Domtar, les



Paul Gobeil

deux hommes toucheront des indemnités de départ équivalent à trois années de rémunération. Dans



Pierre Desjardins

le cas de M. Gobeil, il s'agit d'un montant de 450 000 \$. M. Desjardins touchera pour sa part une somme

de 1,7 million \$. Pendant ce temps hier à l'importante usine de Windsor, ces indemnités, jugées exagérées et même répugnantes, étaient le sujet de conversation des travailleurs. Refusant de décliner leur identité, plusieurs ont attribué ces congédiements à une décision politique. «Je pense que le Parti québécois qui nous avait promis de belles choses lors de la dernière campagne électorale vient de commettre une grave erreur en versant de millions à ces deux ex-employés, car ces argentiers auraient pu être investis ailleurs pour créer des emplois ou encore pour empêcher la fermeture d'un hôpital à Sherbrooke, comme il en est question». Plusieurs partageaient cette opinion.

Un retraité de la compagnie y va sensiblement des mêmes commentaires, ajoutant que le gouverne-

ment jette encore son argent par les fenêtres.

### Décision d'affaires

Joint hier par la Presse Canadienne, le vice-président affaires corporatives chez Domtar, Richard Le Lay, a déclaré qu'il s'agissait uniquement d'une décision d'affaires. «Je ne catégoriquement que c'est une décision politique. C'est une décision d'affaires. Il n'y a pas eu d'intervention politique à ce que je sache», a soutenu M. Le Lay.

Ce dernier a qualifié de «coïncidence» le fait que la révocation des contrats de MM. Desjardins et Gobeil soit survenue quelque temps après l'arrivée du Parti québécois au pouvoir à Québec.

La Caisse de dépôt et placement du Québec, qui possède près de 20 pour cent de tout le capital-actions de Domtar, tient essentiellement le même langage. «La Caisse estime (...) qu'il s'agit d'une question qui relève essentiellement de la compétence du conseil d'administration de l'entreprise et elle n'a pas de raison en ce moment d'être en désaccord avec les décisions du conseil», souligne un communiqué émis hier après-midi par l'institution.

Sur les 16 membres qui composent le conseil d'administration de Domtar, un est formellement nommé par la Caisse, mais quatre autres membres ont été élus par l'assemblée des actionnaires après avoir été proposés par la Caisse.

L'institution financière soutient avoir «été informée» des changements survenus chez Domtar, et s'être limitée à consulter certains administrateurs à titre d'actionnaire important de la société.

La Caisse de dépôt, précise-t-on également, a aussi «fait les représentations qu'elle croyait nécessaires, compte tenu de l'impact d'une telle décision sur l'entreprise».

## Le directeur de l'usine de Windsor, Denis Jean, quitte lui aussi

Windsor (GF)

L'usine de Domtar, à Windsor, s'approprie aussi à vivre des changements à sa direction sans, toutefois, qu'on puisse voir une relation de cause à effet avec les chambardements vécus ces jours-ci à la haute direction et pour lesquels la papetière consacra plus de 2,3 millions \$ en primes de séparation à MM. Pierre Desjardins et Paul Gobeil.

Ainsi, l'actuel directeur de l'usine, Denis Jean, a déjà annoncé son

départ. Il quittera ses fonctions, le vendredi 28 octobre.

Cadre chez Domtar depuis environ vingt ans, il assumait la direction, à Windsor, depuis quatre ans. Il a décidé de quitter cette compagnie afin de «relever de nouveaux défis». Il a ainsi accepté un emploi au siège social de la papetière rivale, Donohue.

Selon le service des relations publiques, ce départ n'a absolument rien à voir avec les chambardements vécus à la haute direction de la papetière. La décision de M. Jean a été prise avant le début du mois.

Jusqu'à ce qu'un remplaçant soit

identifié, la direction générale de l'usine sera assumée par le vice-président et directeur général de la Division des papiers de communications, George Kobrynsky.

Par ailleurs, le responsable des relations publiques de Domtar, à Windsor, Marlène Gauthier, a également annoncé son départ. Elle quittera ses fonctions à la fin du mois. Elle était en place depuis cinq ans. Dans son cas, Mme Gauthier quitte Domtar, non pas pour une autre entreprise, elle a décidé de se retirer quelque temps du marché du travail afin de se consacrer à sa jeune famille, à Montréal.

## Les travailleurs augmentent plus vite que l'emploi

Ottawa (PC)

Le nombre de travailleurs augmente plus vite que l'économie peut créer des emplois en partie à cause des politiques d'immigration libérales, conclut une étude interne du ministère des Finances.

Le rapport souligne que le Canada a un bon bilan en matière de création d'emplois au cours de la dernière décennie, comparativement aux autres pays industrialisés.

Mais les nouveaux emplois ne suffisent plus à occuper la masse croissante des travailleurs adultes, entraînant un taux de chômage d'environ 10 pour cent.

«La croissance de notre chômage a été plus rapide que dans tous les autres pays industrialisés importants», a fait remarquer le ministre dans un document daté de juin et rendu public en vertu de la loi de l'accès à l'information.

«Mais la croissance de notre masse de travailleurs a aussi été très rapide. En fait, le Canada a besoin d'une forte croissance de l'emploi

pour absorber la croissance de sa force de travail.»

Le rapport indiquait que l'immigration était en grande partie responsable de la forte croissance du nombre de travailleurs.

«L'entrée des immigrants au Canada représente 0,92 pour cent de sa population, et c'est le double de ce que reçoivent les autres pays d'accueil par rapport à leur population. La contribution des immigrants en âge de travailler à la croissance de la population source a constamment augmenté depuis 1985. Ils contribuent maintenant à l'augmentation de la population source dans une même proportion que les facteurs naturels.»

Le ministère définit la population source comme les travailleurs potentiels âgés de 15 à 64 ans.

L'an dernier, le ministre de l'Immigration Sergio Marchi a établi un

objectif canadien de 250 000 réfugiés et immigrants, environ un pour cent de la population totale.

Il prévoit annoncer la semaine prochaine un nouvel objectif, ainsi qu'un plan de dix ans pour l'immigration.

Les critiques de la politique d'immigration canadienne, dont le Parti réformiste, ont fait valoir que l'immigration devrait être réduite quand le taux de chômage est élevé.

Ceux qui soutiennent la politique actuelle disent que le Canada en tire avantage parce que les immigrants arrivent prêts à travailler.

Les mois derniers, un économiste qui étudiait les coûts de l'immigration pour le gouvernement fédéral a soutenu que les immigrants avaient moins contribué à l'économie canadienne en 1991 qu'en 1986, et que des indices montrent que le déclin se poursuit.

## Hausse de 25 p. c. en 20 ans des dépenses des gouvernements

Suzanne DANSEREAU Toronto (PC)

Une étude publiée hier par l'institut Fraser indique que les dépenses gouvernementales — municipales, provinciales et fédérales combinées — ont grimpé de plus de 25 pour cent entre 1970 et 1990, s'élevant en moyenne à 11 500 \$ par personne.

En 1970, les gouvernements dépensaient 35,9 cents pour chaque dollar de revenu gagné par le citoyen. En 1990, ce montant est passé à 46,1 cents, indique l'étude.

«C'est un sommet inégalé, a fait remarquer hier l'auteur de l'étude, le Dr Michael Walker. Même lors de la Deuxième Guerre mondiale, lorsque le pays était mobilisé, on ne dépensait pas tant (44 cents par dollar gagné)».

La part la plus importante de ces dépenses va aux services sociaux (régime de pensions de vieillesse, assurance-chômage et aide sociale) mais, en deuxième position, on trouve le service de la dette — une dépense qui a doublé en dix ans — indique également l'étude.

Le montant des dépenses et leur importance relative varie selon les provinces.

Ainsi, au Québec, les trois paliers de gouvernement dépensent 11 085 \$ par personne — légèrement sous la moyenne — tandis que dans les territoires du Nord-Ouest, ce montant s'élève à 27 845 \$.

En Ontario, on dépense davantage d'argent pour payer les intérêts de la dette que pour les services sociaux (3215 \$ par personne contre 2384 \$).

Au Québec, on dépense 1997 \$ par personne au service de la dette, contre 2777 \$ en dépenses sociales.

Intitulée «Government Spending Facts», la volumineuse étude de 400 pages s'intéresse au niveau des dépenses gouvernementales et aux bénéficiaires de ces dépenses selon leurs revenus et selon les provin-

### PLANIFICATION

## RÉER et contribution excédentaire de 8 000 \$

La plupart d'entre vous ont sûrement lu ou entendu les rumeurs traitant d'une imposition possible des REER.

Il pourrait être intéressant, en vue d'une planification fiscale, d'effectuer le plus tôt possible la contribution à votre REER pour 1994 ainsi que la contribution excédentaire de 8 000 \$, si vous ne l'avez pas déjà fait, quoique cette mesure de contribution excédentaire pourrait être abolie même si le contribuable a déjà effectué sa mise de fonds.

Cette contribution excédentaire avait à l'origine pour but de laisser une marge d'erreur possible aux contribuables dans le calcul de leur contribution maximale déductible.

Ainsi, en 1994, un particulier peut effectuer une contribution à son REER égale au total des montants suivants:

- Contributions déductibles pour les années 1991, 1992 et 1993 qui n'ont pas encore été effectuées;
- Contributions qui seront déductibles pour l'année 1994;
- 8 000 \$, si le particulier a atteint l'âge de 18 ans avant le début de l'année civile 1994.

Si le total des contributions excède ce montant, une pénalité de 1% par mois sera facturée au contribuable sur le montant excédant le montant permis.

Un contribuable peut donc profiter du fait que sa contribution excédentaire de 8 000 \$ génère des revenus à l'abri de l'impôt pour une période plus longue, soit jusqu'au moment où ces sommes devront être retirées, parce qu'il a atteint l'âge de 71 ans durant l'année, ou jusqu'au moment où elles seront retirées parce que le contribuable a besoin de liquidités.

Si nous assumons un taux de rendement de 8%, un contribuable imposé à un taux combiné de 50% bénéficiera d'une économie annuelle d'impôt s'élevant à 320 \$ et cette économie d'impôt implique que des liquidités supplémentaires de 320 \$ s'accumulent dans son REER.

La déduction de cette contribution excédentaire peut être reportée indéfiniment dans le temps. Il faudrait, par contre, prévoir utiliser la déduction au plus tard dans l'année suivant celle du retrait du marché du travail pour que son rendement soit intéressant, car le retrait sera imposable même si vous n'avez pas eu droit à une déduction. Si le retrait s'effectue au plus tard dans l'année suivant celle où un avis de cotisation signifiant qu'une contribution excédentaire a été faite, ce retrait ne sera pas imposable.

Rappelons que pour un contribuable ne participant pas à un régime de pension, la contribution déductible maximale pour 1994 s'élève à 13,500 \$ ou à 18% du revenu gagné de l'année 1993, le moindre des deux montants étant à retenir.

Renée Gladu, c.a.  
Service de fiscalité  
Raymond, Chabot, Martin, Paré

### DEVICES

TORONTO (PC) — Voici les taux des devises étrangères tel que fournis lundi par la Banque de Montréal. Les cotes sont en devise canadienne.

Allemagne (mark)	0,9046
Belgique (franc)	0,045122
Chine (renminbi)	0,1655
E.A.U. (dirham)	0,3750
Espagne (peseta)	0,01127
Etats-Unis (dollar)	1,3511
Europe (ECU)	1,7460
France (franc)	0,2641
Irlande (livre)	2,2537
Italie (lire)	0,000921
Japon (yen)	0,01392
Nouvelle-Zélande (dollar)	0,8684
Royaume-Uni (livre)	2,2050
Suède (couronne)	0,1981

## Avec mon démarreur à distance, j'aime quasiment l'hiver!

**DÉMARREUR À DISTANCE**

- Prenez votre voiture au chaud en hiver et au frais en été

**199\$**  
installation incluse pour modèle RS101

372, rue Wellington Sud  
**563-8242**

175, rue Quatre-Pins  
(À l'arrière de N.V. Cloutier)  
**822-2626**

**Lebeau**  
VITRES D'AUTOS

Ton auto est aux oiseaux.

**COGECO CÂBLE INC.**

**DIVIDENDES ACTIONS SUBALTERNES À DROIT DE VOTE**

AVIS est par les présentes donné qu'un dividende trimestriel de 0,0255 l'action sur les actions subalternes à droit de vote en circulation de Cogeco Câble Inc. a été déclaré payable en espèces le 18 novembre 1994 aux porteurs inscrits à la clôture des affaires le 4 novembre 1994.

Daté à Montréal, Québec, ce 21 octobre 1994.

PAR ORDRE DU CONSEIL  
Le secrétaire  
John Elder

### Science, technologie et Habitats

**HORAIRE DES ACTIVITÉS**

- Les élèves des groupes ISPAJES de l'École secondaire Le Ber de Sherbrooke: «Essais de matériaux utilisés dans l'habitation» Samedi 29 octobre de 13 h 00 à 16 h 00  
Inf.: Gilbert Martin (819)822-5336
- Huit bibliothèques municipale ou scolaire à travers l'Estrie vous offrent des expositions de livres et des activités pour toute la famille.
- Musée J-A Bombardier (Valcour): exposition «Le Bras Spatial canadien» Inf.: Service d'animation (514)532-5300
- Ateliers de bricolage utilisant divers minéraux. Musée minéralogique et minier de la région de l'amiante  
Inf.: Michelle Audet (418)335-2123
- Musée du Séminaire de Sherbrooke «Petits pas sous la terre»  
Dimanche 30 octobre de 12 h 30 à 16 h 30 (animation continue)  
Inf.: Fanny Bluteau (819)564-3200
- Centre Microtech du Collège de Sherbrooke La conception et le dessin assistés par ordinateur (CDAO)  
Inf.: Mario Blais (819)822-8998
- La Société de microélectronique industrielle de Sherbrooke (S.M.I.S.) et la résidence intelligente Conférence pour le grand public 26 octobre 19 h 30 (Fac. Sciences Appliquées, local 404)  
Inf.: Martine Dion (819)829-5120
- Le Centre d'interprétation de l'étang Burbank Nous vous offrons la chance de visiter un milieu très riche en oiseaux aquatiques.  
Inf.: Municipalité de Shipton (819)839-2771
- L'île du Marais de Katevale Vous pourrez vous promener sur 3 km de sentier en bordure du lac Magog.  
Inf.: Louise Cousineau (819)842-4460
- La Corporation du Mont Ham Sud vous invite à une promenade en montagne.  
Inf.: Odette Chauveau (819)828-3608 ou (819)877-3447
- Colloque régional «Estrie zone verte» Horaire: Samedi le 29 octobre, de 8 h 30 à 16 h  
Inf.: Roger Riendeau (819)821-4357

Pour plus d'informations contactez: Lyne Breton  
Coordonnatrice de la Quinzaine des sciences (Estrie)  
(819)565-5062





# Journalistes d'un jour

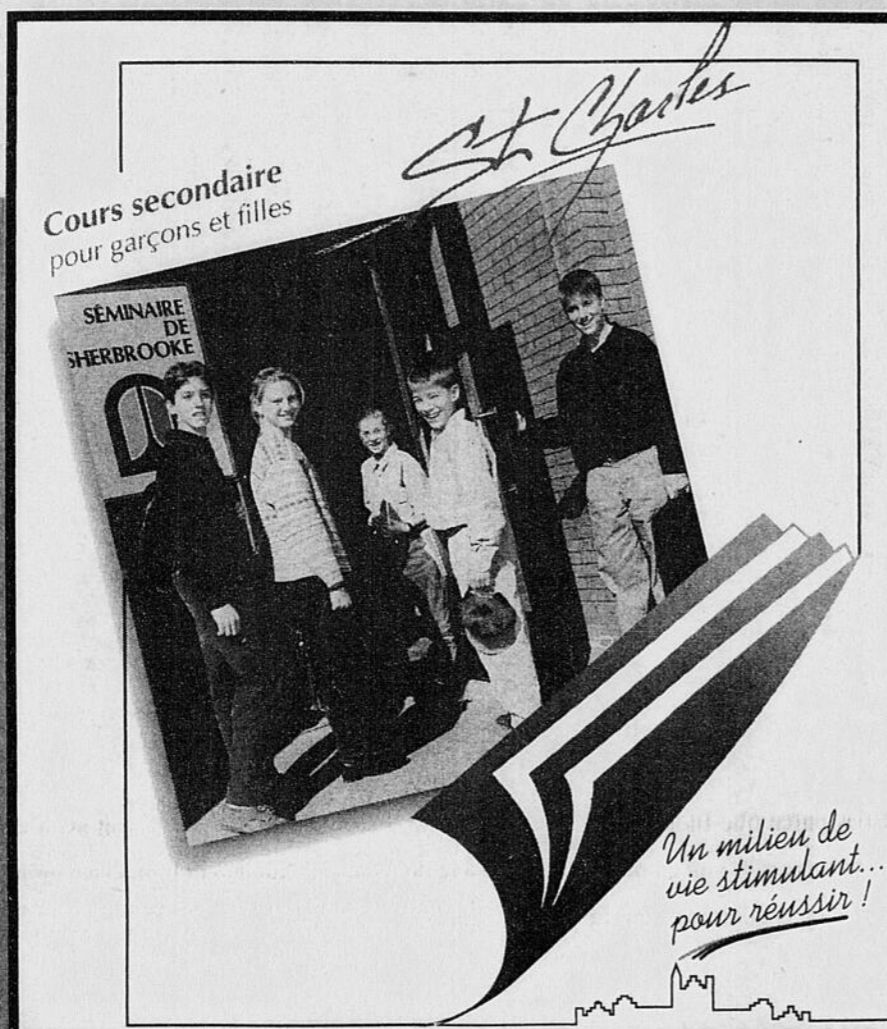
Deviens journaliste d'un jour à **La Tribune**



... et gagne une bourse d'étude!



Tu es en sixième année? Le journalisme t'intéresse? Tu aimerais étudier dans le collège privé de ton choix l'an prochain? Le concours «Journalistes d'un jour» s'adresse à toi!



## SÉMINAIRE DE SHERBROOKE

195, rue Marquette  
Sherbrooke (Québec) J1H 1L6

Le Séminaire de Sherbrooke a accueilli ses premiers élèves en 1875. Il fêtera avec fierté son 120<sup>e</sup> anniversaire de fondation en 1995.

### Trois écoles dans une!

◆ le **cours secondaire** qui accueille maintenant les filles et les garçons l'offre:

#### Un environnement humain

Tu appartiens à un groupe de base avec lequel tu suis la majorité de tes cours. Le titulaire de ton groupe t'aide à t'intégrer à ton nouveau milieu. Tu vis avec tes collègues dans un local-classe exclusif auquel tu t'identifies facilement puisque tu peux participer à son aménagement.

#### Des enseignants préoccupés par ta réussite

Tu peux satisfaire tes besoins d'enrichissement en mathématique, en anglais et en français ou encore tes besoins de renforcement dans ces matières.

#### Un choix de cours exceptionnel

Nous t'offrons un choix de cours tout à fait exceptionnel. En effet, chez nous tu pourras choisir de trois à huit cours à option, selon ton niveau, dans les domaines artistiques et scientifiques. Ces cours sauront développer chez toi une culture plus étendue et favoriser l'éclosion et l'épanouissement de tes talents.

Au Séminaire de Sherbrooke, tu retrouveras également:

- ◆ le **cours collégial** qui dispense une formation générale et professionnelle (niveau cégep)
- ◆ le **centre Ressource** qui offre de la formation aux adultes ainsi qu'aux entreprises

◆ La réussite scolaire et la formation intégrale de l'élève demeurent l'objectif premier, la priorité au Séminaire de Sherbrooke. Tout y est mis en oeuvre pour assurer aux élèves une formation solide et complète, gage de réussite.

### Un milieu de vie stimulant!

- ◆ 1 gymnase simple et 1 gymnase double
- ◆ 1 piscine, 1 palestre
- ◆ 1 plateau extérieur
- ◆ 2 bibliothèques (près de 80 000 volumes)
- ◆ des ateliers d'art plastiques, de céramique et de musique
- ◆ 1 salle de théâtre, 1 auditorium
- ◆ 3 salles de séjour au secondaire
- ◆ des laboratoires distincts pour le secondaire et le collégial

**GLOBALEMENT, ON Y RETROUVE PRÈS DE 1 300 ÉLÈVES!**



**Confiant du succès des jeunes**

Pour participer, rien de plus simple: lis chaque mardi le texte présentant l'une des écoles privées participantes puis réponds à la question. Le lundi suivant, on sélectionnera, par tirage au sort parmi les bonnes réponses, quatre «futurs journalistes» de chacun des champs d'activité. Le concours s'échelonne ainsi durant dix semaines, soit du 18 octobre au 20 décembre. Les 40 finalistes seront par la suite invités à écrire un texte sur un thème choisi, texte qui sera soumis à un jury. Les quatre meilleurs — encore un par champ d'activité journalistique — gagneront la bourse et le concours de «Journalistes d'un jour»!

Remplis le coupon ci-joint et retourne-le à:  
**Concours Journalistes d'un jour**  
La Tribune  
1950, rue Roy, Sherbrooke, J1K 2X8

N'oublie pas t'inscrire le champ d'activité journalistique choisi sur l'enveloppe.

### COUPON-RETOUR

Nom: .....

Prénom: .....

Adresse: .....

Ville: .....

Téléphone: .....

Âge: .....

École fréquentée actuellement: .....

Niveau scolaire actuel: .....

Choix du champ d'activité (coche un seul choix):

SPORTS  AFFAIRES PUBLIQUES

ARTS ET SPECTACLES  ACTIVITÉS JEUNESSE

**QUESTION:** combien retrouve-t-on de volumes aux deux bibliothèques du Séminaire?

**RÉPONSE:** .....

Aucun fac-similé accepté. Règlements disponibles à La Tribune et au secrétariat des écoles participantes.



**COLLÈGE RIVIER**  
Un Collège pour toi!

COATICOOK  
343, rue Saint-Jacques Nord  
Coaticook (Québec) J1A 2R2  
Tél.: (819) 849-4833 • Téléc.: (819) 849-3621




Externat et pensionnat  
(Filles: 1<sup>re</sup> à 5<sup>e</sup> secondaire)



**Collège du Sacré-Coeur**  
ASSOCIATION COOPÉRATIVE

Établissement d'enseignement secondaire pour jeune fille  
155, rue Belvédère Nord,  
Sherbrooke (Québec) J1H 4A7  
Tél.: (819) 569-9457

*Le plaisir d'aller plus loin*



**Collège Mont Notre-Dame**  
Éducation internationale


114, rue Cathédrale  
Sherbrooke (Québec)  
J1H 4M1

Renseignements:  
819.563.4104



**PENSIONNAT - EXTERNAT**  
Niveau secondaire  
Transport organisé

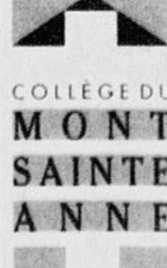
COLLÈGE NOTRE-DAME DES SERVICES  
580, Route 141, R.R.2, Ayer's Cliff (Québec)  
JOB 1C0  
(819) 838-4221



**Collège François-Delaplace**

Pensionnat et externat pour filles  
1<sup>re</sup> à 5<sup>e</sup> secondaire  
**UN MILIEU DE VIE!**  
(819) 837-2882  
ou 837-2433

365, rue Compton Est, Waterville (Québec) JOB 3H0



**PENSIONNAT À LA SEMAINE POUR GARÇONS**

2100, chemin Ste-Catherine  
Rock Forest (Québec) J1N 3V5  
(819) 823-3003 Téléc: (819) 569-9636




**SÉMINAIRE DE SHERBROOKE**  
195, rue Marquette  
Sherbrooke (Québec) J1H 1L6

**COURS SECONDAIRE** — Garçons et filles  
**COURS COLLÉGIAL** — Niveau Cégep  
**CENTRE RESSOURCE** — Éducation aux adultes  
(819) 563-2050



**Pensionnat des Ursulines**  
26, RUE DUFFERIN, STANSTEAD, JOB 3E0  
RÉSIDENCE POUR JEUNES FILLES,  
EXTERNAT POUR FILLES ET GARÇONS

Situé dans les Cantons de l'Est  
à 45 min. de Sherbrooke  
(819) 876-2795



**ÉCOLE SECONDAIRE DE BROMPTONVILLE**  
Pensionnat et externat pour garçons

125, rue du Frère-Théodore - C.P. 250  
Bromptonville (Québec) - JOB 1H0  
Tél.: (819) 846-2738 Fax: (819) 846-4808

\* dirigée par les Frères du Sacré-Coeur  
\* reconnue d'intérêt public par le Ministère de l'Éducation



**SÉMINAIRE SALÉSIEEN**  
135, rue Don Bosco Nord, Sherbrooke

École secondaire privée. Garçons et filles.  
Cordiale invitation à tous et à toutes.  
(819) 566-2222