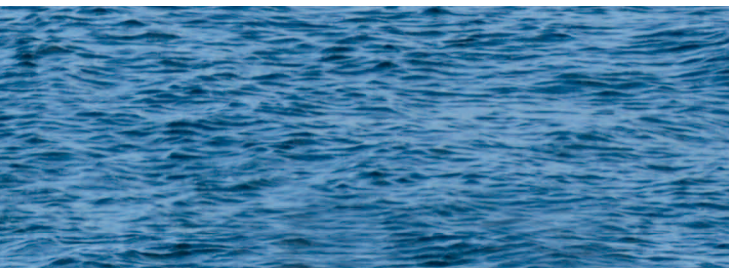




PÊCHES ET AQUACULTURE COMMERCIALES AU QUÉBEC EN UN COUP D'OEIL

PORTRAIT STATISTIQUE ÉDITION 2013



**Pêches et
aquaculture
commerciales
au Québec
en un coup d'œil**

**Portrait statistique
Édition 2013**

Pour information, veuillez vous adresser à la :

Direction des analyses et des politiques des pêches et de l'aquaculture
Sous-ministériat des pêches et de l'aquaculture commerciales
Ministère de l'Agriculture, des Pêcheries et de l'Alimentation (MAPAQ)
200, chemin Sainte-Foy, 11^e étage
Québec (Québec) G1R 4X6

Téléphone : 418 380-2100, poste 3386

Télécopieur : 418 380-2182

Site Internet : www.mapaq.gouv.qc.ca

Courriel : dappa@mapaq.gouv.qc.ca

Révision linguistique

Isabelle Tremblay (Des mots et des lettres)

Couverture

Direction des communications, MAPAQ

Dépôt légal –

Bibliothèque et Archives nationales du Québec

ISBN 978-2-550-70220-7 (Version pdf)

Table des matières

1	Sommaire – Pêches et aquaculture commerciales au Québec	1
2	Pêche commerciale en eau marine	
2.1	Débarquements au Québec par espèce	2
2.2	Évolution des débarquements au Québec	3
2.3	Évolution des prix moyens (\$/lb) payés aux pêcheurs	4
2.4	Sommaire par région maritime	5
2.5	Pêche commerciale dans le golfe du Saint-Laurent	6
2.6	Chasse au phoque du Groenland au Québec	7
2.7	Espèces contingentées	8
3	Transformation en région maritime	
3.1	Expéditions au Québec par espèce	10
3.2	Emploi en usine	10
3.3	Évolution de la valeur (M\$) des expéditions	11
3.4	Répartition de la valeur des expéditions	11
3.5	Sommaire de la transformation par région maritime	12
4	Pêche commerciale en eau douce	
4.1	Pêcheurs en eau douce	13
4.2	Débarquements au Québec par espèce	13
4.3	Évolution des débarquements au Québec	13
5	Aquaculture commerciale	
5.1	Dulciculture au Québec	14
5.2	Mariculture au Québec	15
6	Échanges commerciaux enregistrés au Québec	
6.1	Évolution de la valeur des exportations	16
6.2	Répartition entre les principales destinations en 2012	17
6.3	Évolution des prix annuels moyens sur le marché américain	18
6.4	Évolution de la valeur des importations	20
6.5	Répartition entre les principales provenances en 2012	21
7	Évolution de la consommation apparente canadienne	21
8	Évolution des principaux taux de change	22
9	Population au Québec et en région maritime	23
10	Partenaires de l'industrie	24
11	Vocabulaire	27

1 Sommaire – Pêches et aquaculture commerciales au Québec

	Unité de mesure	2006-2010 Moyenne	2011 Données finales	2012 Données préliminaires
Pêche commerciale en eau marine				
Titulaires de permis actifs				
Sociétés et pêcheurs actifs ¹	Nombre	1 065	992	986
Cueilleurs actifs	Nombre	96	22	40
Aides-pêcheurs (estimation)	Nombre	2 030	1 868	1 855
Débarquements				
Valeur	M\$	132,0	154,9	160,7
Quantité	Tonnes	58 672	55 380	56 523
Transformation en région maritime				
Valeur des expéditions	M\$	269,1	343,7	367,0
Maximum d'employés	Nombre	4 415	4 404	4 305
Établissements sous permis	Nombre	75	70	70
Pêche commerciale en eau douce				
Pêcheurs actifs	Nombre	120	98	96
Débarquements				
Valeur	M\$	1,6	1,6	1,4
Quantité	Tonnes	656	679	596
Aquaculture commerciale				
Exploitants sous permis d'espèces dulcicoles	Nombre	106	95	90
Ventes dulcicoles				
Valeur	M\$	11,2	10,8	10,6
Quantité	Tonnes	1 277	1 245	1 226
Exploitants sous permis d'espèces maricoles	Nombre	24	29	29
Ventes maricoles				
Valeur	M\$	0,8	0,7	0,6
Quantité	Tonnes	522	394	318
Échanges commerciaux enregistrés au Québec				
Exportations	M\$	224,0	259,1	261,9
Importations	M\$	304,6	414,9	425,8

¹ Le terme « sociétés » inclut les pêcheurs constitués en compagnie ainsi que les communautés autochtones.

Sources : Ministère des Pêches et des Océans – Région du Québec.

Global Trade Atlas.

Ministère de l'Agriculture, des Pêcheries et de l'Alimentation, Sous-ministériat des pêches et de l'aquaculture commerciales.

2 Pêche commerciale en eau marine

2.1 Débarquements au Québec par espèce

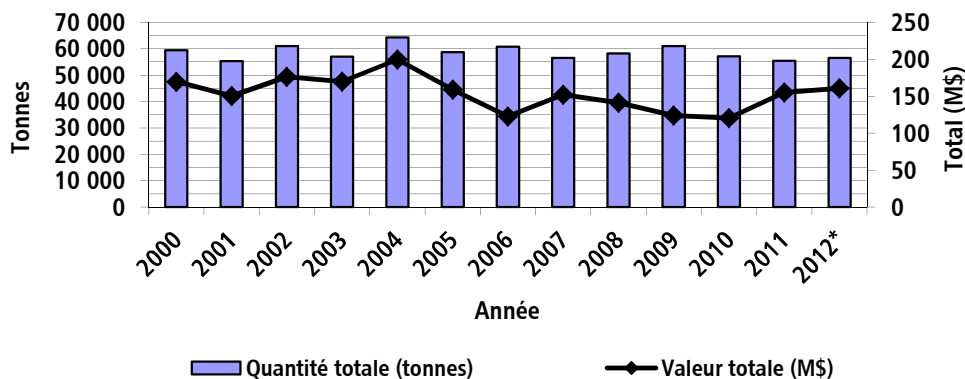
Espèce	2006-2010 Moyenne		2011 Données finales		2012 Données préliminaires	
	Quantité (t)	Valeur (k\$)	Quantité (t)	Valeur (k\$)	Quantité (t)	Valeur (k\$)
Crabe des neiges	14 135	47 588	10 137	59 809	13 528	60 837
Homard d'Amérique	3 737	40 968	3 988	40 669	3 983	40 011
Crevette nordique	20 641	22 093	20 348	29 947	18 111	34 507
Flétan du Groenland	3 027	5 897	2 853	6 843	2 856	7 743
Morue de l'Atlantique	1 897	2 235	686	819	502	645
Flétan de l'Atlantique	257	1 566	451	3 416	377	3 077
Pétoncles	960	1 662	671	1 470	679	1 682
Buccin	1 392	1 462	1 405	1 603	1 426	1 745
Crabe commun	1 857	1 625	1 666	1 624	1 575	1 549
Maquereau	1 934	1 009	1 345	1 039	1 144	792
Oursin	572	837	670	1 280	687	1 636
Mactre de Stimpson	796	645	846	737	743	662
Myes	403	646	105	301	13	33
Hareng	3 898	1 174	6 265	2 275	7 597	2 988
Autres poissons de fond	915	923	1 169	1 619	967	1 304
Autres espèces pélagiques	1 394	1 015	1 147	441	488	169
Autres mollusques	666	529	1 482	905	1 710	1 166
Autres crustacés	177	135	147	97	135	101
Autres items	12	31	1	3	2	11
Total des débarquements	58 672	132 040	55 380	154 898	56 523	160 659

Source : Ministère des Pêches et des Océans – Région du Québec.

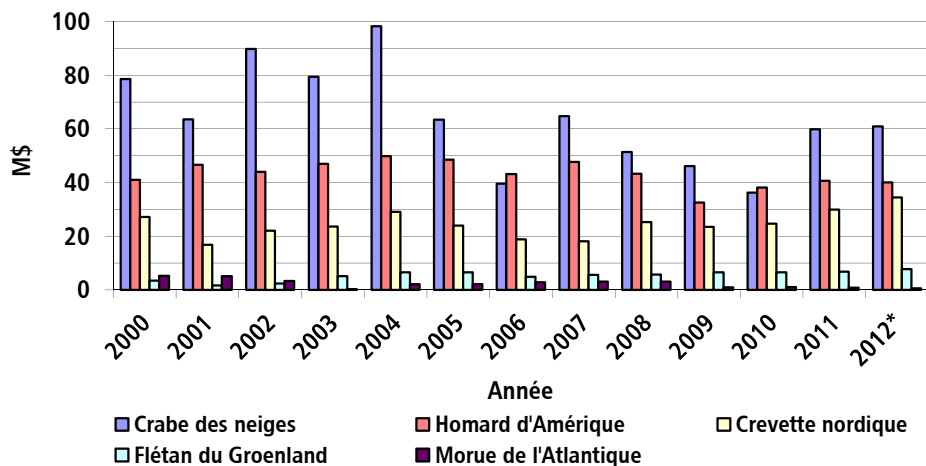
2 Pêche commerciale en eau marine

2.2 Évolution des débarquements au Québec

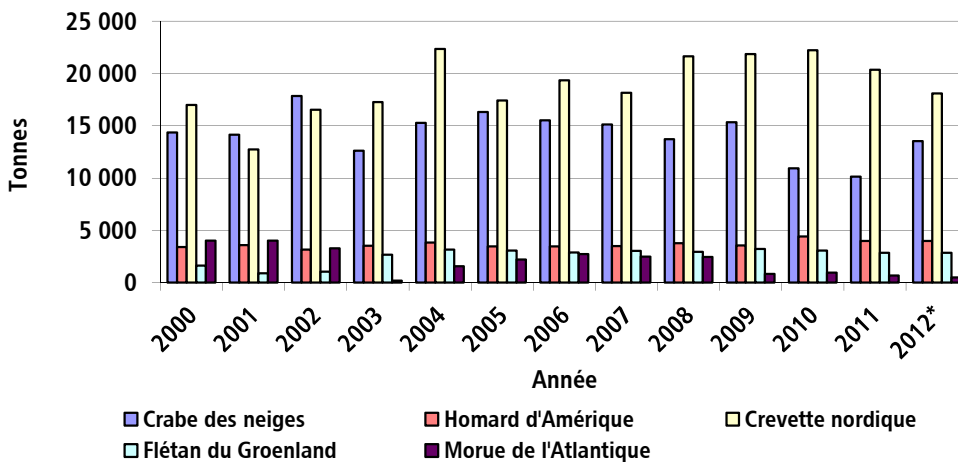
Ensemble des débarquements en quantité (t) et en valeur (M\$)



Espèces les plus importantes
– en valeur (M\$)



– en quantité (tonnes)



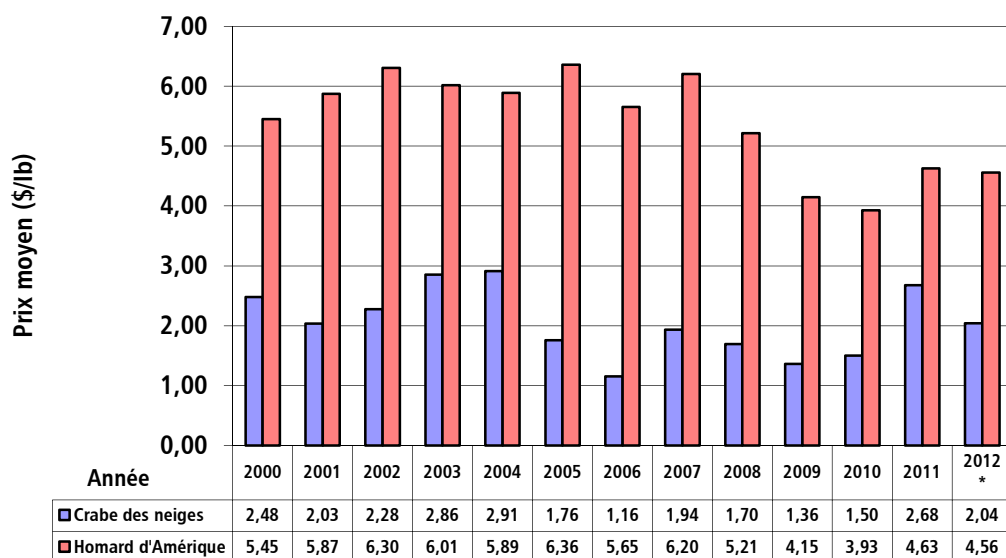
* Données préliminaires.

Source : Ministère des Pêches et des Océans – Région du Québec.

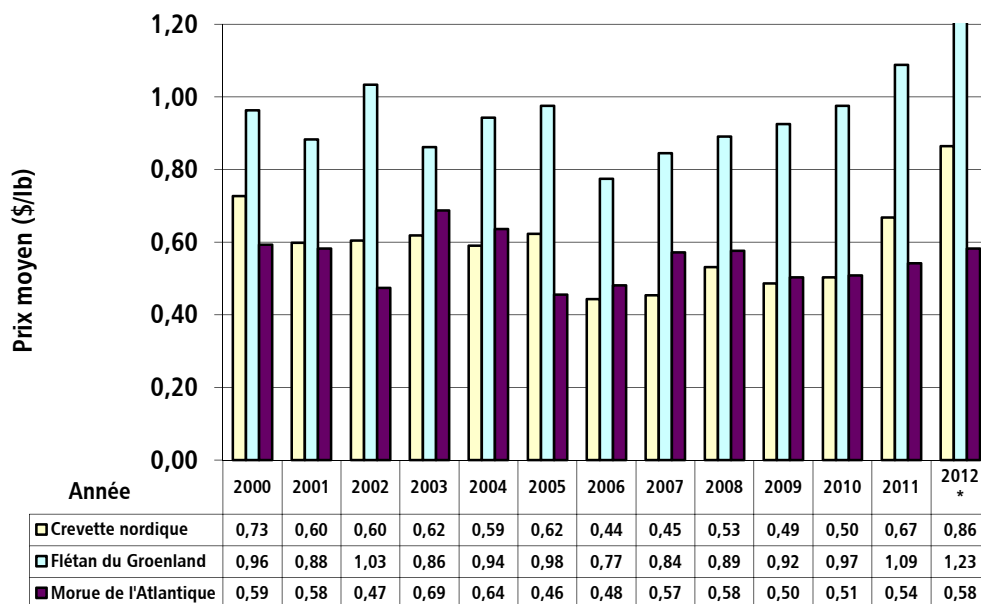
2 Pêche commerciale en eau marine

2.3 Évolution des prix moyens (\$/lb) payés aux pêcheurs

Crabe des neiges et homard d'Amérique



Crevette nordique, flétan du Groenland et morue de l'Atlantique



* Données préliminaires.

Source : Ministère des Pêches et des Océans – Région du Québec.

2 Pêche commerciale en eau marine

2.4 Sommaire par région maritime

	Unité de mesure	2006-2010 Moyenne	2011 Données finales	2012 Données préliminaires
Gaspésie et Saint-Laurent				
Titulaires de permis actifs				
Sociétés et pêcheurs actifs	Nombre	425	373	364
Aides-pêcheurs (estimation)	Nombre	850	746	726
Débarquements				
Valeur	M\$	62,4	72,8	86,8
Quantité	Tonnes	35 931	35 059	34 414
Îles-de-la-Madeleine				
Titulaires de permis actifs				
Sociétés et pêcheurs actifs	Nombre	378	376	377
Cueilleurs actifs	Nombre	35	16	26
Aides-pêcheurs (estimation)	Nombre	671	668	666
Débarquements				
Valeur	M\$	40,4	39,3	38,5
Quantité	Tonnes	8 336	6 799	6 945
Haute-Côte-Nord et Moyenne-Côte-Nord				
Titulaires de permis actifs				
Sociétés et pêcheurs actifs	Nombre	95	84	86
Cueilleurs actifs	Nombre	61	6	14
Aides-pêcheurs (estimation)	Nombre	185	153	159
Débarquements				
Valeur	M\$	21,4	32,9	26,1
Quantité	Tonnes	8 847	8 301	7 907
Basse-Côte-Nord				
Titulaires de permis actifs				
Sociétés et pêcheurs actifs	Nombre	167	159	159
Aides-pêcheurs (estimation)	Nombre	325	301	304
Débarquements				
Valeur	M\$	7,9	9,9	9,4
Quantité	Tonnes	5 558	5 222	7 257

¹ Le terme « sociétés » inclut les pêcheurs constitués en compagnie ainsi que les communautés autochtones.

Source : Ministère des Pêches et des Océans – Région du Québec.

2 Pêche commerciale en eau marine

2.5 Pêche commerciale dans le golfe du Saint-Laurent

Province	2006-2010 Moyenne		2011 Données préliminaires		2012 Données préliminaires	
	Quantité (t)	Valeur (k\$)	Quantité (t)	Valeur (k\$)	Quantité (t)	Valeur (k\$)
Île-du-Prince-Édouard	37 017	120 200	30 789	111 109	31 727	142 341
Québec	58 672	132 040	55 380	154 898	56 523	160 659
Nouveau-Brunswick	57 073	112 107	41 989	111 910	41 618	136 386
Nouvelle-Écosse	17 670	57 027	15 503	54 721	16 976	73 693
Terre-Neuve-et-Labrador	67 539	48 339	52 454	52 605	45 501	47 692
Total des débarquements	237 971	469 713	196 115	485 243	192 345	560 771
Espèce	Quantité (t)	Valeur (k\$)	Quantité (t)	Valeur (k\$)	Quantité (t)	Valeur (k\$)
Crabe des neiges	31 408	118 039	19 022	123 619	30 670	153 049
Homard d'Amérique	23 657	228 756	24 091	217 904	28 461	258 525
Crevette nordique	38 482	38 939	36 380	53 872	33 099	59 196
Flétan du Groenland	4 469	8 942	4 518	14 548	4 323	13 002
Morue de l'Atlantique	6 520	8 212	1 957	2 299	1 482	1 788
Pétoncles	2 021	3 718	2 162	4 597	1 999	4 603
Autres crabes	7 149	5 812	6 476	5 695	5 779	5 705
Hareng	69 641	16 594	63 351	20 771	56 915	27 254
Maquereau	26 423	10 501	9 660	8 997	4 990	4 072
Oursin	572	837	670	1 280	687	1 636
Flétan de l'Atlantique	583	3 690	787	6 749	801	6 805
Autres poissons de fond	2 929	2 857	2 310	2 883	1 872	2 526
Autres espèces pélagiques	15 426	10 119	15 171	9 309	12 056	10 610
Autres mollusques	7 217	11 982	7 672	12 034	7 125	11 124
Autres produits	1 474	715	1 888	686	2 086	876
Total des débarquements	237 971	469 713	196 115	485 243	192 345	560 771

Source : Ministère des Pêches et des Océans.

2 Pêche commerciale en eau marine

2.6 Chasse au phoque du Groenland au Québec

	Unité de mesure	2010	2011	2012
Contingent du golfe				
Global	Nombre	94 776	115 459	115 459
Alloué au Québec	Nombre	32 612	39 528	39 528
Pourcentage alloué au Québec	%	34,4	34,2	34,2
Débarquements au Québec				
Valeur estimée	M\$	*	*	*
Quantité	Nombre	2 099	2 547	1 789
Permis délivrés				
	Nombre	1 713	1 643	1 618
Chasseurs actifs				
	Nombre	92	78	242

* Information ne pouvant être diffusée.

Source : Ministère des Pêches et des Océans – Région du Québec.

2 Pêche commerciale en eau marine

2.7 Espèces contingentées

Espèces dont le contingent global est partagé avec d'autres provinces	Contingent global (t)			% alloué au Québec en 2013
	2010	2011	2012	
Crabe des neiges				
Zones 12, 18, 25, 26	7 700	8 585	18 135	32,24
Zone 12E	67	75	251	12,50
Zone 12F	420	314	706	68,75
Zone 13 (moratoire 2003-2007)	188	188	169	87,75
Crevette nordique				
Golfe du Saint-Laurent	36 914	35 115	32 848	59,28
Morue de l'Atlantique				
Zone 4RS	4 000	2 000	1 500	28
Zone 4TVn	Moratoire	Moratoire	Moratoire	59,21
Flétan du Groenland				
Zone 4RST	4 500	4 500	4 284	69
Flétan de l'Atlantique				
Zone 4RST	600	751	653	57,71
Sébaste				
Unité 1	2 000	2 000	2 000	32,11
Plie canadienne				
Zone 4T	500	644	250	21,91
Plie grise				
Zone 4RST	1 000	1 000	1 151	8,01
Hareng				
Zone 4RS	24 000	24 000	24 000	Compétitif
Zone 4T (printemps)	1 984	2 000	1 009	Compétitif
Zone 4T (automne)	65 000	75 783	43 323	Compétitif
Maquereau				
Zone 4RST	60 000	60 000	36 000	Compétitif
Thon				
Atlantique du Nord-Ouest	517	489	489	5,09

Source : Ministère des Pêches et des Océans – Région du Québec.

2 Pêche commerciale en eau marine

2.7 Espèces contingentées (*Suite*)

	Contingent global (t)		
	2010	2011	2012
Espèce dont le contingent global est alloué entièrement au Québec (100 %)			
Crabe des neiges			
Zone 12A	97	116	162
Zone 12B	246	271	325
Zone 12C	320	320	320
Zone 14	509	407	407
Zone 15	593	593	593
Zone 16	5 032	4 112	4 112
Zone 17	1 430	1 573	1 809

Source : Ministère des Pêches et des Océans – Région du Québec.

3 Transformation en région maritime

3.1 Expéditions au Québec par espèce

Espèce	2006-2010 Moyenne		2011 Données finales		2012 Données préliminaires	
	Quantité (t)	Valeur (k\$)	Quantité (t)	Valeur (k\$)	Quantité (t)	Valeur (k\$)
Crabe des neiges	11 328	86 503	8 684	102 840	14 436	110 598
Homard d'Amérique	4 900	83 842	7 930	132 155	9 494	142 249
Crevette nordique	6 286	53 082	6 351	63 961	6 366	68 990
Flétan du Groenland	1 787	10 551	2 100	12 375	1 822	11 906
Morue de l'Atlantique	853	8 427	621	5 841	423	4 124
Flétan de l'Atlantique	142	1 670	300	4 289	279	3 230
Pétoncles	150	2 247	76	1 188	161	2 324
Buccin	912	3 759	1 035	4 284	844	4 627
Crabe commun	1 337	6 230	1 247	5 282	1 106	4 896
Maquereau	1 646	2 065	1 190	1 468	1 011	1 124
Oursin	198	492	40	79	54	59
Mactre de Stimpson	127	1 476	140	1 620	112	1 590
Myes	90	858	11	24	11	17
Hareng	4 818	5 482	7 323	5 197	7 379	7 413
Autres poissons de fond	502	1 127	576	1 429	622	1 752
Autres espèces pélagiques	812	566	1 128	627	503	624
Autres mollusques	259	434	563	843	1 209	1 243
Autres crustacés	64	210	45	207	86	265
Autres items	14	119	0	2	4	15
Total des expéditions	36 226	269 140	39 359	343 711	45 921	367 045

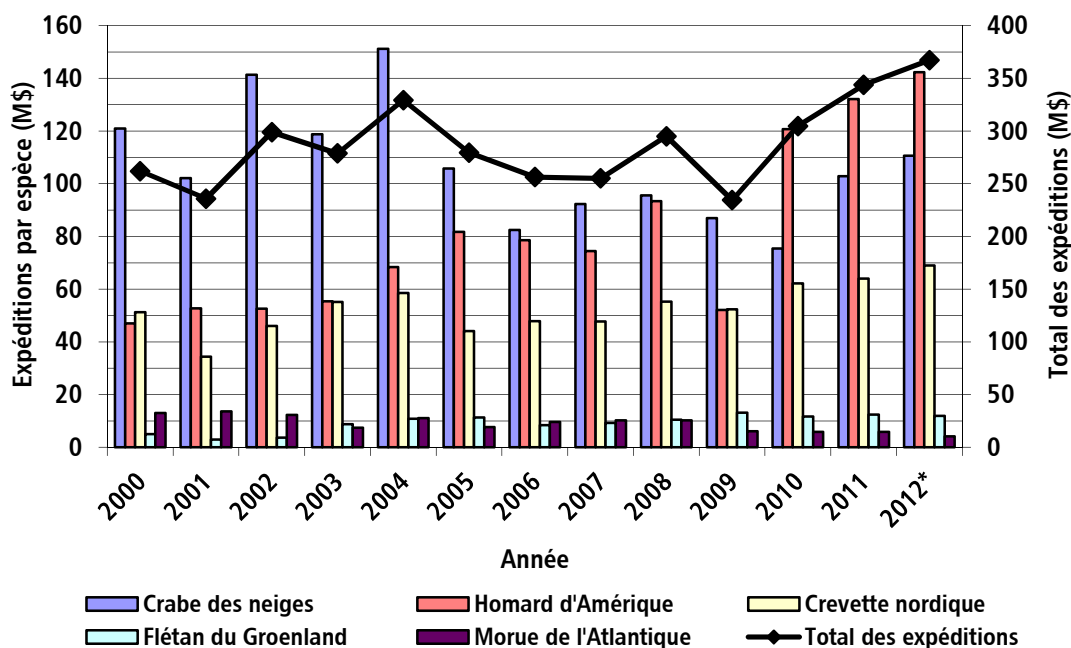
3.2 Emploi en usine

	Nombre	Nombre	Nombre
Maximum d'employés	4 415	4 404	4 305

Source : Ministère des Pêches et des Océans – Région du Québec.

3 Transformation en région maritime

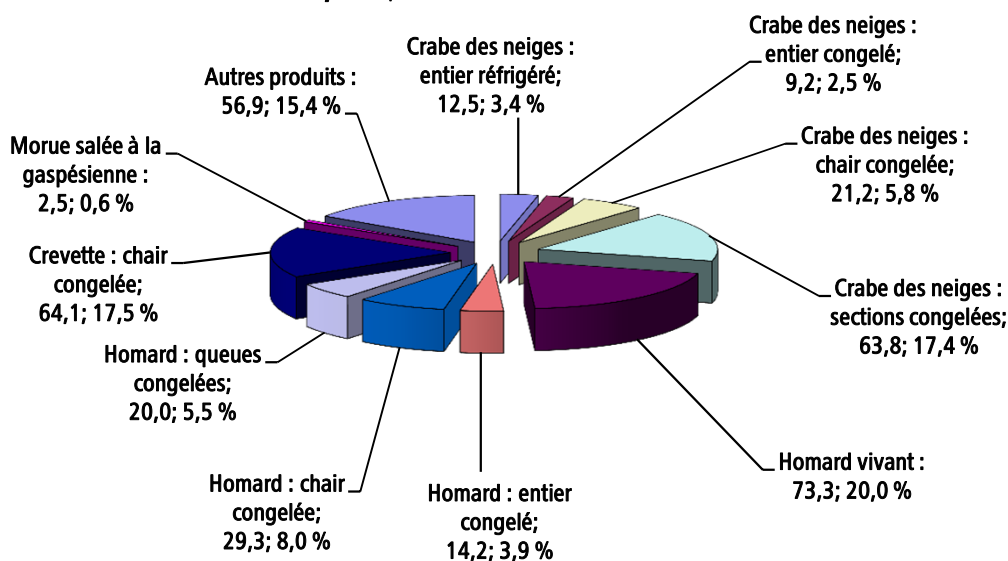
3.3 Évolution de la valeur (M\$) des expéditions



3.4 Répartition de la valeur des expéditions

Selon la valeur des principaux produits en 2012*

Valeur totale en 2012* : 367,0 M\$



* Données préliminaires.

Source : Ministère des Pêches et des Océans – Région du Québec.

3 Transformation en région maritime

3.5 Sommaire de la transformation par région maritime

	Unité de mesure	2006-2010 Moyenne	2011 Données finales	2012 Données préliminaires
Gaspésie et Saint-Laurent				
Valeur des expéditions	M\$	141,0	189,9	228,1
Maximum d'employés	Nombre	2 339	2 614	2 588
Établissements sous permis	Nombre	46	44	43
Îles-de-la-Madeleine				
Valeur des expéditions	M\$	72,0	84,6	72,5
Maximum d'employés	Nombre	998	934	911
Établissements sous permis	Nombre	9	9	9
Haute-Côte-Nord et Moyenne-Côte-Nord				
Valeur des expéditions	M\$	45,6	59,8	58,4
Maximum d'employés	Nombre	742	635	639
Établissements sous permis	Nombre	15	13	13
Basse-Côte-Nord				
Valeur des expéditions	M\$	10,5	9,4	8,0
Maximum d'employés	Nombre	337	221	167
Établissements sous permis	Nombre	5	4	5
Transformation en région maritime				
Valeur des expéditions	M\$	269,1	343,7	367,0
Maximum d'employés	Nombre	4 415	4 404	4 305
Établissements sous permis	Nombre	75	70	70

Sources : Ministère des Pêches et des Océans – Région du Québec.
Sous-ministériat des pêches et de l'aquaculture commerciales

4 Pêche commerciale en eau douce

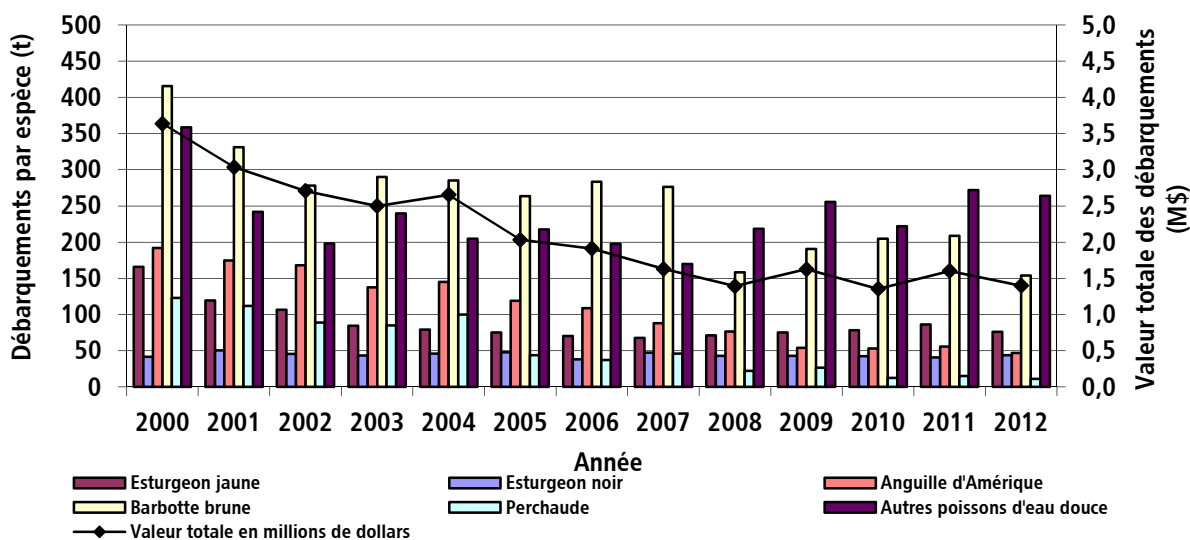
4.1 Pêcheurs en eau douce

	2006-2010 Moyenne	2011 Données finales	2012 Données finales
Nombre de pêcheurs	120	98	96
Nombre d'aides-pêcheurs	257	227	222

4.2 Débarquements au Québec par espèce

Espèce	2006-2010 Moyenne		2011 Données finales		2012 Données finales	
	Quantité (t)	Valeur estimée (k\$)	Quantité (t)	Valeur estimée (k\$)	Quantité (t)	Valeur estimée (k\$)
Esturgeon jaune	72	211	86	229	76	220
Esturgeon noir	43	190	41	147	44	261
Anguille d'Amérique	76	652	56	575	47	481
Barbotte brune	223	137	209	157	154	81
Perchaude	29	133	15	127	11	59
Autres poissons d'eau douce	213	260	272	367	264	296
Total des débarquements	656	1 583	679	1 602	596	1 398

4.3 Évolution des débarquements au Québec



Source : Sous-ministériat des pêches et de l'aquaculture commerciales.

5 Aquaculture commerciale

5.1 Dulciculture au Québec

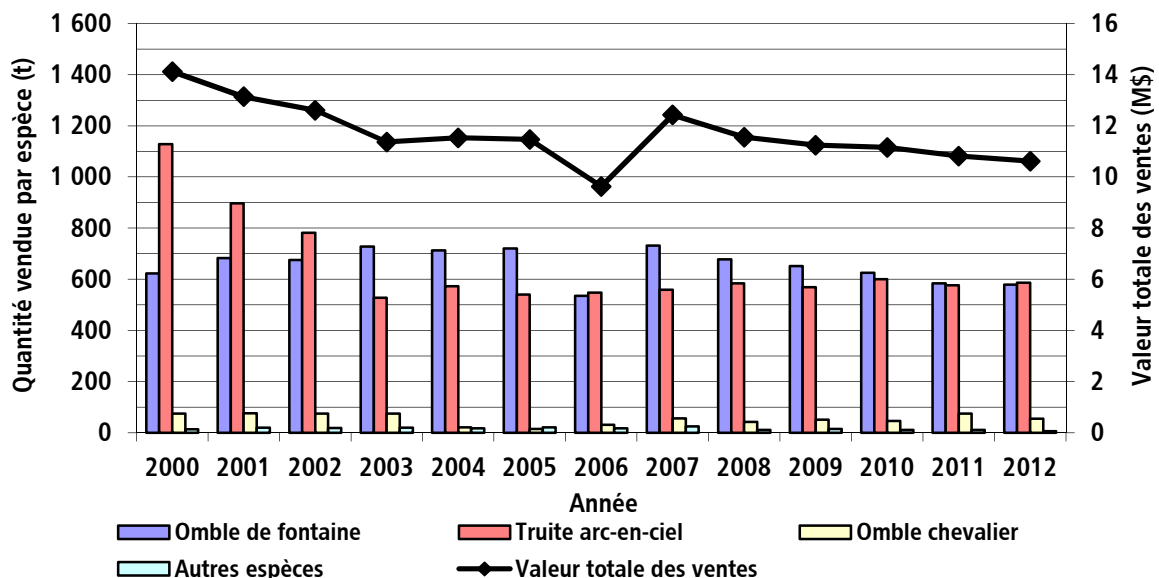
Nombre d'entreprises sous permis

	2006-2010 Moyenne	2011 Données finales	2012 Données finales
Nombre	106	95	90
Nombre d'emplois estimés	n. d.	175	169

Ventes d'espèces dulcicoles

Espèce	2006-2010 Moyenne		2011 Données finales		2012 Données finales	
	Quantité (t)	Valeur estimée (k\$)	Quantité (t)	Valeur estimée (k\$)	Quantité (t)	Valeur estimée (k\$)
Ombles de fontaine	644	7 155	584	6 632	579	6 575
Truite arc-en-ciel	572	3 482	577	3 495	586	3 547
Ombles chevaliers	45	335	74	509	55	357
Autres espèces	16	227	10	180	6	134
Total des ventes	1 277	11 199	1 245	10 815	1 226	10 614

Évolution des ventes d'espèces dulcicoles



Source : Sous-ministériat des pêches et de l'aquaculture commerciales.

5 Aquaculture commerciale

5.2 Mariculture au Québec

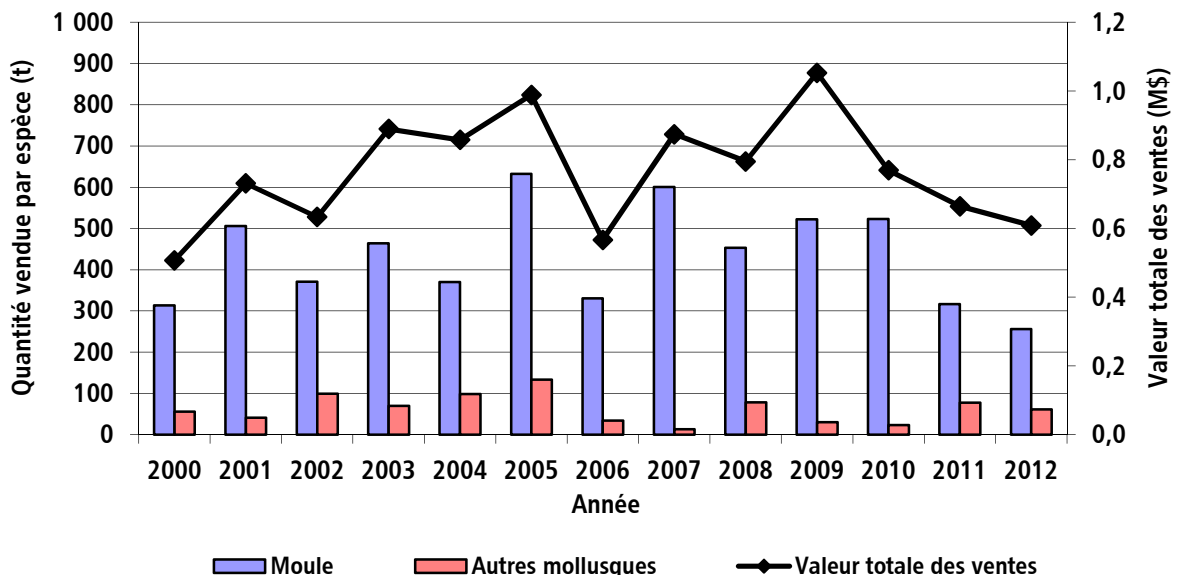
Nombre d'entreprises sous permis

	2006-2010 Moyenne	2011 Données finales	2012 Données finales
Nombre	24	29	29
Nombre d'emplois estimés	n. d.	115	118

Ventes d'espèces maricoles

Espèce	2006-2010 Moyenne		2011 Données finales		2012 Données finales	
	Quantité (t)	Valeur estimée (k\$)	Quantité (t)	Valeur estimée (k\$)	Quantité (t)	Valeur estimée (k\$)
Moule	486	632	317	411	256	333
Autres mollusques	36	180	78	253	62	276
Total des ventes	522	812	394	665	318	609

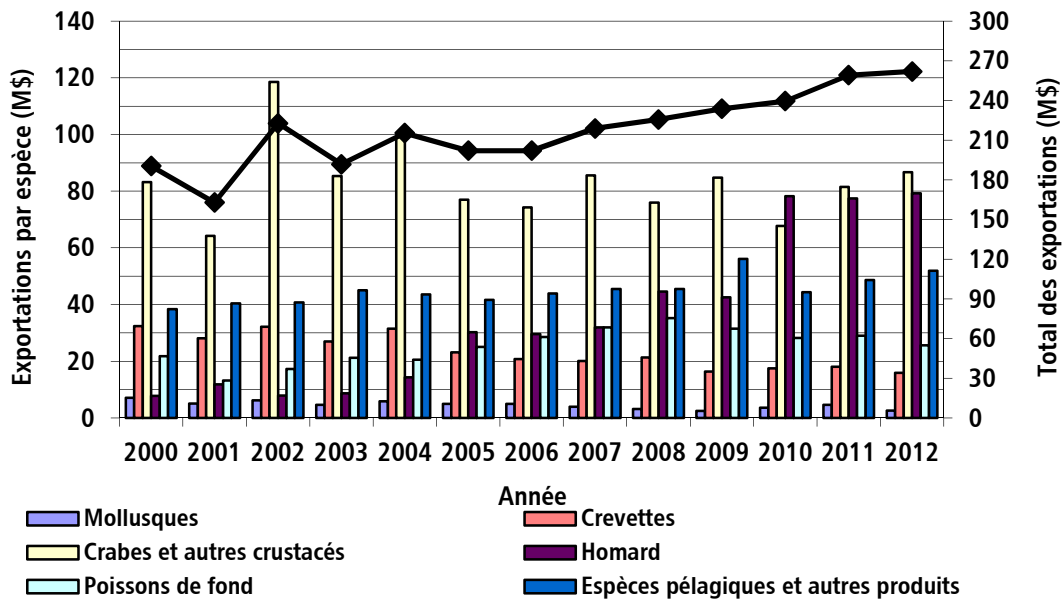
Évolution des ventes d'espèces maricoles



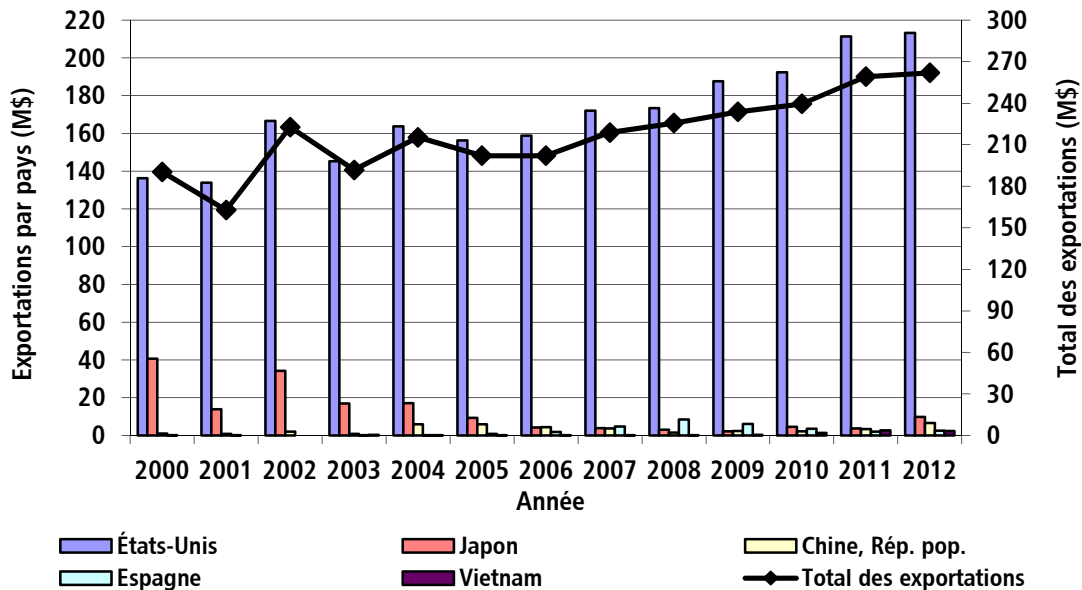
6 Échanges commerciaux enregistrés au Québec

6.1 Évolution de la valeur des exportations

Exportations des principales espèces et total



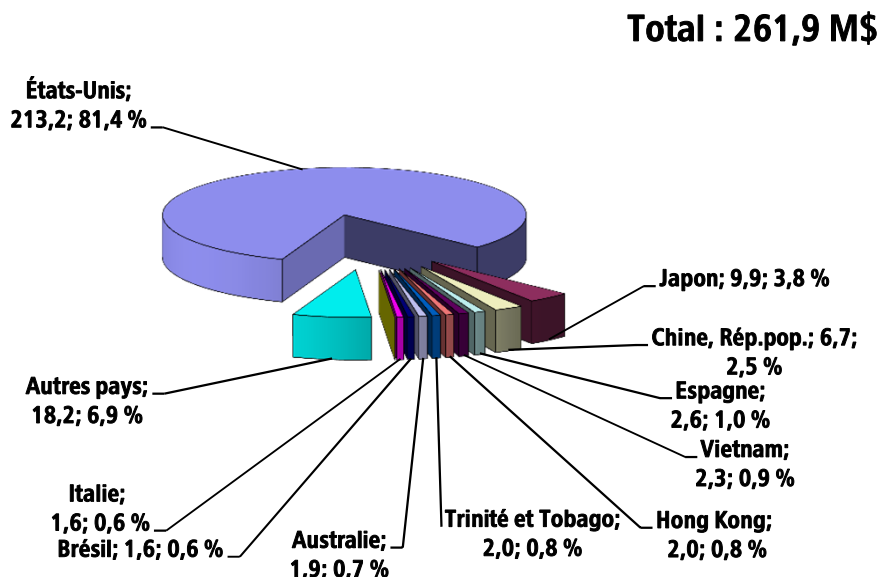
Exportations vers les principales destinations et total



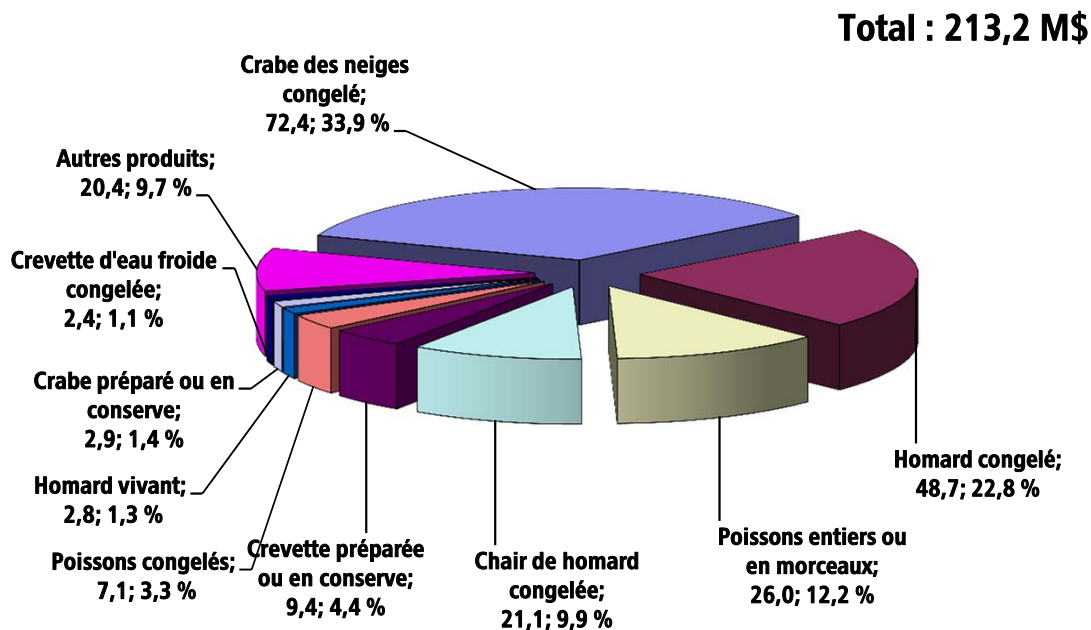
Source : Global Trade Atlas.

6 Échanges commerciaux enregistrés au Québec

6.2 Répartition entre les principales destinations en 2012



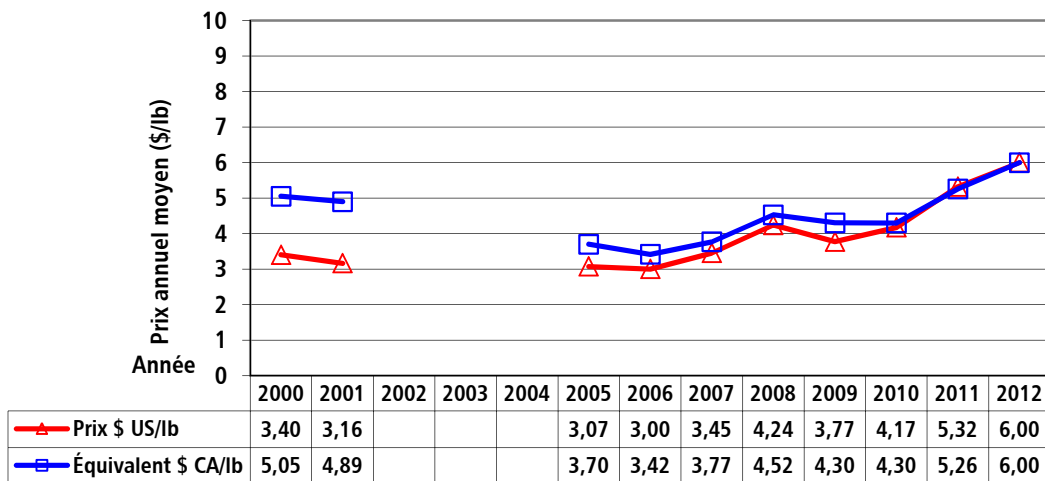
Vers les États-Unis – répartition entre les principaux produits en 2012



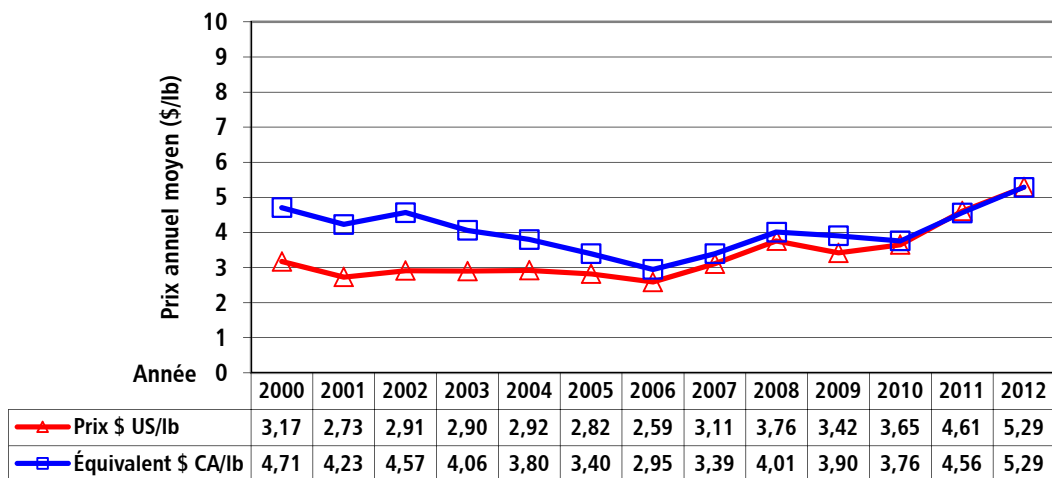
6 Échanges commerciaux enregistrés au Québec

6.3 Évolution des prix annuels moyens sur le marché américain

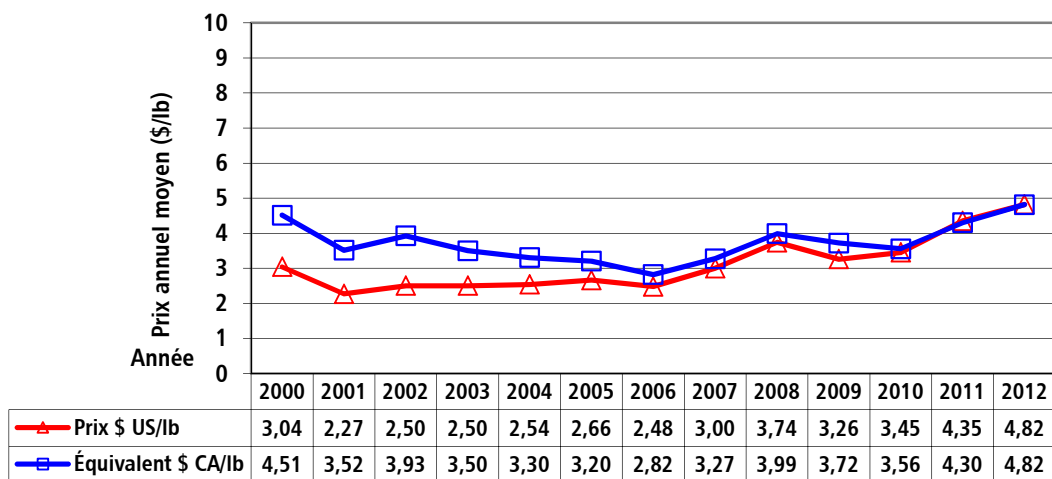
Crevette nordique de grosse taille (125-175) sur le marché de la côte est des États-Unis



Crevette nordique de moyenne taille (175-250) sur le marché de la côte est des États-Unis



Crevette nordique de petite taille (250-350) sur le marché de la côte est des États-Unis



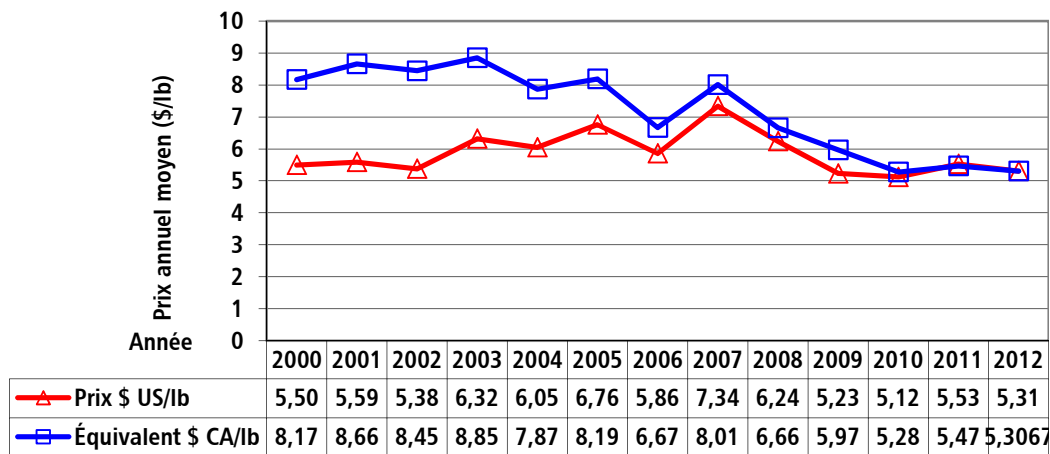
Source : *Seafood Price Current* – Compilation du Sous-ministère des pêches et de l'aquaculture commerciales.

6 Échanges commerciaux enregistrés au Québec

6.3 Évolution des prix annuels moyens sur le marché américain (*Suite*)

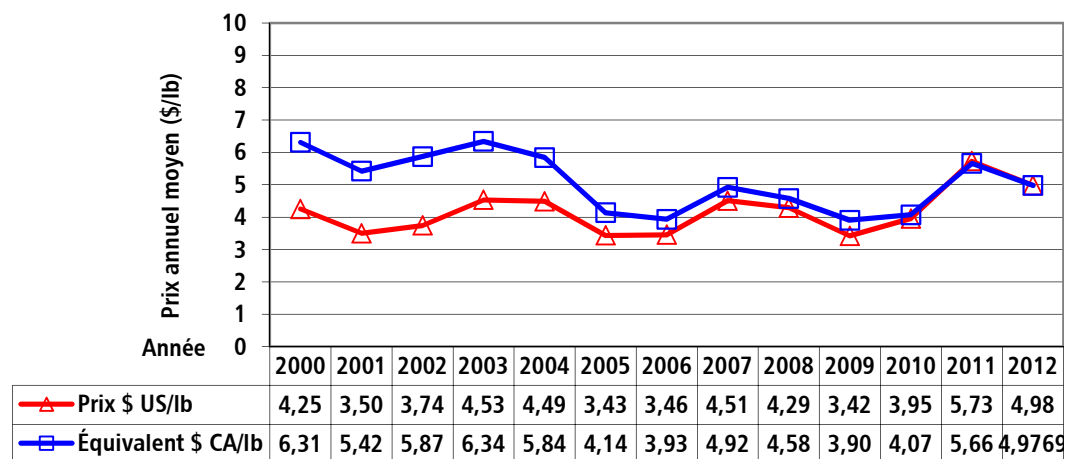
Homard vivant

sur le marché de référence *FOB Nouvelle-Angleterre – 1 livre*



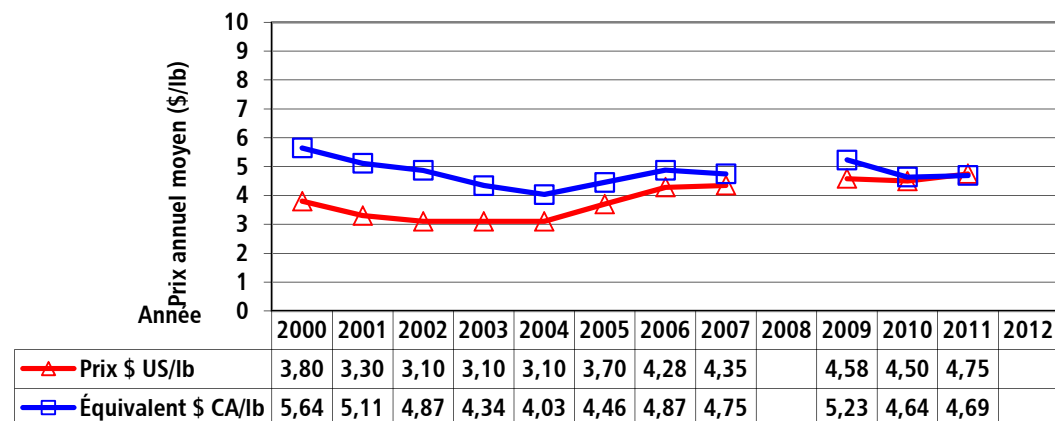
Crabe des neiges – section de 5 à 8 onces

sur le marché de référence *Snow Crab Can Cluster – Mid-Atlantic*



Morue en filet congelé de 6 onces

sur le marché américain *FOB Mid-Atlantic*

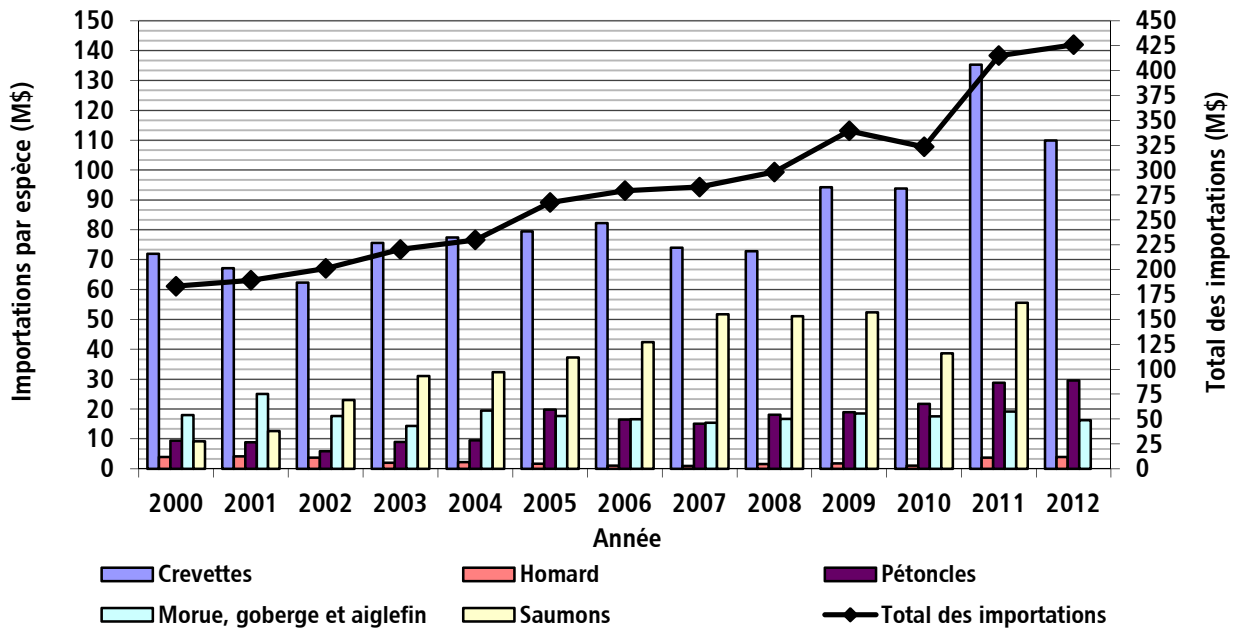


Source : *Seafood Price Current* – Compilation du Sous-ministère des pêches et de l'aquaculture commerciales.

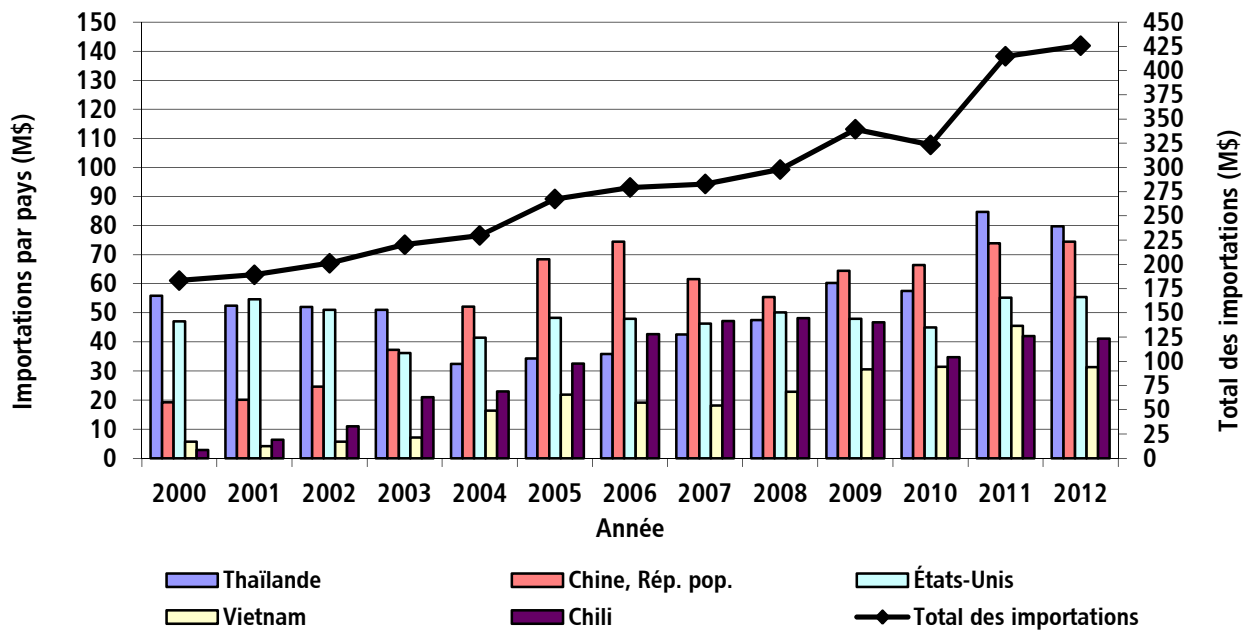
6 Échanges commerciaux enregistrés au Québec

6.4 Évolution de la valeur des importations

Importations des principales espèces et total



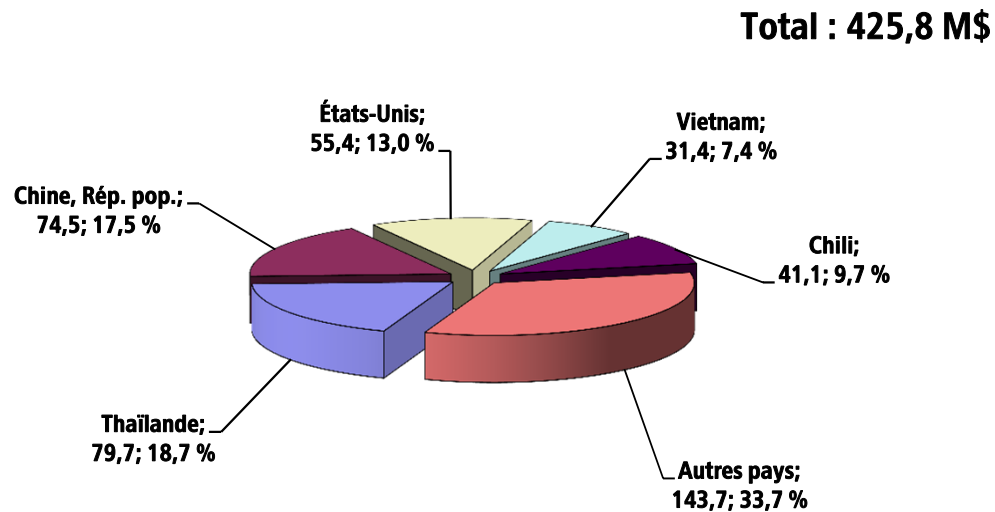
Importations des principales provenances et total



Source : Global Trade Atlas.

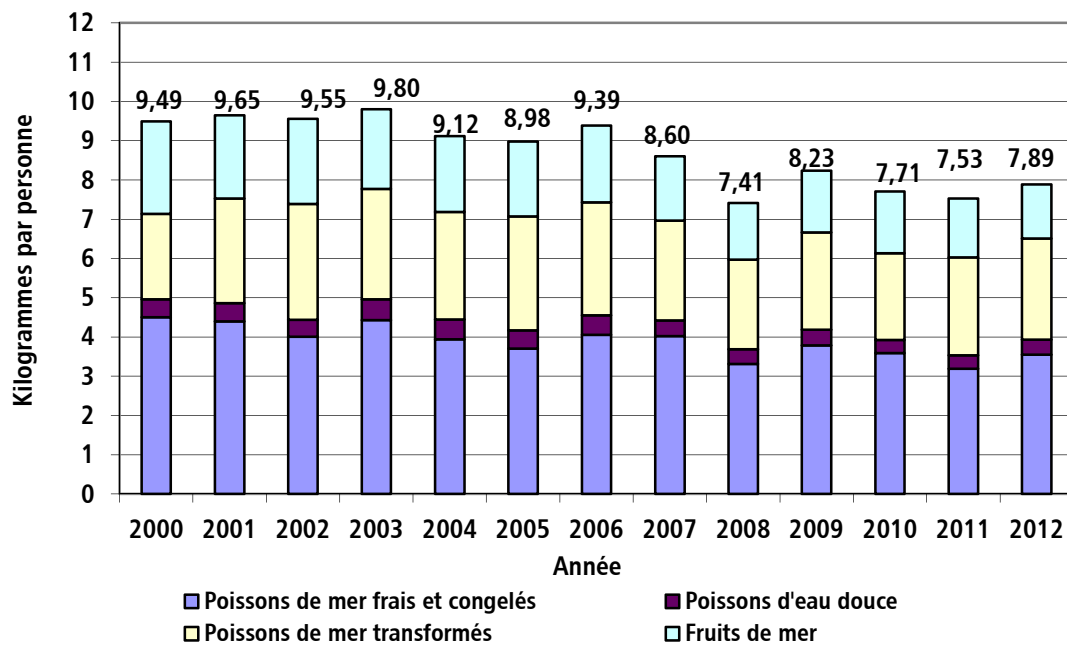
6 Échanges commerciaux enregistrés au Québec

6.5 Répartition entre les principales provenances en 2012



Source : *Global Trade Atlas*.

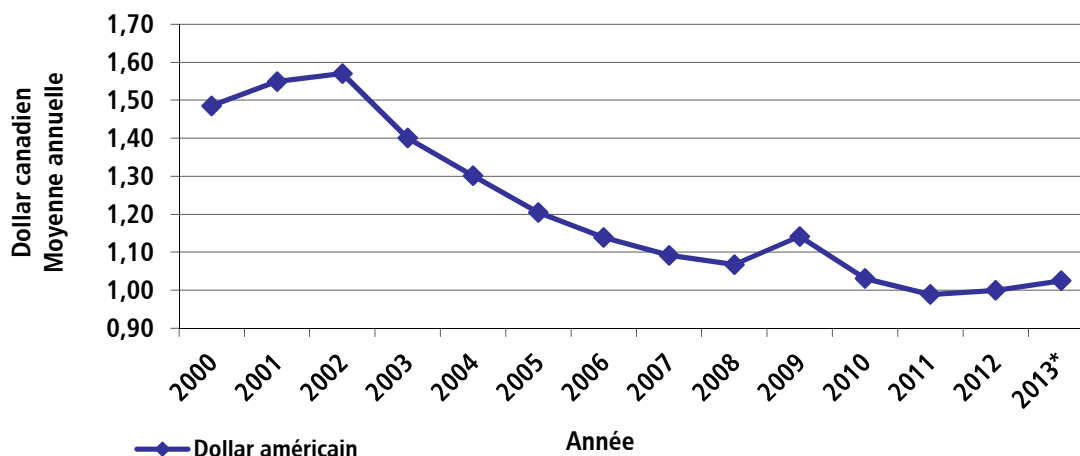
7 Évolution de la consommation apparente canadienne



Source : Statistique Canada.

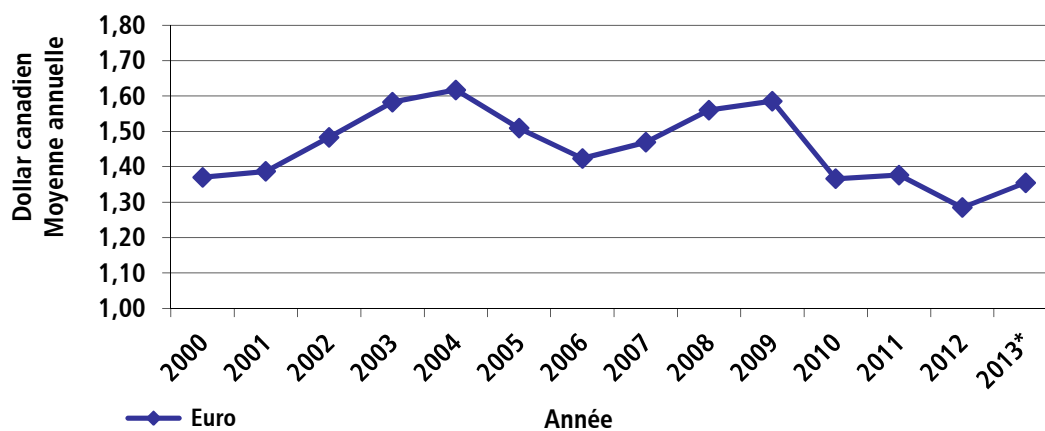
8 Évolution des principaux taux de change

Dollar américain – moyenne annuelle



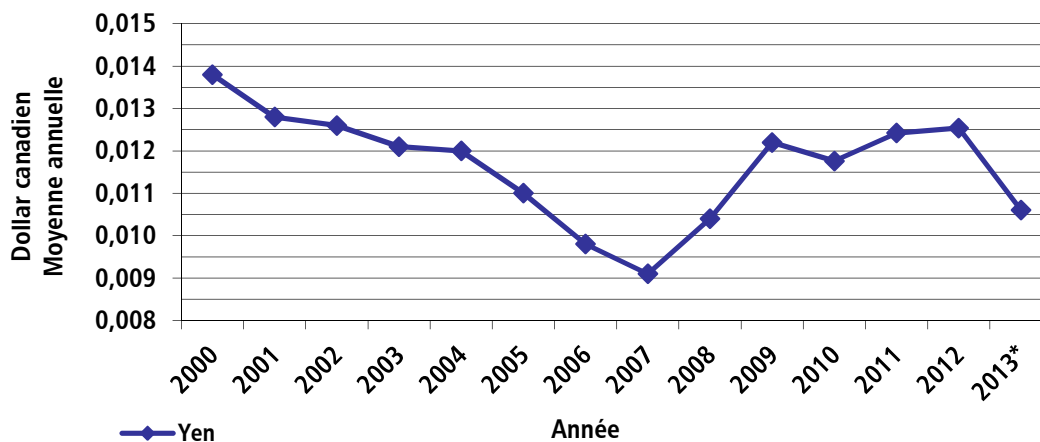
Au 5 novembre 2013, le dollar américain valait 1,0458 dollar canadien.

Euro – moyenne annuelle



Au 5 novembre 2013, l'euro valait 1,4088 dollar canadien.

Yen – moyenne annuelle



Au 5 novembre 2013, le yen valait 0,01061 dollar canadien.

* Données préliminaires, moyenne pour les dix premiers mois de 2013.

Source : Département des marchés financiers, Banque du Canada – http://www.banqueducanada.ca/fr/taux/echange_avg_pdf-f.html.

9 Population au Québec et en région maritime

	Unité de mesure	2010	2011	2012
Ensemble du Québec				
Population totale	Nombre	7 905 087	7 977 989	8 054 756
Population – 15 ans et plus	Nombre	6 168 493	6 247 058	6 802 643
Emploi	Nombre	3 915 100	3 953 600	4 005 500
Gaspésie et Bas-Saint-Laurent ¹				
Population totale	Nombre	240 186	240 193	240 354
Population – 15 ans et plus	Nombre	207 468	207 745	208 068
Emploi estimé	Nombre	103 800	105 946	100 839
Îles-de-la-Madeleine				
Population totale	Nombre	12 986	12 901	12 824
Population – 15 ans et plus	Nombre	11 456	11 454	11 430
Emploi estimé	Nombre	5 495	5 738	5 541
Haute-Côte-Nord et Moyenne-Côte-Nord ²				
Population totale	Nombre	85 723	85 759	86 182
Population – 15 ans et plus	Nombre	71 751	71 969	72 423
Emploi estimé	Nombre	48 802	47 130	47 491
Basse-Côte-Nord ²				
Population totale	Nombre	5 296	5 266	5 191
Population – 15 ans et plus	Nombre	4 345	4 335	4 270
Emploi estimé	Nombre	2 492	2 420	2 438

¹ Dans ce tableau, la population du Bas-Saint-Laurent ne comprend pas celles des MRC de La Matapédia et de Témiscouata.

² Dans ce tableau, la population de la Côte-Nord ne comprend pas celle de la MRC de Caniapiscau.

Sources : Statistique Canada et Institut de la statistique du Québec.

10 Partenaires de l'industrie

Alliance des pêcheurs professionnels du Québec (APPQ)

M. Léonard Poirier, secrétaire trésorier

C. P. 8188, Cap-aux-Meules (Québec) G4T 1R3

☎ 418 986-5623

☎ 418 986-5622

💻 appim@tlb.sympatico.ca

M. Clovis Poirier, président

Association des aquaculteurs du Québec (AAQ)

M. Sylvain Lareau, directeur

555, boul. Roland-Therrien, bur. 215, Longueuil (Québec) J4H 4E7

☎ 819 669-4962

☎ 819 669-4962

💻 sylvainlareau@sympatico.ca

M. Normand Roy, président

Fédération des pêcheurs commerciaux d'eau douce du Québec

M. Claude Lemire, directeur général

595, Petit-Saint-Esprit, Sainte-Monique (Québec) J0G 1N0

☎ 819 289-2386

☎ 819 227-2706

💻 gvlenv@sympatico.ca

M. Jean-Marie Boucher, président

Association québécoise de l'industrie de la pêche (AQIP)

M. Jean-Paul Gagné, directeur général

Place de la Cité - Tour Belle-Cour

2590, boul. Laurier, bur. 1050, 10^e étage, Québec (Québec) G1V 4M6

☎ 418 654-1831

☎ 418 654-1376

💻 aqip@globetrotter.net

M. Jean-Marc Marcoux, président

Fédération des pêcheurs semi-hauturiers du Québec (FPSHQ)

M^{me} Rachelle Cyr, coordonnatrice

330, chemin Principal, bur. 308, Cap-aux-Meules (Québec) G4T 1C9

☎ 418 986-5670

☎ 418 986-6053

💻 rppim@tlb.sympatico.ca

M. Marcel Cormier, président

Regroupement des mariculteurs du Québec (RMQ)

M. Bruno Archer, directeur général

11, rue de Bienville, unité 108, Lévis (Québec) G6V 2L3

☎ 418 838-1700

☎ 418 986-4727

💻 rmq@live.ca

💻 dufj@globetrotter.net

M. Jacques Dufresne, président par intérim

10 Partenaires de l'industrie (*Suite*)

Société de développement de l'industrie maricole (SODIM) inc.

M. Gilbert Scantland, directeur par intérim

137-3, rue de la Reine, Gaspé (Québec) G4X 1T5

☎ 1 866 368-4044 ou 418 368-4044 📠 418 368-7541

💻 sodim@sodim.org

M. Gilbert Scantland, président par intérim

Société de recherche et de développement en aquaculture continentale (SORDAC) inc.

M^{me} Julie Roy, coordonnatrice

276, route du Fleuve, Beaumont (Québec) G0R 1C0

☎ 418 835-5141 📠 418 304-0994

💻 tableeaudouce@videotron.ca

M. Jean Maheu, président

Comité sectoriel de main-d'œuvre des pêches maritimes (CSMOPM)

M^{me} Nathalie Côté, directrice

185-2, rue de la Reine, Gaspé (Québec) G4X 1T7

☎ 1 888 833-3774 ou 418 368-3774 📠 418 368-3875

💻 comite@pechesmaritimes.org

M. Pierre-Michel Laverdure, président

Table maricole du Québec

M^{me} Sophie Fortier, coordonnatrice

185-2, rue de la Reine, Gaspé (Québec) G4X 1T7

☎ 581 887-2007 📠 418 892-2213

💻 tablemaricole@gmail.com

M. Christian Vigneau, président

Table filière de l'aquaculture en eau douce du Québec inc.

M^{me} Julie Roy, coordonnatrice

276, route du Fleuve, Beaumont (Québec) G0R 1C0

☎ 418 835-5141 📠 418 304-0994

💻 tableeaudouce@videotron.ca

M. Normand Roy, président

11 Vocabulaire

Selon l'ordre d'apparition des thèmes

Pêche commerciale en eau marine

Pêche commerciale de poissons et fruits de mer pour laquelle la gestion de la ressource et des permis de pêche commerciale relève du ministère des Pêches et des Océans.

Titulaire de permis actif

Toute personne (physique ou morale) qui manœuvre des engins de pêche autorisés, en vertu d'un permis de pêche commerciale délivré par le ministère des Pêches et des Océans. Cette définition ne couvre pas les aides-pêcheurs.

Titulaire de permis actif : pêcheur actif, société active, cueilleur actif

Personne (physique ou morale) titulaire d'un permis de pêche délivré par le ministère des Pêches et des Océans et ayant effectué au moins un débarquement au Québec au cours d'une saison de pêche donnée.

Aide-pêcheur

Employé ou matelot de pont d'un bateau de pêche.

Bateau québécois actif

Bateau enregistré au Québec et pour lequel au moins un débarquement est comptabilisé au Québec en ce qui concerne l'année de référence.

Débarquements

Poissons, mollusques et crustacés pêchés en eau salée et débarqués dans les ports du Québec, à l'exclusion des rejets. La statistique sur les débarquements s'exprime en poids vif et, généralement, inclut les récépissés supplémentaires.

- **Débarquements en quantité** : total des prises débarquées exprimé selon une unité de mesure de quantité (kilogramme, livre, etc.).
- **Débarquements en valeur** : valeur pécuniaire des prises de poissons, de mollusques et de crustacés débarquées en fonction d'un prix fixé par l'acheteur et le pêcheur.
- **Poids vif** : poids du poisson vivant. Parfois, il est nécessaire d'appliquer un facteur de conversion normalisé à la forme réellement débarquée.
- **Facteur de conversion** : rapport utilisé pour convertir le poids d'un produit ou d'une forme en son poids vif équivalent.
- **Récépissé supplémentaire** : facture présentant une estimation des quantités qui n'ont pas été indiquées sur les récépissés d'achat généraux au moment des débarquements pour les motifs suivants :
 - poissons transformés par les pêcheurs;
 - ventes directes au public;
 - poissons utilisés comme boëtte par les pêcheurs;
 - autres (autoconsommation, pêche sportive, etc.).
- **Récépissés d'achat généraux** : factures d'achat utilisées par le pêcheur pour compiler les détails de chaque vente qu'il a effectuée.

Note : Une certaine proportion des débarquements effectués dans les ports du Québec résulte de l'activité des pêcheurs des provinces de l'Atlantique.

11 Vocabulaire (*Suite*)

Selon l'ordre d'apparition des thèmes

Prix moyen au débarquement

Valeur totale des débarquements d'une espèce pêchée, divisée par la quantité totale des débarquements pour cette espèce.

Région maritime du Québec

Région maritime du Québec, telle qu'elle est délimitée par le ministère des Pêches et des Océans (région du Québec). Elle débute à la pointe est de l'île d'Orléans et couvre toutes les eaux salées limitrophes du Québec. Ce territoire se subdivise en quatre sous-régions :

- **Gaspésie et Saint-Laurent**

Territoire péninsulaire compris, d'une part, entre L'Anse-à-Gilles et Cap-à-l'Orignal (rive sud du fleuve Saint-Laurent) et, d'autre part, entre le cap Tourmente et Baie-Sainte-Catherine (rive nord du fleuve Saint-Laurent).

- **Haute-Côte-Nord et Moyenne-Côte-Nord**

Territoire s'étendant le long du littoral de la rive nord de l'estuaire du Saint-Laurent, de Tadoussac à Natashquan.

- **Basse-Côte-Nord**

Territoire s'étendant le long du littoral de la rive nord du golfe du Saint-Laurent, de Kegaska à Blanc-Sablon.

- **Îles-de-la-Madeleine**

Golfe du Saint-Laurent

Comprend les ports de débarquements des régions côtières du golfe du Saint-Laurent au Nouveau-Brunswick, en Nouvelle-Écosse, à l'ouest de Terre-neuve et au sud du Labrador, et ainsi que de l'Île-du-Prince-Édouard et du Québec.

Espèces contingentées

Espèces soumises à une limite de prise imposée à des titulaires de permis dans une zone de pêche. Le contingent peut être compétitif ou partagé en quotas individuels.

- **Contingent compétitif** : système en vertu duquel chaque pêcheur capture la part qu'il veut jusqu'à ce que la limite du contingent soit atteinte.
- **Quota individuel** : part du contingent allouée à chaque pêcheur. Le quota peut être transférable (QIT) ou non transférable.
- **Pourcentage alloué au Québec** : part du contingent reconnue par le ministère des Pêches et des Océans aux pêcheurs du Québec.

Expéditions en région maritime

Quantité et valeur des produits à la sortie des **établissements de transformation** situés dans la région maritime du Québec.

- **Établissement de transformation** : lieu physique où une entreprise est dûment autorisée par le ministère de l'Agriculture, des Pêcheries et de l'Alimentation à procéder à la transformation de produits marins aux fins de la vente en gros.

