

AFFAIRES



Derek Nice, président

PRÊT POUR SON ENVOL

EXELTECH SE REDRESSE APRÈS CINQ ANNÉES DIFFICILES PAGE 3

Vers une baisse de prix à la SAQ

JACQUES BENOIT

La Société des alcools du Québec (SAQ) vient de modifier à la baisse les principaux taux de change dits standards qu'elle utilise pour l'établissement de ses prix de détail, de sorte que les prix de nombreux vins devraient normalement diminuer à partir du 25 juillet.

«Où, il va y avoir des baisses de prix, mais on ne sait pas encore de combien», explique Alain Bolduc, vice-président aux communications et aux affaires publiques, et adjoint du président de la SAQ. Car les fournisseurs ont jusqu'à la fin de la semaine pour faire connaître leurs intentions en ce qui regarde leurs prix de gros (ou prix départ chai) qu'ils peuvent modifier à la hausse comme à la baisse. S'ils les laissent inchangés, les prix de détail diminueront automatiquement.

En vigueur depuis l'automne 2006, le taux auquel la SAQ calcule que lui revient l'euro, soit 1,5241 \$, a été ainsi ramené à la mi-juin à 1,4273 \$.

La diminution est de 9,7%. Mais, souligne le vice-président de la SAQ, comme cette diminution s'applique uniquement sur le prix de gros, elle pourra se traduire par un recul des prix de détail «d'au plus 5,5 à 5,8%».

La raison: au prix de gros des produits s'ajoutent de nombreux frais (transport, taxes diverses, majoration de la SAQ, etc.) pour lesquels le taux de l'euro ne joue pas.

Il poursuit: «Quand l'euro a reculé d'environ 15% il y a un an et demi, on a eu une baisse d'au maximum 9% sur le prix de détail. On faisant le même calcul avec une baisse de 9,7%, on arrive à une diminution de 5,5 à 5,8% pour les prix de détail.» En tout, quelque 600 produits européens, essentiellement des vins, sont concernés.

Sans être énorme, la diminution fera sans doute soupçonner de soulagement les consommateurs, de même que les fournisseurs européens qu'une baisse de leur prix de détail aidera à mieux faire face à la concurrence des producteurs du Nouveau Monde. Autre bonne nouvelle, enfin: le taux standard touchant le dollar américain a lui aussi diminué en date du 11 juin, glissant à 1,0601 dollar (pour 1 \$US) comparativement à 1,0987 jusque-là, soit une baisse de 3,5%.

LE CHIFFRE DU JOUR

0,2%

La croissance du produit intérieur brut du Québec a ralenti au premier trimestre, n'augmentant que de 0,2% en termes réels contre 0,5% enregistré au dernier trimestre de 2006.

Source: Institut de la statistique du Québec.

Entrevue de *La Presse Affaires* avec le président de Providence

Pas de désossage en vue à BCE

MAXIME BERGERON

Bell Canada Entreprises ne sera ni brisée en morceaux, ni amputée d'une bonne partie de ses employés une fois privatisée, si l'on se fie à Jonathan M. Nelson.

En fait, les différentes divisions de BCE gagneront plutôt à travailler en étroite collaboration les unes avec les autres.

«Je dirais que si vous aviez vu nos plans, ils prévoient que rien ne sera vendu», a déclaré le président et chef de la direction du fonds d'investissement privé Providence Equity Partners, pendant un entretien avec *La Presse Affaires*.

Le fonds américain est resté à l'écart des projecteurs depuis l'annonce du rachat de Bell Canada pour 51,7 milliards la semaine dernière. Or, Providence a joué un rôle de tout premier plan dans le ficelage de la transaction, et son influence sera majeure une fois la vente bouclée.

Chef d'orchestre

Teachers, actionnaire principal du «BCE nouveau» avec 52% du capital, se fie beaucoup à Providence pour orchestrer la transformation en profondeur qui attend l'ancien monopole. Jonathan Nelson est prêt: son fonds a participé à la plupart des grosses transactions de la

dernière décennie dans le secteur des télécoms et des médias, de la fondation de VoiceStream Wireless (maintenant T-Mobile USA) à la privatisation de TDC au Danemark.

Comme la plupart des fonds d'investissement privés, Providence aime garder un profil bas. Pour obtenir un entretien avec Jonathan Nelson, *La Presse Affaires* a dû accepter de soumettre les citations retenues au responsable des communications de l'entreprise, qui y a apporté certaines modifications.

La pratique est inhabituelle, mais elle permet d'en apprendre plus sur l'avenir de BCE et de

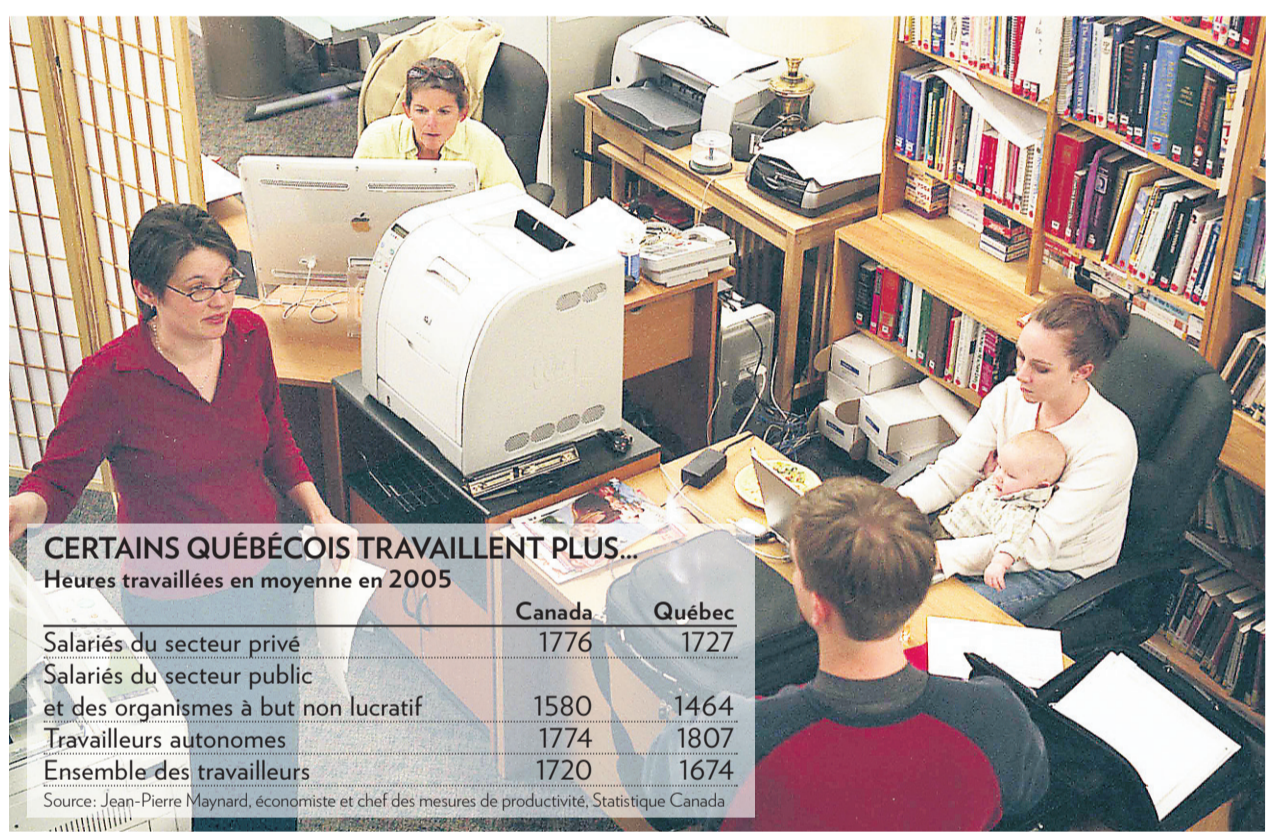
ses 54 000 employés. D'entrée de jeu, le président et fondateur de Providence tient à éloigner l'image de rapaces et de déchi-queurs d'entreprises qui colle souvent aux fonds comme le sien.

Il donne l'exemple de KDG, «le BCE de l'Allemagne», rachetée en 2003 par Providence de Deutsche Telekom (Teachers s'est depuis jointe au capital par la suite).

Un vrai acteur

À l'époque, KDG était un câblodistributeur classique. Un Vidéotron à l'ancienne.

» Voir **PROVIDENCE** en page 4



CERTAINS QUÉBÉCOIS TRAVAILLENT PLUS... Heures travaillées en moyenne en 2005

	Canada	Québec
Salariés du secteur privé	1776	1727
Salariés du secteur public et des organismes à but non lucratif	1580	1464
Travailleurs autonomes	1774	1807
Ensemble des travailleurs	1720	1674

Source: Jean-Pierre Maynard, économiste et chef des mesures de productivité, Statistique Canada

PHOTO LAURENT GUERIN, MOTHERING MAGAZINE

Sommes-nous des cigales ?

Inutile de nier l'évidence: les Québécois travaillent en moyenne trois semaines de moins que les Américains et une semaine de moins que les autres Canadiens. Mais certains groupes font exception: les salariés québécois du commerce de détail, notamment, sont au boulot une semaine et demie de plus par année que les Ontariens.



JACINTHE TREMBLAY

VIE AU TRAVAIL

COLLABORATION SPÉCIALE

En 2005, les seuls Canadiens à consacrer annuellement moins d'heures que les Québécois à leur boulot étaient les travailleurs du Nunavut.

L'économiste Jean-Pierre Maynard, chef des mesures de productivité à Statistique Canada, est responsable de cette donnée qui a fait cou-

ler tant d'encre et de salive. «C'est vrai que les Canadiens travaillent moins d'heures que les Américains. C'est vrai aussi que la moyenne d'heures travaillées au Québec est inférieure à celle de la majorité des autres provinces», rappelle-t-il d'entrée de jeu.

Pourquoi? Selon M. Maynard, 60% de «l'écart Canada-États-Unis» vient de la durée de la semaine de travail - 37,5 heures ici, 40 heures chez nos voisins.

Les 40% qui restent sont attribuables aux vacances et aux congés, plus généreux au Canada. Les Canadiens s'absentent pour ces deux raisons environ 50 heures de plus que les Américains.

Ces données confirment la

différence entre les politiques et les régimes du travail des deux pays. «Aux États-Unis, les lois du travail sont plus permissives pour les employeurs» explique M. Maynard.

Le poids du secteur public

Les vacances et les horaires sont également au coeur des différences entre les heures travaillées au Québec et ailleurs au Canada. C'est particulièrement vrai pour la fonction publique, qui représente près de 25% de la main-d'œuvre de la province.

«Au Québec, les salariés de l'État, des municipalités, de la santé et de l'éducation ont plus de vacances et une semaine de travail plus courte que ceux des autres provinces. Dans l'ensemble, ils travaillaient 116 heures de moins que la moyenne canadienne en 2005. C'est la principale cause de la différence québécoise», précise M. Maynard.

» Voir **CIGALES** en page 3

Le pactole pour les conseillers financiers

BLOOMBERG

Quatre banques, y compris la Banque Toronto-Dominion et Citigroup, pourraient se partager jusqu'à 181 millions de dollars pour avoir aidé un groupe dirigé par le Régime de retraite des enseignantes et enseignants de l'Ontario (Teachers) à acquérir BCE.

L'équipe de conseillers, qui comprend également Deutsche Bank et Royal Bank of Scotland, touchera entre 0,3% et 0,35% du prix d'achat de 51,7 milliards, qui inclut la dette, ont indiqué deux personnes qui ont contribué à la transaction.

Elles ont réclamé l'anonymat parce que les commissions n'ont pas été rendues publiques.

Cette acquisition a fait passer Citigroup, la banque la plus importante des États-Unis, au troisième rang, contre le cinquième auparavant, parmi les conseillers ayant participé à des marchés avec des compagnies canadiennes cette année, selon des données compilées par Bloomberg.

L'acquisition de BCE, qui constitue le plus important rachat par endettement au monde, mettra les actions les plus largement réparties au Canada dans des mains privées pour la première fois en plus d'un siècle et elle pourrait annoncer d'autres marchés faisant appel à du capital d'investissement au pays.

BCE, première compagnie de téléphonie au Canada, «est un nom prestigieux», souligne Ian Nakamoto, directeur de l'analyse chez MacDougall, MacDougall and MacTier, à Toronto, qui gère des actions d'environ 4,2 milliards US.

» Voir **PACTOLE** en page 4

Vous pourriez visiter votre maison.

Venez voir la Maison de rêve BMO Banque de Montréal.

Rendez-vous à Sainte-Dorothée (Laval) dans le domaine Villas-sur-Rive: prenez l'autoroute 13, sortie boul. Samson Ouest et suivez les indications.

Pour acheter votre billet, rendez-vous à la Maison de rêve ou à une succursale de BMO Banque de Montréal.

maisonderevebmo.com

LA MAISON DE RÊVE

BMO Banque de Montréal

THE BOLD LOOK OF **KOHLER**

theolympiad

SUMMUM GRANIT

ADETAIL

Benjamin Moore

LUMINAIRE

LA PRESSE cyberpresse.ca

PLANTES ET DÉCOR **Véronique**

CALIFORNIA CLOSETS

CLUB PISCINE Citicorp

CARPETTE MULTI DESIGN

Pierres et Roches

LA PRESSE AFFAIRES MARCHÉS MONDIAUX

REPÈRES DU LUNDI

DOLLAR CANADIEN

95,33 ¢US

VARIATION

Semaine dernière **+1,47** ¢

Cette année **+9,52** ¢

0,6993 €

VARIATION

Semaine dernière **+0,0062** €

Cette année **+0,0496** €

SOMME REQUISE POUR ACHETER

Un dollar US **1,0490** \$

Un euro **1,4300** \$

TAUX PRÉFÉRENTIEL DES BANQUES **6,00** %

TAUX DE LA BANQUE DU CANADA **4,25** %

TAUX DE LA RÉSERVE FÉDÉRALE AMÉRICAINE **5,25** %

OR (NY GOLD)

652,70 \$US

PÉTROLE

WTI, contrat terme rapproché

72,91 \$US

Light Sweet Crude **78,57** \$

North Sea Brent **77,12** \$

PRODUIT INTÉRIEUR BRUT

Avril **0,0** %

Variation annualisée **2,1** %

BALANCE COMMERCIALE

Avril **5,8** milliards

INDICE DES PRIX À LA CONSOMMATION

Annuel (avril) **2,2** %

Sans éléments volatils **2,4** %



TAUX DE CHÔMAGE

juin (désaisonnalisé)

CANADA **6,1** %

Québec **6,9** %

Ontario **6,5** %

Montréal **6,5** %

Toronto **6,9** %

Vancouver **4,4** %

TAUX D'ACTIVITÉ AU CANADA

juin (désaisonnalisé) **67,6** %

EMPLOIS CETTE ANNÉE

CANADA **196 900**

Québec **69 500**

Ontario **26 700**

RÉMUNÉRATION HEBDOMADAIRE MOYENNE

Avril **765,36** \$

Variation annuelle **+0,0** %

MISES EN CHANTIER

Mai Base annuelle

CANADA **22 098 229 700**

Québec **3 998 39 700**

Ontario **6 513 67 800**

Variation ann. (Canada) **-0,1** %

COMMERCE DE DÉTAIL

avril **+0,0** %

Variation annuelle **+0,0** %

VENTES AUTOS NEUVES

Avril **+6,9** %

Variation annuelle **+7,4** %

NOTE: Dans tous les cas, il s'agit des données les plus récentes disponibles, à la fermeture des marchés vendredi dernier.

Sources: Bloomberg, Statistique Canada et la SCHL

Les taux chutent au Brésil et la construction décolle

THE NEW YORK TIMES

C'est un marché on ne peut plus vierge, mais depuis peu en plein essor. La nouvelle stabilité économique au Brésil et les changements apportés aux lois sur les prêts font en sorte que, pour la première fois, les travailleurs pauvres du pays peuvent acheter leur propre maison.

Et grâce à l'argent fourni par des étrangers qui y voient un investissement lucratif (soit 4,8 milliards US injectés au Brésil depuis septembre 2005), les compagnies de construction et d'immobilier bâtissent autant qu'elles peuvent.

« La demande de maisons est plus forte. Il manque d'habitations et, maintenant, il y a des Brésiliens qui ont suffisamment d'argent pour en acheter », explique João Crestana, vice-président de l'aménagement urbain à Secovi, une grande confédération de constructeurs et de promoteurs de l'État de São Paulo, le plus peuplé du Brésil. « Les compagnies constatent qu'il y a là un marché », ajoute-t-il.

De nombreux changements touchent l'industrie, mais les plus importants se manifestent sur le marché des maisons et des appartements destinés aux Brésiliens qui gagnent jusqu'à cinq fois le salaire minimum mensuel de 380 reals (198 \$US), comme Glauco Rodrigues et Alexandra Soldi.

Jusqu'à récemment, le jeune couple, qui prévoit se marier le 8 septembre prochain, aurait dû louer un appartement ou demeurer avec des parents jusqu'à ce qu'ils économisent suffisamment pour posséder leur propre logis.

Or, au début de l'an prochain, ils emménageront dans un petit appartement neuf de deux chambres à coucher qu'ils achètent dans la partie nord de São Paulo.



Les immeubles résidentiels et commerciaux poussent comme des champignons à São Paulo.

PHOTO MARCOS ISSA, BLOOMBERG NEWS

Pendant des années, les Brésiliens pauvres ont eu peu accès au crédit. Même quand ils pouvaient en obtenir, ils ne pouvaient espérer composer avec les taux d'intérêt, souvent parmi les plus élevés au monde.

Cette situation, combinée au chômage, au sous-emploi, aux salaires de misère et à l'instabilité provoquée par des crises économiques régulières, a provoqué l'explosion des favelas, ces bidonvilles qui poussent près des centres urbains au Brésil.

Les taux baissent

Mais depuis que Luiz Inácio Lula da Silva est devenu président du pays, en 2003, les taux d'intérêt sont passés de 25 % à 12 % et il semble qu'ils vont baisser encore. L'an dernier,

l'inflation a été de 3,1 % et elle est stable. De plus, les salaires grimpent à des taux supérieurs à celui du coût de la vie, selon des données gouvernementales, ce qui signifie que les travailleurs ont davantage de revenu disponible. Acheter une petite maison est finalement une possibilité réelle pour nombre de Brésiliens.

« Le crédit est tellement disponible », constate Luiz Galvão, coprésident de Galvão Empreendimentos Imobiliários, qui construit l'appartement que Rodrigues et Soldi achètent. « Acheter une maison sera comme acheter une voiture », prédit-il.

Les firmes brésiliennes de construction puisent dans les énormes nouveaux investisse-

ments des étrangers pour répondre à la demande croissante.

Le prêteur hypothécaire le plus important du pays, l'organisme gouvernemental Caixa Econômica Federal, estime que le Brésil a besoin de 7,9 millions de nouvelles maisons.

Et pas moins de 92 % de ces maisons pourraient répondre aux besoins des personnes touchant un revenu moyen-inférieur. Les entreprises qui naguère consacraient l'essentiel de leurs activités à la construction de chic propriétés résidentielles pour les riches habitants de São Paulo et de Rio de Janeiro réévaluent leurs portefeuilles et commencent à construire des maisons plus petites et moins chères dans les capitales des États et dans les provinces.

La Russie met la dernière main au futur concurrent de Bombardier

AGENCE FRANCE-PRESSE

KOMSOMOLSK-SUR-L'AMOUR, Russie — la Russie réussira-t-elle son pari de revenir dans le club très fermé des constructeurs d'avions civils? Cela dépendra du sort du tout premier « Superjet », encore en pièces détachées dans l'Extrême-Orient russe.

Dans l'immédiat, ses créateurs ne peuvent certes présenter qu'une carlingue vert pâle, vide et sans ailes, et leur projet d'entrée en force sur le marché de l'avion moyen-courrier accuse déjà quelques mois de retard.

Mais l'atmosphère est à l'optimisme chez l'avionneur public Soukhoï, qui s'est décidé à convier pour la première fois une poignée de journalistes afin de leur « montrer que l'avion existe ». Et que le projet, soutenu fermement par le gouvernement russe, avance à grands pas malgré les 8000 km qui séparent l'usine de Komsomolsk-sur-l'Amour de Moscou.

Le futur avion, qui transportera de 75 à 95 personnes, a déjà réuni 71 commandes fermes, dont près de la moitié pour le compte de la compagnie russe semi-publique Aeroflot. La plus récente, en juin, est celle de la firme ItAli Airlines, pour 10 avions.

Mais de l'avis des professionnels, les grandes compagnies occidentales, dont certaines comme SAS, Air France ou Lufthansa auraient déjà fait part de leur intérêt, ne se décideront pas avant le premier vol d'essai, prévu en fin d'année.

Ce sont elles qui décideront si le Superjet — qui, contrairement au tout nouveau Boeing 787 « Dreamliner » par exemple, ne comprend pas de matériaux composites — est ou non un produit digne d'être exporté.

« Pour la Russie, il ne s'agit pas seulement de construire un avion et un moteur », souligne Jean-Paul Ebanga, patron de Powerjet, la coentreprise franco-russe chargée des moteurs du Superjet.

De fait, d'immenses espoirs reposent sur cet avion, le premier conçu en Russie depuis la chute du mur de Berlin. Si Moscou n'a



D'immenses espoirs reposent sur cet avion, le premier conçu en Russie depuis la chute du mur de Berlin. Si Moscou n'a jamais cessé de produire et d'exporter des avions de chasse, son aviation civile a décliné après la chute de l'Union soviétique.

PHOTO AMÉLIE HERENSTEIN, AFP

jamais cessé de produire et d'exporter des avions de chasse, son aviation civile a décliné après la chute de l'Union soviétique.

Puissance retrouvée

Le Superjet prendra son envol en pleine restructuration du sec-

assez différent, grâce à ce que nous sommes en train de faire ici », estime M. Ebanga.

Connu surtout pour ses avions de chasse très performants, Soukhoï entend s'approprier le marché dit de l'avion « régional », en plein boom et pour l'heure

Le futur avion, qui transportera de 75 à 95 personnes, a déjà réuni 71 commandes fermes, dont près de la moitié pour le compte de la compagnie russe semi-publique Aeroflot.

teur aéronautique russe et alors que le pays exhibe fièrement sa puissance économique retrouvée, tout comme sa volonté de ne pas cantonner ses exportations au pétrole et au gaz.

« Si nous avons de la chance, d'ici 10 ou 20 ans, le paysage de l'industrie aéronautique sera

dominé par le brésilien Embraer et le canadien Bombardier.

Pour pallier son inexpérience dans l'aviation civile, il s'est adjoint l'aide d'une série de groupes occidentaux pour l'assister, dont l'italien Alenia, qui est actionnaire minoritaire, et le français Snecma, qui participe à

la conception et à la fabrication du moteur.

L'immense usine Soukhoï, dans la banlieue d'une ville célèbre pour avoir été construite dans la ferveur par les « komsomols » (jeunesses communistes) en 1932, a gardé une saveur toute soviétique: « Nos avions font la fierté de la Russie », clame une affiche grand format sur le mur d'un bâtiment.

À terme, le site devrait construire 70 Superjet par an.

Soukhoï rêve d'en vendre 800 d'ici à 2024, dont 300 en Russie et 500 auprès des compagnies occidentales, pour un prix (estimé à environ 25 millions de dollars pièce) présenté comme beaucoup moins cher que ceux de ses concurrents, grâce à un profil optimisé et à l'abondance de matières premières en Sibérie.

LA PRESSE AFFAIRES

DILBERT



SUDOKU

		1		3		5	8	
		7	1	2		3		
	8			5				9
		8		5	7			
						2	3	
9					6			
		9	6	4				
	1	4				8	2	
						3		

Placez un chiffre de 1 à 9 dans chaque case vide. Chaque ligne, chaque colonne et chaque boîte 3x3 délimitée par un trait plus épais doivent contenir tous les chiffres de 1 à 9. Chaque chiffre apparaît donc une seule fois dans une ligne, dans une colonne et dans une boîte 3x3.

Solution du dernier sudoku

7	4	2	9	5	1	6	3	8
1	3	5	4	8	6	9	7	2
8	9	6	3	2	7	4	1	5
5	2	4	6	3	8	7	9	1
9	1	8	7	4	5	2	6	3
6	7	3	1	9	2	8	5	4
3	5	7	2	6	4	1	8	9
4	6	9	8	1	3	5	2	7
2	8	1	5	7	9	3	4	6

Ce jeu est une réalisation de Ludipresse. Pour plus d'informations, rendez-vous sur le site www.les-mordus.com ou écrivez-nous à info@les-mordus.com

Niveau de difficulté : MOYEN

0700

Par Fabien Savary

0699

À NE PAS MANQUER CETTE SEMAINE

Mardi, la Banque du Canada annoncera son taux directeur, qui détermine les taux d'intérêt au pays.

POUR NOUS JOINDRE

La Presse Affaires, 7, rue Saint-Jacques, Montréal (Québec) H2Y 1K9
lpa@lapresseaffaires.com

BCE

Pas de désossage en vue

PROVIDENCE

suite de la page 1

Providence a décidé d'investir massivement pour en faire un vrai acteur global des télécoms, qui offre maintenant la téléphonie et l'internet. Les dépenses en capital ont explosé, affirme-t-il. « On investit aujourd'hui 5,2 fois plus que ce que Deutsche Telecom investissait. »

Le nombre d'employés de KDG a aussi suivi une courbe ascendante. Il est « significativement plus élevé » aujourd'hui qu'en 2003, soutient M. Nelson.

L'œil sur BCE

L'intérêt de Providence pour BCE date de longtemps. Bien avant que les enchères soient offi-

dentielle, en pleine perte de vitesse chez Bell, ne sera pas le premier cheval de bataille de la nouvelle entreprise privatisée. Le sans-fil, si. Avec un taux de pénétration de 56 % au Canada – deux fois moins que bien des pays européens –, le potentiel de croissance est énorme, souligne M. Nelson. Selon des études menées par Providence, ce taux atteindra 77 % dans cinq ans.

Aussi, pour réduire au maximum la perte de clients au profit de la concurrence, Bell mettra davantage sur les offres groupées, qui proposent des rabais lorsque le client combine plusieurs services. Une raison de plus de garder toutes les divisions de BCE au sein d'une même entreprise plutôt que de les vendre en pièces

les options sont ouvertes pour l'instant.

« Je crois que Michael Sabia a fait un bon travail à nettoyer la compagnie, dit-il. Maintenant, nous sommes capables de nous concentrer sur les secteurs de base, et on peut le faire en tant que société privée, ce qui est selon moi un grand avantage. »

Au revoir TSX, bonjour dette

Le fait d'être retiré de la Bourse permettra de faire des investissements majeurs ou accélérés sans se soucier de l'impact trimestriel sur les revenus. Le total des dépenses en capital ne sera pas nécessairement très différent de ce qu'il est aujourd'hui, mais l'argent sera dépensé différemment entre les divisions de l'entreprise, explique Jonathan Nelson.

« Il ne s'agit pas tant de réduire les dépenses; nous voulons nous assurer que l'argent est dépensé de manière avisée, dit-il. Quand on regarde les dépenses ou les investissements en capital, on se demande: est-ce que cela génère des revenus? Est-ce que ça améliore l'expérience du client? Le client verra-t-il le résultat de ce dollar qu'on vient de dépenser? »

Quant à l'endettement qu'aura BCE après la privatisation, qui a soulevé des commentaires d'analystes inquiets pendant toute la semaine, le grand patron de Providence ne le juge pas trop élevé. « Pas du tout. Nous avons bâti certaines des plus grosses entreprises de télécoms de la planète avec des emprunts. Aux États-Unis, T-Mobile, qui est devenue une compagnie de 40 milliards de dollars, avait un fort effet de levier. »

Jonathan Nelson ne s'inquiète pas non plus de voir d'autres

Un autre facteur a contribué à rendre l'achat de BCE encore plus intéressant pour Providence: la déréglementation accélérée de la téléphonie locale au Canada. Grâce à ce changement, Bell pourra se battre à armes égales avec les câblodistributeurs, dit Jonathan Nelson.

ciellement lancées par l'ancien monopole en avril dernier.

En fait, Providence et Teachers – qui entretiennent une étroite relation d'affaires depuis 16 ans – lorgnaient BCE depuis deux ans. Divers événements, comme la conversion avortée en fiducie de revenu, ont refroidi temporairement leurs ardeurs. Mais ce qui a surtout empêché le dépôt d'une offre en 2005, c'est qu'il était impossible à l'époque de réunir assez d'argent pour avaler une aussi grosse entreprise.

« Ce n'était pas possible à cause de la dette et des capitaux requis, rappelle Jonathan Nelson. C'était plus que ce que le marché pouvait offrir. Ce qui a changé depuis deux ans, c'est que les marchés du crédit et des capitaux ont grossi substantiellement. »

Une fois que la vente de TéléSAT a été finalisée par Bell l'automne dernier, Teachers et Providence se sont vite remis au travail pour signoler un projet de rachat. Dès février, ils ont obtenu un financement ferme auprès d'une banque. Ils sont allés voir Michael Sabia, grand patron de Bell, peu après.

Un autre facteur a contribué à rendre l'achat de BCE encore plus intéressant pour Providence: la déréglementation accélérée de la téléphonie locale au Canada, annoncée en avril dernier par le ministre fédéral de l'Industrie, Maxime Bernier. Grâce à ce changement, Bell pourra se battre à armes égales avec les câblodistributeurs, dit Jonathan Nelson.

Reste que la téléphonie rési-

détachées, dit M. Nelson. « On aimerait les voir travailler ensemble davantage. »

Investisseurs professionnels

Avec 32 % du capital de BCE, Providence jouera un grand rôle dans le revirement de l'entreprise. Mais pas trop grand, insiste le dirigeant du fonds. C'est à l'équipe de direction qu'il reviendra de (bien) gérer les opérations au quotidien.

« En fin de compte, nous souhaitons voir les dirigeants de l'entreprise prendre ces décisions, avec nous en arrière-plan comme membres très actifs du conseil », explique-t-il.

Providence ne déléguera aucun gestionnaire permanent à Montréal. Les allers-retours seront fréquents entre Providence (au Rhode Island) et la métropole québécoise, et une équipe de professionnels suivra le dossier en permanence des États-Unis. « Nous sommes des investisseurs professionnels, pas des opérateurs », souligne Jonathan Nelson.

Le groupe compte garder son investissement dans BCE pendant environ cinq ans, le temps de redresser la compagnie et de faire un juteux profit. Selon certaines sources proches du dossier, Providence espère réaliser un rendement de 20 % par année, une prévision « prudente ».

Et qu'advient-il de Michael Sabia? Les discussions concernant son avenir viennent tout juste de débiter, dit Jonathan Nelson. Toutes



PHOTO FOURNIE PAR PROVIDENCE EQUITY PARTNERS

Avec 32 % du capital de BCE, Providence jouera un grand rôle dans le revirement de l'entreprise. Ci-haut, Jonathan M. Nelson, chef de la direction de Providence Equity Partners, partenaire de Teachers dans le rachat de Bell Canada.

consortiums renchérir en déposant une offre supérieure à celle que Providence a déposée avec Teachers et la firme Madison Dearborn (qui détient 9 % du capital).

« Ce sera très difficile pour un groupe d'arriver avec une offre supérieure », croit-il.

Le dirigeant a par ailleurs tenu

à souligner que le siège social de BCE demeurera bel et bien à Montréal. Même si son français est « terrible ».

Providence gère des fonds avec un engagement en capital d'environ 21 milliards de dollars, et possède des intérêts dans plus de 100 entreprises.

Le pactole pour les conseillers financiers

PACTOLE

suite de la page 1

« Les banques peuvent alors se vanter d'avoir participé à la transaction », ajoute-t-il.

« C'est de toute évidence une grosse transaction », constate Patrick Meneley, 43 ans, vice-président de la division de banque d'affaires TD Securities.

« TD Securities est très heureux de fournir une solution financière à une transaction d'une telle importance », précise-t-il. Il se refuse toutefois à faire des commentaires sur les commissions versées aux banques. Edmund Clark, le PDG de

la Banque Toronto-Dominion, avait promis de faire de TD Securities l'une des trois plus grandes banques canadiennes au chapitre des services de conseil. TD a ainsi fourni des conseils à Thomson Corp. lors de l'acquisition de Reuters Group et aussi au moment de la vente de la compagnie de gaz naturel Terasen, de Vancouver, à Fortis Inc.

« Il y a des indices manifestes que TD réalise des progrès dans un secteur que Ed avait défini comme étant l'une de ses priorités », soutient John Aiken, un analyste de Dundee Securities.

Citigroup, le principal conseiller du groupe formé par

Teachers, a contribué à 10 transactions avec des compagnies canadiennes, transactions évaluées à 108,4 milliards US et annoncées cette année, dont les conseils fournis à Alcoa dans le cadre du rachat proposé d'Alcan, dont la valeur atteindrait 27,8 milliards US.

Dans ce classement, Deutsche est passé du 33^e rang au 10^e rang grâce à la transaction de BCE, alors que Royal Bank of Scotland, qui n'était pas classé auparavant, se trouve maintenant au 12^e rang. « C'est une transaction très importante pour Deutsche Bank », avoue Kit Dalaroy, un directeur de Deutsche Bank.

Hausse du taux directeur demain?

PRESSE CANADIENNE

La Banque du Canada haussera très probablement son taux directeur d'un quart de point demain, selon une majorité d'économistes.

Les pressions inflationnistes sont fortes, alors que Statistiques Canada a révélé vendredi que 35 000 nouveaux emplois ont été créés en juin, soit deux fois plus que ce que prédisaient les analystes. Le pays enregistre son plus faible taux de chômage en 30 ans. L'augmentation des salaires horaires d'environ 3,5 % cette année constitue un autre facteur qui pousse à croire que les économistes de la Banque

du Canada voudront freiner les pressions inflationnistes.

La Banque du Canada a maintenu son taux directeur à 4,25 % depuis mai 2006.

Le marché du travail est tellement serré, selon le vice-président aux marchés monétaires chez BMO Nesbitt-Burns, Guy Phaneuf, que l'on peut même s'attendre à une seconde hausse des taux d'intérêt dès septembre prochain.

L'augmentation probable du taux directeur de la Banque du Canada encouragera le huard dans sa montée. Cette année, le huard a connu une croissance de 10 % par rapport à la devise américaine. Vendredi matin, sur le marché

des changes, le dollar canadien a atteint son plus haut sommet en 30 ans à 95,57 cents US. Plusieurs économistes estiment que la parité avec le dollar américain pourrait être atteinte dès la fin de l'année. Si une hausse du taux directeur s'avère être une bonne nouvelle pour les investisseurs, elle risque cependant d'alourdir le fardeau financier des ménages qui remboursent une hypothèque ou qui sont endettés. Cela affectera également le secteur manufacturier, qui ne bénéficie pas de la vigueur de l'économie canadienne et qui a encaissé une perte de 31 000 emplois pour le seul mois de juin.

AFFAIRES
700

715 FINANCEMENT
PRÊTS 1ère, 2e hyp., bal. de vente, rés., comm., équipements, cas spéciaux. Me Rémillard 514-767-5331

AVIS
800

850 AVIS DE DISSOLUTION CHANGEMENT DE NOM

PRENEZ AVIS que le **9117-4672 QUÉBEC INC.** demandera au Registraire des entreprises du Québec la permission de se dissoudre. À Montréal, le 6 juillet 2007

AVIS
800

850 AVIS DE DISSOLUTION CHANGEMENT DE NOM

AVIS est donné, par les présentes, que **BRILOR CORPORATION** demandera au Registraire des Entreprises du Québec la permission d'obtenir sa dissolution. Date: le 6 juillet 2007. Les procureurs de la compagnie, DeGrandpré Chait

PRENEZ AVIS que la compagnie **CIRCONFÉRENCE INC.** demandera au Registraire des entreprises du Québec la permission de se dissoudre. Laval, ce 6 juillet 2007. **JARRY BAZINET** Avocats et conseillers d'affaires inc.

MARCHANDISES & SERVICES 200

259 GARDERIES GARDIENNAGE AIDE FAMILIALE étranger(e) disponible. 514-239-1287 www.djp-services.com

270 MASSOTHÉRAPIE SOINS, PRODUITS-NATURELS MASSAGE SHIATSU Bain chinois, a/c 450-448-7575 engagements, www.smriv.ca

À LA BONNE relaxation inoubliable ambiance chaleureuse reçu, visa, 514 598-0707

OFFRES D'EMPLOI 300

306 SANTÉ SERVICES COMMUNAUTAIRES PHARMACIE ASSISTANT(E) TECHNIQUE en pharmacie, exp., min. 32h/sem, pas de soir ni fin de sem. Josette Michaud, 514-288-3286

331 ENTRETIEN SÉCURITÉ CONCIERGE À LAVAL, Duvemay, idéal couple concierger retraité, doit demeurer sur place, menus travaux avec exp. 514-922-8572

340 EMPLOIS DIVERS À COMBLER IMMÉDIATEMENT, Conseiller(ière) en sécurité - Expérience non requise. - Boni de formation. - De 12 \$ à 16 \$/heure.

307 ÉDUCATION ENSEIGNEMENT ÉCOLE PRIMAIRE PRIVÉE à Longueuil, recherche enseignante(e) avec brevet ou permis pour maternelle ou 1er cycle

310 BUREAUX CHERCHE DIPLÔMÉ(E) EN TECHNIQUE COMPTABILITÉ pour bureau de gestion immobilière. Exp. non requise. CV par fax au 514-510-6743 ou par courriel: aboulrice@gammassi.com

319 VENTE COMMERCÉ I.O.S.O ASPHALTE, chef de file en application d'asphalte et écoplant, cherche vendeur dynamique avec ou sans expérience, transport fourni, MtI et environs. Bonne commission plus bonis. 514-809-3456

322 HÔTELLERIE RESTAURATION ALIMENTATION BARMAN/MAID / Serveur/ess bars et emplois (depuis 1981) rabais internet www.ecoledesmaîtres.com 514-849-2828/1.800.551.1781

400 SERVICES PERSONNELS #17234A, A4, Quattro, 1.8T 2005, 79 984 km, ens. sport, 25 995 \$

406 LIGNES DE RENCONTRES C'est un fantasme qui se réalise!!! Savourez des heures de bavardage sensuel avec des gens d'ici sexy à l'échange de nuit. APPELÉZ GRATUITEMENT! MAINTENANT pour vous brancher individuellement avec des gens sexy et ouverts d'esprit. Flirtiez, bavardez, partagez des fantasmes, et plus. Des milliers de participants satisfaits. 514.940.8870 CODE 150. L'échange de nuit. Venez jouer. Doit avoir 18+.

440 ESCORTES RENCONTRES WWW.VENUSXXX.CA Se déplace selon, 514-994-3007

327 COIFFURE ESTHÉTIQUE COIFFEUR(EUSE) plein, partiel, occasionnel ou remplacement vacances, votre choix. 514-786-3553, 1-800-448-3553.

328 INDUSTRIE DU VÊTEMENT PATRONISTE sur système Garber avec expérience. Laval. Demandez Guy 450-668-3766

VÉHICULES AUTOMOBILES

501 AUTOMOBILES LA TOUTE NOUVELLE VOLVO S80 AWD 2007 À PARTIR DE 750\$ MOIS LOCATION 48 MOIS COMPTANT INITIAL 5 000 \$

UPTOWN VOLVO 4900 rue Paré, Montréal (514) 737-6666 www.uptownvolvo.com Location 48 mois. Transport et préparation inclus. 80 000 km alloués 0,16 \$ par km additionnel.

501 AUTOMOBILES ACURA CL3.0 V6, 97, 150 000 km, tout équipée, 6000 \$ nég. Un seul proprio. 450-888-0534.

BMW 323i 99, 133 000 km, argent, 5 vit., 8 pneus, toit, a/c. Excellente condition. 13 000\$. 514-898-4108 ou 514-285-8620.

501 AUTOMOBILES HONDA Civic LX '02, impeccable, bas km, aut., très équipée, a/c. 10 995\$. Lise 514-331-1745

LAVAL Taux d'intérêt à partir de 2.9% BMW 07 323i 16 000 km 38 900\$ 04 325ciab 45 000 km 34 900\$

501 AUTOMOBILES SAAB 2004, modèle 9-3 Aero Turbo, 4 ptes, 115 000 km, bleu marine, 17 900\$. 514-232-9962.

502 VÉHICULES 5000 \$ ET MOINS AUBAIN! PONTIAC Sunbird 1988, méc. A-1, 179 000 km, cuir beige, tout équipé, 73 000 km, 32 500 \$, 514-242-9838.

504 CAMIONS, JEEPS FOURGONNETTES FORD E350 cube 12' 00", A1, rame chargée, à essence. 13 500 \$ nég. 450-252-5360.

502 VÉHICULES 5000 \$ ET MOINS AUBAIN! PONTIAC Sunbird 1988, méc. A-1, 179 000 km, cuir beige, tout équipé, 73 000 km, 32 500 \$, 514-242-9838.

504 CAMIONS, JEEPS FOURGONNETTES RANGE ROVER Sport 06, vente ou transfert de bail 15 mois, 1000 \$/mois, tx. incl. 514-605-2889, 450-228-3876.

502 VÉHICULES 5000 \$ ET MOINS AUBAIN! PONTIAC Sunbird 1988, méc. A-1, 179 000 km, cuir beige, tout équipé, 73 000 km, 32 500 \$, 514-242-9838.

DÉCÈS, PRIÈRES, REMERCIEMENTS 900

INDEX DES DÉCÈS ALLARD, Myra Elizabeth (née Dempsey) Burlington, Ontario BOULAY BEAUBIEN, Aimée Pierrefonds GARON, L'honorable Alban, c.r. Garon, Raymond (née Lurette)

GAUTHIER, Soeur Adèle Saint-Hyacinthe GAUTHIER, Thérèse, c.s.c. Montréal LARIN, Vincent Montréal LAUZÉ (née Bourdon), Germaine Terrebonne LEVESQUE, François Mc Masterville PERRON, André Sherbrooke SYNNOTT, Monique (née Whipp) St-Eustache SYNNOTT, Thomas St-Eustache TOUGAS, Serges Mont-St-Hilaire VANDAL (née Vinet), Lucille

AVIS AUTOS À VENDRE Pour les fins de cette rubrique, La Presse désire aviser ses annonceurs de la teneur des normes qu'elle applique quant au contenu des annonces publiées dans cette rubrique.

Noubliez pas de commander votre signet. Laissez vos coordonnées au 514-285-6816 (un signet par annonce) cyberpresse.ca/necrologie

aidez-nous. 1 800 361-9643 www.leucan.qc.ca Association pour les enfants atteints de cancer

POPULAR AUDI.com (514) 270-3566 AUDI A4 2.8L Quattro 1999, aut., 155 000 km, 9 500\$, 450-655-2047, après 18h

BMW 325i 99, 133 000 km, argent, 5 vit., 8 pneus, toit, a/c. Excellente condition. 13 000\$. 514-898-4108 ou 514-285-8620.

LAVAL Taux d'intérêt à partir de 2.9% BMW 07 323i 16 000 km 38 900\$ 04 325ciab 45 000 km 34 900\$

502 VÉHICULES 5000 \$ ET MOINS AUBAIN! PONTIAC Sunbird 1988, méc. A-1, 179 000 km, cuir beige, tout équipé, 73 000 km, 32 500 \$, 514-242-9838.

AUDI LAUZON VENDEU DU 7 AU 13 JUILLET 2400 Boul. Chomedey, Laval, 450-688-1120

BMW 325i 99, 133 000 km, argent, 5 vit., 8 pneus, toit, a/c. Excellente condition. 13 000\$. 514-898-4108 ou 514-285-8620.

LAVAL Taux d'intérêt à partir de 2.9% BMW 07 323i 16 000 km 38 900\$ 04 325ciab 45 000 km 34 900\$

502 VÉHICULES 5000 \$ ET MOINS AUBAIN! PONTIAC Sunbird 1988, méc. A-1, 179 000 km, cuir beige, tout équipé, 73 000 km, 32 500 \$, 514-242-9838.

LOISIRS ET VÉHICULES RÉCRÉATIFS 600

658 BATEAUX SPORTS NAUTIQUES À ÉCHANGER 50pi Searay 1997, diesel, 850h comme neuf, pour ferraille ou route. A voir! 11 800 \$, 514-713-7838

LOISIRS ET VÉHICULES RÉCRÉATIFS 600

LAUZON.QC.CA 1-877-688-1120 AUDI TT coupé 2003, 225HP 54 000 km, 29 995\$, AB03094

BMW 325i 99, 133 000 km, argent, 5 vit., 8 pneus, toit, a/c. Excellente condition. 13 000\$. 514-898-4108 ou 514-285-8620.

LAVAL Taux d'intérêt à partir de 2.9% BMW 07 323i 16 000 km 38 900\$ 04 325ciab 45 000 km 34 900\$

502 VÉHICULES 5000 \$ ET MOINS AUBAIN! PONTIAC Sunbird 1988, méc. A-1, 179 000 km, cuir beige, tout équipé, 73 000 km, 32 500 \$, 514-242-9838.

658 BATEAUX SPORTS NAUTIQUES À ÉCHANGER 50pi Searay 1997, diesel, 850h comme neuf, pour ferraille ou route. A voir! 11 800 \$, 514-713-7838

658 BATEAUX SPORTS NAUTIQUES À ÉCHANGER 50pi Searay 1997, diesel, 850h comme neuf, pour ferraille ou route. A voir! 11 800 \$, 514-713-7838

661 MOTONEIGES VÉHICULES TOUT TERRAIN KAWA Bayou 300 4x4 01, peu servi, 3300h prendrait échange pick-up Toyota 450-250-7511

667 VÉHICULES RÉCRÉATIFS DODGE Caravan 96, propre, 169 000 km, 1 proprio, 3200\$. 514-992-6137

POPULAR AUDI.com (514) 270-3566 BMW 320, 2002, aut., 78 361 km, 21 900 \$. Certifié 3.9%.

LAVAL Taux d'intérêt à partir de 2.9% BMW 07 323i 16 000 km 38 900\$ 04 325ciab 45 000 km 34 900\$

502 VÉHICULES 5000 \$ ET MOINS AUBAIN! PONTIAC Sunbird 1988, méc. A-1, 179 000 km, cuir beige, tout équipé, 73 000 km, 32 500 \$, 514-242-9838.

504 CAMIONS, JEEPS FOURGONNETTES 2002 Ford E-150, 4.2L, A/C, 111 000 km, excellente condition. 514-264-9755.

667 VÉHICULES RÉCRÉATIFS DODGE Caravan 96, propre, 169 000 km, 1 proprio, 3200\$. 514-992-6137

667 VÉHICULES RÉCRÉATIFS DODGE Caravan 96, propre, 169 000 km, 1 proprio, 3200\$. 514-992-6137

667 VÉHICULES RÉCRÉATIFS DODGE Caravan 96, propre, 169 000 km, 1 proprio, 3200\$. 514-992-6137

667 VÉHICULES RÉCRÉATIFS DODGE Caravan 96, propre, 169 000 km, 1 proprio, 3200\$. 514-992-6137

POPULAR AUDI.com (514) 270-3566 BMW 320iA, 05, 67 000 km 29 900 \$ certifié 3.9%.

LAVAL Taux d'intérêt à partir de 2.9% BMW 07 323i 16 000 km 38 900\$ 04 325ciab 45 000 km 34 900\$

502 VÉHICULES 5000 \$ ET MOINS AUBAIN! PONTIAC Sunbird 1988, méc. A-1, 179 000 km, cuir beige, tout équipé, 73 000 km, 32 500 \$, 514-242-9838.

504 CAMIONS, JEEPS FOURGONNETTES 2002 Ford E-150, 4.2L, A/C, 111 000 km, excellente condition. 514-264-9755.

667 VÉHICULES RÉCRÉATIFS DODGE Caravan 96, propre, 169 000 km, 1 proprio, 3200\$. 514-992-6137

667 VÉHICULES RÉCRÉATIFS DODGE Caravan 96, propre, 169 000 km, 1 proprio, 3200\$. 514-992-6137

667 VÉHICULES RÉCRÉATIFS DODGE Caravan 96, propre, 169 000 km, 1 proprio, 3200\$. 514-992-6137

667 VÉHICULES RÉCRÉATIFS DODGE Caravan 96, propre, 169 000 km, 1 proprio, 3200\$. 514-992-6137

ASTROLOGIE DU JOUR

BÉLIER DU 21 MARS AU 20 AVRIL Quand on considère que l'expérience est le résultat d'une suite d'échecs, le fait de commettre une erreur devient beaucoup moins grave. L'essentiel consiste à ne pas répéter la même faute.

LION DU 23 JUILLET AU 23 AOÛT La conjonction Lune + Mars en Taureau peut vous donner l'impression que ce sont les autres qui obtiennent tous les bénéfices. Cependant, advenant que ce soit le cas, le fait de sombrer dans l'apitoiement n'y changera rien.

SAGITTAIRE DU 23 NOV. AU 21 DÉCEMBRE Le temps n'est jamais perdu s'il est donné aux autres. D'ailleurs, le service que vous acceptez de rendre pourrait finir par vous profiter davantage à vous qu'à la personne que vous aidez.

TAUREAU DU 21 AVRIL AU 20 MAI C'est le moment de passer à nouveau; la rencontre de la Lune et de Mars en Taureau vous procure un second souffle, mettant un terme à une période d'apathie et à une perte d'inspiration.

VIERGE DU 24 AOÛT AU 22 SEPTEMBRE Au trigone de votre Signe, la rencontre de la Lune et de Mars en Taureau tendent à vous stimuler et à raviver votre esprit de compétition.

CAPRICORNE DU 22 DÉC. AU 20 JANVIER La rencontre de la Lune et de Mars dans un autre Signe de Terre promet de stimuler votre optimisme et votre bonne volonté.

GÉMEAUX DU 21 MAI AU 21 JUIN Une nouvelle semaine commence avec plein de belles opportunités mais aussi avec beaucoup de choses à faire. Vous risquez de trouver que votre horaire est trop chargé.

BALANCE DU 23 SEPTEMBRE AU 23 OCTOBRE Sans changement, il n'y a pas de progrès possible. Si vous vous cramponnez à l'état actuel des choses, le statu quo demeurera la seule possibilité.

VERSEAU DU 21 JANVIER AU 19 FÉVRIER Un sentiment de révolte peut s'emparer de vous tant que la Lune se situe au carré de votre Signe, en évitant l'insolence, vous pouvez canaliser votre énergie positivement.

CANCER DU 22 JUIN AU 22 JUILLET C'est sur le premier déca du Cancer que Mercure reprend ce soir sa marche directe. Par conséquent, il est maintenant possible de rouvrir les voies de communications après une période de silence.

SCORPION DU 24 OCTOBRE AU 22 NOVEMBRE Fort est qui abat, mais encore plus fort est qui se relève. Certes, il est impossible de traverser la vie sans subir certains revers.

POISSONS DU 20 FÉVRIER AU 20 MARS Étant donné qu'elle reprendra ce soir sa marche directe dans un autre Signe d'Eau, la planète Mercure favorise le dialogue, la communication et les négociations.

DÉCÈS, PRIÈRES, REMERCIEMENTS



SYNNOTT, Monique (née Whipp)
1924 - 2007

SYNNOTT, Thomas
1920 - 2007

À St-Eustache, Mme Monique Whipp est décédée à l'âge de 82 ans, le 5 juillet 2007, et M. Thomas Synnott est décédé à l'âge de 86 ans, le 7 juillet 2007.

Ils laissent dans le deuil leur fille Lynda (Léo Boudreau), leur fils Carl, leur petit-fils Sébastien (Annie), les sœurs de Monique: Pauline et Marguerite (Maurice), son frère Patrick (Danielle), la soeur de Thomas, Gabrielle (Benoit), son frère Réal (Irène), ainsi que ses neveux, nièces, parents et amis. Ils seront exposés au:

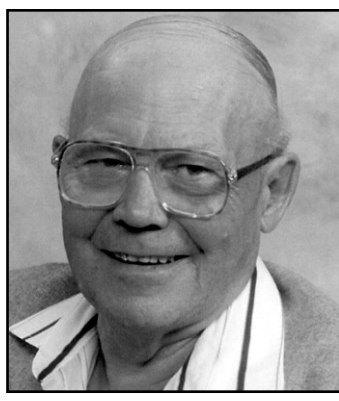
Complexe funéraire régional Guay inc.

Réseau **Dignité**

146, rue St-Louis, St-Eustache

Les funérailles auront lieu en l'église de St-Eustache le jeudi 12 juillet à 11 heures. Heures des visites: le mercredi 11 juillet de 14 à 17 heures et de 19 à 22 heures et le jeudi 12 juillet dès 9 heures.

Des dons à la Fondation du Manoir de St-Eustache seraient appréciés.



GAUTHIER, Soeur Adèle
(Soeur de la Charité)

À l'infirmerie de la Maison Généralice des Sœurs de la Charité de Saint-Hyacinthe, le 8 juillet 2007, est décédée à l'âge de 94 ans, après 61 ans de vie religieuse, Soeur Jeanne Gauthier, des Sœurs de la Charité de Saint-Hyacinthe.

Outre sa famille religieuse, elle laisse dans le deuil un frère et deux sœurs: Soeur Jeanne D'Arc Gauthier de la Congrégation des Sœurs de la Présentation de Marie de Montréal, Mme Rachel Lapointe de St-Hyacinthe, M. Roméo Gauthier de Trois-Rivières, plusieurs neveux et nièces.

Soeur Adèle Gauthier sera exposée le mardi 10 juillet 2007 à 13 h 30 en la

Maison Généralice des Sœurs de la Charité

16 470, avenue Bourdages Sud Saint-Hyacinthe

Les funérailles seront célébrées le mercredi 11 juillet 2007 à 13 h 30 en la chapelle de la Maison Généralice des Sœurs de la Charité de Saint-Hyacinthe, suivies de l'inhumation au cimetière de la communauté. Direction funéraire:

Ubald Lalime

900, Bourdages Nord, Saint-Hyacinthe

Tél. 450 774-6417

Télécopieur: 450 773-7778

www.ubaldlalime.com

LAUZÉ (née Bourdon), Germaine
1912 - 2007

À Terrebonne, le 6 juillet 2007, à l'âge de 95 ans, est décédée Germaine Bourdon, épouse de feu Alban Lauzé. Elle laisse dans le deuil ses enfants Yvon (Normande), Ginette, Jean-Pierre (Madeleine), André, Monique (Roger), Michel, Suzanne (Raymond), Alban jr (Marie-Anne) et Lucie (Daniel), ses dix-neuf petits-enfants et vingt-six arrière-petits-enfants, sa soeur Jeannine Monette ainsi que plusieurs parents et amis. Exposée au salon Alfred Dallaire Memoria, 438, Notre-Dame, Repentigny

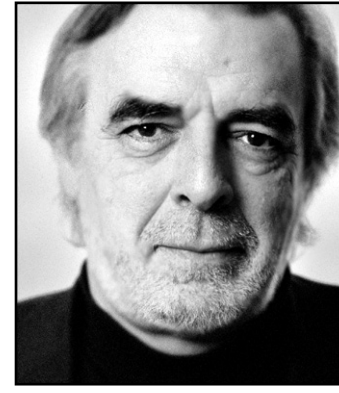
Alfred Dallaire

MEMORIA

514 277.7778

www.memoria.ca

le mardi 10 juillet de 14 à 17 heures et de 19 à 22 heures. Les funérailles auront lieu le mercredi 11 juillet à 11 heures en l'église St-Simon St-Jude, 85, rue Sacré-Coeur, Charlemagne. Mercredi, salon ouvert dès 9 heures.



TOUGAS, Serges
1944 - 2007

À son domicile, suite à un dur combat contre le cancer, le 6 juillet 2007, à l'âge de 62 ans, est décédé M. Serges Tougas, époux de Mme Danièle Tremblay. La précédente sa fille Marie-Soleil.

Il laisse dans le deuil ses fils Sébastien (Stéphanie) et Frédéric-Alexandre (Cybel), ses belles-filles Gabrielle et Valérie, sa petite-fille Nellie-Ann, sa mère, ses frères, ses sœurs, autres parents et amis ainsi que le monde de la publicité. La famille recevra vos condoléances au:

Salon funéraire Demers

231, boul. Sir-Wilfrid-Laurier, Beloeil

Téléphone: 450 467-4780

Télécopieur: 450 467-9468

Courriel: salon.demers@sympatico.ca le mercredi 11 juillet 2007 de 19 à 22 heures et le jeudi 12 juillet de 19 à 22 heures. Des dons à la Fondation Marie-Soleil Tougas pour Opération Enfant-Soleil seraient grandement appréciés.

VANDAL (née Vinet), Lucille
1917 - 2007

À l'hôpital St-Eustache, le 6 juillet 2007, à l'âge de 90 ans, est décédée Mme Lucille Vinet, veuve de Jean Vandal. Elle laisse dans le deuil sa soeur Marguerite Vinet-Dubreuil et son frère André (Jeannine) ainsi que de nombreux neveux et nièces. La famille vous accueillera le mercredi 11 juillet 2007 de 14 à 17 heures et de 19 à 20 heures, suivi d'une réunion de prières à 20 heures au Complexe Alfred Dallaire Memoria, 2159, boul. St-Martin Est, Laval

Alfred Dallaire

MEMORIA

514 277.7778

www.memoria.ca



MERCI MON DIEU

Dites 9 fois Je vous salue Marie par jour durant 9 jours. Faites trois souhaits, le premier concernant les affaires, les deux autres pour l'impossible. Publiez cet article le 9e jour, vos souhaits se réaliseront même si vous n'y croyez pas. Merci mon Dieu. C'est incroyable mais vrai. S.M.P.

MÈRE TERESA

Dites 9 fois Je vous salue Marie par jour durant 9 jours. Faites trois souhaits, le premier concernant les affaires, les deux autres pour l'impossible. Publiez cet article le 9e jour, vos souhaits se réaliseront même si vous n'y croyez pas. Merci Mère Teresa. C'est incroyable mais vrai. L.L.

MÈRE TERESA

Dites 9 fois Je vous salue Marie par jour durant 9 jours. Faites trois souhaits, le premier concernant les affaires, les deux autres pour l'impossible. Publiez cet article le 9e jour, vos souhaits se réaliseront même si vous n'y croyez pas. Merci Mère Teresa. C'est incroyable mais vrai. D.C.

MÈRE TERESA

Dites 9 fois Je vous salue Marie par jour durant 9 jours. Faites trois souhaits, le premier concernant les affaires, les deux autres pour l'impossible. Publiez cet article le 9e jour, vos souhaits se réaliseront même si vous n'y croyez pas. Merci Mère Teresa. C'est incroyable mais vrai. F.R.

MÈRE TERESA

Dites 9 fois Je vous salue Marie par jour durant 9 jours. Faites trois souhaits, le premier concernant les affaires, les deux autres pour l'impossible. Publiez cet article le 9e jour, vos souhaits se réaliseront même si vous n'y croyez pas. Merci Mère Teresa. C'est incroyable mais vrai. R.G.

ALLARD, Myra Elizabeth
(née Dempsey)

Paisiblement, le vendredi 6 juillet 2007, à l'âge de 73 ans. Épouse bien-aimée de Gilbert A. Allard, de Burlington, Ontario. Mère aimante de Kathleen Brennan et son époux Mark de Mississauga et Brian Allard et son épouse Joanne de Burlington. Grand-mère chérie de Daniel Brennan, Erin Brennan, C.B. Allard, Timothy Allard et Matthew Allard. Chère tante de plusieurs neveux et nièces. Prédécedée par ses sœurs Patricia Nelson et Kathleen Matheis. Visites à la:

Smith's Funeral Home

485, Brant Street

(un coin de rue au nord de l'hôtel de ville)

Burlington, Ontario

905-632-3333

le lundi de 19 à 21 heures et le mardi 10 juillet 2007 de 12 heures jusqu'à l'heure des funérailles à 13 heures. Crémation. Si vous le désirez, vous pouvez exprimer votre sympathie à la famille par la Société canadienne du cancer.



GARON, L'honorable Alban, c.r.

Décédé tragiquement le vendredi 29 juin 2007, à l'âge de 77 ans. Depuis 36 ans, il était l'époux de Raymonde Garon (née Lurette), également décédée le 29 juin 2007. Il est né le 4 mars 1930 à St-Lambert (comté de Lévis), Québec. Fils de feu Willie Garon et de feu Amérida Goulet. Il sera grandement regretté par Maria Elena Duran (Michel Rochon) ainsi que par sa filleule, Marie Isabelle Rochon-Duran. Prédécedé par son frère Paulin, il laisse dans le deuil son frère Cyprien (Lucette Pépin), ses beaux-frères Jean-Pierre Lurette (Claudette Rollin), Richard Lurette (Gaétane Lachance), ses belles-sœurs Suzanne Lurette (feu Marcel Lanoue) et Gisèle Lurette Léveillé ainsi que plusieurs neveux, nièces, cousins, cousines, et de nombreux amis. Il a fait ses études à l'Université Laval à Québec et à l'Université d'Ottawa. Il a été reçu au Barreau du Québec en 1955 et il a été nommé conseiller de la Reine en 1968. Il a été professeur à temps partiel à la faculté de Droit de l'Université d'Ottawa de 1956 à 1978 et de 1986 à 1992. Il a exercé le droit au ministère fédéral de la Justice de 1955 à 1986 et il a occupé les postes suivants: chef du contentieux, ministère des Travaux publics de 1959 à 1965; directeur des services juridiques du ministère de 1965 à 1974; sous-procureur général adjoint de 1974 à 1982; sous-ministre associé de la Justice de 1982 à 1986. Il a été directeur du programme de rédaction législative française de l'Université d'Ottawa de 1986 à 1988. Il a été nommé juge à la Cour canadienne de l'impôt en septembre 1988, juge en chef adjoint en février 1999 et juge en chef en février 2000. Il a décliné ce poste jusqu'à sa retraite en novembre 2004. Parents et amis sont invités à offrir leurs condoléances à la famille au complexe funéraire

Racine Robert et Gauthier

180, chemin Montréal, Ottawa

le lundi 9 juillet 2007 de 14 h à 17 h et de 19 h à 21 h. Les funérailles auront lieu le mardi 10 juillet 2007 à 10 h à la Cathédrale Notre-Dame, rue Sussex angle Guigues, Ottawa. Cérémonie privée d'inhumation aura lieu à une date ultérieure. Une "Bourse commémorative Alban et Raymonde Garon" à l'Université d'Ottawa ainsi qu'une "Bourse commémorative Alban et Raymonde Garon" à la Fondation de l'hôpital Montfort ont été établies. Au lieu de fleurs, des dons à l'une ou l'autre oeuvre seraient appréciés.

GARON, Raymonde (née Lurette)

Décédée tragiquement le vendredi 29 juin 2007, à l'âge de 73 ans. Depuis 36 ans, elle était l'épouse de Alban Garon, autrefois juge en chef de la Cour canadienne de l'impôt, également décédé le 29 juin 2007. Elle est née à Ottawa, Ontario, le 23 septembre 1933. Fille de feu Rodolphe Lurette et de feu Marguerite L'Écuyer. Elle sera grandement regrettée par Maria Elena Duran (Michel Rochon) ainsi que par sa filleule, Marie Isabelle Rochon-Duran. Elle laisse dans le deuil ses frères Jean-Pierre Lurette (Claudette Rollin) et Richard Lurette (Gaétane Lachance), ses sœurs Suzanne Lurette (feu Marcel Lanoue) et Gisèle Lurette Léveillé, son beau-frère Cyprien Garon (Lucette Pépin) ainsi que plusieurs neveux, nièces, cousins, cousines, et de nombreux amis. Parents et amis sont invités à offrir leurs condoléances à la famille au complexe funéraire

Racine Robert et Gauthier

180, chemin Montréal, Ottawa

le lundi 9 juillet 2007 de 14 h à 17 h et de 19 h à 21 h. Les funérailles auront lieu le mardi 10 juillet 2007 à 10 h à la Cathédrale Notre-Dame, rue Sussex angle Guigues, Ottawa. Cérémonie privée d'inhumation aura lieu à une date ultérieure. Une "Bourse commémorative Alban et Raymonde Garon" à l'Université d'Ottawa ainsi qu'une "Bourse commémorative Alban et Raymonde Garon" à la Fondation de l'hôpital Montfort ont été établies. Au lieu de fleurs, des dons à l'une ou l'autre oeuvre seraient appréciés.



GAUTHIER, Thérèse, C.S.C.
Soeur Marie Omer-de-la-Providence

1914 - 2007

À Montréal, le 7 juillet 2007, à l'âge de 92 ans, dont 75 ans de vie religieuse, est décédée Soeur Thérèse Gauthier de la Congrégation de Sainte-Croix.

Outre sa famille religieuse, elle laisse dans le deuil sa soeur Roberta (Dillon) ainsi que ses neveux et nièces.

Elle sera exposée au

Pavillon Saint-Joseph

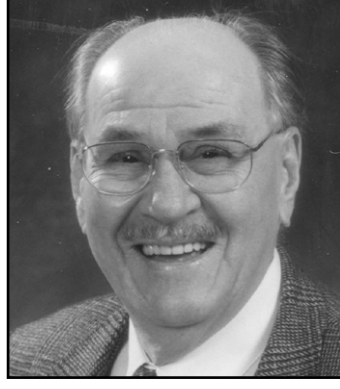
900, boul. Côte-Vertu, Montréal

le lundi 9 juillet de 16 à 21 heures, et une rencontre de prières aura lieu ce même jour à 19 h 30.

Les funérailles seront célébrées le mardi 10 juillet à 10 h 30 en la chapelle du Pavillon Saint-Joseph. Le salon funéraire sera ouvert à partir de 9 heures.

MAGNUS POIRIER

T: 514 727-2847
www.magnuspoirier.com



LARIN, Vincent
1928 - 2007

À Montréal, le dimanche 8 juillet 2007, suite à un courageux combat contre le cancer, est décédé, à l'âge de 79 ans, Vincent Larin. Il laisse dans le deuil son épouse Denise, ses quatre enfants Diane, Nicole, Michel, Denis et leurs conjoints Paul, Théodore et Carole, ses six petits-enfants Lucie, Manon, Christian et sa conjointe Marie-Ève, Marie-France, Marie-Pier et Guillaume, son arrière-petit-fils Anthony, ses frères Gérard et Jacques, ses belles-sœurs Jeannine et Robin, ses neveux et nièces, autres parents ainsi que d'innombrables bons amis. Selon ses volontés, il ne sera pas exposé. La famille accueillera parents et amis en présence des cendres au complexe funéraire

MAGNUS POIRIER

Complexe Sherbrooke

6825, rue Sherbrooke Est

Montréal

T: 514 727-2847

www.magnuspoirier.com

PERRON, M. André
1924 - 2007

À Sherbrooke, le 7 juillet 2007, à l'âge de 82 ans, est décédé M. André Perron, époux de Suzanne Bourgie, demeurant à Sherbrooke. La direction des funérailles et la crémation ont été confiées au:

Crématorium Steve L. Elkas inc.

445, rue du 24-juin, Sherbrooke, Qc

Tél. 819 565-1155

Télé. 819 820-8872

www.steveelkas.com

La famille sera présente à l'église le jour des funérailles dès 13 heures pour recevoir les condoléances des parents et amis. Le service religieux sera célébré en présence des cendres le vendredi 13 juillet 2007 à 14 heures en l'église Notre-Dame-du-Perpétuel-Secours. Outre son épouse, M. André Perron laisse dans le deuil ses enfants Robert (Cindy Leroux), Francine (Jacques Mercier) et Michel (Suzanne Gingras), ses petits-enfants Nicholas, Christian, Marilyn, Marc-André, Marie-Noëlle, Benjamin (Sabrina), son arrière-petite-fille Kelly-Anne ainsi que plusieurs belles-sœurs, cousins, cousines, neveux et nièces, partenaires de chasse et pêche et nombreux amis et voisins. La famille tient à remercier tous ceux et celles qui ont accompagné dans ce passage, particulièrement au personnel du C.H.U.S. Fleurimont et aux "anges" de la Maison Aube-Lumière. Toutes marques de sympathie peuvent se traduire par des dons à la Maison Aube-Lumière (220, Kennedy Nord, Sherbrooke, Qc, J1E 2E7).



BOULAY BEAUBIEN, Aimée
1918 - 2007

C'est au Manoir Pierrefonds que Aimée Boulay Beaubien, épouse de feu Philippe de Gaspé Beaubien, est décédée le 26 juin 2007, à l'âge de 89 ans.

Elle laisse dans le deuil sa fille Michèle (Gille Carli), son fils Paul (Lyse Béournay) et ses petits-enfants, Guillaume, Alexandre et Louis-Simon Carli ainsi que Alexandra Beaubien. Elle leur aura transmis tout son amour.

Elle laisse aussi dans le deuil les six enfants de son défunt mari: Philippe, Josette, Louise, Lucile, Jean et Françoise envers qui, tout au long de sa vie, elle a eu un dévouement, une attention et une générosité indéfectibles. Elle était aussi une tante Aimée très appréciée de leurs enfants, de leurs petits-enfants ainsi que des nombreux neveux et nièces. Ses frères et sœurs tant à Montréal qu'en Gaspésie garderont tous un très précieux souvenir de leur sœur aînée.

Les funérailles seront célébrées le mardi 10 juillet 2007 à 11 heures en l'église St-Viateur d'Outremont, (rues Laurier et Bloomfield), Outremont. La famille accueillera parents et amis à l'église St-Viateur dès 10 heures.

Des remerciements sincères vont au personnel fort dévoué du Manoir Pierrefonds qui depuis neuf ans voyaient à son mieux-être quotidiennement.

Un don à sa mémoire peut être fait à un organisme qui vient en aide aux personnes atteintes de la maladie d'Alzheimer:

Baluchon Alzheimer

3774, ch. Queen Mary, MtL, Qc, H3V 1A6

tél.: 514-762-2667

Dons en ligne possibles via:

www.baluchonalzheimer.com

(no d'organisme enregistré:

867773822RR0001).

Direction funéraire:

URGEL BOURGIE

514-735-2025

Consultez le registre à sa mémoire

www.urgelbourgje.com

C.P. 531, succursale C,
Montréal (Québec) H2L 4K4
Téléphone 514 890-8000, poste 27434
www.palliami.org

Pour rendre acceptable...
l'inacceptable.

AVIS LÉGAUX - APPELS D'OFFRES SOUMISSIONS - ENCANS

Appel d'offres

Montréal

Service de la mise en valeur du territoire et du patrimoine
Appel d'offres : 5283
 Salle des serveurs, aménagement bureaux DTI - Lot 1B - 2, 2580, boul. St-Joseph (3665)
 L'ouverture des soumissions prévue pour le 9 juillet 2007 est reportée au 1^{er} août 2007 à 14 h dans les locaux de la Direction du greffe de l'hôtel de ville
 Montréal, le 9 juillet 2007

Le greffier par intérim de la Ville
 M^e Yves Saindon

Appels d'offres

Montréal

Service des affaires corporatives
 Des soumissions sont demandées et devront être reçues, avant 14 h aux dates ci-dessous, à la Direction du greffe de la Ville de Montréal à l'attention du greffier par intérim, 275, rue Notre-Dame Est, bureau R-134, Montréal H2Y 1C6, pour:
Catégorie : Biens et Services
Appel d'offres : 07-10382
Descriptif : Acquisition de services de télécommunications - volet : Transmission de données
Date d'ouverture : 10 septembre 2007
Dépôt de garantie : 1 000 000 \$ (cautionnement ou chèque visé)
Appel d'offres : 07-10420
Descriptif : Acquisition de services de télécommunications - Volet : Téléphonie Filiale
Date d'ouverture : 10 septembre 2007
Dépôt de garantie : 500 000 \$ (cautionnement ou chèque visé)
Appel d'offres : 07-10421
Descriptif : Acquisition de services de télécommunications - volet : téléphonie cellulaire
Date d'ouverture : 10 septembre 2007
Dépôt de garantie : 250 000 \$ (cautionnement ou chèque visé)
Renseignements : Hamid Sider, agent d'approvisionnement 514 872-1060
Documents : Les documents relatifs à ces appels d'offres seront disponibles à compter du 9 juillet 2007 au Service des affaires corporatives, 9515, rue Saint-Hubert, Montréal (Québec) H2M 1Z4, entre 8 h 30 et 12 h et entre 13 h et 16 h 30, contre un paiement de 50 \$, non remboursable.
Vente du cahier des charges :
 Téléphone : 514 872-1000
 Télécopieur : 514 872-9693
 Tout paiement doit être fait au comptant ou sous forme de chèque visé à l'ordre de: **Ville de Montréal.**
 Pour être considérée, toute soumission doit être présentée sur les formulaires préparés par la Ville et transmise dans l'enveloppe prévue à cette fin.
 Les soumissions reçues seront ouvertes publiquement dans les locaux de la Direction du greffe à l'hôtel de ville, immédiatement après l'expiration du délai fixé pour leur réception.
 La Ville de Montréal ne s'engage à accepter ni la plus basse ni aucune des soumissions reçues et n'assume aucune obligation de quelque nature que ce soit envers le ou les soumissionnaires.
 Montréal, le 9 juillet 2007
 Le greffier par intérim de la Ville
 M^e Yves Saindon

« Quand je serai grand,
je serai guéri »

Notre mission :
 augmenter les chances de guérison des enfants atteints de cancer au Québec.

Fondation
 Charles-Bruneau
(514) 256-0404

LES JEUNES QUI VONT EN TREPENT! SONT SORTENT!

1-866 99-Coeur

Les Auberges du coeur
 www.aubergesducoeur.com

Maisons d'hébergement pour jeunes en difficulté et sans abri

Appel d'offres

Villeray
 Saint-Michel
 Parc-Extension

Montréal

APPEL D'OFFRES PUBLIC
 Des soumissions sont demandées et devront être reçues avant 11 h le 25 juillet 2007, au 529, rue Jarry Est, bureau 300, Montréal.
Catégorie : Travaux
Appel d'offres : 07-DET-404
Descriptif : Travaux de réhabilitation de la chaussée (fondation en pierre), de revêtement bitumineux de la chaussée et de reconstruction des trottoirs, là où requis, sur l'avenue de l'Esplanade (P.R.R. 2007)
Date d'ouverture : 25 juillet 2007
Documents : Les documents relatifs à cet appel d'offres seront disponibles au **Bureau accès Montréal de Saint-Michel**, situé au 7511, rue François-Perrault, à compter du 9 juillet 2007, moyennant un paiement **NON REMBOURSABLE** de 75 \$, incluant les taxes. Tout paiement doit être fait au comptant ou sous forme de chèque certifié à l'ordre de la **Ville de Montréal.**
Renseignements : Marie-Josée Goulet au 514 872-5958
 Pour être considérée, toute soumission devra être présentée sur les formulaires préparés par l'Arrondissement et transmise dans l'enveloppe prévue à cette fin.
 Les soumissions reçues seront ouvertes publiquement au bureau d'arrondissement, immédiatement après l'expiration du délai fixé pour leur réception.
 La Ville de Montréal (Arrondissement de Villeray-Saint-Michel-Parc-Extension) ne s'engage à accepter ni la plus basse ni aucune des soumissions reçues et n'assume aucune obligation de quelque nature que ce soit envers le ou les soumissionnaires.
 Montréal, le 9 juillet 2007
 La secrétaire d'arrondissement,
Danielle Lamarre Trignac, avocate

Appel d'offres

Montréal

Service de la mise en valeur du territoire et du patrimoine
 Des soumissions sont demandées et devront être reçues, avant 14 h à la date ci-dessous, à la Direction du greffe de la Ville de Montréal à l'attention du greffier par intérim, 275, rue Notre-Dame Est, bureau R-134, Montréal H2Y 1C6, pour :
Catégorie : Travaux
Appel d'offres : 5274
Descriptif : Réfection de la toiture, poste de quartier 16 est. Visite des lieux le mercredi 1^{er} août 2007 à 10 h, à l'entrée principale du 3617, rue Wellington.
Date d'ouverture : 15 août 2007
Dépôt de garantie : 5 000 \$ (Cautionnement ou chèque visé)
Renseignements : Josette Michaud, architecte, 514 349-5617, poste 230
Vente des cahiers des charges :
 Téléphone : 514 849-5617
 Télécopieur : 514 849-5879
Documents : Les documents relatifs à cet appel d'offres seront disponibles à compter du 9 juillet 2007, à 12 h, aux bureaux de la firme Beaupré et Michaud, Werleman Guy McMahon, architectes, 3981, boul. Saint-Laurent, bureau 605, Montréal (Québec) H2W 1Y5 (de 9 h à 17 h) contre un paiement de 30 \$ non remboursable.
 Tout paiement doit être fait au comptant ou sous forme de chèque certifié à l'ordre de Beaupré et Michaud, Werleman Guy McMahon, architectes.
 Pour être considérée, toute soumission doit être présentée sur les formulaires préparés par la Ville et transmise dans l'enveloppe prévue à cette fin.
 Les soumissions reçues seront ouvertes publiquement dans les locaux de la Direction du greffe à l'hôtel de ville, immédiatement après l'expiration du délai fixé pour leur réception.
 La Ville de Montréal ne s'engage à accepter ni la plus basse ni aucune des soumissions reçues et n'assume aucune obligation de quelque nature que ce soit envers le ou les soumissionnaires.
 Montréal, le 9 juillet 2007
 Le greffier par intérim de la Ville
 M^e Yves Saindon



Vivez du golf inoubliable!

Besoin de vous évader,
 d'aller dans des endroits
 vraiment différents?
 Voici des destinations
 où le golf est roi!

Contactez-nous pour plus d'information
 Julie Lauredeau au poste 225
 514 861-7587 ou 1-800-776-7882

* CONTRIBUTION AU FONDS D'INDEMNISATION EN SUS
 (3,50 \$ PAR TRANCHE DE 1000 \$)
 DÉTENTEUR D'UN PERMIS DU QUÉBEC



Destination : CUBA

DATES : 24 novembre au 1^{er} décembre 2007
DESCRIPTION : Vol de Montréal à Varadero avec Cubana
 Hébergement 7 nuits en chambre occupation double au Melia Las Americas 4 ★★★★★
 Formule tout inclus (repas et boissons)
 6 parties de golf avec voiturette
 Réservation des temps de départ
 Clinique de golf par un professionnel québécois (groupe minimum de 20 personnes requis)
 Transferts entre l'aéroport et l'hôtel
 Taxes (sauf taxe cubaine de 25 pesos cubain payable au retour)

PRIX (par personne) :
1999⁰⁰\$

Destination : PANAMA

DATES : 26 novembre au 3 décembre 2007
DESCRIPTION : Avion de Montréal avec Air Transat
 Hébergement au Royal Decameron Beach & Golf Resort 4 ★★★★★ en chambre avec vue sur mer, occupation double
 Formule tout inclus (repas et boissons)
 5 parties de golf avec voiturette et réservation des temps de départ
 Clinique de golf par un professionnel québécois (groupe minimum de 20 personnes requis)
 Transferts entre l'aéroport et l'hôtel aller-retour
 Taxes

PRIX à partir de (par personne) :
1899⁰⁰\$ taxes incluses

Destination : LAS VEGAS

DATES : 23 au 30 novembre 2007
DESCRIPTION : Avion de Montréal à Las Vegas avec American Airlines
 Hébergement 4 nuits au Casablanca Resort à Mesquite en occ. double
 Hébergement 3 nuits au Ceasars Palace Resort à Las Vegas en occ. double
 6 parties de golf avec voiturette
 Réservation des temps de départ
 Groupe accompagné par Debbie Savoy Morel CPA
 Billet de spectacle Céline Dion
 Location d'une voiture compacte pour 2 pers. avec kilométrage illimité (taxes et assurances en sus)
 Taxes d'aéroports

Réservez avant le 20 juillet et profitez d'une réduction de **100\$ par personne**

PRIX à partir de (par personne) :
2999⁰⁰\$ taxes incluses

Destination : MAROC

DATES : 17 au 25 novembre 2007
DESCRIPTION : Avion de Montréal à Marrakech avec Royal Air Maroc
 Hébergement 7 nuits en chambre occupation double au Palmeraie Golf Palace 5 ★★★★★ Luxe
 Petit déjeuner et souper tous les jours
 6 parties de golf (Palmeraie X 2 / Amelkis X 2 / Royal X 2)
 Accompagné par un professionnel québécois (groupe minimum de 20 personnes requis)
 Transferts et taxes

PRIX à partir de (par personne) :
3099⁰⁰\$ taxes incluses

Destination : CASA DE CAMPO

DATES : Entre le 1^{er} novembre et le 8 décembre 2007
DESCRIPTION : Avion de Montréal à La Romana avec Air Transat
 Hébergement 7 nuits en casita supérieure occupation double
 6 jours de golf illimité sur les parcours Links et Dye Fore (dont 2 départs sur le fameux Teeth of the Dog)
 Voiturette pour vos déplacements sur le site pour la semaine
 Formule tout inclus (repas à la carte et boissons internationales)
 Réservation des temps de départ
 Transferts entre l'aéroport et l'hôtel aller-retour
 Taxes et frais de service

PRIX à partir de (par personne) :
3299⁰⁰\$ taxes incluses