

# L'AUTO

**BANC D'ESSAI MOTO**  
**HONDA SHADOW AERO**  
 PAGE 17



LE MODE  
 À LA **MODE**

# MATCH DU MOIS

Cadillac CTS **CONTRE** Acura TL **CONTRE** Infiniti G35x



**ÉRIC LEFRANÇOIS**  
 COLLABORATION SPÉCIALE  
 eric.lefrancois@lapresse.ca

**D**rôle de titre. Drôle de match aussi! En fait, plutôt drôle de saison pour vous le présenter puisque l'idée à l'origine était de confronter dans des conditions hivernales les trois modes: une traction (roues avant motrices), une propulsion (roues arrière motrices) et une intégrale (quatre roues motrices). Malheureusement, les derniers flocons ont disparu avant que nous puissions réunir les trois véhicules qui défendaient ces solutions techniques. Sniff...

À défaut de pouvoir analyser les performances de ces trois protagonistes sur une chaussée enneigée (seule certitude, elles ont toutes trois besoin de pneus d'hiver), nous avons eu le loisir de les comparer dans des conditions presque aussi exigeantes, soit sur le réseau routier québécois en pleine période de dégel avec ses innombrables nids-de-poule et crevasses. Et pour rendre les conditions plus difficiles encore, la nature s'est mise de la partie en noyant, par moments, la chaussée d'averses qui la rendaient glissante. Ce n'est pas de la neige, ni de la glace, mais c'est tout comme.

Outre la question de la mode, l'autre intérêt de ce match était de mesurer les progrès accomplis par Cadillac (et par ricochet par l'industrie automobile américaine) vis-à-vis de «nouvelles» marques de prestige japonaises. Cette marque centenaire, joyau de la General Motors, à qui l'on doit plusieurs progrès technologiques (démarrateur électrique, parebrise anti-éclatement, synchronisation des rapports de transmission, etc.), avait la chance de se refaire une image. Intéressant aussi de voir si Acura pouvait répondre à l'escalade de puissance des moteurs tout en demeurant fidèle au principe du tout-à-l'avant (traction)? Et Infiniti? Avec la G35x, la marque de prestige de Nissan cherche à rassurer ceux qui doutent encore que les nouveaux dispositifs d'aide à la conduite puissent gommer les inconvénients liés à la conduite d'une propulsion au cours de la saison blanche.

Par ailleurs, ces trois berlines, volontairement en marge des BMW, Audi et Mercedes, se chargent de nous faire oublier les dures réalités de la vie moderne en caressant notre ego. Cuir à demeure, équipement vraiment complet (sauf pour la Cadillac qui s'est présentée légèrement vêtue), habitabilité supérieure à plusieurs allemandes (souvent étriquées). Une confrontation intéressante où il ne manque que de la neige...

NOTRE DOSSIER EN PAGES 10 ET 11



PHOTOS ÉRIC LEFRANÇOIS, COLLABORATION SPÉCIALE

Une propulsion (roues arrière motrices), une traction (roues avant motrices) et une intégrale (jusqu'à quatre roues motrices) s'affrontent dans le cadre de notre match du mois.

*Succombez à la tentation en 25 secondes.*

**CLASSE SLK 2004**  
 à partir de  
**530\$/mois\***



\*Location 39 mois, dépôt requis, limite de 18 000 km par année, à partir de 0,11\$/km supplémentaire. Taxes, transport, préparation, assurance et immatriculation en sus. Contactez nous pour plus de détails et pour dénicher la Mercedes qui rencontre vos exigences.

**Mercedes-Benz Rive-Sud**  
 4844, boul. Taschereau, Greenfield Park (450) 672-2720

**Mercedes-Benz West Island**  
 4525, boul. St-Jean, Dollard-des-Ormeaux (514) 620-5900

**Taux de location de 3,9%**  
**Financement de 2,9%**



KIA PRÉSENTE

# PLUS QU'UNE GARANTIE



GARANTIE PARE-CHOCS À PARE-CHOCS DE

**5. ANS/100 000 KM<sup>1</sup>**

GARANTIE SUR LE GROUPE MOTOPROPULSEUR DE

**5. ANS/100 000 KM**

ASSISTANCE ROUTIÈRE AVANTAGE PLUS DE

**5. ANS/100 000 KM**

**+ CHANGEMENTS D'HUILE ET DE FILTRE À VIE<sup>††</sup>**



## La toute nouvelle SPECTRA LX 2005 ENFIN ARRIVÉE!

- Moteur de 2,0 L, DACT • Transmission manuelle à 5 vitesses
- Deux coussins gonflables • AM/FM/CD stéréo • Six haut-parleurs
- Banquette arrière rabattable, partagée 60/40 • Roues de 15 po
- Système anti-démarrage • Suspensions avant et arrière indépendantes

LOCATION À PARTIR DE

**179 \$\*** PAR MOIS/60 MOIS  
FRAIS DE LIVRAISON ET DESTINATION INCLUS  
0 \$ DE DÉPÔT DE SÉCURITÉ  
OU 0 % DE FINANCEMENT À L'ACHAT<sup>§</sup>



### RIO S 2004 Elle vous en donne plus

- Moteur de 1,6 L, DACT
- Transmission manuelle à 5 vitesses • AM/FM/CD stéréo
- Deux coussins gonflables
- Roues de 14 po avec enjoliveurs complets • Poutrelles latérales d'impact en acier • Support lombaire au siège du conducteur
- Deux miroirs avec rabat dans les pare-soleil

LOCATION À PARTIR DE

**129 \$\*** PAR MOIS/60 MOIS  
FRAIS DE LIVRAISON ET DESTINATION INCLUS  
0 \$ DE DÉPÔT DE SÉCURITÉ  
OU 0 % DE FINANCEMENT À L'ACHAT<sup>§</sup>



### MAGENTIS LX 2004 L'élégance abordable

- Moteur de 2,4 L, DACT • Transmission Steptronic à 4 vitesses • Deux coussins gonflables avec détecteur de présence du passager • Climatisation • Glaces, verrouillage des portes et rétroviseurs chauffants à commandes électriques
- Déverrouillage des portes à distance avec alarme • AM/FM/CD stéréo
- Régulateur de vitesse • Colonne de direction inclinable • Banquette arrière rabattable, partagée 60/40 • Miroirs éclairés dans les pare-soleil

LOCATION À PARTIR DE

**205 \$\*** PAR MOIS/60 MOIS  
0 \$ DE DÉPÔT DE SÉCURITÉ  
OU 0 % DE FINANCEMENT À L'ACHAT  
POUR 60 MOIS<sup>§</sup>



★★★★★  
INDICE DE SÉCURITÉ OPTIMAL<sup>††</sup>

### SEDONA LX 2004 La sécurité de niveau mondial

- Moteur V6 de 3,5 L, DACT • Transmission automatique à 5 vitesses
- Climatisation avant et arrière • Régulateur de vitesse • Glaces, verrouillage des portes et rétroviseurs chauffants à commandes électriques
- Déverrouillage des portes à distance • AM/FM/CD stéréo • Glace foncée à l'arrière • Deux coussins gonflables • Dégivreur d'essuie-glaces • Deux portières coulissantes • Colonne de direction inclinable • Capacité de 7 places • 10 porte-boissons • Et plus encore

LOCATION À PARTIR DE

**199 \$\*** PAR MOIS/60 MOIS  
0 \$ DE DÉPÔT DE SÉCURITÉ  
OU 0 % DE FINANCEMENT À L'ACHAT<sup>§</sup>



Kia est fière de commanditer MikeWeir.com



★★★★★  
COTE DE RÉSISTANCE À L'IMPACT 5 ÉTOILES<sup>††</sup>  
CHOIX DES CONDUCTEURS MEILLEUR VUS INTERMÉDIAIRE MotorWeek

### LE VUS SORENTO LX 2004 De la puissance et des récompenses

- Moteur V6 de 3,5 L, DACT • Transmission manuelle à 5 vitesses • 4 roues motrices sur demande • Coussins gonflables avant et latéraux de type rideau
- Freins ABS • Roues en alliage de 16 po • Phares antibrouillard avant
- Climatisation • Glaces, verrouillage des portes et rétroviseurs chauffants à commandes électriques • Déverrouillage des portes à distance • Régulateur de vitesse • AM/FM/CD stéréo avec 8 haut-parleurs • Système anti-démarrage • Glace foncée à l'arrière • Capacité de remorquage de 3 500 lb

LOCATION À PARTIR DE

**299 \$\*** PAR MOIS/60 MOIS  
0 \$ DE DÉPÔT DE SÉCURITÉ  
OU 0 % DE FINANCEMENT À L'ACHAT<sup>§</sup>



Pour GAGNER, participez au concours Faites un bon coup Kia à [www.kia.ca](http://www.kia.ca)

Faites un bon coup KIA

- |   |  |   |  |  |   |
|---|--|---|--|--|---|
| Albi le Géant Kia<br>Mascouche (450) 474-3333   | Boisvert Kia<br>Blainville (450) 430-2223          | Bourassa Kia<br>Laval (450) 669-7040            | Kia de Brossard<br>Brossard (450) 671-5050     | Kia de Drummondville<br>Drummondville (819) 478-2655 | Kia Gabriel<br>Dollard-des-Ormeaux (514) 426-7777 |
| Kia de Granby<br>Granby (450) 777-0332          | Gravel Kia<br>St-Jean-sur-Richelieu (450) 347-2835 | Kia Grenville<br>Grenville (819) 242-0115       | Joliette Kia<br>S.C.B. Joliette (450) 752-1952 | Kia des Laurentides<br>Lafontaine (450) 438-4438     | Kia Longueuil<br>Longueuil (450) 928-3000         |
| Kia Mario Blain<br>McMasterville (450) 464-4551 | Kia Montréal<br>Montréal (514) 908-2300            | Kia Repentigny<br>Repentigny (450) 657-1031     | Royal Kia<br>Lasalle (514) 595-6666            | Kia St-Eustache<br>St-Eustache (450) 623-9004        | Kia St-Hyacinthe<br>St-Hyacinthe (450) 774-3444   |
| Kia St-Léonard<br>St-Léonard (514) 256-1010     | Kia Serge Morand<br>St-Constant (450) 635-4610     | Kia de Sherbrooke<br>Rock-Forest (819) 563-3737 | Kia Sorel-Tracy<br>Tracy (450) 742-1542        | Kia Trois-Rivières<br>Trois-Rivières (819) 373-7300  | Kia St-Hyacinthe<br>St-Hyacinthe (450) 774-3444   |
|   |  |   |  | Kia Valleyfield<br>Valleyfield (450) 370-1130        | Kia Victoriaville<br>Victoriaville (819) 758-5050 |
|   |  |   |  |  | Ville-Marie Kia<br>Montréal (514) 598-8800        |



D'autres options de location et de financement sont offertes. Pour tout renseignement, passez chez un concessionnaire. \* Nos programmes de location-bail sont établis, sur approbation du crédit, par Services Financiers de Kia Canada et sont applicables aux modèles présentés : Rio S 2004 (R05414), Spectra LX 2005 (ST5415), Magentis LX 2004 (MS7414), Sedona LX 2004 (SD7524) et Sorento LX 2004 (SR5514). Durée de location-bail de 60 mois, avec taux de financement annuels respectifs de 0,08 %, 1,83 %, 0,90 %, 1,83 % et 5,27 %; et versement initial ou équivalent d'échange de 1 395 \$, 1 995 \$, 2 995 \$, 4 850 \$ et 4 950 \$. Versement du premier mois de 129 \$, 179 \$, 205 \$, 199 \$ et 299 \$, plus frais de livraison et destination de 0 \$, 0 \$, 995 \$, 1 150 \$ et 1 150 \$, et frais d'acquisition de 350 \$ exigibles à la livraison. L'obligation totale de location-bail pour les modèles présentés est basée sur un prix de détail suggéré du fabricant (PDSF) de 12 650 \$, 15 895 \$, 22 250 \$, 25 595 \$ et 29 845 \$, et se chiffre respectivement à 9 135 \$, 12 735 \$, 15 295 \$, 16 790 \$ et 22 890 \$; l'option d'achat à la fin de la location-bail est évaluée à 4 093,50 \$, 5 235,90 \$, 7 236,95 \$, 9 664,20 \$ et 12 127,05 \$, taxes en sus. Le kilométrage alloué pour la location-bail est de 20 000 km/an (d'autres forfaits sont offerts) avec un supplément de 0,10 \$ par kilomètre excédentaire. \*\* PDSF : Sorento LX MT 2004 à partir de 29 845 \$, Rio S 2004 à partir de 12 650 \$, Spectra LX 2005 à partir de 15 895 \$, Sedona LX 2004 à partir de 25 595 \$ et Magentis LX 2004 à partir de 22 250 \$. Les plaques, immatriculation, assurances, frais de livraison et destination, et taxes sont en sus, à moins d'indication contraire. Le PDSF des modèles présentés figure ci-dessus. Les prix peuvent être modifiés sans préavis. Les concessionnaires peuvent vendre ou louer les véhicules à prix inférieur. \$ Un taux de financement à l'achat de 0 % s'applique pour une période maximale de 36, 48 ou 60 mois aux modèles 2003, 2004 et 2005, en fonction du véhicule. Toutes les options de financement à l'achat excluent les frais de livraison et destination, assurances, frais d'administration et taxes applicables. Exemple de financement à l'achat : un montant de 10 000 \$, à un taux de financement à l'achat de 0,0 %, donne des versements mensuels de 277,78 \$ pour une durée de 36 mois, le coût d'emprunt est de 0 \$ pour un engagement de 10 000 \$. L'offre peut varier selon le modèle de véhicule choisi. Le versement mensuel et le coût d'emprunt varient selon le montant de l'emprunt, la durée du prêt et le versement initial/équivalent d'échange. Certaines restrictions peuvent s'appliquer. † Les modèles présentés sont légèrement différents des modèles illustrés. †† Résultats des tests de la NHTSA (National Highway Traffic Safety Administration). Pour tout renseignement, visitez [www.nhtsa.dot.gov/ncap](http://www.nhtsa.dot.gov/ncap). Pour tout renseignement, passez chez votre concessionnaire Kia participant. KIA est une marque de commerce de Kia Motors Corporation. † L'offre « changements d'huile et de filtre à vie » correspond à un maximum de 3 changements d'huile à moteur et de filtre à huile et au coût de main-d'œuvre relatif par année (12 mois) de propriété. S'applique au premier acheteur seulement. † La garantie pare-chocs à pare-chocs couvre la plupart des composants du véhicule contre les défauts, dans des conditions normales d'utilisation et d'entretien.

# Aimons-nous les uns les autres

Quand je suis en voiture, je peste contre les motocyclistes. Et quand je suis à moto, je me méfie des automobilistes. Peut-on en finir avec cette incompréhension mutuelle ?



ÉRIC LEFRANÇOIS

COLLABORATION SPÉCIALE  
elefranc@lapresse.ca

Un embouteillage. Un attroupe-ment. Les véhicules de la Sûreté du Québec et d'Urgence Santé. Un petit tas de ferraille tordue. Une civière sur la chaussée. Encore un motocycliste qui vient de payer son tribut à la vitesse (?), à l'inconscience (?), à l'égoïsme (?). Ce spectacle qui, bon an mal an, se répète, le printemps venu, me bouleverse jusqu'à la nausée. Sans doute parce que je suis, à mes heures, motocycliste aussi. Eh oui, bien que chroniqueur automobile à *La Presse*, je me déplace parfois à deux roues. Mon collègue Bertrand Gahél, qui écrit sur les motos dans ces pages, ne roule-t-il pas en auto parfois ?

Cela dit, comme tout motocycliste, je sais que, statistiquement parlant, je joue à la roulette russe : je serai un jour celui qu'on ramasse et qu'on emmène d'urgence à l'hôpital. Ce sort est-il inéluctable ? Ma belle-mère pense que oui (elle a d'ailleurs menacé de détruire ma moto à coups de marteau il y a quelques années). Moi, je ne veux pas le croire. Mais la cohabitation sur les mêmes axes, d'engins aussi différents que les autos et les motos (oublions un instant les piétons, les poids lourds et les cyclistes) a peu de chance d'être pacifique. Et le combat est forcément inégal : les motocyclistes, soit un peu plus de 2 % des usagers de la route, représentent plus de 7 % de la mortalité routière au Québec (Dossier Bilan 2002, Société de l'assurance automobile du Québec).



PHOTO FOURNIE PAR BMW

Certains automobilistes comprendraient peut-être mieux les problèmes inhérents à la conduite d'une motocyclette s'ils se trouvaient une fois, juste une fois, derrière le guidon.

Nous les automobilistes sommes en grande partie responsables de cet état de fait. Bien à l'abri dans nos habitacles surchauffés, volume de la radio au plancher, téléphone à l'oreille, assoupis par la lenteur de la circulation, nous nous soucions peu du sort de cette « gang de malades » qui se jouent des embouteillages. En plus, ils nous font parfois des signes étranges que nous prenons pour autant d'agressions. Erreur, une main gauche levée veut dire « merci de m'avoir dégagé la voie ». À ne pas confondre avec le poing gauche dressé ou une tentative de coup de pied dans la portière. C'est vrai qu'ils ne sont pas toujours polis les motocyclistes. Mais

mettez-vous à leur place. Sur leurs machines, ils ont froid, sont trempés jusqu'au os, voient mal, doivent rester hyper-concentrés. Et parfois, s'ils vont vite, c'est moins par goût des sensations que pour en terminer au plus vite avec leur calvaire.

Les motocyclistes qu'on croise sur nos routes sont souvent plus expérimentés, mieux équipés et plus attentifs que leurs cousins des villes. Mais leur vitesse de circulation rend leur parcours encore plus dangereux. Car ils arrivent vite, et les automobilistes ne décèlent souvent leur silhouette qu'à la toute dernière minute. Que celui qui n'a jamais franchi une intersection en se disant qu'il avait le

temps de passer avant cette moto au loin ose dire le contraire.

**Les torts sont partagés**

Loin de moi l'idée d'accuser les seuls automobilistes. Nous autres motocyclistes avons aussi nos torts. Étrangers à ce monde de tortue enfermés dans leurs carapaces de tôle, nous réalisons mal à quel point il leur est difficile de nous voir et de nous faciliter le passage. Et nous ne respectons pas scrupuleusement le Code de la route. Impatients, plusieurs de mes confrères roulent de l'autre côté de la ligne jaune, zigzaguent dans les bouchons de circulation ou se glissent à quelques milli-

mètres d'un capot, comptant sur les reprises de sa machine pour, tel un toréador, éviter le coup de corne.

Peut-on espérer voir un jour cette cohabitation s'harmoniser ? Il suffirait que les deux mondes cessent de s'ignorer. Pour ce faire, pourquoi ne pas imposer lors de l'examen du permis de conduire, aux candidats automobilistes de monter derrière un moniteur pour faire un « tour de ville » en moto ? Ils comprendraient alors peut-être mieux les problèmes inhérents à ce mode de locomotion. Et les futurs motocyclistes gagneraient en indulgence en roulant quelque temps en voiture et en observant leurs congénères. Encore un vœu pieux ?

**MAZDA GABRIEL**  
MAZDAGABRIEL.COM  
322014

5333 ST-JACQUES O  
MONTRÉAL (COIN DÉCARIE)  
(514) 484-7777

MAZDA 3 SPORT 2004 À PARTIR DE 20,185 \$

**DISPONIBILITÉ LIMITÉE**

BIEN ÉQUIPÉE À PARTIR DE **398 \$\*** /MOIS, 39 MOIS

**1.8 %** TAUX D'INTÉRÊT ANNUEL

**VOLVO S60 SE**

BIEN ÉQUIPÉE À PARTIR DE **398 \$\*** /MOIS, 39 MOIS

**1.8 %** TAUX D'INTÉRÊT ANNUEL

**VOLVO V70 SE**

VOICI LES TOUTES NOUVELLES VOLVO V70 ET S60 ÉDITIONS SPÉCIALES

**L'ÉTERNELLE QUESTION : FAMILIALE OU BERLINE ?**

**CARACTÉRISTIQUES DE LA V70 ÉDITION SPÉCIALE :** SIÈGES SPORT EN CUIR T5 • ROUES AMALTHEA EN ALLIAGE DE 17 PO • SYSTÈME AUDIO AVEC SON D'AMBIANCE DOLBY® PROLOGIC DE 325 WATTS À 13 HAUT-PARLEURS AVEC CHANGEUR DE 4 CD ENCASTRÉ • INCRUSTATIONS EN MAILLAGE D'ALUMINIUM NOIR • POMMEAU DU LEVIER DE VITESSES EN CUIR • SIÈGE DU CONDUCTEUR À COMMANDE ÉLECTRIQUE AVEC 3 POSITIONS EN MÉMOIRE • BECQUET ARRIÈRE • PHARES ANTIBROUILLARD

**VOLVO**  
pour la vie

- |  |  |   |   |
|--|--|---|---|
| <b>AUTOMOBILES CHICOINE INC.</b><br>855, rue Johnson<br>Saint-Hyacinthe (450) 771-2305 | <b>FRANKE VOLVO</b><br>180, rue Principale<br>Sainte-Agathe (819) 326-4775 | <b>VOLVO DE BROSSARD</b><br>9405, boul. Taschereau<br>Brossard (450) 659-6688 | <b>JOHN SCOTTI AUTO LTÉE</b><br>4315, boul. Métropolitain Est<br>Saint-Léonard (514) 725-9394 |
| <b>VOLVO POINTE-CLAIRE</b><br>15, Auto Plaza<br>Pointe-Claire (514) 630-3666           | <b>UPTOWN VOLVO</b><br>4900, rue Paré<br>Montréal (514) 737-6666           | <b>VOLVO LAVAL</b><br>2350, boul. Chomedey<br>Laval (450) 682-3336            |   |

\* Le PDSF d'une S60 Édition spéciale/V70 Édition spéciale 2004 est de 39 995 \$/41 495 \$ (ce prix peut être différent en fonction des promotions d'Automobiles Volvo du Canada Ltée/des réductions accordées par le concessionnaire). Promotion d'une durée limitée offerte aux clients admissibles seulement par les concessionnaires Volvo participants et les Services financiers d'Automobiles Volvo du Canada, sur approbation du crédit. Exemple de crédit-bail pour une S60 SE/V70 SE 2004, frais de transport et de livraison de 1 275 \$ inclus : 397,90 \$/397,89 \$ par mois, bail de 39 mois, acompte de 3 660 \$/3 330 \$. Total des mensualités : 15 518,10 \$/15 517,71 \$. Valeur de rachat au terme du bail : 22 450,20 \$/24 390,60 \$. Les mensualités peuvent varier selon les équipements optionnels choisis. Première mensualité et dépôt de garantie de 500 \$/500 \$ dus à la signature du bail. Allocation de 20 000 km par an et de 65 000 km pour la durée du bail de 39 mois (0,08 \$ par km supplémentaire). Taux d'intérêt annuel : 1,8 %. Taxes, immatriculation, assurance, inscription au RDPRM et frais d'administration en sus. Le concessionnaire peut vendre/louer à un prix inférieur. L'offre prend fin le 30 juin 2004. Certaines conditions s'appliquent. Votre concessionnaire vous donnera tous les détails. Les marques de commerce Dolby et Pro Logic sont la propriété de Dolby Laboratories. © 2004 Automobiles Volvo du Canada Ltée. • Volvo pour la vie • est une marque déposée utilisée sous licence par Automobiles Volvo du Canada Ltée. Pensez à toujours bouclier votre ceinture de sécurité. Visitez le site www.volvocanada.com.

L'AUTO

# Le chant du cygne d'Oldsmobile

C'est la fin pour la division Oldsmobile de General Motors. La mort, survenue officiellement le 29 avril dernier, était annoncée depuis décembre 2000. L'Alero sera la dernière voiture produite. Et pour commémorer l'événement, les 500 dernières Alero porteront le sceau « Special Edition ». La toute dernière de ses voitures prendra le chemin du musée R.E. Olds à Lansing au Michigan.

De tous les grands hommes qui ont marqué l'histoire de l'auto-

mobile américaine, le fondateur de la compagnie Oldsmobile, Ransom Eli Olds, est le premier qui s'est consacré entièrement à la fabrication de véhicules moteurs et qui en a fait un commerce international. Olds a fait construire un immeuble de trois étages uniquement dédié à l'automobile en bordure du lac Michigan, à Detroit en 1897, année où il commença à commercialiser ses premières voitures.

Benoit Charrette, collaboration spéciale



PHOTO FOURNIE PAR GM

L'Alero sera la dernière voiture produite par la division Oldsmobile de General Motors.

Sears a les marques Michelin, RoadHandler et Quaker State... venez nous rendre visite

## LIQUIDATION! DANS LA LIMITE DES STOCKS PNEUS DE TOURISME RoadHandler<sup>MD</sup> 'MAXIMIZER PLUS'

# rabais 20%

Soldé, à partir de 51,18 chacun. P175/70R13.

Garantie de 120 000 km contre l'usure\*. Série n° 49000

### ROADHANDLER

Pneus RoadHandler 'Maximizer Plus'	Soldé, ch.
P185/75R14	55,98
P195/75R14	59,18
P205/75R14	62,38
P215/75R15	69,58
P235/75R15XL	76,78
P185/70R14	58,38
P195/70R14	61,58
P205/70R14	63,98
P205/70R15	67,98
P215/70R15	69,58
P225/70R15	75,18
P175/65R14	57,58
P185/65R14	61,58
P195/65R15	67,98
P205/65R15	71,18
P215/65R15	75,18
P215/60R16	74,38
P225/60R16	75,98
P205/55R16	87,98



### PNEUS DE TOURISME MICHELIN 'AGILITY' DE QUALITÉ SUPÉRIEURE

# rabais 25%

Soldé, à partir de 74,99 chacun. P175/70R13. Garantie de 130 000 km contre l'usure\*. Série n° 79000. Autres formats, soldé 91,49-118,49 ch.



### PNEUS MICHELIN XC LT4 POUR CAMIONNETTES ET VÉHICULES UTILITAIRES SPORT

# rabais 25%

Soldé, à partir de 108,74 chacun. P215/75R15. Garantie de 80 000 - 100 000 km contre l'usure\*. Série n° 45000. Autres formats, soldé 112,49-164,99 ch.



### PARALLÉLISME

# 59<sup>99</sup>

la plupart des véhicules  
Vérification et réglage de la pression des pneus, carrossage, angle de chasse et pointe selon les normes du fabricant si nécessaire. Vérification de la direction avant et arrière et des pièces de la suspension. Réglage des cales d'épaisseur et de l'essieu arrière si nécessaire. Pièces non incluses



### NÉCESSAIRES D'HUILE QUAKER STATE

# 24<sup>99</sup>

Conventionnelle

# 34<sup>99</sup>

Semi-synthétique

# 49<sup>99</sup>

Entièrement synthétique

Comprend jusqu'à 5 L d'huile Quaker State et filtre (d'une valeur allant jusqu'à 4,99). Inspection gratuite en 24 points et rapport écrit. De plus, remplissage des fluides sous le capot et lubrification du châssis et des portes.

N° 45012/13/15

Frais environnementaux en sus

Prix en vigueur jusqu'au samedi 8 mai 2004, dans la limite des stocks

\*Détails complets chez Sears

Anjou\*  
N° de téléphone (514) 353-7770

Brossard\*  
N° de téléphone (450) 465-1000

Lasalle\*  
N° de téléphone (514) 364-7310

Laval\*  
N° de téléphone (450) 682-1200

Saint-Bruno  
N° de téléphone (450) 441-6603

Saint-Laurent\*  
N° de téléphone (514) 335-7770

service auto SEARS

\* COMPOSEZ LE POSTE 228

NE051A104 © 2004. Sears Canada Inc.



### L'événement

## ÉQUIPÉ POUR LE PRINTEMPS Chez Honda Gabriel

	En location par mois à partir de	Taux de financement	Dépôt de sécurité
Pilot Granite 2004	448\$*	5,8%**	0\$
Odyssey LX 2004	348\$*	3,8%**	0\$
CR-V LX 2004	338\$*	5,8%**	0\$

Pilot Granite 2004 Illustré



**Pilot**  
L'un des rares véhicules dont le comportement routier peut être louangé en même temps que ses aptitudes à conduire hors route.  
- Guide de l'auto 2004

**Odyssey**  
Une fourgonnette qui domine sa catégorie à presque tous les points de vue.  
- Guide de l'auto 2004



Odyssey EX 2004 Illustré



CR-V EX 2004 Illustré

**CR-V**  
Plus que jamais, le CR-V mérite sa place de leader dans ce segment très concurrentiel.  
- L'annuel de l'automobile 2004

Les offres de location-bail sont faites par Honda Canada Finance Inc., sur acceptation du crédit. \* Ces offres portent sur les véhicules neufs 2004 mentionnés ci-dessus. Période de location : 48 mois. Première mensualité exigible. Pour chaque véhicule sont identifiés : a) le paiement mensuel; b) le montant initial requis ou échange équivalent; c) le montant total au terme de la location et s'il y a lieu; d) la nécessité d'un dépôt de sécurité. Pilot Granite 2004 (modèle YF1814E) : a) 448 \$; b) 5 710 \$; c) 27 214 \$. Odyssey LX (modèle RL1854PK) : a) 348 \$; b) 4 360 \$; c) 21 064 \$. CR-V LX (modèle RD7744PL) : a) 338 \$; b) 3 130 \$; c) 19 354 \$. Programme 0 \$ comptant également offert. Franchise de kilométrage de 96 000 km; frais de 0,12 \$ le kilomètre excédentaire. Transport et préparation inclus en location seulement. Frais de publication, taxes, immatriculation, assurance et frais d'administration en sus. Option d'achat au terme de la location moyennant un supplément. Le prix de location des concessionnaires peut être inférieur. Offres d'une durée limitée. Voyez votre concessionnaire pour plus de détails. Photo à titre indicatif. \*\* Les offres de financement sont faites par Honda Canada Finance Inc., sur l'acceptation du crédit. Taux de 3,8 % pour le financement à l'achat ou à la location d'une Odyssey LX 2004 (modèle RL1854PK) en stock pour un terme allant jusqu'à 60 mois à l'achat et 48 mois à la location. D'autres termes de financement sont offerts. Taux de 5,8 % pour le financement à la location d'un Pilot Granite 2004 (modèle YF1814E) ou d'un CR-V LX 2004 (modèle RD7744PL) en stock pour un terme allant jusqu'à 48 mois. D'autres termes de financement sont offerts. Un versement initial plus les taxes applicables pourraient être exigés. Offre d'une durée limitée. Voyez Honda Gabriel pour plus de détails. Photo à titre indicatif.

Honda **Gabriel** 327-7177  
7000, boul. Henri-Bourassa Est Montréal-Nord  
327-7777 Visitez notre site : www.gabriel.ca HONDA

# En voici 2 qui ont de la gueule!



La toute nouvelle Altima 2005

# 289\$

par mois\*  
Transport et préparation inclus

Murano SL 2004

# 449\$

par mois\*  
Transport et préparation inclus



Photos à titre indicatif seulement. \*Location de 48 mois pour l'Altima 2005 (T4RG75AE00) à 289 \$/mois, acompte ou échange équivalent de 3 495 \$. PDSF de 24 798 \$. \*\*Location de 48 mois pour le Murano SL 2004 (L6TG14AA00) à 449 \$/mois, acompte ou échange équivalent de 3 995 \$. PDSF de 39 700 \$. Pour les deux offres en location, limite de 24 000 km par année, 0,10 \$/km/excédentaire. Voir les détails chez vos concessionnaires Nissan.

**BLAINVILLE NISSAN** 25 ans de confiance

Le concessionnaire le plus parlable du Grand Montréal

(450) 430-8808

Mtl (514) 990-1451

705, boul. Curé-Labelle, Blainville

www.blainvillennisan.com

Sortie 25 autoroute 15 Nord

**Longueuil NISSAN**

(450) 442-2000

Mtl (514) 990-4547

760, Saint-Charles Est

Longueuil (coin Roland-Thérien)

www.longueuilnissan.ca



GODZGOOD ou SEX 44

# Ma plaque à moi

LUDOVIC HIRTZMANN

**SUR LE WEB**  
COLLABORATION SPÉCIALE

Les *Vanity Plates* ou plaques d'immatriculation personnalisées sont toujours dans l'air du temps. Si au Québec ces plaques n'ont toujours pas droit de cité, en Ontario le gouvernement en fait même un commerce.

« Les plaques d'immatriculation personnalisées font des cadeaux idéals tout au long de l'année et sont particulièrement appréciées dans le temps des Fêtes, surtout pour les personnes les plus difficiles (sic) de votre liste d'employés », indique le ministre des Transports de l'Ontario. Les Ontariens peuvent ainsi posséder une plaque d'immatriculation personnalisée, à condition qu'elle n'ait pas de connotations racistes, blasphématoires, sexuelles... Malgré ces limitations, celles-ci ne manquent pas de succès. Il y aurait ainsi près de 400 000 plaques personnalisées dans la province. Si une « plaque série ordinaire et graphique » coûte un peu plus de 50 \$, il faut compter cinq fois plus pour une « plaque personnalisée de deux à six caractères avec graphique ». Les amateurs peuvent choisir aussi bien un logo des Blue Jays que des Raptors ou des Maple Leafs.

Un pasteur américain (divinement) inspiré a inscrit GODZGOOD (God is good) sur la plaque d'immatriculation de sa voiture. Une femme lui a préféré SEX 44. L'année de ses 44 ans lui avait apporté force plaisir de chair. Aux États-Unis, les plaques personnalisées sont le reflet d'un art de vivre, d'une société et des millions d'Américains ont choisi de le faire savoir.

Chez nos voisins du Sud, les plaques personnalisées agissent comme une sorte d'extension de la personnalité de leur propriétaire. Un pompier n'a pu s'empêcher d'en posséder une ayant pour nom IEATFIRE (I eat fire). Les plaques se retrouvent aussi bien sur les véhicules les plus luxueux que sur les plus modestes. Les noms apposés sur les plaques sont les plus originaux qu'il soit : BEAUTEER, B AFRAID, GO TOPLESS (Go topless). Parfois, ils sont même surprenants. Tel BITCH, qui signifie en fait Beautiful, Intelligent, Talented, Cheerful, Horny ! Dottie Smith possède pour sa part une plaque BY UNION (Buy union). Cette propriétaire d'une Chevy Blazer veut ainsi encourager les achats effectués dans des entreprises syndiquées. Au-delà des rires et des sourires, les *Vanity Plates* constituent un vrai phénomène de société.

Dennis R. Cowhey est, comme il le dit en riant, le « plus grand expert sur les plaques personnalisées ». Cet Américain de Bloomington, dans l'Illinois, est l'auteur d'un ouvrage sur les plaques d'immatriculation personnalisées : *What Does that Mean ? : The Personal Stories Behind Vanity License Plates*. Dix ans après la parution de son ouvrage, il est encore surpris de son succès et confie : « La raison pour laquelle on trouve tant de plaques personnalisées aux États-Unis est parce qu'il y a beaucoup d'orgueil chez nous. Les gens sont fiers de ce qu'ils font. Ils veulent être reconnus. »

**Pour étudiants ou millionnaires**

Dennis R. Cohey explique cette cul-



Les *Vanity Plates* sont plus que jamais dans l'air du temps. On pouvait d'ailleurs « admirer » certaines collections de ces plaques au dernier Salon de l'auto de Los Angeles.

PHOTO REUTERS

ture si particulière : « Les gens utilisent ces plaques pour décrire leurs familles, les grands amours de leur vie, leurs prouesses sportives, leurs choix de carrière ou encore leurs échecs. » Pour autant, les propriétaires de plaques personnalisées ne sont pas égoïstes et se passionnent pour leur environnement. Monsieur Cowhey note que ses concitoyens « s'intéressent aux plaques des autres ». Sur un forum, Josh Gladney témoigne que son patron, propriétaire d'une Corvette 98, a mis une plaque personnalisée avec l'inscription « Topless » et qu'il possède une telle plaque depuis les années 70. Cependant, il serait erroné de croire que ce genre de plaques est toujours facile à cerner. « Généralement, elles sont cryptées et il faut du temps pour les déchiffrer.

C'est pourquoi, quoi qu'il arrive, elles ne choquent pas le public. » Par exemple, il faut être grand clerc pour deviner que FNOILLK, placé sur un vieux Combi Volkswagen, signifie « F... oil leak ».

Il existe des plaques personnalisées de tous les prix, que ce soit pour les étudiants ou les millionnaires. Sur son site Web, Dennis R. Cowhey mentionne qu'il a vu une plaque personnalisée NOBODY sur une Rolls-Royce. Non sans humour, le spécialiste des plaques personnalisées note que ces dernières sont un excellent moyen pour que « les gens paient un impôt volontairement, les plaques étant plus chères » !

Comme le font remarquer les animateurs de l'ALPCA, Automobile Licence Plates Collector Association, les

plaques provenant d'endroits où la population est peu nombreuse, sont chères. Le site Internet de l'ALPCA regorge d'ailleurs d'anecdotes, comme celle où l'on apprend que lors de la convention démocrate de 1960, la Californie avait émis une plaque pour les gouverneurs et dignitaires démocrates montrant un âne avec le logo du Parti démocrate. Après tout, comme se questionne ce propriétaire d'une Mercedes, Y55MPH, (Why 55 miles per hour ?).

Enfin, les Américains ne sont pas les seuls à s'intéresser aux plaques personnalisées. En Thaïlande, en août dernier, le ministre des télécommunications, Suriya Junggrungraungkit, avait acheté aux enchères pour 131 000 \$CAN une plaque portant les chiffres 9999,

symbole porte-bonheur dans les pays !

**AUTOQU : la plaque interdite**

Rien de tel chez nous. « Il n'existe pas de plaques personnalisées au Québec. C'est un projet qui n'a jamais abouti à du concret. Là encore le Québec est distinct », confie une préposée de la SAAQ, la Société de l'assurance automobile du Québec. Il y a bien la seconde plaque que certains mettent à l'avant de leur véhicule pour décorer, mais « celle là ne compte pas », estime-t-on à la SAAQ. Si l'on peut regretter que les plaques québécoises ne soient pas personnalisées, il en existe cependant une variété importante, puisque selon la SAAQ, le Québec compte 16 catégories de plaques. Les lettres et les chiffres que l'on voit sur les plaques d'immatriculation ne sont pas choisis par hasard. Mais là c'est une longue histoire. Si vous souhaitez en savoir plus, on vous conseille de vous rendre sur le site Web de la SAAQ !

Pour en savoir plus :  
SAAQ, l'immatriculation  
<http://www.saaq.gouv.qc.ca/immatriculation>  
Ministère des transports de l'Ontario  
<http://www.mto.gov.on.ca/french/dandv/vehicle/plates.htm>  
Le site de Dennis R. Cowhey  
<http://www.vanity-plates.com>  
USA Vanity Plates  
<http://www.usavanityplates.com>  
Vanity Licence Plates  
<http://www.chaos.umd.edu/misc/plates.html>  
Les plaques d'immatriculation sur le Web  
<http://plaque.free.fr/li-01-fpjo.html>  
ALPCA, Automobile Licence Plates Collector Association  
<http://www.alpca.org>

## Alain Pépin et ses plaques

LUDOVIC HIRTZMANN  
COLLABORATION SPÉCIALE

L'absence de *Vanity Plates* au Québec n'empêche pas certains Québécois de vouer un véritable culte aux plaques d'immatriculation. C'est le cas d'Alain Pépin, un cascadeur sous-marin, passionné par ces petits bouts de métal.

Le Québécois leur consacre même plusieurs pages sur son site Internet : *L'histoire illustrée des plaques du Québec*. Alain Pépin confie à *La Presse* que cette passion lui vient « de très loin, il y a très très longtemps... Je crois que j'aimais les couleurs et les styles, ainsi que

les noms de toutes ces provinces et de tous ces États... ».

Pour autant, le collectionneur, dessinateur et chanteur à ses heures (il a enregistré un disque rétro) déclare : « Je ne possède pas de plaque personnalisée. Je crois que toutes les provinces et tous les États en émettent, sauf la province de Québec. Je n'en posséderais pas non plus, vu qu'on dit que les gens qui possèdent des plaques personnalisées reçoivent plus de contraventions et sont plus surveillés que les autres. »

Sur son site Internet, Alain Pépin conte que si la plaque d'immatriculation du Québec n'est pas très originale, il n'en a pas

toujours été ainsi. Par exemple, « en 1909, le gouvernement prit l'initiative d'émettre une plaque en caoutchouc. En 1910, en porcelaine, puis en 1912, en papier mâché. C'est en 1923 qu'on commence à y indiquer l'année. Une plaque élégante qui portait les armoiries de la province. En 1924, l'indication *Québec 1923* est remplacée par un grossier *QUE 24* ». Peu après, les plaques québécoises sont en métal puis arborent le drapeau à fleur de lys dès le milieu du siècle.

Le site d'Alain Pépin :  
<http://www.public.netc.net/pepina/index.htm>

Votre nouvelle flamme



À un taux qui vous allume

TAUX DE LOCATION OFFERT SUR LA 320i: **3,3%\***

Comptant	Paiement
3950 \$	369 \$
2000 \$	425 \$
0 \$	483 \$

Les taux de location sont ceux offerts par Services Financiers BMW sur approbation de crédit uniquement quant au modèle BMW 320i en inventaire. Le PDSF pour le modèle 320i BMW de base est de 34950\$. \*Pour une location de 36 mois comportant une mensualité de (i) 369\$, un montant de 6551 \$ est exigé à la signature du contrat de location, (ii) 425\$, un montant de 4723 \$ est exigé à la signature du contrat de location, (iii) 483\$, un montant de 2848 \$ est exigé à la signature du contrat de location (ces montants incluent le dépôt requis, les frais de transport et de préparation, un dépôt de sécurité, l'enregistrement d'une hypothèque mobilière ainsi que la première mensualité). Le taux de location applicable est de 3,3%. Les frais d'administration du concessionnaire sont facturés selon le concessionnaire et s'ajoutent aux sommes dues à la signature du contrat. Le coût de l'enregistrement du véhicule, les frais d'immatriculation, les options, l'assurance, les taxes applicables sur le dépôt et sur les mensualités sont en sus. La valeur résiduelle du véhicule à l'échéance du terme est de 20271 \$. La mensualité varie selon le montant emprunté et le dépôt/la valeur de la reprise. Le kilométrage annuel alloué est de 20 000 km; 0,15 \$ du kilomètre excédentaire. Des frais peuvent être exigés pour usure excessive. Offre sujette à disponibilité. Le véhicule doit être livré au plus tard le 30 juin 2004.

BMW 320i  
[www.bmwmontreal.ca](http://www.bmwmontreal.ca)

Le plaisir de conduire.™

**Montréal**  
**BMW Canbec**  
4090, rue Jean-Talon Ouest  
(514) 731-7871  
[www.bmwcanbec.com](http://www.bmwcanbec.com)

**Banlieue Ouest**  
**Automobiles Jalbert**  
16710, autoroute Transcanadienne  
Kirkland  
(514) 695-6662  
(514) 343-3413  
[www.jalbert-auto.qc.ca](http://www.jalbert-auto.qc.ca)

**BMW Laval**  
2450, boul. Chomedey  
(450) 682-1212  
(514) 990-2269  
[www.bmwlaival.com](http://www.bmwlaival.com)

**Rive-Sud**  
**Park Avenue BMW**  
Nouvelle adresse  
8400, boul. Taschereau Ouest  
Brossard (450) 445-4555  
Montréal (514) 875-4415  
[www.parkavenuebmw.com](http://www.parkavenuebmw.com)

## L'AUTO

## Testez vos talents de pilote... et lâchez votre fou

MICHEL TRUCHON  
LE SOLEIL

Ah ! le printemps... les bourgeons, les petits oiseaux, les belles (?) routes et... les fous du volant, casquette à l'envers, qui vous dépassent dans un tourbillon de poussière, qui vous font des queues de poisson, qui vous crient « Tasse-toi, monocle ! ».

Heureusement qu'il y a l'univers virtuel pour en calmer quelques-uns, pour leur donner l'occasion de se défouler, de passer leur rage printanière du volant autrement que sur les chemins publics — en espérant que cela ne leur donne pas d'idées pour de nouvelles acrobaties. Voici donc le premier de deux gros titres de simulation de rallye automobile qui sortent ces temps-ci : *Colin McRae Rally 04*, de Codemasters pour PC et Xbox.

Comme le chiffre l'indique, c'est la quatrième saison pour ce vétérinaire du jeu vidéo qui avait entamé la course en 1997, était revenu deux ans plus tard avec encore plus de succès, mais qui avait mordu la poussière en 2003, décevant les amateurs, qui s'attendaient à plus, beaucoup plus.

Cette fois, ils ne risquent pas de faire la moue, car les programmeurs ont mis le paquet en commençant par fouiller sous le capot pour remplacer le moteur graphique beaucoup plus rapide que les précédents et permettant d'obtenir des textures améliorées, des envi-

ronnements animés et des pistes extrêmement détaillées.

Les voitures ont gagné en maniabilité et la différence entre chaque modèle est évidente. La conduite est plus réaliste et elle est affectée par les revêtements des pistes, 34 au total, la difficulté étant compliquée par le choix de pneus, une vingtaine en tout.

L'éditeur signale en outre la modification des reprises, qui bénéficient maintenant d'un nombre accru d'angles de prises de vue et un nouveau mode « pare-chocs » qui fait voir le parcours comme si on se trouvait sur le devant de la voiture.

La vue classique n'a pas pour autant été abandonnée et, quand on s'est habitué à manipuler la voiture, elle permet d'être témoin de vues fascinantes, notamment les éclaboussures sur route boueuse ou enneigée.

Parlant de voitures, ça n'est pas ce qui manque dans *Colin McRae Rallye 04*. Le pilote virtuel a le choix entre plus de 20 véhicules répartis dans quatre catégories.

Les quatre roues motrices permettent d'essayer des bolides de rêve comme la Subaru Impreza, la Peugeot 206, la Ford Focus, la Mitsubishi Lancer ou la Citroën Xara. Outre les deux roues motrices, le jeu offre des modèles du groupe B où on retrouve des légendes de l'histoire du rallye, dont la célèbre Audi Quattro.

Il y a également les super bagnoles du mode expert qui vous en feront voir de toutes les couleurs... si vous



PHOTOS: GRACIEUSETÉ DE CODEMASTERS

Des épreuves où il faut faire preuve de maestria, pour peu qu'on hausse un brin le niveau de difficulté.

parvenez à vous rendre jusque-là. Car, comme dans la plupart des simulateurs de course automobile ou de rallye, vous ne pouvez pas tout simplement passer chez le concessionnaire pour choisir votre bagnole : il vous faut la mériter et certaines coûtent cher, très cher, en points d'expérience et d'habileté au volant.

*Colin McRae Rallye 04* offre divers degrés de réalisme en ce qui concerne les dégâts aux bagnoles, allant de normal à avancé, qui affectent

le comportement de la voiture, lequel devient carrément infernal en mode expert.

Ces dégâts peuvent d'ailleurs être constatés lors des cinématiques de reprise.

Il est également possible de procéder aux réparations et aux réglages entre les épreuves — le choix des pneus est notamment très important. Si ça n'est pas suffisant, vous pouvez modifier la voiture et tester les changements entre les ral-

lies. Les compétitions sont nombreuses : huit championnats internationaux comportant chacun six rallyes, huit essais libres avant chaque rallye et quatre épreuves spéciales. Vous en voulez plus ? On vous fournit les moyens de créer votre propre rallye avec un choix de pistes vallonnées, rapides ou sinueuses.

La version PC propose un mode multijoueurs en ligne ou à huit joueurs en réseau local offrant la compétition en championnat ou en spéciale (comme on dit dans le monde du rallye), dans la même écurie ou en duel de constructeurs.

Pour les Européens, *Colin McRae 04* n'est pas inconnu, puisqu'il est sorti à l'automne 2003 pour la console PlayStation 2, mais uniquement pour les pays de la Communauté européenne, de sorte que les propriétaires de PS2 en Amérique doivent en faire leur deuil.

C'est sans doute là que la partie entre *Colin McRae Rally 04* et l'autre simulateur sortant ce printemps, *RalliSport Challenge 2* pour Xbox, va se jouer, ce dernier offrant la possibilité de jouer en ligne avec Xbox Live, de créer des équipes et d'organiser des tournois avec XSNsports.com.

La suite très attendue de la franchise *RalliSport*, encensée par la critique, sera lancée au Canada le 4 mai. Parmi les améliorations, elle offrira un nouveau moteur graphique, des modes de compétition inédits, plus de voitures et des circuits différents.

# VENTE ANNUELLE

## TRACTION INTÉGRALE SUBARU

### IMPREZA TS 2004

SPORT FAMILIALE



## 22 495\$\*

PRIX VENTE ANNUELLE

- Traction intégrale symétrique à prise constante
- Moteur boxer 2,5 litres - 165 ch
- Transmission manuelle à 5 rapports
- Climatiseur
- Régulateur de vitesse
- Stéréo AM/FM/CD
- Et plus encore...

FINANCEMENT À L'ACHAT  
À PARTIR DE

# 0%\*\*

### LEGACY L 2004

ÉDITION DE LUXE FAMILIALE



## 26 395\$\*

PRIX VENTE ANNUELLE

- Traction intégrale symétrique à prise constante
- Moteur boxer 2,5 litres - 165 ch
- Transmission manuelle à 5 rapports
- Climatiseur
- Stéréo AM/FM/Bande météo/CD
- Et plus encore...

FINANCEMENT À L'ACHAT  
À PARTIR DE

# 0%\*\*

### FORESTER 2,5X 2004



La Subaru Forester a reçu la meilleure note possible lors d'essais de collision frontale réalisés par IIHS (résultat des assureurs américains).



## 27 395\$\*

PRIX VENTE ANNUELLE

- Traction intégrale symétrique à prise constante
- Moteur boxer 2,5 litres - 165 ch
- Transmission manuelle à 5 rapports
- Climatiseur
- Stéréo AM/FM/Bande météo/CD
- Et plus encore...

FINANCEMENT À L'ACHAT  
À PARTIR DE

# 0%\*\*



MEILLEUR NOUVEAU VUS

LA FORESTER 2.5XT TURBO 2004  
CHOISI PAR L'ASSOCIATION DES  
JOURNALISTES AUTOMOBILE  
DU CANADA (AJAC)

## SPÉCIAL DU MOIS

### OUTBACK 2004

ÉDITION DE LUXE FAMILIALE

## 30 795\$\*

PRIX VENTE ANNUELLE

- Traction intégrale symétrique à prise constante
- Moteur boxer 2,5 litres - 165 ch
- Transmission manuelle à 5 rapports
- Climatiseur
- Stéréo AM/FM/Bande météo/6CD/8 haut-parleurs
- Régulateur de vitesse

FINANCEMENT À L'ACHAT  
À PARTIR DE

# 0%\*\*

- Toit ouvrant vitré double électrique
- Roues 16 po en alliage d'aluminium
- Volant et levier de vitesse gainés de cuir
- Verrouillage des portes électriques avec manette d'entrée sans clé à distance
- Et plus encore...

La première sportive utilitaire familiale au monde.



### ASSOCIATION DES CONCESSIONNAIRES SUBARU DU GRAND MONTRÉAL

SUBARU DE LAVAL ADM. AUTOMOBILES	LACHUTE SUBARU BROWNSBURG	SUBARU DES SOURCES DOLLARD DES ORMEAUX	CARREFOUR SUBARU AUTO SAINTE-ROSE, LAVAL	SUBARU RIVE-SUD GREENFIELD PARK	JOHN SCOTTI SUBARU SAINT-LÉONARD	JOLIETTE SUBARU JOLIETTE
SUBARU REPENTIGNY REPENTIGNY	SUBARU ST-JÉRÔME SAINT-JÉRÔME	CONCEPT AUTOMOBILES GRANBY	SUBARU ST-HYACINTHE SAINT-HYACINTHE	SUBARU STE-AGATHE STE-AGATHE-DES-MONTS	SUBARU AUTO CENTRE MONTRÉAL	

www.subaru.ca

Subaru.  
L'atTraction intégrale™



SUBARU®

# Le luxe. Version abordable.

Ford Taurus LX 2004

19 998 \$ à l'achat\*

- Moteur V6 de 3 L
- Boîte automatique 4 vitesses
- Sièges pour 6 occupants
- Glaces, rétroviseurs et verrouillage des portes à commande électrique
- Volant réglable
- Climatisation
- Antidémarrage SecuriLock®
- Programmeur de vitesse



# La sécurité. À prix sécurisant.

Ford Freestar SE 2004

299 \$ / mois\*\*  
Transport inclus  
Location 48 mois  
Ensemble sécurité active  
inclus – valeur de 800 \$

Obtenez 0 % de financement à l'achat jusqu'à 60 mois†



Le « meilleur choix »  
de l'Insurance Institute  
for Highway Safety

Groupe motopropulseur : Nouveau moteur V6 de 4,2 L (couple : 265 lb-pi à 3 500 tr/min) • Boîte automatique à 4 rapports avec commande hydraulique à réponse rapide pour des passages de vitesse plus souples • Nouveaux supports hydrauliques du groupe motopropulseur pour un roulement silencieux • Toute nouvelle suspension avant • Climatisation à 3 zones en option • Pédales à réglage électrique en option



Le Ford Freestar a obtenu la plus haute cote de sécurité pour le conducteur et le passager avant en cas de collision frontale décernée par la National Highway Traffic Safety Administration du gouvernement américain (www.NHTSA.com).

## Exclusif à Ford



### Ensemble sécurité active

1. Contrôle dynamique de stabilité AdvanceTrac®
2. Antipatinage à toutes les vitesses
3. Fonction d'assistance au freinage d'urgence
4. Sonar de recul

Ford, le choix n° 1 au pays‡

L'AUTO

# C'est à 40 ans que les Mustang sont belles

ALAIN RAYMOND

RÉTROVISEUR

COLLABORATION SPÉCIALE

Nous devons remonter au 16<sup>e</sup> siècle pour retrouver les origines de la Mustang. Oui, oui, au 16<sup>e</sup> siècle ! En Espagne pour être plus précis. Car c'est d'Espagne qu'arrivent au Nouveau Monde, les chevaux que l'on surnommait plus tard les Mustang.

Plus près de nous, Mustang est aussi le surnom donné en 1940 au P-51, l'avion de chasse américain construit à plus de 15 000 exemplaires jusqu'en 1945, un appareil puissant et racé qui constituera une arme redoutable face aux appareils de la Luftwaffe en Europe et de l'aviation japonaise dans le Pacifique.

Le rêve d'un vendeur

Deux décennies plus tard, en 1964, Ford lance la Mustang, surnommée « la Thunderbird du pauvre », une voiture compacte, moderne, jeune et abordable que l'on doit au redoutable flair de Lee Iacocca, directeur général chez Ford. Rappelons que Iacocca est vendeur et non ingénieur, son principal objectif étant de produire une voiture qui vend bien.

C'est pourquoi les ingénieurs adoptent le châssis et la mécanique de la banale Ford Falcon, une compacte insipide sur le plan technique. Mais là où intervient le génie de Iacocca est d'insister sur une robe séduisante. Dessinée par le trio de Joe Doros, David Ash et Gale Halderman, la première Mustang portant le millésime 1965 affiche un capot long et un arrière court qui lui procure un dessin très bien équilibré qui plaît immédiatement à l'impressionnante

horde des « boomers ». Dès sa sortie, la Mustang fait mouche et Ford vend près de 22 000 voitures... le premier jour. Nous sommes le 17 avril 1964. Deux ans plus tard, un million de Mustang sortent des usines de Dearborn.

C'est sans aucun doute le coup le plus fumant de celui qui deviendra plus tard, à la suite d'une chicane avec Henri Ford II, le patron et le sauveur de Chrysler Corporation.

Quelques mois plus tard, le modèle « fastback » 2+2 se joint à la Mustang de base. L'une et l'autre version sont équipées d'un six cylindres en ligne de 2,8 litres ou, en option, d'un V8 de 4,2 litres. En 1965, apparaissent un six cylindres de 3,2 litres et un V8 de 4,7 litres, ce dernier pouvant être livré en version de 225 chevaux ou de 271 chevaux. C'est d'ailleurs le brillant V8 de 4,7 litres — le 289 — qui équipe la majorité des Mustang de l'époque.

Potion magique

Toujours en 1965, le « sorcier » Carroll Shelby concocte une Mustang vitaminée motorisée par le V8 289 développant 306 chevaux. C'est la brillante GT350. Allégé, doté de suspensions et de freins modifiés et livrable seulement en blanc avec rayures bleues, le superbe 2+2 Shelby, qui se fera rapidement une belle réputation en compétition, restera à jamais l'une des Mustang les plus prisées.

En 1967, la Mustang évolue et change légèrement d'allure. Sept moteurs figurent au catalogue, depuis le minable six cylindres de 115 chevaux jusqu'au redoutable V8 de 7 litres — le 428 — et 355 chevaux qui équipe la Shelby GT500. Un an plus tard, c'est au volant d'une ma-



PHOTO FOURNIE PAR : FRANÇOIS FONTAINE

Quarante ans après son entrée en scène, la Ford Mustang trotte encore. Ici, la superbe Shelby Mustang GT 350 1967 de François Fontaine.

gnifique Mustang Fastback que l'inoubliable Steve McQueen tourne *Bullitt*, un film d'anthologie pour les amateurs de poursuite.

Pour le millésime 1969, Ford s'adresse au designer Larry Shinoda pour dessiner la nouvelle Mustang. Celui-ci la baptise Boss, reprenant le surnom qu'il donne à son patron, Semon « Bunkie » Knudsen, alors président de Ford. Animé par un V8 de 375 chevaux et 450 livres-pied de couple, la Mustang Boss se fait remarquer au championnat Trans-Am, notamment face aux Chevrolet Camaro.

Et comme il est souvent de coutume dans le merveilleux monde de l'automobile, le succès conduit à

l'embonpoint et en 1971, la Mustang change et grossit. Le poids étant l'ennemi de l'agrément de conduite, les ventes de cette voiture sport commencent à fléchir et continuent leur chute en 1973 avec l'entrée en vigueur des pare-chocs « 5 milles à l'heure ».

La descente aux enfers

La même année : la crise du pétrole et, en 1974, le lancement de la Mustang II, une malheureuse Ford Pinto déguisée en Mustang. Cette horreur roulante est propulsée par un anémique quatre cylindres de 90 chevaux, la version « hautes performances » étant équipée d'un V6 de 100 chevaux. La cerise sur le sundae : la ver-

sion Ghia avec toit en vinyle ! La Mustang II est heureusement condamnée à mort et exécutée sans pitié en 1978 pour être remplacée par la troisième génération qui « arrive en ville » en 1979. Montée sur la plateforme de la banale Ford Fairmont, la « nouvelle » Mustang est une pâle imitation de l'ancêtre. Même en version SVO gonflée aux stéroïdes, la ligne quelconque n'accroche pas l'oeil et la suspension arrière à essieu rigide procure une tenue de route douteuse qui ne parvient pas à tenir tête aux voitures sport venant d'ailleurs, notamment du Japon. La Mustang sombre dans la médiocrité rehaussée par des relents de quêtainerie à faire rougir les belles Mustang des années 60.

La renaissance

Arrive en 1994 la quatrième génération de Ford Mustang qui reprend certains éléments de style de la première version. Un V8 moderne de 5 litres prend place sous le capot et une version Cobra R dénudée et allégée est prévue pour la course. C'est d'ailleurs au volant d'une Cobra R que Tommy Kendall remporte le titre Trans-Am en 1995, un exploit qu'il répétera deux autres fois de suite.

Si la Mustang 1994 et celles qui suivent commencent à donner espoir aux fervents de la marque, il faut attendre le Salon de Detroit de 2003 pour découvrir enfin une digne descendante à la Mustang d'origine sous la forme du concept Mustang GT, le modèle de production qui portera le millésime 2005 étant fortement basé sur la première Mustang de 1964... essieu arrière rigide compris.

## NISSAN

# L'ÉVÉNEMENT MARCHÉ CONCLU!

CE SERAIT FOU DE VOUS EN PASSER!

## La toute nouvelle ALTIMA 2005

LOCATION À PARTIR DE <b>289\$</b> /MOIS*	PRIX À L'ACHAT <b>24 495\$*</b>
--	------------------------------------

Comptant initial de **3 495\$**  
(transport et préparation compris)

- Moteur 2,5 litres de 175 chevaux
- Boîte de vitesses automatique à 4 rapports
- Système audio AM/FM/CD de 100 watts et 6 haut-parleurs
- Lève-glaces et verrouillage des portières électriques



## MAXIMA 2004

LOCATION À PARTIR DE <b>399\$</b> /MOIS*	PRIX À L'ACHAT <b>34 995\$*</b>
--	------------------------------------

Comptant initial de **3 995\$**  
(transport et préparation compris)

- Moteur V6 à DACT primé 3,5 litres, 24 soupapes de 265 chevaux
- Sonorisation numérique Bose<sup>MD</sup> AM/FM/CD 320 watts et 8 haut-parleurs
- Toit panoramique vitré Skyview<sup>MD</sup>
- Système de freinage antiblocage aux 4 roues (ABS)



## QUEST 2004

LOCATION À PARTIR DE <b>359\$</b> /MOIS*	PRIX À L'ACHAT <b>29 995\$*</b>
--	------------------------------------

Comptant initial de **3 995\$**  
(transport et préparation compris)

- Moteur V6 de 240 chevaux
- Boîte de vitesses automatique à 4 rapports
- Siège de la 2<sup>e</sup> et 3<sup>e</sup> rangée se repliant à plat
- Climatisation avant et arrière
- Contrôle de traction

**0\$** de dépôt de sécurité À LA LOCATION\*\*

« Meilleur achat » fourgonnettes selon *Le Guide de l'auto 2004*



www.nissan.ca 1 800 387-0122

OUVERT JUSQU'À 21 H LES SOIRS DE SEMAINE\*



\*Location de 48 mois pour l'Altima 2.5 2005 avec boîte de vitesses automatique (T4RG75 AE00) à 289 \$, la Maxima SE 2004 avec boîte de vitesses automatique (U4SG74 AE00) à 399 \$, et la Quest 3.5 S 2004 avec boîte de vitesses automatique (V6RG74 AA00) à 359 \$. Accepte ou échange équivalent de 3 495 \$ pour l'Altima, de 3 995 \$ pour la Maxima et la Quest. Limite de 24 000 km par année avec 0,10 \$/km extra. Premier versement et dépôt de sécurité équivalent à un versement mensuel, toutes taxes comprises, requis à la livraison. \*\*Prix à l'achat de l'Altima avec boîte de vitesses automatique (T4RG75 AE00), de la Maxima SE 2004 avec boîte de vitesses automatique (U4SG74 AE00) et de la Quest 3.5 S 2004 avec boîte de vitesses automatique (V6RG74 AA00). ††Pour un temps limité, 0 \$ de dépôt de sécurité sur la Quest 2004. Assistance routière 24 h, 7 j, 1, Taxes, immatriculation, assurances, obligations sur pneus neufs, frais d'enregistrement RDPRM et frais du concessionnaire en sus sur toutes les offres de location ou d'achat, transport et préparation (975 \$ pour l'Altima, 1 012 \$ pour la Maxima et 1 035 \$ pour la Quest) en sus sur les offres d'achat. Sur approbation du crédit. Les offres sont d'une durée limitée et peuvent faire l'objet de changement sans préavis. Les concessionnaires peuvent vendre ou louer à prix moindre. Offres disponibles seulement chez les concessionnaires participants. Voir votre concessionnaire participant pour tous les détails. Les modèles illustrés sont à titre indicatif seulement. †Chez les concessionnaires participants. Nissan, le logo Nissan, la signature « Découvrir... » et les noms des modèles Nissan sont des marques de commerce de Nissan.



## L'AUTO



# MATCH DU MOIS

Acura TL  
Cadillac CTS  
Infiniti G35x

# LE LUXE ACCESSIBLE

PHOTOS ÉRIC LE FRANÇOIS, COLLABORATION SPÉCIALE

Sécurité, rapidité, confort, musique, reprises, discrétion, sport, sont autant de mots qui viennent à l'esprit en regardant ces trois calandres.

Performantes et sûres, l'Acura TL, la Cadillac CTS et l'Infiniti G35x s'adressent aux dévoreurs de kilomètres soucieux de leur image et de leur confort. Laquelle de ces trois berlines remportera ce match? Aussi bien vous le dire tout de suite, le choix sera difficile.



**ÉRIC LE FRANÇOIS**  
COLLABORATION SPÉCIALE  
eric.lefrancois@lapresse.ca

Les phares montés à la verticale, la calandre gaufrée et les formes plutôt tendues de la CTS ont visiblement été inspirés des prototypes Evoq et Imaj, précurseurs de la nouvelle signature esthétique de Cadillac. Qu'elle choque, étonne ou plaise, l'important c'est qu'elle est différente et sur ce point, la CTS a au moins le mérite de s'éloigner du style tantôt frileux, tantôt prévisible des berlines concurrentes.

La concurrente ici, c'est la TL. La dernière création d'Acura ne manque pas non plus de caractère. Campée sur de grandes roues de 17 pouces, on dirait un athlète prêt à s'élancer pour courir le 100 mètres. Les stylistes sont parvenus à suggérer la force en évitant de verser dans les excès du tuning. L'ennui est que la TL sera régulièrement prise pour une TSX... Danger que vous ne courrez pas avec la G35x d'Infiniti dont le style vieillit plutôt bien. Agréable à regarder avec ses porte-à-faux très courts, ses phares oblongs et ses ailes avant bombées, cette berline se révèle par ailleurs particulièrement soignée sur le plan aérodynamique.

Si, comme le rappelle la maxime, on ne discute pas des formes et des couleurs, on peut cependant dissenter sur la qualité de fabrication. Domaine où la Cadillac n'égale pas — encore — ses deux rivales d'un jour. En fait, des trois, c'est la TL qui remporte la palme de l'esthétisme en offrant l'assemblage le plus méticuleux.

#### Vie à bord

L'anticonformisme esthétique dont fait preuve la CTS se casse malheureusement la figure dès que les portières s'ouvrent. À bord, la qualité des matériaux vous arrache pratiquement une larme tant on a l'impression que l'habitacle baigne dans une mer de plastique. La sellerie de cuir est sans doute le seul élément visuel et tactile qui nous rappelle que nous sommes à bord d'une automobile censée appartenir à la classe supérieure. Mais, sur le modèle essayé du moins, l'assemblage était de qualité. Irréprochable? Non, mais d'un bon niveau tout de même. Sous la visière chargée de repousser les reflets extérieurs lumineux se rassemble une série — malheureusement incomplète — d'indicateurs, de jauges et de voyants lumineux. Même le rappel du rapport sélectionné (boîte automatique) a été oublié.

Confortablement calé dans un fauteuil qu'on aimerait déboulonner pour l'avoir dans son salon, à vue et à distance idéale des principales commandes (mais pourquoi donc avoir logé le commutateur du système

antipatinage dans la boîte à gants?), on se sent prêt à prendre la route à la condition de fermer les yeux sur le fait que la colonne de direction ne se déplace que sur un seul axe (celui de la hauteur).

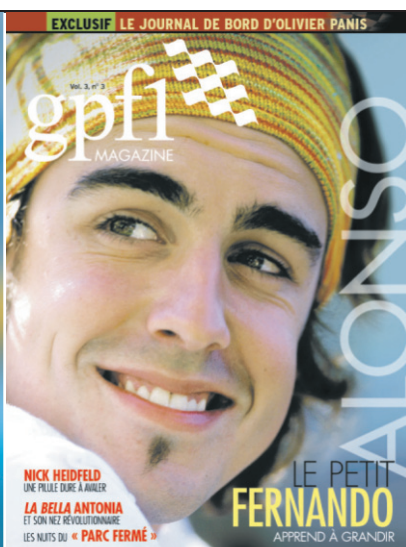
En montant à bord de la G35, on éprouve des sentiments contradictoires. D'un côté, on apprécie immédiatement la qualité de fabrication irréprochable. De l'autre, on s'indigne de la qualité de certains plastiques et de la trop forte ressemblance avec les actuels produits Nissan. Et cela n'est pas le fruit du hasard, puisque partout ailleurs dans le monde, la G35 vit sous son identité véritable, Nissan Skyline. Une fois ces déceptions chassées, ayons l'esprit et le plaisir de découvrir une position de conduite agréable. Les commandes de réglage des sièges sont ingénieusement situées entre le baquet et la console centrale alors que les principales commandes sont faciles à identifier. De bonnes notes aussi pour les baquets joliment dessinés — ils manquent un peu de support toutefois — et pour le bloc d'instrumentation complète qui malheureusement, une fois la nuit venue, s'illumine d'un orange psychédélique un peu criard. En revanche, que des bons mots à l'égard du système de navigation d'Infiniti (l'écran est dissimulé sur l'un des paliers de la console centrale) qui demeure, et de loin, le plus fonctionnel et le plus agréable à consulter.

Le conducteur sportif que vous êtes formulera deux réserves à l'égard de la berline sport élaborée par cette filiale de Nissan: le frein d'urgence se trouve à proximité de notre pied gauche (comme sur la Cadillac) et il ne se trouve aucune commande au volant qui permette de sélectionner manuellement les rapports de la boîte semi-automatique (comme sur la Acura).

Comme il en est fait mention plus tôt au sujet de l'esthétique, il y a de bonnes chances que l'on prenne à

POINTAGE	Acura TL	Cadillac CTS	Infiniti G35x
<b>ESTHÉTIQUE (10 points)</b>			
Aspect extérieur	3,4	3,7	3,6
Aspect intérieur	4,1	3,3	3,8
<b>Sous-total</b>	<b>7,5</b>	<b>7</b>	<b>7,4</b>
<b>VIE À BORD (35 points)</b>			
Accessoires	4,3	3,8	4,4
Rangement et polyvalence	3,6	3,5	3,7
Sièges	4	3,8	3,9
Ergonomie	4	3,8	4,1
Coffre	3	3,7	3,6
Accès et dégagement - places avant - places arrière	4,1 3,9	3,9 4,1	3,9 3,7
<b>Sous-total</b>	<b>26,9</b>	<b>26,6</b>	<b>27,3</b>
<b>PERFORMANCES (35 points)</b>			
Reprises et accélérations	4,1	4,3	4
Transmission	4	4,4	3,8
Direction	3,7	4	3,9
Tenue de route	4,1	3,9	4,3
Confort de roulement et niveau sonore	4,3	4,2	3,9
Agrément de conduite	3,7	3,7	4,2
Freinage	4,1	3,8	3,6
<b>Sous-total</b>	<b>28</b>	<b>28,3</b>	<b>27,7</b>
<b>BUDGET (20 points)</b>			
Rapport qualité/prix	4,1	3,9	3,9
Valeur de revente	4,2	3,5	3,7
Consommation, environnement	4	3,9	3,7
Garantie, assurance	3,5	4,1	3,9
<b>Sous-total</b>	<b>15,8</b>	<b>15,4</b>	<b>15,2</b>
<b>GRAND TOTAL</b>	<b>78,2</b>	<b>77,6</b>	<b>77,6</b>

# Prenez un tour d'avance



gpfi  
MAGAZINE

#### NOS COLLABORATEURS

MATHIAS BRUNNER  
JEAN-MICHEL DESNOUES  
OLIVIER PANIS  
JOSÉ-MICHEL DESNOUES  
CHRISTIAN TORTORA

VENDREDI DANS **LA PRESSE**



PHOTOS ÉRIC LE FRANÇOIS, COLLABORATION SPÉCIALE

La qualité des matériaux vous arrache pratiquement une larme tant on a l'impression que l'habitacle de la CTS baigne dans une mer de plastique.



Capable de solides performances, le moteur de 3,5 litres de la G35x reconnu pour sa robustesse et sa nature volontaire.



Dès qu'on ouvre les portières, de l'Infiniti on ne peut faire autrement qu'éprouver des sentiments contradictoires. D'un côté, on apprécie immédiatement la qualité de fabrication irréprochable. De l'autre, on s'indigne de la qualité de certains plastiques et de la trop forte ressemblance avec les actuels produits Nissan.

nouveau la TL pour une autre Acura (ou Honda) une fois à l'intérieur! Cela dit, compte tenu des talents de Honda à ce chapitre, il ne s'agit pas forcément d'une tare, au contraire; mais Acura n'est-elle pas censée appartenir à un lignage plus noble et plus distingué? Quoi qu'il en soit, rien à redire sur la qualité qui règne à bord. Les baquets fleurissent le bon cuir et la console, tapissée façon titane, est du plus bel effet. La position de conduite est facile à trouver et les baquets avant de la TL sont ceux offrant le meilleur soutien et le meilleur confort du groupe. Le bloc d'instrumentation, facile à consulter, est aussi le plus apaisant pour la conduite de nuit. En revanche, griffons le système de navigation monté à bord dont l'écran enchâssé dans la partie centrale est, même en modifiant la luminosité, difficile à consulter en plein jour, et les nombreuses fautes d'orthographe contenues sur le disque DVD (les responsables d'Acura nous assurent que cette lacune a été corrigée).

Nos trois protagonistes prétendent pouvoir héberger cinq occupants à leur bord. Étonnement, aucun ne propose un cinquième appui-tête ou une place arrière centrale digne de ce nom. La CTS est sans doute la plus spacieuse des trois, mais le troisième occupant de la banquette (oui, le pauvre qui se trouve assis au milieu) devra composer avec cette bosse (il s'agit d'une propulsion) qui a généré plus d'une génération d'amoureux. Sans être complètement plat, le plancher de la TL offre un meilleur dégageage pour les jambes. Pour sa part, la G35 n'offre pas proprement dit une banquette, mais plutôt des baquets en raison de la hauteur du tunnel de transmission. Confortables pour deux.

Quittons la banquette pour le coffre. Pour préserver la rigidité de leur châssis, la TL et la G35 ne permettent pas d'empiéter dans l'habitacle pour transporter plus de marchandises. Seule une petite ouverture a été pratiquée dans l'accoudoir central pour vous permettre d'y glisser vos skis la saison prochaine. Mentionnons de plus que dans sa version x, la G35 n'offre pas les 419 litres annoncés par les autres versions qui ne bénéficient pas, rappelons-le, d'une roue de secours pleine grandeur. Même s'il n'est pas le plus gros quant au volume, le coffre de la Cadillac a néanmoins l'avantage d'être modulable. C'est-à-dire qu'il est possible de rabattre le dossier de la banquette

en tout ou en partie, pour en accroître le volume.

**Performances générales**

Côté moteur, la CTS étrenne cette année un six cylindres de 3,6 litres en V doté d'un mécanisme de calage variable des soupapes. Cette mécanique délivre 255 chevaux. À première vue, cela semble un peu juste par rapport à ses rivales d'un jour, d'une part, et du poids du véhicule d'autre part. Inquietude balayée par nos mesures chronométrées: 7,18 secondes sont nécessaires pour la catapulter à 100 km/h, et les reprises sont les plus convaincantes du groupe. À quoi attribuer pareilles performances? À l'étagement de la boîte de vitesses qui enfiler les rapports non seulement avec rapidité mais aussi avec souplesse.

**Si, comme le rappelle la maxime, on ne discute pas des formes et des couleurs, on peut cependant disserter sur la qualité de fabrication.**

Même si elle s'est avérée la plus rapide, la G35x aurait sans doute mieux fait encore si la transmission qui accompagne son V6 de 3,5 litres avait été mieux étagée. De plus, elle serait plus agréable encore si l'accélérateur n'était pas aussi sensible (sur le modèle essayé à tout le moins) aux sollicitations du pied droit.

Même si sa cylindrée est inférieure aux deux autres (3,2 litres), le moteur de l'Acura n'en est pas moins le plus puissant (270 chevaux). Sur papier, la TL est aussi celle qui offre le meilleur rapport poids-puissance. Pourtant, elle n'est pas la plus rapide. En grande partie, parce qu'il s'agit d'une traction. Avec ou sans antipatinage, rien à faire, la TL ne parvient pas à calmer ses roues avant motrices pour lui permettre de décoller avec autant d'empressement que ses deux opposantes.

Malgré la grande rigidité de son châssis, la CTS ne parvient pas à offrir un comportement aussi dynamique que celui de ses deux concurrentes japonaises. Pour bien se comprendre, il s'agit d'une berline sûre, stable et qui ne prend pas trop de roulis, mais c'est aussi une auto un peu empâtée qui ne nous incite pas, dès les premiers tours de roue, à nous «défoncer» à son volant. À sa

décharge, il faut mentionner que le modèle essayé n'était pas le mieux chaussé.

Cela dit, cette Cadillac demande à être apprivoisée avant de se livrer totalement. Gardons en mémoire son poids élevé, qui se fait indiscutablement sentir lorsqu'elle est poussée dans ses derniers retranchements. Toutefois, en dépit de ses dimensions extérieures relativement imposantes, la CTS se révèle étonnamment agile et maniable. D'ailleurs, son rayon de braquage est le plus court du groupe.

Pour en mettre plein les oreilles, Infiniti rappelle à qui veut l'entendre que le poids de la G35x a été (presque) équitablement distribué entre l'avant et l'arrière et qu'elle figure conséquemment parmi les berlines sport affichant la meilleure tenue de route. La présence d'un rouage intégral, qui permet de faire transiter lorsque le besoin s'en fait sentir une partie du couple aux roues avant, rend cette G35 encore plus attrayante (plus sécurisante aussi) lorsque le coefficient d'adhérence de la chaussée est faible. Bref, cette Infiniti se pète les bretelles, et avec raison: son châssis est habilement réglé. Saine, équilibrée, prévisible... autant de qualificatifs qui collent bien au comportement routier de cette berline réalisée par cette filiale de Nissan. En revanche, toutes ces qualités sont assombries par des éléments suspenseurs plutôt fermes qui malmènent les occupants lorsque la chaussée n'est pas aussi lisse qu'un tapis de billard, et un niveau sonore plus élevé que les deux autres.

Par rapport à la CTS et à la G35, la TL est un compromis. Sous de fortes accélérations, les remontées de couple dans le volant déçoivent et contrarient. Et son rayon de braquage gigantesque rend le stationnement pénible. En revanche, elle offre la meilleure synthèse entre tenue de route et confort. Capable de jouer les lièvres, cette TL est également celle des trois qui freine le mieux. Même si nos données indiquent que la CTS nécessite la plus longue distance pour s'immobiliser, reste que son système de freinage s'est avéré plus endurant que celui de la G35x qui éprouvait bien du mal à résister à l'échauffement.

**Budget et conclusion**

Des trois, la G35x est non seulement la plus chère, mais aussi celle qui consomme et pollue le plus et qui offre l'architecture la mieux adaptée à notre climat (quatre roues motrices). Elle est également celle avec qui on prend le plus de plaisir à conduire sportivement.

La CTS offre la garantie la plus attrayante (révision incluse). Elle est la seule à consommer de l'essence ordinaire (moins chère), la plus fonctionnelle (banquette arrière rabattable) et la seule aussi à offrir l'assistance Onstar. Elle est aussi la plus facile à marchander (taux d'intérêt avantageux, promotions, etc.).

La TL est la plus coûteuse à assurer et celle qui offre la garantie la plus pingre de sa catégorie. En revanche, sa valeur de revente est la plus élevée du groupe, elle est également celle qui rejette le moins d'émanations polluantes, la plus silencieuse et la mieux finie.

Cela dit, au cumulatif, la TL l'emporte en raison de son homogénéité. Les conducteurs les plus sportifs lui préféreront la G35x alors que les familles regarderont du côté de la CTS. À vous maintenant de trancher.

À RETENIR	Acura TL	Cadillac CTS	Infiniti G35x
Fourchette de prix	40 800 à 44 000 \$	39 200 à 54 035 \$	39 600 à 48 200 \$
Prix du modèle essayé	44 000 \$	41 980 \$	48 200 \$
Frais de transport moyens	950 \$	1 050 \$	1 250 \$
Garantie de base	3 ans / 60 000 km	4 ans / 80 000 km (révisions incluses)	4 ans / 100 000 km
CO <sub>2</sub> sur une base annuelle (1)	4626 kg	5135 kg	5437 kg
Coût de l'essence sur une base annuelle (2)	1 490 \$	1 458 \$	1 544 \$
Coût annuel des assurances (3)	1 092 \$	767 \$	752 \$
Dépréciation au terme de 48 mois	44%	38%	40%
Lieu d'assemblage	Japon	États-Unis	Japon
Côte de sécurité en cas d'impact (conducteur et passager avant) *3	5 étoiles	4 étoiles	non évalué
Pour en savoir plus	www.acura.ca	www.gmcanada.com	www.infiniti.ca

(1) Source : Ressources naturelles Canada

(2) Source : Bélair Direct. Les coûts peuvent varier en fonction de plusieurs facteurs (âge, sexe, etc.). Franchise de 500 \$

(3) Source : National Highway Traffic Safety Administration

SURVOL TECHNIQUE	Acura TL	Cadillac CTS	Infiniti G35x
Moteur	V6 SACT 3,2 litres	V6 ACT 3,6 litres	V6 DACT 3,5 litres
Puissance tr/mn	270 ch à 6 200 tr/mn	255 ch à 6 200 tr/mn	260 ch à 6 000 tr/mn
Couple li.-pi.	238 li.-pi. à 5 000 tr/mn	255 li.-pi. à 3 200 tr/mn	260 li.-pi. à 4 800 tr/mn
Poids	1621 Kg	1676 Kg	1668 Kg
Rapport poids/puissance	6	6,57	6,41
Répartition du poids avant/arrière	60/40	53/47	52/48
Mode	traction	propulsion	intégral (non permanent)
Transmission de série	semi-automatique 5 rapports	automatique 5 rapports	semi-automatique 5 rapports
Direction	crémaillère	crémaillère	crémaillère
Diamètre de braquage mètres	12,1 mètres	10,8 mètres	11 mètres
Freins avant / arrière	disque/disque	disque/disque	disque/disque
Pneus	235/45R17	225/55HR16	215/55R17
Capacité du réservoir / essence recommandée	64,7 kg / super	66,2 kg / ordinaire	76 kg / super
Empattement / longueur / largeur / hauteur (mm)	2740/4730/1835/1441	2880/4829/1793/1440	2850/4737/1753/1466

NOS MESURES	Acura TL	Cadillac CTS	Infiniti G35x
Accélération 0-50 km/h (sec)	3,03	2,68	2,71
Accélération 0 à 100 km/h (sec.)	7,1	7,18	7,06
Reprises 80-120 km/h (sec.)	5,41	4,98	5,54
1/4 mile	15,44 sec à 153,2 km/h	15 sec à 151 km/h	15,03 sec à 152,4 km/h
Distance de freinage 100 à 0 km/h (m)	42,4	46,1	43,15
Niveau sonore au ralenti / à 100 km/h (Db)	41,7/ 61,8	43,8/ 62,4	43,9/ 64,1
Consommation moyenne obtenue (L/100 km)	12,2	12,6	13,1

DIMENSIONS	Acura TL	Cadillac CTS	Infiniti G35x
Volume intérieur (Litres)	2772	2775	2775
Volume du coffre (Litres)	348 <sup>(4)</sup>	362	419 <sup>(5)</sup>
Dégagement aux jambes avant / arrière (mm)	1088/ 887	1077/ 940	1107/ 853
Dégagement aux hanches avant / arrière (mm)	1412/ 1367	1367/ 1359	1326/ 1374
Dégagement aux épaules avant / arrière (mm)	1482/ 1414	1438/ 1427	1433/ 1410
Dégagement à la tête avant / arrière (mm)	984/ 945	989/ 937	983/ 950

(4) 5 litres de moins que les autres versions de la TL en raison du système de navigation

(5) Avec roue de secours de type galette. Jante et roue de secours pleine grandeur sur la version intégrale. Donnée du volume du coffre sans roue de secours non disponible

**Supercentre Nissan à Montréal**

**Pathfinder Chinook 2004**

**389\$** /mois\*

Location 48 mois

**Nissan Sentra 1,8 2004**

**179\$** /mois\*

Pour 20\$ de plus par mois Climatiseur, lecteur CD inclus

**Cité NISSAN**

514.739.3175



**Maxima SE 2004**

**399\$** /mois

**RÉSERVEZ VOTRE X-TRAIL 2005 DÈS AUJOURD'HUI! QUANTITÉ LIMITÉE**

Boîte automatique, lecteur CD avec chargeur à 6 disques et toit ouvrant inclus.



\* Détails en magasin. Photos à titre indicatif seulement

3500, rue Jean-Talton Ouest (juste à l'est de Côte-des-Neiges)

NAMUR

citenissan.com

## L'AUTO

## TOYOTA SOLARA

## Qualité supérieure sous un habillage conservateur

BENOIT CHARETTE

## VOITURES

## D'OCCASION

COLLABORATION SPÉCIALE

À la fin des années 90, Toyota a fait le pari que les coupés sport redeviendraient à la mode en mettant sur le marché le Solara. Construite sur la base de la Camry, cette voiture n'a jamais rencontré le succès espéré. Avec à peine plus de 200 ventes par année au Québec, Toyota était loin de ses objectifs. La qualité n'est pas remise en question, mais le style très conservateur de ce coupé n'a rien de particulièrement attirant.

Le Solara a été dessiné chez Calty Design, de Newport Beach, en Californie. Les concepteurs ont commencé leurs travaux dès 1994 avec une prémisses de base : construire un coupé en s'inspirant de la Camry, mais avec une carrosserie unique. On voulait faire de ce produit une niche, car le marché est déjà restreint et l'on devait lui donner un certain charme et un fini prestigieux pour attirer les 40-49 (le groupe cible idéal) qui est de prime abord plus attiré par les véhicules luxueux. Disons simplement que les Californiens ont manqué d'inspiration avec des lignes trop aseptisées. Dès la fin de 1999, une version décapotable un peu plus charmante a rejoint le modèle coupé.

## Une voiture qui rappelle la Lexus

Les mécaniques offertes sont les mêmes que pour la Camry. Un quatre cylindres de base de 2.2L avec 135 chevaux et transmission automatique équipe la version SE. Cette même version vient également avec le V6 3L de 200 chevaux toujours avec le choix des deux transmissions manuelle et automatique. Et en option une version SLE V6 avec comme seule possibilité la transmission automatique.

## TOYOTA SOLARA 1999 à 2003

## FORCES

- > Fiabilité légendaire des produits Toyota
- > Performances plus que raisonnables
- > Confort surprenant
- > Volume tant de l'espace passager que du coffre
- > Consommation d'essence fort honnête

## FAIBLESSES

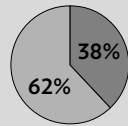
- > Conduite aseptisée
- > Silhouette peu inspirée
- > Bruit de vent agaçant à haute vitesse

## GARANTIE D'ORIGINE (1999-2003)

- > Garantie générale de 3 ans / 60 000 km
- > 5 ans / 100 000 km sur la mécanique
- > 5 ans / 100 000 km sur la perforation

## PROFIL DE LA CLIENTÈLE CIBLE

- > Âge moyen : 53 ans
- > Marié : 85%
- > Revenu annuel moyen : 95 000\$
- > Hommes :  Femmes :



## VALEUR SUR LE MARCHÉ

Année	Neuve	50 000 km	100 000 km	150 000 km
1999	SE 4 cylindres	26 245\$	15 500\$	13 600\$
	SE V6 (automatique)	30 815\$	18 000\$	16 000\$
	SLE	33 800\$	18 800\$	16 900\$
				14 800\$
2000	SE 4 cylindres	26 655\$	16 200\$	14 000\$
	SE V6 (automatique)	31 270\$	20 000\$	17 600\$
	SLE décapotable	39 065\$	25 200\$	22 600\$
				21 000\$
2001	SE 4 cylindres	26 655\$	17 100\$	15 000\$
	SE V6 (automatique)	31 650\$	21 200\$	19 000\$
	SLE décapotable	39 105\$	26 100\$	23 700\$
				21 800\$
2002	SE 4 cylindres	27 265\$	19 300\$	17 100\$
	SE V6 (automatique)	30 175\$	22 000\$	19 700\$
	SLE décapotable	39 505\$	29 200\$	26 800\$
				24 600\$
2003	SE 4 cylindres	27 265\$	20 300\$	19 600\$
	SE V6 (automatique)	29 725\$	22 500\$	21 900\$
	SLE décapotable	39 505\$	29 800\$	29 000\$
				27 200\$

Source : Guide d'évaluation Hebdo

## CAMPAGNES DE RAPPEL

- > Aucun rappel durant cette période

Source : Transports Canada

## COÛT DES PIÈCES DE REMPLACEMENT

Ailes avant	297\$	Filtre à air	19\$
Alternateur réusiné	267\$	Filtre à essence	43\$
Amortisseur arrière	187\$	Filtre à l'huile	7\$
Pare-chocs arrière	483\$	Freins avant (plaquettes)	63\$
Cardan (extérieur)	318\$	Phares avant (2)	226\$
Démarrateur neuf	404\$	Ampoule de phare avant	9\$
Disques de freins avant	109\$	Silencieux d'origine	254\$
		Coussin gonflable	729\$

Source : CAA Québec



Toyota Solara SLE convertible 2003

À bien des égards, le Solara n'est pas sans rappeler la Lexus SC 400. Son style flatteur avec des lignes sobres dégage une belle homogénéité. La version SLE avec la combinaison boîte automatique et V6 procure beaucoup de plaisir. Une mécanique discrète qui se fait rapidement oublier peut devenir agressive et même sportive à la demande. Toutefois, la suspension calibrée pour les promenades de grands boulevards n'apprécie guère se faire maltraiter par un pilote trop enthousiaste. La transmission automatique souple répond sans se plaindre à toutes vos sollicitations. Cette voiture qui respire la qualité à pleins poumons est également précise au niveau de sa direction (légèrement surassistée) et la liaison au sol est excellente. Un seul petit commentaire au sujet du frei-

nage qui est efficace, mais la pédale est très dure et cela rend le dosage difficile au moment de freiner.

## Bien des qualités

La qualité du produit saute aux yeux en embarquant dans le Solara. La présentation, l'assemblage et la finition sont impeccables. Les matériaux choisis ont belle apparence et toutes les composantes se marient bien les unes aux autres. Le grand coffre arrière est transformable en abaissant le dossier de la banquette arrière, mais l'orifice est un peu petit. Le tableau de bord est bien dessiné et agréable à l'oeil.

Point de vue équipement, la version SE de base reçoit en plus du moteur 4 cylindres avec la transmission automatique, un régulateur de vitesse, les freins ABS, un climatiseur, une colonne de di-

rection ajustable, la radiocassette et le groupe électrique. Pour le modèle SE V6, la transmission manuelle est livrée de série. Ajouter à cela un lecteur de disques compacts et des jantes en aluminium. Dans la version SLE, il y a de série un climatiseur automatique. Le système anti-voil, la sellerie de cuir sont en option et l'antipatinage également, mais uniquement sur la SLE.

Il est difficile de prendre le Solara en défaut quand vient le moment de parler de confort. La souplesse de la suspension jumelée à l'excellente tenue de route en fait une voiture très agréable. Ajouter à cela des sièges bien rembourrés et une insonorisation efficace et vous avez une combinaison gagnante.

Quelques détails que l'on doit souligner : l'absence de coussins gonflables latéraux s'explique mal

sur une voiture de cette catégorie. Le manque d'espaces de rangement rend le camouflage des petits objets difficile. La très grande discrétion de la mécanique et des bruits de roulements bien étouffés rendent la conduite un peu moins agréable. Le fait que la voiture soit si silencieuse met en évidence le bruit de vent qui se fait un peu agaçant au-dessus de 115 km/h.

Pour résumer l'expérience globale de la Solara, j'utiliserais l'exemple suivant : Imaginez que vous recevez chez vous un grand chef international qui apporte tous ses ingrédients, mais oublie ses assaisonnements : il manque quelque chose qui fait la différence entre une grande cuisine et un plat ordinaire. Il manque un peu d'épices au Solara, mais tous les autres ingrédients sont là.



Dites-leur que vous avez vu l'avenir.  
Et qu'il a la traction intégrale.



LA NOUVELLE  
CLASSE E  
À TRACTION INTÉGRALE

► LA TOUTE NOUVELLE CLASSE E 4MATIC 2004. Système de traction électronique aux quatre roues (4-ETS). Contrôle de freinage électrohydraulique Sensotronic (SBC). Programme de stabilité électronique (ESP). Choix entre la puissante E320 à moteur V6 et la E500 haute performance à moteur V8. En fait, la Mercedes-Benz de Classe E à traction intégrale est tout simplement une merveille de la technologie. Une merveille de la technologie, luxueusement équipée, qui colle à la route. Mercedes-Benz. N'attendez plus.



Mercedes-Benz

Mercedes-Benz Montréal  
Automobiles Silver Star Inc.  
7800, boul. Décarie, Montréal  
(514) 735-3581

Mercedes-Benz West Island  
4525, boul. St-Jean  
Dollard-des-Ormeaux  
(514) 620-5900

Mercedes-Benz Laval  
3131, Autoroute 440 Ouest  
Laval  
(450) 681-2500

Mercedes-Benz Rive-Sud  
4844, boul. Taschereau  
Greenfield Park  
(450) 672-2720

3219815A  
© Mercedes-Benz Canada Inc., 2004, Toronto, Ont.

« J'ai eu très vite le meilleur prix! »

[www.assurnat.com](http://www.assurnat.com)  
Soumission rapide en ligne

ASSURANCES  
BANQUE NATIONALE

Jusqu'à  
**35%**  
d'économie pour  
les bons conducteurs

Ne ratez pas la chronique d'ENTRETIEN AUTOMOBILE de Benoît Charrette, chaque mercredi vers 7 h 55

TQS

# L'art de vendre sa voiture soi-même

## CAA-QUÉBEC

Pour vendre sa voiture soi-même, il est avantageux de suivre certaines étapes qui permettent d'obtenir une bonne valeur du véhicule et de diminuer les problèmes pouvant survenir pendant ou après la transaction.

**Se monter un dossier**  
Réunissez tout document susceptible d'informer votre acheteur sur le produit que vous lui vendrez (contrat d'achat, manuels de garantie et d'entretien, factures de réparation, fiches confirmant les rappels effectués, etc.). Avec des factures bien classées, vous serez de plus en mesure de montrer à votre « client » que l'odomètre de votre voiture indique bien le kilométrage réel parcouru à ce jour. Si votre voiture a déjà été impliquée dans un accident, mettez en évidence les documents pouvant vous aider à fournir tous les renseignements pertinents à ce sujet.

**Une voiture propre se vend mieux**  
À l'extérieur comme à l'intérieur, prenez le temps de redonner à votre bolide son éclat d'antan. Retouches de peinture si nécessaire, grand lavage, cirage, nettoyage des roues, des pneus, des enjoi-

veurs; tous les efforts en valent la peine.

**Informez-vous sur le prix**  
Voilà une question délicate! Si vous demandez un prix trop élevé, vous ne vendrez pas. Si vous demandez un prix trop bas, vous vendrez à perte. Que faire? D'abord, faites-vous une idée de la « concurrence ». Vous n'êtes pas le seul à vendre une voiture: « étudiez » les annonces classées pour établir à combien, approximativement, se vend une voiture semblable à la vôtre. De même une petite visite chez des concessionnaires et/ou des vendeurs de véhicules usagés peut être très instructive. Ensuite, renseignez-vous sur sa valeur théorique. Si vous êtes membre en règle de CAA-Québec, vous pouvez vous y renseigner sur sa valeur dans différentes publications spécialisées. Vous aurez ainsi ce qu'il faut pour vous faire une idée. Votre mécanicien peut également vous fournir son avis sur la question puisqu'il connaît bien votre véhicule.

**Soyez franc!**  
Lorsque vous recevrez des téléphones ou des visites, répondez au meilleur de votre connaissance aux questions que l'on vous posera. Permettez à tout acheteur d'essayer la voiture et de la faire inspecter.



PHOTO ARCHIVES LA PRESSE

Il est avantageux de suivre les étapes qui permettent d'obtenir une bonne valeur du véhicule et de diminuer les problèmes pouvant survenir après la transaction.

**Faut-il faire un contrat?**  
En vertu de la loi, vous n'êtes pas tenu de passer un contrat, mais pour éviter les malentendus, rien ne vaut un écrit. CAA-Québec propose d'ailleurs à ses membres des formules de contrat type. Essentiellement, voici les éléments qu'un tel écrit doit comporter: identification et adresse du vendeur et de l'acheteur; description du véhicule (numéro de série, marque, année, modèle, etc.); garantie s'il y a lieu; le fait que

l'acheteur a examiné, essayé et/ou fait inspecter le véhicule; problèmes connus et/ou réparations imminentes; certification de propriété absolue; véhicule accidenté ou non, etc.  
Par ailleurs, il sera également sage d'y détailler les modalités de prise de possession. Ainsi, pour éviter que l'acheteur ne vous laisse en plan s'il change d'idée, demandez-lui un acompte, non remboursable et spécifiez que, si à une date donnée, le paiement au complet et le transfert de proprié-

té n'ont pas été effectués, la vente sera annulée et que vous serez alors libre de vendre à une autre personne. Optez enfin pour un virement de fonds, un chèque certifié ou de l'argent comptant.  
Faut-il fournir une garantie? La Loi sur la protection du consommateur ne s'applique pas entre particuliers. Seuls les commerçants doivent offrir une garantie pour les voitures de moins de cinq ans et moins de 80 000 km. Par contre, le Code civil du Québec précise qu'il faut donner une garantie contre les vices cachés. Le Code civil définit le vice caché comme une défectuosité « qui rend le bien impropre à l'usage auquel il est destiné ou qui diminue tellement son utilité que l'acheteur ne l'aurait pas acheté ou n'aurait pas donné si haut prix, s'il l'avait connue ». Cette garantie s'applique au bien vendu et à ses accessoires.  
Par ailleurs, un vice est apparent lorsqu'il peut être constaté par un acheteur prudent et diligent sans avoir besoin de recourir à un expert.  
Et les taxes? Entre particuliers, seule la TVQ est appliquée au bureau de la Société de l'assurance automobile du Québec. Vous n'avez donc pas à la percevoir vous-même. Dans les cas de vente d'accommodement chez un concessionnaire, on prélèvera TPS et TVQ, mais, là encore, vous n'avez pas à la faire vous-même.

## Voitures d'occasion: C'est la guerre!

ALAIN MC KENNA  
COLLABORATION SPÉCIALE

Les automobilistes qui cherchent actuellement un véhicule d'occasion seront heureux d'apprendre que la concurrence dans ce marché est de plus en plus féroce. À la clé, des prix encore plus bas et un choix plus vaste, promet-on.

Le 26 avril dernier, la Corporation des concessionnaires automobiles du Québec lançait en grandes pompes une nouvelle bannière, baptisée Occasion en or, qui regroupe plus de 270 marchands d'autos neuves et usagées. Ceux-ci se sont engagés à partager leurs inventaires afin d'offrir aux consommateurs un choix inédit de plus de 15 000 véhicules d'occasion.

**Meilleure aubaine**  
Le but avoué des concessionnaires impliqués est avant tout de répondre à la féroce offensive de trois gros vendeurs de voitures usagées, soit Encans H. Grégoire, à St-Eustache, Liquidation de saisie P.B. à Laval et Montréal Auto Prix, à Montréal. Tandis que le directeur d'Occasion en or, André Gingras, insiste sur le fait que « ces commerçants n'ont pas véritablement d'impact » sur les ventes de voitures d'occasion chez les concessionnaires, c'est tout de même leur présence qui a sonné l'alarme.

« On combat la nouvelle façon de faire des nouveaux joueurs, expliquait André Dorais, propriétaire de Honda de Boucherville. Ils annoncent très largement à l'extérieur de la région métropolitaine et ça affecte tout le monde, même en région. »  
Les armes avec lesquelles Occasion en or s'en va-t-en guerre sont toutes à l'avantage des acheteurs: le prix est de type clé-en-main, une inspection en 125 points est faite sur chaque véhicule et le nouveau propriétaire a dix jours pour retourner la voiture s'il elle ne lui plaît pas, auquel cas il lui sera possible de l'échanger.

**Choix**  
Les consommateurs québécois sont aussi favorisés par l'appréciation du dollar canadien. La diminution du nombre de voitures usagées détournées vers les États-Unis se reflète sur l'offre en sol canadien. L'an dernier, tout près de 97 000 véhicules étaient ainsi absorbés par nos voisins du sud, comparativement à un peu plus de 211 000 l'année précédente.

« Les concessionnaires de la bannière ont le premier choix sur ces véhicules, explique M. Gingras. Non seulement paient-ils moins cher, mais ils accèdent également au meilleur produit disponible avant les autres. »

Cette emphase sur le marché de la voiture d'occasion est clairement à l'avantage des consommateurs, selon l'Association de protection des automobilistes (APA), qui encourage les acheteurs à aller voir du côté des marchands franchisés.



C'est la folie des beaux jours chez Volkswagen.

La Passat GLS 2004

Réveillez-vous content, ne payez pas de comptant\*.

À partir de **399\$** par mois\* | **0\$** D'ACOMPTE  
location 48 mois



Inutile de vous frotter les yeux, vous avez bien lu. Aucun acompte à payer à la location de la Passat GLS 2004. En plus, elle est couverte par une garantie limitée pare-chocs à pare-chocs de 4 ans ou 80 000 km<sup>1</sup> et une garantie limitée sur le groupe motopropulseur de 5 ans ou 100 000 km<sup>1</sup>, ce qui vous permettra de dormir tranquille et de vous lever encore plus de bonne humeur. Alors, debout et direction votre concessionnaire Volkswagen le plus proche. **Car notre folie est passagère. Elle se termine le 31 mai.**

Êtes-vous fait pour Volkswagen?



1 888 ROULE VW | vw.ca

\*L'offre s'applique à la Passat GLS 2004 de base, 5 vitesses, neuve, en stock. Photo à titre indicatif seulement. Frais de transport inclus. Les frais ci-après sont payables à la livraison: frais de préparation de 250\$, dépôt de sécurité de 450\$, taxe sur le climatiseur de 100\$, droits sur les pneus neufs, frais d'inscription au Registre des droits personnels et réels mobiliers (jusqu'à 46\$) et frais administratifs du concessionnaire (le cas échéant). Taxes, immatriculation, assurances et frais de 12¢ du kilomètre après 80 000 km en sus. Sujet à l'approbation de crédit de Volkswagen Finance, une division de Crédit VW Canada Inc. Offre en vigueur jusqu'au 31 mai 2004. Chez les concessionnaires Volkswagen participants du Québec seulement. Quantité limitée. Les stocks peuvent varier d'un concessionnaire à l'autre. Le concessionnaire peut louer à prix moindre. Ne s'applique qu'aux locations faites à des particuliers. <sup>1</sup> Selon la première éventualité. Tous les détails sur vw.ca et chez votre concessionnaire.

## L'AUTO

# Une voiture à hydrogène prête pour une course de 10 000 km

AGENCE FRANCE-PRESSE

DETROIT, États-Unis — General Motors aura une de ses voitures roulant à l'hydrogène sur la ligne de départ d'une course de près de 10 000 km en Europe, aujourd'hui.

Le véhicule, une fourgonnette Opel Zafira propulsée par un prototype de pile à hydrogène, partira de Ham-

merfest, dans le nord de la Norvège, et devrait arriver à Lisbonne, au Portugal, le 11 juin.

La participation de ce véhicule a un but publicitaire, mais sert également de test pour la voiture.

« Nous allons conduire ce véhicule sur près de 10 000 km par des températures et des variations extrêmes », relève Julie Beamer, directrice

de la commercialisation des voitures à hydrogène chez General Motors.

Le prototype passera en effet par les Alpes, où sera testée sa capacité à résister aux très basses températures.

Ce projet intervient alors que le président américain George W. Bush a annoncé une subvention de 350 millions \$US pour financer la recherche sur les voitures à hydrogène.

Le secteur privé devrait y ajouter 225 millions \$US sur les cinq prochaines années.

Les moteurs à hydrogène permettraient de développer, face à la flambée actuelle des prix des carburants aux États-Unis, de nouvelles sources d'énergie plus propres et plus rentables, selon un communiqué de la Maison Blanche.

« Les 575 millions \$US ne sont qu'un premier versement pour les initiatives sur les nouvelles énergies, a ajouté le secrétaire à l'Énergie Spencer Abraham à Detroit (Michigan). Ils vont montrer que l'hydrogène n'est pas abstrait, mais quelque chose de réel ».

## CORÉE DU SUD Des autos de meilleure qualité

AGENCE FRANCE-PRESSE

WASHINGTON — La qualité des automobiles sud-coréennes, encore récemment très critiquée, s'est fortement améliorée ces dernières années et dépasse désormais celle des marques européennes ou américaines, selon une étude publiée mercredi sur les modèles 2004 sortis aux États-Unis.

La qualité s'est améliorée pour l'ensemble de l'industrie automobile, avec une baisse de 11 % des problèmes pour les véhicules neufs, indique le cabinet spécialisé JD Power and Associates dans son étude annuelle.

Ses auteurs mettent en exergue les progrès réalisés par les constructeurs sud-coréens, Hyundai en tête, qui ont fait chuter de 57 % en six ans le nombre de problèmes de qualité, à 272 pour 100 véhicules en 1998 contre 117 en 2004.

Les véhicules des marques sud-coréennes ont désormais cinq problèmes de moins (pour 100 véhicules) que les Européens et six de moins que les Américains. Ils n'ont plus que six problèmes de plus que les Japonais, en tête.

« Nul n'aurait pu prévoir que les Sud-Coréens arriveraient à combler leur retard il y a une décennie, lorsque leur réputation était mauvaise en terme de qualité », a commenté Joe Ivers, un expert de JD Power. « Cela démontre que le marché est devenu extrêmement concurrentiel, ce qui est une bonne nouvelle pour les consommateurs ».

Outre Hyundai, la Corée du Sud possède les constructeurs Kia Motors, Samsung, filiale de Renault et Daewoo (General Motors).

L'usine Toyota de Tahara (Japon), qui fabrique des Lexus, a été consacrée, pour la troisième année consécutive, comme la meilleure en terme de qualité.

### CHEZ FORD SERVICE DE QUALITÉ, ON FAIT AUSSI ROULER VOTRE ÉCONOMIE !

**Pneus, freins, réglage de la géométrie ou service d'entretien, nos prix sont toujours avantageux. Et nos techniciens formés chez Ford utilisent des pièces et de l'équipement conçus par Ford pour votre véhicule Ford.**

#### ENTRETIEN DU PRINTEMPS\*

À partir de

**2995 \$\*\***

pour l'Entretien n° 1

Comprend :

- vidange d'huile<sup>†</sup>
- remplacement du filtre à huile
- inspection multipoint

Un rapport d'inspection détaillé vous est remis suivant chaque service d'entretien.

\*\* L'offre s'applique à la plupart des voitures et camionnettes. Frais supplémentaires pour les véhicules équipés d'un moteur diesel. † Jusqu'à 5 litres d'huile-moteur MotorCraft™.

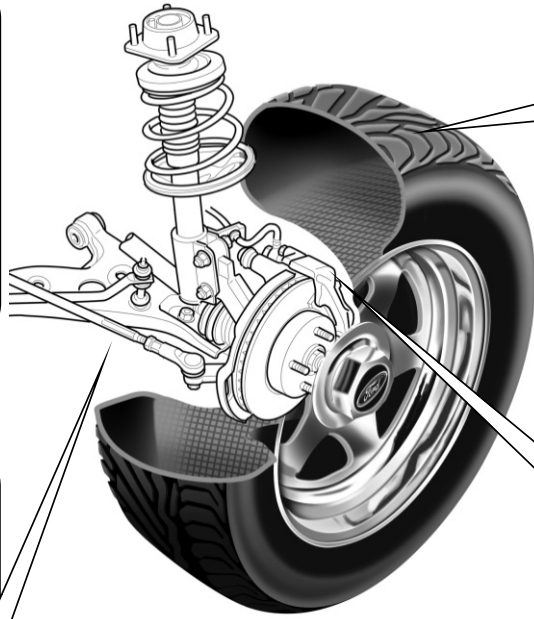
#### RÉGLAGE INFORMATISÉ DE LA GÉOMÉTRIE AUX 4 ROUES\*

**3995 \$\*\***

Prix courant : 5995 \$

à l'achat de 4 pneus

\*\* L'offre s'applique à la plupart des véhicules utilitaires légers dont le PTAC n'excède pas 3 863 kg. Des frais supplémentaires peuvent s'ajouter.



#### PNEUS\*

Continental®/General® Uniroyal® Goodyear® Bridgestone® BFGoodrich® Michelin<sup>MD</sup> à partir de **6928 \$\*\***

Frais d'installation et d'équilibrage inclus

Exemple : Goodyear Integrity P185/65R14. Autres pneus de marques réputées aussi offerts à des prix concurrentiels.

\*\* Toutes les garanties courantes des fabricants de pneus s'appliquent. Taxes et droits gouvernementaux de 3,00 \$ par pneu en sus.

#### FREINS\*

Installation de plaquettes de frein avant ou arrière Motorcraft<sup>MD</sup> « Valeur Plus » sur la plupart des voitures et camionnettes Ford.

**12995 \$\*\***

Comprend :

- les pièces et la main-d'œuvre
- notre garantie longue durée<sup>†</sup>

\*\* Usinage des disques et des tambours exclus (si requis).

† La garantie longue durée s'applique aux pièces dans les conditions normales d'utilisation à des fins non commerciales, tant que le client possède le véhicule.

\* Taxes en sus. Chez les conseillers Ford Service de Qualité participants. Ces derniers peuvent vendre moins cher. Cette offre prend fin le 31 mai 2004.



**Service de Qualité**  
On connaît votre véhicule, on l'a construit.

ford.ca



Louez une A6 2.7 T S 2004 Édition spéciale

pour

# 699 \$

par mois\*

JUGEZ PAR VOUS-MÊME

Faites l'essai routier Audi

# A6



audicanada.ca

Suivre, jamais.

quattro

La nouvelle A6 2.7 T S est comme un top modèle avec un doctorat en génie. Le galbe marqué de sa ligne de toit sème l'émoi. Sa calandre de bolide fait tourner les têtes. Et sa vigueur accrue par son V6 biturbo de 265 chevaux, sa mordante traction intégrale quattro<sup>MD</sup> et sa suspension sport conçue pour la course font tourner toutes les routes à son avantage. La A6 2.7 T S : force, grâce et génie en parfaite harmonie.

**Avantage Audi : Services d'entretien périodique sans frais pendant 4 ans ou 80 000 km\*\***



Taux de financement à l'achat de 1,9%<sup>†</sup> sur 60 mois disponible. Visitez [www.concessionnairesaudimontreal.com](http://www.concessionnairesaudimontreal.com).

**Automobiles Lauzon**  
2435, boulevard Chomedey  
Laval (QC)  
(450) 688-1120  
[www.lauzon.qc.ca](http://www.lauzon.qc.ca)

**Auto Strasse Inc.**  
5905, autoroute Transcanadienne  
Saint-Laurent (QC)  
(514) 748-6961  
[www.autostrasse.com](http://www.autostrasse.com)

**Les Automobiles Populair**  
5441, rue Saint-Hubert  
Montréal (QC)  
(514) 274-5471  
[www.popularaudi.com](http://www.popularaudi.com)

**Les Automobiles Niquet**  
1917, boulevard Sir Wilfrid Laurier,  
Route 116  
Saint-Bruno (QC)  
(450) 653-7553  
[www.niquet.com](http://www.niquet.com)

**Park Avenue Audi**  
8755, boulevard Taschereau  
Brossard (QC)  
(450) 445-4811  
[www.parkavenueaudi.com](http://www.parkavenueaudi.com)

\*Taux de location fermé de 48 mois au taux annuel de 1,44 % offert aux clients admissibles par Audi Finance chez les concessionnaires participants. Acompte de 5 000 \$ ou échange équivalent, dépôt de garantie remboursable de 750 \$ et première mensualité de 699 \$. Obligation totale découlant du bail : 33 552 \$. Montant dû au début du bail : 7 049 \$. Montant calculé en fonction du PDSF de la Audi A6 2.7 T S berline 2004 de 66 930 \$, incluant quattro. Frais de 0,25 \$/km pour le kilométrage supérieur à 20 000 km par an assumés par le locataire à la fin du bail. Contribution du concessionnaire requise pouvant modifier la transaction finale négociée. †Financement au taux annuel de 1,9 % offert aux acheteurs admissibles par Audi Finance pour un contrat de 60 mois sur tous les nouveaux modèles Audi A6 2.7 T S berline 2004 avec quattro, ensemble supérieur, ensemble climatique. Aucun acompte ou échange requis. Exemple de financement : 20 000 \$ au taux annuel de 1,9 % correspond à 349,68 \$ par mois pendant 60 mois. Coût d'emprunt de 980,80 \$ pour une obligation totale de 20 980,80 \$. Les mensualités et le coût d'emprunt varient en fonction de la durée, du montant de l'emprunt et de l'acompte ou échange. Dans les deux cas, taxes, immatriculation, droits, frais de titre et de documentation, inspection de prélivraison, assurances, frais administratifs (y compris les frais d'inscription, jusqu'à 46 \$, au Registre des droits personnels et réels mobiliers), transport de 600 \$ et autres options en sus. Livraison avant le 5 mai 2004. Offres d'une durée limitée pouvant changer sans préavis. Demandez les détails au concessionnaire. « Audi », « quattro », « A6 » et l'emblème des quatre anneaux sont des marques déposées de AUDI AG. « Suivre, jamais. » est une marque de commerce de AUDI AG. « Avantage Audi » est une marque de service de Audi of America, Inc. © Audi Canada 2004. \*\*Pour en savoir plus sur Audi et l'Avantage Audi, voyez votre concessionnaire, composez le 1 800 367-AUDI ou visitez-nous à l'adresse [audicanada.ca](http://audicanada.ca).

**COURRIER**

**La Smart, selon un cousin**

**Q** Je viens de lire votre article sur la Smart. J'en ai possédé une il y a quelques années. Il est urgent de mettre nos cousins canadiens en garde : Cette voiture est très délicate à conduire dans la neige. L'écartement des roues (la voie) est très différente de celle des autres voitures. Si des sillons se sont formés, on se retrouve constamment avec deux roues dans le fraîche et deux roues dans l'ornière. Sinon c'est une voiture formidable et l'ESP (stabilité électronique) permet une bonne adhérence sur route verglacée. Je l'ai beaucoup conduite sur de tout petits chemins de campagne. Ce jouet est comme les flippers : si on veut aller trop vite dans les trous et autres nids de poules il « TILT » pour une ou deux secondes...  
— Yves Pommier, Enfonville (France)

**La boîte automatique, selon un voisin**

**Q** Un récent coup d'oeil sur les tableaux de Transports Canada révèle que les boîtes automatiques sont toujours en grande majorité plus assoiffées que les manuelles. Rares sont celles qui rendent la voiture plus rapide. Je demeure dans les Rocheuses. Sur une descente de 10 kilomètres ou plus, avec quel modèle d'automatique conseillerez-vous le freinage-moteur sur des distances de 10 kilomètres ou plus ? Même en ville, je préfère rétrograder et espacer les changements de plaquettes (une fois tous les 100 000 km minimum en moyenne sur mes voitures manuelles) et de disques. Finalement, considérant que les boîtes automatiques sont au minimum 500 \$ plus chères, à l'achat, que les manuelles, leur popularité sur ce continent demeure un grand mystère pour moi. Et cela, peu importe l'agrément de conduite qu'elles procurent, ce qui d'après moi est très subjectif. Je considère présentement l'achat d'une Passat moteur turbo-diesel, qui malheureusement n'est pas disponible avec boîte manuelle. Quelle est votre opinion sur la boîte Tiptronic ?  
— Marc Goulet, Calgary

**R** Il est vrai que sur plusieurs véhicules la consommation est un brin plus élevée avec la boîte automatique que la manuelle. Mais cet écart est beaucoup moindre que par le passé. Quant à la boîte Tiptronic de Volkswagen, elle ne m'a jamais charmé en raison de son incapacité à gérer les programmes qui tournent dans sa petite tête.

**Les 4 cylindres**

**Q** Après avoir conduit des voitures américaines équipées de moteur V8 ou V6 depuis plus de 30 ans, j'envisage, pour une raison de fiabilité, l'achat d'une Honda Accord ou d'une Toyota Camry. Je travaille comme représentant et je fais 40 000 à 45 000 km/an (70 % route 30 % ville). Je conduis actuellement une Chevrolet Impala avec moteur V6 de 3,4 litres dont la puissance me satisfait pleinement. J'aimerais connaître votre opinion quant à la puissance des 4 cylindres de l'Accord et Camry par rapport à ma Chevrolet. Quelle est la fiabilité des moteurs 4 cylindres par rapport aux 6 cylindres pour ces deux modèles ? Quelle est la meilleure combinaison voiture/moteur quant aux frais d'entretien et valeur de revente après 4 ans ou 160 000 km ? Les revues spécialisées semblent privilégier l'Accord pour le confort des sièges et la tenue de route. Existe-t-il un groupe d'options qui permet les mêmes qualités pour une Camry ?  
— Alain Lavallière

**R** La fiabilité des moteurs quatre-cylindres ne suscite aucune inquiétude. Les frais d'entretien sont sensiblement les mêmes, tout comme la valeur de revente (environ 1 % d'écart en faveur de la version animée d'un moteur V6. Pour une meilleure valeur de reprise, la boîte automatique est plus avantageuse. Dans votre sélection, l'Accord est

en effet la meilleure affaire (elle a d'ailleurs remporté l'un de nos Matches du mois face à la Camry et la Mazda6). Pour rendre la Camry un peu plus hop la vie, vous pouvez toujours avoir recours à la version SE.

**Pourquoi changer ?**

**Q** Je possède une Toyota Corolla 1996 avec un millage de 113 000 kilomètres, qui m'a bien servi jusqu'ici. Devrais-je la changer pour une neuve où la conserver encore quelques années ? Si je décide de la conserver, il faudrait changer la « timing belt » et quoi d'autre ?  
— R. Laroche

**R** Elle fonctionne bien, alors pourquoi la changer ? Il suffit seulement de poursuivre l'entretien régulier recommandé par le constructeur (manuel du propriétaire). Elle peut certainement vous offrir encore quelques années et les réparations, même si parfois onéreuses, sont sans commune mesure avec la somme des mensualités que vous verserez annuellement pour une neuve.

**Grand garçon**

**Q** Mon fils a 18 ans et mesure 6 pieds 9 pouces. Je me demande quel genre de berline il pourrait conduire sans problème

d'espace pour ses jambes. Il pense éventuellement passer son permis. J'ai une Rio Kia et il ne peut s'asseoir adéquatement du côté passager, alors, je me pose beaucoup de questions.  
— Suzanne Murphy

**R** Il faut se diriger vers des véhicules à plafonds hauts (Pontiac Vibe, Suzuki Aerio, Toyota Matrix) et qui proposent un baquet ajustable en hauteur et une colonne de direction capable de s'incliner.

**Juste pour rire**

**Q** Vous m'avez bien fait rigoler avec votre chronique sur les difficultés que vous avez à choisir votre prochain véhicule. En fait, vous m'avez consolée. J'ai mis presque deux ans à me faire une idée ! Enfin, pour votre prochain coup de coeur, je vous souhaite bonne chance ! J'espère seulement que tous vos (jeunes et moins jeunes) lecteurs auront compris qu'on peut se laisser guider par un coup de coeur qu'après avoir fait une évaluation rigoureuse des coûts (achat, assurances, entretien, etc), de la fiabilité, de la sécurité et de tout autres aspects importants reliés à l'achat d'un véhicule. Le


même genre de questions qu'on devrait se poser avant de faire le choix d'un partenaire de vie, quoi ! Pour ma part, j'espère bien avoir réglé ce problème pour les 10 prochaines années (je réfère au char, bien entendu ; le conjoint, ça fait déjà plus de 20 ans). L'avenir le dira. A court terme, je peux vous dire que j'ai eu bien du plaisir cet hiver (mon conjoint aussi) avec la petite Audi que vous nous avez conseillée l'an dernier.  
— Jocelyne Henri

**P.S.** Vous trouvez les dispositifs de stabilité aseptisés. Moi, je les trouve sécurisants... Mon conjoint n'a jamais réussi à faire déraiper mon véhicule alors qu'il réussit à le faire avec son Outback H6 sans VDC... Lui non plus n'a pas choisi le système VDC de Subaru à cause 1) du coût et 2) il n'en avait pas besoin, lui non plus... Un gars, c't'un gars...

[cyberpresse.ca](http://cyberpresse.ca)


Consultez la section Auto à [www.cyberpresse.ca](http://www.cyberpresse.ca). Vous pouvez faire parvenir vos questions et commentaires à Éric Lefrançois à l'adresse suivante : [eric.lefrancois@lapresse.ca](mailto:eric.lefrancois@lapresse.ca)

**BMW Laval**  
**Vente de démonstrateurs**



No de stock	Année	Modèle	Couleur	Km
204-4100	2004	330XiA	Argent	6 500
203-4800	2003	330XiA	Argent	7 350
204-4113	2004	325XiTA	Saphir	8 000
204-4269	2004	X5 4.4	Titane	6 500
204-4122	2004	545	Gris argenté	7 008
203-4557	2003	540i	Titane	8 100
203-4072	2003	330i	Noir	11 500
204-4405	2004	330i	Gris argenté	6 500
204-4088	2004	530iA	Titane	7 100
204-4153	2004	X5 3.0	Olive	7 200
203-4808	2003	330iA	Argent	10 200
204-4344	2004	X3 3.0L	Bleu	6 400
203-4795	2003	330iA	Noir	10 200
204-4230	2004	X3 3.0L	Saphir	6 100
204-4246	2004	325Xi	Titane	7 400
204-4241	2004	745iA	Sable	7 500
204-4394	2004	325XiA	Bleu	5 800
204-4150	2004	X5 3.0	Beige	5 500
204-4177	2004	325XiT	Gris argenté	3 400
204-4145	2004	X5 3.0	Bleu	5 500

**PRENEZ AVANTAGE DES TAUX SPÉCIAUX SUR LA SÉRIE 3 @ 3,3 % ET SUR LES X5 ET LA SÉRIE 7 @ 4,4 % JUSQU'AU 30 JUIN 2004.**



**Laval**  
2450, boul. Chomedey  
[www.bmwlaival.com](http://www.bmwlaival.com)

1973  
**30**  
ANNÉES  
2003

**450 682-1212**  
**514 990-2269**

**SPINELLI NISSAN**

**La toute nouvelle**  
**Altima 2005**

**2005 ALTIMA 24,495\$<sup>+</sup>**

**Location à partir de 289\$<sup>\*</sup>/m**

- Moteur 2,5 Litre de 175 chevaux
- Boîte de vitesse automatique à 4 rapports
- Système audio AM/FM CD de 100 watts et haut-parleur
- Lève-glace et verrouillage des portières électriques



**X-TRAIL 2005**

**J'arrive en mai!**

à partir de **25 900\$**

\*Location 48 mois pour l'Altima 2.5 2005 avec boîte de vitesse automatique. Acompte ou échange équivalent de 3495\$/Altima. Limite de 96,000 km, 0.10\$/km extra. Transport et préparation inclus. Toutes taxes, frais d'enregistrement et assurance en sus. Prix à l'achat de l'Altima (48375\$AE902) avec boîte de vitesse automatique, taxes, immatriculations, assurance, obligation sur pneus neufs, frais d'enregistrement et frais du concessionnaire en sus sur toutes les offres d'achat. Transport et préparation 975\$ pour l'Altima en sus à l'achat. Photos à titre de référence seulement.

**SPINELLI NISSAN**  
345, boul. Brunswick (face au Centre Fairview) Pte-Claire  
514 697-9141 1 888 697-9141  
**SPINELLI auto.com**

**Ce sont toujours les mêmes qui gagnent.**



2002



Élu Meilleur Programme De Voitures D'occasion De Luxe Par IntelliChoice

2003



Élu Meilleur Programme De Voitures D'occasion De Luxe Par IntelliChoice

2004



Élu Meilleur Programme De Voitures D'occasion De Luxe Par IntelliChoice

Pour la troisième année d'affilée, le programme Édition sélecte de Jaguar a été nommé « Meilleur programme de voitures d'occasion de luxe » par Intellichoice<sup>MD</sup>. Trois ans d'hommage à la supériorité de son inspection en 140 points. Trois ans de confiance en sa garantie limitée de 6 ans/160 000 kilomètres. Trois ans de victoire bien méritée.

\*Avec la permission de Intellichoice Inc. Rapport de septembre 2003 sur l'évaluation de 23 programmes de différents constructeurs.

  
**JAGUAR**  
**ÉDITION SÉLECTE**  
**VOITURES D'OCCASION CERTIFIÉES**

<p><b>DECARIE MOTORS</b> 8255 Bougainville Montréal Tél: (514) 334-9910 (angle Decarie et de la Savane) <a href="http://www.decarie.com">www.decarie.com</a></p>	<p><b>JOHN SCOTTI JAGUAR</b> 4305 boul. Métropolitain Est St-Léonard Tél: (514) 725-2221 Fax: (514) 725-3662 <a href="http://www.johnscotti.com">www.johnscotti.com</a></p>	<p><b>JAGUAR LAVAL</b> 3475 boul. Le Carrefour Laval Tél: (450) 688-1880 Fax: (450) 688-7080 <a href="http://www.jaguarlaival.com">www.jaguarlaival.com</a></p>	<p><b>AUTO COLLECTION DE QUEBEC</b> 175 Rue Marais Ville de Vanier Tél: (418) 683-4451 Fax: (418) 683-4451 <a href="http://www.autocollectiondequebec.com">www.autocollectiondequebec.com</a></p>
--	---	---	---

# L'Impala, presque 50 ans et toutes ses dents

LUDOVIC HIRTZMANN  
SUR LE WEB  
COLLABORATION SPÉCIALE

Ce n'est plus une jeunesse et pourtant elle parcourt toujours nos routes avec un certain succès. Si l'on en juge par sa durée de vie, la Chevrolet Impala est une incontestable réussite. « Son allure élégante attire les regards tout comme le premier modèle lancé en 1958. » Évidemment il s'agit d'une publicité pour la Chevrolet Impala sur le

site de GM Canada, mais il reste que cette voiture bientôt quinquagénaire a fait son bonhomme de chemin. C'est ainsi qu'une visite sur le site *Véhicules de police du Canada*, du Québécois Gérard Donnelly, permet de voir que plusieurs agences gouvernementales, parmi lesquelles Douanes Canada et la Police Militaire disposent entre autres de Chevrolet Impala. Jacques et Rachel Bernier de l'Original, en Ontario, aiment tellement leur Impala 1965 qu'ils ont consacré une page Web à ce modèle V6, 130 chevaux.

Le site de GM présente tous les actuels modèles d'Impala et assure sans détours : « L'Impala n'offre rien de moins qu'un moteur V6 3400 de 3,4 L développant 180 chevaux ». Deux autres modèles, l'Impala LS et SS offrent pour leur part une puissance supérieure. Également sur le site *AuHo*, les amateurs apprécieront les multiples avis sur la célèbre auto. C'est cependant sur le site de *Popular Mechanics* que les fans de la Chevrolet Impala découvriront tout sur leur automobile préférée. Les auteurs du site ont interrogé

de nombreux propriétaires d'Impala, puis ont publié les résultats obtenus. C'est ainsi que 53,8 % des répondants assurent avoir choisi l'Impala pour son style et 24,3 % pour son prix. Les sondés semblent réellement satisfaits de leur véhicule. Seuls 10 % d'entre eux se sont plaints d'un système d'air conditionné peu pratique. Enfin, si vous désirez posséder votre propre Chevrolet Impala, ne manquez pas le site *Deals on Wheels*. Vous y trouverez une Impala Convertible de 1960 à « l'intérieur rouge et blanc immaculé ».

Une affaire à 56 000 \$US tout de même !  
Pour en savoir plus  
*Véhicules de police du Canada*  
[policecanada.ca](http://policecanada.ca)  
*Chevrolet Impala*  
[popularmechanics.com](http://popularmechanics.com)  
*Chevrolet Impala 1965*  
[www.hawk.igs.net/cahac/m194c.html](http://www.hawk.igs.net/cahac/m194c.html)  
*AuHo!*  
[www.auho.com/contents/cars/Chevrolet-Impala.shtml](http://www.auho.com/contents/cars/Chevrolet-Impala.shtml)  
*GM Canada*  
[www.gmcanada.com](http://www.gmcanada.com)  
*Deals on Wheels*  
[www.dealsonwheels.com](http://www.dealsonwheels.com)

Nous y avons jeté un coup d'oeil. Ou plutôt 300.  
Inspection en 300 points • Jusqu'à six ans ou 160 000 kilomètres de garantie limitée\* • [www.concessionnairesaudimontreal.com](http://www.concessionnairesaudimontreal.com)

**Audi Certifié**  
Permet de couvrir jusqu'à six ans à compter de la date de mise en service du véhicule neuf ou jusqu'à un total de 160 000 kilomètres, selon la première éventualité. Garantie limitée transférable sans aucuns frais au Québec. Voyez votre concessionnaire pour connaître les détails ou composez le 1 800 367-AUDI. \*Audi et l'emblème des quatre anneaux sont des marques déposées de AUDI AG. ©Audi Canada 2004

**UNIROYAL**  
**BFGoodrich**  
**MICHELIN**  
**ALEX** pneu et mécanique  
APPLICABLE SUR TOUT PRODUIT ET SERVICE  
COUPON RABAIS  
\* NE PEUT ÊTRE JUMELÉ À UN AUTRE RABAIS

Prenez la route avec confiance  
**24 ANS** Depuis 1980  
**WWW.ALEX.CA**  
4973 DES SOURCES (Angle Pierrefond) MONTRÉAL (514) 685-6699  
6000 SHERBROOKE EST (Métro Cadillac) MONTRÉAL (514) 254-6066  
5500 AVE. PAPINEAU (Angle St-Grégoire) MONTRÉAL (514) 521-5500  
PRENEZ JUSQU'À 12 MOIS POUR PAYER (\*Avec la carte de crédit ALEX)

## Véhicules automobiles

**300 EMPLOI**  
**CANADIAN TIRE** Mécanicien(ne)  
Avec cartes et expérience Bon salaire Avantages sociaux Demandez Joël! (514) 643-3949.

**511 CAMIONS, JEEPS, FOURGONNETTES**  
CHEV. Blazer 02 4X4, 2 ptes, LS, équipée, 13 138 milles, 4.3, roug. 17 500\$. Autos Chanel 450-658-9462, 514-726-4581  
CHEVROLET Tracker 01, aut., équipée, 4X4, démar., 12 995 \$ Toyota Duval 450-655-2350  
CHEV Trail Blazer 2002, 4 ptes LT, 4X4, équipée 4.2, 71 000 milles, cuir, 23 000\$. Autos Chanel 450-658-9462, 514-726-4581  
FORD, 89 bolte aut. réfrigéré, diesel presque neuf, pces neuves +... 6500\$ 450 772-2054  
GMC, Suburban, 97, SLT, 4X4, 5.7i, a/c, cuir, hlich, 17 995 \$, 148 000 km, 514-246-8732  
GMC Suburban SLT 96, 4x4 équipée, 350, 169 000 km, vert & gris, 13 000\$. Autos Chanel 450-658-9462, 514-726-4581  
HONDA, Odyssey 91, aut., blanc, parfait état, 45 000 km, démar., 514-892-3342.  
HONDA Odyssey, 02, exc. cond. entretien, concessionnaire, 28 000 \$ nég. 819-373-8887  
JEEP Liberty Limited 2002, 53 000 km, a/c, argent, 8 pneus, 23 000 \$. 450-653-2055  
NISSAN Pathfinder 2002 LE, 18 000 km, équipé, 21 500 \$. 514-602-0727, 514-926-0228.  
NISSAN Pathfinder LE 98, 171 000 km. Excellent état. Tout équipé, 11 500 \$. 514-878-8027, 450-653-0315  
NISSAN Pathfinder XE 99%, 4x4, aut., blanc, 80 000 km, A1 15 300 \$ Claude 514-795-0417  
NISSAN X-TERRA 2000 rouge, 134 000 km. Pneus d'hiver. Très bon état. 14 500 \$ 450-242-4222, 450-266-8331  
ODYSSEY EX 2001, 58 500 km, A1, 23 000 \$ toutes taxes incluses, 514-841-3220  
PLYMOUTH Caravan 99, tout équipé 125 000km attache-remorque, 9500\$, 450-674-8457  
TOYOTA Rav4 02, 4 ptes, tout équipée, 4X4, bas km, bal. gar. Toyota Duval 450-655-2350  
TOYOTA Sequoia 02 LTD, bas km, cuir, dvd, attache-remorque Toyota Duval 450-655-2350  
TOYOTA Sienna 99 à 00, CE, balance garantie Toyota Toyota Duval 450-655-2350  
TOYOTA Sienna CE 2004, 7 pass. 2 A / C, 4 capitaines, 26 400 \$, 514-968-9888, cfr.

**548 VÉHICULES 5000 \$ ET MOINS**  
BUICK Century Custom 92, 4 ptes, 76 000 km, carrosserie et mec. exc. cond., pneus neufs, a/c, 3800 \$, 450-466-2599.  
CHEV Cavalier 89, aut., a/c, 4 ptes, 166000 km, femme proprio 850\$, 514-727-1897.  
CHRYSLER Sebring LXI 95, V-6, 163 000 km, 3200\$ nég. 450-926-4334, 450-446-5492  
DODGE Colt, 95, aut., 104 000 km, 8 pneus, démar. distance, mec. A1, 3400 \$, 514-271-7884  
DODGE Neon 95, 2 portes, 2L, man., 169 000 km, air, roug., 2000\$. Autos Chanel 450-658-9462, 514-726-4581  
EAGLE Summit 94, 4 cyl., 2 ptes, man., bleu, 174 000 km, 2500 \$ nég. 514-274-5701  
GEO Metro 93, 150 000 km, man., "hatchback", 2 pneus d'hiver, 1000\$ nég. 514-256-9617  
HONDA Civic hatchback 93 blanche, man., 148000 km, 8 pneus, tres propre, femme proprio 3500\$, 514-426-1785.  
HONDA Civic hatchback 94, man., mec. A-1, 114 000 km, 4950 \$, 450-667-9916.  
LUMINA APV 94, aut., a/c, siéges capitaines, 8 pneus, 3995 \$ Toyota Duval 450-655-2350  
OLDS Cutlass Supreme 1996, 4 ptes, sedan, V6, air, mag. tout équipée, 70 000 mi. (115 000 km), parfaite cond., faut voir, 4200\$, 450-669-2837.  
VOLKS Golf 94, noir, man., bonne mécanique, 160 000 km, 3300 \$. Soir, fds 514-276-0275

**550 AUTOMOBILES**  
ACURA, 1.6 EL, 1999, aut., a/c, beige, 54 000 km, 8 pneus, A1, 13 500 \$. 514-875-2277  
AUDI 2000, A6, a/c, quatre, argent/noire, tout équipée, 75 000 km, exc. condition 28 000\$. pour 514-984-9816  
AUDI 2001 A-4 1.8T/4 cyl., noir, toit soleil, impéc, seulement 32 000km, gar. jusqu'à 25 mai 05 services incl. 514-481-8215  
AUDI 97, A4, 1.8T, aut., argent, mag. toit, CD, 146 000km, 13 900 \$ nég. 514-388-3834  
AUDI A4, 3.0 Quattro, gr. sport, 2002, 50 000 km., Bal. loc. 10 mois/1087\$/mois Fichat 04 05 24 000 \$ Contacter M. Labbé 514-248-8690  
AUDI A4 1.8T Quattro 2001, gr. sport roues 16" 5 vit, zénon, carnet entretien compl, bal. gar. maintenance incl., 70 000km, A1, 21 975\$. Automax Gabriel 514-952-2341

**550 AUTOMOBILES**  
AUDI A6 2.7T 2001, man., 6 vit., quatre, 39500 km. lutex.ca 514-336-3000  
AUDI A6 2003, quatre T, 2.7, 11000 km, cuir, A1, 25 000 km. Soir 450-926-0879  
AUDI TT cabrio 2001, 225 h.p., grise métal, int. cuir noir, 36500 km, roues spéciales et suspension, comme neuve. Robert Lebeau Auto Modena 514-337-7274.  
BMW 320i 1994, 183 000 km, bourgogne, 1 proprio, très propre, 6900 \$. 450-632-4794  
BMW 323ci Cabrio 2000, noir/beige, 76 000 km, 8 pneus/jantes, 36 000\$ 514-333-8827  
BMW 323i, 2000, 100% équipée, A1, 70 000 km, argent, man., 29 000 \$. 450-433-7767  
BMW 325i 2001, gr. sport+, sac & ski, 97000km. lutex.ca 514-336-3000  
BMW 330, cabrio, 02, noir/tau, tout équipé, bal. gar. 38 000 km, 52 900 \$, 450-419-0101  
BMW 330 CI 2001 man., gar. BMW. Bleu crystal. Kit Premium et Sport. 57 000 km, 4 pneus d'hiver. Bas prix. 514-952-4145  
BMW 528i 98 noire, cuir noir, Aut., 8 pneus. Etat A-1. 147 000 km, 18 400 \$. 514-835-3727  
BMW 528i 1997, 4 ptes, 5 vit., 145 000 km, noire, cuir, extra propre, 15 500\$. 514-808-4214  
BMW 530i, 2004, 6 vit., man., noire, cuir, toit mag, ensemble Premium, 2800 km, special, 67 995 \$, ou loc. 950 \$ /mois + taxes. Santo Vivace, Location Park Avenue, 514-899-9000  
BMW 540 2001, noire, 6 vit., 46 000 km, état A1 47 500\$ (514) 916-0350  
BMW 740 Li 1998, 155 000 km noire, bonne condition, par proprio, 21 500\$, 819 868-0648  
BMW 89, grise, (neuve), 525i, int. cuir noir, 5 vit., 4 ptes, Alpine, 3 mag. (4 hautes) équipée A à Z, 8500 \$. 514-728-0942  
BMW M3 SMG 03, roues 19 po +4 mags 17 po, 10 000km, gris/rouge, 69 900 \$. 514-937-5516  
BMW Z3 2000, Rosdler, cabrio, man., noir Cosmos, tout équipée, 62 000km, 35 800\$, 514-817-6486, 514-688-1986  
CADILLAC STS 97, noire/noir, 115 000 km, cuir, 15 500 \$, bien entretenue 514-865-8632  
CHRYSLER Neon, 2000, aut., a/c, 72 000 km, impéc, roug. salsa, 6000\$, 514-745-6130  
FERRARI 348 "T.B." ou cabrio 91 à 94 choix de 5 en inventaire, toutes roug. Achat location. Robert Lebeau Ferrari Québec 514-337-7274  
FERRARI Mondial 1988, roug., 30 000 mi., 69 900 \$  
Volvo Brossard 450-659-6688

**550 AUTOMOBILES**  
MAZDA Prescidia GS 93, V6, impéc., 139 000 km, 8 pneus neufs, 6500\$, 450-436-7928  
MAZDA Protégé SE 99, inspection complète, bas km, 9750 \$ Toyota Duval 450-655-2350  
MERCEDES 1965 coupé 2 ptes 230SL, convertible, 4 vit., man., 2 toits, bleu nuit, ivory, 155 000 km, A1, 514-893-2315  
MERCEDES 300TD 82 diesel, bleue, 184 000 km, parfait état. 6500\$. 514-592-5511  
MERCEDES 500 SL 1991 Cabrio, 131 000 km, 33 500 \$  
Volvo Brossard 450-659-6688  
MERCEDES CLK 320 2001, aut., cuir, toit ouvrant, 81000 km lutex.ca 514-336-3000  
MERCEDES CLK500 2003, 32 500km, toit, siéges chauff., Bose + chargeur 6 CD, écran solaire élect., pneus/tapis hiver été, phares bi-xénon, 63 500 \$ ou bal. bail 19 mois. André 514-497-1445  
MERCEDES E320 99, aut., tout équipé + cuir et mags, bas km Toyota Duval 450-655-2350  
MERCEDES E320 4Matic 1999, argent, 112000 km, 31000\$, 1-418-520-3103.  
MERCEDES E320 95, en parfait état, int. cuir, tout équipée, soir et fin sem. 450-687-5783  
MERCEDES E500 2003, 5600 km, beige, dans garage chauffé depuis oct. Comme neuve. 60 000\$. 418-549-1020  
MERCEDES ML500, 2003, 35 000 km, 49 000 \$, 2 taxes, ferme, 418-932-4660.  
MERCEDES S430W, 2001, noir/noir, excellent état, 57 000 \$. 418-523-5059  
MERCEDES S500 1995, pneus 17000 km, exc. condition, 22 000\$, tél. 514-942-2002.  
MERCURY Marauder 2003, 9700 km, noire, tout équipée lutex.ca 514-336-3000  
NISSAN Maxima 1995, 187 000km, noir, démar., pneus hiver. 7900\$. 514-236-7008  
PORSCHE 911 99, Carrera 2 bleue, 43 000 km, 63 900 \$  
Volvo Brossard 450-659-6688  
PORSCHE Boxster 2001, albaine, pas d'hiver, 36 000 km, noire, 477 900 \$ nég., 514-942-4775, 514-336-8738  
PORSCHE Boxter 2000, silver, 49 000 km, 43 900 \$  
Volvo Brossard 450-659-6688  
PORSCHE Cab C4 02, aéro kit original, 20 000 km, bleu/tau, prix original, 138 000\$ pour 106 000 \$, 450-585-8400  
SAAB 9.3 SE conv. 1999 Aut. vert/tau. Très propre. Swedish Auto 514-484-3200  
SAAB 9.3 turbo 2002, man., 16000 km, gris, 22 950 \$ ou 498 \$/mois, 514-622-9837.  
SAAB 9000 R0 Turbo 96, noir, aut., élégante, 139 000 km, a/c, cuir, 13 500 \$. 819-378-1958  
SUBARU Forester S 99, 1 proprio, 86 000 km, originale, mag. 16po, silver, gar., 19 975\$. Gr. Automobile, 450-975-7787  
SUBARU Outback Itée 01, sedan 4 ptes, aut., 55 000 km, cuir, originale, gar., 17 975\$. Gr. Automobile, 450-975-7787  
TOYOTA Avalon XLS 03, tout équipée + cuir, seul, 8000 km Toyota Duval 450-655-2350  
TOYOTA Camry 98 à 02, XLE-CE-LE, bas km, tout équipée. Toyota Duval 450-655-2350  
TOYOTA Camry PLUS, 96, 189 000 km, climatisée; démar., anti-voil, anti rouille; dame proprio. 7500\$. 450-347-0465  
TOYOTA Camry Solara 03 SLE V6, decap., 9800 km, gr. titan, cuir, 34 500\$. 819-376-9832  
TOYOTA Corolla 98 à 04, man./aut., air, bas km, inspecté Toyota Duval 450-655-2350  
TOYOTA Corolla CE 2004, 16 300 \$, (514) 968-9888 cfr.  
TOYOTA Echo 2000 à 2002, aut./man., bal. garantie Toyota Toyota Duval 450-655-2350  
TOYOTA Solara SLE 99, V6, toit mag., cuir, bas km, bal. gar. Toyota Duval 450-655-2350

**550 AUTOMOBILES**  
VOLVO Cabrio GLX 99, 42 500km, mag. 8 pneus, pas de TPS 17 500\$. 514-593-9211  
VOLKS Golf, 2002, 2 ptes, aut., a/c, cruise, 25 000 km, 8 pneus, 14 000 \$, 450-655-4294  
VOLKS Golf '98, noire, 5 vit., 4 ptes, a/c, 97 200 km, 4 mags + jantes, 8250 \$, 450-688-8084.  
VOLKS Golf GLS, 01, 23 000 km, 5 vit., gar. 06, 14 900 \$, 514-448-7486, 747-2895 soir  
VOLKS Golf TDI 01, 4 ptes, aut., gr. élect. inspecté. Toyota Duval 450-655-2350  
VOLKS Jetta 96, 127 000km, 5 vit., mags 17", pneus hiver, + extra, A1, 8900\$. 514-707-0502  
VOLKS JETTA 98 WOLFSBURG, 115000 km, noire, man., tout équipée, a/c, cd, gr. élect., toit ouvrant 10 999\$ nég. 514-364-6953; 514-816-0077.  
VOLKS Jetta GLS 00, 2 L, noire, 5 vit., 8 pneus, 67 000 km, A-1, 14 495\$. 514-972-0808  
VOLKS Jetta Wolfsburg 2001, 1.8T, 30 000 km, toute équipée, marine, 17 900\$. 450-444-2101  
VOLKSWAGEN Beetle deluxe 1961, support bagages original. Excellente cond. 15 000\$. 418-952-4182.  
VOLVO belle fam. 1997, A-1, rack + boîtle Thule, bleue, 10 700\$. 514-707-1524.  
VOLVO C70 01, conv., tout équipée, vert forêt, int. cuir beige, 18 000 mi, 514-202-5589.  
VOLVO S60 2003, aut., cuir, toit ouvrant, 16000 km. lutex.ca 514-336-3000  
VOLVO S70 SE 2000, Aut., Noire, Equipée, 130000 km, Swedish Auto 514-484-3200

## Le guide des concessionnaires du Grand-Montréal

Le guide des concessionnaires du Grand-Montréal

ACURA LEXUS  
ACURA DE LAVAL 2500 Boul. Chomedey (450) 682-4050  
HONDA  
SPINELLI HONDA  
1050 Lapierre, Lasalle (514) 366-6565 (1 888) 275-6565  
SPINELLI honda.com  
INFINITI  
SPINELLI INFINITI  
345 Brunswick P.Claire (514) 697-5222 (1 888) 697-9141  
SPINELLI auto.com  
KIA  
Boisvert KIA BLAINVILLE  
Toujours plus de 60 Véhicules d'occasions A PLUS BAS PRIX 418 boul. Labelle Blainville (Qc.) 450 430-2223 fax: 450 430-1123  
LEXUS  
LEXUS À la conquête de la perfection 3333 ch. Côte-de-Liesse Saint-Laurent entre les échangeurs Rockland et Décarie (514) 747-7777  
MINI  
MINI LEXUS  
2450, boul. Chomedey Laval (450) 682-1212 www.laval.mini.ca  
MINI LAVAL  
2450, boul. Chomedey Laval (450) 682-1212 www.laval.mini.ca  
MINI  
3175 Victoria, Lachine (514) 637-1153 (1 866) 637-1153  
SPINELLI auto.com  
MINI  
MINI Mont-Royal 4220, boul. Saint-Laurent (côté Rachel) (514) 289-MINI (6464) www.minimontroyal.ca  
NISSAN  
CITÉ MITSUBISHI 8665 Boul. Décarie (angle Métropolitain) (514) 735-3700 www.citemitsubishi.com  
LEXUS  
LEXUS À la conquête de la perfection 3333 ch. Côte-de-Liesse Saint-Laurent entre les échangeurs Rockland et Décarie (514) 747-7777  
LEXUS  
345 Brunswick P.Claire (514) 697-9141 (1 888) 697-9141  
SPINELLI auto.com  
CITÉ NISSAN 3500 Boul. Jean-Talon (près Côte des Neiges) (514) 739-3175 www.citennisan.com  
AUTRES  
AUTRES  
La Capitale locations lutex.ca  
Location à long terme  
Autos et camions légers  
Kilométrage illimité  
Bail flexible  
Véhicules d'occasions  
www.lutex.ca Montréal (514) 336-3000 Québec (418) 644-4100  
Porsche  
TOYOTA  
leveille TOYOTA  
Avec vous depuis 1969  
TERREBONNE 1369, Montée Masson (450) 471-4117 1-888-800-4117  
SUBARU  
CARREFOUR SUBARU 250 Boul. Labelle, Laval (450) 625-1114  
TOYOTA  
SPINELLI TOYOTA  
10 Auto Plaza Pt Claire (514) 694-1510 (1 800) 326-1510  
SPINELLI auto.com  
Vimont  
Lexus TOYOTA  
255, boul. St-Martin est Laval (450) 668-2710 1-800-625-3987 vimontlexustoyota.com  
NISSAN  
345 Brunswick P.Claire (514) 697-9141 (1 888) 697-9141  
SPINELLI auto.com  
CITÉ NISSAN 3500 Boul. Jean-Talon (près Côte des Neiges) (514) 739-3175 www.citennisan.com  
Mercedes-Benz West Island 4525 boul. St-Jean Dollard-des-Ormeaux 514-620-5900  
Mercedes-Benz Rive-Sud 4844 boul. Taschereau Greenfield Park 450-672-2720  
Certifiée Étoile Excluevement par Mercedes

PETITE ANNONCE POUR GRANDE NOUVELLE  
Tous nos véhicules d'occasion Certifié Pur Volkswagen sont maintenant réunis à la même adresse : [www.vw.ca/cpv](http://www.vw.ca/cpv). Ils sont tous couverts par notre garantie limitée pendant 2 ans ou 40 000 km, selon la première éventualité.



PHOTO COLIN FRASER, COLLABORATION SPÉCIALE

Bien qu'elle soit largement basée sur la Shadow A.C. E. 750, un best-seller canadien, la nouvelle Shadow Aero propose plusieurs innovations, comme un style rajeuni, une mécanique plus présente et un entraînement par cardan très attendu.

## HONDA SHADOW AERO

# Une intéressante évolution

Dans l'univers des *customs*, les modèles de rêve sont souvent synonymes de démesure, tant au niveau mécanique que financier. Comme tous ceux et celles qui rêvent de *customs* ne bénéficient pas nécessairement d'un portefeuille assez garni, Honda propose la nouvelle Shadow Aero.

BERTRAND GAHEL  
COLLABORATION SPÉCIALE

Si l'on trouve facilement plus viril que les 745 cc et les 45 chevaux de l'abordable Aero dans le monde macho des *customs*, c'est aussi à un prix tout autre. Pour qui serait à la recherche d'une bonne *custom* à tarif raisonnable, s'arrêter à ces données techniques pourrait être une erreur. Car si elles ne confèrent évidemment pas à la nouvelle Aero un niveau de performance explosif, elles n'en font pas moins une monture fort agréable dans le genre. Bon, disons pour autant qu'on ne soit pas trop pressé.

La Shadow Aero remplace la Shadow A.C.E. 750 dans la gamme Honda, une moto sans prétention, mais que la ligne sympathique, le prix alléchant et la bonne réputation ont propulsé tout en haut du palmarès des ventes canadiennes. En fait, depuis son introduction en 1997 jusqu'en 2002, il s'agissait du modèle routier le plus vendu au pays, rien de moins. Comme quoi le beau, le bon et le pas cher reste encore et toujours ce qui attire le consommateur moyen canadien, même dans le monde passionnel de la moto.

D'après Honda, malgré ses sept années de production sans changement majeur, la Shadow A.C.E. 750 aurait très bien pu continuer de se vendre ainsi en quantité intéressante. Mais la compétition est féroce dans cet important créneau et le temps d'une évolution était venu.

**Illusion stylistique et mécanique**  
Comme on reconnaît clairement le

modèle précédent dans les proportions et la ligne générale de la nouvelle Aero, il serait facile de croire qu'elle n'est qu'une A.C.E. « recarrossée ». En réalité, l'évolution va plus loin que le nouveau style (surtout défini par des garde-boue surdimensionnés dont la forme provient de ceux qui équipent les modèles VTX plus dispendieux). La partie arrière généreusement évasée donne à l'Aero une impression de longueur qui fait immédiatement penser à une moto de plus grosse cylindrée. Personifier une *custom* plus grosse et plus coûteuse est d'ailleurs le but principal de la nouvelle Aero.

Si d'un point de vue stylistique, on doit admettre que l'illusion est tout à fait réussie, il est encore plus intéressant de noter que la supercherie s'étend avec succès jusqu'à la mécanique. En effet, Honda s'est sérieusement affairé à travailler la façon dont le petit bicylindre transmet ses vibrations au pilote, ainsi que la sonorité qui s'échappe de son gros silencieux. En descendant de l'ancien modèle et en enrichissant la nouvelle Aero, on remarque immédiatement un caractère moteur plus marqué grâce à des pulsations de plus forte intensité et à une note plus grave provenant de l'échappement, assez pour laisser croire que la cylindrée de la mécanique a été augmentée, ce qui n'est absolument pas le cas. Comme l'un des défauts les plus communs des montures de cette catégorie est, justement, l'attrait sensoriel plutôt limité de ces mécaniques de cylindrée relativement faible, le fait que Honda ait réussi à extirper plus

d'âme du petit moulin de la A.C.E. précédente est louable.

### Relativement lente

Bien que comme sa devancière, l'Aero reste une moto relativement lente, la livrée hâtive de couple du V-Twin de 745 cc combinée à son agrément tactile et sonore rend la conduite normale non seulement tout à fait satisfaisante, mais bel et bien plaisante. Il faut évidemment ne pas être trop impatient, et surtout ne pas être habitué à la poussée supérieure d'une grosse *custom*, mais il reste que les accélérations peuvent légitimement être qualifiées de décentes. D'ailleurs, même si l'A.C.E. 750 est souvent catégorisée comme une moto de novice, nombreux sont les acheteurs que le niveau de performance disponible a suffisamment rassasié pour qu'ils la conservent plusieurs années avant de décider d'acquiescer un modèle plus puissant.

Même si le châssis a été revu afin d'abaisser la selle, la géométrie générale est pratiquement inchangée et l'Aero conserve donc de manière intégrale la légèreté de direction et le caractère stable et facile à vivre du modèle précédent.

En bonus, Honda a jugé bon de remplacer l'entraînement par chaîne de l'ancienne A.C.E. par un propre et pratique entraînement par cadran sur l'Aero, une caractéristique que les propriétaires réclamaient depuis des années.

À 8499 \$ pièce, la plus récente *custom* de Honda coûte moins que les ajouts de babioles chromées ornant la Harley moyenne... Et pourtant tout y est : style imposant, mécanique plaisante, entraînement par cardan, solide dossier de fiabilité, etc. La seule chose qui lui manque est un peu de cœur au ventre, mais pour autant qu'on soit capable de se satisfaire de ce qu'elle offre à ce chapitre, à ce prix, dans cette catégorie, ça devient difficile de trouver mieux.

Bertrand Ghel est l'auteur du *Guide de la Moto*.

### FICHE TECHNIQUE

<b>Marque :</b> Honda	<b>Transmission :</b> à 5 rapports, entraînement final par cardan
<b>Modèle :</b> Shadow Aero	<b>Poids :</b> 236 kg
<b>Prix :</b> 8499 \$	<b>Frein avant :</b> disque simple avec étrier à 2 pistons
<b>Garantie :</b> 1 an/kilométrage illimité	<b>Frein arrière :</b> tambour mécanique
<b>Moteur :</b> bicylindre en V ACT de 745 cc refroidi par liquide	<b>Pneu avant :</b> 120/90-17
	<b>Pneu arrière :</b> 160/80-15



**Deshaiies**  
MOTOSPORT  
INC.

Concessionnaire  
**Kawasaki**

Recevez jusqu'à 1000 \$ d'accessoires Fire & Steel à l'achat d'une Vulcan

Gamme complète de pièces et accessoires d'origine

- Financement sur place
- Service personnalisé
- Service de dynamomètres

**VENTE-ACHAT-ÉCHANGE**  
8568, boul. St-Michel, Montréal  
[514] 593-1950

## Moto Internationale, concessionnaire officiel de l'été!

MOTO  
Internationale  
Montréal  
Depuis 1958

LE PLUS GRAND DÉFENSEUR DE LIBERTÉ



6695, rue Saint-Jacques Ouest, Montréal  
(514) 483.6686 | 800 871.6686  
Info pièces : 483.3400  
www.motointer.com



### La toute nouvelle Shadow Aéro 2004.

La commodité de l'entraînement par arbre combinée à un style custom rétro avec selle ultra-basse. Toute l'allure et toutes les sensations d'une grosse moto.

FINANCEMENT À PARTIR DE 3,8 %\*

**149 \$/mois** 0 \$ COMPTANT  
TAXES ET PRÉPARATION INCLUSES\*

\*Détails en magasin, taux de financement sujet à changement sans préavis.



## L'AUTO

## Hyundai rend hommage à l'Arizona

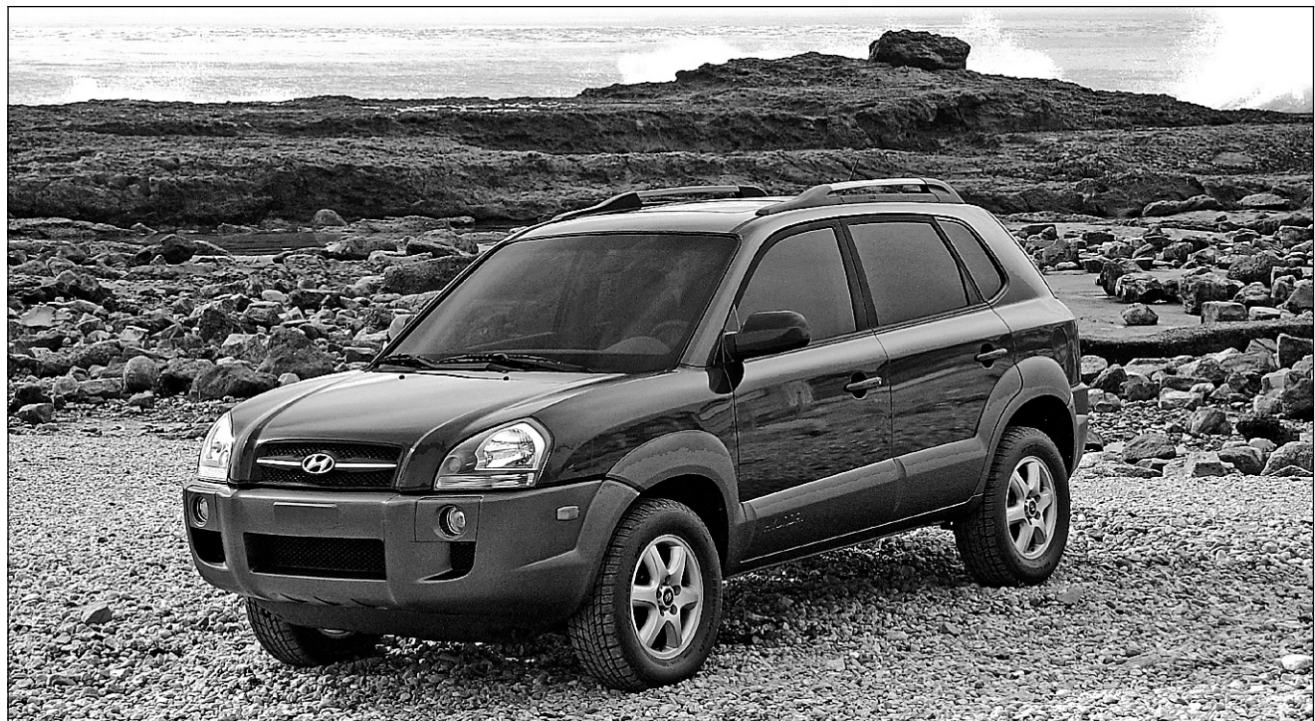
BENOIT CHARRETTE  
COLLABORATION SPÉCIALE

Hyundai pourra compter à l'automne sur un nouveau véhicule utilitaire. Après avoir baptisé son premier tout-terrain en l'honneur d'une ville du Nouveau-Mexique (Santa-Fe), c'est maintenant l'Arizona qui sera en vedette avec le nouveau Tucson.

De plus petite taille que le Santa Fe, le Tucson quatre portes fera partie de la gamme de 2005 et se retrouvera chez les concessionnaires à l'automne. Il peut, au choix, être équipé par le moteur Hyundai 4 cylindres de 2 litres ou par le V-6 de 2,7 litres. Le Tucson offre aussi une boîte de vitesses manuelle à 5 rap-

ports ou automatique à 4 rapports avec mode Shiftronic. Finalement, le modèle sera offert en version deux roues motrices ou avec transmission intégrale. Ce nouveau venu sera également appuyé par la nouvelle garantie de 5 ans ou 100 000 km « pare-chocs à pare-chocs », de 7 ans ou 120 000 km sur le groupe motopropulseur, et de 5 ans ou 100 000 km pour un programme d'assistance routière 24 heures.

Parmi les caractéristiques de série de Tucson, notons des freins à disque aux quatre roues, des jantes en alliage de 16 pouces, un climatiseur, et des glaces et des verrous de portière à commande électrique. Les freins avec l'ABS et la traction asservie seront quant à eux offerts en option.



Le Tucson, un nouvel utilitaire signé Hyundai.

PHOTO FOURNIE PAR HYUNDAI

PUBLIREPORTAGE

Prix  
D'EXCELLENCE  
2003

Spinelli Lexus s'est mérité le Prix d'Excellence 2003, soit 1<sup>er</sup> dans l'est du Canada et se place au 3<sup>e</sup> rang à l'échelle nationale.

En reconnaissance de la qualité du travail accompli dans les divers départements de sa concession, Spinelli Lexus a reçu le Prix d'Excellence 2003, un honneur décerné par Lexus Canada parmi tous ses concessionnaires au pays. L'équipe Spinelli Lexus se classe donc bonne première dans l'est du Canada et au 3<sup>e</sup> rang à l'échelle nationale.

Le Prix d'Excellence revêt une grande signification puisque son attribution est fonction de la satisfaction des clients. En effet, la concession gagnante est proclamée grâce aux résultats de l'évaluation qu'effectue Lexus Canada auprès de la clientèle quelques jours après l'achat d'un véhicule et après chaque visite au service.

La remise du Prix d'Excellence a eu lieu au début de l'année 2004 chez Spinelli Lexus à Lachine en compagnie des dirigeants de Lexus Canada.

**Membres de la photo de gauche à droite :** Pierre Spinelli, Président • Tony Palmucci, Technicien • Richard Babin, Technicien • André Pouliot, Technicien Mario Romanucci, Gérant de carrosserie • Pat LoBianco, Gérant de service • Claude Lemay, Chauffeur • André Gadbois, Conseiller technique • Michel Spinelli, Gérant des pièces • Roger Bernier, Chauffeur • Reda Selim, Gérant général • Martin Laberge, Gérant des ventes • Lise Daoust, Gérante service à la clientèle • Henry Sera, Conseiller en ventes • Jean-Pierre Galarnau, Conseiller en ventes • William Lévy, Conseiller en ventes • Mathieu Spinelli, Conseiller en ventes

## Le pire cauchemar pour un introverti.



INFINITI

Même son prix est plus que performant : à partir de

45 200\$\*

Si vous souhaitez passer inaperçu, ce n'est peut-être pas la voiture qu'il vous faut. La G35 Coupé 2004 d'Infiniti. Avec : • moteur V6 de 3,5 litres et 280 chevaux à DACT • boîte de vitesses automatique cinq rapports avec mode manuel ou boîte manuelle six rapports (en option) • aérodynamique à soulèvement zéro qui maximise l'adhérence à la chaussée • contrôle dynamique du véhicule et contrôle de la traction • dessus de sièges en cuir et sièges avant chauffants • système de navigation sur DVD Infiniti de pointe (en option)\* • cockpit inspiré des bolides de course avec aménagement des sièges 2+2 • sonorisation Bose<sup>MD</sup> de 225 watts avec changeur pour six CD intégré au tableau de bord. La G35 Coupé. Faites-vous à l'idée, vous allez vous faire remarquer.

Infiniti.ca

V O S C O N C E S S I O N N A I R E S I N F I N I T I D U G R A N D M O N T R É A L

Infiniti de Brossard  
9005, boul. Taschereau  
Brossard (Québec)  
(450) 445-5799

Infiniti Laval  
305, boul. Saint-Martin Est  
Laval (Québec)  
(514) 382-8550

Meridien Infiniti  
4000, rue Jean-Talon Ouest  
Montréal (Québec)  
(514) 731-7977

Spinelli Infiniti  
345, boul. Brunswick  
Pointe-Claire (Québec)  
(514) 697-5222



PHOTO FOURNIE PAR : PAUL MOLLER / SKYCAR

Paul Moller a dépensé environ 200 millions \$ US pour réaliser son Skycar. Il poursuit ce rêve depuis très, très longtemps.

# Le génie fou réussira-t-il son auto volante?

KEVIN MANEY  
USA TODAY

Dans une communauté d'affaire enfermée dans les cycles de planification à court terme, le moins qu'on puisse dire, c'est que Paul Moller détonne et intimide!

Entrepreneur et inventeur, il est déjà ce que souhaitent devenir plusieurs entrepreneurs vedettes: un génie avec un projet qui pourrait changer la vie aussi fondamentalement que la première automobile, il y a plus d'un siècle. Et pourtant, la fiche de M. Moller n'est guère reluisante: 40 années de labeur, un investissement de 200 millions \$ US, deux mariages avortés, et aucun profit à l'horizon...

À l'âge de 60 ans, Paul Moller s'efforce encore de construire une auto volante. Il semble d'ailleurs être le seul entrepreneur à poursuivre le rêve — peut-être chimérique — d'une voiture à décollage et atterrissage vertical. Ressemblant au croisement d'une Corvette et d'un Cuisinart, l'auto volante serait garée dans un garage, décollerait dans l'entrée à la verticale, comme un hélicoptère, puis volerait comme un avion.

« Il n'existe pas de problème de design plus difficile », estime Mark Moore, de la NASA, qui a tenté de mettre au point des concepts semblables pendant 10 ans, pour enfin décider que l'approche n'était pas pratique.

M. Moller, quant à lui, persévère et réalise même des progrès intéressants. Son entreprise, Moller International, est depuis longtemps cotée à la bourse NASDAQ, qui l'inclut dans ses feuilles roses d'actions volatiles.

On aurait tendance à croire qu'une compagnie qui n'a jamais atteint son objectif principal resterait un poids mort à la bourse, mais dans ce cas, il n'y a pas de certitudes. M. Moller a le sens des affaires. Sa quête d'une auto volante a, presque, par accident, fait naître des entreprises dérivées rentables. « S'il consacrait toute son énergie à devenir homme d'affaires, il serait un nouveau Donald Trump », affirme son ami, Daniel Guitton, professeur de neurologie à l'Université McGill.

D'ici quelques mois, M. Moller prévoit un important vol d'essai pour son prototype du M400 Skycar, qui sera d'ailleurs exposé au public

lors d'une exposition intitulée Wired NextFest, à San Francisco. Et la NASA prépare pour 2005 une démonstration du genre d'infrastructure technologique requise pour que des voitures volantes puissent « circuler » en toute sécurité dans les environnements urbains.

« Cette invention est vraiment merveilleuse et j'admire son dévouement », déclare pour sa part Tony Scott, directeur de la technologie à General Motors. M. Scott rappelle que GM et d'autres constructeurs automobiles ont fabriqué des avions durant la Deuxième Guerre mondiale. « Mais je ne crois pas que nous voyons présentement dans ce projet un concurrent à nos compétences fondamentales. »

De fait, les constructeurs automobiles, l'industrie de l'aviation et les grands entrepreneurs de la défense se sont contentés jusqu'à maintenant d'observer M. Moller.

Il semble assez remarquable que M. Moller ne se soit pas épuisé dans sa quête de machines volantes. Ses activités sont d'ailleurs assez variées entre un ranch d'amandes, les suppléments nutritionnels, le raquetball, les courses de motocyclettes, la rédaction de poésie et les randonnées en monocycle...

« C'est à tous points de vue un homme étonnant », affirme sa première femme, Jeanne LaTorre. Leur mariage, dit-elle, n'a pas échoué parce que son conjoint était si résolu. « Nous avons beaucoup parlé, même quand il travaillait. Il avait souvent besoin de moi pour tenir les tubes carrés qu'il avait utilisés pour construire (l'un des premiers modèles) pendant qu'il les soudait. Il m'appelait souvent son étai préféré. »

## La machine Colibri

Paul Moller a grandi sur une ferme aviaire dans les montagnes de la Colombie-Britannique. « Aller à l'école durant un hiver canadien n'était pas une expérience plaisante », dit-il sèchement. À l'été, après sa première année d'école primaire, il a aperçu un colibri, et l'a observé en vol stationnaire, avancer, reculer, puis s'éloigner à vive allure. « Je me suis dit que ce serait une merveilleuse façon de me rendre à l'école », se souvient M. Moller.

En un clin d'oeil, il venait de fixer son objectif de vie. « Pendant les six

décennies suivantes, j'ai essayé de réaliser pour vous et moi ce que font les colibris », dit-il.

Enfant, il manifestait déjà des talents étranges. À l'âge de 11 ans, il a vu une photo d'une grande roue (le manège) et en a construit une version fonctionnelle d'une hauteur de 20 pieds, pouvant contenir quatre de ses amis. Il se sentait à l'aise en physique, en mathématique et en mécanique.

Jeune adulte, il s'est inscrit à une école de métiers pour apprendre à réparer des avions et a décroché un

**Ressemblant au croisement d'une Corvette et d'un Cuisinart, l'auto volante serait garée dans un garage, décollerait dans l'entrée à la verticale, comme un hélicoptère, puis volerait comme un avion.**

emploi à Canadair dans la fabrication de machine de déglacage. Pour s'amuser, il fréquentait comme auditeur libre des cours de troisième cycle à l'Université McGill. Un professeur fut tellement impressionné par M. Moller que l'université a consenti à l'inscrire au doctorat même s'il n'avait jamais fait de baccalauréat. C'est un peu comme faire du basket dans un terrain de jeux et passer directement à la NBA.

Paul Moller n'a mis que deux ans à obtenir son doctorat en génie aéronautique à McGill. Il a aussi rencontré sa première femme, M<sup>me</sup> LaTorre, dans une classe de russe scientifique, toujours à l'Université McGill. L'Université de Californie a embauché M. Moller pour lancer un programme d'aéronautique. Durant tout ce temps, il n'avait jamais perdu de vue son grand projet. À Davis, en Californie, il a commencé à construire sa machine Colibri.

C'était en 1963. Il a bâti une soucoupe volante. Une version a réellement décollé!

Durant les années 60, les embouteillages venaient d'apparaître. Les autos volantes auraient trouvé preneurs, mais il n'y avait aucun senti-

ment d'urgence au sein du public. De toute façon, les puces électroniques et les composites requis pour la fabriquer n'existaient pas à l'époque. Les bailleurs de fonds ne faisaient pas la queue pour lui avancer des millions de dollars.

Pour financer son projet, l'inventeur a réalisé un premier miracle financier. Alors qu'il cherchait un terrain pour abriter son atelier de voiture volante, il s'est rendu compte que la région de Davis avait peu d'édifices disponibles pour des entreprises. M. Moller a acheté une grande parcelle de terrain, y a construit son petit bureau et garage et a transformé le reste en parc d'affaires. Il a réalisé un profit d'environ 20 millions, entièrement englouti par son projet d'auto volante.

Il a aussi réussi à trouver des investisseurs: la société Moller International en compte environ 400, actuellement. Mais dans les années 80, ses réserves financières étaient de nouveau à sec. Il a été sauvé par un deuxième miracle financier.

En tentant de réduire le bruit des moteurs du Skycar, il a mis au point silencieux d'auto super performant. La plupart des voitures de course et des motocyclettes utilisent aujourd'hui ses silencieux SuperTrapp. Il a vendu cette entreprise en 1988. « C'était important parce que cela m'a donné de la crédibilité. Je n'étais plus seulement un inventeur fou », déclare M. Moller.

Il s'est enrichi une troisième fois plus récemment. Aucun moteur existant n'était assez léger et puissant pour alimenter son Skycar. Alors M. Moller a acquis les droits d'un design de moteur à piston rotatif, l'a modifié et, ce faisant, a créé un moteur idéal pour les bateaux de plaisance. Cette nouvelle entreprise s'appelle Freedom Motors.

## Visions des Jetsons

La NASA a une vision qui ressemble et se distingue de celle de M. Moller. L'agence spatiale, travaillant avec le secteur public et privé, dirige un programme intitulé Small Aircraft Transportation System (SATS). Une entité parente de la NASA s'appelle Personal Air Vehicle Program. Ensemble, ces organisations tentent de créer une infrastructure volante qui nous permettrait de nous dépla-

cer comme les personnages de la série animée *The Jetsons*.

Contrairement aux années 60, il existe aujourd'hui un sentiment d'urgence. Les centre-villes sont bloqués par des embouteillages, les routes se détériorent et les grands aéroports sont débordés.

La solution arrivera par étapes, croit la NASA. Il faudra d'abord utiliser les 5000 petits aéroports des États-Unis pour augmenter le nombre de vols de petits avions. « Ce sera le début d'un service de taxi aérien », déclare le directeur du projet SATS, Jerry Hefner. Toute personne devrait un jour être en mesure d'arrêter à un aéroport comme à un arrêt d'autobus: on choisit une destination, on paie et un avion nous dépose à 500 km de là.

Quand? Personne ne le sait trop, mais un Skycar dans chaque entrée, ce n'est pas pour bientôt. La société n'est pas prête, estime Mark Moore à Personal Air Vehicle.

Il croit plutôt à une longue transition vers les petits aéroports, puis vers des aéroports de quartier de la dimension d'un champ de baseball où de petits avions personnels pourraient décoller et atterrir sans piste.

M. Moller voit les choses d'un oeil différent. « Ce qui m'encourage à poursuivre, c'est que c'est faisable », affirme-t-il. Après 40 ans, il estime se rapprocher du but. Pour la première fois, il possède les bons moteurs — petits et puissants. Propulsé par huit hélices enfermées, le Skycar reste cependant si instable qu'il doit être conduit par les ordinateurs de bord.

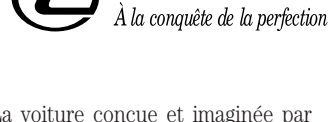
Le Skycar a réussi à décoller et réaliser un vol stationnaire. M. Moller promet un vol d'essai plus concluant au printemps. Malgré ses échecs passés, il attire l'attention des médias. Le magazine *Esquire*, dans son édition de décembre 2003, l'a inclus dans sa liste de génies. Les entreprises et les militaires n'achètent pas sa vision, cependant.

M. Moller veut désespérément voler dans sa création et voir le nouveau mode de vie qu'elle engendrer. L'auto volante permettra à des gens en milieu rural ou dans des petites municipalités de « navetter » à un emploi à des centaines de kilomètres de distance. Si le projet est réalisable, « il n'y a que lui qui puisse réussir le coup », conclut Daniel Guitton.

## Lexus Gabriel vous souhaite bon vol

« Même poussé à la limite, le 6 cylindres de la IS allie souplesse et performance. Un pur délice pour les oreilles. »  
World of Wheels

**IS 300 2004** 37 775 \$\* 399 \$\* 3,9 %\*  
À PARTIR DE LOCATION PAR MOIS FINANCEMENT JUSQU'À 60 MOIS



3333, ch. Côte-de-Liesse, Saint-Laurent 747-7777  
(entre les échangeurs Rockland et Décarie)

Bienvenue à bord de la IS 300 de Lexus. La voiture conçue et imaginée par l'ingénieur en chef et ancien coureur automobile Nobu Katamaya. Prêt pour le décollage? Appuyez à fond sur la pédale d'accélération en aluminium perforé. Actionnez le levier de vitesse chromé. Laissez les 6 cylindres en ligne de 215 ch chauffer la piste et passez de 0 à 60 en à peine 7,1 secondes. Vous aimeriez vous retrouver aux commandes? Visitez votre concessionnaire Lexus dès aujourd'hui. Pour joindre un concessionnaire Lexus, faites le 1 800 26-Lexus. Lexus.ca



IS 300 SPORTDESIGN II\*\*

\* Plans de location sur approbation du crédit de Lexus Services Financiers. Offre valable sur les Lexus IS 300 2004 neuves louées au plus tard le 31 mai 2004. Immatriculation, enregistrement, assurance et toutes les taxes applicables en sus. La location comprend les frais de transport et de préparation de 1 535 \$. Les frais de transport et de préparation ne sont pas compris dans le P.D.S.F. La location est basée sur une location-bail de 48 mois et un taux de location de 3,9 % (modèle BD192M-A). Acompte de 6 150 \$ ou échange équivalent. Dépôt de garantie de 0 \$. Première mensualité exigée au moment de la livraison. Coût total de la location de 20 510,41 \$ et prix de l'option d'achat de 16 243,25 \$ basés sur un maximum de 96 000 km. Des frais de 0,15 \$ (0,10 \$ si convenu au moment de la signature du contrat de location) s'appliquent pour chaque kilomètre supplémentaire. P.D.S.F. de 37 775,00 \$. Exemple de financement: 20 000 \$ à 3,9 % par an équivaut à 367,43 \$ par mois pendant 60 mois. Frais d'emprunt de 2 045,71 \$ pour un total de 22 045,71 \$. \*\* P.D.S.F. de la IS 300 SportDesign II (suffixe « D ») à partir de 44 560 \$.

# Mégavente

## Grand Caravan



Modèle à empattement long  
(11 pouces de plus que la Caravan)

 **AVERTISSEMENT**  
Notre offre exceptionnelle connaît tellement de succès que nous avons **décidé de la prolonger.**

Louez à

**199** \$<sup>†</sup>

par mois.  
Location de 48 mois.  
Comptant initial  
de 4 802 \$ ou  
échange équivalent.  
**AUCUN DÉPÔT DE SÉCURITÉ.**

ou choisissez

**0** %\*

de financement  
à l'achat jusqu'à 60 mois  
**plus une remise  
comptant de 2 000 \$.**

Options de location de 48 mois offertes <sup>†</sup>	
Mensualités	Comptant initial
237 \$	2 999 \$
299 \$	0 \$

### Dodge Grand Caravan 2004

- Moteur V6 de 3,3 L • Transmission automatique à 4 vitesses • Climatiseur • Lève-glaces, rétroviseurs chauffants et verrouillage à commande électrique • Télédéverrouillage • Radio AM/FM avec lecteur de CD
- Sacs gonflables avant à déploiement progressif • Régulateur de vitesse • Porte-bagage au toit
- 11 po supplémentaires de longueur et capacité plus grande de chargement de 724 L (25,6 pieds cubes)
- Freins antiblocage • Système antidémarrage Sentry Key<sup>MD</sup> • PLEIN D'ESSENCE GRATUIT<sup>‡</sup> • Et plus !

\* 0% de financement à l'achat jusqu'à 60 mois sur les Dodge Grand Caravan 2004 en stock. Un montant de 2 000 \$ sera déduit du prix négocié sur le véhicule financé après les taxes. Les taxes sont payables sur le montant total négocié. L'offre de la remise de 2 000 \$ s'applique seulement au financement à l'achat et ne peut être combinée au prix de location mentionné. † Tarifs mensuels pour 48 mois établis pour la Dodge Grand Caravan 2004 (empattement long) avec l'ensemble 280 + GXW. Le dépôt de sécurité est de 0 \$ pour une période de temps limitée seulement et peut changer sans préavis. Premier versement exigé à la livraison. Location pour usage personnel seulement. Le concessionnaire peut louer à prix moindre. Le locataire est responsable de l'excédent de kilométrage après 81 600 km au taux de 15 c. le kilomètre. ‡ Sous réserve de l'approbation de Services Financiers Chrysler Canada. Services Financiers Chrysler Canada est un membre du groupe de Services DaimlerChrysler Canada. Transport, taxe sur le climatiseur, immatriculation, assurance, droits sur les pneus neufs, frais d'inscription au Registre, frais d'administration des concessionnaires et taxes en sus. Offres exclusives d'une durée limitée qui ne peuvent être combinées à aucune autre offre, à l'exception de la remise aux handicapés et du programme d'aide aux handicapés physiques, et qui s'appliquent à la livraison au détail des modèles 2004 neufs en stock sélectionnés. Le concessionnaire peut devoir échanger un véhicule à titre indicatif seulement. Voyez votre concessionnaire participant pour les détails et les conditions. Ω Plein d'essence gratuit à l'achat ou à la location d'un véhicule neuf 2004. Tous les modèles Chrysler, Jeep et Dodge 2004 sont couverts par la meilleure protection que nous avons jamais offerte : une garantie de 7 ans ou 115 000 km\* sur le groupe motopropulseur et une assistance routière 24 heures sur 24+, selon la première éventualité. La garantie de base est de 3 ans ou 60 000 km\*. La protection de la carrosserie contre la corrosion est de 3 ans. Le moteur turbo Cummins<sup>MD</sup> diesel est couvert par une garantie limitée distincte de 7 ans ou 160 000 km\* sur le moteur. \* Selon la première éventualité. + Certaines conditions ainsi qu'une franchise peuvent s'appliquer. Cette offre ne s'applique pas à certains véhicules vendus à des fins commerciales ou aux Ram 5RT-10. Renseignez-vous auprès de votre concessionnaire. MD Jeep est une marque déposée de DaimlerChrysler Corporation, utilisée sous licence par DaimlerChrysler Canada inc., une filiale à propriété entière de DaimlerChrysler Corporation.

Association publicitaire des concessionnaires Chrysler • Jeep<sup>MD</sup> • Dodge du Québec

VISITEZ VOS CONCESSIONNAIRES CHRYSLER • JEEP<sup>MD</sup> • DODGE

dodge.ca

