

La Contrée en montagnes dans Bellechasse

Gouvernance territoriale partagée Développement durable des communautés Occupation dynamique de territoire

Présenté par :

Hervé Blais, préfet de la MRC de Bellechasse
Guy Boudreau, agent de développement rural

Au

4e Assises du Fonds franco-québécois de la Coopération
décentralisée
Lyon, 31 janvier 2011



La Contrée en montagnes dans Bellechasse

©Paul St-Arnaud

Projet de développement pour les municipalités au sud de la MRC de Bellechasse : Buckland, St-Léon-de-Standon, St-Nazaire et St-Philémon



Crédit photo : Sylvie Corriveau



Crédit photos: Paul St-Arnaud



La Contrée en montagnes dans Bellechasse



The map shows the geographical layout of Bellechasse with various municipalities. A specific area in the mountains is highlighted in yellow, indicating the focus of the study. The map is set against a background of autumn-colored hills.

Bellechasse
pour les communautés

CLD
BELLECHASSE

CRÉ
Conférence régionale des élus
de la Chaudière-Appalaches

Affaires municipales,
Régions et Occupation
du territoire
Québec
Chaudière-Appalaches

Relations
internationales
Québec

La Contrée en montagnes dans Bellechasse



This map provides a detailed view of the municipalities within Bellechasse. The mountain region is highlighted in green, showing its proximity to the St. Lawrence River. A compass rose is included in the top right corner of the map.

Bellechasse
pour les communautés

CLD
BELLECHASSE

CRÉ
Conférence régionale des élus
de la Chaudière-Appalaches

Affaires municipales,
Régions et Occupation
du territoire
Québec
Chaudière-Appalaches

La Contrée en montagnes dans Bellechasse

Présentation:

- **Partie 1 : ORIGINE ET HISTORIQUE**
- **Partie 2 : MISSION EN FRANCE :**
LES EXPERTISES ET LES LEVIERS TRANSFÉRABLES
- **Partie 3 : GOUVERNANCE TERRITORIALE PARTAGÉE :**
RÉSULTATS ET IMPACTS
- **Partie 4 : DÉMARCHE 2010-2011 DE LA CONTRÉE**



La Contrée en montagnes dans Bellechasse

Partie 1 : Origine et Historique / Le contexte

- Buckland, St-Léon-de-Standon, St-Nazaire et St-Philémon sont volontaires à **vivre l'expérience de faire autrement le développement de leur collectivité** ;
- Plusieurs indices de dévitalisation sont présent au point de vue **économique, démographique et sociale** ;
- La rétention et l'attraction de jeunes familles demeurent la préoccupation majeure de ces collectivités ;



La Contrée en montagnes dans Bellechasse

Partie 1 : Origine et Historique / Le contexte

Plusieurs initiatives de développement sont prises dans chacun des milieux depuis plusieurs années

Mais la revitalisation tant attendue tarde à se refléter dans les indicateurs tant quantitatifs que qualitatifs.



La Contrée en montagnes dans Bellechasse

Partie 1 : Origine et Historique / Le contexte

Plusieurs éléments viennent contrecarrer régulièrement l'enthousiasme des bénévoles engagés et des leaders locaux par conséquent la mobilisation locale :

- l'absence de masse critique ;
- la carence de ressources financières et humaines ;
- la relève du leadership et/ou un leadership pessimiste ;
- le manque de communication entre les différentes organisations ;
- le manque de vision commune ;
- des relations inter municipales et intra municipales empreintes de méfiance et de manque de solidarité ;



La Contrée en montagnes dans Bellechasse

Partie 1: Origine et Historique Travailler ensemble...Peut-être la solution

Il faut faire autrement !

Le défi :

Travailler ensemble !

Voir le développement à quatre communautés !



La Contrée en montagnes dans Bellechasse

Partie 1: Origine et Historique Travailler ensemble...Peut-être la solution

- Deux projets de coopération avec la France ont permis d'observer et d'échanger sur les différentes approches dans le développement des communautés, notamment l'intercommunalité:
 - l'échange franco-québécois des agents de développement rural en 2003 – Office franco-québécois de la jeunesse (OFQJ)
 - le projet de coopération sur le développement social et territorial par le soutien aux familles en 2008 – Fonds franco-québécois de coopération décentralisée (FFQCD)



La Contrée en montagnes dans Bellechasse

Partie 1: Origine et Historique Travailler ensemble...Peut-être la solution

- Le travail effectué dans la préparation des laboratoires ruraux avec les 4 collectivités a permis aux leaders locaux de faire une réflexion importante dans l'idée d'entreprendre une démarche malgré le refus du MAMROT ;
- Les élus constatent que le territoire géographique des 4 municipalités se démarque et ils profitent du fait qu'ils possèdent des similarités géographiques et des potentiels de développement compatibles ;



La Contrée en montagnes dans Bellechasse

Partie 1: Origine et Historique Travailler ensemble...Peut-être la solution

- En août 2009, Les quatre municipalités amorcent les travaux sur la nouvelle gouvernance territoriale partagée en mettant en place un comité de gouvernance où un élu et un bénévole de chacune des communautés participent
- La CRÉ et le MAMROT approchent les municipalités et proposent de bonifier la démarche par un accompagnement d'un chercheur de la Chaire Desjardins sur le Développement des petites collectivités et des conseillers régionaux de la CRÉ et du MAMROT et par une mission d'études en France avec les leaders locaux ;



La Contrée en montagnes dans Bellechasse

Des citoyens engagés / Le comité de gouvernance

Buckland

- *Juliette Laflamme, mairesse, Raoul Vallières, Corporation locale de développement, Daniel Beauregard, citoyen engagé*

St-Léon-de-Standon

- *Bernard Morin, maire, Françoise Bourgault, Corporation locale de développement, Marc Genest, citoyen engagé*

St-Nazaire

- *Claude Lachance, maire, Fidel Fillion, conseiller municipal, Ghislaine Coté Bélanger, Corporation locale de développement, Diane Bélanger, Corporation locale de développement*

St-Philémon

- *Daniel Pouliot, maire, France Gagnon, Corporation locale de développement, Marie-Lise Goyette, citoyenne engagée*

MRC de Bellechasse

- *Hervé Blais, préfet et membre du CA de la CRÉ, Christian Noël, directeur général adjoint*



La Contrée en montagnes dans Bellechasse

Des citoyens engagés / Le comité de gouvernance

Accompagnement du projet

- *Yolande Lépine, bénévole, organisatrice communautaire à la retraite*
- *Guy Boudreau, agent de développement rural du CLD de Bellechasse*

Coordination et expertise

- *Maryse Drolet, conseillère régionale de la CRÉ Chaudière Appalaches*
- *Pierre Drouin, conseiller régional du MAMROT*
- *Patrice Leblanc, Ph.D, Chaire Desjardins en développement des petites collectivités*



La Contrée en montagnes dans Bellechasse

Des communautés en action ! Les travaux 2009-2010 du comité de gouvernance

- **« La co-construction d'un territoire »**
 - « Une démarche contre-nature ! »
 - « Se connaître et se reconnaître ! »
 - Présentation des participants et des communautés
 - Portrait et prospective du territoire (jeu du territoire, caractérisation et potentiel des milieux)
 - Compréhension du concept de la gouvernance territoriale partagée
- **« La Contrée en montagnes dans Bellechasse »**
 - Identité et communication du projet
 - Un plan de communication et un comité de communication



La Contrée en montagnes dans Bellechasse

Des communautés en action ! Les travaux 2009-2010 du comité de gouvernance

- **« L'intercommunalité française ! »**
 - Identification des questions d'intérêts à observer
 - La délégation québécoise : un élu municipal et un bénévole d'un comité local de développement de chacune des municipalités
 - Mission d'études sur trois territoires français (la Lorraine, le Poitou-Charentes et le Limousin) sur les processus et les projets intercommunaux en fonction des questions d'intérêts significatives
 - Analyse des projets et des observations de la mission



La Contrée en montagnes dans Bellechasse

Des communautés en action ! Les travaux 2009-2010 du comité de gouvernance

- « **Une démarche de développement durable** »
 - Le défi : se donner une vision commune de projet de territoire, tout en passant à l'action avec la mobilisation citoyenne
 - **Une mobilisation citoyenne à amorcer !**
 - **Une projet de territoire à concevoir !**
 - **Des actions à réaliser !**
 - Réflexion sur le mode de gouvernance ;
 - Un État des lieux à identifier



La Contrée en montagnes dans Bellechasse

Partie 2 : MISSION EN FRANCE: LES EXPERTISES ET LES LEVIERS TRANSFÉRABLES

- **Réflexion d'une démarche et son élaboration**
 - ✓ Portage politique
 - ✓ Ajustement des représentations des élus à la réalité du territoire
 - ✓ Comprendre le territoire
 - ✓ S'entendre sur des priorités
 - ✓ Créer des partenariats et entreprendre
 - *Les caractéristiques de cette démarche sont transférables*
- **La mutualisation**
 - Mise en commun de ressources humaines et matérielles, de locaux et voir de services
 - *Un travail d'analyse des milieux soutiendra la réponse de façon réaliste*



La Contrée en montagnes dans Bellechasse

Partie 2 : MISSION EN FRANCE: LES EXPERTISES ET LES LEVIERS TRANSFÉRABLES

- **Un premier pas crucial qui faut prendre le temps de bien faire :**
 - « Charte du territoire » : un portrait complet du territoire et une anticipation documentée
 - Les élus rencontrés en France n'ont pas cessé de nous répéter, qu'il fallait :
 - ✓ *prendre le temps de bien cerner l'intérêt communautaire,*
 - ✓ *se doter de cette vision commune de territoire de la Contrée, d'une connaissance fine des lieux*
 - ✓ *développer une planification stratégique complète avec la participation des citoyens*



La Contrée en montagnes dans Bellechasse

Partie 2 : MISSION EN FRANCE: LES EXPERTISES ET LES LEVIERS TRANSFÉRABLES

- **L'anticipation, outil essentiel de recherche, de réflexion et de planification**
 - Les leaders locaux et territoriaux utilisent de manière systématique l'anticipation afin de parfaire le diagnostic d'une communauté, d'un territoire ;
 - *Ce processus de l'anticipation, nommé constamment en France, nous permet de garder une pro-activité dans nos démarches de développement ;*



La Contrée en montagnes dans Bellechasse

Partie 2 : MISSION EN FRANCE: LES EXPERTISES ET LES LEVIERS TRANSFÉRABLES

- **Le développement durable**
 - Le développement durable se retrouve dans les orientations stratégiques en France
 - *La Contrée adhère à cette orientation stratégique*
 - *Le développement durable s'appuie sur une vision à long terme*
- **Amorce de réflexion sur une structure de gestion**
 - Une structure légale qui leur permet d'être gérés officiellement et de rendre des comptes, d'interpeller la société civile pour en faire partie, et de postuler aux financements
 - *Le questionnement sur le mode de gouvernance*



La Contrée en montagnes dans Bellechasse

Partie 2 : MISSION EN FRANCE: LES EXPERTISES ET LES LEVIERS TRANSFÉRABLES

- **Mise en œuvre de projets multi-ressources**
 - L'approche multi-ressources est fréquemment utilisée pour maximiser le développement au sens viabilité, utilisation efficace des équipements, convergence des services, rentabilité des investissements.
 - *Cette mission a apporté de l'eau au moulin à cette approche multiservices ;*
- **La culture comme élément d'identité et de fierté**
 - Cette orientation génère beaucoup de fierté, soutient l'identité communale qui est fortement valorisée même si on se regroupe pour le développement et l'aménagement du territoire ;
 - *Cela venait confirmer aux membres de la mission l'importance d'en faire un levier pour dynamiser la Contrée et ses caractéristiques propres ;*



La Contrée en montagnes dans Bellechasse

Partie 2 : MISSION EN FRANCE: LES EXPERTISES ET LES LEVIERS TRANSFÉRABLES

➤ Maires entrepreneurs et leaders locaux

- Des maires actifs sur le plan du leadership à exercer pour mener le développement, rassembler les gens, aller chercher les leaders locaux, mettre sur la table des idées novatrices, débattre des enjeux, discuter avec les citoyens, animer les démarches...
- *C'est cette vision très stimulante qui a contaminé et renforcé la vision du rôle des maires et leaders des corporations*
- *Une approche concertée des élus, des représentants socio-économiques et des citoyens concernés*



La Contrée en montagnes dans Bellechasse

Partie 2 : MISSION EN FRANCE: LES EXPERTISES ET LES LEVIERS TRANSFÉRABLES

➤ Accompagnement technique dans le développement

- L'efficacité et la rentabilité obtenue par le travail conjoint du politique et du technique. Cet apport des techniciens se situe aux niveaux de la recherche, de la structuration et du libellé des projets, et de la recherche du financement ;
- *Ce tandem est apparu essentiel pour élaborer un projet de la Contrée et le mettre en œuvre. La contrée doit s'appuyer sur des agents de développement qui travaillent avec elle en plus de la ressource du CLD*



La Contrée en montagnes dans Bellechasse

Partie 2 : MISSION EN FRANCE: LES EXPERTISES ET LES LEVIERS TRANSFÉRABLES

➤ La notion de parc naturel régional

« Un Parc naturel régional est un territoire rural habité, reconnu au niveau national pour sa forte valeur patrimoniale et paysagère, qui s'organise autour d'un projet concerté de développement durable, fondé sur la protection et la valorisation de son patrimoine. »

- En Limousin, on a pu observer de manière significative l'impact sur le développement local et territoriale de toute la démarche autour du Parc régional naturel Périgord-Limousin ;
- La valorisation de l'identité locale, la plus-value des communautés et des artisans, la revitalisation de l'économie liée à l'environnement et à la société sont les éléments qui ont ressortis et de manière tangible ;



La Contrée en montagnes dans Bellechasse

Démarche de communication

- Une démarche de communication est essentielle pour ...
 - la compréhension et l'avancement du projet
 - dans l'atteinte des résultats
 - l'acceptation et la mobilisation des citoyens
- La communication aide à ...
 - positionner le projet dans les enjeux actuels des 4 municipalités
 - favoriser le changement
 - ouvre le dialogue avec les citoyens
 - permettre et faciliter le transfert de connaissances
- Un comité de communication formé d'un membre de chacune des communautés, accompagné d'une animatrice ;
- Identification du projet, articles mensuels dans les 4 journaux locaux, bulletin de nouvelles pour les membres du comité de gouvernance et des leaders locaux ;



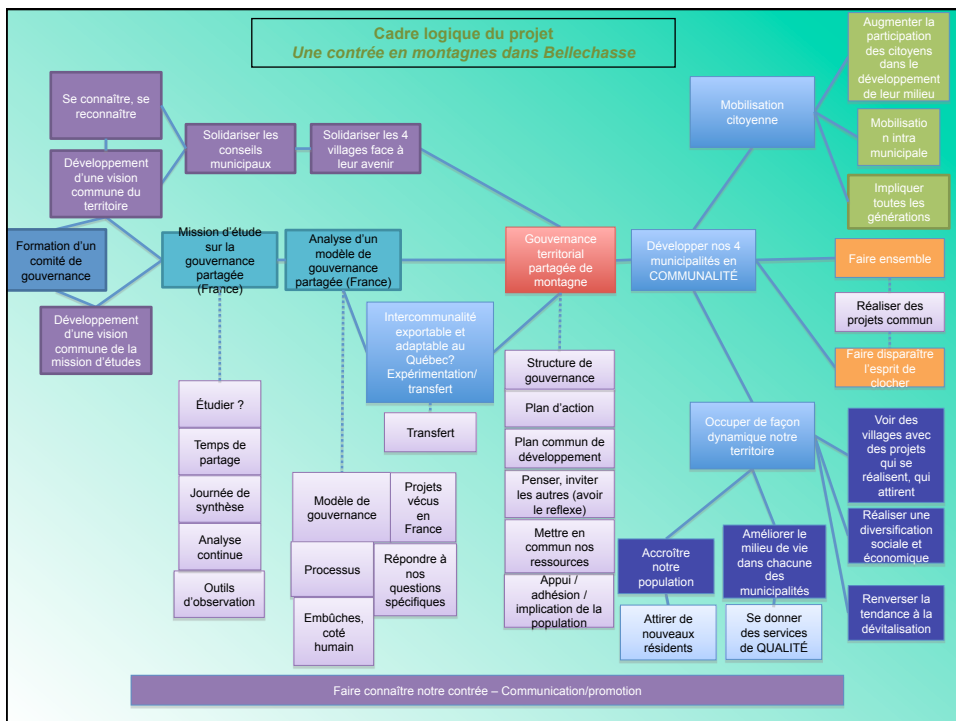
La Contrée en montagnes dans Bellechasse

DÉMARCHE D'ÉVALUATION PARTICIPATIVE ET TRANSFERT DE CONNAISSANCE

- **Comité d'évaluation avec le chercheur, Patrice Leblanc, de la Chaire en développement des petites collectivités de l'UQAT**
- L'évaluation participative est retenue par le comité d'évaluation
- **Pourquoi évaluer?**
 - Une démarche d'évaluation nous permettra de savoir si ça marche ou pas;
 - Une évaluation nous permettra de réagir en cours de route, de réajuster « le tir » afin d'atteindre les résultats souhaités;
 - La démarche d'évaluation nous permettra également de mesurer les impacts du projet
- **Comment évaluer ?**
 - Qu'essayons-nous d'évaluer?
 - Comment saurons-nous que nous avons fait ce que nous avons dit que nous ferions?
 - Comment pouvons-nous obtenir l'information dont nous avons besoin?
 - Que nous révèle cette information?
 - Comment pouvons-nous utiliser cette information?





La Contrée en montagnes dans Bellechasse

Partie 3 : GOUVERNANCE TERRITORIALE PARTAGÉE RÉSULTATS ET IMPACTS

- Cheminement de chacune des municipalités vers alliance avec les autres et vision commune de développement durable, meilleure connaissance des autres ;
- Coopération nouvelle entre Buckland et St-Philémon et coopération renforcée entre St-Nazaire et St-Léon ;
- Coopération et renforcement des 4 municipalités entre elles ;
- Remise en force de l'association de développement de St-Nazaire ;
- Communication régulière et renforcement de la coopération entre les conseils municipaux et corporations de développement locale ;



La Contrée en montagnes dans Bellechasse

Partie 3 : GOUVERNANCE TERRITORIALE PARTAGÉE RÉSULTATS ET IMPACTS

- Création d'un comité de communication en mars 2010 et publication régulières depuis ce temps d'une chronique de la contrée dans les 4 journaux municipaux. (10 publications à date) ;
- Bulletin d'information mis en circulation entre les réunions au profit du comité de gouvernance et de leurs conseils et comités ;
- Article dans la Revue de Développement social ;
- Article dans le Québec rural ;



La Contrée en montagnes dans Bellechasse

Partie 3 : GOUVERNANCE TERRITORIALE PARTAGÉE RÉSULTATS ET IMPACTS

- Réunions régulières du comité d'évaluation avec le chercheur, renforcement de la démarche ;
- Projet retenu pour présentation à la Journée de la Ruralité en Chaudière-Appalaches en novembre 2010 : conférence de Guy Boudreau et panel de quatre représentants du comité de gouvernance ;
- Les objectifs dans les trois régions d'accueil en France furent largement dépassés et plusieurs éléments permettront d'apporter beaucoup de matière à expérimenter, en commençant par une meilleure cohésion entre les quatre communautés bellechassoises ;



La Contrée en montagnes dans Bellechasse

Partie 3 : GOUVERNANCE TERRITORIALE PARTAGÉE RÉSULTATS ET IMPACTS

- Invitation de Juliette Laflamme, mairesse de Buckland, aux communautés de participer à une rencontre d'information sur la politique familiale et de réfléchir à l'opportunité du déploiement localement ou pour le territoire ;
- Suite à une action planifiée localement à Saint-Léon et à Buckland sur la diversification de leur économie, le projet « Les rendez-vous des économies rurales de la Contrée voit le jour dans les 4 communautés ;
- Dans chacun des comités locaux de développement, la préoccupation d'assurer un partenariat avec les trois autres fait partie des discussions des plans locaux de développement ;
- Embauche concertée d'un agent de développement local ;



La Contrée en montagnes dans Bellechasse

Partie 4 : DÉMARCHE 2011 de la Contrée

Le défi : se donner une vision commune de projet de territoire, tout en passant à l'action avec la mobilisation citoyenne

- **Mobilisation citoyenne :**
 - Par la mise en place d'activités de communication et de consultation ;
 - Permettre aux citoyens de prendre part à la réalisation du portrait et au développement des projets ;
 - Plusieurs activités de mobilisation :
 - ✓ Communication régulièrement dans les journaux locaux ;
 - ✓ Premières Impressions : activités d'accueil et de mobilisation
 - ✓ La caractérisation des milieux et la fiche des potentiels
 - ✓ Le jeu du territoire : prospective du milieu
 - Recherche d'information
- **Portrait du territoire : Définir l'état des lieux**
 - Inventaire des ressources
 - L'anticipation : un outil essentiel dans l'établissement du diagnostic du territoire (pro-activité)
 - Diagnostic de territoires : forces, défis, opportunités, potentiels, autres
 - Informations extérieures éclairantes
 - ✓ Mission Franco-québécoise
 - ✓ Forum des communautés dévitalisées
 - ✓ St-Raymond-de-Portneuf
 - **Développement d'un projet de territoire: vision commune, orientations, plan d'actions**



La Contrée en montagnes dans Bellechasse

Partie 4 : DÉMARCHE 2011 de la Contrée

Le défi : se donner une vision commune de projet de territoire, tout en passant à l'action avec la mobilisation citoyenne

- **« Les Rendez-vous des Économies rurales de la Contrée »**
 - Permettre des échanges sur la diversification de l'économie
 - organisation d'une activité de réflexion par municipalité sur différents thèmes économiques :
 - ✓ Commerces, services et industrie (St-Léon),
 - ✓ Agriculture (St-Nazaire),
 - ✓ Foresterie (Buckland),
 - ✓ Tourisme (St-Philémon)
 - Invitation aux intervenants locaux et territoriaux, ainsi qu'à la population
- **Politique familiale**
 - À l'invitation de Buckland, rencontre d'information avec le MFA sur les politiques familiales – 14 octobre 2010
 - Réflexion sur la mise en place d'une politique familiale par communauté et/ou pour le territoire de la Contrée
- **Mise en valeur culturelle : histoire, patrimoine, culture contemporaine avec artisans, bibliothèques, éco-manifestation**
 - Inspiré des « Confidences de Mauprévoir »
 - Les mémoires vivantes de Saint-Léon, le 125^e de St-Philémon, le 150^e de Buckland et le 100^e de St-Nazaire



La Contrée en montagnes dans Bellechasse

Partie 4 : DÉMARCHE 2011 de la Contrée

Le défi : se donner une vision commune de projet de territoire, tout en passant à l'action avec la mobilisation citoyenne

- **Présentation de la Contrée en montagnes dans Bellechasse**
 - Dans une rencontre spécifique de travail du conseil des maires : projet, démarche et rapport de mission
 - La journée de la ruralité de Chaudière Appalaches : 12 novembre : panel de discussions et d'échanges
 - 4^e Assises du FFQCD , Lyon France - 31 janvier et 1^{er} février 2011
- **Développement du loisir rural dans la Contrée**
 - Mise en commun de ressources
 - Complémentarité de l'offre
- **Participation à la conception d'une politique territoriale sur le développement de l'industrie touristique de la MRC de Bellechasse par le créneau de spécialité du tourisme de nature :**
 - Exemple : réseau de sentiers, de gîtes, d'accueil, promotion intégrée, Coop de guide et d'animateurs de plein air, piste cyclable



La Contrée en montagnes dans Bellechasse

Partie 4 : DÉMARCHE 2011 de la Contrée

Le défi : se donner une vision commune de projet de territoire, tout en passant à l'action avec la mobilisation citoyenne

- **Implantation de la gouvernance territoriale partagée**
 - Mécanisme de coopération des partenaires
 - Harmonisation des plans locaux de développement
 - Réflexion sur une organisation territoriale représentative (choix de gouvernance)
 - Plan d'action de la création
- **Communication et promotion**
 - Présence d'un comité de communication de la Contrée
 - Communication mensuelle dans les journaux locaux et les médias territoriaux, voire même nationaux à l'occasion



La Contrée en montagnes dans Bellechasse

L'objectif de la démarche de développement durable:

***Un projet de territoire
de la Contrée en montagnes dans
Bellechasse
pour le 31 décembre 2011***



La Contrée en montagnes dans Bellechasse

Période de questions et de commentaires

