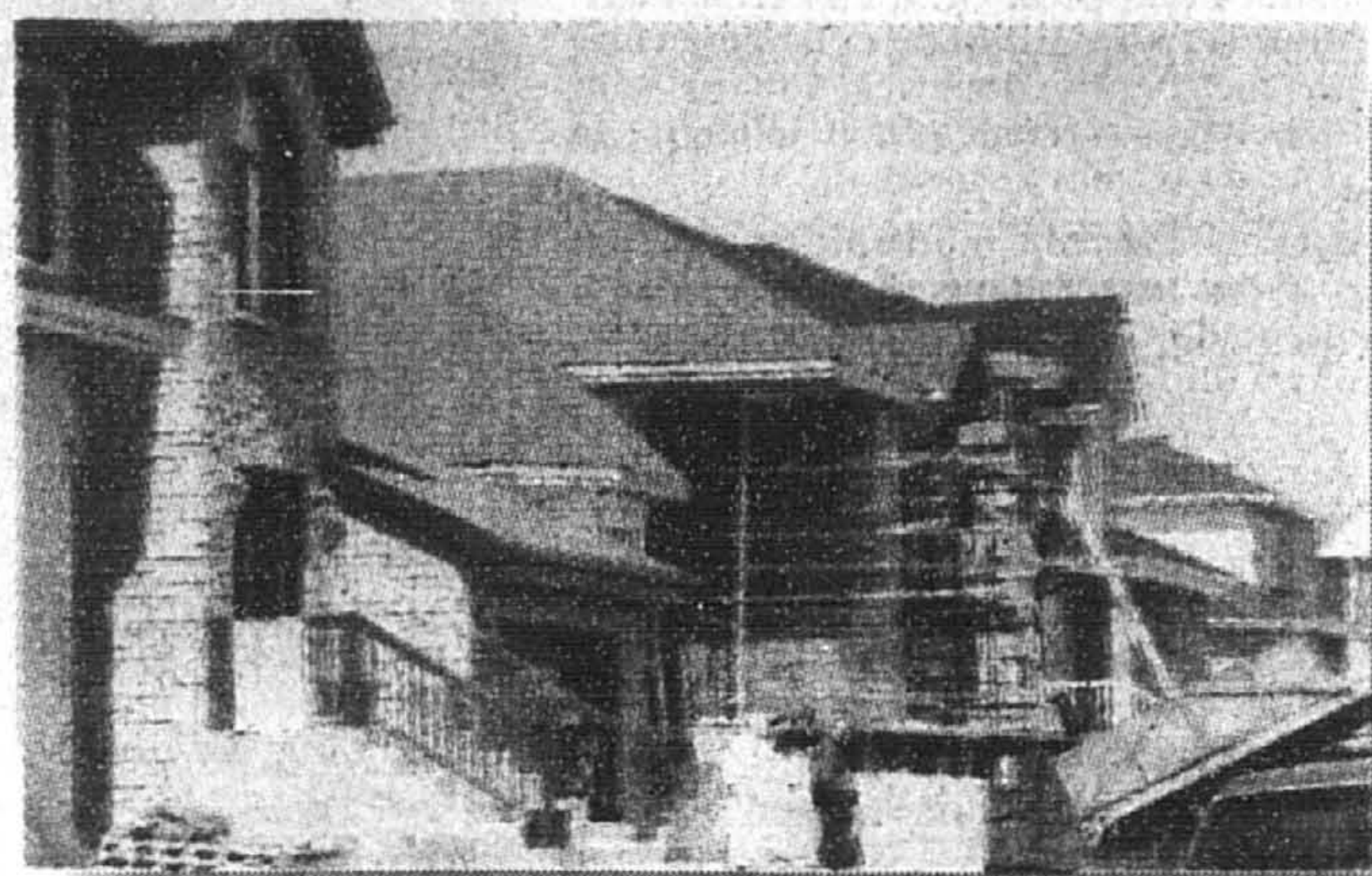


DESIGN / JARDINER / ANIMAUX / ÉCHECS / BRIDGE / TIMBRES



Une grande activité règne à l'intérieur de la phase V. Ici et là, des ouvriers s'activent, veillant à terminer la construction des maisons dans les délais prévus.



# La ferme Papineau

DANIELLE BONNEAU

Entre la quatrième et la cinquième phase du projet La Ferme Papineau, à Laval, deux belles maisons érigées à la jonction des rues Prudential et de Mâcon se trouvent à la limite de deux mondes. Derrière, les demeures se dressent coquettement dans une atmosphère empreinte de tranquillité. Devant, les camions circulent allègrement, en route vers les multiples chantiers qui les attendent, soulevant de grands nuages de poussière malgré les rues déjà asphaltées.

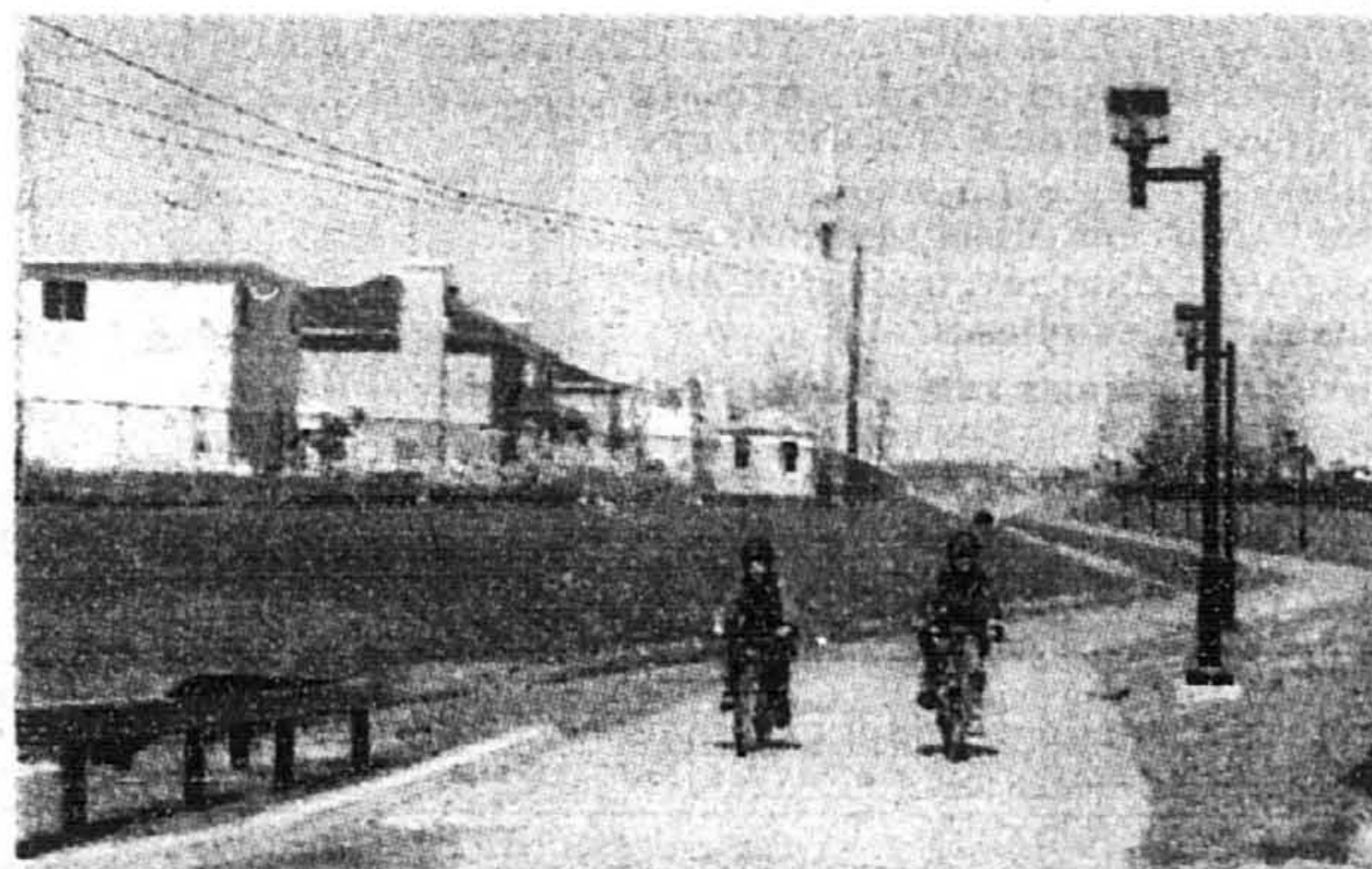
Heureusement pour les propriétaires, la cinquième et dernière phase de ce projet, entamé en 1995, est très avancée. Selon le promoteur Mariel Desmarteau, une quarantaine de maisons (sur une possibilité de 113) sont déjà habitées. Il reste 45 terrains à construire, et une vingtaine d'habitations atteignent un niveau de parachèvement plus ou moins avancé.

L'effervescence qui règne dans le nouveau quartier en fait foi. Ici, une grue creuse une fondation, là, des ouvriers, montés sur des échafaudages, posent de la brique. Dans chacune des rues, conteneurs, camions et camionnettes font partie du décor, tandis que les résidences achevées affichent leur statut de « maison-témoin ».

Responsable du projet figurant parmi la dizaine de propriétaires de terrains qui se sont regroupés ensemble pour donner vie à la Ferme Papineau, Mariel Desmarteau affiche un large sourire. Elle est manifestement très fière de la forme prise par le projet résidentiel depuis ses tout débuts, en 1989.

Situé à Vimont, entre le boulevard René-Laennec et le futur prolongement du boulevard Papineau, au nord de la Cité de la Santé, La Ferme Papineau se veut un projet haut de gamme. Le groupe de propriétaires a créé une servitude pour que les terrains aient un minimum de 46 pieds de façade.

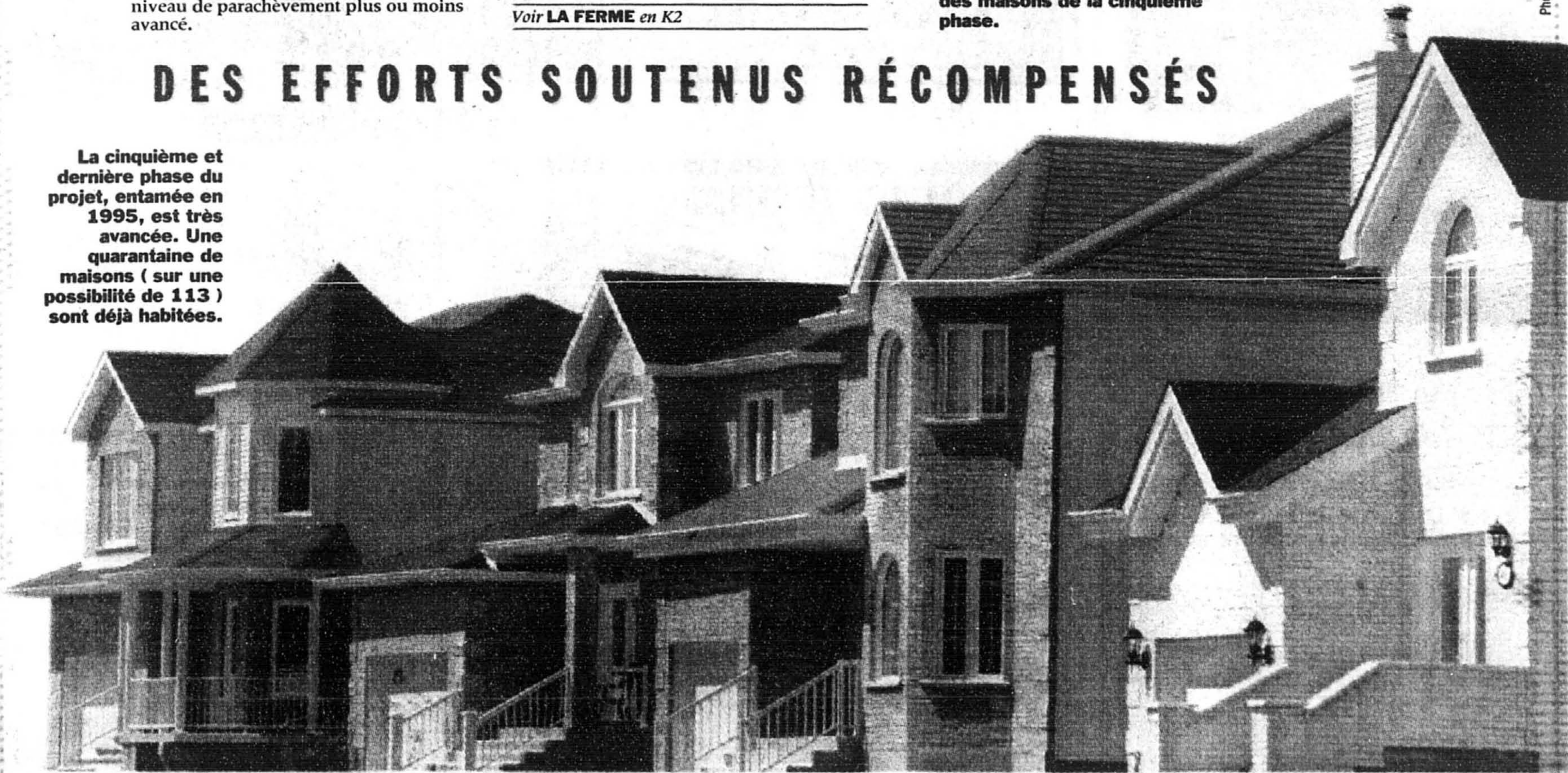
Voir LA FERME en K2



Simon et Mathieu M.-Lootzak aiment bien circuler sur la piste cyclable en vélo... mais aussi en patins à roulettes. Le drainage de surface, derrière eux, longe l'arrière des maisons de la cinquième phase.

## DES EFFORTS SOUTENUS RÉCOMPENSÉS

La cinquième et dernière phase du projet, entamée en 1995, est très avancée. Une quarantaine de maisons (sur une possibilité de 113) sont déjà habitées.



Ensembles de draps en percale choisis  
180 fils au po'

Simple..... 16,95 \$  
Double..... 26,95 \$  
Grand..... 32,95 \$  
Très grand..... 49,95 \$  
(Certains motifs ne sont pas disponibles dans toutes les grandeurs. Marques choisies seulement.)

# Draps et ACCESSOIRES ASSORTIS

Nous offrons des centaines de styles, couleurs et motifs de grands fabricants... Tout au plus bas prix garanti!

lourence MARIEX Dan River CANNON Vansutta Sprigymat SHEFTX



LE SUPERCENTRE DE LA MODE MAISON  
**LINEN CHEST**

Nouveau! Place Portobello, Brossard 671-8888

Les Galeries Laval 681-9090

Centre Rockland 841-7670

Les Promenades de la Cathédrale 581-7668

# À proximité de la campagne

DANIELLE BONNEAU

La Ferme Papineau se trouve littéralement à un jet de pierre de la campagne. À un certain tournant de la rue de Mâcon, on peut même apercevoir les serres du producteur de tomates voisin.

On sent d'ailleurs cette proximité dans le nom du projet. C'était voulu. (Le mot Papineau, lui, fait référence au futur prolongement du boulevard Papineau, qui viendra ultérieurement border le projet, à l'est de la phase V.)

Une impression de calme se dégage des quartiers bâtis lors des premières phases, où quelques rares terrains sont encore à vendre. Le promoteur et la Ville de Laval ont beaucoup contribué à assurer cette tranquillité en aménageant des croissants et des rues en serpent.

Le petit ruisseau qui ondule à travers le projet, servant de cadre agréable à la piste cyclable qui le longe, ne détonne donc pas. Il s'agit, de fait, d'un drainage de surface, explique Normand Gariépy, directeur du service d'urbanisme de Laval.

« L'eau de pluie s'accumule dans ces anciens fossés qui drainaient les terres lorsqu'elles étaient cultivées, révèle-t-il. On a décidé de les laisser là, plutôt que de les remplir et d'installer des tuyaux sous terre. La Ferme Papineau fait un peu figure de pionnier dans ce domaine. Cette solution est non seulement plus économique, mais elle nous permet de réaliser certains aménagements récréatifs le long de la canalisation naturelle. C'est aussi plus écologique, puisqu'on favorise l'écoulement normal des eaux de surface. »

La piste cyclable joint le restant du réseau, situé à proximité, et se rend aussi jusqu'au parc Lausanne, un terrain d'un million de pieds carrés que le promoteur a cédé à la Ville.

« C'est un parc d'envergure, indique M. Gariépy. Lorsque des jeunes familles sont majoritaires dans un projet, elles préfèrent parfois plusieurs petits parcs, avec des balançoires, situés tout près. Or, à La Ferme Papineau, on trouve beaucoup de deuxième et de troisième acheteurs, dont les enfants sont plus vieux. Ils préfèrent plutôt avoir de la place pour un terrain de baseball. »

Le parc a été installé à un endroit pouvant desservir tous les habitants du projet, précise Pierre René de Cotret, directeur des communications à la Ville de Laval. « La clientèle appartient à tous les groupes d'âge. Il y a des jeunes familles, des familles avec des ados, de même que des couples ayant élevé leurs enfants. L'aménagement a donc été conçu pour plaire à tous. Il y a une aire de jeu pour les petits, mais aussi un terrain de mini-soccer. Et on a conservé une partie boisée pour favoriser la détente et la promenade. »

Pour vraiment avoir l'impression d'être à la campagne.

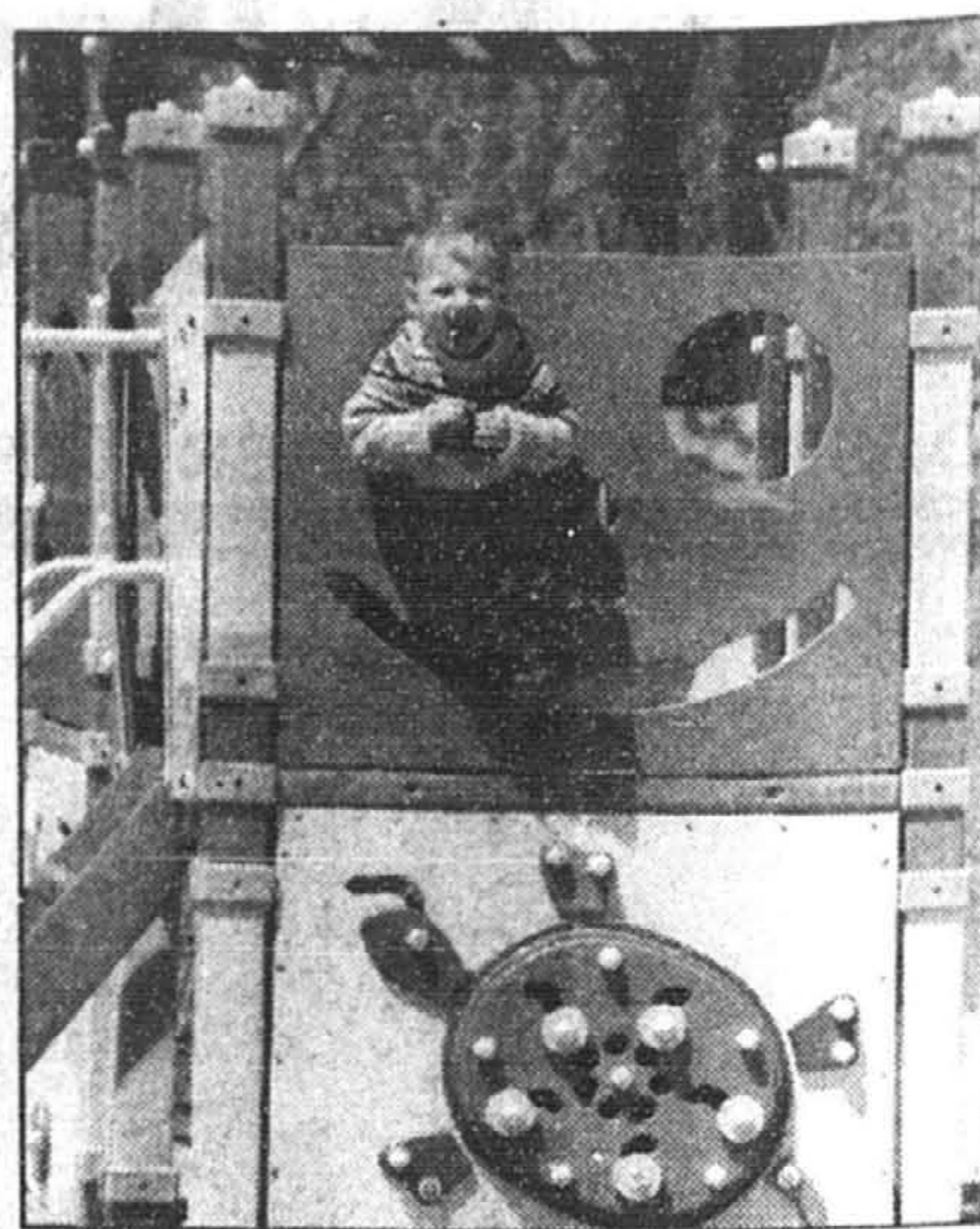


PHOTO PIERRE MCCANN, La Presse

Le parc Lausanne a été conçu pour plaire à tous. Il y a notamment une aire de jeu pour les petits (au grand plaisir d'Hugo Rozon) et des terrains de mini-soccer et de baseball.

## La Ferme Papineau: des années d'efforts récompensées

LA FERME, / Suite de la page K1

Des critères très précis ont aussi été établis : aucun terrain ne peut mesurer moins de 5000 pieds carrés ; les maisons, détachées, sont des unifamiliales (la plupart à deux étages), et les prix des habitations doivent se situer au-dessus de 150 000 \$ (la plupart valent de 150 000 \$ à 300 000 \$).

« On voulait protéger l'investissement des acheteurs en s'assurant de l'homogénéité des quartiers, explique Mme Desmarteau. On désirait éviter que deux maisons jumelées ne soient bâties sur un terrain, à côté de belles résidences deux fois plus grandes. »

La construction des maisons est allée bon train jusqu'en juillet 1995, précise-t-elle. Lorsque le ralentissement dans le domaine de la construction s'est fait sentir, le promoteur a résisté à la tentation de vendre ses terrains moins cher et de modifier sa philosophie.

Ce qui compte beaucoup dans le succès du projet. En visitant la phase V, on est frappé par la quantité de très belles maisons et il semble même y avoir un plus grand nombre d'habitations parées d'un revêtement de briques que dans les autres phases.

« On a ouvert phase par phase, attendant que la construction soit suffisamment avancée avant de procéder à la suivante, explique Mariel Desmarteau. Et lorsqu'on a commencé à vendre moins de terrains, on n'a pas fait de vente de feu, préférant progresser à un rythme ralenti. »

Cette sage mais difficile décision explique



PHOTO PIERRE MCCANN, La Presse

Mariel Desmarteau est manifestement très fière de la forme qu'a prise le développement résidentiel depuis ses tout débuts, en 1989.

pourquoi La Ferme Papineau figure parmi les trois développements qui jouissent de la meilleure réputation à Laval, avec Val des Brises, plus à l'est, et le secteur de Sainte-

Dorothée, plus à l'ouest, confirme Normand Gariépy, directeur du service de l'urbanisme de la ville.

« Ces trois nouveaux développements sont reconnus pour offrir des maisons de qualité supérieure, dit-il. »

« Bon an, mal an, La Ferme Papineau a réussi à maintenir une qualité uniforme, sans que le projet ne soit monotone, précise-t-il. Il y a un bon mélange d'unités. Parfois, quand l'économie va moins bien et qu'un promoteur rencontre des difficultés, il vend des terrains à n'importe qui. Il se construit des maisons plus petites et il peut y avoir des problèmes d'intégration. Ce qui n'a pas été le cas à cet endroit. »

Selon lui, la réussite du projet est due en partie à la bonne relation établie entre le promoteur, les constructeurs associés de près au projet et la Ville. Ce que croit aussi Mariel Desmarteau, très satisfaite des maisons construites par sept entrepreneurs : Gilles Voyer, Construction Donco, Construction Réjean d'Astous, Construction Marc Langlois, Les Entreprises Réjean Lemay, Construction Guy Gagnon et Les Constructions Naslin.

« Nous avons établi une relation de confiance avec eux, dit-elle. La plupart travaillent avec nous depuis le début du projet. Nous sommes honnêtes avec eux et nous croyons mutuellement dans la parole de l'autre. Ça a toujours été important de construire des maisons respectant l'ensemble du projet. »

Cette homogénéité, aujourd'hui, vaut son pesant d'or pour le promoteur... mais aussi pour les propriétaires des maisons.

LES COURS BOIS-DE-BOULOGNI

PHASE II PHASE III

**Cottages de ville**

- 3 ou 4 chambres
- Cour intérieure
- Courette anglaise • Jardin

**PRIX PRÉVUS**

à partir de **124 500\$**

**Condos**

- 4 1/2 - 5 1/2
- Niveau 3 avec mezz.
- Foyer inclus
- Stat. int. disponible

à partir de **72 500\$**

Lun. au mer. de 16 h à 20 h / Sem. et dim. de 13 h à 17 h

1615, rue Dudemaine TEL. 331-1131

335 ouest avenue Laurier  
270-2350

A partir de 67 000,00\$

### Le Stuart Laurier

Nous transformons l'ancienne fabrique des gâteaux Stuart, en délicieux condominiums.

Visitez l'appartement témoin et constatez... du bon goût !

Lundi au jeudi de 13hres à 18hres • Samedi et dimanche de 13hres à 17hres

FAUBOURG VERDUN CONDOMINIUMS

Mention Or  
Meilleur rapport  
qualité/prix

**FINANCEMENT**  
4,95%  
2 ANS

- Insonorisation supérieure
- Plancher en béton
- Foyer

**Achetez maintenant**  
sauvez la  
TPS et la TVQ

2 chambres  
À partir de seulement **67 900 \$**

Bureau de vente : SAM.-DIM., 13 h à 17 h.  
**3380, RUE DE VERDUN**  
Renseignements : **769-1437**  
A 2 pas du ☀ LaSalle, du marché Atwater et de pistes cyclables

Une réalisation de  
VSL Inc.

Maisons de rêve

Au coeur de l'île de Montréal... où les rues nous rappellent nos artistes ! et où le parc, le lac, les ruisseaux, les petits ponts, les sentiers et les aires de jeu sont nos voisins !

**VEenez, DÉCOUVRIR**  
**LE NOUVEAU SAINT-LAURENT !**

Tous les jours de 13 h à 17 h.  
7010 HENRI-BOURASSA O., SAINT-LAURENT, Q.C.  
TEL. : (514) 956-1818 / (514) 336-1811

le Saint-Claude

VIEUX-MONTRÉAL

Vivre entre le Château Ramezay et le Marché Bonsecours

### Un art de vivre...

À PARTIR DE 96 000 \$

- 12 unités dans un ensemble architectural datant de 1850
- À quelques pas du marché Bonsecours et du fleuve
- 1, 2 et 3 chambres; ou plans dessinés sur mesure
- Foyers, planchers de bois franc, mezzanines
- Terrasses et balcons arrière
- Congé de taxes foncières pour 3 ans
- Occupation à partir de juillet 1997

BUREAU DES VENTES  
443, rue Saint-Claude, 875-9770.  
Ouvert du lundi au jeudi, de 13 h à 20 h ;  
samedi et dimanche, de 13 h à 17 h.

Un projet de la  
Société de développement  
de Montréal (SDM)

REALISEZ !

Les travaux  
sont en cours,  
le rêve se concrétise.  
Venez visiter  
notre nouveau  
bureau atelier.

Devenez  
propriétaire  
d'un loft dans  
le Vieux-Port

ELLE QUÉBEC - ANDRÉ DOTY

**QUALITÉ DE LA COMMUNE**

(514) 848-8910  
20, RUE DES SEURS-GRISES

UNE RUE À L'OUEST DE LA RUE MC GILL, À L'ANGLE DE LA RUE DE LA COMMUNE.  
DU LUNDI AU JEUDI, DE 16 H À 21 H, LE SAMEDI ET LE DIMANCHE, DE 13 H À 17 H.

**DIRECTEMENT DE L'ENTREPÔT**

**TOUT POUR LA SALLE DE BAIN**

GRANDE VENTE DE ROBINETS  
HAUT DE GAMME

tele que : Michel Robichaud, Bellesta, Corinne  
pour bain, lavabo, douche et bidet.

RABAIS  
MINIMUM DE **50%**

Également,

- Douche thérapeutique Body jet set
- Baignoires thérapeutiques - tourbillon ou combiné
- Lavabos encastrés ou sur pied
- Vanités
- Accessoires, etc.

Dimanche seulement de 10 h à 17 h  
**TRANSIT (514) 928-1616**  
576, boul. Guimond, Longueuil



PHOTO MICHEL GRAVEL, La Presse

Les meubles rustiques, faits de branchages, sont très différents des meubles usinés auxquels nous sommes habitués. Cette causeuse se vend 285 \$.



PHOTO MICHEL GRAVEL, La Presse

Cette chaise classique est notamment vendue chez Dig This, au sous-sol du magasin Ogilvy. Le prix ? 180 \$.

# Les meubles rustiques : une beauté naturelle

## DESIGN



Danielle Bonneau

Les meubles rustiques, faits de branchages, ne plaisent pas à tous. La première fois que Sven Trenholm en a vu dans une revue américaine, il n'a pas été emballé. Mais maintenant qu'il en fabrique dans l'atelier attenant à sa cuisine, à Huntingdon, il en apprécie la beauté naturelle.

Il aime travailler de ses mains et tire plaisir à assembler les brindilles et petites branches de façon à former des chaises, des causeuses, des tables, des étagères et des têtes de lit dénuées de tout superflu.

Ce type de meubles, populaires au tournant du siècle, connaît un regain de popularité depuis quelques années. L'enthousiasme, qui s'est d'abord manifesté aux États-

Unis, s'est propagé dans le reste du Canada et commence à gagner le Québec.

« Les consommateurs sont las du plastique, estime Sven. On vit dans un monde où la technologie avance à un rythme fou. En ville, plusieurs aiment s'entourer d'un peu de nature pour atténuer les effets négatifs de la vie moderne. »

L'ancien professeur de mathématiques ne pensait jamais confectionner des meubles rustiques. Il a cessé d'enseigner dans une école secondaire de Dollard-des-Ormeaux en juin 1995, mais au lieu d'aller au Brésil pour aider les enfants sans abri, tel que prévu, il s'est marié en février 1996, et a eu une petite fille, Acacia, en novembre dernier.

Deux éléments l'ont inspiré : un séjour à Trout-River, à cette époque-ci l'an dernier, chez un ami propriétaire d'une ferme dont une vingtaine d'acres étaient laissés à l'abandon et envahis de branchages, et un article sur les meubles rustiques envoyé par l'oncle de ce même copain pour lui suggérer quoi faire avec son bois indésiré.

« Cet ami, sachant que j'étais habile de mes mains, m'a refilé l'idée, révèle Sven. Sur le coup, je n'étais pas intéressé, mais l'idée a tranquillement mûri. »

Il s'est beaucoup documenté et s'est rendu dans l'État de New

York, où les fameux meubles rustiques de style Adirondack avaient une place de choix, à la fin du siècle dernier, dans les superbes maisons de campagne des plus riches familles des États-Unis, et où la tradition se poursuit de plus belle.

Le jeune homme de 31 ans a fondé sa petite entreprise, Créations rustiques Trout River, en octobre dernier. Pour l'instant, il vend surtout des meubles rustiques pour le jardin. Mais il aimerait bien élargir éventuellement sa gamme de produits et en concevoir pour la maison.

La boutique Dig This, qui a commencé à offrir ses créations en avril, a vendu quatre chaises et deux causeuses dès les deux premières semaines.

« C'est très différent, indique Stuart Webster, propriétaire de la boutique d'articles de jardin située au sous-sol du magasin Ogilvy, au centre-ville de Montréal. J'en avais vu aux États-Unis et à Toronto, mais jamais ici. Ces meubles sont parfaits pour les gens qui ont une maison de campagne, mais comme ils sont très naturels, ils s'intègrent aussi très bien dans un jardin. Ils pourraient aller à l'intérieur, mais avec un plus gros coussin. »

### Des meubles faits à la main

« Les gens apprécient qu'ils soient entièrement faits à la main,

poursuit-il. Les branches sont parfaitement courbées, ce qui ne pourrait être fait à la machine. »

Virginie Constant, copropriétaire de la toute nouvelle boutique Le Caméléon Vert Café jardin, située près du marché Atwater, (une succursale du Caméléon Vert) a décidé elle aussi d'offrir la collection. « Ce n'est pas tout le monde qui aime ça, reconnaît-elle. Je ne sais pas si je vais en vendre beaucoup. Mais le retour au naturel est très fort. Et l'été est tellement court, les gens aiment que tout soit parfait à l'extérieur. La chaise classique Adirondack très abordable, se marie très bien avec des meubles de jardin importés d'Angleterre, beaucoup plus chers. »

Sven Trenholm n'a aucune difficulté à trouver sa matière première. Il se rend une journée par semaine dans des fermes environnantes, avec l'assentiment des propriétaires, pour amasser des branches de frêne, d'aune, d'orme et de saule. « Certains types d'arbres poussent très vite et sont dans le chemin », précise-t-il.

Il ne fait pas trop ample provision pour que les branches, assez minces, n'aient pas le temps de sécher et demeurent souples et faciles à manipuler. Lui qui a toujours été attiré par le bois se trouve maintenant dans son élément !

On peut joindre Créations rustiques Trout River au (514) 264-8274.

**Immeuble centenaire au coeur du Plateau Mont-Royal**

**CONDOS VENDUS 57**      **CONDOS A VENDRE 5**

## LE RACHEL-JULIEN

267, rue Rachel est (2 rues de St-Denis)

- 2 SUPERBES PENTHOUSES avec mezzanine, terrasse privée sur le toit et garage intérieur à partir de **197 400 \$**
- 2 4 1/2 de 980 - 1 100 pi car. à partir de **115 705 \$**
- 1 3 1/2 avec balcon - 930 pi car. à **96 800 \$**

**OCCUPATION JUILLET 1997**  
Représentants : Jeanne et Denis Girouard, tél. : 849-5410  
Semaine du 26 mai 97: Fermé pour travaux... Sur rendez-vous seulement.  
Tout le mois de juin 97: Lundi - jeudi : 16h à 20h

**NE REMPLACEZ PAS VOTRE Baignoire**

745\$ (blanc)

ord. 245\$ **129,95\$**

OFFRE VALABLE Du 24 mai au 6 juin 97

**20 ANS D'EXPERIENCE**

**ECONOMISEZ 100 \$**

**MONTRÉAL TUB & TILE**  
(514) 451-3064 1 800 910-3064

Appartements sensationnels à prix imbattables nichés au coeur d'un boisé à **St-Bruno**

**441-0343**  
Succombez à notre style de vie sans compromis.

**Les Châteaux Champêtres**  
L'ultime condominium

282, boul. Seigneurial Ouest, Saint-Bruno

---

Mme Liza Frulla  
Députée, Assemblée nationale

**Moi, j'ai signé ma carte de don d'organes.**

Et vous? **Accord MUTUEL**

1 800 267-3434

**Bord de l'eau**

**CHEMIN SENNEVILLE**

Maison-témoin à visiter

Luxueuses maisons de ville avec vue superbe, mezzanine et terrasse. à partir de **165 900 \$**

Heures d'ouverture : lun., mar., mer. : 18 h à 20 h jeu. et ven. : sur rendez-vous sam. et dim. : 15 h à 17 h

**60% VENDU**

**457-6257**  
**Niki Di Stefano**

Autoroute 40 sortie 41  
Lac des Deux Montagnes  
Centre Services  
Site Anne  
Boul St-Henri

25055 10 M  
Autoroute 70 sortie 39

**QUORUM**

**LES COURS D'OUTREMONT**  
970, av. McEachran, Outremont

**CONDOS**      **LOFTS**

- Nouveau projet
- Garantie APCHQ
- 46 condos / lofts
- Plafond 11 1/2 pieds
- Proximité du Métro Outremont et l'Acadie
- Structure en béton
- Insonorisation supérieure
- Unité de 1 045 pieds carrés à 2 353 pieds carrés
- Aires ouvertes avec 1, 2 ou 3 chambres à coucher
- Financement à 95 % du prix, disponible l'acheteur admissible
- Occupation automne 1997

**Bureaux des ventes:**  
970, av. McEachran, Outremont, Québec  
Tél.: (514) 277-1728 Fax: (514) 273-3865  
**Heures d'ouverture:**  
Lundi au mercredi : 14 h à 20 h Samedi et dimanche : 11 h à 17 h ou sur rendez-vous

**A partir de 123 600 \$**

**SQUARE MONT-ROYAL**  
Ville Mont-Royal

**Un choix tout naturel**

**voTRE QUALITÉ DE VIE!**

Incluant tout le confort que procure le gaz naturel :

- Système de chauffage central
- Chauffe-eau
- Sortie extérieure pour le barbecue
- Foyer

**Maisons de ville à partir de 159 900 \$ taxes incluses**

**Le Groupe ALLIANCE Immobilier**  
un partenariat des groupes I.S.S. et Pénard

115, AVENUE DRESDEN (JEAN-TALON), VILLE MONT-ROYAL • TÉLÉPHONE : 340-9770. DU LUNDI AU JEUDI, DE 13 H À 21 H. LE SAMEDI ET LE DIMANCHE, DE 13 H À 17 H.

# Des logements innovateurs

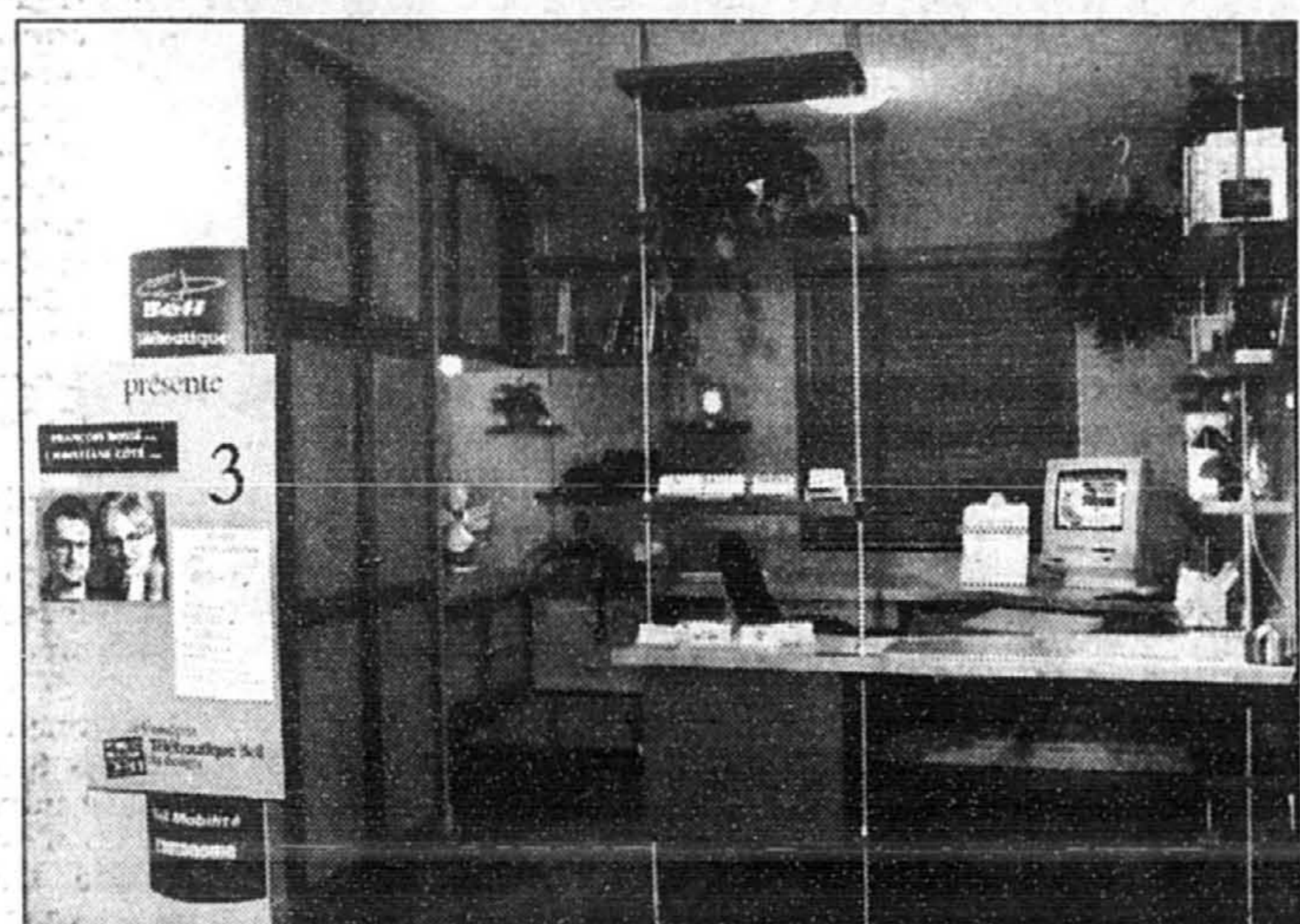
Deux entreprises de la région de Montréal se sont distinguées dans le cadre du concours de conception Bâti-Flex, organisé par la Société canadienne d'hypothèques et de logement (SCHL).

Anobid Construction Corp. et le Programme de la maison à coût abordable de l'École d'architecture de l'Université McGill, de même que Stéphane Hazan Architectes, de Côte Saint-Luc, figurent parmi les trois entreprises canadiennes qui ont obtenu un certificat de distinction. La société Nouvelle Développement Corporation, de London, en Ontario, a présenté le projet gagnant.

Le concours Bâti-Flex visait à encourager la conception de logements innovateurs qui pourraient

être adaptés en fonction de l'évolution des besoins des occupants (bureau à domicile, appartement où pourront habiter des parents vieillissants ou un enfant adulte revenant à la maison, etc.)

La demeure de trois étages conçue par Anobid Construction Corp., en collaboration avec le Programme de la maison à coût abordable de l'École d'architecture de l'Université McGill, sera érigée dans le secteur résidentiel du Bois d'Auteuil et pourra être visitée en octobre prochain. L'habitation conçue par la firme Stéphane Hazan Architectes sera de son côté réalisée au cours de l'année dans un secteur résidentiel de la ville de Saint-Jérôme.



Le jury a octroyé le trophée Grand Prix Téléboutique Bell du design et une bourse de 2000 \$ à François Bossé et Christiane Côté, deux bacheliers en architecture.

# Lauréats du Grand Prix Téléboutique Bell du design

Les noms des lauréats de la sixième édition du Grand Prix Téléboutique Bell du design, qui avait pour thème *Solutions Travail à domicile*, ont été dévoilés récemment.

Dans la catégorie du plan d'aménagement d'un bureau à domicile, le public était d'abord invité à se prononcer ce printemps lors des salons de l'habitation. Son vote a permis d'identifier les architectes et designers qui se sont distingués dans chacune des trois régions: Marco Brissette, à Montréal, François Bossé et Christiane Côté, à Chicoutimi, et Yvon Laplante, à Québec. Le jury a ensuite tranché, octroyant le trophée Grand Prix Télé-

boutique Bell du design et une bourse de 2000 \$ à François Bossé et Christiane Côté, deux bacheliers en architecture.

Dans la catégorie du projet de développement d'un luminaire de table de travail, le jury a sélectionné le prototype de Massimiliano Antonetti et de Louis-Martin Beaujour. Les deux designers industriels se partagent une bourse de 1000 \$.

Sans accorder de mention, le jury a tenu à souligner l'approche novatrice suggérée par le projet de luminaire de table de travail de Gilles Cloutier, de même que le projet d'aménagement de Marco Brissette.



Dans ses locaux de Montréal-Nord, M. Barazin montre la précision que permet la gravure à l'acide fluorhydrique sur ses vitraux.

# Des vitraux gravés à l'acide

CLAUDINE HÉBERT  
collaboration spéciale

Afin d'offrir un vitrail de qualité, moins dispendieux, facile d'entretien et qui ne jaunit pas, l'entrepreneur montréalais Claude A. Barazin, de la compagnie Vitre-Art, propose, depuis le début de l'année, la gravure avec acide fluorhydrique sur verre décoratif.

Ce procédé à l'acide, déjà utilisé en Europe sur d'autres types de verre, permet d'économiser plus de 30 % sur le coût de production occasionné par la gravure au jet de sable, une technique artisanale qui n'offre pas des motifs avec autant de précision que celle de l'acide.

De plus, la nouvelle technique de gravure a l'avantage de ne pas mettre en évidence les gènes ta-

ches de doigts, indique en substance l'entrepreneur de 61 ans, dont les produits sont déjà exportés en France, en Russie, en Ukraine, en Pologne et aux États-Unis.

Ce n'est pas la première fois que M. Barazin innove dans son domaine. Il y a moins de dix ans, ce friand de la mécanisation a été le précurseur du vitrail sans soudure à base d'aluminium anodisé. Une méthode qui a permis de réduire les coûts de production et de solidifier le vitrail.

Pour le moment, la compagnie Vitre-Art ne compte que deux modèles de vitraux gravés à l'acide, soit la Japonaise offert sur verre chinchilla et la fleur sur verre crépi.

« À moins que les gens ne soient prêts à payer plus cher pour du sur mesure, l'entreprise ne peut se per-

mettre d'avoir plusieurs modèles en ce moment en raison des coûts élevés de l'équipement », a souligné M. Barazin. Cela dit, le propriétaire de Vitre-Art a entrepris des pourparlers avec certains distributeurs des pays arabes (il est lui-même de souche égyptienne, ce qui lui facilite la tâche). Si l'entente est conclue, des motifs islamiques s'ajouteraient aux modèles proposés.

Le coût d'une porte munie d'un vitrail gravé à l'acide peut varier de 250 \$ à 800 \$ selon qu'il s'agisse d'une porte intérieure ou extérieure.

Les produits de Vitre-Art sont vendus chez Réno Dépôt, dans les succursales d'Arcon Canada, ou à l'usine de Montréal-Nord directement.

On peut joindre Vitre-Art au (514) 328-4795.

# VOTRE HOROSCOPE

GÉMEAUX du 21 MAI au 21 JUIN

Bon anniversaire à certains parmi vous. C'est une bonne journée pour faire la fête. Il faudrait mieux que vous évitiez les travaux qui demandent de la minutie car vous verrez grand. Vous pourriez vous enthousiasmer pour une cause ou un projet qui n'en vaut pas la peine. Côté cœur, vous serez vraiment ravi de l'affection que l'on vous porte. Pour ce qui est de votre santé, laissez-vous aller à un peu d'exagération.

CANCER du 22 JUIN au 22 JUILLET

Journée routinière. Si vous devez travailler, vous arriverez à vos fins sans aucune difficulté. Prenez donc quelques heures pour faire avancer les choses. Les questions environnementales vous préoccupent et vous voudrez voir à ce qu'il n'y ait pas de gaspillage dans tout ce que vous toucherez, y compris les affaires de cœur.

LION du 23 JUILLET au 23 AOÛT

Les activités routinières ne vous tenteront pas et vous aurez plutôt envie de voir vos amis et de faire la fête. Vous serez extraverti et vous raconterez aisément vos bonheurs et vos malheurs à ceux qui voudront vous entendre. Côté cœur, si vous êtes libre et disponible, vous serez volage. Au travail, vous voudrez que l'on reconnaisse vos talents.

VIERGE du 24 AOÛT au 22 SEPTEMBRE

Vous serez peut-être un peu agité, mais vous aurez en même temps un enthousiasme presque enfantin. A la maison, vous ferez les tâches ménagères avant de songer à vous amuser. Dans la soirée, ce serait une bonne idée de préparer un bon repas qui ravira toute la maisonnée. Si vous êtes seul, c'est le moment d'inviter quelqu'un chez vous.

BALANCE du 23 SEPTEMBRE au 23 OCTOBRE

Vous serez en contact avec certains membres de votre famille. Malgré quelques mésententes inévitables, l'atmosphère sera légère et vous aurez à cœur d'entretenir de bonnes relations. Abstenez-vous de donner des conseils. Ce soir, invitez des amis, sortez ou concoctez-vous une petite soirée télé. Vous avez besoin de vous reposer et de vous amuser.

SCORPION du 24 OCTOBRE au 22 NOVEMBRE

Bonne journée pour les activités de routine. Vous pourriez avoir la surprise de faire une rencontre fortuite qui vous apportera du plaisir et de bonnes nouvelles. Dans votre vie sentimentale, vous trouverez peut-être que c'est bien calme. Les choses pourraient changer plus vite que vous ne le croyez. Côté santé, vous êtes en forme et vous en êtes fier.

SAGITTAIRE du 23 NOVEMBRE au 21 DÉCEMBRE

Bonne journée si vous ne faites que ce qui vous plaît. Les occupations d'intérieur risquent de vous ennuyer. Si vous le pouvez, prenez le temps de vous promener ou de faire des activités dans la nature. Côté cœur, vous serez plus froid que d'habitude mais cela vous permettra de voir la vie avec plus de calme. Vous serez tout à fait à l'aise de dire ce que vous pensez à votre conjoint.

CAPRICORNE du 22 DÉCEMBRE au 20 JANVIER

Journée agréable pour les natis de votre signe. Vous serez tout à fait content si vous êtes à la maison où ressentirez une heureuse quiétude. Du côté des sentiments, si vous éprouvez des problèmes, parlez-en à une personne du sexe de la personne que vous aimez. Vous risquez de mieux comprendre ce qui arrive. En soirée, ne résistez pas à l'envie de sortir.

VERSEAU du 21 JANVIER au 19 FÉVRIER

Vous serez enthousiaste et vous souhaitez être entouré de vos amis. Dans vos activités, vous ne voudrez aucunement rester dans une situation sans issue qui ne vous vaudrait que des ennuis. Côté cœur, si vous êtes libre et disponible, vous rêverez d'un amour rempli d'amitié. Pour ce qui est de votre santé, si vous dormez mal, c'est peut-être que vous buvez trop de café.

POISSONS du 20 FÉVRIER au 20 MARS

Si vous vous demandez parvenir à jour de meilleures conditions de vie, il faudra vous servir de vos aptitudes. Vous avez un bon sens de l'adaptation et une bonne intuition; ce sont des qualités dont vous vous servirez de plus en plus. Côté cœur, vous fuirez les situations impossibles qui ne vous vaudraient rien de bon.

BELIER du 21 MARS au 20 AVRIL

Vous rêverez d'une lointaine évasion. C'est une bonne journée pour faire des achats qui vous tentent depuis longtemps. Par ailleurs, si vous avez un travail à terminer, vous voudrez aller au fond des choses. Dans votre vie amoureuse, vous serez tout à fait inventif et vous trouverez une idée intéressante à proposer à l'être aimé ou à de bons amis.

TAUREAU du 21 AVRIL au 20 MAI

Vous voudriez modifier certains aspects de votre vie et vous y réfléchirez profondément aujourd'hui. Par ailleurs, vous aurez un esprit positif et les changements auxquels vous tenez se feront sans heurts. Pour ce qui est de votre santé, la détente vous préservera des petits ennuis. Côté cœur, l'atmosphère est agréable et vous y participez activement. Voyez des amis.

# RÉPONSE À VOS QUESTIONS

■ Je suis né le 24 janvier 1923 à 2h00, à Montréal. Que me réserve l'avenir?

☐ Verseau, signe d'air fixe, est combiné à l'ascendant Scorpion. Jupiter étant en opposition à Neptune vous pourriez vous mettre dans une situation de vulnérabilité en raison d'une confiance mal placée et d'un optimisme irréaliste. Comme vous aurez tendance à faire de grands rêves pour votre avenir vous serez sujet aux déceptions. Vos efforts devraient plutôt trouver une application plus profitable dans le domaine des arts ou tout autre travail thérapeutique. Saturne en carré avec Pluton influencera les prochains mois. Vous ressentirez une plus grande fatigue et il sera nécessaire pour vous d'éliminer ce qui n'est pas essentiel et toxique pour retrouver votre énergie. Vous pourriez également avoir des problèmes liés aux impôts, aux assurances ou dans le secteur financier. Prenez le temps de sécuriser vos biens avec honnêteté et respect. Le Soleil en transit dans votre maison V influencera votre désir de vouloir vous amuser et stimulera la romance autour de vous. Vous aimerez divertir dans l'espoir d'être remarqué et apprécié. Votre popularité augmentera et on vous invitera à participer à des rencontres de toutes sortes. Vos efforts pourraient même être reconnus par le public en général. En retrouvant votre énergie vous améliorerez votre statut social. Mais faites attention, soyez responsable et n'envoyez pas promener les autres lorsque vous planez dans les nuages. Jupiter en transit dans la maison III pour une année, vous prédispose à accroître vos connaissances personnelles ou même vos capacités de communication en langues étrangères. Des lettres ou de petits voyages vous seront profitables et très agréables. Toute forme de communication vous favorisant, par exemple si vous avez toujours voulu écrire un livre c'est une bonne période pour la création. Saturne étant en transit dans votre 5e maison pour les deux prochaines années, vous avez besoin de discipliner votre créativité et de vous trouver des passe-temps, des petits plaisirs et des activités récréatives afin de vous encourager à long terme et vous satisfaire. A mesure que vous trouverez les activités qui vous conviennent, votre satisfaction personnelle grandira et les mauvais souvenirs du passé s'estomperont. Vous pourriez même renouer avec d'anciens amis ou encore vous intéresser à une personne légèrement plus âgée que vous. Vous prendrez aussi plus de plaisir en société en favorisant votre côté ludique. Neptune en transit dans votre 3e maison pour quelques années, vous permet de développer aussi un intérêt intellectuel pour la psychologie, l'art, les processus de guérison ou encore la poésie. Finalement la Lune vous influencera en ce que vous prendrez conscience de vos besoins en terme de communication avec les autres, vos désirs de voyages et de visites... Vous aurez également le goût de prendre contact avec certains membres de la famille ou encore des amis. Vos émotions, il semble bien, influenceront votre façon de penser.

■ Je suis née le 1er octobre 1946 à 23h30, à Rimouski. Que me réservent les astres?

☐ Soleil en Balance, signe d'air cardinal et ascendant en Lion. Uranus en trigone avec votre Soleil prédispose à d'intéressants et excitants changements. Vous rencontrerez des gens différents mais stimulants. Vous pourriez même trouver votre bonne fortune et une reconnaissance de vos réalisations. Vous pourriez également avoir plus de liberté pour laisser s'exprimer votre créativité. Les portes s'ouvrent devant vous, vous offrez la possibilité de progresser vers une plus grande indépendance. Pluton en trigone avec Saturne signale que le temps est favorable pour toute recherche de vos démons personnels ou inhibitions. Des gens plus âgés ou encore ceux en position de force face à vous auront tendance à vous faire confiance et approuver vos démarches. Ces changements divers vous offriront la possibilité d'avoir plus de liberté encore, une certaine stabilité et vous permettra de relaxer. Votre santé s'améliorera au fur et à mesure que les tensions s'estompent et une thérapie pourrait vous être bénéfique. Les pouvoirs de votre imagination seront alors stimulés et vous pourriez dorénavant mettre vos énergies dans des entreprises et des buts plus productifs. Des vacances ou encore des stages de découverte artistique pourraient aussi vous inspirer. Vos amis vous appuieront dans vos démarches et vous stimuleront. Saturne en conjonction dans votre milieu du ciel signale que vous êtes dans une situation favorable en ce qui concerne votre carrière. L'on pourrait augmenter votre tâche ou vos responsabilités, et ce, tout particulièrement en ce qui a regard au public. Vous pourriez obtenir une promotion ou encore être reconnue pour le travail que vous accomplissez. Il y a également possibilité de carrément changer d'emploi ou de carrière. Uranus étant en opposition avec Saturne rend plus difficile la négociation de tout nouveau contrat d'affaires ou un prêt bancaire. Saturne est aussi en opposition à Neptune et vous incitera à échapper à vos engagements. Vous aurez l'impression de ne pas être à la hauteur ou d'avoir peur d'échouer. Jupiter qui transite votre 7e maison pour la prochaine année vous permet cependant d'agrandir votre cercle d'amis. Vous aurez des opportunités pour une association favorable ou même un mariage. Vous bénéficierez de toutes vos relations publiques et de vos contacts durant cette période. Donnez à votre associé toute votre loyauté et évitez les conflits d'intérêts qui pourraient éventuellement nuire à votre bonne fortune.

■ Je suis né à Saint-Sylvestre le 25 mai 1952 à 0h18. Que me réserve l'avenir?

☐ Soleil en Gémeaux, ascendant en Cancer. D'excellentes opportunités de carrière pourraient s'offrir pour vous. Vos idées novatrices pourraient vous faire obtenir le support de personnes en position de contrôle et d'autorité. C'est une bonne période pour commencer de nouveaux projets ou un nouveau travail. Vous vous sentirez sécurisé, efficace et confortablement avec vos collègues et amis. Jupiter en transit dans votre 9e maison pour approximativement une année stimulera vos contacts sociaux et améliorera votre crédibilité professionnelle. Des opportunités se présenteront d'elles-mêmes pour vous permettre d'explorer de nouvelles places et coutumes. L'enseignement en association avec des universités ou des institutions culturelles ou étrangères sera favorisé. Les bénéfices viendront de l'étude ou encore d'un tuteur qui vous permettra d'augmenter vos connaissances. Saturne en transit dans votre 10e maison pour environ deux ans et demi signifie que vos responsabilités professionnelles augmenteront durant cette période ce qui vous permettra de parvenir à un certain statut en société à mesure de vos efforts. Si vous n'êtes pas préparé pour ces nouvelles responsabilités et changements vous pourriez éprouver des difficultés à réussir et à réduire vos responsabilités familiales. Attention! Uranus qui transite votre 8e maison pendant cette période et même plus, allège un peu le poids des responsabilités. Elle vous donnera une impression de liberté, de passion pour votre travail et tout particulièrement dans vos relations intimes. Vous pourriez alors expérimenter des méthodes innovatrices pour arriver à satisfaire tous vos besoins. Mars en transit dans votre 4e maison amène la possibilité d'un déménagement dans un lieu plus confortable. Mais de grâce, faites attention au feu. Vous pourriez également trouver du plaisir dans l'art, la musique et participer à des soirées culturelles avec des groupes d'amis. Pluton en carré avec votre milieu du ciel pourrait perturber vos affaires domestiques et professionnelles. Ne dramatisez pas. Soyez raisonnable et fixez-vous des objectifs que vous pourrez atteindre. Pluton sera également en transit dans votre 6e maison pour plusieurs années ce qui vous poussera à désirer un meilleur emploi, vous pourriez en effet être intéressé par l'amélioration de vos méthodes de travail et d'un nouvel environnement de travail. Vous serez particulièrement sensible aux activités non sécuritaires et dangereuses pour la santé. Vous pourriez également être impliqué dans des recherches afin d'améliorer la production et la qualité du travail. Ainsi donc des années de défis en perspective, et ce, non sans résultat.

■ Si vous recherchez la réponse à une question se rapportant à l'astrologie, il suffit d'écrire à VOTRE HOROSCOPE, La Presse, 7, rue Saint-Jacques, Montréal, H2Y 1K9, en n'oubliant pas de mentionner l'heure, le jour, l'année et le lieu de votre naissance.

# MOTS CROISÉS

	1	2	3	4	5	6	7	8	9	10	11	12
1												
2												
3												
4												
5												
6												
7												
8												
9												
10												
11												
12												

4758

## HORIZONTALEMENT

- 1 Cerise — Aluminium.
- 2 Unie par traité — Couche à champignons.
- 3 Tombe du ciel — Splendides.
- 4 Qui sent l'hérésie.
- 5 Dans un alphabet — Largeur d'une étoffe.
- 6 Fourrures — Douleureuse.
- 7 Avant nous — Jeter ça et là.
- 8 Inexact — ... Alamein — Se joue à deux.
- 9 Broutille — Qui adhèrent fortement.
- 10 Possessif — Virtuose.
- 11 Recommencer — Son fruit contient un principe purgatif.
- 12 Etend ses membres (v. pr.) — Narines des cétacés.

## VERTICALEMENT

- 1 Faire bonne chère — Dans la gamme.
- 2 Elle est entourée d'eau — Métal précieux — Utile pour un assemblage.
- 3 Chemin de glace — Vaut 3,1416.

- 4 Exciter.
- 5 Pas imaginaire — Enlevé.
- 6 En face de La Pallice — Léger creux qui se forme sur la joue quand on rit.
- 7 Petit pain rond — Bat le pavé.
- 8 Fiel du bœuf — Affable.
- 9 Branche mère de l'Oubangu — Elle est sucrée.
- 10 Crier — Indique le moyen.
- 11 Calibrer — Être fabuleux.
- 12 Atteint — Ouverts, en parlant des petits pois.

## SOLUTION LUNDI PROCHAIN

1	L	E	P	T	I	S	O	S	T	E		
2	A	M	I	C	A	L	E		C	L	O	S
3	B	I	S	T	R	E		C	H	A	N	T
4	I	N	T	E	R		P	R	O	B	E	
5	A	C	E	R	A	C	E	E	O	R	E	
6	L	E	E	S	P	A	T	R	E			
7	I	R	A	I	L	T	U	E				
8	S	P	A	N	T	E	R	S	E			
9	E	D	E	N	C	R	I	S	P	E		
10	R	E	U	N	I	E	C	O	S	U		
11	F	R	E	T								
12	V	I	E									

SOLUTION DU DERNIER NUMÉRO 4757

# Une puce pour identifier les chiens

**LES PETITS COMPAGNONS**



Dr François Lubrina

collaboration spéciale

**P**énible banalité qui ne mériterait même pas une mention à la rubrique des chiens écrasés : un animal de compagnie sur trois est perdu ou volé chaque année au Canada. Pire encore : 70 % de ces infortunés compagnons ne reviendront jamais plus à la maison.

Traditionnellement, donc, et pour éviter de perdre son animal, la médaille restait la meilleure identification. Si bien que certains toutous, tels des vaches suisses, portent encore un chapelet de médailles tintant comme des grelots. Toute une quincaillerie où s'entrechoquent donc joyeusement les médailles de la Ville, du propriétaire, de la SPA locale... en plus de

celle du vétérinaire attestant de la vaccination contre la rage.

De toutes, la médaille municipale est sans doute la moins utile : elle porte un numéro, certes, mais tentez donc de joindre les préposés municipaux en week-end, les jours de grève et autres jours fériés si vous trouvez un chien ! C'est sûr qu'une médaille portant votre numéro de téléphone peut être fort utile... si vous êtes au bout du fil au bon moment. Malheureusement, beaucoup de chats de gouttière n'ont pas de collier, par crainte légitime d'un étranglement sur une branche d'arbre. Et nombre de chiens fugueurs ou courailliers perdent leur collier en route. Reste bien sûr le tatouage, codé (et donc incompréhensible) pour le commun des mortels. Avec les années cependant, il deviendra parfois introuvable, sinon invisible sous le poil. De plus, encore faut-il pouvoir contacter rapidement le Cercle canadien du chenil pour tenter de décrypter ces hiéroglyphes !

Une autre technique de marquage animalier s'implante rapidement et efficacement dans toute l'Amérique du Nord. Et ce, aussi bien pour identifier une vulgaire souris, un éléphant de cirque, un tigre de zoo

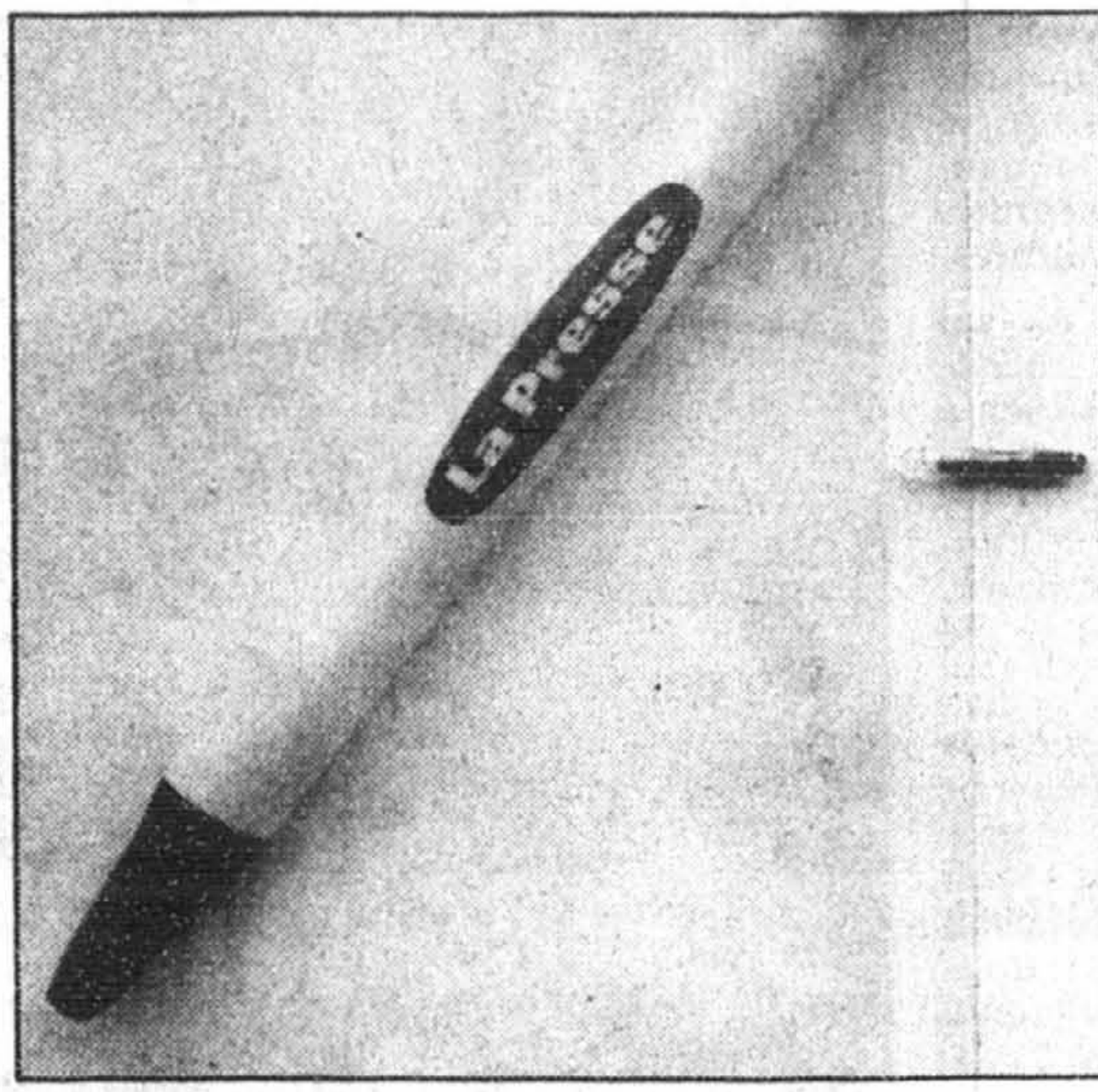


PHOTO ANDRÉ FORGET, La Presse  
**L'implant sous-cutané servant à l'identification des animaux est bien minuscule, comparé à ce stylo...**

ou un vulgaire minou de gouttière. Il s'agit d'une minuscule puce électronique, déjà programmée, implantée à vie, et sans douleur, sous la peau bien désinfectée du cou de votre compagnon. Guère plus pénible qu'un vaccin, en vérité !

Grâce au décodeur que possèdent nombre de fourrières municipales, sociétés de défense animale ou cliniques vétérinaires, il est possible désormais d'identifier en

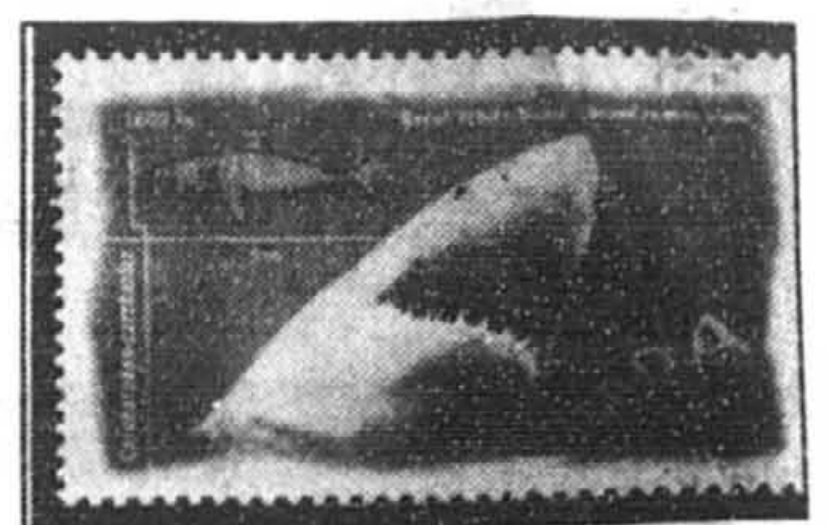
quelques instants un animal perdu ou volé.

Mieux encore, outre le nom et les coordonnées de son légitime propriétaire, on peut obtenir rapidement le pedigree complet de la bête : date de naissance, origines raciales, dossier médical... Ce qui est toujours fort utile en cas d'allergies médicamenteuses ou de maladies chroniques telles que le diabète ou l'hyperthyroïdisme, fréquent chez minet. Ou pour savoir, en outre, si Jacot, l'oiseau rare, ne devrait pas plutôt s'appeler Jacotte.

Actuellement, les services de deux grands réseaux d'identification sont disponibles au Québec : AVID Canada, au (800) 338-1397, et PET NET, au (800) 738-6385.

Ce dernier service, bilingue, fonctionne jour et nuit. Il offre une inscription à vie au registre national et la possibilité aussi de modifier gratuitement le dossier de votre compagnon au gré de son état sanitaire. L'implant peut être décodé rapidement dans plus de 400 refuges et 1000 cliniques au Canada.

Désormais, il ne serait guère prudent de laisser un chien vadrouiller sans... sa puce !



## Les dents de la mer

PHILATÉLIE

Denis Masse

**G**rand magicien du cinéma, Spielberg avait bien rendu l'aspect horrifiant de son requin qui, gueule grande ouverte, s'appretait à engouffrer tout ce qui traînait aux alentours. Peter Scott, de la maison torontoise Q30 Design, a su s'inspirer des séquences saisissantes des *Dents de la mer* afin de rendre sur timbre un peu de l'effroi que causait le grand requin blanc émergeant du fond de l'abîme.

Cette scène présente une telle analogie avec le film de Spielberg qu'elle a convaincu l'Administration postale de proposer cette série de timbres comme plat du jour à la clientèle de la foire philatélique internationale, Pacific 97, qui se tiendra à San Francisco, du 29 mai au 12 juin. Après tout, San Francisco n'est pas très loin d'Hollywood. On se souvient que la Poste canadienne avait envisagé de produire une série de timbres représentant les acteurs et actrices canadiens ayant percé à Hollywood. Mais les objections formulées par la famille de John Candy avaient fait avorter le projet.

Quatre énormes poissons composeront la série de timbres qui promet d'être lancée à San Francisco, le 30 mai. A savoir : le grand requin blanc, l'esturgeon noir (l'espèce qui produit le caviar), le flétan du Pacifique et le thon rouge. Une bonne idée : le designer a assorti l'image de ses poissons à des graphiques qui donnent leur poids moyen en kilos et leur longueur habituelle en mètres. De plus, les noms des espèces sont donnés en anglais, en français et... en latin, tel qu'il se doit.

La facture des timbres est originale : les poissons sont présentés comme s'ils évoluaient derrière la vitre d'un aquarium. Et le designer y est allé d'un élément graphique fantaisiste : le mot Canada apparaît distordu, comme s'il baignait dans l'eau.

Il y a longtemps que le thème des poissons n'avait été touché par nos concepteurs de timbres-poste. Ceux du 30 mai sont loin d'être ternes comme pourraient l'être des timbres représentant des espèces marines ; ils jouissent de toutes dernières ressources graphiques qui s'offrent maintenant aux designers et, bien sûr, aux talents de Peter Scott et de son groupe. On y reconnaîtra la touche qui avait imprégné les timbres sur la haute technologie et sur l'Holocauste ; ils sont de la même mouture.

### Osgoode Hall

La Poste canadienne, très prolifique par les temps qui courent, a émis hier, 23 mai, un nouveau timbre de 45 cents qui rend hommage au Barreau du Haut-Canada, une institution qui a 200 ans et qui compte maintenant 27 000 membres.

Le motif principal, choisi par Les Holloway, représente un vieux bâtiment de Toronto, Osgoode Hall, qui a été longtemps le siège du Barreau du Haut-Canada. L'institution y a donné des cours de droit et y a tenu les examens d'admission à la profession pendant de nombreuses années. Cet édifice est devenu, depuis 1979, un lieu historique national.

L'artiste a veillé à lui conférer un aspect ancien par l'emploi de la couleur sépia et a orné l'image principale du grand sceau de cirque rouge portant l'emblème du Barreau, tandis que le texte se lisait sur le tiers inférieur du timbre se détache sur un fond jauni comme un vieux parchemin.



# Le Québec reprend son titre au Défi National

LES ÉCHECS

Sylvain Barbeau

collaboration spéciale

**P**résente pendant deux ans à l'Ontario, le titre de champion au Défi National, championnat scolaire par équipes du Canada, a été repris de belle façon par l'équipe du Québec la fin de semaine dernière au Collège Jean-de-Brébeuf.

Les Québécois ont amassé 91 points sur une possibilité de 108 et devancé l'Ontario par huit points, une marge confortable. Suivent loin derrière la Colombie-Britannique, avec 68,5, et l'Alberta, avec 62.

Sur le plan individuel, l'Ontario rafle cinq titres, le Québec trois (Jean-Philippe Mathieu, Clément-Ouellet Léveillé et Marc-André Laframboise, respectivement en deuxième et troisième années et secondaire I), l'Alberta trois et la Colombie-Britannique un (l'imbattable Andrew Ho !).

Les autres représentants québécois ont terminé deuxièmes (Aaron Rodriguez, Tristan Ledent, Yuchuan Zou, Dan Tran, Emmanuel Desmarais, Eugene Cormos, Danny Goldenberg et Simon Gravel), sauf Espshire Yakobov, troisième en secondaire V. C'est ce que j'appelle une équipe homogène !

Bravo à tous les gagnants ! Rendez-vous leur est donné à Toronto l'an prochain. Félicitations à l'Association Échecs et Maths pour l'excellente organisation.

### Pula

Malgré une courte défaite face à l'Allemagne en dernière ronde, l'Angleterre a remporté le championnat d'Europe par équipes, ce qui la qualifie pour le championnat du monde. Au bris d'égalité, elle devance la Russie ; l'Arménie a pris la troisième place.

Chez les femmes, la Géorgie a été égale à elle-même, raflant un autre titre international, cette fois devant la Roumanie et la surprenante équipe anglaise.

Plusieurs pays manquaient à l'appel, car les organisateurs croa-

tes n'étaient pas en mesure de couvrir tous les frais habituels (hébergement, nourriture)...

### Partie de la semaine

Blancs : Eugeny Bareev  
Noirs : Alexey Alexandrov  
Pula, 1997

1. c4 (L'Anglaise ?) e6 2. Cc3 d5 3. d4 (Le gambit-dame, peut-être ?) Fb4 (Un hybride Nimzo-indien ?) 4. e3 (4.Da4+ Cc6 5.Cf3 Cf6 etc. ne donne rien aux blancs, car les noirs transposent ensuite dans un gambit-dame accepté, par ...dxc4, où la dame blanche n'est pas très bien placée.) c5 5. a3 Fxc3+ 6. bxc3 Ce7 ?! (Les noirs pouvaient et devaient entrer franchement dans la Nimzo-Indienne avec 6...Cf6 ; le coup joué est douteux parce qu'il déroge au principe qui demande de contrôler le centre, spécialement la case e4 dans cette position.) 7. Fd3 dxc4 8. Fxc4 Dc7 9. Dd3 (Prépare l'expansion centrale.) b6 10. Ce2 (Afin d'aider le fou-dame dans la bataille pour les cases noires.) Fb7 11. e4 Cd7 (11...Cc6 aurait transposé dans la suite de la partie.) 12. Ff4 e5 (Plu-

tôt que de mourir étouffés en reculant la dame, les noirs s'exposent à l'attaque qui suit pour se donner une case centrale.) 13. dxe5 Cxe5 14. Dg3 C7g6 15. Fb5+ (Enlève le roque aux noirs qui ont « oublié » cet autre principe qui a trait à la sécurité du roi. Ben bon !) Re7 16.Fxe5 Dxe5 (16.Cxe5 17.Dg5+ ! laisse aussi l'avantage aux blancs, les tours noires ne pouvant coopérer avant longtemps après la retraite du roi sur la première rangée.) 17. f4 ! (Sacrifie un pion pour ouvrir les lignes centrales, question d'y chatouiller sa majesté.) Dxe4 (17...Dc7 était plus prudent mais sans plus d'espoir.) 18. f5 Ce5 (Si non 19.Dc7+ 19. O-O f6 20. Cf4 ! (Supérieur à 20.Dxg7+ ? Cf7, qui met les blancs en difficulté sur la colonne g.) Rf7 21. Tae1 (Mobilise les dernières forces pour l'assaut final.) Dxf5 (21...Dc2 22.Txe5 ! fxe5 23.Fc4+ Re8 24.Dxg7 mène aussi à la déroute.) 22. Cd5 Cf3+ (Forcé, vu la menace de prendre à e5.) 23.Txf3 Dxd5 24. Dc7+ Rf8 25. De7+ Rg8 26. Fd7 et les noirs ont abandonné. Remarquez que les tours noires ne sont pas fatiguées du tout !

# Résultats du tournoi des points d'argent

LE BRIDGE

André Trudelle

**D**urant la semaine du 14 au 20 avril dernier, la Ligue de bridge de Montréal tenait, dans les clubs, sa semaine des points d'argent. Les gagnants obtenaient un nombre substantiel de points, selon le nombre de participants dans les différents clubs. Voici les noms de ces gagnants.

Lundi 14 avril - Après-midi, paires libres, A (201 paires) : Christian Houle et Agi Bertalan ; B-C (126) : Gilbert Vigneault et Paulin Nault. Soirée, A (308 paires) : Serge Dufort et Jules La Santé ; B-C : Gervais Thibodeau et Ghislain Paquet. Novices (PM) : Yle Pesner et Betty Griffin ; (soirée) : Florence Rosenbloom et Roslyn Elman.

Mardi 15 avril - Après-midi. Paires libres, A (246) : Marsha Ditomasso et Jean-Marie Côté ; B (169) : Fernande Boileau et Charmaine Normandin ; C (99) : Thérèse Martel et Pat Dumphy. Soirée A (259) France et Bernard Marcoux ; B-C (184) : Anousche Der-Assadouris et Maryse Kalaydjian.

Mercredi 16 avril - Après-midi. Paires libres, A (201) : Jay Saks et Michael Efraim ; B (145) Louise Riverain et Peter Graham ; C (88) : Madeleine Trudeau et Bruno Deshaies. Soirée : A-B (272) : Mohamad Ben Amar et Alain Bonnin ; C (109) : Eric et Marcel Auger.

Jeudi 17 avril - Après-midi, A (229) : Gaëtan Thibault et Claude Rouleau ; B (162) : Denyse et José De Carvalho ; C (97) : Gloria Davis et Phyllis Levy. Soirée, A (219) : Mary Salmon et Marcelle Cousineau ; B (155) : Carole Lauzon-Bougie et Marielle Filion ; C (108) : Eric Blouin et Jean-François Guillemette.

Vendredi 18 avril - Après-midi, A (173) : Josette Beyrouti et Philippe Violette ; B (108) : Irma Hubscher et Bernard Clarke ; C (59) : Hélène Larivière et Suzanne Arpin. Soirée, A (132) : Jean Castonguay et Walter Wafer ; B (73) : Louis MacNeil et Joseph Dias ; C (38) : Marc Bellier et Yves Corbeil.

Samedi 19 avril - Après-midi. A (98) : Stella Chan et Marsha Ditomasso ; B-C (49) : René Lapointe et Louis Bourbonnière. Soirée, A (33) : Roland Carry et Danielle Brouillette ; B-C (14) : Nancy Bernstein et Paulin Nault.

La semaine prochaine : les résultats du 20 avril.

### Festival de juin

Voici le programme du tournoi sectionnel de juin, qui prendra l'affiche du 21 au 24 juin au Centre sportif Côte-des-Neiges, 4880 rue Van Horne.

Samedi 21 juin - 13 h : paires de dames statifiées ; paires libres stratifiées ; paires de débutants ; knockout, première ronde. 19 h 30 : paires stratifiées, paires de débutants (0-5 gratuitement) ; knockout, deuxième ronde.

Dimanche 22 juin - 13 h : suisse stratifié, lère séance ; suisse senior, une seule séance ; paires libres, lère séance ; paires de débutants. 19 h 30 : suisse stratifié, 2e séance ; paires speedball ; paires de débutants.

Lundi 23 juin - 13 h : paires libres ; paires seniors (55 ans et plus) ; paires de débutants. 19 h 30 : paires de maîtres (300 et plus) ; paires de non-maîtres (0-299) ; paires de débutants ; finale du knockout.

Mardi 24 juin - 11 h : suisse libre, lère séance ; paires speedball ; suisse pour débutants, une seule séance. Heure à annoncer : paires libres, suisse 2e séance et paires de débutants.

Renseignements - Partenaires : John Laufer (483-2928) ; novices Mac Paterson (631-9348) ; président du tournoi : Tibor Bertalan (935-8452 ou 688-6580).

### Mésaventure

Le chroniqueur de bridge britannique David Bird rapporte la main suivante, qu'il a jouée contre l'ordinateur sous le regard intéressé de son épouse. En Sud, il ouvre les enchères à 1 Pi. Nord répond 1 SA et Sud saute à 4 Pi. Ouest entame du 2 de Tr.

« Mon flanc gauche entame sous un honneur, probablement avec quatre cartes de Tr », commente Bird à l'intention de son épouse. Il joue petit du mort et gagne le Valet d'Est de son Roi. Trois fois Pi, tous fournissent. Le déclarant tente alors l'impasse vers le 9 de Tr du mort.

Donneur: Sud			
Vulnérabilité: aucune			
<b>NORD</b>			
♠ 10			
♥ 96432			
♦ R9			
♣ AD975			
<b>OUEST</b>		<b>EST</b>	
♠ 862		♠ V73	
♥ A5		♥ V1087	
♦ 108764		♦ AD2	
♣ 642		♣ V108	
<b>SUD</b>			
♠ ARD954			
♥ RD			
♦ V53			
♣ R3			
Les enchères:			
SUD	OUEST	NORD	EST
1 Pi	1 SA	1 SA	1 SA
4 Pi	1 SA	1 SA	1 SA
Entame: 2 de Tr			

Infographie La Presse

Le 10 gagne en Est. Retour du Valet de Co vers l'As d'Ouest. Ce dernier revient K. La Dame et le Roi d'Est coulent le contrat.

L'épouse demande le score à l'ordinateur : Sud devrait encaisser 12 levées, répond le robot. De quoi consoler les plus malchanceux à la table de bridge !

3 lignes d'annonce  
4 jours consécutifs  
**24,99 \$ + taxes**  
seulement

La Presse  
**ANIMAUX DOMESTIQUES**  
RUBRIQUE 220

(8,33 \$ par ligne additionnelle). Vu les conditions particulières de cette offre, aucun changement ne peut être apporté au texte original en cours de publication. On peut d'autre part se prévaloir du privilège d'annulation en tout temps à partir de la première parution, mais une telle annulation n'affecte en rien la facturation qui s'établit obligatoirement sur 4 jours de publication.

**Les petites annonces 285-7111**  
Appels interurbains sans frais: 1 800 361-5013

# Des pommeliers comme des rosiers géants

JARDINER



Pierre Gingras

C'est un peu par hasard que la rencontre a eu lieu. C'était l'an dernier dans les champs de la pépinière Abbotsford, dans le village de Saint-Paul-d'Abbotsford, près de Granby. Je cherchais un arbre inusité.

Il était là, au bout d'une rangée, noyé dans une mer de fleurs, ses propres fleurs. C'était presque de l'exhibitionnisme. A vrai dire, du haut de ses trois ou quatre mètres, il ressemblait à un rosier géant avec ses fleurs rose foncé, délicates et doubles. Une beauté ce pommelier « Brandy Wine ».

Cet arbre fruitier est encore peu connu chez nous. Originaire du nord de l'Ohio où il a été hybridé, il est apparu en pépinière depuis à peine une dizaine d'années, explique Pierre Paquette, un des propriétaires de la pépinière. Il atteint une hauteur de cinq mètres, son envergure fait environ trois mètres au maximum et son feuillage est vert foncé. On conseille de la tailler pour lui donner une forme arrondie.

Comme plusieurs autres pommeliers de création récente, « Brandy Wine » résiste à plusieurs maladies dont la tavelure, une maladie fongique qui tache les feuilles et les fruits; les feuilles affectées finissent par tomber ce qui affaiblit progressivement l'arbre.

À la fin de l'été, « Brandy Wine » se couvre de petits fruits jaunâtres d'environ deux centimètres de diamètre qui serviront de repas

aux oiseaux durant l'automne et l'hiver. Plutôt rustique, il hiverne très bien en zone 4. Cet arbre se vend habituellement une cinquantaine de dollars. Certaines pépinières disposent aussi de gros calibres.

Les pommeliers aiment un sol bien drainé, parfois même rocaillieux mais ils s'adaptent très bien à une terre argileuse. Vendus la plupart du temps en pot, on peut les transplanter du printemps à l'automne, avec un apport de compost, de poudre d'os et de mousse de tourbe.

Ils aiment le soleil mais certains comme le *Malus sargentina* peuvent se contenter de deux à trois heures de soleil par jour. Ces arbres sont en fleurs à la mi-mai et la floraison s'étale habituellement sur une douzaine de jours, parfois jusqu'à deux semaines si le temps est frais.

Attention! L'écorce des pommeliers, comme celle des pruniers décoratifs, font le délice des mulots au cours de l'hiver. Et il suffit que l'écorce soit dévorée tout autour du tronc pour que votre arbre soit condamné. On conseille donc de leur poser un collier de plastique pour éviter ce genre de dommage.

Je vous présente par ailleurs, une liste de pommeliers intéressants, souvent peu connus, qui donnent une profusion de petites fleurs. Ils ont aussi le mérite de loger sur de petits terrains en raison de leur taille réduite.

**Malus « Red Jade » :** pommelier pleureur qui atteint environ trois mètres de hauteur, très rustique (zone 2), fleurs blanches mais boutons floraux rosâtres très jolis. Donne une profusion de petits fruits appréciés des oiseaux. Note: sensible à la tavelure.

**Malus « Radiant » :** pommelier pleureur issu de « Red Jade ». Deux à trois mètres de hauteur, rustique (zone 2), feuillage rougeâtre, fleurs rouges, fruits abondants. Résistant à la tavelure.

**Malus « Profusion » :** taille de cinq mètres et envergure de trois mètres, feuillage violacé au printemps, fleurs pourpres et odorantes, fruits très rouges.

**Malus « Sargentina »** ou pom-



Fleurs du pommelier « Brandy Wine ».

PHOTO PÉPINIÈRE ABBOTSFORD

metier de Sargent: taille maximale de deux mètres, croissance très lente, rustique (zone 3), pleureur, greffé sur tige, forme en boule mais branches retombantes après quelques années de croissance. Fleurs en bouquets, roses, petits fruits rouges, en grappes. Variété appropriée pour rocaille où près de la maison.

**Malus baccata erecta :** forme érigée comme le chêne fastigié. Atteint de six à huit mètres de hauteur, croissance lente. Fleurs blanches, très nombreuses.

**Malus « Royalty » :** pommelier rabattu pour favoriser l'émergence de tiges nombreuses. Forme un bosquet utile pour masquer une clôture, une remise. Atteint de cinq à six mètres de hauteur.

## LE TOUR DU JARDIN

### À quand le printemps ?

■ Pas de doute possible: le printemps nous boude et les plantes poussent « de peur » comme on dit. Chez moi, la floraison des tulipes a commencé vers le 10 mai et celle des narcisses bat son plein. Mais les fritillaires géantes se font tirer l'oreille. D'ailleurs, ils n'ont pas atteint leur taille normale en raison de la température fraîche et du manque d'ensoleillement.

Chez les vivaces, certains primévères (*primula denticulata*) sont en fleurs depuis un petit moment, comme c'est aussi le cas des bergénies, des trilles, ou encore des anémones pulsatilles. Mais dans l'ensemble, la croissance est en retard.

Par ailleurs, mes trilles jaunes (*Trillium luteum*) devraient fleurir sous peu. Ces bulbes avaient été achetés il y a quelques années chez W.H. Perron. A vrai dire, je ne croyais pas cette plante vivace puisqu'il s'agit d'une espèce forestière qui pousse du Kentucky et du Missouri jusqu'à l'Alabama et à l'Arkansas. Il y a deux ans, comme par miracle, quelques feuilles ont fait leur apparition. L'an passé, trois plants ont fleuri. Contrairement aux trilles « québécois », les pétales jaune vif sont dressés. En vieillissant, ils s'abaissent un peu, ce qui est encore plus joli. De la même taille que notre trille-blanc mais doté de trois feuilles marbrées, cette plante est parfois offerte dans les catalogues.

### À propos d'impatientes

■ C'est probablement un besoin urgent de chaleur et d'été qui m'a fait écrire, il y a deux semaines, que les impatientes de la Nouvelle-Guinée poussaient en plein soleil. Il est vrai que certains obtiennent des résultats intéressants avec cette plante dans un milieu ensoleillé, mais habituellement, les grandes chaleurs de l'été altèrent le feuillage. Ces impatientes préfèrent un milieu légèrement ombragé. Certains conseillent aussi l'ombre complète mais cette recommandation ne fait pas l'unanimité.

# Des bulbes inhabituels pour le balcon ou la terrasse

Pas besoin d'un vrai jardin pour avoir de jolies fleurs

Les bulbes à floraison estivale ne sont pas réservés uniquement à ceux qui ont beaucoup d'espace de jardinage. Les jardiniers qui ne possèdent qu'un balcon ou une terrasse peuvent, eux aussi, cultiver une vaste gamme de bulbes à fleurs. De plus, certaines variétés peuvent être cultivées dans la maison comme plante d'intérieur.

Certains bulbes donnent de meilleurs résultats lorsque leurs racines sont limitées par un pot. L'agapanthe (*Agapanthus*) ou lis du Nil est un régal à voir. Il atteint environ 1 m de hauteur et produit de longues tiges coiffées d'une dense boule de fleurs blanches ou bleues. C'est le choix idéal pour un pot en terre cuite placé sur la terrasse. L'agapanthe survivra des années dans le même pot si on le fertilise avec un engrais liquide pour plantes à fleurs appliqué toutes les deux ou trois semaines du début jusqu'à la fin de chaque cycle de floraison.

Le lis de l'Amazone (*Eucharis*) peut fleurir chez vous durant toute l'année. Ce bulbe produit de très jolies feuilles vert foncé luisantes. Ses fleurs blanches au centre jaune rappellent un peu le narcissé et sont fortement parfumées. Cette plante aime être à l'étroit et peut rester dans le même pot pendant plusieurs années. Bien qu'il apprécie la chaleur, l'humidité et un bon éclairage, l'eucharis ne tolérera pas le soleil direct.

Le *Clivia* ou clivie, ainsi nommé en l'honneur de Lady Clive, de l'Inde, aime lui aussi, un pot un peu serré. Cultivé à l'intérieur, son feuillage demeure attrayant durant toute l'année. Cultivé à l'extérieur, il lui faut un emplacement ombragé. Fertilisez-le au printemps et à l'été et laissez-le sécher un peu à l'automne pour stimuler la production de fleurs. Le clivie porte des fleurs orange au centre jaune qui sont mises en valeur par des feuilles vert foncé.

En plus de l'eucharis et du clivie, il y a d'autres bulbes à fleurs qui ont un feuillage persistant. C'est notamment le cas du lis croix de Saint-Jacques (*Sprekelia*), du lis calla (*Zantedeschia*) et de la crinole (*Crinum*).

Le *Sprekelia* ou sprékélie mérite d'être mieux connu. Il porte une fleur cramoisie de 12 cm (5 pouces) de diamètre ressemblant à une orchidée. Proche parent de l'amarillys hollandaise (*Hippeastrum*), il convient parfaitement à la culture en contenant, surtout lorsqu'on le place dans un endroit vivement ensoleillé. Pour qu'il reflorisse de-

hors, laissez-le sécher après la floraison et remisez-le dans un emplacement frais et sec pendant l'hiver.

Pour le cultiver comme plante d'intérieur, plantez la sprékélie dans un petit pot de 7,5 à 12 cm (3 à 5 po) en laissant l'extrémité du bulbe dépasser le sol. Pour obtenir de bons résultats, suivez les mêmes directives que pour la culture de l'amarillys et rempotez-la à quelques années d'intervalle.

### Des bulbes inhabituels

Le lis calla (*Zantedeschia*) est une plante à l'allure exotique qui porte une fleur blanche, jaune, rose, lavande ou rouge en forme de fourreau. La fleur, d'ailleurs, paraît si parfaite qu'on peut difficilement imaginer qu'elle soit vraie. Il existe des cultivars nains et ceux-ci sont pour la culture en contenant. Tout comme l'eucharis et le clivie, le *Zantedeschia* a la réputation de pouvoir fleurir même sous l'éclairage limité d'une fenêtre orientée au nord.

La crinole (*Crinum*) est une plante assez volumineuse. De la famille de l'amarillys, elle produit un vrai bulbe et ressemble beaucoup à sa cousine, le lis belladone (*Amaryllis belladonna*). Ses jolies fleurs roses, parfumées (6 à 10 par tige), sont mises en valeur par un feuillage lancéolé persistant. Comme la vaste majorité des plantes de la famille de l'amarillys, la crinole convient bien à la culture en contenant.

Il existe aussi plusieurs autres bulbes que l'on peut partir dans la maison et ensuite placer à l'extérieur à une date ultérieure, soit en les transplantant au jardin ou en les plaçant, encore dans leur pot, sur une terrasse ou un balcon.

C'est notamment le cas de la spectaculaire glorieuse (*Gloriosa rothschildiana*), avec ses pétales cramoisés à marge jaune. Elle pousse tout naturellement comme plante grimpante, atteignant généralement 1,5 à 3,6 m (quatre pieds et demi à 11 pouces) de hauteur. Pour en faire un joli étalage, faites monter sa tige sur un treillis ou sur une autre structure semblable. Plantez de un à trois rhizomes digitiformes par pot de 20 cm (huit pouces).

Il faut les laisser se reposer au sec soit à l'air libre ou dans un pot de terreau desséché) pendant environ six mois avant de les rempoter pour un nouveau cycle de floraison.

### Les cannas

Les meilleurs types de canna pour la culture en contenant sont les cultivars nains. Lors de la plantation, n'oubliez pas que ces plantes tropicales à floraison durable poussent à l'horizontale et viendront rapidement s'appuyer sur les parois du contenant. Supprimez les anciennes tiges une fois que les fleurs ont fané pour laisser la place aux nouvelles.

Les cannas ont un feuillage luxuriant vert ou bronzé et, de par leur allure tropicale, semblent sortir tout droit de la jungle!

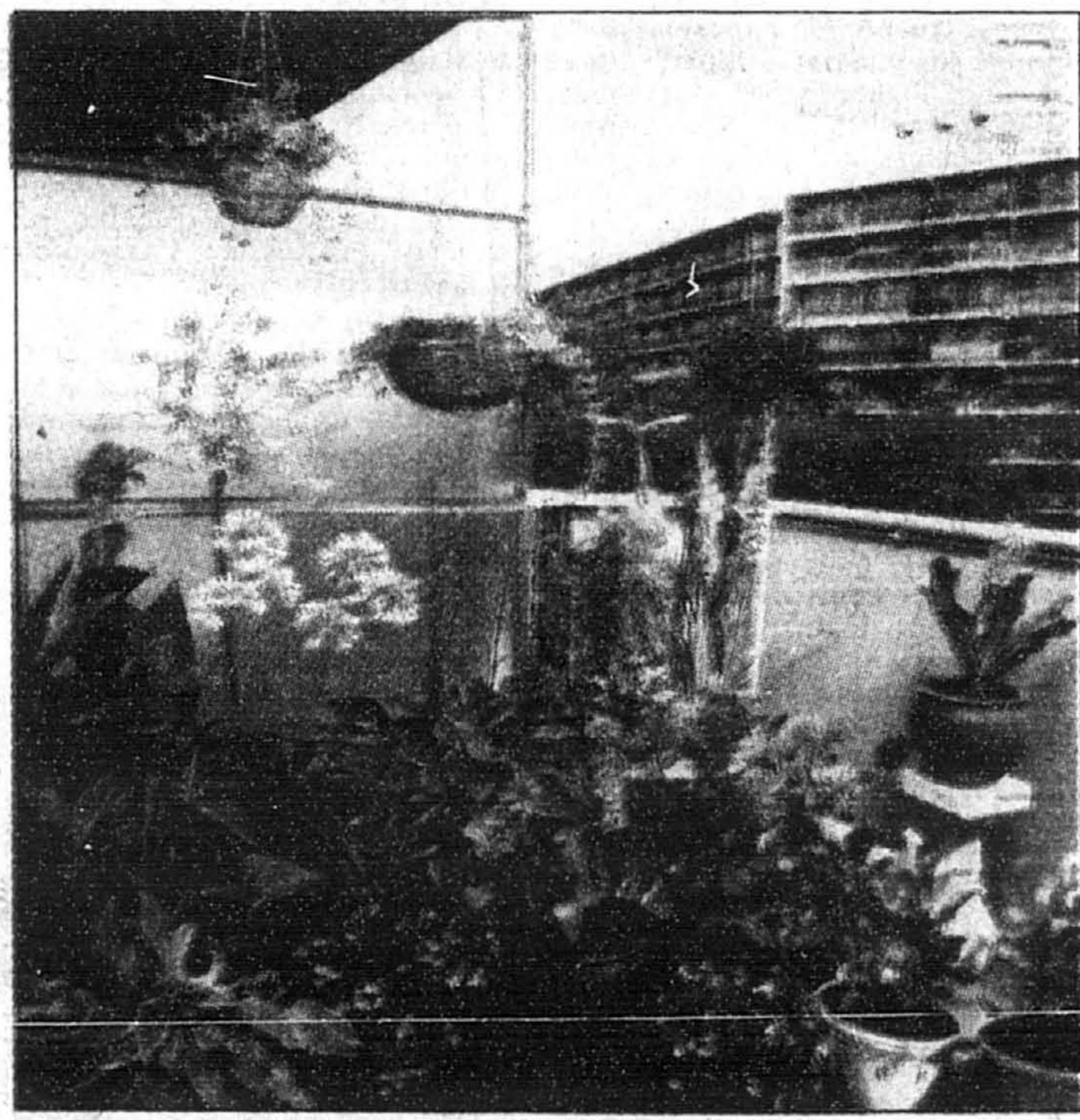
Lorsque vous empotez des bulbes pour la culture à l'intérieur ou en contenant, plantez-les avec la moitié supérieure du col au-dessus du sol. Quant aux rhizomes, plantez-les à une faible profondeur, les recouvrant à peine de terreau.

Dans la maison, les pots de bulbes exigent souvent plus d'humidité qu'il en est normalement disponible. Le fait de regrouper des plantes ensemble augmentera le niveau d'humidité disponible. On peut toujours pulvériser de l'eau tous les jours, mais l'effet n'est malheureusement pas très durable. Le vieux truc consistant à placer les pots sur une soucoupe ou plateau rempli de gravier ou se ramasse l'eau de drainage est très efficace pour augmenter l'humidité ambiante.

La température ambiante est un facteur critique pour les pots de bulbes. N'oubliez pas que la chaleur sera beaucoup plus intense dans une fenêtre ensoleillée que dans un emplacement semblable à l'extérieur. L'emploi de stores, de toiles ou d'écrans peut donc aider à empêcher vos plantes de cuire au soleil.

Les bulbes qui préfèrent tout naturellement l'ombre réussiront dans une pièce où l'exposition est insuffisante pour les plantes de plein soleil et offriront une alternative attrayante au jardinier d'intérieur.

On peut joindre le Centre d'information des bulbes à fleurs en faisant le (416) 406-2221.



Profitez d'un jardin sur balcon composé de bulbes à floraison estivale cultivés en pots et en contenants.

*Les Châteaux Des Halles*

**À ANJOU**

**PHASE 5 MAINTENANT EN VENTE**

*Hâtez-vous!*

Crédit de taxes de ville d'Anjou 2 ans

PHASE 1 A 4 VENDU À 100%

**À partir de 55 900 \$\***

**395\$ / mois**

(Cap., int., taxes, frais de condos)

**355-8788**

7181, rue Bélanger Est, Anjou (coin Galeries d'Anjou)  
\*Voir nos représentants pour détails