

AUJOURD'HUI

TWA propose une réduction de salaire en échange d'actions

Le président de (TWA) négocie un accord lui permettant de céder aux salariés et aux créanciers une grande partie de sa participation dans la compagnie aérienne contre des concessions salariales. **B-3**

Le Trésor américain projette d'emprunter 75 milliards \$

Les dernières projections du Trésor pour le 3e trimestre sont en baisse par rapport à celles de 110 à 115 milliards \$ annoncées le 27 avril dernier. **B-3**

Liquidation de ACSI-Biorex et dissolution du c.a.

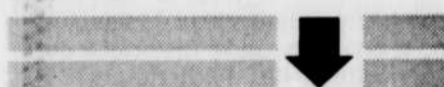
Les éléments d'actif de l'entreprise fidéenne seront vendus séparément, ce qui permet de préserver la quarantaine d'emplois en cause dans les filiales. **B-2**

LES INDICES

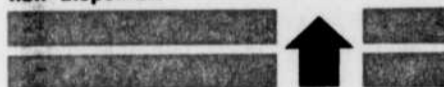
DOLLAR
84,45 ¢ US - 0,01



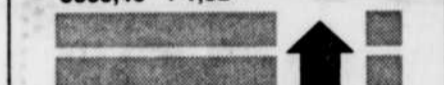
OR
352,60 \$ US - 4,80



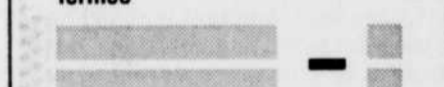
ARGENT
non disponible



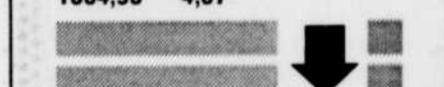
DOW JONES
3395,40 + 1,62



TSE 300
fermée



XXM
1804,98 - 4,07



COUP D'OEIL SUR LE MARCHÉ

De bonnes nouvelles soutiennent la Bourse

Pour la cinquième séance consécutive, la Bourse de Wall Street a clôturé en légère hausse hier. L'indice Dow Jones a gagné 1,62 point à 3395,40 dans un volume de transactions de 165 millions de titres.

Quelques bonnes nouvelles du milieu économique, comme celle de la hausse des achats des manufacturiers américains, sont venus encourager les investisseurs.

À Montréal les valeurs furent à la baisse, l'indice perdant 4,07 points à 1804,98. Un total de 2 138 379 actions ont été transigées, comparativement à 3 828 759 vendredi. L'indice des banques a augmenté de 5,38 à 2222,09, celui des pétrolières de 1,22 à 1235,20 et celui des services de 4,94 à 1780,64, tandis que l'indice des forestières a chuté de 8,68 à 2327,52, celui des minières de 23,22 à 1876,92 et celui des industries de 1,39 à 1463,12.

L'industrie la plus active a été Northern Télécom, en baisse de 3/4 à 41 \$ avec 234 890 actions transigées. La minière la plus active a été Lac Minerals, en baisse de 3/4 à 8 7/8 \$ avec 139 323 actions transigées.

Parmi les autres titres actifs, CIBC gagne 1/8 à 28 7/8 \$, Mitel 20 cents à 2,65 \$ et SHL Systemhouse 1 1/8 \$ à 10 7/8 \$, tandis que Laidlaw B perd 1/4 à 10 \$, Placer Dome 1/4 à 12 3/4 \$ et Am Barrick 1 \$ à 33 3/8 \$.

Le prix des métaux en livre sterling par tonne sur le marché de Londres: cuivre 1293-94 et plomb 355-356, en dollar américain par tonne: zinc 1354-55 à New York, pour livraison en septembre, le pétrole brut a perdu 0,29 \$ à 21,58 \$ US le baril.



Le ministre des Transports Jean Corbeil (à droite) a remis hier une clé symbolique à M. Arthur P. Earle, président du conseil d'administration de la Société des aéroports de Montréal, qui gèrera désormais les aéroports de Dorval et de Mirabel.

Transport aérien

Ottawa empêchera toute situation de monopole

MONTREAL (PC) — Le ministre fédéral des Transports Jean Corbeil n'a pas l'intention de s'immiscer dans les négociations de fusion entre Air Canada et Canadien International.

Mais, a-t-il précisé au cours de la cession des aéroports Dorval et Mirabel à l'administration de Montréal, hier, il n'est pas question de laisser les voyageurs canadiens aux mains d'un monopole.

« Nous possédons différents moyens d'assurer l'existence de la concurrence, parce que c'est une situation que nous ne tolérerions pas, s'il y avait un monopole et une seule source de transport aérien », a-t-il déclaré. Il est encore trop tôt, a-t-il cependant fait remarquer, pour annoncer comment Ottawa entend s'y prendre pour encourager la concurrence.

Une fusion occasionnerait inévitablement des licenciements, des services réduits et des tarifs à la hausse, mais les analystes croient que les petites sociétés aériennes pourraient

voler à la rescousse sur les lignes intérieures. M. Corbeil a rappelé que la loi de privatisation d'Air Canada oblige cette ancienne société d'État à garder son siège social à Montréal.

Accord
Un porte-parole d'Air Canada, Denis Couture, a signalé pour sa part que les pourparlers se poursuivent avec PWA, la société mère de Canadien, et qu'une entente doit être conclue le plus rapidement possible. Au sujet de l'échec des pourparlers d'alliance entre PWA et AMC, société mère d'A-

merican Airlines, M. Corbeil a fait savoir qu'il était prévu que le gouvernement investisse « d'importantes sommes d'argent ». Ottawa a refusé et PWA s'est tournée vers Air Canada.

Air Canada a perdu 218 millions \$ en 1991 et 164 millions \$ au premier trimestre de 1992. PWA a perdu 162 millions \$ l'an dernier et 74 millions \$ pendant les trois premiers mois de cette année.

Selon les analystes, une fusion Canadien-Air Canada ne serait qu'un premier pas vers une alliance avec un transporteur américain, puisqu'on prévoit le jour où il n'y aura plus qu'une douzaine de « méga-transporteurs » dans le monde.

Libre-échange à 3: vers une forteresse nord-américaine

WASHINGTON (PC) — Malgré les affirmations voulant qu'un accord de libre-échange Canada-États-Unis-Mexique ne créera pas une forteresse nord-américaine, on a surtout travaillé, au cours de la dernière ronde des négociations, en vue de fermer un certain nombre de portes aux étrangers.

Pliant sous les pressions des États-Unis, les négociateurs ont progressivement accepté l'idée d'exiger un contenu nord-américain plus grand dans les automobiles, les ordinateurs et les vêtements pour qu'ils puissent circuler en franchise entre les trois pays.

Avec de tels pourcentages en ce qui regarde le contenu, les fabricants des autres pays seront moins portés à se servir du Canada et du Mexique comme de tremplins vers le marché américain.

Hier, le ministre canadien du Commerce, Michael Wilson, la représentante au Commerce des États-Unis, Carla Hills, et le secrétaire mexicain au Commerce, Jaime Serra Puche, se sont rencontrés pour une deuxième journée à Washington. C'était une septième et vraisemblablement dernière ronde de discussions avant un accord.

Les négociateurs ont réalisé des progrès sur des points mineurs de tous les secteurs mais ne se sont pas encore entendus sur tout, a indiqué M. John Fieldhouse, porte-parole de M. Wilson.

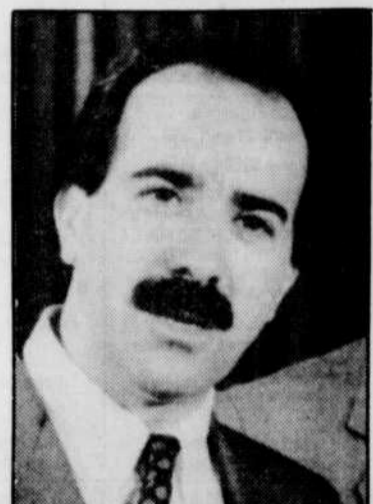
« À mon avis, nous demeurerons probablement ici jusqu'à demain, s'il le faut. Après demain, on ne peut plus rien dire. »

Vêtements canadiens

Un accord sur une réduction des barrières concernant le commerce et les investissements dans les trois pays pourrait entrer en vigueur dès la mi-1993.

L'exigence américaine d'un plus fort contenu nord-américain a surtout touché le secteur de l'automobile, mais est demeurée sous-jacente à plusieurs moments des discussions.

Un organisme influent, le « U.S. Institute for International Economics », a indiqué que les États-Unis verront leurs gains, réalisés avec l'accord, quelque



Jaime Serra, représentant mexicain



Carla Hills, représentante américaine

peu réduits si les fabricants domestiques ne pouvaient pas acheter des produits de base chez des fournisseurs étrangers de classe mondiale.

Quant à l'industrie canadienne du vêtement, elle a déclaré que, selon toute apparence, Ottawa s'est plié aux exigences de Washington, pour qui seul le commerce des vêtements fabriqués de textiles ou de matériel nord-américains devrait être permis en franchise.

D'autre part, les États-Unis ont offert d'accroître les quotas des importations de sucre mexicain. Mais pour protéger les producteurs américains, les quotas seront en même temps réduits pour les importations de sucre venant des Antilles et des pays d'Amérique centrale.

De telles faveurs ont éveillé la crainte de voir la zone de libre-échange continental se fermer aux autres pays, malgré les promesses faites par les trois pays qu'ils n'avaient nullement l'intention de constituer un bloc fermé.



Le dernier des magasins Gazebo situé au centre d'affaires Fleur-de-Lys liquide son stock avant la fermeture définitive fin août.

Les 3 magasins Dalmys de Québec demeurent ouverts

QUÉBEC — Les trois magasins Dalmys de Québec — Place Laurier, Fleur-de-Lys et Galeries de la Capitale — ne font pas partie de ceux que la direction générale entend fermer dans le programme d'une restructuration financière destinée à effacer de lourdes pertes subies par le groupe.

par EMMANUEL LUBRANI
LE SOLEIL

C'est ce qu'a affirmé hier au SOLEIL le vice-président du groupe Dalmys, M. Fred Hutchinson. En revanche, l'enseigne Gazebo du centre d'affaires Fleur-de-Lys s'éteindra dès la fin du mois d'août. Avec la fermeture de ce magasin, c'est toute la division Gazebo qui disparaît puisque celui-ci était le dernier représentant de la marque. Pas d'inquiétude toutefois pour les trois personnes employées qui devraient être reclassées dans les succursales Dalmys de la région.

La disparition de la division Gazebo fait suite à celle de Dal-

mys Kids (26 boutiques) et de la chaîne Cactus aux États-Unis (11 boutiques), estimées insuffisamment rentables. Seules, à l'avenir, subsisteront les divisions Antels, Cactus Canada et Dalmys.

Pour l'ensemble du Canada, ce sont au total entre 10 et 12 magasins Dalmys qui vont fermer leur porte, soit la mise à pied d'environ 50 personnes. Selon M. Hutchinson, la plupart d'entre elles retrouveront un emploi à temps partiel dans l'une des divisions du groupe se trouvant dans leur ville. D'ici la fin de 1992, on ne comptera plus que quelque 190 magasins Dalmys contre 247 il y a un an à peine. Mais ceux de Québec ne

sont pas touchés car, selon Mme Drolet, superviseur des magasins de la ville, « les résultats sont excellents et il n'y a aucune raison de fermer. »

Durement touché par la récession, le groupe montréalais a vécu une année 1991 catastrophique, enregistrant des pertes pour l'exercice terminé le 29 février 1992 de 8,6 millions \$. C'est pour cette raison, et afin de rassurer ses créanciers, que l'entreprise doit procéder à une certaine restructuration.

Les modifications passent entre autres par le lâchage des canards boiteux, la réduction des salaires des employés administratifs et un plus strict contrôle de gestion. Au cours du premier trimestre 1992, les pertes s'élevaient encore à 88 000 \$, pour un chiffre d'affaires total de 26,7 millions \$. À la même époque l'année dernière, les pertes étaient de 2,2 millions \$ sur des revenus de 24,1 millions \$.

L'indicateur de l'activité économique US à la hausse

TEMPE, É.-U. (AFP) — L'indice composite établi par les directeurs des achats des principaux groupes industriels américains a augmenté de 1,4 point en juillet pour s'établir à 54,2 %, a annoncé hier le groupement professionnel.

En juin, ce baromètre écono-

mique très suivi dans les milieux spécialisés était retombé à 52,8 % après avoir atteint 56,3 % en mai.

Le secteur manufacturier et l'économie dans son ensemble ont continué à croître en juillet et ce pour le sixième mois consécutif, a indiqué le groupement National Association of Purchasing Management (NAPM).

Quand l'indice se situe au-

dessus des 44,5 %, cela tend à indiquer que l'activité économique est en expansion, précise le NAPM.

Le directeur du NAPM, Robert Bretz, a souligné dans un communiqué que « l'économie avait continué à croître en juillet au même rythme annuel que pendant le deuxième trimestre. »

« Étant donné le rythme élevé d'accroissement des nouvelles commandes, a poursuivi

M. Bretz, il est probable que l'économie américaine enregistrera encore un rythme modéré de croissance au troisième trimestre », a-t-il ajouté.

L'indicateur des nouvelles commandes enregistrées par les quelque 350 entreprises membre du NAPM a atteint 59,8 % en juillet comparé à 58,3 % en juin. Cet indicateur est un des éléments formant l'indice composite du NAPM.

Malgré l'accélération de la production, l'indicateur mesurant le niveau de l'emploi a baissé en juillet.

L'indicateur d'évolution des prix a continué à augmenter en juillet et ce pour le troisième mois consécutif et à son rythme le plus rapide depuis décembre 1990.

Le NAPM est formé des 350 principales entreprises industrielles américaines.

ACSI-Biorex accepte de se saborder

QUÉBEC — L'assemblée des actionnaires de ACSI-Biorex ont accepté hier la proposition de liquidation volontaire de

l'entreprise et de dissolution que le conseil d'administration avait adoptée au mois de mai.

par LOUIS TANGUAY
LE SOLEIL

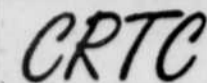
Porte-parole de la compagnie de Sainte-Foy, Me Josée Audet a expliqué que les éléments d'actif seront vendus séparément, ce qui permet de préserver la quarantaine d'emplois en cause dans les trois filiales.

par Gespro-Informatique et une transaction pour le transfert de la filiale Digitec (fabrication d'appareils électroniques) à une autre entreprise québécoise serait sur le point d'être conclue.

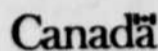
Quant à l'élevage de crevettes exploité au Costa-Rica, il serait déjà l'objet d'une option d'achat.

La division ACSI-Services informatiques a été acquise en mai

ACSI-Biorex était cotée à la Bourse de Montréal depuis 1985.



Décision



Décision 92-473. Câble Distribution G. Inc., Gaspé, Gaspé Harbour, York Centre, Wakeham, Sandy Beach, Haldimand, Sunny Bank, Pointe-Navarre, Sainte-Majorique, Penouille, Cap-aux-Os et D'Aiguillon (Québec). APPROUVÉ - Exemption de l'exigence visant la distribution de CIVK-TV-3 (SRTQ) et de CBVG-TV (CBC) Gaspé, des services locaux, étant donné la piètre qualité de réception des signaux. "Vous pouvez consulter les documents du CRTC dans la "Gazette du Canada", Partie I; aux bureaux du CRTC; dans les bibliothèques de référence; et aux bureaux de la titulaire pendant les heures de bureau. Pour obtenir copie de documents publics du CRTC, prière de communiquer avec le CRTC aux adresses ci-après: Ottawa-Hull, (819) 997-2429; Halifax, (902) 426-7997; Montréal, (514) 283-6607; Winnipeg, (204) 983-6306; Vancouver, (604) 666-2112."

Conseil de la radiodiffusion et des télécommunications canadiennes Canadian Radio-television and Telecommunications Commission



Hydro-Québec

APPELS D'OFFRES pour 14 h heure de Montréal

<p>FCP.27766.F le mardi 18 août 1992</p> <p>26 UNITÉS D'INTERFACE DE COMMANDE POUR SYSTÈME "ALCID"</p> <p>Admissibilité: Place d'affaires au Québec</p> <p>Garantie de soumission: 10 000 \$</p> <p>Prix du document: 25 \$ (taxes incluses)</p>	<p>FCP.27774.F le mardi 18 août 1992</p> <p>10 ONDULEURS DE 2 ET 3 kVa</p> <p>Admissibilité: Place d'affaires au Québec</p> <p>Garantie de soumission: 10 000 \$</p> <p>Prix du document: 25 \$ (taxes incluses)</p>	<p>FSO.27064.A le mardi 18 août 1992</p> <p>Région Montmorency</p> <p>REPLACEMENT D'ENTRETOISES - AMORTISSEURS SUR UNE LIGNE À 315 kV DANS LA RÉGION DE QUÉBEC</p> <p>Admissibilité: Principale place d'affaires au Québec</p> <p>Garantie de soumission: 10 000 \$</p> <p>Prix du document: 25 \$ (taxes incluses)</p>
<p>DNO.27414.A le mardi 25 août 1992</p> <p>Région Saint-Laurent</p> <p>CONSTRUCTION DE CANALISATIONS SOUTERRAINES ET DE PUIITS D'ACCÈS DANS LA MUNICIPALITÉ DE MONTRÉAL (PROJET: ST-SULPICE, PHASE III)</p> <p>Admissibilité: Principale place d'affaires au Québec</p> <p>Garantie de soumission: 40 000 \$</p> <p>Prix du document: 25 \$ (taxes incluses)</p>	<p>GDN.21316.A le mardi 25 août 1992</p> <p>Région Laurentides Secteur Basses Laurentides</p> <p>SERVICES D'ABATTAGE D'ARBRES</p> <p>Admissibilité: Principale place d'affaires au Québec</p> <p>Garantie de soumission: 10 000 \$</p> <p>Prix du document: 25 \$ (taxes incluses)</p>	<p>HAE.27018.A le mardi 25 août 1992</p> <p>Poste Bois-Francs Comté d'Arthabaska</p> <p>RÉPARATIONS MAJEURES AU BÂTIMENT DE COMMANDE ET TRAVAUX CONNEXES DE GENIE CIVIL</p> <p>Admissibilité: Principale place d'affaires au Québec</p> <p>Garantie de soumission: 15 000 \$</p> <p>Prix du document: 25 \$ (taxes incluses)</p>
<p>JPS.23082.A le mardi 25 août 1992</p> <p>Région Matapédia</p> <p>CONSTRUCTION DE CANALISATIONS SOUTERRAINES ET DE PUIITS D'ACCÈS (PROJET: MONT-JOLI ET STE-ANNE-DES-MONTS)</p> <p>Admissibilité: Principale place d'affaires au Québec</p> <p>Garantie de soumission: 40 000 \$ (Soumission partielle acceptable)</p> <p>Prix du document: 25 \$ (taxes incluses)</p>	<p>LCP.28774.A le mardi 25 août 1992</p> <p>Poste Fleury Montréal</p> <p>INSTALLATION ÉLECTRIQUE ET TRAVAUX CONNEXES DE GENIE CIVIL</p> <p>Admissibilité: Principale place d'affaires au Québec</p> <p>Garantie de soumission: 40 000 \$</p> <p>Prix du document: 25 \$ (taxes incluses)</p>	<p>LCP.28778.A le mardi 25 août 1992</p> <p>Poste Rouyn Rouyn, Abitibi</p> <p>CONSTRUCTION D'UN BÂTIMENT DE COMMANDE, INSTALLATION ÉLECTRIQUE ET TRAVAUX CONNEXES DE GENIE CIVIL</p> <p>Admissibilité: Principale place d'affaires au Québec</p> <p>Garantie de soumission: 60 000 \$</p> <p>Prix du document: 25 \$ (taxes incluses)</p>

Le document d'appel d'offres peut être consulté ou obtenu du lundi au vendredi de 8 h 30 à 16 h 30 à l'endroit suivant:

HYDRO-QUÉBEC
GROUPE EXPLOITATION RÉGIONALE
Direction Approvisionnement de l'exploitation
Service Achats, Contrats et Surplus d'actif
140, boul. Crémazie, ouest, 10^e étage
Montréal (Québec) H2P 1C3
Pour renseignements: (514) 858-2830

LE MONTANT DE 25 \$ EST NON REMBOURSABLE et doit être payé sous forme de chèque ou de mandat à l'ordre d'Hydro-Québec.

La garantie de soumission devra être sous forme de chèque visé, de cautionnement fourni par une compagnie d'assurance ou de lettre de crédit irrévocable ou d'obligations au porteur.

Seules les personnes physiques ou morales qui ont obtenu le document d'appel d'offres directement du bureau mentionné plus haut sont admises à soumissionner.

L'intéressé à soumissionner doit fournir son numéro de téléphone de télécopieur et/ou de télécopieur lors de sa demande du document d'appel d'offres.

Hydro-Québec se réserve le droit de rejeter toute soumission.

Le chef de service,
Achats, Contrats et Surplus d'actif
René Cantin, ing.



APPELS D'OFFRES ET DE CANDIDATURES

Les appels d'offres qui suivent correspondent aux contrats de services auxiliaires (type A), de construction (type C), de déneigement (type D), de services professionnels (type P) et aux autres contrats non spécifiés précédemment (type S).

À moins d'indications plus précises, pour les contrats de types C et D, sont admis à soumissionner les entrepreneurs dont le principal établissement (place d'affaires) est situé au Québec, qui possèdent une licence de la Régie des entreprises de construction du Québec dans la ou les catégories pertinentes (lorsque cette licence est exigée) et qui ont commandé à leur nom propre une copie du dossier d'appel d'offres du contrat.

À moins d'indications plus précises, pour les contrats de types A et P, seules les personnes physiques, les sociétés ou corporations ayant une place d'affaires au Québec et possédant les qualifications minimales requises décrites dans les documents d'appel d'offres sont admises à présenter une offre de services.

Pour les contrats de types A et P, lorsque le fournisseur compte plus de cent employés, il doit être détenteur d'une attestation émise par le ministre des Approvisionnements et Services, à l'effet qu'il s'engage à implanter un programme d'accès à l'égalité conforme à la Charte des droits et libertés de la personne, si le contrat lui est adjugé. L'obligation explicite précédemment s'applique pour tout sous-contrat d'un montant de 100 000 \$ ou plus et s'adressant à un sous-contractant ayant plus de cent employés.

Pour tous les types de contrats, on peut obtenir une copie du dossier d'appel d'offres moyennant la somme indiquée à la rubrique «coût du dossier» lorsque applicable. Ce coût incluant les taxes est payable en espèces, chèque visé ou mandat-poste à l'ordre du ministre des Finances et est non remboursable.

Les intéressés peuvent obtenir les renseignements et les documents pertinents en s'adressant aux bureaux suivants:

<p>QUÉBEC Service des Contrats Ministère des Transports 700, boul. Saint-Cyrille Est 20^e étage Québec (Québec) G1R 4Y9 Tél.: (418) 644-8848</p>	<p>MONTRÉAL Service des Contrats Ministère des Transports 35, rue de Port-Royal Est 1^{er} étage Montréal (Québec) H3L 3T1 Tél.: (514) 873-6061</p>
---	--

Le Ministère ne s'engage à accepter ni la plus basse ni toute autre soumission ou offre reçue.

Le sous-ministre,
Georges Lalonde

C Contrat no 4043-92-0106 — Remplacement de glissière de sécurité existante et pose de glissière de sécurité sur l'autoroute 40, dans les municipalités de Trois-Rivières-Ouest v. et Pointe-du-Lac s.d., M.R.C. Francheville, circonscription électorale de Maskinongé. Longueur de 5 877,52 m.
Garantie de soumission exigée: — cautionnement: 20 800 \$ ou chèque visé: 10 400 \$
Coût du dossier: 10 \$



AVIS PUBLIC

CALENDRIER DES ASSEMBLÉES RÉGULIÈRES DU CONSEIL D'ADMINISTRATION DE LA C.T.C.U.Q.

Période d'août à décembre 1992

- Mercredi, 26 août, - 17 heures
- Mercredi, 30 septembre, - 17 heures
- Mercredi, 28 octobre, - 17 heures
- Mercredi, 25 novembre, - 17 heures
- Mercredi, 16 décembre, - 17 heures

Ce calendrier des assemblées régulières du Conseil pourra être modifié si les circonstances le justifient.

Le 4 août 1992

Le Secrétaire
MARC LALANDE



Société québécoise d'assainissement des eaux

Travaux dans la municipalité de l'Acadie et dans la ville de Saint-Jean-sur-Richelieu
Comté de Saint-Jean
Appel d'offres no: 0703-30-01-41-31

Partie «A» — Travaux d'assainissement
Construction d'ouvrages d'interception comprenant des conduites d'égouts sanitaires (250 et 300 mm), une conduite de refoulement (200 mm), deux postes de pompage et autres travaux connexes.

Partie «B1» — Travaux municipaux
Fourniture et installation de conduites d'aqueduc et d'égouts (150 à 300 mm), de branchements de service et autres travaux connexes.

Partie «B2» — Travaux municipaux
Fourniture et installation de conduites d'aqueduc et d'égouts (250 à 600 mm), de branchements de service, réfection de structure de rues et autres travaux connexes.

DOCUMENTS DISPONIBLES: SQAE, Service gestion des contrats, Place du Canada, 1010 de la Gauchetière Ouest, bureau 2110, Montréal (Québec) H3B 2N2. Tél.: (514) 397-0416.

PRIX: 125,00 \$ (taxes incluses) non remboursable, par chèque visé ou mandat payable à la Société.

De plus, pour cet appel d'offres, les soumissionnaires devront prendre connaissance du «Cahier des clauses générales d'appel d'offres, Société québécoise d'assainissement des eaux», publié par Les Publications du Québec (édition 1989). Ce cahier fait partie intégrante du document d'appel d'offres.

LIEUX DE CONSULTATION: Hôtel de ville de l'Acadie; Ass. de la construction de Montréal et de Québec; ACRGTQ; Ass. de la construction de Québec, Région Montérégie; Société de Montréal.

OUVERTURE DES SOUMISSIONS:
Hôtel de ville de l'Acadie: a/s M. Denis L'Heureux, secrétaire-trésorier, 181, chemin du Clocher, l'Acadie (Québec) J0J 1H0.
Le jeudi 27 août 1992 à 15 h 00.

GARANTIES DE SOUMISSION:

Partie «A» — Travaux d'assainissement	67 000,00 \$
Partie «B1» — Travaux municipaux	282 000,00 \$
Partie «B2» — Travaux municipaux	27 000,00 \$

FORME: Trois chèques visés sur une institution bancaire faisant affaires au Québec ou trois cautionnements de soumission.

RENSEIGNEMENTS:
Monsieur Jacques Boulet - Tél.: (418) 683-1328.

Seules les personnes, sociétés et compagnies, ayant leur principale place d'affaires au Québec, qui détiennent une licence appropriée en vertu de la Loi sur la qualification professionnelle des entrepreneurs de construction et qui ont obtenu le document d'appel d'offres directement de la Société sont admises à soumissionner.

La Société, la municipalité de l'Acadie et la ville de Saint-Jean-sur-Richelieu ne s'engagent à accepter ni la plus basse ni aucune des soumissions.

Marc Pinsonnault, L.L.B., B.Sc.
Directeur, gestion des contrats

S-04-08-92

La réception des soumissions au bureau de QUÉBEC prendra fin le mardi, 25 août 1992 à 15h, alors que débutera l'ouverture des plis.

C Contrat no 5024-92-4001 — Tamisage, pesée et mise en réserve d'un sable pour abrasif dans le banc Jean Baptiste Martin situé dans le rang IV, lot 172, municipalité de Marston, M.R.C. du Granit, circonscription électorale de Mégantic-Compton.

Garantie de soumission exigée:
— cautionnement: 1 400 \$ ou chèque visé: 700 \$
Coût du dossier: 10 \$

La réception des soumissions au bureau de QUÉBEC prendra fin le mardi, 18 août 1992 à 15h, alors que débutera l'ouverture des plis.

C Contrat no 6256-92-0205 — Réparation de deux poutres de rive du viaduc du Fer-à-Cheval, situé sur l'autoroute 20 en direction Est et Ouest, dans la municipalité de Sainte-Julie, ville, M.R.C. Lajemmerais, circonscription électorale de Bertrand.

Garantie de soumission exigée:
— cautionnement: 1 000 \$ ou chèque visé: 500 \$
Coût du dossier: 10 \$

La réception des soumissions au bureau de MONTRÉAL prendra fin le mercredi, 19 août 1992 à 15h, alors que débutera l'ouverture des plis.

C Contrat no 6267-92-0906 — Aménagement d'une nouvelle intersection de la route 217 avec la rue Principale et la rue St-Marc, dans la municipalité de Saint-Jacques-Mineur, par., M.R.C. Les Jardins-de-Napierville, circonscription électorale de Saint-Jean. Longueur de 0,56 km.

Garantie de soumission exigée:
— cautionnement: 25 200 \$ ou chèque visé: 12 600 \$
Coût du dossier: 10 \$

La réception des soumissions au bureau de MONTRÉAL prendra fin le mercredi, 26 août 1992 à 15h, alors que débutera l'ouverture des plis.

C Contrat no 6269-91-0206 — Réfection partielle du pont Turcot sur le chemin de la montée Turcot, dans la municipalité de Très-St-Sacrement, par., M.R.C. Le Haut-St-Laurent, circonscription électorale de Beauharnois-Huntingdon.

Garantie de soumission exigée:
— cautionnement: 3 500 \$ ou chèque visé: 1 750 \$
Coût du dossier: 10 \$

La réception des soumissions au bureau de MONTRÉAL prendra fin le mercredi, 19 août 1992 à 15h, alors que débutera l'ouverture des plis.

C Contrat no 6269-92-0211 — Reconstruction du pont Surprenant, situé sur le chemin Welsh, dans la municipalité de Franklin s.d., M.R.C. Le Haut-St-Laurent, circonscription électorale de Beauharnois-Huntingdon.

Garantie de soumission exigée:
— cautionnement: 12 000 \$ ou chèque visé: 6 000 \$
Coût du dossier: 10 \$

La réception des soumissions au bureau de MONTRÉAL prendra fin le mercredi, 19 août 1992 à 15h, alors que débutera l'ouverture des plis.

C Contrat no 6474-92-0203 — Remplacement d'un pont acier-bois par un ouvrage en béton armé situé sur la route 327, au-dessus de la Rivière aux Brochets, dans la municipalité de Montcalm, M.R.C. Les Laurentides, circonscription électorale d'Argenteuil.

Garantie de soumission exigée:
— cautionnement: 13 000 \$ ou chèque visé: 6 500 \$
Coût du dossier: 10 \$

La réception des soumissions au bureau de MONTRÉAL prendra fin le mercredi, 19 août 1992 à 15h, alors que débutera l'ouverture des plis.

EN UN CLIN D'OEIL

■ Contrat d'affrètement de 250 millions \$ entre Air Transat et Sunquest Vacations

MONTRÉAL (PC) — Air Transat, de Toronto, a conclu avec Sunquest Vacations un contrat d'affrètement évalué à 250 millions \$. Ce contrat prévoit qu'Air Transat effectuera d'abord des vols nolisés pour Sunquest en 1992-1993. Il pourra ensuite être renouvelé pour les quatre prochaines années. Sunquest est le plus important voyageur de Toronto. Air Transat, société également active au Québec, deviendra le principal fournisseur de transport aérien de Sunquest, avec plusieurs destinations dans les Antilles et au Mexique, ainsi qu'aux États-Unis.

■ Strongco renforce sa présence au Québec

Toronto — Strong Equipment Corporation, société d'exploitation à portefeuille basée à Toronto, a annoncé avoir acheté, pour un montant de 5 millions \$, les actifs de la division de l'équipement lourd de Volvo Canada, située à la Baie d'Urfé (Québec). Ainsi Strongco pourra représenter exclusivement, par l'intermédiaire de sa filiale, Equipment Sheridan Ltée, la ligne des chargeuses sur pneus en caoutchouc et des chariots élévateurs à chassis articulé tout terrain Volvo Michigan Euclid's (VME). «VME est une des premières lignes de produits en équipement de construction au monde, et cette acquisition donne à notre compagnie une présence beaucoup plus forte sur le marché québécois», a déclaré James Crawford, président de Strongco.

■ Fertilisation de forêts avec des boues d'eaux usées

Saint-Georges-de-Windsor — EAI Environnement, une entreprise de l'Estrie, vient de compléter à titre expérimental en sol forestier la fertilisation d'une plantation de pins rouges de 28 ans d'âge à St-Jacques de Horton. Grâce à des canons bi-directionnels dessinés et fabriqués au Québec et selon une nouvelle technologie, 1500 m3 de boues, provenant de l'usine municipale de traitement des eaux usées de Victoriaville, ont été épandus en sol forestier sur une superficie de 200 pieds de large. EAI procède ainsi à une première dans le domaine forestier après avoir mené avec succès une expérience en terre agricole en 1989. Après épandage de boues, en effet, il avait été constaté que le foin était plus vert et contenait plus de protéines.

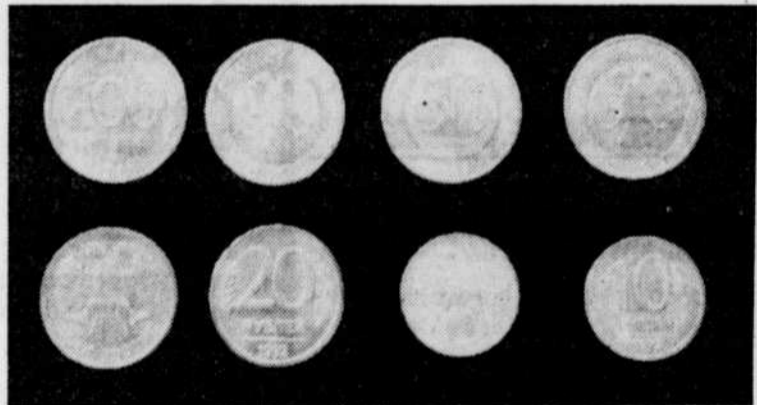
■ Projet expérimental de production de saumon

QUÉBEC — L'Association des pêcheurs commerciaux de saumon du Québec, située à Carleton, recevra une aide financière de 124 375 \$ du ministère de l'Agriculture, des Pêcheries et de l'Alimentation. Cet octroi servira à la réalisation d'un projet d'essai expérimental sur la production de saumon par les techniques combinées de ruisseau pépinière et d'engraisement en mer. D'autre part, le même ministère allouera à M. Rosaire Monger de Tête-à-la-Baleine une aide financière de 169 939 \$, une garantie de prêt de 289 235 \$ et une prise en charge d'intérêts de 135 520 \$ pour la construction d'un bateau de pêche commerciale de 15,2 mètres d'une valeur de 468 398 \$.

■ Bénéfice de 13,3 millions \$ pour Québec-Téléphone

QUÉBEC (PC) — Québec-Téléphone a rapporté hier, pour le semestre terminé le 30 juin 1992, un bénéfice de 13,3 millions \$, soit 0,79 \$ par action ordinaire, comparativement à 12,7 millions \$, soit 0,76 \$ par action ordinaire, pour la période correspondante de 1991. Les revenus d'exploitation ont atteint 120,6 millions \$, au regard de 114,2 millions \$ durant le semestre correspondant de l'exercice précédent. «L'augmentation des revenus est en partie attribuable à la croissance de 6,8 % du nombre de messages interurbains», a précisé la compagnie dans un communiqué.

■ Symbole tsariste sur les nouveaux roubles



MOSCOU — Les nouvelles pièces de monnaie russes ont été frappées de l'ancien symbole tsariste, deux têtes d'aigles rattachées à un seul corps. Les nouveaux roubles, mis en circulation hier par la Banque centrale, sont les premiers à utiliser l'aigle à la place du visage de Lenine. C'est aussi la première fois qu'on émet des pièces de 100 et de 50 roubles.

■ Première étape franchie pour le Regional Jet de Canadair

MONTRÉAL — Transports Canada a accordé l'homologation de type au Regional Jet de Canadair, ce qui ouvre la voie à la livraison de ce biréacteur de 50 places aux compagnies aériennes. Il reste cependant à obtenir une autorisation semblable de la Federal Aviation Administration des États-Unis et des Joint Airworthiness d'Europe, plus tard cette année. La Lufthansa CityLine, de Krefeld en Allemagne, prévoit prendre livraison du premier de ses 25 appareils commandés dans environ deux mois.

■ LTV vendu à Martin Marietta pour 440 millions \$

NEW YORK (AP) — La société américaine LTV Corp a annoncé hier qu'elle venait de passer un accord de principe avec Martin Marietta pour vendre à l'ancien concurrent de Thomson-CSF aussi bien la division missiles que celle de l'aéronautique, pour 440 millions \$. En avril, quand Thomson-CSF avait été retenu par un juge des faillites grâce à son alliance avec l'Américain Carlyle, pour un total de 450 millions \$, Martin Marietta, allié à Lockheed, avait proposé 375 millions \$. Le nouvel accord conclu prévoit le versement par Martin Marietta de 396 millions \$ en liquide et de 44 millions en actions préférentielles dans les deux divisions concernées. LTV doit encore obtenir, outre un accord définitif, l'aval du tribunal des faillites, du ministère américain de la Justice et du syndicat des métallurgistes.

Les besoins d'emprunt du Trésor américain atteignent 75 milliards \$ pour le 3e trimestre

WASHINGTON (AFP) — Le Trésor américain a indiqué hier qu'il estimait à 75 milliards \$ ses besoins d'emprunt sur le marché au troisième trimestre.

ce refinancement trimestriel, dont le montant des trois adjudications — bons à trois ans, 10 ans et 30 ans — prévues pour la semaine prochaine.

Les dernières projections du Trésor, qui se fondent sur un excédent de disponibilités de 35 mil-

liards \$ à la fin septembre, sont en baisse par rapport à celles de 110 à 115 milliards \$ annoncées le 27 avril dernier.

Ces nouvelles estimations tablent sur le fait que le Congrès et l'administration Bush n'auront pas résolu leur impasse sur le

montant des fonds supplémentaires pour continuer à financer l'opération d'assainissement des caisses d'épargne. Les services du Trésor pensent qu'un accord sur cette question n'interviendra pas avant le 4e trimestre. Le Trésor prévoit qu'il devra emprunter de 115 à 120 milliards \$ pendant cette période.

Le mois dernier, l'administration Bush a nettement révisé en baisse ses estimations de déficit budgétaire pour l'année budgétaire courante qui s'achèvera le 30 septembre pour les ramener de 399 milliards \$ à 333,5 milliards \$, en grande partie en raison de la mise en veilleuse du programme de sauvetage des caisses d'épargne.

Le président de TWA veut échanger des actions contre des concessions

NEW YORK (AFP) — Carl Icahn, le président de Trans World Airlines (TWA), négocie un accord aux termes duquel il céderait aux salariés et aux créanciers une grande partie de sa participation dans la compagnie aérienne américaine en difficulté contre des concessions, ont indiqué hier un porte-parole du transporteur et des responsables syndicaux.

TWA opère sous la protection de la loi sur les faillites (chapitre 11) depuis janvier et subit depuis une perte de 1 million \$ par jour.

Selon l'arrangement actuellement en discussion, Carl Icahn, un des plus grands repreneurs de sociétés de Wall Street dans les années 80, abandonnerait la direction de TWA pour rester un simple investisseur.

Le Wall Street Journal (WSJ) a rapporté hier que les représentants des syndicats des employés et de la direction de TWA s'étaient rencontrés dimanche pour discuter les détails d'un plan selon lequel les salariés obtiendraient une participation de 45 % dans le capital de la compagnie aérienne. En échange, ils accepteraient notamment une réduction de 15 % de leurs salaires et une plus grande souplesse dans les conditions de travail.

Tim Connolly, un porte-parole du syndicat des mécaniciens et un porte-parole de TWA Don Fleming, ont tous les deux confirmé hier les détails du plan révélé par le WSJ et ont également indiqué que les négociations se poursuivaient hier.

De leur côté les créanciers, dont M. Icahn, effaceraient les deux tiers de la dette de TWA, soit un milliard de dollars, en échange de 55 % de participations dans le capital de la compagnie aérienne.

M. Connolly a indiqué que les 15 000 membres du syndicat qu'il représente et qui travaillaient chez TWA ont déjà accepté les termes de ce plan.

M. Icahn a vendu quasiment toutes les routes étrangères de TWA pour éponger ses pertes et continuer à fonctionner dans un environnement rendu encore plus hostile par la crise du transport aérien et la concurrence sauvage qu'elle a provoquée.

Le Trésor annoncera demain la manière dont il compte conduire

NOUVEAU À QUÉBEC

Vous désirez vous procurer un revenu supplémentaire?

**** BOUT'EN TRAIN ****
**** AU GRÉ DU VENT ****

Deux noms qui vont faire du chemin dans le domaine du vêtement pour dames et pour enfants.

Rejoignez-vous à notre équipe provinciale et augmentez vos revenus de 1000 \$ par mois.

- Temps partiel
- Aucune expérience requise
- Entraînement gratuit
- 35% de rabais sur vos achats

Si vous désirez assister au lancement de nos collections d'automne qui aura lieu à Québec, le jeudi 6 août 1992, veuillez téléphoner au:

1-800-363-1573

Transports Québec

Québec

APPELS D'OFFRES

Vente d'immeuble par voie de soumissions publiques

Le ministère des Transports offre en vente par voie de soumissions publiques l'immeuble suivant:

DOSSIER N° 9-91-00539-8

Un terrain vacant portant le numéro de lot P-744-26 du cadastre officiel Paroisse de Beauport situé dans la municipalité de Beauport et ayant une superficie de six cent soixante-six mètres carrés et cinq dixièmes (666,5 m ca).

La valeur est estimée à trente-deux mille dollars (32 000 \$).

On peut obtenir le dossier d'appel d'offres moyennant une somme de quinze dollars (15 \$) incluant la TPS et la TVG, non remboursable, payable en espèces, par chèque ou par mandat-poste à l'ordre du ministre des Finances.

Toute offre, pour être valide, doit être présentée au moyen du formulaire de soumission compris dans le dossier d'appel d'offres.

Le ministère des Transports se réserve le droit d'annuler en tout temps, avant l'adjudication, cet appel d'offres et ne s'engage à accepter ni la plus haute ni aucune des soumissions reçues.

PERSONNES DÉSIRANT SOUMISSONNER

Toute personne désirant soumissionner doit obtenir le dossier d'appel d'offres en s'adressant au Service des activités immobilières, ministère des Transports, 1995, boul. Charest Ouest, Sainte-Foy (Québec) G1N 4H9, tél.: (418) 643-6722, en prenant soin de préciser le numéro de dossier mentionné plus haut.

On procédera à l'ouverture des plis lors d'une assemblée publique qui se tiendra au Service des activités immobilières du Ministère, à l'adresse précitée, le 19 août 1992 à 14 heures.

Le sous-ministre, Georges Lalonde

Si vous êtes membre du Club entrez le code suivant:

72669808

Si non, composez sans frais le

1-800-563-8688

Plus de

3 500 points

offerts cette semaine dans LE SOLEIL

CLUB Multi points

Les Québécois ont mangé 7,08 kilos de poissons et de fruits de mer en 1990

QUÉBEC — Les Québécois ont consommé en moyenne 7,08 kilos chacun de poissons et fruits de mer en 1990, ce qui correspond sensiblement à la consommation américaine tout en se retrouvant loin derrière les Français, Britanniques et Japonais qui en mangent de deux à cinq fois plus per capita.

Ces produits de la mer sont achetés congelés dans une proportion de 59 %, les conserves suivent à 22 % et les produits frais à 18 %. Au bas de la popularité (1 %) se trouvent les produits marins traités: fumés, salés, séchés et marinés.

Les grossistes rencontrés au cours de l'étude ont signalé des efforts en présentation et formation du personnel pour convaincre plus de consommateurs à inclure les produits marins à leurs menus. Le ministère croit donc que la consommation progressera, surtout que les gens recherchent des aliments plus légers, que le nombre de Québécois d'origines ethniques diverses augmente et que se multiplient les produits exotiques.

L'enquête publiée hier sous le titre de *Consommation québécoise de poissons et de fruits de mer en 1990* constitue une première. On y présente en effet pour la première fois les habitudes alimentaires des consommateurs grâce à un inventaire des 21 espèces les plus populaires au Québec. On apprend ainsi que la préférence va à la morue avec 16 % suivie du saumon à 14 %, crevette (9 %), thon (9 %) et goberge (7 %).

L'étude est accompagnée d'un autre document portant sur les aspects nutritionnels et économiques des poissons et fruits de mer. On peut y lire que les Canadiens ont consommé en 1989 huit fois plus de viandes rouges et trois fois plus de volailles que de produits marins alors que ces derniers coûtent souvent moins cher. De plus, souligne-t-on, les produits de la mer contiennent moins de gras, ont une teneur en cholestérol plus faible et que les acides gras polyinsaturés, abondant dans les produits marins, seraient associés à une diminution du taux de cholestérol sanguin chez l'être humain, selon des recherches.

METTEZ DU SOLEIL DANS VOTRE QUOTIDIEN

LE SOLEIL

IL BRILLE POUR TOUT LE MONDE!

Transports Canada

Transport Canada

APPEL D'OFFRES

LES OFFRES SOUS PLI CACHÉTÉ correspondant au projet dont la liste figure ci-dessous, devront être adressées au: Spécialiste régional, Services des marchés, Transports Canada, 101, boul. Champlain, Québec (Québec) G1K 4H9 (Tél.: (418) 648-3056), avec la mention du nom et numéro du projet à la date limite spécifiée, jusqu'à 15 heures, heure en vigueur localement. Les documents relatifs à l'appel d'offres pourront être obtenus au bureau du Spécialiste régional, Services des marchés.

PROJET

Correction des réseaux de drainage et de l'aqueduc à l'aéroport de Baie-Comeau

DATE DE FERMETURE: le 24 août 1992, 15 h, heure en vigueur localement

DEPÔT: 25 \$

RENSEIGNEMENTS TECHNIQUES: M. Serge Parent (418) 589-9133

On peut aussi consulter les plans, devis et autres documents de soumission à l'adresse susmentionnée et aux bureaux de l'Association de construction de Québec, Côte-Nord et du Bas-St-Laurent.

INSTRUCTIONS

Le dépôt correspondant aux plans et aux spécifications pourra être effectué sous la forme d'un chèque bancaire certifié à l'ordre du Receveur général du Canada et sera restitué si les documents sont rendus en bon état moins d'un mois depuis la date d'ouverture des offres.

Pour être prise en compte, chaque offre devra être soumise sous la forme prévue par le Ministère et accompagnée du cautionnement stipulé dans les documents relatifs à l'appel d'offres.

L'offre retenue ne sera pas nécessairement la plus basse ni celle qui répond à tel ou tel critère donné.

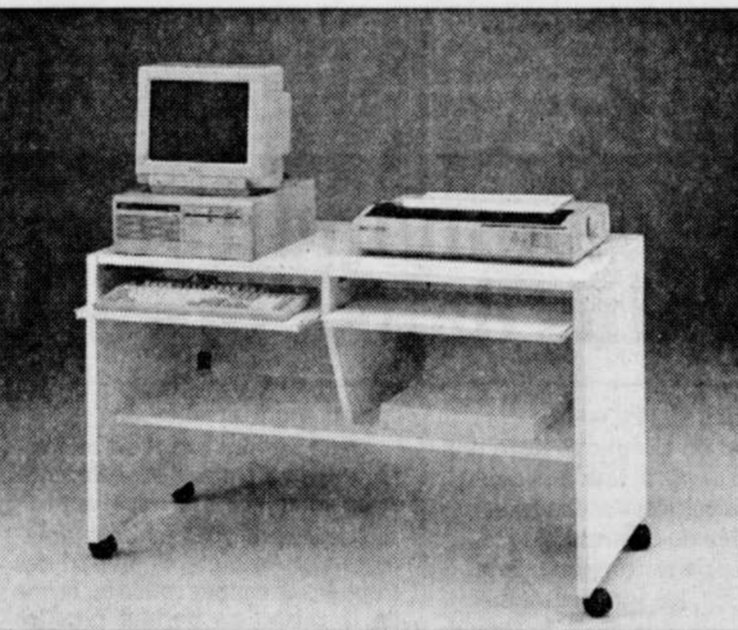
Le Solde Soleil de OE Direct: une solution brillante!



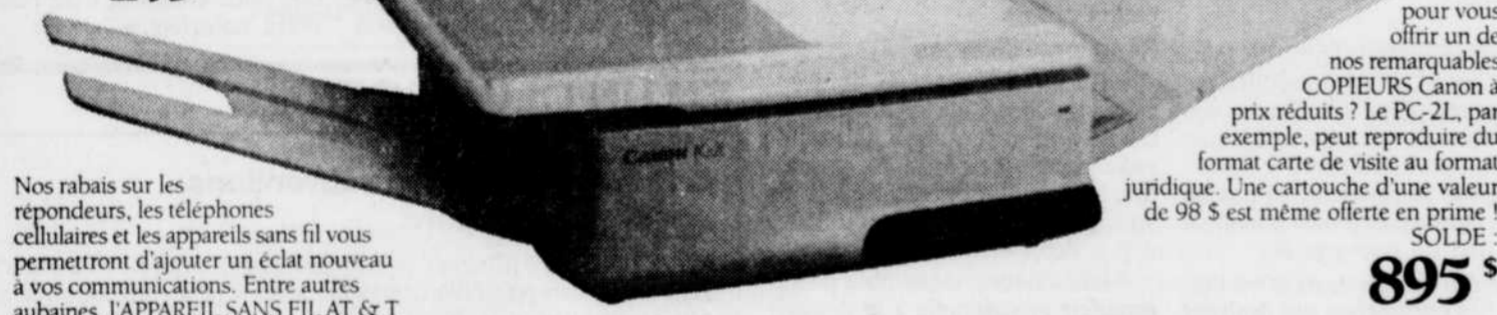
Nos excellentes réductions sur les postes de travail, les classeurs et les accessoires d'ordinateur vous permettront de refléter une image de qualité, à bas prix.

Facile à assembler, ce BUREAU DOUBLE POUR ORDINATEUR de 61 cm sur 122 cm (24 po x 48 po), muni de deux tablettes coulissantes, vous est offert en diverses teintes. -P. cour.: 249 \$; SOLDE: **118 \$**

BUREAU SIMPLE POUR ORDINATEUR -P. cour.: 148 \$; SOLDE: **88 \$**



Des rabais éclatants sont aussi offerts sur l'équipement électronique. Vous pouvez entre autres obtenir cette MACHINE À DICTER M-88V de Sony à un prix qui en fera parler plus d'un. Doté d'une microcassette activée par la voix, l'appareil vous permet de choisir parmi trois modes d'enregistrement. -P. cour.: 285 \$; SOLDE: **149⁹⁹ \$**

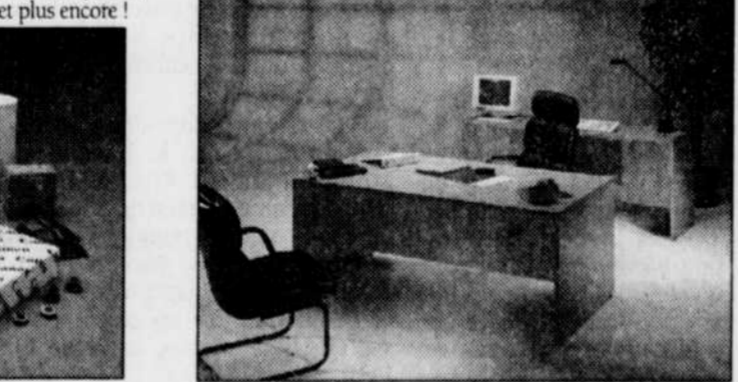
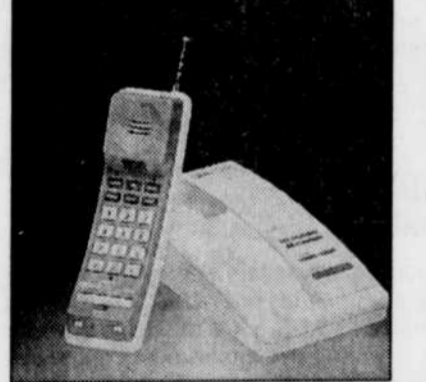


Nos rabais sur les répondeurs, les téléphones cellulaires et les appareils sans fil vous permettront d'ajouter un éclat nouveau à vos communications. Entre autres aubaines, l'APPAREIL SANS FIL AT & T 4305 est doté d'une pile offrant une autonomie de trois jours, d'un combiné permettant de sélectionner deux canaux et d'un système de sécurité numérique. -P. cour.: 129,95 \$; SOLDE: **99⁹⁵ \$**

OE Direct vous permet aussi de réaliser d'excellentes affaires sur les fournitures commerciales. Nulle part ailleurs en ville vous n'obtiendrez de meilleurs prix sur le papier et les cartouches pour copieurs, le papier pour télécopieurs, les cartouches pour imprimantes laser, les disquettes, les accessoires pour ordinateurs et plus encore!

Pourquoi ne pas profiter du Solde Soleil pour vous offrir un de nos remarquables COPIEURS Canon à prix réduits? Le PC-2L, par exemple, peut reproduire du format carte de visite au format juridique. Une cartouche d'une valeur de 98 \$ est même offerte en prime! SOLDE: **895 \$**

Même le prix de nos ensembles de direction a été réduit. Par exemple, ce magnifique bureau de 91 cm sur 183 cm (36 po x 72 po), assorti d'un bahut de 51 cm sur 183 cm (20 po x 72 po), présente un placage en chêne ou en noyer véritable -P. cour.: 3 007 \$; SOLDE: **998 \$**



Ce grand solde d'été vous éblouira. Peu importe votre rayon d'action, OE Direct peut combler tous vos besoins d'affaires à la maison comme au bureau.

Profitez de ces incroyables aubaines sur

l'ameublement, l'équipement (téléphones, télécopieurs, machines à écrire, copieurs...) et les fournitures.

Tout bien réfléchi, profiter du Solde Soleil de OE Direct, c'est brillant!

GE DIRECT

Magasin-Entrepôt

PRIX EN VIGUEUR JUSQU'AU 31 AOÛT 1992

Certains articles doivent être assemblés. * Les prix n'incluent pas les taxes applicables. * Les prix peuvent être modifiés sans avis préalable. * Offre temporaire (sous réserve de disponibilité des stocks). * Certains produits peuvent différer légèrement des produits illustrés. * Les prix n'incluent pas les accessoires. * E. & O. E.

QUÉBEC

CENTRE DE DÉTAIL

2150 boul. Charest ouest, Sainte-Foy

Tél.: 683-0303 Téléc.: 687-3925

Lun. - ven.: 8 h - 17 h

Fermé samedi et dimanche

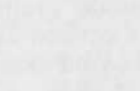
Du Vallon

Marconi

St-Sacrement

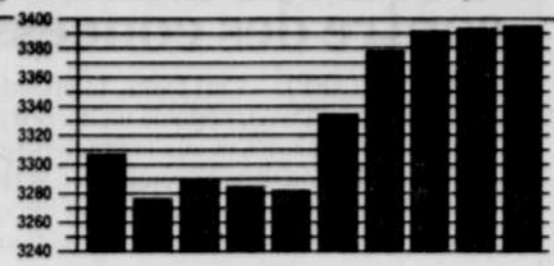
Boul. Charest

(voie de service)



LE MARCHÉ BOURSIER

NEW YORK Tendances des 10 derniers jours



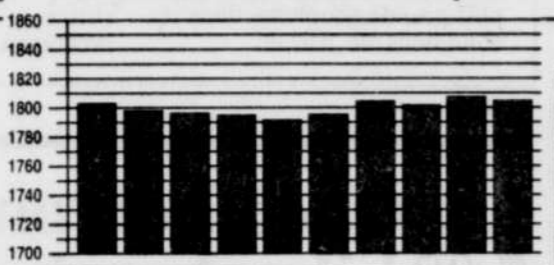
Indice des valeurs industrielles : 3395,40, en hausse de 1,62. Volume des transactions : 165 millions d'actions. Titres en hausse : 965. Titres en baisse : 774. Titres inchangés : 568

Table of stock market data for New York, including indices like A et B, and various stock tickers with their respective prices and changes.

LES OPTIONS TRANSGIÈRES

Table of Trans-Canada options data, listing various options with their prices and terms.

MONTREAL Tendances des 10 derniers jours



Indice des valeurs industrielles : 1804,98, en baisse de 4,07. Volume des transactions : 2,1 millions d'actions. Titres en hausse : 62. Titres en baisse : 73. Titres inchangés : 93

Table of stock market data for Montreal, including indices like A et B, and various stock tickers with their respective prices and changes.

LES CÉRÉALES

Table of grain market data, listing various types of grain and their prices.

LES FRUITS ET LÉGUMES

Table of fruit and vegetable market data, listing various produce items and their prices.

LA BOURSE AMÉRICAINE

Table of American stock market data, including indices and various stock tickers.

LES CÉRÉALES

Table of grain market data, listing various types of grain and their prices.

LES FRUITS ET LÉGUMES

Table of fruit and vegetable market data, listing various produce items and their prices.

LA BOURSE AMÉRICAINE

Table of American stock market data, including indices and various stock tickers.

LES CÉRÉALES

Table of grain market data, listing various types of grain and their prices.

LES CÉRÉALES

Table of grain market data, listing various types of grain and their prices.

LES CÉRÉALES

Table of grain market data, listing various types of grain and their prices.

LES CÉRÉALES

Table of grain market data, listing various types of grain and their prices.

LES COMMANDITAIRES «S'INFILTRENT» DE PLUS EN PLUS DANS L'ORGANISATION DES FESTIVALS

Article discussing the increasing involvement of commanditaires in festival organization, mentioning the 350e anniversary of the Montreal Fair and the role of commanditaires like Coca-Cola and IBM.

EN UN CLIN D'OEIL

News item about the Bush administration's approval of subsidies for pig sales, mentioning the \$2.2 billion in subsidies.

AEROSPATIALE RÉVISE SES PRÉVISIONS À LA BAISSE

News item about Aerospatiale revising its 1992 sales forecasts downwards, citing a \$5.2 billion reduction.

LA COMMISSION CANADIENNE DES GRAINS OBTIENT PLUS D'AUTONOMIE

News item about the Canadian Grain Commission receiving more autonomy from the federal government.

Advertisement for 'METTEZ DU SOLEIL DANS VOTRE QUOTIDIEN' featuring a sun logo and the slogan 'IL BRÛLE POUR TOUT LE MONDE!'.

Advertisement for 'CORRECTIONS' with a logo and text about a publication.

Advertisement for 'Bourse de Toronto' with text about the Toronto Stock Exchange and its services.

Inquiétude autour de l'avenir de Domtar à Donnacona

DONNACONA — On s'irrite, à Donnacona, alors qu'on est toujours sans nouvelles de la rencontre de jeudi dernier entre

le député-ministre de Portneuf, M. Michel Pagé, et le président de Domtar, M. Pierre Desjardins, et qui portait

sur l'avenir de l'usine de papier où 500 emplois sont en jeu.

par DOMINIC HARDY
collaborateur spéciale

Les nouvelles sont-elles si mauvaises concernant l'avenir du « moulin » de Donnacona que le député-ministre de Portneuf hésite à faire connaître les résultats de sa rencontre avec le président de Domtar? Quoi qu'il en soit, hier, le président du syndicat, M. Gilles Papillon, a essayé en vain de contacter le ministre.

Et malgré les appels répétés du SOLEIL depuis jeudi, tant au bureau de comté qu'au cabinet de M. Pagé, on se contentait de répondre que le message lui avait été transmis même si, auprès des dirigeants syndicaux et du comité de relance, il avait assuré que c'est lui qui allait s'occuper d'informer les journalistes.

Depuis plusieurs mois, les représentants du monde syndical, municipal et des affaires veulent rencontrer le président de Domtar pour discuter des moyens d'assurer l'avenir à long terme du plus important employeur de cette ville de 6000 personnes de la région de Portneuf. Mais pour des raisons restées obscures, seul le ministre Michel Pagé était finalement invité à rencontrer le président Pierre Desjardins, au siège social de Montréal.

Le porte-parole de Domtar, M. Daniel Hamelin, affirmait ne pas pouvoir donner de détails sur la



Michel PAGÉ



Pierre DESJARDINS

rencontre entre MM. Desjardins et Pagé parce qu'il n'y était pas présent. Et, précisait-il, M. Desjardins était en vacances, hier, et ne pouvait donc pas commenter le contenu de la réunion.

Les employés de l'usine étaient au courant de la rencontre de jeudi et attendaient une réponse de la compagnie ou du ministre. Mais, selon le président du comité de relance, M. Russel Gilbert, « il (le ministre) s'est contenté de nous dire qu'il connaît le dossier et qu'il sait où il s'en va avec ça ».

Le plan de relance de 110 millions \$ proposé par le comité comporte une analyse de marché, des

améliorations permettant de respecter les nouvelles normes environnementales, des modifications à trois machines pour la fabrication d'un type de papier à plus grande valeur ajoutée, ainsi qu'une usine de désencrage. Le ministre Pagé s'est contenté de dire aux membres du comité que le président Desjardins estime ces investissements à 165 millions \$ et qu'une réponse devrait être donnée en octobre.

Les Algonquins du lac Barrière et le MFQ: dialogue de sourds

Un dialogue de sourds s'est installé entre les Algonquins du lac Barrière, dans le parc de La Vérendrye, et le ministère québécois des Forêts.

par MICHEL CORBEIL
LE SOLEIL

Hier, les deux se sont mutuellement accusés de mettre en danger une entente sur la gestion des ressources du parc, entente signée il y a six mois.

Le ministère a publié un communiqué en réplique au dépôt par les Algonquins, la semaine passée, d'un document devant un groupe de travail de l'Organisation des Nations unies, à Genève, en Suisse. Les Algonquins ont menti en « déclarant que la grande superficie des coupes à blanc a un impact significatif sur leurs activités traditionnelles », note le ministère.

Selon Mme Andrée-Anne God-

bout, de la direction des communications des Forêts, le bois coupé ne met absolument pas en péril le gibier et son habitat naturel. Des 10 000 kilomètres carrés de terres visées par l'entente, à peine 26 kms² ont fait l'objet de coupes, dont 1,3 km² par des coupes à blanc, fait-elle savoir.

Les Algonquins, eux, estiment que c'est le ministère qui met en péril l'accord. Selon leur porte-parole, M. Michel Thusky, aucun travailleur forestier ne doit commencer à abattre des arbres tant que les autochtones et le gouvernement ne se sont pas mis d'accord sur les zones fragiles qui doivent être protégées.

Or, les Algonquins affirment qu'une compagnie s'est présentée hier matin pour entreprendre l'a-

battage. « Nous apprécions qu'ils aient écouté nos arguments et s'en soient retournés », dit M. Thusky tout en mentionnant qu'il s'attend à ce que les travailleurs soient de retour, ce matin.

D'après lui, Québec et les Algonquins s'étaient entendus en février pour demander la médiation si les deux parties ne s'entendaient pas sur la question. Il avance que le ministère des Forêts refuse de demander cette intervention. « Le ministre Albert Côté et ses fonctionnaires ont déjà brisé l'esprit de l'entente. »

Les Algonquins sont particulièrement ulcérés de voir que le ministère souligne qu'il « est l'unique gestionnaire des ressources forestières du Québec ».

Hier, il a de nouveau été impossible de contacter un porte-parole du Secrétariat aux affaires autochtones pour savoir si Québec demandera ou pas la médiation.

NOUS BALAYONS,



VOUS MÈNAGEZ!

Laissez-vous emporter par le Grand balayage 92 des concessionnaires Chrysler et venez profiter d'aubaines incroyables!

L'AUTOBEAUCOUP



1000\$
DE REMISE
EN ARGENT

La fourgonnette la plus vendue au monde!

- coussin de sécurité côté conducteur (standard)
- sièges d'enfants intégrés (optionnels)
- sièges pour sept passagers (optionnels)
- 4 roues motrices, freins antiblocage (optionnels)
- traction avant pour une meilleure adhérence
- Prix du Canada pour l'excellence en affaires



DODGE SHADOW/PLYMOUTH SUNDANCE



1500\$
DE REMISE
EN ARGENT

ENSEMBLE D'OPTIONS 22D

- boîte automatique
- AM/FM stéréo, 4 haut-parleurs
- essuie-glace à balayage intermittent
- glaces teintées
- des centaines de dollars de moins que la Cavalier VL

ET CLIMATISEUR SANS FRAIS!

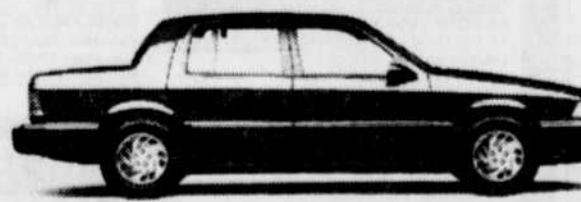
DODGE/PLYMOUTH COLT 200



1250\$
DE REMISE
EN ARGENT

- boîte manuelle à 5 vitesses
- traction avant
- direction à crémaillère
- moteur de 1,5 litre, 12 soupapes
- 7,9 L/100 km (36 mg) en ville
- 6,0 L/100 km (47 mg) sur l'autoroute

DODGE SPIRIT/PLYMOUTH ACCLAIM



1500\$
DE REMISE
EN ARGENT

ENSEMBLE D'OPTIONS 22E

- boîte automatique
- AM/FM stéréo, lecteur de cassette
- volant à colonne inclinable
- rétroviseurs à commande électrique, chauffants
- régulateur de vitesse électronique
- on vous met au défi de les comparer avec la Corsica ou la Grand AM

ET CLIMATISEUR SANS FRAIS!

Ces offres sont d'une période de temps limitée. Ces offres sont mutuellement exclusives et ne s'adressent qu'aux particuliers achetant au détail. Les offres s'appliquent uniquement aux véhicules en stock chez les concessionnaires. Ces offres annulent et remplacent toutes les autres offres et ne peuvent être combinées à ces dernières. Détails chez le concessionnaire.

Association publicitaire des concessionnaires Chrysler Inc.

L'AVANTAGE CHRYSLER

CHEZ LES CONCESSIONNAIRES CHRYSLER DODGE PLYMOUTH DE VOTRE RÉGION

La bisbille syndicale perdue au Château Frontenac

QUÉBEC — La CSD et la Fraternité canadienne des cheminots, employés des transports et autres ouvriers (affiliée à FTQ) continuent leur lutte pour représenter les quelque 400 salariés du Château Frontenac, à Québec.

LE SOLEIL

Ce soir, les pro-CSD manifesteront dans la rue pour dénoncer l'employeur qui profiterait de la discordance syndicale pour faire des mises à pied et éliminer les activistes CSD. Une centaine de salariés devraient défilier du Parlement au Château.

Les employés du Château étaient représentés depuis 1946 par la Fraternité des cheminots. Au printemps, à la suite d'un maraudage de la Centrale des syndicats démocratiques (CSD), un commissaire enquêteur exigea un vote. La CSD a obtenu 211 votes contre 165 pour la Fraternité des cheminots qui décida de contester la tenue de ce vote au Tribunal du travail. Une décision est attendue en septembre.

La convention collective des employés du Château Frontenac est échu depuis le 1er janvier. Selon le président du Syndicat démocratique des salariés du Château Frontenac, M. Jean-Pierre Dion, il appartient à son syndicat de renégocier un contrat de travail. Le vice-président régional de la Fraternité des cheminots, M. Léo Saint-Louis, soutient toutefois le contraire.

Si vous êtes membre du Club, entrez le code suivant:

15906529

Si non, composez sans frais, le

1-800-563-8688

Plus de

3 500 points

offerts cette semaine dans LE SOLEIL

CLUB Multi-points

CARRIÈRES ET PROFESSIONS

POUR FAIRE PARAÎTRE VOS ANNONCES DANS CETTE PAGE

COMPOSEZ **647-3270**

OU ÉCRIVEZ À CARRIÈRES ET PROFESSIONS LE SOLEIL, C.P. 1547, QUÉBEC, QUÉ. G1K 7J6

Heures limites de réservation: midi l'avant-veille de la publication; jeudi midi pour publication samedi, dimanche ou lundi.

Toutes les annonces publiées dans ces pages sous la rubrique Carrières et Professions sont assujetties à la Charte des droits et libertés de la personne du Québec (L.R.Q., chapitre C-12). Les emplois annoncés s'adressent donc aux hommes et aux femmes.

OCCASION UNIQUE

42 000\$ à 84 000\$ et plus par an. Compagnie internationale avec plus de 38 ans d'expérience recherche représentant(e) avec auto pour les territoires suivants: Rive-Nord, Rive-Sud, Québec, etc. Nous fournissons entraînement complet et programme d'avancement.

Appeler 623-6645 le mercredi 5 août de 10h à 12h et de 13h30 à 17h.

LES ARTS ET SPECTACLES

Berger, victime de son acharnement au travail

Puisque Michel Berger laisse après lui le parfum léger et familier d'une chanson, qui supprime jusqu'à l'odeur de la mort, pourquoi parler du vide de son absence ?

un commentaire de RÉGIS TREMBLAY LE SOLEIL

Si l'on dit officiellement que Michel Berger a été victime d'une crise cardiaque en jouant au tennis, dimanche, ce n'est pas le sport, mais le travail qui lui a fait le plus de tort.

C'est elle qui m'apprend que ni Plamondon, ni Claude Dubois, ni Martine Saint-Clair, n'ont le coeur à faire immédiatement des déclarations à la presse.

pris le message.

« Michel Berger était un type sérieux et rangé qui fuyait les mondanités. Il préférait la compagnie de sa femme, France Gall, et de ses deux enfants.

Francine Chaloult a été associée aux débuts québécois du jeune chanteur, dans les années soixante-dix. C'était avant sa rencontre avec Plamondon et la saga de Starmania.

À propos du nouvel opéra-rock du tandem Berger-Plamondon, La légende de Jimmy, qui a connu beaucoup moins de succès, l'attachée de presse m'apprend que ce spectacle n'a été que mis sur la glace, le temps d'une récession, et qu'il devrait être repris à la Place des Arts, en novembre.

Décès du coauteur de «Starmania», le très prolifique Michel Berger

SAINT-TROPEZ (Reuter-AP) — Le chanteur-compositeur français Michel Berger, en vacances depuis quelques jours à sa résidence de Ramatuelle, est décédé hier matin, à l'hôpital de Saint-Tropez, à l'âge de 44 ans, des suites d'une crise cardiaque.

Plus d'une décennie plus tard, le succès de Starmania court toujours : l'Américaine Cindy Lauper vient de reprendre l'opéra-rock.

Il avait écrit J'aurais voulu être un artiste...

Michel Berger, à droite, était un des chanteur-compositeurs les plus réputés de son époque. Il a écrit notamment la musique de l'opéra-rock «Starmania», ci-dessous.



Pris d'un malaise au cours d'une partie de tennis, celui qui a signé la musique de Starmania, en collaboration avec le Québécois Luc Plamondon pour les textes, avait été hospitalisé d'urgence dimanche soir.

Celui qui partageait sa vie avec France Gall (le couple a deux enfants) était un des compositeurs attirés de Françoise Hardy et Johnny Hallyday et avait composé un opéra-rock Starmania. Il avait sorti le 15 juin son premier album commun avec France Gall, Laissez passer les rêves.

Les plus grands ont chanté ses mélodies : France Gall bien sûr, Françoise Hardy, Johnny Hallyday pour Rock N' Roll Attitude, et même Elton John. Et deux grandes comédies musicales françaises, l'une qui fut un succès Starmania, l'autre un échec La légende de Jimmy, c'était également lui.

Starmania, le départ

« Le véritable point de départ de ma carrière en solo, c'était Starmania en 1979 », disait-il. Premier opéra-rock francophone, écrit avec Luc Plamondon, et Michel Berger a nouveau en découvreur de talents : il y donne leur première vraie chance à Daniel Balavoine et Fabienne Thibault, (« Les uns contre les autres »).

Onze ans après Starmania, il écrit La légende de Jimmy, sur le mythe James Dean. Créée à Mogador avec Diane Tell, cette seconde comédie musicale ne connaîtra pas l'explosion de Starmania.

De Gershwin à «Starmania» sous l'influence de Ray Charles

(Reuter) — Michel Berger était né le 26 novembre 1947, fils de Jean Hamburger, grand professeur de médecine, décédé en février dernier, et d'une pianiste classique. Petit, il aimait « les petites voitures, le chocolat, et la musique », selon ses proches.

Il entre en musique à l'âge de 16 ans, en pleine vague yé-yé, enregistre un premier album, aujourd'hui introuvable, Puzzle. Après une maîtrise de Philosophie, et un mémoire détonant sur la Pop Music, il devient le premier producteur de Véronique Sanson, et écrit pour Françoise Hardy Message personnel. « Ma plus belle chanson », dit-elle.

« Si quelqu'un m'a amené à la musique, c'est vraiment Gershwin », Michel Berger rendait hommage à ses inspirateurs, l'auteur de Rhapsody in Blue, ou Ray Charles qui « amené le jazz à tout autre chose », et lui a fait abandonner le piano classique.

La déclaration en 1974, ou La rencontre : Michel Berger devient pour France Gall plus qu'un Pygmalion. Il écrit toutes ses chansons, impose un style romantique. Suit une cascade de tubes, Musique, Si Maman, si, Il jouait du piano debout, Viens je t'emmène, Hong Kong Star, Cézanne peint, etc.

Quand Berger compositeur écrit pour Berger chanteur, cela donne Quelques mots d'amour, La groupe du pianiste, Mademoiselle Chang. Il revendique « simplement le droit à la différence, à l'affirmation de soi, à la tolérance » (lors de la sortie de son album Différences), refuse les stéréotypes de la variété française.

Où aller à Québec

Faire parvenir vos communiqués à: Lise GIGUÈRE, journal LE SOLEIL, C.P. 1547, 390, St-Vallier Est, Québec, G1K 7J6. Tél.: 647-3489.

Cinéma

CANARDIÈRE (Galeries Canadière, 661-8575). La postière (4) 19h. G. A propos d'Henry (4) v.f. de Regarding Henry, 21h. G. Prix d'entrée: les mardis: 0,99.

CINÉ-PARC BEAUPORT (667-5362). Lun. au jeu. 19h30. Écran 1: Obsession fatale (5) v.f. de Unlawful Entry et Alien # 3 (5) 13 ans.

CINÉ-PARC DE LA COLLINE (831-0778). Sem. 19h30. Écran 1: Chérie, j'ai gonflé le bébé (5) Honey I Blew Up the Kid (4) v.f. de Radio L'homme d'Ancino (6) v.f. de Encino Man. G. Prix d'entrée du mardi et mercredi: 3,50\$.

CINÉPLEX CHAREST (529-9745). La mort vous va si bien (1) 13h15, 16h, 19h, 21h30. G. Maitresse de maison (4) v.f. de Housestetter. 12h30, 14h45, 16h50, 19h20. G. Basic Instinct (4) v.f. 21h50. 18 ans. Tirelire, combine et cie (4) 12h30, 14h35, 17h. G. Fraction de seconde (6) v.f. de Split Second. 19h10, 21h15. 16 ans.

CINÉPLEX CHAREST (529-9745). La mort vous va si bien (1) 13h15, 16h, 19h, 21h30. G. Maitresse de maison (4) v.f. de Housestetter. 12h30, 14h45, 16h50, 19h20. G. Basic Instinct (4) v.f. 21h50. 18 ans. Tirelire, combine et cie (4) 12h30, 14h35, 17h, 20h. G. Une ligue en jupon (5) v.f. de A League of Their Own. 13h, 16h15, 19h10, 21h45. G. Unité spéciale (6) v.f. de Universal Soldier. 12h40, 15h30, 19h, 21h30. 18 ans. Obsession fatale (5) v.f. de Unlawful Entry. 13h30, 16h30, 19h30, 21h55. 13 ans. Prix d'entrée le mardi: 4 \$.

CINÉPLEX CHAREST (529-9745). La mort vous va si bien (1) 13h15, 16h, 19h, 21h30. G. Maitresse de maison (4) v.f. de Housestetter. 12h30, 14h45, 16h50, 19h20. G. Basic Instinct (4) v.f. 21h50. 18 ans. Tirelire, combine et cie (4) 12h30, 14h35, 17h, 20h. G. Une ligue en jupon (5) v.f. de A League of Their Own. 13h, 16h15, 19h10, 21h45. G. Unité spéciale (6) v.f. de Universal Soldier. 12h40, 15h30, 19h, 21h30. 18 ans. Obsession fatale (5) v.f. de Unlawful Entry. 13h30, 16h30, 19h30, 21h55. 13 ans. Prix d'entrée le mardi: 4 \$.

CINÉPLEX CHAREST (529-9745). La mort vous va si bien (1) 13h15, 16h, 19h, 21h30. G. Maitresse de maison (4) v.f. de Housestetter. 12h30, 14h45, 16h50, 19h20. G. Basic Instinct (4) v.f. 21h50. 18 ans. Tirelire, combine et cie (4) 12h30, 14h35, 17h, 20h. G. Une ligue en jupon (5) v.f. de A League of Their Own. 13h, 16h15, 19h10, 21h45. G. Unité spéciale (6) v.f. de Universal Soldier. 12h40, 15h30, 19h, 21h30. 18 ans. Obsession fatale (5) v.f. de Unlawful Entry. 13h30, 16h30, 19h30, 21h55. 13 ans. Prix d'entrée le mardi: 4 \$.

CINÉPLEX CHAREST (529-9745). La mort vous va si bien (1) 13h15, 16h, 19h, 21h30. G. Maitresse de maison (4) v.f. de Housestetter. 12h30, 14h45, 16h50, 19h20. G. Basic Instinct (4) v.f. 21h50. 18 ans. Tirelire, combine et cie (4) 12h30, 14h35, 17h, 20h. G. Une ligue en jupon (5) v.f. de A League of Their Own. 13h, 16h15, 19h10, 21h45. G. Unité spéciale (6) v.f. de Universal Soldier. 12h40, 15h30, 19h, 21h30. 18 ans. Obsession fatale (5) v.f. de Unlawful Entry. 13h30, 16h30, 19h30, 21h55. 13 ans. Prix d'entrée le mardi: 4 \$.

CINÉPLEX CHAREST (529-9745). La mort vous va si bien (1) 13h15, 16h, 19h, 21h30. G. Maitresse de maison (4) v.f. de Housestetter. 12h30, 14h45, 16h50, 19h20. G. Basic Instinct (4) v.f. 21h50. 18 ans. Tirelire, combine et cie (4) 12h30, 14h35, 17h, 20h. G. Une ligue en jupon (5) v.f. de A League of Their Own. 13h, 16h15, 19h10, 21h45. G. Unité spéciale (6) v.f. de Universal Soldier. 12h40, 15h30, 19h, 21h30. 18 ans. Obsession fatale (5) v.f. de Unlawful Entry. 13h30, 16h30, 19h30, 21h55. 13 ans. Prix d'entrée le mardi: 4 \$.

CINÉPLEX CHAREST (529-9745). La mort vous va si bien (1) 13h15, 16h, 19h, 21h30. G. Maitresse de maison (4) v.f. de Housestetter. 12h30, 14h45, 16h50, 19h20. G. Basic Instinct (4) v.f. 21h50. 18 ans. Tirelire, combine et cie (4) 12h30, 14h35, 17h, 20h. G. Une ligue en jupon (5) v.f. de A League of Their Own. 13h, 16h15, 19h10, 21h45. G. Unité spéciale (6) v.f. de Universal Soldier. 12h40, 15h30, 19h, 21h30. 18 ans. Obsession fatale (5) v.f. de Unlawful Entry. 13h30, 16h30, 19h30, 21h55. 13 ans. Prix d'entrée le mardi: 4 \$.

Spectacle

PAOLO CHANTE TINO dans 50 ans de chansons d'amour. Avec trois musiciens sous la direction de Gilles Ouellet. Mar. au sam. 20h. Théâtre Petit Champlain, 68, rue Petit Champlain. Se termine le 22 août.

LES MIDIS À L'AGORA DE LA BIBLIOTHÈQUE GABRIELLE-ROY. Le Réve du diable, folklore. Au 350, Saint-Joseph Est. À l'ÉPILOGUE. 20h. Triade, guitare classique.

MUSÉE DE LA CIVILISATION. 85, rue Dalhousie. Inf.: 643-2158. 12h et 13h. Didier Boutin, nouvelle chanson française.: 2\$. FIERRE LABELLE dans Ça recommence... Pierre Labelle, 20h30. Adm. 18\$. Anglicane de Lévis, 33, rue Wolfe. Inf. et res.: 833-8831.

Bar, restaurant - Duo guitare avec Carolos Lopez et Kevin Breit. 22h15. Café-bar l'Empire, Clarendon. Entrée libre. -Wooogie, blues. 21h30. Tous les mardis et mercredis: Bar Chez Biron, 17, rue St-Stanislas, Vieux-Québec.

Suzie Bouchard, Nathalie Cazès, Richard Cazès à bord du St-André. Tous les soirs 20h, 21h30. Quai d'amarrage face au Musée de la Civilisation. Rens.: 659-4804.

Plamondon atterré

« J'ai perdu non seulement mon meilleur ami, mais aussi mon plus proche collaborateur artistique et professionnel », de témoigner, hier soir, Luc Plamondon à la suite du décès de Michel Berger.

« En montant La légende de Jimmy, en novembre, j'aurai l'impression que c'est de lui qu'il s'agit. Il avait tellement en commun avec James Dean : cette façon de tout vouloir tout de suite, ce refus total de vieillir », concluait-il.

LE BOX-OFFICE

- 1 — Chérie, j'ai gonflé le bébé (3)
2 — La mort vous va si bien (1)
3 — Unité spéciale (1)
4 — Obsession fatale (1)
5 — Indochine (8)



Le chiffre entre parenthèses indique depuis combien de semaines le film est à l'affiche.

Cette compilation tient compte du montant des recettes enregistrées vendredi, samedi et dimanche dans les principaux cinémas de la région de Québec soit: Cinéplex Charest, Canadière, Paris, Lido, Clap, Place Québec, Galeries de la Capitale, Place Sainte-Foy.

Du 12 juin au 29 août 1992... fêtons Noël au théâtre du Manoir du Lac Delage

JACQUES LESSARD COMÉDIE DE MISE EN SCÈNE JACK SHARKEY ET LEO W. SEARS JOSÉE LA BOSSIÈRE ADAPTATION

FLAGRANT DÉLIRE

Advertisement for the play 'Flagrant Délire' featuring Jacques Lessard, Marie-Chantal Labelle, Jacques Baril, Michel Houde, Marie-Josée Bastien, Sébastien Hurtubise, Line Nadeau, and Guy Daniel Tremblay. Includes showtimes, reservations, and ticket information.

Advertisement for Famous Players theaters listing showtimes and prices for various films like 'Chérie, j'ai gonflé le bébé', 'La mort vous va si bien', and 'Indochine'.

Advertisement for Cinéma Cinéplex Odéon listing showtimes and prices for various films like 'Chérie, j'ai gonflé le bébé', 'La mort vous va si bien', and 'Indochine'.

Théâtre

FLAGRANT DÉLIRE, de Jack Sharkey et Leo W. Sears. Avec Marie-Chantal Labelle, Michel Houde, Jacques Baril, Marie-Josée Bastien, Sébastien Hurtubise, Line Nadeau et Guy-Daniel Tremblay.

Les Québécois omniprésents au Festival du film de Toronto

TORONTO (PC) — Huit long métrages québécois prendront l'affiche au 17e Festival international du film de Toronto, dont la portion canadienne promet d'être la plus généreuse de toute l'histoire du « Festival of Festivals ».

On savait déjà que *Léolo*, de Jean-Claude Lauzon, ferait la soirée d'ouverture, le 10 septembre.

Montreal Sextet, version « anglo » de *Montréal vu par...*, oeuvre à six mains réalisée par les Denys Arcand, Michel Brault, Atom Egoyan, Jacques Leduc, Léa Pool et Patricia Rozema, sera projeté en séance spéciale.

Un autre titre de Jacques Leduc, *La vie fantôme*, ainsi que *Being at Home with Claude* de Jean Beaudin, *La postière* de Gilles Carle, *La Sarrasine* de Paul Tana, et *Manufacturing Consent: Noam Chomsky and the Media*, de Mark Achbar et Peter Winto-

nick, ont été sélectionnés dans la section Perspective Canada, qui n'aurait jamais été aussi abondante que cette année.

À elle seule, elle compte 22 longs métrages et 47 courts métrages. Parmi ceux-ci, sept cinéastes québécois, dont Serge Giguère, pour son portrait de *Guy Nadon*, *Le Roi du drum*, et Céline Baril, *La fourmi et le volcan*.

La section Perspective Canada sera inaugurée cette année par un intrigant « film parlant » à la mode des années 20, *Careful*, du réalisateur Guy Maddin, de Winnipeg. S'inspirant « des films de montage allemands des années 20 », le film se déroule comme un « parlant » qui aurait été tourné en

1928, des intertitres apparaissant entre les plans ou les séquences pour relier les scènes et une bande sonore à l'avenant, délibérément égratignée, dit la pochette de presse.

Un prix de 25 000 \$ sera décerné au meilleur long métrage canadien, tandis que le meilleur court métrage aura droit au prix de l'Office national du film et John Spotton, d'une valeur de 5000 \$.

Le coordinateur de la programmation Cameron Bailey a affirmé que les organisateurs du festival ont été submergés de films, et ont visionné plus de 85 longs métrages et 275 courts métrages pour en arriver à la sélection finale.

Perspective Canada inclut un colloque sur la réalisation de films au Canada, à l'intérieur duquel



Le film «La postière», de Gilles Carle, avec Michèle Richard en vedette, sera présenté à Toronto.

L'ONF parraine un atelier sur les femmes dans le cinéma.

Sept cinéastes et critiques débattront également de la sexualité dans les films, sous l'angle de « la redécouverte de l'amour moderne romantique », de « la dysfonction des relations interpersonnelles » et de « l'évolution des stratégies narratives appropriées pour les films montrant des gais et lesbiennes ».



Pierre CHAMPAGNE

Cap-Rouge

La responsable des communications de la ville de Cap-Rouge vient de me faire parvenir une copie du nouveau Guide du citoyen, un répertoire d'une cinquantaine de pages, superbement bien fait, que tout citoyen peut se procurer à l'hôtel de ville s'il ne l'a pas déjà reçu par la poste ou autrement.

Rien, il me semble, n'a été oublié ; les renseignements sur les abris d'autos, la réglementation sur les cordes à linge, le déneigement, l'historique de la ville, les ordures ménagères, la collecte des herbes et des feuilles, le service des incendies, les jeux dans les rues, les limites de vitesse, les finances municipales, les antennes paraboliques, les animaux domestiques, tout...

Comme le maire de la ville, *Normand Chatigny*, l'affirme lui-même en page 3 de cette publication, ce guide constitue le document de référence par excellence. Je ne sais pas qui en a eu l'idée, ou qui se l'est appropriée, mais elle est bonne et toutes les autres villes de la Communauté urbaine de Québec auraient avantage à la copier.

Ce document aurait sans doute coûté un peu moins cher à la ville si celle-ci avait accepté que les commerçants de Cap-Rouge puissent y annoncer. C'est bien là son seul défaut.

Une centenaire

Parlant de Cap-Rouge, soulignons que, samedi, cette ville célébrait le centenaire de la plus âgée de ses concitoyennes, *Diana Moisan-Delisle*. Sur la photographie qui accompagne cette notice, la distinguée centenaire tient dans ses bras la toute petite et mignonne *Carole-Ann Kirouac*, son arrière-arrière-petite-fille, qui ne semble pas du tout impressionnée par l'événement.

La jeune Diana n'avait que 17 ans lorsque son père lui annonça, en septembre 1910, qu'elle allait épouser, deux mois plus tard, en novembre, *Louis Delisle*. Ce dernier travaillait alors sur la ferme d'un oncle, cultivateur à Cap-Rouge. Le jeune couple s'installa donc à Cap-Rouge, un tout petit village qui ne comptait alors que 50 familles.

La centenaire était autrefois sage-femme. Ce qu'elle a pu en mettre au monde, des petits Carougeois. Elle-même a accouché de 12 enfants dont deux habitent toujours avec elle, sur la rue Bourbeau, toujours à Cap-Rouge. Elle est aussi l'aïeule de 35 petits-enfants, de 30 arrière-petits-enfants et de 10 arrière-arrière-petits-enfants... dont *Carole-Ann*.

C'est demain soir que *Lise* et *Jacques Huot* ainsi que leurs collaborateurs *Diane* et *Kenneth Ing*, ouvriront officiellement leur Big Baz, un restaurant-bar-discothèque au 475, boulevard de l'Atrium, à Charlesbourg. Le Big Baz marie un grand pub chinois, les midis et les soirs, qui se transforme en discothèque en soirée.

Le rallye annuel des familles Racine se tiendra cette année les 8 et 9 août à Saint-Hyacinthe. Le rassemblement est prévu au pavillon des loisirs de l'OTJ. Les Racine intéressés à leurs racines n'ont qu'à téléphoner à *Bernard Racine* au 681-5142.

C'est demain que les artistes du collectif *Art À Vue* présideront le vernissage de leurs oeuvres récentes à la Galerie Anima G. Cette exposition se poursuivra jusqu'au 23 août. Font partie de ce collectif *Jacques Léveillé*, *Aubanel Kay*, *Marilyn-Ann Ranco*, *Myriam Landry*, *Raymonde Racine*, *Michelle Pelletier*, *Noé Thibault*, *Jacques Lajeunesse*, *Daniel Lessard*, *Lise St-Cyr*, *Claude Robert*, *Suzanne Raymond*, *Joanne St-Cyr* et *Linda Creasy-Brown*.

L'Association des familles Veilleux organise sa rencontre annuelle le 22 août, au Montmartre canadien, 1679 chemin Saint-Louis, à Sillery. L'entrée est gratuite, de midi à 23 h. Pour réserver, il faut appeler, après 18 h, *Suzanne* au 623-1922 ; *Grégoire* au 663-8528 ; *Carole* au 228-2736 ; ou *Lucienne* au 228-4929.

Qué-Bourg Automobiles Ltée
7777, boul. Henri-Bourassa, Charlesbourg (Québec) G1H 3G1 (418) 626-7777

Trois-Rivières Volkswagen
7300, rue Notre-Dame, Trois-Rivières (Québec) G8B 1L8 (819) 377-3355

Automobiles du Golfe Inc.
401, Saint-Jean-Baptiste Est Rimouski (Québec) G5L 1Z2 (418) 724-5180

L'ENTRAÎNEMENT QUATRO : PAYEZ-VOUS LE LUXE DU CONTRÔLE.

Ne vous souciez pas de la valeur de rachat, Volkswagen Crédit en prend la responsabilité.

MODÈLE 93

AUDI C'est un luxe offert en exclusivité par les toutes nouvelles Audi quattro. Le luxe de l'entraînement aux quatre roues en permanence. Le luxe du contrôle dans virtuellement toutes les conditions routières. Parmi les nouvelles caractéristiques :

- Nouveau moteur V6
- Boîte automatique avec l'entraînement quattro aux 4 roues
- Nouveaux raffinements de luxe et de design

Location à partir de **599\$** par mois*

LE CONTRÔLE

Les Automobiles Sagamie Inc.
841, boul. du Royaume, Chicoutimi (Québec) G7H 5E8 (418) 545-0626

* Bail de 48 mois pour une Audi 100S Quattro, avec acompte de 2000\$. Le premier versement et une caution équivalente sont dus à la livraison. Limite de kilométrage fixée à 25 000 km par année. Frais de 0,10\$ du kilomètre additionnel. Sujet à l'approbation de Volkswagen Crédit Inc. Immatriculation, taxes, options, transport et préparation en sus. Offre se terminant le 31 août 1992.

POURQUOI ATTENDRE LES RABAIS!

Chez Eaton, nous ne majorons pas les prix pour vous offrir des rabais par la suite

La moquette RÉSISTACHE*
«Towne Place II» vous est offerte à un prix avantageux Eaton qui comprend la pose et la thibaude!

32⁹⁹

La car. TOUS LES JOURS (39.46 le m car.)

Fabriquée au Canada par Coronet

Cette moquette certifiée Ultra-durable RÉSISTACHE* de DuPont est faite en nylon de qualité : elle résiste à la plupart des taches domestiques d'aliments et de boisson, ainsi qu'à l'électrostatique. Obtenez tous les détails au sujet de la garantie chez Eaton. Environ 12 pi (3.66 m) de largeur.

1. «Towne Place II» est une moquette saxony unie, conçue pour les endroits les plus passants de votre demeure. Offerte en 30 coloris enchanteurs.

Notre prix «tout posé» comprend la thibaude «Airy Tread» en caoutchouc-mousse de 1/4 po, ainsi que la pose standard, sur un seul palier. Escaliers en sus. Rayon de la moquette, 272.

* Marque certifiée de E.I. DuPont de Nemours et compagnie

EATON
Nous sommes... le grand magasin du Canada

ACHATS • À • DOMICILE

Téléphonez au Service d'achats à domicile Eaton pour la moquette

Téléphonez au magasin Eaton le plus près.

Si vous êtes membre du Club, entrez le code suivant.

29926033

Si non, composez sans frais le 1-800-563-8688

Plus de **3 500 points** offerts cette semaine dans **LESOTEL**

CLUB Multi points

«Le pays dégolfé»: une pièce à succès aux Îles

Le théâtre de la Parlure, fondé et dirigé par l'écrivain Sylvain Rivière, présente pour sa quatrième saison aux Îles-de-la-Madeleine, depuis le 1er juillet et ce, jusqu'au 15 août, avec beaucoup de succès populaire, une création originale de l'auteur, mise en scène par Raymond Henri dans des décors signés par Yvan Gaudin et intitulée *Le Pays dégolfé*...

par ACHILLE HUBERT collaboration spéciale

Le théâtre a élu domicile dans une nouvelle salle, celle de la Légion à Cap-aux-Meules, qui fut totalement réaménagée, au dehors et en dedans, pour les fins du théâtre. Des spectacles présentés par des artistes québécois, comme Claude Gauthier (il a composé la chanson-thème de la pièce), Nelson Minville, Daniel Deshaime, viennent remplir les trois autres soirs de la semaine quand le théâtre fait relâche.

Devant le succès remporté par *Le Pays dégolfé*..., tant auprès des Madelinots que des visiteurs, il est probable que les représentations seront prolongées jusqu'au début septembre.

La pièce de Sylvain Rivière raconte l'histoire d'une famille des Îles, un couple avancé en âge qui a comme seul soutien un fils adopté à l'époque où on vidait les crèches du Québec. La visite impromptue d'une jeune touriste, Aurélie, dans la famille d'Alcidas et d'Aldora vient exciter le désir amoureux chez leur fils Guillaume. L'identité réelle d'Aurélie, lorsque dévoilée, constituera le point culminant de cette pièce.

Les acteurs sont Isabelle Dionne, de Québec, Manon Vallée, de Montréal, Raymond Henry et Donald Leblanc, tous deux Madelinots de souche et de cœur. La sonorisation et l'éclairage sont sous la responsabilité d'un Madelinot, Gérard Bourque. La scénographie fut imaginée par Yvan Gaudin.

Sans être une comédie estivale, la pièce de Rivière abonde en expressions drôles, en situations loufoques, en quiproquos dignes d'un Molière. Mais, vers la fin, le ton devient plus sérieux, plus réfléchi... à mesure que l'on découvre le pot aux roses et la vraie nature d'Aurélie.

ÉCHOS DES DEUX RIVES

SAINT-AUGUSTIN

Transport en commun gratuit

Tous les étudiants de la région de Québec qui sont détenteurs d'un laissez-passer mensuel de la CTCUQ, pourront bénéficier du transport en commun, gratuitement et sept jours par semaine, lorsqu'ils utiliseront les véhicules de la compagnie Tradition. Cette mesure, qui entrera en vigueur le 15 août, permettra aux étudiants d'avoir accès plus facilement aux trois établissements scolaires privés situés à Saint-Augustin-de-Desmaures, soit le campus Notre-Dame-de-Foy et les séminaires Saint-Augustin et Saint-François. La municipalité de Saint-Augustin ajoutera à son horaire actuel des parcours en soirée du lundi au vendredi, de même que le dimanche. De plus, elle créera, en septembre, un service de covoiturage au bénéfice des Augustinois; la municipalité assurera la gestion de la banque de données et agira à titre d'intermédiaire entre les automobilistes et les personnes qui désirent participer à ce projet.

PORTNEUF

911 dans Portneuf

Le comité d'étus de la MRC de Portneuf, qui fait la promotion d'un service 911 dans cette région, devrait être entendu en audience publique cet automne. Un projet-pilote de 911 a été présenté auprès de Québec-Téléphone le 20 septembre. On ignore toujours si Portneuf pourrait se joindre aux projets de Sainte-Foy ou de Québec. Les membres du comité vont attendre que la Régie des télécommunications prenne connaissance de projets des deux villes avant d'entreprendre d'autres démarches.

NEUVILLE

Construction de l'échangeur

Le contrat de construction de l'échangeur de l'autoroute 40, à Neuville, a été accordé à la compagnie Construction et Pavage Portneuf. Les travaux doivent commencer vers la mi-août. Estimés à 1,4 million \$, la firme de Saint-Marc-des-Carières prévoit les réaliser pour un peu plus de 1 million \$.

SAINT-ALBAN

Déchets polluants

La Régie intermunicipale des déchets de l'ouest de Portneuf attend l'approbation du ministère de l'Environnement avant d'effectuer les travaux qui doivent empêcher les boues rouges, qui s'écoulent de son lieu d'enfouissement de Saint-Alban, d'aller polluer la rivière Sainte-Anne. La Régie a dépensé 10 000 \$ pour une étude proposant des travaux correctifs évalués à 100 000 \$.

QUÉBEC

Jean-Talon ouest

Galvacor et Quali-Métal, deux entreprises situées à l'ouest du boulevard Laurentien, entre le boulevard Saint-Joseph et Jean-Talon, remercient la ville de Québec de leur avoir enfin accordé une voie d'accès et une adresse, le 1655, Jean-Talon Ouest, après trois ans de pourparlers! Quelque 80 000 tonnes d'acier transitaient par le boulevard Saint-Joseph sur des routes poussiéreuses, au grand déplaisir des résidents, dont le comité de citoyens du boulevard Saint-Joseph. Tout est maintenant entré dans l'ordre avec le prolongement par Québec du boulevard Jean-Talon, direction ouest.

Nouvelle centrale thermique d'Hydro: les Madelinots essuient 52 pannes en 9 mois

Les Madelinots en ont ras-le-bol du service d'électricité fourni par la nouvelle centrale thermique de Cap-aux-Meules mise en action l'automne dernier par le premier ministre Bourassa. Depuis le début des opérations de cette nouvelle centrale, qui a coûté plus de 200 millions \$, on a dénombré pas moins de 52 pannes de courant électrique, avec une moyenne de 15 heures par client.

par ACHILLE HUBERT
collaboration spéciale

Au moment de la mise en

service, le président d'Hydro-Québec, M. Richard Drouin, avait promis que les désagréments dus au rodage de la nouvelle centrale seraient négligea-

bles et qu'ils ne dureraient que six mois tout au plus. Neuf mois après l'ouverture, on ne semble pas encore en mesure de contrôler la centrale thermique et les pannes arrivent aux moments les plus imprévus.

Selon nos informations, la cause de ces pannes nombreuses n'est pas à imputer au personnel d'entretien de la centrale, estimé très compétent, en théorie et en pratique, mais se-

rait attribuable à des litiges entre le contracteur général GLV et la compagnie internationale Siemens. Cette dernière était fournisseur des alternateurs et de l'équipement électronique et agissait comme sous-contractant pour GLV. Or, pour forcer GLV à lui donner raison sur certains points en litige, elle aurait négligé de faire son travail au niveau de tout l'appareillage électronique qui dirige et har-

monie les diverses composantes de cette centrale d'une capacité de 70 mégawatts, la plus importante au Québec. Et c'est précisément à ce niveau que la plupart des pannes prennent naissance à la centrale.

Selon le directeur de la centrale, Jacques Lemay, les travaux de rodage accusent un retard de quatre à cinq mois, précisément à cause de ces litiges entre GLV et Siemens.

Un peu d'espoir luit à l'horizon puisque bientôt les représentants des deux compagnies et d'Hydro-Québec se rencontreront pour régler de façon définitive leurs différends. On nous promet que d'ici le milieu ou la fin du mois d'août, les points actuellement non réglés seront résolus et la centrale pourra opérer normalement.

À la question de savoir si la nouvelle centrale n'aurait pas été mise en marche trop tôt, M. Jacques Lemay répond qu'exception faite des litiges, les mêmes problèmes seraient survenus si on avait retardé l'ouverture au printemps 1992. Il faut tester les appareillages au moment même où ils sont en production d'électricité et reliés au réseau de distribution sur l'archipel. En résumé donc, si les Madelinots sont affligés de tant de pannes électriques, pour en trouver la cause, ils doivent regarder plus haut que le personnel de la centrale formé à majorité de Madelinots, soit dans les agissements complexes d'une compagnie internationale, laquelle défend ses intérêts.

Septilien d'origine et Rimouskois d'adoption

Les deux rives s'apprêtent à faire la fête à Guillaume Leblanc

RIVIÈRE-DU-LOUP — Le retour, la semaine prochaine, du médaillé olympique Guillaume Leblanc ne passera pas inaperçu dans l'Est du Québec. Loin de là!

par CARL THÉRIAULT
collaboration spéciale

Déjà, les capitales régionales de la Côte-Nord et du Bas-Saint-Laurent, Sept-Îles et Rimouski, sont à planifier les préparatifs de l'accueil de l'athlète qui travaille comme ingénieur au siège social de Québec-Téléphone à Rimouski.

Le président de la compagnie, Gilles Laroche, ira d'ailleurs accueillir le champion olympique dès son arrivée le mardi 11 août.

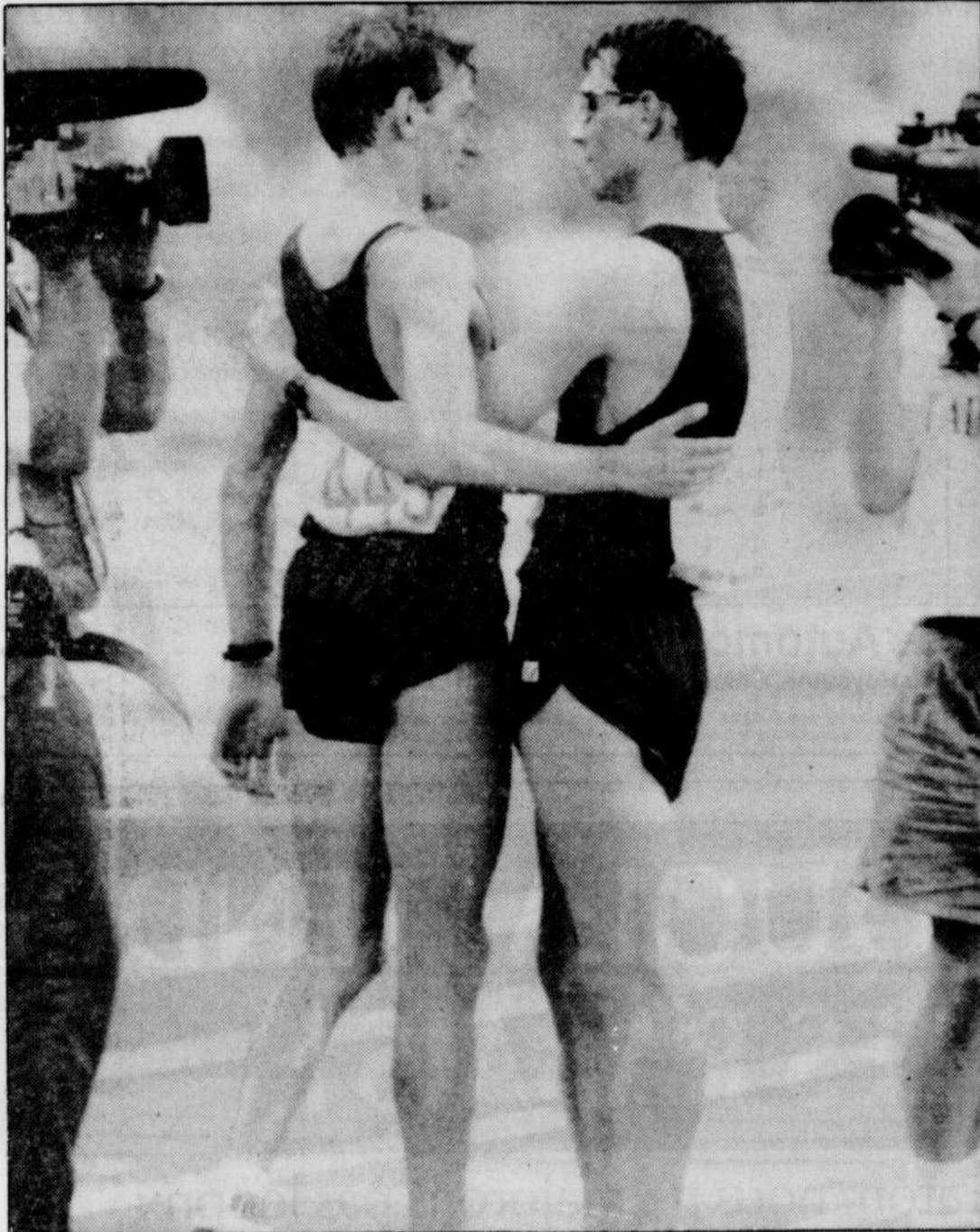
« On va sûrement, en octobre prochain, dans le cadre du mois de la qualité, illustrer l'exploit de Guillaume Leblanc comme élément qui démontre la qualité de travail de tous les employés », déclarait Denis Courchesne, du service des relations publiques de Québec-Téléphone.

Une rencontre de presse devrait normalement avoir lieu avec celui qui est considéré comme étant le premier médaillé olympique du Bas-St-Laurent et de la Côte-Nord, selon les données fournies hier par le bureau montréalais de l'association olympique canadienne.

Un encart publicitaire réservé par Québec-Téléphone dans l'édition de vendredi de plusieurs quotidiens québécois mettra à nouveau en valeur l'exploit de Guillaume Leblanc.

À Sept-Îles, le maire Jean-Marc Dion, qui est ami intime de la famille Leblanc, a fait parvenir au marcheur olympique un message par l'entremise de deux des frères de Guillaume Leblanc qui ont pris l'avion hier en direction de Barcelone.

À titre personnel, M. Dion souligne dans son message que « ses éclats de voix d'encouragement étaient aussi forts que ceux du commentateur du réseau TVA, Richard Garneau ». La veille de son départ, le maire de Sept-Îles avait rencontré l'athlète pour



Le médaillé d'or au 20 kilomètres marche, l'Espagnol Daniel Plaza, à gauche, embrassant le médaillé d'argent Guillaume Leblanc, vendredi, à l'issue de la course.

le soutenir dans ses efforts.

« Je le voyais souvent s'entraîner car il passait souvent devant notre maison », relate le premier magistrat de la capitale nord-côtière.

« Nous allons organiser dès son retour une réunion de concert avec sa famille » a ajouté le maire Dion. Sept-Îles n'a pas attendu l'exploit olympique de vendredi pour souligner les efforts de Guillaume Leblanc puisqu'une piste d'athlétisme porte son nom depuis 1983.

Sur la rive sud, le maire de Rimouski, M. Pierre Pelletier, faisait parvenir hier un messa-

ge de félicitations à Guillaume Leblanc soulignant le courage, la détermination et la performance de l'athlète.

Une motion officielle de félicitations devait aussi être votée hier soir lors d'une séance régulière du conseil municipal de Rimouski.

« Il y aura une réception civique mais aussi une marque de reconnaissance spéciale dont je dois d'abord discuter le contenu avec mes collègues du conseil municipal », précisait le maire de Rimouski.

Guillaume Leblanc est le deuxième canadien à remporter une médaille pour cette

compétition de 20 kilomètres marche. Selon le service d'information de l'association olympique canadienne, il y a 80 ans que le Canada n'avait pas remporté de médaille dans cette discipline. Seul le Torontois Georges Goulding l'avait précédé en 1912.

Les villes de Rimouski et de Sept-Îles ont donc maintenant leur héros olympique. Dans l'hypothèse où Guillaume Leblanc ajoute une autre médaille à son palmarès samedi lors de la compétition de 50 kilomètres marche, ce serait, dans une région comme celle du Bas-Saint-Laurent, un exploit pratiquement imbattable.

Après une journée de deuil, la Fête du vol libre reprend à Mont-Saint-Pierre

MONT-SAINT-PIERRE — La Fête du vol libre de Mont-Saint-Pierre reprend son envol aujourd'hui. Hier, les pilotes sont demeurés au sol afin d'exprimer, à leur façon, leur respect à l'endroit de Stéphane Cliche, décédé dimanche lors d'un accident de deltaplane.

par HENRI MICHAUD
collaboration spéciale

Le coroner Michel Simard dévoilera aujourd'hui les résultats de l'autopsie pratiquée à la morgue de Rimouski. « De toute évidence, l'homme est mort sur le coup », a toutefois affirmé le Dr Simard au SOLEIL, hier.

« La victime, un pilote ayant deux ans d'expérience, en était à son troisième vol à Mont-Saint-Pierre: un site de niveau

courants ascendants, près des falaises, pour reprendre de l'altitude. « Le deltaplane est un sport sans danger lorsqu'il est pratiqué selon les normes de sécurité. Ici, à Mont-Saint-Pierre, plus de 10 000 heures de vol ont été effectuées en 15 ans » a soutenu le pilote.

« L'opération de sauvetage a débuté à 16 h 35 et la descente a été très périlleuse » a raconté Wilson Bernatchez, responsable de l'opération. « Les secouristes, aidés d'une infirmière en vacances, Colombe Pelletier, ont atteint la victime à 18 h 30. Alors qu'ils étaient sur les lieux, ils ont été surpris par un éboulement. Des pierres se sont détachées de la falaise et se sont arrêtées sur l'aile du deltaplane,

à quelques pas de l'équipe de secours », a ajouté M. Bernatchez. Du même souffle, l'homme a souligné « le courage exceptionnel de Mme Pelletier ».

« On déplore 4 ou 5 accidents mineurs par année, lors de la Fête du vol libre. Ces accidents surviennent habituellement au décollage et à l'atterrissage » maintient Claude Mercier, président de la Corporation du vol libre. On parle d'os brisés et de foulures sans plus.

Outre la Sûreté du Québec, l'Association québécoise du vol libre devrait enquêter pour connaître les causes exactes de cet accident mortel, le deuxième en quatre ans à survenir parmi les pilotes qui fréquentent le site pierremontais.

Petite-Rivière Le massif peut aller de l'avant

La société de développement du massif de Petite-Rivière a obtenu de Crédit-bail Banque Nationale un prêt de 5 785 000 \$ pour son projet de construction d'une station de ski traditionnelle. Le prêt a été accordé il y a quelques jours mais les travaux sont déjà en cours.

par DENIS GAUTHIER
collaboration spéciale

« Il faut avancer rapidement si on veut respecter l'échéancier qui prévoit l'ouverture officielle le 12 décembre », indique le président de la Société du massif, M. Jean Labbé.

L'acceptation de ce prêt représentait le dernier gros point d'interrogation pour les responsables du projet. Le crédit-bail porte sur les remontées mécaniques, le système d'enneigement artificiel, les équipements du restaurant, etc.

La Société de développement du massif a demandé une subvention de 5 060 000 \$ au gouvernement fédéral. « Il reste quelques technicalités à régler de ce côté », révèle M. Labbé. L'organisme devra également signer un bail emphytéotique avec le MLCP qui est propriétaire des terrains. On espère pouvoir procéder d'ici la fin du mois.

L'hiver dernier, les dirigeants de la société avaient amassé un million de dollars par l'entremise d'une souscription dans la population. « Il s'agit de l'élément déclencheur », explique M. Labbé en disant que cette implication populaire a permis d'intéresser d'autres partenaires financiers au projet.

Le projet consiste à installer deux remontées mécaniques et un système d'enneigement artificiel dans la montagne. Le domaine skiable sera agrandi de quelques nouvelles pentes. On construira un chalet principal et des bâtiments de service.

« Ça fait 20 ans qu'on parle du massif, il était temps qu'on passe aux actes », rappelle M. Labbé. Le massif sera accessible par le sommet pour les groupes en autobus et par la base pour les clientèles individuelles.

VOTRE PELOUSE

RIVE-NORD		Adresses	
		Paires	Imp.
Ancienne-Lorette	NR	X	
Beauport	NR	X	
Beauport	NR		NR
Boischatel	NR	X	
Cap-Rouge	NR	X	
Charlesbourg	NR	X	
Lac-St-Charles	NR	X	
L'Ange-Gardien	NR	X	
Loretteville	NR	X	
Québec	NR	X	
St-Augustin-de-Desmaures	NR	X	
Sainte-Foy	NR	X	
Saint-Émile	NR	X	
Sillery	NR	X	
Val-Bélair	NR	X	
Vanier	NR	X	

RIVE-SUD		Adresses	
		Paires	Imp.
Charney	NR	X	
Pintendre	NR	X	
Ste-Hélène-de-Breakeyville	X		NR
St-Henri-de-Lévis	NR		NR
St-Jean-Chrysostome	NR	X	
St-Jean-Port-Joli	NR	X	
Sainte-Marie	NR	X	

Légende: Interdiction (X)
Arrosage de 1h recommandé (1)
Arrosage de 2h recommandé (2)
Arrosage non recommandé (NR)