

MAGAZINE

Alpaga, angora, mohair, cachemire, loden...

Laine

Les fibres lainières connaissent un regain de vitalité dans les collections

■ Il y a 12 000 ans, l'homme découvrait la toison de moutons. Aux portes du XXI^e siècle, la laine demeure toujours une fibre recherchée pour sa beauté, son confort et ses propriétés thermiques. Même si depuis une centaine d'années les fibres synthétiques ont envahi l'industrie du textile, aucune découverte n'a pu encore jusqu'à ce jour remplacer ou acquérir les qualités uniques de la laine.



Inspiration artisanale. Collection Mondat.

Au côté des matières plastiques, l'alpaga, l'angora, le cachemire et les laines de moutons, de chèvres, de lamas, de chameaux etc., ont toujours la cote qu'ils méritent et servent à la fabrication des plus belles étoffes. Afin de mieux connaître la laine, cette fibre née de l'âge de pierre, voici un petit lexique qui vous renseignera sur les principales variétés de laines, qui entrent dans la confection des vêtements.

ALPAGA

Alpaga ou alpaca, mots provenant de la langue inca, est un petit animal de la famille du chameau et ressemblant, en plus petit, à un lama. L'alpaga vit à l'état domestique en Amérique du Sud et produit une laine à poils longs, soyeuse, chaude et légère. Rare et coûteuse, la laine d'alpaga est souvent mélangée à de la laine d'agneau ou à des fibres synthétiques. L'alpaga donne aux vêtements un aspect velouté et un toucher douillet.

ANGORA

Le nom angora vient d'une ville de Turquie appelée aujourd'hui Ankara, où était élevée une race de chèvres à poils longs et soyeux. On nomme également angora toutes les fibres qui proviennent de lapins ou de chats à poils longs. Souvent combiné à de la laine ou à des tissus synthétiques, l'angora donne une texture poilue aux vêtements.

CACHEMIRE

L'appellation cachemire tire son origine d'un tissu en laine dont les fibres proviennent des chèvres



Sylvie Corriveau

collaboration spéciale

du Kashmir ou des chèvres sauvages du Tibet. On ne tond pas les chèvres mais on les peigne pour recueillir les touffes de poils. Bien que le cachemire soit une fibre délicate et d'une grande douceur, elle est très chaude, infroissable et presque inusable. Très coûteux, le cachemire est souvent employé en mélange avec d'autres fibres.

COOL WOOL

Pour porter l'appellation Cool Wool ou laine fraîcheur, certifiée par l'étiquette du Secrétariat international de la laine,



Motif brebis pour ce chandail et ces accessoires 100% laine de la collection « On n'est pas des moutons » Maison Simons.

un tissu doit être de pure laine de poids très léger ne dépassant pas 330 grammes au mètre. Chaude en hiver et fraîche en été, la Cool Wool est de plus en plus utilisée dans la fabrication de tailleurs pour femmes ou de costumes pour hommes.

LAINE

Fibre provenant de la toison de diverses races de moutons, la laine est utilisée autant pour les tissus tissés que pour les vêtements tricotés. C'est en Australie, en Nouvelle-Zélande, en Afrique du Sud et en Argentine que l'on retrouve les plus importants producteurs de laine. L'appellation Pure laine Vierge s'applique uniquement aux laines de première qualité ou récoltées lors d'une nouvelle tonte. C'est le Secrétariat de la

laine, un organisme qui fait la promotion de la laine, qui effectue régulièrement les contrôles de qualité. Le Secrétariat de la laine possède plus d'une trentaine de bureaux à travers le monde et son siège social est installé à Londres.

LAMA

Terme d'origine quichua, langue parlée au Pérou et en Bolivie, le mot lama sert à désigner un caméléon des régions montagneuses d'Amérique du Sud qui a la taille d'un grand cerf. Cet animal, domestiqué dans les pays andins, porte une toison laineuse qui fournit un poil brun-châtain, doux au toucher et d'une très grande résistance. On utilise les fibres de lama pour la fabrication de couvertures, de ponchos ou de manteaux.

LODEN

Le loden tire son origine du mot allemand loda qui veut dire ballot ou poil. Le loden, communément appelé laine bouillie parce que sa fibre a été fortement foulée, est un tissu épais, feutré, imperméable et très résistant. Originaire d'Autriche, le loden est surtout employé pour la fabrication de manteaux, de vestes, ou de capes.

MÉRINOS

La laine mérinos provient d'une race de brebis originaire d'Afrique du Nord, qui fut introduite en Espagne et en France au XVIII^e siècle. Aujourd'hui, la bergerie française de Rambouillet assure par ses élevages la fourniture des producteurs de mérinos à tous les pays producteurs de laine et cela depuis 200 ans. La laine mérinos se caractérise par ses fibres d'une grande finesse qui permettent de réaliser des chandails et des vêtements de tricot ultralégers et très doux.

MOHAIR

Le mot mohair vient de l'arabe mukhaïr qui veut dire tissu fait de poils de chèvres. Le mohair est ajouté à d'autres fibres pour obtenir des étoffes ou des tricotés très doux.

POIL DE CHAMEAU

Laine soyeuse et très solide récoltée en été à la période de mue des chameaux. Chaque année, un chameau donne environ 2 à 5 kilos de poils. La plus belle qualité provient des chameaux chinois et mongols dont les poils peuvent atteindre 4 à 5 centimètres de longueur.

Entretien

Pour préserver la durée et la beauté d'un vêtement de laine, le Bureau de la laine du Canada, organisme affilié au Secrétariat international de la laine, offre un service d'appel gratuit. Proposé en français ou en anglais, ce service donne de nombreux conseils d'entretien. 1-800-986-9665.

Sources: Encyclopédie de la mode, Nathan. Les mots du Costume, Belin. Dictionnaire de la mode au XXI^e siècle, Éditions du Regard



Vestes en laine bouillie. Collection Giesstein.

INCROYABLE!

LE PLUS BEAU CHOIX DE MONTURES À QUÉBEC

3 pour 1

A PARTIR DE **199\$**

LE MEILLEUR SERVICE LA MEILLEURE QUALITÉ C'EST GARANTI

1 À l'achat d'une paire de lunettes (verres et monture)

2 Recevez une 2^e paire complète **GRATUITE**

3 Une paire de verres de contact (clairs, souples, sphériques) à port quotidien ou prolongé

Sur toutes les montures en magasin, telles que : Guess, Catherine Deneuve, Beaumonde et Napoléon etc.

Nous distribuons les produits **ESSILOR** et **NIKON**.

Examen de la vue sur place par un optométriste.

QUÉBEC
735, boul. Hamel
bureau 101
681-2041

F. FARHAT
LUNETTERIES

SAINTE-FOY
3182, Chemin
Sainte-Foy
653-5655

Simons ouvre une boutique MaxMara

Sylvie Corriveau
Collaboration spéciale

La Maison Simons a converti un espace de 650 pieds carrés de son magasin de Place Ste-Foy en boutique MaxMara, une griffe italienne réputée internationalement pour la pureté de ses silhouettes, sans ostentation.

Ceux et celles qui ont assisté le week-end dernier aux défilés de mode qui avaient lieu chez Simons pour souligner l'ouverture de la boutique MaxMara ont pu apprécier le savoir-faire de cette société italienne de prêt-à-porter, fondée en 1951 par Achille Maramotti.

MaxMara, c'est un style intemporel, qui renouvelle les grands classiques de la mode par de subtils détails et par l'emploi de matières de qualité. Une mode sans chichis!

Décorée selon les exigences de MaxMara, cette nouvelle boutique regroupe trois collections: MaxMara, Sportmax et Weekend. Les vêtements pré-

sentés y sont offerts dans les tailles 38 à 46 et jusqu'à 48 pour certains modèles. Collection de prêt-à-porter haut de



LE SOLEIL, PATRICE LAROCHE

Manteau de style peignoir en bouclette de laine et alpaga porté avec un pull et un pantalon étroit.

gamme, les prix sont équivalents à des marques de même qualité et de prestige. Pour l'hiver 1995-96, MaxMara privilégie les teintes de gris et de chameau dans diverses intensités, les vifs acidulés, les textures satinées et les lainages moelleux.

Les coupes galbent en douceur la silhouette et sont soulignées par des surpiqûres. Les parkas et doudounes s'offrent une nouvelle vocation et deviennent manteaux de ville habillant le tailleur et le twin set.

Le succès de MaxMara, qui occupe par son chiffre d'affaires la troisième place en importance parmi les grandes sociétés italiennes, repose sur la sobriété des styles, toujours en constante évolution avec les grandes tendances de la mode.

Par le passé, plusieurs grands designers ont travaillé à l'élaboration des collections de cette griffe de prêt-à-porter italienne: Emmanuelle Khanh, Anne-Marie Beretta, Karl Lagerfeld, Luciano Soprani, Nanni Strada ou Jean-Charles de Castelbajac. Collaborant en alternance, ces couturiers n'ont pas imprimé leur style à la marque, qui a su développer sa propre identité.



LE SOLEIL, PATRICE LAROCHE

Doudoune matelassée à porter en version sport ou encore sur un tailleur en guise de manteau. Collection Weekend de MaxMara.

La recette de nos coordonnés en tricot ?

Une bonne part de laine d'agneau, un zeste de cachemire, une généreuse quantité de chic et beaucoup de confort !



Seulement chez Holt Renfrew



Le pull à col cheminée. 95 \$. La petite jupe. 75 \$.
Le sweater décolleté en V. 185 \$. Le pantalon au tombant souple. 95 \$. Des vêtements Classiques Holt Renfrew, offerts en taupe, en indigo et en anthracite.

HOLT RENFREW

PLACE SAINTE-FOY • 656-6783

LES COULISSES DE LA MODE

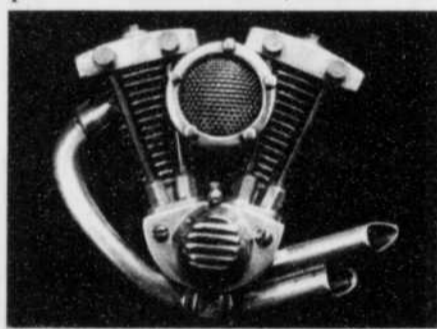
Le salon « Tout pour les mariés » à Place Laurier

Du 25 au 29 octobre, Place Laurier propose le salon *Tout pour les mariés*. Suggestions de cadeaux de mariage, photographie, fleurs, bijoux, décoration, etc., ce salon regroupera plus d'une dizaine d'exposants qui offrent leurs services aux futurs mariés. Dans le cadre de cet événement, un défilé de mode pour les mariés et leur cortège sera présenté au troisième étage de Place Laurier sous un chapiteau. Les boutiques participantes sont: *Mariés de Bouticor*, *Laura Petite*, *Mélanie Lyne* et *Félix*. Ce défilé de mode aura lieu dimanche, 29 octobre, à 10h30 et pour y participer, il suffit de réserver en communiquant avec *Le Service*, au 651-5000. Entrée gratuite. S.C.

Le salon Biména

C'est au Collège Saint-Charles-Garnier, du 3 au 5 novembre, que se tiendra *Biména*, le troisième

salon de la bijouterie et de la minéralogie de Québec. Cette exposition-vente, qui regroupe près d'une quarantaine d'exposants, est un salon qui permet de découvrir les œuvres de plusieurs talentsueux joailliers ou celles réalisées pas des étudiants de l'École de Joaillerie de Québec.



Superbe broche en or, argent, cuivre, laiton et acier, inspirée d'un moteur de moto et créée par le talentueux joaillier québécois Jean-Michel Bartheoletti, dont on pourra admirer les œuvres au salon.

Les amateurs de minéraux feront également de très belles découvertes puisque parmi les exposants, on retrouve plusieurs grands collectionneurs. À noter que les artistes seront présents dans les kiosques pour répondre aux questions des visiteurs. Les heures d'ouverture sont de 17h à 22h le vendredi, de 10h à 22h le samedi et de 10h à 17h le dimanche. Entrée 4\$. S.C.

Chauds, élégants, différents
Les manteaux de la boutique Lycia Cardy

Vente 20%
sur manteaux seulement, excluant les mises de côté



De plus, 25% de rabais sur présentation de cette annonce

LC
Lycia Cardy
BOUTIQUE

Prêt-à-porter 5 à 20 ans
Collection Mariée 96

PLACE FLEUR DE LYS, Entrée 5
550, boul. Hamel, Québec, QC • 529-8283



La Canadienne Linda Evangelista avec un ensemble de pantalon beige, bustier blanc et veste jaune de Lagerfeld.

PRÊT-À-PORTER ÉTÉ 96

Chanel se démocratise

MARIE-DOMINIQUE FOLLAIN
Agence France Presse

■ PARIS — Des jeans, des liquettes de coton, des boxer-shorts et des maillots de bain en série : Karl Lagerfeld chez Chanel a visiblement décidé de démocratiser la vénérable maison pour l'été.

Le couturier sait faire sa pub. Si sa collection a un petit goût « mode de rue », les deux C de la griffe s'enlacent sur la poche arrière de ses jeans. Ses chemises en coton portent la signature Chanel écrite en rouge. Ses shorts, ses brassières et ses jupettes en voile sont imprimés des symboles maison, sac matelassé, perles, noeud etc.

De minuscules soutiens-gorge gros comme une pastille dissimulent la pointe des seins sur les boxer-shorts. Des robes de petites filles en éponge-velours à taille remontée ont des couleurs de dragées, et des broderies fluorescentes gansent les ensembles de shantung ivoire du soir. Pour faire simple, les célèbres chaînes seront en métal argenté,

le catogan pour les cheveux en écaille et le camélia se portera autour du cou.

Les clientes plus traditionnelles pourront choisir une de ces robes de tweed pastel qui remplacent le fameux tailleur ou ces multiples vestes structurées longues ou courtes, sur pantalons de toile. Reste à savoir si les prix des modèles bénéficieront également de cette cure de Jouvence.

Au premier rang des invités, le magicien David Copperfield n'avait d'yeux que pour Claudia Schiffer.

Paco Rabanne s'est également offert tous les top models pour mieux les déshabiller dans des robes de crêpe noir à bandes de plexiglas qui découpent le corps en morceaux, mettant à nu taille, cuisses, chute de reins ou épaules. Mais la silhouette reste empruntée aux années 60, avec ces micro-jupes trapèze sous tee-shirts, ces combinaisons-pantalons de motarde en cuir noir, ces jeans à surpiqûres pailletées, qui laissent dépasser une petite culotte assortie.

Les bandelettes sont aussi la grande affaire du jeune créateur Hervé Léger que les stars des podiums adorent car il sait magnifier les courbes de leur anatomie. Cindy Crawford, ex-épouse de

Richard Gere, avait même repris du service pour l'occasion.

Grâce à sa technique d'assemblage de bandelettes-stretch, Hervé Léger « emballe » le corps, tels les Égyptiens leurs momies. Ce qui donne des micro-ropes à bandes alternées de couleurs tendres et de longs fourreaux de sirène voilés de tulle. Mais il sera certainement plus facile de respirer dans ses jupettes-shorts sur mini-blousons et ses tailleurs pantalons de crêpe blanc.

Le Néerlandais Tom Van Lingen ressuscite pour Jacques Fath la dame chic des années 50, grande époque du couturier disparu en 1954: buste mince dans une jaquette galbée, jupe étroite cachant le genou ou soulevée de multiples jupons, aux harmonies douces ou acidulées. Au-dessus de 20 ans, mieux vaudra raccourcir les ourlets. Son soir est très hollywoodien, en fourreaux de jersey mauve, turquoise ou parme.

Les couleurs règnent en maître chez Léonard, le roi de l'imprimé, pour ses robes-manteaux en tweed d'été citron, mandarine, fuchsia, ses fleurs en technicolor sur les maillots de bain et les longues robes à fines bretelles des nuits d'été.



Claudia Schiffer présentait un autre ensemble « classique » de Karl Lagerfeld avec veste rose.

UTILISÉS DANS LES COSMÉTIQUES

Des liposomes fabriqués pour la première fois par voie biologique

■ PARIS (AFP) — Des chercheurs français viennent pour la première fois de mettre au point un procédé de fabrication de liposomes par voie biologique, ce qui devrait permettre d'améliorer l'utilisation de ces sphères creuses par les industries pharmaceutique et cosmétique, la médecine et le génie génétique.

« Simple et fiable car s'appuyant sur des techniques de contrôle et d'analyse bien établies », ce nouveau procédé, breveté par le Centre national de la recherche scientifique (CNRS), « devrait être transposable à une grande échelle industrielle », souligne le bimensuel CNRS-Info.

« Ces liposomes sont obtenus en milieu aqueux, à partir de composés possédant une double affinité pour l'eau et l'huile, et, ce qui constitue une première, grâce à des enzymes », précisent les chercheurs qui ont mis au point le procédé.

« Cette méthode est souple puisqu'elle permet de moduler la taille des liposomes et leur vitesse de fabrication ainsi que les caractéristiques chimiques des substances à encapsuler », poursuivent-ils.

Les liposomes sont des microsphères creuses dont la membrane, constituée d'une ou plusieurs couches de lipides, encapsule un petit volume du milieu dans lequel ils ont été formés. Leur stabilité peut varier de quelques secondes à plusieurs années et ils peuvent retenir à la fois des molécules hydrosolubles (solubles dans l'eau ou en milieu aqueux) dans leur partie interne et liposolubles (solubles dans les graisses) dans leur membrane.

Ces propriétés font envisager des applications dans des domaines aussi variés que l'industrie pharmaceutique pour, par exemple, « transporter » des principes actifs dans l'organisme, la médecine, avec la possibilité d'encapsuler des agents de diagnostic ou encore le génie génétique où les liposomes sont de bons « candidats » pour le transfert de gènes. Ils sont employés dans l'industrie cosmétique depuis plusieurs années.

Les liposomes étaient en général fabriqués jusqu'à présent, dans l'industrie ou en laboratoire, par des techniques mécaniques, thermiques ou chimiques. Premier avantage de la voie enzymatique, ils ne subissent plus de sollicitations mécaniques intenses ni d'addition de solvants organiques, ce qui permet d'incorporer des substances sensibles comme des protéines. Ces dernières seront introduites dans le milieu de départ. Le procédé est donc compatible avec le marquage des microsphères en vue du ciblage d'un récepteur cellulaire particulier, dans le cadre d'un diagnostic ou d'une thérapie.

Autre atout, certaines substances peuvent être produites par le procédé biologique lui-même. L'action des enzymes permet d'incorporer, dans la membrane des liposomes, des composés leur donnant des propriétés particulières.

Laine, cachemire, alpaga... ou fourrure?

Les plus beaux manteaux dans tous les tissus, textures et teintes, les cuirs et les agneaux retournés aussi. Et bien sûr, les nouveautés fourrures 95-96!

PRÉMONT FORGUES
FOURRURES
DEUX NOMS... UNE RÉPUTATION
PLACE DE LA CITÉ • SAINTE-FOY (418) 654-3660
Plan mise de côté disponible.

Yves Rocher

35 ans de beauté et de passion

Obtenez 1 Produit Anniversaire pour 35€ seulement avec tout achat de 20€

C'est tout un cadeau!

Courez la chance de gagner un panier beauté d'une valeur de 350\$

CONCOURS

Gagnez un panier beauté d'une valeur de 350\$

Venez déposer votre coupon de participation dans votre Centre de Beauté Yves Rocher. SANS OBLIGATION D'ACHAT.

Nom : _____ Prénom : _____
Adresse : _____ Code postal : _____
Ville : _____ Tél. : () _____

Les règlements du concours sont disponibles sur demande

Yves Rocher

Place Fleur de Lys • Galeries de la Capitale • Galeries Chagnon • Lévis • Place Ste-Foy • Place Laurier

Le PRIVÉ

Place de la Cité 657-7291

CUIR • SUÈDE
AGNEAU
RETOURNÉ
prêt-à-porter & sur mesure

Le PRIVÉ

Place de la Cité 657-7291

Atelier de réparation sur place

Prêt-à-porter été 96: une mode pêle-mêle

MARIE-DOMINIQUE FOLLAIN
Agence France-Presse

■ PARIS — De quoi l'été prochain sera-t-il fait ? D'un brassage des styles années 1950-1960 et 1970, d'un zeste de « mode de rue » et de matières haute technologie. Ce sont les principaux messages des créateurs internationaux qui viennent de présenter pendant neuf jours leur prêt-à-porter à Paris.

Aucune longueur ne s'impose, du très long au très court, en passant par le juste milieu, au genou.

Fort remarqué, toutefois, un fervent hommage à Courrèges et à sa petite silhouette architecturée qui a révolutionné la mode au milieu des années 1960.

Mini-jupes évasées, robes trapèze et blousons zippés ont été resservis cette saison sous de multiples griffes.

Estimant être « pillé », le couturier a d'ailleurs annulé son défilé et s'est offert des pages de publicité dans la presse pour en expliquer la cause. L'allure « dame chic » et son arrière goût années 1950 demeu-

L'allure
« dame
chic »
demeure
une valeur
sûre

re une des valeurs sûres des beaux jours, avec des vestes galbées sur jupes droites sous le genou, ou amples et soulevées de multiples jupons.

Accessoires recommandés: les talons aiguilles, les bas clairs et le sac à main rigide.

COURANT NÉO-HIPIPPES

Autre courant, les néo-hippies et le style western pour des pantalons taille basse sous chemisettes étriquées, portés à la façon d'un gauchon, le Stetson en plexiglas vissé sur la tête.

Et des micro-shorts sous des brassières tout aussi menues.

Le très démocratique jean tend à se généraliser.

À condition d'être griffé couture. Christian Lacroix y consacre une nouvelle ligne, Karl Lagerfeld l'interprète

en garde-robe complète et en gris foncé pour Chanel.

MATIÈRES RECHERCHÉES

Mais c'est la recherche dans les matières qui caractérise surtout ces défilés, avec des tissus aux effets brillants, mats, nacrés, cirés, métallisés, et des imprimés souvent inspirés de la cybernétique.

Commerce oblige, les créateurs n'ont guère pris de risque avec les couleurs, le blanc et le noir régnant en maître adoucis d'harmonies pastel ou acidulées ou exacerbés de quelques rares fluos.

NOUVEAUX VISAGES SUR LE PODIUM

Côté podium, l'engouement pour les top models semble s'être un peu calmé au profit de nouveaux visages.

Les stars comme Linda Evangelista et Claudia Schiffer se sont faites plutôt rares. Mais la rousse flamboyante Sybil Buck et la désormais blonde Kristen Mc Menamy ont été très sollicitées.

C'est d'ailleurs Sybil Buck qui a remporté jeudi soir le trophée des « Vénus de la Mode » dans la catégorie mannequin. Jean-Paul Gaultier se voyant couronné dans celle des créateurs.



Le modèle Karen Mulder porte une robe de velour rouge, créée par Claude Montana.

STYLES ENVELOPPANTS POUR UN TEMPS D'AUTOMNE!



POUR FEMMES

- Bottillon lacé en cuir de veau.
- Semelle flexible antidérapante.
- Doublure de feutrine.
- Noir, brun.

Prix rég. 109⁹⁹

SEULEMENT

79⁹⁷

POUR HOMMES

- Chaussure de marche.
- Doublure Cambrelle, quatre saisons.
- Semelle flexible en polyuréthane.
- Nubuck huilé: noir, brun.
- Fabriquée en Italie.

Prix rég. 109⁹⁹

SEULEMENT

79⁹⁷

POUR FEMMES

- Escarpin.
- Cuir de veau.
- Doublure de cuir.
- Semelle flexible.
- Disponible en brun et noir.

Prix rég. 99⁹⁹

SEULEMENT

79⁹⁷



POUR FEMMES

- Flâneur mode.
- Cuir de veau souple.
- Semelle flexible antidérapante.
- Doublure de feutrine.
- Brun, noir.

Prix rég. 109⁹⁹

SEULEMENT

69⁹⁷



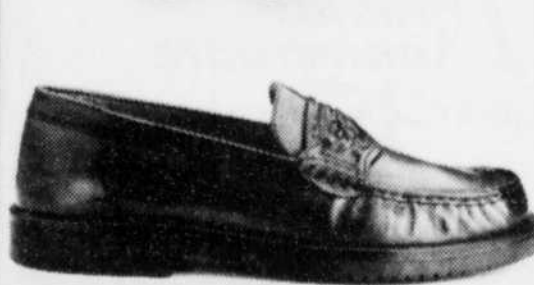
POUR HOMMES

- Mocassin de ville.
- Cuir de buffle.
- Doublure de cuir.
- Semelle de caoutchouc.
- Fabriquée en Italie.

Prix rég. 79⁹⁹

SEULEMENT

59⁹⁷



CHRISTIAN

Chic et confort sont à vos pieds.

QUÉBEC: PLACE LAURIER 653-4242 GALERIES DE LA CAPITALE 628-3194 PLACE STE-FOY 658-1777
GALERIES CHAGNON 833-6097 MONTRÉAL: CENTRE LAVAL (514) 682-0757 TORONTO: FEET FIRST (416) 481-3338

Hubert de Givenchy quitte son podium en pleine gloire

MARIE-DOMINIQUE FOLLAIN
Agence France-Presse

■ PARIS — Hubert de Givenchy est apparu pour la dernière fois sur son podium, à l'issue de son ultime collection de prêt-à-porter présentée à la mi-octobre. Le couturier a été salué une fois encore par une véritable ovation.

Quarante-trois ans de carrière s'achèvent ainsi sur des images d'élégance et de raffinement car la mode d'été de M. de Givenchy est toute de simplicité. Elle est faite de jolis modèles en maille marine et blanche, cardigans portés sur pantalons masculins et escarpins bicolores, petites robes tee-shirts découvrant les épaules sous une capeline de paille. De tailleurs sages en gabardine pastel pinçant la taille sur une jupe droite ou portefeuille, de sahariennes en soie doucement ceinturées.

Ses nuits sont tout aussi pures, avec des robes décolletées en cœur, arrondies en amphore sous la taille, comme les aimait Audrey Hepburn dans « Sabrina », et des fourreaux de jersey blanc ou de mousseline imprimée de fleurs éclatantes.

Des couleurs à foison, il y en a chez Kenzo qui met en scène de belles métisses dans une ambiance jungle et plantes vertes. Coiffées d'un turban à la Billie Holiday, ses mannequins ont la démarche languoureuse dans leurs robes-combinaisons en soie « peau d'ange » sous des petites vestes finement rayées, et leurs tailleurs années 50 en coton orange, pistache, jaune soleil.

La flore du Douanier Rousseau est peinte sur de longues chemises d'organza portées avec un corsaire et une veste queue de pie. Et pour compléter la garde-robe, le maillot nageur s'accompagne d'un peignoir de satin et la robe à danser à rayures bayadère d'un paréo madras, noué sur la hanche.

« La forme d'une ampoule inspire une ligne plus boule », explique Karl Lagerfeld, poète à ses heures, dans son dossier de presse pour la griffe Chloé. D'où ces petits hauts étroits tel un culot, et ces ampieurs rondes à partir de la taille. Rien ne manquait dans cette évocation de la fée électricité, ni les couleurs électriques et fluo, ni les broderies en forme de feu d'artifice ou d'ampoules, avec fils et prises, sur les robes du soir en satin. Encore faut-il espérer que le courant passe.

Jean-Charles de Castelbajac poursuit quant à lui sa recherche d'un monde meilleur. Il a d'ailleurs donné à la créatrice Chantal Thomass, licenciée par ses actionnaires japonais, une chance de se recycler en mannequin.

Enfin, le créateur britannique John Galiano a refusé d'inviter la majorité de la presse française à son défilé. Il vient pourtant d'être choisi par le numéro un mondial du luxe, LVMH (Louis Vuitton-Moët Hennessy) pour succéder à Hubert de Givenchy à la tête d'une des plus prestigieuses maisons de couture parisiennes.

ARTS SPECTACLES

Coupable du meurtre de Selena L'ancienne présidente du fan club risque 30 ans de prison

■ HOUSTON (AP, Reuter) — Yolanda Saldívar, ancienne présidente du fan club de Selena, a été reconnue coupable hier du meurtre de la chanteuse latino-américaine, le 31 mars dans un hôtel de Corpus Christi.

Saldívar, 35 ans, risque 30 ans de prison. Le verdict devait être rendu aujourd'hui, mais le jury n'a délibéré que deux heures, pour refuser la thèse plaidée par la défense depuis le début du procès, il y a deux semaines: un coup de feu parti accidentellement.



Yolanda Saldívar, soupçonnée, avant le verdict.

L'admiration de la chanteuse, une gloire de la musique tex-mex, avait dit avoir voulu se tuer et non causer la mort de son idole. Le jury de six hommes et six femmes a plutôt estimé que Saldívar avait délibérément ouvert le feu. Saldívar a fondu en larmes à l'annonce du verdict. L'accusation compte requérir la peine maximale; la sentence est attendue aujourd'hui.

Selena Quintanilla Perez, 23 ans, avait été proclamée reine du tejjano, musique hybride très populaire à la frontière texano-mexicaine.

DÉTOURNEMENT

Saldívar avait fondé en 1991 son fan club, dont elle était restée présidente jusqu'à ce que le père de la chanteuse l'accuse de détournement de fonds au début de 1995 et en prenne lui-même la direction.

D'après la poursuite, Saldívar a abattu Selena par dépit, Selena l'ayant limogée en l'accusant d'avoir détourné l'argent de deux boutiques de vêtements.

CINÉMA MIDI-MINUIT 18 ANS

252, ST-JOSEPH, 522-2828

SEXE

2 NOUVEAUX FILMS CHAQUE SEMAINE

Matinée dès 11 h - Soirée dès 19 h

Sorority Pink V.A. Famille Perverse V.F.

NOUVELLE PROGRAMMATION TOUTS LES MARDIS

ACTION 2 FILMS

Programmation disponible sur appel

VIDÉOS XXX

À DES PRIX IMBATTABLES

Garso, à un cheveu du succès

MICHELLE LA FERRIÈRE
Le Soleil

■ QUÉBEC — Garso a tout pour attirer notre attention: un nom original, un look inusité, une voix cristalline et une belle-soeur mondialement adulée, Céline Dion.

«Oui, le fait que je sois la belle-soeur de Céline m'ouvre tout grand les portes», convient celle qui lançait la semaine dernière un premier album consacré à Édith Piaf. «Mais c'est une arme à double tranchant, puisque je sais qu'on m'attend avec une brique et un fanal.» Jacques Dion (le frère de Céline) et Garso sont mari et femme depuis 16 ans, leur union remonte donc bien plus loin que la renommée de la benjamine Dion. Ils ont formé pendant sept ans un duo de musique *dance*, rock et ballade, et n'ont jamais compté sur Céline pour muser leur carrière.

Qu'elle soit la belle-soeur de Céline Dion est une arme à double tranchant

Pas question de commencer aujourd'hui. Voilà, la question est réglée!

Passons au *look* maintenant! Depuis un an, Garso n'a plus un poil sur le ciboulot. Pour se démarquer, mais avant tout parce qu'elle aime ça et qu'elle se sent bien, ainsi dégarinée. «Je voulais dépasser mes limites, j'avais le goût d'être originale, dit-elle. Avant, j'étais *bleachée* blanc comme Marie-Soleil Tougas. Quand je l'ai vue arriver avec cette tête-là, je me suis dit «oh oh!»». C'est ainsi que j'ai pris la décision de me faire raser complètement.»

Garso a derrière elle 16 ans de bar et de cabaret, 16 ans de route avalée jour après jour partout en province pour chanter devant des gens qui

l'écoutent distraitement sans même entendre sa voix.

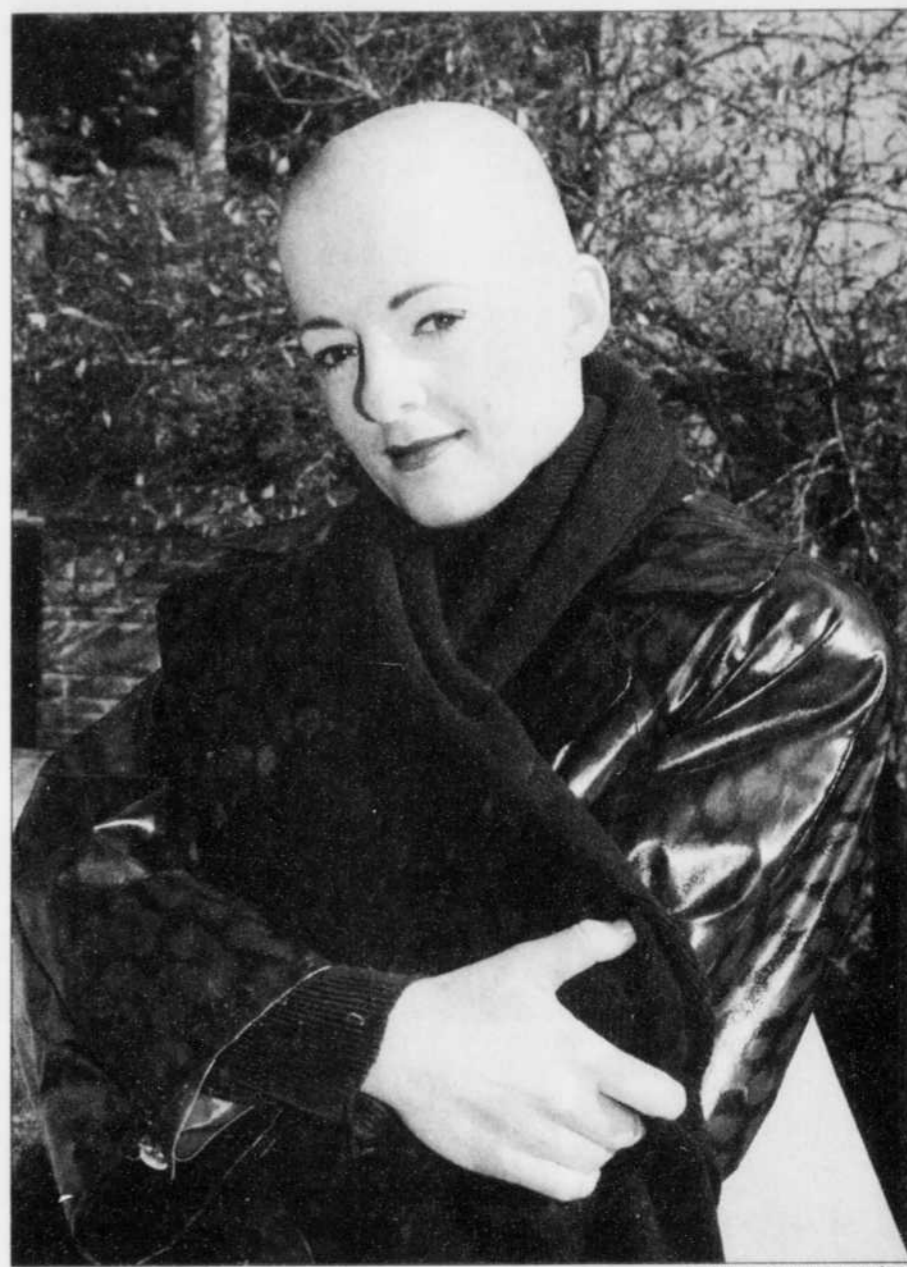
«Ça n'a pas toujours été facile, mais c'a été une école extraordinaire, souligne-t-elle. J'ai travaillé fort pour obtenir mon premier album. Je savais que mon tour viendrait, mais que ça n'arriverait pas du jour au lendemain.» Avec ce disque, *Garso piaffe...*, elle a le sentiment d'être enfin passée dans les ligues majeures.

Pourquoi Piaf? «*L'Hymne à l'amour* est ma chanson fétiche, explique-t-elle. Elle m'a toujours dépannée. Puis, en spectacle, les gens me réclamaient souvent des chansons de Piaf. Alors quand la compagnie de disques TSM international m'a proposé d'enregistrer un album consacré à elle, ça m'a paru évident.»

Peter Mika, aux synthétiseurs, et John Bodine, au saxophone, ont retouché tous les arrangements des 10 chansons de l'album. Le guitariste Jean-Marie Benoît s'est ajouté à eux. Et le résultat est plus qu'honnête, d'autant plus que Garso a un timbre de voix qui s'apparente à celui d'Édith Piaf.

Oui, cet album se révèle d'écoute agréable. Il nous fait découvrir une chanteuse qui a du métier et le montre sans nous en mettre plein les oreilles. Elle prépare un spectacle pour le début de l'année prochaine.

Elle se dit très timide. «Je veux mourir et presque fondre quand vient le temps de chanter, confie-t-elle. Mais le désir de chanter est toujours le plus fort.»



Garso a lancé un premier album consacré à Édith Piaf.

RÉPONSE ATOUT

1 900 451-4513

CAPSULES D'INFORMATION PRÉ-ENREGISTRÉES

Faites le plein d'information!

EN TOUT TEMPS, L'INFORMATION VOULUE

Enfin! Pour obtenir la solution aux problèmes de la vie quotidienne sans délai, sept jours par semaine, 24 heures par jour (et le tout à peu de frais!), il suffit désormais d'une ligne téléphonique Touch-Tone et d'un numéro:

1 900 451-4513

Rapide et accessible en tout temps, le nouveau service d'information téléphonique RÉPONSE ATOUT est offert pour seulement 1 \$ la minute (taxes en sus). RÉPONSE ATOUT vous transmet les renseignements concis et pertinents que vous désirez.

À VOTRE CHOIX

L'information est traitée sous forme de capsules d'une durée moyenne de 4 minutes qui abordent chacune un sujet particulier. Il suffit de repérer le sujet qui vous intéresse parmi la liste de capsules disponibles. Vous obtenez toujours des renseignements pertinents, précis et exacts.

DES CHRONIQUEURS HORS PAIR

Les capsules informatives RÉPONSE ATOUT sont préparées par des experts qui font autorité dans leur domaine. Surveillez les annonces journal pour obtenir la liste complète des capsules.

FACILE COMME BONJOUR

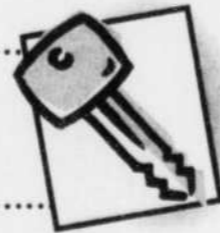
Après le message d'accueil, composez le code à cinq chiffres correspondant à la rubrique désirée. En tout temps, vous pouvez réentendre les 10 dernières secondes de texte en appuyant sur le * et le 2. Pour réentendre la capsule depuis le début, composez de nouveau le code à cinq chiffres qui identifie la capsule. Pour sauter les 10 prochaines secondes de texte, faites le * et le 4. Pour écouter une autre capsule, il suffit de composer le code de cinq chiffres correspondant que vous trouverez dans la liste ci-dessous.

Pour obtenir gratuitement une mise à jour de la liste complète des capsules RÉPONSE ATOUT ou pour nous faire part de vos commentaires, composez sans frais:

1 800 686-6299.

L'utilisateur doit être âgé de 18 ans ou plus. Le service téléphonique Réponse Atout et les auteurs des capsules informatives auxquelles il donne accès n'assument aucune responsabilité quant aux résultats obtenus par l'utilisateur à la suite de l'application des conseils fournis.

* Durée de 5 à 6 minutes.



L'AUTOMOBILE

CAA QUÉBEC



L'AUTOMOBILE CAA QUÉBEC

ACCESSOIRES

- 81 000 Antivol, antidémarrage
- 81 001* Chauffe-moteur: avantages et coûts
- 81 002 Chauffe-ventilateur d'intérieur et démarreur à distance
- 81 003 Enjoliveur, garde-boue et protège calandre et jante supplémentaire.
- 81 005* Toit-ouvrant ou climatiseur
- 81 006 Traction intégrale et antipatinage

ACHAT / VENTE

- 81 020* Voiture neuve, achat
- 81 021 Usagée, étapes à suivre
- 81 022 Usagée, contrat

BATTERIE

- 81 030 Achat
- 81 031 Survoltage

CARBURANTS, ESSENCES ET HUILES

- 81 035 Additif
- 81 037 Essence, choix
- 81 038 Huile à moteur

COÛTS ET PRIX

- 81 052 Budget automobile
- 81 045 Utilisation d'une auto

DIVERS

- 81 050* Aquaplanage
- 81 051* Assurance auto, prime et couverture
- 81 054* Conduite nocturne et fatigue
- 81 056* École de conduite, choix
- 81 059* Garanties auto usagées
- 81 060 Garanties auto neuves
- 81 063 Remisage / "déremisage"

ENTRETIEN

- 81 080* Antirouille et traitement de peinture
- 81 081 Calendrier d'entretien
- 81 082 Direction et suspension
- 81 083 Entretien de base

- 81 084* Filtres
- 81 085 Mise au point d'automne
- 81 088 Rouille, auto neuve

HIVER / TEMPS FROID

- 81 095 Antigélat
- 81 097 Conduite
- 81 099 Démarrage

LOCATION

- 81 100* Court terme, contrat
- 81 101 Long terme, contrat I
- 81 102 Long terme, contrat II
- 81 103 Location versus achat

PNEUS

- 81 110* Pneus d'hiver

SIÈGES D'AUTO

- 81 120 Choix

URGENCE

- 81 131 Crevaillon soudaine
- 81 132* Trousse d'urgence

VOYAGES

- 81 140 Accident/réparations aux É.-U.

1 900 451-4513

CINÉMA SCINÉPLEX ODÉON

PLACE CHAREST MARDIS ET MERCREDIS À 4.99\$

Du Pont et Boulevard Charest - 529-9745 — CONSULTEZ LA CHRONIQUE CINÉMA DU JOURNAL —

WINONA RYDER COUVRE-LIT À L'AMÉRICAINNE

version française de "HOW TO MAKE AN AMERICAN QUILT"

À l'affiche à Place Charest, Lido Lévis, et Ste-Foy.

RÉSERVÉZ À L'AVANCE 627-4688

Disponible 9 h, chargeur de carte VISA et MasterCard acceptés.

IMAX®

LE THÉÂTRE

UN PARADIS SOUS LA MER

PROGRAMME SIMPLE à 10 h, 12 h

DERNIÈRE CHANCE! À L'AFFICHE JUSQU'AU 1er NOVEMBRE

Horaires: voir rubrique IMAX® LE THÉÂTRE dans la page agenda

LE SOLEIL

GALERIES DE LA CAPITALE

Sortez de votre train-train!

chik 999

TELE 4

INFO: 627-IMAX OU 1 800 643 IMAX

On mourra par suffocation érotique dans « 10-07 »

Avez-vous déjà entendu parler de la suffocation érotique provoquée par l'absorption de doses infinites de gaz butane ? La technique, destinée à stimuler l'appétit sexuel, consiste à enfouir d'abord sa tête dans un sac de plastique avant d'y introduire le gaz. Mais attention. Une mort foudroyante guette l'utilisateur s'il ose abuser de la bouteille en aérosol.

C'est de cette manière que le meurtrier de la minisérie *10-07*, oeuvrant dans le quartier gai de Montréal, exécute ses victimes. C'est absolument terrifiant.

Joanne Arseneau qui signe le scénario n'a pas déniché cette arme redoutable dans la fontaine de son imagination. C'est plutôt un accident du genre, survenu à New York et dévoilé par un pathologiste, qui l'a inspirée.

Peu de gens croyaient Joanne Arseneau capable de tricoter une histoire pareille, elle qui nous a habitués aux dialogues plus sereins des émissions jeunesse comme *Watatatow*, *Les débrouillards* et le *Club des 100 watts* auxquelles elle a été associée.

Mais le visionnement, hier à Montréal, de deux des quatre épisodes de la minisérie que Télévision Quatre Saisons diffusera à compter du 4 novembre, a montré que l'auteure peut s'adapter à tous les genres. Son écriture dynamique est soutenue par une réalisation de qualité, à l'image des meilleures séries policières américaines, sans leurs gros

moyens financiers évidents.

Richard Ciupka qui a réalisé cette toute première télésérie policière québécoise depuis *Les enquêtes Jobidon*, a utilisé deux caméras dans le même champ de vision pour capter des images saisissantes au cœur même de l'action.

Certaines scènes sont électrisantes, en particulier celles montrant une prise d'otage tout juste devant Place Ville-Marie à Montréal. « Il a fallu interrompre la circulation durant une journée entière, sur la rue McGill, afin de permettre 50 positions différentes de caméras et assurer le passage d'une quinzaine d'autos-patrouille », ajoute-t-il.

Richard Ciupka, à qui on doit notamment le film *Coyote*, n'est pas surpris que les maisons de production québécoise aient hésité aussi longtemps avant de se lancer dans la série policière. « C'est exigeant et très coûteux », insiste-t-il.

10-07 a coûté la bagatelle de 3,2 millions \$ pour quatre heures de diffusion. « Les Américains auraient consacré trois fois plus d'argent pour le même temps d'antenne, indique-t-il. Je pense que nous sommes arrivés à un produit de grande qualité avec les moyens dont nous disposons. »

Mais le temps des hésitations est ré-



Jacques Drapeau
RADIO/TÉLÉ

PAS DE PROPAGANDE

La plupart des comédiens de la série ont assisté au visionnement hier.

Gildor Roy incarne l'agent Philippe Nadeau et Patrick Labbé, son coéquipier Tom Saint-Mars. Tous deux patrouillent le quartier gai de Montréal depuis huit ans. Ils finiront par enquêter sur les meurtres en série en compagnie du lieutenant Delvecchio, joué par Michel Barrette, un détective à moustache.

Saint-Mars connaîtra des heures d'angoisse tout au long de la série. D'abord, il attrapera un homme en voulant protéger son copain Nadeau. Ensuite, on découvrira qu'il est lui-même homosexuel.

Joanne Arseneau s'est employée à décrire la vie professionnelle et sentimentale de ces policiers, des hommes surtout. Les conflits internes et les interro-

gatoires serrés ont été supervisés par de véritables policiers.

L'auteure affirme qu'en aucun temps, elle n'a subi une quelconque ingérence de la part des policiers qui ont été appelés à superviser l'écriture. « Ce n'est pas une brochure sur la police que j'ai voulu écrire, se défend-elle. Les policiers n'ont été mis à contribution que pour dresser les paramètres et assurer la crédibilité. »

Hier, après le visionnement, on ne niait pas qu'une suite à *10-07* était en préparation. Joanne Arseneau songe à explorer le monde des gangs de jeunes, « le fléau de l'avenir », selon le réalisateur Richard Ciupka qui a déjà été invité à faire partie de cette nouvelle aventure.



Patrick Labbé dans le rôle de l'agent Thomas « Tom » St-Mars.

CRITIQUE La belle enflure comique! « Embarquement immédiat » porte la marque d'acteurs avertis

JEAN ST-HILAIRE
Le Soleil

■ QUÉBEC — Carrefours de rêves et de destinées, les grandes aérogares offrent un champ fertile à l'ironie et aux contrastes humains, ne serait-ce que parce qu'on s'y retrouve plus excité qu'à l'accoutumée, un peu veuf ou veuve de son naturel.

Le Théâtre des Grands Chênes, de Kingsey Falls, a créé cet été une pièce sur le sujet, *Embarquement immédiat*, qui revient au Palais Montcalm, en supplémentaires, les vendredi et samedi 3 et 4 novembre. La comédie a attiré cet été 33 000 spectateurs dans la petite localité des Bois-Francis. On décèle vite les raisons de cette affluence. Le spectacle est dynamique, entraînant et imaginatif; Martin Drainville a expertement agencé des sketches aux coloris humains les plus variés, en usant d'une variété non moins grande de procédés comiques et scéniques. Il fait là des débuts à la mise en scène tout à fait probants.

Plus encore, peut-être, que la constante vitalité humoristique du morceau, porté par une distribution énergique, concentrée et toute au plaisir enjoué de piger à une large palette comique, c'est l'équilibre des états qui suscite le plus sûrement notre connivence. Il flotte sur cette pièce une tendresse dans la dérision, une poésie du quotidien qui nous solidarise avec ceux qui, péniblement le plus souvent, réussissent à s'acheter le rêve d'un voyage, et plus encore, avec ceux qui, témoins à l'année longue de l'évasion de plus chanceux, restent cloués au sol et à leur boulot sans largesse.

Mais qu'on ne s'y trompe pas, la pièce ne s'épanche pas dans la métaphysique larmoyante des grands départs et arrivées. Non, la nostalgie n'a pas prise dans cette mosaïque de situations loufoques et guettées en permanence par la music-hall. Ici et là, en effet, l'action éclate en un numéro de danse plein d'élan et bien synchronisé. Ainsi, en cadence mais en douce, on passe à une autre péripétie d'une tranche de la vie d'un lieu peuplé d'êtres nerveux, truculents, pathétiquement risibles, ou même suspects. À ce dernier égard, on exploite avec à-propos le passage périodique d'une étrange robe deuse. Non réaliste, le personnage sort tout droit d'un conte de sorcières. Son mystère recèle un punch final en point d'interrogation qui concerne l'intégrité de nos frontières...

On le voit, cette comédie exploite une recette éprouvée en théâtre d'été, soit la parade de types comiques. Elle fait donc dans la caricature, dans l'enflure comique. Ceci dit, elle s'y adonne avec intelligence et invention. On assiste à des scènes muettes d'une belle drôlerie, denrée rare en théâtre estival. Celle de la communication à distance par écriture fait une superbe transition. Quelques sketches — peu nombreux — sont prévisibles, tels ceux du pilote affligé du mal de l'air et du couple de Français en visite express chez les cousins. Mais la plupart sont d'une belle originalité, ou encore, d'une franche et rigolote simplicité. Les scènes d'adieu des jumeaux, de la représentante hyper-typée de Greenpeace, des mémées en cavale, du couple de gagne-petit « escroqués » au bar et du stage pratique de formation d'une hôtesse sont de celles-là.

Redisons-le, ce divertissement bien rodé porte la marque d'acteurs avertis. Toute la distribution fait honneur à la comédie. La forte présence comique de Pierrette Robitaille ressort, mais sans ombre à quiconque. Il faut voir la mijorée d'hôtesse que campe Marcel Leboeuf! À noter aussi l'efficacité du décor et des costumes.

EMBARQUEMENT IMMÉDIAT, texte de François Camirand et Josée Fortier mis en scène par Martin Drainville. Avec Violette Chauveau, Normand Chouinard, Marcel Leboeuf, Pierrette Robitaille et Luc Senay. Décor d'André Barbe, costumes de Suzanne Harel, musique de Gerry Leduc, accessoires de Normand Blais, éclairages de Claude Accolas et chorégraphes de Danielle Holte. Une production du Théâtre des Grands Chênes présentée vendredi, au Palais Montcalm. Supplémentaires les 3 et 4 novembre.

Quatre mois après avoir lancé Les loisirs Amigo

On en est toujours à zéro!



***0¢ la minute :**
temps d'antenne local en soirée et tout le week-end.

Une fois de plus, Cantel a fait œuvre de pionnier en étant la première compagnie à offrir un tel tarif à la grandeur du pays!

Grâce au forfait *Les loisirs Amigo*, le temps d'antenne local n'est plus que de 0¢ la minute, du lundi au vendredi de 18 h à 8 h, et de 0¢ la minute à compter de 18 h le vendredi jusqu'à 8 h le lundi! En tout autre temps, les appels locaux sont seulement à 65¢ la minute. De plus, les frais d'abonnement au forfait *Les loisirs Amigo* ne sont que de 35,95 \$ par mois*, comprenant le téléphone portatif Motorola 910 que Cantel vous offre sans frais supplémentaires!



Ce téléphone cellulaire de fine pointe ne pèse que 9,8 oz et procure 100 minutes de temps de conversation ou 18 heures de temps d'attente. Il est doté de fonctions ultra-pratiques, telles la composition abrégée, la touche d'appel d'urgence et la mise en mémoire des trente numéros que vous utilisez le plus souvent.

Pour profiter à votre tour du forfait *Les loisirs Amigo*, rendez-vous sans tarder chez l'un de nos dépositaires agréés.

CANTEL
amigo
On a toujours besoin d'un Amigo!

CANTEL Centres de communications

QUÉBEC
2700, rue Jean Perrin, bureau 101
(418) 843-0000

LÉVIS
126, boul. du Président Kennedy
(418) 838-9844

CHICOUTIMI
1021, boul. de l'Université Est
(418) 690-0535

STE-FOY
2095, boul. Charest Ouest, bureau 109
(418) 684-8884

3062, boul. des Quatre-Bourgeois
(418) 651-1423

la Saie

EN Gros

EATON

AVENUE

Z&S

K

CONFIDENCE

CELLULAND

Distribution... Consommateurs

Speedy

Lebeau

Magasin

Maison Sony.

EN Gros

VITRO PLUS

FUTURE SHOP

DU-RO

RadioShack.

Speedy

Lebeau

Magasin

* Frais d'interurbain, frais de service de déplacement et taxes applicables en sus. Frais d'accès au système de 48,00 \$ exigibles. Engagement minimum de 18 mois. Sous réserve d'approbation de crédit. Certaines conditions s'appliquent. Pour plus de détails, voyez un dépositaire agréé de Cantel.

VOTRE AGENDA DU 24

ENVOYEZ VOS COMMUNIQUÉS, CINQ JOURS AVANT PUBLICATION, À:
Ginette Casteau,
LE SOLEIL,
 C.P. 1547, succ. terminus,
 925, chemin Saint-Louis,
 Québec, G1K 7J6
 Tél: 686-3489 Fax: 686-3374.

CINÉMA

*Les chiffres indiquent la valeur artistique de l'œuvre: (1) chef-d'œuvre; (2) remarquable; (3) très bon; (4) bon; (5) moyen; (6) médiocre; (7) minable.

CINÉPLEX CHAREST (529-9745). **Sept (3)** 13h40, 16h20, 19h, 21h40 (13 ans). **Couvre-lit à l'américaine (-)** 13h45, 19h15 (G). **Suspects de convenance (3)** 16h10, 21h45 (13 ans). **La lettre écarlate (5)** 13h15, 16h, 18h50, 21h35 (G). **Le Hussard sur le toit (-)** 13h, 15h45, 18h40, 21h30 (13 ans). **Assassins (5)** 13h25, 16h15, 19h, 21h40 (13 ans). **L'inconnu (1)** 13h, 15h, 17h, 19h, 21h (13 ans). **Le confessionnal (4)** 13h05, 15h15, 17h25, 19h40, 21h55 (13 ans). **Souvenirs d'été (-)** 13h20, 15h30, 17h40, 19h50, 22h (G). Adm.: 8\$, 4,50\$ (65 ans et plus et moins de 14 ans); 4,99\$ tous les jours avant 18h. Mardi et mercredi: 4,99\$.

CLAP (650-CLAP). ***Le confessionnal (4)** 12h30, 14h40, 16h45, 19h, 21h15 (13 ans). ***La haine (3)** 13h (13 ans). ***Le hussard sur le toit (-)** 13h30, 16h15, 19h10 (13 ans). **Quand tombe la nuit (4)** 17h15 (13 ans). **L'Enfant d'eau (4)** 15h, 19h20 (G). **Clockers (-/v/v)** 21h30 (13 ans). **Apollo 13 (4)** 21h45 (G). Adm.: 5,50\$, 4,50\$ moins de 14 ans et plus de 50 ans; 8\$ pour les *Super-Primeurs les ven. sam. dim.; 5,50\$ du lun. au jeu. Mardi: 4,50\$.

GALERIES DE LA CAPITALE (628-2455). Liste noire (5) 15h, 19h30, 21h20 (13 ans). **Sept (3)** 13h10, 16h, 19h05, 21h50 (13 ans). **Une équipe sans pareille (5)** v.f.

The Big Green 13h, 17h10 (G). **Assassins (5)** 13h, 15h50, 19h, 22h (13 ans). **La lettre écarlate (5)** 13h20, 16h, 18h55, 21h35 (G). **Jude (5)** 13h10, 15h15, 17h15, 19h15, 21h25 (16 ans). **C'est le petit qu'il nous faut (-)** 13h, 15h10, 17h15, 19h25, 21h40 (13 ans). Adm.: 8\$, 4,99\$ tous les jours avant 18h et le mardi: 4,25\$ enfants et âge d'or.

LIDO (837-0234). **La lettre écarlate (5)** 18h40, 21h15 (G). **Jade (5)** 19h, 21h15 (16 ans). **Couvre-lit à l'américaine (-)** 18h50, 21h15 (G). **Assassins (5)** 18h45, 21h25 (13 ans). **Sept (3)** 18h45, 21h15 (13 ans). **Les misérables (1)** 19h30 (G). Adm.: 8\$, lut. au jeu: 5,50\$, sam. et dim. en matinée: 5,50\$, 13 ans à 20 ans: 5,50\$, 12 ans et moins: 3\$ (sauf pour les films cotés 13 ans+) et plus de 65 ans.

MIDI-MINUIT (522-2828). Vidéos 18 ans. **Familles perverses** 11h15, 14h, 16h45, 19h30. **Sorority** 12h35, 15h20, 18h05, 20h55. Aussi: films d'action. Programmation sur demande. Adm.: 7\$.

IMAX-LE THÉÂTRE

Un paradis sous la mer (3D) 10h, 12h, 14h, 16h. Tarifs: adultes 8\$, 60 ans et plus et 12 à 17 ans: 7\$, 4 à 11 ans: 6\$. **En direct de l'espace (2D)** 11h, 13h, 15h. Tarifs: adultes: 7\$, 60 ans et plus et 12 à 17 ans: 6\$, 4 à 11 ans: 5\$. **Programme double** en soirée 17h, 19h, 21h et en option dès 10h. Représentation spéciale les vendredis et samedis à 23h15. Tarifs: adultes: 11,75\$, 60 ans et plus et 12 à 17 ans: 9,75\$, 4 à 11 ans: 7,75\$. Gratuit pour enfants de 3 ans et moins occupant le même siège que l'accompagnateur. Prix spéciaux pour groupes de 20 et plus. Réservation sur cartes VISA et MASTERCARD 627-4688. Rens: 627-IMAX, 1-800-643-IMAX. (publicité)

PARIS (694-0891). **Le premier chevalier (5)** 18h45 (G). **Don Juan de Marco (4)** 21h40 (G). **Mon ami Willy 2 (5)** 19h15 (G). **Mauvais garçons (5)** 21h30 (13 ans).

Espèces (5) 19h (13 ans). **Eldorado (4)** 21h15 (13 ans). Adm.: Lun. mer. jeu. 2\$. Ven. sam. dim. 3\$. Mardi: 1\$.

SAINTE-FOY (656-0592). **Couvre-lit à l'américaine (-)** 19h, 21h20 (G). **Les misérables (4)** 20h30 (G). **To Die For (4)** v.o.a. 19h15, 21h35 (13 ans). Adm.: 8\$, 4,99\$ avant 18h et le mardi: 4,25\$ enfants et âge d'or.

CINE BISTRO, 291, St-Vallier Est. Time Bandit 13h30, 16h30, 22h. **Scratch vidéo Halloween Transsexual** 18h30, 24h. **Pulp Fiction** 19h, 0h30. **Bientôt novembre** 21h30. Rens.: 648-6677. Admission: 18 ans.

THÉÂTRE

LE SONGE D'UNE NUIT D'ÉTÉ de William Shakespeare. Mise en scène de Robert LePage avec Tony Conte, Marie-Thérèse Fortin, Angèle Laurier et autres. Par le Théâtre du Trident, Mardi au sam. 20h. Salle Octave-Crémazie du Grand-Théâtre. Rés. 643-8131. Se termine le 28 octobre. Supplémentaires le 4 novembre à 16h et 21h30.

MIGNARDISES À L'INDEX par le Théâtre Les Enfants terribles. Scénario adapté par Marie-Josée Bastien. Int. Marie-Josée Bastien, Natalie D'Anjou, Martin Gagné et autres. Mardi au samedi, 20h. Théâtre Périscope, 2, rue Crémazie Est. Rés. 529-2183.

FRANÇOIS-XAVIER GARNEAU SE RACONTE, animation théâtrale avec Jean-Guy Gaulin et Patrick Cossette. 19h. Bibliothèque Saint-Jean-Baptiste, 755, rue Saint-Jean. Entrée libre. Dans le cadre du 150^e anniversaire de la parution de «L'histoire du Canada».

DIVERS

LES AMIS DES PLAINES D'ABRAHAM, atelier de sculpture de citrouilles avec Suzanne Lemieux, artisanne. 19h. Pavillon de services sur les Plaines (près du kiosque E-Bélanger). Membres 3\$, 15\$ non-membres. Insc. obligatoire: 649-6476. Matériel fourni ainsi que la citrouille.

MUSIQUE

ÉCOLE DE MUSIQUE DE L'U. LAVAL, 16h. musique pour piano avec Bruno Biot. Au programme: intégrale des sonates pour piano de Beethoven (2e de 10). Salle Henri-Gagnon, pavillon Casault. Entrée libre.

CONCERT-O-LUNCH, 12h. Musique classique avec des étudiants du Conservatoire de musique de Québec. Caté-spectacles du Palais Montcalm.

BARS/RESTAURANTS

—**Roy Rogers & The Delta Rhythm Kings**, blues. 21h. Le D'Auteuil, 35, rue d'Auteuil. Billets à l'entrée et sur le réseau Biletch.

—**Duo Stéphanie McLeane et Jakob Langley**, jusqu'à mardi, 21h30. Bar l'Emprise de l'hôtel Clarendon, 57, rue Ste-Anne.

—**Woogie Blues Band**, blues. Dim. à merc. 22h30. Café Blues, 1018, rue Saint-Jean.

—**Plume Latraverse**, 20h30 La Grimaace, 2376, Galvani, Ste-Foy.

—**Benito et Sergio**, accordéonistes et Roberto pour la sérénade. Tous les soirs. Restaurant Au Parmesan, 38 rue Saint-Louis.

—**La Fiesta avec Bazil**, Dim. au mardi. Au bar Le Gorille, 1106, av. Cartier.

—**Pedro Sardella**, guitariste-chanteur. Mardi au sam. Restaurant Gambrinus, 15, du Fort, Qué. Rés. 692-5144.

—**Yves Randon**, pianiste. Dim. au merc. 18h. Restaurant Le Saint-Pierre, 54, rue Saint-Pierre. Rens. 694-6194.

RÉUNIONS

FONDATION QUÉBÉCOISE DU CANCER. Rencontre-échange avec des personnes atteintes de cette maladie. 19h30. Au 1675, chemin Ste-Foy. Inscription: 681-9889.

ALCOOLIQUES ANONYMES (Québec) 20h. Au sous-sol de l'église Saint-Albert-Le-Grand, 88, rue des Saules Est.

MAISON DE LA FAMILLE, tous les mardis à 19h30, groupe d'entraide pour parents séparés ou divorcés. Au 595, 2e Avenue. Inf. 529-0263.

CENTRE-FEMMES D'AUJOURD'HUI, groupe d'entraide pour les femmes vivant de la violence sous toutes ses formes. Tous les mardis de 19h30 à 21h30. Au 1305, chemin Ste-Foy, bureau 202. Inf. 683-2548.

ÉMOTIFS ANONYMES. Tous les mardis, 20h. Groupe Harmonie, 302, boul. St-Joseph, Lévis.

CONFÉRENCES

—**LES HORMONES, UN RÉSEAU ULTRAPRÉCIS D'INFORMATION** par le Dr Fernand Labrie du CHUL. 19h. Salle multimédia du pavillon Alphonse-Desjardins. Cité universitaire. Entrée libre. Dans le cadre de la Quinzaine des Sciences.

—**LES RELATIONS HUMAINES, ATTRACTION ET RÉPULSION** par Nicole Tremblay. 19h30. Château Bonne-Entente, 3400, chemin Ste-Foy. Adm. 10\$. Rés. 688-1711.

SOUPER-CONFÉRENCE «Mouvement et intégration de soi» par Sylvie Lapierre. Restaurant Le Commensal, 860, rue Saint-Jean.

CARREFOUR FAMILLES MONOPARENTALES DE CHARLESBOURG «Contrôler et exprimer ses émotions» par Jean-Louis Léveillé. 19h30. Centre de réadaptation La Triade, 9080, boul. du Jardin. Membre: 2\$, non-membres: 5\$. Inf. 623-4509.

SOURCES VIVES. Famille monoparentale de Beauport. «Comment vaincre la résistance au changement» 20h. Pavillon Royal, 3365, chemin Royal. Adm. 2\$. Gratuit pour les membres. Inf. 667-8121.

SOCIÉTÉ D'HORTICULTURE DES CANTONS UNIES. «Planification automnale» avec Alain Lorange, architecte paysagiste. 19h. Au 325, Chemin du Hibou, Stoneham. Inf. 872-6341.

AVEC LE PROGRAMME DE LOCATION CLÉ D'OR, NOS JEEP SONT DES AFFAIRES EN OR.



Jeep Cherokee Sport 1996, 4 portes, 4 X 4
498\$* par mois (transport inclus)
 Terme de 30 mois
CLÉ D'OR
 SANS COMPTANT INITIAL

Jeep Grand Cherokee Laredo 1996, 4 X 4
552\$* par mois (transport inclus)
 Terme de 30 mois
CLÉ D'OR
 SANS COMPTANT INITIAL

Jeep Cherokee Sport 1996, 4 portes, 4 X 4 Ensemble 26E + GAL

- Moteur 6 cylindres de 4 litres
- Boîte automatique à 4 rapports
- Volant inclinable gainé de cuir
- Climatiseur
- Console au plancher
- Radio-cassette AM/FM stéréo
- Glaces teintées foncées
- Lave-glace et essuie-glace arrière

Jeep Grand Cherokee Laredo 1996, 4 X 4 Ensemble 26E + GEG

- Moteur 6 cylindres de 4 litres
- Boîte automatique à 4 rapports
- Climatiseur et glaces teintées foncées
- Freins à disque et antiblocage aux 4 roues
- Roues sport en fonte d'aluminium
- Select-Trac ou Quadra-Trac au choix du client
- Régulateur de vitesse et volant inclinable gainé de cuir
- Radio-cassette AM/FM stéréo
- Lève-glace et verrouillage électriques avec télécommande



Venez faire l'essai du modèle de votre choix, sans tracas, et vous recevrez GRATUITEMENT un guide routier Rand McNally. Téléphonnez maintenant pour prendre rendez-vous à votre convenance, au

1 800 333-3678

ou communiquez avec votre concessionnaire le plus près.

Association publicitaire des concessionnaires Jeep et Eagle Inc.



VOTRE CONCESSIONNAIRE **Jeep | Eagle** QUELQU'UN DE FIABLE

* Tarif mensuel établi d'après la description des véhicules ci-haut. Terme de 30 mois. Immatriculation, assurances et taxes en sus. Sous réserve de l'approbation de Chrysler Crédit Canada Ltée. Un dépôt de sécurité équivalent à un versement sera exigé. Location pour usage personnel. Rachat non requis. Le locataire est responsable de l'excédent de kilométrage après 50 000 km. au taux de 9 c le km. Offres d'une durée limitée. Détails chez les concessionnaires participants. Le concessionnaire peut louer à un prix moindre et peut avoir à commander.

UNE PLACE AU SOLEIL



Jean Martel

Ergo à l'écoute

Des ergothérapeutes répondront demain aux questions que vous avez en regard de

l'ergothérapie. Par exemple, quels services offrent-ils ? Où et comment peut-on les rejoindre ? Comment savoir si on a besoin d'un ergothérapeute ? Dans le cadre de la Semaine nationale de l'ergothérapie, l'Ordre des ergothérapeutes du Québec offrira un service-conseil gratuit. On pourra téléphoner sans frais au numéro 1-800-265-5778, de 8 h à 20 h.

Fêter à «l'allemande»

Découvrez l'ambiance de «l'Oktoberfest» que le Cercle Goethe de Québec organise avec la confédération des Associations linguistiques et culturelles du Québec. Il y aura musique de la Bavière, animation et danse. On pourra déguster choucroute, saucisses allemandes et bière. C'est le 28 octobre à 19 h 30 à la salle de l'église Trini-

ty, 2687, Chemin des Quatre-Bourgeois, Sainte-Foy. Pour réservations, 651-8734, 626-0841 ou 524-8790. Adultes, 9,95 \$; membres du Cercle Goethe 5 \$; jeunes de moins de 14 ans, entrée libre.

Les huîtres d'Acadie

L'Association acadienne de la région de Québec vous invite à venir fêter l'Halloween avec votre costume «country» le 28 octo-

bre, à 20 heures, à l'Aquarium de Québec, 1675, avenue des Hôtels, Sainte-Foy. Au menu, huîtres et buffet. Pour réserver, 667-1773 ou 628-6266.

Exposition de peintures

Il y aura exposition des peintures de Claire Thibault et de ses élèves du Studio Écho d'Art au Cen-

tre Mgr-Marcoux, 1885, Chemin de la Canardière, Québec, le 28 octobre de 13 h à 21 h et le 29 octobre de 10 h à 17 h.

Que mangent les oiseaux ?

Le Club des Ornithologues de Québec invite la population à une conférence de M. Peter Lane sur la façon de nourrir les oiseaux en hiver. Cet événement se tiendra le 27 octobre à 19 h 30, à la bibliothèque du Jardin zoologique de Québec. Le conférencier parlera aussi des oiseaux que nous pouvons attirer.



Mérite Centraide 1995

Centraide Québec a remis à Mme Anita Patry le Mérite Centraide 1995, à l'occasion d'un déjeuner causerie de la Chambre de commerce et d'industrie du Québec métropolitain le 17 octobre. Ce prix constitue une reconnaissance publique du milieu bénévole. Mme Patry travaille bénévolement au Service d'entraide de Saint-Damien de Bellechasse plus de 20 heures par semaine depuis 20 ans. Le Service d'entraide aménage un comptoir de vêtements pour les personnes démunies. Sur la photo, on voit M. Yves Le May, président de Centraide Québec, Mme Patry et M. Jean Beaupré, président de la Chambre de commerce et d'industrie du Québec métropolitain.

SAMEDI ET DIMANCHE 28 ET 29 OCTOBRE, DE MIDI À 16H

LES GRANDS CLASSIQUES

Rock

Placez le top 5 suivant dans le bon ordre et vous pourriez gagner UN VOYAGE POUR 2 À POMPADOUR BEACH!

ARTISTE	CHANSON	RANG
John Lennon	Imagine	<input type="checkbox"/>
The Beatles	Hey Jude	<input type="checkbox"/>
Led Zeppelin	Stairway to Heaven	<input type="checkbox"/>
The Police	Every Breath You Take	<input type="checkbox"/>
Eagles	Hotel California	<input type="checkbox"/>

POUR PARTICIPER, REMPLIR LE COUPON ET RETOURNER CETTE ANNONCE À
CHOIX 98.1, 2136, CHEMIN SAINTE-FOY, SAINTE-FOY, G1V 1R8

NOM: _____
ADRESSE: _____
TÉL.: _____ BUR.: _____

UNE COLLABORATION

americanada ROYAL
LE SOLEIL CHOIX

Règlements disponibles à Choix 98.1. Valeur totale du prix: 2000 \$. Tirage le 28 octobre entre midi et 16h. Date limite pour la réception des coupons: avant le 27 oct., 16h 30. Une question d'habileté mathématique sera posée au gagnant.

D L M M J V S

LES MILIEUX DE SEMAINE

Cochons et Sautes

dès 16 h
tous les MARDIS et MERCREDIS

Une table d'hôte

au prix d'un plat à la carte

Choisissez un de nos 5 plats les plus populaires et obtenez une entrée, un dessert et un breuvage GRATUITEMENT.

46, boul. Champlain, Québec 692-2013
46, boul. René-Lévesque O.
(coin Cartier) Québec 523-2013
1326, av. Maguire, Sillery 684-2013

52, Petit Champlain, Québec 692-5325
120, boul. René-Lévesque O.
(coin Cartier) Québec 523-8777

BRIDGE CONTRAT

MARC SAMSON
NO 226

UN LIVRE OU UNE BIBLE

«Le plus grand petit livre de bridge au monde», traduction littérale de The Biggest Little Bridge Book in the World, a servi de guide à un nombre incalculable d'apprentis bridgeurs aux États-Unis. Il a été récemment révisé pour inclure les conventions modernes, dont celle du 2 Sans atout «forcing» favorisée par de plus en plus de joueurs.

Donneur: Sud

Vulnérables: Tous

♠ 2
 ♥ V 4
 ♦ V 9 5
 ♣ A R V 9 8 6 5
 ♠ D 8 7 5 4 3
 ♥ 5
 ♦ 10 8 3
 ♣ D 7 4
 N
 O E
 S
 ♠ A V 9
 ♥ A R 9 7 3
 ♦ A D 7 4 2
 ♣ -
 ♠ R 10 6
 ♥ D 10 8 6 2
 ♦ R 6
 ♣ 10 3 2

SUD	1♥ Passe	3♦ (2) Passe	4♠ (3) Passe	6♣ (4) Passe
QUEST	1 SA (1) Passe	4♥ Passe	6♣ Passe	
NORD				
EST				

ENTAME: CINQ DE COEUR

(1) La déclaration à 2♣, justifiée lors d'enchères traditionnelles, aurait ici signifié un jeu équivalent à une main d'ouvertures.

(2) Sud annonce la meilleure de ses mineures en faisant un saut pour donner la force de son jeu.

(3) Arrêt à Pique

(4) En raison de son absence à Trèfle, Sud gage 6♦ laissant ainsi le choix à son partenaire entre cette couleur et les Coeurs.

Avec un optimisme qui paraît démesuré, Ouest a entamé d'un Coeur espérant que son partenaire détienne l'As et retourne la couleur pour une coupe. Ce n'était pas le cas. Le déclarant a appelé un petit de la table et a pris le Dix d'Est de son Roi. Il a ensuite encaissé son As de Pique et fit couper un petit du mort pour écarter un Coeur et un Pique sur les As et Roi de Trèfle. Après quoi Sud avança le Valet de Coeur, suivi de la Dame et du Roi. Ouest fut tout heureux de couper mais se montra apparemment peu avisé avec son retour d'un Pique; ce qui donnait coupe et défausse à ses adversaires. Le déclarant coupa effectivement de la table, jetant un autre Coeur de sa main, et proposa le Valet de Carreau qui conserva la levée, Est refusant de couvrir de son Roi. Il coupa alors un Trèfle de sa Dame de Carreau et joua son As sur lequel tomba le Roi pour assurer son contrat.

A noter que si Ouest avait choisi le jeu peu évident de sa Dame de Trèfle lorsqu'il se retrouva en main après avoir coupé le Coeur, Sud aurait coupé de sa main, fait couper un autre Coeur par le mort, pour prendre le Valet de Carreau de sa Dame et aller cueillir le Roi d'Est si celui-ci avait précédemment refusé de couvrir. En fin de compte, l'équipe S/N en serait arrivé au même résultat: soit la réussite de son chelem.

RÉGIONAL FLEUR-DE-LYS

Voici quelques-uns des gagnants des régions desservies par LE SOLEIL de ce tournoi disputé récemment à Sainte-Foy: paires catégorie A: 1-Thérèse Gauthier, et Jean-Yves Gauthier, Québec; 2-Jacques Patry et Guy Bédouard, Québec; paires catégorie B: 1-Paul-André Lachance et Gabriel Gilbert, Québec; paires catégorie C: 2-Alain Fournier et Sylvie Tremblay, Québec; paires libres A: 2-Hélène Fournier et Mark Parent, Chicoutimi; paires libres B: 1-André St-Louis et Lona Duquette, Alma; paires libres C: 1-J. Mercier et J. Émile Boudreau, Québec; 2-Rénauld Bouchard et Andrée Bouchard, Alma; paires de dames A: 1-Patricia Gagnon et Marcelle Tremblay, Chicoutimi

DEDUCTO

Testez votre esprit de déduction

But du jeu: à l'aide des indices et de la grille de jeu, trouvez dans quel ordre doivent être placés chaque chiffre et chaque lettre et découvrez la solution DEDUCTO

JEU #615

GRILLE DE JEU										INDICES
1	1	X	X	X	X	X	X	X	X	
2	X									D - 3
3	X									B - 5
4	X									5 - E
5	X									2 - D
A										A - E
B										4 - E
C										A - 3
D										E - D
E										
SOLUTION										
1										

JEU #616

GRILLE DE JEU										INDICES
1	1	X	X	X	X	X	X	X	X	
2	X									1 - 7
3	X									C - B
4	X									D - 10
5	X									9 - 8
6	X									10 - E
7	X									2 - 7
8	X									9 - 3
9	X									H - B
10	X									8 - J
A										6 - G
B										3 - 6
C										5 - J
D										H - 2
E										A - 2
F										F - 5
G										
H										
J										
K										
SOLUTION										
1										

Informations/commentaires: (418) 650-6021

Règles du jeu à tous les dimanches. Solutions dans les Annonces Classées.

© 1972, DEDUCTO Multimedia International. Tous droits réservés 241095308

Participez au concours Roulez gagnant 8 superbes Hyundai Accent à gagner



Quelle est la question TVA dans le TVA édition 18 h ?

Donnez votre réponse dans Le Soleil.

Comment participer

- Du lundi au vendredi, inscrivez la question TVA sur le coupon-réponse. Postez-le à :
- Ou déposez votre enveloppe chez un concessionnaire Hyundai participant.

Concours
Roulez gagnant
Télé 4, C.P. 4700,
Québec G1K 7R9

Tirage chaque semaine
du 31 oct. au 19 déc.
Chaque semaine, un tirage désignera 3 finalistes parmi les participants de la semaine précédente. Leur nom sera diffusé le mardi dans le TVA édition 18 h.

Grand tirage
le 20 décembre
Les 24 finalistes
participeront au tirage
des 8 Hyundai Accent 1996.

BULLETIN DE PARTICIPATION
La question TVA du jour est :

Date _____
Nom _____
Adresse _____
Ville _____
Code postal _____ Tél. _____

Règlements officiels disponibles au quotidien Le Soleil. CFER, Télé 4 et chez les concessionnaires Hyundai participants. Les 8 Hyundai Accent ont une valeur totale de 100 000 \$. Les gagnants devront répondre à une question d'habileté mathématique.

HYUNDAI TELE4 CFER LE SOLEIL

BOX-OFFICE

«Sept» et «Le confessionnal» continuent sur leur lancée

NORMAND PROVENCHER
Le Soleil

■ L'engouement pour *Sept* ne se dément pas. Ce film, qui fait paraître *Le silence des agneaux* pour un conte pour tous, connaît un succès à l'égal des «blockbusters» estivaux. Il devance tous ses concurrents grâce aux sept écrans mis à sa disposition, cinq de plus que *Le confessionnal*, qui continue lui aussi sur une forte lancée.

Le film de Robert Lepage continue d'afficher une excellente moyenne de recettes par écran, devancé seulement — surprise — par la comédie peu réussie de Barry Sonnenfeld, *C'est le petit qu'il nous faut*.

Assassins et Sylvester Stallone continuent leur dégringolade: une baisse de recettes par écran de 23% par rapport au week-end précédent. Même *L'inconnu*, un film qui aurait intérêt à le rester, connaît un meilleur rendement, c'est tout dire.

En cinquième place, *Le hussard sur le toit* enregistre la plus forte baisse de revenus par salle, soit 31% comparativement au week-end précédent. Il sera fort difficile pour le réalisateur Jean-Paul Rappeneau de répéter le mégasuccès de *Cyranos de Bergerac*.

La mielleuse *Lettre écarlate* a perdu près de 30% de spectateurs en une semaine, ce qui égratigne le statut de star de Demi Moore, dont un autre film, *Souvenirs d'été*, n'appar-

rait même pas dans le tableau, fait plutôt rare pour une nouveauté.

En septième place, on retrouve le seul film du classement qui a augmenté ses recettes par rapport au week-end précédent, *Couvre-lit à l'américaine*. Un petit film touchant qui mérite le détour.

Suit le dernier film de John Travolta, *C'est le petit qu'il nous faut* (bravo au traducteur...), qui ne devrait pas tenir la route longtemps après un démarrage intéressant.

Décevante neuvième place pour le dernier Lelouch, *Les Misérables*. En comparaison, *Le hussard sur le toit* avait attiré deux fois

LE BOX-OFFICE

FILM	RECETTE AU BOX-OFFICE EN \$	NOMBRE D'ÉCRANS	BOX-OFFICE CUMULATIF EN \$	NOMBRE DE SEMAINES
1. <i>Sept</i>	36 720	7	1 420 031	5
2. <i>Le confessionnal</i>	13 153	2	287 018	4
3. <i>Assassins</i>	12 333	6	430 110	3
4. <i>L'inconnu</i>	10 274	4	55 797	1
5. <i>Le hussard sur le toit</i>	9 090	3	318 953	3
6. <i>La lettre écarlate</i>	8 347	4	128 922	2
7. <i>Couvre-lit à l'américaine</i>	8 067	4	73 534	2
8. <i>C'est le petit qu'il nous faut</i>	7 021	1	30 111	1
9. <i>Les misérables</i>	6 603	2	48 711	1
10. <i>Jade</i>	6 272	4	80 770	2

Ce box-office est pour l'Est du Québec. Les régions répertoriées sont Québec, Lévis, Saint-Georges, Bas-Saint-Laurent, Theford Mines, Gaspésie, Côte-Nord, Chicoutimi et Jonquière.

SOURCE: ALEX FILMS INC.

plus de monde à son premier week-end. Comme lancement, ça équivaut au *Sphinx*, ce qui n'est pas de bon augure pour une production aussi importante.

Finalement, le médiocre thriller érotico-policiériste *Jade* est passé en une semaine de la sixième à la dernière place, perdant en chemin 35% de ses recettes.

À noter la disparition, après 10 semaines fructueuses, de *Mentalité dangereuse*, après un mois et demi de *Liste Noire*, et de *To Die For*.

POUR DÉFENDRE LEUR CRÉDIBILITÉ

Coalition des galeries d'art

MONTREAL (PC) — Exaspérés de voir leur crédibilité attaquée, des propriétaires de galeries d'art, des artistes et des collectionneurs ont annoncé hier la formation d'une coalition pour la mise sur pied d'un comité de déontologie.

La goutte qui a fait déborder le vase est tombée la semaine dernière, ont-ils dit, lors de l'émission *Enjeux* diffusée à Radio-Canada. Le propriétaire de la galerie Mayfair, à Laval, Pierre-Antoine Tremblay, a estimé que lors de cette émission, énormément de choses négatives avaient été dites.

«Il a encore été question des événements de novembre 1994 (perquisitions de la SQ dans des galeries des Laurentides) et du lien d'Yvan Demers avec la galerie Mayfair. M. Demers a

simplement été à mon emploi de 1988 jusqu'à la fin de 1990, alors qu'il fut congédié. M. Demers n'avait que le statut d'employé et son congédiement est survenu peu après qu'il eut dit dans les médias, à l'occasion de son mariage avec Michelle Richard, qu'il était actionnaire à la galerie Mayfair», a dit M. Tremblay.

Pour ces artistes et propriétaires regroupés, il est impossible de faire une surévaluation des oeuvres exposées dans les véritables galeries.

Il existe plusieurs guides, dont celui de Félix Vallée, qui fait état des coûts des oeuvres des peintres professionnels. «On y retrouve les prix demandés pour ces toiles au Québec et un peu partout dans le monde. Il est donc impossible de surévaluer les véritables pièces d'art.

Je demande aussi pourquoi *Enjeux* ne prend pas la peine d'avoir recours à un véritable spécialiste lorsqu'il présente une émission spécifique comme ce fut le cas lundi dernier. Nous n'avons absolument rien à voir de près ou de loin avec M. Demers», a précisé M. Tremblay.

«Pourquoi s'attaquer comme ça à la crédibilité des galeries et mettre en doute l'intégrité de propriétaires et indirectement celle aussi des artistes et des collectionneurs?» a pour sa part demandé Geneviève Jost, artiste-peintre de Saint-Eustache.

Le dossier des perquisitions de 1994, dans la région de Saint-Sauveur et Sainte-Adèle, devrait être soumis à un procureur de la Couronne, probablement avant la période des Fêtes.

Notre photographe vous a croqué sur le vif au Resto-Bistro

Paparazzi



Si vous vous reconnaissez sur cette photo, présentez-vous à CITEF Rock+Détente avec cette annonce pour recevoir l'un des 2 prix hebdomadaires, un certificat-cadeau de 100 \$ au Paparazzi!

FÉLICITATIONS AUX 2 GAGNANTS DES PRIX HEBDOMADAIRES!

Le mercredi 25 octobre, lors d'un 5 à 7 au **CITEF Rock+Détente** attribution du grand prix.

un "Week-end Évasion" à l'Hôtel Germain-des-Près

pour 2 personnes comprenant deux nuits, service VIP et service de valet, d'une valeur de 200 \$

ET un certificat-cadeau de 500 \$ au Paparazzi

Le grand prix sera attribué au hasard parmi les 120 personnes photographiées. Les participants devront se présenter avec un exemplaire du Soleil du 25 octobre. Valeur totale des prix: 1540 \$.

Règlements disponibles au quotidien Le Soleil, à CITEF Rock+Détente et au Resto-Bistro Paparazzi.

CITEF 107,5 FM ROCK + DÉTENTE

LE SOLEIL

Événement
Clé bleue Mazda

1,9% pendant 24 mois
3,9% pendant 36 mois
4,9% pendant 48 mois
AUCUNE LIMITE DE FINANCEMENT*

C'est le temps ou jamais de vous procurer la 626 Cronos, la sportive MX-3 Precidia, l'économique Protégé S ou les invincibles camionnettes Série B. L'Événement Clé bleue Mazda... des petits taux qui se prennent bien.



mazda
Je me sens bien



626 CRONOS

- Moteur 2 litres 16 soupapes DACT
- Moteur V6 en option
- Deux coussins gonflables
- Barres latérales de protection
- Radio AM-FM stéréo à lecteur de cassettes



MX-3 PRECIDIA

- Moteur 1,6 litre DACT 16 soupapes
- Moteur V6 en option
- Direction assistée à crémaillère
- Volant inclinable



PROTÉGÉ S

- Direction assistée à crémaillère
- Dossier arrière rabattable 60-40
- Vitres teintées
- Montre numérique



CAMIONNETTES SÉRIE B

- Direction assistée à crémaillère
- Roues en alliage
- Freins ABS à l'arrière
- Radio AM-FM stéréo
- Coussin gonflable côté conducteur

*Crédit: Ces taux d'intérêt s'appliquent sur tous les modèles neufs 1995: 626 Cronos, camionnettes Série B, Protégé S et MX-3 Precidia. Sur approbation du crédit. Exemple: 10 000 \$ à 1,9% par année équivaut 425 \$ par mois pour 24 mois et le coût de crédit est de 200 \$ pour une obligation totale de 10 200 \$. À 3,9% par année, le versement mensuel est de 295 \$ pour 36 mois et le coût de crédit est de 620 \$ pour une obligation totale de 10 620 \$. À 4,9% par année, le versement mensuel est de 330 \$ pour 48 mois et le coût de crédit est de 1 040 \$ pour une obligation totale de 11 040 \$. Cette offre ne peut être combinée à aucune autre. Elle est valide exclusivement pour des achats au détail à partir du 7 septembre 1995 et pour une durée limitée. Voir les concessionnaires participants pour les détails. Les stocks peuvent varier selon les concessionnaires.